



TRIMESTRE

SEPTEMBRE
2024
N°3



**VOTRE JOURNAL
ÉCONOMIQUE**

Appalaches / Bois-Francs / Érable

Courrier
Frontenac

La Nouvelle
union

L'Avenir
de l'Érable

MÊLEZ-VOUS DE VOS AFFAIRES

LA TRANSITION INTERGÉNÉRATIONNELLE : COMMENT RÉUSSIR LE TRANSFERT DE VOTRE ENTREPRISE FAMILIALE AU QUÉBEC

Suite à l'intérêt suscité par mon article précédent sur la vente d'entreprise, j'ai décidé de poursuivre dans cette veine et de vous parler spécifiquement des transferts en contexte d'entreprise familiale. Au Québec, les entreprises familiales jouent un rôle crucial dans l'économie, représentant une large part des PME du territoire. Cependant, l'une des plus grandes étapes de la vie d'une entreprise familiale est sans doute la transition intergénérationnelle, c'est-à-dire le moment où le propriétaire cède le contrôle de l'entreprise à la génération suivante.

L'importance de la planification à long terme

Le succès d'une transition intergénérationnelle repose avant tout sur une planification à long terme. Trop souvent, les propriétaires d'entreprises retardent cette réflexion, pensant que le moment de la retraite est encore lointain. Cependant, anticiper cette transition plusieurs années à l'avance permet non seulement d'éviter les décisions précipitées, mais aussi de maximiser les chances de succès pour la prochaine génération.

Une planification précoce permet d'identifier les successeurs potentiels au sein de la famille et de commencer à les préparer à leurs futures responsabilités. Cela implique souvent de leur offrir une formation adéquate, tant sur le plan des compétences en gestion que sur la compréhension de l'industrie et des spécificités de l'entreprise familiale.

Les défis de la transmission familiale

Transmettre une entreprise familiale comporte son lot de défis. L'un des principaux obstacles est la gestion des relations familiales. Les conflits internes peuvent émerger lorsque plusieurs membres de la famille sont candidats à la succession, ou lorsque les attentes ne sont pas clairement définies. Il est crucial d'établir un dialogue ouvert et honnête entre tous les membres de la famille impliqués pour clarifier les rôles et les responsabilités de chacun.

Un autre défi est la réticence du propriétaire à « lâcher prise ». Pour beaucoup, l'entreprise représente non seulement un investissement financier, mais aussi un projet de vie, ce qui rend difficile de céder le contrôle. Pour atténuer cette difficulté, il est souvent utile de mettre en place une transition progressive, où l'ancien propriétaire reste impliqué en tant que mentor ou consultant, tout en laissant la nouvelle génération prendre les rênes.

Les aspects juridiques et fiscaux

La transmission d'une entreprise familiale implique également des considérations juridiques et fiscales complexes. Au Québec, les lois sur la succession et la fiscalité des entreprises doivent être soigneusement examinées pour minimiser les impôts sur les successions et pour s'assurer que la transition est effectuée en toute conformité.

Il est recommandé de travailler en étroite collaboration avec des conseillers juridiques et fiscaux spécialisés dans les entreprises familiales. Ceux-ci peuvent aider à structurer la transaction de manière à optimiser les avantages fiscaux, par exemple par le biais de gels successoraux ou de dons d'actions à la génération suivante. Chez IG gestion de patrimoine nous offrons ce type d'accompagnement à nos clients qui n'auraient pas déjà des spécialistes de confiance autour d'eux ou nous travaillons en collaboration avec ceux que nos clients ont déjà.

Le choix du véhicule juridique pour la transmission est également crucial. Selon la taille et la structure de l'entreprise, cela pourrait inclure la création de fiducies familiales, la vente d'actions ou d'autres mécanismes juridiques. Chaque option a ses propres implications fiscales et doit être choisie en fonction des objectifs à long terme de la famille et de l'entreprise.

L'importance de la communication

Un autre aspect souvent sous-estimé dans le processus de transition intergénérationnelle est la communication. Il est essentiel de maintenir une communication ouverte non seulement entre les membres de la famille, mais aussi avec les employés clés, les partenaires commerciaux et autres parties prenantes.

Les employés peuvent être inquiets quant à leur avenir dans l'entreprise, surtout si le nouveau dirigeant est perçu comme inexpérimenté. Une communication transparente sur le processus de transition, les plans futurs et les rôles de chacun peut aider à apaiser ces inquiétudes et à maintenir la confiance au sein de l'équipe.

De plus, les partenaires commerciaux, tels que les fournisseurs et les clients, doivent être informés du changement de direction de manière proactive. Cela peut se faire par le biais de réunions, de communiqués de presse ou d'autres moyens de communication formels. L'objectif est de garantir une continuité des relations d'affaires et de rassurer les partenaires sur la stabilité de l'entreprise.

Les enjeux émotionnels

La transition d'une entreprise familiale est souvent chargée d'émotions. Pour la génération sortante, céder le contrôle peut susciter un sentiment de perte ou d'incertitude quant à l'avenir. Pour la génération entrante, prendre les rênes peut être perçu comme un fardeau ou une source de stress, surtout si les attentes sont élevées.

Il est important de reconnaître ces enjeux émotionnels et de trouver des moyens de les gérer. Dans certains cas, il peut être utile de faire appel à un médiateur familial ou à un conseiller en transition pour aider à naviguer dans ces eaux parfois tumultueuses. L'objectif est de veiller à ce que la transition ne soit pas seulement réussie sur le plan financier, mais aussi sur le plan personnel et relationnel.

Conclusion

La transition intergénérationnelle d'une entreprise familiale au Québec est un processus complexe qui demande une préparation rigoureuse, une communication efficace et une gestion attentive des aspects juridiques, fiscaux et émotionnels. En anticipant les défis et en s'entourant de conseillers compétents, les familles peuvent non seulement préserver leur patrimoine, mais aussi assurer la pérennité de leur entreprise pour les générations à venir.

Pour les propriétaires d'entreprises familiales, il n'est jamais trop tôt pour commencer à penser à l'avenir. Une transition bien planifiée peut transformer une période potentiellement stressante en une opportunité de renouveau et de croissance pour l'entreprise, assurant ainsi sa prospérité à long terme.

« À qui prend la mer sans décider de son port de destination, le vent n'est jamais favorable »

QUI NOUS SOMMES

Patrice, papa de trois jeunes enfants, est diplômé de HEC Montréal en Économie appliquée et travaille en finances depuis 2006. En plus des titres de Représentant de courtier en placement et de Conseiller en sécurité financière, il possède également l'expérience de courtier immobilier résidentiel et commercial et de spécialiste en prêt hypothécaire. Patrice préside bénévolement le Conseil d'administration de la Maison des familles de Victoriaville et est administrateur de la Chambre de Commerce et d'Industrie des Bois-Francs et de L'Érable (CCIBFE).

IG Gestion de patrimoine est une importante firme canadienne qui aide les familles d'entrepreneurs depuis 1926. Elle fait partie de la Financière IGM qui est une entreprise publique cotée en bourse qui a été reconnue comme l'une des 100 entreprises les plus responsables dans le monde en 2023 par la firme Corporate Knights. Sa société mère Power Financial est la deuxième plus importante société en termes de gestion d'actifs au Canada et est la 27^e plus importante au monde*

* Source: The Thinking Ahead Institute, 2023



819 350-4002
Patrice.marcoux@ig.ca

Desjardins Entreprises prolonge son partenariat avec Connect Bois

ÉCONOMIE. Desjardins Entreprises Centre-du-Québec réitère son engagement auprès des manufacturiers oeuvrant dans le secteur de la transformation du bois et de l'ameublement en renouvelant son entente de partenariat avec Connect Bois. Desjardins Entreprises agira de nouveau à titre de Grand Partenaire et versera la somme de 15 000 \$ au cours des trois prochaines années afin de soutenir les actions de Connect Bois.

Connect Bois a pour mission de réunir et mobiliser des entreprises manufacturières ainsi que des partenaires afin de créer un contexte qui favorise la prospérité de ses membres, et ce, depuis 2007. C'est par des projets collaboratifs et porteurs, reliés à l'innovation, à la recherche et au développement, à la transformation numérique, au développement durable et à l'exportation que Connect Bois contribue à la progression et au développement des entreprises membres. Des actions concrètes qui lui valent d'être reconnu à titre de créneau d'excellence par le gouvernement du Québec dans le cadre de la démarche ACCORD.

« Grâce à différentes initiatives proposées

par Connect Bois, les entreprises du secteur de la transformation du bois et de l'ameublement du Centre-du-Québec ont accès à un appui stratégique et à des solutions pour accélérer leur croissance. Centrés sur les projets des entreprises de notre région, nous sommes fiers de soutenir financièrement les projets de cet organisme et nous croyons en sa mission. Cet engagement s'inscrit également dans notre volonté de soutenir le développement économique régional », précise Alexandre Pouliot, directeur du développement des affaires de Desjardins Entreprises Centre-du-Québec.

« Nous sommes ravis et fiers du renouvellement de notre partenariat avec Desjardins Entreprises, un pilier de la communauté d'affaires régionale. Cette collaboration permettra à Connect Bois de poursuivre ses actions axées sur les grandes transformations qui s'opèrent actuellement dans le monde manufacturier. Plus que jamais, l'industrie doit se préparer, s'adapter et embrasser ces changements. Nous serons présents pour nourrir les réflexions, poser des actions concrètes et accompagner nos membres », ajoute Francis Déry, président du CA de Connect Bois.



Alexandre Pouliot, directeur développement des affaires - Desjardins Entreprises Centre-du-Québec, et Francis Déry, président du CA de Connect Bois (Photo gracieuseté)

À PROPOS DE LA DÉMARCHÉ ACCORD

La démarche ACCORD est une priorité de l'action gouvernementale qui vise à dynamiser l'économie des régions du Québec. Cette

démarche s'appuie sur les forces régionales, sur la mobilisation et sur le dynamisme des gens d'affaires en région ainsi que sur la recherche de l'excellence dans les secteurs clés du Québec.



Découvrez nos services pour le secteur agricole au [HAMELPROPANE.COM!](https://www.hamelpropane.com)



SERVICE DE
LIVRAISON DE
PROPANE!



Appelez-nous
dès maintenant!
1 877 752-3672



Un projet de 6,8 M \$ pour relier l'entreprise KSM au réseau ferroviaire

JEAN-HUGO SAVAR

jhsavard@courrierfrontenac.qc.ca

INVESTISSEMENT. La vice-première ministre du Québec et ministre des Transports et de la Mobilité durable, Geneviève Guilbault, a récemment un investissement de 2,5 millions \$ dans l'entreprise KSM afin de soutenir son projet de voie ferroviaire reliant la mine Carey, à Tring-Jonction et Sacré-Cœur-de-Jésus, au chemin de fer Québec Central.

Ce projet est estimé à 6,8 millions \$. Il vise la mise en place d'un embranchement ferroviaire, ainsi que l'installation d'équipements d'entreposage et de transbordement. Une fois raccordée au réseau ferroviaire, l'entreprise pourra optimiser la complémentarité des différents modes de transport des marchandises.

«L'aide accordée par le gouvernement du Québec provient d'un programme que nous avons au ministère des Transports afin d'aider des entreprises à se connecter à nos réseaux ferroviaires. Nous sommes très heureux de soutenir ce projet. [...] La réhabilitation de ce chemin de fer est extrêmement importante pour le développement économique de la région et pour de nombreuses entreprises qui pourront s'y installer ou se développer davantage», a mentionné la ministre Guilbault, qui s'est déplacée jusqu'à Thetford Mines pour en faire l'annonce.

L'entreprise KSM procède actuellement à la construction d'une usine de fabrication de fertilisants agricoles riches en potassium et en magnésium à partir de résidus miniers dans l'ancien bâtiment de Carey Canada. Le projet est évalué à près de 70 millions \$.

Son président, David Lemieux, a rappelé l'importance de la réhabilitation du chemin de fer Québec Central, qui est en cours et dont la mise en service est prévue pour la fin de 2025. «Il n'y aurait pas de projet comme celui-ci s'il n'y avait pas de train pour le camionnage ou le transbordement. [...] Le chemin de fer est important pour nous parce que notre matière première principale, la potasse, proviendra de la Saskatchewan. Nous serons

approvisionnés directement de la mine à l'usine. Le train pourra entrer dans l'entrepôt pour être déchargé, ce qui réduira les coûts de transport et de logistique», a-t-il dit.

Pour la députée de Lotbinière-Frontenac, Isabelle Lecours, la réhabilitation du chemin de fer Québec Central représente une opportunité pour les entreprises de la région et pour celles qui souhaitent s'y établir. «Le simple fait que KSM souhaite investir dans ses installations confirme la décision de notre gouvernement de s'impliquer dans la remise à niveau de cette infrastructure de transport ferroviaire.»

Elle est d'avis que ce projet représente un puissant vecteur de développement. «La revalorisation des résidus miniers est très importante chez nous puisque nous en avons pour 450 millions de tonnes. Il s'agit d'un premier projet, d'autres suivront étant donné le retour du train.»

De son côté, le député de Beauce-Nord, Luc Provençal, estime que son gouvernement est en train de démontrer qu'un produit qui était mal aimé, dans ce cas-ci l'amiante, deviendra un actif pour la région. «Nous développons un savoir qui nous permettra d'attirer des chercheurs dans différents domaines liés à l'amiante. Pour moi, c'est énorme. [...] Je travaille depuis au moins six ans avec M. Lemieux pour franchir les différentes étapes afin d'arriver à ce que nous puissions appliquer la nouvelle technologie. Je veux d'ailleurs souligner et saluer sa persévérance, sa détermination et même sa résilience.» M. Provençal a affirmé vouloir que la région de Chaudière-Appalaches devienne, dans les prochaines années, une «Silicon Valley» spécialisée dans l'amiante.

DÉFI ÉNERGÉTIQUE

Le manque d'électricité cause des maux de tête pour plusieurs promoteurs. C'est notamment le cas pour l'entreprise ECO2 Magnesia qui procède à la construction d'une nouvelle usine sur le site de la



La vice-première ministre et ministre des Transports et de la Mobilité durable, Geneviève Guilbault, la députée de Lotbinière-Frontenac, Isabelle Lecours, le député de Beauce-Nord, Luc Provençal, et le président de KSM, David Lemieux (Photo Courrier Frontenac - Jean-Hugo Savard)

mine Carey. Hydro-Québec n'est pas en mesure de lui en octroyer suffisamment pour son démarrage.

«L'approvisionnement en énergie est devenu le débat de l'heure. Quand nous sommes arrivés au pouvoir en 2018, le discours était qu'il y avait des surplus qui dormaient. M. Legault (François) disait qu'il fallait les exporter. Il avait raison et nous avons obtenu le contrat de 20 milliards \$ avec l'État du Maine. Après cela, nous nous apercevons que des surplus, il n'y en a pas tant que ça. Maintenant, c'est devenu plus une rareté énergétique», reconnaît la ministre Geneviève Guilbault.

Elle soutient que son gouvernement travaille fort pour la diversification énergétique. «Si l'électricité ne suffit pas, il peut y avoir de l'éolien, du solaire ou de la géothermie.» M^{me} Guilbault affirme que cette situation n'est pas unique au Québec. «Tout le monde veut atteindre la carboneutralité en 2050.

Nous avons une longueur d'avance avec tout ce que nous sommes en train de faire avec la filière batterie et les minéraux stratégiques», a-t-elle dit.

TOURNÉE RÉGIONALE

Le passage de Geneviève Guilbault à Thetford Mines a commencé par un dîner-causerie à l'Hôtel du Domaine où quelques intervenants du milieu économique ont eu l'occasion de prendre la parole afin de lui partager tout le potentiel entourant la revalorisation des résidus miniers amiantés et les impacts bénéfiques du retour du train dans la région. Le tout s'est poursuivi par une visite de la mine Bell, située au bout de la rue Notre-Dame Ouest, puis des installations de

KSM à Tring-Jonction. Plus tôt dans la journée, la ministre Guilbault s'est rendue sur le chantier de construction du nouveau pont ferroviaire à Vallée-Jonction.

L'ÉQUIPE DU TRIMESTRE

6 000 copies imprimées

ÉDITEUR :
Mathieu Allard

DIRECTRICE SUPPORT
AUX VENTES :
Nathalie Labbé

POUR NOUS JOINDRE :

CONSEILLERS PUBLICITAIRES :
Josée Boisvert, David Dionne,
Karine Garneau, Cynthia Guérard,
Sébastien Nault, Caroline St-Pierre

COORDONNATRICES AUX VENTES :
Geneviève Bégin, Cassandra Dufour,
Lynda Goulet, Michelle Lemay

► VICTORIAVILLE
303, boulevard Pierre-Roux Est
Bureau 101, Victoriaville, QC G6T 1S9
ventes@lanouvelle.net
redaction@lanouvelle.net

CHEF DE NOUVELLES :
Ghislain Chauvette

JOURNALISTES : Claudia Fortier,
Carol Isabel, Jean-Hugo Savard,
Claude Thibodeau, Manon Toupin

CONCEPTION GRAPHIQUE ET
MISE EN PAGE : Brigitte Boulet

► THETFORD MINES
337, boul. Frontenac Ouest
Thetford Mines, QC G6G 6K2
info@courrierfrontenac.qc.ca
redaction@courrierfrontenac.qc.ca

ENJEU DE MAIN-D'OEUVRE.

LA CDEVR AIDE LES ENTREPRISES!

Vous accueillez des travailleurs étrangers et vous ne savez pas exactement comment vous y prendre ? **NOUS oui.**

La CDEVR peut vous assister à l'étape de l'accueil et d'intégration de vos travailleurs étrangers. Nos services à la carte et à prix compétitifs s'adressent autant à la petite, moyenne ou grande entreprise. Pendant que nous nous occupons de leur accueil à l'aéroport et de leur intégration sur le territoire, vous avez la tête libre et le temps pour vaquer à d'autres occupations.



>26992-1

RECRUTEMENT INTERNATIONAL

- Mission et appui au recrutement international
- Aide au traitement des dossiers d'immigration
- Recherche de logement
- Préparation du travailleur avant son arrivée
- Accompagnement personnalisé en continu et soutien aux employeurs



ACCUEIL ET INTÉGRATION:

- Accueil à l'aéroport et transport jusqu'à leur lieu de résidence
- Accueil sur le territoire de la MRC d'Arthabaska
- Journée d'intégration incluant un dîner
- NAS, RAMQ, SAAQ, ouverture de compte bancaire, forfait cellulaire, épicerie, pharmacie, hôpital, inscription chez les partenaires, achat d'équipement de sécurité



TÉMOIGNAGES :

« On a la paix d'esprit. On sait qu'ils seront pris en charge par la CDEVR, dès leur arrivée en sol québécois. » - **Alain Dumont, président de Victoriaville & Co.**

« Nous accueillons vos travailleurs étrangers et leur famille à l'aéroport et les transportons en toute sécurité chez eux ou chez vous. Vous gagnez du temps et évitez la location de voiture ou l'utilisation des voitures personnelles. En plus, afin de s'assurer que le travailleur se familiarise avec son nouvel environnement, nous avons un plan détaillé des endroits clés à visiter. »

- **Andy Schrijvers, conseiller-Secteur main-d'oeuvre et milieu de vie.**



ILS NOUS ONT FAIT CONFIANCE :

Westrock, Warwick • ABF, Victoriaville
Holytek, Daveluyville • La Licorne, Victoriaville
Rhesus, Victoriaville • Victoriaville & Co., Victoriaville
Ergie, Victoriaville • Industrie CBM, Victoriaville
Graphitek, Victoriaville • Girouard Équipement, Victoriaville

CONTACTEZ-NOUS

MAINDOEUVRE@CDEVR.CA
819 552-4533



Corporation de
développement économique
Victoriaville et sa région

Une nouvelle présidente à la tête de la Jeune Chambre de Victoriaville

NOMINATION. Lors de la dernière assemblée générale annuelle de la Jeune Chambre de Victoriaville, tenue au Hublot de la Corporation de développement économique de Victoriaville et sa région (CDEV), Marjorie Daloze, directrice générale de l'entreprise Cité Immobilier, a été élue à titre de présidente de l'organisation et pourra compter sur le support de Mariane Noiseux, réélue à titre de vice-présidente.

Mme Daloze prend donc le flambeau de Kim Lavertu, relève de l'entreprise Vitrierie Lavarò inc., qui restera au sein du conseil d'administration à titre d'ex officio durant la prochaine année.

« Mon implication des dernières années et la planification stratégique à laquelle nous avons participé le mois dernier me donnent la motivation d'assumer le rôle de présidente de l'organisation et d'amener celle-ci encore plus loin. Je suis déterminée à continuer de faire grandir la Jeune Chambre en compagnie de chacun des membres du conseil d'administration

élus », exprime Marjorie Daloze.

À ses côtés, elle pourra compter sur Alex Blanchette (Signé Garneau), Marie-Pascale Fortier (Rédaction MF), Marilyne Allaire (Corporation de développement économique Victoriaville et sa région), Daniel Carhuallanqui (Solutions Migra), Gabriel Beauregard (Roy Gervais Beauregard), Élodie Chamard (Laboratoire JG Langelier), Francis Hudon (Kopers) et Virginie Lavoie (Fondation À Notre Santé).

« Je suis abasourdie quant à la qualité des membres qui se sont présentés pour faire partie du conseil d'administration et heureuse de constater que nous pourrions compter sur des bénévoles motivés et engagés envers la Jeune Chambre. Cette année encore, je serai entourée d'entrepreneurs déterminés et j'ai la certitude qu'ensemble nous réaliserons la planification stratégique établie en mai dernier afin de faire évoluer notre belle et grande organisation », a fait savoir Audrey Robitaille, qui entame sa sixième année comme directrice générale.



Le nouveau conseil d'administration élu pour la saison 2024-2025 (Photo gracieuseté)



Acteur incontournable du
repreneuriat

SADC ARTHABASKA-ÉRABLE

- ACCOMPAGNEMENT
- FINANCEMENT
- DÉVELOPPEMENT LOCAL

Contactez-nous!
819 758-1501
info@sadcae.ca
sadcae.ca

Canada Développement économique Canada pour les régions du Québec appuie financièrement la SADC

TRIMESTRE ■ SEPTEMBRE 2024 ■ 7

>28242-1

Circonscription d'Arthabaska

Les municipalités se partagent plus de 29 M \$



Les municipalités de la circonscription d'Arthabaska recevront plus de 29 M \$ provenant du programme de la taxe sur l'essence et de la contribution du Québec (TECQ) 2024-2028. De cette somme, la Ville de Victoriaville percevra 14 213 991 \$. On aperçoit d'ailleurs le maire de Victoriaville, Antoine Tardif, en compagnie du député d'Arthabaska, Eric Lefebvre. (Photo gracieuseté)

MUNICIPAL. À la suite de la signature de la nouvelle mouture du programme de la taxe sur l'essence et de la contribution du Québec (TECQ) 2024-2028, découlant de l'Entente du Fonds pour le développement des collectivités du Canada signée en juin 2024 avec le gouvernement du Québec, le député d'Arthabaska, Eric Lefebvre, a annoncé que les 16 municipalités de sa circonscription se partageront la somme de 29 175 007 \$.

« Il s'agit d'une excellente nouvelle pour l'ensemble des municipalités de la circonscription qui pourront ainsi aller de l'avant avec divers travaux sur leurs infrastructures et ainsi améliorer nos cadres de vie. À noter que cette somme provient d'une partie des revenus de la taxe fédérale d'accise sur l'essence et de la contribution du gouvernement du Québec pour leurs infrastructures d'eau potable, d'eaux usées, de voirie locale et d'autres types d'infrastructures. Je sais que ce sont des montants qui étaient attendus, alors maintenant poursuivons le travail », a lancé le député Lefebvre.

Ainsi, ladite somme de plus de 29 M \$ sera répartie parmi les 16 municipalités de cette façon :

- Saint-Christophe-d'Arthabaska (MRC d'Arthabaska): 1204794 \$
- Saint-Louis-de-Blandford (MRC d'Arthabaska): 735721 \$
- Saint-Norbert-d'Arthabaska (MRC d'Arthabaska): 780927 \$
- Saint-Rosaire (MRC d'Arthabaska): 712256 \$
- Saint-Valère (MRC d'Arthabaska): 755095 \$
- Victoriaville (MRC d'Arthabaska): 14213991 \$
- Inverness (MRC de L'Érable): 704722 \$
- Laurierville (MRC de L'Érable): 793628 \$
- Lyster (MRC de L'Érable): 860793 \$
- Notre-Dame-de-Lourdes (MRC de L'Érable): 680396 \$
- Plessisville (MRC de L'Érable): 3057596 \$
- Princeville (MRC de L'Érable): 1863520 \$
- Sainte-Sophie-d'Halifax (MRC de L'Érable): 629808 \$
- Saint-Ferdinand (MRC de L'Érable): 941088 \$
- Saint-Pierre-Baptiste (MRC de L'Érable): 626579 \$
- Villeroy (MRC de L'Érable): 614093 \$

Les municipalités disposent d'une somme équivalente à 20 % de la contribution gouvernementale allouée pour la réalisation de travaux admissibles de leur choix, alors que ces dernières devront respecter l'ordre de priorité des travaux pour 80 % de l'enveloppe allouée dans le cadre du TECQ 2024-2028.

LES FORAGES NELSON GAGNÉ **POMPES ET FILTRATION™**

POMPES

- eau potable
- eau usée
- eau d'érable
- à pression

ANALYSE D'EAU

- Potabilité (bactéries, arsenic, etc.)
- Minéraux (calcaire, manganèse, fer, etc.)
- Piscines
- Spa

TRAITEMENT D'EAU

- Adoucisseur
- Filtre au fer
- Filtre au soufre
- Filtre (particules, charbon, etc.)
- Osmose, lampe UV

NOUVEAU PRODUITS D'ENTRETIEN DE PISCINES ET SPA

FORAGE

Puits • Géothermie

Résidentiel • Commercial
Municipal • Industriel

Petite foreuse sur chenilles pour les accès restreints

REFROIDISSEUR D'EAU

1550, boul. Frontenac Est Thetford Mines
T. 418 335 9348 S.F. 1 800 335-9348 • reception@cgpompes.com
foragesnelsongagne.com

MENU TRAITEUR

À LA RECHERCHE D'ALTERNATIVE ? ON A LA SOLUTION !

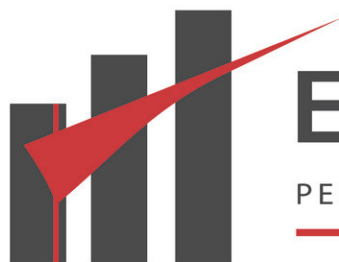
RÉSERVEZ DÈS MAINTENANT

Bouchées et accompagnements 	Classiques 	Sandwichs
Salades	Desserts	Boissons

COMMANDEZ JUSQU'À 16 H
la veille de votre événement.

SIMPLE | RAPIDE | PERSONNALISÉ

203, boul. Frontenac O, Thetford Mines • 418 335-7557
ST-HUBERT.COM section traiteur



Efficienc MC

PERFORMANCE ORGANISATIONNELLE

— REDRESSEMENT D'ENTREPRISE —



Marie-Claude
Deshaies

Le plaisir d'accomplir plus en moins de temps !

Pour une croissance d'entreprise maîtrisée et prospère

Structure et gestion de temps

Équilibre de vie et liberté d'esprit

Optimisation et automatisation des processus

Actions alignées sur les objectifs

Efficienc et proactivité

RÉSERVE GRATUITEMENT UN

APPEL DÉCOUVERTE

efficiencmc.com/decouverte



Coaching privé & formations en groupe

819 352.4216

EFFICIENC.MC.COM

Formation - Structure - Croissance - Prospérité - Équilibre de vie



CHAMBRE DE
COMMERCE &
D'INDUSTRIE

DE LA RÉGION DE
THETFORD

Développement
de communauté
Intérêts des membres
Dynamisme
Représentation



ACHETEZ VOS BILLETS
DISPONIBLES SUR NOTRE SITE WEB
GALA ET REMISE DES ZÉNITH
LE 18 OCTOBRE 2024



La Chambre de
commerce et d'industrie
de la région de Thetford
(CCIRT) est un réseau de
gens d'affaires provenant de
diverses sphères d'activité
économique (industrielle,
commerciale, professionnelle,
service, institutionnelle,
travail autonome, etc.).



Il y a de
nombreux
avantages
à être
membres.
Informez-
vous!

418 338-4551 | CCIRTHETFORD.COM



HÉRITAGE
CENTRE-VILLE

Envie de devenir partenaire ?

Héritage centre-ville offre la possibilité
d'une grande visibilité dans nos événements.

Les bénéfices à être partenaire chez nous ?

- Grande visibilité dans divers secteurs d'activités
- Roulement de 1000 à 2000 personnes par événement
- Clientèle cible diversifiée
- Plus de 5000 abonnés sur nos médias sociaux
- Publicité dans les médias sociaux
- Réseautage



dg@heritagecentreville.com | 418 255-1283

Fromagerie Victoria :

CLAUDE THIBODEAU

cthibodeau@lanouvelle.net

AFFAIRES. L'entreprise Fromagerie Victoria, véritable institution dans la région, investit quelque 6M\$ dans la construction d'une usine de transformation alimentaire à Victoriaville.

Le bâtiment d'environ 15000 pieds carrés s'érigera dans l'Écoparc industriel Daniel-Gaudreau à l'intersection des rues J.-Aurèle-Roux et Samuel Boulanger, une superficie trois fois plus grande que les installations actuelles au centre commercial La Grande Place des Bois-Francis. La demande justifie cette nouvelle usine actuellement en construction et qui devrait être en exploitation quelque part au mois de mars ou avril 2025. « Présentement, nous sommes vraiment limités dans notre expansion en raison de la grosseur de l'usine que nous avons actuellement à La Grande Place des Bois-Francis. C'est pourquoi on se construit. Il y a de la demande, mais on ne peut y répondre actuellement en raison de nos installations actuelles », explique Vicky Martineau, directrice générale de Baska Cuisine, une compagnie sœur de Fromagerie Victoria.

Baska Cuisine fournit en sauce et en prêts-à-manger les succursales de Fromagerie Victoria. Le nom Baska Cuisine remonte à deux ans environ. « On a décidé de trouver un nom à notre cuisine, de lui procurer sa propre identité pour qu'elle puisse effectuer des contrats de sous-traitance et qu'elle développe d'autres marchés, indique la directrice générale. On avait remarqué qu'il y avait notamment des besoins du côté des résidences pour aînés avec la pénurie de main-d'œuvre. » Ainsi, en plus de répondre aux besoins de la Fromagerie Victoria et de ses succursales, Baska Cuisine a développé ses propres produits et réalise des contrats en sous-traitance. « N'importe qui ayant une idée, une recette et qui voudrait la commercialiser, on est en mesure de la fabriquer pour lui. C'est beaucoup de cette façon que cela fonctionne dans le marché », fait savoir Vicky Martineau.

Actuellement, 90 % de la production de Baska Cuisine répond aux besoins de Fromagerie Victoria alors que la sous-traitance et les produits pour les résidences pour aînés représentent 10 % des activités.

Quant au fameux fromage, il provient, non pas de Baska, mais bien des usines laitières que possède Fromagerie Victoria à Victoriaville et à Saint-Nicolas en banlieue de Québec, là où l'on produit la plus grande proportion de fromage. La construction de la nouvelle usine de transformation alimentaire à Victoriaville ne signifie pas pour autant le démantèlement des installations à La Grande Place des Bois-Francis. « On conservera encore quelques années les installations à La Grande Place, en raison du bail que nous avons, mais elles changeront de vocation, précise Vicky Martineau. Elles seront consacrées davantage aux usines laitières qui ont leurs propres projets d'expansion et de diversification de produits. » Ce projet de nouvelle usine, les dirigeants le mijotent depuis un bon moment. « On en parle depuis

plusieurs années. Ça remonte avant la COVID. On savait qu'il fallait déménager. Mais la montée des taux d'intérêt nous a freinés », mentionne le président de Fromagerie Victoria, Marc-André Gosselin.

« Nous avons apporté des améliorations au local actuel, ce qui nous a amené un peu d'air pour poursuivre, renchérit Vicky Martineau. Mais présentement, nous sommes saturés. Récemment, nous avons accepté nos derniers contrats de sous-traitance. Actuellement la production est saturée. Tous les nouveaux contrats qui s'en viennent seront remis à plus tard. » La nouvelle usine ne créera pas tant de nouveaux emplois, mais pourra compter sur des équipements de haute technologie. « Ce sera sensiblement le même nombre d'employés, peut-être augmenterons-nous de quelques employés, souligne la directrice générale de Baska Cuisine. Mais on ajoute beaucoup d'équipements plus automatisés et plus performants, ce qu'on ne pouvait faire dans notre local actuel. On les a déjà en notre possession, mais nous n'avons pas d'espace pour les installer. »

Le choix de l'Écoparc industriel Daniel-Gaudreau s'inscrit dans la vision de l'entreprise et démontre sa sensibilité pour les pratiques environnementales. « On a participé à différents événements dans la région, comme le Sommet sur l'approvisionnement local et l'économie circulaire. On a quand même mis en place plusieurs systèmes pour essayer d'acheter plus local, plus près, pour limiter le kilométrage que font nos ingrédients. On n'a pas de rejets alimentaires non plus. On réussit à tout transformer. L'Écoparc constituait une suite logique à notre vision et aux pratiques qu'on avait déjà », fait valoir Vicky Martineau.

UNE ENTREPRISE INSPIRANT LA FIERTÉ

Le maire de Victoriaville et président de la Corporation de développement économique de Victoriaville et sa région (CDEV), Antoine Tardif, se réjouit d'une pareille nouvelle. « La Fromagerie Victoria étant un emblème de Victoriaville, on ne peut pas être plus fier de la voir poursuivre son expansion chez nous avec une nouvelle usine, exprime-t-il. Non seulement les Victoriavillois peuvent profiter de la qualité de la nourriture et de l'ambiance qu'on retrouve dans les deux succursales, mais maintenant cela fait la fierté de Victoriaville à l'échelle du Québec. De voir aujourd'hui que l'entreprise se porte bien, qu'elle prend de l'ampleur et de l'expansion, il s'agit d'une excellente nouvelle pour Victo. »

Son cloche similaire pour le directeur général de la CDEV, Frédéric Boisvert. « Quand tu penses à Fromagerie Victoria, tu penses à deux choses : fraîcheur et accessibilité. Ce qui est intéressant, c'est que tous les Québécois maintenant ont la chance d'y goûter. C'est une vitrine pour Victoriaville qui rayonne à travers tout le Québec avec Fromagerie Victoria », commente-t-il. Marc André Gosselin souligne d'ailleurs le travail de la CDEV qui a été « d'une grande aide » dans ce projet. « J'en suis très satisfait. » « Accompagner les entrepreneurs dans leurs

une usine de 6 M \$ en construction

projets, de la conception du projet d'entreprise jusqu'à trouver un emplacement dans le parc industriel, c'est notre rôle, notre mission», rappelle Frédéric Boisvert.

CROISSANCE

L'entreprise a le vent dans les voiles et ne cesse d'augmenter le nombre de ses franchises à travers la province. Tout a commencé en 2016 avec l'ouverture de la toute première franchise, celle de Warwick. Fromagerie Victoria en a annoncé récemment une 26^e, cette fois à Nicolet. « Nous visons les 40 franchises d'ici cinq ans. C'est une ambition réaliste. Nous en ouvrons trois ou quatre par année », signale Marc-André Gosselin. Pour le moment, Fromagerie Victoria concentre ses activités sur le marché québécois qu'elle veut consolider. Et la raison est fort simple. « C'est que nous assurons la livraison du fromage frais tous les jours dans les franchises. Il nous faut avoir des usines laitières à proximité pour le faire », précise Vicky Martineau.

Certaines régions, comme le Saguenay-Lac-Saint-Jean, le Bas-Saint-Laurent et la Gaspésie, ne sont pas encore desservies par l'entreprise sylvifranche qui n'envisage donc pas, à l'heure actuelle, une expansion vers l'Ontario ou les provinces maritimes, par exemple. « On veut être solide au Québec, d'abord », insiste Marc-André Gosselin. Avec ses 26 franchises, ses usines laitières et la transformation alimentaire, Fromagerie Victoria emploie entre 800 et 1000 personnes. Quand

on lui demande d'expliquer le succès de l'entreprise, le président Marc-André Gosselin répond sans trop d'hésitation: « Le fromage, c'est la base du succès, d'autant que la poutine, populaire dans toutes les régions, représente le mets des Québécois. C'est quelque chose qui se vend à volume. »

L'homme d'affaires parle aussi d'accessibilité. « Avec nos menus du jour, nos déjeuners, certains vont venir plus d'une fois par semaine, ce qui nous fait une grande base de clientèle. On demeure quand même accessible. Oui, en restauration, les prix augmentent un peu partout, mais on ne fait pas non plus partie des restaurants haut de gamme. On est, en fait, un casse-croûte de luxe. » Et la région demeure importante pour l'entreprise. Le nom de Victoriaville s'y retrouve, note Marc-André Gosselin. « Et Baska c'est pour Arthabaska », signale Vicky, comme quoi l'entreprise est bien ancrée, enracinée dans le milieu.

Sans compter qu'elle est soucieuse de collaborer avec des entreprises régionales. Avec Perreault Construction de la rue François-Bourgeois, une compagnie, Forma Construction, a été formée. « Cette compagnie réalise, bâtit tous les projets de Fromagerie Victoria en exclusivité, la cuisine, l'agrandissement à Saint-Nicolas et tous les restaurants aussi », conclut Marc-André Gosselin. Homme prévoyant, un second terrain a été réservé avec option d'achat à côté de la future usine pour réaliser d'autres projets éventuels.



Dans l'ordre, le maire Antoine Tardif, le président de Fromagerie Victoria, Marc-André Gosselin, la directrice générale de Baska Cuisine, Vicky Martineau et le directeur général de la CDEVR, Frédéric Boisvert (Photo www.lanouvelle.net)



Bernier Beaudry

Avocats & notaires d'affaires

**QUAND ÇA BOUGE.
QUAND ÇA BRASSE.
AVEC VOUS. DROIT DEVANT.**

Dévoué aux entreprises depuis 1950, notre cabinet d'avocats spécialisé en droit des affaires a pour mission de vous fournir des conseils juridiques avisés et adaptés à votre réalité, dans nos 4 places d'affaires.

Notre équipe de Thetford Mines

Me Sophie Vézina
Me Anne-Marie Lessard
Me Laurence Cliche
Me Nathan Vachon-Trépanier
Me Katherine Laplante

418 338-3666
21, rue Notre Dame E,
Thetford Mines

Nos pratiques

Droit des affaires
et assurances
Droit civil et commercial
Droit immobilier
Droit du travail
Droit municipal
Vices cachés
Droit familial
Médiation familiale et civile

Québec, Thetford Mines,
Saint-Georges, Sainte-Marie

Isabelle LECOURS

À L'ÉCOUTE ET EN ACTION !

DÉPUTÉE DE LOTBINIÈRE-FRONTENAC

ADJOINTE PARLEMENTAIRE
DU MINISTRE DE L'ÉDUCATION

1 855 718-3444

Isabelle.Lecours.LOFR@assnat.qc.ca



En action pour Lotbinière-Frontenac

Depuis mon élection à titre de députée de Lotbinière-Frontenac en 2018, ce sont près de 1 milliard de dollars qui ont été investis dans des centaines de projets pour la région, dont 645 millions de dollars depuis ma réélection en 2022. À l'aube de mon retour à l'Assemblée nationale, je suis très fière de faire le point sur mon bilan des dernières années en plus de partager ma vision pour le reste de mon mandat.

Bilan de mi-mandat

Alors que je franchis bientôt la moitié de mon deuxième mandat, je veux souligner les dossiers qui ont particulièrement retenu mon attention pour leur dénouement positif.

Infrastructures routières et ferroviaires

Dans le dossier de la réhabilitation complète du chemin de fer entre Vallée-Jonction et Thetford Mines, nous avons annoncé un investissement total de 474 millions de dollars pour concrétiser le projet. Les travaux ont débuté le long de la voie ferrée et avancent bien. La fin des travaux est prévue pour la fin de 2025.

Plusieurs projets déposés par les municipalités de ma circonscription dans le cadre du Programme d'aide à la voirie locale ont été financés afin de maintenir et d'améliorer notre réseau routier. Ce sont plus de 10 millions de dollars investis dans la région.

Communauté

Des investissements de plusieurs millions de dollars ont été attribués pour la construction de logements abordables, d'infrastructures scolaires, de loisirs et de sports. Je pense entre autres à l'agrandissement des écoles de Saint-Apollinaire et de Saint-Agapit,

de celui du Campus de Lotbinière et des centres de recherches affiliés au Cégep de Thetford ainsi qu'à la construction du centre multisports du Cégep de Thetford. La polyvalente de Thetford a également un superbe terrain de soccer et les citoyens de Saint-Apollinaire et de la région peuvent maintenant profiter d'un bel espace réfrigéré couvert pour patiner.

On peut aussi noter la construction et l'inauguration récente du Centre agroalimentaire des Appalaches qui permet de stimuler le développement du secteur agroalimentaire dans la MRC des Appalaches et les alentours.

Comme à chaque année, j'ai remis des aides financières aux organismes à but non lucratif de Lotbinière-Frontenac qui contribuent grandement à améliorer la qualité de vie des citoyens.

Entreprises

De plus, j'ai fait des démarches pour que les PME situées dans la MRC des Appalaches aient accès au nouveau programme Développement économique pour l'aide à la redynamisation des territoires (DÉPART). Ce programme est accessible dans quelques MRC seulement et permettra aux entreprises de diversifier et de renforcer leurs activités économiques sur notre territoire.

Plusieurs millions de dollars ont été investis dans des entreprises comme Récupération Frontenac, Les Sables OLIMAG et les transporteurs scolaires. Des entreprises de Lotbinière-Frontenac ont aussi obtenu un soutien financier pour la recherche et le développement lié à l'économie circulaire et aux filières des minéraux critiques et stratégiques.

Vision d'avenir

Il y a plusieurs enjeux importants en éducation, en santé, au niveau du logement et de l'énergie, mais on y travaille! De plus en plus de gens reviennent en région pour la qualité de vie, mais aussi pour investir et contribuer au développement économique. Nous avons la chance d'avoir dans la région un établissement collégial dynamique et des centres de recherches qui collaborent et qui répondent aux besoins des entreprises.

Lors de mon premier mandat, nous avons fait un BAPE sur l'état des lieux et la gestion de l'amiante et des résidus miniers amiantés. Notre gouvernement a ensuite mis en place le Plan d'action - Amiante et résidus miniers amiantés au Québec: vers la transformation d'un passif en un actif durable. Le retour du train est essentiel aux projets de valorisation des résidus miniers. Nos haldes contiennent du magnésium, du nickel et du zinc; des métaux critiques et stratégiques selon le gouvernement du Québec et du Canada. La table est mise et c'est la raison pour laquelle j'ai fait venir plusieurs ministres au cours des derniers mois pour qu'ils voient le potentiel de ce que nous sommes, en tant que région, en train de développer.

La MRC de Lotbinière n'est pas en reste et l'accent sera mis sur le développement durable et l'énergie renouvelable.

L'avenir s'annonce prometteur pour Lotbinière-Frontenac, nous pouvons être fiers puisque nous avons tout en main pour réussir!

Enim Technologies reçoit une aide financière de 500 000 \$

JEAN-HUGO SAVARD

jhsavard@courrierfrontenac.qc.ca

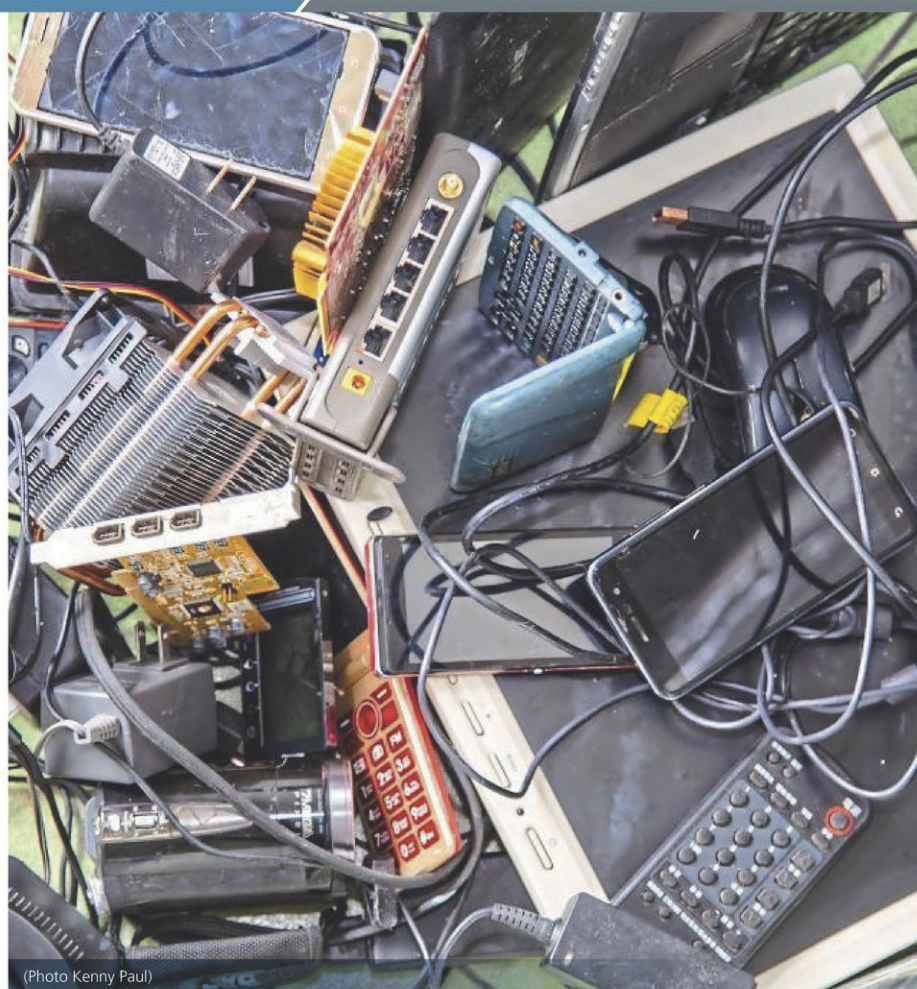
OCTROI. Le gouvernement du Québec a accordé une aide financière de 500 000 \$ à Enim Technologies afin de soutenir son projet de recherche et de développement lié aux minéraux critiques et stratégiques. L'entreprise prévoit utiliser un procédé hydrothermal de concentration des métaux contenus dans les déchets électroniques en vue de leur récolte écoresponsable.

Cet octroi s'inscrit dans le cadre du deuxième appel de projets du Programme de soutien à la recherche et au développement pour l'extraction, la transformation et le recyclage des minéraux critiques et stratégiques. Pour l'ensemble du Québec, six projets recevront une aide financière totale d'un peu plus de 2,8 millions \$ afin de permettre une meilleure valorisation d'une dizaine de minéraux différents, notamment grâce à l'optimisation de procédés,

à l'élaboration de nouvelles applications pour certains produits et à l'intégration de principes d'économie circulaire.

« Je suis heureuse que le projet d'Enim Technologies soit parmi les six qui ont été retenus. L'entreprise pourra continuer de développer son procédé de récolte écoresponsable des métaux critiques et stratégiques ainsi que se positionner à l'avant-garde du marché des métaux verts. C'est une bonne nouvelle pour notre région », a déclaré la députée de Lotbinière-Frontenac, Isabelle Lecours.

Rappelons qu'Enim Technologies est située dans les installations de Dundee Technologies durables dans le secteur Black Lake à Thetford Mines. Elle a reçu en décembre dernier un prêt de près de 3,4 millions \$ du gouvernement du Québec pour soutenir l'implantation de son usine pilote d'extraction de métaux provenant de plaquettes de circuits imprimés issus d'équipements électroniques désuets. Le projet, annoncé au début de 2023, est évalué à plus de 13 millions \$.



(Photo Kenny Paul)



LES ENTRETIENS P.B.L. inc.

TRAVAUX DE NETTOYAGE DE TOUS GENRES

Les Entretien PBL inc. se spécialisent dans l'entretien ménager de tous genres depuis plus de 21 ans.

Confiez-nous l'entretien ménager de votre **COMMERCE** ou **INDUSTRIE**.

- Entretien de bureaux
- Ménage du printemps ou grand ménage
- Lavage de planchers et tapis
- Lavage de fenêtres (intérieur / extérieur)
- Nettoyage après construction / rénovation

Contactez-nous pour une **ÉVALUATION** sur place.

cestpropre.ca

entretienspbl@gmail.com



418 338-7678

1699, boul. Frontenac Est (local 109)
Thetford Mines

>22216-2

AVEC NOUS, **C'EST PROPRE. C'EST TOUT.**



CHAMBRE
DE COMMERCE
ET D'INDUSTRIE
DES BOIS-FRANCS ET DE L'ÉRABLE

POURQUOI DEVENIR MEMBRE DE LA CCIBFE :

- Faire rayonner votre organisation localement à travers la force d'un réseau de qualité, influent et diversifié, qui vous informe et défend vos intérêts.
- Profiter d'un réseau puissant qui favorise le développement d'affaires au sein d'une communauté d'entrepreneurs engagés, et s'enrichir des partages d'expériences lors de nos diverses activités.
- Participer aux enjeux de la région.

Dynamique et présente dans l'ensemble de son territoire d'Arthabaska et de L'Érable, la CCIBFE regroupe plus de 920 entreprises membres, donc près de 1500 membres délégués.

☎ 819 758-6371 | www.ccibfe.com

La Chambre de commerce a un nouveau président



Le conseil d'administration 2024-2025 : dans l'ordre, Dominique Patry, Marie-Élaine Goyette, Valérie Mercier, Sylvain Dubois, Marilyn Landry, Keven Brasseur, Anne-Marie Bédard, Jean-René Lessard, Geneviève Ferron, Martin Garneau, Olivier Ouellet, Patrice Marcoux, Patrick Laroche et Charles Drainville (Photo CCIBFE)

CLAUDE THIBODEAU

cthibodeau@lanouvelle.net

AFFAIRES. Keven Brasseur de la Banque de développement du Canada est récemment devenu le nouveau président de la Chambre de commerce et d'industrie des Bois-Francs et de L'Érable (CCIBFE). Il succède ainsi à Patrick Laroche.

À l'occasion de l'assemblée générale de l'organisme, tenue dans le tout nouveau Centre communautaire d'Arthabaska revampé, Keven Brasseur a été désigné par ses pairs, les membres du conseil d'administration. Treize candidatures convoitaient les 12 postes vacants. Outre le nouveau président, Anne-Marie Bédard, Charles Drainville, Sylvain Dubois, Martin Garneau, Marie-Élaine Goyette, Marilyn Landry, Jean-René Lessard,

Patrice Marcoux, Valérie Mercier, Olivier Ouellet et Dominique Patry ont été élus au nouveau CA pour l'année 2024-2025 sur lequel siègent aussi le président sortant Patrick Laroche et Geneviève Ferron du comité Femmes de carrière.

Deux des membres du CA, Sylvain Dubois et Valérie Mercier, proviennent de la MRC de L'Érable. Pour appuyer le nouveau président au comité exécutif, les administrateurs et administratrices ont choisi Valérie Mercier comme vice-présidente, Anne-Marie Bédard à titre de secrétaire et Dominique Patry au poste de trésorier, tandis que Geneviève Ferron, comme vice-présidente des Femmes de carrière, représentera ce comité.

ASSEMBLÉE GÉNÉRALE

L'assemblée générale de la CCIBFE a permis de dresser certains bilans. Au cours de la dernière année, a relevé le président sortant Patrick Laroche, le conseil d'administration s'est réuni à neuf occasions. « On a traité de différents dossiers, de la relance économique jusqu'à l'achat local en passant par la filière batterie, la main-d'œuvre, l'immigration, la formation offerte aux employés et en entreprises, entre autres. Nous vous avons représenté également à l'Assemblée nationale du Québec avec la Fédération des chambres de commerce du Québec pour que le dossier de l'immigration soit réévalué et que le processus de délai soit amélioré », a-t-il souligné. La CCIBFE, s'est-il réjoui aussi, a conservé sa place comme troisième chambre de commerce en importance parmi les 128 chambres au Québec. « Et cela, c'est grâce à vous, merci encore une fois. Nous en sommes très fiers de cette position », a exprimé Patrick Laroche.

La CCIBFE comptait cette année plus de 900 entreprises membres et plus de 1480 délégués. La directrice générale Stéphanie Allard a aussi fait un retour sur la dernière année, rappelant qu'elle représente l'organisme au conseil d'administration du Cégep de Victoriaville, de même qu'au sein du Conseil régional des partenaires du marché du travail et du CALACS Unies-Vers-Toi.

Elle a fait état également des activités tenues, dont les neuf dîners-conférences, la campagne d'achat local, l'événement de l'année mettant en vedette trois entrepreneurs, les cinq inaugurations et la toute nouvelle activité, la classique hivernale de hockey qui a été très populaire. À répéter, a-t-elle fait savoir.

EN BONNE SANTÉ FINANCIÈRE

La CCIBFE a terminé son dernier exercice financier avec un surplus de près de 10 000 \$ (9944 \$) comparativement à un excédent d'un peu plus de 38 600 \$ en 2023. « C'est une bonne année malgré la conjoncture. Bien d'autres chambres de commerce essuient un déficit. Les finances ont été très bien gérées. Vraiment la Chambre de commerce et d'industrie des Bois-Francs et de L'Érable est en bonne santé financière », a fait valoir le vérificateur, le comptable David Lessard. Cette année, par ailleurs, la CCIBFE augmentera la tarification des membres de 5 \$. « Nous nous sommes comparés avec les autres chambres de commerce », a expliqué la directrice générale Stéphanie Allard.

LES ORIENTATIONS 2024-2025

La Chambre de commerce et d'industrie des Bois-Francs et de L'Érable a établi trois priorités pour l'année 2024-2025 :

- être une chambre performante et efficace ;
- se positionner comme un organisme clé pour les entrepreneurs de la région ;
- donner à la Chambre une visibilité qui lui revient.

De ces axes découlent des actions mises en place ou à venir, comme un nouveau site Web, la création d'une ligue de golf intérieur et de pickleball, une nouvelle formule allégée du Panthéon de la performance. De plus la CCIBFE gère désormais à forfait la Société de développement commercial (SDC) de Victoriaville, le Quartier Notre-Dame. D'autres projets de gestion se dessinent aussi. Différents événements s'amènent en septembre, a souligné Stéphanie Allard, dont la grande rentrée des gens d'affaires le 26 septembre.

Une idée, un projet, une réussite!

▼ Prêts avantageux pour tout type d'entreprise :

Stratégie jeunesse

Femmes entrepreneures

Investissement régulier

▼ Accompagnement d'entreprises

▼ Développement économique local

SADC DE L'AMIANTE

Canada
Développement économique Canada
pour les régions du Québec appuie
financièrement la SADC

SADC de l'Amiante
725, boul. Frontenac Ouest
Thetford Mines (Québec) G6G 7X9
418 338-4531
info@sadcamiante.com
www.sadcamiante.com

Une aide financière attendue dans la région

MUNICIPAL. Au nom de la ministre des Affaires municipales, Andrée Laforest, le député de Drummond-Bois-Francis, Sébastien Schneeberger, annonce qu'une somme de 10 608 572 \$ sera investie dans la circonscription par le biais du Programme de transfert pour les infrastructures d'eau et collectives du Québec (TECQ) 2024-2028.

L'aide financière sera versée aux municipalités au cours des cinq prochaines années pour leur permettre de financer des projets d'infrastructures municipales, notamment ceux liés au traitement de l'eau potable et des eaux usées, à la voirie locale, à l'amélioration énergétique des bâtiments ainsi qu'aux infrastructures résilientes et à vocation culturelle, communautaire, sportive et de loisir.

MONTANT PAR MUNICIPALITÉ

- Chesterville: 693 958 \$
- Ham-Nord: 694 389 \$
- Kingsey Falls: 941 304 \$
- Notre-Dame-de-Ham: 589 983 \$
- Saint-Albert: 869 834 \$
- Sainte-Clotilde-de-Horton: 850 029 \$
- Sainte-Élisabeth-de-Warwick: 584 601 \$
- Sainte-Hélène-de-Chester: 586 108 \$
- Sainte-Séraphine: 596 656 \$

- Saint-Rémi-de-Tingwick: 602 469 \$
- Saint-Samuel: 668 126 \$
- Saints-Martyrs-Canadiens: 563 074 \$
- Tingwick: 829 363 \$
- Warwick: 1 538 678 \$

« Je suis très fière d'annoncer les nouvelles sommes disponibles pour aider les municipalités à créer des milieux de vie de qualité pour les citoyennes et citoyens. Avec cet investissement de plus de 3,2 milliards de dollars à l'échelle du Québec, des villes et des municipalités pourront concrétiser de nombreux projets d'infrastructures et améliorer les services rendus. Le programme de TECQ 2024-2028 accorde de la souplesse aux municipalités et mise sur leur autonomie. En appuyant ainsi le milieu municipal dans ses travaux, notre gouvernement réitère qu'il est présent, dans toutes les régions du Québec, pour favoriser la vitalité des territoires », a fait valoir la ministre Laforest.

« Je me réjouis de l'investissement consenti par notre gouvernement dans les Bois-Francis pour appuyer la réalisation de projets d'infrastructures municipales. L'amélioration et la construction de ces dernières sont essentielles pour assurer des services de qualité à la population et c'est ce que le TECQ 2024-2028 permettra de faire », a ajouté le député Schneeberger.



Climchauffe inc.

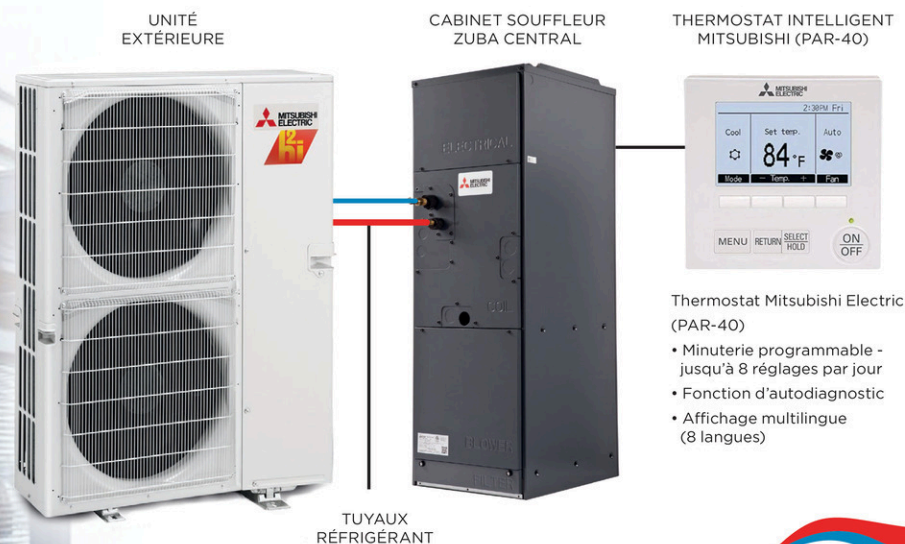
R.B.Q.5581-1228-01

Vente, service et installation
Concessionnaire agréé

ZUBA CENTRAL

Chauffe jusqu'à -30°

La meilleure thermopompe centrale sur le marché,
obtenez jusqu'à 7000\$/unité en subventions!



Thermostat Mitsubishi Electric (PAR-40)

- Minuterie programmable - jusqu'à 8 réglages par jour
- Fonction d'autodiagnostic
- Affichage multilingue (8 langues)

Une équipe jeune et dynamique pour vous servir!

4996, boul. Frontenac Est, Thetford Mines • 418 338-2002 • climchauffe.ca

MITSUBISHI ELECTRIC
Chauffage et climatisation

Garantie de 10 ans sur les pièces

Fonds Capital expansion région Thetford

45 projets et près de 7,5 millions \$ attribués en huit ans

CLAUDIA FORTIER

cfortier@courrierfrontenac.qc.ca

INVESTISSEMENTS. Depuis huit ans, ce sont 45 projets qui ont été soutenus dans la MRC des Appalaches par le Fonds Capital expansion région Thetford. Des sommes totalisant près de 7,5 millions \$ leur ont été attribuées, entraînant ainsi des investissements de près de 59 millions \$. Ces projets ont eu des impacts sur quelque 965 emplois maintenus ou créés dans la région.

« Fier de ce bilan, il est à souligner que plusieurs indicateurs économiques nous montrent que nous sommes en période de ralentissement. Néanmoins, selon plusieurs analystes, ceci représente un bon moment et une opportunité d'investir et d'innover pour être prêt à la reprise. Ceci pourrait donc être un atout important pour la poursuite des actions du Fonds CERT, des projets à venir et des démarches particulières auprès de nos entreprises clientes », a soutenu le président du conseil d'administration, François Gagnon. Rappelons que ce fonds de capital de risque avait été créé par un regroupement de gens d'affaires à la suite de la fermeture définitive des mines d'amiante. L'objectif est de favoriser le développement économique de la région par

l'investissement dans des entreprises en démarrage, en croissance, en transfert ou en relève. Le Fonds CERT s'était vu octroyer une enveloppe de 5 millions \$ sur cinq ans dans le cadre de l'Initiative canadienne de diversification économique des collectivités tributaires du chrysotile. Il a également été soutenu financièrement par des partenaires locaux, dont Desjardins.

« Chaque dollar qui est investi dans des entreprises est remboursé. Grâce à cela et aux intérêts, ça permet de redonner à d'autres projets du territoire. C'est ce qui fait en sorte que ce sont près de 7,5 millions \$ qui ont été investis dans la région jusqu'ici », a expliqué le directeur général de CERT, Guy St-Amand. Puisque l'enveloppe initiale est non-remboursable, le fonds est considéré comme privé et, donc, complémentaire aux autres sources de financement du milieu. « Il y a des pourcentages maximaux de financement gouvernemental dans les projets. Notre rôle est de venir compléter une partie du montage financier. C'est ce que notre statut de fonds privé et autonome nous permet de faire. »

Le Fonds CERT consiste à financer des entreprises à fort potentiel de croissance et ayant un impact économique dans le milieu. « Ce financement peut se réaliser par des prêts, par des débentures ou par des prises de participation à leur

capital. Les fonds octroyés par CERT ne doivent pas servir à rembourser des partenaires financiers ou des créanciers », a précisé le directeur général. Le taux d'intérêt consenti pour un prêt de CERT est celui de base des prêts aux entreprises de la Banque du Canada auquel s'ajoute une prime de risque de 2 à 6 %. Celle-ci est établie en fonction de l'évaluation du niveau de risque par différents critères d'analyse de dossier. La période de remboursement des sommes investies est généralement de deux à dix ans, selon la nature du projet et la valeur de l'investissement.

La hausse des taux d'intérêt et le ralentissement économique ont évidemment eu un impact au cours des derniers mois. « Nous avons en effet eu une baisse en termes du nombre d'investissements finaux réalisés. Nous avons dû suivre le marché nous aussi, a indiqué M. St-Amand. Nous voulons toutefois assurer notre soutien aux entreprises lorsque les taux seront en diminution. Lors de la mise à jour de leur dossier, nous pourrions éventuellement baisser celui qui leur aura été attribué au départ. Nous ne voulons pas que le CERT soit considéré comme un fonds qui ne suit pas le marché. Nous voulons qu'il soit compétitif et un partenaire des entreprises. »

Cette option sera envisageable si l'analyse du dossier démontre que le risque lié au projet



Guy St-Amand, directeur général du Fonds Capital expansion région Thetford

(Photo gracieuseté)

n'a pas augmenté depuis l'investissement initial du CERT dans ce projet. « Nous sommes là pour aider les promoteurs dans leurs projets afin d'être un soutien au développement économique de la région. Nous sommes à l'écoute des besoins des entrepreneurs », a conclu Guy St-Amand.



Noël arrive à grands pas!

Offrez des cadeaux à votre image.

Faites rayonner le sourire de vos équipes avec des cadeaux originaux et écoresponsables, pensés et sélectionnés, avec le plus grand soin pour refléter les valeurs de votre entreprise. Un petit geste qui compte beaucoup et qui fera vivre le sentiment d'appartenance parmi tous vos employés.

Disraeli

44, rue Industrielle
Disraeli (Québec) G0N 1E0
+1 418 449-4349

Lévis

5955, rue Saint-Laurent - Local 100.13
Lévis (Québec) G6V 3P5
+1 418 833-6672

Saint-Georges

2385, boul. Dionne - Local 206
Saint-Georges (Québec) G5Y 3X6
+1 418 459-6411

info@sumacom.ca

www.sumacom.ca

Une nouvelle vitrine pour les maraîchers de la région

AFFAIRES. Vrac de choix, une entreprise de Plessisville spécialisée en produits écologiques et naturels, continue d'innover et propose maintenant un frigo maraîcher partagé. Cette initiative, qui vise à soutenir l'agriculture locale, permet aux gens de la région d'avoir accès aux légumes frais de deux fermes locales, Les Jardins Dublin (Inverness) et La houle (Val-Alain).

Fondée en 2015, l'entreprise Vrac de choix se donne comme mission de réduire les déchets et soutenir l'économie locale. Parmi l'offre de produits frais, on retrouve déjà des salades, des soupes, des sauces à spaghetti et des pâtés. L'idée d'offrir également une variété de légumes locaux a donc germé naturellement dans l'esprit de la propriétaire, Monic Brie.

UN PROJET PILOTE PROMETTEUR

La propriétaire envisage une formule coopérative avec des producteurs maraîchers de la région. Afin de tester le concept, elle lance un projet pilote à petite échelle, en hébergeant un réfrigérateur partagé par les deux fermes maraîchères, La houle et Les Jardins Dublin. Chaque producteur est responsable de son inventaire, de la fraîcheur et de la qualité de ses produits.

Depuis l'ouverture du frigidaire, les retours des clients sont extrêmement positifs. « Nos clients apprécient la traçabilité des produits et

la possibilité de connaître les producteurs », souligne Monic Brie.

Les légumes offerts sont cultivés de façon biologique selon des pratiques durables. Les producteurs assurent des livraisons fréquentes de légumes frais, allant jusqu'à trois à quatre fois par semaine. L'entreprise envisage d'étendre son offre au gré de la saisonnalité des légumes et des petits fruits locaux, espérant attirer d'autres producteurs.

D'AUTRES NOUVEAUTÉS À VENIR À L'AUTOMNE

Vrac de choix se prépare pour l'automne, alors qu'elle offrira également des pizzas prêtes à cuire sur commande, réalisées avec des ingrédients locaux. L'entreprise rêve également de devenir un point de vente pour la viande locale.



Monic Brie, propriétaire de Vrac de choix. (Photo gracieuseté)

Le magasin, situé au 980, avenue Saint-Louis à Plessisville est ouvert tous les jours de la semaine. En saison estivale, l'horaire est du lundi au vendredi de 9 h à 18 h, le jeudi jusqu'à 20 h, ainsi que le samedi et dimanche de 9 h à 13 h.

GEORGES THOMAS International
 Depuis 30 ans
 Maître de cérémonie
 DJ animation

514 567-7333
 Partout au Québec

George Thomas International

ASSEMBLÉE NATIONALE DU QUÉBEC

Avec vous, pour vous!

Entrepreneurs.ses, commerçants.tes, restaurateurs.trices, agriculteurs.trices et j'en passe, merci pour votre passion, votre créativité et votre participation à faire rayonner Arthabaska-L'Érable.

Eric LEFEBVRE
 | député d'Arthabaska

819 758-7440 eric.lefebvre.arth@assnat.qc.ca

TRIMESTRE ■ SEPTEMBRE 2024 ■ 17

Récupération Frontenac scelle une entente avec Éco Entreprises Québec

CLAUDIA FORTIER

cfortier@courrierfrontenac.qc.ca

ÉCONOMIE. Éco Entreprises Québec (ÉEQ) a annoncé la signature de six ententes avec des centres de tri de matières recyclables, dont Récupération Frontenac à Thetford Mines. Le contrat d'une durée de cinq ans avec deux années d'option permettra à l'entreprise d'économie sociale de poursuivre sa mission.

Organisme privé à but non lucratif, ÉEQ représente, depuis 2005, les producteurs mettant en marché des produits emballés, des contenants et des imprimés dans leur responsabilité de financer la collecte sélective. Nommé organisme de gestion désigné (OGD) en 2022, ÉEQ est le donneur d'ordres de la collecte sélective au Québec.

Le 31 octobre dernier, tous les centres de tri étaient invités à soumettre une offre de services. Au total, ce sont 20 entreprises qui ont participé au processus. Les six ententes conclues par ÉEQ couvriront 32 % du tonnage de matières recyclables à traiter au Québec à compter du 1^{er} janvier 2025, ce qui représente quelque 274 000 tonnes métriques. En considérant le contrat de construction et d'opération du futur centre de tri de l'Est de l'île de Montréal, ÉEQ a conclu des contrats permettant de trier plus de 50 % du tonnage des matières de la collecte sélective de la province.

« Il y a eu une réorganisation des politiques au niveau de la collecte sélective au Québec. À compter du 1^{er} janvier, nous n'aurons plus d'entente avec le milieu municipal et les régies. La seule que nous aurons est avec ÉEQ qui est l'organisme de gestion désigné. C'est lui qui établit les territoires et conclut les ententes avec les centres de tri », a expliqué le directeur général de Récupération Frontenac, Junior St-Cyr.

DES STANDARDS DE QUALITÉ

L'une des exigences envers les centres de tri est leur capacité à rencontrer les standards de qualité. Les critères sont en effet plus sévères qu'auparavant. Récupération Frontenac est déjà en avance de ce côté grâce aux investissements effectués dans les dernières années, dont celui de plus de 5,7 millions \$ ayant permis d'agrandir et de mécaniser ses installations de la rue Monfette Ouest avec de la machinerie à la fine pointe de la technologie. De plus, d'autres projets en ce sens se réaliseront au cours des prochaines années. La capacité actuelle de l'entreprise est de 30 000 tonnes métriques par année.

Récupération Frontenac emploie plus de 110 personnes, dont 75 vivant avec des limitations fonctionnelles, au centre de tri, mais aussi à l'atelier de travail situé sur la rue Caouette Est. La mécanisation ne met pas en péril ces emplois, au contraire, a souligné M. St-Cyr.

« Plus tu investis dans la machinerie, plus tu as besoin d'ajouter des postes pour le contrôle de la qualité. Chaque fois que nous avons investi, jamais nous n'avons fait de mise à pied. Nous poursuivons notre mission qui est de proposer des emplois de qualité à ces gens qui ne pourraient pas se trouver un travail dans d'autres usines. »

PROCESSUS RIGOUREUX

Outre le centre de tri de Thetford Mines, des ententes ont aussi été conclues avec Société VIA qui compte quatre installations ainsi que Récupération Centre-du-Québec. « C'est au terme d'un processus rigoureux que notre conseil d'administration a octroyé ces premiers contrats. La mission sociale, les installations, les équipements et les façons de faire de ces entreprises sont autant de facteurs qui ont été considérés et appréciés par notre conseil. Avec près du tiers



Junior St-Cyr, directeur général de Récupération Frontenac, et Maryse Vermette, PDG d'Éco Entreprises Québec, lors de la signature du contrat (Photo gracieuseté)

du tonnage à traiter à compter du 1^{er} janvier, ces centres de tri joueront un rôle important dans la chaîne de valeur. Éco Entreprises Québec voit dans cette nouvelle étape un jalon déterminant de la modernisation de la collecte sélective », a souligné Maryse Vermette, présidente-directrice générale d'ÉEQ.

« C'est avec fierté que Récupération Frontenac s'engage dans une grande aventure de partenariat avec Éco Entreprises Québec. [Cela] permettra à notre entreprise de poursuivre ses missions

sociale, économique et environnementale. Il est important pour nous de poursuivre notre développement tout en continuant de maintenir des emplois pour les travailleurs ayant des limitations fonctionnelles à l'intérieur d'un système basé sur l'économie sociale et circulaire. C'est d'ailleurs avec conviction que ce nouveau système nous permettra de travailler tous ensemble afin de donner aux citoyens un service efficace dans un modèle d'affaires à haute valeur ajoutée », a conclu Junior St-Cyr.



MAÎTRES CRÉATIFS
Architecture Inc.

Marie-Christine D. Croteau,
Architecte

418.281.7744
mcroteau@maitrescreatifs.com

SERVICES PROFESSIONNELS EN ARCHITECTURE

- | MULTI-RÉSIDENTIEL
- | COMMERCIAL
- | INDUSTRIEL
- | INSTITUTIONNEL
- | ETC.

Suivez-nous sur



Tirage de joints

Résidentiel et commercial

418 281-9611

#RBQ
5831-7090-01

Ouverture du Shack

La Roulotte blanche réinventée en cantine moderne

CLAUDIA FORTIER

cfortier@courrierfrontenac.qc.ca

AFFAIRES. L'emblématique Roulotte blanche située au coin des rues St-Alphonse Nord et d'Auteuil à Thetford Mines revêt désormais sous le nom de Shack – Cantine moderne. La petite bâtisse n'est d'ailleurs plus blanche, mais bien noire. Près de 100 000 \$ ont été investis afin de remettre la cantine saisonnière au goût du jour et le projet a nécessité l'embauche de cinq personnes.

L'équipe de Korsé Traiteur était à la recherche d'un endroit où s'établir lorsque la proposition de reprendre la Roulotte blanche est venue. « C'est Hugo Gosselin et Christine Lessard qui nous ont proposés cet endroit. Ils ont plusieurs bâtiments et nous étions en discussions avec eux, puis ils nous ont parlé de celui-ci qui était vacant depuis quelques années. Ça s'est fait très rapidement, nous avons signé le bail en juin et entamé les travaux », a expliqué la propriétaire Émilie Rémillard. L'intérieur a complètement été refait à neuf, autant le mobilier que l'électricité et la plomberie. Le choix de passer au noir pour le revêtement extérieur visait à moderniser le bâtiment, tout en marquant une nouvelle étape. « Nous avons tous adoré la Roulotte blanche et nous lui donnons tout le respect qu'il se doit, mais nous passons maintenant à autre chose. C'est l'idée derrière la cantine moderne. Il y a plusieurs contrastes avec le menu que nous offrons », a indiqué l'entrepreneure.

L'objectif vise à proposer aux gens une nouvelle offre gourmande avec des classiques revisités. « Nous n'avions pas d'endroit physique où ils pouvaient venir nous voir. Quand l'opportunité s'est présentée de reprendre ce lieu, nous trouvions l'idée d'y redonner



Émilie Rémillard, propriétaire

(Photo Courrier Frontenac - Claudia Fortier)

vie intéressante. Nous avons aussi un projet pour le bâtiment situé à côté, donc ça nous donnait l'occasion de nous y implanter afin d'accueillir la population tout en développant une offre culinaire un peu différente par rapport à celle du Korsé Traiteur. »

Le fait qu'il n'y ait pas de stationnement attitré au commerce, seulement dans la rue, ne représentait pas un bémol pour elle, au contraire. « C'est une cantine, donc les gens y viennent souvent pour l'option à emporter. Nous avons aussi aménagé une terrasse où ils peuvent manger à l'extérieur. Ce type d'offre manquait à la population du quartier. Depuis notre ouverture, il y a plusieurs personnes de ce coin qui sont venues nous voir pour nous dire

qu'elles sont contentes que nous ayons repris l'endroit. Il a une certaine notoriété, tout le monde connaît la Roulotte blanche et a des histoires entourant ce lieu à raconter. »

Le bâtiment situé tout juste à côté servira également à l'entreprise qui y ouvrira un bar à tartares nommé le Kozey Comptoir et Tartares. Des bols du type Poulet rouge seront aussi offerts. Des travaux évalués à environ 150 000 \$ sont en cours et l'ouverture est prévue à l'automne. L'arrière de la bâtisse sera aménagé en cuisine de production pour le service de traiteur. Jusqu'à maintenant, celle-ci était située au Centre agroalimentaire des Appalaches à Adstock.

S/M SOLUTIONS MIGRA

Une école de langues de Victoriaville,
pour la province du Québec!

Subventionné
à 100 %

SERVICE DE FRANCISATION
ET AGRIFRANCISATION

Le saviez-vous?

Certains programmes rendent la subvention salariale possible



Frida et Daniel Carhuallanqui

819 806-5591 | info@solutionsmigra.com | Visitez-nous au [solutionsmigra.com](https://www.solutionsmigra.com)

Une entreprise de Sherbrooke veut utiliser les résidus miniers pour séquestrer les GES

CLAUDIA FORTIER

cfortier@courrierfrontenac.qc.ca

TECHNOLOGIE. Skyrenu Technologies, une entreprise sherbrookoise qui se spécialise dans la captation du CO₂, s'implantera dans la région de Thetford au cours des prochaines années. La technologie développée par une équipe d'ingénieurs de l'Université de Sherbrooke utilise en effet les résidus miniers amiantés afin d'encapsuler les gaz à effet de serre (GES). L'entreprise vise notamment le foisonnant marché mondial du carbone.

Les fondateurs de Skyrenu, Martin Brouillette et Gabriel Vézina, ont présenté leur projet durant l'été devant plusieurs membres de la communauté d'affaires, institutionnelle et des médias, à l'Espace entrepreneuriat région de Thetford. Fondée en 2021, l'entreprise souhaite contribuer à mettre fin à la crise climatique en captant et en séquestrant les GES. Elle a conçu un système de captage direct de l'air utilisant un adsorbant solide peu coûteux et écologique. Ce système permet de capturer le CO₂ directement de l'atmosphère.

Le projet de Skyrenu fait d'ailleurs partie des 20 finalistes pour le grand prix de 50 millions \$ US de la compétition XPRIZE Carbon Removal financée par la fondation d'Elon Musk. Le gagnant sera connu en 2025. La première partie du concours a permis à l'entreprise de remporter un montant de 250 000 \$ US afin d'aider à son développement. La technologie peut être installée presque partout, mais le Québec se distingue comme un emplacement privilégié grâce à son coût énergétique très bas et à sa faible empreinte carbone. Toutefois, ce qui rend la région de Thetford une destination de choix pour Skyrenu est la présence de centaines de millions de tonnes de résidus miniers permettant la séquestration durable du CO₂. En effet, l'objectif n'est pas seulement de capter les GES, mais aussi de les empêcher de retourner dans l'atmosphère.

« Nous captions le carbone de l'air et nous pouvons mesurer finement la quantité interceptée. Nous le faisons ensuite réagir avec des résidus miniers amiantés afin de former un carbonate de magnésium que nous enfouissons dans le trou de la mine. C'est connu que le carbonate de magnésium est un composé chimique qui est stable pour des dizaines de millions d'années, donc le CO₂ ne ressortira pas », a expliqué Martin Brouillette. Il a ajouté que le procédé comprend un cobénéfice puisqu'il détruit aussi l'amiante. M. Brouillette a de plus précisé que les résidus issus du procédé pourront toujours être revalorisés afin d'en extraire les minéraux.

INSTALLATIONS

Le projet prévoit l'installation d'une vitrine technologique possédant une capacité de captage de CO₂ de 1000 tonnes par année en arrière de Dundee technologies durables sur le site de la mine BC2 dans le

secteur Black Lake. Il se servira aussi des infrastructures déjà existantes afin de traiter la roche. L'objectif de cette phase est de démontrer que la machine de captage ainsi que la minéralisation fonctionnent à échelle commerciale.

Les promoteurs se sont entendus avec la Société Asbestos afin d'installer un premier système à échelle commerciale possédant une capacité minimale de captage de 50 000 tonnes de CO₂ par année sur le site de la mine Normandie. Un total de 27 millions de tonnes de résidus miniers sont réservés à Skyrenu qui vise 2027-2028 pour le début de cette phase qui devrait nécessiter des investissements de 200 millions \$. L'entreprise estime la création d'emplois localement entre 5 et 20 lors des trois prochaines années.

Mentionnons par ailleurs que Skyrenu est actuellement en démarrage d'un projet avec le centre Kemitek situé à Thetford Mines dans le but de développer leur propre recette afin de créer un matériau adsorbant plus performant. L'entreprise est également en pourparlers avec les Industries Fournier pour la fabrication de leur système à plus grande échelle.

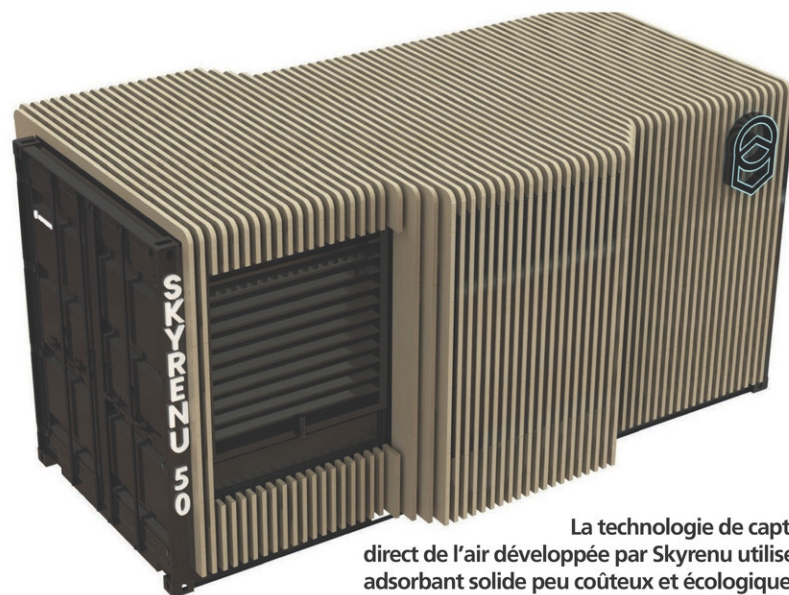
MARCHÉ DU CARBONE

L'Accord de Paris, le traité international sur les changements climatiques adopté en 2015, a pour objectif de limiter l'augmentation de la température mondiale à 1,5°C. La réduction des émissions de GES ne sera toutefois pas suffisante afin d'atteindre les cibles. L'une des solutions en développement est la captation des GES. Différentes méthodes existent, dont plusieurs du côté technologique. Le système conçu par Skyrenu est l'une de celles-ci. Afin d'encourager les entreprises à réduire leurs émissions, les gouvernements à travers le monde, dont celui du Canada, ont commencé à instaurer une taxe carbone. Le marché de la captation du CO₂ et de la vente de crédits carbone peut donc viser ces entreprises désirant éviter cette taxe et/ou faire leur part pour l'environnement. Selon l'Autorité des marchés financiers, un crédit carbone est un actif qui reconnaît une réduction d'émission ou le retrait d'une tonne de GES de l'atmosphère par l'entremise d'un projet de compensation.

Jusqu'ici, très peu de crédits de haute qualité ont été créés. Il s'agit d'une industrie naissante, mais il est évalué que dans les années à venir, ce marché pourrait atteindre des centaines voire des milliers de milliards de dollars par année. Plusieurs grandes corporations se sont déjà assurées de conclure des ententes pour acquérir des crédits carbone à être livrés plus tard.

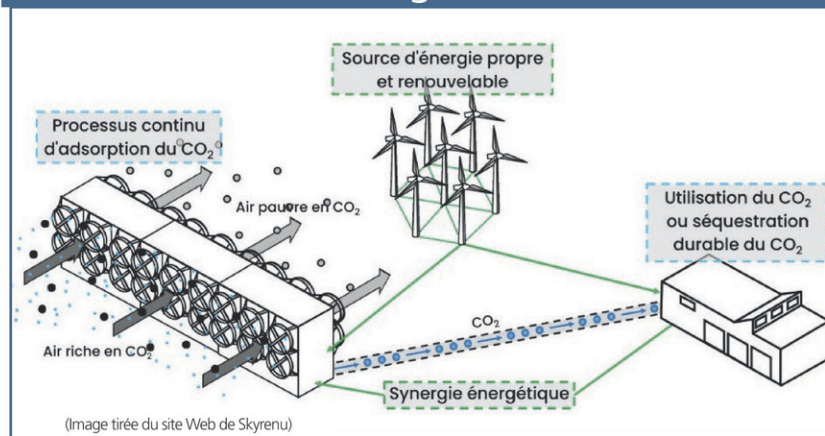
« Nous avons démarré ce projet afin de sauver la planète. Nous ne nous doutions pas qu'il y avait un marché derrière ça. Ce n'était pas notre objectif principal. Nous sommes tombés là-dessus un peu par hasard », a soutenu Martin Brouillette.

Pour obtenir plus de détails à propos de Skyrenu : <https://skyrenu.com/>



La technologie de captage direct de l'air développée par Skyrenu utilise un adsorbant solide peu coûteux et écologique. Ce système permet de capturer le CO₂ directement de l'atmosphère. (Photo gracieuseté)

Comment ça marche ?



Gabriel Vézina Ph.D., ing. (à gauche) est ingénieur de recherche à l'Université de Sherbrooke. Il possède une expertise en dynamique des fluides, en thermodynamique, en développement et en expérimentation de systèmes de capture du carbone. Martin Brouillette Ph.D., ing. (à droite) est professeur titulaire en ingénierie mécanique et directeur du Laboratoire d'ondes de choc de l'Université de Sherbrooke. Il a travaillé sur de nombreuses technologies brevetées commercialisées dans le monde. (Photo Courrier Frontenac - Claudia Fortier)

À LOUER

NOS ESPACES COMMERCIAUX DISPONIBLES

Travailleurs
autonomes

Entreprises
de services

Commerces
de détail

Institutions

Restaurants



Moins de 500 pc

Bureau/salle de soins
165 pc - chauffé/éclairé - 2^e étage

300\$/MOIS

Bureau
180 pc - chauffé/éclairé - internet -
2^e étage avec ascenseur -
réception, cuisine et salle de
conférence communes

600\$/MOIS

Bureau dans un
immeuble de prestige
211 pc - chauffé/éclairé - internet -
2^e étage avec ascenseur - cuisine et
salle de conférence communes

750\$/MOIS

Bureau
305 pc - chauffé/éclairé - internet -
2^e étage avec ascenseur - cuisine et
salle de conférence communes

700\$/MOIS

Bureau/local
335 pc - chauffé - RDC - grandes
vitrines dans une galerie passante -
beaucoup d'affichage

660\$/MOIS

500-1000 pc

Local
635 pc - 2^e étage -
complètement rénové -
3 bureaux/salles de soins -
salle d'attente, cuisine et
salle de bain privées

875\$/MOIS

Local
650 pc - RDC - bureau/salle
de soins insonorisée -
boulevard très passant -
grandes vitrines -
beaucoup de visibilité -
espace d'entreposage

1000\$/MOIS

Local
780 pc - RDC
boulevard très passant -
grandes vitrines -
beaucoup de visibilité

945\$/MOIS

1000-2000 pc

Local/boutique
1225 pc - RDC
boulevard très passant -
grandes vitrines -
beaucoup de visibilité

2075\$/MOIS

Local/restaurant dans un
immeuble de prestige
1350 pc - terrasse -
rue achalandée -
près de la piste cyclable

2025\$/MOIS

Local/bureaux
1685 pc - chauffé/éclairé -
RDC - belles boiseries -
4 bureaux - salle de conférence -
réception, beaucoup d'affichage

1685\$/MOIS

Local
800 pc - RDC et sous-sol rénovés -
4 salles de soins - chauffé -
grandes vitrines - idéal pour
coiffure ou esthétique

1400\$/MOIS

Plus de 2000 pc

Local
2215pc - chauffé/éclairé -
RDC - grandes vitrines dans
une galerie passante -
beaucoup d'affichage

2030\$/MOIS

Local/bureaux/
espace café
3550 pc - RDC et sous-sol
rénovés - 4+ bureaux -
boulevard très passant -
grandes vitrines -
beaucoup de visibilité

3190\$/MOIS

Offrez-vous des espaces commerciaux
adaptés à votre vision et à vos besoins.

➤ Entre 150 et 5000+ pi²

Planifions
ensemble
votre projet!
819 350-2836



CITÉ
IMMOBILIER



Le repreneuriat, une opportunité pour la pérennité des entreprises d'ici

(Photo gracieuseté)

ÉCONOMIE. Dans le contexte de son ambitieux projet de relève entrepreneuriale, la SADC Arthabaska-Érable a diffusé un portrait de la situation du repreneuriat dans la région, élaboré à la suite d'un sondage effectué auprès d'entrepreneurs d'ici. L'organisme de développement économique présente également des outils de sensibilisation au repreneuriat conçus dans le cadre de ce projet.

Puisque de nombreuses entreprises seront touchées par l'enjeu de la relève entrepreneuriale au cours des prochaines années, la SADC avait annoncé en début d'année qu'elle initiait un important projet visant à soutenir les entrepreneurs dans la vente ou l'achat d'une entreprise. Rappelons que l'objectif du projet est d'appuyer autant les cédants (vendeurs) que les repreneurs (acheteurs), afin de favoriser la pérennité et le développement des entreprises d'ici, par leur vente à des acheteurs locaux pour éviter l'exode des capitaux.

PORTRAIT DE LA SITUATION DU REPRENEURIAT

La première étape du projet consistait à réaliser, en collaboration avec la Corporation de développement économique de Victoriaville et sa région, Développement économique de L'Érable et la Chambre de commerce et d'industrie des Bois-Francs et de L'Érable, un portrait de la situation du repreneuriat dans Arthabaska-Érable grâce à un sondage auquel 82 entrepreneurs ont répondu. « À la lumière de l'analyse des réponses obtenues par le sondage, nous remarquons que la région ne fait pas exception au reste de la province, c'est-à-dire que le repreneuriat représente un enjeu important pour les entrepreneurs. C'est avec plaisir que nous les soutiendrons dans leurs démarches de transfert d'entreprise », déclare Jocelyn Grondin, directeur général de la SADC.

QUELQUES FAITS SAILLANTS DE CE PORTRAIT

- 40 % des répondants envisagent de vendre leur entreprise d'ici 5 ans
- 73 % de ces répondants prévoient vendre, car ils prendront leur retraite
- 56 % de ces répondants n'ont pas encore trouvé un acquéreur pour leur entreprise
- 60 % de ces répondants ne savent pas comment ils vont procéder pour trouver un acquéreur pour leur entreprise
- 70 % des répondants n'ont pas commencé à planifier le transfert de leur entreprise
- 32 % des répondants souhaitent demeurer à l'emploi de l'entreprise lorsqu'ils la vendront

Pour consulter le portrait complet : <https://www.sadcae.ca/repreneuriat/portrait-repreneuriat-arthabaska-erable>

À la suite de la réalisation de ce portrait, le président du conseil d'administration de la SADC, Gaétan Lehouillier, mentionne que « nos partenaires réalisent déjà de belles initiatives pour encourager le repreneuriat et nous souhaitons évidemment continuer à travailler de concert avec eux en poursuivant nos actions dans le but commun de favoriser le transfert d'entreprises à des acheteurs locaux ».

SENSIBILISATION AU REPRENEURIAT

Comme prochaine étape, la SADC passe maintenant en mode sensibilisation. Grâce aux réponses analysées et aux tendances qui se dégagent du portrait, du contenu Web a été élaboré pour informer les entrepreneurs concernant des éléments essentiels à prendre en considération lors de la vente ou l'achat d'une entreprise. Une nouvelle section Repreneuriat a d'ailleurs été ajoutée au site Web de la SADC.

Les entrepreneurs pourront y retrouver des capsules vidéo répondant à plusieurs questions telles que « Comment trouver un acheteur pour mon entreprise? », « Comment augmenter la valeur de mon entreprise? », « Vente totale ou vente partielle de mon entreprise? » et « Rester à l'emploi de mon entreprise après sa vente ou pas? ». Pour créer ces capsules, la SADC a collaboré avec un expert en la matière, Clermont Paquet, coach certifié et stratège chez Soleva.

La nouvelle section Repreneuriat présente aussi des histoires inspirantes d'entrepreneurs de la région qui ont soit vendu ou acheté une entreprise, ainsi que des articles de blogue qui traiteront de divers sujets relatifs au transfert d'entreprise.

POUR ACCÉDER AU CONTENU WEB

Vidéos: <https://www.sadcae.ca/repreneuriat/videos>

Histoires inspirantes: <https://www.sadcae.ca/repreneuriat/histoires-inspirantes>

Blogues: <https://www.sadcae.ca/repreneuriat/blogue-repreneuriat>

ACCOMPAGNEMENT ET FINANCEMENT

Afin de soutenir les entrepreneurs des MRC d'Arthabaska et de L'Érable, l'équipe de professionnels de la SADC les accompagne gratuitement dans le processus de vente ou d'achat d'une entreprise. De plus, comme le financement est un facteur primordial dans le transfert d'une entreprise, la SADC offre aux repreneurs du financement qui permettra de concrétiser l'achat d'une entreprise pour ainsi en assurer le futur.

À PROPOS DE LA SADC ARTHABASKA-ÉRABLE

Fondée en 1984 et appuyée par le gouvernement du Canada, la SADC Arthabaska-Érable a comme mission de contribuer à l'enrichissement de la collectivité des MRC d'Arthabaska et de L'Érable, en accompagnant et en soutenant des projets qui favorisent le développement économique, social et environnemental. La SADC offre différents services, dont l'accompagnement et le financement aux entreprises, en plus de contribuer activement au dynamisme et à la vitalité de la collectivité en initiant et soutenant des projets favorisant l'entrepreneuriat et la croissance économique.

Vous m'avez
remarqué?

Imaginez combien d'autres
lecteurs ont posé les yeux
sur cette publicité!



Réservez dès maintenant votre place!

TRIMESTRE

Prochaine édition : janvier 2025



Caroline St-Pierre



Josée Boisvert



David Dionne



Cassandra Dufour



Mathieu Allard



Karine Garneau



Cynthia Guérard

L'Avenir
VOTRE MÉDIA D'ICI
de l'Érable

La Nouvelle
VOTRE MÉDIA D'ICI
union

819 758-6211
www.lanouvelle.net

Courrier
VOTRE MÉDIA D'ICI
Frontenac.ca

418 338-5181
www.courrierfrontenac.qc.ca



On est toujours en sécurité
quand la traction intégrale symétrique
fait le beau temps.

RABAIS DE
5 000\$
DU MANUFACTURIER INCLUS



AWD
Traction intégrale symétrique
à prise constante

LA NOUVELLE
SOLTERRA AWD 2024
100% ÉLECTRIQUE

UN VUS ÉLECTRISANT^{MC}



208 paiements
à partir de
127\$¹
par semaine,
taxes en sus

Taux de location
à partir de
0,99%

Location de
48
mois

Prix de vente suggéré de
43 714\$²
Transport, préparation et frais d'administration inclus,
taxes en sus. Rabais de 5000\$ du manufacturier inclus.

1. Avec les incitatifs gouvernementaux de 12000\$ pour les clients admissibles ou, pour les clients non admissibles, avec un acompte de 10437\$. Montant total exigé avant le début de la location : 12174\$, incluant les incitatifs gouvernementaux ou l'acompte équivalent.
2. Avec les incitatifs gouvernementaux de 12000\$ pour les clients admissibles ou, pour les clients non admissibles, 54157\$.

Disponible pour livraison immédiate.**
Visitez votre concessionnaire participant pour tous les détails.

Subaru,
c'est nous. | vive la
différence[®]

L'offre de location s'applique au modèle illustré, la Solterra AWD 2024 (RUE AWD), dont le prix de vente suggéré pour les clients admissibles aux incitatifs gouvernementaux est de 43714\$ (taxes en sus) ou, pour les clients non admissibles, de 54157\$ (taxes en sus). L'offre de location comprend 208 paiements de 127\$ (taxes en sus) par semaine pour un terme de 48 mois avec un acompte de 0\$ pour les clients admissibles aux incitatifs gouvernementaux et un acompte de 10437\$ pour les clients non admissibles. Le premier paiement de 127\$ est requis à la signature du contrat. Le montant total exigé avant le début de la location est de 146,02\$ (taxes incluses) pour les clients admissibles aux incitatifs gouvernementaux et de 12173,61\$ (taxes incluses) pour les clients non admissibles. La location est basée sur une allocation annuelle de 20000 km. Des frais de 0,10\$/km seront facturés pour les kilomètres excédentaires. Sont inclus les frais de transport et de préparation (2295\$), la surcharge sur le climatiseur (100\$), les droits spécifiques sur les pneus neufs (18\$), les frais d'administration (198\$), le rabais du manufacturier (5000\$), les incitatifs gouvernementaux pour les clients admissibles (12000\$ après taxes ou 10437\$ avant taxes) ou, pour les clients non admissibles, l'acompte équivalent et les frais d'inscription au Registre des droits personnels et réels mobiliers et les frais applicables par Subaru Services Financiers (50,60\$ pour l'achat au comptant à titre informatif seulement et 45,40\$ pour l'offre de location). Ces derniers frais ne sont pas facturés lors de l'achat au comptant et peuvent être supérieurs lorsqu'une inscription au Registre autre que par Subaru Services Financiers est nécessaire. Le prix de vente suggéré peut changer sans préavis. Financement à l'achat ou à la location également offert. Le permis de conduire, l'immatriculation (prix varie selon le client) et les assurances sont en sus. Le concessionnaire peut vendre à prix moindre. L'offre et les spécifications techniques peuvent changer sans préavis. Le financement est offert sous réserve de l'approbation de crédit des Services Financiers Subaru par TCCI. L'offre est en vigueur jusqu'au 30 septembre 2024. ** Certaines conditions s'appliquent. Jusqu'à épuisement de l'inventaire. Des échanges entre concessionnaires pourraient être nécessaires. Toutes les couleurs autrement disponibles pourraient ne pas l'être afin de bénéficier de la livraison immédiate. 3. EyeSight^{MD} est un système d'assistance au conducteur qui peut ne pas fonctionner dans certaines conditions. Il incombe en tout temps au conducteur d'adopter une conduite sécuritaire et prudente. L'efficacité du système dépend de nombreux facteurs, tels que l'entretien du véhicule ainsi que les conditions météorologiques et routières. Consultez le Manuel du propriétaire pour les détails de fonctionnement et les limites. 4. Les cotes de sécurité sont attribuées par l'Insurance Institute for Highway Safety (IIHS). Visitez le www.iihs.org pour connaître les méthodes de tests. Consultez votre concessionnaire Subaru participant pour tous les détails. Solterra et Subaru sont des marques déposées de Subaru Corporation et « vive la différence » est une marque de commerce de Subaru Canada, Inc. La Solterra AWD 2024 est admissible à un incitatif fédéral pour véhicules électriques allant jusqu'à 5000\$ et à un incitatif provincial allant jusqu'à 7000\$. Les renseignements sur les incitatifs fédéraux et provinciaux pour véhicules électriques sont uniquement fournis à titre informatif et se basent sur votre province de résidence. Les incitatifs fédéraux et provinciaux pour véhicules électriques sont offerts et administrés par les gouvernements respectifs et sujets à être modifiés ou annulés en tout temps sans préavis. Nous ne pouvons pas garantir votre admissibilité aux incitatifs fédéraux et provinciaux pour véhicules électriques ni le montant réel de ces incitatifs. Des conditions et des restrictions s'appliquent. Les montants des incitatifs fédéraux et provinciaux pour véhicules électriques dépendent du type d'achat ou de la durée de la location. Pour les achats en espèces et les contrats de financement, les incitatifs s'appliquent au prix de détail après les taxes et frais applicables. Pour les contrats de location, un montant d'incitatifs et rabais avant taxes est appliqué à des fins de calcul uniquement. Pour plus de détails, consultez les administrateurs d'incitatifs fédéraux et provinciaux pour véhicules électriques.



**Subaru
Victoriaville**

1295, Notre-Dame Ouest, Victoriaville
819 752-7748

LE PLUS GRAND INVENTAIRE DE VOITURES D'OCCASION EN RÉGION