

L'info du Nord

VALLÉE DE LA ROUGE

in
médi

Mercredi 5 octobre 2022 • Vol. 39, No. 51 • 7 543 exemplaires • InfoduNordValleedelaRouge.ca

VITESSE ET BRUIT SUR LE CHEMIN DE LA MACAZA

« C'est l'enfer! »

PAGE 5

(Photo: L'Info du Nord - Ronald...)

X Élections provinciales
3 OCTOBRE
Tous les résultats en dernières pages
2022

JOURS **SICO**^{MD}

DU 6 AU 12
OCTOBRE

2 POUR 1
SUR ÉVOLUTION^{MD*}



RONA
Deslongchamps

1351, boul. A.-Paquette, Mont-Laurier	819 623-1245
400, L'Annonciation Sud, Rivière-Rouge	819 275-2694
79, ch. Kichi Mikan, (Route 105) Maniwaki	819 306-7662

Jusqu'à épuisement des stocks, détails au comptoir de peinture.

sico.ca



*S'applique à la peinture d'intérieur au latex *Sico Evolution*, séries 861-50X, 863, 866 et 867 format de 3,78 L seulement. Offre valide du 6 au 12 octobre 2022 ou jusqu'à épuisement des stocks (selon la première éventualité). L'offre est valide sur les prix courants, voir détails en magasin. *Sico* et *Sico Evolution* sont des marques déposées du groupe PPG. © 2022, PPG Industries, Inc. SIC_963356

SICO^{MD}

AVEC VOUS MUR À MUR^{MC}

Brancher Antoine-Labelle complété à 92 %

SIMON DOMINÉ

sdomine@inmedias.ca

Le 30 septembre 2022 devait marquer l'aboutissement de la construction du réseau de fibres optiques dans les Hautes-Laurentides. Il y aura bien un peu de retard sur l'horaire, mais le projet Brancher Antoine-Labelle, qui conclut dix ans d'efforts pour avoir Internet haute vitesse, est tout de même complété à 92 %.

Moins de 200 km à construire et environ 3 400 portes à desservir. C'est ce qu'il manque encore à la MRC d'Antoine-Labelle (MRCAL) avant de pouvoir crier « victoire » dans ce dossier. Malgré tout, le 28 septembre, l'organisme municipal pouvait se targuer d'avoir déjà déployé 1 800 km de fibres sur un réseau qui en comptera 2 000 au total. Déjà, 13 800 portes sont desservies sur un total de 17 191.

De multiples facteurs sont venus retarder le projet, comme les délais pour obtenir des permis d'attache aux structures de soutènement de la part des propriétaires de poteaux, des travaux préparatoires exigeants, les aléas de Dame Nature, sans parler de la COVID-19 ou de la pénurie de main-d'œuvre dans le domaine des télécommunications.

Normand St-Amour, préfet suppléant de la MRC d'Antoine-Labelle et maire de Chute-Saint-Philippe, commente la situation.

« Maintenant, surtout avec la pandémie, le télétravail c'est accessible, c'est réaliste. C'est un grand gain pour la population. Non seulement pour le télétravail, mais juste pour l'utilisation de tout ce qui est données Internet qui rentrent. (...) C'est une grande, grande amélioration. On est très, très, très contents pour tous les citoyens qui l'ont et on pense fort à ceux qui ne l'ont pas encore parce que les branchements ne sont pas complétés, mais on a vraiment très hâte que l'ensemble des citoyens l'aient pour bénéficier de la même qualité de vie (...). »

M. St-Amour se dit impatient de prendre connaissance du prochain recensement de la population des Hautes-Laurentides, car il est persuadé que l'arrivée d'Internet haute vitesse a un impact au niveau de la démographie.

« Les nouvelles familles, les nouveaux retraités, les nouveaux travailleurs, les permis de mutation, les permis de construction : on voit l'impact positif sur la vitalité de l'ensemble de notre secteur

dû au fait que l'Internet est disponible. »

COMME L'ARRIVÉE DU TRAIN

L'accès à un réseau Internet haute vitesse ayant été identifié dès 2012 comme un « besoin criant » dans les Hautes-Laurentides, la MRCAL a pris le taureau par les cornes quand elle a conclu que les services ne s'amélioreraient pas avec les années alors que les besoins, eux, allaient en augmentant. Quand elle a compris que ses ambitions de couvrir tout le territoire avec un réseau Internet haute vitesse ne pourraient pas passer par les fournisseurs privés, elle a enclenché un projet collectif en 2017 après avoir consulté la population. Le projet *Brancher Antoine-Labelle* venait de naître.

L'argent est arrivé au mois de novembre de la même année grâce aux programmes des gouvernements fédéral et provincial *Brancher pour innover* et *Québec Branché*. Aux côtés du député fédéral de l'époque, David Graham du Parti libéral du Canada, l'ancien député provincial de Labelle, le péquiste Sylvain Pagé, avait comparé l'impact attendu de ce service sur le développement de la région à l'arrivée du train à Mont-Laurier au siècle précédent.

UN PROJET DÉPLOYÉ EN TROIS PHASES

La MRCAL assure que les derniers kilomètres du réseau seront construits au cours de l'automne et de l'hiver, « aussitôt que les travaux préparatoires sur les structures de soutènement seront réalisés par les propriétaires des poteaux et que les permis seront obtenus ».

Le projet s'est déployé en trois phases. La première s'est terminée en mars dernier et a permis de brancher à Internet haute vitesse 8 654 portes dans les municipalités de Chute-Saint-Philippe, L'Ascension, Lac-des-Écorces, Lac-Saguay, Lac-Saint-Paul, La Macaza, Nominique et Rivière-Rouge, grâce à plus de 900 km de fibres optiques.

C'est la Coopérative de télécommunication d'Antoine-Labelle (CTAL) qui offre les services de télécommunication disponibles grâce au réseau de fibres optiques déployé à travers les Hautes-Laurentides par le projet Brancher Antoine-Labelle. (Photo Pixabay)

La seconde phase s'achève et on parle cette fois de 8 088 portes branchées au service grâce à près de 1 000 km de fibres optiques. Les municipalités concernées sont Ferme-Neuve, Kiamika, Lac-du-Cerf, Lac-Saint-Paul, Mont-Laurier, Mont-Saint-Michel, Notre-Dame-de-Pontmain, Notre-Dame-du-Laus, Sainte-Anne-du-Lac et Saint-Aimé-du-Lac-des-Îles.

Enfin, l'automne 2022 bouclera la boucle avec la phase 3, qui a été annoncée en juillet 2021, dans le cadre du *volet Éclair II* de l'*Opération haute vitesse : la stratégie gouvernementale*. Environ 100 km de fibres optiques viendront s'ajouter au réseau et permettront de brancher 449 portes supplémentaires.

DES MILLIONS DE DOLLARS INVESTIS

Le projet a pu compter sur des subventions initiales de 26 millions de dollars (M\$) de la part des gouvernements du Québec et du Canada, une somme à laquelle se sont ajoutés en cours de route 11,7 M\$ avec le *volet Éclair II* de l'*Opération haute vitesse : la stratégie gouvernementale*.

Les résidents des Hautes-Laurentides participent activement au financement de ce projet considéré comme un service municipal, puisque leur contribution est de 24 M\$. Ce montant a commencé à être remboursé par les contribuables en 2020 grâce à une taxe foncière de 103 \$ sur tous les immeubles et de 30 \$ sur les terrains constructibles qui sont desservis. Le remboursement s'étale sur une période de 20 ans. 📌



CLINIQUE DENTAIRE
MT

Ouverture des nouveaux dossiers sans frais

- URGENCE ACCEPTÉE
- Financement disponible
- Prise de RV par téléphone ou sur le site internet seulement

CLINIQUE DENTAIRE MONT-TREMBLANT

Pour tout type de traitement
En toute sécurité, selon les directives de la santé publique

Services offerts :

- Implantologie
- Blanchiment des dents
- Carie
- Couronne dentaire
- Extraction dent sagesse
- Traitement canal
- Prothèses dentaires avec ou sans implants
- Protecteurs buccaux
- Et bien plus encore !

MAINTENANT OUVERT LE VENDREDI!



Pierre Coulombe, d.d.
Denturologiste



Dr. Maxime Proulx, d.m.d.
Dentiste propriétaire



Sylvain Grondin, d.d.
Denturologiste

Au plaisir de vous recevoir !

819 425-3716 ■ 701, rue Labelle, Mont-Tremblant ■ www.cdmttremblant.com

CLINIQUE DE PHYSIOTHÉRAPIE BILODEAU

Josée Bilodeau, pht, DO
à votre service depuis 1985!

491, rue Charbonneau, Mont-Tremblant
819 425-8018

www.physiotherapie-osteopathie-bilodeau.com
physio.bilodeau@bellnet.ca



Cinq MRC des Laurentides s'unissent pour le covoiturage

LAUREN PEERS, JOURNALISTE DE
L'INITIATIVE DE JOURNALISME LOCAL
lpeers@inmedias.ca

Cinq MRC des Laurentides se sont unies pour créer un programme de covoiturage baptisé J'arrive qui, après plusieurs années de travail, est désormais disponible.

C'est en partenariat avec l'entreprise québécoise Netlift et soutenus par Mobilité alternative (MOBA) que les MRC d'Antoine-Labelle, d'Argenteuil, des Laurentides, des Pays-d'en-Haut, de La Rivière-du-Nord et le mandataire Transport adapté et collectif des Laurentides (TACL) ont annoncé l'arrivée de ce programme de covoiturage dans les Laurentides.

RÉPONDRE AUX BESOINS

Selon la directrice générale de TACL et mandataire de ce projet, Annie Bélanger, ce projet est parti de deux éléments, à savoir que « les services sont saccadés » et qu'il est difficile « d'obtenir du financement en transport collectif à la hauteur des besoins de la population ».

« C'est parti aussi d'une volonté d'avoir un projet en commun qui réduirait les barrières entre les MRC et du fait de dire soyons réalistes, la hauteur des besoins qu'on a à couvrir, on ne réussira jamais à les couvrir avec des autobus puis des taxibus », indique Mme Bélanger.

En effet, elle explique que même s'ils continuent de demander des budgets pour développer les services de taxibus et d'autobus, « on n'aura jamais les options qu'on peut avoir dans les grandes villes », à cause de la grandeur du territoire.

« On s'est dit qu'il faut trouver des façons différentes de soutenir la mobilité des gens sur le territoire et des véhicules, il y en a plein dans les Laurentides. »

- Annie Bélanger

J'ARRIVE !

Officiellement lancé depuis le 19 septembre, ce programme J'arrive disponible par le biais de l'application Netlift permet notamment

aux résidents des cinq MRC de se déplacer plus facilement.

C'est un projet pilote d'une durée initiale d'un an qui a pour souhait d'encourager les changements de comportements chez les autosolistes dans le but d'offrir une alternative complémentaire à l'offre de transport actuel, de réduire l'émission des gaz à effet de serre sur le territoire et de faire un pas de plus vers l'économie de partage.

Une fois l'inscription effectuée sur l'application, il sera alors possible de chercher un covoiturage en indiquant le trajet souhaité ou de publier les circuits déjà prévus pour les conducteurs.

TARIFS AVANTAGEUX ET BONUS

De plus, avec le financement obtenu par

le Fonds d'appui au rayonnement des régions du gouvernement du Québec, les covoituteurs seront récompensés à l'aide d'une gamme d'incitatifs.

Les passagers pourront se déplacer à un tarif avantageux, à savoir 5\$ pour les trajets de moins de 50 km, 10\$ pour ceux entre 50 km et 100 km et 15\$ pour les trajets de plus de 100 km. Concernant les conducteurs, ils obtiendront un remboursement allant de 5,75\$ et 30\$ en fonction de la distance parcourue et le nombre de passagers à bord du véhicule.

« Pour pouvoir adhérer à J'arrive, le point de départ ou le point d'arrivée doit être situé dans une des cinq MRC. »

- Annie Bélanger

À noter qu'aucun échange monétaire

Les membres du comité de pilotage (par MRC), les représentants de Netlift et la représentante de la députée fédérale Marie-Hélène Gaudreault, Annie Lajoie. (Photo - Gracieuseté)

ne se fait en main propre, tout se passe via l'application que ce soit pour payer le conducteur ou pour recevoir le remboursement du passager. Cet argent sera disponible en tout temps sur l'application jusqu'à ce que le conducteur demande à ce que la somme lui soit reversée sur son compte bancaire.

SÉCURITÉ

Côté sécurité, il sera possible aux conducteurs d'accepter ou non le passager. Un système de notation est également mis en place pour permettre aux conducteurs comme aux passagers de se sentir en sécurité tout au long du trajet. En cas extrême, les utilisateurs pourront faire un signalement qui sera rapidement pris en compte.

Tous les détails du programme sont disponibles sur jarrivelaurentides.ca. 

JOYEUX ANNIVERSAIRE



5 octobre - Nicole Leclair, L'Ascension

10 octobre - Allan Gagné, L'Ascension

Gagnant : Nicole Leclair, L'Ascension

IGA Le Marché Raymond
1395, L'Annonciation Sud
Rivière-Rouge • 819 275-3521

Vous offre un gâteau d'anniversaire

INSCRIPTIONS

Pour la publication d'un BONNE FÊTE faites parvenir votre demande à info@infodunord.ca. Avec les informations suivantes: Nom de la personne fêtée, date d'anniversaire, adresse complète. Le ou la gagnant(e) recevra directement par la poste son prix. Les demandes incomplètes ne seront pas publiées.

*.Veuillez noter que vous devez envoyer les fêtes 2 semaines avant la date d'anniversaire.

L'info du Nord
VALLÉE DE LA ROUGE 

Votre conseillère en solutions médias
Joëlle Bélisle
jbélisle@inmedias.ca • 819 808-9066



Des résidents découragés par les vitesses folles et le bruit

RONALD MCGREGOR

rmcgregor@inmedias.ca

Raymonde Côté se fait la porte-parole d'une trentaine de citoyens qui ont signé une pétition demandant au ministère des Transports du Québec (MTQ) de revoir la signalisation et la distance entre les panneaux, entre autres, sur le chemin de La Macaza à Rivière-Rouge. La vitesse tue et aucun d'eux ne souhaite devenir une statistique pour le ministère.

« Ça n'a pas d'allure! Les autos passent souvent à 100 km/h devant chez moi, ça n'a pas de sens », déplore la résidente Raymonde Côté.

Le problème auquel elle fait face, comme pour ses voisins, n'a rien de nouveau. L'an dernier, la piste de course était le chemin Francisco. Certains pourraient croire que les épisodes de haute vitesse connaissent leur apogée pendant la saison estivale, mais Mme Côté affirme que, sur son chemin, c'est pendant les quatre saisons.

« Souvent, on ne s'entend même plus parler dans la maison. Quand il passe un camion d'agrégats, c'est l'enfer », ajoute la résidente.

Elle ne comprend pas pourquoi les conducteurs ne ralentissent pas avant d'entrer dans la zone de 50 km/h. Ne pouvant presque plus subir les assauts sonores et la vitesse qui leur occasionnent des craintes quand ils sortent de leur entrée, une pétition voit le jour.

« Écoutez, pour sortir de la cour, dans mon secteur, je dois constamment regarder de gauche à droite continuellement, sans arrêt, avant de m'engager, car ils arrivent

tellement vite de la courbe pas bien loin d'ici », remarque Mme Côté. « J'ai donc pris la décision de faire le tour de mes voisins pour qu'ils signent la pétition. J'ai trouvé une trentaine de signataires qui étaient tous en accord avec moi et mes demandes », explique-t-elle à *L'Info*.

« Le chemin de La Macaza, c'est maintenant une autoroute. »
- Raymonde Côté

Tous sont d'accord sur le sujet de la vitesse. Alors la pétition demande que le panneau de signalisation de 50 km/h soit déplacé plus loin sur le chemin de La Macaza. Autre

demande, celle de rallonger la ligne double

LA VILLE DERRIÈRE EUX

La pétition a été dûment déposée à la Ville de Rivière-Rouge et le 7 septembre, lors de la séance ordinaire du conseil municipal, la Ville s'est montrée favorable aux demandes des citoyens.

Rivière-Rouge demande au ministère de réduire la vitesse de 90 km/h à 50 km/h entre les adresses civiques 720 et 1206 vers La Macaza, en spécifiant qu'il se trouve plusieurs entrées charretières sur ce chemin et qu'il est possible d'effectuer un

dépassement dès l'adresse civique 720.

La directrice générale de la Ville, Lucie Bourque, a fait la lecture de la décision municipale lors de la séance. « [La Ville] demande au ministère d'ajouter une ligne double continue pour empêcher tout dépassement véhiculaire dans cette zone et d'ajouter un panneau de signalisation qui indique la sortie de camions lourds devant le 1767, chemin de La Macaza afin d'améliorer la circulation routière. »

La Ville doit rencontrer la marraine policière de Rivière-Rouge afin de faire le suivi auprès d'elle. Le reste, c'est à suivre. 🚗



Est-ce que la raison derrière l'accélération de plusieurs automobilistes serait liée au trop long tronçon de 50 km/h sur le chemin de La Macaza? L'avenir le dira alors que des résidents demandent à Québec le prolongement du tronçon.

(Photo L'Info du Nord - Ronald McGregor)

>L05298-75

Cinéma Laurier

ADMISSION	2D
Générale	11\$
Étudiant (carte obligatoire)	9,50\$
Enfant 12 ans et -	8\$
Sénior	7,50\$
Forfait famille	32\$

cinemalaurier.ca

Suivez-nous

À l'affiche du 7 octobre au 11 octobre 2022

DE RETOUR SUR GRAND ÉCRAN

UN FILM DE JAMES CAMERON

AVATAR

AVATAR 3D

VENDREDI : 19H15
SAMEDI : 12H45, 16H00, 19H15
DIMANCHE : 12H45, 16H00, 19H15
LUNDI : 16H00, 19H15
MARDI : 19H15

SI VOUS LE VOYEZ, IL EST DÉJÀ TROP TARD

SOURIRE

SOURIRE

VENDREDI : 19H15
SAMEDI : 13H15, 15H45, 19H15
DIMANCHE : 13H15, 15H45, 19H15
LUNDI : 15H45, 19H15
MARDI : 19H15

Lyle le Crocodile

CE CROCO VA VOUS FAIRE CRAQUER

LYLE, LE CROCODILE

VENDREDI : 18H45
SAMEDI : 12H45, 15H30, 18H45
DIMANCHE : 12H45, 15H30, 18H45
LUNDI : 15H30, 18H45
MARDI : 18H45

À la veille des élections

Démonstration de force de la CAQ à Mont-Laurier

SIMON DOMINÉ

sdomine@inmedias.ca

Deux jours avant le scrutin, le chef de la Coalition Avenir Québec (CAQ) François Legault a effectué un arrêt à la Microbrasserie du Lièvre le 1er octobre, à Mont-Laurier, où il a tenu un rassemblement partisan.

À sa descente de l'autobus, il a été accueilli par une délégation d'élus municipaux emmenée par le préfet de la MRC d'Antoine-Labelle et maire de Mont-Laurier, Daniel Bourdon, sans oublier sa candidate dans la circonscription de Labelle, la députée sortante Chantale Jeannotte.

Après avoir échangé quelques minutes avec eux sous l'œil des caméras et le flash des photographes, il s'est engouffré dans la microbrasserie pleine à craquer pour livrer un bref discours.

« LES ACTIONS CONCRÈTES »

Quelques instants auparavant, Mme Jeannotte s'était expliquée à *L'Info* au sujet de son absence au débat sur l'environnement organisé à Rivière-Rouge le 25 septembre dernier.

« Moi, je suis intéressée par les actions concrètes; c'est pour ça que je suis venue en politique », a-t-elle répondu, promettant de travailler « main dans la main avec les

gens qui souhaitent qu'on en fasse plus, on est d'accord », mais « à un moment donné, débattre, débattre, non, c'est les actions moi qui m'intéressent ».

Au sujet de la pisciculture de Lac-des-Écorces toujours menacée de fermeture, elle a insisté sur le fait qu'un projet devait émaner du milieu et non du gouvernement. « D'accord, de l'extérieur, les bassins ont l'air vides, mais si vous allez à l'intérieur, il y a encore des poissons. Alors ça, c'est grâce à Chantale Jeannotte qui a fait en sorte qu'il y a eu un moratoire qui a été respecté, donc ma promesse est respectée. Mais si j'ai la chance d'être réélue, moi je suis une personne de terrain, je vais travailler main dans la main avec la communauté et on demeure ouverts. »

Devant la foule, M. Legault a chaleureusement félicité Mme Jeannotte, élue en 2018 sous sa bannière.

« (...) la 117, s'il avait fallu suivre la bureaucratie normale, il n'y aurait rien de fait. Chantale – j'ose pas dire ce mot-là, mais je vais le dire – elle a *bulldozé* tout ça. Pour des bonnes raisons. Parce qu'il y avait des morts sur la route à chaque année. Donc, il était temps qu'on arrête les étapes d'autorisation et qu'on élargisse la 117 pour que le monde arrête de se tuer sur cette route-là, qui était (...) la route la plus meurtrière au Québec. »

Le chef de la CAQ, François Legault et sa candidate dans Labelle, Chantale Jeannotte, à Mont-Laurier le 1er octobre en début de soirée.



(Photo L'Info de la Lièvre – Simon Dominé)

X Élections provinciales 2022

Tous les résultats sur nos sites web



(Photo Élection Québec)



À VENDRE PAR LE PROPRIÉTAIRE ...et son courtier!

Proprio Direct AGENCE IMMOBILIÈRE

DAVID Villeneuve COURTIER IMMOBILIER AGRÉÉ
www.davidvilleneuve.ca

31, rue du Pont, Labelle • 819 686-5114

LABELLE 209 000\$ FAMILLE 	RIVIÈRE-ROUGE VENDU 	LA MINERVE 449 000\$ + TAXES COMMERCIAL
---	--	--

Propriété de 4 chambres à coucher avec garage dans le cœur du village de Labelle. Dans un quartier tranquille, idéale pour une famille. À proximité de tous les services. Centris#11096354

Bord de l'eau sur le Petit Lac Noir avec une plage de sable privée, le tout sur un grand terrain de plus de 60 000 p.c. Son style champêtre vous séduira. Endroit intime sur une rue sans issue.

Bâtisse commerciale très bien située sur le chemin de la Minerve. Le tout sur un terrain de plus de 2.6 acres. Le zonage permet plusieurs types d'entreprise. À proximité du cœur villageois. Centris#15450971

Sylvie Lacelle Courtière immobilière résidentielle Nominique et les Hautes-Laurentides

Proprio Direct

Vendre à partir de 2%
Consultez-moi pour vendre ou acheter
514-261-5046

Au moment de mettre sous presse le 3 octobre, les résultats des élections provinciales 2022 n'étaient pas encore connus et nos journalistes s'apprêtaient à couvrir la soirée électorale. Pour connaître les résultats du scrutin dans la circonscription de Labelle, nous vous invitons à consulter le site web de *L'Info du Nord Vallée de la Rouge*.

6-mercredi 5 octobre 2022 L'Info du Nord Vallée de la Rouge

L'Info du Nord VALLÉE DE LA ROUGE
195, rue Brissette, local 72, Sainte-Agathe, QC J8C 3S4
819 321-3888
979, rue de St-Jovite, Mont-Tremblant, QC J8E 3J8
819 425-8658
info@infodunord.ca • www.informationdunordvalleedelarouge.ca
Annonces classées : 1-866-637-5236

Directeur administratif
Sylvain Lacasse
slacasse@inmedias.ca

Directrice générale
Chantal Roussel
croussel@inmedias.ca

Directrice finances/
ressources humaines
Katy Dufresne
kdufresne@inmedias.ca

Directeur des ventes
David Meilleur
dmeilleur@inmedias.ca

Directeur de l'infographie
Marc Gadioux
mcgadioux@inmedias.ca

Infographistes
Julie Leclerc
Emilie Constantineau
Martine Cotton
Jessica Lacroix
Samantha Doiron
Tanya Laframboise

Directrice de l'information
Marilou Séguin
mseguin@inmedias.ca

Rédacteur en chef
Simon Dominé
sdomine@inmedias.ca

Journalistes
Ronald McGregor
rmcgregor@inmedias.ca
Véronique Piché
vpiche@inmedias.ca
Martin Dumont
mdumont@inmedias.ca
Lauren Peers
lpeers@inmedias.ca

Coordonnatrice aux ventes
Johanne Faucher
jfaucher@inmedias.ca

Stratèges médias
Nathalie Chailfoux
Mylène Riopel
Sabrina Desjardins
Joëlle Bélie
Stéphanie Lomas

Directrice web et médias sociaux
Mélodie Rivest
mrivest@inmedias.ca

Gestion de communauté
Jacob Chartrand
jchartrand@inmedias.ca

TIRAGE : 7 508 EXEMPLAIRES



Propriété de
In Médias inc.

Imprimé par
Transcontinental Transmag

Distribué par PubliSAC

Financé par le
gouvernement du Canada



Acte de bravoure

Leurs gestes qui changent des vies

LAUREEN PEERS
JOURNALISTE DE L'INITIATIVE
DE JOURNALISME LOCAL
lpeers@inmedias.ca

Le 15 septembre dernier, à l'occasion de la 7^e édition du programme reconnaissance aux citoyens, 22 personnes ont été honorées pour leurs actions et comportements exceptionnels par la MRC des Laurentides et la Sûreté du Québec.

« C'est un honneur pour nous que de mettre de l'avant des personnes qui font preuve d'un engagement exceptionnel à l'égard de leur communauté. Elles contribuent significativement au bien-être de leurs concitoyens et concitoyennes et il est important de le souligner », a déclaré Steven Larose au nom de tous les maires.

CATÉGORIE BRAVOUR

Ce volet vient reconnaître des actes qui contribuent au maintien à la vie, c'est-à-dire que sans cette intervention, il y aurait eu un décès ou un incident grave. Ce sont donc 5 personnes qui ont reçu un certificat officiel ainsi qu'un médaillon gravé.

La Sûreté du Québec a d'abord remis les honneurs à Mario Desbiens, directeur du Club motoneige Pionniers des Laurentides, qui soutient énormément la Sûreté du Québec et qui est intervenu sur la disparition d'une jeune femme dans le secteur de Sainte-Lucie-des-Laurentides.

Gilles Laramée a également été honoré pour avoir porté secours aux victimes d'un grave accident de la route en apportant rapidement

son extincteur sur les lieux. Il a d'ailleurs été souligné par le lieutenant Matthew Mulcair que les personnes impliquées dans l'accident n'auraient sûrement pas eu le temps de sortir avant que l'incendie enflamme complètement le véhicule.

Ayant des difficultés à se déplacer, Mr Laramée, soutenu par son épouse, a expliqué à *L'Info* qu'il avait été auparavant dans les Forces armées et qu'il n'avait pas fait ça pour la médaille. Avec beaucoup d'émotion, il a raconté que c'est à l'aide de son « bicycle » qu'il a pu se rendre sur les lieux avec son extincteur pour aider les passagers à s'en sortir.

Myriam Paquet et Colin Chenail qui ont collaboré avec l'équipe de sauvetage GRIMP lors d'un incident sur une paroi d'escalade dans la municipalité de Montcalm ont également reçu les honneurs, tout comme Benoit Boyer qui a également été nommé pour avoir contribué à une intervention auprès d'une jeune adolescente en détresse.

CATÉGORIE JEUNESSE

La cérémonie s'est clôturée avec la catégorie jeunesse pour ceux qui se sont illustrés en force cette année. Le président du comité de sécurité publique de la MRC des Laurentides (CSP) et maire de Montcalm, Steven Larose, accompagné du lieutenant Alexandre Perreault ont honoré 15 jeunes moniteurs du camp de jour de Labelle impliqués dans l'accident d'autobus à Boisbriand survenu le 20 juillet dernier.

« À la suite de l'impact, malgré le fait que certains d'entre eux ressentait des douleurs à la nuque et à la tête, ils se sont assurés qu'il n'y avait aucun blessé grave et

se sont empressés de consoler de nombreux enfants qui pleuraient et qui étaient sous le choc », a indiqué la MRC des Laurentides.

Les récipiendaires sont : Julianne Albert, Marilou Beaugard, Maya-Soleil Beaugard, Camay Charbonneau, Jacob Charbonneau, Maxine Clément, Alexis Davis, Maéva Faucher, Alexis Girard, William L'Allier, Hailly Legault, Marie L'Heureux, Audrey-Ann Miron, Antoine Rathé et Maryjane Séguin.

« C'est une tradition qu'on a depuis plusieurs années. Évidemment, aujourd'hui c'est particulier parce qu'il y avait ma petite-fille Marie qui fait partie des jeunes et je suis assez fier », a confié Marc L'Heureux, maire de Brébeuf et préfet de la MRC des Laurentides. Pour l'anecdote, au moment où Marie L'Heureux a été appelée pour recevoir sa médaille et son certificat, Marc L'Heureux

s'est levé de sa chaise pour essayer d'être sur la photo officielle.

Du côté des jeunes, ils sont unanimes, ils se sentent « honorés » et sont fiers d'avoir obtenu cette distinction.

« Ça fait chaud au cœur de voir qu'on fait des affaires dans la vie et qu'un jour ça nous revient de même de façon positive », a indiqué Jacob Charbonneau, moniteur du camp.

En plus de ces 15 jeunes, deux élèves ont également été félicités lors de la remise des bourses du Cégep de Mont-Tremblant : Leïa Lefebvre qui a mis sur pied un projet de sensibilisation à la noyade qui sera présenté éventuellement dans les écoles de la région, et Louis-Philippe Laurin qui est l'ambassadeur contre les violences sexuelles au CCMT. 

Gilles Laramée a également été honoré pour avoir porté secours aux victimes d'un grave accident de la route en apportant rapidement son extincteur sur les lieux. Il est accompagné de la Sûreté du Québec et des élus de la MRC des Laurentides.

(Photo L'Info du Nord - Laureen Peers)



DENTUROLOGISTE
DOMINIC ARCHAMBAULT
FABRICATION & RÉPARATION DE PROTHÈSES DENTAIRES
CONSULTATION GRATUITE | URGENCE 7 JOURS
Rivière-Rouge : 819 275-5599 | Labelle : 819 686-5530
215, L'Annonciation Nord | 8438, Curé-Labelle



VENTE DE POINSETTIAS ET SAPINS DE NOËL

Au profit de la Maison La Traversée

COMMANDEZ DÈS MAINTENANT

www.fondationlatraversee.com
819 421-2585



Résultats de l'étude d'impact économique

La chasse et de la pêche rapportent gros à la MRC d'Antoine-Labelle

SALLE DE RÉDACTION
redaction@inmedias.ca

La MRC d'Antoine-Labelle a rendu publics les résultats de l'étude d'impact économique de la chasse, du piégeage et de la pêche menée par le Bureau d'études stratégiques et techniques en économique (B.E.S.T.E). En résumé, ces activités se révèlent importantes par leur impact économique.

L'étude indique que l'on génère environ 25 M\$ (en dollars de 2018) et que les activités donnent 336 emplois en équivalent temps complet (ETC) annuellement dans la MRCAL. Commandée par cette dernière, l'étude permet « d'estimer les retombées économiques, présentées en dollars de 2018, découlant des activités de la chasse et de la pêche sur le territoire, selon Mylène Perrier de la MRCAL. Les impacts économiques qui proviennent des dépenses présumées à l'origine par les chasseurs et les pêcheurs qui se dirigent vers la MRC d'Antoine-Labelle ont un impact diffus sur le territoire québécois alors que ceux provenant des dépenses effectuées à destination se répercutent plus directement à l'échelle de la MRC d'Antoine-Labelle ».

BON POUR LE PIB

Selon l'étude, à l'échelle du grand Québec, ces activités sur le territoire de la MRC apportent environ 56 M\$ sur le PIB (produit intérieur brut) québécois annuel tout en générant 735 emplois ETC.

« Plus précisément, l'impact économique au Québec de l'activité de pêche dans la MRCAL totalise environ 30,6 M\$ sur le PIB et 386 emplois ETC. La pratique de la chasse dans la MRCAL représente, quant à elle, un impact économique de 25 M\$ sur le PIB annuellement et d'environ 349 emplois ETC », explique Myriam Perrier.

MÉTHODOLOGIE DE L'ÉTUDE

Les calculs effectués se basent sur l'étude des Retombées économiques des activités de chasse, de pêche et de piégeage au Québec en 2018, réalisée par B.E.S.T.E en 2020 pour le ministère des Forêts, de la Faune et des Parcs (MFFP). C'est, ensuite, en répartissant les impacts économiques de ces activités par zone d'administration, puis par espèce que B.E.S.T.E en est arrivé aux résultats à l'échelle de la MRCAL tout en tenant compte des lieux de récolte également. Les retombées économiques sont calculées sur la base des informations suivantes: les dépenses admissibles des chasseurs et pêcheurs nécessaires à la pratique de leur activité de loisir; l'origine et la destination des chasseurs et pêcheurs et la répartition des dépenses entre le lieu de résidence et de destination des chasseurs et pêcheurs. (Source: MRCAL)

La chasse et la pêche demeurent deux activités populaires dans la MRC d'Antoine-Labelle. (Photo Unsplash)



Espace
Théâtre.com
819 623 1222



Jeudi 6 octobre - 20 h

ROUGE POMPIER
La Série du Gros Gras



Vendredi 14 octobre - 20 h

MARIE-MAI
Elle et moi simplement



Samedi 15 octobre - 20 h

MARTIN LEVAC
Phil Collins & Genesis



« J'ai conçu ma saga de manière à ce que chaque tome puisse se lire indépendamment »

Wabassée : la fin d'une saga

GUY MARCEAU

gmarceau@inmedias.ca

Francine Ouellette aura mis quatre ans à écrire Wabassée, le sixième tome de sa saga historique Feu où l'on suit les péripéties de trois personnages fictifs on ne peut plus fidèles à leur époque et à leur culture.

La quatrième de couverture est éloquent : « Avec son ami oueskarini Makwa, William Thompson, alias Red Traveler, s'occupe de la logistique du transport en canot sur la rivière du Lièvre. Un jour, ils doivent accompagner James Bannister dans la visite des fermes forestières. Poussé par l'attrait des vastes paysages canadiens, ce jeune Anglais fraîchement débarqué est très fier d'avoir été engagé par la toute-puissante James MacLaren Company Ltd. Naît alors chez lui le rêve de chasser le fabuleux wapiti. Dans Wabassée, la rivière provoque et porte les événements qui s'articulent autour des principales identités de base du Québec soit celle des Autochtones qui perdent leur espace vital, celle des Canadiens français en quête d'un chez-soi et celle des anglophones de pouvoir tels les MacLaren qui, maîtres de la Lièvre, contrôlent les torrents et les hommes ».

L'HISTOIRE COMME FIL CONDUCTEUR

« J'ai conçu ma saga de manière à ce que chaque tome puisse se lire indépendamment. Je ne voulais pas que le lecteur soit prisonnier. Évidemment, je fais des sauts

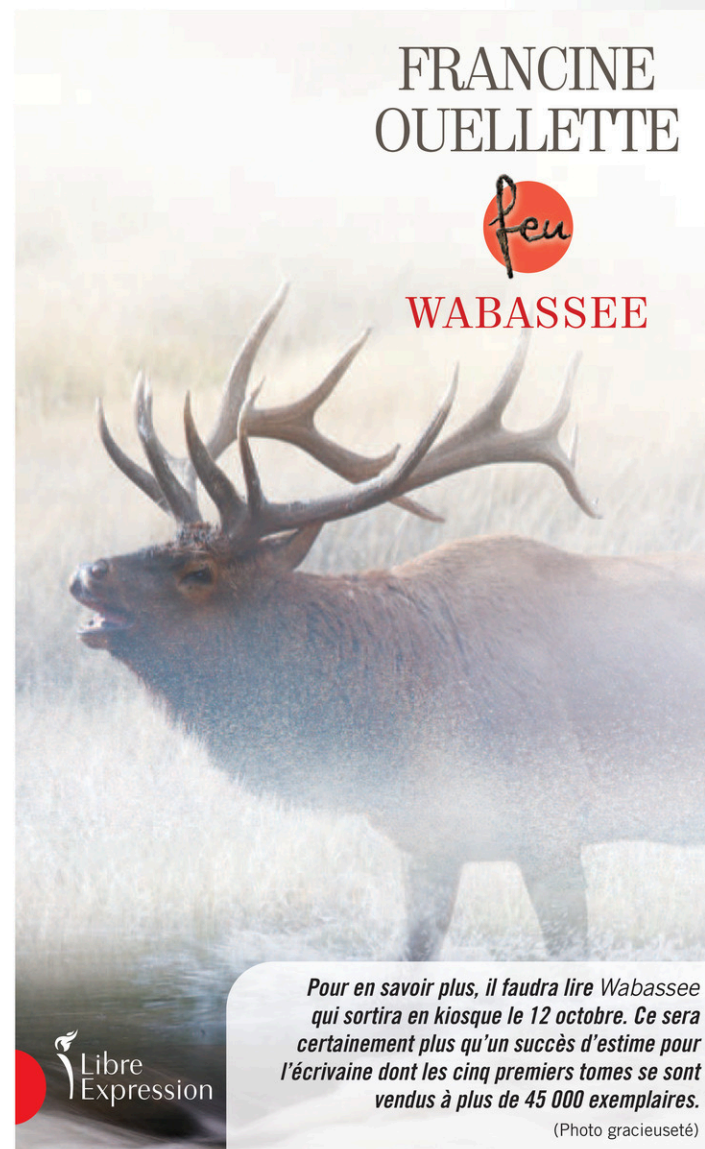
temporels, du tome 1 au tome 6, mais tous pourront s'y retrouver parce que chaque roman est une entité en soi. », répond Mme Ouellette.

Mais y a-t-il un fil conducteur? « Ce sont les cours d'eau, ces chemins qui marchent, comme disaient les Amérindiens. Quand Champlain est arrivé au début du XVIIe siècle, tout l'échange des produits se faisait sur les rivières, entre autres la rivière des Outaouais qu'on appelait la Grande Rivière. Toute notre histoire a été façonnée par les rivières, c'étaient nos chemins et on se déplaçait en canot. Wabassée a été écrit sous cet angle-là. »

LES ÉLÉMENTS

Pourquoi alors avoir chapeauté la saga par le mot feu? « Mes romans sont en quelque sorte dénomés par les quatre éléments : air, terre, eau et feu. Avec *Au nom du père et du fils*, on parle de la colonisation (terre). Ensuite, j'ai écrit *Sire Gaby du Lac* (l'eau), et dans *Les ailes du destin* et *Le Grand blanc*, c'est l'air. Dans ma saga, le feu des armes est très important. Dès le début, avec *La rivière profanée* (la rivière des Outaouais), je parle de la première guerre économique qu'il y a eu en Amérique du Nord et de Champlain qui y a fait éclater pour la première fois l'arme à feu ou « bâton de feu » selon les Autochtones. » Les tomes suivants relatent des périodes de notre histoire où la voix des canons et des fusils a parlé ainsi que des enjeux en cause.

Wabassée, aux Éditions Libre Expression, 380 pages. 



Pour en savoir plus, il faudra lire *Wabassée* qui sortira en kiosque le 12 octobre. Ce sera certainement plus qu'un succès d'estime pour l'écrivaine dont les cinq premiers tomes se sont vendus à plus de 45 000 exemplaires.

(Photo gracieuseté)

**FINANCEMENT 6 MOIS
SANS FRAIS ET INTÉRÊT**

LE FOYER DE VOS RÊVES !



**Le Brasier
Tremblant**

POÊLES | FOYERS | BBQ | CUISINES EXTÉRIEURES

745, rue de St-Jovite, Mont-Tremblant

819 717-9594

info@lebrasier.ca

www.lebrasier.ca



FINANCEMENT
DISPONIBLE!

Financeit

>P014760-1

À l'Espace Théâtre le 6 octobre

Le rock déjanté de Rouge Pompier

GUY MARCEAU

gmarceau@inmedias.ca

Leurs albums s'intitulent Kevin Bacon, Chevy Chase et Neve Campbell... Et selon la 7^e des 8 règles de base du duo, ils n'enregistrent un album qu'aux quatre ans.

Ç'a le mérite d'être clair ! À lire leur dossier de presse, on comprend mieux le sens de la dérision derrière Rouge Pompier, dixit Alex Pompier (batterie) et Jessy Pompier (guitare et voix). Leur rock en français à saveur punk (mais pas que) déplace les foules dans une multitude d'événements et festivals ici et à l'étranger depuis 10 ans. Il faut savoir que ce sont leurs fans qui décident du contenu des albums via des comités d'écoute des plus démocratiques.

Pour l'heure, ils font partie des trois groupes d'une scène émergente qui se produiront à l'Espace Théâtre Muni-Spec dans le cadre du Festival du Gros Gras (Rouge Pompier - 6 octobre, Gros Mené - 1^{er} décembre et Irish Moutarde - 16 mars).

CONTESTATAIRE, VRAIMENT ?

Dans les années 70, la musique punk résonnait contre l'ordre établi. Est-ce leur cas ?

« On ne manifeste pas contre la monarchie par exemple. Mais notre *band* punk-rock défie les conventions et on questionne beaucoup la commercialisation de la culture. Il faut savoir que le punk n'est pas seulement relié à la vitesse et à la sonorité de la musique. Il faut trouver des traces aussi dans nos textes, dans notre mentalité et notre attitude, et à la façon pour nous de concerter sur des sujets sociaux qui méritent justement d'avoir des porte-paroles. »

Leur inspiration ? « On essaie de s'assurer que le texte de chacune des chansons de Rouge Pompier parle d'un thème que personne d'autre n'aurait pu écrire de la même façon. Quand on décide de parler de religion ou de politique, on n'abordera pas le thème comme si on était d'accord ou non, mais plutôt en trouvant un angle qui va crypter le texte de façon à ce que le spectateur pousse sa propre réflexion sur le sujet. »

ICI ET À L'ÉTRANGER

« On fait de la musique qui rejoint beaucoup de monde, elle rayonne. C'était juste une question technique si on n'était pas allé en Europe avant. On a enregistré Neve Campbell en Norvège et avant d'enregistrer notre nouvel album dans un studio en Grèce, on est allé faire des spectacles en France. Ce réseau est très solide parce qu'on a des fans là-bas. »



Rouge Pompier, c'est le jeudi 6 octobre à 20 h à l'Espace Théâtre Muni-Spec de Mont-Laurier.

(Photo gracieuseté - Jean-François Lemire)

Rouge Pompier vient de faire paraître un nouveau *simple*, *Brad Pitt à Saint quèquechose*. Comme le duo ne sort un album qu'aux quatre ans, et avec les retards qu'a causés la pandémie, Rouge Pompier a décidé de sortir un mini-album de quelques chansons qui n'avaient pas été choisies par les fans, mais que le duo a reprises et remaniées, question de faire le pont entre les deux derniers disques. Le matériel ne manque pas, parce que Rouge Pompier compose une centaine de chansons pour chaque nouvel album.

SUR SCÈNE

Alors sur scène, à quoi s'attendre ? « Ultiment, Rouge Pompier réinvente

l'expérience du spectacle parce que, dans les salles, on joue sur le parterre question d'avoir des gens qui nous encerclent, comme si on était autour d'un feu de camp. Les spectateurs font vraiment partie du spectacle. »

Qu'est-ce qui attend Rouge Pompier en 2022 ? « Notre mini-album devrait sortir en novembre et on mettra en ligne un nouveau vidéoclip en animation qu'on pourra voir sur notre site Internet. On finalise aussi notre quatrième album qui devrait paraître en mars 2024. Par ailleurs, on jouera l'intégrale de notre premier disque à Québec (au Scanner) puisqu'on va marquer le 10^e anniversaire de sa sortie. » Tous les détails au www.rougepompier.com.

JOURNÉE MONDIALE DES ENSEIGNANT(E)S
5 octobre 2022

Une expertise qui rayonne!



**Maitres de notre
profession!**





Muni-Spec Mont-Laurier

Pierre Desmarais cède la direction technique de l'Espace Théâtre

Après 22 ans d'implication au sein de l'équipe de gestion de Muni-Spec Mont-Laurier à titre de directeur technique, Pierre Desmarais cède la direction technique de l'Espace Théâtre à Yann Carduner. Il aura été l'une des figures principales à avoir piloté la construction de l'Espace Théâtre : « La construction de l'Espace Théâtre, c'est le projet d'une vie! Je suis fier d'y avoir contribué, mais surtout, je suis heureux de léguer un outil de développement culturel des plus performants, et ce, dans un état impeccable ». Originaire de Marseille en France, Yann Carduner quitte ses fonctions de directeur technique de la salle Jean-Marc Dion de Sept-Îles où il a servi pendant les 12 dernières années. « Nous avons fait le choix de nous rapprocher des grands centres et en tant que nouveaux arrivants moi et ma femme, je dois avouer avoir hâte de découvrir à la fois la région et les gens qui y vivent et qui contribuent au développement des organismes culturels locaux. Reprendre la direction technique de l'Espace Théâtre est un défi professionnel considérable. Je compte bien tout mettre en oeuvre pour favoriser une saine gestion des opérations à l'interne tout en travaillant au rayonnement de l'Espace Théâtre sur le plan national. Faire rêver les spectateurs, c'est mon métier et ma passion », mentionne M. Carduner. (Photo gracieuseté - Muni-Spec Mont-Laurier) 📷



Parce que vous êtes
la meilleure recrue...

La refonte des sites web de la Médias
est réalisée grâce au soutien financier
du gouvernement du Québec.

Québec

LES
jobons
lesjobons.ca

CENTRE DE SERVICES DE RIVIÈRE-ROUGE

Service de

RADIOLOGIE

ouvert tous les jours
de 8 h à 20 h

à l'exception du mercredi*

- Si votre cas nécessite un examen urgent de radiologie en dehors des heures d'ouverture, vous serez redirigé vers un autre hôpital.
- Si votre cas nécessite un examen de radiologie de façon non urgente, un rendez-vous durant les heures d'ouverture vous sera proposé.

*Les heures d'ouverture du service de radiologie peuvent varier les mercredis.

Le CISSS des Laurentides tient à remercier les équipes du Centre de services de Rivière-Rouge ainsi que les employés des autres hôpitaux pour leur soutien.

BESOIN DE CONSULTER UN PROFESSIONNEL DE LA SANTÉ?
VOICI LES OPTIONS QUI S'OFFRENT À VOUS :



LE CISSS DES LAURENTIDES
complice de votre santé

Centre intégré
de santé
et de services sociaux
des Laurentides

Québec

Le 15 octobre prochain

Les pompiers ouvrent leurs casernes au public

Dans le cadre de la Semaine de la prévention des incendies la MRC d'Antoine-Labelle (MRCAL) et les services de sécurité incendie (SSI) du territoire organisent des portes ouvertes dans 13 casernes de pompiers du territoire, le 15 octobre prochain de 10h à 15h. Ces portes ouvertes visent à faire de la prévention incendie auprès de la population de la MRCAL. Conseils de prévention incendie, activités, visites des casernes et rencontre avec des pompiers sont à l'horaire. Cet événement est gratuit et ouvert pour toute la famille. Les portes ouvertes se dérouleront dans les casernes de pompiers suivantes :

- 242, 6e Avenue, Ferme-Neuve;
- 59, chemin de l'Aéroport, La Macaza;
- 257 A, route 117, Lac-Saguay;
- 672, boulevard Saint-François, Lac-des-Écorces;
- 59, rue Principale Est. L'Ascension;
- 575, rue Bellerive, Mont-Laurier;
- 68, rue du Pont, Mont-Saint-Michel;
- 2107, chemin Tour-du-Lac, Nominique;
- 84, rue Notre-Dame, Notre-Dame-du-Laus;
- 1520, chemin du Rapide, Rivière-Rouge;

- 3, rue Lavoie, Rivière-Rouge (secteur Sainte-Véronique);
- 890, route 309 nord, Saint-Aimé-du-Lac-des-Îles;
- 1, rue Saint-François-Xavier, Sainte-Anne-du-Lac.

Rendez-vous sur la page Facebook de la MRC d'Antoine-Labelle pour tous les détails de l'événement regroupant les différents services de sécurité incendie participants. Pour plus d'information sur les portes ouvertes, vous êtes invités à contacter votre SSI. Vous trouverez les coordonnées du service ici : <https://mrcal.ca/nos-services/services-aux-citoyens/securite-incendie>.

(Photo L'Info de la Lièvre - Archives)



MRC d'Antoine-Labelle

Le Centre de développement local dévoile son bilan 2021

Le 13 septembre avait lieu l'assemblée générale annuelle du Centre local de développement d'Antoine-Labelle (CLDAL) dans la municipalité de Lac-Saint-Paul. Cette assemblée présentait les faits saillants de l'année 2021. Selon le CLDAL, 518 projets ont été débutés et 346 ont été complétés, permettant de créer ou de maintenir 787 emplois. Au cours de l'année 2021, le CLDAL a octroyé 2 234 940\$ à 49 entreprises. Le CLDAL a notamment offert 5 subventions en provenance du *Fonds Nouvel Entrepreneur*, pour un total de 19 608\$ et 16 subventions

dans le cadre de la mesure de *Soutien au travail autonome de service Québec*. Le CLDAL a aussi permis de générer un excédent de 120 000\$ suite aux hausses du volume d'affaires et à la hausse des revenus suite à la gestion de programmes gouvernementaux. « Nous avons orienté nos services davantage vers la personnalisation afin de maximiser notre impact dans la communauté entrepreneuriale de la MRC Antoine-Labelle », a commenté le directeur général du CLDAL, Frédéric Houle.

(Photo gracieuseté – CLD d'Antoine-Labelle)

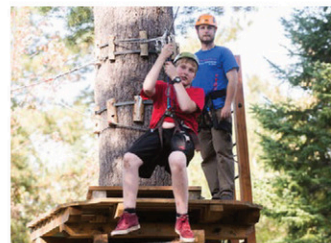


12- mercredi 5 octobre 2022 L'Info du Nord Vallée de la Rouge



VIVEZ L'ÉCOLE

AUTREMENT



PORTES OUVERTES VIRTUELLES

Samedi le 15 octobre de 9 h à 11 h

Inscription obligatoire: collegelaurentien.ca/portes-ouvertes

Tests d'entrée: Le 29 octobre 2022

Collège Laurentien

UN COLLÈGE EN PLEINE NATURE

1200, 14^e Avenue, Val-Morin | collegelaurentien.ca | 819 322-2913

Le Collège Laurentien détient un permis du ministère de l'Éducation et de l'Enseignement supérieur (MÉES) et est agréé aux fins de subventions pour offrir en langue française les services d'enseignement à partir de la 4^e année du primaire et conduisant au diplôme d'études secondaires (DES).

>P014651-1



Mois de la
sensibilisation au **CANCER DU SEIN**

L' **Indispensable**
CAUSE

À VENDRE PAR LE PROPRIÉTAIRE

...et son courtier!

**NE PAYEZ RIEN
AVANT D'AVOIR
VENDU!**



DAVID Villeneuve

COURTIER IMMOBILIER AGRÉÉ

www.davidvilleneuve.ca



31, rue du Pont, Labelle • 819 686-5114



ENTREVUE

Près de 20% des cas de cancer du sein sont diagnostiqués chez des femmes âgées de 30 à 49 ans

L'importance d'être à l'affût des signes et symptômes avant 50 ans

LAUREEN PEERS

lpeers@inmedias.ca

Bien que dans la majorité des provinces du Canada, le programme du dépistage du cancer du sein se fasse entre 50 et

74 ans, la Fondation cancer du sein du Québec (FCSQ) rappelle l'importance de la sensibilisation et de la prévention bien plus tôt.

RONA
Deslongchamps

Mont-Laurier
819 623-1245
1351 boul. A.-Paquette, Mont-Laurier J9L 1M8

Rivière-Rouge
819 275-2694
1400 rue de l'Annonciation S, Rivière-Rouge J0T 1T0

Maniwaki
819 306-7662
79 Kichi Mikan (Route105), Maniwaki J9E 3B1

J'ai donné!

Fier de soutenir la cause du cancer du sein!

J'ai donné!

LINGERIE FINE | MAILLOTS DE BAIN | VÊTEMENTS DE DÉTENTE

CORSETERIE DISPONIBLE BONNETS A À J
MAILLOTS DE BAIN DE 6 À 22 ANS

LINGERIE
et Roméo Juliette

CERTIFICATS-CADEAUX DISPONIBLES

978, RUE DE ST-JOVITE,
MONT-TREMBLANT
819 425-2229

OUVERT DU MARDI AU SAMEDI

La Fondation cancer du sein rappelle l'importance d'être sensibilisé à tout âge. Effectivement, comme l'explique Karine-Iseult Ippersiel, présidente-directrice générale de la FCSQ, « Le cancer, ça n'arrive pas du jour au lendemain, ça prend du temps à se développer dans un corps. » De ce fait, si un cancer du sein s'est développé dans la quarantaine, quand on le dépiste dans la cinquantaine, il y a plus de chances qu'il soit à un stade avancé que ce soit un stade, 2, 3 ou 4 au lieu d'un stade 1. »

PRÉVENTION

Au printemps dernier, la Fondation avait d'ailleurs lancé une campagne de sensibilisation pour essayer de faire prendre conscience aux femmes et aux hommes que En fait, 50% des cancers sont diagnostiqués chez des femmes de 50 à 69 ans et près de 85% chez des femmes de 50 ans et plus.

Aujourd'hui, une femme de 50 ans reçoit systématiquement une lettre pour prendre rendez-vous, à chaque deux ans, pour une mammographie, seulement, les tranches d'âge en dessous ne se sentent pas concernées, alors que le risque est plus que présent.

« De grâce, dès qu'il y a quelque chose, allez au front, voyez votre médecin et si vous n'avez pas de médecin, vous nous appelez, on va vous aider pour le diagnostic », indique la présidente-directrice générale, avant d'ajouter que « si votre médecin de famille vous dit que vous n'êtes pas à risque parce que vous êtes trop jeune, vous avez le droit d'exiger une investigation pour découvrir si oui ou non vous avez un cancer du sein. »

LE CANCER LE PLUS DIAGNOSTIQUÉ

En 2021, l'Organisation mondiale de la Santé (OMS) a déclaré que le cancer du sein est le cancer le plus diagnostiqué au monde. « Évidemment, là-dedans, il faut prendre en considération qu'il y a des pays où le dépistage ne se faisait pas », explique Karine-Iseult Ippersiel.

Ainsi, grâce aux nouvelles technologies et aux dépistages qui se font de plus en plus, le cancer du sein est devenu « le cancer le plus diagnostiqué », toutefois « sur 6900 femmes qui vont obtenir un diagnostic de cancer du sein chaque année au



Karine-Iseult Ippersiel, présidente-directrice générale de la FCSQ rappelle qu'il est important de ne pas attendre 50 ans pour se faire dépister.

(Photo - Gracieuseté)

Québec, il y en a encore, malheureusement, 1350 qui vont en décéder et c'est beaucoup trop. »

LES HOMMES AUSSI

Il est également important de rappeler que le cancer du sein touche également les hommes. La présidente-directrice générale de la FCSQ indique d'ailleurs qu'environ 270 hommes au Canada en 2022 vont avoir un cancer du sein. « Et comme chez les jeunes femmes, souvent détectées tard, dépistées tard, le taux de survie est moins bon, donc c'est important aussi chez les hommes. »

Solidaire pour la cause



SPÉCIALISTE DE L'ENVELOPPE DU BÂTIMENT DANS LES LAURENTIDES

RBQ : 1645-0777-46



ALUMINIUM J. CLEMENT inc.

Toitures - Revêtements extérieurs
Portes et fenêtres - Rampes et balcons

1535, route 117, Mont-Tremblant • 819 425-7122
www.aluminiumjcllement.com



ENTREVUE

Sensibilisation

Mitsou : une nouvelle génération à informer

Patricia Charbonneau
pcharbonneau@inmedias.ca

Mitsou s'implique à titre de porte-parole bénévole de la Fondation cancer du sein du Québec depuis 2006 et souhaite qu'on parle davantage de l'observation des seins.

Connue de la sphère publique, Mitsou a toujours démontré sa grande sensibilité à la cause du cancer du sein et a participé au succès de différents événements de la Fondation. Cette année, ce qu'elle souhaite plus particulièrement, c'est de sensibiliser les femmes à l'observation de leurs seins et à l'importance de connaître assez ses seins pour remarquer s'il y a un véritable changement. « C'est important de donner l'information et de la redonner parce qu'il y aura toujours une nouvelle génération qui va arriver dans le portrait et qui faudra sensibiliser », soutient Mitsou, la porte-parole de la Fondation cancer du sein du Québec.

Mitsou se souvient qu'à ses débuts avec la Fondation, le travail était d'enlever la stigmatisation régnant autour du cancer du sein. « Quand une personne annonçait à un collègue, un ami ou un membre de la famille qu'elle était atteinte d'un cancer du sein, il y avait une gêne et une honte reliée à ça. C'était super important de travailler là-dessus à la fondation et de briser ce tabou-là qui est de moins en moins présent aujourd'hui », ajoute celle-ci.

UN RÔLE IMPORTANT

La plus grande mission que Mitsou se donne en tant que porte-parole, c'est de pouvoir faire passer l'information. « Je suis un agent transmetteur et je veux que toute information pertinente sur le cancer du sein soit connue », explique-t-elle. Le fait qu'elle soit une personnalité publique, connue pour son rôle auprès de la Fondation, aide les gens à se rappeler que cette maladie est encore présente.

« Il y a quelques années, un homme m'avait raconté qu'après m'avoir vu à la télévision, il avait porté une attention particulière et avait senti une anomalie chez sa femme. Il l'avait encouragé à aller consulter et heureusement, elle a été prise en charge au bon moment », se rappelle Mitsou. Elle explique que tous ces moments où des personnes se sont confiées à elle et sont venues la voir pour la remercier du travail de sensibilisation qu'elle propage à travers sa personne, lui rappellent pourquoi elle est porte-parole de la Fondation. « Ça me touche profondément, et on réalise qu'on en sauve des vies pour de vrai. C'est la meilleure affaire au monde de sentir qu'on fait une différence et qu'on ne parle pas dans le vide. »

UNE RESPONSABILITÉ SOCIALE

Mitsou encourage les femmes à passer leur mammographie lorsque le temps est venu. « Si tu ne le fais pas pour toi, fais-le pour les autres. Il doit avoir beaucoup de filles qui disent à leur mère « Vas-y, c'est le temps ! » C'est important de faire de petits rappels à nos proches quant au dépistage parce qu'ils peuvent être bousculés par toute sorte d'événements dans leur vie et oublier », soutient-

elle. Elle rappelle que l'observation des seins est très importante et de consulter si un changement récent se fait constater.

Mitsou a elle-même perdu une amie du cancer du sein il y a plusieurs années. La solidarité, le dévouement et la passion des gens à la Fondation cancer du sein du Québec lui font chaud au cœur. (Photo gracieuseté)



L'humain au cœur de notre science.



>P014787-1

STORES



Fonctionnalité et design sans compromis



Depuis 1957

Conception
PAQUETTE
Auvents | Stores | Rembourrage

FAITS SUR MESURE

- Persiennes
- Horizontal ou vertical
- Toiles à rouleau
- Qualité et service assurés !

449, rue Filion, Mont-Tremblant - 819-425-9881
www.conceptionpaquette.com



PHARMACIE MAXIM CHARLAND INC



On est là pour vous !

Lundi au vendredi 9 h à 18 h | Samedi 9 h à 16 h
1389, rue L'Annonciation Sud, Rivière-Rouge, Qc J0T 1T0 | T. 819 275-0303 F. 819 275-0192

>P014788-1

>P014786-1



Service unique dans NOTRE région!

JEANNOT LAROCQUE,
PROPRIÉTAIRE CLINIQUE JEANNOT LAROCQUE

La décision d'avoir recours ou non à une prothèse mammaire externe ou reconstruction mammaire dépend de différents facteurs: vos besoins, désirs et modes de vie, etc.

Avant la chirurgie, il faut savoir qu'il existe des soutiens-gorge postopératoires dont certains avec compression souvent faits de coton ultra doux sans couture qui peuvent être attachés en avant avec bretelles ajustables. Certains incluent deux prothèses mammaires en fibrefill et pochette pour le drainage... ce type de soutien-gorge ou camisole est très important durant les premières semaines d'une chirurgie mammaire. Avant d'aller faire l'achat de prothèses mammaires si tel est votre désir après votre chirurgie, il faut absolument avoir l'accord de votre chirurgien et/ou médecin.

PROTHÈSE MAMMAIRE ET L'ÉQUILIBRE

Chaque prothèse mammaire externe est conçue avec un poids égal au sein naturel selon sa taille.

Dans un cas de mastectomie du sein gauche ou droit, il est souhaitable de porter une prothèse mammaire externe avec un poids et surtout de la bonne grandeur, car il y a un risque de déséquilibrer la colonne vertébrale.

S'il y a mastectomie complète (bilatérale), porter des prothèses mammaires externes avec poids serait idéal, car avec le mouvement du corps, le soutien-gorge restera en place assurant plus de confort qu'avec des prothèses trop légères.

LA LINGERIE

Maintenant les soutiens-gorge adaptés pour les prothèses mammaires sont très raffinés, quelle belle évolution pour la femme qui recherche la lingerie plus fine. Vous désirez porter vos soutiens-gorge d'avant l'opération? Il y a maintenant des prothèses mammaires qui collent directement sur la peau. Donc il est plus qu'important de consulter un(e) technicien(ne) certifié(e) en prothèses mammaires.

Nous sommes passionnés par le fait de soutenir la confiance et l'image et nous nous engageons à faire une véritable différence dans votre vie.

Jeannot Larocque le coach de votre image depuis plus de 38 ans.



Nous avons votre santé à coeur



Soins et remplacements capillaires
Prothèses mammaires et sous-vêtements adaptés et postopératoires.

SUR RENDEZ-VOUS SEULEMENT


Clinique
Jeannot
Larocque

511, rue Mercure, Mont-Tremblant | 819-425-0939 | jeannotlarocque@cliniquicapillairejl.com



Expérience immersive estivale pour 16 étudiants

Un passage au CISSSLAU qui se termine avec succès

Le programme *Un été signé Antoine-Labelle* est maintenant terminé. Avec lui, le Centre intégré de santé et de services sociaux des Laurentides (CISSSLAU) a permis à 16 étudiants âgés de 17 à 38 ans, et en provenance de partout au Québec d'œuvrer dans leur programme d'études relatif au domaine de la santé tout en découvrant le secteur de la MRC d'Antoine-Labelle. 104 candidats ont manifesté leur intérêt pour ce programme qui s'est déroulé du 6 juin au 26 août. Chaque étudiant rémunéré travaillait à l'hôpital de Mont-Laurier et était hébergé dans la ville. Des activités personnalisées selon leurs intérêts étaient aussi avancées. « Très vite, les étudiants se sont greffés à l'équipe de réadaptation du CLSC Mont-Laurier. Ils ont activement participé au projet de prévention du déconditionnement dans les résidences pour aînés », assure la direction du CISSSLAU. « J'en ressors avec un bagage d'expérience énorme et un amour immense pour mon futur métier », raconte Sarah Pichette, participante au programme. (Photo gracieuseté - CISSSLAU) 



RÉSERVEZ MAINTENANT
VOS POULES PONDEUSES
POUR MAI 2023!



agrizone Vie de campagne

765, rue de Saint-Jovite, Mont-Tremblant
819 425-3131 • www.agrizonne.co

>P014127-3



TREMBLANT
Mont-Tremblant, Québec
Emmène-moi au sommet

Quoi faire à Tremblant

Restos, boutiques et activités pour toute la famille

1-2-8-9-10 octobre
Autour du feu

22 octobre
La Classique Salomon Tremblant

30 octobre
Halloween

Détails et horaire des commerces sur tremblant.ca/quoifaire

Première
SCÈNE
MONT-TREMBLANT
PROGRAMMATION 2023



21 JANV. | 35 \$



27 JANV. | 30 \$



11 FÉV. | 40 \$



17 FÉV. | 35 \$



4 MARS | 28 \$



11 MARS | 36 \$



25 MARS | 32 \$



Ville de
MONT-TREMBLANT

BILLETTERIE

villedemont-tremblant.qc.ca/premierescene

819 425-8614 (24/7)



Rabais de 10 %
avec la carte Accès
Mont-Tremblant.

LES
LOUANGES
CRASH

1^{ER} AVR. | 32 \$

BLEU JEANS BLEU
TOP MINOU

7 OCT. | 33 \$

PHILIPPE-
AUDREY
LARRUE-
ST-JACQUES
ENFANT DU SIÈCLE

13 OCT. | 35 \$

CLAY AND FRIENDS
AGUA TOUR

28 OCT. | 31 \$

FABIEN
CLOUTIER
DÉLICAT

25 NOV. | 42 \$

MILK &
BONE
NOUVEAU
SPECTACLE

9 DÉC. | 35 \$

SALLE DE SPECTACLE DE
L'ÉGLISE
DU VILLAGE

1829, ch. du Village

Le prix des billets inclut les frais de billetterie ; les taxes sont en sus.

-P014599-1

CASINO MONT-TREMBLANT

Octobre

Party d'Halloween

La plus grande soirée costumée est de retour!

Les 28 et 29 octobre



Promo du tonnerre

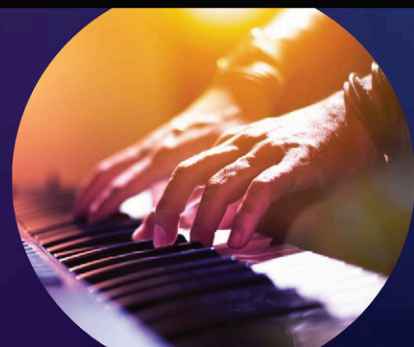
8 000 \$ en lots à gagner au total*

Les vendredis



ComediHa!

Spectacles d'humour gratuits dès novembre



Pianiste David LeBlanc

Les samedis à l'Altitude

Aire de stations multijeux

Vivez une expérience interactive entre amis!



18+ LE JEU DOIT RESTER UN JEU

* Des conditions s'appliquent.

AGENDA COMMUNAUTAIRE

ACTIVITÉS

Soupe populaire de Mont-Laurier: nous recommencerons nos diners servis sur place le jeudi 6 octobre de 12h00 à 13h00 à la salle McClarens (Centre sportif Jacques-Lesage) 801, rue Alix, Mont-Laurier. Au plaisir de vous retrouver !

Le Comité des loisirs de Kiamika vous annonce que les soirées de Bingo sont de retour ! À 19h00 vendredi le 14 octobre, ainsi que tous les 2e vendredi de chaque mois, à la salle municipale au 4 chemin Valiquette, Kiamika. Les soirées de bingo s'adressent aux 18 ans et plus. Pour information : Jeannie Morin 819-585-9597

Invitation aux musiciens et musiciennes qui désirent se joindre à Québec Folklore

pour pratiquer leur musique : Violon, guitare, accordéon, harmonica etc. Apportez vos instruments.

À la maison de la Culture au 385 rue du Pont du 14 septembre au 14 décembre 2022 de 19 heure à 21:30 heure. Info : 819-499-1008 ou 819-623-3464.

Le club de bridge Janon joue au 2e étage de l'aréna de Rivière-Rouge à 18 h 30 tous les mardis soir.

Des cours d'initiation (ou de mise à jour) seront offerts en septembre à toute personne intéressée.

Pour plus d'informations, s'adresser à Marie-Marthe au 819-430-6303 ou à France au 819-274-2685.

Les Abeilles de Mont-Saint-Michel vous invitent en très grand nombre tous les mercredis au sous-sol de l'église de Mont-Saint-Michel de 10 h à 15 h. Venez visiter la caverne d'Ali Baba où vous dénicheriez plusieurs petites merveilles (stationnement de l'église). Les consignes de la santé publique sont respectées. Information Laurette 819-587-3037.

Super bingo avec Loto-Québec au C.I.M., tous les mercredis à 19h, au 570 rue Panet, Mont-Laurier. Respectant les mesures sanitaires en vigueur.

Bridge Notre-Dame-de-Pontmain, sera de retour à 13h00 à la salle Arc-en-ciel, tous les mardis à partir du 6 septembre 2022. Pour information contactez Lise Poisson (819)597-2594.

ÂGE D'OR

Le Club de l'Âge d'Or de Val-Barrette vous invite à une soirée de bingo qui aura lieu le dimanche 2 octobre à 19h. Pour info 819-585-3513 Et vous invite à la soirée du 7 octobre, un souper sera servi à 18h. Ces deux événements auront lieu à la salle de l'Age d'Or de Val- Barrette. Pour info 819-585-3574

Le Club Fadoq-Âge d'Or de Mont-Laurier vous invite à son souper et à sa soirée le 08 octobre 2022 à 18h00 à la salle Maclaren. Vous devez confirmer votre présence à Claudette au 819-597-2975 ou à Diane au 819-440-5452. Bienvenue à tous.

SERVICES À LA COMMUNAUTÉ

Le RDAS est un organisme à but non lucratif qui défend les droits des personnes assistées

sociales. Nous pouvons vous aider à faire respecter vos droits et faisons des rapports d'impôt toute l'année. Ouvert du lundi au vendredi de 8h30 à 16h30, au 532 Salaberry (Mont-Laurier), 819-623-2948.

Le Centre d'Aide Personnes Traumatisées Crâniennes et Handicapées Physiques Laurentides

Un organisme sans but lucratif. Nous facilitons l'intégration sociale de ces personnes. D'autres services sont également offerts (voir notre site web). Nous desservons toute la région des Laurentides. Pour devenir membre ou avoir de l'information appelez au 450-431-3437 ou au 1-888-431-3437 www.captchpl.org

La Maison Clothilde est un organisme d'aide pour les familles et les proches des personnes atteintes de maladie mentale. La Maison offre des entrevues individuelles, de l'accompagnement familial, des activités de répit, des conférences, des formations et plus encore. « Brisons le mur du silence ». 819-623-3843.

Prenez avis que pour les dépistages, Diabète Mont-Laurier vous demande de nous aviser un mois et demi à l'avance de vos activités pour permettre à notre infirmière bachelière d'aviser Diabète Québec de l'événement. Informations Jocelyne Charlebois, 819-438-2139 ou Émilienne Rioux, 819-623-3896. Notre territoire couvre de Messines (Haute-Gatineau) à Rivière -Rouge. Prenez note que les dépistages sont gratuits.

L'Association québécoise des retraités du secteur public et parapublic des Laurentides (AQRD) a pour mission de défendre les droits et intérêts de ses membres. Notre site internet : https://www.aqrp.qc.ca/onglet/nos_régions/Laurentides. Elle est également ouverte à accueillir toute personne qui souscrit à sa mission et à ses objectifs. Informations Jimmy Bydal, 450-430-0434 /aqrpjbydal@gmail.com .

Aurais-tu un problème de dépendance affective ? Si tu as des problèmes de mal-être intérieur, de faible estime de toi ou de relations insatisfaisantes, Dépendants affectifs anonymes (DAA) peuvent sans doute t'aider. Un groupe organise des rencontres tous les mercredis (sauf les 1ers du mois) à 19h30, au 5 rue Larocque, Ste-Agathe-des-Monts. Informations 1-877-621-4744.

Vous cherchez un emploi ? Avez-vous un handicap ou une limitation physique, un problème de santé mentale ou un dossier judiciaire ? Intégration-Travail Laurentides peut vous aider ! Nous offrons un service d'aide en emploi personnalisé. Informations 819-440-4340.

L'Association de la Personne Handicapée de la M.R.C. Antoine-Labelle (L'A.P.H.A.L.) est un organisme de charité qui vient en aide à la personne handicapée à faible revenu de la M.R.C. d'Antoine-Labelle au moyen de prêt ou d'achat d'équipements spécialisés, paiement de la première prothèse auditive, orthèses ou de tout autre besoin relié à son handicap afin de lui permettre d'acquiescer ou de maintenir une plus grande autonomie pour une meilleure qualité de vie. Informations 819-440-2297.



Explorez le marché caché de l'emploi!

Lorsque vous répondez à une offre d'emploi, il peut arriver que vous vous engagiez sur un marché compétitif où les candidats abondent. Si vous avez multiplié les candidatures et que vos efforts n'ont pas encore porté fruit à ce jour, vous pourriez envisager une autre approche : explorer le marché caché de l'emploi.

QU'EST-CE QUE C'EST?

Les employeurs qui songent à embaucher du personnel ne se ruent pas tous immédiatement vers les services en ligne de recrutement afin de combler leurs besoins. Loin de là! En fait, une vaste partie des emplois disponibles ou potentiels ne seront jamais affichés. Pourquoi? Les raisons varient, allant du manque de temps ou de budget à des stratégies visant à ne pas ébruiter publiquement l'ouverture de postes. La plupart du temps, l'employeur espère simplement trouver le candidat idéal parmi

ses propres employés en qui il a confiance ou laisser ces derniers lui recommander de bons candidats.

POURQUOI CIBLER CE MARCHÉ?

Le marché caché de l'emploi représente une occasion extraordinaire, puisqu'en postulant pour un emploi qui n'est affiché nulle part, vous êtes souvent l'un des rares candidats en lice, voire le seul!

COMMENT DÉCOUVRIR DES POSTES?

La recette est simple : faites les premiers pas en faisant des appels, en envoyant des courriels, en transmettant votre CV et en tirant profit de votre réseau, par exemple. Vous aurez parfois à sortir de votre zone de confort pour dénicher des postes cachés, mais le jeu en vaut la chandelle!



Centre de services scolaire des Hautes-Laurentides Québec

2 POSTES À COMBLER

ÉDUCATRICES OU ÉDUCATEURS EN SERVICE DE GARDE
École du Méandre à Rivière-Rouge
Entrée en fonction : Le ou vers le 17 octobre 2022

CONCOURS S-84-22-23
Heures de travail : 18 h 15 par semaine
Statut : Poste cyclique à temps partiel

CONCOURS S-85-22-23
Heures de travail : 34 h 50 par semaine
Statut : Poste cyclique à temps plein

NATURE DU TRAVAIL

Le rôle principal et habituel de la personne salariée de cette classe d'emplois consiste à organiser, préparer et animer une variété d'activités favorisant, dans le cadre du projet éducatif de l'école, le développement global des élèves de l'éducation préscolaire et de l'enseignement primaire dont elle a la garde, tout en assurant leur bien-être et leur sécurité.

QUALIFICATIONS REQUISES

Scolarité et expérience
Être titulaire d'un diplôme de 5e année du secondaire et de l'attestation d'études professionnelles en service de garde et avoir une (1) année d'expérience pertinente.

Autre exigence
Être titulaire d'un document datant d'au plus trois (3) ans, attestant la réussite :

- Soit d'un cours de secourisme général d'une durée minimale de huit (8) heures ;
- Soit d'un cours d'appoint d'une durée minimale de six (6) heures visant la mise à jour des connaissances acquises dans le cadre du cours mentionné au paragraphe précédent.

SEULES LES PERSONNES RETENUES SERONT CONTACTÉES

Nous souscrivons au principe d'équité en matière d'emploi. Des mesures d'adaptation peuvent être offertes aux personnes handicapées en fonction de leurs besoins.

VISITEZ NOTRE SITE INTERNET AU WWW.CSSHL.GOUV.QC.CA
Pour consulter les offres d'emplois détaillées

Avantages de travailler avec nous :

- ❖ Milieu collaboratif
- ❖ Avantages sociaux compétitifs
- ❖ Minimum de vingt (20) jours de vacances annuellement
- ❖ Près de deux (2) semaines de congé durant la période des fêtes
- ❖ Salaire horaire entre 22,54\$ et 26\$, selon expérience
- ❖ Programme d'aide aux employés
- ❖ Régime de retraite à prestations déterminées
- ❖ Régime d'assurances collectives

DATE LIMITE POUR POSTULER :
9 octobre 2022, à 16 h

Vous désirez vivre une expérience collaborative au sein d'une équipe dynamique?
Les personnes intéressées doivent faire parvenir leur curriculum vitae, **en prenant soin d'y inscrire le numéro du concours**, par courrier électronique à l'adresse suivante : ressources.humaines@csshl.gouv.qc.ca

OFFRE D'EMPLOI

EMPLOI SUR MESURE POUR UN.E ÉTUDIANT.E
PRÉPOSÉ.E AUX PRÊTS

La municipalité de **La Macaza** est actuellement à la recherche d'un.e candidat.e pour combler le poste de préposé.e de bibliothèque. La bibliothèque est membre du Réseau BIBLIO des Laurentides.

PRINCIPALES RESPONSABILITÉS

Sous la supervision de la Responsable de la bibliothèque, la personne occupant ce poste exerce une partie ou l'ensemble des fonctions suivantes :

- Accueille, informe et oriente les usagers sur le fonctionnement et les activités de la bibliothèque;
- Effectue les opérations reliées aux prêts des documents, selon les procédures établies, en utilisant les différentes options du système informatique :
 - o Prêts, retours, réservations de documents;
 - o Inscription des nouveaux abonnés et renouvellement des abonnements;
 - o Prêts entre bibliothèques (PEB);
 - o Émission de la carte citoyenne municipale.
- Fournit une aide ponctuelle à l'utilisation des outils de recherche informatisés et des ressources numériques;
- S'acquitte de toute autre tâche reliée à la fonction de préposé.e aux prêts à la bibliothèque ou demandée par son supérieur immédiat.

QUALITÉS REQUISES

- Aimer travailler avec le public;
- Être à l'aise avec les outils informatiques, la navigation sur Internet et les ressources numériques;
- Posséder un bon sens de l'organisation et la capacité à communiquer avec le public;

APTITUDES

- Faire preuve de beaucoup d'entregent, d'autonomie et de leadership
- Avoir un bon sens de l'organisation et de très bonnes habiletés pour l'analyse et la résolution de problèmes.

CONDITIONS DE TRAVAIL

- Nombre d'heures de travail : 6 h /semaine - tous les samedis de 9h à 15 h ;
- Rémunération 21.50\$ de l'heure (augmentation annuelle) selon la convention collective en cours.

Les personnes intéressées doivent faire parvenir leur candidature **avant le vendredi 14 octobre à 16 h 30** par courriel à : kpaquette@munilamacaza.ca à l'attention de madame Karine Paquette, directrice générale adjointe par intérim

Seuls.es les candidats.es retenus.es seront contactés.es

Employeur; Astuces pour choisir les questions à poser en entrevue

Pour que l'entretien d'embauche soit un outil de recrutement efficace, le choix des questions ne doit pas être laissé au hasard. Comme point de départ, voici trois principes généraux pour dresser un questionnaire qui vous aidera à dénicher le candidat idéal!

NE SOYEZ PAS PRÉVISIBLE

Les questions génériques du style « Quelle est votre plus grande force? » peuvent être utiles, mais nombreux sont les candidats qui se prépareront à y faire face, ne vous fournissant qu'une réponse mijotée à l'avance qui n'indique rien sur leurs compétences ou leur personnalité. Prenez donc soin d'inclure des mises en situation concrètes liées au poste offert.

SONDEZ L'ATTITUDE ET LE CARACTÈRE

Comme employeur, vous savez que les qualités humaines d'un employé sont aussi importantes que ses compétences. N'oubliez donc pas de poser au candidat des questions qui révèlent par exemple sa capacité à collaborer, à résoudre des conflits ou à respecter l'autorité.

GARDEZ LA TÊTE FROIDE

Même les meilleures questions vous seront peu utiles si vous laissez vos sentiments l'emporter. Il est facile de « tomber en amour » avec un candidat, mais la flamme risque de s'éteindre rapidement après l'embauche si vous perdez de vue les compétences recherchées en entrevue. Restez fidèle à votre plan, prenez des notes et assurez-vous de prendre une décision rationnelle!



Firme dynamique et bien établie dans la région depuis plus de 40 ans recherche pour son bureau de Mont-Tremblant :

ADJOINT(E) ADMINISTRATIF(VE)

TÂCHES :

- Répondre et diriger les appels téléphoniques;
- Agir en tant que point de contact et correspondre avec les clients pour les suivis de dossiers = soutenir les 3 arpenteurs-géomètres dans leurs nombreux mandats;
- Fournir des informations aux clients en répondant aux questions et demandes;
- Effectuer des tâches administratives diverses.

EXIGENCES :

- Secrétaire juridique ou expérience équivalente est un atout
- Logiciels Word, Excel, Outlook
- Bonne connaissance des cadastres
- Débrouillardise et autonomie
- Excellente gestion des priorités et du stress

Poste temps plein, horaire flexible, salaire concurrentiel, assurance collective, REER

Envoyez votre c.v. à d.maltais@mpmag.com avant le 22 octobre 2022.

P014699-1



Offre d'emploi

PRÉPOSÉ / PRÉPOSÉE AUX PATINOIRES

Service des travaux publics

Poste temporaire 15 semaines - 40 heures/semaine – début mi-décembre

DESCRIPTION SOMMAIRE DU POSTE

Sous l'autorité du chef de division parcs, espaces verts et édifices municipaux du Service des travaux publics, le ou la titulaire de cette fonction procède à la fabrication de la glace, à son entretien et à la surveillance de la patinoire.

Plus spécifiquement, la personne fabrique et entretient la glace des patinoires extérieures. Elle effectue l'entretien général des patinoires extérieures. Elle exécute des travaux manuels. Elle agit à titre de surveillant, assure le maintien de l'ordre et fait respecter les règlements des patinoires extérieures. Elle vérifie régulièrement les bâtiments afin de s'assurer de la sécurité des lieux et communique tout problème à son supérieur immédiat. Elle s'assure de respecter les consignes de sécurité et de porter l'équipement de protection individuelle requis pour exécuter les travaux.

Cette liste n'est pas restrictive. Dans l'exercice de ses fonctions, le préposé ou la préposée aux patinoires au Service des travaux publics effectue toutes tâches connexes.

EXIGENCES

Savoir

- Détenir un diplôme d'études secondaires.
- Avoir une bonne connaissance de la langue anglaise à l'oral.
- Détenir un permis de conduire valide de classe 5.
- Posséder la formation de secouriste en milieu de travail.
- Détenir une formation sur la conduite d'une surfaceuse est un atout.

Savoir-faire

- Posséder moins d'une année d'expérience dans la fonction ou dans une fonction similaire.
- Posséder de l'intérêt et de l'expérience pour le travail manuel.

Savoir-être

- Avoir de l'intérêt pour le travail extérieur.
- Avoir le sens de l'organisation et du suivi.
- Avoir l'habileté à maintenir l'ordre et à faire preuve de tact et de courtoisie envers le public.
- Être responsable, autonome et débrouillard(e).
- Être apte à travailler seul(e) ou en équipe.

Les personnes intéressées à postuler doivent transmettre leur curriculum vitae ainsi qu'une lettre de motivation avant 16 h 30 le 21 octobre 2022.

En ligne
villedemont-tremblant.qc.ca/emploi

Par la poste
Service des ressources humaines
Affichage 2022-70-TP
1145, rue de Saint-Jovite Mont-Tremblant QC J8E 1V1

Par courriel
ressourceshumaines@villedemont-tremblant.qc.ca

Nous vous remercions de votre intérêt pour la Ville de Mont-Tremblant. Seules les personnes retenues seront contactées.

>P014704-1



OFFRES D'EMPLOIS

GARAGE DANIEL DAVID

PNEU SELECT

Nous sommes présentement à la recherche :

AVISEUR(E) TECHNIQUE

SECRÉTAIRE

MÉCANICIEN(NE)

• Carte A ou B minimum • Expérience 8 à 10 ans

**BONNE
AMBIANCE DE
TRAVAIL, ÉQUIPE
COMPÉTENTE ET
POSSIBILITÉS
D'AVANCEMENT!**

Venez nous rencontrer au : 501, rue Vaillancourt,
Mont-Tremblant ou téléphonez-nous au : 819 429-5155

>P004202-4

On vous recherche...
Trouvez-nous!



CONSTRUCTION PANACHE
ENTREPRENEUR GÉNÉRAL
RBQ 5719-6495-01

Charpentier-menuisier

Apprenti

Sous-traitant en construction

Envoyez votre C.V. à :
admin@constructionpanache.com
819 686-2031

OFFRES D'EMPLOIS



OFFRE D'EMPLOI



**INSPECTEUR.TRICE
EN URBANISME
ET ENVIRONNEMENT**

PRINCIPALES RESPONSABILITÉS

- Agir comme personne-ressource auprès des intervenants internes et externes, fournir des informations de nature technique, répondre à des demandes d'information, diffuser et expliquer les informations relatives au service ;
- Accompagne les citoyennes et citoyens ainsi que les promoteurs dans le processus de demande de permis;
- Analyse les demandes et émet les permis requis selon la réglementation;
- Procède à des inspections et s'assure du respect de la réglementation sur le territoire de la municipalité;
- Émet des avis et constats d'infraction lorsque requis;
- Traite et assure le suivi des plaintes reçues en regard du non-respect de la réglementation, effectue des inspections et fait les rapports;

FORMATION, EXPÉRIENCE ET QUALITÉ REQUISES

- DEC en technique d'aménagement et d'urbanisme ou génie civile ou toute combinaison pertinente de formation et d'expérience
- Expérience de 1 à 2 ans dans un poste similaire, un atout
- Permis de conduire classe 5
- Esprit d'analyse et de synthèse
- Rigueur et souci du détail
- Maîtrise de la suite Microsoft Office et du logiciel AccèsCité Territoire, un atout

CONDITIONS DE TRAVAIL

- Rémunération 25.43\$ de l'heure (augmentation annuelle) selon la convention collective en cours.
- Poste permanent, 35 heures par semaine

Les personnes intéressées doivent faire parvenir leur candidature avant le **vendredi 14 octobre à 16 h30** par courriel à: kpaquette@municipalite.lamacaza.ca à l'attention de madame Karine Paquette, directrice générale adjointe par intérim.

Seuls.es les candidats.es retenus.es seront contactés.es

>P014727-1

OFFRE D'EMPLOI



Recherche
**ADJOINTE
ADMINISTRATIVE**

Supérieure immédiate : Directrice des finances

Principales responsabilités et tâches :

- Effectuer les paies des employés
- Effectuer les remises TPS/TVQ, DAS, CCQ et pensions
- Remplit tous les formulaires reliés à la paie incluant les relevés d'emploi pour tous les départs, les sommaires T-4 et Relevé 1
- Faire le dépôt à la banque
- Encaisser les dépôts dans Avantage
- Envoyer les états de comptes aux clients et effectuer les appels de collection
- Entrer les factures au système et faire le paiement aux fournisseurs
- Fermer les lots (cartes de crédits)
- Suivre les crédits flottants
- Faire la conciliation bancaire
- Ouverture de comptes clients, référence de crédits des clients
- Balancer la petite caisse
- Effectuer les commandes de matériel
- Classer les factures de ventes
- Soutien administratif au besoin

PROFIL DES COMPÉTENCES

Connaissances requises :

- Connaissance du milieu de la construction un atout
- Maîtrise du français et de l'anglais

Habilités requises :

- Utiliser les logiciels Microsoft Office, Avantage
- Communiquer facilement

Qualités personnelles :

- Rigueur • Sens de l'organisation • Esprit d'équipe • Entregent • Minutie • Autonomie

Critères de sélection à considérer à l'embauche :

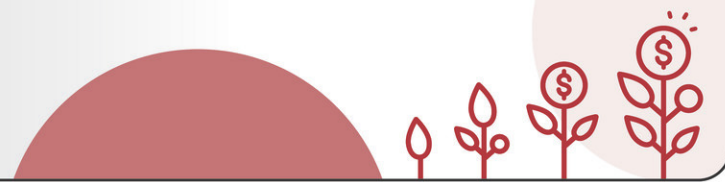
- DEP ou DEC en comptabilité ou bureautique

Type d'expérience requise :

- 5 ans d'expérience pertinente

Faites parvenir votre CV par courriel : manon@alujc.com

>P014714-1



3 règles d'or pour tout futur entrepreneur

Vous songez à démarrer votre première entreprise? Dans ce cas, prenez un moment pour réviser quelques grands principes découverts par vos dignes prédécesseurs. Ceux-ci augmenteront vos chances de succès et vous éviteront bien des écueils.

1. AYEZ DES ATTENTES RÉALISTES

Vous ne goûterez généralement pas à la fortune dès que vous lancerez vos produits ou services. La plupart des entrepreneurs doivent composer avec une période de vaches maigres, le temps de se faire connaître et de se tailler une place sur le marché. Celle-ci se compte souvent en années; il faudra donc vous armer de patience!

2. PRENEZ SOIN DE VOUS MÉNAGER

Il n'est pas rare d'entendre des histoires d'entrepreneurs qui travaillent 60 ou même 80 heures par semaine afin de concrétiser leur idée d'entreprise. L'effort est louable, mais rappelez-vous que votre santé et votre

équilibre personnel sont parmi les plus grands atouts de votre entreprise. Si votre projet vous conduit à la maladie ou au divorce, par exemple, le « succès » vous aura coûté beaucoup trop cher...

3. ACCEPTEZ DE COMMETTRE DES ERREURS

Aucun entrepreneur, même le plus aguerré, ne peut se vanter d'un parcours parfait. Et c'est très bien ainsi, car les erreurs font partie de l'apprentissage. Elles vous permettent d'améliorer sans cesse votre entreprise et de travailler votre caractère. Soyez donc indulgent envers vous-même et apprenez de vos bévues plutôt que de les laisser vous plomber le moral.

N'hésitez pas à recourir aux services d'aide aux entrepreneurs de votre région pour augmenter vos chances de réussite!



OFFRE D'EMPLOI



MUNICIPALITÉ
LA MACAZA

**JOURNALIER(ÈRE) CHAUFFEUR(EUSE) OPÉRATEUR(TRICE)
POSTE DE REMPLACEMENT DURÉE INDÉTERMINÉE**

**(minimum 6 mois)
ET
2 POSTES SUR APPEL**

DESCRIPTION DU POSTE:

Sous l'autorité du contremaître aux travaux publics, l'employé(e) aura comme mandat principal de conduire et opérer de la machinerie ainsi que des véhicules lourds avec ou sans équipements, d'effectuer des travaux d'entretien, de réparation et de déneigement des chemins et des routes, ainsi que l'entretien général des infrastructures municipales et des espaces verts ainsi que divers travaux de journalier(ère). Il(elle) peut aussi être appelé(e) à travailler à l'écocentre et à effectuer de la signalisation routière.

FORMATION, EXPÉRIENCE ET QUALITÉ REQUISES :

- Posséder un permis de conduire valide (classe 3)
- Expérience en déneigement
- Expérience en opération de rétrocaveuse (un atout)
- Expérience en opération de niveleuse (un atout)
- Carte de compétence concernant l'utilisation sécuritaire de scies mécaniques (un atout)
- Carte de compétence concernant les produits dangereux SIMDUT (un atout)
- Autonomie et sens des responsabilités

HORAIRE ET CONDITIONS DE TRAVAIL

DURÉE : Poste de remplacement congé de maladie– Durée indéterminée (minimum 6 mois)
Semaine de travail : 40h
• Rémunération 22.81\$ de l'heure (augmentation annuelle) selon la convention collective en cours.

Les personnes intéressées doivent faire parvenir leur candidature avant le **vendredi 14 octobre à 16 h 30** par courriel à: kpaquette@munilamacaza.ca à l'attention de madame Karine Paquette, directrice générale adjointe par intérim

Seuls.es les candidats.es retenus.es seront contactés.es

>R014725-1

Parce que vous êtes la meilleure recrue...

LES **job**ans in médias lesjobins.ca

La refonte des sites web de In Médias est réalisée grâce au soutien financier du gouvernement du Québec. Québec

MATÉRIAUX SMB
BMR
LA MINERVE

OFFRE D'EMPLOI

COMMIS COUR À BOIS / LIVREUR
(TEMPS PLEIN ET TEMPS PARTIEL)

CONTACTEZ ALEXANDRE LAPOINTE
819-274-2797
alexandre@materiauxsmb.ca

>S014725-1

PRÉSENT
À CHAQUE
INSTANT



COOPÉRATIVE
FUNÉRAIRE
BRUNET

DEPUIS 1982

Le deuil peut parfois être un long chemin.
C'est pourquoi nous tendons la main
aux proches du défunt en les
accompagnant avec de l'aide
administrative, des groupes de soutien
ou encore une consultation
gratuite chez un notaire
ou bien chez un psychologue.
Une relation de confiance rendue
possible simplement parce qu'une
personne comme vous a décidé
de communiquer avec nous.

ANNONCES CLASSÉES



RÉSERVEZ UNIQUEMENT PAR TÉLÉPHONE À CE NUMÉRO
1 866 637-5236

Géré par TC-MEDIA

Heures d'affaires du lundi au vendredi
de 8h30 à 12h • 13h à 16h30

205 Logements /
appartements à louer

!!! 4-1/2 construction neuve, centre-ville Ste-Jovite.
1er décembre. A/C. Stationnement et entrée privés.
Non-fumeur. Idéal retraité, semi-retraité.
819-421-9994

4-1/2, centre village Brébeuf, haut duplex, remise, stationnement. 1er novembre. 1,000\$. 819-681-0451, 514-944-2780

4-1/2, Mont-Tremblant, neuf, 2 s.d.b. a/c. Non-fumeur. Pas d'animaux. Références. Libre. 1,400\$/mois. 819-430-7171

225 Propriétés à louer

LAC Labelle: 2 maisons bord de l'eau, 3-1/2, 6-1/2, meublées, toutes équipées. Poêle combustion lente. Libre d'octobre à mai.
819-686-1313

280 Entrepôts à louer

ENTREPOSAGE pour automobile, bateaux, V.R., ponton.
819-686-3260, 514-609-3050

310 Divers à vendre

SPÉCIAL AVANT L'HIVER
TÔLE à couverture et à mur, extérieur/ intérieur. Différentes couleurs. Accessoires. Isolation styromousse différentes épaisseurs. Aussi d'autres matériaux disponibles + + + à bas prix. Centre de liquidation G. Brunette et Fils, 150 Freeman, secteur Hull. 819-775-8048

424 Astrologie/occultisme

Ana Médium, spécialiste des questions amoureuses depuis 25 ans. Le secret des rencontres positives, la méthode pour récupérer son ex et des centaines de couples sauvés durablement, réponses précises et datées. Tél.: 450-309-0125

442 Constructions /
Rénovations / Réparations

ROD Constructions, travaux de toiture, construction, rénovations. Projet Réno-Région accepté. R.B.Q.: 5683-7875-01 Assurance, membre APCHQ. 819-275-7821, rodconstructionslaurentides@gmail.com

483 Compagne/compagnon

AGRICULTEUR recherche femme entre 50-55 ans pour partager quotidien. 819-587-4485

585 Services financiers divers

"SOLUTIONS À L'ENDETTEMENT. Restez à la maison! Tout se fait en ligne. Laissez nous vous aider.
Un seul versement par mois. 7 sur 7, de 8h à 20h. MNP Ltée, Syndics autorisés en insolvabilité. 514-839-8004

FINANCEMENT Brisson. Prêt hypothécaire privé. Financement automobile. Aucun cas refusé. Léger dépôt. 1-866-566-7081

1 enfant sur 4
n'a pas déjeuné aujourd'hui

Aidez-les à réaliser leur plein
potentiel et textez «club»
au 45678 pour donner 5\$.



clubdejeuner.org
f @



« PRÉSENT À CHAQUE INSTANT »



AVIS DE DÉCÈS JEANNINE HÉROUX

1935-2022

Au CISSS des Laurentides, hôpital de Rivière-Rouge, est décédée le 13 juillet 2022, à l'âge de 86 ans, madame Jeannine Héroux fille de feu Ovide Héroux et de feu Blanche Dubuc, épouse de feu Raymond Racine.

Elle laisse dans le deuil sa fille Nicole (Stéphane), ses petits-enfants : Jonathan (Anouk) et Geneviève ainsi que son arrière-petite-fille Elsie. Madame Héroux laisse également son frère Claude (Rita), sa belle-famille, ses neveux et nièces ainsi que d'autres parents et amis. Elle a été précédée dans la mort par son frère Raymond (Thérèse).

La famille recevra vos condoléances à la Coopérative funéraire Brunet, située au 473 rue l'Annonciation Sud à Rivière-Rouge, le samedi 22 octobre 2022, de 10h à 13h.

En sa mémoire et en guise de sympathie, la famille vous propose de faire un don à la Fondation de l'hôpital de Rivière-Rouge ou à la Société canadienne de recherche sur le cancer.

La Coopérative funéraire Brunet de Rivière-Rouge à qui la direction des funérailles a été confiée, offre à la famille éprouvée ses plus sincères condoléances.

www.coopfbrunet.com

473, L'Annonciation Sud | 632, rue de la Madone | 19, rue Principale Nord
Rivière-Rouge | Mont-Laurier | Maniwaki
819 275-8555 | 819 623-6232 | 819 449-6082



palliacco
soutien, accompagnement et répit.

DONNEZ
pour nous
permettre
d'assurer un
soutien aux
personnes
en deuil.

1 855 717-9646
PALLIACCO.ORG



AVIS PUBLIC

Ministère de l'Énergie et des Ressources naturelles

TERRAINS DE VILLÉGIATURE OFFERTS EN LOCATION PAR TIRAGE AU SORT DANS LA RÉGION DES LAURENTIDES

Le ministère de l'Énergie et des Ressources naturelles (MERN) offre à la population la possibilité de participer à un tirage au sort pour l'attribution de 23 terrains de villégiature situés dans la région des Laurentides

Code de tirage	Nom du tirage	MRC	ZEC	Nombre de terrains
TE1501	Lac Long	Les Laurentides	s. o.	20 (semi-riverains et non riverains)
TE1502	Chemin Marie-Le Franc	Les Laurentides	s. o.	3 (non riverains)

D'une superficie approximative de 4 000 m², ces terrains sont semi-riverains ou non riverains, boisés et accessibles par voie terrestre, sauf exception. Les terrains sont offerts en location par bail renouvelable annuellement.

Des terrains sont aussi offerts par tirage au sort dans les régions suivantes : Bas-Saint-Laurent, Saguenay-Lac-Saint-Jean, Capitale-Nationale, Mauricie, Outaouais, Abitibi-Témiscamingue et Gaspésie-Îles-de-la-Madeleine.

INSCRIPTION ET TIRAGE AU SORT

Période d'inscription : du 24 septembre au 30 octobre 2022

Vous pouvez vous inscrire :

- **en ligne**, en remplissant le formulaire d'inscription accessible à l'adresse Quebec.ca/tirage-terrains-villégiature;
- **par téléphone**, en composant le numéro sans frais **1 800 665-6527**.

Vous devez être âgé de 18 ans ou plus au 24 septembre 2022 et payer les frais d'inscription non remboursables de 33,34 \$ (29 \$ plus TPS et TVQ) par code de tirage. Une seule inscription est permise par code d'inscription au tirage. Le Ministère recommande de prendre connaissance des caractéristiques des terrains et de les visiter avant de s'inscrire. La prudence est de mise si les terrains sont visités durant les périodes de chasse.

Le tirage au sort s'effectuera par voie électronique en novembre 2022, sous la supervision d'un vérificateur externe et en présence de témoins. Le rang obtenu au moment du tirage au sort sera communiqué par courriel à chaque participante et participant dans les 48 heures suivant le tirage.

ATTRIBUTION DES TERRAINS

L'attribution se fera **sur invitation** par la MRC des Laurentides dans les semaines suivant le tirage au sort, selon l'ordre des résultats obtenus. Le nombre d'invitées et d'invités susceptibles de se voir attribuer un terrain est déterminé en fonction du nombre de terrains disponibles. Le lieu et la date de l'attribution seront communiqués aux participantes et participants dans la lettre ou le courriel d'invitation. Leur présence est requise lors de l'attribution des terrains

Selon la réglementation applicable, une personne ne peut louer plus d'un des terrains offerts à des fins de villégiature dans une ou plusieurs régions administratives dans le contexte d'une attribution par tirage au sort.

Le Ministère se réserve le droit de retirer tout emplacement d'un tirage au sort, et ce, jusqu'à l'attribution.

COÛTS

La personne qui se voit attribuer un terrain en location doit déboursier, outre les frais d'inscription au tirage au sort :

- les frais pour le dépôt d'une demande de location de 137,97 \$ (120 \$ plus TPS et TVQ);
- les frais pour la délivrance d'un bail de 420,81 \$ (366 \$ plus TPS et TVQ);
- les frais pour les travaux de mise en valeur de 976,14 \$ (849 \$ plus TPS et TVQ), dans certains cas;
- les frais d'immatriculation cadastrale, dans certains cas;
- le loyer de la première année.

Ces frais devront être payés en totalité lors de l'attribution. Les chemins d'accès à partir du chemin principal devront être construits aux frais de la ou du locataire, selon le cas.

La ou le locataire devra prévoir le paiement des taxes municipales et scolaires, respecter les lois et règlements municipaux, provinciaux et fédéraux, notamment ceux qui touchent la faune et l'environnement, et se conformer aux normes de la municipalité locale et de la MRC pour la construction de bâtiments et l'aménagement du terrain.

RENSEIGNEMENTS ADDITIONNELS

Pour obtenir plus de renseignements sur les emplacements ainsi que sur le loyer, les conditions de location, la tarification, les obligations et les droits inhérents à cette offre, consultez le site Web Quebec.ca/tirage-terrains-villégiature ou communiquez avec la MRC concernée.

MRC des Laurentides : 819 326-0666

Québec



(Photo Depositphotos)



Centre local de développement

Un nouveau service d'aide à l'obtention de subventions

Le Centre de développement local d'Antoine-Labelle (CLDAL) annonce la mise en place d'un service d'aide à l'obtention de subventions pour les entreprises en activité dans la région. En soumettant une demande pour bénéficier de ce service, l'entrepreneur pourra s'accommoder d'un accompagnement spécialisé afin de faciliter les démarches de recherche dans la demande de subventions. Les conseillers du CLDAL partageront ainsi

leurs connaissances avec le demandeur. Le CLDAL rappelle que ces services offerts sont gratuits et personnalisés. Pour ce qui est du nouveau service d'aide à l'obtention de subvention, les intéressés peuvent remplir le formulaire au www.cldal.com/financement. Pour de plus amples détails sur cette offre, il est possible de communiquer avec l'équipe du CLDAL à l'adresse courriel suivante : subvention@cldal.com.



Municipalité
de Lac-Saguy

AVIS PUBLIC

Concernant la PREMIÈRE année d'application du rôle triennal d'évaluation foncière de la Municipalité de Lac-Saguy pour les exercices financiers 2023-2024-2025

Avis est par les présentes donné que le rôle triennal d'évaluation foncière de la municipalité de Lac-Saguy devant être en vigueur durant les exercices financiers 2023-2024-2025, a été déposé à mon bureau le 13 septembre 2022 et que toute personne peut en prendre connaissance à cet endroit, durant les heures d'affaires régulières.

Conformément aux dispositions de l'article 74 de la Loi sur la fiscalité municipale, avis est également donné que toute personne qui a intérêt à contester l'exactitude, la présente ou l'absence d'une inscription à ce rôle, relativement à un bien dont elle-même ou une autre personne est propriétaire, peut déposer une demande de révision prévue par la section I du chapitre X de cette loi.

Pour être recevable, une telle demande de révision doit remplir des conditions suivantes :

- Être déposée avant le 1^{er} mai 2023;
- Être déposée à l'endroit suivant ou y être envoyée par courrier recommandé :
MRC d'Antoine-Labelle, 425, rue Dupont,
Mont-Laurier (Québec) J9L 2R6
- Être faite sur le formulaire prescrit à cette fin et disponible à l'endroit ci-dessus indiqué;
- Être accompagnée de la somme d'argent déterminée par le règlement 431 de la MRC d'Antoine-Labelle et applicable à l'unité d'évaluation visée par la demande.

Donné à Lac-Saguy, ce 5^e jour d'octobre 2022.

Richard Gagnon, sec.-trésorier
Directeur général

C'est le retour du tournoi annuel de disc golf à Nomingue. (Photo L'info du Nord - Ronald McGregor/Archives)



Les 15 et 16 octobre

Le tournoi provincial de disc golf se tient à Nomingue

RONALD MCGREGOR
rmcgregor@inmedias.ca

L'Association de développement de Nomingue (ADN) en collaboration avec le Camp Nomingue et le Club et Hôtel du golf Nomingue annonce la tenue du tournoi provincial annuel de disc golf les 15 et 16 octobre.

« Pour la première fois, le tournoi se tiendra sur trois parcours simultanément: le parcours temporaire au Camp Nomingue ainsi qu'un parcours au Club et Hôtel du

golf. Les premiers joueurs débiteront vers 8 h le samedi et joueront deux parcours durant la journée. La ronde finale aura lieu le dimanche matin », explique René Lalande de l'ADN.

L'organisation attend environ 150 joueurs du Québec, mais aussi de l'Ontario et même d'ailleurs en Amérique du Nord. Fait intéressant, les spectateurs sont admis sur le parcours gratuitement. C'est l'occasion idéale pour admirer la dextérité des meilleurs joueurs et tâter le pouls de cette discipline.

UN SPORT EN ESSOR

Le disc golf gagne en popularité, car comme la ballé donnée (lui aussi avec un frisbee), il procure le même bagage de satisfaction à un coût dérisoire. À travers le monde, plus de 220 000 joueurs sont membres de fédérations sur plus de 10 000 terrains autour de la planète, dont 360 au Canada.

« Comme son nom l'indique, ce sport se pratique comme le golf, mais avec un frisbee et des paniers en remplacement des trous. »

- René Lalande, ADN

« Le tournoi de Nomingue qui en est à sa troisième édition, devient une référence dans le monde du disc golf. Sa tenue durant l'automne fournit à tous une occasion de divertissement tout en générant d'intéressantes retombées économiques pour nos commerçants. L'ADN est fière de participer et de dynamiser sa communauté », poursuit M. Lalande.

Soulignons que le disc golf de Nomingue est toujours gratuit, car aucun droit de jeu ni aucun frais ne sont exigés pour le prêt des disques (frisbee) chez les partenaires. 🇩🇪



SKIEZ PRESQU'EN TOUT TEMPS

PASSE TONIK*

LES PRIX AUGMENTENT LE 14 OCTOBRE 2022

ADULTES (18-69)

699\$

ENFANTS (5-12)

145\$



Jusqu'à 111 jours
de ski fixes



3 jours flottants**



Jusqu'à 25 journées
de fin de semaine

TREMBLANT.CA
1-888-738-1777

* Passe Tonik: Redevance et taxes en sus. Dates selon le calendrier préétabli. Détails au tremblant.ca
** À l'exception des 29 et 30 décembre 2022, 18 et 19 février 2023.

Élections provinciales 2022

Chantale Jeannotte remporte la circonscription de Labelle

LAUREEN PEERS
lpeers@inmedias.ca

Alors que six candidats étaient officiellement dans la course pour décrocher le poste de député de la circonscription de Labelle, c'est finalement la députée sortante, Chantale Jeannotte, de la Coalition Avenir Québec (CAQ), qui l'emporte avec une forte avance pour un second mandat.

Au moment d'écrire ces lignes, celle-ci comptait 17 620 votes (53,18%) devant Daniel Corbeil du Parti Québécois (6 321 votes, 19,08%). Les autres candidats étaient Annie Bélizaire du Parti libéral du Québec (PLQ), Jasmine Roy de Québec solidaire (QS), Claude Paquin du Parti conservateur du Québec (PCQ) et François Beauchamp de Climat Québec.

Lors du scrutin de 2018, Mme Jeannotte l'avait emporté avec 36,50% des votes, soit 599 votes de plus que le péquiste sortant

Sylvain Pagé qui avait récolté 34,66% des suffrages. Cette fois elle l'emporte avec une forte avance. « J'avais quand même un terrain qui était positif, mais tant que c'est pas fait, c'est pas fait. Le sondage réel c'est le 3 octobre », soutient-elle.

Lors d'une entrevue accordée à *L'Info* en juin, Mme Jeannotte avait confié qu'elle ressentait un « sentiment de fierté » après ces quatre premières années en tant que députée de Labelle, mais souhaitait également continuer ce qu'elle avait commencé.

Selon Mme Jeannotte, le présent et l'avenir de Labelle découlent des enjeux liés à la pression démographique. Parmi les défis des prochaines années, elle n'y voit pas un seul enjeu, mais des défis interreliés. Santé, environnement, développement économique, logement, place en garderie, tous ces défis peuvent, selon elle, être abordés avec des solutions réalistes. « Il faut concilier la croissance économique et l'écologie [...] pour ce faire, il faudra changer nos habitudes de vie [...] Mais il faut



Chantale Jeannotte, députée de Labelle, a été réélue. (Photo L'Info du Nord-Laureen Peers)

le faire par étapes, de façon pragmatique, sinon l'élastique va briser et les gens ne suivront pas ». Chantale Jeannotte qui est établie depuis plus de 20 ans à Mont-Tremblant a été élue pour un deuxième

mandat pour la Coalition Avenir Québec (CAQ). « Aujourd'hui je suis fière parce que je ressens que les gens me disent "Merci pour ce que vous avez fait" et surtout de continuer. »

Candidat dans Labelle

Daniel Corbeil fier de la performance du Parti Québécois

SIMON DOMINÉ
sdomine@inmedias.ca

« J'espère qu'il n'y a personne qui croit que le mouvement souverainiste c'est mort. C'est de ça qu'il faut être fier! Je suis fier de ce qui se déroule, même si j'ai pas la victoire », a réagi le candidat du Parti Québécois (PQ) dans Labelle le 3 octobre au soir.

Réuni avec une vingtaine de partisans à la Microbrasserie du Lièvre à Mont-Laurier, M. Corbeil a rapidement compris qu'il ne reprendrait pas la circonscription à la Coalition Avenir Québec (CAQ). Il a offert ses félicitations à son adversaire Chantale Jeannotte.

Dans la petite salle, les militants faisaient preuve d'humour malgré la déception évidente. « On va se séparer du Québec », a lancé l'un d'entre eux à la blague, alors qu'à l'écran, la CAQ faisait le plein de sièges à l'Assemblée nationale.

Toutefois, la performance du PQ dans cette élection avait de quoi leur redonner le sourire.

« La chronique de la mort annoncée du PQ était là depuis plusieurs mois. C'est pas ça. C'est l'avenir. Je pense qu'on a un parti qui vient de démontrer qu'il y a un autre type de politique qu'on peut faire au Québec », a commenté M. Corbeil.

Le candidat du PQ se désole du mode de scrutin actuel, un « illogisme » d'après lui et qui a pour effet de miner la confiance des citoyens dans la démocratie. « On se demande comment la population peut s'investir, croire dans la politique avec ce genre de situation là. On peut avoir un peu de cynisme, c'est compréhensible. »

« LA VIEILLE POLITIQUE »

L'annonce du début des travaux de la 117 en pleine campagne électorale n'était pas anodine selon lui. « C'est de la vieille politique. C'est comme l'asphalte sur le boulevard Paquette; c'est de l'asphalte



Daniel Corbeil se console de voir que les idées véhiculées par le Parti Québécois sont loin d'être moribondes. (Photo L'Info de la Lièvre – Simon Dominé)

d'élection », juge-t-il. « La 117, pour moi, c'est le plus grand leurre qui a été fait. »

M. Corbeil a également déploré l'absence de Mme Jeannotte au débat sur l'environnement organisé à Rivière-Rouge. « Quand t'es un élu, débattre fait aussi partie de ton devoir (...). Ça, c'est sain en démocratie. (...) ils ont droit à leur stratégie, mais je trouve que

c'est pas ça la démocratie. »

Qu'on parle de l'avenir de la pisciculture de Lac-des-Écorces ou de l'accès aux soins de santé dans les Hautes-Laurentides, M. Corbeil assure qu'il surveillera de près le travail de Mme Jeannotte. « Je vous garantis que je vais la talonner pendant quatre ans. »

Ils se partagent le reste du vote dans Labelle

« Une campagne électorale, ce n'est jamais facile »



« Je dis souvent à mes élèves qu'il faut s'impliquer. En m'impliquant auprès de Québec Solidaire, je voulais aussi donner un bon exemple à mes jeunes », explique Jasmine Roy. (Photo L'Info de la Lièvre - Maxim Ouellette-Legault)

MAXIM OUELLETTE-LEGAULT,
JOURNALISTE DE L'INITIATIVE
DE JOURNALISME LOCAL
mouellette@inmedias.ca

RONALD MCGREGOR
rmcgregor@inmedias.ca

Au lendemain de l'élection du 3 octobre dans la circonscription de Labelle, les candidats de Québec solidaire (QS), du Parti conservateur du Québec (PCQ) et du Parti libéral du Québec (PLQ) ont commenté les résultats. « Une campagne électorale, ce n'est jamais facile », a illustré la libérale Annie Bélizaire.

Créditée de 12,07% des voix dans Labelle, la candidate de QS, Jasmine Roy, avait donné rendez-vous à ses partisans au Chapeau, à Mont-Laurier. Sa directrice de campagne, Valérie Lamarche, se dit très fière du résultat de la campagne de Jasmine Roy, malgré la très courte préparation de cette dernière. Mme Lamarche explique qu'un autre candidat s'était préparé pour la campagne dès le mois de février 2022, mais il s'est finalement désisté pour des raisons personnelles peu de temps avant le début de la campagne.

Jasmine Roy souligne qu'elle est devenue candidate pour assurer un meilleur avenir aux générations futures. Les dossiers qui lui tenaient le plus à cœur au cours de cette

campagne étaient la crise du logement et l'environnement : « Pour moi, Québec solidaire c'est le parti du changement ».

Cette dernière ajoute qu'elle restera impliquée auprès de QS dans les prochaines années, mais ne sait pas encore si elle se représentera aux prochaines élections. Elle affirme aussi qu'elle continuera à s'impliquer dans certains dossiers régionaux en temps que citoyenne. Elle note qu'en étant professeur d'histoire à la Polyvalente St-Joseph, elle oeuvre à sensibiliser les jeunes : « Je leur apprend à lire l'actualité et développer leur esprit critique ».

Concernant les résultats au niveau national, Jasmine Roy pense que « Québec solidaire

a fait une excellente campagne et je suis surprise que les résultats ne soient pas si différents que les dernières élections ».

« ÇA FAIT PARTIE DES CHOIX »
Claude Paquin du PCQ a pris quelques minutes de son quotidien pour nous rappeler que la défaite est amère. « C'est une défaite crève-cœur, mais ça fait partie des choix. Les gens ont voté pour la CAQ, ne souhaitant pas de changement », a-t-il lancé. Il a récolté 9,61% des voix.

Malgré tout, celui qui a déjà connu la politique municipale ne lance pas la serviette de la provinciale. Il souhaite rester dans le giron du PCQ.

« Je crois que je pourrai travailler avec l'association. Je ne suis pas prêt à lâcher celle-ci tout de suite. Je souhaite un meilleur plan d'ici quatre ans. »

« Une campagne électorale, ce n'est jamais facile. Toutefois, grâce au soutien de ma famille, de l'équipe du Parti libéral du Québec et de la population, je sens que ma mission dans la circonscription de Labelle est accomplie avec, en plus, d'excellents souvenirs », a réagi par écrit la candidate du PLQ, Annie Bélizaire. Elle a obtenu 5,05% des voix.

Quant à François Beauchamps de Climat Québec, il a recueilli 0,94% du vote. 🗳️

