

## Le Musée des Anciens Canadiens primé par l'A.T.P.E

(M.P.) Le Musée des Anciens Canadiens de St-Jean Port-Joli sera en nomination, avec le Festival de l'Oie Blanche de Montmagny et les lauréats régionaux de 17 autres associations touristiques, pour la remise des Grands Prix du tourisme, le 21 novembre prochain, au Palais des Congrès de Montréal.

C'est grâce au prix remporté récemment, celui de l'innovation touristique, décerné par l'Association Touristique du Pays-de-l'Érable, que le Musée des Anciens Canadiens participera à la finale provinciale, télédiffusée à Radio-Québec.

Le musée, propriété de Mmes Marguerite Robichaud, Marielle et Lynda Leclerc, a remporté le prix catégorie innovation, grâce à la sculpture «Naissance virginale» du caporal Jean Leclerc (fils du propriétaire fondateur

M. Maurice Leclerc). La pièce immense de 8 pieds par 15 pieds a demandé à son auteur 37 jours d'exécution, et ajoute un trait d'innovation au musée.

Selon Mme Marielle Leclerc, ce prix constitue

une récompense après tout le travail fait. Depuis deux ans, une campagne a été formée pour poursuivre l'entreprise de M. Maurice Leclerc. Le Musée des Anciens Canadiens a été conçu pour

perpétuer et faire revivre l'oeuvre des frères Bourgaud et de leur descendance de même que pour présenter les meilleurs artisans de St-Jean Port-Joli, de dire Mme Leclerc.



Marielle et Lynda Leclerc devant la sculpture «Naissance Virginale» qui a valu au musée des anciens canadiens le prix catégorie innovation.

## 41 nouveaux logements pour personnes âgées

Le député de Montmagny-L'Islet, M. Réal Gauvin, est heureux d'annoncer l'acceptation de quatre (4) projets d'habitation par le ministre des Affaires municipales et de l'Habitation, Monsieur André Bourbeau.

Il s'agit de la coopérative du Bel Avenir de St-Pamphile: une construction neuve de 10 logements à clientèle mixte pour familles et personnes âgées. La coopérative d'habitation Beau-séjour de St-Fabien de Panet: une construction neuve de 10 logements pour familles et personnes âgées. Les Habitations Panet Inc., un projet de recyclage du couvent en 13 logements pour personnes âgées, et finalement Les Habitations de la Rivière à Montmagny (St-Thomas), une construction neuve de 8 logements pour personnes âgées.

Ces projets d'habitations s'inscrivent dans le

cadre des programmes d'aide aux coopératives d'habitation et organismes à but non lucratif, LOGIPOP et LOGINOVE de la Société d'habitation du Québec.

Pour mener ces projets à terme, les groupes ont eu recours aux services du groupe de ressources techniques (G.R.T.),

Habitation populaire de la Côte-du-sud dont le mandat est d'aider les citoyens de la région dans leurs démarches.

« Ces unités de logement aideront à solutionner les problèmes de logements pour les familles et les personnes âgées dans ces municipalités », de dire Monsieur Gauvin.

### Assemblée générale de l'UPA

L'assemblée générale de la Fédération de l'UPA régionale aura lieu le mardi 21 octobre à l'Institut de technologie agricole de La Pocatière. Quant au congrès général de l'UPA provinciale, il se tiendra à Québec mercredi et jeudi les 3 et 4 décembre prochains.

**AUDIOPROTHÉSISTES**  
Spécialistes en prothèses auditives

Claude Prévost  
André Roberge

Les «JEUDIS» vous pouvez vous présenter entre 10h00 et 17h00  
SANS RENDEZ-VOUS

Clinique Médicale Montmagny  
63, Boul. Taché Ouest,  
Montmagny, Q.C. - G5V 3A3 248-4933

## LUMIN'ONGLES

AUX PROFESSIONNELS DES ONGLES  
DÉCOUVERTE SENSATIONNELLE

*Nail Art*

pour les ongles à l'allure naturelle ou fantaisiste!

**Pour des ongles des plus naturels! Méthode à 3 gels Kératineux**

<b>Gel rouge</b> pour sa flexibilité	<b>Gel blanc</b> pour sa durabilité	<b>Gel bleu</b> pour son fini lustré
---	--	---

- Gel à base de kératine (élément naturel des ongles)
- Inter-compatibles avec ongles naturels
- S'appliquent comme un vernis sur l'ongle directement
- Non toxiques
- Non dommageables
- Sans acrylique ni porcelaine
- Sans odeur

**ATTENTION**  
IL EST TEMPS DE  
PRENDRE VOS  
RENDEZ-VOUS POUR  
LES FÊTES...

\* APPELEZ AU MOINS UNE  
SEMAINE À L'AVANCE

Salon d'Esthétique



80 Carré St-Louis, 2e étage  
Montmagny

Gina-Lyn Enr.

248-3081

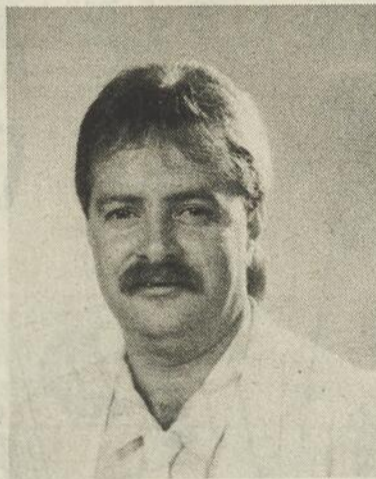
## NOMINATION

Réjean Després

SE JOINT À  
NOTRE ÉQUIPE  
DE VENTE

Réjean invite ses nombreux clients et amis à venir le rencontrer pour leur prochaine transaction.

Il saura sûrement vous faire profiter de ses 8 ans d'expérience dans le domaine pour que vous fassiez le meilleur achat possible.



*Au plaisir  
de vous servir*



**Guy Thibault,**  
Pontiac - Buick Cadillac Ltée

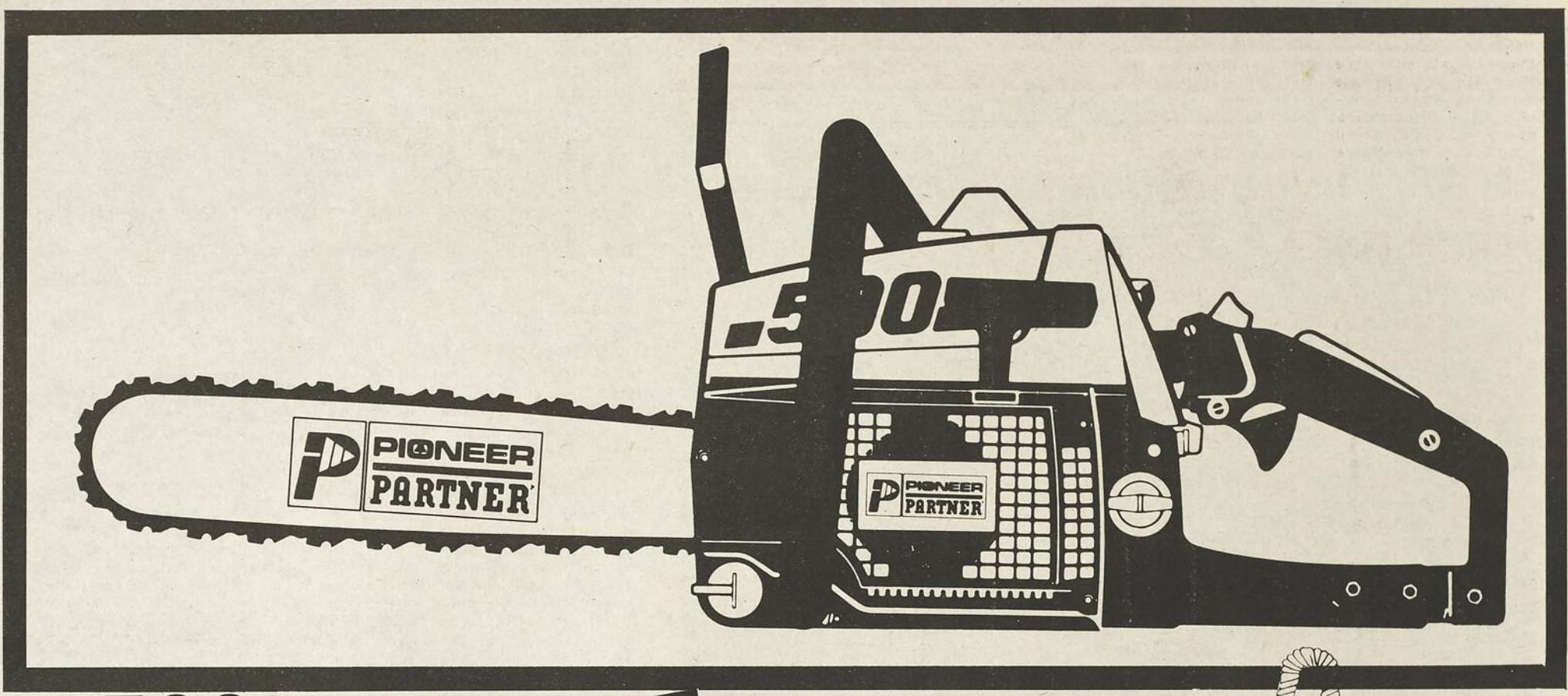


500 Avenue St-David  
Sortie 378 Route 20 Montmagny

248-7122

Ligne directe St-Jean-Port-Joli  
598-3366

# S P É C I A L



MODÈLE **500**

**Pioneer/Partner.  
OFFRE GRATUITE.**



Lorsque vous achetez une tronçonneuse Pioneer/Partner, vous obtenez cette veste de bûcheron d'une valeur de 50\$ **GRATUITEMENT.**

Cette veste de bûcheron doublée vous tiendra chaud et confortable. Elle vous laissera également une grande liberté de mouvement. Elle est donc idéale pour travailler ou jouer.



**Vous en donne plus.**

Obtenez la meilleure tronçonneuse et obtenez gratuitement une veste de bûcheron. Jusqu'à épuisement des stocks. Excluant les modèles 330 et 350.



\* OFFRE VALIDE POUR UN TEMPS LIMITÉ

Page 2B — L'OIE BLANCHE, lundi 6 octobre 1986



**LANGLOIS & FRÈRE ENR.**  
143, ST-JEAN-BAPTISTE O. MONTMAGNY

248-3276  
248-3276  
248-3276

# Coupures de services à l'Hôtel-Dieu de Montmagny

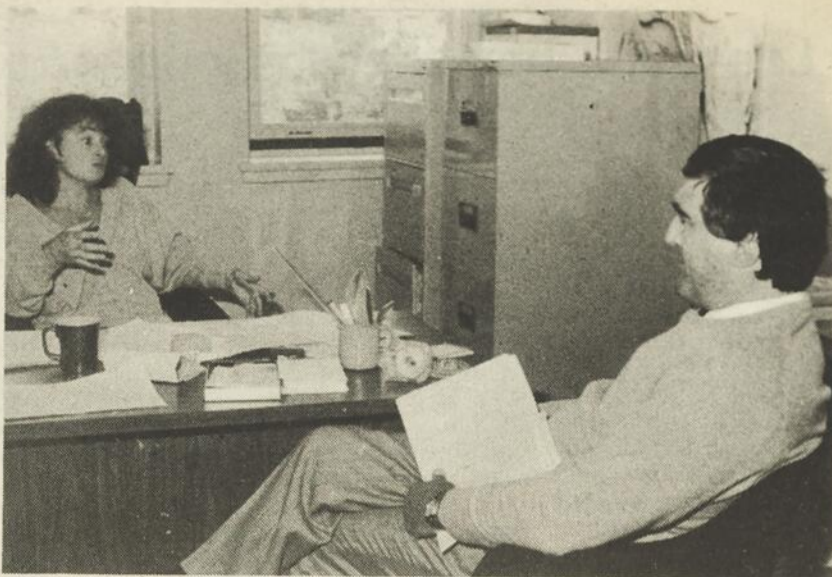
Note de la rédaction: Cette lettre nous est parvenue suite au dépôt d'une pétition, vendredi dernier, des mains de Mme Antoinette Bacon, présidente du Syndicat National des Services Hospitaliers et des Foyers de Montmagny, à M. Rodrigue Blanchette, directeur général de l'Hôtel-Dieu de Montmagny. 160 personnes ont signé le texte qui demande essentiellement à la direc-

tion de l'hôpital, ce qu'elle entend faire, face aux coupures et qu'elle fasse connaître les emplois et secteurs qui seront touchés. M. Blanchette a rencontré les syndiqués à cette occasion, écoutant leur doléances, leur signifiant essentiellement qu'il comprenait leurs inquiétudes mais que le C.A. devait faire des choix avec le budget qui lui est alloué.

L'Hôtel-Dieu de Montmagny annonçait récemment un déficit de 425 000 \$ accumulé au cours de la dernière année financière. Ce déficit ne pouvant être comblé par Madame Thérèse Lavoie-Roux, l'hôpital se voit dans l'obligation de procéder à un redressement budgétaire.

Déjà des postes ont été coupés en santé communautaire (120 000 \$) et le bruit court à l'effet que le person-

nel de la chaufferie serait également touché. Où tranchera-t-on maintenant pour éponger le solde de 300 000 \$? Va-t-on fusionner des départements? Ou mettre la clé sur le département d'obstétrique? Va-t-on fermer des lits? Ou sabrer dans les fournitures? Va-t-on fractionner des postes et réduire le personnel? Autant de questions, autant de mystères! Mais peu importe ce que les administrateurs de l'hôpital s'apprêtent à faire, un fait est certain: LA QUALITÉ DES SOINS À L'HÔTEL-DIEU DE MONTMAGNY EN SOUFFRIRA, ET LA POPULATION EN SERA QUITTE POUR PAYER LA



La directrice du Regroupement, Mme Jocelyne Tougas, en discussion avec le député de Bellechasse et secrétaire parlementaire à l'Agriculture, M. Pierre Blais.



Mme Antoinette Bacon remettant la pétition à M. Rodrigue Blanchette.

NOTE: Serons-nous obligés d'aller ailleurs pour obtenir des soins de qualité?.....

Antoinette Bacon, présidente Syndicat National des Services Hospitaliers et des Foyers de Montmagny (CSN)

c.c.: M. Rodrigue Blanchette, d.g. Hôtel-Dieu de Montmagny  
Mlle Diane Boissinot, conseillère syndicale CSN  
M. André Wingen, prés. conseil d'administration Hôtel-Dieu de Montmagny  
Dr Luc Dallaire, prés. conseil des médecins, dentistes et pharmaciens, Hôtel-Dieu de Montmagny

## Aide fédérale de 10 050 \$ pour faire le point sur les services de garde

Dans le but de faire le point sur la situation des gardiennes d'enfants travaillant chez elles sans soutien ni supervision et d'établir les différences entre leurs conditions de travail et celles des responsables de familles de garde reconnues par une agence, le Regroupement des Agences de Services de Garde en Milieu familial (R.A.S.G.M.F.) procédera dans les prochains mois à une enquête approfondie en collaboration avec l'Université du Québec à Montréal. Intitulé «Statut et Valorisation des responsables de familles de garde», ce projet pourra être réalisé

grâce à une aide fédérale de 10 050,00 \$ du Secrétariat d'État du Canada dans le cadre de son programme de Promotion de la Femme, a annoncé le député de Bellechasse et Secrétaire Parlementaire à l'Agriculture, M. Pierre Blais, au nom de l'Honorable David Crombie, secrétaire d'État du Canada.

Les résultats de cette recherche permettront au R.A.S.G.M.F. de mieux représenter les intérêts de sa composante «responsables de familles de garde», car ces travailleuses souhaitent en arriver à la reconnaissance de leur sta-

tut professionnel, tout comme les travailleuses de garderies. En outre, une meilleure connaissance de la situation permettra également aux parents d'effectuer un choix plus éclairé quant au mode de garde qu'ils désirent pour leurs enfants.

Fondé en 1981, le R.A.S.G.-M.F., dont le siège social se situe à Lac-Etchemin dans Bellechasse, compte actuellement 42 agences membres et 69 membres affiliés, ce qui représente environ 4 000 personnes dont près de 1 000 gardiennes impliquées dans ses activités.

# LA MODE À MEILLEUR PRIX

<b>COTON IMPRIMÉ</b> 115 cm Valeur 5,99 m <b>3<sup>99</sup></b> m	<b>CHALLIS IMPRIMÉ</b> 115 cm Valeur 8,99 m <b>5<sup>99</sup></b> m	<b>FLANALETTE IMPRIMÉE</b> 115 cm Valeur 5,99 m <b>3<sup>99</sup></b> m	<b>CORDUROY IMPRIMÉ</b> 115 cm Valeur 11,99 m <b>7<sup>99</sup></b> m	<b>COTON CORDÉ IMPRIMÉ</b> 115 cm Valeur 10,99 m <b>7<sup>99</sup></b> m
<b>JACKARD 100% POLYESTER</b> 115 cm 18,99 m Valeur <b>13,99</b> m	<b>SATIN IMPRIMÉ</b> 150 cm Valeur <b>12<sup>99</sup></b> m	<b>TROPICAL D'HIVER</b> 150 cm Valeur 12,99 m <b>8<sup>99</sup></b> m	<b>COTON BUBLE CORD</b> 110 cm Valeur 11,99 m <b>7<sup>99</sup></b> m	<b>TRICOT TRIPLE</b> 150 cm Valeur 14,99 m <b>9<sup>99</sup></b> m
<b>"WORSTED" 100% LAINE</b> 150 cm Valeur 28,99 m <b>21<sup>99</sup></b> m	<b>SOIE SAUVAGE</b> 110 cm Valeur 24,99 m <b>17<sup>99</sup></b> m	<b>COTON OUATÉ UNI</b> 150 cm Valeur 8,99 m <b>5<sup>99</sup></b> m	<b>COTON OUATÉ IMPRIMÉ</b> 150 cm Valeur 12,99 m <b>8<sup>99</sup></b> m	<b>TOUT LE MONDE LE DIT, C'EST MOINS CHER AU MAGASIN:</b>
<b>TRICOT DE COTON UNI</b> 150 cm Valeur 6,99 m <b>4<sup>99</sup></b> m	<b>TRICOT DE COTON IMPRIMÉ</b> 150 cm Valeur 8,99 m <b>6<sup>99</sup></b> m	<b>CRÈPE DE LAINE</b> 150 cm Valeur 28,99 m <b>19<sup>99</sup></b> m	<b>LAINE À MANTEAUX</b> 150 cm Valeur 24,99 m <b>14<sup>99</sup></b> m	
<b>DRAPS CHAUDS</b> 60" x 90" Valeur 16,99 m <b>9<sup>99</sup></b> m	<b>TRICOT CHANDAIL</b> 150 cm Valeur 19,99 m <b>12<sup>99</sup></b> m	<b>SOIE POLYESTER IMPRIMÉE</b> 115 cm Valeur 16,99 m <b>10<sup>99</sup></b> m	<b>LES TISSUS DU QUÉBEC</b>	
			45 Rue St-Thomas Montmagny 248-3122	

PATRONS:  
VOGUE  
MC CALL  
BUTTERICK

## Les poux haïssent les punks!

ÉRIC  
DEVLIN

**SHS** SERVICE  
HEBDO-SCIENCE

Au moins un enfant canadien sur dix a des poux, estime le Dr Pierre Robert, de l'Université de Montréal. Le spécialiste base son évaluation sur la vente des deux produits les plus populaires pour lutter contre cet insecte à six pattes et mesurant 2 mm de long.

Le pou ne saute pas, ni ne vole, il marche. Parfois il peut se payer trois têtes d'enfant en une seule journée! Le passage d'une tignace à l'autre ne prend que quelques secondes. Quand septembre revient, le nombre de poux augmente. «La promiscuité dans les garderies, à l'école ou dans les autobus scolaires favorise la propagation de ce parasite», explique Pierre Robert. L'épidémie se résorbe tranquillement à partir de janvier, après l'intervention des infirmières scolaires.

Les cheveux longs ne favorisent pas nécessairement la multiplication des poux. «Au contraire, en hiver, un pou aura moins de chance de se rendre au

l'extrémité d'un long cheveux, il mourra de froid en cours de route», estime le Dr Robert. Le pou vit à une température de 30 degrés Celsius et il a besoin d'un taux d'humidité oscillant entre 70 et 90%. Il retrouve ces conditions à la surface du crâne lorsque celui-ci est recouvert de cheveux. Voilà pourquoi le pou ne s'aventure pas ailleurs sur l'épiderme.

Il semble que les poux préfèrent les petites filles. Même quand la mode était aux cheveux longs pour les garçons, des études épidémiologiques ont démontré que les filles étaient plus susceptibles d'avoir des poux.

Pour se débarrasser des poux, il ne faut pas compter sur de simples lavages de cheveux: il est pratiquement impossible de noyer un pou. «Je l'ai essayé, mais rien à faire», affirme le Dr Robert. Le pou peut en effet vivre sans air pendant des heures. Aussi Pierre Robert conseille-t-il la pyréthrine naturelle, qui est un extrait de chrysanthème. Il existe également un autre produit très populaire, le

cuir chevelu à partir de lindane, mais qui présente le défaut d'être toxique, surtout pour les enfants en bas âge et pour les femmes enceintes.

Dans tous les cas, le shampoing doit s'accompagner d'un traitement mécanique avec un peigne fin pour enlever les poux morts et les lentes qui sont déposées à la base des cheveux. Les lentes sont une sorte de bunker extrêmement résistant dans laquelle reposent les œufs. Le couvercle de ce cocon explosera sous la pression atmosphérique au bout de six à sept jours, après que les larves auront consommé tout l'oxygène à l'intérieur.

Le peigne fin est le seul moyen de venir à bout des lentes et des poux ayant survécu au shampoing. Si on laisse un seul pou, il engendra une nouvelle génération... qui pourrait même être résistante au traitement médicamenteux. Il faut prévoir un bon deux heures de travail pour brosser la tête d'un enfant. À moins, évidemment, de vouloir un punk dans la famille et de le raser complètement!



La première pelletée de terre de l'agrandissement et l'aménagement de la caisse populaire de Ste-Louise fut levée en présence de Clément Leclerc, conseiller en gestion immobilière de la Fédération des caisses populaires Desjardins de Québec, Jean Lizotte directeur, Raoul Bélanger président, Marcel Charest entrepreneur et Pierre Bernier architecte.

### CAISSE POPULAIRE DE STE-LOUISE

## Les rénovations seront terminées d'ici un mois

(M.P.) On procède actuellement à des travaux d'agrandissement et d'aménagement, à la caisse populaire de Ste-Louise. La superficie du bâtiment actuel sera agrandie de 802 pieds carrés pour des travaux qui se chiffrent à 117 400 \$.

L'architecte Pierre Bernier de Montmagny a effectué les plans d'agrandissement tandis que l'entrepreneur Marcel Charest et Fils de St-Pascal fut choisi pour la construction et l'aménagement de la bâtisse.

La Caisse populaire de Ste-

Louise offrira donc d'ici environ un mois, un édifice réaménagé à sa clientèle pour répondre, de dire le directeur M. Jean Lizotte, à des besoins grandissants et diversifiés.

**LA SANTÉ DENTAIRE**  
UNE RICHESSE  
*Pour la vie*

*Clément*

**RÉPARATIONS DE MEUBLES**  
**MEUBLES MODULAIRES SUR COMMANDE**

109, du Manoir est,  
Cap St-Ignace, Québec  
G0R 1H0  
tél.: (418) 246-5515

- Finition à la laque
- Décapage à la main

- EMBAUMEUR DIPLOMÉ LICENCIÉ
- DIRECTEUR DE FUNÉRAILLES
- DISCRÉTION ET COURTOISIE

*de la Durantaye et Fils inc.*  
RÉSIDENCES FUNÉRAIRES

SAINT-CYRILLE	CAP-SAINT-IGNACE
SAINT-EUGÈNE	Bureau 246-5337
L'ISLET-SUR-MER 247-5571	Résidence 246-5525
VILLE DE L'ISLET 247-5733	AMBULANCE 246-5500

*Ruelland & Boulanger Inc.*

Service crémation — Service pré-arrangement

ENTREPRISE FUNÉRAIRE  
31, AVE DE LA FABRIQUE,  
MONTMAGNY, QUE., G5V 2J3

**B**

MAURICE BOULANGER, TEL.: 248-1363

248-0545

*Laurent Normand Inc.*  
Entreprise Funéraire - Pierre Normand, Prés.

Services  
Crémation et Pré-arrangement  
Thanatopracteurs (Embaumeurs) Diplômés Licenciés  
Montmagny-Bellechasse

116 ave Ste-Julie, Montmagny, QC G5V 2M1

# Radio Shack®

LA RÉCLAME  
EXPIRE LE  
31 OCTOBRE '86

**rabais \$30 SUPERABAIS**

**69<sup>95</sup>** ~~99.95~~

### ARCHER® supercouleur II Trois antennes en une! VHF/UHF/FM

### Réception supérieure à petit prix

L'antenne VHF/UHF/FM Color Supreme II améliore votre réception télé et FM. Image couleur plus éclatante et noir et blanc plus

nette. Excellente séparation stéréo en FM. Portée en milles\*: VHF-160; UHF et FM-100. Offrez-vous une meilleure réception! 15-8224

**Radio Shack**  
DÉTAILLANT AUTORISÉ

## YVON MONTMINY ENR.

101, Boul. Taché Ouest,  
Montmagny

248-2818

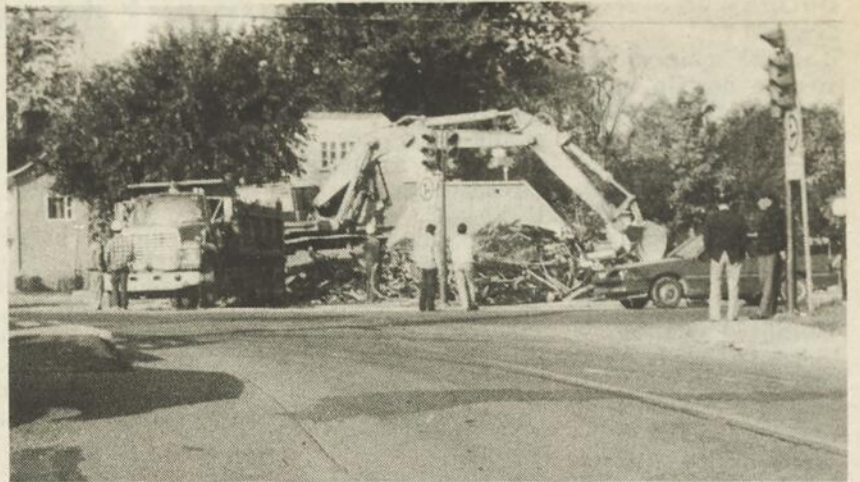
ORDINATEURS  
SYSTEMES DE SONS ET DE COMMUNICATION  
PIECES ET ACCESSOIRES ELECTRONIQUES  
VENTE ET SERVICE

**rabais 25%**

**Tirez le maximum de votre antenne**

**44<sup>95</sup>** ~~59.95~~

Ampli UHF/VHF pour meilleure télé/FM en zone limite. Amplifie les signaux, sans les parasites. Une meilleure réception à un prix réclame! 15-1124



UN COIN AÉRÉ — (M.P.) C'en est fait de la maison de M. Lucien Gendreau qui était située au coin de l'avenue de la Fabrique et de la rue St-Louis. Au matin du lundi 29 septembre, on achevait de ramasser les débris de la démolition effectuée de nuit. Ce secteur est devenu beaucoup plus aéré depuis, et on se surprend de l'amélioration que cela a pu produire, et que cela produira selon l'hypothèse d'élargissement de l'avenue de la Fabrique.

## 13 ans après, l'inauguration du "Carré du Roy"

C'est dans une atmosphère de retrouvailles et de fête sans pareil que M. le Curé Florent Massé de St-Mathieu et Mme Charlotte Couture à qui appartenaient les terrains du "Carré du Roy", ont coupé le ruban symbolique de l'inauguration et ceci 13 ans après que la première maison fut bâtie. En effet, ce fut le Dr Dionne, chiropraticien à Montmagny qui construisit la première résidence.

Le "Carré du Roy" est aujourd'hui un quartier dont les citoyens peuvent être fiers à juste titre.

Près de 200 personnes, jeunes et plus vieux assistaient à cette épiluchette de blé-d'Inde organisée par des résidents du quartier à la fin août, M. Rolland Grondin, Marcel Caron et André Dionne qui se sont dit très heureux du succès de cette première initiative.

Tous les résidents du "Carré du Roy" ont eu la chance de fraterniser comme il se doit et remercient les commanditaires tels que le Marché Morency, Molson, Supérieur Propane et le Centre de Couture Singer.

Pour la femme soucieuse d'élégance...  
de tout âge...

- collections de robes exclusives...
- il faut voir!



PLAN MISE DE CÔTÉ  
RÉPARATIONS SUR PLACE  
VISA  
MASTER CARD

en mouvement... qui a du style...

Boutique **Tébelle**



Bibyane Doyon, prop.  
248-8027



VENTE ANNIVERSAIRE

22 ans

DES JOURS D'AUBAINES  
À NE PAS MANQUER  
JUSQU'AU  
31 OCTOBRE

25%  
SUR LES BIJOUX EN ARGENT

20%  
SUR TOUTE LA MARCHANDISE EN MAGASIN

SPÉCIAL  
HORLOGE GRAND-PÈRE  
• chêne naturel • phase lunaire  
• 3 carillons • balancier LYRE  
Rég.: 2,495.00  
SUPER SPÉCIAL  
1995<sup>00</sup>

20%  
bagues, colliers de perles cultivées, perles d'eau douce, pierres semi-précieuses, colliers de fantaisie et boucles d'oreilles

20%  
BULOVA  
SUR LES MONTRES  
CARDINAL  
Pulsar Quartz

Futurs fiancés  
20%  
sur ALLIANCES et JONCS pour hommes  
\* assurance sur alliances couvrant perte, feu, vol.  
DURÉE 1 AN

NOTRE SOUS-SOL REGORGE D'AUBAINES!  
25%  
sur coutelleries, services à fondues, verreries, etc...  
30%  
sur services de vaisselle

Venez voir nos joncs "ÉTERNITÉ" plusieurs autres spéciaux très "SPÉCIAUX"

Jean-Marc Rioux, M H B

HORLOGERS BIJOUTIERS  
248-3302



BOCADO ENR.  
98. RUE ST-THOMAS. MONTMAGNY

## DVORAK VS QWERTY

(SHS) Imaginez un clavier de dactylo où la main gauche ferait 57% du travail (alors que la majorité des secrétaires sont droitiers), où les doigts les plus faibles seraient les plus sollicités, et où à peine 30% des frappes seraient faites sur la rangée du milieu. Aberrant et inefficace. C'est pourtant le clavier de tous les dactylos et ordinateurs d'aujourd'hui : le Qwerty, ainsi baptisé d'après l'ordre des touches de la rangée supérieure. Dès 1935, un certain August Dvorak avait pourtant imaginé un clavier plus logique où 56% du travail revient à la main droite, où 70% des frappes sont exécutées sur la rangée du milieu et où les doigts les plus musclés sont les plus sollicités. Alors qu'avec le Qwerty, les doigts d'une secrétaire tapant 100 mots à la minute parcouraient entre 20 et 30 kilomètres par jour, ils « marchent » moins de deux kilomètres sur le Dvorak. Pourtant, jamais le Dvorak n'a pu s'imposer... jusqu'à tout récemment : des gestionnaires fraîchement informatisés, forcés d'apprendre à pifonner sur le Qwerty, se sont révoltés et ont exigé le Dvorak.

## Le Vieux-Couvent démoli...

(suite de la page A-3)

samedi à 9h00 que les édiles ont choisi à l'unanimité d'opter pour la démolition. Soulignons cependant que la veille, Hydro-Québec avait coupé l'alimentation en électricité et on avait enlevé la pancarte gouvernementale.

Vers 5h00 samedi matin, les lampadaires étaient enlevés et à la grande surprise de tous

vers 11h00, les travaux de démolition débutaient. Selon Mme St-Pierre-Morin, la municipalité a préféré agir rapidement, afin d'empêcher d'autres débats sur ce dossier vieux de 10 ans.

Il semblerait que le ministère des Affaires Culturelles n'avait quant à lui pris aucun engagement pour se porter acquéreur du bâtiment en

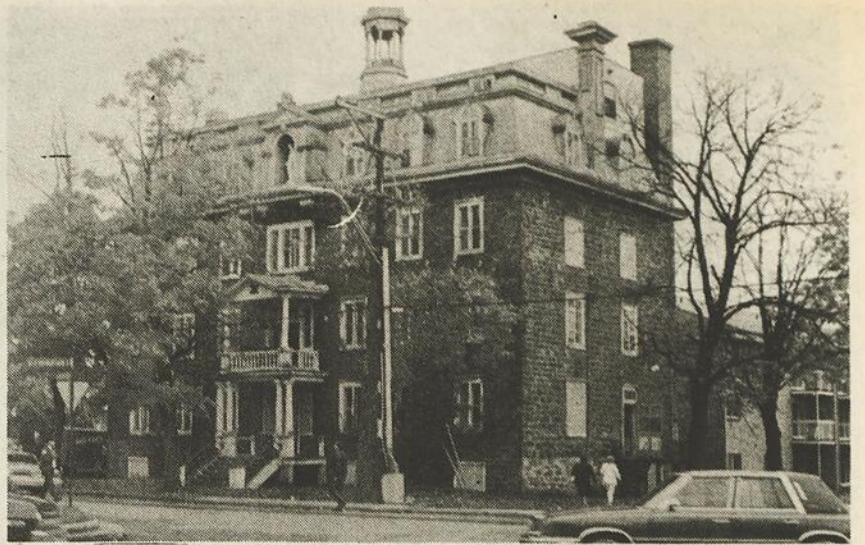
vue de le classer monument historique. Cette opération-éclair de la ville aurait été évaluée sommairement à 10 000 \$ par Michel Baillargeon, du service des travaux publics.

On ne sait pas encore ce qui adviendra du terrain dont la ville est maintenant propriétaire. Certains projets pour la construction de résidences pour personnes âgées ont été avancés mais l'exiguïté des lieux pourrait être un obstacle éventuel aux constructeurs.

Une grande animation régnait samedi au centre-ville de Montmagny. Les gens sont venus en foule assister à la démolition du bâtiment ancestral. Cet événement aussi inattendu que controversé n'a pas fini de faire jaser.



La statue, située au sommet du bâtiment, a été sauvée.



Le Vieux-Couvent, tel qu'on ne le reverra plus.



**Centre de Réparation H.B. Inc.**

- MOTEURS DIESELS ET ESSENCE
- TRANSMISSIONS ET DIFFÉRENTIELS
- BOYAUX HYDRAULIQUES
- VENTE DE PIÈCES

MÉCANIQUE GÉNÉRALE  
SOUDURE

RAYMOND HÉBERT, prop.

708, Belle Vue est, Cap-Saint-Ignace Station

**246-3296**  
Rés.: 246-5004

**248-3465**  
**248-3466**

**Yves Proulx**      **Suzanne Caron-Proulx**

**YVES et JEAN-MARIE PROULX inc.**  
Assurances générales  
**SUZANNE C. PROULX**  
Assurance-vie

62, RUE ST-LOUIS  
MONTMAGNY

**Kino-Québec**

On est plein d'énergie

**L'assureur-vie Desjardins**

Monsieur Herman Blaney est un assureur-vie Desjardins. Il est au service de la population de la région de Montmagny.

Aux personnes, aux familles, aux gens d'affaires ou aux groupes d'employés, il offre une protection financière sur mesure, avec des régimes d'assurance individuelle ou collective. Il peut les conseiller sur divers régimes de capitalisation pour préparer leur retraite et sur le choix d'une rente.

248-5705



**OFFRE DE COURS**

**L'ÉDUCATION DES ADULTES**  
Commission régionale Pascal-Taché

## AVIS AUX SANS EMPLOIS ET AUX PERSONNES EN QUÊTE D'UN DIPLÔME D'ÉTUDES SECONDAIRES

Le Service de l'Éducation des Adultes de la Commission Régionale Pascal-Taché peut répondre à vos attentes. Voici les cours qui débiteront dans les prochaines semaines.

COURS OFFERTS	DURÉE	ENDROIT	DATE DE DÉBUT
SECRÉTARIAT ET EXÉCUTION D'OPÉRATIONS BUREAUTIQUES (débutant)	52 semaines	Montmagny St-Pamphile La Pocatière*	20 octobre 86 20 octobre 86 27 octobre 86
SOUDAGE SEMI-AUTOMATIQUE SUR PLAQUE MIG (perfectionnement)	19 semaines	La Pocatière	27 octobre 86
CONDUITE DE MACHINES À BOIS	27 semaines	La Pocatière	10 novembre 86
SOUDAGE À L'ARC AVEC ÉLECTRODE ENROBÉE SUR PLAQUE (débutant)	23 semaines	St-Pamphile	12 janvier 87
FORMATION GÉNÉRALE	Variable selon les individus	Montmagny St-Pamphile La Pocatière St-Paul	Les cours débiteront à différentes périodes de l'année selon le besoin.

\* Ce cours est offert le jour.

### IMPORTANT

Certaines personnes bénéficiaires de l'aide sociale peuvent augmenter leurs prestations en suivant ces cours. Renseignez-vous auprès du C.T.Q. de votre région.

Pour vous inscrire et/ou obtenir plus d'informations sur ces cours, vous devez communiquer avec votre directeur de centre ou au Service de l'Éducation des Adultes aux numéros de téléphones suivants:

Centre de Montmagny	248-2370	Centre de St-Pamphile	359-2469
Centre La Pocatière	856-2413	Service de l'Éducation des Adultes	248-2016
Centre St-Paul	469-2117		

Sous réserve des instructions du Ministère de l'Éducation applicables, la présente offre de services ne constitue pas un engagement de la C.R. Pascal-Taché à dispenser toutes ou une quelconque des activités annoncées.

## JEUNES VOLONTAIRES

un programme de formation à ta mesure

IL EST MAINTENANT POSSIBLE DE PRÉSENTER DE NOUVEAUX PROJETS

- Tu as une idée...
- Tu veux passer à l'action...
- Tu as besoin d'aide pour le faire...

CONTACTE DÈS MAINTENANT **Johanne Simard**

**Édith Samson**

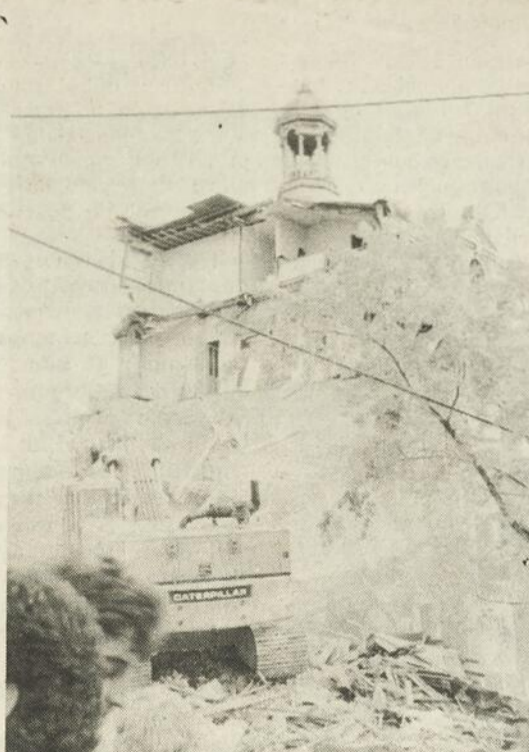
**248-2016**

**856-5151**

**247-3954**

Secteur Kamouraska

Secteur Montmagny-L'Islet



#### L'HEURE DU SOLEIL

Une VRAIE montre solaire (SHS) La boucle est bouclée : les premiers hommes se fiaient à l'ombre d'un bâton planté dans le sol pour déterminer l'heure; l'homme de 1986 vient d'inventer la première véritable montre solaire. Comme il se doit, l'innovation vient du Pays du soleil levant. Jusqu'à présent, les montres solaires frisaient l'imposture : l'électricité produite par la cellule photoélectrique ne servait qu'à soulager la pile incluse dans le boîtier. Restait à remplacer cette pile par un mécanisme capable de stocker l'électricité



## La démolition

Les photos démontrent les phases consécutives de la démolition effectuée par la firme Martin Mercier. À gauche en bas, le clocher quitte son socle et à droite, la statue que l'on a bien pris soin de sauver, souvenir du bâtiment ancestral.

## UN ARC-EN-CIEL DE BOTTES D'HIVER

JAUNE  
VERT  
BLEU  
VIOLET  
FUSHIA  
BLANC CASSÉ  
GRIS  
NOIR  
ETC.

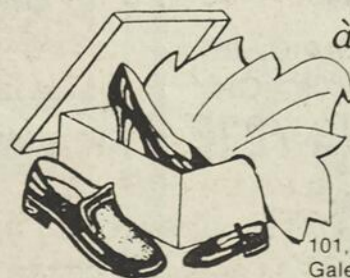
VASTE CHOIX  
D'ACCESSOIRES  
COORDONNÉS:  
SACS  
GANTS PERRIN  
ETC.

AUSSI  
BOTTES  
POUR  
ENFANTS  
DE  
MARQUE  
PAJAR

N'OUBLIEZ PAS!  
NOUS CHAUSSONS  
LES PETITS PIEDS...  
GRANDEURS: 4-4½

248-8225

La Boîte  
à Chaussures



LES GALERIES  
MONTMAGNY

101, Boul. Taché Ouest,  
Galeries Montmagny — G5V 3T9

# BRANCHEZ-VOUS! gratuitement

DU 7 AU 13 OCTOBRE 86 incl.

\* AUCUN FRAIS D'INSTALLATION  
POUR LE CÂBLE À MONTMAGNY ET  
CAP ST-IGNACE

Payez seulement votre première mensualité au câble  
(\$12.00 taxes fédérale et provinciale en plus) et vous  
voilà un abonné de LA BELLE VISION INC.

#### CHOIX DE:

15 POSTES AU SERVICE DE BASE  
\*\* 4 POSTES DE TV PAYANTE  
8 POSTES DE RADIO 'MF'

\* Pour les nouveaux clients seulement  
\*\* Non compris dans le prix mensuel du câble



## LA BELLE VISION INC.

66, PALAIS DE JUSTICE  
C.P. 445 MONTMAGNY, P.Q.  
G5V 3S7

TÉLÉPHONE  
248-5697

## HEURES D'OUVERTURE

9h00 à 1130 - 12h30 à 16h30



**HOMMAGE À PHILIPPE-AUBERT DE GASPÉ**  
 — (M.P.) On dévoilait dernièrement une plaque en souvenir de Philippe-Aubert de Gaspé, en l'église de St-Jean Port-Joli. Cet hommage, rendu au célèbre auteur du roman « Les Anciens Canadiens » et dernier seigneur de l'endroit, a été présidé par le député fédéral Pierre Blais et constitue une initiative de la Commission des Lieux et Monuments historiques du Canada. On pourra désormais s'arrêter devant cette référence historique, au cœur du Parc Chanoine Fleury, derrière le kiosque d'information touristique. Sur la photo, Philippe-Aubert de Gaspé (1786-1871).

**SACABANBASPIS JANVIERI...  
 OU LE NOM D'UN POISSON**

(SHS) « Un véritable aspirateur ambulante ». C'est ainsi qu'un jeune étudiant canadien, Pierre-Yves Gagnier, qualifie le poisson dont il vient de découvrir le fossile, vieux de 460 millions d'années, en Bolivie. Il s'agit de l'un des trois plus anciens vertébrés jamais exhumés. Dépouillée de mâchoire, la créature s'apparentait à une lamproie. « *Sacabanbaspis janvieri* », c'est le nom dont l'étudiant a choisi d'affubler sa découverte, en l'honneur de son directeur de thèse, le professeur Philippe Janvier, de Paris. L'âge du poisson, 460 millions d'années, renforce l'hypothèse selon laquelle les premiers vertébrés seraient apparus il y a environ 550 millions d'années.

Bur.: 248-7419  
 246-3196

**Service SG**  
 SIMON GAUDREAU, PROP.  
 RÉFRIGÉRATION COMMERCIALE  
 CLIMATISATION  
 VENTE - INSTALLATION

307 TACHÉ EST.  
 MONTMAGNY, P.Q.

**Cordonnerie  
 Répartou Enr.**

Dépositaire des bottes  
 et souliers de travail  
 de sécurité



**Jallatte**

198, AVE DE LA GARE,  
 MONTMAGNY  
 248-7232



**UN COUP VACHE  
 AU CHAMEAU ?**

(SHS) Les Africains trouveront peut-être un jour le faciès hautain du chameau sur leurs pintes de lait. Des chercheurs israéliens proposent en effet de faire du noble animal la vache du désert. C'est qu'avec seulement 8 kilos de nourriture par jour, la chamelle produit jusqu'à 40 litres d'un lait nutritif et très digestible, rendement beaucoup plus élevé que celui de la vache; cette dernière, par ailleurs, préfère un pré verdoyant à l'aridité du Sahara. Déjà, les chercheurs ont réussi, grâce à des hormones, à abaisser l'âge de fertilité des chamelles de six à trois ans.

**CAPSULES**

**UN RECORD DE CHALEUR**

(SHS) Pendant un court instant, l'été dernier, la température a atteint deux millions de degrés Celcius... pas dans un endroit de villégiature, mais plutôt à l'intérieur d'un laboratoire de l'Université Princeton. Cette température, qui représente dix fois celle du cœur du soleil, constitue un record. L'expérience n'a pas été réalisée par un chercheur frustré par le temps maussade... La réaction s'est en effet déroulée à l'intérieur d'un Tokamak, un réacteur à fusion nucléaire. Contrairement aux réacteurs à fission nucléaire actuels où l'énergie est produite par la rupture d'atomes, un réacteur de fusion génère de l'énergie en forçant des atomes d'hydrogène à fusionner. Les avantages sont nombreux : pas de déchets radioactifs et une matière première, l'hydrogène, inépuisable. Il s'agit cependant encore d'un rêve. La mise en branle de la réaction de fusion exige en effet une quantité énorme d'énergie. À deux millions de degrés, une étape a été franchie. Prochain objectif : atteindre un point où le réacteur produira autant d'énergie qu'il en consommera.

**BÉBÉ-ÉPROUVETTE À LA MONTRÉALAISE**

(SHS) Les couples montréalais aux prises avec des problèmes de fertilité n'auront plus, comme c'était le cas jusqu'ici, à « monter » à Québec pour y faire concevoir leurs bébés-éprouvettes... Un nouveau centre de fécondation in vitro vient en effet d'ouvrir ses portes dans la métropole, à l'Hôpital Saint-Luc. Et ce centre risque de faire concurrence à son cousin de la capitale, le CHUL, car il a développé une technique tout à fait nouvelle : alors que les ovules à féconder sont généralement extraits des ovaires de la future maman au moyen d'une aiguille passée à travers son abdomen, opération qui nécessite une anesthésie totale, la nouvelle méthode consiste à aspirer le contenu des ovaires en passant par la vessie. Cette opération ne requiert qu'une incision très discrète, et une légère anesthésie locale. Ces bébés-éprouvettes à la montréalaise « coûteront » environ 1 500 \$ chacun, un faible montant si on le compare à celui exigé aux États-Unis (10 000 \$). Assistera-t-on à un boom de bébés-éprouvettes ?

**VENTE D'AUTOMNE**

21,49\$\* ou moins les 4 litres  
 22,49\$\* ou moins les 4 litres  
 26,49\$\* ou moins les 4 litres

**PERLATEX**  
 Email fini perle d'intérieur au latex Super blanc titane (163-110)

**SICOVEL**  
 Email semi-lustré d'intérieur à l'alkyde Super blanc titane (130-110)

**VEL-OPAC**  
 Une couche Email semi-lustré d'intérieur à l'alkyde Super blanc (130-111)

**SICO C'EST POP... C'EST PAS PAREIL SICO**

D'autres produits SICO sont également offerts à prix spéciaux. Demandez-les à votre détaillant.

\*Dans un choix de plus de 250 teintes pastel pop. Sans frais! Cette offre se termine le 31 octobre 1986.

**Gammacolor Inc.**  
 119 est, St-Jean-Baptiste  
 MONTMAGNY 248-3743

**Centre du Cadeau Inc.**  
 51, des Pionniers  
 L'ISLET-SUR-MER 247-5148

**Quincaillerie Inter Enr.**  
 192, de la Fabrique  
 MONTMAGNY 248-1606

**Donald Côté Inc.**  
 197, St-Thomas  
 N.-D.-DU-ROSAIRE 469-2862

**Jacques Dumas Inc.**  
 64, Boulevard Morigeau  
 ST-FRANÇOIS 259-7741

**Magasin Camil Fortin Enr.**  
 509, Principale  
 ST-APOLLINE 469-2044

**Quincaillerie Forgues 1984 Inc.**  
 23, rue Principale Est  
 BERTHIER 259-7718

**Magasin Coop St-Paul**  
 508, 4e avenue  
 ST-PAUL 469-2112

**Quincaillerie M. Boutot Enr.**  
 47, rue du Manoir Est  
 CAP ST-IGNACE 246-5874

**Recouvrements J.R. Gagné Enr.**  
 Comté L'Islet  
 ST-MARCEL 356-5250

**Quincaillerie Giasson Inc.**  
 52, St-Jean-Baptiste Ouest  
 MONTMAGNY 248-1424

**P.H. Normand & Fils Meubles**  
 Comté L'Islet  
 ST-EUGÈNE 247-3120

# Ne vous faites pas surprendre par l'hiver!



Laissez nos techniciens formés  
par GM hivériser votre voiture  
**aujourd'hui même.**

- Mise au point
- Vidange d'huile et changement du filtre
- Vidange et rinçage du radiateur
- Remplacement de l'antigel
- Vérification de la batterie
- Vérification des boyaux et des courroies

**ATTENTION!**  
Propriétaires  
de véhicules  
à traction avant

Nous avons fait l'acquisition d'une  
toute nouvelle machine avec ordi-  
nateur pour l'alignement sur les 4  
roues.

Saviez-vous que pour obtenir une  
meilleure conduite et un rende-  
ment prolongé des pneus, ceux-ci  
doivent faire l'objet d'une rota-  
tion avant-arrière à tous les 8,000  
kilomètres environ.

**NOS MODÈLES '87  
SERONT EN MONTRE  
À PARTIR  
DU 9 OCTOBRE**



**RESTEZ SUR  
LA BONNE VOIE!**

Vous resterez tou-  
jours sur la bonne  
voie en faisant fai-  
re le parallélisme  
et l'équilibrage des  
roues de votre vé-  
hicule chez le con-  
cessionnaire GM.  
Votre véhicule se  
portera mieux  
avec la mise en  
forme GM de l'au-  
tomne.



Personne ne remet votre véhicule en forme comme le concessionnaire



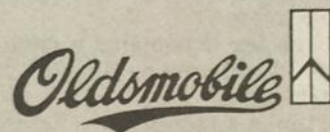
On fait route  
ensemble



**caron  
morin inc.**

144, Rue des Pionniers  
L'Islet-sur-Mer

Tél.: 247-3911



**JE T'AIME MAIS PAS TES ENFANTS!**

(SHS) «Maman ne faisait pas brûler mes rôties elle!» «Papa m'aidait à faire mes devoirs, lui!» Pas facile de se remarier quand chacun des deux partenaires amène avec lui les enfants de son mariage précédent. En fait, 17% de tels mariages se terminent par un... divorce au bout de seulement trois ans, rapportent les sociologues Lynn White et Alan Booth, de l'Université du Nebraska. Selon les chercheurs, «si ces couples se séparent, c'est pour se débarrasser des beaux-enfants, pas de leur conjoint».

**Un champignon attaque nos pommes**

**MICHEL GROULX**

Les pluies estivales, qui ont peut-être ruiné vos vacances, ont aussi laissé leur carte de visite dans les vergers. Cette carte a pour nom : la tavelure de la pomme.

La tavelure est une maladie due à un champignon microscopique. Il en existe deux types. La tavelure commune provoque sur les pommes l'apparition de grandes taches brun foncé à surface dure et rugueuse. Dans les cas les plus sévères, la peau et même la chair des fruits se fendillent et craquent. De son côté, la tavelure en pointes d'épingles se manifeste par des taches beaucoup plus petites, souvent difficiles à déceler au début, mais qui s'étendent par la suite.

La chair d'un fruit contaminé par la tavelure n'est pas toxique. La partie touchée doit cependant être jetée, ce qui entraîne souvent la perte d'une bonne partie du fruit. Cette perte est d'autant plus importante que la croissance du champignon se poursuit même après la récolte.

La tavelure s'attaque d'abord aux feuilles avant de s'introduire dans les jeunes fruits. Bien qu'elle refasse régulièrement son apparition à chaque année, les précipitations abondantes de l'été ont facilité sa propagation.

En effet le champi-

gnon, après avoir hiberné dans le sol, éjecte lors de chaque pluie un nuage de fines spores. Celles-ci peuvent être disséminées à bonne distance et contaminer les arbres et les vergers

voisins. Les pluies ont également emporté les fongicides pulvérisés sur les arbres au printemps, facilitant d'autant la pénétration. Toutefois, selon M. Daniel Lalonde, agro-

nome au Ministère de l'agriculture et de l'alimentation du Québec, «l'infestation n'est pas beaucoup plus sévère cette année, en proportion, que par les années précédentes.» Mais en

ajoutant les pertes dues à la tavelure à celles occasionnées par les gelées tardives et la grêle, la récolte des pommes au Québec ne risque pas cette année de battre des records.

**VILLE DE MONTMAGNY**

PROVINCE DE QUÉBEC  
VILLE DE MONTMAGNY

**AVIS PUBLIC**

AVIS PUBLIC est, par les présentes, donné que le Conseil Municipal de la Ville de Montmagny a adopté, lors de son assemblée spéciale du 29 septembre 1986, le règlement numéro 597, amendement l'item b) de l'article premier du règlement numéro 592, prohibant le tir au fusil, carabine ou arme à air comprimé dans une partie de la Ville.

Que les intéressés pourront prendre connaissance du susdit règlement au bureau du soussigné, aux heures normales de bureau.

Que le règlement numéro 597 entrera en vigueur conformément à la Loi.

Donné à Montmagny, ce deuxième jour du mois d'octobre, mil neuf cent quatre-vingt-six.

JACQUES PELLETIER, greffier.

**VILLE DE MONTMAGNY**

PROVINCE DE QUÉBEC  
VILLE DE MONTMAGNY

**AVIS PUBLIC**

AVIS PUBLIC est, par les présentes, donné que le Conseil Municipal de la Ville de Montmagny a adopté les règlements suivants:

1.- À son assemblée générale du 2 septembre 1986, le règlement numéro 522-15, amendement l'article 1.2 du règlement de zonage numéro 522, afin de détacher de la zone RB 113 les lots numéros 84-1, 84-3 et 60-2 du cadastre officiel révisé du Village de Montmagny, maintenant Ville de Montmagny, et de les inclure dans la zone CA 37 afin d'y permettre l'expansion future de la Caisse Populaire de Saint-Thomas de Montmagny.

2.- À son assemblée générale du 2 septembre 1986, le règlement numéro 522-16, amendement l'article 1.2 du règlement de zonage numéro 522, afin de détacher de la zone RB 127 les lots numéros 147-96, 147-97, 141-101 et 140-102 du cadastre officiel révisé du Village de Montmagny, maintenant Ville de Montmagny, et de les inclure dans la zone RCA 7 et afin de détacher de cette dernière zone une partie du lot 290-183-2 et les lots numéros 188-6, 188-8, 188-11 et 288-13 du susdit cadastre et de les inclure dans une nouvelle zone de type RC qui sera identifiée RC 13.

Que les règlements numéros 522-15 et 522-16 sont réputés avoir été approuvés par les personnes habiles à voter sur ces règlements lors de la période d'enregistrement tenue à cette fin les 22 et 23 septembre 1986.

Que les intéressés pourront prendre connaissance des susdits règlements au bureau du soussigné, aux heures normales de bureau.

Que les règlements numéros 522-15 et 522-16 entreront en vigueur conformément à la Loi.

Donné à Montmagny, ce deuxième jour du mois d'octobre, mil neuf cent quatre-vingt-six.

JACQUES PELLETIER, greffier.

**VILLE DE MONTMAGNY**

PROVINCE DE QUÉBEC  
VILLE DE MONTMAGNY

**RACHAT D'OBLIGATIONS**

Avis est, par la présente, donné que conformément à l'émission d'obligations au montant de 681 500 \$ de la Cité de Montmagny (maintenant Ville de Montmagny), datées du 1er décembre 1969, la Ville de Montmagny s'engage à racheter les obligations échéant le premier décembre 1986 au montant de 43 000 \$.

Un tirage au sort a déterminé que les obligations portant les numéros suivants seraient rachetées par anticipation:

**DÉNOMINATION DE 1 000 \$**  
Numéros M-451, M-452, M-459, M-461, M-462, M-464, M-466, M-467, M-468, M-469, M-470, M-475, M-478, M-479, M-480, M-482, M-483, M-490, M-491, M-492, M-493, M-494, M-509, M-516, M-522, M-527, M-529, M-537, M-573, M-582, M-587, M-590, M-592, M-593, M-599, M-609, M-617, M-619, M-620, M-625, M-626, M-629, M-639.

Les obligations susmentionnées cesseront de porter intérêt au premier décembre 1986.

Montmagny, le 1er octobre 1986.

JACQUES PELLETIER, greffier.

**À LOUER**

A LOUER A LOUER A LOUER

A LOUER Bijouterie Roy Bijouterie Roy

**AU CENTRE-VILLE DE MONTMAGNY**  
2 locaux de 600 pi.ca. et 1 local de 800 pi.ca.  
DISPONIBLES À L'AUTOMNE  
Idéal pour magasin ou bureau  
Pour informations: Claude Roy, Bijouterie Roy 248-0539

**RE/MAX**  
Les professionnels associés de l'immobilier

**RE/MAX LES APPALACHES INC.**  
353 BOULEVARD TACHÉ OUEST  
(face à l'hôpital de Montmagny)  
**248-6148**

**L'équipe RE/MAX**

Jean-E. Desgagné 246-5825  
Guy Chouinard 356-5386  
Louise Martin 246-5825

Pierrette Lecours L'Islet 247-3047  
Michel Robin St-Jean Port-Joli 598-3203

**HEURES D'OUVERTURE**  
En semaine: de 9h00 à 21h00  
Fin de semaine:  
Samedi: de 10h00 à 15h00  
Dimanche: de 12h00 à 15h00

**Louise Caron**  
COURTIER

**248-7313**  
RÉJEAN ANCTIL  
Ré.: 248-8928  
LOUISE CARON  
248-5832

**MONTMAGNY:**  
Chemin des Sucreries, bungalow 28 x 42, 4 côtés briques. Terrain 150 x 200.  
Superbe propriété pierre des champs avec foyer et revenu au sous-sol.

**CAP ST-IGNACE:**  
524, chemin des Érables, bungalow 24' x 20', intérieur luxueux, terrain 90' x 204'.

**RÉGION DE L'ISLET:**  
Fonds de commerce, excellent chiffre d'affaires, informez-vous!

Superbe canadienne 24' x 42', rénovée de 10 ans, immense terrain bornant au fleuve.

**CAP ST-IGNACE:**  
Propriété 4 avec foyer, plancher de bois franc sol demi-fini.

**VENTU**

**L'EFFICACITÉ PASSE PAR**

**Les Immeubles Montmagny Enr.**  
199, RUE DU MANOIR, MONTMAGNY

248-2652

• Très professionnel  
• Actif et compétent  
• 7 jours par semaine  
• Membre de la Chambre d'Immeuble  
• A votre service depuis 37 ans

Robert Bernier, courtier 248-2652  
Claude Allard, agent 248-5938

Louise Bernard, agent 469-3475  
Paul-André L'Espérance, agent 244-3842

**ST-PAUL:**  
660, 2ième Rang, propriété antique refaite à neuf, excellente occasion. Tout près de la route 283. Prix: 29.500 \$.

**ST-JUST DE BRETEINIÈRES:**  
29 rang Ste-Anne, maison mobile 14' x 57', terrain 150' x 90', sous-sol fini.

**LAC FRONTIÈRE:**  
16 Principale, bungalow neuf, 5 1/2 pièces, armoires en chêne.

**STE-EUPHÉMIE:**  
198, Principale, propriété de 22 x 28, 2 étages, terrain 50 x 125. Prix: 12.000 \$ négociable.

**ST-FABIEN:**  
Édifice à revenus, grand stationnement, loué avec bail de 5 ans, pharmacie, médecin, notaire.

Magnifique propriété 20 x 32, avec terrain de 164 x 100, construction neuve, endroit paisible.

Propriété 45 x 25, 2 logements, grand terrain, situé près de l'église.

Maison unifamiliale, 8 pièces avec garage et chalet, tracteur et accessoires, 30 acres de terre de culture, 75 acres en terre à bois.

**ST-FRANÇOIS:**  
148, Boul. Rivière-du-Sud, cottage rénové, style canadien, grand terrain. Prix réduit. Urgent besoin de vendre.

**L'ISLET-SUR-MER:**  
458, rte des Pionniers ouest, maison antique, récemment rénovée, 32 x 40, 8 1/2 pièces, garage.

129 des Pionniers est, propriété de 26 x 30, lave-vaisselle inclus, terrain 48 x 96.

En face du Musée Maritime, terrain avec bâtisse, poste idéal pour restauration.

Édifice commercial pouvant servir de foyer d'accueil ou diverses fins. Prix réduit.

**CAP ST-IGNACE:**  
Superbe terrain avec maison mobile plus bâtiment neuf. La maison peut-être vendue séparément. Toute offre raisonnable considérée.

Chemin des Érables, chalet, maison-moblie meublée avec grand terrain.

336 chemin Bellevue, cottage 6 1/2 pièces, terrain 140' x 145', garage 18' x 30'

217 du Coteau, cottage 24' x 25' rénové, très propre, 2 chambres à l'étage supérieur, terrain 75' x 155'. Belle vue.

1366, route de l'Espérance, terrain 250 x 150 avec garage, 2 puits et fosse septique.

**BERTHIER:**  
Chemin des Roy, maison de campagne, 2 étages, grand terrain, environnement paisible.

Terrain boisé de 66 144 p.c. situé Allée des Peupliers à proximité du fleuve.

**ST-JEAN PORT-JOLI:**  
190 de Gaspé ouest, boutique de sculpture, terrain 200' x 100', bâtisse 45' x 35', peut servir à tout genre de commerce.

**MONTMAGNY:**  
137, 7ième Rue, propriété à revenus 2 logements, plus garçonnière meublée, 2 garages.

113-115, 6ième Rue. Propriété à revenus, 2 logements.

**MONTMAGNY:**  
Boutique spécialisée dans centre d'achat, chiffre d'affaires très intéressant, investissement minime. Offre raisonnable acceptée.

Route 283 (26), magnifique domaine, peut être converti à des fins multiples. Informez-vous.

Fond de lot, emplacement idéal pour construction de chalets. Très bon prix.

41 chemin des Cascades, cottage 25' x 31', 8 pièces, plus solarium et garage, 4 chambres. Prix inférieur à la valeur marchande.

Boulevard Taché Ouest, entrée 825, chalet meublé, vue sur le fleuve. Avantageux.

162 de la Cour, 8 pièces, propriété très bien située, financement inclus.

173 12ième rue, propriété 6 1/2 pièces, très bien entretenue.

444 route Trans-Comté split level meublé, 20 x 52 incluant garage, 3 chambres, patio 16 x 20, grand terrain boisé, bien situé

227 ave. Boulanger, propriété rénovée à neuf, 6 pièces, foyer.

**RÉGION DE MONTMAGNY:**  
Associé demandé dans la restauration, endroit très achalandé.

Hôtel de 10 chambres avec bar salon, logement de 4 pièces, terrain 270' x 97', vue sur le fleuve.

Magasin général, bon chiffre d'affaires, résidence de 10 pièces, grand terrain, bien situé, offre raisonnable acceptée.

Restaurant, hôtel, affaires plus de 200.

**LOCATION: MONTMAGNY:**  
Il ne reste plus que 1 250 pl. ca. à louer dans un immeuble de prestige avec tous les services.

**RÉGION DE MONTMAGNY:**  
Épicerie-boucherie licenciée, gros chiffre d'affaires, excellente location. Cause de vente: maladie.

Bar-salon avec résidence. Prix à discuter. Vente ou location.

**FRANCHISE À VENDRE:**  
Confection et réparation de toiles imperméables de tout genre, capital requis: 12 000 \$ et possibilité de revenu net de 30 000 \$ la première année.

**ST-JEAN PORT-JOLI:**  
22 Chamoiner Fleury, cottage de 6 pièces, 42 x 36.

914, ave. de Gaspé Ouest, propriété et chalet, grand terrain, bien situé. Prix négociable.

**VILLE DE L'ISLET:**  
Excellent placement pour investisseur unique, sérieux ou groupe de placement, édifice à bureaux loué à 2 ministères ainsi que plusieurs garçonnières.

**STE-LUCIE:**  
33 Rte de l'Église, maison unifamiliale 8 1/2 pièces, entièrement rénovée. Prix avantageux, informez-vous.

**ST-CYRILLE:**  
545 6ième Rang Est, ferme avec étable, remise, érablière. Très bon prix.

536, 6ième Rang est, très bonne maison de campagne de 8 1/2 pièces, terrain 230' x 220', prix 23 000 \$



## Une fin de carrière tragique

(M.P.) À 63 ans, M. Léonide Pelletier du 88 Chemin de l'Anse à St-Vallier voyait une partie de sa vie s'envoler en fumée récemment, lorsque sa grange fut incendiée avec 60 bêtes et 10 000 balles de foin à l'intérieur, pour une perte d'environ 200 000 \$. Cette perte survint le 26 septembre dernier, veille d'une vente à l'encan, qui devait permettre à M. Pelletier de terminer sa carrière d'agriculteur. Les pompiers volontaires de St-Vallier ont tout fait pour circonscire le feu sans y réussir, incendie dont on ne connaît pas encore l'origine. Comme le démontre la photo, il ne restait rien du bâtiment en place.

## Le fusil au laser

(SHS) Dans l'entraînement des policiers, des agents des services secrets et des soldats, les armes chargées à blanc sont progressivement remplacées par des simulateurs au laser. Une firme de Floride, Schwartz Electro-Optics, propose ainsi un simulateur qui peut être adapté à une grande variété d'armes.

L'appareil émet un inoffensif rayon lumineux qui reproduit assez fidèlement la trajectoire d'une balle. L'équipement d'entraînement comprend aussi une veste qui, lorsque frap-

pée par un rayon lumineux, déclenche un signal sonore et une lumière. Ainsi, pas de tricherie possible. Outre la CIA, Schwartz Electro-Optics a comme

clients le FBI et plusieurs services de police de la Floride. On évalue à 143 millions \$ par année le marché américain pour ce genre de joujou.

	RÉJEAN
	248-3943
	248-2396

**Robert Corbin & Fils inc.**  
ENTREPRENEUR ÉLECTRICIEN  
CLIMATISATION ET RÉFRIGÉRATION

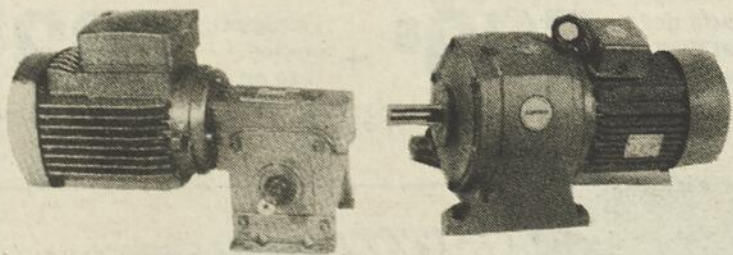
SPÉCIALITÉ EN CHAUFFAGE  
INDUSTRIEL - COMMERCIAL - RÉSIDENTIEL

104, Ste-Julie,  
Montmagny

## Réparation Électrique Montmagny INC.

VENTE — RÉPARATION — MOTEURS — ÉQUIPEMENT ÉLECTRIQUE  
170 - 4e RUE MONTMAGNY, QUÉ. G5V 3L5

Votre distributeur:  
**LEROY-SOMER**



## Rebobinage de moteurs

(de 1-20 HP à 200 HP)

Tél.: 248-2072



## festival de L'OIE BLANCHE

du 16 au 26 octobre 1986  
Montmagny



### ACTIVITÉS PRÉ-FESTIVAL

#### SAMEDI 11 OCTOBRE

Soirée du 3e AGE organisée par l'AGE D'OR DE ST-MATHIEU. Orchestre MESSERVIER - Prix de présence - Buffet froid - 2\$ membres de l'âge d'or - 3\$ non-membres. Ouverture dès 19h30.

#### DIMANCHE 12 OCTOBRE

Inauguration officielle du MUSÉE DU FESTIVAL à 13h30, au Kiosque d'information touristique, 160 boul. Taché est. Informations: 248-3954.

### ACTIVITÉS PERMANENTES

- Animation permanente à Place Festival de 7h30 à 2h du matin. Animateurs: GILLES GOSSELIN et JULES LAVOIE.
  - Animation supplémentaire les vendredis et samedis au Cabar'Oie.
  - Visite du Musée du Festival au Kiosque d'information touristique; ouvert jusqu'au 26 octobre.
  - Visite des mascottes, à l'extérieur.
  - Repas: tous les jours, à Place Festival, du samedi 18 octobre au dimanche 26.
    - 7h à 10h: Déjeuner (oeufs, rôtis, bacon, crêpes et café)
    - 10h à 12h: Brioche et café
    - 11h à 16h: Casse-croûte
    - 14h à 16h: Brioche et café
    - 17h à 19h: Souper (menus variés dont certains sont à base d'oie domestique)
- Dîners disponibles sur réservation (minimum 100 couverts).  
Prix spécial pour enfants déjeuner: 0.99 \$ (moins de 12 ans) souper: 1.99 \$

### PROGRAMMATION JOURNALIÈRE

#### JEUDI 16 OCTOBRE

- 19h30 Description du défilé d'ouverture et animation (en face de l'hôtel de ville)
- 19h30 Défilé dans les rues de la ville. Départ coin 6e Avenue et 7e rue. (voir trajet indiqué sur la carte de la ville).
- 21h00 Animation avec Gilles Gosselin à Place Festival.
- 21h30 Cérémonie d'ouverture officielle à Place Festival.
- 22h00 Place Festival: spectacle avec le groupe «ZANE» (entrée: macaron officiel)

#### VENDREDI 17 OCTOBRE

**DÉJEUNER**  
avec   
**ANDRÉ ARTHUR & Co**  
et son équipe

À PLACE FESTIVAL  
de 6h30 à 9h  
Gratuit

- 19h00 Début du Tournoi de ballon sur glace et de hockey bottines à l'Aréna de Motmagny. Inscriptions avant le 1er octobre. Informations: Jacques Gagné 248-2510 Denis Boulet 248-5772
- 20h00 Animation à Place Festival avec GILLES GOSSELIN (entrée: 2\$ dès 19h30)
- 20h30 Cabar'Oie: spectacle du groupe «ZANE» à 2h00 et du groupe «ONE WAY» (entrée: 2\$ dès 19h30 non transférable)
- 21h00 Place Festival: groupe «POKER» à 2h00 (entrée: 2\$ dès 19h30 non transférable)

**Félicitations au Festival de l'Oie Blanche pour son prix de «l'Événement touristique» du Pays-de-l'Érable. Meilleurs voeux de succès aux organisateurs et aux centaines de bénévoles du présent Festival.**

#### COLLABORATION DE:



**SERVI**

## Marché Morency

ÉPICIER LICENCIÉ

342, St-Ignace, Montmagny

**248-1588**

OUVERT 7 JOURS ET 7 SOIRS PAR SEMAINE

#### SAMEDI 18 OCTOBRE

#### «JOURNÉE DES ENFANTS»

- 7h30 Suite sans interruption du Tournoi de ballon sur glace et hockey bottines à l'Aréna.
- 7h00 Déjeuner à Place Festival avec animation
- 9h00 Samedi et dimanche 18 et 19 octobre Tournoi de badminton au gymnase de la polyvalente Louis-Jacques Casault
- Classes "A" ("C" Provincial) "Fort" participation
- Classes "B" (Moyen participation)
- Classes "C" (Débutant)
- Simple - double - mixte
- Informations: Marc Normand: 248-2370.
- 9h00 Journée des enfants de 4 à 8 ans
- à 11h30 Endroit: au Cabar'Oie.
- 10h00 Compétition de motocross (6 à 14 ans) à l'arrière de Place Festival
- Responsable: Gaëtan Bouffard 248-3528.
- 12h00 Tournoi de pétanque au boulo-drome de Montmagny
- Inscriptions de 12h30 à 13h30 (1 homme, 1 femme, le 3e à la pige)
- Informations: Pierre Lefrançois 248-3410
- 13h00 Journée des enfants (9 à 12 ans), au Cabar'Oie.
- à 15h30
- 14h00 Concours de «boîte à savon» à Place Festival
- Inscriptions de 12h à 13h
- Informations: Bernard Gosselin 246-5373
- 17h00 Souper populaire à Place Festival
- 19h00 Animation à Place Festival
- 21h00 Place Festival: soirée avec le groupe «POKER» à 2h00 (entrée: 3\$ dès 18h non transférable)
- Cabar'Oie: spectacle du groupe «ZANE» et du groupe «ONE WAY» (entrée: 3\$ dès 20h non transférable)

#### DIMANCHE 19 OCTOBRE

- 8h30 Messe à Place Festival
- 9h00 Suite et fin du Tournoi de ballon sur glace et hockey bottines à l'Aréna.
- 9h30 Brunch avec animation à Place Festival à 13h
- 10h00 Suite et fin du tournoi de badminton

### RODÉO à 10h

Rodéo de participation à l'arrière de Place Festival. Tous les cavaliers et cavaliers de la région et des environs qui désirent s'inscrire à la compétition amateur du dimanche 19 octobre pourront le faire en composant le numéro de téléphone (418) 767-3151, et demander Phil; de même qu'à Place Festival: (418) 248-3954.

- Chevaux et poneys acceptés
- Classe homme et femme, jeune et enfant



Organisé par  
**Les Cavaliers Amateurs  
de la Rive-Sud**

- 11h00 Compétition de natation à la polyvalente Classe "Maître" sur invitation. Informations: Fernande Coulombe 248-1501.
- 13h30 Concours forestier
- Inscription dès 11h à Place Festival
- Informations: Aline et René Jean 246-5857.
- 14h00 Course en canot (départ du pont de Saint-Pierre)
- Classes "Expert", "Amateur", "Kayak" et "Baladeur"
- Informations: Régnald Fortin 248-2008 Jacques Gagné: 248-2510
- 14h00 Spectacle avec le groupe «ZANE» au Cabar'Oie.
- 14h00 Spectacle des Beatles à Place Festival avec le groupe «POKER».
- 17h00 Place Festival: souper avec animation
- 17h00 Cabar'Oie: remise des prix des différentes activités
- 19h00 Soirée récréative organisée par la «MAISON DES JEUNES» à 23h30 avec l'orchestre «ZANE»
- 21h00 Place Festival: soirée avec le groupe «POKER» à 2h00 (entrée: 2\$ dès 18h non transférable)

Pour les 2 dimanches, de 12h à 16h, le prix d'entrée de 0.99 \$ donne la possibilité d'assister à toutes les activités qui se déroulent sur les terrains de Place Festival.

#### LUNDI 20 OCTOBRE

#### «JOURNÉE PATRONS/EMPLOYÉS»

- 7h00 Déjeuner avec animation à Place Festival
- 11h00 Casse-croûte à Place Festival
- «Bienvenue aux travailleurs et aux étudiants»
- 17h00 Souper «Patrons/Employés» — Bienvenue à tous.
- 21h00 Place Festival: soirée avec le groupe «POKER» à 1h30 (entrée: 1.50\$ dès 18h non transférable)
- (suite de la programmation dans le prochain numéro)

# Destination: Cancun

Texte et photos:  
Ghys Breton

Eh oui! au Mexique une autre fois...

Avec le soleil, la mer aux teintes dégradées de bleu, turquoise et d'une limpidité surprenante, ça attire!...

À Cancun, les grands hôtels alternent avec les résidences privées et les plages publiques.

Les cocotiers, les flamboyants, les hibiscus, les lauriers, tous ces arbres exotiques complètent l'ambiance de douceur, de fraîcheur, de détente de la «zona turística» de Cancun.

Les plages de sable beige très fin vous accueillent avec délicatesse

à certains endroits, avec plus de vigueur à certains autres (Chac Mool).

Pour sortir de la «zona turística», il faut prendre l'autobus, louer une mobylette ou ce qui est encore plus pratique, une auto. Vous pouvez alors vous éloigner quelque peu pour visiter d'autres plages voisines, la petite ville même de Cancun, Isla Mujeres (1), Cozumel encore plus loin, les ruines de Tulum, de Chichen Itza ou tout simplement, la ville de Mérida.

Les paysages terrestres ne sont pas formidables; cette péninsule du Yucatan étant très peu accidentée; c'est une jungle où il vaut mieux ne pas s'aventurer. Les

troncs d'arbres, les branches, les lianes forment un sous-bois compact, entremêlé, presque tissé. Les gens du pays y chassent le cerf, le sanglier, les perdrix, etc. Souvent, nous rencontrons sur la route, ces chasseurs non sophistiqués. Ils vont à pied, à bicyclette, avec un vieux fusil à la main, un sac de jute sur le dos, une longue machette suspendue à la ceinture.

Ils sont vraiment gentils, ces gens; avec eux, la communication est facile. Dès que nous disons «Buenos Dias, Señor», un franc sourire anime le visage bruni. Un lien humanité-amitié s'établit très vite.

Les descendants des Mayas sont plutôt courts, trapus, avec le teint et les yeux bruns, les cheveux noirs et un peu hirsutes. Les fillettes, les dames âgées, les femmes de petits villages en général, portent une robe d'une éclatante blancheur, ornée à l'encolure, aux manches et au bas, de broderie de couleurs vives et multicolores. Un jupon de broderie blanche dépasse la robe d'environ cinq à six pouces.

Un long foulard de couleur, qu'elles remontent sur la tête lors des visites à l'église, flotte nonchalamment sur leurs épaules. Les hommes portent de jolies chemises tout aussi blanches ou de couleurs pastelées ornées de minuscules surpiqures.

Les marchés sont présents dans chaque petit village; c'est l'endroit des rencontres, des échanges, l'événement marquant de la semaine. Dans les grandes villes, c'est encore plus spectaculaire; le marché prend alors la forme d'un vaste bazar où des marchandises les plus diverses

sont offertes. Il faut se frayer un chemin parmi la foule grouillante, affairée mais très calme. Ici, c'est la coutume de marchander avant d'acheter; il ne faut pas l'oublier.

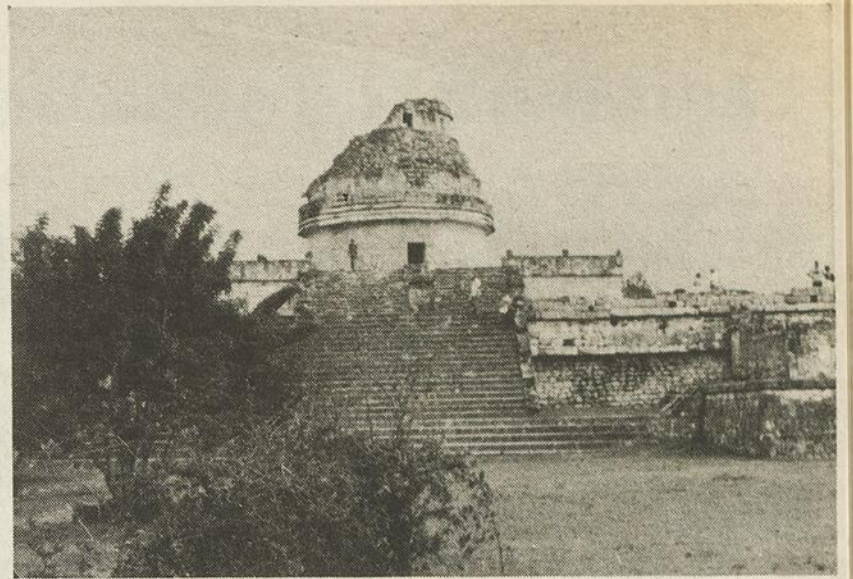
Rendez-vous à Mérida, la principale ville de la péninsule, trouvez le marché municipal, vous serez comblés. À Cancun, il faut voir le bazar artisanal.

À ceux qui préfèrent les «vrais magasins», Cancun en offre de très valables; des importations sophistiquées aux réalisations locales, il suffit de chercher un peu.

Les restaurants «respectables» sont nombreux ainsi que les cafés-terrasses, les petits restaurants typiquement mexicains où se rencontrent quotidiennement les habitants de Cancun et où il fait très intéressant de goûter la vraie cuisine du pays. Attention toutefois à la propreté et aux mots «pica» et «picante» (piquant, très pimenté) attribués à certaines sauces ou mets.

À Cancun, près de la plage de certains hôtels, «Dos Playas», par exemple, se trouvent de petits bancs de coraux où les poissons tropicaux, aux formes les plus diverses, aux couleurs incroyablement belles, vivent en plus petit nombre mais en aussi grande liberté qu'à Isla Mujeres, par exemple. Avec palmes, masque et tube respiratoire, il faut voir ce monde féérique.

Les lagunes de Xel Ha, (prononcez Shell-Ha), au sud de Cancun sont aussi à explorer. Depuis les sentiers aménagés, vous pourrez admirer dans les bassins naturels d'une limpidité totale, les poissons tropicaux qui vont et



Le Caracol à Chichen Itza.

viennent à leur fantaisie.

Au Mexique, la musique est présente partout. Aux terrasses des cafés, dans les bars, les «mariachis» souriants vous offrent la joie, l'exubérance.

Mais un séjour à Cancun doit se compléter par la visite des ruines de Chichen Itza, de Xumal, de Tulum, de Coba... Tout dépend de l'intérêt que vous portez à ces vestiges d'une civilisation pour le moins très intrigante.

Chichen Itza, site très bien rénové, avec son Château très imposant, le Temple des Guerriers, le Jeu de Pelote, le Caracol, ce genre d'observatoire et de nombreuses

autres constructions, témoigne d'une vie organisée et importante.

Si les sentiers non battus vous attirent, rendez-vous à Coba. Ce site est connu depuis plusieurs années, mais ce n'est que depuis 1972 que des travaux de déblaiement ont été entrepris pour dégager de très belles pyramides.

À l'écart, dans la jungle, des trous d'eau claire sont les seules sources d'eau non salée dans cette

partie du Mexique. Depuis les temps précolombiens, ces trous sont connus des indiens Mayas qui les appellent «cenote». Le «cenote» sacré de Chichen Itza est parmi les plus importants et les plus intéressants de Yucatan.

Des vacances à Cancun, agrémentées de courtes visites dans les alentours, c'est un repos, une détente, des expériences à vivre au moins une fois. Essayez.

## Exposition d'Armagh

La Jeune Chambre d'Armagh s'affaire actuellement à la préparation de sa 9e exposition artisanale et commerciale qui aura lieu au sous-sol de l'église d'Armagh les 11 et 12 octobre 1986. Les heures d'ouverture pour les deux journées que durera l'exposition seront de 13h00 à 17h00 et de 19h00 à 22h00.



Chasseur Maya revenant du bois.

## CROISIÈRE FRANCO-FUN

### CROISIÈRE FRANCO-FUN®

REGENCY CRUISES DÉPARTS GROUPES DE QUÉBEC\*  
LES 23 ET 30 NOVEMBRE 1986

Vols directs de MONTRÉAL à MONTEGO BAY (JAMAÏQUE)  
De MONTEGO BAY (départ de la croisière) à OCHOS RIOS,  
vers le CANAL DE PANAMA, LAC GATUN, CARTAGÈNE  
et ARUBA.



7

jours à bord du magnifique  
M/V REGENT SEA

- Animation et activités francophones • Artistes du Québec
- Cuisine raffinée • Chef français • Animateur francophone
- Accompagnateurs du Québec • Projection de films français
- Fête de tous les instants • Escales fantastiques

Prix à  
partir de:  
par pers.,  
occ. double

**799\$**

+ Transport,  
arérien,  
taxe en sus

**299\$**

\* Autobus Québec - Mirabel - Québec, gratuit, moyennant la participation de 20 passagers par départ.



NOUS TÉLÉPHONER,  
C'EST DÉJÀ VOYAGER!

**248-8484**

Division du GROUPE INTER-AGENCES  
DU QUÉBEC INC.  
Detenteur d'un permis du Québec.

123 est, St-Jean-Baptiste  
MONTMAGNY, CC  
G5V 1K4

POUR DAMES  
POUR HOMMES  
POUR ENFANTS

Coiffure  
La-Sim

248-1594

157, rue Saint-Jean  
Baptiste ouest  
Montmagny



# NOUVEAU PROGRAMME



**POUR OCTOBRE**  
**ACHETEZ UN TRACTEUR NEUF**  
**JOHN DEERE**  
**ET PROFITEZ DE NOTRE FINANCEMENT**

# 6,5%

**POUR 48 MOIS Y COMPRIS L'ASSURANCE**

**UN CHOIX DE TOUTE CONFIANCE**



TEL.: (418)248-1358  
TEL.: (418)248-3080

*Le Centre Agricole Coulombe  
de Montmagny Inc.*

**ANDRÉ COULOMBE**  
REPRÉSENTANT

415, Chemin du Coteau  
Montmagny, QC G5V 3R8





**ON FÉTAIT 40 ANS AU CAMP TROIS-SAUMONS** — Quelque 300 ex-campeurs et personnes impliquées de près ou de loin depuis la fondation du camp Trois-Saumons, ont participé le week-end du 20 septembre dernier aux fêtes des retrouvailles, un rassemblement des anciens et anciennes, dans le cadre des fêtes du 40ième. Selon M. Pierre Bigaouette, directeur du camp, on attendait un peu plus de participants mais le point principal de rassemblement s'est plutôt fait à Québec lors d'un brunch, endroit qui était plus central pour les ex-campeurs venant de tous les coins de la province. Néanmoins, on a bien fêté au camp, grâce à un ensemble d'activités, dont la célébration eucharistique du dimanche matin dite par l'abbé Fraser, un des pionniers du camp, entouré ici au coeur du merveilleux site, des participants au week-end.

## Rallye automobile du Festival de l'Oie

(M.P.) C'est samedi le 25 octobre qu'aura lieu le rallye automobile du Festival de l'Oie Blanche. Le départ se fera du Centre civique et les instructions seront données à compter de 9h15. Sur une distance de 280 kilomètres, les participants prendront part à un rallye avec navigation et carte de temps (pas le droit aux questions). 75 voitures seront acceptées et le coût est de 25,00 \$ par automobile, incluant 2 cartes de souper, 2 coupons de bière et 2 entrées à Place Fes-

tival.

Les gagnants pourront se mériter 700 \$ en bourses, plus des trophées, prix de participation, prix à la meilleure équipe mixte et à la meilleure équipe féminine. L'inscription peut se faire en remplissant le coupon suivant ou sur place le samedi matin à compter de 8h45. L'ordre des départs se fera selon l'ordre des inscriptions. Faites parvenir votre inscription à Gaëtan Houle, 66 rue Couture, Montmagny, G5V 3Y5 (248-

5983) ou à Michel Fortin, 38 De Ladurantaye, # 3, Montmagny, G5V 4J3 (248-9158)

**POUR VENDRE  
OU ACHETER  
UN ARTICLE  
DE SPORT  
USAGÉ...**

*Nous prenons vos articles de sport en consignation. Emportez-nous les, pour vente rapide.*

**LE BAZAR  
DU SPORT**

**YVES GENDREAU**  
22 DES CANOTIERS,  
MONTMAGNY  
**248-6015**

Formule à compléter et à retourner  
Pilote: \_\_\_\_\_ Tél.: \_\_\_\_\_  
Navigateur: \_\_\_\_\_ Tél.: \_\_\_\_\_  
N.B.: L'inscription est payable à l'avance, par chèque fait au nom du Festival de l'Oie Blanche Inc.

### Bingos à Ste-Euphémie

Le comité de Ste-Euphémie organise une série de 8 bingos dont voici les principales coordonnées. Ils se dérouleront à la salle du comité, au 114 Principale, à compter du 12 octobre à 13h00. 450 \$ en prix à gagner. 10 tours réguliers, 5 spéciaux, au coût de 2 \$ à l'entrée pour 3 cartes. Les amateurs sont priés d'apporter leurs jetons. Il sera aussi possible de s'en procurer à la salle. Bienvenue à tous. Pour informations: 469-2641.

GRUPE  
**SOPE**  
SOCIÉTÉ DES  
PAPETIERS

CHOIX  
 QUALITÉ  
 SERVICE

**AU BUREAU  
À L'ÉCOLE  
À LA MAISON**



**Pour votre ordinateur:**  
Voyez notre choix de formule continue, ruban d'impression, disquette et classeur sous-chaise anti-statique, etc.

**LIBRAIRIE MAURICE INC.**

57, St-Jean-Baptiste est,  
Montmagny, Québec, Qc C.P. 271

G5V 3S6 **248-4949**

## La journée Rick Hansen à Montmagny

(M.P.) Lundi le 13 octobre prochain, Rick Hansen « l'Homme en mouvement », jeune homme paralysé de la taille aux pieds, sera de passage à Montmagny pour poursuivre son périple débuté il y a un an à Vancouver.

Celui-ci désire parcourir le monde pour amasser des fonds pour la recherche sur la moëlle épinière de même que pour la réhabilitation des handicapés.

À cet effet, Rick Hansen s'est associé à la chaîne de restaurants McDonald's à travers le Canada, qui le parraine dans sa démarche. Ainsi, toute la journée du 13 octobre, au McDonald's de Montmagny, on vendra au coût de 2,99 \$ des casquettes des Canadiens ou des Nordiques. En les achetant, les gens contribueront à l'oeuvre de Rick Hansen.

D'autre part, des bal-

lons à l'hélium seront vendus et tous les profits des ventes iront au fonds pour la recherche sur la moëlle épinière. La vente se poursuivra jusqu'au 23 octobre.

Quant à Rick Hansen, il déjeunera au restaurant

McDonald's de Montmagny le 13 octobre, sera reconduit ensuite à L'Islet pour l'accomplissement de son trajet en fauteuil roulant, qui le mènera lors de cette journée jusqu'à St-Romuald.

## Club de chiens à Cap St-Ignace

Nous aimerions faire savoir à la population qu'un club de chiens sera formé par l'Association des chasseurs de sauvagine de Cap St-Ignace.

À l'intérieur de ce club, nous y ferons de l'obéissance dans toutes les races, il y aura aussi séance de dressage de chiens rapporteurs, de chiens d'arrêt et de chiens de fête de traîneau (attelage).

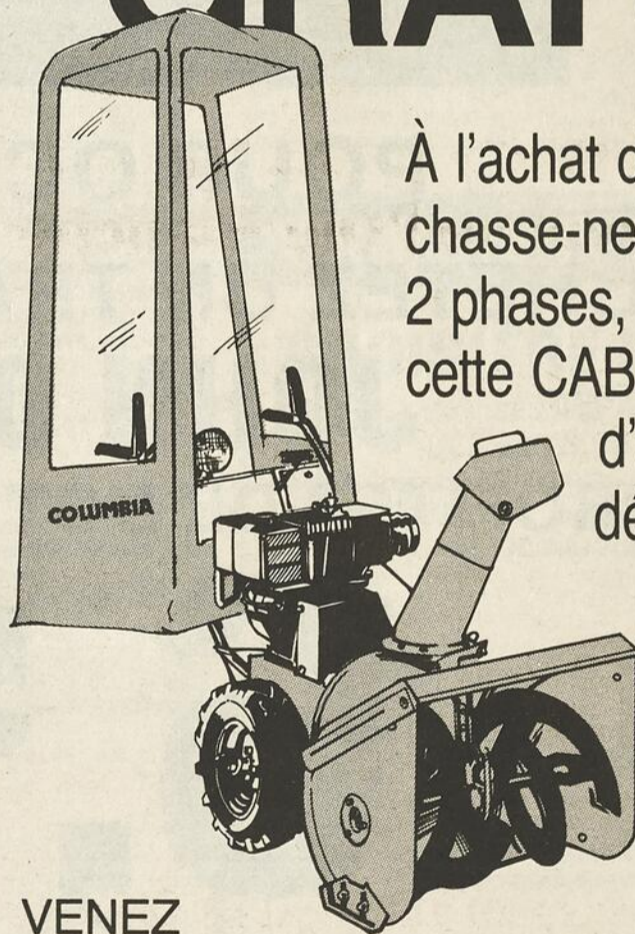
Vous avez un chien que vous aimeriez dresser, nous

sommes présentement en période de recrutement des membres avec chiens de toutes races. Notre seule condition sera d'être membre de l'Association des chasseurs de sauvagine de Cap St-Ignace au coût de 5,00 \$.

Après cette période de recrutement, un nom de Club sera choisi par nos membres.

Pour plus d'informations, communiquer avec: Jean-Claude Lamarre (246-3321) ou Henri-Gilles Caron (246-5341).

# GRATUIT\*



À l'achat d'un  
chasse-neige  
2 phases, obtenez  
cette CABINE D'HIVER  
d'une valeur au  
détail de

**139<sup>95</sup>\$**

(jusqu'au 30  
novembre 1986  
inclusivement)

VENEZ  
NOUS VOIR: \_\_\_\_\_

\*chez les détaillants participants



**Gagné Equipement inc.**

516, Rte du Petit-Cap  
Cap St-Ignace

**246-3127**



**COLUMBIA**  
Des gens de service!



Les enfants ont joué du théâtre comme des grands.

## Pour l'été '86, St-Eugène fait un succès de son terrain de jeux

Avec le terrain de jeux de l'Arc-en-Ciel, St-Eugène a connu un été merveilleux et les 73 enfants qui y ont participé en sont encore très heureux. Grâce aux énergies de nos deux animateurs Johanne et Daniel, les activités n'ont pas manqué tant pour les petits que pour les grands.

Une fois la semaine, l'animatrice d'intérêts, Marie-Josée Lemieux, leur faisait découvrir l'ornithologie; les vendredis, les enfants s'en donnaient à cœur joie à la piscine municipale de Ville L'Islet.

La Troupe du Vieux Moulin est venue leur faire connaître des danses folkloriques. Égale-

ment, un séjour au camping St-Roch a fait la manchette. Le spectacle de théâtre de fin de saison a fait la joie du public et a rapporté 563 \$, ce qui fut au-delà de nos espérances. Pour clôturer la saison, un voyage au zoo de Québec fut bien mérité et apprécié.

Des mercis aux moniteurs pour leur dynamisme, à Gervais Caron et Gilbert Thibault pour leur grande disponibilité consacrée aux transports, aux parents bénévoles qui ont participé aux diverses activités, à la municipalité de St-Eugène pour le temps

accordé à leurs employés municipaux, à la caisse populaire de St-Eugène qui nous a donné 500 \$, soit l'équivalent des recettes du spectacle pour aider à défrayer le coût du transport d'autobus.

Le Centre Culturel de St-Eugène

## Tournoi de badminton du Festival de l'Oie Blanche

Le Centre Culturel et Récréatif de Montmagny présente encore cette année le tournoi de badminton du Festival de l'Oie Blanche. Cette compétition aura lieu dans les gymnases de l'école polyvalente Louis-Jacques Casault, le samedi 18 octobre et dimanche 19 octobre 1986.

Ce tournoi comprendra trois classes. Il y aura la classe « A » ce qui veut dire « Fort » participation et « C » Provincial; puis la classe « B », c'est-à-dire « Moyen » participation et pour finir il y aura la classe « C » qui veut dire « Débutant » participation. Les joueurs pourront s'inscrire aux épreuves suivantes: simples féminins et masculins, doubles féminins et masculins et les dou-

bles mixtes.

Pour ce qui est de l'inscription, la date limite est le 13 octobre 1986. Pour s'inscrire, il faut communiquer avec Marcel Roy ou Marc Normand à 248-2370. On pourra également s'inscrire le soir, sur semaine, dans les gymnases de la polyvalente Louis-Jacques Casault, entre 19h00 et 23h00 en s'adressant à Marc Normand. L'on paie l'inscription le matin même du tournoi (rabais pour les étudiants). Les 150 premières inscriptions seront acceptées.

Les vullants seront fournis pour toute la durée du tournoi (« Yonex Mavis 300 »). L'horaire sera comme suit: le samedi de 9h00 à 14h00

les simples; de 14h00 à 18h00 les doubles féminins et masculins et de 18h00 et plus les doubles mixtes.

Il est très important de se présenter au début des heures mentionnées plus haut car il n'y a pas d'horaire fixé à chaque individu.

Des médailles d'or seront décernées aux gagnants et des médailles d'argent aux finalistes. Il y aura aussi tirage de prix de présence le dimanche.

Bienvenue à tous, l'important c'est de participer. On attend ton inscription. Merci!

Marcel Roy, Marc Normand, Tech. en Loisirs Centre Culturel et Récréatif

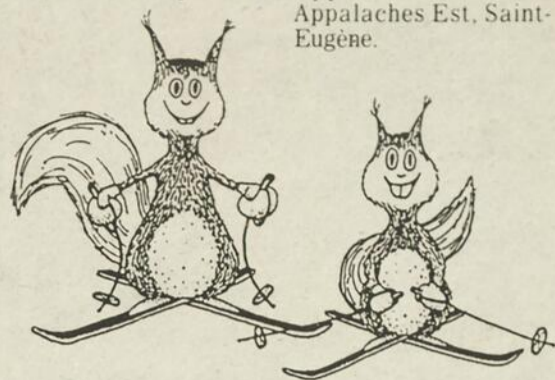
## Soirée d'information SPORT-PLUS à St-Eugène

Comme à chaque année, la passion fiévreuse du ski de fond commence à dévorer plusieurs d'entre-nous, avec l'apparition des couleurs d'automne.

Ce virus maniaque, resté muré dans les placards avec les bottes, les cires, les batons et les skis, va se déchaîner officiellement vendredi prochain, le 17 octobre à 20h00.

Avis aux victimes potentielles: toutes sont invitées à venir à la soirée d'information du Centre de ski de fond SPORT-PLUS, qui se tiendra au Club sportif les Appalaches à Saint-Eugène.

bre, 20h00, Clubsportif Appalaches, 25, des Appalaches Est, Saint-Eugène.



## Nouveau, danse créative, à Cap St-Ignace

La Commission des loisirs offre aux jeunes âgés de 4 à 14 ans mixte, un cours de danse créative qui aura lieu les mardis de 18h30 à 19h30 pour les 4 à 7 ans mixte, et de 19h30 à 20h30 pour les 8 à 14 ans mixte.

Le cours débutera Mardi 14 octobre à la Salle Communautaire. La durée du cours est de 10 semaines au coût de 20,00 \$/personne. La personne responsable est Mlle Annick St-Jean. Pour plus d'information: Bureau des Loisirs, 246-3413. N.B.: Nous vous recommandons de vous inscrire le plus tôt possible.

**LE NATURISTE**  
*Jean-Marc Brunet*

ALIMENTATION  
SUPPLÉMENTS ALIMENTAIRES  
(VITAMINES)  
TISANES, HERBAGES,  
PRODUITS DE BEAUTÉ  
IMPORTATIONS  
APPAREILS, LIVRES, ETC.

**248-3220**  
**40, 3e Avenue sud**  
**MONTMAGNY**

  
 Lucille  
Coulombe Gendron  
Propriétaire

## Résultats du Club Le Relais

Merci aux participants et commanditaires du tournoi du 14 septembre du club de tir au pigeon d'argile « Le Relais » de Cap St-Ignace. Voici les résultats:

**Classe A:**  
1er: François Bernard 43/50;  
2e: Serge Pelletier 42/50; 3e: Raymond Corneau 41/50.

**Classe B:**  
1er: Georges Lachance 39/50; 2e: Benoît Bernatchez 38/50; 3e: Gilles Labrecque 37/50.

**Classe C:**  
1er: Denise Tondreau 9/25;  
2e: Gisèle Lacombe 7/25.

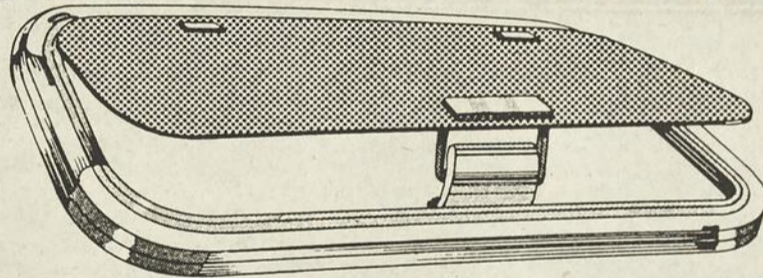
**Classe double A:**  
1er: Raymond Corneau 41/50; 2e: Serge Pelletier 39/50.

**Classe double B:**  
1er: Daniel Coulombe 38/50;  
2e: Réjean Boulet 37/50; 3e: Michel Lachance 36/50.

Bravo et merci à tous les participants et organisateurs.

Dany Boulet, 248-8439

## toits ouvrants

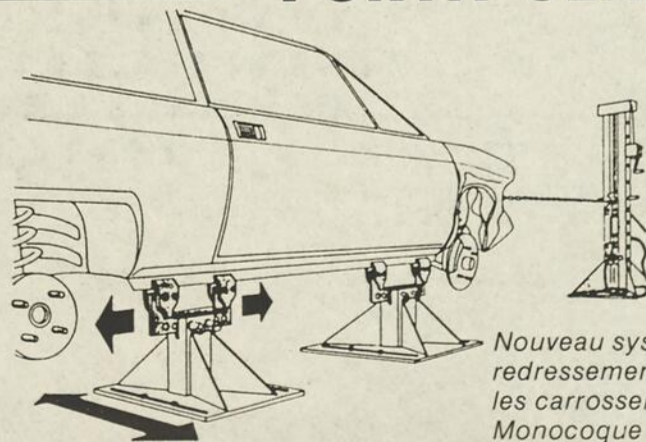


Nous l'installerons pour votre plus grand confort!

À partir de  
**229\$**

Installation comprise  
Gamme complète de motifs et de couleurs

## NOUVEAU PORTA-CLAMP



Nouveau système de redressement pour les carrosseries Monocoque

**DU-RO** VITRES

**CENTRE DE DÉBOSSÉLAGE G.L. INC.**  
**VITRES D'AUTO**  
**G. & L. LANGLOIS ENR.**  
278, chemin Vincelotte, Cap St-Ignace Station  
**246-5853**

Offre valide jusqu'à épuisement des stocks.

## EN MÊME TEMPS QU'À MONTREAL UN CHEF-D'OEUVRE

★ ★ ★ 1/2  
«...un THRILLER sensationnel... On palpite... On sursaute... Du cinéma saisissant...»  
— Richard Gray, BON DIMANCHE

Un thriller à vous couper le souffle... un suspense où votre cœur jouera les montagnes russes!

CINÉMA AUBAINE  
MERCREDI 19H15  
VENDREDI 19H30  
**2.50**

Un film qu'il faut voir peut-être le meilleur de toute une décennie

Vous avez aimé ALIEN 1... ALIENS 2... est supérieur.

## ALIENS 2 LE RETOUR

En Version Française

**HORAIRE:**  
Tous les soirs:  
Sujet Court: 19h45 - Aliens à 20h10  
Dimanche:  
Sujet Court: 13h30 - Aliens à 13h55  
Jeudi: FERME

**Cinéma Lafontaine 1**  
- Horaire 248-0155

**U**ne volée d'oies s'est emparée du mail des Galeries Montmagny pour le temps du festival...

Pour vous garder bien au chaud durant le festival qui approche à grand pas, rendez-vous aux Galeries Montmagny. Nous avons tout ce qu'il vous faut.

L'ASSOCIATION DES MARCHANDS DES GALERIES MONTMAGNY TIENT À FÉLICITER L'ORGANISATION DU FESTIVAL ET SES BÉNÉVOLES, POUR LEUR PRIX REMPORTÉ LORS DU CONCOURS RÉGIONAL DU TOURISME ET LEUR SOUHAITE LA MEILLEURE DES CHANCES AU CONCOURS PROVINCIAL.

*Bienvenue Spéciale  
à tous les visiteurs  
du Festival de l'Oie Blanche  
et bon Festival à tous!*



101, BOUL. TACHÉ O., MONTMAGNY,