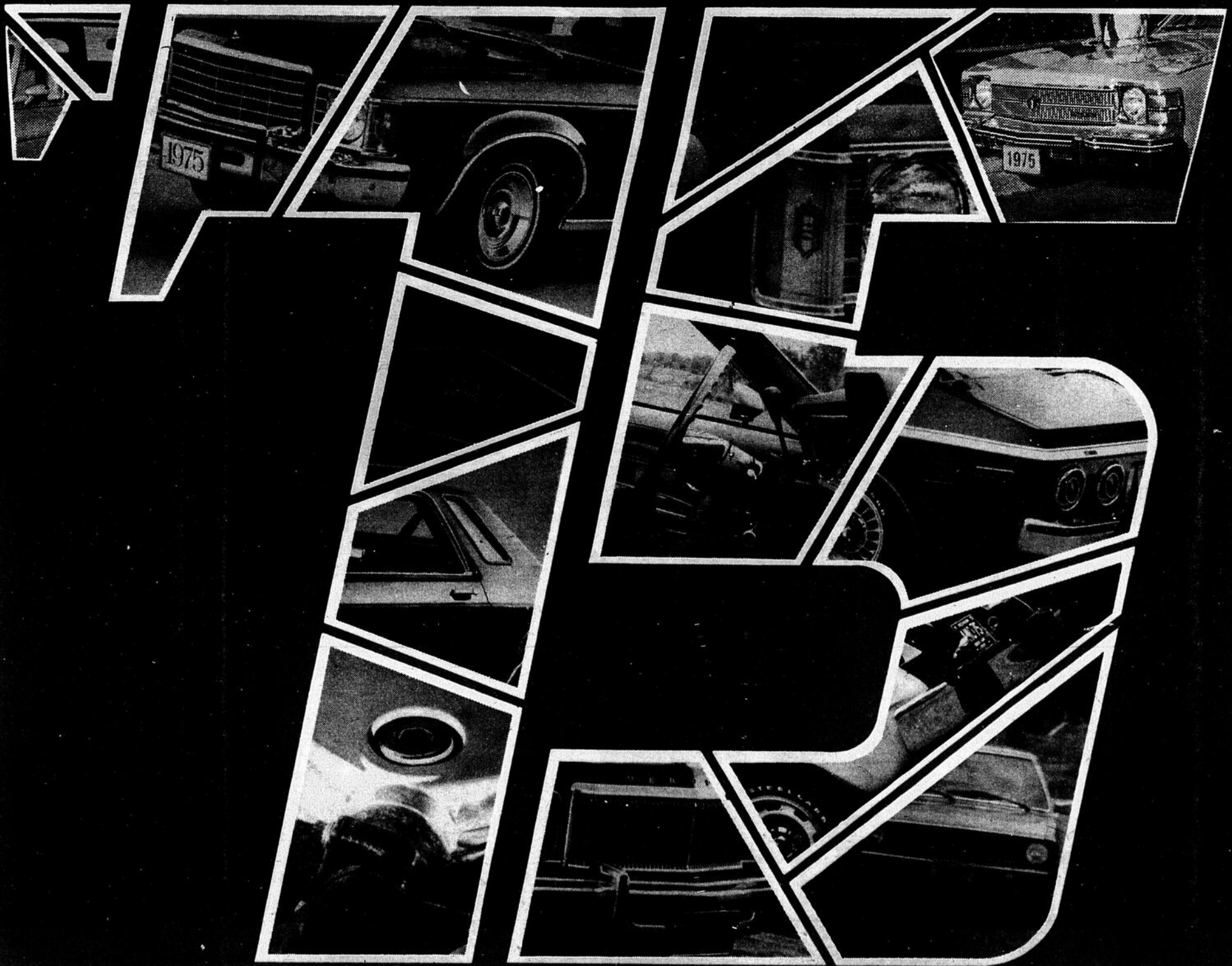


**CAHIER**  
**LE PEUPLE**  
COURRIER DE LA COTE

**AUTOS**  
*AUTOS*  
**AUTOS**  
**AUTOS**





**NOUVELLE  
SENSATION 75!  
LA CHRYSLER CORDOBA  
ET LE  
CHARGER SE**

★ Toutes les  
voitures 75 portent une  
garantie de 1 an avec  
**MILLAGE ILLIMITE!**

Excepté (automobiles de polices et de taxis)

★ Toutes les voitures 75 de  
DODGE-CHRYSLER fonctionnent  
avec n'importe quelle  
**GAZOLINE!**  
(Ordinaire ou  
sans plomb)

**Votre vendeur de confiance!**


**Raymond Bernier Auto** 

**MONTMAGNY INC.**

75, Boul. Taché Est, Montmagny 248-0170, Québec: 884-2836

CHRYSLER, DODGE, CORONET, DART,  
COLT ET CAMIONS DODGE

MEMBRE DE  
  
ASSOCIATION  
DES MARCHANDS D'AUTOMOBILES  
DE LA RÉGION DE QUÉBEC



**Dodge**

**CHRYSLER**

*Camions Dodge*

VENTE · SERVICE

# Chrysler

## Améliorations techniques Modèles 1975

Un certain nombre d'améliorations importantes en ce qui concerne la carrosserie, le châssis, les commandes antipollution et l'équipement de sécurité ont été apportées aux modèles 1975 de voitures de tourisme et de camions de Chrysler au Canada.

## Pas de catalyseurs

Tous les modèles 1975 de voitures de tourisme de Chrysler Canada Ltée fonctionneront sur de l'essence au plomb ou sans plomb et seront conformes aux normes antipollution du gouvernement canadien sans l'utilisation de convertisseurs catalytiques. Les propriétaires des voitures modèles 1975 de fabrication Chrysler peuvent utiliser n'importe quelle essence disponible sans endommager ni détruire l'efficacité du système antipollution de

leur voiture.

## Batterie longue durée

Une batterie garantie sur cinq ans ou 50,000 milles et qui a besoin d'un apport d'eau une fois par an seulement fait partie de l'équipement standard avec tous les moteurs de 440 pouces cubes et tous les modèles de police et taxi. Elle est disponible avec tous les autres moteurs Chrysler Canada 1975. Cette batterie a des caractéristiques excellentes de fonctionnement par temps froids et donne un débit de 500 ampères. Un nouveau couvercle de batterie en plastique isolé est utilisé sur tous les modèles de format standard et intermédiaire pour maintenir la température de la batterie.

Lorsque le moteur tourne au ralenti dans la circulation urbaine, le couvercle peut réduire jusqu'à 37 pour cent les augmenta-

tions de température de la batterie, prolongeant ainsi la durée de celle-ci. Les ouvertures à la partie supérieure du bouclier de chaleur de la batterie permettent le raccordement des câbles et l'accès aux bouchons des éléments pour l'inspection du niveau d'eau de la batterie et pour l'entretien.

## Bougies de longue durée

Une nouvelle bougie exclusive fait partie de l'équipement standard sur tous les moteurs de voitures de tourisme de 440 pouces cubes. Ces nouvelles bougies sont garanties jusqu'à 30,000 milles lorsqu'elles sont utilisées avec de l'essence au plomb. Ces bougies de longue durée utilisent une extrémité en platine d'un diamètre plus petit et ont un ciment spécial de haute température entre l'électrode centrale ainsi qu'un isolant plus mince.

## Indicateur de consommation

Ce système se compose d'un indicateur monté sur l'aile avant gauche et qui permettra de juger ces habitudes de conduite. Il sera disponible sur tous les modèles et permettra au conducteur de surveiller l'accélération du véhicule de façon à obtenir une économie maximum. Le système réagit aux changements de dépression du collecteur d'admission sous le carburateur qui avertit instantanément le conducteur qu'un mélange riche d'essence est nécessaire pour donner une forte accélération. Les rapports d'essieux moins élevés sont utilisés sur certains modèles 1975 et sont offerts en option sur d'autres afin de permettre la réalisation d'économie d'essence.

## Système de réglage de hauteur

Un système automatique pour le réglage de la hau-

teur de l'arrière du véhicule améliore la tenue de route quelle que soit la charge. Ce dispositif fait partie de l'équipement standard sur l'Imperial 1975 et il est offert en option sur toutes les voitures de dimensions standard Chrysler, Plymouth Gran Fury et Dodge Monaco.

Ce système est actionné par un compresseur à dépression qui amène l'air à un réservoir situé près de l'essieu arrière. Lorsqu'une charge abaisse la partie arrière de la voiture, la soupape de l'élément sensible s'ouvre et permet à l'air du réservoir de pénétrer dans les amortisseurs arrière à chambre d'air. Ce système maintiendra une hauteur comparable à celle obtenue avec trois passagers quelle que soit la charge et cela jusqu'à la capacité complète du véhicule. Lorsque la charge est retirée, la soupape à éléments sensibles

fait sortir l'air des amortisseurs arrière à chambre d'air afin de maintenir l'assiette du véhicule.

Un dispositif de retard incorporé de 4/10 de seconde empêche le déclenchement du système par les variations de la route. Le système de commande de hauteur automatique maintient le pare-choc à la bonne hauteur, conserve le pointage des phares et l'apparence visuelle du véhicule quelles que soient les conditions de charge.

## Tenue de route améliorée

Toutes les voitures intermédiaires sauf les wagonnettes ont un ensemble pour améliorer à la tenue de route comprenant une nouvelle géométrie des ressorts arrière. L'oeil avant du ressort arrière est soulevé et réduit le taux de déplacement sans apporter de changements au ressort.



**L'Impérial**

Il y aura en 1975 trois modèles d'Imperial "LeBaron", un modèle LeBaron hardtop à deux portes, un modèle LeBaron hardtop à quatre portes et le Coupé Imperial LeBaron "Crown", hardtop à deux portes avec montants et glaces Opéra fixes à l'arrière du toit. La sobre élégance du Coupé Crown est rehaussée par un toit capitonné en vinyle.

Un nouveau dessin de calandre confère une élégance raffinée à l'Imperial 1975.

Le pare-chocs avant a été modifié pour permettre le passage d'un plus grand volume de l'air rafraîchissant le radiateur et le compartiment moteur.

Les nouveaux équipements de série de la voiture de prestige de Chrysler comprennent notamment: un correcteur automatique de l'assiette du véhicule, un pare-soleil avec miroir de courtoisie et éclairage, un lave-glace incorporé dans les essuie-glace et un aver-

tisseur à triple tonalité.

A l'intérieur, selleries en cuir souple ou en velours luxueux. Les garnitures en velours de nylon sont livrables en sept couleurs différentes et les garnitures en cuir, en douze combinaisons de couleurs. Les sièges de série sont du type banquette 50/50 avec accoudoirs individuels et réglables séparément. Un siège avant inclinable pour le passager, est livré en série sur le modèle à quatre por-

tes seulement.

L'Imperial 1975 est solidement assise sur un empattement de 124 pouces. Elle est entraînée en puissance et en souplesse par un gros moteur V-8 de 440 pouces cubes. Un cachet particulier lui est donné par ses phares escamotables et par ses feux de clignotants et de stationnement finement ciselés et portant l'aigle d'Imperial en motif. Les feux arrière ovalisés, sont



**La Cordoba Chrysler 1975**

Cordoba, la première voiture de dimensions sport portant le nom prestigieux de Chrysler, marque l'entrée de Chrysler Canada Ltée sur le marché des voitures de dimensions intermédiaires dont la rapide expansion se fait de plus en plus sentir.

Cette élégante hardtop à montants profilés et à deux portes a un empattement de 115 pouces. Le long capot et l'arrière tronqué donnent à la Cordoba, cette magnifique nouvelle Chrysler, une

silhouette vraiment classique.

Un moteur V-8 de 360 pouces cubes avec un carburateur à deux venturis et un rapport d'essieu arrière de "2.45 font partie de l'équipement standard. Le réservoir d'essence d'une capacité de 21.3 gallons impériaux permet une très grande autonomie de déplacement. En option on peut commander des essieux de 2.71 et de 3.21 avec un moteur standard de 360 po. cu.

D'autres bloc-moteurs en option comprennent le V-8 de 318 pouces cubes

à deux venturis ou celui de 400 pouces cubes avec carburateur à deux ou quatre venturis.

L'équipement standard de la Cordoba comprend une transmission automatique Torqueflite très pratique, à l'avant des servofreins à disque, une direction assistée, des pneus radiaux ceinturés d'acier et à flanc blanc et à l'intérieur la commande de desserrage du capot. Nous offrons en option ce qui auparavant n'était souvent disponible que sur les modèles standard de luxe, à savoir des dispositifs auto-

matiques pour les sièges, les serrures des portes, la manette de desserrage de la porte du coffre, et les vitres. En autres options on peut aussi avoir l'air climatisé, un système de réglage d'essence, un dégivreur de vitre arrière chauffé électriquement, des vitres teintées, une commande automatique de vitesse et une suspension ultra robuste.

La Chrysler Cordoba a une longueur totale de 214.6 pouces, une largeur de 77 pouces et une hauteur totale de 53 pouces.

## POUR TOUT GENRE D'ASSURANCE

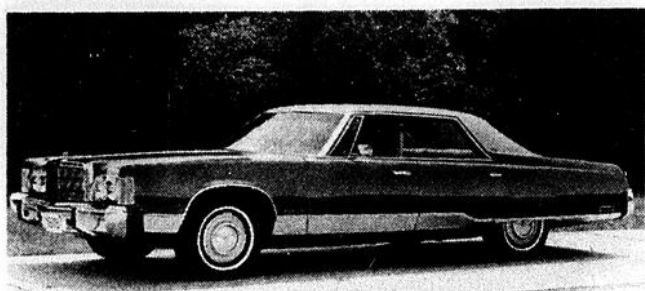
Incendie — Auto — Vie

Jean-Marie Proulx

Yves Proulx

Courtiers d'assurance

190, de la Gare, Montmagny Tél.: 248-3465



## La Chrysler 1975

Deux dessins de grille de style nouveau, une option de voiture personnelle/voiture deluxe St. Regis et un nouveau système de commandes facultatif de la hauteur arrière du véhicule font partie des innovations de la Chrysler pour 1975.

Les modèles Chrysler Newport et New Yorker Brougham ont des grilles à motifs alvéolés-moulés et poursuivent le thème de grille centrale. Des fentes pratiquées dans le pare-

chocs avant permettent d'améliorer le refroidissement au radiateur et au compartiment du moteur.

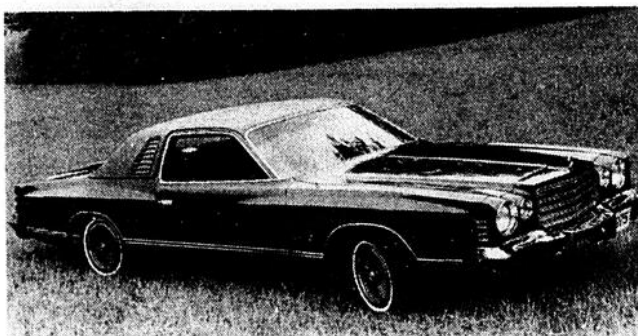
Il existe onze modèles Chrysler pour 1975. Ceux-ci comprennent les hardtops à deux et quatre portes et un sedan à quatre portes dans les séries Chrysler Newport, Newport Custom et New Yorker Brougham. La fameuse wagonnette Chrysler Town and Country est offerte

dans les versions à deux et trois banquettes.

La nouvelle option New Yorker Brougham St. Regis est un hardtop deux portes à montants d'une allure très distinguée avec glaces opéra fixes et toit vinyle rembourré assorti au choix de cinq couleurs extérieures.

Toutes les Chrysler 1975 ont un empattement de 124 pouces. Les modèles Newport et Newport Custom

sont dotés d'un moteur V-8 de 400 pouces cubes en tant qu'équipement standard. Un moteur à huit cylindres de 440 pouces cubes est standard sur les modèles New Yorker Brougham et Town and Country. Un moteur V-8 de 360 po. cu. est facultatif sur les Newport et Newport Custom et un V-8 de 400 po. cu. est disponible en option sur la New Yorker Brougham et la wagonnette Town & Country.



## La Dodge Charger SE 1975

Voici le modèle 1975 de la Dodge Charger Version spéciale (Special Edition). Il s'agit d'une voiture de dimensions intermédiaires, de conception tout à fait nouvelle et vraiment originale.

De lignes tout à fait classiques, la Dodge Charger SE est un modèle hardtop à deux portes à montants profilés, son empattement est de 115 pouces.

Les caractéristiques de la nouvelle ligne de la Charger SE sont les suivantes: un grand capot avant opposé à un capot arrière tronqué, des lucarnes arrières latérales, rehaussées par une série de persiennes horizontales, de gros bloc-phares de chaque côté d'une calandre de forme rectangulaire bien tranchée. La forme bien élaborée de l'arrière de la Charger SE conserve un air

de famille Dodge avec des phares arrières doubles montés horizontalement.

La Charger Special Edition (Version Spéciale) de 1975 est équipée en modèle standard d'un moteur V8 de 360 pouces cubes avec carburateur à deux corps. En option il est possible d'avoir un moteur V8 de 318 po.cu. et de 400 po.cu., et dans les deux cas

avec un carburateur à deux ou quatre corps.

Sur la nouvelle Charger SE 1975 nous livrons une jante polycast de 15 pouces ainsi qu'un pneu de secours escamotable de faible encombrement.

Le Charger SE 1975 a une longueur totale de 215.3 pouces; une largeur de 77 pouces et une hauteur de 52.9 pouces.



## La Dodge Monaco 1975

La Dodge Monaco de dimension standard est caractérisée par la nouvelle série premium Royal Monaco et Royal Monaco Brougham ainsi que par deux nouveaux types de calandres de conception différente.

En 1975, nous offrons quinze modèles dans la gamme Monaco, à savoir la Monaco Special en hardtop à deux portes et en sedan à quatre portes, la Monaco en hardtop à deux portes, en sedan à quatre portes et en wagonnette à deux places; la Royal Monaco en hardtop à deux ou quatre portes, en sedan à quatre

portes et en wagonnette à deux ou trois banquettes; la Royal Monaco Brougham en hardtop à quatre portes, en sedan à quatre portes et en wagonnette à deux ou trois banquettes, et la Royal Monaco Brougham en hardtop à montants profilés à deux portes.

Les wagonnettes ont un empattement de 124 pouces, alors que tous les autres modèles ont un empattement de 122 pouces.

Toutes les Monaco sont équipées en modèles standard de pneus à plis radiaux ceinturés d'acier et de lave-glaces incorporés au

bras de l'essuie-glace.

En option, il est possible d'avoir sur les nouvelles Monaco de 1975 un système de réglage automatique de la hauteur arrière du véhicule de même que des dégivrateurs de glace arrière chauffés électriquement. Le système automatique de réglage d'assiette comprend un compresseur à dépression qui alimente en air un réservoir situé près de l'essieu arrière. Lorsqu'une charge abaisse la hauteur arrière du véhicule, cela provoque l'ouverture d'une soupape à élément sensible, laquelle laisse passer l'air

provenant du réservoir à la chambre d'air des amortisseurs arrières.

En standard tous les modèles de la Dodge Monaco sont équipés d'un moteur V-8 de 360 pouces cubes avec un carburateur à deux venturis. En option on peut choisir entre un V-8 de 318 po.cu. à deux venturis (à l'exclusion des wagonnettes Monaco), un V-8 de 400 pouces cubes à quatre venturis et un V-8 de 440 po.cu. à quatre venturis. Une transmission automatique Torqueflite à trois vitesses fait partie de l'équipement standard.



## La Dodge Dart 1975

Huit modèles séduisants constituent la gamme 1975 de la Dodge Dart, à savoir un modèle économique Dart standard en sedan à quatre portes; la Dart Swinger Special en hardtop à deux portes, la Dart Sport en coupé sport à deux portes, la Dart 360 Sport en coupé sport à deux portes conçue en vue de hautes performances, la Dart Custom en sedan à quatre portes, la Dart Swinger en hardtop à deux portes et la Dodge Dart Special Edition de luxe, modèle disponible

soit en hardtop à deux portes soit en sedan à quatre portes.

Les modèles Dodge Dart en coupés sport ont un empattement de 108 pouces. Quant aux hardtops et aux sedans, elles ont un empattement de 111 pouces.

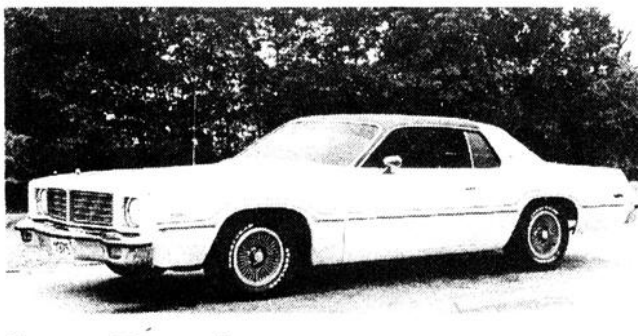
Les moteurs montés en standard sur la Dart sont de six cylindres de 225 pouces cubes, ainsi qu'un V-8 d'une cylindrée de 318 pouces cubes. Quant à la Sport 360, il s'agit d'un moteur V-8 standard de 360 pouces cubes.

Font aussi partie de l'équipement standard de la Dart, des lave-glaces électriques ainsi que des butoirs de pare-chocs avant et arrière. Une nouvelle transmission manuelle à trois vitesses entièrement synchronisée permet des changements de vitesse plus positifs ainsi qu'une pleine synchronisation en marche avant.

Les systèmes de chauffage des Dart ont une puissance calorifique de 19 pour cent supérieure aux modèles 1974, avec en plus

une troisième vitesse pour la soufflerie de l'élément de chauffage, ce qui permet de brasser 20 pour-cent plus d'air.

Sur les Dodge Dart 1975, les freins à disque non assistés ainsi qu'un moteur V-8 de 318 pouces cubes font partie de l'équipement standard. Les modèles à six cylindres sont disponibles aussi avec des freins à disque. Quant à la Dart 360 Sport en coupé à deux portes, elle est équipée en standard de servo-freins à disque.



## La Dodge Coronet 1975

Il y a onze Coronets en tout, y compris trois nouveaux modèles à deux portes. Les nouveaux deux portes de style classique comprennent une Dodge Coronet Brougham premium, une Coronet Custom et un hardtop deux portes Coronet. Parmi les modèles à quatre portes une Coronet sedan quatre portes et une wagonnette à deux banquettes. Il y a aussi un sedan à quatre portes et des wagonnettes à deux et trois banquettes dans la sé-

rie Coronet Custom et des wagonnettes à deux et trois banquettes dans la série Coronet Crestwood premium. Un ensemble décoratif Brougham pour le sedan Coronet quatre portes complète la gamme.

Les modèles à deux portes ont un empattement particulier de 115 pouces tandis que les modèles à quatre portes des wagonnettes ont un empattement de 118 pouces.

Les moteurs standard comprennent un six cylindres économique de 225 pouces cubes (sauf pour les wagonnettes et le hardtop à deux portes Brougham) et un V-8 de 318 pouces cubes avec en options des V-8 de 360 et 400 pouces cubes avec carburateurs à deux ou quatre corps.

La Dodge Coronet 1975 a une nouvelle silhouette élégante. A l'avant, on peut reconnaître le thème de grille fendue traditionnelle Dodge avec un accent hori-

zontal soutenu. Les phares simples sont encadrés d'une large bordure rectangulaire.

L'arrière du nouvel hardtop Coronet a une apparence sculptée avec un pare-chocs pleine largeur et des phares de recul intégrés.

La ligne de ceinture sur les Coronets deux portes a été abaissée de 1 1/2 pouces par rapport aux modèles précédents, ce qui donne une plus grande surface vitrée et améliore la visibilité générale.

**W. Fortin Automobiles vous offre plus que des voitures neuves...**



Chrysler Cordoba

**...il vous offre en plus un service des plus complet...**

- Mécanique générale
- Enlèvement
- Balancement
- Peinture
- Débossage
- Réparation de radiateur de tout genre
- Remorquage jour et nuit assuré par 2 remorques  
nous sommes équipés pour le remorquage de poids lourds

**Ce service, nous le garantissons par notre inventaire de pièces et par une équipe de techniciens des plus expérimentés!**

**W. Fortin Automobiles Inc.**

Ville de L'Islet

Route 20, sortie 247 (1/4 de mille)

**247-3914**

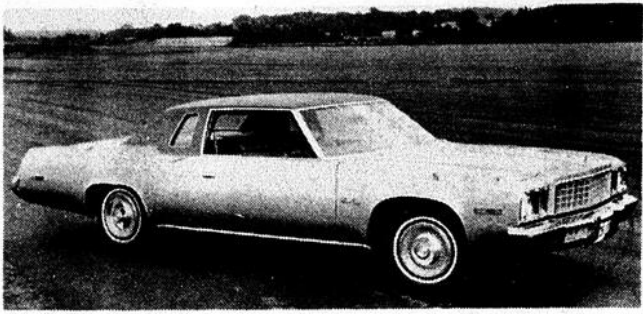


Plymouth

CHRYSLER

Camions Dodge

VENTE SERVICE



## Plymouth Gran Fury

La série Gran Fury et Gran Fury Brougham se distinguent par leur forme de calandre de toute nouvelle conception.

Sur la Gran Fury Brougham et sur la wagonnette Gran Fury Suburban, le nouveau et attrayant dessin de l'avant est bien réussi, en particulier en ce qui concerne les feux: les feux verticaux de stationnement et les clignotants sont logés dans l'encadrement des phares.

La Gran Fury Brougham est disponible en hardtop à

montants profilés à deux portes avec des vitres arrières "opéra" fixes et un toit en vinyle de couleur harmonisée.

La gamme de la Plymouth Gran Fury 1975 comprend la Gran Fury Special, une sedan à quatre portes; la Gran Fury soit en hardtop à deux portes, soit en sedan à quatre portes; Gran Fury Custom hardtop à deux portes, sedan à quatre portes, et hardtop à quatre portes; et l'excellente premium Gran Fury Brougham hardtop à

montants profilés à deux portes et hardtop à quatre portes. Le choix dans les wagonnettes comprend la wagonnette à deux places Gran Fury Suburban, la wagonnette Custom Suburban à deux ou trois places et les wagonnettes à deux ou trois places dans la série des premium Gran Fury Sport Suburban.

Tous les modèles Plymouth Gran Fury 1975 sont équipés de pneus radiaux, ceinturés d'acier ainsi que d'essuie-glace avec

lave-glace.

Le moteur standard pour la Gran Fury est un V-8 de 360 pouces cubes avec un carburateur à deux venturis. Les choix de moteur à options comprennent un V-8 de 318 pouces cubes (deux venturis) à l'exclusion des wagonnettes, un V-8 de 400 PO.CU. (quatre venturis) et un V-8 de 440 PO.CU. avec un carburateur à quatre venturis. Une bonne transmission automatique à trois vitesses Torqueflite fait partie de l'équipement standard.



## La Plymouth Fury 1975

Le nom bien connu de Fury va remplacer le nom Satellite sur toutes les Plymouth 1975 de dimensions intermédiaires. Onze Plymouth Fury intermédiaires, toutes nouvelles avec deux empattements différents: les modèles à deux portes ont un empattement de 115 pouces, alors que les modèles à quatre portes ainsi que les wagonnettes ont un empattement de 118 pouces.

La gamme de la Fury 1975 comprend une Plymouth Fury en hardtop à

deux portes, une sedan à quatre portes et une wagonnette à deux places. Dans la série Fury Custom une hardtop à deux portes et une sedan à quatre portes. La Fury Sport est une hardtop à deux portes aux lignes sobres et classiques. Le Road Runner, le hardtop Plymouth à deux portes conçu en vue de hautes performances.

Le Road Runner est rehaussé d'une grille "en fondu" accentuée de barres verticales. Une peinture à l'organisol du capot avant

est facultative. Une nouvelle bande transversale et des bandes décoratives sur le couvercle du coffre du Road Runner font partie de l'équipement standard. Le moteur V-8 de 318 pouces cubes est standard sur le Road Runner Plymouth avec en option une cylindrée de 360 ou de 400 PO.CU. L'aménagement intérieur comprend des sièges baquets.

Un moteur économique de 225 pouces cubes à six cylindres fait partie de l'équipement standard sur

les modèles Fury courants, à l'exclusion des wagonnettes, du Road Runner et de la Fury Sport en hardtop. Un moteur V-8 de 318 pouces cubes fait partie de l'équipement standard sur tous les autres modèles. En option, des moteurs V-8 de 360 po. cu. et des moteurs V-8 de 400 pouces cubes avec carburateur quadruple et à échappement simple ou double. Et en équipement standard sur tous les modèles, il y a une transmission automatique Torqueflite souple et pratique.



## La Plymouth Valiant 1975

La Plymouth Valiant -- la compacte qui se vend le mieux au Canada -- offre en 1975 un nouveau modèle de coupé de sport, un avant de grande classe et un moteur standard de six cylindres plus puissant pour 1975.

Le nouveau Coupé sport Duster Custom porte à neuf les modèles de Valiant 1975, à savoir la Valiant

simple, une sedan économique à quatre portes, la Scamp en hardtop à deux portes, le Coupé sport Duster 360 conçu en vue de hautes performances et la Valiant Brougham de luxe en hardtop à deux portes et en sedan à quatre portes sans oublier naturellement le nouveau Coupé sport Duster Custom.

Les Coupés sport Valiant n'ont qu'un empattement

de 108 pouces, alors que les sedans et les hardtops ont un empattement de 111 pouces.

Tous les modèles Valiant à l'exception de la Duster 360 sont équipés en standard soit du fameux moteur Chrysler (C'est un moteur incliné six cylindres de 225 pouces cubes) soit d'un moteur V-8 de 318 pouces cubes. Quant à la

Duster 360, elle est montée en standard avec un moteur V-8 de 360 PO.CU. ainsi qu'une transmission automatique. Le moteur à six cylindres de 225 PO.CU. qui était en option sur les modèles Valiant de 1974, fait à présent partie de l'équipement standard en remplacement du moteur à six cylindres de 198 pouces cubes.



## Les camions Dodge 1975

Un véhicule de sport-utilitaire, le Ramcharger à deux roues motrices, de nouveaux modèles de poids moyens et une nouvelle porte d'une seule pièce pour les modèles compacts telles sont les principales innovations pour les camions Dodge 1975.

DODGE RAMCHARGER -- Ramcharger qui est apparu pour la première fois au

début de 1974 est un véhicule pratique qui permet d'aller partout. Jusqu'ici on ne pouvait l'obtenir qu'avec quatre roues motrices permanentes. En 1975, on peut maintenant obtenir aussi une version à deux roues motrices avec suspension avant indépendante et un moteur six cylindres économique Chrysler de 225 pouces cubes à six cylindres.

Les choix de moteur pour le Ramcharger Dodge comprennent le six incliné de 225 po.cu.; un V-8 de 318 po.cu.; un V-8 à deux corps de 360 pouces cubes et un V-8 de 440 pouces cubes. Le moteur V-8 400 po.cu. a été supprimé.

Les Ramcharger Dodge à deux et quatre roues motrices s'obtiennent dans les versions standard et Ram-

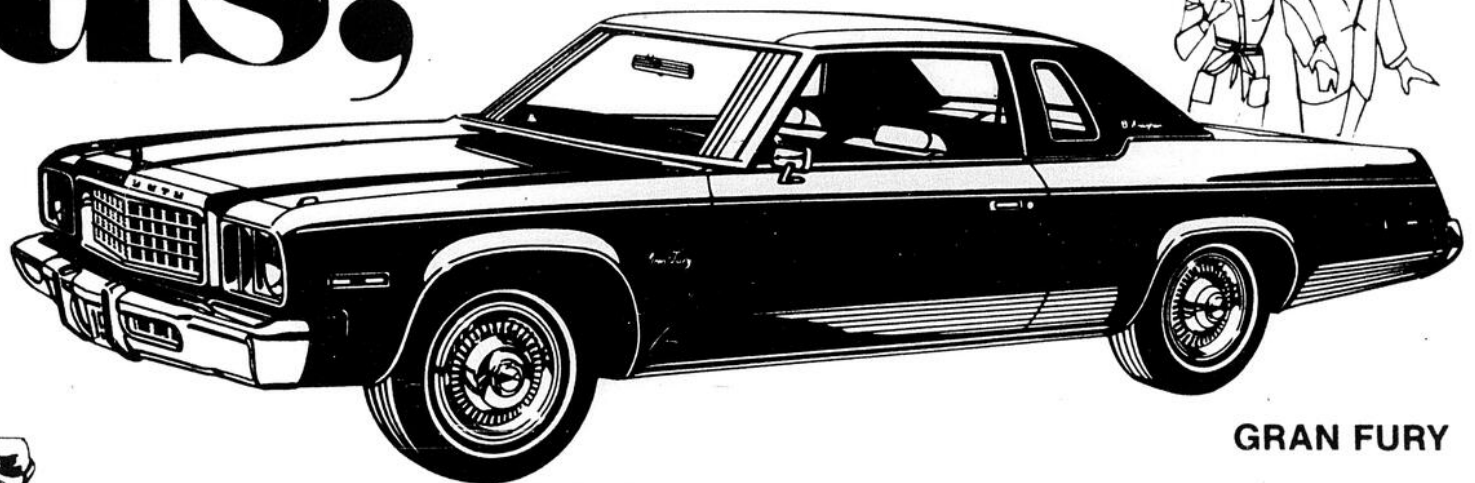
charger SE. L'acheteur d'un Ramcharger peut choisir parmi une vaste gamme d'options et concevoir lui-même un véhicule correspondant exactement à ses besoins: Le Ramcharger peut devenir un véhicule utilitaire ou un "dune buggy" ou au contraire devenir un véhicule luxueux SE au complet avec carpepe et garnitures latérales de carrosserie en similibois.

*Avant d'acheter une auto neuve, faites une visite aux garages qui annoncent dans ce cahier; ils méritent votre confiance!*

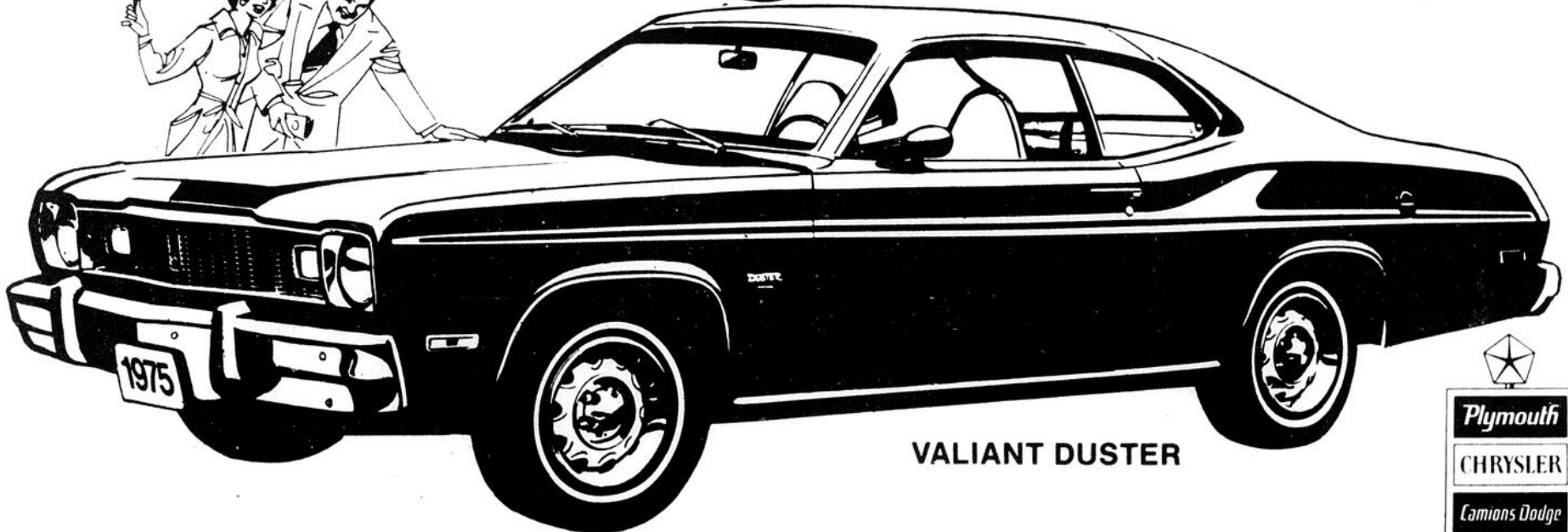
# Viens chez nous,



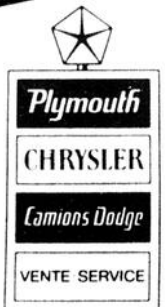
FURY SPORT



GRAN FURY



VALIANT DUSTER



## les modèles 75 sont là!

Viens chez nous, il y a du nouveau. Nous avons une toute nouvelle série de Fury intermédiaires. Une allure de grande classe dans de sveltes intermédiaires. Viens voir les Gran Fury, les grandes voitures de grand luxe. Et la série des Valiant aux caractéristiques fameuses qui en ont fait les compactes les plus popu-

lares depuis des années. Trompe-toi pas, Plymouth a l'auto qu'il te faut! Viens chez nous, on a les nouvelles Plymouth, les luxueuses Chrysler et Imperial et les camions Dodge.

**Trompe-toi pas,  
Plymouth a l'auto  
qu'il te faut!**



**MAURICE BOURGAULT**  
**AUTOMOBILES INC.**

La Pocatière, Qué.

856-1461

**Nos modèles 75: toute essence,  
avec ou sans plomb.**

# General Motors

Le nouveau système anti-pollution GM, en même temps que l'utilisation de l'essence sans plomb et d'autres changements apportés aux moteurs, offrira aux automobilistes des

avantages appréciables, notamment des économies résultant de la réduction de la consommation d'essence, de la durée accrue du moteur et de la moindre fréquence de l'entretien. L'uti-

lisation d'essence sans plomb réduit la pollution de l'air, permet d'utiliser des bougies d'allumage pendant 22,500 milles et de ne changer l'huile du moteur que tous les 7,500 milles.

Le convertisseur catalytique est l'un des éléments de ce que nous appelons notre "Système millage maximum". L'allumage GM à grande puissance et les pneus radiaux ceinturés d'acier, qui font partie de l'équipement standard de toutes les voitures GM, sont d'autres éléments de ce système millage maximum. Le convertisseur de couple amélioré de la boîte automatique et le carburateur à réchauffage rapide en font également partie.

Cependant la gamme des moteurs GM Canada de 1975 comprendra également quelques modèles sans convertisseur catalytique.

Le moteur en aluminium de 140 pouces cubes utilisé dans la Chevrolet Vega, la Pontiac Astre et la nouvelle Chevrolet Monza 2 + 2 a été conçu pour les années soixante-dix. Ce moteur dont sont équipées les voitures de poids léger n'a pas besoin de convertisseur catalytique pour être économique en essence tout en satisfaisant aux normes anti-pollution du Canada. Les Vega, les Astre et quelques Monza seront donc vendues au Canada sans convertisseur catalytique.

Il y a beaucoup été question récemment de l'approvisionnement en essence sans plomb et l'on doute généralement que cet approvisionnement soit bien assuré.

Eh bien, regardez cette carte de l'agglomération de Toronto. Chaque point représente une station-service qui vendait de l'essence sans plomb la semaine dernière.

Contrairement à certaines déclarations récentes, la plupart des automobilistes n'éprouveront aucune difficulté à se procurer de l'essence sans plomb. Par contre, certains propriétaires de stations-services éprouveront probablement des difficultés s'ils ne fournissent pas de l'essence sans plomb.

D'une façon générale, on peut se procurer facilement l'essence sans plomb. D'après une enquête effectuée en juin dernier par le ministère de l'Industrie et du Commerce, vingt pour cent des stations d'essence portant l'enseigne d'une compagnie pétrolière fourniront de l'essence sans plomb à partir du 1er octobre. Le directeur de l'Office du Tourisme du gouvernement canadien s'est déclaré convaincu que, d'après les rapports dont il a eu connaissance, il y aura suffisamment de stations-service fournissant de l'essence sans plomb pour que les automobilistes n'aient pas de souci à se faire.

Le ministère de l'Industrie et de l'Office du Tourisme ont tous deux ajouté quelques réserves à leur dé-

claration en remarquant que les automobilistes devront être prévoyants dans les régions rurales ou éloignées qui comprendront peu de stations-service débitant de l'essence sans plomb. Tous nos clients recevront une brochure indiquant les stations-service de tout le pays qui débitent de l'essence sans plomb. Cette brochure sera mise à jour périodiquement.

La direction de General Motors a constamment consulté les principales compagnies pétrolières depuis le début de la création de son convertisseur catalytique. Ces compagnies pétrolières collaborent étroitement avec nous en fournissant l'essence sans plomb en priorité sur les itinéraires routiers et urbains. Nous leur en sommes fort reconnaissants.

Nous savons donc qu'on peut se procurer facilement l'essence sans plomb dans les principales villes et sur les principales routes de tout le pays. Cependant, l'approvisionnement en essence sans plomb sera peut-être moins sûr dans les régions rurales de tout le Canada. En utilisant occasionnellement quelques gallons d'essence au plomb, on ne risque pas d'endommager définitivement le catalyseur, mais l'utilisation constante d'essence au plomb diminuera son efficacité.

A cause de l'incertitude de l'approvisionnement en essence sans plomb dans les régions rurales, General Motors of Canada offre également pour 1975 un choix étendu de moteurs en option, sans convertisseur catalytique, et qui peuvent consommer de l'essence ordinaire au plomb.

Ces moteurs en option seront disponibles dans toutes les gammes de voitures et dans nos camions légers, comme éléments d'au moins deux groupes moteurs. Cependant, toutes les boîtes de vitesses ne pourront pas être accouplées à

un moteur en option pour essence au plomb.

C'est uniquement pour pallier les difficultés d'approvisionnement en essence sans plomb que nous proposons ces moteurs à nos clients. Même pour ces moteurs, nous recommandons d'utiliser l'essence sans plomb lorsqu'elle est disponible, comme nous l'avons fait pour tous les véhicules GM depuis 1971.

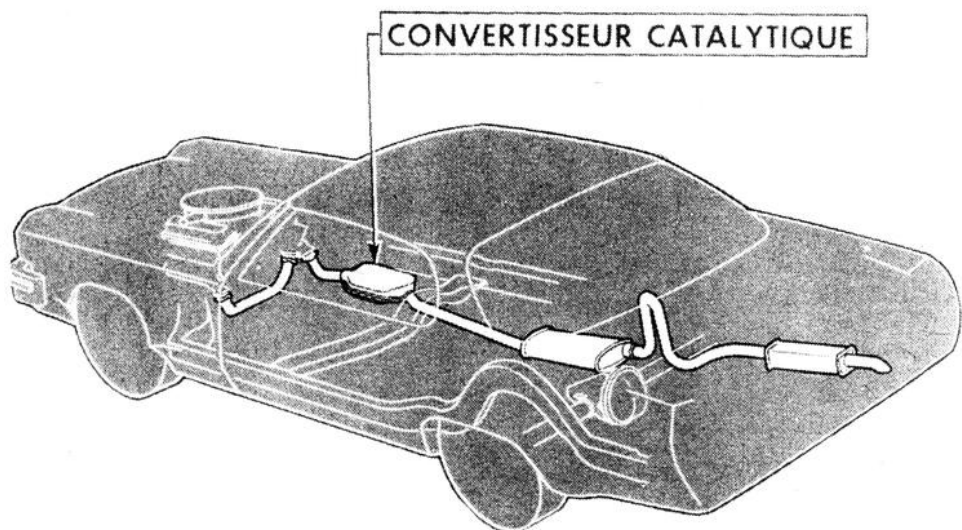
Ils seront très attrayants par comparaison avec les modèles concurrents aux points de vue du prix, de l'économie en essence et de l'efficacité, mais nous trouvons que ce ne sont pas les moteurs les plus avantageux pour notre clientèle canadienne. Nous pouvons faire mieux, nous faisons mieux, c'est pourquoi notre système millage maximum avec convertisseur et l'utilisation d'essence sans plomb sont à la base de notre programme.

## Récapitulons:

General Motors recommande ses voitures et camions légers de modèle 1975 équipés d'un convertisseur catalytique et utilisant de l'essence sans plomb.

Les petites voitures GM à moteur de 140 pouces cubes sont économiques à l'usage et produisent peu d'émissions polluantes bien qu'elles n'aient pas de convertisseur catalytique et qu'elles ne doivent pas utiliser exclusivement de l'essence sans plomb.

Tous nos modèles de voitures et de camions légers peuvent être équipés d'un moteur n'exigeant pas d'essence sans plomb et dépourvu de convertisseur catalytique. Ces moteurs sont livrables principalement pour la commodité de nos clients des régions rurales où l'essence sans plomb peut être difficile à trouver à l'heure actuelle.



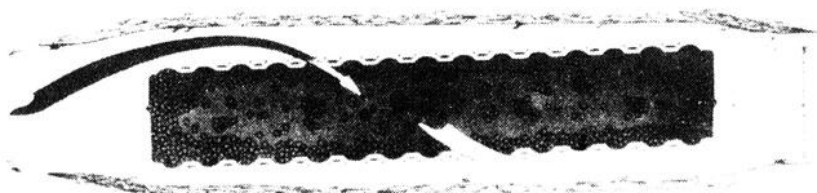
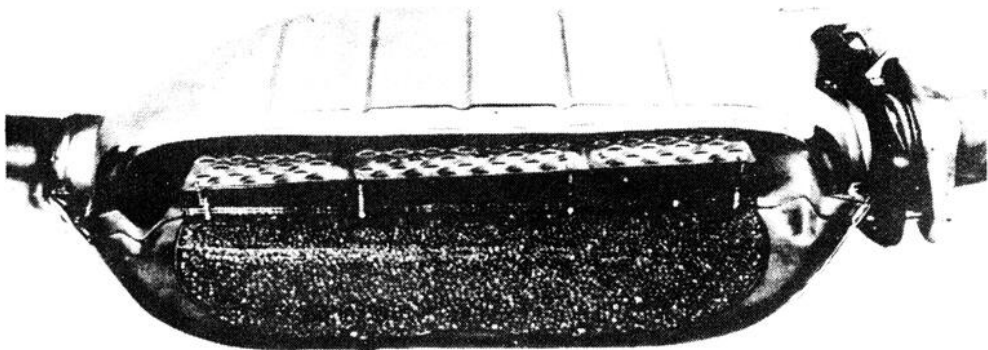
CONVERTISSEUR CATALYTIQUE

## LE CONVERTISSEUR CATALYTIQUE

### Le convertisseur catalytique GM

Ce dessin indique l'emplacement du convertisseur catalytique de GM Canada. Ce convertisseur à oxydation, de la taille d'une mallette, transforme chimiquement les hydrocarbures et l'oxyde de carbone des gaz d'échappement qui le traversent en vapeur d'eau et en gaz carbonique inoffensif. Le catalyseur du convertisseur est à base de platine et de palladium et forme une couche très mince sur des bou-

lètes d'alumine (oxyde d'aluminium) sphériques ou cylindriques et dont le diamètre atteint un huitième de pouce environ. Ces boulettes sont enfermées dans un logement isolé en acier inoxydable, formant un ensemble compact et de longue durée. Le convertisseur qui sera utilisé par la plupart des voitures GM contient environ un gallon de boulettes dont la surface totale est égale à celle de plus de cinquante (50) terrains de football.



On voit ici un modèle en coupe du convertisseur catalytique de GM Canada, inséré dans le système d'échappement entre le moteur et le silencieux. Ce convertisseur à oxydation, de la taille d'une mallette, transforme chimiquement les hydrocarbures et l'oxyde de carbone des gaz d'échappement qui le traversent en vapeur d'eau et en gaz carbonique inoffensif. Le catalyseur du convertisseur est à base de platine et de palladium et forme une couche très mince sur des boulettes d'alumine

(oxyde d'aluminium) sphériques ou cylindriques et dont le diamètre atteint un huitième de pouce environ. Ces boulettes sont enfermées dans un logement isolé en acier inoxydable, formant un ensemble compact et de longue durée. Le convertisseur qui sera utilisé par la plupart des voitures GM contient environ un gallon de boulettes dont la surface totale est égale à celle de plus de cinquante (50) terrains de football.

**CLUB AUTOMOBILE**  
du Québec

**GROUPE LA LAURENTIENNE**

assurance-automobiles





**JEAN BOUCHER**

230 Ste-Anne,  
Montmagny, C.P. 322

**248-0787**

## L'Oldsmobile Toronado 1975

La Toronado à traction avant est livrable pour 1975 en deux modèles, un coupé Custom et un coupé Brougham, tous deux dans la tradition classique des magnifiques voitures personnelles de luxe. La Toronado vue de l'avant révèle le changement le plus important apporté à sa carrosserie: le nouveau panneau avant avec phares rectangulaires et nouvelles allonges d'ailes. Cet ensemble qui comprend le robuste pare-chocs, est d'un effet séduisant et très homogène. Les panneaux de custodes portent des glaces opérées rectangulaires, d'un cachet luxueux, qui font valoir l'arrière de ligne entièrement nouvelle. Les extrémités du pare-chocs arrière ont de remarquables membrures protectrices verticales avec feux de position latéraux intégrés. Les feux arrière et les phares de recul sont intégrés à la moulure horizontale au-dessus du pare-chocs.

La peinture-laque acrylique Magic Mirror de la carrosserie est offerte en seize

couleurs au choix, dont plusieurs couleurs nouvelles pour 1975.

Le coupé Custom Toronado comprend un siège avant de style Custom sport au rembourrage de mousse de forte épaisseur avec garnitures en tissu Repose à base de nylon. Ces garnitures sont offertes en cinq couleurs au choix, en plus de garnitures de vinyle blanc façon daim.

Les garnitures intérieures du coupé Brougham en un luxueux velours Lombardy de style "coussin moelleux" sont également offertes en cinq couleurs au choix ainsi qu'en vinyle blanc ou en un tout nouveau vinyle argent.

Le tableau de bord de la Toronado comprend toujours le "centre de contrôle" qui groupe tous les témoins et indicateurs lumineux. L'indicateur de consommation d'essence, une nouveauté livrable en option, sert de guide au conducteur pour lui permettre de modifier sa façon de conduire afin d'économiser l'essence. Un autre équipe-

ment en option très utile est le groupe indicateur qui comprend un témoin lumineux de baisse de niveau du liquide refroidissant et un signal sonore fonctionnant en cas de perte de liquide.

Le groupe moteur standard comprend le V8 455 Oldsmobile à carburateur quatre corps, d'une grande fiabilité, accouplé à la Turbo Hydra-matic.

Les perfectionnements techniques apportés à la Toronado 1975 comprennent un convertisseur catalytique, un appareil d'allumage compact à grande puissance, un carburateur à réchauffage rapide, un convertisseur de couple amélioré pour la boîte automatique et des pneus radiaux ceinturés d'acier conformes aux normes GM.

Cet équipement assure au propriétaire d'une Toronado les avantages d'une plus grande douceur de fonctionnement, de l'économie d'utilisation et d'entretien, ainsi que d'une diminution des émissions polluantes.

## Les grandes Oldsmobile 1975

OSHAWA (Ont.): La gamme Oldsmobile Quatre-vingt-dix-huit de 1975 comprend un coupé de luxe, un sedan de luxe, un coupé Regency et un sedan Regency.

Tous les modèles Quatre-vingt-dix-huit ont des phares rectangulaires intégrés à une nouvelle calandre qui donnent à l'avant de la voiture un aspect imposant et séduisant.

Tous les coupés et sedans Quatre-vingt-dix-huit vus de côté ont une partie supérieure de carrosserie de lignes très élégantes. La surface vitrée plus grande donne aux coupés un cachet sport inédit. Les sedans ont maintenant six glaces latérales avec de nouvelles petites glaces verticales dans les panneaux de custode. Les coupés ont de grandes glaces fixes en arrière des montants de portes.

L'intérieur du coupé et du sedan Regency est toujours d'un luxe classique. Les garnitures intérieures en un nouveau tissu Lombardy sont offertes en une magnifique teinte argent et en cinq autres couleurs supplémentaires au choix. Pour le coupé Regency, le choix de garnitures comprend en

supplément du vinyle blanc façon daim.

Tous les modèles Regency sont équipés d'une pratique et confortable banquette avant 60-40, aux deux sections réglables séparément. Les lève-glace électriques font partie de l'équipement standard de tous les coupés et sedans Regency.

Les Quatre-vingt-dix-huit ont un moteur V8 455 avec carburateur quatre corps. Un nouveau V8 de 400 pouces cubes avec carburateur quatre corps est livrable en option. Chacun de ces moteurs est accouplé à la boîte standard Turbo Hydra-matic d'Oldsmobile.

Les Delta 88 et Delta 88 Royale sont offertes à nouveau en modèles coupé hardtop, sedan hardtop et Town Sedan. Une décapotable est livrable dans la série Delta 88 Royale.

Les carrosseries de lignes nouvelles ont une surface vitrée plus grande qui améliore la visibilité. Les sedans hardtop comprennent de nouvelles glaces triangulaires de custode. Les Town Sedan ont des glaces supplémentaires dans les portes arrière.

L'avant de toutes les Del-

ta 88 est mis en valeur par une calandre redessinée.

Toutes les Delta 88 et les Royale ont de nouveaux feux arrière attrayants et caractéristiques.

Le moteur standard des modèles Delta 88 et Delta 88 Royale est de V8 de 350 pouces cubes avec carburateur quatre corps, accouplé à la boîte Turbo Hydra-matic.

La Custom Cruiser, livrable en versions à deux sièges et à trois sièges (avec ou sans appliques extérieures similibois) possède un moteur V8 standard de 455 pouces cubes et peut être équipée en option d'un V8 de 400 pouces cubes.

Les perfectionnements techniques apportés par GM à toutes les grandes Oldsmobiles 1975 leur assurent une plus grande douceur de fonctionnement, une réduction des frais d'utilisation et d'entretien ainsi qu'une diminution des émissions polluantes.

Tout cela résulte de l'emploi d'un convertisseur catalytique, d'un système d'allumage à grande puissance, d'un carburateur à réchauffage rapide et de pneus radiaux ceinturés d'acier.



Parmi les nouveautés du sedan hardtop Oldsmobile Delta 88 Royale 1975, on remarque les nouvelles glaces triangulaires de custodes. L'Oldsmobile 1975 élégante et de lignes séduisantes, confortable et résistante, est dotée de perfectionnements techniques comme le Système Millage Maximum de General Motors. Ce système offre à l'automobiliste les avantages d'une

grande douceur de fonctionnement, d'une réduction des frais d'utilisation et d'entretien ainsi que d'une diminution des émissions polluantes. Le groupe moteur standard comprend un V8 de 350 pouces cubes à carburateur quatre corps et une boîte Turbo Hydra-matic. En plus du sedan hardtop, la Royale est offerte en un modèle Town Sedan.

# Mesdames ou Mesdemoiselles, si vous voulez vous renseigner sur les voitures

## G.M. 75, consultez nos représentants;

ils ont à leur disposition un matériel complet et très explicatif qui vous permettra de juger par vous-même de la valeur et des capacités de nos voitures!



Marcel Ouellet  
Gérant des ventes



Grégoire Couillard  
248-3862



Jean-Louis Guimont  
246-5428



Jacques Paquet  
248-1393



Hector Leclerc  
248-0506

a.a. bolais  
Automobile  
inc.

MEMBRE DE  
CMAA  
ASSOCIATION  
DES MARCHANDS D'AUTOMOBILE  
DE LA REGION DE QUEBEC

Ligne directe Québec:  
884-2310

140, Boul. Tache Ouest, Montmagny  
248-2323

C.P. 37



JEAN CUSINEAU



## Les Oldsmobile Omega 1975

OSHAWA (Ont.): L'année 1975 est celle de l'expansion de la gamme Omega qui comprend maintenant une nouvelle série Salon livrable en trois modèles de carrosserie comme la série de base Omega: coupé classique, coupé à arrière ouvrant et sedan. Au total, il y a donc six modèles Omega.

La partie supérieure de la carrosserie des sedans 75 est modifiée: les portes arrière et leurs encadrements, les ailes arrière et le couvercle du coffre sont d'un dessin nouveau.

Les persiennes des panneaux latéraux arrière des sedans et des montants latéraux des coupés (seule celle de droite est fonctionnelle) font partie du système de ventilation continue.

Vue de l'avant, l'Omega se distingue par de nouvelles ailes, un capot modifié, un nouveau panneau avant avec emblème et une calan-

dre chromée à sections articulées avec feux de stationnement intégrés.

Les nouveaux feux arrière avec feux de position latéraux et phares de recul intégrés mettent en valeur le style sport de l'Omega.

Les modèles Salon comprennent des garnitures intérieures spéciales, des sièges-baquets avant de forme moulante à dossier inclinable, un bloc central avec levier de boîte Turbo Hydra-matic, un commutateur de phares monté à la colonne de direction, un volant Salon, une identification intérieure et des plaques à pavillon. Une insonorisation spéciale améliore le silence de roulement de tous les modèles.

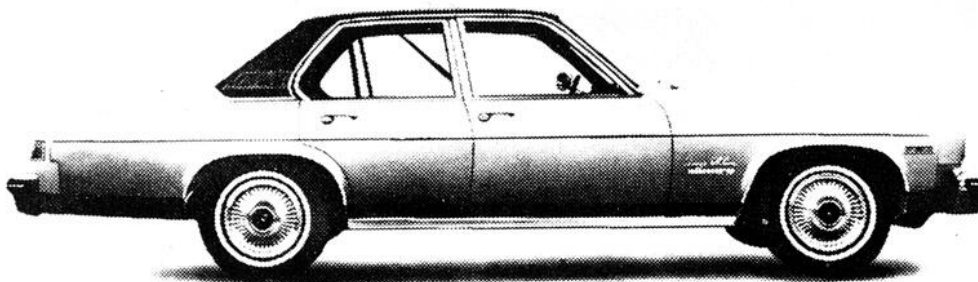
L'intérieur de l'Omega ordinaire comprend une banquette standard avec garnitures en tissu en deux couleurs au choix ou en tricot de vinyle en trois couleurs au choix.

Un tapis rasé couvre entièrement le plancher de toutes les Omega 75 (même le plancher du compartiment de charge des coupés à arrière ouvrant).

Le moteur standard est un six-cylindres de 250 pouces cubes économique en essence. Le nouveau V8 de 260 pouces cubes est livrable en option. Le V8 de 350 pouces cubes continue d'être livrable en option.

Les perfectionnements techniques apportés aux Omega 1975 assurent leur douceur et leur économie de fonctionnement, une réduction des besoins d'entretien et moins d'émissions polluantes.

Tout cela est obtenu par l'emploi d'un convertisseur catalytique, d'un système d'allumage compact à grande puissance, d'un carburateur à réchauffage rapide et de pneus radiaux ceinturés d'acier.



Les modèles Salon, une nouveauté de la gamme des compactes Oldsmobile 1975, sont livrables en versions sedan (ci-dessus) ainsi que coupé à arrière ouvrant et coupé classique. En y ajoutant l'Omega de base qui est offerte dans les mêmes trois modèles de carrosseries, c'est un total de six modèles qui compose la gamme Omega. Les sedans Omega 75 ont une carrosserie dont la partie supérieure est redessinée. Les portes arrière et leurs encadrements, les ailes arrière et le couvercle du coffre sont nouveaux. Une persienne au montant central droit des coupés sert d'air du système de ventilation continue. Vue de l'avant, l'Omega se distingue par de nouvelles ailes, un capot modifié, un nouveau panneau avant avec emblème et des sections de calandre articulées avec feux de stationnement intégrés.

Les nouveaux feux arrière avec feux de position latéraux et phares de recul intégrés rehaussent la carrosserie de lignes effilées de l'Omega.

Les modèles Salon comportent des garnitures intérieures spéciales et des sièges-baquets avant de forme moulante à dossier inclinable, en équipement standard.

Le moteur standard est un six-cylindres de 250 pouces cubes économique en essence. Le nouveau V8 de 260 pouces cubes est livrable en option. Le V8 de 350 pouces cubes est encore disponible en option.

Les perfectionnements techniques apportés à l'Omega 1975 assurent sa douceur de fonctionnement, son économie d'utilisation et d'entretien ainsi que la réduction des émissions polluantes.

## Les Oldsmobile Cutlass 1975

OSHAWA (Ont.): La Cutlass, élue "Le meilleur sedan nord-américain" par les lecteurs du magazine Car au Driver en 1973 puis de nouveau en 1974, est encore plus remarquable en 1975 par son élégance, son confort, sa commodité et son efficacité.

La Cutlass Salon 1975 est livrable en deux modèles, le sedan et le coupé, ce qui porte à onze le nombre total des modèles intermédiaires Oldsmobile.

La nouvelle calandre de chaque série, très élégante, comprend des feux de stationnement intégrés. Les modèles Salon, sedan et coupé Cutlass Supreme, sont rehaussés par un nouvel ornement à ressorts, placé sur le capot.

Les feux arrière de tous les modèles Cutlass ont été modifiés afin d'individualiser chaque modèle de chaque série. Les feux arrière des familiales sont essentiellement les mêmes que ceux de 1974.

Les modèles intermédia-

res de 1975 sont livrables avec des garnitures intérieures luxueuses dont le choix est très étendu. Le sedan et le coupé Cutlass Supreme peuvent être commandés avec des garnitures en velours Lido, en tricot borssé, en vinyle à motif ou en Plisse luxueux, en cinq attrayantes couleurs au choix.

L'équipement standard de la Cutlass Salon comprend des sièges-baquets de forme moulante à dossier inclinable. Les garnitures sont d'un élégant velours La Porte en quatre couleurs au choix ou de vinyle Tetra en deux couleurs au choix.

Le groupe moteur standard de tous les modèles 1975, sauf les Cutlass Supreme, Cutlass Salon et Cruiser, comprend le six-cylindres de 250 pouces cubes et la boîte à trois vitesses à commande manuelle.

Les Cruiser conservent comme équipement standard le V8 350 à carburateur quatre corps et la boîte Turbo Hydra-matic. Le

même groupe moteur sera également livrable en option dans les modèles sedan et coupé.

Un nouveau V8 260 avec carburateur deux corps est le moteur standard de la Cutlass Salon (avec boîte Turbo Hydra-matic). Ce groupe moteur est également livrable en option dans les modèles sedan et coupé. Le V8 455 Oldsmobile avec carburateur quatre corps est livrable dans tous les modèles avec boîte Turbo Hydra-matic.

Les principaux perfectionnements techniques présentés par GM comprennent un convertisseur catalytique, un système d'allumage compact à grande puissance, un carburateur à réchauffage rapide et des pneus radiaux ceinturés d'acier. Ces perfectionnements devraient améliorer l'efficacité de fonctionnement, réduire les frais d'utilisation et d'entretien ainsi que diminuer les émissions polluantes de ces voitures.

# Messieurs,

Pour vous renseigner sur les techniques et l'économie que vous pouvez réaliser avec une voiture G.M. 75, n'hésitez pas à consulter nos représentants!



Marcel Ouellet  
Gérant des ventes



Grégoire Couillard  
248-3862



Jean-Louis Guimont  
246-5428



Jacques Paquet  
248-1393



Hector Leclerc  
248-0506

a.a. lolais  
Automobile  
inc.

Ligne directe Québec:  
884-2310

140, Boul. Tache Ouest,  
Montmagny C.P. 37  
248-2323

MEMBRE DE  
cnsaq  
ASSOCIATION  
DES MARCHANDS D'AUTOMOBILES  
DE LA REGION DE QUEBEC



CHEVROLET



JEAN JUSTINEAU



## La Buick Apollo 1975

L'Apollo, présentée en sedan quatre portes, est de lignes entièrement nouvelles pour 1975 grâce à son élégant pavillon, ses six glaces latérales, sa calandre de pleine largeur, ses phares simples à grande puissance et ses feux de stationnement et de direction enveloppants.



Oshawa (Ontario): La Skylark, au nom bien connu, réintègre en 1975 la gamme des compactes Apollo. Elle est offerte en deux modèles: un coupé deux portes et un coupé à arrière ouvrant. Les nouvelles lignes du pavillon de la Skylark, avec glaces de custode fixes (pivotantes en option) donnent à la carrosserie un cachet européen.

L'Apollo, présentée en sedan quatre portes, comporte un pavillon entièrement nouveau à six glaces latérales et son style est tout à fait "nouvelle vague" pour 1975.

La Skylark et l'Apollo ont toutes deux une calandre nouvelle de pleine largeur, des phares simples à grande puissance et des feux de stationnement et de direction enveloppants. Les grands feux arrière horizontaux comprennent les phares de recul.

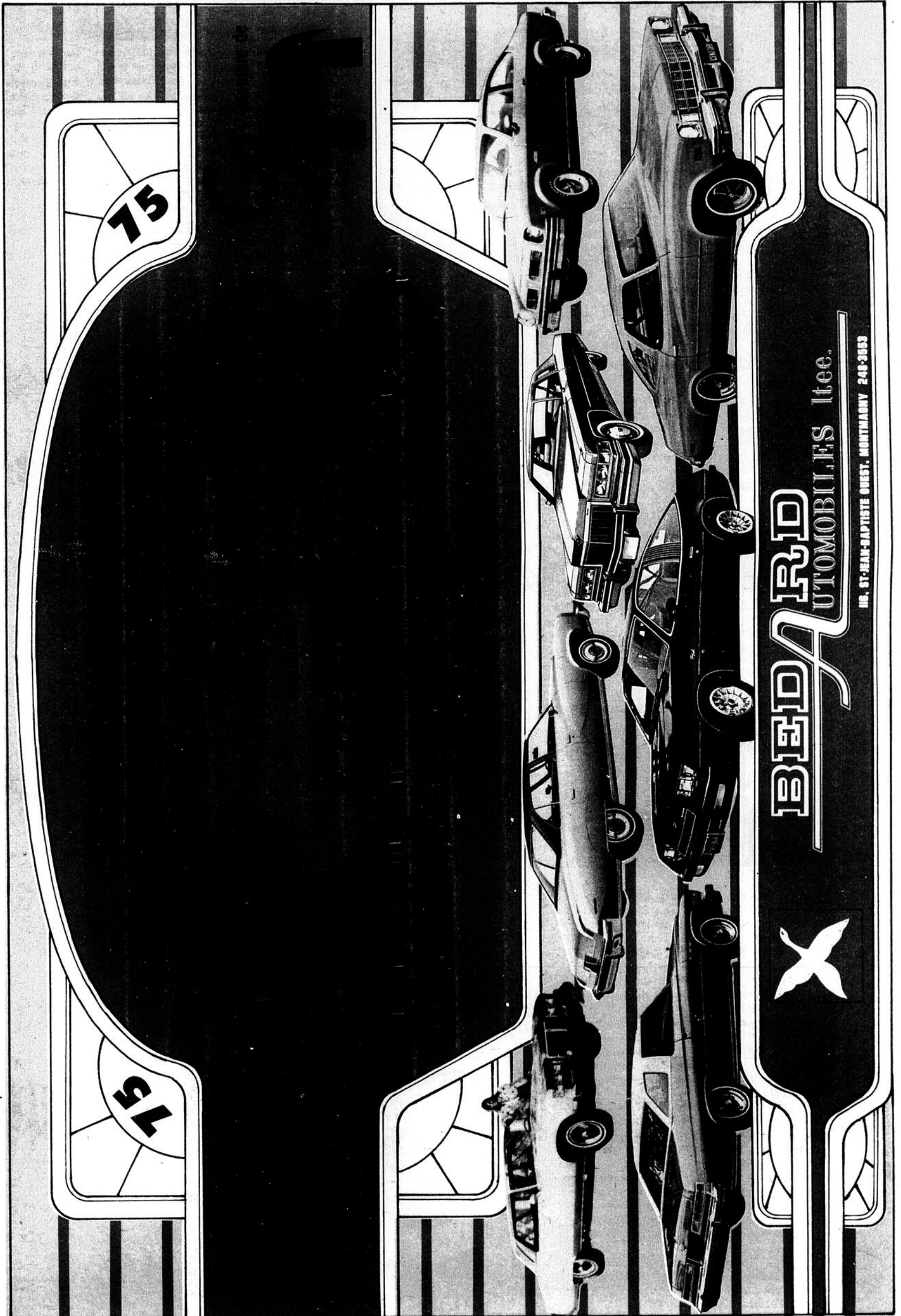
La Skylark sera dotée d'une ornementation extérieure spéciale. Son équipement intérieur comprend des sièges-baquets à dossier haut, un bloc central spécial avec levier de vitesse et un volant Custom.

Le tableau de bord des voitures Skylark et Apollo est redessiné. Il comprend une nouvelle plaque de garniture des instruments ainsi que des cadrans ronds pour la montre et pour l'indicateur de niveau d'essence.

La suspension avant AccuDrive, avec boîtier de direction monté en position avancée, fait partie de l'équipement standard de tous les modèles de même que les freins non assistés à disque à l'avant.

La Skylark est pourvue d'un moteur V6 de 231 pouces cubes à carburateur deux corps, en équipement standard. Le moteur de l'Apollo est un six-cylindres de 250 pouces cubes à carburateur un corps. Un moteur V8 de 260 pouces cubes à carburateur deux corps est livrable en option pour tous les modèles.

Voici des perfectionnements techniques communs à tous les modèles de la gamme Apollo: convertisseur catalytique des gaz d'échappement, système d'allumage compact à grande puissance, réchauffage rapide du carburateur, convertisseur de couple amélioré (pour la boîte automatique) et pneus radiaux ceinturés d'acier conformes aux normes GM.



## La Pontiac Astre 1975



Oshawa (Ontario): La petite Pontiac Astre acquiert un nouveau cachet luxueux pour 1975 avec la présentation de l'Astre SJ. Ce nouveau modèle comprend une calandre de conception nouvelle, un moteur de 140 pouces cubes avec un carburateur 2 corps, une boîte à quatre vitesses, des instruments, des rétroviseurs extérieurs sport et des roues de style RALLY III. La carrosserie est offerte en deux versions: le coupé à arrière ouvrant et la familiale Safari. L'Astre de base est livrable en qua-

tre modèles de carrosserie: le coupé, le coupé à arrière ouvrant, la Safari et la fourgonnette.

Divers perfectionnements techniques améliorent l'efficacité et l'économie de fonctionnement des modèles 1975: un nouveau système d'allumage compact à grande puissance qui accroît le rendement du moteur et a permis de supprimer les contacts et le condensateur sujets à remplacement:

Oshawa (Ontario): Chez les concessionnaires Pontiac de General Motors of Canada Limited, la série des petites Astre est augmentée d'un nouveau modèle de luxe: l'Astre SJ. Le modèle SJ comprend une calandre de conception nouvelle, un moteur de 140 pouces cubes avec un carburateur 2 corps, une boîte à quatre vitesses à commande manuelle, des instruments, des rétroviseurs sports et des roues de style Rally III. Deux modèles de carrosserie sont offerts pour la SJ: le coupé à arrière ouvrant et la familiale Safari.

L'Astre de base est livrable en quatre modèles de carrosserie: coupé, coupé à arrière ouvrant, Safari et fourgonnette.

La peinture de carrosserie "Magic Mirror" est offerte en cinq couleurs nouvelles ce qui porte à onze le total des couleurs disponibles pour 1975.

Parmi les nouveautés qui améliorent les performances, l'économie et la commodité d'utilisation de l'As-

tre 1975, notons: un nouveau système d'allumage compact à grande puissance qui accroît le rendement du moteur et a permis de supprimer les contacts et le condensateur sujets à remplacement: de nouveaux joints à rotule plus grands qui augmentent la capacité de charge et la durabilité de la suspension avant; une barre stabilisatrice avant et des pneus radiaux ceinturés d'acier.

L'équipement standard de l'Astre 1975 comprend un témoin lumineux du niveau du liquide refroidissant, qui s'allume quand le niveau a baissé d'une pinte.

Les nouveaux équipements en option livrables pour 1975 comprennent notamment des revêtements de pavillon en vinyle en cinq couleurs nouvelles au choix, des servo-freins et une radio AM/FM stéréo avec deux haut-parleurs. L'équipement en option "insonorisation supplémentaire" (standard pour la série SJ) est livrable dans

tous les modèles à l'exception de la fourgonnette.



Voici la Skylark, la voiture Buick compacte et sport pour 1975. La Skylark est offerte en un seul modèle coupé à arrière ouvrant et de lignes effilées. Sa calandre est de ligne séduisante et exclusive, les phares sont rectangulaires, les feux de stationnement et de direction sont placés dans le panneau en dessous du pare-chocs. L'intérieur présente des garnitures attrayantes en tissu et vinyle. Les sièges-baquets à dossier haut et un bloc central de pleine longueur (avec frein de stationnement en retrait) font partie de l'équipement standard. Le faisceau complet d'instruments de la Skylark comprend un tachymètre et deux voyants lumineux du système de refroidissement signalant au conducteur quand le niveau du liquide refroidissant a baissé d'une pinte et quand il faut mettre le moteur hors circuit.

Cette nouvelle compacte Buick est équipée d'un moteur V6 de 231 pouces cubes à carburateur deux corps et d'une boîte à quatre vitesses à commande manuelle ou d'une automatique Turbo Hydra-matic en option.

La Skylark est dotée de perfectionnements techniques qui améliorent la douceur de fonctionnement tout en réduisant les frais d'utilisation et d'entretien.



PORT-JOLI AUTO

Un service de premier choix  
que nous désirons constamment améliorer  
Le plus grand  
choix de voitures  
neuves de la  
région  
Des vendeurs conscients des problèmes  
et besoin d'une clientèle moderne

### PORT-JOLI AUTO INC.

St-Jean Port-Joli

598-3366

Concessionnaire

Pontiac

Buick

## La Pontiac Grand Ville

Oshawa (Ontario): La présentation de la Pontiac Grand Ville Brougham 1975 va faire sensation! Sa calandre caractéristique est flanquée de phares rectangulaires, de feux de stationnement rectangulaires enveloppés et de phares de virage. Les larges moulures de bas de caisse se prolongent aux ailes arrière. Les

roues arrière sont masquées par des jupes d'ailes. A l'arrière la séduisante carrosserie de la Brougham est rehaussée par des feux en double barre de pleine largeur.

Ces hardtops deux portes et quatre portes ont un pavillon de ligne classique avec revêtement en vinyle Cordova. Le modèle quatre portes a de nouvelles glaces

latérales arrière fixes. Autres raffinements de la carrosserie de 1975: bandes latérales, moulure coupe-vent avec ornement vertical de capot et moulures de bas de glaces.

L'équipement intérieur comprend de luxueuses garnitures de sièges et de portes, un accoudoir pliant au milieu du siège avant, des



La Grand Ville Brougham est la vedette de la gamme Pontiac 1975. Sa calandre caractéristique est flanquée de phares rectangulaires, de feux rectangulaires enveloppés de stationnement et de positions latéraux. Les roues arrière sont masquées par des jupes d'ailes. La séduisante carrosserie de la Brougham est rehaussée par des feux arrière en double barre de pleine largeur. Ces modèles deux portes et quatre portes ont un pavillon de ligne classique avec revêtement en vinyle Cordova. L'équipement intérieur comprend de nou-

velles matières et garnitures de luxe, un accoudoir central pliant aux sièges avant, des ceintures Custom de couleur assortie avec signal sonore d'oubli de bouclage, des lampes d'accueil aux portes, des lève-glaces électriques et une insonorisation supplémentaire.

D'importants perfectionnements techniques devraient assurer à cette voiture une plus grande douceur de fonctionnement, une réduction des frais d'utilisation et d'entretien ainsi qu'une diminution des émissions polluantes.

ceintures Custom de couleur assortie avec un signal sonore d'oubli de bouclage, des lampes d'accueil aux portes, des lève-glaces électriques et une insonorisation supplémentaire.

Les perfectionnements techniques de la Grand Ville Brougham doivent lui assurer une plus grande douceur de fonctionnement,

une réduction des frais d'utilisation et d'entretien ainsi qu'une diminution des émissions polluantes. Les éléments qui permettent ces améliorations sont le convertisseur catalytique, l'allumage compact à grande puissance, le réchauffage rapide du carburateur, le convertisseur de couple amélioré pour la boîte automatique et les pneus ra-

diaux ceinturés d'acier conformes aux normes GM.

La Grand Ville Brougham est équipée d'un moteur V8 de 400 pouces cubes avec un carburateur à 4 corps. Cette série comprend deux modèles en 1975: un coupé hardtop deux portes et un sedan hardtop quatre portes.

## La Buick Skylark 1975

Oshawa (Ontario): Dans le domaine de la voiture compacte sport, Buick présente pour 1975 la toute nouvelle Skylark, un seul modèle coupé 2 plus 2 places à arrière ouvrant et de lignes effilées. La Skylark présente une moulure brillante bordant la calandre et des phares rectangulaires. Les feux de stationnement et de direction se trouvent dans le panneau en-dessous du pare-chocs. La carrosserie est offerte en dix couleurs au choix.

La Skylark a des pare-chocs à montures amortissantes avec des butoirs et des barres de protection en aluminium à revêtement d'uréthane noir en plus de panneaux en matière flexible à l'avant et à l'arrière.

Les attrayantes garnitures intérieures en tissu et vinyle sont offertes en six couleurs au choix. Les sièges-baquets à dossier haut et le bloc central de plei-

ne longueur (avec freins de stationnement en retrait) font partie de l'équipement standard.

La Skylark est dotée d'un faisceau complet d'instruments avec tachymètre et deux voyants lumineux du système de refroidissement signalant au conducteur quand le niveau du liquide a baissé d'une pinte et quand il faut arrêter le moteur.

Cette nouvelle compacte Buick est équipée d'un moteur V6 de 231 pouces cubes à carburateur 2 corps et d'une boîte à quatre vitesses à commande manuelle. L'automatique Turbo Hydra-matic est offerte en option.

Les servo-freins à disque à l'avant et à tambour à l'arrière sont standard. La suspension arrière à bras de réaction présente des avantages concernant la douceur de roulement, et les qualités routières et l'isolation des bruits de rou-

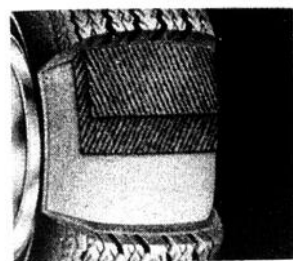
lement. La Skylark a une suspension avant à roues indépendantes avec timonerie de direction montée en position avancée.

La carrosserie est mono-coque; les portes, le capot, le couvercle du coffre et le pavillon sont à double paroi.

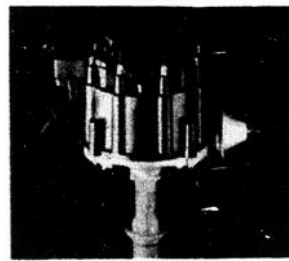
La Skylark présente des améliorations techniques qui assurent la douceur de fonctionnement tout en réduisant les frais d'utilisation et d'entretien. Cela est dû à l'emploi d'un système d'allumage compact à grande puissance, d'un convertisseur de couple amélioré (pour la boîte automatique seulement) et de pneus radiaux ceinturés d'acier.

Les équipements offerts en option comprennent une servo-direction à rapport variable, un climatiseur Quatre-Saisons et un dégivreur de glace arrière.

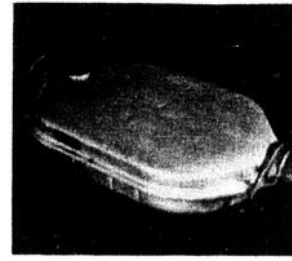
## LES INNOVATIONS ECONOMIE 75



**Les pneus radiaux ceinturés d'acier**  
Ces pneus de longue durée améliorent l'économie d'utilisation; ils sont livrés avec une suspension assortie.



**L'allumage à grande puissance**  
Il aide à améliorer les performances du moteur et élimine les contacts et le condensateur.



**Le convertisseur catalytique**  
Le convertisseur, qui exige l'utilisation d'essence sans plomb, permet de régler le moteur de façon à réduire son régime de ralenti, à accélérer son réchauffage et à rendre sa performance plus fiable. Peut produire jusqu'à 20% d'économie d'essence.

**Le système de réchauffage rapide.**  
Il aide à réduire la consommation d'essence lors des démarrages par temps froid.

### STANDARD DANS LES MODELES G.M. 75

# PAVILLON PONTIAC BUICK LTÉE

Dépositaire Pontiac-Buick Vente et service

Route 132, Trans-Canadienne, sortie 273, La Pocatière **856-2946**

# Pour que votre nouvelle voiture dure longtemps, protégez-la avec Ziebart

Enfin vous l'avez achetée, cette nouvelle voiture et vous en êtes fier.

Vous avez pris le temps de choisir la marque et le modèle qui convenaient à vos goûts et à vos besoins.

Puis, vous l'avez lavée, cirée. Vous avez aussi nettoyé les tapis, mais... qu'importe les efforts que vous avez déployés pour qu'elle reste à l'état neuf les éléments destructeurs se sont attaqués à elle pour la ronger en douceur et la faire mourir avec sûreté.

En effet, souvent, même avant sa première année, la rouille et la corrosion rongent avec fureur la carrosserie, et les banquettes et les tapis sont tachés. La peinture se ternit et perd son éclat.

La voiture qui vous a coûté quelques trois,

quatre ou même six mille dollars, a l'air défraîchie.

La vie de votre nouvelle auto ne dépend que de vous. Vous ne pouvez pas changer le milieu dans lequel vous vivez, cependant, vous pouvez en prévenir l'irréparable outrage.

Le traitement Ziebart Envirogarde protégera toute nouvelle voiture des attaques des polluants atmosphériques, des retombées industrielles, des bottes pleines de boue des hamburgers dégoulinants, du sel, de la moisissure, du chlorure de calcium et des douzaines d'autres éléments destructeurs.

Envirogarde, c'est un procédé qui protège les nouvelles voitures efficacement des attaques de l'environnement, que ce

soit à l'intérieur, à l'extérieur ou sous la voiture.

**CLUB AUTOMOBILE**  
**GUY MERCIER**  
 Représentant  
 Cap St-Ignace Station  
 TEL.: 246-5982  
**DU QUÉBEC**

*"Votre nouvelle auto a un bel avenir devant elle."*

**Si vous la confiez aux professionnels**

# Ziebart

## La technique Ziebart, c'est pas pareil.

**Ziebart Envirogarde**

42 rue Bélair, Lévis

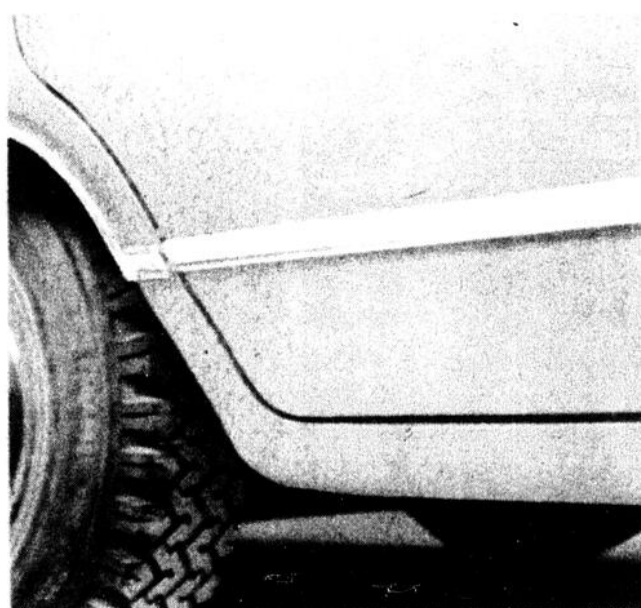
(418) 837-9575

Une auto ziebartée reste belle plus longtemps, pour la bonne raison qu'elle ne rouille pas. L'antirouille, c'est l'affaire des professionnels Ziebart. Venez les voir travailler.

**Si c'est pas Ziebart, c'est pas pareil.**



Ces deux voitures [même année et même modèle] ont parcouru à peu près la même distance. Celle de droite a été traitée par Ziebart.



# La Chevrolet Monza 2 + 2 1975

CSHAWA, Ont. -- La Monza 2+2, une compacte sport à carrosserie, d'inspiration européenne, viendra prochainement s'ajouter à la gamme des fabrications Chevrolet 1975. Cette nouvelle venue à la silhouette racée, qui, alors qu'elle était en cours de développement sous le code "H Special" avait déjà suscité une attention considérable, est un minibus quadriplace à sièges baquets à l'avant. Les sièges arrière s'escamotent dans le plancher du compartiment utilitaire. La Monza 2 2, qui devrait s'attirer les faveurs d'un public nombreux, sera fabriquée exclusivement à l'usine GM de Ste-Thérèse, dans la province de Québec, pour le marché nord-américain.

D'une silhouette surbaissée et allongée, la Monza 2+2 est la première Chevrolet équipée de phares jumelés rectangulaires. Les feux de stationnement et de direction se trouvent dans les panneaux en-dessous du pare-chocs. Les butoirs de pare-chocs et la bande protectrice enveloppante sont intégrés au panneau avant en matière souple.

Les pare-chocs avant et arrière sont équipés de cylindres hydrauliques qui leur permettent de se rétracter en cas de choc.

La suspension entièrement à ressorts à boudin, avec bras de réaction à

l'arrière assure efficacement la stabilité, la tenue de route et l'isolation des bruits du roulement.

Comme la plupart des autres modèles Chevrolet 1975, la Monza 2+2 possède d'importants perfectionnements techniques qui en améliorent la tenue de route et l'économie de fonctionnement, tout en réduisant les émissions polluantes.

L'équipement standard de la Monza 2+2 comprend un moteur quatre cylindres de 140 pouces cubes à carburateur double et bloc-cylindres en aluminium, avec boîte mécanique à quatre vitesses. Un nouveau moteur compact V8 de 4.3 litres (262 pouces cubes) est livrable en option avec la boîte mécanique à quatre vitesses. Une boîte automatique facultative à trois rapports est également livrable avec le quatre-cylindres en ligne et le V8.

La Monza 2+2, dont le cadre est intégré à la carrosserie, possède un tun-

nel de transmission élevé pour permettre le montage de tous les moteurs et arbres de transmission disponibles, tout en offrant également plus de résistance. Le pavillon à double paroi et les membrures de renfort dans les portes font partie de l'équipement standard.

Voici d'autres équipements de la Monza 2+2: Enjoliveurs de roues spéciaux, persiennes noires aux montants latéraux pour l'échappement de l'air de ventilation, glaces latérales incurvées, glaces de portes sans encadrement et garnitures moulées de portes et de parois latérales.

À l'intérieur on remarque des instruments spéciaux, des poches à cartes routières dans les panneaux de garniture des portes, un volant à quatre rais et un siège arrière pliant avec tapis sur le plancher du compartiment de charge.

Les équipements en option comprennent: Une

boîte automatique Turbo Hydramatic, des servo-freins, des roues en aluminium, des moulures latérales de carrosserie, une roue de secours mini-espace, un climatiseur, une radio AM-FM stéréo, un volant inclinable. Des garnitures de sièges en cuir seront disponibles à une da-

te ultérieure.

**Groupe propulseur de la Monza 2 2**

**Moteur**

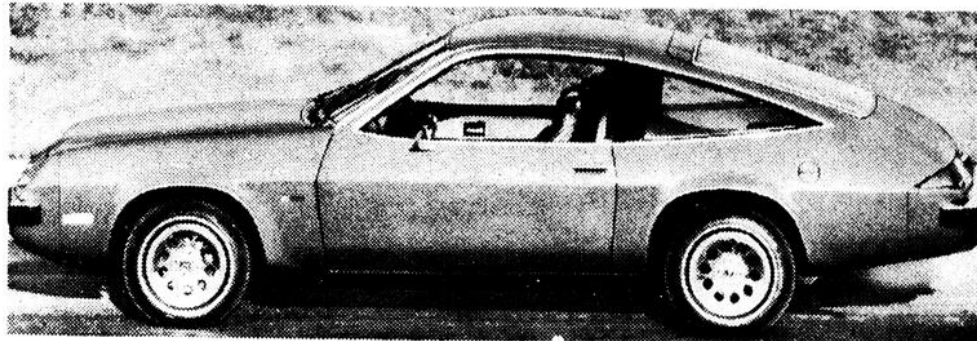
L4 de 140 pc de cylindrée (standard)  
V8 de 262 pc de cylindrée (4.3 litres)

**Boîte de vitesse**

Mécanique à 4 vitesses (standard)  
Turbo Hydramatic (facultative)

**Rapport de pont**

3.42:1 (std.)  
2.56:1



La nouvelle compacte sport dont les lignes rappellent les voitures européennes, la Monza 2 + 2, présente une allure sobre et élancée. Elle est également la première Chevrolet à être dotée de deux phares rectangulaires. Le cachet distinctif de la Monza 2 + 2 se retrouve autant à l'avant qu'à l'arrière de la voiture, où les feux enveloppants et un panneau arrière souple viennent rehausser l'apparence de la voiture. Un moteur en aluminium de 4 cylindres à carburateur 2 corps de 140 pouces cubes est standard. Un moteur V8 à bloc-cylindres court de 4.3 litres (262 pouces

cubes) est offert en option. Ces deux moteurs sont livrés avec une boîte manuelle à 4 vitesses en équipement standard. Une boîte à 3 rapports est livrable en option. Les améliorations techniques assurent au conducteur, entre autres avantages, un rendement en douceur, un fonctionnement économique, un entretien restreint et un air plus pur grâce aux dispositifs antipollution. GM Canada fabriquera la Monza 2 + 2 exclusivement à son usine de Sainte-Thérèse pour le marché nord-américain.



## CLUB AUTOMOBILE du Québec et GROUPE LA LAURENTIENNE

assurance automobiles

**RAYMOND FREGEAU**

121 rue Boulet, Montmagny. Tél

**248-2075**



# Une bonne recette pour économiser: ACHETER UNE 75

En effet, avec son système millage maximum, elle vous fait économiser sur l'entretien et le millage au gallon!

- ★ De plus, toutes les voitures G.M. 75
- ★ sont munies d'un système anti-pollution catalytique!
- ★



## CARON & MORIN INC.

DEPOSITAIRE DES PRODUITS GM  
Chevrolet | Impala | Bétair | Biscayne | Chevrolet  
Chevelle Nova Camaro Monte Carlo Corvette Vega Caprice  
Camion Chevrolet etc. Oldsmobile | Oméga | Cutlass | Oldsmobile  
Familiale.

CLAUDE  
BLANCHET  
Représentant  
356-3040.

Ville de  
St-Pamphile  
356-3040

L'Islet-sur-Mer  
247-3911

ROMEO  
FORTIN  
Représentant  
247-3909

# Ford Mercury

Ce qui suit est un communiqué fait par Monsieur Roy F. Bennett, Président de la Ford Motor Company of Canada, Limited à Oakville, Ontario, le lundi, 29

juillet 1974: Toutes les voitures de modèle 1975 qui seront présentées cet automne par Ford-Canada, à l'exception d'un moteur en option,

fonctionneront avec tout genre d'essence -- ordinaire, super et sans plomb. Elles ne seront pas équipées de convertisseurs catalytiques qui sont des dispositifs an-

tipollution requérant l'utilisation d'essence sans plomb plus dispendieuse.

La décision de Ford-Canada de minimiser la nécessité du convertisseur dénote

que nous sommes tout à fait conscients du fait que la disponibilité de l'essence sans plomb est très limitée au Canada.

Nous croyons qu'il y aura un grand nombre d'automobiles qui ne pourront trouver de l'essence sans plomb dans le cours normal de leurs habitudes de conduite et de fréquentation des stations-service. Cela pourrait être particulièrement ennuyeux pour ceux

qui voyagent dans les régions rurales.

De plus, l'acheteur d'une voiture 1975 de fabrication Ford s'évitera de payer le coût plus élevé pour de l'essence sans plomb; une compagnie pétrolière importante a déjà annoncé que le prix au détail de l'essence sans plomb sera de trois cents le gallon plus élevé que le prix de l'essence ordinaire.



La Meteor 1975, qui sera présentée chez les concessionnaires Ford le 27 septembre, a fait peau neuve à l'occasion de son 27<sup>e</sup> anniversaire. La Meteor est la seule voiture fabriquée et vendue exclusivement au Canada.

Parmi les principales additions à la liste d'équipements standard de la Meteor, citons des pneus radiaux ceinturés d'acier et l'allumage transistorisé, le

déverrouillage électrique du dossier des sièges pour tous les modèles à deux portes et une plus grande contenance du réservoir à essence.

À l'intérieur, les améliorations comprennent un tapis rasé de 12 onces substitué au tapis bouclé, un nouveau volant de luxe à deux rais de couleur harmonisée, de nouveaux tissus et des motifs distinctifs. La Meteor conserve une

silhouette bien particulière avec sa nouvelle grille centrale et ses encadrements de phares, son nouvel ornement vertical de capot, son arrière redessiné, doté de feux horizontaux et de moulures de bordures d'ailes standard pour tous les modèles.

Les options ajoutées en 1975 comprennent une antenne à commande électrique, située sur le panneau de custodes de gauche, un

réservoir à essence auxiliaire contenant environ sept gallons, des enjoliveurs de roues Brougham, un témoin de consommation d'essence, un groupe verrouillage de sécurité et des phares de virage.

Les deux séries Meteor, Montcalm et Rideau 500 se présentent en versions hardtop 2 portes, hardtop 4 portes à montants profilés et wagonnette.

## Meteor



La gamme des voitures Mercury, qui a été complètement ramaniée en 1975 compte huit modèles Mercury présentés chacun en trois séries: Marquis, Marquis Brougham et Grand Marquis.

Une nouvelle grille verticale à texture cellulaire rappelant celle de la Lincoln Continental, des phares simulés et un ornement de capot redessiné sont caractéristiques de la nouvelle apparence avant/arrière commune à tous les modè-

les Mercury. Une applique de couleur assortie au toit vinyle sépare les nouveaux feux arrière horizontaux.

La somptueuse Grand Marquis puise son excellente valeur dans des équipements standard tels que sièges Twin-Comfort Lounge, revêtements de sièges en cuir ou en cuir et velours, poignées d'appuis pour les passagers au-dessus des portes, coffre à bagages recouvert de tapis, montre à lecture numérique, bandes

peintes originales sur le capot et le couvercle du coffre, des moulures latérales distinctives de pleine longueur sur les côtés de la carrosserie.

Le modèle Marquis standard présente un intérieur somptueux avec tapis rasé, accoudoir central rabattable pour le siège avant et garnitures de sièges en tissu profondément plissé. Les sièges de type aviation des modèles Marquis Brougham se distinguent par de nouvelles

garnitures en tricot tout nylon dont l'aspect et le toucher évoquent le cachemire.

Tous les modèles Mercury 1975 possèdent de nouvelles caractéristiques standard notamment, un rétroviseur de gauche télécommandé, le déclenchement automatique des dossiers de sièges dans les modèles à deux portes, et un réservoir à essence plus volumineux pour les modèles hardtop et hardtop à montants profilés.

## Mercury



La Continental Mark IV présente des perfectionnements techniques remarquables, des additions considérables à ses équipements standard et d'importantes options ajoutées. Son style classique n'a pas changé et son intérieur est encore plus luxueux.

Le nouveau système de freinage à amplification hydraulique standard et les freins à disque aux quatre

roues, également standard, revêtent une portée technologique majeure. La Mark IV est la seule voiture nord-américaine de la société Ford à offrir en équipement standard ces deux nouvelles importantes caractéristiques de freinage, livrables en option pour la Lincoln Continental et la Mercury Marquis.

Plusieurs nouvelles options sont offertes en 1975.

Les populaires groupes de luxe avec leurs éléments intérieurs et extérieurs spéciaux comprennent maintenant un groupe diamant bleu et un groupe crayon à lèvres rouge et blanc. Sont également nouveaux les pneus à flanc blanc large, les roues en aluminium forgé, un groupe verrouillage de sécurité, des moulures latérales de carrosserie de grande distinction avec des

empiècements ciselés en vinyle de couleur harmonisée, et un siège orthopédique à réglage électrique.

La liste des nouveaux équipements standard comprend un régulateur de vitesse, un volant inclinable, le verrouillage électrique des portes et le déverrouillage télécommandé du couvercle du coffre.

## Continental Mark IV



Des caractéristiques supplémentaires standard et des options ajoutées à ses huit modèles confirment la réputation et l'attrait de la Mercury Montego 1975 comme voiture familiale.

Le nouveau moteur standard pour tous les modèles est maintenant le V-8 de 351 pouces cubes à carburateur deux corps, en remplacement du 302 pouces

cubes à carburateur deux corps. Tous les moteurs Montego 1975 présentent l'allumage transistorisé en équipement standard.

Parmi les autres additions aux équipements standard, mentionnons des servofreins à disque à l'avant, une servodirection, une transmission automatique SelectShift, et des pneus ra-

diaux ceinturés d'acier HR78-14. Dans tous les modèles Montego 1975, les gicleurs de lave-glace sont montés dans les bras des essuie-glace.

Toutes les Montego offrent le luxe du tapis rasé de couleur harmonisée et des nouveaux volants à deux rails à inclinaison descendante pour faciliter la

lecture du tableau de bord.

Les options ajoutées à la Montego comprennent une roue de secours de faible encombrement, pour augmenter le volume utile du coffre à bagages, et un groupe verrouillage de sécurité avec bouchon de réservoir à essence fermant à clef et serrure de roue de secours.

## Montego



Entièrement redessinée en 1974, la très recherchée Mercury Cougar XR7 entreprend l'année 1975 avec peu de raffinements et de nouvelles options.

Le V-8 de 351 pouces cubes à carburateur deux corps demeure le moteur standard. L'allumage transistorisé est maintenant

standard et les gicleurs des lave-glace ont été montés dans le bras des essuie-glace de 1975.

Une des options ajoutées à la Cougar est le toit Moonroof à commande électrique. Installé pour la première fois sur la Mark IV, le Moonroof est consti-

tué d'un panneau en verre teinté à ouverture et fermeture commandées électriquement. Le panneau est en verre unidirectionnel et on peut le dissimuler grâce à un store opaque à commande manuelle dont la couleur et la texture s'harmonisent à la doublure du toit.

Parmi les autres options ajoutées à la Cougar, on compte un groupe verrouillage de sécurité, une roue de secours de faible encombrement et un témoin de consommation d'essence qui clignote pendant les périodes de grande consommation.

## Cougar



# THERIAULT AUTO INC.

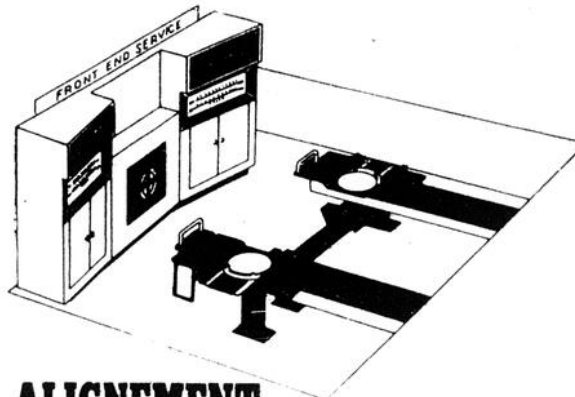
359-2252

Ste-Perpétue, Cte L'Islet

VENDEUR

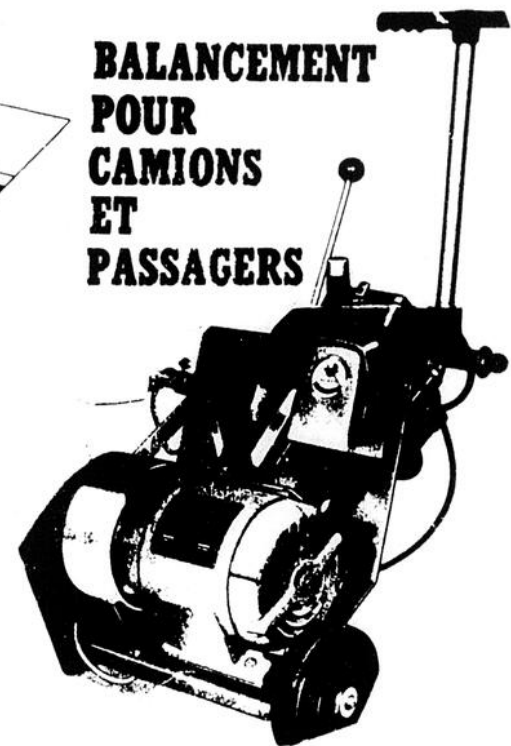
FORD - MERCURY

## UNE MAISON DE CONFIANCE

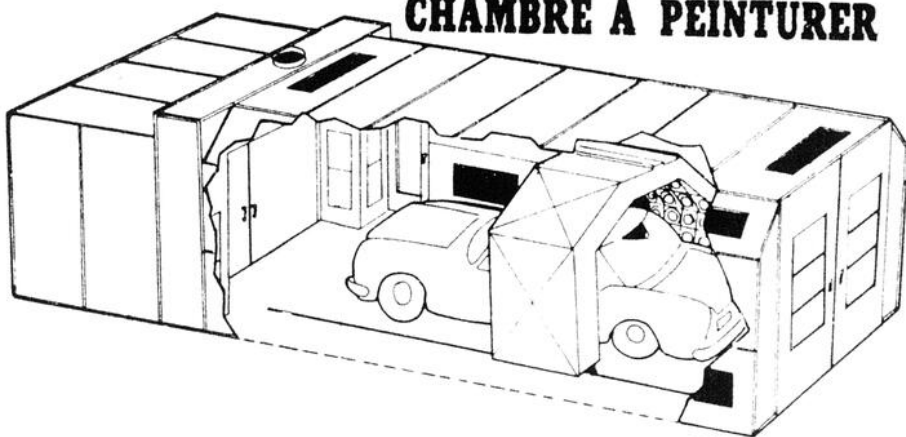


ALIGNEMENT

BALANCEMENT  
POUR  
CAMIONS  
ET  
PASSAGERS

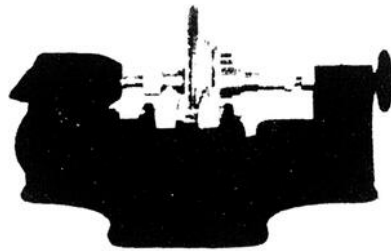
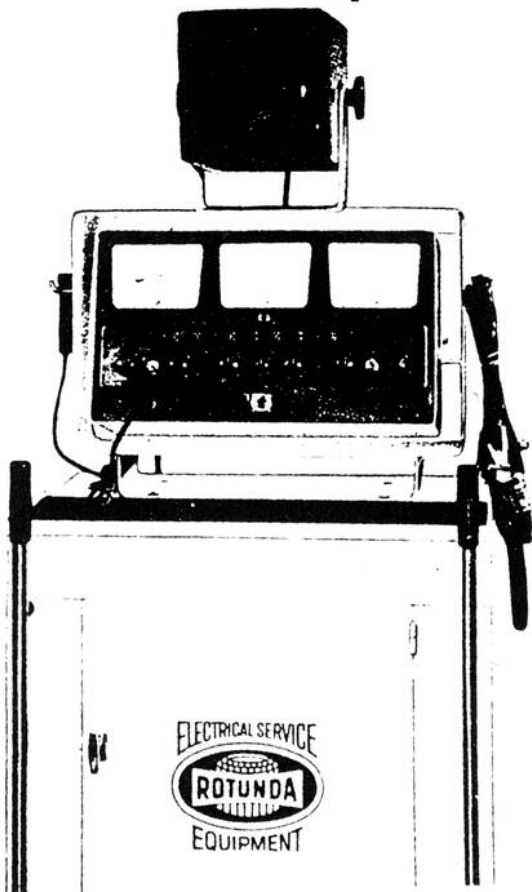


CHAMBRE A PEINTURER



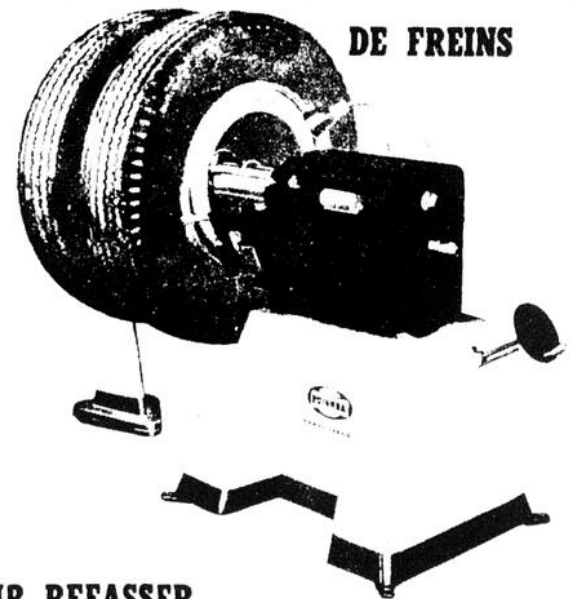
SERVICE DE  
RÉPARATION DE FREINS

Analyseur  
électronique

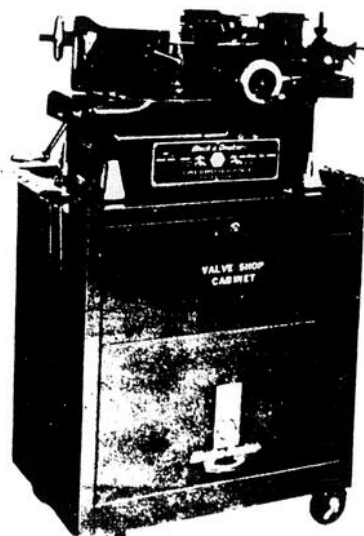


TOUR A MACHINER LES  
ROTORS DE FREINS A  
DISQUE

TOUR A MACHINER LES TAMBOURS  
DE FREINS



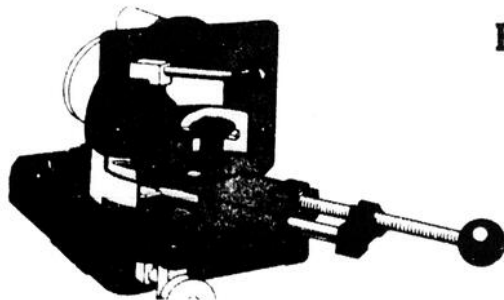
TOUR POUR REFASSER  
LES SIEGES DE SOUPAPE



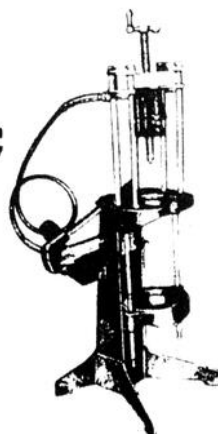
NETTOYEUR POUR  
CONVERTISSEURS



PRESSE  
HYDROLIQUE



APPAREIL À MEULER LES SABOTS DE FREINS



Des voitures  
usagées...  
On en a  
beaucoup,  
beaucoup!  
Venez les voir!

**DATSUN**

**DATSUN**

**VOUS VOULEZ  
DES BONS PRIX?**

Une visite chez Raby vous fera bénéficier des  
**PRIX SPECIAUX** sur les 74 avant l'arrivée des 75!



**ACHETER UNE DATSUN CHEZ RABY**, ce n'est pas  
seulement se procurer une voiture, mais c'est  
aussi bénéficier d'un service incomparable  
effectué par des mécaniciens  
experts!

**75**

**74**

**DATSUN**

**RESTAURANT  
24 HEURES**

LICENCE

Venez savourer notre délicieuse cuisine!  
Ce restaurant est recommandé par:



**NOUS AVONS L'AUTO**



**QU'IL VOUS FAUT!**

**C'est l'temps!**

Profitez de nos nombreux  
**SPECIAUX**  
de mise au point  
pour l'hiver!

Grand  
choix de  
voitures  
usagées  
de toutes  
marques!

SERVICE DE  
**GAZOLINE** DE  
**24 HEURES**

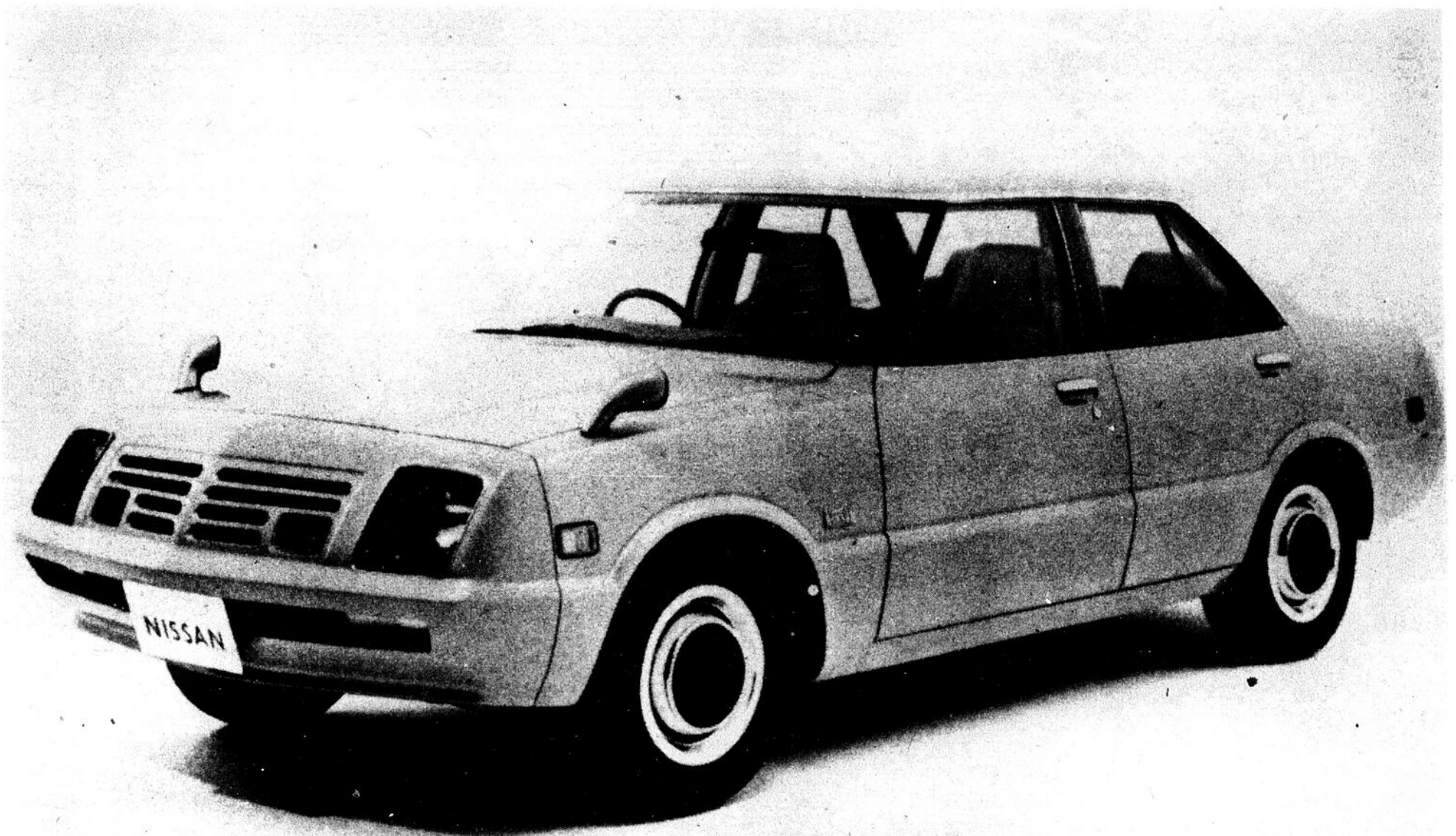


**RABY**

**AUTO Inc.**

**ROUTE 20, SORTIE 225,  
ST-FRANCOIS,  
CTE MONTMAGNY  
259-7736**

# Les passagers survivraient à une collision frontale à 40 m./h.



## **Nissan ESV**

Un sedan dessiné de façon à pouvoir protéger ses quatre occupants dans une collision à 40 milles à l'heure contre un mur de brique a fait ses débuts à Londres le 4 juin lors de la Cinquième conférence technique internationale portant sur les véhicules expérimentaux de sécurité dit ESV.

Nissan Motor, fabricant des voitures et camions Datsun, y présenta les plus récentes innovations de la firme au stage expérimental. Le véhicule en montre à Londres était le troisième prototype expérimental de la firme Nissan.

Les études de "génie humain" ont aidé la firme Nissan à développer de meilleures caractéristiques de manoeuvrabilité pour le véhicule expérimental alors que le système d'auto-freinage contrôlé par radar, le système antidémarrage en cas de consommation excessive d'alcool et les dis-

positifs anti-assoupissement contribuent à une protection encore meilleure.

Les sièges sont dessinés scientifiquement pour offrir une protection maximale aux passagers en cas d'impact dans n'importe quelle direction et le véhicule protégera les passagers en cas de collision arrière contre un obstacle massif mobile à des vitesses allant jusqu'à 30 milles à l'heure (50 km/h) et de collision frontale à une vitesse de 40 milles à l'heure (65 km/h).

Les matériaux spéciaux du pare-chocs et de la calandre visent à protéger les piétons. Quant au pare-brise, il offre au conducteur une meilleure visibilité non gênée par les poutrelles avant.

Les autres innovations contribuant à la sécurité comprennent le dispositif anti-dérapiage, les sacs pneumatiques à gonflement

éclair et les pneus de sécurité permettant au véhicule de continuer à rouler même après une crevaison.

La firme Nissan a développé le véhicule expérimental en vertu d'un contrat avec le gouvernement japonais à un coût de plus de \$7.5 millions. Bien qu'on ait demandé à plusieurs fabricants de produire des modèles expérimentaux, le fabricant des voitures Datsun fut l'un des premiers à en réaliser un dans la catégorie des 2.000 livres. A l'heure actuelle, il s'agit d'un véhicule expérimental unique, ni en production ni en vente.

Spécifications principales: longueur totale, 13.83 pieds (4150 mm); largeur totale, 5.31 pieds (1595 mm); hauteur totale, 4.56 pieds (1370 mm); empattement, 96.80 pouces (2420); voie avant, 51 pouces (1275 mm); voie arrière, 50.6 pouces (1265 mm).

# Le Garage par excellence!

En plus de vendre  
des voitures, nous en  
assurons le service, et ça  
c'est important!

Les modèles 75, c'est  
pour bientôt, mais en attendant  
venez donc chercher une Datsun 74  
au prix des 74, avant la hausse des prix.

Une Datsun c'est  
toujours à la mode.

Tu cherches quelque  
chose de bon et de  
pas cher, viens voir les  
modèles Datsun  
69-70-71-72 que  
nous avons.

Elles te  
plairont peut-être!

## Jacques Morneau Automobiles Inc.

St-Jean Port-Joli 598-3221

Une Datsun tout de suite!

