

OFF  
I52S86  
H69



# INDUSTRIES MANUFACTURIÈRES

## VALLÉE DE LA ROUGE

MINISTÈRE DE L'INDUSTRIE ET DU COMMERCE

Bureau de la Statistique du Québec

*Normand Houle*  
*Normand St-Onge*

SECTION  
DES ÉTUDES RÉGIONALES

MAI 1964

OFF  
IS2 586  
H69



# VALLÉE DE LA ROUGE

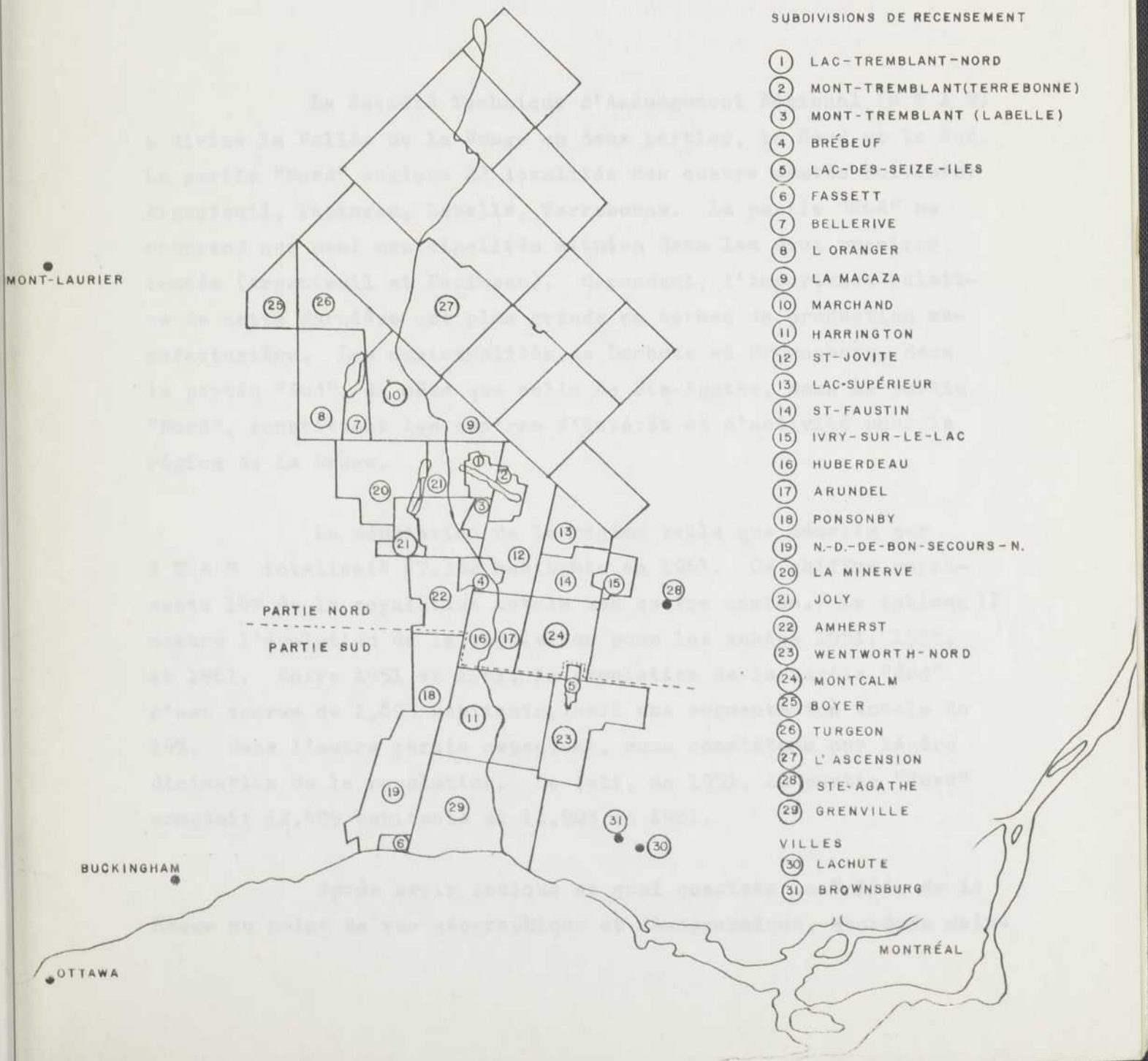
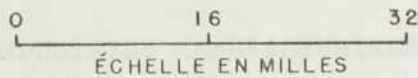
## NOTES

Le présent rapport sur l'industrie manufacturière de la Vallée de la Rouge répond à une demande de la Société Technique d'Aménagement Régional (S T A R).

La faible étendue du territoire groupant des localités en majorité rurales et, la nécessité de sauvegarder le caractère confidentiel des données, nous ont contraints à une analyse statistique sommaire de la situation manufacturière de cette région. De plus, l'importance relativement faible de la production manufacturière ne nous a pas permis d'étudier l'interdépendance des industries à partir de l'origine et de la destination de la production.

Ce bref exposé découle des tableaux statistiques qui apparaissent à l'annexe I. On trouvera en plus, en annexe II, une liste des matières employées et des produits expédiés par sous-groupe d'établissements. Cette liste pourra servir d'instrument de travail aux organismes intéressés au développement économique de la région.

# VALLÉE DE LA ROUGE



## SUBDIVISIONS DE RECENSEMENT

- ① LAC-TREMBLANT-NORD
  - ② MONT-TREMBLANT(TERREBONNE)
  - ③ MONT-TREMBLANT (LABELLE)
  - ④ BRÉBEUF
  - ⑤ LAC-DES-SEIZE-ILES
  - ⑥ FASSETT
  - ⑦ BELLERIVE
  - ⑧ L ORANGER
  - ⑨ LA MACAZA
  - ⑩ MARCHAND
  - ⑪ HARRINGTON
  - ⑫ ST-JOVITE
  - ⑬ LAC-SUPÉRIEUR
  - ⑭ ST-FAUSTIN
  - ⑮ IVRY-SUR-LE-LAC
  - ⑯ HUBERDEAU
  - ⑰ ARUNDEL
  - ⑱ PONSONBY
  - ⑲ N.-D.-DE-BON-SECOURS - N.
  - ⑳ LA MINERVE
  - ㉑ JOLY
  - ㉒ AMHERST
  - ㉓ WENTWORTH-NORD
  - ㉔ MONTCALM
  - ㉕ BOYER
  - ㉖ TURGEON
  - ㉗ L' ASCENSION
  - ㉘ STE-AGATHE
  - ㉙ GRENVILLE
- VILLES
- ③① LACHUTE
  - ③② BROWNSBURG

tenant l'étude du secteur manufacturier de cette région. La province de Québec et le plus souvent l'ensemble des quatre comtés serviront de critères de comparaison. Les chiffres indiqués dans le texte sont reproduits ou tirés des tableaux qui apparaissent en annexe.

En 1961, cinquante-huit établissements se répartissent la production manufacturière d'une valeur totale de \$36.1 millions. Treize de ces établissements contribuent à plus de 84% de cette valeur. Parmi ces derniers, trois ou quatre seulement réalisent une production importante. Les 45 autres établissements n'indiquent au total qu'une valeur d'expéditions de \$5.5 millions et fournissent de l'emploi à 379 personnes sur un total de 2,485, soit 15.2%.

Le tableau VII, montre qu'en 1961, la valeur des expéditions pour l'ensemble des quatre comtés s'établissent à \$194.6 millions, soit plus de cinq fois celle de la région concernée. Par habitant, elle s'élève à \$1,322 pour la Vallée de la Rouge comparativement à \$993 pour l'ensemble des quatre comtés. Au niveau de la Province, elle est de \$1,415 par habitant.

Soulignons que la valeur de la production par habitant pour la région est à peu près égale à celle de la Province, mais sensiblement plus élevée que celle de l'ensemble des quatre comtés. L'écart est dû à l'activité de trois ou quatre grandes entreprises qui, au niveau de la région, augmentent considérablement la valeur de la production par habitant.

Le coût des matières employées par rapport à la valeur des expéditions s'établit à 40% pour la Vallée de la Rouge comparativement à 51% pour l'ensemble des quatre comtés et à 55% pour la Province. Ce rapport peu élevé pour la région concernée résulte de la présence de quelques entreprises importantes

(textiles, papier, produits chimiques), dont le degré de transformation semble considérable. D'ailleurs, ces trois entreprises comptent à elles seules pour 80 % de la valeur totale des expéditions et 81.4% de l'emploi total.

De plus, pour la région étudiée, les salaires par rapport à la valeur ajoutée représentent un pourcentage de l'ordre de 44.2%, ce qui signifie que pour chaque dollar ajouté par la production il reste près de \$0.56 à répartir entre la rémunération du capital et les profits.

Le tableau IV présente une ventilation des statistiques concernant l'emploi et les salaires. Par exemple, le salaire moyen annuel dans la région s'élève à \$3,323 comparativement à \$2,258 pour l'ensemble des quatre comtés. Quant aux employés à la production, le gain horaire s'établit à \$1.51. Il faut cependant noter une concentration assez forte dans la structure de l'emploi. En effet, 1,694 des 2,010 ouvriers à la production, soit 84%, travaillent dans les trois grandes entreprises de la région. Toutefois, à cause d'un manque de statistiques appropriées, il est impossible de savoir dans quelle mesure la main-d'oeuvre employée provient de la région même. Quant aux employés à l'administration, leur salaire moyen annuel se chiffre à \$6,055, soit presque le double de celui payé à la production.

Après cette brève présentation de la situation globale du secteur manufacturier de la Vallée de la Rouge, analysons maintenant les principaux groupes d'industries et sous-groupes d'établissements dont les données ont pu être détaillées.

Dix groupes majeurs sur 20<sup>(1)</sup> sont représentés dans la région, mais trois seulement ont pu faire l'objet d'analyse

---

(1) "Standard Industrial Classification Manual", Cat. No. 12-501, 1960, B.F.S.

sans dévoiler le caractère confidentiel des données<sup>(1)</sup>. Ces derniers comprennent les industries suivantes: 1) aliments et boissons; 2) bois; et, 3) imprimerie, édition et industries connexes. Les industries figurant dans les autres groupes majeurs ont été classées dans "autres industries".

#### Aliments et boissons

Le groupe des aliments et boissons contribue à 11.2% de la valeur des expéditions de la Vallée de la Rouge et à 7% de l'emploi. Au niveau des quatre comtés, les données correspondantes sont respectivement de 20.8% et 23.8%.

La valeur des expéditions se chiffre à \$4.1 millions répartis entre 23 établissements; ceux-ci sont en général de petites unités de production. Il faut noter que la partie "Sud" contribue aux deux tiers de la valeur totale des expéditions et de l'emploi à l'intérieur de la région pour ce groupe.

Le sous-groupe des produits laitiers, tant dans la partie "Sud" que dans la partie "Nord" est le plus important quant à la valeur des expéditions. Concernant l'emploi, le sous-groupe des conserveries de fruits et légumes accuse le plus haut pourcentage dans la partie "Nord", tandis que l'industrie des produits laitiers occupe le premier rang sous ce rapport dans la partie "Sud".

Parmi les industries du groupe, celle des produits laitiers est de beaucoup la plus importante avec une valeur ajoutée de \$1.6 million par rapport à \$2.7 millions pour l'ensemble du groupe. Mais en proportion de son volume de production, cette in-

---

(1) Loi du Bureau de la statistique du Québec, Chap. 50, art. 13.

industrie est plutôt du type à haute intensité de capital (capital intensive). En effet, dans ce sous-groupe, les salaires et gages payés (tableau III) ne représentent que 11.3% de la valeur ajoutée tandis que la proportion est de 19.1% pour l'ensemble du groupe. La rémunération horaire moyenne à la production s'établit à \$1.21 et le salaire moyen annuel à \$2,251. Les tableaux III, IV, V et VI indiquent en détail les données concernant ce groupe et les industries qui le composent.

#### Industries du bois

Les industries du bois ne sont pas très importantes dans la région. En effet, tel que montré au tableau III, la valeur des expéditions se chiffre à \$1.3 million, soit 3.5% du total des expéditions des industries manufacturières de la région. Notons que la partie "Sud" n'y contribue que pour \$469,854. Dans ces industries, le coût des matières employées par rapport à la valeur des expéditions représente 56.4%; cette proportion est à peu près la même qu'au niveau de la Province. Quant à la valeur ajoutée par la production, elle est de 41.5% de la valeur des expéditions, et les salaires (\$410,986) comptent par ailleurs pour 77% de cette valeur ajoutée.

Les scieries, situées en majorité dans la partie "Nord", constituent le sous-groupe le plus important, avec 59% de la valeur des expéditions et 65% de l'emploi du groupe. Cependant, le salaire moyen annuel n'est pas très élevé, soit seulement \$1,665 pour les employés à la production (\$1.13 de l'heure) et à \$2,040 pour les employés à l'administration.

Les autres sous-groupes tels que portes, châssis et rabotage et autres industries du bois sont localisés surtout dans la partie "Sud". Ceux-ci ont une valeur d'expéditions d'un peu

plus de un demi-million de dollars et emploient quelques 70 personnes. Les salaires se comparent assez bien à ceux payés dans les scieries.

#### Imprimerie, édition et industries connexes

Le rôle de ces industries est peu considérable étant donné que sa production est fonction d'un marché limité à la région. Ce groupe majeur ne comprend que quatre établissements avec des expéditions d'une valeur de \$124,844. Elles fournissent de l'emploi à 22 personnes, dont douze à l'administration; ces derniers employés reçoivent un salaire annuel moyen d'environ \$4,000 tandis que celui à la production se chiffre à \$3,300, représentant ainsi un salaire horaire de \$1.66, soit le plus élevé de toutes les industries de la région.

Le coût des matières employées (\$18,187) représente une faible proportion de la valeur des expéditions, soit 14.5%, alors qu'au niveau de la Province elle atteint 33%. En outre, la valeur ajoutée par la production compte pour plus de 80% de la valeur des expéditions, mais les salaires prennent une part considérable de la valeur ajoutée, soit 76%.

#### Autres industries

A cause du caractère confidentiel des données, répétons que nous avons dû grouper ici un certain nombre d'industries dont les plus importantes de la région. Toutefois, il faut insister sur le fait que les trois principales sont situées dans la partie "Sud" et qu'elles contribuent à près de 95% de la valeur totale d'expéditions de ce groupe d'industries et à environ 80% des expéditions totales de la Vallée de la Rouge. La nature par-

ticulière de chacun de ces établissements nous restreint à des constatations d'ordre général.

Ainsi, les treize établissements de ce groupe ont une valeur totale d'expéditions de \$30.6 millions et assurent de l'emploi à 2,089 personnes. Moins de 47% de la valeur ajoutée, qui représente elle-même une part relativement grande de la valeur des expéditions, est distribué en salaires et gages. Le salaire annuel moyen se monte à \$4,092, tandis que le salaire horaire moyen à la production s'élève à \$1.56

#### C O N C L U S I O N

Cette brève analyse statistique de l'industrie manufacturière de la Vallée de la Rouge, région considérée comme rurale et touristique, révèle l'influence marquée de la partie "Sud" sur la partie "Nord". Cette situation peut s'expliquer par la proximité du marché de la région de Montréal. En somme, le secteur manufacturier de la Vallée de la Rouge repose presque exclusivement sur trois établissements situés dans la partie "Sud", et plus particulièrement dans les localités de Lachute et Brownsburg.

Ainsi, tout changement dans les activités de ces trois établissements ne peut qu'affecter le secteur manufacturier et de là, la situation économique de la Vallée de la Rouge.

## G L O S S A I R E

### 1) Matières employées ou matières et fournitures utilisées:

Les chiffres donnent le coût livré à la fabrique des matières et fournitures réellement utilisées au cours de l'année, peu importe que les matières aient été achetées de fournisseurs ou reçues (à titre de transferts) d'autres fabriques de l'entreprise répondante. Sont compris les montants payés à d'autres fabricants pour les travaux exécutés sur les matières appartenant à l'entreprise répondante.

N.B. Ne sont pas compris les matières ou produits achetés pour la revente ou le transfert.

Sont inclus: - matières premières  
- contenants et fournitures d'emballage  
- fournitures: exploitation, entretien et réparation  
- travail effectué à l'extérieur sur des matières appartenant à l'établissement.

### 2) Valeur totale des expéditions:

La valeur totale des expéditions de la fabrique, d'un sous-groupe ou d'une industrie s'entend des expéditions de marchandises (au prix de l'établissement) fabriquées avec les matières propres de l'entreprise, soit dans la fabrique répondante, soit par d'autres fabricants pour le compte de la fabrique répondante et à titre onéreux. Tous les produits et sous-produits expédiés de l'établissement sont compris quelle que soit la destination (consommation intérieure, exportation ou services gouvernementaux).

3) Valeur ajoutée par la production:

La valeur ajoutée est calculée d'après la valeur des expéditions augmentée ou diminuée de la variation des stocks de produits finis ou en cours de fabrication, moins le coût des matières, du combustible et de l'électricité.

---

SOURCE: Les industries manufacturières du Canada, Section C,  
Province de Québec, 1959, Cat. No. 31-205, B.F.S.

ANNEXE I : LISTE DES TABLES

Tableau		Page
I	Démographie - Vallée de la Seine, Par subdivisions de communes 1921, 1955, et 1961.	12
II	Démographie - Vallée de la Seine (Nord et Sud), Par subdivisions <u>ANNEXE I</u> 1921, 1955, et 1961.	14
III	Statistiques principales - Industries manufacturières, Vallée de la Seine (Nord et Sud), 1961.	16
IV	Statistiques principales - Industries manufacturières, Services et autres de travail, Vallée de la Seine (Nord et Sud), 1961.	17
V	Statistiques principales - Industries manufacturières, Vallée de la Seine, Paris Sud, 1961.	18
VI	Statistiques principales - Industries manufacturières, Vallée de la Seine, Paris Nord, 1961.	19
VII	Statistiques principales - Industries manufacturières, Caux, Argenteuil, Levallois, Poincaré et Terresse, 1961.	20
VIII	Statistiques principales - Industries manufacturières, Paris Nord et Argenteuil de proximité - Caux et Terresse, 1961.	21

A N N E X E I : LISTE DES TABLEAUX

Tableau		Page
I	Population - Vallée de la Rouge, Par subdivision de recensement: 1951, 1956, et 1961.	12
II	Population - Vallée de la Rouge (Nord et Sud), Par subdivision de recensement: 1951, 1956, et 1961.	14
III	Statistiques principales - Industries manufacturières, Vallée de la Rouge (Nord et Sud), 1961.	16
IV	Statistiques principales - Industries manufacturières, Salaires et heures de travail, Vallée de la Rouge (Nord et Sud), 1961.	17
V	Statistiques principales - Industries manufacturières, Vallée de la Rouge, Partie Sud, 1961.	18
VI	Statistiques principales - Industries manufacturières, Vallée de la Rouge, Partie Nord, 1961.	19
VII	Statistiques principales - Industries manufacturières, Comtés: Argenteuil, Labelle, Papineau et Terrebonne, 1961.	20
VIII	Statistiques principales - Industries manufacturières, Par comté et division de recensement - urbain et rural - 1961.	21

TABLEAU I: Population - Vallée de la Rouge  
 Par subdivision de recensement: 1951, 1956, et 1961

	1951	1956	1961
<u>ARGENTEUIL</u>			
Arundel	516	488	456
Grenville	1,883	1,805	1,847
Harrington	642	681	688
Huberdeau	1,230	1,180	1,118
Seize-Iles	236	296	252
Montcalm	300	271	251
Wentworth - Nord	-	-	336
Lachute	6,179	6,911	7,560
Brownsburg	3,238	3,412	3,617
<b>Total</b>	<b>14,224</b>	<b>15,044</b>	<b>16,125</b>
<u>LABELLE</u>			
Bellerive	180	149	119
Boyer	40	253	249
Joly	367	427	422
Lac-Tremblant-Nord	-	1	2
La Macaza	537	536	604
La Minerve	813	813	808
Loranger	480	357	406
Marchand	913	882	1,026
Mont-Tremblant (partie)	22	16	10
Turgeon	726	615	661
L'Ascension	695	599	600
<b>Total</b>	<b>4,773</b>	<b>4,648</b>	<b>4,907</b>

TABLEAU I (suite): Population - Vallée de la Rouge

Par subdivision de recensement: 1951, 1956, et 1961

	1951	1956	1961
<u>PAPINEAU</u>			
Amherst	921	841	757
N.-D.-de-Bon-Secours	320	350	295
Ponsonby	432	325	256
Fasset	606	609	578
Total	2,279	2,125	1,886
<u>TERREBONNE</u>			
Brébeuf	469	417	410
Ivry-sur-le-lac	263	234	244
Lac-Supérieur	-	-	386
Mont-Tremblant (partie)	730	692	757
St-Faustin	1,175	1,093	675
St-Jovite	948	1,021	528
St-Agathe	1,084	1,331	1,414
Total	4,669	4,788	4,414
VALLEE DE LA ROUGE	25,945	26,605	27,332
PROVINCE DE QUEBEC	4,055,681	4,628,378	5,259,211

SOURCE: Population, Recensement du Canada, Cat. No. 92-539, B.F.S.

TABLEAU II: Population - Vallée de la Rouge (Nord et Sud)  
Par subdivision de recensement: 1951, 1956, et 1961

	1951	1956	1961
<u>PARTIE NORD</u>			
ARGENTEUIL	25,872*	28,474*	31,830*
Arundel	516	488	456
Huberdeau	1,230	1,180	1,118
Montcalm	300	271	251
LABELLE	27,197*	28,492*	29,084*
Bellerive	180	149	119
Boyer	40	253	249
Joly	367	427	422
Lac-Tremblant - (Nord)	-	1	2
La Macaza	537	536	604
La Minerve	813	813	808
Loranger	480	357	406
Marchand	913	882	1,026
Mont-Tremblant (partie)	22	16	10
Turgeon	726	615	661
L'Ascension	695	599	600
PAPINEAU	29,381*	30,175*	32,697*
Amherst	921	841	757
TERREBONNE	67,437*	81,329*	102,375*
Brébeuf	469	417	410
Ivry-sur-le-Lac	263	234	244
Lac-Supérieur	-	-	386
Mont-Tremblant (part.)	730	692	757
St-Faustin	1,175	1,093	675
St-Jovite	948	1,021	528
Ste-Agathe	1,084	1,331	1,414
TOTAL - PARTIE NORD	12,409	12,216	11,903

\* Population totale du comté.

TABLEAU II (suite): Population - Vallée de la Rouge (Nord et Sud)  
Par subdivision de recensement: 1951, 1956, et 1961

	1951	1956	1961
<u>PARTIE SUD</u>			
ARGENTEUIL			
Grenville	1,883	1,805	1,847
Brownsburg	3,238	3,412	3,617
Harrington	642	681	688
Lachute	6,179	6,911	7,560
Seize-Iles	236	296	252
Wentworth-Nord	-	-	336
PAPINEAU			
N.-D.-de-Bon-Secours	320	350	295
Ponsonby	432	325	256
Fasset	606	609	578
TOTAL - PARTIE SUD	13,536	14,389	15,429
TOTAL - NORD ET SUD	25,945	26,605	27,332

SOURCE: Population, Recensement du Canada, Cat. No. 92-539, B.F.S.

TABLEAU III: Statistiques principales - Industries manufacturières  
Vallée de la Rouge (Nord et Sud)  
1 9 6 1

Description	Etablissements	Employés	Salaires et gages	Combustible et électricité	Matières employées	Valeur totale des expéditions	Valeur ajoutée
	Nombre						
			\$	\$	\$	\$	\$
Groupe I- Industries des aliments et boissons							
- Produits laitiers	5	58	185,062	52,605	126,180	1,816,495	1,637,710
- Boulangeries et pâtisseries	9	23	55,974	6,715	90,598	226,923	129,610
- Boissons	4	51	169,567	24,207	318,334	995,549	655,321
- Autres: produits de la viande, con- serveries de fruits et légumes, minoteries.	5	40	104,671	18,710	744,527	1,029,853	275,031
Total	23	172	515,274	102,237	1,279,639	4,068,820	2,697,672
Groupe VIII- Industries du bois							
- Scieries	10	132	224,602	14,838	453,886	756,618	287,894
- Portes, châssis et rabotage, poi- gnées de portes et tournage, et autres industries du bois	8	70	186,384	4,616	271,285	529,384	246,849
Total	18	202	410,986	19,454	725,171	1,286,002	534,743
Groupe XI- Imprimerie, édition et indus- tries connexes							
- Imprimerie et édition	4	22	79,896	1,886	18,187	124,844	104,771
* Autres industries	13	2,089	8,549,203	480,778	12,048,920	30,661,901	18,301,931
GRAND TOTAL	58	2,485	9,555,359	604,355	14,071,917	36,141,567	21,639,117

\* Incluant par ordre de grandeur - valeur des expéditions - les industries appartenant aux groupes majeurs suivants:

- XIX - Industries chimiques et produits connexes
- V - Textiles
- X - Produits du papier
- XX - Industries manufacturières diverses
- XVII - Produits minéraux non métalliques
- XIII - Produits métalliques
- IX - Meubles

N.B.: Sauf pour les groupes XIII et IX qu'il faudrait intervertir, le même ordre de grandeur vaut pour les trois variables suivantes: emploi, valeur ajoutée et salaires.

TARLEAU IV: Statistiques principales - Industries manufacturières  
Salaires et heures de travail  
Vallée de la Rouge (Nord et Sud)  
1 9 6 1

Description	Nombre d'établissements	Nombre d'employés						Salaires et gages			Salaire moyen annuel			Hommes- heures de travail (production)	Salaire horaire (Production)	
		Administration			Production			Total	Administ.	Production	Total	Administ.	Production			Total
		H	F	T	H	F	T									
<b>le I- Industries des aliments et boissons</b>																
- Produits laitiers	5	13	2	15	43	-	43	58	67,225	117,837	185,062	4,482	2,740	3,191	90,668	1.30
- Boulangeries et pâtisseries	9	6	-	6	16	-	17	23	15,005	40,969	55,974	2,501	2,410	2,434	39,130	1.05
- Boissons	4	8	2	10	41	-	41	51	97,660	71,907	169,567	9,766	1,754	3,325	68,204	1.05
- Autres: Produits de la viande, conserveries de fruits et légumes, et minoteries	5	6	2	8	23	9	32	40	36,015	68,656	104,671	6,003	2,146	2,617	48,767	1.41
<b>Total</b>	<b>23</b>	<b>33</b>	<b>6</b>	<b>39</b>	<b>123</b>	<b>10</b>	<b>133</b>	<b>172</b>	<b>215,905</b>	<b>299,369</b>	<b>515,274</b>	<b>5,536</b>	<b>2,251</b>	<b>2,996</b>	<b>246,769</b>	<b>1.21</b>
<b>le VIII- Industries du bois</b>																
- Scieries	10	13	-	13	119	-	119	132	26,518	198,084	224,602	2,040	1,665	1,702	175,455	1.13
- Portes, châssis et rabotage, poignées de portes et tournage, et autres industries du bois	8	14	2	16	54	-	54	70	48,074	138,310	186,384	3,005	2,561	2,663	123,174	1.12
<b>Total</b>	<b>18</b>	<b>27</b>	<b>2</b>	<b>29</b>	<b>173</b>	<b>-</b>	<b>173</b>	<b>202</b>	<b>74,592</b>	<b>336,394</b>	<b>410,986</b>	<b>2,572</b>	<b>1,944</b>	<b>2,035</b>	<b>298,629</b>	<b>1.13</b>
<b>le XII- Imprimerie, édition et industries connexes</b>																
- Imprimerie et édition	4	8	4	12	9	1	10	22	46,930	32,966	79,896	3,911	3,297	3,632	19,708	1.66
<b>autres industries</b>	<b>13</b>	<b>322</b>	<b>73</b>	<b>395</b>	<b>1,176</b>	<b>518</b>	<b>1,694</b>	<b>2,089</b>	<b>2,538,697</b>	<b>6,010,506</b>	<b>8,549,203</b>	<b>6,427</b>	<b>3,548</b>	<b>4,092</b>	<b>3,860,072</b>	<b>1.56</b>
<b>GRAND TOTAL</b>	<b>58</b>	<b>390</b>	<b>85</b>	<b>475</b>	<b>1,481</b>	<b>529</b>	<b>2,010</b>	<b>2,485</b>	<b>2,876,124</b>	<b>6,679,235</b>	<b>9,555,359</b>	<b>6,055</b>	<b>3,323</b>	<b>3,845</b>	<b>4,425,178</b>	<b>1.50</b>

\* Incluant par ordre de grandeur - valeur des expéditions - les industries appartenant aux groupes majeurs suivants:

- XIX - Industries chimiques et produits connexes
- V - Textiles
- I - Produits du papier
- IX - Industries manufacturières diverses
- XVII - Produits minéraux non métalliques
- XIII - Produits métalliques
- IX - Meubles

TABLEAU V: Statistiques principales - Industries manufacturières  
Vallée de la Rouge, Partie Sud  
1 9 6 1

Description	Etablissements	Employés	Salaires et rages	Combustible et électricité	Matières employées	Valeur totale des expéditions	Valeur ajoutée
	Nombre		\$	\$	\$	\$	\$
Type I- Industries des aliments et boissons							
- Boulangeries et pâtisseries	4	9	22,693	2,918	30,335	98,610	56,357
- Boissons	3	42	141,877	14,452	230,362	696,893	454,392
- Autres: Produits de la viande et produits laitiers	4	62	211,387	55,392	459,322	1,922,454	1,405,331
Total	11	113	375,957	72,762	729,019	2,717,957	1,916,080
Type VIII- Industries du bois							
- Portes, châssis et rabotage	3	58	147,895	581	226,785	426,125	196,309
- Autres: Scieries et autres indus- tries du bois	3	18	20,566	1,050	21,057	43,729	21,622
Total	6	76	168,461	1,631	247,842	469,854	217,931
Autres industries	13	2,065	8,458,305	465,690	11,454,515	29,177,379	17,401,237
GRAND TOTAL	30	2,254	9,002,723	540,083	12,431,376	32,365,190	19,535,248

\* Incluant par ordre de grandeur - valeur des expéditions - les industries appartenant aux groupes majeurs suivants:

- XIX - Industries chimiques et produits connexes
- V - Textiles
- X - Produits du papiers
- XVII - Produits minéraux non métalliques
- XI - Imprimerie, édition et industries connexes
- XIII - Produits métalliques
- IX - Meubles
- XX - Industries manufacturières diverses

: Sauf pour les groupes XVII et XI qu'il faudrait intervertir, le même ordre de grandeur vaut pour les trois variables suivantes: emploi, valeur ajoutée et salaires.

TABLEAU VI: Statistiques principales - Industries manufacturières  
Vallée de la Rouze, Partie Nord  
1 9 6 1

Description	Etablissements		Salaires et gages	Combustible et électricité	Matières employées	Valeur totale des expéditions	Valeur ajoutée
	Nombre						
			\$	\$	\$	\$	\$
Type I- Industries des aliments et boissons							
- Conserveries de fruits et légumes	3	25	49,546	4,806	263,029	380,744	123,733
- Boulangeries et pâtisseries	5	14	33,281	3,797	51,263	128,313	73,253
- Autres: Produits laitiers, mino- teries et boissons	4	20	56,490	20,872	236,328	841,806	584,606
Total	12	59	139,317	29,475	550,620	1,350,863	781,592
Type VIII- Industries du bois							
- Scieries	8	118	215,223	14,323	438,286	727,194	274,585
- Portes, châssis et rabotage, et fabrication de poignées de por- tes et de tournage.	4	8	27,302	3,500	39,043	88,954	42,227
Total	12	126	242,525	17,823	477,329	816,148	316,812
Autres industries	4	46	170,794	16,974	612,592	1,609,366	1,005,465
GRAND TOTAL	28	231	552,636	64,272	1,640,541	3,776,377	2,103,869

Incluant par ordre de grandeur - valeur des expéditions - les industries appartenant aux groupes majeurs suivants:

- XI - Industries manufacturières diverses
- XIX - Industries chimiques et produits connexes
- XI - Imprimerie, édition et industries connexes

Le même ordre de grandeur vaut pour les trois variables suivantes: emploi, valeur ajoutée et salaires.

TABLEAU VII: Statistiques principales - Industries manufacturières

Comtés: Argenteuil, Labelle, Papineau et Terrebonne

1961

Description	Nombre d'établiss.	Administration			Production			Combustible et électricité	Matières employées	Valeur des expéditions
		Hommes	Femmes	Salaires et gages	Hommes	Femmes	Salaires et gages			
		No	No	\$'000	No	No	\$'000			
<u>Argenteuil</u>										
Industries des aliments et boissons	16	28	5	190	94	3	255	82	1,761	2,969
Industries du bois	20	66	10	286	439	21	1,349	134	3,332	6,139
Les groupes majeurs	18	353	86	2,600	1,492	553	7,253	633	17,521	40,280
Total	54	447	101	3,076	2,025	577	8,857	849	22,614	49,388
<u>Labelle</u>										
Industries des aliments et boissons	24	25	4	79	54	4	110	38	1,498	1,995
Industries du bois	40	66	16	372	336	65	910	90	3,081	6,187
Imprimerie et édition	5	6	-	17	3	-	11	2	48	93
Les groupes majeurs	9	12	1	31	52	-	127	18	258	543
Total	78	109	21	499	445	69	1,158	148	4,885	8,818
<u>Papineau</u>										
Les groupes majeurs	58	243	46	1,916	1,465	100	6,595	2,183	23,938	45,683
<u>Terrebonne</u>										
Industries des aliments et boissons	55	89	19	388	280	36	843	213	7,970	11,523
Industries du vêtement	12	16	12	141	53	374	759	24	936	2,155
Industries du bois	59	146	22	692	645	56	1,908	170	5,717	10,506
Industries du meuble et des articles d'ameublement	13	22	13	136	209	7	617	38	1,103	2,411
Imprimerie et édition	19	33	9	144	35	6	138	6	288	721
Industries métalliques primaires	12	34	10	222	149	-	465	28	696	1,557
Industries des produits minéraux non métalliques	14	17	3	66	51	15	159	36	376	865
Industries manufacturières diverses	14	38	12	282	240	4	796	59	3,353	5,365
Les groupes majeurs	31	495	180	3,227	2,214	1,001	10,144	1,231	28,111	55,583
Total	229	890	280	5,298	3,876	1,499	15,829	1,805	48,550	90,686
GRAND TOTAL	419	1,689	448	10,789	7,811	2,245	32,439	4,985	99,987	194,575

TABLEAU VIII: Statistiques principales - Industries manufacturières  
 Par comté et division de recensement  
 - Urbain et rural -  
 1 9 6 1

Description	Nombre d'établiss.	Administration			Production			Combustible et électricité \$'000	Matières employées \$'000	Valeur des expéditions \$'000
		Hommes	Femmes	Salaires et gages \$'000	Hommes	Femmes	Salaires et gages \$'000			
<u>Argenteuil</u>										
Lachute	25	92	20	540	457	111	1,689	316	5,494	9,422
Urbain (autres)	29	355	81	2,536	1,568	466	7,168	533	17,120	39,966
Rural										
Total	54	447	101	3,076	2,025	577	8,857	849	22,614	49,388
<u>Labelle</u>										
Mont-Laurier	24	37	10	222	207	67	622	66	1,874	4,115
Urbain (autres)	28	31	4	87	110	2	234	33	1,185	1,862
Rural	26	41	7	190	128	-	302	49	1,826	2,841
Total	78	109	21	499	445	69	1,158	148	4,885	8,818
<u>Papineau</u>										
Urbain et rural	58	243	46	1,916	1,465	100	6,595	2,183	23,938	45,683
<u>Terrebonne</u>										
St-Jérôme	68	463	155	2,639	1,876	956	8,547	942	22,668	44,013
Urbain (autres)	99	274	103	1,852	1,489	415	5,373	584	17,690	32,440
Rural	62	153	22	807	511	128	1,909	278	8,194	14,232
Total	229	890	280	5,298	3,876	1,499	15,829	1,805	48,550	90,686
GRAND TOTAL	419	1,689	448	10,789	7,811	2,245	32,439	4,985	99,987	194,575

SOURCE: "The Manufacturing Industries of Canada", 1961, Cat. No. 31-209, R.F.S.

INDUSTRIES MANUFACTURIÈRES - VILLE DE LA ROCHE

1951

Matières premières et produits finis  
(Noms d'établissements entre parenthèses)

GRANDS MATIÈRES I - INDUSTRIES DES MATIÈRES EN SOLIDES (2)

A N N E X E II

Matières premières et produits finis  
industriels solides, ville  
de La Roche

Produits finis

Bois à usage abattoir à l'étranger  
Bois à usage abattoir à l'intérieur  
Viande et volailles  
Sel

Viande congelée  
Os non usés  
Peaux de cheval  
Peaux de vache  
Cris de cheval

B - Industrie des produits laitiers (3)

1 - Fromageries, fromages et laiteries

Lait gras de vache  
Lait gras de brebis  
Laites mûres, fromages et  
autres produits (autres que le lait  
et la crème)

Fromages au cheddar  
Lait rendu aux usages pri-  
vés, usages, hôtels et hô-  
pitaux  
Lait rendu aux usages pri-  
vés, usages, hôtels et hô-  
pitaux  
Lait rendu aux usages pri-  
vés, usages, hôtels et hô-  
pitaux  
Lait de vache rendu  
Lait de brebis rendu  
Lait de chèvre rendu  
Lait de mélange achetés  
Autres produits

INDUSTRIES MANUFACTURIERES - VALLEE DE LA ROUGE

1 9 6 1

Matières employées et produits expédiés  
(Nombre d'établissements entre parenthèses)

---

GROUPES MAJEURS I - INDUSTRIES DES ALIMENTS ET BOISSONS (23)

A - Industrie des produits de la viande (1)

1 - Abattoirs et salaisons

Matières premières et parties  
constituantes achetées, utili-  
sées

Produits expédiés

Bêtes à cornes abattues à l'éta-  
blissement (1)  
Chevaux abattus à l'établissement  
Viande et volailles  
Sel

Viande congelée  
Os non séchés  
Peaux de cheval  
Peaux de vache  
Crin de cheval

B - Industrie des produits laitiers (5)

1 - Beurreries, fromageries et laiteries

Lait: gras de beurre  
Crème: gras de beurre  
Autres matières, fournitures et  
contenants (autres que le lait  
et la crème)

Breuvage au chocolat  
Lait vendu aux maisons pri-  
vées, magasins, hôtels et  
hôpitaux  
Crème vendue aux maisons pri-  
vées, magasins, hôtels et hô-  
pitaux  
Lait vendu aux revendeurs  
Crème vendue aux revendeurs  
Crème vendue à d'autres éta-  
blissements laitiers  
Lait de beurre vendu  
Crème glacée (excepté celle  
faite de mélange acheté)  
Autres produits.

GROUPE MAJEUR I - INDUSTRIES DES ALIMENTS ET BOISSONS (23)

C - Conserveries de fruits et légumes (3)

1 - Préparation et mise en conserve de fruits et légumes

Matières premières et parties  
constituantes achetées, utili-  
sées

Fruits secs: raisins, dattes  
Marinades et tomates  
Sucre  
Concentrés  
Contenants non spécifiés  
Autres matières

Produits expédiés

Jus de fruits  
Choucroute  
Tomates  
Marinades

D - Minoteries (1)

1 - Fabrication de provendes

Blé  
Avoine  
Maïs  
Orge  
Son, gru et issues  
Concentrés, mélangés, pré-  
mélangés et suppléments  
Contenants non spécifiés

Aliments secondaires:  
- Moulées pour vaches lai-  
tières et autres bêtes à  
cornes  
- Moulées pour porcs  
- Moulées pour volailles:  
a) de duvet  
b) de croissance  
c) de ponte  
d) de couvaion  
- Aliments à picorer  
- Aliments de grains ha-  
chés, etc...  
Autres produits

GROUPE MAJEUR I - INDUSTRIES DES ALIMENTS ET BOISSONS (23)

E - Boulangeries et pâtisseries (9)

1 - Boulangeries

Matières premières et parties  
constituantes achetées, utili-  
sées

Farine de blé dur (à pain)  
Lait condensé évaporé, en pou-  
dre  
Friture (shortening)  
Sucre  
Sirop de malt et extrait de  
malt  
Levures et autres améliorants  
du pain  
Contenants non spécifiés  
Autres matières

Produits expédiés

Pains  
Petits pains  
Pâtisseries, tartes, gâteaux  
Brioques aux fruits  
Beignes  
Autres produits

F - Industries des boissons (4)

1 - Fabrication d'eaux gazeuses

Gaz carbonique (en cylindres)  
Gaz carbonique (solide)  
Sucre  
Acide  
Sirop aromatisé (base liqueurs  
douces)  
Concentrés; substances aromatiques  
(non sucré)  
Capsules en métal (crowns)  
Contenants non spécifiés  
Autres matières

Brevages en bouteilles (li-  
queurs)  
- de 12 oz. et moins  
- de 12 oz. et plus  
- en cannettes  
- 10 oz., orange, cola...

GROUPE MAJEUR V - INDUSTRIE DES TEXTILES (1)

A - Industrie de la laine (1)

1 - Fabrication de tissus de la laine

Matières premières et parties  
constituantes achetées, utili-  
sées

Fibres de rayonne  
Nylon  
Poils de lapin  
Laine:  
Fabrication canadienne  
- plus grossière que 56  
Importée  
- plus fin que 60  
- plus grossière que 56  
- mohair  
Fibres de coton  
Fibres de nylon  
Huiles de préparation  
Peignés de laine  
Teintures  
Ingrédients chimiques  
Contenants non spécifiés  
Autres matières

Produits expédiés

Tissus à vêtement:  
- tout laine  
- mélange de laine et rayonne  
- mélange de laine et nylon  
- autres mélanges de laine  
Autres tissus de finition  
Couvertures de couleurs:  
- tout laine  
- autres  
Couvertures blanches: tout  
laine  
Couvertures grises: tout lai-  
ne  
Autres couvertures de couleur:  
tout laine  
Couvertures d'auto  
Déchets de laine  
Autres produits

GRUPE MAJEUR VIII - INDUSTRIES DU BOIS (18)

A - Scieries (10)

Matières premières et parties  
constituantes achetées, utili-  
sées

Billots

Produits expédiés

Travail à façon  
Autres produits

B - Manufactures de portes, châssis  
et ateliers de rabotage (6)

Bois de sciage  
- Bois dur  
- Bois tendre  
Placages  
Bois contreplaqué  
Vitre  
Adhésifs (toutes sortes)  
Métaux et quincaillerie  
Autres matières

Portes à surface plaquée  
Portes de garage  
Autres portes  
Châssis, fenêtres, ou ensem-  
ble de fenêtres  
Cadre de fenêtres ou de por-  
tes  
Mouluures  
Tout autre bois raboté  
Armoires de cuisine ou sec-  
tion en bois  
Dessus de table, buffet,  
comptoir  
Autres bois ouvrés  
Escaliers  
Plate-forme mobile  
Chaloupes  
Travaux et réparations  
Autres produits

GRUPE MAJEUR VIII - INDUSTRIES DU BOIS (18)

C - Ateliers de fabrication de poignées  
de portes et de tournage (1)

Matières premières et parties  
constituantes achetées, utili-  
sées

Produits expédiés

Bois de sciage: dur  
Dosses, délignures et autres  
déchets de bois  
Bois carré  
Contenants non spécifiés

Manches à balais et vadrouil-  
les  
Goujons  
Autres bois tournés

D - Industries diverses du bois (1)

Bois de sciage:  
- tendre  
- dur  
Métaux et quincaillerie

Produits non détaillés



GRUPE MAJEUR IX - INDUSTRIES DU MEUBLE ET DES ARTICLES  
D'AMEUBLEMENT (2)

A - Industries des meubles de maison (2)

Matériel à rembourrage

Meubles rembourrés

GROUPE MAJEUR X - INDUSTRIES DES PATES ET PAPIERS ET PRODUITS  
CONNEXES (2)

A - Industrie des pâtes et papiers (1)

Matières premières et parties  
constituantes achetées, utili-  
sées

Produits expédiés

Pâtes au sulfate  
- blanchie  
- écrue  
Pâtes mécaniques blanchies  
Papiers d'emballages non blanchi  
Sulfate d'aluminium  
Teintures et couleurs  
Gommes, résines naturelles  
Résines: uréa-formaldéhyde  
Colle  
Cordes Fourdrinier  
Feutre de presse  
Déchets de papier  
Contenants non spécifiés  
Autres matières

Papier hygiénique  
Papiers d'emballages:  
- au sulfate blanchi  
- au sulfate écrue:  
No. 1 Kraft  
No. 2 Kraft  
Fournitures diverses et  
papiers spéciaux  
Sacs carrés  
Serviettes, papiers, em-  
ballage pour usage indus-  
triel

B - Manufacture de boîtes pliantes ou  
montées (1)

Carton  
Papier Kraft  
Adhésifs de toutes sortes  
Paraffine et autres cires  
Ficelles  
Clichés  
Encre  
Contenants non spécifiés

Rebuts de papier  
Etiquettes d'expédition et  
de vente  
Boîtes et cartons pliants  
Seaux en papier pour crème  
glacée  
Autres produits

GRUPE MAJEUR XI - IMPRIMERIE, EDITION ET INDUSTRIES CONNEXES (4)

A - Imprimerie commerciale (2)

1 - Ateliers d'imprimerie et de reliure

Matières premières et parties  
constituantes achetées, utili-  
sées

Produits expédiés

Papier-journal  
Papier à livres  
Papier fin  
Carton pour boîtes pliantes et  
autres  
Contenants non spécifiés  
Autres matières

Impressions générales  
Matières pour annonces  
Livres reliés ou brochés  
Cartes postales  
Etiquettes d'expédition et  
de vente  
Lettres, cartes d'affaires,  
etc...

B - Imprimerie et édition (2)

Papier-journal  
Papier à livres  
Papiers fins  
Autres matières

Journaux et périodiques  
Imprimés pour les éditeurs  
Journaux hebdomadaires  
Publications techniques,  
professionnelles et finan-  
cières  
Publications religieuses  
Publications scolaires et  
collégiales  
Annonces



GRUPE MAJEUR XIII - INDUSTRIE DES PRODUITS METALLIQUES (1)

A - Fabrication de pièces mécaniques (1)

Matières non détaillées

Réparations

GRUPE MAJEUR XVII - INDUSTRIE DES PRODUITS MINERAUX NON-METALLIQUES (1)

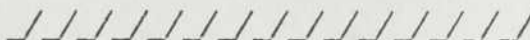
A - Fabrication de produits du béton (1)

Matières premières et parties  
constituantes achetées, utilisées

Produits expédiés

Matières non détaillées

Pierre et gravier  
Blocs pour cheminées  
Tuyaux  
Béton malaxé  
Autres produits



GRUPE MAJEUR XIX - INDUSTRIES CHIMIQUES ET PRODUITS CONNEXES (4)

A - Fabrication d'explosifs et de munitions (2)

Feuillard d'aluminium  
Nitrate de barium  
Feuillard de laiton  
Poudre de canon  
Plomb en gueuse  
Fil de jute et coton  
Feuillard d'acier  
Feuillard de dorure  
Cilco  
Papier crêpé  
Prise de courant en caoutchouc  
Fil de cuivre étamé .022  
Fil de cuivre étamé .032  
Fil de cuivre non étamé .032

Mèche de sureté et détonateur  
Corde d'allumage  
Produits divers  
Explosifs  
Cartouches  
Obus vide  
Obus chargé  
Fusées éclairantes  
Détonateurs:  
- électrique  
- autres  
Bobine de fil de connection  
(explosif)

GROUPE MAJEUR XIX - INDUSTRIES CHIMIQUES ET PRODUITS CONNEXES (4)

A - Fabrication d'explosifs et de munitions  
(suite) (2)

Matières premières et parties  
constituantes achetées, utili-  
sées

Produits expédiés

Fil de rayonne  
Composés de "Vinyl"  
Asphalte  
Papier  
Fil d'acier et de cuivre  
Concentré "Hyfax"  
Paillette de métal "P.V.C."  
Projectiles  
Nitrate de Strontium  
Cire - Paraffine  
Contenants non spécifiés

Autres produits

B - Savonnerie et fabrication de produits  
d'entretien (1)

Parfums  
Orthodichlorobenzene  
Kylol  
Huiles minérales  
Oxide éthylique (non-phenol)  
Contenants non spécifiés

Détergents synthétiques  
organiques  
Autres composés de blan-  
chissage  
Autres produits

C - Autres industries chimiques (1)

Matières non détaillées

Charbon de bois

GROUPE MAJEUR XX - INDUSTRIES MANUFACTURIERES DIVERSES (2)

A - Laboratoires dentaires (1)

Matières premières et parties  
constituantes achetées, utili-  
sées

Produits expédiés

Matières non détaillées

Produits non détaillés

B - Fabrication d'articles en matière  
plastique (1)

Résines synthétiques:  
- Phénol-formaldehyde  
Papier Kraft  
Papier imprégné  
Papier cristal

Plastique Laminé:  
- Feuilles décoratives

GRUPPE MALIN XI - INDUSTRIE MANUFACTURIERE DIVERSE (2)

A - Laboratoire dentaire (1)

Produits dentaires

Matières premières et produits  
chimiques dentaires, voir  
page

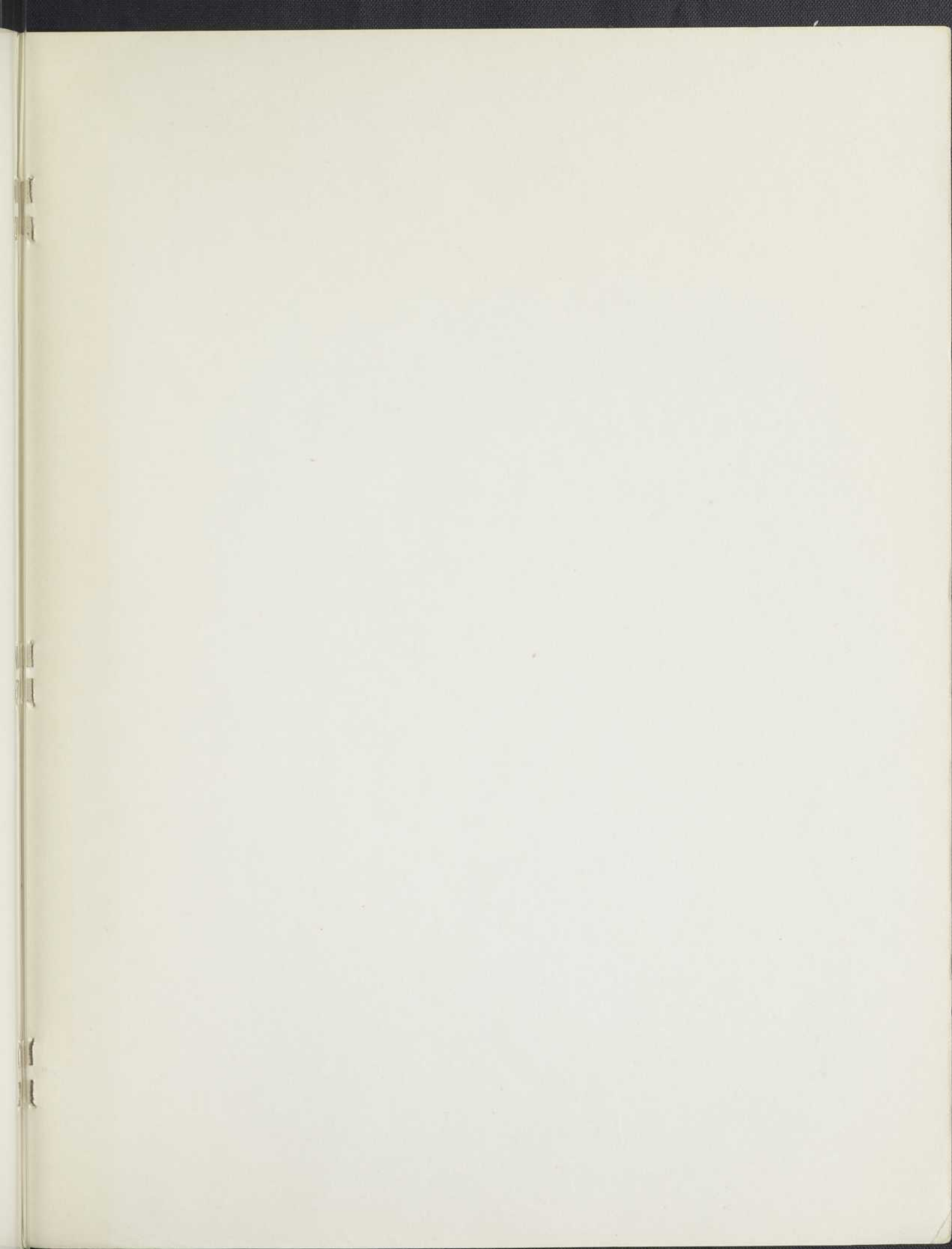
Produits non dentaires

Matières non dentaires

B - Laboratoire dentaire en denture  
dentaire (1)

Matières dentaires  
- dentures dentaires

Matières dentaires  
- dentures dentaires  
denture dentaire  
denture dentaire  
denture dentaire



BNQ



000 166 514