

Pour être vraiment belle, attrayante, afin de porter le nom de demeure, une maison demande qu'on l'environne de plantes. Encore faut-il que l'aménagement paysager convienne au type de construction et soit le résultat d'une recherche sérieuse pour atteindre un véritable esthétisme. Bref, il est indispensable de procéder selon un plan ou de faire appel à un paysagiste.

Les arbres sont les premières plantes dont il

faut se préoccuper pour obtenir un terrain bien aménagé. Par leur emplacement, leur hauteur et leur forme, ils confèrent un cachet particulier à une propriété.

Viennent ensuite les arbustes qui, par la beauté intrinsèque de leur forme, des feuilles et des fleurs, donnent une note d'intimité au parterre.

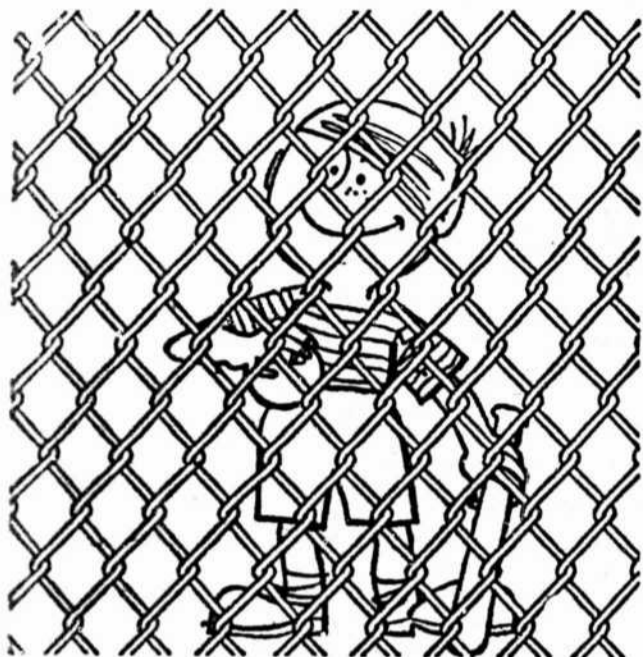
Et que dire des plantes herbacées, vivaces et annuelles? Véritables joyaux, par leur feuillage

et leurs fleurs, elles brillent sur l'écrin de verdure qu'est la pelouse. Leur beauté est d'autant plus évidente que leur choix et emplacement résultent d'une analyse sérieuse avant la plantation.

Les plantes choisies avec soin, bien disposées et entretenues convenablement donnent un effet changeant avec les saisons, une note perpétuelle de gaieté et d'hospitalité.

Paul POULIOT

# AVEC LA CLÔTURE DOMICILIAIRE FROST



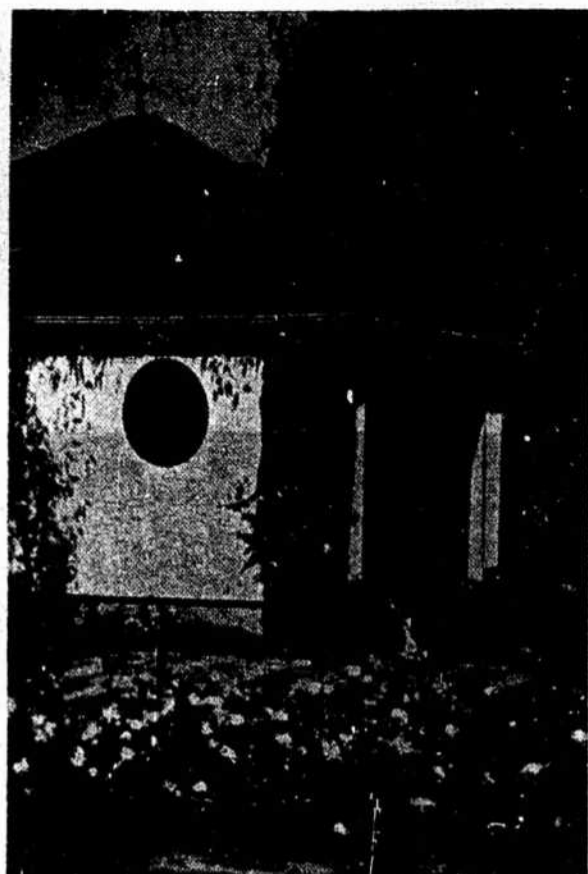
## ne sort pas qui veut

Avec la clôture Frost, vous n'avez pas à vous inquiéter au sujet de vos enfants ni de vos animaux familiers. La clôture de marque Frost est la plus réputée du Canada. Pas étonnant, puisqu'elle est faite des meilleurs matériaux et que sa fabrication soignée se double d'un montage professionnel. De plus, elle vous offre le choix de deux finitions: treillis galvanisé ou à nouveau revêtement vinylique vert. La clôture Frost se passe d'entretien et demeure impeccable pendant de longues années. Frost est la clôture qu'il vous faut. Communiquez avec le bureau de vente Frost.

**FROST** Estimation gratuite, sans obligation de votre part.

FROST STEEL AND WIRE CO. Qué. Ltd.  
400 Deslauriers, MtL 379  
Tél. 331-8030

7005 17



Les rosiers rehaussent les différents points du jardin qu'il est souvent difficile d'enjoliver, comme les entrées de garage, les bords de trottoirs, etc.

## La loi des engrais

La loi des engrais a subi de nombreux changements. Les modifications adaptent l'enregistrement et l'étiquetage aux méthodes courantes de fabrication. Dorénavant, c'est la teneur globale en éléments nutritifs qu'on évaluera. De plus, les engrais contenant des antiparasitaires seront assujettis à l'enregistrement, libérant les engrais simples et

ceux préparés à la demande du client.

Tous les renseignements sur les engrais sont disponibles à la Division des produits végétaux, ministère de l'Agriculture du Canada, Ottawa.

## Courte biographie de M. Paul Pouliot

N.D.L.R. — Journaliste à LA PRESSE depuis plus de quinze ans, Paul Pouliot est licencié en agronomie de l'Université de Montréal et détenteur d'un diplôme en écologie. Avant de se consacrer au journalisme, il a été agronome à l'emploi du gouvernement, à Ottawa et à Québec, pour passer ensuite à l'industrie privée, puis à la coopération.

Spécialiste en horticulture, il rédige, à l'intention des lecteurs de LA PRESSE, depuis bientôt trois ans, une chronique hebdomadaire, "Jardinons", qui paraît chaque samedi. Les jardiniers amateurs y retrouvent les conseils appropriés sur les jardins d'agrément, les potagers et les plantes d'intérieur.

Notre confrère a participé à plusieurs émissions radiophoniques, à CKAC, en particulier. Il anime, depuis un an déjà, une télémission hebdomadaire sur la culture des plantes intérieures. Par ailleurs, il est chargé de cours d'horticulture dans une école polyvalente et est fréquemment invité comme conférencier pour parler non seulement de jardinage mais aussi pour traiter d'un des grands problèmes de l'heure, l'écologie.

Il a publié, aux Editions de l'Homme, "Le guide du jardinage", qui connaît un très vif succès. Un deuxième livre est présentement en préparation et doit être publié chez le même éditeur, très prochainement.

## N'ACHETEZ PAS...



**SEMENCES LAVAL INC.**  
**LAVAL SEEDS INC.**

3505, BOUL. ST-MARTIN, VILLE DE LAVAL

**A MOINS QUE VOUS TENIEZ  
ABSOLUMENT A OBTENIR CE QU'IL Y A  
DE MIEUX POUR VOTRE JARDIN**

- SEMENCES DE FLEURS ET DE LEGUMES
- SEMENCES DE GAZON, CANADA No 1
- ENGRAIS POUR GAZONS ET JARDINS
- HERBICIDES POUR LE GAZON.
- ACCESSOIRES POUR LE JARDIN
- INSECTICIDES, ETC.

**LIVRAISON GRATIS A MONTREAL ET A LAVAL  
POUR TOUTE COMMANDE DE \$3.00 ET PLUS**

**CATALOGUE GRATUIT**  
EN TELEPHONANT A  
**681-4888**

# UNE AFFAIRE DE FAMILLE!

Faites l'analyse. Que vous rapportera une piscine à la maison, dont vous pourrez profiter pendant 12 mois? Demandez sans tarder la réponse à nos représentants.

## CONSTRUCTION TOUT ALUMINIUM ALCAN UNIQUE EN SON GENRE

fabrication canadienne • ne rouille jamais • pas de peinture • installation très rapide • revêtement intérieur vinyle • garantie 15 ans • vous pouvez faire l'installation vous-même si désiré.

**FINANCEMENT 5 ANS À VOTRE DISPOSITION**  
**PISCINE PLEINE GRANDEUR EN DÉMONSTRATION**  
**2170 BOUL. LAURENTIEN, ST-LAURENT**  
près de l'aéroport Cartierville  
**747-2404**

lundi à samedi: 9 h.m. - 10 p.m. dimanche: 11 h.m. - 6 p.m.

**PISCINES  
HORS TERRE  
COLECO**  
6 modèles  
à partir de  
**\$269.00**

tout compris:  
filtreur, échelle, bain de pieds, écumoire, etc.

**PISCINES  
DAUPHIN**  
TOUT ALUMINIUM

# Le patio est le prolongement de votre maison

par Paul POULIOT

Par définition, un patio est la cour intérieure d'une maison. C'est aussi le trait d'union entre la maison et le parterre, ainsi qu'une salle de séjour extérieure, une pièce dont les murs sont de verdure et où le ciel sert de plafond.

Dans l'aménagement d'un patio ce qui compte avant tout c'est qu'il s'harmonise avec la demeure, que son plan et les matériaux utilisés s'adaptent à l'architecture de l'édifice dont il est en quelque sorte le prolongement. Par ailleurs, le patio doit être un

endroit discret, un lieu de quiétude où il fait bon se retirer loin de la vie trépidante de tous les jours. Le choix du site n'a rien de bien compliqué. Souvent deux côtés d'une maison en forme de "L" constituent deux des murs du patio. Le troisième mur peut alors être une clôture couverte de vignes ou tout simplement une barrière à persiennes alors que le quatrième côté est ouvert.

### Importance de l'orientation

Puisque dans notre région le climat est relativement rigoureux un patio est utilisé

surtout en été, son côté ouvert doit être orienté à l'est ou au sud, jamais à l'ouest, à moins d'être bien protégé du soleil de fin de journée par de grands arbres d'ombre. Sans cette précaution, au cours des journées chaudes de l'été, la chaleur est telle qu'il est impossible de séjourner sur le patio. Les arbres sont réellement indispensables dans ce cas. Cela ne veut pas dire qu'ils doivent être plantés à proximité du patio. En outre, il est préférable de choisir des arbres à feuilles décidues plutôt que des conifères qui,

lorsqu'ils atteignent une certaine taille, ont l'inconvénient de jeter de l'ombre en hiver alors que chaque rayon de soleil compte pour nous faire oublier les rigueurs de cette saison par trop longue et froide.

Même si le patio sert surtout durant la belle saison, il peut être attrayant en tout temps de l'année afin de donner un joli coup d'oeil quand on regarde à l'extérieur.

Les conifères nains et les arbustes aux tiges de couleurs vives rompent la monotonie du paysage, surtout s'ils sont plantés le long d'un mur de brique, de pierre ou en béton.

### Une zone protégée

La maison et le patio forment une zone protectrice pour les plantes qui s'y trouvent. Aussi est-il relativement facile de cultiver à cet endroit des plantes plus ou moins rustiques qui ne surviendraient pas dans un site plus exposé ou en rase campagne. On rencontre dans cette caté-

gorie différents types de buis, d'azalées (Loiseleuria procumbens); des conifères, des arbrisseaux assez rustiques comme le myrte (Lagerstroemia) et même les variétés rustiques de camélias.

Les vignes, comme les différents fusains et l'hydrangée grimpante (H. petiolaris) profitent également de la protection offerte par le patio.

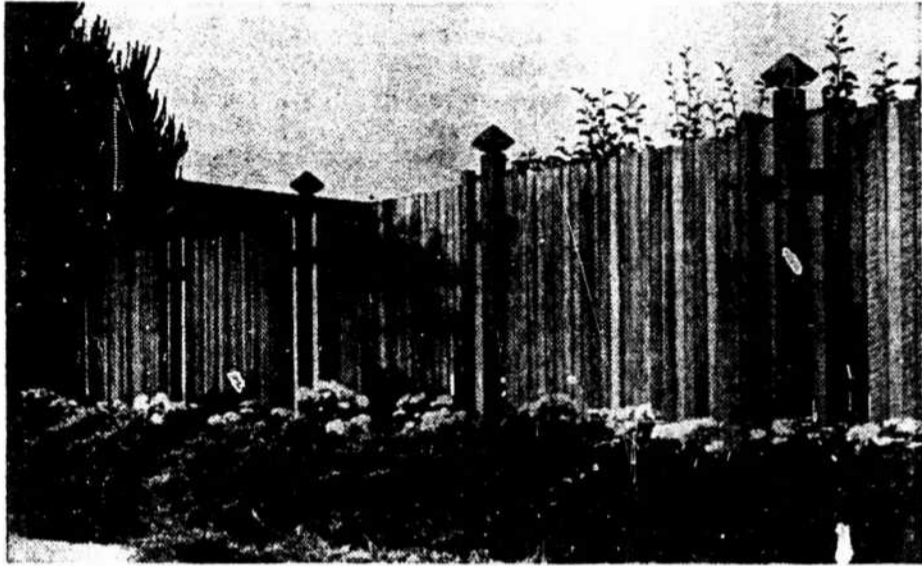
Et que dire des plantes d'intérieur à qui il devient alors facile de donner des "vacances" à l'extérieur. La présence de ces plantes en pots ajoute beaucoup à l'apparence du patio. Elles lui confèrent une véritable cachet de salle de séjour, un "climat" de confort et de distinction. Il est également possible d'installer une grande variété de plantes en contenant, ce qui, si elles ont été parties en serre ou dans des couches, donne de la couleur avant que les plantes de bordures et de plates-bandes aient commencé à fleurir. Grâce aux contenants il est aussi possible

d'établir une rotation et d'avoir constamment des plantes en floraison durant tout l'été. Les hydrangées, les rosiers et les gros plants de capucines sont un apport non négligeable à l'apparence d'un patio.

### Fontaines et piscines

Le patio est l'endroit idéal pour un muret, une fontaine, une petite chute artificielle et une petite piscine.

Il est alors de prime importance de bien planifier la disposition des divers éléments afin d'éviter l'encombrement et un manque d'esthétique. La piscine peut être entourée de plantes comme l'orpin, le lierre à petites feuilles et le myrte qui se glissent subtilement par-dessus les bords vers l'eau. C'est alors un site absolument charmant et naturel qui offre aussi l'avantage d'attirer nos amis les oiseaux.



Votre patio peut être séparé de la propriété voisine par une jolie clôture en sequoia ("redwood"). Ce type de mur, loin de nuire à l'apparence de votre parterre, lui confère un cachet à la fois sobre et permanent. A sa base, au premier plan, des conifères font contraste avec la teinte du bois, tandis que les annuelles, à l'arrière, jettent une note fraîche de couleurs variées.

Vous êtes toujours à moins de 4 milles d'une succursale

**PURPLE TOOL RENTAL EST**

5716, Sherbrooke est  
254-3503

OUEST - 6107 rue Sherbrooke O.  
482-2323

RIVE SUD - 454, bl. Taschereau,  
Longueuil, 674-1525

Donnez  
à Maman  
un Cadeau  
pour  
Jardinier...



Pour jardiner  
les gants  
**green thumb**

Ces gants de jardinage sont les préférés au Canada. Ils sont doux mais durables. Son tissu tricoté repousse la saleté et se lave facilement. Modèles pour hommes et dames. 1.39 seulement. Voir aussi le plus grand choix de gants de jardinage de Green Thumb. Les gants sont plus légers et plus fins avec moins de coutures. Ils sont plus confortables et plus résistants que les autres. Ils ne coûtent que 1.19 seulement. Voir aussi notre nouvelle gamme de gants de jardinage en tissu extensible. Une autre gamme de gants en tissu extensible en jaune. Références et prix dans tous les magasins de jardinage de Green Thumb.

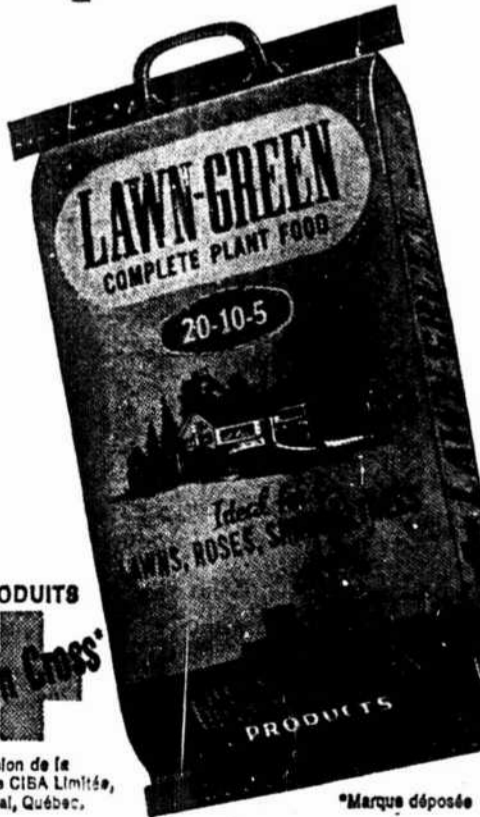
## Réfléchissez un moment et vous éviterez des maux de dos... dans quelques semaines.

Il existe deux moyens essentiels de nourrir la pelouse: l'engrais lourd ordinaire de courte durée, ou le Lawn Green d'effet prolongé.

La composition équilibrée du Lawn Green comprend de l'azote spécial UF, libéré peu à peu au profit de l'herbe. L'engrais continue ainsi de nourrir le gazon pendant des semaines après l'application initiale. Votre pelouse devient d'un plus beau vert, mieux nourrie. Et vous avez plus de temps à consacrer au golf, plutôt qu'à l'épandage des engrais.

Autre point important: 22 livres de Lawn Green concentré sont l'équivalent de 40 à 80 livres d'engrais ordinaire. Un simple sac de 22 livres de Lawn Green traite 5,000 pieds carrés de pelouse. Avec Lawn Green, quelle facilité!

Sachez profiter vraiment de l'été.



PRODUITS  
**Green Cross**  
Division de la  
Compagnie CIBA Limitée,  
Dorval, Québec.

\*Marque déposée

### SOIN DES PELOUSES ET DES PLANTES

**Arbustes, plantes ornementales, fleurs et rocailles libres de mauvaises herbes**

La façon la plus sûre de prévenir les mauvaises herbes, c'est de les détruire avant leur naissance, c'est-à-dire à l'état de graines. On accomplira ceci en utilisant le Granular Weed Preventer au trifluralène.

Un sol traité au trifluralène empêchera les mauvaises graines de germer mais il empêchera aussi les bonnes semences de germer. Le truc est de choisir le bon moment afin de ne détruire que les mauvaises graines.

**Fleurs vivaces, arbustes et plantes bien en place**

Vu qu'ils ne sont plus à l'état de semence, il n'y a donc aucune difficulté. On enlèvera les mauvaises herbes au printemps et l'on fera une application de Granular Weed Preventer au trifluralène.

**Plates-bandes**

Attendez que les plantes annuelles soient bien en pousse à la transplantation. Sarcler et appliquer Granular Weed Preventer au trifluralène.

**Arbres fruitiers**

N'importe qui peut cultiver avec succès pommes, cerises, pêches, poires et prunes si l'on adopte au tout début la bonne habitude de la pulvérisation régulière.

Une autre bonne habitude à prendre est celle de ne pas se compliquer les choses. Inutile d'essayer toutes sortes de pulvérisateurs; le pulvérisateur pour arbres fruitiers Green Cross (Fruit Tree Spray) présente une formule équilibrée qui maîtrisera la plupart des maladies et parasites communs.

**W. H. Perron & Cie  
Limitée**  
515, boulevard Labelle  
Chomedey, Laval, 332-3610

**Edmont** Canada Ltd.  
Cowansville, Québec  
Filiale de Baxton, Dickinson and Company

# Les haies exigent des soins appropriés

Lorsqu'il est question de haies la plupart du temps on ne parle que du choix des plants appropriés et des meilleures méthodes pour en réussir l'établissement. Pourtant,

les soins subséquents sont tout aussi essentiels.

Les nouvelles haies plantées au printemps ont besoin au cours des deux mois qui suivent d'une taille à la plantation. Rabaissez les haies à feuilles caduques à deux ou trois pouces au-dessus de la

base des pousses de l'année précédente. Cela favorise le tallage et donne par conséquent une haie plus dense. La véritable taille et la formation d'une haie à feuillage caduque (exemple, le troène, le groseiller des Alpes, l'orme chinois, etc.) commencera dès la seconde année.

taille. A compter de ce moment, raccourcissez les nouvelles pousses chaque année, jusqu'à un pouce de leur base. De cette façon, la haie s'élargira annuellement.

Par ailleurs, dans les régions où les neiges sont abondantes, toutes les haies doivent être taillées afin qu'elles soient plus larges à la base qu'au sommet. Ainsi, elles sont mieux exposées à la lumière et cela contribue au bon aspect de la haie. De plus, le sommet de la haie doit être taillé en arête ou en rond afin de faciliter l'élimination de la neige ou de la glace en hiver.

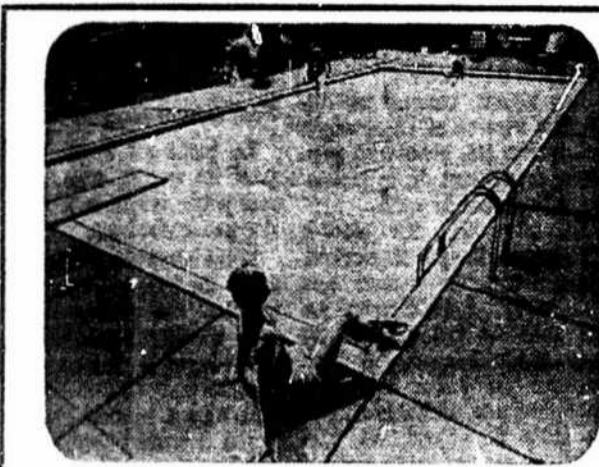
convient bien à ce type de haies. Incidemment, si on les néglige pendant plusieurs années, elles deviennent trop hautes et trop larges. Elles perdent ainsi leur utilité d'écran et deviennent même laides. Pour leur redonner leur beauté initiale il faut les rénover occasionnellement.

## Rénovation d'une haie

Il est très difficile, pour ne pas dire impossible, de rénover une haie de résineux qui a été négligée. Il est vrai, néanmoins, que l'if et quelques autres résineux émettront souvent de nouvelles pousses à partir du vieux bois si on les traite en conséquence. Mais, la plupart du temps les haies qui ont trop poussé doivent préférablement être enlevées et remplacées.

La majorité des haies à feuilles décidues peuvent être renouvelées en les rabattant à 6 ou 8 pouces du sol, à la fin de l'hiver ou au début du printemps.

Il est possible ensuite de former une bonne haie bien touffue en taillant les nouvelles pousses. Pour stimuler la croissance des plantes, faites une application d'un engrais complet 6-9-6 ou 5-10-10, à raison de 3 à 4 livres pour 100 pieds carrés. La fertilisation n'est pas tout, il faut aussi arroser les haies pendant les périodes de sécheresse.



Soleil caressant... douce brise... plaisir de l'eau, plaisir de la nage... comme à la campagne... CHEZ VOUS!

A PARTIR DE \$2550.

Installation complète comprise — Plan de financement

Insérez votre nom et adresse et nous vous ferons parvenir notre brochure gratuitement et sans aucune obligation.

Nom .....  
Adresse .....  
Ville ..... Prov. ou Co. ....

Aussi disponible: PISCINE EN SURFACE



**PISCINES CARON INC.**  
FABRICANTS DES PISCINES DE MARQUE "UNIVERSEL"

751, Route 48A — L'Assomption, Qué.  
Tél. 581-2370 (LIGNE DIRECTE AVEC MONTREAL)

## jardinons

avec Paul POULIOT



base des pousses de l'année précédente. Cela favorise le tallage et donne par conséquent une haie plus dense. La véritable taille et la formation d'une haie à feuillage caduque (exemple, le troène, le groseiller des Alpes, l'orme chinois, etc.) commencera dès la seconde année.

Au commencement de la seconde année, avant le début de la végétation, taillez les plants à la même hauteur et émondez (parez) les côtés. Taillez les plants de façon à laisser la base plus large. Une seconde taille est recommandée à la fin de juin, alors que le premier élan de la croissance ralentit. Il est des plantes à croissance rapide, comme le troène Amur, à qui il faut donner une troisième taille vers la fin de l'été.

### Pas à l'automne

Après la deuxième année, taillez les haies à feuilles caduques vers la fin de juin et, ensuite, aussi souvent qu'il sera nécessaire.

Évitez, cependant, une taille d'automne (septembre ou début d'octobre), car elle favorise la formation de jeunes pousses susceptibles d'être endommagées par le gel. Une taille tardive (en novembre ou décembre), quand les plants sont dormants (au repos), peut être faite si la haie n'a pas été taillée au cours de l'été ou si elle doit être rajeunie.

### Les conifères

Les haies de conifères, tels les pins, épinettes, genévriers, thuyas et sapins doivent être

Lors de la plantation, taillez tous les plants à la même hauteur. Pendant leur croissance jusqu'à la dimension désirée, ne faites qu'une seule taille annuelle. Le meilleur moment pour cela est en juin, quand l'élan de la croissance est ralenti. Rabattez alors de moitié les pousses nouvelles. Celles-ci sont facile à reconnaître, puisqu'elles sont plus tendres et leur couleur est d'un vert plus clair. Dans le cas des haies de thuyas, d'ifs ou de genévriers, la taille peut être faite au début du printemps avant la végétation. Dans ce cas, les pousses de l'année précédente sont écourtées de moitié.

Lorsqu'une haie a atteint la taille désirée, toutes les nouvelles pousses doivent être enlevées. Ne laissez que des chicots de 2 à 3 pouces pour porter les nouvelles pousses.

### Grande utilité des pins

Il est possible d'obtenir d'excellentes haies en utilisant soit le pin blanc, le pin rouge, le pin sylvestre ou encore le pin d'Autriche. Toutefois, dans tous les cas il faut les tailler avec beaucoup de précautions. Il faut attendre que les nouvelles pousses se soient redressées avant de les rabattre de moitié. En outre, laissez plus de chandelles sur les branches basses, de manière à obtenir, en définitive, une haie bien formée, de belle apparence et s'élargissant vers le bas. Procédez de la même façon à chaque année, jusqu'à ce que la haie ait atteint sa



**PÉPINIÈRE  
CÔTE-DE-LIESSE  
NURSERY INC.**

Choix de plantes de pépinière  
Engrais et semences de gazon  
Service de plantation

Livraison gratuite

**334-5441**

200, rue GAGNON — ST-LAURENT  
au nord Centre d'achats Rockland

**CKAC 73**

vous propose du lundi au vendredi, pour passer agréablement l'après-midi:

### LE POINT DU JOUR

avec Jean Lévesque, de 13 h à 14 h, toute l'actualité avec la participation téléphonique des auditeurs.

### CKAC NON-STOP

avec Michel Desrochers, de 14 h à 16 h. Les meilleurs disques présentés avec humour et brio.

### FEU VERT

avec Jacques Morency, de 16 à 18 h. Informations, anecdotes, musique, circulation, deux heures utiles et agréables.

**CKAC 73**



## MEUBLES DE QUALITE

Si vous désirez meubler votre jardin et patio avec des meubles de qualité, et à bas prix, demandez à votre marchand de meubles, pépinière ou ferronnerie qui ont notre calendrier de vous organiser une visite à notre salle de montre, afin d'être agréablement surpris, du choix de meuble à votre disposition. Ne pas se présenter sans recommandations.

**SUN-GLOW NORTEX**

2715 Amos, coin 23ème, Lachine, P.Q.



Le fameux rosier Martin Frobisher, qui supporte bien les rigueurs de nos hivers canadiens.

## Nouveaux rosiers

(P.P.) — Les jardiniers amateurs peuvent dès à présent se procurer les nouveaux rosiers Martin Frobisher. Cette rose a été obtenue par Mme Felicitas Svejda, améliorateur de plantes à la station de recherches du ministère de l'Agriculture du Canada. La rose Martin Frobisher est une des rares variétés rustiques au Canada et la première d'une série de ro-

siers de ce type que Mme Svejda compte obtenir.

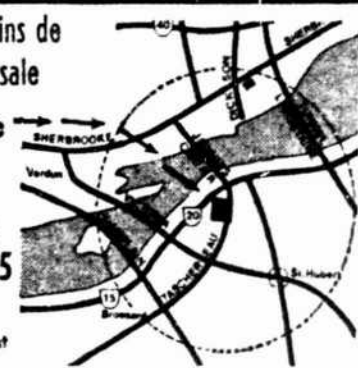
Depuis qu'elle a été créée cette plante a fait l'objet d'essais par tout le Canada ainsi qu'à Milwaukee, Wisconsin, et à Palmer en Alaska. Plusieurs pépiniéristes ont augmenté leurs stocks à un point tel qu'ils sont à même d'en fournir aux amateurs désireux d'en planter dès le mois de mai. Plusieurs autres espèrent pouvoir en vendre d'ici deux ans.

Le rosier fleurit de juin jusqu'aux premières gelées, produisant des fleurs roses doubles de deux pouces. Les

fleurs présentent deux tons de rose, la base des pétales étant la plus foncée. Des arbustes ont déjà été plantés dans le jardin botanique de Hamilton, Ontario, ainsi qu'à la place centrale de Ville Mont-Royal, Québec.

Vous êtes toujours à moins de 4 milles d'une succursale

**PURPLE TOOL RENTAL**  
RIVE SUD  
454 boul. Taschereau  
Jacques-Cartier 674-1525  
EST — 5716, rue Sherbrooke est 254-3503  
OUEST — 6107, rue Sherbrooke ouest 482-2323



## Tolérance du gazon au sel de calcium

(P.P.) — L'emploi de sel entraîne souvent des dégâts aux pelouses mais c'est un moyen efficace et commode de débarrasser les rues et entrées de garages de la neige et du verglas.

A l'Institut de recherches sur les végétaux du ministère de l'Agriculture du Canada on a observé l'effet du sel sur diverses espèces de graminées à gazon. Les résultats obtenus révèlent que la sensibilité au sel varie considérablement d'une espèce à l'autre. Une série d'essais conclut que les propriétaires de maison pourraient prévenir les dégâts en détrempeant à fond le gazon au printemps pour lessiver les sels déposés au cours de l'hiver.

Dans des essais effectués en serre, on a arrosé deux fois par semaine 14 lignées de graminées, représentant sept espèces à gazon, avec des solutions de 2 à 4 p. 100 de sel de voirie. Toutes les lignées se sont montrées assez tolérantes envers la moins concentrée des deux solutions mais ont manifesté de nettes différences dans leur réaction à la solution de 4 p. 100. Les plus sensibles ont été l'agrostide vulgaire, souvent plantée dans des terrains détrempeés, et la fétuque rouge, espèce bien adaptée à l'ombre et aux sols sablonneux peu fertiles. Par contre la fétuque élevée, espèce vivace en touffe, doué d'un vigoureux réseau racinaire fibreux s'est montré très tolérant. Le raygrass vivace Norlea, couramment utilisé comme espèce provisoire en attendant l'installation des graminées permanentes est la plus tolérante des 14 lignées essayées.

Le pâturin du Kentucky, principale herbe de gazon cultivée au Canada s'est classé supérieur à l'agrostide et la fétuque rouge mais inférieur à la fétuque élevée et au Norlea.

Après les traitements au sel, toutes les espèces ont été rincées par immersion dans l'eau à la suite de quoi on leur a accordé une période de rétablissement.

Au bout de 35 jours, toutes les graminées résistantes au sel avaient repris leur vigueur habituelle et leur rendement en feuilles égalait celui des herbes non traitées. Ce rétablissement indique que les effets nocifs du sel sur les pelouses peuvent être atténués en détrempeant à fond le gazon au printemps.



ENFIN

# Filon-Stripes®

confère à vos travaux la touche d'un architecte!

Ce tout nouveau panneau d'un cachet tout à fait particulier, est armé de fibre de verre et de nylon. Il se distingue par des bandes de couleur, imprégnées sur un fond blanc translucide.

La couleur de ces bandes s'harmonise avec les garnitures de la maison et les accessoires du jardin. On retrouve d'un côté, de belles teintes naturelles du ciel et de la terre qui, vues de l'autre côté, s'atténuent et se confondent dans la lumière. Rien de tel pour créer un toit translucide d'une élégance exceptionnelle et durable.

Les stries angulaires rehaussent l'effet des rayures tout en renforçant les panneaux. Un choix de quatre modèles de bandes vous est offert; l'une d'elles con-

viendra sûrement à perfection pour votre maison.

Les panneaux Filon-Stripes se posent facilement; ils se percent et se coupent à l'aide d'outils d'usage courant.

Couleurs, modèles et plans gratuits!

La brochure du Décorateur vous aidera à choisir la couleur des panneaux qui conviennent le mieux à votre maison. La brochure "Plans" vous fournit tous les détails de construction de patios, clôtures originales, etc., ainsi que la liste des matériaux requis pour un toit de 8' x 12', 16' x 20' ou 12' x 24'. Neuf dépliants intitulés "Comment construire" vous guideront dans vos travaux de bricolage.



Terrasses

Abris

Porches

Auvents

Clôtures

Écrans

Portes

Cloisons



**ATLAS ASBESTOS**

5600, rue Hochelaga, Montréal 426, Québec 514 259-2531

Bureaux de ventes régionaux:

5600, rue Hochelaga, Montréal 426, Québec

Tel: 514 259-2531

121 Brown's Line, Toronto 14, Ontario

Tel: 416 259-9281

Annacis Industrial Estate, 833 Cundy Avenue

New Westminster, B.C. Tel: 604 521 7731

QUEBEC • SHAWINIGAN • MONTREAL • OTTAWA • PETERBOROUGH • TORONTO  
LONDON • WINNIPEG • REGINA • CALGARY • EDMONTON • VANCOUVER

Voyez aujourd'hui-même les panneaux Filon-Stripes chez votre marchand de matériaux de construction



**DUPUY & FRERES INC.**  
707 ST-CHARLES, (OAK)  
ST-LAMBERT  
672-5430



**RUTHERFORD CO. LTD.**  
100 Boul. HYMUS,  
POINTE-CLAIRE  
697-4030

# Les rosiers se prêtent à une foule d'usages

Les rosiers sont un véritable bienfait pour ceux qui viennent d'acquiescer une nouvelle propriété et qui veulent rapidement donner un beau coup d'oeil à leur domaine, rehausser l'apparence de leur demeure. Au cours de la première année une propriété généralement l'air dénudée. Pour corriger cela il ne suffit pas d'installer une pelouse, il faut recourir aux plantes qui fourniront un abondant feuillage et des fleurs au riche coloris. Il est à souligner que les arbres et arbustes nouvelle-

ment plantés s'orneront de quelques feuilles discrètes au cours de la première saison, tandis que les rosiers donneront immédiatement des résultats satisfaisants. Presque aussitôt après leur plantation ils donnent une profusion de belles feuilles et de magnifiques fleurs aux teintes riches et variées.

Bien installé, un rosier augmentera en volume et en beauté durant l'été et jusqu'à l'automne.

Il n'y a rien de mieux que quelques rosiers disposés au-

tour d'un nouveau patio d'apparence morne, ou le long des trottoirs ou d'une entrée, pour

donneront leur effet décoratif, les rosiers s'avèreront toujours très utiles.



avec Paul POULIOT

les marier parfaitement et avec goût avec le parterre. Même plus tard, quand les arbustes et les arbres perma-

facilement à leurs feuilles plus petites et d'un vert plus clair. Pour les enlever creusez la terre jusqu'au point d'attache de chacun des gourmands et coupez-les aussi près que possible de la tige d'où ils ont pris naissance. Il est indispensable de ne pas négliger de pratiquer cette opération, puisque ces gourmands deviendront très vigoureux et supprimeront complètement le rosier hybride de thé, ne laissant qu'un arbuste sans valeur.

## Rosiers floribundas

Ces rosiers ont été introduits pour la première fois en Amérique du Nord à l'occasion de l'Exposition universelle de New York en 1939. Ils sont maintenant les plus populaires, parce que plus vivaces que les hybrides de thé et beaucoup plus florifères. Leurs fleurs poussent en énormes grappes très variées, et sont de toutes les couleurs connues de roses. Les grappes comportent de 30 à 40 roses semi-doubles ou, comme les hybrides de thé, des fleurs doubles ainsi que des fleurs simples.

Tout ce qu'il faut pour que les floribundas donnent une floraison abondante c'est un bon sol de jardin, bien drainé et une abondance de soleil.

Durant la saison de végétation n'oubliez pas d'enlever les fleurs fanées afin de maintenir la floraison de vos plants.

Il est à signaler, par ailleurs, que les rosiers hybrides de thé plantés depuis plus d'un an produisent quelquefois des gourmands provenant du sauvageon sur lequel ils sont greffés. Vous les reconnaîtrez

facilement à leurs feuilles plus petites et d'un vert plus clair. Pour les enlever creusez la terre jusqu'au point d'attache de chacun des gourmands et coupez-les aussi près que possible de la tige d'où ils ont pris naissance. Il est indispensable de ne pas négliger de pratiquer cette opération, puisque ces gourmands deviendront très vigoureux et supprimeront complètement le rosier hybride de thé, ne laissant qu'un arbuste sans valeur.

## Pour les haies

La mode change pour les haies comme pour bien des choses. Aujourd'hui, dans bien des cas la haie classique bien taillée, aux lignes plus ou moins rigides, cède le pas à des formes plus libres. Les gens vivent plus que jamais auparavant à l'extérieur durant la belle saison. Ils demandent que leur parterre allie beauté et utilité. Les rosiers grandiflora, très robustes et élevés, ainsi que les floribundas conviennent parfaitement bien à la confection de haies modernes, à la fois fonctionnelles et très décoratives.

Les rosiers grandiflora donnent des buissons élevés et conviennent très bien aux haies hautes ou à la confection d'écrans. Pour les haies basses et les buissons compacts, rien de mieux que les floribundas si l'on veut créer un tableau inoubliable.



Aujourd'hui on aime de plus en plus les haies aux formes libres et préférentiellement constituées de plantes florifères. Les rosiers sont utilisés avec beaucoup de succès à cette fin.

## VOICI LE TEMPS DU JARDINAGE

...et W. H. PERRON vous offre une grande variété d'accessoires de jardin



EPANDEURS D'ENGRAIS ET SEMENCES DE GAZON "JACKSON"

Modèle Pony No 2, largeur 16", 20", 24", 28" et roues en caoutchouc.



VAPORISATEUR (No 25GF) No. 25GF En tôle galvanisée, 2 gall. am.



PROTECTEURS DE GENOUX JUJSEN Protègent efficacement contre les raideurs et maux de genoux. Prix \$3.95



BORDURE A GAZON EN PLASTIQUE VERT

Garde les allées piéces, les routes à part, évite les mauvaises herbes, est très durable et se pose facilement.

No. 3420	21" x 4"	\$1.50
No. 3430	27" x 4"	\$1.95
No. 3440	40" x 4"	\$2.75
No. 3470	51" x 5"	\$1.95
No. 3430	33" x 6"	\$2.95
No. 3440	40" x 6"	\$3.95



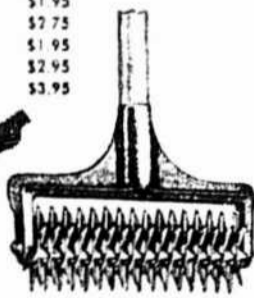
BOYAUX DE JARDIN EN PLASTIQUE VERT "DIE-PLAST" Le boyau de jardin "DIE-PLAST" est très léger et flexible, facile à transporter, sans odeur, à l'épreuve du soleil, de l'humidité et de l'huile.



TONNELLE No. 21 Avec barrière simple et poteaux. Profondeur 34"; ouverture 38"; hauteur 86". Prix complète \$59.95.

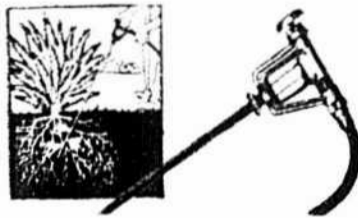


RATEAUX de BAMBOU largeur 18" - 24" - 30"



No. G-A-5 "GARDEVATOR" UN AERATEUR IDEAL POUR LE GAZON

Le "GARDEVATOR" est un outil très utile pour ameublir le sol avant de semer le gazon, ayant 16 lames en acier, avec 8 pointes, manche de 4 pieds. Il est facile à manipuler, 8 pouces de largeur. Prix \$7.50.



IRRIGATEURS "ROSS" POUR RACINES

Distribue l'eau directement aux racines. Prix: \$9.95



No. 354-9 - Cisaille à lame dentelée 9" Snap-Cut. Avec barre de tension.

## W. H. PERRON & CIE LTEE

515, Boul. Labelle, Chomedey, Laval

Juste au nord du Pont de Cartierville Vaste terrain de stationnement.

Tél.: 332-3610

Ouvert les Jedis et Vendredis soirs, jusqu'à 8.45 p.m. Le Samedi, jusqu'à 4.45 hres p.m.

Montréal et banlieues.

## Clôture

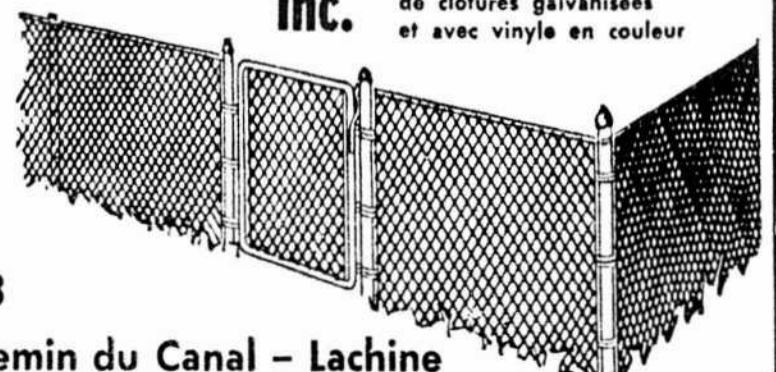
# CHAMPION

INDUSTRIELLE RESIDENTIELLE REPARATION ET CLOTURE

Vente et installation de clôtures galvanisées et avec vinyle en couleur

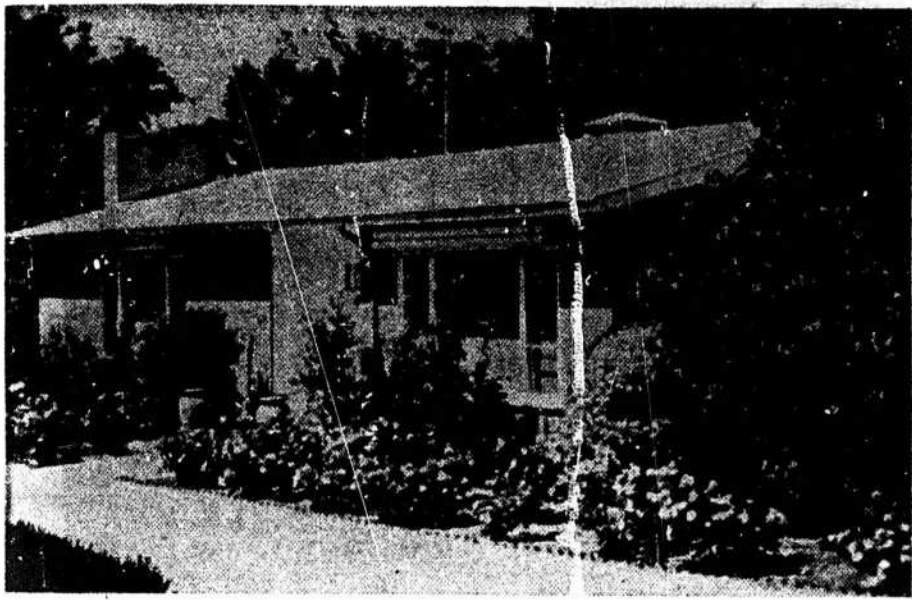
LA MEILLEURE QUALITE ET LE MEILLEUR SERVICE

Inc.



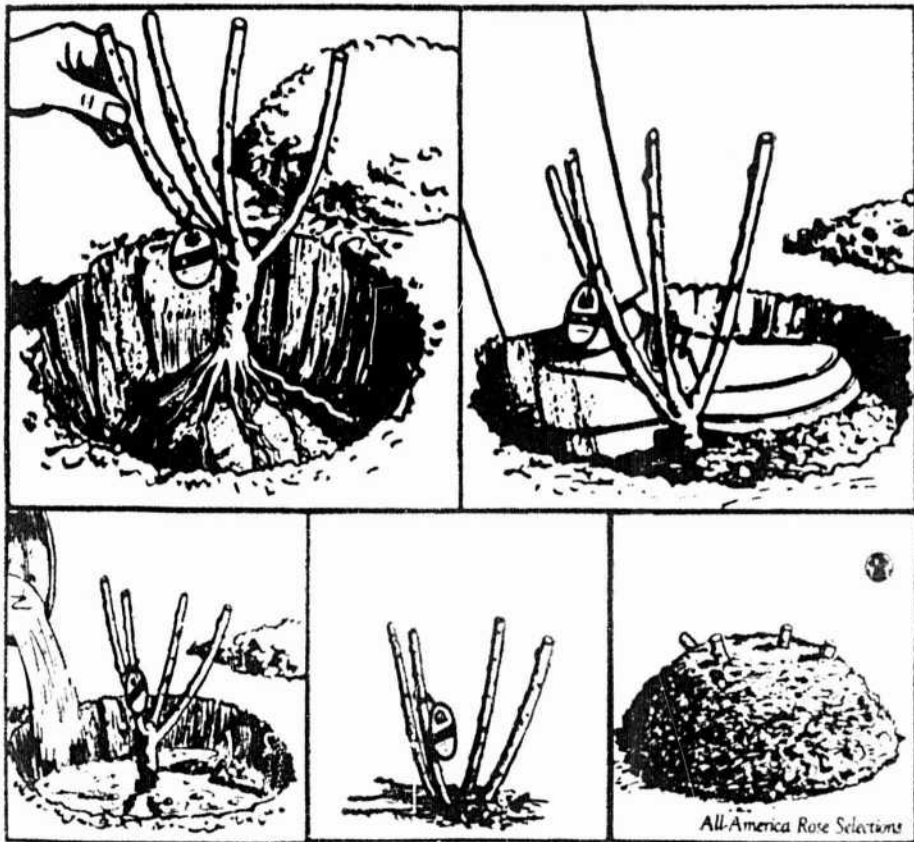
634-9023

333, chemin du Canal - Lachine



Tous ceux qui veulent avoir rapidement, au cours de la première année, une abondance de belles feuilles et de magnifiques fleurs aux teintes riches et variées plantent des rosiers sur leur propriété.

## Comment planter des rosiers



Planter des rosiers convenablement n'exige pas d'expérience ni d'habileté. Il suffit de suivre fidèlement les étapes de la méthode recommandée. L'essentiel pour réussir avec les rosiers, c'est de choisir de bons plants sains, les planter dans une plate-bande bien préparée et bien drainée, et à un endroit suffisamment éclairé. La méthode recommandée pour la plantation est la suivante : 1) Creusez un trou de 12 à 15 pouces à l'endroit choisi pour la plantation. Voyez à ce que cette excava-

tion soit aussi large que profonde. Pour faciliter l'étendement des racines, érigez, au centre du trou, un cône à partir du fond, jusqu'à environ 1/3 de la surface du sol. Assurez-vous qu'il soit bien tassé pour qu'il ne se désagrège pas après. Installez ensuite le rosier sur le sommet du cône et étendez ses racines tout autour. 2) Tassez la terre autour des racines afin d'éliminer les poches d'air. Remplissez l'excavation au trois quarts et compressez le bien. 3) Arrosez copieusement de façon à rem-

plir la balance du trou. Ce procédé va installer solidement la terre tout autour des racines et sera plus sûr que le seul piétinement ou le tassement avec les pieds. 4) Une fois l'eau disparue, terminez le remplissage du trou avec de la terre et arrosez de nouveau. 5) A c c u m u l e z de la terre autour de chaque rosier, jusqu'à une hauteur de 8 à 10". Cela empêche le rosier de se dessécher. Au fur et à mesure que les boutons apparaissent enlevez de la terre. Cela devrait durer en moyenne de sept à dix jours.

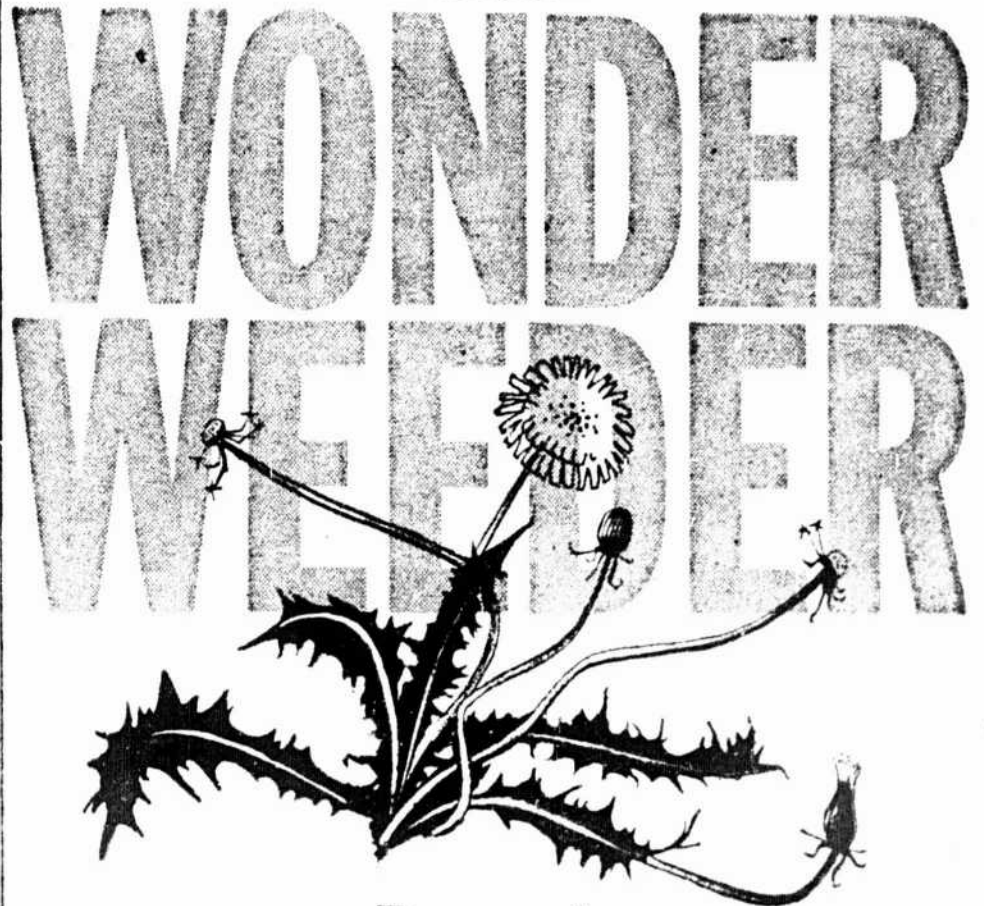
## Engrais chimiques et tavelures

Tranter la tavelure au moyens d'engrais chimiques. Voilà certes une innovation. En fait, la tavelure est l'un des pires ennemis des pomiculteurs canadiens. Pour s'en défendre il faut exécuter jusqu'à douze pulvérisations par année. Et pourtant, il n'est pas possible que la fertili-

tion puisse devenir la situation normale. La nature et l'explication de ce phénomène sont encore obscures aux chercheurs qui, à la suite d'une application durée en automne, ont obtenu une réduction de 97 p. 100 du taux de survie du champignon à l'issue de l'hiver.

De l'avis des spécialistes en la matière, "les résultats obtenus par les chercheurs dans les îles britanniques confirment l'avis inspection annuelle. Ces chercheurs voient nettement dans l'urée un moyen pratique, efficace et sûr de combattre la tavelure de la pomme.

*Niagara*



# Pour les gens qui n'arrachent pas les pissenlits...



Si vous arrachez les pissenlits, ils repousseront avant que vous soyez remis de vos courbatures. Vaporisez-les plutôt avec Niagara Wonder Weeder, l'herbicide pour pelouses qui extermine non seulement les pissenlits mais le plantain, le mouron et toutes les mauvaises herbes qui envahissent les pelouses. Niagara Wonder Weeder les détruit jusqu'à la racine, sans endommager votre pelouse.

Si vous n'avez que quelques pieds de pissenlits, ou quelques mauvaises herbes en plaques, détruisez-les sur place avec Wonder Weeder en aérosol.

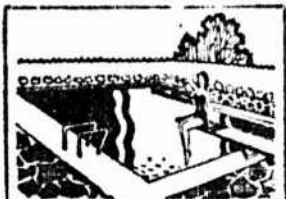
A moins que vous n'arrachiez les pissenlits.

NIAGARA CHEMICALS Burlington, Ontario.

## J. C. Lauzon Ltée

• PLOMBERIE • CHAUFFAGE

CHAUFFE-EAU POUR PISCINE



Renseignez-vous au sujet du chauffage à l'huile, toute sécurité, pour votre piscine. Termes raisonnables, bas taux d'intérêt de 6%. Jusqu'à 10 ans pour payer, si désiré.

ESTIMATION GRATUITE EN RENOVATION DE CUISINES ET DE SALLES DE BAIN.

Un de nos spécialistes se fera un plaisir de vous conseiller sans obligation de votre part.

12080 boul. Laurentien

334-4560

SERVICE Jour et nuit dans le grand Montréal. Seulement 1/2 heure de frais de déplacement.



Jos. Labonté & Fils Inc.

250 chemin CHAMBLY, LONGUEUIL, 677-9139

Semences Laval Inc.

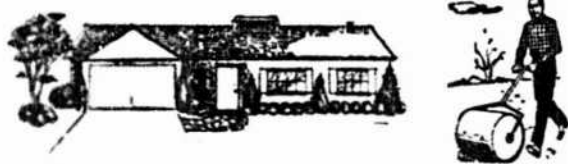
3505 boul. ST-MARTIN, CHOMEDEY 681-4888

W. H. Perron & Cie Limitée

515 boul LABELLE, CHOMEDEY 332-3610

# Comment choisir ses arbustes

## C. MEUNIER



### PAYSAGISTE

- MURS DE PIERRE
- DECORATION GENERALE

2606 SICARD

254-1631

(PP) — Il vaut mieux utiliser des plants assez petits lorsque l'on plante une haie. Pour une haie faite d'arbustes à feuilles décidues, les plants de deux ans produits par semis donnent d'excellent résultats alors que le plant de quatre ans convient bien pour une haie de conifère.

La haie de feuillage caduc doit être rabattue à quelques pouces du sol le printemps qui suit immédiatement la plantation. Si on a utilisé des plants touffus plus âgés, il faut les rabattre presque à la base de la pousse de l'année précédente, ce qui forcera le plant à émettre de nombreux nouveaux rameaux près du sol. Dans le cas de conifères, on coupe au milieu seulement de la croissance de l'année précédente.

Il faut tailler la haie chaque année si l'on veut lui garder une bonne forme. Ne laissez jamais une haie atteindre la hauteur désirée avant de commencer à la tailler, car vous obtiendrez un plant à tête touffue sur de longues tiges dépourvues de feuilles.

Le moment de la taille varie avec l'endroit et la saison. D'une façon générale, la haie doit être taillée à peu près à la fin de la période active de la nouvelle croissance.

Dans la plupart des régions du Canada, la taille se fera donc à la fin de juin ou au début de juillet dans le cas des arbustes feuillus (à feuilles décidues), et à peu près au début de septembre pour les conifères. La haie doit être taillée durant les jours frais et sombres si l'on veut éviter la brûlure du bout des branches.

C'est surtout pour des motifs d'économie que l'on taille à la fin de la saison de végétation. La haie taillée à cette époque croîtra rarement assez pour perdre sa forme pendant le reste de la saison et elle aura une apparence quelconque seulement pendant deux ou trois semaines de juin.

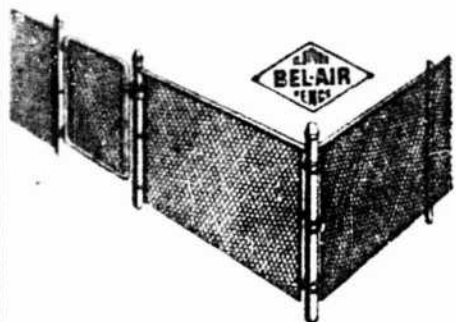


Qui dit clôture ne signifie pas nécessairement laideur. Quel que soit le matériau utilisé pour marquer les limites d'une propriété il faut qu'il s'adapte à l'ambiance. Les écrans et clôtures peuvent aussi être employés pour contourner des allées ou trottoirs, pour conférer de l'intimité à un patio, l'isoler des activités environnantes, comme dans la photo ci-dessus où on a fait appel à des lamelles de sequoia ("redwood") pour délimiter un patio élevé.

## CLÔTURES

### RESIDENTIELLES ET INDUSTRIELLES

- MAILLES DE CHAÎNE GALVANISÉE
- GALVANISÉ RECOUVERT DE VINYL
- TOUT GENRE DE CLÔTURES EN BOIS



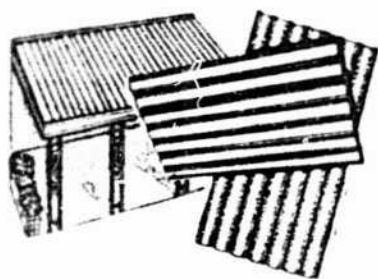
INSTALLATION  
PLAN  
BUDGETAIRE  
ESTIMATION  
GRATUITE  
SANS  
OBLIGATION

### CLÔTURES BEL-AIR LTÉE

10851 PLACE MOISAN  
MONTREAL-NORD

323-4410

## AUBAINES PRINTANIÈRES



### AUVENTS

en FIBRE DE VERRE  
MULTICOLORE

Très nouveaux  
RABAIS de  
50¢ le pl. car.

### Revêtement de maison

89¢ le pl. ca.  
posé



### DOUBLE COUPE-FROID

épaisseur :

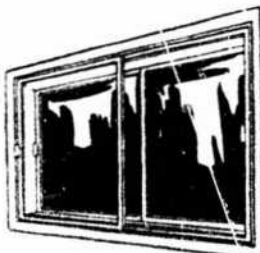
1 1/4" - 1 1/2" - 2"

EMAIL CUIT  
choix de 16 couleurs

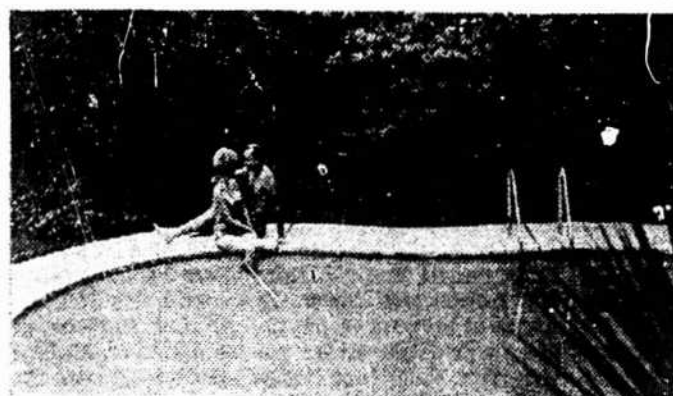
### FENÊTRE PANORAMIQUE

GP3

approuvé  
par la  
C.M.H.C.



Soyez privilégiés  
devenez propriétaire  
d'une piscine ROY



- Construction en Gunité (béton soufflé)
- Construction aluminium et vinyle
- Garantie totale • Plans sur demande
- Résidentiel • Commercial
- Estimation gratuite • Financement facile

## LES PISCINES ROY

Nous avons également un choix illimité de piscines "hors terre" de construction d'acier et de vinyle.

Pour de plus amples renseignements,

1500, 95ème Avenue  
Fabreville, Laval, P.Q.

622-5000

### J. A. POIRIER Aluminium

L'AMI DU PROPRIÉTAIRE

7793 CASGRAIN

279-8182

# L'astilbe, une fleur de plein été

(PP) — L'astilbe ou hoteia du Japon, d'aspect vigoureux mais pourtant d'une grâce aérienne, est l'une des herbacées vivaces les plus remarquables qui fleurissent en plein été. Seules ou en mélanges, elles sont magnifiques dans les bordures ou les rocailles.

Les plants d'astilbe se développent parfaitement dans les endroits exposés au soleil. Il est cependant préférable de prévoir un peu d'ombre ou, au moins de les planter dans un endroit à l'abri du soleil aux heures les plus chaudes

de la journée. Ces plantes, qui se plaisent dans des endroits humides mais non marécageux, demandent un sol riche en matière organique et capable de retenir l'humidité en été.

## Les protéger en hiver

La plupart produisent de solides rhizomes à fleur de terre. Une bonne couche de racines fibreuses se forme, mais les nouvelles tiges poussent à partir du collet. Elles peuvent être cultivées dans notre région pourvu qu'elles soient cultivées dans les con-

ditions énoncées et bien protégées en hiver.

Une fois bien enracinées, on peut les laisser dans le même pot pendant des années si, au printemps, on dispose autour des collets un mélange de compost, d'humus ou de tourbe, et qu'on y ajoute un peu d'engrais.

Les hybrides modernes d'astilbes sont généralement classés sous le nom Astilbe arendsii. La plupart proviennent d'hybrides de quatre espèces principales, l'Astilbe de-viidi rosé-magenta et blanc,

l'Astilbe astilboïdes lilas et rose, l'Astilbe kaomica blanche et l'Astilbe thunbergii qui est la plus grande de toutes. Les hybrides obtenus à partir de ces croisements sont plus grands et les couleurs plus variées. D'autres croisements faits à partir de la progéniture de ces hybrides ont donné toute une nouvelle gamme de tons et de nuances allant du blanc pur au crème, aux roses délicats et du rose saumon ou rouge foncé.

Les hybrides plus récents portent des fleurs duveteuses à l'extrémité d'une hampe qui

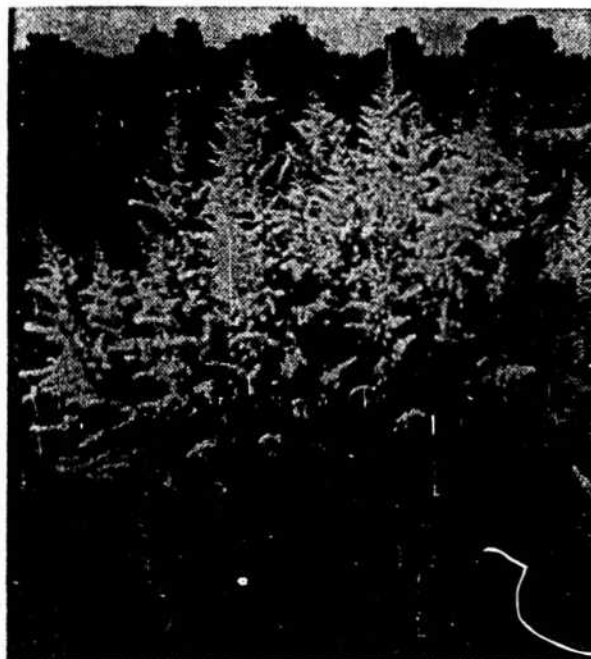
peut atteindre 30 pouces d'une extrémité à l'autre. On les trouve sous de délicates teintes pastel, telles que lavande clair, rose foncé, marron et rouge sombre.

Vous êtes toujours à moins de 4 milles d'une succursale



6107, rue Sherbrooke ouest  
482-2323

EST — 8716, rue Sherbrooke est  
254-3503  
RIVE SUD — 454, boul. Taschereau,  
Longueuil, 674-1525



L'Astilbe Irene Rotsieper est, de tous les cultivars essayés à l'Institut de recherches sur les végétaux du Canada, celui qui a le plus impressionné les chercheurs en raison de ses hampes florales qui dépassent quatre pieds et qui sont d'une couleur paille rosée.

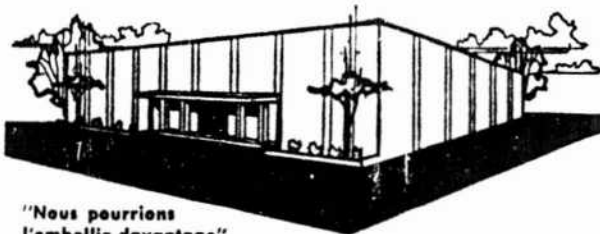
## Des insectes en surfusion

Comment se fait-il que les insectes supportent les températures glaciales de l'hiver sans geler? "Tout simplement grâce à un mécanisme de surfusion", d'après M. R. W. Salt, entomologiste à la station fédérale de recherches de Lethbridge, Alberta, qui explique: "Chez les insectes, les fluides biologiques demeurent liquides jusqu'à des températures bien en dessous de 32° F. En général, le gel ne survient qu'à 0° F. parfois même à 30° sous zéro".

A l'instar de beaucoup d'au-

tres êtres vivants, les insectes subissent à l'automne des modifications qui leur permettent d'affronter l'hiver. Certaines espèces vont hiverner à l'endroit de leur choix. La plupart des insectes se réfugient sous la surface du sol, dans les touffes d'herbes, les feuilles mortes ou les déchets organiques à la surface du sol. Sous notre climat rigoureux il n'y a pas d'espèces qui hibernent au-dessus du niveau du sol et encore moins qui peuvent hiverner en rase campagne.

## Comment se porte votre jardin?



"Nous pourrions l'embellir davantage"

(POMPEO, maison de réputation)

Service complet de jardinier

EGLISES — INSTITUTIONS — ECOLES  
USINES — MAISONS D'APPARTEMENTS

**JACK POMPEO**  
LANDSCAPE CONTRACTOR INC.

1055, RUE DU RUISSEAU  
VILLE ST-LAURENT **331-0130**

## Béton instantané. Ajoutez simplement de l'eau et mélangez bien.

"Instant Concrete" du béton instantané pour l'intérieur ou l'extérieur, qu'il s'agisse de réparer des marches en béton, restaurer une surface de béton avariée, construire un patio ou renforcer des piliers. "Instant Concrete" résiste à l'eau, à la graisse, aux huiles, même aux acides. "Instant Concrete" en trois formats pour tous genres de travaux. Ajoutez simplement de l'eau et mélangez bien.

N'acceptez aucun substitut.

## INSTANT CONCRETE MIX INC.

648, boul. Labelle, Sainte-Thérèse, Tél. 622-1280 ou 861-2723



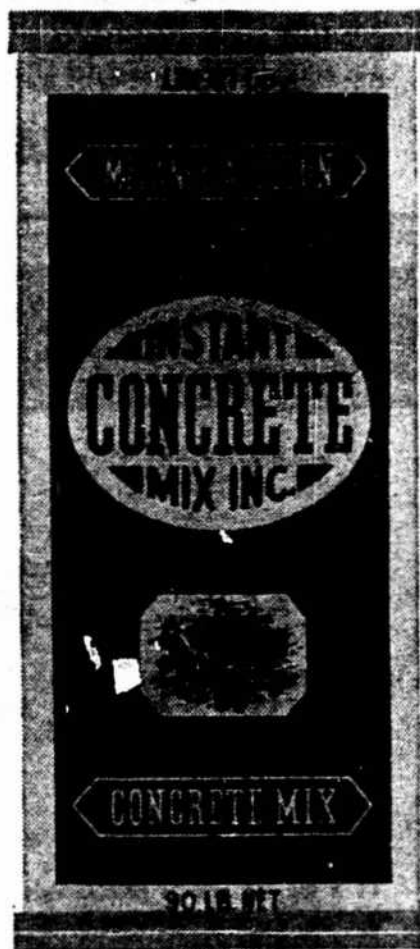
## Mélange à mortier

Ajoutez de l'eau et mélangez. Idéal pour poser des briques ou réparer de vieux joints de mortier.



## Mélange de sable

Ajoutez de l'eau et mélangez. Donne des surfaces impeccables à chaque fois.



J. Pascal Hardware

A toutes les succursales

Ravary Builder Supplies

3585 est, rue Notre-Dame  
Montréal

Ro-Na Hardware Stores

A toutes les succursales

C.B.S. Cash and Carry  
Builder Supplies

A toutes les succursales



Val Royal Builder Supplies

A toutes les succursales

Alex Bremner

A toutes les succursales

# Des outils légers pour les jardinières amateurs

par Hélène SABOURIN

Les jardinières amateurs se sont remises au travail. On peut les voir depuis la mi-

avril, rateau à la main, nettoyant et ratissant leur parterre. Si grand soit leur enthousiasme pour le jardinage,

on ne peut nier que ce soit un travail fatigant et accaparant.

Mais, savent-elles qu'il existe aujourd'hui des outils et des accessoires de jardin très légers avec lesquels elles peuvent tout faire sans se fatiguer? Et souvent, beaucoup plus vite. "Plus de la moitié des gens qui entretiennent un parterre sont des femmes, souligne un vendeur d'une boutique spécialisée.

Pourtant c'est souvent le mari qui achète les outils de jardinage. Les femmes devraient elles-mêmes choisir l'équipement nécessaire pour le jardin; un équipement léger adapté pour elles."

## Moins lourds mais aussi durables

Quoique moins lourds, ces outils de jardinage sont aussi robustes. Et, s'ils sont fabriqués par une maison renommée, on n'a pas à craindre pour leur qualité et pour leur durée.

Quels sont donc les outils et les accessoires indispensables à tout jardinier amateur? En fait, ils sont peu nombreux, mais ils doivent être bien choisis. Voici ceux que propose un spécialiste:

- une tondeuse électrique. Il en existe plusieurs modèles légers, facilement maniables et qui font un excellent travail. Choisir, de préférence, un modèle muni d'un manche amovible pour éviter de faire pivoter l'appareil. Une tondeuse à deux couteaux donnera un meilleur résultat. Les prix varient mais on devra compter \$60 pour une tondeuse de bonne qualité.

- un boyau d'arrosage en matière plastique flexible. Préférer celui qui conserve sa souplesse à la chaleur comme au froid et à l'humidité. Il est, d'ailleurs, plus facile à transporter.



Nicole Paquette nous fait voir des accessoires de jardinage qui peuvent être manipulés aisément par une femme. A noter, à gauche, le mini sécateur pour tailler les rosiers et les arbustes.

- un rateau et un balai pour nettoyer et ameublir le sol. On peut en acheter qui ont des manches assez courts, qui ne pèsent guère et qui coûtent bon marché.

- un aérateur et un coupe-bordure. Deux outils nécessaires pour le jardinier. L'un prépare la terre avant l'ensemencement, l'autre permet une coupe nette, autour des

plate-bandes et au bord des allées. On en trouvera qui sont légers et efficaces à la fois.

- une houe pour couper les racines et les mauvaises herbes. Un modèle solide mais compact est offert aux jardinières. Pour \$5 environ.

Un mini sarcloir est aussi un outil très utile pour le jardinage.

- un sécateur, indispensable pour faire la taille des rosiers, des arbustes et des fleurs. Le plus populaire et le plus petit — il n'est pas plus gros que des ciseaux pour la couture — est importé de Suisse. Il coûte environ \$6.

- Des cisailles. Les unes pour couper la haie, les autres pour atiller le gazon. On en trouve de toutes petites qui se manipulent aisément.

Il faut noter que plusieurs outils de jardinage mentionnés ici peuvent fonctionner à l'électricité; légers ils font un travail plus rapide mais ils coûtent beaucoup plus cher que des accessoires manuels. Aussi, M. Maurice Arsenault, de la maison W. H. Perron, conseille aux jardinières amateurs l'achat d'un seul outil motorisé, soit la tondeuse à gazon.

N'oubliez pas que la beauté et la résistance de votre pelouse et de vos plantations dépendent des soins que vous aurez apportés à la terre. Si vous manquez d'expérience, demandez l'avis d'un pépiniériste, il saura vous donner de bons conseils et des trucs qui vous permettront de réussir cette année, un parterre vivant.

Paysagiste  
**DOMINIC DELVECCHIO**

Entretien de gazon, 4841 Ave Rosedale  
Bureau : 484-2922 Résidence : 676-9167  
Maintenance sur la rive sud

460 FRANKLIN FABREVILLE (LAVAL) 622-2555

**ARBO SERVICE INC.**

EMONDAGE	ABATTAGE
CHIRURGIE	PLANTATION
FERTILISATION	ESSOUCHEMENT

**DESTRUCTION DES VEGETAUX NUISIBLES - VENTE D'ARBRES**

Assurance - Responsabilité  
Service dans toute la province  
**ESTIMES GRATUITS**

**CKAC 73**

Vos compagnons du matin, du lundi au vendredi:

**CE MATIN** avec Jacques Proulx, de 6 h à 9 h: Informations — météo — sports — horoscope — plein air — circulation.

**A VOTRE STANKE** avec Alain Stanké, de 9 h 05 à 10 h 00: entrevues — enquêtes — fantaisie.

**NOS 4 VERITES** avec Nicole Germain et Liette Desjardins de 10 h 05 à 11 h 00: les grands problèmes quotidiens vus par deux générations dans un climat de compréhension.

**SERVICE "D"** avec Roger Delorme de 11 h 05 à midi: un service de renseignements généraux pour assister les auditeurs dans tous les domaines.

**CKAC 73**

**CKAC 73**

propose à ceux qui veillent

**DU SOIR AU MATIN...**  
Georges Whelan — Minuit - 5.00

**HOROSCOPE DU JOUR**  
(Huguette Hirsig) — Minuit 15

**LA VIE QUOTIDIENNE**  
(Jacques Proulx) — 1 h. 15

**EDITO-SPORTS**  
(1 h. 30)

**PLEIN AIR**  
(Serge Dayglun) — 2 h. 15

**ANTIPROPOS**  
(Jean Lévesque) — 3 h. 15

**UN PEU DE FRANÇAIS**  
(Gérard Dagenais) — 4 h. 15

**CKAC 73**

Pour une plus belle pelouse employez la

**TOURBE DE PATURIN DE MARION & KENTUCKY**

Achetez directement du cultivateur de tourbe et économisez... pour avoir une belle pelouse sans avoir à attendre, vous n'avez qu'à nous contacter.

**FERMES ARPENTS VERTS LEE  
GREEN ACRES SOD FARMS LTD.  
488-4277**

# Les jacinthes parfument le printemps

Les amateurs de jolies fleurs aiment la jacinthe pour son parfum exquis, ses couleurs variées et sa forme délicate. L'origine de la jacinthe remonte aux temps les plus anciens et son histoire a donné lieu à de nombreuses légendes. Elle occupe aussi une place dans l'histoire car elle devint célèbre, au même titre que la tulipe, au cours de la vogue dont ces fleurs ont joui en Hollande dans les années 1630.

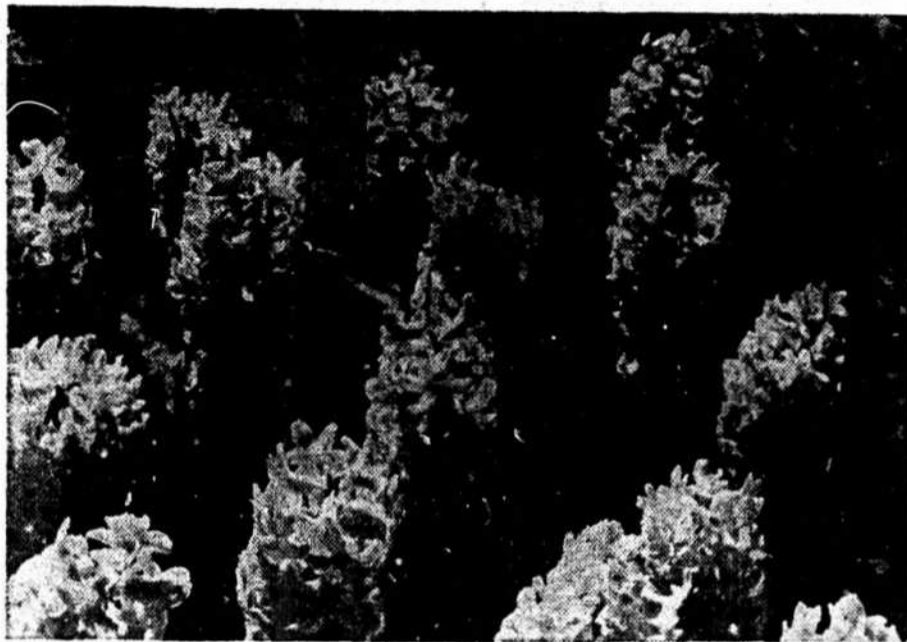


Photo MALAK, Ottawa

Les jacinthes sont faciles à cultiver. Plantées en septembre ou en octobre, dans un sol bien drainé, elles donnent un magnifique coup d'oeil à n'importe quel jardin.

L'ancêtre de la jacinthe de jardin, ou jacinthe hollandaise, que l'on connaît de nos jours, était une fleur qui croissait à l'état sauvage sur les rives de la Méditerranée. Elle fut importée en Hollande vers 1570 et a subi depuis de nombreuses transformations.

## Multiplés usages

La jacinthe est une liliacée dont la fleur à la fois délicate et élégante est perchée sur une tige assez robuste. La grappe de petites corolles en forme de cloche est fort attrayante. Elle se prête à divers genres de culture dans le jardin, grand ou petit. Elle peut servir à des dispositions symétriques tout aussi bien qu'en groupes de cinq ou six. On peut les planter un peu partout, à l'avant des conifères, prêt de la porte d'entrée, le long d'une bordure de fleurs vivaces, d'une clôture ou d'un mur de pierre.

## Couleurs variées

Grâce au travail des spécialistes hollandais en hybridation, il y a maintenant des jacinthes de diverses couleurs. En plus du bleu traditionnel, il y a le rouge, le rose, le jaune, le blanc et diverses

teintes d'orange. Lorsque vous ferez votre choix de bulbes, vous pourrez choisir des variétés aux couleurs vives ainsi qu'aux teintes de pastel.

Les jacinthes vont bien aux côtés d'autres fleurs printanières telles que la tulipe, la jonquille et le crocus. Celles de couleur rouge, bleu ou pourpre iront bien aux côtés de jonquilles jaunes et blanches. Les jacinthes blanches et bleues donneront un joli coup d'oeil aux côtés de azalées roses ou rouges. On recommande de les planter de préférence à côtés des variétés de tulipes à larges corolles. On peut également en planter sous les arbres et entre les arbustes.

Les jardiniers trouveront en outre que les jacinthes vont bien dans des plates-bandes aux côtés des pensées, des violettes et du muguet. Choisissez deux ou trois couleurs

et plantez-les aux côtés de vos autres fleurs préférées.

Les jacinthes donnent un magnifique coup d'oeil n'importe où dans le jardin. Elles sont faciles à cultiver. On les plante en septembre ou en octobre dans un sol bien drainé, à six pouces de profondeur et on les espace de six pouces également. Un paillis de deux pouces protégera les jacinthes contre les fortes gelées de l'hiver. Les variétés à tiges courtes se prêtent mieux à la culture extérieure car le vent ne les avarie pas aussi facilement. Les variétés à longues tiges vont bien pour la culture forcée à l'intérieur.

N'oubliez donc pas cet automne d'inclure des jacinthes dans votre assortiment de bulbes de fleurs printanières et vous pourrez ainsi savourer leur parfum délicat le printemps prochain.

## PEPINIERES

# AUCLAIR-FRERES

NURSERIES

524, Chemin OZIAS-LEDUC, Road, R.R. 3  
MONT ST-HILAIRE



Producteurs de produit de pépinières de haute qualité 400 acres en pépinières



SPECIALISTES EN CONIFERES ET PLANTS POUR HAIES

POUR RENSEIGNEMENTS :

Tél. Bureau : 467-3623

Téls. Rés. : 467-5919

467-4816

## VENEZ AU "SUPERMARCHÉ" PEPINIERE PAUL pour tous vos BESOINS DE JARDINAGE



Qui croit que tous les centres de jardinage sont semblables ? Seule la Pépinière PAUL vous offre de si merveilleuses occasions en 1970.

### DES LOTS DE VALEURS SPECIALES

#### PRIMES GRATUITES

qui vous font profiter de substantielles EPARGNES... SPECIAUX en variétés nouvelles ou améliorées. Et quel assortiment de nouvelles plantes... ARBUSTES GINGKO (le plus vert arbre au monde), PIEDS D'ALOUETTE POUXES et VIVACES, TOMATES GRIMPANTES, FRIMERSES dans des teintes dépassant vos rêves en... POMMETIERS arc-en-ciel, 5 variétés de pommes en 1, les ROSES les plus grosses et les plus parfumées, et de nombreuses autres espèces. FACILITES DE PAIEMENT avec CHARGEX ou espèces postales, pour des achats de plus grande importance (avec entente). PLAN PAYSAGER GRATUIT EXTRA SPECIAL... presque tous nos plants sont en pots... pots fournis et tout... par mailles... pas de perte. MERVEILLEUX SERVICE AUSSI : Nous garantissons tous nos plants... Nulle part ailleurs vous n'aurez l'occasion d'obtenir de si magnifiques PRIMES DE GRANDE VALEUR GRATIS : Il vous suffit d'acheter vos fertilisants, graines, etc., à la Pépinière Paul. Faites-vous la liste dès maintenant.

#### GRATUIT à tous nos clients :

Choisissez les vôtres, sans limites : 1 géranium (val. 95¢) ou 1 fias violet, 3 à 3 pieds, ord. 1.95 à 2.25 ou 3 plants de pieds d'Alouette vivaces Pacific Giant, les plus beaux au monde, Ord. 2.25 à 2.95, ou 1 lb de graine à gazon Spécial no 1 de Paul, Ord. 1.35, ou 1 massif de bouleau argenté, 3 à 8 pieds, ord. 1.95 à 2.25, ou 12 bulbes de glaïeul, superbe mélange arc-en-ciel, de la meilleure variété, ord. 1.50. Ils sont vôtres avec chaque achat de tout item inscrit dans la boîte de droite...

100 lb de fumier de mouton • 100 lb de fumier de vache • 100 lb d'Evergreen • 80 lb de Sagreen • 100 lb de Spécial Jardin • 35 lb de Vigora Doré • 80 lb de Lawn-booster • 1 balle de mousse de tourbe, 6 pl. cu. • 10 lb de semence de gazon Spécial no 1 de Paul • 1 sac de Weed & Feed souvrant 4,000 pl. ca. • 100 lb de Milorganite • 100 lb de Golf Green — Spécial Turf.

#### BEAUX ARBRES OMBREUX

Venez nous voir, nous en avons des milliers au choix... et nos arbres sont tout simplement merveilleux cette année. Grands et robustes, bien en forme. Tous empaquetés... vous n'avez qu'à mettre le tout en terre... ERABLES ARGENTES (10 pieds de haut) depuis \$7.95. ERABLES CRIMSON KING (feuillage rouge flamboyant durant toute la saison) depuis \$12.95. CATALPA ou ARBRE INDIAN CIGAR depuis \$7.95. BOULEAUX PLEUREURS (un délicieux chef-d'oeuvre) depuis \$9.95. ARBUSTES HORTENSIA (ornement incomparable) seulement \$5.95. Et pour ceux qui aiment les arbres fruitiers : pommiers, poiriers, cerisiers et pruniers dans toute une gamme de variétés... robustes... et portant presque fruit... Il vous faut en planter un cette année... nous avons aussi de petits arbres fruitiers tels que : groseilliers, gadeliers noir ou rouge, rhubarbe, etc.

TERRE EN SAC 1.25 ch.  
SABLE EN SAC 1.00 ch.

#### VENTE SPECIALE

MELANGE A GAZON No 1 DE PAUL, ord. \$1.35, seulement 85¢, ou 10 lb seulement \$7.75 plus une prime gratuite. Mélange des plus belles semences à gazon comprenant : Kentucky Blue, excellent pour notre climat québécois.

Oui, vous pouvez aussi posséder votre jardin de rêve... un PLAN PAYSAGER peut vous coûter très cher... il est GRATUIT chez Paul... et conçu tout spécialement pour vous... apportez-nous quelques photos et les dimensions approximatives... sans aucune obligation...

Pour la meilleure qualité, les prix les plus modiques, visitez

## LA PEPINIERE PAUL

9519 Gouin O.,  
Pierrefonds

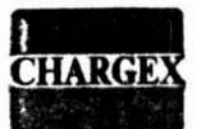
SORTIE 18  
menant à Gouin  
tournez à gauche

684-3049

Ouvrez tous les jours, même le samedi et le dimanche jusqu'à 8 h. p.m.

Face au centre d'achats Cloverdale

Achetez maintenant, magasins avec



## C'EST LE MEILLEUR TEMPS POUR PLANTER

CONSULTEZ UN MEMBRE POUR VOS BESOINS



Ce symbole vous indique que la compagnie avec qui vous ferez affaires est un membre officiel de l'Association des Jardiniers paysagistes et Pépiniéristes.

Chaque compagnie membre de l'Association a fait valoir sa réputation par une main-d'oeuvre qualifiée et une éthique du monde des affaires.

Pour plantes, semences ou articles de jardin, choisissez une maison de commerce sur laquelle vous pouvez compter — Il ne vous en coûtera pas plus.

Pour liste complète des membres écrivez à :  
L'Association des Jardiniers paysagistes et Pépiniéristes du Québec Inc.  
Boîte postale 129, Montréal 405, Québec

## De nouvelles pelouses sans mauvaises herbes

Des herbicides peuvent être appliqués peu après que l'herbe de la nouvelle pelouse a commencé à lever. Il en résulte que les mauvaises herbes à feuilles larges (comme le plantain, le pissenlit, par exemple) sont réprimées efficacement. Le composé 2-4-D est efficace dans ce cas si l'on observe les recommandations du fabricant. Dans le cas des nouvelles pelouses, appliquer un herbicide seulement après la deuxième mouture. Des épreuves conduites à une ferme expérimentale prouvent qu'il est possible d'obtenir des parcelles expérimentales de pelouses d'agrément de pâturage presque exemptes de mauvaises herbes.

## Maintien de la fertilité du sol

Il est possible d'obtenir un sol riche et fertile, même si de peu d'engrais chimiques sont appliqués à la fertilité.

Il n'y a rien de nouveau dans le cas des sols sablonneux. En fait, des expériences à la Station fédérale de recherches de Harrow, en Ontario, démontrent que la teneur d'entretien en phosphate et en potasse doit être d'autant plus forte que le niveau naturel de fertilité des sols est plus faible. Ces deux éléments, en fait, la potasse et le phosphate, ont un taux de perte qui augmente avec le temps de la fertilité naturelle.

La situation est tout autre pour les sols à un niveau naturel de fertilité qui n'ont pas été enrichis en phosphate et en potasse. Il est d'obtenir des rendements maximums.

## Erosion éolienne

La sécheresse par le froid et le vent est portée par les vents d'hiver. Cela s'explique par le fait que l'eau separe et refroidit le sol les uns après les autres.

Par temps chaud, l'eau s'évapore sous l'effet de la chaleur et les particules du sol se séparent. Ainsi, les terres sèches et argileuses tendent à se fissurer, se compactent et dures sous le poids de la brique sous l'action du vent.

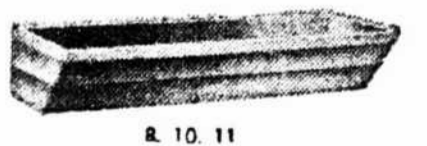
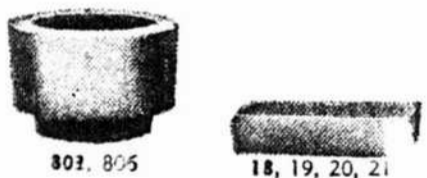
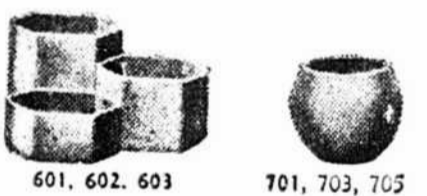
Le vent se dessèche et s'évapore et s'évapore dans l'atmosphère. L'air chaud et humide arrive aux terres sèches lors des journées chaudes de l'été, les interstices creusés par l'évaporation ne sont pas comblés. Les particules de terre deviennent plus compactes et fissurées. Il y a des champs qui restent secs pendant l'hiver qui peuvent subir de graves dégâts par l'érosion. Une couche de neige recouvrant le sol évite un tel danger. Toute pratique visant à maintenir la neige en place jusqu'à l'arrivée du printemps aura des résultats bénéfiques.

# POTS POUR PATIO

Amiante  
Ciment

Moule  
à la main

par  
**ATLAS**



## Pour compléter le décor DE VOTRE JARDIN!

Ajoutez une note personnelle dans votre jardin, ou le solarium sur le balcon ou le jardin sur le toit... placez-y des pots et des jardinières de patio en ciment-amiante très légers. La simplicité de leurs lignes et la sobriété de leur teinte gris pâle feront ressortir la beauté des conifères ainsi que des plantes en fleurs.

Ils sont d'une belle apparence durable. Ces pots et jardinières conserveront leur belle apparence. On peut les obtenir avec ou sans trou d'égouttement. Ces pots et jardinières conserveront leur belle craquelure et les ébréchures causées par le gel, à condition d'être bien égouttées.



200, 201, 203, 205

### JARDINIÈRES RONDES

Forme	Modèle no	Dia. (po)	Larg. (po)	Haut. (po)	Bord
Cône	100	12	---	6	oui
	101	16	---	8	oui
	103	22	---	11	oui
	105	34	---	17	oui
Double cône	1010	16 1/2	---	25	oui
Bacquet peu profond	200	12	---	4	oui
	201	18	---	6	oui
	203	24	---	8	oui
	205	36	---	12	oui
Bac peu profond	300	12	---	3	oui
	301	23	---	5	oui
	303	33	---	5	oui
Cuve profonde	400	12	---	6	oui
	401	16	---	8	oui
	403	25	---	11	oui
	405	34	---	17	oui
	803	24	---	14	oui
Vase	500	12	---	12	oui
	501	16	---	16	oui
	503	24	---	23	oui
	806	42	---	24	oui
Hexagonale	601	---	16"	6	non
	602	---	16"	9	non
	603	---	16"	12	non
Carré	701	13	---	12	non
	703	25	---	17	non
	705	34	---	25	non

### JARDINIÈRES RECTANGULAIRES

Forme	Mod. no	Long.	Larg.	Haut.	Bord
Bâche à fleurs	8	24	11 1/2	9	non
	10	36	11 1/2	9	non
	11	48	11 1/2	9	non
	18	24	6	6	non
	19	30	6	6	non
	20	36	6	6	non
	21	48	6	6	non

Largueur intérieure



Empilez les  
Groupez-les  
Peinturez-les

En combinant par groupe des pots de formes semblables ou différentes, des modèles plats ou hauts, ronds ou carrés, vous pourrez transformer joliment tout endroit de votre jardin ou de votre maison.

On peut aussi obtenir sur commande des pots au fini mat de couleurs différentes (appliquées à l'usine): bleu pâle, brun, gris pâle, champignon foncé, rose, gris olivâtre, primavère, vert pâle, gris moyen, rouge vif, pêche, terre cuite, blanc ivoire, vert foncé, beige, bleu foncé, jaune, noir, brun rustique.

On peut aussi les peindre avec de la peinture à maçonnerie.

## MEUBLES DE JARDIN DE BELLE APPARENCE INALTERABLE



Le siège contour Atlas (modèle 67) fut conçu surtout pour le jardin, tandis que le blanc Atlas Asbestos (modèle 6602), aux lignes simples, est destiné au barbecue et au coin de jeu.

Les cendriers sur pieds Atlas peuvent aussi servir de porte-parapluies, de piédestaux pour bains d'oiseaux et fontaines de jardin.

**DALLES PROMENADE ATLAS.** Pour patios, porches, jardins sur le toit, terrasses soleil, allées, etc. Protègent l'asphalte et autres finis des dégâts causés par le va-et-vient des personnes. De plus le ciment-amiante est assurance d'économie et de durabilité. Dimensions: 12" x 12" x 5-16".

Fabriqués par **AA** au Canada

**ATLAS ASBESTOS COMPANY**  
5600, rue Hochelaga  
Montréal 426, Qué.

Exigez les véritables pots de patio Atlas. Garantis contre les dégâts causés par le gel (à condition de bien s'égoutter)  
Voyez-les AUJOURD'HUI au centre de jardinage, chez le pépiniériste ou le fleuriste

**ACCORD**  
900, Montée de Liesse  
St-Laurent 747-2401

**ENTREPRENEURS PAYSAGISTES INDUSTRIELS**  
6045 Côte de Liesse,  
731-4249

**Deko Design Ltd.**  
1900 rue St-Antoine,  
(ouest rue Guy),  
935-1196

**JOS. LABONTE & FILS INC.**  
250 Chemin Chambly  
LONGUEUIL  
677-9139

**GREEN AVENUE FLOWER SHOP**  
1327 Green Avenue  
932-2978

**W. H. Perron & Cie**  
limitée  
515, boul. LABELLE  
CHOMEDEY (Laval)  
332-3610

**W. H. Perron & Cie**  
limitée  
515, boul. LABELLE  
CHOMEDEY (Laval)  
332-3610

**W. H. Perron & Cie**  
limitée  
515, boul. LABELLE  
CHOMEDEY (Laval)  
332-3610

**W. H. Perron & Cie**  
limitée  
515, boul. LABELLE  
CHOMEDEY (Laval)  
332-3610

**W. H. Perron & Cie**  
limitée  
515, boul. LABELLE  
CHOMEDEY (Laval)  
332-3610