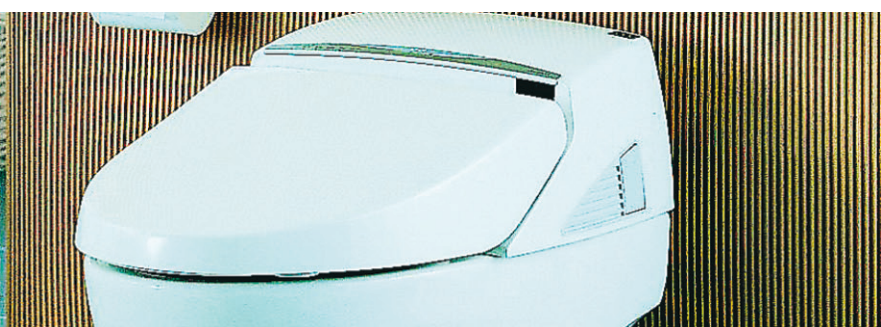


MON

JARDINER
PLAISIR DURABLE PAGE 15



BERGÉNIE «PINK DRAGONFLY»



Les toilettes «intelligentes» Neorest sont les plus sophistiquées sur le marché.

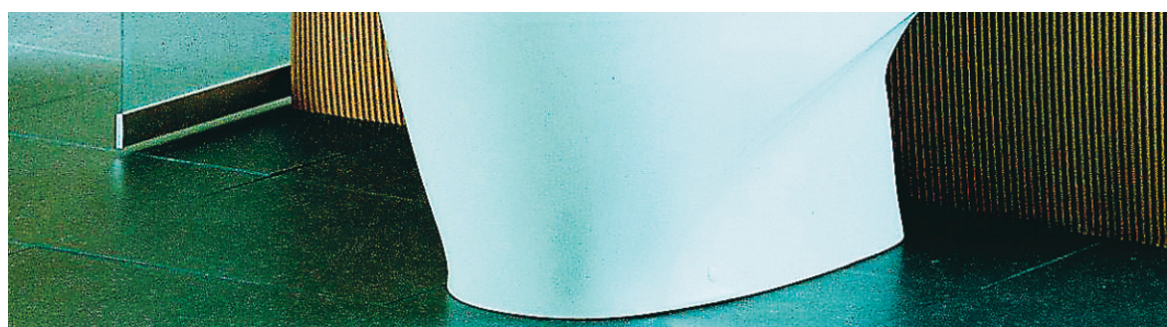


PHOTO FOURNIE PAR TOTO

LES TOILETTES INTELLIGENTES



LUCIE LAVIGNE

Après avoir équipé sa cuisine comme celle d'un restaurant, le Nord-Américain transforme sa salle de bains en spa high-tech. Par ici les toilettes «intelligentes», performantes, suspendues, monoblocs ou à hauteur confortable. Et pour épater les invités, rien de tel que des robinets électroniques ou un urinoir design. L'ère est au chic minimaliste, à l'hygiène intime, au confort suprême et aux évolutions technologiques.

Au Japon, le fabricant Toto a même mis en marché des toilettes capables de détecter le taux de glucose dans l'urine

de l'utilisateur. «Nous étudions maintenant la possibilité de relier ces informations à l'ordinateur du médecin», révèle Yukio Shibata, directeur général du centre de design industriel de Toto.

À Hollywood, les vedettes se ruent sur les toilettes automatisées Neorest signées Toto. Brad Pitt, Jennifer Lopez et l'acteur au penchant techno Will Smith sont parmi ceux qui en possèdent, clame la relationniste de Toto USA.

À Montréal, ces toilettes électroniques de six litres font aussi des adeptes malgré leur prix : environ 6500\$ pour la version blanche. Avec son siège bidet intégré, ce sanitaire permet des ablutions version *Star Trek*. Il est possible de se laver grâce à un jet d'eau et de se sécher ensuite grâce à un petit séchoir. Une télécommande règle la température du siège, ainsi que celle de l'eau. La pression peut aussi être ajustée. La buse est autonettoyante.

Dès qu'une personne s'approche de ce

sanitaire électronique, le couvercle se lève. Au même moment, un désodoriseur s'active.

Ces toilettes — les plus sophistiquées sur le marché — préviennent même quelques escarmouches de couple. En effet, dès que l'utilisateur (masculin!) quitte les

«Il y a même des toilettes capables de détecter le taux de glucose dans l'urine de l'utilisateur.»

toilettes, le couvercle se referme automatiquement. Merci.

Inutile de chercher la manette sur le réservoir, la chasse d'eau à effet cyclonique se met en marche automatiquement.

Francine et son mari, des résidents de Blainville, ont d'ailleurs eu le coup de foudre pour les toilettes Neorest lors d'un voyage au Japon. Dès son retour, le couple dans la soixantaine en a commandé deux. «Plus pratiques qu'un bidet, elles sont très

hygiéniques et efficaces. Sans compter qu'elles ne sont pas trop bruyantes», affirme Francine. L'investissement en valait-il le coup? «C'est un luxe qu'on pouvait se permettre», répond-elle.

«On peut comparer cet achat à celui d'une voiture de 150 000\$. C'est une question de *standing*», ajoute Mario Allaire, vice-président de Baliscus, immense magasin de sanitaires et de robinetterie situé à Saint-Jérôme.

Dès septembre, une version légèrement plus compacte et à prix aminci (environ 4000\$) de la Neorest sera proposée, assure Claude Thibault, agent manufacturier de Toto au Québec. Entre-temps, il est possible d'acheter séparément le «siège bidet» et de l'installer sur la plupart des toilettes. Il faut alors compter un minimum de 1000\$.

» Voir TOILETTES en pages 2 et 3



LITEMOR®

Au plus clair...
pour moins cher

5965, chemin Côte-de-Liesse, St-Laurent
(Voie de service Nord) (514) 738-2433

25%

de rabais

sur tous les ventilateurs



MON TOIT

LES SANITAIRES DU XXI^e SIÈCLE

LUCIE LAVIGNE

Anciennement cachée, la salle de bains d'aujourd'hui en met plein la vue. C'est d'ailleurs dans la salle d'eau, pièce du rez-de-chaussée réservée aux invités, qu'atterrissent souvent les nouveautés technologiques. «Les propriétaires rendent leur salle d'eau spectaculaire, car elle donne un aperçu de leur niveau de vie», observe Julie Boulet, directrice des ventes chez Baliscus.

VOICI DONC QUELQUES SANITAIRES BRANCHÉS QUI DONNENT LE TON.



Les toilettes suspendues sont de plus en plus recherchées.

PHOTO VILLEROY & BOCH

<<< TOILETTES SUSPENDUES

Elles sont répandues en Europe et commencent à attirer l'attention au Québec. Leur réservoir est camouflé derrière le mur et la cuvette est littéralement suspendue. Elle ne touche aucunement au sol. Attention : le réservoir s'installe entre des montants de deux sur six. Hic : parfois, il faut souffler le mur d'un pouce et demi, fait remarquer Jacques Farmer, directeur des ventes chez Batimat. Avantage? Ce sanitaire mural donne une allure aérée à la pièce. Autre atout : la cuvette peut être installée à différentes hauteurs. «Les toilettes suspendues font fureur», assure Julie Boulet. Prix? Environ 1000\$. Parmi les fabricants de ce type d'appareils, on trouve Villeroy & Boch, Catalano et Duravit.

JUPE >>>

La jupe de porcelaine a la cote. Son rôle? Couvrir les formes peu gracieuses du siphon des toilettes. Résultat? La surface de la cuvette est parfaitement lisse ne laissant aucune prise à la poussière et à la saleté. Chez Kohler, le principe a été poussé beaucoup plus loin avec les toilettes Purist Hatbox. Sans réservoir apparent, la pompe électrique silencieuse de ce sanitaire farouchement minimaliste est «cachée» dans la cuvette. En option, l'alimentation en eau peut être connectée directement dans la base de l'appareil, à travers le plancher. Ces toilettes pourraient être posées au centre de la pièce et, bien sûr, ébouriffer les invités.

Fraîchement arrivées à Montréal, elles affichent un prix d'environ 3000\$ chez Batimat. Quant au coût des toilettes en deux parties avec jupe de Toto, elles coûtent 600\$ chez Baliscus.

« Une surface de cuvette parfaitement lisse ne laisse aucune prise à la poussière et à la saleté. »



Les toilettes Purist Hatbox sont très avant-gardistes.

PHOTO KOHLER

TOILETTES ÉCOLOS ET PERFORMANTES

Outre les économies d'eau réalisées par les toilettes consommant six litres par chasse, un autre critère importe à l'achat d'un appareil : sa capacité d'évacuation des matières solides. Tous les fabricants, d'American Standard à Kohler en passant par Toto, prétendent offrir le meilleur appareil sur le marché. Reste à comparer les prix et leur efficacité. Pour une économie d'eau supérieure, il existe aussi les toilettes à double chasse (une de trois litres pour l'urine, une autre de six litres pour les selles). «Elles sont encore peu connues au Québec, mais nous commençons à développer ce marché», explique Julie Boulet. Prix? Il faut compter 1200\$ pour des toilettes à double chasse signées Villeroy & Boch.



La hauteur confortable est celle d'une chaise.

PHOTO KOHLER

<<< HAUTEUR CONFORTABLE

Le fabricant Kohler a introduit l'expression «Comfort Height» dans le milieu des sanitaires. En clair : la hauteur entre le sol et le rebord de la cuvette est d'un peu plus de 17 pouces, soit la hauteur d'une chaise confortable. Actuellement, plusieurs entreprises proposent des toilettes surélevées, idéales pour les personnes âgées ou de stature hors norme. Les toilettes traditionnelles affichent 14 pouces et demi du plancher à la cuvette. La moyenne est aujourd'hui de 15 pouces et demi. Chez Baliscus, on vend un modèle de toilettes sur quatre d'une hauteur dite confortable. Prix? Des toilettes «Comfort Height» en deux parties de Kohler valent 399\$.

TOILETTES MONOBLOCS

«Les récents modèles de monoblocs ont assurément une performance améliorée, même parfois supérieure à celle de la majorité des toilettes en deux parties», affirme Jacques Farmer. L'atout des monoblocs? L'absence de joint entre le réservoir et la cuvette évite l'accumulation de saleté et donne une allure plus lisse à l'appareil. Conséquence : les monoblocs sont plus attrayants et plus faciles à nettoyer. Mais ils sont généralement plus chers que les toilettes en deux parties. Un monobloc de Toto vaut 399\$ et des toilettes en deux parties abordables peuvent coûter 150\$, tout compris. Chez Baliscus, la moitié des modèles de toilettes vendus sont des monoblocs.

BORD DE L'EAU NAVIGABLE
CONDOS DE PRESTIGE
 PLACE DES RAPIDES
 ST-DOROTHÉE, LAVAL
 (514) 990-1900
 www.placedesrapides2.com

PHASE I-II-III
100% VENDU
PHASE IV
50% VENDU

331.9688

VENEZ VISITER NOTRE CONDO MODÈLE
SITE EXCEPTIONNEL

L'EMPREINTE DE LA QUALITÉ

- Bâtisse de 6 condos
- Ascenseur
- Cave à vin
- Plafond 9 pi.
- Air Climatisé
- Grande fenestration sur la rivière
- Chauffage gaz métropolitain
- Garage privé et stat. extérieur
- Terrasse privée
- Mezzanine
- Près de l'aut. 13, gare, golf.

331.9688

Lofts Redpath

Pour :
 La vue...
 La Marina...
 L'espace...
 La vie...
 Ou simplement
 le plaisir...

Un site de qualité au coeur de Montréal.
195 000 \$ et plus • Taxes et garage inclus

1721, RUE SAINT-PATRICK
 Visites : Lundi au jeudi 12 h à 18 h
 samedi et dimanche 13 h à 17 h
 et sur rendez-vous

514.849.LOFT (5638)

www.loftsredpath.com

3321.342

3307.419

VERRE VERT

Sentier riverain, Parc écologique, Verre sur Vert, Parc riverain, Forêt écologique, Golf projeté, L'Île-des-Sœurs, Pont Champlain

Verre sur Vert, c'est la ville, la verdure et la villégiature.
 Un nouvel édifice de condominiums de six étages avec toit jardin, entouré d'arbres et de sentiers, sur la Pointe-Sud de L'Île-des-Sœurs.

Vous vous devez une visite!

Heures de visite
 Lundi au vendredi: 11h à 19h
 Samedi et dimanche: 11h à 17h

Bureau des ventes
 2, Place des Jardins des Vosges
 L'Île-des-Sœurs

(514) 761-1333
 www.verresurvert.com

PROMENT Gagnant du prix Domus. Constructeur de l'année 1997-2001-2003

Naturellement à L'Île-des-Sœurs

3283.062

3283.060A

MON TOIT

LES URINOIRS >>>

Un urinoir chez soi? Pourquoi pas? Surtout si plusieurs hommes habitent la maison. Règle générale, les propriétaires en installent un dans la salle d'eau. Parfois dans la salle de bains des enfants. «Certains hommes vont même en poser un, de style plus commercial, dans leur garage», précise la directrice des ventes chez Baliscus. Tendance lourde? «Non, ce ne sont encore que les consommateurs avant-gardistes qui en achète un», constate Jacques Farmer. Un urinoir design de Duravit coûte 1220\$.

«Certains hommes installent un urinoir dans leur garage.»



L'urinoire Dry de Duravit.

PHOTO DURAVIT



Ce robinet LULU de Dornbracht affiche des lignes farouchement épurées.

PHOTO DORNBRACHT

PURETÉ DES LIGNES >>>

La robinetterie sans fioriture est dans le coup depuis les années 90. L'entreprise Dornbracht fut l'une des premières à populariser le style épuré. Ses robinets Tara (en croix cylindrique) ont d'ailleurs été abondamment imités. Même la robinetterie classique affiche des lignes d'une grande pureté.



PHOTO KOHLER

Le prix du siège Cachet : autour de 60\$.

ROBINETS ÉLECTRONIQUES >>>

Ils ont été créés pour des raisons hygiéniques et d'économie d'eau pour le secteur commercial. Il n'est pas nécessaire de toucher à des poignées pour les actionner. Leur détecteur de mouvement envoie un signal. Du côté résidentiel, ce sont bien souvent des adeptes des nouveautés technologiques et des gadgets qui s'y intéressent. Selon Jacques Farmer, le fabricant Dornbracht serait l'un des seuls à offrir un robinet électronique adapté aux besoins de la maison. Pourquoi? «Parce qu'un détecteur infrarouge laisse couler l'eau un certain temps, même lorsqu'on retire ses mains», dit-il. Henri Bouchard, directeur du service technique de la Corporation des maîtres mécaniciens en tuyauterie du Québec rappelle une règle de base. «Plus la salle d'eau sera située près du chauffe-eau, plus vite sera obtenue la température d'eau désirée.» Chez Aquabross, un robinet électronique résidentiel, incluant la pile, coûte environ 800\$.

<<< LE CONTRÔLE DES ODEURS ET AUTRES GADGETS

Les amateurs de gadgets peuvent s'amuser à «équiper» leurs toilettes. Exemple? L'accessoire électrique Snif-f-fer neutralise les odeurs et coûte environ 125\$. Il faut toutefois installer une prise électrique derrière l'appareil. L'avant-gardiste Toto a, la première, proposé des couvercles qui se rabattent doucement. Aujourd'hui, plusieurs fabricants en offrent, dont Kohler avec son couvercle et siège discrets Cachet Quiet-Close. Les sièges bidet avec buse sont un autre extra qui peut être installé. Sans oublier les sièges chauffants. Quant aux sèche-mains électroniques (comparables à ceux des édifices publics), les propriétaires semblent encore les boudier. Pourquoi? Les clients les trouveraient peu esthétiques et trop bruyants.



PHOTO DORNBRACHT

Le robinet eMote de Dornbracht.

RENSEIGNEMENTS

Baliscus : 1 888 806-2318 — www.baliscus.com

Batimat : (514) 735-5747 — www.batimat.net

CMMTQ : (514) 382-2668 — www.cmmtq.org

Nous atteignons de nouveaux sommets : maintenant 22 étages

Allez voir la construction en direct au www.lerocfleuri.com



Disponible à la fin de l'automne 2005

Le summum en architecture résidentielle à Montréal.

Le Roc Fleuri
CONDOMINIUMS
www.lerocfleuri.com



Le meilleur endroit où vivre au centre-ville.

- Fini européen ultra
- Piscine intérieure et spa santé
- Jardins et terrasse
- Portier 24 h sur 24, 7 jours par semaine
- Service de conciergerie et sécurité à la fine pointe de la technologie
- Style européen loggias sur les étages ayant des penthouses
- 2 chambres à partir de 430 000 \$
- Unité de penthouse jusqu'à 2 860 000 \$
- Les prix incluent les taxes
- Commission assurée aux courtiers.

Nous offrons des taux d'intérêts courants moins un escompte de 1% et nous garantissons ce même taux pour une période de 18 mois.

Ventes et appartement témoin :

1285, boul. de Maisonneuve O.
Montréal Québec H3G 1M3

Tél. : (514) 838-2000

2000, rue Drummond, angle boul. de Maisonneuve

Heures d'ouverture:

Lun.	11 h à 17 h
Mar., mer. et jeu.	11 h à 20 h
Ven.	11 h à 19 h
Sam. et dim.	11 h à 17 h

Stationnement gratuit disponible en face de notre bureau des ventes.



Rendu architectural de la façade sud-est du complexe.

2000
DRUMMOND

MON TOIT



Angus compte déjà près de 3800 appartements et maisons.



PHOTOS ANDRÉ PICHETTE, LA PRESSE

Les espaces verts attirent de nombreux nouveaux résidents d'Angus.

Angus : la fin des projets résidentiels

ISABELLE AUDET

La seule parcelle de terrain à vocation résidentielle qui était encore libre dans le quartier Angus vient d'être vendue. Au cours des prochains mois, l'entreprise St-Luc Habitation construira les derniers appartements neufs du secteur.

Angus sur le Parc, un projet de 128 appartements en copropriété donnant directement sur le futur parc Jean-Duceppe, marquera la fin de la construction résidentielle dans ce quartier. Un village créé de toutes pièces après la fermeture des ateliers du Canadien Pacifique. L'imposant ensemble résidentiel d'environ 3800 appartements et maisons sera donc terminé d'ici la fin de l'année.

«C'est une véritable ville dans la ville», constate Patrick Varin, président de St-Luc Habitation, qui a coordonné la presque totalité des projets résidentiels à l'ouest du boulevard Saint-Michel, depuis 1998. L'entreprise était immense. Entre les années 80 et la fin des années 90, la démolition des usines Angus les unes après les autres laissait un trou béant en plein milieu du quartier Rosemont, entre le boulevard Saint-Joseph et la rue Rachel. En une vingtaine d'années, un quartier distinct est né, et les seuls vestiges qui restent de l'ère industrielle sont les murs des ateliers préservés pour la zone commerciale.

«C'est un monde à part, croit Pierre Lafleur, propriétaire d'un

condo dans la partie du quartier à l'est du boulevard Saint-Michel. On ne trouve pas de secteur comme le nôtre ailleurs en ville, avec une vie de banlieue et des parcs, à cinq minutes du centre-ville!»

Un quartier en deux temps

Même si la Société des terrains Angus a coordonné la construction de 2500 appartements entre 1983 et 1994 à l'est du boulevard Saint-Michel, le quartier a connu un véritable essor à la fin des années 90, après la fermeture des dernières usines. La portion ouest du secteur a

«On ne trouve pas de secteur comme le nôtre ailleurs en ville, avec une vie de banlieue, à cinq minutes de centre-ville!»

rapidement été remplie d'appartements et de maisons, une denrée rare si près du centre-ville.

«Les nouvelles habitations ont créé un boom immobilier dans le secteur, affirme Norma Castonguay, agente d'immobiliers pour Sutton Accès et résidente du quartier Angus depuis 10 ans. La construction de la deuxième phase a amené plusieurs nouvelles personnes dans les premiers appartements du coin, là où les arbres sont maintenant matures.»

Après la décontamination des derniers terrains, en 1997, St-Luc Habitation prévoyait compléter ses

projets dans le Parc Angus en 2006. L'explosion du marché immobilier et l'engouement des Montréalais pour cette banlieue urbaine ont toutefois amené le constructeur à terminer le projet un an plus tôt.

«Nous savions qu'on attirerait plusieurs acheteurs avec des maisons de ville à un coût abordable, mais on a été surpris de l'ampleur de l'intérêt, raconte Patrick Varin. On voulait au départ construire de toutes petites unités de 15 pieds de façade, à environ 175 000\$, mais on a aussi eu une demande pour en faire de beaucoup plus grandes qu'on en vendues autour de 300 000\$.»

C'est la possibilité d'avoir une cour et d'habiter à proximité d'un des neuf parcs du secteur qui a séduit plusieurs acheteurs. À de nombreux endroits, les maisons sont réunies autour d'un espace vert doté d'une fontaine, de jeux ou d'une sculpture.

Ces avantages, jumelés à la proximité du centre-ville, ont attiré des jeunes, des couples de professionnels, des familles et des personnes semi-retraitées. Une population bigarrée qui cohabite bien. «Tout le monde se mélange. Quand on va au marché d'alimentation, on voit des personnes vraiment différentes qui se parlent et qui vivent bien ensemble», remarque Pierre Lafleur.

«On a un sentiment d'appartenance, ajoute Denise Larouche, mairesse de l'arrondissement de Rosemont—Petite-Patrie, qui habite le quartier Angus depuis 15 ans. Et

ce n'est qu'un début : la Ville a des projets de passages piétonniers et de pistes cyclables pour tout le secteur. C'est un village qui est en train de se créer là.»

Des «boîtes à savon»?

Lorsqu'il parle de son quartier, Pierre Lafleur est dithyrambique. Une seule ombre au tableau toutefois, d'après lui : l'architecture. «Je les trouve bien, les constructions, mais elles sont toutes pareilles. Pour être franc, elles ont l'air de boîtes à savon avec un peu de décoration. L'intérieur des appartements est très beau, mais à l'extérieur... ce n'est pas très original.»

Plus prudent, Stéphane Harbour, responsable de l'urbanisme au comité exécutif de la Ville de Montréal, croit que seul le temps déterminera si les choix des entrepreneurs et des architectes ont été heureux. «Ça doit faire sa marque dans le temps, tempère-t-il. On va observer comment ça va vieillir. Il y a une certaine homogénéité dans les matériaux, comme la brique. En même temps, on observe une diversité dans les façades des maisons.»

Boîtes à savon ou pas, les appartements et les maisons d'Angus se vendent rapidement. Le marché immobilier enflammé contribue certainement à ce succès, mais les acheteurs croient que le caractère particulier du quartier y est pour quelque chose.

«La demande est très forte dans la première phase comme dans la deuxième. Les résidents d'Angus démontrent rarement en dehors du quartier», affirme Norma Castonguay.

ANGUS EN CHIFFRES

1904 Ouverture des usines Angus du Canadien Pacifique.

875 000 m² Superficie du terrain des usines Angus à l'origine.

5000 Employés qui travaillaient dans les ateliers en 1905.

900 Employés qui travaillaient encore aux usines au moment de la fermeture.

1992 Fermeture des derniers ateliers.

3800 Appartements et maisons du quartier à l'automne 2005.

1983 Arrivée des premiers résidents d'Angus.

1983-1994 Première phase du projet.

1998-2005 Deuxième phase du projet.

25% Logements sociaux du secteur.

Condominiums luxueux
d'une beauté saisissante aux abords
d'un lac privé et nichés
au pied du mont Saint-Bruno.

Saint-Bruno sur le lac,
c'est un rêve champêtre devenu réalité
au cœur de la vie urbaine.

Êtes-vous prêt?

450 461-3535
www.stbrunosurlac.com

Les Lofts St-Louis Authentiques lofts centenaires

Classe patrimoniale architecturale supérieure

Seulement que 9 unités disponibles
à partir de **154 900\$**

PORTES OUVERTES SAMEDI ET DIMANCHE DE 13 H À 16 H
Une dizaine de propriétaires vous invitent à visiter leurs lofts

- Murs de briques de 2 pi 6 po d'épaisseur int. et ext.
- Fenestration spacieuse 7 pi x 10 pi neuve
- Isolation Argon
- Chauffage à vapeur d'eau d'époque
- Planchers de bois franc centenaires sur tablier « Mille Run »
- Aménagement paysager
- Piscine creusée
- Centre de conditionnement physique
- Aménagement intérieur au goût du client
- 3 heures de consultation gratuite avec un designer intérieur
- Mezzanine dans certaines unités

Visitez un loft modèle au :
201, rue Saint-Louis, app. 302
Saint-Jean-sur-Richelieu
Heures de visite : lun - ven. de 11 h à 20 h
sam., dim. de 12 h à 17 h
(450) 349-0948
(514) 884-4444

www.condos-lofts.ca • LIVRAISON POUR PRINTEMPS 2005 •

LE VRAI LOFT DU CANAL
www.leclosstamboise.com

LE CLOS ST-AMBRÓISE, 3830 ST-AMBRÓISE, MONTRÉAL (PRÈS DU MARCHÉ ATWATER)
VISITES LIBRES LES SAMEDI ET DIMANCHE ENTRE 11 H ET 17 H ET SUR RENDEZ-VOUS AU (514) 771-7905

LOFTS & CONDOS

S
O

M
O

Le SOMO
un
STYLE OSÉ

au centre-ville de Montréal
près du Quartier international

À PARTIR DE 159 900\$ + TX
PENTHOUSE AVEC TERRASSE PRIVÉE
En construction, livraison des 1^{ères} unités septembre 2005

514.875.8282
www.le-somo.com
www.racheljulien.com
Bureau des ventes : coin Viger et Bleury
OUVERT 7 JOURS
Lundi au vendredi : 12 h à 18 h
Samedi et dimanche : 12 h à 17 h

LA NATURE RESTITUÉE AU CENTRE-VILLE

Penthouses
Condos
Lofts

Géothermie (énergie 'verte')
Pas de gaz à effet de serre

Jardins privés
Terrasses au toit

Économies à long terme

LES JARDINS WESTMOUNT

CULTIVEZ LE BONHEUR! LIFE IS A GARDEN!

134 unités de 700 à 2270 pi²
À partir de \$150,000 (taxes en sus)

BUREAU DES VENTES: 514.313.8877
350 Selby, # 1160
Westmount, Québec

Lun Mer: 12h à 19h
Sam Dim: 12h à 17h
Jeu Ven: rendez-vous
www.lesjardinswestmount.com

HALLOWELL

SELBY

ATWATER

ST-ANTOINE O.

GRÈNE



ILLUSTRATION FOURNIE PAR ST-LUC HABITATION

Les 128 appartements en copropriété du projet Angus sur le Parc seront les derniers construits sur les terrains des anciennes usines du Canadien Pacifique.

Angus sur le parc Les derniers appartements

ISABELLE AUDET

Le dernier projet immobilier sur les terrains des anciennes usines Angus fera face au futur Parc Jean-Duceppe, un immense espace vert de 250 000 pieds carrés qui comprendra des terrains de tennis, de volley-ball et une grande fontaine.

St-Luc Habitation construit présentement les 128 appartements d'Angus sur le parc, rue André-Laurendeau, entre l'avenue du Mont-Royal et la rue William-Tremblay. Pour le moment, en regardant les structures inachevées des appartements, la rue cahoteuse et le terrain vacant juste devant, il faut beaucoup d'imagination pour visualiser le résultat final, mais l'entrepreneur est persuadé qu'il

s'agira d'un des plus beaux endroits du quartier.

Patrick Varin, le président de St-Luc Habitation, se montre donc particulièrement emballé par les impacts du grand parc sur son projet, justement intitulé Angus sur le Parc : «On a vendu 20% des unités depuis novembre 2004, mais je suis certain qu'avec l'aménagement du parc et la construction de nos appartements-témoins, ça va partir vite.»

Angus sur le Parc propose des appartements 4 1/2 et 5 1/2 de 1116 à 1528 pieds carrés, regroupés dans cinq édifices de quatre étages. Les acheteurs paieront entre 224 900\$ et 269 900\$, taxes et stationnement intérieur inclus.

À l'intérieur, les appartements auront un espace salle à manger, salon et coin-bureau ouvert. Ils seront tous dotés de plafonds à neuf

pieds, de planchers de bois et de céramique, ainsi que d'un accès à deux balcons. Les appartements du rez-de-chaussée bénéficieront aussi d'une salle familiale au sous-sol.

Les propriétaires se partageront un ascenseur qui leur permettra de monter sans peine jusqu'au quatrième étage. Comme chacun des étages ne comptera que deux unités, le va-et-vient entre les niveaux sera limité à quelques utilisateurs seulement.

Le projet est aussi situé à un jet de pierre du marché d'alimentation et d'une station-service. En voiture, les résidents d'Angus sur le Parc mettront de 10 à 15 minutes pour se rendre au centre-ville de Montréal.

Au total, St-Luc-Habitation investira 30 millions pour mener à bien Angus sur le Parc.

Un exemple de mixité sociale

ISABELLE AUDET

Quand on lui a demandé conseil pour favoriser l'acceptation du controversé projet de logements sociaux Benny Farm, à Montréal, la chercheuse Annick Germain a cité le quartier Angus en exemple. La Ville, les promoteurs et le Canadien Pacifique ont réussi l'impossible : intégrer plus de 1000 logements communautaires au secteur, sans que personne ne s'en formalise.

«Ce qui m'impressionne beaucoup, c'est que la plupart des habitants du quartier Angus définissent leur milieu de vie de la même manière : ils habitent selon eux une oasis de verdure à proximité du centre-ville, affirme Annick Germain, chercheuse à l'Institut national de la recherche scientifique, volet urbanisation, culture et société. C'est assez rare de voir des personnes de statut social très différent qui ont la même vision d'un quartier.»

Au total, dans les deux phases du quartier Angus, un peu plus de 25% des logements sont destinés à des personnes à faible revenu. Les coopératives, les HLM et les logements régis par des organisations à but non lucratif voisinent des appartements qui valent plus de 250 000\$. Tout cela, dans l'harmonie.

«C'est toujours plus facile de réussir à intégrer des logements sociaux dans un quartier que l'on crée de toutes pièces. L'étendue du territoire nous a permis de réaliser cette mixité», explique Stéphane Harbour, responsable de l'urbanisme au comité exécutif de la Ville de Montréal.

Le secret pour une mixité sociale réussie? Uniformiser l'architecture et éviter à tout prix les ghettos. Dans le quartier Angus, c'est justement le design extérieur plutôt ordinaire des appartements privés qui a favorisé l'intégration des logements sociaux. «Soyons francs, l'apparence des bâtiments de la première phase d'Angus est un peu plate, poursuit M^{me} Germain. C'est par contre ce qui a permis aux logements de différents prix de se fondre dans un ensemble assez homogène.»

«Des logements sociaux voisinent des appartements qui valent plus de 250 000\$. Tout cela, dans l'harmonie.»



PHOTO ANDRÉ PICHETTE, LA PRESSE

Les promoteurs ont réussi à intégrer plus de 1000 logements communautaires dans leur complexe.



LAU J > 16H À 21H. S ET D > 13H À 17H.

Leloft2®

360, RUE DE L'INSPECTEUR
UNE RUE À L'EST DE PEEL/NOTRE-DAME

5 1 4 . 8 6 8 . 1 5 5 5

Prérel.ca

3306800A

phase 2
169 500 \$

SF LES SAINT-FRANÇOIS CONDOS **Lorsque l'exclusivité se vit dans le Vieux-Montréal**
rue Saint-François-Xavier.

À PARTIR DE 200 000\$



www.lesaintfrancois.ca



Bureau des ventes :
230, rue Notre Dame Ouest, Montréal
(514) 286-0005
Lundi à jeudi 12h à 18h
Samedi et dimanche 12h à 17h

* Bureau des ventes
Nous vous accueillons sur rendez-vous en dehors de ces heures.

Services, restaurants et activités culturelles véritablement à quelques pas.

VOTRE CONFORT

- 1 et 2 chambres à coucher avec bois franc
- Penthouses deux étages avec vaste terrasse privée
- Balcon de style loggia
- Cuisines et salles de bains de style européen
- Aménagement adaptable selon vos désirs

VOTRE PLAISIR DE VIVRE

- Stationnement intérieur disponible
- Stationnement pour vos invités!
- Celliers disponibles
- Salon d'invités
- Cour intérieure

VOTRE SANTÉ

- Piscine intérieure et Jacuzzi
- Salle d'exercice
- Sauna pour elle et lui
- Terrain de squash niveau professionnel

VOTRE TRANQUILLITÉ

- Concierge 24 hres
- Surveillance électronique par caméras
- Stationnement à entrée sécurisée

UNE RÉALISATION DE



QUORUM
VIEUX-MONTRÉAL INC.

3318396



NOUVEAU PROJET

30% VENDU

les lofts rosemont

à partir de 136 900 \$* jusqu'à 293 900 \$*

3175, boulevard rosemont

BUREAU DES VENTES > Les Lofts Rosemont et Les Lofts Saint-Raphaël
2055, rue Desjardins **514 253 6666**

*taxes en sus www.citycorpgroup.com

3320763

NOUVEAU LOFT
QUARTIER LA PETITE ITALIE

ESPACE DE BEAUTÉ
D'INTIMITÉ
ET DE LUMIÈRE



ACHETEZ UN LOFT AVANT LE 19 JUIN 2005 ET OBTENEZ UNE VOITURE SMART* GRATUITEMENT.

7 DERNIÈRES UNITÉS
DERNIÈRE CHANCE AVANT LA CONSTRUCTION!
VISITE LIBRE LES FINS DE SEMAINE

LE SOPRA

* En collaboration avec Mercedes-Benz Laval - modèle Smart Fortwo coupé CDI «Pure» d'une valeur de 20 000 \$, taxes et frais de transport inclus.

HEURES D'OUVERTURE
MARDI AU JEUDI SUR RENDEZ-VOUS
SAMEDI ET DIMANCHE 12:00 À 17:00

PROJET: 55, RUE MOLIERE, MONTRÉAL, QUÉBEC H2R 1N7
< BUREAU DES VENTES: 40, RUE MOLIERE T.514.273.9292
VISITEZ-NOUS SANS TARDER AU WWW.CORTIM.CA

MON TOIT



Les nouveaux modèles de climatiseurs sont tous dotés d'une télécommande. Nous pouvons ainsi les programmer à notre guise.

PHOTO BERNARD BRAULT, LA PRESSE ©

La télécommande pour le climatiseur: incontournable!

CLAUDE-V. MARSOLAIS

Vous vous souvenez des jours de canicule de l'année dernière? Vous aviez fait démarrer votre climatiseur dans la chambre, mais au milieu de la nuit vous aviez voulu l'arrêter car vous commenciez à frissonner. Quel ennui! Il a fallu se lever et tâtonner pour interrompre l'appareil ou encore diminuer l'intensité du froid.

Eh bien! Ce temps est révolu! Maintenant, les nouveaux modèles de climatiseurs sont tous dotés d'une télécommande semblable à celle du téléviseur ou du lecteur DVD. Plus besoin de sortir du lit pour arrêter l'appareil, une simple pression sur le bouton et le tour est joué.

Mieux, la télécommande vous permet de programmer l'appareil. Par exemple, mise en marche à 18 h et fermeture à 22 h, ou encore ouverture à vitesse maximale à 20 h puis réduction à la vitesse minimale à minuit. Ou encore fermeture de l'appareil lorsque la température atteint un niveau confortable.

Tous les grands magasins vendent maintenant des climatiseurs avec télécommande pour les modèles horizontaux ou verticaux, bien que l'on retrouve encore des plus anciens qui fonctionnent manuellement.

Quelle puissance choisir?

D'après Hydro-Québec, il est important de bien choisir la puissance de l'appareil en fonction de la superficie à rafraîchir. Cela permet de consommer moins d'énergie. De même, les

appareils qui affichent l'étiquette Energy Star sont les moins gourmands en énergie.

Pour une chambre à coucher traditionnelle ayant une superficie de 9 à 14 mètres carrés (de 100 à 150 pieds carrés), il est recommandé d'acheter un climatiseur d'une puissance d'au moins 5000 BTU/h, pour une chambre de maître de 14 à 23 mètres carrés, un climatiseur d'au moins 6000 BTU/h, une cuisine ou un salon de 23 à 28 mètres carrés, un climatiseur de 7000 BTU/h et une aire ouverte de 28 à 33 mètres carrés, un climatiseur d'au moins 8000 BTU/h.

Certains consommateurs préfèrent acheter un climatiseur plus puissant qui rafraîchira le logement au complet. Dans ce cas, il faut un climatiseur d'une puissance d'au moins 9000 BTU/h pour un appartement de trois pièces et de 14 000 BTU/h pour un cinq pièces.

Ces modèles très puissants ont le désavantage de refroidir plus intensément la pièce où est située le climatiseur, ce qui engendre de l'inconfort.

Le bruit

Il faut s'y faire, tous les climatiseurs sont bruyants, bien que certains modèles soient plus silencieux que d'autres.

Une étude du Conseil national de recherches du Canada à Toronto a démontré que le bruit des climatiseurs dérangeait davantage les voisins qui habitaient des quartiers peu bruyants et qui n'avaient pas eux-mêmes de climatiseur. À l'inverse, dans les

quartiers très bruyants, les gens tolèrent mieux les climatiseurs.

L'étude du Conseil démontre que si le bruit du climatiseur dépasse de cinq décibels le bruit de fond du quartier, le nombre de plaintes a tendance à augmenter considérablement.

Parmi les modèles les plus silencieux, on trouve le Panasonic vendu dans les magasins La Baie. Malheureusement, les modèles d'une puissance entre 5000 et 8000 BTU/h n'étaient pas disponibles fin mai. Le climatiseur portatif De Longhi de 8000 à 11 000 BTU/h que l'on retrouve dans la plupart des commerces, le Général Électrique, modèle horizontal, d'une puissance de 8000 à 10 000 BTU/h vendu chez Brault & Martineau ou le LG, modèle vertical, de 8000 BTU/h que l'on peut se procurer chez Corbeil.

Une visite dans les magasins d'électroménagers nous a permis de constater que les rayons sont maintenant bien pourvus de climatiseurs, attendant pour se vider les premières vagues de chaleur.

Les modèles les moins chers se trouvent dans les magasins entrepôts. Par exemple, Home Dépot offrait des modèles horizontaux du fabricant Maytag, de 149 \$ (5400 BTU/h) à 299 \$ (8000 BTU/h). Chez Corbeil, on retrouve des climatiseurs du fabricant LG à partir de 220 \$ (5000 BTU/h), chez Sears, celui du fabricant Kenmore à 180 \$ (5600 BTU/h) et chez Brault & Martineau, le Fedders (5000 BTU/h) sans télécommande à partir de 169 \$.

Carré de la Louisiane
Réalisation Les Développements Héritage

PHASE 3

3^e étage, plafond de 10pi, puits de lumière, insonorisation supérieure

24 condos - 4 1/2
4870 Beaubien Est
(entre la 35^e et 36^e ave.)

Dimanche de 14 h à 16 h

Informez-vous

(514) 733-8340
Hélène Bui
H. B. IMMOBILIER courtier agréé

condos neufs

Petite Patrie,
5885 rue Boyer
condos à voir

Villeray,
7635 rue St-André,
7012 rue Molson,
futur 7700 rue Marquette

1, 2 ou 3 chambres,
à partir de 139 422 \$
taxes incluses.

promotion 1, 2, 3 go!
informez vous!

Sam. et Dim. 13 h à 16 h,
au 5885 rue Boyer
ou sur appel,
514.522.3344

RBO 8315-7099-23
RBO 8244-0173-36

www.espaceslogiques.com

Un projet unique au cœur d'Outremont

LE VÉSINET

30 unités :: Lofts et appartements ::
Concept urbain :: Grande fenestration ::
Immense cour jardin :: Finition de qualité ::
Stationnement intérieur disponible

Bureau des ventes
1180, rue Van Horne (angle de l'Épée)
495.0918 ou 812.2270
Mardi à vendredi :: 13h à 20h
Samedi et dimanche :: 12h à 17h

EN CONSTRUCTION www.levesinet.ca

vivre ici

condos-lofts-penthouses
montréal centre-ville
801 sherbrooke est
> www.801signature.com
514 524 4256

Signature

PHASE 1 MAINTENANT EN CONSTRUCTION!

Devenez PROPRIÉTAIRE dans le Vieux-Montréal!

à partir de **142 900 \$**
(taxes en sus)

Electroménagers Whirlpool en inox et climatisation centrale inclus

OFFRE POUR UN TEMPS LIMITÉ: McGill Ouest paie les frais de mutation et de notaire

514.875.5999

McGILL Ouest |

LOFTS NEUFS ET LUMINEUX DANS LE VIEUX-MONTRÉAL

mcgillouest.com

Visite libre au 3457, Ste-Catherine Est (près de Aylwin) Sam. et dim. de 13 h à 17 h (semaine sur rendez-vous)

Nouvelles constructions pour juillet 2005

Projet « Le Ste-Catherine »
au 3457, Ste-Catherine Est (en face de la caisse populaire)
Il ne reste qu'un condo
612 de 1 900 pi car. avec mezzanine

- Air climatisé
- Stationnement

90% vendu

Aussi disponible :

Nouveau - Projet Aylwin
4 unités de 1200 pi car.
à deux pas du 8 Joliette

- Air climatisé
- Stationnement inclus

À partir de 194 500 \$ taxes incl.
Livraison printemps 2006

50% vendu

LES CONSTRUCTIONS D.L.A. INC. • Équipe de vente Procasa
(514) 522-5522 - Cell. : (514) 823-4148 - www.lesconstructionsdla.com

INCROYABLE!
31 UNITÉS VENDUES
EN 3 SEMAINES!

UN NOUVEAU DISTRICT S'AFFICHE

Maintenant acheter c'est abordable!

OCCUPATION 1^{er} JUILLET 2005!

LE DISTRICT CONDOMINIUMS

POURQUOI ACHETER SUR PLAN?
Aux Condominiums Le District, achetez, prenez votre clef et déménagez!

Soyez parmi les premiers à profiter du regain de vie de ce nouveau District!

Tri Power vous offre accès à la propriété en vous assurant un investissement sans pareil!

En face du nouveau CHUM, à deux pas du centre-ville, du complexe Desjardins, de l'UQAM et du métro.

- 5 électroménagers inclus
- Comptoirs de granit dans la cuisine et salles de bain
- Céramique pour entrée, cuisine et salles de bain
- Air climatisé
- Stationnement intérieur disponible

3 1/2 à partir de 119 900 \$ • 4 1/2 à partir de 168 800 \$

Bureau des ventes :
98, rue Charlotte (De Bullion et René-Lévesque)
Montréal (Qc)
H2X 3V2

Heures d'ouverture :
Lundi au jeudi 11h à 19h30
Ven., sam. et dim. midi à 17h
OU SUR RENDEZ-VOUS

Tél. : (514) 396-4600 www.ledistrict.ca

Un projet de Tri Power Developments

Tri Power Developments est une filiale du Groupe Investissement Aquilini

AQUILINI INVESTMENT GROUP

Bombay tout en couleurs pour les enfants

DANIELLE BONNEAU

La compagnie Bombay, qui offre des meubles et des accessoires traditionnels, change radicalement son image avec ses boutiques BombayKids. Après les États-Unis et l'Ontario, la multinationale tente maintenant sa chance au Québec, à la Place Rosemère.

Les collections, très dynamiques, encouragent les enfants à créer leur

« Les parents sont aussi enthousiastes que leurs enfants en découvrant nos collections. »

propre univers. Avec sa literie aux couleurs toniques, ses meubles et ses accessoires ludiques, BombayKids veut mettre petits et grands de connivence.

« Les parents accordent beaucoup d'importance au confort et au style de vie de leurs enfants, explique Pierre Vallée, directeur des ventes chez Bombay. Ils veulent transformer la chambre en un lieu où leurs enfants pourront s'amuser, écouter de la musique, regarder la télé et faire leurs devoirs. »

Différents thèmes sont proposés pour que garçons et filles personnalisent leur environnement. Les fillettes, dès 4 ans, ont un faible pour le rose et les décors de princesse. En vieillissant, elles optent plutôt pour le thé-

me Tropica, aux couleurs estivales, ou le thème Betsy, extravagant avec ses motifs zébrés et ses imprimés soyeux.

Les garçons, eux, peuvent vivre en diapason avec leur sport préféré : le baseball, le skate ou le football. Ils peuvent aussi s'entourer de voiliers, de robots ou de navettes spatiales.

« Les parents sont aussi enthousiastes que leurs enfants en découvrant nos collections, précise en riant M. Vallée. C'est un monde de rêve. On peut choisir les poignées des bureaux, les miroirs assortis, des lampes flyées, des corbeilles, des coffres à bijoux, etc. Chaque thème a son papier peint, ses tapis et ses arrangements floraux. »

La multinationale se démarque avec sa literie, dit-il. Les différentes collections sont conçues aux États-Unis par une équipe de designers qui accorde une attention particulière au rangement et à l'utilisation de l'espace. Les jeunes peuvent ainsi ranger leurs jouets, leurs effets personnels et les innombrables trésors qu'ils conservent amoureuxment.

Bombay, qui possède une soixantaine de boutiques BombayKids aux États-Unis, en a ouvert trois dans la région de Toronto, en 2003 et 2004. Le design et la conception des magasins ont attiré l'attention du Conseil canadien du commerce de détail, qui a décerné un prix à la multinationale, l'an dernier. Selon M. Vallée, d'autres boutiques devraient éventuellement ouvrir au Québec.



PHOTO FOURNIE PAR BOMBAYKIDS

Avec sa literie aux couleurs toniques, ses meubles et ses accessoires ludiques, BombayKids veut mettre petits et grands de connivence.

CONFORT - QUALITÉ - BIEN-ÊTRE

ESPACES MONT-ROYAL

Visitez notre CONDO MODÈLE

LIVRAISON JUILLET 2005
HÂTEZ-VOUS
IL NE RESTE QUE 5 UNITÉS

- Plafonds 9 pi
- Planchers de lattes
- Garage (en option)
- Foyer au gaz
- Fenestration en aluminium
- Toit Terrasse (selon le modèle)

DEV MONT CONSTRUCTION INC.

RÉPUTATION INSURPASSABLE
(514) 899-5151

BUREAU DES VENTES : 3925, AV. DU MONT-ROYAL EST, #7 MONTRÉAL
LUN., MAR., MER., 16 H À 19 H 30 • JEU. ET VEND. FERMÉ • SAM. ET DIM. DE MIDI À 17 H
WWW.ESPACESMROYAL.COM

À 7 MINUTES DU CENTRE-VILLE

L'ÎLE-DES-SOEURS à son meilleur!

Projet de 64 unités

- Loft
- 3 chambres
- Garage simple ou double
- Finition haut de gamme
- Plancher de bois franc
- Chauffage au gaz

MAISON TÉMOIN

MAISONS EN RANGÉE 2330 et 2690 pi²

MAISONS TERRASSE 2126 pi²

78% VENDU

Bureau des ventes 77, ch. de la Pointe Sud

lundi au jeudi 13 h à 19 h
samedi et dimanche 12 h à 17 h

514.767.4555

www.domaineduclotire.com

Samcon

REDÉVELOPPEMENT URBAIN

Votre constructeur de confiance depuis 15 ans

La nature dans la ville

ANDRÉ GRASSET

Phase 1 vendue à 90%
Phase 2 livraison Juillet 2005

(514) 495-9009
(514) 924-8589

Bureau des ventes : 8600, ave. Christophe-Colomb (au nord du Métropolitain)

Lundi au vendredi 13 à 21 h
Sam. et dimanche 12 à 17 h
Ou sur rendez-vous

Le luxe et le prestige à prix abordable
Voisin du Centre Claude-Robillard et des collèges Grasset et Ahuntsic

Splendides 3 1/2, 4 1/2, 5 1/2 et Penthouses

- Construction de qualité supérieure
- Six immeubles en béton
- Deux ascenseurs par immeuble
- Hall d'entrée très luxueux
- Plafonds de 9 pieds
- Planchers de bois franc
- Revêtement en pierre et brique
- Climatisation
- Accession à la propriété sur plusieurs unités
- Terrasses aménagées avec gazébos
- Salle d'exercices et piscine extérieure
- Garages et rangements disponibles
- Superbe fenestration
- De 621 à 1966 pieds carrés

Crémazie

Manoir **René-Lévesque**

À partir de 109 500\$

PRIX PRÉ-VENTE

(514) 849-9782
(514) 571-1249

Bureau des ventes : 855, Boul. René-Lévesque E. (coin St-Hubert)

Lundi au jeudi 13 à 20 h
Sam. et dimanche 12 à 17 h
Ou sur rendez-vous

Un emplacement de choix près du CHUM
Près de la Bibliothèque Nationale, de l'UQUAM et de Radio-Canada

Splendides 3 1/2, 4 1/2 et Penthouses

- Construction en béton de qualité supérieure
- Terrasses sur le toit
- Climatisation et plafonds de 9 pieds
- Garages et rangements disponibles
- Accession à la propriété sur certaines unités
- Planchers de bois franc et céramique
- De 500 à 995 pieds carrés

GAGNANT DE 5 DOMUS

Maitre constructeur GARANTIE MAISONS NEUVES APCHQ PLATINE

Berri-UQAM

WWW.SAMCON.CA

VIEUX-MONTRÉAL - À DEUX PAS DU FUTUR CHUM

Le 334 NOTRE DAME

PRIX À PARTIR DE 275 \$ LE PIED CARRÉ, TAXES ET GARAGE INCLUS

LIVRAISON JUILLET 2005 COURTIERS PROTÉGÉS

BUREAU DES VENTES 443, RUE ST-CLAUDE

514.397.0334
www.le334notredame.com

OCCUPATION ÉTÉ 2005

As-tu VU la piscine suspendue ?

Au neuvième étage, un complexe intégrant deux gyms, surplombés de terrasses ensoleillées et d'une piscine suspendue vous invitent au paradis. De toutes les fenêtres, la vue est céleste et ne sera jamais obstruée. Plafonds élevés, matériaux nobles comme le marbre, le granite et les bois exotiques vous offrent un confort divin.

La Vie au 9^e Ciel
Au 333 Sherbrooke Est.
Aucune autre adresse à Montréal ne vous en fait voir autant.

1 000 p.c. à partir de 306,172 \$*

SHERBROOKE

1.888.333.7770 514.849.5958 WWW.333SHERBROOKE.CA

*Selon l'inventaire, taxes en sus.

MON TOIT

Les meubles de famille de Lady Di à Montréal

MARTINE BOULIANE
COLLABORATION SPÉCIALE

Ceux qui sont séduits par le charme anglais et qui rêvent de posséder des meubles dignes des aristocrates seront heureux : la nouvelle collection Althorp, du nom du domaine de la famille de Lady Di, est maintenant disponible à Montréal.

La semaine dernière, Charles Spencer, le neuvième comte du nom et frère de la défunte princesse de Galles, était de passage à la boutique Design Louis George du magasin Ogilvy, pour lancer à Montréal cette nouvelle collection.

Les quelque 300 meubles et accessoires qui la composent sont des reproductions de son propre mobilier, datant surtout du 18^e siècle. « Nous appelons cette collection Althorp, histoire vivante, car c'est hier, aujourd'hui, mais aussi demain », explique Anthony Cox, directeur de la création chez Théodore Alexander, à l'origine de ces produits.

Les meubles ont subi quelques transformations, question d'adapter les proportions et d'en accroître le confort, car les canapés de l'époque étaient peu moelleux. « Ils ont été adaptés au marché du condo et certains se transforment. Par exemple, deux consoles peuvent devenir une seule table », explique Louis A. Carioto, président de Design Louis George, qui vend la collection en exclusivité au Québec.

Si certaines modifications pratiques ont été effectuées par rapport aux modèles originaux, pas question de rajeunir le style. « Ça s'adresse à des gens de 35 ans et plus, qui veulent acheter des meubles qu'ils garderont longtemps et qu'ils pourront léguer à leur famille », croit M. Carioto.



PHOTO FOURNIE PAR DESIGN LOUIS GEORGE

Chaque pièce de la collection Althorp porte les armoiries de la famille.

Dans un musée

Avec l'acajou, le cuir et le noyer de ces tables, chaises, lampes et sofas, de style Régence, George III ou victorien, difficile de faire plus classique. Dans cette partie de la boutique, on a presque l'impression de se retrouver dans un musée... « Chaque pièce porte les armoiries de la famille », note M. Cox.

Selon lui, il est possible d'intégrer ces meubles à un décor moderne.



PHOTO FOURNIE PAR DESIGN LOUIS GEORGE

Le comte Charles Spencer, le frère de la défunte princesse de Galles, lance la collection Althorp. Les 300 meubles et accessoires qui la composent sont des reproductions de son propre mobilier.

« Par exemple, un beau fauteuil pourrait très bien se trouver dans le coin d'une pièce blanche. Ça ne s'adresse pas seulement aux vieilles maisons », dit-il.

Environ une centaine de modèles de la collection Althorp se trouvent dans la boutique. Par contre, il est possible de commander les autres pièces du catalogue, qui sont fabriquées non pas en Angleterre, mais au Vietnam.

Il s'agit de meubles moyen et haut de gamme, estime M. Carioto, dont le prix varie entre 500 \$ et 10 000 \$. Ce dernier croit d'ailleurs qu'il existe une clientèle à Montréal pour ce style on ne peut plus anglais.

Au cours des prochaines années, certains modèles s'ajoutent tandis que les moins populaires seront relégués aux oubliettes. « Nous allons rejeter le lait pour garder la

crème », souligne le comte Spencer.

L'héritier de la résidence familiale, qui a une ressemblance certaine avec son neveu, le prince William, souhaite ramasser grâce à cette entreprise une partie de l'argent nécessaire à la rénovation du domaine ancestral. « Il en coûtera plusieurs millions de livres anglaises... » prévoit le comte Spencer. Imaginez en monnaie canadienne...

Les Châteaux Davidson-Cuvillier

Tout près de la Promenade Ontario

4 1/2, 5 1/2 pièces

- Revêtement de pierre et brique
- Planchers de bois franc
- Grands balcons à l'arrière
- Stationnement extérieur disponible
- Accession à la propriété sur plusieurs unités
- Planchers de bois franc
- De 957 à 1083 pieds carrés

À partir de **131 420\$**

(514) 527-8593 (514) 924-8589

Bureau des ventes : 1931, Rue De Lorimier (coin Ontario)
Lundi au mercredi 13 à 20 h
Jeudi et vendredi 13 à 18 h
Samedi et dimanche 12 à 17 h
Ou sur rendez-vous

WWW.SAMCON.CA

Lac Brome

Condominiums, semi-détachés et maison de campagne sur le golf

- Vue sur le lac et les montagnes
- Piscine, tennis et accès au lac

À partir de **169 000\$**

(450) 243-6446

www.habitationinverness.com

LES JARDINS MONTPELLIER

Condominium en vedette au cœur de St-Laurent, Phase I

Garage intérieur compris

EN CONSTRUCTION 70% VENDUS

Bâtisse en béton 6 étages

- Deux ascenseurs
- Finition de qualité supérieure
- Plafond 9 pieds de haut
- Planchers en bois franc et céramique
- Air climatisé
- Garage et rangements intérieurs
- Insonorisation supérieure
- Condos de 3 1/2, 4 1/2 et 5 1/2
- Près du métro Côte-Vertu et à 10 minutes du centre-ville par le train de banlieue

BUREAU DES VENTES 995, Jules-Poitras (coin Côte-Vertu), St-Laurent
Tél. : (514) 336-8868 • Téléc. : (514) 332-7388 • www.jardinsmontpellier.ca
Lundi au vendredi : 10 h à 19 h • Samedi et dimanche : 11 h à 18 h

BOÎTES BOÎTES BOÎTES

TOUT pour votre déménagement

Emballages Festival

pour tous vos besoins en déménagement!

Une grande variété de boîtes, matériaux d'emballage, ruban adhésif, rouleaux à bulle, papier de soie, etc.

- PAPIER JOURNAL
- ROULEAUX À BULLE
- BOÎTES
- PAPIER DE SOIE
- RUBAN ADHÉSIFS
- COUVERTURE

2822, Côte-de-Liesse, Côté sud entre Montée-de-Liesse et Aut.13
St-Laurent
514 340-1119
www.festival.ca

LES PROPRIÉTÉS BELCOURT INC. VENEZ NOUS VOIR !

PRENEZ RACINE

Ce qu'un condo-apartement devrait être... et tellement plus !

- Plancher d'ingénierie préfini en bois de merisier
- Plancher en céramique dans l'entrée
- Climatisateur
- Stationnements intérieur et extérieur disponible
- Plancher en céramique dans la cuisine et la salle de bain
- 1 ch. à partir de 116 990 \$, taxes incluses
- 2 ch. à partir de 188 990 \$, taxes incluses

Bureau des ventes: 63, Elmo-Deslauriers
20 ouest, sortie Ste-Anne-de-Bellevue
Lundi au jeudi de 13 h à 19 h
Samedi et dimanche de 12 h à 17 h
(514) 457-5299

ACHETEZ AVANT LE 30 JUIN 2005 et obtenez une place de stationnement gratuite. Certaines conditions s'appliquent.

En voilier, en bateau, en canot, venez nous visiter !

- Projet de condominiums exclusifs
- Île exclusive, avec marina privée et marina pour visiteurs
- Condominium témoin
- Vue spectaculaire sur le lac des Deux-Montagnes, le lac Saint-Louis et les rapides Sainte-Anne
- 2 chambres à partir de 168 990 \$, incluant stationnement, taxes, climatisation et de nombreuses autres caractéristiques.

Bureau de ventes : 900, rue de l'Île Bellevue, app. 102, Île Perrot
Lun. au jeu. 13 h à 19 h - Ven. sam. et dim. 12 h à 17 h
Autoroute 20 Ouest, après les écluses Sainte-Anne (pont Galipeau), tourner à droite à la sortie Île Claude/Île Bellevue.
(514) 425-1925

Projet superbe. Quartier superbe. Offre superbe.

- Planchers d'ingénierie préfini en bois de merisier
- Climatisation
- Ascenseur
- Plancher en céramique dans la cuisine et la salle de bain
- 1 chambre à partir de 125 990 \$
- 2 chambres à partir de 179 990 \$
- Taxes et stationnement int. inclus

Bureau des ventes: coin Bord-de-l'Eau et Saint-Antoine, Longueuil
Tél. : (450) 670-6188
Lundi au jeudi de 13 h à 19 h
Vendredi, samedi et dimanche de 12 h à 17 h

Plans d'étages et photos au www.belcourtcondos.com

le rive gouin

UN ENVIRONNEMENT ET UNE ARCHITECTURE REMARQUABLES

30% déjà vendu

Verrière 5 disponible seulement

Phase II

- Stationnement intérieur
- Climatisateur
- Salle d'exercice • Piscine intérieure
- Baignoire à remous • Sauna
- Salle communautaire • Sécuritaire
- Accès au bord de l'eau
- Piste cyclable et sentier piétonnier

Condo modèle • Climatisation centrale

514.955.5354
3591, boul. Gouin Est
Montréal (Qc) local 105
www.rg2.info

QUAI DES ÉCLUSIERS sur le Canal

PHASE III en construction

BUREAU DES VENTES
4300, rue Saint-Ambroise
Lun.-jeu.: 11 h-20 h Ven.: 11 h-19 h
Sam.-dim.: 10 h-17 h

937-2100

la nouvelle vague

le projet le plus grandiose des berges du canal

À deux pas du marché Atwater

450 Condos-Lofts
Occupation automne 2005

Construction de qualité supérieure en béton, plafond de 10 pieds de hauteur, grande fenestration, stationnement intérieur.

Marina, quai flottant, canot, kayak, patin à roues alignées, patin à glace, ski de fond, piscine, sauna, vélo, gym et plus.

Une réalisation Quai des Éclusiers inc.
www.lequai.ca

Retour du blanc... mais vitré

LA PRESSE

Jenn-Air a maintenant une nouvelle gamme d'électroménagers blancs ou noirs pour la cuisine. Comment le blanc et le noir pourront-ils concurrencer le pouvoir attrayant de l'acier inoxydable? Grâce à leur fini vitré, espère Jenn-Air. Les panneaux luisants et sobres des réfrigérateurs, cuisinières, fours à micro-ondes, et lave-vaisselle confèrent à ces produits un aspect très contemporain, qui s'harmonise aussi bien avec le bois qu'avec les finis avant-gardistes. Les poignées métalliques ajoutent aussi une touche classique aux appareils, qui se font presque oublier. Côté nettoyage, Jenn-Air soutient qu'une lingette humide suffit à redonner son lustre à un réfrigérateur maculé d'empreintes de petites mains sales. Ces produits sont vendus chez Corbeil électroménagers à des prix variant entre 1300\$ pour un lave-vaisselle et 3600\$ pour un réfrigérateur de 20 pieds cubes.



PHOTO FOURNIE PAR JENN-AIR

Jenn-Air a conçu de nouveaux électroménagers au fini vitré pour concurrencer ceux en acier inoxydable.

Boire à la santé de l'art

LA PRESSE

Ne jetez pas vos bouchons de bière et de liège : l'artiste Louca (Louiselle Canuel) en a besoin pour l'oeuvre colossale à laquelle elle travaille. Sa murale intitulée *Les Plaisirs de l'art*, mesurera 100 pieds par 20 pieds et sera composée de plus de 20 000 bouchons recyclés. Elle demande donc au public de lui fournir sa matière

première. Les personnes intéressées peuvent laisser leurs bouchons à l'Artothèque, au 5720, rue Saint-André, tout juste à côté du métro Rosemont. Elles pourront en profiter pour visiter l'une des expositions en cours ou encore s'abonner et louer une des 5000 oeuvres que propose l'organisme.

www.artotheque.ca

les cours Sainte-Marguerite
du canal

Nouveau projet marché Atwater
condominiums
41/2 - 51/2 et 51/2 avec mezzanine

Bureau des ventes
(514) 831-2312
coin St-Ambroise et Georges-Étienne Cartier

18 UNITÉS
- Système a/c et chauffage central au gaz
- Terrasse 8' x 20'
- Plafonds 9 pieds
- Stationnements intérieur et extérieur

Une réalisation: LES CONSTRUCTIONS CARTIERVILLE RBO #2691-3558-67

SPÉCIAL PRÉ-VENTE
Certificat cadeau de 5,000\$ chez Brick pour les 8 premiers acheteurs

Bureau des ventes
sam. et dim. 12h à 17h
lun. au jeu. 13h à 18h

409, rue McGill (coin Lemoyne)
514.947.5597 + 514.924.2777

ORLÉANS

Phase patrimoniale : À partir de 275 000 \$*
- dernière chance pour murs de pierre

Phase contemporaine : Loft à partir de 177 000 \$*
- magnifiques condos de coin à partir de 399 000 \$*

*Taxes incluses

Livraison novembre 2005
HABITER.com

SAX
CONDOMINIUM • ÎLE-DES-SŒURS

«CHIC ET BRANCHÉ»
— La Presse

«SÉDUISANT, CONTEMPORAIN»
— Le Devoir

«... DESIGN-DRIVEN CONCEPT»
— The Gazette

«SI LA VIE VOUS INTÉRESSE...»
— Plaisirs de vivre

Bureau - Vente & visite
1150, chemin du Golf, Île-des-Sœurs T 514.769.4343
www.sax-1.com

PHASES 1 et 2 - 100% vendue PHASE 3 - En vente maintenant

KEVLAR

PROJET LAURÉAT du CONCOURS de la Ville de Montréal

n.o.v.o.
NOUVELLE VISION ORIGINALE

LOFTS & EN CONSTRUCTION
LIVRAISON AUTOMNE 2005

architecture | aménagement | style de vie

À partir de **124 900 \$** + tx

Bâtiment en béton
Plafond 9 pieds
Stationnement intérieur
Admissible à la subvention de Montréal de 6 500 \$
Condo modèle à visiter

1909 rue de Chambly métro Joliette
lundi au merc. 12 h à 20 h jeudi au dim. 12 h à 17 h

514.524.3806
www.racheljulien.com | www.novo-condos.com

PHASE 2 Les Condos de la Gare | Vivre Montréal

j'aime Montréal...
j'aime mon quartier...
j'aime bien manger...
j'aime bien boire...
j'aime être en bonne compagnie...
j'aime prendre soin de moi...
et je croque dans la vie...

Devenez propriétaire
910 \$ / mois capital, intérêts, taxes
Prix de base : 123 000 \$
admissible à la subvention de Montréal de 6 500 \$

104 Lofts
abordables dans un quartier en émergence

7080 rue Hutchison métro Parc 514.271.8065
lundi au mercredi 14 h à 20 h samedi et dimanche 13 h à 17 h
www.racheljulien.com | www.lescondosdelagare.com

PHASE 1 96 UNITÉS TERMINÉES QUELQUES UNITÉS DISPONIBLES IMMÉDIATEMENT

VIVRE AU-DESSUS D'UN HÔTEL 5 ÉTOILES

Pour la première fois à Montréal, 57 appartements de prestige et 131 résidences-hôtel en copropriété, avec tous les services d'un hôtel de calibre international.

Appartements luxueux : à partir de 482 000 \$
Résidences-hôtel : à partir de 247 000 \$

BUREAU DES VENTES
1175, rue de la Montagne
T 1.877.861.5550
info@crystaldelamontagne.com

LE CRYSTAL DE LA MONTAGNE
Un prospectus présentant l'information détaillée sur les titres proposés est disponible au bureau des ventes.

Affilié au groupe européen
CONCORDE HOTELS
RESORT ONE
Hotels-residences

www.crystaldelamontagne.com

LE RIOPELLE
CONDOMINIUMS ET HÔTEL PRIVÉ

DES SERVICES POUR TOUS LES BESOINS

- Conciergerie
- Sécurité d'accès
- Entretien ménager
- Centre de santé
- Terrasse
- Stationnement intérieur
- Traiteur / restauration
- Bistro européen
- Épicerie fine
- Hôtel privé pour moyen ou long séjour
- Centre d'affaires

LE CONFORT DU NID

- Loggias, plafonds élevés, espaces ouverts et grandes fenêtres
- Vue panoramique sur Montréal
- Espaces privés aérés, fonctionnels et flexibles
- Architecture noble et classique
- Solidité, esthétique, luminosité et intimité
- Accès au métro, à l'autoroute Ville-Marie, au réseau souterrain de Montréal et à la gare intermodale des Aéroports de Montréal
- À 10 minutes de marche du Fleuve Saint-Laurent et de la rue Sherbrooke

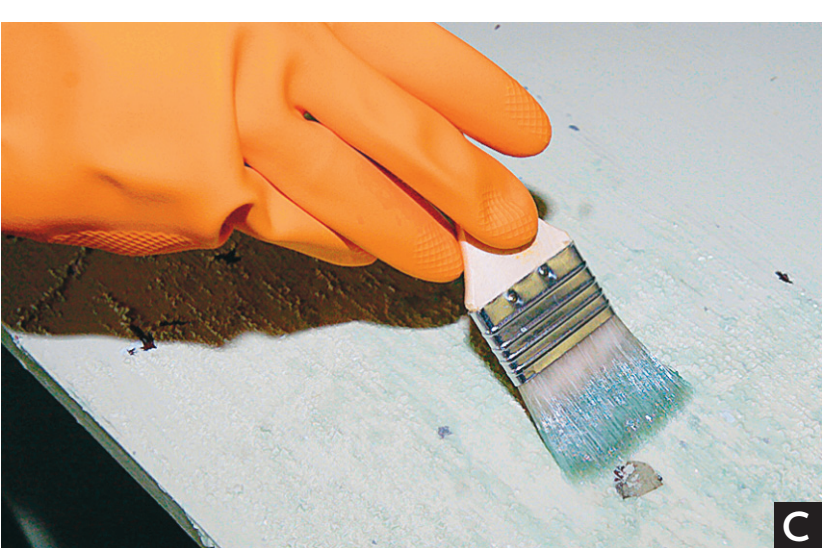
BUREAU DES VENTES
1011, RUE DE BLEURY
COIN BLEURY / VIGER

AU CŒUR DU QUARTIER INTERNATIONAL
DE MONTRÉAL
MÉTRO PLACE D'ARMES

514_866_1011

LE RIOPELLE
CONDOMINIUMS ET HÔTEL PRIVÉ

www.leriopelle.com



PHOTOS ARMAND TROTTIER, LA PRESSE

Décaper pour mieux aimer

JE VOUS PROPOSE UNE INCURSION DANS LE DOMAINE DU DÉCAPAGE. CET ART EST PRÉCIEUX POUR TOUT RÉCUPÉRATEUR AVERTI!



MANON LEBLANC COLLABORATION SPÉCIALE

Vous avez peint tous vos meubles à une époque yé-yé de votre vie et cette époque est révolue; la porte de votre chambre perd des écailles de peinture à chaque courant d'air; vous aimez votre berceuse mais on ne sait plus très bien si elle est en bois... S'il y a une foule de raisons valables pour se mettre au décapage, il y a aussi une bonne panoplie de techniques et produits pour y arriver. En gros, pour un travail personnel (laissons de côté le décapage professionnel), il y a trois grandes avenues : gratter la surface, la chauffer ou l'enduire d'un produit chimique. Chaque voie est à considérer pour un travail soigné.

LE FUSIL À DÉCAPER

Cet outil qui ressemble à un sèche-cheveux souffle un air très chaud. Il faut être minutieux, mais son emploi est simple : on oriente le pistolet vers la surface – avec un angle et sans y toucher – et on déplace lentement le fusil; sous l'effet de la chaleur, la peinture se soulève. On procède par petites surfaces : lorsque la peinture ramollit, on la retire à l'aide d'un grattoir (PHOTO B). Il faut éviter d'insister sur un point ou de s'arrêter... sous peine de brûler



le bois. Une fois la plus grande partie retirée, on peut terminer avec un décapant chimique. Seule règle à suivre : ne jamais braquer le pistolet chauffant sur une surface enduite de décapant, il risque de s'enflammer. De plus, si vous attaquez une vieille peinture à l'huile, prenez garde aux vapeurs, car les peintures d'antan contenaient souvent du plomb...

LES DÉCAPANTS CHIMIQUES

Vous trouverez sur le marché deux familles de décapant : sous forme liquide pour travailler à plat et en gel pour faciliter le travail à la verticale. Dans les deux cas, ouvrez le contenant en posant un chiffon sur le bouchon avant de le dévisser – au cas où la pression ferait gicler le produit.

À l'aide d'un vieux pinceau en soie naturelle, (PHOTO C) étendez le décapant sur une petite surface et attendez que le produit fasse effet. Quand la peinture se soulève, il suffit de gratter avec une spatule, une laine d'acier ou une brosse à décaper (PHOTO A) et d'enlever la couche de peinture. Le décapant chimique n'attaque qu'une couche à la fois, il faut donc recommencer jusqu'au bois.

Il existe des décapants biodégradables qui s'avèrent un excellent choix pour l'environnement comme pour votre projet.



Nettement améliorés depuis leur apparition sur le marché, ils augmentent légèrement le temps d'attente avant de soulever la peinture ou le vernis. Le résultat est comparable aux autres produits caustiques, sans leurs inconvénients.

Au final, peu importe le choix du décapant, il est important de toujours lire les instructions sur le contenant avant de commencer. Certains produits exigent un bain d'arrêt qui neutralise l'effet du décapant et qui est généralement vendu sur la tablette d'à côté.

LE DILUANT À LAQUE

Bien que ce produit ne soit pas rangé dans la section des produits décapants, il est souvent très efficace pour décapier le vernis. Il est beaucoup plus liquide que les décapants et il faut le badigeonner sur le bois dans un mouvement de va-et-vient pour retirer le vieux vernis.

LA TECHNIQUE DU GRATAGE

Cette façon de faire consiste à gratter avec minutie une couche de peinture à la fois. À l'aide de grattoirs munis de lames bien affûtées, on délège doucement une couche de couleur. Cette technique est souvent utilisée sur les antiquités parce qu'elle permet de retrouver une peinture d'origine. Il en résulte un meuble bigarré, puisqu'il est impossible d'atteindre l'uniformité.

ALTERNER LES TECHNIQUES

Lorsque vous récupérez un meuble, il est possible qu'il soit passé de mains en mains au fil du temps. Or, les diverses peintures utilisées ne réagiront pas toutes de la même façon au procédé de décapage. Avoir plusieurs cordes à son arc peut faciliter les choses.

Commencez avec le grattoir. Si la peinture est littéralement collée à la surface, empoignez votre fusil chauffant. Il y a deux réactions possibles : la peinture ramollit et s'enlève facilement ou la peinture pétille et brûle sans autre résultat que d'éprouver vos nerfs. Dans la seconde éventualité, rangez votre fusil et sortez le bidon de décapant. Appliquez une couche épaisse et laissez la peinture se soulever toute seule. Ne laissez pas le décapant sécher... il recollerait la peinture pour de bon.

PEU IMPORTE LA MÉTHODE DE DÉCAPAGE, VOICI MES CONSEILS :

- > Travaillez dans un endroit aéré. Portez des gants de décapage, les gants à vaisselle ne résistent pas.
- > Faites toujours un essai sur une partie moins visible de la surface avant de commencer.
- > Grattez la peinture qui se soulève avant de commencer un décapage d'ordre chimique, cela réduira l'utilisation de produits et le temps de travail.
- > Si vous décapez pour retrouver l'apparence du bois, commencez par faire toutes les réparations nécessaires. Lorsque vous serez bien avancé, enduisez le bois neuf d'un peu de décapant usé et chargé de peinture, cela aura pour effet de vieillir le bois neuf et de l'harmoniser au reste du meuble.
- > Si vous souhaitez remettre le bois à nu pour le vernir, cette finition exigera un décapage en profondeur. Si vous envisagez de repeindre l'objet, un décapage de surface suffira amplement.
- > Les vieilles brosses à dents et les pics à brochette sont de bons outils pour atteindre des endroits difficiles à décapier.

Par ailleurs, si, après avoir commencé avec le grattoir, vous optez pour le décapant chimique il peut y avoir deux réactions : la peinture cloque, abrique et s'enlève facilement ou bien elle reste imperméable à toute corrosion. Dans ce dernier cas, rincez bien la surface avant de brandir le pistolet chauffant.

Sur un même meuble, il se peut que vous ayez à changer votre médium pour chaque couche... tout dépend des peintures accumulées sur votre trouvaille! Si vous possédez une véritable antiquité, demandez conseil à un expert avant toute opération. Enfin, n'oubliez pas qu'au-delà des techniques de décapage, la patience et la minutie demeurent des outils essentiels.



LE WINDIGO... LUXE INTÉGRAL ET BEAUTÉ SAUVAGE.

Vous aimez la nature. Les activités de plein air. Mais votre horaire limite le temps que vous avez à y consacrer. Le Windigo vous offre la possibilité d'acheter un condo en copropriété partagée en fonction de votre disponibilité, de vos goûts et de vos moyens. Vous trouverez au Village Windigo le **condo haut de gamme** rêvé, meublé et décoré avec soins, et déjà construit directement au bord d'une magnifique baie sablonneuse sur le site enchanteur du Baskatong. Cette vaste mer intérieure abrite un centre de villégiature d'une beauté sauvage à moins de deux heures au nord de Mont-Tremblant. Véritable paradis pour les amateurs de sports nautiques l'été, le Village Windigo vous donne accès l'hiver au plus grand réseau de pistes de ski de fond balisées au Québec ainsi qu'à une foule d'autres activités.

Le Village Windigo. La formule anti-stress idéale sans compromis, adaptée aux besoins d'aujourd'hui.

CONTACTEZ-NOUS OU VISITEZ NOTRE SITE INTERNET ET DÉCOUVREZ LA BEAUTÉ SAUVAGE DES SAISONS DU WINDIGO.
1-866-946-3446
WWW.LEWINDIGO.COM



Le Vignoble
Condos au bord de l'eau

- Grand 4 1/2 - 5 1/2
- 1220 pi car. à 1650 pi car.
- Ascenseur
- Foyer
- Garage intérieur
- Terrasse 12 pi x 24 pi face à la rivière des Mille-Îles
- Insonorisation de qualité supérieure

450.962.1313
35^e Avenue, Fabreville

3319496A 3319496B

MON TOIT

Six HLM dotés de systèmes solaires

SIMON DIOTTE
COLLABORATION SPÉCIALE

C'est une première ! Six HLM de l'Office municipale d'habitation de Montréal (OMHM) seront équipés de capteurs solaires thermiques qui serviront au chauffage de l'eau domestique de quelque 530 logements. Ces systèmes solaires permettront de réduire les émissions de gaz à effet de serre de 165 tonnes par année en diminuant la consommation de gaz naturel.

Cette installation, réalisée avec le soutien de la Société d'habitation du Québec (SHQ), constitue une nouvelle approche en matière d'énergie verte. La firme montréalaise HLT Énergies installera à ses frais les capteurs solaires thermiques et les entretiendra. Elle facturera ensuite l'énergie produite à l'OMHM, qui l'achètera comme elle le fait avec ses fournisseurs d'énergie traditionnelle.

« Cette méthode évite à l'OMHM d'investir dans l'achat des équipements. Notre entreprise est un producteur d'énergie à qui l'Office donne accès à ses toits », explique Pierre Boucher, de HLT Énergies.

Les HLM seront dotés de systèmes d'énergie solaire thermique, à ne pas confondre avec les panneaux photovoltaïques, qui produisent de l'électricité. « Nos systèmes captent la chaleur du soleil pour la transférer à un liquide, qui ensuite chauffe l'eau pour les besoins domestiques, la piscine intérieure ou les planchers radiants », explique M. Boucher.

Développés par l'École de technologie supérieure (ÉTS) et fabriqués à Granby, ces capteurs remplacent, sur une base annuelle, de 60 à 70 % des besoins en énergie pour chauffer l'eau. Ils demeurent opérationnels 12 mois par année, même par temps très froid et ils ont une durée de vie de plus de 25 ans. Même s'il s'agit de la première



PHOTO ANDRÉ TREMBLAY, LA PRESSE

L'automne prochain, HLT Énergies va installer 338 capteurs solaires thermiques sur les toits de six HLM montréalais, ce qui va permettre de réduire de 165 tonnes par année l'émission de gaz à effet de serre.

installation de HLT Énergies, cette technologie n'est plus au stade expérimental. « En Europe et en Asie, les capteurs solaires thermiques sont choses communes, mais en Amérique, les bas prix de l'énergie nuisent à leur développement. Cependant, Kyoto et les intérêts pour la production d'énergie verte devraient nous donner un sérieux coup de pouce », dit M. Boucher avec optimisme.

Pour le moment, cette firme montréalaise ne s'attaque qu'aux clients institutionnels puisque l'énergie solaire thermique demeure plus

coûteuse que celle d'Hydro-Québec. Par contre, grâce à des subventions, l'OMHM payera cette énergie à un prix concurrentiel.

Selon M. Boucher, l'énergie solaire thermique s'avère moins coûteuse à produire que l'énergie éolienne, d'où son énorme potentiel. « Notre prix de revient est de 9 cents le kilowattheure et on livre à domicile, alors que l'éolien coûte plus de 10 cents quand on inclut

les frais de transport », dit-il.

En permettant l'installation de panneaux solaires sur ses bâtiments, la SHQ (propriétaire des HLM dont elle confie la gestion à l'OMHM) offre ainsi une vitrine technologique à HLT Énergies. « Pour assurer son développement sur les marchés extérieurs, cette compagnie doit démontrer que son système fonctionne », explique Bertrand Roy, ingénieur à la SHQ.

N'oublions pas que le mandat de cette société d'État, outre la construction de logements sociaux, comprend aussi la stimulation des exportations québécoises dans l'industrie de l'habitation.

La SHQ vise aussi à diminuer la production de gaz à effet de serre. Avec l'installation, cet automne, des premiers capteurs solaires thermiques, on espère encourager la production d'énergie verte.

S'il vous reste encore des choses à accomplir, ces condos ont été créés pour vous !

Le Jardin de Limoges



MAGNIFIQUES DÉTAILS ARCHITECTURAUX
LUMIÈRE... BEAUCOUP DE LUMIÈRE
VERANDA POSSIBLE AVANT ET ARRIÈRE
GARAGE DOUBLE PRIVÉ SUR LES CÔTÉS
2 ET 3 CHAMBRES À COUCHER
TOUTES LES ENTRÉES SONT PRIVÉES
RAPPORT QUALITÉ/PRIX EXCEPTIONNEL
Spacieux 4 1/2 (2 c.a.c.) à partir de seulement **196 800 \$**
5 1/2 (3 c.a.c.) aussi disponibles à partir de seulement **225 800 \$**

Projet de La Bruère
Marie-France La Ferrière
660-45, Paul-Doyon, Boucherville
450) 449.0444
HABITATION CLASSIQUE
No RBQ : 8260-2269
3321537

Citadin du Plateau
Condo penthouse
à partir de **169 900 \$**
DERNIÈRE UNITÉ
Au coeur du Plateau
(Mont-Royal)
Coin St-Urbain et Mt-Royal
Occupation immédiate

Président Kennedy
Condo Penthouse
Condo témoin
299 000 \$
Vues de ville extraordinaire
DERNIÈRE UNITÉ
Face au (Place-des-Arts)
321 Président-Kennedy, angle Bleury

(514) 501-2039 **(514) 501-2039**
www.aldoconstruction.ca

Les Cours Centrales

VENEZ VISITER NOTRE CONDO MODÈLE

2200, avenue Terry-Fox
entre rue Edouard-Montpetit & av du Cosmodôme
2 blocs au sud du Carrefour Laval

T (450) 687-1380
www.lescourscentrales.com
proxim:it

Seulement 4 unités (2 c.a.c.) par étage (1160 à 1320 pi²) • Immeuble en béton 7 étages (ascenseur) • Cour centrale paysagée • À proximité de tout
Samedi & Dimanche 12 h à 17 h • Lundi-Jeudi 13 h à 19 h

PRESTIGIEUX CONDOMINIUMS SPACIEUX
OCCUPATION IMMÉDIATE
Licence RBQ: 8301-8820-04

Déjà **30% vendu**

Les Terrasses Rielle

22 unités de condos au coeur de Verdun, à deux pas du centre-ville

bureau des ventes: **494 rue Rielle**
visites libres: SAM. et DIM. 13h à 16h
3 1/2 4 1/2 5 1/2
12 aménagements différents.

- Stationnement intérieur
- Surveillance par caméra
- Foyer au gaz disponible
- Unité climatisé individuelle
- Grande terrasse commune aménagée sur le toit
- Unités sur 2 niveaux ou avec mezzanines & terrasse privée
- Structure acier-béton
- Ascenseur
- Insonorisation supérieure

à proximité: marché Atwater, piste cyclable, centre hospitalier...
2 chambres à partir de 162 300 \$ toutes taxes incluses

Pour infos, contactez : **(514) 364-3222**
Yolande Chartier
Nicole Lamothe
www.yolandechartier.com

L'URBAIN DU PLATEAU

Nouveau projet au Coeur du Plateau
Livraison Novembre 2005

24 unités disponibles automne 2005
3 1/2 à partir de \$159,900 tx incl.
4 1/2 à partir de \$199,900 tx incl.

Vue sur le Mont-Royal dos au parc Jeanne-Mance
Aussi disponible 5 1/2 et 7 1/2 à partir de \$229,000

55% vendu

Heures de visites: Lun. mar. mer. de 14h à 19h, sam.-dim. de 13h00 à 16h, jeu.-ven. sur rendez-vous
Info: (514) 844-9309
André Lessard: (514) 961-2855
Bureau des ventes : St-Urbain coin Marianne

1540 Henri-Bourassa Ouest, Montréal

PLACE MASSENA

Construction Miraflore Inc.

À partir de **133 250 \$**
taxes en sus

- Luxueux Condominiums
- 4 1/2 appartements (2 c.c.)
- De 864 à 958 pieds carrés
- Foyer au gaz naturel
- Stationnement intérieur disponible.

Laval
1550 Henri-Bourassa Ouest

PHASE II MAINTENANT EN VENTE
livraison juin 2005

Condo modèle meublé et décoré à visiter sur place.
Éligible à l'aide financière de la Ville de Montréal. Remboursement jusqu'à 7500 \$

www.PlaceMassena.com / Tél.: **(514) 956-9330**
Ouvert du lundi au jeudi, 13h à 18h, et samedi et dimanche, de 13h à 17h

FIN DE PROJET OCCUPATION IMMÉDIATE

Les condos du Square Angus

2 et 3 chambres à coucher de 1 405 pi car. et plus

- Planchers en merisier
- Céramique dans l'entrée, la cuisine et la salle de bains
- Cour intérieure paysagée
- Unités à deux étages avec terrasses privées
- Foyer au gaz disponible

Seulement **4 unités disponibles**
À partir de **249 000 \$**
(Garage et taxes inclus)

À 5 MINUTES DU CENTRE-VILLE

BUREAU DES VENTES
4150 Canadien Pacifique,
Coin St-Michel et Rachel

VISITEZ NOTRE CONDO MODÈLE
Du lundi au jeudi, de 13 h à 18 h • Samedi et dimanche, de 12 h à 17 h
(514) 527-9888
www.squareangus.com

MON TOIT

Le plafond de métal est plus actuel que jamais

CHRISTIAN BENOIT-LAPOINTE COLLABORATION SPÉCIALE

Peu de gens restent indifférents devant l'allure raffinée d'une vieille maison ou d'une boutique parées d'un plafond de tuiles de métal. Ce type de revêtement capte le regard, d'autant plus qu'il a été délaissé par les constructeurs depuis une soixantaine d'années. Pourtant, la ferblanterie de plafond était relativement fréquente au début du XX^e siècle. « À l'époque, il en coûtait moins cher de construire un plafond en tuiles de métal qu'en plâtre », relate Pierre Migneault, président de A.R. Lussier, une ferblanterie.

Et puis, sans crier gare, ils ont presque disparu des nouvelles constructions. « La production s'est arrêtée durant la Deuxième Guerre mondiale parce qu'on avait besoin du métal pour fabriquer de l'armement », explique-t-il. Bien que le recours aux tuiles de métal n'ait jamais disparu complètement du marché, l'économique placo-plâtre a fait en sorte que les tuiles de métal n'ont pu retrouver leurs titres de noblesse. Heureusement, l'engouement pour l'immobilier et la rénovation redonne à ce produit un nouvel essor.

Aujourd'hui, des ferblanteries comme A.R. Lussier fabriquent ces panneaux de métal. « Ce sont des pièces de fer blanc moulées à la presse avec un moule positif et négatif », précise Pierre Migneault. Le fer blanc est utilisé parce qu'il

est plus malléable, mais il peut être plaqué de cuivre, d'étain, de laiton ou enjolivé d'un fini antique, en fonction des goûts de l'acheteur. De plus, une multitude de modèles, de motifs et de textures sont disponibles, selon l'effet recherché.

Un revêtement sans tracas

Ces tuiles de métal ne manquent pas d'atouts. En plus de leur apparence unique, ils ne demandent aucun entretien, et on connaît la durée de vie du fer... Un plafond de ce type demeure toutefois un investissement non négligeable : pour un panneau de deux pieds sur deux pieds, il faut compter entre 25 \$ pour un fini de base et 65 \$ pour un fini antique. « Une personne qui est le moins habile de ses mains pourra installer le plafond elle-même, puisque les panneaux se chevauchent et sont simplement cloués ou vissés au plafond. Ils peuvent même être posés sur un plafond suspendu. » Des moulures, des corniches et de la matière de remplissage permettent de créer un style encore plus sophistiqué.

Évidemment, le plafond en tuiles de métal n'est peut-être pas adapté à tous les décors. Il s'intègre bien dans l'esprit loft ou dans une maison plus ancienne, mais pourrait prendre un peu trop de place visuelle dans un petit bungalow. Il faut donc prendre la peine de découvrir les tuiles de métal avant d'en installer chez soi.

www.arlussier.com



PHOTO ANDRÉ PICHETTE, LA PRESSE ©

Les panneaux de deux pieds sur deux pieds sont disponibles en plusieurs finis et motifs. Nous voyons ici le plafond de la taverne Boudrias qui a été recouvert de tuiles de métal.

Une chambre de la naissance à l'adolescence

Gabriel et son frère Benjamin dorment dans une chambre où les voitures dominent. Le rêve ! Tout dans leur univers se rapporte à ce qui roule et qui klaxonne. Un feu de circulation trône même sur le mur principal. À l'opposé, Ilana dort entourée de rosiers peints sur ses murs, dans un décor champêtre aux tons pastel.

Des idées originales comme celles-ci pour décorer une chambre d'enfant, le magazine *Chambres d'enfants* en présente une vingtaine. Les stylistes et les rédacteurs qui ont collaboré à cette publication de la collection Terre à terre se soucient aussi du budget des lecteurs. On trouve certes des meubles haut

de gamme achetés dans des boutiques spécialisées, mais la plupart des accessoires et des tissus des chambres présentés ont été dénichés dans des magasins à grande surface.

De plus, plusieurs des décors sont facilement réalisables par quiconque sait manier un pinceau. *Chambres d'enfants* donne aussi quelques conseils pour réaliser soi-même des étagères en forme de fleur et d'autres accessoires décoratifs. Les filles comme les garçons, de la naissance à l'adolescence, sont tous bien servis. Coût : 9,95 \$.

Éloignez cette poubelle!

CLAUDE-V. MARSOLAIS

Saviez-vous que Montréal est la championne toute catégorie du balcon ? Selon un sondage réalisé par Léger Marketing, au moins 79 % des Montréalais disposent d'un balcon, ce qui signifie 1,1 million de balcons sur l'île de Montréal.



PHOTO FOURNIE PAR L'YLL INDUSTRIEL

Or, 17 % des Montréalais ayant à leur disposition un balcon s'en servent pour y entreposer leur poubelle afin d'éloigner les odeurs, particulièrement durant la saison estivale. La fameuse poubelle squatte de l'espace et limite la place pour les meubles d'été.

Un inventeur montréalais, Yves Leroux, a résolu le problème en créant un support qui permet d'accrocher la poubelle à l'extérieur du garde-corps et ainsi dégager de l'espace. Il l'a baptisé *Sauve-Espace*.

« Il y a 20 ans, j'avais dessiné et réalisé un prototype à la demande d'un de mes locataires qui se plaignait que sa poubelle prenait trop d'espace sur son balcon. Il en avait été très satisfait. Ces dernières années, j'ai pris ma retraite, j'ai maintenant 73 ans, ma femme m'a dit que je devrais pousser cette idée en commercialisant le support à poubelle. C'est ce que j'ai fait et il est maintenant en vente dans les grandes surfaces et les quincailleries de la région de Montréal », raconte M. Leroux.

Des essais

Avant de le lancer sur le marché, l'inventeur a procédé à des essais en soumettant le support à une charge de 100 livres pendant une période de deux mois. Le support n'a démontré aucun signe de défaillance. De plus, il a résisté aux effets du vent.

Son installation est d'une gran-

de simplicité. Il suffit de faire passer la partie crochet au travers du cerceau qui, de facto, contribue à la fermeté du support et de l'installer sur le rebord de la balustrade. On n'a plus qu'à y enfile la poubelle.

Le support est en acier galvanisé, ce qui évite sa corrosion, et il est ajustable pour des poubelles allant jusqu'à 48 cm (19 pouces) de diamètre. Le modèle standard du *Sauve-Espace* s'accroche sur des rebords de balustrade de moins de 5 cm (2 pouces), mais il peut être disponible, sur demande, pour des rebords de 7,5 cm (3 pouces) ou plus.

Le support *Sauve-Espace* est en vente chez Réno-Dépôt, Rona et BMR de la région de Montréal au prix de 14,95 \$.

Flash Habitation

La garantie des maisons neuves de l'APCHQ vous informe

Les protections et les exclusions de la Garantie

Depuis 1999, en vertu d'un décret gouvernemental, les bâtiments résidentiels neufs doivent être couverts par un plan de garantie encadré par la Régie du bâtiment du Québec (RBQ).

La Garantie des maisons neuves (GMN) de l'Association provinciale des constructeurs d'habitations du Québec (APCHQ), qui est administrateur privé de ce plan obligatoire, souhaite vous donner tous les renseignements nécessaires à votre compréhension. C'est pourquoi l'une des thématiques abordées dans les brochures conçues pour sa campagne d'information porte sur les protections et exclusions de la Garantie.

Quand protection rime avec tranquillité d'esprit

Si la construction de votre maison a été confiée à un entrepreneur accrédité à la GMN de l'APCHQ, voici le détail des protections dont vous bénéficiez :

- Le remboursement des acomptes jusqu'à concurrence de 30 000 \$, notamment en cas de faillite de l'entrepreneur;
- Le versement, en cas de retard dans la livraison imputable à l'entrepreneur, jusqu'à concurrence de 5 000 \$, du coût réel raisonnable engagé pour le déménagement, l'entreposage ou le logement, lequel comprend le gîte et le couvert et ne peut dépasser un montant de 75 \$ à 150 \$ par jour (en fonction du nombre d'occupants);
- L'inspection de réception obligatoire effectuée en compagnie de l'entrepreneur (à l'aide d'une liste préétablie d'éléments à vérifier), à la suite de laquelle l'acheteur reçoit le bâtiment, avec ou sans réserve;
- Le parachèvement des travaux relatifs au bâtiment et dénoncés par écrit au moment de la réception*;
- La réparation des malfaçons et vices apparents et dénoncés par écrit au moment de la réception*;
- La réparation des malfaçons existants et non apparents au moment de la réception, découvertes dans l'année suivant la date de réception et dénoncées par écrit à l'entrepreneur et à l'administrateur dans un délai raisonnable;
- La réparation des vices cachés découverts dans les 3 ans suivant la réception du bâtiment et dénoncés par écrit à l'entrepreneur et à l'administrateur dans un délai raisonnable;
- La réparation des vices de construction qui apparaissent dans les 5 ans suivant la fin des travaux et dénoncés par écrit à l'entrepreneur et à l'administrateur dans un délai raisonnable;
- Un transfert automatique à tout nouvel acquéreur tant que la garantie demeure en vigueur;
- En cas de différend portant sur la garantie, la GMN de l'APCHQ rend sa décision, laquelle peut ensuite être portée en arbitrage devant un organisme autorisé par la RBQ.

* Après la réception du bâtiment, si le bénéficiaire n'a pas emménagé, il dispose de 3 jours pour dénoncer les travaux à parachever et à corriger.

Puisqu'il y a toujours quelques exceptions...

Voici la liste des exclusions à prendre en considération :

- La réparation des défauts dans les matériaux et l'équipement fournis et installés par le bénéficiaire;
- Les réparations rendues nécessaires par un comportement normal des matériaux, tels les rétrécissements et les fissures;
- Les réparations rendues nécessaires par une faute du bénéficiaire, tels l'entretien inadéquat et la mauvaise utilisation du bâtiment ainsi que celles qui résultent de suppressions, modifications ou ajouts réalisés par le bénéficiaire;
- Les dégradations résultant de l'usure normale du bâtiment;
- L'obligation de logement, de déménagement et d'entreposage des biens du bénéficiaire et les réparations rendues nécessaires à la suite d'événements de force majeure, tels les tremblements de terre, les inondations, les conditions climatiques exceptionnelles, la grève et le lock-out;
- Les réparations des dommages découlant de la responsabilité civile extracontractuelle de l'entrepreneur;
- La réparation des dommages découlant des sols contaminés, y compris le remplacement des sols eux-mêmes;
- L'obligation d'un service public d'assurer l'alimentation en gaz ou en électricité du bâtiment;
- Les espaces de stationnement et les locaux d'entreposage situés à l'extérieur du bâtiment où se trouvent les unités résidentielles et tout ouvrage situé à l'extérieur du bâtiment, tels le terrassement, les piscines extérieures, les trottoirs, les allées et le système de drainage des eaux de surface du terrain;
- Les promesses d'un vendeur à l'égard des coûts d'utilisation ou de consommation d'énergie d'appareils, de systèmes ou d'équipements entrant dans la construction d'un bâtiment;
- Les créances des personnes qui ont participé à la construction du bâtiment.

Unités d'habitation neuves couvertes par la garantie obligatoire :

- Les maisons unifamiliales, jumelées ou en rangée;
- Les copropriétés de construction combustible (structures de bois) peu importe le nombre d'étages;
- Les copropriétés de construction incombustible (structures d'acier ou de béton) comportant au plus 4 unités superposées;
- Les immeubles détenus par un organisme sans but lucratif ou une coopérative d'habitation.

Unités d'habitation neuves exclues de la garantie obligatoire :

- Les bâtiments multifamiliaux de 6 logements et plus non détenus par un organisme sans but lucratif ou une coopérative;
- Les copropriétés incombustibles de 5 unités superposées ou plus;
- Les bâtiments existants transformés en copropriété;
- Les maisons usinées et traditionnelles lorsque le consommateur agit à titre d'entrepreneur général.

Des informations accessibles en tout temps

Pour plus d'information ou pour consulter les dépliants en ligne, visitez le site grand public de l'APCHQ, à l'adresse suivante : www.gomaison.com/gmn

Tous les jours dans **LA PRESSE**

Les chalets s'embourgeoisent

LILIANNE LACROIX

Depuis des années, Jean Desroches loue des chalets, mais comme bien des gens qui ne veulent pas y laisser une fortune, il se limite à une semaine ou deux. Au-delà d'un prix abordable, il recherche surtout une authenticité qu'il ne retrouve plus dans les destinations les plus courues. « Avec les trois TV, les deux DVD et les deux téléphones, on a l'impression de louer un condo plutôt qu'un chalet. » Dans les Laurentides comme dans les destinations les plus prestigieuses des Cantons-de-l'Est, la flambée des prix de l'immobilier a transformé le marché des chalets.

« Au cours des trois derniers mois, on a assisté à une hausse du prix des propriétés de 3 %, confirme Gilles Corbeil, président de la Chambre immobilière des Laurentides. En dix ans, les prix ont tout bonnement triplé. Il faut monter pas mal au nord de Mont-Tremblant pour obtenir une propriété ou un chalet pas trop cher. » Car les coûts de location, évidemment, ont suivi. Beaucoup ont donc migré vers la Conception, l'Ascension ou se sont déplacés légèrement vers l'est, comme M. Desroches. « Dans Lanaudière, c'est moins cher et encore un peu sauvage. »

Avec le temps et la pression des touristes étrangers plus exigeants, les chalets ont pris du galon. Exit les petits chalets chambranlants, voici les chalets-maisons entièrement équipés, lave-vaisselle, DVD et parfois même cinéma maison inclus.

En 1996 encore, le marché des chalets québécois était étiqueté comme du bas de gamme par les touristes étrangers. Ce n'est plus le cas, explique Simon Brouard, directeur de la qualité des produits et services touristiques au



Construit sur pilotis, ce chalet se trouve vraiment en pleine nature.

PHOTO MARTIN TREMBLAY, LA PRESSE ©

ministère du Tourisme du Québec. Aujourd'hui, tout propriétaire qui loue un chalet pour moins de 31 jours doit obligatoirement obtenir une attestation de classification du Ministère avec une

cote progressive de 0 à 4 qu'on devra afficher bien à la vue.

« Le p'tit shack sur le bord de la track, ça n'existe plus », dit fièrement M. Brouard. Le Québec regroupe maintenant 1618 exploi-

tants de chalets de courte durée (950 n'ont qu'un seul chalet à offrir). Plus de la moitié (858) obtiennent trois ou quatre étoiles contre 423 qui méritent deux étoiles, 79, une étoile et seule-

ment huit sans étoile. Ils offrent au total quelque 7622 unités. Le coût : entre 75 \$ et 1000 \$ par jour. « Il y a des produits pour tous les goûts... mais peut-être pas pour toutes les bourses », admet M. Brouard.

« Les petits chalets bas de gamme ont quasiment disparu, et beaucoup de gens choisissent de ne pas louer parce qu'ils voudraient le faire plus spontanément, sans cadre et sans supervision », explique Jocelyne Labelle, éducatrice de garderie qui gère le site des chalets branchés, créé il y a six ans alors qu'elle était elle-même à la recherche d'un endroit de rêve. Nouvellement arrivé sur le Web, le site Locations vacances, a été créé par Gilles Thibault et présente 300 chalets regroupés selon des thèmes (la forêt, la mer...).

Si l'on excepte le marché noir que le Ministère tente de réduire à sa plus simple expression, certains chalets loués pour de courtes périodes échappent tout de même au contrôle gouvernemental. Mais eux aussi ont dû suivre le mouvement de la valeur ajoutée. La SEPAQ offre toujours quelque 550 chalets dont les plus prisés sont tirés au sort (par exemple, un forfait familial quatre jours/quatre nuits à 368 \$).

Le réseau des pourvoiries y a aussi vu un moyen de faire des affaires hors des saisons traditionnelles de chasse et de pêche. À Saint-Zénon, la pourvoirie Trudeau, propriété des frères Auger, propose un forfait-famille du dimanche au vendredi à un coût variant entre 519,95 \$ et 739,95 \$, incluant pédalo, kayak, chaloupe et accès aux lacs du territoire. Pour séduire enfants et parents, on a même lâché des lapins, poules et canards aux alentours des chalets. Et gare à celui qui sortirait alors une 22...

À la semaine ou au mois

LILIANNE LACROIX

Chaque été, c'était le rituel. Il y avait la vie en ville et la vie au chalet, les amis de la ville et ceux de l'été. On partait à la Saint-Jean-Baptiste et on revenait pour la fête du Travail qui sonnait alors la cloche du début du calendrier scolaire. Mes parents avaient un faible pour les courbes accueillantes des Laurentides. Alors, on optait pour Saint-Faustin, Saint-Adolphe, le lac Pauzé, dans Lanaudière ou la Pointe-aux-Anglais, qui fut rapidement et définitivement adoptée en raison de sa situation privilégiée entre Oka et Saint-Placide, qui permettait à mon père d'aller-retour matin et soir entre son travail à l'usine et ce qu'on appelait avec modestie et réalisme, « le camp d'été ».

Avec le coût de plus en plus élevé des chalets, bien des gens optent pour une petite saucette à la campagne, une semaine, deux semaines parfois, le temps de décompresser un peu. Adjointe administrative chez Imperial Tobacco, Carole Lachance et son conjoint (technicien chez Bell) louent fréquemment un chalet pour une semaine aux Chalets des Pins, à Rawdon, question d'évacuer le stress du tourbillon emploi-famille reconstituée. « On est tout contents quand il pleut parce qu'on ne se croit pas obligés de faire quelque chose. À 100 \$ par jour, ça ne revient pas si cher pour une véritable thérapie. » À Mandeville, Denise Côté propose deux petits chalets très « feng shui » sur les bords de la Mastigouche. Même si on peut seulement s'y tremper les pieds et

pas vraiment se baigner, elle n'a aucune difficulté à louer.

À la saison, un chalet peut facilement coûter entre 6000 \$ et 10 000 \$, parfois même plus pour les stations estivales les plus prisées comme Mont-Tremblant, Orford ou le lac Memphrémagog. On considère que 6000 \$ pour un chalet confortable, c'est un très bon prix. Pas à la portée de toutes les bourses donc. Mais il y a encore des aubaines à découvrir. Si on sait être patient, on peut trouver la perle rare dans les annonces classées des journaux, les tableaux d'affichage des pharmacies, des marchés d'alimentation ou des lieux de travail. Récemment, on a même laissé trainer quelques petites cartes d'affaires annonçant un chalet au guichet automatique d'une Caisse pop. Pour maximiser vos chances, laissez

aussi savoir autour de vous que vous êtes à la recherche d'un chalet car votre voisin pourrait soudainement réaliser que son cousin quitte justement Val-David avec sa famille pour aller passer trois mois en Europe. Pour laisser sa propre maison ou son chalet à une personne de confiance, un proprio peut parfois revoir le prix à la baisse. Par contre, comme le marché à long terme (plus de 31 jours) n'est absolument pas contrôlé, il faut se montrer beaucoup plus circonspect.

Chaque été, Jacques Meunier loue ainsi son chalet, en fait sa maison, à Sainte-Adèle, habituellement à des professionnels qui cherchent un refuge-nature pour la saison. « Une année, j'ai refusé de louer parce que je n'avais trouvé personne qui me convenait. » Au début de cha-

que été, M. Meunier déménage à Terrebonne où il gère son entreprise, un terrain de camping de 222 roulottes bien équipées qui ont remplacé, pour plusieurs, les « camps d'été » des générations précédentes. « On est au bord de la rivière des Mille-Îles et on peut se baigner dans les piscines, dit M. Meunier. Mes clients sont généralement des travailleurs qui vivent à moins de 25 km d'ici et qui ont envie de prendre l'air pour quelques mois. Ils s'installent pour la saison avec les enfants et en profitent au max. »

www.chalets.qc.ca
www.locationvacances.ca
www.chaletsalouer.ca
www.cottagesincanada.com
www.chaletsauquebec.com
www.beauxchalets.com (Lanaudière)

LE CARON
 CONDOMINIUMS LUXUEUX

VIVRE LA DIFFÉRENCE !

PHASE VI
 En vente maintenant !

Venez nous voir !

www.lecaron.ca
 800 Muir, Ville St-Laurent

Condos neufs sur le Plateau!

LE BERRI LAURIER CONDOS

Rue Berri, près du Laurier

11 unités de 1 et 2 étages

700 à 1400 pi.²

Stationnements intérieurs

Sur rendez-vous seulement

514 277-4542
 514 220-7199

www.berrilaurier.com

Des doutes sur la couleur?

MONTOIT.ca

Consultez le nouveau **cybermagazine** pour vos projets de décoration

afin de vous inspirer et de vous informer des tendances et nouveautés avant de commencer à décorer.

Une réalisation **cyberpresse.ca**

Le **Château du Parc** condominiums

Condo modèle
 3550, rue Wellington
 Verdun

(514) 769-0399
 (514) 374-6265
www.condoverdun.com

VUE PANORAMIQUE DU CENTRE-VILLE

PHASE II 65% VENDU
 Livraison juillet 2005

PHASE I 90% VENDU
 Occupation immédiate

À PARTIR DE **151 500\$**
 TPS et TVQ en sus
QUALITÉ SUPÉRIEURE

- En bordure du Parc Therrien riverain du fleuve
- Piste cyclable
- À proximité du marché Atwater
- Planchers de bois franc
- Structure béton et acier
- Climatisation - chauffage central et individuel
- Ascenseur
- Salle d'exercice et spa
- Garage intérieur disponible

À deux pas des services et activités plein air

Une réalisation **Habitations la Poudrière**
 RBQ : 8245-4638-34

5 min. du LaSalle

MON TOIT

TRANSACTIONS RÉCENTES

RHÉAL BERCIER



Prix demandé : 168 000 \$
Prix de vente : 158 000 \$ (41 jours)

Rosemont

Ce logement en copropriété (demi-sous-sol) est situé au 4909 boulevard Rosemont, près de la rue Viau. Il compte cinq pièces, dont deux chambres. Aucun stationnement n'est attribué aux propriétaires. Les frais mensuels de condo sont de 41 \$. La Ville de Montréal évalue la propriété à 73 400 \$. Les impôts fonciers s'élevaient à 1273 \$ (taxes scolaires : 239 \$). La vente s'est effectuée par l'entremise de Noëlyne Morin, de La Capitale Est de Montréal.



Prix demandé : 319 000 \$
Prix de vente : 290 000 \$ (341 jours)

Saint-Michel

Ce duplex jumelé est situé au 7259-7261, boulevard Pie-IX, près de la rue Jean-Talon, dans le quartier Saint-Michel. Construit en 1952, il comprend deux logements de cinq pièces. Le sous-sol, totalement aménagé, pourrait être converti en petit appartement. Trois voitures peuvent être garées dans l'entrée pavée. Il y a un garage simple sur le terrain. La Ville de Montréal évalue la propriété à 160 200 \$. Les impôts fonciers sont de 2610 \$ (taxes scolaires : 513 \$). Denis Bureau et Christiane Guy, de Royal LePage Versailles, ont servi d'intermédiaires dans cette transaction.



VISITE Libre

L'architecte Philippe Lupien explore les plus belles maisons de Québec

NOUVEAUX ÉPISODES

LES DIMANCHES 12h30 ET 18h30

En rappel les mardis 23h30



LA TÉLÉ DES PASSIONNÉS



PHOTO RÉMI LEMÉE, LA PRESSE

Wendy Swan étudie les plans suggérés par Guy Demers pour reconverter le triplex en cottage. À son grand plaisir, l'architecte a prévu un espace à l'étage pour la laveuse et la sècheuse. La cuisine, au rez-de-chaussé, sera ainsi libérée.

Triplex à Verdun redeviendra cottage

UN ARCHITECTE CHEZ VOUS

DANIELLE BONNEAU

Wendy Swan et Michel Bruyère habitent au rez-de-chaussée du triplex qu'ils ont acheté en 2002, à Verdun. Ils l'ont joliment aménagé, mais l'arrivée prochaine de leur premier enfant les amène à faire de nouveaux projets.

Comme ils auront besoin d'une seconde chambre, ils songent à prendre possession des deux appartements, à l'étage, pour reconverter le triplex en cottage.

« La maison était un cottage lorsqu'elle a été construite, en 1927, explique Michel. Elle est éventuellement devenue un duplex, puis un triplex, au début des années 80. Nous lui redonnerons sa vocation première. »

L'escalier demeurerait au même endroit. À l'étage, Wendy et Michel voudraient avoir quatre chambres et deux bureaux. « Les parents de Wendy habitent à Ottawa, explique le futur papa. Nous aimerions avoir une chambre d'amis. »

L'architecte Guy Demers leur a soumis deux propositions. Dans la première, il a voulu conserver le plus possible ce qui existe déjà. Il tire profit de la plomberie existante. Il con-

serve plusieurs murs et une bonne partie du plancher. Résultat : il garde l'avant du logement pratiquement intact et circonscrit les travaux à l'arrière.

Il dégage l'espace autour de l'escalier. Le salon et la chambre d'un des appartements deviennent un immense bureau double ouvert. « Vous y serez tranquilles, car vous serez un peu à l'écart », fait-il remarquer.

À la droite de l'escalier, les deux chambres à l'avant demeurent telles quelles. L'architecte en profite toutefois pour agrandir le placard dans l'une d'elles. La salle à manger qui se trouve juste derrière devient une troisième chambre, avec un grand placard de style *walk-in*. Un espace de rangement et une petite salle de lavage sont aménagés de l'autre côté du corridor.

La chambre principale, de bonne dimension, prend place à l'arrière. Elle est dotée d'une immense penderie. La pièce est très éclairée, tout comme la salle de bains attenante. Celle-ci comprend en effet deux fenêtres, puisque la porte qui se trouve actuellement dans la pièce est remplacée par une fenêtre. Dans la chambre principale, le couple pourrait agrandir une des fenêtres existantes. Il pourrait aussi remplacer la porte actuelle par une élégante porte française qui donnerait accès à un petit balcon.

« Cela ferait très parisien », souligne Guy Demers.

Une deuxième salle de bains, contiguë à celle du couple, est accessible à tous. « C'est génial », s'exclame Michel.

« J'aime beaucoup l'idée d'installer la laveuse et la sècheuse à l'étage, renchérit Wendy. Cela libérera beaucoup d'espace dans la cuisine, où les deux appareils se trouvent actuellement. »

Dans la deuxième proposition, l'architecte boueverse tout (ou presque). Les deux chambres à l'avant demeurent, mais leur porte change de place pour permettre l'installation ou l'agrandissement de leur penderie respective. La troisième chambre n'est pas modifiée. Le bureau, moins spacieux que dans la première option, se trouve au centre de l'étage et est ouvert sur le corridor. C'est de l'autre côté, là où il n'y a aucun éclairage naturel, que l'architecte ins-

talle deux grandes salles de bains et une vaste salle de lavage. La seconde salle de bains est attenante à la chambre principale, qui occupe tout l'arrière de l'étage. La lumière y entre à flots, puisque la pièce est bordée de quatre fenêtres et d'une porte française. Deux grandes penderies complètent le tout.

« Ce concept est spectaculaire, s'exclame Michel. Nous avons vécu aux États-Unis, où beaucoup de chambres sont immenses et possèdent un petit salon et un coin pour la télé. Cela nous a toujours intéressés. »

Le coût ? Environ 40 000 \$ pour la première proposition, calcule l'architecte. C'est surtout la rénovation des deux salles de bains (estimée à environ 25 000 \$) qui fera grimper la facture. Comme beaucoup d'éléments sont préservés, les reste des travaux n'est pas majeur.

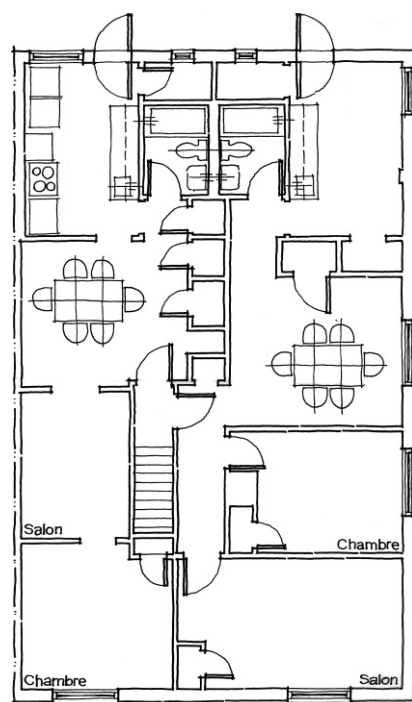
La deuxième proposition, quant à elle, coûterait environ 50 000 \$. Le déplacement des deux salles de bains nécessite en effet d'importants travaux de plomberie et les ramifications vont jusqu'au sous-sol.

Est-ce que cela vaut la peine de dépenser 10 000 \$ de plus pour obtenir une chambre immense ? Guy Demers, qui préfère la première option, croit que non.

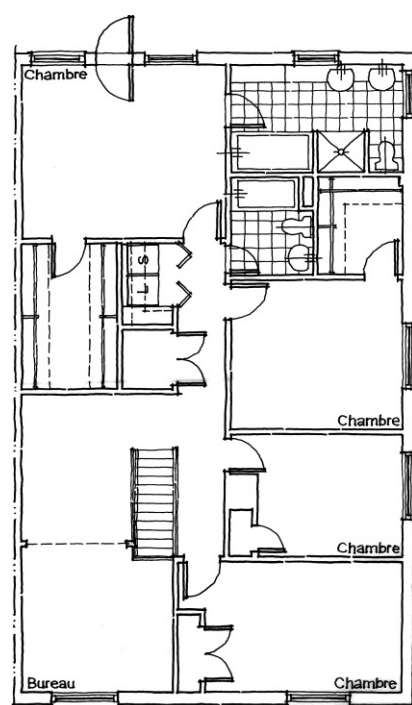
« Les propriétaires doivent effectuer d'autres travaux au rez-de-chaussée, dit-il. Ils devront refaire le vestibule, recouvrir de bois les marches de l'escalier menant à l'étage et installer une main courante. Éventuellement, ils veulent aussi rénover la cuisine. Tout cela entraînera d'autres coûts. À l'étage, je conseillerais de maximiser ce qui existe déjà. »

« J'aime l'idée d'avoir une chambre spacieuse, mais on n'y passerait pas beaucoup de temps, reconnaît Wendy. Je préfère que le bureau, que nous utilisons souvent, soit plus grand. Dans la première proposition, j'apprécie aussi les vastes espaces de rangement. »

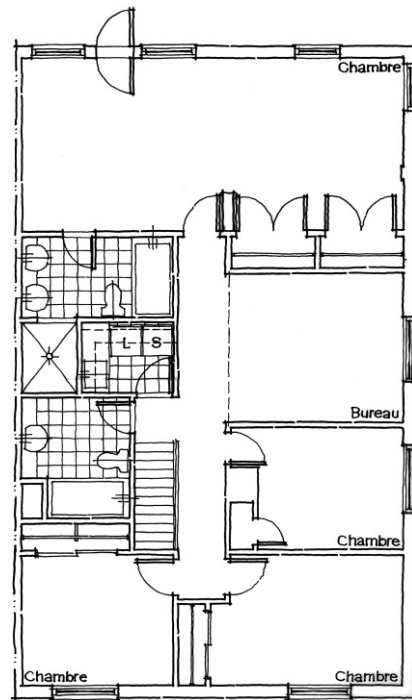
Vous voulez changer de maison sans déménager ? Chaque semaine, l'architecte Guy Demers se rend chez des lecteurs de *La Presse* et les aide à résoudre leurs problèmes d'aménagement. Nous publions ses propositions en espérant qu'elles sauront vous inspirer à votre tour. Vous pouvez contacter Guy Demers par courriel, à gdemers@lapresse.ca.



PLAN DE L'ÉTAGE EXISTANT



PROPOSITION 1



PROPOSITION 2



PHOTO ROBERT MAILLOUX, LA PRESSE

Adieu cuisine à l'étage. Selon l'option choisie, la pièce où se trouvent Michel Bruyère et l'architecte Guy Demers abritera une salle de bains ou fera partie de l'immense chambre principale. Dans les deux cas, la porte devient une fenêtre.

JARDINER

MON TOIT

Plaisir durable



PIERRE GINGRAS
JARDINER
pgingras@lapresse.ca

Autant vous le dire tout de suite. Elles m'ont toutes séduit. Et j'ai succombé avec un plaisir fou... qui dure encore. Ce fut parfois le coup de foudre mais pas toujours. Avec certaines, je préfère rester prudent, attendant que l'hiver refroidisse nos ardeurs pour voir si le printemps nous embrasera à nouveau. Contrairement aux amours passagères d'une annuelle, la flamme doit persister beaucoup plus longtemps quand on choisit une vivace. Je vous présente donc aujourd'hui quelques élues de mon jardin des deux ou trois dernières années.



PHOTO FOURNIE PAR ALL-AMERICA SELECTIONS

Le zinnia Magellan «Coral».

Mais commençons justement par ces amours théoriquement éphémères.

Je ne m'étendrai pas sur la rudbeckie annuelle «Prairie Sun», puisque je vous en ai parlé à plusieurs reprises et qu'elle reste une de mes préférées. Je voudrais plutôt vous présenter cette beauté rouge, troublante, qui porte à juste titre le nom de «Red Sensation», une cordyline apparue sur le marché en petite quantité en 2003, mais qui s'est fait cruellement absente l'année suivante faute d'approvisionnement. Plante de pot, elle avait passé l'été dehors pour ensuite séjourner à la maison durant deux hivers. Aujourd'hui, c'est une splendeur, belle à l'année. Elle atteint près de 1 m et ses longues feuilles étroites rouge vin s'allongent sur près de 60 cm. Cette saison, la cordyline «Red Sensation» est en vente à plusieurs milliers d'exemplaires, des petits plants qui deviendront impressionnants. Où en trouver ? Je sais que la pépinière Scardera, chemin du Tremblay à Longueuil, et la Jardinière du Nord, à Saint-Félix-de-Valois, en ont plusieurs.

Et elles ne sont sûrement pas les seules.

Toujours chez les annuelles, le zinnia «Coral» de la série Magellan, a été couronné cette année par l'association All-America Selection. J'ai eu la chance d'en faire pousser plusieurs, l'an dernier, au jardin. Une révélation. Ce zinnia de couleur rose foncé forme une fleur double, très compacte qui atteint le diamètre étonnant de 10 à 15 cm. Et le plant ne dépasse guère les 30 cm de hauteur. En fleur tout l'été, il a aussi une autre grande qualité : il n'est pas sujette aux maladies. Les zinnias Magellan se vendent en plants. Les autres variétés du groupe répondent aux noms de «Ivory», «Scarlet», «Cherry», «Yellow», «Orange» et «Pink».

Je vous ai glissé un mot sur la nouvelle gaillarde «Fanfare» l'an dernier, une variété aux pétales en forme de flûte, qui fleurit sans arrêt jusqu'au gel (à la condition d'éliminer les fleurs mortes), comme si elle voulait séduire jusqu'à épuisement. Elle est vendue comme une vivace, mais après avoir dépensé toute cette énergie durant l'été, elle éprouve manifestement des difficultés à passer l'hiver, du moins chez moi. Il faut dire que l'endroit où elle était installée est balayé par les grands vents et la neige fait souvent défaut. Si bien que le 20 mai, deux ou trois plants seulement semblaient survivre sur une dizaine. On sait par ailleurs que les gaillardes sont des vivaces plutôt éphémères. Mais peu importe si «Fanfare» a le comportement d'une annuelle, vous vous souviendrez de l'été passé en sa compagnie.

Connaissez-vous David Ward ? Cet hybrideur anglais a donné son nom à une pulmonaire au feuillage vert tendre doté d'une bordure blanc crème. Mais ce n'est qu'un aspect de sa personnalité. Rustique en zone 5, elle produit une profusion de petites fleurs roses durant au moins un mois. Amour intense ! La pulmonaire «David Ward» apprécie un sol riche, bien drainé et une position ombragée ou soumise seulement au soleil du matin. Bien sûr, elle est en fleur en ce moment. Mais son feuillage d'une trentaine de centimètres de hauteur enjolivera vos coins d'ombre en attendant son spectacle le printemps prochain.

J'aime bien le nom de la bergénie «Pink Dragonfly». Elle a, en effet, la finesse d'une libellule et ses fleurs sont d'un rose vif. À vrai dire, on lui a donné le nom de «dragonfly» en raison de la délicatesse de ses feuilles, beaucoup plus étroites et moins hautes que la plupart des autres variétés de bergénies. Résultat : les fleurs délicates émergent nettement du feuillage et retiennent toute l'attention. Très jolies. Rustique en zone 4, ses hampes florales mesurent une trentaine de centimètres.

Dicentra spectabilis «Gold Heart» n'est pas vraiment nouveau si on considère qu'il est apparu sur le marché en 1997. Mais il reste très peu répandu dans nos jardins et pousse chez moi depuis un an. Ce coeur-saignant produit un feuillage jaunâtre, presque doré, très différent du *Dicentra spectabilis* traditionnel. Ses petites fleurs rose foncé offrent un contraste saisissant. Au cours de l'été, ses feuilles deviendront progressivement vert tendre. D'environ 80 cm de hauteur, il préfère une ombre légère mais si je me fie à son cousin, il peut probablement réussir très bien s'il passe la matinée au soleil, du moins dans un sol riche retenant l'humidité. Il fleurit vers la mi-mai. Qui sait s'il saura se multiplier sans qu'on le lui demande, comme le fait souvent son petit cousin.



PHOTO ARMAND TROTTIER, LA PRESSE ©

Voici ma cordyline après deux ans de croissance. Tout près, un plant de la taille de ceux qui sont vendus actuellement.



PHOTO ANDRÉ TREMBLAY, LA PRESSE ©

La pulmonaire «David Ward» fleurit durant presque un mois.



PHOTO ANDRÉ TREMBLAY, LA PRESSE ©

Le coeur-saignant «Gold Heart».

Grande collection de lilas

L'horticulteur Frank Moro, ce spécialiste des lilas, vient tout juste d'ouvrir sa pépinière de Mascouche au grand public. Comme on s'en doute, les lilas y occupent une grande place : de 200 à 300 variétés qui devraient être en fleurs à l'heure actuelle, sur les 1000 qui sont en production. Il s'agit probablement de la plus importante collection du genre au Canada. Il faut se rappeler qu'à peine une centaine de variétés de lilas se retrouvent couramment sur le marché québécois, et qu'en temps normal, un pépiniériste n'en offre guère plus qu'une quinzaine à ses clients. Frank Moro a signé récemment avec Rock Giguère l'ouvrage *Les Lilas*, publié aux Éditions de L'Homme. La pépinière est située au 3100, rue Tedford, à Mascouche. On s'y rend par l'autoroute 25, sortie Saint-Henri, à gauche, puis à droite sur le chemin Saint-Philippe. On se renseigne au : (450) 477-3797 ou www.spi.8m.com.



PHOTO ARMAND TROTTIER, LA PRESSE ©

Pépinière
Jasmin



PÉPINIÈRE JASMIN

6305, boul. Henri-Bourassa Ouest
Saint-Laurent (Québec)

Tél. : (514) 332-2978

www.jardinjasmin.com



Pour vos rénovations et nouvelles constructions, voici les plus belles portes et fenêtres d'Amérique



ENTREPRISES MARCHAND
www.entreprisesmarchand.com

MONTRÉAL
4865, JEAN-TALON OUEST
TÉL. : (514) 343-3335

RIVE-SUD (SAINT-LAMBERT)
2001, AVENUE VICTORIA (COIN SIMARD)
TÉL. : (450) 445-4832



P L A T E A U

« On réapprend à **VIVRE** sur le plateau »



LES COURS DU PARC LAURIER



Condos neufs 3 1/2 à 5 1/2
À partir de 179 900 \$
(taxes et stationnement inclus)
Espaces de vie jusqu'à 1 728 pi car.
Face au parc Laurier

Bureau des ventes :
(514) 526-2220
1351, rue Saint-Grégoire, bur. 101



LE JARDIN D'HERACLES



Condos neufs 3 1/2 à 5 1/2
À partir de 164 900 \$ (taxes incluses)
Espaces de vie jusqu'à 1 683 pi car.
Voisin du parc Laurier

Bureau des ventes
(514) 278-1191
5410, De Mentana

PROJET
St-Hubert
Parc Laurier
Saint-Grégoire
Garnier
Papineau
Laurier

PROJET
St-Hubert
Saint-Grégoire
De Mentana
Parc Laurier
Christophe-Colomb
Laurier

www.lejardinenville.com






DU VIEUX-MONTRÉAL

www.lebourg.ca

espace à vivre



Bien pensé. Bien conçu.

À PARTIR DE

159 900\$

taxes incluses

- ▶ Condos neufs 3 1/2 à 5 1/2
- ▶ Espaces de 719 à 1 260 pi. ca.
- ▶ Nouveau design à l'européenne
- ▶ Stationnement intérieur
- ▶ Plafonds hauts de 9 pieds
- ▶ À proximité du futur CHUM

Visitez nos condos modèles

Bureau des ventes : 851, rue Saint-Christophe
(angle Saint-Antoine)
Tél. : (514) 398-9988



DES ÉCONOMIES INCROYABLES!

JUSQU'À 50% DE RABAIS

L'événement moitié prix!



Sofa, rég. 3580 \$

PROMO 1790\$

NATUZZI

Importation italienne tout cuir de luxe, cognac antique, rehaussé de boiserie décorative.

Causeuse, rég. 2800 \$ **PROMO 1400\$**

Fauteuil, rég. 1999 \$ **PROMO 999\$**



Causeuse, rég. 2999 \$

PROMO 1499\$

Collection contemporaine tout cuir ancestral haute qualité.

Sofa, rég. 3999 \$ **PROMO 1999\$**

Tabouret décoratif, rég. 999 \$ **PROMO 499\$**

1 000 000 \$

EN MEUBLES, MATELAS ET ÉLECTROMÉNAGERS

DÉMONSTRATEURS HAUT DE GAMME À LIQUIDER



GALERIE DE MATELAS SIMMONS

COLLECTION DE MATELAS

Beautyrest

Matelas Beautyrest sans rotation - Grand format, rég. : 999 \$

À partir de 499\$

Sommier Beautyrest - Grand format, rég. : 399 \$

À partir de 199\$

VENEZ VOIR NOS AUTRES MATELAS EN LIQUIDATION : TRÈS GRAND FORMAT, DOUBLE ET SIMPLE.



Rég. : 11 999 \$

PROMO 5999\$

Durham

Salle à manger Louis Philippe en cerisier massif incluant 1 table, 4 chaises rég., 2 chaises cap., buffet et huche.



Rég. : 6000 \$

PROMO 2999\$

Durham

Salle à manger contemporaine incluant 1 table, 4 chaises rég., 2 chaises cap.

Buffet et huche, rég. : 3399 \$ **PROMO 1699\$**

Meuble de service, dessus en granit, rég. : 2299 \$ **PROMO 1149\$**

Vaste liquidation de mobiliers inclinables LA-Z-BOY

À **St-Roch** - Sofa inclinable, tout cuir de luxe, coul. chamois.

Rég. 2699 \$ **PROMO 1349\$**

Fauteuil berçant et inclinable assorti, tout cuir.

Rég. 1449 \$ **PROMO 719\$**

À **Kirkland** - Sofa inclinable microfibre beige.

Rég. 1899 \$ **PROMO 999\$**

Causeuse inclinable assortie.

Rég. 1799 \$ **PROMO 899\$**



Modèle légèrement différent en magasin.

très

La Grande surface du meuble Haut de gamme au Québec!



Depuis 1967

Meubles • Accessoires • Matelas • Électros

Montréal (Kirkland) :
17 850 Transcanadienne
(sortie 49, chemin Ste-Marie)
(514) 695.7211
1.866.695.7211

Joliette :
5 Papineau
(450) 752.2595

St-Roch :
5 Industrielle, St-Roch de l'achigan
(450) 588.7211
1.800.588.7202
(en bordure de l'autoroute 25 Nord, sortie 41)

A seulement 20 minutes de Montréal

MON TOIT

L'OQLF dénonce Maytag

CLAUDE-V. MARSOLAIS

Saviez-vous qu'en 1977, année de l'adoption de la Charte de la langue française, 75 % à 80 % des appareils électroménagers vendus au Québec portaient des inscriptions en français sur les tableaux de commande et que cette proportion est passée à 30 % en 2003 ?

« Cette dégradation est en partie attribuable au fait que de nombreuses usines d'électroménagers d'ici ont été rachetées par des firmes américaines et ensuite fermées, ces compagnies rapatriant la production chez eux », affirme le chef des communications à l'Office québécois de la langue française (OQLF), Gérald Paquette.

Mais il y a une autre raison. En 1998, le législateur amendait la Charte de la langue française afin de faire reposer la responsabilité du respect de la loi sur les détaillants. Ceux-ci ont beau faire pression sur les fabricants, ils n'ont aucun pouvoir sur les politiques d'entreprises aux États-Unis ou dans d'autres pays.

Devant cette situation, l'Office convoquait, il y a deux ans, fabricants, distributeurs et détaillants afin de préparer un plan d'action pour redresser la situation. En même temps, l'Office décrivait un moratoire de deux ans pour les entreprises qui s'engageaient à franciser les tableaux de bord et les dossierets des électroménagers.

« Cette période est maintenant terminée. Nous allons donc faire appliquer la Loi, c'est-à-dire que nous allons procéder lorsque des plaintes de particuliers seront déposées. Les détaillants seront avisés par lettre et si la situation n'est pas corrigée, des amendes seront imposées », souligne M. Paquette.

L'OQLF a obtenu une bonne collaboration des grandes chaînes de magasins comme La Baie et Sears, mais a reçu une fin de non-recevoir de la compagnie Maytag qui a fermé ses usines au Québec pour les rapatrier aux États-Unis.

Sur son site Internet (www.olf.gouv.qc.ca), l'Office publie la liste des appareils électroménagers sur lesquels figurent des inscriptions en français. On remarque que les produits General Electric, Euro Design, Hotpoint, Moffat, Beaumark et Kenmore (pour les cuisinières seulement) se conforment à la loi.

Bien déménager

LUDOVIC HIRTZMANN

SUR LE WEB

COLLABORATION SPÉCIALE

Chaque année, des centaines de milliers de Québécois déménagent le 1^{er} juillet dans un impressionnant chassé-croisé. Il faut respecter de nombreuses règles si l'on ne veut pas abîmer ses meubles ou transformer son futur logement en capharnaüm.

123 Déménager est un site Web qui aide à mieux préparer son déménagement. Les auteurs fournissent plus de 100 trucs et conseils afin de ne rien oublier. Vous apprendrez comment planifier votre déménagement et ce plusieurs semaines avant le jour J. Les concepteurs dressent une liste impressionnante de choses à prendre en compte lors d'un déménagement et des outils incontournables pour les apprentis déménageurs. Ainsi, vous saurez quel volume occupent vos meubles, vos électroménagers et vos livres grâce à un calculateur de volume. Vous apprendrez comment emballer vos affaires et ordonner les tâches. Un autre outil indispensable est le calculateur de temps. En fonction du nombre de personnes vous accompagnant, ainsi que du volume à déménager, vous évaluez le temps nécessaire au déménagement. Enfin, **123 Déménager** vous rappelle les informations à fournir pour effectuer un changement d'adresse ainsi que les établissements que vous devez prévenir.

www.123demenager.com

2 DERNIÈRES UNITÉS HÂTEZ-VOUS

Beaux condos neufs dans Villeray Le carré Lajeunesse

Entre Jean-Talon et Fallon. À deux pas du métro, marché Jean-Talon et parc Jarry. Venez voir votre condo. Notre engagement est de dépasser vos attentes en terme de qualité, modernité et insinorisation.

3 1/2 : 754 pi car.,
5 1/2 : 1 260 pi car.
Avec terrasse privée / bois traité

Vue panoramique
Grande fenestration
Plafonds de 9' ou 16'

Montcan inc.
Bureau des ventes
7430, Lajeunesse, app. 101
(514) 272-0661
(514) 246-5149
www.montcan.ca

3321093A