

LE PEUPLE

ORGANE DU DISTRICT DE MONTMAGNY DEPUIS 1900

Autorisé comme envoi postal de la deuxième classe, Ministère des Postes, Ottawa.

Prix: 5 cents

Série B, Vol. 5, No 50

Montmagny, le 22 avril 1955

Editeur: "Le Peuple" Ltée

Collecte du "Prêt d'Honneur" dimanche

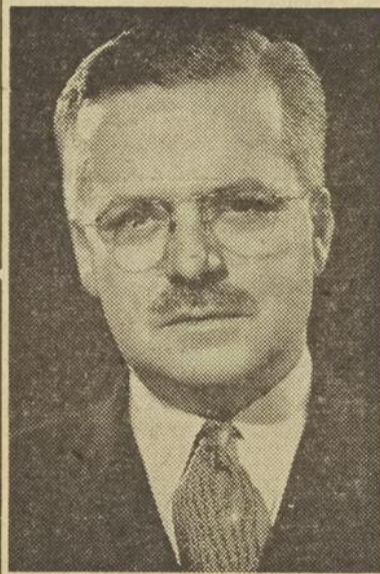
Préparée depuis plusieurs semaines par des conférences, des éditoriaux, des slogans, la collecte pour la constitution d'un fond destiné à être distribuée en bourses aux étudiants peu fortunés se fera dimanche prochain le 24 avril. Patronnée par l'Amicale des Anciens du Collège du Sacré-Coeur de Montmagny, cette initiative s'impose à plusieurs titres. Aider nos jeunes gens qui ont les aptitudes à devenir des chefs en leur fournissant les moyens de poursuivre leurs études est à la fois un devoir de charité, un devoir social et une oeuvre patriotique.

Dimanche prochain, une centaine de solliciteurs bénévoles passeront dans les familles pour recueillir les dons. Déjà, des industriels, des organisations ont jeté les bases financières de l'oeuvre en souscrivant généreusement. Il s'agit de réunir une somme d'en-

viron \$2,500 qui sera utilisée dès cette année. Les étudiants qui en bénéficieront s'engageront à rembourser le prêt consenti dès qu'ils retireront des revenus. A Sherbrooke, par exemple, parmi les étudiants qui ont reçu de ces bourses, plusieurs ont déjà remboursé les prêts et contribuent maintenant à aider leurs successeurs.

Ces fonds seront administrés par une corporation spécialement constituée à cet effet et les bourses seront accordées après une enquête sur les moyens financiers des familles. Chaque prêt ne dépassera pas \$300., mais cette somme, jointe à ce que l'étudiant peut gagner durant les vacances, à ce qu'il peut obtenir du gouvernement ou de l'Université et à l'aide familiale suffira à permettre à nos jeunes gens de continuer leurs études pour prendre la place qui revient à l'élément français dans le développement national.

L'hon. Ant. Rivard président d'honneur



L'HON. ANTOINE RIVARD, C.R.

L'hon. Antoine Rivard, C.R. Solliciteur Général et Ministre des Transports et Communications de la Province de Québec, a accepté la présidence d'honneur du Fonds de Développement de la Ligue de Sécurité de la Province de Québec. Les deux présidents conjoints et actifs de cette campagne de souscription de \$85,000, qui a pour but de permettre à la Ligue d'étendre son travail d'éducation sécuritaire à toute la province, sont le lieutenant-colonel Paul L'Anglais, président de Radio-Vidéo Programme Producers, Mon-



Lieutenant-Colonel PAUL L'ANGLAIS

tréal, et Glen Mackay, vice-président et directeur de McKim Advertising Limited, Montréal. Les fonds recueillis permettront d'instituer des groupes sécuritaires dans toutes la province; d'augmenter le nombre des brigades scolaires de sécurité; de retenir les servi-



GLEN MACKAY

ces d'inspecteurs en sécurité routière; d'élargir les cadres des concours de sécurité pour les chauffeurs des véhicules commerciaux et d'étendre, d'une façon générale, la campagne éducative de la Ligue de Sécurité.

Attaires réglées à la Ville

La Ville a réglé deux affaires importantes lors de sa réunion de lundi dernier. Il s'agit de l'affaire de l'accident de M. Barthel et de la réclamation posée par M. Raoul Boulanger.

La première a fait l'objet d'une résolution qui se lit comme suit: Attendu que le 10 décembre 1954 M. Archil-

las Barthel, employé de la Corporation Municipale, a été blessé dans l'exercice de ses fonctions,

Attendu que la compagnie d'Assurance La Prévoyance par sa police d'assurance s'est engagée à payer tout ce que pourrait devoir la municipalité, en vertu de la Loi des Accidents (suite à la page 15)

\$1,034.50 pour le Timbre de Pâques

La cinquième campagne du Timbre de Pâques, organisée par le club Rotary de Montmagny, pour aider à la réhabilitation des infirmes, a rapporté la jolie somme de \$1,

034.50. Ceci porte à \$5,410.03 le montant fourni par la population depuis cinq ans pour cette oeuvre humanitaire. Cette année, l'appel lancé par les Rotariens de Montmagny a été

entendu par 879 personnes. Le club a dû payer une somme de \$39.58 pour l'affranchissement des lettres de retour, ce qui laisse, pour la campagne qui vient de prendre fin, un résultat net de \$994.92.

Comme convenu, le club Rotary de Montmagny fera parvenir à la moitié de cette somme à la Société du Timbre de Pâques qui subventionne de nombreuses oeuvres de réhabilitations à Montréal et dans la Province et disposera du reste de l'argent pour secourir les infirmes de notre région.

Depuis le début de cette initiative, en 1950, le club Rotary de Montmagny a transmis à la Société une somme de \$2,124.96. Il a dépensé pour les infirmes des comtés de Montmagny et l'Islet un montant de \$883., en soins, traitements, fourniture d'appa-

(suite à la page 4)

M. J. E. Dion remporte le tournoi inter-régional

C'est un membre du Jeune Commerce de Mégantic, M. J. E. Dion qui a remporté samedi soir dernier, à l'Ecole Normale de l'Islet, le tournoi oratoire devant opposer les concurrents de trois régions. En fait, deux candidats seulement étaient en lice, le vainqueur et M. Jean-Louis Michaud, de St-Jean-Port-Joli, le troisième, représentant la région du Bas du Fleuve ayant du, à la dernière minute, s'excuser.

Le débat était présidé par

M. Pierre Thibault, président régional et par M. Marcel Fortin, président du Jeune Commerce de l'Islet. Le Dr Gérard Plourde, maire de l'Islet village y assistait ainsi que bon nombre de membres du Jeune Commerce de la Région des Alléghanys et de la Région de Mégantic, les autorités de l'institution, les élèves de l'Ecole Normale et du collège.

Le Rvd Frère Léon, directeur (suite à la page 15)

Vaste campagne pour la lutte contre le cancer

Comme nous l'annoncions la semaine dernière, Montmagny fera sa part dans la campagne nationale entreprise pour enrayer les ravages du pire fléau dont souffre actuellement l'humanité, le cancer. Un comité dont le travail s'inscrit dans les activités de la région de Québec a été formé à cet effet par les soins diligents de M. Robert Morin, échevin de Montmagny. Il comprend des représentants de tous les groupes sociaux de notre ville et M. Louis O. Roy, maire de Montmagny, a bien voulu en assurer la présidence.

Lors de sa dernière réunion tenue mercredi soir, le comité a dressé le plan d'action de la campagne dans notre région. Des articles préparés par le Dr Albert Dumas sont publiés, cette semaine, dans les journaux locaux. Dimanche, à 12h.15, le Dr. Dumas exosera à la radio les méfaits du cancer, ses symptômes, l'efficacité du traitement, les moyens à prendre pour le prévenir. Grâce à la courtoisie de M. Roméo Couillard, les organisateurs disposeront, mardi soir,

de la salle du cinéma Lafontaine pour y présenter au public à 8h.30 des films fournis par l'Oeuvre de la Porte Rouge. Mme L. Berger, veuve du Dr. Berger qui a consacré sa vie à lutter contre ce terrible mal et qui, à son tour, a repris la direction de la campagne pour venir en aide aux personnes atteintes du cancer, fera une conférence. Elle sera présentée au public par le Dr. Cajetan Gauthier, chirurgien de l'Hôtel-Dieu de Montmagny.

(Suite à la page 10)

CHANGEMENT D'HEURE

Attention! N'oubliez pas que c'est samedi soir à minuit que vous devrez remettre vos montres et horloges à l'heure avancée. Les offices religieux, dans les deux paroisses, dimanche, seront célébrés à l'heure estivale. Donc, n'oubliez pas, samedi soir, d'avancer les aiguilles de vos montres d'une heure.

LE PEUPLE

ORGANE DU DISTRICT DE MONTMAGNY DEPUIS 1900

Publié à Montmagny
le vendredi de chaque semaine par
"LE PEUPLE", Limitée

A la Rédaction :

P. Gros d'Aillon

P. P. Blais

Téléphone : 533

C.P. 128



EDITORIAL

par Paul Gros d'Aillon

Préparons notre avenir par LE PRET D'HONNEUR

EST-IL encore nécessaire de rappeler que le droit à l'éducation est fondamental et qu'il doit, pour répondre, à sa définition, être accessible à tous? Une nation qui réserverait à une classe fortunée l'accès de ses hauts lieux de culture et d'instruction se priverait délibérément d'une forte partie de son potentiel de développement et renoncerait à atteindre son plein épanouissement. Car, si la fortune n'est pas le lot de chacun, l'intelligence est fort heureusement équitablement distribuée dans toutes les couches sociales et il est impérieux pour toute société normalement établie d'utiliser sans réserves toutes les possibilités de ses membres sans considération de classe.

Plus encore, dans un état à groupes minoritaires, il importe, pour une juste distribution des fonctions et des postes de direction, que la minorité saisisse toutes les occasions de faire instruire ses sujets d'élite afin qu'ils apportent leur contribution à l'épanouissement de leur groupement et à sa survivance.

Enfin, la solidarité individuelle exige que chacun contribue dans toute la mesure possible à donner à ceux qui en ont les dispositions les moyens de développer leurs facultés. Car il est notoire que le pire ennemi des hommes est l'ignorance et que ce mal entraîne des répercussions tout aussi bien dans le domaine social qu'économique.

Il s'agit donc de donner à ceux de nos jeunes gens qui ont les aptitudes pour poursuivre leurs études et qui ne disposent pas des ressources financières suffisantes, le moyen de parfaire leur instruction afin qu'ils occupent demain les postes de commandes qui reviennent à notre groupe ethnique dans l'industrie, le commerce, les sciences, l'administration de l'état. Il s'agit de leur donner les possibilités d'atteindre à leur plein épanouissement intellectuel afin d'en faire des hommes avertis, de faire avancer les limites de la connaissance au bénéfice de la collectivité, de constituer un plus fort noyau d'intellectuels et de chefs animés d'une même inspiration.

L'un des moyens proposés pour atteindre le but est le prêt d'Honneur que vient d'instituer le Service d'Education du Collège Sacré-Coeur de Montmagny. Cette corporation, légalement constituée, cherchera à procurer des ressources financières aux jeunes gens aptes à tirer profit d'un cours d'études supérieures et à favoriser l'épanouissement des talents de chez nous.

Ce service ne repose que sur la compréhension et la générosité de nos concitoyens. Il faut en effet que chacun, riche ou pauvre, comprenne qu'il s'agit là d'une oeuvre à la fois humaine, patriotique et sociale. Il faut que chacun soit en mesure d'apprécier la grandeur des buts recherchés. Et, bien sûr, puisqu'il s'agit de constituer un fond qui servira à prêter de l'argent aux étudiants qui en ont besoin pour poursuivre leurs études universitaires, il faut que nos concitoyens apportent leur contribution à la création de cette réserve financière.

Une fois établi, le fond pourra se reconstituer automatiquement par les remboursements des avances. En effet, dès que le bénéficiaire aura terminé ses études, il sera tenu de rembourser l'argent prêté suivant un plan déterminé. L'argent servira donc à financer de nombreuses bourses, puisqu'il se trouvera à effectuer un roulement continu.

Songez à l'avenir de la race, songez à nos fils. Répondons généreusement à l'appel du Service d'Education du Collège du Sacré-Coeur lorsque ses envoyés viendront, dimanche, frapper à notre porte.

POINTS DE REPERE

La Comédie humaine d'Aristophane

par José DE BENITO
rédacteur à l'Unesco
Exclusif à "LE PEUPLE"

On attribue à Platon ce distique: "Les Grâces cherchant un sanctuaire impérissable, trouvèrent l'âme d'Aristophane". L'oeuvre, en tout cas, semble impérissable. Présentées il y a 25 siècles, "Lysistrata", "Les Grenouilles", "Les Oiseaux", continuent aujourd'hui de remplir les théâtres, et parmi toutes celles d'Aristophane, ces comédies n'étaient pas sans doute les plus appréciées des Athéniens.

Pour certains historiens, Aristophane écrivit plus de deux cents pièces, pour d'autres cinquante. Les uns le font naître en Epire, les autres en Egypte. On ne connaît pas non plus les dates exactes de sa naissance et de sa mort. En fait la vie d'Aristophane reste assez mystérieuse.

On sait, toutefois, que des hommes de main de Cléon lui "caressèrent" un jour les côtes à coups de bâton. Mais il avait pris à partie le grand démagogue d'Athènes dans l'une de ses premières comédies, "Les Chevaliers", et l'incident ne fit que corroborer sa thèse: les démagogues tiennent bien en main leurs partisans.

Des comédies d'Aristophane, onze sont encore jouées aujourd'hui et c'est assez pour la réputation d'un écrivain. Combien d'auteurs dramatiques pourraient se vanter d'un pareil succès... après 2,500 ans? C'est que les thèmes et les personnages d'Aristophane restent aussi vivants aujourd'hui qu'ils le furent à son époque. Les Créons n'ont pas disparu, ni la démago-

gie; des guerres civiles ou autres menacent toujours la paix; les femmes continuent à jouer le rôle d'arbitres dans des cas décisifs; et le dieu de la richesse distribuerait mieux ses biens, si — comme le Plutus d'Aristophane — il recouvrait la vue et pouvait voir de ses propres yeux ses protégés.

Ces satires sont dirigées contre la démagogie, contre les Sophistes qui, à force de subtilités, perdraient contact avec la réalité, et contre les écrivains et les poètes qui, s'ils défendaient à l'occasion la vertu, justifiaient le vice la plupart du temps. Mais le leitmotiv de toutes les oeuvres d'Aristophane est la défense de la paix.

Thèmes éternels — traités le plus souvent sans partialité, bien qu'à l'occasion, Aristophane se soit laissé emporter par la passion, comme dans ses attaques injustes contre Socrate. Dans ses pièces la bouffonnerie se mêle à la poésie avec une liberté qu'on n'a plus retrouvée depuis que dans certains opéras-bouffe. Ses personnages comme l'intrigue ont la robuste simplicité de la farce. Ainsi le maître du personnage qui représente Cléon se nomme "De-

mos" (le Peuple); et quand l'esclave (Cléon) et le marchand de saucisses se mettent à lutter pour le pouvoir dans la maison de Demos — c'est-à-dire pour le gouvernement d'Athènes, — il est clair que si le premier est habile, menteur et hâbleur, le second réunit toutes les qualités requises pour réussir: il est ignorant, grossier, sans scrupules et capable de tout pour atteindre son but — en d'autres termes un parfait démagogue.

Il était si difficile de trouver un acteur qui acceptât le rôle, qu'Aristophane dut le jouer lui-même. La pièce en question, "Les Chevaliers", n'avait pas été signée de son nom mais de celui de son ami Callistrate. Mais il voulait qu'aucun doute ne subsistât quant au véritable auteur de la pièce, et il accompagna son ami chez Cléon quand celui-ci le convoqua pour répondre de ses injures.

Pourtant Aristophane n'agissait pas par ariste personnelle. Quelques années plus tard, dans "Les Nuées", il fait dire à un personnage qui est son porte-parole: "C'est moi qui ait frappé Cléon

(Suite à la page 7)

VRAIMENT

Il convient de féliciter l'hon. Harris d'avoir fait litière, dans son discours du budget, d'une préférence populaire, aussi fautive qu'opiniâtre, voulant que l'immigration augmente le chômage. C'est avec beaucoup de raison que notre ministre fédéral des finances a fait observer que si la population canadienne ne s'était pas accrue de 405,000 personnes en

1954, "nous en aurions été appauvris d'autant, avec encore moins de travail à offrir à l'ouvrier". D'une façon générale, le discours du budget, désarmant par sa franchise empreinte de bonhomie, a donné à entendre que ce dont le Canada a surtout besoin, c'est une plus grande liberté dans l'entreprise et moins de paternalisme gouvernemental, plus de coudées franches à l'initiative privée et moins de contrôles d'étatisme. L'économie canadienne a besoin d'évoluer dans un climat qui stimule au lieu de déprimer. Aussi bien est-ce avec satisfaction qu'on a entendu M. Harris affirmer qu'un gouvernement avisé, prudent, se doit de respecter l'esprit individuel d'entreprise, sûr moyen de contribuer au progrès de toute la nation.

L'unique façon d'augmenter les salaires sans majorer les prix de l'article ouvré, c'est d'augmenter la production. En d'autres termes, de meilleurs salaires ne sont permises que par de meilleurs profits et ceux-ci, à leur tour, ne sont permises que par un plus fort rendement de l'industrie. On ne divise pas ce qui n'existe pas. La statistique officielle, contrôlée, a établi qu'en Amérique du Nord, si l'on ajoutait au salaire ouvrier tous les profits réalisés par l'industriel, le salaire de la main d'oeuvre ne serait augmenté que de quatre pour cent. Et il ne resterait rien au patron pour faire face à la dépréciation du matériel, pour acheter de la machinerie nouvelle sans laquelle la main d'oeuvre ne saurait être embauchée.

Chaque année Le Peuple est cité à l'honneur pour la qualité de ses articles et sa présentation.

Avez-vous une question à poser concernant

L'assurance-chômage ou le placement

Nous publions sous la présente rubrique des questions concernant l'assurance-chômage et le placement ainsi que les réponses données par la Commission d'assurance-chômage.

Si un point en particulier touchant l'assurance-chômage vous semble obscur, n'hésitez pas à adresser votre question au bureau de la Commission d'assurance-chômage, à Montmagny. Nous vous en communiquerons la réponse sous la présente rubrique.

Voici quelques questions et réponses susceptibles de vous intéresser:—

Q—Je n'ai versé aucune contribution d'assurance-chômage depuis mars dernier parce que j'ai été à l'emploi du gouvernement provincial et ensuite employé à mon propre compte. Je suis actuellement en chômage. Puis-je toucher des prestations supplémentaires au cours de janvier, février et mars?

R—Non. Vous n'avez droit aux prestations supplémentaires que si vous avez occupé un emploi assurable pendant au moins 90 jours depuis le 31 mars dernier ou que si une année de prestations à votre égard s'est terminée depuis le 31 mars.

Q — Voudriez-vous m'indiquer qui je puis considérer comme personne à charge de façon que je puisse toucher des prestations à

un taux plus élevé.

R—Des prestations au taux de soutien de famille sont payées à un réclamant qui a une ou plusieurs personnes à sa charge, peu importe le nombre. Une personne ayant quelqu'un à sa charge: 1o un homme dont l'épouse est entièrement ou principalement maintenue par lui; 2o une femme mariée dont le mari est à sa charge; 3o une personne entretenant entièrement ou principalement un ou plusieurs enfants de moins de seize ans; 4o une personne qui maintient un établissement domestique d'un seul tenant et y supporte, entièrement ou principalement, une personne unie à elle par les liens du sang, du mariage ou de l'adoption.



LE PEUPLE



Ici J. O.C. parle

GENEROSITE ET DON DE SOI

Faut-il chercher ailleurs plus pure expression du sens social, ce qui est plus que l'esprit sportif individualiste. Il distribue à son entourage une amitié sincère, sans calcul, et manifeste facilement une joie franche, sans contrainte. Il vit, sans arrière-pensée; il donne son entière confiance à qui sait la gagner et met toute son âme dans chacun de ses actes. Il ne fait rien à moitié: il va au bout de ses idées, comme de ses amitiés, il est entier partout et, quand il se donne, il ne sait plus se reprendre.

Combien de jeunes ouvriers se sont donnés ainsi pour le bien de leur classe, pour le plus grand

bien de toute la société, et qui ne voudront plus jamais se reprendre? Combien encore plus nombreux pourraient se donner, voudraient se donner, se seraient déjà donnés, si on avait daigné leur tendre la main, si on avait pu les rejoindre avant ceux qui les ont trompés? C'est encore la Jeunesse Ouvrière Catholique qui pourrait nous répondre.

GRANDE FETE A LA J.O.C.

Dimanche le 17 avril fut l'occasion d'une grande fête pour la section jociste de Montmagny. A cette occasion, les membres du Cercle d'Etude et du Comité s'unirent pour rendre hommage à leur ancien président M. Claude Collin, à l'occasion de son futur

mariage avec Mlle Suzanne Fortier. M. Bertrand Fortin de la J.O.C. lut une adresse dans laquelle il signala le grand dévouement dont fit preuve Claude Collin durant les années qu'il dirigea la section et le donna en exemple à ceux qui participaient à cette fête intime.

Votre humble serviteur, lui présenta une magnifique lampe au nom de tous les jocistes.

M. Claude Collin remercia son successeur de ses bonnes paroles et tous les jocistes pour leur générosité à son égard. Il se dit heureux de se retrouver parmi ceux avec lesquels il a travaillé durant des années, remercia chacun de la collaboration apportée dans son travail pour la J.O.C. En terminant il souhaita beaucoup de succès à son successeur Bertrand Fortin dans sa tâche de diriger la section.

Je profite de l'occasion pour remercier M. Claude Collin pour son dévouement pour la J.O.C. et je lui souhaite au nom du Comité santé et bonheur, dans la nouvelle vie qu'il entreprendra bientôt.

Robert Michaud
Propagandiste de la J.O.C.

Lisez régulièrement
LE PEUPLE

Mettre fin aux parades de camions

Questionnaire Canadien . . .

- 1—Dans quelle province produit-on le plus de laine?
- 2—Depuis 1939, quelle industrie a doublé le nombre de ses employés et maintenant est la principale source d'emploi au Canada?
- 3—Combien les Canadiens ont-ils dépensé en 1953 pour la construction de maisons nouvelles?
- 4—Où se trouvent les monts St-Elias au Canada?
- 5—L'an dernier les Canadiens ont-ils payé plus au gouvernement fédéral en impôt sur le revenu des individus ou des corporations?

REPONSES: 5—Environ le même montant. 4—En partie dans la Colombie britannique en partie dans le Yukon. 3—Un milliard de dollars, un chiffre sans précédent. 2—L'industrie manufacturière. 1—L'Alberta.

Les chauffeurs de camions rendraient un grand service à tous les automobilistes et empêcheraient des accidents en ne se suivant pas de trop près lorsqu'ils sont deux ou trois camions, parfois davantage, voyageant en groupe, fait remarquer la Ligue de Sécurité de la province de Québec. Ils ne le font pas intentionnellement, veut-on bien croire, mais lorsqu'ils forment une parade de plusieurs camions, il est impossible à un automobiliste de les dépasser sans danger à moins qu'ils ne voyagent sur une route à sens unique. La Ligue demande donc aux chauffeurs de camions de laisser un espace de plusieurs centaines de pieds entre chaque camion lorsqu'ils se suivent en groupe de deux ou plus. A cause de leur vitesse-limite moins grande que celle des voitures de promenade, les camions sont souvent exposés à retarder ces dernières ou à inciter les automobilistes à prendre des chances en tentant de les repasser.

PLUS QU'UNE FORTUNE . . .



Une rente de la Sun Life est plus précieuse qu'une fortune. Une fortune peut être dissipée ou perdue par suite de placements malavisés, mais les chèques de rente seront toujours les mêmes et vous les recevrez tant que vous vivrez.

Préparez-vous une retraite assurée.

Ls.-Philippe Fortin
3ème Avenue — Tél: 594

SUN LIFE ASSURANCE COMPANY OF CANADA

À PARTIR DU 24 AVRIL

LE SUPER Continental

un train rapide tiré par diesels circulera entre
MONTREAL

WINNIPEG · SASKATOON · EDMONTON · JASPER · VANCOUVER

Le Super Continental réduit grandement la durée du trajet de Montréal à Vancouver

DÉPART DE MONTRÉAL TOUS LES JOURS À 3H.25 P.M. (HEURE NORMALE DE L'EST)

Durée du trajet	Economie de temps
Ottawa 2 heures 10 minutes	15 minutes
Winnipeg 32 heures 5 minutes	6 heures 30 minutes
Saskatoon 42 heures 40 minutes	9 heures 10 minutes
Edmonton 50 heures	11 heures 20 minutes
Jasper 56 heures	12 heures
Vancouver 73 heures 20 minutes	14 heures 5 minutes

Le Super Continental vous permet de voyager rapidement et aux meilleures conditions sans majoration de prix.

Note: Le Continental continuera de circuler entre Montréal et Vancouver d'après un horaire amélioré.

UNE AUTOMOBILE SERA MISE À VOTRE DISPOSITION Retenez d'avance, dans les principaux centres, une automobile de location qui vous attendra à votre arrivée.

Informez-vous sur les économies que vous ferez réaliser notre tarif pour famille.

Pour location et renseignements, écrivez ou téléphonez à votre agent des billets du Canadien National.



WAGONS ULTRA-MODERNES

De nuit, comme de jour, chacun peut voyager dans le Super Continental selon sa bourse.



DES HORAIRES COMMODES

Les horaires sont conçus de manière à vous accommoder. Vous arrivez dispos, à l'heure qui vous convient, dans le centre même de la ville où vous allez.



PRIX MODIQUE

En plus des repas servis au wagon-restaurant, vous aimerez les plats excellents, à la portée de toutes les bourses, du service "Dinette" et "Coffee Shop" du Super Continental.



N26SP



Funérailles de Mlle Ang. Bélanger

D'imposantes funérailles ont été faites récemment à la mémoire de Mlle Angéline Bélanger, décédée à l'Hôtel-Dieu de Québec. La cérémonie religieuse à l'église paroissiale a été des plus impressionnantes.

La levée du corps fut faite par M. l'abbé D. Maranda, curé de la paroisse. Le service funèbre fut chanté par M. l'abbé G. Laplante, vicaire. Assistaient comme diacre et sous-diacre M. le curé D. Maranda, M. l'abbé J.-P. Boulanger, vicaire à Montmagny.

La chorale paroissiale sous la direction de M. Alphonse Fortin a exécuté les chants de circonstance accompagnés à l'orgue par Mlle Thérèse Coulombe.

La croix était portée par M. Maxime St-Pierre. Étaient porteurs du cercueil: MM. Arthur Dubé, Hector Gamache, Maurice Bernier Valère Landry, accompagnés de Mlles L. Scherrer, Laura Poitras Gertrude Bernier, Elisabeth Bernier enfants de Marie.

MM. Marcel et Bertrand Bélanger petits neveux portaient les fleurs.

Conduisaient le deuil les frères de la défunte: M. Amédée Belanger du Cap St-Ignace et J.-E. Belanger de Québec, ses soeurs:

Mme Arthème Caron, Attala, de Montréal, Mme Ernest Nadeau, Marie, de Québec, Mme Jos Poitras, Antoinette, de Montréal, Mme Gustave Pelletier, Alvine, de Québec, ses neveux et nièces: MM. et Mmes Stanislas Bélanger, Edgar Belanger, Réal Belanger, A. Belanger, Elphège Caron de Montréal, Mme Roland Guimont de Montréal, Mlle Cécile Nadeau, de Québec, M. Paul Guimont de Montréal, Mme J. Trottier, Montréal, Mlle Jacqueline Nadeau, g.m.g., de Montréal, Mme Albert Danseur de Montréal, M. et Mme Sylva Bélanger, Mme Josaphat Bélanger, Montréal, MM. Zenon Belanger, Ernest Gagné, Mme Maurice Poitras de Montmagny, Mme Ed. Cloutier, Mlles Adine et Rita

Simoneau, M. et Mme Lazare Mercier, l'Islet, M. et Mme Gaetan Belanger, Québec, Mme Jos. Fortin, Mlle A. Leblanc, Mme F. Bernier Québec, Mlles Camille et Louise Belanger, Liliane Gagné.

On remarquait également: M. le maire R. Méthot, MM. Henri Bernier, Pamphile Bernier, B. Gamache, A. Caron, Am. Gamache, L.-P. Bernier, E. Gagné, A. Bernier, Ls Th. Bernier, Capt. O Scherrer, J. T. Bernier, Ernest Guimont, Jos. Pelletier, Pilote A. Belanger, A. Guimont, C. Fortin, A. Richard et plusieurs autres amis de la famille

La direction des funérailles avait été confiée à la maison Ed. DeLadurantaye et Fils de Cap St-Ignace.

Nos condoléances à la famille.

Nos Clients ont

TOUJOURS RAISON!



UNE bière incomparable! ... UNE lager sans rivale!

\$1,034.50 POUR LE...

(Suite de la page 1)

reils de réhabilitation. Avant l'ouverture de la présente campagne, le comité du Timbre de Pâques que préside le Dr. Lomer Lemieux disposait d'une somme de \$528.00. En outre, il a fait l'acquisition de trois chaises roulantes qui ont déjà été utilisées à de multiples reprises par des infirmes temporaires.

Le club Rotary de Montmagny avise donc les infirmes de la région qu'ils pourront recevoir son aide pour améliorer leur sort en s'adressant directement au président du comité du Timbre de Pâques, le Dr. Lomer Lemieux. Toute communication restera strictement confidentielle et recevra un suite rapide et profitable.

Le club Rotary et les responsables de la campagne expriment leurs plus sincères remerciements à tous les généreux souscripteurs qui ont compris que, de leur contribution, si modeste qu'elle soit, dépendait le bonheur de malheureux infirmes. La campagne qui vient de prendre fin, grâce à l'esprit de solidarité humaine de notre population, aura été encore un grand succès.

Spécialiste

Bureau à Montmagny: le samedi à l'Hôpital

Dr Paul Bigué

Ex-élève des hôpitaux de Montréal et New-York

SPECIALITE:

Maladies des Yeux, Oreilles, Nez, Gorge, 449, 3e Avenue — Québec

1

UNE FOIS...

A l'enchère des valeurs, Buick prime d'abord par son prix, inférieur à celui de certains modèles des 3 marques dites "à prix populaires"!

2

DEUX FOIS...

Par sa beauté, Buick s'impose une deuxième fois à l'acheteur. C'est la reine de l'élégance en 1955! La nouvelle Riviera 4 portes est déjà la voiture la plus recherchée au Canada!

3

TROIS FOIS...

Et voilà trois puissants arguments de vente: les magnifiques moteurs V8 Buick, une puissance accrue et la transmission Dynaflo à pas variable qui "enlèvent" la voiture en coup de vent!

4

VENDUE!

Mais ce qui vous "vendra" la Buick définitivement, c'est la Dynaflo à pas variable qui change automatiquement l'angle de ses ailettes selon le besoin, alliant la puissance à l'économie. Toutes les Buick avec Dynaflo ont cette caractéristique.

Illustrée—Riviera Century 4 portes

BUICK... LA VOITURE QUI A DES

AILES*

UNE VALEUR GENERAL MOTORS

* GRÂCE À LA TURBINE DYNAFLOW À PAS VARIABLE DE TYPE AVION

M-1155DF

Bédard Automobile Ltée.

RUE ST-JEAN-BAPTISTE

MONTAGNY

Encore de la poule...

Eh! oui, encore de la poule! Les Economistes ménagères du Ministère de l'Agriculture du Canada s'en voudraient de laisser leurs lectrices et leurs auditrices sous l'impression que les idées nouvelles sont rares à la Section des Consommateurs parce que depuis quelque temps les mêmes sujets reviennent souvent sur le tapis.

L'explication en est simple puis que l'un des buts de la Section est de tenir le public au courant de l'approvisionnement des divers produits disponibles, de stimuler l'achat de ceux qui sont en abondance et de renseigner sur la manière de les utiliser. Alors parce que depuis quelque temps le marché offre une abondance de poules et que d'autre part les ménagères posent de nombreuses questions sur leur utilisation possible,

les Economistes ménagères ont parlé sur tous les tons de poules rôties, braisées et bouillies. Elles suggèrent maintenant des présentations différentes de la poule entière, démembrée ou de ses desserts. Passant du plus simple au plus compliqué elles mentionnent d'abord la poule servie comme viande froide. Mais il y a paraît-il des hommes qui n'aiment pas du tout les viandes froides! Le présent communiqué offre à Madame des suggestions capables de l'aider à dissiper à jamais ce petit nuage au ciel de son bonheur conjugal. Au premier rang se présentent les pâtés. Une fois la volaille cuite la viande est détachée des os en gros morceaux et placée dans un plat beurré puis nappée généreusement d'une belle sauce brune à base du fond de rôtissoire; un soupçon de sarriette, une poussière de persil émincé puis le tout est recouvert d'une riche pâte à tarte. On cuit à four très chaud 425°F. suffisamment longtemps pour dorer la pâte et réchauffer la préparation; on sert brûlant ou modérément chaud au goût des convives.

A l'occasion d'un buffet, d'un thé, d'un lunch il est tout à fait convenable de présenter des croustades, des bouchées, des vol-au-vent, des tartelettes préalablement réchauffés dans un four modéré et remplis à débord de poule accommodée de la façon suivante: détailler en morceaux d'un bon pouce la poule déjà cuite; réchauffer dans une sauce blanche moyenne condimentée de piment rouge, de champignons, de céleri, d'oignon, de persil haché, de cari. Il n'est pas nécessaire d'employer tous les condiments ensemble; une couple à la fois et "toujours le soupçon d'oignon" suffisent à relever la saveur de la volaille.

A ceux qui aiment les mets lé-

gers, aérés la ménagère peut servir la poule "en soufflé". Sans faire une spécialité de la cuisine de régime, les Economistes ménagères croient pouvoir recommander le soufflé et la mousse à la volaille pour les personnes soumises à une "diète molle". Dans ce cas-là la viande doit être passée dans le moulinet à légumes qui l'écrase et la débarrasse des fibres, nerfs, tendons. Si on n'a pas de moulinets à légumes, on passe la viande deux fois dans le hachoir en utilisant la roulette la plus fine.

Nombre de gens adorent les casseroles. La casserole est un mets composé de pâtes alimentaires déjà cuites (nouilles, spaghetti), de légumes sautés (oignons, champignons, piment vert), de volaille coupée en gros cubes, de sauce blanche à base de bouillon de poule. Afin de présenter un mets intéressant dans lequel on reconnaît ce que l'on mange, voici comment procéder: dans un plat à four beurré placer un bon pouce de

(Suite à la page 8)

UNITE SANITAIRE

Lundi 25 avril — Saint-Pierre: 2-3 hrs. Clinique de bébés.

Mardi 26 avril — Daquam: Examen scolaire.

St-Just: Soir: 7.30 hrs. Conférence sur clinique de la Croix Rouge.

St-Euphémie: Clinique dentaire.

Mercredi 27 avril — St-Just: 2-3 hrs: clinique de bébés.

A.M. 10 hrs — St-Germaine: Conférence.

Jeudi 28 avril — Unité sanitaire: 2-4 hrs: Clinique de bébés.

Vendredi 29 avril — St-Fabien: Examen scolaire.

St-François: Clinique dentaire. Dr. A. Dumas, m.h.

À VOTRE SANTÉ

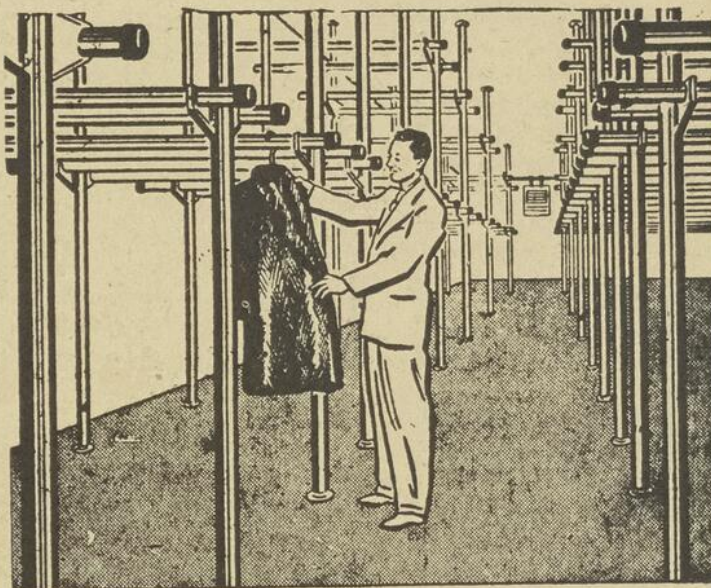


MALGRÉ LES GRANDS YEUX SUPPLIANTS, MAMAN REFUSE ABSOLUMENT LES BONBONS AVANT LES REPAS. AINSI L'APPÉTIT N'EN SOUFFRIRA PAS.

Ministère de la Santé Nationale et du Bien-Etre Social

QUATRE RAISONS

Pour lesquelles vous devez entreposer vos fourrures DANS UNE VOUTE ULTRA-MODERNE.



10 PROTECTION ABSOLUE contre les mites le vol, le feu, les dommages, la chaleur, etc.

20 VOUTE SPACIEUSE dotée de tous les perfectionnements modernes.

30 TRAITEMENT A SUCCION D'AIR pour enlever mites volantes et poussières.

40 TRAITEMENT AU GAZ MALIUM pour détruire mites et microbes.

Seulement **2%** de votre évaluation pour tous ces avantages

TELEPHONEZ A 359

et nous irons chercher vos fourrures

C'est le service reconnu de
LEON MICHAUD

96, St-Jean-Baptiste — Montmagny — Tél: 359



Mme Alarie est l'épouse d'un agent d'assurances bien connu dans les milieux sportifs des Trois-Rivières. Elle-même s'occupe activement d'oeuvres sociales.

"Les soupes Campbell's se préparent en un tournemain..."

dit Mme Maurice Alarie, de 897, rue Cartier, Trois-Rivières, P.Q.

Lorsqu'il s'agit de saveur... valeur nutritive... commodité... aucune soupe ne peut se comparer aux soupes Campbell's. Vous avez le choix de 23 soupes différentes, toutes pareillement succulentes... chacune étant le résultat de nombreuses années de spécialisation dans l'art de préparer des soupes de qualité nettement supérieure.

Chez Mme Alarie, la soupe aux tomates Campbell's demeure la préférée. Faites de

tomates rouges bien mûres, de première qualité, et de beurre de choix, cette soupe se prépare en un tournemain, soit avec du lait, soit avec de l'eau. Comme bien d'autres ménagères du Québec, Mme Alarie sait qu'utilisée telle quelle, la soupe aux tomates Campbell's constitue une sauce délicieuse qui relève admirablement les mets. "Je ne saurais m'en passer", affirme Mme Alarie.

LA SOUPE AUX TOMATES

Campbell's

Les soupes Campbell's se vendent plus au Québec que toutes les autres marques réunies



L'élevage des poussins et l'infra-rouge

Avec la venue du printemps, plusieurs cultivateurs se préparent à recevoir leurs poussins. L'élevage des poussins, demande, dans les premiers jours surtout, une assez grande attention de la part du cultivateur, car les soins que reçoivent les poussins durant les quatre ou cinq premières semaines de leur vie ont une grande influence sur leur santé et leur rendement futur. Même avant leur arrivée, il est des soins ou précautions à prendre, soins qu'il ne faut pas négliger.

Le manque d'hygiène étant la cause la plus fréquente de maladie dans le troupeau, la colonie-éleveuse devra être lavée et désinfectée parfaitement, de même que les abreuvoirs et les trémies. On y mettra ensuite une bonne litière, de la tourbe de préférence, vu ses grandes propriétés absorbantes. On peut aussi employer un mélange de paille hachée et de tourbe. Quelques aviculteurs utilisent des copeaux de bois (ripes); cependant plusieurs préfèrent la tourbe. En effet, les copeaux de bois peuvent occasionner la mort chez les poussins qui ont tendance à en manger. L'épaisseur de la litière est très importante, et on ne devrait jamais en mettre moins de deux pouces.

Les abreuvoirs et les trémies doivent être tenus propres, pleins d'eau fraîche et d'aliments succulents.

Il ne manque maintenant qu'une bonne source de chaleur, pour fournir une température aussi régulière que possible, car les variations de température, au sein de la colonie, sont très préjudiciables au succès de l'élevage. Les lampes à rayons infra-rouges nous offrent une heureuse solution à ce problème. Les rayons de chaleur produits par ce genre de lampes procurent en effet aux poussins, des zones de confort qu'aucun autre genre de chauffage ne peut leur donner.

Les avantages de ce genre de chauffage sont nombreux et en voici les principaux:

10—Le coût d'achat de l'appareil est de beaucoup inférieur aux autres systèmes et proportionnel au nombre de poussins.

20—La main d'oeuvre est réduite au minimum: un thermostat conditionne le chauffage jour et nuit. Aucun capuchon au-dessus des lampes n'empêche la surveillance des poussins.

VRAIMENT...

Enfoncé les prédictions les plus fantaisistes de Jules Verne et de H.G. Wells! Hiller, le fabricant américain d'hélicoptères, et son ingénieur Charles Zimmerman, viennent de faire voler un... couvercle de bouche d'égoût, soit une plateforme ronde munie d'un moteur de 100 c-v et que manie un pilote, debout, et entouré d'un garde-fou! Le moteur actionne deux rotors horizontaux dans le plancher, réactant la plateforme vers le haut. En cas de panne, il faudra atterrir au moyen d'un parachute car cette version de la soucoupe volante ne peut guère planer...

30—Les dangers de maladies sont écartés, parce que:

a) la température est uniforme sous les lampes quelles que soient les variations extérieures.

b) la litière se maintient sèche et peut être établie en permanence.

c) la ventilation n'occasionne aucun changement subit de température.

40—Un élevage hâtif de janvier février ou mars, toujours le plus payant, est rendu facile sans aucune autre source de chaleur.

50—Les risques d'incendie sont réduits au minimum.

60—Les poussins s'emplument plus vite et se développent plus

rapidement parce que gardés dans des conditions idéales.

UTILISATION: Durant la première semaine, une garde circulaire en carton empêche les poussins de s'éloigner de la source de chaleur. Chaque ampoule de 250 watts, placée à 19 pouces de la litière, peut prendre soin de 75 poussins ou de 50 dindonneaux au maximum. On élève la lampe de 2 pouces par semaine, jusqu'au maximum de 25 pouces. Pour débiter, on ajuste le thermostat de façon à ce que la température se maintienne à 85°F., à 2 pouces du plancher, sous l'éleveuse. On diminue de 50°F. pour chaque semaine de croissance des poussins.

Après 6 semaines, on peut étein-

dre toutes les lampes ou les éteindre graduellement à quelques jours d'intervalle, suivant les rigueurs de la température.

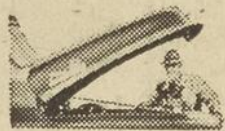
DESCRIPTION: On emploie ordinairement les ampoules calorifiques R-40, infra-rouges régulières ou à bol rouge de 250 watts et d'une durée de chauffage de 5,000 heures. Elles doivent être fixées à des réceptacles en porcelaine reliés entre eux au moyen de loomex no 12. La distance entre chaque lampe ou paire de lampes est généralement de 30 pouces. Une paire de lampes doit former un angle de 45°. Le thermostat de 15 ampères ne peut contrôler plus de six lampes. L'appareil lui-même doit être raccordé

à la prise de courant la plus rapprochée au moyen d'un fil de liaison en caoutchouc. N'importe quel électricien peut fabriquer ce genre d'éleveuse à peu de frais.

COUT D'OPERATION: Il varie avec la saison d'élevage, la construction de la colonie-éleveuse, le nombre de poussins et la consommation moyenne d'électricité faite sur la ferme. D'une façon générale, deux sous d'électricité rendent facilement un poussin à l'âge de 6 semaines.

Tout aviculteur désireux d'obtenir des renseignements plus complets, peut s'adresser à son agronome de comté ou à tout agronome, spécialiste soit en aviculture, soit en électricité, tels ceux de l'emploi de Quebec Power company.

A. Bonneau, agr.,
Service Rural,
Quebec Power Co.,—Montmagny.



Avant d'acheter un camion, REGARDEZ SOUS LE CAPOT

... et assurez-vous que c'est un moteur à course courte!

Un nouveau type de moteur — le moteur à course courte est appelé à révolutionner l'industrie du camionnage. Etudiez les caractéristiques: si c'est vraiment un moteur à course courte, la course du piston est égale et même inférieure au diamètre du cylindre. Dans les moteurs à course courte, la durée des segments est prolongée (jusqu'à 53%), la consommation de la gazoline est sensiblement diminuée et l'usure générale est nettement réduite. CHAQUE modèle, dans TOUTES les séries de camions Ford, est équipé d'un moteur V-8 à soupapes en tête, À COURSE COURTE!



VOICI ENFIN LES NOUVEAUX CAMIONS FORD

triplement économiques



Moteurs V-8 À SOUPAPES EN TÊTE dans toutes les séries 1955!

Les voici... les nouveaux et plus profitables camions Ford "55". Venez les voir et vous renseignerez sur leur rendement triplement économique. Examinez leurs nouveaux moteurs à course courte, à soupapes en tête, et à faible consommation qui équipent tous les modèles, dans toutes les séries. Voyez leur cabine entièrement agencée en fonction du conducteur et offrant un plus grand nombre d'avantages et de commodités. Constatez leur capacité. Parmi les camions Ford (qui offrent tous une capacité exceptionnelle), vous trouverez celui qui convient exactement à votre entreprise. Pour vous assurer économie, durabilité et utilité, employez les camions Ford... les nouveaux camions "55" encore plus profitables!



5 puissants moteurs V-8 à course courte, à soupapes en tête, les plus perfectionnés!

Les camions Ford "55" vous offrent le choix de cinq moteurs V-8 à soupapes en tête et à course courte (à faible friction), d'une puissance variant de 132 CV à 170 CV. Ces moteurs se retrouvent dans chaque série, des modèles Pickup aux poids-lourds à ponts AR en tandem. De nouveaux perfectionnements ont aussi été apportés aux soupapes, à la culasse, au vilebrequin, au circuit électrique et au système de refroidissement... perfectionnements qui se traduisent par une économie de carburant et une durabilité accrue!

Cabines agencées en fonction du conducteur... choix de servo-commandes qui épargnent temps et argent!

De nouveau, en 1955, les cabines Ford sont entièrement agencées en fonction du conducteur. Plus confortables, elles comportent un grand nombre d'avantages qui réduisent la fatigue du conducteur. Les sièges moelleux, en caoutchouc mousse, sont recouverts de nouveaux capitonnages en tissus plastiques. Choix de servo-commandes: la servo-direction*, les servo-freins* (même pour les camions d'une demi-tonne), la transmission automatique* améliorée permettant des reprises en basse vitesse — qui facilitent la conduite encore davantage!

(*Facultatifs moyennant supplément dans certains modèles).

Plus de 125 modèles... P.B.V. atteignant 40,000 lb... grand choix de ressorts, d'essieux et de pneus!

Tous les modèles, dans toutes les séries de camions Ford — de une demi-tonne à 40,000 lb. — permettent de transporter une plus grande charge utile. Le nouveau Pickup F-100, par exemple, peut maintenant transporter une charge utile de 1,618 lb. Poids brut variant de 4,600 lb. à 40,000 lb; poids brut combiné, jusqu'à 60,000 lb. Essieux et ressorts encore plus solides et plus résistants qu'auparavant.



Le Pickup F-100
P.B.V.: 5,000 lb.
C.U.: 1,618 lb.



VOYEZ VOTRE VENDEUR DE CAMIONS FORD

IL Y A UN CAMION FORD "55" FAIT "SUR MESURES" POUR CHAQUE BESOIN!



LA COMEDIE...

(Suite de la page 2)

en pleine panse quand il était gros et gras; mais quand je l'ai vu à terre, je ne pouvais pas continuer à le maltraiter". Esprit généreux, Aristophane enseignait ainsi à ses concitoyens à ne pas s'acharner contre le tyran déchu.

Peu importe qu'il fut "aristocrate" ou "démocrate", bien que cette question ait fait couler beau-

coup d'encre. Il a critiqué les deux partis à tour de rôle, quand ils étaient au pouvoir. Les aristocrates étaient les amis de Socrate, et il attaqua leur maître. Pourtant, Platon qui appartenait au même parti, loi de dénigrer Aristophane, le couvrit d'éloges. C'est que le poète avait toujours su éviter les basses querelles de la rue et de la politique.

Il vivait à la campagne mais connaissait mieux que personne la

ville et ses vices. Et s'il lui est arrivé souvent de critiquer les interventions abusives des femmes dans la vie publique, il a imaginé, dans "Lysistrata", la plus étonnante des réussites féminines, une victoire de la "non-violence". Il a combattu les tyrans et la démagogie et, en dévoilant les vices du système s'est acquis un immense prestige auprès du peuple. Mais malgré la violence de ses satires — qu'il se refusa toujours à affaiblir — il fut chargé de la direction d'un théâtre d'Athènes, honneur refusé à beaucoup d'écrivains célèbres.

Ainsi la figure d'Aristophane — auteur, acteur et citoyen — apparaît-elle, bien vaguement, derrière ses oeuvres. Il en fut de même depuis, d'un autre homme de théâtre non moins illustre: William Shakespeare. Mais, à l'encontre de Shakespeare, Aristophane semble avoir fui la tragédie. Il voulut se borner à rire et à faire rire; et cette joie énorme, qui survit à travers les siècles à toutes les catastrophes, n'est peut-être pas le titre de gloire le moins respectable de l'Homme.

Cartes d'Affaires

Boulangier, Fortier & Rondeau, C. A.

COMPTABLES AGREES — SYNDICS LICENCIES

Maurice BOULANGER, B.A., C.A., Syndic Licencié.

Guy FORTIER, B.A., L.S.C., C.A. — Réal RONDEAU, B.A., C.A.
P.-R. Thivierge, C.A., Marcel Michaud, C.A., Raymond Kirouac,
C.A., André Gagnon, C.A., Gérard Beaulieu, C.A.,
71, rue St-Pierre, Québec. — Tél.: 5-4955

Caron, Corriveau Renaud,

COMPTABLES AGREES

Lionel CORRIVEAU, M.S.C., R.I.A., C.A.

Edifice Caisse Populaire

86, rue de la Gare, — Montmagny — Tél: 73
Résidence: 16, rue Ste-Marie — Tél: 702

MONTMAGNY — RIVIERE DU LOUP

Cartes d'Affaires

Téléphone : 2-3818

Hon. ANTOINE RIVARD, c. r.

DEPUTE DE MONTMAGNY

27, rue BUADE,

— QUEBEC.

Pour toutes vos assurances
consultez

Philippe Roy Inc.

Courtiers d'assurances agréés
MONTMAGNY

Bureau: 102, St. Jean-Baptiste — Rés. 5, St-Joseph, Tél: 240
Tél: 92 Rés. 5, Morin, Tél: 855

ASSURANCES

"La Laurentienne"
Assurance sur la vie
Jean-Marie PROULX

Feu, Automobiles,
Responsabilités, Accident.
HEBERT & PROULX

MONTMAGNY, TEL.: 73

Jean-Paul
CLOUTIER
B.A.Maurice
CLOUTIER
B.A., L.L.L.Gaston
CLOUTIERLicencié en
Sciences Commerciales

Notaire

Courtier
d'Assurances

Saint-Paul de Montmagny

Cité de Montmagny,

— P. Qué.

RAOUL LEVESQUE
Agent d'assurance-vie
"LA SAUVEGARDE"
Compagnie Canadienne
française
Rue du Manoir — Tél: 226
MONTMAGNY, P.Q.

Dr Cajetan Gauthier

F.R.C.S (C)

Bureau à l'Hôtel-Dieu
Consultations chirurgicales
tous les après-midi de 2h. à
4h. sauf le samedi et les
lundi, mercredi et vendredi
soirs.

Tél: 462 Casier Postale 397

Dr. Germain FORTIN

Médecin-Chirurgien

Spécialité: Maternité et
Gynécologie9 Ste-Julie — Montmagny
(Voisin Hôtel de Ville)

Dr ANTOINE FISET

Médecine générale

Obstétrique

CONSULTATIONS: tous les
jours de 9 h. a.m. à 9 h. p.m.
URGENCE: en tout temps
8, rue St-Jean-Baptiste
Tél: 755 — MONTMAGNY

Dr Edgar DENAULT

MEDECIN-CHIRURGIEN

Rue St-Ignace, — Tél: 384
MONTMAGNY

RENE SAMSON

Entrepreneur-Electricien

Vente d'accessoires électriques

Rue St. Jean-Baptiste—Tél: 209
— MONTMAGNY —

Dr. Marcel Laverdière

BA, D.D.S.

chirurgien-dentiste
MONTMAGNY

34, rue de la Gare—Tél: 293

CINEMA LAFONTAINE

SAMEDI

DIMANCHE

LUNDI

23, 24 et 25 avril

La maison du silence

J. Marais et F. Villard

Jeudi

28 avril

Ces Dames Aux
Chapeaux Verts

Pièce en 4 actes, interprétée
par des artistes locaux, pour
l'Amicale Notre-Dame l'Imma-
culée, de Montmagny.

CINEMA
TACHE

MONTMAGNY.

Dimanche

LUNDI et MARDI

24, 25 et 26 avril

Fils de Visage Pâle
(en couleurs)

Bob Hope et J. Russell

MERCREDI, JEUDI
VENDREDI, SAMEDI

27, 28, 29 et 30 avril

Les Evasions du
Capitaine Blood
(en couleurs)

L. Hayward et P. Medina

Téléphone: 72

PARE & DAVELUY

AVOCATS

Rue St-Jean-Baptiste,
MONTMAGNY
(Edifice ALLARD)

Téléphone: 194

Jos. MARINEAU

B.A., L.L.L.

AVOCAT

31, rue du Dépôt, Montmagny

Alex. Chouinard, C.R.

— AVOCAT —

38, rue St-Louis — Tél: 48
MONTMAGNY

Laurent Normand

Directeur de funérailles

Service jour et nuit

2, rue du Pont, Montmagny
Tél: 310 w 3 ou 570

Gonzague BELANGER

B. A. LL. L.

NOTAIRE

Tél: bur.: 592 — Tél: rés.: 767
2, Rue St. Jean-Baptiste,
MONTMAGNY.

Tél: Résidence et Bureau 839

Jules BLANCHET

B.A., LL.L.

AVOCAT

BUREAU
13, rue de l'Anse
MONTMAGNY

Téléphone : 73

GEORGES HEBERT

NOTAIRE

64, rue DU DEPOT,

— MONTMAGNY

GILLES AUDET

ARPENTEUR-GEOMETRE

Ingénieur Forestier

88, Ave Turnbull, Québec — — —

Tél: 3-2431

Bureau à Montmagny: le lundi de 9h:30 a.m. à 6h.p.m.

Edifice Banque Provinciale, rue St. Jean-Baptiste, Tél: 732

Treizieme causerie sur l'hygiene dentaire prononcee, le 11 avril 1955 au micro du poste CKBM de Montmagny

Tous les lundis, à deux heures moins quart, sur les ondes du poste CKBM, votre unité sanitaire vous parle par la voix du docteur Lomer Lemieux, dentiste. Pour le bénéfice de ceux de nos lecteurs qui ne peuvent écouter ces courtes causeries, nous les publierons chaque semaine. Voici la treizieme de ces causeries prononcée le 11 avril 1955: "Les dents d'adulte".

Mesdames,
Mesdemoiselles,
Messieurs,

A douze ans environ, la bouche de l'adolescent sera garnie de 28 dents permanentes: 8 incisives qui ont remplacé les 8 incisives temporaires; 4 canines qui ont remplacé les 4 canines d'enfants; 8 prémolaires qui ont pris la place des 8 molaires temporaires; 4 dents de six ans qui ont poussé en arrière des petites molaires temporaires; enfin 4 molaires qui viennent tout juste de faire leur apparition en arrière des dents de 12 ans ou deuxième molaires permanentes.

Les 4 dents, appelées dents de sagesse, viendront plus tard soit vers l'âge de 16 à 25 ans. Ces dents présentent les anomalies les plus diverses: parfois elles pousseront en dehors ou en dedans de l'arcade dentaire; parfois elles resteront incluses, c'est-à-dire qu'elles se développeront à l'intérieur des maxillaires. Cette inclusion peut causer des troubles tels que névralgie, surdité, maux de tête, d'oreille, enflure, infection ou abcès. L'inclusion est due au fait que ces dents ne trouvent pas un espace suffisant sur les maxillaires, ceux-ci n'étant pas assez développés à cause de notre manière de nous nourrir d'aliments trop mous et trop décalcifiés.

Ce long travail de transformation et d'élaboration de dents permanentes s'est fait grâce à une bonne calcification de base avant et après la naissance, grâce aussi à des soins particuliers d'hygiène et de traitements donnés aux dents temporaires. Et pour conserver, chez l'adulte, cette richesse incontestable et pourtant si méconnue de 32 dents permanentes, ne faudrait-il pas l'action concertée du

public et des dentistes, tous sincèrement convaincus et animés d'un désir ardent de se soucier davantage de la santé dentaire? Ne faudrait-il pas que nous cessions de considérer comme une fatalité implacable la disparition de nos dents et que nous cherchions plutôt à nous prémunir contre la perte d'une richesse que la Nature nous a donnée pour notre bien-être et notre santé? Le problème dentaire a pris chez nous une telle ampleur que vous devez entendre ce cri d'alarme que nous lançons devant ce danger national. Vous devez être éclairés et

instruits des arguments qui entraînent la masse. Ces arguments sont basés sur des raisons d'ordre naturel, physiologiques, esthétique et pécunier.

Cette habitude qu'ont pris beaucoup de gens de dire: "Ah! j'aime autant faire extraire toutes mes dents et d'en finir une fois pour toutes", dénote une certaine complaisance que l'on manifeste à subir passivement ce mal comme un état naturel. Aurions-nous perdu tout instinct de conservation et serions-nous, en cela, inférieurs à la bête qui, pour se libérer du piège sournois, sait se

trancher la patte d'un coup net de ses incisives? Que veut dire ce défaitisme à l'encontre de notre présomptueuse supériorité comme race? serions-nous encore inférieur à ces nombreuses peuplades, que dédaigneusement nous appelons barbares, et qui pourtant sont des modèles de saines et complètes (suite à la page 11)

VIANDES DE PREMIER CHOIX

SPECIAL DU 25 AU 30 AVRIL

Boeuf à rôtir

\$0.35 lb.

Diminuez le coût de l'alimentation tout en mangeant mieux. Faites l'essai d'un mois et vous serez convaincus.

Boucherie SALUSTE JACQUES

Rue de la Gare, MONTMAGNY

Tél: 444

SPECIALITES: SAUCISSES — CRETONS — TETE FROMAGEE

Chevrolet ouvre la voie

Aplanit tous les cahots
Un nouveau système de suspension, à l'avant comme à l'arrière, permet de rouler comme sur du velours.

Plus de roulis dans les virages
Le nouveau centre de gravité surbaissé, des ressorts plus espacés et des pneus sans chambre à air offrent une adhérence prodigieuse à la route.

Aplanit les côtes — colle à la route...
De superbes nouveaux moteurs V8 ou 6 à soupapes en tête et à taux de compression élevé s'allient à un rapport poids-puissance plus bas que jamais, dont vous obtiendrez une réaction foudroyante.

Freine sans piquer du nez
Plus de "plongeurs". Le capot de la Chevrolet demeure "de niveau" même quand vous freinez brusquement — vous permettant toujours une maîtrise parfaite.

... et quelle ravissante silhouette!
Ce n'est pas seulement ses prodigieuses qualités de marche qui font le prix de cette nouvelle Chevrolet. Elle allie l'allure et la sécurité d'une voiture de sport au confort spacieux d'une auto de famille. Ses dessinateurs lui ont donné les lignes éminemment pratiques et d'une élégance hardie qui caractériseront les voitures de l'avenir, avec ce résultat que la Chevrolet 1955 est une auto de famille d'un genre nouveau. Vous le constaterez vous-même en prenant le volant pour une "randonnée d'agrément" chez votre dépositaire local, dès aujourd'hui.

UNE VALEUR GENERAL MOTORS

Chevrolet *motoramic*

Cette année encore, la Chevrolet demeure la première choix des Canadiens!

C-2155CF

A. A. BLAIS AUTOMOBILE INC.

RUE ST-IGNACE

TEL: 82

MONTMAGNY

ENCORE DE LA...

(Suite de la page 5)

pâtes alimentaires, la moitié des légumes sautés, la moitié de la volaille, une autre épaisseur de légumes, le reste de la volaille, les pâtes alimentaires puis la sauce blanche. Ajouter à volonté ½ tasse d'amandes grillées. Couvrir de panure beurrée et pousser à four modéré 350oF. environ une heure.

Pâtés et casseroles peuvent être préparés à l'avance et gardés au frais car il semble qu'au repos les saveurs des divers ingrédients se mêlent en un fumet des plus agréables. Pousser au four pour réchauffer et dorer.

Toutes les suggestions précédentes s'appliquent également aux desserts de poules rôties, braisées, bouillies et rien ne se présente mieux qu'une casserole ou un soufflé individuels cuits dans les magnifiques petites cocottes en poterie de couleurs si variées!

BIOGRAPHIE JEUNE COMMERCE

Cette initiative a pour but d'attirer l'attention du public sur les membres du Jeune Commerce et de montrer la participation de chacun à la vie sociale, économique, sportive et culturelle de notre ville. Les membres du Jeune Commerce intéressés sont priés de communiquer avec M. Jean-Baptiste Painchaud, directeur, spécialement chargé de cette initiative.

M. G. Emile Juneau

Le directeur de l'Ecole des Arts et Métiers de Montmagny a vu le jour à Grand'Mère, dans le comté de Lavolette. Il fit ses études primaires supérieures à l'Académie du Sacré-Coeur de sa ville natale, puis entra à l'école industrielle de cette même localité. Après trois ans d'étude, il terminait son cours d'études techniques. Il fut alors engagé comme des-



Métiers de Montmagny prévoit recevoir 215 demandes d'inscription l'année prochaine.

Mariée à Mlle Adrienne Lemay, de Shawinigan Falls, M. Georges Emile Juneau est père de deux fillettes, Louise, dix ans et Hélène, quatre ans et demi.

M. Juneau n'a guère de temps à consacrer à des loisirs. Mais, lorsque l'occasion se présente, il accepte avec plaisir de faire une excursion de pêche ou un voyage.

Membre du Jeune Commerce de Montmagny depuis de nombreuses années, M. Juneau a été plusieurs fois élu parmi les officiers du mouvement. Il est l'auteur d'un travail considérable entrepris par le Jeune Commerce en 1950, le casier industriel de Montmagny qui relève toutes les industries de la ville, leur production, le nombre de leurs employés et les salaires payés. Actuellement, M. Juneau occupe les fonctions de trésorier du Jeune Commerce et il est l'un de ses directeurs. Sa coopération est toujours assurée et vivement appréciée dans toutes les organisations d'envergure que tient le Jeune Commerce de Montmagny.

sinateur par la Canada Paper Power de Trois-Rivières, puis comme commis et assistant-inspecteur à Saumur. Il revint ensuite à Grand'Mère et travailla pour la "Consolidated Paper Corporation" à l'usine de papier de cette compagnie. Ses connaissances techniques furent employées à la mécanique, à ce même endroit.

Au début de la guerre, M. Georges Emile Juneau développa de sa main d'oeuvre spécialisée pour les industries qui travaillaient à la Défense Nationale. En 1941, avec un diplôme de l'Ecole du Meuble, il vint à Montmagny où se fondait une école des Arts et Métiers. Depuis, il a toujours résidé dans notre ville et a consacré au développement de l'enseignement spécialisé dans notre région toutes ses énergies et sa compétence.

Nommé directeur de notre école des Arts et Métiers en 1943, il a été l'un des principaux artisans de l'expansion considérable qu'a pris cet enseignement à Montmagny. On sait que, alors qu'elle ne comptait à ses débuts qu'une douzaine d'élèves, l'Ecole des Arts et

"Les affaires de l'Etat" traitées par l'Honorable Jean Lesage

Le Ministre du Nord Canadien et des Ressources Nationales, l'honorable Jean Lesage, député du comté de Montmagny-l'Islet, a traité, vendredi dernier, sur les ondes de la radio nationale, au programme "Les Affaires de l'Etat", du budget présenté récemment pour l'année fiscale 1955-56.

M. Lesage a rappelé tout d'abord que lors d'une précédente émission, il avait envisagé la possibilité d'une conférence provinciale-fédérale destinée à trouver les bases d'une entente équitable entre les partis pour la répartition des revenus et que cette conférence était maintenant projetée pour le 26 avril.

Puis il a noté que le discours du budget prononcé en Chambre par l'Hon. Walter Harris, ministre des Finances, faisait largement échos à ces dispositions et mettait en relief le désir que nourrissent les autorités fédérales d'en arriver à une solution juste et efficace.

C'est à partir de ce discours que l'Hon. Jean Lesage a fait l'analyse de la situation fiscale et de l'avenir économique du pays.

En 1953, un ralentissement de notre formidable expansion économique a commencé à se faire sentir. Cependant, la puissance fondamentale de notre économie n'était pas menacée et le fléchissement n'a été que partiel et mini-

me en général, la diminution de la récolte de blé dans l'ouest par suite de la mauvaise température étant la cause essentielle de cette baisse dans le produit national. Similairement, l'économie des Etats Unis a accusé un fléchissement, mais une nette reprise s'amorce (Suite à la page 12)

Conférencier au Richelieu



M. Gilles Audet, arpenteur-géomètre et ingénieur forestier, prononcera une causerie au club Richelieu-Montmagny lundi prochain, le 25 avril. Diplômé de la faculté d'Arpentage et de génie forestier de l'université Laval, M. Audet agit comme ingénieur-conseil pour la ville de Montmagny.

Le sac a malice

- C'est la saison des collectes.
- La solidarité humaine n'est pas un vain mot.
- Multiplions les oeuvres, nous multiplions les mérites.
- C'est la morte-saison des sports.
- Les petits feux font les grands incendies.
- Personne n'a le privilège de l'intelligence.
- Einstein est allé vérifier ses formules avec le Créateur.

Mme J.-Emile Dubé est gagnante d'un concours de beauté morale

Mme J.-Emile Dubé, de Montmagny, vient de se voir attribuer le premier prix d'un concours de beauté morale organisé par le Sanctuaire de Notre-Dame du Cap. On a attribué 9 autres prix et nombre de mentions honorables. Le concours se poursuit; des prix seront accordés chaque mois.

Le récit de la gagnante s'intitule: "Un coeur de mère, ça n'a pas de limites". En voici le texte: Une mère de famille, tout en élevant 11 enfants, a eu la grande générosité de prendre soin de 6 vieilles personnes, à intervalles rapprochés. Son père pas sain de jugement; son oncle et sa tante paralysés; enfin une personne âgée dont aucun des six enfants vivants ne prenait soin, se réfugia chez cette mère de famille, qui l'a gardée jusqu'à sa mort. Actuellement elle garde un bébé de 5 mois dont la mère est au sanatorium. Enfin, voilà 3 ans, son frère dont l'épouse est au sanatorium lui a confié son bébé de 3 mois et elle le garde encore.

"Cette mère de famille, toujours de bonne humeur, vous accueille

soient heureux à sa table. Elle trouve moyen, à part cela, d'envoyer ses fillettes rendre service aux voisines. J'admire cette maman et je l'aime, et, à mon idée, c'est une beauté morale". en souriant et les convives s'as-

Arrestation

Deux individus, l'un de Montmagny, l'autre ne possédant pas d'adresse connue, ont été appréhendés, samedi dernier, à 3 heures de l'après-midi, alors que, en état d'ivresse, ils troublaient la paix publique. La police municipale a coffré les deux bruyants personnages qu'elle a relâchés quand leurs idées se furent clarifiées.

AVIS au public

Puisque nous en sommes à la période des grands nettoyages du printemps, les autorités municipales font appel à la collaboration du public pour que l'on ne brûle pas les déchets et rebuts dans les cours. Un règlement municipal interdit de faire des feux de ce genre.

Il est donc recommandé de ramasser les déchets ou rebuts dans des récipients pour qu'ils soient enlevés par le service des vidanges.

La collaboration du public en ce sens serait vivement appréciée.

Au Palais de Justice

VENTE ILLEGALE

Pour avoir vendu illégalement des boissons alcooliques, un individu de Ste-Apolline a été condamné à une amende de \$75.00 plus les frais et la saisie opérée par la police a été confirmée par la Cour.

CIRCULATION

Accusé d'avoir conduit son auto de façon insensée, un résident de Québec et Rimouski a écopé d'une amende de \$50.00 plus les frais et d'une suspension de son permis pour trois mois. Le même individu, coupable d'avoir conduit alors qu'il était sous le coup d'une suspension judiciaire, a été purgé d'une amende de \$50.00 et les frais.

VOL

Un jeune homme de Montmagny trouvé coupable de vol a été envoyé à l'Ecole de Réforme pour deux ans. C'était sa troisième comparution sous la même inculpation en quelques mois.

OMISSION COUTEUSE

Pour avoir omis de présenter son rapport de la taxe d'accise, un citoyen de l'Islet a été condamné à payer une amende de \$10.00 et les frais.

Cabane à sucre incendiée à St-Aubert

Le feu a détruit de fond en comble récemment la cabane à sucre et la remise à bois de M. Ernest Dubé, Fils de Saluste, résidant dans le haut de la paroisse. En plus de deux évaporateurs, la récolte de sirop fabriqué depuis le début de la saison et tout le matériel nécessaire à l'exploitation de l'érablière ont été détruits. M. le curé recommanda une collecte dans la paroisse afin de venir en aide à ce vaillant sucrier que le malheur a frappé.

AVIS

Les organisateurs de la souscription pour le monument funéraire de feu Edmond Rousseau, prient tous ceux qu'ils n'ont pu rencontrer de bien vouloir remettre leur contribution à M. Antonio Laberge, sec du comité d'ici le 7 mai prochain.

Toujours à la page



Beaumont

CONFECTION POUR HOMMES
32, RUE DE LA GARE, MONTMAGNY

Le Cancer

par le docteur Albert Dumas

Le cancer est une tumeur maligne, qui, si elle n'est pas traitée à temps va causer la mort de la personne qui en souffre.

Cette tumeur provient d'une multiplication anormale de cellules. Le corps humain est composé de cellules. La vie de tout être humain commence par la rencontre de deux cellules une femelle et une mâle, qui forment ce qu'on appelle un embryon. Ces cellules se divisent, se multiplient pour former un être humain. Mais cette multiplication se fait d'une manière bien précise, suivant des lois biologiques bien déterminées. Or s'il arrive, pour une raison ou pour une autre, qu'il y ait anarchie dans la multiplication cellulaire, on dit qu'il y a une tumeur. Cette tumeur peut être bénigne V.G. venue — kyste — mais elle peut être maligne et alors c'est un cancer qui commence.

Il n'y a que le médecin qui peut vous dire si une tumeur est bénigne ou maligne. Même il y a plusieurs tumeurs bénignes qui deviennent avec le temps des tumeurs malignes du cancer.

Les cellules sont des éléments

microscopiques, qu'on ne peut pas voir à l'oeil nu. Dans une tumeur, il y a des millions et des millions de cellules.

Caractères de la cellule cancéreuse: Elle est anarchique, c'est-à-dire qu'elle se moque des lois de la multiplication normale; et elle se multiplie avec une vitesse extraordinaire. C'est cette multiplication intense qui brise les tissus du voisinage et permet la formation d'une masse, appelée tumeur. On sent qu'elle est attachée aux tissus voisins, qu'elle n'a pas de contours précis et plus tard elle est portée à saigner.

LA CAUSE DU CANCER: La cause essentielle est inconnue, mais l'on affirme que le cancer n'est ni contagieux, ni héréditaire.

Il y a cependant des causes prédisposantes, connues du cancer. En effet on sait que le cancer se développe presque toujours à des endroits du corps qui sont irrités d'une manière chronique. V.G. cancer d'estomac chez l'ivrogne — cancer de l'utérus chez la femme — cancer de la peau chez les radiologistes etc.

L'AGE: Bien que le cancer soit

généralement le partage de l'âge mur, il n'y a pas de règle fixe. On voit des jeunes de 20 et 30 ans faire du cancer et cela très souvent. Le cancer ne respecte pas la jeunesse.

EVOLUTION DU CANCER: Il y a des cancers qui se développent très vite, d'autres plus lentement. Plus quelqu'un est jeune, plus généralement le cancer se développe rapidement.

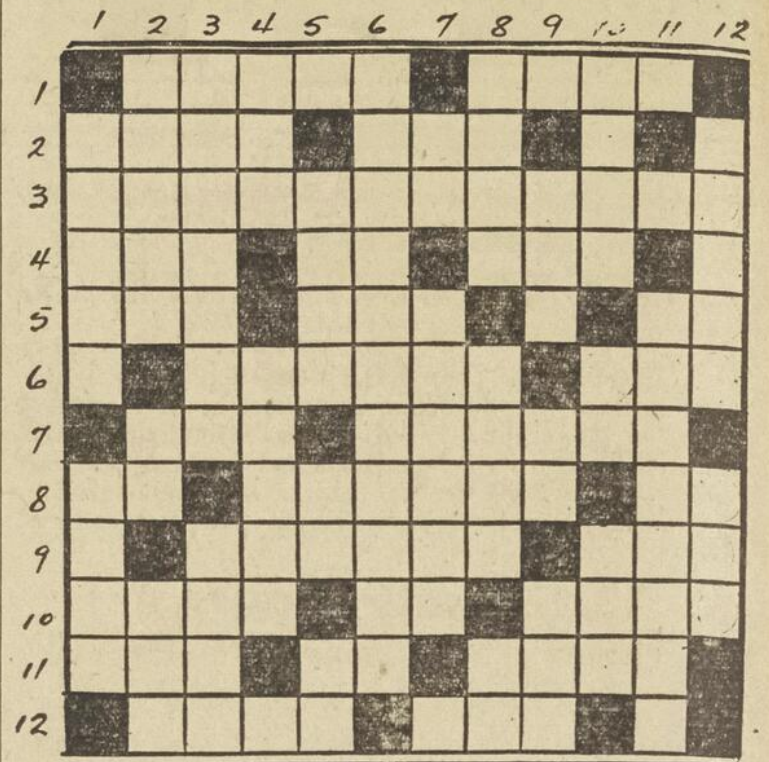
SEXE: Le sexe féminin est plus touché que le sexe masculin.

LE CANCER AU CANADA: Dans Québec et dans Montmagny: En 1952, dans la Province de Québec, il est mort 4,735 personnes de cancer. Dix ans auparavant seulement 3,521 personnes mouraient de cette cause.

En 1955 dans le comté de Montmagny 25 personnes sont mortes de cancer: 0-30 ans: 1 — 30 à 40 ans: 0 — 40 à 50 ans: 2 — 50 à 60 ans: 3 — 60 à 70 ans: 8 — 70 à 80 ans: 5 — 80 à 90 ans: 6

SYMPTOMES DU CANCER: — Généralement les personnes souffrant de cancer se présentent chez le médecin quand ils ont de la douleur. A ce moment, il est souvent trop tard, car la douleur n'est pas le premier signe du cancer. Ce serait trop facile à soigner si la douleur marquait le début du (suite à la page 13)

MOTS CROISES HEBDOMADAIRES



Horizontalement

- 1 — De même que, ainsi que — Créateur et Conservateur de l'univers.
- 2 — Elévation d'un cours d'eau — Changea de poil.
- 3 — Salaires, récompenses.
- 4 — Anagramme de rea — Coup de baguette sur le tambour — Genre de légumineuse.
- 5 — Cri des charretiers pour aller à gauche — Adresse — Lettre grecque.
- 6 — Hâbleur, fanfaron — Cri de détresse.
- 7 — Adjectif possessif — Penchants dictés par les lois de la nature.
- 8 — Note de la gamme — Mais doux — Adjectif possessif.
- 9 — Religieux qui vit seul et retiré — Dix en anglais.
- 10 — Verbe auxiliaire — Deux voyelles — Abandonne, laisse aller.
- 11 — Adjectif possessif — Dans — Précipitation.
- 12 — Isolé — Amas.

Verticalement

- 1 — Symbole des Apôtres — Parcours des yeux.
- 2 — Invental — Adjectif possessif — Adjectif possessif.
- 3 — Injure grave — Anneau de cordage.

- 4 — Grande étendue d'eau — Corps céleste.
- 5 — Temps du verbe aller — Abr. de avant-midi — Article en espagnol.
- 6 — Petit bateau non ponté.
- 7 — Deux voyelles jumelles — Espèce de solonacée au fruit rouge.
- 8 — Temps précis où un événement a lieu — Périt dans l'eau.
- 9 — Colère — Usages, coutumes, Evénement fortuit.
- 10 — Dieu de l'amour chez les Grecs — Abr. de senior — Tesson.
- 11 — Tenir en sa possession.
- 12 — Qui est sur son séant — Animal domestique.



VASTE CAMPAGNE...

(Suite de la page 1)

Vers le milieu de la semaine prochaine et jusqu'à la fin de la semaine, des collecteurs bénévoles passeront dans toutes les industries et les entreprises commerciales pour recueillir les dons des souscripteurs. Il s'agit donc de dresser une barrière à ce fléau qui cause la mort d'une personne sur sept. L'oeuvre de la Porte Rouge qui fournit aux malades indigents des remèdes, des pansements gratuits, et qui prend l'initiative d'éduquer le public dans sa lutte contre le cancer a besoin de la générosité de tous pour subsister. Qui peut savoir si, demain peut-être, il ne devra pas avoir recours aux bons services de cette oeuvre humanitaire. Soyons généreux dans cette lutte sans merci contre le pire ennemi de l'Homme.

SERVICE GRATUIT

du posage de prélaris, tapis ou tuiles achetés de
Bertrand Blanchard
19, rue St-Jacques — Montmagny

Vous ne payez que le prix courant. Pour échantillons ou estimé, venez ou téléphonez à 277-W.

No 15 — Catherine de Saint-Augustin



LES HOSPITALIERES INAUGURENT LEUR MISSION AU NOUVEAU-MONDE

No 1 — Logées comme elles peuvent les Hospitalières sont aussitôt à l'oeuvre. On leur amène en si grand nombre des Sauvages atteints de petite vérole qu'elles doivent leur faire élever, dans leur enclos, des cabanes d'écorce où elles vont les soigner. Comme les Sauvages n'ont pas de linge, elles leur donnent tout ce qu'elles ont apporté et jusqu'à leur guimpes et bandeaux qui servent à faire de la "charpie" et des compresses.

Dessins de Mme Odette Fumet-Vincent



No 2 — La lutte contre l'affreux fléau continue. Pour ne pas abandonner les malades, les Hospitalières suivent les Sauvages à leur bourgade de Sillery. Elles en reviennent, en 1644, sous la menace des Iroquois qui ont juré "d'enlever les Filles Blanches" et sur l'ordre formel du Gouverneur, forcé de rappeler pour la défense du Fort les soldats qui montaient la garde à l'hôpital.



No 3 — A Sillery une jeune Soeur est morte de misère et de froid huit mois après son arrivée de France. De retour à Québec, mêmes travaux et privations, même insécurité. Et c'est à ce récit bien propre à décourager les plus vaillantes, qu'à Bayeux, chez les Augustines, s'enflamme le zèle d'une enfant qui n'a pas même l'âge requis pour prononcer les Voeux de Religion, et qui rêve du Canada! L'intrépide novice, Catherine de Saint-Augustin, attend avec foi l'heure de Dieu.

Annonces classifiées

A VENDRE — Maison de 5 logements, en parfait ordre, \$4,500.00 comptant, balance conditions faciles.

A VENDRE — Maison située sur la 4e Rue, libre à l'acheteur, \$1,500 comptant.

A VENDRE ou à échanger, poste de commerce comprenant propriété et marchandises.

A VENDRE — Maison située sur la rue St-Aldéric, réparée à neuf, à vendre pour \$3,800.00 comptant.

S'adresser à **GONZAGUE BELANGER**, notaire, 4, rue St-Jean-Baptiste, Montmagny. Tél: 592 8-jno

A VENDRE — Propriété sise à 57, 3e avenue, anciennement la propriété de M. Joseph Landry. Quatre logements, intérieur fini plâtre, extérieur bardeaux d'amiante. S'adresser à Universal Loan & Finance Corporation, 213 Blvd Charest, Québec, Tél: 2-3968. 22-3fs.

A VENDRE — Maison de deux logements située sur la 6e rue en face de la Manufacture de Soie. S'adresser à Mme Lorenzo Fracette, 22, 7e rue. Tél 57W JNO

A VENDRE — Propriété à deux logements, située à 4 et 6, rue St-Joseph, Montmagny. Intérieur fini moderne, 16 pièces plus 2 chambres de bain et solarium. Système de chauffage à l'huile pour les deux logements. Cause de vente: transféré dans un autre territoire. Pour renseignements s'adresser à Jean-Paul Léveillé, 4, rue St-Joseph, Montmagny. Tél: 723W. 1-J.N.O.

PROPRIETE A VENDRE — 13 rue Ste-Julie, Montmagny. Grande maison, chauffage central à l'huile, grand terrain. Pour conditions et prix communiquer avec le notaire Jos-A. Tremblay, angle Couillard et Christie, Québec. Tél: 2-3912. 15-4fs.

A VENDRE — Poste de commerce comprenant magasin, avec ou sans stock, poste d'essence, entrepôt et résidence. Système de chauffage à l'eau chaude. Situé à Cap St-Ignace Station. Conditions faciles pour acheteur sérieux. S'adresser à M. Armand Morin, Cap St-Ignace. Tél: 344 15-3fsp

A vendre
Propriété située sur l'Avenue des Erables avec terrain vacant à côté. Bonnes conditions. S'adresser à M. Pierre Nicole, 24, rue du Manoir, Tél: 716W. 25-6fsp.

A LOUER — Logement de 4 pièces, très propre belle vue, avec hangar, jardin et terrain à 192 rue St-Jean-Baptiste. Libre le 1er mai \$30.00.

Pour location, s'adresser à M. L. Gagné, Hôtel St-Louis ou à Mme Chs. A. Paquet, 166 Avenue Cartier, Québec. 8-4fsp.

LOGEMENT DEMANDE — Nouvel employé de chemin de fer deux personnes, cherchent loyer confortable, six ou sept pièces. Téléphone 311W1. 1-4fs.

LOGEMENT DESIRE pour le 1er mai, 3 ou 4 appartements. S'adresser à M. Alphonse Nicole, St-Paul de Montminy, Cte Montmagny. 18-3fs.

MENAGERE DEMANDEE — sachant faire cuisine pour deux personnes. Bon salaire. Position permanente pour personne âgée de 25 à 40 ans. S'adresser par téléphone à 359, Montmagny. 1-4jno

TERRE A VENDRE — Terre en culture avec roulant et terre à bois, à vendre. S'adresser à M. Georges Lemieux, 11, rue St-Paul Montmagny Tél: 528w. 22-4-3fsp.

ACHETEURS, VENDEURS. — Si vous désirez vendre ou acheter une propriété ou un terrain, adressez-vous au Bureau des Relations Commerciales, 27, rue St-Thomas, Montmagny, Tél: 899. J.N.O.

Deuxième causerie... (Suite de la page 8)

évolution physique? Ce qui est certain c'est que, en manifestant si peu d'intérêt à conserver nos dents on contredit le précepte de vin qui nous commande de ne pas mutiler nos corps sans nécessité mais au contraire de les garder dans leur intégrité naturelle. Les dents sont des organes essentielles à notre organisme. Ne sont-elles pas placées dans ce que nous pouvons appeler la porte principale de notre organisme, la bou-

che? Il est sans doute souhaitable d'éliminer, pour le bien-être de notre organisme, les dents infectées. Mais nos dents ne deviennent pas nuisibles du jour au lendemain. La carie débute lentement avec des symptômes et des signes révélateurs, et c'est là, que nous nous rendons coupables de négligence. Le Créateur, en nous gratifiant de dents permanentes, appellation significative, désire bien que l'on s'en serve à vie, à condition que nous en prenions soin.

Au point de vue physiologique, seules les dents naturelles peuvent accomplir parfaitement, à la porte du tube digestif, les fonctions de mastication et partant d'assimilation, à condition d'avoir toutes ses dents et qu'elles soient en bon état. Hélas! des troubles organiques de toutes sortes ont pour cause un nombre de plus en plus grand d'infections et d'abcès que nous rencontrons trop souvent dans les bouches. N'a-t-il pas lieu de réfléchir sur ce mal qui nous ronge, la carie dentaire, une maladie qui en soi, n'est pas considérée comme mortelle. La médecine, doit cependant aujourd'hui tenir compte de ces foyers infectieux qui peuvent, par des causes déterminantes, susciter une septicémie se traduisant, parfois chez certains individus, par une encardite bactérienne aigue, une ostéomyélite, une arthrite suppurante, un abcès rénal et une grande variété de troubles organiques.

Lorsque toutes les lumières nous sont fournies sur cette tare honteuse dont la bouche de nos enfants est souillée et sur cette plaie de notre population en général, qu'attendons-nous pour nous déterminer à prendre de viriles résolutions? Les motifs de vanité d'amour-propre, de chrétienne et légitime fierté devraient au moins nous inciter à nous prémunir contre cette infirmité. En effet, un édenté n'est-il pas considéré par les services médicaux et d'assistance sociale comme un infirme? Et le problème, le dentier, ne peut jamais redonner la valeur personnelle aux dents et au sourire naturel.

La résistance que l'on fait à la conservation des dents s'appuie souvent sur des considérations d'ordre économique. C'est ainsi, par exemple, que l'on voit des personnes se plaindre que le lait se vend très cher ou que les soins dentaires sont dispendieux, pendant qu'un montant plus élevé est consacré à l'achat de friandises ou de liqueurs douces. Par ailleurs, lorsqu'on s'est fait édenté et que l'on a deux dentiers, on oublie que ces pièces de prothèse sont périssables et sujettes à modification. Comme les verres qui servent à corriger la vue, les dentiers ont besoin de readaptation.

Notre apathie n'a donc plus raison de subsister plus longtemps en ce qui concerne la santé des dents. Il faut enfin se déterminer à corriger notre régime alimentaire. Les mères surtout prendront la résolution de s'alimenter plus rationnellement par habitude pour accomplir leur noble tâche de donner à ses dents des soins hygiéniques et dentaires réguliers et de combattre les agents destructeurs des dents. Ces agents extérieurs qui causent la carie feront le sujet de notre prochaine causerie.

"La femme en fleur"

A L'HEURE DE L'OPERA

A l'Heure de l'Opéra, samedi 30 avril, à 2 heures, au réseau Français, deux oeuvres connues surtout par leurs ouvertures: l'Echelle de Soie de Rossini et Francesca da Rimini de Zandonai.

L'Echelle de soie (de l'italien La Scala di Seta) est une farce en un acte comme Rossini en compose plusieurs avant de s'attaquer à des opéras bouffes d'envergure tel son Barbier de Séville, modèle du genre.

Le livret de Rossini est tiré d'une pièce du Français Gaveaux, écrite en 1808. On assiste aux aventures galantes de la belle Giulia, de Dorvil, son amant; Dormont, son gardien; Blansac, son fiancé; Germano, un ami; Lucilla, sa cousine.

Tous ces personnages entrent et sortent continuellement d'une pièce, passent derrière des paravents se cachent dans des armoires se méprennent sur le sens de ce que chacun d'entre eux dit; bref, il règne dans l'Echelle de Soie une belle confusion qui rappelle l'Heure espagnole de Ravel.

La distribution comprendra Angelica Tuccari, soprano Giulia; Giuseppe Gentile, ténor Dorvil et Nestore Catalani, baryton Blansac tous membres du Teatro dell'Opera Comica de Rome.

Giuseppe Morelli dirigera les chœurs et l'orchestre de la Società del Quartetto de Rome.

LA FEMME EN FLEUR est l'histoire d'une femme approchant la quarantaine qui a une fille de vingt ans, dont l'auteur fait le prototype de la jeune fille moderne. Entre la fille et la mère, en dépit de l'affection naturelle et profonde qu'elles éprouvent l'une pour l'autre, une sorte de rivalité amoureuse s'engage. Denys Amiel nous montre les contrastes, les divergences sentimentales entre la fille et sa maman.

Il y a dans cette oeuvre des scènes d'une témérité que le savoir-faire et la foncière honnêteté de Denys Amiel traitent de façon d'autant plus admirables, qu'elles étaient périlleuses. Celle, par exemple, où la fille révèle à sa mère qu'elle l'a devinée amoureuse; celle aussi, où celui qui aurait pu être le gendre, confie à la femme en fleur qu'il en est éperdument amoureux. La maîtrise de l'auteur nous fait admettre ces situations et nous fait nous émouvoir et sur la mère et sur la fille. C'est bien involontairement que la maman a exercé sur ce gendre possible, une séduction, due entièrement à son charme épanoui, à sa sensibilité de coeur et d'esprit.

Nous verront comment, cet amour, piège du destin, sera refoulé et assurera le passage vers un autre âge de cette femme en fleur.

Cette délicieuse pièce de Denys Amiel sera à l'affiche du Théâtre Ford le 28 avril. Le Théâtre Ford est diffusé chaque jeudi soir, de 8.30 à 9.30 sur les postes du réseau français de Radio-Canada et commandité par la Société Ford du Canada.

de
KUYPER
BLENDED
GIN
FONDÉE EN
1695
DISTILLÉ AU CANADA
La vraie saveur de Hollande

Visitez
BANFF
LE LAC LOUISE
en wagon
à **DÔME**
PANORAMIQUE

- ✓Fauteuils avec appuis-jambes réservés dans les "coaches"
- ✓Tous les voyageurs ont accès au dôme panoramique
- ✓Places en classes première, touristique et "coach" à la portée de tous les budgets de voyage
- ✓Repas à prix populaires dans le "coffee shop"
- ✓Le plus long parcours en wagon à dôme au monde—2881 milles de Montréal à Vancouver et de Toronto à Vancouver.

Renseignements et réservations de
Pacifique Canadien
LA SEULE ROUTE DES WAGONS À DÔME AU CANADA

" Ces dames aux chapeaux verts "

Cette comédie en trois actes sera jouée au théâtre Lafontaine, jeudi soir, 28 avril, par des artistes-amateurs de Montmagny, dont voici les noms: Mmes Dominique Fournier, Jean-Paul Tremblay, Rodolphe Marois, Mlles Marguerite Cloutier, Philomène Poirier et Marie-Claire Gaumont, MM. Oliva Poitras, José Retino Ernest Ringuet, Gérard Blais et Réal Montminy.

Encourageons nos artistes. D'ailleurs, nous passerons une agréable soirée. C'est le dernier appel du Comité du Centenaire du couvent. Répondons généreusement.

Cartes en vente chez Mlles Michon et Vézina et à la porte de la salle. Ceux qui n'auront pas été visités déjà pourront s'en procurer à ces endroits.

"LES AFFAIRES..."

(Suite de la page 9)

chez nos voisins et au Canada. Déjà les chiffres des exportations remontent et il est à prévoir que la production nationale atteindra cette année \$26 milliards.

C'est sur cette base que M. Harris a établi ses prévisions budgétaires et sa politique fiscale. Il est en effet possible de favoriser la stabilité économique par une fiscalité appropriée. En période de hausse très rapide, pour éviter l'inflation que pourrait provoquer une demande exceptionnelle, la fiscalité doit jouer le rôle d'un frein économique. Inversement, en cas de ralentissement, il n'y a pas lieu de s'alarmer d'un modeste déficit budgétaire.

La réduction du budget des dépenses affectera les dix ministères, mais des sommes plus élevées seront consacrées aux travaux publics, à l'exploitation des ressources et aux mesures qui favorisent l'essor économique. Il est, en outre, des dépenses incompressibles, telle que l'établissement d'un système de défense continentale et le programme de Sécurité Sociale. En effet, sur chaque dollar dépensé par le Gouvernement, 39 cents vont à la Défense, 25 cents à la Sécurité Sociale, 11 cents au service de la Dette et 8 cents aux Provinces. Il ne reste que 17 cents pour l'administration générale. C'est là dessus qu'ont dû être faites les compressions.

Par ailleurs, le nouveau budget soulage le fardeau des contribuables en enlevant de l'impôt sur le revenu une somme de \$128 millions. Enfin, les revenus des sociétés seront moins lourdement taxés afin de préserver notre avenir économique.

Quant à nos ressources économiques elles-mêmes, conclut M. Lesage, il serait grandement avantageux d'en avoir une idée précise pour établir nos pronostics d'avenir. C'est pourquoi, le gouvernement se propose d'établir une Commission Royale qui enquêtera sur nos perspectives économiques, ressources nationales, population, capacité de production, débouchés à l'étranger. Ainsi nous serions mieux en mesure d'examiner nos programmes actuels, de réviser ou de modifier ceux qui nous ont profité dans le passé et de préparer des projets propres à servir nos intérêts de l'avenir.

FRATERNITÉ

ENTR'AIDE

ÉDUCATION

Souscrivons généreusement pour le

PRÊT D'HONNEUR

du Collège Sacré-Coeur de Montmagny

DIMANCHE, 24 AVRIL 1955

BUT: Avancer aux diplômés du Collège Sacré-Coeur de Montmagny les fonds qui leur manquent pour poursuivre des études universitaires ou spécialisées.

MEMBRES: Est MEMBRE ACTIF toute personne qui contribue annuellement pour une somme de \$1.00 à \$5.00.

A droit au titre de MEMBRE TRES MERITANT tout particulier, toute compagnie, maison d'affaires ou groupement qui contribuent pour une somme de \$5.00 à \$25.00 annuellement.

A droit au titre de BIENFAITEUR celui qui fournit une contribution de \$25.00 à \$50.00 par année.

Devient DIRECTEUR HONORAIRE celui qui verse annuellement \$50.00 à \$100.00.

Est MEMBRE A VIE toute personne qui contribue, en un seul ou plusieurs versements, pour une somme de \$100.00 et plus.

Devient BIENFAITEUR INSIGNE tout membre dont les contributions atteignent le montant de \$500.00 ou plus.

METHODE: 1—Un jury sérieux enquête sur chaque demande pour s'assurer qu'il existe:

a) besoin réel; b) chances de succès.

2—L'argent est prêté sur billet garanti par l'honneur.

3—Les bénéficiaires remboursent une fois leurs études terminées.

4—Donc, quand vous donnez pour le prêt d'honneur, votre argent sert à perpétuité.

→ A SHERBOOKE: Une réalisation du même genre, à l'École Supérieure de Sherbrooke, a fourni depuis 8 ans \$43,000 à une centaine d'étudiants. Déjà 20 étudiants ont terminé leurs études, et tous font honneur à leurs engagements. — 6 ont même fini de rembourser.

→ A MONTMAGNY: Le Collège compte actuellement 5 étudiants aux universités; 14 nouveaux fréquenteront l'université en septembre prochain.

LE PRÊT D'HONNEUR DOIT SOLUTIONNER LEURS PROBLÈMES FINANCIERS

CETTE SOUSCRIPTION EST PATRONÉE PAR:

Mgr Albert Painchaud, P.D.,
curé de Saint-Thomas.

M. l'abbé Joseph Brochu,
curé de Saint-Mathieu.

Son Honneur Louis-O. Roy,
maire de la Ville de Montmagny.

Son Honneur Narcisse Boulanger,
maire de la paroisse Saint-Thomas.

LES SOLLICITEURS PASSERONT DANS VOS FOYERS

DIMANCHE, 24 AVRIL 1955

Recevez-les cordialement: ils viennent pour aider les jeunes



Cette campagne est une initiative de l'Amicale Sacré-Coeur

LE CANCER...

(suite de la page 10)

Le premier signe du cancer, c'est la présence d'une masse ou petite tumeur sur une partie du corps. Malheureusement, on ne peut sentir une masse si elle n'est pas à la surface du corps. Parfois une petite hémorragie sera le premier signe du cancer, parce que le cancer rongé les vaisseaux sanguins.

La chose la plus importante à retenir, c'est que la douleur est rarement la première manifestation du cancer et qu'une personne qui a des troubles quelconques ne doit attendre que ça fasse mal avant de consulter son médecin.

PREVENTION DU CANCER:— Il est entendu que la cause prédisposante au cancer est l'irritation chronique. Il est donc évident qu'il faut éviter ces irritations chroniques ou les corriger si elles existent.

Le cancer de la peau arrive surtout chez ceux qui travaillent avec les Rayons X, le radium, l'arsenic, le pétrole, le goudron, les huiles de toutes sortes.

1—Il faut donc se munir de gants ou objets protecteurs si vous travaillez dans ces domaines.

2—L'excessive exposition au soleil pour les cultivateurs et les marins doit être évitée. Les brûlures profondes doivent être surveillées. Ses signes de beauté doivent également être surveillés.

3—Il faut éviter tout ce qui pourrait irriter constamment le dedans de la bouche: mauvaises dents,

dents cassées, dentiers mal ajustés.

4—L'hygiène de la bouche est importante. Les dames ont soin de leur bouche plus que les hommes, aussi le cancer moins fréquent chez elles.

5—Toute tumeur du sein doit être surveillée étroitement. La femme devrait se palper les seins tous les mois afin d'y découvrir une petite masse à son début.

6—Les troubles d'estomac ne doivent pas être négligés surtout après 40 ans.

7—Les pertes de sang en dehors des menstruations doivent être regardées comme suspectes. Les cicatrices après les accouchements doivent être surveillées. Il faut avoir un médecin pour l'accouchement afin que le médecin puisse réparer les déchirures s'il y en a. Une femme devrait se faire examiner la matrice et les seins 2 fois par année par son médecin.

8—La constipation et la diarrhée chez une personne de plus de 40 ans doivent être soignées.

TRAITEMENT DU CANCER:

La chirurgie, le radium, les Rayons X.

N.B.—Souvenez-vous que le cancer au début guérit, et qu'il faut vous faire examiner aussitôt que vous remarquez quelque chose d'anormal.

Souvenez-vous qu'il est mort seulement dans la Province de Québec en 1938, 3,191 personnes du cancer.

C'est tellement vrai qu'on guérit du cancer qu'il existe aux Etats-Unis un "Club des guéris du cancer". Ce club fondé en 1938 par le Dr. Palmer compte 29,195 membres. Il faut être opéré depuis 5 ans pour pouvoir entrer dans ce club. Le Dr. Palmer a 83 ans et fut opérée, il y a 20 ans pour un cancer du sein.

Nous invitons la population de Montmagny à faire sa part dans la souscription qui se fera la semaine prochaine, dans le but d'aider les familles éprouvées par cette terrible maladie.

Dr. Albert Dumas, m.d.

Il y a grand besoin d'institutrices

● Déclare Mgr. Paul Bernier au cercle d'Etude des Institutrices.

Après avoir exprimé sa grande joie de rencontrer les institutrices de Montmagny et principalement celles qui ont étudié à l'école Normale de l'Islet, Mgr Bernier a donné, le 13 avril dernier, devant le Cercle des Institutrices de Montmagny une causerie en trois points différents: "Le Syndicalisme; le bonheur en philosophie; la discipline."

Le syndicalisme, a-t-il dit, facteur essentiel pour aider à régler les différents problèmes entre Commissions Scolaires et Institutrices, est un besoin très urgent à l'heure présente car dans la Province de Québec, il manque actuellement 3,000 institutrices; au rythme de 900 par année d'ici 5 ans, le besoin augmentera jusqu'à 6 ou 7,000. Les Ecoles Nor-

males n'ont pas assez de sujets pour combler les vides, et de plus un certain nombre de jeunes filles préfèrent continuer un cours de garde-malade parce qu'il est beaucoup plus avantageux au point de vue salaire dès le début. Il ajouta que pour la Province de Québec c'est un fléau que tous nous devrions combattre, puis aider les responsables à surmonter les grandes difficultés qui les attendent. A l'heure actuelle, des institutrices reçoivent encore des salaires de \$700 à \$1,000. Alors elles vont s'engager où elles peuvent faute d'entente ou de rémunération. Puis il encouragea les institutrices à faire partie de leur syndicat, et assura Mlle la Présidente que les Normaliennes son-

bien préparées au syndicalisme et qu'elles seront pour leurs dirigeants des membres actifs et fidèles.

Le distingué conférencier développa ensuite le thème: "Le bonheur en tout". Il faut savoir goûter le bonheur à tout moment et en toutes circonstances soit dans le travail ou la détente. D'abord il conseilla aux institutrices de voir à conserver leur santé, facteur essentiel du bonheur dans n'importe quel état de vie religieuse ou dans le mariage. Il faut vivre le présent sans se tracasser avec le passé qui a été réglé et ne pas se créer d'autres problèmes avec ce qui pourrait arriver et qui n'arrivera peut-être jamais. Donc vivre le présent tel qu'il est avec confiance, savoir s'épancher en parlant de ses peines ou embarras à un confident sincère car on ne voit pas toujours les choses de la même manière et ce qui est solutionné à deux paraît toujours moins grave. Le sourire est une détente: souriez souvent; cela vous aidera à rester jeune et heureuse.

Le conférencier qui avait été présenté par Mlle Gisèle Rouleau fut remercié par Mlle Armande Galibois, toutes deux diplômées de l'Ecole Normale de l'Islet.

District de Montmagny
No 6927

COUR SUPERIEURE

CARMEN TREMBLAY, fille majeure, domiciliée à Ste-Perpétue Cté de l'Islet, P.Q.

Demanderesse,

vs

CHARLES ANTOINE CARON, anciennement de Ste-Perpétue, Cté de l'Islet, aujourd'hui d'adresse inconnue,

Défendeur,

et

LE PROTONOTAIRE DE LA COUR SUPERIEURE, pour le district de Montmagny, et l'abbé CHARLES DUMAIS, curé de Ste-Félicité, Cté de l'Islet, mis-en-cause.

ORDONNANCE

Il est ordonné au défendeur de comparaître dans le mois.

Montmagny, 6 avril 1955.

CHARLES M. LeTARTE
Protonotaire de la Cour Supérieure
District de Montmagny.

Au Richelieu

M. Louis-A. Belisle parle de dictionnaires

M. Louis-A. Belisle, imprimeur, éditeur et auteur, de Québec, a entretenu les membres du club Richelieu de son dernier ouvrage: le dictionnaire général de la langue française au Canada. M. Belisle a parlé à l'issue du dîner hebdomadaire du club tenu au Manoir St-Louis lundi dernier.

Relatant les diverses phases de l'élaboration d'un dictionnaire, M. Belisle a révélé que son travail voulait être une continuation du travail effectué par Littré et mis à point par Beaujean avec l'idée de l'adapter aux conditions prévalant au Canada français. C'est ainsi, dit-il, que j'ai inclus dans le dictionnaire plus de 12,000 mots en usage au Canada avec un sens particulier et différent de celui usité en France. De plus, ajoute le conférencier, près de 4,800 mots nouveaux d'usage courant sont aussi inclus dans le dictionnaire avec une indication qu'il s'agit d'un sens ou d'un mot propre au Canada français.

Le conférencier explique ensuite que le dictionnaire comprendra 92,000 mots et comptera plus de 1,400 pages lorsque la publication en sera terminée. Les premiers fascicules ont été publiés l'automne dernier et il en paraîtra jusque vers le milieu de 1956 alors que le volume complet sera terminé. Parlant du temps consacré à une telle réalisation, M. Belisle révèle qu'il y a travaillé durant

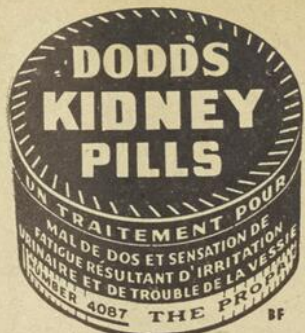
plus de vingt ans à établir des comparaisons entre les meilleurs dictionnaires en circulation de façon à donner à ces compatriotes une oeuvre complète et à date. En plus d'être adapté au Canada pour les mots et leur sens, le dictionnaire l'est aussi par les illustrations qu'il renferme et où l'on représente surtout des objets que l'on rencontre en notre pays. C'est ainsi, dit M. Belisle que l'on a illustré les arbres canadiens, les instruments aratoires et les machines en usage au Canada.

Présenté par M. Pierre-Paul Blais, le conférencier fut remercié par M. Lionel Corriveau.

Elections au BUCHERON

Hier soir, à la salle du club des Raquetteurs "Le Bucheron" avait lieu les élections du Comité de Direction pour l'année 1954-55.

Président: Maurice Marquis, 1er Vice-Président: Jean-Noel Blouin, 2me Vice-Président: Fernand Fourrier. Secrétaire: Noel Couillard, Trésorier: Benoit Morin, Capitaine: Martin Morin, Lieutenant: Marius Blanchet, Porte-Drapeau: Eugène Bernier, Capitaine Clairon: Roger Dallaire, Pourvoyeur: Noel Gaumont, Directeurs: Hector Leclerc, Léandre Gaudreau, Guy Blouin, Jean-Paul Beaumont, René Corriveau, Antonio Richard.



Rue du Palais de Justice — C.P. 11, Montmagny.

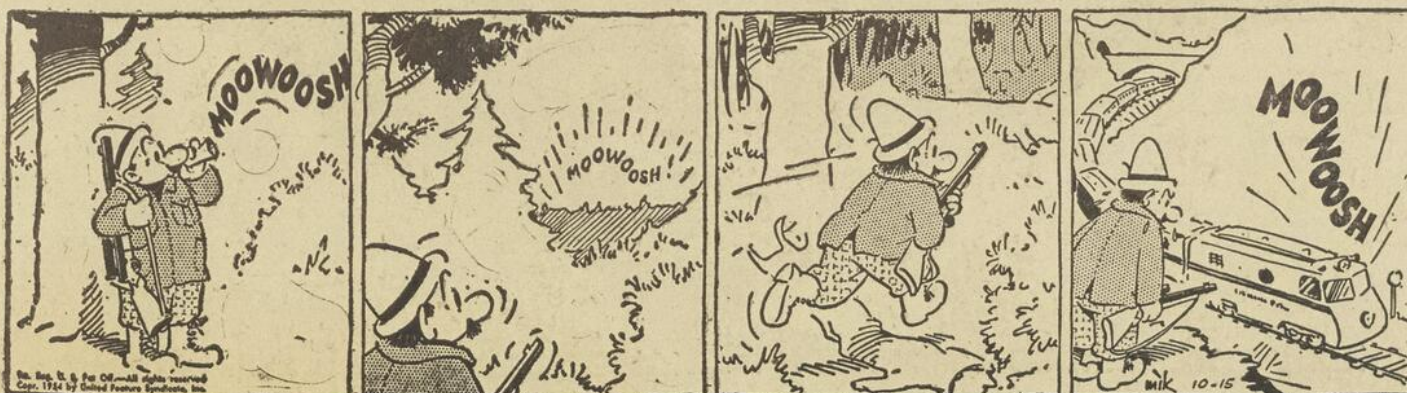
LEMIEUX ET PROULX ENR.

Matériaux de construction
Bois brut et préparé
Contreplaqué

PAUL LEMIEUX
TEL: 340W

JOS PROULX
TEL: 569W

Les Aventures de **FERDINAND**



8 PHOTOS 35
AGRANDIES .35
PLUS POSTE-RETOUR
05 PAR COMMANDE

Rouleau 8 poses	.35
Rouleau 12 poses	.60
Rouleau 16 poses	.80
Rouleau 20 poses	\$1.00

Impression indiv. agrandie .05 chacune
Plus taxe de vente,
2% campagne,
5% ville.

Livrées dans un album en couleur, laminé, avec reliure plastique.

Vous économisez donc plus de 50%.

SERVICE DU JOUR
Demandez nos enveloppes de retour et notre liste de prix.

SATISFACTION GARANTIE en ARGENT REMIS

Photo-Poste ENR.
Cassier Postal 1153 QUEBEC, P.Q.

ELLE EST EN MONTRE!

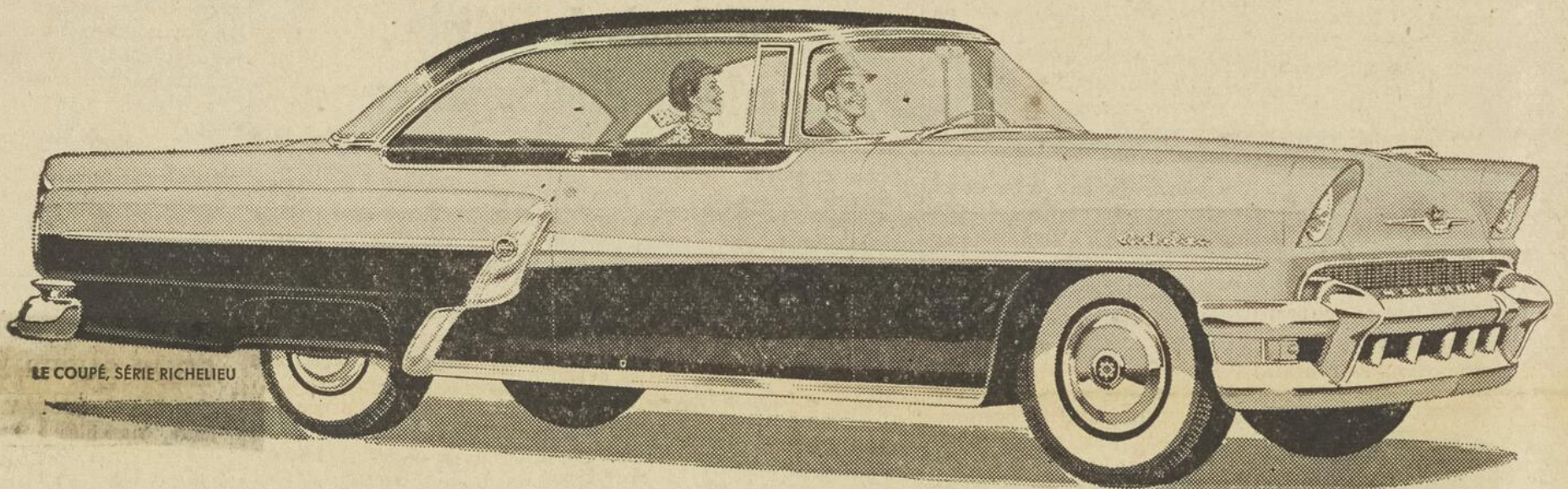


LA DÉCAPOTABLE, SÉRIE RICHELIEU

Merveilleusement nouvelle...

plus longue,
plus basse, plus spacieuse

trois superbes séries: la série Custom, la série Lucerne et la nouvelle série RICHELIEU



LE COUPÉ, SÉRIE RICHELIEU

L'aristocratique Monarch V-8

La Monarch 1955 est une voiture *merveilleuse* par l'élégance de sa carrosserie *entièrement* modifiée! Plus que jamais, la Monarch s'impose au choix de ceux qui recherchent une voiture répondant aux vœux des plus exigeants! La Monarch 1955 est plus longue, plus basse et plus spacieuse que jamais auparavant. Ses lignes allongées et aérodynamiques lui confèrent une admirable allure d'élégante vivacité... et les plus jolies couleurs s'unissent artistement aux plus riches tissus pour créer des agencements intérieurs d'un luxe raffiné. Sa performance n'est pas moins *merveilleuse*... c'est une voiture d'une nervosité et d'une docilité sans pareilles! Et, sa suspension avant à rotules, encore perfectionnée, lui assure une souplesse, une stabilité et une facilité de conduite jusqu'ici insoupçonnées. Par sa beauté et sa performance, par le luxe raffiné de ses intérieurs et sa facilité de conduite la Monarch est *merveilleusement* nouvelle et différente. Votre vendeur vous invite à faire l'essai de la Monarch et à constater tout cela par vous-même!

Pour qui recherche la perfection
... la Monarch s'impose!

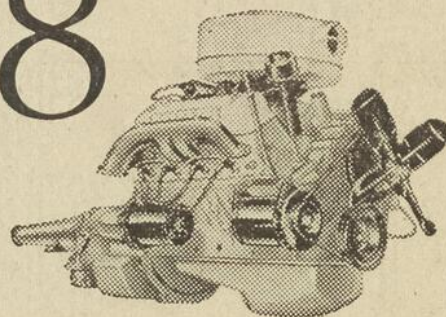


LE SEDAN,
SÉRIE LUCERNE

Merveilleuse performance...

Deux nouveaux moteurs V-8 perfectionnés de 188 CV et 198 CV à soupapes en tête

En ville comme sur la route, la performance de la Monarch égale sa sensationnelle beauté nouvelle. Une énorme réserve de puissance, toujours prête à répondre immédiatement à la moindre pression sur l'accélérateur, vous donne une impression de sécurité absolue.



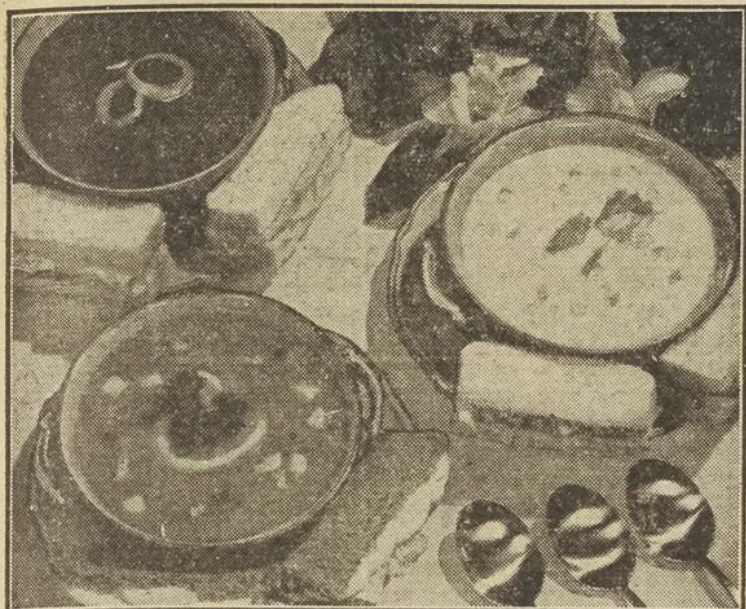
construit par le manufacturier
qui a fabriqué plus de
moteurs V-8 que tous les autres
manufacturiers réunis.



(Certains des dispositifs et des accessoires illustrés ou mentionnés sont standard dans quelques modèles et facultatifs moyennant supplément dans d'autres.)

EN MONTRE CHEZ VOTRE VENDEUR MONARCH Prêlassez-vous dans une Monarch V-8

Les Repas Composés de Soupe et de Sandwichs Annoncent le Printemps



DÈS QUE les premiers jours doux apparaîtront, donnez à votre table un ton printanier en servant des repas frais composés de soupe et de sandwichs.

Que le soleil brille ou que le vent souffle, les soupes délicatement aromatisées excitent l'appétit. Des sandwichs nourrissants vont toujours bien avec les soupes—avec les garnitures que les vôtres préfèrent.

Remarquez aussi qu'un bon nombre de soupes condensées sont des soupes maigres. Ceci offre un double avantage pour les menus de Carême—car elles sont à la fois pratiques et maigres. Parmi celles-ci, vous avez les suivantes:

SOUPES MAIGRES

- Tomates Clam Chowder
- Crème de Céleri Légumes à la Végétarienne
- Crème d'Asperges Pois Verts

Quand vous projetez des repas à la soupe pendant le Carême, faites de temps en temps une soupe combinée. Plusieurs soupes maigres peuvent être mélangées par deux, et donner des résultats savoureux. Garnissez-les avec du fromage râpé ou un jaune d'oeuf dur passé au tamis pour en augmenter la richesse.

COMBINAISONS DE SOUPES MAIGRES

- Clam Chowder aux Tomates:**
- 1 boîte (1 1/4 tasse) de soupe aux tomates condensée
 - 1 boîte (1 1/4 tasse) de clam chowder condensé
 - 2 boîtes d'eau
- Mélanguez les soupes. Ajoutez l'eau. Faites mijoter environ 5 minutes. Servez dans 4 bols.

- 1 boîte (1 1/4 tasse) de soupe crème de céleri condensée
 - 1 boîte (1 1/4 tasse) de soupe aux légumes à la végétarienne condensée
 - 1 boîte d'eau
- Mélanguez les soupes graduellement; ajoutez l'eau en remuant. Faites bien chauffer. 4 portions.

Une autre caractéristique agréable des repas à la soupe est qu'ils peuvent être pauvres en calories. La plupart des soupes condensées, bien qu'étant nourrissantes, ne fournissent en moyenne que de 200 à 300 calories par boîte. Vous voyez donc qu'elles conviennent exactement à vos repas, si vous désirez perdre du poids. Dînez souvent avec une soupe et une salade nourrissante (mais pauvre en calories) comme de la salade au fromage domestique ou aux oeufs coupés en tranches. De tels menus peuvent aider les personnes fortes à acquérir "la ligne" pour la Parade de Pâques.

BOLS DE SOUPE

Mélanguez une Boîte de Spaghetti et une de Thon: L'idée d'une casserole se composant de spaghetti et de thon mélangés, pour les dîners de Carême, vaut la peine d'être retenue. Ouvrez une boîte de spaghetti (à la sauce tomate avec fromage); mélangez-le avec une boîte de thon défat en paillettes et 2 tasses de petits pois cuits. Assaisonnez le mélange avec 1 cuillerée à thé de zeste de citron râpé, si vous le désirez, et un peu de poivre noir. Versez le tout dans un plat-casserole et saupoudrez-en le dessus avec des flocons de blé d'Inde ou de la chapelure. Faites cuire à four modéré (375°F.) environ 25 minutes ou jusqu'à ce que ce soit bien chaud. 4 portions.

AFFAIRES...

(Suite de la page 1)

du Travail, à son employé à la suite de cet accident,

Attendu que la Prévoyance paiera à l'acquit de la Corporation Municipale les indemnités auxquelles a droit son employé comme suite directe de son accident,

Sur proposition de M. Robert Morin, appuyé par M. Adolphe Corneau, le conseil décide à l'unanimité d'autoriser M. le maire à signer en faveur de la Prévoyance une cession de tous les droits de la Corporation Municipale contre MM. Roger Durand et (ou) Aurèle Landry, responsables de cet accident.

La seconde affaire, depuis longtemps en suspend, avait donné lieu à une action juridique. Pour régler définitivement le problème, il a été proposé par M. Arthur Lacroix, secondé par M. Louis Fournier, que ce conseil autorise le paiement d'une somme de \$1,885.75, dont \$1,745 en capital, à M. Raoul Boulanger en règlement final de tous dommages, pertes, droits, etc, mentionnés à l'action C.S. 6954 et \$140.75 pour frais de son procureur, Me Jules Blanchet.

M. J.E. DION...

(suite de la page 1)

teur du Collège, M. Henri Généreux, agronome de Ste-Anne de la Pocatière et Me Robert Daveluy, juge municipal de Montmagny composaient le jury.

Après l'ouverture de la soirée par une allocution de bienvenue prononcée par M. Marcel Fortin, le président régionale remit à M. Jean-Louis Michaud le trophée l'Islet Metal offert au meilleur orateur de la région.

M. Paul Gros d'Aillon, vice-président régional, fit la présentation du concurrent de la région des Alléghanys alors que M. Dion fut présenté par le président du Jeune Commerce de Mégantic.

Le débat comportait un exposé de quinze minutes par chacun des participants sur le sujet du Credo Jeune Commerce, suivi d'une improvisation de deux minutes sur un aspect de la question, au choix du jury.

M. Michaud s'attacha à démontrer que tout le principe Jeune Commerce tient dans le Credo du mouvement et que cette prise de position affirme la recherche d'un idéal élevé trop souvent méconnu. Son adversaire fit de la personne humaine le thème de son exposé, soulignant le respect qu'on doit à la filiation divine de l'Homme et montrant combien les principes énoncés par le Credo Jeune Commerce sont conformes à la conception que nous devons avoir de l'Être Humain. Pour le sujet d'improvisation, le jury invita M. Michaud à traiter de la Justice Sociale, résultat de l'effort d'organisation professionnelles librement constituées et chargée M. Dion de développer l'idée que le rôle de l'Etat est de légiférer et

Notes Locales

NAISSANCES

ST-THOMAS

Le 14 avril a été baptisée, Marie-Gabrielle-Denise, fille de M. et Mme Paul Prévost, née Marguerite Hoffman. Parrain et marraine: M. et Mme Germain Fortin.

Le 11 avril a été baptisé, Joseph-Oscar-Pierre, fils de M. et Mme Marcel Létourneau, née Thérèse Caron. Parrain et marraine: M. et Mme Oscar Létourneau.

Le 17 avril a été baptisé, Joseph-Pierre-Langis, fils de M. et Mme Roger Miville, née Fernande Belanger. Parrain et marraine: M. et Mme Noel Belanger.

Le 17 avril a été baptisé, Jo-

seph-Jean-Rosaire-Martin, fils de M. et Mme Bertrand Coulombe, née Hénédine Thivierge. Parrain et marraine: M. et Mme Rosaire Coulombe.

Le 17 avril a été baptisé, Joseph-Léandre-Michel, fils de M. et Mme François Cloutier, née Françoise Fournier. Parrain et marraine: M. Léandre Fournier, et Mlle Madeleine Fournier.

Le 17 avril a été baptisé, Marie-Louise-France, fille de M. et Mme Onésime Thibault, née Thérèse Poitras. Parrain et marraine: M. et Mme Zéphirin Thibault.

Le 17 avril a été baptisé, Joseph-Charles-Pierre, fils de M. et Mme Grégoire Veilleux, née Georgette Gilbert. Parrain et marraine: M. et Mme Albert Veilleux.

MARIAGE

ST-THOMAS

Le 16 avril a été célébré le mariage de M. Fernand Laforest, fils de M. et Mme Napoléon Laforest, née Albina Auger, et Louise Walsh fille de M. et Mme Maurice Walsh née Gabrielle Gagnon.

Les témoins étaient M. Napoléon Laforest, et M. Maurice Walsh.

Le Peuple est au service de la population de Montmagny depuis 54 ans.

Nouvelle vedette Molson "LA BIÈRE DORÉE" "Légèreté" et "pleine saveur"



Votre bière doit être légère?

Goûtez à la Bière Dorée de Molson!

Votre bière doit être savoureuse? Vous pouvez vous fier à l'étiquette de la bière dont Léodor est le symbole!

UN PRODUIT DE MOLSON'S GOLDEN ALE BREWERY LIMITED

SPECIALISTE

Dr Benoit Morin

OREILLES - NEZ - GORGE

Bureau à MONTMAGNY, tous les mercredis à

28, rue De la Gare, — Tél: 293
 QUEBEC: 31, rue Ste-Ursule — Tél: 4-7570

SUR LES ONDES DE CKBM

VOUS ETES CORDIALEMENT INVITES A VOUS JOINDRE

Au club 1490
 de 9h. à 9h.55 a.m.



Trouvez la solution de la charade

Joignez à votre réponse une preuve d'achat chez l'un des commanditaires mentionnés au cours de ce programme et vous pourrez gagner de belles sommes d'argent.

AUBAINES EXTRAORDINAIRES...



50 COMPLETS

pour hommes. Modèles très récents, confection première qualité, worsted anglais. Devant simple à deux boutons. Teintes assorties.

Grandeurs 34-44
Régulier \$59.50 réduit à

\$34.50

Un autre lot de valeurs allant jusqu'à \$50.00 réduits à

\$29.50



60 complets

worsted et yarn dyes anglais 100% laine devant simple. Grandeurs 34-44
Régulier \$69.50 réduit à

\$49.50

PALETOTS

de printemps et automne. Devant simple. Grandeurs et couleurs assorties réduits de

35%



Chemises de toilette

d'un très beau broadcloth sanforisé. — Collet court. — Couleurs gris pâle, aqua, rose et bleu pâle

Valeurs régulières \$4.95 pour

\$ 2.95

Grand Spécial Trench

couleur drap ou kaki.
Régulier \$19.95 réduit à

\$5.95

Robes de chambre

soie, laine ou rayonne réduit de

40%

Chemises

nylon tricot ou dacron. Blanc, drap, aqua
Régulier \$12.95 pour

\$ 7.50

Combinaisons

Penman's 95, réduits à

\$ 5.50

Pyjamas

de broadcloth et soie Arrow et Forsyth.
Réduits de

40%

100 paires de pantalons

sport gabardine de nylon. Confection parfaite. Couleurs gris foncé, gris pâle, bleu marine, bleu pâle, brun cocoa.

Grandeurs 28 à 38
Régulier \$7.95 pour

\$ 5.95

150 paires de pantalons

très bon matériel. Couleurs et grandeurs variées. Valeurs allant jusqu'à \$12.00 pour

\$ 4.95



Gilets sport

de coton tricoté. Couleurs assorties. petit, moyen et grand.

Régulier \$2.95

pour

\$1.95



Chemise sport

manches longues. Très belles couleurs.

Rég \$4.95 réduites à

\$2.95

Rég \$2.50 réduites à

\$ 1.95



500 cravates

valant jusqu'à \$2.00

réduites à 3 pour

\$ 1.00



200 paires de souliers

pour hommes. Cuir de toute première qualité Brun, noir ou marron. — Grandeurs 6 à 10 Variant entre \$12. et \$14.50 pour

\$ 7.95

Un autre lot de très belle qualité. Grandeurs désassorties réduits à

\$ 5.95



Un lot de bas

courts mélange laine et nylon, soie et nylon, coton et nylon.

Régulier \$1.00 pour **.69**

30 vestons sport

Worsted 100% laine. Poches appliquées Teintes variées. Valeur régulière \$34.50

pour **\$16.95**

Julien COTE

52, RUE ST-JEAN-BAPTISTE

Tel. 215

Montmagny