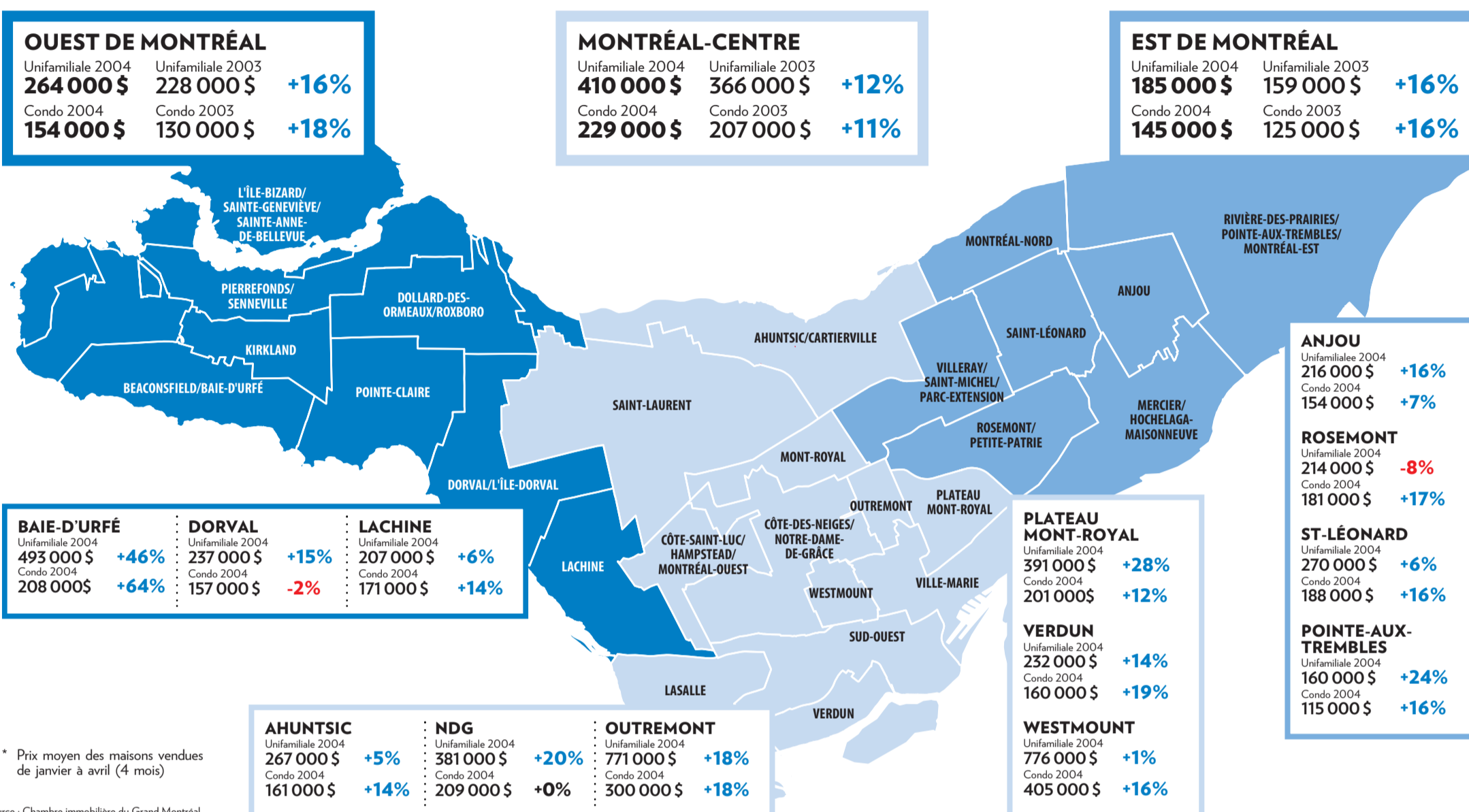


LA PRESSE AFFAIRES

CLAUDE PICHER > SAQ ET SECTEUR PRIVÉ PAGE 5

| | | | | | | | |
|--|---|--|---|---|---|---|--|
| S&P/TSX 8123,50 -64,58 (-0,79%) | Actions négociées ▲ 60 ▼ 161 Inchangées : 3 | TSX CROISSANCE 1549,38 +0,90 (+0,06%) | QUÉBEC 30 1013,85 -7,31 (-0,72%) | Actions négociées ▲ 7 ▼ 22 Inchangées : 1 | NASDAQ 1876,64 -27,61 (-1,45%) | DOW JONES 9906,91 -105,96 (-1,06%) | S&P 500 1084,10 -11,60 (-1,06%) |
|--|---|--|---|---|---|---|--|

Le prix fou des maisons dans la région de Montréal*



* Prix moyen des maisons vendues de janvier à avril (4 mois)
Source : Chambre immobilière du Grand Montréal

Une maison, c'est plus payant que la loterie!

La hausse de prix des unifamiliales à Montréal dépasse parfois 50 000 \$ en un an

STÉPHANE PAQUET
Si vous avez acheté une maison unifamiliale en avril 2003 à Montréal, pas besoin d'acheter de billet de la Mini ce vendredi : vos gains depuis un an risquent déjà d'être plus importants. Et, comme ceux de la loterie, ils ne sont pas impossibles ! Selon des données de la Chambre immobilière du Grand Montréal, le prix moyen d'une résidence unifamiliale a fait un bond de 52 000 \$ entre les mois d'avril 2003 et 2004 à Montréal.

La loterie est toutefois plus payante selon l'endroit où vous avez décidé d'élire domicile. Ainsi, en avril, le prix moyen d'une maison unifamiliale dans le centre de l'île était de 433 000 \$. Il s'agit d'une hausse de 15 %, ou 58 000 \$, sur un an. Dans l'ouest de Montréal, le prix moyen a fait un bond de 24 % d'avril 2003 à

avril 2004, pour se fixer à 292 000 \$. À 18 %, la progression a été moins importante dans l'Est, où le prix d'une unifamiliale atteint 192 000 \$. À la demande de *La Presse Affaires*, la Chambre immobilière a calculé le prix moyen des résidences ces quatre derniers mois afin de vérifier la tendance du marché depuis le début de l'année. La tendance demeure en forte hausse, quoique légèrement

moins spectaculaire, comme le montre notre tableau. Quartier par quartier, on se rend compte que les unifamiliales du Plateau Mont-Royal se sont vendues à un prix plus élevé que celles de Notre-Dame-de-Grâce depuis le début de l'année. À 391 000 \$ en moyenne, le prix des maisons du Plateau était en hausse de 28 % par rapport aux quatre premiers mois de 2003. Dans ce quartier, le gain annuel

est de 90 000 \$, presque deux billets gagnants de la Mini ! Le quartier Saint-Henri a aussi connu une hausse de prix impressionnante, à 23 % pour les unifamiliales et 18 % pour les appartements en copropriété. Le coût des condos et des unifamiliales a donc été plus élevé dans Saint-Henri que dans Rosemont, selon les données de la Chambre immobilière.

> Voir MAISON en page 3

AUJOURD'HUI

Air Canada s'entend avec ses agents de bord
Le syndicat des 6500 agents de bord d'Air Canada s'est ajouté hier à ceux qui ont conclu des ententes de réduction des coûts de main-d'oeuvre.
Page 3

Transactions d'initiés
John Forzani, président du conseil du Groupe Forzani, a exercé 33 334 options au prix de 4,26 \$ l'action. Il a vendu par la suite les 33 334 actions au prix moyen de 12,90 \$. Il a ainsi encaissé un gain en capital avant impôt de 288 000 \$.
Page 4

Une taxe sur les importations de pizzas congelées
Le Canada imposera des droits provisoires sur les importations de pizzas congelées autolevantes provenant des États-Unis, a annoncé hier l'Agence des services frontaliers du Canada (ASFC).
Page 5

Le litre d'essence frôle 1 \$

HÉLÈNE BARIL
En même temps que le cours du pétrole brut franchissait un nouveau record hier au New York Mercantile Exchange, le prix du litre d'essence au Québec se rapprochait encore un peu plus du seuil fatidique de 1 \$.
À Montréal, la hausse s'est arrêtée juste avant, à 99,9 cents pour un litre d'essence ordinaire. La hausse a suivi de peu la publication du prix minimum estimé de la Régie de l'énergie pour la semaine du 17 mai, fixé à 92,8 cents le litre, son niveau le plus élevé depuis que ces chiffres sont compilés.
Si la progression s'est arrêtée à 99,9 cents, c'est en partie en raison du problème d'affichage des prix. Même si elles s'y attendent depuis longtemps, les compagnies pétro-

lières n'ont pas toutes adapté leur système d'affichage à des prix qui dépassent le dollar.
« C'est un problème », reconnaît le porte-parole de l'Institut canadien des produits pétroliers, Carol Montreuil. Les stations-service d'Ultramar sont pratiquement toutes en mesure d'afficher des prix à 1 \$ et plus, mais celles de Shell, par exemple, ne le sont pas, explique-t-il.
Cette difficulté technique explique peut-être pourquoi la progression des prix s'est arrêtée à 99,9 cents, selon lui, avec le fait que personne ne veut être le premier à franchir le cap du dollar. Avant de modifier leur système d'affichage, les détaillants voudront attendre de voir si ce nouveau sommet dans les prix se maintient.
En attendant, d'autres options

sont considérées, précise Carol Montreuil. Les détaillants pourraient cesser d'afficher les prix en hauteur et mettre des panneaux au sol, en carton ou en bois, pour annoncer leurs prix. Ils pourraient également décider d'afficher leurs prix sans les taxes, ce qui les dégonflerait d'un seul coup de plus de 40 cents, puisque près de la moitié du coût de l'essence à la pompe est constitué de taxes fédérales et provinciales.
Mais tout indique que les pétroliers qui ne l'ont pas encore fait pourront investir dans la modernisation de leurs enseignes en hauteur, parce que l'essence à 1 \$ et plus le litre est là pour rester.
« Pour reprendre le langage des économistes, les fondamentaux sont là pour que le prix de l'essence reste élevé », estime le por-

te-parole de l'ICCP, en citant l'augmentation phénoménale de la demande en Chine et le fait que les membres de l'Organisation des pays producteurs de pétrole (OPEP) produisent à pleine capacité.
> Voir ESSENCE en page 2

LE CHIFFRE DU JOUR

21%
L'argent coule à flots maintenant en Chine et les emprunteurs n'ont aucune difficulté à obtenir des prêts. La croissance d'une année à l'autre des prêts bancaires a atteint 21 % en mars. Par comparaison, au Canada, le crédit aux ménages et aux entreprises a augmenté de 5,1 % annuellement.
Source: Mouvement Desjardins

Mon Moncton! Vols quotidiens sans escale

MD/MC Marque déposée/de commerce d'AIR MILES International Trading B.V. employée en vertu d'une licence par Loyalty Management Group Canada Inc. et par WestJet.

SERVICE EN BOEING 737 COLLATIONS GRATUITES
RÉSERVATIONS DE VOITURE ET D'HÔTEL SUR WESTJET.COM
APPELEZ VOTRE AGENT DE VOYAGES OU WESTJET AU 1 877 956.6982

RÉSERVEZ EN LIGNE SUR **westjet.com**

WESTJET
Moins cher. Plus sympa.

LA PRESSE AFFAIRES

REPÈRES

DOLLAR CANADIEN

71,65 ¢ US

VARIATION **-0,28¢**

59,55 ¢€ **-1,03¢**

SOMME REQUISE POUR ACHETER

UN DOLLAR US: **1,3957\$**

UN EURO: **1,6788\$**

TAUX PRÉFÉRENTIEL

3,75%

TAUX DE LA BANQUE DU CANADA

2,00%

OR (NY gold) **379,50\$ US** **+2,50\$ US**

PÉTROLE (North sea brent) **39,13\$ US** **+0,03\$ US**

DILBERT



Magna acquiert une filiale de DaimlerChrysler

PRESSE CANADIENNE

TORONTO — Magna International a annoncé qu'elle achètera, au coût de 435 millions, une filiale de DaimlerChrysler qui fabrique des boîtes de transfert et autres composantes de la transmission des véhicules automobiles.

Selon le président intérimaire et chef de la direction de Magna, Frank Stronach, l'acquisition de New Venture Gear « est une étape importante dans l'établissement de notre nouveau groupe Magna Drivetrain à titre de chef de file parmi les fournisseurs pour les véhicules à quatre roues motrices et les véhicules à transmission intégrale ».

La société New Venture Gear a affiché des ventes de 1,5 milliard en 2003. Outre DaimlerChrysler, elle compte parmi ses clients GM, Ford, Porsche et Volkswagen. Elle possède une usine dans l'État de New York, une autre en Allemagne et un centre de recherches au Michigan.

Le litre d'essence frôle 1\$

ESSENCE

suite de la page 1

Alors que l'été s'amorce et que les inventaires sont bas aux États-Unis, le marché s'inquiète d'une pénurie possible d'essence chez nos voisins du Sud. « Il y a de quoi être inquiet. Pas de manquer d'essence mais de voir les prix grimper encore », dit Carol Montreuil.

D'ailleurs, comme les données utilisées par la Régie pour fixer le prix minimum estimé datent de jeudi dernier, et que le prix du pétrole brut a battu deux autres records depuis, il faut s'attendre à ce que les prix à la pompe grimpent encore au Québec. Le prix minimum estimé est composé du prix minimal à la rampe de chargement, des taxes et du coût de transport.

Hier matin, les détaillants de la région de Montréal vendaient encore de l'essence à moins de 89 cents le litre, c'est-à-dire à perte compte tenu du nouveau prix minimum estimé de 92,8 cents.

À 99,9 cents, le prix à la pompe signifie une marge de 7 cents pour les détaillants et de 21 cents pour les raffineurs, souligne pour sa part le président de l'Association québécoise des indépendants du pétrole, Sonia Marcotte.

Un nouveau record

Depuis hier, le prix du pétrole affiche un nouveau record, à 41,55 \$ US pour un baril de brut américain léger, en hausse de 17 cents sur la fermeture des marchés vendredi dernier. Le cours du Brent de la mer du Nord, qui n'est pas à son niveau record, a fini la journée à 37,91 \$ US, en hausse de 5 cents.

Au Québec, le prix de référence est celui du Brent, qui compte pour 50 % du pétrole consommé. Le marché québécois est toutefois davantage influencé par le marché de New York, et les prix à la pompe suivent généralement les fluctuations du prix du brut au New York Mercantile Exchange, le NYMEX.

Il y a un an, en mai 2003, les Québécois pouvaient planifier leurs vacances d'été avec un prix à la pompe plus bas de 30 cents le litre, soit 69,8 cents.

Le prix des chalets au Canada a crû de plus de 10% depuis un an

PRESSE CANADIENNE

TORONTO — La demande de propriétés récréatives continue de surpasser l'offre au Canada. Cette situation a contribué à une augmentation significative des prix en un an.

Selon un rapport publié hier par les Services immobiliers Royal LePage, le Qué-

bec, l'Ontario, le Manitoba et l'Île-du-Prince-Édouard ont enregistré les augmentations de prix les plus fortes depuis la saison dernière.

Au Canada, le prix moyen d'un chalet standard riverain avec accès routier a augmenté cette année de 10,3 %, passant à 199 922 \$. Au Québec, où la hausse a été de 20,7 %, le prix moyen se situait à

291 667 \$. Au Nouveau-Brunswick, le prix a augmenté de 5,5 %, à 72 500 \$.

Quant au prix des chalets et condominiums standards, il a augmenté de 9,3 % au Canada pour s'élever à 244 547 \$. Au Québec, l'augmentation était de 17,7 %. Le prix moyen est ainsi passé à 166 979 \$. En Ontario, on enregistrait une hausse de 11,8 %, et le prix s'élevait à 291 250 \$.

Les banques resserrent le crédit face au condo

LAURIER CLOUTIER

Des banques commencent à manifester davantage de prudence dans le financement de projets d'appartements en copropriété, disent des promoteurs.

L'attitude des prêteurs s'explique par l'augmentation de l'offre d'appartements haut de gamme dans la région de Montréal et par l'anticipation d'un changement de cap des taux hypothécaires, vers la hausse.

Les projets de qualité continuent toutefois de trouver du financement, selon les promoteurs, qui reconnaissent devoir tenir compte des changements dans le marché.

La Banque Royale va dévoiler aujourd'hui que l'accès à la propriété diminue un peu, au Québec, car la hausse du prix des habitations annule la baisse des taux hypothécaires.

Certaines banques ont affirmé que d'autres prêteurs concurrents resserrent les conditions de financement des projets d'appartements; du même souffle, ces institutions bancaires prétendent que ce n'est pas leur cas.

« On entend dire que des banques resserrent la vis mais le Groupe Cholette est d'un optimisme calculé pour l'avenir », a déclaré à *La Presse Affaires* Michel Cholette. « Si les taux hypothécaires montent d'un ou deux points de pourcentage, ça pourra ralentir un peu le marché. » Les constructeurs Cholette et Thérberge vont

lancer, jeudi prochain, un projet de 146 appartements, vendus 200 000 \$ à 800 000 \$, à Laval, dont le quart ont déjà trouvé preneurs.

« Les banques se montrent toujours difficiles pour les condos », a déclaré Sam Gewurz, président de la Corporation Proment. « Il y a trop de construction de condos à Toronto et, à Montréal, il n'y a pas autant d'augmentation de la population que souhaité. »

« Pour les beaux projets, il y a toujours des prêteurs », a par contre souligné Jacques Vincent, président du groupe Prével, car les appartements « de bonne valeur vont toujours trouver des acheteurs », a renchéri Sam Gewurz.

« Le marché de l'habitation pourra ralentir mais il y aura toujours de la clientèle en raison de la très faible disponibilité des logements locatifs », a expliqué Jacques Vincent. « Il ne faut pas se lancer pendant dans n'importe quoi. »

« Beaucoup de promoteurs entrent dans le marché du condo à Montréal », selon Sam Gewurz. « Les banques exigent la vente de 60 % des condos, avant de financer une tour, mais c'est difficile car plusieurs demandent de voir avant d'acheter. »

Le Lowneys des groupes Prével et Alliance, dans le sud-ouest de Montréal, propose des appartements à des prix tout de même accessibles puisque 30 % des unités se vendent à moins de 150 000 \$.

Alliance-Prével vient d'être choisi à titre

d'un des trois finalistes pour réaliser un projet de plus de 800 unités résidentielles et commerciales sur les plaines LeBreton, près de la colline parlementaire à Ottawa. « Au bord de l'eau, il y aura du moyen et haut de gamme mais accessible à un grand nombre de clients. Il y a toujours des risques mais Alliance-Prével les minimise », a expliqué Jacques Vincent.

Proment va bientôt amorcer la construction de la troisième tour des Sommets sur le fleuve, à l'Île-des-Sœurs, un complexe de 160 unités, vendues à 75 %. Quant à la quatrième tour, de 155 unités, Proment la mettra en vente dans un mois, après avoir « augmenté les standards de qualité, en fonction de la demande du marché », a expliqué Sam Gewurz.

« Des banques ont resserré leurs conditions, mais pas la Banque de Montréal », a assuré Maria Di Donato, directrice principale du financement immobilier. « On fait une bonne sélection des promoteurs et on exige environ 50 % de ventes avant le financement », mais Maria Di Donato a reconnu faire « un peu plus attention dans le haut de gamme ».

« Le marché pourra ralentir dans le haut de gamme, mais pas dans le marché de moins de 200 000 \$ », a déclaré le porte-parole de la Banque Royale, Raymond Chouinard. « Nos clients sont des spécialistes du condo et ils rencontrent nos critères. »

La Banque Nationale « ne veut pas commenter ses stratégies sur les condos », a conclu son porte-parole, Denis Dubé.

Une maison, c'est plus payant que la loterie!

MAISON

suite de la page 1

« Le centre-ville n'est plus abordable, lance Michel Tremblay, de la Capitale de l'est de Montréal. C'est hors de prix pour la majorité des gens. Les salaires n'ont pas augmenté à cette vitesse-là. »

De façon générale, une tendance semble se pointer à l'horizon : avec des prix beaucoup plus élevés, le centre de Montréal connaît une progression plus lente que ses deux extrémités depuis le début de l'année. Sur quatre mois, c'est vrai pour les résidences unifamiliales, les condos et les multiplex.

Le prix moyen des plex a fait un bond de 31 % dans l'ouest de l'île, contre 19 % dans l'Est et 16 % dans le centre. À 234 000 \$ en moyenne pour un édifice à Lachine ou plus à l'ouest, il était toutefois encore moins cher que le plex

de l'Est (252 000 \$) et dans le centre (283 000 \$).

Michel Tremblay cite en exemple le cas d'un duplex près du métro Honoré-Beaugrand, vendu 193 000 \$ il y a un an et demi, revendu 212 000 \$ trois mois plus tard après la séparation du couple, et qu'il vient de revendre 270 000 \$. « Dans l'Est comme au centre, ça va se calmer », prédit-il, arguant que le marché est « très fragile ».

Le 450 et le 819

Autour de Montréal, c'est à Laval que le prix des unifamiliales est le plus élevé, à 189 000 \$ en avril. Il s'agit d'une hausse de 17 % par rapport au même mois l'an dernier.

Viennent ensuite les résidences de la Montérégie à 171 000 \$ (+19 %) et celles des Laurentides (160 000 \$ %, +18 %). Ce sont les unifamiliales de la

région de Lanaudière, à 136 000 \$ en moyenne, qui demeurent les plus abordables. Elles sont tout de même, elles aussi, en progression de 19 % par rapport à avril 2003.

D'ailleurs, selon l'Association canadienne de l'immeuble (ACI), dont fait partie la Chambre immobilière du Grand Montréal, la région montréalaise (incluant Laval, Lanaudière, Laurentides et Montérégie) est celle qui a connu la plus forte hausse de prix dans le secteur résidentiel (condo, unifamiliale et multiplex) en avril. Et c'est aussi vrai quand on regarde la tendance des quatre premiers mois de l'année.

Du début janvier à la fin avril, les prix de l'ensemble du secteur résidentiel de la grande région de Montréal ont connu une progression de 15,6 %, par rapport à 11,9 % en moyenne dans les 25 agglomérations canadiennes recensées par l'ACI.



Jan K. Grude
Directeur général, Canada

Société financière Mellon Solutions en ressources humaines et services aux investisseurs

Solutions en ressources humaines et services aux investisseurs, une division de la Société financière Mellon, est heureuse d'annoncer la nomination de Jan K. Grude au poste de Directeur général pour le Canada. M. Grude sera responsable des opérations canadiennes, incluant les services-conseils en retraite, en assurance collective et les services d'administration des avantages sociaux et d'impartition en ressources humaines.

M. Grude met au profit de Mellon plus de 20 années d'expérience dans des postes de direction et de consultation auprès de sociétés oeuvrant dans les secteurs des services financiers, des soins médicaux, de la fabrication, des services publics et énergétiques et dans le secteur public. Plus récemment, il a été chef de pratique national pour une importante firme de consultation en ressources humaines où il était responsable de la stratégie et du développement des affaires au Canada. Avant d'occuper ce poste, il était associé chez Ernst & Young s.r.l./s.e.n.c.r.l. où il a occupé plusieurs postes de leadership au sein du service de consultation en gestion de la société.

Économiste de formation, M. Grude a complété des études de premier cycle à l'Université de l'Alberta et des études de deuxième cycle à l'Université de la Colombie-Britannique et à la London School of Economics and Political Science. Il détient le titre de conseiller en management certifié (CMC) et il a présidé le conseil d'administration national de l'Association canadienne des conseillers en management de 2001 à 2003.

Au Canada, Solutions en ressources humaines et services aux investisseurs offre un éventail de services-conseils en régimes de retraite, en assurance collective, en fiscalité et législation, en communication et en gestion de l'actif, ainsi que des services d'actuariat, d'administration des avantages sociaux et d'impartition en ressources humaines. Nos bureaux sont situés à Montréal, à Ottawa et à Toronto.



3230062

800

Avis

850

AVIS DE DISSOLUTION,
CHANGEMENTS DE NOM

PRENEZ AVIS que JOSÉE BELLEVILLE en sa qualité de mère, dont l'adresse du domicile est le 3555, boulevard Toupin, Saint-Laurent, , présentera au Directeur de l'état civil une demande pour changer le nom de NICOLAS BELLEVILLE PAPPAS en celui de NICOLAS PAPPAS.

PRENEZ AVIS que la compagnie M.B.B. COMMERCE GLOBAL CANADIEN INC., demandera au Registrare des entreprises la permission de se dissoudre. Montréal, le 14 mai 2004 Dora Maruejouis, présidente

APPEL À TOUS

Trop payés?

Des actionnaires et des observateurs de la scène financière estiment que les dirigeants d'entreprise sont beaucoup trop payés. Qu'en pensez-vous?

Croyez-vous que les régimes d'options devraient être mieux balisés, voire interdits? Qu'est-ce qui constitue, à vos yeux, une rémunération raisonnable?

Faites valoir votre opinion (idéalement moins de 300 mots) en écrivant à lpa-forum@lapresse.ca. Les meilleures lettres seront publiées d'ici quelques jours.

Participez à notre sondage sur www.lapresseaffaires.com.

LA PRESSE AFFAIRES

Air Canada s'entend avec ses agents de bord

Les TCA résistent encore aux « demandes exagérées »

MARTIN VALLIÈRES
LA PRESSE À TORONTO

Le syndicat des 6500 agents de bord d'Air Canada s'est ajouté hier à ceux qui ont conclu des ententes de réduction des coûts de main-d'oeuvre.

Les réductions des coûts de main-d'oeuvre exigées par les créanciers vitaux du transporteur doivent totaliser 200 millions de dollars.

Toutefois, les négociations achoppaient toujours hier soir avec le syndicat des Travailleurs canadiens de l'automobile et de l'aéronautique (TCAA). Il subsistait toutefois un mince espoir d'entente rapide, selon les dirigeants des TCAA. Ce syndicat regroupe deux unités qui représentent environ 6000 employés commerciaux chez Air Canada et quelque 1400 employés des services au sol de la filiale régionale Jazz.

« Il n'est pas question que nos membres subissent d'autres concessions de l'ampleur de ce que réclament encore Air Canada et ses fi-

nanciers. Leurs demandes sont nettement exagérées et trop coûteuses par rapport aux autres groupes d'employés », a indiqué le président des TCAA, Buzz Hargrove, au Centre des congrès de Toronto, où ont lieu les pourparlers depuis plusieurs jours.

Plus tôt dans la journée, le directeur de la division aérienne au TCAA, Gary Fane, avait fait part des demandes d'Air Canada qui, selon son évaluation, équivalaient à une réduction salariale de 10 000 \$ par an pour chacun de ses membres.

M. Fane a aussi soutenu que les membres des TCAA avaient déjà fourni en juin 2003, peu après la déclaration d'insolvabilité du transporteur, des concessions salariales de 164 millions ainsi que l'élimination de 2000 emplois.

Face à la position syndicale, l'inquiétude persistait parmi les intervenants de la restructuration d'Air Canada quant à la patience de ses financiers, d'autant plus que leur échéance du 15 mai pour les ententes syndicales est passée depuis trois jours.

Ces deux financiers considérés comme la dernière chance d'Air Canada, Deutsche Bank et GE Capital Aviation Services (GECAS), lui offrent en tout 2,6 milliards CAN en capitaux et en prêts cruciaux pour lui éviter la faillite.

Ces propositions ont été convenues après le désistement de Victor Li, le mois dernier. L'homme d'affaires offrait un investissement de 650 millions.

À la direction d'Air Canada, on indiquait hier soir « qu'il n'y a pas de nouveaux développements de la part de Deutsche Bank ou de GE Capital ».

Néanmoins, on devrait en savoir plus sur leurs intentions d'une journée à l'autre, sûrement d'ici vendredi, 21 mai. C'est la date butoir à laquelle Air Canada doit obtenir du juge ontarien qui supervise sa restructuration un autre prolongement de sa période de protection de faillite selon la Loi des arrangements avec les créanciers des compagnies (LACC).

Cette restructuration sous protection juridique a débuté il y a 13 mois, en avril 2003, et elle pourrait

durer jusqu'en septembre, selon les plus récentes indications fournies au tribunal par Air Canada.

Quant aux négociations avec le syndicat des TCAA, la porte-parole d'Air Canada à Toronto, Laura Cooke, a indiqué que « nous sommes totalement concentrés sur la conclusion d'un accord, et avec toutes nos ressources maintenant que nous avons des ententes avec tous les autres syndicats ».

Entre-temps, l'entente de principe avec le syndicat des agents de bord, qui équivalait à des concessions de 65 millions, permet à Air Canada de mettre la main sur la moitié environ des 115 millions qui manquaient encore hier matin au total recherché de 200 millions.

La part restante d'environ 50 millions est attribuée au TCAA, qui représente quelque 7400 salariés chez Air Canada et Jazz.

Au syndicat des agents de bord, on ne cachait pas hier une certaine amertume quant à l'ampleur des concessions salariales contenues dans la nouvelle entente.

« C'est un processus vraiment douloureux, l'équivalent d'une for-

te dose de médicaments qui était néanmoins inévitable parce que notre employeur est gravement malade », a indiqué Pamela Sachs, directrice du syndicat qui est affilié au SCFP (Syndicat canadien de la fonction publique).

Le nombre de postes d'agents de bord est relativement inchangé.

Par ailleurs, en ce qui a trait aux griefs, dont Deutsche Bank et GECAS exigeaient aussi l'abandon par les syndicats, M^{me} Sachs a indiqué qu'un règlement était intervenu avec Air Canada pour préserver les réclamations en matière d'équité salariale.

Ces réclamations pourraient coûter des millions en rémunération rétroactive au transporteur.

Les représentants syndicaux des agents de bord ont accepté que les réclamations antérieures à octobre 2003, soit la majeure partie du lot, puissent être éventuellement réglées par un paiement en actions d'Air Canada.

Les réclamations postérieures à octobre 2003 seraient pour leur part classées pour « considération future ».

RioCan achète deux mégacentres



PHOTO MARTIN CHAMBERLAND, LA PRESSE ©

La fiducie de revenus RioCan, un des plus gros investisseurs dans les mégacentres au Canada, vient d'en acheter deux au Québec, le Mega Centre Côte Vertu et les Galeries Richelieu, au prix de 51 millions. Le premier, de 311 000 pieds carrés, n'est occupé qu'à 50 %, par Winners, Bureau en gros, Future Shop et Moores, mais ses locaux sont loués à 85 %. Le deuxième, de 224 000 pieds carrés, est loué à 67 % — y sont notamment logés : Maxi, Blockbuster, Pharmaprix et Dollarama. Le partenaire RioCan Retail Value veut investir 200 millions de ses capitaux et un total de plus de 500 millions, avec des emprunts, dans la relance de mégacentres à fort potentiel.

POUR TROUVER.

CARRIÈRES

Le samedi dans

LA PRESSE

TOUS LES SCÉNARIOS...

CINÉMA

Tous les samedis dans

LA PRESSE

DATES D'ASSEMBLÉE

Données fournies par la société émettrice par l'entremise de LA CAISSE CANADIENNE DE DÉPÔT DE VALEURS LTÉE

* Modifications aux renseignements déjà publiés.

A = annuelle ; S = spéciale ; G = générales ;

X = supplémentaire ; E = extraordinaire.

% = annulé ; @ = ajournée.

| Raison sociale | Date inscr. | Date d'ass. | Type d'ass. |
|---------------------------------|-------------|-------------|-------------|
| Alhambra Resources Ltd.* | 14 mai | 29 juin | AS |
| Alternative Fuel Systems Inc. | 28 mai | 29 juin | AGS |
| Anterra Corporation | 17 mai | 18 juin | AG |
| Apiva Ventures Limited* | 4 mai | 24 juin | AG |
| Appulse Corporation | 21 mai | 5 juil. | AS |
| Arsenal Energy Inc. | 18 mai | 29 juin | AGS |
| Asia Pacific Resources Ltd | 10 mai | 14 juin | AGS |
| Auramex Resource Corp. | 31 mai | 30 juin | AEG |
| Avenir Diversified Income Trst* | 10 mai | 10 juin | AGS |
| Avino Silver & Gold Mines Ltd | 15 juin | 20 juil. | AG |
| AFM Hospitality Corporation | 28 mai | 29 juin | AS |
| Beartooth Platinum Corporation | 25 mai | 25 juin | AG |
| Birch Mountain Resources Ltd. | 3 juin | 8 juil. | AS |
| Bolcar Energie Inc | 14 mai | 18 juin | AG |
| Bralorne-Pioneer Gold Mines Lt | 15 juin | 21 juil. | AG |
| Brigadier Gold Limited | 24 mai | 24 juin | AS |
| BCÉ Energy Inc | 17 mai | 16 juin | S |
| BRC Development Corporation | 31 mai | 30 juin | AS |
| Canadian Gold Hunter Corp | 18 juin | 29 juin | AS |
| Canadian Stevia Corporation | 4 juin | 7 juil. | AS |
| Canarc Resource Corp.* | 21 avril | 16 juin | AG |
| Cititech Systems Inc. | 13 mai | 15 juin | AG |
| Consolidated Mercantile Incorp* | 12 mai | 24 juin | AS |
| Consolidated Pacific Bay Miner | 18 mai | 28 juin | AGS |
| Continental Cash Technologies | 4 juin | 6 juil. | AS |
| Continental Home Healthcare Lt | 25 mai | 24 juin | AG |
| Coral Gold Corp | 15 juin | 22 juil. | AG |
| Corp. Resources Franc-or* | 14 mai | 29 juin | AS |
| Coyotenet Communications Group | 27 mai | 28 juin | AGS |
| Cusac Gold Mines Ltd | 18 mai | 28 juin | AGS |
| Cygnal Technologies Corp. | 24 mai | 30 juin | AS |
| CCR Technologies Ltd.* | 10 mai | 18 juin | AGS |
| Davnor Water Treatment Tech | 18 mai | 23 juin | AS |
| Delta Systems Inc | 28 mai | 29 juin | AS |
| Dios Exploration Inc. | 25 mai | 30 juin | AS |
| Elkwater Resources Ltd. | 25 mai | 29 juin | A |
| Endless Energy Corp.* | 21 avril | 10 juin | AGS |
| Envoy Communications Group Inc | 5 mai | 9 juin | S |
| Escape Group Inc. | 28 mai | 30 juin | AGS |
| European Minerals Corporation* | 6 mai | 28 juin | AS |
| Eventure Capital Corp | 4 juin | 9 juil. | AG |
| Gitennes Exploration Inc* | 21 mai | 23 juin | AS |
| Goldmark Minerals Ltd. | 18 mai | 29 juin | AG |
| Greentree Gas & Oil Ltd | 28 mai | 29 juin | AS |
| Groupe Boconor Inc. | 4 juin | 15 juil. | AG |
| HTI Ventures Corp. | 6 juin | 7 juil. | AG |
| Ioron Technologies Corporation | 17 mai | 12 juil. | AS |
| Interol Corporation* | 10 mai | 29 juin | AS |
| Investissements Leonides Inc. | 27 mai | 29 juin | AS |
| IMA Exploration Inc. | 12 mai | 24 juin | AS |
| Jaba Exploration Inc* | 13 mai | 30 juin | AG |
| Jumbo Entertainment Inc | 27 mai | 28 juin | AS |
| Kreos Energy Inc. | 14 mai | 21 juin | AG |
| K2 Energy Corporation* | 12 mai | 16 juin | AGS |
| Lalo Ventures Ltd. | 18 mai | 30 juin | AG |
| Landis Mining Corporation | 31 mai | 29 juin | A |
| Lanluk Industries Inc | 21 mai | 21 juin | S |
| Le Chateau Inc. | 7 juin | 7 juil. | A |
| Lemontonic Inc.* | 11 mai | 10 juin | AGS |
| Loon Energy Inc.* | 13 mai | 18 juin | AGS |
| Mamma.com Inc. | 31 mai | 30 juin | AG |
| Mart Resources Inc.* | 18 mai | 16 juin | AS |
| Marum Resources Inc. | 19 mai | 28 juin | AS |
| Micromem Technologies Inc. | 25 mai | 25 juin | A |
| Middlefield Mutual Funds Ltd. | 11 mai | 10 juin | AS |
| MBA Gold Corp. | 1er juin | 6 juil. | AG |
| MCS Global Corp. | 3 juin | 8 juil. | AGS |
| Net Soft Systems Inc | 30 mai | 30 juin | AG |
| North Amer. Med. Services Inc. | 17 mai | 24 juin | AG |
| NSI Strategic Investments Ltd.* | 14 mai | 15 juin | AEG |
| Ocean Ventures Inc. | 1er juin | 30 juin | AEG |
| Oilec Resources Ltd.* | 21 mai | 22 juin | AS |
| P Z Resort Systems Inc. | 14 mai | 30 juin | AG |
| Paloma Resources Inc | 31 mai | 30 juin | AS |
| Patricia Diamonds Inc. | 25 mai | 30 juin | AS |
| Pheromone Sciences Corp% | 28 mai | 29 juin | AS |
| Phoenix Matachewan Mines Inc | 25 mai | 30 juin | AS |
| PGM Ventures Corporation* | 30 avril | 17 juin | AS |
| Ressources minières Radisson | 25 mai | 28 juin | A |
| Ressources Jourdan Inc | 14 mai | 21 juin | AS |
| Resverlogix Corp | 1er juin | 8 juil. | AG |
| Rise Healthcare Inc.* | 5 mai | 16 juin | AG |
| Rocky Mountain Energy Corp* | 3 mai | 2 juin | AS |
| Roxmark Mines Limited% | 3 mai | 2 juin | AS |
| Sainstat Ventures Inc | 17 mai | 30 juin | AG |
| Sasamat Capital Corporation | 31 mai | 30 juin | AG |
| Sentra Resources Corporation | 31 mai | 30 juin | AGS |
| Sotrock Minerals Ltd. | 27 mai | 23 juin | AGS |
| Southco Resources Ltd.* | 27 mai | 28 juin | AS |
| Sovereign Chief Ventures Ltd | 14 mai | 29 juin | AG |
| SpectrumGold Inc | 20 mai | 22 juin | GS |
| Spider Resources Inc.* | 30 avril | 15 juin | AS |
| Stonepoint Group Limited | 28 mai | 30 juin | AGS |
| Storm Energy Ltd | 28 mai | 28 juin | AS |
| Stream Communications Network | 14 mai | 30 juin | AG |
| SMC Ventures Inc | 19 mai | 30 juin | AG |
| Taiga Forest Products Ltd. | 17 juin | 27 juil. | AG |
| Tango Energy Inc.* | 12 mai | 17 juin | AS |
| Telford Services Group Inc | 28 mai | 30 juin | A |
| Terrenex Acquisitions Corp. | 12 mai | 30 juin | AS |
| Tiverton Petroleum Limited | 14 mai | 30 juin | A |
| Trinidad Energy Services* | 7 mai | 9 juin | AS |
| Tuscany Energy Ltd. | 18 mai | 29 juin | AG |
| Twooco Petroleum Ltd | 11 juin | 14 juil. | AS |
| Valdez Gold Inc | 31 mai | 30 juin | AS |
| Valley High Ventures Ltd. | 19 mai | 23 juin | AG |
| Walking Bear Resources Inc | 20 mai | 28 juin | AS |
| West Coast Forest Products Ltd | 21 mai | 28 juin | AG |
| Wilmington Capital Inc. | 21 mai | 22 juin | AG |
| Wind River Resources Ltd. | 17 mai | 24 juin | A |
| Yamana Gold Inc | 21 mai | 24 juin | AS |
| 360networks Corporation | 25 mai | 17 juin | AG |
| 724 Solutions Inc. | 25 mai | 24 juin | AG |

PENSÉ, CRÉÉ, TESTÉ ET ADOPTÉ PAR LES INVESTISSEURS ACTIFS.

Classé #1 Pour investisseurs actifs par **Gómez**

DisnatDirect: le courtier en ligne classé n°1* pour les investisseurs actifs par Gomez. Loin devant les grands noms de l'industrie, en matière de services, de performance et de prix. Gérez votre portefeuille en temps réel avec une technologie de pointe, tout en payant des commissions parmi les moins chères. À partir de **9,95\$ par transaction** les 30 premiers jours, plus un **crédit de 200\$ en commissions!**

DisnatDirect: le meilleur tuyau pour les vrais investisseurs actifs.

DisnatDirect

Essayez notre démonstration au **www.ddmontreal.com** et courez la chance de gagner l'ultime centre de transaction, une valeur de 3000 \$! **

* Selon un sondage mené par la maison Gomez (spécialisée en solutions financières sur Internet) au cours du 4^e trimestre de 2003, DisnatDirect figure au premier rang pour les services offerts aux investisseurs boursiers actifs, parmi tous les courtiers en ligne. ** Règlements complets disponibles au www.ddmontreal.com

LA PRESSE AFFAIRES

Des ventes chez Forzani, Couche-Tard, Garda et Metro



MICHEL GIRARD

TRANSACTIONS D'INITIÉS

John Forzani, président du conseil d'administration du Groupe Forzani, a exercé un bloc de 33 334 options. Ces options ont été exercées au prix de 4,26 \$ l'action. M. Forzani a vendu par la suite les 33 334 actions au prix moyen de 12,90 \$. Il a ainsi encaissé un gain en capital avant impôt de 288 000 \$.

M. Forzani détient un solde d'un million d'actions dans son portefeuille personnel, plus un autre bloc de 150 000 options. L'action de Forzani (FGL)

s'échange présentement à 12,90 \$.

COUCHE-TARD > L'administrateur Jean André Élie, du groupe de dépanneurs Alimentation Couche-Tard, vient d'exercer un bloc de 20 000 options, au prix de 5,35 \$ l'action. Il a revendu subito presto le tiers des actions acquises par exercice d'options. Il a obtenu un prix moyen de 23,50 \$ pour chacune des 7000 actions qu'il a vendues. M. Élie a encaissé un gain en capital brut de 127 050 \$. Il lui reste 17 700 actions à droit de vote subalterne dans son portefeuille. Prix de l'action au symbole ATD : 23,40 \$.

BCE EMERGIS > Pierre Ducros, administrateur de BCE Emergis (IFM), a doublé le nombre d'actions ordinaires qu'il détient de cette société. Il a en effet acheté un lot additionnel de 10 000 actions, portant ainsi son bloc à

20 000 actions. Il a payé ses nouvelles actions la somme de 4,95 \$ pièce. L'achat a été effectué le 10 mai dernier. Prix du titre IFM : 4,92 \$.

SÉCURITÉ GARDA WOLRD > Un des administrateurs de Corporation de sécurité Garda World (GW), Louis-Philippe Séguin, a réduit sa position d'environ du tiers. Il a vendu 30 000 actions ordinaires. Prix de vente : 2,70 \$ pièce. M. Séguin possède toujours des actions de l'agence de sécurité. Il en a encore 62 965 dans son portefeuille. GW se négocie à 2,70 \$.

MATAMEC > Le vice-président administration de la mine junior Matamec Exploration, André Gauthier, a profité de l'effondrement du cours de l'action de la compagnie pour acquérir un bloc de 200 000 actions additionnelles. Il a payé ses actions 7 cents l'unité. Cet achat porte son bloc personnel à 1,2 million d'actions de Matamec

(MAT). Date de la transaction d'achat : 11 mai dernier. Prix de MAT : 7,5 cents.

METRO > Deux hauts dirigeants de la chaîne d'alimentation Metro se sont départis d'une partie de leurs actions. Jacques Couture a cédé un bloc de 10 240 actions. Prix de vente : 18,13 \$. Il possède toujours 12 000 actions de Metro dans son portefeuille. Pour sa part, Pascal Denis a exercé 6000 options, au prix de 11,80 \$ l'action. Il a ensuite revendu 4000 des actions acquises. Prix de vente des actions : 18,60 \$. Il a encaissé un profit brut de 27 200 \$.

Les actionnaires détenant une position privilégiée dans une entreprise inscrite en Bourse, comme les dirigeants, les administrateurs et les principaux actionnaires, doivent signaler leurs transactions d'achat et de vente à la Commission des valeurs mobilières du Québec (CVMQ). Cette dernière en fait état par la suite dans son bulletin hebdomadaire.

ALLIANCE ATLANTIS

Nouveau report

PRESSE CANADIENNE

TORONTO — Alliance Atlantis Communication a reporté pour la troisième fois la publication de ses résultats financiers, alors qu'elle a entrepris une révision complète de sa comptabilité à la lueur de sa décision de se retirer de ses activités de production pour se concentrer sur la distribution.

Les résultats de l'exercice financier terminé le 31 décembre et ceux du premier trimestre de cette année seront dévoilés « aussi tôt que possible », a fait savoir hier la société.

Selon le chef de la direction d'Alliance, Michael MacMillan, les autorités des valeurs mobilières ont été informées du retard et les gestionnaires de la société ont reçu l'ordre de n'effectuer aucune transaction relative à des actions de l'entreprise.

La société avait déjà affirmé qu'elle s'attendait à déclarer des charges de 315 millions — un sommet — à ses résultats du dernier trimestre de 2003, après avoir annoncé son retrait du secteur de la production télévisuelle et cinématographique.

Même dans les grandes familles, il est bon de transgresser les traditions.

CTS, ESCALADE, SRX

Cadillac poursuit sur sa lancée pour l'innovation technologique, avec des modèles révolutionnaires qui ne craignent pas le changement. Le summum en matière de performance et d'esthétisme, la CTS fait tourner les têtes grâce à ses lignes anguleuses surprenantes. L'Escalade impose le respect avec ses 345 HP et son look musclé. Le SRX, quant à lui, se taille une place enviable en récoltant le titre de « *Meilleur utilitaire sport de luxe en 2004* » selon *Car and Driver*. Comme quoi certaines familles auront toujours le souci de se démarquer.



Toujours là. Toujours prêt.

Privilèges offerts en exclusivité à tous les propriétaires Cadillac :

Garantie limitée et programme d'entretien prescrit sans frais de 4 ans ou 80 000 km, service de communication et d'assistance OnStar intégré au véhicule avec un plan d'un an, le dépannage routier 24 heures et le transport de dépannage.

Renseignez-vous chez votre concessionnaire participant, à gmcanada.com ou au 1 888 446-2000.



NOUVELLE RACE



CLAUDE PICHER

LA VIE ÉCONOMIQUE

SAQ et secteur privé

La semaine dernière, la haute direction de la Société des alcools du Québec a créé toute une commotion en avouant qu'elle payait certains de ses produits, parmi les plus populaires, en moyenne 9,3 % plus cher que les autres monopoles provinciaux de commercialisation des vins et spiritueux. Il va de soi que la SAQ refait la note à sa clientèle captive.

Un écart de cette ampleur est d'autant plus inadmissible que la SAQ est le plus important acheteur de vins au Canada. En principe, cette taille devrait lui conférer un pouvoir d'achat qui lui permettrait de négocier de meilleurs prix auprès de ses fournisseurs et d'en faire profiter les consommateurs. En entrevue avec mon collègue Jacques Benoit, le président de la SAQ, Louis Roquet, nous a appris que les grilles de prix établies par ses fournisseurs ne seraient plus approuvées automatiquement, et que les acheteurs de la société entendraient à l'avenir des négociations qui pourraient éventuellement se traduire par des baisses de prix au détail.

Une société d'État découvre une aberration administrative. Dans un souci de transparence qui mérite d'être souligné, elle en informe le public et promet que des correctifs seront apportés.

Du même souffle, M. Roquet dévoile un plan quinquennal visant à maximiser la productivité : élimination des chevauchements, amélioration des procédés de gestion, meilleur service à la clientèle. Tout

cela constitue, au fond, une assez bonne nouvelle.

Mais l'histoire ne finit pas là. Le Syndicat des employés des magasins et de bureaux de la SAQ, qui représente 4000 des 6000 employés, a assez mal réagi à l'événement. Le syndicat craint que la société prépare en douce une tentative de privatisation. Ces inquiétudes ne sont pas sans fondement. Le débat sur une éventuelle privatisation de la SAQ refait régulièrement surface depuis au moins 20 ans ; à une certaine époque, le gouvernement de Robert Bourassa a même sérieusement considéré cette avenue.

Depuis que le gouvernement a pris le contrôle de la commercialisation des vins et spiritueux, en 1921, les histoires d'horreur n'ont pas manqué. L'antique Commission des liqueurs, ancêtre de la SAQ, était un despires nids de patronage de la province.

Toutefois, l'intervention de l'État dans ce secteur, à une période où la prohibition aux États-Unis avait contribué à stimuler le crime organisé, pouvait assez facilement se justifier. D'autre part, les produits en vente libre dans les épicerie pouvaient être de qualité douteuse, de sorte que le gouvernement pouvait invoquer des raisons de salubrité publique. Enfin, dans une société dominée par ce qu'on appelait à l'époque les « ligues de tempérance », l'intervention de l'État pouvait être vue comme une question de moralité.

D'ailleurs, dans les premiers ma-

gasins de la Commission, un client n'avait pas le droit d'acheter plus d'une bouteille de spiritueux à la fois.

Toujours est-il que, pendant une quarantaine d'années, le moins que l'on puisse dire est que le service à la clientèle ne fera pas partie des priorités de la Commission.

Tous les Québécois d'un certain âge se souviennent des anciens comptoirs sombres et poussiéreux de la Commission. Il était interdit, à l'époque, de montrer publiquement des bouteilles contenant de l'alcool. Les magasins ressemblaient donc à des bureaux de poste. La liste des produits offerts et des prix était affichée au mur, ce qui ne posait pas un gros problème étant donné le choix limité. Vous deviez remplir un bon de commande et le remettre à un préposé à la mine renfrognée, qui allait chercher vos produits dans l'arrière-boutique. « C'étaient les employés les plus malcommodes dont je peux me souvenir », s'est exclamé hier mon collègue Maurice Jannard, lorsque nous parlions ensemble de cette lointaine époque. Les comptoirs n'étaient absolument pas équipés pour faire face aux périodes d'affluence. Pendant la période des Fêtes, il fallait faire la queue pendant une bonne demi-heure, voire une heure ou plus, avant de remettre votre commande. Je me souviens de certaines files d'attente qui débordaient jusque sur le trottoir.

En 1961, le gouvernement de Jean Lesage a décidé de dépeussier ce système archaïque. La Commission

des liqueurs a été abolie pour faire place à la Régie des alcools. Pour se donner des airs de jeunesse, les magasins ont commencé à monter des vitrines où le client pouvait voir les différents produits avant de passer sa commande. Mais il fallait toujours passer par un préposé. En 1970, la Régie s'est enfin décidée à ouvrir son premier magasin libre-service, à Sherbrooke ; il a fallu une douzaine d'années pour que le réseau s'étende à tout le Québec.

Entre-temps, en 1971, la Régie s'est scindée en deux entités, décision qui marque en quelque sorte l'acte de naissance de la SAQ actuelle, chargée de la commercialisation des produits, alors que l'ancienne Régie continue de s'occuper des permis d'alcool.

Aujourd'hui, les succursales de la SAQ n'ont plus rien à voir avec les vieux comptoirs de la Commission. Le choix des produits est considérable, le service aux caisses est rapide et efficace, le personnel est bien formé et courtois, l'aménagement des succursales est agréable et convivial. La société, enfin, rapporte un dividende annuel de 600 millions à son unique actionnaire, le gouvernement du Québec. Dans ces conditions, on peut bien se demander à quoi cela servirait de la privatiser.

Certes, nous ne sommes plus en 1921, et on peut aussi bien se demander ce qui justifie encore, en 2004, que le gouvernement soit à ce point engagé dans le commerce des vins et spiritueux. D'autre part, malgré ses bons côtés, la SAQ traîne deux défauts graves.

Ses prix sont abusifs. La société se

garde une marge bénéficiaire qui varie selon les produits, mais qui tourne aux alentours de 100 %. Cela s'ajoute évidemment aux taxes fédérales et provinciales. La bouteille de Beaujolais-Villages que vous payez 18 \$ à la SAQ ne coûte que 4 \$ dans son pays d'origine.

D'autre part, ce sont les acheteurs du monopole d'État qui décident quels sont les produits qui seront mis sur les tablettes. Ainsi, les consommateurs québécois n'ont accès qu'à un faible échantillon des vins de Californie, d'Espagne ou ailleurs. Le choix des bières importées est rachitique.

C'est loin d'être suffisant pour privatiser une société d'État qui fonctionne finalement assez bien.

En revanche, on peut certainement penser qu'un peu de saine concurrence ne ferait pas de tort. Présentement, au Québec, il est impossible d'ouvrir un magasin de vins ou de spiritueux, ou même un commerce de bières importées parce que c'est la SAQ qui détient le monopole du commerce de ces produits. Un importateur bien branché pourrait offrir une gamme de nouveaux produits (à elles seules, les microbrasseries américaines offrent une variété incroyable de produits intéressants), payer toutes les taxes fédérales et provinciales, mais se garder une marge bénéficiaire plus modeste que celle de la SAQ. Les consommateurs auraient un meilleur choix à de meilleurs prix. Hélas ! cela n'est pas pour demain, ni après-demain, les intérêts des consommateurs arrivant bien après ceux du monopole d'État.

Ottawa taxe les importations de pizzas congelées

PRESSE CANADIENNE

OTTAWA – Le Canada imposera des droits provisoires sur les importations de pizzas congelées autolevantes provenant des États-Unis, a annoncé hier l'Agence des services frontaliers du Canada (ASFC).

En janvier dernier, la société canadienne McCain Foods avait dé-

posé une plainte alléguant que ces produits faisaient l'objet de dumping au Canada. Selon la compagnie, cette pratique causait «un dommage à la production nationale, qui se manifestait par une érosion des prix et une baisse des ventes».

L'ASFC avait alors lancé une enquête sur deux sociétés américaines, Kraft Foods et Palermo Villa,

et quatre importateurs canadiens. L'agence a indiqué hier que les importations de pizzas provenant des États-Unis avaient fait l'objet d'un dumping équivalent à 39,4% du prix de l'exportation.

L'agence n'a pas précisé la période pendant laquelle des droits seront exigés pour l'importation de ces produits. Une décision finale sera prise d'ici le 16 août

prochain. Le 2 mars dernier, le Tribunal canadien du commerce extérieur avait rendu une décision provisoire selon laquelle les éléments de preuve indiquaient, de façon raisonnable, que le dumping des pizzas causait un dommage à la branche de production nationale. Le tribunal mènera également une enquête sur le sujet.

MONT TREMBLANT - VERSANT NORD
PROJET DE DÉVELOPPEMENT RÉSIDENTIEL À VENDRE

Prix demandé : 3 300 000 \$

Face au Versant Nord du Mont-Tremblant – Municipalité du Lac-Supérieur
Occasion d'affaires exceptionnelle d'acheter un terrain à développer adjacent au Parc du Mont-Tremblant.

- Terrain de 292,04 acres (12,7 millions pi. ca.)
- Plan image de 147 lots approuvé par la Municipalité
- Comprend 367 000 pi. ca. avec 1 811 pi. linéaires aux abords de la Rivière du Diable

Courtier Exclusif
Groupe Immobilier de Montréal
COURTIER IMMOBILIER AGRÉÉ
(514) 499-0009

Pour informations, prière de contacter :
André G. Plourde, Agent immobilier agréé, poste 202
Georges A. Renaud, CPM, Agent immobilier affilié, poste 203
info@groupeimmobilierdemontreal.com
www.groupeimmobilierdemontreal.com

INSTITUT DES TECHNOLOGIES DE L'INFORMATION DU COLLEGE DE MAISONNEUVE

Nos ATELIERS INTENSIFS de micro-informatique

Windows • Mac OS X
Linux • MSProject • Réseautique
Langages de programmation • Multimédia
Édition de pages Web • HTML • Simple Comptable • eCommerce • Internet
Programmation de sites Web • Animation 3D Maya • Gestion de réseaux • AutoCAD

LA SOLUTION à vos besoins de formation ponctuelle et immédiate!

- Formation de courte durée
- Le jour, le soir, la fin de semaine
- Environnements Macintosh et Windows
- NOUVEL HORAIRE D'ÉTÉ : ateliers de jour à tarifs réduits**

Horaires complets : www.cmaisonneuve.qc.ca/iti

Information et inscription : **(514) 251-1444, poste 4811**

Piè IX

Transamerica Vie Canada
Assemblée générale annuelle de 2004

AVIS EST DONNÉ PAR LES PRÉSENTES qu'une assemblée générale annuelle (« l'assemblée ») des titulaires de police avec participation (les « titulaires de police ») établie par la Transamerica Vie Canada (« Transamerica Vie ») ou la « compagnie » se tiendra au siège social de la Transamerica Vie au 5000, rue Yonge, Toronto (Ontario) le 26 mai 2004 à 9 h, heure locale, en vue de la présentation des états financiers pour l'exercice terminé le 31 décembre 2003 et des rapports du vérificateur et de l'actuaire, de l'élection des administrateurs, de la nomination du vérificateur et de la discussion de toute autre question qui pourrait être dûment soumise à l'assemblée ou à toute autre assemblée ajournée ou reportée.

Transamerica Vie Canada

Financière Manuvie

Compagnie d'assurance MFC limitée
Filiiale de La Compagnie d'Assurance-Vie
Manufacturers (Financière Manuvie)
Avis de convocation à l'assemblée annuelle

AVIS EST PAR LA PRÉSENTE DONNÉ que l'assemblée annuelle de l'actionnaire unique et des titulaires de contrats de la Compagnie d'assurance MFC limitée aura lieu au Syd Jackson Theatre, Financière Manuvie, 200 Bloor Street East, Toronto (Ontario), à 10 h (heure de Toronto), le jeudi 3 juin 2004.

Les titulaires de contrats avec participation qui souhaitent recevoir des renseignements additionnels sur les questions qui seront traitées durant l'assemblée peuvent écrire au secrétaire général à l'adresse ci-après.

Fait à Waterloo le 3 mai 2004.

Michael D. Novak
Secrétaire général
Compagnie d'assurance MFC limitée
P.O. Box 1602
500 King Street North (500-4A)
Waterloo (Ontario)
N2J 4C6

L'avantage du terrain

Le tout nouveau X3 de BMW

Location à partir de **499 \$*** ou Achat à partir de **44 600 \$***
par mois pendant 39 mois

Montréal BMW Canbec
4090, rue Jean-Talon Ouest
(514) 731-7871
www.bmwcanbec.com

Banlieue Ouest Automobiles Jalbert
16710, autoroute Transcanadienne
Kirkland
(514) 695-6662
(514) 343-3413
www.jalbert-auto.qc.ca

BMW Laval
2450, boul. Chomedey
(450) 682-1212
(514) 990-2269
www.bmwval.com

Rive-Sud Park Avenue BMW
Nouvelle adresse
8400, boul. Taschereau Ouest
Brossard (450) 445-4555
Montréal (514) 875-4415
www.parkavenuebmw.com

*Les taux de location sont ceux offerts par Services Financiers BMW sur approbation de crédit uniquement quant au modèle BMW X3 2.5 2004 en inventaire. Le PDSF pour le modèle X3 2.5 2004 BMW de base est de 44 600\$. Pour une location de 39 mois comportant une mensualité de: (i) 499\$, un montant de 8781 \$ est exigé à la signature du contrat de location, (ii) 569\$, un montant de 6529\$ est exigé à la signature du contrat de location, (iii) 669\$, un montant de 3246\$ est exigé à la signature du contrat de location (ces montants incluent le dépôt requis, les frais de transport et de préparation, un dépôt de sécurité, l'enregistrement d'une hypothèque mobilière ainsi que la première mensualité). Le taux de location applicable est de 7,45 %. Les frais d'administration du concessionnaire sont facturés selon le concessionnaire et s'ajoutent aux sommes dues à la signature du contrat. Le coût de l'enregistrement du véhicule, les frais d'immatriculation, les options, l'assurance, les taxes applicables sur le dépôt et sur les mensualités sont en sus. La valeur résiduelle du véhicule à l'échéance du terme est de 27 206\$. La mensualité varie selon le montant emprunté et le dépôt/la valeur de la reprise. Le kilométrage annuel alloué est de 20 000 km ; 0,15 \$ du kilomètre excédentaire. Des frais peuvent être exigés pour usure excessive. Offre sujette à disponibilité. Le véhicule doit être livré au plus tard le 30 juin 2004.

BMW X3

www.bmwmontreal.ca

Le plaisir de conduire.™

LA PRESSE AFFAIRES

Un Américain recommande aux exportateurs canadiens de viser davantage l'Asie

RUDY LE COURS

Les exportateurs canadiens, et québécois en particulier, devraient se tourner davantage vers l'Asie pour augmenter leurs chiffres d'affaires, car c'est de là surtout que viendra la croissance économique au cours des 10 ou 15 prochaines années.

L'Accord de libre-échange nord-américain (ALENA) a considérablement accru le poids des exportations canadiennes vers les États-Unis depuis son entrée en vigueur il y a 10 ans. Ainsi, au Québec, ce son désormais 85 % des biens vendus à l'étranger qui trouvent preneur aux États-Unis. Sans être dangereux, ce pourcentage est très élevé.

« Si on ne se concentre pas sur les régions où la croissance est la plus forte, alors on manque des occasions d'affaires », résume David Huether, économiste en chef de la National Association of Manufacturers, un lobby américain de 14 000 membres qui agit un peu comme les Manufacturiers et exportateurs du Québec, qui tiennent aujourd'hui à Montréal un colloque sur la nouvelle concurrence.

M. Huether, qui y prendra la parole, croit que les trois partenaires de l'ALENA continueront d'intégrer leurs économies au cours de la prochaine décennie et que le Canada demeurera un exportateur net au cours de cette période.

Cela dit, les États-Unis importent de plus d'Asie et de Chine alors qu'ils y sont très peu présents au plan des investissements. En revanche, ils comptent des centaines



PHOTO MARTIN TREMBLAY, LA PRESSE ©

« Si on ne se concentre pas sur les régions où la croissance est la plus forte, alors on manque des occasions d'affaires », dit David Huether, économiste en chef de la National Association of Manufacturers.

de filiales au Canada et au Mexique.

Exporter et investir en Asie, c'est aussi se garantir des entrées aux États-Unis, en bout de piste, ce dont profitent déjà beaucoup Japonais et Britanniques par exemple.

Il se dit aussi d'avis que les présents réflexes protectionnistes chez l'Oncle Sam s'estomperont à mesure que s'amélioreront les chiffres de l'emploi.

Cela dit, au moins la moitié des 3 millions de jobs perdus depuis

2001 dans le secteur manufacturier américain le sont pour de bon. Cette perte nourrit le protectionnisme davantage que le déficit commercial. « Je m'attends toutefois à ce que le protectionnisme diminue, dit-il. En tout cas, j'ai bon espoir. »

À ses yeux, ce dernier est attribuable surtout au recul des ventes américaines à l'étranger et à une perte de compétitivité de certaines industries dont celle des produits chimiques, qui souffre de la poussée durable du prix du gaz naturel.

En revanche, d'autres secteurs de pointe de la fabrication américaine, tels les machines-outils, le matériel de transport, les composantes électroniques ou les métaux finis se redressent à mesure que se raffermis la croissance mondiale et que le billet vert se rapproche de son cours moyen des 30 dernières années.

Les manufacturiers américains font face à quatre obstacles de taille qui gonflent de 22 % leurs coûts et les rendent moins compétitifs que partout ailleurs, à l'exception peut-être de l'Allemagne, croit M. Huether. Au premier chef, il y a les frais juridiques, à nulle part ailleurs comparables. Suivent la réglementation fédérale, le taux d'imposition et les frais d'assurance sante pour la main-d'oeuvre, en constante ascension.

Les frais juridiques sont à considérer aussi pour les exportateurs canadiens chez l'Oncle Sam, car les poursuites y sont presque devenues un sport national.

Ces obstacles ne sont pas de même envergure pour le Canada. Comme les économies canadienne et américaine s'intègrent de plus en plus, il est à prévoir que des entreprises étrangères choisissent de s'établir au Canada pour en faire leur tête de pont d'une présence nord-américaine, prédit M. Huether.

AEterna ajoutée à l'indice NASDAQ-Biotech

DENIS ARCAND

L'action de la société biopharmaceutique AEterna, de Sainte-Foy, sera ajoutée lundi prochain à l'indice NASDAQ biotechnologie (NBI). L'action d'Aeterna a gagné 5 % au NASDAQ, de même qu'à la Bourse de Toronto, où elle a clôturé à 10,70 \$ (+ 51 cents).

Deux autres firmes biopharmaceutiques canadiennes, Vasogen, de Toronto, et Forbes Medi-Tech, de Vancouver, font aussi partie des 26 firmes qui seront ajoutées à l'indice lundi.

« Ça va augmenter notre visibilité aux yeux des investisseurs américains, a dit hier Dennis Turpin, chef de la direction financière. Par ailleurs, il existe quelques gros fonds spécialisés qui n'investissent que dans les biotechs faisant partie de l'indice. »

La liste actuelle (avant la révision effective lundi prochain) du NASDAQ-Biotech compte environ 125 compagnies, parmi lesquelles les ca-

nadiennes Angiotech, Axcan, Id Biomedical, Neurochem et QLT.

L'action de Vasogen, qui a aussi clôturé en hausse de 7,5 % au NASDAQ, a gagné aussi à la Bourse de Toronto, soit 47 cents (6,7 %), pour clôturer à 7,42 \$.

« C'est le genre de nouvelles qui donne un petit coup vers le haut à court terme, a dit à Reuters l'analyste Alexander Hittle, de A.G. Edwards. L'action est à la hausse dans une journée boursière assez moche en général, et pas particulièrement bonne pour les biotechs. »

L'inclusion dans l'indice n'a pas aidé Forbes Medi-Tech, dont l'action a perdu plus de 8 % hier.

Le NASDAQ-Biotech est composé de sociétés pharmaceutiques et biotechnologiques. Pour être admissibles à l'indice, les firmes doivent avoir au moment de leur sélection une capitalisation boursière de 200 millions US et un volume quotidien moyen de 100 000 actions.

Ne négligez pas la gestion de votre argent

| Fonds mondial de petites sociétés Altamira | | | | |
|--|-------|-------|--------|------------------------|
| 1 an | 3 ans | 5 ans | 10 ans | Depuis la constitution |
| 55,8% | 2,5% | 9,9% | S.O. | 11,5% |

Si vous ne surveillez pas vos placements cet été, vous pourriez vous priver de belles occasions. Demandez-nous des conseils en placement personnels. Appelez-nous aujourd'hui ou écrivez-nous à Advice@altamira.com. Ou allez à www.altamira.com.



3217792A

Des conseils aussi uniques que vous l'êtes. 1-866-805-3334

ÉPARGNE : FONDS D'INVESTISSEMENT : SERVICES DE COURTAGE : CONSEILS

Les placements en parts de fonds communs peuvent entraîner des frais et honoraires de gestion, des commissions d'entrée ou de sortie et des commissions de suivi. Prière de lire le prospectus avant d'investir. Les rendements indiqués sont les rendements composés annuels totaux historiques calculés au 30 avril 2004 ; ils tiennent compte de l'évolution de la valeur des parts et du réinvestissement des distributions, mais pas des frais de vente, de rachat ou de distribution, ni des frais facultatifs, ni des impôts sur le revenu, auxquels un porteur de ces titres peut être assujéti et qui auraient réduit les rendements. Les fonds communs de placement ne sont pas garantis, leur valeur change fréquemment et il se peut que leur rendement antérieur ne soit pas reproduit.



Déclaration de dividende

Le conseil d'administration de la Compagnie des chemins de fer nationaux du Canada a déclaré un dividende trimestriel de 0,195 \$ par action sur les actions ordinaires en circulation. Le dividende trimestriel sera payé le 30 juin 2004 aux actionnaires inscrits à la fermeture des bureaux le 9 juin 2004.

Par ordre du conseil
Sean Finn
Le Premier vice-président
Affaires publiques,
chef de la direction
des Affaires juridiques
et secrétaire général
Le 21 avril 2004



LE CHEMIN DE FER DE L'AMÉRIQUE DU NORD
www.cn.ca

3228246A

Personne ne voyage comme Fido.

Fido vous assure la couverture GSM internationale la plus étendue qui soit avec un service dans plus de 150 pays. Où que vous alliez, vous pouvez utiliser votre appareil Fido et vos services aussi facilement qu'à la maison. Un Fido, un numéro, partout dans le monde.

Pour plus d'information ou pour l'activation du service, composez le 1 888 481-FIDO (3436) ou visitez fido.ca.

fido.ca

3225812A

Lucent écope une amende de 25 millions

BLOOMBERG

Lucent Technologies Inc., plus gros fabricant américain d'équipement téléphonique, devra payer une amende de 25 millions US pour avoir refusé de coopérer à une enquête fédérale concernant ses pratiques comptables en matière de revenus.

Trois cadres actuels et six anciens dirigeants de Lucent ainsi qu'un ancien patron de Winstar Communications Inc. ont été accusés de fraude touchant le commerce des valeurs mobilières, a indiqué la Securities and Exchange Commission (SEC — Commission des opérations de Bourse) dans un communiqué. Lucent et trois anciens employés ont accepté de régler les allégations sans admettre avoir fait quoi que ce soit de répréhensible.

La pénalité de 25 millions est la plus importante jamais imposée par la SEC contre une compagnie pour refus de coopérer, a précisé l'organisme. Le règlement met fin à une enquête de plus de trois ans de la SEC sur une comptabilité incorrecte des ventes de Lucent, a ajouté la SEC.

« Je crois que c'est davantage une façon pour la SEC de faire les manchettes que d'arriver avec quelque chose de nouveau, estime Gabriel Lowy, un analyste de Blaylock & Partners. Espérons que ça marche, ce qui signifie que dans les cas à venir, les dirigeants vont y penser à deux fois avant de faire des choses incorrectes. » En mars dernier, la compagnie a fait savoir que la SEC recommandait une amende de 25 millions pour « manque de coopération » au cours de l'enquête.

Hier, le titre de Lucent (LU), compagnie de Murray Hill, au New Jersey, a perdu 18 cents à 3,10 \$ US à la Bourse de New York, après avoir baissé à 2,98 \$. L'action est en hausse de 15 % cette année.

En décembre 2000, Lucent avait annoncé qu'il réduisait ses revenus de l'exercice 2000 de 679 millions US en raison d'une comptabilité incorrecte de ses ventes. Ce retraitement avait entraîné une enquête par la SEC.

L'amende a été imposée après que Lucent eut fourni de la documentation incomplète et eut indemnisé des employés sous enquête pour des dépenses telles que des frais juridiques, des amendes et des pénalités. « Une telle conduite est contraire à l'intérêt public », soutient la SEC.

Le titre de Nortel perd 9%

La CVMO passe à l'action

PRESSE CANADIENNE

TORONTO — L'action de Nortel Networks a de nouveau été malmenée par les investisseurs, hier, après qu'il eut été révélé que des bonis totalisant plusieurs millions de dollars au comptant ont été versés à des dirigeants de l'entreprise peu de temps avant l'annonce d'une révision des résultats financiers.

En fin de journée, la Commission des valeurs mobilières de l'Ontario (CVMO) a de plus imposé une interdiction d'échanger des titres à des membres de la direction de Nortel, du conseil d'administration ainsi qu'à toute autre personne qui a eu accès à des informations privilégiées sur l'entreprise. Cette interdiction temporaire s'applique au total à 161 personnes jusqu'à ce que la CVMO tiende une audience à ce sujet, le 31 mai.

Le titre de Nortel à la Bourse de Toronto a perdu 9 % de sa valeur, pour clôturer à 4,54 \$, en baisse de 45 cents. Le titre a glissé en cours de séance jusqu'à 4,47 \$.

Recours collectif

Dans une requête en recours collectif intentée hier aux États-Unis par le Caisse de retraite des employés de la fonction publique de l'Ontario, Nortel est accusée d'avoir versé plus de 30 millions en bonis à des dirigeants sur le foi de résultats « faussement positifs » pour le quatrième trimestre de 2003.

Le requête cite les noms de l'ex-chef de la direction de Nortel, Frank Dunn, de l'ex-directeur financier Douglas Beatty ainsi que de l'ex-contrôleur Michael Gologly. Ces trois hauts dirigeants ont été congédiés le mois dernier par le conseil d'administration de Nortel, après que l'entreprise eut annoncé que ses profits pour 2003 seraient finalement deux fois moins importants que ce qui avait d'abord été annoncé en janvier.

Tom Caldwell, de la firme de courtage Caldwell Securities, a blâmé le conseil d'administration de Nortel pour avoir autorisé le versement de ces bonis.

« Si le conseil n'est pas imputable — et tout particulièrement les comités de vérification et de rémunération —, alors qui l'est ? » a demandé M. Caldwell.

« Ils ont accordé le prix de récompense aux vainqueurs sans même s'assurer qu'ils avaient réellement gagné la partie », a-t-il ajouté.

D'autre part, le *Wall Street Journal* rapportait dans son numéro d'hier que des documents déposés auprès des autorités réglementaires américaines révèlent que Nortel a permis à plusieurs hauts dirigeants de revendre à l'entreprise des actions.

MM. Dunn et Beatty ne figureraient pas parmi les dirigeants qui ont ainsi empoché de l'argent, selon le *Wall Street Journal*. M. Gologly aurait toutefois obtenu quelque 310 000 \$ US.

Vendredi, la direction de Nortel annonçait qu'elle avait été citée à comparaître par un grand jury fédéral dans le cadre d'une enquête criminelle instituée par le bureau du procureur des États-Unis à Dallas. Nortel devra fournir aux enquêteurs des documents remontant jusqu'au 1^{er} janvier 2000.

La comptabilité de Nortel fait de plus l'objet d'une enquête de la part des autorités réglementaires américaines ainsi que de la CVMO. La GRC a également fait savoir qu'elle s'intéressait au cas de Nortel.

En janvier, dans des résultats préliminaires, Nortel faisait savoir que son exercice 2003 s'était soldé par un bénéfice net de 732 millions US. Cette annonce d'un premier bénéfice net annuel depuis 1997 pour Nortel avait propulsé le cours de l'action jusqu'à un sommet de 11,94 \$.

Puis, à la fin du mois d'avril, Nortel annonçait, en plus du limogeage de son PDG Frank Dunn, que son bénéfice net pour 2003 serait réduit de moitié à la lumière d'un réexamen des résultats fait par un comité de vérification. Dans les heures qui ont suivi cette annonce, l'action de Nortel perdait 30 % de sa valeur, effaçant ainsi près de 10 milliards en capitalisation boursière.

OÙ EST L'EMPLOI ?



CARRIÈRES

Le samedi dans LA PRESSE

Martin Deschênes nommé chef de la direction de Groupe Deschênes Inc.



Martin Deschênes

Monsieur Jacques Deschênes, président du conseil d'administration et jusqu'à récemment chef de la direction de Groupe Deschênes Inc., a le plaisir d'annoncer la nomination de Monsieur Martin Deschênes au poste de président et chef de la direction. Monsieur Jacques Deschênes demeure président du conseil.

Titulaire d'un MBA de HEC Montréal, Monsieur Martin Deschênes a joint l'entreprise au début des années 1980 et assumait depuis trois ans le poste de président et chef de l'exploitation. Ses nouvelles fonctions sont en vigueur depuis le 1^{er} mai 2004.

Fondé en 1940 par François Miville-Deschênes, Groupe Deschênes Inc., de propriété familiale, est un distributeur grossiste de matériaux de plomberie, de chauffage, de ventilation et de climatisation, ainsi que de produits d'aqueduc, d'électricité et de fournitures industrielles. Avec 800 personnes réparties dans 51 points de vente au Québec et en Ontario, son chiffre d'affaires dépasse 300 millions de dollars. Ses filiales sont connues sous les noms Deschênes & Fils Ltée, Almacorp Inc., Boone Plumbing & Heating Supply Inc., Desco Plumbing and Heating Supply Inc. et Réal Huot Inc. L'entreprise est la troisième en importance au pays dans son secteur d'activité en fait de chiffre d'affaires et la plus importante de propriété canadienne.



GRUPE DESCHÊNES

Korn/Ferry International



Jean Guilbault



Corey Wexler

Korn/Ferry International (NYSE:KFY) a le plaisir d'annoncer la nomination de Jean Guilbault au poste d'associé principal et directeur du marché industriel au Canada, et de Corey Wexler au poste d'associé. Les deux travailleront au bureau de Montréal.

M. Guilbault apporte vingt ans d'expérience à des postes de haute direction. Il a été président de la Division Trains d'atterrissage de Héroux Devtek inc. Avant cela, il a fait carrière chez Rolls Royce Canada, où il a gravi les échelons de l'organisation jusqu'au poste de président.

M. Wexler apporte quant à lui les dix ans d'expérience qu'il a acquise en recrutement de cadres ainsi que dans des fonctions opérationnelles. Avant de se joindre à Korn/Ferry, M. Wexler a occupé le poste de directeur général de ZingPC, une division de Hartco. Il a commencé sa carrière en recherche de cadres chez Pratzler & Partners à Toronto.

Korn/Ferry est le chef de file canadien dans les domaines de la recherche de cadres supérieurs, de l'évaluation de dirigeants et de recrutement pour les conseils d'administration.

KORN/FERRY INTERNATIONAL

FAITES LE BILAN

LA PRESSE AFFAIRES.com

Obtenir le contrat d'EXPORTATION a été laborieux. Obtenir l'ARGENT pour l'exécuter ne devrait pas l'être.

| | | | | |
|---------------------------|------------------------------|---------------------------------|---------------------------------------|-----------------|
| Assurance-comptes clients | Assurance-risques politiques | Solutions de fonds de roulement | Services de cautionnement de contrats | Crédit acheteur |
|---------------------------|------------------------------|---------------------------------|---------------------------------------|-----------------|

EDC offre un éventail de solutions qui peuvent vous aider à obtenir un fonds de roulement supplémentaire, notamment du financement pour travaux en cours et du cautionnement. EDC travaille avec votre banque ou toute autre institution financière afin de vous aider à débloquer de l'argent frais pour conclure des contrats d'exportation et faire ainsi prospérer votre entreprise. Découvrez comment EDC peut être la clé de vos succès à l'exportation. Communiquez avec nous.

allez.edc.ca | 1 888 969-6903
Un monde d'opportunités à saisir

Canada

EDC
Exportation et développement Canada
Export Development Canada

Augmenter vos ventes vous intéresse ?

Sortez de la routine. Apprenez les dernières techniques de vente, nouvelles et vraiment efficaces !

Les 27 et 28 mai ou les 10 et 11 juin
Inscription avant le 21 mai - Rabais de 10 %

Notre garantie protège votre investissement à 100 %.

STRATÉGIE de VENTE et COMMUNICATIONS



Serge Hamel
www.ventepnl.com
28 ans d'expérience dans la vente
Formateur agréé
Conférencier et chroniqueur

(450) 629-2446 • INFO • 1 877 737-2446
CSF 12 UFC / CHAD 12 UFC / E.Q. 1 %

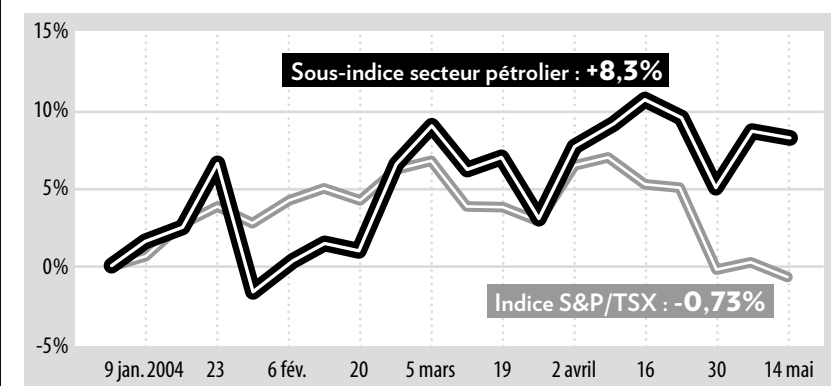
LA PRESSE AFFAIRES

Le secteur pétrolier a toujours la cote

LE BRUT À 41\$ US

LES TITRES PÉTROLIERS EN AVANCE

Rendements comparatifs en 2004



LUC GRENIER
Analyste, secteur de l'énergie,
BLC Edmond de Rothschild

PLUS : la forte hausse du prix du pétrole n'est toujours pas reflétée sur les cours des titres de plusieurs producteurs pétroliers, qui sont donc sous-évalués dans les conditions actuelles.

MOINS : les cours du pétrole risquent de baisser brusquement si les membres de l'OPEP (Organisation des pays exportateurs de pétrole) augmentent sensiblement leur production, ou si les Américains cessent d'acheter du pétrole sur le marché international pour renflouer leurs réserves stratégiques.

PHOTO ROBERT NADON, LA PRESSE



RICHARD DUPAUL

FIN DE SÉANCE

Le prix du pétrole a encore établi un nouveau record hier — touchant brièvement 41,83 \$US (contrat de juin pour le West Texas Intermedia) à Londres — dans la foulée des derniers attentats en Irak. De quoi donner d'autres frissons aux automobilistes... Toutefois, les investisseurs peuvent se consoler car il n'est pas trop tard pour tirer profit de la poussée du brut, croient des spécialistes.

Analyste du secteur de l'énergie chez BLC Edmond de Rothschild, Luc Grenier soutient que les cours actuels des titres des producteurs pétroliers ne reflètent toujours pas les prix records du pétrole que l'on connaît présentement. Par conséquent, ces titres sont susceptibles d'offrir un excellent rendement si le marché boursier finit par faire son deuil d'un baril de brut à moins de 32 \$US.

« Beaucoup d'analystes continuent de fonder leurs prévisions de cash flow (fonds autogénérés) et de profits (pour les producteurs pétroliers) sur un prix du pétrole à 30 ou 32 \$ US le baril », affirme M. Grenier. Cela explique pourquoi les titres de ces sociétés n'ont pas suivi

la tendance des cours de l'or noir.

La firme de courtage Marchés mondiaux CIBC abonde dans le sens de M. Grenier. Dans une nouvelle étude, la firme soutient que le secteur pétrolier pourrait enregistrer un gain de 20 % d'ici un an à la faveur des prix élevés du pétrole et de la baisse des réserves mondiales.

« Même si les actions du secteur de l'énergie ont affiché la deuxième meilleure performance parmi les secteurs de l'indice S&P/TSX (Bourse de Toronto) en 2004, les évaluations actuelles ne tiennent pas compte des prix élevés du pétrole », affirme le coauteur de l'étude, l'économiste Jeff Rubin. Ce dernier, faut-il préciser, fonde ses prévisions sur un prix du brut se maintenant autour de 40 \$US le baril.

De son côté, M. Grenier reconnaît que, par le passé, les poussées des cours pétroliers étaient souvent considérées comme un signal de vente pour les actions du secteur. Plusieurs « crises » pétrolières ont été de très courte durée, de sorte qu'on a vu les cours du brut piquer du nez une fois le calme rétabli.

Mais la situation est différente cette fois-ci, maintient M. Grenier.

La hausse du prix du pétrole n'est pas uniquement basée sur les tensions géopolitiques récurrentes, selon lui, mais elle témoigne aussi des forces économiques qui bouleversent l'équilibre entre l'offre et la demande.

Parmi ces facteurs, la reprise économique mondiale, menée par la poussée de la Chine et de l'Inde,

augmente la demande de pétrole de façon considérable. Si bien que l'Agence internationale de l'énergie relevait récemment ses prévisions pour la demande mondiale de pétrole.

M. Grenier ajoute que les sociétés pétrolières ont dépensé une fortune au cours des dernières années pour accroître leurs réserves ou découvrir de nouveaux gisements. Toutefois, leurs efforts ont donné peu de résultats. Aussi, l'analyste croit que cela contribuera à maintenir les coûts de production à des niveaux élevés.

Évidemment, le marché pétrolier est très volatil, et il y a forcément des risques que les cours du brut se replient brusquement si les pays membres de l'OPEP (Organisation des pays producteurs de pétrole) augmentent sensiblement leur production. De même, advenant que les Américains cessent de renflouer leurs réserves pétrolières « stratégiques » comme ils le font depuis quelques mois, cela augmentera la pression à la baisse sur les cours pétroliers.

Pour les investisseurs qui sont prêts à assumer certains risques, M. Grenier recommande les actions de Canadian Natural Resources (-23 cents hier à 79,07 \$), Talisman Energy (+64 cents à 28,17 \$) et d'EnCana (+44 à 57,34 \$). Ces trois entreprises canadiennes ont de bons portefeuilles de propriétés en plus de solides projets de croissance si bien que, dans un marché haussier, elles devraient bien faire en Bourse.

Marchés craintifs

PRESSE CANADIENNE

TORONTO — Les craintes et les incertitudes ont dominé les marchés boursiers, hier, alors que les investisseurs, déjà effrayés par les prix du pétrole et la perspective d'une hausse des taux d'intérêt, se sont inquiétés de l'engagement américain en Irak à la suite de l'assassinat du président du

comité exécutif irakien. À New York, les valeurs sûres en ont subi les répercussions alors que l'indice Dow Jones des 30 valeurs industrielles a dégringolé de 105,96 points pour chuter à 9906,91.

« Il y a beaucoup d'inquiétude sur les marchés présentement », a mentionné Patricia Croft, de Phillips, Hager et North.

Le NASDAQ a perdu 27,61

points à 1876,64 tandis que le S&P 500 cédait 11,62 points à 1084,08.

Le huard avait bien démarré sa journée mais a dû céder 28 cents, à 71,65 cents, au dollar américain.

À Toronto, la chute de l'action de Nortel Networks a contribué à la baisse de l'indice S&P/TSX qui a perdu 64,58 points à 8123,5 (voir autre texte en page 7).

D'autres sociétés ont reculé sur les marchés. L'action d'Alliance Atlantis Communications, qui a annoncé qu'elle reporte, pour la troisième fois, la publication de

ses résultats financiers, a perdu 45 cents à 31,24 \$. Alcan a cédé 1,50 \$ à 51,50 \$.

Par ailleurs, la société Air Canada a vu son action gagner 12 cents à 1,13 \$ après avoir conclu des ententes avec tous ses syndicats, sauf les Travailleurs canadiens de l'automobile, pour réduire les salaires.

L'indice NASDAQ Canada a glissé de 5,10 points à 406,23.

Faible consolation : la Bourse de croissance a gagné 0,90 point à 1549,39.

Les marchés étaient déjà moroses

lorsque les investisseurs ont appris l'assassinat d'Abdel Zahra Osmane, président du comité exécutif irakien, qui a péri dans un attentat suicide à Bagdad.

« Ce n'est peut-être qu'une excuse pour vendre, mais cela indique comment la confiance est fragile présentement », a ajouté Mme Croft.

Les prix du pétrole ont contribué à la morosité des marchés boursiers. Le prix du pétrole léger non sulfuré a atteint 41,55 \$ US le baril, une hausse de 17 cents par rapport à vendredi.

Bourse de Toronto: problèmes techniques

À cause de difficultés techniques, nous sommes dans l'impossibilité de publier aujourd'hui les cotes de la Bourse de Toronto. Notre fournisseur, établi à Toronto, n'a pas été en mesure de nous faire parvenir les données. Nos excuses.

RÉSULTATS FINANCIERS

| | | REVENUS (000 \$) | | BÉNÉFICE NET (000 \$) | | BÉN. / ACTION | | | |
|--------------------------------------|---------------------------------|------------------|----------|-----------------------|----------|---------------|--------|--------|----------|
| | | Cour. | An dern. | Var. % | Cour. | An dern. | Var. % | Cour. | An dern. |
| Arctic Glacier Inc. F. (AG.U/TX) | 31 mars - 1 ^{er} trim. | 11 222 | 7 596 | 48 | (3 054) | (3 358) | — | (0,13) | (0,21) |
| Pétrole/Energie, Manitoba | | | | | | | | | |
| Atlas Cold Stor. Inc. Tr. (FZR.U/TX) | 31 déc. - 12 mois | 489 928 | 266 735 | 84 | (40 304) | (18 447) | — | (0,69) | (0,44) |
| Service, Ontario | | | | | | | | | |
| Bonterra En. Inc. Tr. (BNE.U/TX) | 31 mars - 1 ^{er} trim. | 10 787 | 9 955 | 8 | 4 248 | 4 216 | 1 | 0,31 | 0,32 |
| Pétrole/Energie, Alberta | | | | | | | | | |
| CanWel Building Mater. (CWX/TX) | 31 mars - 1 ^{er} trim. | 126 598 | 115 176 | 10 | 1 177 | (631) | — | 0,05 | (0,03) |
| Construction/Bâtiment, C.-B. | | | | | | | | | |
| Centurion Energy Int'l (CUX/TX) | 31 mars - 1 ^{er} trim. | 14 440 | 14 966 | -4 | 2 023 | 4 085 | -50 | 0,03 | 0,06 |
| Pétrole/Energie, Alberta | | | | | | | | | |
| Connors Bros. Inc. F. (CBF.U/TX) | 31 mars - 1 ^{er} trim. | 35 139 | 38 507 | -9 | 1 473 | 4 587 | -68 | 0,10 | 0,30 |
| Banques/Services fin., Ontario | | | | | | | | | |
| Dynamic Oil & Gas Inc. (DOL/TX) | 31 mars - 1 ^{er} trim. | 10 975 | 14 308 | -23 | (788) | 3 393 | — | (0,04) | 0,17 |
| Pétrole/Energie, C.-B. | | | | | | | | | |
| Energy Savings Inc. F. (SIF.U/TX) | 31 mars - 4 ^e trim. | 312 905 | 225 125 | 39 | 21 255 | 21 740 | -2 | 0,23 | 0,28 |
| Pétrole/Energie, Ontario | | | | | | | | | |
| Evolved Digital Syst. (EVD/TX) | 31 mars - 1 ^{er} trim. | 4 107 | 2 545 | 61 | (5 601) | (8 444) | — | (0,10) | (5,59) |
| Soins santé/Hôpitaux, Québec | | | | | | | | | |
| Gateway Casin. Inc. F. (GCI.U/TX) | 31 mars - 1 ^{er} trim. | 23 179 | 19 214 | 21 | 9 979 | 6 840 | 46 | 0,38 | 0,26 |
| Jeu/Casinos, C.-B. | | | | | | | | | |
| Gemini Energy Corp. (GNI/TX) | 31 déc. - 12 mois | 12 733 | 3 808 | 234 | 5 507 | (1 050) | — | 0,23 | (0,05) |
| Pétrole/Energie, C.-B. | | | | | | | | | |
| Glacier Ventures Int'l (GVC/TX) | 31 mars - 1 ^{er} trim. | 10 735 | 7 748 | 39 | 1 274 | 999 | 28 | 0,05 | 0,05 |
| Édition/Inform., C.-B. | | | | | | | | | |
| Forum Finan. Net. (FF/TX CROIS.) | 31 mars - 3 ^e trim. | 3 714 | 2 143 | 73 | 342 | (132) | — | 0,02 | (0,01) |
| Ordi./Électron./Logiciels, Québec | | | | | | | | | |
| M8 Entertainment Inc. (MEE.B/TX) | 31 mars - 2 ^e trim. | 21 500 | 13 700 | 57 | 1 400 | 1 100 | 27 | n.d. | n.d. |
| Divertissement, Québec | | | | | | | | | |
| Nelson Resources Ltd. (NLG/TX) | 31 déc. - 12 mois | 40 591 | 6 911 | 487 | (10 011) | (18 099) | — | (0,02) | (0,04) |
| Pétrole/Energie, Ontario | | | | | | | | | |
| Nelson Resources Ltd. (NLG/TX) | 31 mars - 1 ^{er} trim. | 26 398 | 2 908 | 808 | (4 725) | (1 669) | — | (0,01) | 0,00 |
| Pétrole/Energie, Ontario | | | | | | | | | |
| Northern Orion Res. (NNO/TX) | 31 mars - 1 ^{er} trim. | 10 057 | 0 | 9 134 | (836) | — | — | 0,09 | (0,04) |
| Mines/Métaux, C.-B. | | | | | | | | | |
| Savaria Corp. (SIS/TX) | 31 mars - 1 ^{er} trim. | 4 537 | 4 112 | 10 | 643 | 452 | 42 | 0,04 | 0,03 |
| Soins santé/Hôpitaux, Québec | | | | | | | | | |
| Victhom Human Bionics (VHB/TX) | 31 mars - 1 ^{er} trim. | 902 | 0 | (891) | (806) | — | — | (0,03) | (0,03) |
| Soins santé/Hôpitaux, Québec | | | | | | | | | |

Inscrivez-vous au site www.lapresseaffaires.com et découvrez une foule d'informations sur les entreprises inscrites en bourse.

BOURSE DE TORONTO



| OUVERTURE | HAUT | BAS | FERMETURE | VAR. 1 J | VAR. 1 AN |
|-----------|----------|----------|-----------|----------|-----------|
| 8 147,94 | 8 188,08 | 8 098,06 | 8 123,50 | -0,79% | 20,49% |

| ACTIONS NÉGOCIÉES | 1 461 | GAINS | 508 | PERTES | 781 | INCHANGÉES | 172 |
|-------------------|-------|-------|-----|--------|-----|------------|-----|
|-------------------|-------|-------|-----|--------|-----|------------|-----|

| 52 semaines | HAUT | BAS | VOLUME (millions) | HAUT | HAUT | JOUR PRÉCÉDENT |
|-------------|----------|----------|-------------------|------|------|----------------|
| | 8 917,64 | 6 682,79 | | 199 | | 196 |

| SERVICES FINANCIERS | FERMETURE | VARIATION | Prod. consom. discr. | FERMETURE | VARIATION |
|------------------------|-----------|-----------|-----------------------|-----------|-----------|
| | 134,94 | -0,90 | | 87,29 | -0,76 |
| Matériaux de base | 137,50 | -1,02 | Services de télécom. | 59,73 | -0,60 |
| Energie | 169,78 | 0,21 | Prod. consom. de base | 172,01 | -1,05 |
| Produits industriels | 73,30 | -0,57 | Service publics | 142,77 | -1,38 |
| Tech. de l'information | 28,41 | -0,87 | Soins de santé | 68,30 | 0,15 |

| AUTRES INDICES CANADIENS | FERMETURE | VAR. (%) | FERMETURE | VAR. (%) | |
|--------------------------|-----------|----------|-----------------------|----------|--------|
| S&P / TSX 60 | 449,89 | -3,92 | S&P / TSX Moyen. Cap. | 564,91 | -3,24 |
| S&P / TSX Petites cap. | 564,43 | -3,27 | DJ Can. Titans (40) | 1 186,36 | -10,17 |

| LES 10 PLUS ACTIFS | VOLUME | CLÔT. (\$) | VAR. (\$) | VOLUME | CLÔT. (\$) | VAR. (\$) |
|--------------------|----------|------------|-----------|---------------------|------------|-----------|
| NORTEL NETWORKS C | 28911302 | 4,54 | -0,45 | MICROCELL TELECOM/B | 2185887 | 31,25 |
| WHEATON RIVER M. | 4317223 | 3,64 | -0,01 | PLACER DOME INC | 1827427 | 19,73 |
| BOMBARDIER INC /B | 3195241 | 5,72 | -0,05 | ALCAN INC | 1845350 | 51,50 |
| KINROSS GOLD CORP | 3517726 | 7,92 | 0,12 | CAMBIOR INC | 2060913 | 3,23 |
| MANULIFE FINANCIA | 1804340 | 49,62 | -0,28 | IAMGOLD CORP. | 2055452 | 6,75 |

| TITRES GAGNANTS EN % | VOLUME | CLÔT. (\$) | VAR. (%) | TITRES GAGNANTS EN \$ | VOLUME | CLÔT. (\$) | VAR. (\$) |
|----------------------|--------|------------|----------|-----------------------|---------|------------|-----------|
| PEBERCAN INC | 23242 | 2,60 | 13,04 | GARDA WORLD SEC. | 23450 | 2,70 | -0,10 |
| CONSOLIDATED MER. | 5000 | 6,25 | 8,70 | ABER DIAMOND CORP | 59130 | 39,50 | 0,81 |
| KIRKLAND LAKE G. | 11957 | 3,87 | 7,50 | MERIDIAN GOLD INC | 1057400 | 16,40 | 0,77 |
| VASOGEN INC | 197628 | 7,45 | 7,19 | SHELL CANADA LTD | 59046 | 65,70 | 0,75 |
| WHEATON RIVER | 2000 | 2,73 | 7,06 | SOUTHWESTERN RESO | 43506 | 31,60 | 0,75 |

| TITRES PERDANTS EN % | VOLUME | CLÔT. (\$) | VAR. (%) | TITRES PERDANTS EN \$ | VOLUME | CLÔT. (\$) | VAR. (\$) |
|----------------------|--------|------------|----------|-----------------------|--------|------------|-----------|
| SR TELECOM INC | 949278 | 3,95 | -16,31 | FAIRFAX FINANCIAL | 59287 | 198,75 | -3,24 |
| DYNETEK INDUS.LTD | 35620 | 2,40 | -12,09 | MAGNA INTERN/A | 78924 | 103,52 | -2,31 |
| STELLA-JONES INC | 1000 | 3,70 | -11,91 | SIERRA WIRELESS I | 286986 | 31,31 | -2,24 |
| VIVENTA BIOTECH | 8581 | 2,10 | -10,64 | CYCLICAL SPLIT NT | 1760 | 27,80 | -2,20 |
| CENTURION ENERGY | 611027 | 3,05 | -10,29 | NIKO RESOURCES | 138473 | 35,25 | -2,00 |

| ÉTAT | COUPON | ÉCHÉANCE | PRIX | REND. | VAR. |
|-----------|--------|------------|--------|-------|-------|
| Canada | 6.50 | 1 Juin 04 | 100.15 | 1.84 | -0.01 |
| Canada | 5.00 | 1 Sept. 04 | 100.83 | 1.98 | |
| Canada | 9.00 | 1 Déc. 04 | 103.63 | 2.14 | -0.01 |
| Canada | 6.00 | 1 Sept. 05 | 104.28 | 2.58 | +0.04 |
| Canada | 8.75 | 1 Déc. 05 | 108.95 | 2.75 | +0.05 |
| Canada | 7.00 | 1 Déc. 06 | 109.09 | 3.23 | +0.10 |
| Canada | 7.25 | 1 Juin 07 | 110.80 | 3.46 | +0.15 |
| Canada | 6.00 | 1 Juin 08 | 107.98 | 3.84 | +0.23 |
| Canada | 5.50 | 1 Juin 09 | 106.11 | 4.14 | +0.30 |
| Canada | 9.00 | 1 Juin 10 | 127.33 | 4.30 | +0.41 |
| Canada | 9.00 | 1 Mars 11 | 126.33 | 4.45 | +0.43 |
| Canada | 6.00 | 1 Juin 11 | 108.73 | 4.53 | +0.40 |
| Canada | 10.25 | 15 Mars 14 | 142.74 | 4.75 | +0.69 |
| Canada | 9.75 | 1 Juin 21 | 152.52 | 5.09 | +0.96 |
| Canada | 8.00 | 1 Juin 23 | 132.78 | 5.25 | +0.93 |
| Canada | 8.00 | 1 Juin 27 | 135.18 | 5.33 | +1.00 |
| Canada | 5.75 | 1 Juin 29 | 105.85 | 5.32 | +1.14 |
| Real Ret. | 4.25 | 1 Déc. 21 | 126.77 | 2.37 | +0.62 |
| Real Ret. | 4.25 | 1 Déc. 26 | 131.78 | 2.41 | +0.77 |

| ÉTAT | COUPON | ÉCHÉANCE | PRIX | REND. | VAR. |
|------------|--------|-------------|--------|-------|-------|
| B C M Fin | 5.50 | 24 Mars 08 | 105.43 | 3.96 | +0.19 |
| Hydro Qué. | 7.00 | 1 Juin 04 | 100.17 | 1.24 | -0.01 |
| Hydro Qué. | 8.50 | 15 Août 05 | 107.14 | 2.60 | +0.03 |
| Hydro Qué. | 11.00 | 15 Août 20 | 157.68 | 5.55 | +0.93 |
| Manitoba | 7.75 | 22 Déc. 25 | 125.37 | 5.89 | +0.98 |
| N Brunswic | 5.70 | 2 Juin 08 | 106.25 | 4.40 | +0.21 |
| N Brunswic | 6.00 | 27 Déc. 17 | 105.46 | 5.42 | +0.67 |
| Nwfindind | 6.15 | 17 Avril 28 | 102.96 | 5.91 | +0.89 |
| Nva Scotia | 6.60 | 1 Juin 27 | 110.13 | 5.79 | +0.91 |
| Ontario | 6.13 | 12 Sept. 07 | 107.43 | 3.71 | +0.16 |

INVESTIR

LA PRESSE AFFAIRES

En tout temps, consultez les cotes boursières en direct sur lapresseaffaires.com

LPA 50

La Presse Affaires présente une sélection de 50 titres qui suscitent un grand intérêt chez les lecteurs

Table with 8 columns: TITRE, IQ 30, FERMETURE (\$), CHANGEMENT NET, %, VARIATION CETTE ANNEE (%), VAL. BOUR. (M \$), 52 SEMAINES HAUT, BAS. Lists 50 companies like Abitibi-Consolidated, Aeterna, Air Canada, etc.

Table with 8 columns: TITRE, IQ 30, FERMETURE (\$), CHANGEMENT NET, %, VARIATION CETTE ANNEE (%), VAL. BOUR. (M \$), 52 SEMAINES HAUT, BAS. Lists 50 companies like Le Groupe Canam Manac, Le Groupe Jean Coutu, Les Boutiques San Francisco, etc.

▲▼ : Indique un titre qui a gagné ou perdu 1% et plus de sa valeur par rapport à la fermeture de la séance précédente. / Caractère gras : Indique une société dont l'action a atteint un haut ou un bas de 52 semaines en cours de séance. / IQ 30 : Le crochet (✓) dans cette colonne identifie les titres qui font partie de l'indice Québec 30. La valeur de l'indice est présentée chaque jour à la UNE de La Presse Affaires. / M \$: Millions de dollars US / La liste des titres est sujette à une révision périodique.

TSX CROISSANCE LES QUÉBÉCOISES

Table with 5 columns: TITRE, FERMETURE (\$), CHANGEMENT NET, %, VOLUME, VAR. CETTE ANNEE (%). Lists companies like Abitibi-Consolidated, Aeterna, Air Canada, etc.

Ça y est, on peut arrêter le progrès.



Voici le nouveau BlackBerry® à la puissance Mike™.

- Téléphone, courriels, Internet, agenda
■ Fonction walkie-talkie partout au Canada et aux États-Unis
■ Haut-parleur intégré pour appels en mode mains libres

Pour en savoir plus, visitez telusmobile.com/blackberry

le futur est simple™



BOURSE DE CROISSANCE TSX

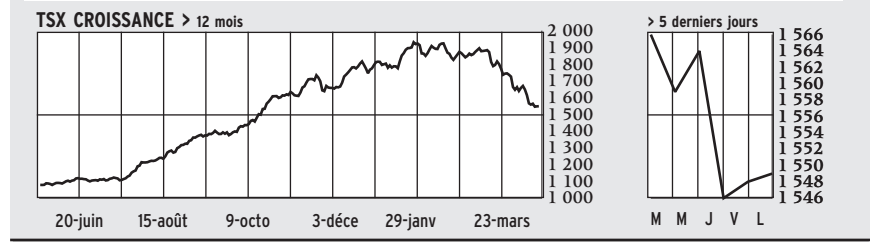


Table with 6 columns: HIER, OUVERTURE, HAUT, BAS, FERMETURE, VAR. 1 J, VAR. 1 AN. Includes summary for ACTIONS NÉGOCIÉES.

NEW YORK

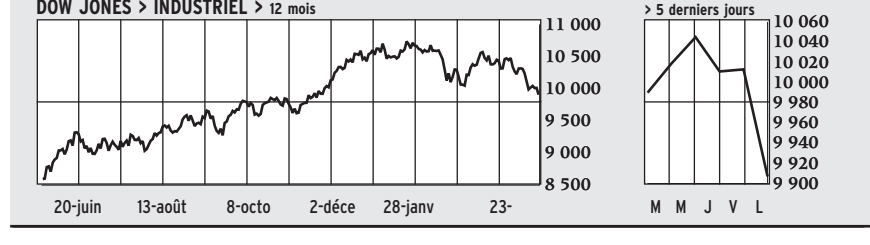


Table with 6 columns: HIER, OUVERTURE, HAUT, BAS, FERMETURE, VAR. 1 J, VAR. 1 AN. Includes summary for ACTIONS NÉGOCIÉES.

NASDAQ

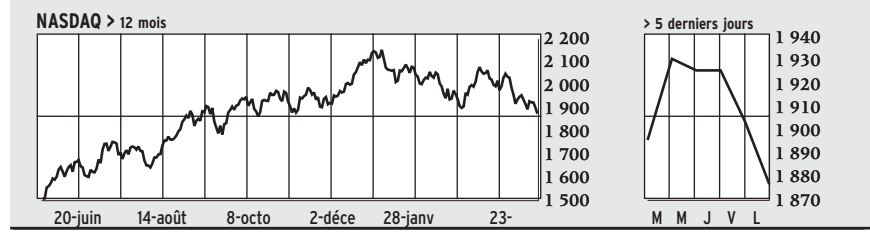


Table with 6 columns: HIER, OUVERTURE, HAUT, BAS, FERMETURE, VAR. 1 J, VAR. 1 AN. Includes summary for ACTIONS NÉGOCIÉES.

ÉTATS-UNIS

LES 100 GÉANTS

Table with 7 columns: TITRE, FERM. (\$), CHANGEMENT NET, %, 52 SEMAINES HAUT, BAS, VALEUR BOUR. (MM \$)*. Lists 100 major US companies like Abbott Labs, Accenture, Alcoa, etc.

Liste des 100 sociétés inscrites sur les marchés américains ayant la plus forte valeur boursière. La liste est révisée à chaque trimestre. / M \$: Milliards de dollars US

LA PRESSE AFFAIRES



PHOTO BLOOMBERG

Les nouveaux employés d'Infosys Technologies, une compagnie indienne d'impartition établi à Bangalore, suivent habituellement une formation intensive de six semaines afin d'être opérationnels le plus rapidement possible (photo). Tous les moyens sont bons pour faire face à la pénurie de main-d'oeuvre qualifiée. Si l'Inde continue de fournir des diplômés universitaires au rythme actuel, la demande de main-d'oeuvre dépassera l'offre de 20 % sur les principaux marchés de l'impartition d'ici 2008.

L'Inde victime de son succès

L'Inde fait peur avec ses entreprises dotées de travailleurs qualifiés en mesure d'assumer une ribambelle de travaux jadis effectués au Canada et aux États-Unis, entre autres. Cependant, il semblerait que la situation se corse sur le terrain. La raison? La main d'oeuvre commence à se faire rare.

NOAM SCHEIBER
THE NEW YORK TIMES

Au début d'avril, Infosys Technologies, compagnie indienne d'impartition, a organisé une fête pour célébrer la marque qu'elle venait d'atteindre, soit un milliard de dollars américains en revenus annuels. La fête a rassemblé près de 10 000 employés sous une tente à son centre de Bangalore. Les mets étaient abondants et les employés ont eu droit à des divertissements.

La compagnie a également distribué quelque 23 millions de dollars américains en primes. « Et nous faisons un tas d'autres choses pour garder nos employés », souligne Stephen R. Pratt, chef de la direction de la division de consultants d'Infosys aux États-Unis.

Infosys est loin d'être la seule compagnie indienne qui fait des pieds et des mains pour attirer et retenir les employés. Dans l'ensemble, selon un récent sondage de Hewitt & Associés, une firme de consultation en ressources humaines, les salaires dans les principaux secteurs d'impartition au pays ont augmenté de près de 15 % par année.

La raison tient à la concurrence accrue que se livrent les compagnies pour attirer la main-d'oeuvre, grâce en grande partie au grand nombre d'entreprises américaines — et canadiennes — qui ont recours à l'impartition à l'étranger. En fait, la concurrence est devenue si féroce que les entreprises indiennes typiques de traitement opérationnel, y compris les centres d'appels et les bureaux s'occupant de la paie, de la comptabilité et des fonctions de ressources humaines, peuvent s'attendre à perdre entre 15 % et 20 % de leur effectif chaque année, comparativement à moins de 10 % à la fin des années 1990.

Cette poussée d'impartition au profit d'entreprises à l'étranger a attiré l'attention des politiciens américains inquiets de la perte d'emplois chez eux. À la fin d'avril dernier, les responsables de la compagnie présiden-

tielle du sénateur John Kerry ont annoncé le lancement de sa tournée « Les emplois d'abord ». Ils ont aussi déclaré : « Si le président et ses conseillers économiques ont insisté pour dire que l'impartition profite aux États-Unis, il reste qu'un nombre record de travailleurs américains ont perdu leur emploi au profit de pays étrangers. »

Mais les données recueillies en Inde démontrent que, dans une certaine mesure, le phénomène d'impartition à l'étranger pourrait être auto-correcteur. Bien que l'impartition ne montre aucun signe de ralentissement, la hausse des salaires et le rapide taux de renouvellement du personnel dans les centres indiens sont susceptibles de diminuer les économies que les compagnies américaines réalisent lorsqu'elles confient du travail à l'étranger.

La moitié du personnel quitte

La concurrence la plus vive pour la main-d'oeuvre destinée à l'impartition se déroule parmi ce qu'on appelle les villes indiennes de premier plan : Bangalore, Bombay, New Delhi et Hyderabad. Dans certains secteurs du marché de l'impartition, les taux d'attrition atteignent de 50 % à 75 % par année, selon Sunil Mehta, vice-président de la National Association of Software and Service Companies, ou Nasscom, un regroupement d'entreprises indiennes.

Dans le secteur du traitement opérationnel, en particulier, les patrons ont du mal à garder les employés. Dans le cadre d'un contrat d'impartition typique, les travailleurs de la compagnie indienne font un stage au siège de l'entreprise américaine tandis que le projet d'impartition démarre. Le problème, c'est que l'expérience ainsi acquise par les travailleurs indiens devient un précieux atout pour eux sur le marché de l'emploi aux États-Unis ou en Inde.

« Nombre d'entre eux ne veulent pas retourner dans leur pays », indique William S. McCarter, chef de l'exploitation de ePolicy Solutions, une compagnie de Torrance, en Cali-

fornie, qui se spécialise en services liés à la technologie Internet. « Ou s'ils retournent dans leur pays, ils ont désormais des compétences compétitives aptes à créer des remous sur le marché indien », ajoute-t-il.

La situation est devenue si critique le printemps dernier que, selon un reportage en Inde de *The Business Standard*, les grandes firmes d'impartition dans le secteur du traitement opérationnel sont parvenues à un accord amiable prévoyant qu'elles ne débaucheraient pas leurs employés les unes les autres. D'autres mesures de maintien en fonction comprennent des clauses dans les contrats d'embauche exigeant que chaque nouvel employé observe une période d'accalmie de trois mois après la date d'embauche, période au cours de laquelle il ne peut pas accepter une autre offre d'emploi.

Sans surprise, les augmentations salariales constituent la méthode la plus courante pour attirer et garder

La situation est devenue si critique que les grandes firmes d'impartition dans le secteur du traitement opérationnel sont parvenues à un accord amiable prévoyant qu'elles ne débaucheraient pas leurs employés les unes les autres.

les employés. Par exemple, Wipro, grande compagnie d'impartition, a accordé en octobre dernier une augmentation salariale moyenne de 10 % à ses 24 000 employés en Inde. Dans le cas des cadres, la hausse a atteint jusqu'à 15 %. Ces coûts sont ressortis principalement au bilan, en réduisant la marge d'exploitation de un point de pourcentage à 1,5 point, plutôt que de se traduire par des prix plus élevés. (Les grandes compagnies indiennes d'impartition présentent des marges d'exploitation oscillant entre 20 % et 25 %.)

Une partie des coûts plus élevés de Wipro a toutefois été reflétée à d'autres. « Certains clients ont subi une augmentation de prix » au dernier trimestre, admet Sridhar Ramasubbu, un porte-parole de la compagnie.

Situation temporaire

Des patrons indiens tels que Jai-

dres intermédiaires, sera temporaire. Les universités indiennes ont déjà commencé à augmenter le nombre d'inscriptions aux programmes d'affaires d'une durée de deux et quatre ans, soulignent des dirigeants d'entreprises d'impartition.

Il reste bien sûr des coins de pays où des travailleurs moins qualifiés ont du mal à trouver des emplois. Mais il existe des raisons de croire que la pénurie de main-d'oeuvre très qualifiée en Inde pourrait durer encore. Un récent rapport produit par le Nasscom estime que si l'Inde continue de fournir des diplômés universitaires au rythme actuel, la demande dépassera l'offre de 20 % sur les principaux marchés de l'impartition d'ici 2008.

« Il faut bien avouer que nous observons un problème de main-d'oeuvre en Inde présentement », admet Dan Zadorozny, vice-président de Electronic Data Systems, grand fournisseur de services informatiques éta-

l'étranger, ces coûts étant liés à un processus qui dure habituellement entre un an et deux ans. Au cours de cette transition, les employés du vendeur établi en Inde doivent venir travailler en Amérique. La deuxième concerne les coûts de maintien de la relation. Les employés de la compagnie nord-américaine doivent faire de fréquents voyages en Inde et le fournisseur a besoin d'une certaine présence nord-américaine continue.

« Le fournisseur affirme : Nous allons épargner de 40 à 60 % et nous allons vous fournir un tarif très avantageux, disons environ 22 \$, souligne M. Manivasager en faisant référence au salaire horaire. Mais si le tarif aux États-Unis est de 50 \$ à 55 \$ l'heure et que la moitié des employés y travaillent, les économies seront inférieures à ce qui est annoncé. »

Mais ce n'est pas comme si l'impartition à l'étranger était en voie de diminuer. Il se peut que les compagnies indiennes d'impartition s'installent dans des villes telles que Nasik et Pondichéry, où l'inflation des salaires est relativement modeste. D'autres pourraient recourir elles-mêmes à de l'impartition à l'étranger, en Chine, en Asie du Sud-Est et en Europe de l'Est. Cepen-

dant, la plupart des experts soutiennent que l'Inde a plusieurs longueurs d'avance sur des pays comme la Chine en raison de la maîtrise de l'anglais de ses travailleurs, de ses télécommunications et du raffinement de son système judiciaire.

Autre possibilité : les entreprises nord-américaines peuvent se tourner vers de grandes multinationales établies aux États-Unis et au Canada, telle que IBM Business Consulting Services, EDS et Hewlett-Packard. Ces compagnies offrent l'avantage d'être présentes dans de nombreux pays (EDS se trouve dans 57 pays), de sorte qu'elles peuvent faire exécuter le travail là où la main-d'oeuvre est la plus efficace.

Cette tendance pourrait se traduire par un certain soulagement chez les travailleurs nord-américains. Et si la compétitivité croissante du marché de l'emploi en Inde commence à bénéficier à des compagnies telles que EDS et IBM, il se peut qu'un jour l'impartition ne soit plus un mot honni lors d'élections présidentielles.

LES PETITES ANNONCES 987-VENDU

| | | | | | |
|--|---|---|--|---|--|
| 100 IMMOBILIER RENSEIGNEZ-VOUS sur nos escomptes aux particuliers | 200 MARCHANDISES ET SERVICES Surveillez nos tarifs promotionnels: Animaux, ventes de garage et Marché aux puces | 300 OFFRES D'EMPLOIS Offre d'emploi: Tous les postes sont ouverts également aux femmes et aux hommes | 400 SERVICES PERSONNELS Souhaits, rencontres, activités. | 500 VÉHICULES AUTOMOBILES Publication de votre annonce dans le cahier AUTO du lundi et sur www.capsresse.ca | 600 LOISIRS ET VÉHICULES RÉCRÉATIFS |
|--|---|---|--|---|--|

700 et 800 AFFAIRES ET AVIS — Publiées dans le cahier La Presse Affaires, du lundi au samedi

| | | |
|---|--|---|
| HEURES DE TOMBÉE MARDI AU SAMEDI 17H, LA VEILLE DE LA PARUTION DIMANCHE ET LUNDI 17H, LE VENDREDI PRÉCÉDENT ANNONCES ENCADRÉES 48H, AVANT LA PARUTION | COMMENT NOUS JOINDRE Heures d'ouverture: Lundi au vendredi, de 8h à 17h | 900 DÉCÈS, PRIÈRES, REMERCIEMENTS, ANNIVERSAIRES |
|---|--|---|

Immobilier

| | | | | | | | | |
|--|---|---|---|--|--|---|--|--|
| 101 ILE DE MONTREAL À PIED DU CENTRE-VILLE, condo, 2 ch., 159 900 \$, Michel Trottier 514-374-4000 Re/Max Alliance | 112 BORD DE L'EAU BORD RICHELIEU, 160' x 40', 120 000 \$ pi boisés, atelier, piscine, 229 000 \$, 450-291-4219 | 131 À LOUER ILE DE MONTREAL AHUNTSIC, 9540 St-Hubert, grand 6 1/2 chauffé, eau chaude, foyer, boiseries, pl. bois franc, veranda, 1150\$, 514-926-5423. | 131 À LOUER ILE DE MONTREAL MTL Centre Sud Ouest, près marché Atwater, 4 app., rénové, 600 \$, Après 17h: 514-927-9193 | 131 À LOUER ILE DE MONTREAL PLATEAU Delorimier 5319, 3e, rénové avec style, 2 ch., bois franc, les entrées, très propre 1er juil. 850 \$, 514-945-6453 | 132 À LOUER CENTRE-VILLE Le Parc Au coeur du centre-ville avec tous les services Luxe et ambiance 3450, rue Drummond 845-9709 www.appartementsleparc.com Lun. au Ven. 9 à 21 h, Jeu. et Mer. 9 à 20 h, Sam. et Dim. 11 à 16 h. | 136 À LOUER RIVE-SUD CANDIAC, rue Picardie, style condo 4 1/2 luxueux, planchers bois franc, près commodités, 450-678-4872, 450-926-2127 | 139 À LOUER LAURENTIDES PRÉVOST, domaine des Patriarches, 3 + 1 ch., foyer 3 faces, gar. terr., 1750, 450-688-9680 / 514-244-7940 | 147 CHALETS À LOUER À SUTTON sem., fin-sem., été 2-5ch. piscine, 450-538-3736 domainebellevallesutton.com |
| CARTIERVILLE , burg. jardin, 2+2 ch., 2 entrées séparées, 31 000 \$, 2947 Gouin O. Yves Desjardins. Re/Max 3000. 514-347-8627 | NOMINIQUE Bord du lac des Grands Bais, impeccable, 229 000 \$, crr. 1-800-308-2836. immeubleslaurentides.com | 131 À LOUER ILE DE MONTREAL AHUNTSIC, boul. Gouin, grand 6 1/2 rénove à neuf, 3 ch., pl. bois, terr., balcon, 3 entrées, 1er juillet. 845 \$, 514-856-2862 | 131 À LOUER ILE DE MONTREAL N.D.G., 3737 Décarie, grands 6 1/2, aff. office, libre ou juillet, près métro. 514-369-0088 | 131 À LOUER ILE DE MONTREAL PLATEAU EST, 3 1/2, chauffé, eau chaude, pl. bois franc, semi-meublé, 550\$ 514-867-5433 | 136 À LOUER RIVE-SUD LONGUEUIL, 1 1/2, 3 1/2, 4 1/2, meublé, tout compris, propre, 1er mai. 450-651-2644 | 139 À LOUER LAURENTIDES Pr. Nymark, condo 3 ch., climatisé, meublé, décor professionnel. Distance de marche village et glissades d'eau. 15 juin au 15 oct 04 nov. disponible. Réf. 450-227-1177, 514-951-0945 | BORD DE L'EAU , lac Wentworth (Laurentides), 4 ch., foyer, tout équipé, pédalo et chaloupe, juin à novembre, 514-934-3801, 450-226-1082 | 147 CHALETS À LOUER À SUTTON sem., fin-sem., été 2-5ch. piscine, 450-538-3736 domainebellevallesutton.com |
| CARTIERVILLE , triplex dét. "un des plus beaux du quartier", triple occ. 499 500 \$, 12034 Valmont. Yves Desjardins. Re/Max 3000. 514-347-8627 | 115 CONDOMINIUMS, COPROPRIÉTÉS AHUNTSIC, condo 2004 11600 car, 3 ch., design unique 189 000 \$, 2 à vendre, 2 ch. 514-812-9901, 514-283-1563 | 131 À LOUER ILE DE MONTREAL AHUNTSIC, Duplex r.-de-ch. + s/sol, moderne, piscine creusée, 1er juillet, 1500 \$, 450-582-4368, 450-582-2092. | 131 À LOUER ILE DE MONTREAL N.D.G., bas duplex, grand 5 1/2 + s-sol, foyer, balcon, paisible, juillet, 1075\$ sans chauffé, 514-481-9662, 514-392-1437. | 131 À LOUER ILE DE MONTREAL ROSEMONT, 27e av. 3 1/2, 1800 \$/mois, 4 1/2 chauffé 660 \$, JUIL. 514-735-3146 | 136 À LOUER RIVE-SUD LONGUEUIL, 4 1/2 rénove, 1er étage, lattes, balcon, paisible, 550\$/mois, 450-449-6388 | BORD DE MER, GASPÉ près des Jardins De Métis, plage, Sem., mois, 450-372-8147 | BORD MER des la Madeleine, maison centenaire, 3 ch., 514-645-1561, 514-915-0996 | 147 CHALETS À LOUER À SUTTON sem., fin-sem., été 2-5ch. piscine, 450-538-3736 domainebellevallesutton.com |
| LASALLE 9141 Bayne, duplex réno., avec s/sol fini, gar. 299 500 \$ nég. Claude Vandal, Sutton Accès. 514-924-0254. | 115 CONDOMINIUMS, COPROPRIÉTÉS AHUNTSIC, condo 2004 11600 car, 3 ch., design unique 189 000 \$, 2 à vendre, 2 ch. 514-812-9901, 514-283-1563 | 131 À LOUER ILE DE MONTREAL AHUNTSIC, Duplex r.-de-ch. + s/sol, moderne, piscine creusée, 1er juillet, 1500 \$, 450-582-4368, 450-582-2092. | 131 À LOUER ILE DE MONTREAL R.D.P., 3 1/2, bach., 450\$, 4 1/2 cond., 598\$, près bus, services 514-648-5304, 514-501-4441 | 131 À LOUER ILE DE MONTREAL ROSEMONT, 27e av. 3 1/2, 1800 \$/mois, 4 1/2 chauffé 660 \$, JUIL. 514-735-3146 | 136 À LOUER RIVE-SUD LONGUEUIL, 4 1/2 rénove, 1er étage, lattes, balcon, paisible, 550\$/mois, 450-449-6388 | BORD DE MER, GASPÉ près des Jardins De Métis, plage, Sem., mois, 450-372-8147 | BORD MER des la Madeleine, maison centenaire, 3 ch., 514-645-1561, 514-915-0996 | 147 CHALETS À LOUER À SUTTON sem., fin-sem., été 2-5ch. piscine, 450-538-3736 domainebellevallesutton.com |
| OUTREMONT , nouveau sur le marché, immense condo, bas duplex, dét. 2 niveaux 1740 + 1240 pi., const. 88, très lumineux, idéal rés. et bur. prof., gar. Face parc, près Bernard, écoles, tous services. 609 000\$ 514-279-1114 www.condo-outremont.com | 115 CONDOMINIUMS, COPROPRIÉTÉS AHUNTSIC, condo 2004 11600 car, 3 ch., design unique 189 000 \$, 2 à vendre, 2 ch. 514-812-9901, 514-283-1563 | 131 À LOUER ILE DE MONTREAL AHUNTSIC, Grande Allée près Gouin, 4 1/2 chauffé, bois franc, entrées lav./sec., four encastré, plaque chauffante, 1er juil. 750 \$, 514-450-664-4937 | 131 À LOUER ILE DE MONTREAL R.D.P., 3 1/2, bach., 450\$, 4 1/2 cond., 598\$, près bus, services 514-648-5304, 514-501-4441 | 131 À LOUER ILE DE MONTREAL ROSEMONT, 27e av. 3 1/2, 1800 \$/mois, 4 1/2 chauffé 660 \$, JUIL. 514-735-3146 | 136 À LOUER RIVE-SUD LONGUEUIL, 4 1/2 rénove, 1er étage, lattes, balcon, paisible, 550\$/mois, 450-449-6388 | BORD DE MER, GASPÉ près des Jardins De Métis, plage, Sem., mois, 450-372-8147 | BORD MER des la Madeleine, maison centenaire, 3 ch., 514-645-1561, 514-915-0996 | 147 CHALETS À LOUER À SUTTON sem., fin-sem., été 2-5ch. piscine, 450-538-3736 domainebellevallesutton.com |
| LASALLE 9141 Bayne, duplex réno., avec s/sol fini, gar. 299 500 \$ nég. Claude Vandal, Sutton Accès. 514-924-0254. | 115 CONDOMINIUMS, COPROPRIÉTÉS AHUNTSIC, condo 2004 11600 car, 3 ch., design unique 189 000 \$, 2 à vendre, 2 ch. 514-812-9901, 514-283-1563 | 131 À LOUER ILE DE MONTREAL AHUNTSIC, Duplex r.-de-ch. + s/sol, moderne, piscine creusée, 1er juillet, 1500 \$, 450-582-4368, 450-582-2092. | 131 À LOUER ILE DE MONTREAL R.D.P., 3 1/2, bach., 450\$, 4 1/2 cond., 598\$, près bus, services 514-648-5304, 514-501-4441 | 131 À LOUER ILE DE MONTREAL ROSEMONT, 27e av. 3 1/2, 1800 \$/mois, 4 1/2 chauffé 660 \$, JUIL. 514-735-3146 | 136 À LOUER RIVE-SUD LONGUEUIL, 4 1/2 rénove, 1er étage, lattes, balcon, paisible, 550\$/mois, 450-449-6388 | BORD DE MER, GASPÉ près des Jardins De Métis, plage, Sem., mois, 450-372-8147 | BORD MER des la Madeleine, maison centenaire, 3 ch., 514-645-1561, 514-915-0996 | 147 CHALETS À LOUER À SUTTON sem., fin-sem., été 2-5ch. piscine, 450-538-3736 domainebellevallesutton.com |
| OUTREMONT , nouveau sur le marché, immense condo, bas duplex, dét. 2 niveaux 1740 + 1240 pi., const. 88, très lumineux, idéal rés. et bur. prof., gar. Face parc, près Bernard, écoles, tous services. 609 000\$ 514-279-1114 www.condo-outremont.com | 115 CONDOMINIUMS, COPROPRIÉTÉS AHUNTSIC, condo 2004 11600 car, 3 ch., design unique 189 000 \$, 2 à vendre, 2 ch. 514-812-9901, 514-283-1563 | 131 À LOUER ILE DE MONTREAL AHUNTSIC, Grande Allée près Gouin, 4 1/2 chauffé, bois franc, entrées lav./sec., four encastré, plaque chauffante, 1er juil. 750 \$, 514-450-664-4937 | 131 À LOUER ILE DE MONTREAL R.D.P., 3 1/2, bach., 450\$, 4 1/2 cond., 598\$, près bus, services 514-648-5304, 514-501-4441 | 131 À LOUER ILE DE MONTREAL ROSEMONT, 27e av. 3 1/2, 1800 \$/mois, 4 1/2 chauffé 660 \$, JUIL. 514-735-3146 | 136 À LOUER RIVE-SUD LONGUEUIL, 4 1/2 rénove, 1er étage, lattes, balcon, paisible, 550\$/mois, 450-449-6388 | BORD DE MER, GASPÉ près des Jardins De Métis, plage, Sem., mois, 450-372-8147 | BORD MER des la Madeleine, maison centenaire, 3 ch., 514-645-1561, 514-915-0996 | 147 CHALETS À LOUER À SUTTON sem., fin-sem., été 2-5ch. piscine, 450-538-3736 domainebellevallesutton.com |
| LASALLE 9141 Bayne, duplex réno., avec s/sol fini, gar. 299 500 \$ nég. Claude Vandal, Sutton Accès. 514-924-0254. | 115 CONDOMINIUMS, COPROPRIÉTÉS AHUNTSIC, condo 2004 11600 car, 3 ch., design unique 189 000 \$, 2 à vendre, 2 ch. 514-812-9901, 514-283-1563 | 131 À LOUER ILE DE MONTREAL AHUNTSIC, Duplex r.-de-ch. + s/sol, moderne, piscine creusée, 1er juillet, 1500 \$, 450-582-4368, 450-582-2092. | 131 À LOUER ILE DE MONTREAL R.D.P., 3 1/2, bach., 450\$, 4 1/2 cond., 598\$, près bus, services 514-648-5304, 514-501-4441 | 131 À LOUER ILE DE MONTREAL ROSEMONT, 27e av. 3 1/2, 1800 \$/mois, 4 1/2 chauffé 660 \$, JUIL. 514-735-3146 | 136 À LOUER RIVE-SUD LONGUEUIL, 4 1/2 rénove, 1er étage, lattes, balcon, paisible, 550\$/mois, 450-449-6388 | BORD DE MER, GASPÉ près des Jardins De Métis, plage, Sem., mois, 450-372-8147 | BORD MER des la Madeleine, maison centenaire, 3 ch., 514-645-1561, 514-915-0996 | 147 CHALETS À LOUER À SUTTON sem., fin-sem., été 2-5ch. piscine, 450-538-3736 domainebellevallesutton.com |
| OUTREMONT , nouveau sur le marché, immense condo, bas duplex, dét. 2 niveaux 1740 + 1240 pi., const. 88, très lumineux, idéal rés. et bur. prof., gar. Face parc, près Bernard, écoles, tous services. 609 000\$ 514-279-1114 www.condo-outremont.com | 115 CONDOMINIUMS, COPROPRIÉTÉS AHUNTSIC, condo 2004 11600 car, 3 ch., design unique 189 000 \$, 2 à vendre, 2 ch. 514-812-9901, 514-283-1563 | 131 À LOUER ILE DE MONTREAL AHUNTSIC, Grande Allée près Gouin, 4 1/2 chauffé, bois franc, entrées lav./sec., four encastré, plaque chauffante, 1er juil. 750 \$, 514-450-664-4937 | 131 À LOUER ILE DE MONTREAL R.D.P., 3 1/2, bach., 450\$, 4 1/2 cond., 598\$, près bus, services 514-648-5304, 514-501-4441 | 131 À LOUER ILE DE MONTREAL ROSEMONT, 27e av. 3 1/2, 1800 \$/mois, 4 1/2 chauffé 660 \$, JUIL. 514-735-3146 | 136 À LOUER RIVE-SUD LONGUEUIL, 4 1/2 rénove, 1er étage, lattes, balcon, paisible, 550\$/mois, 450-449-6388 | BORD DE MER, GASPÉ près des Jardins De Métis, plage, Sem., mois, 450-372-8147 | BORD MER des la Madeleine, maison centenaire, 3 ch., 514-645-1561, 514-915-0996 | 147 CHALETS À LOUER À SUTTON sem., fin-sem., été 2-5ch. piscine, 450-538-3736 domainebellevallesutton.com |
| LASALLE 9141 Bayne, duplex réno., avec s/sol fini, gar. 299 500 \$ nég. Claude Vandal, Sutton Accès. 514-924-0254. | 115 CONDOMINIUMS, COPROPRIÉTÉS AHUNTSIC, condo 2004 11600 car, 3 ch., design unique 189 000 \$, 2 à vendre, 2 ch. 514-812-9901, 514-283-1563 | 131 À LOUER ILE DE MONTREAL AHUNTSIC, Duplex r.-de-ch. + s/sol, moderne, piscine creusée, 1er juillet, 1500 \$, 450-582-4368, 450-582-2092. | 131 À LOUER ILE DE MONTREAL R.D.P., 3 1/2, bach., 450\$, 4 1/2 cond., 598\$, près bus, services 514-648-5304, 514-501-4441 | 131 À LOUER ILE DE MONTREAL ROSEMONT, 27e av. 3 1/2, 1800 \$/mois, 4 1/2 chauffé 660 \$, JUIL. 514-735-3146 | 136 À LOUER RIVE-SUD LONGUEUIL, 4 1/2 rénove, 1er étage, lattes, balcon, paisible, 550\$/mois, 450-449-6388 | BORD DE MER, GASPÉ près des Jardins De Métis, plage, Sem., mois, 450-372-8147 | BORD MER des la Madeleine, maison centenaire, 3 ch., 514-645-1561, 514-915-0996 | 147 CHALETS À LOUER À SUTTON sem., fin-sem., été 2-5ch. piscine, 450-538-3736 domainebellevallesutton.com |
| OUTREMONT , nouveau sur le marché, immense condo, bas duplex, dét. 2 niveaux 1740 + 1240 pi., const. 88, très lumineux, idéal rés. et bur. prof., gar. Face parc, près Bernard, écoles, tous services. 609 000\$ 514-279-1114 www.condo-outremont.com | 115 CONDOMINIUMS, COPROPRIÉTÉS AHUNTSIC, condo 2004 11600 car, 3 ch., design unique 189 000 \$, 2 à vendre, 2 ch. 514-812-9901, 514-283-1563 | 131 À LOUER ILE DE MONTREAL AHUNTSIC, Grande Allée près Gouin, 4 1/2 chauffé, bois franc, entrées lav./sec., four encastré, plaque chauffante, 1er juil. 750 \$, 514-450-664-4937 | 131 À LOUER ILE DE MONTREAL R.D.P., 3 1/2, bach., 450\$, 4 1/2 cond., 598\$, près bus, services 514-648-5304, 514-501-4441 | 131 À LOUER ILE DE MONTREAL ROSEMONT, 27e av. 3 1/2, 1800 \$/mois, 4 1/2 chauffé 660 \$, JUIL. 514-735-3146 | 136 À LOUER RIVE-SUD LONGUEUIL, 4 1/2 rénove, 1er étage, lattes, balcon, paisible, 550\$/mois, 450-449-6388 | BORD DE MER, GASPÉ près des Jardins De Métis, plage, Sem., mois, 450-372-8147 | BORD MER des la Madeleine, maison centenaire, 3 ch., 514-645-1561, 514-915-0996 | 147 CHALETS À LOUER À SUTTON sem., fin-sem., été 2-5ch. piscine, 450-538-3736 domainebellevallesutton.com |
| LASALLE 9141 Bayne, duplex réno., avec s/sol fini, gar. 299 500 \$ nég. Claude Vandal, Sutton Accès. 514-924-0254. | 115 CONDOMINIUMS, COPROPRIÉTÉS AHUNTSIC, condo 2004 11600 car, 3 ch., design unique 189 000 \$, 2 à vendre, 2 ch. 514-812-9901, 514-283-1563 | 131 À LOUER ILE DE MONTREAL AHUNTSIC, Duplex r.-de-ch. + s/sol, moderne, piscine creusée, 1er juillet, 1500 \$, 450-582-4368, 450-582-2092. | 131 À LOUER ILE DE MONTREAL R.D.P., 3 1/2, bach., 450\$, 4 1/2 cond., 598\$, près bus, services 514-648-5304, 514-501-4441 | 131 À LOUER ILE DE MONTREAL ROSEMONT, 27e av. 3 1/2, 1800 \$/mois, 4 1/2 chauffé 660 \$, JUIL. 514-735-3146 | 136 À LOUER RIVE-SUD LONGUEUIL, 4 1/2 rénove, 1er étage, lattes, balcon, paisible, 550\$/mois, 450-449-6388 | BORD DE MER, GASPÉ près des Jardins De Métis, plage, Sem., mois, 450-372-8147 | BORD MER des la Madeleine, maison centenaire, 3 ch., 514-645-1561, 514-915-0996 | 147 CHALETS À LOUER À SUTTON sem., fin-sem., été 2-5ch. piscine, 450-538-3736 domainebellevallesutton.com |
| OUTREMONT , nouveau sur le marché, immense condo, bas duplex, dét. 2 niveaux 1740 + 1240 pi., const. 88, très lumineux, idéal rés. et bur. prof., gar. Face parc, près Bernard, écoles, tous services. 609 000\$ 514-279-1114 www.condo-outremont.com | 115 CONDOMINIUMS, COPROPRIÉTÉS AHUNTSIC, condo 2004 11600 car, 3 ch., design unique 189 000 \$, 2 à vendre, 2 ch. 514-812-9901, 514-283-1563 | 131 À LOUER ILE DE MONTREAL AHUNTSIC, Grande Allée près Gouin, 4 1/2 chauffé, bois franc, entrées lav./sec., four encastré, plaque chauffante, 1er juil. 750 \$, 514-450-664-4937 | 131 À LOUER ILE DE MONTREAL R.D.P., 3 1/2, bach., 450\$, 4 1/2 cond., 598\$, près bus, services 514-648-5304, 514-501-4441 | 131 À LOUER ILE DE MONTREAL ROSEMONT, 27e av. 3 1/2, 1800 \$/mois, 4 1/2 chauffé 660 \$, JUIL. 514-735-3146 | 136 À LOUER RIVE-SUD LONGUEUIL, 4 1/2 rénove, 1er étage, lattes, balcon, paisible, 550\$/mois, 450-449-6388 | BORD DE MER, GASPÉ près des Jardins De Métis, plage, Sem., mois, 450-372-8147 | BORD MER des la Madeleine, maison centenaire, 3 ch., 514-645-1561, 514-915-0996 | 147 CHALETS À LOUER À SUTTON sem., fin-sem., été 2-5ch. piscine, 450-538-3736 domainebellevallesutton.com |
| LASALLE 9141 Bayne, duplex réno., avec s/sol fini, gar. 299 500 \$ nég. Claude Vandal, Sutton Accès. 514-924-0254. | 115 CONDOMINIUMS, COPROPRIÉTÉS AHUNTSIC, condo 2004 11600 car, 3 ch., design unique 189 000 \$, 2 à vendre, 2 ch. 514-812-9901, 514-283-1563 | 131 À LOUER ILE DE MONTREAL AHUNTSIC, Duplex r.-de-ch. + s/sol, moderne, piscine creusée, 1er juillet, 1500 \$, 450-582-4368, 450-582-2092. | 131 À LOUER ILE DE MONTREAL R.D.P., 3 1/2, bach., 450\$, 4 1/2 cond., 598\$, près bus, services 514-648-5304, 514-501-4441 | 131 À LOUER ILE DE MONTREAL ROSEMONT, 27e av. 3 1/2, 1800 \$/mois, 4 1/2 chauffé 660 \$, JUIL. 514-735-3146 | 136 À LOUER RIVE-SUD LONGUEUIL, 4 1/2 rénove, 1er étage, lattes, balcon, paisible, 550\$/mois, 450-449-6388 | BORD DE MER, GASPÉ près des Jardins De Métis, plage, Sem., mois, 450-372-8147 | BORD MER des la Madeleine, maison centenaire, 3 ch., 514-645-1561, 514-915-0996 | 147 CHALETS À LOUER À SUTTON sem., fin-sem., été 2-5ch. piscine, 450-538-3736 domainebellevallesutton.com |
| OUTREMONT , nouveau sur le marché, immense condo, bas duplex, dét. 2 niveaux 1740 + 1240 pi., const. 88, très lumineux, idéal rés. et bur. prof., gar. Face parc, près Bernard, écoles, tous services. 609 000\$ 514-279-1114 www.condo-outremont.com | 115 CONDOMINIUMS, COPROPRIÉTÉS AHUNTSIC, condo 2004 11600 car, 3 ch., design unique 189 000 \$, 2 à vendre, 2 ch. 514-812-9901, 514-283-1563 | 131 À LOUER ILE DE MONTREAL AHUNTSIC, Grande Allée près Gouin, 4 1/2 chauffé, bois franc, entrées lav./sec., four encastré, plaque chauffante, 1er juil. 750 \$, 514-450-664-4937 | 131 À LOUER ILE DE MONTREAL R.D.P., 3 1/2, bach., 450\$, 4 1/2 cond., 598\$, près bus, services 514-648-5304, 514-501-4441 | 131 À LOUER ILE DE MONTREAL ROSEMONT, 27e av. 3 1/2, 1800 \$/mois, 4 1/2 chauffé 660 \$, JUIL. 514-735-3146 | 136 À LOUER RIVE-SUD LONGUEUIL, 4 1/2 rénove, 1er étage, lattes, balcon, paisible, 550\$/mois, 450-449-6388 | BORD DE MER, GASPÉ près des Jardins De Métis, plage, Sem., mois, 450-372-8147 | BORD MER des la Madeleine, maison centenaire, 3 ch., 514-645-1561, 514-915-0996 | 147 CHALETS À LOUER À SUTTON sem., fin-sem., été 2-5ch. piscine, 450-538-3736 domainebellevallesutton.com |
| LASALLE 9141 Bayne, duplex réno., avec s/sol fini, gar. 299 500 \$ nég. Claude Vandal, Sutton Accès. 514-924-0254. | 115 CONDOMINIUMS, COPROPRIÉTÉS AHUNTSIC, condo 2004 11600 car, 3 ch., design unique 189 000 \$, 2 à vendre, 2 ch. 514-812-9901, 514-283-1563 | 131 À LOUER ILE DE MONTREAL AHUNTSIC, Duplex r.-de-ch. + s/sol, moderne, piscine creusée, 1er juillet, 1500 \$, 450-582-4368, 450-582-2092. | 131 À LOUER ILE DE MONTREAL R.D.P., 3 1/2, bach., 450\$, 4 1/2 cond., 598\$, près bus, services 514-648-5304, 514-501-4441 | 131 À LOUER ILE DE MONTREAL ROSEMONT, 27e av. 3 1/2, 1800 \$/mois, 4 1/2 chauffé 660 \$, JUIL. 514-735-3146 | 136 À LOUER RIVE-SUD LONGUEUIL, 4 1/2 rénove, 1er étage, lattes, balcon, paisible, 550\$/mois, 450-449-6388 | BORD DE MER, GASPÉ près des Jardins De Métis, plage, Sem., mois, 450-372-8147 | BORD MER des la Madeleine, maison centenaire, 3 ch., 514-645-1561, 514-915-0996 | 147 CHALETS À LOUER À SUTTON sem., fin-sem., été 2-5ch. piscine, 450-538-3736 domainebellevallesutton.com |
| OUTREMONT , nouveau sur le marché, immense condo, bas duplex, dét. 2 niveaux 1740 + 1240 pi., const. 88, très lumineux, idéal rés. et bur. prof., gar. Face parc, près Bernard, écoles, tous services. 609 000\$ 514-279-1114 www.condo-outremont.com | 115 CONDOMINIUMS, COPROPRIÉTÉS AHUNTSIC, condo 2004 11600 car, 3 ch., design unique 189 000 \$, 2 à vendre, 2 ch. 514-812-9901, 514-283-1563 | 131 À LOUER ILE DE MONTREAL AHUNTSIC, Grande Allée près Gouin, 4 1/2 chauffé, bois franc, entrées lav./sec., four encastré, plaque chauffante, 1er juil. 750 \$, 514-450-664-4937 | 131 À LOUER ILE DE MONTREAL R.D.P., 3 1/2, bach., 450\$, 4 1/2 cond., 598\$, près bus, services 514-648-5304, 514-501-4441 | 131 À LOUER ILE DE MONTREAL ROSEMONT, 27e av. 3 1/2, 1800 \$/mois, 4 1/2 chauffé 660 \$, JUIL. 514-735-3146 | 136 À LOUER RIVE-SUD LONGUEUIL, 4 1/2 rénove, 1er étage, lattes, balcon, paisible, 550\$/mois, 450-449-6388 | BORD DE MER, GASPÉ près des Jardins De Métis, plage, Sem., mois, 450-372- | | |

Véhicules automobiles

550 AUTOMOBILES 550 AUTOMOBILES 550 AUTOMOBILES 550 AUTOMOBILES 550 AUTOMOBILES 550 AUTOMOBILES



LES 911 2004

COUPÉS ET CABRIOLETS SONT ARRIVÉS

| | | |
|--------------------|------------------|---------------|
| 2004 911 Coupé | Argent Artic | 2 disponibles |
| 2004 911 Coupé | Gris | neuve |
| 2004 911 Coupé | Rouge Carmon | neuve |
| 2004 911 Coupé | Bleu Cobalt | neuve |
| 2004 911 Coupé | Gris Atlas | neuve |
| 2004 911 Coupé | Noir/noir | neuve |
| 2004 911 Coupé | 40" anniversaire | 2 disponibles |
| 2004 911 Cabriolet | Argent Artic | 2 disponibles |
| 2004 911 Cabriolet | Gris | neuve |
| 2004 911 Cabriolet | Bleu Minuit | 2 disponibles |
| 2004 911 Cabriolet | Noir Basalt | neuve |
| 2004 911 Cabriolet | Gris Atlas | neuve |

Nous avons un beau choix de VUS

2004 Cayenne V6, S et Turbo neuves

Voitures de démonstration et d'occasion "Certifiées"

| | |
|------------------|-------------------------|
| 2004 Cayenne V6 | 2 disponibles (Démo) |
| 2004 Cayenne S | 2 disponibles (Démo) |
| 2004 Cayenne S | argent/gris 13 500 km |
| 2003 911 Cab Tip | bleu cobalt 15 000 km |
| 2003 911 C4S Tip | noir métallisé 8 400 km |
| 2000 911 Cab Tip | bleu/beige 35 000 km |
| 2002 911 coupé | argent/noir 32 000 km |
| 2001 911 coupé | argent/bleu 12 600 km |
| 1999 911 coupé | rouge aëria 49 200 km |
| 2000 Boxter S | 2 en stock |

Financement ou location disponible avec Services Financiers Porsche



Centre Porsche Lauzon

2455, boul. Chomedey, Laval
Tél. : (450) 688-1144

www.lauzonporsche.com

AUDI A6 2.7, 4995\$, 1500\$ complant.

Audi A6 2.7 wagon quattro, 23 900 \$, 514-945-2224

Audi A6 2.7T 1999, 1500\$ complant.

Audi A6 197 wagon quattro, 23 900 \$, 514-945-2224

AUDI POPULAR MONTREAL

GARANTIE 2 ANS OU JUSQU'À 160 000KM

274-5471

Véhicules d'occasion

Audi S6 4.2, 2BL, argent, 46 000km, spécial 36 995 \$

BMW 325i 2001, 4 ptes., man. cuir, roues 17 po.

BMW 325i 1999, 95 000 km, noire, équipée, 5 vit., 1 pro, 14 950 \$, 514-743-7538

BMW 320i Cabrio 2004, 29 000 km, tout équipé, aut., bal. gar.

BMW 330i 01, bleu/cuir/sable, man., gr. sport, xenon, H-K, 35 900\$, 450-669-1044.

BMW 320i 2001, 4 ptes., man. cuir, roues 17 po.

BMW 320i 1999, 95 000 km, noire, équipée, 5 vit., 1 pro, 14 950 \$, 514-743-7538

BMW 320i Cabrio 2004, 29 000 km, tout équipé, aut., bal. gar.

BMW 330i 01, bleu/cuir/sable, man., gr. sport, xenon, H-K, 35 900\$, 450-669-1044.

BMW 320i 2001, 4 ptes., man. cuir, roues 17 po.

BMW 320i 1999, 95 000 km, noire, équipée, 5 vit., 1 pro, 14 950 \$, 514-743-7538

BMW 320i Cabrio 2004, 29 000 km, tout équipé, aut., bal. gar.

BMW 330i 01, bleu/cuir/sable, man., gr. sport, xenon, H-K, 35 900\$, 450-669-1044.

BMW 320i 2001, 4 ptes., man. cuir, roues 17 po.

BMW 320i 1999, 95 000 km, noire, équipée, 5 vit., 1 pro, 14 950 \$, 514-743-7538

BMW 320i Cabrio 2004, 29 000 km, tout équipé, aut., bal. gar.

BMW 330i 01, bleu/cuir/sable, man., gr. sport, xenon, H-K, 35 900\$, 450-669-1044.

Série Certifiée

par BMW

Une BMW d'occasion est un investissement intelligent. Chacune est vérifiée rigoureusement en 87 points et offre une garantie de remboursement de 5 jours ou 300 km. De plus, avec le plan de protection de la Série Certifiée, elle peut bénéficier d'une couverture allant jusqu'à 6 ans ou 120 000 km. C'est une façon intéressante de conduire le véhicule de vos rêves à bon prix.

| BMW Série 3 | BMW Série 5 | BMW Série 7 |
|--|---|--|
| 2003, BMW 325Xi, gris métallique, 12 200 km Laval (450) 682-1212 | 2002, BMW 530iA, bleu toledo, 40 000 km Jalbert (514) 695-6662 | 2002, BMW 745Li, noir, 29 000 km Jalbert (514) 695-6662 |
| 2002, BMW 325CiA cab, bleu toledo, 40 000 km Jalbert (514) 695-6662 | 2002, BMW 530i, gris, 29 000 km Park Avenue (450) 445-4555 | 2002, BMW 745i, argent, 14 951 km Canbec (514) 731-7871 |
| 2001, BMW 330i, titanium, 61 000 km Jalbert (514) 695-6662 | 2002, BMW 525i, argent, 31 738 km Canbec (514) 731-7871 | 2002, BMW 740i, argent, 14 951 km Canbec (514) 731-7871 |
| 2001, BMW 330Ci cab, titanium, 48 000 km Jalbert (514) 695-6662 | 2002, BMW 530iA, bleu toledo, 36 000 km Laval (450) 682-1212 | 2002, BMW 745Li, titanium, 25 000 km Laval (450) 682-1212 |
| 2001, BMW 330C, bleu, 54 000 km Park Avenue (450) 445-4555 | 2001, BMW 540iA, argent, 54 100 km Canbec (514) 731-7871 | 2001, BMW 740Li, bleu, 58 000 km Park Avenue (450) 445-4555 |
| 2001, BMW 330Xi, argent, 90 100 km Canbec (514) 731-7871 | 2001, BMW 540iA, bleu, 49 300 km Canbec (514) 731-7871 | 2000, BMW Z3, argent, 61 500 km Laval (450) 682-1212 |
| 2001, BMW 325Ci cab, noir, 58 000 km Laval (450) 682-1212 | 2000, BMW M5, rouge, 45 000 km Park Avenue (450) 445-4555 | |

Consultez tout notre inventaire en ligne à : www.bmwcertifiee.ca

MAZDA Miata 2000, 5 vit., a/c, mag, 51000 km

MAZDA Miata 2002, 22 000 km, tout équipé, 13 500 \$, 514-228-8786

MAZDA Miata '90 69595\$, Porsche 911 Targa 81, 28 000\$, 514-298-4615

MAZDA Miata 95, bleue, 5 vit., 2 toits, anti-démarr. 163 000 km, 9 000 \$, 514-951-6260.

MAZDA Protégé 99, 68 000 km, ABS, 14 999 \$, 514-952-9908

MAZDA Protégé LX Touring 97, man, a/c, 8 pneus, 150 000 km, 8300\$, 450-659-6725

MAZDA Protégé ES 01, man, 55 000 km, a/c, démar., vitres + serrure élect. CD, vert forêt, 8 pneus, 12 250 \$, 450-692-5590

MAZDA Protégé ES 02, aut./a/c 9000 km, ABS, 14 999 \$, 514-952-9908

MAZDA Protégé SE 2000, aut., argent, 4 ptes, a/c, 67 500 km, 11 000 \$, 514-704-2101

MAZDA Protégé 5, 02, 5 vit, arg, 43 500km, A-1, 16 500\$

UPTOWN VOLVO (514) 737-4321

MAZDA Protégé 5, 02, rouge, 34 000 km, ABS, 14 999 \$, 514 704-2101

MAZDA Protégé 5, 02, 5 vit, arg, 43 500km, A-1, 16 500\$

UPTOWN VOLVO (514) 737-4321

MAZDA Protégé 5, 02, rouge, 34 000 km, ABS, 14 999 \$, 514 704-2101

MAZDA Protégé 5, 02, 5 vit, arg, 43 500km, A-1, 16 500\$

UPTOWN VOLVO (514) 737-4321

JAGUAR

00 S-Type 3.0 2195 bleu-mistral 43 800km

00 S-Type 4.0 359\$ vert anglais, 61 500 km

01 S-Type 3.0 349\$ gris ardoise, 54 000km

01 S-Type 4.0 459\$ bleu saphir, 55 000km

02 S-Type 4.0SP 579\$ anthracite, 47 800km

02 X-Type 2.5 399\$ vert anglais 37 900km, location avec 5000 \$ complant

JAGUAR LAVAL 450-688-1880

www.jaguarlandroverlaval.com

John SCOTTI JAGUAR

Plus de 20 JAGUAR légèrement utilisées

J02144A S Type 2000, 3.0 L, 60 000 km, 5000 \$ complant, location 36 mois 499 \$ + taxes.

J03106-A S Type 2000, 3.0 L, 15 000 km, détail 68 500 \$ rabais 22 550 \$ - Spécial 45 950 \$

J03183-A S Type 2003, 3.0 L, 33 000 km. Prix détail 56 450 \$ complant 5000 \$. Location 36 mois 435 \$ + taxes

J0349 S Type 2003, 3.0 L, 15 000 km. Spécial 36 995 \$

514-725-2221

514-733-0555

JAGUAR

JAGUAR S-Type 00, bal. gar., 40 000 km, comm. neuve, bi-jou, 26 950\$, 450-419-0510

JAGUAR XJ12, 1995, noir/ran, moteur V12, 118 000 km, pour connaisseur, état exceptionnel avec carnet de service, voiture de particulier exécutif. (retraite) 19 500\$, 450-431-9406

JAGUAR XJS V12 1991, couleur, 120 000 km, 19 900\$, 29 900\$, 514-569-7515

JAGUAR XK8, 1999, convertible, beige/ivoire, toit tan, impeccable, 51 000\$, 514-594-4615

JAGUAR X Type 2002, aut., 34 000 km, V6, 3, 34 995 \$, Chartrand Ford 450-669-6110.

JEEP TJ 01, 4.0i sport 68 000km, vert, man. 2 toits

TEL: (514) 731-7871

BMW Canbec

JETTA 2002, 1.8T, 38 800 km, location 2 ans, 1700\$, 514-945-6892

LEXUS ES 300 94, 101 000km, certifié, CUI, CD. Un bijou. 11 400\$, 450-654-9151

LEXUS RX300 2003, deluxe, 35 000 km, bleu marine, 4 pneus d'hiver et jantes, barre 777 \$, Prix: \$39 000/514-926-4779

LINCOLN Towncar Signature 94, 1 proprio, 83 000km, pas hiver. 11 500\$, 514-255-3984

MAZDA, MIATA 99, silver, 2 toits, mag's MOMO, 5 vit., rail noir, 94 000km, 17 800\$, man, 450-246-3888.

MAZDA 6 04, V6, bleu, gar. prol 6 ans / 160 000 km, 35 000\$, 00 XJ6 V8, 65 000 km, 24 900\$

MAZDA 626 GX 97, aut., tout équipé, 145 000 km, exc. cond. 7200\$. 450-670-0120

MAZDA 626 LX 1995, man, 173 000km, 8 pneus, proprio, 9900\$. 514-689-6690

MAZDA 626 LX V6 02, aut., air, 112 000 km, mag's, 16 500\$, 12 500 \$ 514-228-8786

MAZDA Miata 01, 5 vit, 7800km, bleu, 177, équipé 3555 \$, 20 500 \$, (514) 482-7355

MAZDA Miata 03, 11 000km, rouge, cuir noir, a/c, CD, 6 vit., 25 800\$, crtr 450-655-7993

MAZDA Miata 1991, rouge, 5 vit., pas d'hiver, 1 D. Dame proprio, 9700 \$. 514-219-3501.

BMW Canbec

2003, BMW 325Xi, gris métallique, 12 200 km
Laval (450) 682-1212

2002, BMW 325CiA cab, bleu toledo, 40 000 km
Jalbert (514) 695-6662

2002, BMW 530i, gris, 29 000 km
Park Avenue (450) 445-4555

2002, BMW 525i, argent, 31 738 km
Canbec (514) 731-7871

2002, BMW 530iA, bleu toledo, 36 000 km
Laval (450) 682-1212

2001, BMW 540iA, argent, 54 100 km
Canbec (514) 731-7871

2001, BMW 540iA, bleu, 49 300 km
Canbec (514) 731-7871

2001, BMW 540iA, titanium, 63 000 km
Laval (450) 682-1212

2000, BMW M5, rouge, 45 000 km
Park Avenue (450) 445-4555

2000, BMW Z3, argent, 61 500 km
Laval (450) 682-1212

MERCUY Marauder 2003, 9700 km, noire, tout équipée

MERCUY Mystique LS 99, A1, 67 000 km, 4 cyl, tout équipé, CD, démar., 514-489-3757

MERCUY Sable, fam. 99, 85 000 km, dame proprio, tout équipée, 8 pneus sur jantes, état A-1, 7900 \$, 514-336-8954

MITSUBISHI Lancer O-Z Rally 03, aut., tout, a/c, mag's, aileron, seulement 6000km, 15 500\$ SD Auto 514-952-9908

MUSTANG 1994, man., a/c, mag's, 9995 \$, 514-234-8786, 450-627-5287, Autos 4 saisons.

MUSTANG GT 2001 et 2003, convertible, 5 vit. et aut., 21 000 km, cuir, 25900\$, 450-568-3832
www.autoaction.qc.ca

Audi NIQUET

Grand complet de Audi usagés certifiées.

Taux d'intérêt à partir de 0.9% pour tous les modèles 2001 à 2002. Garantie Audi certifiée 6 ans ou 160 000 km.

NISSAN Altima SE 00, aut., air, 48 000km, mag's, abs, 13 995\$, SD Auto 514-952-9908

NISSAN Altima 3.5V 2002, cuir, toit, V6, noir

BROSSARD NISSAN 450-445-9811 514-831-5784

NISSAN Altima GXE 99, aut., tout équipé, 68000 km, 11850\$

NISSAN Maxima SE 1997, A1, 105 000 km, cuir, sport, kit jupes, 8 pneus, tout ABS, a/c, Bose, alarme, 9995 \$, 514-994-6763

NISSAN Maxima GL 03 3.5i, aut., 35 000km, argent, cuir, équipée, gar. 450-742-3332

NISSAN Maxima 2000 à 2004

NISSAN Sentra 95, noire, tout équipée, cuir, toit, 6500\$ nég., Michel 514-278-0349

NISSAN Sentra GXE 03, aut., air, 25000 km, mag's, aileron., 15500\$. SD Auto 514-952-9908

NISSAN Sentra GXE 02, aut. a/c 34 000 km, mag's, 13 500 \$. S.D. Auto 514-952-9908

NISSAN Sentra Spec-V 2002, 9 000 km, 6 vit., tout équipé, 17 000 \$, 514-277-8474

NISSAN Sentra SE 01, aut., équipée, 49 000 km, 13850\$, 514-637-1153 Spinelli Mazda

OLDS Alero, 00, GLS, aut., V6, 4 ptes, équipée, 11 000 km, a/c, mag's, 14 900 \$, 514-382-2784

OLDS Intrigue 98, 6 cyl., 3.8, argent, 125 000 km, cuir, a/c, gr. Autobahn, bonne condition, 9500\$, 514-298-4615

OLDSMOBILE Intrigue GL 98, 6 cyl, 4 ptes, équipée, 68 000 km, cuir, 8995 \$, 450-491-3800 crtr.

OLDSMOBILE Aurora 2002, cuir, tout équipé, bas km. Comme neuve. Spécial 23 495 \$

PONTIAC Grand AM SE 97, tout équipé, 105 000 km, cuir, propre, 6000 \$(514) 913-4874

PORSCHE 911 1999, argent, bien équipée, 74 000km, 514-924-3038

PORSCHE 911 99, Carrera 2, bleu, 43 000 km, 63 900 \$

Volvo Brossard 450-659-6688

NISSAN Altima GXE 99, aut., tout équipé, 68000 km, 11850\$

NISSAN Maxima SE 1997, A1, 105 000 km, cuir, sport, kit jupes, 8 pneus, tout ABS, a/c, Bose, alarme, 9995 \$, 514-994-6763

NISSAN Maxima GL 03 3.5i, aut., 35 000km, argent, cuir, équipée, gar. 450-742-3332

NISSAN Maxima 2000 à 2004

NISSAN Sentra 95, noire, tout équipée, cuir, toit, 6500\$ nég., Michel 514-278-0349

NISSAN Sentra GXE 03, aut., air, 25000 km, mag's, aileron., 15500\$. SD Auto 514-952-9908

NISSAN Sentra GXE 02, aut. a/c 34 000 km, mag's, 13 500 \$. S.D. Auto 514-952-9908

NISSAN Sentra Spec-V 2002, 9 000 km, 6 vit., tout équipé, 17 000 \$, 514-277-8474

NISSAN Sentra SE 01, aut., équipée, 49 000 km, 13850\$, 514-637-1153 Spinelli Mazda

OLDS Alero, 00, GLS, aut., V6, 4 ptes, équipée, 11 000 km, a/c, mag's, 14 900 \$, 514-382-2784

OLDS Intrigue 98, 6 cyl., 3.8, argent, 125 000 km, cuir, a/c, gr. Autobahn, bonne condition, 9500\$, 514-298-4615

OLDSMOBILE Intrigue GL 98, 6 cyl, 4 ptes, équipée, 68 000 km, cuir, 8995 \$, 450-491-3800 crtr.

OLDSMOBILE Aurora 2002, cuir, tout équipé, bas km. Comme neuve. Spécial 23 495 \$

PONTIAC Grand AM SE 97, tout équipé, 105 000 km, cuir, propre, 6000 \$(514) 913-4874

PORSCHE 911 1999, argent, bien équipée, 74 000km, 514-924-3038

PORSCHE 911 99, Carrera 2, bleu, 43 000 km, 63 900 \$

Volvo Brossard 450-659-6688

PORSCHE 911 1999, argent, bien équipée, 74 000km, 514-924-3038

PORSCHE 911 99, Carrera 2, bleu, 43 000 km, 63 900 \$

Volvo Brossard 450-659-6688

PORSCHE 911 2002, cuir, tout équipé, 105 000 km, cuir, propre, 6000 \$(514) 913-4874

PORSCHE 944 turbo 87, tout équipé, 136 000 km, équipement 3 Bilstein, beaucoup plus. 19 000\$. 514-248-8575.

PORSCHE Boxster 2000, gris-é, 44 000 km, exc. cond., 40 000 \$, Jour 514-842-8922, soir 514-362-0636.

PORSCHE Boxster "S" 2002, noir, cuir, "hyponic" transat de bal, 23 mois, 1296 \$ + taxes, 24 000 km, Léonard Francoeur, (514) 899-9000

PORSCHE Boxter 2000, silver, 49 000 km, 43 900 \$

Volvo Brossard 450-659-6688

PORSCHE CAB 96 52 000 km, sièges sports, roues 18 po, noir /Ricar, état exceptionnel, 64 500\$ /Gris; sem.: 514-762-9069; fin de sem.: 819-846-6543.

PORSCHE Cab C4 02, aéro kit original, 20 000 km, bleu/taut, prix originale 136 000\$, pour 106 000 \$, 450-585-8400

PORSCHE Carrera cabriolet 2003, gris charcoal int. beige Savana, sièges sports en cuir, roues 18", radio Hi-Fi, phares Xénon, contrôle de stabilité, déflecteur de vent, 9350 km, 190 000\$, 450-688-2531 #22

SAAB 9.3, 2002, 5 vit., bi-jou, 30 000km, vu retrouvé intacte, 17 995\$, 450-419-0510 crtr.

SAAB 9.3, 2003, transfert de location 6138/mois/3A, mois. 9500 km, Martin 514-864-2000

SAAB convertible, 8005\$ turbo, 99, tout équipé, 106 000km, 14 000\$, nég., 514-933-8335

SAAB SAAB 9-3

01 noir 5 portes, manuelle tout équipée. 17 993 \$

01 noir, 5 portes, aut tout équipée. 17 993 \$

01 gris 5 pte, man. tout équipé bas km 20 493\$

02 Se 5 portes, aut tout équipée, rare 23 493 \$

Nos véhicules sont certifiés par des techniciens SAAB et garantis

Si nous ne l'avons pas on peut chercher pour vous!!!

MONDIAL SAAB

www.mondial.saturn.com

9415 av. Papineau

514-385-7222

SATURN 2000 SL, 58 000 km, bal. gar., démar. à dist., a/c, retr. laque, 9500 \$, 514-255-7989

SATURN SC1 2000, 57 000km, tout équipé, ferme proprio, 9900\$. 514-273-8398

subaruarc-net Outback, Legacy, Impreza, Forester, GLEAS, etc. Remise de Garantie, CAA, 300 boul. Richelieu, Rte 112, Richelieu. VENTES ET ACHATS. MECANIQUE.450-447-5825.

SUBARU Forester L 2002, 5 vit, 129 000 km, 21 950\$, Demandez JEFF ou ADEL 514-735-0555

JOHN SCOTTI SUBARU

SUBARU Impreza RS 2002, man., 65 000 km, Boomerang, 8 pneus. 19 000 \$, 514-927-0657

SUBARU Legacy GT 2002, 4 portes, aut, 35 000 km, tout équipé, 19 995\$, Demandez JEFF ou ADEL 514-735-0555

JOHN SCOTTI SUBARU

SUBARU Legacy GT 02, 2 pte, 78 000 km, arg, protongée 3 ans, 25 900 \$, 514-228-8786

SUBARU Outback 2002, fam. bi, 75 000 km, 19 900 \$ Demandez JEFF ou ADEL 514-735-0555

JOHN SCOTTI SUBARU

SUBARU Outback 2001, fam. aut., a/c, aut., 135 000 km, 10 900 \$, 514-365-1017.

SUBARU SVX 1992, 1 seul proprio, 90 000 km, AWD, tout équipé, 9500\$. 514-696-7812

TAURUS station 99, 64 000 km, 12 900 \$, 514-228-8786, Chartrand Ford 450-669-6110.

TOYOTA Camry 00, a/c, aut., démar., 72 200 km, 8 pneus, 14 000\$, 514-889-8927

TOYOTA Camry 99 XLE, cuir, A1, V6 tout équipé, 14 995 \$

Toyota Duval 450-655-2350

TOYOTA Camry CE 97, noire, équipée + air, 175 000 km, exc. état, 7400 \$, (514) 770-7643

TOYOTA Camry CE 98, 4 ptes, 4 cyl., 130 000 km équipée, A-1, 9950 \$, 514-384-6363.

TOYOTA Camry CE 2000, aut., a/c, gr. élec, 82 000 km, 4 pneus d'hiver, 12,900\$, 514-994-1445

TOYOTA Camry DX 96, aut., 128 000 km, toute équipée, verte, 7950\$ crtr 514-951-4073

TOYOTA Camry LE 94, 4 cyl. verte, 122 000 km, équipée, 700 \$, 450-669-4034

TOYOTA Camry LE-CE 99 à 2002, balance de chassis, 29 000 \$

Toyota Duval 450-655-2350

TOYOTA Camry V6, 93, 4 ptes, 196 000 km, gr. élect., très propre, 6800 \$. 450-655-2756

TOYOTA Camry XLE V6 97, LI-QUIDATION 9995\$, 514-637-1153 Spinelli Mazda

TOYOTA Céliça GT 2001, blanche, man., démar., 88 000km, 16 900\$. 514-886-1430

TOYOTA Corolla CE 1998, manuel, 5 vit., 99 000 km, sable, a/c, 7200 \$, 514-351-0099

TOYOTA Corolla Sport 02, aut., air, 27 000km, mag's, 14 999\$

SD Auto 514-952-9908

TOYOTA Corolla CE PLUS 2002, bleue, man, 5 vit, a/c, CD, 68 000km., + 4 pneus hiver neuvs, balance garage, 11 800\$. 450-923-0859.

TOYOTA Corolla 98, aut., 4 ptes, 89 000 km., pneus neuvs, 8500\$(dame), 450-227-6233

TOYOTA Corolla CE 2004, 3 au choix, cuir, air, CD, 16 500 \$, (514) 968-9688 crtr.

TOYOTA Corolla S 2001, a/c, 2000, 1000 km, 11 900 \$, 514-637-1153 Spinelli Mazda

TOYOTA Corolla 2000, 99 000 km, aut., a/c, CD, 4 pneus, hiver, neuvs, impeccable, bal. gar. 16 mois ou 50 000 km, 11 000\$. 514-917-9927

TOYOTA Corolla 98 04, 04, man/aut., air, bas km, inspecté 30 000 km, 514-231-5363.

TOYOTA Corolla 03, a/c, bien équipé, gar. Toyota, inspection.

Toyota Duval 450-655-2350

TOYOTA Echo 00-01 man. bal. de garantie Toyota

TOYOTA Echo 2000, manuel, 5 vit, 99 000 km, 11 000 \$, 514-917-9927

TOYOTA Solera SLE 99, V6, tout man, cuir, 2000 km, 11 000 \$, 514-917-9927

TOYOTA Solera SLE 2001, aut., 6 cyl, cuir, 37 000km, CD a/c, bi-jou. Spécial du jour. HAMEL HONDA 514-87

Véhicules automobiles

550 AUTOMOBILES

VOLVO MERCEDES + BMW JAGUAR, ROVER, AUDI 01 V40 wagon, équipé, 17 400\$ 00 S80 T6 60km équipé 21 900 99 S70 T5 SE bas km, 16 900\$ 98 S70 T5 90 000km 14 900\$ 96 S50 équipée, aut., 7 900\$ 86 T60 turbo, état neuf bijou Garantie, financement échange. A voir! 450 433-2002 www.automotivairabel.com

VOLVO S40, 2001, location 24 mois, 259 \$ + taxes, OS complet, choix de 4

UPTOWN VOLVO (514) 737-4321

VOLVO S40 01, A-1, 89 000 km, 4 pneus hiver, "full", cuir, démarr. bleu/beige, 19 900 \$, 514-817-5888

VOLVO S60 2003, aut., cuir, tout ouvrant, 16000 km. **lutex.ca** 514-336-3000

VOLVO S80, T6, 3300km, location 48 mois, 713 \$ + taxes, OS complet

UPTOWN VOLVO (514) 737-4321

VOLVO S80 2002 noir, 65 000 km, Bal. gar. 8 pneus. Suivi Volvo. Impeccable! 819-321-9242

VOLVO V70 1998, 98 500 km seulement, tout équipée, urgent, cause départ, exc. condition, 18 400 \$, 514 270-3028

AVIS LÉGAUX APPELS D'OFFRES SOUMISSIONS - ENCANS

Ville de Montréal ARRONDISSEMENT WESTMOUNT

APPEL D'OFFRES

n°9010

RECONSTRUCTION D'UNE CONDUITE D'EAU SECONDAIRE DANS L'AVENUE ROSLYN, DE L'AVENUE WESTMOUNT À THE BOULEVARD - (TICQ 2004)

L'arrondissement de Westmount souhaite procéder à la reconstruction d'une conduite d'eau secondaire située dans l'avenue Roslyn. À cette fin, les soumissions sous enveloppes cachetées seront reçues jusqu'à **14 h, le mercredi 2 juin 2004** au bureau de la soumissionné situé au:

4333, RUE SHERBROOKE OUEST WESTMOUNT (QUÉBEC) H3Z 1E2

Elles seront publiquement ouvertes le même jour à 14 h en la salle des délibérations du conseil située à l'adresse précitée.

Ne seront toutefois prises en considération que les soumissions présentées sur formulaires de soumissions fournis et transmises dans l'enveloppe prévue à cette fin. Ces formulaires, de même que les cahiers des charges, peuvent être obtenus à compter du 18 mai 2004 auprès du Service des infrastructures et de l'environnement de la Ville de Montréal situé au:

700, RUE SAINT-ANTOINE EST, BUREAU 1.138 MONTRÉAL (QUÉBEC)

Un dépôt NON REMBOURSABLE de quatre-vingt-treize dollars (93\$) en argent comptant ou en fonds canadiens, sous forme de chèque visé à l'ordre de la Ville de Montréal est exigé.

Chaque soumission doit être accompagnée d'un cautionnement de soumission de quatre-vingt-dix mille dollars (90 000 \$) à titre de dépôt de garantie pour les travaux devant être effectués.

Pour tout complément d'information, veuillez communiquer auprès de M. Yves Themens, ing. au numéro de téléphone (514) 872-3282.

L'arrondissement de Westmount, sans obligation envers les soumissionnaires, ne s'engage à accepter, ni la plus basse, ni aucune des soumissions reçues dans le cadre de cet appel d'offres.

LUCE TOUSIGNANT, avocate
Directrice du Bureau d'arrondissement
3230525A

Loisirs et véhicules récréatifs

655 MOTOCYCLETTES

HARLEY Davidson artisanal 88, low-rider, modifié, acheteur sérieux 18 000\$ 514-802-4313

KAWASAKI 440 Ltd 1983, 11 000 km, 6 vit., exc. état, 1200 \$, 450-562-5670

KAWASAKI Concours 98 49 000 km, cond. A-1, accessoires, 6750\$, (514) 781-0743

MOTOCROSS HONDA CR, 80 cc, 1993, très peu utilisé, méc. A1, 1800 \$. 514-694-4695.

SUZUKI GSX-R750 1997, bleu, 29 000 km, superbe, 6400\$ nég. 450-773-7190

SUZUKI Savage 650, 86, femme proprio, 33 000 km, tout équipé, impec. 450-653-9639

SUZUKI V-Stream DL 1000, 2003, 9000 km., grise, impec. Viper. 8500 \$. 819-384-0471

658 BATEAUX, SPORTS NAUTIQUES

1996 ZEPPELIN - Zodiac 13.5 pl. Bateau gonflable en Hypalon, pontcher en bois, 3 compartiments, moteur Johnson 20hp, remorque, ancre, toile enregistrer 12D. Voir www.kdb.ca 800 \$, 514-947-4544

BAJA 04, Outlaw 20', jaune, 5.0 MPI, 260 HP, 39 000\$ 04, Outlaw 25', 496 mag, 425 HP, équipé, 99 000\$ 04, Outlaw 30', 5.2 MPI, 320 HP, neuf, 65 000\$ Tous avec remorque 514-781-1522

BAYLINER 79 18.5', mercruser 140, moteur et pied refaits, trailer, 3750 \$ nég., 450-836-1006.

CARVER RIVIERA 1990 1 seul proprio, impeccable. Blue Book. Info: 514-696-1825

CATAMARAN Hobie Cat 18, 1988, A-1, flotleur de mal, remorque Ross, 418-835-9545

CATAMARAN Mystère 6XL 1999, peu servi. 8500\$ 450-441-5696

CATAMARAN Nacra 6.0, 2002, remorque, enrouleur, trapèze, couchés, impeccable, 18 500 \$. 514-626-6153.

CORRECT CRAFT 2002, super air nautique, Team edition noir sur noir int. tan. Remorque à roues doubles. Caribec motor, 450-817-7833, 452-61147

MIRAGE 24 1975, tout équipé, coussins refaits, nouveau filage élect., grande voile neuve, 11 400\$. 514-586-0266; pcauet@videotron.ca

MOTEUR horsbord Mercury 10 hp, 2000, 1600\$, Chaloupe fibre verre 160 600\$ 450-566-0723

PAGOP 110, 18 1/2', pi. Mercruser 165, radio VHF, trimtab, remorque, 6500 \$ nég., 450-658-6314

PETERBOROUGH 17', Johnson 70 forces, + remorque. Prix 3500 \$. 450-563-3095

PRINCECRAFT (Tournement P) 18 pi. "bass boat", moteur Evinrude V6, 150 forces, moteur élect. pour Trolling, tout équipé, trailer 1998, état A1, 10 900\$. 514-489-3521

SEARAY 180 B/R 2000, open-deck, moteur inboard, 135hp, CD, 21 000 \$. 514-946-9747

SEA RAY 21', 1998 Sundeck, 110 hrs, aut. cond., 13 900\$. 514-362-9440, 450-538-6556

SILVERTON flybridge, tout équipé, "blue book". Pour info: (514) 979-8071

THUNDER CRAFT 67', 19', tout équipé, moteur 4.3 avec remorque 8550 \$. 450-346-1848

TRAWLER Atlantic, Bridge, 1979, Caterpillar 8 diesel, 2 moteurs, 62' x 15', exc. état, remorque, électronique. Succession, 33 000\$. 450-481-4673.

VOILIER 29 pi., + remorque, 1974, équipé, expertise, meilleure offre acceptée, vente rapide, 19 500\$. 514-258-4030

VOILIER Catalina, 27 pi., 1981, moteur "inboard", 1800\$, 22 000\$ nég., 450-743-4563

VOILIER Mirage 24, diésel, inspection 2002, exc. cond., frigo, VHS, bien équipé, voile TBC, 12 000 \$. 450-672-3782

VOILIER Prindle 16', A-1, 2 sets de voiles, + support nautique, 4000\$. 450-563-3095

VOILIER Sonic 23 (1979), génois, 62' x 12', tout équipé, spinnaker, compas Plastimo, radio VHF, autohelm, moteur 5.5 HP, 7900 \$. 514 985-0677

600 Loisirs et véhicules récréatifs

667 VÉHICULES RÉCRÉATIFS

CLASSE B Pleasure Way 98, 76 000km., tout équipé, très propre, 46 500\$ 819-563-0896

COLEMAN Bayside 00, extension, eau chaude, propre, couche 8, 12 500\$ 450-679-2184

FIFTHWHEEL Bonair 98, 27.5 pi. couche 8, lits superposés, ext. double, 21 500\$, 514-243-3340

FIFTHWHEEL Sprinter 2002 26 pi., extension double, comme neuve, 27 900\$. 450-462-1359

FIFTH WHEEL Salem 98, 27 1/2' extension simple, non fumeur, propre, 19 500\$. 450-583-5827

HOLIDAY Rambler 01, vacacioner, 32 pieds, de luxe, faut vendre, 85 000 \$. 514-951-5720

ITASCA Suncruiser 96, 34 pi. classe A, 76 000 km, tout équipé, 53 900\$. 514-973-0989

MOTORISÉ, Daybreak 2000, 32', gar. prol., 40 000km, essence, luxueuse, lit Queen, 61 500 \$ (514) 683-6452

MOTORISÉ classe A Flair 1992, 27 pi., très propre, 32 000\$. 450-447-0933

MOTORISÉ Classe A, 28 pi., 1994, 80 000km, particulier, impec., tout équipé, TV, satellite, caméra recul, 450-229-6048, 514-229-2351

MOTORISÉ Pace Arrow 33 pi. classe A, 1997, 93 000 km, comme neuf, 514-321-9101

PROWLER 24 pi. immobilié, équipée, St-Roch de 450-31-4497, 10 000\$ nég., 450-867-4497.

ROULOTTE, Trillium 15', 79. Bonne condition, tout équipé, 1300 lbs. 514-278-6818.

ROULOTTE Appalache 76, 23', tout incl., sur site piscine, rivière, etc., 5800 \$, 514-727-5271

ROULOTTE de parc, 32' 1989, +extension, pte plat, cabanon etc 13500\$ 450-661-5106

ROULOTTE Glitan 89, 13 pi. exc. cond., très propre, chauff., frigo, batterie, élect., propane, faut voir! 450-323-1112.

ROULOTTE Insruck 27.5 pi. 02, toute équipée, alc. ch. fermée. Gar. prol. A voir! 22 000\$ couche 9 pers. 450-359-0672

TENTE-ROULOTTE 97, Bonair modèle 1000, A1, tente-cuisinette incl., Gilles 514-642-6666

TENTE-ROULOTTE Starcraft 2000, 8 pi., extension, dinette, 8500 \$ nég., 514-268-2900

TENTE-ROULOTTE Flagstaff, A1, jamaïs fumer, très propre, 450-562-4194, 450-566-5566

TENTE-ROULOTTE, Starcraft, 5 pi. places, frigo, très bon état, sinette, 2495 \$, 450-655-5557.

TENTE ROULOTTE Coleman H4J West, 1977, support à voiles, dinette, 10 800\$. 450-439-2069

TENTE ROULOTTE 2000, aluabain, poêle/frigo, chauff., 6 pi., très propre, 12 000\$ 450-449-0745, 514-377-1139.

TENTE roulotte Palomino Colt, 98, 5 places, tout équipé, 5300\$ 514-776-8337

WESTFALIA, 1993 rouge, impeccable, 190 000 km, 25 000 \$ tx incl., 1 (819) 669-2050

WESTFALIA, 92, Eurovan, A-1, jamaïs fumer, très bon état, 19 800 \$. 514-525-5669.

WESTFALIA 1985, man., complet, 215 000km, alc., bien entretenu, 14 500\$. 514-814-3343

WESTFALIA 1988, aut., très propre, 18 000\$ 450-464-5297

WESTFALIA 1993, man. 5 vit. Impeccable. Faut voir! 19 500 \$ nég., 514-384-5411.

WESTFALIA 74, moteur entièrement refait, plusieurs pees neuves, 4500 \$, 450-566-3138

WESTFALIA 91, man., auto-roule, 215 000km, alc., bien entretenu, 14 500\$. 514-814-3343

WESTFALIA '94, aut. 5 cyl., très équipée, bijou, 180 000 km, 20 000 \$. 514-867-6346.

WINNEBAGO Lesharo 87, 20' mec. A-1, tout équipé, ex/Int impeccable, 22 000\$. 450-641-2066.

ERRATUM

Dans notre annonce parue hier en page A-6, le prix de la Focus aurait dû se lire 179 \$/mois.

Nous nous excusons pour les inconvénients que cette erreur pourrait causer.

DESJARDINS FORD
3230523
1150, Marcel-Laurin, St-Laurent (514) 332-3850

Montréal

Avis public

Assemblée publique

Commission permanente du conseil sur la mise en valeur du territoire et du patrimoine

Assemblée portant sur l'adoption de recommandations portant sur l'industrie du cinéma à Montréal.

Date: Le mardi 25 mai 2004
Heure: 19 h
Lieu: Salle du conseil de l'hôtel de ville 275, rue Notre-Dame Est (Métro Champ-de-Mars)

Une période de questions est réservée au public. Toute personne qui désire poser une question doit s'inscrire entre 18 h 45 et 19 h.

Renseignements:
Direction du greffe
275, rue Notre-Dame Est, bureau R. 134 Montréal H2Y 1C6
(514) 872-7700
(514) 872-9964 (fax)
communications_greffe@ville.montreal.qc.ca

Commission scolaire English-Montréal
English Montreal School Board

APPEL D'OFFRES

ÉCOLE PRIMAIRE SAINT-MONICA RÉFÉCTION DE LA FENÊTRATION, PHASE I
6440, RUE DE TERREBONNE MONTRÉAL (QUÉBEC)
PROJET T-2963

PROPRIÉTAIRE:
COMMISSION SCOLAIRE ENGLISH-MONTRÉAL
6000, avenue Fielding, Montréal (Québec) H3X 1T4

ARCHITECTES:
LÉGER, BERTOMEU ET ASS., ARCHITECTES
5995, boul. Gouin Ouest, bureau 307, Montréal (Québec) H4J 2P8 • Tél. : (514) 331-6490

La **COMMISSION SCOLAIRE ENGLISH-MONTRÉAL**, propriétaire, demande des soumissions pour la **réfection de la fenestration, phase I, école primaire Saint-Monica, 6440, rue de Terrebonne, Montréal (Québec)**.

Les soumissions dans des enveloppes cachetées et adressées au soumissionné, seront reçues au bureau de la Commission scolaire English-Montréal, 6000, avenue Fielding, Montréal H3X 1T4, jusqu'à **14 h, heure en vigueur localement, le jeudi 11 juin 2004**, pour être ouvertes publiquement à la salle 114, le même jour et à la même heure.

Les plans, devis, documents contractuels et autres renseignements pourront être obtenus à partir du **18 mai 2004 à 14 h**, directement au bureau de l'architecte contre un dépôt de cinquante (50 \$) en argent comptant. Ce montant sera remboursé dans les trente (30) jours après l'ouverture des soumissions, si les documents sont retournés en bonne condition.

Ces soumissions devront être accompagnées d'un chèque visé ou d'un cautionnement de soumission émis par une compagnie détenant un permis d'assurance au Canada ou d'un chèque visé de 10 % à l'ordre du propriétaire, la Commission scolaire English-Montréal, équivalent à 10 % du montant total de la soumission et valide pour une période de soixante (60) jours de la date d'ouverture des soumissions. Cette garantie de soumission devra être échangée à la signature du contrat pour une garantie d'exécution et une garantie des obligations pour gages, matériaux et services, sous forme de cautionnement, chacun égal à cinquante pour cent (50 %) ou sous forme de chèques visés, chacun d'un montant de 10 % du prix du contrat.

Seules seront considérées, aux fins d'octroi du contrat, les soumissions des entrepreneurs ayant un établissement au Québec ou, lorsqu'un accord intergouvernemental est applicable au Québec ou dans une province ou un territoire visé par cet accord, et détenant, la licence requise en vertu de la Loi sur le bâtiment (L.R.Q., c. B-1.1).

Les entrepreneurs soumissionnaires sont responsables du choix des sous-traitants, tant pour leur solvabilité que pour le contenu de leurs soumissions.

Toutes les soumissions devront être faites conformément aux dispositions du Règlement sur les contrats de construction des immeubles des commissions scolaires en vigueur depuis août 1990.

Le propriétaire ne s'engage à accepter la plus basse ni aucune des soumissions reçues.

Antonio Lacroce, Directeur général

668 REMORQUES

REMORQUE 4'6" ou sur mesure à partir 650\$, réparations 514-702-5499, 514-852-2378

SUITE

des petites annonces pour les rubriques PROPOSITIONS D'AFFAIRES et AVIS dans le cahier AFFAIRES page 2

ÉTES-VOUS OBSERVATEUR?

RÉPONSES

- 1) Révers de la manche droite de l'homme.
- 2) Patalon plus haut sous la ceinture.
- 3) Porte incomplète devant le genou de l'homme.
- 4) Montant de porte complété au-dessus de l'homme.
- 5) Une plante plus courte à gauche dans le bac inférieur.
- 6) Une fleur en moins à droite dans le bac supérieur.
- 7) Écriteau plus large à gauche.
- 8) Bras de la femme plus court.

L'aide d'aujourd'hui. L'espoir de demain.

Société Alzheimer

LA PRESSE AFFAIRES

BOIS D'OEUVRE

Les ministres veulent reprendre les négociations

ISABELLE RODRIGUE PRESSE CANADIENNE

OTTAWA – Les ministres provinciaux et fédéral responsables du dossier du bois d'oeuvre ont exprimé la volonté, hier, de reprendre les négociations avec les États-Unis afin de tenter de régler, une fois pour toutes, le litige commercial. Mais ils ne le feront pas à n'importe quel prix, ont-ils mis en garde.

Fort de son importante victoire récente devant le tribunal commercial issu de l'Accord de libre-échange nord-américain (ALENA), le Canada espère pouvoir relancer les négociations qui étaient au point mort depuis décembre 2003.

« Notre but principal est de trouver une solution à long terme à ce différend », a lancé d'emblée le ministre fédéral du Commerce international, Jim Peterson, ajoutant que les provinces s'accordent pour dire que « les meilleurs espoirs » d'une solution passeront par des changements à la gestion forestière. En contrepartie, le Canada exige le libre-échange et la fin des droits compensateurs et antidumping imposés au bois canadien qui entre aux États-Unis.

M. Peterson devait faire part de la position canadienne à son homologue américain, Don Evans, au cours d'un entretien téléphonique, hier soir.

Un règlement négocié à long terme pourrait éviter, aux entreprises canadiennes de bois, une autre série de plaintes de l'industrie américaine devant l'Organisation mondiale du commerce (OMC) ou l'ALENA, ce qui ferait traîner en longueur un conflit qui s'étire déjà depuis plus de deux ans. L'histoire a fait la preuve de la propension des Américains à contester régulièrement les règles de l'industrie forestière du Canada, qu'ils considèrent subventionnée.

Les ministres provinciaux ont tous fait preuve d'ouverture mais, ont-ils précisé, ils n'accepteront pas une so-



Le ministre canadien du Commerce international, Jim Peterson, photographié en janvier dernier durant son passage à Washington.

lution à rabais. « On veut tous, unanimement éviter que ne redémarre une autre plainte », a expliqué le ministre québécois du Développement économique et régional, Michel Audet.

« Donc, on est ouverts à la possibilité d'engager une discussion sur la base de principes qui vont nous conduire au libre-échange », a-t-il poursuivi.

La décision exécutoire rendue par le tribunal commercial de l'ALENA, à la fin avril, a donné des munitions au Canada, redonnant espoir de régler le différend. Cette décision faisait voler en éclat tout l'argument de l'industrie américaine qui prétendait que le Canada subventionnait son industrie.

« Il faut se rendre compte que chaque décision des tribunaux, que ce soit l'OMC ou l'ALENA, renforce la position du Canada. Il est donc peut-être plus facile maintenant de faire un règlement qui va être acceptable à l'industrie américaine que ce ne l'était il y a six mois ou un an », a souligné M. Audet.

Les droits compensatoires et antidumping de quelque 27 % sur les exportations de bois canadien à destination du marché américain ont coûté jusqu'à maintenant plus de 2 milliards aux compagnies forestières canadiennes, dont près de 500 millions pour l'industrie québécoise seulement.

Ateliers de misère: Gap se met à nu

TRISTAN PÉLOQUIN

La chaîne de magasins de vêtements Gap, numéro un du prêt-à-porter en Amérique du nord, admet que bon nombre des 3000 fournisseurs avec qui elle fait affaires dans une cinquantaine de pays en développement offrent des conditions de travail peu satisfaisantes.

« Rares sont les ateliers, s'il y en a, qui respectent totalement et en permanence le code de conduite que nous nous sommes fixé », indique la chaîne, dans un rapport qu'elle vient de publier au sujet des conditions de travail dans les ateliers de ses fournisseurs.

Dans cette étude d'une quarantaine de pages, réalisée en partie avec la collaboration de cinq ONG indépendantes, la chaîne affirme avoir mis fin, en 2003, à ses partenariats d'affaires avec 136 ateliers qui ont dérogé de manière sérieuse à son code de conduite. « Dans d'autres cas, ce sont les fournisseurs qui ont décidé de mettre fin à leur contrat parce qu'ils ont jugé que nos normes étaient trop sévères », peut-on lire dans le document, le premier du genre publié par l'entreprise.

Les ateliers situés en Chine, d'où

proviennent 16 % de tous les produits vendus par Gap, sont de loin ceux les plus critiqués par les 93 inspecteurs de la chaîne. Pas moins de 10 % des ateliers y ont perdu leur accréditation en 2003. Par ailleurs, entre 10 et 25 % des manufactures chinoises utilisent la « coercition psychologique et les abus verbaux » pour pousser leurs employés à travailler davantage, révèle le document.

C'est cependant les ateliers d'Amérique du Sud, du Mexique et des Caraïbes que les « punitions physiques » infligées aux travailleurs sont les plus fréquentes, bien que ce type de violation ait été remarqué dans moins de 10 % des lieux de travail.

Depuis le début des années 90, Gap a régulièrement été mentionné du doigt par des groupes d'activistes, qui l'accusent notamment de fermer les yeux sur l'exploitation d'enfants de moins de 14 ans, sur le travail forcé et sur certaines pratiques de gestion dignes du 18e siècle. L'entreprise, qui possède également les chaînes Banana Republic et Old Navy, exploite 3016 magasins aux États-Unis, en Grande-Bretagne, en France, au Japon,

en Allemagne et au Canada (où l'on compte 102 succursales). Au total, 150 000 employés y travaillent.

Selon Wayne Norman, spécialiste de l'éthique commerciale à l'Université de Montréal, les entreprises multinationales qui confient leur production à des sous-traitants du tiers-monde sont de plus en plus nombreuses à publier des rapports semblables. « Celui de Gap m'a cependant paru beaucoup plus détaillé que la moyenne », indique-t-il.

« Je crois qu'il ne faut pas le lire ce rapport de manière trop cynique, ajoute le spécialiste. Depuis neuf ou 10 ans, Gap a vraiment su mettre en place des initiatives efficaces pour éviter que son image publique soit salie, et on peut franchement dire aujourd'hui qu'il s'agit d'une des entreprises les plus avant-gardistes en matière de respect des travailleurs. »

Aux yeux de François Rebello, directeur du Groupe investissement responsable (GIR), la publication du rapport de Gap poussera inévitablement plusieurs autres grandes entreprises à en faire autant. « Plus les entreprises accordent de l'importance à leur image de marque, plus elles auront tendance à adopter des codes de conduite sévères et à les rendre publics. C'est vrai que cette tendance est étroitement liée aux stratégies de marketing, mais au bout du compte, si ça aide à améliorer les conditions de travail, c'est une bonne chose de gagnée », croit M. Rebello.

Tourisme: le Conference Board prévoit une amélioration

PRESSE CANADIENNE

L'avenir s'annonce meilleur pour l'industrie canadienne du tourisme après les résultats « lamentables » de 2003, selon une étude du Conference Board rendue publique hier.

Même si l'organisme prévoit une augmentation des dépenses touristiques en 2004, l'industrie devrait quand même afficher des pertes de 500 millions. Le retour à la rentabilité n'est prévu que pour 2005.

« Les dépenses de voyages des Canadiens et des visiteurs étrangers au Canada augmenteront cette année à mesure que la conjoncture

économique s'améliorera au pays et dans le monde », a précisé Louis Thériault, analyste pour le Conference Board.

« Néanmoins, l'augmentation de la demande générale ne suffira pas à remettre l'industrie sur les rails à court terme, et on s'attend à ce qu'elle ne redevienne rentable qu'après 2005. »

L'industrie touristique canadienne a enregistré des pertes de 2,1 milliards en 2003, en raison de l'effet combiné du SRAS dans la région de Toronto, de la guerre en Irak ainsi que du ralentissement économique mondial.

« Pour faire face à la baisse de re-

venus, les transporteurs aériens, les exploitants hôteliers et les propriétaires de restaurants ont déployé des efforts importants pour réduire les coûts durant la dernière moitié de 2003 — surtout les coûts de main-d'oeuvre — et ils continueront à contrôler ces coûts en 2004 et en 2005, indique le Conference Board. Par conséquent, le nombre total d'emplois demeurera en dessous du sommet précédent de 586 000 jusqu'au milieu de 2005. »

L'organisme prévoit que les profits de l'industrie touristique canadienne atteindront 650 millions en 2005, puis 2 milliards d'ici 2007.



Décès, prières, remerciements

900 **Petites annonces**
cyberpresse.ca/necrologie

INDEX DES DÉCÈS

- BAILLARGEON, Robert**
Montréal
- BEAUDOIN, S. Cécile f.d.i.s.**
- BOURCIER, J. Clément**
Montréal
- BOUVIER, Conrad**
- BRUNO, Chantal**
St-Jude
- COULOMBE, Jean-Serge**
- DEGUIRE, Lucie (née Gaboury)**
- DURAND, Jacques**
Montréal
- FONTAINE, Alice**
- LEMAY (Malette), Jacqueline**
Montréal
- MAKSUD, Laudy née Suckarieh**
Chambly
- MARTINEAU, Hélène (comédienne)**
- MORIN (Poirier), Alice**
Montréal
- PAQUETTE, Maurice**
Laval
- PERRAULT, S. Gisèle C.N.D.**
Montréal
- RICHARD, S. Rollande (Myriam)**
Montréal
- SAUVÉ THÉRIEN, Lise**
Côteau-du-Lac
- VILLANI, Giambattista**
Montréal

N'oubliez pas de commander votre signet. Laissez vos coordonnées au 514-285-6816 (Un signet par annonce)
cyberpresse.ca/necrologie

DÉCÈS



BAILLARGEON, Robert
1920 - 2004

À Montréal, le 14 mai 2004, est décédé monsieur Robert Baillargeon, époux de madame Cécile Brossard. Outre son épouse, il laisse dans le deuil ses enfants Jean (Viviana), Yves (Hélène) et Lise, sa belle-fille Suzanne ainsi que tous ses petits-enfants bien-aimés Francis, Mariane, Geneviève, Jessica, Sébastien, Nicolas, David et Elliot de même que de nombreux parents et amis. Monsieur Baillargeon était un résident de Laval. La famille recevra les condoléances au complexe funéraire

URGEL BOURGIE

1255, rue Beaumont, Ville Mont-Royal
www.urgelbourg.com

Les funérailles auront lieu le jeudi 20 mai à 11 h 30 en la chapelle du complexe. Parents et amis sont priés d'y assister sans autre invitation. Heures des visites: jeudi de 10 h à 11 h 30. Au lieu de fleurs, des dons à la Société canadienne du cancer seraient appréciés.

BEAUDOIN, S. Cécile f.d.i.s.

Le 17 mai 2004, est décédée Soeur Cécile Beaudoin, fille de la Sagesse. Elle laisse dans le deuil sa famille religieuse, ses soeurs: Annette (Maurice Landry), Soeur Marie-Alice Barnabé f.d.i.s., ses belles-soeurs: Germaine Henri (feu Antoine Beaudoin), Maria Ducharme (feu Prosper Beaudoin), de nombreux neveux et nièces, parents et ami(e)s.

Elle sera exposée mardi 18 mai à 14 h à la **Maison-Mère des Soeurs de la Providence au 5655 Salaberry, Montréal**

Une célébration de prière aura lieu à 19 h. Les funérailles seront célébrées à la chapelle de la Maison-Mère le mercredi 19 mai à 14 h. Elle sera ensuite inhumée au cimetière de la paroisse de la Présentation à Dorval.

Direction J.J. Cardinal



BOURCIER, J. Clément
1912 - 2004

À Montréal, le 17 mai 2004, à l'âge de 91 ans, est décédé M. Clément Bourcier, époux de feu Andrée Beaudry. Il laisse dans le deuil ses fils René et Gilles et leurs compagnes respectives, Jacqueline Miquelon et Brigitte Charbonneau, ainsi que ses petits-enfants, Carl (Guylaine Auger), Maude, Guillaume et Arnaud et ses arrière-petits-enfants, Nicolas et Amélie. Il laisse dans le deuil ses soeurs Georgéanne, Cécile et Marthe, ainsi que ses belles-soeurs, son beau-frère, neveux et nièces. Un merci bien particulier à Marguerite Sheehan dont la présence a été un précieux atout durant ses dernières années. Heures de visite, le jeudi 20 mai 2004 de 14 à 17 h et de 19 à 21 h. Vendredi 21 mai de 9 à 10 h 30, au

Centre funéraire Côte-des-Neiges Réseau Dignité
4525, chemin de la Côte-des-Neiges Montréal (514) 342-8000

La cérémonie religieuse aura lieu le vendredi 21 mai à 10 h 30 en la chapelle du Centre funéraire Côte-des-Neiges. Des dons à la Fondation du CHUM seront appréciés.



BOUVIER, Conrad
1925 - 2004

Au Centre hospitalier régional de Lanaudière, le 15 mai 2004, à l'âge de 79 ans, est décédé M. Conrad Bouvier, époux de Lise Héroux. Outre son épouse, il laisse dans le deuil ses filles Isabelle (Robert Quartz), Nathalie (Marc Girard) et ses petits-enfants, Marylise, Joannie et Philippe, ses frères et soeurs Julien (Jeannine Contant), Gérard (Lise Tremblay), Monique (Georges Lambert), Suzanne (Yvan Corbeil) et de nombreux beaux-frères et belles-soeurs, neveux et nièces ainsi qu'autres parents et amis. La famille recevra les condoléances le mercredi 19 mai de 14 h à 17 h et de 19 h à 21 h et le jeudi 20 mai à partir de 10 h au

Centre funéraire Côte-des-Neiges Salon des Saules
4525, chemin de la Côte-des-Neiges Montréal (514) 342-8000

Les funérailles auront lieu à la chapelle du centre funéraire le jeudi 20 mai à 11 h 30 et de 14 à 17 h au cimetière Notre-Dame-des-Neiges. Au lieu de fleurs, des dons à la Fondation du Centre hospitalier régional de Lanaudière, 1000 boul. Ste-Anne, St-Charles-Borromée (Qc), J6E 6J2 seraient appréciés.

BRUNO, Chantal

À St-Jude, le 14 mai 2004, à l'âge de 39 ans, est décédée Chantal Bruno. Outre son conjoint André Robitaille, elle laisse dans le deuil ses parents Lise Leclerc et Gabriel Bruno, ses trois frères Gaby, Dino et Michel, ainsi que plusieurs parents et amis. Elle sera exposé au salon:

Alfred Dallaire
GROUPE YVES LEGARE INC.
7200, boul. Newman, LaSalle
(514) 595-1500

mercredi 19 mai 2004, de 14 à 21 h et suivra une cérémonie à la chapelle du complexe à 21 h.

COULOMBE, Jean-Serge (Johnny)

De Laval-des-Rapides, est décédé subitement à Bréboeuf, le 15 mai 2004, à l'âge de 65 ans, M. Jean-Serge (Johnny) Coulombe, récemment retraité, il laisse dans le deuil sa conjointe Margot Arsenault, ses enfants Alain (Daniel Bell), Sylvain (Jocelyne Laverdière) et Francine (Charles Normand), ses petits-enfants Jean-François, Christine, Simon et Geneviève, sa mère, Mme Eliane Gagnon (feu Maurice Coulombe), la mère de ses enfants et sa grande amie Mme Auréa Phaneuf, le fils de Mme Arsenault Paul Saulnier (Isabelle Bissonnette), ses soeurs Lorraine (Pierre Marcotte) et Gisèle (Normand Provost), des neveux et nièces, parents et amis. Il sera exposé au

Mausolée St-Martin
Edifice arrière du complexe funéraire Alfred Dallaire Memoria
2159, boulevard St-Martin Est, Laval

le jeudi 20 mai de 14 à 17 h et de 19 à 22 h. Les funérailles auront lieu le vendredi 21 à 13 h en l'église St-Claude, 80 rue Meunier, Laval-des-Rapides. Heures de visites: vendredi dès 11 h. Des dons à la Fondation du diabète seraient appréciés.

MEMORIA www.memoria.ca
514 277.7778



DEGUIRE, Lucie (née Gaboury)
1911 - 2004

Paisiblement, dans sa 93e année et après une vie remplie de chansons et d'amour, Mimi-Lucie a quitté le 14 mai ses enfants: Suzanne, Pierre-André (Michèle Thibodeau-DeGuire) et Louise (Yves St-Pierre), ses petits-enfants: Josée (John Shelley), Eric (Mary Butler), Bryan, Caroline DeGuire (Emanuel Bocquet), Bernard DeGuire (Mélanie Paquette), Sophie (Maxime Asselin), Julie (Martin Lamer) ainsi que ses six arrière-petits-enfants: John, Alden, Morgane, MaryAnn, Loïc et Angélique. La famille recevra les condoléances, en présence des cendres, le mardi 18 mai de 14 h à 19 h, suivi d'une liturgie de la Parole qui sera célébrée au

Mausolée du Complexe funéraire Alfred Dallaire Memoria
2159, boulevard St-Martin Est, Laval

Au lieu de fleurs, des dons à Centraide seraient grandement appréciés, 493 Sherbrooke Ouest, Montréal, H3H 1B6, (514) 288-1261.

MEMORIA www.memoria.ca
514 277.7778

DURAND, Jacques

1930 - 2004

À Montréal, le 15 mai 2004 à l'âge de 74 ans, est décédé Jacques Durand, époux de Gertrude Ducharme. Outre son épouse, il laisse dans le deuil son fils Marc, ses deux petits-fils, Jérémie et Médéric, ses frères et soeurs, beaux-frères et belles-soeurs ainsi que de nombreux neveux et nièces. Des dons à l'Association Diabète Québec, seraient appréciés. La famille recevra les condoléances au complexe:

URGEL BOURGIE
6700 Beaubien Est, Montréal
www.urgelbourg.com

Les funérailles auront lieu le jeudi 20 mai 2004 à 10 h, en l'église St-Marcel, 1630 boul. St-Jean-Baptiste, P.A.T.. Heures des visites: mercredi de 14 à 17 h et de 19 à 21 h, jeudi à compter de 8h30.



FONTAINE, Alice

Au Pavillon Dorion du Centre Hospitalier Jacques Viger, le 15 mai, à l'âge de 103 ans, est décédée paisiblement Mme Alice Fontaine. Elle laisse dans le deuil sa soeur Béatrice de Québec et plusieurs neveux, nièces et amis. Une cérémonie funéraire aura lieu mercredi le 19 mai 2004, à 11h30, en l'église Notre-Dame-de-la-Salette, 3535 rue du Parc, où la famille vous accueillera à partir de 10h30. L'inhumation suivra au cimetière Notre-Dame-des-Neiges. Un mot de remerciement et d'appréciation est exprimé à tout le personnel du Pavillon Dorion pour leur attention auprès de Mme Fontaine en ces dernières semaines.

Direction funéraire
Résidence funéraire Armstrong

LEMAY (née Malette), Jacqueline

1918 - 2004

À Montréal, le 16 mai 2004, à l'âge de 85 ans, est décédée, suite à une longue maladie, madame Jacqueline Malette, épouse de feu Jean-Charles Lemay. Elle laisse dans le deuil son fils Robert (Evelyne Tronchon), ses petits-enfants Jean-Luc, Christian et Marie-Josée, ses arrière-petites-filles Camille et Eve-Marie, ses soeurs Marie-Paule, Raymonde, Denise et Huguette ainsi que de nombreux parents et amis. Elle sera exposée au complexe funéraire

Alfred Dallaire | MEMORIA
Alfred Dallaire Memoria
3254, Bellechasse, Montréal
(angle St-Michel)

le mercredi 19 mai de 14 à 17 h et de 19 à 20 h suivi d'une réunion de prières au salon.
MEMORIA www.memoria.ca
514 277.7778

MAKSUD, Laudy née Suckarieh

À Chambly, le 16 mai 2004, à l'âge de 85 ans, est décédée Mme Laudy Suckarieh, épouse de Pierre Maksud. Outre son époux, elle laisse dans le deuil ses enfants Joëlle (Didier Pelaprat), Michel (Sylvie Dubois) et Martine (Pierre Poirier), ses petits-enfants, Bastien, François, Emma, Léa et Thomas, sa soeur Mary Mussawir ainsi que plusieurs parents et amis. La famille recevra les condoléances au

Centre funéraire Côte-des-Neiges Réseau Dignité
4525 Chemin de la Côte-des-Neiges
514-342-8000

le mercredi 19 mai de 14 h à 22 h. Les funérailles auront lieu le jeudi 20 mai à 10 h en la chapelle du centre funéraire et de 14 à 17 h au cimetière Notre-Dame-des-Neiges., lieu de la sépulture.



MARTINEAU, Hélène (comédienne)

"Les Habités du Salon d'Hélène en deuil"
À l'hôpital Saint-Eustache le 16 mai 2004 est décédée Hélène Martineau épouse du regretté Gilles Mochon (chirurgien dentiste), fille de Prudent et d'Émérentienne Savard originaire de St-Pascal-de-Kamouraska, résidente d'Outremont et de Ville de Lorraine, comédienne et fondatrice du Salon poétique et musical d'Hélène, surnommée "La Muse des Poètes" (Bernard Courteau, Gaston Miron, Émile Nelligan etc.). Elle laisse dans le deuil son fils unique Christian Jacques Mochon, ses frères et soeurs Jean Charles (Solange), Jean Paul (Gemma), feu Marguerite (Roger Farfat), feu Valère (Rita), feu Vianney, Dr Gérard Martineau (Marthe), Augustin (feu Yolande), Rodrigue (Lise), Monique (feu Pierre Bégin), Thérèse (feu Emilien Lapointe), Denise (Me Robert Levac) et Louise. Elle laisse également ses nièces et neveux, ses nombreux parents et amis du milieu artistique et sportif. La famille accueillera parents et amis au salon:
Alfred Dallaire Memoria
1111 ave Laurier Ouest, Montréal
MEMORIA www.memoria.ca
514 277.7778

le mercredi 19 mai de 14 à 17 h et de 19 à 22 h, jeudi le 20 mai dès 12h. Les funérailles auront lieu en l'église St-Viateur, 183 Bloomfield, Outremont le jeudi 20 mai à 14h



Tout communiqué d'avis de décès publié dans La Presse sera plastifié et remis gratuitement à la famille éprouvée.

514.285.6816 **La Presse**

MORIN (Poirier), Alice

1911 - 2004

À Montréal, le 15 mai 2004, à l'âge de 92 ans, est décédée Mme Alice Poirier, épouse de feu M. François Morin. Elle laisse dans le deuil ses enfants Ginette et Jean-Pierre (Michelle Benoit), ses petites-filles Mélanie-Claude Lee et Claudia Morin. Elle laisse également dans le deuil sa soeur Gabrielle Poirier Johnson ainsi que de nombreux cousins, cousines, neveux, nièces, parents et amis. Elle sera exposée le mardi 18 mai 2004 de 13 h à 22 h chez

Alfred Dallaire
GROUPE YVES LEGARE INC.
7200, boul. Newman, LaSalle
(514) 595-1500

Une liturgie de la Parole aura lieu en la chapelle du complexe le même soir à 19 h 30. Au lieu de fleurs, des dons à l'Institut universitaire de gériatrie de Montréal, 5325 av. Victoria, Montréal, Qc, H3W 2P2, seraient appréciés.

PAQUETTE, Maurice

1921 - 2004

À Laval, le 14 mai 2004, à l'âge de 83 ans, est décédé M. Maurice Paquette, époux de Mme Anna Gauthier. Outre son épouse, il laisse dans le deuil ses enfants: François (Linda Bell), Suzanne (Jacques Pelletier), Gilbert (Patty Xenos), ses petits-enfants Pavel, Laurence, Julien et Marianne, ses soeurs Gilberte et Estelle (Jean-Maurice Paquette), parents et amis. La famille vous accueillera mercredi le 19 mai 2004 à compter de 14 h, au complexe funéraire:

Alfred Dallaire Memoria

2159, boulevard St-Martin Est, Laval

Les funérailles auront lieu jeudi le 20 mai 2004, à 11 h, en l'église de la Visitation, 1847 boul. Gouin Est, Montréal. Heures des visites: mercredi de 14 à 17 h et de 19 à 22 h, jeudi ouverture dès 9 h. Des dons à la Société Alzheimer de Laval seraient appréciés.

MEMORIA www.memoria.ca
514 277.7778

PERRAULT, S. Gisèle C.N.D.

(Soeur Ste-Gisèle-du-Sacré-Coeur)

Décédée à l'Infirmierie Notre-Dame-de-Bon-Secours, Montréal, le dimanche 16 mai 2004, à l'âge de 90 ans et 2 mois, dont 63 ans de vie religieuse à la Congrégation de Notre-Dame. Elle était la fille de feu Henri Perrault et de feu Poméla Villemare. Outre sa famille religieuse, elle laisse dans le deuil ses dix soeurs Mme Brigitte Perrault Venne (feu Roger) et Mme Eustelle Perrault Clément, son beau-frère Germain Vanasse (feu Jeanne), ses nièces et neveux, cousines et cousins, anciennes élèves. Exposée le mercredi 19 mai 2004 de 16 h à 21 h. Célébration de prières le même jour à 19 h 30 et funérailles le jeudi 20 mai à 10 h à la

Maison mère
4873, avenue Westmount, Montréal

L'inhumation suivra au cimetière Notre-Dame-des-Neiges.

Direction
Alfred Dallaire
GROUPE YVES LEGARE INC.
(514) 595-1500

RICHARD, S. Rollande (Myriam)

Soeur Marie-du-Saint-Rosaire c.s.c.

À Montréal, le vendredi 14 mai 2004, à l'âge de 74 ans, est décédée Soeur Rollande (Myriam) de la Congrégation de Sainte-Croix. Outre sa famille religieuse, elle laisse dans le deuil un beau-frère M. Edward Bry Macombe, des neveux et nièces. Elle sera exposée au

Pavillon Saint-Joseph
900 boul. Côte-Vertu, Montréal

le dimanche 23 mai de 14 à 17 h et de 19 à 22 h. Rencontre de prière le dimanche 23 à 19 h 30.

Les funérailles auront lieu le lundi 24 mai à 14 h en la chapelle du Pavillon Saint-Joseph. Ouverture du salon funéraire à 13 h. Prière de ne pas envoyer de fleurs.

SAUVÉ THÉRIEN, Lise

1935 - 2004

À Côteau-du-Lac, le 15 mai 2004, à l'âge de 68 ans, est décédée Mme Lise Thérien, épouse de M. Lucien Sauvé, de Rigaud. Outre son époux, elle laisse dans le deuil ses filles Louise (Jacques Ostiguy), Lynda (Michel Lecavalier) et Martine (André Cousineau), ses petits-enfants Jean-Michel, François, Caroline Ostiguy, Philippe et Catherine Lecavalier, Mathieu et Francis Cousineau, ses soeurs Suzanne (Yvon Chartrand) et Lorraine (Robert Fowler), belles-soeurs, beaux-frères, neveux, nièces, tantes, cousins, cousines, de nombreux amis ainsi que sa famille isabellienne et les membres de l'Ordre Equestre du St-Sépulcre (lieutenant-croix Montréal). Exposée à la

Résidence funéraire F. Aubry et Fils inc.
52, Saint-Jean-Baptiste, Rigaud

Les funérailles auront lieu mercredi à 11 heures à l'église Ste-Madeleine de Rigaud. Inhumation au cimetière du même endroit. Heures des visites: lundi de 19 à 22 heures, mardi de 14 à 17 heures et de 19 à 22 heures, mercredi dès 10 heures. Des dons à la Fondation québécoise du cancer seraient appréciés. Nous tenons à remercier tout le personnel du CHSLD Haut-Saint-Laurent pour son dévouement et son soutien, ses soins professionnels et ses petites attentions ont su apporter dignité et confort à notre mère.



VILLANI, Giambattista
1925 - 2004

À Montréal, le 14 mai 2004, à l'âge de 79 ans, est décédé Gianbattista Villani, époux de Maria Domenica Del Giudice. Outre son épouse, il laisse ses enfants Alex Villani (Sylvie Voghel), Elena Villani, Tina Villani, ses petits-enfants Laura, Mariëna, Debora, Chloé, Zara, ses soeurs et son frère et de nombreux parents et amis. La famille recevra les condoléances au

Complexe funéraire Loreto
4975 boul. Des Grandes Prairies
St-Léonard

Exposé lundi 17 mai de 19 à 22 h et mardi de 14 à 17 h et de 19 à 22 h. Les funérailles auront lieu le mercredi 19 mai 2004 à 11 h en l'église Marie Ausiliatrice.

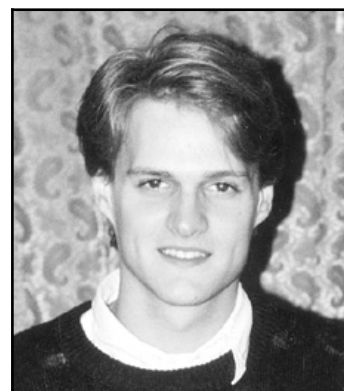
50e ANNIVERSAIRE



AUCLAIR, Jean-René
Le 18 mai 1954

Il y a cinquante ans, le 18 mai 1954, nous quittait à l'aube de son existence, Jean-René Auclair, dans un tragique accident d'ascenseur survenu à la librairie Beauchemin de Montréal, laissant son épouse Josée et ses jeunes enfants Annette et Gilles. Une pensée toute spéciale accompagne aujourd'hui ce mari trop tôt parti et ce père tant regretté: " Qu'importe le nombre des années, tu as toujours guidé nos pas et veillé sur nous. Nos pensées et nos souvenirs nous rappellent que le temps qui passe n'a pas atténué notre amour pour toi." Ton épouse Josée, tes enfants Annette et Gilles. (p.s. Si vous avez des souvenirs ou des photos à partager avec nous, vous êtes les bienvenus. Merci. Courriel: charloclair@hotmail.com)

5e ANNIVERSAIRE



SÉBASTIEN PÉLISSOU
4 MARS 1971 - 18 MAI 1999

Qu'y-a-t-il de changé depuis 5 ans? Rien. Il suffit d'une photo, d'une note de musique, de ton prénom porté par un autre, d'une tête sans cheveux, pour que remonte à la surface, l'insupportable réalité de ton départ. Même si le temps nous apprend la futilité des larmes, rien ne parvient pourtant à nous faire accepter ton absence. Ta voix, ton rire, ton regard nous manquent jusqu'à l'insoutenable..... Prends soin de toi, veilles sur nous.

Ta mère Catherine, Serge, tes grands-parents et tous ceux qui t'aiment et pensent à toi.

PRIÈRES

PRIÈRE INFALLIBLE À LA VIERGE

Fleur toute belle du Mont-Carmel, vigne fructueuse, splendeur du ciel, Mère bénie du Fils de Dieu assistez-moi dans mes besoins. Ô étoile de mer, aidez-moi et montrez-moi ici même, que vous êtes ma mère. Ô Sainte Marie Mère de Dieu, Reine du ciel et de la terre, je vous supplie du fond du coeur de m'appuyer dans cette demande (formuler ici votre demande). Personne ne peut résister à votre puissance. Ô Marie conçue sans péché, priez pour nous qui avons recours à vous (3 fois). Sainte-Marie, je remets cette cause entre vos mains (3 fois). Faire cette prière 3 jours de suite et vous devez ensuite la publier, la faveur sera accordée. L.L.

Remerciements au Sacré-Coeur pour faveur obtenue. Que le Sacré-Coeur de Jésus soit loué, adoré et glorifié, à travers le monde pour les siècles. Amen. Dites cette prière 6 fois par jour pendant 9 jours et vos prières seront exaucées même si cela semble impossible. N'oubliez pas de remercier le Sacré-Coeur avec promesse de publication, quand la faveur sera obtenue. A.B..

Les Auberges du cœur du Québec



Organismes communautaires

d'hébergement pour jeunes

en difficulté et sans abri

LES JEUNES QUI Y ONT RENTRÉ
N'ON SORTENT!

Info : 514.523.8559

LA PRESSE AFFAIRES

Panique à la Bourse de Bombay

AGENCE FRANCE-PRESSE

BOMBAY – « J'ai perdu 10 millions de roupies (200 000 \$ US). Je vais où maintenant ? » À la Bourse de Bombay hier, en chute libre depuis vendredi, les investisseurs étaient partagés entre rage et désespoir.

« À bas le nouveau gouvernement ! À bas Sonia Gandhi ! » lance un épargnant en colère tandis qu'il lutte avec la police appelée à contenir les centaines d'investisseurs amassés autour du bâtiment.

La place financière, qui avait brillé par un bond de 73 % sur l'année

2003, a chuté de plus de 6 % vendredi dernier et de plus de 11 % hier. Cette dernière journée, qualifiée de krach, a battu tous les records de baisse depuis le 28 avril 1992.

Un vent de panique souffle à Bombay depuis l'annonce jeudi dernier de la victoire du Parti du Congrès de Sonia Gandhi et de la gauche indienne, y compris les communistes, aux élections législatives.

Tous les investisseurs, dopés par la croissance économique de l'Inde (8 % cette année), redoutent l'arrêt des réformes, y compris des privatisations, engagées par la droite na-



PHOTO BLOOMBERG ©

Des cambistes en colère, à deux pas de la Bourse de Bombay. L'arrivée au pouvoir de Sonia Gandhi a rendu nerveux le milieu des affaires, la place financière de la métropole indienne chutant de 11 % dans la seule journée d'hier.

ionaliste sortante. « Ils n'ont pas encore formé le gouvernement que, déjà, les communistes parlent de démanteler le ministère des Privati-

sations et d'augmenter les taxes sur le kérosène », explique le courtier Sareen Parekh.

Ces déclarations « ont créé la panique. Tout le monde se débarrasse de ses actions », ajoute M. Parekh.

En deux jours, des milliards de dollars US sont partis en fumée, se désole Hiren Shah, prédisant une vague de suicides.

Il aura fallu deux suspensions des cotations, hier, pour freiner le plongeon de la Bourse indienne, qui a dépassé les 15 % avant de se réduire à une perte de 11,14 % à la clôture. Le Sensex, indice des 30 principales valeurs boursières, a ainsi perdu 564,16 points pour terminer à 4505,16 points.

« Nous quittons l'économie de marché pour revenir au système rigide des années 50 et 60 si l'on en croit les déclarations de la gauche », enrage M. Shah, dans une allusion à l'argent investi par des épargnants dans les actions de compagnies privatisées.

UN SERVEUR MOINS CHER FINIRA-T-IL PAR VOUS COÛTER PLUS CHER?

Un sondage *CIO Insight* mené auprès de cadres supérieurs TI a révélé un fait étonnant : 42 % des répondants dépensaient en moyenne 29 ¢ par dollar TI (!) «en maintenance et gestion de complexité excessive»¹. Simplifiez-vous les choses. C'est ce qu'exige le monde des affaires à la demande. Et vous pouvez y arriver avec les systèmes eServer^{MC} xSeries^{MD} IBM équipés de processeurs Xeon^{MC} d'Intel^{MD}. Non seulement intègrent-ils des fonctions d'autogestion qui peuvent aider à améliorer la disponibilité du serveur, mais ce sont également des systèmes éprouvés et fiables. Pour en savoir plus, téléchargez *Why X?*, un guide complet sur les systèmes xSeries, à www.can.ibm.com/avantage

Voici cinq raisons pour lesquelles de plus en plus d'entreprises adoptent les systèmes eServer xSeries IBM :

| | | | | |
|--|--|--|---|--|
| <i>Évolutivité de 1 à 16 voies sur certains modèles. Payez selon votre croissance.</i> | <i>Gestion des systèmes avec IBM Director.</i> | <i>Gamme complète prête pour Linux^{MD}.</i> | <i>Technologies inspirées d'ordinateurs centraux.</i> | <i>Assistance matérielle 24/7/365 sur place en option².</i> |
|--|--|--|---|--|



Les systèmes eServer xSeries IBM sont équipés de processeurs Xeon^{MC} d'Intel^{MD}. (Et ils pourraient vous coûter moins cher que vous ne le pensez.)