



LYSTER
**ROSANNA
 CÉLÈBRE
 100 ANS
 DE VIE**

PAGE 5



La Feuille d'Érable

PLESSISVILLE - M.R.C. DE L'ÉRABLE

.48 la copie (+ taxes)

2 cahiers - 28 pages - Vol. 46, No. 26, mardi, 25 juin 1991

SEMAINE PROCHAINE
**10,000 copies
 Important!**

Toute PUBLICITÉ ou
 TEXTE doivent entrés
 à nos bureaux avant
JEUDI MIDI

Merci de votre collaboration



**"On réclame les
 réparations promises"** Page 4



CAMIONS FORD



50, Route 116, Princeville
 364-3114

DIPLOMÉS
 Remise de **750\$**
 supplémentaire
 sur véhicules neufs avec
 programmes en vigueur.
 POUR UN TEMPS LIMITÉ



Lina Martin
 conseillère en immobilier
 PLESSISVILLE
362-2695



La Capitale
 MAÎTRE COURTIER INC.
 758-5258
 voir page 27

S'abonner à l'information de la MRC de l'Erable...
C'est s'abonner à la FEUILLE D'ERABLE 362-7049

**DERNIÈRE
CHANCE**

**TOUT DOIT
ÊTRE
VENDU**



FERMETURE LE 6 JUILLET 91

Bijouterie Labrecque

1729 St-Calixte, Plessisville, 362-3778

**La
VENTE
se
continue**



20%

Toutes nos douillettes
comprenant les lots de dentelle

STORE VERTICAL P.V.C.
en magasin, 32 couleurs

50%

livraison 24 heures

PORTE PATIO
75 X 84, 22 mm épaisseur
\$79.99

TOILES À ROULEAUX

30" - \$12.00
36" - \$18.00
45" - \$24.00
54" - \$30.00

PLAFONNIERS

25%

CADRES &
LUMIÈRES
40%

Lampe table
et sur pied

20%

DECOR 1715
NOËL POIRIER, PRES INC.

1715 St-Louis, Plessisville, 362-6666

Jacques Baril interroge le président du Conseil du Trésor «Pourquoi retarde-t-on l'agent de développement en milieu rural de la MRC de l'Erable?»

par Jean Fontaine
QUEBEC --

Initiateur de ce projet alors qu'il était encore maire de la Paroisse de Princeville, l'actuel député d'Arthabaska à l'Assemblée Nationale du Québec, M. Jacques Baril, a profité des derniers instants de la session parlementaire pour interroger le président du Conseil du Trésor, M. Johnson sur l'état actuel des demandes présentées par la MRC de l'Erable et 12 autres municipalités régionales de comté qui attendent toutes une autorisation du Conseil du Trésor qui permettrait à l'Office de Planification et de Développement du Québec (OPDQ) de verser des aides maximales de 30 000\$ chacune pour l'embauche d'un agent de développement rural.

«Pourquoi le le ministère dont il est responsable, refuse-t-il ou retarde-t-il de reconduire le volet 3 d'un programme administré par l'OPDQ, qui coûte peu au gouvernement, qui donne d'excellents résultats en milieu rural et qui

permettrait à ces régions, parmi les plus pauvres du Québec, de s'organiser encore mieux pour sortir de l'agonie dans laquelle la plupart vivent actuellement?» de lancer M. Baril un peu avant 15h00 jeudi dernier.

M. Johnson a eu une réponse bien évasive, malgré l'insistance du député d'Arthabaska. «... je veux simplement rappeler au député... que nous avons, en février, à statuer à l'endroit de ce programme. Nous l'avons fait dans un sens. Nous avons eu à regarder à nouveau en avril pour l'année financière 91-92, jusqu'au 31 mars prochain, une demande qui émanait de l'OPDQ sur laquelle, il y a eu, en avril, une décision du Conseil du Trésor. Il n'y a pas de retard ni de refus.»

Portant ensuite son questionnement vers le ministre Yvon Picotte de l'OPDQ, M. Baril a fini par savoir que le Conseil du Trésor avait demandé une harmonisation inter-ministère.

M. Picotte a déclara-

ré que cela avait été fait et qu'il espérait une décision du Conseil du Trésor pour bientôt dans le but de normaliser le dossier. «Je suis persuadé

que le président du conseil du Trésor a bien saisi votre question et que dans un avenir rapproché on aura des nouvelles »

La Confédération Une parade et de l'animation au Carrefour de l'Erable

par Jean Fontaine
PLESSISVILLE --

Dans la MRC de l'Erable, La Confédération ne sera célébrée qu'à Plessisville, le week-end prochain alors que le Carrefour Culturel et Touristique de l'Erable organise certaines activités de concert avec la Ville de Plessisville et avec la collaboration de certains organismes du milieu.

La journée du lundi 1er juillet débutera avec une séance de maquillage à compter de 13h00 aux Galeries de l'Erable. Une parade suivra, à 13h30, empruntant les rues Vallée, St-Calixte, Des Erables et Trudelle en direction du Carrefour de l'Erable. Les marionnettes géantes du Théâtre de Rue seront de la partie avec la complicité de bénévoles (Les intéressés peuvent s'informer au 362-3284).

De l'animation est prévue au Parc Bourbon notamment avec un parachute géant qui peut amuser 250 personnes à la fois. On prévoit aussi une démonstration de fabrication de céramique avec l'artiste Daniel Martineau de Lyster (15h00).

A 20h00, toujours au Carrefour, il y aura la présentation de la traditionnelle soirée «Star d'un soir» au cours de laquelle le député ministre Marcel Masse remettra un prix «Hommage jeunesse» aux jeunes de 6e année de Laurierville/Ste-Julie qui ont réalisé une chanson sur l'environnement. Cette activité mettra aussi en valeur une douzaine de jeunes artistes de 6 à 25 ans.

Le nombre de places est cependant limité, à peine 200, et on pourra se procurer des billets en communiquant, sans retard, au Carrefour de l'Erable (362-9292).

En cas de pluie, les activités extérieures seront tout simplement annulées.

Notons que cette journée sera aussi celle du Parti Conservateur de Frontenac puisque le club de golf de Plessisville accueillera le tournoi «Marcel Masse».

RABAIS

jusqu'à

50%

sur

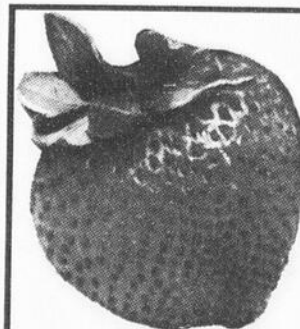
**marchandise
de saison**

Cécile Cormier, prop.

Tél.: (819) 362-2777

**FOURNIER
ET
GREGOIRE** Chaussures
et Bourses

1587 ST-LOUIS • PLESSISVILLE, QUÉ.
G6L 2N1



**Les
FRAISES
sont
prêtes.**

Venez les
cueillir

ou vous les procurer au kiosque

MARAICHER QUIRION

5 variétés de fraises
VENTE GROS & DÉTAIL

115 Rte 116, Princeville, 364-5873

L'échéance du 30 juillet approche rapidement pour la protection-incendie à la Paroisse de Plessisville

Le médiateur Jacques Baril a déposé ses recommandations

par Jean Fontaine
PLESSISVILLE —

Médiateur dans le dossier des ententes inter-municipales, le député Jacques Baril a déposé ses recommandations il y a quelques semaines déjà et il attend maintenant des réponses officielles de la part des deux conseils municipaux.

Prudent dans ses déclarations à cause de l'état précaire des discussions, M. Baril dit toujours croire dans la possibilité d'en arriver à une entente.

Le médiateur raconte avoir fait de nombreuses démarches. Sans dévoiler,

pour l'instant, la proposition qu'il a concoctée à la lumière des attentes des deux parties, M. Baril ose croire qu'elle sont satisfaisantes.

Il trouverait d'ailleurs dommage que la médiation ne débouche pas sur une entente. A son avis, les deux municipalités sont en mesure de s'organiser chacune de leur côté mais il craint surtout que cette alternative ne se solde éventuellement par des frais accrus pour les citoyens.

LE 30 JUILLET

Mise à l'abri d'un débat public par crainte d'envenimer un climat déjà difficile, la saga des ententes se



Le député Jacques Baril ne cache pas que ce dossier a demandé de nombreuses heures de travail.

poursuit donc. On estime cependant que la première séance de juillet devrait être dé-

terminante surtout que le compte à rebours est toujours en marche dans le

dossier de la protection incendie sur le territoire de la Paroisse de Plessi-

ville. L'échéance du 30 juillet approche en effet de plus en plus rapidement.

On sait que si aucune entente n'intervient avant, c'est à cette date, dans moins d'un mois, que le service de protection contre les incendies de la Ville de Plessisville cessera de desservir le territoire de la Paroisse.

A ce moment, la Paroisse devra avoir mis en place son propre service afin de répondre elle-même aux appels d'urgence. Un partage des véhicules et des équipements devra aussi avoir été fait sans parler du recrutement et de l'entraînement d'u-

ne équipe de pompiers volontaires.

Or, en date du 20 juin, rien de tout cela n'avait été fait par la Paroisse à qui incombe la responsabilité de doter d'une brigade opérationnelle ou de conclure des ententes avec d'autres corps de pompiers des environs.

Le maire de la Paroisse, M. Gérard Dubois, explique que son conseil attend les résultats de la médiation et croit toujours possible la conclusion d'une entente. Il reconnaît cependant que la municipalité devra faire vite, dans le cas d'une issue négative des négociations.

Déficit de 111 677\$ en 1990

Le Magasin Coop de St-Ferdinand négocie des ententes avec ses créanciers

par Jean Fontaine
ST-FERDINAND —

Dans une situation financière qu'ils qualifient eux-mêmes de très serrée, les administrateurs du Magasin Coop de St-Ferdinand négocient actuellement des ententes avec leurs créanciers et leurs partenaires financiers afin de permettre à leur coopérative de traverser des moments difficiles.

Le gérant de l'établissement, M. Claude Lafond, mentionne que des offres ont été déposées il y a maintenant quelques semaines et que cer-

taines réponses positives ont déjà été reçues. Il signale en effet que le grossiste Provigo ainsi que Desjardins ont accepté de contribuer à cette opération de relance.

NOUVELLE BATISSE

M. Lafond demeure optimiste bien que le bilan financier déposé lundi le 17 juin dernier présente un déficit de 111 677\$ qui a non seulement fait disparaître le surplus accumulé de 61 367\$ mais qui a aussi créé un trou de 50 310\$ dans la trésorerie de l'organisme.

Interrogé à savoir si les offres déposées étaient une forme de proposition concordataire, M. Lafond a répondu par la négative expliquant toutefois que cette alternative pourrait éventuellement être envisagée advenant un refus des débiteurs.

La construction d'un nouvel édifice, un investissement d'environ 1 million \$, n'est pas étrangère aux difficultés mais en assemblée générale, le gérant a ajouté que l'ouverture de deux marchés Héritage et le climat de compétition féroce n'avaient pas aidé non plus.

En fait, pour ces raisons et les inconvénients de la construction, les ventes ont chuté de 2,8% passant de 1 946 696\$ à 1 891 807\$ ce qui laissait tout de même un trop perçu brut semblable à l'exercice précédent soit 381 343\$.

Les frais d'exploitation, eux, ont grimpé en flèche, passant de 355 986\$ à 418 662\$ ce qui comprend notamment une très forte hausse des frais de financement, de 8 764\$ à 40 308\$.

Le surplus de 1989, 26 343\$, est donc devenu un déficit de 38 319\$ en 1990 auquel s'ajou-

tent des frais extraordinaires de 73 358\$ provenant principalement des coûts de l'opération «parts privilégiées» (51 205\$) et de pertes inscrites dans la démolition de l'ancien édifice.

M. Lafond prétend toutefois que le déficit de 111 677\$ ne reflète pas l'exacte situation puisqu'une partie de cette somme a permis de solliciter pour 100 000\$ de

parts privilégiées. FIDELITE EBRANLEE

Pour le vice-président Marcel Garneau, le jeu de la compétition, de plus en plus féroce, a fait mal au Magasin Coop de St-Ferdinand A son avis, la fidélité des membres a été ébranlée, surtout de septembre 1990 à mars 1991.

«En allant ailleurs ou en ne faisant que

compléter leur commande à leur coop, les membres sont un peu les artisans de leur propre malheur» commente M. Lafond qui insiste cependant sur le fait que la situation s'est améliorée au cours des derniers mois et que les ventes avaient repris leur ascension. Il dit d'ailleurs croire que l'année en cours devrait permettre de franchir le cap des 2 millions

\$. Quant à savoir pourquoi l'assemblée prévue à l'automne dernier, après l'exercice terminé le 30 septembre, n'avait été tenue qu'en juin, plus de 8 mois après, M. Lafond s'est contenté de dire qu'il n'aurait rien eu à dire aux sociétaires et que lundi dernier, il y avait un plan de relance à leur montrer.



En novembre dernier, le magasin Coop de St-Ferdinand inaugurait ses nouveaux locaux.

Magasin Coop de Plessisville

Les employés optent pour la grève générale illimitée

par Jean Fontaine
PLESSISVILLE --

Les employés syndiqués du Magasin Coop de Plessisville ont finalement opté pour la grève générale illimitée.

Ayant en main un mandat en ce sens depuis le 9 juin dernier, les dirigeants syndicaux ont finalement décidé d'utiliser ce moyen de pression jeudi dernier, le 20 juin, en refusant d'entrer au travail et en organisant une ligne de piquetage devant les locaux de cette coopérative.

La direction a immédiatement choisi de ne pas poursuivre les opérations et de procéder au délestage des comptoirs. Les fournisseurs ont ainsi été invités à récu-

pérer les denrées périssables.

Selon M. Gilles Soucy, porte-parole de la direction, le magasin restera fermé jusqu'à ce qu'une entente soit conclue pour mettre un terme à ce conflit.

Le mandat de grève avait été donné à 80% notamment parce que les syndiqués trouvaient que l'écart entre les offres patronales et les demandes syndicales étaient importantes.

Ainsi, à des demandes de 5% pour chacune des 3 années du contrat, la direction n'offrait qu'un gel pour la première année et des hausses de 1,5% pour chacune des deux autres années.

La direction du magasin affirme ne pas comprendre le geste des employés de déclencher la grève parce qu'une démarche de conciliation a été entreprise auprès du ministère du Travail.

Cette demande de conciliation suivait une infructueuse rencontre de négociation tenue mardi le 18 juin.

L'échelle salariale varie entre 10,50\$ et 17,12\$ l'heure pour les 60 employés réguliers et entre 5,40\$ et 6,50\$ pour la quarantaine de surnuméraires.

Et on apprenait au moment de mettre sous presse qu'un conciliateur avait été nommé et qu'une rencontre était déjà prévue.

Une cinquantaine d'entre eux étaient présents à la dernière assemblée des commissaires de la CSJR Les gens de Villeroy refusent de voir mourir leur école

par Marie-Claude Bernier

PLESSISVILLE—

Alarmés par des rumeurs d'une éventuelle fermeture de leur école, les citoyens de la localité de Villeroy ont

eux ont même vertement interpellé les membres du conseil des commissaires lors de l'assemblée tenue le mardi 18 juin dernier.

A leur avis, la Commission scolaire Jean-

avaient payé des taxes en conséquence.

La présidente, Mme Monique Glazier, a bien tenté de calmer la délégation en leur disant que le conseil des commissaires n'avait pas

projet, mais laissez nous au moins en faire la demande». Proposition que le conseil des commissaires a refusé à cinq contre sept, attisant encore davantage la colère des citoyens de Villeroy.

DECISION EN AOÛT?

Après cette assemblée, particulièrement houleuse, la présidente, Mme Glazier, a déclaré que la population de Villeroy devra atten-

dre au mois d'août pour connaître les développements à ce sujet «Dans l'immédiat, les travaux de réparations ne seront pas effectués. Nous devons commencer par déterminer les mandats, nous n'avons pas encore de plan. Un comité «1991-1995» a été formé et a travaillé à trouver des hypothèses à savoir de quelle façon réduire les frais de la CSJR et nous déci-

derons vers quoi nous diriger au cours du mois d'août».

GUERRE DE CLOCHER ?

Plusieurs personnes de Villeroy voient dans toute cette histoire, une guerre à finir entre certains commissaires. «Ce n'est pas des histoires de vengeance qui va entraîner la fermeture de notre école, il n'en est pas question, on ne se laisse faire»

Signalons que déjà,

en juillet 1990, à l'annonce de la subvention, le commissaire de Villeroy, M. Martial Demers, alors président de la CS Jean-Rivard, avait fait part de ses craintes à l'effet que ce projet soit retardé. L'école de Villeroy a des problèmes structurels majeurs qui datent de plusieurs années. Certains estiment que c'est l'école la plus mal en point de tout Jean-Rivard.



décidé de prendre les choses en main et d'intervenir directement dans ce dossier.

Refusant de voir mourir leur école, ils ont déposé une pétition de 445 noms dans laquelle ils réclament les travaux de réparation promis il y a maintenant un an.

Plusieurs d'entre

Rivard aurait déjà dû entreprendre les travaux de réfection estimés originalement à 290 000\$ et pour lesquelles une subvention de 225 000\$ a déjà été annoncée par le député Lewis Camden. Ils ajoutent aussi que la part de la CS Jean-Rivard, 65 000\$, est toujours au budget et que les contribuables

encore décidé de fermer l'école mais ses propos n'ont guère rassurés les gens de Villeroy.

L'intervention du commissaire Maurice Neault de Notre-Dame- Lourdes devait par la suite jeter de l'huile sur le feu puisque en tentant de répondre au groupe de citoyens, il a candidement avoué que la subvention de 225 000\$ du gouvernement exigeait une garantie de cinq ans, quant à l'ouverture de l'école, et que les commissaires ne pouvaient prendre un tel engagement.

Enflammés, les gens de Villeroy se sont insurgés à l'effet que la CS Jean-Rivard ne prenait pas en considération les études démographiques qu'elle avait elle-même effectuées par l'intermédiaire des presbytères. Selon ces prévisions qui vont jusqu'en 1995, aucune baisse de la clientèle scolaire ne devrait être enregistrée à l'école Centrale de Villeroy.

«Depuis trois ans que le projet est en marche et ont encore rien aménagé parce qu'on nous disait qu'il fallait attendre que la subvention soit là. Maintenant, que nous l'avons, la subvention de 225 000\$, on doit l'utiliser avant le 31 décembre 1991. Allez vous nous bloquer encore longtemps ?» a interrogé une citoyenne de Villeroy. Sa question est cependant demeurée sans réponse.

A la fin de la rencontre le commissaire de Villeroy, Martial Demers a tenté une dernière intervention demandant qu'on accorde à Villeroy la droit de faire une demande pour connaître le coût des rénovations «Si les soumissions sont trop élevées nous abandonnerons le

Le député Camden invite les intervenants à ne pas charrier «Les 225 000\$ étaient bien pour Villeroy»

par Jean Fontaine
QUEBEC —

«Je ne voudrais pas qu'on pense que je vais intervenir dans ce dossier pour prendre la décision... la commission scolaire est un pouvoir autonome, c'est à elle de prendre une décision et de... l'assumer»

Le député de Lotbinière à l'Assemblée Nationale, M. Lewis Camden, estime avoir fait son travail, l'an dernier, en dénichant une subvention de 225 000\$ pour la réfection de l'école Centrale de

Villeroy et il espère que les autorités en place prendront leurs responsabilités.

Se disant ouvert à donner les informations pertinentes à ceux et celles qui le demanderont, M. Camden prévient cependant que cela ne donne à personne de charrier les faits.

«Dans le cadre de son programme de revitalisation de l'économie, le gouvernement du Québec a offert, en juillet 1990, une aide financière de 225 000\$ sur une projet de

290 000\$ spécifique- ment pour réparer l'école de Villeroy» rappelle le député qui insiste sur le fait que ce programme en était un qui visait principalement à favoriser l'accélération des investissements publics. A ce moment, la participation de la Commission Scolaire Jean-Rivard était estimée à environ 65 000\$.

Interrogé plus avant sur le litige qui oppose la population de Villeroy et le conseil des commissaires, M. Camden reconnaissait que son gouvernement

avait fait des coupures mais s'empressait d'ajouter que Québec n'était pas la source de tous les problèmes.

Quant à savoir si la subvention pouvait éventuellement être transférée à d'autres écoles, qui ont également besoin de réparations. M. Camden a expliqué que si c'était une chose possible, il n'y avait cependant rien d'assuré et encore moins d'automatique. A son avis, l'obtention de subventions additionnelles est également toujours possible.

La taxe foncière demeurera le même en 91-92 L'administration Glazier présente un premier budget de 18 millions \$

par Jean Fontaine
PLESSISVILLE —

Le budget de la Commission Scolaire Jean-Rivard sera de 18 099 808\$ au cours de la prochaine année. L'administration de la présidente Monique Glazier vient en effet de présenter un premier budget qui représente une hausse de 2,7% sur les prévisions adoptées l'automne dernier, prévisions qui atteignaient alors 17 609 046\$.

Le document adopté par les commissaires mardi le 18 juin dernier, présente certaines réductions des dépenses notamment au niveau du personnel. Ainsi, l'engagement de 190 enseignants se rapproche davantage du nombre financé par le ministère de l'Éducation. Les coupures se feront aussi sentir dans les effectifs professionnels et de soutien ou l'on assistera à l'abolition

ainsi qu'à la fermeture de certains postes. Le personnel de direction sera également touché puisqu'à la faveur d'une retraite et d'un remaniement du réseau des écoles, on réduira d'un le nombre de ces salariés. Autre signe de restriction, l'indexation des traitements se fera tel que prévu sauf pour les cadres et les commissaires.

Pour l'année scolaire 1991-1992, on compte donc dépenser 11 855 294\$ pour l'éducation, 1 312 050\$ pour l'administration, 1 599 823\$ pour les équipements ainsi que 3 332 641\$ pour diverses activités incluant le transport (1 853 299\$), les emprunts temporaires et le service de la dette (893 693\$) ainsi que la sécurité d'emploi du personnel (517 235\$ incluant 92 317\$ pour l'ancien directeur général Rosaire E. Gagnon).

Le gouvernement assume 89,7% de ces

dépenses par les allocation (12 728 427\$), des subventions spécifiques (2 629 562\$) et la péréquation (791 860\$ en plus de 97 541\$ d'ajustement).

Le reste proviendra de l'utilisation d'une partie du surplus accumulé (467 246\$) et de la taxe scolaire (1 385 172\$). Ces deux derniers montants représentent l'essentiel des dépenses non-subventionnées par le ministère.

Le taux de la taxe foncière a été maintenu au maximum de 0,35% du 100\$ d'évaluation sur une valeur totale de 395 763 370\$.

En 1990-90, la taxe devait rapporter 1 318 499\$ après qu'on eu calculé un taux de 0,35% sur une valeur totale de 376 714 017\$ mais c'est en fait plus de 65 000\$ qui ont été perçus après qu'on eu utilisé une valeurs foncière uniformisée plus élevée que celle prévue au

budget.

SURPLUS
RESERVE

Les commissaires ont aussi accepté d'inclure dans leurs prévisions 91-92, une provision de 75 000\$ pour le projet Espadrum de Laurierville et de conserver le reste du surplus (234 789\$) à titre de provision pour éventualités.

Actuellement, le surplus s'élève à 1 295 767\$ mais devrait être réduit de 518 732\$ après que l'on aura réglé le déficit d'opération de l'exercice financier 90-91.

Ce déficit de 518 732\$ comprend cependant une somme de 130 000\$ (2 fois 65 000\$) inscrite au budget de 90-91 comme contribution aux travaux prévus d'une part à l'école de Villeroy et d'autre part aux écoles de Notre-Dame-de-Lourdes et Val-Alain.

HEBDOMADAIRE

La Feuille d'Érable

Publié par
Les Publications Appalaches Ltée
1646 Av. St-Laurent - C.P. 160
Plessisville, Qc.
G6L 2Y7 - 819-362-7049
Numéro de fax 819-362-2216

Au service du territoire de la
M.R.C. de l'Érable

Fondé en 1945 par Jean-Paul Houde
et Adrienne Savoie Houde

Éditrice (362-3677)	Andrée Wright
Gérante	Sylvie Tremblay
Directrice de la publicité	Sylvie Tremblay
Conseiller publicitaire	Michel Bourgouin
Atelier-Montage	Sylvie Drolet
Réception	Céline Jean
Directeur de l'information	Jean Fontaine
Journaliste	Marie-Claude Bernier

Toute reproduction d'annonces, de textes ou de photos est strictement interdite sans l'autorisation de la direction. Les textes qui sont adressés au journal deviennent la propriété de La Feuille d'Érable.

La Feuille d'Érable ne se tient pas responsable des erreurs pouvant survenir dans les textes publicitaires, mais s'engage à reproduire la partie du texte où se trouve l'erreur.

Abonnements: Canada \$15.50 / 1 an (TPS + TVP Incl.)
\$12.00 / 6 mois (TPS + TVP Incl.)
Etats-Unis \$18.00 pour 1 an



Imprimé aux ateliers de
L'Imprimerie d'Arthabaska Inc.
Arthabaska, Qc

Distribué par la
La Société Canadienne des Postes
Courrier de la deuxième classe
Enregistrement No. 0592
Plessisville, QC

Première centenaire fêtée au Foyer de Lyster Native de Lyster, Mme Rosanna Demers Guay, célèbre son centième anniversaire

par Marie-Claude
Bernier

LYSTER—

C'est une belle histoire que celle de Mme Rosanna Demers Guay, qui fêtait le 18 juin dernier son centième anniversaire de naissance. Native de Ste-Anastasie de Lyster, Mme Guay y a construit sa vie. D'abord sur la ferme paternelle et ensuite au côté de son époux Arthur Guay, également originaire de Lyster, elle a cultivé la terre, récoltant les bontés de la nature et semant la joie partout où elle passait.

Pensionnaire du foyer de Lyster depuis déjà dix-huit ans, Mme Guay demeure alerte et prend plaisir à converser avec ses visiteurs. Mardi dernier, jour de sa fête, le comité des bénévoles du foyer avaient préparé une cérémonie spéciale afin de lui démontrer leur attachement.

Lors d'une messe célébrée à la chapelle du foyer, les pensionnaires lui ont remis une gerbe de fleurs tandis que le directeur du foyer, M. Michel Lauzon lui adressait des paroles d'admiration et de félicitations. Un repas entouré de ses amis et auquel son unique fils, Antoine a pris part, est venu compléter la cérémonie que le comité des bénévoles avait voulu courte afin de ne pas fatiguer la jubilaire.

Le directeur du foyer de Lyster, M. Michel Lauzon précise d'ailleurs que la fête a été organisée dans son entier par le comité des bénévoles. « Les pensionnaires ont fait le programme de

la journée en fonction des besoins de Mme Guay, ce sont également eux qui ont choisi le tissu et le patron de la robe que porte aujourd'hui Mme Guay » car Mme Guay a également reçu une jolie robe de la part de la direction du foyer et de ses bénéficiaires.

Pour la centenaire, cette journée restera donc gravé en mémoire. Même les enfants de la halte garderie Mini-bus, installée au sous-sol du foyer, ont pris quelques minutes pour lui rendre visite et lui remettre des fleurs. Et alors qu'on lui adressait des compliments pour ses vêtements et son maquillage, Mme Guay faisait remarquer en riant, que c'était la première fois de sa vie, qu'elle portait du rouge à lèvres. « Dans mon temps, on n'accordait pas autant d'importance au maquillage et je n'ai jamais ressenti le besoin de me maquiller » confiait la centenaire.

Bien des choses ont changé depuis la jeunesse de Mme Guay jusqu'à nos jours. Ainsi, celle-ci a raconté aux jeunes enfants de la garderie, qu'à leur âge, elle n'avait pas de téléviseur, pas de nintendo puisqu'il n'y avait pas encore le service de l'électricité. « Quand j'étais jeune on s'éclairait avec des lampes à l'huile, et on se gardait au chaud grâce au poêle à bois » se rappelle-t-elle.

UNE PREMIERE A
LYSTER

Première centenaire du Foyer de Lyster et vraisemblablement première centenaire de la municipalité, Mme Guay est née

le 18 juin 1891 dans le rang 10, appelé autrefois le Township de Nelson.

Elle travaillera à la ferme de ses parents, Johnny Demers et Malvina Blouin jusqu'à ce qu'une belle histoire d'amour la lie au fils du voisin "d'en face".

Ainsi, en janvier 1917, Rosanna Demers et Arthur Guay, fils de Marcel Guay, unissent leurs vies devant Dieu. Le cou-

ple s'installe à la ferme de la famille Guay et quelques années plus tard n'ayant pas d'enfant, Rosanna et Arthur font l'adoption d'un jeune neveu, Antoine, alors âgé de douze ans. Celui-ci a d'ailleurs suivi les traces de ses parents puisqu'il est aujourd'hui agriculteur dans la région de St-Jean de Rouville.

FEMME ACTIVE

Une citoyenne de Lyster, Mme Thérèse

Martineau se rappelle que Mme Guay était une femme très active, « elle suivait son mari au champs, ramassait de la roche et s'impliquait dans tous les travaux de la ferme. Elle et son époux étaient d'ailleurs très proche, je me souviens que si Rosanna avait un mal de dos, inmanquablement, Arthur disait avoir mal au dos lui aussi » de dire Mme Martineau qui men-



Même si aujourd'hui, Mme Rosanna Guay a perdu l'usage de la vue, elle est toujours une belle femme qui respire la tranquillité et la paix.

tionne aussi la passion de la centenaire pour les fleurs, « Elle avait toujours un beau jardin dont elle prenait grand soin chaque été ».

VENTE 2 pour 1

POUR ELLE

CHANDAIL
BLOUSE
ROBE
ENSEMBLE JUPE
FOULARD
DE SOIE

POUR LUI

CHEMISE
MANCHES COURTES
PANTALON
POLY/COTON
CHANDAIL
(T-SHIRT)
SOULIERS



AUSSI
Galleries
de l'Érable
Plessisville

BLOUSE-CHANDAIL-
PANTALON-BERMUDA-
BUSTIER-BANDEAU-
FOULARD COTON



AUSSI
Galleries
de l'Érable
Plessisville

Les Planchers



- Sablage de planchers
- Vernissage de planchers

(819) 362-6231
(418) 428-9608



confection
DUBOIS
MODE pour Elle et lui

1570 ST-LOUIS, PLESSISVILLE,
362-2450

VISA
PAIEMENT DIRECT
MASTER CARD
CHÈQUE

AMERICAN EXPRESS
SERVICE DE COUTURIERE
PLAN MISE DE COTÉ

Instauré il y a deux ans par les municipalités de la MRC de l'Erable La Ville de Plessisville décide de rompre avec le plan d'aide mutuelle de protection contre l'incendie

par Jean Fontaine
PLESSISVILLE —

Instauré il y a deux ans sous l'inspiration des chefs de pompiers de la MRC de l'Erable qui voyaient là une occasion de concertation, le plan d'aide mutuelle pour la protection contre l'incendie n'a jamais réellement fonctionné puisque la Ville de Plessisville n'a jamais signé l'entente liant les municipalités participantes.

Ce plan d'aide mutuelle risque, d'ailleurs de ne jamais exister puisque la Ville de Plessisville vient d'annoncer qu'elle annulera bientôt le règlement municipal adopté en 1990 pour autoriser la conclusion d'une entente relative à un tel plan.

Selon le conseiller

municipal Alain Boulanger, responsable du dossier de la protection contre les incendies, une telle entente était à toute fin pratique inapplicable puisque seules les municipalités de la Ville de Plessisville et de la Ville de Princeville étaient en mesure d'aider les autres localités sans que jamais l'inverse soit possible.

«A part Princeville, personne ne pouvait venir nous aider à Plessisville. On pouvait dépanner les petits mais ils ne pouvaient jamais venir nous aider» commente M. Boulanger.

Cette entente, on s'en rappellera, stipulait que les municipalités participantes, qui possédaient déjà des équipements et du personnel, accep-

taient de s'entraider moyennant des coûts réduits par rapport aux tarifs réguliers.

Huit services de pompiers de la MRC de l'Erable étaient impliqués dans ce plan d'aide. Outre Plessisville, il y avait Princeville, Bernierville, Villeroy, Notre-Dame-de-Lourdes, Lyster et Laurierville qui faisaient en sorte que le plan couvrirait d'office 13 des 17 municipalités de la MRC de l'Erable.

L'entente n'a donc jamais été signée par la Ville de Plessisville, même s'il existait un règlement en ce sens. Elle aura cependant été utilisée une première fois, le 6 juin 1989 lorsque les pompiers de Plessisville étaient allés prêter assistance à leurs collègues de Notre-Da-

me-de-Lourdes qui étaient aux prises avec un incendie majeur. Celui-ci avait été causé par une collision frontale survenue sur la route 265 aux confins des deux municipalités, mais sur le territoire de leurs voisins.

Comme l'expliquait à cette époque un des artisans de ce plan, M. Jacques Fortin, chacun des groupes demeurait maître chez lui, mais savait qu'il pouvait compter sur des renforts ou de l'équipement supplémentaire.

A la Ville de Plessisville on n'exclue pas la conclusion éventuelle d'un autre plan d'aide mutuelle mais on explique qu'à ce moment ce serait fait avec des corps de pompiers pouvant réellement aider la Ville

de Plessisville. On indique aussi que la fin du débat Ville-Paroisse, dans un sens comme dans l'autre, sera un pré-requis à

toute négociation.

La capacité d'aide mutuelle est surtout évaluée en fonction du nombre de camions disponibles et

du fait que les municipalités participantes doivent toujours être couvertes par au moins une unité.

Dévoilement des gagnats(es) du concours de dessin du mois de la santé dentaire 1991

Deux jeunes de la CS scolaire Jean Rivard gagnent des vélos.

TROIS-RIVIERS

La Société dentaire de la Mauricie, les C.L.S.C. et les Départements de santé communautaire de la région 04 ont dévoilé aujourd'hui les noms des six gagnants(es) du concours de dessin "La sécurité dans les sports, c'est aussi une affaire de dents", lancé en avril dernier à l'occasion du mois de la santé.

Les six élèves de niveau primaire qui ont mérité un vélo de montagne sont: David Thibault (6 ans) de Trois-Rivières ouest; Jennifer Gélinas (8 ans) de Shawinigan; Marie-Andrée Lainé (9 ans) de Plessisville; Eric Morissette (10 ans) de Laurierville; Karine Rochette (11 ans) de La Tuque; Annie Jacob (11 ans) de St-Etienne-des-Grès.

Le président du jury, le Dr Marc Blais, a souligné l'excellente participation des jeunes du niveau primaire pour une deuxième année consécutive. En effet, 2400 dessins déjà pré-sélectionnés dans les classes ont été acheminés au Comité organisateur. Il a tenu à remercier les Commissions scolaires et les écoles participantes de toute la région de même que les professeurs qui ont suscité la participation et ont choisi le meilleur dessin de leur classe.

Le jury était composé du Dr Marc Blais, président de la Société dentaire de la Mauricie, de mesdames France Vadeboncoeur, professeur au primaire, Huguette Béland, graphiste, Christiane Lemaire, conseillère en promotion de la santé, et du

Dr Guy Boisclair, dentiste au D.S.C. du C.H. Ste-Marie. Parmi les critères de sélection, le jury a évalué le réalisme des moyens suggérés pour prévenir les blessures aux dents pendant la pratique d'un sport (protecteur buccal ou grille), l'originalité et la qualité esthétique du dessin.

Le Dr Marc Blais a fait remarquer que ce concours de dessin constituait un moyen simple et amusant de faire la promotion d'une bonne santé dentaire auprès des jeunes. Enfin, il a remercié les organismes et les commanditaires qui se sont associés à l'événement: la Société dentaire de la Mauricie, l'Ordre des dentistes du Québec, les Départements de santé communautaire, les C.L.S.C. et la Pharmacie Jean Coutu.



On reconnaît le Dr Guy Boisclair, coordonnateur du concours au D.S.C. de Trois-Rivières, la gagnante Marie-Andrée Lainé, 9 ans, élève de 3e année à l'école St-Calixte de Plessisville, Linda Jacques, hygiéniste dentaire au C.L.S.C. de l'Erable, le gagnant Eric Morissette, 10 ans, élève de 4e année à l'école Ste-Julie de Laurierville et Lucien Marcotte, directeur de l'école St-Calixte. Les gagnants ont mérité un vélo de montagne dans le cadre du concours de dessins organisé pendant le mois de la santé dentaire 1991.

GRANDE VENTE fin de saison

Spécialité: grandes tailles 14-24 ans

20%

35%

40%

30%

45%

50%

Viens faire
ton choix

25%

Boutique
Mode Plus

ANGÈLE PINETTE, prop.

Spécialité:
VÊTEMENTS POUR DAMES
Collection de robes et vêtements sports
14 à 24 ans

1194, St-Louis - Plessisville
362-3083

Rib steak (steak de côte de boeuf)

3.48 lb 7.67 kg

Cretons maison, contenant 225 gr

1.98 ch

Roast beef français 4.98 lb 10.98kg

Boeuf pour congélateur - 6 autres spéciaux en magasin

Poitrine poulet frais sans dos

2.15 lb 4.75 kg

Hot dog (saucisses fumées)

pqt 454 gr. .98 ch

Cubes de poulet pour fondue ou

brochette 5.98 lb 13.18 kg

CENTRE

DE LA VIANDE PLESSIS

1575 Rousseau - Plessisville - 362-6140



COMMISSION SCOLAIRE JEAN-RIVARD
1783 AV. ST-EDOUARD, PLESSISVILLE, Qué., G6L 2K8 - (819) 362-6371

RECONNAISSANCE

aux entreprises régionales

INSERTION SOCIALE et PROFESSIONNELLE des JEUNES I.S.P.J.

N.B. Prop. := Propriétaire Resp. := Parrain du stagiaire

HOMMAGE À NOS COLLABORATEURS

La commission scolaire Jean-Rivard, la direction de la Samare ainsi que les responsables du programme d'INSERTION SOCIALE ET PROFESSIONNELLE DES JEUNES désirent remercier tous les employeurs qui ont accepté de collaborer à la formation des étudiants du groupe I.S.P.J.

Nos jeunes futur(e)s travailleurs et travailleuses sont fiers et fières d'avoir pu prouver leurs capacités et leur désir de travailler. Chacune et chacun nous ont démontré que la valeur de l'apprentissage ne dépend pas toujours des diplômes obtenus et qu'avec de la patience, de la persévérance, on peut arriver à de très BELLES réussites.

Bien sûr, tout cela a été rendu possible grâce à la compréhension, l'implication et la collaboration de tous les employeurs cités dans cette page. L'accueil et l'ouverture que nous avons rencontrés méritent d'être publiés. Toutes ces entreprises se sont efforcées de permettre aux stagiaires de vivre des expériences de travail diversifiées et formatrices. La qualité de leur collaboration et de leur engagement nous permet de voir les changements d'attitude de nos jeunes et de faire de chacune et de chacun de futur(e)s employé(e)s plus aptes à répondre aux besoins du monde du travail.

Merci à chacune et chacun de vous qui avez accepté d'aider à développer nos jeunes, que ce soit en les acceptant dans votre milieu ou même en leur aidant à apprendre par vos explications et vos commentaires constructifs et instructifs.

Comme beaucoup d'autres jeunes passeront par nos portes dans les années futures, nous souhaitons pouvoir toujours compter sur une collaboration aussi exemplaire.

A nouveau, MERCI et AUREVOIR

Jean-Guy et Robert, responsables

Garage Moderne GT

635 St-Louis
Plessisville, 362-6345
Prop.: Gilles Taschereau

Restaurant Rétro Pop Café

1743 St-Calixte
Plessisville, 362- 2726
Prop.: Pierrette Gosselin

Boutin V. Express Inc.

1397 Savoie
Plessisville, 362-7333
Prop.: Bernard Boutin
Resp. Jean-Noël Nolet

Grégoire B & R inc.

654 St-Calixte
Plessisville, 362-8582
Props.: Bertrand & Richard Grégoire

Restaurant Princesse

77 Boul. Baril
Princeville, 364-5399
Props.: Nicole et Bruno Lamontagne

Cafétaria Poly. La Samare

Ronald Gouin Inc. 55 Paré
Victoriaville, 752-2236
Prop.: Ronald Gouin
Resp.: Claire Vigneault

Pronto Pasta

305 route 116 ouest
Plessisville, 362-6343
Prop.: René Simard

Magasin Explosion

1803 St-Calixte
Plessisville, 362-6496
Gérant: Fernand Nault

Levasseur Yvon Boucherie

1727 Savoie
Plessisville, 362-7445
Prop.: Yvon Levasseur

Alimentation Bourque

1534 St-Louis
Plessisville, 362-3738
Prop. - resp.: Tanguy Morin

Magasin Peoples inc.

1971 Bilodeau
Plessisville, 362-2832
Gérant: Marcel Marois

Atelier R & G Provencher

2600 de la Coopérative
Plessisville, 362-7850
Prop.: Gilles Provencher

Restaurant Le Phare

645 St-Louis
Plessisville, 362-3761
Prop.-resp.: Richard Tardif

Maintenance Euréka Ltée

700 rue des Érables
Thetford Mines, 338-8527
Prop.: Gratien Veilleux
Gérant: Jean Croteau
Resp.: Michekl Gagnon

Quincaillerie Coop SCA

1850 St-Laurent
Plessisville, 362-8144
Gérant: Jean-Pierre Ruel

Garage Meunier & Frères

136 route 116
Princeville, 364-3644
Prop.-resp.: André Meunier
Prop.: Gilles Meunier

Analoyse enr.

1679 des Érables
Plessisville, 362-3766
Props.: Anna Bédard
Lise Quirion

Foyer des Bois-Francis

1450 Trudelle
Plessisville, 362-3558
Directeur: Jean Gauthier
Resp.: Manon Giguère
Mario Binette

Restaurant Tur-Lu-Tutu

228 Boul. Baril
Princeville, 364-5636
Prop.: Alain Tardif

Club Coopératif de Consommation

2100 St-Édouard
Plessisville, 362-6663
Gérant: Jules Malenfant

Garderie Fleur de Soleil

2212 St-Laurent
Plessisville, 362-6760
Directrice: Claire Bergron
Resp.: Chantal Martel

Les Meubles Gilles Pelletier Inc.

2135 Olivier
Plessisville, 362-9132
Prop.: Gilles Pelletier
Gérant: Normand Nadeau

Matériaux A. Drolet Inc.

1675 Bélanger
Plessisville, 362-6391
Props.: André & Mario Demers

Compagnie Motoparts Inc.

1124 St-Calixte
Plessisville, 362-7373
Prop.: Jean-Guy Côté
Gérant des Pièces: M. Couture
Resp.: Claude Tétréault

Dans les localités de Princeville, Plessisville, Laurierville, Lyster, St-Pierre Baptiste, St-Ferdinand et Notre-
Les gens de la MRC de l'Erable: heureux de célébrer



MRC DE L'ERABLE – La fête nationale a une fois de plus été un grand succès dans la MRC de l'Erable. Préparatifs de longue date ou organisation spontanée... les rassemblements ont su intéresser la communauté.



ST-PIERRE-BAPTISTE – Dans plusieurs localités, le pavoisement et l'hommage au drapeau fleur-de-lysé ont été des traditions respectées. C'est le cas à St-Pierre-Baptiste où les responsables ont hissé le drapeau en présence des représentants d'organismes locaux.



LAURIERVILLE – Le pavoisement a été particulièrement réussi à Laurierville où un comité travaillait depuis un an à cette fête.



ST-FERDINAND – Les Optimistes ont organisé une fête vendredi dernier à St-Ferdinand, Au programme: parade, spectacle musical et feu au terrain de la marina.



PRINCEVILLE – La parade est une tradition à Princeville puisqu'elle met en évidence la jeunesse, cette relève de demain, et le bénévolat, cette force vive du milieu qui permet fait des miracles durant toute l'année.

Fêtons ensemble,
 chez-nous à Plessisville
LA
CONFÉDÉRATION
 lundi 1er juillet



DÉFILÉ THÉÂTRE DE RUE DANS LES RUES DE PLESSISVILLE

- 13h00 Endroit de départ: maquillage d'enfants
- 13h30 Départ des Galeries de l'Érable
- 14h30 Arrivée au Carrefour culturel et touristique de l'Érable
- 14h45 Animation de parachute de 70 mètres, 250 personnes autour ainsi qu'atelier de ballons géants pour adultes et enfants. Des activités haut en couleurs.

15h00 Atelier démonstration de fabrication de céramique (Daniel Martineau)
EN CAS DE PLUIE, LES ACTIVITÉS SONT ANNULÉES

Disponibilité des pédalos 1\$ chaque demi-heure
 aquabikes 2\$ chaque demi-heure

- Au Carrefour culturel et touristique de l'Érable
- 19h00 Cocktail (sur invitation) pour récipiendaires du prix hommage jeunesse remis par le gouvernement fédéral.
- 20h00 Star d'un soir "Hommage Jeunesse" (6-25 ans)
 Entrée générale: 4\$

Billets en vente au Carrefour culturel et touristique de l'Érable.
 En cas de pluie places restreintes.



MRC DE L'ERABLE – Avec des précautions extrêmes, les feux de la St-Jean ont été allumés... sans aucun incident fâcheux.



LYSTER -- La fête est souvent marquée d'activités sportives. C'était le cas à Lyster avec le tournoi de balle molle familial qui suscitait un vif intérêt

Dame de Lourdes

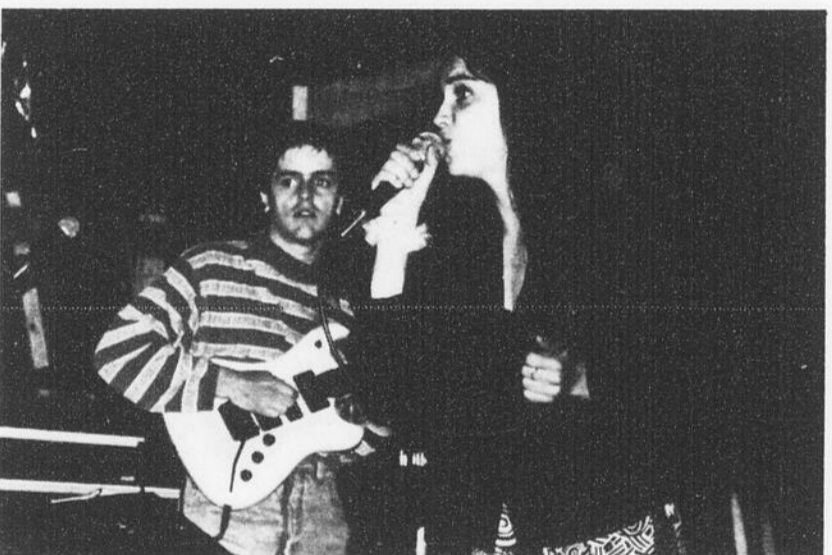
ensemble cette fête national tant attendue



LYSTER — On mange beaucoup lors des fêtes de la St-Jean et à Lyster, comme à Plessisville, les hot-dogs étaient à l'honneur avec leur fumet caractéristique.



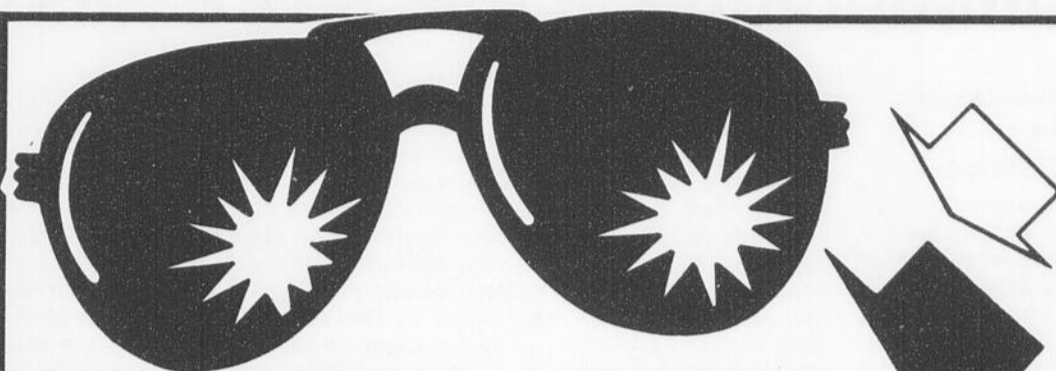
PLESSISVILLE — Dimanche, le Parc Bourbon a reçu de nombreux visiteurs venus renouer avec le plein-air. La fête devait suivre sous l'animation, le feu, le scintillement et la musique.



NOTRE-DAME-DE-LOURDES — Les fers et le volley-ball ont retenu l'attention à Notre-Dame de Lourdes, comme cette jeune chanteuse qui a su réchauffer l'atmosphère vendredi soir.



PLESSISVILLE — Un groupe musical de Plessisville a fort bien accompagné les gens lors de célébrations de dimanche au Parc Bourbon. Un autre succès au crédit de la Maison des Jeunes.



GRANDE VENTE fin de saison

du 25 juin au 6 juillet

50%

sur toute
la marchandise
printemps-été
telle que:
manteaux, robes, gilets,
pantalons, costumes.

Sélection de manteaux

\$29.99

Robes soleil
Blouses manches courtes
Bermudas

30%

Beaucoup d'autres spéciaux à des prix
extraordinaires
P.S. Mêmes prix qu'à la vente trottoir



**BOUTIQUE DE LA
FUTURE MAMAN**

Confection pour dames

ENR.



1584 St-Louis, Plessisville, 819-362-3489 chèques acceptés



Activité de zoothérapie au Foyer des Bois-Francis de Plessisville L'enthousiasme des petits animaux communique la joie aux aînés

par **Marie-Claude Bernier**

PLESSISVILLE—

«Chacun de nous avons des souvenirs heureux se rattachant à des animaux familiers que nous avons eus. Pour les personnes âgées, être en contact avec un animal leur rappelle leur jeunesse, ça leur donne un éveil face à aujourd'hui».

C'est de cette façon que Mme Hildegarde Carle, présidente du comité des bénévoles du Foyer des Bois-Francis explique les bienfaits de la zoothérapie auprès des aînés.

Dernièrement, le comité des bénévoles a organisé une rencontre avec M. Marc Desrocher, bénévole en zoothérapie, qui s'est rendu au Foyer des Bois-Francis en compagnie d'une douzaine de petits chiens Poméraniens afin de

distraindre les pensionnaires du foyer. «C'était beau de voir les personnes âgées caresser ces petites boules de fourrure, les animaux ont beaucoup d'amour à donner, ça comble la solitude ressentie quelques fois par les personnes âgées» confie Mme Carle.

Pour les bénéficiaires, il s'agissait de la troisième expérience du genre. Déjà d'autres rencontres de zoothérapie ont eu lieu avec le Refuge Animours de Victoriaville. «Les responsables du Refuge Animours apportent avec eux, toute une variété d'animaux; lapins, chats, hamsters, chiens, et il font de l'animation auprès des pensionnaires».

L'élément déclencheur qui a incité le comité des bénévoles à organiser des activités de zoothérapie a

été l'achat d'un oiseau pour le foyer «On sent beaucoup la vie avec un animal, et nous nous sommes rendus compte que les personnes âgées appréciaient beaucoup la présence de l'oiseau au foyer, alors de là nous est venue l'idée de recourir à des

groupes comme Animours ou M. Desrocher, pour faire de l'animation en zoothérapie.» explique la présidente du comité des bénévoles qui souhaite amener un peu de joie aux bénéficiaires du foyer des Bois-Francis.

50ième anniversaire de mariage



Dimanche le 23 juin 1991, les enfants, les petits enfants ainsi que les parents et amis(es) soulignaient le 50e anniversaire de mariage de Mme et M. Wilfrid Lemay de St-Ferdinand. Félicitations aux jubilaires.



La rencontre avec ces petits animaux familiers remémore d'agréables souvenirs aux personnes âgées



Des activités de zoothérapie organisées par le comité des bénévoles du Foyer des Bois-Francis

Hygiène Plessis enr.


Soins d'hygiène :
Bain - Cheveux - Barbe - Coupe d'ongles
Soins d'hygiène à domicile pour personnes âgées

Serge Vigneault
(819) 362-8923
2244 St-Louis, Plessisville

Faisons affaire ensemble!

1991 BUICK REGAL LIMITED SEDAN



Courrez la chance de gagner un VOYAGE pour 2 personnes à CUBA 

250\$  250\$

COUPON-BONI 250\$

Ce coupon vous donne le droit de recevoir une remise de 250\$ à l'achat d'un véhicule usagé de 1500\$ et plus.

1 coupon par client

250\$  250\$

 **DUBOIS FRERES Ltée**
Pontiac·Buick·GMC
LOCATION A LONG TERME
Plessisville
2194 ST-CALIXTE
Bur.: 362-7377
Ré.: 362-6675

A tous les membres de l'Association des Retraités du Gouvernement du Québec

Pour plusieurs raisons sérieuses et hors de notre contrôle, il nous est impossible d'organiser de nouvelles rencontres avant la reprise des activités à l'automne, même si nous savons tout le plaisir, l'agrément et les bienfaits de nos échanges; nous aurons cette période de répit.

L'assemblée annuelle provinciale se tiendra à Montréal, le 13 juin prochain au Motel Universel, 5,000 rue Sherbrooke Est, Montréal, à 9 heures.

Tous les membres et leurs amis sont cordialement invités. C'est l'occasion de constater l'intérêt et l'engagement des régions de tout le Québec du nord au sud, de l'est à l'ouest. On travaille très sérieusement à l'amélioration de la qualité de vie des retraités et ce, à tous les niveaux, psycho-social, spirituel, physique, financier.

Votre comité local sera heureux de recevoir vos commentaires, votre degré de satisfaction des réu-

nions ainsi que vos suggestions. Nous croyons à la formule utilisée à date = repas = rencontres, échanges, conférences, etc - cependant nous sommes prêts à toute

modification et les suggestions sont les bienvenues.

Bonnes vacances à tous. Bonne santé. Aurevoir, à l'automne.

Déjà, nous avons une fête en perspective dès le tout début.

Le comité local des Bois-Francis



Aféas Ste-Sophie



Photo prise à l'occasion du souper de l'Amitié de l'AFEAS de Ste-Sophie, clôturant ainsi les activités de l'année. Aussi nous avons fêté les 25 années de l'association. Soulignons la présence de l'agente de liaison, Mme Aline Michaud.

Bonnes vacances à toutes.



C'EST LE TEMPS DES FRAISES

Venez les cueillir vous-mêmes chez les

MARAICHERS FORTIER INC.
40 route 116, Princeville

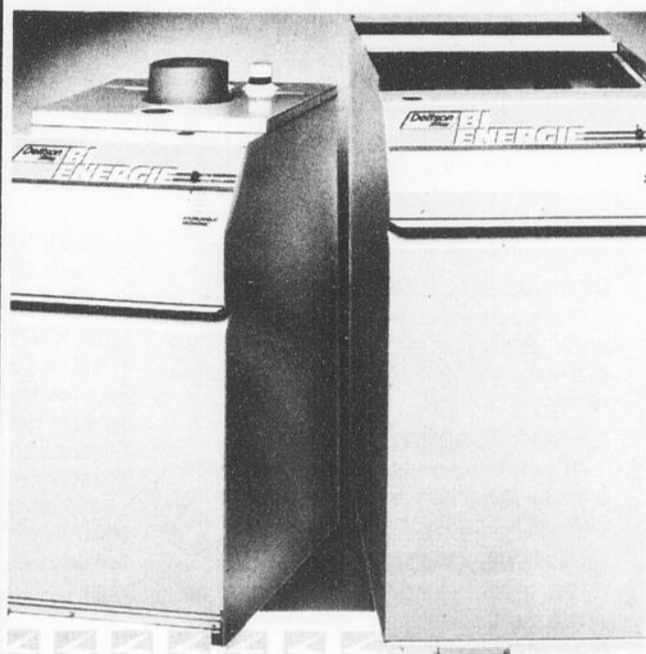
PRIX SPÉCIAUX POUR GROSSES QUANTITÉS

Abondance prévue pour fin juin début juillet.

Vous pouvez vous les procurer à nos 2 KIOSQUES:

40 route 116, Princeville, 364-5009
1900 St-Calixte, Plessisville, 362-6100

La Bi-Énergie Nouvelle



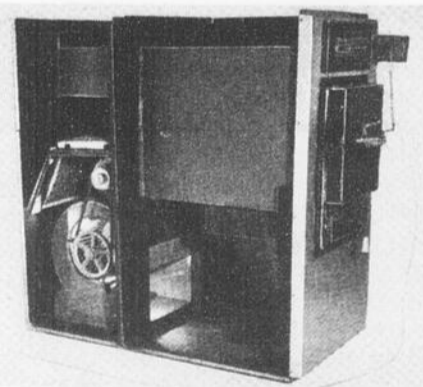
Nous sommes accrédités par l'Hydro Québec en

- ventilation
- électricité
- brûleur à l'huile

Gamme complète de fournaise bi-énergie en magasin

PROFITEZ D'UN SERVICE COMPLET SOUS UN MÊME TOIT

Nous avons aussi la FOURNAISE AU BOIS et ÉLECTRIQUE PSG 3000 ET NORCAN



CONSULTEZ NOTRE ÉQUIPE D'EXPERTS POUR PLUS DE RENSEIGNEMENTS SUR LES PROGRAMMES DE SUBVENTIONS DONNÉES PAR HYDRO QUÉBEC

Fernand Breton (1975) inc.

Entrepreneurs: PLOMBERIE-CHAUFFAGE-ÉLECTRICITÉ
Air climatisé-Couvreurs-ferblanterie-Pompes à l'eau-Salle de montre

839, St-Louis, Plessisville, 362-7388



AVIS AUX UTILISATEURS DE CETTE CHRONIQUE

Cette chronique s'adresse **UNIQUEMENT AUX ORGANISMES COMMUNAUTAIRES OU AUX ASSOCIATIONS A BUT NON LUCRATIF** qui doivent être **BIEN IDENTIFIÉS**. Les textes doivent nous parvenir à nos bureaux **PAR ECRIT** avant le **JEUDI MIDI (AUCUN MESSAGE NE SERA PRIS PAR TÉLÉPHONE)**. Un maximum de **DEUX SEMAINES** de parution est accordé.

par **Marie Claude Bernier**

CLINIQUE DE MEDECINE PREVENTIVE

Il y aura clinique de puériculture et d'immunisation au CLSC de l'Erable de 13h00 à 16h00 le mardi 25 juin et le jeudi 27 juin. Cette même clinique aura également lieu à Princeville le mardi 2 juillet de 9h00 à 10h00.

Les gens de Laurierville pourront bénéficier de ce service le jeudi 4 juillet entre 9h30 et 10h30 et ceux de Lyster entre 13h30 et 14h30. La même clinique, pour Villeroy se tiendra le 25 juin. Il y aura aussi clinique de vaccination pour adultes voyageurs le mercredi 26 juin au CLSC de l'Erable de 13h00 à 16h00.

N'oubliez pas de prendre rendez-vous avec Lise Vachon au 362-6301, les mardis et jeudis.

27 JUIN—SOIREE VEILLEZ ET PRIEZ

Le thème de la prochaine soirée "Veillez et priez", organisée par le comité marital de Plessisville sera "Qu'est-ce que la Foi change en nous?". C'est à l'église St-Calixte, ce jeudi soir 27 juin.

29 JUIN—FETE DU CANADA INVERNESS

Soirée de danses organisée par les Odd Fellows d'Inverness, le samedi 29 juin à 20h30 au Odd Fellows Hall. Orchestre: "Gilles Jacques". Bienvenue à tous

29 JUIN—CHASSE ET PECHE DE PLESSISVILLE

L'Association Chasse et Pêche de Plessisville organise un boeuf braisé le samedi 29 juin prochain au camping de l'Association Chasse et Pêche à St-Pierre Baptiste. On peut se procurer des cartes en communiquant avec Gérard Tremblay au 362-3693 ou au camping au 453-2232

30 JUIN—CLUB ESQUESTRE DES BOIS-FRANCS

Le Club Equestre des Bois-Francis tiendra une journée d'activités le 30 juin prochain au camping lac Georges de Villeroy. Jeux équestres et soirée western avec l'orchestre "Overnight" sont au programme. Bienvenue à tous

2 JUILLET—VOYAGE FRANCISCAINS DE ST-CALIXTE

Un voyage au Cap de la Madeleine organisé par les Franciscains de St-Calixte aura lieu le mardi 2 juillet. Pour renseignements et réservations contactez Mme Doucet au 362-8293 ou Mme Martineau au 362-2169

8 AU 11 JUILLET—VOYAGE EN ABITIBI

Les Fermières de Laurierville organisent un voyage en Abitibi avec guide du 8 au 11 juillet prochain. Coucher trois soirs à l'Hôtel 4 étoiles de Val-D'Or, et visite de Amos, Rouyn Noranda, Lac Maurier etc.... Pour informations: Lucia Bédard 365-4537.

20 JUILLET—VOYAGE AGE D'OR DE LYSER

Le Club de l'Age d'Or de Lyster organise une croisière pour Trois-Rivières et Sorel, le samedi 20 juillet prochain. Départ de Lyster à 6h45. Informations: Thérèse Beaulieu au 389-5838

NARCOTIQUES ANONYMES PLESSISVILLE

Narcotiques Anonymes est une association à but non lucratif qui offre

un service de réhabilitation aux personnes qui ont une dépendance à l'Alcool, aux Médicaments ou aux Drogues de rue. Des réunions ont lieu tous les mardi soirs, au local de l'Unité Domrémy, 1552, St-Edouard, 2e étage, à Plessisville. Il ne doit pas y avoir de gêne à vouloir se réadapter à une vie saine et heureuse. Pour plus d'informations, appelez au 362-8646.

DES ACTIVITES POUR PERSONNES SEULES AVEC "SOLO"

Tu te sens seul(e)?, tu veux rencontrer des amis(es)?, tu ne sais où aller?. L'organisme Solo t'invite à son 5 à 7 au Restaurant Plus le mercredi de chaque semaine, de même qu'à son brunch le dimanche à 11h au Max Poutine. Lors de cette rencontre, Solo te remettra la liste de ses activités et t'expliquera quel sont les critères de l'organisme.

RESEAU SUICID'AIDE

Tu penses à te suicider??? Tu peux m'en parler!!! Le Réseau Suicid'Aide est là au 362-6301 en tout temps.

LA BONNE SEMENCE

Il y a un message biblique différent à tous les jours si tu composes le 362-6144

MOUVEMENT JOIE DE VIVRE

Tu vis une séparation, un divorce ou tu es seul(e)? Tu te sens déprimé(e) ou désespéré(e)? Tu as besoin d'un soutien pour t'aider à cheminer et à partager ce que tu vis? Le Mouvement Joie de Vivre est là. Inf.:

Denis ou Pauline au 758-8316 ou au 353-2274.

ST-VINCENT DE PAUL

Prendre note que l'organisme de la St-Vincent de Paul sera fermé pour tout le mois de juillet.

BIBLIOTHEQUE VILLE DE PLESSISVILLE

Les heures d'ouverture de la bibliothèque municipale de la Ville de Plessisville sont de 13h30 à 20h30 les mardis, jeudis et vendredis ainsi que le samedi de 13h00 à 16h00..

BIBLIOTHEQUE DE LA PAROISSE DE PLESSISVILLE

La bibliothèque de la Paroisse de Plessisville, située dans l'édifice municipal (290 route 265 sud) fermera ses portes pour la période des vacances soit du 14 juillet au 28 juillet. Après cette période, le service reprendra aux heures habituelles soit le mardi de 18h00 à 20h00 et le jeudi de 14h00 à 17h00.

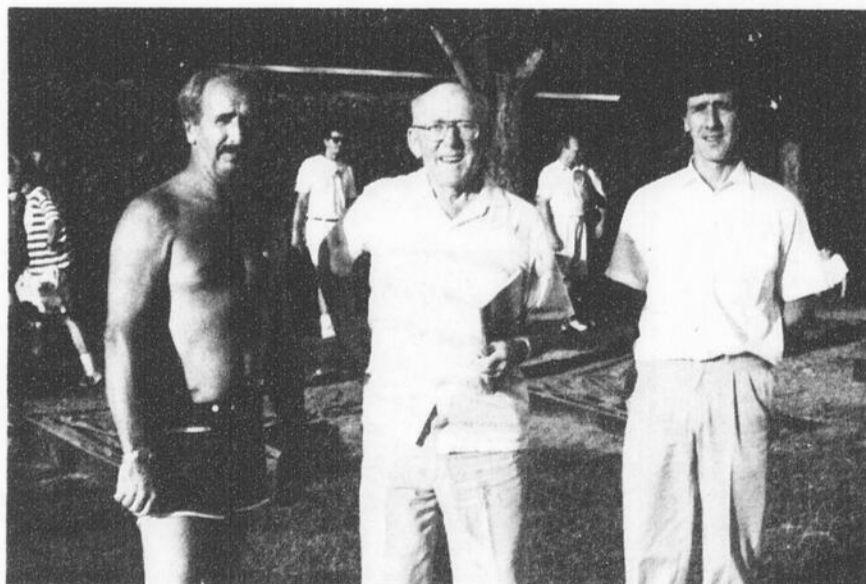
BIBLIOTHEQUE INVERNESS

Le comité de la bibliothèque d'Inverness rappelle aux vacanciers ainsi qu'aux personnes demeurant dans les chalets que les services de la bibliothèque leur sont offerts gratuitement, les jeudi et vendredi soirs de 19h00 à 20h30 ainsi qu'un mercredi sur deux de 14h30 à 16h00.

BIBLIOTHEQUE DE LYSER

A la bibliothèque Graziella Ouellet, les bénévoles vous accueillent le mardi et vendredi de 19h00 à 20h30 ainsi que le jeudi de 15h00 à 16h30.

Ouverture du terrain de fers des Chevaliers de Colomb



par **Marie-Claude Bernier**

PLESSISVILLE—

Mardi soir dernier, les Chevaliers de Colomb de Plessisville ont annoncé le début des activités de leur club de fers. A cette occasion, l'abbé Philippe Trépanier a procédé à la bénédiction du terrain de fers, situé à l'arrière de la salle des Chevaliers, rue Savoie à Plessisville. Nouvellement formé, le club de fers regroupe des membres Chevaliers de Colomb mais il compte aussi des gens de la population. Les responsables Luc Thibault et Gaétan Cyr mentionnent que les rencontres auront lieu tous les mardis soirs.

Capricorne

du 22 déc. au 20 janv.

La fantaisie l'emporte souvent. On ne jette pas d'huile sur le feu. Les nouvelles voyagent vite. On vous tend la main. Vous savez vous modérer. Votre but n'est plus le même. Ne vous désistez pas de votre exubérance.

Verseau

du 21 janv. au 19 fév.

Vous avez le sens des réalités. Vos cartes sont belles. Petit à petit l'oiseau fait son nid. Une occasion est incomparable. Vous acceptez un beau projet. Faites fi des commentaires déplaisants.

Poisson

du 20 fév. au 20 mars

La vie mondaine bat son plein. Une discussion n'apporte rien. Une opération n'est pas celle que vous désirez. L'autre sexe se révèle sourd. Vous rappelez un souvenir.

Bélier

du 21 mars au 20 avril

Ne ménez pas vos impressions. Une décision exige de la diplomatie. Ne dites pas toute votre pensée. L'autre sexe prouve son affection. Vous adorez l'intimité. Une entreprise vous attire.

Taureau

du 21 avril au 20 mai

Une bonne action augmente votre crédit. Vous avez un tempérament de conquérant. Votre savoir-vivre est enviable. Votre veine persiste. Il vous faut donner le ton. Vous signalez clairement vos ambitions.

Gémeaux

du 21 mai au 21 juin

Votre sourire est captivant. Quelqu'un exerce une pression sur vous. Une inquiétude surgit. Votre cœur est expansif. Une question est élucidée. Tout problème peut se résoudre.

Cancer

du 22 juin au 22 juillet

Un empêchement est inexplicable. Des actes se joignent aux paroles. Chassez toute trace d'égoïsme. Des affaires se compliquent. Il faut plus d'une minute pour être heureux.

Lion

du 23 juillet au 23 août

Vous êtes une personne supérieure. Tout s'effectue en vitesse. Vous gagnez un point difficile. On compte sur vous. Une heure vous apporte une surprise. Vous vous orientez autrement à votre avantage. Une explication s'impose.

Vierge

du 24 août au 22 sept.

On vous appelle. Les soupçons ne sont pas toujours de mise. Une nouvelle vous renverse. Déclaration sentimentale. Votre temps est bien organisé. Il règne un peu de confusion. Tout vous invite à l'action.

Balance

du 23 sept. au 23 oct.

Des confidences ramènent la joie. Une autorité se prononce. Vous surmontez un obstacle. Observez la neutralité. On ne discute pas des goûts ni des couleurs. Un geste vous fait vibrer. On vous charme malgré vous.

Scorpion

du 24 oct. au 22 nov.

Vos espérances s'accroissent. Qui peut refuser de l'argent? Une personne désire vous rencontrer. On vous donne la part du lion. Les avantages se multiplient. Des intérêts s'entrechoquent. Une remarque est bien comprise.

Sagittaire

du 23 nov. au 21 déc.

Vos sentiments prennent une nouvelle tournure. Un être vous appelle. Vous rendez un grand service. Il faut considérer la fin avant tout. Vous supprimez un inconvénient. Un cœur en appelle un autre.

AVIS aux ÉTUDIANTS

RABAIS SUPPLÉMENTAIRE DE 750\$*

* S'applique aux autres promotions en cours

sur TOUS les véhicules neufs GM

DUBOIS FRÈRES Ltée
Pontiac-Buick-GMC

Plessisville LOCATION À LONG TERME
2194 ST-CALIXTE Bur.: 362.7377 Rés.: 362.6676

Campagne de financement de l'Unité Domrémy de Plessisville Objectif atteint à 80% pour Domrémy

par Marie-Claude Bernier

PLESSISVILLE—

Avec les 12 190\$ recueillis lors de sa campagne de financement, l'Unité Domrémy de Plessisville a atteint 80% de son objectif qui était de 15 000\$. Cette performance est attribuable d'une part, au radiothon que les membres ont tenu "en catastrophe" à la fin de la campagne de financement et qui a permis de récolter quelques 1 200\$ en une journée.

Si environ 3 000\$ sont encore nécessaires pour que leur objectif soit atteint, la présidente de l'organisme, Mme Carmen Bergevin, prévoit toutefois aller chercher

cette somme d'ici la fin de l'été. «En septembre nous serons davantage en mesure de dire si nous sommes parvenus à notre objectif, d'ici là, des sommes d'argent sont en attente, et il est toujours temps pour la population de faire preuve de générosité».

Mme Bergevin estime donc que la campagne de financement qui s'est tenue du 11 mai au 8 juin dernier a été une réussite. «La population en général, a su nous encourager dans cette campagne 1991, nous l'a remerciés.» souligne Mme Bergevin pour qui cela démontre que les gens sont conscients du besoin d'un organisme comme Domrémy à Plessisville « Ça

nous incite à poursuivre notre travail avec encore plus d'intérêt».

Les besoins opérationnels de l'organisme se chiffrent aux environs de 23 000\$ annuellement. En plus des 15 000\$ que Domrémy entend amasser avec la campagne de financement, l'organisme profite d'une subvention de 9 000\$ remis par F.O.B.A.S.T.. Du côté de la campagne de financement, les sommes proviennent d'une part de l'effort de la population qui s'élève

à 9 090\$ ainsi que de subventions de l'ordre de 3 100\$ donnés dans le cadre de cette campagne. Il s'agit d'un octroi de 2 000\$ obtenu par l'intermédiaire du ministre Picotte, d'une subvention de 600\$ du budget d'aide aux organismes du député Jacques Baril, et d'une aide de 500\$ du diocèse de Québec.

Outre l'aspect monétaire, la campagne de financement a permis à ses membres de sensibiliser la population de Plessisville sur les buts et objec-

tifs de l'Unité Domrémy. «C'était le mandat de la pièce de théâtre "La troupe à pot": Faire connaître les membres de l'Unité Domrémy, qui sont-ils, et que vivent-ils. En fait, démystifier les problèmes de toxicomanie et d'alcoolisme, et je pense que la pièce a bien répondu à nos attentes, la population a été réceptive» commente la présidente.

TIRAGE

Un tirage au profit de l'Unité Domrémy a eu lieu le 8 juin dernier. Ainsi, une toile

de Bruno Lord d'une valeur de 500\$ a été remportée par M. Gilles Bédard de Lyster. Un bon d'achat de 100\$ de la Coop IGA a été gagné par M. Lucien Dubois de Lyster. Un bon pour un nettoyage d'auto intérieur et extérieur ainsi qu'un cirage au Centre du Pare-Brise a été remis à M. Alain Troitier de Victoriaville. Deux bons d'achat de 25\$ d'essence au Dépanneur Coop de Plessisville ont été remportés par Mme Francine Bédard de Montréal et Mme Hu-

guette St-Pierre de Plessisville. Un bon pour deux repas au Restaurant-Bar l'Emoustille de Plessisville a été remis à M. John Gianopoulos de Plessisville.

Les membres de l'Unité Domrémy remercient les commanditaires ainsi que les industries, commerces, organismes pour leurs contributions financières lors de cette campagne de financement dont le président d'honneur était M. Jean-Pierre Martel de CKTL radio.

Musée de l'Amiante «Pierres qui roulent»

par Jean Fontaine

THETFORD-MINES — «Pierres qui roulent» est une exposition sur les minéraux industriels du Québec qui sera à l'affiche du musée minéralogique et minier de la région de l'Amiante jusqu'au 15 septembre prochain. L'exposition, la première production d'envergure de ce musée, est axée sur les 10 minéraux industriels actuellement exploités au Québec. On y parle des minéraux à l'état brut mais aussi de leurs propriétés et de leurs applications. Les visiteurs pourront aussi y voir «Trésor d'une collection» tiré de la collection permanente et «L'amiante d'hier à aujourd'hui» sur cette ressource particulière. Le musée est situé au 671 boul. Smith Sud à Thetford-Mines, en arrière du CEGEP et on peut obtenir des informations au 418 335 2123.

Danser en français «Nathalie et Gina»

par Jean Fontaine

VICTORIANVILLE — Si vous voulez danser en français, l'Évasion de Victoriaville et CFJO proposent 2 artistes féminines, Nathalie Gauthier et Gina Valleri le jeudi 27 juin. Le tout commence à 21h00.

Organisée par les Optimistes de Val-Alain Course de boîtes à savon

par Marie-Claude Bernier

VAL-ALAIN—Le Club Optimiste de Val-Alain organise une compétition de Boîtes à savon amateurs, le samedi 29 juin prochain dans la municipalité de Val-Alain.

Les inscriptions peuvent se faire à l'avance ou sur place, mais les organisateurs demandent aux participants d'arriver tôt sur les lieux car les boîtes à savon devront être vérifiées et acceptées avant le début des compétitions.

Le départ se fera du pont de la rivière Duchesne, dans le rang 4 ouest et une cantine sera sur place. En cas de pluie l'activité est remise au 1er juillet.

Les règlements et plans de construction sont disponibles auprès de Gilles (744-3405), André (744-3749) ou Jean-Guy (744-3512).

CLIMATISEUR GRATUIT DE MAZDA

valant jusqu'à 2000\$.
Ou jusqu'à 1500\$ de remise!

Profitez-en dès maintenant! Mazda vous offre le climatiseur gratuit sur plusieurs de ses modèles les plus populaires :

la 323 et la Protégé...les plus spacieuses de leur catégorie; la 626 SE...une superbe berline conçue pour la famille avec, en plus, style et performance; la MX-6...le coupé sport qui fait de la conduite un plaisir passionnant; la MPV...offrant tout l'espace d'une fourgonnette et la maniabilité d'une berline de luxe; et les camions Mazda...

meilleurs vendeurs au Canada

dans la catégorie des camionnettes impor-

tées**. Plus! Sur tous nos modèles, une des

meilleures garanties «gamme complète» de l'in-

dustrie. Donc, prenez ça cool...le climatiseur gratuit

chez Mazda!



323



PROTEGE



626 SE



MX-6



MPV



B2200

PRENEZ ÇA COOL...



mazda

Je me sens bien.

-Garantie "Gamme complète", une des meilleures de l'industrie, avec pièces principales pour 60 mois/100.000 km



**MAURICE
CÔTÉ
AUTOMOBILES**

**I
N
C.**

637, ave Saint-Louis,

PLESSISVILLE, (819) 362-7324

LOCATION À COURT ET LONG TERME

**ENCAN PUBLIC
À L'AUBERGE D'INVERNESS
au 1792 Dublin, Inverness.
Samedi le 29 juin à 12h30**

SERA VENDU:

Un congélateur debout, un réfrigérateur commercial, un frigidaire à peps, un frigidaire de maison, deux laveuses à linge en bonne condition, une mobylette Honda, bicycle 10 vitesses, motocross, lampe à gaz propane, lampes électriques, plusieurs miroirs 18 pces de large X 60 pces de haut modèles en velours, chaises empilables, des bureaux 3 tiroirs, table de nuit, barres à serviettes commerciales, des couvre-lits, des balais en paille et nylon.

Plusieurs articles trop long à énumérer.
Condition comptant

Information: 418-453-2253

En cas de pluie l'encan aura lieu à l'intérieur.

Sous la direction de
Len Small & Richard Pelletier
encanteur licencié bilingue
418-599-2742

Cercle des Fermières, Plessisville

par Georgette P. Gamache, relationniste

PLESSISVILLE----

L'exposition annuelle du Cercle des Fermières de Plessisville a eu lieu au Centre Communautaire mercredi le 29 mai dernier.

Ce fut réellement un succès. Nous avons pu y admirer près de 240 articles et tous fabriqués par 37 exposantes. Un tirage eut lieu, un livre de recettes "La table en fête" fut gagnée par Mme Monique Henri.

Nous tenons à remercier tous les visi-

teurs qui sont venus nombreux. Mme Madeleine Dusseault nous a aussi visité.

Cercles environnants, les Fermières et leurs amis. Merci à tous.



PLESSISVILLE VILLE D'AVENIR AVIS PUBLIC no. 1991.06.20.01

EST DONNÉ AUX CONTRIBUABLES DE LA VILLE DE PLESSISVILLE

QUE le Conseil de la ville de Plessisville a adopté, à sa séance régulière du 17 juin 1991, le règlement numéro 1211, modifiant le règlement numéro 1170, sur les nuisances, afin de prohiber les enseignes tendant à imiter les dispositifs avertisseurs lumineux.

QU'IL peut être pris connaissance dudit règlement numéro 1211 au bureau du sousigné au 1700 rue St-Calixte Plessisville aux heures normales de bureau et copies peuvent être obtenues selon les tarifs usuels.

Le dit règlement est donc en vigueur conformément à la loi, à compter de sa publication.

Donné à Plessisville, ce 20ième jour du mois de juin 1991

Le secrétaire-trésorier
RENÉ TURCOTTE, o.m.a.

Transports
Québec

Québec

APPELS D'OFFRES

Sont admis à soumissionner les entrepreneurs dont le principal établissement (place d'affaires) est situé au Québec, qui possèdent une licence de la Régie des entreprises de construction du Québec dans la ou les catégories pertinentes (lorsque cette licence est exigée), et qui ont commandé à leur nom propre une copie du dossier d'appel d'offres du projet.

Les intéressés peuvent consulter ou obtenir le dossier d'appel d'offres, de même que les renseignements nécessaires à la présentation d'une soumission, en s'adressant aux bureaux suivants:

Service des contrats
Ministère des Transports
700, boul. Saint-Cyrille Est
20^e étage
Québec (Québec) G1R 4Y9
Tel.: (418) 644-8848

OU
Service des contrats
35, rue de Port Royal Est
1^{er} étage
Montréal (Québec) H3L 3T1
Tel.: (514) 873-6061

Le Ministère ne s'engage à accepter ni la plus basse ni toute autre soumission.

Le sous-ministre,
Jean-Marc Bard, F.C.A.

Contrat no 4034-91-0106 Terrassement, structure de chaussée, aménagement d'espaces verts, sur la route 265, dans la municipalité de Plessisville paroisse, M.R.C. de l'Érable, circonscription électorale d'Arthabaska. Longueur de 2,4 km.

On peut obtenir le dossier d'appel d'offres du projet moyennant une somme de 10\$, toutes taxes incluses, non remboursable payable en espèces, par chèque ou par mandat poste à l'ordre du ministre des Finances.

Garantie de soumission exigée:

- cautionnement de soumission: 64 000 \$ ou
- chèque visé: 32 000 \$

La réception des soumissions est faite au Service des contrats, 700, boul. Saint-Cyrille Est, 20^e étage, Québec (Québec), G1R 4Y9

L'ouverture des plis se fera au bureau de Québec à l'adresse précitée. La réception des soumissions prendra fin le jeudi 18 juillet 1991 à 15 h

Travaux publics
Canada

Public Works
Canada

APPEL D'OFFRES

DES SOUMISSIONS CACHETÉES, visant les entreprises ou services énumérés ci-après adressées à l'Administrateur finances et administration, Travaux Publics-Canada, 901 Cap Diamant, chambre 266, 2^e étage Gare Maritime Champlain, Anse au Foulon, QUÉBEC, P.Q. G1K 4K1 et portant sur l'enveloppe la désignation et le numéro de l'entreprise seront reçues jusqu'à 15 heures, à la date limite déterminée. On peut se procurer les documents de soumission par l'entremise du bureau de distribution des plans, à l'adresse ci-dessus. (Téléphone 648-3142)

SERVICES

Appel d'offres 3912-332-1- Service d'entretien intérieur et extérieur, tel que devis, pour 2 ans à l'Édifice fédéral 1800, rue St-Calixte, PLESSISVILLE, COMTE FRONTENAC, (QUÉBEC).

On peut aussi consulter le devis au bureau de poste de Plessisville, Qué.

Date limite: le mercredi 24 JUILLET 1991

Dépôt: AUCUN POUR OBTENIR LES DOCUMENTS

Informations générales: Tél.: (418) 648-3142

Informations techniques: Tél.: (418) 648-4766

INSTRUCTIONS

Le ministère ne s'engage à accepter ni la plus basse ni la aucune des soumissions.

Canada



Hydro-Québec

AVIS PUBLIC RENCONTRE PUBLIQUE D'INFORMATION LIGNE DES CANTONS-LÉVIS ET POSTE APPALACHES

Hydro-Québec construira une nouvelle ligne de transport d'énergie à 735 kV entre les postes Lévis et Des Cantons, ainsi qu'un poste à 735-230 kV près de Thetford Mines.

Au terme de deux années d'études et de consultations, l'entreprise a arrêté son choix en ce qui concerne le tracé de la ligne Des Cantons-Lévis et l'emplacement du poste Appalaches. Elle s'appête maintenant à demander les autorisations gouvernementales requises.

Les personnes qui désirent en savoir davantage sur le contenu du projet ainsi que sur les travaux proprement dits (nature, coûts, impacts et échéancier) sont invitées à assister à une rencontre publique d'information qui aura lieu :

le mardi 25 juin à 20 h, au motel Colibri à Victoriaville.

Pour obtenir de plus amples renseignements, on peut téléphoner au 752-4539 ou, pour les appels interurbains, au 0-819-752-4539, en faisant virer les frais.

Ariuré Martin
Chargé de projets
Information et consultations

VOUS ETES INTÉRESSÉ À FAIRE FERTILISER VOTRE ÉRABLIÈRE???

Le Groupement agro-forestier Lotbinière-Mégantic Inc. vous offre, pour la dernière année, la possibilité de faire l'analyse foliaire de votre érablière pour un coût minime de 180.00\$.

DÉPECHEZ-VOUS, LA DATE LIMITE
D'INSCRIPTION EST LE 15 JUILLET 1991.

Pour plus d'informations, contactez
M. Gaston Martineau au numéro
418-599-2828



GROUPEMENT AGRO-FORESTIER
LOTBINIÈRE-MÉGANTIC INC.

* Halte Bois-Francs reconnaît des chances égales d'emploi. Compte tenu des exigences de la fonction, la préférence sera accordée aux hommes ayant une connaissance minimale de la problématique.

HALTE BOIS-FRANCS INC.

requiert les services d'un
"Intervenant en relation d'aide".

STATUT:

Poste à demi-temps, 20 heures/semaine.

ACTIVITÉS:

Intervention individuelle et de groupe auprès d'hommes ayant des comportements violents verbalement et/ou physiquement.

FONCTIONS:

Personne qui exerce des activités de conception, d'actualisation, d'analyse, d'évaluation et d'intervention auprès de la clientèle de HALTE BOIS-FRANCS INC.

Deans cette optique, le candidat doit:

- Réaliser des entrevues d'accueil.
- Effectuer des évaluations et des interventions en utilisant différentes méthodes, soit individuelle et de groupe.
- Consulter et intervenir auprès des agents du milieu quant aux problématiques reliées à la violence conjugale.
- Élaborer des programmes d'activités pertinents et les mettre en application après consultation avec le permanent.
- Accomplir toutes autres tâches connexes à la demande du permanent.

QUALITÉS REQUISES:

- Autonomie personnelle et professionnelle.
- Habileté à travailler en équipe et à composer avec les ressources du milieu communautaire et para-public.
- Être disponible pour un travail à heures variables.

EXIGENCES:

- Formation à l'intervention de relation d'aide. De préférence, avoir un diplôme universitaire en service-social, psychologie, etc.

- Expérience d'au moins un an en intervention individuelle et/ou de groupe.

Voiture requise.

SALAIRE:

- À discuter en fonction de la scolarité et des années d'expérience.

HALTE BOIS-FRANCS INC. est un organisme sans but lucratif. Cet organisme offre des services d'aide, de consultation et d'intervention de groupe auprès des hommes ayant des comportements violents dans leur milieu conjugal et/ou familial. HALTE BOIS-FRANCS INC. offre des possibilités de changements de ces comportements.

Au candidat, HALTE BOIS-FRANCS INC. apportera un encadrement théorique et pratique relié à la problématique.

Club de l'Age d'Or de Plessisville

par Marthe Garneau, publiciste
PLESSISVILLE----

Tout se passe dans la joie. C'est dimanche 12 6 mai qu'avait lieu notre grand souper fêtant nos Jubi-laires de 80 à 90 ans ainsi que les 30, 35, 40, 45, 50, 55 ans de mariage.. Notre animateur Raymond Barthell demande à notre curé André Châteauneuf, représentant des autorités religieuses de bénir ce repas qui fut préparé par M. Martin Lachance. C'était succulent.

Donc, nos invités d'honneur: André Bernier, représentant Mme la maire Madeleine Dusseault, Gérard Dubois, maire de la Paroisse, Jacques Fortin représentant M. Masse ministre, Jacques Baril, député provincial, Raymond Hinse, président de la Caisse populaire ainsi que Rose-Aimée Leblanc, membre du Conseil d'administration au Centre du Québec et Gérard Bergeron, président régional ainsi que leur épouse.

Un certificat a été remis à chacun de nos jubilaires. Chaque invité formule des voeux comme ceci: A nos Jubi-laires, il nous fait plaisir de partager votre joie, les meilleurs voeux vous accompagnent. C'est une qualité exceptionnelle que ces jubilaires ont développé. Bravo! A l'Age d'Or qui vous met en évidence; formuler les meilleurs voeux, vous êtes ici sous nos yeux un monde qui nous tente de dire, on vous aime beaucoup, long-ue vie. Car il est important de souligner ces événements avec les activités que vous nous apportez, soulignons-les! Regardez comme c'est grand la joie dans vos yeux, vous dégagez autour de vous du bonheur... Continuez. Comme disait Mme Leblanc, "Comme Plessisville, vous êtes généreux à une belle invitation". Ces regards, ces Jubilaires de 80 à 90 ans, vous en avez fait de l'éducation ainsi qu'à vous qui avez de 35 à 55 ans de mariage, on a encore besoin de vos témoignages. Vous avez construit avec paroles et actions ce que vous êtes maintenant. Vous le méritez bien, vivez encore longtemps, on a besoin de vous. Bonheur, santé, je vous aime beaucoup.

Témoignage de M. le Curé: "Plusieurs années vécues remplies d'expérience et de stabilité... mais cela manque, vous l'avez formulé,

savoir la supporter, préparer l'avenir en pensant au passé religieux où nous avons grandi qui nous laisse un peu à penser qu'il nous reste encore une vie à vivre pour bien remplir nos jours.

Suite

Pour faire suite, notre président M. Prince dit "Je suis ému de vous voir tous, et remercie le maître de cérémonie ainsi que les invités pour leurs témoignages ainsi que le bureau de direction qui se prête au complet, les décors, vous les portez bien. Je vous remercie."

Nous remercions les nombreux participants

pour cette belle soirée qui a été une réussite.

C'est dans une très belle ambiance que s'est déroulé le 5 juin, les jeux finaux de la régionale, à la Salle Communautaire. Après le mot de bienvenue à nos participants, M. Prince, notre président, invite Mme la maire Madeleine Dusseault à venir ouvrir les jeux, elle se dit toujours heureuse de répondre à une telle invitation, et souhaite une bonne participation et aussi bonne chance à chacun. Gros merci.

Mme Francine Bergeron de la régionale qui veillait au bon fonctionnement des participants.

Les jeux terminés, ce fut la remise des trophées par les membres de la direction régionale pour les jeux de secteur Les gagnants: Pétaque Plessisville, Galet; Plessisville sacs de sable: Lyster, Baseball poche: Manseau, Dards sur gazon: Plessisville, Bridge: Plessisville, Scrabble: Plessisville, Dames: Manseau, Cartes 500: Manseau. Félicitations.

Pour la régionale Médaille d'Or, d'Argent et de Bronze furent remises: Pétaque: or, Plessisville, argent: Princeville, bronze: Victoriaville, sacs de sable: or: Lyster, argent: Gentilly, bronze: Tingwick, baseball Poche: or, St-Grégoire,

argent: Manseau, bronze: Grand St-Esprit, dards sur gazon: or: Baie-du-Fèvre, argent: Victoriaville, bronze: Plessisville, bridge: or: Victoriaville, argent: Plessisville, scrabble: or, Victoriaville, argent: Ste- Gertrude, bronze: Plessisville, Dames: or: Victoriaville, argent: Nicolet, bronze: Manseau, cartes 500: or: St-Albert, argent: St-Léonard d'As-ton, bronze: Manseau.

Notre président remercie les gens de leurs bonnes participations et se dit bien satisfait et espère qu'il en soit ainsi de tous: M. Bergeron, président régional se dit très satisfait que tout se soit déroulé dans l'amitié et la fraternité.

«Une fois, j'ai égaré mon chèque de pension du gouvernement. Vous pouvez imaginer à quel point ça m'a énervée.»



«Maintenant, grâce au dépôt direct, ma pension est déposée automatiquement dans mon compte chaque mois.»

C'est à la fois pratique, sécuritaire et fiable. Le nouveau dépôt direct est conçu pour tous les prestataires de pensions ou d'allocations de Santé et Bien-être social Canada et d'Anciens combattants Canada.

Le dépôt direct, c'est plein de bon sens. Grâce au dépôt direct, votre paiement sera déposé automatiquement dans votre compte. Ainsi, on évite les problèmes occasionnés par les retards, la perte ou le vol d'un chèque.

À vous de choisir. Le dépôt direct, c'est volontaire. Pour tout renseignement ou pour obtenir des formulaires

d'adhésion au dépôt direct, veuillez vous adresser à la plupart des institutions financières, à un bureau d'Anciens combattants Canada ou à un bureau de pension de Santé et Bien-être social Canada le plus proche de chez vous. N'hésitez pas à vous renseigner. Puis, inscrivez-vous au dépôt direct et profitez de ses avantages.

dépôt direct Profitez-en!

Gouvernement du Canada Government of Canada

Canada

TOTALE

IL FAUT LE VOIR POUR LE CROIRE

BOIS D'ÉPINETTE			
2'x4'x8 = 1.15\$	2'x6'x8 = 1.69\$		
10 pi	12 pi	14 pi	16 pi
2x4 1.40\$	1.75\$	1.99\$	2.45\$
2x6 2.25\$	2.75\$	3.15\$	3.95\$
2x8 3.10\$	3.99\$	4.45\$	5.45\$
2x10 3.99\$	5.19\$	5.99\$	7.25\$

BARDEAUX
D'ASPHALTE #2
6.95\$

MÉLAMINE
6x6 **6.95\$**
TABLETTE
1x8 **2.59\$**

SPENITE
1/16' **4.59\$**
5/8' **7.49\$**

PLYWOOD
3/8' **10.25\$**
1/2' **13.89\$**
5/8' **15.95\$**

COMPAREZ NOS PRIX

PAYEZ MOINS CHER

PLANCHER CHÊNE LONG
2-1/4" x 8/4"
.79¢

BOIS TRAVÉ		
8 pi	12 pi	16 pi
2x4 1.99\$	3.29\$	4.35\$
2x6 2.99\$	4.89\$	6.59\$
2x8 4.29\$	6.50\$	8.59\$
2x10 5.29\$	8.50\$	11.35\$
4x4 4.19\$	7.99\$	9.59\$

TREILLIS
4x8 **5.99\$**
6x6x8 **9.99\$**

PLANCHE A CLÔTURE
1'x6'x8 = **89¢**
1'x6'x5 = **1.09\$**
2'x2'x42 = **89¢**

Matériaux imparfaits ou dégradés

GROUPE MATÉRIAU À BAS PRIX

LACHUTE **MASSON**
ET HYACINTHE **BERNIÈRES**

PAYEZ BERNIÈRES
COMPTANT **1 020, CH. OLIVIER**
EMPORTEZ **418-836-8636**

La Feuille d'Érable, mardi, 25 juin 1991 Page 15

Naissances

Lundi, 17 juin

Mme Bernard Hamel, Sonia Mailhot, Victoriaville, fille: 3 kilos 510 gr.

Mme Alain Fiset, Louise Marcotte, Victoriaville, garçon: 3 kilos 180 gr.

Mme Clermont Lemay, Mireille Paquet, Ste-Hélène de Chester, fille: 2 kilos 830 gr. Mme Gérard Moisan, Denise Fortier, Arthabaska, garçon: 2 kilos 500 gr.

Mme René Raymond, Nathalie St-Germain, Victoriaville, fille: 3 kilos 950 gr.

Mme Yves Paris, Gisèle Beauchesne, Victoriaville, garçon: 4 kilos 055 gr.

Mme Bernard Vallières, Sylvie Desruisseault, St-Louis de Blandford, fille: 3 kilos 130 gr.

Mme Richard Bergeron, Denise Quirion, Laurierville, garçon: 4 kilos

Mardi, 18 juin

Mme Michel Bergeron, Lucie Campagna, Plessisville, garçon: 3 kilos 510 gr.

Mme Joël Légaré, Hélène Fontaine, Ste-Victoire, fille: 3 kilos 340 gr.

Mme Dominique Hébert, Maryse Morin, Aston Jonction, garçon: 3 kilos 340 gr.

Mercredi, 19 juin

Mme Jean-Marie Rivard, Martine Perreault, Kingsey Falls, fille: 3 kilos 600 gr.

Mme Dany Boisvert, Chantal Gaumont, Victoriaville, garçon: 3

kilos 980 gr.

Mme Mario Fréchette, Gaétane Fortier, Victoriaville, fille: 3 kilos 470 gr.

Jeudi, 20 juin

Mme Michel Pellerin, Danielle Bergeron, Victoriaville, fille: 2 kilos 910 gr.

Mme Serge Liberge, Ginette Nadeau, St-Louis de Blandford, garçon: 3 kilos 240 gr.

Mme Jean-Luc Berger, Chantal LeCoq, St-Wenceslas, garçon: 4 kilos 190 gr.

Vendredi, 21 juin

Mme Daniel Angers, Guylaine Lemay, Arthabaska, fille: 3 kilos 110 gr.

Mme Jean Côté, Lina Côté, Victoriaville, garçon: 3 kilos 710 gr.

Mme Jean-Guy Sévigny, Hélène Larochelle, Chemin St-Rémi, garçon: 3 kilos 750 gr.

Mme Michel Guillemette, Louise Richard, St-Valère, garçon: 4 kilos 430 gr.

Mme Luc Blanchette, Martine Houle, Warwick, garçon: 3 kilos 070 gr.

Mme Raymond Côté, Louise Lebrun, Plessisville, garçon: 3 kilos 530 gr.

Mme Daniel Roy, Nathalie Turgeon, Victoriaville, garçon: 3 kilos 600 gr.

Mme Constant Roy, Josée Simoneau, Plessisville, garçon: 5 kilos 200 gr.

Mme Jean Provencher, Sylvie Martineau, Victoriaville, garçon: 3 kilos 310 gr.

Nécrologie

Décès de Mme Cora Samson

A l'Hotel-Dieu de Québec, le 18 juin 1991, est décédée à l'âge de 76 ans, Mme Cora Samson épouse de feu M. Lucien Houde, domicilié au 733 de l'Alverne à Québec.

Les funérailles ont eu lieu vendredi le 21 juin à 16 hres à l'Eglise St-Calixte de Plessisville.

Elle laisse dans le deuil ses enfants: Jean-Guy, Jeanne, Gaston (Louise McClish), ses petits-enfants: Bernard, Caroline (Gilles Lacroix), Natacha, son arrière petite fille Catherine.

Ses frères et soeurs:

Hervé, Noël (Irène Dion), Jeanne (feu Jules Comeau), Rita (feu Lucien Normandeau) et sa belle-soeur Adrienne Savoie (feu Jean-Paul Houde).

Pour souligner votre sympathie, la famille apprécierait des dons pour la maison Michel Sarazin, 201 chemin St-Louis, Ste-Foy, C.P. 392, Sillery, G1T 2R5.

Décès de M. Jean Rioux

A l'Hopital St-Sacrement de Québec, le 19 juin 1991, est décédé à l'âge de 89 ans M. Jean Rioux, époux en première

noce de feu dame

Marie Zénie Plourde et en seconde noce de dame Gerturde Caron, domicilié au 2270 Bécancour à Lyster.

Les funérailles ont eu lieu samedi le 22 juin à 15 hres en l'Eglise Ste-Anastasie de Lyster.

Le défunt laisse dans le deuil ses enfants: M. l'Abbé Jules Rioux, Monique Howard (Humpley), Fernand (Jeannine Côté), Jean-Paul (Marielle Tardif), Roland (Irène Bradette), Raymond (Diane Deschênes), Colette (Robert Demers) et Roger (Céline Desbiens).

Message Biblique quotidien

362-6144

"Heureux ceux qui écoutent la Parole de Dieu" (Luc 11:28)

REMERCIEMENTS

MME MARIETTE BOULANGER PERREAULT & SES ENFANTS désirent remercier sincèrement toutes les personnes qui leur ont témoigné des marques de sympathie soit par offrandes de messes, tributs floraux, messages de condoléances, visites au salon ou assistance aux funérailles lors du décès de



M. ERNEST PERREAULT

décédé le 18 mai 1991 à l'âge de 77 ans.

Veuillez considérer ces remerciements comme personnels

Remerciements

Mme Marie-Jeanne Bécotte, Gaétan (Micheline Giguère), Jean (Jocelyne Dion), Nicole (Marc Langlois), Jacques (Johanne Paradis) remercient du fond du cœur tous les parents et amis pour la sympathie et le réconfort que vous leur avez témoigné de quelque manière que ce soit lors du décès de



M. Jean-Baptiste Bécotte

survenu le 20 mai 1991 à l'âge de 73 ans 11

Veuillez considérer ces remerciements comme personnels



TIRE DE CHEVAUX

organisée par les Fêtes Champêtres de Lyster

Dimanche 7 juillet 13 hres au Club Lystania de Lyster Rang 8 est, Lyster

Campagne d'économie d'eau potable

"L'eau, moi je la préserve"

par Marie-Claude Bernier PLESSISVILLE—

La municipalité de Plessisville a adhéré à la campagne d'économie d'eau potable qui revient pour la période estivale. Organisé par l'association québécoise des techniques de l'eau, cette campagne vise à sensibiliser la population aux graves problèmes dus au gaspillage de l'eau potable. L'association invite les gens à poser des gestes quotidiens simples pour préserver cette denrée épuisable qu'est l'eau. Voici donc, quelques renseignements que véhiculent l'AQTE: ainsi, une coupe de gazon inférieur à cinq centimètre du sol demandera une quantité supplémentaire d'eau et diminuera sa résistance à la chaleur. Un boyau d'arrosage gaspille quant à lui, jusqu'à mille cent litres (1 100) d'eau à l'heure.

Le député Baril intervient sur la loi 150.

VICTORIANVILLE

Le député d'Arthabaska, M. Jacques Baril, est intervenu à l'Assemblée nationale sur le projet de loi 150 concernant le processus de détermination de l'avenir politique et constitutionnel du Québec.

Les députés du Parti Québécois se sont prononcés contre ce projet de loi parce qu'il donne toute la latitude au Gouvernement libéral de refaire la démarche du fédéralisme malgré la promesse du Premier Ministre Bourassa au lendemain de l'échec du lac Meech.

"Le ministre de la Justice qui présente ce projet de loi a indiqué que les cinq conditions qui ont servi pour les négociations du lac Meech pourraient servir à nouveau comme principes de base pour de nouvelles négociations.

C'est tout à fait illogique et inconcevable. Nous ne pouvons endosser ce projet de loi car ce n'est pas le renouvellement du fédéralisme que les gens sont venus nous dire de faire à la Commission Bélanger-Campeau. La majorité des gens sont venus affirmer leur confiance en l'avenir d'un Québec souverain.

Je ne peux pas être d'accord avec ce projet de loi après que le premier Ministre eût affirmé à l'Assemblée nationale son engage-

ment à ne plus retourner à Ottawa pour négocier le fédéralisme. Le Gouvernement voudrait que l'on adopte un projet de loi qui lui permettra de négocier de nouvelles offres avant d'avoir tenu le référendum réclamé par une très vaste majorité de Québécois et Québécoises.

Nous souhaitons que le Gouvernement

et son chef, M. Bourassa, respectent les conclusions de la Commission Bélanger-Campeau et s'engagent à tenir un référendum sur l'avenir constitutionnel du Québec."

DÈS LE PREMIER SYMPTÔME DU RHUME...

ASPERGUM

Médicament pour adulte



Loto-Québec		RÉSULTATS	
Banco		Tirage du 91-06-19	
1	7	8	9
19	20	22	26
28	31	32	33
42	44	58	60
62			
T V A, le réseau des tirages de Loto-Québec			
Les modalités d'encasement des billets gagnants paraîtront au verso des billets. En cas de départiel entre cette liste et le site officiel, cette dernière a priorité.			
Tirage: Le Lotto 6/49 4 8 30 39 40 45 (46)			
B-X-T-R-A 8 1 2 9 3 1			

La Quotidienne	à trois chiffres	458
Tirage	à quatre chiffres	1546

Dépanneur COOP

Libre Service - Boni Soir

- * Location vidéo et cassette
- * Service au comptoir nettoyage de vêtements (10% esc.)
- * Loto-Québec: Validation-Banco
- * Bière froide et vin
- * Embouteillage d'eau
- * Machines à tapis "Easy Off"

LUNDI, MARDI, MERCREDI, JEUDI ET DIMANCHE
8h00 a.m. à 24h00 p.m.

VENDREDI ET SAMEDI
8h00 a.m. à 2h00 a.m.

Christian Mercure, prop.
1969, Bilodeau, Plessisville, Qué., G6L 3N7
GALERIES DE L'ERABLE
(819) 362-7588

2 dernières semaines de juin et tout le mois de juillet

Orchestre ZOOM

Les jeudis, vendredis et samedis

Au Domaine Fraser de St-Ferdinand Le Festival Western prend de l'ampleur

par Marle-Claude Bernier

ST-FERDINAND—

Le Domaine Fraser de St-Ferdinand a présenté les 15 et 16 juin dernier la troisième édition de son Festival Western.

De niveau provincial, ce festival qui prend de l'ampleur d'année en année, a attiré une cinquantaine de concurrents, tant des amateurs que des professionnels. Ceux-ci se sont affrontés dans différentes épreuves telles que les barils, les pôles arqués, le drapeau, l'entre-deux, le sauvetage et l'aller-retour.

Quelques participants de la région se sont bien signalés lors de ces épreuves. Ainsi, Nicole Vachon, Manon Boutin, Martin

Bergeron Caroline Beaudoin, ont fait leur marque aux barils. Guy Payeur, Nicole Vachon, Michaël Payeur et Olivier Brassard se sont classés lors des épreuves des pôles arqués. Pour leur part, Caroline Beaudoin, Guy Payeur, Michaël Payeur et Martin Bergeron ont été remarqués pour leur performance au drapeau.

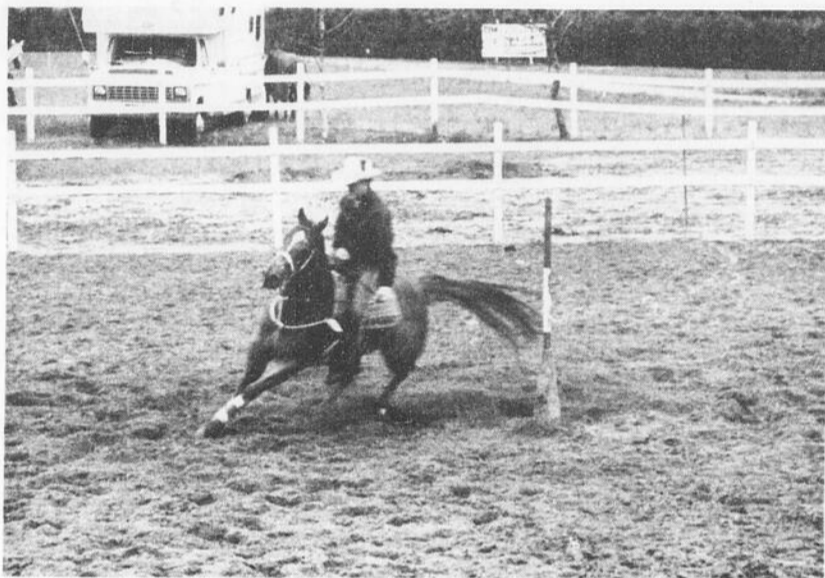
Un spectacle inusité de Billy Show et son cheval savant a marqué la soirée du samedi. "Billy" a présenté une série de tours dans lequel il faisait participer plusieurs animaux. Le cheval a même distribué quelques baisers aux spectateurs qui se sont bien amusés.

L'activité a été un succès puisque les

visiteurs se sont faits nombreux au cours de la fin de semaine. Les organisateurs, Odette et Claude Brassard avouent toutefois avoir eu peur que les

participants se retirent étant donné la pluie qui n'a cessé tout au long de ces deux jours. « Mais, les amateurs de concours hippique se sont dé-

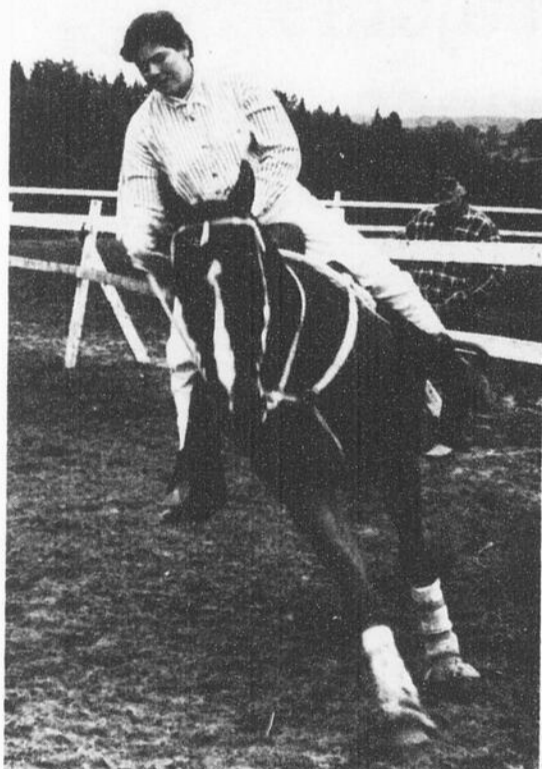
placés quand même, et la bonne humeur et la joie de prendre part au différentes épreuves était de la partie ».



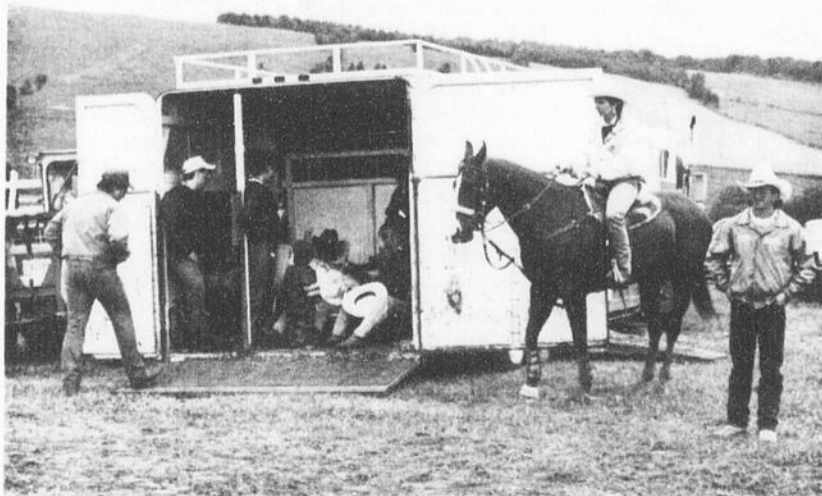
Rapidité du cheval et dextérité du cavalier doivent aller de pair lors de ces épreuves



La pluie n'a pas empêché les amateurs de concours hippique d'être au rendez-vous



Amateurs et Professionnels ont pris part à la troisième édition du Festival Western du Domaine Fraser



Une cinquantaine de concurrents se sont affrontés dans les neuf épreuves des compétitions

Notre-Dame-de-Lourdes Pétanque et fers Optimistes

par Jean Fontaine

PLESSISVILLE — Les membres du club Optimiste de Notre-Dame-de-Lourdes organisent des festivités pour les 28, 29 et 30 juin prochain dans cette localité. Il y aura en effet un tournoi de balle molle familial les 28, 29 et 30 juin, un tournoi de pétanque le samedi 29 (inscriptions de 11h00 à 12h00) et un souper au boeuf braisé le dimanche 30 juin.

Loisirs

pour personnes handicapées Jacques Trudelle siège à l'association régionale

par Jean Fontaine



DRUMMONDVILLE — La région des Bois-Francs est bien représentée à l'Association régionale de loisirs pour personnes handicapées du Centre-du-Québec. M. Jacques Trudelle de Plessisville, compte en effet parmi les membres du conseil d'administration de cet organisme. M. Trudelle y représente le Club Joie de Vivre de la MRC de l'Érable. Parmi les réalisations de 1990-91, les administrateurs sont particulièrement fiers d'une rencontre multi-sports tenue à Drummondville en octobre dernier. Pour les prochains mois, on dit vouloir travailler sur le financement de l'association et sur l'implantation de clubs de sports et loisirs adaptés. On voit ici M. Trudelle avec le président sortant Sylvio Cantin, en nomination à titre de bénévole de l'année (secteur socio-culturel) au Conseil régionale de loisir Centre-du-Québec.

Règlement de pêche Modification aux lacs William et Joseph

par Jean Fontaine

TROIS-RIVIERES — La direction régionale Mauricie/Bois-Francs du ministère du Loisir, de la Chasse et de la Pêche, vient d'annoncer certaines modifications au règlement de pêche. Ainsi, pour le Lac William, la pêche à l'achigan et au maskinongé est permise depuis le 14 juin jusqu'au 30 novembre 1991 (inclusivement) puis le sera du 20 décembre au 31 mars 1992 (inclusivement). Pour le lac Joseph, la pêche à toutes les espèces est permise depuis le 14 juin jusqu'au 30 novembre (inclusivement).

**LES MALADIES
MENTALES**

**COMPRENDRE
C'EST
FONDAMENTAL**

Balle molle des Chevaliers

Le Boutin Express joue sur les nulles

par Jean Fontaine
PLESSISVILLE —

Le V. Boutin Express n'a pas perdu la semaine dernière mais les porte-couleurs de cette formation ont dû se contenter de deux verdicts nuls. Certes, on aurait bien aimé l'emporter, ce qui aurait grandement amélioré leur situation dans le classement de la ligue de balle molle des Chevaliers, mais on estime que deux points valent mieux que rien du tout.

Guy Provencher a été le principal artisan de la nulle de 5-5 enregistrés mercredi le 19 juin. Provencher a d'abord cogné un circuit de deux points puis un autre en solo pour niveler les chances en fin de match. Eric Tardif s'est chargé des deux autres

points avec un autre coup de de circuit. Si le Boutin a été le dernier à compter, il faut cependant avouer que le Automobiles Mailhot avait effectué une remontée de 3 points en 6e manche, juste ce qu'il fallait pour annuler l'avance du Boutin.

Ce verdict n'était pas sans rappeler le match marathon du lundi où on avait littéralement usé le marbre en inscrivant 28 points, 14 pour le Boutin et ... 14 pour le Produits Sanitaires Gaston Grenier.

Cette fois, c'est Denis Beaudoin qui avait volé la vedette avec 2 circuits pour 3 points produits. Serge Marcoux a également participé au pointage avec un circuit de trois points. Quant à Guy Provencher, il avait également claqué un

circuit solo.

Le Boutin avait donc une avance de 12-4 après 5 manches. Mais leur victoire s'est envolé en 6e lorsque le Grenier a sorti l'artillerie lourde et inscrit 10 points aux dépens du partant Denis Beaudoin.

Sylvain Laganière, avec un circuit de 3 points avait d'ailleurs clôturé cet attaque et porté le compte 14-12 en leur faveur. Guy Provencher et Denis Beaudoin devaient cependant égaliser les chances avec chacun un circuit solo de 3e.

Quelques victoires, et défaites, ont aussi été signalées dans ce circuit la semaine dernière. Ainsi, le Maraichers Fortier a permis au Automobiles Mailhot de l'emporter 9-2 puis au Assurance

Beauchesne et Therrien de gagner 8-4.

Dans le premier match, celui de lundi, le Mailhot a assuré sa victoire avec un circuit solo de Bruno Lamontagne, un simple de Michel Gosselin et un circuit de trois points de Guy Blondeau qui

ont porté leur avance de 4-2 à un verdict final de 9-2.

Mercredi, le Beauchesne est rapidement passé à l'attaque avec 3 points dès la première manche. Des circuits de Gaston Roy et et François Boutin n'ont rien

changé dans l'issue de la joute même s'ils avaient donné une

avance temporaire de 4-3 au Fortier,
CLASSEMENT

Ligue des Chevaliers					
Equipe	pj	pg	pp	pn	pts
Produits GG	10	07	02	01	15
Maraich. Fortier	11	06	04	01	13
B & Therrien	11	05	06	00	10
V Boutin Expr.	12	03	06	03	09
Auto. Mailhot	10	03	06	01	07

Balle molle Forano

Le Taschereau a maintenant 5 points d'avance

par Jean Fontaine
PLESSISVILLE —

Deux victoires de plus et voilà que la première place du classement masculin de la ligue de balle molle Forano devient peu à peu coulée dans le béton. Le Ciment Taschereau possède en effet une avance de 5 points sur ses plus proches rivaux, le Motel La Phare.

Lundi, le Taschereau s'est fait la main 10-2 sur le Bar Central à qui ils ont servi 4 points dès la première manche.

Le Central a poussé son premier frappeur au marbre mais il aura ensuite fallu attendre en 4e pour en voir un second... et dernier.

Les meneurs ont ensuite passé le Motel Le Phare 15-8. Ils ont marqué 13 fois dans les 3 premières manches pour ensuite concéder 8 points à leurs adversaires. Pierre Rousseau a été l'auteur d'une soirée parfaite avec 4 coups sûrs en 4 tentatives.

Dans les autres matches, le Piscines et Sports Excel a marqué 11 fois lundi mais le Mario Ruel a fait mieux avec 18 retour au marbre dont 4 de Mario Ruel, lui-même, à qui ont concédé 2 buts sur balle et qui s'est approprié 2 coups sûrs.

Un double de Yvon Guérard est aussi venu pousser Ghislain Laine au marbre et le Garage Luc Jacques l'a emporté 16-15 mercredi sur le Bar Central. Jean-Denis Gosselin a été particulièrement efficace avec 4 coups sûrs en 5 essais. Yvon Guérard s'est également permis 4

coups sûrs pour le Luc Jacques.

LES FILLES

Clémence Vigneault n'a pas chômé mercredi avec 4 coups sûrs dont 2 coups de circuit et plusieurs points produits. Pas étonnant, donc, que le Bar Terry l'ait emporté 17-8 sur le Boutique de la Future Maman. Le Terry passe donc en tête, une performance qu'on doit aussi à Josée Croteau, 4 coups

sûrs, Chantal Bédard et à la lanceuse Pierrette Girouard.

Pour les perdantes, Thérèse Marcoux a la

meilleure à l'offensive avec 3 coups sûrs en 4 présences.

CLASSEMENT

Ligue Forano					
Equipe	pj	pg	pp	pn	pts
Hommes					
Taschereau	10	07	02	01	15
Motel Le Phare	09	05	04	00	10
Excel	08	03	03	02	08
Bar Central	09	03	04	02	08
Luc Jacques	08	03	05	00	06
Mario Ruel	08	02	05	01	05
Femmes					
Bar Terry	05	03	02	00	06
Motel Le Phare	04	02	02	00	04
Future Maman	05	02	03	00	04

Balle molle Participation

Le Excel ajoute à son avance

par Jean Fontaine
PLESSISVILLE —

L'équipe Piscines et Sports Excel a accentué son avance en tête du classement de la ligue de balle molle Participation en remportant une victoire serrée de 9-8 mardi soir dernier.

La pertinence d'un tel gain était d'autant plus importante que leurs victimes étaient les joueurs du Dépanneur Coop qui demeure toujours au second rang mais qui ont été stoppés dans leur progression.

Steeve Nadeau du Coop a frappé un circuit solo pour les perdants mais les Onil Côté et Steeve Turcotte ont été très actifs pour les vainqueurs avec chacun 3 coups sûrs en 4 présences. Robert Montambeault a également bien fait pour le Excel avec 2 en 4 tout comme le Claude Labbé qui a remporté la victoire au monticule. Guy Couture et

Yannick Poisson ont aussi bien paru pour les perdants.

Cette situation avantage donc le Pétro Canada qui a profité de la soirée pour s'imposer 8-6 sur le Rembourrage Plessis. Marc Jean avait bien claqué un circuit de 3 points pour le Rembourrage mais les Guy Fontaine, au monticule, Richard Lemelin, 3 en 4, Bob

Fontaine, un circuit solo, Etienne Tremblay, 2 en 4, et Jean-François Demers, 1 en 2, ont riposté avec vigueur. Jacques Pelletier et Serge Lehoux avaient également bien fait pour les perdants.

Les lanceurs perdants de cette soirée, Eric Couture du Coop et Réal Bergeron du Rembourrage Plessis.

CLASSEMENT

Ligue Participation					
Equipe	pj	pg	pp	pn	pts
Piscines Excel	07	05	01	01	11
Dépan. Coop	07	04	03	00	08
Pétro Canada	07	03	03	01	07
RembourPlessis	07	01	06	00	02

Palmars 89.1 FM
du 23 au 29 juin 1991

FRANÇAIS

TITRE	INTERPRETE
01 Inconditionnel	Hart Rouge
02 En amour	Boule Noire
03 Danse un pas vers moi	Motion
04 1990	Jean Leloup
05 Persona non grata	Madame
06 J'veux plus rien écrire	Mario Trudel
07 Acalypso	Joe Bocan
08 Mélodie appelle	Groulx
09 Désenchantée	Mylène Farmer
10 Marche seul	Vilain Pingouin

ANGLAIS

TITRE	INTERPRETE
01 Silent lucidity	Queensryche
02 Lift me up	Yes
03 Losing my religion	R.E.M.
04 Love is a wonderful thing	Michael Bolton
05 Rush, rush	Paula Abdul
06 Unbelievable	E.M.F.
07 Life goes on	Poison
08 The last to know	Céline Dion
09 Couple days off	Huey Lewis & News
10 I don't wanna cry	Mariah Carey

CFJO 103,3
JFM

ATTENTION AUX ARMES À FEU ... DE FORÊT!

L'allumette. Si vous ne savez pas vous en servir, elle peut être plus dangereuse qu'une carabine.

SOCIÉTÉ DE CONSERVATION DU SUD DU QUÉBEC

Balle molle féminine Trop de filles laissées sur les sentiers

par Jean Fontaine
VICTORIAVILLE —

Le Motel La Phare de Plessisville a dû se contenter d'un verdict nul de 1-1 mardi dernier dans le circuit de balle molle féminine régional.

«En première manche, sur le premier lancer du match, Chantal Labrecque a obtenu un coup sûr. Un amorti sacrificiel et une erreur l'ont amené au 3^e coussin et elle a volé le marbre sur une balle passée». Richard Jourdain était bien content d'avoir au moins un point à raconter. Mais il devait aussi avouer que ce point orphelin aurait pu être suivi de plusieurs autres si ses protégées, 9 au total, n'avaient pas été laissées sur les sentiers

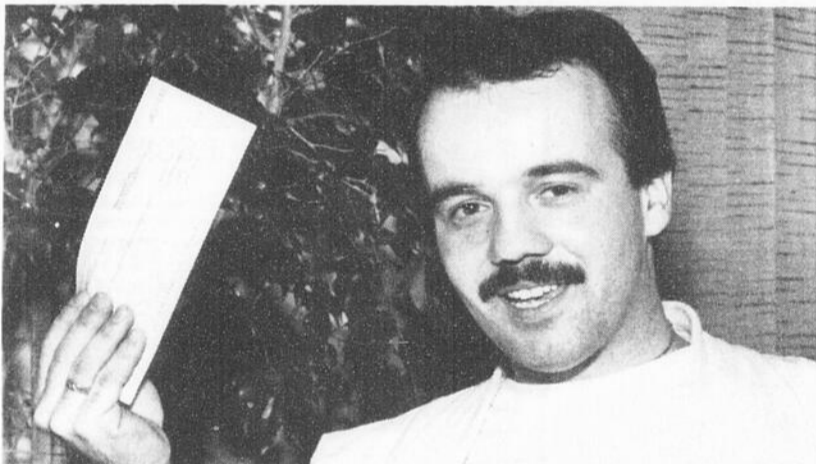
dans les manches suivantes. «Il y en avait même 7 en position immédiate de compter» commente-t-il en déplorant les difficultés qu'éprouvent présentement l'offensive qui semble incapable de produire le «gros coup sûr» lorsque la situation l'exige.

Il est cependant satisfait de la défensive à qui il n'a rien à reprocher, pas même une erreur.

Son grand souhait, à la veille de la St-Jean, c'est donc que son attaque se réveille et produise. «Difficile de gagner

Ligue Féminine					
Equipe	pj	pg	pp	pn	pts
Plessisville	12	07	02	03	17
Victo Rondeau	12	07	04	01	15
Victo Evasion	11	05	04	02	12
Victo Baril	11	01	10	00	02

Un adepte récolte \$50,000 à la Mini



MONTRÉAL

Un journalier de Val-Alain, M. Pierre Gobeil, a joué de chance lors du tirage de la mini du 10 mai, en touchant un

gros lot de \$50,000. Le gagnant avoue avoir très peu dormi à la suite de ce coup de chance. Lors de son passage à Loto-Québec, il a indiqué qu'il

effectuera des placements et qu'il envisage l'achat d'une maison. Le billet chanceux a été acquis au BoniSoir de 1401 Notre-Dame, à Lavaltrie.

Centre des loisirs de Lyster TOURNOI RÉGIONAL DE BALLE DONNÉE LES 5-6-7 JUILLET

\$1,200. en bourses si 16 équipes

Inscriptions: \$90.

Deux femmes par équipe

Responsables:

Bertrand Beaulieu

389-5837

Normand Raby

389-5447

Ligue de fers de Notre-Dame-de-Lourdes Raynald et Michel améliorent leur cause

par Jean Fontaine
NOTRE-DAME-DE-
LOURDES —

Raynald Demers et Michel Blanchette ont remporté 7 victoires mercredi dernier, le 19 juin, dans la ligue de fers de Notre-Dame-de-Lourdes et ils ont ainsi grandement amélioré leur situation passant de la 7^e à la 3^e place au grand plaisir de leur équipier Marius Marcoux.

Fernand Bédard et Lisette Bédard ont également connu une soirée de 7 victoires ce qui leur a permis à leur équipe qui se complète de Donald Roberge, de conserver leur second rang et de s'approcher à 2 points, seulement, des meneurs.

Ces derniers, les Mc Carthy, Laliberté et Bédard, demeurent donc en tête mais ils ont vu leur avantage fondre à la suite d'une contre performance de 4 victoires mercredi.

Trois équipes ont eu 5 victoires la semaine dernière: Johanne Demers et

François Turmel (Bruno Côté) qui sont toujours en 10^e place, Françoise Bédard et Raymond Giguère (Guy Houde) qui sont en 6^e ainsi que Sylvain Demers et Sylvain Croteau (Lionel Bédard) qui sont en 4^e.

Serge Fréchette et

Georges Mailhot (Ré-al Croteau) ont aussi eu 4 victoires et se retrouvent en 5^e.

Pierre Fréchette et Jocelyn Rodrigue (Jean-Marie Laliberté) ont eu 3 victoires et restent en 9^e position alors que les 3 victoires de René. Mas-sé et Jean-Guy Girou-

ard ((Francine Turmel) les relèguent de la 6^e à la 8^e. La pire note de la soirée a cependant été celle de Réjeanne Marcoux et Gilles Rousseau (Ré-al Côté) qui n'ont eu que deux gains. Ils sont partis, eux, de la 5^e à la 7^e.

Chronique colombienne

Grand Chevalier

Lors de la réunion du mois de juin, il y a eu la nomination d'un nouveau Grand Chevalier. Il s'agit de Frère Charles-Auguste Côté. Nous lui souhaitons la bienvenue et beaucoup de succès dans sa nouvelle fonction.

CLINIQUE DE SANG

Le 15 août, au local des chevaliers, il y aura une collecte de sang en collaboration avec la Croix Rouge. Le tout se fera de 14h à 17h et de 19h à

21h. Tous ceux qui désiraient apporter un peu de leur temps, vous pouvez donner votre nom à Luc Fréchette ou à Marcel Lemay. Vous serez les bienvenus.

INITIATION

Vous avez toujours la possibilité d'inscrire un candidat pour l'initiation de cet automne. Informez-vous au

local.

ACTIVITÉS

Durant l'été, il est toujours possible d'encourager nos membres dans 2 activités bien précises. Il s'agit de la balle-molle et du jeu de fer.

Bonne été à tous.

Daniel Moisan



Taux offerts par vos Caisses populaires de la région

—Épargne à terme—

Placement: 30 jours à 5 ans

Taux variant de

5 1/2 % à 9 3/4 % *

Taux spécial pour un dépôt de \$25,000 et plus

—Prêt personnel—

Taux variant de

11 1/2 % à 15 % *

Remboursement sans pénalité
Taux moindre avec garantie d'épargne

—Prêt hypothécaire—

Taux variant de

10 % à 11 1/4 % *

Terme de l'emprunt de 6 mois à 5 ans

Hypothèque ouverte
ou fermée

DE L'EXPERTISE EN
CONSEILS
FINANCIERS,
DU PERSONNEL
DISPONIBLE
ET DES TAUX
D'INTÉRÊTS
CONCURRENTIELS...

C'est
Desjardins!

* Taux sujet à changement sans préavis. Caisses populaires participantes affiliées à la Fédération des Caisses populaires Desjardins de Québec.

La caisse populaire  Desjardins

CARTES COMMERCIALES



ÉBÉNISTES

Ebénisterie Normand Bélanger enr.

Fabrication de meubles sur mesure:
Résidentiel et commercial
Armoires de cuisine bois et mélamine
 841, Av. des Chardonnerets
 Plessisville, Qué. G6L 2Y2
 Estimation gratuite
(819) 362-6110

(819) 362-7263

Noël Bourque
 Rés.: 362-6640

La Fabrique du Meuble Enr.

- Fabrication d'armoires de cuisine STRATIFIÉ en mélamine et bois
 • Meubles sur mesure
 • Meubles commerciaux
 • Vernissage - Peinture - Laque
ESTIMATION GRATUITE

3191, 8e rang Est, C.P. 182
Plessisville, Qué., G6L 2Y7



ÉLECTRICIENS- PLOMBIERS



Residentiel
 Commercial
 Industriel

Brassard Electrique inc

ENTREPRENEUR ÉLECTRICIENS
 Spécialité CHAUFFAGE ÉLECTRIQUE

MICHEL BRASSARD 1876 AV. ST-ALFRED
 362-2820 Plessisville, Que.



Marius Marcoux Inc

ENTREPRENEUR ÉLECTRICIEN
 Résidentiel - Commercial - Industriel
 Spécialiste en chauffage électrique

229, Route 265, N.D. de Lourdes
385-4806
 Estimation gratuite



N. BLAIS ENR.

ENTREPRENEUR ÉLECTRICIEN
 RESIDENTIEL-COMMERCIAL
 INDUSTRIEL

2100 Coop
 Plessisville
 G6L 1X1 **362-6574**



PLOMBERIE 1750

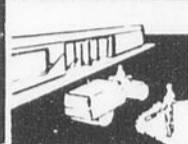
PLOMBERIE
 CHAUFFAGE
 VENTILATION INC.

935, ST-LOUIS
 PLESSISVILLE, Qué. **819 362-3956**
 VENTE • INSTALLATION

CONSTRUCTION - RÉNOVATION

NOUVEAU RÉPARATION À DOMICILE ENR.

Meuble, porte, fenêtre, escalier
 Pose de moulure
362-6150
 André Aucoin



ASPHALTE
 Cours - Stationnements
 Plessisville et région
 362-2220
 Cellulaire 357-0568

PAVAGES INTER-CITÉS

SERVICE DE BALAYAGE RUES ET STATIONNEMENTS

313, Rang 3
 St-Samuel de Horton
 Qué. - G0Z 1G0
 (819) 353-1341

MICHEL BOLDUC
 propriétaire
 (819) 353-1341

VENTE AUTOS

MAZDA LOCATION VP.

Maurice Côté Automobiles Inc.



637 St-Louis
 C.P. 214,
 Plessisville
362-7324
 CAMILLE DUBOIS
 Conseiller

Beaudoin DODGE CHRYSLER INC.

BENOIT ROUX

REPRÉSENTANT
 DES VENTES
 Bur.: (819) 362-3213



THIBODEAU PONTIAC BUICK



Gérard Brochu
 conseiller
 (819) 758-6448
 Rés.: (819) 362-2011
 387 Notre-Dame Est, C.P. 973,
 Victoriaville, G6P 8Y1

SERVICE DE NETTOYAGE

Mario Cillis

Service de lavage MC ENR.

Div. 2618-2543 QUÉBEC INC.
 NETTOYAGE & ENTRETIEN
 SERVICE APRÈS SINISTRE

2255, av. Vallée (819) 362-2305
 Plessisville, Qué. G6L 2Y7 (819) 758-0262

COURTIERS

LÉVESQUE 2095, Paradis
 BEAUBIEN Plessisville
 GEOFFRION Bur.: (819) 362-8168
 OBLIGATIONS MUNICIPALES 362-8943
 Jusqu'à 10 1/2% semi annuel

NOUVEAU!
 Abri fiscal en recherche de développement
 rendement 19 à 31%
 Taux sujets à changement



CAMILLE COUTURE
 Rés.: (819) 362-6692



JEAN-LOUIS ROYER
 Rés.: (819) 362-6176

DIVERS



Réparation d'appareils domestiques
 de toutes marques

SPECIALITE: REFRIGERATION

SERVICE AUTORISE ISE

SERVICE DE REPARATION DCL enr.

1331 ST-JEAN
 PLESSISVILLE, QUE.
 DENIS GUAY
 (819) 362-6586

REPARATION:
 - Cuisine
 - Réfrigérateur
 - Laveuse
 - Lave-vaisselle
 - Bruyeur d'ordures

Vente
 d'appareils
 usagés

RÉFRIGÉRATION CHAREST ENR.



RÉPARATION • VENTE • SERVICE
819-362-7685

1858, VAILLANCOURT
 PLESSISVILLE
 G6L 1L6

(819) 362-8400

Alarme Plessis

enr.

VENTE et SERVICE

Équipement contre les incendies
 Vente et réparation de système d'alarme, feu, vol,
 surveillance par caméra, lumières d'urgence

Résidence - Commerce -
 Industrie

1240, BEAUDETTE
 PLESSISVILLE, QUE.
 G6L 3C8

Yvon Beudet



ASPHALTE FOSSE SEPTIQUE



COMPACTAGE
 TRAVAUX
 D'EXCAVATION
 ESTIMATION GRATUITE

PAVAGE ASPHALTE

Gilles Levasseur (1984) ENR.
 PRINCEVILLE, Qué.

De 7h à 22h Bruno Hémond
364-2394

DIVERS

Service Antennes

Plus Enr.

2084 St-Calixte
Plessisville

819-362-6157

* Service * Installation
* Réparation * Vente

Claude Drolet, prop.



Me Marco Morin avocat

1574 avenue St-Édouard
Plessisville
(819) 362-9272



Encadrement

Rembourrage Luxor Enr.

1527 St-Jean, PLESSISVILLE, Qué.
Tél.: (819) 362-7858

Rembourrage



Centre Dentaire Ouellette



Dr. Guy Pelletier
Dr. Isabelle Ouellette
Chirurgiens-dentistes

1457 ST-EDOUARD
PLESSISVILLE
G6L 2K4
(819)362-7016

Heures de bureau
Sur rendez-vous
Lundi au samedi



Que manque-t-il
à votre régime
alimentaire ?

Shaklee
Distributeur
Indépendant

Shaklee
naturellement!

362-2649

Georgette Boisvert

Gouttieres Aluminium Plessisville inc.

GOUTTIERES ALUMINIUM
SANS JOINT - 20 COULEURS
AU CHOIX

Garantie écrite
- 5 ans main-d'oeuvre
- 20 ans matériel

ESTIMATION GRATUITE

Julien Dubois



1355, St-Benoît, Plessisville (Québec) G6L 1C3
(819) 362-8465

Les 26, 27 et 28 juillet Vianney vous attend à son Festival du Montagnard

par Jean Fontaine
VIANNEY ---

Du haut de leur vil-
lage installé sur le toit
de la MRC de l'Erable,
les gens de Vianney
vous invitent à leur 9e
Festival du Monta-
gnard qui aura lieu les
26, 27 et 28 juillet
prochain.

«Notre festival a
lieu pendant les va-
cances estivales et
les gens peuvent ainsi
venir festoyer avec
nous pendant toute la
fin de semaine» sig-

nale la secrétaire du
comité, Mme France
Guillemette, qui se dit
d'avis que la localité
est le meilleur endroit
pour terminer des
vacances.

Tout en faisant val-
oir une programma-
tion qui a déjà fait ses
preuves, le président
Réal Guillemette in-
siste sur le fait que si
le Festival du Monta-
gnard prend de l'am-
pleur à chaque année
c'est non seulement à
cause des paysages
magnifiques mais

aussi parce que les
gens de la localité de
Vianney son sympa-
thiques, accueillants
et offrent aux visiteurs
un accueil chaleureux.

PROGRAMME

Cette année le
programme commen-
cera donc avec...l'ou-
verture du festival et
une soirée dansante
sous la tente le ven-
dredi 26 juillet.

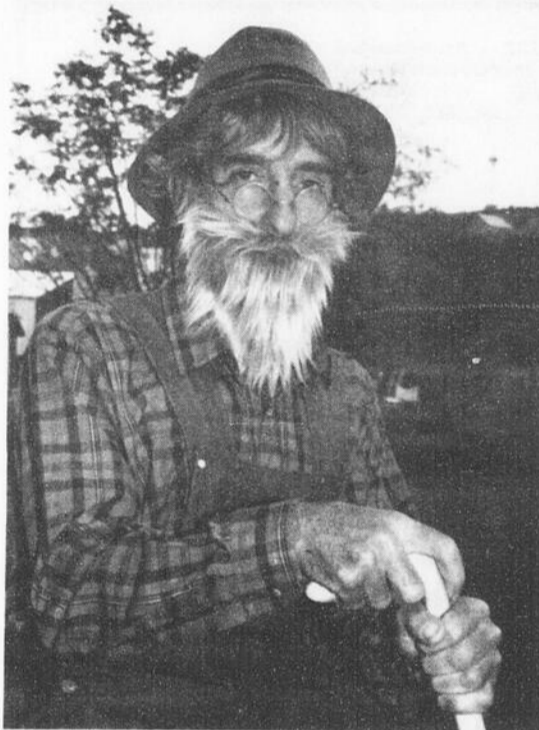
Le lendemain, sa-
medi 27 juillet, il y
aura le traditionnel
tournoi de balle molle
«pieds attachés» à
compter de 9h00, de
l'animation durant la
journée et un souper
au boeuf braisé à
compter de 17h00.
Cette seconde journée
prendra fin avec des
soirées dansantes
pour tous.

Enfin, le dimanche
28 juillet, il est prévu
une messe en plein
air à 11h090, un gala
folklorique à 13h30 et
une soirée de clôture
à 20h00.

Le comité organi-
sateur est composé
du président Réal
Guillemette, de la se-
crétaire France Guille-
mette, du vice-prési-
dent Eric Faucher ain-
si que des directeurs
Alain Dubois, Yvan
Daigle, Denise Lapri-
se et Rémi Alain.

Leur objectif est de
maintenir la participa-
tion de 2000 person-
nes et d'ajouter quel-
ques nouvelles têtes
à cette famille bien
spéciale qui recrute
ses membres dans la
MRC de l'Erable ainsi
que dans les grandes
régions Amiante et
Bois-Francis.

Et c'est tout près, à
6 km seulement, de
St-Ferdinand, en
haut...évidemment.



La mascotte officielle du Festival du
Montagnard de Vianney., le bon vieux
Abraham. vous attend également.



Auvents, rampes d'aluminium
RONALD FORTIER, 453-2997

COIFFURE - ESTHÉTIQUE



CAA-Québec le craint Accroissement des accidents à vélo

par Jean Fontaine

MONTREAL — Le CAA-Québec craint un
accroissement des accidents mortels impli-
quant des bicyclettes si des mesures concrètes
ne sont pas prises par les autorités municipales
ainsi que par les différents usagers de la route.
Faisant valoir qu'une diminution de 8,4% des
accidents s'était quand même traduite par une
hausse de 10,3% des décès, le CAA-Québec
estime que si les programmes d'éducation
fonctionnent, c'est au niveau du respect du
code de sécurité routière que se situe une
bonne partie du problème surtout qu'il est diffi-
cile d'imposer des amendes aux contravenants
à deux roues. «Il est clair que les automo-
bilistes doivent faire preuve de tolérance et
redoubler de prudence mais les les cyclistes
ont également un bout de chemin à accomplir»
prévient l'organisme.

Golf Tournoi de la Chambre de Commerce

par Jean Fontaine

PRINCEVILLE — La Chambre de Com-
merce de Princeville tiendra son tournoi de golf
annuel le mercredi 10 juillet au club de golf Le
Princevillois. Yves Vézina (362-34190) et Chris-
tian Therrien (364-5127) sont les responsables
de cet événement. Les inscriptions sont prises
jusqu'au 28 juin sous le principe «premier arri-
vé, premier inscrit».

Club Optimiste d'Inverness Fier de tout le monde

par Jean Fontaine

INVERNESS — On était bien fier, à In-
verness, des performances locales lors de la
course à relais tenue à Ste-Agathe en mai
dernier. La 3e place de Félix Beauvais Car-
dinal, Vincent Caron, Jean-François Gagnon et
Ghislain Gourde a évidemment volé la vedette
tout comme la 4e de Renaud Carrier, Clermont
Carrier, Gilles Martel, Joseph Pelletier et Yvan
Couture mais aussi des 13e position réclamés
par Mario Dorion, Antoine Charest, Kevin
Pomerleau, François Xavier Coulombe et
Simon Carrier ainsi que par Mélanie Mercier,
Annie Turcotte, Geneviève Martel, Annie
Pomerleau, Véronique Dion et Myriam Lau-
zière.

Mais la participation des Optimistes d'In-
verness au tournoi de balle molle de St-Patrice
fait également beaucoup jaser. Ils ont en effet
battu Lyster Ste-Agathe et Laurierville pour
finalement enlever les grands honneurs de
cette compétition amicale.



Votre cuisine
planifiée
et dessinée
par
ordinateur

BOLDUCO INC.

VAL-ALAIN, QUÉ. G0S 3H0
TÉL.: (418) 744-3344

CARTES PROFESSIONNELLES



OPTOMETRISTES

Examen de la vue
Lunettes - Verres de contact



Yvon Bédard, o.d.
OPTOMETRISTE
1484 Av St-Louis - Tél.: 362-3939
PLESSISVILLE



Louise Gagnon, o.d.
Optométriste
Pour mieux voir la vie... (819) 362-8787

1843 ST-CALIXTE
PLESSISVILLE (QUÉBEC)
G6L 1R7

CHIRURGIENS-DENTISTES

Dr. Jacques Fortier
D.D.S.
CHIRURGIEN-DENTISTE
1457 St-Edouard
(Edifice Pelletier) app. 2
Plessisville
362-6553


Clinique Dentaire
Bessette & Associés
CHIRURGIENS DENTISTES
Service d'urgence

HEURES DOUVERTURE
Lundi au vendredi de 9h à 21h
1457 Av. St-Edouard, suite 3
Plessisville, Qué.

Samedi
de 9h à 13h
362-6381

DENTUROLOGISTES

Clinique de denturologie



André Côté, d.d.
denturologiste
(819) 362-7837
(Fabrication de prothèses complètes et partielles)
1776, St-Calixte, Plessisville, G6L 1R5

MICHELE PERREAULT DENTUROLOGISTE



FABRICATION ET REPARATION DE PROTHESES DENTAIRES

1628 ST-LOUIS
PLESSISVILLE, QUE.
G6L 2M9

(819) 362-6494

AVOCATS


Moisan, Bellavance
Aubert, Gagné

AVOCATS ET PROCUREURS
702 boul. Bois-Francis Sud, Arthabaska

HEURES DE BUREAU
Tous les jours de 9h à 5h p.m.
357-8266

COMPTABLES

Guillemette, Longchamps, Pellerin, c.a.
COMPTABLES AGRÉÉS



Phil Guillemette, C.A.
Clermont Longchamps, C.A.
Jean Pellerin, C.A.

2284, rue de la Coopérative Plessisville (Québec) G6L 1X2

Tél. Bur: (819) 362-3203
Télécopieur: (819) 362-3456

257, rue Notre-Dame Sud
Thetford Mines (Québec)
G6G 5R9
Tel.: (418) 335-7511
Télécopieur: (418) 335-2105



THÉBERGE, DAIGLE & ASSOCIÉS
partie intégrante de
RAYMOND, CHABOT, MARTIN, PARE
Comptables agréés

Avec un C.A. vous êtes en affaires

Ruel Giroux C.A.
Comptables agréés

1677 St-Louis, Plessisville, G6L 2N1
Tél.: (819) 362-3555

79 Notre-Dame Est, Victoriaville
Tél.: (819) 758-6236



Bur.: 362-8585
Rés.: 362-6767
Fax: 362-9288

Jean Gosselin C.G.A.
comptable général licencié
802 St-Louis, Plessisville,
G6L 2M1



GROUPE LOGESTIC INC.

- Traitement de données comptable (Tenue de livres)
 - Compte à recevoir
 - Paye (dépôt direct)
 - Production
 - Grand livre
 - Traitement de texte
 - Compte à payer
 - Inventaire
 - Facturation
 - Travaux en cours (professionnel)
- Impôt des particuliers, de compagnies
- Gestion complète ou partielle d'entreprise

Fax: 362-9288
802, St-Louis, Plessisville, G6L 2M1
Bur.: 362-8585

Rouleau, Potvin Pellerin & Associé, CA

Comptables agréés

117, Est, Notre-Dame
Case Postale 36
Tél.: 758-3161
Victoriaville, Qué., G6P 6S4

Roger Rouleau, C.A.
Jacques Potvin, C.A.
Yvon Pellerin, C.A.

VETERINAIRES

Tél.: (819) 362-2728



Clinique Vétérinaire

BÉLANGER • BOUCHARD, D. M. V.
Dr Joseph Bélanger | Dr Pierre Bélanger | Dr Luc Bouchard

1253, rue St-Louis • Plessisville (Québec) • G6L 2M6

Dr Lyne Guérard
Médecin Vétérinaire
Consultation pour
petits animaux seulement

817 Av. Forand
G6L 2Y2

Plessisville
362-8309


CHIROPATICIENS

Clinique Chiropratique
Marcel Veilleux, D.C.
Johanne Malenfant, D.C.

Sur rendez-vous 2222, de la Coopérative
(819) 362-6161 Plessisville G6L 1X2

Consultez votre
chiropraticien d'abord *c'est naturel*

URGENCE (819) 389-2181
(418) 647-3600



Dr Stéphane Jacques
chiropraticien

2815, RUE BÉCANCOUR, Lyster, QC
G0S 1V0

MEDECINS

CLINIQUE DE MEDECINE FAMILIALE

Dr Pierre Belle-Isle
Dr Jeannot Breton
Dr Charles Lévesque
Dr Robert Piuze
Dr Pierre Fournier
Dr Réal Racine et Dr Monique Nitka

1971 Bilodeau Plessisville
362-6337

Produits agricoles et publicité le long des routes

A l'approche de la saison de la cueillette des petits fruits, le Syndicat des producteurs maraîchers de la région de Nicolet rappelle aux producteurs l'importance de respecter la réglementation en vigueur.

Permis: Une personne plaçant une publicité le long d'une route concernant la cueillette ou la vente de produits agricoles n'est pas tenue d'être titulaire d'un permis délivré par le ministre des Transports.

Publicité au champs: Une personne peut placer sur les lieux de la cueillette à au moins un mètre de l'emprise de la route, au plus deux publicités. Il s'agit d'une ex-



ception à la loi qui prévaut que durant la période de cueillette et sur le lieu de la cueillette.

Disposition des affiches: le long des rou-

tes, la publicité doit être placée pour être vue du côté droit du conducteur, sauf le cas de la publicité placée au dos d'une autre ou formant un "V"

avec une autre.

Toute publicité commerciale doit être placée à une distance minimum de:

30 mètres (100 pieds) d'une route;

75 mètres (245 pieds) d'une autoroute;

180 mètres (600 pieds) d'une intersection de 2 routes;

300 mètres (985 pieds) d'une autre publicité placée du même côté de la route; s'il s'agit d'une autoroute, cette distance est portée au double;

600 mètres (1975 pieds) d'une entrée ou

d'une sortie d'autoroute.

Information: Concernant toute information sur cette question ainsi que les dimensions de cette publi-

té prévues à l'article 8 du Règlement sur la publicité le long des routes, contacter le bureau local du ministère des Transports du Québec: à Victo-

riaville au 819-758-0654, à Plessisville au 819-362-3252, à Drummondville au 819-478-5354 ou à Nicolet au 819-293-4488

Nouveaux droits et devoirs des employeurs agricoles

Jean-Pierre Bellsle

Depuis quelques semaines, de nombreux employeurs et employés agricoles se perdent en conjoncture quant aux nouvelles normes du travail qui ont été adoptées en décembre qui sont en vigueur depuis le 1er avril. C'est que voyez-vous, la stratégie d'information sur ces modifications n'a, semble-t-il, pas été des plus intenses depuis l'instauration de cette législation.

Quoi qu'il en soit, il faut savoir qu'en regard de la question salariale, les fermes

de trois employés et moins ont été exclues des nouvelles dispositions; toutefois, les autres se doivent dorénavant de respecter le salaire minimum "à la lettre". Incidemment, ce salaire est présentement de 5.30 \$ de l'heure et on ne peut, pour aucune considération, le réduire pour le compenser par des avantages ayant une valeur pécunière (ex: fournir le lait). Également, le salaire minimum ne s'applique pas à l'employé surnuméraire engagé sur une base occasionnelle; toutefois, dans ces cas,

ces salariés ont généralement certains droits comme, par exemple, l'employé qui a travaillé durant 10 jours a droit au congé rémunéré de la St-Jean, etc.

Par ailleurs, généralement, les employés agricoles ne sont pas assujettis aux normes visant la durée de la semaine de travail. Cependant, les salariés agricoles ont droit à la paie de vacances annuelles à moins qu'ils soient des salariés surnuméraires.

Evidemment, toute page suivante

Expo-Québec Aide au transport

par Jean Fontaine

QUEBEC — Le ministère de l'Agriculture, des pêcheries et de l'alimentation du Québec et la Commission de l'Exposition provinciale de Québec offrent, encore cette année une aide financière pour le transport des animaux. La date limite pour s'inscrire à ce programme qui existe depuis 2 ans est le 29 juillet. L'allocation est versée aux éleveurs qui résident à plus de 80 km du site de l'exposition. A titre d'exemple, pour les éleveurs situés de 81 à 160 km, l'aide est de 15\$ par bovin ou cheval. Elle passe à 30\$ pour ceux qui doivent parcourir de 161 à 240 km. Pour de plus amples informations, on s'adresse au bureau local de renseignement agricole au MAPAQ, au 362-7336.

Agro-Revue

24 au 30 JUIN—EXPOSITION DE DRUMMONDVILLE

L'exposition annuelle de Drummondville se tiendra du 24 au 30 juin prochain. Le 27 juin il y aura le jugement des bovins Ayrshire à 13h00 au Centre Equestre sur le terrain de l'exposition et le 28 juin, se sera le jugement des animaux Holstein à 10h00 au même endroit.

2 JUILLET AU 23 AOÛT—ÉVALUATION DES FERMES

La période d'évaluation des fermes pour le concours de l'Ordre du mérite agricole s'étendra du 2 juillet au 23 août prochain. Pour informations: Jean Savard (418) 528-0489

7 JUILLET—EXPO JEUNE

RURaux DE L'ERABLE

L'exposition des Jeunes Ruraux de l'Érable aura lieu le dimanche 7 juillet prochain à la Ferme Pellerin & Frères, (Noël Pellerin) dans le onzième rang de Plessisville à compter de 10h00. Informations: 362-6561

26 JUILLET AU 2 AOÛT—VOYAGE ABITIBI

Denis Rémillard organise un voyage du 26 juillet au 2 août prochain. L'Abitibi, la Baie James et l'Est de l'Ontario seront visités. Pour informations: 362-2209

2 au 12 AOÛT—EXPOSITION DE VICTORIAVILLE

L'exposition agricole annuelle de Victoriaville se tiendra du 2 au 12 août prochain.

Vaches vedettes

Cette chronique est rendue possible avec la collaboration du personnel du PATLQ.

Normes exigées pour publication:

50 kg pour les Holstein, 40 kg pour les Ayrshire.

Lactation terminée avec un MCR supérieur de 550 (lait-gras-protéines).

Date du vêlage	Age au vêlage	Nom de la vache	Race	Class.	Lait Kg.	Date	Nom du propriétaire
91-03-16	5 - 11	Fipierre Starbuck Gilberte(416 7062)	HO	T.B.	51,2	91-05-28	Lystel Holstein (L. Labbé & R. Raby) Lyster
91-04-01	5 - 5	Renaude Polie (407 9705)	HO		52,7	91-05-08	Renaud Trottier Princeville
91-01-23	6 - 2	Germanie Clarabelle Casper (126 27 28B)	HO	B	52,8 (4e test)	91-05-10	Michel Thibodeau Princeville
91-04-21	4 - 5	Racanby Rita Rex-Red (435 9663)	HO	B+	50,4 (2e test)	91-06-12	Normand & Louise Raby Lyster
LACTATION TERMINÉE:							
Date du vêlage	Age au vêlage	Nom de la vache	Race	Class.	MCR	Date fin lactation	Nom du propriétaire
90-03-05	4 - 1	Aules Cintille Tempo	HO	B	641	91-04-19	Maurice & Jules Fillon Lyster
90-06-11	2 - 4	Duplex Astro Patricia	HO	B	572	91-04-17	Ferme Bergelain (B. Cou-ture) Lyster
90-04-17	2 - 1	Allardale Trudy En-hancer	HO		588	91-03-28	Ferme Allard Inc. Princeville
90-06-10	4 - 3	Pivin Dulcie Starbuck	HO	B	563	91-05-07	Ferme Cedrière Enr. Plessisville



COMMANDITE

LES ELEVEURS PROGRESSIFS

ACHAT ET VENTE DE BÉTAIL

PIERRE GARNEAU (819) 362-3312

«Acheter une bête de qualité, c'est assurer sa rentabilité»

CETTE CHRONIQUE EST COMMANDITÉE PAR VOTRE DISTRIBUTEUR PURINA





MEUNERIE PLESSIS INC.

2042 St-Laurent - Plessisville - Tél.: 362-3907

GILLES BOUTIN & FILS

UNE VACHE BIEN ALIMENTÉE PRODUIT MIEUX

FÉLICITATIONS AUX PROPRIÉTAIRES DE CES VACHES

NOUVEAUX VOISINS



RABAIS ACCUEILLANTS



CERISES BING

Produit des États-Unis
catégorie no 1

3,28\$ kg **1,49\$** lb

**GATEAU ÉTAGÉ
SURGELÉ**

Pepperidge Farm, 310 g.

0,99

TOMATES

Canada de choix,
Cavalier 786 ml

0,79

DU 25 AU 29
JUN 1991

**NOURRITURE
POUR CHATS**

Pampers
184 g.

3/1,00\$

**PAPIER
HYGIÉNIQUE**
Cashmere
4 roul.

0,89

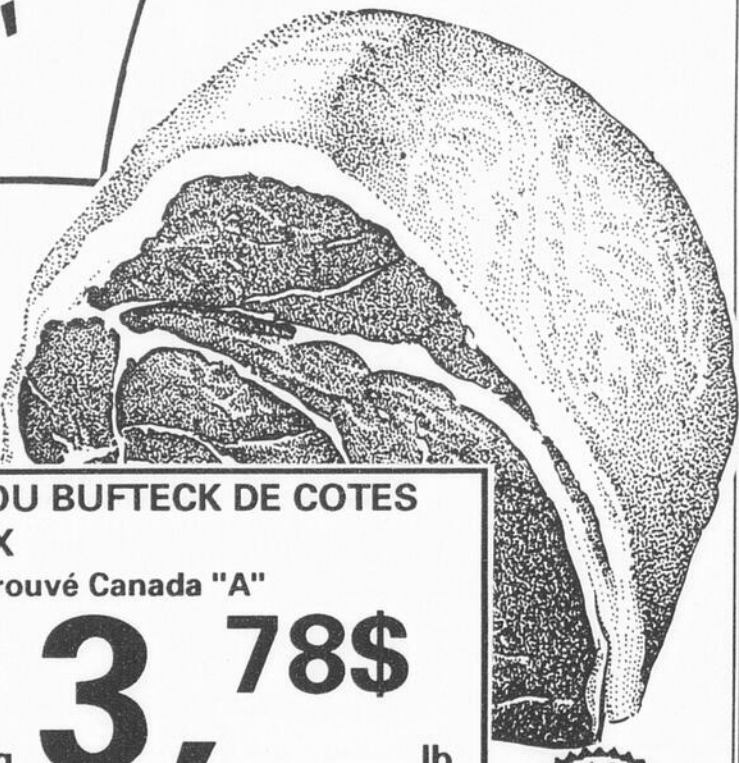
**FROMAGE
TRANCHÉ**
Cavalier
500 g

2,49\$

**ROSBIF OU BUFTECK DE COTES
DE CHOIX**

Boeuf approuvé Canada "A"

8,33\$ kg **3,78\$** lb



**CRÈME GLACÉE
CASCADES**

2 litres **1,99\$**

En plus de vous offrir de nombreuses aubaines hebdomadaires, nous vous offrons "LES PRIX BONI". Des articles très populaires à prix réduits de longue durée.

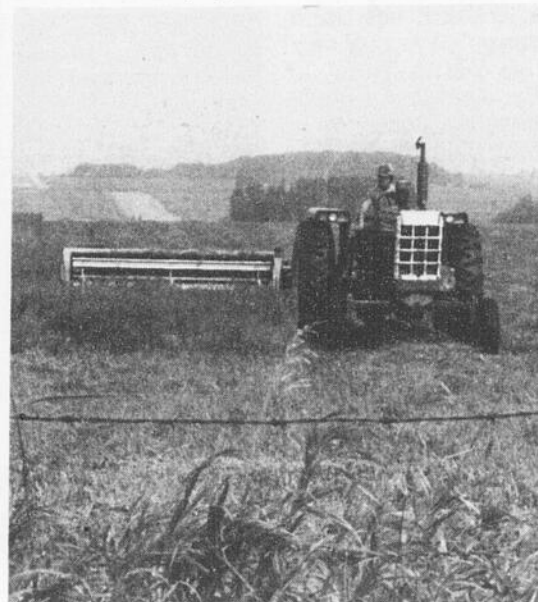
Nous nous réservons le droit de limiter les quantités. Pas de vente aux marchands. Le texte prévaut sur la photo lorsque celle-ci ne correspond pas à la description du produit annoncé.

Bonichoix

Magasin Coop
156 Grenier
Laurierville, 365-4811

tes ces modifications et d'autres encore peuvent dérangerr considérablement des vieilles habitudes et des ententes qui ont été prises à l'amiable par des employeurs et des employés.

On ne saurait trop conseiller à tous et chacun de s'informer parfaitement en s'adressant à la Commission des normes du Travail ou le Service d'Emploi agricole du Canada.



VENTE par ENCAN

samedi le 29 juin à 11 heures,
chez Maurice Gagnon,
au 416 grand rang, route 277, à Lac Etchemin,
cté Beauce.

SERA VENDU:

Le ménage de la maison et toute la machinerie de ferme et un bon troupeau à boeuf croisé Simmental et Hereford de: 10 vaches dont plusieurs avec leurs veaux, 1 taureau Charolais de 2 ans.

LA MACHINERIE COMPREND:

Tracteur Belarus 4 X 4 modèle 820, avec cabine de cle, 85 H.P., PTO à 2 vitesses, sortie d'huile double; 2300 heures d'ouvrage, faucheuse Hesston 1090 à l'état de neuf, rateau N. Holland en bon état, wagon à foin 8 X 24 avec côté lance balle, mangeoire à foin 20'. Presse Case no 200, faucheuse M.F. de 7' sur 3 pts, faneur Khun 4 touples, épandeur à fumier Schwartz 340 minots tandem, charrue White 3 versoirs déclencheuse, herse à ressort 4 sections sur 3 pts, génératrice 18000 watts, fendeuse à bois, mixer à ciment, semoir engrais chimique Euro Spand S300L. Souffleur à neige J.D., 2 vis sans fin, chute hydraulique, trailer dompeur tandem, trailer à pitoune tandem avec 22' charge avec une chargeuse à pitoune Barko, frame de trailer à pitoune, trailer à machinerie 22' long, 3 essieux qui s'attachent dans la boîte du pick-up, boîte de camion, set de sleigh à bois. Camp de bûchage, engin à gazoline Milwaukee fabriqué pour Légaré, chariot Wick, fan d'étable, enclume, chargeur à batterie, chaînes à vache, 2 sets de chaînes à anneaux de 16 X 34 et un de 11 X 24, lots de bolts, lots de chocker pour tumberjack, outillages, faucheuse et semoir 11 disques à chevaux, vieux meubles antiques, fougaise à bois l'islet, outils de hangar, 1000 chaudières à sucrerie, aluminu 2 gallons.

Environ 500 balles de foin, foudes d'articles trop long à énumérer.

Ménage de maison: frigidaire, congélateur, four micro-ondes avec fan, téléviseur Sylvania couleur, laveuse et sècheuse, stéréo AM-FM, radio, 3 mobiliers de chambre, mobilier de cuisine, laveuse et polisseuse à plancher, petits appareils électriques, vaisselle, lingerie, horloge, glacière, thermos, lampes, cadres, bicyclette exerciseur, machine à coudre avec meuble et chaise, chaises berçantes, étagère en mélamine grise 4 sections, barbecue au gaz, bonbonnes à propane, ensemble patio 4 chaises et coussins, table et 2 parasols, et la base, chaises de parterre, balançoire, bicyclettes, décorations de parterre, casque de ski-doo, 2 portes avec cadre, foudes d'articles trop long à énumérer.

Notez bien que nous commencerons par le ménage de la maison, le hangar et pour finir par la machinerie, et que l'encan commencera à 11 heures précises.

Informations du propriétaire 1-418-625-5901. Bienvenue à tous. Cantine sur les lieux. Conditions comptant.

Albert et Luc Breton

encanteurs bilingues
Inverness

418-453-2681 ou 418-453-2281

A votre disposition pour tous genres d'ventes par encan et acheteurs de terres et de roulants de ferme au complet.



DIVERS A VENDRE

Châssis second avec cadre. 2 de 31x45, 4 de 31x55. Vitrine (2) 41x55, petit 19x55. Si intéressé seulement à l'heure des repas au 389-5959 Mme Simoneau, 104 Marquis, Lyster. (25-06-P)

Honda Civic 1978, moteur 1200cc, à vendre pour pièces. Aussi à vendre 4 pneus radiaux 4 saisons (4 mois d'usage), 12 pouces avec les roues. Demander Denis 362-2232. (25-06-P)

Machineries: Epandeur à fumier Int. 175, faucheuse conditionneuse Hesston PT10, rateau Vicon RC 300, tracteur Int. 574, monte balles 30 pieds moteur 1 HP. Aussi 20 cordes de bois de cabane. 418-453-2492. (25-06-P)

Pépine MF 509 (1975) diesel, cabine, 3 buckets 3100 hrs. Tracteur inter. 444 (1977) gros pelle 1550, 2300 hrs. Fourrage New Holland 717 avec 2 nez. Haybine MF 925 \$1,200. Faucheuses 7 pl. MF, inter, JD. Arrosouses 450 litres. Gratie 8 pl. Cabine Michon. Epandeur New Holland 679 et inter 550. Débroussailluse 5 pl. neuve \$825. Charrois 2-3-4 versoirs. Toujours acheteurs de trac-

teurs, machinerie et roulant complet. Payons bon prix. Tél.: (819) 364-7490. (25-05-P)

Très beau linge de bébé. Porte bébé Snuggly. Couches 0-6 mois en coton avec attaches Velcro. Petite couchette. Siège de table. Table à langer. 389-5435. (02-07-P)

Bois de chauffage de 4 pieds, \$35.00 la corde non livré. Bois idéal pour sucrerie. 385-4665. (02-07-P)

1 million de matériaux à liquider! Bois traité 1x6x5: .89. 2x2x4: .59. 2x4x8: 1.99. 2x6x8: 2.99. 4x4x8: 4.19. Treillis 4x8: 5.99. Bardeaux d'asphalte: 6.95. Plancher de chêne: .79. Préverni: 1.79. Plywood 5/8: 15.95. Asphalte 7/16: 4.59. Méla mine 5x6: 6.95. Préfini: 4.95. Gypse: 3.25. Spécialité bois d'épinette à bas prix. Argent comptant. Bernières 418-836-3636. (25-06-C)

Faucheuse conditionneuse International No. 1190, 2 ans d'usage. Rebartailie. Jument de selle noire âgée de 2 1/2 ans domptée. 418-428-3826. (25-06-P)

Bois de chauffage pour cabane à sucre. 4 pl. à vendre. 453-2202 le soir. (02-07-P)

Planche à voile de marque Magnum Nova pour débutant.

362-3946. (09-07-P)
1 poêle électrique 220 volts or, 24 pouces \$200. 1 poêle électrique 110 volts, blanc, 36" avec four 2 ronds \$85.00, 1 matelas sommier 39" très propre \$100. 1 classeur 5 tiroirs sur billes, format légal \$200., 1 génératrice McCulloch 110-200, 3000 watts continue \$650. 1-819-362-2377. (25-06-P)

Climatiseur 10,000 BTU horizontal. Comme neuf. Info: 362-3918 à l'heure des repas et le soir. (25-06-P)

Presse Inter # 46, 3 pulsateurs magnétique de trayeuse et champs à air simple, chaudière d'aluminium 2 gallons. Tél: 418-428-3604 à l'heure des repas. (09-07-P)

BATEAUX A VENDRE

Bateau Peterborough, modèle Catalina avec moteur Johnson 60 HP. Qual Espadon, grandeur flotteur 16 pds x 6 pds, passerelle 12 pds x 6 pds. 362-8704 le soir, Guy. (25-06-P)

Bateau Peterborough 1988, 16 1/2 pieds open deck, 150 H.P. Inboard, mer cruiser,

remorque, toit, sonar, radio cassette AM-FM, 70 heures de marche, excellente condition, comme neuf jour 758-6234 soir 758-5926 (18-06-JNO)

ANIMAUX A VENDRE

Taureau Charolais pur sang, provenant de l'insémination. Tél. après 5h à 385-4705. (25-06-P)

MEUBLES A VENDRE

Set de chambre à coucher en pin, 5 morceaux. Toute offre raisonnable sera acceptée. 362-3894. (23-04-JNO)

Meubles divers - Achat - Vente d'appareils ménagers et meubles de tous genres. Marché Yvon Ramsay, Laurierville, 365-4440. (27-08-P)

VENTE DE MEUBLES USAGES à La Grange de Ste-Sophie: Réfrigérateurs, laveuses, sècheuses, cuisinières, etc... Mobilier de cuisine, de salon, de chambre, etc... Pour information ou rendez-vous: A Marcoux, 362-8629 ou 362-9250. (25-06-P)

Set de chambre, set de cuisine et verrerie, une causeuse. Le tout pour \$2,300. discutable. 389-5317 demander Sophie. (25-06-P)

AUBAINE. Set de salon en chêne massif comprenant divan, 2 fauteuils berçants, un repose-pied, une table de coin, une table rectangulaire, une lampe sur pied et une lampe de table. En excellente condition. Aucune égratignure. Le soir à (418) 744-3035 ou 362-7049 Marie-Claude. (25-06-P)

Réfrigérateur et cuisinière Deluxe, très propre. S'adresser à 362-6510. (25-06-P)

Set de cuisine colonial comprenant 1 table, 4 chaises, 1 chaise berçante, 4 bancs de comptoir Colonial, 1 lustre à 5 branches avec 1 complémentaire (en très bon état) Tél: 428-9190 après 16 heures. (25-06-P)

Un lit superposé (peut se séparer en 2 lits de 39 pouces) couleur rouge très propre. Cause de la vente: déménagement. Pour info: 362-3985 (25-06-P)

Set de salon Soft Touch sectionnel de 5 morceaux. Couleur blanc. Un an d'usage, très propre. Prix: \$475. Info: 364-3513/ (09-07-P)

MAISONS A VENDRE

Set de salon en velours, couleur vieux rose, sectionnel 5 morceaux. Très propre. 2 ans d'usage. Prix: \$375. Info: 362-8717 (09-07-P)

Maison à vendre. Plessisville. 1 ét. ge 2 chambres à coucher. Sous-sol. Chauffage au bois/huile. Remise. Pour moins que \$27,500 possédez votre propre logement. Si intéressé, 362-8958 ou 362-9327. (30-07-P)

Jolie maison de campagne, à 4 milles de St-Ferdinand, 529 Principale à Vianney. Idéale pour les amateurs de la nature, grand terrain paysagé, 4 chambres à coucher. Hangar, atelier. Piste de ski de fond à l'arrière de la maison. Très belle vue, pour moins de \$34,000. Lise Houle, Immeubles Oméga 752-

5258 ou 353-2907. (25-09-JNO)

Maison à vendre, St-Ferdinand, Rte 265 à 3 km du village vers Plessisville. 30x40, carport, remise, beau site, prix d'au-baine. Faut vendre. 428-9684. (09-07-P)

Maison en briques, 5 1/2 pièces, terrain 72x100 pds, abri d'auto, chauffage au bois et électricité, remise 12x16 pieds. 362-2184. (25-06-P)

Maison de campagne à vendre, 269 rang 3, à Lyster. Prix: \$20,000. Harley Davidson 1979, 1304 Low Rider, peinture neuve, moteur à neuf. Prix à discuter. Appelez après 6h à 389-2108. (09-07-P)

Directement du propriétaire. Maison unifamiliale à vendre, grandeur 26x40, façade en briques, bien située au 2500 Rue Brassard, Plessisville. Tél: 362-2018. (02-07-P)

Maison à vendre ou à louer, 4 1/2 pièces, dans le village de Lyster. Chauffage électrique et huile, entrée électrique neuve 200 amp., entrée laveuse sècheuse, grand hangar, ter-

rain de 70x100 pl. Directement du propriétaire. Prix \$18,000. ou à louer à \$190. par mois. Pont rouge: 873-2475 ou Lyster 389-5759. (09-07-P)

AUTOS A VENDRE

BMW 735 I, nouveau modèle, 1988, 65,000 km. Voiture rare. Aussi Nissan 300ZX, bi-turbo, 1990, 1700 km. avec garantie. Rabais de + de \$20,000 sur valeur neuve. Prix: \$32,500. chacune, ferme. 362-6852 demander Lucien. (25-06-P)

Moto Kawasaki LTD, 1985, 27,000 km., 750 cc Très bon état. Prix demandé \$1,600. 362-8449. (25-06-P)

Renault Alliance 1983, manuelle, 4 portes. Très bon ordre. J. Tanguay à 428-3843 (25-06-P)

Mazda 323 LX, 1988, en bon état, 61,000 km. manuel, toit ouvrant. Tél: 428-9317 (25-06-P)

Mazda 626 Lx, 1984, en parfait

condition. Tél: 453-2831. (09-07-P)

Pontiac 6000, 1987. Cause de décès. 385-4418. (09-07-P)

Renault 5, 1985, en très bonne condition. 99,000 km. Prix: \$2,000 ferme. Après 17 hrs au 385-4805. (02-07-P)

Chrysler Le Baron 1981, 4 portes, en bonne condition, peinture originale. 362-2824. (02-07-P)

Chevrolet Camaro 1984, bleu, mécanique et carrosserie en très bon état. Plusieurs pièces neuves. Bien équipé. Prix à discuter sur place. 362-6692 demander Michel. (25-06-P)

MOTOS A VENDRE

Moto Kawasaki LTD, 1985, 27,000 km, très bon état. Prix demandé \$1600. 362-8449 (25-06-P)

TRANS-ACTION CHARLES & ASSOCIÉS INC.
14 Perreault, Victoriaville, Qc., G6P 5C6

VOUS DÉSIREZ ACHETER, VENDRE ou FAIRE ÉVALUER VOTRE PROPRIÉTÉ
Je suis à votre service
Raymond Roullier
362-7102, 758-7591

 1729 St-Jean	 1255 Forand	 1588 Savole	 1820 De La Coopérative
 1363 Napoléon	 1737 St-Louis	 2203 Ch. Carey, St-Ferd./	 1755 Painchaud
 1297 Beaudette	 469, Rang 7	 Rue Thériault, Dom. Som./	 1062 Principale, St-Ferd./

* COMMERCE dans la restauration. Bien situé. Rue St-Calixte. Revenu supplémentaire de 2 logements. PRIX des plus intéressants pour personne ambitieuse.
* COMMERCE. Assurez-vous d'un revenu pratiquement garanti. Capital minimum nécessaire et votre personnalité. Edifice 2 logements.
* COMMERCE. Excellente opportunité. Commerce dans le détail. Très bien établi avec bâtisse au centre-ville.
* CABANE 4-7. 3000 érables sur tubes. Cabane à sucre et salle de réception licenciée. Opérationnelle à l'année. Nous attendons votre offre.
* FOYER pour personnes âgées. 9 chambres. 14 pièces. Si vous êtes sérieux, nous sommes ouverts à vos offres.

 375 10e Rg S., St-Pierre	 Rue Noel Dom. Som./	 1818 Chanoine Boulet	 1775 Vallée
 1680 Painchaud	 1225 Rg 8 0, Laurierville	 1192 boul. des Securies	 1855 St-Louis

AFIN DE MIEUX VOUS SERVIR

Nous avons 2 dépositaires pour les ANNONCES CLASSÉES

Celles-ci devront être reçues à ces 2 endroits avant le jeudi midi qui précède la parution

Épicerie
Chez Ti-Mousse Enr.
1609 St-Nazaire, Plessisville
362-6269

Tabagie
de l'Érable Enr.
1244 St-Calixte, Plessisville
362-7866

La Feuille d'Érable

Les Petites Annonces

DEMANDE POUR UNE ANNONCE CLASSÉE
1 ou 2 semaines: \$4.00 + TPS par semaine
3 semaines: \$10.00 + TPS (7%)
4 semaines et plus: \$3.50 + TPS (7%) par semaine
Ce tarif est pour 25 mots ou moins.

Plus de 25 mots, 0.05\$ par mot additionnel
Toute annonce classée doit être payée avant publication

Les annonces classées devront être annulées, renouvelées et nouvelles avant le jeudi midi au plus tard pour la parution du mardi suivant.

NOMBRE DE SEMAINES
CHEQUE MANDAT POSTE COMPTANT
Retournez le tout par le retour du courrier à:
LA FEUILLE D'ÉRABLE,
C.P. 160, PLESSISVILLE, G6L 2Y7

CHALET A VENDRE

Chalet rang St-François, St-Louis de Blandford. Meublé. Terrain 115x80. Bâtisse 30x40. Chauffage électrique. 1-819-365-4755. (25-06-P)

TERRAINS A VENDRE

Terrain à vendre rue Des Bouleaux. Largeur 84.25. Profondeur 106.38. 362-2540. (09-07-P)

TERRES A VENDRE

Erablière 1700 entailles sur tubulure, cabane, équipement sur boisé 100 acres. \$37,000. 428-9489. (09-07-P)

TENTES-ROUL. A VENDRE

Tente-roulotte 1979, cuisinette, micro ondes, réfrigérateur et chaufferette électrique et gaz. 362-8509. (02-07-P)

Tente-roulotte Lionel, 6 places avec grande cuisinette extérieure. 362-7441 soir et 362-9331 jour. (09-07-P)

ROULOTTES A VENDRE

Roulotte Bellevue 1976, très propre, douche & toilette séparés, Auvent télescopique. 362-6596 (09-07-P)

Roulotte Corsair 1975, 24 pi très propre, toute équipée, chauffette et poêle au gaz, poêle combiné plus un auvent. 365-4354. (09-07-P)

LOGEMENTS A LOUER

4 1/2 moderne, spacieux, stationnement, prise pour auto, entrée laveuse sècheuse, lave-vaisselle. 362-7570 Place Amiro. (01-05-JNO)

4 1/2 pièces, conciergerie, moderne, très propre, entrée laveuse et lave-vaisselle, vacuum central, tapis, intercom, stationnement. \$290. par mois. Aussi 5 1/2 pièces \$340. par

mois. 3 1/2 pièces \$265. 362-6405. (01-05-JNO)

PRIX COMPÉTITIFS. 4 1/2 et 3 1/2, chauffés, éclairés, eau chaude fournie, meublé ou non. Idéal pour personne seule, personne âgée ou jeune couple aimant la tranquillité. Libres immédiatement. Situés face à l'Eglise St-Calixte. Services extras. Cafétéria 5 jours/semaine, du lundi au vendredi. S'adresser à M.B. Caouette, 362-6841 ou 362-8488 et 752-6644. (30-07-P)

3 1/2 pièces et 2 1/2 pièces, meublés, chauffés, éclairés, libre immédiatement. 362-7245, 362-3163 le soir ou 362-7235. (10-07-JNO)

4 1/2 pièces, centre ville, repeint à neuf, entrée laveuse sècheuse, stationnement, Libre immédiatement. 362-2264 ou 362-8660. (05-02-JNO)

Grand 4 1/2 pièces, situé dans un jumelé, au 1797 Rousseau. \$375.00 par mois. Libre 1er juillet. 758-1218 après 5h. (19-03-JNO)

Logement 3 1/2 pièces, meublé avec des meubles neufs, chauffé, éclairé. 1697 St-Louis, centre ville. 362-6666 le jour ou 362-2816 le soir. ou 752-5721 demander Noel. (19-03-JNO)

3 1/2 pièces, centre ville, très propre, grande salle de bain, entrée laveuse sècheuse, chauffage électrique. Accès à la cour. 1er plancher. Libre 1er juillet. 362-3360. (26-03-JNO)

Logements neufs. 4 1/2, 5 1/2 pièces, rue Savoie. Aussi 4 1/2 pièces. 1697 St-Louis, centre ville. 362-3807 le soir. (14-05-JNO)

6 1/2 pièces, rénové à neuf, libre immédiatement, situé centre ville. Entre 9h et 17h demander Denis ou Huguette à 362-7341. (26-03-JNO)

4 1/2 pièces, sous-sol, situé au 1707 Savoie, centre ville, entrée laveuse sècheuse, possibilité de garage. Peinturé à neuf. Prix: \$210. 362-3894. (23-04-JNO)

Plessisville. Grands 5 1/2 et 3 1/2 pièces moderne, meublé ou non, entrée laveuse sècheuse, porte patio, stationnement double avec prise. Libre 1er juillet. 362-2996 ou 362-2003. (07-05-JNO)

4 1/2 pièces, grand, propre, bien éclairé, tranquillité, sécurité, tapis, stationnement asphalté, balayuse centrale, excellent service de conciergerie, libre immédiatement. 1 mois gratuit. 362-8750. (25-06-P)

Grand 4 1/2 pièces, très propre, entrée laveuse sècheuse, chauffage électrique, stationnement (haut de duplex), refait à neuf. \$200. par mois. Libre immédiatement. Situé au 167, rang 11. 362-3833 (soir). (25-06-P)

Logement 4 1/2 pièces au 1819 St-Edouard, Plessisville. Libre immédiatement. Prix: \$235. par mois. Inf: Mario 758-5050. (04-06-JNO)

Libre pour le 1er juillet. 4 1/2 pièces, au premier plancher, service de vidanges, déneigement, grand stationnement, chambre de lavage pour laveuse sècheuse, espace de rangement au sous-sol et possibilité de semi meublé. Situé au 628 St-Calixte, Plessisville. Prix: \$245. et semi meublé \$270. par mois. S'adresser au 362-2786 ou 362-8498. (25-06-P)

Soyez à la fraîche. Louez un logement avec air climatisé sans supplément. 4 1/2, 3 1/2 et 2 1/2 pièces. Aussi 1 1/2 pièces ordinaire. 362-7230. (25-06-P)

2 1/2, 3 1/2, 4 1/2 pièces meublés, chauffés, éclairés. Au 1840 St-Edouard. 364-2902 ou 362-2107 le soir. (04-06-JNO)

4 1/2 pièces, 1er plancher avec cave, chauffage électrique, entrée laveuse sècheuse, sta-

tionnement. Libre immédiatement. Situé au 1650 Des Erables, Plessisville. 362-3396. (02-07-P)

5 1/2 pièces, entrée laveuse sècheuse, grand stationnement. Libre 1er juillet. 362-6738 (02-07-P)

3 1/2 pièces, meublé, 1608 St-Calixte, premier plancher. Libre 1er juillet. 364-5236. (02-07-P)

4 1/2 pièces, spacieux, moderne, tranquille, heure des repas 362-6827. (11-06-JNO)

4 1/2 pièces, dans un haut, au centre ville, 1943 St-Calixte, chauffage électrique, \$290. 4 1/2 pièces, 1389 St-Jean, dans un bas, chauffage électrique \$295. 4 1/2 pièces, 1391 St-Jean, dans un haut, chauffage électrique. \$245. 362-2391, 362-7712. (25-06-P)

4 1/2 pièces chauffé, éclairé, eau chaude fournie, stationnement, entrée laveuse sècheuse. Près du centre d'achat. Libre 1er juillet. 362-2853. (25-06-P)

3 1/2 pièces non meublé, chauffé, 2e étage, 1341 Napoléon, libre 1er juillet. 3 1/2 pièces meublé, chauffé, 1er étage, 1341 Napoléon, libre 1er juin et 1er juillet. Stationnement. 365-4307. (02-07-P)

A louer. Soyez à la fraîche. Louez un logement avec air climatisé sans supplément. 4 1/2, 3 1/2 et 2 1/2 pièces. Aussi 1 1/2 pièce ordinaire. Aussi très grand 4 1/2 pièces situé dans 1 deux logement. Libre 1er juillet. 362-7230 (30-07-P)

3 1/2 pièces meublé, chauffé, électricité comprise. Frais peint, planchers bois franc à la grandeur, grande cuisine. 2e étage, près de buanderie et tous les services. Libre immédiatement. 1737 St-Louis. 362-3610. (25-06-P)

Un 5 1/2 pièces, coin Vallée et St-Jean. Entrée laveuse sècheuse. Construction récente. Le soir 362-6484. (02-07-P)

A Laurierville, grand 3 1/2 pièces, entrée privée dans un bas. Au 119 Grenier. Entrée laveuse sècheuse, stationnement et remise personnelle. Meublé ou non. Antenne fournie. \$195. par mois. Libre immédiatement. 365-4400. (09-07-P)

3 1/2 pièces, entrée laveuse sècheuse, situé au 1884 Des Erables. Libre 1er juillet. \$190. par mois. 362-8589. (25-06-P)

APPARTEMENTS A LOUER

2 1/2 pièces meublé, chauffé, éclairé. 4 1/2 pièces chauffé, éclairé. 362-6924. (02-07-P)

Logement 3 1/2 pièces meublé et chauffé, entrée laveuse sècheuse. Libre 1er juillet. 362-7456. (02-07-P)

A Notre-Dame de Lourdes, 4 1/2 pièces. Libre 1er juillet. 385-4345. (25-06-P)

2 1/2 pièces meublé, eau chaude fournie, libre à partir du 1er juillet. S'adresser au 1205 Cormier, Plessisville. 362-3968 après 16h30. (25-06-P)

3 1/2 pièces, meublé, entrée laveuse sècheuse, rénové. Stationnement. Libre 1er juillet. 362-3430. (25-06-P)

2 1/2 pièces meublé, chauffé, éclairé. Près d'une Eglise, coin tranquille. A 4 minutes du centre ville. Libre 1er juillet. Situé au 1975 St-Edouard. Demander Sylvain 362-8396. (02-07-P)

CHAMBRES A LOUER

Chambre à louer meublée, chauffée, éclairée, \$115.00 tout compris. 1665 St-Louis, au sous-sol de la Société des Alcool. Aussi 2 1/2 pièces, au-dessus de la Société des Alcool, \$185.00 par mois tout compris. 364-5875 ou 364-5077. (25-06-P)

A SOUS-LOUER

4 1/2 pièces, au 1684 St-Laurent, stationnement, entrée laveuse sècheuse. Prix \$250/mois. Libre 1er juillet 362-6742 avant 9h30 ou après 18 hrs. (09-07-P)

4 1/2 pièces, chauffage électrique, entrée laveuse sècheuse. \$250/mois, un mois gratuit. Au 1342 St-Louis. 362-9347 et 364-2695 (25-06-P)

RECHERCHE

Si vous avez un appartement près de l'université à Sherbrooke et que vous êtes intéressé à avoir une co-locataire 362-3185. (25-06-P)

DIVERS A LOUER

Entrepôt à louer à Lyster. 14,000 p.c. en tout ou en partie. (418) 744-3344. (26-02-JNO)

Local commercial, 1699 St-Louis, 1,000 p.c. Aussi A VENDRE OU A LOUER: Bâtisse commerciale, 1700 St-Laurent. Idéal pour bureau ou industrie légère. 362-6666 le jour ou 362-2816 le soir. (26-03-JNO)

Locaux à louer, 600' climatisé, 800' climatisé pour professionnel ou groupe social. 1400 St-Calixte, Plessisville. Inf. J. Couture, 362-2155 ou 365-4296. (14-05-JNO)

DIVERS

AMOUREUX DU NORD, copies de photos avec liste de noms, descriptions, téléphones, hommes, femmes. Inscription gratuite aux dames. 6620-5 Cache, St-Damien, J0K 2E0.514-835-3820. (25-11-P)

Si vous voulez rejoindre d'autres régions que celles desservies par notre journal, nous vous offrons ce service. Communiquez avec La Feuille d'Érable, 1646 St-Laurent, Plessisville, 362-7049. (JNO-P)

FINI LES CHAUDRONS SANS POIGNEE. Polissage de chaudrons, réparation de poignées et LE CREUSET. VENTE ET SERVICE de batterie de cuisine en acier inoxydable, porcelaine, poterie, verrerie, literie, etc... Trousseau de la jeune fille. Boutique Bonne Cuisine, 207 boul. Bois-Francis Nord, Victoriaville, 758-1266. (22-01-JNO)

À LOUER
Ancien local du Garage Ubald Gagné
situé sur la rue St-Luc, 32 X 50. Fini Intérieur comme extérieur. Pourrait servir d'entrepôt, manufacture, garage, etc.
362-3360

Entrepôt à louer
A Lyster, 14 000 p.c.
En tout ou en partie
(418) 744-3344

Achat de vieux fer, cuivre, aluminium, etc... vieilles autos pour scrap. 362-7134. (30-07-P)

Je suis disponible pour tous vos travaux de peinture, intérieur ou extérieur. Prix raisonnable et conscience professionnelle. Demander Denis 362-2232. (25-06-P)

Si tu désires café-rencontre pour personnes gaies, communiques avec moi J.L.L., C.P. 286, St-Ferdinand, GON 1N0. (02-07-P)

Plessisville et environs. Homme comptant plusieurs années d'expérience pour tous travaux de réparation ou entretien de bâtiment. Réparation de toiture, revêtement extérieur et intérieur. Fondations à prix très raisonnable. Travail garanti. Gilles 362-3403. Estimation gratuite pour réparations. (09-07-P)

VENDEZ rapidement à bon prix auto, camion, bateau, motorisé, bicyclette, etc... Possibilité 2000 acheteurs chaque semaine. Service d'Encan aux Consommateurs. Inf: (514) 486-8144. (25-06-P)

Garderais des enfants chez moi du lundi au vendredi. 362-6049. (25-06-P)

Vous avez des réparations, réparations, entretien de tous genres, demandez Yvon, heures des repas et soirées 362-2811. (16-07-P)

Remerciements au St-Esprit pour faveur obtenue. C.P. (25-06-P)

Je offre mes services pour réparations intérieures, pose de planchers bois-franc, réparation de meubles, décapage, vernis, estimation gratuite. Plusieurs années d'expérience en ébénisterie. 354-2595, 364-3872 (02-07-P)

Suis disponible pour entretien de maison (excepté grand ménage) 362-2405 (02-07-P)

OFFRES D'EMPLOI

GAGNEZ JUSQU'À \$265.00 en assemblant 50 paires de boucles d'oreilles à domicile. ** Aucune vente à faire ** Travail disponible partout au Canada. Inf: Envoyez une enveloppe pré-adressée et timbrée: Bolan Inc., 655, Boul. Jean-Paul Vincent, Longueuil, Qc. J4G 1R3. (02-07-P)

Dames demandées pour l'été, 15 à 20h par semaine. Sans expérience. 25 ans et plus, conduisant une automobile. Pour inf: sur rendez-vous seulement 362-6174. (02-07-P)

NOUVEAU. Compagnie établie depuis 8 ans ouvre futurs distributeurs. Possibilité de \$800. \$1600 semaine et plus. Temps plein, partiel, 25 ans et plus. Léger investissement. 1-800-463-6995. (25-06-P)

Couturière à domicile possédant machine plain & overlock. Ouvrage facile. Coton ouaté etc... Le soir 362-9261. (09-07-P)

RE/MAX

BOIS-FRANCS INC.
1457 ST-ÉDOUARD
PLESSISVILLE

FLORENT
GRENIER

HUGUETTE
THIVIERGE

 412 Rang du Golf	 Terrain 100 X 200 2070 des Sucrières	 Une vraie opportunité 1047 des Bouleaux	 Lourdes 761 Rg St-François
 Superbe 280 Rte 265	 Campagne 3306, 8e rang	 PRIX RÉDUIT 1040 Des Roses	 2222 Coopérative
 Campagne 756 rang 6	 PRIX RÉDUIT 1293 Hébert	 1443 Mailhot	 Maison Laurierville, grange, garage
 PRIX RÉDUIT 1112 Gosselin	5% DE COMPTANT * SI ÉLIGIBLE AU PROGRAMME D'AIDE À LA MISE DE FONDS		 Faut voir 1056 Gosselin
 Bien située 2213 des Lilas	 Terrain 140 X 435 245 Rte 265 N	 Princeville 50 Beaudet	 Lemieux 410 rg du Domaine
 Grand terrain \$17,500. Grange à maison	 Domaine Somerset	 St-Julle Près de la rivière	 \$14,000. 540 Station Val Alain
 St-Ferdinand Chalet, sous-sol	 Princeville Chalet habitable à l'année	 Rénovée 1996 St-Louis	 Matéris Plessis Magasin, entrepôt, terrain
 11 logements Revenus \$33,060.	 2 logements 1391 St-Jean	 2 logements 1691 Ste-Anne	 6 logements Victoriaville

POUR UN

RESULTAT MAXIMUM

Bur.: 362-6362
Rés.: 362-3812

A LOUER

Local commercial 8400 pi.ca. Ancien local de la compagnie Agfor.

362-8585

MAISON A VENDRE



Idéale pour foyer ou maison à revenus.

1691 Des Erables, Plessisville
Directement du propriétaire

A PRIX REDUIT

362-8762 ou 418-744-3028

ACHETER - VENDRE - FAIRE ÉVALUER
Nouveau à Plessisville



Le plus grand réseau
immobilier au monde
avec 7000 bureaux et
110,000 agents

Votre agent immobilier pour
Plessisville et la région



NOEL POIRIER

ACHAT ET VENTE DE PROPRIÉTÉS
362-6666 ou 752-5721
Bureau situé au 1715 St-Louis

FINANCEMENT SUR PLACE

6 logements Boul. Baril
Princeville, très propre.
Tous loués avec bvaill, prix
\$120,000, très bons
revenus. Cause de vente:
maladie

À LOUER
Local commercial,
1000 pi, car.
rue St-Louis
Plessisville

À VENDRE
Terre 270 acres
8e rang est,
Lyster



218, 10e rang Est, Plessis



2344 Lacerte
Plessisville



1078 Principale,
St-Pierre Baptiste



127 Isabelle, Lyster



**COMMERCE À
VENDRE OU À LOUER**
Restauration,
très bons chiffres
d'affaires.



1700 St-Laurent
Plessisville



1901 Marcoux
Plessisville



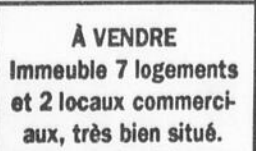
461 rue Principale Ste-Sophie. Prix:
Meilleur marché qu'un logement



**POUR
INVESTISSEURS**
4 logements pour
\$79,900. rénovés
à neuf.



1694 St-Edouard. Eligible pour
subvention de rénovation



À VENDRE
Immeuble 7 logements
et 2 locaux commerc-
aux, très bien situé.
Peut prendre échange
maison ou autre.

ORGANISTE DEMANDE(E)

S.V.P. faire parvenir votre curriculum vitae au
Presbytère de la Paroisse Notre-Dame de Fatima si-
tué au 2025 St-Edouard, Plessisville, G6L 2L3 au
plus tard le 15 JUILLET 1991.

À LOUER

4 1/2 pièces, frais peint, entrée laveuse
sécheuse, saturationnement & remise.
Libre immédiatement.
362-8629

A VENDRE

Maison 1 1/2 étage, extérieur rénové.
Très beau secteur. 1954 St-Alfred
362-6245

FAUT VOIR!

A louer. 4 1/2 pièces, refait à neuf, au 1er éta-
ge, frais peint, chauffé et semi meublé si désiré.
A qui la chance?. Situé Av. St-Louis.
Pour inf: 362-2120

VILLA COEUR D'OR

Chambre et pension pour personnes retraitées ou
convalescentes. Près de l'Église. Tous les services.
Grande chambre. 2044 St-Louis, Plessisville
MARGOT BÉRUBÉ, PROP. 362-2810

MAISON A REVENUS A VENDRE

4 logements.
Située au 1800 Vaillancourt.
362-7263 ou 362-6640

RÉSIDENCE POUR PERSONNES AGÉES

Grande chambre meublée ou non. Près de tous les services.
Située au 1235 St-Callixte à Plessisville.
ESTELLE GRÉGOIRE PROVENCHER
362-2610 ou 362-3893

A VENDRE - URGENT

Site commercial. Terrain avec immeuble. 30, Rte
116, Princeville. 42,000 pi.ca. Prix: \$75,000. Cau-
se: Déménagement.
364-3726

J'offre mes services à temps plein ou partiel pour tenue
de livres de petites entreprises: entrées de facteurs, états
de comptes, comptes payables et recevables, conciliation
de banque, préparation des chèques, rapports de taxes,
etc... J'ai 20 ans d'expérience dans ce domaine.
Pour informations, contactez Carmen à 362-2816

RÉPARATION DE MACHINES A COUDRE

Réparation seulement
A domicile
Depuis 28 ans au service de la population
R. Marchand 758-8539

LOCAL COMMERCIAL A LOUER

Idéal pour bureau. Situé au 1457 St-Edouard.
Libre immédiatement.
Inf: 758-1218 après 5h.

AMEUBLEMENT A VENDRE

Réfrigérateur, poêle, laveuse, sé-
cheuse GE, mobiliers de chambres
à coucher, mobiliers de salon, radio
stéréo et d'autres articles trop
long à énumérer.

365-4419



La Capitale

MAÎTRE COURTIER INC.

PROCHAINEMENT DANS LA RÉGION DE PLESSISVILLE

*Enfin, une agence immobilière
qui justifie sa commission.*

*Plus personne ne voudra ven-
dre ou acheter une
maison qui n'a pas la
garantie APEC et l'a-
gent immobilier de La
Capitale est le seul à
vous l'offrir sans un
sou supplémentaire!*



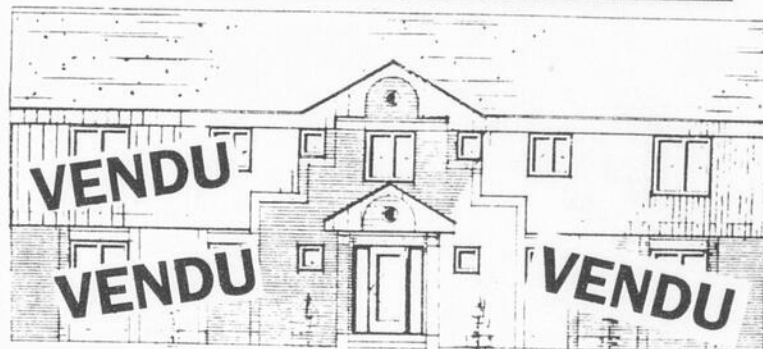
Exemple: appareils, plomberie,
chauffage, garantis 1 an.
**NOUS SOMMES PUBLICISÉS
SUR 4 CHAINES TÉLÉVISÉES**

Lina Martin

**362-2695
389-5412
758-5258**



NOUVEAU ! à Plessisville



*Condominiums à vendre, avec garage,
environ 1450 pi.car.*

362-2033 ou 362-3716

LOGEMENTS NEUFS A LOUER

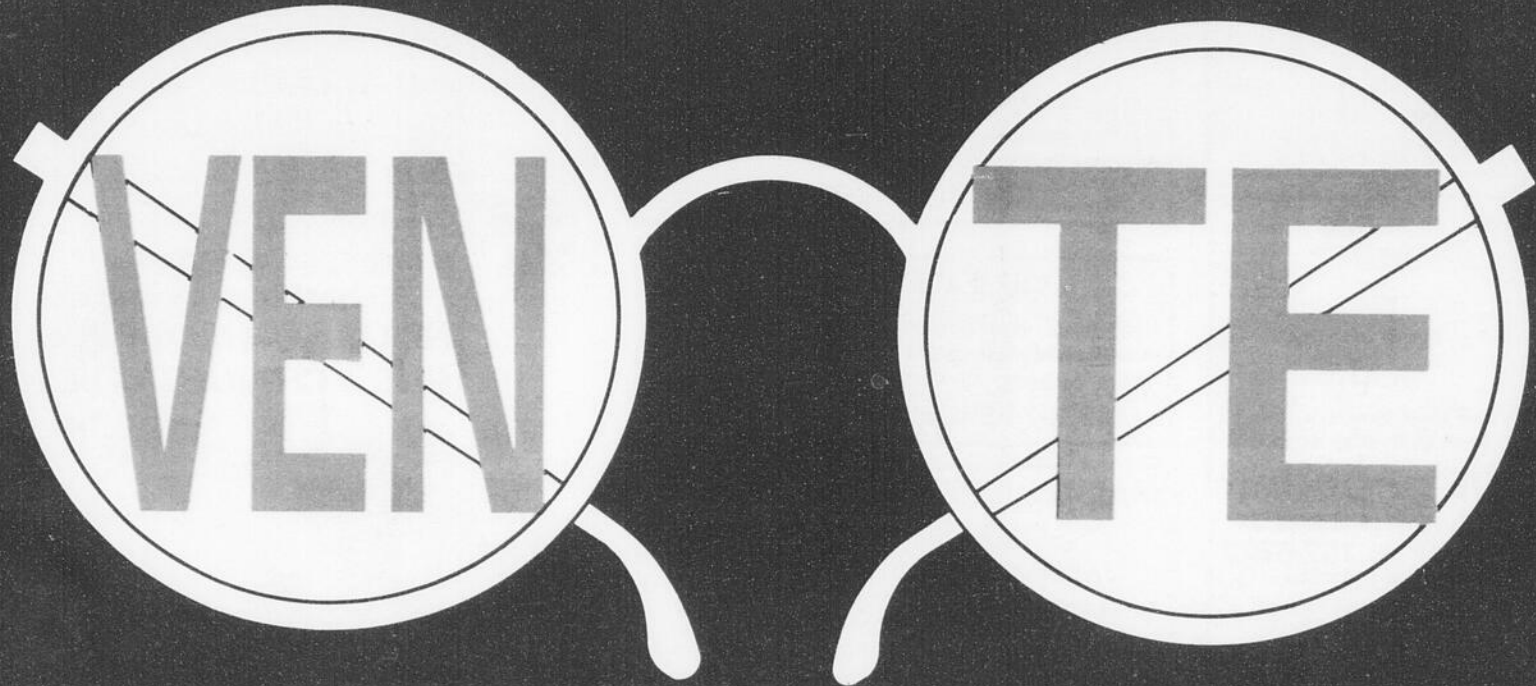
4 1/2 pièces et 3 1/2 pièces
RUE DUPONT, PLESSISVILLE
Disponibles immédiatement

NOUVEAU!

GRANDS 5 1/2 PIÈCES
DISPONIBLES 1ER JUILLET 1991
Inf: 362-2033 G. Carrier

COUP D'OEIL

SUR LA



TROTTOIR

PLESSISVILLE

SITQ

SOCIÉTÉ IMMOBILIÈRE
TRANS-QUÉBEC

*Les Galeries
de l'Érable*

SIDAC

*Centre-ville
Plessisville*

3 - 4 - 5 - 6 JUILLET 1991

PLESSISVILLE



**PLESSISVILLE
C'EST MA PLACE**