

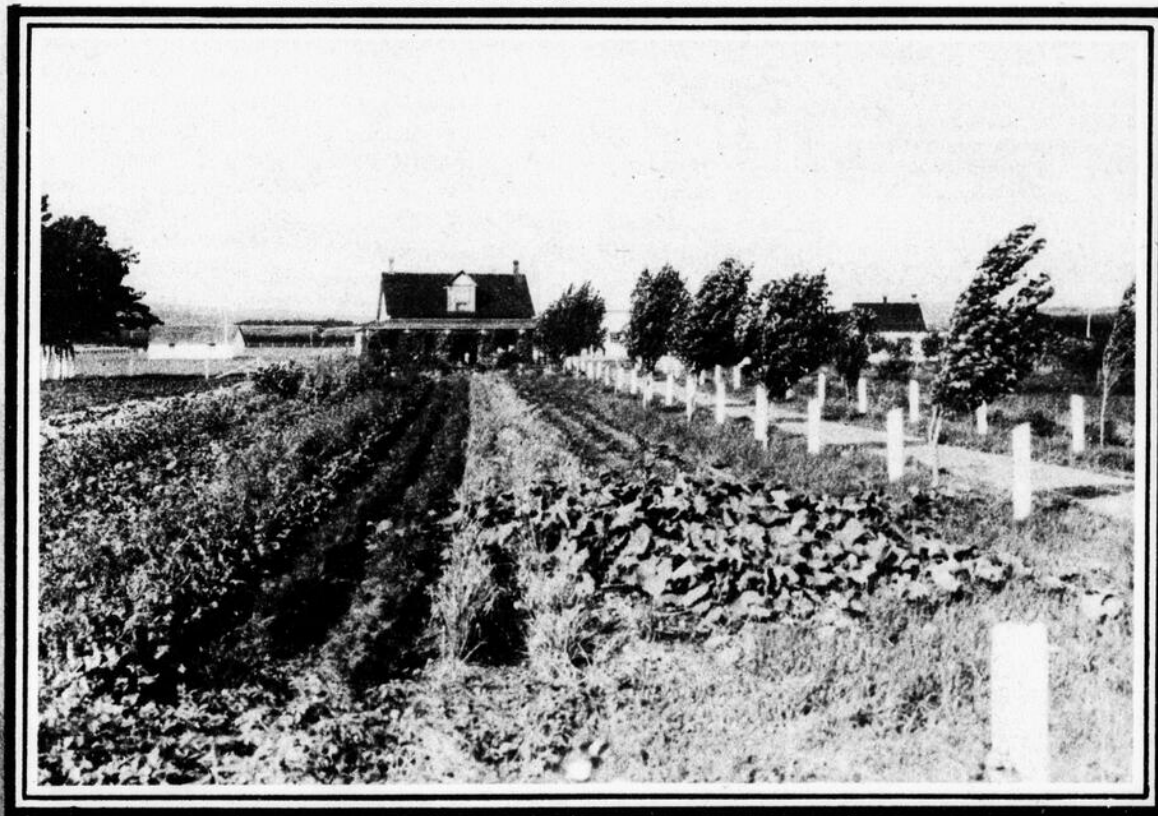
Volume 37 - Numéro 34

17 Février 1934

# LE JOURNAL D'AGRICULTURE

LE PÉRIODIQUE DE L'ÉLITE RURALE

Publié par le Ministère de l'Agriculture de la Province de Québec



# NOUVELLES AGRICOLES

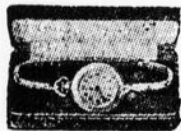
## Honneur au mérite



Nous prie de publier la note suivante: "Le Syndicat de Beurrierie de St-Narcisse, comté de Lotbinière, est heureux d'annoncer que son fabricant de beurre, M. Omer Rousseau, vient d'obtenir son permis de fabricant avec 99 points sur 100. La direction du Syndicat offre à M. Rousseau ses félicitations pour ses succès remportés par les années passées et lui adresse des voeux sincères pour la prochaine année." Le "Journal d'Agriculture" se joint au Syndicat dans l'hommage qu'il rend à M. Rousseau et s'empresse de signaler son mérite.

## Nouveau bulletin du Ministère de l'Agriculture de Québec

Ce bulletin porte le No 120 et est intitulé: "Les Cercles de Jeunes Agriculteurs", par Jean-Charles Magnan, B.S.A., chef de la Section des Jeunes Agriculteurs, au ministère de



## GRATIS

Bagues, montres, cameras, etc., plusieurs autres cadeaux. Demandez 160 paquets de graines pour vendre à 5 cents chacun et le catalogue de primes et graines.

ALLEN NOUVEAUTES, St-Zacharie, P. Q.

POUSSINS-POUSSINS. SCEAU ROUGE DE GODDARD. Cent pour cent Leghorns, Tom Barron 9 cents; Rocks barrés 10 cents. Wyandottes, Rocks blancs, rouges 11 cents. Recommandés par un élevage et un système de nids à trappe depuis 13 ans, avec quelques groupes dont les coquets sont enregistrés par le gouvernement. Commandez-les dès maintenant pour février, mars et avril, 10 p. c. comptant, le solde payable sur livraison. GODDARD CHICKS HATCHERIES, Chatham et Britannia Heights (Ottawa) Ontario.

8 CENTS POUSSINS 9 CENTS. Leghorns 8 cents, Rocks barrés 9 cents, Wyandottes 9 cents, Rocks rouges et blancs 10 cents. Poussins inoculés, garantis de la plus haute qualité. Commandez-les dès maintenant pour février, mars et avril, 10 p. c. avec la commande, le solde payable sur livraison. MAPLE CITY HATCHERY, Chatham, Ontario.

POUSSINS de la ferme Cedar Hedge. Notre expérience de huit années dans l'élevage des poussins nous met en position de remplir promptement vos commandes. Leghorns blancs à C. S.: 9 cents; Rocks barrés: 10 cents; Rouges R. I.: 11 cents. Commandez de bonne heure. ARTHUR ISRAEL, West Montrose, Ontario.

l'Agriculture de Québec. L'illustration en est originale et pratique. On y trouvera tous les renseignements nécessaires pour comprendre la fonction d'un cercle de jeunes agriculteurs, pour le bien diriger, en mener l'organisation au profit de tous et en obtenir le plus de rendement possible. Comme dit M. Magnan, il s'agit de rendre un cercle "vivant" avec des gens "en vie". On se procure ce bulletin en s'adressant à la Section des Publications, Ministère de l'Agriculture, Québec. Nous en parlerons.

## Bulletin sur le "Yoghourt"

Le ministère de l'Agriculture de Québec vient de publier un bulletin de seize pages sur le "Yoghourt", méthode de fabrication domestique, par Edouard Brochu, L.S.A., assistant-bactériologiste de l'Institut Rosell de Bactériologie Laitière, à Oka, P. Q. C'est le premier d'une série qui sera publiée sur les industries laitières nouvelles. Il a été préparé sous la direction technique du Dr J.-M. Rosell et avec la bienveillante collaboration du professeur G. Toupin, tous deux de l'Institut d'Oka. Le "Yoghourt" est un nom qui sert à désigner un "lait entier, pasteurisé et concentré, spécialement traité bactériologiquement avec trois types de bactéries lactiques qui le transforment en un produit hautement digestible et nutritif, très agréable au goût, possédant en plus des propriétés médicales spéciales, scientifiquement établies et parfaitement reconnues." Le "Yoghourt" est semblable d'aspect au lait caillé que préparaient nos grand-mères, mais il n'est pas, comme ce dernier, le résultat d'une fermentation lactique irrégulière, empirique, parfois même nuisible; c'est, au contraire, le produit d'une fermentation choisie, saine, hygiénique et médicale. Pour renseignements supplémentaires, quant à la fabrication et à la consommation, on peut se procurer ce bulletin en s'adressant à la Section des Publications, Ministère de l'Agriculture, Québec.

## Fromage et beurre de première qualité

La proportion de fromage de première qualité a beaucoup augmenté dans la province de Québec. Quant au beurre de première qualité, l'Ontario en a 18% de moins que Québec. En 1932, l'Ontario et Québec ont fourni 52.2% du total de beurre classé au Canada.

## CETTE SENSATION DE DÉPRESSION EST DUE POUR BEAUCOUP AU FOIE

Stimulez la Bile de votre Foie — Sans Calomel.

Vous vous sentez "à l'envers" simplement parce que votre foie ne déverse pas ses deux livres quotidiennes de liquide biliaire dans vos intestins. La digestion et l'élimination se trouvent toutes deux entravées et tout votre système s'intoxique. Ce dont vous avez besoin, c'est d'un stimulant du foie, quelque chose qui fasse plus que les sels, eaux minérales, bulles, bonbons ou gomme à mâcher laxatifs ou céréales, qui font simplement mouvoir les intestins. Ignorant la cause réelle du mal: votre foie. Prenez les Carter's Little Liver Pills (Petites Pilules Carter pour le Foie). Purement végétales. Pas de calomel (mercure) violent. Inoffensives. Sûres. Demandez-les par leur nom. Refusez les succédanés. 25c. chez tous les pharmaciens. 537

## Mise en vigueur de la loi du tabac

La loi concernant le tabac sera rigoureusement mise en vigueur cette année et des mesures sévères seront prises contre les récalcitrants. A l'avenir, le planteur de tabac sera en meilleure position pour se créer une réputation avec le produit qu'il mettra sur le marché, en même temps que le consommateur se verra protégé dans ses achats. Ceux qui désireraient se procurer le texte complet de "la loi concernant le tabac" pourront en obtenir gratuitement une copie en s'adressant à M. Conrad Turcot, 152, est, rue Notre-Dame, Edifice Sauvageard, Montréal.

## Congrès de la Société Générale des Eleveurs

Ce congrès aura lieu du 20 au 23 février, à l'Hôtel Victoria, à Québec.

## Belle initiative à Deschambault

La Ferme-Ecole Provinciale de Deschambault, comté de Portneuf, dirigée par M. S.-J. Chagnon, avait inauguré, l'an dernier, en faveur des groupes ruraux de l'A.C.J.C., des cours élémentaires sur l'agriculture. Le cercle "Adélard Gagnon", de St-Gilbert, comté de Portneuf, fut le premier à en profiter. Cette année, le cercle "Cloutier", de St-Augustin, y envoyait 25 membres, tous fils de cultivateurs, désireux de s'établir sur des fermes. Un autre groupe du même cercle doit également s'y rendre bientôt. M. Chagnon a déclaré au Père Paré, s.j., aumônier général de l'A.C.J.C., qu'il est satisfait du sérieux et de l'empressement apportés par les jeunes gens à l'étude des problèmes agricoles. Des cours théoriques et pratiques leur furent donnés sur les sols (préparation, fertilité, égouttement) la rotation, l'industrie laitière (amélioration du troupeau, alimentation), l'élevage des chevaux, des porcs, ainsi que sur l'aviculture. A la demande du Père Paré, nous nous empressons de signaler cette belle initiative. Il est à souhaiter ardemment que d'autres cercles ruraux de l'A.C.J.C. entrent dans ce mouvement partout où se trouvent des écoles d'agriculture. La Ferme-Ecole Provinciale de Deschambault est équipée de façon très moderne et pratique et les cours y sont donnés par un personnel compétent.

## 52ème rapport de la Société d'Industrie Laitière

Le dévoué secrétaire de la Société d'Industrie Laitière de la province de Québec, M.

Alexandre Dion, vient de faire paraître le 52ème rapport de cette société dont le dernier congrès eut lieu les 11 et 12 octobre 1933, à Ste-Martine, comté de Châteauguay. A en juger par la table des matières, ce rapport est extrêmement intéressant, non seulement pour les membres de la Société à qui il est expédié, mais pour tous ceux qui s'intéressent à la question laitière. On se le procure gratuitement en s'adressant à la Section des Publications, Ministère de l'Agriculture, Québec.

# LEVURE

## NATIONAL BREWERIES

**Santé • Energie**

**Teint clair**

*Aide à combattre la constipation*

**Coûte moins d'un sou la dose**

29F



Hon. J. Adélard Godbout  
ministre.

# LE JOURNAL D'AGRICULTURE



J. Antonio Grenier,  
sous-ministre.

**Qu'au plaisir facile de dénigrer un chef se substitue chez nous la jouissance magnanime de reconnaître un supérieur. L'union est à ce prix.**

## MIETTES EDITORIALES

**Le sentiment le plus généreux qui puisse réunir des hommes, c'est la joie de travailler tous, avec des talents inégaux, mais avec un amour égal, à l'oeuvre commune.**

● L'événement de la semaine dernière a été la réunion des actionnaires de la Fédérée. Voir compte rendu ailleurs.

● Le plus grand bienfaiteur de l'humanité est celui qui a inventé le savon.

● Votre foyer est sans vie si l'on n'y trouve pas du feu et de la nourriture pour l'esprit comme pour le corps.

● Ce qui sauve le mieux un pays, ce n'est pas un homme, mais des hommes.

● Pour être heureux, Jean Jacques Rousseau souhaitait jouir d'un verger sur le bord d'un lac, en compagnie d'une femme aimante, d'un ami fidèle et d'une vache.

A quoi nous ajouterions, pour notre part, une barque pour naviguer sur le lac.

● La signature de Jean Charles Magnan sur la couverture d'un bulletin veut dire que, dans ce bulletin, le lecteur trouvera de l'originalité, de l'esprit, de l'enthousiasme.

Jean Charles Magnan est le plus dynamique des agronomes. Il insuffle de la vie à tout ce qu'il traite.

Dans ses bonnes années, feu l'honorable J. E. Caron pouvait faire dix discours d'affilée sur un même sujet et toujours intéresser ses auditeurs. Il animait tout, vous communiquait sa chaleur, sa passion, vous forçait à l'écouter même si vous ne l'approuviez pas toujours. Mais ce qui était d'ouvrage à entendre, c'était une discussion entre M. Caron et Jean Charles!

● La solidarité terrienne, voilà ce qui vous manque, ô cultivateurs de la province de Québec.

**Cette élite agricole éparse dans notre province, élite qui existe, mais trop clairsemée et inconsciente de sa force, cette élite, disons-nous, ne pourra se rassembler que par certaines qualités communes à tous ses membres: il faut qu'elle ait dans l'esprit le goût du réel et qu'elle ait dans l'âme la force de le dominer.**

● A quelqu'un qui lui demandait quelle sorte de carcan il conseillait pour corriger une vache devenue sauteuse, Philippe Roy répondit, avec cet esprit de simplification qui lui est propre: "Le meilleur carcan, c'est une bonne clôture."

● Oui, quel hiver aggravant nous avons! Espérons que vous ne ménagiez pas sur la litère des bêtes domestiques.

● Il y a dans le bill de Montréal qui vient, ces jours-ci, devant la Législature quelques clauses qui ressemblent fort à des coups de pied à la classe agricole. Il faut espérer qu'on fera un juste sarclage dans le texte de ce bill.

● Pour bien connaître notre race, il faut avoir été témoin des charmantes scènes de moeurs qui se déroulent à l'occasion du choix d'un site d'église ou de cimetière. Sur ce chapitre, nous devons être inégalables.

● La municipalité de St-Jérôme en forçant les mendiants à scier du bois pendant quelques heures a vu brusquement la mendicité diminuer de 80% sur son territoire. Effrayés par le chevalet et la scie, les quêtoux se poussent ailleurs. Ils aiment mieux tendre la main que de donner un coup de main.

Chacun sait que rien n'est plus reconnaissant, plus empressé, plus désireux de se rendre utile qu'un chômeur.

Tous ceux qui ont quelques pieds carrés de neige à faire enlever devant leurs propriétés en ville sont, depuis quatre ans, fixés là-dessus.

● Ce n'est pas une guerre injuste que celle entreprise par la "Société de Pomologie" contre les colporteurs de pommes dans les villes. Huit colporteurs sur dix, il faut bien le dire, trompent les ménagères. Il arrive ceci que ces dernières se disent, avec des variantes dans le style: "Bon! Je viens encore de me faire rouler. La prochaine fois, j'achèterai des oranges ou des bananes. Il y a moins de trucs dans ce commerce-là."

D'ailleurs, ce n'est pas une guerre aux colporteurs qui est déclenchée, c'est une campagne en faveur de l'établissement d'une classification rationnelle et rigoureuse — pas des colporteurs, mais bien des fruits et légumes qu'ils offrent en vente.

● Quelqu'un ayant lu quelque part une dizaine de pages sur la taille du pommier et n'y ayant compris goutte s'en ouvrit à Philippe Roy. Celui-ci lui répondit: "Dépêchez-vous d'oublier ce que vous avez lu. Rien de plus simple que la taille. C'est une affaire à régler entre un pommier, une égoïne et vous. Arrivé devant le pommier, grattez-vous la tête. Dites-vous: il faut que le soleil éclaire le plus possible toutes les branches. Il faut que l'arbre soit charpenté, balancé... Charpenté, balancé, répétez-vous ces deux mots et... sciez. Si vous êtes doué d'un certain jugement, vous serez surpris du beau travail que vous ferez."

● A propos de taille du pommier, rappelons que le Service de l'Horticulture, sous la signature de Maurice Talbot, a publié un épatant petit bulletin sur la taille du pommier. L'auteur a visiblement taillé son texte, en ce sens qu'il l'a élagué, émondé de toute phraséologie inutile. Avant tout, c'est l'illustration qui parle. De fort intelligentes photographies font voir agréablement ce que des pages et des pages de papier n'eussent pas rendu clair et compréhensif. En pédagogie, on peut poser le critère suivant: *une image bien choisie instruit mieux que dix fois son espace en caractère imprimé.* C'est pourquoi notre Journal, soit dit en passant, a toujours été largement et surtout soigneusement illustré. On a bien voulu nous en faire éloge des centaines de fois. Vous ferez donc bien de demander le bulletin gratis de M. Talbot. L'étudier pendant quelques heures, c'est acquérir la possibilité de devenir un habile tailleur de pommiers. Les photographies qui accompagnent le texte sont de l'auteur. Il est doué d'un remarquable talent dans cet art subtil qu'est la belle photographie—talent qui, à notre humble avis, eut pu être exploité plus à fond.

ARMAND LETOURNEAU

**Les tempêtes dénudent les âmes. Les crises ont pour premier effet de nous forcer à savoir ce que nous voulons et à montrer ce que nous valons. Et ce qui traduit le mieux la valeur de l'homme des champs aux époques difficiles, c'est une invincible patience de tous les jours, de toutes les heures, de tous les instants.**

# Pour que votre écrémeuse donne son plein rendement

Quelques conseils sur l'entretien et l'usage de l'écrémeuse



DANS quelques semaines, l'étable se peuplera de nouveaux petits pensionnaires. . . Puis, dans quelques autres semaines, — le temps passe si vite! — il faudra se remettre à l'industrie laitière. Prenez donc vos précautions d'avance.

Nombre de cultivateurs expédient leur lait tel quel à la beurrerie voisine. Mais beaucoup d'entre eux préfèrent l'écrémer et garder le petit-lait à la maison.

Ces derniers ont-ils pensé à examiner leur écrémeuse? Ont-ils songé à la remplacer si elle a plusieurs années d'usage? Un déboursé, dans ce cas, peut se changer à la fin de l'année en économie importante.

Le représentant d'une compagnie de machines agricoles réputée nous disait dernièrement qu'à la suite du mauvais réglage de certaines écrémeuses, on perdait une fraction de gras du lait. D'où l'importance de les bien régler.

Le livre d'instructions que votre vendeur vous a donné vous serait peut-être utile en ce moment. Parcourons-le ensemble.

Après le montage de votre écrémeuse, nettoyez-la et graissez-la soigneusement avant la mise en marche. Nettoyez avec un soin tout particulier le coussinet principal, la crapaudine, l'arbre principal et le bol avec ses assiettes.

Par Robert RAYNAULD, M.S.A.

Les assiettes sont nettoyées dans de l'eau de soude. Manipulez-les soigneusement afin d'éviter toute maladresse. Lorsque vous les remplacez, elles doivent être disposées naturellement sur le tube central et, pour aucune raison, n'être pressées les unes sur les autres.

Important! Avant de monter l'anneau fileté du bol, nettoyez-le minutieusement. La partie fileté requiert un bon graissage.

Comme lubrifiant, n'employez que de l'huile de bonne qualité, exempte d'acide. Bien souvent, l'écrémeuse ne fonctionne pas bien parce qu'on emploie une huile qui ne convient pas, ce qui amène un fonctionnement inégal de la machine, causant à la longue une usure irrégulière des coussinets.

Avant la mise en marche de l'écrémeuse, remplissez le bol d'eau chaude ou de lait écrémé. Autrement, on court le risque de le voir vibrer lourdement quand on y fait couler le lait, ce qui peut causer un tort considérable.

Voyez s'il ne coule pas d'eau ou de lait sur l'enveloppe du bol. S'il en coule, c'est dû au fait que la bague en caoutchouc du bol n'est pas étanche. Il faut alors arrêter, remplacer la bague ou la remplacer.

Il faut que le lait soit tamisé ou filtré avant de couler dans l'écrémeuse et ait une température d'environ 57° C. pour que l'écrémage s'accomplisse bien. Le robinet d'arrière du lait doit être ouvert après que le bol a atteint sa pleine vitesse. Si l'on doit, pendant le travail de la machine, interrompre l'afflux du lait pour une raison quelconque (sans néanmoins arrêter la marche de la machine), on passe un peu de lait écrémé ou d'eau chaude dans le bol, parce que, autrement, la crème qui est déjà dans le bol deviendrait tellement épaisse qu'elle serait susceptible d'obstruer le tube de sortie quand le lait recommence à pénétrer dans l'écrémeuse.

La première fois que vous vous servez de l'écrémeuse, ne touchez pas à la vis à crème, mais surveillez la densité obtenue. Si votre crème est trop épaisse ou trop claire, dévissez ou vissez, selon la densité désirée. **Ne touchez jamais la vis complètement pour la rajuster, procédez plutôt petit à petit.** Prenez bien garde de ne pas tourner la vis assez à fond pour qu'elle touche à la tige du bol. Cela aurait pour effet d'empêcher sinon complètement, du moins partiellement, l'écoulement de la crème et de rendre impossible tout rajustement de cette même vis.

Si vous avez ajusté soigneusement la vis à crème, n'y touchez plus, à moins que vous ne jugiez opportun d'avoir une crème plus épaisse ou plus claire.

Vous devez toujours éviter d'endommager la vis à crème, soit en manipulant le bol, soit enlevant les couvercles.

## DANS LA PROVINCE DE QUÉBEC, IL Y A 90,000 ÉCRÉMEUSES SUR UN TOTAL DE 135,000 FERMES

### SI L'ÉCRÉMEUSE FONCTIONNE MAL

Si vous n'obtenez pas de résultats satisfaisants avec votre écrémeuse, c'est qu'elle a peut-être besoin de rajustement.

1.—Avez-vous négligé de la huiler suffisamment?

2.—L'huile n'engluet-elle pas les engrenages? Dans ce cas, enlevez le bouchon de vidange et faites couler l'huile qui se trouve dans le réservoir du bas de la machine; ensuite, remettez le bouchon de vidange à sa place et, par l'ouverture pratiquée au sommet de la chambre des engrenages, à l'endroit où s'introduit la tige de support du bidon à lait frais, versez une chopine de pétrole (ou de gazoline). De plus, versez un peu de pétrole dans le godet à l'huile qui graisse le coussinet supérieur de la tige du bol. Ensuite, faites marcher votre écrémeuse afin que le pétrole lave les coussinets et les engrenages. Enfin, faites sortir tout le pétrole de la machine et introduisez de l'huile nouvelle dans l'écrémeuse.

3.—L'écrémeuse est-elle placée verticalement?

4.—Le pivot d'acier sur lequel repose la tige

du bol est peut-être trop usé. Remplacez-le alors par un neuf.

5.—Le bol n'est-il pas installé trop haut ou trop bas? Ne frotte-t-il pas contre quelques parties stationnaires de la machine?

6.—Le bol n'est peut-être pas bien assis sur la tige.

### SI LA CRÈME EST TROP CLAIRE

1.—L'écrémeuse n'est pas à sa pleine vitesse. La manivelle doit avoir une vitesse de quarante-huit tours à la minute.

2.—Si vous donnez la vitesse qu'il faut à votre écrémeuse et si votre crème est encore trop claire, tournez la vis à crème de la manière indiquée plus haut.

### SI LA CRÈME EST TROP ÉPAISSE

1.—Vous avez peut-être trop vissé la vis, par mégarde ou par accident. Dévissez alors d'un tiers ou d'un quart de tour, ou jusqu'à ce que la crème ait l'épaisseur voulue.

2.—Le lait n'arrive peut-être pas en assez grande quantité dans le bol. Voyez bien à ce que le robinet d'alimentation de lait soit complètement ouvert et que rien ne le bouche.

3.—L'écrémeuse va peut-être trop vite.

4.—Le lait est peut-être trop froid.

### SI L'ÉCRÉMAGE EST INCOMPLÈTE

1.—La vitesse est peut-être insuffisante.

2.—Le lait est peut-être trop froid.

3.—Le bol est peut-être trop haut ou trop bas.

4.—Les bassines de la crème et du lait écrémé sont peut-être trop hautes et doivent être poussées plus à fond dans leur siège.

### SI LE LAIT PÉNÈTRE DANS LA CHAMBRE DU BOL

1.—La vis de serrage n'a peut-être pas été vissée à fond.

2.—L'anneau en caoutchouc du bol ne s'ajuste peut-être pas bien.

3.—La bassine à lait écrémé est peut-être trop haute. Il faudrait l'asseoir solidement.

4.—Le bol est peut-être trop bas.

### CONCLUSION

Nous espérons que ces quelques notes vous seront utiles. Elles ont une importance indiscutable. C'est en négligeant un ou plusieurs de ces détails que vous verrez vos revenus diminuer insensiblement. Certes, ce n'en est guère le moment ces années-ci, n'est-ce pas?

# A propos d'un pâturage fertilisé

**L'amélioration des pâturages est, sans contredit, une des plus intéressantes questions de l'actualité agricole**

Par R. LESPÉRANCE, B.S.A.,  
section des fermes de démonstration

**Exposition avicole de la province**



ES quelques chiffres ci-dessous illustrent avec d'autres déjà publiés l'efficacité des engrais chimiques pour augmenter la production des herbages.

L'essai en question eut lieu, l'été dernier, sur la ferme de l'Hôpital Général, Québec. Le champ choisi, un terrain argileux, de 24 arpents de superficie, avait été pâturé depuis trois ans, après avoir donné, en 1929, une récolte de foin. Il fut divisé en trois parties.

Une première parcelle de 6 arpents reçut 2,000 livres de 2-12-6.

Une deuxième parcelle de 6 arpents reçut 2,500 livres de phosphate Thomas.

12 arpents non fertilisés servaient de parcelle témoin.

8 tonnes de chaux furent épandues en plus sur les 2 parcelles fertilisées.

Ces 3 enclos furent broutés alternativement par les 38 vaches du troupeau. Les résultats de cette expérience peuvent se résumer aux items suivants:

**Jours de pâturage par vache et par arpent**

1 arpent	333 livres de 2-12-6	= 135 jours
1 arpent	416 " de Thomas	= 132 jours
1 arpent	Témoin	= 78.8 jours

**Production totale du lait**

6 arpents	2-12-6	=	17,802
6 arpents	Thomas	=	16,555
Total:—			34,357
12 arpents	Témoin	=	21,037

Augmentation:— 13,320 livres

Dans le cas présent, le lait devant être estimé au minimum à \$2 les 100 livres, ce surplus de 13,320 livres de lait obtenu sur les 12 arpents fertilisés représente donc une valeur de \$266.

Non seulement la production du lait fut-elle augmentée, mais la capacité du pâturage fut accrue. Avec une même superficie en herbage, on a pu garder 10 vaches laitières de plus que l'an dernier. Le régisseur de la ferme, M. Pierre Lizotte, calcule que, en l'absence de ces 12 arpents fertilisés, il lui eut fallu consacrer 8 arpents de plus au pacage. Ces 8 arpents laissés en prairie ont rapporté 8 tonnes de foin, soit une valeur de \$80.

Le bilan des recettes attribuables aux engrais chimiques s'établit ainsi:

Surplus de 13,320 livres de lait à \$2 les 100 livres	\$266.40
Economie de terrain, 8 arpents en foin, 8 tonnes à \$10.	80.00
<b>Total:—</b>	<b>\$346.40</b>

Les dépenses ont été les suivantes:

8 tonnes de chaux à \$1.25	\$10.00
1 tonne de 2-12-6	25.00
2,500 livres de phosphate Thomas	22.50
<b>Total:—</b>	<b>\$57.50</b>

Même si l'on chargeait dès cette année le coût total de la chaux et des engrais (ce qui n'a pas sa raison d'être, car l'effet résiduel

semble même plus élevé sur le pâturage qu'après toute autre récolte), il resterait un bénéfice de \$288.90, soit \$24.00 par arpent.

Un tel résultat obtenu par une saison aussi sèche, aussi contraire à la pousse de l'herbe que celle de l'été 1933, est bien propre à faire réfléchir. Ce résultat étonne davantage lorsqu'on sait que le pâturage témoin (12 arpents non fertilisés) était bien loin d'être épuisé, et que dès le commencement de la saison, la flore poussant naturellement sur ce terrain était luxuriante et comportait au moins 40% de trèfle blanc.

Ce n'est donc pas uniquement en sol pauvre et sur des pâturages plus ou moins improductifs que les engrais chimiques peuvent donner de bons résultats.

Les chiffres cités parlent par eux-mêmes. Aux lecteurs de tirer leur propre conclusion, d'après leur situation respective, le prix de vente du lait, la productivité de leurs pâturages, leur système de culture plus ou moins intensive, etc.

Cet exemple devrait intéresser tout producteur de lait et l'inciter, par conséquent, à prendre des renseignements sur la possibilité d'améliorer économiquement ses pâturages.

La question est importante. Espérons avoir l'occasion d'y revenir prochainement.

L'Exposition de l'Association avicole de la province de Québec vient d'être tenue dans la grande salle du Stade, coin des rues Ontario et Delorimier, sous la présidence de M. C.-J. Wright, de Sherbrooke, président, assisté de MM. L.-A. Poliquin, vice-président, E.-T. Jeffrey, 2e vice-président, Geo McClay, A.-A. Finel, J.-C. Hébert, H. Rochon, directeurs, et Lucien Crevier, secrétaire-trésorier.

Tous les sujets étaient inscrits et les exhibits nombreux et très variés. On y remarquait, entre autres, des coqs, poules, cochets et poulettes de race Plymouth Rock blanche, fauve colombienne, Wyandotte argentée, dorée, noire, Rhode-Island rouge et blanche, géant noir Jersey, géant blanc Jersey, Brahma claire et foncée, Langshan noire, Leghorn brune, blanche, fauve et noire, Minorque blanche, espagnole noire, Andalouse bleue, Ancona, Australops, Dorkin, Orpington fauve et blanche.

Il y avait des dindons bronzés, blancs de Hollande, Narragansett et des oies de Toulouse, des canards Pekin, Rouen, Cayuga, Aylesbury, Muscovy et coureur blanc.

Les exhibits de lapins étaient très variés. On y remarquait les races Angora, argenté de Champagne et Castorex, les Chinchilla, les géants Papillon, les géants des Flandres, de la Havane, de la Nouvelle-Zélande et noir argenté. Il y avait même des cochons des Indes.

Parmi les races de pigeons, on y voyait les Archangel, les Barbs, les dragons bleus, les Fantail, les Flying Homer, les Jacobins, les Magpie, rouge ou jaune, les Nuns, etc. Il y avait aussi quelques classes de volailles naines comme les Bantams.

**EXPÉRIENCE FAITE SUR UN TERRAIN DE 24 ARPENTS DE SUPERFICIE.**

1<sup>re</sup> Parcelle (6 Arpents fertilisés)

2<sup>e</sup> Parcelle (6 Arpents fertilisés)

8 TONNES DE CHAUX coût \$10.00

2000 lbs DE 2-12-6 coût \$25.00

2500 lbs DE PHOSPHATE THOMAS coût \$22.50

**LAIT 34.357 lbs \$687.14**

Les 2 parcelles de 6 arpents fertilisés ont produit un total de 34.357 lbs de lait soit \$687.14

**PROFITS BRUTS:**

Terrain économisé:

8 ARPENTS laissés en FOIN

8 TONNES \$10.00

**\$80.00**

Parcelle témoin (12 Arpents non fertilisés)

**LAIT 21.037 lbs \$420.74**

La parcelle témoin de 12 arpents non fertilisés n'en a produit que 21.037 lbs, soit \$420.74

**LAIT SURPLUS 13.320 lbs \$266.40**

**FOIN \$ 80.00**

**LAIT 266.40**

**TOTAL 346.40**



L'ASSEMBLÉE générale annuelle de la Coopérative Fédérée a eu lieu, tel qu'annoncé, jeudi, le 8, à l'Hôtel Queens, sous la présidence de M. J. N. Bérard, président de la Société. Plusieurs actionnaires de la Coopérative, des délégués des filiales et un grand nombre de cultivateurs étaient présents.

M. Bérard souhaite tout d'abord la bienvenue aux intéressés pour les remercier d'être venus aussi nombreux. Nos Sociétés, fit-il remarquer, sont maintenant mieux organisées et travaillent avec un plus grand esprit coopératif. Les progrès accomplis, nous les devons, dit-il, à Celui qui donne la fertilité aux champs, mais nous les devons aussi au dévouement de tous nos employés, à quelque rang qu'ils appartiennent.

A l'exception d'un seul directeur, tous ont été réélus, et le bureau se composera ainsi:

MM: J.-N. Bérard, St-Nazaire d'Acton, président.

David Roy, La Durantaye, vice-prés.

Vertume Messier, Bromptonville.

Léon Beaudry, Neuville.

Philadelphie Ferland, Normandin.

J.-F. Prud'homme, Ste-Philomène.

Jos. Têtu Bertrand, Ile Verte.

Omer Milot, Yamachiche.

Emile Phénix, St-Sébastien.

A une réunion subséquente, il a été décidé que les directeurs suivants formeraient l'Exécutif dont M. Desmarais sera le président:

MM: J.-F. Desmarais.

L.-P. Deslongchamps.

J.-N. Bérard.

J.-F. Prud'homme.

Emile Phénix.

M. J.-F. Desmarais, président de l'Exécutif et gérant général de la Coopérative Fédérée de Québec, présenta ensuite le bilan de la Société et le détail des opérations de l'année 1933.

Malgré la crise, nota-t-il, la Coopérative a réussi à augmenter son chiffre d'affaires dans tous les principaux départements, excepté celui du bétail vivant où il y a eu une diminution assez considérable. La cause doit être attribuée au fait que depuis deux ans les cultivateurs ont diminué leur élevage de porcs et d'animaux de boucherie. Malgré une diminution dans les quantités de beurre et de fromage fabriqués dans la Province (beurre, 12%; fromage, 15,24%), les réceptions ont augmenté de 12% pour le beurre et de 21% pour le fromage. Avant de soumettre le bilan et les opérations de la Société, M. Desmarais, au nom de la Coopérative, déplora la mort de M. Jérémie Gagnon, un des directeurs, et de M. Arthur Meunier, gérant du département des animaux vivants, tous deux de fidèles artisans du succès de la Coopérative.

## BILAN AU 31 DÉCEMBRE 1933

ACTIF :			
Actif courant:			
En caisse.. . . . .		\$ 6,884.67	
Comptes et billets recevables.. . . . .	\$469,294.01		
Réserve pour comptes douteux.. . . . .	12,151.31	457,142.70	
Inventaire :—			
Marchandises.. . . . .	375,299.82		
Fournitures.. . . . .	14,398.53	389,698.35	\$ 853,725.72
Hypothèques recevables.. . . . .			64,588.54
Placements et dépôts.. . . . .			2,851.00
Actif Capital :			
Immeubles — Terrains.. . . . .	86,806.75		
Bâtisses.. . . . .	320,050.90		
	406,857.65		
Moins: réserve dépréciation.. . . . .	57,961.30	348,896.35	
Equipement, machinerie, outill.. . . . .	197,163.64		
Moins: réserve dépréciation.. . . . .	40,974.32	156,189.32	505,085.67
			1,426,250.93
Achalandage.. . . . .			36,624.57
Dépenses différées: Assurances, taxes, papeterie, etc.. . . . .			8,193.26
Frais d'émission des obligations-amortissables.. . . . .			26,514.14
			\$1,497,582.90
PASSIF :			
Comptes payables.. . . . .			42,493.08
Emprunts :			
Banque Canadienne Nationale.. . . . .	\$822,443.92		
Divers.. . . . .	32,250.00	854,693.92	
Intérêts accrus.. . . . .			2,350.30
Hypothèque sur immeubles.. . . . .			11,000.00
Obligations :			
Emises.. . . . .		350,000.00	
Moins: échues.. . . . .	15,000.00		
rachetées.. . . . .	19,200.00	34,200.00	315,800.00
Capital-Actions :			
Privilégié.. . . . .	\$10.00	198,340.00	
Ordinaire.. . . . .	\$10.00	45,523.65	
Ordinaire.. . . . .	\$25.00	19,767.66	203,631.31
Surplus :			
Solde créditeur au 31 décembre 1932.. . . . .		6,226.77	
Plus: profits de l'année 1933.. . . . .		1,387.52	7,614.29
			\$1,497,582.90

Les ventes de la Coopérative Fédérée et de la Coopérative Canadienne du Bétail ont rapporté respectivement \$3,705,551.07 et \$832,612.42, soit un total global de \$4,538,163.49 en 1933. Les frais directs furent de \$134,327.86; les divers revenus et rajustements, \$30,906.41; les frais indirects, \$26,614.90; les frais d'administration, \$75,992.90; intérêts et escomptes, \$52,545.36; la dépréciation et les pertes sur comptes, \$33,965.81, ce qui laisse un profit net de \$1,387.52.

Après l'assemblée proprement dite, il y eut dîner au Queens, et M. le chanoine Poirier de Princeville, le Rév. P.-E. Lassonde, de Tingwick, et MM. Bois et Deslongchamps firent d'intéressantes remarques à l'assemblée. Prêchant avec conviction la nécessité de la coopération dans la province de Québec, M. le chanoine Poirier ainsi que le Rév. M. Lassonde mirent au coeur des auditeurs des encouragements précieux et de nature à leur faire pousser davantage le travail de recrutement pour leurs Sociétés respectives.

Quant à M. Bois, tout le monde connaît la valeur des conseils qu'il sait donner avec tant

de clarté, de précision et d'à propos. Ce fut, en somme, une petite fête de famille des plus intéressantes.

Dans l'après-midi, tel qu'il avait été décidé le matin, tout le temps était réservé aux demandes d'informations de tous ceux—membres ou non—qui avaient quelques questions à poser.

Une seule conférence eut lieu et elle fut donnée par M. Gérard Tremblay sur la valeur de l'alimentation du bétail dans l'économie agricole. Comme la chose lui est extrêmement facile à cause de ses grandes connaissances techniques du bétail et des problèmes qui s'y rattachent, il répondit avec aisance et par des renseignements de première valeur à toutes les questions qui lui furent posées.

C'est ainsi que s'est terminée, par un travail tout à fait pratique, une journée que l'on pourrait appeler une réunion de famille, où tous les coopérateurs se retrouvent pour se donner la main, se conseiller mutuellement et reprendre haleine pour les efforts d'une nouvelle année.

L. P. D.



Fournis par la Coopérative Fédérée de Québec — SEMAINE DU 3 FÉVRIER AU 10 FÉVRIER 1934

#### OEUFS

La température a contribué à diminuer énormément les expéditions d'oeufs au cours de la semaine que nous finissons et il en est résulté une rareté assez prononcée d'oeufs frais sur le marché. Les prix, de ce fait, ont subi une forte hausse qui semble devoir se maintenir pendant quelques jours encore.

Les grands froids de ces jours derniers ont certainement provoqué un ralentissement dans la ponte, mais à cela il y a lieu d'ajouter le fait que dans plusieurs cas les compagnies de messagerie (express) se sont vues dans la nécessité de refuser d'accepter des expéditions parce que les oeufs gelaient pendant le transport.

Cette amélioration ne peut naturellement être que temporaire et l'on doit s'attendre à voir les prix reprendre leur cours normal dès que la température montera.

#### VOLAILLES

La demande a été particulièrement favorable pour la volaille depuis quelque temps et les prix restent très fermes aux niveaux actuels. Il est vrai que les acheteurs préfèrent se procurer de la volaille vivante, mais la volaille abattue a réussi à maintenir ses prix.

Nous conseillons fortement à ceux qui auraient des volailles à offrir en vente de les expédier vivantes au lieu de les abattre. Il y aurait lieu d'attirer encore l'attention sur la qualité que l'on donne à ses sujets; bon nombre de volailles sont expédiées sans avoir été préparées convenablement par une alimentation d'engrais. Ce manque de qualité ne peut que nuire à la fermeté des prix et les expéditeurs feraient bien de ne pas se négliger sous ce rapport.

#### VEAUX ABATTUS

Les expéditions de veaux continuent à être faibles et cela permet aux prix de se maintenir plutôt fermes. La demande est assez bonne et l'on entrevoit la possibilité de voir les prix rester aux niveaux actuels pendant quelque temps encore.

Nous devons toutefois nous attendre à voir les prix tomber avant longtemps, dès que les expéditions commenceront à se faire de plus en plus nombreuses, ce qui ne pourra maintenant tarder beaucoup.

La différence qu'il y a entre les prix offerts pour les veaux de lait et ceux qui se paient pour les veaux de champ devrait porter les cultivateurs à faire des veaux de lait plutôt que des veaux de champ. Le coût de production, s'il était analysé, démontrerait qu'en définitive c'est encore le veau de lait qui coûte le moins cher, bien qu'il rapporte beaucoup plus que l'autre.

#### PORCS ABATTUS

Ce marché a subi, au début de la semaine dernière, un certain contre-coup qui a fait reculer un peu les prix. La cause de cette baisse provient du fait que l'argent anglais a perdu un peu de sa valeur ces jours derniers en comparaison avec le nôtre, et cela, malgré que

**A l'assemblée du Bureau de Direction, le 7 février 1934, il a été décidé d'omettre, pour cette année encore, le paiement du dividende cumulatif que comportent nos actions privilégiées.**

**Les porteurs de ces actions voudront bien en tenir compte et rester assurés que du jour où nous reprendrons ce service, les dividendes de l'année dernière et ceux de cette année seront payés les premiers.**

les prix du porc n'aient pas changé en Angleterre, a été suffisant pour que les prix fléchissent quelque peu sur nos marchés.

L'impression à peu près générale ici est que les prix devraient rester aux nouveaux niveaux au cours des premiers jours de la semaine prochaine. Il est vrai qu'il se rencontre des pessimistes par-ci par-là qui croient que les prix sont appelés à tomber encore plus bas. Pour notre part, nous croyons à la possibilité de voir les prix diminuer quelque peu, mais nous serions surpris de les voir tomber considérablement.

#### ANIMAUX VIVANTS

Arrivages à la Pointe St-Charles, le 12 février:—

Bétail . . . . .	878
Veaux . . . . .	920
Porcs . . . . .	1,369
Moutons . . . . .	84

#### BÉTAIL VIVANT

Les ventes se faisaient un peu plus lentement aujourd'hui, mais les prix se sont maintenus aux niveaux de la semaine dernière. Les bons bouvillons rapportaient de \$5.25 à \$5.75; il n'y avait pas de sujets de choix; ceux-là se seraient vendus aux alentours de \$6.00 à \$6.25; les sujets moyens allaient de \$4.50 à \$5.00 et les communs aussi bas que \$3.00. Les bonnes vaches ont rapporté, dans la plupart des cas, \$3.50 pendant que les moyennes étaient de \$2.50 à \$3.00; celles qui étaient destinées à la mise en conserve se vendaient de \$1.25 à \$2.25. Les bonnes génisses se payaient de \$4.00 à \$4.50; les moyennes de \$3.00 à \$3.50. Les taureaux et les boeufs rapportaient de \$2.00 à \$2.75 pour les communs pendant que les bons allaient jusqu'à \$3.50.

#### VEAUX VIVANTS

La demande pour les veaux était très ferme pour les bons sujets qui se vendaient de \$7.75 à \$8.25 pendant que les moyens rapportaient de \$7.00 à \$7.50. Les veaux de lait communs se payaient de \$6.00 à \$6.50. La demande pour les veaux de champ était également bonne et les prix allaient de \$2.50 à \$3.50 et même plus. La plupart des bons sujets se sont vendus à \$3.50.

#### AGNEAUX VIVANTS

Les expéditions de moutons ont été très faibles, tellement que l'on peut à peine parler de marché pour cette espèce d'animaux. Les

agneaux qu'il y avait en vente étaient de qualité tout à fait inférieure et les prix obtenus allaient de \$5.50 à \$6.00; s'il y avait eu des sujets de bonne qualité, ils auraient rapporté beaucoup plus que ces prix. Les moutons se vendaient de \$3.50 à \$4.00 pour les bons sujets pendant que les communs rapportaient de \$2.00 à \$2.50.

#### PORCS VIVANTS

Aux derniers jours de la semaine passée, la plupart des gens au courant des conditions sur nos marchés prévoient que les prix seraient aux alentours de \$9.00. Mais les arrivages ont été faibles aujourd'hui, et il fut possible d'obtenir \$9.25 pour les bacs et les sujets de boucherie. Les sujets de choix bénéficiaient de la prime ordinaire de \$1.00 par tête. Bien qu'il fut parfois nécessaire de subir une coupe allant d'un quart à un demi sou la livre sur les sujets légers, il s'en est vendu plusieurs lots au même prix que pour les bacs. Les lourds devaient subir une coupe d'un demi sou la livre et les très lourds une coupe d'un sou la livre. Il reste très difficile de prévoir quelles conditions existeront au cours de la semaine que nous commençons, mais notre impression est que les prix actuels ont chance de rester les mêmes pendant quelques jours; s'il devait y avoir une nouvelle baisse, nous ne pensons pas qu'elle force les prix à fléchir en bas de \$9.00 pour le moment. Les truies se vendent assez bien et rapportent de \$7.00 à \$7.75.

#### POMMES DE TERRE

Le marché des pommes de terre a été actif la semaine dernière à cause du froid qui a rendu les chargements pratiquement impossibles.

Les arrivages à Montréal ont été: 10 chars de Québec, 86 du Nouveau-Brunswick, 6 de l'Île du Prince-Edouard, soit un total de 102 chars comparé à 118 la semaine précédente.

Les pronostics de la température pour cette semaine indiquent une température plus douce, et les coopératives ayant des entrepôts chauffés sur les voies de chemin de fer devraient les remplir. Une température modérée qui permet les chargements réguliers devrait causer une légère baisse dans les prix.

Les prix au cours de la semaine dernière sont passés de .92½ à \$1.00 le sac de 80 livres, livré à Montréal, au char, pour "Montagnes Vertes No 1" du Bas St-Laurent. Les pommes de terre du district de Montréal se vendaient 10 cents de moins que les précédentes.

#### BEURRE

Quoique la demande ait été un peu plus limitée, l'approvisionnement actuel en entrepôt est de nature à restreindre l'offre de la part des détenteurs et avec peu d'arrivages de beurre frais, notre marché s'est maintenu ferme.

Lundi après-midi, le 12 courant, les beurres frais étaient cotés de 26½ à 26¾ cents la livre, et les beurres d'herbe de 27 à 27¼ cents la livre.

**PRIX DE REMISE**

**Coopérative Fédérée de Québec**

130 St-Paul Est, Montréal

De la Semaine finissant le 10 février 1934

POULES VIVANTES		POULES ABATTUES	
A .....	19c la lb.	Sélectionnées	
B .....	17c "	A .....	17c
C .....	15c "	B .....	14c
Coqs .....	15c "	C .....	12c
POULETS VIVANTS		Coqs .....	
Special .....	17c	12c	
A .....	15c	PIGEONS vivants, le Couple 20c	
B .....	13c	OEUFS	
POULETS ABATTUS		A (gros) .....	38c doz.
Engraisés au lait		A (moyen) .....	25c "
Spécial .....	26c la lb.	A (poulette) .....	33c "
A .....	24c "	C .....	26c "
B .....	22c "	PORCS ABATTUS	
POULETS ABATTUS		No 1 .....	12c la lb.
Sélectionnés		No 2 .....	11c "
Spécial .....	24c	No 3 .....	10c "
A .....	22c	VEAUX ABATTUS	
B .....	20c	engraissés au lait	
C .....	15c	Bon .....	10c la lb.
D .....	10c	Moyen .....	8c "
LAPINS VIVANTS		Commun .....	6c "
Doivent peser au moins 5 livres..		8c à 10c la lb.	

**PRIX DE REMISE POUR LA SEMAINE FINISSANT**

Le 6 février 1934 inclusivement

**BEURRE FRAIS**

No 1 Pasteurisé .....	26 3/4 c
No 1 Non Pasteurisé .....	26 1/4 c
No 2 .....	25 3/4 c

**TRES IMPORTANT: Aucune commission ou frais d'emmagasinage à déduire de nos prix de remise de beurre.**

**ANIMAUX VIVANTS**

Prix obtenus sur le marché de Montréal,

LUNDI LE 12 FÉVRIER 1934

Par la Coopérative Canadienne du Bétail de Québec, Ltée

Porcs vivants		Veaux de lait	
Porc à bacon { 180 à 220 lbs.	\$9.25	Bon .....	7 3/4 c à 7 3/4 c lb.
(Select) .....		Moyen .....	6 1/2 c à 7c "
Prime de \$1.00		Commun .....	4 1/2 c à 5 1/4 c "
Porc à bacon... { 180 à 220 lbs.	\$9.25	Veaux de champ	
Porc à boucherie { 160 à 230 lbs.		Bon .....	3c à 3 1/2 c "
		Commun .....	2 3/4 c à 3c "
Pores légers et à engrais .....		Agneaux	
Coupe 25 à 50 par 100 lbs...	\$9.25	Bon .....	6c à 6 1/4 c "
		Moyen .....	5c à 5 1/2 c "
		Commun .....	4 1/2 c à 5c "
Pores lourds ... { 240 à 270 lbs.		Moutons	
Coupe de 1/2 c par lb.....	\$9.25	Bon .....	3 1/2 c à 4c "
		Commun .....	1 3/4 c à 2 1/2 c "
Extra lourds... { 270 lbs, ou plus		Bouillons	
Coupe de 1c la lb.	\$9.25	Choix .....	5 1/2 c à 5 3/4 c "
		Bon .....	4 1/2 c à 5c "
		Moyen .....	3 1/2 c à 4 1/4 c "
Truies .....	\$7.00 à \$7.75	Commun .....	2 1/2 c à 3c "
Vaches		Comm. (légers)	2c à 2 1/2 c "
Choix .....	3 1/4 c à 3 1/2 c	Taures	
Bonne .....	2 3/4 c à 3c	Taureaux	
Moyenne .....	2 1/2 c à 2 3/4 c	3 1/2 c à 4c	2 1/2 c à 3 1/4 c
Commune .....	1 1/2 c à 2c	2 3/4 c à 3 1/2 c	2c à 2 1/4 c
Très commune ...	1 1/4 c à 1 1/2 c	2 1/4 c à 2 1/2 c	1 1/2 c à 2c
		1 3/4 c à 2c	

**Prix de remise de la Coopérative Fédérée de Québec A QUÉBEC**

Oeufs	Québec	POULETS ABATTUS	
A (gros) .....	40c doz.	A .....	20c la lb.
A (moyen) .....	39c "	B .....	17c "
A (poulette) .....	38c "	C .....	15c "
C .....	30c "	D .....	10c "
LARD		Rebuts .....	6c "
No 1, 90 à 140 lbs.....	14c la lb.	AGNEAUX ABATTUS	
No 2, 140 à 175 lbs.....	13c "	No 1 25 à 45 lbs.....	11c la lb.
No 3, 170 à 175 lbs.....	12c "	No 2 30 à 35 lbs.....	9c "
Veaux abattus engraisés au lait		No 3 25 à 30 lbs.....	8c "
Bon .....	13c la lb.	MOUTONS ABATTUS	
Moyen .....	11c "	No 1 .....	5c la lb.
Commun .....	9c "	No 2 .....	4c la lb.
Poules abattues		No 3 .....	3c la lb.
B .....	14c la lb.		
B .....	12c "		
C .....	10c "		
Coqs .....	8c "		

Nous ne recevons pas de volailles vivantes à notre succursale de Québec. Voir plus haut sur cette page les prix payés à Montréal.

**MOULÉES ALIMENTAIRES**

NET, COMPTANT (à nos entrepôts, sans camionnage)

RATIONS NORMALES ÉQUILIBRÉES

Protéine	Moulées Laitières	Montréal	Ste- Rosalie	Québec ou Lévis
		Lennoxville		
18% COOPÉRATIVE laitière (simple) ..		1.60	1.60	1.65
18% COOPÉRATIVE laitière (mélassée) ..		1.65	1.65	1.70
20% FÉDÉRÉE laitière (simple) ..		1.55	1.55	1.60
20% FÉDÉRÉE laitière (mélassée) ..		1.60	1.60	1.65
22% COOPÉRATIVE laitière (simple) ..		1.65	1.65	1.70
22% COOPÉRATIVE laitière (mélassée) ..		1.70	1.70	1.75
24% COOPÉRATIVE laitière (simple) ..		1.75	1.70	1.75
24% COOPÉRATIVE laitière (mélassée) ..		1.80	1.75	1.80
18% COOPÉRATIVE Contrôle (simple) ..		1.65	1.60	1.65
18% COOPÉRATIVE Contrôle (mélassée) ..		1.70	1.65	1.70
32% COOPÉRATIVE Supplém. (laitière) ..		2.00	1.95	2.00
COOPÉRATIVE — supplément minéral ..		1.75	1.75	1.75
MOULÉES POUR VEAUX				
25% COOPÉRATIVE moulée (avec lait) ..		2.40	2.35	2.40
24% FÉDÉRÉE moulée Veaux (sans lait) ..		2.10	1.95	2.10

PRIX SUJETS A CHANGER SANS AVIS

MOULÉES POUR VOLAILLES

19% COOPÉRATIVE { tout moulée ... }	2.40	2.35	2.40
17% FÉDÉRÉE { poussins (début) }	2.15	2.10	2.15
18 1/2% COOPÉRATIVE moulée croissance.	2.20	2.15	2.20
17% COOPÉRATIVE grains, croissance	1.90	1.85	1.90
22% COOPÉRATIVE pour ponte.....	2.25	2.20	2.25
21% FÉDÉRÉE " " .....	2.05	2.00	2.05
35% COOPÉRATIVE Sup. prot.(volailles)	2.65	2.60	2.65
11% COOPÉRATIVE Grains pour volailles	1.70	1.70	1.75
11% FÉDÉRÉE " " .....	1.65	1.65	1.70
19 1/2% COOPÉRATIVE Engraissement..	1.95	1.95	2.00
15 1/2% FÉDÉRÉE " " .....	1.85	1.80	1.85
POUR PORCS			
43% COOPÉRATIVE Sup. prot. ....	2.45	2.45	2.45

Ces moulées sont recommandées par la Commission de l'Alimentation du Bétail, et elles portent notre garantie absolue. L'étiquette attachée à chaque poche montre l'ENREGLISTREMENT, le NOM, la QUANTITÉ de chaque ingrédient employé, ainsi que l'ANALYSE et la DIGESTIBILITÉ qui est très importante pour établir la valeur d'une moulée. Nous avons aussi un assortiment complet de farines, grains et moulées.

**COOPÉRATIVE FÉDÉRÉE DE QUÉBEC**

130 est, rue St-Paul

Tél. HARbour 4111

Montréal