

L'œil régional

Le journal de la Vallée du Richelieu

RÉGIONAL

La *Meilleure Pizza* sur la Rive-Sud suite à la réalisation d'un sondage populaire !!!

sublissimo.

COMPTOIR OU LIVRAISON

SAINT-BASILE-LE-GRAND
365A, boul. Sir-Wilfrid-Laurier
450.653.7373

SAINT-LAMBERT
1380, rue Victoria
450.672.8000

Miss Italia
LA MEILLEURE DEPUIS 1969
LES FAMOUS SINCE 1969

Ouverture deux semaines après tout le monde

Colère chez nos commerçants

P.13

Jean-Guy Charbonneau, du Sports Experts à Belœil. Photo Robert Gosselin | L'Œil Régional ©



Le retour en classe divise

Photothèque | L'Œil Régional © P.3

LIBRE ENTREPOSAGE
BELOEIL

ACCÈS 24 HEURES / 7 JOURS

450 467-1717
www.libreentrepotage.com

On protège sa santé et celle de notre entourage

Information et conseils à l'intérieur.

Votre gouvernement Québec

L'IMMOBILIER ET SES COURTIER

PAGES 17 À 19

50 ANS À VOTRE SERVICE
et toujours le même désir de bien vous servir.

ASSURANCES **ET**

Mon courtier savant

Chapdelaine assurances et services financiers inc.

220, rue Brébeuf, Belœil
450 464 2112

Soumission auto en ligne
chapdelaine.qc.ca

ÉQUIPE

MATHIEU CARRIÈRE
Courtiers immobiliers

OPINION DE VALEUR MARCHANDE EN LIGNE

Cet outil a été créé dans le but de répondre à la demande des clients qui souhaitent prendre de l'avance dans les étapes de mise en vente de leur propriété pour être bien positionnés, au moment où le marché reprendra ! Service gratuit et sans engagement.

OUI ! OUI ! ÇA FONCTIONNE !

WWW.SERVICESENLIGNECARRIERE.COM



1093 BÉIQUE MONT-SAINT-HILAIRE
PRIX DEMANDÉ: 1 400 000 \$



619 FÉLIX-LECLERC MONT-SAINT-HILAIRE
PRIX DEMANDÉ: 465 000 \$



687 SALOMON BELOEIL
PRIX DEMANDÉ: 474 000 \$



613 MESSIER SAINT-MATHIAS-SUR-RICHELIEU
PRIX DEMANDÉ: 249 000 \$



781 CHAMBORD MONT-SAINT-HILAIRE
PRIX DEMANDÉ: 349 000 \$

Ça va bien aller !

ÉQUIPE MATHIEU CARRIÈRE Courtiers immobiliers

OPINION DE VALEUR MARCHANDE EN LIGNE

Service offert gratuitement, sans pression et sans engagement de votre part.

#1 2018 #1 2017 Le plus grand nombre de transactions chez Remax au Québec.

ÉQUIPE MATHIEU CARRIÈRE
VENDU
À VENDRE
MATHIEU CARRIÈRE
Courtier immobilier inc.
Société par actions d'un courtier immobilier
matheu.carriere@videotron.ca
RE/MAX EXTRA INC.

NOM *

PRÉNOM *

VOUS VOULEZ LES MÊMES RÉSULTATS ?

TEL: 450.813.1003

MATHIEU.CARRIERE@VIDEOTRON.CA

Entre-temps, portez-vous bien !



RE/MAX EXTRA

Agence immobilière | Franchisé indépendant et autonome
170 Serge-Pépin Beloeil Québec J3G 0K1
450.464.1000

Retour à l'école

Le pédiatre en chef du CISSS se fait rassurant

Sarah-Eve Charland | L'Oeil Régional

Les parents devront prendre une décision dans les prochains jours concernant le retour en classe de leurs enfants. Alors que le pédiatre Jocelyn Lavigne tient à les rassurer, le Syndicat de Champlain, qui représente plusieurs corps de métier à la Commission scolaire des Patriotes (CSP), a présenté quelques-unes de ses inquiétudes.

Le pédiatre Jocelyn Lavigne est chef du département de pédiatrie au Centre intégré de santé et de services sociaux (CISSS) de la Montérégie-Est. L'Association des pédiatres du Québec s'est prononcée la semaine passée en faveur de la réouverture des écoles.

« L'isolement prolongé chez les jeunes, tout comme chez les adultes, peut développer éventuellement des symptômes de maladie mentale au sens large du terme, que ce soit de la tristesse, de l'anxiété ou la perte de repères. Il est vraiment important pour ces enfants d'entrer en relation sociale avec leurs pairs », explique d'emblée le D^r Lavigne.

Ce dernier a donné une entrevue aux médias afin d'aider les parents à prendre une décision sur le retour ou non de leurs

enfants à l'école. Parmi les principales raisons, il souligne aussi l'importance d'aider les enfants ayant des difficultés d'apprentissage qui n'ont pas accès, actuellement, aux ressources auxquelles ils ont normalement droit à l'école.

« Il faut que les parents fassent un choix avec lequel ils seront confortables. Ce que je voyais sur le site du [ministère de] l'Éducation me semble rassurant et conforme avec les recommandations de la santé publique », ajoute le D^r Lavigne.

Il a voulu rappeler que les enfants semblent peu affectés par la COVID-19. « Les enfants qui ont montré [des symptômes] sur notre territoire présentaient simplement un gros rhume. S'il n'y avait pas eu le contexte de pandémie, ces parents ne seraient vraisemblablement pas venus consulter. »

Si l'enfant a une maladie chronique ou complexe, le D^r Lavigne recommande aux parents de consulter leur médecin. Selon la documentation scientifique, les enfants présentant des maladies chroniques ou complexes ne sont pas surreprésentés parmi les cas de COVID documentés.

« C'est vraiment rassurant. Il faut être prudent si l'enfant a une maladie cardiaque ou pulmonaire. Encore là, ce n'est pas pareil d'un enfant à l'autre. L'autre élément qui nous est soulevé, c'est l'asthme, mais il y a une différence entre un enfant qui utilise ses pompes quelques fois par année pour une allergie saisonnière et l'enfant qui a besoin de cortisone par la bouche. Vous comprenez qu'il y a un large spectre au sein d'une même maladie. En cas de doute, consultez », affirme-t-il.

Pour les enfants en immunosuppression, il recommande de consulter le guide de l'Institut national d'excellence en santé et services sociaux (INESSS) qui a défini l'immunosuppression significative. « Si les parents se sentaient en confiance d'envoyer leur enfant à l'école l'hiver passé même en saison d'influenza, vraisemblablement aujourd'hui, il serait encore en mesure de fréquenter une école », croit-il.

La situation est différente si ce sont les membres de la famille qui présentent une maladie chronique ou qui sont immuno-

supprimés. « Les recommandations de la santé publique s'appliquent. »

La directrice de la santé publique de la Montérégie, Julie Loslier, a aussi expliqué les raisons qui ont poussé à la réouverture des écoles. « La principale raison est de contrer les effets pervers du confinement chez les enfants, effets plus marqués chez certains enfants comme ceux avec des troubles d'apprentissage, ceux qui vivent dans des foyers moins sains ou ceux qui peuvent être exposés à de la négligence ou de la violence. L'école a un rôle non seulement académique, mais aussi social et permet un certain filet de sécurité pour ces enfants », mentionne-t-elle.

Un syndicat inquiet

Le président du Syndicat de Champlain, Éric Gingras, manifestait quelques inquiétudes quelques jours après l'annonce du gouvernement. Quelle sera la consigne dans la cour de récréation? Qu'arrive-t-il si un conjoint d'un enseignant est immunosupprimé?

« Pour l'instant, beaucoup de questions sans réponses. Chaque jour, on essaie d'avoir des informations, mais ce n'est pas facile. On sent que c'est un plan improvisé. On s'attendait à un point de presse qui nous réconforterait, mais ce n'est pas le cas. On pense que ce que [le ministre de l'Éducation] a dit ne passe pas le test du réel », croit-il.

Malgré tout, il assure que les enseignants vont se retrousser les manches. « On va s'assurer de la sécurité du personnel et des enfants. On veut des équipements de protection et on veut des consignes claires. Le milieu de la construction, quand il a été ouvert, a eu un guide de la CNESST le jour même. On attend le nôtre. [...] On veut que les jeunes aient du plaisir », ajoute-t-il.

Au moment de mettre sous presse, la CSP n'avait pas répondu à nos questions.

De meilleures conditions

Le Syndicat de Champlain réclame de meilleures conditions de travail pour les employés de soutien qui ont poursuivi leur travail au cours des derniers mois pour assurer le maintien des services de garde d'urgence. Ce sont des éducatrices en services de garde, des techniciennes en

Parce que tailler des cèdres est un art



Kalitécoupe
450-321-2296
info@kalitecoupe.com

178138



Le pédiatre Jocelyn Lavigne.
Photo gracieuseté

éducation spécialisée et des concierges. Sur le territoire de la CSP, on retrouvait une quinzaine de services de garde d'urgence destinés aux enfants d'employés de services essentiels.

« Ce sont souvent des personnes en situation d'emploi précaire. Elles ont moins d'heures et sont moins bien rémunérées. Elles avaient des petites primes incluses dans la convention collective pour compenser les chiffres coupés. En raison du décret gouvernemental, on leur a coupé ces primes », dénonce-t-il.

À la CSP, le système de paie ne permettait pas d'enlever la prime. Maintenant que la problématique a été réglée, les employés verront la prime versée enlevée de leur paie de façon rétroactive.

« On sait que ce n'est pas la faute de l'employeur même si on espère que l'employeur va aller au-devant du gouvernement. [...] C'est un manque de reconnaissance. Il y a d'autres anges gardiens qui s'occupent des enfants. On a fait des représentations auprès du gouvernement, mais on a reçu une fin de non-recevoir. On continue à faire des démarches », conclut M. Gingras. ■

sommaire

Actualité	3
Opinion	8
Immobilier	17
Culture	20
Jeux	20
Cartes professionnelles	21
Horoscope	21
Petites annonces	22
Carrière et professions	23
Nécrologie	25
Sports	26

Société de l'assurance automobile

Québec

Jusqu'à nouvel ordre, le bureau de la Société de l'assurance automobile du Québec de Beloeil est ouvert sur rendez-vous seulement.

LUNDI AU VENDREDI DE 9 H À 17 H

Pour prendre rendez-vous, visitez le ccivr.com/saaq ou téléphonez-nous au 450 464-3733 ou 450 467-0840



230, rue Brébeuf, bureau 103, Beloeil

CCIVR



CLINIQUE DENTAIRE
— MEUNIER AHMARANIAN —



Marc Ahmaranian
Geneviève Meunier,
dentistes
généralistes

POUR TOUTE LA FAMILLE
JOUR ET SOIR
2 SAMEDIS PAR MOIS
URGENCES ACCEPTÉES

NOUVEAUX PATIENTS ACCEPTÉS

SERVICES OFFERTS

Prévention
Restauration esthétique
Blanchiment • Prothèses fixes et amovibles
Soins des gencives
Traitement de canal
Chirurgie
Orthodontie

381, boul. Laurier, Mont-Saint-Hilaire
450 446-4141 • www.dentistemontsainthilaire.ca

ÉQUIPE ÉZINNA

COURTIERS IMMOBILIERS



Vendre en toute sécurité!

Nous savons que malgré le contexte actuel lié à la covid-19, des milliers de Québécois doivent se relocaliser et ils doivent vendre ou acheter une propriété.

Notre équipe possède **les outils les plus performants du marché** afin de pouvoir réaliser la vente de votre propriété en toute sécurité, et ce tout en respectant les normes sanitaires et gouvernementales applicables.

Grâce à nos outils **d'évaluation virtuelle et de signatures de contrat électroniques**, nous pouvons procéder, à distance, à la mise en marché de votre propriété. Le tout, sans même se déplacer et sans contact physique.

Plus de visibilité

Notre équipe possède l'un des plus gros budgets publicitaires dans la région. En plus de faire de la publicité dans le **journal** de plus d'une vingtaine de villes, nous avons une entente publicitaire exclusive avec le **cinéma** de Beloeil.

Nous sommes partout sur les médias sociaux et sur de nombreux sites Internet. Incluant, bien entendu, **Centris/MLS**.

Nous sommes également à la **télévision chaque semaine!**

Eh oui, vous pouvez nous **regarder** du confort de votre foyer, tous les mardis à 20 h 00 sur les ondes de V, dans :

**TOUT
S'EMBELLIT
AVEC
JULIE**

MERCI

À TOUS NOS CLIENTS!

COMMISSION

à partir de seulement

1%

SERVICE COMPLET
MLS[®] et Centris[®]

#ÇAVABIENALLER

Courtier immobilier résidentiel et commercial



/equipevezina
514.794.3742

Notre bureau est situé au :
976, Richelieu, Belœil

Infecté à la COVID-19 | La Maison Dauphinelle

« Il pensait que c'était la fin »

Sarah-Eve Charland | L'Oeil Régional

Pendant deux jours, Frédéric Morin s'est fait un sang d'encre quand il a su que son père, un survivant d'un cancer du poumon, était infecté à la COVID-19. Son père, un résident de la Maison Dauphinelle à Saint-Basile-le-Grand, est sorti des soins intensifs une semaine plus tard.

« Je lève mon chapeau à tout le monde et je leur dis de ne pas lâcher! Ça me dépasse. Les gens à la Maison Dauphinelle sont dans mon cœur. Le virus est invisible. Les gens font leur possible », lance M. Morin.

Ce dernier parle à son père sur une base quotidienne grâce à des applications de visioconférence. Dès le début de la crise, il manifestait une certaine inquiétude. Son père, Pierre Morin, âgé de 65 ans, s'est fait retirer un poumon en 2010 en raison d'un cancer. Il a donc une santé fragile et doit s'accommoder d'une bonbonne d'oxygène.

« Au début [de la pandémie], je me suis dit : *oh my god*, mon père est fragile. Il peut sortir dans la cour et côtoyer les autres résidents. J'ai appelé la résidence. Tout était clair. Il n'y avait aucune zone grise. La Maison Dauphinelle est toujours honnête », dit-il.

Par la suite, les résidents ont reçu la consigne de rester dans leur chambre même

pour les repas. Les premiers cas confirmés de la COVID-19 ont commencé dans une autre section de la Maison Dauphinelle. Le Centre intégré de santé et de services sociaux (CISSS) Montérégie-Est a confirmé que le premier cas positif avait été identifié le 10 avril. Le père de M. Morin avait été testé une première fois, mais le résultat s'est révélé négatif.

Le 23 avril, pendant sa conversation quotidienne, Frédéric Morin observe que son père déparle. Il a avisé la résidence au terme de son appel. « Étant donné sa condition, ils le suivaient de près. Ils essaient de protéger le plus possible les gens. Comment c'est arrivé? On ne le saura jamais », ajoute-t-il.

Pierre Morin a été envoyé en ambulance à l'hôpital de Saint-Hyacinthe où il a été dépisté positif à la COVID-19. Il a ensuite été transféré à l'hôpital Charles-Lemoyne dans une unité dédiée à la COVID-19.

« Quand il a su qu'il avait la COVID-19, il pensait que c'était la fin. Je l'ai encouragé puisqu'il n'avait pas de symptômes graves. Depuis quelques jours, il a un regain. Il voit sa situation s'améliorer. Il est toujours resté conscient. »

L'état de Pierre Morin est stable depuis plusieurs jours et il a pu sortir des soins intensifs une semaine après avoir intégré le centre hospitalier. Il a été déplacé dans une autre aile de l'hôpital.

L'entrevue s'est tenue le 30 avril. Son état est demeuré stable bien qu'il ait besoin d'un masque d'oxygène depuis la fin de

semaine. L'état de santé de Pierre Morin peut donc avoir évolué depuis la mise sous presse. ■



Frédéric Morin en compagnie de son père Pierre et de ses deux filles Flavie et Rose. Photo gracieuseté

SAUVONS le club de golf de Beloeil

LE CLUB DE GOLF BELOEIL

est dans
une situation
financière
précaire et
sa survie est
menacée

aidez-nous à le
conserver et

**APPUYEZ
NOTRE
INITIATIVE :**

Sauvonsleclubdegolfdebeloeil.com

Les poules permises à McMasterville dès mai

Denis Bélanger | L'Œil Régional

Quelques citoyens de McMasterville pourront avoir des poules en périmètre urbain dès cette année grâce à l'adoption d'un projet pilote qui commencera le 1^{er} mai et se terminera le 30 avril 2021.

« Cela nous permettra d'évaluer l'acceptabilité sociale et d'évaluer si le projet doit être continué », a déclaré le maire Martin Dulac le 20 avril.

En vertu de ce projet, 15 propriétaires de maison unifamiliale ou d'habitation unifamiliale jumelée auront le droit de posséder trois poules sur leur propriété. Les premiers arrivés seront les premiers servis.

Les participants devront installer leur poulailler à deux mètres de tout bâtiment, de ligne de terrain, de modules de jeux ou d'autres structures accessoires dans la cour. Le projet pilote ne spécifie toutefois pas qu'il doit s'agir de poules pondeuses, mais interdit l'abattage de poules.

« Le règlement vient encadrer cette activité pour éviter que ça crée des nuisances pour le voisinage et assurer le bien-être animal, a renchéri M. Dulac. Je suis confiant que le projet sera une réussite. On l'a vu ailleurs et ça fonctionne bien. »

McMasterville travaille sur ce projet depuis l'automne dernier. « Dans le dernier mois, nous avons reçu plusieurs demandes à la Municipalité pour savoir quelle était notre réglementation à ce niveau-là. Je ne sais pas ce qui se passe, mais il y a clairement un engouement pour avoir des poules à la maison », a ajouté le maire.

La Municipalité de Saint-Jean-Baptiste estimait pouvoir adopter un règlement en avril ou mai, un échéancier établi avant la pandémie, mais la mairesse Marilyn Nadeau a souligné qu'un règlement serait adopté. ■



Un maximum de 15 propriétaires pourront avoir chacun pas plus de trois poules dans le cadre d'un projet pilote à McMasterville. Photothèque | L'Œil Régional ©

VOS AFFAIRES... ÇA COMPTE POUR NOUS !

LOYER – AIDE AUX PARTICULIERS PAR LE GOUVERNEMENT DU QUÉBEC



Stéphane Magnan,
CPA auditeur, CA, D. Fisc.

Une nouvelle mesure a été annoncée par le gouvernement du Québec le 29 avril 2020 afin d'aider les ménages affectés par les conséquences de la pandémie actuelle.

Prêt sans intérêt pour le paiement du loyer :

- Il s'agit d'un prêt de 1 500 \$ qui correspond à l'aide pour 2 mois de loyer.
- Le prêt sera sans intérêt et remboursable jusqu'au 31 août 2021.
- Le prêt sera versé directement au propriétaire.
- La Société d'habitation du Québec (SHQ) s'occupera de la gestion de cette aide.

Le formulaire de demande sera accessible en ligne sous peu sur le site Internet de la SHQ :

http://www.habitation.gouv.qc.ca/actualites/actualites/article_des_mesures_en_habitation_pour_aider_les_menages_affecte_par_les_consequences_de_la_pandemie_actuel-1.html

Cette demande doit être présentée avant le 15 juillet 2020.

Les mesures évoluant d'un jour à l'autre, l'information ci-dessus est valide en date du 29 avril 2020 et pourrait être revue et/ou modifiée par le gouvernement.

De toute l'équipe de Stéphane Magnan CPA, prenez soin de vous et de vos proches.

Stéphane Magnan CPA

COMPTABILITÉ ET FISCALITÉ



450 778-1211 • 514 454-1211
www.stephanemagnan.com

La COVID-19 change les plans

Au départ, la Municipalité devait modifier son règlement de zonage pour permettre les poules en périmètre urbain. Les élus avaient d'ailleurs adopté les premières résolutions en mars, avant que le Québec ne soit mis sur pause en raison de la COVID-19. Un changement de zonage implique toutefois un processus consultatif et peut être soumis à une tenue de registre. Une séance de consultation publique était d'ailleurs prévue pour le 20 avril. « Comme nous ne pouvions pas tenir ces consultations, nous avons changé pour un projet pilote », renchérit Martin Dulac, qui confirme que le changement est tout à fait légal.

Rappelons que McMasterville n'est pas la seule Municipalité de la Vallée-du-Richelieu à vouloir modifier ses règles cette année pour permettre les poules en zone urbaine.



ASSEMBLÉE NATIONALE
DU QUÉBEC

SIMON JOLIN-BARRETTE

Député de Borduas
Ministre de l'Immigration, de la
Francisation et de l'Intégration
Leader parlementaire du gouvernement
888, rue Laurier, Beloeil, J3G 4K7, 450 464-5505

Déconfiner graduellement

La semaine dernière, le Premier ministre a présenté les premières étapes du plan de déconfinement. Un exercice qui se fait par étapes et par secteurs.

Le secteur scolaire

La réouverture des écoles s'échelonne sur deux semaines dans la circonscription de Borduas. Elles ouvriront dès le 11 mai dans les municipalités de Saint-Marc-sur-Richelieu, Saint-Charles-sur-Richelieu, Saint-Antoine-sur-Richelieu, Saint-Denis-sur-Richelieu, Sainte-Madeleine et Sainte-Marie-Madeleine. Dans les autres villes, l'ouverture est prévue le 19 mai. Évidemment, le retour à l'école se fait sur une base volontaire. De plus, diverses précautions seront mises en place pour favoriser la distanciation sociale. Évidemment, ces dates et indications pourraient changer selon l'évolution de la situation.

Le secteur économique

Trois grands secteurs économiques pourront rouvrir graduellement : les commerces de détail qui ont une sortie sur l'extérieur, la construction ainsi que les entreprises manufacturières. Le tout s'accompagne toutefois de certaines restrictions et recommandations quant aux dates et au nombre d'employés qui peuvent être sur place au même moment. La CNESST a d'ailleurs produit des guides pour accompagner les entreprises dans ces démarches de déconfinement. Vous pouvez les consulter au cnesst.gouv.qc.ca.

Cette opération de déconfinement pourra être couronnée de succès seulement si nous continuons à faire notre part et à appliquer avec discipline les consignes de la Santé publique. Les citoyens de Borduas ont très bien fait les choses à date, et c'est ainsi qu'il faut continuer.

Vivre son deuil en temps de pandémie

Denis Bélanger | L'Œil Régional

Le confinement imposé par le coronavirus a modifié le processus de deuil pour ceux qui ont perdu un être proche pendant la pandémie. Les corps ne peuvent être embaumés et les contacts avec le défunt sont interdits. La thérapeute en relation d'aide Isabelle Gauvreau partage plusieurs façons pour vivre un deuil en cette période particulière.

L'Hilairemontaise est diplômée du Centre de relation d'aide de Montréal et détient un certificat d'étude avancée en accompagnement du deuil. Elle possède des bureaux à Montréal et aussi à Mont-Saint-Hilaire. Elle agit également comme officiante funéraire et donne plusieurs conférences sur le sujet du deuil.

« La mort a toujours été un sujet qui m'a fascinée. Malheureusement, il n'y a pas grand place dans la société où on peut se

dire qu'on est en deuil. Les gens nous demandent comment ça va et on va finir par dire bien, même si ce n'est pas le cas, souligne Isabelle Gauvreau. Il faut, en tant que thérapeute, normaliser, dire à la personne endeuillée que c'est normal ce qu'elle vit. Nous avons perdu le langage de la mort, on dirait que ça ne fait plus partie de notre vie ou qu'il y a un malaise d'en parler. Maintes fois, j'ai entendu une personne dire qu'elle voulait appeler une personne endeuillée, mais ne l'a pas fait par crainte de déranger. »

Isabelle Gauvreau conçoit la mort comme étant une blessure relationnelle qui se guérit entre autres grâce au rituel funéraire. « La personne décédée n'est plus là, mais on aurait aimé continuer à être en relation avec cette personne. Le rituel funéraire va rendre vrai le fait que la personne est décédée. On voit le corps ou l'urne et on reçoit de l'empathie et du réconfort de la communauté. Tout ça sert à enclencher le processus du deuil, qui prend du temps. »

En temps de crise

L'absence de participation ou la modification draconienne du rituel funéraire en temps de pandémie peut avoir des effets néfastes chez une personne. Isabelle Gauvreau estime que les gens peuvent notamment rester pris avec un sentiment d'irréalité, car ils n'étaient pas à la cérémonie ou ils n'ont pas vu le corps. « Les expressions qui ne sont pas exprimées durant le deuil ne disparaîtront pas et prendront d'autres formes comme des maux de tête, nausée ou perte d'appétit. »

Plusieurs gestes simples peuvent être faits pour vivre le deuil, de l'avis de Mme Gauvreau. « On peut prendre un moment pour soi, tout arrêter et regarder la photo de son proche devant soi. Nous pouvons aussi à titre d'exemple faire une recette de son proche pour honorer sa mémoire. En pandémie, on pourrait utiliser Zoom pour chanter ensemble une chanson. C'est un sentiment fort qui unit pour l'avoir déjà fait en rituel funéraire. [...] Les gens ont peur d'être anéantis par le deuil. C'est un moment intense, mais on n'en meurt pas. » ■



Isabelle Gauvreau. Photo Robert Gosselin | L'Œil Régional ©





BELOEIL
NOUS
SOMMES
ouverts!

**COMMANDES POUR EMPORTER
ET LIVRAISON SEULEMENT !**

146, boulevard Sir-Wilfrid-Laurier, Beloeil
450 464-9745

Faites une fleur à votre maman!

Offrez-lui un poté fleuri, jardinière et bien plus !



Livrez-vous même *le bonheur* sur son balcon!

CONCOURS FÊTE DES MÈRES !

avec tout achat, courez la chance de gagner une carte cadeau de

100\$

SERVICE SÉCURITAIRE

Arbres et arbustes garantis 5 ans avec achat de l'ensemble de plantations



6400, boul. Laurier Ouest,
Saint-Hyacinthe (Secteur Douville)
Route 116

450 250-0621
www.serresdeleden.com



Complices de vos projets!

Horaires pour la semaine :
Lundi au samedi : 9 h à 17 h
Dimanche : Fermé
*Sujet à changement au cours de la saison.



Tracer la ligne



VINCENT

Guilbault

vguilbault@oeilregional.com

Ils sont tous en colère, pour ne pas utiliser un autre mot plus... biblique. Car contrairement aux autres, les commerçants de la région devront ouvrir leurs portes deux semaines après les autres. Et en mai, juste avant la saison chaude, deux semaines, c'est une éternité.

Dans sa page éditoriale, le rédacteur en chef du *Courrier de Saint-Hyacinthe*, Martin Bourassa, ironise en soulignant qu'on venait enfin de « trouver un avantage au non-prolongement du train de banlieue vers Saint-Hyacinthe. Le fait de ne pas être incluse dans la Communauté métropolitaine de Montréal permet à la région maskoutaine une reprise plus rapide de ses activités ».

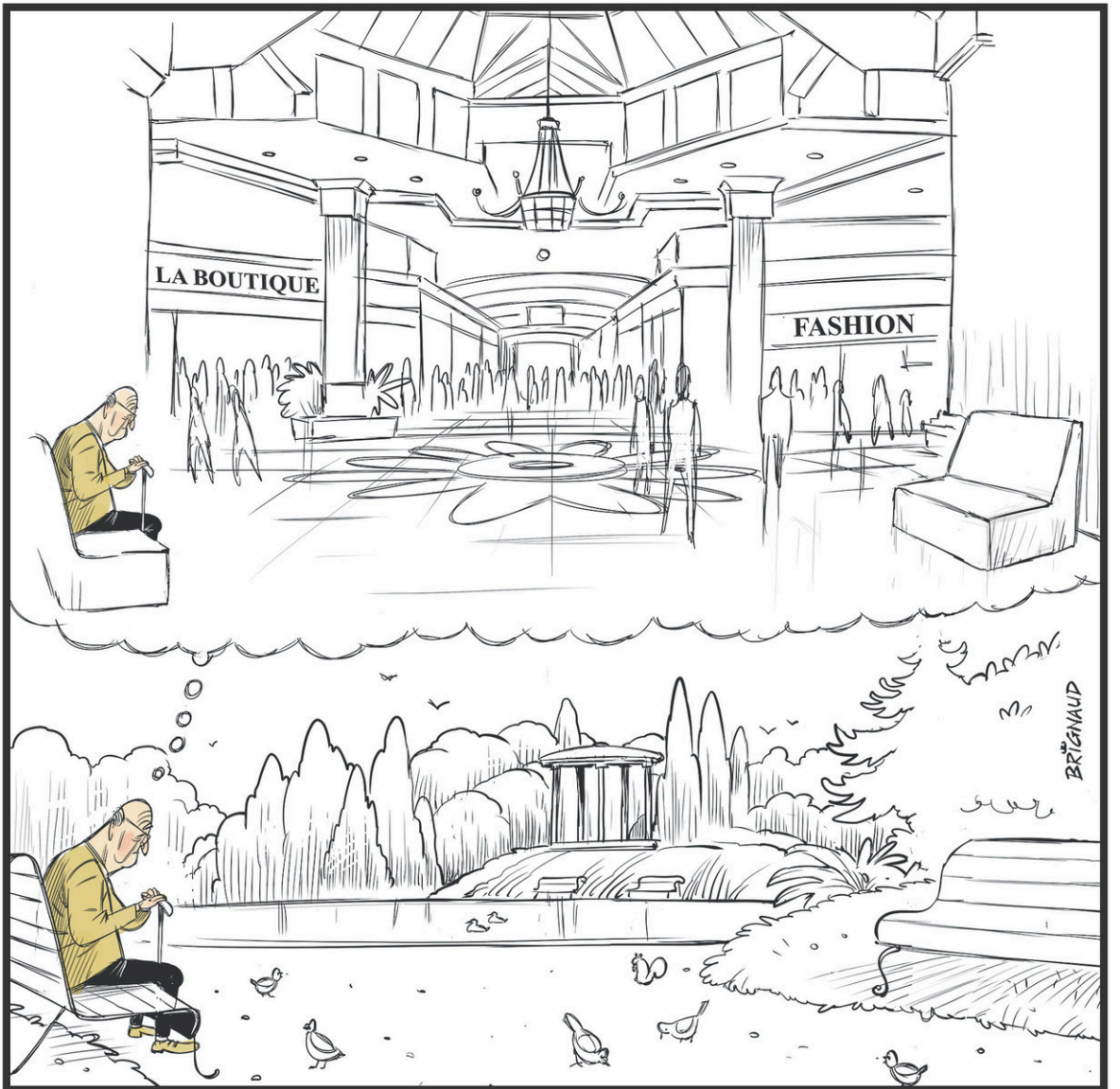
Exemple : le Sports Experts de Belœil doit rester fermé jusqu'au 18 mai. Mais les commerces d'équipements sportifs de Saint-Hyacinthe, par exemple, peuvent déjà ouvrir leurs portes depuis lundi. Pourquoi? Car les villes de la région font partie de la CMM. C'est quoi, ça, la CMM? Pour citer l'organisme lui-même : créée en 2001, la Communauté métropolitaine de Montréal (CMM) est un organisme de planification, de coordination et de financement qui regroupe 82 municipalités, soit 4 millions de personnes réparties sur un territoire de plus de 4360 km².

C'est au sein de cet organisme que les villes discutent de la densification du territoire. Si vous voulez savoir comment la CMM impacte votre vie concrètement, dites-vous que vous payez un peu de taxes pour la gestion du transport en commun montréalais, par exemple.

Quelle région ouvre, quelle région attend? Il fallait tracer une ligne. C'est donc probablement pour une question de simplicité que le gouvernement a choisi d'exclure les commerçants des municipalités de la CMM du gros party de réouverture. Car si le gouvernement veut exclure Montréal, il veut aussi exclure Longueuil ou les autres villes limitrophes touchées davantage par la pandémie que les villages du Bas-Saint-Laurent, soyons honnêtes. Malheureusement, ça touche aussi les municipalités de la Vallée-du-Richelieu. Est-ce que Belœil est plus touché que Saint-Hyacinthe par la COVID-19? J'en doute et les chiffres, en toutes proportions, semblent indiquer que Belœil n'est pas plus « chaude » que Saint-Hyacinthe. Nous avons probablement plus de travailleurs qui transigent vers Montréal; ça explique sûrement le raisonnement. Mais pour tracer notre ligne, aurions-nous pu choisir d'autres critères, comme les grands axes routiers, notamment l'autoroute 30, comme se questionne la Chambre de commerce et d'industrie de la Vallée-du-Richelieu? La question se pose.

Mais bon, c'est le détail. La réalité, c'est que nos commerçants doivent fermer leurs portes alors que leurs concurrents peuvent, eux, recommencer les affaires, quoique de façon limitée.

Et soyons nuancés. Je ne dis pas que les commerces doivent ouvrir leurs portes en pleine pandémie. Le principe de précaution est maintenu et certaines personnes souffrent davantage du virus. Les commerçants interviewés pour notre reportage reconnaissent la volonté du gouvernement de prioriser la santé publique. Mais pourquoi eux et pas les autres? C'est la question qu'ils se posent et, franchement, je me pose un peu la même. ■



#ça va bien aller



Merci à Sarah Gratton pour cette superbe photo. Mme Gratton nous a partagé cette image pour redonner espoir aux gens de la région en cette période de confinement.



NOUVELLE ADRESSE

289, boul. Sir-Wilfrid-Laurier, bureau 101
Beloeil, J3G 4H2 / Tél. 450 467-1821
publicite@oeilregional.com
redaction@oeilregional.com
emploi@oeilregional.com

Petites annonces

450 771-0677 / Rive-Sud : 514 875-1948

Éditeur :

Benoît Chartier

Directrice générale :

Johanne Marceau

Rédacteur en chef :

Martin Bourassa

Directeur de l'information :

Vincent Guilbault

Journalistes :

Denis Bélanger
Sarah-Eve Charland

Caricaturiste :

Pierre Brignaud

Contrôleur :

Monique Laliberté

Directeur des projets spéciaux :

Gilbert Desrosiers

Publicitaires :

Sonia Dupré
Abigail Boucher-Bédard

Directeur de la production :

Guillaume Bédard

Distribution : Distribution Transcontinentale Inc.

Division Publisac Montréal

Distribution certifiée par :



Hebdomadaire publié par

DBC COMMUNICATIONS INC.
655, avenue Sainte-Anne,
Saint-Hyacinthe, Québec, J2S 5G4
dbccomm.qc.ca

Imprimé par
l'Imprimerie Transcontinentale s.e.n.c.,
division Transmag,
10807, rue Mirabeau, Anjou, Québec,
H1J 1T7 et distribué par Publi Sac
pour plainte ou requête: 450 773-6028
ISSN 0839-7864

Toute reproduction des annonces
ou des informations est interdite

Merci de recycler
ce journal.

Baignade à McMasterville

Un système de chauffage pour allonger la saison

Denis Bélanger | L'Œil Régional

McMasterville souhaite prolonger la saison de baignade à sa piscine extérieure et analyse la possibilité d'acheter un système de chauffage au gaz.

Le conseil municipal a accordé à la firme AquaCion Inc., au montant de 6575 \$, le mandat de réaliser une étude de faisabilité pour le projet. L'étude devrait être complétée d'ici les prochaines semaines, selon le maire Martin Dulac.

Située au parc Gilles-Plante, la piscine extérieure de McMasterville est chauffée à l'aide de panneaux solaires et ouvre au public seulement à la fête nationale. Un nouveau système de chauffage auxiliaire permettrait d'ouvrir la piscine à la baignade dès le début du mois de juin et de prolonger les activités jusqu'en septembre. « Nous serions capables d'aller chercher entre quatre et six semaines additionnelles de baignade avec un tel équipement », fait remarquer M. Dulac.

Les élus ont mis le sujet à l'agenda à la suite de plaintes d'utilisateurs sur la température trop froide de l'eau.

Si la Municipalité décide d'aller de l'avant avec ce projet, l'installation pourrait se faire dès 2021 d'après Martin Dulac. L'ampleur

des coûts guidera la décision du conseil municipal. « Il y a le coût de l'équipement, mais aussi le coût en consommation d'énergie. Au-delà d'un certain seuil, on ne voudra pas investir dans un tel équipement. De plus, à ma connaissance, il n'y a pas de programme de subvention pour ce genre de projet. »

L'été dernier, la piscine extérieure de McMasterville a attiré 6400 baigneurs pour les bains libres et 340 participants pour les cours de natation. ■



La piscine extérieure de McMasterville. Photo gracieuseté



Cétez maman pour la fête des mères!

NOUVELLES HEURES D'OUVERTURE POUR MIEUX VOUS SERVIR!
samedi au jeudi 16h à 20h
vendredi 16h à 21h

LIVRAISON ET COMMANDE POUR EMPORTER

Livraison: Mont-St-Hilaire, Beloeil, St-Mathieu-de-Beloeil, McMasterville, Otterburn Park, Ste-Madeleine, St-Marc, St-Charles et St-Mathias.

• 238, Chemindes Patriotes Nord
Mont-St-Hilaire
450 446-4040



178013

MORANDDUVAL
Avocats inc.

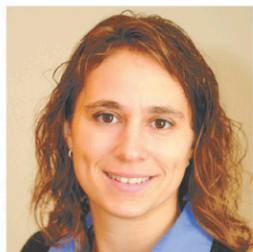


Me Evelyne Morand
• Droit civil
• Responsabilité - assurances
• Droit de la famille

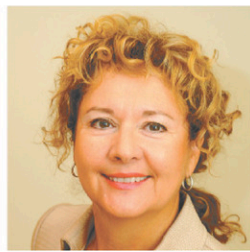
Première consultation téléphonique gratuite

Aide juridique acceptée

Jusqu'à 5 heures de séances de médiation familiale gratuites, si enfant à charge.



Me Marie-Claude Duval
• Droit corporatif et commercial,
• Droit civil et droit du travail
• Médiation civile et commercial



Me Rachel Prévost
• Médiatrice en droit de la famille



Me Lucie Lepage
• Droit criminel et pénal
• Droit civil
• Droit de la famille
• Régie du logement

201, boul. Sir-Wilfrid-Laurier, accès 2^e étage, Beloeil, J3G 4G8
450 467-5849 (Urgence & droit criminel 24 h)
www.morandduvalavocats.ca

121883

Centre jardin des Patriotes

Où l'horticulture se lie à nos racines...

Situé sur un site champêtre aménagé sur les rives de la rivière Richelieu

Ça va bien aller!

GRATUIT

Afin d'égayer votre vie dans ces temps particuliers, nous vous offrons cette vivace avec tout achat au Centre Jardin Des Patriotes jusqu'à épuisement des stocks (vous devez partir avec vos achats).



Asclepias tuberosa (asclépiade tubéreuse) 60 cm haut x 40 cm large Une des fleurs préférées des papillons. Extrême tolérance à la sécheresse. Idéal pour jardiniers paresseux.

FINES HERBES 3/9⁹⁹\$



DES LÉGUMES À PROFUSION!



VASTE CHOIX DE PETITS FRUITS

achetez-en 3 et obtenez **15%**



SÉLECTION DE VIVACES 3/9⁹⁹\$



Visitez centrejardindespatriotes.com pour la liste de nos plants de potager, petits fruits et arbres fruitiers.

Vous préférez commander? @ (social media icons)

Comment la récupérer (truck icon) (car icon)
Livraison gratuite 20km et - avec achat minimum de 50\$, prévoir plusieurs jours à l'avance.

3053 Chemin des patriotes, St-Ours, J0G 1P0
450 785-3877 | cjpatriotes@live.ca
Centrejardindespatriotes.com



HEURES D'OUVERTURE
JUSQU'AU 7 MAI : Lundi au samedi de 8h30 à 17h30
Dimanche fermé au public jusqu'à nouvel ordre (mais récupération des commandes possible)

DU 8 MAI AU 31 MAI : lundi au vendredi de 8h30 à 19h
Samedi de 8h30 à 17h30
Dimanche fermé au public (mais récupération des commandes possible)

À PARTIR DU 1^{ER} JUIN
7 jours sur 7 de 8h30 à 17h30

Clinique d'impôt 2019

Pour les personnes et familles à revenus modestes de la Vallée-du-Richelieu.

Nous sommes de retour !

Mercredi 6 mai 2020

Rendez-vous obligatoire

Prendre rendez-vous à partir du 6 mai par téléphone au
450 864-1211

Lundi au vendredi de 9 h à 12 h et de 13 h à 16 h

- Documents remplis par des bénévoles formés par Revenu Canada et Revenu Québec
- Contribution volontaire suggérée de 10 \$ par déclaration

Pour nous joindre : 450 864-1211
Par courriel : cliniqueimpotcdec@gmail.com



Les Chevaliers de Colomb
du Conseil de Beloeil n° 2905
250, rue Hubert à Beloeil

178066

NOUVELLES RÉGIONALES

L'Œil sur le conseil

Belœil en bref

Les élus de la Ville de Belœil ont pris plusieurs décisions lors de la séance du conseil municipal le 27 avril. Voici quelques faits saillants.

Son règlement PIIA modifié

La Ville a modifié son règlement encadrant les plans d'implantation et d'intégration architecturale (PIIA) pour y intégrer une section touchant les immeubles longeant la rivière Richelieu afin de mieux encadrer la restauration et les rénovations.

« On s'est rendu compte qu'on avait beaucoup de demandes de promoteurs pour faire des changements et il n'y avait pas de règlement pour le PIIA. On a donc vu l'importance d'en avoir un », affirme le conseiller municipal et président du comité consultatif d'urbanisme, Réginald Gagnon.

Les élus ont déposé l'avis de motion. En raison de l'arrêté ministériel, la date de l'assemblée publique de consultation sur le projet de règlement sera annoncée après la fin de l'état d'urgence sanitaire.

Le règlement a notamment comme objectif d'assurer une intégration harmonieuse des nouvelles constructions, des agrandissements et des travaux de rénovation qui respectent la volumétrie et l'architecture des bâtiments voisins. Il permet aussi de protéger et de mettre en valeur les bâtiments dont la construction est antérieure à 1950. La Ville privilégiera une

restauration plutôt qu'une rénovation pour les bâtiments qui se retrouvent dans l'inventaire du patrimoine bâti de la MRC de la Vallée-du-Richelieu.

Gel prolongé des intérêts sur les taxes

Les élus ont accordé un délai supplémentaire pour le paiement des taxes foncières. Jusqu'au 30 juin, les taux d'intérêts et pénalités à tous les taxes, tarifs et autres créances non payés demeurent à 0 %.

Octroi de contrat de 2 M\$

Les élus ont accordé le contrat de réfection des rues Iberville et De Montenach. Après un appel d'offres, le contrat est revenu à Gestion Dexsen inc. pour un montant de 2 043 962,31 \$.

Une autre étape vers la Halte des Vapeurs

Les élus demandent au ministère de l'Environnement et de la Lutte contre les changements climatiques d'autoriser les travaux dans la bande riveraine et la zone inondable sur le terrain où doit voir le jour la Halte des Vapeurs, sur la rue Richelieu. La Ville doit obtenir l'autorisation du Ministère puisqu'elle compte retirer les fondations de l'ancien magasin général et y construire une terrasse en bois sur pilotis ainsi qu'effectuer des travaux de plantation de végétaux indigènes sur la bande riveraine. ■ S-È.C

Vous êtes confinée à la maison avec un conjoint violent?
Vous êtes en danger?
Vous avez besoin d'aide?

La Clé sur la Porte:

450 774-1843 maisoncle@maskatel.net @laclesurlaporte

Urgence et services policiers : 911 • SOS Violence conjugale : 1 800 363 9010

clesurlaporte.messageconfidentiel.ca/fr

10 - L'Œil Régional - Mercredi 6 mai 2020

177768

PAYSAGEMENT COMMUNAUTAIRE

LE PIONNIER EN ENTRETIEN DE PELOUSE BIOLOGIQUE AU QUÉBEC

PRODUITS 100% BIOLOGIQUES

versblancs.ca

Merci au gouvernement de nous avoir reconnu, nous les jardiniers et paysagistes, comme étant essentiels à la communauté.

En retour, nous offrons **GRATUITEMENT** à notre clientèle la désinfection complète de leurs galeries, rampes et poignées de portes extérieures à chacune de nos visites.

Journées collectives de traitements contre les
VERS BLANCS
TERRAIN COMPLET* devant, derrière et côtés

47\$

Par adresse plus taxes
Prix pour résidence unifamiliale

* Jusqu'à 10,000 pi²

Informez-vous sur les dates visant votre rue.
Appelez dès maintenant!

9 am - 9 pm
450 359-9111
Sans-frais: 1-877-579-9111

VISA Paiement Direct
Desjardins BANQUE NATIONALE

177723

Relation avec un patient

Deux mois de radiation pour une psychologue

Denis Bélanger | L'Oeil Régional

La psychologue de Mont-Saint-Hilaire Josée Couture écope d'une radiation globale de deux mois de son ordre professionnel pour avoir contrevenu à son code d'éthique en lien avec une relation amoureuse qu'elle a bâtie avec un patient une fois la relation professionnelle terminée.

Mme Couture devra payer aussi 75 % des frais d'expertise déboursés dans le cadre du processus disciplinaire par la plaignante, l'Ordre des psychologues, soit un montant de 7766,65 \$. Le conseil de discipline de l'ordre a rendu sa décision le 14 avril. Mme Couture a été déclarée coupable de trois chefs d'accusation en décembre dernier et les délibérations sur la sanction ont eu lieu en février.

Par l'entremise de son avocate, Mme Couture a fait savoir qu'elle comprenait et respectait la sanction, et ne portera pas la cause en appel. Le moment où la radiation prendra effet n'est toutefois pas connu, car l'adjointe du syndic de l'ordre n'a pas déterminé si elle ferait appel de la décision de culpabilité ou de celle de la sanction.

Une gestion malhabile

Le dossier remonte à plusieurs années déjà. La thérapie entre Mme Couture et le patient qui est devenu par la suite son conjoint s'est déroulée entre janvier 2012 et octobre 2013, avec une interruption

de cinq mois pour un arrêt de travail de la psychologue. Il n'y a eu aucune manifestation physique de cette relation du temps que le patient en question a consulté Mme Couture. Le Bureau du syndic de l'ordre a reçu une demande d'enquête le novembre 2015 et une plainte disciplinaire a été déposée un an plus tard.

En décembre dernier, le conseil de discipline avait établi que la professionnelle n'avait pas été l'instigatrice de la relation et l'avait d'ailleurs acquittée de plusieurs chefs. L'ordre reproche essentiellement à la psychologue une gestion malhabile de l'affaire. Elle a par exemple ressenti un certain émoi à sa première rencontre. Elle a décidé d'en parler à une amie qui est psychologue au lieu d'avoir recours à une supervision formelle.

Le syndic demandait une radiation plus sévère de 10 mois. Le conseil de discipline a rejeté cette proposition en prenant entre autres en considération le fait que Josée Couture avait même tenté après la fin de sa relation professionnelle avec son patient de s'en distancer. ■



La psychologue a été déclarée coupable de trois chefs d'accusation en décembre dernier et les délibérations sur la sanction ont eu lieu en février.

Photo Pixabay

Rendez-vous sur
@Choisir local
c'est
gagnant

**ENSEMBLE,
PLUS FORTS**

176829

Ville de Mont-Saint-Hilaire
SOUTENONS LES COMMERÇANTS DE LA RÉGION

ACHETONS LOCAL

Durant la période de confinement, plusieurs commerces locaux sont ouverts et offrent la livraison ou le ramassage sans contact.

En ces temps de crise, nos commerçants ont plus que jamais besoin de notre soutien.

Ensemble, encourageons les entreprises de notre région !

Consultez la liste de nos commerces locaux
villemsh.ca/achetonslocal

177117

Craintes du syndicat

Les préposées aux bénéficiaires déplacées de zones chaudes à froides

Sarah-Eve Charland | L'Oeil Régional

Les employés du milieu de la santé de la région commencent à être dépêchés dans les centres d'hébergement pour aînés privés; ils sont envoyés une journée dans un centre privé pour revenir le lendemain dans le réseau public. Le syndicat CSN, qui représente les préposées aux bénéficiaires, y voit de nombreux dangers.

« Le problème est le déplacement d'une zone chaude vers une zone froide. C'est quelque chose qu'on dénonce. On y voit un gros risque autant pour les résidents que pour les collègues. Il suffit d'une seule erreur en mettant ou en enlevant un équipement de protection », craint le président de la CSN au Centre intégré de santé et de services sociaux (CISSS) de la Montérégie-Est, Daniel Larouche.

Les employés en soins infirmiers, soins d'assistance et du service d'hygiène et de salubrité peuvent être transférés d'un centre à l'autre. Le nombre d'employés est déterminé selon l'évolution de la situation et des besoins engendrés par la pandémie et a toujours pour but d'assurer la continuité

des soins à la population, mentionne le porte-parole du CISSS, Hugo Bourgoïn.

Selon ce dernier, le CISSS ne sanctionnera pas les employés qui refusent de se déplacer dans une autre installation par des amendes. Des rumeurs circulent comme quoi les employés pourraient recevoir une amende entre 1000 \$ et 6000 \$, ce qui n'a pas été prouvé.

« On a beaucoup entendu parler de menaces d'obliger d'accepter les déplacements. C'est du chantage émotif. [...] On comprend tout à fait dans quelle crise on est, mais ce n'est pas de cette façon qu'ils vont aller chercher l'adhésion des salariés », s'inquiète M. Larouche.

Peu protégé

Le syndicat a reçu plusieurs dénonciations de ses membres, concernant notamment des équipements de protection insuffisants et d'une salubrité déficiente.

« Ça les a beaucoup touchés de voir dans quelle position ces gens vivaient. Je ne vise pas les gestionnaires qui devaient gérer la situation avec moins de personnel. Ce n'est pas évident », ajoute M. Larouche.

Selon le porte-parole du CISSS, la priorité du CISSS de la Montérégie-Est est

d'assurer la sécurité autant de son personnel que de la clientèle. « À l'heure actuelle, notre établissement applique les directives émises par le ministère de la Santé et la santé publique, notamment en ce qui concerne le port des équipements de protection individuelle et le processus de dépistage des employés. [...] Plusieurs mesures sont en place afin de protéger nos employés et notre clientèle. Nos employés travaillant dans les zones où des cas de COVID-19 ont été confirmés doivent retirer leurs uniformes avant de quitter leur lieu de travail, porter et enlever correctement les équipements de protection individuelle durant leur quart de travail et respecter rigoureusement les mesures d'hygiène. »

Démissions

Selon le syndicat, le CISSS de la Montérégie-Est a connu une vague de démissions de préposées aux bénéficiaires. En plus des problématiques soulevées ci-haut, les conditions salariales ne satisfont pas. La prime annoncée par le gouvernement les a même insultés.

« Pour une préposée aux bénéficiaires dans une unité de soin, le 8 % de prime signifie environ 1,79 \$ par heure. Il y a eu

beaucoup de messages de démotivation. Il y a eu beaucoup de démissions. C'est assez alarmant. Dans ces conditions, ils ne veulent plus travailler. Il y a de belles paroles, mais concrètement, c'est nettement insuffisant », affirme le président de la CSN.

Le CISSS n'a pas été en mesure de quantifier les démissions des préposées aux bénéficiaires depuis le début de la crise. Les données de cette période ne sont pas encore disponibles, poursuit M. Bourgoïn.

« Nous sommes conscients que la situation exceptionnelle à laquelle nous faisons face est extrêmement exigeante pour notre personnel. Le CISSS de la Montérégie-Est est soucieux et met en place plusieurs actions concrètes afin d'assurer un milieu de travail satisfaisant pour tous. Nous discutons quotidiennement avec les représentants syndicaux afin de trouver des mesures visant à atténuer les impacts sur notre personnel », mentionne M. Bourgoïn.

Depuis la mi-mars, le CISSS a intégré près de 900 nouveaux employés afin de soutenir et alléger la charge du personnel. De ce nombre, on retrouve 127 préposées aux bénéficiaires et 206 aides de service afin de soutenir les équipes de soins infirmiers et d'assistance telles les préposées aux bénéficiaires. ■

CAMPAGNE DE LEVÉE DE FONDS D'URGENCE

UN DON POUR LA
SÉCURITÉ ALIMENTAIRE
DES FAMILLES DÉMUNIES

LE GRAIN
D'SEL

CENTRE D'ENTRAIDE
FAMILIALE
DE LA VALLÉE-DU-RICHELIEU

 **graindesel.ca** 

 **TEXTEZ LE MOT GRAIN AU 41010**
POUR CONTRIBUER 20 \$

Partenaires initiateurs

ACCÈS
LOCATIONPAROX
CONSTRUCTIONMacpherson
TYPEBMR
MatcoL'Oeil
REGIONALTYR
Le Terrainboom
104.1 - 106.5

177454

100
CN

AVIS AUX COLLECTIVITÉS

Programme annuel de contrôle de la végétation

Chaque année, le CN doit éliminer toute végétation nuisible à la sécurité sur son emprise. La végétation, si elle n'est pas éliminée, peut notamment alimenter les feux le long de la voie ferrée et nuire à la qualité des inspections de l'infrastructure ferroviaire.

Ainsi, aux fins de sécurité ferroviaire, le CN entreprendra son programme annuel de contrôle de la végétation sur ses lignes ferroviaires dans la province de Québec. Des applicateurs certifiés effectueront l'application d'herbicides sur la voie ferrée (notamment la section graveleuse/le ballast) et aux abords de celle-ci. Toutes les prescriptions relatives aux marges de retrait aux abords des habitations, des milieux aquatiques et des sources d'approvisionnement en eau des municipalités seront respectées.

Pour le moment, nous prévoyons que le programme se déroulera du mois de mai au mois d'octobre 2020.

Visitez le site cn.ca/vegetationfr pour consulter la liste des villes et le calendrier.

La sécurité est une valeur fondamentale au CN et, dans le contexte actuel de la pandémie de COVID-19, nos employés et entrepreneurs prennent toutes les mesures nécessaires pour rester en bonne santé et pour protéger les collectivités dans lesquelles nous opérons. Pour plus d'informations, veuillez consulter le site cn.ca/covid-19-mise-a-jour.

Pour de plus amples informations concernant le programme, vous pouvez communiquer avec la ligne de renseignements généraux du CN au **1-888-888-5909**.

cn.ca

CN

177942

Les commerces fermés encore deux semaines

Un coup de massue pour les commerçants

Denis Bélanger et Sarah-Eve Charland | L'Œil Régional

Une énorme tuile est tombée lundi sur plusieurs commerçants de la Vallée-du-Richelieu. Les entreprises exclues des services essentiels et possédant une façade sur la rue, qui sont situés sur le territoire de la Communauté métropolitaine de Montréal (CMM), doivent attendre jusqu'au 18 mai pour ouvrir leurs portes. Une situation qui risque de leur faire perdre de la clientèle au profit des magasins situés à proximité et hors du territoire de la CMM.

Beaucoup d'entre eux sont furieux de la récente tournure des événements. Au départ, cette réouverture devait se faire le 11 mai, mais a été repoussée d'une semaine en raison du peu de marge de manœuvre dans les hôpitaux montréalais où plusieurs lits demeurent occupés. Là où le bât blesse, c'est que les commerces dits non essentiels à l'extérieur de la CMM ont pu ouvrir leurs portes dès lundi. La CMM couvre un grand territoire et s'arrête aux limites de Mont-Saint-Hilaire et d'Otterburn Park.

Sainte-Madeleine, Saint-Hyacinthe ainsi que les quatre municipalités de la Vallée-du-Richelieu longeant la rivière ne sont pas touchées, et leurs entreprises auront bénéficié d'au moins deux semaines d'ouverture de plus une fois le 18 mai arrivé.

La présidente de la Chambre de commerce et de l'industrie Vallée-du-Richelieu, Marie-Claude Duval, reconnaît que la situation est frustrante pour bien des commerçants. « Nous sommes d'avis que le gouvernement tente de bien faire les choses et que la situation est complexe à gérer. [...] Ce report, crève-cœur, est-il nécessaire pour les entreprises de notre territoire, alors que peu de cas nous touchent directement et que la situation dans la Vallée-du-Richelieu semble sous contrôle à l'heure où l'on se parle? Y aurait-il moyen de limiter la zone concernée en arrêtant la délimitation à l'autoroute 30, par exemple? »

Colère

Plusieurs commerçants ressentent de la colère à la suite de l'annonce du gouvernement. Le copropriétaire du Sports Experts à Belœil, Jean-Guy Charbonneau, se préparait depuis la fin avril pour rouvrir. Il avait réussi à réaménager son commerce afin de pouvoir accueillir à nouveau les clients le 11 mai. Notons que M. Charbonneau ne peut toucher de revenus de la vente en ligne.

« Ce sont deux semaines qui nous rentrent dedans. Il fait beau, les gens vont vouloir s'acheter des chaussures et des vélos. Nous perdons par ce fait même le long week-end de la fête des Patriotes, commente M. Charbonneau. Je suis le gouvernement là-dedans pour respecter les consignes. Je ne veux pas être cowboy, mais la situation nous fait mal. Chaque jour, on fait des choses et nous devons les refaire, car les règles changent. On travaille ainsi un peu dans le beurre. »

Le coup est également dur à encaisser pour le concessionnaire Bardier Automobiles de McMasterville. Contrairement à d'autres concessionnaires, celui-ci n'offre pas de services de réparation ou de pose de pneus. « Je ne touche aucun revenu. Certains clients n'ont pas besoin d'essayer la voiture et



Jean-Guy Charbonneau est choqué des derniers développements, mais respectera les consignes du gouvernement.

Photo Robert Gosselin | L'Œil Régional ©

j'ai des réservations de faites. Les véhicules ne seront livrés qu'à la réouverture, souligne le propriétaire Steve Bardier. Il y a quatre gros mois de vente dans l'année, soit mars, avril, mai et juin. Et là, nous sommes fermés justement dans la grosse période. »

Pour la propriétaire du magasin de chaussures Rieker Belœil (anciennement connu sous le nom de Bon Pied Bon Œil), Anne Deroy, la situation risque même de jeter de l'incertitude sur l'avenir de son commerce si elle perdure. « Je sais qu'il y a des enjeux de santé publique. Ça touche les gros centres comme Montréal et Longueuil. Je trouve ça dommage que ça ait des répercussions jusqu'à Belœil. C'est certain que je risque de perdre de la clientèle, le client n'a qu'à faire 15 minutes d'auto pour aller à Saint-Hyacinthe. Si la situation ne s'améliore pas, est-ce que le gouvernement va encore reporter l'ouverture d'une semaine? »

Le report d'une semaine signifie également une catastrophe pour la Marina Saint-Mathias. Le commerce connaît ses plus importantes ventes en avril et en mai. « C'est excessivement décevant. On a une entreprise saisonnière. Reporter l'ouverture d'une semaine, c'est nous faire une jambette. On a énormément d'appels de clients qui veulent prendre rendez-vous parce qu'ils pensent qu'on n'est pas dans la CMM, affirme Stéphane Arsenault. La compétition n'est pas d'égal à égal. Les concurrents sont à côté. Les clients n'ont qu'à aller quatre sorties plus loin sur l'autoroute », poursuit M. Arsenault.

La boutique Espace Blanc de blanc de McMasterville, spécialisée dans les robes de mariage, connaîtra certainement elle aussi des pertes de revenus liées au report de la réouverture. Selon la propriétaire, Justine Alexandre, la réouverture se déroulera en saison basse. « C'est dommage. On a perdu énormément de revenus. C'est la fin de la grosse saison. On va rouvrir en période calme dans un contexte économique incertain. On va livrer des robes pour

des événements qui n'auront pas lieu », mentionne-t-elle.

Même si elle n'a jamais vécu un aussi grand stress en tant qu'entrepreneuse, elle demeure positive. Elle voit ça aussi comme une semaine supplémentaire pour adapter sa boutique. « On vend beaucoup plus qu'une robe. On vend une expérience. Jusqu'où tu

vas vouloir acheter une robe avec un masque dans le visage; quand tu n'es pas à ton meilleur? C'est quand même un achat important. Ça va changer 100 % mon modèle d'affaires. Ça fait trois ans qu'on est ouvert. Je viens à peine de finaliser mon modèle d'affaires et je dois le changer. On est des entrepreneurs. On va s'adapter. » ■



Tout n'est pas noir, pense Justine Alexandre d'Espace Blanc de blanc, qui voit le report de l'ouverture comme une semaine supplémentaire pour adapter sa boutique.

Photo François Larivière | L'Œil Régional ©

On protège sa santé et celle de notre entourage

Aide à la décision

Si vous avez des symptômes de la COVID-19

Suivez les indications décrites dans ce tableau pour vous aider à prendre la meilleure décision pour vous et pour vos proches.

En tout temps, appliquez les mesures d'hygiène et de prévention pour éviter la contamination :

- lavez-vous les mains souvent ;
- tousez ou éternuez dans le pli de votre coude, le haut de votre bras ou dans un mouchoir de papier plutôt que dans vos mains ;
- nettoyez votre environnement.

Situation pour un adulte ou un enfant

Je ne fais pas de fièvre (moins de 38 °C ou 100,4 °F), mais j'ai les symptômes suivants :

- mal de gorge ;
- nez bouché ;
- nez qui coule ;
- toux.

DÉCISION

J'ai probablement un rhume, je prends du repos.

Situation pour un adulte à risque de symptômes respiratoires graves

- Je fais plus de 38 °C (100,4 °F) de température.
- Je fais partie d'un groupe à risque de développer une complication respiratoire grave (personnes âgées ou personne avec un problème chronique cardiaque ou pulmonaire, immunodéficience ou diabète).

Situation pour un adulte

Je fais de la fièvre ou j'ai des symptômes parmi les suivants :

- perte soudaine de l'odorat sans congestion nasale, avec ou sans perte de goût ;
- toux ;
- difficultés respiratoires ;
- fatigue extrême.

Je suis une personne âgée qui présente des symptômes gériatriques (perte d'autonomie, chute, confusion nouvelle, agitation ou ralentissement, perte d'appétit, fatigue extrême, etc.).

DÉCISION

Je reste à la maison et j'appelle ou mon proche appelle la ligne info coronavirus 1 877 644-4545. Entre 8 h et 18 h*

Je suis les indications que l'on me donne.

* Les heures d'ouverture sont sujettes à changements.

Situation pour un adulte ou un enfant

Je fais plus de 38 °C (100,4 °F) de fièvre et je suis dans l'une des situations suivantes :

- difficulté à respirer qui persiste ou qui augmente ;
- lèvres bleues ;
- difficulté à bouger ;
- fièvre chez un bébé de moins de 3 mois ;
- somnolence, confusion, désorientation ou difficulté à rester éveillé ;
- absence d'urine depuis 12 heures.

DÉCISION

Je me rends sans attendre à l'urgence.

Si j'ai besoin d'aide, j'appelle le 911.



Précautions et soins si vous avez des symptômes de la COVID-19

Je me repose

Si vous présentez des symptômes de la maladie à coronavirus (COVID-19), vous vous sentirez faible et fatigué. Le repos vous aidera à combattre la maladie. Limitez vos contacts avec les autres jusqu'à la fin des symptômes. Vous pouvez reprendre vos activités quand votre état vous le permet.

Je bois souvent

Il est important que vous buviez souvent, parce que la fièvre fait transpirer et vous fait perdre beaucoup de liquide.

Il est recommandé de boire au **minimum 1,5 litre par jour**.

Buvez des liquides froids ou tièdes selon vos goûts. Évitez les boissons alcoolisées ou celles contenant de la caféine, comme le café, le thé et les boissons gazeuses. L'alcool et la caféine ont pour effet de faire uriner et d'augmenter les pertes de liquides.

Surveillez les signes de déshydratation :

- Sensation de soif extrême ;
- Bouche et langue sèches ;
- Urines peu fréquentes ou foncées ;
- Sensation d'étourdissements, d'être mêlé (confusion) et maux de tête.

Je protège mon entourage

Pour protéger votre entourage, jusqu'à la fin des symptômes (fièvre, toux, fatigue, perte soudaine de l'odorat sans congestion nasale, avec ou sans perte de goût) :

- Isolez-vous dans une chambre pour éviter de contaminer vos proches ;
- Dormez et mangez seul dans votre chambre ;
- Utilisez une seule salle de bain ;

- Couvrez votre nez et votre bouche lorsque vous toussiez ou éternuez, idéalement avec un mouchoir de papier. Lavez-vous les mains après ;
- Si vous n'avez pas de mouchoir de papier, toussiez ou éternuez dans le pli de votre coude ou le haut de votre bras, étant donné que ces endroits ne sont pas en contact avec des personnes ou des objets ;
- Crachez dans un mouchoir de papier ;
- Déposez les mouchoirs de papier utilisés dans le sac à déchets d'une poubelle fermée. Gardez les mouchoirs utilisés hors de la portée des enfants ;
- N'accueillez pas de visiteur à la maison.

Je nettoie mon environnement

Le coronavirus (COVID-19) peut vivre sur les objets et surfaces. Sa durée de vie est de :

- 3 heures sur les objets avec surfaces sèches ;
- 6 jours sur les objets avec surfaces humides.

Il est donc important que vous laviez les comptoirs, les lavabos, les poignées de porte et toutes les surfaces fréquemment touchées par les mains. Le nettoyage et la désinfection sont très efficaces pour éliminer le virus.

Pour nettoyer, utilisez de l'eau et du savon ou des produits de nettoyage à usage domestique.

Pour désinfecter, utilisez une solution javellisante (1 partie d'eau de Javel pour 9 parties d'eau) ou des produits désinfectants. Donc, 10 ml d'eau de Javel dans 90 ml d'eau.

Si vous êtes malade, votre literie, vos serviettes, vos vêtements et votre vaisselle peuvent être lavés avec ceux des autres personnes de la maison avec les détergents habituels.

Je prévois de l'aide

Plusieurs personnes ont les ressources nécessaires pour faire face à la situation actuelle. Si vous éprouvez de l'inquiétude, n'hésitez pas à demander ou à accepter de l'aide. Il est important d'en discuter avec vos proches.

Pour obtenir de l'aide à domicile, vous pouvez aussi appeler au 211 ou demander le service de soins et services à domicile auprès de votre CLSC.

Je m'informe

Pour des informations à jour, écoutez la radio ou la télévision, lisez les journaux ou consultez souvent le site Internet gouvernemental :

Québec.ca/coronavirus

Le ministère de la Santé et des Services sociaux donnera les indications à suivre par la population pour les questions sur la santé et pour obtenir des soins.

Dans tous les cas, respectez les avis et consignes donnés par le gouvernement. Ces avis et consignes peuvent changer en fonction de l'évolution de la situation.

Renseignements généraux

Centre de relations avec la clientèle de Services Québec

Ligne info coronavirus
1 877 644-4545 (sans frais)

Personnes sourdes ou malentendantes
1 800 361-9596 (sans frais)

Le Guide auto-soins est disponible sur [Québec.ca/coronavirus](https://quebec.ca/coronavirus). Si vous ne l'avez pas déjà reçu, commandez votre version papier en ligne.

Québec

COVID-19

Un entrepreneur crée des sites transactionnels pour aider les commerçants

Denis Bélanger | L'Œil Régional

L'entrepreneur de McMasterville Pascal Poulin et un de ses collaborateurs, Simon Lacasse, ont à leur tour fait un geste de solidarité pour venir en aide aux petites entreprises québécoises durement touchées par la crise de la COVID-19. Ils viennent de mettre sur pied quatre sites internet transactionnels accessibles gratuitement aux commerçants.

M. Poulin et M. Lacasse, qui demeure à Granby, ont auparavant travaillé ensemble sous le même toit d'une agence web. Ils ont quitté la boîte pour lancer chacun de leur côté leur propre entreprise. Pascal Poulin a lancé Réseaux Web, spécialisée dans le marketing, et Simon Lacasse a créé Conception pour concevoir des sites internet. Ils ont ainsi continué de collaborer sur d'autres projets.

L'idée de ce projet a germé bien avant la pandémie. « Nous avons commencé à y penser l'an dernier. Dans le cadre de nos activités, on connaît les besoins et on sait que des entreprises sont privées de sites transactionnels. Quand il y a eu le corona-

virus, on s'est activés sur le projet, souligne M. Poulin. Pour moi, c'est important de s'assurer que les petites entreprises aient leur place sur le web. L'entraide est aussi importante pour avoir de bonnes relations. »

« Mon mandat a toujours été d'offrir des services aux entreprises qui sont oubliées par l'offre des services souvent adressés aux plus grosses entreprises. Il était donc naturel pour moi de participer au développement d'un projet comme ça », ajoute de son côté Simon Lacasse.

Quatre sites

Après quelques semaines de travail, les sites ont été mis en ligne la semaine dernière. Il y en a un pour les restaurants, un pour les commerces spécialisés dans l'alimentation ainsi qu'un autre dédié aux petites et moyennes entreprises. « Le site PME d'ici s'adresse à tous les secteurs. Ne pensons qu'aux couturiers. J'ai de la misère à en trouver. Il y en a plein autour, mais ils ne s'affichent pas », renchérit M. Poulin.

Le dernier site transactionnel a été créé pour les artisans. « Il risque de ne pas y avoir de marché aux puces cet été et les artisans ne pourront donc pas compter sur



Pascal Poulin montrant l'un de ses sites transactionnels.

Photo Robert Gosselin | L'Œil Régional ©

cette vitrine pour vendre leurs produits. La situation des artisans n'était déjà pas facile avant la pandémie. »

Pascal Poulin et Simon Lacasse sont fiers du résultat. « Évidemment, ça représente beaucoup de travail. Et il faut faire beaucoup de démarches pour approcher

les différents commerçants, notamment via les médias sociaux », explique M. Poulin.

Près d'une quarantaine de commerçants ont décidé d'utiliser les plateformes de Pascal Poulin et Simon Lacasse.

Pour voir la page dédiée aux restaurateurs : restosdici.ca. ■

INVESTIR LOCAL

PENDANT CE TEMPS... LES GAFAM

Google, Amazon, Facebook, Apple et Microsoft

exportent votre argent sans
investir localement!



hebdomadaire
QUÉBEC
Fier collaborateur du Panier Bleu

L'Œil
RÉGIONAL

LE PANIER BLEU
FAISONS ROULER L'ÉCONOMIE D'ICI

177428

HEURES DE TOMBÉE

Prendre note que
nos heures de tombée
pour l'édition du 20 mai 2020
seront modifiées.

Publicité

jeudi 14 mai à 10 h

Petites annonces

jeudi 14 mai à 15 h

Rédaction et communiqués

vendredi 15 mai à 12 h

Nos bureaux seront fermés
le lundi 18 mai 2020.

Bon congé
à tous !

L'Œil
RÉGIONAL

177761



RE/MAX

450 464-1000

Sutton

L'immobilier nous habite

450 446-8600



450 467-1211

Proprio Direct

AGENCE IMMOBILIERE

Rue de l'Industrie à Belœil

Les travaux du carrefour giratoire autorisés

Sarah-Eve Charland | L'Oeil Régional

Les travaux de construction du carrefour giratoire, qui verra le jour sur la rue de l'Industrie, ont été jugés prioritaires par la Ville de Belœil. Ces travaux nécessitent un règlement d'emprunt de 3 075 000 \$.

La Ville de Belœil autorise les travaux du carrefour giratoire, du réaménagement de la bretelle de l'autoroute 20 et de la rue de l'Industrie entre la bretelle et la rue Riche-

lieu. Le carrefour doit être situé juste en face du projet du Faubourg Richelieu, comprenant un centre aquatique et un hôtel qui doivent ouvrir leurs portes en 2020.

Concernant le règlement d'emprunt, une procédure de consultation écrite sera établie pour remplacer le processus d'approbation référendaire par voie de registre suspendu en raison de la pandémie. L'arrêté du ministère de la Santé et des Services sociaux a suspendu toute procédure référendaire, pendant l'état d'urgence, sauf lorsqu'elle se rattache à un acte désigné prioritaire,

comme c'est le cas pour le carrefour giratoire. Le processus sera annoncé par avis public 15 jours au préalable.

L'investissement total est de 3 075 000 \$. La Ville financera 52,5 % de ce montant par le biais d'une taxe imposée à l'ensemble du territoire de la ville. Les immeubles bénéficiant du carrefour giratoire paieront 38,8 % des travaux en fonction de la superficie de leur immeuble. Les bâtiments bénéficiant du réaménagement de la bretelle d'accès financent le 8,7 % restant de la facture en fonction de la superficie de leur immeuble. ■



Selon l'annonce du ministère des Transports du Québec (MTQ) l'année dernière, les travaux devraient se réaliser d'ici la fin 2020. Photothèque | L'Œil Régional ©



Pendant que vous jardinez.

ON S'OCCUPE DE TOUT



RE/MAX EXTRA

450-464-1000
remax-extra.ca

Ag^o imm.



Sylvie Beaudoin, Propriétaire / franchisée • 170, Serge-Pepin, Beloeil, J3G 0K1

									
Mathieu APRIL	Manuelle ARCHAMBAULT	Priscilla BÉCHARD	Andréane BÉLANGER	Josée BÉLANGER	Marco BERGERON	Sophie BERGERON	Jennifer BOILY DEMERS	Camille BOISVERT	Valérie BOISVERT-PÉPIN
									
Maxime BONNIER	Christiane BOURGEOIS	Marie-Josée BRUNELLE	Stéphane BURELLE	Mathieu CARRIÈRE	Sylvain CHARBONNEAU	Catherine CHOLETTE	Yannick CLEARY	Sylvain CLERMONT	Marie-Claude CLOUTIER
									
Nancy COUTURE-POIRÉ	Marie-Eve CRÉPEAU	Sharon DAZÉ-CASAVANT	Mathieu DEMERS	Christophe DÉRY	Alain DESMARAIS	Jérémy DESROSIS	Michel DROUIN	Jacob DUCHARME-TREMPÉ	Sylvie DUCHARME
									
Jessyka DUFOUR	Brigitte DUMONTET	Jean-Michel DUSSAULT	Christine FAGES	Serge FORTIN	Myriam FOURNIER	Jean-Philippe FRASER	Mathieu FREDETTE	Julie GAGNÉ	Réginald GAGNON
									
Chantal GIROUARD	Simon GATIEN	Mathieu GRENIER	Mario GRIMARD	Yan-Jonathan GUÉNARD	Linda HÉLIE	Jules Alexandre JACQUES	Derek JÉRÔME	Patrick JODOIN	Marie Christine LABELLE
									
Élyse LACOMBE-CLOUTIER	Daniel LALANDE	Martin LAPORTE	Christian LAPLANTE	Lilianne LAVALLÉE	Réjean LEMIEUX	Alexandre LOZEAU	Charles LUSSIER	Steve MAILLOUX	Anne MARQUIS
									
Julien MASSE	Patrick MATTE	Francis MEILLEUR	Chantal MISISCHIA	Carly MONTEMBEAULT	Megan MONTEMBEAULT	Jean-Philippe NADEAU	Andrée NARBONNE	Michel PAQUET	Marie-Claud PARADIS
									
Mathieu PERREAULT	Yves PERREAULT	Alain POIRIER	Olivier POUPART	Jennifer QUENNEVILLE	Alexandre QUIRION	Nathalie RAYMOND	Yannick ROBILLARD LANGLOIS	Samuel-Anne ROUSSEAU	Vanessa ROUSSY
									
Emmanuelle ROY	Benoit RUEL	Yves SALVAIL	Robert SOMMA	Claudette ST-ONGE	Jonathan ST-PIERRE	Joscelyne ST-PIERRE	Vikhaël TÔ-LANDRY	Céline TURCOTTE	

Saint-Jean-Baptiste se lance dans la confection de virevents

La comédienne et résidente de Saint-Jean-Baptiste Patricia Paquin (sur la photo) a eu l'idée de démarrer un mouvement collectif dans sa municipalité en invitant les gens à confectionner des virevent et de les planter partout sur les résidences en guise de solidarité.

Les gens sont invités à publier les photos sous le mot-clic #SOYONSDUMOUVEMENT. Une vidéo a même été tournée pour lancer l'initiative et donner quelques trucs pour la confection du virevent. On y voit entre autres la comédienne ainsi que la mairesse de Saint-Jean-Baptiste, Marilyn Nadeau, en train de faire tourner un virevent. ■

Photo capture d'écran



177413



Josée DUBÉ
COURTIER IMMOBILIER
Votre maison, ma passion...depuis 17 ans!
514.910.1297
jdube@sutton.com



Au **cœur** de l'immobilier
Ça va bien aller



Ginette BERNIER
COURTIER IMMOBILIER AGRÉÉ
Depuis 37 ans à votre service
514.973.8600
gbernier@sutton.com



Quand vos rêves rencontrent notre passion

450 467-1211

365, boul. Sir-Wilfrid-Laurier, bureau 202, Beloeil, QC J3G 4T2

173859

 Alexandre Dalpé
  Josiane Gagnon-Filion
  Eric Chamberland
  Johnny Marte
  Martine Poirier
  Patrick Charbonneau
  Raphaël Morin
  Rita Charbonneau
  Karine Thibault-Libiron
  René Brouillette
  Nathalie Evola
  Chantal Lalancette

 Olivier Martin
  Annie Léveillé
  Lise Touchette
  Nicole Turcot
  Daniel Messier
  Jessica Roux
  Lucie Labelle
  Marie-Soleil Laquerre
  Michèle Paquin
  Philippe Deaudelin
  Simon Chartrand
  Stéphanie Cusson
  Sébastien Roy

www.viacapitale.com

FIER PARTENAIRE DU 

SAINT-BASILE-LE-GRAND



CENTRIS 11375549



Condo de 2 chambres avec garage construit en 2016. Grande terrasse de 30 pieds de large! Prix demandé 349 000 \$ Faites vite!

JOHNNY MARTE
COURTIER IMMOBILIER
514-346-5688

CONDO AVEC LOCATION



CENTRIS 11288415



Au pied de la montagne de St-Bruno, magnifique condo neuf en construction, avec promotion de garage intérieur, ascenseur, plafond 9', foyer au gaz et bien plus. Une visite vous charmera!

DANIEL MESSIER
COURTIER IMMOBILIER
514-967-2395



VENDU

CENTRIS 24420208



316 Eleanor, Otterburn Park, 2 cac, 2 sdb, très ensoleillée

MARTINE POIRIER
COURTIER IMMOBILIER

Des courtiers qui adorent leur profession, c'est capital.

Atchoum toujours présente dans les foyers

Olivier Dénommée | L'Œil Régional

Même si la crise de la COVID-19 a mis sur pause la tournée qu'elle venait tout juste d'entamer, Atchoum le clown est plus que jamais présente auprès de son jeune public, multipliant les apparitions sur les réseaux sociaux pour garder le contact avec ses fans.

Véronique Gagné, interprète d'Atchoum depuis déjà 20 ans, vit en ce moment son confinement à Belœil, où elle demeure depuis deux ans. « Au début, c'était déroutant, mais là, ça va mieux », résume l'artiste qui a trouvé son rythme en proposant chaque samedi une performance *live* sur Facebook où elle interagit avec son public et où elle reçoit des invités, dont certains qui ne sont pas issus du milieu jeunesse. « J'ai reçu des gens comme Annie Brocoli, Philippe Laprise et P-A Méthot, tous des gens de mon réseau. Si certains de mes invités ne sont pas connus par mes jeunes fans, ils peuvent intéresser leurs parents. Je reçois aussi beaucoup de demandes spéciales de chansons, choses que je ne faisais pas nécessairement en spectacle parce que tout était réglé au quart de tour », explique-t-elle.

« De belles choses se passent avec les enfants, poursuit Véronique Gagné. Pour plusieurs familles, ma performance hebdomadaire est un rendez-vous qu'elles se donnent. Je sens que tous les efforts que j'ai

faits dans les 20 dernières années me servent : jamais je n'ai reçu autant de messages et de photos de parents me montrant qu'Atchoum est toujours dans la vie de leurs enfants. » L'artiste jeunesse a bien l'intention de poursuivre la diffusion de ses spectacles dans les prochaines

semaines, au moins jusqu'à la fin de l'année scolaire. D'ailleurs, ce samedi 10 h 30, elle reçoit sa sœur jumelle et le bédéiste Tristan Demers.

L'artiste jeunesse profite aussi de sa période de confinement pour travailler sur d'autres projets d'écriture – de la musique et

même un livre, confie-t-elle – et constate la popularité de sa boutique en ligne. « Le service de messages personnalisés fonctionne très bien en ce moment. Juste hier, j'ai enregistré deux vidéos pour des fêtes », précise-t-elle.

Ça promet... pour l'an prochain?

L'arrivée de la COVID-19 a fait très mal à Atchoum, qui avait lancé en novembre l'album *Ça promet* en collaboration avec Pépé et sa guitare et qui avait brièvement entamé sa tournée en mars avant que tout s'arrête. « Beaucoup de spectacles sont reportés, certains ont été annulés. Je ne suis pas inquiète que ça va revenir, mais je ne suis pas sûre que ça soit d'ici la fin de l'année », craint la Belœilloise. La rentrée montréalaise, initialement prévue le 24 mai au Club Soda, a été repoussée au 22 novembre, mais Véronique Gagné appréhende un autre report. « On en saura plus en septembre, mais peu importe quand ça aura lieu, je sais que ça sera un gros party! », assure-t-elle.

En attendant, Atchoum se donne comme mission de continuer de divertir les jeunes qui en ont drôlement besoin en ce moment. « Il y a beaucoup d'incompréhension chez les jeunes, particulièrement pour les enfants anxieux. J'essaie de filer un coup de main à leurs parents en les divertissant. » Il est possible de suivre les activités d'Atchoum sur sa page Facebook « Atchoum – rock jeunesse ». ■



Ce n'est pas demain la veille qu'Atchoum pourra retourner sur scène, elle qui venait d'entamer une tournée de promotion pour son album *Ça promet*, en collaboration avec Pépé et sa guitare. Elle garde toutefois le contact avec son public grâce aux réseaux sociaux. Photo Emilie Verreault

POUR VOS
PLACEMENTS PUBLICITAIRES
UN SEUL NUMÉRO

L'Œil RÉGIONAL 450 467-1821
publicite@oelregional.com

8 lettres : DES GRANDS DU BASEBALL

S	M	A	I	L	L	I	W	N	C	R	O	D	R	I	G	U	E	Z	C
L	C	A	R	T	E	R	O	A	W	E	R	B	E	L	L	I	K	L	D
L	Y	S	Y	A	M	S	M	M	G	R	I	F	F	E	Y	O	E	N	R
E	O	M	R	H	R	P	A	S	N	I	K	N	E	J	R	M	O	S	O
W	U	T	A	E	A	R	M	A	D	D	U	X	S	E	E	T	E	O	F
G	N	R	D	N	T	M	E	K	S	I	F	M	R	N	L	A	I	B	D
A	G	N	E	I	T	N	I	T	A	O	O	R	T	R	V	G	E	B	O
B	E	L	N	W	M	L	U	L	T	L	E	E	A	E	G	N	K	L	B
H	L	E	E	B	A	H	E	H	T	U	I	C	R	A	C	S	O	A	Y
A	Z	R	R	I	P	O	C	Z	G	O	S	N	M	H	A	K	U	H	I
E	A	O	S	E	R	P	G	S	H	B	N	I	E	I	A	N	F	C	K
C	C	U	R	K	I	I	L	T	E	R	D	E	F	T	R	A	A	I	S
K	M	E	E	A	R	E	I	R	N	E	L	J	N	I	O	B	X	R	M
E	Z	I	Z	H	G	M	R	A	N	T	P	L	O	I	N	R	S	A	E
R	N	Z	E	N	S	A	Y	R	U	T	H	A	E	H	V	G	R	M	Z
S	A	G	E	P	N	R	E	N	G	A	W	O	L	G	N	A	E	E	R
L	O	T	A	S	C	O	B	B	O	G	G	S	M	M	R	S	L	R	T
E	S	H	O	N	N	Y	W	G	C	E	P	E	D	A	E	A	O	G	S
Y	N	N	R	I	P	K	E	N	S	E	N	I	A	R	S	R	T	N	A
N	O	S	B	I	G	R	O	V	E	L	A	D	S	Y	R	D	N	S	Y

- MOT MYSTÈRE**
- | | | | | | | | | | | | | | | | | | | | |
|----------------------------|---|--|--|-----------------------|-------------------------------------|--|---|--------------------------------|--------------------|-----------------------------------|--|--------------------|---------------------------------------|---|---------------------|--|-----------------------------|--------------------------------|----------------------------------|
| A
AARON
ANSON | B
BAGWELL
BANKS
BENCH
BERRA
BOGGS
BRETT
BROCK | C
CAMPANELLA
CAREW
CARLTON
CARTER
CEPEDA
CLEMENTE
COBB | D
DIMAGGIO
DOBY
DRYSDALE | E
ECKERSLEY | F
FINGERS
FISK
FORD | G
GEHRIG
GIBSON
GLAVINE
GRIFFEY
GROVE
GUERRERO
GWYNN | H
HAMILTON
HENDERSON
HUNTER | J
JENKINS
JOHNSON | K
KALINE | KILLEBREW
KOUFAX | M
MADDUX
MANTLE
MARICHAL
MARTINEZ
MAYS
MUSIAL | N
NIEKRO | P
PALMER
PEREZ
PIAZZA | R
RAINES
RIPKEN
RODRIGUEZ
RUTH
RYAN | S
SCHMIDT | SEAVER
SMITH
SMOLTZ
SPAHN
STARGELL
STENGEL
SUTTER | T
THOMAS
TORRE | W
WAGNER
WILLIAMS | Y
YASTRZEMSKI
YOUNG |
|----------------------------|---|--|--|-----------------------|-------------------------------------|--|---|--------------------------------|--------------------|-----------------------------------|--|--------------------|---------------------------------------|---|---------------------|--|-----------------------------|--------------------------------|----------------------------------|

- HORIZONTALEMENT**
- Bégaïement.
 - Exprime la douleur – Habitude.
 - Vieux do – Mettre en mouvement.
 - Mauvais cheval – Lagune.
 - Ville suisse – Refuge.
 - Colère – Obtenu – Promenade.
 - Platine – Assaisonnai.
 - Altérer – Article espagnol – Rubidium.
 - Relatives à l'urine – Douze mois.
 - En kayak, pratique de retournement intégral.
 - Poème narratif – Paré.
 - Vrai – Fleurets.

- VERTICALEMENT**
- Personne qui voyage beaucoup.
 - Alentour – Jonction du poitrail et des membres antérieurs du cheval.
 - Mesure chinoise – Incrédule.
 - Indifférent – Très mince.
 - Perte de substance de la peau – Voie.
 - Premier jour de l'année vietnamienne – Dévêtus – Chef religieux
 - musulman.
 - Terre entourée d'eau – Ventilai.
 - Agitation – Domaine héréditaire.
 - Représentation symbolique de l'univers – Arrêt.
 - Donner de la dignité – Mesure agraire.
 - Conteste – Note de musique – Pénitencier.
 - Tanière – Issues de.

MOTS CROISÉS

	1	2	3	4	5	6	7	8	9	10	11	12
1												
2												
3												
4												
5												
6												
7												
8												
9												
10												
11												
12												

S	E	S	E	P	E	M	L	E	R	E									
N	O	R	N	E	I	L	A	V	U	U									
G	E	O	R	N	E	S	U	A	V	A	U	D	S	E					
V	A	N	S	E	S	I	V	A	N	I									
R	B	A	T	E	R	E	L	R	A										
R	I	A	L	A	I	R	S	A	L	P	T	P	N						
E	L	E	A	U	E	I	R	E											
L	U	C	E	R	N	E	R	A	B	R	I								
R	O	I	D	L	I	S	S	E	S	O	R								
R	N	N	O	I	I	V													
E	O	I	L	E	M	A	N	T											
B	A	L	B	U	T	I	E	N											

Solution : ROBINSON

La fondation l'Intermède lance sa campagne de dons

La fondation l'Intermède lance sa campagne de dons volontaires sous le thème « Une pause pour une bonne cause, un répit fait la différence ».

La campagne se déroulera jusqu'au 30 juin 2020. L'objectif est d'amasser 50 000 \$ afin d'acheter du matériel adapté, une sècheuse commerciale, une imprimante multifonction et pour la mise à niveau du mobilier. Le tout dans le but d'offrir un répit de meilleure qualité aux usagers.

Cette année, l'organisme a le plaisir d'avoir Bernard Gravel comme président d'honneur. M. Gravel est copropriétaire du Vignoble Grande Allée, à Mont-Saint-Hilaire. Il est père de trois

enfants, dont deux vivant avec une différence. M. Gravel est très impliqué dans sa communauté, en plus d'être administrateur au sein de plusieurs organismes. En 2019, il a reçu la médaille d'argent du lieutenant-gouverneur du Québec pour son bénévolat et son implication dans la communauté.

La mission de la Fondation l'Intermède est de soutenir financièrement la Maison de répit l'Intermède qui offre en moyenne 20 000 répits par année à 60 familles naturelles vivant avec une personne ayant une déficience intellectuelle ou un trouble du spectre de l'autisme.

Pour faire un don : en ligne à www.fondation-intermede.com ou par chèque à : Fondation l'Intermède, 192, rue F.-X. Garneau, Beloeil, Québec, J3G 4Y1. ■

horoscope

173856

Alexandre Aubry
alexandre.aubry@norja.net
www.norja.net 514 640-8648



Bélier

Du 21 mars au 20 avril

Il y aura passablement d'émotion dans l'air, et ce sera une situation qui vous inspirera et provoquera de grandes transformations. Vous pourriez notamment décider de partir faire le tour du monde en toute spontanéité.



Taureau

Du 21 avril au 20 mai

Vous vous retrouverez face à un choix qui pourrait être assez décevant. Prenez le temps d'y réfléchir avant de prendre une décision définitive. Autrement, vous reviendrez plus d'une fois sur cette même décision.



Gémeaux

Du 21 mai au 21 juin

Beaucoup d'ouvrage vous attend. Vous travaillerez sur un dossier que l'on vous confiera discrètement et qui pourrait vous rapporter un joli montant d'argent. Vous pourriez également démarrer votre propre petite affaire.



Cancer

Du 22 juin au 22 juillet

Un coup de foudre pourrait se manifester à l'endroit d'une personne qui s'avère être votre âme sœur. Vous comprendrez mutuellement que vous êtes faits l'un pour l'autre dès le premier regard. La famille pourrait ralentir vos ardeurs.



Lion

Du 23 juillet au 23 août

Si vous déménagez dans les prochaines semaines, vous parcourrez les boutiques de décoration pour arranger ce nouvel environnement à votre goût. Par ailleurs, prenez le temps de peser vos mots lorsque vous vous exprimez.



Vierge

Du 24 août au 22 septembre

Quelqu'un pourrait vous faire une confidence qui vous laissera perplexe d'une manière ou d'une autre. Un important ménage parmi votre cercle d'amis s'impose, surtout si l'un d'eux vous doit de l'argent ou s'il a trahi votre confiance.



Balance

Du 23 septembre au 23 octobre

Au travail, une promotion vous permettrait de régler une partie de vos soucis financiers; il suffit d'aller frapper à la porte de votre patron pour qu'il vous l'accorde. Vous verrez enfin un avenir plus intéressant se dessiner devant vous.



Scorpion

Du 24 octobre au 22 novembre

Un peu de repos sera nécessaire pour retrouver votre dynamisme et votre entrain. Vous recevrez une sorte d'illumination qui vous ouvrira la voie vers une forme de spiritualité pour ainsi entreprendre un nouveau mode de vie.



Sagittaire

Du 23 novembre au 21 décembre

Vous bénéficierez d'une imagination exceptionnelle. Vous pourriez entreprendre un grand chef-d'œuvre qui vous rapportera gros. Il faudra également faire quelques efforts pour réunir vos amis afin de faire une petite fête.



Capricorne

Du 22 décembre au 20 janvier

On vous confiera les rênes d'un événement qui rassemblera beaucoup de monde. Celui-ci vous fera découvrir une nouvelle facette de vous-même; vous surmonterez votre timidité et adopterez soudainement un comportement des plus extravertis, par exemple.



Verseau

Du 21 janvier au 19 février

Au travail, vous aurez de nouvelles responsabilités qui seront passablement stimulantes. Elles vous permettront de développer de nouvelles compétences qui vous guideront vers une augmentation de salaire considérable.



Poissons

Du 20 février au 20 mars

Vous aurez l'occasion de faire un voyage des plus surprenants, une forme de pèlerinage, par exemple. Vous élargirez ainsi vos horizons, ce qui vous ouvrira davantage, aussi bien personnellement que professionnellement.

CARTES PROFESSIONNELLES

ALARME

ACS
ALARME • CAMÉRA • SURVEILLANCE

- Système d'alarme - Surveillance 24h/24
- Caméra de surveillance • Intercom audio-vidéo couleur
- Sonorisation multi-pièces • Cinéma maison
- Solutions sans fil • Câblage structuré.
- Caméra IP • Contrôle d'Accès
- Vente-installation-service • Aspirateur central

DUO/Vac
ASPIRATEURS CENTRAUX

949-B Bernard Pilon, Beloeil, Qc, J3G 1V7
Téléphone - 450.446.6868 Fax - 450.446.2868
Courriel - info@acstechnologie.com
www.acstechnologie.ca

114205

AUTOMOBILES

JMD
INSTALLATION
Concessionnaire - Particulier

JEAN-MICHEL DUBOIS
Cell.: 514-617-1379
jmdinst@videotron.ca

Démarrreur à distance
Sièges chauffants
Réparation • remplacement pare-brise
Assurances

145037

COMPTABLES

Estelle LEMIEUX, CPA, CA

Pour un service rapide, courtois et professionnel

Contactez-nous au
450 464-9970
1000, Richelieu • Beloeil

113906

ÉMONDAGE

ÉMONDAGE TRUCHON
PROFESSIONNEL

ESTIMATION GRATUITE!
12 ans d'expérience

AVEZ-VOUS PENSÉ À FAIRE TAILLER VOS FRUITIERS!

Notre travail est garanti!

Votre expert en région

www.emondageprofessionnel.com
Mathieu T. 514 654-4228
Mathieu R. 514 577-3026
emondageprofessionnel@hotmail.com

Service d'élagage • Taillage de haie de cèdre
Abattage • Essouchement • Haubanage
Éclaircissement et rehaussement de couronne

175846

EXCAVATION

TRANSPORT • EXCAVATION • DÉMOLITION • PLAQUE VIBRANTE
• MARTEAU HYDRAULIQUE • INSTALLATION SYSTÈME SEPTIQUE
• FONDATION • RÉPARATION D'ENTRÉE D'EAU ET D'ÉGOUT
• CREUSAGE POUR AGRANDISSEMENT • DALLES FLOTTANTES
• RACCORDEMENTS D'ÉGOÛTS

G. BRODEUR INC.

Michel Brodeur, propriétaire R.B.Q.: 1507-3539-27
Tél.: 450 467-8180 | Cell.: 514 863-0743

112400

FONDATION

La Solution en béton pour votre fondation!

FONDAFIX
R.B.Q.: 8281-2066-58

Solution Fondation:
• Fissures de béton
• Remplacement et nettoyage de drain français

Pierre Desbiens
Pour vous servir!
514-820-5589 www.fondafix.com

112399

PHARMACIE

André Jetté et Pascal Aoun
PHARMACIENS
SERVICES

- ✓ Commande par téléphone ou en ligne fortement recommandée
- ✓ Livraison gratuite
- ✓ Service à l'auto
- ✓ Conseil du pharmacien par téléphone

Heures d'ouverture
Lundi au vendredi de 9 h à 17 h
Samedi de 9 h à 15 h
Dimanche fermé

Membre affilié à **Proxim**

86 Boul Laurier, Beloeil • 450 467-3335

177041

SERVICES ÉLECTRIQUES

SERVICES ÉLECTRIQUES
SAVARY INC.
R.B.Q. # 5735-0175-01

FIÈREMENT LOCAL!

ENTREPRENEUR ÉLECTRICIEN ET PLUS!
Commercial | Résidentiel | Institutionnel

514 919-9112
WWW.SAVARYELECTRIQUE.COM

177985

SOINS DE PIEDS

CLINIQUE SOINS DE PIEDS BELOEIL
JACQUES LESSARD
INFIRMIER

Membre de OIQ • Soins professionnels

SOINS :
Cors - Callosités - Durillons
Verrues plantaires - Ongle incarnés et épais
Coupe d'ongles - Réflexologie

Service à domicile s'il y a lieu
Sur rendez-vous:
450.464.2114
1109, des Pins, Beloeil

120006

TOITURE

COMTOIS
TOITURE

Toiture bardeau asphalte
Toiture membrane élastomère
Déneigement de toiture • Expertise

YANNICK COMTOIS
514 894-2438 • toiturecomtois@gmail.com

177471

CARTE PROFESSIONNELLE

Reproduisez votre carte professionnelle dans L'Oeil Régional

à partir de **52\$** par semaine

450 467-1821

1 semaine77\$ + tx.
6 semaines72\$/sem.,+ tx.
12 semaines67\$/sem.,+ tx.
26 semaines57\$/sem.,+ tx.
52 semaines52\$/sem.,+ tx.

VOTRE CARTE PROFESSIONNELLE
Vue par plus de **70 000 lecteurs**

172315

CET ESPACE

POURRAIT ÊTRE À VOUS

L'Oeil RÉGIONAL
Le journal de la Vallée du Richelieu

INFORMATION: 450 467-1821
publicite@oeilregional.com

1065\$ + TAXES
1224\$

20 MOTS
par annonce

Le mot additionnel
35¢ + taxes

LES PETITES ANNONCES
SONT PAYABLES À L'AVANCE



Sauf exception rubrique 700 encans PRIX SUR DEMANDE

AVIS AUX ANNONCEURS

L'Œil Régional ne se tient pas financièrement responsable des erreurs typographiques pouvant survenir dans les textes publicitaires, mais il s'engage à reproduire la partie du texte où se trouve l'erreur. Le journal se réserve le droit de refuser toute publicité ne convenant pas à sa politique. Nos annonceurs sont priés de prendre note que toutes les annonces doivent être publiées en conformité avec la Loi sur la protection du consommateur, article 242, qui stipule: "Aucun commerçant ne peut, dans un message publicitaire, omettre son identité et sa qualité de commerçant." Les annonceurs sont priés de vérifier la première parution de leurs annonces. Notre journal se rend responsable d'une seule insertion erronée. Toute correction à apporter ou tout retrait d'une petite annonce doit parvenir au bureau du journal avant 13 h, le lundi. Après ce moment, l'annonce sera facturée comme entendu.

L'HEURE DE TOMBÉE POUR LES PETITES ANNONCES EST LE LUNDI 13 H.
Après cette heure, elles sont automatiquement reportées à la parution suivante.

INDEX DES RUBRIQUES

IMMOBILIER À LOUER

- 100 À partager
- 105 Bureaux - locaux
- 110 Chalets
- 115 Chambres
- 120 Condominiums
- 125 Garages - entrepôts
- 130 Lofts
- 135 Logements 1-1/2 - 2-1/2
- 140 Logements 3-1/2
- 145 Logements 4-1/2
- 150 Logements 5 -1/2 et plus
- 155 Maisons unifamiliales À LOUER
- 160 Maisons de campagne

IMMOBILIER À VENDRE

- 200 À revenus
- 205 Chalets
- 210 Commerces - Édifices commerciaux
- 215 Condominiums - lofts
- 220 Fermes - Terres
- 225 Maisons de campagne
- 230 Maisons unifamiliales À VENDRE
- 235 Terrains

À VENDRE

- 300 Ameublements - Électroménagers
- 305 Animaux
- 310 Antiquités
- 315 Articles de sports
- 320 Bois de chauffage
- 325 Machinerie et pièces agricoles
- 330 Matériaux de construction
- 335 Musique
- 340 Outillage
- 345 Ventes de garage
- 350 Divers

SERVICES

- 400 Amitiés - Rencontres
- 405 Astrologie
- 410 Construction - Rénovation
- 415 Cours - Formation
- 420 Entretien ménager
- 425 Événements - Voyages
- 430 Garderies
- 435 Occasions d'affaires
- 440 Offres d'emploi
- 445 Perdu - Trouvé
- 450 Santé
- 455 Services comptables - Impôts
- 460 Services divers
- 470 Recherche divers

VÉHICULES

- 500 Automobiles
- 505 Bateaux - Motomarines
- 510 Camions - Camionnettes - Vus
- 515 Motoneiges-Motocyclettes-VTT
- 520 Véhicules - Garages
- 525 Véhicules récréatifs

PRIÈRES - REMERCIEMENTS

- 600 Prières - Remerciements

ENCANS

- 700 Encan

105 BUREAUX / LOCAUX

3 bureaux fermés, rénovés. 120, 130, 270 pi.ca. à partir de 300\$/mois, salle conférence, cuisine, salle bain. Tout inclus. Autoroute 20 sortie 109, voie de service. Yannick 514-824-1755.

125 GARAGES / ENTREPÔTS

ENTREPOSAGE B.C.G.M. Saint-Jean-Baptiste. Entreposage général, sécuritaire, grandes surfaces, mini-locaux et véhicules. 450-464-2246.

130 LOFTS

PETIT loft, rue Richelieu, Beloeil. Semi-meublé. Idéal personne seule, non-fumeur, pas d'animaux. Libre. 514-386-8115.

140 LOGEMENTS 3 1/2

BELOEIL. Grand 3-1/2, demi sous-sol, céramique/bois-franc, entrées laveuse/sécheuse, 2stationnements. Vérification crédit. Pas de chien. Libre 1er juillet. 635\$/mois. 514-910-9731

145 LOGEMENTS 4 1/2

4-1/2 à sous-louer. Sélection Beloeil, résidence pour retraités, ensoleillé, vue sur la montagne. Beaucoup d'équipements et services inclus: électroménagers, câble tv, téléphone, wifi, chauffage, électricité, salle à manger, gym, piscine intérieure, cinéma, concierge, service infirmier et sécurité 24/24. Libre 1er juin. Photos sur demande. 450-796-3598.

4-1/2 et autre grandeur aire ouverte, libres. Place du Manoir Mont-Saint-Hilaire. Près des services. Immeuble idéal pour retraité. Enquête crédit et références exigées, non-fumeur, pas d'animaux, ni reptiles. **Laisser message: 450-536-0661.**

4-1/2, rez-de-chaussé, bien situé, confortable, agréable, piscine. pour 1 ou 2 personne. Prix: 810\$/mois. 450-584-3279

Mont-Saint-Hilaire, grand 4-1/2, rénové, à aire ouverte. Immeuble tranquille, très sécuritaire. Intercom, entrées laveuse/séch. 'locker' intérieur, stationnement. Pas de chien. Enquête de crédit. 770\$/mois, dès 1er mai. 514-677-2697

SAINTE-MADELEINE. 4-1/2, 1er et 2e étage, semi-meublé désiré, planchers flottants, tranquille, déneigés, remise extérieure, non-fumeur, chien interdit. 450-464-7733, 450-773-0107.

145 LOGEMENTS 4 1/2

SAINTE-MADELEINE: 4-1/2, rez-de-chaussée. Déneigé. Près services. Entrées laveuse/sécheuse, espace de rangement, 600\$/mois. Enquête crédit. Accepte chat, non-fumeur, 514-715-3545.

220 FERMES - TERRES

JE me cherche une bonne terre pour la chasse pour louer ou acheter. Je suis seul et respectueux. 514-249-5839. nature1269@gmail.com

305 ANIMAUX

CHIENNE Alaskan noire, pattes blanches, née le 13 mars 2019, non-opérée, non-enregistrée, vaccinée, propre, ne jappe pas, habituée avec les chats, 350\$ Aucune offre raisonnable refusée. Chat roux à donner. Denis 450-768-7433.

350 DIVERS

CABANONS 450-632-0007

10'x12': 2.700\$.
10'x16': 3.275\$.
12'x16': 3.750\$.
15'x20': 5.250\$.
15'x30': 7.000\$.
Autres grandeurs disponibles. Livraison et installation gratuites. #RBQ:8213-9338-04

405 ASTROLOGIE

ANA Médium pure, 40ans d'expérience. Ne pose aucune question. Réponses précises et datées, confidentielles. 514-613-0179 (avec ou sans Visa/MasterCard).

410 CONSTRUCTION / RÉNOVATION

ATTENTION! Rénovations F. Charbonneau. Finition sous-sol, plafonds suspendus, planchers flottants, patios, "deck", peinture. Travail professionnel. Prix imbattables. Estimation gratuite. Licence R.B.Q.8263-8222-25 François: 450-446-1466, 514-236-9308.

ÉLECTRICIEN, résidentiel et commercial. Constance et professionnalisme. Service électrique Savary. www.savaryelectrique.com 514-919-9112

PEINTRE d'expérience, rapide, propre, minutieux. Réparation joints. Références. RBQ: 3134-8782-18. Jean-Marc Larose: 514-297-7164.

PLÂTRIERS-PEINTRES retraités, compagnons C.C.Q. disponibles à travailler pour particulier ou contracteur en rénovation. Michel: 514-233-6951, 450-653-6072.

SABLAGE de planchers, pose, réparation, teinture, sablage d'escaliers. Finition sans odeur. Estimation gratuite. 450-653-3109 planchersduclos.com R.B.Q: 5735-6396-01

420 ENTRETIEN MÉNAGER

AIDE entretien ménager, minutieuse, honnête avec expériences, mesure et prévention Covid-19. Produits ménager fournis, secteur Beloeil, St-Hilaire et environ. Références sur demande. Michèle 450-527-1624.

440 OFFRES D'EMPLOIS

À la Résidence Ensoleillée de Beloeil Nous recherchons **-Aide préposé(e)s** Temps partiel de jour ou de soir **-Aide-cuisinière** Temps partiel. Présentement subvention salariale, 4\$de plus/h. Contactez Mme Baron: 450-464-4849

À la Résidence Ensoleillée de Beloeil !!! Urgent !!! recherchons **AIDE-Général** 18h00 à 20h30 Aider le résident dans son quotidien, (hygiène partiel) ramasser, laver et ranger les vêtements et autres tâches connexes. Possibilité d'heures supplémentaires. **-Aide-cuisinière** Temps partiel. Avantages sociaux très intéressants. Journées de maladie payées, uniformes, repas et plus... Présentement, subvention salariale 4\$de plus/h. Contactez Mme Baron: 450-464-4849 **Bienvenue** Étudiants et retraités.

CHERCHE couvreur, 3 ans minimum d'expérience, journalier, doit détenir ASP. 514-651-9225

RECHERCHE chauffeur classe 1, "flatbed". Local. De Beloeil à Sorel. 20\$/heure et plus, selon expérience. Transport Sylvain Léveillé 819-696-3833

450 SANTÉ

À domicile, soins des pieds, service professionnel (retraités et diabétiques), Marie-Claire, infirmière auxiliaire, 450-446-4167.

455 SERVICES COMPTABLES / IMPÔTS

IMPÔT BELOEIL. Service rapide et professionnel. Maximisez vos remboursements d'impôt TED 438-495-4266

460 SERVICES DIVERS

514-266-1044 Ramassons de la cave au grenier. Meubles, bibelots, etc. (SVP en bon état), gratuitement. Marc.

À Domicile. Réparation: ordinateur, TV, DVD, vidéo téléphones, radio/son..., caméra. Vente d'ordinateurs Estimation gratuite. Travail garanti. Expérience imbattable. Prix compétitifs. 450-467-5259.

COUTURIÈRE Diplômée, 25 ans d'expérience, offre services pour confections et altérations de tous genres. Myriam: 450-467-2107.

FINANCEMENT hypothécaire privé et automobiles à vendre. Service rapide. Aucun cas refusé, léger dépôt. Conditions financement flexible. Financement Brisson: 1-866-566-7081 www.automobilebrisson.com

Grand ménage / après rénos / fumeurs, lavage de vitres. Service professionnel. Service d'entretien Luc Lambert: 514-771-0429. www.lucalambert.com lucalambert@gmail.com

POSE de pavé uni, muret, réparations de tous genres et nettoyage à pression du pavé uni. André: 514-975-8749.

SAAQ. Victime d'accident automobile? Vous avez des blessures? Contactez-nous. Consultation gratuite! M. Dion, Avocats: 514-282-2022 www.sosaaq.com

SOLUTIONS à l'endettement. Laissez-nous vous aider. Un versement/mois. 7/7, 8h à 20h. MNP Ltée, Syndics autorisés en insolvabilité. 514-839-8004.

500 AUTOMOBILES

ACHAT Autos Camions, pour pièces ou route. Paye 40\$ à 3000\$ COMPTANT. Mario: 514-497-4913.

600 PRIÈRES REMERCIEMENTS

REMERCIEMENT au Sacré-Coeur de Jésus pour faveur obtenue. C.A.

AJOUTEZ DE LA VISIBILITÉ À VOTRE PETITE ANNONCE

Une photo vaut mille mots
POUR SEULEMENT 575\$
De plus taxes incluses

Mettez-y de la couleur
POUR SEULEMENT 365\$
De plus taxes incluses



Disponible dans

Le Courrier
de Saint-Hyacinthe

CLAIRO
SAINT-HYACINTHE ET RÉGION

L'Œil RÉGIONAL

450 771-0677

AVEZ-VOUS BESOIN D'AIDE?

DEPUIS PLUS DE 35 ANS NOUS AIDONS LES GENS À TROUVER UNE SOLUTION À LEURS PROBLÈMES FINANCIERS.

Consultation sans frais,
aucun intermédiaire

1 seul paiement sans intérêt

1-877-994-2433

JeanFortin.com

Jean Fortin et Associés, Syndics autorisés en insolvabilité

N.B.: tous les postes annoncés sont ouverts également aux femmes et aux hommes



JOURNALIER

Cyrell AMP est une entreprise spécialisée dans la fabrication de panneaux architecturaux pour la finition commerciale et industrielle, les panneaux isolés tympans, les « shadow box » ainsi que le pliage, le découpage de précision, la perforation et les transformations variées de métaux et alliages (aluminium, acier, acier galvanisé et acier inoxydable).

Nous sommes présentement à la recherche de « Journalier » pour notre usine située à Beloeil. Le titulaire du poste aura comme principales fonctions de régler et opérer différentes machines à commande numérique comme des machines de coupe au laser, des machines de punch presse et d'autres tâches connexes.

LES COMPÉTENCES RECHERCHÉES SONT :

- Avoir de l'expérience dans le domaine de la tôlerie;
- Être autonome;
- Être capable de travailler sous pression;
- Être ponctuel;
- Être en bonne forme physique;
- Respecter les règles de sécurité;
- Posséder ses cartes de cariste un atout

LES CONDITIONS DE TRAVAIL SONT :

- Horaire de travail de 40 heures de soir (16 h à 24 h);
- Rémunération compétitive (selon l'expérience);
- Avantages sociaux après 3 mois;
- Habit de travail et chaussures de sécurité

Si ce poste correspond à votre profil d'emploi et vous intéresse, veuillez nous faire parvenir votre CV par adresse courriel à info@cyrell.qc.ca.
Tél. : 450 467-2434 - Fax : 450 467-6582 - www.cyrell.qc.ca.

REMORQUE RICHÉLIEU

J.S.Remorque Richelieu
3001 Bernard-Pilon, Saint-Mathieu de Beloeil

Recherche

SOUDEUR

Salaire selon compétence

Info@remorquerichelieu.com
514 264-5627



PAVAGES P. BRODEUR INC.
Recherche

CAMIONNEURS

Temps plein et temps partiel (mai à décembre)

- Permis classe 1 ou 3
- Bonne forme physique
- Aptitudes à travailler en équipe

Faire parvenir votre c.v.
pavagespbrodeur@videotron.ca
par téléc. 450 464-1755 ou tél. au 450 467-8441



La Résidence Notre-Dame-de-Richelieu
(Centre de soins)

PRÉPOSÉ(E) À L'ENTRETIEN MÉNAGER

Consiste à faire l'entretien ménager des chambres et espaces communs

COMPÉTENCES

- Bonne forme physique
- Souci du travail bien fait
- Facilité de travailler en équipe
- Discrétion

CONDITIONS

- Salaire de 17,78 \$
- 3 jours garantis et 2 jours en disponibilité

Bénéfices marginaux > assurances et fonds de pension

SECRÉTAIRE-RÉCEPTIONNISTE

(POSTE DE REMPLACEMENT 1 AN)

Vous offrez un soutien clérical à l'équipe de direction

- Vous devez maintenir à jour différentes banques de données et produire les rapports associés
- Répondre et diriger les appels
- Faire le suivi des sorties des résidents et l'accueil des visiteurs

COMPÉTENCES

- Maîtrise d'Excel, Word et PowerPoint
- Bonne connaissance du français
- Habileté de communication
- Autonomie et débrouillardise

460, 1^{ère} Rue, Richelieu, Québec, J3L 4B5
450 658-8761 poste 237 | adjointe@edifice-nd.com




CULTURE D'ENTREPRISE
INSPIRÉE PAR NOTRE MONDE

Vous souhaitez travailler et nous aider à nourrir les communautés? Bonduelle fait partie des entreprises essentielles qui doivent continuer leurs activités et nous avons une place pour vous! Consultez nos postes et présentez votre candidature dès aujourd'hui.

Faire partie de l'équipe Bonduelle, c'est intégrer une entreprise bien implantée en Amérique du Nord avec plus de 3 000 collaborateurs et de nombreux sites de production au Canada, aux États-Unis et au Brésil. C'est choisir un leader qui fournit les grandes marques de distribution et commercialise des légumes sous ses propres marques, comme Arctic Gardens, Del Monte et Graves.

Nos usines de Saint-Césaire et Saint-Denis sont à la recherche de nouveaux employés pour combler plusieurs postes permanents et temporaires.

- Mécaniciens
- Journaliers
- Opérateurs
- Électromécaniciens
- Superviseur en contrôle qualité
- Contremaître de production
- Caristes
- Techniciens en contrôle qualité

Nos avantages

- Salaires compétitifs
- Vaste gamme d'assurances
- REER collectif et boni
- Opportunités à l'international
- Horaires flexibles (secteurs applicables)
- Vêtements de travail fournis
- Formation donnée sur place

Contactez-nous, Saint-Césaire
1055 Rte 112, Saint-Césaire, Québec J0L 1T0
ca.rh.st-denis@bonduelle.com

Contactez-nous, Saint-Denis
540 Chemin des Patriotes,
Saint-Denis-sur-Richelieu, Québec J0H 1K0
ca.rh.st-denis@bonduelle.com

emplois.bonduelleameriques.com  






CARRIÈRES ET PROFESSIONS

514 875-1948
450 773-6028 poste 247
emploi@oeilregional.com

LE GROUPE
VERTOURE
EST À LA RECHERCHE DE :

PRÉPOSÉ(E) À L'ÉPANDAGE
La personne travaille seule dans son camion.

Nous prenons toutes les mesures nécessaires pour respecter les distances et les normes émises par le gouvernement du Québec.

Demandez Fred : 450 803-0069
Courriel : fsavoie@vertodure.com

ASPHALTE
VEL-COUR LTÉE

RECHERCHE
MANOEUVRE
(Avec ou sans carte CCQ)

- Doit posséder permis de conduire Classe 3 valide
- Notions en mécanique, un atout.

Inf. : **450 774-7121**
Courriel : asphaltvelcour@hotmail.com

CYRELL
AMP

SOUDEUR

Cyrell AMP est une entreprise spécialisée dans la fabrication de panneaux architecturaux pour la finition commerciale et industrielle, les panneaux isolés tympans, les « shadow box » ainsi que le pliage, le découpage de précision, la perforation et les transformations variées de métaux et alliages (aluminium, acier, acier galvanisé et acier inoxydable).

Nous sommes présentement à la recherche d'un « Soudeur » pour notre usine située à Beloeil. Le titulaire du poste aura à faire la lecture de bons de travail, l'ajustement de la presse-plieruse selon l'item à produire, la fabrication des items nécessaires, la maintenance et vérification de sécurité et d'autres tâches connexes.

LES COMPÉTENCES RECHERCHÉES SONT :

- Savoir utiliser une soudeuse;
- Démontrer son savoir-faire en fabrication générale (prise de mesure – fabrication – méthode de soudure – vérification de la conformité du produit fini, etc.);
- Maîtriser les outils de mesure;
- Être autonome et minutieux;
- Être en bonne forme physique;
- Être ponctuel;
- Respecter les règles de sécurité;

LES CONDITIONS DE TRAVAIL SONT :

- Horaire de travail de 40 heures de soir (16 h à 24 h);
- Avantages sociaux après 3 mois;
- Rémunération compétitive (selon l'expérience);
- Habit de travail et chaussures de sécurité

Si ce poste correspond à votre profil d'emploi et vous intéresse, veuillez nous faire parvenir votre CV par adresse courriel à info@cyrell.qc.ca.
Tél. : 450 467-2434 - Fax : 450 467-6582 - www.cyrell.qc.ca.

CYRELL
AMP

OPÉRATEUR PRESSE-PLIEUSE

Cyrell AMP est une entreprise spécialisée dans la fabrication de panneaux architecturaux pour la finition commerciale et industrielle, les panneaux isolés tympans, les « shadow box » ainsi que le pliage, le découpage de précision, la perforation et les transformations variées de métaux et alliages (aluminium, acier, acier galvanisé et acier inoxydable).

Nous sommes présentement à la recherche d'un « Opérateur presse-plieruse » pour notre usine située à Beloeil. Le titulaire du poste aura à faire la lecture de bons de travail, l'ajustement de la presse-plieruse selon l'item à produire, la fabrication des items nécessaires, la maintenance et vérification de sécurité et d'autres tâches connexes.

LES COMPÉTENCES RECHERCHÉES SONT :

- Savoir utiliser une plieuse à commande numérique;
- Démontrer son savoir-faire en fabrication générale (prise de mesure – fabrication – méthode de pliage – vérification de la conformité du produit fini, etc.);
- Lire et interpréter des plans;
- Maîtriser les outils de mesure;
- Avoir des connaissances en mathématiques;
- Être autonome et minutieux;
- Être en bonne forme physique;
- Être ponctuel;
- Respecter les règles de sécurité;
- Maîtriser le logiciel « Acupress » un atout

LES CONDITIONS DE TRAVAIL SONT :

- Horaire de travail de 40 heures de soir (16 h à 24 h);
- Avantages sociaux après 3 mois;
- Rémunération compétitive (selon l'expérience);
- Habit de travail et chaussures de sécurité

Si ce poste correspond à votre profil d'emploi et vous intéresse, veuillez nous faire parvenir votre CV par adresse courriel à info@cyrell.qc.ca.
Tél. : 450 467-2434 - Fax : 450 467-6582 - www.cyrell.qc.ca.

PISCINE BELLE ÉTOILE

Est à la recherche d'employés
Milieu de travail sécuritaire
Respect des règles

Pour info : 450 446-2904
demandez Gino
Courriel : piscinesbelleetoile@videotron.ca
875, rue Bernard-Pilon, Beloeil

G. Blais & Associés, S.E.N.C.
SOCIÉTÉ DE COMPTABLES PROFESSIONNELS AGRÉÉS

Firme d'experts-comptables recherche
TECHNICIEN(NE) COMPTABLE

Description de tâches :

- Tenue de livres de plusieurs entreprises (cycle comptable complet);
- Préparation de rapports de taxes TPS/TVQ et DAS;
- Conciliation bancaire, comptes clients, etc.;
- Production des paies;
- Préparation des dossiers pour les fins d'exercice;
- Personne ressource vis-à-vis le client;
- Préparation de déclarations d'impôt de particulier lors de la saison d'impôt;
- Production des feuillets T4, T5, T4A, etc.

Exigences :

- Minimum 3 à 5 ans d'expérience;
- Très bonne maîtrise du logiciel Sage 50;
- Faire preuve d'autonomie;
- Entregent;
- Travail d'équipe.

35 heures semaine, de jour, du lundi au vendredi.
Pour les mois de mars et avril, être disponible pour effectuer du temps supplémentaire.

Salaire à discuter selon expérience

Les personnes désirant poser leur candidature doivent faire parvenir leur curriculum vitae à :

Pierre Blais
G. Blais & Associés
155, rue Brunelle,
Beloeil (Quebec) J3G 2M9

ou par télécopieur : 450 467-8351
ou par courriel : gba@gblais.ca

AVIS PUBLIC

POUR VOS
AVIS LÉGAUX
UN SEUL NUMÉRO

L'Oeil RÉGIONAL 450
467-1821

AVIS DE CLÔTURE D'INVENTAIRE

Prenez avis que Monsieur Daniel Pelchat, en son vivant domicilié au 90 rue Deshautels, Mont Saint-Hilaire, province de Quebec, est décédé à Mont Saint-Hilaire le 14 juillet 2019. Un inventaire de ses biens a été dressé conformément à la loi et peut être consulté par les intéressés au 1595 rue Montgomery Saint-Hubert, (Québec) J4T 1J8.

Donné à Saint-Hubert le 30 avril 2020

Josée Pelchat,
liquidatrice

Avis public

Régie des alcools, des courses et des jeux

AVIS DE DEMANDES RELATIVES À UN PERMIS OU À UNE LICENCE

Toute personne, société ou association au sens du Code civil peut, dans les 30 jours de la publication du présent avis, s'opposer à une demande relative au permis ci-après mentionné en transmettant à la Régie des alcools, des courses et des jeux un écrit assermenté qui fait état de ses motifs, ou intervenir en faveur de la demande, s'il y a eu opposition, dans les 45 jours de la publication du présent avis.

Cette opposition ou intervention doit être accompagnée d'une preuve attestant de son envoi au demandeur ou à son procureur, par courrier recommandé ou certifié ou par signification à la personne, et être adressée à la **Régie des alcools, des courses et des jeux, 1, rue Notre-Dame Est, bureau 9.01, Montréal (Québec) H2Y 1B6.**

NOM ET ADRESSE DU DEMANDEUR	NATURE DE LA DEMANDE	ENDROIT D'EXPLOITATION
Le Picoleur RestoPub Inc. 2775 Rue Jolibois Saint-Hyacinthe (Québec) J2R 1P7 Demande : 1028369	Un bar avec autorisation spectacle sans nudité localisé au 1 ^{er} étage et un restaurant pour vendre incluant la terrasse	LE PICOLEUR RESTO-PUB 3755 Rue Picard Saint-Hyacinthe (Québec) J2S 1H3 Dossier : 4906707

Québec

Section CARRIÈRES ET PROFESSIONS

5 JOURNAUX

Le Courrier de Saint-Hyacinthe
Le CLAIRON SAINT-HYACINTHE ET RÉGION
La Pensée

L'Oeil RÉGIONAL Les **2 Rives**

Courriel : emploi@courrierclairon.qc.ca

Linda Douville et
Ginette D'Amour
Publicitaires Carrières
et Professions

N'HÉSITÉS PAS À COMMUNIQUER AVEC NOUS
450 773-6028

index des décès

BEAUCHEMIN C.S.C., Sœur Juliette
PELLETIER, Thérèse (née Lapierre)



BEAUCHEMIN C.S.C., Sœur Juliette (1926-2020)
À Montréal au Pavillon Saint-Joseph, le 12 avril 2020 à l'âge de 93 ans (dont 74 ans de vie religieuse) est décédée Sœur Juliette Beauchemin (Sœur Marie de Saint-Albert, martyr) de la Congrégation Sainte-Croix.

Outre sa famille religieuse, elle laisse dans le deuil neveux, nièce, parents et amis(es). Une célébration de sa vie se tiendra au Pavillon Saint-Joseph dès que les rassemblements seront autorisés.



PELLETIER, Thérèse (née Lapierre) 1929-2020
Le 28 avril 2020, à l'âge de 90 ans, est décédée Mme Thérèse Lapierre, épouse de feu M. Jacques-Émile Pelletier.

Elle laisse dans le deuil ses enfants feu Claudette (Normand Gingras), feu André, Nicole (Larry Ferguson), Suzanne (Daniel Déziel) et Pierre (Manon Crevier), ses 12 petits-enfants, ses 22 arrière-petits-enfants ainsi que plusieurs autres parents et amis. Une cérémonie aura lieu à une date ultérieure.

COMPLEXE FUNÉRAIRE
DEMERS

www.salondemers.com

Pour vos remerciements et anniversaires de décès d'un être cher.



L'50^{ans} œil RÉGIONAL
Le journal de la Vallée du Richelieu

Pour être bien conseillé, communiquez au 450 467-1821

*Plusieurs autres modèles disponibles.

175388

LDT donne 10 000 \$ en aide alimentaire

La générosité du footballeur de Saint-Jean-Baptiste Laurent Duvernay-Tardif se poursuit en cette période de pandémie de COVID-19. Plusieurs jours après avoir révélé qu'il prêtait main-forte dans un CHSLD, sa fondation a versé un don de 10 000 \$ à la Fédération québécoise des organismes communautaires Famille (FQOCF) afin de verser une aide alimentaire à des familles de partout au Québec.

La directrice générale de la FQOCF, Marie-Eve Brunet Kitchen, se réjouit de l'appui de la Fondation LDT. « Laurent est un véritable modèle et une source d'inspiration pour un grand nombre de jeunes Québécois en ce moment et son message d'espoir et d'encouragement raisonnera assurément dans plusieurs familles du Québec qui, grâce à l'aide alimentaire et le matériel offert, vont pouvoir bénéficier d'un coup de pouce supplémentaire pour traverser cette période particulière. »

Cette aide alimentaire prendra la forme de cartes-cadeaux pour l'achat de denrées qui seront distribuées à des familles qui bénéficient actuellement des services d'accompagnement et de soutien des quelque 240 organismes communautaires Famille (OCF) répartis dans toutes les régions du Québec. À cet appui financier s'ajoute également la livraison de matériel sportif et artistique à 1500 enfants de la province, en partenariat avec Sports Experts.

Pierre-Luc Dubois donne des paniers d'épicerie

LDT n'est pas le seul sportif professionnel à avoir démontré de la générosité. Comme l'a d'abord rapporté *La Presse*, l'attaquant Pierre-Luc Dubois, des Blue Jackets de Columbus de la Ligue nationale de hockey, a fait don de 23 paniers d'épicerie aux résidents de la résidence Julie-Viger à Saint-Basile-le-Grand.

Rappelons que la pandémie a forcé l'arrêt complet des activités sportives et artistiques de la Fondation LDT pour le printemps et l'été 2020. Pour Duvernay-Tardif et sa conjointe Florence Dubé-Moreau, qui sont coprésidents de la Fondation LDT, il était urgent de trouver d'autres avenues pour contribuer au bien-être des jeunes et de leur famille. « En ces temps de confinement, nous espérons ainsi offrir notre soutien aux familles et permettre aux jeunes de continuer à bouger et à créer à la maison. »

Cette résidence héberge notamment ses grands-parents paternels, Pierre et Lise Dubois. Ils sont des résidents de longue date de Saint-Basile et y ont élevé leur fils, Éric, père de Pierre-Luc, qui roule maintenant sa bosse comme entraîneur dans les rangs professionnels. Pour la période de confinement, Pierre-Luc Dubois est retourné à Winnipeg, où son père occupe un rôle d'entraîneur-adjoint pour le Moose du Manitoba, club-école de la Ligue américaine des Jets de Winnipeg. ■ D.B.



Laurent Duvernay-Tardif lors d'une activité de financement tenue dans le Vieux-Belœil en 2018 au profit de sa fondation et du CLSC des Patriotes. Photothèque | L'Œil Régional ©

COMPLEXE FUNÉRAIRE
DEMERS

LE MAUSOLÉE DU SALON DEMERS A ÉTÉ CONSTRUIT À L'INTÉRIEUR DE SON CIMETIÈRE À MCMASTERVILLE, AU 601, BOUL. LAURIER.

- Important choix de cryptes dans lesquelles les cercueils sont déposés.
 - Mode de paiement offert sans intérêt.
- Endroit sécuritaire chauffé et accessible toute l'année.
 - Lieu spacieux et abondamment baigné de lumière.
 - Décoré avec plusieurs vitraux.
- Chapelle de recueillement aménagée pour les visiteurs.

Un conseiller se fera un plaisir de vous informer sur la réservation d'un emplacement.

WWW.SALONDEMERS.COM

VENEZ CONSULTER LES AVIS DE DÉCÈS MIS À JOUR QUOTIDIENNEMENT.

Contactez-nous au 450 467-4780



MAUSOLÉE

Club de marche et de course de Belœil

Plus de 16 000 km parcourus en avril

DENIS

Bélanger

dbelanger@oeilregional.com



Les membres du Club de marche et de course de Belœil (CMCB) ont relevé avec brio le défi lancé par l'un des leurs pour marcher ou courir le plus grand nombre de kilomètres possible durant le mois d'avril. La prochaine initiative du Club pour continuer de motiver ses membres en temps de confinement est un parcours à relais à distance qui aura lieu le 16 mai à Belœil.

Rappelons que c'est Marc-André Pelletier qui a pensé ce défi pour réunir les gens tout en respectant les règles de distanciation sociale. La participation a largement dépassé ses espérances. Quelque 115 personnes ont parcouru un total de 16 475 km, ce qui équivaut à 143,26 km par personne, pour une moyenne quotidienne de 4,78 km.

Gaétan Couture aura été le participant à parcourir le plus de distance avec 600,3 km de marche. À la course, une seule personne a réussi à faire plus de 400 km, soit François Larochelle. Éric Lemieux a quant à lui marché 286 km et couru 178 km.

Les participants étaient répartis en sept équipes, composées au hasard. Les rouges ont terminé au premier rang

avec 2865 km, devant les mauves avec 2781,8 km. « Nous avons eu beaucoup de bons commentaires des gens nous remerciant de cette initiative », commente Marc-André Pelletier.

Ce dernier a préféré ne pas poursuivre le défi pour le mois de mai étant donné que plusieurs personnes se sont dépassées durant les semaines d'avril. Il préfère aussi reprendre l'idée l'année prochaine pour motiver les gens à sortir dehors à la venue du beau temps et du printemps.

Un parcours à relais

Pour maintenir la cadence de ses membres et en inciter d'autres à se dégourdir les jambes pour leur bien-être personnel, le CMCB organise un événement unique à relais le 16 mai à 8 h. Le club utilisera les trois parcours boomerang de Belœil. Les participants devront choisir la distance qu'ils voudront faire, que ce soit à la marche et à la course. Les options sont de 1, 2, 3, 5, 8, 10, 15 ou 21 km.

Une fois inscrits, les participants se verront attribuer une heure et un lieu de départ. Au lieu de passer un témoin dans la main du prochain participant, le participant prendra à la fin de son parcours un égoportrait avec son releveur en arrière-plan à deux mètres de distance. Les familles demeurant sous le même toit peuvent faire la course ou la marche ensemble. Les gens doivent s'inscrire d'ici le 12 mai à minuit.

« Nous croyons être en mesure de faire tout le parcours en une seule journée », estime Évelyne Desjardins, qui coordonne cette activité avec Jessika Crahey. ■



Marc-André Pelletier, l'instigateur du défi du mois d'avril pour le CMCB.
Photo gracieuseté

Hockey

Guillaume Brisebois vit son confinement à Mont-Saint-Hilaire

De retour au bercail depuis un bon moment, le hockeyeur professionnel de Mont-Saint-Hilaire Guillaume Brisebois reste prêt en cas de reprise rapide des activités. Impatient de recommencer, l'espoir de l'organisation des Canucks de Vancouver reconnaît qu'il vit probablement la plus longue période de sa vie sans avoir chaussé une paire de patins.

« Je tente de maintenir la forme. Je fais des entraînements avec mon poids corporel. Je vais courir dehors, je fais du maniement de rondelle quand je peux et je fais aussi des push-ups et des pull-ups », raconte le défenseur de 22 ans qui jouait avec les Comets d'Utica, filiale des Canucks dans la Ligue américaine de hockey (LAH) au moment de la suspension du hockey professionnel.

Brisebois a eu l'occasion depuis d'échanger avec le personnel hockey des Comets. « L'entraîneur-chef Trent Cull m'a texté et on s'est parlé. Il voulait savoir comment j'allais et ce que je faisais. J'ai échangé aussi avec notre gars d'entraînement. Nous avons aussi reçu un courriel de l'entraîneur des Canucks, Travis Green, qui nous disait de nous tenir prêts au cas où les activités reprendraient. »

La LAH et la Ligue nationale de hockey (LNH) ont suspendu leur saison respective

le 12 mars comme la plupart des circuits professionnels. Au moment de mettre sous presse, les dirigeants des deux ligues n'avaient pas signifié leurs intentions pour la suite des choses. D'un côté, des observateurs indiquent que le reste du calendrier de la LAH serait annulé. De l'autre côté, la LNH étudie toutes les options possibles pour compléter la saison.

« Ça a été difficile d'arrêter en mars. Tu tombes dans les meilleurs moments de l'année avec l'approche des éliminatoires. On travaille fort toute l'année pour se rendre là et gagner la coupe. Mais là, nous ne pouvons rien faire, même pas pratiquer avec nos coéquipiers. C'est difficile, mais il y a des choses plus importantes que le hockey », ajoute Guillaume Brisebois.

Ce dernier n'a pas tardé à regagner Mont-Saint-Hilaire une fois la saison suspendue. « À [Utica], nous sommes dans l'État de New York, qui a été très touché. On nous a conseillé de retourner au plus vite chez soi et c'est ce qu'on a fait pour ne pas être pris dans une grosse vague qui s'en venait. »

Confiant

Guillaume Brisebois dispute sa troisième saison professionnelle et sa dernière de son entente qui le lie aux Canucks. Il a essentiellement joué dans la LAH et a eu l'occasion de jouer huit parties dans le circuit Bettman la

saison dernière. Cette campagne-ci, il a été rappelé par le grand-club, sans toutefois jouer de minutes officielles. Les négociations sont au neutre, notamment en raison de la pandémie de la COVID-19. Mais l'Hilaire-montais a bon espoir de rester dans l'organisation de l'équipe qui l'a repêché en troisième ronde en 2015.

« Je ne suis pas inquiet. J'ai quand même une très belle relation avec l'organisation qui en est une de première classe. J'aime être là et il y a le potentiel d'avoir de la place pour moi. J'aime beaucoup Vancouver, je suis encore jeune et j'aspire toujours à jouer à temps plein avec les Canucks. »

Guillaume Brisebois dresse un bilan positif de la saison écourtée qu'il a disputée avec les Comets. Sur la feuille de pointage, il était à trois points d'égaliser son sommet en carrière obtenu en 2017-2018 avec 20 parties de plus disputées. « Je m'améliore chaque année et travaille encore plus fort. J'ai vraiment pris de la confiance et j'embrasse un gros rôle dans la Ligue américaine qui est de jouer beaucoup de minutes. » ■ D. B.

Guillaume Brisebois a récolté 15 points en 48 parties cette saison avec les Comets.
Photo gracieuseté



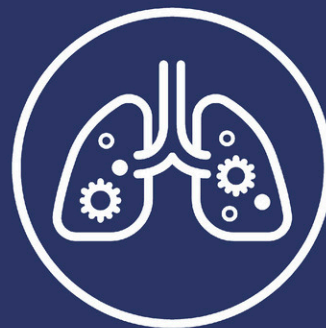
La maladie à coronavirus (COVID-19)
cause une infection respiratoire
pouvant comporter les symptômes suivants :



Fièvre



Toux



Difficultés
respiratoires

Se protéger,
ça sauve des vies.



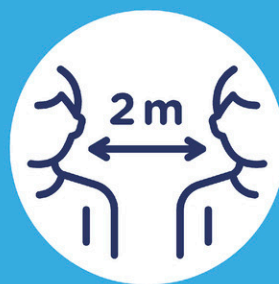
Toussez dans
votre coude



Jetez vos
mouchoirs



Lavez
vos mains



Gardez vos
distances



Restez
à la maison

[Québec.ca/coronavirus](https://quebec.ca/coronavirus)

 1 877 644-4545

Votre
gouvernement

Québec 



MONT-SAINT-HILAIRE

informe ses citoyens



Ville de Mont-Saint-Hilaire

La Ville achète local

L'achat local fait partie des valeurs de la Ville de Mont-Saint-Hilaire. Cette valeur est même documentée dans la Politique de gestion contractuelle de la Ville. Quand c'est possible de le faire en respect de la Politique, la Ville favorise un entrepreneur ou un fournisseur local qui a pignon sur rue dans la MRC de la Vallée-du-Richelieu.

En cette période de COVID-19, l'importance d'acheter local prend tout son sens pour faire rouler l'économie d'ici.

Faites comme la Ville : achetez local!
villemsh.ca/achetonslocal

CONCOURS : s'inscrire, c'est gagnant!

La Ville de Mont-Saint-Hilaire a lancé le concours S'inscrire, c'est gagnant! Elle invite ainsi ses citoyens à s'inscrire en grand nombre à son infolettre mensuelle.

Les participants courront la chance de remporter un chèque-cadeau d'une valeur de 50 \$ valide dans l'un des commerces de la municipalité, au choix du gagnant.

Les participants ont jusqu'au 14 mai 2020 à 18 h pour s'inscrire. Les citoyens déjà inscrits à l'infolettre seront automatiquement éligibles au tirage.

L'infolettre municipale de la Ville de Mont-Saint-Hilaire, c'est :

- un outil de communication simple et pratique ;
- des informations sur l'actualité municipale et les activités offertes par la Ville ;
- une inscription facile en quelques secondes à partir de la page d'accueil du site Internet de la Ville.

L'Écocentre est ouvert

L'Écocentre de la Ville de Mont-Saint-Hilaire est ouvert!

Présentez en tout temps une preuve de résidence valide (permis de conduire, compte de taxes ou bail de location original – pas de photocopie).

Ce service n'est pas offert aux commerçants ou aux entrepreneurs.

Adresse

901, boul. Sir-Wilfrid-Laurier, Mont-Saint-Hilaire, J3H 6H7
(Tourner à droite sur la rue Vendôme)
Service des travaux publics : 450 467-2854, poste 2278

Horaire

Lundi au vendredi : 8 h 15 à 12 h et 13 h à 16 h 30
Samedi : 9 h à 16 h 30
Dimanche : 9 h à 13 h
Fermé les jours fériés

Coût d'utilisation

Les deux premiers m³ de l'année sont **GRATUITS** (citoyens de Mont-Saint-Hilaire)

20 \$ par mètre cube (citoyens de Mont-Saint-Hilaire), sauf exceptions (recyclage, pneus, électronique, etc. – communiquez avec l'Écocentre)

Dans le contexte de la COVID-19, l'argent comptant n'est pas accepté pour l'instant.

Une facture sera envoyée aux citoyens à la suite de leur passage à l'Écocentre.

Pour connaître la liste des matières acceptées et refusées ou pour toute autre information, visitez le site Internet de la Ville, section Services aux citoyens, onglets Collectes et Écocentre/Écocentre

En mai, c'est le Mois du vélo!

Cette initiative de Vélo Québec prend une autre tournure en contexte de pandémie. Les activités de rassemblement sont annulées, mais rien ne nous empêche de pédaler!

À Mont-Saint-Hilaire, il est possible de découvrir les joies du vélo à deux coups de pédales de la maison.

Réseau cyclable de plus de 87 km

- Dessert plusieurs secteurs de la ville, du Centre de la nature du mont Saint-Hilaire à la gare de train, en passant par le centre-ville ;
- Une carte interactive du réseau cyclable est disponible sur le site Internet de la Ville : section Loisirs et culture, onglets Installations récréatives/Réseau cyclable.

Lors de vos déplacements, soyez prudents, pensez à la sécurité des autres... et à la vôtre!

- Gardez une distance de deux mètres avec les autres, même à vélo. Soyez particulièrement attentifs aux intersections ;
- Automobilistes, respectez une distance de 1,5 mètre avec les cyclistes ;
- Consultez les ressources de la Société d'assurance automobile du Québec mises à la disposition des cyclistes : renseignements sur les règles à respecter à vélo, les bonnes pratiques et l'équipement requis. **Information : saaq.gouv.qc.ca.**

Inscrivez-vous aux alertes municipales sur le site Internet de la Ville.

Visitez la page Facebook et le site Internet de la Ville. Vous y trouverez des activités pour bouger, cuisiner, apprendre, lire et vous amuser.

Le panneau électronique à l'intersection des boulevards Honorius-Charbonneau et Sir-Wilfrid-Laurier est également une source d'information essentielle.

Restez informés !

villemsh.ca

(Des outils d'accessibilité web sont maintenant intégrés au site Internet de la Ville.)

information@villemsh.ca

450 467-2854

Suivez-nous ! 