

Principales caractéristiques de la population du CSSS de la Pointe-de-l'Île

DONNÉES DU RECENSEMENT DE 2006

Ce fascicule présente un sommaire des principales caractéristiques de la population sur le territoire du Centre de santé et de services sociaux (CSSS) de la Pointe-de-l'Île selon les données du Recensement canadien de 2006. Il fait partie d'une série de 12 fascicules destinés aux CSSS de l'île de Montréal et s'inscrit dans les efforts de la Direction de santé publique (DSP) de l'Agence de la santé et des services sociaux de Montréal pour soutenir les communautés locales en leur fournissant des produits d'information socio-sanitaire. Les données présentées dans ce document permettent notamment de mieux cerner les caractéristiques des individus et des familles vivant sur le territoire du CSSS et d'identifier des populations plus vulnérables. Elles peuvent ainsi servir de guide dans la planification et la mise en œuvre d'interventions locales visant l'amélioration de la santé de la population.

Les données sont d'abord présentées sous forme de tableau synthèse, ce qui permet d'avoir un aperçu général des caractéristiques de la population. Ces données sont fournies sur la base des voisinages, une toute nouvelle entité territoriale qui permet d'obtenir une vision plus fine des milieux de vie et de faire ressortir les disparités qui, à plus grande échelle, peuvent facilement nous échapper. Une série de cartes présentant une sélection d'indicateurs complète le portrait et permet de mieux rendre compte des variations à l'intérieur même des voisinages.

Nous avons choisi de présenter les données sans en faire l'analyse, laissant aux acteurs locaux la liberté de les interpréter à partir de leur connaissance intime du territoire et de la population. Nous croyons que les acteurs locaux sont les mieux placés pour établir des liens entre ce que révèlent ces données et les réalités qu'ils côtoient.





UN NOUVEAU DÉCOUPAGE TERRITORIAL À MONTRÉAL : LES VOISINAGES

Sachant que la compilation de données par territoire de CSSS et de CLSC peut masquer des disparités importantes, la DSP a défini, pour l'ensemble du territoire montréalais, un découpage territorial plus près des communautés locales. Ce découpage subdivise les territoires de CLSC en plus petites unités territoriales appelées voisinages.

Le découpage initial : 101 voisinages

Au cours de l'année 2007, la DSP a consulté des intervenants locaux et diverses sources d'information afin d'établir un consensus sur la délimitation des voisinages :

- échanges avec des lieux de concertation, des intervenants des CSSS et d'autres partenaires;
- recension et analyse de documents (portraits de quartier, états de situation, publications diverses);
- recension et analyse de cartes élaborées par les territoires, la Ville et d'autres acteurs.

À l'issue de cette démarche, l'île de Montréal a été divisée en 101 voisinages. Depuis, divers produits développés par la DSP ont fourni des portraits basés sur ce découpage du territoire montréalais, notamment le portrait de la défavorisation¹ à Montréal ainsi que le portrait de la maturité scolaire des enfants montréalais².

1 Agence de la santé et des services sociaux de Montréal (2008). Regard sur la défavorisation à Montréal - Région sociosanitaire de Montréal - Série 1, Montréal (Qc), Direction de santé publique, 28 pages.

2 Agence de la santé et des services sociaux de Montréal (2008). Enquête sur la maturité scolaire des enfants montréalais (En route pour l'école !), Rapport régional - 2008, Montréal (Qc), Direction de santé publique, 130 pages.

Les **voisinages** correspondent à des territoires sociologiques. Par territoires sociologiques, on entend qu'il s'agit de territoires établis par la communauté, sur la base de réalités perçues et partagées par les résidents (découpage administratif, perspective historique, caractéristiques de la population, infrastructures et services, environnement, sentiment d'appartenance, etc.).

Une seconde édition : 111 voisinages

Au printemps 2008, constatant l'intérêt des acteurs locaux pour ce nouveau découpage et considérant le désir de certains territoires d'y apporter des ajustements, la DSP a procédé à des analyses complémentaires. Les analyses effectuées sur la base des caractéristiques de la population dans chacun des territoires ont permis de considérer l'homogénéité de ces caractéristiques dans un même voisinage.

Les résultats des analyses ont été présentés à nouveau à des intervenants clés dans les CSSS. À la suite de ces consultations, quelques modifications ont été apportées au découpage initial, ce qui a donné lieu à une seconde édition du découpage du territoire montréalais en 111 voisinages.

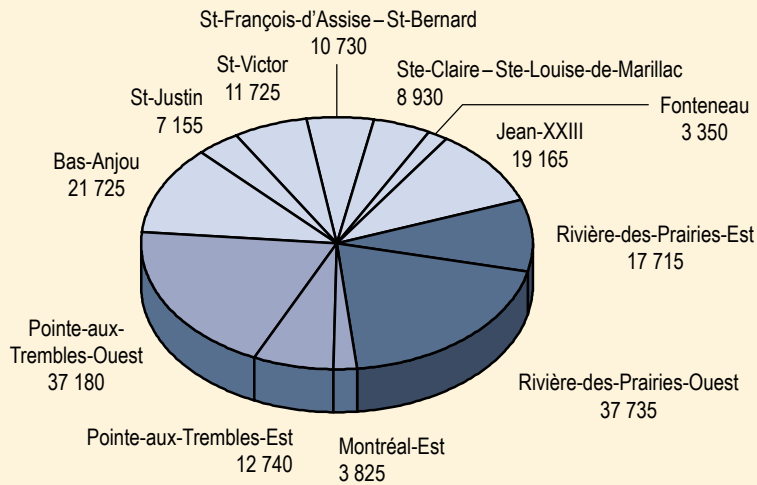
Les voisinages du CSSS de la Pointe-de-l'Île

Pour le CSSS de la Pointe-de-l'Île, 12 voisinages ont été identifiés. Par rapport au découpage initial, le voisinage de Pointe-aux-Trembles-Montréal-Est a été scindé en trois pour former les voisinages de Pointe-aux-Trembles-Est, de Pointe-aux-Trembles-Ouest et de Montréal-Est. La carte de la page suivante illustre le découpage territorial du CSSS selon les voisinages alors que la figure montre la répartition de la population du CSSS selon ces 12 voisinages.





Répartition de la population selon les voisinages du CSSS de la Pointe-de-l'Île



Population du CSSS : 191 975

- CLSC de Rivière-des-Prairies
Population : 55 450
- CLSC de Pointe-aux-Trembles – Montréal-Est
Population : 53 745
- CLSC de Mercier-Est – Anjou
Population : 82 785

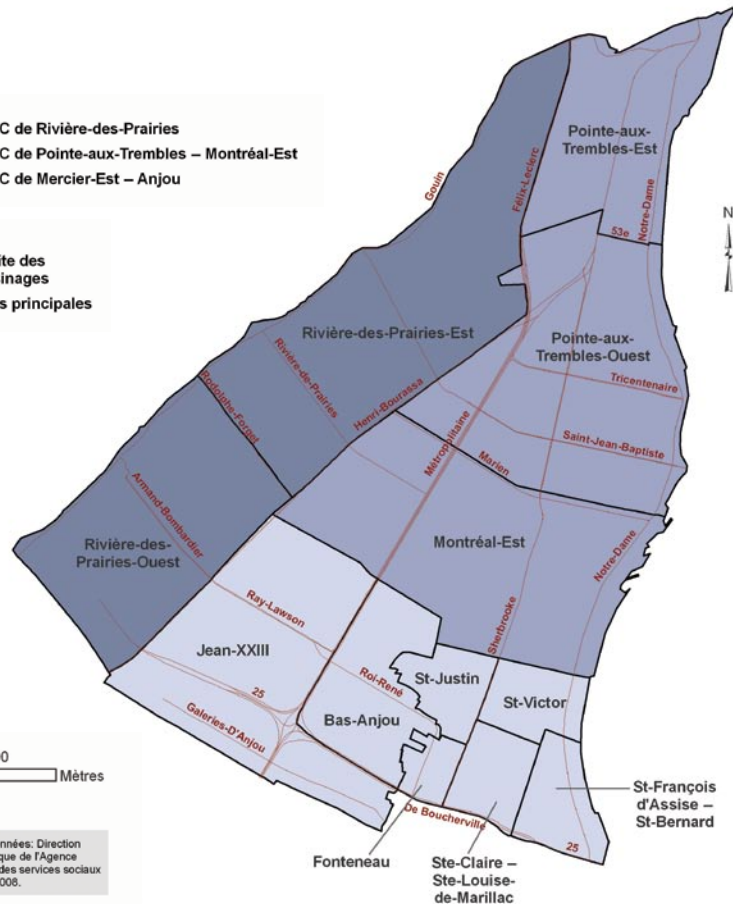
Les voisinages du CSSS de la Pointe-de-l'Île

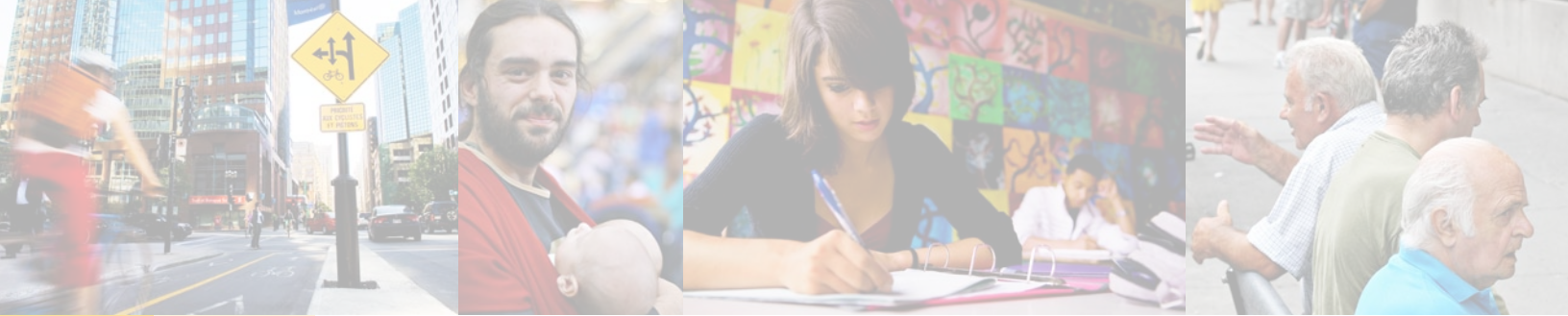
- CLSC de Rivière-des-Prairies
- CLSC de Pointe-aux-Trembles – Montréal-Est
- CLSC de Mercier-Est – Anjou

- Limite des voisinages
- Rues principales

2 000 Mètres

Sources de données: Direction de santé publique de l'Agence de la santé et des services sociaux de Montréal, 2008.





UN PORTRAIT SYNTHÈSE DES DONNÉES DU RECENSEMENT DE 2006

On trouve à la page 6 le tableau synthèse des données tirées du Recensement de 2006 qui décrivent des caractéristiques de la population de chacun des voisinages du CSSS de la Pointe-de-l'Île. Les informations pour Montréal, le CSSS et les territoires de CLSC y sont également présentées comme valeurs de référence.

La première partie du tableau présente des caractéristiques démographiques et socioculturelles, notamment la proportion de la population âgée de 65 ans et plus, la proportion de familles monoparentales, la proportion de la population dont la langue maternelle est autre que le français ou l'anglais et la proportion de la population d'immigration récente.

La deuxième partie du tableau nous renseigne sur des caractéristiques socioéconomiques de la population du territoire, entre autres, la proportion de la population sans diplôme, le taux d'emploi et le revenu moyen.

À la suite du tableau synthèse, huit indicateurs sont représentés sous forme de cartes de façon à mettre en évidence les variations à l'intérieur même des voisinages.

Comment lire le tableau synthèse

Le tableau synthèse regroupe l'information sur les caractéristiques démographiques, socioculturelles et socioéconomiques de la population des voisinages, des CLSC, du CSSS et de Montréal. Dans chaque cellule, on retrouve la proportion et le nombre d'individus ou de familles qui présentent la caractéristique étudiée.

La couleur des cellules indique si la caractéristique étudiée est plus ou moins concentrée dans un voisinage. Pour chaque caractéristique, les 111 voisinages de Montréal ont été répartis en cinq catégories comptant un nombre égal de voisinages, formant ainsi des **quintiles**.

La couleur des cellules se décline du jaune pâle au vert foncé pour les caractéristiques démographiques et socioculturelles, et du jaune pâle au rouge foncé pour les caractéristiques socioéconomiques. Par exemple, un voisinage composé de 600 familles monoparentales sur 1 000 familles se retrouverait possiblement dans le 5^e quintile des voisinages de Montréal où les proportions sont les plus élevées. La cellule de ce voisinage serait alors vert foncé.

La proportion et le nombre

La proportion indique si une concentration importante d'individus ou de familles présentent la caractéristique étudiée.

Le nombre précise combien de personnes dans le territoire présentent la caractéristique étudiée. Notons qu'une caractéristique pour laquelle on observe une faible proportion peut tout de même toucher un grand nombre d'individus.

Ces deux informations apportent une vision plus complète de la réalité mesurée et s'avèrent toutes deux utiles pour déterminer les territoires où il apparaît prioritaire de mener des actions, les interventions à privilégier et les ressources nécessaires.



Pour faciliter l'interprétation des données

Pour classer les territoires en quintiles, ceux-ci ont été ordonnés suivant les proportions observées, sauf dans le cas de certaines caractéristiques sur le revenu (revenu moyen et revenu médian) où les territoires ont été ordonnés suivant les revenus observés.

De plus, dans le cas des caractéristiques démographiques et socioculturelles, les territoires ont été classés en ordre croissant de façon à ce que les territoires où la caractéristique étudiée est la plus concentrée se retrouvent dans le 5^e quintile (vert foncé). Par contre, dans le cas des caractéristiques socioéconomiques, les territoires ont été classés soit en ordre croissant, soit en ordre décroissant, de façon à ce que les territoires où les conditions socioéconomiques sont les plus défavorables se retrouvent dans le 5^e quintile (rouge foncé).

Comment lire les cartes

Les cartes illustrent la répartition spatiale des individus ou des familles au sein du CSSS selon certaines caractéristiques démographiques, socioculturelles et socioéconomiques. Chaque point représente un nombre fixe d'individus ou de familles. Ainsi, plus le nombre de points est élevé dans un territoire, plus le nombre d'individus ou de familles qui présentent la caractéristique étudiée y est important. Par exemple, en supposant qu'un point équivaut à 30 familles monoparentales, un voisinage où résident 300 familles monoparentales compterait 10 points. Soulignons que pour représenter de façon assez précise la réalité, la position des points a été déterminée sur la base de petites unités territoriales (aires de diffusion) et seuls les espaces résidentiels ont été considérés.

La couleur des points indique si la population présentant la caractéristique étudiée est plus ou moins concentrée dans l'aire de diffusion. Pour chaque caractéristique, les 3 175 aires de diffusion de Montréal ont été réparties en cinq catégories comptant un nombre égal d'aires de diffusion, formant ainsi des quintiles.

La couleur des points se décline du jaune pâle au vert foncé pour les caractéristiques démographiques et socioculturelles, et du jaune pâle au rouge foncé pour les caractéristiques socioéconomiques. Par exemple, une aire de diffusion composée de 60 familles monoparentales sur 100 familles se retrouverait possiblement dans le 5^e quintile des aires de diffusion de Montréal où les proportions sont les plus élevées. Les points situés dans cette aire de diffusion seraient alors vert foncé.

Pour obtenir des précisions concernant la méthodologie utilisée, notamment la définition des indicateurs, vous êtes invités à consulter :

- le document *Principales caractéristiques de la population – Données du Recensement 2006. Définition des indicateurs* sur le site Internet de la Direction de santé publique (www.santepub-mtl.qc.ca)
- les auteures : Danièle Dorval et Sylvie Lavoie, 514 528-2400

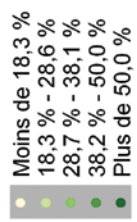
Synthèse des caractéristiques de la population du territoire du CSSS de la Pointe-de-l'Île

	CARACTÉRISTIQUES DÉMOGRAPHIQUES ET SOCIOCULTURELLES																
	MONTREAL	CSSS de la Pointe-de-l'Île	CLSC de Rivière-des-Prairies	Rivière-des-Prairies-Est	Rivière-des-Prairies-Ouest	CLSC de Pointe-aux-Trembles-Montréal-Est	Montréal-Est	Pointe-aux-Trembles-Est	Pointe-aux-Trembles-Ouest	CLSC de Mercier-Est-Anjou	Bas-Anjou	St-Justin	St-Victor	St-François-d'Assise-St-Bernard	Ste-Claire-Ste-Louise-de-Marillac	Fonteneau	Jean-XXIII
Population totale	N 1 854 445	191 975	55 450	17 715	37 735	53 745	3 825	12 740	37 180	82 785	21 725	7 155	11 725	10 730	8 930	3 350	19 165
Population de 0-4 ans	% 5,1 N 94 540	4,5 8 695	5,1 2 855	5,8 1 030	4,8 1 825	4,0 2 125	4,6 1 75	4,4 560	3,7 1 390	4,5 3 705	5,4 1 170	4,6 330	4,4 520	4,8 510	3,5 315	3,4 115	3,9 750
Population de 5-19 ans	% 15,8 N 292 880	17,6 33 880	20,6 11 440	24,3 4 305	18,9 7 130	17,9 9 610	17,6 675	18,4 2 345	17,7 6 585	15,5 12 830	17,5 3 795	17,9 1 280	15,7 1 835	16,4 1 760	13,9 1 240	18,8 630	12,1 2 310
Population de 20-44 ans	% 38,0 N 705 355	32,7 62 770	34,0 18 875	37,2 6 590	32,5 12 255	31,8 17 090	35,3 1 350	34,3 4 375	30,6 11 365	32,4 26 820	33,7 7 330	33,3 2 385	34,2 4 015	35,9 3 855	33,1 2 960	21,5 720	28,9 5 530
Population de 45-64 ans	% 25,6 N 475 120	29,2 56 035	26,5 14 685	25,5 4 525	27,0 10 170	31,5 16 910	29,7 1 135	32,8 4 180	31,2 11 605	29,5 24 420	27,3 5 940	31,2 2 230	30,2 3 540	29,7 3 185	31,2 2 785	29,9 1 000	30,1 5 760
Population de 65 et plus	% 15,5 N 286 560	15,9 30 600	13,7 7 590	7,1 1 250	16,8 6 345	14,8 7 980	12,7 485	10,1 1 290	16,8 6 230	18,1 15 015	16,1 3 505	13,1 940	15,4 1 810	13,4 1 435	18,4 1 645	26,3 880	25,1 4 805
Population vivant seule	% 17,5 N 317 350	13,3 24 960	8,4 4 535	5,2 880	9,8 3 650	12,7 6 615	14,5 535	10,5 1 300	13,3 4 780	17,0 13 810	14,3 3 055	13,7 970	17,1 1 985	18,3 1 925	19,1 1 675	14,9 390	20,0 3 815
Population de 65 ans et plus vivant seule	% 35,9 N 94 250	31,2 8 810	27,5 1 985	14,8 180	30,0 1 805	30,3 2 105	32,6 145	23,0 240	31,6 1 720	33,7 4 720	33,1 1 075	32,9 275	28,8 510	45,0 625	35,6 545	22,7 100	32,8 1 575
Familles avec enfants	% 62,7 N 298 100	62,8 33 505	70,6 10 720	75,4 3 565	68,5 7 160	61,4 9 345	67,3 710	61,0 2 280	60,9 6 355	58,5 13 435	63,8 3 840	64,9 1 305	59,7 1 995	61,0 1 730	57,9 1 445	50,0 355	49,4 2 755
Familles monoparentales parmi les familles avec enfants	% 33,0 N 98 240	33,2 11 115	26,4 2 825	21,6 770	28,7 2 055	35,2 3 285	43,7 310	29,2 665	36,3 2 310	37,2 5 000	32,9 1 265	37,9 495	44,9 895	39,6 685	41,9 605	16,9 60	36,3 1 000
Familles monoparentales avec 2 enfants et plus parmi les familles avec enfants	% 11,7 N 34 955	12,1 4 050	12,3 1 315	9,8 350	13,5 970	11,1 1 040	14,1 100	6,6 150	12,3 780	12,6 1 695	12,1 465	11,9 155	18,5 370	15,3 265	11,4 165	4,2 15	9,3 255
Population de langue maternelle autre que le français ou l'anglais	% 32,6 N 577 880	23,8 43 925	47,5 25 155	39,8 6 680	51,1 18 475	6,7 3 440	7,5 275	4,7 580	7,2 2 580	19,2 15 330	23,4 4 880	17,3 1 210	14,5 1 670	10,4 1 085	11,5 995	15,7 405	27,2 5 090
Population de langue parlée à la maison autre que le français ou l'anglais	% 19,9 N 346 070	11,4 20 705	21,2 10 855	14,4 2 305	24,2 8 545	3,0 1 560	4,6 165	1,7 210	3,3 1 180	10,5 8 290	12,4 2 540	7,5 515	8,2 935	5,6 575	6,9 590	8,8 230	15,8 2 900
Population qui ne peut soutenir une conversation ni en français, ni en anglais	% 2,6 N 47 180	1,4 2 695	2,7 1 445	1,7 285	3,1 1 160	0,5 285	1,4 50	0,3 40	0,6 200	1,2 960	1,2 265	0,8 55	0,9 100	0,7 75	0,7 65	2,5 65	1,7 330
Immigrants (nés à l'extérieur du Canada)	% 30,7 N 560 395	18,8 35 355	31,9 17 345	26,5 4 530	34,5 12 815	7,2 3 755	7,0 260	5,7 700	7,8 2 790	17,6 14 260	23,0 4 915	15,3 1 080	11,5 1 340	9,1 965	11,2 985	16,4 430	23,7 4 540
Nouveaux immigrants (arrivés entre 2001 et 2006)	% 7,5 N 136 675	3,1 5 735	2,4 1 300	1,8 305	2,7 990	1,2 635	2,0 75	1,1 140	1,2 420	4,7 3 800	8,2 1 745	3,6 255	1,6 185	3,2 335	3,6 320	1,3 35	4,8 925

		CARACTÉRISTIQUES SOCIOÉCONOMIQUES															
	MONTRÉAL	CSSS de la Pointe-de-l'Île	CLSC de Rivière-des-Prairies	Rivière-des-Prairies-Est	Rivière-des-Prairies-Ouest	CLSC de Pointe-aux-Trembles – Montréal-Est	Montréal-Est	Pointe-aux-Trembles-Est	Pointe-aux-Trembles-Ouest	CLSC de Mercier-Est – Anjou	Bas-Anjou	St-Justin	St-Victor	St-François-d'Assise – St-Bernard	Ste-Claire – Ste-Louise-de-Marillac	Fonteneau	Jean-XXIII
Population de 15 ans et plus sans diplôme	21,5 330 150	27,1 42 675	28,9 12 780	24,9 3 315	30,7 9 465	28,2 12 405	35,3 1 085	20,7 2 135	30,0 9 195	25,2 17 480	23,9 4 240	25,0 1 485	31,7 3 155	28,5 2 535	25,1 1 935	13,7 305	22,7 3 820
Population de 25 ans et plus avec un grade universitaire	28,6 373 545	13,5 18 050	12,5 4 575	13,7 1 480	12,0 3 090	10,0 3 685	8,2 210	15,7 1 360	8,3 2 115	16,3 9 790	18,5 2 795	15,8 780	11,3 965	13,3 1 000	13,5 895	27,9 560	18,4 2 795
Taux d'emploi de la population de 15 ans et plus	58,0 892 735	59,4 93 590	60,3 26 655	67,9 9 060	57,0 17 595	61,0 26 820	59,0 1 815	69,5 7 160	58,3 17 845	57,9 40 115	59,6 10 550	62,2 3 695	58,7 5 850	58,9 5 245	56,9 4 380	60,4 1 345	53,7 9 045
Taux de chômage de la population de 15 ans et plus	8,8 86 055	6,5 6 490	7,2 2 070	6,5 625	7,6 1 445	5,7 1 610	6,2 120	4,7 350	6,0 1 135	6,5 2 810	6,5 735	6,7 265	6,1 380	7,4 420	7,5 355	3,2 45	6,3 605
Revenu moyen après impôt de la population de 15 ans et plus	26 793 \$	25 628 \$	24 961 \$	26 039 \$	24 503 \$	25 610 \$	24 106 \$	29 444 \$	24 461 \$	26 059 \$	26 304 \$	26 890 \$	24 299 \$	24 391 \$	25 086 \$	32 731 \$	26 974 \$
Revenu médian après impôt de la population de 15 ans et plus	20 712 \$	23 099 \$	22 438 \$	24 423 \$	21 586 \$	23 731 \$	22 597 \$	27 640 \$	22 418 \$	23 120 \$	22 313 \$	23 652 \$	21 874 \$	22 169 \$	22 851 \$	28 342 \$	24 087 \$
Revenu médian après impôt des familles ¹	48 195 \$	51 495 \$	55 179 \$	60 827 \$	52 320 \$	51 331 \$	47 492 \$	59 783 \$	49 045 \$	49 550 \$	48 970 \$	51 532 \$	46 656 \$	48 625 \$	48 886 \$	72 111 \$	49 474 \$
Revenu médian après impôt des familles ¹ monoparentales avec parent féminin	33 434 \$	35 701 \$	38 005 \$	44 074 \$	36 785 \$	33 834 \$	31 850 \$	37 931 \$	33 061 \$	35 407 \$	35 840 \$	32 185 \$	35 430 \$	30 322 \$	35 425 \$	22 603 \$	38 063 \$
Revenu médian après impôt des ménages d'une seule personne	21 541 \$	23 225 \$	24 192 \$	23 630 \$	24 294 \$	22 700 \$	19 990 \$	29 140 \$	21 127 \$	23 022 \$	21 544 \$	24 135 \$	22 066 \$	20 509 \$	19 547 \$	27 371 \$	26 366 \$
Population vivant sous le seuil de faible revenu après impôt	22,8 413 875	15,1 28 275	12,8 6 945	8,9 1 520	14,6 5 425	14,4 7 475	19,4 715	9,3 1 150	15,6 5 595	17,2 13 950	17,5 3 740	20,1 1 420	17,3 2 010	21,3 2 240	18,2 1 595	10,7 280	13,7 2 620
Familles ¹ vivant sous le seuil de faible revenu après impôt	16,6 79 660	10,9 5 830	10,5 1 575	7,4 345	11,9 1 230	10,3 1 575	16,0 170	6,2 235	11,2 1 175	11,5 2 665	12,4 750	13,1 265	12,4 410	14,3 415	11,5 290	6,1 45	8,5 480
Familles monoparentales avec parent féminin vivant sous le seuil de faible revenu après impôt	32,2 24 935	26,5 2 300	27,2 605	22,0 120	28,9 485	25,9 665	22,9 55	20,6 105	27,7 505	26,6 1 035	25,4 255	32,0 120	29,1 205	38,8 190	27,8 125	44,4 20	14,0 115
Population de 0-5 ans vivant sous le seuil de faible revenu après impôt	29,7 33 355	22,1 2 305	16,2 575	9,0 120	20,3 450	23,3 595	27,5 55	9,2 60	28,2 480	26,3 1 140	28,1 375	40 170	22,4 130	27,4 145	28,8 115	0,0 0	19,3 180
Population de 65 ans et plus vivant sous le seuil de faible revenu après impôt	17,0 44 635	13,7 3 865	12,5 905	9,5 115	13,1 790	14,1 980	25,8 115	10,0 105	13,9 760	14,2 1 990	16,5 535	18,0 150	12,7 225	20,5 285	14,8 225	10,1 45	10,6 510
Ménages locataires	62,1 516 130	47,5 38 220	33,7 6 675	21,0 1 175	38,8 5 505	44,7 10 055	59,3 975	26,9 1 395	49,1 7 680	56,4 21 495	59,1 5 540	59,6 1 855	57,8 3 160	64,9 3 265	53,2 2 320	29,8 350	52,0 5 005
Ménages locataires consacrant 30 % ou plus de leur revenu au loyer brut	38,7 199 850	34,4 13 150	40,6 2 710	32,1 375	42,3 2 330	33,7 3 390	28,2 275	29,4 410	35,1 2 700	32,8 7 045	32,3 1 790	24,8 460	31,3 990	34,0 1 110	38,1 885	20,0 70	34,9 1 745
Personnes ayant démenagé (au cours des 5 dernières années)	43,3 749 235	39,2 70 180	34,4 17 710	37,0 5 950	33,3 11 760	39,8 19 905	51,1 1 800	42,0 4 955	38,0 13 150	42,0 32 570	40,2 8 135	39,7 2 670	43,2 4 815	47,2 4 755	37,7 3 195	39,9 1 015	43,5 7 990

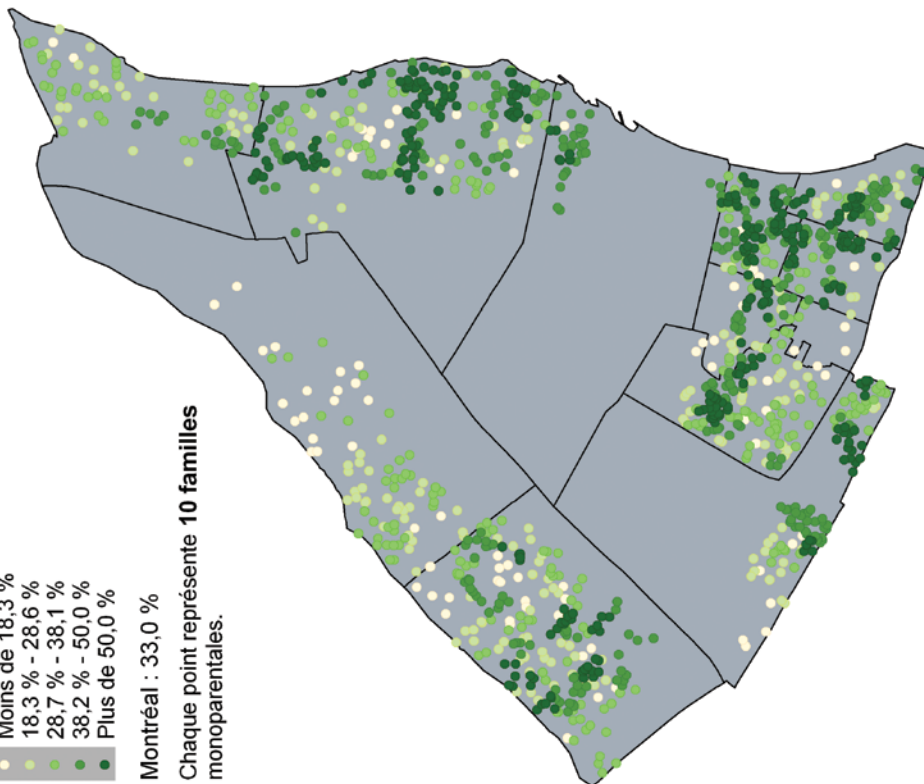
1. Familles économiques.

Familles monoparentales



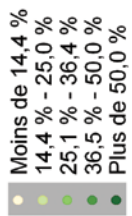
Montréal : 33,0 %

Chaque point représente **10 familles** monoparentales.



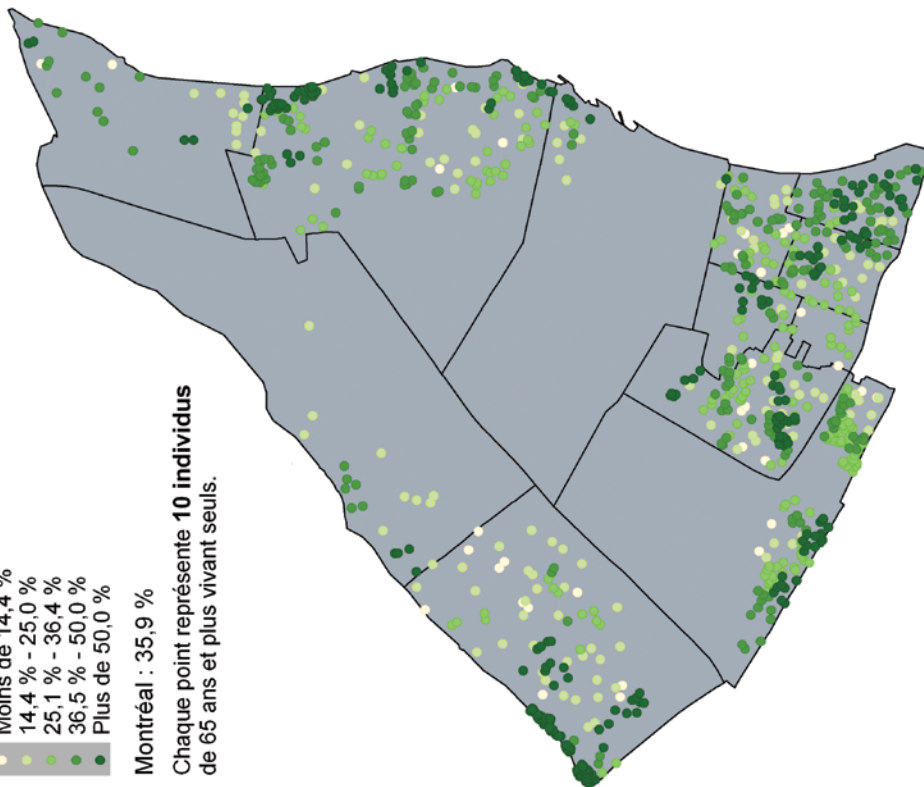
— Limite des voisinages

65 ans et plus vivant seuls



Montréal : 35,9 %

Chaque point représente **10 individus** de 65 ans et plus vivant seuls.



— Limite des voisinages

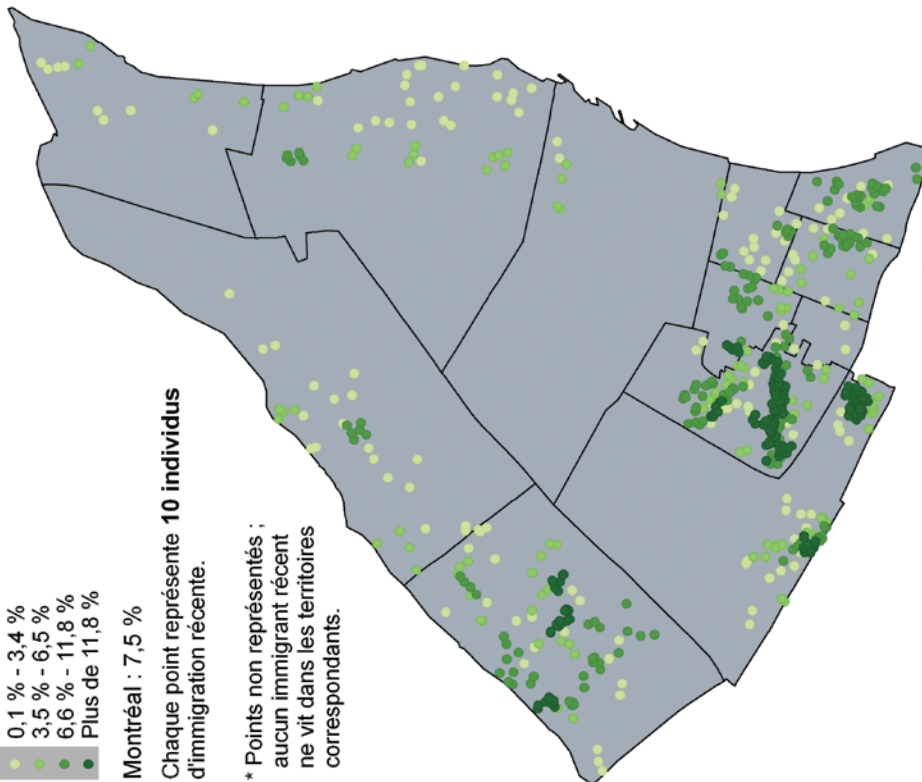
Immigrants récents

- 0 % *
- 0,1 % - 3,4 %
- 3,5 % - 6,5 %
- 6,6 % - 11,8 %
- Plus de 11,8 %

Montréal : 7,5 %

Chaque point représente **10 individus** d'immigration récente.

* Points non représentés : aucun immigrant récent ne vit dans les territoires correspondants.



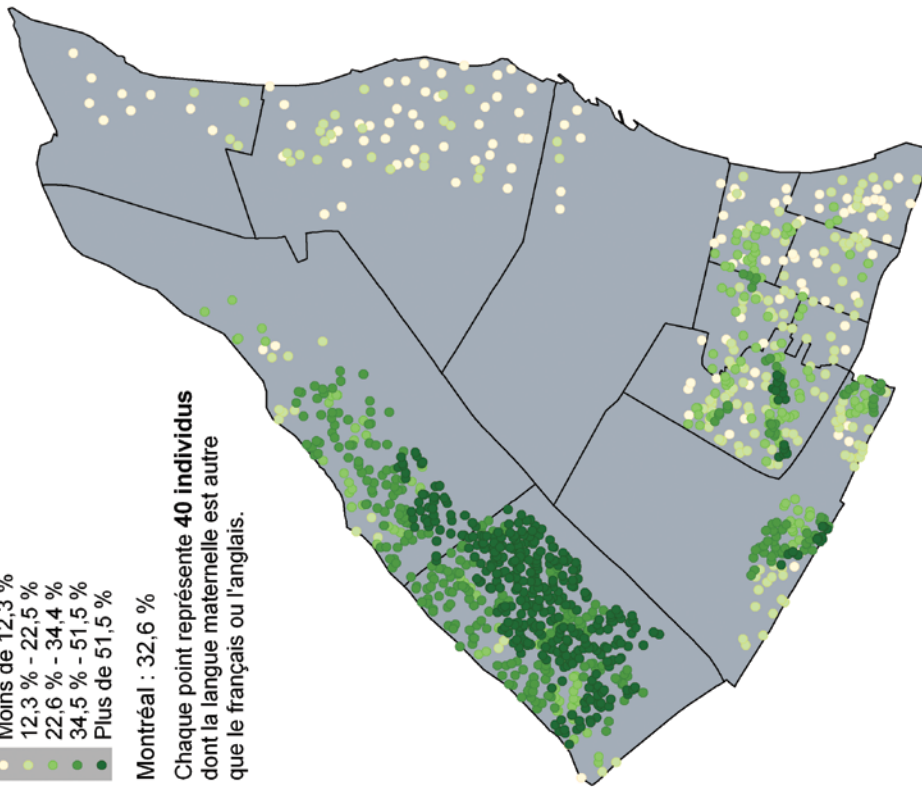
— Limite des voisinages

Langue maternelle autre que le français ou l'anglais

- Moins de 12,3 %
- 12,3 % - 22,5 %
- 22,6 % - 34,4 %
- 34,5 % - 51,5 %
- Plus de 51,5 %

Montréal : 32,6 %

Chaque point représente **40 individus** dont la langue maternelle est autre que le français ou l'anglais.



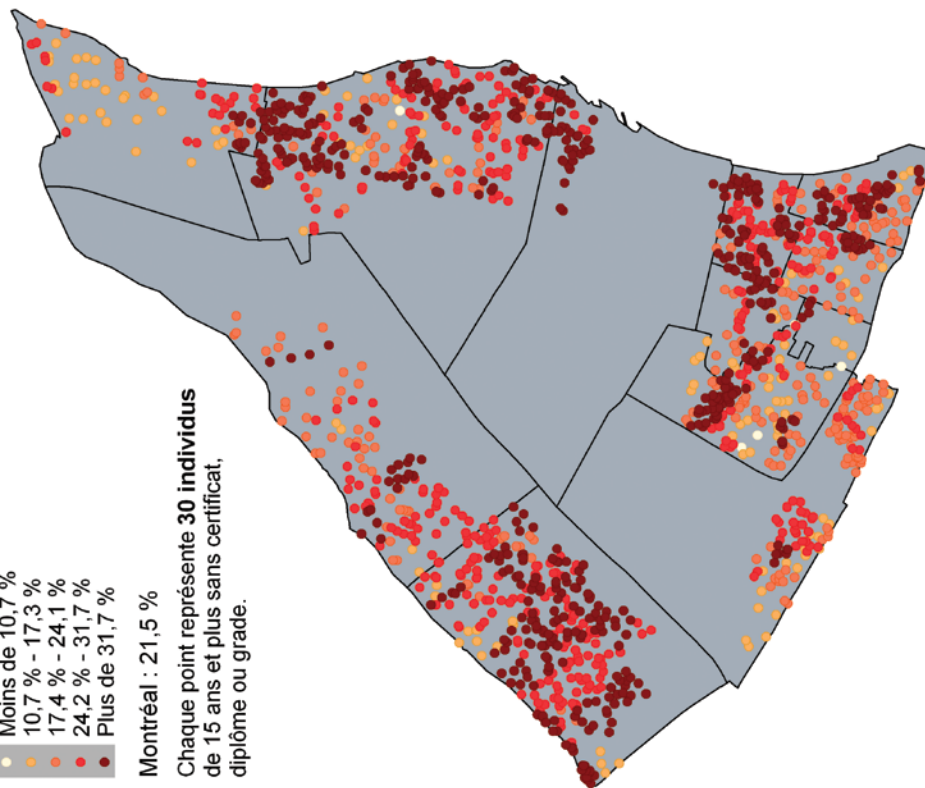
— Limite des voisinages

15 ans et plus sans certificat, diplôme ou grade

- Moins de 10,7 %
- 10,7 % - 17,3 %
- 17,4 % - 24,1 %
- 24,2 % - 31,7 %
- Plus de 31,7 %

Montréal : 21,5 %

Chaque point représente 30 individus de 15 ans et plus sans certificat, diplôme ou grade.



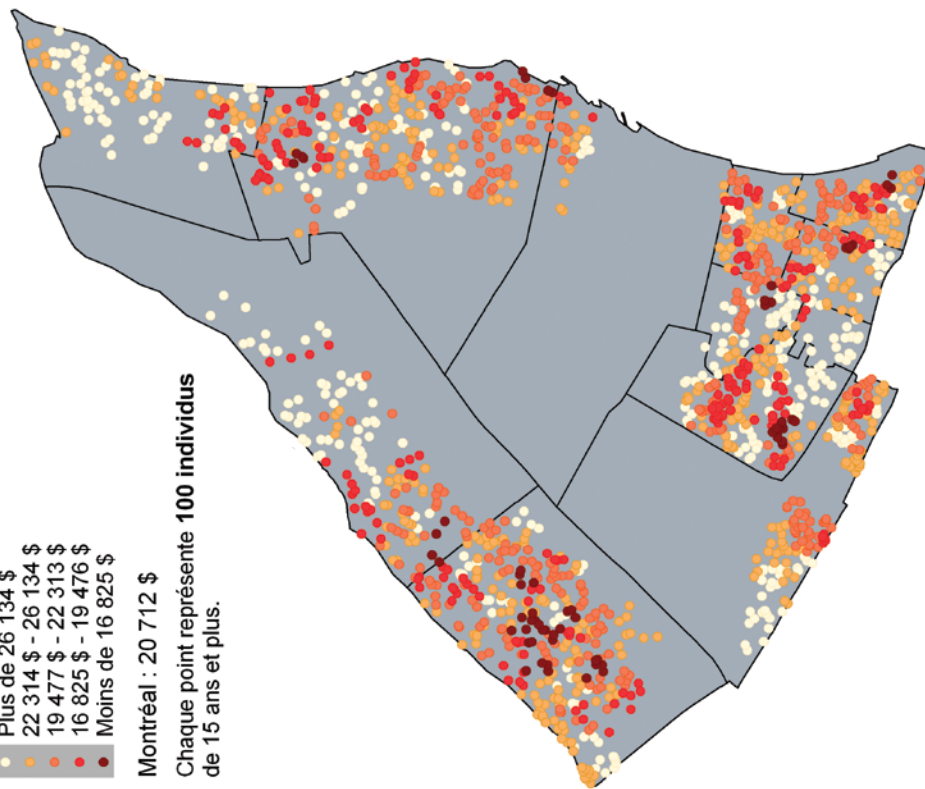
— Limite des voisinages

Revenu médian de la population de 15 ans et plus (après impôt)

- Plus de 26 134 \$
- 22 314 \$ - 26 134 \$
- 19 477 \$ - 22 313 \$
- 16 825 \$ - 19 476 \$
- Moins de 16 825 \$

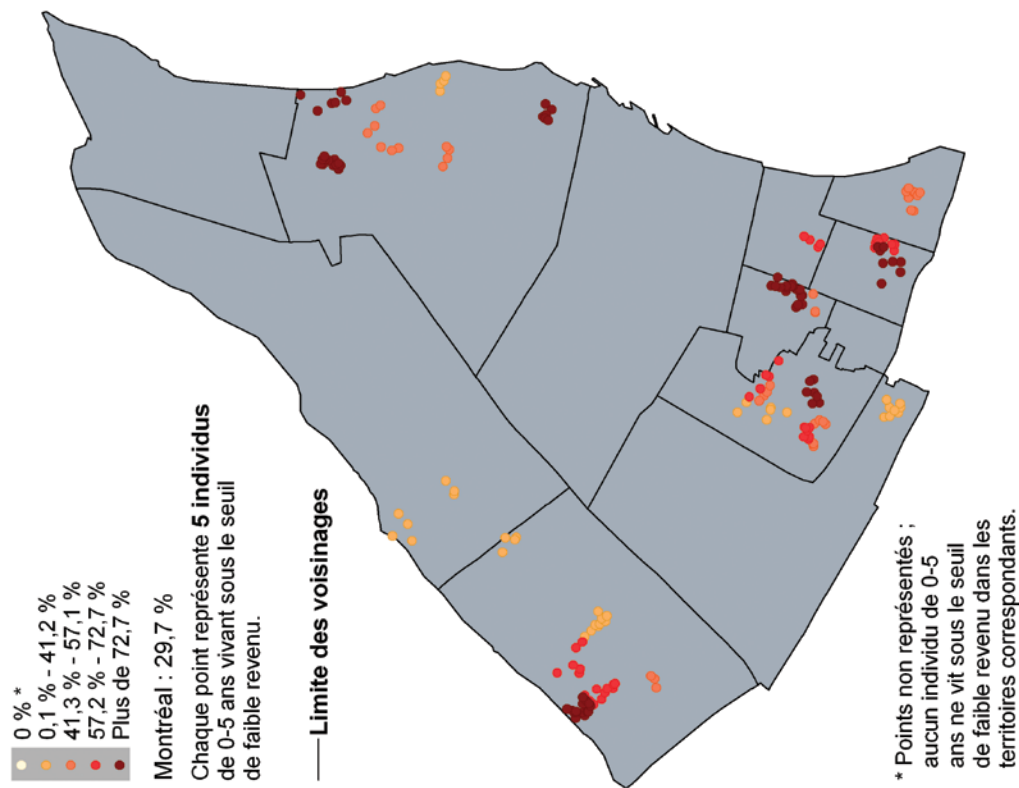
Montréal : 20 712 \$

Chaque point représente 100 individus de 15 ans et plus.

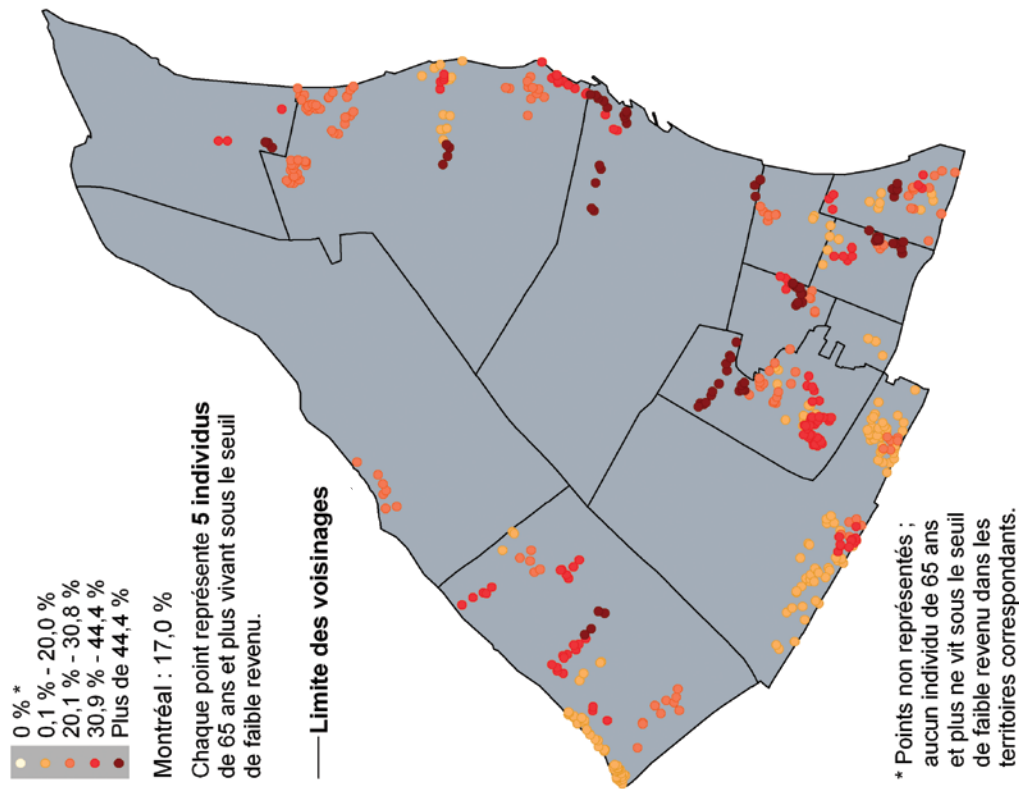


— Limite des voisinages

0-5 ans vivant sous le seuil de faible revenu (après impôt)



65 ans et plus vivant sous le seuil de faible revenu (après impôt)



Une réalisation des secteurs Surveillance de l'état de santé à Montréal (SÉSAM) et Tout-petits, familles et communauté

Direction de santé publique
Agence de la santé et des services sociaux de Montréal

1301, rue Sherbrooke Est
Montréal (Québec) H2L 1M3
Téléphone : 514 528-2400
www.santepub-mtl.qc.ca

Rédaction

Danièle Dorval
Sylvie Lavoie

Avec la collaboration de

Ariel Alexis
Maryam Bazargani
Carl Drouin
James Massie

Cartographie

Maryam Bazargani

Graphisme

Paul Cloutier

Les auteures remercient les personnes suivantes pour leur soutien et leurs commentaires

À la Direction de santé publique : Danielle Blanchard,
Laurence Boucheron, Martine Comeau, Manon Hudson,
Monique Messier

Du CSSS de la Montagne : Christian Paquin

DANS LA MÊME SÉRIE :

Principales caractéristiques de la population

CSSS d'Ahuntsic et Montréal-Nord
CSSS de Bordeaux-Cartierville-Saint-Laurent
CSSS Cavendish
CSSS du Coeur-de-l'Île
CSSS de la Montagne
CSSS de Dorval-Lachine-LaSalle
CSSS Jeanne-Mance
CSSS Lucille-Teasdale
CSSS de l'Ouest-de-l'Île
CSSS de Saint-Léonard et Saint-Michel
CSSS du Sud-Ouest-Verdun
Région sociosanitaire de Montréal

© Direction de santé publique
Agence de la santé et des services sociaux de Montréal (2009)
Tous droits réservés

ISBN 978-2-89494-772-2 (version imprimée)
ISBN 978-2-89494-773-9 (version PDF)
Dépôt légal - Bibliothèque et Archives nationales du Québec, 2009
Dépôt légal - Bibliothèque et Archives Canada, 2009

Prix : 5,00 \$

GARDER
notre monde
ENSANTÉ