

# MAGAZINE



## Les missionnaires de l'alphabétisation

Des étudiants de l'université Laval mettent sur pied un Collège Frontière pour aider ceux qui ne savent pas lire, écrire ou compter

■ Les missionnaires de l'alphabétisation débarquent en ville. Un siècle après les étudiants de l'Université Queen's de Toronto, ceux de l'université Laval viennent de fonder un Collège Frontière, une institution bénévole d'étudiantes et d'étudiants alphabétiseurs qui enseignent aux adultes à lire, écrire et compter.



Vianney Duchesne  
collaboration spéciale

difficultés d'apprentissage. « Notre rôle est de s'adapter aux besoins des gens que nous aidons », explique une des responsables, Jacinthe Morissette. « L'absence d'instruction a des répercussions sur tous les plans, ajoute Sylvie Fortin, car les gens

que des étudiantes de l'Université McGill eurent mis sur pied leur propre programme bénévole d'alphabétisation. L'université Laval est le 26<sup>e</sup> campus au pays à adhérer à ce réseau national d'alphabétisation et le deuxième francophone, après l'Université du Québec à Montréal.

### UN SERVICE PERSONNALISÉ

La mission des tuteurs, expliquent Jacinthe et Sylvie, c'est avant tout de s'adapter aux besoins des apprenants. Chaque groupe définit donc lui-même les services qu'il veut offrir. Par la suite, l'étudiant rencontre la personne et s'entend sur la façon de procéder et sur la période d'enseignement qui correspond généralement à une demi-journée par semaine. Les rencontres sont toujours individuelles et dans un endroit propice à favoriser un climat de confiance, comme dans un lieu public pour débiter.

La méfiance, remarquent les jeunes, est le pire ennemi des individus confrontés à des difficultés d'apprentissage en langue ou en mathématiques. Les personnes âgées ne veulent pas l'admettre. Si bien qu'on les approche en leur demandant d'abord si elles ne connaissent pas une personne analphabète, dans l'espoir d'établir un dialogue.

Méfiance aussi envers une offre d'enseignement gratuit alors que les citoyens entendent parler de coupures dans le système d'éducation, y compris dans le volet de l'alphabétisation des adultes. Plusieurs craignent qu'il ne s'agisse d'un quelconque mouvement religieux ou d'une secte. Le Collège Frontière ne fait ni religion, ni politique, précisent les deux porte-parole.

Une demande a été déposée pour obtenir de l'université Laval le statut d'association agréée. Un comité de soutien a été mis sur pied par des membres de l'institution afin d'assurer la continuité puisque le rôle de tuteur est réservé aux étudiants. Actuellement le groupe ne dispose pas d'un local sur le campus ou tout près, un han-



Le Collège Frontière monte une tente (symbole des débuts de l'institution) dans des endroits publics pour entrer en contact avec les personnes aux prises avec l'analphabétisme ou des problèmes d'apprentissage scolaire. Sur notre photo, Jacinthe Morissette discute avec Daniel Desloges, un étudiant qui a profité justement d'un programme Alpha pour retourner aux études

PHOTOS, JEAN-MARIE VILLENEUVE

dicap qu'on espère surmonter le plus tôt possible.

### DES TÉMOIGNAGES

Les membres du Collège Frontière de l'université Laval viennent de différentes facultés mais ont tous en commun le même souci: partager leurs connaissances avec leurs concitoyens pour les aider à améliorer leur qualité de vie. Ils sont conscients qu'ils en retirent eux aussi une expérience qui leur sera profitable dans leur carrière car tuteurs et apprenants ont beaucoup de choses à retirer les uns des autres.

Isabelle Bastien connaît bien la barrière de la langue. Quand son copain anglophone est arrivé au Québec il ne parlait pas français. Ses difficultés et sa frustration l'ont amené à réaliser ce que pouvaient vivre les personnes analphabètes.

Pour Souad Lyahiaoui, l'alphabétisation est primordiale. « C'est aberrant qu'à l'aube du XXI<sup>e</sup> siècle il y ait encore des gens ici qui ne trouvent pas de support pour apprendre. L'Alpha est essentiel; la qualité de vie est précaire pour ceux qui ne savent ni lire, ni compter ».

Voir MISSIONNAIRES en B2 >

« Le Collège Frontière ne fait ni religion ni politique »

Mais leur support ne s'arrête pas là. Ils sont disposés aussi à aider les décrocheurs à reprendre goût aux études, à seconder ceux qui ont des difficultés à faire leurs travaux scolaires ou les individus qui maîtrisent mal la langue, qu'ils soient immigrants, personnes handicapées ou aux prises avec des

manquent alors de confiance en eux. Nous sommes privilégiés et nous voulons mettre nos connaissances au service de ceux que nous pouvons aider. Une cinquantaine d'étudiantes (jusqu'à maintenant l'oeuvre a attiré principalement des filles) se sont inscrites comme tuteurs et une trentaine ont déjà reçu la formation requise. La période de recrutement des personnes à aider, qu'on appelle des « apprenants », bat son plein. Il y a une ligne téléphonique pour recueillir les inscriptions au numéro 657-2201, mais les jeunes se rendent aussi au devant de la population.

Dernièrement ils ont monté une tente dans le mail Centre-Ville pour se faire connaître du grand public. Pourquoi une tente? C'est un peu la marque de commerce de l'organisme car c'est sous cet abri que les premiers cours de formation ont été dispensés.

### UN PEU D'HISTOIRE

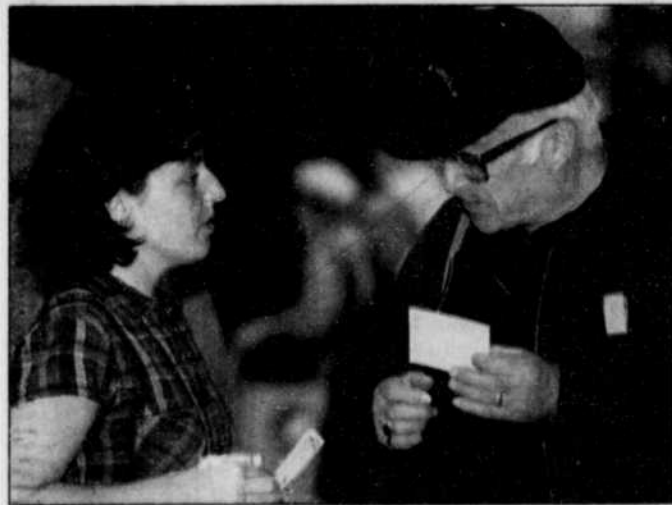
L'idée du Collège Frontière est née en 1899 quand un certain Alfred Fitzpatrick a mis au défi les étudiants de l'Université Queen's de consacrer une partie de leur temps à leurs concitoyens moins choyés. Il leur a proposé de se rendre dans des camps de bûcherons, cheminots et mineurs et dans des régions rurales éloignées pour partager leurs connaissances avec les travailleurs.

Fitzpatrick a demandé aux étudiants d'abandonner leurs beaux habits pour enfiler des salopettes et de seconder les ouvriers dans leur travail manuel durant le jour. Le soir, ils devaient leur enseigner la lecture, l'écriture et les mathématiques.

Le Collège Frontière perpétue la philosophie du fondateur en offrant plusieurs programmes nationaux d'alphabétisation. L'organisme s'est implanté rapidement dans l'Ouest mais seulement en 1992 au Québec, après



Comme ses collègues du Collège Frontière, Sylvie Fortin propose de partager bénévolement ses connaissances avec les autres, tout en poursuivant ses études pour l'obtention d'un baccalauréat à l'université Laval.



Pour Souad Lyahiaoui, à gauche, c'est aberrant qu'à l'aube du XXI<sup>e</sup> siècle des gens d'ici manquent encore du support nécessaire pour vaincre l'analphabétisme.

## PARA Les peintures qui embellissent et protègent...

#5799 3,78 L  
**Latex scelleur 16**  
couche de fond

#1800 3,78 L  
**Latex velours 23**  
100% acrylique

#9200 3,78 L  
**Latex perlé 22**

Alkyde antirouille 9<sup>95</sup>  
946ml

Alkyde gris à planchers 22<sup>95</sup>  
3,78 L

Blanche et couleur préparée

opaque huile 26<sup>95</sup>  
3,78 L

opaque latex 26<sup>95</sup>  
3,78 L

semi transparente à l'huile 27<sup>95</sup>  
3,78 L

**Peinture au latex d'intérieur blanche**

à partir de **14<sup>95</sup>\$**  
3,78 L

Scelleur couche fond	14 <sup>95</sup> \$	53 <sup>95</sup> \$	Revient à seulement 10,80\$ du 3,78 L
Mat à plafond	15 <sup>95</sup> \$	56 <sup>95</sup> \$	Revient à seulement 11,60\$ du 3,78 L
Platine	19 <sup>95</sup> \$	72 <sup>95</sup> \$	Revient à seulement 14,60\$ du 3,78 L
Perle	19 <sup>95</sup> \$	72 <sup>95</sup> \$	Revient à seulement 14,60\$ du 3,78 L

DURAND  
PIIPAIN

9635 boul. de l'Ormière, Neufchâtel, Québec 843-2223

# MISSIONNAIRES

## Des conséquences

Suite de la Une

« Je discutais beaucoup de théorie sociale, raconte Éric Paquet. Là je suis sur le terrain. Tout passe par l'écrit. Si on veut du changement, les gens doivent posséder la base de l'instruction ». Catherine Thériault explique qu'elle connaît les conséquences néfastes de l'analphabétisme pour avoir côtoyé des gens du milieu défavorisé. « Je voulais les aider. Là c'est du concret. Nous les aidons à se débrouiller; nous leur donnons des moyens de s'en sortir ».

Ils ont tous pris conscience de l'impact du manque d'instruction dans une société qui évolue à un rythme effréné. Une élève de l'école Louis-Jolliet leur donne raison, elle qui à 40 ans ne pouvait aller n'importe où à Québec parce qu'elle ne pouvait lire le nom des rues. Ils se montrent donc préoccupés par les coupures dans les programmes Alpha car ils ont constaté que les personnes âgées sans instruction conservent une certaine rancœur envers l'époque duplessiste et craignent que la société québécoise y retourne. Maurice (il fait promettre que son nom ne sera pas dans le journal), 60 ans, a vécu cette période. Il n'avait jamais appris à lire, écrire ou compter. Il fréquente l'école Louis-Jolliet depuis quatre ans. Il peut maintenant



Isabelle Bastien.

lire son courrier et le journal tous les matins. Pour le prouver, il a lu fièrement un communiqué que j'avais en main. Il avoue avoir peiné, mais du même souffle affirme qu'il ne s'arrêtera pas là : « J'aime l'école. Je sais

que je n'irai pas loin. C'est rien que pour me dépanner, mais ça vaut la peine. » Sa vie a changé. Sophie, 17 ans, a décroché l'automne dernier. Elle s'est découragée, faute d'aide à la maison pour surmonter ses problèmes. d'apprentissage. Des stages à l'Armée du Salut l'ont convaincu de reprendre du collier. Elle s'est inscrite en Alpha à Louis-Jolliet, mais veut en sortir le plus rapidement possible. Elle a accepté l'aide du Collège Frontière qui lui offre un support en mathématiques et français. « Je suis jeune et mon but c'est de réussir à obtenir mon diplôme ».

« Mon but, c'est de réussir à obtenir mon diplôme »

« aide aux devoirs », un outil pour ceux qui ont de la difficulté à apprendre. Jacinthe Morissette fait remarquer à ce sujet que son organisme cherche justement à collaborer avec les autres associations qui visent le même but, surtout pas à les supplanter.

# Le climat doit-il être pris en main par les politiciens ?

BRUXELLES (AFP) — « La communauté scientifique internationale a fait son travail en alertant le monde sur les risques des changements climatiques. Aux politiciens de prendre leurs responsabilités. »

Cette formule émane de scientifiques comme le prix Nobel de chimie 1995 Paul Crutzen, de l'Institut Max Planck (Allemagne).

Prix Blue Planet 1995, Bert Bolin ne tient pas un langage différent. Ce professeur à l'université de Stockholm préside le Groupe intergouvernemental sur l'évolution climatique (Giec) dont le rapport scientifique établit pour la première fois l'influence humaine sur l'effet de serre et le réchauffement climatique. Ce rapport, adopté en décembre 1995 à Rome, doit être publié fin mai.

Il a rappelé que le rapport du Giec affirme qu'il y a « une influence perceptible de l'homme sur le climat global » de la terre. Le problème était de mener des études de « détection » et d'« attribution » établissant une distinction entre les influences naturelles et celles qui relèvent de l'homme. « Cette distinction, nous l'avons établie et il ne s'agit pas d'un compromis politique mais d'un consensus scientifique »,

ont estimé d'autres savants comme Willy Dansgaard et Nick Shackleton, tous deux prix Crafoord 1995. Ce prix est décerné par l'Académie des sciences de Suède pour des domaines non reconnus par la Fondation Nobel.

M. Bolin a rappelé que la Convention de l'ONU sur le changement climatique stipule qu'il faut « parvenir à une stabilisation des concentrations de gaz à effet de serre dans l'atmosphère à un niveau qui prévient une dangereuse interférence humaine sur le climat global ». Tous conviennent que la démonstration n'est pas parfaite et qu'il faut continuer les études, les projections et les modélisations.

« La décision à prendre aujourd'hui est de nature politique. Elle concerne la situation socio-économique. Le pire serait le statu-quo, alors que des mesures progressives sont possibles », selon M. Crutzen.

Dans l'hypothèse du scénario moyen, l'augmentation prédite de la température est de 2 degrés C entre 1990 et 2100, ce qui conduirait à une multiplication des catastrophes. Le scénario maximum du Giec aboutit à un réchauffement de 3,5 degrés, soit une élévation du niveau de la mer de près d'un mètre.

(PUBLIREPORTAGE)

# PROFITEZ DE LA JOURNÉE DES MUSÉES...

**Musée Bon-Pasteur**  
Maison Béthanie  
14, rue Couillard  
Québec G1R 3S9  
Ouvert tous les jours de 13h à 17h (sauf le lundi)  
**Entrée gratuite**  
Tél.: (418) 694-0243

Journée bien spéciale aujourd'hui pour les amateurs d'art et de culture. En effet, la plupart des institutions muséales de la région métropolitaine de Québec célèbrent la Journée internationale des musées en ne réclamant aucuns frais d'entrée à leurs visiteurs, bien que la politique varie d'un endroit à l'autre, allant d'une réduction de 50 % à 100 %, à l'exception de l'Aquarium de Québec où le prix est régulier.

De plus, un service gratuit de navettes a été mis sur pied en collaboration avec la Société de transport de la CUQ. Deux circuits, l'un desservant l'est de la région et l'autre l'ouest, permettent d'oublier les tracas du transport et du stationnement. À peu près tous les musées de la Capitale et de sa banlieue participent à l'événement. Certains, comme le Musée de la Civilisation, ont prévu des activités spéciales, tandis que d'autres, comme le Musée du Québec, invitent les visiteurs à profiter de leurs programmes habituels de

cinéma et de l'atelier Dimanche-Famille. Il est à noter, dans le cas du Musée du Québec, que cette journée représente une des dernières occasions d'y admirer l'oeuvre triptyque de Riopelle, *Hommage à Rosa Luxembourg*, dont l'exposition se termine lundi pour céder sa place à la grande rétrospective consacrée à Ozias Leduc. L'oeuvre de Riopelle a fait tellement jaser à cause de l'intérêt que lui porte Loto-Québec et des écarts dans son évaluation, qu'elle a attiré un monde fou au Musée. La Journée des Musées sera célébrée

dimanche prochain, à Montréal. La Société des Musées québécois prévoit cependant organiser, pour l'an prochain, une semaine nationale des musées au mois de mai. Entre-temps, l'organisme qui compte 1200 membres aura remis au gouvernement du Québec son rapport « Vers une politique muséale » issu des six consultations tenues à travers la province entre les 10 avril et 16 mai derniers. Le document final sera approuvé lors du congrès de la société, en septembre, à Rivière-du-Loup. Voir détails en page B8

## Musée Marius-Barbeau

### AU COEUR DE LA BEAUCE

pays de légendes et de volonté

4 salles d'exposition:  
- La Beauce, pays de légendes et de volonté;  
- La Céramique de Beauce;  
- L'architecture monumentale en Beauce;  
- Paysages de la région en photos.

Visite du site historique incluant l'église.

Visite de la ville de Saint-Joseph et ses maisons centenaires.

Horaires d'été:	Entrée:		
Lundi au vendredi 9h à 18h	Adulte:	3,75\$	
Samedi et dimanche 10h à 18h	Étudiant-âge d'or:	3,50\$	
	Prix spécial pour les groupes		

139, rue Sainte-Christine, Saint-Joseph-de-Beauce  
(418) 397-4039

## ARCHÉO TOPO

Lauréat régional 1996 aux Grands Prix du tourisme, catégorie innovation touristique

Exposition consacrée au panorama préhistorique en Haute-Côte-Nord. Le déroulement de la visite illustre les grands objectifs de mise en valeur relatifs à la démarche archéologique.

Venez découvrir le patrimoine archéologique de Grandes-Bergeronnes, riche en témoins de l'occupation du territoire avant la période de contact avec les Amérindiens et les Européens.

Situé à 20 km de Tadoussac, le Centre Archéo Topo vous attend à proximité du souffle des mammifères marins.

Ouverture: 15 mai au 15 octobre de 9h à 18h (7 jours)  
Adresse: 498, rue de la Mer, Grandes-Bergeronnes  
Téléphone: (418) 232-6286

## MUSÉE DE CHARLEVOIX

UN MUSÉE. UNE SEULE PASSION. LES GENS D'ICI

RÉTROSPECTIVE DES PEINTRES ANDRÉ DUFOUR et YVETTE FROMENT

AU PAS, AU TROT, AU GALOP - LES CHEVAUX DE BOIS DU QUÉBEC - L'AUTRE FÉLIX-ANTOINE SAVARD

JUIN À OCTOBRE 1996

1, Chemin du Havre, C.P. 549  
Pointe-au-Pic (Québec) G0T 1M0  
(418) 665-4411

**Papeterie Saint-Gilles**  
Économusée du papier

304, rue Félix-Antoine-Savard  
Saint-Joseph-de-la-Rive  
Comté de Charlevoix  
(Québec) G0A 3Y0  
(418) 635-2430

# RIOPELLE

## L'HOMMAGE À ROSA LUXEMBURG

Une fresque magistrale de 40 mètres x 1,55 mètre. Une œuvre chargée d'émotion. À voir absolument, du 17 avril au 19 mai 1996.

**Dimanche 19 mai**  
Journée internationale des musées  
**Entrée gratuite!**  
Visites commentées à 11 h 30, 13 h, 14 h 30 et 15 h 30

**Lundi 20 mai**  
Ouverture exceptionnelle du Musée  
**Dernière chance de voir cette oeuvre remarquable!**  
Droits d'entrée: 4,75 \$

MUSÉE DU QUÉBEC

Parc des Champs-de-Bataille, Québec (418) 643-2150. Heures d'ouverture: Mardi, jeudi, vendredi, samedi, dimanche: 11h - 17h45; mercredi: 11h - 20h45; lundi: fermé.  
Le Musée du Québec est subventionné par le ministre de la Culture et des Communications du Québec.

LE SOLEIL A 100 ANS

# Wilfrid Laurier

Armand Lavergne était-il le fils illégitime de Wilfrid Laurier? Émilie Lavergne, la mère d'Armand et l'épouse de Joseph, fut-elle la maîtresse du premier ministre canadien? Les amours de Wilfrid et d'Émilie furent-elles platoniques ou, au contraire, fertiles?

■ Ces questions ne mériteraient pas d'être posées si Laurier n'était pas Sir Wilfrid, le premier Québécois élu à la tête du Canada et le demi-dieu d'une génération de contemporains. Elles ne seraient que potinage si Laurier n'avait pas été, pendant 39 ans, le bailleur de fonds et l'éminence grise du SOLEIL et de son ancêtre L'ÉLECTEUR.



Louis-Guy Lemieux

La carrière politique et journalistique de Wilfrid Laurier fut flamboyante, comme l'homme. Tout homme cache des secrets inavouables. Toute lumière fait son ombre. Commentons par la lumière.

On ne peut pas parler de journalisme au Québec sans rappeler le célèbre pamphlet « La caverne des 40 voleurs ». Il fut publié dans l'édition de L'ÉLECTEUR du 20 avril 1881. Le texte n'était pas signé.

On apprit plus tard, au cours du procès retentissant qui suivit, que l'auteur était nul autre que Wilfrid Laurier, alors député de Québec-Est aux Communes.

Laurier s'en prend au premier ministre Chapleau et à Louis-Adélard Sénécal, homme d'affaires et grand argentier du Parti conservateur.

Tout tourne autour du chemin de fer du Nord que le gouvernement provincial s'apprête à céder à une compagnie privée, la South Eastern, après y avoir investi un million et demi de fonds publics. Le hic, c'est que Sénécal est actionnaire de cette compagnie.

En lisant ce pamphlet, on se dit que si le Canada a gagné un grand premier ministre, la presse québécoise, elle, a perdu un journaliste et une plume.

«...Cette caverne de voleurs, écrit-il, c'est l'administration du chemin de fer du Nord, et le chef de la bande s'appelle, de son vrai nom, Louis-Adélard Sénécal... Il a, au cours de sa carrière, simplifié l'arithmétique. Pour M. Sénécal, toute la science de la finance se réduit à cette formule: je pose zéro, je retiens tout... Dans sa carrière, vous ne retrouverez que deux choses, des ruines et des victimes... C'est là l'homme auquel M. Chapleau a confié l'administration du chemin de fer provincial; c'est là l'homme qu'il s'est adjoint pour restaurer nos finances...»

Cela continue sur le même ton ironique pendant trois feuillets. Le procès dura des mois et, finalement, avorta, le jury n'ayant jamais réussi à se mettre d'accord.

## WILFRID ET ÉMILIE

Ses contemporains l'appelaient: « l'homme à la langue d'argent ». Il savait parler aux foules. Il savait aussi parler aux femmes, aux épouses de ses meilleurs amis en particulier.

Wilfrid Laurier est marié, et bien marié, avec Zoé Lafontaine. Elle ne lui donnera pas d'enfants, mais

elle sera toujours là, jusqu'à la fin, pour le meilleur et pour le pire. C'est sa main qu'il tiendra au dernier moment de sa vie.

Il y a la bonne, la fidèle Zoé. Il y a aussi Émilie, la belle Émilie Lavergne, cultivée comme une rose en serre, à l'aise aussi bien à Athabaska que dans la meilleure société d'Ottawa. Émilie Barthe est l'épouse de Joseph Lavergne, associé de Laurier dans le même bureau d'avocats. Elle aura deux enfants: Gabrielle, née en 1878, et Armand, en 1880.

Laurier aime les livres. Il possède déjà l'une des plus riches bibliothèques privées au Québec. Émilie est une fine lettrée. Elle a une jolie plume. Laurier la compare à Madame de Staël.

Autour de 1880, un rituel à trois s'installe, rapporte l'historien Réal Bélanger dans sa biographie de Laurier. Chaque matin, à 11h., le fringant avocat quitte le bureau en disant à son associé: « Joseph, si tu permets, je vais aller causer avec ta femme ». Le reste de la matinée se passe à parler de littérature, d'art, de politique...

Bientôt, c'est plus que d'amitié et de complicité dont il faut parler. Wilfrid aime Émilie. Émilie aime Wilfrid. Entre 1891 et 1893, Wilfrid écrit à « sa chère amie, chaque jour plus chère » deux lettres par semaine. Elles sont toutes écrites en anglais. Émilie lui répond, en français, au même rythme. Il se confie à elle avec une franchise de vieil amant. Il lui dit tout de ses pensées intimes. Il lui parle de son angoisse de la mort, de ses luttes politiques, de la foi qu'il n'a pas, ce qu'il déplore.

Dans une lettre du 10 février 1893, l'amoureux perd les pédales: « Bien oui, ma chère amie, écrivez-moi demain, écrivez-moi demain et le jour suivant, et chaque jour, et plus souvent encore si vous le pouvez... » Le fils d'Émilie, Armand, déjà âgé de 10 ans, sert de courrier.

L'historien Bélanger se fait romancier pour les saisir dans leur intimité: « Voyons-les tous les deux dans le salon d'Émilie, au milieu des meubles simples mais cossus et bien cirés. Sous les inévitables portraits de famille, ils discutent intensément, se contemplent, se trouvent beaux ».

## LA RUMEUR D'ARTHABASKA

Une rumeur commence à courir à Athabaska. Laurier serait le père d'Armand. Le petit sacripant n'a rien de son père Joseph. Il ressemble comme deux gouttes d'eau au chef libéral qui sera premier ministre du Canada dans trois ans.

Avec les années, cette ressemblance ne fera que s'amplifier. Armand Lavergne fera lui aussi une carrière politique. En 1904, à l'âge de 24 ans, il est élu député fédéral de Montmagny. En 1908, il fait son entrée à l'Assemblée législative avec le groupe nationaliste d'Henri Bourassa.

Devant les rumeurs d'amour adultère et de paternité illégitime, Joseph Lavergne adopte la même attitude raisonnable que Zoé Lafontaine-Laurier. Tous deux se réfugient dans la confiance inébranlable qu'ils ont en leur conjoint respectif. Le temps leur donnera raison.

Même avec le recul, les historiens se font prudents. Laurier n'a jamais reconnu cette paternité. Rien dans la correspondance entre les deux tourtereaux ne permet d'être formel. La seule certitude, c'est que Wilfrid et Émilie ont vécu un grand amour romantique.

Les deux familles se sont faites remarquablement discrètes sur le sujet. Le juge Marc-Aurèle Plamondon, l'un des fidèles d'Athabaska, tranchera de façon péremptoire en faveur de la thèse de l'amour platonique: « Je sais pertinemment, déclare-t-il, que mon ami Laurier est un impuissant ». Avec un tel ami, Laurier n'avait pas besoin d'ennemis.

## LA RUPTURE

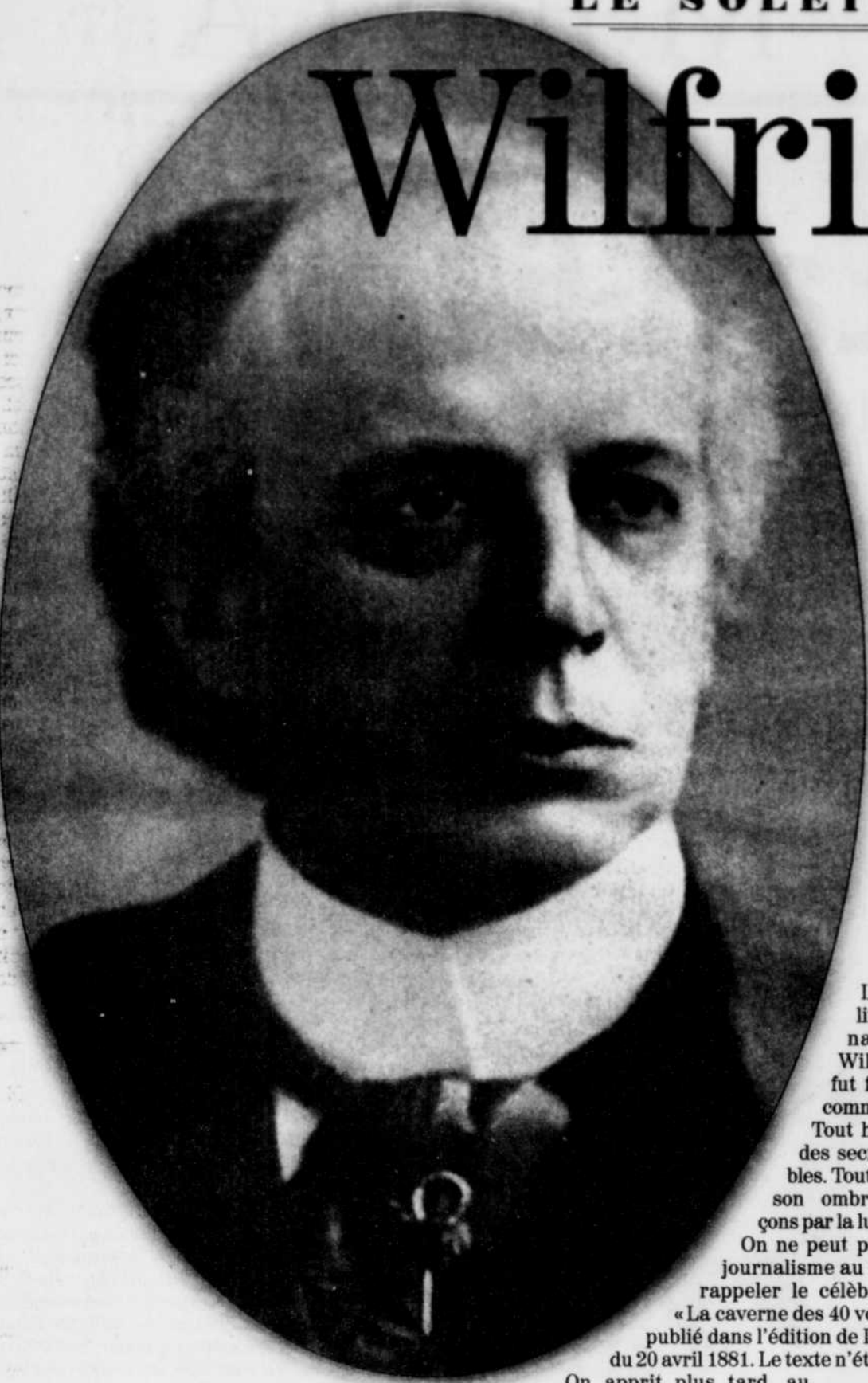
Impuissant ou pas, Wilfrid Laurier aimait Émilie. Le 4 août 1897, bien installé au pouvoir à Ottawa, il nomme son ami et associé Joseph Lavergne au poste de juge de la cour supérieure pour le district d'Ottawa. Émilie peut se rapprocher de son Wilfrid. Pourtant, la rupture est proche.

La rumeur d'Athabaska est parvenue jusque dans capitale fédérale. Laurier a changé considérablement. Il a retrouvé la foi avec l'aide de Mgr Bruchési. Il met de l'ordre dans sa vie privée. Entre la fidélité de Zoé et l'amour d'Émilie, entre la respectabilité et l'aventure, il tranche. La raison politique l'emporte sur la passion. Il retourne à Émilie toutes ses lettres. Émilie se résigne mais garde précieusement les lettres de son grand homme. Leur amour aura duré 20 ans.

Laurier aimait les femmes. Elles le lui rendaient bien. En 1935, le fils d'Ernest Pacaud, Lucien, publie la correspondance du premier ministre et du fondateur du SOLEIL. La moitié de ces lettres étaient adressées à la femme de l'ami Ernest.

Le sujet vous intéresse, il faut lire « Wilfrid Laurier, quand la politique devient passion », une remarquable biographie écrite par Réal Bélanger et publiée aux Presses de l'université Laval, en 1986. Le professeur Bélanger prépare actuellement une biographie d'Armand Lavergne.

Même avec le recul, les historiens se font prudents, Laurier n'a jamais reconnu cette paternité



Laurier a été pendant 39 ans, le bailleur de fonds et l'éminence grise du SOLEIL et de son ancêtre L'ÉLECTEUR



Portrait de Sir Wilfrid Laurier par Henri Julien.

La raison politique l'emporte sur la passion



En 1904, à 24 ans, Armand Lavergne est élu député fédéral de Montmagny.

Armand Lavergne à 20 ans. Les gens d'Athabaska chuchotaient. La ressemblance avec Laurier était troublante. (Collection Réal Bélanger).



Armand Lavergne à 20 ans. Les gens d'Athabaska chuchotaient. La ressemblance avec Laurier était troublante. (Collection Réal Bélanger).

# TECHNO/MÉDIA

## L'UNIVERS DE L'ÉLECTRONIQUE



### La Sega Saturn en orbite sur l'Internet

Sega a elle aussi profité de l'Electronic Entertainment Expo de Los Angeles pour annoncer qu'elle faisait franchir un nouveau pas à sa console de jeux 32 bits Saturn en la dotant d'un module qui permettra d'en faire un outil pour se lancer sur la toile de l'Internet, sans avoir besoin d'un ordinateur.

Le Net Link, formé d'un modem à 28,8Kb et d'un fureteur Internet intégré spécialement conçu pour la Saturn, permettra d'utiliser le téléviseur et donnera accès à des jeux en réseau, au courrier électronique, aux groupes de discussion, au World Wide Web et aux autres services de l'Internet.

Le fureteur, sur CD, s'apparentera à Netscape 1.1. Il permettra d'agrandir des parties d'écran pour une meilleure lisibilité et comportera un «clavier virtuel» dont les touches pourront être enfoncées par l'entremise de la manette de jeu. Il sera également possible d'utiliser une souris ou un clavier ordinaire.

Le prix du Net Link (qui arrivera sur le marché nord-américain en septembre), n'a pas encore été annoncé, mais Sega se targue d'être la première entreprise à offrir un outil de branchement à Internet à moins de 500\$. Or, vendredi, Sega du Canada a fait savoir que le prix de sa console Saturn venait de baisser à 269\$, ce qui permet de supposer que l'adaptateur pour l'Internet sera dans les 229\$.

Les trois processeurs 32 bits dédiés de la console Sega Saturn en font une machine plus puissante qu'une grande partie des ordinateurs utilisés pour accéder à l'Internet et il n'est donc pas surprenant de voir que sa vocation prend un autre aspect que celui d'une simple console de jeu. Cela faisait longtemps que les fabricants prédisaient que les consoles allaient finir par servir à autre chose, mais c'est la première fois que la promesse se concrétise.

Théoriquement, le principe est intéressant, surtout en ce qui regarde le prix, mais j'ai hâte de voir les résultats sur un téléviseur. M.T.

# Au jeu! La N-64 arrive

## Nintendo a présenté sa console 64 bits qui sera sur le marché canadien en septembre

■ Pour ceux qui n'y croyaient pas encore, la nouvelle Nintendo 64 bits, cette console d'abord baptisée Ultra-64 puis, plus simplement N-64, est maintenant réalité même s'il faudra encore patienter quatre longs mois avant de pouvoir s'en procurer une au Canada. Elle a été présentée au salon Electronic Entertainment Expo (E-3) à Los Angeles mercredi et a fait un véritable malheur, au point que les journalistes de la presse spécialisée, pourtant habituellement stoïques, lui ont réservé une ovation debout.



Michel Truchon

mtruchon@sil.qc.ca

«J'e n'avais jamais vu une telle réaction au cours de toutes les années que j'ai passées dans l'univers des jeux vidéo», dit Peter MacDougall, gérant général de Nintendo Canada, qui en était encore soufflé lors de l'entrevue qu'il m'a accordée par téléphone, directement du stand de Nintendo au E-3 de L.A.

Console extraordinaire, excitante, «terrifiante», pouvait-on entendre. Et tout le monde s'accorde pour dire que *Mario 64* est le plus formidable jeu qu'on n'ait jamais vu, dit-il.



Peter MacDougall

La date officielle du lancement nord-américain est le 30 septembre, tandis que la N-64 fera son apparition au Japon à la mi-juin. Et, cette fois, il n'y aura pas de délai, promet Nintendo qui en est au stade de production in-

tensive de la console et qui semble ne craindre qu'une chose: la trop grande demande. On s'attend d'ailleurs à une rareté de l'appareil, d'ici les Fêtes même si, révèle Peter MacDougall, Nintendo a prévu obtenir 100 000 nouvelles consoles au cours des premiers six mois au Canada seulement, ce chiffre grimant à un million aux États-Unis.

Nintendo avait pris une sorte de chance, en n'entrant pas dans la bagarre des consoles 32 bits (Sega Saturn, 3DO, Sony PlayStation) et il semble que l'attente des fidèles de la «Nin» sera récompensée puisque, dit-on, la richesse des graphismes, la rapidité de l'animation et la qualité du son dépassent tout ce qui s'est fait sur les consoles à plate-forme CD-ROM. Car la Nintendo 64 bits, chose surprenante, est un appareil utilisant des cartouches, comme la Super Nintendo.

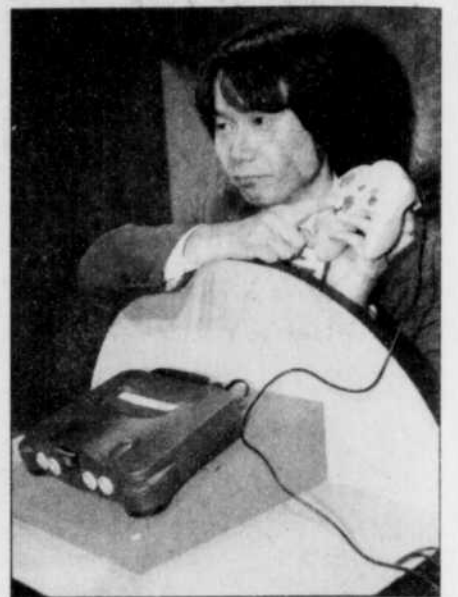


Étonnant en cette ère où tous ne jurent que par le disque optique numérique? En apparence peut-être, dit Peter MacDougall, mais en réalité moins. Selon lui les ingénieurs de Nintendo qui ont travaillé sur le projet pendant trois ans sous la supervision de Shigeru Miyamoto, en sont venus à la conclusion que la cartouche de mémoire morte (64 mégabits — 8 mégaoctets dans le cas de la N-64) est encore la méthode la plus efficace de stocker les données pour une machine dont la vocation première est le jeu. Le principal avantage est celui de la rapidité d'exécution: pas de délai de chargement, pas de temps perdu à attendre, des détails que les joueurs détestent au plus haut point, dit le gérant général de Nintendo Canada.

En outre, la cartouche est plus facile à manipuler, beaucoup plus solide qu'un CD. Un net avantage pour les clubs de location.

Et, précise Peter MacDougall, le choix de la cartouche, même si elle coûte beaucoup plus cher à produire qu'un CD-ROM, a été justifié par un autre motif, de prudence celle-là: les techniciens, dit-il, ne croient pas en l'avenir du CD-ROM. «Selon eux, ça n'est qu'un médium temporaire. L'avenir, croient-ils, est au DVD (Digital Video Disc — disque vidéo numérique). La décision a été facile.»

L'autre caractéristique de la nouvelle console est sa manette de contrôle, au design nouveau qui utilisera, outre les traditionnels boutons et la touche en croix, un petit «joystick» permettant de



Shigeru Miyamoto, le créateur de la Nintendo 64.

contrôler les déplacements en profondeur. La Nintendo 64 bits, dont le surnom est «The Fun Machine», se vendra 299\$ au Canada, les cartouches de jeu entre 79\$ et 89\$.

Parmi les titres qui devraient être offerts au moment du lancement d'automne, *Super Mario 64* (aventure); *Pilot Wings 64* (simulation); *Wave Race 64* (course); *Star Wars, Shadows of the Empire* (action); *Cruis'n USA* (course); *Tetrisphere* (puzzle); *Body Harvest* (action); *Blast Corps* (action); *Killer Instinct* (combat); *Super Mario Kart 64* (course) et *Goldeneye* (action).

Nintendo offrira également cet été une nouvelle version de sa célèbre machine de jeu portable, la Game Boy Pocket (69\$), d'un tiers plus petite et avec un affichage amélioré et plus visible.

### Accueil plutôt tiède pour Duke Nukem 3D



Denis Angers, patron du magasin Compucentre des Galeries de la Capitale, n'a pas encore compris de qui se passe: autant les demandes de renseignements ont été nombreuses au sujet du nouveau jeu *Duke Nukem 3D*, arrivé mercredi, autant les ventes sont lentes à démarrer. Un accueil tiède en effet surprenant, pour le jeu sans doute le plus torride qui ait jamais été réalisé. *Duke Nukem 3D* est, encore une fois, un jeu à la DOOM, mais enfonce carrément tout ce qui a jamais été fait dans le genre. La version finale, sur CD, de 3D-Realms (64,95\$), offre 28 niveaux et la possibilité de

matches en réseau jusqu'à huit joueurs. Violent, il est vrai, *Duke Nukem 3D* est une véritable prouesse technique.

Dans la même veine, un autre titre présenté par la compagnie Velocity vient apporter un élément de nouveauté dans la pléthore de jeux à la DOOM: *Strife* (69,99\$) est en effet un jeu de rôle (grandement simplifié, toutefois), avec le moteur graphique d'Id Software. Il ne s'agit plus uniquement de se bagarrer et de tirer sur tout ce qui bouge, mais il faut réfléchir, discuter, transiger avec les habitants de ce monde fantastique. Et les voix ajoutent une atmosphère spéciale. J'ai adoré. M.T.



### CD-ROM EN STOCK

## Un saut dans la préhistoire qui ne passera pas à l'histoire...

Si l'archéologie, l'anthropologie et l'évolution de l'homme vous passionnent, le CD-ROM «Aux origines de l'homme» pourra peut-être vous intéresser et apporter quelques éléments de plus à vos connaissances. Cependant, la présentation est sombre, terne, lente et parfois même ennuyeuse.

Le disque met passablement de temps à se charger. Il faut plusieurs minutes après avoir lancé l'application avant d'entrer dans le vif du sujet. L'homme n'est pas apparu dès les premiers jours de la création, mais ce n'est pas une raison pour avoir construit une entrée en matière aussi terne.

Cette étape passée, l'utilisateur se trouve devant une page d'accueil ressemblant à un bureau d'archéologue surchargé. Il n'y a pas de fonction d'aide pour s'y retrouver sauf qu'en déplaçant le curseur dans la fenêtre une ligne de texte apparaît en bas de l'écran pour indiquer le chapitre correspondant à l'image.

En haut à droite de l'écran, un bouton avec le pictogramme d'un sablier amène à la spirale du temps. Rien d'autre. Les chapitres proposés touchent les ancêtres et les cousins de l'homme, les découvertes paléontologiques, les chemins de l'évolution, les transformations morphologiques, les théories de l'évolution, une expédition archéologique, un quiz, un index des divers sujets, un retour au film d'introduction et la fonction «quitter» représentée par une image de couteau en silex.

Chez les ancêtres et cousins, on peut voir un portrait de famille comprenant plusieurs chaînons dont l'Homo sapiens, l'Australopithecus afarensis ou l'Homo habilis. En cliquant sur le personnage apparaissent quelques fenêtres pour effectuer une petite étude sur la morphologie, l'environnement ou l'histoire du personnage. Cependant, les fenêtres sont toutes petites. Il faut quasiment une loupe pour voir les différences squelettiques entre deux personnages. Autre déception.

Le chapitre des découvertes paléontologiques brosse un



Yves Therrien

theryv@zone.ca

tableau des étapes qui ont mené à la compréhension actuelle de l'évolution. Mais la présentation est plutôt terne et difficile à comprendre. Le chapitre des chemins de l'évolution n'est guère mieux. L'arbre généalogique permet de passer d'un chaînon à l'autre, mais l'animation se passe dans une toute petite fenêtre où les images sont imprécises.

Le chapitre des théories, même si nous fait connaître Ussher, Darwin et les découvertes généalogiques de Mendel, se présente malheureusement en mode texte dans un cadre trop sobre et trop sombre. Le quiz n'est pas plus interactif que la section des théories.

La seule partie vraiment intéressante demeure l'expédition archéologique où l'utilisateur, selon la mission confiée, doit constituer une équipe de spécialistes et partir faire ses recherches. Plus interactive que les autres chapitres, cette section n'en demeure pas moins lente et peu facile à comprendre d'un premier coup d'oeil.

Ne donnez pas ce disque en cadeau à un jeune à moins qu'il n'ait un vif intérêt pour l'archéologie. Il laissera le disque sur la tablette après quelques minutes d'utilisation. Il en sera de même pour l'utilisateur moyen. Les spécialistes pourront y trouver un intérêt malgré la présentation particulièrement terne.

À éviter! Un CD-ROM qui ne passera pas à l'histoire. Version MAC ou PC. Configuration minimale: 8 Mo de RAM, 256 couleurs ou mieux, lecteur double vitesse. Éditeur: Microfolle's. Prix suggéré: 89,95\$. Distributeur: DIL Multi-Média.



LECTEUR LASER 5 DISQUES

**30**

VERSEMENTS ÉGAUX

CINÉMA MAISON

SONY

SEULEMENT 38305 MGS 30 VERSEMENTS

CINÉMA MAISON comprenant:  
 RÉCEPTEUR PROLOGIC 200 watts total  
 LECTEUR LASER 5 DISQUES.  
 L'ENSEMBLE DE HAUT-PARLEURS comprend:  
 2 haut-parleurs SONY avant 3 voies, 1 haut-parleur central et 2 satellites.

QUÉBEC, 840 Bouvier 627-0840 STE-FOY, Pl. de la Cité 658-4535  
 QUÉBEC, 2 Saint-Jean 524-8431 LÉVIS, 170 rte Kennedy 833-9636  
 QUÉBEC, 600 Belvédère 687-4545 ET CERTAINS MARCHANDS AFFILIÉS

\* Conditionnel à l'approbation du service de crédit. Taxes payable lors de l'achat.  
 Ex. : Achat de 400\$ : 400\$ + frais adm. 60\$ = 30 paiements de 15,33\$.  
 Obligation totale du client : 460\$ + taxes.

**La clef de sol**

# Québec en réalité virtuelle

« J'ai cliqué sur la photo prise du grand kiosque de la Terrasse Dufferin pour me retrouver en plein centre du pavillon construit au-dessus de la boutique de la terrasse. »



Yves Bernier

collaboration spéciale  
Le Soleil@info  
puq.quebec.ca

Les nouvelles technologies multimédia qui se développent à un rythme d'enfer pour élargir le potentiel du Web sur l'Internet ne cessent d'épouser les internautes. Cette semaine, je suis retourné sur le site de iXmédia visité une première fois il y a quelques temps pour voir les ressources éducatives de « l'inforbourg québécois ». Cette section était déjà passablement intéressante par la diversité et le nombre de ses hyperliens menant à une foule de documents et autres informations pour les étudiants et tous ceux intéressés de près ou de loin au monde de l'éducation. Mais la jeune entreprise de Sainte-Foy a déjà compris que dans ce nouveau monde on doit toujours être en avant de la foule. C'est le « post-modernisme », un état d'esprit qui consiste à vivre virtuellement, comme le dit Carl-Frédéric De Celles, vice-président, services Internet de la compagnie. Pour ceux qui ont le logiciel Shockwave installé sur leur navigateur Netscape 2.0, le site est maintenant animé et présenté dans un format de multi-fenêtrage. Rien d'étonnant, l'animation est sobre, à propos et agréable à l'oeil. iXmédia se spécialise dans la réalisation de produits interactifs adaptés aux possibilités des nouveaux outils de l'ère de l'information, comme la borne interactive pour une exposition, présentation d'entreprise sur CD-ROM ou le didacticiel complet. C'est dans la section des réalisations QuickTime VR que je me suis arrêté le plus longtemps. On y offre quelques exemples de cette technologie de réalité virtuelle basée sur la navigation à travers des panoramas produits à partir de photographies ordinaires. J'ai cliqué sur la photo prise du grand kiosque de la Terrasse Dufferin pour me retrouver en plein centre du pavillon construit au-dessus de la boutique de la terrasse. Et là, en maintenant le bouton de la souris enfoncé, je me suis déplacé dans un angle de 360 degrés pour admirer le point de vue. La compagnie de Sainte-Foy est parmi les seules au Québec à offrir ce service à sa clientèle.

<http://www.ixmedia.com/ixshocked/>

## L'école laïque, plus qu'un pamphlet

Bien des auteurs aimeraient bien que l'on consacre un site Web à leur oeuvre. C'est ce qui arrive à Daniel Baril, conseiller au Mouvement laïque québécois depuis une quinzaine d'années, qui a publié chez VLB *Les mensonges de l'École catholique* ou *Les insolences d'un militant laïque*. Alors que le système d'éducation au Québec est remis en question, son pamphlet donne la réplique aux arguments avancés depuis 20 ans par les tenants de la confessionnalité scolaire. En présentant les grandes lignes du livre, les commentaires des critiques, le mémoire de M. Baril présenté aux États généraux, une description du Mouvement laïque, ce site des « mensonges de l'école catholique » donne aux écrits de l'auteur une notoriété qui dépasse nos frontières, ce qui n'a plus l'air d'un simple pamphlet.

<http://mistral.ERE.UMontreal.CA:80/~baril/index.html>

## Devenez critique de cinéma

N'en déplaise au confrère Normand Provencher, qui vient de sortir du Festival de Cannes probablement épuisé, je suis devenu critique de cinéma cette semaine avec de simples clics sur le site de Movie Critic. Pour tout vous dire, il a quand même fallu que j'évalue 12 films que j'avais déjà vu avant que l'on m'accepte comme membre. Une fois passée cette épreuve, vous pouvez consulter les critiques qui sont générées par un système d'intelligence artificielle à partir des critiques que les autres membres ont faites de l'oeuvre. Amusant...

<http://www.moviecritic.com>

## Un coin paisible où vous détendre

Il y a de plus en plus de ces baies protégées des vents sur la mer agitée du Web. Quand je veux prendre un instant de repos, je me rends sur le site de Nannette, « A Muse's Touch » et je prends le temps de lire son journal de voyage, de fouiller ses coins préférés dans son domaine de l'Art de vivre. Durant une visite, la musique vous suit partout grâce au programme Crescendo que tout bon internaute devrait télécharger sur son ordi. Son studio de musique contient une bonne liste d'hyperliens menant à des sites comme celui du New York Symphony Orchestra. Elle a ses poèmes choisis et ses jardins virtuels.

[http://ourworld.compuserve.com/homepages/nannette\\_blix/](http://ourworld.compuserve.com/homepages/nannette_blix/)

## Finies les longues attentes de téléchargement

Vous criez souvent après votre ordinateur en attendant qu'un site Web se télécharge sur votre écran, vous avez oublié de visiter votre site favori pour les nouveautés, le « livreur de lait » est enfin arrivé. Milktruck LLC est un fournisseur de programmes pour les internautes et les pourvoyeurs de contenu. La compagnie fondée en 1995 vient de mettre sur le marché un nouvel outil qui, si tout fonctionne bien, vous évitera les longues attentes de chargement. Le logiciel Milktruck Delivery est actuellement en version test, disponible sur leur site. Il rehausse la performance de livraison de contenus de votre navigateur. Le logiciel vous permet de « souscrire » à des sites et de télécharger les informations que vous voulez pour un visionnement rapide hors ligne. Donc, peu importe la rapidité de connexion de votre modem ou la vitesse du serveur de votre fournisseur d'accès à Internet, le programme de 650K (en version Windows pour le moment), vous sauve du temps et de l'argent « en ligne ». Intéressant, n'est-ce pas ?

<http://www.milktruck.com/>

## Le Festival de jazz se prépare

Le site Web du Festival international de jazz de Montréal 1996 prend forme. La programmation en salle et les numéros de téléphones pour la billetterie sont déjà en place, le reste va suivre dans les semaines qui viennent. Oui, oui, Michel Donato, Karen Young, Michel Rivard et invités surprises seront bien là, c'est officiel, de même que Holly Cole et ses musiciens et Chick Corea. Allez vérifiez vous-mêmes la liste complète des spectacles.

<http://www.montrealjazzfestival.worldlinx.com/>

## Le temps des plantations

Ouais ! moi qui croyais que l'on me parlerait un peu de ce sacré printemps qui s'est fait attendre, je me suis retrouvé sur le site de la revue Fleurs, Plantes et Jardins sans trouver d'information d'actualité sur la question. Quand même, c'est un site bien construit, facile à visiter et assez bien illustré. Pour l'horticulteur amateur c'est un bon outil de référence, en particulier le calendrier horticole et les conseils pratiques. J'ai vite couru dans cette section pour trouver la zone de rusticité de Québec (Zone 4) et les choses à faire en mai. C'est bien expliqué pour la pelouse, les arbres et arbustes, les plate-bandes et le potager.

<http://jardins.versicolores.ca/>

# Cellulaires et stimulateurs cardiaques : ATTENTION !

Les cellulaires numériques présentent un risque réel pour les porteurs de stimulateurs

SEATTLE (AP) — Une vaste étude, la première du genre, réalisée sur un échantillon de 975 personnes tend à confirmer que les téléphones cellulaires faisant appel à la technique numérique présentent un risque réel pour les porteurs de stimulateurs cardiaques.

Selon le Dr David Hayes, coauteur de l'étude, les ondes à haute fréquence émises par ces appareils peuvent agir sur le système de gestion électronique des stimulateurs et accélérer ou ralentir leur rythme, ou même arrêter leur fonctionnement.

Des interférences ont été constatées dans plus de la moitié des cas. Le Dr Hayes explique qu'elles sont plus fréquentes lorsque l'antenne du téléphone se trouve près du pacemaker.

Les 975 cobayes ont subi des tests avec cinq types de téléphones, utilisés à des niveaux différents.

Des interférences, constatées par des variations de l'électrocardiogramme, ont été décelées dans 53,6% des cas.

Les téléphones utilisant la technique analogique perturbent moins les stimulateurs et n'ont provoqué des interférences que dans 3,1% des cas.

Pour le Dr Hayes, chef du service des stimulateurs cardiaques à la clinique Mayo de Rochester (Minnesota), il ne fait aucun doute que « quel que soit le téléphone utilisé, il vaut mieux éviter de le laisser en marche dans sa poche de poitrine ».

Ces résultats, présentés au cours de la réunion annuelle de l'Association américaine d'électrophysiologie, sont voisins de ceux d'études antérieures qui avaient été réalisées sur de plus petites échelles.

À la suite de ces premières études, de nombreux hôpitaux ont proscrit ou limité l'utilisation des téléphones cellulaires près des services où sont implantés les stimulateurs cardiaques ainsi qu'au voisinage de certains appareils médicaux électroniques.

Un porte-parole de l'industrie des télécommunications, Tim Ayers, a souligné que des techniques de blindage sont étudiées pour protéger aussi bien les téléphones cellulaires que les appareils médicaux.

**CLÔTURE NORDIK**

**PANORAMA**  
STRUCTURE ALUMINIUM ÉMAILLE

CHOIX DE COULEURS

8500, BOUL. L'ORMIÈRE, NEUFCHÂTEL

Laissez-nous vous

**Estimer!**

ESTIMATION GRATUITE

**843-5575**

FAITES-LE VOUS-MÊME - COMPTOIR POUR BRICOLEUR

**OASIS**  
ACIER GALVANISÉ ÉMAILLE

CHOIX DE COULEURS

Laissez-nous vous

MAILLES EN CHAÎNE ÉMAILLE

LATTES EN PLASTIQUE P.V.C.

**rendez-vous service**

PRÉCÉDÉZ rendez-vous

Don de sang: 650-5ANG  
Don de plasma: 650-7232

La Société canadienne de la Croix-Rouge  
Centre de transfusion du Québec

**APPRENDRE À NAVIGUER**

**10\$**

pour une heure

**Obtenez une 2e heure GRATUITEMENT**

sur présentation de cette annonce.

**CAFÉ INTERNET DU PALAIS MONTCALM**

**692-4909**

**BEAU VÉLO partez avec un**

**dans le coffre de votre auto**

Renseignements sur place

**Rabais jusqu'à 4000\$**

sur les modèles 95 en inventaire

**PAQUET**

à partir de 11 995\$

Edition ES automatique aileron arr. siège rabattable

**NISSAN**

**NISSAN**

3580, boul. de la Rive-Sud, St-David, Lévis  
Tél.: (418) 838-3838

Samedi et dimanche chez Paquet Nissan, venez rencontrer Benoit Brunet, joueur des Canadiens, qui sera présent la journée de Dollard entre 18h et 21h.

Le groupe **MÉDIOM**

INTERNET

pas de contrat à signer  
aucun paiement d'avance  
pas de mensualités fixes  
installation à domicile

**99¢ de l'heure**

[www.mediom.qc.ca](http://www.mediom.qc.ca)  
6 4 0 . 7 4 7 4

**AUTOS LAURIER INC.**

2025, boul. Charest Ouest Ste-Foy (au bas de la côte Myrand)

**681-4631**

VISION ESI

**20 996\$**

Pour seulement

AUTO MAX 1996

**11 995\$**

Arrivage final

\*Transport, préparation et taxes en sus. Tous les rabais inclus. Rabais supplémentaire 500 \$. Faites l'essai du financement Chrysler (si admissible). Attention diplômés: rabais additionnel de 750\$ aux finissants d'école collégiale ou universitaire (si admissible). Les illustrations peuvent différer des véhicules annoncés.

EAGLE VISION 1996 Eagle Summit 95

# SANTÉ

## Existe-t-il des aliments capables de tenir le cancer en échec?

L'effet bénéfique de certains aliments reste malgré tout fort limité

GUY PAQUIN

Agence Science-Press

■ Nous rêvons tous de protéger notre santé et d'allonger nos jours en choisissant des aliments ayant des vertus thérapeutiques.

La recherche des aliments à pouvoir curatif a même un nom depuis peu: la nutraceutique, par opposition à la pharmacétique. Le ginseng nous rendra-t-il la mémoire sur nos vieux jours? L'ail et l'oignon combattent-ils vraiment les bactéries? Et surtout, existe-t-il des aliments capables de tenir le cancer en échec?

À la dernière question, Monique Lacroix répond: «Oui et non». Mme Lacroix est docteure en chimie et chercheuse à l'Institut Armand-Frappier à Montréal. Elle s'intéresse aux substances naturellement contenues

dans certains aliments et capables de tenir en échec les toutes premières phases de la cancérisation des cellules. Soumises à des stress importants, nos cellules produisent des substances défensives dont les produits de dégradation, les déchets, ont un très grand pouvoir oxydant. On les nomme radicaux libres. Ces déchets réagissent en oxydant les substances utiles de nos cellules et peuvent même se fixer sur nos gènes et les oxyder, ce qui conduit aux premières phases de la cancérisation. Mme Lacroix cherche donc des anti-oxydants qui seraient contenus à l'état naturel dans notre nourriture.

«Les phénols naturels, explique-t-elle, sont d'excellents anti-oxydants. Ainsi, en laboratoire, ils neutralisent très bien les radicaux libres. Le malheur c'est que quand nous mangeons les aliments qui les contiennent, la digestion les modifie et ils perdent leur vertu anti-oxydante.»

Mme Lacroix a toutefois réussi à montrer qu'un certain phénol contenu dans les raisins de la vigne rouge était



Le phénol contenu dans les raisins de la vigne rouge était intégralement absorbé par l'organisme et gardait toute sa capacité d'attaquer les radicaux libres.

intégralement absorbé par l'organisme et gardait toute sa capacité d'attaquer les radicaux libres. Le phénol en question porte le nom exotique de proanthocyanidol. C'est le

seul de la famille dont on a montré jusqu'ici que ses capacités anti-oxydantes ressortaient intactes de la digestion. On trouve ce phénol dans les vins méditerranéens. Prendre un petit

coup pourrait donc se révéler avoir un pouvoir défensif contre les débuts de la cancérisation cellulaire. Il faudra d'autres études pour confirmer le fait, mais il y a là une possibilité intéressante. D'autant plus qu'il est aujourd'hui démontré que le proanthocyanidol a aussi la propriété de réduire les mauvais cholestérols sanguins. Voilà pourquoi, dans le midi de la France, certains vins riches en proanthocyanidol sont appelés «vins du cœur».

Entre-temps, gare aux phénols commerciaux. D'abord, on l'a dit, l'organisme en les digérant neutralise leur effet. Et de plus, les techniques par lesquelles on les extrait des plantes qui les contiennent peuvent aussi les modifier. C'est le cas, entre autres, du séchage, qui oxyde les anti-oxydants et les rend ainsi incapables de réagir avec les radicaux libres.

Certains vins ont des propriétés intéressantes

## Le cancer du sein résiste à toutes les études

■ QUÉBEC — Dans les années 1960, une femme sur 20 était touchée par le cancer du sein. Aujourd'hui, en Amérique, c'est une sur neuf. Le plus affolant, c'est qu'au moment où il est détecté, cela fait huit à dix ans que la multiplication insidieuse des cellules anormales a débuté!

Ce sont quelques informations contenues dans une brochure fort utile, *Nouveau regard sur le cancer du sein*, publié par D.E.S. Action Canada. Il s'agit d'un organisme sans but lucratif regroupant

des femmes qui ont souffert du cancer du sein parce que leur mère avait pris, sous prescription, du D.E.S. pendant une grossesse entre les années 1940 et 1970!

Mystérieux, multiforme, le cancer du sein résiste encore aux études qui cherchent à en percer les causes. 70% des femmes chez qui on diagnostique la maladie ne présentent aucun des facteurs de risque connus telles une lourde hérédité en matière de cancer, une alimentation trop riche en gras animal, une vie sédentaire.

Les seules constantes fiables de ce cancer sont que ce sont des femmes, quasi uniquement, qui en souffrent, que le risque augmente du seul fait qu'elles vivent en Amérique du Nord et qu'elles avancent en âge! Le lieu de résidence a une telle importance que des Japonaises mariées à des hommes de même origine mais résidant aux États-Unis depuis deux générations présentent le même niveau de risque que toute autre Américaine!

L'attention des chercheurs se porte donc autant sur des facteurs culturels (tel l'alimentation) qu'environnementaux (DDT, BCP, dioxines) ou médicamenteux (la consommation d'oestrogènes) pour tenter d'expliquer l'écart noté entre l'incidence élevée du cancer du sein chez les Nord-Américaines et les taux plus bas des Asiatiques ou modérés chez les Médité-



ranéennes. Malgré la multiplication des cas, la brochure de D.E.S. Action Canada ne conseille pas d'adopter la technique d'auto-examen mensuel

des seins ou de réclamer des mammographies plus hâtivement ou plus fréquemment. En fait, l'auto-examen des seins, très peu utilisée malgré les campagnes de promotion, n'aurait pas démontré de réelle utilité dans la détection précoce

tandis que les mammographies répétées ont autant d'effets négatifs que positifs. On signale cependant que l'exposition aux hormones (oestrogènes) et leur consommation (dans les contraceptifs oraux et les hormones prescrites à la ménopause) jouerait peut-être un rôle important dans l'apparition de ce cancer. Cela touche de larges couches de la population féminine: les femmes qui ont des menstruations précoces et une ménopause tardive, celles qui ont des enfants tard ou n'en ont pas eu, celles qui ont commencé à prendre la pilule contraceptive assez jeune et qui l'ont utilisée plus de dix ans et, enfin, les femmes ménopausées qui ont pris des hormones pendant 15 ans présenteraient, en raison de leur exposition prolongée aux hormones, plus de risque que d'autres. On peut se procurer, au coût de 5\$, cette brochure au bureau de D.E.S. Action Canada, 5890 Monkland, app. 203, Montréal, Qc, H4A 1G2. Téléphone: 1-800-482-IDES.



Marie Caouette

**CE QUE TOUTE FEMME DEVRAIT SAVOIR SUR LA SEXUALITÉ MASCULINE**  
CONFÉRENCE

**YVON DALLAIRE**  
psychologue-sexologue

Les 7 obstacles rencontrés par l'homme dans son expression sexuelle. Les 5 caractéristiques fondamentales de la sexualité masculine. L'éjaculation précoce est un faux problème. Les 7 trucs pour faire parler un homme. Les 3 choix des femmes face aux hommes...

Mercredi 22 mai, 19h30  
Hôtel Wandlyn, (salle Arabis)  
2965, boul. Laurier, Ste-Foy  
Coût: 15\$ Membre: 12\$

**CENTRE JUNITÉ**  
Pour renseignements:  
418.687.0245

Une vie sans souci...  
**Le Pavillon de Claire**  
UN LIEU ACCUEILLANT POUR PERSONNES RETRAITÉES AUTONOMES

1 1/2 - 2 1/2 - 3 1/2  
3 repas et collations  
Animation, activités, sorties avec assistance, sécurité, pastorale, supervision médicale et soins infirmiers 24 heures, entretien ménage-literie

Un site enchanteur...  
au bord de la Saint-Charles, près de l'Hôpital Christ-Roi, de Place Fleur de Lys, près des circuits d'autobus.

765, boul. Hamel, Québec 682-8070

**ORTHESES du pied**  
La compétence professionnelle du podiatre vous assure satisfaction et confort!

**ANDRÉ VILLENEUVE, podiatre**  
2611, boul. Laurier, Ste-Foy 658-7738  
Traitement des pieds, évaluation, diagnostic et conception d'orthèses plantaires.

Services de prélèvements personnalisés et sans délai...

- Gamme complète d'analyses de laboratoire (prélèvements sanguins et autres)
- Grande accessibilité: vous passez au Centre, nous nous rendons à votre domicile ou à votre lieu de travail
- Résultats rapides: 48 heures
- Services remboursés par la plupart des compagnies d'assurances privées et collectives

**Centre de prélèvements médicaux Québec**  
Service médical privé 688-7281 1414, boulevard René-Lévesque Ouest, Québec (Québec) G1S 1X2

Une équipe expérimentée:

Huguette Dorais, T.M. Lynn Martin, inf. Louise Martin, T.M.

**JOURNÉE PORTES OUVERTES**  
le dimanche 19 mai de 12 à 16 heures

**Un an déjà!**  
Heures d'ouverture: lundi au vendredi, 8h à 17h, samedi, 9h à 12h

**HÉBERGEMENT DE QUALITÉ AU COEUR DE LA VILLE!**

- Sécurité, accueil chaleureux, personnel courtois et compétent
- Soins de santé 24 heures (infirmières licenciées et auxiliaires, préposé(e)s)
- Repas au choix: menu du jour ou à la carte
- Nombreuses activités culturelles, récréatives et de pastorale
- Voisin de l'Hôpital Laval, face au centre commercial

**NOUS AVONS UN APPARTEMENT POUR VOUS!**  
Promotions sur place

**La Roseraie de Sainte-Foy**  
RÉSIDENCE POUR AINÉ(E)S  
825, rue Arthur-Rousseau  
Sainte-Foy (Québec) G1V 4S6  
651-4807

**PORTES OUVERTES LES 18-19-20 MAI DE 11h à 17h**



La marche comme moyen de conditionnement physique gagne de plus en plus de nouveaux adeptes. Selon certaines recherches, la marche rapide est aussi efficace que le jogging pour améliorer l'endurance aérobie, l'efficacité du cœur et des poumons.

PHOTO LE SOLEIL

# Les femmes marchent plus que les hommes!

## Nos aînés demeurent les champions de la marche

■ Nos aînés sont les champions de la marche. À la fréquence d'une fois par semaine, les Québécois de plus de 65 ans, obtiennent des résultats comparables à ceux de 25-64 ans (85% versus 83%).

Cependant, ils se démarquent considérablement lorsqu'on augmente la fréquence à trois fois par semaine, le pourcentage des marcheurs âgés étant alors de 55% contre 43% chez les adultes de 25-64 ans. C'est ce que révèle une enquête sur l'activité physique et la santé, menée conjointement en 1993 par Kino-Québec et Santé-Québec.

Cette étude révèle également que les femmes marchent un peu plus que les hommes. En effet, 86% des femmes de 25 à 54 ans pratiquent la marche au moins une fois par semaine comparativement à 79% des hommes du même âge. Les plus actives d'entre elles qui s'imposent une marche rapide d'au moins 30 minutes, cinq fois ou plus par semaine, représentent 23% des marcheuses comparativement à 15% chez les hommes.

La marche comme moyen de conditionnement physique gagne de plus en plus de nouveaux adeptes. Selon certaines recherches, la marche rapide est aussi efficace que le jogging pour améliorer l'endurance aérobie (efficacité du cœur et des poumons). Son grand avantage vient du fait que les risques de blessure sont minimes par rapport à la course. En effet, le marcheur ne supporte qu'une fois et demie son poids corporel comparé à 4 ou 5 fois pour le coureur. Une grande différence pour les articulations des chevilles, des genoux ou même du dos.

La marche agit en douceur, comme un médicament aux propriétés exceptionnelles, sans effets secondaires. Certains bienfaits sont immédiats: digestion facilitée, sommeil amélioré, détente instantanée. À long terme, elle contribuera à prévenir certaines maladies telles l'ostéoporose et celles reliées à l'appareil circulatoire.

En terme de popularité, la marche arrive en tête de liste de toutes les activités physiques. Elle s'intègre facilement à l'horaire, se pratique aisément dans les rues de son quartier, devenant ainsi accessible à tous, qu'importe l'âge ou la condition physique.

Les Québécois préfèrent la marche mais tous ne la pratiquent pas avec la même régularité.

Environ 83% des adultes de 25 à 64 ans, marchent au moins une fois par semaine pour des raisons utilitaires ou dans leurs moments de loisir. Mais en augmentant les exigences, le pourcentage des marcheurs diminue de façon inversement proportionnelle.

Si 43% des adultes marchent durant 30 minutes ou plus trois fois par semaine ils ne sont plus que 19% à faire trente minutes de marche rapide, au moins cinq fois par semaine. Bref, beaucoup de Québécois marchent, mais il reste encore des pas à franchir pour les amener à profiter pleinement des bienfaits de la marche. Ceux qui voudraient en connaître davantage sur les bienfaits de la marche ou qui aimeraient se joindre à un club de marcheurs n'ont qu'à communiquer avec Kino-Québec qui vient de publier un dépliant intitulé «Un truc qui marche pour votre santé». Sur la rive nord, il faut joindre Mme Sonia Dugal, au 666-7000, poste 277 ou, sur la rive sud, Mme Edith Dumont, au 248-5113.



Pierre Champagne

### CHRONIQUE MÉDICALE

## Une injection quotidienne d'énergie

J'ai fréquemment l'occasion de prononcer des conférences aux diabétiques et je leur dis : «L'insuline est aux diabétiques ce que l'eau est aux poissons. L'un ne va pas sans l'autre.» On sait très bien que l'insuline s'est avérée être un élément presque miraculeux dans le contrôle de cette maladie. Une à deux injections par jour permet à ces gens de vivre une vie normale. À l'instar de cette pratique chez nos diabétiques, je me dis qu'il est dommage qu'il n'existe pas actuellement dans la société un même type d'injection qui pourrait redonner aux gens ce goût de vivre, ou simplement le goût d'apprécier un peu plus la vie. Une injection qui donnerait, aux gens cet élan de découvrir les secrets de la vie, les potentiels des autres au lieu de simplement dénicher leurs défauts. Cette petite injection quotidienne remplie de bon sens, d'équilibre, de bon jugement qui permettrait de mettre un peu d'harmonie dans la vie de tous les jours au lieu de chercher des palliatifs un peu partout. Cette semaine, en faisant tout bonnement ma marche, j'ai rencontré au moins cinq handicapés, en fauteuil roulant, qui, tout à fait spontanément, m'ont salué avec un beau sourire: «Bonjour Doc, ça va bien?» Vous vous imaginez!



Gilles Lapointe m.d. collaboration spéciale

Combien de gens en bonne santé, remplis d'énergie sont trop préoccupés pour saluer les autres? Malheureusement l'injection dont je vous parle n'existe pas, c'est-à-dire elle existe mais c'est à chacun de nous de la développer, d'y mettre les ingrédients nécessaires et, par surcroît, se l'injecter au même titre que les diabétiques. Hélas, on la cherche partout cette injection (mystère et miraculeuse) alors que chacun peut la fabriquer de toute pièce. Comment? Par le travail sur soi, un miroir, de la motivation, de la discipline et de l'enthousiasme.

Ce qu'il y a d'extraordinaire c'est que chacun peut y ajouter (à sa seringue) les ingrédients désirés. On a le choix. On peut y ajouter quelques gouttes d'humour car c'est la meilleure médication contre toutes les maladies. Pourquoi ne pas y ajouter un peu de patience car de nos jours tout est urgent, on court après ce qu'on n'a pas sans même avoir le temps de profiter de ce qu'on a.

De plus, la patience et le temps sont souvent la solution à bien des problèmes: ils permettent de faire des meilleurs choix. Un peu de courage, oui, pourquoi pas? Il n'existe rien de facile en ce bas monde, il permet de franchir des étapes difficiles que l'on croit insurmontable. Le courage est cet élément qui te permet de faire face à toi-même et à la vie.

Rien ne se fait sans efforts. Un ingrédient indispensable à ajouter à notre potion serait le calme, plusieurs gouttes de calme. «Savoir s'arrêter pour mieux voir et comprendre les choses. Le calme génère la ténacité qui, elle, nourrit la détermination.

Vous avez le choix: vous êtes le chercheur, l'instigateur, le scientifique, le biochimiste, le chimiste de votre injection. Ajoutez-y de l'amour, de la discipline, de l'espoir: Tous les éléments positifs sont permis dans cette seringue miracle. Dommage: «Le temps ne nous le permet pas, docteur. De toute façon, je suis une personne tellement complète que je ne vois aucunement l'utilité de cette injection.»

Rien ne peut se faire sans un petit effort!

## Importants progrès de la médecine grâce à la guerre en ex-Yougoslavie

SARAJEVO (AFP)—Conséquence inattendue de la guerre dans l'ex-Yougoslavie, le conflit a permis de réaliser d'importants progrès dans la «médecine de l'avant», le ramassage et la réanimation des blessés.

Nous faisons à présent des gestes «à l'avant» qui permettent de sauver des gens. Nous avons fait de très gros progrès dans le traitement des blessés sur le terrain ou les évacuations sanitaires par

hélicoptère, affirme le général Louis Zeller, commandant de la brigade de Sarajevo de la division française de la force multinationale de paix en Bosnie (IFOR).

La nécessité de développer les capacités d'intervention sur les zones chaudes a été fortement ressentie par les armées occidentales lors de la guerre du Golfe, en 1991. L'ex-Yougoslavie est donc devenue le laboratoire des techniques élaborées pour accélérer le traitement des blessés sur place. Depuis le début des années 1990, les médecins militaires français reçoivent notamment une formation spécialisée dans la «médecine de l'avant», qui s'apparente à la médecine civile de catastrophe et s'ajoute aux formations traditionnelles de généraliste et de médecine tropicale.

Lors des précédents conflits, la priorité était en effet donnée à l'évacuation des blessés des zones dangereuses avant tout geste médical, ce qui supposait un pourcentage de pertes important durant le transport. À présent, l'accent est mis sur «la réanimation immédiate», regroupant les techniques de perfusion, intubation, ventilation ou d'oxygénothérapie. «Le ramassage des blessés se fait dans de bien meilleures conditions. On perfuse directement sur le terrain,

note le colonel Jacques Rouffi. Avec un remplissage correct dès le début, on augmente les chances de survie des blessés».

Vingt six postes de secours, dotés chacun d'un médecin, d'un sous-officier de santé et d'auxiliaires sanitaires, ont été déployés dans la zone sud-est où est affectée la division française. Leur première mission est le ramassage des blessés, qu'il s'agisse de militaires des contingents de l'IFOR ou de civils.

Les blessés sont le plus souvent possible mis à l'abri pour être «réanimés», avant évacuation par véhicule sanitaire blindé, ou par hélicoptère,

vers les centres médicaux chirurgicaux de l'IFOR de Mostar, Rajlovac ou du mont Igman, au sud de la capitale bosniaque. Le délai moyen entre le ramassage d'un blessé et son arrivée, prêt à être opéré, en salle d'opération, est actuellement d'environ une heure, notent les médecins.

Avec la mise en oeuvre en décembre 1995 du processus de paix dans l'ex-Yougoslavie, les blessures par fait de guerre ont pratiquement disparu. Le soutien santé en Bosnie a procédé à quelque 1100 consultations et actes médicaux depuis le début de l'année, dont une dizaine d'interventions chirurgicales lourdes.

# les alternatives santé

**Les médecines douces... CAPSULE-SANTÉ**

**POIDS SANTÉ**

L'embonpoint est une des causes de maladies cardiaques et prédispose au vieillissement prématuré ainsi qu'à d'autres déséquilibres de la santé.

Maintenir ou atteindre un poids santé par l'activité physique jumelé à une alimentation variée et équilibrée est un gage de longévité.

**ARCHITECTURE ÉCOLOGIQUE**

**ARCHITECTURE ÉCOLOGIQUE:**

Souci écologique pour le bien-être des gens et de l'environnement dans la réalisation de l'habitation saine à haut rendement énergétique. Consultations à domicile. David Leslie, architecte. Tél.: (418) 648-8168

**COURS**

**TAO DE LA SANTÉ:**

Amour curatif - sexologie taoïste (prérequis Chi Kung I ou 2.1.A) selon Maître Mantak Chia par le Dr Nicole Tremblay, Ph.D., Ac. à Québec à compter du 30 mai 1996 (6 jours). Pour information et réservation: (418) 688-1711 ou 1-800-652-1711.

**TAO DE LA SANTÉ:**

Nei Kung de la moelle des os (prérequis Chi Kung I et II) Apprenez à utiliser l'énergie sexuelle et celle de la terre pour régénérer le sang et renforcer la moelle des os. Cours du Dr Nicole Tremblay, Ph.D., Ac. à Québec les 1er et 2 juin 1996. Pour information et réservation: (418) 688-1711 ou 1-800-652-1711.

**BALNÉOTHÉRAPIE**

**AUBERGE LE FLORÈS:**

Offrez-vous le rêve à la campagne! Accueil chaleureux, confort et ambiance exceptionnels. Forfaits Gâterie, 139 \$/2 pers. (souper - coucher - déjeuner). Forfait détente, 148 \$/jour/pers. occ. double, massage et balnéothérapie. Réservation: (819) 538-9340, 1-800-538-9340.

**CLINIQUE POUR FUMEURS**

**PROGRAMME CYG-LIB MÉTHODE GLOBALE:**

Pour cesser de fumer, animé par une infirmière. Institut santé Sarah, tél. (418) 624-4434.

**DENTISTERIE**

**DENTISTERIE HOLISTIQUE:**

Traitements dentaires sans mercure. Dr Benoît Langway, 1091, chemin Saint-Louis, bureau 102, Sillery (Québec). Tél.: 681-3366.

**MASSOTHÉRAPIE**

**SUÉDOIS CINÉTIQUE:**

Massage thérapeutique ou de relaxation. S'applique aux tendons et muscles. Augmente la détente musculaire et permet une plus grande mobilité des articulations. Apaise le système nerveux, favorise la circulation, raidit les articulations et musculaires, fibromyologie. Nathalie Langpré, TRP, membre FQM, TONIX, tél.: 683-3912.

VOTRE AGENDA DU 19 et 20

ENVOYEZ VOS COMMUNIQUÉS, CINQ JOURS AVANT PUBLICATION, À: Ginette Casteau, LE SOLEIL, C.P. 1547, succ. terminus, 925, chemin Saint-Louis, Québec, G1K7J6

CINÉMA

Les chiffres indiquent la valeur artistique de l'oeuvre: (1) chef-d'oeuvre; (2) remarquable; (3) très bon; (4) bon; (5) moyen; (6) médiocre; (7) minable.

CINÉPLEX CHAREST (529-9745). Tornado (4) 13h10, 16h, 19h, 21h30 (G). Terreur extrême (5) 13h35, 16h20, 19h, 21h35 (16 ans). Conquête du dragon d'or (6) 13h45, 16h30, 19h, 21h05 (13 ans). La vérité sur les chats et les chiens (4) 14h, 16h45, 19h, 21h10 (G). La dernière marche (2) 13h50, 16h35, 19h20, 21h45 (13 ans). La dernière danse (5) 13h, 15h15, 17h25, 19h35, 21h45 (13 ans). Flipper (-) 13h, 15h05, 17h10, 19h15, 21h20 (G). Magie noire (5) 13h15, 15h30, 17h35, 19h50, 22h (13 ans). Adm.: 8\$, 4.50\$ (65 ans et plus et moins de 14 ans); 4.99\$ tous les jours avant 18h.

CLAP (650-CLAP). Histoire de jouets (3) 10h30 (G). Babe (3) 10h40 (G). Astérix et les indiens (4) 11h (G). Le cri de la nuit (1) 12h30, 21h30 (13 ans). Les grands ducs (4) 12h40, 17h10 (G). Au beau milieu de l'hiver (4) 12h50, 17h30 (G). Underground (2) (v.f.) 14h20 (16 ans). La dernière marche (2) 14h30, 21h (13 ans). Smoke (4) (v.f.) 14h, 19h10, 21h15 (G). Le facteur (3) 17h (G). Les apprentis (4) 19h15 (G). Miluge mi-raisin (5) 19h30 (G). Adm.: 5.50\$, 4.50\$ moins de 14 ans et plus de 50 ans; 8\$ pour les Super-Primaires les ven. sam. dim.; 5.50\$ du lun. au jeu. 4.50\$ pour tous avant 12h et le mardi.

GALERIES DE LA CAPITALE (628-2455). Oliver et compagnie (4) 13h, 15h, 17h (G). Décision au sommet (5) 18h50, 21h30 (13 ans). Les chutes de Mulholland (4) 13h25, 15h50, 19h15, 21h35 (13 ans). La dernière danse (5) 12h45, 14h55, 17h10, 19h25, 21h40 (13 ans). Le Porteur (4) Dim. 15h10, 17h15, 19h20, 21h25. Lundi: 12h50, 15h10, 17h15, 19h20, 21h25 (G). Terreur extrême (5) 13h10, 16h, 19h10, 21h50 (16 ans). Tornado (4) 12h, 13h30, 14h, 14h30, 16h15, 16h45, 17h15, 19h, 19h30, 20h, 21h45, 22h15, 22h45 (G). Last Dance (5) (v.o.a.) 13h20, 15h45, 18h55, 21h10 (13 ans). Madame Winterbourne (5) 12h30, 14h45, 17h, 19h30, 21h45 (13 ans). Batman Forever (4) Dim. 12h30 (G). Pallbearer (4) (v.o.a.) 21h (G). Histoire sans fin (-) 12h20, 14h30, 16h40, 18h50 (G). Adm.: 8\$, 4.99\$ tous les jours avant 18h et le mardi; 4.25\$ enfants et âge d'or.

LAURENTIEN (622-1077). Twister (4) (v.o.a.) 14h05, 16h30, 19h05, 21h50 (G). Paradis piégé (4) 13h, 16h, 19h, 21h40 (G). Flipper (-) 13h, 13h30, 15h, 15h30, 17h, 17h30, 19h, 19h30, 21h, 21h30 (G). La dernière marche (2) 13h30, 16h, 19h10, 21h45 (13 ans). Magie noire (5) 13h30, 16h30, 19h45, 21h55 (13 ans). La vérité sur les chiens et les chats (4) 13h45, 15h45, 19h25, 21h40 (G). Raison et sentiments (3) 13h35, 16h15, 19h, 21h35 (G). Barb Wire (5) (v.f.) 13h15, 15h15, 19h15, 21h15 (13 ans). Maudite Aphrodite (3) 13h30, 16h30, 19h05, 21h15 (13 ans). 12 singes (3) 13h05, 16h20, 19h, 21h35 (13 ans). Conquête du dragon d'or (6) 14h, 16h30, 19h35, 21h05 (13 ans). Adm.: 8\$, 4.50\$ (65 ans et plus et moins de 14 ans); 4.99\$ tous les jours avant 18h. Mardi et mercredi: 4.99\$.

LIDD (837-0234). Tornado (4) 13h, 16h50, 21h15 (G). Histoire sans fin (-) 13h, 19h (G). Le suppléant (6) 21h15 (16 ans). Conquête du dragon d'or (6) 13h, 19h, 21h15 (13 ans). Flipper (-) 13h, 19h, 21h15 (G). Les chutes de Mulholland (4) 13h45, 15h45, 19h25, 21h40 (G). Raison et sentiments (3) 13h35, 16h15, 19h, 21h35 (G). Barb Wire (5) (v.f.) 13h15, 15h15, 19h15, 21h15 (13 ans). Maudite Aphrodite (3) 13h30, 16h30, 19h05, 21h15 (13 ans). 12 singes (3) 13h05, 16h20, 19h, 21h35 (13 ans). Conquête du dragon d'or (6) 14h, 16h30, 19h35, 21h05 (13 ans). Adm.: 8\$, 4.50\$ (65 ans et plus et moins de 14 ans); 4.99\$ tous les jours avant 18h et le mardi; 4.25\$ enfants et âge d'or.

MIDI-MINUIT (522-2828). Vidéo 18 ans. Catelina II 11h15, 13h40, 16h10, 18h35, 21h05. Concept Italien 12h25, 14h55, 17h20, 19h50. Adm.: 7\$.

PARIS (694-0891). La jurée (5) Dim. 13h30, 19h. Lundi: 19h (16 ans). Broken Arrow (6) Dim. 16h, 21h30. Lundi: 21h30, (16 ans). Histoire de jouets (4) Dim. 13h45, 19h15. Lundi: 19h15 (G). Oeil pour oeil (5) Dim. 15h40, 21h10. Lundi: 21h10 (13 ans). Encore les vieux grincoux (5) Dim. 13h15, 18h50. Lundi: 18h50 (G). Tension (4) Dim. 15h20, 21h. Lundi: 21h (16 ans). Adm.: Lun. mer. jeu. 2\$. Ven. sam. dim. 3\$. Mardi: 1\$.

SAINT-FOY (656-0592). Twister (4) 13h10, 16h15, 19h, 21h45 (G). The Quest (6) (v.o.a.) 14h30, 16h30, 19h20, 21h20 (13 ans). Terreur extrême (5) 13h45, 16h20, 19h05, 21h40 (16 ans). Adm.: 8\$, 4.99\$ tous les jours avant 18h et le mardi; 4.25\$ enfants et âge d'or.

CINÉPARC DE LA COLLINE. (831-0778). Ouvert à compter de 19h. Projection à la brunante. Écran 1: Flipper (-). Sgt Bilko (5) (G). Écran 2: Magie noire (5). Mme Winterbourne (5) (G). Écran 3: Tornado (4). Décision au sommet (5) (13 ans). Adm. 8\$. 4.50\$ âge d'or; 2\$ enfants de moins de 13 ans.

ALOUETTE, Saint-Raymond (418-337-2465). Dim. Conquête du dragon d'or (5) 19h30 (13 ans). Lundi: fermé.

IMAX-LE THÉÂTRE

Africa: Le Serengeti (2D). 10h, 12h, 14h, 16h. Tarifs: adultes 8\$, 60 ans et plus et 12 à 17 ans: 7\$. 4 à 11 ans: 6\$. Vivre au sommet (2D) 11h, 13h, 15h. Tarifs: adultes: 8\$, 60 ans et plus et 12 à 17 ans: 7\$. 4 à 11 ans: 6\$. Programme double en soirée 17h, 19h, 21h et en option dès 10h. Représentation spéciale les vendredis et samedis à 23h15. Tarifs: adultes: 11,75\$, 60 ans et plus et 12 à 17 ans: 10,75\$. 4 à 11 ans: 8,75\$. Gratuit pour enfants de 3 ans et moins occupant le même siège que l'accompagnateur. Prix spéciaux pour groupes de 20 et plus. Réservation sur cartes VISA et MASTER CARD 627-4688. Rens. 627-IMAX, 1-800-643-IMAX. (publicité)

THÉÂTRE

ROCK'N NONNE, comédie musicale avec 40 étudiants de l'option théâtre de la polyvalente de Loretteville. Dim. lundi 20h. Au 158, boul. des Étudiants. Adm. 6\$. Jusqu'à 22 mai.

TRANSE-ACTION de Jean Fortin par le théâtre T.R.A.C. Dim. 20h. Collège Champlain, 1400, route de l'Aéroport, Ste-Foy. Adm. 6\$. Rés. 872-5508.

CARREFOUR INTERNATIONAL DE THÉÂTRE DE QUÉBEC

RECONTE PUBLIQUE avec le metteur en scène Peter Brook. Dim. 16h. Musée de la civilisation. Entrée libre. Laissez-passer requis au 643-2158, poste 392.

LES SEPT BRANCHES DE LA RIVIÈRE ÔTA de Robert Lepage et collaborateurs par Ex Machina. Dim., lundi 14h. Église St-Vincent-de-Paul, 804, côte d'Abraham.

L'HOMME, CHOPIN ET LE PETIT TAS DE BOIS de Reynald Robinson par le Théâtre du Gros Mécano. Dès 4 ans. Dim 13h. Théâtre du Conservatoire, 13, rue Saint-Amable.

OH LES BEAUX JOURS de Samuel Beckett par le Théâtre Vidy-Lausanne (Suisse). Mise en scène: Peter Brook. Dim., lun. 19h. Théâtre de la Bordée, 1143, rue Saint-Jean. Jusqu'à 21 mai.

SNOWFLAKE écrit, interprété et produit par Gale LaJoye. Sans parole. Dès 5 ans. Dim., lun. 14h. Salle Dina-Bélanger, 2047, chemin St-Louis. Jusqu'à 20 mai.

LE RECTANGLE BLANC d'après Aurélien Steiner de Marguerite Duras. Dim., lun. 19h. Café-spectacles de Palais Montcalm. Se termine mardi.

MATRONI ET MOI de Alexis Martin par le Groupement forestier du théâtre. Dim., lun. 16h et 21h. Salle de l'Institut, 42, rue Saint-Stanislas.

LA DÉTRESSE ET L'ENCHANTEMENT de Marie-Thérèse Fortin et Pierre Morency. Lecture publique. Lundi à 15h. Café-spectacles de Palais Montcalm. Entrée libre.

LE RÊVE DE PINOCCHIO. Texte et mise en scène: Gérard Blébeau par le Théâtre de Sable. Dès 5 ans. Lundi à 19h. Théâtre Périscope, 2, rue Crémazie Est.

DANS LES MUSÉES

JOURNÉE INTERNATIONALE DES MUSÉES. Dimanche, circuit d'autobus gratuit pour circuler d'un centre d'expositions à l'autre. CIRCUIT EST: premier départ du Musée du Québec (entrée libre) à 13h, arrêt à la Citadelle (demi-tarif), Musée des Ursulines (gratuit), Ilole des Palais (gratuit), Augustines de l'Hôtel-Dieu (gratuit), Musée Bon-Pasteur (gratuit), Centre d'interprétation de la vie urbaine (gratuit), Musée de l'Amérique française (demi-tarif), Musée de la civilisation (demi-tarif), Bibliothèque Gabrielle-Roy (gratuit) et retour au Musée du Québec. CIRCUIT OUEST: premier départ de l'Aquarium du Québec (tarif régulier) à 13h, arrêt à la Maison Hamel-Bruneau (gratuit), Domaine Catarauqui (gratuit), Villa Bagatelle (gratuit), Maison Henry-Stuart (demi-tarif), Centre d'interprétation des Plaines (demi-tarif), Musée du Québec (gratuit), Maison des Jésuites (gratuit) et retour à l'Aquarium. La dernière arrivée au Musée du Québec et à l'Aquarium du Québec se fera à 17h.

MUSÉE DU QUÉBEC. Dim.—13h et 15h, atelier «Jeux de couleur». Insc. 643-3377.—14h, cinéma: Pickpocket. Adm. 2\$.

MUSÉE DE LA CIVILISATION. Dim.—13h30 et 15h, «Abracadabra», atelier de magie avec Marc Tardif.

DANSES SOCIALES

TEMPO DANSE SOCIALE. Les dimanches, souper dansant 16h. Souper et soirée: 10\$, 12\$ non-membres. Soirée seulement: 4\$, 5\$ non-membres. Au 2700, Jean-Perrin, suite 105. Rens: 842-7556.

Déjeuner PARLER POUR DANSER du groupe L'Entre-dance dim. à 11h à 15h avec cours et pratique de danse en ligne. Prof. Michelle Houle. Hangar du Vieux-Port, 84, rue Dalhousie. Coût: 5\$. Inf. 666-6611.

DANSE EN LIGNE. Dim. cours à compter de 19h au Centre de loisirs St-Rodrigue. Inf. 666-6611.

POUR LES JEUNES

BIBLIOTHÈQUE GABRIELLE-ROY. Dim. à 13h30, marionnettes, chansons et musique avec la troupe Florence et ses amis. Pour les 5 à 10 ans. Gratuit avec laissez-passer.

BIBLIOTHÈQUE DE CHARLESBOURG. Dim. à 15h: Dumbo l'éphémère volant. Lundi à 14h: Un trolé à Central Park. Succ. Bon-Pasteur, dim. à 13h30: Rox et Rouky. Entrée libre.

SPECTACLES

L'ÉCOLE DE CIRQUE DE QUÉBEC. Brunch-spectacle dim. au Capitole. À compter de 11h. Rés. 694-4444 ou 1-800-261-9903.

RE-BIRTH & FLOS. Dim. à 21h. Le D'Auteuil, 35, rue d'Auteuil.

MUSIQUE

MARC-ANDRÉ HAMELIN, pianiste. Lundi au Grand Théâtre à 20h. Rés. 643-8131.

LES ENSEMBLES VOCAUX ANDRÉ MARTIN ET AMADEUS. Dim. à 20h. Église St-Roch. Rés. 659-1297.

DOMAINE CATARAQUI. Dim., concert-croissant. Invité: Au 2141, ch. Saint-Louis. Inf. 681-3010.

MESSE DES ARTISTES. Dim. Invités: Catherine-Elizabeth Loiselle et Véronique Carrier, sopranos. 10h45, Chapelle historique Bon-Pasteur, 1080, De La Chevrotière.

ÉCOLE ARQUEMUSE. Dim. concert des élèves. De 13h à 16h. Au 850, av. De Salaberry. Entrée libre.

BARS/RESTAURANTS

Chantale Blanchais, interprète. Dim. dès 17h30. Restaurant Le Pailleur du Château Bonne-Entente. Au piano Claude Olivier-Dubuc.

Kid Bastien and his New Orleans Strompers. Dim. à 22h15. Bar l'Empire de l'Hôtel Clarendon.

Shil Missing. Dim. et lun. à 22h. Le Pub Corn, 5350, boul. Henri-Bourassa.

François Moisan. Dim. et lundi. Bar Les Yeux Bleus, 1117 1/2, rue Saint-Jean.

In Extremis & Azimut. Dim. à 20h. Le Petit Paris, 48, côte de la Fabrique. Jusqu'à dimanche.

Fast-Blues, jam session. Dim. Voûtes Napoléon, Grande-Allée.

Trio Michel Voyer. Dim. Bulls Bistro, 2159, rue Notre-Dame, Ste-Foy.

Benito et Sergio, accordéonistes et Roberto pour la sérénade. Mardi au dim. Au Parmesan, 38 rue St-Louis.

ÉVÉNEMENTS SPÉCIAUX

SUPER ENFANT-FÊTE 1996. Dim., spectacle des Maillots Bleus à compter de 14h30, ateliers éducatifs, bricolage et kiosques d'information, jeux géants. Admission gratuite. Coût de 5\$ pour accéder aux jeux géants et participer aux ateliers. Parc récréatif des Galeries de la Capitale.

SALON MATERNITÉ-PATERNITÉ. Dim., expositions au parc récréatif des Galeries de la Capitale. Entrée libre.

CONFÉRENCE

A.M.O.R.C. «L'héritage spirituel de la Rose-Croix». Dim. à 20h. Manoir de la Rose, 15, chemin du Manoir, Stoneham. Entrée libre. Inf. 684-2895.

GALERIES

ADAGIO. Bibliothèque Félix-Leclerc, 1130, boul. Pie XI Nord. Val Bélier. Mar. jeu. 14h à 21h. Mer. sam. 10h à 17h; Dim. 13h à 17h. Oeuvres de Angèle Maltais. Jusqu'à 19 mai.

ANIMA G, 31<sup>e</sup> étage du complexe G (644-9841). Lun au ven. 10h à 16h. Sam. Dim. Fériés 13h à 17h. Collectif d'artistes, disciplines variées. Jusqu'à 3 juin.

ANIMA G, rez-de-chaussée, 1037, rue De La Chevrotière. Lun. au ven. 9h à 17h. Yvon Lavoie, aquarelles. Jusqu'à 5 juin.

CHARLES & MARTIN GAUTHIER, 650, Marguerite-Bourgeoys. Rés. 682-0995. Ven. au dimanche, 12h à 17h. Oeuvres de Sylvie Bouchard. Jusqu'à 5 juin.

DES ARTS VISUELS, Édifice la Fabrique, 255, boul. Charest Est. Mer. au ven. 9h30 à 16h. Sam. dim. 13h à 16h. Rens.: 656-7631. Lynda Turcotte, sculpture. Jusqu'à 26 mai.

DU FARGY, 554, av. Royale, Beauport. Mar. et mer. 10h à 17h30. jeu., ven. 10h à 17h. Dim. 12h à 17h30. Vernissage de Marie-Claude Langevin. À 13h. Se poursuit jusqu'à 16 juin.

DU TRACEL, Maison Blanchette, 4187, côte du Cap-Rouge, Cap-Rouge. Mar. au dim. 13h à 17h; ven. 13h à 17h et 19h à 21h. Bertrand Rainville, aquarelles. Jusqu'à 28 mai.

ENGRAMME, 501 Saint-Vallier Est. Mer. au dim. 13h à 17h. Les artistes René Derouin, Paul Lacroix et Lauréat Marois, résidence. Jusqu'à 24 mai.

ESTAMPE PLUS, 49, rue Saint-Pierre, près de Place Royale. Rens.: 694-1303. Du mer. au sam. 11h30 à 17h30 et dim. 13h à 17h. René Derouin, pastels. Jusqu'à 9 juin.

GRAND THÉÂTRE DE QUÉBEC. Lun. au sam. 13h à 17h. Les soirées de spectacles jusqu'à 22h. Portraits à l'aquarelle de Félix Leclerc d'André Perreault. Jusqu'à 18 mai.

GRAND THÉÂTRE DE QUÉBEC. Dimanche de 12h à 16h. «Une vie au théâtre» conçue par le scénographe Michel Gauthier. Entrée libre. Jusqu'à 2 juin.

LA CHAMBRE BLANCHE, 185, Christophe-Colomb Est. Rens.: 529-2715. Mer. au dim. 13h à 17h. Résidences d'artistes de Sylvie Bussières et Jérôme Lapointe. Jusqu'à 19 mai.

LE LIEU, Centre en art actuel, 345, rue du Pont. Rens.: 529-9680. Mar. au dim. 13h à 17h. Collectif «Réparation de poésie». Jusqu'à 27 mai.

LIBRE COMME L'ART, 43, boul. René-Lévesque Ouest. Mardi au dim. 12h à 17h. Tél. 525-5089. Paule Lagacé. Jusqu'à 20 mai.

LINDA VERGE, 1049, avenue des Érables. Mer. au ven. 11h30 à 17h30. Sam. Dim. 13h à 17h et sur rendez-vous. Joseph-Richard Veilleux et Ghitta Caiserman-Roth. Jusqu'à 31 mai.

LOUISE-CARRIER, 33, rue Wolfe, Lévis. Mar. mer. ven. 9h à 17h; jeudi 9h à 21h; sam. dim. 13h à 17h. Inf.: 838-6000. Sculptures sur verre de Sylvie Bélanger. Jusqu'à 29 mai.

MADELINE LACERTE, 1, côte Dinan, Lun. au ven. 10h à 17h. Sam. Dim. 13h à 17h. Pierre Blanchette. Jusqu'à 6 juin. A L'ANNEXE, 39, côte de la Canoterie. Merc. au dim. 12h à 17h. Marcelle Ferron, oeuvres sur papier. Jusqu'à 6 juin.

ŒIL DE POISSON, 580, côte d'Abraham. Rens.: 648-2975. Mer. au dim. 12h à 17h. Canal Le trois, installation. Jusqu'à 2 juin.

OMBRE BLANCHE, 48, côte du Passage, Lévis. Rens.: 835-3341. Mer. 12h à 18h; jeudi, ven. 12h à 21h; sam. 9h à 17h; dim. 12h à 17h. Huiles de Roger Guffroy. Jusqu'à 9 juin.

PALAIS DE JUSTICE, 300, Jean Lesage. Ginette Crête, pastels secs. Jusqu'à 17 mai.

REGART, 57, côte du Passage, Lévis (angle de la rue Bégin). Mer. au dim. 13h à 17h. «Réparation de poésie» (arts visuels et poésie). Oeuvres de Robert Laberge. Jusqu'à 19 mai.

SALLE ALBERT-ROUSSEAU, 2410, chemin Sainte-Foy. Lun. au ven. 9h à 17h. Les soirées de spectacles de 19h30 à 22h30. Collectif d'artistes. Jusqu'à 17 mai.

VU, 523, Saint-Vallier Est. Rens.: 640-2585. Mer. au dim. 12h à 17h. «18 mai» vernissage à 14h de Mireille Baril et Nicole Jolicoeur, installations photographiques. Les expositions se poursuivent jusqu'à 16 juin.

AILLEURS

MANOIR RICHELIEU, Pointe-au-Pic. Rens. (418) 665-7171. Œuvres de peintres québécois, huiles, aquarelles, pastels.

FINISSANTS(ES) EN ARTS PLASTIQUE de l'Un. Laval. De 11h à 20h. Édifice de La Fabrique, 255, boul. Charest Est. Jusqu'à 19 mai.

SOCIÉTÉ ARTISTIQUE DE STE-FOY. Oeuvres de Pierre Pichette. Au 3700, de Campanille, 2<sup>e</sup> étage. Aux heures d'ouverture des magasins. Se termine le 19 mai.

EXPOSIUM DES ARTS 1996. Exposition d'oeuvres et artistes sur place. Aux heures d'ouverture du Carrefour Charlesbourg. Se termine dimanche.

RÉUNIONS

LE TRAIT D'UNION DES LESBIENNES. Discussion tous les lundis, à 19h30. «Bilan des activités». Inf. 522-0383 ou 527-5748.

AFÉAS NATIVITÉ DE BEAUPORT. Lundi, assemblée-partage pour les membres anciens et nouveaux. À 19h. Au 2, rue Fargy.

DIVERS

LES TROUVAILLES DU GRENIER au profit des petits frères des Pauvres. Objets divers, antiquités mis en vente. Dim. de 10h à 17h. Centre Lucien-Borne, 100, ch. Ste-Foy. Inf. 529-3673.

VISITE GUIDÉE du Grand Théâtre de Québec. Tous les dimanches. De midi à 16h. Gratuit.

CHÂTEAU FRONTENAC. Visites guidées par un personnage de la fin du 19<sup>e</sup> siècle. Sam. et dim. de 12h30 à 17h. Départ aux heures, durée 50 min. Tarifs: 5.50\$, 4.50\$ aînés; 3.50\$, 6 à 16 ans. Visites de groupes (15 personnes et plus) en tout temps sur réservation. Prix spéciaux pour groupes. Rés. Anne Gély inc. 691-2166.

FESTIVAL DES FLEURS OPTIMISTE au profit des activités pour les jeunes. Dim. et lundi aux Serres Paul Fortier, 1703, route Marie-Victorin, St-Nicolas.

PORTES OUVERTES. Dim. au camp Saint-François de l'île d'Orléans de 10h à 16h. Inf. 626-1016.

PORTES OUVERTES. Dim. et lundi, à la Verrerie La Mailloche, Place Royale. Visite de l'atelier de production, du centre d'archives. De 14h à 17h.

MARCHÉ AUX PUCES des Chevaliers de Colomb. De 9h à 21h. Au pavillon des sports de Loretteville, 86, boul. des Étudiants. Jusqu'à mardi.

DOMAINE MAIZERETS. Activités d'animation en sciences naturelles par les étudiants(tes) en biologie du Cégep Ste-Foy. Dim. et lundi entre 11h et 16h. Gratuit. Aussi, dim. circuit «Découvertes archéologiques» de 10h à 17h avec un guide. Gratuit.

MÉTÉO

Table with weather forecasts for Québec, Aujour'hui, Demain, and Mardi. Includes temperature ranges and weather icons.

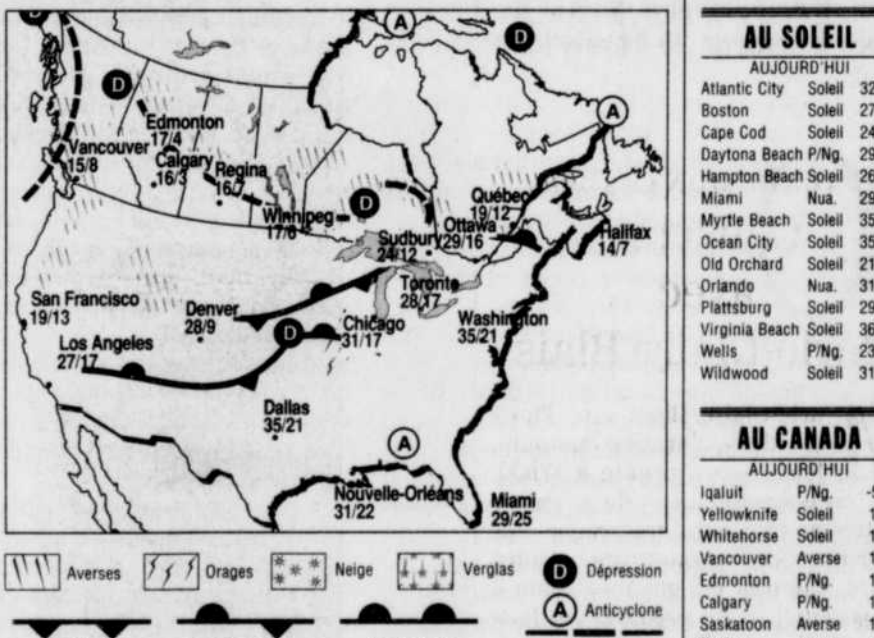


Table with weather forecasts for various Canadian cities including Atlantic City, Boston, Cape Cod, Daytona Beach, Hampton Beach, Miami, Myrtle Beach, Ocean City, Old Orchard, Orlando, Pflugburg, Virginia Beach, Welis, Wildwood, and others.

Table with weather forecasts for various Canadian cities including Iqaluit, Yellowknife, Whitehorse, Vancouver, Edmonton, Calgary, Saskatoon, Regina, Winnipeg, Thunder Bay, Toronto, P/Ng, Frédéricton, Charlottetown, Saint-Jean, and others.

Table with weather forecasts for various Canadian cities including Amsterdam, Beijing, Berlin, Buenos Aires, Londres, Madrid, Mexico, Moscou, New Delhi, New York, Rome, Paris, and Washington.



Table with weather forecasts for various Canadian cities including Amsterdam, Beijing, Berlin, Buenos Aires, Londres, Madrid, Mexico, Moscou, New Delhi, New York, Rome, Paris, and Washington.

Table with weather forecasts for various Canadian cities including Sept-Îles, Rimouski, and others.

Table with weather forecasts for various Canadian cities including Québec, Grandines, and others.

Table with weather forecasts for various Canadian cities including Québec, Grandines, and others.

Table with weather forecasts for various Canadian cities including Québec, Grandines, and others.

Table with weather forecasts for various Canadian cities including Québec, Grandines, and others.

Table with weather forecasts for various Canadian cities including Québec, Grandines, and others.

Table with weather forecasts for various Canadian cities including Québec, Grandines, and others.

Table with



publireportage



# Le temps maussade n'empêche pas les golfeurs de profiter de bonnes conditions

**U**n printemps qui a pris du temps à s'installer, accompagné de températures exécrables, n'a pas nuit à la qualité habituelle des terrains de golf à ce temps-ci de l'année. Les golfeurs l'ont découvert et partout la saison va bon train; si bien d'ailleurs que les pros entendaient un excellent été à l'horizon.

Il faut dire qu'en mai les amateurs profitent à peu près partout de prix réduits; plusieurs apprécient aussi le fait que la température ne soit pas encore trop chaude et qu'il n'y a pas de moustiques.

La seule ombre au tableau, c'est la multiplication des terrains de golf au cours des dernières années. La courbe d'augmentation du nombre de joueurs ne correspond pas nécessairement à la hausse du nombre de places quand on réalise qu'il y a une quarantaine de terrains de golf dans la grande région de Québec et le double si on étend cela au territoire desservi par LE SOLEIL.

Bruno Bérubé, du Club de Golf Trois-Saumons de Saint-Jean-Port-Joli, admet que si la tarte que se par-

tagent les clubs grossit, les pointes rapetissent. Les clubs tentent donc, comme on le fait chez lui, de se démarquer par leurs produits et services, comme un accueil chaleureux et des prix compétitifs dont bénéficient les consommateurs.

Quant aux conditions du terrain au club Trois-Saumons, il les juge exceptionnelles pour ce début de saison, au point de s'en dire même surpris. «D'ici deux semaines ce sera comme en été, confie-t-il au SOLEIL, il ne manque qu'un peu de chaleur».

### Verts de juillet et août

La saison est tellement bien enclenchée au Club de Golf Stoneham que la liste de membres est déjà complète et que les noms s'accumulent sur la liste d'attente. Heureusement, pas obligatoire d'être membre pour jouer sur un ou l'autre des deux terrains. Pour le moment, seul le parcours ouest est ouvert; celui de l'est sera aussi dans un état excellent dans deux semaines, prévoit Clément Dunn.

La saison s'annonce excellente, selon lui, avec des verts de qualité

des mois de juillet et août, mais des prix réduits jusqu'à la fin de mai. Une bonne occasion pour les plus jeunes à la recherche de bons prix, ce qui est difficile d'offrir en tout temps à cause des investissements énormes qu'exige l'aménagement d'un site et son entretien. Clément Dunn n'hésite pas à dire que c'est dommage que la pratique du golf soit un sport dispendieux alors qu'on l'enseigne maintenant dans les cégeps et universités.

### Bon départ pour Marian

Le Club de Golf Marian Stastny, à Saint-Nicolas, enregistre aussi un bon départ. En fait, identique à celui de l'an dernier alors que l'ouverture avait eu lieu le 10 mai comparativement au 9, cette année. Parlant neuf, pour le moment seulement neuf trous sont disponibles, mais les neuf autres suivront dès le 15 juin. Donc, prix réduits là aussi.

La saison y est bien enclenchée également, avec un achalandage jugé très satisfaisant. Les conditions y sont très bonnes sur tous les verts et on attend seulement un peu de chaleur pour parler d'excellence.



## Québec Sportif cible les golfeurs à la recherche du plaisir et d'un bon score



**Q**uébec Sportif vise la clientèle de golfeurs s'identifiant à la moyenne des adeptes du golf, soit à 70 % de ceux qui aiment bien taquiner une balle sur un vert, recherchant autant la détente que l'amélioration de leurs performances. C'est que la masse de la clientèle se situe dans un créneau bien défini, selon Benoît Nadeau: 25 % sont des débutants et 5 % des joueurs de haut calibre.

On a donc vu, à la boutique du 710 Bouvier à Québec, à composer une équipe de conseillers professionnels qui repose sur quatre golfeurs expérimentés pour aider les consommateurs à faire leur choix. «Le golf, d'expliquer au SOLEIL Benoît Nadeau, c'est 75 % d'émotion et 25 % de raison». Les gens admirent la performance des champions à la télévision et souvent ils s'imaginent qu'en les copiant ils acquerront facilement leur habileté.

Dans la vraie vie, ce n'est pas tout à fait la réalité des choses, d'où

l'importance accordée par Québec Sportif à une relation de confiance client-conseiller. Les spécialistes de la boutique cherchent d'abord à évaluer les besoins du golfeur pour ne pas le «suréquiper». Aussi pour éviter qu'un coup de foudre envers l'esthétique de l'équipement l'amène à se faire complaisant sur sa qualité de fabrication. «Il faut faire la part des choses entre le désir et le besoin», d'analyser Benoît Nadeau.

Il estime que 90 % des golfeurs s'adonnent à ce sport par plaisir, pour y rechercher la détente. Il y a selon lui une différence entre jouer au golf pour s'amuser ou pour performer. Il faut éviter de monter deux ou trois marches à la fois. Et chez Québec Sportif on est en mesure d'en discuter avec les clients. «C'est une priorité», affirme-t-il.

On tient donc compte, dans les conseils, de l'objectif du client et de son budget. D'autant plus que la boutique propose des équipements de golf pour répondre à tous les budgets, à partir de 130 \$ pour un ensemble de 7 bâtons (2 bois, 4 fers et un putter). Pour ceux qui savent ce qu'ils désirent et ne veulent pas un équipement standard, on peut fabriquer un bâton personnalisé à partir de spécifications précises, comme le font les joueurs de hockey professionnels. Cela devient de plus en plus populaire, de commenter Benoît Nadeau.

Mais le département de golf de Québec Sportif c'est encore plus, avec son impressionnante collection de sacs aux poids et motifs différents pour plaire aux femmes, hommes et juniors. À cela s'ajoute un grand choix de balles pour affronter toutes les difficultés, qu'elles viennent du terrain ou de la température. Chacune est fabriquée de façon différente pour mieux arriver à surmonter les difficultés.

La boutique dispose aussi d'un bon choix de vêtements pour hommes et femmes aux griffes bien connues des golfeurs. On y trouve une sélection des meilleurs souliers de golfeurs sur le marché, compte tenu de leur côté pratique et prix abordables.

Québec Sportif possède son propre atelier de réparation. L'entreprise ne fait pas appel à la sous-traitance car elle est en mesure de répondre sur place aux besoins des consommateurs.

**Atteints directs sur le golf avec AVOCA Golf**

**REPUBLIQUE DOMINICAINE Casa de Campo**

Golf illimité 1489\$ 1 SEM. Sans golf 1139\$ 1 SEM.  
139\$ JOUR ADD. 59\$ JOUR ADD.

<b>Scottsdale</b> 919\$ 1 SEM 1019\$ 10 JOURS	<b>Tucson</b> 1269\$ 1 SEM 1459\$ 10 JOURS
<b>Portugal</b> 1439\$ 10 JOURS 1789\$ 2 SEM	<b>Côte d'Azur</b> 1949\$ 10 JOURS 2649\$ 2 SEM
<b>San Diego</b> 1299\$ 1 SEM 1499\$ 10 JOURS	
<b>Hawaii</b> 1579\$ 10 JOURS 1899\$ 2 SEM	<b>Las Vegas</b> 585\$ 3 JRS/2 NUITS 20\$ NUIT ADD

DEMANDEZ NOTRE BROCHURE DEPARTS INDIVIDUELS OU DE GROUPE

LES PRIX «À PARTIR DE» INCLUENT: AVION (LE JOUR DE VOTRE CHOIX), HÉBERGEMENT, TRANSFERTS OU LOCATION D'AUTO (SELON LA DESTINATION), DEPARTS DE GOLF (SAUF À SCOTTSDALE, HAWAII ET LAS VEGAS), DÉJEUNERS ET COCKTAILS (SELON L'HÔTEL).

**VOYAGES** Permis du Québec  
1465, Mgr Langlois, Valleyfield (Québec)  
Local (514) 373-8747 Montréal 497-7010  
Ailleurs au Québec et Can. 1 800 561-8747

**Golf chatel inc. 847-2670**  
10910, Élizabeth II, Neufchâtel

Lance-Balle "Soft-Ball" et "Base-Ball"

**9 TROUS: NORMAL 36**

9 trous 12\$	1 panier 4\$
18 trous 18\$	2 paniers 7\$

• Passeports acceptés • Champ de pratique éclairé

**club de golf de rivière-du-loup inc.**

**SPÉCIAL NOUVEAU MEMBRE**

**400\$ + taxes**

**TERRAIN 18 trous avec vue panoramique**

Réservations: (418) 862-7745  
Prop.: Loïc Joan

**Animation ARCHY'S INC.**

Le golf s'anime Sur le terrain (418) 848-4292

Golf Boyard  
Golf Encan  
Golf Drôle de vidéo

Et l'après golf

Soirée Gageuse  
Soirée Encan  
Soirée Casino  
Soirée Karaoke

**STASTNY**

537, Marie-Victorin St-Nicolas  
Tél.: (418) 836-1259

**Boutique du professionnel**

Christian Moreau et Christian Turbide  
Professionnels membres A.G.P. et A.C.G.P.

- Leçons de golf
- Vente d'équipement
- Vente de vêtement
- Préparation de bâtons
- Prix très compétitifs

**Bienvenue à tous!**

**Refuge du Golf**  
resto • bar • terrasse

Déjeuners servis dès 8h  
Repas du midi à partir de 5,25\$  
Casse-croûtes économique sur place  
Salles prestigieuses pour vos réceptions  
Vaste terrasse dans le calme de la nature

Dégustez nos grillades à partir de seulement 9,95\$

**Golf non nécessaire**  
Réservations: (418) 836-3647

**Creagolf**

VOUS INVITE À SES NOUVELLES *Escapades Golf*

VERS DE MAGNIFIQUES TERRAINS.

LES ESCAPADES COMPRENNENT :

- TRANSPORT AUTOCAR DE LUXE • LA RONDE DE 18 TROUS
- LES RAFRAÎCHISSEMENTS • ANIMATION ET PRIX DE PRÉSENCE

POUR INFORMATION : 653-GOLF

DE PLUS... **MEGA GOLF**

Pour la fête des Pères offrez un cadeau original

Le jeu MEGAGOLF, la nouvelle version améliorée de Défi Golf

- 18 trous d'action
- Des planches plus grandes
- Des illustrations saisissantes de style bande-dessinée

**GOLF**

AVEC TOUT ACHAT D'ENSEMBLE COMPLET SUR MESURE OBTENEZ GRATUITEMENT UN PUTTER

BÂTONS SUR MESURE À PARTIR DE 349<sup>95</sup>

CHANGEMENT DE PRISE (GRIP) 15% (AVEC COUPON)

VERIFICATION D'ÉQUIPEMENT GRATUIT (SUR RENDEZ-VOUS)

Taylor Made TOP-FLITE AUREUS FootJoy

FABRICATION DE BÂTONS SUR MESURE

VENTE • LOCATION • RÉPARATION • ACCESSOIRES

BOUTIQUE DE GOLF **André Gingras inc.**  
12990, MGR COOK, LOBBETEVILLE  
842-8443

15% changement de prise Valable pour la saison '96

**CLUB DE GOLF MURRAY BAY INC.**  
1876-1996  
120e ANNIVERSAIRE SAISON 1996

Frais de jeu (taxes incluses):

**PARCOURS 18 TROUS**

Mai et octobre: 25\$ sem. et fin de semaine  
Juin à septembre: 30\$ semaine  
33\$ fin de semaine

**ABONNEMENT SPÉCIAL**  
10 parties 250\$ taxes incluses

**PARCOURS 9 TROUS**

En tout temps 2x9 trous  
Mai et octobre: 12,00\$  
Juin à septembre: 16,50\$  
Après 15 heures: 12,00\$  
Junior: 8,00\$

Tél.: (418) 665-3282  
**BIENVENUE À TOUS!**

publireportage



## Golf USA

un spécialiste mondial du golf qui encourage aussi les produits québécois

**G**OLF USA! Le nom fait sursauter à Québec. La franchise installée au 710 de la rue Bouvier depuis l'an dernier fut la première au Québec et la seconde au Canada où on en compte maintenant cinq. Mais c'est un réseau international avec 140 magasins à travers le monde. Sa force? Son pouvoir d'achat et sa spécialisation.

Mordu du golf, son propriétaire, Jean-Pierre Morency, avoue qu'il souhaitait depuis longtemps trouver sous un même toit tout ce qu'il faut pour répondre aux besoins des golfeurs. GOLF USA répondait à cette attente, explique-t-il au SOLEIL, et le succès obtenu jusqu'à maintenant le confirme dans son choix; en plus, le vice-président de la firme Wilson Canada lui a confié que sa boutique était l'une des plus belles au Canada.

**Réussite sur les verts, réussite dans les affaires!**

Mais le succès ne vient pas du hasard. D'abord, GOLF USA dispense une formation aux employés appelés sous sa bannière ou s'assure qu'ils ont suivi des cours équivalents. Puis Jean-Pierre Morency s'est fixé comme objectif d'offrir un service personnalisé des plus courtois, sur toute la ligne. Et la cerise sur le gâteau: des produits haut de gamme à la fine pointe de la technologie et de la mode.

Membre d'un puissant réseau mondial, il peut offrir des services uniques dans la région comme l'analyse de l'élan à l'aide de l'ordinateur «Sportech» approuvé par la P.G.A. et utilisé par les champions. Cet outil exceptionnel permet au golfeur de choisir exactement le bâton qui lui convient pour réaliser ainsi l'achat qui représente pour lui le meilleur investissement. Il y a aussi un centre de pratique (cage de frappe) à l'intérieur de la boutique et un vert pour tester les «poters».

En fait, GOLF USA dispose de la plus grande surface de la région de Québec consacrée exclusivement aux produits du golf. On y trouve bien sûr

la collection exclusive d'équipements du franchiseur commercialisée sous le nom de Acumark, mais aussi les produits d'autres fabricants réputés comme Taylor Made, Calaway, Wilson, Sporting, Yonex et autres pour répondre à tous les budgets.

Les consommateurs peuvent aussi s'y procurer des vêtements sport pour femmes et hommes de deux lignes exclusives de designers québécoises, Ingrid Nourcy et La Coda. GOLF USA n'hésite pas à encourager la production locale, note le propriétaire de la franchise, comme dans le cas de ces vêtements confortables que les consommateurs apprécient pour leur qualité et beauté à prix raisonnables. Ils

complètent les collections de marques internationales comme Joff, Sun Ice, Polo Golf de Ralph Lauren, Jean Bell et Joni.

GOLF USA c'est également un grand choix de sacs de golf pour tous les goûts avec 200 modèles en magasin, un éventail imposant de souliers et un service de réparation pour qui rien n'est impossible aux techniciens. Qu'il s'agisse de refinissage des têtes, de changement de poignées ou autre, on conseille le golfeur sur la pertinence de l'investissement et offre un service très rapide.



La boutique Golf USA est la seule de la région à posséder l'appareil «Sportech» approuvé par la P.G.A. qui sert à analyser l'élan du golfeur.



### CLUB DE GOLF TROIS-SAUMONS



- Parcours de 18 trous, normale 73, 6581 verges
- Ouvert au public
- Tarifs réduits à compter de 13h
- Semaine: 22\$ et fin de semaine: 26\$
- Location d'équipements et de voitures motorisées
- Terrain de pratique
- Cours de golf privé et de groupe avec BRUNO BRUBÉ, professionnel
- Fortins golf
- Carte familiale
- Carte membre individuel pour 1 semaine
- livret à parties à 160\$
- PRÉ-REQUIS: SOLIDITÉ ET FRATERNITÉ

670, chemin du Golf, Saint-Jean-Port-Joli  
Pour réservations: (418) 598-9719



### Club de golf Stoneham

36 trous  
ouvert au public

## Tarifs 1996

Jusqu'au 28 mai 1996		Après le 28 mai 1996	
Lundi-mardi	> 20\$ tx incl.	Lundi-mardi	> 26\$ tx incl.
mercredi-jeudi	> 15\$ tx incl.	mercredi-jeudi	> 18\$ tx incl.
après 14 heures	> 25\$ tx incl.	après 15 heures	> 28\$ tx incl.
Vendredi-samedi	> 15\$ tx incl.	Vendredi-samedi	> 18\$ tx incl.
dimanche et férié	> 15\$ tx incl.	dimanche et férié	> 18\$ tx incl.

290007

Pour renseignements et réservations: **848-2414**      324, 1re Avenue Stoneham G0A 4P0



Pour un séjour royal!

## FORFAITS GOLF

À PARTIR DE 47,50\$/personne occ. double, taxes en sus.

Comprenant:

- coucher au Kingsville
- déjeuner copieux
- choix de 2 parcours de 18 trous

609, Notre-Dame Nord  
Theftord Mines (Québec)  
G6G 2S6  
(418) 338-0538

\* Petit manoir, chambres spacieuses, accès salon avec foyer et cinéma maison au boudoir.  
\* Proximité golf, curling, ski, piste cyclable, restaurants, cinéma, bars, boutiques, églises.  
\* Centre-ville, endroit tranquille, atmosphère de détente et de paix

290043

# TOUT POUR LE GOLF

## CHEZ QUÉBEC SPORTIF

La première place!

Le plus grand choix d'articles de sport à Québec



**Ensemble bâtons Spalding Paradox**  
Bois et fer «over size» stainless (3 bois, 8 fers) disponible hommes et femmes  
**369<sup>99</sup>**

**Sac de golf SPALDING A.G. 8 po.**  
~~144<sup>99</sup>~~ **109<sup>99</sup>**  
Couvre bois gratuit à l'achat du sac

**Ensemble bâtons de golf Spalding Executive EZ**  
Tige graphite (3 bois, 8 fers)  
**539<sup>99</sup>**

Gratuit à l'achat de l'ensemble Executive FerSawedge Tige graphite

**Gants de golf**  
Spalding cuir Cabretta **16<sup>99</sup>**  
Spalding similicuir **10<sup>99</sup>**

**Balles de golf (boîte de 15)**  
Spalding Molitor 42 **19<sup>99</sup>**

**Chaussures Dexter**

**Dexter Dry Sports**  
La valeur la plus sûre  
Dans une chaussure de golf dont l'imperméabilité est garantie deux ans  
**149<sup>99</sup>**

**Dexter Waterville**  
Le confort d'une espadrille  
~~107<sup>99</sup>~~ **79<sup>99</sup>**

710, rue Bouvier, Québec 628-5252

## La plus grande surface d'articles de golf à Québec

# GRATUIT

À l'achat d'un ensemble de bâtons graphite **ACUMARK** **719\$** (3 P.W.)

Obtenez un sac de golf d'une valeur de 150\$

# GRATUIT

À l'achat d'un ensemble de bâtons en acier à **ACUMARK** **409\$** (3 P.W.)

Obtenez un sac de golf d'une valeur de 80\$

Balles de golf Dunlop DDH **19<sup>95</sup>** /dozaine

Le spécialiste du golf à Québec

- réparation
- analyse de l'élan
- vente de bâtons, marques reconnues

# GOLF USA

710, Bouvier, #155 628-1646

# LES ARTS

FESTIVAL INTERNATIONAL DE MUSIQUE ACTUELLE DE VICTORIAVILLE

## Au croisement des mondes sonores

Pour Tim Brady, plus rien n'est aujourd'hui à l'abri des influences

■ VICTORIAVILLE — Guitare électrique et lyrisme d'opéra ne vont pas d'emblée de pair. Pour le compositeur montréalais Tim Brady, ces *a priori* sont cependant vides de sens depuis un moment. Écrire de la musique équivaut en effet pour lui à transcender la frontière des genres et des catégories pour mieux fusionner les mondes.

Invité pour une troisième fois au Festival international de musique actuelle de Victoriaville (FIMAV), le guitariste est de ceux qui, par leur approche très particulière, donnent un caractère unique à la manifestation annuelle tenue au cœur des Bois-Francs.

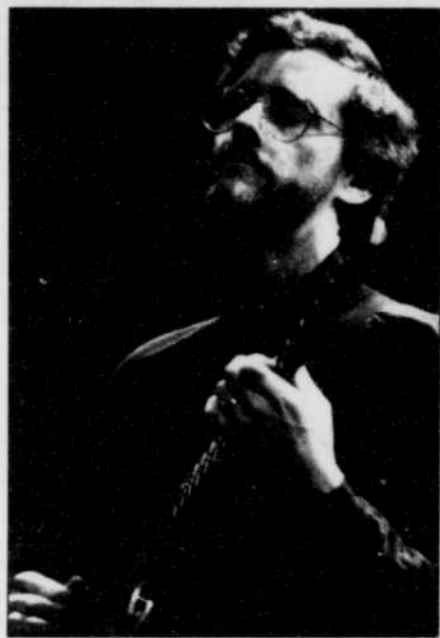
« Ça fait une douzaine d'années, expliquait-il en entrevue téléphonique plus tôt cette semaine, que j'ai fait tomber le mur entre la musique savante et celle dont on dit qu'elle ne l'est pas. En conséquence, ce que je compose n'est pas cloisonné et trouve difficilement une étiquette. »

La preuve en a d'ailleurs été faite de façon claire en 1994 alors que son disque compact intitulé *Imaginary Guitars* était exclu des mises en nomination pour les Prix Juno, faute d'une catégorie adéquate pour le mettre en compétition. Pendant ce temps, la revue *Guitar Player* lui réservait les éloges et le non moins célèbre *Downbeat Magazine* décernait quatre étoiles à sa production.

La dimension expérimentale caractéristique de son travail comme guitariste solo est reléguée au second plan sur son plus récent CD sur étiquette Justin Time Record, comme les cinq précédents. Intitulé *Revolutionary Songs*, il a été enregistré avec la formation de Tim Brady, soit Bradyworks, et comprend des œuvres pour voix de soprano, guitare électrique, percussion, piano, violoncelle, saxophones, traitements numériques et bandes.

Sa musique y est là soigneusement étudiée, d'une facture hautement classique par sa précision et par le soin méticuleux apporté à l'interprétation. Elle tient de l'opéra, tout autant que d'un art d'avant-garde, étant caractérisée par un grand lyrisme mélodique. « Il s'agit d'une musique très rythmée, décrit son compositeur à propos de cette œuvre qui explore le thème de la révolution avec des textes écrits sur les soulèvements de Russie, de France, d'Angola et du Nicaragua. Elle possède une texture subtile, raffinée, évoluée, qui bouge et a l'apparence d'une musique facile. C'est d'ailleurs là un défi énorme que de présenter quelque chose qui évolue dans plusieurs registres et qui demeure accessible. »

Guitare électrique, soprano, violoncelle et dispositifs électroniques ne semblent guère appartenir au même monde pour la plupart des mélomanes,



Tim Brady.

pourtant la cohésion est irréprochable et l'amalgame, des plus réussis.

Pas étonnant que Tim Brady disserte sur les sociétés en faisant ressortir que plus rien n'est vraiment aujourd'hui à l'abri des influences. Il trouve d'ailleurs personnellement un intérêt particulier dans l'étude des cultures, notamment autochtones. Il a déjà écrit une œuvre liée à l'histoire des Maori de Nouvelle-Zélande.

Cet après-midi à 15 h au Cinéma Laurier de Victoriaville, il présente une création mondiale, également liée aux autochtones. *The Time of Drumming* réfère à la période de l'année où les Inuits de King Island dans le détroit de Béring, sont confinés à l'intérieur par le mauvais temps. « Ils en profitent pour faire un festival, partageant le plaisir de chanter, de danser et de créer. »

« Un peu de la même manière, après avoir travaillé intensivement sur *Revolutionary Songs*, j'ai voulu écrire quelque chose pour célébrer le plaisir d'être sur scène, de jouer et de créer. »

Ces deux œuvres de même que *Double Helix* seront présentées aux festivals aujourd'hui. Tim Brady qui joue et dirige pourtant annuellement à New York, Londres et Paris, fait valoir que Victoriaville représente un contexte idéal pour s'exécuter « puisque toutes les possibilités sonores de fin de siècle s'y côtoient ». P.-P.N.



« Metrics » de Steve Coleman, c'est toute la musique noire afro-américaine réunie sur une scène autour d'un philosophe doublé d'un saxophoniste exceptionnel.

## Envoûtement noir et versatilité française

PIERRE-PAUL NOREAU  
Le Soleil

■ Envoûtement par la musique noire, et versatilité raffinée et étincelante à la française. Faste samedi en résumé au Festival international de Musique actuelle de Victoriaville (FIMAV) avec les remarquables performances consécutives de l'ensemble jazz français de Louis Sclavis, et du saxophoniste Steve Coleman et son concept « Metrics ».

Si l'heure de tombée nous a empêché de nous plonger tout notre saoul dans la soirée rap offerte par ce dernier, heureusement nous avons pu goûter chaque seconde de la prestation des six musiciens de l'Hexagone.

À tout seigneur, tout honneur cependant, Steve Coleman était désigné comme la grande vedette de cette treizième édition, il a vite démontré hier qu'il méritait amplement ces éloges. « Metrics » présenté au Colisée de Victoriaville, ce n'est rien de moins que toute la musique noire afro-américaine réunie sur une scène autour d'un philosophe doublé d'un saxophoniste exceptionnel.

Ce dernier propose un jazz-rap incantatoire et de communion, avec six musiciens, trois voix et une danseuse. La musique est envoûtante à « désankyloser » un paralytique. Basse martelée, trompette et saxo en riche sonorité fluide bien que découpée, percussion et batterie généreuses et rythmées, voix de basse en mode verbomoteur contrô-

lé, le tout additionné pour l'occasion de la grâce féline d'une panthère, toute l'Amérique noire était hier soir exposée.

Le directeur musical du FIMAV, Michel Levasseur avait tout à fait raison de tirer une fierté légitime de sa réussite. « Metrics » a déjà été présenté et même enregistré en France, mais Victoriaville aura été première à la faire partager de ce côté-ci de l'Atlantique.

Levasseur ne s'est pas trompé non plus en faisant appel au clarinettiste et saxophoniste Louis Sclavis, figure de proue du nouveau jazz français. Et quel jazz!

Le registre du sextet s'étend en fait avec un égal brio, de la musique galante à l'avant-garde, en passant par la fanfare à l'italienne et le rock éclaté. Prétexant à la soirée d'hier intitulée « Les violences de Rameau », le compositeur du XVIII<sup>e</sup>, Jean-Philippe Rameau, a dû en jouir en cercueil à entendre les brillants instrumentistes élabo-

rer à partir d'extraits de sa musique.

Louis Sclavis explique avoir travaillé avec les membres de sa formation à partir de la dimension violente de la musique du compositeur, un précurseur selon lui de l'harmonie moderne, notamment par ses ruptures et ses changements rythmiques. La pièce « Ismenor », écrite par le claviériste François Raulin, a particulièrement séduit le public par sa verve dynamique et incandescente, hier.

Par ailleurs, ceux qui croient que l'improvisation est stricte affaire de pure « cérébralité » ou d'émotion débridée devront corriger le tir à la suite de la prestation du batteur Paul Lovens et de son inqualifiable compère multi-instrumentiste Eugene Chadbourne. Ce dernier qui dériverait par sa seule tête — il a l'air de Coluche sur le 220 — puise dans un arsenal inouï pour tirer des sons de tous ordres, qu'il entrecoupe ça et là d'une ritournelle folk ou country.

Avec lui, les cordes de la guitare dépassant aux deux extrémités de l'instrument font autant l'affaire que le milieu. Il y a même les ballons de fête qu'il tire de ses jambes de pantalon, les jouets en plastique ou un siphon-violon à cordes en bandes élastiques. Imperturbable à ses côtés, le cravaté Lovens s'exécute en mille sons sur sa batterie, y compris sur fond bruyant de déroulement de « papier-cul »...

### LE PALMARES

#### FRANCOPHONE

1. L'un et l'autre Paul Piché (-)
2. Noir Silence Noir Silence (2)
3. Pigeon d'argile Kevin Parent (1)
4. Les ailes du feu Philippe Leduc (4)
5. D'eux Céline Dion (-)

#### ANGLOPHONE

1. The Great Southern Trendkill Pantera (-)
2. To The Faithful Departed Cranberries (1)
3. Falling Into You Céline Dion (2)
4. New Beginning Tracy Chapman (4)
5. Jagged Little Pill A. Morissette (4)

Ce palmarès reflète la position des disques compacts et cassettes les plus vendus chez Musique D'Autreuil, rue St-Jean, à Québec et des magasins HMV de Place Fleur de Lys, des Galeries de la Capitale, de Place Laurier, des Galeries Chagnon, à Lévis.  
\*Le chiffre entre parenthèses indique la position occupée à la parution précédente.

### FAMOUS PLAYERS en MATINÉE

4,99 \$ en MATINÉE  
REPRÉSENTATIONS AVANT 18H00

#### GALERIES DE LA CAPITALE

5401 boul. des Galeries 628-2455  
OLIVER & COMPAGNIE (G) Dolby 13h, 15h, 17h  
DECISION AU SOMMET (13+) Dolby 18h50, 21h30  
TORNADE (G) Digital 14h, 16h45, 19h30, 22h15  
LES CHUTES MULLHOLLAND (13+) Dolby 13h25, 15h50, 19h15, 21h30  
LA DERNIÈRE DANSE (13+) Dolby 12h45, 14h55, 17h10, 19h25, 21h40  
LE PORTEUR (G) Dolby 15h10, 17h15, 19h20, 21h25  
TERREUR EXTREME (16+) Dolby 13h10, 15h, 19h10, 21h50  
TORNADE (G) Digital 13h30, 16h15, 19h, 21h45  
LAST DANCE (13+) V.O.A. Dolby 13h20, 15h45, 18h55, 21h10  
TORNADE (G) Digital 13h30, 16h15, 19h, 21h45  
TORNADE (G) Digital 12h, 14h30, 17h15, 20h, 22h45  
Mme WINTERBOURNE (G) Dolby V.F. 12h30, 14h45, 17h, 19h30, 21h45  
BATMAN À JAMAIS (13+) Dolby 12h30  
PALLBEARER (G) V.O.A. Dolby 21h  
HISTOIRE SANS FIN II (G) Dolby V.F. 12h20, 14h30, 16h40, 18h50

#### STE-FOY

2500 boul. Laurier 656-0592  
TWISTER (G) DTS 13h30, 16h15, 19h, 21h45  
THE QUEST (13+) V.O.A. Dolby 14h15, 16h30, 19h20, 21h20  
TERREUR EXTREME (16+) V.F. 13h45, 16h20, 19h05, 21h40

CINEMAS CINEPLEX ODEON

**MATINÉES À 4,99 \$**  
sur toutes représentations avant 18h00

**LE LAURENTIEN** Des Grands et Le Bourgneuf 622-1077

**PLACE CHAREST** Du Pont et Boulevard Charest 529-9745

CONSULTEZ LA CHRONIQUE CINÉMA DU JOURNAL

**CINÉ-PARC BEAUPORT: 667-5362** **CINÉ-PARC DE LA COLLINE: 831-0778**

QUEL SORT VOUS RÉSERVENT-ELLES ?

**MAGIE NOIRE**  
VERSION FRANÇAISE DE THE CRAIG  
2e film au ciné-parc: "MME. WINTERBOURNE"

**VAN DAMME**  
**CONQUÊTE DU DRAGON D'OR**  
version française de THE QUEST

**"UNE AVENTURE QUI PLAIRA À TOUTE LA FAMILLE."**  
Pat Collins, WWOR

**PAUL HOGAN ELIJAH WOOD**  
**flipper**  
EN VERSION FRANÇAISE

LE LAURENTIEN 622-1077 PLACE CHAREST 529-9745 CINÉMA LIDO 837-0234 CINÉMA LIDO 722-5436  
Des Grands et Le Bourgneuf Du Pont et Boul. Charest Promenades Léves Laurier Rimouski

EN VERSION ORIGINALE ANGLAISE AU STE-FOY STE-FOY 656-0592 CINÉ-PARC DE LA COLLINE 831-0778 2e film au ciné-parc: "OBSESSION MORTELLE"

CINÉMA LUMIÈRE 387-7743 ST-GEORGES 228-7540 PIGALLE 339-3434 CINÉ-PARC BEAUPORT  
516-8100 51-Georges-de-Beauce Theatford Mines Route 40 (sortie 220) 667-5362

LAISSEZ-PASSER REFUSÉS 2e film au ciné-parc Beauport: "SGT. BILKO"

Vivez l'expérience cinématographique ultime avec LE SOLEIL

Soyez l'une des 300 personnes invitées par LE SOLEIL à l'avant-première du programme double LES AILES DU COURAGE et PLANÈTE BLEUE au IMAX aux Galeries de la Capitale le jeudi 30 mai à 20h30

160 laissez-passer doubles seront attribués par tirage au sort le vendredi 24 mai à 14h

Pour participer: remplissez le coupon publié les 17, 18 et 19 mai dans LE SOLEIL et faites-le parvenir avant le 23 mai 1996 (minuit) à: **Concours LE SOLEIL VOUS INVITE AU THÉÂTRE IMAX** Le Soleil, C.P. 15800, Québec (Québec) G1K 8A8 ou déposez-le au quotidien LE SOLEIL, 925, chemin Saint-Louis, Québec.

Nom \_\_\_\_\_  
Adresse \_\_\_\_\_  
Ville \_\_\_\_\_ Code postal \_\_\_\_\_  
Tél. rés. \_\_\_\_\_ bur. \_\_\_\_\_

Les règlements du concours sont disponibles au quotidien Le Soleil. Seuls les fac-similés entièrement reproduits à la main seront acceptés. Le gagnant devra répondre à la question d'habileté mathématique suivante: [(8+20)-(2x3)]÷2=

Êtes-vous abonné au quotidien Le Soleil? oui  non   
Votre âge: \_\_\_\_\_

LE SOLEIL

LE PALMARES

FRANCOPHONE

1. L'un et l'autre Paul Piché (-)
2. Noir Silence Noir Silence (2)
3. Pigeon d'argile Kevin Parent (1)
4. Les ailes du feu Philippe Leduc (4)
5. D'eux Céline Dion (-)

ANGLOPHONE

1. The Great Southern Trendkill Pantera (-)
2. To The Faithful Departed Cranberries (1)
3. Falling Into You Céline Dion (2)
4. New Beginning Tracy Chapman (4)
5. Jagged Little Pill A. Morissette (4)

Ce palmarès reflète la position des disques compacts et cassettes les plus vendus chez Musique D'Autreuil, rue St-Jean, à Québec et des magasins HMV de Place Fleur de Lys, des Galeries de la Capitale, de Place Laurier, des Galeries Chagnon, à Lévis.  
\*Le chiffre entre parenthèses indique la position occupée à la parution précédente.

FAMOUS PLAYERS en MATINÉE

4,99 \$ en MATINÉE  
REPRÉSENTATIONS AVANT 18H00

GALERIES DE LA CAPITALE

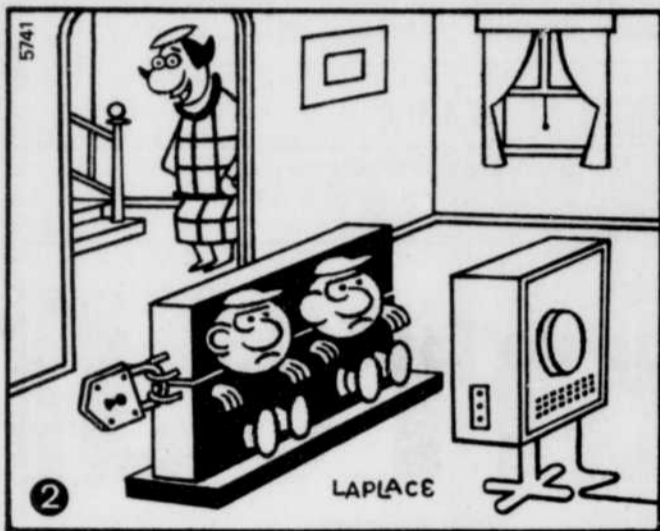
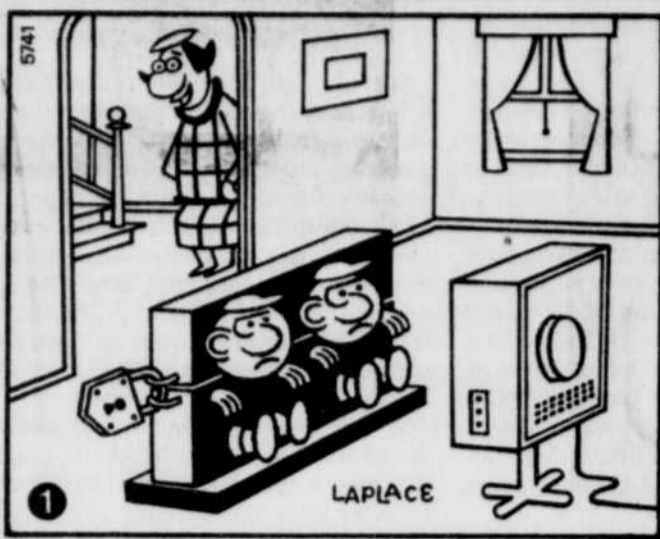
5401 boul. des Galeries 628-2455  
OLIVER & COMPAGNIE (G) Dolby 13h, 15h, 17h  
DECISION AU SOMMET (13+) Dolby 18h50, 21h30  
TORNADE (G) Digital 14h, 16h45, 19h30, 22h15  
LES CHUTES MULLHOLLAND (13+) Dolby 13h25, 15h50, 19h15, 21h30  
LA DERNIÈRE DANSE (13+) Dolby 12h45, 14h55, 17h10, 19h25, 21h40  
LE PORTEUR (G) Dolby 15h10, 17h15, 19h20, 21h25  
TERREUR EXTREME (16+) Dolby 13h10, 15h, 19h10, 21h50  
TORNADE (G) Digital 13h30, 16h15, 19h, 21h45  
LAST DANCE (13+) V.O.A. Dolby 13h20, 15h45, 18h55, 21h10  
TORNADE (G) Digital 13h30, 16h15, 19h, 21h45  
TORNADE (G) Digital 12h, 14h30, 17h15, 20h, 22h45  
Mme WINTERBOURNE (G) Dolby V.F. 12h30, 14h45, 17h, 19h30, 21h45  
BATMAN À JAMAIS (13+) Dolby 12h30  
PALLBEARER (G) V.O.A. Dolby 21h  
HISTOIRE SANS FIN II (G) Dolby V.F. 12h20, 14h30, 16h40, 18h50

STE-FOY

2500 boul. Laurier 656-0592  
TWISTER (G) DTS 13h30, 16h15, 19h, 21h45  
THE QUEST (13+) V.O.A. Dolby 14h15, 16h30, 19h20, 21h20  
TERREUR EXTREME (16+) V.F. 13h45, 16h20, 19h05, 21h40



### LE JEU DES 8 ERREURS



Solution: 1. Épaule gauche de la femme. 2. Première marche de l'escalier. 3. Oreille du garçon du garçon de gauche. 4. Jambes du garçon de gauche. 5. Fixation supérieure du cadenas. 6. Socle du cadran plus long à droite. 7. Fil du poste TV. 8. Côté gauche de la fenêtre.

### MOT MYSTÈRE

NO 2311

© Edimédia Inc.

6 LETTRES - LE MOT CLÉ: UNE PLANTE

abaca	cardère	fleur	morène	sauge
achillée	carvi		navet	sedum
aconit	cierge	gaude		soja
aloès	cigué	gesse	orobe	souci
annuel	cirse	glouteron	orpin	spirée
arroche	coléus			
avoine	colza	herbe	pavot	tabac
bette	crose		persil	tamier
blette		inule	pervenche	taro
bois	digitale		picris	
	dionée	kali	pois	verdure
cabus	dolic		racine	
cactée		lampourde		yucca
canna	éthuse	liseron		

Solution du problème précédent: carabinier

A	E	D	R	U	O	P	M	A	L	I	S	R	E	P
C	I	R	S	E	A	C	E	I	S	U	A	S	T	Y
O	B	N	C	I	C	B	S	R	B	E	O	U	T	
N	L	I	U	A	O	E	A	A	V	J	O	E	E	C
I	E	L	B	L	R	B	C	C	A	E	V	L	B	C
T	T	A	R	O	E	R	H	E	A	A	N	O	A	A
T	T	K	N	N	U	E	I	A	N	N	A	C	N	E
G	E	S	S	E	E	H	L	C	U	E	T	O	H	E
P	C	O	L	Z	A	R	L	V	I	E	R	C	B	E
I	R	F	R	M	S	A	E	R	E	E	O	O	S	E
C	E	S	U	P	N	N	E	D	T	R	R	E	M	S
R	A	D	I	N	I	I	N	U	R	O	D	G	O	U
I	E	R	U	O	M	N	O	A	G	A	V	U	E	H
S	E	E	V	A	P	L	I	E	N	I	C	A	R	T
E	L	A	T	I	G	I	D	O	L	I	C	S	P	E

### SCRABBLE

NO 2

© Edimédia Inc.

ROGER HACHEZ

PARTIE JOKER

Que faire avec la lettre blanche?

La partie de Scrabble qui suit constitue un excellent exercice pour maîtriser l'utilisation de la lettre blanche (joker). Celle-ci est représentée par le signe ?; il est important de la remplacer sur le jeu par la lettre qu'elle représente. Quand les deux jokers sont sur le jeu, la partie se continue de la manière habituelle. Un - devant le tirage indique un rejet des lettres par l'arbitre.

Tirage	Solution	Position	Pts
1. ENERGE?			
2. -O?SLUEF	e(n)grené	H 2	68
3. DAXVQA?	fluo(r)és	I D	113
4. DQA+IET?	v(e)xa	9 G	38
5. D+NEIIA?	q(u)étai	K 6	41
6. -ALELC?R	feind(r)ai	D 1	74
7. -DELMO?	cra(i)lle (1)	C 7	83
8. ASTNEF?	de(p)lombé	13 B	64
9. TOELAO?	(i)nfesta	14 H	89
10. -JHDHWE?	oléo(i)at (2)	15 B	86
11. UDWE+AMR	(l)akh (3)	J 8	72
12. DEAMR+NO	wu	10 F	36
13. TUUPSTA	modérant	M 7	78
14. UUT+REUN	pats	O 12	38
15. UURU+GOM	enquêtait	K 4	32
16. UUGO+SYB	mûrir	8 A	18
17. UUG+AIIE	boys (4)	L 1	40
18. UAI+SSVE	ligue	11 C	29
19. U+JICZHT	avisés	N 5	31
20. JIZT+	chu	C 2	32
	riz	6 D	32

Total : 1094

Note: avec le deuxième coup, le mot «fluorés» donne 113 points. Ceci est dû au fait que la partie commence sur le principe d'une partie dupliquée (de compétition) où le mot le plus payant est retenu. De là l'importance de l'emplacement du premier mot placé. Dans ce cas-ci, il était facile à placer car la lettre G était placée sur une case prime.

1- v. (p.p.inv) Crier, en parlant de la corneille.  
2- n.m. Huile d'essences végétales.  
3- (aussi LACK) n.m. Mot indien signifiant cent mille.  
4- n.m. Jeune serviteur indigène dans les pays naguère colonisés.  
Note: les personnes intéressées à recevoir les règles détaillées pour jouer une partie présentée dans cette chronique peuvent les obtenir en écrivant à: Roger Hachez, "Le Soleil", Chronique de Scrabble, 925 chemin St-Louis, c.p. 1547, succ. Terminus, Québec, Qc, G1K 7J6. S.V.P. envoyer une enveloppe pré-affranchie.

### LES SAMEDIS D'ADALBERT



### LE COIN DU MINOU



Eric, de Charlesbourg, nous écrit que son chat Dartagnan "s'aime" beaucoup! Chaque fois qu'il passe devant le grand miroir de la chambre d'Eric, Dartagnan fait un arrêt pour s'y admirer longuement...  
Hello beau gosse!

### HAGAR L'HORRIBLE par Dik Browne



### BLONDINETTE par Young



### PEANUTS et le bon vieux CHARLIE BROWN par Schulz



### BAPTISTE scénario et dessin André Ph. Côté

