



Montréal, ville de Savoir

Hiver 2005

Portrait de l'offre éducationnelle et de la scolarisation
Pointe-Claire



TABLE DES MATIÈRES

Données socio-économiques	1
Résumé de l'offre éducationnelle	3
Carte de l'offre éducationnelle	4
Liste des services de garde	5
Carte de localisation des services de garde	6
Liste des établissements d'enseignement préscolaire, primaire et secondaire	7
Carte de localisation des établissements d'enseignement préscolaire, primaire et secondaire	9
Liste des académies, cégeps ou collèges	10
Carte de localisation des établissements d'enseignement collégial	11
Résumé de l'offre éducationnelle à Montréal	12
Faits saillants de la scolarisation de la population	13
Tableaux de la scolarisation de la population	14

ARRONDISSEMENT DE POINTE-CLAIRE

DONNÉES SOCIO-ÉCONOMIQUES

	Pointe-Claire	En pourcentage	Agglomération de Montréal	En pourcentage
La population en 2001				
Population totale	29 265		1 812 540	
0 à 4 ans	1 645	5,6	95 640	5,3
5 à 14 ans	4 035	13,8	194 835	10,7
15 à 19 ans	1 950	6,7	98 675	5,4
20 à 24 ans	1 540	5,3	140 390	7,7
25 à 64 ans	15 515	53,0	1 006 545	55,5
65 ans et plus	4 580	15,7	276 455	15,3
Les ménages				
Nombre de ménages	11 405		805 820	
Taille moyenne des ménages	2,5	-	2,2	-
Revenu moyen des ménages (en \$)	72 600	-	49 429	-
Population sous le seuil de faible revenu	-	10,2	-	29,0
Les familles				
Nombre de familles	8 265		466 595	
Couples sans enfants	2 865	34,7	171 360	36,7
Couples avec enfants	4 265	51,6	197 950	42,4
Familles monoparentales	1 135	13,7	97 285	20,8
Taille moyenne des familles	3,0	-	2,9	-
Nombre moyen d'enfants par famille	1,2	-	1,1	-
Revenu moyen des familles (en \$)	83 906	-	62 409	-
Les langues d'usage				
Langues parlées à la maison (réponses uniques)	20 745		1 298 540	
Anglais	16 015	77,2	292 490	22,5
Français	3 860	18,6	827 400	63,7
Chinois	110	0,5	15 065	1,2
L'immigration				
Population immigrante	5 720		492 230	
Nouveaux immigrants (1996-2001)	555	9,7	101 035	20,5

ARRONDISSEMENT DE POINTE-CLAIRE

DONNÉES SOCIO-ÉCONOMIQUES (suite)

	Pointe-Claire	En pourcentage	Agglomération de Montréal	En pourcentage
La scolarité				
Titres scolaires du niveau postsecondaire selon le principal domaine d'études	13 805		713 370	
Enseignement, loisirs et orientation	1 485	10,8	61 085	8,6
Beaux-arts et arts appliqués	685	5,0	50 755	7,1
Lettres, sciences humaines	1 155	8,4	77 635	10,9
Sciences sociales	1 365	9,9	84 370	11,8
Commerce, gestion et administration des affaires	3 515	25,5	160 825	22,5
Sciences agricoles et biologiques, Nutrition et alimentation	655	4,7	29 420	4,1
Génie et sciences appliquées	985	7,1	45 710	6,4
Techniques et métiers des sciences appliquées	1 655	12,0	96 590	13,5
Professions de la santé et technologies connexes	1 215	8,8	64 435	9,0
Mathématiques, informatique et sciences physiques	1 000	7,2	39 300	5,5
Sans spécialisation	90	0,7	3 245	0,5
La religion				
Population totale selon la religion	29 060		1 782 835	
Catholique romaine	14 770	50,8	1 123 186	63,0
Aucune religion	3 405	11,7	178 284	9,6
Musulmane	2 685	9,2	89 142	5,0

Source: Statistique Canada,
Recensement de 2001



Direction de la planification stratégique
Montréal, Ville de Savoir - Automne 2004

OFFRE ÉDUCATIONNELLE

Classification	Nombre
Services de garde	10
Établissements d'enseignement préscolaire	8
Établissements d'enseignement primaire	8
Établissements d'enseignement secondaire	4
Académies, Cégeps ou Collèges	1
Pavillons universitaires et écoles affiliées	0

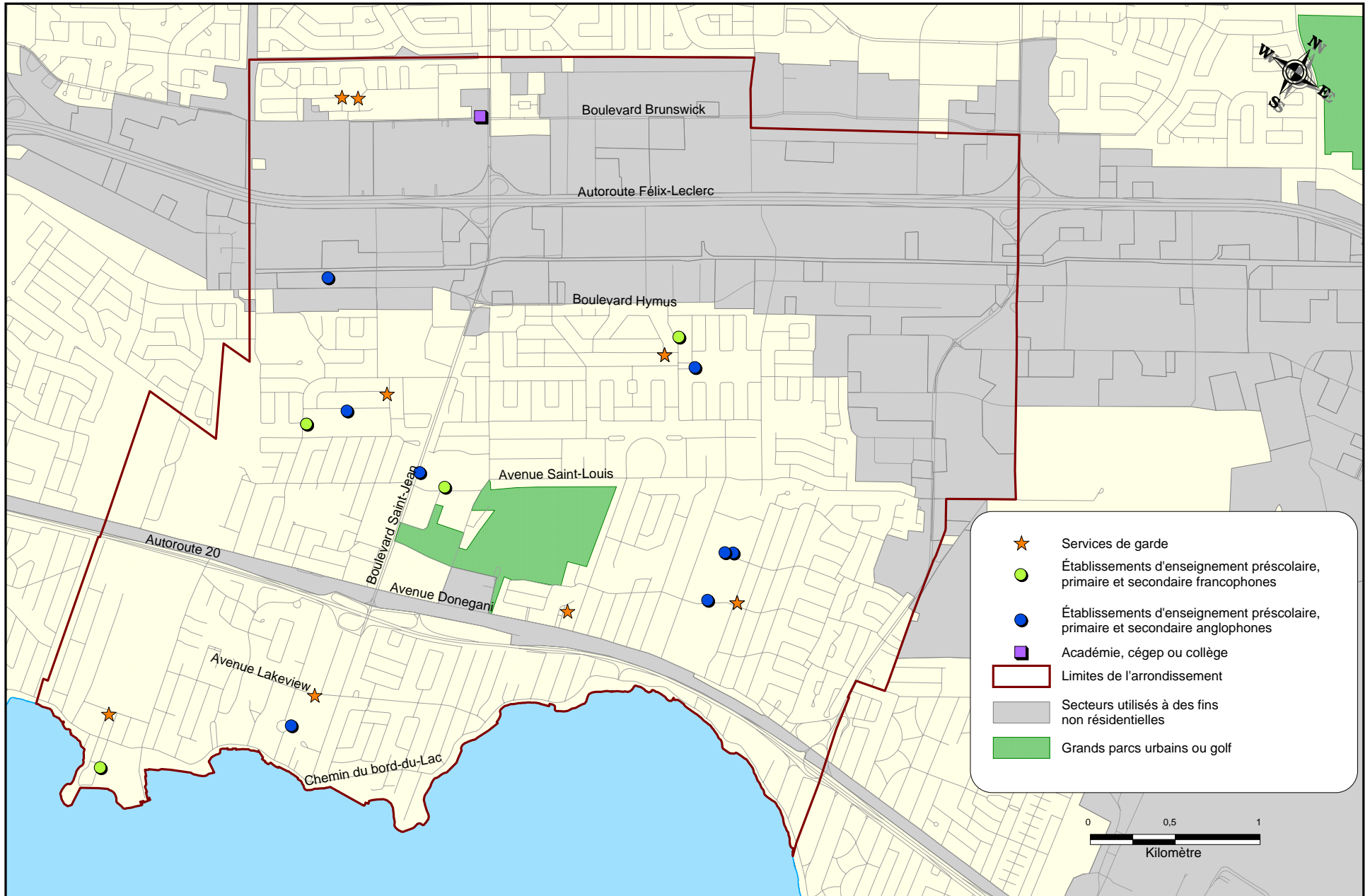
Sources: Ministère de l'Emploi, de la Solidarité sociale et de la Famille
 Ministère de la Santé et des Services sociaux
 Ministère de l'Éducation



SOMMET DE
MONTREAL
2002

Direction de la planification stratégique
 Division de la planification économique et sectorielle
 Montréal, Ville de Savoir - Automne 2004

OFFRE ÉDUCATIONNELLE DANS L'ARRONDISSEMENT DE POINTE-CLAIRE EN 2004



ARRONDISSEMENT DE POINTE-CLAIRE

SERVICES DE GARDE

Nom	Adresse	Code postal	Type d'installation
L'arc-En-Soleil	85, avenue Valois Bay	H9R 4B7	CPE Milieu familial
CPE Les Petits Anges	204, avenue Lakeview	H9S 4C5	CPE Installation
Les Enfants De La Baie	85, avenue Valois Bay	H9R 4B7	CPE Installation
Les Enfants De La Pointe	48, avenue Saint-Joachim	H9S 4P3	CPE Installation
"Centre Préscolaire Les Grands Sourires"	98, avenue Aurora	H9R 3G7	Garderie
Ecole Montessori De Pointe-Claire	116, avenue Sunderland	H9R 1L2	Garderie
Ecole Montessori De Pointe-Claire	116, avenue Sunderland	H9R 1L2	Garderie
Garderie Académie Abc Inc.	97, avenue Ashgrove	H9R 3N5	Garderie
Garderie D.C. 2 Inc.	142, avenue Greystone	H9R 5T4	Garderie
La Garderie West Island Daycare Inc.	2, avenue Glenforest	H9R 5T3	Garderie

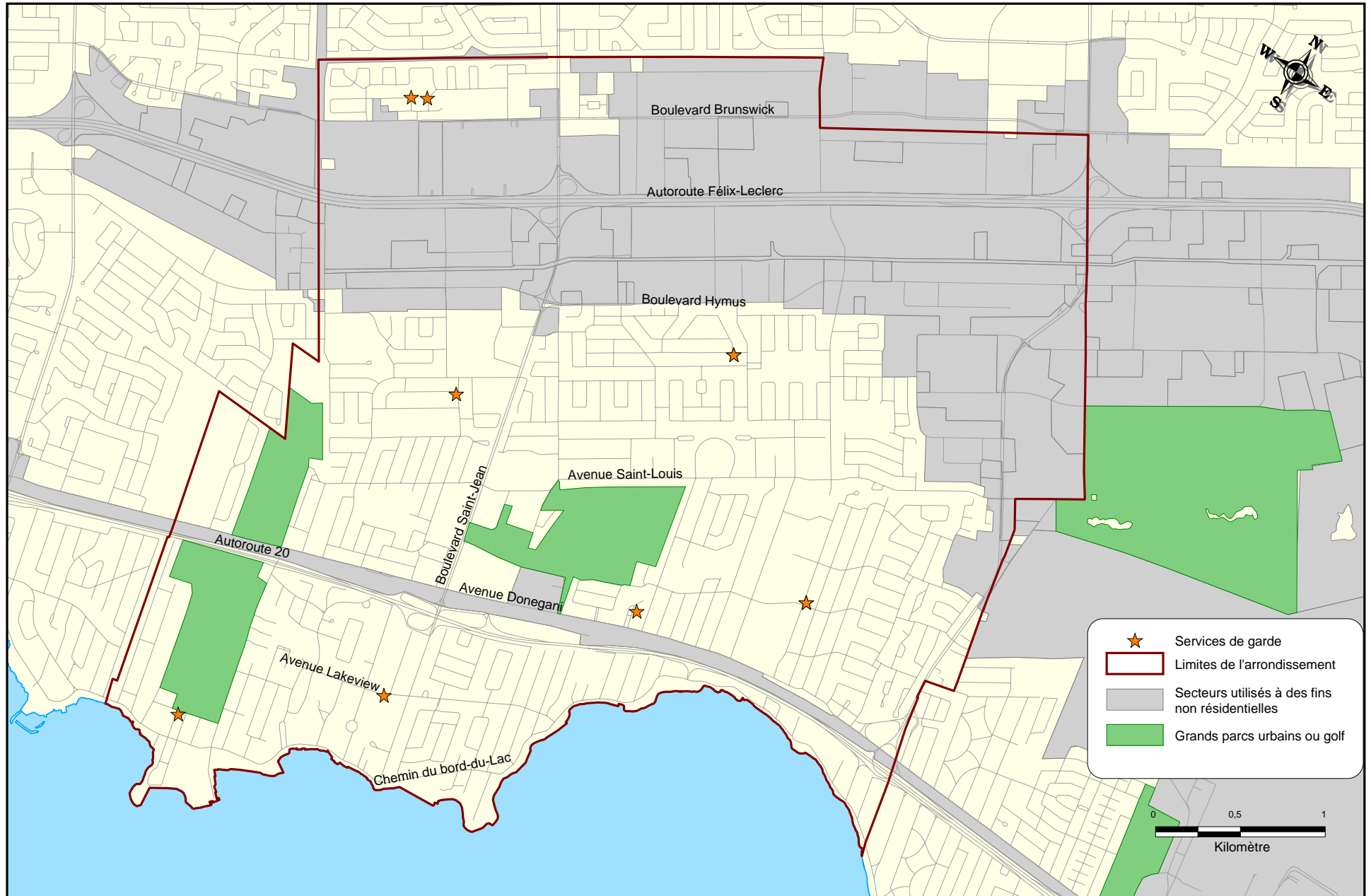
Sources: Ministère de l'Emploi, de la Solidarité sociale et de la Famille
Ministère de l'Éducation



SOMMET DE
MONTRÉAL
3 0 0 2

Direction de la planification stratégique
Montréal, Ville de Savoir - Automne 2004

SERVICES DE GARDE DANS L'ARRONDISSEMENT DE POINTE-CLAIRE EN 2004



Sources: Ministère de l'Emploi, de la Solidarité sociale et de la Famille
SIURS, Ville de Montréal

ARRONDISSEMENT DE POINTE-CLAIRE

ÉTABLISSEMENTS D'ENSEIGNEMENT PRESCOLAIRE

Nom	Adresse	Code postal	Caractéristique
École Marguerite-Bourgeoys	3, rue Sainte-Anne	H9S 4P6	Francophone
École primaire Pointe-Claire	93, avenue Douglas Shand	H9R 2A7	Francophone
École Saint-Louis	151, avenue Winthrop	H9R 3W8	Francophone
Cedar Park School	17, avenue Cedar	H9S 4X9	Anglophone
Northview School	90, Carré Jubilee	H9R 1M3	Anglophone
Seigniory School	150, avenue Seigniory	H9R 4R5	Anglophone
St. John Fisher School	121, avenue Summerhill	H9R 2L8	Anglophone
Valois Park School	87, avenue Belmont	H9R 2N7	Anglophone

Sources: Ministère de la Santé et des Services sociaux
Ministère de l'Éducation



Direction de la planification stratégique
Montréal, Ville de Savoir - Automne 2004

ÉTABLISSEMENTS D'ENSEIGNEMENT PRIMAIRE

Nom	Adresse	Code postal	Caractéristique
École Marguerite-Bourgeoys	3, rue Sainte-Anne	H9S 4P6	Francophone
École primaire Pointe-Claire	93, avenue Douglas Shand	H9R 2A7	Francophone
École Saint-Louis	151, avenue Winthrop	H9R 3W8	Francophone
Cedar Park School	17, avenue Cedar	H9S 4X9	Anglophone
Northview School	90, Carré Jubilee	H9R 1M3	Anglophone
Seigniory School	150, avenue Seigniory	H9R 4R5	Anglophone
St. John Fisher School	121, avenue Summerhill	H9R 2L8	Anglophone
Valois Park School	87, avenue Belmont	H9R 2N7	Anglophone

Sources: Ministère de la Santé et des Services sociaux
Ministère de l'Éducation



Direction de la planification stratégique
Montréal, Ville de Savoir - Automne 2004

ARRONDISSEMENT DE POINTE-CLAIRE

ÉTABLISSEMENTS D'ENSEIGNEMENT SECONDAIRE

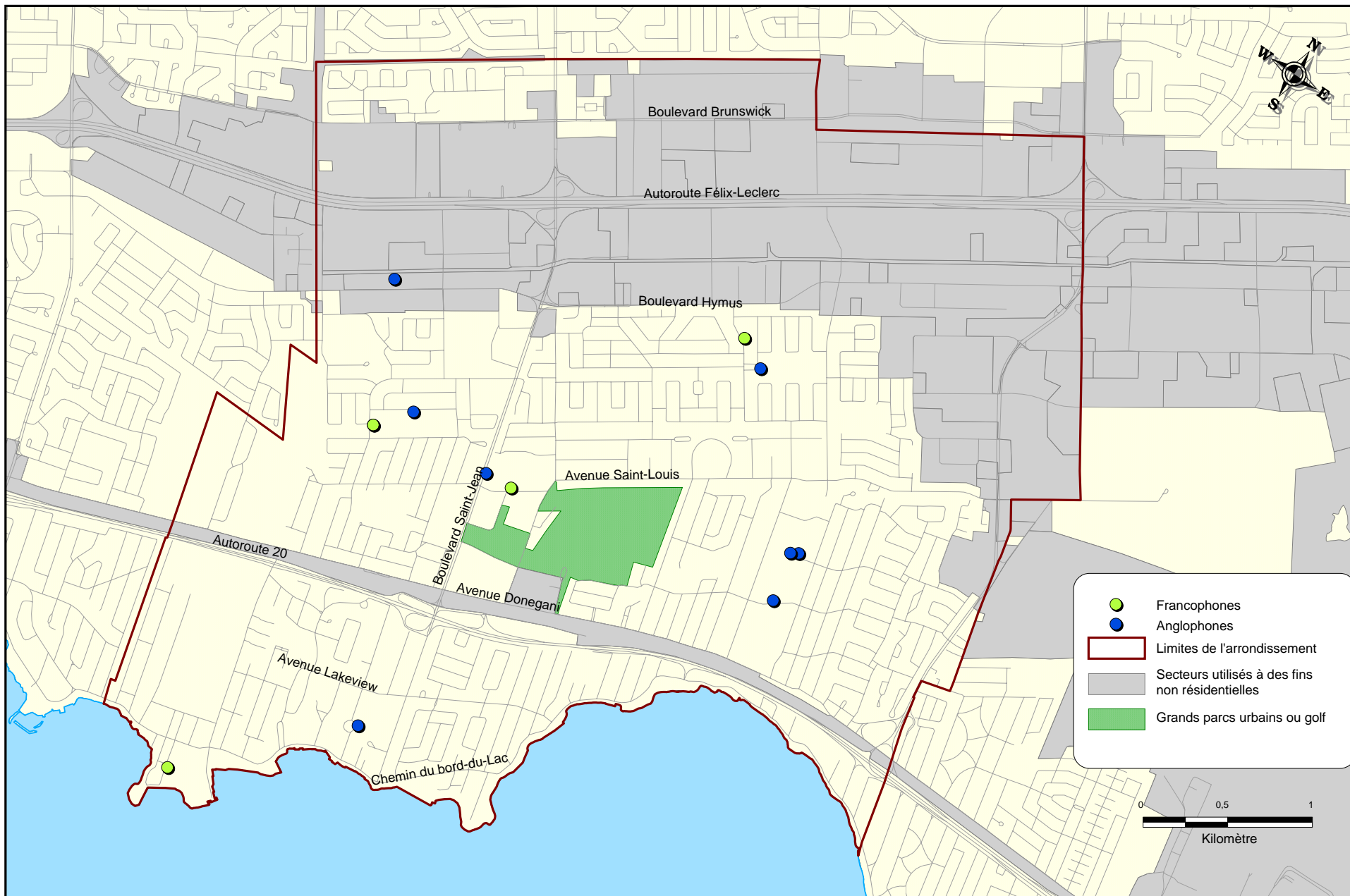
Nom	Adresse	Code postal	Caractéristique
École secondaire Félix-Leclerc	311, avenue Inglewood	H9R 2Z8	Francophone
John Rennie High School	501, boulevard Saint-Jean	H9R 3J5	Anglophone
Lindsay Place High School	111, avenue Broadview	H9R 3Z3	Anglophone
St. Thomas High School	120, avenue Ambassador	H9R 1S8	Anglophone

Sources: Ministère de la Santé et des Services sociaux
Ministère de l'Éducation



Direction de la planification stratégique
Montréal, Ville de Savoir - Automne 2004

ÉTABLISSEMENTS D'ENSEIGNEMENT PRÉSCOLAIRE, PRIMAIRE ET SECONDAIRE DANS L'ARRONDISSEMENT DE POINTE-CLAIRE EN 2004



Source: Ministère de la Santé et des Services sociaux
SIURS, Ville de Montréal

ARRONDISSEMENT DE POINTE-CLAIRE

ACADÉMIES, CÉGEPS OU COLLÈGES

Nom	Adresse	Code Postal	Réseau d'enseignement
Collège CDI - Pointe Claire	315, boulevard Brunswick	H9R 5M7	Privé

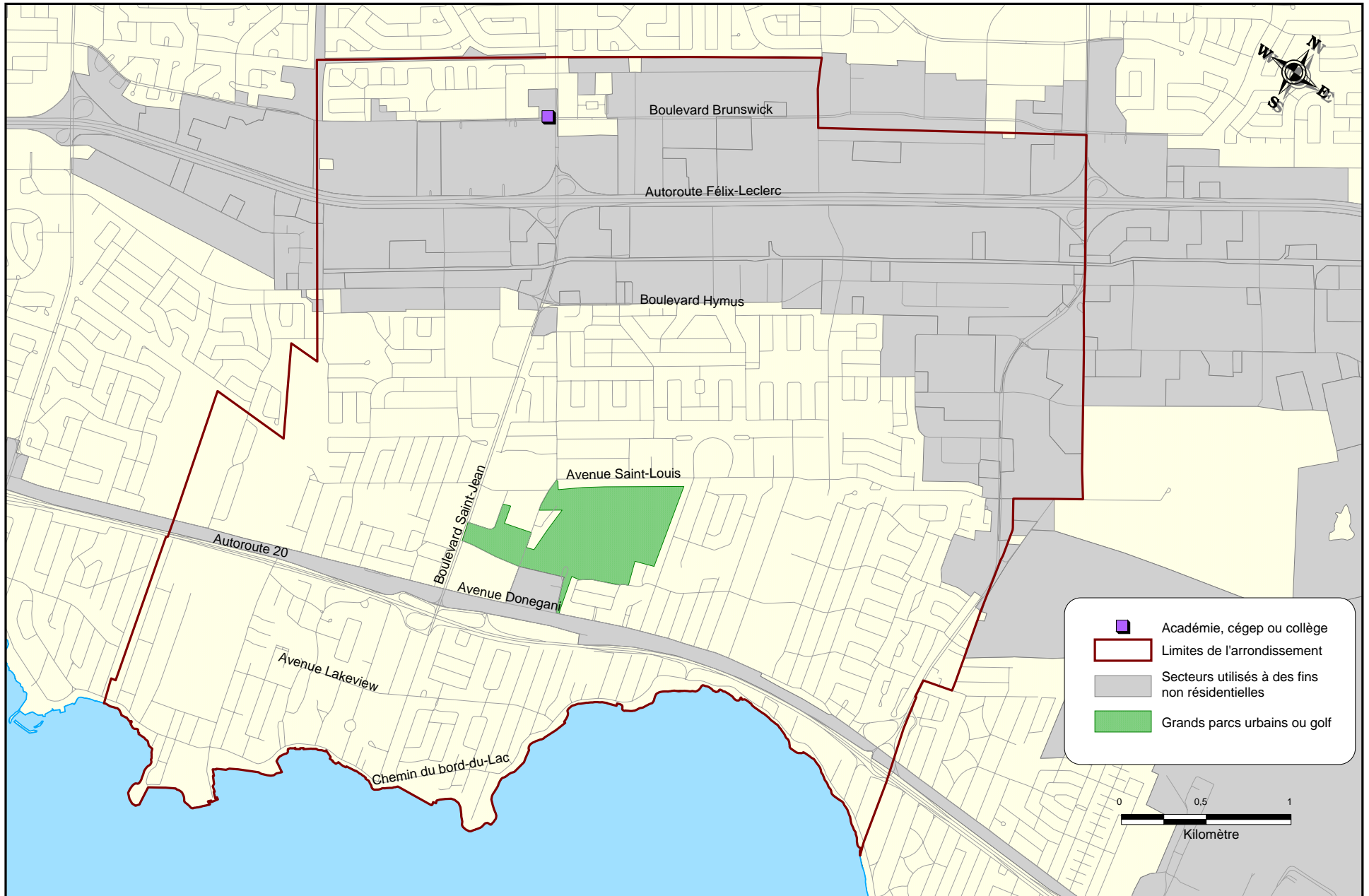
Sources: Ministère de la Santé et des Services sociaux
Ministère de l'Éducation



SOMMET DE
MONTREAL
3 0 0 3

Direction de la planification stratégique
Montréal, Ville de Savoir - Automne 2004

ÉTABLISSEMENT D'ENSEIGNEMENT COLLÉGIAL DANS L'ARRONDISSEMENT DE POINTE-CLAIRE EN 2004



OFFRE ÉDUCATIONNELLE À MONTRÉAL

Arrondissements	Services de garde	Enseignement préscolaire, primaire, secondaire	Académies, cégeps et collèges	Pavillons universitaires et écoles affiliées
Ahuntsic-Cartierville	56	44	7	-
Anjou	11	10	1	-
Beaconsfield-Baie d'Urfé	5	14	-	-
Côte-des-Neiges-Notre-Dame-de-Grâce	68	54	4	18
Côte-Saint-Luc-Hampstead-Montréal-Ouest	10	13	-	-
Dollard-Des Ormeaux-Roxboro	16	14	-	-
Dorval-L'Île-Dorval	11	6	1	-
Kirkland	11	4	-	-
Lachine	12	13	-	-
LaSalle	21	22	1	-
L'Île-Bizard-Sainte-Geneviève-Sainte-Anne-de-Bellevue	14	5	3	1
Mercier-Hochelaga-Maisonneuve	40	38	3	-
Montréal-Nord	35	28	-	-
Mont-Royal	8	7	-	-
Outremont	26	14	2	1
Pierrefonds-Senneville	21	19	-	-
Plateau-Mont-Royal	40	29	13	6
Pointe-Claire	10	12	1	-
Rivière-des-Prairies-Pointe-aux-Trembles-Montréal-Est	38	28	1	-
Rosemont-La Petite-Patrie	52	40	1	-
Saint-Laurent	37	32	2	-
Saint-Léonard	23	14	-	-
Sud-Ouest	34	22	-	1
Verdun	23	14	1	-
Ville-Marie	64	16	23	52
Villeray-Saint-Michel-Parc-Extension	53	36	1	-
Westmount	6	15	3	-
Agglomération de Montréal	745	563	68	79

Sources: Ministère de l'Emploi, de la Solidarité sociale et de la Famille
Ministère de la Santé et des Services sociaux
Ministère de l'Éducation

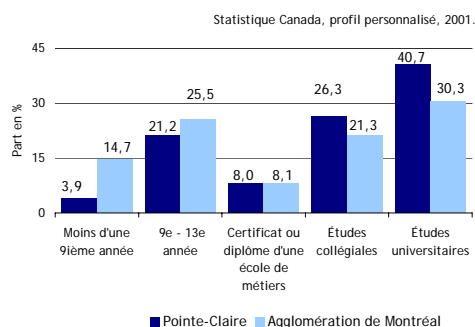


SOMMET DE
MONTRÉAL
3 0 0 3

Direction de la planification stratégique
Division de la planification économique et sectorielle
Montréal, Ville de Savoir - Automne 2004

Arrondissement de POINTE-CLAIRE

15-24 ans qui ne fréquentent pas l'école
18 %



Importance de la scolarité universitaire
10^e rang sur 27 arrondissements

- Pointe-Claire regroupe plus de personnes ayant fait des études collégiales et universitaires que l'agglomération de Montréal ainsi que la banlieue. Près de 41 % des personnes de 20 ans et plus ont atteint le niveau d'études universitaires à Pointe-Claire.
- L'arrondissement se classe au 10^e rang sur les 27 arrondissements pour l'importance de la scolarisation universitaire de sa population.
- La population immigrante qui réside à Pointe-Claire est plus scolarisée que l'ensemble de la population immigrante montréalaise : 23 % ont moins de 13 années d'études comparativement à 44 % pour l'ensemble de l'agglomération.
- Il est cependant important de distinguer que les immigrants arrivés après 1991 sont beaucoup plus scolarisés que ceux qui se sont installés avant les années 70. À Pointe-Claire, 60 % des nouveaux immigrants de 20 ans et plus ont fréquenté l'université.
- Par contre, la population qualifiée de « non-immigrante » affiche un taux de scolarisation supérieur à celui de Montréal.
- Parmi la population de 20 ans et plus de Pointe-Claire, les personnes qui ont une scolarité inférieure à une 9^e année gagnent en moyenne 29 087 \$, toutefois celles qui ont atteint l'université ont des revenus moyens de 50 225 \$. Ces moyennes sont supérieures à celles observées pour l'ensemble de l'agglomération.
- 18 % des jeunes de 15 à 24 ans ne fréquentent pas l'école, soit un taux inférieur à celui de l'agglomération. Ce taux diminue à 7 % si l'on isole les plus jeunes âgés de 15 à 19 ans. Les plus vieux, soit ceux âgés de 20 à 24 ans, ne fréquentent pas l'école dans des proportions de 31 %.
- Parmi la population immigrante âgée de 15 à 24 ans, 69 % fréquentent l'école à temps plein. Ce taux est de 75 % pour la population « non-immigrante ».

SCOLARISATION DE LA POPULATION EN 2001

	Population scolarisée	Moins d'une 9ième année		9e - 13e année		Certificat ou diplôme d'une école de métier		Études collégiales		Études universitaires	
		Total	En %	Total	En %	Total	En %	Total	En %	Total	En %
Scolarisation selon les grands groupes d'âge et le sexe											
Hommes de 20 ans et plus	9 745	310	3,2	1 740	17,9	905	9,3	2 455	25,2	4 335	44,5
Femmes de 20 ans et plus	11 670	530	4,5	2 790	23,9	800	6,9	3 175	27,2	4 370	37,4
Hommes de 20 à 24 ans	755	15	2,0	125	16,6	45	6,0	390	51,7	180	23,8
Femmes de 20 à 24 ans	805	0	0,0	80	9,9	35	4,3	425	52,8	270	33,5
Hommes de 25 à 29 ans	510	10	2,0	55	10,8	45	8,8	190	37,3	210	41,2
Femmes de 25 à 29 ans	595	0	0,0	40	6,7	45	7,6	170	28,6	345	58,0
Hommes de 30 à 34 ans	795	0	0,0	90	11,3	70	8,8	270	34,0	370	46,5
Femmes de 30 à 34 ans	865	0	0,0	105	12,1	55	6,4	280	32,4	420	48,6
Hommes de 35 à 44 ans	2 445	10	0,4	415	17,0	205	8,4	645	26,4	1 170	47,9
Femmes de 35 à 44 ans	2 690	15	0,6	495	18,4	170	6,3	845	31,4	1 170	43,5
Hommes de 45 à 54 ans	2 210	30	1,4	385	17,4	215	9,7	530	24,0	1 050	47,5
Femmes de 45 à 54 ans	2 485	30	1,2	545	21,9	190	7,6	605	24,3	1 100	44,3
Hommes de 55 à 64 ans	1 305	70	5,4	255	19,5	140	10,7	150	11,5	680	52,1
Femmes de 55 à 64 ans	1 525	95	6,2	385	25,2	125	8,2	350	23,0	570	37,4
Hommes de 65 ans et plus	1 715	190	11,1	395	23,0	180	10,5	275	16,0	675	39,4
Femmes de 65 ans et plus	2 700	390	14,4	1 135	42,0	190	7,0	505	18,7	485	18,0
Scolarisation selon les langues d'usage											
Population ne parlant que le français	2 905	235	8,1	625	21,5	225	7,7	760	26,2	1 055	36,3
Population ne parlant que l'anglais	11 890	335	2,8	2 915	24,5	885	7,4	3 210	27,0	4 550	38,3
Population ne parlant aucune langue officielle	650	75	11,5	100	15,4	35	5,4	110	16,9	330	50,8
Population dont la seule langue officielle connue est le français	535	160	29,9	165	30,8	25	4,7	65	12,1	125	23,4
Population dont la seule langue officielle connue est l'anglais	5 510	320	5,8	1 740	31,6	475	8,6	1 140	20,7	1 835	33,3
Population connaissant les deux langues officielles	15 250	305	2,0	2 605	17,1	1 205	7,9	4 405	28,9	6 735	44,2
Population ne connaissant aucune des deux langues officielles	115	60	52,2	20	17,4	0	0,0	20	17,4	25	21,7

SCOLARISATION DE LA POPULATION EN 2001 (suite)

	Population scolarisée	Moins d'une 9ième année		9e - 13e année		Certificat ou diplôme d'une école de métier		Études collégiales		Études universitaires	
		Total	En %	Total	En %	Total	En %	Total	En %	Total	En %
Scolarisation selon le statut d'immigrant											
Population non immigrante	16 040	555	3,5	3 625	22,6	1 270	7,9	4 410	27,5	6 180	38,5
Population immigrante	5 200	275	5,3	895	17,2	420	8,1	1 200	23,1	2 400	46,2
Population immigrante arrivée avant 1970	2 155	165	7,7	475	22,0	230	10,7	445	20,6	845	39,2
Population immigrante arrivée entre 1991 et 2001	920	45	4,9	105	11,4	25	2,7	200	21,7	550	59,8
Revenus selon la scolarisation											
Revenu moyen d'emploi de la population (en \$)	41 978	29 087	-	33 249	-	39 064	-	34 970	-	50 225	-
Revenu moyen d'emploi des hommes (en \$)	52 630	34 576	-	41 927	-	46 747	-	43 069	-	63 469	-
Revenu moyen d'emploi des femmes (en \$)	30 697	18 952	-	24 634	-	27 382	-	27 370	-	35 845	-
Scolarisation de la population active											
Taux d'activité	67,6	-	14,3	-	51,9	-	68,0	-	74,4	-	76,2
Taux de chômage	5,3	-	0,0	-	4,5	-	4,7	-	7,8	-	4,1

Source: Statistique Canada,
Recensement de 2001



SOMMET DE
MONTRÉAL
3 0 0 3

Direction de la planification stratégique
Montréal, Ville de Savoir - Hiver 2005

SCOLARISATION DE LA POPULATION DE 25 ANS ET PLUS	Population scolarisée	Moins d'une 9ième année		9e - 13e année		Certificat ou diplôme d'une école de métiers		Études collégiales		Études universitaires	
		Total	En %	Total	En %	Total	En %	Total	En %	Total	En %
Pointe-Claire	19 840	840	4,2	4 300	21,7	1 630	8,2	4 815	24,3	8 245	41,6
Agglomération de Montréal	1 254 310	201 150	16,0	328 045	26,2	102 995	8,2	233 565	18,6	388 560	31,0
RMR sans Montréal	1 063 810	139 955	13,2	348 340	32,7	126 410	11,9	229 570	21,6	219 535	20,6
RMR de Montréal	2 318 120	341 105	14,7	676 385	29,2	229 405	9,9	463 135	20,0	608 095	26,2

Source: Statistique Canada,
Recensement de 2001



SOMMET DE
MONTRÉAL
3 0 0 3

Direction de la planification stratégique
Montréal, Ville de Savoir - Hiver 2005