


DISTRIBUÉ PAR / DISTRIBUTED BY  videographe

LE BULBE TRAGIQUE

UN FILM DE / A FILM BY GUILLAUME VALLÉE

Distribué par / Distributed by :

 videographe

videographe.org
info@videographe.org





LE BULBE TRAGIQUE

Un film de / A film by Guillaume Vallée

Expérimental / Canada / Février 2016 / Couleur /
6 min 09 / Dialogue anglais et sous-titres français / HD /
Formats de diffusion disponibles : Blu-Ray, DVD, FTP Transfer, .mov /
16 : 9 / stéréo

Experimental / Canada / February 2016 / Color /
6 min 09 / English dialogue and french subtitles / HD /
Available screening format: Blu-Ray, DVD, FTP Transfer, .mov /
16:9 / stereo

Générique / Credits

Un film de / A film by : Guillaume Vallée

Voix et texte / Voice and text : Al Razutis

Musique et mix sonore / Music & sound mix : Political Ritual
(Maxime Corbeil-Perron & Félix-Antoine Morin)

Numérisation 16mm / 16mm scan : Frame Discreet

Lab : Niagara Custom Lab

Sous-titres FR / FR subtitles : Anne-Michèle Fortin

DISTRIBUTION

vidéographe

4550, rue Garnier
Montréal, QC - H2J 3S7
(+1) 514.521.2116

PRESSE

Contact : Audrey Brouxel
Responsable des communications
communications@videographe.org
(+1) 514.521.2116 poste 227

videographe.org
info@videographe.org



SYNOPSIS

Les traces éphémères du néant. Fermiers rotoscopiés, églises effritées, souvenirs mourants, sous forme de peinture en couche, décomposition et collage sur émulsion filmique, en tant que traces indicelles du néant. Une oeuvre consciente de ses propres mécanismes.

Ephemeral traces of nothingness. Rotoscoping farmers, crumbling churches, dying memories as hand-painted layers, decay & collage on film emulsion as incidental traces of nothingness. A work that is aware of his own mecanisms.



ENTRETIEN AVEC / INTERVIEW WITH GUILLAUME VALLÉE

Comment s'est fait le travail sur les images et le montage?

Il y a énormément d'étapes dans le processus choisi, voici l'essentiel. J'ai voulu utiliser, comme source, un documentaire sur les fermiers canadiens que j'avais trouvé sur Kodachrome 16mm et qui datait des années 40. J'ai fait numériser le tout et j'ai imprimé environ 1000 photogrammes sur papier format lettre, pour pouvoir le travailler directement (peinture, gouache) et ensuite photographier le tout sur 16mm en usant d'un banc d'animation Oxberry. Ensuite, j'ai travaillé, pendant trois ans, à partir des copies négatives et positives pour y effectuer un travail d'intervention sur l'émulsion filmique (collage, gravure, peinture, traitement chimique, décomposition). Le matériel filmique était constamment réutilisé dans de nouveaux cycles, suivant mes réflexions et états d'âme durant toutes ces années. J'ai inclus, à cause d'un rêve, l'intertitre stroboscopique, pour séparer le film en deux. Ce fût un choix de dernière minute qui a permis, je crois, de solidifier la structure du film.

On entend en commentaire le cinéaste expérimental Al Razutis. Quel rôle joue son texte dans le film ?

(...) Les œuvres filmiques structuralistes d'Al Razutis m'ont toujours fortement inspirées, et pour *Le Bulbe Tragique*, j'ai voulu lui rendre hommage à travers sa contribution. Je voulais intégrer une voix-off qui permettrait à l'œuvre de prendre conscience de ses propres mécanismes. Sachant qu'Al Razutis a étudié la physique mathématique et qu'il a lui aussi travaillé avec le found footage, je lui ai demandé d'enregistrer ses réflexions en voyant les images de mon film, en lui fournissant quelques pistes de réflexions. Sa voix donne une dimension métaphysique à l'œuvre et permet en même temps un regard conceptuel sur la matérialité même des éléments l'entourant (processus créatif, diffusion, perception, existence).

Le titre est passé de *L'Homme Approximatif* à *Le Bulbe Tragique*. Que signifie ce titre pour vous?

Quand j'ai commencé à travailler sur le film, j'étais très inspiré par les écrits du dadaïste Tristan Tzara. Je croyais, à l'époque, que mon approche de recontextualisation et réappropriation d'archives filmiques et mon travail sur sa matérialité se rapprochait de ce que je percevais dans ses textes. Je voulais personnifier *L'Homme Approximatif* à travers les images de Klaus Kinski. L'idée fût abandonnée, car à force de travailler mes images, je réalisais que je me détachais de cette influence naïve dadaïste et que le processus créatif devenait de plus en plus un processus de guérison et de renaissance. Le titre m'est apparu pertinent. Je concoctais des images à partir du souvenir que j'avais de l'image d'origine (les fermiers canadiens) et une structure conceptuelle prenait forme. J'avais comme objectif de créer une œuvre capable d'être consciente de ses propres mécanismes.

Can you describe your process in producing the images and editing?

The process had many stages, so I will describe the main ones. My initial source material was a 1940s documentary on Canadian farmers that I found on Kodachrome 16mm. I digitalized it and printed around 1000 photograms on letter-size paper, so that I could work on it directly (with paint, gouache) and then photograph it on 16mm using an Oxberry animation stand. Over the next three years I re-worked the emulsion of negative and positive copies of the film as a kind of "intervention" (collage, engraving, painting, chemical treatments and decomposition). I continually reused the material in new cycles, according to my thoughts and feelings over those years. A dream led me to use stroboscopic captions to divide the film in two. This was a last-minute decision that I think served to strengthen the film's structure.

We hear commentary by the experimental filmmaker Al Razutis. What role did his writing play in the film?

(...) I have always been strongly influenced by Al Razutis' structuralist filmmaking and, in the case of *Le Bulbe Tragique*, I wanted to pay homage to his contribution. I wanted to integrate a voice-over that would allow the work to be aware of its own mechanisms. Knowing that Al Razutis studied mathematical physics and that he also worked with found footage, I asked him to record his responses to the images in my film, while suggesting several threads. His voice lends a metaphysical dimension to the work and at the same time sheds a conceptual light on even the material aspects associated with it (the creative process, dissemination, perception, existence).

The original title, *L'Homme approximatif*, was replaced by *Le Bulbe Tragique*. What significance does this title hold for you?

When I began working on the film, I was greatly inspired by the writings of the dadaist Tristan Tzara. At the time I believed that my strategy of appropriating and recontextualizing archive film and re-working its materiality was akin to what I understood of his writings. I wanted to personify *Approximate Man* with images of Klaus Kinski. I abandoned this idea because, in re-working my images, I realized that I had detached myself from this naïve dadaist influence and that the creative process had become more and more a process of healing and rebirth. The title seemed appropriate to me. I developed images from my memory of the original image (the Canadian farmers) and a conceptual structure took form. My objective was to create a work that is aware of its own mechanisms.

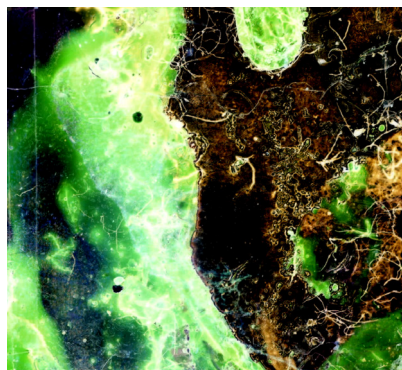
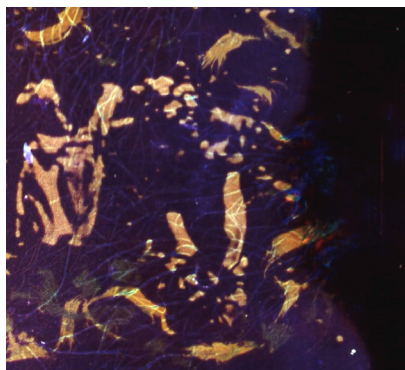
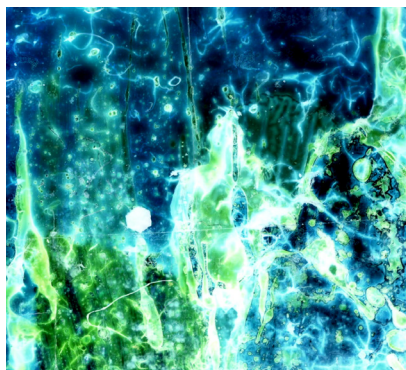


BIOGRAPHIE DE / BIOGRAPHY OF GUILLAUME VALLÉE

Diplômé de l'Université Concordia en cinéma d'animation et titulaire d'un MFA in Studio Arts - Film Production, Guillaume Vallée s'intéresse à toutes formes radicales de l'image en mouvement. Son travail fait usage de différentes techniques, explorant les manipulations optiques, la distorsion analogique, avec principalement du found footage, dans le but de créer des œuvres hybrides et élargies. Artiste multidisciplinaire, Vallée s'intéresse aussi à la matérialité de la bande magnétique et à la modification en direct de signaux vidéos et travail sur l'hybridité analogique film/vidéo pour créer une symbiose entre ces médiums et l'appliquer dans des œuvres performatives et vidéographiques. Membre du collectif d'artistes montréalais groop*index, il collabore régulièrement avec des musiciens et artistes

issus de la scène artistique montréalaise qualifiée d'underground dans le cadre de performances audiovisuelles et dans la création de vidéomusiques. Son travail performatif a été présenté dans des festivals en France et à Montréal (Mutek, Pop Montréal, Suoni per il Popolo, O.F.N.I., Passovah, etc.). Il complète un doctorat en Études et Pratiques des Arts à l'UQAM, autour de la subculture montréalaise actuelle en cinéma, musique et performance, et étudie les processus de création et de diffusion des artistes post-subcultural au sein de circuits alternatifs et marginaux.

*Graduated from Concordia University with a Major in Film Animation and MFA in Studio Arts - Film Production option, Guillaume Vallée is interested in radical forms of moving images (...). His work is an exploration of materiality within the creative process. In attempts of creating a more complex relationship with his subject matter, Vallée makes use of cross-medium forms that range from camera-less techniques to optical effects, glitch, video feedback, usually with found-footage, often resulting in surreal and chaotic imagery. Vallée is exploring the possibilities of magnetic video tape and creates hybrid video and performative work based on the materiality of these analogue supports. As a member of Montreal's artists collective groop*index, Guillaume Vallée regularly collaborates with musicians and video artists from the Montreal's subcultural art scene for audiovisual performances and videomusiques. His performative work has been shown in various festivals in France, in Montreal (Mutek, Pop Montréal, Suoni per il Popolo, O.F.N.I., Passovah, etc.), and abroad. Guillaume Vallée's completing a PhD in Études et Pratiques des Arts at UQAM, working around Montreal actual subculture, mainly related to cinema, music and multidisciplinary performances; he's studying the various creative and diffusion process of the post-subcultural artists within marginal and alternative circuits.*



FILMOGRAPHIE / FILMOGRAPHY

2016 *Le Bulbe Tragique*, Canada (Québec), 6 min 09

2014 *Les Larmes d'Éros*, Canada (Québec), 5 min 12

2013 *The Soft Giraffe*, Canada (Québec), 7 min 30

2013 *Analog Hellraiser*, Canada (Québec),
15 min, VHS

2013 *Analog Hellraiser*, Canada (Québec),
3 min 30, Super8

2012 *The Yellow Ghost*, Canada (Québec), 3 min 10

2012 *Maldoror Series #2*, Canada (Québec),
00 min 50, 16mm

2011 *Maldoror Series #1*, Canada (Québec),
1 min 30, 16mm

2011 *Le Muscle à cinq pattes*, Canada (Québec),
5 min, 16mm

2009 *Untitled*, Canada (Québec), 01 min 10, 16mm

2009 *Différentes apparitions du spectre archéologique*,
Canada (Québec), 5 min, 16mm

2008 *Hallucination de la mort de Guy de Maupassant*,
Canada (Québec), 5 min, 16mm

2008 *Les 120 Jours de Sodome*, Canada (Québec),
1 min, 16mm

PRIX ET MENTIONS / AWARD AND DISTINCTIONS

2013 GRAND PRIX DÉRAPAGE, *The Yellow Ghost*

