



L'éducation
pour tous

La Dictée P.G.L.

Des mots et des gestes POUR L'AVENIR

Mon magazine
2018-2019



La Dictée P.G.L. est une réalisation de la Fondation Paul Gérin-Lajoie pour la coopération internationale.

Paul Gérin-Lajoie
Fondateur

François Gérin-Lajoie
Président du Conseil

Daniel Aubin
Directeur général

Nagui Rabbat
Directeur de La Dictée P.G.L.

**Nathalie Pentier
et Svetla Stoeva**
Chargées de projet à La Dictée P.G.L.

Suzanne Lavigne
Rédaction des contenus

Tabasko
Conception graphique
et illustrations

La Dictée P.G.L.
Fondation Paul Gérin-Lajoie
465, rue Saint-Jean, bureau 900
Montréal (Québec) H2Y 2R6
Tél.: 514 288-3888
Sans frais: 1 800 ENFANTS
Télec.: 514 288-4880
Courriel: dictee@fondationpjl.ca
Site web: www.fondationpjl.ca

ISBN: 2-922842-60-6

Dépôt légal – Bibliothèque nationale
du Québec 2018
Dépôt légal – Bibliothèque nationale
du Canada 2018

© 2018 Fondation Paul Gérin-Lajoie.
Tous droits réservés

Dans ce document, il arrive que seul le masculin soit employé. Ceci a pour seul but d'alléger le texte et ne se veut aucunement discriminatoire.

**Chère amie,
Cher ami,**



Cette année, *La Dictée P.G.L.* te propose le thème du « développement durable », un sujet très important pour ton avenir et pour celui de tous les citoyens du monde. Le développement durable, c'est de savoir répondre à nos besoins de tous les jours sans nuire à la planète ni aux générations futures.

Notre slogan, *Des mots et des gestes pour l'avenir*, résume bien les activités qui te seront proposées dans ce magazine. Grâce aux mots, tu prendras connaissance de certains problèmes environnementaux qui menacent la planète et qui affectent de plus en plus la qualité de vie des êtres humains. Tu en découvriras les causes et les conséquences, mais surtout l'importance de trouver des solutions durables. Tu constateras que les enjeux du développement durable concernent tous les pays. Tu comprendras mieux les défis qui se posent en ayant aussi l'occasion d'observer quelques initiatives déjà prometteuses. Vous serez invités, toi et tes camarades, à proposer des solutions et à poser des gestes qui auront un effet durable.

Le développement durable, c'est ton affaire et l'affaire de chacun d'entre nous.

Nous te remercions aussi de participer à la *Cueillette du partage P.G.L.*, car grâce à cette action, tu poses un geste d'entraide et de solidarité qui contribuera à améliorer la qualité de vie des enfants en Afrique et en Haïti, et qui facilitera leur accès à une éducation de qualité. L'éducation, ne l'oublions surtout pas, c'est aussi la clé du développement durable.

Bonne découverte!

François Gérin-Lajoie

P. 4 ● NIVEAU BEIGE

P. 10 ● NIVEAU OLIVE

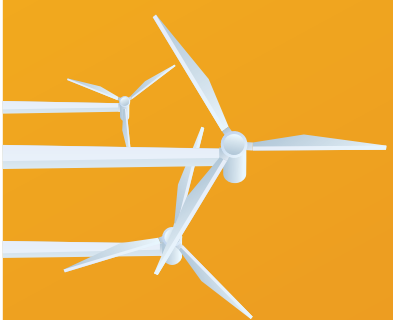


L'éducation
pour tous

NIVEAU

La Dictée P.G.L.

Des mots et des gestes POUR L'AVENIR



La Fondation Paul Gérin-Lajoie félicite

.....

de l'école

.....

qui a réussi _____ mots et qui a fourni de
gros efforts pour La Dictée P.G.L. 2018-2019.

François Gérin-Lajoie
Président du Conseil

L'école _____

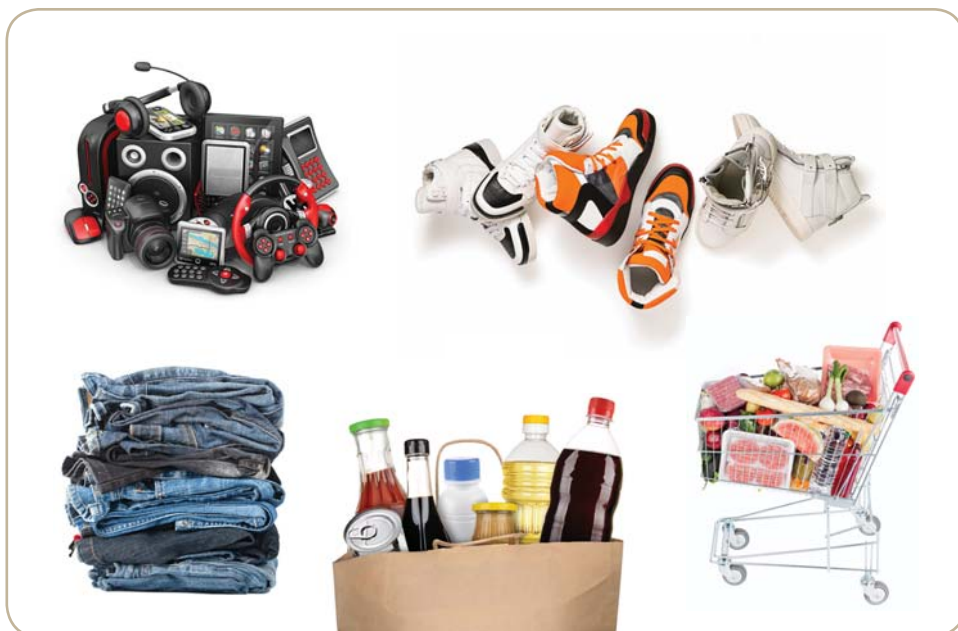


Une consommation responsable

VOCABULAIRE

- une acquisition
- un besoin
- le compostage
- une consommation responsable
- le développement durable
- un écosystème
- un effet de serre
- une empreinte écologique
- une énergie fossile
- une envie
- impératif/impérative
- une obsolescence programmée
- le recyclage
- renouvelable
- sommaire
- sophistiqué/sophistiquée
- le suremballage
- la toxicité

Tous les jours, nous consommons des biens et des services pour satisfaire des besoins. Certains sont des besoins essentiels et d'autres ne le sont pas nécessairement. Est-ce que nous consommons de façon responsable ?



Photos : pagadesign, bonetta, Wylus, Kuzmik_A, dluxum / Getty images

1 Observe ces objets de consommation courante.

a) Dans quels matériaux sont-ils fabriqués et pour quel usage ?

b) Quelle est leur durée d'utilisation et qu'en fait-on ensuite ?

Les limites d'un modèle de consommation

La population mondiale ne cesse d'augmenter. Elle était de 7,5 milliards d'habitants en 2017 et pourrait atteindre 9 milliards en 2050. Les ressources offertes par la Terre sont toutefois limitées et, déjà, nos habitudes de consommation sont telles que nous consommons davantage en une année que ce que la planète peut offrir. Nous puisons sans compter dans des ressources qui s'épuisent.

Notre modèle économique linéaire actuel consiste à extraire des matières premières pour fabriquer des biens qui sont consommés et finalement jetés. Puis, ce cycle recommence. La publicité nous incite à nous procurer toujours plus d'objets, à améliorer notre confort et à remplacer rapidement nos récentes acquisitions par des produits toujours plus performants. Cela nous amène à ne plus faire la différence entre nos besoins et nos envies. Cette consommation effrénée a un impact direct sur l'environnement, les ressources naturelles et sur l'économie planétaire; elle accroît aussi les inégalités sociales. On observe une nette augmentation de l'énergie consommée, un accroissement de la pollution et une explosion de la quantité des déchets. Notre mode de consommation actuel ne peut pas être durable.



Photo : Bet_Noire / Getty images

2 Fais une liste de six produits que tu consommes. Pour chaque produit, détermine si c'est un besoin essentiel ou un désir.

Produit	Besoin	Désir

Le coût réel de nos objets

Nos biens de consommation sont très variés et ils sont produits grâce à des technologies de plus en plus sophistiquées.

Chaque objet a sa propre histoire et nécessite des matières premières et un traitement qui lui est particulier. La confection d'un simple t-shirt ou d'un jean en coton soulève de nombreux enjeux écologiques. Le coton pousse dans des pays chauds où la pluie peut être insuffisante. Le détournement de cours d'eau pour irriguer les champs met en grave péril des écosystèmes fragiles. Au moment de la confection des vêtements, certains procédés de décoloration et de coloration utilisent divers produits chimiques dangereux qui ne sont pas biodégradables. Les fils sont souvent enduits de cire et de graisse pour augmenter leur résistance, ce qui accroît la toxicité des eaux rejetées dans la nature après le lavage des produits.

La production d'appareils électroniques plus complexes, exige d'extraire des matières premières (lithium, métaux, pétrole, etc.), ce qui nécessite l'exploitation des mines. Il faut ensuite créer des usines où les conditions de travail sont souvent difficiles. Pour leur fonctionnement, on utilise d'importantes ressources énergétiques, souvent non renouvelables, comme le charbon ou le pétrole. Les usines peuvent être très polluantes, car les rejets dans l'atmosphère ne sont pas toujours filtrés adéquatement et les substances polluantes contaminent aussi les sols et les cours d'eau. Puis, il faut songer à l'entreposage et au transport des marchandises jusqu'à leur distribution dans nos commerces.



Photo : morenosoppelsa / Getty images



Photo : erlucho / Getty images

Sur les plans environnemental et social, le coût réel de nos objets est donc beaucoup plus élevé que celui que nous constatons sur la facture au moment de leur acquisition.

3 Donne une définition des termes suivants dans le contexte du texte qui précède.

Écosystème : _____

Toxicité : _____

Non renouvelable : _____

4 Enquête un peu : fais un schéma des étapes de la fabrication que peut avoir un t-shirt. Inscris aussi les ressources utilisées pour sa confection.

5 Pourquoi dit-on que le coût réel de nos objets est plus élevé que ce que nous constatons sur la facture?

Les conséquences d'une consommation déraisonnable

Autour de la Terre, une couche de gaz existe naturellement pour conserver la chaleur dont nous avons besoin pour vivre sur cette planète. Cette couche produit naturellement un effet de serre bénéfique, car s'il n'existait pas, la température du sol serait de $-18\text{ }^{\circ}\text{C}$. Toutefois, l'activité humaine et la consommation d'énergies fossiles comme le pétrole et le charbon provoquent une forte augmentation des gaz dans l'atmosphère, ce qui renforce dangereusement l'effet de serre et provoque un réchauffement à l'échelle planétaire. Le changement climatique qui en découle est déjà observable de diverses façons (fonte des glaces polaires, canicules, sécheresses, tempêtes, fortes pluies) partout sur la planète.

Notre consommation produit aussi une extraordinaire accumulation de déchets. Le plastique, issu du pétrole, est présent partout dans les objets que nous utilisons quotidiennement. La multiplication des sacs de plastique, des emballages et des suremballages menace notre environnement, particulièrement nos océans où se retrouvent d'immenses quantités de cette matière, parfois réduite à des microparticules. En 2014, on estimait que la masse de plastique présent dans les océans était de 1 : 5 par rapport à la masse des poissons. Si rien n'est fait pour limiter la profusion des déchets, la masse du plastique dans les océans sera supérieure à celle des poissons en 2050. La survie de certaines espèces marines comme les tortues luths ou même les baleines est déjà menacée.



Photo : versevend / Getty images



Photo : Rawpixel / Getty images

6 Regarde autour de toi : fais une liste d'objets à usage unique qui pourraient être remplacés par des objets d'une plus grande durabilité ou réutilisables.

Objets à usage unique	Objets de remplacement

Du jetable au durable

Il faut remplacer le modèle d'économie linéaire, qui consiste à extraire, fabriquer, consommer, puis jeter. On peut penser à une nouvelle stratégie qui inclut le recyclage et le partage de certains biens ou services pour augmenter la durée de consommation. Un bien serait produit en utilisant autant que possible des matières recyclées pour limiter les déchets. Les objets obsolètes auraient ainsi une deuxième vie en devenant des matières premières, ce qui réduirait l'extraction des ressources naturelles.

Le recyclage de matières comme le papier, le carton, le verre ou le plastique est essentiel. Le compostage des matières organiques est aussi à développer, car ces matières cessent alors d'être des déchets qui dégagent des gaz renforçant l'effet de serre et deviennent des ressources énergétiques comme le biogaz, servant à la combustion des cuisinières à gaz ou à l'alimentation des autobus urbains.

Il est aussi possible d'opter pour le transport collectif, les déplacements en vélo ou à pied, car les véhicules motorisés sont une importante source de gaz à effet de serre. Le pétrole est une ressource épuisable qui sert à produire de l'énergie, mais aussi du plastique et environ 70 % des fibres synthétiques de nos tissus. On peut prolonger ces usages en recyclant le plastique. Les pays industrialisés consomment dix fois plus d'énergie que les pays peu développés : moins de 25 % de la population mondiale utilise 70 % des énergies fossiles (gaz, pétrole, charbon). L'impact est cependant ressenti sur toute la planète.



Photo : DonNichols / Getty images



Photo : artlazz / Getty images

7 Fais une liste de tes activités quotidiennes qui consomment de l'énergie. Pense à tous les gestes que tu accomplis du lever au coucher.

Activités	Énergie utilisée

Place aux initiatives citoyennes!

De nombreuses initiatives permettent de réduire notre empreinte écologique sur la planète. Les petits gestes prennent de l'ampleur et deviennent très efficaces lorsqu'ils amènent l'apparition de nouveaux comportements.

Parce que nous sommes des consommateurs, nous pouvons modifier nos habitudes et faire pression sur les entreprises en choisissant ou non d'acheter leurs produits. Aujourd'hui, nous pouvons refuser la multiplication des sacs de plastique, l'ajout de gadgets inutiles dans les boîtes de céréales, les couvercles en plastique brun non recyclable sur les gobelets de café, etc. Nous pouvons décider d'utiliser des emballages réutilisables dans nos boîtes à lunch, renoncer aux portions individuelles qui multiplient les emballages et refuser les dépliants publicitaires qui s'accumulent dans nos boîtes à lettres. On peut aussi protester contre l'usure programmée de certains appareils électroniques qui nous obligent à les remplacer.

Les consommateurs peuvent se faire entendre, mais ils doivent d'abord accepter de bousculer certaines de leurs habitudes et faire preuve d'imagination. On peut recycler, opter pour diverses énergies renouvelables, mais on peut aussi contribuer à végétaliser les villes, adopter des modes de déplacement moins polluants, revendre, donner ou recycler les objets que nous n'utilisons plus et, idéalement, limiter le nombre de nos appareils électroniques et l'achat d'objets non nécessaires!



Photo : urbancow / Getty Images

Amuse-toi à calculer ton empreinte écologique sur le site

<http://www.environnement.gouv.qc.ca/jeunesse/jeux/questionnaires/Empreinte/Questionnaire.htm>

Propose une action citoyenne à mettre en place dans ton établissement scolaire ou à la maison pour réduire la quantité de déchets ou pour les récupérer afin qu'ils soient transformés.

Dans quelles villes vivrons-nous demain ?

VOCABULAIRE

- une agglomération
- un assainissement
- une autosuffisance
- la biodiversité
- le changement climatique
- un combustible fossile
- démographique
- le développement durable
- une écocitoyenneté
- un écoquartier
- un effet de serre
- une empreinte
- une énergie
- énergivore
- une infrastructure
- une interdépendance
- le réchauffement planétaire
- renouvelable
- un urbanisme

1 Observe les photos suivantes et détermine quelques défis posés par la croissance des villes.

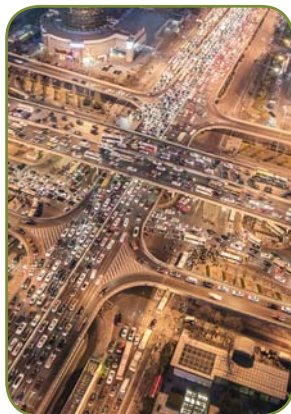


Photo : Wenjie Dong / Getty images



Photo : Tholer / Getty images



Photo : Kroshtanasha / Getty images

2 Quels sont, selon toi, les facteurs de pollution dans un milieu urbain ?

Une population urbaine en hausse

La Terre est de plus en plus urbaine. En effet, selon les estimations des Nations Unies (ONU), 66 % de la population mondiale, soit 6 milliards de personnes environ, vivront en zone urbaine d'ici 2050. Ce pourcentage était de 2 % au début du 19^e siècle, de 30 % en 1950 et de 54 % en 2015.



La population mondiale subit aussi une forte croissance, qui équivaut à l'ajout de cent villes d'un million d'habitants chaque année. De plus, le mouvement d'exode rural vers les villes atteint des niveaux très élevés. Les villes sont donc amenées à subir d'importantes mutations, en plus de l'accroissement visible du nombre des gratte-ciel. Le défi posé par cette urbanisation est considérable, car les grandes agglomérations urbaines devront s'adapter à une population qui exerce une pression grandissante sur ses infrastructures. Cela touchera la gestion du transport urbain, l'assainissement des eaux et des espaces publics, les choix énergétiques, l'aménagement des espaces verts, etc.

3 Donne une définition des termes suivants dans le contexte du texte qui précède.

Agglomération : _____

Urbanisation : _____

Infrastructure : _____

Assainissement : _____

L'impact climatique de nos activités

L'augmentation de la population dans les villes et les choix que nous faisons pour répondre à nos besoins ont un effet sur les ressources naturelles de la planète. Notre consommation énergétique ne cesse de croître. Elle provoque une augmentation des rejets de divers gaz dans l'atmosphère. Il existe naturellement un effet de serre autour de la Terre pour retenir sa chaleur vitale, sans quoi la température à la surface de la planète serait de -18 °C ! Toutefois, l'activité humaine augmente considérablement la couche formée par des gaz comme le dioxyde de carbone (CO_2) et le méthane (CH_4), ou d'autres composés chimiques. Ils sont largement dus à la circulation automobile et aérienne, à l'utilisation des combustibles fossiles, comme le pétrole et le charbon, à l'activité industrielle, à la réfrigération et la climatisation. Ces gaz à effet de serre (GES) persistent près de 100 ans dans l'atmosphère et provoquent un réchauffement qui produit un changement climatique à l'échelle planétaire. En raison de la persistance des GES, il y a urgence d'agir pour limiter le réchauffement planétaire.



Photo : lukyeee1976 / Getty images

4

Fais une liste d'activités quotidiennes qui nécessitent une consommation d'énergie.

5

Nomme des causes qui contribuent à l'augmentation des gaz à effet de serre. Quelle en est la principale conséquence ?

Causes : _____

Conséquence : _____

Suède

Continent : Europe du Nord

Capitale : Stockholm

Population : 10,2 millions d'habitants

Superficie : 449 000 km²

Langue officielle : suédois

Problèmes environnementaux :

La Suède a mis en place diverses stratégies relatives à la pureté de l'air, à la protection de la biodiversité, à la préservation des forêts, des cours d'eau et des océans, au remplacement des combustibles fossiles par des énergies renouvelables. Ce pays est devenu un chef de file du développement durable.



Un exemple inspirant

Le développement durable repose sur une consommation responsable, une plus grande équité sociale et le respect de l'environnement.

En Suède, l'écoquartier de Hammarby Sjöstad, un quartier situé au sud-est de Stockholm, est un exemple inspirant de développement durable et de réaménagement d'un quartier urbain qui accueille environ 30 000 habitants. Développé dans une ancienne zone portuaire et industrielle aux sols fortement contaminés, ce projet écologique a adopté une démarche « holistique », c'est-à-dire en tenant compte à la fois de l'environnement, de l'économie et du social, ces éléments formant un tout indissociable.

Tout le quartier a été conçu pour réduire l'empreinte écologique des habitants. Les logements, bâtis dans un but d'efficacité énergétique et l'atteinte d'une certaine autosuffisance, sont peu énergivores. Ils ont été construits à l'aide de technologies innovantes afin de réduire la consommation d'énergie pour les chauffer ou les climatiser. Des panneaux solaires ont aussi été installés sur les toits. Un système fermé de récupération des déchets domestiques ainsi que des bornes d'aspiration des déchets dans les lieux publics permettent leur transport par un système pneumatique dans un réseau souterrain jusqu'à un centre de valorisation énergétique. Les matières organiques y sont transformées en électricité, en chauffage, en biogaz ou en fertilisants, ensuite redistribués par le réseau approprié vers les bâtiments. L'énergie consommée provient donc essentiellement de sources renouvelables. Les eaux de pluie sont aussi récupérées, traitées et filtrées selon l'usage auquel elles sont destinées.

Tout un réseau de transport a été mis en place pour faciliter les déplacements locaux ou vers la capitale : navettes fluviales durant l'été, tramways électriques, autobus alimentés au biogaz, autos à partager, pistes cyclables et zones pédestres. Des espaces verts ont été aménagés, avec des cours d'eau abritant des roseaux pour favoriser une plus grande biodiversité et attirer une faune variée.

Un centre sur l'environnement explique aux résidents et aux visiteurs les technologies employées dans le quartier. On y consulte aussi les résidents sur leurs attentes.



Photo : olaser / Getty images

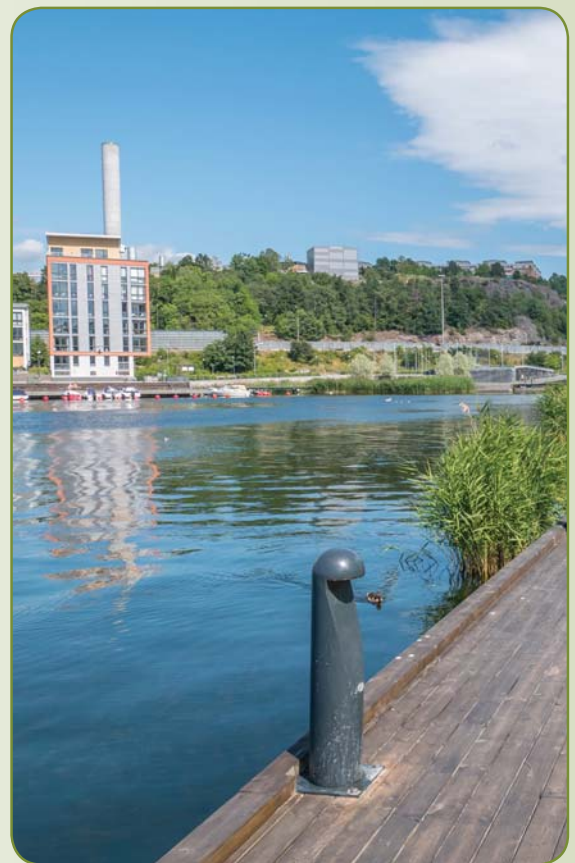


Photo : Adam Höglund / Getty images

6 Quelles sont les solutions mises en place dans cet écoquartier et quels sont les avantages ?

	Solutions	Avantages
Transports		
Habitation		
Énergie		
Nature		

Caractéristiques d'un écoquartier

L'écoquartier est un projet urbaniste conçu pour lutter contre les inconvénients graves qui résultent de l'augmentation de la densité urbaine. Les écoquartiers visent à intégrer diverses mesures pour améliorer la qualité de vie des citoyens tout en réduisant leur empreinte écologique.

Mesures environnementales

- Gestion économe des ressources énergétiques : améliorer les normes de construction des bâtiments et recourir à diverses sources d'énergie renouvelable (énergie solaire, biogaz, etc.);
- Végétalisation des villes pour éliminer les îlots de chaleur liés à la présence de nombreuses surfaces asphaltées (aménagement de parcs, projets d'agriculture urbaine);
- Diversification du réseau de transport urbain et interurbain pour faciliter les déplacements sans recours à un véhicule polluant par un utilisateur unique (métro, tramway, autobus, pistes cyclables, espaces piétonniers).

Mesures économiques

- Gestion des déchets : récupérer et réemployer le papier, le carton, le verre et le plastique; composter les déchets organiques pour en faire des sources d'énergie renouvelable;
- Gestion de l'eau : assainir les cours d'eau et récupérer les eaux pluviales pour divers usages (arrosage des espaces verts, emploi dans certains appareils sanitaires);
- Création de marchés, d'espaces commerciaux et de bureaux à proximité des lieux d'habitation.

Mesures sociales

- Gestion des logements : assurer l'accès à des lieux d'habitation décents et salubres à toute la population en prévoyant l'accessibilité à des logements sociaux;
- Favoriser la mixité sociale, intergénérationnelle et interculturelle, pour intégrer la population dans un projet inclusif.

Toutes ces mesures, qu'elles soient environnementales, économiques ou sociales, font partie d'un tout, car chacune des initiatives mises en place comporte en soi ces divers aspects.



Photo : kurapy11 / Getty images

7 Sur le toit de l'immeuble d'un nouvel écoquartier, des résidents ont installé une ruche d'abeilles et un jardin urbain. Explique les répercussions que pourrait avoir ce projet sur divers plans.

Environnement : _____

Économique : _____

Social : _____

8 Propose une solution réalisable dans ton quartier ou ta municipalité (transport, énergie, déchets, consommation, etc.).



L'éducation
pour tous

Les réalisations de la Fondation Paul Gérin-Lajoie

En participant à *La Dictée P.G.L.* et à la *Cueillette du Partage*, tu aides la Fondation Paul Gérin-Lajoie à réaliser ses projets en éducation, en formation professionnelle, en santé et nutrition en Afrique de l'Ouest et en Haïti.

Voici une liste de certains projets que la Fondation réalise au Bénin, au Mali et en Haïti grâce, entre autres, à ta participation à *La Dictée P.G.L.*

SANTÉ ET SÉCURITÉ ALIMENTAIRE

- Rénovation de **10 centres** de santé en Haïti.
- Formation et déploiement de **75 agents** en santé maternelle et infantile.
- Création de **120 postes** de soins pour la vaccination et la distribution de vitamines à plus de **5 000 enfants**.
- Enseignement sur la nutrition et l'hygiène.

ÉDUCATION DE BASE

- **Réparation** d'une école et **construction** d'une bibliothèque scolaire.
- Confection de plus de **180 000 repas** de qualité servis à des élèves pour favoriser leur apprentissage et diminuer l'absence scolaire.
- Création de **jardins scolaires** et **communautaires**.

FORMATION ET INSERTION PROFESSIONNELLE

- Formation de **3 000 jeunes** dans des programmes de compétence à l'emploi.
- Insertion professionnelle de **1 350 jeunes** appelés à démarrer des entreprises.

Comme tu peux le constater, ton soutien fait la différence dans la vie de bien des jeunes.

Nous te remercions pour tous tes efforts!