

MON TOIT



CHANTIER

TROIS IMMEUBLES PLACE DE LA GARE BOIS-FRANC
PAGE 5

JARDINER

DRAGEONS DE ROSIERS
PAGE 13

ROSE « JOHN CABOT »

OCCASION EN OR

Mobilier industriel et de bureau modifié et nettoyé découvert chez Sputnik, rue Amherst. Projecteur de cinéma avec trépied d'arpenteur, chaise en bois massif et métal de bureau années 50 avec petit meuble industriel en métal. Le chien de la propriétaire a bien voulu jouer les modèles.

PHOTO BERNARD BRAULT, LA PRESSE



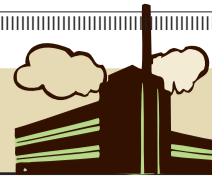
Objets industriels, commerciaux et institutionnels, objets récupérés et détournés: ce qui a fait la renommée des lofts new-yorkais dans les années 70 trouve un nouveau souffle. New York et les grandes villes européennes ont donné le ton. Toronto s'y est mis, et depuis peu, Montréal s'y lance. À mi-chemin entre l'underground et le branché, la tendance pour ce type de recyclage va-t-elle s'accroître et donner lieu à de belles découvertes?

Un reportage de Marie-France Léger en pages 2 et 3.

J'AI TROUVÉ PERLE RARE. Coquet chalet, parfait pour moi, bord de l'eau, trouvé super vite. J'ai pas l'ombre d'un voisin. Yé.

Qualité en quantité 514 987-VENDU (8363) Les petites annonces **LA PRESSE**

www.cvendu.ca



TENDANCE



PHOTO ANDRÉ TREMBLAY, LA PRESSE
 Dans l'entrepôt chez Lost Vintage: chaise de dentiste, devant une étagère militaire destinée à l'entreposage de pièces. Au-dessus, lampe solaire thérapeutique de la compagnie Burdick Cabinet, années 50.



PHOTO FOURNIE PAR HUGO GAGNON
 Plan de travail de cuisine réalisé à partir d'une allée de quilles chez le designer Hugo Gagnon, de la compagnie Blanc Bagno (www.blancbagno.com). Les points noirs servaient à déterminer l'emplacement des quilles. Le bois a été complètement nettoyé pour ôter le vernis d'origine. On l'a enduit d'une huile comestible pour protéger la surface de l'eau.



PHOTO BERNARD BRAULT, LA PRESSE
 Dans une maison de Notre-Dame-de-Grâce, le plateau de table de huit pieds provient d'une allée de quilles qu'on a déposée sur des poutres d'acier. On remarque le champ des planches, posées transversalement, qui jouent les insertions plus pâles. Au plafond, un globe de manufacture trouvé chez un antiquaire. Les chaises rouges proviennent d'un ancien mobilier de bureau des années 70. C'est l'artisan François Aubé qui a relooké la table et monté le plafonnier sur fixture.

DE L'USINE AU SALON



Enfin la belle vie !

Projet en construction

Livraison été 2009

Visitez notre nouveau condo modèle

Situés au cœur du Faubourg Boisbriand, tout autour du lac, les condos LES LOGGIAS SUR LE PARC vous offrent la vie dont vous avez tant rêvé :

- une communauté intégrée dans un mode de vie adapté à votre rythme ;
- un cadre villageois harmonisé aux commodités urbaines ;
- une construction résidentielle supérieure, luxueuse et personnalisée ;
- un cadre harmonieux et sain qui respecte l'environnement.



Phase 1
 vendue à 37%

LES LOGGIAS SUR LE PARC

www.lesloggiassurleparc.com

Pavillon des ventes 2500, boul. de la Grande-Allée Boisbriand | 450 420-7227
 Lundi à jeudi de 11h à 19h
 Vendredi, samedi, dimanche 12h à 17h



MARIE-FRANCE LÉGER

Des petites chaises d'usine. Des tabourets d'architecte. Un chariot industriel et un diable transformés en table à café. Une lampe chirurgicale gigantesque harnachée au plafond. Nous sommes chez Phil's 20th Century Design, sur le boulevard Saint-Laurent.

Dans cet immense espace sur deux étages, on installe progressivement dans la boutique des pièces de mobilier d'origine industrielle et commerciale. Le propriétaire teste les objets à Montréal avant de les envoyer à la succursale de Toronto.

« Là, on est dans le très cutting edge (pointu). » Phil Markowitz est dans le métier depuis 30 ans. Il sillonne Las Vegas et New York pour humer la tendance. Là-bas, dit-il, beaucoup de commerces offrent des meubles comme ça à

leur clientèle, qui en redemande. Ils font fureur chez le très branché ABC Carpet & Home de la Grosse Pomme.

À Montréal, ce sont surtout les restaurateurs qui embarquent. Les particuliers commencent à peine. « Il faut avoir la maison où le loft pour ça. Les grandes pièces, c'est beau dans les lofts industriels. Sinon, il faut avoir une maison haute de plafond ou à aire ouverte. Dans un salon très contemporain, si on met un chariot industriel comme table à café, ça devient le point fort de la pièce », commente l'antiquaire.

Caverne d'Ali Baba

Les objets ou le mobilier industriel ou commercial font souvent dans le démesure. Les anciennes lampes de salles d'opération en sont un bon exemple. Le spécialiste du recyclage des cabinets médicaux, des écoles, des monastères et commerces de tous poils,

Longueuil sur le Parc

EN CONSTRUCTION
 À partir de (taxes incluses)
188 000 \$
 750 à 2074 pi²

La forêt à dix minutes de Montréal

Ligne d'autobus express vers le métro Longueuil



LES TOURS DU BOISÉ
 LIVRAISON: JUIN 2009

www.lestoursduboise.com 450 448-9000

TENDANCE

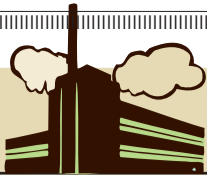


PHOTO ANDRÉ TREMBLAY, LA PRESSE
Plan de travail fabriqué à partir d'un arbre mort. C'est un récipient métallique de cuisine qui sert d'évier. Concept et fabrication François Juneau, de Construction François Juneau, 514-315-8434.



PHOTO ANDRÉ TREMBLAY, LA PRESSE
Dans ce loft gentiment trash, chez François Juneau et Sonia Marier, un chariot industriel en bois et métal est surmonté d'une poulie de la compagnie Keating (1942) trouvée dans un parc à ferraille.



PHOTO ROBERT MAILLOUX, LA PRESSE
Appartement de Lucie Robichaud, dans Villeray. Table originale du défunt restaurant Ben's. Dessus en stratifié couleur bois avec liséré vert, contour en cuivre, base en aluminium. Photographiée avec deux chaises manufacturées par la compagnie ontarienne Office Speciality, vers 1950-1960. Conception Lost Vintage.

c'est Bernard Lanteigne, fondateur de Lost Vintage. Il a reçu *La Presse* dans une de ses cavernes d'Ali Baba. Il possède quatre entrepôts, dont deux à Montréal. Celui qui se décrit avec humour comme «l'homme objet» fournit depuis 20 ans les restaurants et les bars branchés de Montréal. Mais peu de gens savent qu'il s'adresse aussi aux particuliers.

«Les gens ont avantage à venir ici parce que j'ai beaucoup d'objets trouvés. Je refais moi-même des lampes, je démonte des salles entières et des bureaux. Puis, dans le design, il faut innover. Le teck, j'en veux plus», annonce ce fouineux professionnel.

Il achète le stock par lots, au hasard des fermetures et du bon vouloir des fournisseurs. Il peut vous récupérer un lot de chaises d'usine ou des chaises d'écolier pour votre salle à manger mais il faut être patient...

Parc à ferraille

François Juneau récupère quant à lui tout ce qu'il peut dans les parcs à ferraille, à l'Armée du Salut, au coin des rues... Avec sa compagne Sonia Marier, il loue une ancienne usine textile de la rue William, un espace retapé, voire réinventé par ses soins. Les plans de travail de la cuisine et comptoirs de la salle de bains sont fabriqués avec des «tranches» d'un arbre mort. Des récipients métalliques de cuisine servent d'éviers et de lavabo.

La partie plus industrielle, face à la cuisine, est remplie d'artefacts d'anciennes usines désaffectées, dont un chariot trouvé abandonné près des écuries du Vieux-Montréal et une poulie datant de la Deuxième Guerre mondiale. Des objets qui valent cher aujourd'hui chez les antiquaires et les brocanteurs «tendance».



PHOTO ROBERT MAILLOUX, LA PRESSE
Deux chaises en chêne massif récupérées à l'Université de Moncton, autour de 1960, avec lampe d'hôpital sur roulettes fabriquée à Rochester, dans l'État de New York, dans les années 50.

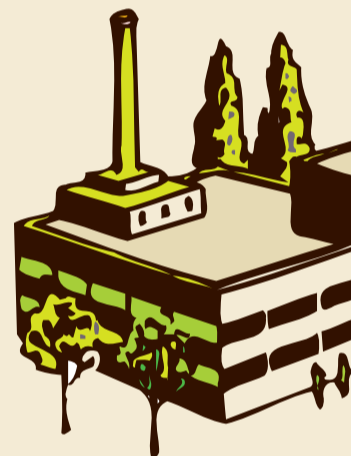
POUR FOUINER

Phil's 20th Century Design
5298, boulevard Saint-Laurent
Meubles, lampes et accessoires des années 30 à 70
Autre magasin à Toronto
Phil Markovitz, prop.

Lost Vintage
Mobiliers institutionnels des années 50 et 60
lostvintage.ca
Bernard Lanteigne, prop.
Sur rendez-vous

Boutique Spoutnik
2120, rue Ahmerst
Arrivage régulier de pièces industrielles
boutiquespoutnik.com
Sylvie Rochon, prop.

Spazio Antiquités architecturales
spazio.ca
Spécialiste résidentiel des années 20 et 30, il possède parfois des pièces industrielles
Frank Valiante, prop.



POUR SE RINCER L'ŒIL

Le top de l'ultra tendance parisienne, la Galerie Kreo. Pour apprécier le nouveau design hors de prix aux allures de mobilier de bureau et du mobilier de bureau vintage
www.galeriekreo.com

Un enfant sur cent naît avec une malformation ou une maladie cardiaque. La Fondation québécoise pour les enfants malades du cœur soutient ces enfants et leurs parents. Aidez-nous à maintenir notre engagement en leur faveur.

1-800-EN COEUR
www.fondationencoer.com

LES CONSTRUCTIONS D.L.A. INC.
(514) 522-5522 Cell.: (514) 823-4148
www.lesconstructionsdla.com
Équipe de vente Procasa

PROJET PANET (Le Village)
Livraison 15 mars 2009
5 1/2 de 1280 pi car.
Mezzanine et Terrasse sur le toit, garage disponible

PROJET BÉLANGER
Angle Pie - IX et Bélanger
Phase 1 et 2 - déc. 08 - 60 % vendu
Phase 3 - fév. 09 - 50 % vendu
A partir de 136 900 \$ tax inc.

3 1/2, 4 1/2 et 5 1/2 de 750 à 1 360 pi car.
VISITES LIBRES SAM. ET DIM. DE 13H À 17H
sur rendez-vous en semaine
6927 #6, Pie-IX (coin Bélanger)

50% VENDU

Blu Rivage

VENEZ VOIR NOS SPÉCIAUX
Dépêchez-vous, l'offre est pour une durée limitée*

À partir de 166 000\$

Taxes et rabais inclus
* Voir détails au bureau des ventes

Directement au **METRO** Longueuil
Bureau de Ventes
Angle Saint-Charles et Charles-Lemoyne
L au V : 12 à 19H00
S-D : 12 à 17H00
T : 450 651-5732
F : 450 651-6906
www.blurivage.ca
www.truenorthproperties.com

CONDOMINIUMS

NC4
CONDOS-BOUTIQUE

UNE OCCASION À SAISIR

Jusqu'au 15 décembre 2008, obtenez un foyer au gaz et 3 électros au fini inox à l'achat d'un condo NC4.*

FAUBOURG BOISBRIAND

Tous les détails de la promotion au pavillon des ventes :
2 500, boul. de la Grande-Allée, Boisbriand T 450 433-4334
LUN - JEU : 11h à 19h | VEN - DIM : 12h à 17h

*Certaines conditions s'appliquent.

Le Lac à la Fontaine
Maisons sur le lac | Lachute, Québec, Canada
PHASE 2 Maintenant en vente
MAISON TÉMOIN À VISITER

Un domaine privé de 50 acres, à la hauteur de vos aspirations et de votre style de vie

Votre maison sur le lac

Nous prenons soin de votre maison pour que vous puissiez prendre soin de vous...

815, Ch. Lac-Sir-John (route 329) Lachute
B. 450.562.8773 | 1 877.563.8773 | C. 450.820.8482
Visitez du jeudi au dimanche de 11 h à 17 h 30 ou en tout temps sur rendez-vous.
www.lacfontaine.ca

ENTRETIEN YVES PERRIER, COLLABORATION SPÉCIALE

Installer un plancher radiant dans sa maison

Le chauffage par plancher radiant est reconnu comme étant très confortable pour les pieds. Dans les maisons neuves, son application est relativement simple, mais en rénovation, elle est plus complexe.

On choisit d'abord le chauffage par plancher radiant pour son confort. Un plancher chaud irradie sa chaleur sur les murs et le mobilier, rendant tous les objets plus chauds et plus confortables au contact.

Contrairement à l'air chaud qui tend à monter au plafond des pièces, les ondes radiant se distribuent également dans toutes les directions, créant une température plus uniforme entre le plancher et le plafond.

Ce système invisible peut aussi donner une plus grande liberté d'aménagement intérieur et il est parfaitement silencieux. Le plancher radiant est un système lent à se réchauffer et à se refroidir. On ne peut pas augmenter la température du thermostat durant la nuit et espérer avoir un plancher chaud au lever. De manière générale, on laissera le thermostat à une température constante.

SYSTÈMES ÉLECTRIQUE OU HYDRONIQUE?

Dans plusieurs maisons neuves, on retrouve maintenant un plancher radiant électrique sous la céramique des salles de bains. Cette installation permet de maintenir cette pièce plus confortable tout en asséchant rapidement la céramique après les douches. Le plancher radiant électrique est simplement composé de minces fils chauffants posés sur le contreplaqué qui transmettent leur chaleur aux tuiles céramiques.

Ce système est activé par un thermostat et sa température est contrôlée par un senseur installé sous la céramique. En ce sens, c'est un système ponctuel qui sert surtout à améliorer le confort d'une pièce, mais on peut aussi l'utiliser pour chauffer entièrement une maison qui a une très haute efficacité énergétique.

Le système hydronique est composé de tuyaux de plastique souple dans lesquels circule de l'eau chaude en provenance d'un chauffe-eau dédié au chauffage. C'est un système central de forte puissance pouvant chauffer toute une maison, quels que soient ses besoins énergétiques.

RADIANT ET RÉNOVATION

Le système radiant électrique est le plus simple à utiliser en rénovation. Dans une salle de bains, une cuisine ou un hall d'entrée, il peut se combiner sans problème avec un convecteur électrique ou un chauffage à air pulsé.

Le système hydronique exige de plus gros travaux, mais son installation demeure tout à fait possible, surtout pour les maisons de type bungalow, avec un seul niveau sur un sous-sol.

Dans ce cas, tout le travail peut se faire par le dessous sans endommager les revêtements du plancher du rez-de-chaussée. Les tuyaux d'eau chaude peuvent être installés entre les solives du plancher et transmettre leur chaleur radiante à la fois vers le haut et vers le bas.

Les tuyaux peuvent aussi être posés sur le dessus du plancher. Selon la capacité structurale du plancher, on peut les couler dans une dalle de béton mince de 1,5 pouce (4 cm) d'épaisseur ou les disposer dans un moule de polystyrène qui servira de base à un nouveau contreplaqué. Travailler par le dessus exige des travaux plus importants et plus coûteux; cependant, ils peuvent aussi améliorer l'insonorisation entre deux étages, ajoutant un avantage important dans certains cas.

Le chauffage radiant hydronique peut aussi chauffer le garage, mais dans ce cas, on mettra les tuyaux au plafond et on isolera le plafond pour éviter les pertes de chaleur. Ceci peut permettre d'améliorer le confort du plancher situé au-dessus du garage.

LE CHAUFFAGE DE L'AVENIR?

Le chauffage par plancher et plafond radiant hydronique est probablement le mode de chauffage de l'avenir. Il a l'avantage de pouvoir être combiné à plusieurs sources de chauffage distinctes ou combinées comme l'électricité, le mazout, le gaz, l'énergie solaire, géothermique ou même la bonne vieille biomasse (bois sans valeur économique et résidus forestiers). Comme il fonctionne à basse température (120°F ou 50°C), il est possible d'emmagasiner beaucoup d'énergie dans un gros réservoir d'eau chaude et de déphaser la production de chaleur et son utilisation. Ceci ouvre la porte à l'utilisation de l'énergie hors des heures de pointe.



Les tuyaux du chauffage radiant hydronique peuvent être placés au-dessus ou sous le contreplaqué, selon les conditions du chantier.

PHOTO GUIDES PERRIER

LA BOÎTE AUX LETTRES

Maison trop sèche

Q J'ai fait changer ma toiture de bardeaux il y a 2 ans et le couvreur a installé deux ventilateurs sur ma toiture. Depuis ce temps, la maison est trop sèche. Je n'ai jamais eu d'humidificateur auparavant. Dois-je en installer? - R. Blanchard, Laval

R L'ajout de ventilateurs de toit surdimensionnés peut avoir l'effet d'aspirer l'humidité de la maison vers l'entresol. Si vous avez accès visuellement à l'entresol par une trappe au plafond, vous pouvez réduire de moitié l'ouverture des ventilateurs en

les obstruant à l'aide d'une plaque ou de ruban adhésif. Durant les grands froids, retournez dans l'entresol pour voir s'il se produit de la condensation ou du frimas sous le toit. Ceci serait un signe de ventilation déficiente. Vous pouvez ainsi trouver la superficie optimale de ventilation qui n'assèche pas trop l'air de votre maison tout en étant suffisante pour éviter la condensation dans l'entresol. Si vous n'avez pas d'accès visuel à l'entresol, il faudrait rendre le plafond plus étanche aux fuites d'air avant d'évaluer si l'humidificateur est nécessaire.

Vous pouvez envoyer vos questions par courriel à: yves.perrier@lapresse.ca

LOFTS & ARTS

104 luxueux condos au coeur même du quartier des spectacles de Montréal

À partir de 219 000 \$ avant taxes

Les unités disponibles ont des superficies de 818 à 2 200 pieds carrés et des plafonds de 11 pieds de hauteur.

Finition haut de gamme : comptoir de granit, planchers de bois franc sur coussin insonorisant, salle de bain luxueuse, etc.

Terrasse et piscine sur le toit. Stationnement intérieur.

Penthouse unique avec terrasse privée.

Exposition sud avec une vue spectaculaire sur le Quartier des Spectacles !

LIVRAISON À COMPTER DE JUILLET 2009

Bureau des ventes
10, rue Ontario Ouest, Montréal 514-845-6622

Lun., mar., mer. et ven. de 13 h à 19 h
Sam. et dim. de 12 h à 17 h

RÉSIDENCES DE PRESTIGE

Architecture audacieuse dans le pure style français, toscan et anglais... Des résidences de prestige au sein du réputé Parcours du Cerf à Longueuil.

Bungalow

à partir de **524 800 \$** hors golf

RÉSIDENCES
2038, Sylvia-Daoust, Longueuil
450 647-5086

En pré-vente

ÉCONOMISEZ 8000 \$

MANOIRS-CONDOS

- 2 et 3 chambres
- Entrée et garage double privés
- Vérandas et ascenseur (optionnels)

4 1/2 à partir de **297 800 \$**

5 1/2 à partir de **342 800 \$**

habitationclassique.com

Parcours du Cerf

Aux PORTES de l'Europe

Le Saint-Regis

UNITÉS MODÈLES À VISITER
2115-1, Sylvia-Daoust, Longueuil
450 448-6812

7140 ALEXANDRA

VENDU À 70% MEILLEURE QUALITÉ PRIX OCCUPATION IMMÉDIATE

WWW.7140ALEXANDRA.CA

QUEL TYPE ÊTES-VOUS?

TYPE A

TYPE B

TYPE C

T. 514.270.9003

NOUVEAU PROJET DE MAISON DE VILLE À MONTRÉAL

3 CHAMBRES À COUCHER, GARAGE, TERRAIN GAZONNÉ, 2 TERRASSES DONT UNE SUR LE TOIT.

Faubourg
Centre-ville

LES COURS VALOIS
2 DERNIÈRES UNITÉS

HABITATIONS LAURENDEAU
BUREAU DES VENTES:
514-252-5271 / 514-354-7687
habitationslaurendeau.com
4200, rue Contrecoeur
(Accès au Faubourg par 953 Sherbrooke est.)

Condominium

le rive gouin
PHASE II

75% VENDU
Occupation immédiate

3581, boulevard Gouin Est, Montréal, bur. 112

Un site extraordinaire
Directement au Bord de l'eau

- 3 1/2, 4 1/2, 5 1/2 et penthouse disponibles
- 841 p.c. à 2 300 p.c.
- Vue panoramique inaprenable
- Climatisation centrale
- Salle d'exercice ■ Spa
- Piscine intérieure ■ Sauna
- Piste cyclable et sentier piétonnier
- aux abords de la Rivière-des-Prairies
- Services financiers sur place
- Stationnement intérieur inclus
- À 20 minutes du centre-ville

514.955.5354 www.rg2.info

ENTRE QUATRE MURS

ISABELLE AUDET

1 TOILETTES FESTIVES

Une décoration de Noël sur le couvercle de la cuvette? Ça existe! Un coup d'oeil sur les papiers encollés de Toilet Tattoos et les plus moroses trôneront le coeur en fête, après avoir découronné la cuvette de sa coiffe de poinsettias. Les tatouages à toilettes des Fêtes se déclinent en neuf modèles, représentant, entre autres, des cristaux de neige, un pingouin coiffé d'un bonnet de père Noël, un emballage cadeau ou même un digne dindon très *Thanksgiving* avec toutes ses plumes. De quoi surprendre encore ceux qui ont tout vu. On commande en ligne sur www.toilet-tattoos.com



2 MAISONS DU MONDE

Chaque décor est remarquable, pensé, liché, au fil des quelque 400 photographies signées Deidi Von Schaeven, dans *Maisons du monde*, récemment paru chez Aubanel. Une terrasse contemporaine baigne dans les soyeuses lueurs de la campagne balinaise; un mur couvert d'une mosaïque de miroirs reflète une bicyclette dans un appartement de Berlin. On ouvre au hasard: des textiles tapissent murs et plafonds chez un designer de New Delhi. On saute quelques pages: une chambre rose fluo exprime la personnalité d'un designer de mode de Primrose Hill (nord de Londres). Les textes sont de Francesca Torre.



3 DU RADON DANS L'AIR

Le radon, gaz radioactif naturel qui émane de la terre et s'accumule dans les pièces les plus basses et les moins ventilées de la maison, est la deuxième cause de cancer du poumon, après le tabagisme. Seul un test (environ 75\$) peut déterminer si sa concentration atteint une limite dangereuse dans une maison. L'Association pulmonaire du Québec recommande de s'adresser pour cela à une entreprise accréditée par le National Radon Safety Board aux États-Unis, et de laisser le dosimètre au moins trois mois dans une pièce. L'APQ offre depuis septembre un document informatif, produit en association avec Santé Canada et le ministère de la Santé et des Services sociaux du Québec. Info-Enviro: www.pq.poumon.ca/radon

4 PROPRIO SANS ANGOISSE

Savez-vous installer un robinet, réparer une moustiquaire, entretenir les serrures et le système de climatisation? Ces travaux deviennent simples avec *Les bases de la rénovation*. Plus de 100 projets à la portée de tous, un des derniers-nés des éditions Broquet. Voilà un livre ami des propriétaires, fait au Québec, pratique, pour vous aider à faire face posément aux inévitables aléas de l'entretien d'une maison. Désormais, vous saurez remplacer la boîte électrique d'une prise de courant, réparer une lampe, ou installer une prise modulaire téléphonique.

PLACE DE LA GARE BOIS-FRANC

Trois immeubles, un triplex et des espaces verts

DANIELLE BONNEAU

Tout près de la gare Bois-Franc, à l'est du boulevard Marcel-Laurin, dans l'arrondissement de Saint-Laurent, Samcon bâtira trois immeubles et un triplex en copropriété. En tout, une centaine de logements seront construits.

Place de la Gare Bois-Franc se dressera là où se trouve actuellement un ancien édifice industriel, qui sera démoli sous peu. La façade d'un seul des bâtiments longera le boulevard Henri-Bourassa, à l'intersection de la rue Grenet. D'une hauteur de quatre étages et comprenant de 40 à 48 unités, il sera construit en troisième lieu. Deux bâtiments de trois étages, qui auront chacun 30 unités, s'élèveront d'abord, chacun leur tour, à l'arrière. À la fin, un triplex sera construit chemin Laval, à côté de triplex existants.

Samcon a apporté un soin particulier à l'aménagement paysager. «C'est un des projets où il y a le plus d'espaces verts», révèle Paul

Martin, vice-président ventes et marketing de l'entreprise, qui mène de front 18 projets immobiliers à Montréal.

Règlement municipal oblige, les stationnements seront souterrains. Il n'y aura qu'une dizaine de places à l'extérieur, pour les visiteurs. La verdure occupera donc pratiquement tout l'espace entre les immeubles.

À la suite de l'entrée en vigueur du plan d'urbanisme de la Ville de Montréal, en 2004, l'arrondissement de Saint-Laurent a révisé l'ensemble de sa réglementation, explique Éric Paquet, chef de la planification et de la gestion du territoire. Depuis le mois d'avril dernier, à proximité des gares et des stations de métro, le nombre de cases de stationnement a été réduit à une place par logement.

«Nous poursuivons deux buts, précise M. Paquet. Nous désirons soutenir les transports collectifs, qui sont à proximité, en n'encourageant pas l'utilisation de la voiture. Nous cherchons aussi à assurer un



ILLUSTRATION FOURNIE PAR SAMCON. Samcon bâtira trois immeubles et un triplex en copropriété à proximité de la gare Bois-Franc, dans l'arrondissement de Saint-Laurent. Place de la Gare Bois-Franc comprendra une centaine de logements.

développement urbain de meilleure qualité, avec davantage d'espaces verts. Nous voulons moins d'asphalte et plus de verdure!»

Les 30 appartements de la première phase du projet ont été mis en vente au début du mois. Leur superficie varie de 684 à 1089 pieds carrés. Les prix de la grande majorité des condos oscillent entre 198 900\$ et 229 900\$ (taxes et espace de stationnement inclus). Les quatre logements les plus grands, qui comptent trois chambres, se vendent environ 290 000\$.

Pour plus de renseignements : www.samcon.ca

L'inspiration du fleuve... l'effervescence d'une ville



Phase 2 : vendue à 90% • Phase 3 : vendue à 55% • À partir de 282 900 \$

Vieux-Montréal
solano



Pavillon des ventes
514.840.9222
801, de la Commune Est
Condo 603, Vieux-Montréal
www.lesolano.com

Visitez tous nos projets au stluchabitation.com

PHASE I 95% VENDU
PHASE II 85% VENDU
NE RATEZ PAS CETTE CHANCE UNIQUE!

MON ESPACE VISTAL

UN ESPACE QUI POSSÈDE TOUS LES ATOUTS POUR OBTENIR LA PRESTIGIEUSE CERTIFICATION LEED OR.

DESIGN AVANT-GARDISTE, FLOT DE LUMIÈRE NATURELLE, PURETÉ DE L'AIR AMBIANT, ÉCONOMIES SUBSTANTIELLES D'ÉNERGIE ET PLUS ENCORE. DES UNITÉS DE 1 175 À 2 400 P².

VISITEZ NOS 5 CONDOS MODÈLES ÉCOLOGIQUES
150, CHEMIN DE LA POINTE SUD, 8^e ÉTAGE, L'ÎLE-DES-SOEURS
(514) 762-3450

HEURES D'OUVERTURE
L / M / M / J / V : 11 H - 19 H S / D : 11 H - 17 H

VISTALCONDOS.COM



PORTES OUVERTES SOPHIE OUIMET-LAMOTHE

Élire domicile au Faubourg Boisbriand



PHOTO FOURNIE PAR LES LOGGIAS SUR LE PARC
Les propriétaires pourront bénéficier d'une piscine extérieure chauffée, située entre les phases 1 et 2. Le complexe, qui comptera sept phases, est sis en bordure d'un lac, au cœur du volet résidentiel du Faubourg Boisbriand.

Projet : Les Loggias sur le parc.

Promoteur : Groupe Alta-Socam.

Architecte : DCYSA Architecture & Design.

Nombre d'habitations : 44 dans la phase 1, dont 40% sont vendues.

Superficie : de 745 à 1503 pieds carrés.

Prix : de 186 000 \$ à 436 000 \$, taxes incluses. Stationnement intérieur inclus.

Livraison : été 2009.

Description : situé au cœur de la partie résidentielle du Faubourg Boisbriand, le projet s'articule autour d'un grand lac et est entouré de voies piétonnes et cyclables. À terme, les Loggias sur le parc compteront sept phases, pour un total de 300 logements. Trois piscines extérieures composeront l'ensemble et chaque édifice sera doté d'un gymnase au rez-de-chaussée. Le projet devrait être certifié LEED Neighborhood Development, un nouveau label pour les quartiers écologiques. Particularité: la majorité des appartements comptent une loggia. Cette pièce vitrée sur les trois côtés, semblable à un solarium, est utilisable à longueur d'année.

À cinq minutes : tous les commerces du Faubourg Boisbriand.

Cientèle cible : autant les jeunes professionnels que les baby-boomers.

On aime : les loggias.

On aime moins : le concept du Faubourg Boisbriand. La cohabitation des secteurs commercial, résidentiel et industriel, c'est bien beau sur papier, mais est-ce que ça fonctionne dans la réalité?

Adresse et site internet : Les Loggias sur le parc, 2500, boulevard de la Grande-Allée, www.lesloggiasurleparc.com

PHOTOS ANDRÉ TREMBLAY, LA PRESSE



Vue du salon de l'appartement modèle.



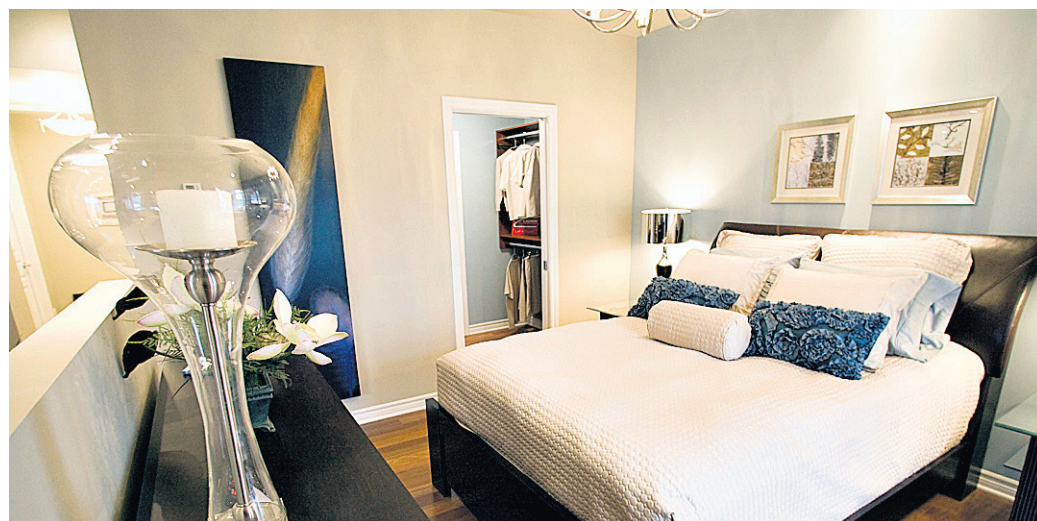
Les propriétaires pourront choisir parmi six teintes les couleurs qui composeront la cuisine. Les plans de travail sont en granit, les armoires, en plaqué bois, et la robinetterie, d'importation italienne.



Chaque appartement compte une loggia quatre saisons. La pièce est chauffée et climatisée, mais il est possible d'ouvrir les baies vitrées complètement l'été.



La salle de bains, de style zen, est dotée d'une douche en panneaux de verre séparée de la baignoire. À noter que tous les appartements de deux chambres et plus possèdent deux salles de bains.



La chambre principale donne sur la loggia. Six choix de variétés de bois sont disponibles pour les planchers.

Lofts
1200 St-Alexandre
CONDOMINIUMS

la ville à son meilleur

*Le choix de premier ordre pour les professionnels...
Le choix idéal pour couples actifs...
Le choix parfait comme pied-à-terre...*

Unités modèles meublées

Phase 1
Occupation à l'automne 2009

À partir de
127 990 \$
TPS et TVQ comprises

200 lofts en copropriété situés au centre-ville de Montréal à proximité du très tendance quartier des spectacles.

Modernes • Sophistiqués • Branchés • Luxueux

D'une valeur sans pareille au centre-ville.

Incluant terrasse sur le toit, piscine extérieure, sauna, salon, aire de jeux, bain tourbillon et barbecue.
Concierge résident et portier.

lundi au jeudi de 11h30 à 18h30 • vendredi au dimanche de 12h à 17h

1200, rue St-Alexandre • 514.861.1200
(Entre René-Lévesque et Ste-Catherine)

www.belcourtcondos.com

Bientôt.

Soyez parmi les premiers à réserver votre nouveau condominium Sax.

RSVP au www.sax-1.com.

SAX CONDOMINIUM • VILLE DE MONT-ROYAL

ARCHITECTURE, DESIGN ET STYLE DE VIE
Surveillez l'ouverture officielle de notre Bureau • Vente & visite
2457, chemin Lucerne, Ville de Mont-Royal
T 514.750.2211 www.sax-1.com

KEVLAR

LUX Gouverneur ouvre en novembre 2008!

« Nous sommes heureux d'accueillir plus de 300 résidents qui ont choisi la retraite WOW au Lux Gouverneur », souligne André Casaubon, vice-président exploitation. Il invite de plus toutes les personnes intéressées à un avant-goût de la vie au LUX à visiter l'appartement témoin du pavillon de location au 5500, rue Sherbrooke Est, à Montréal.

« Lux vous offre un style de vie qui fera votre bonheur et l'envie de vos parents et amis, ajoutez-t-il, n'hésitez pas à contacter l'une de nos conseillères au 514-259-5500. »

De vastes espaces de vie

LUX Gouverneur offre de grands studios et des appartements 1, 2 ou 3 chambres à coucher avec différents panoramas, que ce soit les jardins, le fleuve, le centre-ville de Montréal ou le Stade olympique.

Les appartements sont pourvus de la climatisation, de hauts plafonds et baignent dans une luminosité exceptionnelle, due à l'abondante fenestration. Tous comprennent cinq appareils électroménagers de qualité supérieure, ainsi qu'un coffret de sûreté.

LUX, c'est:

- Un service « 5 étoiles » en tout temps;
- Une magnifique bibliothèque accessible gratuitement;
- Un local Internet avec 12 postes individuels disponibles gratuitement;
- Une piscine surdimensionnée offerte aux résidents sans frais;
- Un sauna et un bain vapeur, sans frais;
- Un jacuzzi thérapeutique européen à multiples vocations, sans frais;
- Un gymnase avec de nombreux équipements



La construction du Lux Gouverneur va bon train et tout est prévu pour l'ouverture officielle de cette résidence exceptionnelle dans quelques semaines seulement, au mois de novembre.

- ments d'exercices, sans frais;
- Une salle de yoga, de tai-chi et d'aérobic, sans frais;
- Un cinéma de plus de 60 sièges avec équipement professionnel, sans frais;
- Deux (2) allées de quilles, sans frais;
- Cinq (5) tables de billard et snooker, sans frais;
- Pas un, mais deux (2) simulateurs de golf, sans frais;
- Un vert de « putting » de golf intérieur, sans frais;
- Une salle de scrabble et jeux de société, sans frais;
- Une salle de cartes, sans frais;
- Une salle de jeux d'arcade, sans frais;
- Des jeux de pétanque et « shuffleboard » intérieurs et extérieurs, sans frais;
- Un atelier d'arts plastiques, sans frais;

Sans compter:

- Une magnifique salle à manger « 4 fourchettes » avec terrasse extérieure;
- Une salle de dégustation et des celliers personnalisés;
- Un bistro-lounge « eurotendance »;
- Cinq (5) salles familiales pour recevoir parents et amis;
- Une chapelle traditionnelle de plus de 70 sièges;
- La présence d'infirmières, licenciées ou auxiliaires, 24 heures par jour;
- Des détecteurs de mouvement dans tous les appartements pour votre quiétude;
- Une pharmacie;
- Une épicerie fine;
- Une succursale bancaire et un guichet automatique;
- Un salon de coiffure et de beauté;

- Un SPA incluant hammam, sauna thérapeutique, massage, esthétique, manucure, pédicure, thalassothérapie et bien plus;
- Une serre où vous pourrez cultiver vos fleurs et vos plantes;
- Une salle de spectacles pouvant accueillir plus de 300 personnes;
- Des espaces verts en abondance;
- Des spectacles, des cours et des activités... sans relâche!

LUX comprend tout ce qu'il faut pour y vivre une retraite active, excitante et bien remplie. Quel plaisir que de savourer pleinement la vie d'hôtel, le grand confort et le bon goût!

Ce qui fait dire à plusieurs:
« Vivement la retraite au LUX! »



ATTENTION
Vivre au LUX provoque un WOW intense.
Nous préférons en avertir les retraités.

OUVERTURE
Novembre 2008



Admirez Architecture d'inspiration château, jardins luxuriants, grandes fenêtres, planchers de bois, électros haut de gamme et climatisation compris. **Swinguez Golf**, quilles, billard, danse, spectacles grandioses, festivités enlevantes, cinéma, excursions, voyages et plus encore... G.O. inclus!
Savourez Cuisine fraîcheur, restaurant 4 fourchettes, terrasse barbecue, cellier, salle de dégustation, bistro-lounge, service à l'appart à volonté. **Relaxez** Spa, sauna, hammam, piscine, gym, massages thérapeutiques, sécurité de pointe et équipe santé en tout temps pour un maximum de tranquillité.
Visitez 5500, rue Sherbrooke Est, Montréal
514-259-5500 • luxgouverneur.ca
offrez-vous une retraite WOW
à partir de **1 045 \$** par mois

LUX



GOVERNEUR
RÉSIDENCES

« Villagia de l'île Paton », le meilleur de deux mondes

Avec ses prestigieux condos et ses appartements accueillants, Villagia de l'île Paton, à Laval, réunit le meilleur des deux mondes pour offrir aux gens actifs de 50 ans et plus, un cadre de vie stimulant dans un secteur recherché, baigné par la rivière des Prairies.

L'originalité du projet, présentement en construction, est qu'il combine deux modes d'habitation qui bénéficient tous les deux des services et commodités qui rendent la vie quotidienne si agréable. Villagia comprend deux tours. La première de 9 étages compte 123 condos-services de superficies variées; la seconde de 11 étages offre 116 appartements-services en location. Les premiers résidents, qu'ils soient copropriétaires ou locataires, pourront emménager à compter du 1^{er} juillet 2009.



Superbe piscine ovale à l'eau salée.



Villagia de l'île Paton, à Laval, avec ses deux tours.

La gamme de services à la disposition des résidents de Villagia est impressionnante: salle à manger avec un chef expérimenté prêt à offrir une cuisine santé haut de gamme et à l'écoute des besoins de sa clientèle, salle à manger pri-

vue pour recevoir ses invités, superbe piscine ovale à l'eau salée amplement fenestrée avec vue sur la magnifique cour intérieure, lieu de recueillement, service bancaire et de pharmacie, celliers, salon de coiffure, massothérapie, sauna, gymnase, atelier d'horticulture avec jardins communautaires, simulateur de golf, salon Internet, etc. De plus, la salle à manger comprend un mur amovible pour permettre la tenue de grands événements rassembleurs.

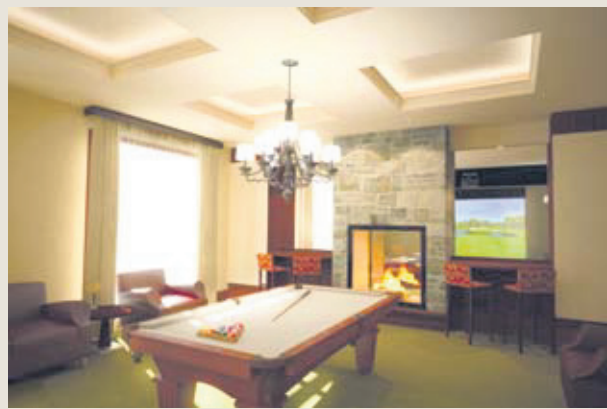
Villagia de l'île Paton est une réalisation conjointe des firmes Jalfid et Vivacité qui ont à coeur de faire de ce projet une référence dans le domaine de l'habitation pour gens actifs de 50 ans et plus. Les technologies de pointe y sont utilisées comme l'Internet sans fil au rez-de-chaussée et un système d'appel d'urgence, une première au Québec, où l'interphone à deux voies permet au résident de communiquer avec le surveillant en tout temps.

De plus, de nombreuses initiatives sont prises pour donner tout son sens au slogan publicitaire de Villagia : « plein de vies ». Les promoteurs misent sur des aménagements remarquables des lieux pour en faire un milieu de vie exceptionnel que ce soit au niveau sportif,

culturel ou social. Des professionnels spécialisés proposeront des activités individuelles ou de groupe. Les idées ne manquent pas, comme d'organiser des activités pour les petits-enfants venant visiter leurs grands-parents ou de favoriser à la bibliothèque la rencontre entre auteurs et lecteurs ou de s'inscrire à un cours de golf privé.

Enfin, Villagia comptera en plus un étage médicalisé de 42 unités, Vitalia, où des soins particuliers pourront être prodigués. Cet étage aura sa propre entrée privée, salle à manger et salle d'activité. Ce concept permettra aux résidents de demeurer à Villagia le plus longtemps possible, leur évitant de changer d'environnement. Des unités de Vitalia permettront à des couples, dont l'un des conjoints nécessite des soins quotidiens, de continuer leur vie commune.

Quant au secteur très résidentiel de l'île Paton, il se prête particulièrement bien à la marche avec ses nombreux petits ponts qui enjambent les bras de la rivière. Tout à côté de Villagia, le parc Berthiaume-du Tremblay avec ses nombreux sentiers donne accès aux berges de la rivière des Prairies.



Ma vie active

123
condos-services
116
appartements-services

Achetez ou louez au Villagia.

Vous retrouverez un environnement stimulant et de multiples espaces de vie qui vous permettront de jouir pleinement de la vie, sans souci.

Espaces de vie : Piscine intérieure à l'eau salée | Saunas
Spa extérieur | Terrains de jeux | Jardins communautaires
Salle à manger | Café-bistro | Centre d'art
Bibliothèque | Salle de cinéma et de conférence

Services : Clinique de mieux-être Vitalia
Activités organisées sur place
Navette privée pour les sorties et services à proximité...

villagia
de l'île
Paton

pleindevies



L'IMAGE D'OUTREMONT



LE GROUPE MAURICE INNOVE EN OFFRANT UN NOUVEAU TYPE D'HABITATION : LES APPARTEMENTS SERVICES +

Le Groupe Maurice, qui se consacre exclusivement à son unique créneau, l'hébergement pour personnes retraitées, s'est fait une règle d'or d'être à l'écoute de sa clientèle. Cette préoccupation constante est à la source de plusieurs innovations qui ont fait la renommée de l'entreprise. Les *appartements-services+* à **L'Image d'Outremont** en sont une nouvelle preuve. Dans un couple, on ne vieillit pas tous de la même façon. Il arrive que l'état de santé d'un des conjoints requière plus de soins, au point qu'il faille songer à son déménagement dans un appartement conçu expressément pour les personnes en perte d'autonomie, comme les studios *Signature* du Groupe Maurice. Souvent, cela entraîne une séparation déchirante du couple, chaque membre devant vivre dans un appartement approprié à son niveau d'autonomie. Avec les *appartements-services+* de **L'Image d'Outremont**, Le Groupe Maurice devient la seule entreprise à offrir une solution à cette problématique, une première au Québec !

« Après avoir traversé les joies et les peines que la vie vous a réservées au fil des années, vous méritez de bénéficier d'un coup de main pour les activités de la vie quotidienne et de pouvoir ainsi mieux profiter des réels plaisirs de la retraite. C'est ce que nos appartements-services + vous proposent, en plus d'un chez-soi où vous pouvez maintenir votre autonomie et préserver votre intimité. » **Luc Maurice, président du Groupe Maurice**



Pour le couple

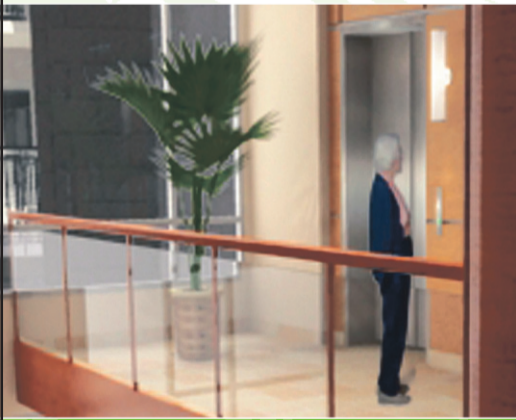
À **L'Image d'Outremont**, tout un étage est consacré à ce nouveau type d'habitation, représentant 21 *appartements-services+*. De différentes grandeurs, ces unités sont conçues pour accueillir, entre autres, la personne à mobilité restreinte. Une heure et demie de soins est prévue pour le conjoint en perte d'autonomie physique ou cognitive, ce qui constitue un répit grandement apprécié par l'autre conjoint, l'aidant naturel. À l'arrivée, une infirmière veille à évaluer avec précision les soins requis. Ce peut être pour l'alimentation, l'hygiène, l'habillement, la médication, etc.

Cet étage *services+* propose plusieurs attentions délicates à ses résidents. Grâce à son aidant naturel qui l'accompagne, la personne en perte d'autonomie continue d'avoir accès aux aires communes de la résidence, notamment au superbe salon bibliothèque couronnant l'immeuble au dernier étage, amplement fenestré pour une vue remarquable et comprenant un foyer diffusant une douce chaleur. L'aidant naturel doit-il s'absenter pour une courte période ? Le personnel de soins verra à ce qu'il n'ait pas à s'inquiéter pour son conjoint ou sa conjointe.

Pour la personne seule

Les *appartements-services+* de **L'Image d'Outremont** s'adressent aussi à la personne seule qui, quoique encore autonome, désire une assistance quotidienne et régulière diminuant sa charge d'activités domestiques à accomplir, tout en demeurant dans un appartement lui permettant de conserver plus longtemps sa vie active. Par exemple, un repas quotidien, le lavage des effets personnels et de la literie, ainsi que la gestion de la médication. Cette personne bénéficiera aussi d'une présence rassurante avec deux visites quotidiennes d'un préposé, au lever et au coucher, qui vient s'enquérir personnellement si tout va bien. Bref, un maximum de confort et d'encadrement pour la poursuite d'une retraite dorlotée en toute sécurité.

Appartement
modèle
à visiter



COMPLEXE RÉSIDENTIEL POUR RETRAITÉS



125 APPARTEMENTS-SERVICES ■ 21 APPARTEMENTS-SERVICES+
33 STUDIOS DE SOINS SIGNATURE

Un complexe entièrement climatisé et doté d'un système de sécurité hors pair

Un chez-soi intime et confortable, aux finis de qualité

Des services diversifiés, allant de l'excellente table à la piscine intérieure, en passant par la salle de cinéma et le café-bistro

Un aménagement paysager luxuriant et une cour intérieure verdoyante

BUREAU DE LOCATION



Heures d'ouverture
Lundi - vendredi : 10 h à 18 h
Samedi - dimanche : 11 h à 17 h

1040, av. Rockland, Outremont
T : 514 948-1040
www.limagedoutremont.com

LE GROUPE MAURICE

SPÉCIALISTE D'AVANT-GARDE EN HABITATION POUR RETRAITÉS

Diriger une résidence pour personnes retraitées, c'est être « pompier du cœur »

« La recette du succès d'une résidence pour retraités, c'est de savoir régler les problèmes des résidents au fur et à mesure qu'ils se présentent, sans attendre, ni tergiverser. Pour le résident, son problème, quelle que soit son importance réelle, le préoccupe constamment et peut prendre une ampleur insoupçonnée. »

Danielle Gervais adore son métier de directrice générale de résidence pour personnes retraitées. Elle aime ce contact quotidien avec des gens qui ont un long parcours derrière eux et qui comptent sur elle pour que leur retraite s'accomplisse paisiblement dans un univers qui leur livre quelques agréables surprises au fil des jours. « Je me définis comme un pompier du cœur, dit-elle d'emblée. Mon rôle premier n'est pas la gestion financière, j'ai du personnel pour cela, mais bien de me consacrer à nos résidents, d'avoir tout le temps nécessaire pour être à leur écoute. »

Danielle Gervais oeuvre dans ce domaine depuis 12 ans après une carrière dans le secteur bancaire. Ce sont ses remarquables aptitudes à transiger avec les aînés qui l'ont fait remarquer par un groupe spécialisé; celui-ci lui a confié la direction d'une résidence en Mauricie où elle s'est sentie tout de suite dans son élément. Quelques années, plus tard, après d'autres mandats réussis, elle est promue au siège social montréalais comme « gestionnaire ». L'appel d'un groupe concurrent pratiquant une philosophie plus près de ses principes lui a fait comprendre combien l'action sur le terrain lui manquait. C'est ainsi qu'elle dirige depuis 2004 une importante résidence à Repentigny, comptant près de 300 appartements et quelque 350 locataires.

Ce qui lui plaît chez son employeur, c'est qu'il est vraiment propriétaire et non simple gestionnaire de résidences. Pour Mme Gervais, cela change la perspective. « Notre président, souligne-t-elle, pense constamment à améliorer les conditions de vie de ses locataires. » Cette philosophie se fait sentir dans les moindres détails. Ainsi, la couleur est présente dans tous les appartements pour mettre au goût du jour le milieu de vie du nouveau résident.

Se confier

Être pompier du cœur, c'est pour Mme Gervais régler un problème aussi banal qu'une défectuosité de plomberie dont se plaint un résident que d'en écouter un autre sous le coup de l'émotion et qui ressent un urgent besoin de se confier à quelqu'un en qui il a pleinement confiance. « Souvent pour ces personnes, le simple fait de parler, de s'exprimer leur suffit, car plusieurs d'entre elles n'ont personne à qui vraiment se confier, la famille étant trop absente. »

Pour Danielle Gervais, la dimension humaine de la gestion d'une résidence ne s'enseigne pas. « Nous ne gérons pas un immeuble, dit-elle, nous gérons une population, un groupe de personnes. Pour cela, il faut démontrer avant tout de l'empathie et un grand respect pour la personne et sa dignité. Il faut être juste avec chacun, ne démontrer aucun favoritisme et toujours leur donner l'heure exacte, leur dire la vérité. Il ne faut surtout



Danielle Gervais

pas leur conter des histoires; avec leur expérience de vie, elles en ont vu d'autres. »

Bien sûr, une directrice de résidence doit user de psychologie, surtout dans les relations entre résidents. « Par exemple, pour notre dîner mensuel thématique, nous devons veiller à assigner judicieusement les places de chacun des participants afin d'éviter que certains d'entre eux soient laissés à l'écart. »

Le plus difficile

La vie étant ce qu'elle est, la santé d'un résident peut se dégrader et arrive le jour où il n'a plus sa place dans une résidence pour personnes autonomes comme à Repentigny. « C'est ce que je considère le plus difficile à faire dans mon travail, confie Mme Gervais, annoncer à un de mes résidents qu'il ne peut plus demeurer avec nous à cause de ses problèmes de santé. Nous sommes particulièrement soigneux, en tant qu'équipe, à évaluer la situation avec précision, il se peut que celle-ci soit seulement temporaire. Mais mon grand principe, c'est que la personne conserve sa dignité, malgré ses problèmes d'hygiène personnelle ou de comportement. Habituellement, j'en informe la famille et généralement, elle prend ses responsabilités. Parfois, ce n'est pas toujours possible et je dois y voir directement avec le résident. Quand j'interviens, c'est vraiment le dernier recours après avoir tout fait pour maintenir la personne en résidence chez nous. En cinq ans, j'ai dû le faire directement à quatre reprises et remettre une lettre formelle. À chaque fois, c'est humainement déchirant. » Quand une telle situation survient, Mme Gervais peut à tout le moins diriger la personne vers une autre résidence du groupe en mesure d'accueillir des personnes en perte d'autonomie.

Profiter des occasions

Heureusement, la vie dans une résidence pour retraités comporte aussi de nombreux moments de joie et Mme Gervais souligne qu'il faut « casser le quotidien » pour éviter que la routine s'installe un peu trop confortablement. Il faut aussi savoir profiter des occasions quand elles se présentent.

Et de rappeler la journée où des travaux municipaux ont entraîné une panne électrique de secteur qui se prolongeait indûment. Pour Mme Gervais, le problème était relativement mineur, la résidence ayant une génératrice d'urgence et des cuisinières au gaz. Mais la panne forçait les résidents à venir à la salle à manger en grand nombre s'ils voulaient un repas chaud. En un tour de main, un souper spaghetti aux chandelles a été organisé et une telle ambiance de fête régnait que Mme Gervais a veillé à fermer tous les interrupteurs d'éclairage au cas où le retour du courant viendrait troubler cette précieuse et rare atmosphère. Depuis, un repas aux chandelles se tient chaque mois à la résidence.

Être à l'écoute veut dire aussi agir. Constatant que le cinéma maison attirait peu de résidents, Mme Gervais en a profité pour agrandir la chapelle, un lieu fréquenté, et pour transformer le reste du local de cinéma en atelier de peinture avec des cours donnés par un véritable artiste peintre. Quant à l'écran de cinéma, il a été installé dans une autre salle où les résidents prennent un plaisir fou à jouer avec la console de jeux vidéo Wii qui agit en interaction avec les mouvements du corps. Succès sur toute la ligne.

Être à l'écoute veut aussi dire se remettre en question. Il était hors de question d'avoir comme choix de menu de petits sandwiches « pas de croûte », comme certains disent, cela ne convenant pas au standing de la salle à

manger. Pourtant, à l'insistance des résidents, Mme Gervais a fini par céder. Quand ces sandwiches sont au menu, le chef doit en refaire constamment, tant elles sont populaires ! Rien de mieux que l'imagination et la créativité pour mettre la routine en échec.

Une liste d'attente

La popularité de la résidence sous la direction de Mme Gervais se traduit par une liste d'attente. Nul besoin de publicité, le bouche à oreille suffit amplement. Nul besoin de rendez-vous pour la visiter. « J'ai comme politique, explique Mme Gervais, que si quelqu'un se présente chez nous sans rendez-vous, on s'en occupe, que ce soit l'agente de location, moi-même ou un autre membre du personnel. C'est une décision importante à prendre que d'aller en résidence et de bien la choisir. Dans la plupart des cas, il y a eu un déclencheur comme un problème de santé ou le décès du conjoint. Certains aînés, une petite minorité, sont proactifs, ils ont vu les problèmes vécus par des gens de leur connaissance et ils veulent se protéger et prendre du bon temps. Mais dans tous les cas, la démarche a pris un certain temps à s'imposer et quand la personne se décide à la faire, c'est qu'elle est prête. Anciennement, les aînés percevaient les résidences comme des mouirois; heureusement aujourd'hui, cette perception a changé radicalement et quand une personne se déplace pour nous visiter, c'est la moindre des choses que de l'accueillir convenablement. »



Être en confiance



Être à l'écoute

Un partenariat qui permettra aux retraités de l'éducation de participer à la francisation des entreprises

La ministre responsable des Aînés, Marguerite Blais, a annoncé un partenariat avec l'AREQ (Association des retraitées et retraités de l'éducation et des autres services publics du Québec) qui vise à accroître la francisation d'un plus grand nombre de PME par l'intermédiaire de personnes retraitées de l'éducation.

« Ce projet permettra aux personnes retraitées de l'éducation de mettre à profit leurs connaissances et leur expertise pour la francisation des personnes immigrantes, ce qui est extraordinaire! Lors de la récente consultation publique sur les conditions de vie des aînés, les citoyens et les experts ont insisté sur l'importance d'encourager la participation des personnes aînées à notre société. C'est pourquoi le gouvernement du Québec est heureux de soutenir cette initiative », a déclaré la ministre.

Dans un contexte de francisation des entreprises, le projet proposé par l'AREQ permettra d'utiliser les services de personnes retraitées de l'éducation pour l'enseignement du français comme langue de travail auprès des immigrants allophones et anglophones.

Grâce à ce partenariat avec le gouvernement du Québec, l'AREQ pourra mettre en place une offre de services aux entreprises et constituer une banque de personnes retraitées de l'éducation disponibles pour faire du mentorat en francisation dans les entreprises. Ces services seront offerts dès 2009.

« Ce que je trouve intéressant dans ce projet, c'est qu'il favorise également de meilleures relations intergénérationnelles et interculturelles. C'est toute la société qui pourra en bénéficier », a conclu la ministre.

MASTERPIECE nous sommes là pour vous

Masterpiece Symphonia Résidence et Spa

Située près du centre-ville sur la très jolie Île-des-Sœurs, cette propriété exceptionnelle ouvrira bientôt ses portes pour offrir ...

- Un style de vie à la retraite dans l'ambiance d'un centre de villégiature, sur un terrain de golf
- Une hospitalité à l'européenne
- Une salle à manger cinq étoiles

Masterpiece L'Ouest de l'île Résidence et Spa

Située à Pointe-Claire dans l'Ouest de l'île, cette propriété exceptionnelle offre ...

- Un style de vie à la retraite selon la formule « tout compris » à partir de 2650 \$
- Une hospitalité à l'européenne
- Une salle à manger cinq étoiles

Appeler au 514-695-6695

www.MasterpieceRetirement.com

Un véritable village intérieur au Boisé Notre-Dame, à Laval

C'est le temps plus que jamais de réserver sa place au Boisé Notre-Dame, à Laval, où la 3^e phase du complexe résidentiel est en pleine construction avec l'ajout de 214 appartements. Elle sera inaugurée à l'automne 2009, ajoutant de nouvelles commodités à une résidence déjà unique en son genre.

Il suffit de déambuler dans les Promenades du Boisé, le principal pôle d'activités du complexe, pour se rendre compte que le promoteur, la Fiducie Immobilière Joyal Inc., a créé un véritable village intérieur à même un immense hall, tellement vaste qu'il comprend un trottoir roulant pour faciliter les déplacements. Fontaines, plantes, jardinières, musique d'ambiance agrémentent les lieux. D'un côté, la fenestration sur deux étages permet à la lumière naturelle de baigner abondamment les lieux; de l'autre côté se retrouvent les salles de loisir et de divertissement.

À lui seul, le Joy Hall accapare l'attention, un véritable pub à la décoration soignée et chaleureuse, l'endroit parfait pour écouter avec ses amis un match sportif retransmis

par l'un des 12 moniteurs télé. Il comprend en outre un bowling, des tables de billard et un simulateur de golf de dernière génération. Voisin du pub, le cinéma fait salle comble à chacune des deux représentations quotidiennes. Des semaines thématiques y sont organisées, comme récemment un hommage au comédien Louis de Funès tenait l'affiche. Une épicerie fine, Le Gourmet, offre ses produits de qualité et sert aussi de délicieux gueuletons.

Au-dessus, sur la mezzanine, ateliers d'horticulture, de menuiserie-bricolage, d'artisanat et salle événementielle attendent leurs habitués. Les passionnés des plantes s'occupent de celles qui ornent les Promenades donnant une autre dimension à leur activité préférée.



Les Promenades du Boisé : lieu de détente, de loisir et de divertissement.



Le Joy Hall, un pub dans la plus pure tradition.

Plus de 40% des 214 appartements de 3 1/2, 4 1/2 et 5 1/2 pièces de la nouvelle phase sont déjà loués. Des appartements confortables conçus pour toutes les bourses, allant du 3 1/2 de 700 pieds carrés pour 1373\$ par mois au super loft qui commande un loyer pouvant aller jusqu'à 5000\$! Dans tous les cas, le loyer comprend toujours les frais de chauffage, d'électricité, de climatisation, de téléphone et de câble. Actuellement, les personnes qui signent un bail peuvent bénéficier d'une très intéressante promotion. Cette 3^e phase signifie encore plus de services : une salle de spectacle de 500 places couronnera le 17^e étage ainsi qu'un accueillant salon avec vue sur l'environnement. De plus, le sous-sol comprendra une cave à vin d'ambiance européenne avec deux salles de dégustation et 144 celliers individuels à atmosphère contrôlée.

Le Boisé Notre-Dame comprend aussi un restaurant, un bistro, une piscine, un centre de services bancaires, un gym avec appareils, un spa professionnel, une chapelle, un salon de coiffure, sans compter les services d'une récréologue.



Bientôt une salle de spectacle de 500 places au 17^e étage.

Facteur rassurant, le Boisé Notre-Dame compte en outre 65 appartements (quelques-uns encore disponibles) parfaitement adaptés aux personnes nécessitant soins et assistance avec la présence continue de personnel infirmier, sept jours par semaine, 24 heures par jour.

Le Boisé Notre-Dame... ainsi nous habiterons nos saisons.

Un milieu de vie chaleureux et stimulant... Voilà ce que vous offre **Le Boisé Notre-Dame**. Déjà, tous nos résidents ont accès à un personnel infirmier en tout temps ainsi qu'à une multitude de services et de commodités, dont les planchers chauffants de type radiant, la salle à manger et le café-bistro, la livraison de repas aux appartements, la piscine intérieure, le spa et le sauna.

Tous peuvent bénéficier d'installations récréatives encore bonifiées avec l'aménagement de la **Promenade du Boisé** qui comprends notamment des allées de quilles, une salle de spectacle, une salle de cinéma, un simulateur de golf 3D, une épicerie fine ainsi qu'un bar-salon avec tables de billard, des ateliers de menuiserie, d'artisanat et d'horticulture ainsi que des terrains de shuffleboard et de pétanque à l'extérieur.

LA PHASE 1 : UN FRANC SUCCÈS

LA PHASE 2 :
• 3 1/2, 4 1/2 et 5 1/2

95%
loué

LA PHASE 3 :

- Occupation automne 2009
- Choix de 3 1/2, 4 1/2 et 5 1/2 à louer
- Cave à vin d'ambiance européenne avec 144 celliers individuels et 2 salles de dégustations.
- Salle de spectacle de 400 places couronnera le 17^e étage

40%
déjà loué

PHASE 3
OUVERTURE
AUTOMNE
2009



Phase 3 :

Location en cours
Ouverture Octobre 2009

Faites vite !

Super promotion !

À la signature d'un bail
dans la phase 3,
d'une durée limitée



BOISÉ
NOTRE-DAME

3055, boul. Notre-Dame
Laval (Québec) H7V 4C6

T 450 681.3055, poste 2
F 450 978.3077

location@boisenotredame.com

Visite virtuelle de la phase 1
au www.boisenotredame.com



FIDUCIE IMMOBILIÈRE JOYAL



MON TOIT



PHOTO ARMAND TROTTIER, ARCHIVES LA PRESSE

Des histoires de rénos qui tournent au vinaigre. Guy Simard, conseiller technique en bâtiment à l'Association provinciale des constructeurs d'habitation du Québec (APCHQ), en a entendu des centaines. « Si ça ne clique pas dès le début, même si l'entrepreneur a très bonne réputation, le client est peut-être mieux de faire appel à quelqu'un d'autre », dit-il.

Pour ne pas virer marteau à cause des rénos...

DAPHNÉ CAMERON
LE SOLEIL

Dépassements de coûts, escalade des tensions avec l'entrepreneur, chantier qui se prolonge indéfiniment... Lorsqu'on rénove, difficile de ne pas virer complètement marteau. Le secret pour des travaux sans douleur? Les atomes crochus.

Yves et Geneviève (noms fictifs), un couple dans la trentaine, ont entamé la rénovation de leur salle de bains à la mimars. Le chantier, qui devait durer une semaine, a pris trois fois plus de temps que prévu.

À un moment, le constructeur a tenté de déboucher le drain du bain durant plus de huit heures avant d'accepter de faire venir un plombier qui a réussi l'opération en 10 minutes. Vers la fin du chantier, il a fallu six heures pour effectuer l'installation d'un seuil de porte. Pour justifier les excès de temps, l'entrepreneur a

eu recours au chantage émotif, prétextant avoir des problèmes dans sa vie privée.

« À ce moment-là, le lien de confiance était brisé et les relations tendues, explique Geneviève. C'était rendu au point où il voulait que je sois présente à chaque décision qu'il prenait. Cette expérience m'a appris à ne pas m'entêter lorsqu'il n'y a pas de chimie avec quelqu'un. »

Des histoires de rénos qui tournent au vinaigre, Guy Simard, conseiller technique en bâtiment à l'Association provinciale des constructeurs d'habitation du Québec (APCHQ), en a entendu des centaines. « Si ça ne clique pas dès le début, même si l'entrepreneur a très bonne réputation, le client est peut-être mieux de faire appel à quelqu'un d'autre », dit-il.

À son avis, il est primordial d'avoir une bonne communication avec le maître d'œuvre dès l'étape des plans. « Si vous vous

rendez compte qu'il ne prend pas le temps de vous expliquer tous les détails du projet, c'est qu'il y a une anguille sous roche. »

Qui m'aime me suive

Pour un plus gros projet, la chimie entre les différents membres de l'équipe de rénovation est aussi cruciale. « Les gens choisissent les sous-traitants presque uniquement selon le prix, déplore Peter Donovan, entrepreneur. Pourtant, des ouvriers habitués à travailler ensemble sont beaucoup plus efficaces. »

Pour écarter les frais supplémentaires sur la facture finale, il faut également éviter de demander des suppléments aux sous-traitants sans en parler au contremaître. « Les clients tentent souvent de jouer dans le dos du chef de projet en demandant des travaux supplémentaires aux ouvriers en pensant que c'est gratuit. Mais lorsqu'ils reçoivent

la note, ils font vraiment le saut! C'est généralement là que les relations s'enveniment », dit Peter Donovan.

Bonnes relations

Pour favoriser la bonne entente avec les ouvriers tout au long des travaux, l'APCHQ suggère de leur réserver en tout temps un accès aux toilettes, à l'eau et au téléphone. Les rapports devraient également rester polis. L'emploi du vouvoiement est de mise dès le début du chantier. Finalement, la confiance envers les ouvriers est très importante « même s'il faut continuellement vérifier leur travail », précise Guy Simard, de l'APCHQ.

« Les clients déplorables ont de la misère à lâcher prise, déplore l'ébéniste Jean-François Vézina. Il est très important de laisser les ouvriers faire leur travail. Le résultat sera beaucoup plus réussi, c'est certain. »

Sport extrême pour le couple

Des séparations pour cause de travaux qui tournent mal, l'ébéniste Jean-François Vézina et l'entrepreneur Peter Donovan en ont vu plus d'une. Les constructeurs ajoutent que, plus souvent qu'on ne le croit, des chantiers s'interrompent abruptement en raison de ruptures, surtout chez les jeunes tourtereaux.

Le couple qui s'engage dans l'aventure des rénovations doit donc être fort et préparé. « C'est toujours plus exigeant que les gens ne l'évaluent, explique Johanne Côté, psychologue spécialiste en thérapie conjugale. On sort de notre routine et de notre zone de confort. Faire des travaux peut nous plonger dans des situations extrêmes. On dépense plus d'énergie et on atteint plus rapidement nos limites. »

Selon la psychologue, il ne faut pas entamer des travaux pour se rapprocher en tant que couple. À son avis, il faut se poser deux questions: « Est-ce qu'on est capable de se rajouter du stress? Notre amour est-il assez fort? Les gens ont de la misère à s'évaluer. » Elle conclut que le secret pour rester équilibré est de se planifier des moments de détente à deux loin du chantier.

- Daphné Cameron

Cinq conseils pour rénover l'esprit en paix

DAPHNÉ CAMERON
LE SOLEIL

1. PLANIFIER

Pour des travaux majeurs, les spécialistes conseillent aux propriétaires de commencer à planifier un an avant le début du chantier. « Très souvent, les gens commencent leurs travaux avant même que les plans soient finalisés », dit David, designer d'intérieur de Québec. Pour éviter les dépassements de coûts et les mauvaises surprises sur le chantier, il vaut mieux avoir terminé les plans et effectué tous ses achats avant le début des rénovations. La consultation d'un architecte ou d'un inspecteur est également recommandée.

2. PRÉVOIR UN COUSSIN

L'Association provinciale des constructeurs d'habitation du Québec (APCHQ) suggère, sur

son site web (gomaison.com), de hausser son budget de 10% à 20% pour les imprévus et les « tant qu'à y être ». De plus, une fois le contrat signé avec l'entrepreneur, une somme supplémentaire équivalente à environ 30% du montant du contrat doit être dérogée pour servir de coussin en cas de problèmes.

3. ÉTUDIER LES PLANS

Pour éviter les accumulations de frais imprévus, il est très important de comprendre exactement les plans confectionnés par l'architecte, le contremaître ou le designer. « D'habitude, les gens qui demandent des "extras" ou qui sont insatisfaits du résultat final n'ont pas regardé leurs plans ou ne les ont pas compris », dit l'ébéniste Jean-François Vézina. C'est important de savoir où on s'en va. Quitte à payer un professionnel pendant deux heures

pour se le faire expliquer page par page! »

4. INSCRIRE TOUTES LES MODIFICATIONS AU CONTRAT

Guy Simard, conseiller technique en bâtiment à l'APCHQ, suggère de suivre de près l'évolution du chantier. « Toutes les modifications devraient être mises sur papier, estimées et signées par les deux parties, dit-il. De plus, demandez à être facturé au fur et à mesure pour éviter d'avoir à payer tous les extras à la fin. »

5. S'ÉVADER

« Rénover est plus dur sur les nerfs qu'on ne le croit », prévient M. Simard. Si les moyens le permettent, les propriétaires devraient profiter du moment des travaux pour s'évader le temps d'une fin de semaine, question de se ressourcer et de donner un peu de répit aux ouvriers.



PHOTORÉMI LEMÉE, ARCHIVES LA PRESSE

Pour éviter les frais imprévus, il est très important de comprendre exactement les plans confectionnés par l'architecte, le contremaître ou le designer.



Le Santini
SUR ST-LAURENT



« **NOUVEAU PROJET** »

- Seulement 20 unités. Faites vite!
- De **190 000 \$** à **365 000 \$**
- **taxes incluses**
- Électros en inox inclus
- Construction de béton

Bureau des ventes
6401, Saint-Laurent
(angle Beaubien)
514 273-5569

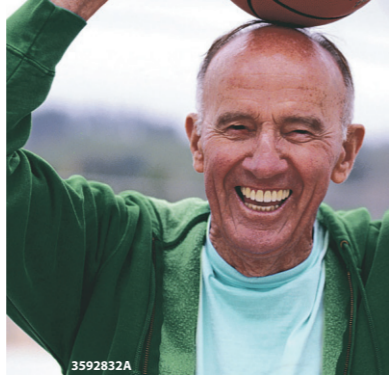
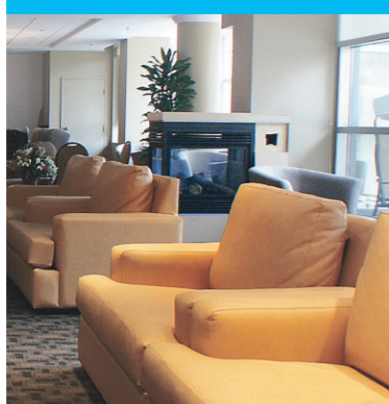


www.cartierville.ca

LE GROUPE MAURICE N'A QU'UN SEUL CRÉNEAU: L'HABITATION POUR RETRAITÉS

LE TAUX D'OCCUPATION DES APPARTEMENTS DU GROUPE MAURICE EST DE 98,4 %, LE PLUS HAUT TAUX DE L'INDUSTRIE.

Venez vivre l'expérience dans un de nos complexes



- MONTREAL**
- **LES VERRIÈRES DU GOLF**
2400, rue des Nations Saint-Laurent
514 331-2003
 - **LE CAVALIER**
800, rue Gagné LaSalle
514 364-0004
 - **AMBIANCE ÎLE-DES-SŒURS**
50, place du Commerce Île-des-Sœurs
514 768-2888
 - **LE VIVALIS**
300, av. Stillview Pointe-Claire
514 694-4141
 - **ELOGIA**
5440, rue Sherbrooke Est Montréal
514 259-1234
 - **VENT DE L'OUEST**
4500, boul. Jacques-Bizard Sainte-Geneviève
514 620-4666
 - **L'IMAGE D'OUTREMONT**
1040, av. Rockland Outremont
514 948-1040

Nouveau!

- **LE FÉLIX VAUDREUIL-DORION**
Rue de la Gare Vaudreuil-Dorion
Ouverture du bureau des ventes et locations : 15 janvier 2009

- RIVE-SUD**
- **LES PROMENADES DU PARC**
1910, rue Adoncour Longueuil
450 448-3448
 - **LE QUARTIER MONT-SAINT-HILAIRE**
330, boul. Honorius-Charbonneau Mont-Saint-Hilaire
450 464-1444

- RIVE NORD**
- **LES RÉSIDENCES DU MARCHÉ**
25, rue du Marché Sainte-Thérèse
450 433-6544
 - **LE NOTRE-DAME**
505, rue Notre-Dame Repentigny
450 582-9200

- MAURICIE**
- **LES JARDINS DU CAMPANILE**
200, 116^e Rue Shawinigan-Sud
819 536-5050

- ESTRIE**
- **LA CROISÉE DE L'EST**
65, rue Évangéline Granby
450 372-2224

LE GROUPE MAURICE EN UN CLIN D'ŒIL

PROJETS EN EXPLOITATION	12
PROJETS EN CONSTRUCTION	2
TYPES D'HABITATION	
APPARTEMENTS-SERVICES	2907
APPARTEMENTS-SERVICES+	25
CONDOS	254
STUDIOS DE SOINS	534
TOTAL	3720

EN EXPLOITATION DEPUIS 1998

LE GROUPE MAURICE
www.legroupe Maurice.com



D'une greffe à l'autre



PIERRE GINGRAS
JARDINER

La greffe d'arbres et d'arbustes reste un univers bien mystérieux pour la plupart d'entre nous. Pourquoi la presque totalité des arbres fruitiers sont-ils greffés? Pourquoi certains conifères le sont-ils et d'autres pas? Quels sont les avantages de la greffe? Autant de questions posées régulièrement par des lecteurs.

Un amateur de jardinage, qui signe R. Tessier, 83 ans, de Rouyn-Noranda, s'interroge sur un autre aspect de ce sujet: «Vous avez parlé il y a quelques mois de la greffe de branches de pommier. Une question me trotte dans la tête depuis longtemps. Qu'arrivera-t-il si l'on greffe un pommier sur des espèces au bois mou comme les saules ou les peupliers, des arbres qui absorbent beaucoup d'eau, ce qui permettrait d'obtenir des pommes bien plus grosses?»

Eh bien, il n'arrivera rien! Il faut absolument que les deux espèces de végétaux dont on veut unir la destinée soient de la même famille. On greffe donc des pommiers sur des pommiers, des pruniers sur des pruniers, des pins sur des pins, etc. Mais certains mariages peuvent parfois surprendre. En Europe, on greffe parfois des oliviers sur des frênes pour leur permettre de pousser en milieu plus humide, même si la chose peut paraître étonnante. C'est que les deux espèces font partie de la même famille. Plus près de nous, les amélanchiers sur tige sont souvent greffés sur un sorbier d'Amérique. Tous deux sont des rosacées. On arrive aussi à greffer, pour les mêmes raisons, des aubergines sur des plants de pomme de terre, des poiriers sur des cognassiers, des pêchers sur des abricotiers et vice versa.

Améliorer la rusticité

Copropriétaire de la pépinière Abbotsford, une des plus importantes au Québec pour la production d'arbres et d'arbustes, Pierre Paquette explique que la plupart des espèces originales sont produites à partir de semis. Marronnier, érable de Norvège, érable à sucre, mélèze laricin, sapin baumier, noyer cendré, tilleul américain, pour ne nommer que celles-là, sont produites par semences, un processus lent mais très peu coûteux.

Par contre, la grande majorité des hybrides est multipliée par boutures, quand cela est possible (on le fait notamment avec les lilas et les rosiers rustiques), mais plus fréquemment par la greffe. «La greffe est un travail délicat habituellement réalisé par des firmes spécialisées, explique M. Paquette. Évidemment, les végétaux reproduits par cette méthode sont plus coûteux, sauf que les avantages sont considérables.»

Si le greffon possède le patrimoine génétique recherché (la branche de pommier McIntosh; la branche de mélèze européen donnera un arbre aux branches tombantes), le porte-greffe transmet au futur arbre des qualités essentielles.



PHOTO FOURNIE PAR LE JARDIN BOTANIQUE DE MONTREAL.
Le rosier rugosa «Hansa» est envahissant. Greffé ou pas, il produit habituellement plusieurs drageons.



PHOTO FOURNIE PAR LE JARDIN BOTANIQUE DE MONTREAL.
Le rosier «John Cabot» de la série «Explorateurs» d'Agriculture Canada, est parfois greffé. Il peut alors produire des drageons qu'il faudra éliminer.

Selon les porte-greffes utilisés, le greffon devient plus rustique ou plus résistant à certaines maladies, il peut développer une allure particulière ou encore pousser plus rapidement ou plus lentement. Dans le cas des pommiers, par exemple, le porte-greffe pourra déterminer si l'arbre aura une taille grande, moyenne ou naine. Certains conifères greffés seront plus colorés et auront un port plus élané, par exemple, que s'ils ne l'étaient pas.

Dans le nord du continent nord-américain, c'est avant tout la rusticité des plantes que l'on veut ainsi améliorer. Les nombreux cultivars de mélèze européen ne seraient probablement pas rustiques sous nos climats s'ils n'étaient pas greffés sur un tronc de notre mélèze laricin.

La greffe peut aussi donner lieu à un phénomène souvent surprenant.

Par exemple, chez un voisin, une épinette blanche a émergé au beau milieu du feuillage très dense d'une épinette naine de l'Alberta, ce qui pouvait laisser croire à un miracle de la nature. Ce n'était qu'un drageon du porte-greffe qui s'était mis à croître rapidement. J'ai vécu le même phénomène dans mon jardin avec un amélanchier et un mélèze européen. Le porte-greffe, un mélèze laricin, a produit une branche qui s'est mise à pousser à une vitesse vertigineuse, dépassant rapidement toutes les autres. Quant à l'amélanchier sur tige, il avait été brisé au niveau du sol à la suite d'un grand vent. Mais surprise, un sorbier s'est mis à pousser au même endroit. J'ai cru que les oiseaux étaient

en cause jusqu'au moment où un agronome m'a expliqué ce qui se passait réellement.

Tous les drageons qui apparaissent sur le porte-greffe, notamment chez les arbres fruitiers, doivent être éliminés dès que possible car ils poussent rapidement et soutirent énormément d'énergie au greffon. Sinon, l'excroissance surpassera en hauteur et en envergure le greffon.

Des «Explorateurs» greffés.

Ce phénomène se produit d'ailleurs régulièrement chez les rosiers, justement parce que nombre d'entre eux sont greffés. Là aussi, les questions des lecteurs sont nombreuses, la rose étant toujours une des fleurs les plus populaires au jardin. Par exemple, Claudette Cochin demande si elle doit couper les gourmands d'un rosier grim pant «John Cabot» et d'un «Hansa»? Le problème est d'autant plus intéressant que ces deux rosiers ne sont habituellement pas greffés.

Responsable de la Roseraie du jardin botanique de Montréal, réputée partout dans le monde, faut-il le rappeler, Claire Laberge explique que tous les rosiers hybrides de thé, les floribunda, les grandiflora ainsi que les variétés sur tige et les grim pantes, sont greffés. Là aussi, le porte-greffe vise à améliorer la vitesse de croissance du greffon, sa rusticité ou encore sa résistance à certaines maladies.

Si le rosier a été greffé par une entreprise canadienne ou du nord des États-Unis, le porte-greffe sera «Rosa multiflora», un rosier très rustique qui résiste sans peine en zone 4.



PHOTO PIERRE MCCANN, LA PRESSE.
Caprice de porte-greffe, on peut distinguer les branches de l'épinette blanche qui émergent de cette épinette naine de l'Alberta.



PHOTO RÉMI LEMÉE, LA PRESSE.
Le porte-greffe de ce mélèze européen est un mélèze laricin, un arbre indigène au Québec. Il a produit la branche très longue à la base de l'arbre, très différente d'ailleurs de celle du greffon.

Par contre, s'il est originaire d'ailleurs aux États-Unis (c'est le cas de plusieurs des rosiers vendus en sac, à racines nues), la plante sera habituellement greffée sur le rosier «D' Huey», un rosier beaucoup plus fragile, rustique en zone 5, et parfois en zone 4 dans des conditions de neige abondante. Il faut donc demander au vendeur d'où viennent ses rosiers. Évidemment, il arrive que le porte-greffe se mette à drageonner. Il faut donc éliminer ces gourmands. Si votre hybride de thé est mort au cours de l'hiver, il est possible que le porte-greffe, lui, survive, comme cela s'est produit à maintes reprises chez moi. Dans ce cas, il devrait produire des fleurs à son tour, mais celles-ci n'auront rien à voir avec celles du greffon.

La situation est plus étonnante dans le cas des rosiers rustiques comme ceux de la lignée Explorateurs d'Agriculture Canada («John Cabot» est du groupe) et du «Hansa», un rosier rugosa souvent échappé de culture, très envahissant mais très rustique (zone 3). Ils sont habituellement reproduits par boutures. Ils poussent sur leurs propres racines, comme on dit, et sont très rustiques. Les drageons ne sont alors que des tiges comme les autres. Ils donneront éventuellement des fleurs, mais pourront être taillés au besoin.

Par contre, certains Explorateurs et «Hansa» ont parfois été greffés. Dans ce cas, les drageons produisent des feuilles et des aiguillons différents des autres tiges. Il suffira alors de les éliminer.

LE TOUR DU JARDIN

Coup de cœur pour Nelly

Devant sa beauté et son délicieux parfum, j'ai craqué. «Nelly Isler» s'est donc retrouvée à la maison, éclatante parmi les autres orchidées. C'était ma première expérience avec cette espèce, *Odontoglossum burrageara*, de son nom scientifique. Mais après avoir fleuri, madame s'est mise à bouder. Elle a donc été mise en punition, à l'extérieur, sans soin aucun. Vers la fin septembre, surprise! Madame affichait trois belles hampes florales. Réconciliation et retour à l'intérieur. Nelly est en fleurs depuis un mois, dégage un parfum exceptionnel et sa floraison devrait se poursuivre encore quelques semaines.

Cet *odontoglossum* est vendu un peu partout et comme c'est le cas de plus groupes d'orchidées, ce sont les écarts de température entre le jour et la nuit qui provoquent la floraison (de 15 à 17 C, la nuit et de 20 à 22 C, le jour). C'est ce qui s'est produit au jardin. On compte environ 200 espèces d'*odontoglossum* et des milliers de cultivars. Ils sont relativement faciles à cultiver mais ne fleurissent qu'une fois par année, à moins que le plant possède plusieurs pseudo-bulbes, ce qui prend habituellement quelques années. Ils apprécient une lumière vive sans soleil direct. Selon le nombre de hampes florales, la floraison peut s'étaler sur deux mois, parfois un peu plus.



L'odontoglossum «Nelly Isler» émet un délicieux parfum.
PHOTO ANDRÉ PICHETTE, LA PRESSE.

LE CHOIX D'UN QUARTIER VALÉRIE VÉZINA, COLLABORATION SPÉCIALE

VIE DE QUARTIER

Tout à pied au village Victoria à Westmount



PHOTO ROBERT MAILLOUX, LA PRESSE
Valéry Pigeon, en compagnie de ses trois jeunes filles, Simone, Françoise et Marguerite.

Le choix d'un quartier explore les raisons qui nous poussent à nous établir dans un secteur de la région de Montréal. Vous voulez partager vos motivations avec les lecteurs de La Presse? Écrivez-nous à Mon Toit, La Presse, 7, rue Saint-Jacques, Montréal H2Y1K9, ou par courriel, à montoit@lapresse.ca

Essayer la vie de quartier avant de passer chez le notaire, c'est possible — en louant, pard! Pour Valéry Pigeon, c'est marcher jusqu'au joli parc Westmount et attraper une quiche à la Pâtisserie de Gascogne en remontant à la maison avec sa marmaille, Françoise, 2 ans, Marguerite, 4 ans, et Simone, 5 ans.

Cette Québécoise de 36 ans a trouvé la vie de quartier parfaite au village Victoria. Parfaite en autant qu'on puisse se la permettre. Elle et son mari, cadre chez Cossette, louent le bas d'un duplex à Westmount. Ils ne veulent pas divulguer leur loyer. Mais leur résidence de quatre chambres leur coûterait beaucoup moins que 4800\$, le tarif minimal demandé pour la location mensuelle d'une des 10 unifamiliales de Westmount annoncées sur le site sia.ca au moment d'écrire ces lignes. Au même moment, dans le Grand Montréal, 209 maisons étaient à louer. À des tarifs plus accessibles: 750\$ ou plus par mois.

Q Où habitez-vous avant? **R** À Québec pendant six ans, avant ça sur le Plateau. **Q** Pourquoi avez-vous choisi Westmount?

R La proximité du centre-ville. Mon mari travaille rue Drummond, alors c'était vraiment une question de proximité.

Q Pourquoi avez-vous décidé de louer plutôt que d'acheter? **R** Parce qu'on a déjà une maison de campagne. C'était un retour sur Montréal et on se disait: on va voir comment ça va.

Q Et après un an?

R On adore! J'aime la proximité de la rue Sherbrooke, de tous les services. Juste en bas de la côte, il y a la Pâtisserie de Gascogne (4825, rue Sherbrooke Ouest), Pier 1 Imports (4823, rue Sherbrooke O.), une quincaillerie, le nettoyeur — important pour mon mari —, la bibliothèque, l'excellent resto italien Saponi Pronto (4894, rue Sherbrooke O.), les cours de ballet au Victoria Hall (angle Lansdowne). La garderie, j'y vais à pied. Tout se fait à pied! On est tellement habitués de marcher que ma fille me demandait récemment au chalet: «Maman, pourquoi on n'y va pas (à tel endroit) à pied?»

Q Avez-vous eu de la difficulté à trouver des places en garderie?

R Oui et non. Pour l'aînée (alors âgée de 4 ans), non. Il y avait une place en anglais, dans une garderie anglophone. C'est plus facile de placer un enfant plus vieux qu'un plus jeune. Pour les deux autres, il n'y avait pas de place, cet automne, oui.

Q Comment trouvez-vous ça, vous faire répondre en anglais? Est-ce que cela heurte des sensibilités?

R Oui. C'est la partie désagréable. Une fois, ma fille a posé une question à une femme dans un magasin et celle-ci n'a pas pu lui répondre. Ma fille ne comprenait pas...

Q Alors, vous faites la traductrice, ou vous sortez du magasin?

R Je sors du magasin! Mais c'est arrivé une fois en un an. (...) Étonnamment, Westmount a une vie de quartier. Je trouve que les anglophones ont l'esprit communautaire un petit peu plus développé que les franco-phones. À Québec, je n'avais jamais parlé à mes voisins. Ici, en

sortant dehors, ils se sont présentés à moi: si tu as besoin d'une pinte de lait, viens nous voir au lieu d'aller au magasin avec tes enfants.

Q Y a-t-il des désavantages?

R (Elle réfléchit.) Honnêtement, je n'en vois pas. Nous partons tous les week-ends dans les Cantons de l'Est, donc on apprécie la proximité du pont Champlain, de l'auto-route Décarie. (Après quelques secondes de silence) C'est sûr que pour acheter à Westmount, ça prend un bon budget.

Q Comment l'avez-vous trouvée cette maison?

R Dans les petites annonces. On en a visité deux sur Grosvenor. On ne paie pas cher si on compare avec des maisons que j'ai vues à Outremont, moins grandes qu'ici. Nous avons deux étages, un foyer, deux stationnements, une salle de jeu, une cour.

Q Comment votre mari se rend-il au travail?

R En voiture, mais il pense y aller en autobus. Au début, c'était hors de question. Là, on va se débarrasser d'une auto... à la fin du contrat de location. On n'en a pas besoin. L'hiver passé, il la laissait souvent au bureau. Il prenait un taxi ou voyageait avec un collègue. J'étais contre les camions. Je me suis fait une raison et j'en ai acheté un. Avec trois enfants, la gardienne, la grand-mère, c'est mieux de prendre un camion (de huit places) que d'aller au chalet à deux autos, c'est ce que je me dis.

À CINQ MINUTES

Près de l'intersection Sherbrooke/Victoria, quelques pâtés de maisons rassemblent de nombreux commerces et installations, notamment le parc Westmount, fréquenté par jeunes et moins jeunes, et

- > le glacier Le Bilboquet
- > une épicerie
- > une fruiterie
- > une poissonnerie
- > une SAQ classique
- > un resto-bar
- > quatre banques
- > deux pharmacies
- > un nettoyeur
- > une quincaillerie
- > un Bureau en gros
- > plusieurs boutiques
- > une bibliothèque
- > un YMCA
- > un aréna

UN CHOIX SOCIALEMENT RESPONSABLE
• À DEUX PAS DU MÉTRO ROSEMONT ET DE LA PISTE CYCLABLE
• CONSTRUCTION EN BÉTON



PHASE 1 EN CONSTRUCTION

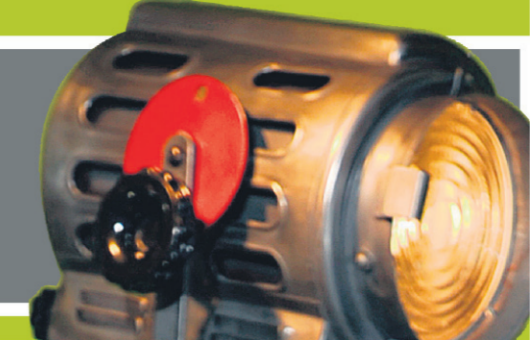
QUARTIER 54
HABITATIONS URBAINES & ESPACES VERTS

VISITEZ NOTRE UNITÉ MODÈLE
600, BOUL. ROSEMONT @ MONTRÉAL, QC
LUN. AU VEND. - 13H À 19H
SAM. ET DIM. - 13H À 17H
TÉL.: (514) 277-0990
WWW.QUARTIER54.COM
CONCEPTIONS RACHEL-JULIEN

sur cyberpresse.ca LUXE
Visitez des maisons ultra luxueuses frôle le million de dollars sur mont

MON TOIT

CHANTIER
TROIS IMMEUBLES PLACE DE LA GARE BOIS-FRANC
PAGE 5



SECTION SPÉCIALE - DE LA PAGE 7 À LA PAGE 11

Chez SOI 55+

Un éventail de projets immobiliers adaptés aux 55 ans et plus pour profiter pleinement de la retraite.

- Offrez-vous une retraite WOW
- Le meilleur de deux mondes
- Le métier honorable de « pompier du cœur »
- Un véritable village intérieur au cœur de Laval

et aussi :
Une mission de francisation pour les retraités de l'éducation

LE GROUPE MAURICE

SPÉCIALISTE D'AVANT-GARDE EN HABITATION POUR RETRAITÉS



Après toutes ces années de vie commune, vous partagez tout, tant les bons moments que les périodes plus difficiles...

Voir son partenaire de vie perdre de son autonomie est une épreuve que l'on désire affronter ensemble, main dans la main, sous le même toit.

Enfin, c'est possible maintenant grâce à une innovation signée **LE GROUPE MAURICE**

Voir détails en page 9
www.legroupeaurice.com

SPRINT 4 JOURS!
DÉJOUÉZ LE CHRONO DE NOËL!

LIVRAISON garantie POUR NOËL!

Sofia
Table
SOLDE 899 \$
Chaise en cuir
SOLDE 159 \$

Chaises de salle à manger à partir de **159\$!**

Lauren
Angelina

Urbano
Canapé deux sièges inclinables
SOLDE 1899 \$

SAINT-LÉONARD 514.253.1070
6855, Jean-Talon E.

BROSSARD 450.462.1264
8505, boul. Taschereau O. MOBILIA & THOMASVILLE

LAVAL 450.687.1447
Centre Décor 440: 3916, aut. 440 O.

SAINT-HUBERT 450.443.5557
1515 boul des Promenades St-Hubert

MONTRÉAL 514.284.6624
625, boul. de Maisonneuve O.

POINTE-CLAIRE 514.695.8880
Méga Centre des Sources: 2345, aut. 40

www.mobilia.ca

Détails en magasin. Offre non assujettie aux solides antérieurs. Les prix sont en vigueur pour une durée limitée. Si des erreurs sont découvertes, la correction sera transmise en magasin. Les Photos peuvent ne pas représenter les articles exactement tels que démontrés. 22 novembre au 24 décembre 2008