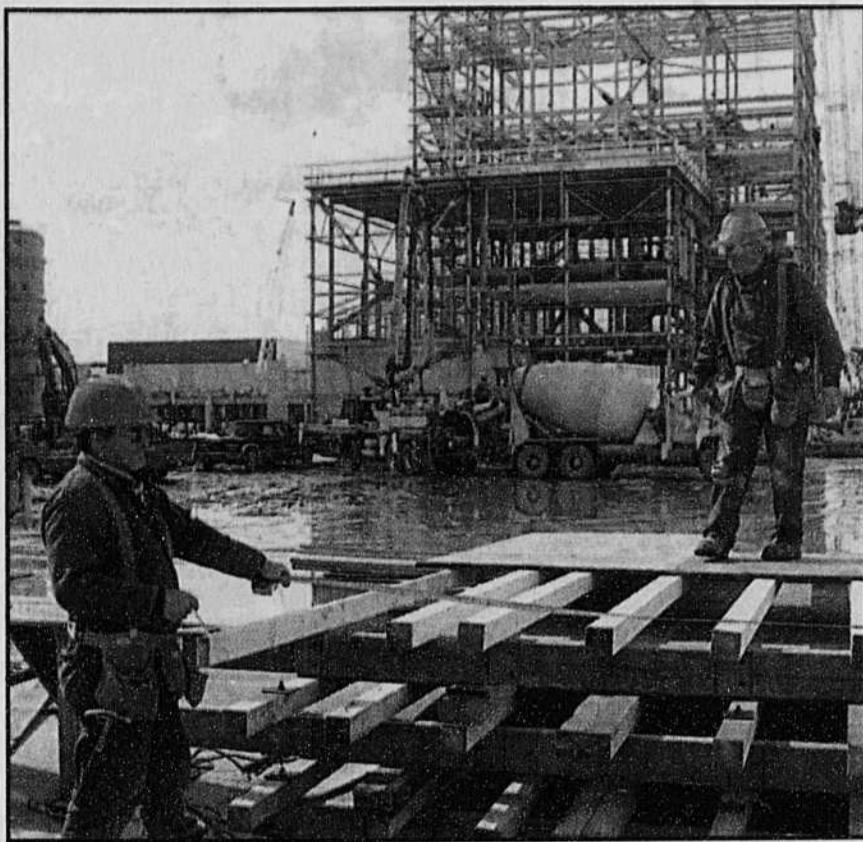


Une lutte à finir contre les organochlorés

□ La Coalition pour un Magnola propre profite de la journée porte ouverte de l'entreprise pour faire valoir son point de vue

Photo La Tribune, archives
Bien que la venue de Métallurgie Magnola représente une véritable manne pour l'ensemble de la région d'Asbestos, il n'en demeure pas moins que les membres de la Coalition pour un Magnola propre craignent comme la peste les organochlorés qui seront rejetés par l'entreprise.



René-Charles QUIRION
Sherbrooke

Métallurgie Magnola a été accueillie de façon positive par l'ensemble de la région d'Asbestos. Toutefois, derrière cette manne, la coalition pour un Magnola propre, fait remarquer qu'il se cache un grave problème.

Pour sa première sortie publique depuis des mois, la coalition pour un Magnola propre a choisi la journée porte ouverte de l'industrie, dimanche prochain, pour faire valoir son point de vue auprès de la population. Le groupe de manifestants informera les visiteurs sur le danger des organochlorés qui seront produits par Magnola. La porte-parole du groupe, Carole McKenty, explique que le mouvement se veut pacifique. Ils distribueront des feuillets d'informations à tous ceux qui se présenteront au chantier de construction.

«Nous sommes pour la venue de Magnola. L'entreprise va ramener la prospérité dans la région. Le magnésium est le matériau de l'avenir. Par contre, les dirigeants doivent absolument revoir leur mode de production. Les organochlorés sont un rejet toxique qui menace l'ensemble de la chaîne alimentaire», explique Mme McKenty.

Obtenir gain de cause

La coalition pour un Magnola propre, qui compte une trentaine de membres, souhaite poursuivre sa lutte jusqu'à ce qu'ils obtiennent gain de cause. «Ironiquement, Magnola va débiter sa

production, la même année que l'entrée en vigueur d'une loi qui interdit sa production au Canada. Nous souhaitons que Magnola prenne ses responsabilités sociales. Il y a moyen de faire d'énormes profits tout en respectant l'environnement», poursuit Carole McKenty.

Les organochlorés sont des micro-organismes indestructibles. En concentration trop importante, ils peuvent causer des cancers, augmenter les chances de malformation chez les mâles, diminuer la quantité de spermatozoïdes et diminuer les capacités d'apprentissage.

«Il faut agir maintenant»

«Magnola doit faire de la recherche pour changer son mode de production ou capter les organochlorés avant leur rejet dans l'environnement. Il faut agir maintenant avant qu'il ne soit trop tard. Les organochlorés s'infiltrent dans le lait et les viandes. Magnola est situé au coeur du plus important bassin de production laitière au Canada. Il ne faudrait pas sacrifier une industrie au profit d'une autre», poursuit Mme McKenty.

La coalition pour un Magnola propre a été fondée l'an dernier à la suite du dépôt des recommandations du Bureau des audiences publiques en environnement. Les membres de la coalition ont participé à diverses conférences internationales sur le sujet des organochlorés. Via Internet, ils sont en contacts avec divers mouvements environnementaux à travers le monde.

L'OFFRE QUI L'EMPORTE!

238\$*

CIVIC « ÉDITION SPÉCIALE »

par mois, location 48 mois
TRANSPORT et PRÉPARATION INCLUS

ou seulement
17 900 \$** à l'achat



AVEC EN PLUS : Transmission automatique

Incluant : • Air climatisé • Serrures électriques • Déverrouillage sans clé
• Poignées de portières harmonisées • Et bien plus...

TAUX DE FINANCEMENT AVANTAGEUX
SUR ACHAT! INFORMEZ-VOUS!

208\$*

Civic berline
ou coupé



CIVIC BERLINE

par mois, location 48 mois
TRANSPORT et PRÉPARATION INCLUS

option 0\$ comptant
également disponible



CIVIC COUPÉ



*Location-bail offerte exclusivement par Honda Canada Finance Inc. portant sur la berline Civic Édition Spéciale 1999 (modèle EJ661X), la berline Civic LX 1999 (modèle EJ653X), ou le Civic coupé DX 1999 (modèle EJ612X) neufs. Échange ou comptant de 2 100 \$ (Édition Spéciale), 2 215 \$ (berline) ou 2 500 \$ (coupé), la première mensualité et un dépôt de garantie de 275 \$ (Édition Spéciale) ou 250 \$ (berline et coupé) sont exigibles. Taxes, assurance et immatriculation en sus. Limite de 96 000 km, frais de 0,10 \$ le kilomètre excédentaire. Sujet à l'approbation du crédit. **P.D.S.F. de la Civic Édition Spéciale (modèle EJ661X). Transport et préparation (850 \$), ainsi que taxes, immatriculation et assurance en sus. Offres d'une durée limitée. Photos à titre indicatif. Tous les détails chez votre concessionnaire Honda.



VOS CONCESSIONNAIRES HONDA DU QUÉBEC



CONÇUES ET CONSTRUITES SANS CONCESSION

A Barnston Ouest

Usine d'embouteillage d'eau bientôt construite

Jean-François GAGNON
Barnston Ouest

La compagnie Aquaboréal s'apprête à demander, à Québec, un permis pour la construction d'une usine d'embouteillage d'eau, dans la municipalité frontalière de Barnston Ouest.

Dès la réception de ce permis, qui devrait normalement se faire bientôt, la compagnie aura six mois pour construire son usine, à Barnston Ouest. Et La

Tribune a appris que, déjà, une firme aurait été contactée, afin de coucher sur le papier les plans de la nouvelle usine.

Toutefois, nulle autre information plus précise n'a pu être obtenue, hier soir, quant à ce projet de construction d'Aquaboréal. Mais il sera probablement possible d'en savoir plus sur celui-ci, au cours des prochains jours.

Sources Alaska sur la glace

Il est à noter qu'une autre compa-

gnie, Les Sources Alaska, avait récemment démontré son intérêt de bâtir, elle aussi, une usine d'embouteillage d'eau, à Barnston Ouest. Un comité spécial siège d'ailleurs encore, quant à l'éventuelle venue de ce entreprise, dans cette localité.

«Ce comité, qui devait effectuer des recommandations à mon conseil municipal, relativement à la venue des Sources Alaska chez nous, a déjà accepté de suspendre ses activités, maintient Michel Belzil, maire de la municipalité ru-

rale. Par la suite, mon conseil entérinera officiellement la suspension de ce dossier.»

Malgré ces dernières procédures, à venir, le maire Belzil prétend que Les Sources Alaska a déjà été avertie que son dossier ne sera réexaminé que dans le cas où, dans environ six mois, Aquaboréal n'aurait encore pas usé de son droit d'établir une usine à Barnston Ouest.

Moins d'opposition

On se souviendra que, pendant les derniers mois, de nombreux citoyens de la localité de M. Belzil avaient été mobilisés par la probable arrivée de Les Sources Alaska, chez eux. Plusieurs d'entre eux avaient d'ailleurs démontré leur opposition à ce projet.

Selon Michel Belzil, les citoyens ne démontreraient pas la même opposition, face à l'initiative d'Aquaboréal, qui détiend, depuis quelques années déjà, le droit de pomper l'eau d'une source de sa municipalité. On peut cependant souligner que certains de ceux-ci ont affirmé, au cours des derniers mois, que leur conseil municipal leur en avait «passée une petite vite», en entérinant celle-ci, à l'époque.

«Il faut toutefois remarquer que cette initiative a reçu l'aval de Québec, il y a quelques années de cela. Ses promoteurs s'en viennent ici en toute conformité avec la loi. De fait, si nous nous opposions à leur venue chez nous, nous nous exposerions à d'importantes poursuites, que nous perdriions assurément», de conclure l'élu municipal.

«Ensemble, gardiens de la route»

□ Une vaste collaboration des policiers, manufacturiers et camionneurs est lancée dans le Granit

Ronald MARTEL

Lac-Mégantic

Un peu à l'image du Groupe Carcajou, pour contrer le crime organisé dans la métropole, et qui implique la collaboration de plusieurs corps policiers, la Sûreté du Québec (SQ) et la Sécurité publique de Lac-Mégantic unissent leurs efforts pour accentuer la sécurité routière dans la MRC du Granit, en lançant conjointement et solidairement l'opération transport lourd «Ensemble, gardiens de la route».

Le service du contrôle routier de l'Assurance-automobile du Québec (SAAQ) agit également comme partenaire du projet, de même que plusieurs manufacturiers et plusieurs compagnies de transport de la région de Mégantic.

Le sergent Jean Hallée, de la SQ de la MRC du Granit, et le directeur Jean Girard, de la Sécurité publique de Lac-Mégantic, reconnaissent tous deux l'importance de l'opération à caractère préventif. «Nous sommes perçus comme des gens réactifs, qui imposent des amendes après des mauvaises conduites; mais là, c'est complètement différent, avec une approche préventive et pro-active face à l'envergure que prend le transport lourd dans notre région», d'indiquer le directeur Jean Girard.

Ce dernier faisait référence à l'expansion phénoménale des industries établies dans la région de Mégantic, laquelle fera tripler le transport lourd à brève échéance, comme il l'a maintes fois été annoncé dans un passé récent.

Déjà les statistiques démontrent que, dans la MRC du Granit, durant les cinq dernières années, 80 pour cent des victimes d'accidents impliquant un véhicule lourd n'étaient pas occupants du camion, qu'une personne sur trois est morte d'un accident de la route impliquant un véhicule lourd (17 pour cent au Québec), et dix personnes sont mortes et 56 ont été blessées, dont 16 gra-



Une vaste collaboration entre policiers, manufacturiers et camionneurs est en cours sur le territoire de la MRC du Granit au sujet de la sécurité routière.

vement, dans les accidents avec véhicule lourd.

Cette campagne de sécurité routière se manifeste donc concrètement par la sensibilisation des camionneurs et des autres usagers de la route, dans six points de blocage et ce, depuis hier où les policiers et les contrôleurs routiers informent les camionneurs des grandes lignes du projet, leur remettant un dépliant qui leur indique leurs responsabilités préventives: ronde de sécurité, chargement bien arrimé, sans surcharge, limites de vitesse respectées, marge de manoeuvre en ne suivant pas de trop près le véhicule qui précède et dépassements en toute sécurité...

De plus, 50 000 napperons seront distribués dans les restaurants fréquentés par les camionneurs.

Des rencontres d'information sont également prévues dans toutes les entreprises requérantes, dans le but d'informer les transporteurs et les camion-

neurs de leurs responsabilités, et des règles et obligations qu'ils doivent respecter. 250 entreprises de camionnage oeuvrant sur le territoire ont été répertoriées. D'autres activités seront mises sur pied durant l'été qui vient et l'automne prochain.

Le président du Comité de la Sécurité publique de la MRC du Granit, Laurent Blais, qui est également maire de St-Ludger, s'est dit fier de la collaboration qui a prévalu entre les partenaires du milieu pour la mise en place de ce projet qui assurera une plus grande sécurité sur les routes.

Pour sa part, la préfet de la MRC du Granit, Francine Blais, mairesse de Woburn, a tenu à souligner le partenariat qui unit les policiers avec les municipalités de sa MRC. «Ce concept de police de proximité donne des résultats concrets, non pas en infractions, mais en amélioration de la sécurité et du mieux-être de nos citoyens», s'est ré-

joué Mme Blais. «Le monde municipal souhaite que cette démarche soit fructueuse pour notre MRC et qu'elle devienne un modèle à l'échelle provinciale.»

Enfin, le maire de Lac-Mégantic, Jean Campeau, trouve agréable que l'essor économique de Lac-Mégantic et de la région reçoive une attention particulière de la part des dirigeants des services policiers et du contrôle routier de la Société de l'assurance-automobile du Québec.

«Votre projet rassembleur avec les partenaires du milieu démontre votre intérêt à la sécurité des usagers de la route et à la préservation des infrastructures routières», de déclarer M. Campeau. «Les commentaires reçus sont favorables à une collaboration étroite de la part des différents intervenants. Votre projet sécurisant pour la population s'intègre bien dans notre vision de développement.»

Voies ferrées

La concertation s'organise

Nelson FECTEAU

Thetford Mines

Le Comité de concertation visant la reconstruction des voies de raccordement de la voie ferrée Québec Central formé à l'instigation de la Chambre de Commerce de L'Amiante tiendra une journée de concertation et d'information demain à Robertsonville.

Au terme de cette journée, les participants seront invités à entériner une résolution ayant pour but de demander une aide financière aux instances fédérales concernées afin que soient réinstallées les approches ferroviaires qui permettraient aux utilisateurs d'être desservis adéquatement à la suite de la remise en opération du service ferroviaire du Québec Central. Les tronçons concernés desservent les axes Lac-Frontière, Charny, Lévis, Vallée Jonction et Sherbrooke.

Plusieurs intervenants prendront la parole au cours de cette journée afin de sensibiliser tous les participants à l'ampleur des enjeux commerciaux, touristiques et patrimoniaux que représente la remise en opération du service ferroviaire.

D'ailleurs, dans un ultime but de concertation, tous les représentants municipaux, provinciaux et fédéraux, les CLD, les intervenants en tourisme et les industriels longeant la voie ferrée du Québec Central ont été conviés à cet important rendez-vous.



Charline Laplante



Catherine Page

Centre du Québec



Gilles Besmargian



Christian Paquin

Les gérants d'aréna veulent «apprivoiser le futur»

Gilles BESMARGIAN

Victoriaville

Sous le thème *Apprivoisons notre futur*, quelque 200 congressistes sont attendus au complexe hôtelier de Victoriaville, du 30 mai au 2 juin, pour la 22e session de perfectionnement de l'Association des arénas du Québec.

L'organisme, qui compte plus de 330 arénas répartis dans neuf régions en province, a confié cette année l'organisation de sa rencontre à la région des Cantons de l'Est. C'est d'ailleurs la quatrième fois depuis 1977, année de création de l'association, que cette région agit comme hôte. Dans le passé, les villes de Sherbrooke, Bromont et Drummondville ont joué un tel rôle.

Au cours de ces assises de quatre jours, les 200 gestionnaires seront regroupés pour une session de perfectionnement qui abordera différents sujets dont la mise en marché des services, le marketing et les technologies d'aujourd'hui dans le monde des arénas.

Les gérants d'aréna des Cantons de l'Est travaillent activement à la préparation de cette 22e session de perfectionnement depuis septembre dernier. Le comité organisateur se compose d'une dizaine de personnes sous la présidence de René Faubert, directeur des loisirs retraités de la municipalité d'Acton Vale.

La présidence d'honneur de l'événement a été confiée à Nancy Drolet de Drummondville, médaillée d'or olympique à Nagano en 1998 avec l'équipe féminine canadienne de hockey sur glace.

L'école «Vision» élargit son programme linguistique en proposant l'allemand

Charline LAPLANTE

Drummondville

À compter de septembre 2000, les élèves de Drummondville pourront bénéficier d'un programme d'enseignement privé allant du préscolaire à la fin du secondaire leur donnant la possibilité de maîtriser le français, l'anglais, l'espagnol et l'allemand.

L'École Vision, institution privée d'enseignement préscolaire et primaire, offre déjà un programme ayant pour but de rendre l'enfant trilingue à 12 ans. Le nouveau partenariat, annoncé hier, avec le Collège Saint-Bernard, permettra aux élèves de poursuivre le programme «Vision» tout au long du secondaire, en plus d'y apprendre l'allemand.

Au terme de leur cours secondaire, en plus de bénéficier de la reconnaissance du profil «Vision» du Collège Saint-Bernard, les élèves pourront obtenir leur diplôme d'études secondaires internationales et le diplôme de l'Organisation du baccalauréat international.

Une clientèle fort intéressante

Le passage d'une école à l'autre se fera automatiquement sans demande d'admission à compléter, ni d'examen à passer. «Les élèves de l'École Vision représentent pour nous une clientèle fort intéressante vu leur qualité et leur volonté d'apprendre», affirme Alexandre Cusson, directeur général du Collège Saint-Bernard.

Mais, n'entre pas qui veut à l'École Vision; les élèves sont triés sur le volet. «Nous sommes une petite école qui veut demeurer petite. Nous ne voulons pas avoir plus de 20 élèves par groupe pour offrir un très bon encadrement. Pour être admis, nous évaluons les capacités de l'enfant et son comportement. Nous devons également s'assurer que les parents peuvent donner le soutien nécessaire à l'enfant», tient à souligner Yvon Courcy, président-fondateur de l'École Vision.

Partage de ressources humaines

Le partenariat entre les deux institutions dé-

passé le cadre pédagogique. «Nous avons accepté de partager certaines ressources humaines et matérielles. Plus particulièrement, un centre de documentation commun sera établi et géré ici au Collège», annonce Alexandre Cusson.

«Nous croyons fermement que l'apprentissage de ces langues permettra à la nouvelle génération de s'approprier le continent et ainsi partici-

per activement au mieux être de toute la collectivité par leur compréhension des différences culturelles. Nous voulons leur offrir le plus d'opportunités possible et leur ouvrir des portes. Ces jeunes-là deviendront des leaders pour la communauté. C'est un plus pour Drummondville, qui pourra poursuivre sa lancée», soutient Yvon Courcy.

Nominations ecclésiastiques dans le diocèse de Nicolet

Victoriaville (GB)

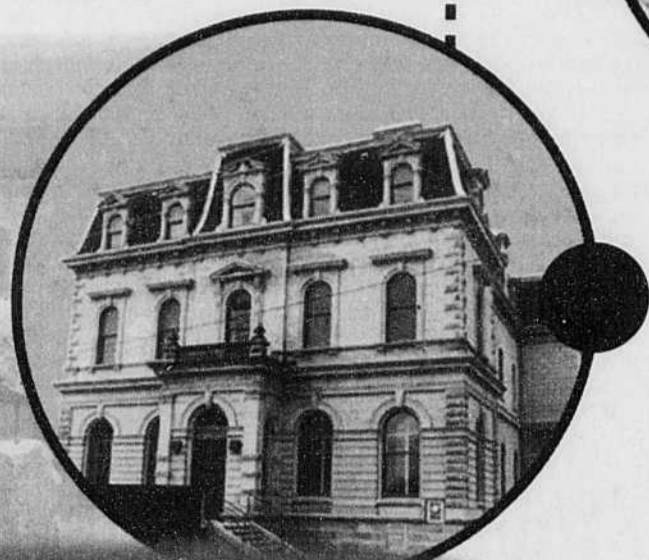
L'évêque de Nicolet, Mgr Raymond Saint-Gelais, fait part des nominations suivantes qui deviendront en vigueur à compter du 1er août prochain:

- M. Réal Lemaire, auparavant curé à Saint-Pie de Drummondville, est nommé curé de Saint-Édouard de Gentilly et Ville de Bécancour;
- M. Jean-René Tourigny, auparavant curé à Saints-Pierre et Paul de Drummondville, est nommé curé de Saint-Guillaume, Saint-Bonaventure et Saint-Pie-de-Guire;
- M. Jean-Claude Poitras, auparavant curé de Saint-Thomas de Pierreville, est nommé administrateur paroissial de Saint-Cyrille-de-Wendover;
- M. Maurice Gervais, auparavant curé de Saint-Cyrille de Wendover, est nommé curé de Saints-Pierre et Paul et Saint-Pie de Drummondville;
- M. Claude Baron, auparavant curé à Sainte-Thérèse de Drummondville, est nommé curé Saint-Thomas de Pierreville, Notre-Dame de Pierreville et Odanak;
- M. Maurice Fleury, auparavant curé à Saint-Gabriel-Lalemant de Victoriaville, devient administrateur paroissial de Sainte-Monique;
- M. Louis Lemire, auparavant curé de Sainte-

- Victorie, est nommé aussi curé à Saints-Martyrs-Canadiens et Saint-Gabriel-Lalemant;
- M. Pierre Garceau, auparavant curé à Sainte-Monique-des-Saults et Saint-Lucien, est nommé collaborateur à l'équipe d'animation de l'unité pastorale des paroisses Sainte-Victoire, Saints-Martyrs et Saint-Gabriel-Lalemant;
- M. Yves Perras, auparavant vicaire à Sainte-Victoire, est nommé collaborateur à l'équipe d'animation de l'unité pastorale des paroisses Sainte-Victoire, Saints-Martyrs et Saint-Gabriel-Lalemant;
- M. Raymond Courchesne, auparavant curé à Saint-Paul-de-Chester et vicaire à Saints-Martyrs, est nommé collaborateur paroissial et membre de l'équipe d'animation de l'unité pastorale Arthabaska-Saint-Paul;
- M. Pierre Proulx jr, auparavant curé de Saint-Bonaventure et Saint-Pie-de-Guire, est nommé curé de Saint-Paul-de-Chester et collaborateur paroissial à Saint-Christophe-d'Arthabaska;
- M. Gilles Leclerc, auparavant vicaire à Saint-Christophe-d'Arthabaska, est nommé administrateur de Sainte-Brigitte et de Saint-Lucien.

Sherbrooke

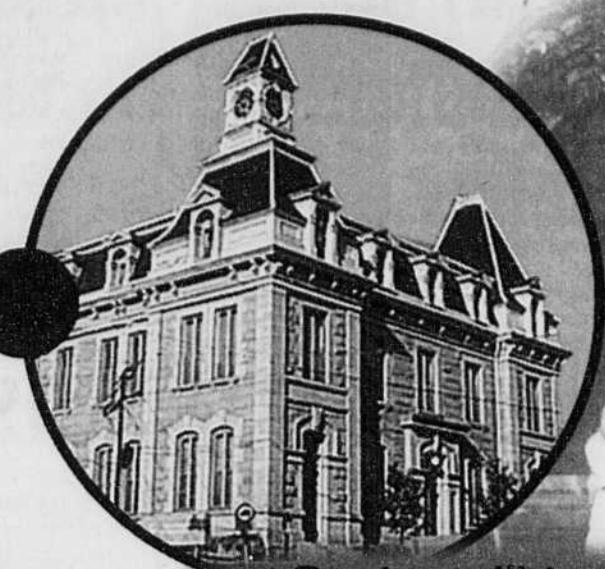
Un @ univers à explorer



Musée des beaux-arts de Sherbrooke [819] 821-2115
241, rue Dufferin

HEURES D'OUVERTURE

Du 7 septembre au 23 juin 1999
Mardi au dimanche
13h00 à 17h00
Horaire d'été
Du 24 juin au 6 sept. 1999
Mardi au dimanche
11h00 à 17h00
Tous les mercredis,
jusqu'à 21h00



Société d'histoire de Sherbrooke [819] 821-5406
275, rue Dufferin

HEURES D'OUVERTURE

Mardi au vendredi
9h00 à 12h00, 13h00 à 17h00
Samedi, dimanche (salles d'exposition)
13h00 à 17h00
Horaire d'été (21 juin au 5 septembre 1999)
Mardi au vendredi
9h00 à 17h00
Service d'archives fermé de 12h00 à 13h00
Samedi, dimanche (salles d'exposition)
10h00 à 17h00



Musée du séminaire de Sherbrooke [819] 564-3200
222, rue Frontenac

HEURES D'OUVERTURE

Du mardi au dimanche,
de 12h30 à 16h30.
Horaire d'été
Du 24 juin au 6 septembre 1999
Tous les jours, de 10h00 à 17h00.



Bibliothèque municipale Eva-Senécal [819] 821-5860
450, rue Marquette

HEURES D'OUVERTURE

Lundi, jeudi, vendredi	12h00 à 20h30
Mardi, mercredi	10h00 à 17h00
Samedi	10h00 à 16h30
Dimanche	12h00 à 16h30

Horaire d'été
Du 21 juin au 22 août 1999 (inclusivement)

Lundi, jeudi, vendredi	10h00 à 20h00
Mardi, mercredi	10h00 à 17h00
Samedi	09h00 à 13h00
Dimanche	fermé



Galerie d'art du Centre culturel de l'Université de Sherbrooke [819] 821-7742
Pavillon central

HEURES D'OUVERTURE

Lundi au samedi	12h30 à 17h00	Horaire d'été (juillet - août 1999)
	18h30 à 21h30	Lundi au dimanche
Dimanche	12h30 à 17h00	13h00 à 17h00



Réseau patrimoine et muséologie (RPM)

<http://rpm.ville.sherbrooke.qc.ca>

La Tribune

Général

Pour de nombreuses familles, les places en garderies à 5 \$ coûtent plus cher que celles à 20 \$

Montréal (PC)

Le système de garderies à 5 \$ lancé il y a deux ans par le gouvernement du Québec fait perdre de l'argent à ceux-là même qu'il devait aider, les familles à revenu modeste.

Une analyse fiscale réalisée pour Radio-Canada démontre en effet qu'il est plus rentable pour de nombreuses familles qui ont un revenu inférieur à 32 000 \$ de payer 20 \$ par jour pour placer leurs enfants en garderie que d'adhérer aux garderies à 5 \$.

Ainsi, une famille monoparentale disposant de 27 000 \$ déboursait 20 \$ par jour auparavant pour faire garder un de ses deux enfants, soit 5000 \$ par an. Avec les garderies à 5 \$, elle économise 3750 \$. Cependant, elle n'a plus droit au crédit pour frais de garde du Québec, soit une perte équivalente. Et au fédéral, parce que son revenu net

augmente, elle paie 552 \$ de plus d'impôt et ses prestations fiscales pour enfant baissent de 754 \$. En tout, cette famille perd donc 1306 \$ par an.

Manque à gagner

Dans le cas d'une famille monoparentale avec un enfant, le manque à gagner est de 984 \$. Un couple avec un enfant et dont les deux conjoints travaillent perd 834 \$, et 1153 \$, s'il en a deux.

Selon les calculs, ce sont les familles dont les deux parents travaillent et qui gagnent plus de 50 000 \$ qui profitent le plus du système de garderies à 5 \$.

Le gouvernement fédéral profite par ailleurs largement du nouveau système, puisque les Québécois réclament moins de déductions pour les frais de garde et paient donc des dizaines de millions de plus en impôt fédéral.

Le Collège des médecins presse Québec d'obliger certains des siens à dispenser des soins prioritaires

Montréal (PC)

Le président du Collège des médecins, le Dr Yves Lamontagne, presse Québec de lever sans plus tarder certains plafonds et même d'obliger certains médecins à dispenser des soins médicaux prioritaires si l'on veut contrer une pénurie d'effectifs médicaux sans précédent au Québec.

«Même si on prenait dès maintenant des solutions urgentes, on va être dans le trou pour les quatre ou cinq prochaines années au Québec», a tranché hier le Dr Lamontagne, qui invite Québec à agir de façon urgente.

Préoccupé par les pénuries de médecins qui n'épargnent plus aucune région du Québec, le Dr Lamontagne affirme que plusieurs communautés risquent d'être privées des services de santé de base si des mesures immédiates ne sont pas prises.

Le président du Collège des médecins propose notamment de lever dès maintenant les plafonds salariaux dans

les disciplines médicales gravement en pénurie.

«Il est absurde que des médecins aillent travailler au Nouveau-Brunswick parce qu'ils ont atteint leurs plafonds alors qu'on a grandement besoin d'eux au Québec, notamment en Abitibi», tonne le Dr Lamontagne, qui cite en exemple le cas de certains radiologistes.

Plus encore, le Dr Lamontagne va jusqu'à proposer que certaines activités médicales soient imposées à l'ensemble des médecins pour éviter des ruptures de services. À l'heure actuelle, seuls les médecins pratiquant depuis moins de dix ans sont tenus de participer à des «activités médicales particulières» dans les urgences et les cliniques des hôpitaux.

«Il faut changer notre façon de travailler. S'il y a une pénurie, il faut que tout le monde se serre les coudes, plutôt qu'un petit groupe se tue à la tâche», plaide-t-il, opposé à ce que seuls les jeunes médecins soient obligés de s'exiler ou d'effectuer des tâches obligatoires.

Pour dénouer la crise actuelle, Québec doit rappeler au travail certains spécialistes qui ont récemment pris leur retraite, comme cela fut fait pour les infirmières, pense le Dr Lamontagne. La ministre Marois a déjà emboîté le pas en demandant à six radio-oncologues retraités depuis 1995 de reprendre du collier.

Lors d'une récente rencontre avec la ministre de la Santé, le Collège a aussi proposé de hausser dès septembre de 30 places le nombre d'entrées en médecine, dont dix seraient réservées à des médecins étrangers.

Plus encore, le Dr Lamontagne estime que Québec devra à l'avenir se fixer des priorités pour décider des soins prioritaires et rémunérer les médecins en conséquence.

«Pourquoi un médecin qui travaille comme un fou à l'urgence fait-il le même salaire que celui qui traite des rhumes dans la clinique d'en face, soutient-il. Il faut décider de l'endroit le plus utile où mettre les ressources publiques.»

Un homme succombe à ses blessures après une fusillade à Montréal

Montréal (PC)

L'homme qui a tiré plusieurs coups de feu sur deux occupants d'une maison de chambres servant de point de vente de stupéfiants, en plein cœur du quartier gay de Montréal, l'aurait fait pour le compte d'une organisation criminelle reliée aux motards.

C'est du moins l'une des avenues étudiée par les policiers de la section des homicides de la Communauté urbaine de Montréal (CUM) pour expliquer ce règlement de comptes qui a coûté la vie à un homme de 48 ans et

blessé sérieusement son compagnon de 31 ans.

Les deux hommes, connus comme de petits revendeurs de drogue, ont été atteints de plusieurs projectiles d'arme à feu, hier matin, à l'intérieur de la maison de chambres, située rue Sainte-Catherine.

Les enquêteurs ont retrouvé une arme de poing dans le corridor du premier étage de la maison de chambres, tout près de l'endroit où les deux victimes ont été atteintes de plusieurs balles tirées à courte distance.

Cette maison de chambres est reconnue depuis fort longtemps comme un point de vente de stupéfiants con-

trolé par les Hells Angels. D'ailleurs, les policiers de la section des stupéfiants de la CUM ont déjà effectué plusieurs perquisitions à cet endroit, dont la plus récente remonte à un mois à peine.

«On ne connaît pas encore tous les dessous de ce règlement de comptes, à part que les deux victimes étaient de petits revendeurs de drogues», a indiqué hier le lieutenant-détective Jean-François Martin, responsable de la section des homicides.

Il s'agit du 22e meurtre (comparativement à 11 à la même période en 1998) commis sur le territoire de l'île de Montréal.

Ça bouge... sur le territoire de LaTribune

COIFFURE MODE



Lors du spectacle mode au Living Room du centre-ville de Sherbrooke, le 13 mai dernier, le centre de beauté Confidences a été à l'honneur avec des coiffures et arrangements spectaculaires.

C'EST PARTI POUR LA FORME!

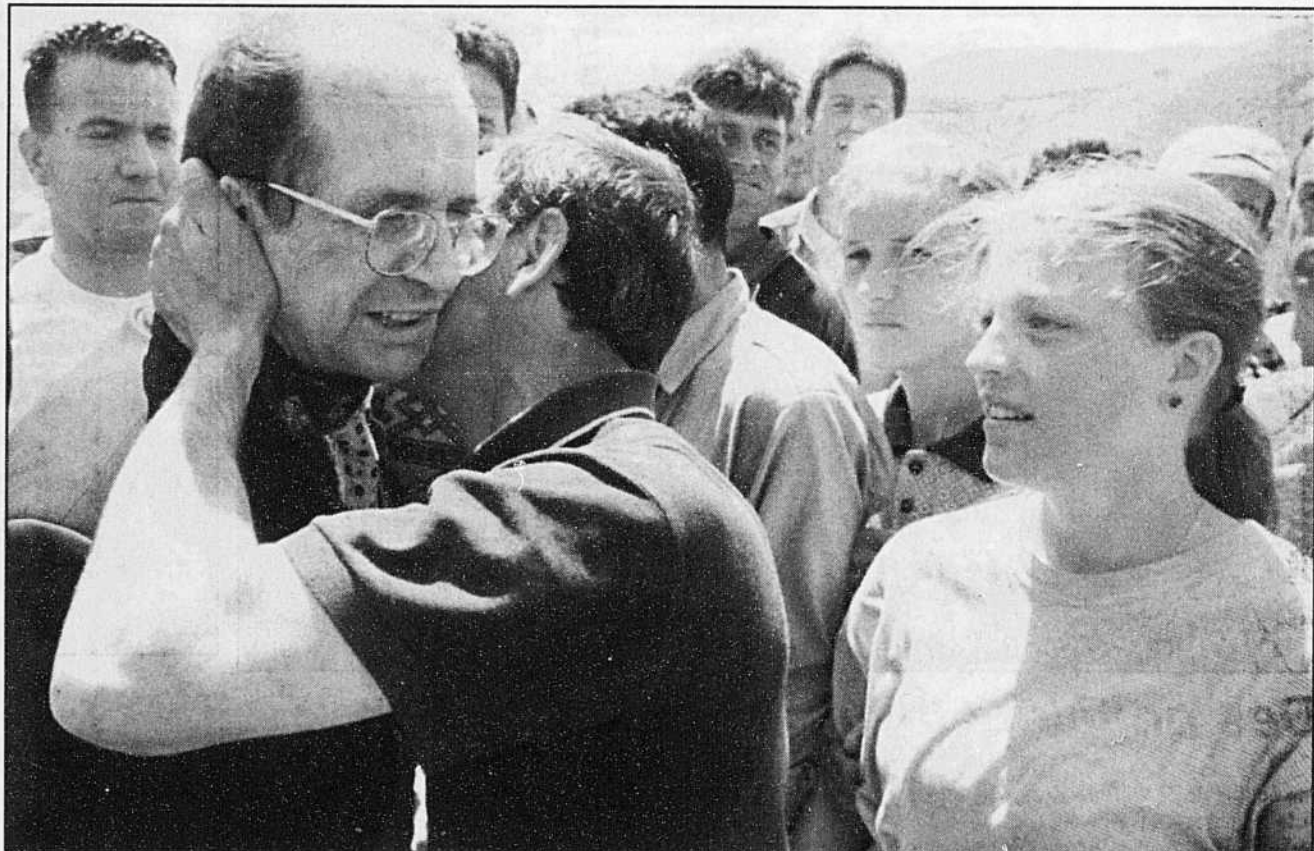


Une initiative originale de Kino-Québec qui mise sur la bonne forme physique pour améliorer la qualité de vie des gens de plus de 55 ans. Tous les mercredis de l'été au parc Blanchard de Sherbrooke, ces gens sont invités à participer à des activités plaisantes et accessibles. Sur la photo, Chantal Gagnon de CHARMES, Daniel Auger de Kino-Québec, Christine Lacroix du CRAORE, Réal Desautels du Végétarien et Nicholas Matthieu de Sports Experts, au Carrefour de l'Estrie. On vous attend chaque mercredi!

NOUVEL EXÉCUTIF AU COMITÉ DES BÉNÉVOLES DU FOYER SAINT-JOSEPH



La qualité de vie d'un centre comme celui du boulevard Queen, à Sherbrooke, repose beaucoup sur les bénévoles. Bien organisée, la structure du Centre Saint-Joseph s'est nommé un nouvel exécutif : sur la photo, Lucille Pigeon, trésorière; Raymonde Lepage, présidente sortante; Diane Roberge et Elizabeth Towers, présidente.



Le leader des Albanais kosovars, Ibrahim Rugova, (à gauche) est embrassé par un réfugié kosovar au moment de franchir le poste frontalier de Blace, en Macédoine. Rugova a profité de sa visite pour remercier les autorités macédoniennes d'accueillir les nombreux réfugiés à franchir la frontière.

Crise du Kosovo: bombardements «record» et navettes diplomatiques

Belgrade (AP)

Ibrahim Rugova a reçu hier un accueil de héros dans les camps de réfugiés kosovars de Macédoine, noyés sous une nouvelle poussée massive de l'exode. Tandis que l'OTAN annonçait un «nouveau record» dans ses bombardements sur la Yougoslavie, la diplomatie, elle, tentait un nouveau sursaut pour sortir du conflit.

Au 63e jour des frappes aériennes, l'Alliance a annoncé avoir effectué 650 sorties ces dernières 24 heures, dont 284 raids d'attaque. Soit un «nouveau record».

Reste que l'actuelle stratégie alliée est une fois de plus mise en question: le général Dennis Reimer, chef d'état-major de l'armée de terre américaine, a fait savoir qu'il avait dès le départ douté de l'option du «tout aérien».

Entre mardi et hier, les bombes sont tombées sur Pristina et sa banlieue, Novi Sad en Voïvodine, ainsi que le Monténégro au nord du port de Bar, visant des relais télévision et radio, des casernes militaires, des postes de commandement, ainsi que des chars et batteries au Kosovo. Même la villa de Slobodan Milosevic à l'ouest de Belgrade, qui abriterait un bunker de commandement, a été dans le collimateur des

bombardiers. Selon Belgrade, deux enfants ont été tués et un autre blessé à Radoste, près d'Orahovac, 60 km au sud-est de Pristina.

Face à cette activité, Moscou s'énervait: plus les frappes s'intensifiaient, plus s'éloignaient les chances d'aboutir à une solution diplomatique, estime la Russie. L'émissaire Viktor Tchernomyrdine a donc une fois de plus réclamé une «pause» des bombardements en entamant son énième marathon avec ses interlocuteurs occidentaux, l'Américain Strobe Talbott et le Finlandais Martti Ahtisaari, avant de retourner à Belgrade.

Et la Grèce, alliée historique du «frère orthodoxe» serbe, entre dans la danse: le chef de la diplomatie d'Athènes, George Papandréou, a rencontré son homologue américain Madeleine Albright. Aujourd'hui, c'est l'ancien premier ministre Constantin Mitsotakis qui devrait retrouver Slobodan Milosevic.

Belgrade serait en effet prêt à accepter certains points du plan du Groupe des huit, une force internationale au Kosovo notamment, à condition qu'elle soit issue des pays «non-agressifs» de l'OTAN, la Grèce ou le Portugal par exemple.

Pendant ce temps, l'exode des Kosovars se poursuit: quelque 8 000 per-

sonnes ont franchi mercredi la frontière macédonienne, portant à près de 30 000 les nouveaux arrivants de ces quatre derniers jours. Cet afflux affole Skopje, qui résiste à la volonté occidentale d'agrandir les camps: le président Kiro Gligorov a appelé la communauté internationale à augmenter son aide humanitaire aux pays placés en première ligne et l'Europe à tenir ses promesses en matière d'accueil des réfugiés.

A Blace et Stankovec, des milliers de ces réfugiés ont fait un accueil de héros à Ibrahim Rugova: le chef modéré des Kosovars a réclamé un déploiement rapide des troupes de l'OTAN, la KFOR, dans la province, pour permettre le retour des réfugiés.

Mardi, l'OTAN avait accepté de renforcer la KFOR, qui devrait donc atteindre 45 ou 50 000 hommes au lieu des 28 000 prévus initialement. Londres serait prêt à en fournir 12 000, Paris 7000.

En Albanie voisine, l'évacuation vers le sud des réfugiés de Kukës se poursuit, l'OTAN considérant qu'ils sont en danger si près de la frontière du Kosovo. Comme pour lui donner raison, trois villages albanais abritant de nombreux réfugiés, ont été la cible de tirs serbes qui auraient fait au moins deux morts, selon l'OSCE (Organisation pour la Sécurité et la Coopération en Europe).



Denis Messier en liberté

denis.messier@latribune.qc.ca 564-5454 564-8098

Avant de faire faillite... Consultez l'étude légale de **Laurent Pelletier** AVOCATS-ATTORNEYS

Tel: 868-0714
Télex: 868-0746

Café / potins

FRANÇOISE RAINVILLE, présidente du Comité de soutien du Musée du Séminaire de Sherbrooke, m'informe que la super vente de garage du Musée a lieu le samedi 29 mai entre 8h et 16h, au 222 de la rue Frontenac. La super vente est sous la gouverne du Comité de soutien du Musée. Un endroit à visiter...

MARIE-CHRISTINE VINCENT, jeune auteure de Sherbrooke, sera présente le samedi 29 mai prochain à la librairie Garneau du Carrefour de l'Estrie pour une séance de signature de son roman *Mes amours au paradis*. **MARIE-CHRISTINE** sera sur place de 13h30 à 16h30 et elle souhaite y rencontrer le plus grand nombre de gens...

MARIETTE de CARAQUET, ancienne serveuse du East Side Mario's, a eu l'opportunité de passer du très bon temps sur un bateau de croisière en compagnie d'**ANNIE BEAULIEU** du Comfort Inn, **ANDRÉ LESSARD** et **FRANÇOIS LEBEL** de Da Toni... **MARIETTE** et les autres se sont arrêtés tout dernièrement à Casablanca et le groupe a visité Le Four à Bois de **KARIM**, le même bonhomme qui à une certaine époque était le proprio du Four à Bois de Sherbrooke... Bien sûr, **MARIETTE** me demande de saluer ses amis à Sherbrooke, ainsi que ceux d'**ANNIE**, **ANDRÉ** et **FRANÇOIS**...

RÉAL LÉTOURNEAU de Raymond Chabot Grant Thornton et **JOHN PANKERT** de Samson Bélaïr agiront comme vérificateurs à l'occasion du prochain encaissement du tournoi de golf de Domtar au profit de la Fondation du CUSE et qui a lieu le 9 juin prochain. Au sujet des mises du public pour le gilet 99 de **WAYNE GRETZKY** d'Équipe-Canada de Nagano, **ROGER HÉROUX** de Sports Experts m'informe que les enveloppes scellées doivent contenir un chèque certifié ou encore le numéro de carte de crédit...

DANIEL NADEAU, directeur des relations publiques d'Everest Estrie, a récemment appris qu'il était finaliste dans la catégorie «Programme de communication interne de relations publiques» dans le cadre du prix Équinoxe 99 remis par la Société des relationnistes du Québec. Le grand gagnant sera dévoilé le 9 juin prochain...

Prompt rétablissement à **YVETTE DENAULT**, la mère de **MARC** de Location Pelletier, qui s'est fracturé tout dernièrement le poignet. **YVETTE** est âgée de 68 ans et dans une forme physique. Quant à l'ami **JERRY DENAULT**, on m'informe qu'il pète le feu...

Le cellulaire de **Me SYLVAIN GUERTIN**, ce n'est pas vraiment nouveau, a sonné au milieu de son repas aux homards. On a pensé, dans son entourage, qu'il lui fallait faire un arrêt au dépanneur pour l'achat d'un pain et une pinte de lait...

GERRY LAFLAMME, le bras droit du maire **JEAN PERRAULT**, conduit

maintenant une remarquable **SAAB**... **JEAN GAUVIN** de la Poissonnerie Sherbrooke a apporté une fois de plus son aide à l'Amicale dans l'achat des homards et son transport. **JEAN** est un allié de premier plan pour cet organisme, tout comme son frère **JACQUES**... **GHISLAIN DELAGE** du Living Room était lui aussi du souper...

SERGE AUDET, président d'honneur du tournoi de golf de La Rose des Vents de l'Estrie, attend ses amis et golfeurs, demain le vendredi 28 mai au SCC, pour le tournoi annuel de l'organisme. Il est encore temps de le faire si vous voulez participer en donnant un p'tit coup de fil à **MONIQUE DUQUETTE** au 823-9996...



Sylvain Guertin



Serge Audet

ANNE-MARIE POIRIER, fidèle coordonnatrice de La Rose des Vents, sera à son poste au bureau demain afin de répondre aux demandes des familles faisant appel aux services offerts...

LYNE COMTOIS du bar Chez Marilyn-Motel Le Châtillon, ainsi que **GÉRALD THÉRIAL** de la Brasserie La Seigneurie, accueilleront demain, le vendredi 28 mai, sur le parcours Deauville de Venise au-delà de 150 joueurs pour le tournoi de golf annuel des deux établissements. **JEAN-GUY DION** est un membre du Comité responsable et au terme de la ronde de golf... l'activité se poursuivra à la brasserie de la rue Léger de Sherbrooke...

IRMA D. DEMERS de Plessisville félicitait dernièrement par lettre tout le personnel de *La Tribune* pour sa nomination au rang de finaliste au Concours canadien de journalisme. Fidèle abonnée depuis 1957, **MME DEMERS** soulignait de plus l'excellence de son jeune livreur, **DOMINIQUE RABY**. À 88 ans, **Mme DEMERS** dit qu'elle sera fidèle au journal tant que Dieu lui laissera ses yeux «car je ne peux me séparer de ma *Tribune* dit-elle. Merci **Mme DEMERS**...

RENÉ DESROSIERS de Pavage DuJour se prépare pour son dîner annuel et qui aura lieu le vendredi 28 mai à la Loge des Élans. On s'est laissé dire que **RENÉ** servira lui-même ses invités sous l'étroite surveillance de son épouse **GAËTANE**...

La ligue des Vieux débute sa saison de balle. Déjà, on prévoit que l'équipe du capitaine **DANIEL PROVENÇAL** pourrait bien remporter les honneurs encore cette saison...

Pour revenir à la Loge des Élans, il faut noter que le tournoi de golf de la Loge aura lieu au SCC le dimanche 22 août prochain. **BEN DUBOIS**, Haut-Commandeur de la Loge est le responsable du tournoi... L'ami **BEN** espère tou-

La collection de Lucien Bouchard!

Une grande première dans le monde de la radio alors que **Lucien Bouchard** fera tourner sa collection personnelle de disques à **CITÉ Rock Détente**, 102.7 Estrie.

Le premier ministre **Lucien Bouchard** remplira donc sa promesse électorale dimanche le 30 mai prochain à **CITÉ** et sur les sept stations de radio Rock Détente. **Élaine Lauzon** partage deux heures avec le premier ministre du Québec qui a pris le temps de fouiller sa discothèque personnelle avant de se présenter pour faire tourner ses propres coups de cœur francophones.

Quelles sont les chansons favorites du numéro 1 au Québec? **Lucien Bouchard** a soigneusement choisi plus de 16 chansons qu'il a mis un soin particulier à présenter à travers ses souvenirs et des faits marquants de sa vie.

En compagnie de l'excellente animatrice **Élaine Lauzon**, la formule spéciale de ce programme de star révèle par la chanson et par les mots, la personnalité et la culture de celui qui gouverne le Québec.

L'émission spéciale sera diffusée de 10h à midi et ensuite disponible à la demande à www.rock-détente.com.



Candidate au Prix Équinoxe

L'équipe des relations publiques du Groupe Everest avec en tête **Daniel Nadeau**, directeur d'Everest Estrie, est finaliste dans le cadre du Prix Équinoxe 99 de la Société des relationnistes du Québec. La candidature du Groupe Everest mettrait à l'avant-plan la campagne de communication interne mise en place chez **IBM de Bromont**. **Daniel Nadeau** pose ici en compagnie de **Caroline Dufresne**, chargée de projets, **Mélanie Breton**, coordonnatrice et **Julie Drouin**, chargée de projets.



Des policiers lavalais à Sherbrooke

Une équipe de 21 policiers du Service de protection des citoyens de Laval participent jusqu'au 30 mai un tour cycliste les menant dans divers coins de la province. Le but est de recueillir des fonds au profit de la Fondation Marie-Soleil Tougas. Hier, les policiers cyclistes étaient présents au Provigo de la rue King Est, à Sherbrooke.



Festiballe de Thetford Mines

Les 56 équipes inscrites feront de la 4e édition du Festiballe de Thetford Mines un événement marquant dans le domaine de la balle lente dans l'Amiante. Le président **Jean-François Morrissette**, le président d'honneur **Henri Therrien** et le coordonnateur **Martin Jacques** attendent cette présentation avec impatience.

MÉTÉO La Tribune

LaTribune 564-5450

...une publicité qui marche!

AUJOURD'HUI	CETTE NUIT	DEMAIN	SAMEDI	DIMANCHE
18 PRÉC. 40	7 PRÉC. 40	22 PRÉC. 20	22 PRÉC. 20	24 PRÉC. 10

QUEBEC

Chicoutimi	Var	19/7	Québec	Ave	18/9
Gaspé	Var	15/5	Pimoussi	Var	18/8
Ile-de-la-Mad.	Var	14/7	St-Georges	Ave	18/9
La Grande	Var	19/4	Sept-Îles	Var	13/6
Lac-St-Jean	Var	20/7	Trois-Rivières	Var	16/10
Montréal	Var	19/9	Val-d'Or	Sol	22/5

CANADA

Charlottetown	Var	17/9	Régina	Sol	24/9
Edmonton	Var	19/4	St-John's	Var	14/7
Fredericton	Var	18/9	Toronto	Sol	20/10
Halifax	Var	19/8	Victoria	Ave	15/7
Ottawa	Sol	19/9	Winnipeg	Sol	22/10

USA

Boston	Ave	22/12	New York	Ave	23/13
Bridgport	Ave	21/11	Plattsburg	Ave	19/8
Burlington	Ave	19/8	Portland	Ave	18/9
Concord	Ave	22/7	Providence	Ave	22/10
Detroit	Sol	25/7	Washington	Sol	23/13

LE MONDE

Athènes	Sol	28/16	Mexico City	Ora	28/10
Beijing	Sol	34/20	Moscou	Ora	23/10
Berlin	Sol	30/9	Paris	Var	27/11
Hong Kong	Plu	28/21	Port-au-Prince	Sol	33/26
Liabonne	Sol	23/13	Rome	Sol	25/13
Londres	Sol	20/8	Tokyo	Plu	27/24

DESTINATIONS SOLEIL

Acapulco	Ora	37/22	La Havane	Sol	30/24
Bermudes	Ave	26/21	Martinique	Sol	31/25
Cancun	Sol	32/23	Myrtle Beach	Sol	28/18
Caracas	Sol	36/26	Montego Bay	Sol	32/25
Cancun	Sol	30/24	Orlando	Ora	31/21
Honolulu	Sol	32/24	Puerto Plata	Sol	32/26
Key West	Sol	29/23	Tampa	Ora	31/22
	Sol	32/25	West Palm B	Sol	32/22

© Services Commerciaux MM 1999



Tout un sous-marin

À la toute fin du radiothon organisé par l'école Du Phare, lundi, les animateurs **Charles Meunier**, **Daphnée Lacroix** et **Dominic Langdeau** ont fait tirer un sous-marin géant de six pieds afin de remercier leurs auditeurs. C'est l'auditrice **Marie-Hélène Co-meau** qui l'a remporté, après avoir offert une brillante interprétation, en ondes, de la pièce des *Beat-les Yellow Submarine*.

BEAU TEMPS, MAUVAIS TEMPS

PLUS DE 115 000 LECTEURS

PAR JOUR VOIENT CETTE ANNONCE

RÉSERVEZ VOTRE ESPACE DÈS MAINTENANT

564-5450 LaTribune

Petites annonces

Bureau ouvert de 8h30 à 16h30
Lignes téléphoniques ouvertes jusqu'à 19h30
du lundi au jeudi. Vendredi jusqu'à 16h30
564-0999
1-800-567-6955
(de l'extérieur)

TOUR D'HORIZON

LA BOUTIQUE 24 JUIN

Les finissantes (es) en Design de Mode font leur vente à La Boutique 24 Juin, Porte 645 rue du 24 juin, local E-1-029 à partir de jeudi le 20 mai 1999. En plus, vente des vêtements du programme Confection Haut de Gaumme, et Conception et Techniques Vestimentaires. Vestons, robe, jupes, chemisiers, bermudas, chemises pour homme, vêtements d'enfants, imperméables, etc... La Boutique 24 Juin est ouverte à tous les jeudis de 10 h à 20 h.

BOUTIQUE MULTI-MODES, 105 LOMAS, SHERB.
Ventes costumes et manteaux.

LINGERIE MARIE-PIER, 1274 KING O. 563-4420.
Ouvert vendredi 28 mai '99 de 9h30 à 18h.

1 PROPRIÉTÉS BUNGALOWS

74,000\$
Frais de notaire inclus. Maison neuve. Prox Université. Idéal pour couple retraité. 564-5028.

À ST-CAMILLE maison 5 c.c.

garage double, terrain 400 x 270. Tél. 819-867-6391.

A VENDRE OU A LOUER

4 saisons, 2 étages, meublé. Pour 1er juillet. Au Lac des Monts, route 220. Tél. 562-5854 ou 1-450-659-8700.

CHALET 4-SAISONS situé à

Charniville, endroit tranquille, dans la nature, idéal pour la chasse à l'original. 819-656-3253, 819-943-0317.

EST, AUBAINE

pour moins cher qu'un logement, grand bungalow tout briqué. 26 x 40, rénovation, 3 c.c., poss. de 2 s.b. sous-sol aménagé, combustion bois, spa central, patio, garage détaché, poss. de commerce et... FAUT VOIR! S'adresser 77 000\$, 565-5611.

FAUT VENDRE 3 lacs

en bas évaluation 39 900\$. Vue et accès à l'eau. Garage et maison. Grand terrain. Faites une offre! 819-829-2336 ou page 819-560-0424.

6 PIÈCES TRÈS PROPRE

6 pièces, Rock Forest, 56 000\$, 564-8785.

LENOXVILLE Grande maison 4

c.c., 3 s.b., belle vue, foyer, pl. bois franc, sous-sol fini, garage. 819-829-2336 ou page 819-560-0424.

MAISON 7 PCES avec terrain 72

x 192 à Rock Forest. Im. 564-0949.

PETIT LAC MAGOG, 2 c.c., piscine

accès au lac, 45 000\$. Acceptera échange. 565-4866.

2 PROPRIÉTÉS A REVENUS

361 MARQUETTE
Bâties 3 étages, 4 log et 2 commerces. Près du Palais de Justice. Sans intermédiaire. 569-9725.

★ 5 LOG. ★

1 chercheur une super aubaine? L'og, tous loués, style rustique. Ray. 18 500\$. Prix pour vente rapide. 0005 CARMEN POISSON, 46-1303, 563-3000. La Capitale Est, courtier immobilier agréé.

4 BORD DE L'EAU

LAC STOKÉ. Chalet et terrain de 4 acres, 64 000\$. 563-1838 ou 563-8748.

5 MAISONS DE CAMPAGNE

20 MINUTES D'ASBESTOS. Près de St-Camille, bung 3 c.c., très propre, s-sol semi fini, garage, remise. Prix pour vraiment vendre. 59 000\$. JEANNE-D'ARC LABBÉ, 884-5405, Carrefour Imm. Y.L., courtier immobilier agréé.

7 CHALETS À VENDRE

CHALET 4 SAISONS à vendre. Lac Aymer au 371 Baie des Sablés. Droit acquis au bord de l'eau, 2 étages, 3 c.c., terrain 100x250, 54 000\$. Poss. d'un 2e terr. même grandeur 12 000\$. Par prop. Après 17h. 565-0835.

PETIT LAC MAGOG

Puits et champs d'épuration, 200 pieds du lac, prix raisonnable, à discuter. 564-2803.

8 TERRES-TERRAINS

BEAUVOIR - 10 min du Carrefour rues Des Roches et Des 7 Soies. Terrains prêts à construire et fermes. 20 acres, semi-bois. Tél. 829-1979, 846-4039.

BISHOPTON TERRAIN BOISE

80 acres, excellent pour chasse au chevreuil et original à l'arc. Bûche sur 1/2 du lot. Tél. 567-2502.

TERRAIN 300 x 1000 PL. environ

et terrain de 300 x 300 pl. situé à Ascot Corner, 30 000\$ les deux. 418-228-5297 ou 418-228-6639 le soir.

10 COMMERCES À VENDRE

DELICATESSEN A VENDRE
Clientèle établie. Chiffre d'affaires intéressant. Contactez Marc, vend. et sam après-midi. 821-3487.

RESTAURANT

à vendre ou échanger, cause maladie. Penses bossion, tr. g. poss. Tél. 563-4221 apr. 17h.

11 COMMERCES À LOUER

RESTAURANT À LOUER
Demandez Michel 849-7056.

14 BÂTISSSES COMMERCIALES

DIRECTEMENT DU PROPRIÉTAIRE
Bâtisse 3500 pi ca. Tél. 569-5243, page 562-4753.

15 PROPRIÉTÉS HORS-SHERBROOKE

COOKSHIRE
À 20 min. du CV de Sherb., maison 2 ét., 4 c.c., gr. cuisine, gr. s.b., bain (12x12), etc. Info. 875-5720.

30 HYPOTHÈQUES

PRÊTONS 1ère et 2e hypoth. Achetons balance de prix de vente. Argent de particuliers. AVONS PEUT-ÊTRE LA SOLUTION À VOS PROBLÈMES D'ARGENT. BADEAU & FILS, 564-1454.

49 CHAMBRES ET PENSION - 3e AGE

215, 4e AVENUE
Chambre avec s. de bain, ascenseur, surveillance 24 h, 670 \$ et plus. 563-2307.

RÉSIDENCE NEUVE

Grands 11, 31, 41, chauffés, élect., eau chaude, ascenseur, salle de jeux, salle à dîner. Réservez tél. 564-1200.

RÉSIDENCE PRIVÉE

chambre et pension pour gens 40 ans et plus avec tout confort. 382 10ème Ave nord. 346-3194.

60 APPARTEMENTS CENTRE

BANQUE DE LOGEMENTS SERVICE GRATUIT
Choix de 3000 logis. Secteur Est 564-1006, Secteur Nord 821-4950, Secteur Ouest 565-2145, Lennoxville 822-0763, Magog 648-4680. http://pages.elfinet.net/govoyeur 41-050084

60 APPARTEMENTS CENTRE

#1 - QUALITÉ / PRIX 1 MOIS GRATUIT ROCK FOREST
Wal-Mart, près centre d'achats. 31/3485 - 41/3895 - 51/4505 (Jour, semaine 829-5644), soir et fin sem. 823-9154, 564-9722.

EST - CUSE

Près centre d'achats, 31/3335 - 41/3845 (Jour, semaine 829-5644) ou soir et fin sem. 822-2378, 348-0395.

CENTRE-VILLE

Chauffés, eau chaude, semi-meublés, 11/1855 et 2355, 31/3155 (Jour, semaine 829-5644) soir et fin sem. 563-6594.

114/1 ET 115/1

Rue Gillespie, ch. eau ch. fournie. Tél. 864-9564.

11/1, 31/1, ET 41/1 à 2 min. du centre-ville

endroit tranquille, buand., balay-centr., serv. conc. Tél. 563-9558.

11/1 - 2505 tout compris, pour juin

31/1 - 41/1, 3255 et 4255 tout compris, pour juillet. Aussi 21/1, 31/1, 41/1 - 2505 à 3255 poêle fr.-go., entrée lav.-séch. Libres juillet. 563-3577.

21/1 - 41/1 - 51/1

Bons prix. Libres 1er juillet ou avant. Tél. 429-4224.

21/1 CENTRE-VILLE

entièrement rénové 60 avec pl. fr. franc, semi-meublé, ch. eau ch. incluse. 2755/m. Tél. 566-0987, page 829-8386.

31/2 BROOKS

très tranqu. très propre, stat. 3355/mois non-chauffé. Bienvenue aux étudiants. 847-2172, 375-1377 page.

31/1 - RUE CARMEN

31/1, rue Carmen. Libre 1er juillet. Planchers bois franc, garage 300\$/mois, non chauffé. 569-5052.

31/1-41/1 SEMI-MEUBLÉS OU NON

7/1 Alexandre 2353-2755, libres 1er juillet. 346-0661/572-1958.

31/1 - ALEXANDRE

Chauffé, eau chaude, bois franc. 3005, Jour 569-9725, soir 563-5351.

31/1 - CHAUFFÉ, EAU CHAUDE

poêle, réfrig. Rue Olivier, libre 1er mai ou juillet. Bienvenue étudiants. 3355/mois. 847-2172, 375-1377 page.

★ 31/1 BOIS FRANC ★

Gillespie 1er et Entrée privée 3425 tout compris. 822-0467.

★ 31/1 ★

Rue Gillespie, bois franc, entrée lav.-séch., walk-in, salle bains de luxe, carminage, cuisine réfr., 3505 non ch. Tél. 562-2291.

41/1-3755

ALEXANDRE, GRAND CH. EAU CH. CENTRE, LAV.-SÉCH. STAT. 1er JUILLET. 565-9809.

41/1 - GILLESPIE

Chauffé, rez-de-chaussée, galerie. 3605, Jour 569-9725, soir 563-5351.

41/1 - MEUBLE, LAV. SÉCH. EAU CH.

stat. Réfr. exigées. 3205. Tél. 562-0976.

★ 41/1 BOIS FRANC ★

rue tranquille, très clair, près Galt/Belv. 4255 tout compris 822-0467.



60 APPARTEMENTS CENTRE

GRAND 61/1 étudiant(es) rénové, salle de bain céramique, ch.-élect., entrée lav.-séch., vue magnifique, 3ième, fenêtres neuves. 4505 non ch. 562-2291.

RUE ALEXANDRE, 21/1

chauffé, eau ch. meublé si désiré. 3005. Tél. 564-4709.

RUE LEDOUX, 41/1

chauffé, eau chaude 360\$/mois. Tél. 564-4709.

61 APPARTEMENTS EST

1010 PAPINEAU
21/1, 31/1, 41/1, 51/1
CHAUFFÉS, EAU CHAUDE, VUE SPECTACULAIRE
PROMOTION. Près de tous les services. Meublés si désiré, frais peints, tapis lavés. 566-7917, 564-1006, 565-5595.

1035 TRANQUILLITÉ

Payons démen. 41/1 ch. eau ch. concierge, poss. s-meublés, à partir de 3405. 572-4662 ou 569-9560.

1045 LACOMBE

31/1, 41/1
CHAUFFÉS, EAU CHAUDE, Meublés si désiré. Accessible aux handicapés. 565-5595, 564-1006.

1070 PAPINEAU 1 mou, gratuit

4 pces, ch. eau ch., 3655 et + 1540. Bienville 2 mois gratuits, 41/1, 6 log. 4109, 571-6012.

1100 DES PAYSANS

31/1, 41/1, 51/1, chauffés, eau chaude fournie. Endroit tranquille, près des Galeries Quatre-Saisons. Libres imméd. Tél. 564-1696.

1115-35 JARDINS-FLEURIS

31/1, 41/1, tout inclus, propres, tranquilles, près des centres d'achat. Tél. 563-2832, 569-6180.

1154 DES BLÉS

31/1, 41/1, 51/1
Chauffés, eau chaude fournie, endroit tranquille. Près galeries 4-Saisons, CUSE et 24-Juin. Libres immédiatement. 566-2829.

215, 18e AVENUE

Rue sans issue 31/1, 41/1 pces, vue splendide, chauffés, eau chaude, meublés si désiré. 565-7232, 564-1006.

★ 215 MURRAY ★

IDEAL POUR RETRAITÉS. 31/1, 41/1, appartements modernes, ascenseur. Libres imméd. 846-4626, 565-5977.

275\$

478 KING EST, à 2 pas du Cégep, 21/1 chauffé, eau ch. fournie, semi-meublé, lav.-séch. sur place, stat. Tél. 562-5311, 564-2883.

21/1, 31/1 SPACIEUX

PRÈS CEGEP, vison parc, piscine. Chauffés, eau chaude, meublés si désiré. 815 TERRILL. 563-9548, 564-1006, 565-5595.

EST. STYLE CONDO.

41/2
Entrées individuelles, ultra moderne. Dans quadruplex. Vue sur la ville. Près des services. 822-8029, 564-7442.

3-4-5-6 pces

Très grands appartements ensoleillés, confortables et élégants, dans vaste parc domiciliaire privé avec piscine extérieure, à proximité du centre-ville. Fenêtres panoramiques, insonorisation, cuisinière et four encastrés, nombreux espaces de rangement, jusqu'à 2 s. bains, eau chaude et chauffage thermostatique fournis, stationnement et prise chauffe-moteur. Concierge.

569-8236, 820-6207

61 APPARTEMENTS EST

1303 PLACE QUINTAL
APP. CHRISTIAN, 41/1, EST
Secteur CUSE, 24 juin et 4-Saisons, ch. eau ch., semi-meublé si désiré. La tranquillité au meilleur prix! Tél. 565-3390 / Page 823-5739

1321 PL. QUINTAL

PROMOTION. Chauffés, eau chaude, près Galeries 4-Saisons, CUSE et 24-Juin. Libres imméd. frais peints, tapis lavés. 566-0847, 564-1006, 565-5595.

1324 PLACE QUINTAL

31/1, 41/1, 51/1
Chauffés, eau ch. fournie, endroit tranquille. Près galeries 4-Saisons, CUSE et 24-Juin. Libres imméd. 564-7442, 566-2829.

1er PLANCHER, 41/1, chauffé

eau chaude (Retraité(e) ou pré-retraité(e)). 1er juillet. 346-9684.

11/1, 21/1 PCES

Grands, propres, 715, 13e ave Nord. Meublés, chauffés, eau ch. 2755 et 2805. 562-2727, 822-4308.

11/1, 31/1, 41/1, 51/1 LE PANORAMA

IMM. MULTI-SERVICES
MEUBLE, SECURITAIRE
Chauffés, eau chaude, meublés si désiré. 566-3880, 564-1006, 565-5595.

11/1-31/1

SECURITE CEGEP
chauffés, éclairés, eau chaude, meublés ou non. Libres mai, juin, juillet. 820-2518, 820-8622.

11/1 MOIS GRATUIT,

4 pces, porte patio égale pelouse avant, libre imm. ch. eau ch., 4355, arr. 4 Saisons. Tél. 346-8432.

215, 18e AVENUE

Rue sans issue 31/1, 41/1 pces, vue splendide, chauffés, eau chaude, meublés si désiré. 565-7232, 564-1006.

★ 215 MURRAY ★

IDEAL POUR RETRAITÉS. 31/1, 41/1, appartements modernes, ascenseur. Libres imméd. 846-4626, 565-5977.

275\$

478 KING EST, à 2 pas du Cégep, 21/1 chauffé, eau ch. fournie, semi-meublé, lav.-séch. sur place, stat. Tél. 562-5311, 564-2883.

21/1, 31/1 SPACIEUX

PRÈS CEGEP, vison parc, piscine. Chauffés, eau chaude, meublés si désiré. 815 TERRILL. 563-9548, 564-1006, 565-5595.

EST. STYLE CONDO.

41/2
Entrées individuelles, ultra moderne. Dans quadruplex. Vue sur la ville. Près des services. 822-8029, 564-7442.

3-4-5-6 pces

Très grands appartements ensoleillés, confortables et élégants, dans vaste parc domiciliaire privé avec piscine extérieure, à proximité du centre-ville. Fenêtres panoramiques, insonorisation, cuisinière et four encastrés, nombreux espaces de rangement, jusqu'à 2 s. bains, eau chaude et chauffage thermostatique fournis, stationnement et prise chauffe-moteur. Concierge.

569-8236, 820-6207

61 APPARTEMENTS EST

21/1 - JUILLET ET AOUT
18, 8ème Ave. N., ch. eau ch. près services. Meublé ou non. 562-4389.

21/1 GRAND

CHAUFFÉ, EAU CHAUDE. Im. 8 log. Meublé si désiré. Près cégep et tous les services. 801 RUE PAPINEAU, 566-7917 564-1006, 565-5595.

21/1 MEUBLÉ, ST-JEAN-BAPTISTE

chauffé, eau ch. fournie, libre 1er juillet. Endroit tranquille. 569-0605.

21/1 PCES Rue Fabi, ch. eau ch.

élect. fournie, poêle et réfrig. près Cégep. 569-2866.

★ 3 pces et 31/1 ★

Chauffés, eau ch. semi-meublés + + + info: 878-3417 ou cell. 822-9089.

3 PCS - PRES CEGEP

et 3 pcs sur de avenue. Ch. eau ch. fournie. Tél. 562-2993.

31/1, 41/1, 51/1

322, 12e AVE NORD
BON PRIX, chauffés, eau chaude, près du cégep. Meublés si désiré, frais peints, tapis lavés. 565-1178, 564-1006, 565-5595.

31/1, 41/1, 51/1 ENDROIT PAISIBLE

PROMOTION. Chauffés, eau ch. près de tous services, grande terrasse. Service de conciergerie. Meublés si désiré. 975 LACOMBE, 573-0102, 564-1006, 565-5595.

31/1, 41/1

61 APPARTEMENTS EST
4% - IMM. DE 12 LOG. GRAND, LUXUEUX QUALITÉ SUPÉRIEURE
PROMOTION PRÈS QUATRE-SAISONS. Tranquillité absolue, peinture fraîche, tapis lavés, 806 DES LYS, 823-4354, 565-5595, 564-1006.

945, 975 Quatre-Saisons
3% 4% 5% chauffés, eau ch. Immeuble propre et tranquille, près Galeries 4-Saisons, CUSE et 24 Juin 820-8308, 562-4522.

A 915 DES BLES, Sherb. 4%
chauffés, eau chaude, voisin Gal. 4-Saisons 566-4766.

A QUI LA CHANCE?
Près Hôtel-Dieu, 3% juillet, 395\$ Tél. 849-7606.

Aubaine - 3 1/2
Chauffé, eau ch. élect. Près tous services, 325, 130 Ave. LE MANOIR. A voir! 820-7529.

BEAU 3 1/2
au 2ème étage, 390\$ tout incl. Libre 1er Juin, 563-7691, soir.

CONSEIL
Beau 4%, près de tous les services.

395\$ tout inclus*
*Incluant promotion Après 17h30: 560-1163

★★★★★ EN PROMO DANS L'EST
3% 4% 5% 320 Pl. des Jonquilles
Grandes pces, calme, impeccable, bonne clientèle, eau ch, s-m, meuble si désiré imm. ou 1er juillet. Tél. 563-0750 / Fax: 823-5739

EST. GRAND 4 1/2
Terril 12 Ave Nord, Triest, 5%. Frais pent. 835-9428, pag. 822-8130.

EST - 3 1/2 - 4 1/2
Ch. eau ch. immédiatement Sur rendez-vous - 822-1341

EST - 3%
chauffés, eau chaude, asp-cent. intercom, prix compétitifs. 346-7235 - 829-9367 / 346-9283

EST - PRÈS CÉGEP
Idéal pour étudiant, 3%, 4% inf. 884-5407, 820-8806

61 APPARTEMENTS EST
EST - PRÈS CÉGEP
grand 1% meuble asp cent. en tout tranquille, près de tous services, 2505-mois, 564-1337.

EST
3 3/4% près 4-Saisons, tout compris, 3305-3505, libre imm. 526-9669.

EST 865 WALSH
3% 4% 5% chauffés, eau chaude, modernes, près de tous services. Tél. 823-0170, 564-3051

EST
Place Réjean, près du CUSE, 4% dans imm. 6 log. Asp. cent. balcon, serv. d'autobus. Rue sans issue. Libre imméd. Prix compétitif. 822-8029, 564-7442.

EST RUE PAPINEAU grands 3% 5% ch. eau ch. entrée lav-sech. 572-5074, 563-7730.

★ FACE CÉGEP ★
3% 4% 5% très grands, imm. récent Kennedy/Camrose, juillet 822-9467.

GRAND 2% PRÈS CÉGEP
2655-mois, semi-meuble, info: 346-1173, pag. 573-9729

GRAND 3% Sous-sol burginologie, stat. antenne, antenne parabolique, tout compris, 360\$, 404 9e Avenue Sud, 821-0342.

GRAND 4%
Sect. CÉGEP, ch. eau ch. incl. pl. bois franc, 5 min. du Cégep. info: 821-2592, 346-4403.

GRAND 5% 5255-mois, grand 3% - 3255-mois dans un duplex. Chauffés, eau ch., éclairés, climatisés, 404 Kennedy Sud, 823-7891.

LIBRE IMMÉDIATEMENT
Près Bowen Sud, 5 pces (2 c.c.), endr. tranqu. et sécur. (pour ans et enf.), 503\$ incl. rabais 70\$ pour 3 mois, ch. eau ch. toiles et rideaux incl. pisc. avec sautoir, verdure, haies de cèdre, près piste cycl., sautoir, 566-1424, pag. 822-8336.

PRÈS CÉGEP
APP. LE CONCORDE - 4%
375 Terril, 820-9633
680 Terril, 565-0182
et 566-5418
Gérant, 565-2830

★ SPÉCIAL ★
4% - 375\$
tranquille chauffé, eau ch. 823-4992

61 APPARTEMENTS EST
★ SUPER SPÉCIAL ★
4% chauffé, eau ch. fourne, près des services 375\$ 820-4660, 569-3917.

TRES GRAND 2% chauffé, semi-meuble, entrée lav-sech, impeccable, stat. Près tous les services. 9 av. près King S.V.P. non-fumeur, 565-9689, pag. 573-4538.

62 APPARTEMENTS NORD
105 LOMAS
1% 3% 4% - SECURITE ASCENSEUR, PISCINE
Rénovés, chauffés, eau chaude. Voisin des Promenades King 564-1006.

1110 GROSVENOR - 5% chauffé, eau ch. fourne, entrée lav-sech, impeccable, stat. Près tous les services. 9 av. près King S.V.P. non-fumeur, 565-9689, pag. 573-4538.

155 LOMAS 1% 3% pièces meublées, eau chaude, 563-9175, pag. 821-6681

★★★★★ 1ER CHOIX NORD
Superbes 3 1/2-4% - 685 McGregor 5 min. Carrefour, grandes pces, paisible, semi-meuble si désiré, prix incomparable. Tél. 563-6632, pag. 823-5729

1% 2% PCES
100 rue Don Bosco, Libre imméd. Tél. 822-4306

1% 2%, TRES GRANDS
Bryant près King Ouest. Chauffés, meublés, eau chaude, concierge, buanderie, très propres. Endroit tranquille. Libre imméd. et 1er juillet. 565-7978, 820-8323.

1% 2% MEUBLES, très propres, non chauffés, eau ch. fourne piscine. Baux de 3 mois et +. 630 JACQUES CARTIER N. 1er Juin. 562-5320, 562-2181.

1% 3% 4% 5% PLACE ANNIE PISCINE
PAYSAGEMENT EXCEPTIONNEL. CHAUFFÉS, EAU CHAUDE. 670 McGregor, app. 201. 563-4800, 564-1006

62 APPARTEMENTS NORD
1% 3% - NORD Meublés ou non chauffés, eau ch. 4% PCES, foyer, balcon, 569-4967.

2565 BEAUDRY, grand 4% pces, ch. eau ch. avec génératrice. Très propre, très grand. Tél. 562-5344.

2% 3% 4% 5% LES RESIDENCES DU CARREFOUR
Appartements de prestige, ultra modernes. Services multiples. 2825 DU MANOIR 564-4408

2% - 3% - 4% - 5% - 6% Rues Aberdeen, Brooks, Goun, Vimy, Québec, Prospect. Inf. 820-2296

3% 3905 chauffé, eau chaude, élect. semi-meuble. 820-4440.

3 1/2, 4 1/2, 5 1/2 VOISIN PARC VIGER 745 MCGREGOR
LOG. IMPECCABLES, près de tous services. Eau chaude, fournie, éclairés, chauffés, piscine. Meublés si désiré. 821-4950, 564-1006

3% 5% FACE AU CARREFOUR
Foyer, tout cathédrale, imm. 6 ou 8 log. 400 McCrea 562-8434, 564-1006.

3% 6% OKIMUK PL BOIS FRANC 2600 BOUL PORTLAND
Piscine, ascenseur, garage int., haute insonorisation. Chauffés, eau chaude. 829-2571, 564-1006

3 1/2 pces
semi-imm. endr. tranquille, vue pano. Fleurs et verdure. 820-4190

3% PLANCHER BOIS FRANC
Maison Victorienne neuve, am. pr. vée, 2e ét., 2800, Prospect. 569-4697

4 1/2, TRES GRAND, pl. bois-franc, céramique, const. neuve 1997. Très luxueux. 5205 Michel au 346-0251.

422 RUE VIMY - 4% non chauffé, eau ch. fournie, planchers bois franc, 4705-mois. Sous-sol 3505-mois, 563-1639

4% 2900 MESY
près Carr. de l'Estrie, chauffés, eau ch., rénovés, à partir de 375\$. 565-1536, 563-7019

62 APPARTEMENTS NORD
4% RUE GROSVENOR 1er juillet, 4035 chauffé, eau chaude. Tél. 820-4440.

4% - NORD
Sect. Carrefour. Logement chauffé, eau chaude, fourne, stores verticaux. Libre imm. 822-3000.

4% libre imméd. ou 1er juillet. 2965 Lacharrière, 822-1106

4% LIBRE JUIN À SOUS-LOUER propre, ensablée, entrée lav-sech, poêle et réfrig. inclus, 3655\$ nég. 565-9944, 822-9581

4% RUE LAURENTIE, bien éclairé, face parc, 2 balcons, ch. eau ch. fourne, 4055-mois, libre 1er juillet. Tél. 823-0408.

★ 5% NORD ★
Face au Carr. de l'Estrie, imm. récent de 6 log. style condo 825-9223.

★ BORD DE L'EAU ★
rue Ramoult/2e, 2e, près de tout, libre imméd. 877-3722, cell. 575-5568

DANS 6 LOG., STYLE CONDO
GRAND 5% 1er étage, 575\$, 4%, 2ème étage, 520\$, grand demi-sous-sol avec 2 portes patio 530\$. Non-chauffés, non-éclairés. Tél. 821-0160, cell. 823-2593

GRAND 3%, près piste cyclable, Grand balcon, vue sur le lac des Nations. Entrées lav-sech et lave-vaisselle, casier, remise. Endroit tranquille. 3505-mois, 562-6313, demander Guy.

GRAND 3% dans 1/2 s-sol avec terrasse, rue Savio, entrées lav-sech et lave-vaisselle. Pag. 560-4086.

GRAND 5% ch. eau ch. 2900 Mesy, app. 37, libre juillet, 4655-mois nég. Tél. 822-4623, 575-7235.

LE BEAU GITE
655 rue Mcgregor 3% 4% pces chauffé, eau chaude, 346-6183, 823-6209

NORD, 865 LEO-LALIBERTÉ édifice 1994, 8 log, grand 4% libre 1er juillet. Inf. 821-2129, du lundi au vendredi, 8h30 à 16h30, soir et fin de sem. 571-1928 ou 821-1244.

NORD - 2% 3% 4% 5% 6 pces 730 Davenay, coin Beaudry. Endroit tranquille. Eau ch. fourne. Tél. 565-9693, 822-0616.

NORD - 319 CHARTIER, 1% grand, semi-meuble, ch. eau ch. endr. tranquille. Près de tous services. Tél. 563-8622, 565-0854

62 APPARTEMENTS NORD
NORD, EST, OUEST
3% 4% 5%
Jovette Bernier (pl. bois fr.) Beaudry Short (pl. bois fr.) Wash Jette Bertrand Chagnon Ladoux Diect du proprio. Tél. 566-1779

NORD, LUNIK
165 CANDIAC
★ 305 FRANC ★
1% à 5% Béton, chauffés, ascenseur, piscine int., sauna, salle d'exercices, table de billard. 823-2034, 566-6778

NORD - J. CARTIER - 3%
très propre, tranquille, sécuritaire, près tous services, ch. élect. eau ch. 349-9226, 562-6206

***NORD-TRIPLE - 4%**
ch. eau ch., calme, près de tous services. 1er juillet. 823-6849

NORD 150 CANDIAC
3% 4% PCES. Secteur et clientèle de choix. 823-1537, 573-2711, 569-0272.

NORD
4% - 380\$
Chauffé, très grand, 8 log. près Delta, 205 Candiac #1. Tél. 821-3772

NOUVEAU NORD
Grands 4% chauffés, eau ch. très propres, tranquilles, près autobus. Tél. 346-1910

PRÈS GOLF - GRAND 5% bain, tourbillon, asp. central, "walk-in", espace rangement, lit central, cabanon, 2 stat. 575\$ Libre 1er juillet. Mois gratuit? 450-358-9476, 819-565-2033

RUE HIGH CENTRE: 4% chauffé, 395\$, 2%: 300\$, 565-2999.

STUDIO
à louer imméd. 435\$ 2875 Du Manoir 820-1681

TRES JOLI 3%, 2e étage d'une maison, au 1344 King ouest. Bois franc, bain sur patios. 400\$ chauffé, éclairé. Libre imméd. 569-3621, 821-8336.

VIEUX NORD, libre 1er juillet, grand 5% imm. 8 log, 3 c.c., stat. lave-vaiss. incl. ch. eau ch. fourne 1er juil. 700\$/mois. Tél. 563-4644, 822-2789

62 APPARTEMENTS NORD
VIEUX NORD
4% ch. eau ch. poêle, réfrig., libre juil. 666 Victoria, app. 4, 346-1122

VIEUX NORD: 2% Près des services. Balcon, propre. Sécuritaire. Sur rendez-vous. 346-9885

Laurent Richard
3005 RICHARD
1 1/2 à 5 1/2
Lun.-ven., 9 h à 17 h 30
10 IMMEUBLES DE CHOIX
★ BOIS FRANC ★
566-6778
Soir ou fin sem. 572-2880
<http://pages.infinit.net/richard/>

63 APPARTEMENTS OUEST
1% 2% - IMM. OU JUILLET
ch. eau ch. près services. Meublés ou non. 562-4389, 563-3753

1% 3% 4% 5% APP. GALT ENDROIT PAISIBLE
SECTEUR UNIVERSITAIRE. Eau chaude, frais peint, tapis lavés. Meublés si désiré. Concierge sur place. 2705 Galt Ouest. 565-2145, 566-2697.

2X4% PR. U.D.E.S.
ch. eau ch. fourne, entrée lav-sech. Tél. 564-8217, 829-2966

2% 3% 4% 5%
Ouest. Beaux et grands log. à partir de 275\$. Chauffés, eau chaude. 346-7898

★ 2% 3% 4% ★
très beaux, 2 grands 2 mo. gratuits. Libre imm. 843-9626, 569-6555

2% 3% 4%
Meublés ou non, chauffés, eau chaude. 346-9410, 563-8872, 565-8735

2% 4% 5%
Chauffés, eau chaude, imm. 8 log, voisin Carrefour, Dumont. TRES GRANDS LOG. meublés si désiré. 935 VEILLEUX, 346-5752, 564-1006, 566-1745

63 APPARTEMENTS OUEST
1% 2% - IMM. OU JUILLET
ch. eau ch. près services. Meublés ou non. 562-4389, 563-3753

2% - 3% - 4%
5 MIN. UNIVERSITE
Endroit propre et tranquille. Gr. pces insonorisées, modernes. Frais peints, boisé, près services. Clientèle de choix. Impact. Proprio 823-1698.

2% MEUBLE,
ch. éclairé, eau ch. libre imm. Tél. 346-5514

2% MEUBLE chauffé, eau ch. 3105-mois, rue Lincoln. Cell. 571-4490

3 MIN. UNIVERSITE,
4% dans triplex, ch. eau ch. lav-sech, ventil. fouris, endr. propre et tranquille. 4405-822-6225

3 pces, 4% - McIntosh
878-3417, cell. 822-9089

★ 3% 4% CH. EAU CH ★
meublés ou non, imméd. ou sept. Tél. 564-0551

3% 4%
vastes app., entrée lav-sech et lave-vaiss. balcon, endr. tranquille. 565-0633, 562-7760, 569-5644

3% OUEST
imm. 6 log, 3635 ch. eau ch. élect. comprise. Libre imm. Un seul à louer au sous-sol. Passez voir le bloc et log. très propre et tranquille. Inf. 346-5230 ou 346-4684

3% 4% 5%
Chauffés, eau chaude, imm. 8 log, 3 c.c., stat. lave-vaiss. incl. ch. eau ch. fourne 1er juil. 700\$/mois. Tél. 563-4644, 822-2789

1% MEUBLE
stationnement, près de l'université. Libre immédiatement. 823-8205



63 APPARTEMENTS OUEST
1% 2% - IMM. OU JUILLET
ch. eau ch. près services. Meublés ou non. 562-4389, 563-3753

1% 3% 4% 5% APP. GALT ENDROIT PAISIBLE
SECTEUR UNIVERSITAIRE. Eau chaude, frais peint, tapis lavés. Meublés si désiré. Concierge sur place. 2705 Galt Ouest. 565-2145, 566-2697.

2X4% PR. U.D.E.S.
ch. eau ch. fourne, entrée lav-sech. Tél. 564-8217, 829-2966

2% 3% 4% 5%
Ouest. Beaux et grands log. à partir de 275\$. Chauffés, eau chaude. 346-7898

★ 2% 3% 4% ★
très beaux, 2 grands 2 mo. gratuits. Libre imm. 843-9626, 569-6555

2% 3% 4%
Meublés ou non, chauffés, eau chaude. 346-9410, 563-8872, 565-8735

2% 4% 5%
Chauffés, eau chaude, imm. 8 log, voisin Carrefour, Dumont. TRES GRANDS LOG. meublés si désiré. 935 VEILLEUX, 346-5752, 564-1006, 566-1745

63 APPARTEMENTS OUEST
2% - 3% - 4%
5 MIN. UNIVERSITE
Endroit propre et tranquille. Gr. pces insonorisées, modernes. Frais peints, boisé, près services. Clientèle de choix. Impact. Proprio 823-1698.

2% MEUBLE,
ch. éclairé, eau ch. libre imm. Tél. 346-5514

2% MEUBLE chauffé, eau ch. 3105-mois, rue Lincoln. Cell. 571-4490

3 MIN. UNIVERSITE,
4% dans triplex, ch. eau ch. lav-sech, ventil. fouris, endr. propre et tranquille. 4405-822-6225

3 pces, 4% - McIntosh
878-3417, cell. 822-9089

★ 3% 4% CH. EAU CH ★
meublés ou non, imméd. ou sept. Tél. 564-0551

3% 4%
vastes app., entrée lav-sech et lave-vaiss. balcon, endr. tranquille. 565-0633, 562-7760, 569-5644

3% OUEST
imm. 6 log, 3635 ch. eau ch. élect. comprise. Libre imm. Un seul à louer au sous-sol. Passez voir le bloc et log. très propre et tranquille. Inf. 346-5230 ou 346-4684

3% 4% 5%
Chauffés, eau chaude, imm. 8 log, 3 c.c., stat. lave-vaiss. incl. ch. eau ch. fourne 1er juil. 700\$/mois. Tél. 563-4644, 822-2789

1% MEUBLE
stationnement, près de l'université. Libre immédiatement. 823-8205

63 APPARTEMENTS OUEST
4% - IMM. OU JUILLET
près services, ch. eau ch. meublés ou non. 562-4389, 563-3753

4% - TRES GRAND
et ensablée avec entrée lav-sech, lave-vaiss. asp. central et balcon. Domaine Floral. 346-0128

4% BLOC TRANQUILLE
Ch. eau ch. frais peint, poss. s-meuble 346-6015

4% CHAUFFÉ, EAU CH. fournie, dans 6 log., 3855-mois. Soir. 829-1478, jour. 820-1213

4% DANS 4 LOG.
1204 Craig, 4255-mois, chauffé, eau ch. fournie. Planchers bois franc, entrée lav-sech, balcon, stat. 864-6308

★ 4% QUARTIER UNIV. ★
petit bloc, tranquille, ch. eau ch. 4405-829-3911 ou pag. 564-4327

5% - STYLE CONDO
superbe appartement ensablée avec 2or mobile et balcon, fenestration remarquable. L'ORCHIDEE. 346-0128

★ 5% EVANGÉLINE ★
Bas ou haut de quadriples, avec balcon, très propre, frais peint, tapis et priéts nets, pl. de béton, rampe, 2 stationnements, autobus à la porte. Clientèle tranquille, concierge sur place. 566-0028 ou 868-3202

5% ST-PIERRE
4% - 5% Camrand 563-9732

86 WELLINGTON NORD,
4 et 5 pces, semi-meublés, ch. pl. bois franc, salle lavage, libre imm. 871-8711

5% VEILLEUX
3% - meuble 4% non-meublés, piscine, ext. stat. 346-5711 / 822-1096

AGORA - PROMOTION
3% 4% avec prise de possession plus sans frais. Prix formule tout inclus, grandes pièces ensablées, téléphone. Rue privée. 566-8769, 565-8365.

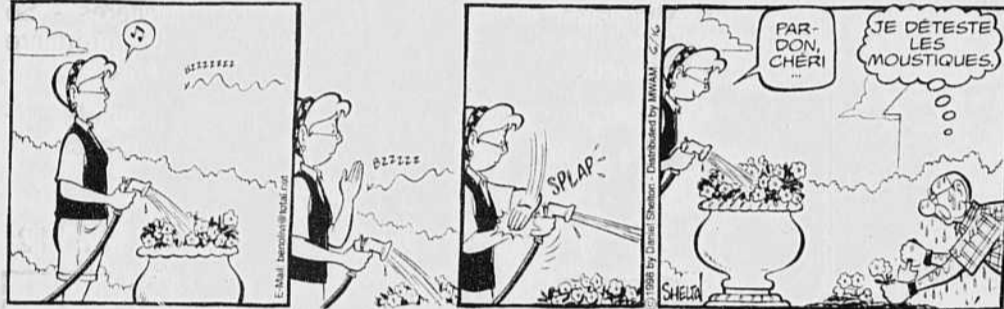
A LOUER
grand 2% ch. élect. poêle, réfrig., lav-sech. Près de tous les services. Secteur tranquille. Canton d'Ascot. Souterrain. 3255-mois 822-2869 (Char-wei). 565-9448

APP. S.D.R.
Ouest, 916, rue Raoul-Bruneau. 3% pces, chauffé, eau chaude, paisible. 569-2970. Tél. 563-0283

A QUI LA CHANCE? 3% 4%
beau secteur. 566-8512

GRAND 5%
4405 par mois, tout incl. 580-3725

BEN



BLONDINETTE



HAGAR L'HORRIBLE



LE MOT PERDU

184

7 lettres: les animaux chez eux

S	G	P	T	C	C	E	P	E	A	U	V	H	R
A	E	N	A	H	E	R	A	G	B	I	E	Y	E
G	E	J	A	T	U	R	U	P	E	R	E	H	L
D	A	S	O	T	T	F	R	R	T	U	C	A	T
E	S	L	A	U	E	E	U	I	X	I	G	A	U
E	T	E	E	R	R	T	H	U	E	U	V	V	G
A	R	I	V	R	A	U	E	C	R	R	R	I	O
C	P	U	V	N	I	I	E	F	N	A	R	T	T
A	E	A	I	I	N	E	O	D	G	A	S	E	R
O	V	M	L	E	T	R	E	E	R	A	R	U	I
A	A	A	G	M	E	C	G	T	C	A	R	B	M
L	M	N	L	T	E	N	A	N	T	R	P	M	R
V	I	O	S	E	O	E	O	L	U	E	O	I	T
I	U	O	N	L	U	R	R	O	M	H	U	C	D
E	P	E	P	T	T	R	F	O	B	E	R	G	E

- ingénieux
- nature
- oeuvre orée
- ouvrage
- palmée
- patte
- peau
- piège
- pierre
- plonge
- poil
- poste
- rapide
- refuge
- retour
- séjour
- terrier
- tronc
- valeur
- vert
- vie
- vue
- yeux

- activité
- amont
- animal
- arbre
- ardeur
- aval
- berge
- branche
- cage
- calme
- captivité
- castor
- chasse
- cher
- créature
- dent
- écorce
- étang
- forêt
- fouurrure
- frugale
- galerie
- guette
- homme

solution du numéro 183 : VIANDE

VOTRE HOROSCOPE



GÉMEAUX



CANCER



LION



VIERGE



BALANCE



SCORPION



SAGITTAIRE



CAPRICORNE



VERSEAU



POISSONS



BÉLIER



TAUREAU

du 21 MAI au 21 JUIN
Bon moment pour conclure une entente. Vous pourriez également entrevoir une piste de solution à propos d'un problème qui vous pèse. Vent de liberté. Côté coeur, votre délicatesse sera appréciée. Ne restez pas seul, ce n'est pas une journée pour cela.

du 22 JUIN au 22 JUILLET
Si vous avez quelques projets en tête, ce serait peut-être le temps d'en considérer les aspects pratiques. Quelqu'un vous donnera un avis intéressant dont vous ferez bien de tenir compte. Journée intéressante pour ce qui touche aux questions d'argent.

63 APPARTEMENTS QWEST
A QUI LA CHANCE?
Lieu de villégiature, à l'adresse moderne...

74 LOCAUX A LOUER
CENTRE-VILLE
Ancien restaurant, 700 pi. ch.
à louer plus grand, libre immédiatement...

108 CAMIONS FOURGONNETTES
FORD RANGER XL 97
V6 4.0, Cab. aut. a.c.
moteur 51000 km. tel. de Ford...

110 AUTOS A VENDRE
PICK-UP CHEV. '80
3/4 tonne, modèle Silverado 20,
moteur 3000 cc, 120 000 km...

142 INSTRUMENTS DE MUSIQUE
PIANO ELECTRIQUE, Clavinova
CLP50, guitare acoustique
Yamaha G225, console neuve...

158 PERSONNEL DEMANDE
PROVIGO LENNOXVILLE
Gérant d'épicerie
Poste permanent, 40 heures
Salaires à discuter...

196 SANTE RELAXATION
L'ANTI-STRESS
par excellence, massage suédois,
réflexologie, niki 346-9961

217 CAMPING
AMATEURS DE PECHE ET
NATURE: Emplacements pour
tente ou roulotte, avec tous les...

221 DIVERS A VENDRE
BUREAU DE TRAVAIL
758, 2 causeries 1005 et 2008, 1
glacière 205. Prix nég. 346-4009

230 VENTES DE GARAGE FLEURMONT
3014 DES OPALLES samedi et
dimanche, Planche à voile, bicyclette...

ASCOT, 3 1/2, meubles et 4 1/2, 5 1/2
meubles, chaises, tables, chaises,
chaises, eau, ch. par cent. 10...

LOCAL COMMERCIAL - ST-ÉLIE
22 x 62 pi. face à l'autoroute 55,
édifice neuf, port roulant 5 tonnes...

JEEP GRAND CHEROKEE
L'EE 96, équipé au complet
JEEP LAREDO 97
TOYOTA CAMRY 97, équipée
HYUNDAI Accent 97 autom.

PONTIAC FIREBIRD 1986, 2.8
inject., aut., mec. A-1,
127 000 km. 895 \$ Gar. Luc Roy
822-3430

PLYMOUTH SUNDANCE
1990, 4 cyl., aut., 4 p., servo-
steering, vit. de contr. a.c.,
150 000 km. très propre, 2350 \$...

158 PERSONNEL DEMANDE
CHOCOLAT
Vends sucre, vanille et fèves beau-
coup, à 50 c. les kilos. Gérants recherchés...

MASSAGE DE DETENTE
L'ANTI-STRESS
par excellence, massage suédois,
réflexologie, niki 346-9961

218 PISCINES
PISCINE HORS-TERRE 24
pièces, tout équipée + deck
7500 \$ 566-1998, 569-0832

219 ROULOTTES
ROULOTTE BONAIR 21 pi.
inter. chéne blanc, arbor. blanc,
2 semaines d'usage. Payées en...

221 DIVERS A VENDRE
BUREAU DE TRAVAIL
758, 2 causeries 1005 et 2008, 1
glacière 205. Prix nég. 346-4009

BEAU LOGEMENT
3 1/2, ch. eau, ch. meublé si desiré,
libre mai 565-2801 ou 532-4598

77 CHAMBRES A LOUER
CENTRE-VILLE près du Centre
St-Michel, chambre pour homme,
meublé, réfrigérateur, endroit...

TOYOTA EXTRA CAB 1986
4 cyl., 2.4 Turbo, transm. aut., mo-
teur reconditionné, 140 000 km...

110 AUTOS A VENDRE
1990 à 1999 - ACHETONS AUTOS
CAMIONS, VAN, 4x4
Foyons les meilleurs prix et
payons comptant. OUIMETTE
AUTOMOBILES, 5475 boul.

110 AUTOS A VENDRE
1990 à 1999 - ACHETONS AUTOS
CAMIONS, VAN, 4x4
Foyons les meilleurs prix et
payons comptant. OUIMETTE
AUTOMOBILES, 5475 boul.

110 AUTOS A VENDRE
1990 à 1999 - ACHETONS AUTOS
CAMIONS, VAN, 4x4
Foyons les meilleurs prix et
payons comptant. OUIMETTE
AUTOMOBILES, 5475 boul.

110 AUTOS A VENDRE
1990 à 1999 - ACHETONS AUTOS
CAMIONS, VAN, 4x4
Foyons les meilleurs prix et
payons comptant. OUIMETTE
AUTOMOBILES, 5475 boul.

110 AUTOS A VENDRE
1990 à 1999 - ACHETONS AUTOS
CAMIONS, VAN, 4x4
Foyons les meilleurs prix et
payons comptant. OUIMETTE
AUTOMOBILES, 5475 boul.

110 AUTOS A VENDRE
1990 à 1999 - ACHETONS AUTOS
CAMIONS, VAN, 4x4
Foyons les meilleurs prix et
payons comptant. OUIMETTE
AUTOMOBILES, 5475 boul.

110 AUTOS A VENDRE
1990 à 1999 - ACHETONS AUTOS
CAMIONS, VAN, 4x4
Foyons les meilleurs prix et
payons comptant. OUIMETTE
AUTOMOBILES, 5475 boul.

65 APPARTEMENTS LENNOXVILLE
2, 4, 5, 6, 7, 8, 9, 10, 11, 12, 13, 14, 15, 16, 17, 18, 19, 20, 21, 22, 23, 24, 25, 26, 27, 28, 29, 30, 31, 32, 33, 34, 35, 36, 37, 38, 39, 40, 41, 42, 43, 44, 45, 46, 47, 48, 49, 50, 51, 52, 53, 54, 55, 56, 57, 58, 59, 60, 61, 62, 63, 64, 65, 66, 67, 68, 69, 70, 71, 72, 73, 74, 75, 76, 77, 78, 79, 80, 81, 82, 83, 84, 85, 86, 87, 88, 89, 90, 91, 92, 93, 94, 95, 96, 97, 98, 99, 100, 101, 102, 103, 104, 105, 106, 107, 108, 109, 110, 111, 112, 113, 114, 115, 116, 117, 118, 119, 120, 121, 122, 123, 124, 125, 126, 127, 128, 129, 130, 131, 132, 133, 134, 135, 136, 137, 138, 139, 140, 141, 142, 143, 144, 145, 146, 147, 148, 149, 150, 151, 152, 153, 154, 155, 156, 157, 158, 159, 160, 161, 162, 163, 164, 165, 166, 167, 168, 169, 170, 171, 172, 173, 174, 175, 176, 177, 178, 179, 180, 181, 182, 183, 184, 185, 186, 187, 188, 189, 190, 191, 192, 193, 194, 195, 196, 197, 198, 199, 200, 201, 202, 203, 204, 205, 206, 207, 208, 209, 210, 211, 212, 213, 214, 215, 216, 217, 218, 219, 220, 221, 222, 223, 224, 225, 226, 227, 228, 229, 230, 231, 232, 233, 234, 235, 236, 237, 238, 239, 240, 241, 242, 243, 244, 245, 246, 247, 248, 249, 250, 251, 252, 253, 254, 255, 256, 257, 258, 259, 260, 261, 262, 263, 264, 265, 266, 267, 268, 269, 270, 271, 272, 273, 274, 275, 276, 277, 278, 279, 280, 281, 282, 283, 284, 285, 286, 287, 288, 289, 290, 291, 292, 293, 294, 295, 296, 297, 298, 299, 300, 301, 302, 303, 304, 305, 306, 307, 308, 309, 310, 311, 312, 313, 314, 315, 316, 317, 318, 319, 320, 321, 322, 323, 324, 325, 326, 327, 328, 329, 330, 331, 332, 333, 334, 335, 336, 337, 338, 339, 340, 341, 342, 343, 344, 345, 346, 347, 348, 349, 350, 351, 352, 353, 354, 355, 356, 357, 358, 359, 360, 361, 362, 363, 364, 365, 366, 367, 368, 369, 370, 371, 372, 373, 374, 375, 376, 377, 378, 379, 380, 381, 382, 383, 384, 385, 386, 387, 388, 389, 390, 391, 392, 393, 394, 395, 396, 397, 398, 399, 400, 401, 402, 403, 404, 405, 406, 407, 408, 409, 410, 411, 412, 413, 414, 415, 416, 417, 418, 419, 420, 421, 422, 423, 424, 425, 426, 427, 428, 429, 430, 431, 432, 433, 434, 435, 436, 437, 438, 439, 440, 441, 442, 443, 444, 445, 446, 447, 448, 449, 450, 451, 452, 453, 454, 455, 456, 457, 458, 459, 460, 461, 462, 463, 464, 465, 466, 467, 468, 469, 470, 471, 472, 473, 474, 475, 476, 477, 478, 479, 480, 481, 482, 483, 484, 485, 486, 487, 488, 489, 490, 491, 492, 493, 494, 495, 496, 497, 498, 499, 500, 501, 502, 503, 504, 505, 506, 507, 508, 509, 510, 511, 512, 513, 514, 515, 516, 517, 518, 519, 520, 521, 522, 523, 524, 525, 526, 527, 528, 529, 530, 531, 532, 533, 534, 535, 536, 537, 538, 539, 540, 541, 542, 543, 544, 545, 546, 547, 548, 549, 550, 551, 552, 553, 554, 555, 556, 557, 558, 559, 560, 561, 562, 563, 564, 565, 566, 567, 568, 569, 570, 571, 572, 573, 574, 575, 576, 577, 578, 579, 580, 581, 582, 583, 584, 585, 586, 587, 588, 589, 590, 591, 592, 593, 594, 595, 596, 597, 598, 599, 600, 601, 602, 603, 604, 605, 606, 607, 608, 609, 610, 611, 612, 613, 614, 615, 616, 617, 618, 619, 620, 621, 622, 623, 624, 625, 626, 627, 628, 629, 630, 631, 632, 633, 634, 635, 636, 637, 638, 639, 640, 641, 642, 643, 644, 645, 646, 647, 648, 649, 650, 651, 652, 653, 654, 655, 656, 657, 658, 659, 660, 661, 662, 663, 664, 665, 666, 667, 668, 669, 670, 671, 672, 673, 674, 675, 676, 677, 678, 679, 680, 681, 682, 683, 684, 685, 686, 687, 688, 689, 690, 691, 692, 693, 694, 695, 696, 697, 698, 699, 700, 701, 702, 703, 704, 705, 706, 707, 708, 709, 710, 711, 712, 713, 714, 715, 716, 717, 718, 719, 720, 721, 722, 723, 724, 725, 726, 727, 728, 729, 730, 731, 732, 733, 734, 735, 736, 737, 738, 739, 740, 741, 742, 743, 744, 745, 746, 747, 748, 749, 750, 751, 752, 753, 754, 755, 756, 757, 758, 759, 760, 761, 762, 763, 764, 765, 766, 767, 768, 769, 770, 771, 772, 773, 774, 775, 776, 777, 778, 779, 780, 781, 782, 783, 784, 785, 786, 787, 788, 789, 790, 791, 792, 793, 794, 795, 796, 797, 798, 799, 800, 801, 802, 803, 804, 805, 806, 807, 808, 809, 810, 811, 812, 813, 814, 815, 816, 817, 818, 819, 820, 821, 822, 823, 824, 825, 826, 827, 828, 829, 830, 831, 832, 833, 834, 835, 836, 837, 838, 839, 840, 841, 842, 843, 844, 845, 846, 847, 848, 849, 850, 851, 852, 853, 854, 855, 856, 857, 858, 859, 860, 861, 862, 863, 864, 865, 866, 867, 868, 869, 870, 871, 872, 873, 874, 875, 876, 877, 878, 879, 880, 881, 882, 883, 884, 885, 886, 887, 888, 889, 890, 891, 892, 893, 894, 895, 896, 897, 898, 899, 900, 901, 902, 903, 904, 905, 906, 907, 908, 909, 910, 911, 912, 913, 914, 915, 916, 917, 918, 919, 920, 921, 922, 923, 924, 925, 926, 927, 928, 929, 930, 931, 932, 933, 934, 935, 936, 937, 938, 939, 940, 941, 942, 943, 944, 945, 946, 947, 948, 949, 950, 951, 952, 953, 954, 955, 956, 957, 958, 959, 960, 961, 962, 963, 964, 965, 966, 967, 968, 969, 970, 971, 972, 973, 974, 975, 976, 977, 978, 979, 980, 981, 982, 983, 984, 985, 986, 987, 988, 989, 990, 991, 992, 993, 994, 995, 996, 997, 998, 999, 1000, 1001, 1002, 1003, 1004, 1005, 1006, 1007, 1008, 1009, 1010, 1011, 1012, 1013, 1014, 1015, 1016, 1017, 1018, 1019, 1020, 1021, 1022, 1023, 1024, 1025, 1026, 1027, 1028, 1029, 1030, 1031, 1032, 1033, 1034, 1035, 1036, 1037, 1038, 1039, 1040, 1041, 1042, 1043, 1044, 1045, 1046, 1047, 1048, 1049, 1050, 1051, 1052, 1053, 1054, 1055, 1056, 1057, 1058, 1059, 1060, 1061, 1062, 1063, 1064, 1065, 1066, 1067, 1068, 1069, 1070, 1071, 1072, 1073, 1074, 1075, 1076, 1077, 1078, 1079, 1080, 1081, 1082, 1083, 1084, 1085, 1086, 1087, 1088, 1089, 1090, 1091, 1092, 1093, 1094, 1095, 1096, 1097, 1098, 1099, 1100, 1101, 1102, 1103, 1104, 1105, 1106, 1107, 1108, 1109, 1110, 1111, 1112, 1113, 1114, 1115, 1116, 1117, 1118, 1119, 1120, 1121, 1122, 1123, 1124, 1125, 1126, 1127, 1128, 1129, 1130, 1131, 1132, 1133, 1134, 1135, 1136, 1137, 1138, 1139, 1140, 1141, 1142, 1143, 1144, 1145, 1146, 1147, 1148, 1149, 1150, 1151, 1152, 1153, 1154, 1155, 1156, 1157, 1158, 1159, 1160, 1161, 1162, 1163, 1164, 1165, 1166, 1167, 1168, 1169, 1170, 1171, 1172, 1173, 1174, 1175, 1176, 1177, 1178, 1179, 1180, 1181, 1182, 1183, 1184, 1185, 1186, 1187, 1188, 1189, 1190, 1191, 1192, 1193, 1194, 1195, 1196, 1197, 1198, 1199, 1200, 1201, 1202, 1203, 1204, 1205, 1206, 1207, 1208, 1209, 1210, 1211, 1212, 1213, 1214, 1215, 1216, 1217, 1218, 1219, 1220, 1221, 1222, 1223, 1224, 1225, 1226, 1227, 1228, 1229, 1230, 1231, 1232, 1233, 1234, 1235, 1236, 1237, 1238, 1239, 1240, 1241, 1242, 1243, 1244, 1245, 1246, 1247, 1248, 1249, 1250, 1251, 1252, 1253, 1254, 1255, 1256, 1257, 1258, 1259, 1260, 1261, 1262, 1263, 1264, 1265, 1266, 1267, 1268, 1269, 1270, 1271, 1272, 1273, 1274, 1275, 1276, 1277, 1278, 1279, 1280, 1281, 1282, 1283, 1284, 1285, 1286, 1287, 1288, 1289, 1290, 1291, 1292, 1293, 1294, 1295, 1296, 1297, 1298, 1299, 1300, 1301, 1302, 1303, 1304, 1305, 1306, 1307, 1308, 1309, 1310, 1311, 1312, 1313, 1314, 1315, 1316, 1317, 1318, 1319, 1320, 1321, 1322, 1323, 1324, 1325, 1326, 1327, 1328, 1329, 1330, 1331, 1332, 1333, 1334, 1335, 1336, 1337, 1338, 1339, 1340, 1341, 1342, 1343, 1344, 1345, 1346, 1347, 1348, 1349, 1350, 1351, 1352, 1353, 1354, 1355, 1356, 1357, 1358, 1359, 1360, 1361, 1362, 1363, 1364, 1365, 1366, 1367, 1368, 1369, 1370, 1371, 1372, 1373, 1374, 1375, 1376, 1377, 1378, 1379, 1380, 1381, 1382, 1383, 1384, 1385, 1386, 1387, 1388, 1389, 1390, 1391, 1392, 1393, 1394, 1395, 1396, 1397, 1398, 1399, 1400, 1401, 1402, 1403, 1404, 1405, 1406, 1407, 1408, 1409, 1410, 1411, 1412, 1413, 1414, 1415, 1416, 1417, 1418, 1419, 1420, 1421, 1422, 1423, 1424, 1425, 1426, 1427, 1428, 1429, 1430, 1431, 1432, 1433, 1434, 1435, 1436, 1437, 1438, 1439, 1440, 1441, 1442, 1443, 1444, 1445, 1446, 1447, 1448, 1449, 1450, 1451, 1452, 1453, 1454, 1455, 1456, 1457, 1458, 1459, 1460, 1461, 1462, 1463, 1464, 1465, 1466, 1467, 1468, 1469, 1470, 1471, 1472, 1473, 1474, 1475, 1476, 1477, 1478, 1479, 1480, 1481, 1482, 1483, 1484, 1485, 1486, 1487, 1488, 1489, 1490, 1491, 1492, 1493, 1494, 1495, 1496, 1497, 1498, 1499, 1500, 1501, 1502, 1503, 1504, 1505, 1506, 1507, 1508, 1509, 1510, 1511, 1512, 1513, 1514, 1515, 1516, 1517, 1518, 1519, 1520, 1521, 1522, 1523, 1524, 1525, 1526, 1527, 1528, 1529, 1530, 1531, 1532, 1533, 1534, 1535, 1536, 1537, 1538, 1539, 1540, 1541, 1542, 1543, 1544, 1545, 1546, 1547, 1548, 1549, 1550, 1551, 1552, 1553, 1554, 1555, 1556, 1557, 1558, 1559, 1560, 1561, 1562, 1563, 1564, 1565, 1566, 1567, 1568, 1569, 1570, 1571, 1572, 1573, 1574, 1575, 1576, 1577, 1578, 1579, 1580, 1581, 1582, 1583, 1584, 1585, 1586, 1587, 1588, 1589, 1590, 1591, 1592, 1593, 1594, 1595, 1596, 1597, 1598, 1599, 1600, 1601, 1602, 1603, 1604, 1605, 1606, 1607, 1608, 1609, 1610, 1611, 1612, 1613, 1614, 1615, 1616, 1617, 1618, 1619, 1620, 1621, 1622, 1623, 1624, 1625, 1626, 1627, 1628, 1629, 1630, 1631, 1632, 1633, 1634, 1635, 1636, 1637, 1638, 1639, 1640, 1641, 1642, 1643, 1644, 1645, 1646, 1647, 1648, 1649, 1650, 1651, 1652, 1653, 1654, 1655, 1656, 1657, 1658, 1659, 1660, 1661, 1662, 1663, 1664, 1665, 1666, 1667, 1668, 1669, 1670, 1671, 1672, 1673, 1674, 1675, 1676, 1677, 1678, 1679, 1680, 1681, 1682, 1683, 1684, 1685, 1686, 1687, 1688, 1689, 1690, 1691, 1692, 1693, 1694, 1695, 1696, 1697, 1698, 1699, 1700, 1701, 1702, 1703, 1704, 1705, 1706, 1707, 1708, 1709, 1710, 1711, 1712, 1713, 1714, 1715, 1716, 1717, 1718, 1719, 1720, 1721, 1722, 1723, 1724, 1725, 1726, 1727, 1728, 1729, 1730, 1731, 1732, 1733, 1734, 1735, 1736, 1737, 1738, 1739, 1740, 1741, 1742, 1743, 1744, 1745, 1746, 1747, 1748, 1749, 1750, 1751, 1752, 1753, 1754, 1755, 1756, 1757, 1758, 1759, 1760, 1761, 1762, 1763, 1764, 1765, 1766, 1767, 1768, 1769, 1770, 1771, 1772, 1773, 1774, 1775, 1776, 1777, 1778, 1779, 1780, 1781, 1782, 1783, 1784, 1785, 1786, 1787, 1788, 1789, 1790, 1791, 1792, 1793, 1794, 1795, 1796, 1797, 1798, 1799, 1800, 1801, 1802, 1803, 1804, 1805, 1806, 1807, 1808, 1809, 1810, 1811, 1812, 1813, 1814, 1815, 1816, 1817, 1818, 1819, 1820,



JULIE PAYETTE EN ORBITE

Le grand départ sûr à 80 pour cent

Cap Canaveral, Floride (PC)

C'est ce matin, à 6h48, que l'astronaute québécoise Julie Payette devrait s'envoler à bord de la navette spatiale Discovery en compagnie de six autres collègues.

Il y a encore 20 pour cent de probabilités que le lancement soit retardé en raison de la météo. Les météorologues craignent plus particulièrement un plafond nuageux trop bas, qui empêcherait les responsables de la mission de suivre des yeux la navette pendant les premières étapes de son ascension.

Si le départ est reporté, il aurait lieu demain matin. Les prévisions météoro-

logiques ne comportent aucun problème pour un lancement à ce moment-là. Par contre, si le lancement était reporté d'une autre journée, pour une autre raison, la météo pourrait encore causer un problème: il y a 20 pour cent de probabilités d'une annulation du lancement en raison d'une possibilité de brouillard.

Les préparations se sont toutefois poursuivies sans heurts hier. Les responsables de la mission devaient commencer à remplir le réservoir externe de la navette à partir de 21h30 hier soir.

Les astronautes suivent déjà l'heure de Greenwich, qui sera à l'honneur tout au long de la mission, pour des raisons

techniques. L'astronaute ontarien Chris Hadfield a expliqué hier que pour une mission, il fallait choisir un fuseau horaire qui permette aux astronautes d'être bien réveillés lors des étapes importantes, comme le lancement, l'amarrage à la station spatiale et l'atterrissage. En outre, il faut tenir compte de la mécanique orbitale pour procéder au lancement.

Comme ses collègues, Julie Payette s'est donc couchée hier matin à 11h pour sa «nuit» de sommeil. Le réveil-matin a sonné à 19h hier soir.

Entre 19h et l'arrivée à la navette, vers 3h30 du matin, Julie Payette et les autres astronautes devaient connaître une certaine période de détente. Lors

de leur dernier repas sur Terre, ils devaient notamment manger un bon gros gâteau à l'image de l'écusson de la mission. Il s'agit là d'une vieille tradition de la Nasa.

Les astronautes devaient également subir un examen médical sommaire pour vérifier leur bon état de santé.

Vers 3h, ils devaient s'embarquer dans l'«Astrovan» pour se rendre à la rampe de lancement. Vers 4h du matin, ils devaient être bien en place dans leur siège, pour une période d'attente de deux heures à deux heures trente, le temps pour l'équipe au sol de procéder aux dernières préparations.

Chris Hadfield, qui parle fréquemment avec l'astronaute québécoise, a

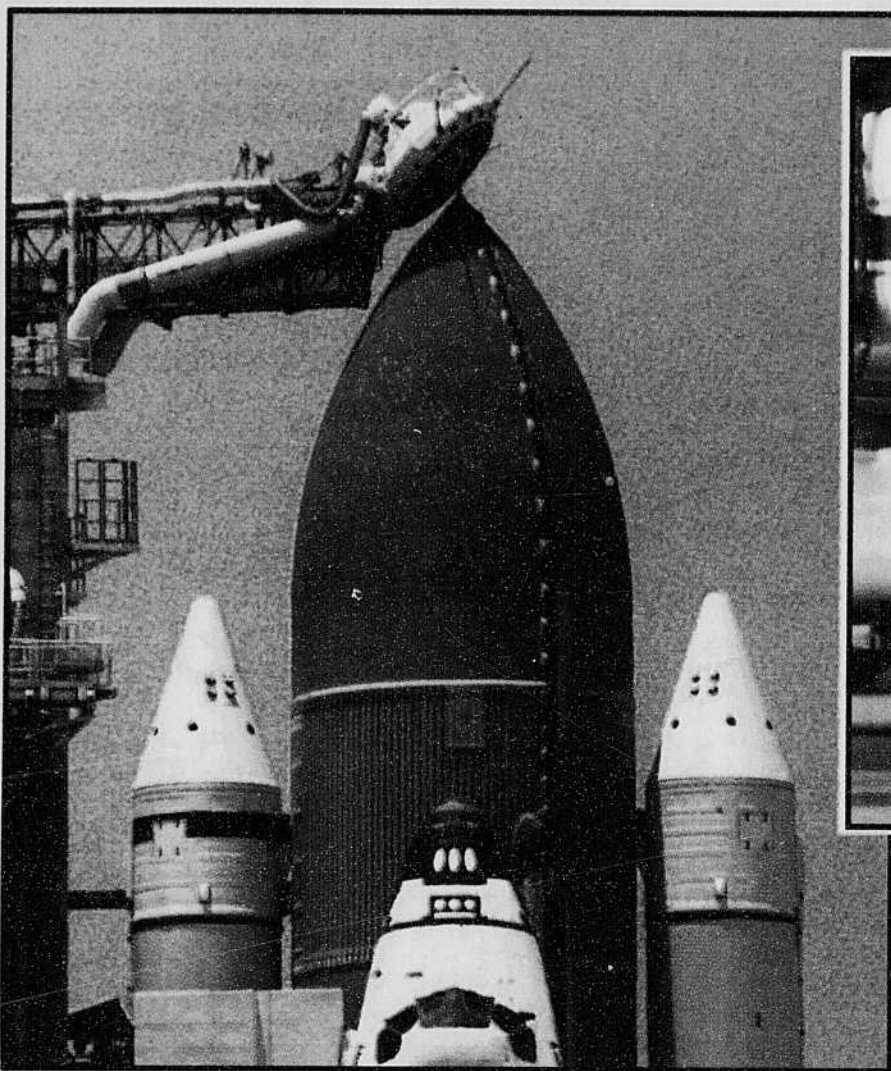
déclaré hier qu'après sept années de préparation, Julie Payette se sentait prête à entreprendre sa mission.

Hier soir, Julie Payette a transmis un message enregistré d'avance sur bande vidéo à l'intention de sa famille et des gens qui l'ont appuyée au cours des dernières années.

La brève vidéo a été présentée à l'occasion d'une réception organisée par l'Agence spatiale canadienne.

Une bonne cinquantaine de membres de sa parenté, depuis ses parents jusqu'à des cousins, neveux et nièces, étaient présents et ont tenu à souhaiter bonne chance à Julie à distance.

Discovery devrait revenir sur Terre le 6 juin, à 1h58.



La navette Discovery était sur son pas de lancement hier en prévision du grand départ ce matin. Ci-haut, les astronautes Ellen Ochoa, Julie Payette (à droite) et le commandant de la mission Kent Rominger viennent de débarquer d'un avion T-38 alors qu'ils poursuivaient leur formation en préparation du départ tant attendu.

Une popularité indéniable

Cap Canaveral (PC)

La popularité de l'astronaute québécoise Julie Payette ne se dément pas, avec une forte présence médiatique canadienne au Centre spatial Kennedy.

Les grands réseaux de télévision, plusieurs quotidiens et des stations de radio du Canada ont dépêché en tout une cinquantaine de représentants à Cap Canaveral, en Floride, en prévision du premier vol de Mme Payette.

«C'est bon, parce que si les gens s'intéressent à Julie, nous espérons qu'ils s'intéresseront à l'Agence spatiale canadienne et à la station spatiale internationale», a commenté hier un autre astronaute québécois, Marc Garneau, en entrevue avec la Presse Canadienne.

«C'est une vedette, mais il faut rappeler qu'elle fait un travail sérieux qui permettra au Canada d'utiliser la station spatiale», a-t-il ajouté.

La contribution canadienne représente environ 2,5 pour cent de la station spatiale internationale.

«En raison de notre contribution, nous aurons droit à 2,5 pour cent des ressources de la station», a déclaré M. Garneau.

Cela signifie que des expériences canadiennes pourront être effectuées à bord de la station spatiale.

La Tribune reproduit aujourd'hui les textes publiés dans l'édition spéciale À 500 jours de l'An 2000, le 15 août dernier, dans laquelle l'astronaute Julie Payette accordait une entrevue à notre journaliste Rachel Lussier.

«J'irai là-haut d'abord avec des yeux et un coeur humains»



Sherbrooke

«Mieux vaut rêver du ciel et voir jusqu'où on se rendra, que de ne rien espérer du tout ou de limiter nos aspirations. Quand on a 10 ans et qu'on rêve d'être astronaute, les chances d'y arriver sont faibles, mais elles ne sont pas nulles.»

Quarante mots à peine. Et déjà on est rassuré.

La qualité du témoignage de la jeune femme ne viendra pas tant du prestige de son job - et désormais de son départ imminent - que de qui elle est au creux de l'âme.

Une modestie désarmante. Du soleil dans la voix. Des convictions bien ancrées. Et l'art de les faire valoir sans prétention.

Douée?

Comme quatre!

Bûcheuse?

Plus encore.

Du coup, il serait dommage de la hisser sur un socle et de se dire que son discours ne vaut guère pour l'ensemble des mortels.

Puissance du rêve.

Force de vouloir.

Voilà qui importe.

«Je n'ai jamais passé mon temps à fabuler sur le moment où je pourrais partir. Tout ce que j'ai fait avant m'intéressait. Ce que je fais aujourd'hui m'intéresse. Je pense que réussir à être heureux dans ce qu'on vit au moment où on le vit, rester captivé par quelque chose, peu importe quoi, c'est se donner la meilleure des chances.»

Bien des années avant d'être assignée à la conquête de l'espace, une gamine est partie à la conquête d'elle-même.

Julie Payette, astronaute. C'était en 1992.

À 29 ans déjà, elle devenait une sérieuse référence notamment auprès d'une jeunesse plus ardente qu'on le laisse croire par les temps qui courent.

Plus encore, à l'instar d'un phénomène généralement réservé à quelques stars du showbiz d'ici, voilà qu'une jeune scientifique comptait au nombre des enfants chéris de ce grand petit pays: la fille, la bru, l'amie, la camarade que tout le monde est tenté de côtoyer de près.

«Je n'aime pas qu'on m'idéalise. L'espace, comme les océans, est sans frontières. Il appartient à l'ensemble de la collectivité humaine. J'évolue dans un monde extraordinaire. Ce que j'ai le privilège d'accomplir reste encore un travail unique. Le minimum que je puisse faire, c'est de partager cet univers fascinant chaque

fois que je le peux.»

Cela a été dit le 2 juillet: trois mois et quelques poussières après que Julie Payette eut célébré la fin de son entraînement de 18 mois comme spécialiste de mission au John Kennedy Space Center de Houston, dans la classe très sélecte dite de la «16e génération» des astronautes de la Nasa. Ils étaient 44 recrutés venues de trois continents et de sept pays. Ils avaient été choisis parmi 5330 candidatures. Ils sont aujourd'hui membres du premier groupe formé spécifiquement pour travailler à la station spatiale internationale.

«Au nombre des choses qui m'impressionnent en tant que petit maillon d'une formidable chaîne, c'est cette coopération internationale, l'entente entre les peuples. Au total, 18 nations auront collaboré à ce laboratoire qui sera dans l'espace pendant 15 ans pour nous permettre de progresser, pour repousser les limites de la connaissance, pour connaître notre planète à partir d'une autre perspective.»

Ceci a été dit le 5 août: 24 heures et quelques poussières après qu'eut été officiellement annoncée la participation de Julie Payette, en 1999, à un vol d'assemblage de la station précitée. Jusqu'à aujourd'hui, moins de 400 humains ont bénéficié du privilège d'aller dans l'espace.

Entre un rêve fou et son éventuel accomplissement?

Bien sûr, il sera question de discipline, de nécessaires sacrifices, de travail acharné, d'obstacles à vaincre.

Mais il sera surtout question de contentement profond.

On parlera de confiance. De peurs et d'audace. De ce beau moteur qu'est l'appétit de savoir.

«J'ai une soeur et un frère. J'ai été une enfant ordinaire. J'aimais jouer. J'étais, je crois, curieuse et active. Je rêvais. Le plus beau cadeau que j'ai reçu, c'est d'avoir été encouragée à être ce que je voulais être, à explorer, à ne pas reculer.»

En presque une heure d'entretien casé dans un horaire de spartiate, la spatonaute évoquera au moins trois fois ce qu'elle considère être sa bonne fortune.

«La première fois que j'ai vu l'annonce d'un poste d'astronaute qui s'ouvrait, je ne me faisais aucune illusion, mais je ne me trouvais pas le droit de ne pas oser. La seule chose dont on peut être certain quand on ne risque rien, c'est qu'on obtiendra rien!»

Demain l'espace?

«Je suis plus que jamais fascinée par les hautes technologies, mais j'irai là-haut d'abord avec des yeux et un coeur humains. Notre initiative, notre faculté d'adaptation, nos perceptions nous appartiennent. Les machines n'iront pas plus loin que les codes que nous créerons.»

Une «fouineuse» née

Sherbrooke

Dans les nombreux reportages qui ont suivi la conférence de presse de l'Agence spatiale canadienne annonçant que Julie Payette sera la première Québécoise à s'envoler dans l'espace en mai prochain, tous ont pu remarquer la profondeur de l'émotion qui l'habitait.

C'était le 4 août. Il y a juste 11 jours.

«J'étais abasourdie. Je n'ai pas sauté au plafond parce que ce n'est pas trop dans ma personnalité, mais encore une fois, comme quand j'ai été sélectionnée pour devenir astronaute, j'ai d'abord eu une réaction de stupeur», a-t-elle raconté le lendemain, lors d'une entrevue téléphonique visant à actualiser l'entrevue réalisée il y a quelques semaines.

La jeune astronaute aura 35 ans en octobre et ce couronnement, si on peut dire, n'est pas le premier et ne risque guère d'être le dernier de sa carrière.

On le lui a fait répéter sur tous les tons: voici qu'arrive la concrétisation d'un rêve qui remonte à la petite enfance, alors qu'elle voulait «conduire la jeep lunaire» des missions Apollo.

Long parcours.

Routes claires et sentiers non battus.

Raidillons et chemins de traverse.

«J'aime la vie. Quand les choses vont mal, ce qui arrive souvent, je suis plus optimiste que pessimiste, plus positive que négative. Je suis aussi naturellement une fille «pro-action», pro active disent les psychologues anglophones.»

En fait, rester assise en attendant que quelque chose arrive donne apparemment de l'urticaire à Mme Payette.

Conjuguer le futur au présent.

Et tout le temps.

Voilà l'idée.

«Avoir un grand objectif, c'est stimulant.

L'atteindre, c'est encore mieux. Mais je crois qu'il est important de se réaliser dans chaque pas que l'on fait. Comme ça, on n'est jamais déçu.»

Pas si loin, en 1982, au moment où à 19 ans une jeune boursière montréalaise rentrait d'Angleterre toujours avec son rêve galactique dans la caboche, il n'y avait tout simplement pas d'astronaute canadien.

Qu'à cela ne tienne, Mme Julie est mordue de hautes technologies?

Elle axera ses études supérieures en ce sens. Toujours boursière, elle deviendra ingénieure à McGill, puis complètera une maîtrise en sciences appliquées à l'Université de Toronto.

Bûcheuse, on l'a dit.

Ancrée dans le présent, on l'a dit itou.

Au cours des neuf mois qui viennent, la spatonaute n'aura pas une minute à elle. Elle en a l'habitude. Sa formation récente à la Nasa, outre un entraînement technique complexe et exigeant, l'a amené à devenir «un esprit complet dans le domaine scientifique», qualité essentielle aux spécialistes de missions comme on exige qu'ils soient à la fine pointe du développement dans les disciplines rattachées aux différents programmes spatiaux.

«Je n'ai pas de mérite. J'ai toujours été fouineuse. J'aime qu'on m'explique des affaires! En fait, c'est peut-être d'abord la curiosité qui m'a menée là où je suis.»

Et à part ça?

À part une feuille de parcours si époustouflante qu'il faudrait des litres d'encre ne fut-ce que pour rendre justice à l'ensemble de l'expérience scientifique de Mme Payette.

Spécialiste du traitement de la parole, spécialiste de l'interaction homme-machine - on sait maintenant que Julie Payette sera la première Canadienne à manipuler le bras canadien -, capitaine pilote d'avions à réaction haute performance, accréditée pour l'utilisation de la combinaison de plongée à pression intérieure d'une atmosphère (scaphandre rigide).

Entre autres!

Ajoutons que l'astronaute est pianiste, qu'elle a chanté au sein de trois choeurs de musique classique sérieux, qu'elle parle six langues dont le russe, qu'elle est une sportive aguerrie, notamment en triathlon, en plongée sous-marine, en canoë-camping et en ski.

«Je ne suis pas toujours si en contrôle que ça, la musique, par exemple, est un besoin, une question d'équilibre.»

Le professeur Yves Mercadier de l'Université de Sherbrooke, ingénieur en aéronautique, considère également Mme Payette comme «une communicatrice hors-pair, une vulgarisatrice exceptionnelle».

«Demande-lui si elle a 24h par jour comme tout le monde ou si elle a droit à du temps supplémentaire!», a commenté, franchement admiratif à la lecture du c.v. détaillé de l'astronaute un jeune bagueur qui entre cette année en fac de génie.

Julie Payette a gardé ce secret pour elle. Par contre, elle avoue franchement qu'à Houston, malgré l'activité intense, son Québec natal lui fait défaut.

«C'est la diversité des saisons qui me manque. On peut bien être fonceurs, on passe notre temps à courir après la saison suivante!»

Très joliment, la fille du pays dit aussi devoir la simplicité qu'on apprécie tant chez-elle à «sa nature naturellement québécoise».

Évidemment, il reste encore tout à dire sur le travail de Julie Payette, sur l'importance de cette station internationale, sur les exigences de la première mission qui la concerne, sur son sens des responsabilités remarquable, sur les qualités qu'on exige d'elle, sur la discipline rigoureuse qu'elle s'impose - «ce qui ne veut pas dire que mon bureau n'est pas à l'envers, ni que je n'aime pas faire la bringue».

Seulement dans l'esprit de «l'avenir du monde», le formidable exemple que représente cette jeune femme au chapitre de l'accomplissement personnel méritait aussi d'être mis en lumière.

Il ne s'agit pas de rêver aussi grand que Julie Payette. Il s'agit de rêver.

Tout de même un petit truc d'astronaute pour finir?

«Dans notre travail, il faut toujours avoir un plan B. Dans la vie aussi!»