

LE COURRIER DE BERTHIER

ORGANE HEBDOMADAIRE DES INTÉRÊTS DU COMTÉ DE BERTHIER.

Vol. XXIV. - No 4

Imprimé à ST-JUSTIN, VENDREDI LE 21 JUILLET 1950.

Normand Champagne, Rédacteur-Gérant.

"Comment j'éleve mon enfant"

Commençons par lui donner le bon exemple

par André LaRivière

B.A., M.A.Ps., Lic. Péd., Cert. Sc. Soc., Dipl. Litt., M.S.A.P.,
Stagiaire des Hôpitaux de Paris,
Membre de la Société française de Pédagogie.

L'éducation ne doit pas être que théorique, mais bien pratique. Il ne suffit pas de dresser toute une liste des faits et gestes permis ou défendus, de la remettre à l'enfant en le priant de s'y conformer. Encore faut-il que les parents eux-mêmes appliquent ces beaux principes dont ils sont si sévères vis-à-vis de leur progéniture. Tout revient à dire qu'avant d'avoir des enfants, les familles doivent être consciencieusement instruits, mieux même, pénétrés de leurs devoirs. Élever un enfant, ce n'est pas élever un chien ou cultiver une fleur! Ce n'est pas non plus le priver de desserts, le battre, ou même le mettre en pension. Cette dernière solution n'est jamais à recommander. Evidemment, il y a de nombreux foyers où c'est le meilleur parti à prendre; mais le meilleur internat ne vaudra jamais la famille. Celle-ci, en autant que les personnes qui la composent soient saines, équilibrées, consciencieuses et normales, est le milieu unique, sacré, d'une véritable et complète éducation. L'enfant, l'adolescent, lorsque son moi est en formation, a un besoin, certains soirs, de se sentir près de parents compréhensifs, prêts à l'éclairer, le secourir, l'encourager et recevoir ses premières confidences. Avec des étrangers, il n'osera pas parler se repliera sur lui-même, et pourra prendre de mauvaises habitudes qui ne seront pas sans l'handicaper. Il semble, ainsi, que les parents feraient bien de toujours rester en contact avec le cœur et l'esprit de leur enfant, et ne s'affranchir de ce devoir que pour une raison grave.

Eduquer son fils ou sa fille, avons-nous dit, n'est pas seulement l'assurer du bien être matériel, pas plus que l'intellectuel. Mais qu'est-ce donc que faire l'éducation morale d'un enfant? C'est mettre dans son cœur, l'amour du vrai, du beau, du bien; c'est détruire, sans blesser, ses penchants et ses défauts. C'est, somme toute, lui préparer les voies de son futur bonheur. Et tout ceci doit commencer dès la naissance, et même avant. Les dispositions morales et physiques des parents se répercutent sur toute la fragile personne du bébé, corps et âme.

Mais l'exemple est le point capital. Les parents sont les premiers responsables du succès ou de l'échec moral de leur enfant. Qu'on sache bien, que ce dernier est un grand psychologue, un observateur subtil. Inutile de vouloir lui inculquer des principes que son entourage n'applique pas. Si l'exemple a sur lui une si grande influence, c'est que sa nature est impressionnable, ses hésitations nombreuses; il se laisse facilement modeler, et il imite tous les agissements des grandes personnes. Enfin, nous savons tous que, pour l'enfant, sa famille est le centre du monde.

N'est-ce pas dans les familles de moeurs douteuses que nous rencontrons des enfants sans moralité? N'est-ce pas dans un milieu catholique pratiquant, qu'un religieux entend plus spécialement l'appel de Dieu?

L'atmosphère générale transpirera automatiquement, rejallira sur l'enfant. Que l'on éloigne de ses yeux les images indécentes, les articles immoraux. Qu'on lui évite d'entendre des conversations vulgaires et choquantes.

Il est plus aisé de parfaire l'éducation de plusieurs enfants, que celle de l'enfant unique, car ce dernier, malgré lui, glisse sur la pente de l'égoïsme. Avec des frères et soeurs autour de lui ses qualités, facultés arriveront à un plus bel épanouissement et l'éclosion se fera en solidarité avec les autres. Le contact recrée les caractères, adoucit le tempérament trop entier, donne un plus grand champ à la compréhension.

De plus, autre point essentiel, l'accord des parents entre eux, aide au bon développement moral. Rien de plus pénible, de plus néfaste pour un enfant, que d'être l'éternel témoin des disputes, des discussions entre son père et sa mère. Si les parents avaient un peu de délicatesse et de respect, ils n'oseraient jamais élever la voix entre eux, devant leurs enfants, et afficher devant ces pauvres petits être fragiles et branlants, des scènes qui ne font que les amoindrir à leurs yeux. Si ces parents savaient quels ravages, quelles misères, ces différends, le plus souvent stériles, peuvent faire éclore dans l'âme enfantine!

La famille, doit être toujours unie et spécialement quand elle l'occupe des enfants. Devant eux, que l'un des parents n'aille jamais contredire l'autre dans ses ordres, pour attirer ces petits à dire oui, la mère dit non et l'enfant hésite, est étonné, se demande quoi faire, et enfin, comme solution, il essaie de se dissi-

(suite en page 6)

Petites Nouvelles

HEUREUX GAGNANTS:—

Les heureux gagnants du Tirage au profit du Tennis Municipal sont MM. Alfred Champagne, rue Frontenac qui gagna le magnifique radio combiné. Pour les briquets "Presto", le sort favorisa Mme Wadleigh de Berthierville, Mme Turcotte, de St-Edmond, ainsi que MM. Laurent Champagne, Léon Daviault, Yvon Coulombe et Mlle Lucie Gendron. Sincères félicitations.

DE RETOUR:—

M. Jean-Paul Destremes de St-Cuthbert de retour d'un magnifique voyage aux Etats-Unis; il visita successivement New-York, Plattsburg, Albany et se rendit chez des amis, M. et Mme Lucien Roy de Jersey City.

ACCIDENT:—

M. André Fafard, de Berthierville l'a échappé belle samedi dernier, lorsque revenant chez lui, il perdit le contrôle de sa voiture, qui alla s'écraser sur un arbre près de Lavallée. L'automobile est une perte complète, mais fort heureusement, M. Fafard s'en est tiré avec de légères blessures.

A SHERBROOKE:—

Mlles Gilberte Filot et Jeanne Bonin passent la semaine au Château Frontenac de Sherbrooke. Bonnes vacances.

EN GASPESE:—

M. et Mme Yvan Dalcourt et leurs enfants reviennent enchantés d'un beau voyage en Gaspésie.

EN VOYAGE:—

Le Dr et Madame Marc-André Marchand prennent quelques jours de repos et en profitent pour faire un beau voyage.

NAISSANCES:—

PAUL — M. et Mme Arthur Paul sont les heureux parents d'un fils baptisé Joseph Marc Conrad. Parrain et marraine: M. et Mme Conrad St-Martin; porteuse, Mme C.-E. Rocheleau.

ROUSSEAU. — Le 9 juillet a été baptisée Marie Carole Christiane, fille de M. et Mme Gilles Rousseau. Parrain et marraine: M. et Mme Paul E. Rousseau, oncle et tante de l'enfant.

MASSE. — Le 9 juillet a été baptisée Marie Marguerite Cécile Adèle, fille de M. et Mme Benoit Massé. Parrain et marraine: M. et Mme Aldor Desrosiers, oncle et tante de l'enfant.

GOULET. — M. et Mme Maurice Goulet (Paulette Langlois) propriétaire de "l'Hôtel de Luxe" de Lavallée sont les heureux parents d'un fils, baptisé à l'hôpital St-Eusèbe de Joliette, par le Rév. Père Roland Bellemare, sous les noms de Joseph Paul Michel. Parrain et marraine: M. et Mme Arthur Goulet de Berthierville, grands-parents de l'enfant.

LAFOREST. — Le 16 juillet, à la Cathédrale de Joliette, a été baptisée Marie Louise Christiane Colette, fille de M. et Mme Philippe Laforest de Berthierville. M. l'abbé Maurice Laforest officiait au baptême. Parrain et marraine: M. et Mme Raoul Laforest, oncle et tante de l'enfant. Porteuse, Mlle Lucille Leroux. Sincères félicitations.

(suite à la page 2)

Départ de M. le curé Mathias Robert de St-Viateur d'Anjou

Nos lecteurs ont appris par la voix des journaux, le départ de M. le Curé Mathias Robert de St-Viateur d'Anjou pour la paroisse de Sainte-Emilie de l'Energie; la perte est lourde pour nous. Il semble que c'est à peine hier que M. l'abbé Robert arrivait à Saint-Viateur, plein de l'énergie de sa jeunesse, prêt à se dépenser pour nous. Particulièrement bien préparé au travail qu'il entreprenait, par son expérience, sa clairvoyance d'esprit, par son talent d'administrateur et son habileté à unir les esprits vers un même idéal, il devait et il nous a rendus de très grands services, et nous l'en remercions très sincèrement. N'ayant peur de rien ni de personne, il a accompli sans hésiter son devoir de prêtre, foulant aux pieds les ambitions méprisables de certains particuliers; ayant toujours en vue le bien et l'intérêt général de ses paroissiens.

C'est avec un grand regret que nous avons appris son départ. Qu'il soit assuré que nous garderons de lui un souvenir inoubliable. Voici l'adresse qui lui fut lue à son départ par Monsieur Antonio Rouleau, maire, et qui résume un peu le grand et dur travail qu'il a accompli dans notre paroisse.

Monsieur Mathias Robert, curé.

Monsieur le Curé,

Vous souvient-il du radieux trente-et-un août mil neuf cent trente-neuf, alors que Saint-Viateur dans l'allégresse vous accueillait triomphalement comme un autre Christ, comme un bon et tendre Père. Les cœurs de vos nouveaux paroissiens palpaient de confiance en leur Curé, lors de sa solennelle intronisation par le vénérable Monsieur le Chanoine Clermont. Onze années, témoins de votre zèle apostolique, de votre dévouement sans bornes, de vos incessants labeurs, de l'intérêt continu que vous portez à vos paroissiens redisent bien haut que nous avons reçu au-delà de toute espérance!

Permettez-nous de louer ici votre rare talent de financier: à votre arrivée dans cette paroisse, monsieur le Curé, la Fabrique avait vingt-cinq mille piastres de répartitions, accusait une dette de dix mille cinq cent cinquante, soit trente-quatre mille cinq cent cinquante piastres, dette qui, grâce à vos organisations, à votre initiative est réduite aujourd'hui à sept mille piastres, seulement. Ajoutons à ces chiffres que nos immeubles se sont améliorés d'une valeur d'environ vingt-cinq mille dollars. Oui, votre bonté de Père a su prendre tous nos intérêts en mains.

Quelle transformation n'avez-vous pas fait subir au cimetière, à la maison du sacristain, au presbytère, à l'église. Revoyons... comparons ensemble...

Votre zèle nous a donné le culte des disparus: le terrain du dernier repos est rehaussé, la clôture est refaite à neuf, les monuments redressés par vos bras actifs au prix de maintes fatigues. Vous inaugurez une cérémonie spéciale qui se renouvelle chaque année en faveur de nos parents partis pour l'au-delà!

Bienfaiter insigne, soyez béni!

Qui reconnaîtrait dans la coquette maison vêtue de bleu et de blanc, la mansarde boîteuse, propriété de la Fabrique, que vous trouviez, il y a onze ans. Les dépendances sont réparées, transportées, renouvelées. La pelouse est toujours en toilette de fête. Le presbytère n'a plus la même valeur avec sa cave drainée, ses bases cimentées, son système de chauffage, d'eau chaude, d'électricité, sa cheminée neuve, ses marches réparées, sa toilette extérieure et intérieure, ses murs revêtus avec tant de goût et d'art qu'ils ont rendu cette demeure attrayante. Grande ouverte à tous, c'est la maison accueillante du Père de la grande famille paroissiale.

Gloire à vous, habile intendant de nos biens temporels!

Votre zèle à encourager, à soutenir, à aider même de votre bourse l'instruction de la jeunesse est une oeuvre grande, belle, sublime! Par vos soins, nous avons vu nos maisons d'école s'améliorer considérablement, les élèves poursuivre plus avant leurs études jusqu'à la huitième année. Vous avez suivi attentivement les progrès des enfants au moyen de bulletins, de lectures des notes. "Quand on veut savoir ce que sera l'avenir d'un peuple, disait le chanoine Thellier de Poncheville, il faut regarder ceux qui grandissent, ceux desquels on peut tout espérer, mais aussi desquels on peut tout craindre." Vous avez su orienter les jeunes, c'est-à-dire les tourner du côté de l'orient, du côté de la lumière afin qu'il montent droit et ferme vers l'IDEAL. N'avez-vous pas imprimé en traits indélébiles dans l'esprit et le cœur des enfants les mots de RESPECT, de SOUMISSION, d'OBEISSANCE envers toute autorité émanant de Dieu: autorité sacrée de l'évêque, du curé, des parents. Et l'on sait combien vos enseignements catéchistiques étaient un rayonnement de votre âme de prêtre qui éclairait, réchauffait, fortifiait l'âme de nos chers enfants.

Gloire à vous, guide sûr, sage conseiller de la jeunesse!

Quel langage pourrait louer dignement votre zèle pour embellir la maison du Seigneur! Son Eminence le Cardinal Sincero disait ces paroles: "De tout temps, une pierre à l'autel a été consi-

(à suivre sur la page 2)

Le Courrier de Berthier

JOURNAL HEBDOMADAIRE

"Autorisé comme envoi postal de la deuxième classe. Ministère des Postes, Ottawa".

W.-H. GAGNÉ & FILS

Éditeurs-Propriétaires,

NORMAND CHAMPAGNE, Rédacteur-Gérant

15, PLACE DU MARCHE, TEL.: 20-J, BERTHIERVILLE.

Le prix de l'abonnement est de \$2.00 par année pour le Canada et \$2.50 pour les États-Unis. — Toute année commencée est due en entier.

Conformément à la tradition et dans l'intérêt d'une juste liberté, il est entendu que les articles du "Courrier" sont publiés sous la responsabilité de leurs auteurs.

Pour le tarif des annonces, impressions, etc., on voudra bien s'adresser à nos bureaux.

AVILA ROULEAU

NOTAIRE

Bureau et Résidence
50 de Frontenac

Tél.: 5 BERTHIERVILLE

Tél.: 56

LOUIS A. TALBOT

AVOCAT

Conseil du Roi

287 rue de Frontenac
BERTHIERVILLE, P. Q.

J. A. BOIVIN

NOTAIRE

141 De Frontenac

Tél.: 37 BERTHIERVILLE

Dr G.-H. PAGE

CHIRURGIEN - DENTISTE

Rayons - X

Anesthésie au gaz

Tél.: 115 BERTHIERVILLE

POUR VOS TRAVAUX DE
FOURRURES

— VOYEZ —

Mlle Marie-Rose Plante

28, Ave. du Collège

Tél.: 104-J — BERTHIERVILLE

Nettoyage et Glaisage.

J. E. ST-JEAN

OPTOMETRISTE

OPTICIEN

Bureau chez R.-A. Gervais

111, DE FRONTENAC, — BERTHIERVILLE, P. Q.

B. P. 39

Tél: 46

Heures de Bureau: de 9 à 6 hres tous les jours.

Samedi soir: de 7 à 10 heures.

Pour vos accessoires électriques

RADIO - REFRIGERATEUR - LESSIVEUSE

Voyez votre agent autorisé de:

PHILCO — PHILIPS — INGLIS

L. P. GERVAIS

marchand-général

18, rue d'Iberville, — Tél: 279-W — BERTHIERVILLE.

Petites Nouvelles

(suite de la 1ère page)

MARIAGES:—

GOULET-LEMOINE. — On annonce pour le 25 juillet le mariage de Mlle Rita Goulet fille de M. et Mme Arthur Goulet de Berthierville, avec M. Roch Lemoine de Sorel.

DOUCET-MANEGRE. — Lundi le 24 juillet, à Berthierville aura lieu le mariage de Mlle Bernadette Doucet fille de Mme Omer Doucet, avec M. Léo Manègre fils de Mme Joseph Manègre. Les nouveaux époux partent en voyage pour la Gaspésie.

BRISSETTE-SAVIGNAC. — M. et Mme Walter Brissette annoncent pour le 29 juillet le mariage de leur fille avec M. Bernard Savignac, fils de M. et Mme Joseph Savignac. Meilleurs voeux de bonheur.

DECES:—

Le 18 juillet, à l'âge de 77 ans, est décédée Amanda Joly, épouse de feu Toussaint Laporte. La défunte laisse dans le deuil une soeur Mme Alphonse Généreux (Antoinette). Les funérailles eurent lieu ce matin en l'église de Berthier. Sincères sympathies.

Le paillage des vergers

Les producteurs de fruits savent combien un bon paillis est nécessaire dans un verger engazonné pour entretenir l'humidité, épargner les éléments de fertilité, et tenir en respect les herbes qui peuvent concurrencer leurs plantations. Il ne faut pas cependant que ce paillis soit une cause d'incendie, comme ce fut le cas l'année dernière dans certains vergers, dit M. H.-B. Heeney, de la division de l'Horticulture à la Ferme Expérimentale d'Ottawa.

Bien que de tels incendies ne soient pas toutes attribuables à la négligence du producteur, celui-ci ne prend pas toujours les précautions qui s'imposent. La plupart des dommages par le feu se sont produits jusqu'ici dans des vergers sur lesquels ont été appliqués un paillis sec après les pluies de printemps ou durant les chaleurs de l'été alors que le paillis est vif à s'enflammer.

La vérité est que le paillage des vergers devrait être fait de préférence tard à l'automne afin que le paillis soit rapidement humecté par les pluies et commence à se décomposer à la faveur d'un climat qui ne comporte aucun risque d'incendie. Cela devient encore plus important quand le paillis est bien sec et quand le verger est situé près des grandes routes.

Dans la plupart des plantations, il est vrai, les résidus de la végétation ne suffisent pas et il faut appliquer un paillis supplémentaire. La coupe des herbes naturelles a toutefois le double avantage d'améliorer la texture du sol et de prévenir tout danger de feu. La coupe fréquente des herbages qui croissent dans le verger fournit un excellent paillis et réduit la proportion d'eau du sol absorbée par le gazon. Les résultats sont beaucoup moins bons si l'on permet à la plante de croître pendant toute la saison et d'arriver à maturité.

Enfin, il est nécessaire d'user de la plus grande prudence avec mégots et allumettes, surtout pendant les chaleurs de l'été quand le paillis est sec et facilement inflammable.

Départ de M. le curé...

(suite de la 1ère page)

dérée comme quelque chose de saint, de sacré. Si cela est vrai d'une pierre que dire d'une église chrétienne? C'est Jésus-Christ même qui l'habite." Rempli de cette idée, vous avez voulu, monsieur le Curé, multiplier vos énergies, augmenter les revenus, pour donner à Dieu le beau temple dont nous sommes si fiers! Nous avons vu l'église s'agrandir, les murs se rajeunir, les colonnes se fortifier, une voûte magnifique d'un goût exquis couronner notre temple, mais au prix, nous le savons, de grands sacrifices de votre part, parfois de nuits d'insomnie pour faire les plans ou pour calculer comment financer. La blanche chaire, les planchers et les bancs peints, imités, vernis, le système de chauffage, d'électricité, le riche tapis du sanctuaire, les statues réparées, un lampadaire acheté, les nouvelles parures d'autel, la fine lingerie de toile, les ornements sacerdotaux, les vases sacrés redorés répondaient à votre intention d'honorer davantage le Roi des rois et de nous attirer vers Lui. Notre souvenir reconnaissant veut ici souligner la générosité de votre famille envers notre église et le dévouement de vos deux chères soeurs qui vous secondaient dans le soin de la lingerie d'autel. Combien avez-vous dû plaire à l'Artiste divin par l'achat d'un orgue, l'organisation d'un chœur de chant. Oui, les notes du clavier et l'harmonie des voix ont contribué à rendre plus solennels les offices religieux et à élever vers le ciel les âmes de vos ouailles. Votre esprit clairvoyant pensait juste, votre parole inspirée disait vrai en s'exprimant ainsi: "La religion paraît plus belle quand les cérémonies sont belles!"

Gloire à vous, animateur du culte liturgique!

Votre ministère sacerdotal exercé dans cette église depuis douze ans, appelle des sentiments de gratitude de la part des bénéficiaires. N'êtes-vous pas le dispensateur des trésors du ciel? Les sacrements, sources de grâces, ont été dispensés par milliers. Vos prédications pratiques et vivantes, préparées avec soin, ont contribué efficacement à développer l'habitude de la confession et de la communion fréquentes, de l'assistance au saint Sacrifice de la messe, à la bénédiction du St-Sacrement; vous nous avez aussi inspiré une dévotion, une piété, une confiance sans bornes envers l'auguste Vierge Marie, notre mère du ciel. Que de fois ne nous avez-vous pas entretenus avec force et conviction sur la justice, l'honnêteté, l'accord fraternel qui doit régner entre nous, citoyens d'une même famille paroissiale. Homme d'organisation, pour notre bien, vous avez créé la J.A.C., le Cercle des Fermières, l'U.C.C.; vous avez secondé, encouragé de tout votre pouvoir les oeuvres missionnaires pour l'extension du règne de Dieu par le monde.

Gloire à vous, prêtre du Seigneur!

Mais la vertu qui caractérise votre personne, la vertu préférée du Christ, la vertu que saint Paul exhalait sans cesse, la vertu qui fait de la terre un ciel, c'est la vertu qui se traduit par ce mot:

"CHARITE"

Oui, votre grand coeur de prêtre a su vivre de cette parole de saint Jean: "Aimez-vous les uns les autres!" Vos biens temporels étaient la propriété de tous!... La charité du Christ au coeur, vous ne savez porter rancune, toujours vous pardonnez, vous excusez, vous oubliez, vous aimez. Votre bienveillance, votre bon accueil, votre permanente gaieté chanteront toujours votre vertu dominante. Oui, vous pouvez redire comme l'Apôtre: "Je me suis fait tout à tous afin de les gagner tous à Jésus-Christ."

Gloire à vous, apôtre de la charité!

Vos oeuvres immortelles accomplies dans la paroisse de St-Viateur d'Anjou, continueront ici de bénir votre nom. Votre activité débordante dans les domaines religieux, moral, intellectuel, social, et même matériel ne connut point de repos. Soyez loué, remercié de tous et de chacun.

Gloire à vous, pasteur infatigable!

Aussi, c'est avec un profond regret que les paroissiens voient quitter ces lieux où vous laissez une partie de votre fortune, de votre santé, de votre coeur.

Nous vous félicitons pour la promotion que monseigneur, notre évêque vénéré veut bien vous donner. C'est une marque de confiance qui vous honore et qui rejait un peu sur nous.

Agréés, monsieur le Curé, l'hommage de notre filiale affection, de notre profond respect, de notre sincère reconnaissance que nous essayerons de traduire par de ferventes prières pour votre bonheur.

En nous quittant, monsieur le Curé, apportez avec vous l'abondante floraison de nos bons sentiments et la riche moisson du Bien accompli à St-Viateur d'Anjou.

Vos paroissiens de St-Viateur d'Anjou.

Le 9 juillet 1950. —

POUR VOS TRAVAUX DE MENUISERIE

VOYEZ

P. E. Bellehumeur & Fils Enrg.

Fabricants de

Portes, Chassis, Meubles de toutes sortes

CONSTRUCTION GENERALE

P. E. BELLEHUMEUR & FILS ENRG.

Tél: 225J

Rue St-Viateur

BERTHIERVILLE, P. Q.

NOUVEAU TARIF DU TÉLÉPHONE

À COMPTER DU 22 JUILLET 1950

La Commission des transports a ordonné notre première hausse de tarif en 23 ans

La Commission des transports a ordonné une augmentation temporaire des taux du téléphone, à compter du 22 juillet. Ces nouveaux taux resteront en vigueur jusqu'à ce que la Commission ait pris une décision finale au sujet de l'augmentation de tarif que nous avons demandée en octobre dernier.

Naturellement, personne n'aime à payer plus cher pour quoi que ce soit. Bien que nos frais d'exploitation aient augmenté plus vite que nos revenus, nous avons attendu qu'il

soit devenu évident que nous ne pourrions continuer à donner un service satisfaisant sans hausser notre tarif.

Depuis quelques années, les prix de la plupart des produits que vous achetez et que nous achetons aussi ont augmenté et presque tous ont subi une hausse plus forte que celle que nous avons réclamée. La hausse temporaire ordonnée par la Commission ne nous accorde qu'une partie des revenus dont nous avons besoin. Il nous faut absolument

obtenir la balance de l'augmentation que nous avons demandée pour poursuivre notre but, qui est de fournir le service à tous ceux qui le désirent, en tout temps et en tout lieu.

Bien que le tarif téléphonique soit maintenant plus élevé, vous admettez, à la réflexion, que la valeur du service téléphonique a augmenté encore davantage. Par les avantages qu'il procure, la sécurité qu'il assure et les relations amicales qu'il favorise, votre téléphone vaut encore beaucoup plus que ce qu'il vous coûte!

COMMENT DÉTERMINER VOTRE NOUVEAU TAUX

Cherchez votre central téléphonique dans le TABLEAU "A". Vous obtiendrez un numéro de groupe tarifaire. En consultant ensuite le TABLEAU "B" vous obtiendrez les tarifs

correspondant à ces centraux, pour les services les plus courants. Si vous désirez des renseignements sur d'autres taux, veuillez appeler notre bureau d'affaires.

TABLEAU "A" — LISTE ALPHABÉTIQUE DES CENTRAUX

CENTRAL	GROUPE TARIFAIRE	CENTRAL	GROUPE TARIFAIRE	CENTRAL	GROUPE TARIFAIRE	CENTRAL	GROUPE TARIFAIRE	CENTRAL	GROUPE TARIFAIRE	CENTRAL	GROUPE TARIFAIRE
Acton	2	Chesley	2	Hepworth	1	Montebello	2	Rigaud	1	Sorel	4
Acton Vale	1	Chesterville	2	Hesper	5	Montréal	10	Rivière-des-Prairies	1	Southampton	1
Agincourt	3	Clarenceville	1	Holstein	1	Morin Heights	1	Roche's Point	2	South Mountain	1
Alma Craig	1	Clarkson	5	Hudson	2	Morrisburg	1	Rockland	1	Spanish	1
Alexandria	2	Clinton	3	Huntingdon	3	Mount Forest	2	Rockwood	1	Stirling	2
Alfred	1	Cobden	1	Huntsville	3	Nain Centre	1	Rodney	2	Stoney Creek	2
Alliston	2	Cobocok	1	Iroquois	2	Napanee	1	Russell	1	Stratford	3
Almonte	2	Cobourg	4	Islington	5	Napierville	1	St-Adèle	3	Strathroy	3
Alvinston	1	Collingwood	1	Joliette	4	New Dundee	1	St-Agathe-des-Monts	4	Streetsville	5
Amherstburg	3	Coniston	3	Kazabazua	1	New Hamburg	1	St-Alphonse-de-Rodriguez	1	Sturgeon Falls	2
Ancaster	2	Cookstown	2	Kemptville	2	Newmarket	3	St-Andrews East	1	Sturgeon Point	1
Arnprior	3	Cookville	5	Kingston	6	New Toronto	5	St-Anne-de-Beaupré	3	Sudbury-Copper Cliff	6
Artbur	2	Cornwall	5	Kirkville	3	Niagara Falls	6	St-Anne-de-Bellevue	3	Sundridge	1
Arundel	1	Cowansville	3	Kirkfield	1	Niagara-on-the-Lake	5	St-Barthélemy-de-Dusabé	1	Sutton	1
Atwood	3	Crediton	3	Kirk's Ferry	1	North Bay	2	St-Bruno	1	Sydenham	2
Aurora	3	Deseronto	1	Kitchener-Waterloo	6	North Gower	2	St-Catharines	6	Tara	1
Avonmore	1	Drayton	2	Knowlton	2	Norwich	2	St-Catherine-de-Fossambault	1	Tavistock	1
Aylmer	1	Dresden	3	Labelle	1	Norwood	1	St-Césaire	1	Tecumseh	1
Ayr	1	Drummondville	4	L'Abord-à-Plouffe	3	Notre-dame-des-Laurentides	1	St-Eugene	1	Terrebonne	2
Barrie	4	Dundas	2	Lachine	5	Oakville	4	St-Eustache	1	Thessalon	2
Baysville	1	Dundas	4	Lachute	4	Oil Springs	1	St-Félicx-de-Valois	1	Theftord Mines	4
Beausville	3	Durham	2	Lacolle	1	Ok Springs	1	St-Gabriel-de-Brandon	1	Thornbury	2
Beaumaris	1	Dutton	1	Lakefield	2	Omamee	1	St-Genève-de-Pierrefonds	1	Thornhill	3
Bedford	2	East Broughton	1	Lanark	2	Orangeville	3	St-George	2	Thurso	1
Beech	1	Elmira	3	Lancaster	2	Orillia	6	St-Hyacinthe	4	Tilbury	3
Belleville	5	Elora	2	Laprairie	2	Oshawa	6	St-Jacques	1	Tilsonburg	4
Beloeil	3	Embrun	1	L'Assomption	3	Ottawa	1	St-Jean-de-Matha	5	Toronto	10
Berthierville	2	Espanola	2	Leamington	4	Oterville	5	St-Jean-de-Orléans	1	Tottenham	4
Black Lake	3	Essex	2	Lefroy	2	Owen Sound	5	St-Jérôme	4	Trenton	4
Blenheim	4	Exeter	3	L'Épiphanie	3	Pakenham	1	St-Jovite	2	Trois-Rivières	6
Blind River	1	Farnham	3	Lévis	4	Palmerston	2	St-Lambert	4	Tweed	2
Bobcaygeon	1	Fenelon Falls	1	Listoy	4	Papineauville	1	St-Lin	1	Valleyfield	4
Boucherville	1	Fergus	3	Listowel	3	Paris	3	St-Mary	1	Vankleek Hill	1
Bouchette	1	Finch	3	London	7	Parkhill	1	St-Michel-des-Saints	1	Varennes	2
Bowmanville	5	Flesherton	1	Longueuil	4	Parry Sound	3	St-Paul-l'Érmite	1	Vaudreuil	2
Bracebridge	2	Freelton	1	Loretteville	3	Pembroke	4	St-Pétronille	1	Verchères	1
Bradford	4	Galt	5	L'Original	3	Penetanguishene	2	St-Romuald-d'Etchemin	2	Vernier	2
Brampton	4	Cananoque	3	Louiseville	3	Perth	3	St-Rose	2	Victoriaville	3
Brantford	6	Gatineau	3	Low	1	Peterborough	6	St-Scholastique	4	Vineland	3
Brighton	2	Georgetown	3	Lucan	3	Petrolia	3	St-Thérèse	5	Wainfleet	2
Brockville	4	Gilmour	1	Lynden	2	Pictou	4	St-Thomas	5	Walkerton	2
Broxton	4	Glencoe	2	Madoc	2	Plantagenet	1	St-Vincent-de-Paul	1	Wallaceburg	4
Brownsburg	4	Goderich	3	Magog	1	Plattville	1	St-Zénon	4	Waterdown	2
Browsville	4	Gracefield	1	Mallorytown	1	Pointe-aux-Trembles	3	Sarnia	6	Waterloo, Qué.	3
Bruce Mines	1	Granby	4	Malton	2	Pointe-Claire	4	Scarboro	3	Watford	2
Buckingham	3	Grand'Mère	3	Maniwaki	2	Port Colborne	4	Seaford	4	Waubushene	1
Burford	1	Gravenhurst	3	Marieville	2	Port Credit	5	Severn Bridge	1	Welland	5
Burk's Falls	1	Grimsby	4	Markdale	2	Port Hope	6	Shawbridge	1	Wellandport	3
Burlington	4	Guelph	5	Marmora	1	Port McNicoll	1	Shawningan Falls	5	Wellington	1
Campbellford	3	Hamilton	8	Maskinongé	3	Port Perry	3	Shelburne	2	West Lorne	2
Cannington	1	Hannon	2	Massey	1	Powassan	1	Sherbrooke	2	Weston	4
Cardinal	1	Hanover	2	Mattawa	1	Prescott	3	Simcoe	6	Wheatley	2
Carleton Place	3	Harriston	2	Maxville	2	Preston	4	Smiths Falls	4	Whitby	3
Casselman	1	Harrow	2	Meaford	2	Québec	8	Smithville	2	Wilton	2
Chalk River	1	Harrowsmith	2	Mégantic	2	Rawdon	1	Yamachiche	3	Winchester	2
Chambly	3	Hastings	1	Merlin	3	Renfrew	3			Windsor	7
Champlain	1	Havelock	1	Merrickville	1	Richmond Hill	4			Wingham	3
Charny	3	Hawkesbury	3	Midland	4	Ridgetown	3			Winona	4
Châteauguay	2	Hensall	2	Milton	3	Ridgeville	5			Wolfe Island	1
Chatham	5			Mitchell	3					Woodstock	5
Chatsworth	2									Woodville	1
Chelmsford	1									Yamachiche	3

TABLEAU "B" — TAUX URBAINS MENSUELS PAR GROUPES TARIFAIRES

CATÉGORIES DE SERVICE	GROUPES TARIFAIRES									
	1	2	3	4	5	6	7	8	10	
RÉSIDENTIEL										
Ligne individuelle.....	\$2.40	\$2.50	\$2.65	\$2.90	\$3.15	\$3.40	\$3.55	\$3.70	\$4.00	
Ligne double.....	2.15	2.20	2.25	2.40	2.55	2.75	2.95	3.10	3.25	
Ligne rurale.....	1.85	1.90	2.00	2.15	2.35	2.50	2.70	2.85	3.15	
Postes supplémentaires.....	1.00	1.00	1.00	1.00	1.00	1.25	1.25	1.25	1.25	
AFFAIRES										
Ligne individuelle.....	3.25	3.65	4.15	4.65	5.25	5.90	6.75	7.90	9.50	
Nombre limité d'appels*.....	4.65	5.00	5.55	
Nombre d'appels permis.....	75	80	90	
Ligne double.....	2.65	3.00	3.40	3.90	4.40	4.90	
Ligne rurale.....	2.20	2.35	2.50	2.75	3.00	3.40	3.65	4.00	4.50	
Postes supplémentaires.....	1.25	1.25	1.25	1.25	1.25	1.65	1.65	1.65	1.65	

TAUX DES APPELS INTERURBAINS

Les nouveaux taux s'appliquent aux appels interurbains entre plusieurs villes de l'Ontario et du Québec. L'augmentation est de 5¢ à 25¢, selon la distance et la catégorie d'appel. Les taux demeurent les mêmes pour les appels logés hors des provinces de Québec et d'Ontario. Renseignez-vous auprès de nos bureaux d'affaires.

AUTRES TAUX ET FRAIS

Nos bureaux d'affaires peuvent aussi vous renseigner sur tous les autres nouveaux taux et frais qui n'apparaissent pas ici.

*NOMBRE LIMITÉ D'APPELS — Le taux mensuel s'applique au nombre d'appels vers l'extérieur indiqué à la ligne suivante. Chaque appel supplémentaire coûte 5¢. Il n'y a pas de limite au nombre d'appels reçus.

REMARQUE — Les taux cotés pour les services individuel (y compris le service avec nombre d'appels limité), à deux abonnés et rural supposent l'usage d'un appareil mural. Les téléphones portatifs coûtent 20¢ de plus, et les téléphones combinés (français), 35¢ de plus. Les taux applicables aux postes supplémentaires ne varient pas quel que soit le genre d'instrument.

Vous remarquerez que le coût du téléphone a augmenté beaucoup moins que celui de la plupart des articles d'usage courant. Il reste peu élevé et absorbe une minime partie de votre budget. Aujourd'hui, comme toujours, votre téléphone a une grande valeur.

LA COMPAGNIE DE TÉLÉPHONE BELL DU CANADA



CROIX DE L'ANNÉE SAINTE SUR PLUSIEURS MONTAGNES

La voix des journaux a annoncé, depuis quelques semaines, divers projets de Croix lumineuses destinées à briller sur nos montagnes canadiennes pour rappeler l'Année Sainte 1950. Mentionnons entr'autres: Québec, Saint-Hyacinthe, Sherbrooke, Hull, Beaufort, Saint-Eleuthère de Kamouraska, etc.

Le Comité de "La Croix de l'Année Sainte" fier de voir quel accueil l'on a fait à l'idée dont il s'est fait le propagandiste, désire amplifier encore ce mouvement: En vue de son objectif spécial pour l'Année Sainte, sa croisade nationale contre le blasphème, le comité de "La Croix de l'Année Sainte" fait savoir à toutes les paroisses ou régions qui se proposent ainsi d'ériger la Croix de l'Année

Sainte qu'il est à même de fournir aux intéressés, gratuitement, le plan d'une magnifique croix de montagnes, allant de trente à 150 pieds, base comprise.

Ce plan est selon le modèle officiel de "La Croix de l'Année Sainte", approuvé par le Comité National de l'Année Sainte, (secteur français).

Le motif central "écusson du pèlerin de l'Année Sainte" se détachant autour d'une Hostie au centre de la Croix, a été conçu pour produire un effet des plus magnifiques, même à de très grandes distances.

Quoi qu'ajourée comme la Croix du Mont-Royal, cette Croix garde les lignes officielles des croix plus petites, — Croix du chemin — Croix d'édifices — Croix de familles — Croix de boutonnières que le même Comité répand en vue d'obtenir son objectif de l'Année Sainte: la victoire de notre peuple sur son infernale habitude du sacré et du blasphème.

Il s'agit d'une véritable croisade, d'une croisade qui s'impose... Dieu ne peut bénir indéfiniment un peuple qui le maudit! Unissons donc nos efforts pour en finir une bonne fois avec le blasphème parmi nous!

S'il vous faut notre adresse, la voici:

LA CROIX DE L'ANNÉE SAINTE, 514 Mont-Royal est, Montréal 34.

CORTISONE TIRÉE DES PLANTES

Des recherches fouillées sur les possibilités de produire la merveilleuse cortisone à compter des plantes se poursuivent dans les laboratoires de plusieurs pays.

Tirée jusqu'ici des acides biliaires, la cortisone le sera peut-être bientôt d'une plante grimpante africaine, le Strophantus sarmentosus. Cette espèce étreint les arbres et atteint de 50 à 100 pieds. Les indigènes la cueillent et en extraient un poison pour leurs flèches; c'est pourquoi cette culture par les indigènes est prohibée dans les colonies britanniques, rapporte "l'Actualité agricole C-I-L."

Les expériences s'attaquent aussi à un second groupe de plantes qui fournissent un produit susceptible de servir à l'élaboration de la cortisone. Ce sont des espèces du genre agave et dioscorea, trouvés aussi au nord que le sud-ouest des Etats-Unis. Le saja, de même que l'élébore blanc commun au Canada et aux Etats-Unis, sont aussi à l'étude.

Voulez-vous des produits de haute qualité?

Demandez les produits "Ca Ra Co" products

Chocolat sucré en poudre pour breuvage

Bonbons populaires et de Choix:

Suçons mélangés (essences variées) Mashmallow,

Bâtons forts, Satinés . . .

HAUTE QUALITE

Installation moderne — Confiseurs experts

J.-PAUL FERNET, Prop.

Tél: 22R.

BERTHIERVILLE, P. Q.



Oui!
MEILLEURE...
pas amère!

3 PERSONNES SUR 4 PRÉFÈRENT* LA

BIÈRE BLACK HORSE

*Résultat de récentes épreuves avec d'autres marques connues.

BERTHIER BOX & LUMBER LIMITED

TEL: 148

BERTHIERVILLE, P. Q.

Bois de construction brut et préparé — Portes et chassis — Armoires de cuisine — Moulures — Ten-Test — Masonite

Nous sommes maintenant en mesure de satisfaire à toute demande de:

Plancher de bois franc — Portes unies en mrisier et B. C. Fir — Beaver-Board.

G.-A. DAVIAULT, Président,

J.-A. BOIVIN, Vice-Président,

J.-A. TELLIER, Sec.-Trés.

ARMAND DAUNAIS, Surintendant.



A sa façon de tenir la Coupe d'Or Seagram, on a bien l'impression que Dutch Harrison, le fameux golfeur de Little Rock (Arkansas), a l'intention de conserver ce trophée qu'il a gagné l'an dernier à Toronto, avec le championnat omnium de golf du Canada. Il est entendu qu'il participera à l'omnium de 1950, en août prochain, au Royal Montreal Golf Club.

Dollard Armstrong

BIJOUTIER

128, rue Montcalm

BERTHIERVILLE

SPECIALITE: Réparations de montres, horloges, etc.

EN VENTE: Stock considérable de montres, cadrans, horloges, bagues, diamants, bijoux de tout genre.

LA MEILLEURE GARANTIE AU MONDE

TAUX D'INTERET 3%

Les Moniales Dominicaines sont en reconstruction et elles doivent faire un emprunt pour le paiement des travaux.

Les personnes qui désirent faire un placement voudront bien se rendre au Monastère pour s'entendre à ce sujet.

Il est rare que les prêteurs puissent rencontrer des garanties morales et matérielles aussi sûres que celles offertes par les Moniales Dominicaines.

En surplus des garanties de toute sécurité qu'elles offrent, les Moniales paieront annuellement un taux d'intérêt de 3% à leurs prêteurs.

GARAGE R. BRISSETTE

242, rue de Montcalm

Tél.: 227

Vendeur autorisé des marques "Dodge" et "De Soto" des camions "Dodge" et aussi des bicycles "Wizzer".

RÉPARATIONS GÉNÉRALES

Livraison immédiate des autos et camions ci-dessous:

- 1—Un Jeep de marque "Willis", modèle Armée.
- 2—Un Jeep de marque "Dodge" 1947, modèle Armée.
- 4—Une automobile de marque "Packard" 1937, sedan 4 portes.
- 3—Un camion "International" 1947, capacité: 2½ tonnes.
- 5—Une automobile de marque "Dodge" 1947, 7 passagers.
- 6—Une automobile de marque "Ford" 1948, sedan 4 portes.

Funérailles de M. J.-A. Champoux

Récemment avaient lieu les funérailles de M. J.-Antonio Champoux, marchand de Berthierville, décédé à l'âge de 60 ans, après une longue maladie.

M. l'abbé M. Marchand, qui chanta le service accompagné de diacre et sous-diacre, alors que M. l'abbé Roch et les Rév. Pères Galarneau et Roland Bellemare disaient leur messe aux autels latéraux.

La chorale de Berthierville, avec M. François Desrosiers comme maître-chantre s'occupa du chant.

La quête fut faite par les neveux du défunt MM. René Champoux de Joliette et Paul-André Champoux de Sorel.

Le défunt laisse son épouse née Clara Noiseux; ses 3 fils, Yvon, Paul-Émile et Docteur Gatien Champoux.

Les porteurs étaient MM. Adrien Gervais, Geo.-Alphonse Daviault, René Dubé, Alfred Mousseau, Alfred Champagne, Avila Rouleau.

Offrandes de fleurs. — Famille J.-Edouard Champoux, ses enfants: Yvon, Paul-Émile et Gatien, Famille J.-A. Laforest, Famille Alfred Mousseau Jr, Mme Benoit, M. et Mme Ubald Bonin, M. A.-C. Millen, les Directeurs de Dominion Clothing Co., les Directeurs de Fit Reform Limited.

Offrandes de messes. — M. et Mme Yvon Champoux, M. et Mme Paul-E. Champoux, Gatien Champoux, Mlle Solange Vachon, M. et Mme Willie Masse, M. et Mme Léon Ferron, Famille M. Ecrement, Mme Henri Noiseux, M. et Mme Roger Noiseux, M. et Mme J.-A. Dumont, Les Artisans Can. Français, de Berthierville, J.-M. Dumont, Jacqueline et René Champoux, M. et Mme Hervé Champoux, M. et Mme Adrien Gervais, M. et Mme Rosaire Lequier, Dr et Mme Gérald Gervais, Les Employés du Bureau de Poste de Sorel, Famille Alfred Mousseau, Mme Ernest Vanasse, Mlle Thérèse Vanasse, Notaire et Mme Avila Rouleau, M. et Mme Raoul Lasalle, M. et Mme Emilien Coutu, M. et Mme Philippe Sarrazin, M. et Mme Azellus Lavallée, M. et Mme Roméo Coutu, Louis-Joseph Masse, Mme Désiré Gravel, Mlle Laurette Gravel, M. et Mme Sylvain Masse, M. et Mme Léo Coutu, Mme Germaine Masse, M. et Mme Camille Ducharme, M. et Mme

René Tessier, M. et Mme Viateur Bellemare, M. et Mme Gaston Masse, M. et Mme Stravos, Mlle Germaine Gravel, M. et Mme Louis Beauchemin, Famille Mme Barthélemy Farly, Famille Alphonse Vachon, Famille Ernest Vanasse, Cercle St-François de Sales, Famille Ubald Lincourt, Rév. Père André Doucet, c.s.v., M. et Mme Roger Masse, Mme Siméon Lafrenière, Rév. Gérard Chaput, M. et Mme Antonio Desjarlais.

Sympathies. — Les RR. SS. Marie-René, Louis-Georges, Angel de Brecia, Sr Gatienna, M. Nérée Masse, Mme Florianne Charpentier, M. et Mme Gérard Coutu, John Dubois, L. Lefebvre, M. et Mme Marcel Champoux, M. et Mme Jacques Rochette, M. et Mme Chas-Ed. Belle-rose, La Cie Paul-E. Tremblay, M. et Mme J.-P. Labbé, M. et Mme Gérard Livernoche, M. et Mme Bernard Bourgeois, M. et Mme François Mousseau, M. et Mme Raynald Mousseau, M. Eugène Plante, M. Zoel Masse, Mlles Aline, Jeanne, Pauline Gravel, M. et Mme J.-A. Boisvert, M. et Mme Germain Cardin, M. et Mme J.-P.-A. Trudel, M. et Mme Stanislas St-Martin, M. et Mme Emile Laprade, M. et Mme Alexandre Rocray, M. et Mme Viateur Bacon, M. et Mme J.-P. Champagne, MM. et Mmes Gabriel et Emile Beausoleil, M. et Mme Alcide Lemyre, M. et Mme Raymond Sanschagrin, M. et Mme Léo Viens, M. et Mme Lucien Champagne, M. et Mme L.-Philippe Coulombe, Famille Albini Gervais, Roland St-Martin, M. et Mme Abonidius Généreux, Emeril Boucher, Mlle Germaine Lavallée, Mme A.-C. Carle, Famille Joseph Manègre, Famille P.-A. Lavallée, l'abbé Roméo Forest, Famille Rosario Drainville, Mlle Gilberte Racette, Rosaire Gendron, Mlles M.-L. et M. Allard, Atchez Allard, Mlle Laurette Allard, MM. et Mmes J.-Marie Dumont, Juneau Mousseau, Charlemagne Goulet, Gérard Chevrete, Yvon Coulombe, Louis-A. Talbot, Gilbert Fredette, Marcel Mousseau, Thomas Dupuis, Dr et Mme Ulysse Laferrère, M. et Mme Jean-Paul Dubé, M. et Mme Henri Robillard, Famille J.-Emile Blais, Mlle Maria Pagé, Famille Joseph Hubert, Mme Hercule Olivier, et Mlle Olivier, M. et Mme Cuthbert Doucet, Mlle Gertrude Masse, Famille P.-E. Bellehumeur, Mme G.-A. Laporte, Famille Charles Grandchamp, M. et Mme Donat Rocray, Mlle Evelyne Rocray, Mme Hector Boucher, Mlle Alice Boucher, M. et Mme Emile Jalette, M. et Mme Armand Sylvestre, Dr et

Mme Lucien Héneault, Mlle Laura Caisse, Eugène Grégoire, M. et Mme Maurice Piché, M. et Mme J.-H. Aubé, M. et Mme Wilfrid Bibeau, M. et Mme Viateur Blais, M. et Mme Noé Ladouceur, M. et Mme Marcel Ladouceur, M. et Mme Ferrier Laferrère, Normand Laferrère, Famille Albert Bayeur, M. et Mme L.-Arthur DeGrandpré, Famille J.-D. Chenard, Rév. Père Isidore Julien (Vachon), Famille J.-Aimé Guinard, M. et Mme Claude Champoux, M. et Mme Louis-Joseph Bonin, M. et Mme Victor Garceau, M. et Mme L.-Joseph Plante, Mlle Marie-Jeanne Roy, Mme J.-Ulric Chaput, M. et Mme Joseph Quessy, M. et Mme P.-Auguste Laporte, M. et Mme P.-Emile Laporte, La Chambre de Commerce des Jeunes, M. et Mme J.-A. Boivin, Mme Eugène Auclair, Mlle Marcelle Auclair, Famille Pierre Cayer, Famille Antonio Beaudoin, Famille Wilfrid Barrette, La Direction et le Personnel de l'Imprimerie de Berthier, M. et Mme J.-A. Gouger, M. Bertrand Vanasse, M. et Mme Jean-Louis Tellier, M. et Mme Paul Lacourse, Famille Alphonse Généreux, Mlle Rita Généreux, Mlle Lucienne Pelouquin, Paul-André Champoux, Famille Ladislav Jetté, Mlle Gabrielle Pitre, MM. et Mmes Horidas Rousseau, Denis Ladouceur, Louis-Jules Lacourse, Edmond Hébert, François Gilbert, Famille J.-Bte Bellerose, Mme Gaston Dubé, Famille Adrien Ducharme, Mme Louis Cournoyer Vanasse, M. et Mme Normand Desroches, M. et Mme Sylvia Therrien, M. et Mme Jules Audet, M. et Mme Alexandre Grégoire, M. et Mme Eugène St-Jean, M. et Mme Irenée Blanchard, Hector Fagnan, Famille René Dubé, M. et Mme Claude Jalette, M. et Mme Joseph Morrier, M. et Mme Roméo Gauthier, M. et Mme Ephrem Pagé, M. et Mme Eugène Baril, M. et Mme Remi Godin, MM. et Mmes Geo.-A. Daviault, J. Deslauriers, Jules Gervais, Adrien Drolet, Etienne Daigle, Emile Roy, Jos. Lamontagne, M. Wilfrid Houle, M. et Mme Anger Sanschagrin, Famille Cuthbert St-Germain, Mlle Gabrielle Barrette, Mlle Marie-Rose Clément, Famille Napoléon Beaulac, Famille Emery Pauzé, Famille Alexandre Piette, Famille Romulus Bourgeois, Famille J.-E. Foucher, Famille Aldéric Lavallée, Famille Donat Clermont, Guardian Ass. Co. Ltd, Mme Joseph Salvas, Mme Joseph Plouffe, Famille Anthime Bonin, Famille Damasse Blais, Famille Euclide Lebrun, Famille Emeril Bayeur, M. et Mme Léopold Tellier, M. et Mme Gérard

Commençons par lui donner...

(suite de la première page)

muler, de tromper la vigilance de qui pourrait le punir. Conséquence inévitable: l'enfant perd la vraie notion de ce qui est permis, de ce qui est défendu. Et sa conscience se trouve alors faussée. Et cette pente de dissimulation, il aura vite fait non pas de la descendre, mais de la dégringoler.

Au contraire, si les parents sont d'accord, l'enfant sait que sa résistance est vaine et qu'il se heurte à un mur immuable. Qu'on le veuille ou non, si l'un des parents devient faible, s'il se laisse prendre au jeu malin des caresses, ou se laisse apitoyer par des pleurs et des cris de comédien, il sera le premier responsable de l'indiscipline générale de l'enfant, et de sa déviation morale d'adulte.

Nous ne saurions trop insister sur cette inévitable influence du milieu, et interroger maintes et maintes familles sur le bon exemple qu'elles donnent à leur progéniture. Nous verrions sans doute bien des mains battre la poitrine, en un profond "mea culpa". Mais, reprenons-nous, il n'est jamais trop tard pour bien faire.

Lamarche, M. et Mme Vincent Lavallée, M. et Mme Lucien Caron, Famille O.-R. Lincourt, M. et Mme François Desrosiers, Famille Raoul Brissette, M. et Mme Albert Viens, M. Jean Desroches, Famille Donatien Clermont, M. et Mme Camille Allard, M. et Mme Benoit Paquette, M. et Mme Bertrand Giroux, M. et Mme Eugène Lafontaine, Famille Josaphat Latour, Jean-V. Lemyre, Mme Emile Marseille, M. et Mme J.-Marie Vachon, MM. et Mmes Jean-L. Tellier, Luc Hérard, Julien Lamothé, Willie Champoux, Laurent Ménard, Le R. P. Roland Bellemare, c.s.v., M. et Mme Jules Salvail, Famille Philibert Fafard, M. et Mme Raymond Terreault, M. et Mme Lucien Béland, M. et Mme J.-Paul Fernet, M. et Mme Hyacinthe Mousseau, MM. et Mmes Paul Champagne, Gérard Doré, R. Charbonneau, Hildège Robitaille, Lionel Aubuchon, Pierre Vinet, Roland Robillard, Zoel Blais, Emmanuel Sylvestre, Azellus Gendron, Albert Bellehumeur, Edmond Deveault, Omer Vachon, Maurice Geoffroy, Roland Doucet, Philippe Ste-Marie, Léopold Sarrazin, Ferdinand Goyette, Arvin Désy, L. Lombardi's Preff. Clothes Ltd, Famille Camille Tellier, Famille Roger Letendre, Famille Paul Aucoin, Mme J.-H. Menard, Mme Hector Gervais, Claude Gendron, Famille Georges-A. Champoux, Aimé Lamothé, M. et Mme Wilfrid Coutu, M. et Mme Léonard St-Martin, Famille Louis Gervais, M. et Mme Rogatien Lavallée, Famille Delphis Dragon,

Mme Oscar Grandchamp, M. et Mme Adrien Chaput, M. et Mme Léo Denis, Raymond Ducharme, M. et Mme Jean Bacon, Famille Paul-Eustache Lafrenière, M. et Mme A. Coutu, Mlle Claire Coutu, M. et Mme Roméo Boucher, Mlle Aurore Beausoleil, M. et Mme Jean-Guy Parent, Dr et Mme André Marchand, M. Angelbert Harnois, M. et Mme Alphonse Parent, M. et Mme Fridolin Gravel, M. et Mme Arthur Macklin, M. et Mme Alphonse Massé, M. et Mme J.-N. Brunelle, M. et Mme Anatole Mireault, Mlle H. Félicienne Laforest, Juvénat des Sts-Angeles, M. et Mme Robert Laporte, M. et Mme Jean Champagne, M. et Mme Paul Champagne, Mlle Marie-Anne Barthe, M. et Mme Olivier Lamarche, M. et Mme Eugène Sylvestre, M. et Mme Georges Boucher, M. et Mme Gilles Désy, Famille Edouard Paquin, Famille Joseph Coulombe, M. et Mme Adrien Paquin, François Dugré, Famille Olive Lemoine, Mme P.-A. Gariépy, M. et Mme Georges Proctor, Mlle Ruth Proctor, M. et Mme André Pilon, Rév. Frère Gustave-Émile, M. et Mme Jérôme Gaudouy, Famille J.-Albert Tellier, M. et Mme Carmel Mousseau, M. et Mme Joseph Desroches, M. et Mme Bernard Grégoire, M. et Mme Damasse Blais Jr, M. et Mme Jos. Roy, M. et Mme Cléophas Lavallée, M. et Mme Bertrand Paquette, M. et Mme Ovide Bellehumeur, M. et Mme O-palma Bellehumeur, M. et Mme Re-

(suite à la page 12)

Pourquoi n'auriez-vous pas une maison modèle?

L'architecture à elle seule ne saurait vous l'offrir; elle a besoin du concours magique de la chimie. Sous forme de peintures, de nylon, de plastiques et d'une foule d'autres produits C-I-L, la chimie vous procure la couleur, la sécurité et l'utilité. Le "Freon" engendre le froid dans votre réfrigérateur et le chlore purifie votre eau... tous contribuent à faire de votre maison une maison modèle. Marque de commerce, l'ovale C-I-L est un symbole de qualité dans ces produits qui mettent "La chimie au service des Canadiens".

CANADIAN INDUSTRIES LIMITED
MONTRÉAL



DES DRAPERIES DE NYLON
embelliront votre foyer et seront plus durables. (L'avenir nous réserverait même des tapis de nylon!)



LA "TRANSFORMAGIE"
est un procédé moderne pour rénover de vieux meubles au moyen d'émail "CILUX". Appliquées à l'aide d'une brosse à soles de nylon, les peintures C-I-L ravivent et embellissent votre foyer.

CUISINE À LA PAGE
Pour parer sa cuisine et alléger sa tâche, la ménagère se procure des récipients de plastique Polythène en couleurs; incassables, ils servent à maints usages.



Vraiment...

Les profits réalisés sur les ventes effectuées par les manufacturiers canadiens, l'année dernière s'établissent à une moyenne de 5.8 cents par dollar. Les profits sur les placements, durant la même période a été de 8.9 cents.

Cette information a été communiquée, au congrès annuel de la "C.M.A.", par M. Hugh Crombie premier vice-président de l'Association.

M. Crombie a expliqué que ces pourcentages provenaient des réponses faites à un questionnaire adressé à tous et que les membres qui ont répondu à ce questionnaire emploient ensemble près d'un quart de million de personnes et voient leurs ventes annuelles se chiffrer par environ trois billions et quart de dollars. M. Crombie a ajouté que lorsque l'Association fit connaître, l'année dernière, le résultat de ses compilations concernant les profits sur les ventes, des voix se sont élevées, en certains milieux, pour faire valoir que le profit devrait plutôt être calculé en prenant comme base le capital investi. Afin d'éviter la même critique cette année, on a calculé le profit et sur les ventes et sur le capital.

En d'autres termes, que l'on se place du point de vue du consommateur ou de celui de l'actionnaire, le profit réalisé par les manufacturiers canadiens, l'année dernière, n'a atteint, dans l'un comme dans l'autre cas, que la moitié du 15 ou 16 pour cent que le public, selon que l'ont révélé certains sondages d'opinion, considère comme une marge raisonnable.

"Une pension de \$40 par mois pour tous à l'âge de 70 ans sans examen des ressources exigerait en 1951 une somme de \$323,760,000 et, avec l'augmentation proportionnelle anticipée des vieillards, \$500,208,000 en 1971. Au premier chiffre, pour 1951, s'ajouterait un montant d'environ \$60,000,000, si des pensions après examen des ressources devaient être versées à ceux âgés de 65 à 70 ans. Une pension de \$40 pour tous à l'âge de 65 ans sans examen des ressources coûterait \$528,672,000 en 1951, s'élevant à \$782,400,000 en 1971. Ce sont des chiffres formidables pour une économie comme celle du Canada, même avec un budget fédéral qui cette année a atteint \$2,410,000,000 (presque cinq fois, remarquons-le en passant, le montant habituel d'avant-guerre". SATURDAY NIGHT, 4 juillet 1950.

Que se produit-il pour les actionnaires, les employés et les usagers d'une compagnie d'électricité lorsque le gouvernement s'en empare? Un voyage en Angleterre fournirait une bonne réponse à cette question. En ce pays, le 1er avril 1948, la nationalisation de l'industrie électrique britannique devint un fait accompli. Ce jour, 541 compagnies électriques devinrent propriété de l'état, régie par l'Autorité Britannique de l'Electricité.

On voit ce que cela signifiait pour les actionnaires par le cas de Edmundson's Electricity Corporation, Ltd, l'une des plus grosses compagnies en Grande Bretagne. Le prix d'acquisition des actions de Edmundson fut fixé arbitrairement à \$6.25. Vu que le cours en bourse était de

\$10.50 à ce moment, cela signifia une perte de plus de 40% pour chaque actionnaire, évaluée à \$28 millions.

Ce qui arriva aux employés des industries nationalisées, est qu'ils se trouvèrent soudainement dans le service civil. Les postes vacants furent attrayants non pas pour les meilleurs travailleurs, mais seulement pour ceux qui se contentaient de salaires à maximum bas.

L'effet sur les 11 millions d'abonnés à l'électricité de l'Angleterre, fut représenté à l'avance dans une déclaration faite par Lord Citrine, président de l'Autorité Britannique de l'Electricité.

Il a dit: "Notre programme national de développement pour l'électricité coûtera environ 450 millions de livres sterling (\$1.8 billion) en taxes. Nous espérons quand il sera achevé, fournir toute l'électricité nécessaire à prix raisonnable. Il en résultera des bénéfices, finalement."

Subséquentement, quand les taux augmentèrent de 14%, cela fut imputé à l'augmentation du coût d'extraction du charbon des mines (nationalisées aussi) — une histoire bien connue.

Le nisan est le premier mois de l'année religieuse hébraïque et le septième mois de l'année civile. Il correspond au mois de mars ou avril des chrétiens.

Billet du jeudi

Les compagnies d'assurances allongent constamment la moyenne de la vie humaine, la médecine en diminuant la fréquence de la maladie, en la prévenant, en supprimant la gravité de ses conséquences, permet aux populations de connaître une vigueur que la répétition des anniversaires ne peut atténuer; la chimie, la chirurgie plastique se donnent la main pour conserver aux femmes une jeunesse qui ne renonce point, et cependant l'industrie, avec entêtement, persiste à voir dans l'homme de 40 ans, un travailleur qui a passé l'âge d'être engagé. L'expérience lui a pourtant prouvé, au cours de la guerre, que la main-d'œuvre inexpérimentée quel qu'était le prix qu'on la payait, était toujours trop chère et que c'est encore sur les bons vieux employés à qui le métier n'a plus rien à apprendre, qu'on peut encore le mieux compter. On me dit en effet, qu'avec le retour du chômage, on se remet tout comme avant la guerre, à rejeter l'homme de plus de quarante ans ou même à le remercié de ses services, pour donner sa place à des jeunes, qui évidemment au point de vue salaire, sont moins bien rémunérés. Mais à cause de l'inexpérience du sujet le mieux intentionné, on s'aperçoit bien vite qu'il faudra deux employés, pour remplacer celui qu'on a congédié.

Quarante ans! Jusque là, l'homme a cherché, il a observé, il a travaillé, mais en doutant de lui-même, de sa

capacité, et de ses méthodes; il a expérimenté, tâtonné, puis un jour, il a constaté qu'il avait atteint sa pleine maturité, et que sa production est solide et personnelle. Cette éclosion se produit rarement avant qu'il ait ses quarante ans. Le beau travail, le travail utile qui innove et va de l'avant, il naît de cette majorité qui date du jour où l'homme s'est découvert un équilibre, qui lui permet d'aller son chemin, sans s'appuyer nulle part.

Et c'est si vrai, que de grands hommes, avant quarante ans, la vie n'en produit point. Le quadragénaire commence tout juste à laisser poindre ces qualités qui seront plus tard de lui un homme de valeur. A soixante dix, à 80 ans, il pourra être devenu un grand homme mais il ne l'est jamais à quarante ans.

Les récentes élections en Angleterre qui mettaient aux prises un septuagénaire et un sexagénaire, prouvent que les grandes luttes et les grands problèmes, ne sont pas confiés à des enfants; tous les hommes politiques qui héritent de grandes responsabilités, ne sont jamais des jeunes gens, et ceci est également vrai des présidents de compagnies, des administrateurs de grandes entreprises, des supérieurs de communautés, et voire même des artistes dont l'art gagne en métier, ce qu'il perd en élan. N'est-ce point Rothier, le chanteur français du Metropolitan qui, le mois dernier seulement, se décidait à donner son concert d'adieu, à l'âge de 79 ans!

Simonne GELINAS.

RYTHMES LATINS



Depuis quelque temps, à l'émission hebdomadaire Chansons de l'Amérique latine, diffusée par le réseau Français de Radio-Canada, le vendredi, à 7h.45 du soir, on peut entendre une nouvelle diseuse Julita Garzon (ci-dessus), qui alterne avec Muriel Millard, Miss Radio '50. Mlle Garzon, qui est originaire de l'Argentine, habite le Canada depuis quelques mois.



UNE ENFANT DE 12 ANS SAUVE SA MÈRE D'UNE MORT AFFREUSE

Joan Stusyk, de Ville Saint-Pierre, conjure un accident sur la voie ferrée.



1. La jeune Mme Stusyk et sa fillette âgée de 12 ans, reviennent de faire des emplettes à Montréal. En descendant du tram, à Ville Saint-Pierre, elles marchent sur la voie du chemin de fer National, vers leur demeure près de là. Ignorantes du danger, elles parlent de leurs achats tout en marchant.



2. Tout à coup, elles entendent le sifflet strident d'une locomotive. A cause de leur conversation et du bruit de la rue voisine, elles n'ont pas entendu l'approche rapide d'un train qui vient à toute allure vers elles, et qui n'est plus qu'à quelques centaines de pieds. Paralysée par la terreur, Mme Stusyk semble incapable de se mouvoir. Elle reste là comme figée — regardant, fascinée, la locomotive qui vient.



3. Heureusement, la jeune Joan n'a pas perdu la tête. Avec un sangfroid admirable pour une enfant si jeune, elle pousse sa mère hors de la voie et saute elle-même dans le fossé en bordure. Quand le train s'arrête enfin, on retrouve la mère et la fille effrayées, mais sans blessures graves. Nous sommes fiers d'ajouter le nom de Joan Stusyk à la liste de ceux qui ont déjà mérité le Prix d'Héroïsme Dow.



LE PRIX DOW est un témoignage d'admiration pour les actes de bravoure extraordinaires. Il est décerné sous la forme d'un certificat d'honneur qu'accompagne une obligation d'épargne du Canada de \$100. Le Comité du Prix Dow, composé de rédacteurs de quotidiens importants, choisit les méritants suivant les recommandations d'une agence de nouvelles nationale.

Mise en garde et contre-requête

Le 5 juillet 1950, la presse communiste se vanta que 22 Conseils Municipaux de la Province de Québec avaient signé l'appel de Stockholm en faveur de la paix et contre la bombe atomique. La presse communiste nomma en particulier un prêtre de la province qui se serait fait le champion de l'appel de Stockholm. On nous signale que la presse communiste publie avec éclat la nouvelle dans tous ses journaux. Pour éviter ce scandale, voici le texte de l'appel qu'il ne faut pas signer :

"Nous exigeons l'interdiction absolue de l'arme atomique, arme d'intimidation et d'extermination massive des populations. Nous exigeons l'établissement d'un rigoureux contrôle international pour assurer l'application de cette mesure. Nous considérons que le gouvernement qui utiliserait le premier contre tout pays quelqu'il soit l'arme atomique commettrait un crime contre l'humanité et doit être considéré comme criminel de guerre. Nous appelons tous les hommes de bonne volonté dans le monde entier à signer cet appel."

L'apparence honnête de cette requête cache ne manoeuvre. Si les soviétiques ont une telle horreur de l'arme atomique, et s'ils veulent un contrôle international, pourquoi ne laissent-ils pas entrer librement en Russie ?

L'appel de Stockholm fut rédigé par un congrès organisé et dirigé par le communisme mondial. C'est ce que prouve la première liste de signatures qui parut au bas de cet appel, et que l'on peut voir dans le numéro de mars-avril de "Femmes soviétiques."

Nous suggérons qu'il convient de leur donner une réplique absolument décisive en proposant une requête qui répond vraiment au sentiment de la province de Québec.

Nous proposons à tous les Conseils Municipaux du Québec, en particulier à ceux qui se laissèrent tromper et signèrent l'appel de Stockholm, de voter leur adhésion à l'appel suivant et de retourner la requête signée à :

SECRETARIAT DES LIGUES DU SACRÉ-COEUR
8100, boul. Saint-Laurent,
Montréal-14

Les communistes, tout en préparant et en provoquant la guerre, essayent de se présenter devant l'opinion publique comme champions de la paix et d'entraîner ainsi à leur suite tous les partisans de la vraie paix.

Le Secrétariat des Ligues du Sacré-Coeur fera parvenir copie de la requête au Gouvernement et à ceux qui ont lancé l'Appel de Stockholm.

* * *

Requête en faveur de la paix

Nous exigeons que la guerre en Corée cesse immédiatement par le retrait des envahisseurs communistes derrière leur propre frontière. Nous exigeons que les Nations qui ont signé le pacte des Nations Unies librement honorent leur signature et cessent leur désobéissance inhumaine. Nous exigeons que le Service Postal ne transmette plus la propagande de littérature communiste qui tend à couvrir l'impérialisme soviétique et l'expansion du communisme athée au nom sacré de la paix. Nous exigeons la libération im-

médiante du Cardinal Mindszenty, de l'archevêque Beran, des 6000 prêtres et des innombrables religieuses qui languissent dans les camps de concentration.

Nous condamnons la guerre comme instrument de politique. Nous ne pouvons la concevoir qu'en défense de nos foyers et

de nos droits. Nous réprouvons l'usage de toute arme, atomique ou autre, qui tue les civils autant que les soldats.

Nous envoyons notre plus chaleureuse sympathie à tous nos frères chrétiens qui souffrent héroïquement derrière le rideau de fer pour Dieu et pour la liberté.

Attendu que la guerre devient de plus en plus inhumaine à mesure que les hommes se séparent de Dieu,

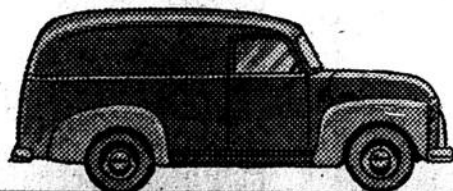
1° Nous invitons tous les hommes à participer avec nous à la campagne de prière et de pénitence qui a été lancée durant l'année sainte.

2° Nous rappelons solennelle-

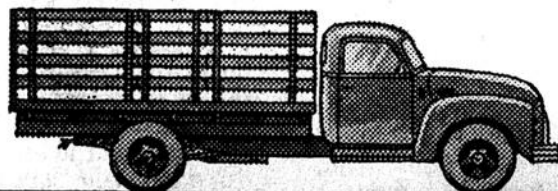
ment au Gouvernement Fédéral qu'il est urgent, si l'on veut sauver l'humanité, que les hommes de paix se groupent et collaborent. C'est une honte pour notre pays que d'entretenir des rapports diplomatiques avec les pays communistes et de refuser une ambassade auprès du Vatican.

GARANTIT MEILLEUR CHOIX

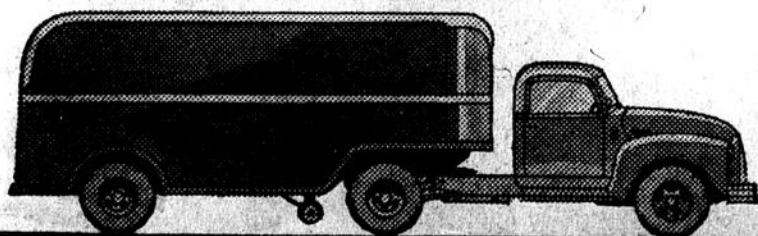
POUR TOUTE CHARGE SUR TOUTE ROUTE !



UN MODÈLE ET



UNE CAPACITÉ



POUR CHAQUE BESOIN

Pour vos charges, vos routes, vos conditions d'exploitation, le camion approprié est l'un des nombreux différents modèles GMC. Les frais de camionnage sont réduits à un minimum, quand vous avez exactement le camion approprié au service. C'est pour cela que GMC offre plus de gammes de charge, plus de moteurs, plus d'empattements, plus de dessins d'essieux et plus de rapports d'engrenage. Dites à votre marchand GMC quelle est la nature de votre service et il vous fera voir comment GMC construit un camion exactement pour ce service, un camion donnant le maximum d'efficacité, les plus faibles coûts d'utilisation et la plus longue durée. Voyez votre marchand GMC aujourd'hui même!

Un moteur nouveau et plus puissant dans chaque modèle • huit moteurs à essence, entre 92 et un maximum de 200 C.V. de puissance brute • Deux moteurs Diesel GM • 4 et 6 cylindres ayant une puissance brute de 133 et de 200 C.V. respectivement • Embayages, du genre à diaphragme • Direction à billes remises en circulation • Freins hydrauliques, avec choix facultatif de freins à air comprimé sur les gros modèles • Modèles classiques et à cabine avancée • Empattements pour tous besoins dans tout l'assortiment de modèles. DEUX NOUVEAUX MODÈLES À ESSIEUX EN TANDEM 4 x 6.



UNE
VALEUR
GENERAL
MOTORS

GMC-3508P

GARAGE EUGÈNE BARIL

TÉL. 193-J

BERTHIERVILLE

LE CAMION DE VALEUR SUPERIEURE • ESSENCE • DIESEL



Chronique d'Art Culinaire

par RITA MARTIN

directrice, Service d'Art culinaire, Robin Hood Flour Mills Limited Québec, Montréal.

Servons du miel

Prenons l'habitude de servir chaque jour du miel pur ou une préparation au miel. Pour quelle raison ? Parce que c'est un aliment utile, fournissant au corps de la chaleur et de l'énergie, renfermant tous les éléments qui forment la base de l'organisme humain : sucres, chaux, fer, etc. De plus, il est digestible, il est un régal sain pour les enfants et satisfait leur besoin de choses sucrées mieux que toute autre friandise.

Cet aliment aide à combattre les maux de gorge et les rhumes. Dans ce dernier cas, on l'utilise avec de la crème douce dans les proportions de 50% de crème et 50% de miel. Les résultats sont ordinairement merveilleux.

Le miel peut s'employer dans

les poudings, les biscuits, les petits pains, les bonbons et les liqueurs. Il donne un goût exquis et nouveau aux sandwiches au fromage ou au beurre de pistaches. Au petit déjeuner, le miel est utilisé pour sucrer les céréales, garnir les rôties ou pour accompagner des muffins chauds.

Le miel se cristallise sous l'action du froid, pour le rendre liquide on laisse séjourner le récipient dans une marmite d'eau chaude. Il faut éviter d'employer de l'eau bouillante car une température trop élevée rend le miel foncé.

Sirop au miel et au jus d'orange

Extraire le jus de 6 oranges. Pour chaque tasse de jus non coulé, ajouter une tasse de sucre granulé et le reste d'une de-

mi-orange et d'un demi-citron que vous déposez dans un sac de mousseline. Faire bouillir le tout 5 minutes. Retirer du feu, ajouter par tasse de jus non coulé, $\frac{3}{4}$ tasse de miel liquide et le jus d'un demi-citron. Verser dans des bouteilles stérilisées et fermer immédiatement. Ce sirop est employé dans les proportions de 1 à 2 c. à table par verre d'eau froide.

Muffins au Gruau et au miel

- 1 oeuf
- $\frac{1}{4}$ tasse de miel
- 1 tasse de lait
- 2 c. à table de beurre fondu
- $\frac{1}{4}$ tasse de noix hachées (à volonté)
- $1\frac{1}{2}$ tasse de farine Robin Hood tamisée
- 4 c. à thé de poudre à pâte
- 1 c. à thé de sel
- 1 tasse de gruau

Battre l'oeuf, ajouter le miel, le lait et le beurre fondu, mélanger parfaitement. Tamiser la farine, mesurer, tamiser de nouveau avec le sel et la poudre à pâte, ajouter le gruau et les noix. Incorporer la première préparation dans les ingrédients secs, brasser jusqu'à ce que le tout soit humecté. Remplir aux $\frac{2}{3}$ des moules à muffins beurrés et cuire environ 20 minutes à four modéré, 375°F.

TOUT FERMIER EST UN CHIMISTE

Qu'il le veuille ou non, tout fermier est un chimiste. En ses champs et étables, il surveille l'un des plus grands phénomènes chimiques — la production de denrées pour ses concitoyens.

Viande, céréales, légumes, fruits et lait résultent du travail du fermier avec le soleil et la pluie, la semence et l'outillage, et les éléments chimiques du sol. Ces derniers lui importent hautement car leur présence ou leur absence peut entraîner le succès ou la faillite de ses récoltes.

S'il répond aux exigences de sa vocation et désire réussir, le fermier doit connaître la chimie de son sol. Il doit savoir, par exemple, que l'azote, le phosphore et le potassium nourrissent les plantes quand ils sont présents en quantité désirable et sous forme appropriée. Les plantes sont immobiles; il faut donc leur apporter la nourriture, la mettre à leur portée. Pour que la terre constitue une usine chimique efficace, il faut ap-

pliquer du fumier et des engrais chimiques, maintenir la matière organique et bien travailler le sol pour lui assurer une texture idéale. Le fermier doit connaître encore les éléments mineurs — bore, manganèse, fer et zinc —, tous si importants à une saine végétation.

L'analyse chimique des sols et l'observation des récoltes indiquent l'état de l'usine chimique. Un mauvais drainage ou quelque pratique malheureuse (comme le travail d'un sol argileux quand il est humide) nuit à la structure du sol; les plantes le montrent fort bien. Les engrais chimiques fournissent l'azote, le phosphore et le potassium; le fermier les connaît sous les noms d'azote, phosphate et potasse, apportés par le sulfate d'ammonium, le superphosphate, le muriate de potasse ou des mélanges de ceux-ci.

Voilà de la vraie chimie que doit maîtriser le fermier s'il veut rendre au sol les éléments essentiels qu'en prélèvent les récoltes, le délavage et l'érosion.



Autour du foyer...



LE CARNET DE JEAN BRICOLE

A quoi sert d'avoir un jardin si on ne trouve pas le temps de le contempler pour en jouir pleinement? Tout propriétaire devrait, de temps à autre, pouvoir s'installer confortablement sous un magnifique érable au feuillage touffu pour se reposer dans la quiétude absolue... sans aucune besogne en vue... et sans le moindre souci... vraiment, que peut-on rêver de mieux?

Chaises de jardin

Pour ma part, je ne manque jamais une occasion de faire une sieste dans un coin tranquille de mon jardin, loin de la vue des curieux. J'affectionne particulièrement une chaise de jardin que j'ai fabriquée l'an dernier. J'admets que ce n'est pas le meuble le plus confortable au monde, mais c'est une chaise solide que j'ai pu construire facilement — comme vous pouvez en juger par le dessin. Je suis également très fier du banc que j'ai fait autour du tronc de l'érable qui s'élève dans l'un des coins de l'enclos.

Fontaines de jardin

Si vous êtes comme moi, vous aurez une baignoire d'oiseaux et une petite fontaine. Rien ne permet une plus grande détente et n'est plus rafraîchissant que le murmure de l'eau qui coule et que le mirage du ciel bleu dans une fontaine limpide. La dimension importe peu — vous obtiendrez le même effet avec une jante de roue encastrée dans du béton (dont il a été question le mois dernier), une vieille baignoire enfoncée dans le sol ou une fontaine compliquée, à base de ciment. Du moment que la fontaine est bien disposée à un endroit où elle s'harmonise avec le décor environnant, sa grandeur et le coût des matériaux qui ont servi à la construire n'ont aucune importance.

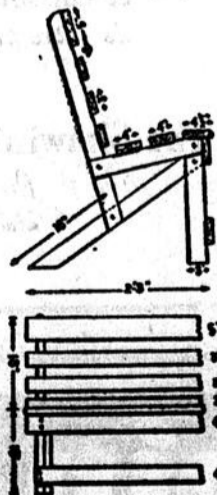
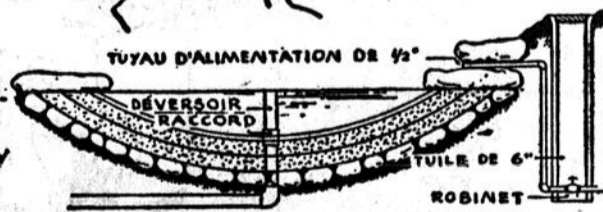
Baignoires d'oiseaux

Quant aux oiseaux, je pourrais les regarder se baigner pendant des heures si mon travail ne m'obligeait pas à abandonner ma contemplation. Par les chauds après-midi, les passereaux, les oiseaux bleus, les roitalets, les fauvettes et les rouges-gorges se succèdent sans interruption. Peu importe aux oiseaux ce que la baignoire a coûté. Tout ce qu'ils demandent, c'est que l'eau soit fraîche, propre, et peu profonde.



FONTAINE

FAITE DE BÉTON — MÉLANGE DE 3 PARTIES DE SABLE POUR UNE PARTIE DE CIMENT — ET D'UNE ÉPAISSEUR D'AU MOINS 6". DOIT ÊTRE ASSEZ PROFONDE POUR QU'IL Y AIT 8" D'EAU PAR-DESSUS LA COURONNE DES NÉNUPHARS. LA COUPE ILLUSTRÉ LE TYPE LE PLUS SIMPLE — TROIS COUCHES DE BÉTON SUR DES ROCHES UNIFORMES, À MOITIÉ ENFONCÉES DANS LE SOL.

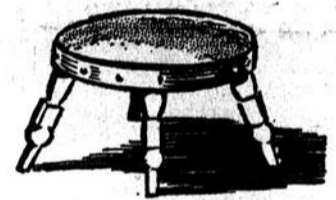


CHAISE DE JARDIN

PIN D'UN POUCE, CORROYÉ DE TOUTS CÔTÉS. PLANCHETTES DE BOSSIER ET DU SIÈGE DE DIVERSES LARGEURS. EMPLOYEZ DES VIS POUR ASSEMBLER LES PIÈCES. ENDUISEZ TOUTS LES NOEUDS DE GOMME-LAQUE ET DONNEZ À LA CHAISE DEUX COUCHES DE PEINTURE (POUR L'EXTÉRIEUR). LARGEUR APPROX. DE LA CHAISE 20". LARGEUR DU BANC, 42".



VIELLE SOUCHE NIVELÉE ET TRANSFORMÉE EN BAINGOIRE D'OISEAUX À L'AIDE D'UN PLAT. PLANTÉS NAINES À LA BASE.



TABOURET DE VÉRANDA UTILISEZ LE BAS OU LE HAUT D'UN BARIL À CLOUS EN LAISSANT LE PREMIER CERCLE EN PLACE. PIEDS PROVENANT DE VIEILLES PATTES DE TABLE. HAUTEUR 1'. RECOUVREZ LE DESSUS DE CUIR (OU DE SIMILICUIR).



MAISON ET BAINGOIRE D'OISEAUX COMBINÉES IMITANT UN VIEUX PUIXS.

La brochure illustrée "Autour du foyer" est une mine de renseignements sur la réalisation de ces articles et de bien d'autres. Pour en obtenir un exemplaire, écrivez à Molson's, Dép. F, s/s Jean Bricole, case postale 1600, Place d'Armes, Montréal, P.Q.



LA "OUANANICHE"

Après un long repos au sein du Lac St-Jean, La belle "ouananiche" affronte le courant; Elle court vers ces lieux qu'on appelle frayères, Elle s'en va là-bas aux confins des rivières. D'aucunes franchiront l'Ashuapmouchouan, D'autres s'engageront dans la Ouatouchouan. Agile, elle reprend son éternel voyage, Fidèle à son destin, forte de son courage. Altière, elle gravit les degrés rocaillieux, Telle une souveraine au port majestueux. Rien ne peut l'arrêter en ses élans rapides, Ni la fureur des flots ni le cours des rapides. Un jour viendra pourtant où le malin pêcheur Jettera ses appâts dans le remous trompeur. Debout sur le rivage, il est là dans l'attente: Son bras lance et relance, il n'a point de détente. Sa passion connaît la truite et l'achigan, Mais elle veut jouir d'un frisson bien plus grand. Un choc brusque soudain fait recourber la ligne, Prélude merveilleux d'une bataille insigne. Dès ce premier instant, le poisson a bondi, Il s'agite dans l'air et le fil se raidit; Puis furieux, il plonge et s'enfuit en spirale; La canne du pêcheur prend la forme ogivale. Dans un nouvel élan, il saute courroucé, Il dresse frémissant son beau corps argenté; Etincelle vivante, il retombe dans l'onde, Il s'enfonce encor plus dans le remous qui gronde. Le combat se poursuit, magnifique, angoissant, Dans l'ultime désir, dans le tressaillement. Enfin l'homme vainqueur d'une si riche proie Epreuve un sentiment fait d'orgueil et de joie. L'ardente "ouananiche" expire en son filet; Maître du Lac St-Jean, il repart satisfait.

PAUL GODIN.

BATTEUR D'OEUF AVEC PIGNON DE NYLON

En substituant au zinc le nylon dans les pignons, une firme américaine a multiplié plus de 20 fois la durée des batteurs d'oeufs, rapporte "l'Actualité agricole C-I-L." Dans les essais de laboratoire, les batteurs pourvus des nouveaux pignon de nylon n'ont montré aucun signe d'usure après 500 heures de fonctionnement continu. Les batteurs à pignons de zinc se brisent en moyenne après 22½ heures de travail ininterrompu.

Malgré le règlement ancien qui défend la lecture des discours à la Chambre des Communes, la majorité des députés lisent ce qu'ils ont à dire à leurs confrères.



Que goûte-t-il? C'est ce qui compte, après tout!

LES SACS DE THÉ "SALADA"

donnent une saveur parfaite.

Nouvelle lettre du Saint-Père à Roger Brien, directeur du Centre Marial Canadien

DU VATICAN, le 6 juillet 1950 (Armoiries du Saint-Siège) SEGRETERIA DI STATO DI SUA SANTITA N. 232948 Monsieur,

Après tant de témoignages déjà donnés au Saint-Père de votre filial attachement, vous venez de Lui offrir trois magnifiques volumes, atistement reliés, de la Collection de la Revue "Marie", pendant les années 1947 à 1950. Sa Sainteté très touchée de ce nouvel hommage me charge de vous en remercier paternellement. Elle s'est plu à remarquer la qualité et la piété de ces pages et souhaite qu'elles diffusent largement parmi vos lecteurs la dévotion mariale la plus solide et la plus généreuse.

C'est avec ce voeu que le Souverain Pontife vous renouvelle de tout coeur la Bénédic-

tion Apostolique, gage de l'assistance divine sur la continuation de vos travaux.

Veillez agréer, Monsieur, l'assurance de mon religieux dévouement.

(Signé) J. B. Montini, Subts.

* * *

Monsieur ROGER BRIEN Directeur du Centre Marial Canadien NICOLET

Après l'admirable Lettre Autographe du Saint-Père à Roger Brien, Directeur du Centre Marial Canadien, en janvier dernier, voici de nouveau un incomparable témoignage de Sa Sainteté le Pape Pie XII en faveur de la Revue mondiale "Marie". Le Saint-Père insiste sur la qualité et la piété des pages de "Marie" et souhaite qu'elles diffusent largement la dévotion

mariale la plus solide et la plus généreuse. Combien nous nous sentons émus, réconfortés par tant de délicatesses du Saint-Père envers notre Revue canadienne "Marie"! Et nous, du Canada, avons-nous compris le don que la Vierge Reine du monde nous a fait par la Revue "Marie", jugée universellement la plus belle et la plus riche Revue mariale au monde. On nous écrit, à l'instant, de Rome, que L'OSSERVATORE ROMANO, du 30 juin - 1 juillet vient de consacrer un article élogieux à "Marie". Ainsi, cette Revue canadienne jouit d'un prestige unique au monde, et cela en plein centre de la catholicité: et nous, nous serions indifférents? Comment se fait-il qu'aucune campagne de grande envergure n'ait été lancée partout en faveur de "Marie", au Canada? Actuellement, en France, 2,000

affiches sont apposées au portes des Cathédrales, de tous les Sanctuaires; et on nous a demandé de ces affiches pour la Belgique, la Suisse, l'Egypte, le Proche-Orient... Et nous, du Canada français, les fils privilégiés de Marie, par nos origines mystiques et mariales uniques... Ah! que la Vierge Marie se trouve dans toutes les paroisses du pays des âmes de feu qui soulèvent un grand enthousiasme envers "Marie". Prix de l'abonnement: \$3.00 pour un an, \$5.00 pour 2 ans. (Etranger: \$3.50 pour un an; \$6.00 pour 2 ans). Adressez: MARIE, Centre Marial Canadien, Nicolet, Qué. Canada... "MARIE" doit être dans tous les foyers.

Un ouvrier en textile au Canada reçoit 42 fois le salaire d'un ouvrier japonais pour la même somme de travail.

Vous donne une **CHALEUR**

SEUL LE POËLE ÉLECTRIQUE VOUS DONNE 100% DE RENDEMENT

Rappelez-vous, messieurs dames, que seule la cuisson à l'électricité vous donne 100% du service pour lequel vous payez. Pas de perte, pas de gaz, pas de dépôts de carbone! Vos repas sont meilleurs et plus vite faits.

La cuisson à l'électricité vous donne aussi... UN SERVICE AUTOMATIQUE • DES METS PLUS NOURRISSANTS • DU CONFORT DANS VOTRE CUISINE • DE LA SÉCURITÉ • PLUS DE LOISIRS • ELLE EST RAPIDE, ÉCONOMIQUE ET PROPRE.

Oui, messieurs dames, on fait de la bonne cuisine—avec un minimum d'efforts—quand on cuit à l'électricité. Avant d'acheter un poêle, RENSEIGNEZ-VOUS sur ces appareils économiques et commodes que sont le poêle électrique et le poêle combiné (chauffage au combustible et cuisson à l'électricité). Vous serez enchantés de votre prévoyance.



The Shawinigan Water & Power Company

Électricité Produits Chimiques
SÉRIE CIVIL TRANSPORT CONSTRUCTION

La Farine Robin Hood

Moulue de Blé Lavé

La vie catholique illustrée

Le magazine idéal pour tous

Avec son grand format et ses nombreux illustrations, **La Vie Catholique Illustrée**, est, sans contredit, le magazine hebdomadaire moderne pour toute la famille.

En plus de vous donner un bref mais complet aperçu de ce qui se passe dans le monde entier, **La Vie Catholique Illustrée** s'intéresse à tous les domaines : mode, art culinaire, travaux ménagers, cinéma, sport, etc, etc.

Tant par ses informations générales qui lui donnent une portée mondiale que par l'esprit d'Amour et de Charité qui l'anime, tant par l'abondance des photos qui augmentent à chaque numéro que par le sérieux et la largeur de vue de ses chroniques, **La Vie Catholique Illustrée**, dont le prix est réellement dérisoire, mérite de pénétrer dans tous les foyers.

Pour informations supplémentaires ou abonnement, prière de s'adresser à :

Jean Paul Richer,
Représentant exclusif,
77, rue d'Aiguillon, Québec.

Nouvelles de l'Exposition Provinciale

La liste des Primes de la 39e Exposition Provinciale, du 1 au 10 septembre, a été mise en circulation il y a quelques jours. Publié sans interruption depuis 1912, ce volume de 92 pages, proposé à tous les éleveurs et agriculteurs de la province, est impatientement attendu chaque année par les nombreux exposants des sociétés d'agriculture et d'élevage.

Les dates de fermeture des inscriptions sont fixées au 10 août, pour les classes d'élevage, et au 15 août pour les autres classes. Dans la section des jeunes, tout concurrent qui désire prendre part aux concours doit faire sa demande d'entrée au plus tard pour le 30 août.

Les primes offertes pour les différentes classes d'exposants ou de concurrents, représentent un total de \$32,000.00, soit une augmentation appréciable sur la somme offerte l'an dernier, les éleveurs de chevaux, de bovins, de moutons et de porcs bénéficiant d'une augmentation de 25% sur les primes offertes les

années précédentes.

Pour les éleveurs, l'on a inscrit un nouveau concours dit "de présentation" (Showmanship). De plus, le programme inaugurer une classe spéciale d'exhibits de miel blanc et de sirop d'érable dite "Grand Championnat Provincial". Ces concours sont ouverts aux détenteurs de premiers prix des expositions régionales. Le vainqueur de chaque section se verra adjugé un prix en argent et une coupe. Le titulaire de ce trophée provincial sera proclamé "Roi du Miel" et "Roi du Sirop d'Érable."

L'Exposition, dédiée "en hommage à la Terre et aux Terriens", fera l'inauguration du nouveau Palais de l'Agriculture, un vaste et imposant édifice au service de toutes les classes de l'Agriculture du Québec, et conçu pour répondre aux besoins actuels et futurs.

MATCH EUROPEEN A LOUISEVILLE DIMANCHE

Dimanche soir dernier, au Stade local, une foule très nombreuse a vu à l'oeuvre le "pachyderme" Blimp Levy de 625 livres, ainsi que les quatre nains. De plus, la foule a pu voir en pleine action, deux des plus forts gladiateurs canadiens-français du pays, les deux Lortie, ainsi que dans un combat spécial, Lou Kelly rencontrer Don Kindred.

La lutte offerte dimanche dernier à Louiseville était une attraction de premier ordre, et l'assistance toujours de plus en plus nombreuse qui se rend au stade local chaque dimanche, témoigne plus que tout autre chose, que la population du comté goûte avec raison les programmes variés et intéressants des promoteurs de la région.

Cependant la direction offre de nouveau pour dimanche prochain un programme de choix. Les spectateurs verront à l'oeuvre la fameux champion de France, François Miquet qui rencontrera Harry Steck de New-York, dans une finale de 2 de 3, 90 minutes.

De plus, les promoteurs présenteront des figures déjà connues peut-être, mais qui s'affronteront cependant d'une manière différente et nouvelle. Il s'agit du bien connu Indio Cacama rencontrant Roy Lortie, d'André Lortie contre Bob Wallace, ainsi que Raoul Romaro avec Bob Marion. Ces six lutteurs mentionnés plus haut se rencontreront à la manière européenne, c'est-à-dire trois contre trois.

Ce programme se doit d'être très intéressant et pour une fois de plus c'est un spectacle très bien choisi que les promoteurs vous présentent.

COMMENCE VITE !

— Papa, raconte-moi une histoire, mais une histoire vraie...
— Bien. Veux-tu que je te raconte comment un jour je fus mangé par les anthropophages ?
— Oh ! oui, papa, commence vite...

Pacifique Canadien

— HORAIRES —

Heure des Trains à Berthier

	Tous les jours
Pour Montréal	3.52 a.m.
Pour Montréal	9.04 a.m.
Pour Montréal	5.34 p.m.
Pour Québec	1.05 p.m.
Pour Québec	9.15 a.m.
Pour Québec	5.47 p.m.

HEURE SOLAIRE.

Pour renseignements: Tél: 36.
L'Autobus quitte la gare de Berthier pour les trains de 9.04 et 9.15 a.m. et 5.34 et 5.47 p.m.

— PETITES ANNONCES —

À VENDRE

90 arpents de foin à vendre, à l'île du Pas. S'adresser à: **BENOIT MASSE**, 12 rue Daviault, **BERTHIERVILLE**.

FLEURS! FLEURS!

Pour tributs floraux, Gerbes de noces, Fleurs de réception, Fleurs pour toute occasion,

Voici une adresse pour vous donner entière satisfaction:

Mlle Simone Bayeur

25 rue de Laval, TEL.: 51
BERTHIERVILLE, P. Q.

À VENDRE

Une machine à laver de marque "EASY"; Un radio "RCA VICTOR" 10 lampes, en parfait ordre et à bonnes conditions. Pour information: Tél.: 145, **BERTHIERVILLE, P. Q.**

A VENDRE

2 propriétés situées dans le village de St-Barthélemy. Bonnes conditions. S'adresser à: **MME LEO DENIS, BERTHIER, P. Q.**

ÉCOLE PRIVÉE

AIMEE PAQUIN, Institutrice **COURS COMMERCIAL** pour les élèves qui ont fait leur 8e année ou une 7e forte. Ce cours comprend les matières suivantes: Français, Routine de bureau, Anglais, Arithmétique, Comptabilité, Sténographie, Dactylographie.

COURS REGULIER de la première à la septième année inclusivement. **PREPARATION SPECIALE** à la première communion.

AVIS IMPORTANT: Les cours débiteront le 5 septembre et seront donnés, cette année, au No. 101A rue Frontenac (porte latérale). Ceux qui désirent s'inscrire, sont priés de le faire le plus tôt possible. Pour renseignements par téléphone, signalez le No. 901-s-12.

A LOUER

Deux chalets de cinq (5) appartements meublés. Eau, électricité, garage, plage privée. Pour informations s'adresser à: **ELPHEGE LATOUR, ST-IGNACE de Loyola, Côté Berthier**. Tél.: 910-12, ou **PHILIPPE LATOUR**, 84, rue du Roi, Tél.: 3368, **SOREL, Qué.**

VENDEURS DEMANDÉS

"Bons Territoires Vacants" dans Berthierville, pour personnes intéressées à la vente à domicile. 225 produits connus, garantis, thé, café, etc. \$15.00 seulement que nous vous remettons si vous ne réussissez pas dans votre commerce. Spéciaux chaque mois. 30 jours d'essai sans risque. **JITO**, 5180 St-Hubert, **MONTREAL, P. Q.**

À VENDRE

Set de salle à manger en parfait ordre. Aussi un radio. Bonnes conditions. S'adresser à: **26 Iberville, BERTHIERVILLE, P. Q.**

À VENDRE

Camp à vendre à l'île du Pas. Excellente grève. Très bonnes conditions. S'adresser à: **DR PAUL GERVAIS, BERTHIERVILLE.**

OCCASION D'AFFAIRE

VENDEUR SERIEUX avec expérience dans la sollicitation à domicile, pour la distribution de nos produits dans Berthier et les environs.

JAVEL CONCENTRÉ — BLEU A LAVER — CIRE LIQUIDE SANS FROTTAGE, Etc.

CAMION OU AUTOMOBILE INDISPENSABLE.

S'adresser à:
LES PRODUITS UNIC ENRG.
388, rue St-Paul — Tél.: 1868-W
TROIS-RIVIERES, P. Q.

PERDU

Un tiroir de table contenant une nappe en toile, serviettes de table de fantaisie, et différentes choses, a été perdu dimanche midi, de 98 Montcalm en passant par la rue des allumettes. Une généreuse récompense est promise à celui qui le remettra à **M. J.-A. DUMONT, industriel**, 4 de Vaudreuil, **BERTHIERVILLE.**

A VENDRE

Chalet situé à l'île St-Ignace de Loyola. En très bonne condition. S'adresser à: **GASTON LAFOREST**, Rue Désiré, **SOREL**. Tél. Bureau 754, Résidence 689.

"SPIRELLA"

Spécialiste dans les vêtements "Spirella". Service individuel au foyer si désiré. **Mlle BERNADETTE MOREL**, 69 de Vaudreuil. Tél.: 39-J, **BERTHIERVILLE.**

— A LAVALTRIE —
MANUFACTURE A VENDRE OU A LOUER
S'ADRESSER À
Monsieur Emilien Lareault
LAVALTRIE

POUR LA CONSTRUCTION DU MONASTERE NOTRE-DAME DU ROSAIRE DES MONIALES DOMINICAINES CONTEMPLATIVES DE BERTHIERVILLE.

UNE BRIQUE	\$ 3.00
UNE DIZAINE de briques	\$ 25.00
UN CHAPELET de briques	\$ 100.00
UN ROSAIRE de briques	\$ 200.00

Les Donateurs auront part à la vie de prière et de pénitence des Moniales:

Messe, office canonial du jour et de la nuit, rosaire quotidien, nombreux suffrages pour les défunts;

Jeûnes, du 14 septembre à Pâques et tous les vendredis de l'année, abstinence perpétuelle, lever de nuit, coucher sur la dure, silence, travaux, et autres bonnes oeuvres.

Signé: † Vu et approuvé, Joliette, 11 janvier 1949.
† Joseph-Arthur, év. de Joliette.

S'il vous plaît envoyez les chèques payables aux:
Moniales Dominicaines, Berthierville, P. Q.

Sur réception des offrandes un reçu officiel sera envoyé avec les remerciements.

— LUTTE —

AU TERRAIN DE L'EXPOSITION DE LOUISEVILLE

Les promoteurs **Beaudoin & Latourelle**, présenteront en coopération avec **CANADIAN SPORT ENTERPRISE**

DIMANCHE, 23 JUILLET 1950, A 8.30 HRES P. M. FINALE 2 DE 3, 90 MINUTES

FRANÇOIS MIQUET VS HARRY STECK
(Champion de France) (New York)

20 MINUTES OU 1 CHUTE

RAY LORTIE VS INDIO CACAMA
ANDRE LORTIE VS BOB WALLACE
RAOUL ROMARO VS BOB MARION

MATCH EUROPEEN

Les six lutteurs plus haut mentionnés se rencontreront de nouveau à la manière européenne, c'est-à-dire 3 contre 3.

Tout chauffeur de Taxis avec des passagers sera admis gratuitement.

Pour informations, sur semaine: Tél.: 154.
Le dimanche, de 6h. 30 à 11 h. 30: Tél.: 15W.



— HORAIRE —
BRISSETTE & FRERE LTEE

ILE ST-IGNACE — BERTHIER — MONTREAL

Départs quotidiens:

TOUS LES JOURS (dimanche excepté)

DEPARTS	DEPARTS	DEPARTS-RETOURS
Ile St-Ignace	Berthierville	Montréal
7.45 hres a. m.	8.00 hres a. m.	5.00 p.m.

TOUS LES SAMEDIS (en plus du voyage régulier)

IL Y AURA UN DEUXIEME DEPART:

Ile St-Ignace	Berthierville	Montréal
12.45 hres p. m.	1.00 hre p. m.	10.30 a. m.

DIMANCHE SEULEMENT:

Ile St-Ignace	Berthierville	Montréal
6.45 hres p. m.	7.00 hres p. m.	10.00 p. m.

Les départs se feront de l'Hôtel "Le Relais", Montréal

NOS PRIX SONT DES PLUS BAS !

Notre transport est sûr, rapide et sans arrêt!

VOYAGE SIMPLE: Ile St-Ignace: \$1.40 BERTHIER: \$1.25

Cinéma Royal

Louiseville, Qué. —

Tél. 250

DIMANCHE et LUNDI les 23 et 24 JUILLET

— EN COULEURS —

NEW MUSIC! NEW MAGIC!
NEW TIMES... OF THE WORLD'S
GREATEST ENTERTAINER!

JOLSON SINGS AGAIN

a SIDNEY BUCHMAN PRODUCTION

starring **LARRY PARKS** and **BARBARA HALE**

with William Ludwig Bill Myron Tamara
DEMAREST · DONATH · GOODWIN · MCCORMICK · SHAYNE

Directed by **HENRY LEVIN** · Written and Produced by **SIDNEY BUCHMAN** · A COLUMBIA PICTURE



— Deuxième Film —

A
D
M
I
S
S
I
O
N

.75
Taxe incluse

Un thème différent

Louis JOUVET
Renée DEVILLERS
et **DANNY ROBIN**

dans

"Les amoureux SONT SEULS AU MONDE"



Funérailles de...

(suite de la page 6)

né Beaudry, M. et Mme Louis-Charles Caumartin, M. et Mme Onell Lafresnière, M. et Mme Léonard Dunn, Mme Dolorès Beaucage, Famille Alphonse Rivard, Famille J.-B. Harper, Famille J.-A. Denoncourt, l'abbé Ernest Coutu, M. et Mme Emile Leduc, M. Maurice Marchand, M. Roger Belhumeur, Yvan Hamelin, Bernard Gendron, Germain De Grandpré, René Blais, Mlle Jeannette Drainville, Euclide Bonin, Les RR. FF. C.S.V., de L'Institution des Sourds-Muets, Frères M. Dulude, J.-C. Deland, L.-O. Jalbert, M. Jos. Brunelle, Mme Chs-Auguste Olivier, Raymond Granchamp, Mme Albini Gervais, Maurice Gervais, Louis De Bellefeuille, Cie Massie & Renwick, l'abbé Jacques Leduc, Rév. Fr. Urbain Lessard, c.s.v., les Religieuses du Collège, Les Moniales Dominicaines, les RR. FF. du Collège C.S.V., H. Bureau, J.-P. Bolduc, R. Dussault, M. Sinai Grandchamp, Mme Donat Piette, M. et Mme Wallace Lefebvre, Rév. J.-A. Lemieux, c.s.v. et Alph. Gadoury c.s.v. du Juvénat, Mlle Rachel Sylvestre, M. et Mme Léonard Denis, Mlle Fleurette Généreux, Mme Oscar Gerlack, M. et Mme Viateur Juneau, Rév. Frères C. Pelletier C.S.V., L. Lauzière c.s.v., J.-S. Savard c.s.v., du Collège, M.

Gérard Rousseau, J.-Jacques Blais, Mlle Andrée Pagé, M. et Mme Gilbert Plante, Antoni Dandonneau, Mlle Simonne Masse, M. et Mme Yvan Coutu, M. et Mme Ubald Fiset.

Télégrammes de sympathies.

Rév. Soeur Louis-D'Anjou, Rév. Soeur Jules-Ernest, Rév. abbé J. Antonio Caron et Mlle Antoinette Caron, Famille Régis Lefebvre, Famille P.-A. Castonguay, Famille Camille et Ernest Chartrand, Mlle Marguerite Roberge, Mlle Elise Anita Gaudet, M. et Mme Marcel Champoux, M. Louis Filteau, M. Edmond Michaud, Mme Edgar Héroux, M. et Mme Norbert N. Lemyre, M. Blaise Pat Lincourt, Cie D'Assurance Canadienne Mercantile, Les Employés de la Cie Continental, M. et Mme Robert Héon, La Cie d'Assurance Willis Faber & Co., La Direction et Personnel de la Cie d'Assurance Canadienne Home, M. Robert Plourde Direction et Personnel de la Cie d'Ass. Sun Insurance Office, Famille L. Pilon, M. et Mme Rodrigue Fauteux, Famille Adélaré Perreault, M. et Mme Roland Puzé, Mlle Jacqueline Caisse, Mme Raoul Champagne, M. et Mme L.-P.-H. St-Arneault, Famille J. Bernier, M. P. Chèvrefeuille, M. et Mme René Lord, Famille U. Lincourt, M. et Mme Emile Daly, Mlle Annette Lafresnière. Aimé qu'une foule nombreuse de parents et amis qui assistaient aux funérailles.

Me J. Eloi Gervais AVOCAT

Bureau le samedi à: 15 Place du Marché.

Tél. 55

BERTHIERVILLE, Qué.

Théâtre PARISIEN

● BERTHIERVILLE ●

Léo Choquette, Prop. — Jean-Guy Ducharme, Gérant

Deux représentations tous les soirs, commençant à 7 h. 30

Dimanche, représentation continuelle de 6 h. 30 à la fermeture.

VEN., SAM., DIM., 21, 22, 23 JUILLET

Gary Grant, Victor MacLaglen, Douglas Fairbanks Jr., — dans —

"GUNGA DIN"

(version française, film, même titre).

MARDI, MERCREDI, 25, 26 JUILLET

TINO ROSSI, Simonne Valère, dans:
"DEUX AMOURS"

Michèle Alfa, J. Davy, dans:
"ERREUR JUDICIAIRE"

VEN., SAM., DIM., 28, 29, 30 JUILLET

Fred Astaire, Ginger Rogers, dans:

"LA GRANDE FARANDOLE"

(version française de
THE STORY OF VERNON & IRENE CASTLE)

Dan Duryea, June Vincent, dans:
"BLACK ANGEL"

Ne manquez pas notre concours chaque mardi.