

L'œil

Le journal de la Vallée du Richelieu

RÉGIONAL



Lee Villeneuve
Le portier devenu cascadeur sur les grands plateaux hollywoodiens P. 3

113163

Salle à manger, comptoir ou livraison. Salle de réception disponible.

sublissime.

La Meilleure Pizza sur la Rive-Sud suite à la réalisation d'un sondage populaire !!!

SAINT-BASILE-LE-GRAND
365A, boul. Sir-Wilfrid-Laurier
450.653.7373

SAINT-LAMBERT
1380, rue Victoria
450.672.8000

Le ski de fond sera toléré sur la montagne en 2018

P. 11

L'IMMOBILIER ET SES COURTIERS

PAGES 17 À 21

Vous n'aurez plus jamais à passer par 4 chemins.

LE DÉCOMPTE DE FIN D'ANNÉE JUSQU'AU 31 DÉCEMBRE 2017

aéroplan OBTENEZ 5 000 MILLES AÉROPLAN^{MD} À L'ACHAT D'UNE TOYOTA[®].

Modèle 4RM Limited 2018 illustré

RAV4 2RM LE 2018
À partir de
82 \$/semaine*
en location 64 mois
0\$ d'acompte

ANGERS
TOYOTA
 angerstoyota.com
 3395, boul. Laframboise, Saint-Hyacinthe
450 774-9191
877 474-9191

* Total de 277 paiements hebdomadaires de 82,18 \$ ou de 64 paiements mensuels de 355,19 \$, selon les modalités choisies. Franchise annuelle de 22 500 km. Frais de 0,10 \$ par kilomètre excédentaire. Offre applicable au modèle de base neuf en stock RAV4 2RM LE 2018 (ZFREV7 B). Prix de vente de 29 889 \$ avant taxes, frais de concessionnaire de 399 \$ avant taxes (applicables chez certains concessionnaires), frais de transport et de préparation et frais de climatisation inclus. Le montant total payable mensuellement ou hebdomadairement est soumis à un taux de location annuel de 3,99 % et tient compte des frais de concessionnaire, des frais de transport et de préparation et des frais de climatisation. À la livraison, le paiement d'un montant de 355,19 \$ ou de 82,18 \$ avant taxes (équivalent au premier versement mensuel ou hebdomadaire, selon les modalités choisies) ainsi que des droits sur les pneus et des taxes applicables sera requis. Le prix de vente du modèle illustré RAV4 4RM Limited 2018 (DFREV7 A) est de 40 669 \$. Programme de location au détail et de financement à l'achat offert par Toyota Canada inc. et conditionnel à l'approbation du crédit par Toyota Services Financiers. L'immatriculation, les assurances, les taxes et les droits sur les pneus sont en sus. Sous réserve des conditions applicables, les offres s'adressent aux particuliers qui louent ou achètent un véhicule d'ici le 31 décembre 2017 chez un concessionnaire participant au Québec, où tous les détails peuvent être obtenus. Le concessionnaire peut louer ou vendre à prix moindre. Les offres peuvent changer sans préavis. † Obtenez 5 000 milles Aéroplan à l'achat ou à la location de tout véhicule Toyota neuf. Voir toyota.ca pour les détails de cette offre. MD Aéroplan et le logo Aéroplan sont des marques déposées d'Airma Canada inc.

Ça ne coûte pas plus cher de faire affaire
avec **L'ÉQUIPE #1**

118338

441

TRANSACTIONS VENTES

que nous avons effectuées depuis le
1 janvier 2017 !

V E N D U
CARRIÈRE  BENOIT



À VENDRE
remax-quebec.com

MATHIEU CARRIÈRE
CÉDRICK BENOIT

COURTIERS IMMOBILIERS
info@carrierebenoit.com

RE/MAX[®]
RE/MAX EXTRA INC.
Agence Immobilière

450 464-1000



MATHIEU CARRIÈRE



CÉDRICK BENOIT

CARRIÈRE  BENOIT
Courtiers immobiliers



RE/MAX EXTRA[™]

Agence immobilière Franchisé indépendant et autonome de RE/MAX Québec inc.
170 Serge-Pépin Beloeil Québec J3G 0K1

450.464.1000

* 2016 Chez Remax Extra / classement équipe
** 2012/2013/2014/2015 Mathieu Carrière classement individuel chez Remax Extra

WWW.CARRIEREBENOIT.COM

De portier à cascadeur

Le parcours hors de l'ordinaire de Lee Villeneuve

Denis Bélanger | L'Œil Régional

Il est costaud, a du cran et a le profil d'un vilain garçon. Ces trois attributs permettent à l'Hilairémontais Lee Villeneuve de rouler sa bosse dans l'univers du cinéma et de la télévision à titre de cascadeur.



Lee Villeneuve et Keanu Reeves.

La filmographie de l'homme de 39 ans est assez reluisante. Il a offert ses services pour plusieurs films de la série des *X-Men*, incluant *X-Men: Dark Phoenix* (dont une partie du tournage a eu lieu cet été à McMasterville), ainsi que *John Wick 2*, *White House Down* ou encore *Lance et Compte: Le film*.

«Mon job, c'est de me faire tuer par d'autres à l'écran», raconte celui qui a déjà travaillé dans le domaine du génie mécanique. «C'est vraiment le fun, c'est comme jouer aux cowboys et aux indiens quand on était petit. Ça prend toutefois des couilles de devoir tourner une scène devant tant gens qui travaillent sur le tournage.»

Le métier de cascadeur n'effraie pas M. Villeneuve, un habitué des «choses dangereuses». Il a tourné une scène dans un hélicoptère, exécuté des tonneaux dans un autobus qui s'écrase, reçu des cocktails Molotov et a même été propulsé dans un mur à 50 km/h, à l'aide d'un harnais.

Il n'entend pas relâcher la pédale, même à la suite de la mort d'un cascadeur cet été

sur le tournage de *Deadpool 2*. «C'est sûr que c'est un métier dangereux; si tu n'es pas prêt à le faire, faut que tu le dises et que tu te tournes vers autre chose, renchérit-il. Ça n'inquiète pas ma famille; ma femme est habituée.»

Lee Villeneuve assure qu'il faut être également en bonne condition physique pour faire le métier de cascadeur. Le principal intéressé s'entraîne tous les jours. M. Villeneuve est un ancien champion du monde en jiu-jitsu, donne des cours au Complexe BTT de Saint-Mathieu-de-Beloil et entraîne aussi des combattants d'arts martiaux mixtes.

De portier à cascadeur

Lee Villeneuve pratique le métier depuis environ une dizaine d'années. Avant, il était portier dans les bars. C'est grâce à l'émission *Minuit, le Soir*, diffusée dans les années 2000 sur Radio-Canada, sur l'univers des portiers, que M. Villeneuve a été introduit au monde du cinéma et de la télévision.

«Claude Legault (comédien dans la série) est venu voir comment fonctionnait le

métier. On avait aussi demandé d'amener d'autres personnes pour faire de la figuration et j'y avais été. Le coordonnateur de cascades avait demandé à mon chef portier comment amener un gars au sol. Il a dit d'aller me voir, car je suis bon là-dedans. Par la suite, le coordonnateur m'a demandé si je voulais devenir cascadeur; j'ai dit oui.» Il a fait ses débuts dans le métier dans la série ontarienne *Durham County*.

Le cascadeur veut travailler encore plusieurs années et il aimerait avoir de plus gros rôles devant la caméra. «J'aimerais faire des *crashes* d'auto, ce que les plus vieux font.»

Après avoir commencé à fréquenter les plateaux de tournage, Lee Villeneuve a continué pendant un certain temps à exercer le métier de portier dans les bars. Il a fini par se retirer de ce milieu, las de gérer des «chicanes de garderie». Il s'est toutefois replongé dernièrement dans cet univers pour la réalisation du livre *Colosses*. Publié par Sid Lee Collective, cet ouvrage raconte la carrière de neuf portiers, dont celle de M. Villeneuve. Le champion d'art martiaux mixtes Georges St-Pierre en signe aussi la préface, ayant occupé lui aussi ce boulot hors de l'ordinaire. Le bouquin a été lancé le 16 novembre dernier. ■

Lee Villeneuve (à gauche) en plein tournage de *X-Men: Apocalypse*. Photo: Gracieuseté

sommaire

Actualité	3
Opinion	8
Automobiles	14
Immobilier	17
Communautaire	21
Toujours Déro	24
Jeux	25
Culture	26
Cartes professionnelles	29
Petites annonces	31
Carrière et professions	33
Nécrologie	35
Sports	37

Demeure
St-Hilaire

ÉTABLISSEMENT CERTIFIÉ

- Résidence spécialisée pour personnes semi-autonomes.
- Salle de bain privée
- Activités tous les jours
- Face à la rivière Richelieu et à l'ombre du Mont-Saint-Hilaire
- Personnel qualifié en tout temps

Ambiance familiale • Encadrement

Yves Durocher
Directeur général
21, rue Messier,
Mont-Saint-Hilaire
Bur.: 450.714.3660
Cell.: 514.968.3660

Suivi médical rapproché depuis 20 ans

43 chambres

113185

CLINIQUE DENTAIRE MEUNIER AHMARANIAN

Marc Ahmaranian et Geneviève Meunier, dentistes généralistes

Pour toute la famille
Jour et soir
2 samedis par mois
Urgences acceptées

SERVICES OFFERTS :

- Prévention
- Restauration esthétique
- Blanchiment
- Prothèses fixes et amovibles
- Soins des gencives
- Traitement de canal
- Chirurgie
- Orthodontie

381, boul. Laurier, Mont-Saint-Hilaire
450 446-4141
www.dentistemontsainthilaire.ca

113185

Demande de parrainage d'une veuve

Du sable dans l'engrenage

Denis Bélanger | L'Oeil Régional

Le dossier à l'immigration de Sophie Thewys, la veuve de l'homme écrasé à mort accidentellement par sa mère la veille de Noël à Mont-Saint-Hilaire, piétine et n'avance pas au goût du député de Beloeil-Chambly, Matthew Dubé, qui dénonce les rigidités de la bureaucratie.

Mme Thewys est originaire de la Belgique. Son défunt conjoint, Nicolas Faubert, avait effectué en 2014 une demande de parrainage pour elle et son fils. La demande de parrainage a été acceptée le 9 janvier 2017, avant d'être révoquée quelques jours plus tard à la suite de l'envoi de l'acte de décès de M. Faubert. Le dénouement de ce dossier touche aussi indirectement la

filles de Sophie Thewys et de Nicolas Faubert. Même si l'enfant est citoyenne canadienne, les règles permettent à sa mère de l'emmener dans son pays d'origine.

Matthew Dubé avait par la suite déposé à la Chambre des communes une pétition d'environ 1700 signatures destinée au ministre d'Immigration, Réfugiés et Citoyenneté Canada. M. Dubé a reçu récemment la réponse à sa pétition, laquelle rappelait notamment les procédures à faire pour obtenir la résidence permanente au Canada, des «infos que les gens concernés connaissent déjà». Puis la semaine dernière, dans le but de continuer à mettre de la pression dans ce dossier, Matthew Dubé a posé une question au premier ministre Justin Trudeau sur ce sujet. Selon l'élu néo-démocrate, M. Trudeau a employé de longues phrases creuses.

«Non, on ne s'est rien fait refuser. Mais présentement, on doit recommencer à zéro sur certains éléments, ce qui forcerait Mme Thewys à renvoyer des documents et à répondre à nouveau à certaines exigences. C'est frustrant comme situation. Presqu'un an aujourd'hui après cette terrible tragédie, nous constatons combien ce gouvernement

est en train d'improviser dans ce dossier», a ajouté Matthew Dubé.

La situation exaspère aussi Sophie Thewys. «Quand la bureaucratie bloque des vies, quand tu te heurtes à des barrières de règles complètement inhumaines qui empêchent les gens d'avancer et de pouvoir se tenir la tête en dehors de l'eau! Je suis révoltée de voir à quel point les gens sont dans des carcans et ne veulent pas sortir la tête de l'eau», a écrit Mme Thewys sur sa page Facebook.

Matthew Dubé demeure sûr que le dossier finira par trouver un dénouement heureux. «Mme Thewys n'est pas menacée du tout d'expulsion. Elle a son statut légal au Canada et son permis de travailler. Mais elle et sa famille ne peuvent faire leur deuil tant que ce dossier n'est pas réglé.»

Rappelons que le drame s'est produit le 24 décembre alors que la mère de 83 ans de Nicolas Faubert tentait de se stationner dans l'entrée d'une résidence de la rue Jordi-Bonet.

M. Faubert était impliqué dans le développement du Carrefour Laurier-Rouville et du Groupe Uni Santé, une clinique de médecine alternative à Mont-Saint-Hilaire. ■

ON COMPTE
POUR VOUS...
PROFITEZ-EN !

CPA : LES TITRES
COMPTABLES MIS À
L'UNISSON POUR UNE
PROFESSION



Maude-Andrée
Bazinet-Bossé, M.Sc.

Depuis le 1^{er} octobre 2014, les comptables professionnels se sont rassemblés sous un seul et même titre : comptable professionnel agréé (CPA). L'unification de la profession comptable canadienne signifie que les divers organismes qui régissaient les comptables agréés (CA), comptables en management accrédités (CMA) et comptables généraux accrédités (CGA) se sont réunis en une seule organisation.

À ce jour, presque toutes les provinces canadiennes ont adhéré à cette unification, le Québec ayant été le pionnier. Désormais, les membres qui portaient les titres d'origine (CA, CMA et CGA) au Québec portent le double titre; soit le titre de CPA également. En principe, il est prévu qu'en 2022 seul le titre de CPA sera autorisé. Ainsi, depuis 2014 les étudiants pour la profession effectuent le même programme universitaire et examen final commun des CPA. Au moment de l'obtention de leur titre, ils portent donc l'unique titre de CPA.

Ainsi, CPA Canada regroupe les forces des trois professions d'origine pour devenir une des plus grandes organisations comptables du monde. Il est manifeste que l'unification permettra de réduire la confusion sur le marché par rapport aux divers titres comptables initiaux. Cela dit, elle améliorera aussi la protection des intérêts des entreprises canadiennes qui doivent se soumettre à des normes de plus en plus exigeantes. Comme quoi, l'union fait la force !



Stéphane Magnan CPA Inc.



2685, boul. Casavant O., bureau 225, Saint-Hyacinthe
450 778-1211 • 514 454-1211
www.stephanemagnan.com



Sophie Thewys. Photo: Facebook

Yves Corriveau à la CMM

Le maire de Mont-Saint-Hilaire, Yves Corriveau, obtient son souhait de siéger au conseil de la Communauté métropolitaine de Montréal (CMM) en tant que représentant des MRC de la Vallée-du-Richelieu et de Rouville. Le siège était occupé auparavant par l'ancien maire de Saint-Basile-le-Grand, Bernard Gagnon, qui a annoncé sa retraite quelques semaines avant le déclenchement de la campagne électorale. M. Corriveau avait partagé son intérêt de prendre la

relève de M. Gagnon, voulant être un joueur de première ligne dans certains dossiers préoccupants dont celui de la densité. Rappelons que l'avenir des terrains vacants de la zone A-16 préoccupe les citoyens, puisque les seuils établis par la CMM obligent à y avoir 21 unités de logement par hectare. Le maire de Mont-Saint-Hilaire travaille depuis des mois pour trouver des solutions permettant de réduire la densité dans ce secteur. ■

Recensement 2016

Les gens de la région sont moins nombreux à vivre seuls

Karine Guillet | L'Oeil Régional

Les résidents de la région sont moins nombreux à vivre seuls que la moyenne provinciale, selon les données tirées du plus récent recensement de Statistiques Canada.

Alors que les personnes seules représentent 33% des ménages à l'échelle provinciale, elles représentaient 23% des ménages de la Vallée-du-Richelieu.

Après Carignan, qui ne compte que 16% de ménages d'une seule personne, Saint-Basile-le-Grand et Otterburn Park comptent la plus faible proportion de personnes vivant seules sur leur territoire, alors que les ménages d'une seule personne

représentent 20% des ménages totaux. La proportion de personnes de 65 ans et plus étaient d'ailleurs plus faibles dans ces municipalités qu'ailleurs dans la Vallée.

Belœil, Mont-Saint-Hilaire et McMasterville comptent pour leur part toutes 26% de ménages d'une seule personne.

La proportion de personnes seules par rapport au nombre total de ménages est restée similaire dans toutes les villes entre 2011 et 2016, à l'exception de McMasterville, où les ménages d'une seule personne représentaient 22,5% de l'ensemble des ménages en 2011.

Dans la Vallée

L'âge moyen dans la Vallée-du-Richelieu se situe à 39,8 ans; 15,3% de la population est âgée de plus de 65 ans.

Sur les 36 720 familles recensées, presque 40% sont composées d'un couple sans enfant. Cette proportion est légèrement plus élevée à Mont-Saint-Hilaire, alors que 45% des familles sont des couples vivant sans enfant. Les couples sans enfants sont pour leur part moins nombreux à Saint-Basile-le-Grand, alors qu'ils représentent 35% des familles grandbasiloises.

Le pourcentage de familles monoparentales par rapport au nombre total de familles se situe autour de 14% pour la plupart des villes de la Vallée-du-Richelieu, sauf à McMasterville, où le modèle monoparental représente presque une famille sur cinq.

Le mariage convainc presque la moitié des couples de la région, tandis que 47% des couples préfèrent l'union libre. McMasterville est la seule ville de la région où les conjoints de fait sont légèrement plus nombreux que les époux.

Langue

Dans la vaste majorité des ménages de la région, le français est la langue maternelle. Environ 3% des habitants ont indiqué parler anglais, sauf à Otterburn Park, où 5,7% de la population utilise l'anglais comme première langue. Ces proportions sont similaires au recensement de 2011. ■



Près de 40% des familles sont composées d'un couple seul dans la Vallée. photo: Archives

McMasterville

5698 résidents
17,5% personnes âgées
40,4 ans d'âge moyen
2285 ménages
600 personnes seules
1630 familles*
650 couples sans enfant
315 familles monoparentales

Belœil

22 458 résidents
16,8% personnes âgées
41,1 ans d'âge moyen
2335 personnes seules
6635 familles
2860 couples sans enfant
955 familles monoparentales

Otterburn Park

8421 résidents
13,8% personnes âgées
38,9 ans d'âge moyen
690 personnes seules
2540 familles
1045 couples sans enfants
365 familles monoparentales

Mont-Saint-Hilaire

18 585 résidents
20% personnes âgées
43,2 ans d'âge moyen
1970 personnes seules
5480 familles
2480 couples sans enfant
720 familles monoparentales

Saint-Basile-le-Grand

17 059 résidents
11,8% personnes âgées
37,9 ans d'âge moyen
1300 personnes seules
5030 familles
1770 couples sans enfant
735 familles monoparentales

*Couple avec ou sans enfant, ou personne seule vivant avec au moins un enfant.,

121489



V ♥ S.

Le nouveau Atlas



1905, boulevard Sir-Wilfrid-Laurier, Saint-Bruno
450-653-1553 | www.niquet.com

CONCEPT MARCHÉ LUKO DE L'ARMOIRE

www.conceptluko.com

Cliquez j'aime sur 



BIENVENUE AUX CONTRACTEURS

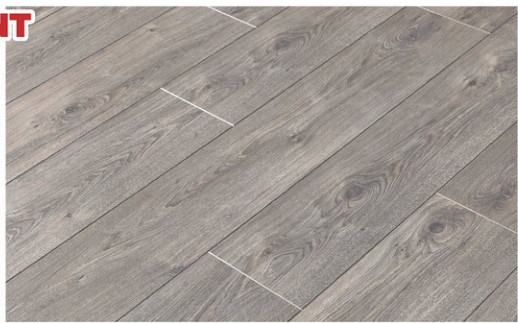
PROMO

DE DÉCEMBRE

DU 6 AU 31 DÉCEMBRE

PLANCHER FLOTTANT

12 MM
SUR MODÈLES
SÉLECTIONNÉS



Achetez 1 boîte
et obtenez la 2e à
moitié prix

PLANCHER FLOTTANT
10 MM

Spécial

139\$
p.c.

PORTES
INTÉRIEURES
ASSEMBLÉES

à partir de

79\$
ch.



NOUS PAYONS LES TAXES

SUR FABRICATION D'ARMOIRES DE CUISINE
ET DE SALLE DE BAIN ET
DESSUS DE COMPTOIR STRATIFIÉ

MÉGA CHOIX
DE MOULURES
CADRAGES / SEMI-ZEN



7 pieds
199\$
Régulier 4,99\$

Jusqu'à épuisement des stocks.

SAINT-HYACINTHE

Sortie 138 de la 20 • 6400, rue Étienne Racine • 450 799-1515

GRANBY

1196, rue Principale • 450 991-2236

NOUVELLES RÉGIONALES

Élections au bureau du président

La mairesse de Beloeil satisfaite du projet-pilote

Karine Guillet | L'Oeil Régional

Le taux de participations aux élections à Beloeil n'a pas été plus élevé que les municipalités voisines malgré l'ajout de quatre jours supplémentaires de vote. La mairesse Diane Lavoie considère toutefois que l'ajout de cette méthode a été positif.

Beloeil était l'une des sept villes où le Directeur général des élections du Québec avait instauré un projet-pilote de vote au bureau du président d'élections, avec Montréal, Lacolle, Gatineau, Montmagny, Rivière-du-Loup, Saint-Agathe-des-Monts et Saint-Georges. À Beloeil, 342 électeurs se sont prévalus du vote au bureau de la présidente d'élections, ce qui représente 2 % du total des électeurs.

En fin de compte, 44,2 % des électeurs ont exercé leur droit de vote, un taux de participation équivalant à celui enregistré aux élections de 2013, où Beloeil avait également testé le vote au bureau de la présidente d'élection. En 2009, où cette méthode de vote n'était pas offerte, le taux de vote à la mairie était de 43,4 % pour Beloeil.

Des sept municipalités qui participaient au projet-pilote, seules deux ont connu une augmentation de leur taux de participation depuis la dernière élection municipale. Le maire de Saint-Georges, qui participait au projet-pilote, a pour sa part été élu par acclamation.

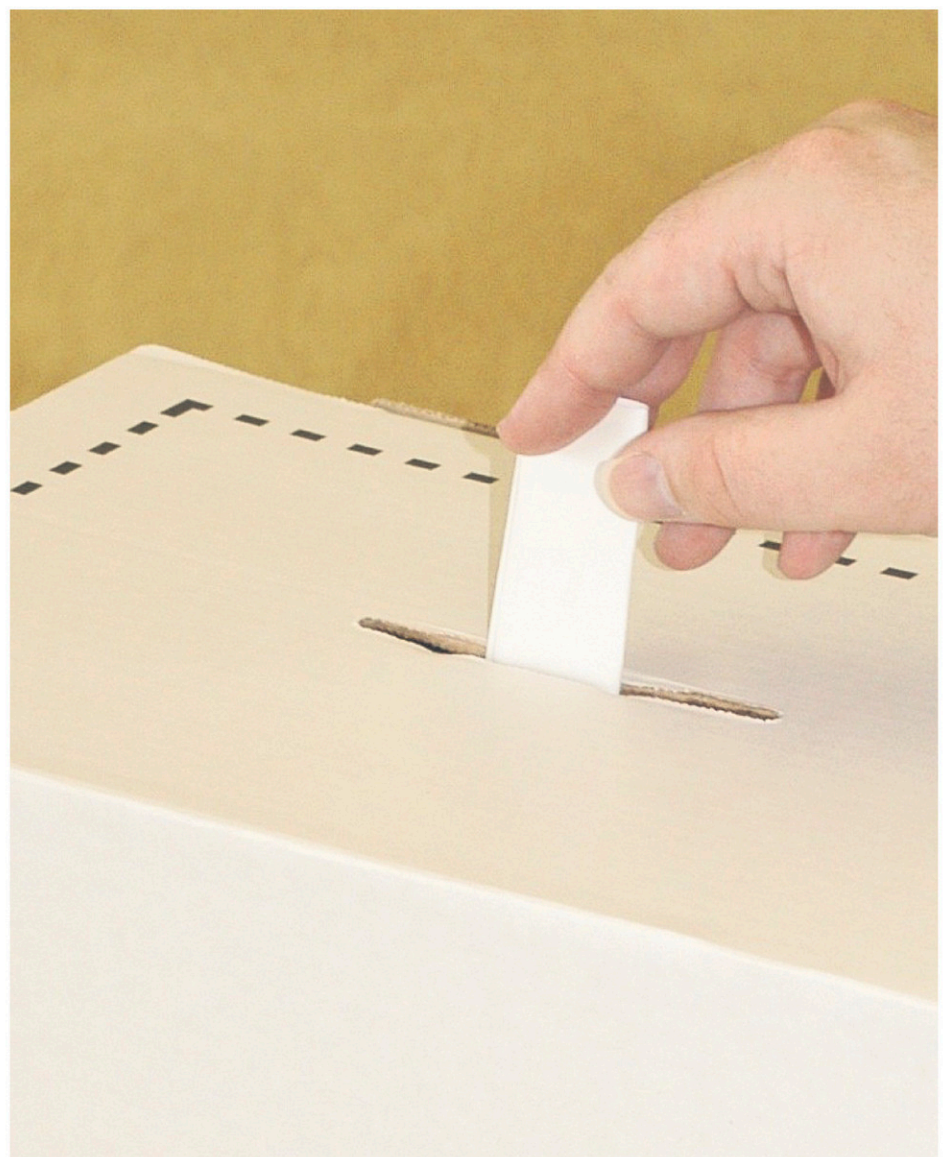
Créer une habitude

Selon la mairesse Diane Lavoie, le faible taux de vote est attribuable à la météo. Elle soutient que le personnel a remarqué que l'affluence aux bureaux de vote a diminué lorsque la pluie a commencé.

La greffière Marilyn Tremblay précise aussi que les coûts engagés pour un tel mode sont minimes, puisque la Ville n'a payé que le salaire de deux personnes pendant quatre jours. Elle constate cependant que certaines personnes qui se sont prévalues de ce mode de votation l'avaient déjà fait en 2013, alors que la municipalité l'avait également offert. «À l'usure, on pourrait créer une belle habitude parce que ça crée un mode de votation moins stressant pour les personnes à mobilité réduite», ajoute Mme Tremblay. ■

Taux de participation à la mairie, 2017

Beloeil:	44,1 %
Mont-Saint-Hilaire:	46,3 %
Saint-Basile-le-Grand:	44,6 %
Chambly:	45,1 %
Saint-Bruno-de-Montarville:	54,7 %



Le projet-pilote permettait aux électeurs de voter par anticipation durant quatre jours, en se rendant directement au bureau du président d'élection. Photo: Archives

Belœil abolira son comité de loisirs

Karine Guillet | L'Oeil Régional

Après quelques années d'inactivité, Belœil mettra fin au mandat du comité consultatif de loisirs. La mairesse de Belœil, Diane Lavoie, indique que la Ville devra étudier une nouvelle façon de consulter les citoyens sur leurs besoins en loisirs.

La porte-parole de la Ville, Caroline Nguyen Minh, confirme que le comité était inactif depuis 2014. L'an dernier, un membre du comité avait par ailleurs remis en question sa pertinence, soulignant que le comité aurait pu remplir un plus grand rôle, en faisant un lien entre les organismes et l'appareil municipal. Le conseil municipal a donc profité des nominations de comité pour revoir certains comités.

Le comité des loisirs avait été créé en 2011, à la dissolution de la Corporation des loisirs, afin d'effectuer la transition avec le Service des loisirs. Selon la porte-parole, le mandat du comité était alors de travailler sur les grandes orientations du Service.

Composé de quatre résidents et de deux élus, le comité devait entre autres présenter des recommandations sur la politique d'accréditation de la Ville, les loisirs et la tarification des installations sportives. Le comité avait également pour mandat de se pencher sur les besoins citoyens et les demandes de reconnaissances d'organismes.

Le comité avait été mis de côté il y a trois ans puisque le Service des loisirs souhaitait d'abord consolider les politiques élaborées de concert avec le comité consultatif.

«Lors de la dernière rencontre du Comité consultatif des loisirs le 25 septembre 2014, devant le peu d'enjeux importants à traiter, les membres du CCL préféraient plutôt demeurer disponibles au besoin, plutôt que de maintenir des rencontres statutaires sans avoir de dossiers d'orientation à traiter», a expliqué Mme Nguyen Minh, précisant que le comité n'avait pas un rôle administratif.



La mairesse de Belœil, Diane Lavoie. Photo: Archives

Les citoyens seront consultés

L'élaboration et la mise en œuvre d'un plan de développement en loisirs, culture et vie communautaire fait d'ailleurs partie des objectifs de la Ville pour les dix prochaines années. La Ville souhaite notamment améliorer l'accessibilité aux services et activités, développer, adapter et entretenir les infrastructures sportives, culturelles et communautaires et adapter l'offre de service en la matière. «C'est sur qu'on va aller en consultation. De quelle façon on va le faire, on n'est pas encore rendus-là. Mais c'est sûr qu'on va le modifier ou revoir le comité, et la façon de fonctionner» a indiqué la mairesse. ■

12 jours d'action contre les violences faites aux femmes

Pour la seconde année consécutive, la Ville de Mont-Saint-Hilaire s'est jointe aux organismes de la Vallée-du-Richelieu le Centre de femmes l'Essentielle et l'Entraide pour Hommes, en participant aux 12 jours d'action contre les violences faites aux femmes. C'est en présence de plusieurs dignitaires que la levée protocolaire du drapeau blanc s'est déroulée le 24 novembre, à l'hôtel de ville de Mont-Saint-Hilaire.

Inspiré du ruban blanc, il vise à dénoncer les actes répréhensibles qui persistent toujours et qui sont basés sur le sexe d'une personne.

Catherine Véronneau, du Centre de femmes l'Essentielle, rappelle que l'on constate «encore aujourd'hui que les femmes sont victimes de violence parce qu'elles sont des femmes. Elles sont aussi victimes des actes les plus violents et les plus mortels. Oser demander de l'aide peut faire toute la différence. Il ne faut pas avoir honte d'en parler et de dénoncer. [...]»

Le drapeau blanc flottera du 24 novembre au 6 décembre, date commémorative de la tuerie de Polytechnique.



La mémoire du cœur
Société Alzheimer
des Maskoutains-Vallée des Patriotes

«Conciliation proche-travail»



Chronique de monsieur Bernard Chassé
Conseiller aux familles

Depuis deux ans, de plus en plus de jeunes proches-aidants font appel à nos services. Ils ont 35, 40, 50, 55 ans. La très grande majorité d'entre eux occupent un travail à temps plein, ont des enfants et s'occupent d'un parent (mère, père) qui présente des pertes cognitives.

La conciliation proche-travail peut rapidement devenir un défi, particulièrement pour les proches qui ne disposent pas de réseaux ou de soutien particulier, ou qui ne disposent pas de conditions de travail flexibles.

Les démarches à entreprendre pour soutenir une personne atteinte de la maladie d'Alzheimer ou d'un autre trouble neurocognitif sont nombreuses, variées, parfois imprévisibles. Elles nécessitent du temps et ont bien souvent un impact direct sur la santé physique et psychologique des proches.

Les proches épuisent rapidement leur banque de congés pour se rendre à des rendez-vous médicaux, rencontrer les professionnels du CLSC, visiter des résidences lorsqu'un hébergement est nécessaire, etc.

La maladie d'Alzheimer n'est pas seulement un défi pour les médecins. C'est un enjeu de société beaucoup plus large et qui concerne tout le monde.

Il y a tant à faire en termes de conciliation proche-travail. Rapidement, nous verrons les entreprises et les organisations qui sauront faire preuve de leadership à cet égard !

Pour plus d'informations sur les services offerts par notre Société, composez le 450-768-6616 poste 221.

L'APPU POUR LES PROCHES AIDANTS
MONTÉRÉGIE

2270, avenue Mailhot, Saint-Hyacinthe Qc J3S 4G3

Tél.: 450 768-6616 - Téléc.: 450 768-3716

95, rue du Centre-Civique, bureau 128, Mont-Saint-Hilaire Qc J3H 4X4

Tél.: 450 281-1035 - Téléc.: 450 813-0968

Visitez notre site internet au : www.alzheimermvp.com

121119

IDÉE CADEAU

Spectacle-bénéfice

25 janvier 2018
au Centre culturel de Belœil

Virginie Fortin

Louis T

Régulier
50\$
Reçu de charité de 25\$

VIP
avec cocktail dinatoire
125\$
Reçu de charité de 85\$

Merci de nous aider à contribuer au mieux-être des familles et bébés de la région !

Billets : Centre périnatal Le Berceau • 450 446-7760 • leberceau.org

Caisse de Belœil-Mont-Saint-Hilaire

SALLE & TRAITEUR

Fondé en 1970

Le Bonheur commence ici! Depuis 2004

Séminaire Adèle Barrette

Mont-Saint-Hilaire Otterburn Park

Avec 285 ans

Claude et Nathalie Lemonde propriétaires
350, boul. Laurier, Belœil

Notre montagne

VINCENT

Guilbault

vguilbault@oeilregional.com



Le ski de fond sera toléré sur la montagne en 2018. Trop peu trop tard. J'ai suivi le débat avec un œil curieux, mais profane. Je ne suis pas fondeur. Je suis encore moins spécialiste en biodiversité et en préservation.

Je m'y connais un peu plus en relation publique toutefois et là, je peux dire que l'Université McGill a un peu échappé la balle au bond (Page 11). La direction prévoit que l'année 2018 sera celle des communications, des changements et des échanges avec le public. Pour les changements, c'est bien parti. Pour les communications, faudra revoir la stratégie. Devant une demande d'entrevue au lendemain de la rencontre avec les skieurs, McGill n'a pas voulu nous répondre directement, préférant nous référer à leur page Facebook...

Un dossier aussi banal, si je peux m'exprimer ainsi, n'aurait pas dû faire autant de vagues. Le nombre de skieurs est marginal dans la montagne et ils se font de moins en moins nombreux. Retirer le droit d'utiliser les pistes aurait pu se faire graduellement, avec de meilleures explications. La rencontre d'information sur la question, aux dires des participants, n'a pas été très concluante.

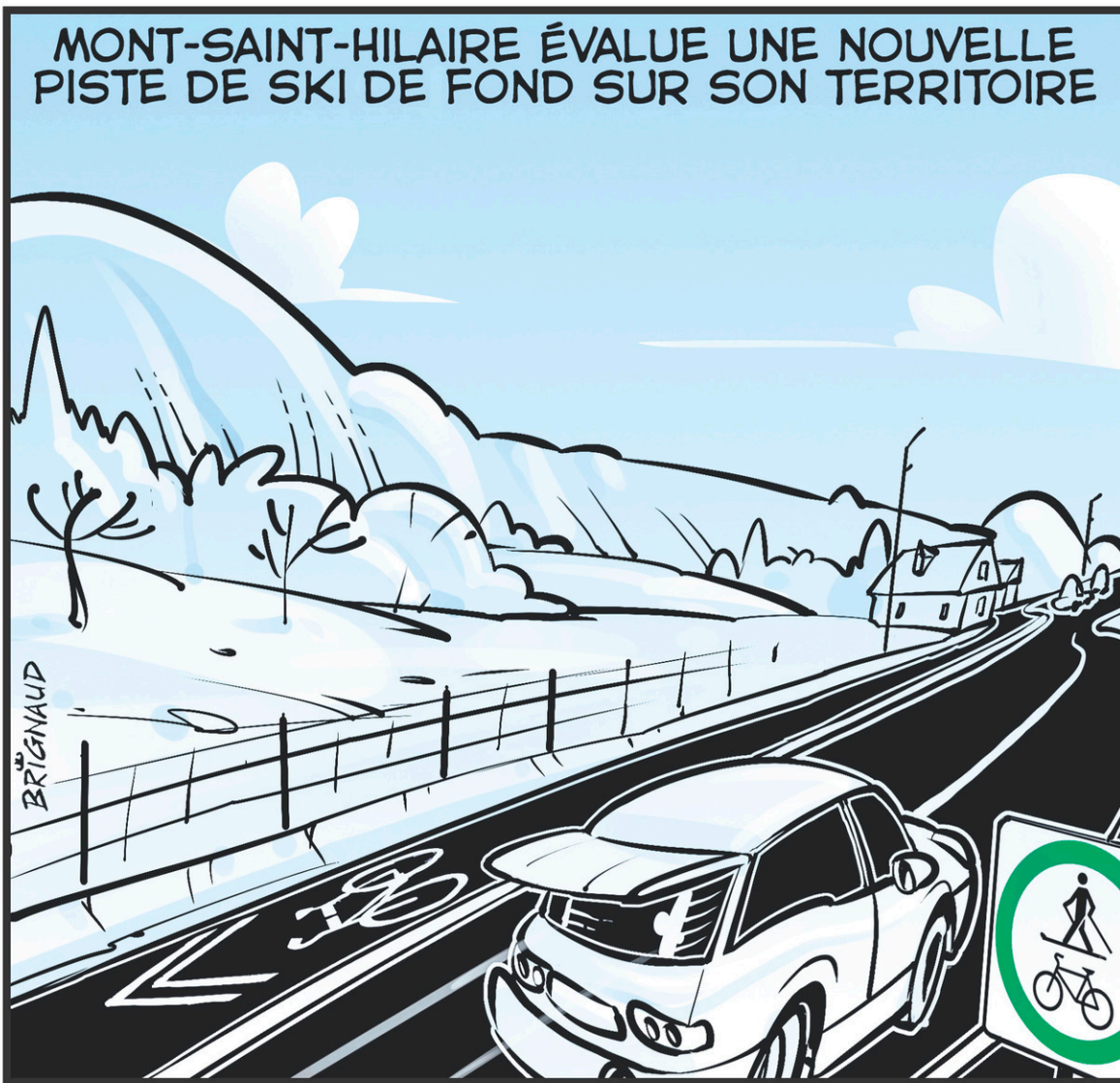
Peut-être que le ski endommage réellement les sentiers, surtout s'il est couplé à un nombre grandissant de marcheurs et à une plus grande présence humaine. Probablement; je n'ai pas envie de remettre en doute les conclusions des chercheurs, je ne suis pas du genre à m'obstiner avec la science. Mais je suis persuadé que le ski n'aurait pas abîmé l'écosystème jusqu'au point de non-retour si nous avions décidé de le retirer graduellement.

Le problème n'est pas scientifique, j'ose croire. Dans mes différentes discussions, j'ai senti que le changement promis se traduit par une forme de détachement de la part de McGill.

Déjà, dans le vocabulaire; lors de nos entretiens avec la direction de McGill, certains n'hésitent pas à nous remettre à l'ordre en nous rappelant qu'il ne s'agit pas de la montagne, mais bien de la Réserve naturelle Gault. Oui, je comprends l'idée, mais lorsque je regarde par la fenêtre du bureau, je vois une montagne (si j'utilise un jargon non universitaire). On sent aussi que l'Université veut réaffirmer son statut de propriétaire de la réserve. On sent que le public dérange, qu'il s'approprie trop la montagne (oups, je veux dire la réserve).

Je comprends la mission de la Réserve, celle de la conservation, de la recherche et de l'éducation. Nous pouvons aussi être fiers que la Réserve devienne officiellement le troisième campus de l'Université McGill, comme nous le rapportions dans nos pages la semaine dernière. D'importantes recherches se déroulent ici. Mais même si sur papier, la montagne appartient à McGill, dans les faits, elle appartient à tout le monde. Elle est dans notre décor, sur nos armoiries, dans nos stratégies touristiques, dans notre assiette par ses vergers, dans notre quotidien; dans le nom même de la Ville qui l'entoure. C'est notre montagne, et je pense que l'Université doit y jouer un rôle de gardien, et non pas de propriétaire terrien.

On semble vouloir corriger le tir en tolérant le ski une saison de plus. «L'année des changements et des communications» pour 2018... Parfait! Assurons-nous de miser sur les deux aspects équitablement.



Regroupement 4 villes et pétition

Depuis les années 1990 et même antérieurement, de nombreux regroupements ont été effectués à travers le Québec. De 2001 à 2003, 43 fusions se sont ajoutées soit par l'adoption d'une loi de l'Assemblée nationale (loi 170) ou par décret du Conseil des ministres. De ce nombre, une dizaine de regroupements ont été transformés, avec plus ou moins de succès, en agglomérations quelques années plus tard pour conserver aux grandes villes centre, notamment Montréal, Québec et Longueuil. [Les] autres regroupements ont été confirmés par 89 référendums, dont les villes de Saint-Hyacinthe, Saint-Jérôme, Shawinigan, Sherbrooke, Trois-Rivières, Saguenay et Saint-Jean-sur-Richelieu. Ces regroupements se caractérisent par leur taille moyenne, la concentration des villes d'origine sur un territoire essentiellement urbain, ainsi qu'une signature régionale reconnue. Contrairement à nous, ces nouvelles villes, faisant preuve de maturité politique ont éliminé leurs divisions et rivalités passées pour unir leurs forces.

Considérant les éléments techniques, de gestion et de planification qui favorisent un regroupement, ainsi que le rayonnement régional et le poids politique accrus qui en découleraient, chacune de nos villes y gagnerait à parler d'une seule voix. De son côté, en 2017, la société civile est déjà unifiée à travers toutes ses composantes, et ce, indifféremment des limites artificielles des villes.

Malheureusement, un manque flagrant d'information de base prévaut quant aux avantages et aux modalités d'un regroupement versus les inconvénients du statu quo. Les préjugés tiennent souvent lieu de certitudes. Côté politique, le sujet n'est pas prioritaire, ou ignoré faute de pression populaire. Il est à souhaiter qu'une majorité d'élus décideront de mettre cartes sur table pour informer adéquatement la population et lui permettre de se prononcer en connaissance de cause sur l'avenir de la région à long terme.

En 2001, la firme Raymond Chabot, Grant, Thornton a étudié un scénario favorisant le regroupement Otterburn Park, Mont-Saint-Hilaire et Saint-Jean-Baptiste, Belœil, McMasterville et Saint-Mathieu de Belœil. Le rapport avait été déposé devant le conseil de Mont-Saint-Hilaire par le conseiller Yves Corriveau, mais l'élection municipale de novembre n'avait pas permis d'y donner suite. Le contexte actuel étant différent, les 30 nouveaux élus ne seraient-ils pas avisés de commander une nouvelle étude?

Une pétition demandant au gouvernement de permettre aux citoyens par voie référendaire de se prononcer sur le regroupement de Belœil, Mont-Saint-Hilaire, McMasterville et Otterburn Park, est sur le site de l'Assemblée nationale [...] Plusieurs anciens et actuels élus de la région ont déjà appuyé ladite initiative dont un comité de soutien assurera le suivi.

J'invite les citoyens à signer ladite pétition avant le 20 décembre. ■

Gérard Schafroth, Otterburn Park



34 150 exemplaires

oeilregional.com

393, boul. Sir-Wilfrid-Laurier, Belœil, J3G 4H6
Tél. 450 467-1821 / Téléc. 450 467-3087

publicite@oeilregional.com
redaction@oeilregional.com
emploi@oeilregional.com

Petites annonces
450 771-0677 / Rive-Sud : 514 875-1948

Éditeur :

Benoît Chartier

Directrice générale :

Johanne Marceau

Rédacteur en chef :

Martin Bourassa

Directeur de l'information :

Vincent Guilbault

Journalistes :

Denis Bélanger,
Karine Guillet

Caricaturiste :

Pierre Brignaud

Contrôleur :

Monique Laliberté

Directeur adjoint production :

Louis Pelletier

Directeur des ventes :

Guillaume Bédard

Directeur des projets spéciaux :

Gilbert Desrosiers

Publicitaires :

Sonia Dupré, Félix Pruneault-Banford

Coordonnatrice aux ventes :

Janick Bernard

Distribution : Distribution Transcontinental Inc.
Division Publisac Montérégie

RÉSEAU SÉLECT



PAPIER FABRIQUÉ AU QUÉBEC.



Merci de recycler ce journal.



Hebdomadaire publié par

DBC COMMUNICATIONS INC.

655, avenue Sainte-Anne,
Saint-Hyacinthe, Québec, J2S 5G4
dbccomm.qc.ca

Imprimé par
l'Imprimerie Transcontinental s.e.n.c.,
division Transmag,
10807, rue Mirabeau, Anjou, Québec,
H1J 1T7 et distribué par Publi Sac
pour plainte ou requête: 450 773-6028
ISSN 0839-7864

150 000 \$ pour stabiliser les berges du ruisseau Belœil

Un résident accuse Saint-Mathieu-de-Beloeil d'avoir laissé trainer le dossier

Vincent Guilbault | L'Oeil Régional

Pierre Gilbert, résident de Saint-Mathieu-de-Beloeil, accuse la municipalité d'avoir laissé trainer pendant plus de 20 ans le dossier de l'érosion des berges du ruisseau Belœil. Un récent rapport de la firme Groupe ProConseil évalue d'ailleurs le coût des travaux de réhabilitation à environ 152 000 \$.

Depuis le dépôt du rapport en octobre, dont L'Œil Régional a obtenu copie, la municipalité a entrepris certains travaux sur les berges du ruisseau, soit un tronçon d'environ quatre kilomètres qui part de l'hôtel de ville et qui serpente les chemins du Ruisseau Sud et Nord.

Dans le rapport, la municipalité reconnaît que «le printemps 2017 a été particulièrement problématique concernant les berges du ruisseau Belœil». Plusieurs points de décrochement et foyers d'érosion ont été relevés par les propriétaires riverains de Saint-Mathieu-de-Beloeil. Le rapport indique clairement que les problématiques observées le long du ruisseau Belœil de coulent, entre autres, d'une panoplie de changements au cours des 50 ou 60 dernières années, dont le développement urbain, industriel et commercial, causant une augmentation du débit, du volume d'eau et ainsi que de la force d'écoulement.

Deux techniciennes de la firme ont dénoté plus de 189 problématiques sur le tronçon, dont des décrochements de talus (151 sur 189), la plupart situés sur des terrains privés résidentiels (43 %), municipaux (12 %) et sur des terres agricoles (43 %).

Puisqu'il est difficile de réduire les débits de pointes et que les précipitations sont de plus en plus intenses, il est préférable de s'attarder à la stabilisation des berges par l'utilisation d'un paillis ou la plantation d'arbustes, suggère le rapport. La stabilisation complète des berges coûterait 152 246 \$. De ce montant, un total de 71 570 \$ concerne des travaux sur des lots agricoles; des travaux toutefois qualifiés pour des

subventions du ministère de l'Agriculture, des Pêcheries et de l'Alimentation du Québec. La municipalité devrait supporter 13 208 \$ tandis que le coût attribué aux terrains résidentiels est de 67 468 \$. Encore une fois, des subventions pourraient réduire le total de la facture.

Questionné sur la possibilité de refiler aux propriétaires une partie de la facture des travaux de stabilisation des berges sur les terrains résidentiels, comme le prévoit la réglementation municipale, le nouveau maire Normand Teasdale se fait prudent: «Il est prématuré de se prononcer sur ce sujet. On ne laissera pas tomber les citoyens; l'objectif est de protéger les terrains des gens.»

Refus de payer

Depuis plusieurs semaines, Pierre Gilbert contacte régulièrement la municipalité et la MRC de la Vallée-du-Richelieu pour presser les autorités d'agir.

Une correspondance de juillet 1997 montre que M. Gilbert avait déjà signalé à la municipalité les problèmes de glissements de terrain et d'érosion des berges derrière sa maison. En réponse, la Ville avait simplement pris note du commentaire du résident, puis lui avait envoyé une copie du règlement 96.03 stipulant que la municipalité intervient sur les berges privées seulement si la sécurité des résidents est en danger en raison d'un possible affaissement d'un bâtiment.

Pour M. Gilbert, cette réponse est insuffisante. «La Ville me dit quoi faire de mon bord, mais eux ils ont laissé faire pendant 20 ans. Il n'y a jamais eu de travaux, sauf il y a 15 jours, pour enlever un embâcle dans le ruisseau.»

Pour le moment, M. Gilbert ne prévoit pas contracter de travaux à ses frais sur son terrain. «J'accuse la municipalité d'avoir tellement attendu que l'érosion s'est faite aussi sur mon côté. Si je dois refaire ma fosse septique ou mettre de la roche [pour solidifier le talus], je vais les faire payer pour avoir trop attendu et pour avoir laissé les choses se détériorer. Tout va tomber ici, c'est une question de temps.» ■



Dans la cour arrière de Pierre Gilbert, on constate les dommages laissés par l'eau: sur l'autre rive du ruisseau, il est possible de voir que le cours d'eau se rapproche de la route avec les années et que des travaux de stabilisation seront nécessaires, de l'avis du résident.

Photo: Vincent Guilbault



Votre village de Noël manque d'éclairage ?

Vous avez le pied engourdi, des picotements dans la cuisse ou le mollet? Vous manquez aussi de force dans le membre inférieur (cuisse, jambe ou pied)? Vous avez peut-être une irritation ou une compression nerveuse!

Si la racine (l'origine) de votre nerf est en souffrance, à cause de la raideur lombaire ou d'un problème de vertèbre, il se peut que vous ayez **des problèmes au niveau de la sensation** (picotements, brûlures, engourdissements, perte de sensation, etc.) **ou au niveau moteur** (manque de force pour soulever les orteils ou plier la hanche).

Votre dos est comme une centrale hydro-électrique qui donne l'électricité au village sous le sapin. S'il y a un problème à la centrale, il se peut qu'une maison sur deux manque de lumières. **Votre dos peut provoquer des symptômes jusqu'au bout des orteils.**

Il est important de **traiter votre centrale (dos) pour avoir un bon éclairage au village (membres inférieurs).**

Après tout, vous ne voudriez pas manquer de lumières pendant les Fêtes!

Consultez-nous!

Isabelle Bilodeau, Thérapeute en réadaptation physique

Accès direct: même en urgence sur rendez-vous

Physiothérapie - Thérapie du sport - Massothérapie

**CLINIQUE de PHYSIOTHÉRAPIE
NICOLE B. DESROCHERS inc.**

210, rue Principale, Saint-Basile-le-Grand, Qc J3N 1L6



Ouvert
lundi au jeudi
8 à 21h.
vendredi
8 à 17h.



www.physiodesrochers.ca **450 653-1880**

MORANDDUVAL
Avocats inc.

Me Lucie Lepage

- Droit criminel et pénal
- Droit civil
- Droit de la famille
- Régie du logement

201, boul. Sir-Wilfrid-Laurier, accès 2^e étage,
Beloeil, J3G 4G8

450 467-5849 (Urgence & droit criminel 24 h)
www.morandduvalavocats.ca



Hommage assuré à Gilles Plante

L'ancien maire de McMasterville Gilles Plante peut s'attendre éventuellement à voir son nom être associé à une installation, un édifice ou tout autre endroit public de la municipalité. C'est ce qu'a laissé entendre son successeur Martin Dulac.

«M. Plante a été maire de McMasterville pendant près de 25 ans et la municipalité a 100 ans. Ça va de soi que nous honorions un jour sa collaboration. On a une politique toponymique qui prévoit de reconnaître l'implication de citoyens dans la vie communautaire. Nous avons aussi depuis 10 ans le quartier des élus. On statuera éventuellement ce que ça sera avec M. Plante», ajoute M. Dulac, qui a été élu sans opposition.

Si les noms de rues sont des hommages faits à titre posthume, c'est différent pour les bâtiments et autres infrastructures. Par exemple, le nom de l'ancien maire de Saint-Basile-le-Grand, Bernard Gagnon, a été donné au Centre-civique alors que le politicien venait de prendre sa retraite.

Soulignons que l'une des nouvelles infrastructures qu'obtiendra McMasterville dans les prochaines années est la patinoire réfrigérée, un projet initié par Gilles Plante lui-même.

Sur la photo: Gilles Plante passant officiellement le flambeau à Martin Dulac lors de son assermentation. Photo: François Larivière





Places disponibles à partir de JANVIER 2018. Appelez-nous pour plus d'informations. Un endroit unique où nous travaillons ensemble à l'épanouissement de votre enfant.

(450) 813-4519
66 Rue Brunelle, Beloeil



Le Jozephil

Fine cuisine française



**...Une pensée savoureuse pour Noël
 NOS CERTIFICATS-CADEAUX...**

969, Richelieu, Beloeil | 450 446-9751 | jozephil.com

Le Centre de Médecine & Chirurgie Esthétique

450.677.5533 504, boul. Roland-Therrien, Longueuil

- Traitements de rajeunissement
- Injectables de remplissage
- Botox

- Varices
- Cellulite
- Liposuccion

- Traitements par lasers
- Greffe de cheveux
- Chirurgies esthétiques



NOUVEAU

VELASHAPE III

VENUS-VIVA

Raffermissment de la peau
 Atténuation de la cellulite
 Affinement de la silhouette



www.esthetique.qc.ca

Dr Pierre Courchesne, directeur médical (omnipraticien)
Dr. Mirko Gilardino chirurgien plasticien et esthétique

LA LIPOSUCCION UNE DES INTERVENTIONS LES PLUS FRÉQUENTES EN ESTHÉTIQUE

Depuis plus de 25 ans que la liposuccion est pratiquée. Il n'en fait aucun doute que cette technique s'est raffinée au cours des années en utilisant des micro-cannules et dans plus de 98% des cas faits sous anesthésie locale. Qu'il s'agisse d'un double menton, d'une bosse de bison, des seins chez l'homme, plus fréquemment l'abdomen et les flancs ou encore la culotte de cheval, il s'agit d'une technique des plus sécuritaires donnant de très bons résultats et une très grande satisfaction chez nos patients.

La plupart du temps, ces amas de gras sont d'origines héréditaires, ils ne disparaîtront pas par la diète et l'exercice. Le gras aspiré peut être réinjecté aux endroits désirés tels que l'augmentation des fesses, le visage, etc., etc...



Ski de fond à la Montagne: McGill repousse d'un an sa décision

Denis Bélanger | L'Oeil Régional

Le ski de fond sur le mont Saint-Hilaire sera finalement permis cet hiver. La Réserve naturelle Gault de l'université McGill a décidé de retarder d'un an l'interdiction complète de cette activité dans les sentiers du Centre de la nature.

La décision fait suite à la demande de la Ville de Mont-Saint-Hilaire qui a décidé d'évaluer la possibilité d'établir un nouveau parcours de ski de fond sur son territoire en 2019. «Nous trouvions ça dommage que ça arrête et nous avons décidé de trouver une solution, a déclaré le maire Yves Corriveau. Comme ce ne sera pas prêt cette année, nous avons demandé à McGill d'attendre. Je suis bien content qu'ils aient accepté, nous avons toujours eu une bonne collaboration.»

«Nous avons été sensibles aux suggestions des usagers, skieurs ou non, de la Réserve», ont ajouté par voie électronique les responsables de la Réserve.

Le premier terrain visé pour ce nouveau parcours de ski de fond est celui du Golf La Seigneurie situé à l'intersection de l'autoroute 20 et du chemin des Patriotes. «Si ça ne marche pas, on se tournera vers d'autres

options», a ajouté M. Corriveau. Notons que le parcours de ski de fond de Belœil emprunte les verts du club de golf.

Le réseau de ski de fond temporaire à la montagne sera toutefois réduit et la carte du réseau devrait être disponible sur

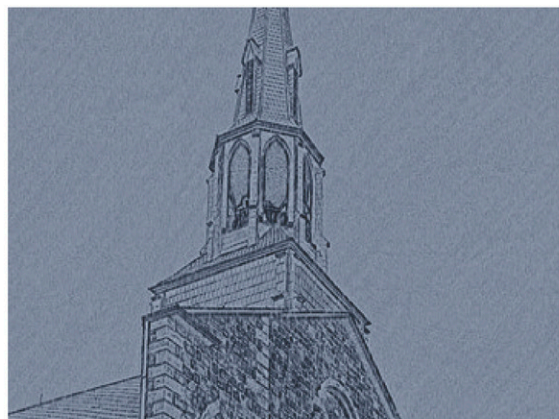
le site internet de la Réserve dans les prochains jours.

Rappelons que l'annonce en octobre de la fin du ski de fond, notamment pour des fins de conservation, avait semé la grogne chez plusieurs utilisateurs de la montagne.

Une pétition avait été instiguée et la directrice de la Réserve, Virginie Millien, avait même rencontré les skieurs le 4 novembre dernier. Plusieurs fondeurs s'étaient montrés toutefois peu optimistes à la suite de cette rencontre. ■



Le ski de fond sera encore permis sur la montagne pour 2018. Photo: Archives



DIME 2017 ... IL EST ENCORE TEMPS

Être chrétien, c'est vivre sa foi dans une communauté pastorale de partage, c'est bénéficier des sacrements et se nourrir de l'Évangile. C'est aussi appuyer sa paroisse en la soutenant financièrement par ses dons dans la mesure de ses moyens.

Chaque année, tous les paroissiens sont invités à contribuer à la dîme. C'est la manière privilégiée pour chacun d'aider sa paroisse à supporter ses charges financières. Les personnes qui sont inscrites sur la liste des paroissiens reçoivent à chaque année par la poste un formulaire de paiement. Il suffit de le remplir et de le retourner au secrétariat. Pour les paroissiens qui n'ont pas reçu l'invitation à contribuer à la dîme, vous pouvez nous contacter et il nous fera plaisir de vous le retransmettre.



Depuis le début de l'année 2017, il est possible de vous inscrire aux dons mensuels par prélèvements bancaires automatiques, il s'agit simplement de compléter le formulaire à cet effet.

Le paiement de la dîme vous donne droit à un reçu pour fins d'impôt. Votre don doit cependant parvenir à la paroisse avant le 31 décembre de l'année fiscale.



Nous tenons à vous remercier pour cet appui essentiel

SOUTENEZ L'ACTION PASTORALE

- CELEBRATIONS
- EDUCATION A LA FOI
- ENGAGEMENT SOCIAL

CONTRIBUEZ À LA PRÉSERVATION DE NOTRE PATRIMOINE

SUPPORTER FINANCIÈREMENT LA PAROISSE

- ENTRETIEN DE L'ÉGLISE ET DU PRESBYTÈRE
- REMUNÉRATION DU PERSONNEL PASTORAL ET DE SOUTIEN

PAROISSE SAINT-HILAIRE

260, Chemin des Patriotes Nord
Mont-Saint-Hilaire (QC)
J3H 3H4

Téléphone: 450-467-4434

Télécopieur: 450-467-0589

Courriel:
info@paroissesainthilaire.com

Site internet:
www.paroissesainthilaire.com

124865

SOUPER-SPECTACLE À L'HÔTEL TROIS TILLEULS!



Michel Barrette accueille ses amis à son hôtel!

LE CADEAU IDÉAL À OFFRI POUR NOËL! RÉSERVEZ TÔT!



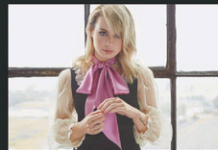
MICHEL BARRETTE
6-7 décembre 2017
7 fév. et 2-10-30 mars 2018



LABO DE L'HUMOUR
19 janvier 2018



JOSÉE BOUDREAU et LOUIS-PHILIPPE RIVARD
11 janvier 2018



VALÉRIE CARPENTIER
9 février 2018



FRÉDÉRIK DE GRANDPRÉ
16 février 2018



MARIO JEAN
8 mars 2018



JAY DU TEMPLE
22 mars 2018



VIRGINIE FORTIN
13 avril 2018



DUMAS
16 avril 2018



MARTIN DESCHAMPS
3 mai 2018



EMMANUEL BILODEAU
4 mai 2018



EDDY KING
11 mai 2018



MEHDI BOUSAIDAN
17 mai 2018



PATRICK GROULX
21 juin 2018

FORFAIT AVEC HÉBERGEMENT DISPONIBLE

POUR TOUS LES DÉTAILS
www.lestroistilleuls.com
ou appelez au 514-856-7787

122507

Un ancien candidat conservateur conseille la police en matière de communications

Denis Bélanger | L'Oeil Régional

La Régie intermunicipale de police Richelieu-Saint-Laurent (RIPRSL) a retenu les services de l'ancien journaliste et candidat conservateur Réjean Léveillé à titre de conseiller en communications.

Réjean Léveillé cumule 40 ans d'expérience en journalisme. Il était chef d'antennes à TVA le week-end lorsqu'il a quitté la station au printemps de 2014. Il y a deux ans, il s'était présenté comme candidat dans la circonscription fédérale de Saint-Hyacinthe-Bagot sous la bannière du Parti conservateur du Canada. Le soir du scrutin, il n'avait toutefois obtenu que 16 % des voix, terminant quatrième derrière le néodémocrate, le libéral et le bloquiste.

M. Léveillé prendra le relais de Fadwa Lapierre qui assurait les fonctions à titre de pigiste depuis avril 2011. Elle avait annoncé en cours d'année qu'elle n'avait plus la disponibilité pour remplir les besoins de la Régie.

Réjean Léveillé travaillera pour la police seulement quelques heures par semaine, travail qui sera effectué à distance. Il fera également de la formation pour le nouveau porte-parole, Jean-Luc Tremblay, qui remplacera le sergent Pierre Tremblay

maintenant à la retraite. M. Léveillé a déjà fait un mandat similaire à Montréal.

Le nouveau conseiller en communication travaillera à un taux horaire de 29,50 \$. Son

embauche a été approuvée par le comité exécutif de la Régie le 8 novembre dernier.

«Je suis très heureux d'avoir un homme de cette expérience qui va nous permettre d'être encore meilleurs en communication, a commenté le directeur de la Régie, Bruno Pasquini. On va aussi essayer de mettre davantage à jour notre site internet. M. Léveillé nous a d'ailleurs déjà donné des conseils en ce sens.» ■



Réjean Léveillé. Photo: Archives

Nouveau président

C'est le maire de Mont-Saint-Hilaire, Yves Corriveau, qui a été nommé nouveau président du comité exécutif de la Régie intermunicipale de police Richelieu-Saint-Laurent, la semaine dernière. M. Corriveau prend la relève de l'ancienne mairesse de Contrecoeur, Suzanne Dansereau, qui assumait le poste avant les élections. Mme Dansereau n'a pas sollicité de nouveau mandat à la mairie.



CENTRE DENTAIRE DES PATRIOTES

Dentistes à Beloeil depuis 1976

ON S'OCCUPE DE VOTRE SOURIRE DEPUIS PLUS DE 40 ANS.

HORAIRE DES FÊTES

28 décembre 2017
de 9h à 16h

29 décembre 2017
de 9h à 16h

4 janvier 2018
de 8h à 17h

5 janvier 2018
de 8h à 16h

Nous sommes au service de la population pendant la période des fêtes!



Une équipe dynamique à votre service!

TOUTE L'ÉQUIPE DU CENTRE DENTAIRE DES PATRIOTES VOUS SOUHAITE DES JOYEUSES FÊTES AINSI QU'UNE BELLE ANNÉE 2018!

NOUS TENONS À REMERCIER NOTRE PRÉCIEUSE CLIENTÈLE POUR LEUR CONFIANCE!

450 446-1000

697, boul. Sir-Wilfrid-Laurier,

Beloeil QC J3G 4J5 - À côté du pont



124759



Faites peau neuve en toute confiance

20 ans d'expérience en esthétique et dermatologie

RECEVEZ VOS INJECTABLES PAR UN MÉDECIN SPÉCIALISTE

- Toxine botulinique (Botox, Xéomin Dysport)
- Agents de comblement (Restylane, Émervel, Juvéderm, Téosyal, Sculptra)

DRE LISE FAUCHER
DERMATOLOGUE
M.D., LMCC., CSPQ, FRCP(C.), DABD.

2356, RUE DESSAULLES, SAINT-HYACINTHE

Un traitement tout à fait naturel selon vos besoins!

Chèques-cadeaux disponibles

450 778-2333

112510

L'offre prend fin le 2 janvier

LES MODÈLES 2018 SONT ARRIVÉS POUR LES FÊTES



BONI DES FÊTES
2 000 \$[†]
SUR MODÈLES SÉLECTIONNÉS

AUCUN
PAIEMENT AVANT
LE PRINTEMPS*
AU FINANCEMENT À L'ACHAT

LOCATION
À PARTIR DE
0 %



SPORTAGE LX TA

Modèle SX Turbo illustré†

LOUEZ À PARTIR DE **64 \$ / SEMAINE** **1,99 %** **39 MOIS**[‡]

ACOMPTE DE 1 595 \$ ET BONI DES FÊTES 1 000 \$ INCLUS[‡]

POUR 169 SEMAINES | 16 000 KM/ANNÉE | KM EXCÉDENTAIRES : 0,12 \$/KM

MOTEUR DE SÉRIE : 2,4 L GDI 4 CYL.
MOTEUR DISPONIBLE : MOTEUR 2 L TURBO GDI



FORTE LX BM

Modèle SX BA illustré†

FINANCEMENT À PARTIR DE **41 \$ / SEMAINE** **0 %** **84 MOIS**[‡]

ACOMPTE DE 0 \$ ET BONI DES FÊTES 2 000 \$ INCLUS[‡]

FORTE 2017
« Au premier rang des voitures compactes pour la qualité initiale aux E.-U. »

SORENTO LX TA

FINANCEMENT À PARTIR DE **73 \$ / SEMAINE** **0 %** **84 MOIS**[‡]

ACOMPTE DE 2 550 \$ ET BONI DES FÊTES 750 \$ INCLUS[‡]

MOTEUR DE SÉRIE : 2,4 L GDI 4 CYL.
MOTEURS DISPONIBLES : 2 L TURBO GDI ET 3,3 L V6



Modèle SX Turbo TI illustré†

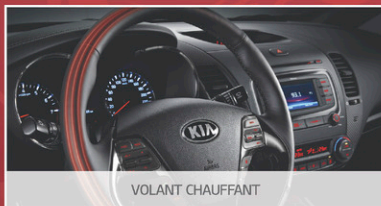


SORENTO 2017
« Au premier rang des VUS intermédiaires pour la qualité initiale, deux années sur trois aux E.-U. »

CARACTÉRISTIQUES DISPONIBLES



SIÈGES AVANT CHAUFFANTS



VOLANT CHAUFFANT



CAMÉRA DE RECUR†



APPLE CARPLAY® ET ANDROID AUTO™

5 ANS / GARANTIE 100 000 KM
/ ASSISTANCE ROUTIÈRE KM ILLIMITÉS[‡]

• GARANTIE COMPLÈTE
• GARANTIE SUR LE GROUPE MOTOPROPULSEUR

• 100 % TRANSFÉRABLE
• ASSISTANCE ROUTIÈRE PARTOUT EN AMÉRIQUE DU NORD



Le pouvoir de surprendre

montreal.kia.ca

Special Olympics
Olympiques spéciaux
Canada

Rendez-vous chez votre concessionnaire
Kia de la grande région de Montréal.



Promotion CHOC

NOUS RACHETONS VOTRE VIEUX BAZOU
POUR **2000\$** MINIMUM

Repartez au volant d'un véhicule Kia neuf et dites bye bye à votre vieux bazou

c'est **2000\$**
minimum pour votre échange

Emmenez-le,
tirez-le
ou poussez-le,

*** Limite de 1 coupon par client / transaction, sujet à approbation de crédit, la promotion 2000 \$ minimum pour échange est applicable seulement à l'achat ou à la location d'un véhicule neuf. La promotion n'est jumelable à aucune autre promotion. Applicable uniquement sur les véhicules neufs en inventaire. Valable seulement du 1^{er} au 31 décembre 2017. Présentez ce coupon à votre représentant à la première rencontre ****

KIA
SAINT-HYACINTHE

3500, avenue Cusson Saint-Hyacinthe (Québec) J2S 8N9

450 774-3444 • 514 454-3444

kiasthyacinthe.com

Alfa Romeo Giulia

Charmante Italienne

MARC

Bouchard

autos@cogocable.ca



Je l'avais déjà conduite, mais quand on m'offre une seconde chance de me lancer au volant de l'Alfa Romeo Giulia, je n'ai pas dit non. Pas question en effet de laisser passer ce genre de moment un peu unique. Car même si la marque Alfa Romeo fait un retour de plus en plus remarquable au Canada, en conduire une relève encore de l'expérience unique.



Photo Alfa Romeo

Il faut dire que, du simple point de vue du style, la Giulia attire les regards. La calandre, traditionnellement dessinée en triangle, est le point central de cette façade tout italienne,

Fiche technique

Forces :

- Habitacle luxueux
- Rouage intégral agréable
- Finition sans reproche

Faiblesses :

- Levier de transmission
- Fiabilité toujours à prouver
- Système multimédia

Fiche technique :

Moteur : 4L 2,0 I

Puissance : 280 hp @ 5 200 tr/min

Couple : 306 pi-lb @ 2 000 - 4 800 tr/min

Transmission : Automatique, 8 rapports

Rouage : Intégral

Alimentation : Turbocompressé

Consommation : Ville 10,2 L/100km; Autoroute 6,0 L/100km

Prix : 50 995 \$

qui marie raffinement des lignes et efficacité dynamique.

Il faut bien avouer que, de côté, l'Alfa est un peu moins spectaculaire. Disons que ses lignes sont plus proches de certaines concurrentes qui n'ont toutefois pas le même charisme.

Quant à l'habitacle, ne vous leurrez pas : il est tout bonnement spectaculaire. Il faut dire que mon essai s'est effectué au volant de la version Luxe, qui met à profit des sièges en cuir d'un grand confort, et qui affiche des boiseries (de vrai bois) tellement raffinées. Bref, j'aime le style.

Il y a tout de même quelques bémols. L'écran d'affichage multifonction au centre de la console centrale, par exemple, n'est pas sans défaut. Il est d'une bonne largeur, c'est exact, mais on dirait que l'affichage est celui d'un écran de cinéma : d'une bonne largeur, mais manquant un peu de hauteur.

Autre bémol, et d'importance cette fois : le levier de transmission de la boîte automatique 8 rapports présente un maniement fort désagréable. Pour enclencher le bon rapport, il faut appuyer sur le petit bouton logé derrière le levier, ce qui ne le rend pas particulièrement accessible. Il faut aussi apprendre à le manipuler, le mouvement du levier créant de la confusion. En fait, je me suis souvent emmêlé les pinceaux et j'ai dû m'y reprendre à quelques reprises pour bien maîtriser le tout.

Soucieux de m'assurer que je n'étais pas profondément imbécile, j'ai demandé à Chérie de prendre le volant à son tour. Il lui a fallu quelques randonnées pour se familiariser elle aussi avec ce petit levier pas si confortable. Ce qui m'a rassuré sur ma propre perception, mais ne m'a pas donné davantage de raisons d'apprécier ledit levier!

Nerveuse et précise

C'est en matière de conduite cependant que l'Alfa Romeo se distingue. Et elle le fait avec beaucoup de grâce. Son petit moteur 4 cylindres 2,0 litres turbo de 280 chevaux est d'une éclatante spontanéité. En termes clairs, il suffit d'appuyer un peu sur l'accélérateur pour en ressentir toute la nervosité.

Évidemment, ce genre de réaction change cependant selon le mode de conduite que l'on choisit. Trios modes sont disponibles, regroupés sous l'appellation D-N-A : A, est le mode Advance efficiency. Il adoucit les suspensions et garantit une meilleure stabilité lors de conditions difficiles. Il a aussi tendance à adoucir un peu les performances de la machine.

Le N, pour Normal, replace la Giulia dans son élément, proposant des suspensions rigides, mais sans excès, et une sensation de conduite sans contrainte. Puis, il y a le mode D, pour dynamique. Ai-je vraiment besoin de parler des suppléments que ce mode confère à la voiture? Mais attention, malgré

tout, elle se comporte avec grâce et aisance et n'exige pas de compromis même si elle est plus athlétique.

Ajoutez à ces qualités une tenue de route irréprochable, un freinage digne de mention et la présence d'un rouage intégral tout à fait impressionnant (que j'ai pu tester avec une petite chute de neige alors même que ma voiture d'essai n'était pas dotée de pneus d'hiver), et vous aurez une voiture plutôt impressionnante.

Les sièges sont confortables, les places arrière spacieuses sans excès, et l'espace de chargement bien suffisant pour les utilisateurs d'une berline du genre. Bref, l'Alfa Romeo a de bien grandes qualités... Malgré tout, elle demeure assez exclusive et assez différente pour avoir une clientèle limitée.

Il faut en effet une certaine dose d'audace pour se lancer à l'achat d'une Giulia. Son prix d'achat la place en concurrence avec bon nombre de berlines spectaculaires, allemandes ou japonaises. Son petit réseau de concessionnaires, sa fiabilité toujours inconnue et sa personnalité unique ne permettent pas non plus de prévoir une large diffusion.

J'aime la Giulia, pour l'ensemble de l'œuvre. J'ai moins aimé la version Quadrifoglio, trop excessive. Je trouve seulement dommage que la voiture ne soit pas reconnue à sa juste valeur. ■

NOUVELLE CROSSTREK 2018

104 paiements à partir de **129\$*** aux deux semaines, taxes en sus

Location de **48** mois

- TRACTION INTÉGRALE SYMÉTRIQUE
- MOTEUR BOXER®
- SYSTÈME EYESIGHT® (EN OPTION)

AWD Traction intégrale symétrique

PZEV VÉHICULE À ÉMISSIONS QUASI NULLES

Montant total exigé avant le début de la location : **3 137,09 \$** (taxes incluses).

Location basée sur une allocation annuelle : **20 000 km** avec kilométrage additionnel de **0,10 \$ le km.**

* L'offre « Recevez un rabais de 500 \$ à l'achat ou à la location » est disponible à l'achat ou à la location de certains modèles 2018 sélectionnés. Visitez votre concessionnaire Subaru participant pour tous les détails. L'offre est valide jusqu'au 31 décembre 2017. * L'offre de location s'applique au modèle Crosstrek 2.0i Tourisme 2018 (JCI CP) à transmission manuelle. L'offre comprend 104 paiements de 129 \$ aux deux semaines pour un terme de 48 mois avec un acompte de 2 599,50 \$. Le premier paiement de 129 \$ est requis à la signature du contrat. Le montant total exigé avant le début de la location est de 3 137,09 \$ (taxes incluses). L'offre n'est pas applicable au modèle illustré. La location est basée sur une allocation annuelle de 20 000 km. Des frais de 0,10 \$/km seront facturés pour les kilomètres excédentaires. Les frais d'inscription au Registre des droits personnels et réels mobiliers, les frais de transport et de préparation, ainsi que les droits spécifiques sur les pneus neufs sont inclus. Le permis de conduire, l'immatriculation (prix varie selon le client) et les assurances sont en sus. Le concessionnaire peut louer à prix moindre. La photo est à titre indicatif seulement. L'offre et les spécifications techniques peuvent changer sans préavis. Le financement est offert sous réserve de l'approbation de crédit des Services Financiers Subaru par TCCL. L'offre est en vigueur jusqu'au 31 décembre 2017. Certaines conditions s'appliquent. 1. EyeSight® est un système d'aide à la conduite susceptible de ne pas fonctionner de manière optimale dans certaines conditions. EyeSight® n'est pas conçu pour se substituer à la vigilance et à l'attention du conducteur sur la route. Le système pourrait ne pas réagir dans toutes les situations. Il incombe en tout temps au conducteur d'adopter une conduite sécuritaire et prudente. L'efficacité du système dépend de nombreux facteurs comme l'entretien du véhicule et les conditions météorologiques et routières. Enfin, malgré toutes les technologies sophistiquées en place, un conducteur doté d'une bonne vision qui est attentif à la route sera toujours le meilleur gage de sécurité. Consultez le Manuel du propriétaire pour les détails de fonctionnement et les limites. Visitez votre concessionnaire Subaru participant pour tous les détails.

RABAIS DE 500\$

à l'achat ou à la location^Δ

SUBARU
Confiance et évolution

PRÊT POUR L'HIVER

www.subarusthyacinthe.com

2855, Picard, Saint-Hyacinthe, Sortie **130** de l'autoroute **20** **450 773-5262 • 1 866 773-5263**

Une confiserie déménage à Mont-Saint-Hilaire

Située présentement sur le chemin Ozias-Leduc à Otterburn Park, la confiserie Madame Bonbons déménage dans un nouveau local sur le boulevard Sir-Wilfrid-Laurier à Mont-Saint-Hilaire. Le déménagement devrait être terminé pour le début du mois de décembre lorsque les travaux seront terminés dans le nouveau local. Les propriétaires assurent que la boutique sur Ozias-Leduc demeurera ouverte jusqu'au déménagement officiel.

Le commerce appartient depuis huit ans à l'Hilairemontaise Isabelle Legault qui vient de s'associer avec sa collègue Martine Guilbault. Les deux femmes travaillaient déjà ensemble depuis un an pour les produits de pâtes à biscuit, mais le partage se fera maintenant à 50/50 pour tout le commerce qui s'appellera dorénavant Madame Bonbons & cie. «Par cette association et ce déménagement, nous avons comme objectif premier bien sûr d'augmenter notre visibilité, de devenir plus accessibles pour bon nombre d'entre vous et aussi de créer une atmosphère unique en son genre en *upgradant* l'expérience en boutique», a déclaré Mme Legault sur le compte Facebook de la confiserie. Cette dernière a obtenu le 13 novembre dernier son permis de la Ville de Mont-Saint-Hilaire pour installer son enseigne commerciale.

Le nouveau local de Madame Bonbons hébergeait auparavant les bureaux de Jetek, commerce spécialisé dans l'installation de produits de maison intelligente et de système de surveillance. Les propriétaires de Jetek avaient ouvert leur local pour affaires seulement en début 2017. (D.B)■



Le nouveau local de la confiserie situé sur la 116. Photo: Denis Bélanger

Osez
une douceur
signée

Lingerie
Frou Frou

PRIMA DONNA

Pour la période des fêtes:
Les dimanches 3, 10 et 17 décembre de 13h à 17h
Du 18 au 22 décembre de 9h30 à 21h
Samedi 23 décembre de 9h30 à 17h
Dimanche 24 décembre de 9h30 à 17h
Mardi 26 décembre de 13h à 17h30

www.lingeriefroufrou.com • Suivez-nous sur Facebook

43, rue George, Sorel-Tracy | 450 743-6580 • 1705, des Cascades, St-Hyacinthe | 450 771-0595

124345

124894

ARMONIA
médi-co esthétiqu-e

NOUVEAU CONCEPT D'ESTHÉTIQUE HAUT DE GAMME ENTIÈREMENT QUÉBÉCOIS.

ABONNEZ-VOUS DÈS MAINTENANT!

**OUVERTURE DÉCEMBRE D'UNE
PREMIÈRE CLINIQUE ARMONIA SUR LA RIVE SUD !**

Découvrez les avantages pour les membres.

Accès à plus de 40 soins au choix.

- Épilation permanente (Garantie à vie**)
- Stretching cellulaire
- Soins du visage
- 100 minutes de soins incluses par mois dans votre abonnement*

**PROFITEZ DE NOTRE
PROMOTION
ET RECEVEZ UN CADEAU***



LE LUXE & ACCESSIBLE...

UNE MINUTE & LA FOIS !

ARMONIA MEDICO ESTHÉTIQUE BELOEIL

365, boulevard Sir-Wilfrid-Laurier, suite 101, Beloeil, Qc, J3G 4T2
450 864-1171 • www.armoniamedicoesthetique.com

**Armonia vous offre une garantie à vie sur l'épilation permanente IPL.

**Certaines conditions s'appliquent.

*Sur tout abonnement d'un an. - 30 premiers abonnements seulement.



NOUS ACHETONS



TOUT OBJET DE COLLECTION ET OBJETS DE VALEUR RECHERCHÉS

NOUS PAYONS LE MEILLEUR PRIX EN ARGENT POUR VOS BIJOUX, MONNAIE, ET TOUT OBJET EN OR OU EN ARGENT

BELOEIL & MONT-SAINT-HILAIRE - LES 9 & 10 DÉCEMBRE

NOUS ACHETONS

MONNAIE CANADIENNE AVANT 1969

MONNAIE AMÉRICAINE AVANT 1965



\$1.00 CANADA 1967 CENTENNIAL



10c CANADA 1919



25c CANADA 1967 CENTENNIAL



50c CANADA 1907



50c USA 1953



25c USA 1954



.999 LIBERTY USA COIN

NOUS ACHETONS LES PIÈCES DE MONNAIE EN ARGENT AVANT 1969



PIÈCES CAN. 10c-25c-50c-1\$ AVANT 1969
PIÈCES AMÉRICAINES AVANT 1965
PIÈCES INTERNATIONALES EN ARGENT
ARGENTERIE - THÉ & CAFÉ - MÉDAILLES - ETC.

CARTES DE HOCKEY - BASEBALL - FOOTBALL NOUS ACHETONS TOUT DE 1901 À 1989 - TOUTES CONDITIONS

CARTES DE GOMME TOPPS & PARKHURST 1950 & 1960
CARTES RECRUES WAYNE GRETZKY & BOBBY ORR
FEUILLES DE CARTES NON COUPÉES & BOÎTES SCELLÉES
CHANDAILS, BÂTONS & RONDELLES DE MATCH UTILISÉS (AMH, LNH, LHJMQ)
MASQUES DE GARDIENS DE BUT (FIBRE DE VERRE OU PLASTIQUE - 1950 À 1985)
SOUVENIRS DES CANADIENS ET EXPOS DE MONTRÉAL
SOUVENIRS DES MAPLE LEAFS DE TORONTO
AUTOGRAPHES, BÂTONS, RONDELLES, SCRAPBOOKS
PHOTOS DE JOUEURS ET D'ÉQUIPES, BEE HIVES, QUAKER OATES
PETITS MACARONS DE SPORT ANCIENS
PROGRAMMES & REVUES, CARTES POSTALES, CALENDRIERS
PROGRAMMES DE COURSE (F1, CAN-AM, ETC)
CARTES DE TABAC ET DE GOMMES
JETONS SHIRRIFF & SALADA (JELL-O)
CASSE-TÊTES DE SPORT
VERRES ET AUTRES OBJETS DE SPORT ANCIENS



MONNAIES CANADIENNE ET ÉTRANGÈRES



PIÈCES 20.00\$ EN OR 1967, 100.00\$ EN OR 1976-86
BILLETS DE BANQUE CANADIENS JUSQU'À 1954
MONNAIE OLYMPIQUE MONTRÉAL 1976
TOUTES LES PIÈCES D'OR ET D'ARGENT
TOUTES PROVENANCES ET CONDITIONS

ARGENTERIE ET AUTRES OBJETS EN ARGENT



PIÈCES DE MONNAIE EN ARGENT AVANT 1969
ARGENTERIE - COUTELLERIE - CHANDELIERS
COFFRETS À BIJOUX OU CIGARES - POIVRE & SEL
TROPHÉES - VASES - MIROIRS - ETC.
TOUT CE QUI EST EN ARGENT STERLING

NOUS ACHETONS VOS BIJOUX OR - ARGENT - PLATINE 9k - 10k - 14k - 18k - 24k - .9999



BRACELETS DE CHARMES - BAGUES - COLLIERS
BIJOUX ANTIQUES - BROCHES - CHAÎNES
ÉPINGLETTES - CHAÎNES DE MONTRES
BOUCLES D'OREILLES (PAIRES OU UNIQUES)
MÊME VOS VIEUX BIJOUX BRISÉS ET LAIDS

MONTRES DE QUALITÉ



MONTRES DE POCHE
MONTRES ANCIENNES DE TOUTES MARQUES EN OR OU EN ARGENT MÊME PLAQUÉES !

TOUTES MONTRES DE VALEUR TELLES QUE
CARTIER, PANERAI, OMEGA, CONSTANTIN, VACHERON, ROLEX, JAEGER-LE-COULTRE, BREITLING, LONGINES, AUDERMARS PIGUET...



JOUETS ANCIENS



MATCHBOX - DINKY TOYS - CORGI - STAR WARS
G.I. JOE - BANDES DESSINÉES - ROBOTS EN MÉTAL
TRAINS ÉLECTRIQUES - TOUS JOUETS AVANT 1970

AUTRES COLLECTIBLES



TIMBRES - OBJETS MILITAIRES - MÉDAILLES - TROPHÉES - DAGUES/SABRES
CARTES POSTALES AV.1920 - GOLF AV.1930 - BOXE & LUTTE AV.1970
CARTES NON SPORT (GOMME, TABAC, AUTRES...)

NOUS SERONS PRÈS DE CHEZ VOUS - VENEZ NOUS RENCONTRER AVEC VOS ITEMS !

VENEZ NOUS RENCONTRER : 2 JOURS SEULEMENT !

**SAMEDI
9 DÉCEMBRE**

BELOEIL

RESTAURANT LE TRAIT D'UNION
919, RUE LAURIER
DE 9H00 À 16H00

**DIMANCHE
10 DÉCEMBRE**

MONT-SAINT-HILAIRE

AUBERGE MONTAGNARD
439, BOUL. SIR-WILFRID-LAURIER
DE 9H00 À 16H00

Pour informations en tout temps : 418.531.0655 Merci de comprendre que nous n'évaluons pas d'objets au téléphone, amenez-les avec vous SVP.

Travaux d'infrastructures devant le Spa



www.suttonquebec.com
450 446-8600



VIA CAPITALE
AVENUE
Agence Immobilière
450 467-1211

Denis Bélanger | L'Œil Régional

Une section complète du chemin de la Montagne à Mont-Saint-Hilaire sera fermée à la circulation jusqu'au 7 décembre pour permettre la réalisation de travaux d'infrastructures devant le Strom Spa Nordique.

Les travaux consistent à installer une vanne sur le réseau d'aqueduc principal en façade du 641, chemin de la Montagne, ce qui impliquera de creuser le chemin. Les travaux sont essentiels afin que le Spa puisse respecter les exigences de son assureur et les normes de sécurité en vigueur concernant la pression et le débit d'eau recommandés pour les gicleurs.

La porte-parole de Mont-Saint-Hilaire, Isabelle Marnier, explique de son côté les raisons qui ont amené la municipalité à fermer la rue. «Dans le cas présent, l'ampleur des travaux (excavation dans la chaussée) nécessite la fermeture du chemin et l'aménagement d'un chemin de détour. Cela permettra également que les travaux soient effectués en toute sécurité autant pour les résidents, les automobilistes et les ouvriers sur le chantier. Divers scénarios ont été envisagés afin d'éviter la fermeture complète du Chemin de la montagne. Malheureusement, aucun d'entre eux ne s'est révélé satisfaisant.»

L'accès au chemin de la Montagne se fera par le chemin Ozias-Leduc jusqu'au numéro 641 et par le chemin Rouville de Saint-Jean-Baptiste jusqu'au numéro 723.

La municipalité a pris plusieurs moyens pour informer les citoyens des travaux. En plus des tribunes virtuelles, une série d'appels automatisés a été planifiée et des accroche-portes ont été distribués par l'entrepreneur aux résidents touchés par la

coupure d'eau. La signalisation a été installée cette semaine.

Ouverture l'an prochain

Rappelons que le spa est fermé depuis le 26 décembre à la suite d'un violent incendie qui a rasé la vieille partie. Ça a été un dur coup pour les propriétaires alors qu'ils venaient d'inaugurer un agrandissement. L'objectif est une réouverture vers la fin de l'hiver 2018 ou au début du printemps. On visait au départ le début 2018, mais le chantier a été retardé.

En fait, le comité consultatif d'urbanisme de la Ville avait recommandé d'augmenter de 2,5 mètres la hauteur du bâtiment pour permettre un toit en pente pour l'harmoniser avec les édifices voisins. La dérogation mineure devait être adoptée en début août, mais plusieurs citoyens sensibles au dossier

du développement dans la zone-A16 se sont montrés inquiets devant cette augmentation de hauteur. Les élus avaient accepté de reporter la décision pour prendre le temps de l'expliquer aux citoyens. La dérogation a finalement été adoptée à la fin août.

Malgré ce retard, l'un des propriétaires du Spa, Guillaume Lemoine, estime que le chantier se déroule bien. «Ça va rondement. Ça va aussi très bien avec l'entrepreneur. Nous avons hâte de revenir. Il y aura plus de nouveautés, souligne M. Lemoine. L'agrandissement de l'accueil et la reconfiguration de l'espace permettront d'éviter l'attente à l'entrée lors des périodes achalandées. Le bistro offrira également une plus grande capacité d'accueil. Une salle de détente dans le noir ainsi qu'une nouvelle salle panoramique vitrée avec vue sur la montagne feront partie des ajouts à l'expérience.» ■



Les travaux ont commencé lundi devant le Strom Spa. Photo: Robert Gosselin

PATRICK FRASER

Courtier immobilier résidentiel



RE/MAX Extra inc.
170, Serge-Pépin,
Beloeil

514 699-1352

SAINT-MATHIAS-SUR-RICHELIEU



Charmant bungalow, construction 2004, situé dans un quartier paisible et familial. Le terrain de 5 900 pieds carrés est bordé par une haie de cèdres matures de 11 pieds. La propriété vous offre 3 chambres à coucher, une piscine et un gazebo à l'arrière. À voir absolument !
Centris 16613049



RE/MAX EXTRA



MAISON
RE/MAX
DE LA SEMAINE

170, Serge-Pépin,
Beloeil

450 464-1000

www.remextra.com



Agence immobilière

Présent partout dans la région!

170, Serge-Pepin, Beloeil
450.464.1000

www.remmaxextra.com
 http://www.facebook.com/remmaxextrainc
 @remmaxextrainc



Sylvie **BEAUDOIN**
 Propriétaire



ALAIN DESMARAIS
 COURTIER IMMOBILIER INC
514 708-1000

Droit au but

124810

615 RUE VINCENT, BELOEIL - VENDU EN 3 JOURS

Plain-pied dans secteur de choix nécessitant des travaux importants au sous-sol.



LUXE, GLAMOUR ET ESPACE !!!!

Gigantesque plain-pied totalisant 7 000 pieds carrés habitables avec le sous-sol. (oui oui vous avez bien lu) Le luxe et la qualité avec piscine creusée et palmiers !!!

Centris 10570104



SYLVIE DUCHARME
 Courtier immobilier agréé
29 ans en immobilier!
514.217.8650
 sylvie.ducharme@remax-quebec.com



Sylvie Ducharme inc.
RE/MAX Extra inc.
 Agence immobilière

MATHIEU FREDETTE
 Courtier immobilier résidentiel
514.915.8650
 mathieu.fredette@remax-quebec.com



CONDO AVEC GARAGE + ASCENSEUR - 249 000\$



CONDO DE 1163 PC, 2 CAC, LATTES, FOYER, THERMOPOMPE, GARAGE + STATIONNEMENT PRIVÉ, REMISE. GRANDE TERRASSE. ENTOURÉ D'ARBRES ET VERDURE. 787, OZIAS-LEUDUC, APP. 202, OTTERBURN PARK

CENTRIS.CA 20177976

TERRAIN 35597 PC - GARAGE 40 X 25 SUR 2 ÉTAGES



COTTAGE AVEC VUE ÉPOUSTOUFLANTE SUR MONT ET VALLÉE, LUMINOSITÉ ET ESPACE! RÉSIDENCE POUR GENS EXIGEANTS CHERCHANT QUALITÉ ET CONFORT. 259, OZIAS-LEUDUC, MONT ST-HILAIRE

CENTRIS.CA 17970568

ST-MARC SUR RICHELIEU - TERRAIN DE 15 000 PC



PRIX RÉDUIT À 314 500 \$

20 RUE PRÉFONTAINE - 5 CAC, entrée privée pour bureau, garage 18.4 X 13.5 IDÉAL POUR FAMILLE!

CENTRIS.CA 17920531

SECTEUR BOISÉ ENSOLEILLÉ



Cottage haut de gamme adossé au Mont-St-Hilaire. Aucun voisin arrière. 4 chambres, 3 salles de bain, 2 foyers, salle cinéma maison. Construction de qualité supérieure. Trop à décrire. 734 DES CHARDONNETS, MONT ST-HILAIRE

CENTRIS.CA 15028514



Suzanne Fluet
450.464.1000

RE/MAX Extra inc.
 Agence immobilière

suzanne.fluet@remax-quebec.com
 suzannefluet.com

Pour un service personnalisé & professionnel



Appelez-moi pour la mise en marché de votre propriété ainsi que pour la recherche de votre prochaine demeure.

centris.ca
 facebook

117025

SAINTE-MARIE-MADELEINE



Spacieux plain-pied dans un secteur calme et à proximité de tous les services et autoroutes. Extérieur bien aménagé avec remise et cabanon et à l'intérieur, les pièces sont vastes et lumineuses. Propriété rare sur le marché pour sa superficie, ses planchers chauffants et ses nombreuses pièces. 329 000 \$

SAINT-JEAN-BAPTISTE



Immense bungalow avec garage & abri d'auto construit en 1961 et n'ayant eu qu'un seul propriétaire. À l'arrière, il y a un grand potager et de multiples vivaces. Le sous-sol est très vaste et il y a possibilité d'ajouter des chambres ou salle familiale. Pour vos projets; la propriété bénéficie de la zone municipale C-1 voir grille des normes et usages. 249 000 \$

RÉ/ALISEZ VOS RÊVES



Sylvie Jutras

Courtier immobilier inc.
 société par actions
RE/MAX EXTRA INC.

450.464.1000

Évaluation gratuite
 sylvie.jutras@remax-quebec.com

117170



Centris 21574387 Mont-St-Hilaire, condo au 2ème étage, 2 c.a.c., planchers de bois, plusieurs rénos. À distance de marche des services. Accès rapide Rte 116 et A20. Moins cher qu'un loyer. Informez-vous !



Centris 12171640 Impeccable! Secteur de choix, près des services, située sur l'ancien Golf La Providence. Maison de ville avec garage de 2 c.a.c., beaucoup d'extras . Const. 2012. À voir sans tarder !



124544

**LES VISITES
LIBRES
DE LA
SEMAINE.**

RE/MAX EXTRA

Agence immobilière
170, Serge-Pepin, Beloeil
450.464.1000
www.remaxextra.com

VISITES LIBRES DIMANCHE 10 DÉCEMBRE DE 14 H À 16 H



AU 1134 DES PINSONS, BELOEIL

CENTRIS #24600800

Grand plain-pied rénové au goût du jour. RÉNOS 2016 : toiture, portes & fenêtres, thermopompe, salle de bains, etc.
3 chambres à coucher, 2 salles de bains complètes, grand terrain avec terrasse privée, paysagé et clôturé. **À qui la chance ??**
Claudette St-Onge 514 966-7690



**449, MONTÉE DES TRENTE,
MONT-ST-HILAIRE - 499 000 \$**

CENTRIS #27737168

Propriété urbaine sur 28 255 pc, 4 chambres,
2 salles de bains, cuisine et sdb neuves, foyer au gaz,
et plusieurs autres rénovations.
Mathieu Fredette 514 915-8650

122216



Au **cœur** de l'immobilier

Marcel Descoteaux
Réjean Gilbert
Marc Glaude
Sylvain Hébert
Sébastien Lavoie
Joanne L'Espérance
Serge Massé
Matthew McDougall
Étienne Morier
Éric St-Jean



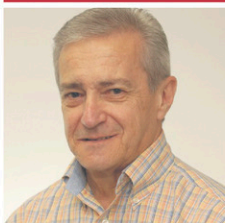
NATHALIE TREMBLAY
PROPRIÉTAIRE



LISE BILODEAU
ADJOINTE



MANON ETHIER
ADJOINTE



Jean-Guy Beaudet
514.895.6869



Fernand Bergeron
450.446.8600



Ginette Bernier
514.973.8600



Josée Dubé
514.910.1297



Sonya Dubé
514.941.4459



Dominic Gagnon
450.813.6464



Hélène Gagnon
514.995.7896



Maria Gerych-Bussiére
450.446.8600



Patrice Robin
514.708.5031



Martin Roby
514.207.8446

377, boul. Sir-Wilfrid-Laurier, Beloeil
www.suttonquebec.com
Groupe Sutton Actif 450 446-8600

Contactez l'un de nos courtiers pour la réalisation de votre projet !



Code d'honneur du courtier Sutton

En tant que courtier Sutton, je m'engage à...

Être intègre

Vous servir avec professionnalisme

Être loyal

Vous démontrer mon engagement

Démontrer mon leadership

Faire preuve de compétence

Collaborer avec mes clients et collègues

123852



Josée DUBÉ

COURTIER IMMOBILIER

DÉSOLÉ...TROP TARD!



en 23 jours seulement à +98% du prix demandé... et ce, grâce à la force de la collaboration entre courtiers!

369 900 \$



Nouveau prix !!!!...Mont-Saint-Hilaire, vue privilégiée de la montagne, luminosité abondante...secteur recherché, accès rapide aux axes routiers et train de banlieue. Centris 25174870

Pour un service personnalisé dont l'objectif est le meilleur de vos intérêts..... Appelez-moi pour une évaluation de votre propriété!

514.910.1297 • jdube@sutton.com

116902



Louise Fournier
Courtier immobilier

514-207-6948
louise_fournier@videotron.ca



MONT SAINT-HILAIRE



Élegant Cottage lumineux situé dans le secteur du Golf, de 4 chambres à coucher, sous-sol fini, piscine creusée, véranda 3 saisons.
Centris #10156918



- INSONORISATION SUPÉRIEURE
- ASCENSEUR DESERVANT LES ÉTAGES
- SURVEILLANCE PAR CAMÉRA
- STATIONNEMENT INTÉRIEUR ET EXTÉRIEUR

Le Notre-Dame appartements urbains

OFFREZ-VOUS LE CONFORT ET DES AVANTAGES INDÉNIABLES

115025

2250, rue Girouard Ouest, Suite 12
Saint-Hyacinthe (Québec) J2S 3A8
450 223-2090
info@groupefluet.ca
www.groupefluet.com



Ginette Bernier

COURTIER IMMOBILIER AGRÉÉ

35 ans d'expérience à votre service!
450.446.8600
gbernier@sutton.com

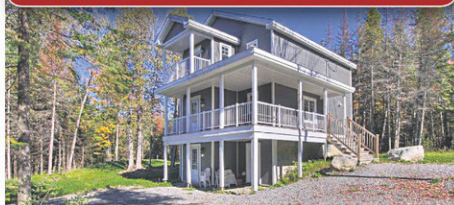
MONT-SAINT-HILAIRE | CENTRIS 16559689



NOUVEAU

Cottage centenaire «clé en main» avec vue sur la rivière. 2 cac avec possibilité d'une 3e, beaucoup de cachet. Magnifique terrain paysagé, bordé d'une haie avec arbres matures. On y retrouve une grande terrasse très privée. Près du train de banlieue. À voir!

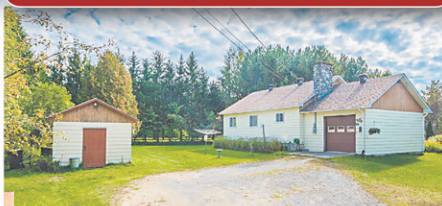
STANSTEAD CANTON | CENTRIS 17962141



Accès à l'eau Lac Memphrémagog, cottage ou bigénération 2015, pourrait aussi être un duplex, 4+2 cac, très grandes pièces éclairées, 3 SDB, terrain de 64 774 pc. 5, Ch. du Ruisseau-Gale

116873

NOUVEAU | CENTRIS 20166091



Bord de l'eau en Estrie, bung. 36x26 pi plus verrière. Garage, sous-sol fini, terrain magnifique de 40 731 pi ca, situé dans un cul-de-sac. À voir!

STUKELY SUD - ESTRIE | CENTRIS 21607682



NOUVEAU

Cottage champêtre 2014, 5 cac, grand salon avec foyer ouvert sur la SAM et la cuisine, plafond 9 pi SFM, const. supérieure, terrain 43 560 pc boisé, aucun voisin arrière. 255, Sabrina

ST-ANTOINE-SUR-RICHELIEU | CENTRIS 14379487



Nouveau. Grand bungalow tout brique avec garage double. 4 cac, rénové au fil des ans. Très éclairé, terrain 8800 pi ca, aucun voisin arrière. À voir!

STUKELY SUD | CENTRIS 11537760



Superbe terrain boisé, situé dans une érablière, près de la route 10 et la 112, Eastman et Bromont. Prêt à construire.
Rue Sabrina

Concours Vitrine sur Belœil

Belœil lance le concours Vitrine sur Belœil, une initiative visant à mettre en valeurs les multiples commerces de la municipalité et favoriser l'achat local. Du 1er au 31 décembre, les consommateurs ont la chance de gagner les produits présentés dans la vitrine du Bureau d'accueil touristique au 20, rue Saint-Jean-Baptiste. En tout, 13 gagnants se partageront 13 prix provenant de 13 entreprises belœilloises.

13 prix, 3 façons de participer

Il suffit de prendre une photo devant la vitrine en mentionnant son produit coup de cœur sur la page Facebook @vitrinesurbeloeil; de prendre une photo sur les lieux de son commerce préféré participant en commentant ce que vous aimez du magasin (produits, service, etc.) sur la page Facebook ou d'acheter un article dans un magasin participant et ainsi doubler ses chances de gagner!

Le tirage aura lieu le mercredi 24 janvier 2018 dans les bureaux de la Ville de Belœil. La liste des gagnants sera disponible sur la page du concours. Info: beloeil.ca/vitrinesurbeloeil. ■

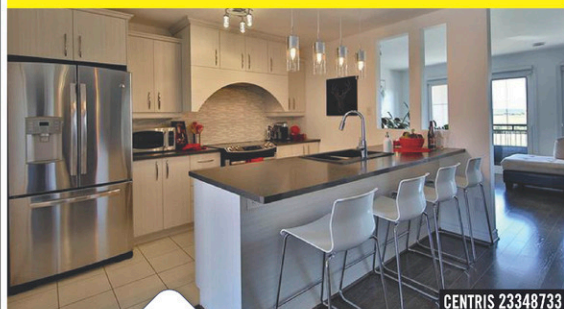


LA FORCE C'EST NOTRE ÉQUIPE!



Julie Fontaine, Eric Chamberland, Stéphanie Cusson, Manon Dulac, Martine Poirier, Nicole Turcot, Johnny Marte, Annie Léveillé, Philippe Deaudelin, Maryse Morin, Lucie Labelle, Yvan Rioux, Vanessa Brodeur, Evelyne Labrecque, Marie-Soleil Laquerre, Michèle Paquin et Daniel Messier

VISITE LIBRE



CENTRIS 23348733



Dimanche 10 décembre de 14 h à 16 h
630, rue des Sureau, app. 5,
Boucherville
 2 cac, foyer au gaz, air climatisé.
 Condo moderne et de bon goût.

VISITE LIBRE

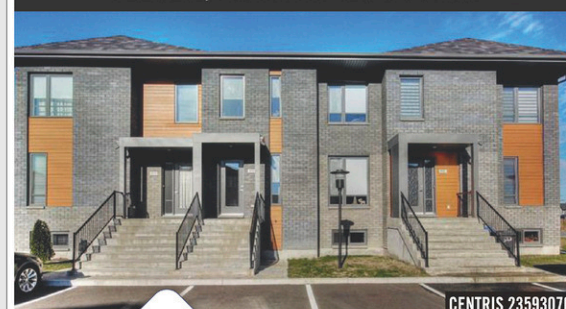


CENTRIS 27953592



Dimanche 10 décembre de 14 h à 16 h
1054 Beaugrand, Nouveauté à Belœil.
 Magnifique maison
 avec 3 chambres et 2 salles de bain.
 Terrain de coin, clôturé
 avec piscine creusée et chauffée.
 Propre et bien rénovée.
 Une visite vous charmera !

BELOEIL, DOMAINE LES BOURGS



CENTRIS 23593076



Magnifique jumelé, clé en main.
 3 chambres à l'étage + 2 au sous-sol.
 2 salles de bain + 1 salle d'eau.
 Air climatisé, piscine, terrain clôturé,
 plafond rdc presque
 9 pieds+++ Occupation flexible!

SAINT-BASILE-LE-GRAND



CENTRIS 19228324



Condo 2010 avec mezzanine, unité de coin, situé dans le Bois du Golf. Vue panoramique sur la ville et les montagnes. À pied des transports en commun, épiceries et du parc du Mont St-Bruno. Bien entretenu, condo comme neuf. À visiter !

Des courtiers
 qui adorent
 leur profession,
 c'est capital.



www.viacapitaleavenue.com

450 467-1211

545, boul. Sir-Wilfrid-Laurier, bureau 120, Belœil, QC J3G 4H8

450 985-2011

50, de la Gabelle, bureau 525, Varennes, QC J3X 5J4

FIER PARTENAIRE DU



Collecte de sang

Cette année, se tiendra la 5^e édition de la collecte de sang à la mémoire de Marie-Thaïs, qui a reçu 123 transfusions de sang pendant son combat contre la leucémie lymphoblastique. La collecte aura lieu au Centre civique Bernard-Gagnon à Saint-Basile-le-Grand le 12 décembre de 14h à 20h.

Vente de livres usagés

L'Église Anglicane St-Martin située au coin des rues Mountainview et Prince Edward à Otterburn Park fera une vente de livres usagés le samedi 9 décembre de 9h30 à midi. Renseignements: 450 446-7627 ou 450 464-2832.

Club de l'Amitié de l'Âge d'or

Dîner de Noël le 7 décembre à 11h30, suivi du bingo. Apporter des produits non périssables pour les paniers de Noël. Dernière activité pour 2017, de retour le 9 janvier 2018. Renseignements: Juliette Lauzon, 450-467-4918.

Briser la solitude

Un souper-soirée de Noël est organisé par la paroisse Saint-Hilaire afin de briser la solitude des personnes qui vivent seules ou éloignées des siens. Cette fête aura lieu le jeudi 14 décembre à la salle Stella Desmarais de Mont-Saint-Hilaire. Prix d'entrée: Denrées non périssables à donner au suivant. Réservations avant le 8 décembre. Inscriptions auprès d'Hélène Benoît Brodeur, agente de pastorale au 450 467-4434, poste 224.

Cartes de Noël de l'atelier Pot-en-Ciel

L'Arche Belœil a lancé sa vente de cartes pour le temps des Fêtes. Les cinq modèles offerts mettent en valeur des œuvres réalisées par les artistes de son atelier d'art qui accueille des adultes vivant avec une déficience intellectuelle. Informations:

www.larchebeloeil.org/cartes-de-noel/ ou au 450 446-1061.

Vestiaire St-Mathieu

Le Vestiaire St Mathieu situé au sous-sol de l'église St-Mathieu à Belœil sera fermé pour la période des Fêtes. La dernière journée de vente se fera le jeudi 14 décembre, de retour le jeudi 4 janvier de 12h30 à 16h. La boîte prévue pour ramasser les dons restera ouverte pendant cette période. Les dons servent à venir en aide aux hébergements pour femmes et enfants victimes de violence.

Volley-ball en fauteuil roulant

Tous les mardis, de 19h à 21h, l'Association des Personnes handicapées de la Vallée-du-Richelieu (APHVR) organise du volley-ball en fauteuil roulant à l'école l'Aquarelle (50, rue Michel, Mont-Saint-Hilaire). Gratuit pour les membres de l'Association. Aptitudes requises: Membres supérieurs fonctionnels, bonne mobilité en fauteuil manuel. Infos: 450 464-7445.

FADOQ Otterburn Park

Depuis plus de 4 ans, la Ville d'Otterburn Park invite ses aînés à un dîner de Noël gratuit. Ça se passera le 17 décembre et ce sera suivi de musique de danse sociale et en ligne. Être citoyen d'Otterburn Park ou membre de FADOQ Otterburn Park. Inscriptions le plus tôt possible au 450 339-3150. Les activités intérieures cesseront le 19 décembre pour reprendre le 9 janvier 2018.

Activités de décembre

Au Club Social La Joie de Vivre de Saint-Charles-sur-Richelieu: danse le 17 décembre de 13h15 à 16 H 30, par la suite un buffet chaud sera servi par le traiteur Les Délices du Paradis; réservations avant le 11 décembre (Huguette Bousquet: 450 584-2710 ou Mme Simard au 450 584-3188). Bingo le

20 décembre de 19h30 à 21h, une collation sera servie aux participants.

Rencontres amicales

Les Jeunes aînés de la Vallée-du-Richelieu est un regroupement d'hommes et de femmes célibataires dynamiques et enthousiastes, semi-retraités ou retraités, âgés de 60 à 70 ans. Le but de ce groupe, qui existe depuis 10 ans, est d'offrir à ces personnes la possibilité d'échanger en toute amitié et de se faire un nouveau réseau de contacts afin de briser l'isolement et la solitude. Rencontres amicales tous les dimanches matin dans un restaurant de la région. Souper le dernier samedi de chaque mois. Réveillon le 31 décembre aux Chevaliers de Colomb de Belœil, billets en vente maintenant. Pour information Huguette M. Boisvert, 450-467-5773.

«Les outils de jardin, les choisir et les entretenir»

Caroline Giroux, conférencière appréciée pour ses compétences horticoles hors pair, présentera les bons outils de jardinage à utiliser et la façon de les entretenir. Conférence présentée le mardi 12 décembre à 19h30 par la Société d'horticulture et d'écologie de Saint-Bruno (SHESB) au 530, boul. Clairevue Ouest à Saint-Bruno-de-Montarville. Bienvenue à tous (non-membre 7\$). Infos: 450 461-2819 ou www.shesb.ca.

Chevaliers de Colomb - 4301 de Sainte-Madeleine

Souper et rafle de dindes le vendredi 8 décembre à 18h. Coût: 15\$ pour le repas complet et deux gratuits: bière, vin ou liqueurs. À la Salle des Chevaliers de Colomb située au 1025 rue Saint-Simon, Sainte-Madeleine. Infos: Michel Alliette - 514-553-7735, Monik Perreault - 450-795-3243 ou André Morier 450-278-8052. Réservations une semaine à l'avance.

Santé globale et méditation

Tous les mardis de 19h30 à 20h30, la communauté de méditation chrétienne se réunit à la Maison de prières-Fraternités monastiques de Jérusalem au 690, rue Cardinal à Mont-Saint-Hilaire. Aucun coût. Informations: Marc au 450 446-4649 ou Yvon au 450 464-3704.

Voyages de la Gerbe Dorée

Musée Grévin, tour de ville et musée (2 repas) 19 janvier. Musée National des beaux-arts du Québec (1 repas) 9 mars. Vie de Cowboy, une journée en Beauce (1 repas), 27 avril. Découverte de la route des Loyalistes et des Irlandais (2 repas), 4 mai. Ottawa et les tulipes Train (1 repas) 11 mai. Seigneuries des Aulnaies (2 repas), 6 juin. Saveurs de l'île D'Orléans (2 repas), 15 juin. Le Cirque du Soleil à Trois-Rivières (1 repas) 13 juillet. La Baie Géorgienne, Ontario et É.U. passeport nécessaire, du 20 au 27 juillet. Croisière Montréal-Québec (Cavalier Maxime) 2 repas, 8 août. Souper théâtre à la Seigneurie des Patriotes (L'Assomption) 1 repas 24 août. Notre-Dame de Paris (1 repas) 30 septembre. Toronto Niagara, 4 jours (9 repas) du 11 au 14 septembre. Boston Québec croisière, 9 jours (21 repas) besoin du passeport du 13 au 21 septembre. Gourmandises dans les Cantons de l'Est (2 repas) 12 octobre. Spectacle féerique de Noël au Club Mirage (1 repas) 18 novembre. Auberge Mont Gabriel à Sainte-Adèle, 4-5-6 décembre 2018.

Rencontres pour aînés

Souper-rencontre dansant au resto Barbie's Brossard, 7850, boul. Taschereau, le jeudi 7 décembre et party de Noël le 21 décembre. Pour réservation: 450 339-4626. Aussi tous les samedis matin, brunch-rencontre au Pasta Tutti Giorni 7681, boul. Taschereau Brossard. ■

La cuisine par Marie-Ève Langlois à *Fait au Québec*



Pour une seconde année, la vitrine Signé local présente l'exposition *Fait au Québec*, mettant en vedette 120 créateurs et artisans les fins de semaine jusqu'au 17 décembre au Quartier Dix30 de Brossard. Parmi ceux-ci se trouve l'entreprise La cuisine par Marie-Ève Langlois, basée à Saint-Mathieu-de-Belœil, qui présentera et proposera de goûter à ses produits dans la fin de semaine du 8 au 10 décembre. « Cette exposition s'adresse aux fiers Québécois qui veulent encourager local. Avec l'approche du temps des fêtes, il y en a pour tous les goûts », soutient la fondatrice. Elle se réjouit déjà de la visibilité qui permettra de faire mieux connaître ses produits, et prévoit poursuivre l'expansion de sa jeune entreprise en 2018. ■ (OD)

Photo: Rosalie Deschênes-Grégoire

Un défilé de mode pour favoriser l'estime de soi



Passionnée de mode, une élève de cinquième secondaire de l'école polyvalente Ozias-Leduc a organisé un défilé de mode pour promouvoir l'estime de soi.

Amy Goedkoop a recruté douze élèves plus timides de son école (sept filles et cinq garçons) qui ont accepté de jouer les mannequins l'espace d'une soirée. Elle travaille sur l'élaboration de ce défilé depuis la fin du mois de septembre dans le cadre de son projet personnel au programme d'études internationales. Pour la jeune fille, la mode est avant tout un moyen d'expression. Les vêtements deviennent une manière de s'exprimer, de démontrer qui on est. «Je trouve que ces temps-ci on est beaucoup concentrés sur le physique. On est beaucoup moins encouragés à s'exprimer», explique celle qui aimerait étudier en commercialisation de la mode.

Pour habiller ses mannequins, l'étudiante a contacté deux entreprises via les réseaux sociaux. Les compagnies F.capuano pour les filles et Jackpot Fashion pour les garçons ont accepté de prêter des vêtements pour la cause. Elle compte aussi sur les services d'une maquilleuse.

L'organisatrice dit avoir réussi à créer une belle chimie d'équipe avec ses 12 mannequins. Si elle a trouvé l'organisation d'un défilé de A à Z très stressante, elle se dit fière d'avoir réussi à tout assembler. Le défilé a eu lieu le 2 décembre à la salle polyvalente de l'école Ozias-Leduc devant 53 participants. ■ (K.G)

JUSQU'AU 20 DÉCEMBRE

**PLUS D'ÉLECTROMÉNAGERS
PLUS D'ÉCONOMIES
SUR LES GROS APPAREILS
DE CUISINE SÉLECTIONNÉS**

*Applicable aux appareils de cuisine seulement d'une même marque. Sur le prix annoncé.

ÉCONOMISEZ

150 \$*
OU
300 \$*

À L'ACHAT DE 2 ÉLECTROMÉNAGERS SÉLECTIONNÉS
À L'ACHAT DE 3 ÉLECTROMÉNAGERS SÉLECTIONNÉS



AMANA LG Whirlpool
Panasonic KitchenAid
BOSCH Electrolux MAYTAG
GE APPLIANCES FRIGIDAIRE
Danby SAMSUNG FRIGIDAIRE GALLERY

LIVRAISON GRATUITE

- ON LIVRE
- ON MET EN PLACE
- ON REPREND VOS ANCIENS ÉLECTROS



RONA

BELOEIL
500, rue Serge-Pépin

PROMOTION : Cette offre est en vigueur jusqu'au 20 décembre 2017 dans les magasins participants seulement. À l'achat de 2 électroménagers sélectionnés de même marque, sur une même facture, obtenez un rabais instantané de 150 \$ sur le prix annoncé desdits électroménagers OU à l'achat de 3 électroménagers sélectionnés de même marque, sur une même facture, obtenez un rabais instantané de 300 \$ sur le prix annoncé desdits électroménagers, et qui sera déduit à la caisse au moment de l'achat. Applicable seulement sur les réfrigérateurs, lave-vaisselle, cuisinières, fours encastrés, surfaces de cuisson et micro-ondes avec hotte intégrée. Marques et modèles sélectionnés. Les produits de buanderie et les petits électroménagers ne sont pas éligibles au rabais. S'applique sur la marchandise achetée par paiement comptant, carte de débit ou crédit et en magasin seulement. Les commandes spéciales, les produits discontinués, les achats portés au compte d'un client et les achats effectués par des clients ayant une entente contractuelle spécifique avec votre magasin participant ou à titre d'entrepreneur ou constructeur ne sont pas admissibles au rabais. Ne s'applique pas aux achats faits antérieurement ni aux mises de cote. L'offre est non monnayable. Ne peut être combinée à aucune autre offre. Certaines conditions s'appliquent. Renseignements chez les magasins participants. **LIVRAISON GRATUITE :** Applicable pour certains modèles seulement. Cette offre est d'une durée limitée, elle inclut la livraison dans un rayon de 50 km du magasin participant d'un maximum de 4 électroménagers, l'installation de base d'un maximum de 4 appareils électroménagers, soit la mise à niveau et le branchement des laveuses, sècheuses, réfrigérateurs, et fours, le cas échéant et la reprise des anciens appareils électroménagers basée sur le concept de «1 appareil récupéré équivaut à 1 appareil livré», pour un maximum de 4 appareils électroménagers livres/récupérés. Ne comprend aucune menuiserie, plomberie, fixation sur mur ni branchement d'appareil au gaz. La reprise d'anciens électroménagers s'applique seulement si le client est propriétaire de ces électroménagers. Le client doit assurer un passage sécuritaire au personnel de livraison. Les rebuts relatifs aux électroménagers livres seront pris en charge par notre équipe. Le délai de livraison variera selon les régions, les magasins et les modèles. Certaines conditions et restrictions s'appliquent. Informez-vous auprès de votre magasin participant pour connaître les détails et vous assurer de la disponibilité de ce service dans votre secteur. La promotion peut prendre fin à n'importe quel moment.

122839

Toujours ^{de}
bonne humeur
avec **Dérou**

gdesrosiers@oeilregional.com

123224

**VACHON / LEVESQUE
& ASSOCIÉS**

Nous vendons
à partir de

2%



SYLVAIN LÉVESQUE

514 705-8600
immobilier@sylvainlevesque.maison

ROCKY VACHON

514 863-2976
info@rockyvachon.com

14, rue Sainte-Anne, Mont-Saint-Hilaire (à deux pas de l'église!)

124012

Une leçon de vie

Nous vous proposons un exemple assez simple qui devrait vous faire comprendre certaines choses :

À la ferme, le cheval est malade. Le vétérinaire dit au fermier : «Je lui injecte un remède. Si dans trois jours, il n'est pas remis, il faudra l'abattre.»

Le cochon qui a tout entendu, dit au cheval : «**Lève-toi!**». Mais le cheval est trop fatigué. Le 2^e jour, le cochon dit : «**Lève-toi vite !**». Le cheval est toujours aussi fatigué.

Le 3^e jour, le cochon dit : «**Lève-toi sinon ils vont t'abattre !**». Alors dans un dernier effort, le cheval se lève. Heureux, le fermier dit : «**Faut fêter ça, on tue le cochon !**».

Morale de cette histoire : «**Toujours s'occuper de ses affaires et la fermer !**»

Soirée du Jour de l'An

Le Jozéphill

*Fine cuisine
française*

Le Jozéphill vous offre un menu gastronomique pour la soirée du 31 décembre. Quelle belle façon de terminer l'année 2017 et de «défoncer» l'année 2018 !

C'est tout un menu que l'on vous propose dans une ambiance ultra-sympathique. Réservez tôt. 450 446-9751

De belles vacances



Marie-Paule Langelier et son fils opèrent maintenant une place de vacances à Puerto Vallarta au Mexique. L'endroit a été totalement rénové. Il y a 6 chambres à louer et une possibilité de «tout inclus». L'hacienda est à 5 minutes de marche de la plage et à 10 minutes du centre-ville. C'est un vrai petit paradis. On peut les rejoindre par courriel : haciendamariaelena.info@gmail.com ou visitez leur site internet : www.haciendamariaelena.com

Nos Canadiens

La victoire arrange beaucoup de choses, car nous sommes des fanatiques des Canadiens et on devient vite aveugle lorsqu'ils ont du succès. Cependant, Marc Bergevin va sûrement regretter sa célèbre affirmation disant que la défensive de son club était meilleure que celle de l'an passé. Ouf ! Quand l'adversaire se pointe dans la zone du Canadien, c'est pour longtemps. On dirait qu'on aime ça la visite. Depuis quelques années, l'organisation n'est pas un exemple de communication. Dans le dossier de Price, ces derniers ont tout fait pour alimenter les rumeurs et nuire inutilement à la réputation de celui-ci. Attention, les fidèles commencent à être tannés !

Sourire de l'Oeil Yvan Rousseau

Quel sourire ! En effet, Yvan vient de gagner au billard et il était très fier de son partenaire qui a très bien joué.

« Si tu as peu souvent éprouvé la joie d'accomplir un acte de bonté, tu as négligé bien des choses et tu t'es surtout négligé toi-même. »

Une p'tite vite

Quand le professeur arrive le matin en classe, il voit inscrit sur le tableau noir : **Toto a une grosse queue.**

- Qui a écrit cela ? demande-t-il.

Pas de réponse.

- Pour la dernière fois, qui a écrit cela ?

Silence total. Trente visages fermés le regardent.

- Très bien. Puisque le coupable ne veut pas se dénoncer. **Toto** restera ce soir après la classe.

Le soir, quand la cloche sonne, toute la classe quitte l'école sauf **Toto**. Mais ses copains, qui se sentent un peu responsables, l'attendent. Une heure passe, une heure et demie, deux heures. Il sort enfin et tous les autres l'entourent.

- Quelle punition il t'a donné ? T'es en retenue mercredi ?

Et **Toto**, d'un petit air condescendant, leur répond :

- **Je vais vous dire les gars. La pub, c'est efficace...**

HUMOUR - ANNIVERSAIRES - SPORTS - VOS BONS ET MAUVAIS COUPS

117459



Conseil 2905

**Vaste salle de réception
Complètement rénovée**

Un véritable clé en main pour :
Partys - Baptêmes - Réunions - Cours
Funérailles - Mariages - Colloques
Et plus encore

« Soyez chez-vous, chez-nous »

Coors LIGHT

Informations : Claude Lebrun
514 821-5526



Jean Coutu

Claude Lemonde & Nathalie Lemonde
350 Boul. Laurier, Beloeil, J3G 4G7

Une grande famille
au service de la vôtre

14569



Les marchés Pepin

Le bonheur commence ici! Depuis 1944

Venez me rencontrer
au magasin de
MONT-SAINT-HILAIRE
les 7, 8, 9 et
10 décembre
de 10 h à 18 h

Marc Circé



Bon appétit!
Chef Marc

Retrouvez mes
recettes sur
Facebook IGA Pepin

Petites bouchées pour le Temps des Fêtes

RILLETES DE CANARD CONFIT ET CONFITURE DE CLÉMENTINES



Rillettes :

- 1 boîte Canard confit PG
- 60 ml Vin blanc sec
- Au goût Sel et poivre du moulin
- 1 pincée Thym

Méthode :

- Placer le canard confit aux micro-ondes dans son sac et réchauffer 2 minutes.
- Retirer du sac, garder le liquide, désosser et effiloche les cuisses.
- Dans un chaudron, déposer le canard, le jus de cuisson, le gras, le thym et le vin. Mettre le tout à mijoter jusqu'à évaporation du liquide.
- Une fois fait, verser le mélange dans une terrine et réfrigérer.

Confiture :

- 6 Clémentines pelées
- 120 ml Sirop d'érable
- 4 Baies de genièvre
- 1 Petite branche de thym
- 1 pincée Piment broyé

Méthode :

- Couper les clémentines en morceaux et déposez-les dans un chaudron avec les autres ingrédients.
- Porter à ébullition, baisser le feu et laisser mijoter 30 minutes.
- Transférer la confiture dans un petit pot et réfrigérer.
- Servir les rillettes de canard sur une biscotte et l'accompagner de confiture de clémentines.

COMMANDES TÉLÉPHONIQUES

Un seul numéro 450 464-3404. Les lundis, mercredis et vendredis.
Nous prenons les appels de 8h à 12h.
La livraison sera faite entre 13h et 17h le jour même.

Lundi au vendredi de 8 h à 22 h et samedi et dimanche de 8 h à 21 h



20, boul. Laurier, McMasterville
450.464.3404

345, boul. Sir-Wilfrid-Laurier, Mont-Saint-Hilaire
450.464.2581

825, boul. Yvon-L'Heureux, Beloeil
450.464.4219



PRÉSENTÉE PAR



11 lettres : LE SALON DES MÉTIERS D'ART

S	N	E	G	O	B	J	E	T	S	C	R	E	A	T	I	O	N	S	N
A	E	T	U	O	G	A	X	T	O	I	S	S	U	E	R	D	O	A	O
L	U	A	S	A	R	R	C	U	A	K	I	O	S	Q	U	E	S	C	I
O	Q	H	I	E	A	R	L	H	I	B	T	P	E	R	I	I	H	U	T
N	I	E	A	U	T	E	U	R	E	R	L	X	E	E	T	N	A	C	A
P	M	T	G	I	U	E	S	T	O	T	P	E	R	R	R	E	U	B	R
R	A	V	I	R	I	R	I	U	E	O	E	U	A	U	V	I	O	N	O
S	R	Y	A	S	T	C	V	R	S	C	T	R	E	U	X	I	O	H	C
U	E	L	S	O	S	E	I	I	A	R	H	L	O	E	S	I	V	S	E
J	C	T	F	E	R	U	T	N	E	V	A	N	O	B	N	U	R	S	D
E	O	F	R	S	C	I	E	V	R	V	I	S	I	T	E	R	T	P	X
T	R	U	E	A	O	C	U	I	V	R	E	S	E	Q	J	I	U	I	U
E	E	C	E	N	V	O	U	E	U	R	I	E	R	V	U	E	O	O	O
H	C	R	E	T	K	A	G	S	E	R	E	I	T	D	O	E	U	P	J
A	A	E	B	I	S	A	I	G	O	P	U	L	O	A	T	L	O	X	I
B	D	C	T	M	S	T	A	L	D	C	U	R	U	I	L	T	U	E	B
I	O	A	H	S	E	R	O	J	F	T	P	O	L	O	E	A	D	E	S
L	B	N	I	A	D	C	A	D	E	A	U	A	P	R	F	N	G	B	O
E	E	T	M	E	T	I	E	R	H	D	U	F	I	T	O	M	U	E	I
T	I	A	R	T	S	B	A	D	C	Q	F	E	R	M	E	T	U	R	E

MOT MYSTÈRE

- | | | | | |
|--|--|---|--|--|
| A
ABSTRAIT
ACCÈS
ACHAT
ACHETER
ARTISAN
AUTEUR
B
BATIK
BIJOUX
BOIS
BON
BONAVENTURE
BUT
C
CADEAU
CÉRAMIQUE
CHEF-D'ŒUVRE
CHER
CHOIX
COLORIS | COULEUR
CRÉATIONS
CRÉER
CUIR
CUIVRE
D
DÉCEMBRE
DÉCORATION
DÉJÀ
DURÉE
E
ÉTALAGE
ÉVOLUÉ
EXCLUSIVITÉ
EXPOSE
EXPOSITION
F
FERMETURE
FOULE
G
GAIE | GENS
GOÛT
GRATUIT
H
HABILE
HÂTE
HEURE
I
IDÉE
J
JEUX
JOUETS
JOURNÉE
K
KIOSQUE
M
MÉTIER
MONDE
MOTIF
N
NOUVEAU | O
OBJETS
ŒUVRE
OFFRE
OUVERTURE
P
PAYS
POTERIE
POUPÉE
PRIX
PRODUITS
Q
QUALITÉ
R
RAVI
REGARDER
RÉUSSI
S
SAC
SALON
SITE | SOIE
SOIRÉE
SUCCÈS
SUJET
T
TABLEAU
TECHNIQUE
TISSAGE
TISSU
TRAVAIL
TROUVER
U
UNIQUE
V
VALEUR
VARIÉTÉS
VISITER
VUE |
|--|--|---|--|--|

HORIZONTELEMENT

- Action de faire revenir des biens dans leur pays d'origine.
- Rendant un peu ivre. – Qui est sans mélange.
- Couvrant la femelle, en parlant d'un oiseau. – Partie latérale du nez.
- Personne qui effectue un échange de biens.
- Mât d'un navire. – Unité de longueur (pl.).
- Amalgame d'étain. – Tire de l'oubli.
- Sultan ottoman (1512-1520). – Viscère.
- Conduit. – Personne qui effectue le mirage des œufs. – Se suivent.
- Dénombrant.
- Anaconda. – Prénom masculin.
- Disposé. – Idiot, lourdaud.
- Présenter le phénomène de ressuage. – Venues au monde.

VERTICALEMENT

- Susceptible d'accueillir telle impression. – Une lettre les sépare.
- Blessa, défigura. – Période.
- Présentais un défaut. – Artères.
- Ténacités, obstinations.
- Homme d'armes. – Femelle d'un chien de chasse.
- Suite de personnes sur une même ligne. – Qui va droit au but.
- Très profondément.
- Conjonction. – Terme de tennis. – Éculée.
- Consterné. – Doublée.
- Enlève les pierres de. – Partie centrale de la Terre.
- Pas un. – Grosse mouche.
- Nattent. – Commencés à exister.

MOTS CROISÉS

1	2	3	4	5	6	7	8	9	10	11	12
1											
2											
3											
4											
5											
6											
7											
8											
9											
10											
11											
12											

12	R	E	S	S	U	E	R	N	E	S			
11	P	R	E	T	E	N	F	L	E				
10	E	U	N	E	G	T	E	I	A	N			
9	R	E	C	E	S	S	E	N	T				
8	V	A	M	I	R	E	U	R	S	T			
7	I	S	E	L	I	M	R	E	I	N			
6	T	H	A	I	N	D	E	T	E	R			
5	P	H	A	R	E	M	E	T	R	S			
4	S	C	H	A	N	G	I	S	T	S			
3	C	O	C	H	A	N	T	A	I	L			
2	C	M	G	H	A	N	T	P	U	R			
1	R	A	P	R	A	T	R	I	E	M	E	N	T

Solution : ORIGINALITÉ

116839

Mercredi 6 décembre 2017 - L'Œil Régional - 25

00811

Deuxième production théâtrale des finissants du cégep

Là et la beauté de l'ordinaire

Olivier Dénommée | L'Oeil Régional

Quand on parle de Serge Boucher, on pense spontanément aux séries télé qu'il a scénarisées, que ce soit *Aveux*, *Apparences*, *Feux* ou *Olivier*. Il a la même approche au théâtre, où il se plaît à dépeindre « l'ordinaire » dans toute sa splendeur. Le metteur en scène Philippe Lambert a donné comme défi à ses finissants de l'école de théâtre du Cégep de Saint-Hyacinthe de rendre justice à cette approche pleine d'humanité dans *Là*, pièce que Boucher a écrite en 2006.



Les finissants de l'école de théâtre du Cégep de Saint-Hyacinthe ont la lourde tâche de transmettre le côté ordinaire, mais authentique de Serge Boucher. Photo François Larivière

« Le défi est dans la vérité des situations, des rapports. Les humanités qui sont dépeintes par l'auteur sont criantes de vérité », souligne Philippe Lambert qui en est à sa deuxième mise en scène à Saint-Hyacinthe. Selon lui, c'est d'autant plus de travail pour son équipe qui doit recréer un environnement réaliste, truffé de choses « anodines, banales », tant dans les dialogues que dans la scénographie. Fait à noter, *Là* se passe dans un restaurant de région, à trois époques différentes : 1970, 1998, puis 2005 après que le lieu ait été détruit pour devenir une pharmacie.

Un party de Noël

La mise en scène de *Là* mise énormément sur l'horizontalité pour permettre diffé-

rentes scènes de se produire simultanément. C'est notamment le cas lors d'une fête où plusieurs actions et dialogues s'entremêlent, au point où le public ne saura pas où donner de la tête. « Les scènes comme celles-là donnent l'impression qu'on est dans un party de Noël », souligne fièrement Philippe Lambert qui voit une belle authenticité dans le jeu de ses acteurs. Ce genre de scènes arrive très souvent, confirme-t-il, voyant cette approche comme un rappel que ce restaurant est un lieu de passage où les va-et-vient constants font partie de son ADN.

« Avec Serge Boucher, on est dans le petit monde, dans la vie ordinaire. On y présente des gens "ordinaires" dans le sens noble du terme. On ne vient pas voir des héros », insiste Philippe Lambert, qui promet un spectacle « pétillant et vivant » pouvant aisément plaire à « ceux qui n'aiment pas le théâtre ». Il croit que le public sortira énergisé d'une représentation de *Là*, une pièce débordante d'humanité qui ne manque pas d'humour. La pièce est présentée du 7 au 14 décembre, à la salle Léon-Ringuet du Cégep de Saint-Hyacinthe. Réservez vos billets (10 \$, ou 5 \$ pour les étudiants) au 450 773-6800, poste 2408. ■

Le Zaricot dévoile sa programmation hivernale de 2018



Le bar-spectacle *Le Zaricot* a invité l'auteur-compositeur-interprète Mat Vezio pour agrémente l'annonce de sa programmation hivernale, qui surprend par sa variété. Il sera notamment possible d'y voir Dany Placard, Mara Tremblay, Galaxie, Mononc' Serge et même Marjo dans le cadre de la Ligue Rock. *Le Zaricot* fête ses 15 ans d'existence, et la copropriétaire Joëlle Turcotte a souligné le climat difficile pour les salles comme celle-ci, alors que le Divan Orange à Montréal a récemment annoncé sa fermeture. photo: François Larivière

Martin Perizzolo,
Vendredi 8 décembre, 20 h



À PARTIR DE 33\$

Guylaine Tanguay,
Samedi 9 décembre, 20 h



À PARTIR DE 25\$

SALLE DE SPECTACLE

CENTRE CULTUREL DE BELOEIL

Suzie LeBlanc,
Jeudi 14 décembre, 20 h



À PARTIR DE 23\$

Pygmalion,
Vendredi 15 décembre, 20 h



À PARTIR DE 37\$

Profitez du SOLDE DES FÊTES !
(Par téléphone ou en personne au Centre culturel de Beloeil, jusqu'au 23 décembre. Offre non disponible sur le web. Ne peut être jumelée à aucune autre offre. Sur spectacles sélectionnés, selon disponibilité des places.)

BILLETTERIE
Mardi au samedi de 12 h à 18 h
600, rue Richelieu, Beloeil
450 464-4772

CENTRE CULTUREL BELOEIL.COM
facebook.com/centre.cultureldebeloeil

Partenaire du Patrimoine canadien / Canadian Heritage
Conseil des arts et des lettres / Arts and Letters Council
Mairie de Beloeil / City of Beloeil
L'Oeil Régional

CONCERT

LE CHOEUR MONTAGNE

magie de NOËL

En collaboration avec LES DIFFUSIONS DE LA COULISSE

Artiste invité
GINO QUILICO

+ **GLORIA** de Vivaldi
GRANDS CLASSIQUES de NOËL

Vendredi **8 décembre** 20h00
Dimanche **10 décembre** 14h30

ÉGLISE ST-MATTHIEU DE BELOEIL
1014 rue Richelieu, Beloeil

POINTS DE VENTE
BILLETTERIE DU CENTRE CULTUREL DE BELOEIL
AUDIOPHILE EXPERTS
67 boulevard Laurier, Beloeil

BILLETTS EN LIGNE
choeurdelamontagne.com

PAR TÉLÉPHONE
514 816-6577

Adultes 30\$:: Étudiants 15\$
Section réservée 40\$



L'ACADÉMIE ARCHETS ET COMPAGNIE présente

Féerie de Noël

DIMANCHE 17 DÉCEMBRE À 15H
EN L'ÉGLISE SAINT-MATTHIEU DE BELOEIL

Billets : 15\$ Adulte
8\$ Enfant (12 ans et moins)

BILLETTS DISPONIBLES À LA PORTE. POUR INFOS : 450 446-8400

Présenté en collaboration avec Les Petits Archets

Nouvel extrait de Jonathan Poirier «Le cycle de la vie» a un second souffle

Olivier Dénommée | L'Oeil Régional

Jonathan Poirier n'avait que 12 ans lorsque sa mère est décédée en 2006. Durant cette épreuve, une chanson est née: «Le cycle de la vie», coécrite par Jonathan et sa sœur Émilie Poirier, et composée par Anne-Marie Goulet. Onze ans plus tard, il a trouvé la force de ressortir cette chanson et de la remettre au goût du jour.



C'est grâce à une audition que Jonathan Poirier a découvert la belle voix de Sabrina Milette. Photo: Francois Spenard

Cela faisait un moment que l'Hilairemontais cherchait «le courage» de toucher à une chanson aussi émotive qui rappelle à quel point la vie est courte et fragile: un sujet, selon lui, dans lequel tout le monde peut se reconnaître. C'est depuis cet été qu'il a décidé d'y consacrer sérieusement à l'aide de son équipe. Pour l'occasion, il a décidé d'en faire une version pop orchestrale, en y incorporant guitares, percussions et violons. De plus, Jonathan Poirier a invité Sabrina Milette, de Boucherville, pour jumeler leurs voix. «Son timbre de voix et l'émotion qu'elle dégage sont venus me chercher tout de suite», admet-il.

«Le cycle de la vie» aura officiellement sa deuxième vie le 2 décembre, alors que l'extrait sera mis en vente sur les plateformes numériques et physiquement via le site web de Jonathan Poirier. Le vidéoclip de la chanson doit aussi voir le jour le 2 décembre. ■



L'ARRIÈRE SCÈNE

PRÉSENTE
LES JEUNES
CRITIQUES CULTURELS

En collaboration avec TVR9

centre dramatique pour l'enfance et la jeunesse en montérégie



Marilou Garand, Clémentine Boisvert, Lucie-Maud Pelletier, Saël Imbault, Léa Massé, Coralie Caron

DANS MA MAISON DE PAPIER, J'AI DES POÈMES SUR LE FEU



Crédit photo : Yannick Macdonald

«Allume!» «Éteins!» répètent ainsi les deux personnages féminins de la pièce «Dans ma maison de papier j'ai des poèmes sur le feu», coproduite par Les deux mondes, par Festival Les Coups de Théâtre et par la Salle Jean-Marc-Dion de Sept-Îles.

Elle débute donc en vous «allumant» sur cette pièce car elle est complexe et demande réflexion.

Tout commence avec deux femmes: Aimée et Emma, interprétées par Marie-Pier Labrecque et Louise Laprade, dont le jeu était bien senti.

L'une jeune et vive. L'autre, calme et âgée. «C'est le temps qui change» dit Emma. Chaque parole dite si poétiquement par les personnages vient nous toucher grâce au texte de Philippe Dorin. On y croit totalement.

La femme sage et la petite fille étaient habillées de la même façon (costumes de Geneviève Lizotte). Elles jouent autour d'un étrange balcon pivotant, seul élément de décor de la magnifique mais sobre mise en scène d'Eric Jean.

Emma et Aimée sont suivies de près par un mystérieux homme en noir, joué par Michel-Maxime Legault et ses doublures, qu'on identifie plus tard comme étant la mort. «Tu vas mourir», dit la mort à Emma, la vieille dame.

Outre cela, la dispute de l'interrupteur entre les deux personnages se poursuit durant une bonne partie de la nuit.

Il faut allumer souvent car Aimée, qui dort avec Emma, veut s'assurer que cette dernière ne disparaisse avec l'homme étrange durant son sommeil. Mais Emma a besoin qu'on éteigne pour qu'elle puisse partir avec la mort sans qu'Aimée ne s'en rende compte.

Le mystère que dégage la pièce est encore plus réussi avec les éclairages de Martin Sirois. Le tout, accompagné de la musique de Laurier Rajotte, paraît assez troublant d'après les réactions du public autour de moi.

Bien des enfants et adultes sont sortis de la salle en disant n'avoir rien compris ou en étant confus.

En discussion après le spectacle, Philippe Dorin, l'auteur de la pièce, a dit au public présent que c'est une question de point de vue. Il n'y a pas de bonne ou de mauvaise analyse de l'œuvre.

Bref, malgré un sujet peut-être un peu «compliqué» pour un public à partir de 8 ans, la pièce s'est avérée très intéressante et mystérieuse. Emma et Aimée étaient-elles la même personne? Laquelle des deux était vraiment destinée à mourir? Voyez par vous-même! Ce spectacle mérite quand même d'être vu!

Lucie-Maud Pelletier, jeune critique de L'Arrière Scène

L'ARRIÈRE SCÈNE

centre dramatique pour l'enfance et la jeunesse en montérégie

OFFREZ
UNE SORTIE AU THÉÂTRE
EN CADEAU!



2
POUR 1

Offre valable jusqu'au 26 décembre 2017
pour ses 2 spectacles.
À la billetterie du Centre culturel de Beloeil seulement.

9 ANS+		7 ANS+	
VIPÉRINE		LES MAINS DANS LA GRAVELLE	
28 janvier 2018 15 h		11 mars 2018 15 h	

BILLETTERIE CENTRE CULTUREL DE BELOEIL
450 464-4772
arriescene.qc.ca



Les mardis cinéma

L'Association des Personnes Handicapées de la Vallée-du-Richelieu (APHVR) annonce le retour des mardis cinéma. L'évènement est gratuit pour les membres et se déroule au Cinéma Belœil. Les prochaines dates sont le 5 et le 19 décembre et les 9 et 23 janvier. Infos: 450 464-7445.

Concert de musique et prière

Le vendredi 8 décembre, à 19h à l'église Notre-Dame-du-Bon-Conseil, 120, rue Gervais, Otterburn Park. Artiste invité: Hirotaka Kogure, violoniste. Entrée gratuite.

Habiter nos corps de songes

Une exposition de l'artiste Nadia Nadège, à la Maison de la culture Eulalie-Durocher de Saint-Antoine-sur-Richelieu, jusqu'au 14 janvier, les samedis et dimanches, de 13h à 17h. Infos: 450-787-3497, poste 5.

Cours de tam-tam pour tous

Dès le 8 janvier, des cours de groupe de tam-tam (djembé) seront offerts les lundis, mardis soir et samedis, avec Éric Lafontaine. Deux niveaux seront offerts: débutants et initiés. Il est possible de louer un djembé. Infos: 450 982-0786 ou 450-775-5233 ou par courriel: ericlaflaf@gmail.com. Des rencontres tamjam libres sont aussi offertes les mercredis de 19h à 22h à l'Espace libre expression d'Otterburn Park.

Chanter à la messe de Noël

Jeunes chanteurs(les) recherché(e)s pour la messe de Noël, le dimanche 24 décembre à 17h à Otterburn Park. Les pratiques

auront lieu les mercredis 29 novembre et les 6, 13 et 20 décembre, de 18h30 à 19h30. Renseignements: Louise Bouchard-Déry, 450 467-0897.

Revue Écritures

Sous le thème Fondation, des écrivains et artistes de la région ont composé un recueil de textes littéraires et d'œuvres d'art visuel illustrant la Vallée-du-Richelieu. Produite artisanalement, Écritures se veut un lieu de rencontre et de création pour les artistes locaux, amateurs et professionnels. Le premier numéro de la revue est en vente à la Galerie Dosha, 992, boul. Laurier à Belœil, au coût de 5\$. La date de tombée pour le prochain numéro est le 31 décembre. La thématique est libre. L'équipe est à la recherche de textes littéraires et critiques de 1 à 5 pages, ainsi que d'œuvres d'art et de photos de bonne qualité. Infos: revue.ecritures@gmail.com.

Contes de Noël et atelier de création

Les enfants sont conviés à venir écouter des contes de Noël dans la maison familiale d'Ozias Leduc. Les enfants pourront par la suite réaliser une carte de souhaits. L'activité aura lieu le samedi 16 décembre, à 14h, au 272, chemin Ozias-Leduc Mont-Saint-Hilaire. Le coût de l'activité est de 12\$. Infos: 450-536-3033 ou reception@mbamsh.com.

Nos maisons sur la route

Le Café du passeur présentera le documentaire d'Anne-Marie Ngô, Nos maisons sur la route, le jeudi 7 décembre, 19h30. Le documentaire sera présenté en présence de la

réalisatrice et des protagonistes. On y retrouve les portraits d'Onil Perrier (Saint-Denis-sur-Richelieu), de la famille de Solange Messier (Mont-Saint-Hilaire), de la famille Trudeau (Belœil) et de la famille Pérodeau (Saint-Ours). Entrée libre.

Appel aux artistes en arts visuels

Dans le cadre de la 4e édition de Showfrette, Belœil lance un appel aux artistes en arts visuels. Réalisée en collaboration avec TransQuébec et Productions B7 inc., la Ville procédera, encore une fois cette année, à la projection d'œuvres d'art sur la façade de l'église Saint-Matthieu à Belœil. Les artistes intéressés devront soumettre au maximum cinq œuvres en peinture, dessin, estampe, techniques mixtes, photographie ou arts numériques en format .jpeg haute résolution. Les œuvres devront s'inscrire à l'intérieur d'un gabarit correspondant à la silhouette de l'église. Date limite le 26 janvier. Pour participer : <http://loisirsulture.beloeil.ca/appels-dartistes>

Atelier d'introduction à l'art Haïda

La Maison amérindienne tiendra un atelier créatif d'art Haïda le 9 décembre. Originaires de l'archipel Haïda Gwaii sur la côte pacifique du Canada, la Nation Haïda possède une culture ancestrale et moderne, riche et variée. Avant les premiers contacts avec les Européens, ils étaient plusieurs dizaines de milliers à vivre dans l'archipel et ils furent presque décimés par les maladies. Pour les adultes, 25\$ par participant, à 13h30. Famille et enfants, à 15h30, 20 \$ par participant. Réservations : 450 464-2500. ■

Culture Montérégie fête ses 40 ans



L'organisme Culture Montérégie, célèbre son 40^e anniversaire de fondation le 29 novembre. Environ 140 personnes se sont réunies au Centre culturel et communautaire de Pointe-Valaine à Otterburn Park, pour célébrer en le milieu culturel montérégien. Témoignages et performances artistiques étaient au rendez-vous. À l'avant: Marie-Andrée Leclerc, Andrée Bouchard, Anne-Marie Jean et Sylvain Massé. À l'arrière: Claude Millette, Franck Michel et Christian LaForce. Photo François Larivière

C'est ma fête AVEC Déro

- Anne-Marie Surprenant**, du C.P.E. Joujou de Belœil, le 30 novembre. Bonne fête Anne-Marie!
- Cécile Cadieux**, de Belœil, le 4 décembre. Bonne fête Cécile!
- Corinne Morin**, du C.P.E. Joujou de Belœil, le 8 décembre. Bonne fête Corinne!
- Nicole Chabot**, du Beauceron à L'Érable, le 9 décembre. Bonne fête Nicole!
- Jenny Racine**, du C.P.E. Joujou de Belœil, le 9 décembre. Bonne fête Jenny!

- Karine Guertin**, du C.P.E. Joujou de Belœil, le 11 décembre. Bonne fête Karine!
- Marie-Josée Laforest**, du Chœur de la Montagne, le 10 décembre. Bonne fête Marie-Josée!
- Denise Séguin**, du Chœur de la Montagne, le 11 décembre. Bonne fête Denise!
- André Déry**, de la Maison Victor-Gadbois, le 10 décembre. Bonne fête André!
- Yves Rancourt**, de Belœil, le 10 décembre. Bonne fête Yves!
- Christian Loyer**, de Molson, le 8 décembre. Bonne fête Christian!

- Clément Morier**, de St-Jean-Baptiste, le 8 décembre. Bonne fête Clément!
- Pierre Bachand**, de Belœil, le 7 décembre. Bonne fête Pierre!
- André Charbonneau**, de Mont-Saint-Hilaire, le 6 décembre. Bonne fête André!
- Hélène Jutras**, de Lepelco Assurances, le 9 décembre. Bonne fête Hélène!
- Josée Bélanger**, de Remax Extra, le 9 décembre. Bonne fête Josée!
- Emmanuelle St-Hilaire**, de Belœil, le 6 décembre. Bonne fête Emmanuelle!

- Diane Desrosiers**, de St-Denis-sur-Richelieu, le 6 décembre. Bonne fête Diane!
- Jean-Guy Lussier**, de St-Hyacinthe, le 6 décembre. Bonne fête Jean-Guy!
- Carole Bousquet**, de St-Hyacinthe, le 6 décembre. Bonne fête Carole!
- Pascal Bigras**, de Nature-Action, le 7 décembre. Bonne fête Pascal!
- Richard Williams**, de Soya Excel, le 7 décembre. Bonne fête Richard!
- Jean-François Breton**, des Salons funéraires Demers, le 8 décembre. Bonne fête Jean-François!

Anniversaires

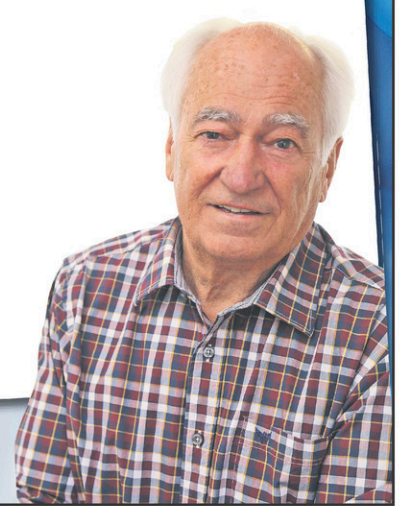
- Annie Joyal**, de l'Étude Pierre-Charles Dubois, notaire, le 8 décembre. Bonne fête Annie!
- Vincent Loiselle**, d'Hector Solutions d'Affaires, le 10 décembre. Bonne fête Vincent!
- Jean Gagnon**, de Continental Golf Virtuel, le 10 décembre. Bonne fête Jean!
- Jasmin Fréchette**, de Zone A.D., le 12 décembre. Bonne fête Jasmin!

Date: _____
 Si désiré: _____ (exemple: 20^e anniversaire) *anniversaire
 Nom: _____ (de la personne fêtée)
 Ville: _____
 Tél: _____

Anniversaire de naissance Mariage
 Anniversaire de mariage Nouveau-né

Les anniversaires de Déro
 A/S L'Œil Régional
 393, boul. Sir-Wilfrid-Laurier
 Belœil Qc J3G 4H6

gdesrosiers@eilregional.com



CARTES PROFESSIONNELLES

ALARME

ACS
ALARME • CAMÉRA • SURVEILLANCE

- Système d'alarme - Surveillance 24h/24
- Caméra de surveillance • Intercom audio-vidéo couleur
- Sonorisation multi-pièces • Cinéma maison
- Solutions sans fil • Câblage structuré.
- Caméra IP • Contrôle d'Accès
- Vente-installation-service • Aspirateur central

DUOL/ac
 ASPIRATEURS CENTRAUX

949-B Bernard Pilon, Beloeil, Qc, J3G 1V7
 Téléphone - 450.446.6868 Fax - 450.446.2868
 Courriel - info@acstechnologie.com
 www.acstechnologie.ca

AUTOMOBILES

JMD
 INSTALLATION
 Concessionnaire - Particulier



JEAN-MICHEL DUBOIS
 Cell.: 514-617-1379
 jmdinst@videotron.ca

Démarrreur à distance • Alarme
 Accessoires • Vitres d'auto • radios
 Intégration navigation et caméra

ARTISTE COIFFEUR

Salon Perfection *Pour elle et lui*



Monique Préfontaine
 propriétaire depuis 30 ans.
 Artiste coiffeur styliste
 toujours à l'affût des
 dernières tendances.

Coloration 30\$+ Coupe homme 17\$
 Mèches 85\$+ Coupe + mise en plis 35\$+ Coupe femme 19\$ Coupe enfant 12\$

Taxes incluses
 955, Gilles-Drolet, McMasterville
 450 536 0734

COMPTABLES

Estelle LEMIEUX, CPA, CA

Pour un service rapide,
 courtois et professionnel

Contactez-nous au
450 464-9970
 1000, Richelieu • Beloeil

COUTURE

Line Robichaud
Couturière
 Service professionnel de couture

- Retouches
- Ajustement
- Modifications

Cueillette & livraison disponible
 96, Boul. Laurier, Beloeil
 www.couturierelineroichaud.com
 514-979-4101

DENTUROLOGISTE

LC DENTUROLOGIE
 LUC CLOUTIER ...bien plus qu'un sourire!

URGENCE SUR APPEL
 RÉPARATION 30 MINUTES

- Prothèse complète
- Prothèse partielle
- Appareil anti-ronflement

service en résidence pour personnes âgées
 (sous certaines conditions)

18, montée Robert, Saint-Basile-le-Grand
 450 461-2516
 luccloutierdenturologiste.ca

DENTUROLOGISTE

Richard Perreault, d.d.

ESTHÉTIQUE, CONFORT ET PRÉCISION
 PROTHÈSES DENTAIRES PERSONNALISÉES
 PROTHÈSES SUR IMPLANTS

RÉPARATION 1 HEURE
 CONSULTATION GRATUITE

1033, Faessler, Beloeil, J3G 5W2
 (Près de l'intersection boul. Yvon L'Heureux)
 450 464-4670

DENTUROLOGISTES



- Confection et réparation de prothèses dentaires
- Consultation gratuite
- Service à domicile

Karelle Nadège, d.d.
438 879-2296
 Dieu Ly Ton Nu, d.d.
438 396-3919
 205, boul. Sir-Wilfrid-Laurier,
 Beloeil, Qc J3G 4G8

DENTUROLOGISTE

Lynda Landry d.d.



Pour des prothèses dentaires de qualité.
 Quand la santé et l'esthétique sont essentielles.
 Estimation gratuite.
 Visite à domicile (sous certaines conditions)

565, boul. Laurier, Mont-Saint-Hilaire
514.974.9292

ÉLECTROLYSE

Christine Morin
 Électrolyste depuis 2005



Spécialiste en électrolyse

Tél.: 450 464-1954
 Près de la Gare Mont-Saint-Hilaire

ÉMONDAGE

ÉMONDAGE PROFESSIONNEL TRUCHON

ESTIMATION GRATUITE!
 10 ans d'expérience

LIQUIDATION DE HAIE

Notre travail est garanti!

www.emondageprofessionnel.com
 Mathieu Truchon
 514.654.4228
 emondageprofessionnel@hotmail.com

Service d'élagage • Taillage de haie de cèdre
 Abattage • Essouchement • Haubanage
 Éclaircissement et rehaussement de couronne

ENTREPRENEUR GÉNÉRAL

RBO: 5720-5411-01

Construction Dralla inc.

Menuiserie intérieure et extérieure

- Revêtement extérieur / Réparation de toiture
- Aluminium et soffite
- Balcon / Patio
- Peinture
- Portes et fenêtres
- Salle de bain et cuisine
- Pose de plancher bois franc et céramique

Marc-Olivier Allard • 514 219-4442
 constructiondralla@gmail.com

EXCAVATION

TRANSPORT • EXCAVATION • DÉMOLITION • PLAQUE VIBRANTE
 • MARTEAU HYDRAULIQUE • INSTALLATION SYSTÈME SEPTIQUE
 • FONDATION • RÉPARATION D'ENTRÉE D'EAU ET D'ÉGOUT
 • CREUSAGE POUR AGRANDISSEMENT • DALLES FLOTTANTES
 • RACCORDEMENTS D'ÉGOÛTS



G. BRODEUR INC.

Michel Brodeur, propriétaire R.B.Q.: 1507-3539-27
 Tél.: 450 467-8180 | Cell.: 514 863-0743

FONDATION

La Solution en béton pour votre fondation!

FONDAFIX

RBO: 8281-2066-58

Solution Fondation:

- Fissures de béton
- Remplacement et nettoyage de drain français

Pierre Desbiens Pour vous servir!
 514-820-5589 www.fondafix.com

PHARMACIE

André Jetté et Pascal Aoun
 PHARMACIENS

SERVICES

- ✓ Prélèvements sanguins tous les mercredis et jeudis matin dès 7h30 (25 \$)
- ✓ Campagne de vaccination saisonnière (5 \$)
- ✓ Vaccination
- ✓ Révision du profil pharmacologique
- ✓ Suivi diabétique
- ✓ Anticoagulothérapie

Membre affilié à **Proxim**

86 Boul Laurier, Beloeil • 450 467-3335

SOINS DE PIEDS

CLINIQUE SOINS DE PIEDS BEOEIL

JACQUES LESSARD INFIRMIER



Membre de OIIQ • Soins professionnels

SOINS :
 Cors - Callosités - Durillons
 Verrues plantaires - Ongle incarnés et épais
 Coupe d'ongles - Réflexologie

Service à domicile s'il y a lieu
Sur rendez-vous:
450.464.2114
 1109, des Pins, Beloeil

RÉNOVATION

RENOBY.COM
 514 757 8885



Estimation gratuite
 25\$/hre ou prix fixe

Services et Installations
 Peinture Céramique
 Joints de plâtre Moulures
 et plus... Tapiserie

CARTE PROFESSIONNELLE

REPRODUISEZ VOTRE CARTE PROFESSIONNELLE

L'Œil Le journal de la Vallée du Richelieu **RÉGIONAL**

INFO : 450 467-1821



ÉTÉ COMME HIVER EST ENFIN VRAI!



Déneiger, gratter, balayer ou souffler, les tracteurs Kubota peuvent tout faire!

Comment? Ils allient la formidable puissance de leur moteur diesel Kubota à un châssis compact, épuré et intelligemment conçu. Résultat? Des performances hors du commun et une durabilité devenue légendaire.

Voilà de quoi donner à votre travail des airs de promenade en nature!



350 Raygo, La Présentation, Qc. • sortie # 123, autoroute # 20
Tél: 450-796-2966 • Mtl: 514-875-1600



1065\$
+ TAXES
1224\$

20 MOTS
par annonce

LES PETITES ANNONCES
SONT PAYABLES À L'AVANCE



Le mot additionnel
35¢ + taxes

Sauf exception rubrique 700 encans PRIX SUR DEMANDE

AVIS AUX ANNONCEURS

L'Œil Régional ne se tient pas financièrement responsable des erreurs typographiques pouvant survenir dans les textes publicitaires, mais il s'engage à reproduire la partie du texte où se trouve l'erreur. Le journal se réserve le droit de refuser toute publicité ne convenant pas à sa politique. Nos annonceurs sont priés de prendre note que toutes les annonces doivent être publiées en conformité avec la Loi sur la protection du consommateur, article 242, qui stipule: "Aucun commerçant ne peut, dans un message publicitaire, omettre son identité et sa qualité de commerçant." Les annonceurs sont priés de vérifier la première parution de leurs annonces. Notre journal se rend responsable d'une seule insertion erronée. Toute correction à apporter ou tout retrait d'une petite annonce doit parvenir au bureau du journal avant 13 h, le lundi. Après ce moment, l'annonce sera facturée comme entendu.

393, boul. Sir-Wilfrid-Laurier, Beloeil, J3G 4H6

oeilregional.com

L'HEURE DE TOMBÉE POUR LES PETITES ANNONCES EST LE LUNDI 13 H.
Après cette heure, elles sont automatiquement reportées à la parution suivante.

INDEX DES RUBRIQUES

IMMOBILIER À LOUER

- 100 À partager
- 105 Bureaux - locaux
- 110 Chalets
- 115 Chambres
- 120 Condominiums
- 125 Garages - entrepôts
- 130 Lofts
- 135 Logements 1-1/2 - 2-1/2
- 140 Logements 3-1/2
- 145 Logements 4-1/2
- 150 Logements 5 -1/2 et plus
- 155 Maisons unifamiliales À LOUER
- 160 Maisons de campagne

IMMOBILIER À VENDRE

- 200 À revenus
- 205 Chalets
- 210 Commerces - Édifices commerciaux
- 215 Condominiums - lofts
- 220 Fermes - Terres
- 225 Maisons de campagne
- 230 Maisons unifamiliales À VENDRE
- 235 Terrains

À VENDRE

- 300 Ameublements - Électroménagers
- 305 Animaux
- 310 Antiquités
- 315 Articles de sports
- 320 Bois de chauffage
- 325 Machinerie et pièces agricoles
- 330 Matériaux de construction
- 335 Musique
- 340 Outillage
- 345 Ventes de garage
- 350 Divers

SERVICES

- 400 Amitiés - Rencontres
- 405 Astrologie
- 410 Construction - Rénovation
- 415 Cours - Formation
- 420 Entretien ménager
- 425 Événements - Voyages
- 430 Garderies
- 435 Occasions d'affaires
- 440 Offres d'emploi
- 445 Perdu - Trouvé
- 450 Santé
- 455 Services comptables - Impôts
- 460 Services divers
- 470 Recherche divers

VÉHICULES

- 500 Automobiles
- 505 Bateaux - Motomarines
- 510 Camions - Camionnettes - Vus
- 515 Motoneiges-Motocyclettes-VTT
- 520 Véhicules - Garages
- 525 Véhicules récréatifs

PRIÈRES - REMERCIEMENTS

- 600 Prières - Remerciements

ENCANS

- 700 Encan

BELOEIL : Plain-pied, 3 chambres au total, occupation flexible.
Etienne Gérin-Lajoie courtier, Re/Max Plus
agence immobilière, 450-658-8211

114455

Reprise de finance à liquider
Obtenez dès maintenant la liste des reprises de la région sur www.vitereprise.com

105 BUREAUX / LOCAUX

BELOEIL: 676 à 5,735 pi.ca. de bureaux et locaux commerciaux sur boul. Laurier. 450-467-4456. www.gestionagodin.com

LOCAL à louer. 900pi.ca et local 450pi.ca. rue Principale à Saint-Jean-Baptiste. J0L2B0. Chauffés, éclairés. Inclus bureau fermé. 450-464-1837, 514-944-5220 (Joan).

105 BUREAUX / LOCAUX

BUREAUX à sous-louer, Laval, 2550, Daniel-Johnson, jonction:440-15, 1700pi.ca, ensoleillé/cuisinière, 3bureaux fermés. Peut accueillir 6postes travail. Salle/entrepotage. 4,600\$/mois. 514-861-2088, poste 23.

105 BUREAUX / LOCAUX

LOCAL sur boulevard Laurier, Beloeil, 217 pi.ca., dans bureau professionnel, avec possibilité de certains services, 450\$/mois + taxes. 450-467-5849.

PROMOTION! Sainte-Madeleine, directement sur boul. Laurier (route/116). Local commercial neuf 1,000pi.ca, hauteur libre: 22pi., porte 14pi., chauffage: gaz/naturel. 514-808-1614. grounelacombe.com

SAINTE-JULIE: local 684 pi.ca.; 766 pi.ca.; 829 pi.ca. à louer ensemble ou séparément. Rénovés 2015. Bail minimum 2 ans. Incluant: chauffage, électricité, climatisation, système d'alarme, entretien ménager. Espace de stationnement réservé. Tarif selon les modalités et la superficie. 450-649-1516 poste 0.

115 CHAMBRES

CHAMBRES de motel à Mont-Saint-Hilaire, Rive-Sud sur autoroute 20. Cuisine, sdb complète, 120\$/sem., 514-436-9400.

QUARTIER tranquille, Mont-Saint-Hilaire, meublé, télé, Super Écran, Internet, tout inclus, 100\$/semaine. 450-467-6926.

120 CONDOMINIUMS

5-1-2. Mont St-Hilaire, bord de l'eau. Condo neuf, avec garage privé. Foyer, 2 balcons, 2 stationnements. Libre. 1525\$/mois. Information: 514-773-4040

125 GARAGES / ENTREPÔTS

ENTREPOSAGE B.C.G.M. Saint-Jean-Baptiste. Entrepotage général, sécuritaire, grandes surfaces, mini-locaux et véhicules. 450-464-2246.

MINI-ENTREPÔT, Saint-Charles-sur-le-Richelieu, à partir 30\$/mois, 1 mois gratuit. 450-584-1281, 514-347-1332.

130 LOFTS

LOFT Champêtre en campagne. Tranquillité. Semi meublé: poêle, frigo, micro-ondes. Pas d'animaux, non-fumeur. St-Mathieu de Beloeil. Libre 1er janvier. 514-891-4354

135 LOGEMENTS 1 1/2 - 2 1/2

GRAND 2-1/2, Saint-Jean-Baptiste, chauffé, éclairé, cuisinière, réfrigérateur, près de tous les services, 490\$/mois, libre immédiatement, 514-465-6251.

OTTERBURN-PARK. Loft, demi sous-sol, chauffé/éclairé, cuisinière/ réfrigérateur. Entrée laveuse/sécheuse. Non-fumeur. Pas d'animaux. Références demandées. 520\$/mois. Libre. 450-466-2435

SAINT-HYACINTHE, près autoroute 20, près Galeries. 2-1/2 avec chambre fermée, buanderie, verticaux, cuisinière, réfrigérateur, chauffé/éclairé, 500\$ - 525\$/mois. 450-771-4252, 450-278-8600.

140 LOGEMENTS 3 1/2

3-1/2, à l'étage, avec balcon. Libre. Place du Manoir, Mont-St-Hilaire, près des services, aire ouverte, immeuble idéal pour pré-retraité, enquête de crédit, références exigées, non-fumeur, sans animaux ni reptiles. LAISSEZ MESSAGE: 450-536-0661

3-1/2; libre immédiatement, Saint-Jean-Baptiste, en face uni-dindon (Olymel) sur rue Principale, 2e étage, rénové à neuf, inst./lav.séch., stationnement, 495\$/mois; 819-993-3490.

3-1/2, Mont Saint-Hilaire, près parc, piste cyclable. Meublé, chauffé, laveuse, sècheuse, cuisinière, réfrigérateur, Internet, câble HD. Stationnement et entrée déneigés. Plancher bois flottant. Idéal pour une personne tranquille, non-fumeur(euse). Libre. Pas d'animaux. 750\$/mois 514-998-0971

BELOEIL. Grand 3-1/2 sur 2 étages, fenestration abondante, secteur école Petit Bonheur (F.-X.-Garneau), près services, chauffage/électricité inclus, possibilité semi-meublé, animaux bienvenus, non-fumeurs, libre 1er janvier, 800\$/mois; 514-756-3474.

MONT-SAINT-HILAIRE, 3-1/2, rue Radisson, demi-sous-sol, idéal personne seule, non-fumeur, pas d'animaux, libre 1er février, 547\$/mois; 450-464-4912.

SAINT-HYACINTHE, près autoroute 20, 3-1/2 près Galeries; chauffés/éclairés, cuisinière/réfrigérateur, buanderie, verticaux; 575\$/mois, immédiatement. 450-771-4252, 450-278-8600, 450-779-8493.

145 LOGEMENTS 4 1/2

4-1/2; Mont-Saint-Hilaire. Près services, 1er étage, très ensoleillé, 2stationnements, libre 1er février, 720\$/mois; 514-591-4664.

4-1/2 neuf, style condo, Beloeil, grand îlot, échangeur d'air, balayeuse centrale, grandes fenêtres, belle luminosité, stationnements, libre 15 janvier, 960\$/mois; 514-706-4911.

4-1/2, Vieux Beloeil, 710\$/mois, chauffé/éclairé, non-fumeur, couple ou personne seule. Références et enquête de crédit demandées. Libre immédiatement. 450-467-6760, 514-249-0177.

BEAU 4-1/2 dans maison très tranquille, type duplex. Situé 963 Gilles-Drolet, McMasterville. Très propre et frais peint. Rez-de-chaussée, grande cour arrière privée, a/c, emplacement lave-vaisselle. Cabanon, patio, 2 stationnements. Déneigement et pelouse inclus. 985\$/mois. Aucun animal. Non-fumeur. Libre maintenant. 514-705-8632

BELOEIL: 4-1/2, grand, près Mail Montenach, ensoleillé, porte-patio, balcon, immeuble paisible, près services, autobus, autoroute. 514-919-1454, 450-447-9280.

BELOEIL, 4-1/2, inst. lav./séch., 1er étage, entrée privée, cabanon, libre maintenant. 595\$/mois. 514-910-3723.



PRIX À PARTIÈRE
2018 • 6^E ÉDITION

Le Prix À part entière, remis aux deux ans, vise à rendre hommage aux individus et aux organisations qui contribuent à accroître la participation sociale des personnes handicapées.

Édition 2018



Stéphane Laporte, porte-parole

SOUMETTEZ UNE CANDIDATURE!
30 000 \$ en bourses

Date limite: 16 février 2018

Renseignements et formulaires d'inscription disponibles à l'adresse suivante:

www.ophq.gouv.qc.ca/PrixAPE

Fier partenaire



ENSEMBLE on fait avancer le Québec

Québec

122841

AJOUTEZ DE LA VISIBILITÉ À VOTRE PETITE ANNONCE

Une photo vaut mille mots
POUR SEULEMENT **575\$**
De plus taxes incluses

Mettez-y de la couleur
POUR SEULEMENT **365\$**
De plus taxes incluses



Disponible dans

Le Courrier de Saint-Hyacinthe

Le CLAIRON SAINT-HYACINTHE ET RÉGION

L'Œil RÉGIONAL

450 771-0677

145 LOGEMENTS
4 1/2

BELOEIL: 4-1/2 rénové, rue Lechasseur, face Mail Montenach, près services: centre médical, transport et autoroute. Frais peint, libre maintenant. 2e étage (dernier). Richard Gagnon, courtier agréé. 514-942-4971

BELOEIL: beau grand 4-1/2 ensoleillé, cuisine rénovée, 2 balcons, a/c, stationnement, rangement, près services, libre immédiatement. 725\$/mois. 514-974-0525.

BELOEIL. Rue Brunelle, près de tous services. Dans petit immeuble, très tranquille, occupé par des gens retraités ou semi-retraités autonomes. Propriétaire occupant. 725\$/mois. Enquête de crédit. Aucun appel entre 13h et 15h. 450-446-4203.

GRANDS 4-1/2 au 145-149 Richelieu, McMasterville. Près gare. Livres, 870\$/mois. Pas d'animaux, enquête de crédit. 450-446-4285 ou 514-444-3308.

MCMASTERVILLE: 4-1/2, 2e étage. 128, Mongeau, 830\$/mois. Enquête de crédit, 5 minutes de la gare. 450-446-4521, 514-777-7650, 450-230-3892.

SAINT-DENIS-SUR-RICHELIEU. 1er et 2e étage, 4-1/2. À partir de 545\$. Livres. Aucun chien. Entrée laveuse/sécheuse. Remise intérieure. Stationnement. 450-888-1198.

SAINTE-MADELEINE. Petits et grands 4-1/2, 1er, 2e étage, semi-meu- blé si désiré, planchers flottants, tranquille, déneigés, remise extérieure, non-fumeur, chien interdit. 4 5 0 - 4 6 4 - 7 7 3 3 , 450-773-0107.

145 LOGEMENTS
4 1/2

SAINT-HYACINTHE, près autoroute 20, 4-1/2 près Galeries; chauffés/éclairés; réfrigérateur/cuisinière, buanderie, verticaux; livres maintenant. 695\$/mois. 450-779-8493, 450-771-4252.

150 LOGEMENTS
5 1/2 ET PLUS

5-1/2; arrière Mail Montena- c, secteur recherché, frais peint, inst. lav./séch., belle vue Mont-Saint-Hilaire, disponible maintenant, enquête crédit, 880\$/mois (chauffé); 514-629-4990.

5-1/2. Beloeil, face polyvalente. 2 stationnements, thermopompe murale, cour cabanon. Pas d'animaux. Non-fumeur. Enquête de crédit. Libre maintenant. 805\$/mois. 1 mois gratuit. 514-918-5622

GRAND 5-1/2; rez-de-chaussée, 770\$/mois, libre 1er décembre, 2 stationnements. 160, Place du Manoir Mont-Saint-Hilaire. 514-647-9676.

200 À REVENUS

BELOEIL, impeccable sixplex, 6x4-1/2, construction 1987, revenus annuels 51,480\$, électrique locataires. Tous loués, aucun tapis, bon secteur. Prix: 725,000\$. 514-949-0565.

235 TERRAINS

NOTRE-DAME-DES-BOIS, jusqu'à 15 décembre. Rabais 33%. Payons TPS ou financement 0% 10ans terrains Domaine Appalaches: Certaines conditions s'appliquent 819-888-2314 www.domainedesappalaches.ca

300 AMEUBLEMENTS / ÉLECTROMÉNAGERS

ÉLECTROS Sylvain inc. Vente, service et réparation à domicile. Grand choix de réfrigérateurs, cuisinières, laveuses, sècheuses et laves-vaisselle d'occasion disponibles en magasin, avec garantie. Heures d'ouverture du magasin: lundi et jeudi: 14h à 19h. Mardi et mercredi: 14h à 18h. Vendredi: 14h à 17h30. Samedi et dimanche: fermé. Ramassons appareils ménagers. 450-795-3299.

310 ANTIQUITÉS

ANTIQUAIRE achète à domicile. Tableaux, bijoux or, meubles antiques, design, luminaires, bronzes, monnaies, coutellerie sterling, cruches, balance, etc. www.tableauxantiques.com 514-891-0699.

320 BOIS DE CHAUFFAGE

BOIS de chauffage à vendre. Bois dur. 100\$/corde. Minimum 3cordes. Livré; 450-649-6006.

BOIS de chauffage, sec, 100% bois franc. Livraison incluse 2 cordes et plus. S'adresser à Georges: 514-968-2780

BOIS de pommier ou bois de montagne mélangés, 85\$/corde. À Saint-Jean-Baptiste. Peut être chargé dans votre remorque avec un chariot élévateur. Demandez Nancy au 450-467-4744. Pas de livraison.

340 OUTILLAGE

SCIERIES mobiles à partir 4,397\$. Coupez bois toutes dimensions avec votre scierie à ruban portative. Info/DVD gratuits. www.ScieriesNorwood.ca/400QN 1-800-408-9995 poste:400QN.

400 AMITIÉ / RENCONTRES

CONTACTS et rencontres. Service#1 au Québec! Conversations, rencontres inattendues. Goûtez la différence. Appelez: 1-877-661-2626 ou cell.: #6910(des frais peuvent s'appliquer).

405 ASTROLOGIE

ANA Médium pure, 40ans d'expérience. Ne pose aucune question. Réponses précises et datées, confidentielles. 514-613-0179 (avec ou sans Visa/MasterCard).

TAROT - Numérologie - Radiesthésie. Prévisions mensuelles et annuelles détaillées. Santé, amour, argent, travail, rencontres, achats, ventes, etc... 35 années d'expérience. Huguette M. Boisvert 450-467-5773.

410 CONSTRUCTION / RENOVATION

2 PLÂTRIERS-PEINTRES (retraités) compagnons C.C.Q., disponibles à travailler pour entrepreneur ou contracteur en rénovation. Michel: 514-233-6951, 450-653-6072.

ATTENTION Rénovations F. Charbonneau. Finition sous-sol, plafonds suspendus, planchers flottants, patios, «deck», peinture. Travail professionnel. Prix imbattables. Estimation gratuite. Licence R.B.Q.8263-8222-25 François: 450-446-1466, 514-236-9308.

CAISSIER(E) demandé(e) pour dépanneur dans résidence de personnes âgées, Mont-Saint-Hilaire. Vendredi et samedi, 8h à 17h. Idéal personne retraitée ou semi-retraitée. Annick: 450-467-5054

PELLETEURS(EUSES) demandé(e)s déneigement commercial. Sainte-Julie. 514-838-4307.

410 CONSTRUCTION / RENOVATION

PEINTRE d'expérience, rapide, propre, minutieux. Réparation joints. Références. RBQ: 3134-8782-18. Jean-Marc Larose: 450-536-0748, 514-297-7164.

PEINTRE résidentiel d'expérience. Travail minutieux et de qualité assurée. RBQ: 8349-5127-49. Contactez Michel Martel au: 514-983-4067.

SABLAGE de planchers, pose, réparation, teinture, sablage d'escaliers. Finition sans odeur Estimation gratuite. 450-653-3109 planchersduoclos.com R.B.Q: 5735-6396-01

420 ENTRETIEN MÉNAGER

CHERCHEZ-VOUS une vraie femme de ménage? Consciencieuse, méticuleuse, fiable. Appelez-moi, Marlène: 438-870-3100.

S.O.S. MÉNAGE avec excellentes références. À la semaine ou aux 2 semaines. Quelques places disponibles. Estimation gratuite. Donne reçus. 514-972-4929. Au plaisir de vous rencontrer. Lucie

440 OFFRES D'EMPLOIS

À la Résidence Ensoleillée de Beloeil chercheurs: aides à la cuisine, temps plein/partiel; entretien ménager environ 2jours/semaine ou possibilité+; préposé de nuit(+prime). Avantages sociaux très intéressants. Contactez France Noisieux/Claudette Lemieux: 450-446-4949.

RECHERCHE préposé(e) aux bénéficiaires/ânés, formation payée. Plusieurs postes disponibles. 450-449-9541.

RECHERCHE préposé(e) aux bénéficiaires ou autres à domicile. Pour s'occuper d'un homme (73ans), 6', 190lbs, troubles cognitifs/moteurs. Supervision constante, 3nuits/semaine, secteur Chambly, 450-677-3139.

URGENT! Recherche coiffeur(euse), honnête, discret(ète), disponible, avec expérience, temps partiel, pour résidence de personnes âgées à Mont-St-Hilaire. Si ce poste vous intéresse, faites parvenir votre c.v.: sbdm.inc@hotmail.com ou me contacter au: 514-378-0776.

440 OFFRES D'EMPLOIS

CHERCHONS couturier(ère) avec expérience sur machine industrielle pour un atelier de couture de designer québécois à Beloeil. Temps partiel ou temps plein. 514-969-6962.

EDUCATRICE qualifiée recherchée. Elle doit être dynamique et passionnée et doit partager nos valeurs: bienveillance, musique, langues, écologie. Si vous êtes une personne chaleureuse et responsable, sérieuse et engagée nous aimerions que vous fassiez partie de notre équipe. Envoyez votre CV et une lettre de motivation: auprescolaire@gmail.com

GARDIENNE à domicile recherchée, non-fumeuse, avec voiture. Lundi au jeudi pour retour de l'école. Enfants 7 et 11ans. Mont Saint-Hilaire. 514-758-6522

PLONGEUR demandé, temps partiel, fin-de-semaine. Restaurant Fleur d'Asie, 876 Sir Wilfrid-Laurier Mont-St-Hilaire. 450-467-8150.

POSTES de PAB de soir, 7 quinzaine, avec PDSB et RCR requis pour personnes âgées semi-autonomes, 23 résidents à Boucherville; 450-906-3935, téléc.:450-906-3934 ou kathy.pavillonboucherville@videotron.ca

PRÉPOSÉ(E) demandé(e) soirs et fin de semaine. Avec carte de compétences RCR et PDSB à jour. McMasterville. Sylvie: Jour: 514-882-6113.

PREPROSES aux bénéficiaires/ânés, formation payée. Plusieurs postes disponibles. 450-449-9541.

RECHERCHE préposé(e) aux bénéficiaires ou autres à domicile. Pour s'occuper d'un homme (73ans), 6', 190lbs, troubles cognitifs/moteurs. Supervision constante, 3nuits/semaine, secteur Chambly, 450-677-3139.

URGENT! Recherche coiffeur(euse), honnête, discret(ète), disponible, avec expérience, temps partiel, pour résidence de personnes âgées à Mont-St-Hilaire. Si ce poste vous intéresse, faites parvenir votre c.v.: sbdm.inc@hotmail.com ou me contacter au: 514-378-0776.

440 OFFRES D'EMPLOIS

RECHERCHONS personne responsable et autonome pour entretien ménager léger, préparation et service de repas pour 10 à 15 personnes âgées en légère perte d'autonomie vivant en HLM à Mont-Saint-Hilaire. 32h/semaine régulier (incluant 1fin de semaine sur 2.) possibilité de plus d'heures. 12,69\$/heure. Contactez Mme Suzanne Éthier: 438-403-1653 ou envoyez CV susanneethier@hotmail.com

URGENT! Besoin d'un opérateur de tracteur pour déneigement résidentiel à Saint-Marc-sur-Richelieu. Minutieux et ponctuel. Gilbert: 514-825-0209.

450 SANTÉ

À domicile, soins des pieds, service professionnel (retraités et diabétiques), Marie-Claire, infirmière auxiliaire, 450-446-4167.

460 SERVICES DIVERS

514-266-1044 Ramassons de la cave au grenier. Meubles, bibelots, etc. (SVP en bon état) gratuitement. (sauf divan \$) Marc. Aussi service de taxi meubles, livraison. Exemple 2 à 3 meubles. Alain.

À domicile. Réparation: ordinateur, TV, DVD, vidéo téléphones, radio/son..., caméra. Vente d'ordinateurs Estimation gratuite. Travail garanti. Expérience imbattable. Prix compétitifs. 450-467-5259.

COLORI Signature. Correction de joints, peinture, murs 3D. Je me déplace pour une pièce. Mon expérience: un atout pour vous. Bureau: 450-768-4959. Cell.: 450-888-3959. RBQ: 5732-3560-01.

COUTURIÈRE Diplômée, 25 ans d'expérience, offre services pour confections et altérations de tous genres. Myriam: 450-467-2107.

ÉBÉNISTERIE, restauration et/ou fabrication d'armoires de cuisine et de s.d.b., fabrication de moulures. Meubles sur mesure. Mario: 514-585-9713.

FAITES peindre par peintres d'expérience. Acceptons carte de crédit et autres. Estimation gratuite. Stéphane: 438-503-6834, Yves: 514-237-2079

LAVAGE de vitres, murs, plafonds, tapis et gouttières. Service professionnel. Service d'entretien Luc Lambert: 514-771-0429. www.luclambert.com luclambert@gmail.com

PRÊT 500\$ à 1000\$. Ouvert 7jours; Obtenez argent instantanément avec Sekur. Mauvais crédit accepté. Dépôt d'argent 7/7. Crédit Yamaska: 1-877-661-4721, www.credityamaska.com

PRÊTEUR hypothécaire privé, 1er/2e niveau. Financement rapide, toutes régions. Service professionnel, taux compétitifs et conditions de financement flexibles. Financement Brisson:1-866-566-7081.

460 SERVICES DIVERS

SAAQ. Victime d'accident automobile? Vous avez des blessures? Contactez-nous. Consultation gratuite! M. Dion, Avocats: 514-282-2022 www.sossaaq.com

TROP de dettes? Laissez-nous vous aider. Un versement par mois. 7/7, 8h à 20h. MNP Ltée, Syndic autorisés en insolvabilité. 514-839-8004.

500 AUTOMOBILES

300\$ +/- ACHAT auto/camion. Bon ou mauvais état. Payons meilleur prix. Remorquage gratuit. 514-943-0989, 450-447-8536.

ACHAT Autos, Camions. 300\$/+/. Route. Ferraille. Crédit d'immatriculation. VENTE Pièces usagées. N.J. Autos: 450-649-2955

ACHAT Autos Camions, pour pièces ou route Paye 40\$ à 300\$ COMP. Mario: 514-497-4913.

HONDA Civic LX, 2012, automatique, 102,000Km, un seul proprio. Entretien A+++ Impeccable. Pneus d'hiver et jantes. Cause maladie. 9,000\$. 450-768-4607

520 VÉHICULES GARAGE

ACHETEZ votre véhicule. Aucune enquête de crédit. Permis valide. Livraison possible même jour. Recherche de véhicules, importation U.S.: Transco 450-446-2800.

ATTENTION! Besoin d'un véhicule. Problème crédit? Aucun cas refusé. Financement. Modèles 2004-2013. Robert Cloutier Autos: 450-446-5250, 514-830-0098, 1-888-446-5250; www.robertcloutierautos.com

À voir: autos, camions, 4x4 (2010 à 2017). Financement maison, aucun cas refusé/aucun endosseur (léger dépôt); 1-866-566-7081 www.financementbrisson.com

la grande guignolée des médias

McMasterville - Beloeil

JEUDI 7 DÉCEMBRE

POINTS DE COLLECTE

BOÎTES DE DONS JUSQU'AU 18 DÉCEMBRE

BUREAU DU GRAIN D'SEL 866, rue Laurier

BMR BELŒIL 215, rue Brébeuf

JEAN COUTU LEMONDE 350, boul. Sir-Wilfrid-Laurier

MAXI BELŒIL 175, boul. Sir-Wilfrid-Laurier

DENRÉES PÉRISSABLES Fruits et légumes frais, produits laitiers, viandes surgelées, produits surgelés, etc.

DENRÉES NON-PÉRISSABLES Conserves (viandes, poissons, légumineuses, lait maternisé, aliments pour bébé...), céréales, pâtes alimentaires, etc.

PRODUITS HYGIÉNIQUES Savons, dentifrices, shampoings, déodorants, essuie-tout, tampons, couches jetables, papier de toilette, etc.

LE GRAIN D'SEL CENTRE D'ENTRAIDE FAMILIALE DE LA VALLEE-DU-RICHELIEU

L'Oeil RÉGIONAL

boom 104.1

TVR-9

AVEZ-VOUS BESOIN D'AIDE?

DEPUIS 30 ANS NOUS AIDONS LES GENS À TROUVER UNE SOLUTION À LEURS PROBLÈMES FINANCIERS.

Consultation sans frais, aucun intermédiaire

1 seul paiement sans intérêt

1-877-994-2433

JeanFortin.com

Jean Fortin et Associés, Syndics autorisés en insolvabilité

Préposé/préposée au service et à l'esthétique automobile

INSCRIPTION pour janvier 2018

Formation offerte gratuitement sous certaines conditions*

19 semaines, de jour, à temps plein

Centre de formation professionnelle des Patriotes 2121, rue Darwin, Sainte-Julie

Bon taux de placement

Service aux entreprises et à la communauté Commission sociale des Patriotes

Québec

* Pour vérifier votre admissibilité : 450 645-2370, poste 7130 integrationcompetences.ca

Un logement à louer ?

L'Oeil RÉGIONAL

514 875-1948

450 773-6028

N.B.: tous les postes annoncés sont ouverts également aux femmes et aux hommes

LE SPÉCIALISTE
TRANSMISSION AUTOMATIQUE
ST-HYACINTHE

124286

est à la recherche d'un

MÉCANICIEN de
MÉCANIQUE GÉNÉRALE

Exigences

- 1 an et plus d'expérience et connaissances en diagnostic électronique
- Être ponctuel, débrouillard et passionné de mécanique
- Bon esprit d'équipe
- Temps plein à 40 h/semaine

Salaire à discuter

Faites parvenir votre C.V. par courriel à : transautosth@hotmail.com ou par la poste au : 3108, Dessales, Saint-Hyacinthe QC J2S 2W2 ou présentez-vous en personne ou communiquez avec **Yvon** au : 450 771-7888 ou **Michael** au : 450 230-7886.

123988

mtsh Entreprise se spécialisant dans le transbordement, l'ensachage et l'entreposage de produits divers est à la recherche d'un:

MANUTENTIONNAIRE DE JOUR ET DE SOIR

Le manutentionnaire a la responsabilité d'accomplir différentes tâches lors du transbordement de wagons, du chargement de camion et conteneurs et il devra accomplir différentes tâches d'ensachage et d'entreposage.

- **Autonome, polyvalent, consciencieux;**
- **Bonne condition physique;**
- **Aimer le travail extérieur;**
- **Posséder un cours de chariot élévateur, un atout.**

Transbordement St-Hyacinthe
7650, av. Pion, Saint-Hyacinthe, QC J2R 1R9
Tél. : 450 796-6050 poste 125
Courriel : aheroux.nalaco@jefo.ca

CÉGEP DE SAINT-HYACINTHE

50 ANS

DIRECTRICE GÉNÉRALE OU DIRECTEUR GÉNÉRAL

Vous êtes un leader sensible aux réalités des cégeps régionaux et souhaitez faire une différence au sein d'une communauté collégiale? Les membres du Conseil d'administration vous invitent à vous joindre à eux pour stimuler et soutenir le Cégep de Saint-Hyacinthe dans la réalisation de sa mission.

Date de limite pour déposer votre candidature : 22 décembre 2017.
Pour consulter l'offre d'emploi : <http://bit.ly/DGcegepsth>

124890

Transport NALACO

124859

Transport spécialisé pour des produits de nutrition et santé animale.

RECHERCHE
RÉPARTITEUR

- Trois années d'expérience (en conteneur un atout)
- Connaissance de l'industrie des véhicules lourds
- Approche axée sur le service client
- Bilingue
- Temps plein de jour

Transport Nalaco (1980) ltée
8200, av. Émilien-Letarte, Saint-Hyacinthe Qc, J2R 0A3
Tél. : 450 796-6050 poste 125
Fax : 450 796-6055
courriel : aheroux.nalaco@jefo.ca

Transport NALACO

124444

MÉCANICIEN VÉHICULE LOURD
QUART DE JOUR ET DE SOIR

Le mécanicien d'équipements lourds doit :

- Ajuster l'équipement, réparer ou remplacer les pièces ou les éléments défectueux, à l'aide d'outils manuels ou mécaniques.
- Nettoyer, lubrifier et effectuer d'autres travaux de l'équipement routier de l'équipement.
- DEP en mécanique de véhicules lourds
- Minimum de 1 à 2 ans d'expérience dans un poste similaire
- Carte PEP (un gros atout)
- Bonne condition physique

Transport Nalaco (1980) ltée
8200, av. Émilien-Letarte, Saint-Hyacinthe, Qc, J2R 0A3
Tél. : 450 796-6050 • Fax : 450 796-6055
courriel : elagrange.nalaco@jefo.ca

HONDA

Honda Casavant
SAINT-HYACINTHE

124464

VOUS DÉSIREZ DÉBUTER UNE CARRIÈRE DANS LA VENTE DE VOITURES D'OCCASION
Voici la chance de votre vie. NOUS RECHERCHONS

CONSEILLER AUX VENTES

QUALITÉS RECHERCHÉES :

- Entregent
- Dynamisme
- Désir de relever des défis

NOUS OFFRONS :

- Poste temps plein permanent
- Formation en vente
- Équipe dynamique
- Bonifications mensuelles et annuelles
- Rémunération reliée à la performance
- Assurance-groupe

Facile de s'y rendre, facile de s'y entendre!

Honda Casavant
SAINT-HYACINTHE

350, Johnson Est • à seulement 25 minutes du pont-tunnel Hippolyte-Lafontaine
Autoroute 20 direction Québec / sortie 130 sud (Saint-Hyacinthe centre-ville) / En bordure de l'autoroute 20

Faites parvenir votre C.V. par courriel à : [Stéphane Gingras](mailto:stehpangingras@hondacasavant.com)
sgingras@hondacasavant.com (sur rendez-vous seulement)
450 774-2020

ANGERS TOYOTA

Vous aimez les défis et visez à faire toujours mieux...

Joignez-vous à une équipe dynamique pour une entreprise renommée!

Nous recherchons un commis livreur pour assister l'équipe dans les opérations du département des pièces :

- Manutention de pièces et de pneus
- Livraison de pièces de carrosserie
- Connaissance système Reynolds and Reynolds (un atout)

Exigences et qualifications requises :

- Diplôme d'études secondaires ou formation équivalente dans le domaine
- Permis de conduire valide
- Bonne forme physique
- Aisance informatique

Nous offrons :

- Horaire de travail à 40 h/semaine
- Rémunération intéressante et avantages sociaux

Veuillez faire parvenir votre curriculum vitae à l'attention de Karl Therrien
3395, boul. Laframboise
Saint-Hyacinthe Qc J2S 4Z7
Télécopieur : 450 774-4643
ou par courriel : ktherrien@angerstoyota.com

124688

Centre de la petite enfance Joujou
(220 places en installation)
est à la recherche :

DE PERSONNEL ÉDUCATEUR SUR APPEL
pour combler sa banque de remplaçants-remplaçantes.

Sommaire de la fonction :

Sous l'autorité de la directrice d'installation, l'éducateur ou l'éducatrice est responsable des enfants âgés entre 3 mois et 5 ans, des activités reliées à l'éducation, à l'hygiène, à la santé et à la sécurité. Aussi, il ou elle doit voir à la mise en application du programme éducatif.

Bons avantages sociaux et salaire selon l'échelle du MFA.
Disponible dès maintenant.

Pour toutes personnes intéressées à postuler à notre CPE, veuillez nous faire parvenir votre CV : info@cpejoujou.ca

123888

NMP Dénégement
(506) 998-3222

VOUS VOULEZ FAIRE PARTIE D'UNE ÉQUIPE DYNAMIQUE ?

DÉNEIGEMENT
VENEZ REJOINDRE NOTRE ÉQUIPE DE PROFESSIONNELS !

NMP Dénégement est à la recherche de candidats pour travailler à **Mont-Saint-Hilaire et Beloeil** dans les secteurs résidentiel et commercial.

OPÉRATEURS (TRICES) DE TRACTEUR

JOURNALIERS (ÈRES) POUR PELLETER LES TROTTOIRS
(pelle et/ou souffleur manuel)

Doit avoir un permis de conduire valide **SALAIRE et GARANTIE D'HEURES**, selon expérience
Disponibilité 24/24, 7/7
du 1er novembre 2017 au 15 avril 2018

Possibilité de travail à l'année

Envoyez-nous votre C.V. immédiatement !
Télécopieur : 450 795-3310
courriel : manon@nmpgolf.com

124786

OPÉRATEURS(TRICES) RECHERCHÉ(E)S

CHENILLETTE (Bombardier) TRACTEUR

DÉNEIGEMENT
VENEZ REJOINDRE NOTRE ÉQUIPE DE PROFESSIONNELS !

NMP Golf Construction est à la recherche **d'opérateurs(trices) d'équipement de déneigement** pour travailler à **Montréal** (point de départ à Verdun)

Doit avoir un permis de conduire valide **GARANTIE D'HEURES**, selon expérience
Disponibilité 24/7
du 1er novembre 2017 au 15 avril 2018

Possibilité de travail à l'année

Envoyez-nous votre C.V. immédiatement !
Télécopieur : 450 795-3310
courriel : manon@nmpgolf.com

124785

N.B.: tous les postes annoncés sont ouverts également aux femmes et aux hommes

MARIDEY
TRANSPORT RÉFRIGÉRÉ QUÉBEC/ONTARIO

TRANSPORT MARIDEY
Recherche 1 chauffeur sur semi-remorque pour effectuer du transport Qc-On et local permis classe 1 avec excellent dossier SAAQ

3 ans d'expérience minimum
Salaire selon expérience + boni sécurité

Courriel : maridey@cogocable.ca
Télé. : 450 773-1162 • Tél. : 450 278-4753

TRANSPORT SCOLAIRE

CHAUFFEUR avec fourgonnette
7 ou 8 passagers pour effectuer transport d'élèves (travailleur autonome)

Pour informations : 450 928-8000
Entre 9 h et 16 h, du lundi au vendredi

DEVEZ-SECRÉTAIRE DENTAIRE

COURS INTENSIF
• 1 jour sem. / 6 sem.
• Cours offerts à Saint-Hyacinthe et Drummondville

ISD Institut de Secrétariat Dentaire
Formation - Placement

1 855 254-3368 (DENT)
secretairedentaire.com

Transport NALACO

Transport spécialisé pour des produits de nutrition et santé animale.

RECHERCHE CHAUFFEUR

- Avec classe 1
- Expérience dompeur et remorque fermée
- Québec - Ontario
- Temps plein

Transport Nalaco (1980) ltée
8200, av. Émilien-Letarte, Saint-Hyacinthe Qc, J2R 0A3
Tél. : 450 796-6050 poste 125
Fax : 450 796-6055
courriel : aheroux.nalaco@jefo.ca

NOUS EMBAUCHONS !

Assistant(e)-Gérant
Préposé(e) au service à la clientèle

187 Boul. Sir-Wilfrid-Laurier, Saint-Basile-Le-Grand, J3N 1M2

- ✓ Rabais-employés
- ✓ Stabilité d'emploi
- ✓ Opportunités de développement
- ✓ Assurance collective
- ✓ Programme d'achat d'actions
- ✓ Régime de retraite
- ✓ Boni de performance
- ✓ Plaisir au travail
- ✓ Et plus encore!

Pour postuler, envoyez votre CV par courriel à jobs.quebec.ouest@couche-tard.com et indiquez dans l'objet « #440 ».

www.couche-tard.jobs

Couche-Tard Simple comme bonjour

DISTRIBUTION IFM

9019-5371 Québec INC
246 St-Joseph, St-Damase, Québec, J0H 1J0

est à la recherche de **CAMIONNEURS**

Poste temps plein 40 h/semaine
Poste temps partiel 20-30 h/semaine
Exigence : Permis de conduire Classe 1

Faites parvenir votre C.V.
Par courriel : fbernier@distributionIFM.com
Tél. : 450 797-2947

GESTIMPROS

Entrepreneur en maison neuve, recherche un **CHARPENTIER-MENUISIER** compagnon avec carte de la CCQ

Temps plein à l'année.
Faire des charpentes de maison, surtout dans la ville de Beloeil.

Nous rejoindre au : 450 649-2311 poste 23 ou faire parvenir votre C.V. à : daniel.turcotte@gestimpros.ca

BÉNÉVOLES À LA MAISON VICTOR-GADBOIS

La Maison Victor-Gadbois est à la recherche de **bénévoles** qui ont quelques heures à offrir, soit à l'accueil, à la cuisine ou à l'entretien.

Renseignements
Guylaine Saulter
450 467-1710

SYLVESTRE & ASSOCIÉS S.E.N.C.R.L.

RECHERCHE UN(E) ADJOINT(E) JURIDIQUE

Profil recherché :

- Expérience en secrétariat juridique et litige
- Excellent français
- Anglais fonctionnel
- Connaissance du logiciel JurisÉvolution
- Polyvalence, dynamisme et intégrité

Poste permanent et à temps plein
Excellent climat de travail
Salaire selon compétence

Joignez-vous à une équipe dynamique.
Faites parvenir votre curriculum vitae :
Att. : Michel Desroches
1395, rue Daniel-Johnson Est, bureau 600
Saint-Hyacinthe (Québec) J2S 7Y6
Tél. : 450 773-8445
Télécopieur : 450 773-2112
etude@jurisylvestre.ca

AVIS PUBLIC

Ville de Mont-Saint-Hilaire
Bureau du greffier
Hôtel de ville de Mont-Saint-Hilaire
100, rue du Centre-Civique

SÉANCE EXTRAORDINAIRE DU CONSEIL MUNICIPAL LE 18 DÉCEMBRE 2017

ADOPTION DU BUDGET 2018 ET PROGRAMME TRIENNAL D'IMMOBILISATIONS 2018-2019-2020

AVIS PUBLIC est par la présente donné que le budget 2018 et le programme triennal d'immobilisations 2018-2019-2020 seront adoptés par le conseil municipal lors de la séance extraordinaire du 18 décembre 2017, à 19 h 30, qui se tiendra dans la salle du Conseil de l'hôtel de ville. Les délibérations du conseil et la période de questions lors de cette séance porteront exclusivement sur le budget 2018 et le programme triennal d'immobilisations 2018-2019-2020.

DONNÉ À MONT-SAINT-HILAIRE, Ce 6 décembre 2017
ANNE-MARIE PIÉRARD, avocate
GREFFIÈRE

Avis public

Régie des alcools, des courses et des jeux

AVIS DE DEMANDES RELATIVES À UN PERMIS OU À UNE LICENCE

Toute personne, société ou association au sens du Code civil peut, dans les 30 jours de la publication du présent avis, s'opposer à une demande relative au permis ci-après mentionné en transmettant à la Régie des alcools, des courses et des jeux un écrit assermenté qui fait état de ses motifs, ou intervenir en faveur de la demande, s'il y a eu opposition, dans les 45 jours de la publication du présent avis.

Cette opposition ou intervention doit être accompagnée d'une preuve attestant de son envoi au demandeur ou à son procureur, par courrier recommandé ou certifié ou par signification à la personne, et être adressée à la **Régie des alcools, des courses et des jeux, 1, rue Notre-Dame Est, bureau 9.01, Montréal (Québec) H2Y 1B6.**

NOM ET ADRESSE DU DEMANDEUR	NATURE DE LA DEMANDE	ENDROIT D'EXPLOITATION
2743-8860 Québec Inc. RESTO BAR 116 60, Boul. Sir-Wilfrid-Laurier Beloeil (Québec) J3G 4G1 Dossier : 1 083 765	Augmentation de la capacité du permis de Bar au 1er étage	60, Boul. Sir-Wilfrid-Laurier Beloeil (Québec) J3G 4G1

Québec

AVIS PUBLIC

ADOPTION DU BUDGET 2018 ET DU PROGRAMME TRIENNAL DES IMMOBILISATIONS

AVIS PUBLIC est par la présente donné, qu'une séance extraordinaire du conseil de la Ville d'Ottburn Park se tiendra au Centre culturel et communautaire de la Pointe-Valaine, situé au 85, rue d'Oxford, à Otterburn Park le lundi 18 décembre 2017, à 19h, afin d'examiner les sujets suivants :

- adoption du budget de la municipalité pour l'année 2018;
- adoption du programme des dépenses d'immobilisation pour les années 2018, 2019 et 2020.

Lors de cette séance extraordinaire, les délibérations du conseil et la période de questions porteront exclusivement sur le budget 2018 et le programme triennal d'immobilisations 2018, 2019 et 2020. Suivra à 20h, la séance ordinaire du mois de décembre 2017.

Le présent avis est donné conformément aux exigences de l'article 474.2 de la Loi sur les cités et villes.

DONNÉ À OTTERBURN PARK LE 6 DÉCEMBRE 2017.
Me Julie Waite, greffière

APRÈS M'AVOIR LU

Recyclez-moi!



index des décès

CHIASSON, Barbara (Belœil)
PERREAULT, Isidore
(Saint-Denis-sur-Richelieu)



**CHIASSON
Barbara
1945-2017**

Le 24 novembre 2017,
à l'âge de 72 ans,
est décédée
madame Barbara
Chiasson,
conjointe de
Jeannot Lafontaine.

Outre son conjoint,
elle laisse dans le deuil, ses frères et
sœurs, Thérèse, Michael, Joanne, feu
Claude et feu Élisabeth, ses beaux-
frères et belles sœurs, la famille de
monsieur Lafontaine, ses neveux et
nièces ainsi que plusieurs autres pa-
rents et amis. La famille recevra vos
condoléances le dimanche 10 décembre
2017 de 10 h à 14 h au

COMPLEXE FUNÉRAIRE
DEMERS

651, boul. Laurier
McMasterville
www.salondemers.com



**PERREAULT
Isidore
1928-2017**
Au CISSS
Montérégie-Est
pavillon Honoré-Mercier
de Saint-Hyacinthe,
le 29 novembre 2017,
est décédé
à l'âge de 89 ans
M. Isidore Perreault
époux de Marthe Jarret,
de Saint-Denis-
sur-Richelieu.

Outre son épouse, il laisse dans le deuil
sa fille Sylvie (Michel Bonnier). Ses
petites-filles: Mylène (Jean-Sébastien
Cyr) et Marjorie (Olivier Bordeleau)
et son arrière-petite-fille Nellie. Ses
sœurs: Florence (feu Bernard Lussier),
Anita (feu Joseph St-Michel), ses
beaux-frères et belles-sœurs. Ainsi
que plusieurs neveux, nièces, parents
et amis. La famille recevra les condo-
léances le vendredi 8 décembre 2017 de
19 h à 22 h à la



616, chemin des Patriotes
Saint-Denis-sur-Richelieu

Les funérailles auront lieu le samedi
9 décembre 2017 à 11 h en l'église de
Saint-Denis-sur-Richelieu, suivies de l'inhu-
mation au cimetière du même endroit. Le
salon ouvrira à 9 h, la journée des funérailles.

Des habits de neige tout neufs

C'est grâce à l'idée de départ de Claude
Lebrun, Grand Chevalier du Conseil
2905 des Chevaliers de Colomb, qu'une
soixantaine d'enfants de la région dont
la famille traverse une période difficile
financièrement, recevront un habit de
neige tout neuf

Le député Simon Jolin-Barrette, qui se
dit très heureux de faire sa part: «Les
enfants grandissent vite et pour certaines
familles, ce n'est pas évident de racheter
un habit de neige chaque an. Il faut
s'assurer que les jeunes soient en mesure
d'affronter l'hiver et de s'amuser dehors avec

une tenue appropriée pour la température»,
indique-t-il.

En plus de la participation du député,
M. Lebrun a également salué l'implication
de Mathieu DesNoyers, directeur adjoint à
l'école Saint-Mathieu à Belœil et de Steve
Bilodeau, coordonnateur au CABVR, dont
le travail a permis d'identifier les élèves de la
région dans le besoin; ils ont aussi déter-
miné la taille des habits de neige à acheter,
afin que les enfants soient convenablement
vêtus. Le Grand Chevalier tient en outre à
souligner la participation généreuse de
Gérard Guimond, président de Logo Fil,
dont l'apport à cette initiative est «inesti-
mable», selon Claude Lebrun. ■



Simon Jolin-Barrette, député de Borduas, Patrick Thibert, directeur du Centre d'action
bénévole de la Vallée-du-Richelieu, Michel Beaulieu, Fidèle Navigateur, Conseil 2905 des
Chevaliers de Colomb, Johanne Massie, directrice de l'école Saint-Mathieu à Belœil,
Mathieu DesNoyers, directeur adjoint de l'école Saint-Mathieu, Claude Lebrun, Grand
Chevalier, Conseil 2905 des Chevaliers de Colomb.



**GRUPE DE
SOUTIEN
POUR ADULTES
EN DEUIL**

La Maison Victor-Gadbois offre une
démarche de soutien et d'entraide pour
toutes personnes qui vivent le deuil d'un
être cher, et ce, peu importe le temps
écoulé ou le type de décès. Il s'agit de
12 rencontres de groupe où chacun peut
vivre la traversée de cette épreuve dans le
plus grand respect et à son rythme.

Les rencontres ont lieu aux deux semaines,
de 13 h à 16 h. Vous n'avez aucun frais à
débourser pour joindre ce groupe.

Pour vous inscrire ou pour plus
d'information, veuillez communiquer avec :
Marlène Côté au 450 467-1710.

118921

*Service
de nécrologie*

450 467-1821

L'Oeil RÉGIONAL

COMPLEXE FUNÉRAIRE
DEMERS

**LE COLOMBARIUM DU SALON DEMERS A ÉTÉ
CONSTRUIT À L'INTÉRIEUR DE SON CIMETIÈRE À
MCMASTERVILLE, AU 601, BOUL. LAURIER.**

- Important choix de columbariums dans lesquels les urnes sont déposées.
- Emplacement à partir de **695 \$**.
- Mode de paiement offert sans intérêt.
- Endroit sécuritaire chauffé et accessible toute l'année.
- Lieu spacieux et abondamment baigné de lumière.
- Décoré avec plusieurs vitraux.
- Chapelle de recueillement aménagée pour les visiteurs.
- Service de crémation effectué sur place.



WWW.SALONDEMERS.COM
VENEZ CONSULTER LES AVIS DE DÉCÈS MIS À JOUR QUOTIDIENNEMENT.

Contactez-nous au
450 467-4780



Chronique politique

SIMON
JOLIN-BARRETTE ASSEMBLÉE NATIONALE
Député de Borduas QUÉBEC

Simplifier la vie des endeuillés

Savez-vous qui parmi vos proches a conclu une entente préalable de services funéraires? Et qui, parmi vos proches, a souscrit à une assurance-vie?

En fait, il n'y a pas de façon de s'en assurer de manière exhaustive puisqu'il n'existe aucun registre officiel. Ainsi, des familles qui ignoraient que leur proche avait déjà signé—et payé!—un contrat de services funéraires dans le cadre de préarrangements se retrouvent à déboursier de l'argent à un autre salon, alors que tout était en fait réglé.

C'est un peu la même chose avec les assurances-vie : si le défunt n'a pas laissé toutes les informations nécessaires, il n'y a pas de manière de savoir s'il s'en était procuré une.

Clarifier... et protéger

C'est pour organiser et clarifier ces choses que j'ai récemment déposé à l'Assemblée nationale deux projets de loi qui demandent en gros à ce que les renseignements concernant les contrats préalables de services funéraires ainsi que les souscriptions à des assurances-vie soient consignés dans des registres officiels. S'il en était ainsi, il serait plus simple pour les familles endeuillées de savoir à quoi s'attendre. Ces deux projets de loi ont également comme objectif de mieux protéger les consommateurs : pourquoi déboursier des sommes pour des services funéraires si le défunt avait déjà tout prévu? Les services funéraires ne sont pas remboursables. Et pourquoi ne pas recevoir son dû lorsqu'un proche a payé pendant des années une assurance-vie pour justement soutenir sa famille en cas de décès?

Les solutions que je propose sont, en outre, faciles à mettre en place et peu coûteuses. Ne manque maintenant plus que la volonté politique du gouvernement libéral.

535, boul. Sir-Wilfrid-Laurier, bur. 304, Beloeil, 450 464-5505, simonjolinbarrette.ca

124798

Mail  Boutiq
ÉCLAIRAGE CADEAUX - JEUX



**NOUVELLE BOUTIQUE
TEMPORAIRE
AU MAIL MONTENACH**

PASSEZ FAIRE
ASSEMBLER
VOTRE

 lampes **lotus** SUR MESURE

**ÉCLAIRAGE
CADEAUX
JEUX**



Notre boutique est installée en plein centre du mail face au kiosque d'information (porte 5)

514 553-5550
1 877 655-5115

124058

**COMMERCE
DE LA
SEMAINE**

**JARRY
GAUTHIER**
AVOCATS INC.



UNE OUVERTURE RÉUSSIE !



Plusieurs dignitaires, clients et amis assistaient à l'ouverture des nouveaux locaux de **Jarry Gauthier Avocats et des Constructions Pierre Jarry** le 23 novembre dernier. L'enthousiasme et la fierté était à l'honneur, car la nouvelle bâtisse les abritant **est des plus modernes et des plus écologiques.**

Félicitations à toute l'équipe et bon succès !

175 Boulevard Sir-Wilfrid-Laurier, McMasterville • 450 467-1331 • jarrygauthier.com

124868

Arts martiaux mixtes

Découvrez le Spartiate Kevin Généreux

Denis Bélanger | L'Œil Régional

Le combattant ultime qui s'entraîne au Complexe BTT de Saint-Mathieu-de-Beloil, Kevin Généreux, porte bien son surnom de Spartiate. À l'image des soldats responsables de défendre la vieille cité grecque de Sparte, Généreux en a parcouru du chemin pour survivre et rester debout.

L'athlète originaire de Drummondville l'admet, il a toujours aimé ça se battre. Ils étaient cinq frères chez lui qui adoraient se chamailler. Il a même cet esprit de guerrier tatoué pratiquement sur le cœur alors qu'il a un tatouage d'un soldat de 300, bande dessinée racontant le combat inégal opposant les Spartiates à l'empire perse. «Une fois, Patrick Côté m'avait vu le visage souriant et m'avait félicité pour ma victoire. Je l'ai informé que j'avais perdu. Il m'a dit : pourquoi tu souris alors ? Juste le fait de monter dans la cage j'étais content. J'ai un cœur de guerrier», dit Généreux avec le sourire aux lèvres.

Son parcours n'a toutefois pas toujours été rose. Dans sa jeunesse, il prenait des allures de petit voyou en sortant les poings souvent. Il s'est battu aussi à plusieurs occasions dans la cour d'école. «J'étais bon à l'école, mais j'avais un problème de comportement », raconte le jeune homme de 27 ans.

Kevin Généreux est de plus devenu orphelin à un assez jeune âge. Sa mère est décédée alors qu'il avait 11 ans, et son père à ses 16 ans. Il admet que sa vie aurait pu mal tourner s'il n'avait pas été attiré un jour par les sports de combats. Il a commencé à essayer la boxe vers l'âge de 18 ans grâce à l'insistance d'un ami. «Il m'avait dit qu'au lieu de me battre tout le temps dans la rue je devrais aller essayer la boxe avec lui. Il en faisait déjà.»



Kevin Généreux (droite) lors de son combat en avril dernier contre Jeremie Capony.
Photo : Archives

Du potentiel

Après s'être initié au noble art, Kevin Généreux a attiré le regard de l'entraîneur de Yannick Bergeron qui a vu en lui un potentiel. Bergeron est toujours dans les parages de Généreux aujourd'hui et sera dans son coin pour son prochain combat d'arts martiaux mixtes.

Après la boxe, le Spartiate s'est mis au kickboxing puis enfin aux combats ultimes. Il a fait de nombreux combats amateurs avant de faire le saut chez les professionnels en 2015. Ses débuts ont été difficiles alors qu'il a perdu ses deux premiers combats. Mais doté d'une véritable force de caractère, il a renversé la vapeur en enchaînant 4 victoires consécutives. Il n'est pas loin d'obtenir un combat de championnat dans sa catégorie de poids, les 155 lb, pour l'organisation TKO MMA.

Bien qu'il suit toujours les conseils de Yannick Bergeron, qui donne maintenant des enseignements dans la région de Wickham, Généreux a aussi adopté depuis son ouverture le Complexe BTT comme lieu d'entraînement de prédilection. Il a connu le propriétaire du Complexe, Michaël Dubois, en s'entraînant avec ce dernier à Drummondville. Généreux et plusieurs autres combattants ont suivi Dubois quand il a ouvert son commerce à l'été 2015. Une décision judicieuse pour le Spartiate, car il y a fait la rencontre du spécialiste en jiu-jitsu demeurant à Mont-Saint-Hilaire, Lee Ville-neuve. «J'avais besoin d'un coach de sol, car je n'en avais pas avant. Lee sera aussi dans mon coin à mon prochain combat.»

Une fois que sa carrière de combattant sera terminée, Kevin Généreux, se voit bien être un entraîneur. Présentement, il concentre

ses efforts sur l'entraînement et peu survivre aux fins de mois grâce aux commanditaires.

Une victoire déterminante

Kevin Généreux estime qu'il ne recule devant rien et n'hésite point à affronter les meilleurs combattants. Il l'a prouvé en avril dernier à un gala de TKO MMA. À quelques jours de préavis, Généreux qui devait au départ affronter un Hongrois, a accepté de se mesurer à Jeremie Capony qui était alors invaincu. Capony s'est retrouvé sans adversaire après des désistements. Généreux était perçu comme le négligé alors qu'il avait perdu ses combats par soumission et que Capony était bon au sol. Le combattant de Longueuil a vite réalisé au premier assaut qu'il avait devant lui un adversaire prêt à vendre chèrement sa peau. Kevin Généreux a terminé le travail en obtenant une soumission par étranglement arrière.

«Quand j'ai commencé en combats ultimes, Capony était champion et je savais qu'un jour je me battrais contre lui. Quand je me suis fait proposer le combat, j'avais connu le meilleur camp d'entraînement de ma carrière. Je me suis alors demandé si je l'affrontais immédiatement ou j'attendais plus tard. Finalement, j'ai décidé que ça ne donnait rien d'attendre et j'ai foncé. Je suis arrivé à ce combat 100 % motivé.»

La victoire contre Jeremie Capony a fait grimper en flèche Kevin Généreux au classement des 155 lb de TKO. Après avoir signé une quatrième victoire consécutive en juin, Généreux s'est vu offrir l'opportunité d'affronter Jesse Ronson avec pour enjeu la garantie d'un combat de championnat en décembre pour le gagnant. Des blessures et un manque de communication ont fait dérailler les plans au point où Stéphane Patry l'a mal digéré et a suspendu Kevin Généreux. Ce dernier est toutefois retombé sous les bonnes grâces de Patry, puisqu'il fera partie du prochain gala le 8 décembre. ■

Le duel le plus important de sa carrière

Kevin Généreux remontera dans l'octogone de TKO MMA le 8 décembre au Centre Bell contre Michael Dufort (4-2) de Sorel. Le produit du Complexe BTT de Saint-Mathieu-de-Beloil estime qu'il s'agira du combat le plus important de sa carrière.

Cette dernière phrase est clichée et il la répète avant chaque affrontement dans la cage, mais il est vrai que les enjeux de ce combat sont élevés. Une victoire permettrait à Kevin Généreux d'obtenir de précieux points au classement. Il est d'avis qu'il mériterait un combat de championnat pour la ceinture des 155 lb en cas de gain. Il est d'ailleurs classé troisième de la catégorie par TKO. Lors de la conférence de presse annonçant la carte du gala, le promoteur Stéphane Patry n'a toutefois pas voulu promettre de combat au gagnant du duel. La ceinture vacante des 155 lb sera déterminée le 8 décembre entre Jesse Ronson et Derek Gauthier. Ronson est favori pour l'emporter et fait l'objet de rumeurs d'un éventuel saut dans l'Ultimate Fighting Championship

(UFC). Généreux ne serait pas surpris de voir la couronne des 155 lb être à nouveau vacante dans un avenir rapproché.

À l'instar de tous ses combats, Kevin Généreux approche avec confiance sa confrontation avec Dufort, qui s'entraîne à Saint-Jean-sur-Richelieu. Il n'aurait pas accepté le défi s'il ne se pensait pas capable de sortir. «Il ne voudra pas se battre debout avec moi, il va essayer de m'amener au sol. Je trouve aussi qu'il parle beaucoup trop pour rien. Il essaie peut-être de me jouer dans la tête, mais ça ne marche pas avec moi.»

Il y a quand même une épée de Damoclès qui pend au-dessus du combat. Michael Dufort a raté deux fois la cible de poids requis pour la pesée officielle, dont son dernier combat en septembre. «Il n'a pas le choix de faire le poids. C'est écrit noir sur blanc. S'il ne fait pas le poids, il n'y aura pas de combat. Je me suis souvenu d'un gala de la Ligue d'arts martiaux mixtes du Québec. Il m'avait dit en riant que pour gagner, la prochaine fois, je n'avais qu'à ne pas faire le poids. Oui, cette fois je l'ai pris en riant, mais par la suite il n'a pas fait le poids par 8 livres.»

Généreux est confiant, mais franc. Il admet avoir une petite source de stress. Ce n'est pas la foule ni son adversaire, mais bien l'idée de combattre au Centre Bell. Kevin Généreux n'a jamais mis les pieds dans cet amphithéâtre, même pas pour un gros spectacle rock ou un match du Canadien. «J'ai tout le temps bien vécu le stress. Je me suis battu au Casino de Montréal, c'était le même stress.»

Le gala du 8 décembre mettra aussi en vedette quatre autres athlètes de la région. Charles Jourdain de Beloil sera du combat final contre TJ Laramie pour le titre des 145 lb. Strahinja Gavrilovic, qui s'entraîne également au complexe BTT sera de la demi-finale contre Marc-André Barriault pour la ceinture des 185 lb. En préliminaire, David Daigneault (2-0), qui s'entraîne à l'Académie Impak de Saint-Mathieu-de-Beloil croquera le fer à 170 lb contre Collin Baikie. Et puis finalement, la combattante originaire de Saint-Mathieu-de-Beloil, Corinne Laframboise (1-1) effectuera une deuxième sortie dans une cage de TKO à 125 lb contre la Belge Griet Eeckhout. ■



Kevin Généreux et Michael Dufort en pleine face-à-face. Photo : Archives

David Leroux derrière les masques de *Junior Majeur*

**DENIS
Bélanger**



dbelanger@oeilregional.com

Spécialisé dans la création de masques de gardien de but, David Leroux, a pu mettre son talent à la contribution du film québécois *Junior Majeur*, qui est centré évidemment sur l'environnement du hockey.

M. Leroux a eu à préparer au total 11 masques, soit neuf représentants des équipes de la Ligue de hockey junior majeur du Québec (LHJMQ) et 2 représentant les

équipes nationales russe et canadienne. Un membre de la production est tombé sur une carte d'affaires de son entreprise, Diel Airbrush, dans un magasin d'équipements sportifs. «Au départ, quand j'ai été approché, il y en avait deux qui pressaient, soit les Saguenéens et les Huskies, les deux équipes prédominantes du récit du film. Par la suite, il y a eu arrêt de tournage et j'ai eu ainsi quelques mois pour faire les autres.»

David Leroux a bien aimé travaillé sur ce projet, son premier contrat pour une production télévisuelle. «C'était moins exigeant que des masques pour des vrais gardiens de buts. Ils voulaient de quoi de générique avec des logos. Habituellement, un gardien des Huskies de Rouyn-Noranda qui vient de la place voudrait avoir à titre d'exemple un building de la ville ou une vedette locale. Le but était aussi d'éviter que les jeunes hockeyeurs qui écoutent les films voient des masques blanc», ajoute

M. Leroux dont l'atelier est situé à Saint-Charles-sur-Richelieu.

Rappelons que David Leroux roule sa bosse depuis plusieurs années déjà et a eu plusieurs clients de la Ligue nationale de hockey (LNH). Dernièrement, il a peint le masque de Cam Talbot des Oilers d'Edmonton. Il avait créé des masques pour les Jeux Olympiques de Sotchi, soit pour Geneviève Lacasse du Canada et l'ancien cerbère du Canadien, Jaroslav Halak qui représentait alors la Slovaquie.

À l'affiche au Québec depuis le 23 novembre, *Junior Majeur* raconte les tribulations et embuches que rencontre le porte-couleur des Saguenéens de Chicoutimi Janeau Trudel (Antoine Olivier) à l'aube d'être repêché par une équipe de la LNH. Il s'agit de la suite de *Les Pee-Wee 3D: L'hiver qui a changé ma vie*, film qui avait d'ailleurs été tourné à Mont-Saint-Hilaire. ■



Masque aux couleurs des Huskies de Rouyn-Noranda créé juste pour le film *Junior Majeur*. Photo : Gracieuseté

Tournoi de Belœil

Bruno Gervais nommé président d'honneur

Le jeune retraité du hockey professionnel originaire de Mont-Saint-Hilaire, Bruno Gervais, assumera la présidence d'honneur de la 36^e édition du Tournoi provincial bantam de Belœil, qui sera présenté du 8 au 21 janvier à l'aréna André Saint-Laurent.

L'ancien défenseur de la Ligue nationale de hockey (LNH) qui demeure maintenant à Saint-Mathieu-de-Belœil a accepté l'invitation sans aucune hésitation. Même s'il n'a pas eu l'occasion de jouer au tournoi, il conserve de précieux souvenirs de l'aréna de Belœil où il a joué de nombreuses parties dans sa jeunesse dans l'uniforme d'une équipe hilairmontaise.

«J'ai des liens avec cet aréna-là. Je vais essayer d'être le plus présent possible pour les jeunes. Je serai au match d'ouverture du tournoi et je devrais être derrière le banc pour la partie des étoiles. C'est un honneur pour moi cette présidence. J'ai un

jeune garçon qui commence à s'intéresser au hockey. Qui sait, peut-être dans quelques années je serais un des parents de ce tournoi.»

Le tournoi va permettre à Gervais d'avoir un contact avec les jeunes, lui qui n'exclut pas un jour l'avenue du coaching. «J'ai toujours trouvé ça important de travailler avec les jeunes. Je travaille d'ailleurs avec les défenseurs l'été. Avec la retraite et tout, je n'ai pas eu le temps vraiment de m'impliquer», ajoute l'ancien des Gaulois de Saint-Hyacinthe (dans le midget AAA).

Repêché en 6^e ronde (183^e rang au total) par les Islanders de New York en 2003, Bruno Gervais aura joué 418 matchs dans le circuit Bettman, dont 330 avec les Islanders, de 2005 à 2011. Il a par la suite joué avec le Lightning de Tampa Bay en 2011-2012 et les Flyers de Philadelphie lors de la saison 2012-2013, écourtée par un conflit de travail. La rencontre du 13 avril 2013, contre les Sénateurs d'Ottawa, aura été sa dernière dans

la LNH. Il a évolué pendant deux campagnes dans la Ligue américaine de hockey (LAH) avant de s'expatrier en Europe pour porter l'uniforme des Polar Bears de Berlin. Puis, cet été, il annoncé au journal qu'il accrochait ses patins pour de bon.

Une fierté pour le tournoi

Bruno Gervais remplace ainsi le commissaire de la Ligue de hockey junior majeur du Québec (LHJMQ) à titre de président d'honneur du tournoi. Les responsables de l'événement sont bien contents de ce dernier coup.

«Nous sommes très heureux de pouvoir compter sur M. Gervais comme président d'honneur de la 36^e édition du tournoi, a déclaré le coordonnateur du tournoi, Frédéric Brisson. Ce résident et ancien joueur mineur de la région a toujours démontré une grande combativité ainsi qu'un sens inouï de persévérance et c'est pour ceci qu'il est une grande source de fierté pour les gens de la région.»

M. Brisson a aussi confirmé que l'animateur de radio Philo Lirette agirait pour une deuxième année à titre de parrain d'honneur du tournoi. ■ (D.B.)



Bruno Gervais donnant quelques conseils à un défenseur lors de son camp d'été. Photo : Archives



**FERME
LES PRODUITS
d'Antoine**

**POULET DE GRAIN
ET PINTADE**

Produits directement à la ferme



46003

PLATS CUISINÉS

- Tourtière, Tourtière du lac • Pâté au poulet
- Saucisses artisanales • Rillettes, terrine
- Mousse de foie blond • Paniers cadeaux

**POINTS DE CHUTE : SAINT-BASILE, SAINTE-JULIE,
BOUCHERVILLE, FRUITERIE LA LÉGUMIÈRE**
ou en ligne au : www.ecomarchedesolidarite.org

Les produits d'Antoine
2015, chemin du Rivage, Saint-Antoine-sur-Richelieu

450 787-2988
www.lesproduitsdantoine.com

124819



L'ÉVÉNEMENT
**LE CADEAU
PARFAIT**

**POUR
LES FÊTES**

Dodge Grand Caravan 2017

Location à partir de

146\$ aux 2 semaines

sur 60 mois à 5.49% et 18 000 km annuel

Valeur résiduelle de **7 449^{70\$*}** + tx



Jeep Grand Cherokee 2018 Laredo

Location à partir de

197\$ aux 2 semaines

sur 42 mois à 1.99% et 18 000 km annuel

Valeur résiduelle de **22 755^{60\$*}** + tx



RAM 1500 4x4 HEMI 2018

Location à partir de

155\$ aux 2 semaines

sur 51 mois à 2.99% et 18 000 km annuel

Valeur résiduelle de **19 315^{80\$*}** + tx



AUCUN PAIEMENT AU FINANCEMENT POUR 90 JOURS*

voir les détails chez Saint-Basile Chrysler, photos à titre indicatif.

Saint-Basile
CHRYSLER
ON REPART AVEC VOUS!



225 Boul. Sir. Wilfrid-Laurier, Saint-Basile-le-Grand, QC J3N 1M2

450-653-0114

www.stbasilechrysler.ca



STAR WARS
LES DERNIERS JEDI
EN SALLE LE 15 DÉCEMBRE

LA VENTE DE FIN D'ANNÉE MAÎTRE DE LA ROUTE



Innové
pour exalter

ROGUE 2018

Location à partir de **282 \$** / mois sur 60 mois, avec 1 995 \$ en comptant initial, sur le Rogue S 2018 à traction avant.

C'EST COMME PAYER **65\$** / SEM.



AVEC SYSTÈME DE FREINAGE D'URGENCE INTELLIGENT AVEC DÉTECTION DE PIÉTONS* DE SÉRIE



ROGUE 2017

OBTENEZ JUSQU'À

5 500\$ DE RABAIS

AU FINANCEMENT À UN TAUX STANDARD sur les Rogue 2017 en stock.

Rogue SL illustré*

MICRA SV 2017

Location à partir de **172 \$** par mois sur **24 mois**, avec 995 \$ en comptant initial, sur la Micra SV 2017 à boîte automatique.

C'EST COMME PAYER **39\$** / SEM.



Micra SR illustrée*

Sentra SR Turbo illustrée

SENTRA 2017

OBTENEZ JUSQU'À

5 000\$ DE RABAIS

AU FINANCEMENT À UN TAUX STANDARD sur les Sentra 2017 en stock.



MURANO 2017

OBTENEZ JUSQU'À

4 500\$ DE RABAIS

AU FINANCEMENT À UN TAUX STANDARD sur les Murano 2017 en stock.

BIEN ÉQUIPÉ

- SIÈGES REHAUSSÉS DE CUIR
- TOIT VITRÉ OUVRANT PANORAMIQUE



QASHQAI 2018



VUS SOUS-COMPACT DE L'ANNÉE



QASHQAI 2017

OBTENEZ JUSQU'À

2 000\$ DE RABAIS TOTAL AU FINANCEMENT À UN TAUX STANDARD sur les Qashqai 2017 en stock.

CONSULTEZ CHOISISSEZNISSAN.CA POUR PLUS DE DÉTAILS

Offres en vigueur du 1er décembre 2017 au 2 janvier 2018. Les offres de location sont basées sur une allocation de 20 000 km / an (allocation totale de 40 000 km / 100 000 km pour un terme de 24 / 60 mois) avec kilométrage additionnel à 0,10 \$ / km. Le premier paiement est requis à la signature du contrat. Les frais d'inscription auprès du RDPRM et les frais d'agent pour l'inscription (jusqu'à 77 \$ au total) ne sont pas compris et sont payables à la signature du contrat. Taxes, immatriculation, droits spécifiques sur les pneus neufs (15 \$) et assurances en sus, et exigés à la signature du contrat. * Offre à la location des modèles illustrés 2017 suivants : Rogue SL / Micra SR à boîte manuelle pour un terme de 60 / 24 mois équivalent à 60 / 24 mensualités de 447 \$ / 285 \$ (avec 0 \$ en comptant initial) lorsqu'ils sont loués par l'entremise de NCF. ** Les paiements ne peuvent être faits hebdomadairement. Ils sont uniquement mentionnés à titre informatif. + Le rabais de 5 500 \$ / 5 000 \$ / 4 500 \$ est applicable au financement à l'achat à un taux standard, uniquement par l'entremise de NCF, d'un modèle 2017 Rogue SL / Sentra 1.6 SR Turbo Premium à boîte CVT / Murano (à l'exception du modèle S). Ce rabais ne peut être combiné à un taux de location ou de financement subventionné ni à aucune autre offre et il sera déduit du prix de vente négocié avant les taxes. ++ Le rabais total au financement à l'achat à un taux standard est applicable aux modèles Qashqai 2017 neufs et non enregistrés, et consiste en : (i) un rabais au financement à l'achat à un taux standard*, et (ii) un rabais de NCF**. * Le rabais au financement à un taux standard : (i) sera déduit du prix de vente négocié avant taxes; (ii) est uniquement offert aux consommateurs qui financent à un taux standard par l'entremise de Nissan Canada Services Financiers Inc. (« NCF »); (iii) ne peut être combiné à un taux de location ou de financement subventionné. Le rabais maximal de 2 000 \$ s'applique aux modèles Qashqai 2017. ** Le rabais NCF est réservé seulement aux clients admissibles qui, depuis au moins 90 jours précédant la date de location ou de financement d'un modèle Qashqai 2017 neuf et non enregistré («véhicule neuf admissible»), ont: (i) loué ou acheté un véhicule de marque Nissan 2007 ou d'une année ultérieure (un «véhicule existant»), ou (ii) loué, financé ou étaient propriétaires d'un véhicule de marque de la compétition 2007 ou d'une année ultérieure. La règle de 90 jours pour l'admissibilité à l'offre sera appliquée par Nissan Canada Inc. (« NCI ») à sa seule discrétion. Une preuve de propriété actuelle ou précédente ou d'un contrat de location / financement en vigueur sera exigée. L'offre ne peut pas être transférée ni cédée, sauf au conjoint du propriétaire actuel qui réside à la même adresse que la personne à qui l'offre est destinée ou à un copropriétaire / colocataire du véhicule existant en question résidant à la même adresse que la personne à qui l'offre est destinée. Le rabais NCF peut être déduit du prix négocié après les taxes d'un véhicule neuf admissible. L'offre n'a aucune valeur de rachat au comptant. Jusqu'à épuisement des stocks. 1. Le système de freinage d'urgence automatique avec détection de piétons ne saurait remplacer en aucun cas la conduite préventive et sécuritaire par le conducteur. Dans certaines conditions, il est possible que le système n'émette pas d'avertissement ou n'applique pas les freins. La vitesse et d'autres facteurs s'appliquent. Les offres sont sous réserve de l'approbation de crédit par Nissan Canada Finance; elles peuvent être modifiées, prolongées ou annulées sans préavis. Modèles illustrés à titre indicatif. Les concessionnaires peuvent fixer leurs propres prix. Visitez www.choisisseznissan.ca ou votre concessionnaire Nissan du Québec participant pour tous les détails. Des conditions s'appliquent. © Nissan Canada Inc., 2017.

ST BRUNO
NISSAN

Ouvert le samedi de 10 h à 16 h

221, boul. Laurier, Saint-Basile
450 653-2485 • 514 878-1225

stbrunonissanmontreal.ca