

## DANS CE NUMÉRO

|  |   |  |   |
|--|---|--|---|
| Quelques mots sur la région.....                 | 1 | Lexique .....  | 2 |
| Principaux indicateurs du marché du travail..... | 1 | Actualités locales .....                               | 3 |
| Emploi par industrie.....                        | 2 | Statistiques régionales sur Placement en ligne : ..... | 5 |
| Prestataires de l'assurance-emploi .....         | 2 | Bilan de l'emploi en 2009.....                         | 6 |
| Prestataires de l'aide sociale.....              | 2 |  |   |

### ■ Quelques mots sur la région

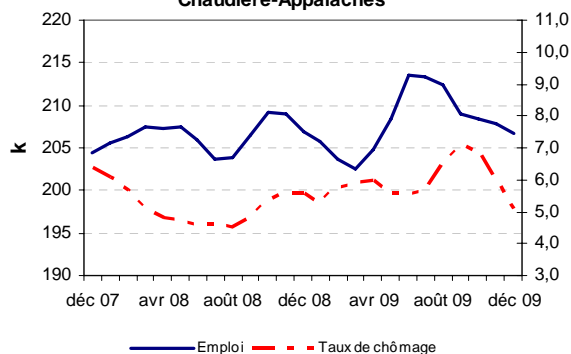
(Par Dominique Bois)

En décembre, c'est dans la région de la Chaudière-Appalaches qu'on enregistre le taux de chômage le plus bas au Québec. Celui-ci se situe à 4,6 % comparativement à 5,3 % à la même période en 2008, soit un recul de 0,7 point de pourcentage. Durant la même période, le taux de chômage s'est accru de 0,7 point de pourcentage au Québec et d'un point dans la région métropolitaine de recensement (RMR) de Québec.

Toujours par rapport à décembre 2008, l'emploi est demeuré stable à 207 300. Le recul du nombre de chômeurs (- 1600) provient donc essentiellement d'une diminution équivalente de la population à la recherche d'un emploi. De plus, il y a 2 000 emplois à temps plein de moins qu'en 2008, cet écart ayant été comblé par des emplois à temps partiel.

Il faut donc prendre garde et ne pas interpréter la baisse du taux de chômage comme une amélioration notable de la situation de l'emploi. D'autant plus que les données désaisonnalisées indiquent une sixième baisse mensuelle consécutive de l'emploi ce qui laisse

Emploi et taux de chômage désaisonnalisés, Chaudière-Appalaches



entendre que l'embellie du deuxième trimestre de 2009 n'était que passagère et ne constituait pas une reprise durable de l'emploi.

Le scénario le plus plausible est que le retour à la croissance survienne graduellement à partir de 2010. Il faut donc s'attendre à ce que le marché du travail vive encore des hauts et des bas dans les prochains mois.

### ■ Principaux indicateurs du marché du travail – Décembre 2009

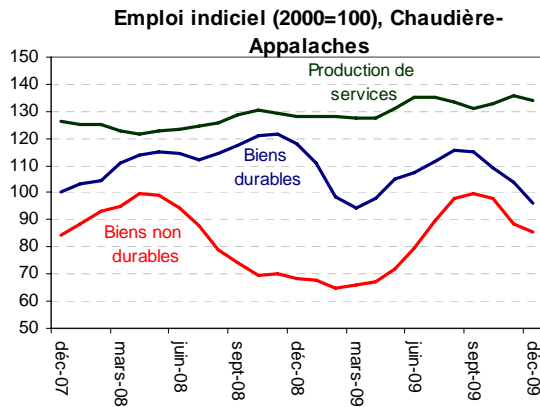
|                   | Chaudière-Appalaches |               |               | RMR de Québec |               |               | Ensemble du Québec |               |               |
|-------------------|----------------------|---------------|---------------|---------------|---------------|---------------|--------------------|---------------|---------------|
|                   | Décembre 2008        | Décembre 2009 | Variation (%) | Décembre 2008 | Décembre 2009 | Variation (%) | Décembre 2008      | Décembre 2009 | Variation (%) |
| Population        | 330,6                | 333,1         | 0,8           | 613,1         | 619,9         | 1,1           | 6395,5             | 6465,3        | 1,1           |
| Population active | 218,9                | 217,3         | -0,7          | 406,6         | 407,5         | 0,2           | 4176,5             | 4172,8        | -0,1          |
| Emploi            | 207,3                | 207,3         | 0,0           | 391,7         | 388,5         | -0,8          | 3883,8             | 3851,7        | -0,8          |
| Temps plein       | 168,2                | 166,2         | -1,2          | 315,8         | 305,9         | -3,1          | 3103,7             | 3102,7        | 0,0           |
| Temps partiel     | 39,0                 | 41,0          | 5,1           | 75,9          | 82,6          | 8,8           | 780,1              | 749,0         | -4,0          |
| Chômeurs          | 11,6                 | 10,0          | -13,8         | 14,9          | 19,0          | 27,5          | 292,7              | 321,1         | 9,7           |
| Taux d'activité   | 66,2                 | 65,2          |               | 66,3          | 65,7          |               | 65,3               | 64,5          |               |
| Taux de chômage   | 5,3                  | 4,6           |               | 3,7           | 4,7           |               | 7,0                | 7,7           |               |
| Taux d'emploi     | 62,7                 | 62,2          |               | 63,9          | 62,7          |               | 60,7               | 59,6          |               |

Note : Puisque les estimations infraprovinciales sont sujettes à de plus grandes marges d'erreur, les données du tableau sont présentées sous forme de moyennes trimestrielles. Il s'agit d'estimations non corrigées des variations saisonnières. En raison de leur grande variabilité, les estimations régionales doivent être considérées avec circonspection.

Source : Statistique Canada, *Enquête sur la population active*.

## ■ Emploi par industrie

Le secteur de la production de services affiche une certaine stabilité et semble moins vulnérable aux fluctuations de l'emploi. Malgré la récession, ce secteur a tout de même gagné 6 200 emplois (+ 4,6 %) par rapport à décembre 2008.



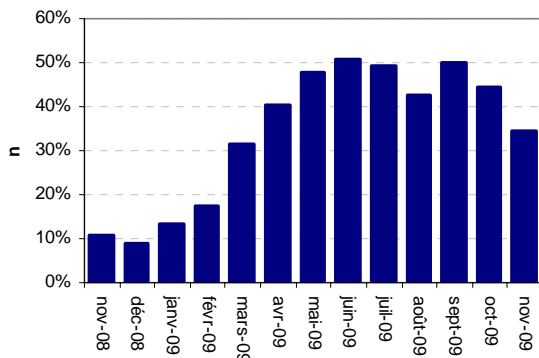
C'est surtout le secteur de la production de biens qui continue d'être malmené. La fabrication de biens durables, entre autres, a vu le nombre d'emplois régresser de 5 800 (-18,7 %) par rapport à décembre 2008.

Cela se passe un peu mieux du côté de la fabrication de biens non durables où le nombre d'emplois s'y est accru de 3 500 (+ 24,8 %). D'importantes fluctuations de l'emploi ont touchés tant la fabrication de biens durables que non durables tout au long de l'année.

## ■ Prestataires de l'assurance-emploi

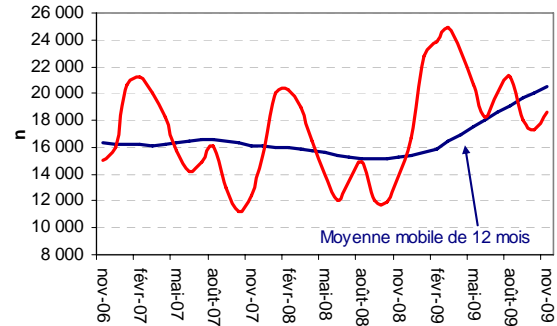
Étant donné des variations saisonnières de ces données, il est difficile de percevoir les changements dans la tendance. C'est pourquoi nous comparons un mois donné avec le mois correspondant de l'année précédente. En novembre 2009, le nombre de prestataires de l'assurance-emploi affichait toujours une augmentation notable comparativement à la même date de l'année précédente (+ 34,4 %).

**Variation annuelle du nombre de prestataires de l'assurance-emploi**



Le rythme de la progression annuelle semble s'affaiblir. Toutefois, cela ne traduit que partiellement la réalité puisqu'on ne tient pas compte de l'effet cumulatif de la hausse des prestataires qui a débuté en octobre 2008.

**Prestataires de l'assurance-emploi, Chaudière-Appalaches**

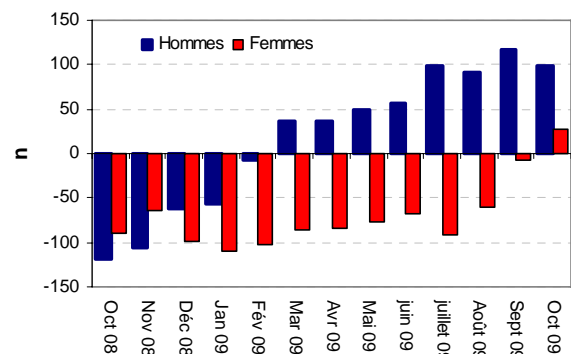


L'utilisation d'une moyenne mobile sur 12 mois permet d'avoir une lecture qui donne une certaine idée de la tendance en faisant abstraction des variations saisonnières. Il apparaît ainsi que nous ne sommes pas encore sur une pente descendante en ce qui a trait au nombre de prestataires de l'assurance-emploi.

## ■ Prestataires de l'aide sociale

Selon les dernières données disponibles, le nombre de prestataires de l'aide sociale sans contrainte à l'emploi s'accroît de 4,0 % en octobre 2009 par rapport à la même période de 2008, soit 127 prestataires de plus dans l'ensemble de la région. Le nombre de prestataires a commencé à augmenter chez les femmes alors que cela était déjà le cas chez les hommes depuis mars dernier.

**Variation annuelle du nombre de prestataires de l'aide sociale sans contrainte à l'emploi**



### LEXIQUE

|                            |  |
|----------------------------|--|
| <b>Population active :</b> | Nombre de personnes, parmi la population de 15 ans et plus, au travail ou en chômage |
| <b>Emploi :</b>            | Nombre de personnes qui habitent une région et qui travaillent, peu importe le lieu  |
| <b>Chômeurs :</b>          | Personnes qui sont sans emploi et qui se cherchent activement un emploi              |
| <b>Taux de chômage :</b>   | $(\text{Nombre de chômeurs} / \text{population active}) \times 100$                  |
| <b>Taux d'activité :</b>   | $(\text{Population active} / \text{population de 15 ans et plus}) \times 100$        |
| <b>Taux d'emploi :</b>     | $(\text{Emploi} / \text{population de 15 ans et plus}) \times 100$                   |

■ **Actualités locales** (par Céline Rancourt)

| <b>Beauce-Sartigan :</b> |   |                               |                      |         |   |
|--------------------------|---|-------------------------------|----------------------|---------|---|
| Entreprise               | Secteur d'activité                                    | Événement                     | Investissements (\$) | Emplois | Spécifications  |
| Pharmacie Jean Coutu     | Magasins de produits de santé et de soins personnels  |                               | 3 000 000            |         | Une seconde pharmacie Jean Coutu s'installera à St-Georges dans les locaux du Garage Drouin & Frères qui fermera sous peu. Les travaux doivent débuter en mars 2010 et l'ouverture de cette nouvelle pharmacie devrait avoir lieu vers le milieu d'août. Le coût total du projet est de 3 M\$.<br><i>(L'Éclaireur-Progress, 26 novembre 2009)</i> |
| Vachon Suzuki Subaru     | Marchands de véhicules automobiles et de leurs pièces | 2e succursale à Saint-Georges |                      |         | Le concessionnaire Vachon Suzuki Subaru Auto de Sainte-Marie a confirmé l'ouverture prochaine d'une deuxième succursale du côté de Saint-Georges.<br><i>(Journal Beauce-Nord, 9 décembre 2009)</i>  |
| Équipements Comact       | Fabrication de machines                               | Mises à pied                  |                      | - 50    | Si le carnet de commandes de l'entreprise Équipements Comact demeure dans la situation actuelle, les mises à pied annoncées pour le 11 décembre seront reportées au 22 janvier 2010 prochain.<br><i>(Ajout d'information à l'avis de licenciements collectifs, 11 décembre 2009)</i>  |

| <b>L'Islet :</b>   |   |                 |                      |         |   |
|--------------------|---|-----------------|----------------------|---------|---|
| Entreprise         | Secteur d'activité                      | Événement       | Investissements (\$) | Emplois | Spécifications  |
| Auberge des Glacis | Hébergement et services de restauration | Investissements | 1 000 000            | + 8     | Les propriétaires de l'Auberge des Glacis de St-Eugène-de-L'Islet investiront plus d'un million de dollars en 2010 pour un projet d'envergure, soit l'ajout de nouveaux espaces représentant presque le double de la superficie actuelle. Cet investissement permettra de créer quatre postes à temps plein et quatre postes à temps partiel pour un total de 18 emplois réguliers à l'année.<br><i>(Informe Affaires, décembre 2009)</i> |

| <b>La Nouvelle-Beauce :</b> |                        |                          |                      |         |  |
|-----------------------------|------------------------|--------------------------|----------------------|---------|--|
| Entreprise                  | Secteur d'activité     | Événement                | Investissements (\$) | Emplois | Spécifications   |
| Viandes Dubreuil            | Fabrication d'aliments | Cessation des opérations |                      | - 30    | Les actionnaires de Viandes Dubreuil ont décidé de cesser les opérations de l'entreprise le 29 janvier 2010 pour une période indéfinie. Trente personnes perdront leur emploi.<br><i>(Avis de licenciements collectifs, 9 décembre 2009)</i> |

| <b>Les Appalaches :</b> |                                     |  |                      |         |  |
|-------------------------|-------------------------------------|--|----------------------|---------|--|
| Entreprise              | Secteur d'activité                  | Événement                                      | Investissements (\$) | Emplois | Spécifications   |
| Nutech                  | Fabrication de produits métalliques | Développement de nouveaux produits et services | 1 300 000            | + 11    | L'entreprise Nutech de Disraëli reçoit une contribution gouvernementale de 75 000 \$ afin de réaliser son projet visant à développer de nouveaux produits et services pour l'usinage de précision de pièces de fonderie en aluminium. Le coût total du projet est évalué à 1,3 M\$ et 11 emplois seront créés.<br><i>(Le Cantonnier, 10 décembre 2009)</i>   |
| Boulangerie St-Méthode  | Fabrication d'aliments              | Poursuite de l'expansion                       | 1 700 000            |         | La Boulangerie St-Méthode d'Adstock poursuit son expansion en investissant 1,7 million \$ pour agrandir ses installations et acquérir de nouveaux équipements qui lui permettront de faire passer son chiffre d'affaires de 33 à 42 M\$ par année d'ici deux ans. Elle tentera de percer les marchés des États-Unis et du Canada anglais avec ses pains santé.<br><i>(Le Soleil, 18 décembre 2009)</i> |

## ■ Actualités locales (suite)

| Lotbinière :             |  |                                   |                      |         |  |
|--------------------------|--|-----------------------------------|----------------------|---------|--|
| Entreprise               | Secteur d'activité                                   | Événement                         | Investissements (\$) | Emplois | Spécifications   |
| Bois de Plancher PG inc. | Fabrication de produits en bois                      | Investissement majeur             | 3 500 000            |         | L'entreprise Bois de Plancher PG inc. de Saint-Edouard de Lotbinière procède à des investissements de 3,5 M\$ pour l'amélioration du produit et la réduction des coûts de production. Bien que le projet nécessite quelques mises à pied, les employés affectés seront mutés à d'autres postes qui seront créés avec la reprise économique qui se fait sentir depuis le mois d'août.<br><i>(Le Peuple Lotbinière, 3 décembre 2009)</i> |
| Pharmacie Brunet         | Magasins de produits de santé et de soins personnels | Ouverture officielle              | 2 500 000            |         | La succursale de la bannière Brunet Plus, à Saint-Apollinaire, a été ouverte officiellement le jeudi 26 novembre. Les travaux, qui ont débuté le 10 juin, ont nécessité un investissement de 2,5 M\$.<br><i>(Le Peuple Lotbinière, 10 décembre 2009)</i>   |
| Fromagerie Bergeron      | Fabrication d'aliments                               | Expansion et aide gouvernementale |                      | + 10    | L'expansion de la Fromagerie Bergeron, à Saint-Antoine-de-Tilly, se fera notamment avec une aide de 500 000 \$ du gouvernement fédéral. La fromagerie pourra acquérir de l'équipement spécialisé dans le but d'accroître sa productivité. Dix emplois de qualité seront créés.<br><i>(Journal de Québec, 15 décembre 2009)</i>   |

| Montmagny :          |   |  |                      |         |   |
|----------------------|---|--|----------------------|---------|---|
| Entreprise           | Secteur d'activité                                    | Événement                                | Investissements (\$) | Emplois | Spécifications  |
| Lapointe Automobiles | Marchands de véhicules automobiles et de leurs pièces | Concentration des opérations à Montmagny |                      |         | D'ici peu, Lapointe Automobiles, le concessionnaire Chrysler dans la région, concentrera ses activités à Montmagny. Cette décision entraînera la fermeture prochaine du garage de Saint-Philémon qui était en activité depuis 20 ans. Les 20 employés du garage de Saint-Philémon seront rapatriés à Montmagny.<br><i>(Le Peuple Côte-Sud, 3 décembre 2009)</i> |

| Ville de Lévis : |   |  |                      |         |  |
|------------------|---|--|----------------------|---------|--|
| Entreprise       | Secteur d'activité                                    | Événement  | Investissements (\$) | Emplois | Spécifications   |
|                  | Divertissement, loisirs et jeux de hasard et loteries | Complexe sportif de 7,5 millions à Saint-Romuald | 7 500 000            |         | Un complexe sportif verra le jour en décembre 2010 sur les terrains du Juvénat Notre-Dame du Saint-Laurent, dans le secteur Saint-Romuald au coût de 7,5 M\$.<br><i>(Le Soleil, 8 décembre 2009)</i>   |
| Davie Québec     | Fabrication de matériel de transport                  |  |                      |         | Le chantier maritime Davie pourra enfin lancer la construction de deux bateaux pour la firme étrangère Ocean Hotels. Exportation et Développement Canada s'est entendue avec Ocean Hotel pour un prêt de 100 M\$. Le syndicat voit dans cet accord la garantie qu'il n'y aura pas de mises à pied à court terme. 1700 personnes travaillent présentement sur le chantier et 530 millions \$ de projets sont inscrits au carnet de commandes de l'entreprise.<br><i>(Le Soleil, 15 décembre 2009)</i> |

## ■ Statistiques régionales sur Placement en ligne

(Par Céline Rancourt)

### Les professions les plus en demande en décembre 2009 selon Placement en ligne

| CNP et Titre |  | Nombre |
|--------------|--|--------|
| 1            | 6421-Vendeurs/vendeuses et commis-vendeurs/commis-vendeuses - commerce de détail                             | 109    |
| 2            | 6641-Serveurs/serveuses au comptoir, aides de cuisine et personnel assimilé                                  | 42     |
| 3            | 6661-Préposés/préposées à l'entretien ménager et au nettoyage - travaux légers                               | 36     |
| 4            | 7411-Conducteurs/conductrices de camions   | 31     |
| 5            | 0621-Directeurs/directrices - commerce de détail   | 30     |
| 6            | 8431-Ouvriers/ouvrières agricoles  | 30     |
| 7            | 9617-Manoeuvres dans la transformation des aliments, des boissons et du tabac                                | 27     |
| 8            | 2131-Ingénieurs civils/ingénieures civiles   | 26     |
| 9            | 7321-Mécaniciens/mécaniciennes et réparateurs/réparatrices de véhicules automobiles, de camions et d'autobus | 26     |
| 10           | 1453-Commis aux services à la clientèle, commis à l'information et personnel assimilé                        | 24     |

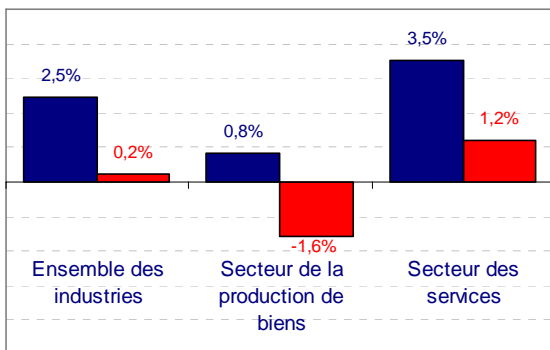
## ■ Bilan de l'emploi en 2009

(Par Dominique Bois)

Au Québec, le troisième trimestre de 2009 a vu le retour à la croissance du produit intérieur brut après trois trimestres à la baisse. La reprise de l'activité économique risque toutefois d'être lente et on peut s'attendre à ce qu'il n'y ait pas de réelle création d'emploi à ses débuts. En Chaudière-Appalaches, on prévoit que la reprise de l'emploi se fera graduellement à partir de 2010 et qu'il faudra attendre la fin de 2011 avant que le marché de l'emploi revienne à ce qu'il était avant la crise.

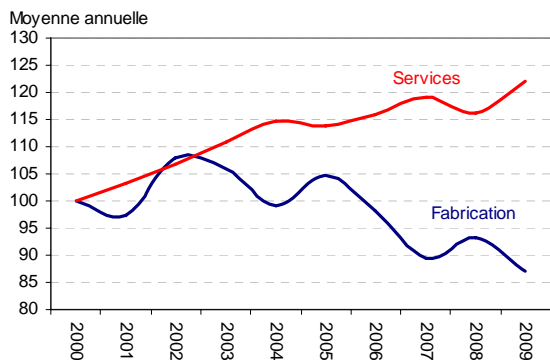
Malgré tout, l'année 2009 se termine avec une croissance de l'emploi comparée à la moyenne de 2008. Sur une période de dix ans, on distingue deux périodes : 2000-2004 caractérisée par une vigoureuse croissance et 2004-2009 où le rythme est beaucoup moins prononcé.

Taux de croissance annuel moyen 2000-2004 et 2004-2009, Chaudière-Appalaches



Le secteur des services montre une croissance annuelle moyenne plus solide que le secteur de la production de biens. S'élevant à 3,5 % entre 2000 et 2004, la croissance moyenne des emplois dans la production de services a été ramenée à 1,2 %. Le secteur de la production de biens affiche tout d'abord une croissance moins marquée (+ 0,8 %) entre 2000 et 2004, pour inscrire une baisse (- 1,6 %) de l'emploi de 2004 à 2009.

Emploi indiciel (2000=100), Chaudière-Appalaches



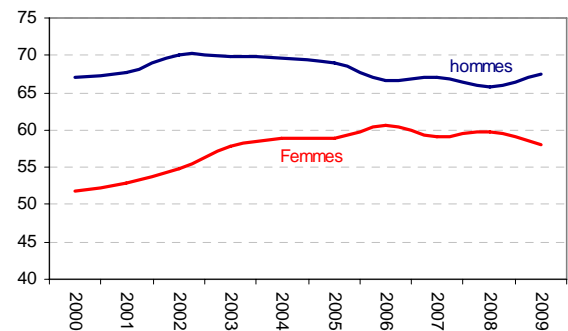
Le secteur de la fabrication a encaissé plusieurs crises dans les dernières années : déclin de l'industrie du vêtement, crise du bois d'œuvre, variations de la devise et chute des exportations. Le déclin de ce secteur touche davantage les hommes puisque les travailleurs masculins y sont plus présents.

Alors que le taux d'emploi chez les femmes a progressé de plus de six points de pourcentage entre 2000 et 2009, celui-ci est demeuré relativement stable chez les hommes. Aussi on remarque que durant cette période, la croissance de la population active s'est fait essentiellement grâce à l'augmentation du taux d'activité des femmes.

Toujours sur une période de dix ans, le taux d'emploi a

Taux d'emploi, Chaudière-Appalaches

Moyenne annuelle



d'avantage progressé dans les tranches d'âges des 15-24 ans et des 55-64 ans que chez les 25-54 ans. Cette évolution reflète également la tendance des taux d'activité dans ces tranches d'âge.

Taux d'emploi, Chaudière-Appalaches

Moyenne annuelle

