



CULTURE

Le film *11'09'01*, composé de courts métrages réalisés par onze cinéastes autour des événements du 11 septembre 2001, prend l'affiche demain à Montréal.

Page B 12

C A H I E R
B

LE DEVOIR

ÉCONOMIE

Selon le président de l'Association internationale du transport aérien

Frais de sécurité: le Canada discrimine les usagers des vols internationaux

PRESSE CANADIENNE
AGENCE FRANCE-PRESSE

Le Canada agit de façon discriminatoire à l'endroit des usagers des vols internationaux en exigeant d'eux des frais de sécurité aéroportuaire plus élevés, a affirmé hier le président de l'Association internationale du transport aérien (IATA).

Giovanni Bisignani a souligné que pour un aller-retour au Canada, les passagers des vols internationaux doivent payer 24 \$ par billet, alors que les usagers des vols intérieurs ne paient que 7 \$. Selon lui, ces frais montrent que les contribuables et les transporteurs portent un fardeau trop lourd pour maintenir la sécurité du transport aérien face à la menace terroriste. «C'est une attitude discriminatoire aux dé-

pens des passagers internationaux», a affirmé l'homme d'affaires, après une allocution lors d'un colloque sur le transport aérien à Montréal.

«La sécurité relève en fait du gouvernement. Si vous prenez le train à la gare ou encore le métro, payez-vous des frais de sécurité?», s'est demandé M. Bisignani.

Cette pratique canadienne serait en outre contraire aux règles de l'Organisation de l'aviation civile internationale (OACI), basée à Montréal, affirme encore M. Bisignani.

Signes de reprise

Les coûts et les tracas de la sécurité, ajoute-t-il, font du tort aux transporteurs depuis les attentats de septembre 2001. L'industrie montre néanmoins des signes de reprise, estime l'IATA, en dépit des

contraintes d'ordres politique et réglementaire. Le syndicat professionnel des transporteurs faisait part hier d'une hausse du trafic en juillet, même si le volume reste en deçà de celui de 2002.

Ainsi, le trafic aérien mondial de passagers est sur la voie de la reprise, a ajouté l'IATA, notant que la baisse du trafic observée en juillet par rapport à l'année précédente est largement moindre que les reculs enregistrés au printemps. «Ce sont des nouvelles encourageantes», a déclaré Giovanni Bisignani. Selon lui, l'industrie aérienne frappée par les contre-coups du terrorisme, de la guerre en Irak et du SRAS (syndrome respiratoire aigu sévère) «commence à sortir de la pire crise qu'elle ait connue dans ses cent ans d'histoire».

Le trafic international de passagers a diminué de

3,6 % au mois de juillet par rapport à juillet 2002, alors que la baisse d'un an sur l'autre avait atteint 12,4 % en juin, et 21 % en mai. Sur les sept premiers mois de l'année, le trafic a reculé de 6,5 % par rapport à la même période précédente.

«La reprise n'est cependant pas uniforme», a fait valoir M. Bisignani. Les chiffres sont positifs en Europe, avec une progression annuelle de 2,4 % en juillet, mais toujours négatifs en Amérique du Nord (-7,8 %) et en Asie (-14 %), continent qui cependant «reprend à un rythme très rapide» après l'épidémie de pneumonie atypique ayant fait chuter le trafic de 32 % en juin, selon lui.

«Le trafic passager international finira 2003 à un

VOIR PAGE B 4: AVIATION

L'industrie de l'amiante redresse la tête

Le chrysotile québécois serait l'une des fibres industrielles les moins dangereuses

CLAUDE TURCOTTE
LE DEVOIR

Fort encouragé par les résultats d'une étude scientifique, l'Institut de l'amiante met en place une nouvelle stratégie pour convaincre la planète entière que le chrysotile, la seule fibre jamais produite dans les mines d'amiante du Québec, est l'une des fibres industrielles les moins dangereuses et que le fardeau de la preuve doit maintenant se déplacer du côté des fibres de remplacement.

«Une fibre inconnue ne veut pas nécessairement dire qu'elle soit sécuritaire», constate Denis Hamel, directeur général de l'Institut. Les promoteurs du chrysotile produit dans les trois mines encore en activité au Québec, soit deux à Thetford Mines et une à Asbestos, peuvent désormais s'appuyer sur les observations d'une étude rigoureusement scientifique qui fera bientôt l'objet d'un article le quel paraîtra dans une publication crédible, *The Journal Inhalation Toxicology*.

Selon les premiers résultats de cette étude, qui a coûté un million, le chrysotile québécois serait de loin moins dangereux que les amphiboles parce qu'il présente une biopersistance de 16 jours contrairement aux amphiboles et produits de remplacement qui peuvent demeurer dans les poumons pendant des années. Selon le concept de la biopersistance, si une fibre se dissout rapidement et disparaît du poumon, elle ne cause pas d'effet cancérigène. Il s'agit d'un paramètre retenu en 2001 à la suite de travaux menés par un groupe de travail de 19 experts provenant de 11 pays.

Une étude rigoureuse

Partant de là, l'Institut de l'amiante avec le financement obtenu du ministère des Ressources naturelles du Québec a pensé à cette étude et en a confié la coordination au Dr Jacques Dunnigan, expert en toxicologie. Celui-ci a voulu que cette étude soit la plus rigoureusement scientifique et absente de toute complaisance. Il a ainsi confié les travaux au Dr David Berstein, un toxicologue de Genève, à Rick Rogers de Rogers Imaging Corporation des États-Unis et à Paul Smith de Research & Consulting de Suisse. Les tests ont été menés dans trois laboratoires en Suisse, en Allemagne et aux États-Unis.

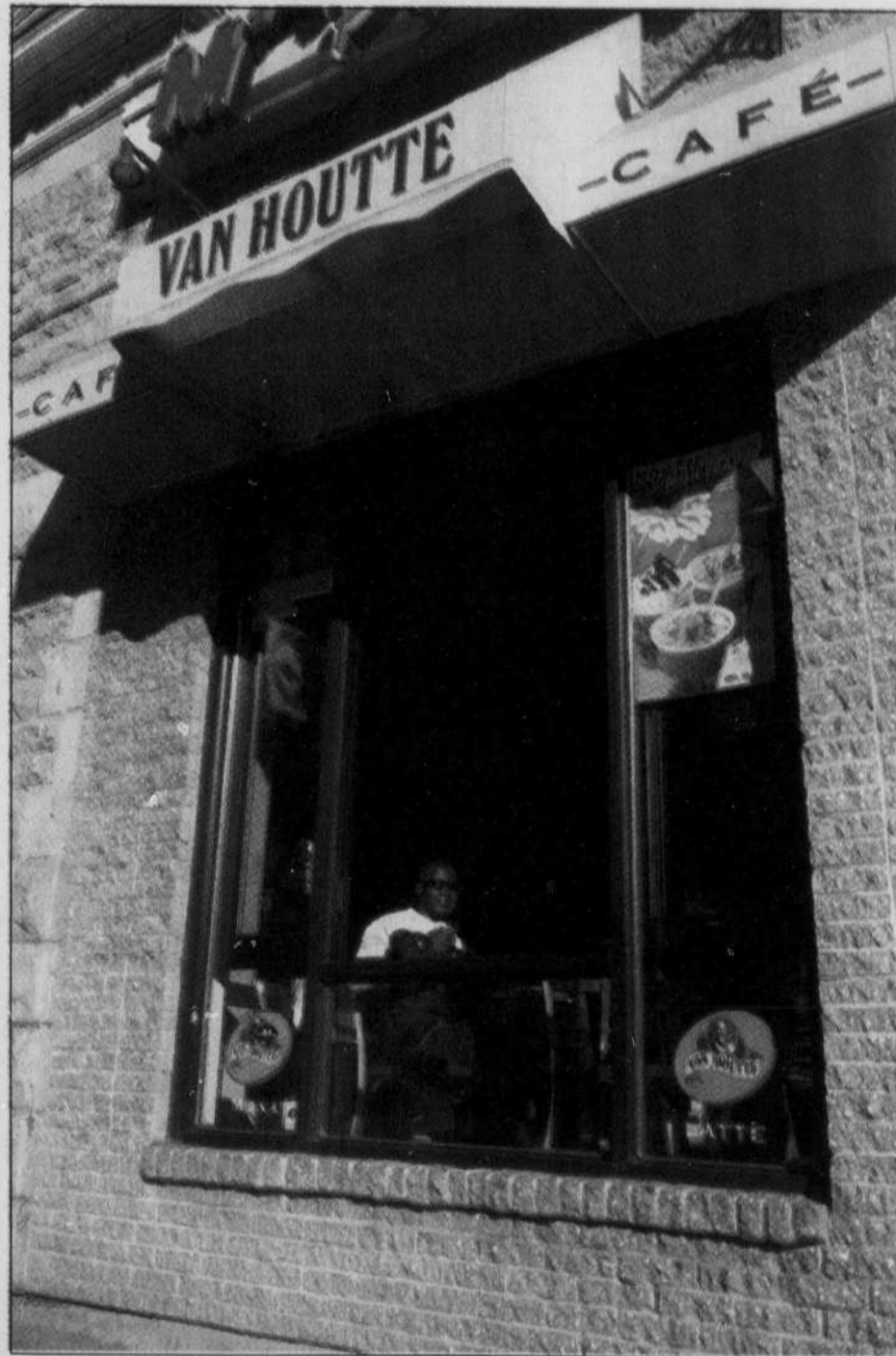
Le principal constat de l'étude est que les fibres de chrysotile sont éliminées très rapidement des poumons. En fait, 92 % des fibres de toutes dimensions ont disparu un mois après l'exposition. Les expériences ont été menées auprès d'animaux de laboratoire. Dans le cas de la cellulose, la biopersistance est évaluée à 1000 jours et à 90 jours pour la fibre d'aramide (kevlar). Les résultats finaux de l'étude devraient être rendus publics au début de 2004.

Le Dr Dunnigan rappelle par ailleurs qu'on sait depuis des années par des études épidémiologiques que le chrysotile est moins dangereux pour la santé que les amphiboles parmi lesquels on retrouve l'amosite qui est l'amiante brun et le crocidolite qui est l'amiante bleu, lesquels sont deux sortes d'amiante qui n'ont jamais été produits au Québec. En outre, ces deux variétés d'amiante sont interdites depuis 1975 et ne sont plus commercialisées.

En somme, le chrysotile qui est blanc doit être considéré comme un produit industriel nettement

VOIRPAGE B 4: AMIANTE

Van Houtte s'invite au fast food



JACQUES NADEAU LE DEVOIR

VAN HOUTTE ne veut plus se cantonner à ses propres bistrotis. Le nouveau patron du torréfacteur tente de convaincre McDonald's et les autres grandes chaînes de restauration d'offrir du café gourmet dans leurs établissements. «Plusieurs grandes chaînes de restaurants effectuent présentement des tests avec nos nouvelles machines à café», a indiqué hier Jean-Yves Monette, appelé à prendre la barre de l'entreprise à la mi-juillet après le départ-surprise du président démissionnaire Marc Fortier. À lire en page B 3.

À l'approche d'une nouvelle ronde de négociations

Les employés de la SAQ craignent un dérapage du «virage performance»

GÉRARD BÉRUBÉ
LE DEVOIR

Les employés de magasins et de bureaux de la Société des alcools du Québec craignent de faire les frais du «virage performance» de la société d'État tel que décrété par son président, Louis Roquet. Avec une convention collective échue depuis décembre dernier, le principal syndicat de la SAQ voit se profiler l'amorce d'une prochaine ronde de négociations sous le sceau de l'affrontement. Réitérant sa demande pour que l'«ère Frigon» soit soumise à une enquête publique indépendante, le président du SEMB invite l'employeur à regarder dans sa propre cour, soit à rechercher les causes de la sous-performance de la SAQ dans l'héritage Frigon et dans une équipe de direction qu'il qualifie de déficiente.

Le président du Syndicat des employés de magasins et de bureaux (SEMB) de la SAQ, Martin Charon, ne l'a pas trouvée drôle. Il en a contre cette rencontre avec la haute direction de la société d'État au cours de laquelle le p.-d.g. est demeuré muet en ce qui concerne le plan stratégique qu'il entend soumettre à l'automne alors que, deux jours plus tard, Louis Roquet en esquissait les principaux paramètres dans une entrevue publiée dans *La Presse*.

Le p.-d.g. lançait la SAQ dans un «virage performance» pour les quatre prochaines années afin d'améliorer les résultats financiers de la société d'État. Tout au plus promettait-il que les employés ne seraient pas sacrifiés dans l'aventure et que les consommateurs n'auraient pas à subir une flambée

VOIR PAGE B 4: VIRAGE

Internet pourrait faciliter l'essor des PME

Un «gouvernement en ligne» permettrait de réduire les tracasseries administratives

JOCELYNE RICHER
PRESSE CANADIENNE

Québec — Le gouvernement du Québec devrait se servir d'Internet pour atteindre son objectif de mettre la hache dans les tracasseries administratives imposées aux PME, estime un groupe-conseil.

Le Groupe-conseil sur l'allégement réglementaire, présidé par Raymond Dutil, a rendu public son rap-

La bureaucratie trop lourde est souvent perçue par le milieu des affaires comme un frein au développement des entreprises

port de 82 pages hier, dans lequel il formule 67 recommandations toutes orientées dans le sens de réduire la paperasse et les embûches administratives rencontrées par les petites et moyennes entreprises.

La bureaucratie trop lourde est souvent perçue par le milieu des affaires comme un frein à la création et au développement des entreprises. Grâce aux nouvelles technologies de l'information, les PME pourraient donc, à la clef, effectuer «des gains de productivité qui ne peuvent que favoriser la compétitivité des entreprises», a fait valoir M. Dutil, également président de l'entreprise Procycle, en Beauce.

La création d'un «gouvernement en ligne» fait d'ailleurs partie des engagements du gouvernement libéral. Mais malgré cet engagement, «il faut maintenir la pression sur le gouvernement» en faveur d'un allégement du fardeau imposé aux entreprises car il est dans la nature des gouvernements de multiplier les tracasseries administratives, selon lui.

Le groupe-conseil suggère au gouvernement d'accélérer le processus menant à la création d'un «gouvernement en ligne», qui devra être accompagné d'un plan d'action et d'un échéancier précis. Ces services gouvernementaux en ligne devraient être «entièrement transactionnels» et regroupés dans un «portail entreprises». Ainsi, les dirigeants de PME pourraient, sans se déplacer, avoir accès en tout temps à leur dossier et suivre leur progression dans la machine gouvernementale.

Un ménage

Créé en avril 2002, le groupe-conseil est formé de 10 personnes du milieu des affaires et de deux autres du milieu syndical.

Il voudrait notamment que le gouvernement fasse le ménage dans la fiscalité des entreprises et facilite le démarrage d'entreprises en simplifiant les formalités liées, par exemple, à l'obtention d'une aide financière. En matière environnementale, il est d'avis qu'il est possible de concilier le droit à un environnement sain et le développement des entreprises. Il propose donc «de soustraire de la procédure d'évaluation environnementale les projets dont les effets sur l'environnement sont faibles ou bien connus et maîtrisés».

Il souhaite par ailleurs voir harmoniser la réglementation du gouvernement du Québec avec celles

VOIR PAGE B 4: BUREAUCRATIE

LE COURS DES BOURSES

Main table containing stock market data for various companies, organized by sector (A, B, C, D, F, G, H, J, K, M, N, Q, R, S) and including columns for volume, bid, ask, and price.

TORONTO

Ces titres, transigés hier, sont présentés en ordre alphabétique et leur valeur est exprimée en dollars canadiens. Les lettres a à b désignent les catégories d'actions ordinaires sans droit de vote...

LES COTES

Table showing stock prices for Toronto and New York, including Dow Jones, TSX, and various international indices.

LES DEVICES

Voici la valeur des devises étrangères exprimée en dollars canadiens

Table listing exchange rates for various countries including Africa, Arab, Argentina, Australia, etc.

COUP D'ŒIL



La Bourse de Toronto

Table of market indices and their values, including Standard & Poors TSX, Canadian Smlcap, and various sector indices.

Le Marché Américain

Table of US market indices and their values, including 30 Industriels, 20 Transports, and 15 Services publics.

Les plus actifs de Toronto

Table listing the most active stocks in Toronto, including NORTEL NETWORKS, WHEATON RIVER, and CAMBIOR INC.

Les plus actifs du Canadian Venture

Table listing the most active stocks in the Canadian Venture market, including ADVECT LIFE, RVP POWER SYS, and KNIGHT RES LTD.

Cours-Vidéo

Bourse: la recette gagnante

8 CD-ROM 45 clips vidéos 6 heures 30 de cours

la boutique decisionplus.com

INDICES QUÉBEC

Table showing Quebec market indices and their values, including 9 septembre 2003, Fermeture, and Variation journalière.

Centre d'Analyse et de Recherche de l'Indice de Québec de finance de l'Université de Sherbrooke et de l'ITREC.

LE DEVOIR

ÉCONOMIE

Le nouveau patron dévoile sa stratégie

Van Houtte s'invite au fast food

Le torrificateur veut convaincre McDonald's et les autres grandes chaînes de restauration d'offrir son café gourmet

RICHARD DUFOUR
PRESSE CANADIENNE

Un café Van Houtte avec votre Big Mac? Le nouveau patron du torrificateur Van Houtte tente de convaincre McDonald's et les autres grandes chaînes de restauration d'offrir du café gourmet dans leurs établissements comme le font déjà les dépanneurs Couche-Tard.

«Plusieurs grandes chaînes de restaurants effectuent présentement des tests avec nos nouvelles machines à café», a indiqué hier Jean-Yves Monette, appelé à prendre la barre de l'entreprise à la mi-juillet après le départ-surprise du président démissionnaire Marc Fortier.

La nouvelle cafetière à laquelle fait référence M. Monette a été mise en marché dans les derniers mois et permet de préparer un espresso, un cappuccino ou un café au lait sans avoir reçu une «formation» au préalable.

Jean-Yves Monette aime tellement cette machine à café qu'il l'a qualifiée, pendant l'assemblée annuelle des actionnaires, de «pièce angulaire» de sa stratégie pour l'année qui vient.

«Cette machine nous permet de nous distinguer», dit celui qui espère pouvoir réussir une percée majeure dans les restaurants et les hôtels grâce à ce produit qui se vend à 3500 \$ l'unité et ne nécessite que peu d'entretien.

L'autre segment de marché que vise Jean-Yves Monette est celui des consommateurs à la maison. Pour attirer l'attention des amateurs de café gourmet qui aiment se faire un café dans l'intimité de leur cuisine, Van Houtte lancera à la fin du mois une cafetière qui peut produire une «foule de sortes de café» une tasse à la fois. La machine sera produite en collaboration avec le fabricant Keurig et elle se vendra au coût de «quelques centaines de dollars».

La direction de Van Houtte a aussi indiqué hier qu'elle vient de signer une entente avec Bigelow, un spécialiste du thé, pour distribuer ses produits. «Le thé haut de gamme est un marché en croissance, comme le café de spécialité», précise M. Monette.

Les dirigeants de Van Houtte ont par ailleurs précisé leurs intentions quant à leurs activités aux États-Unis, qui comptent actuellement pour un peu moins du tiers du chiffre d'affaires global de l'entreprise. «Nous allons concentrer nos efforts sur la grande région du Nord-Est. Cela comprend toutes les villes au-dessus de l'axe Chicago-Washington», a dit Gérard Geoffron, chef de la direction financière, en ajoutant que la Californie est une autre «région porteuse» pour le marché du café gourmet.

Prime coûteuse

Les gestionnaires ont également expliqué que la prime de départ d'un peu plus d'un mil-

lion accordée à Marc Fortier «a coûté» 4 \$ par action au premier trimestre. Le bénéfice par action du trimestre s'élève donc à 15 \$ au lieu de 19 \$, alors qu'il avait atteint 25 \$ un an plus tôt. Le bénéfice net du trimestre a été de 3,3 millions, comparativement à 5,3 millions pour le trimestre correspondant de l'exercice précédent.

La direction attribue principalement la baisse de régime aux dépenses encourues pour doubler la force de ventes. Une quarantaine de représentants viennent d'être engagés et formés pour vendre les nouvelles cafetières de la compagnie au Canada et aux États-Unis. Toutefois, les ventes de la période sont également en baisse, à 93,4 millions comparativement à 94,4 millions à la même période en 2002. «Nos actionnaires seront peut-être déçus des résultats du trimestre, mais ils seront encouragés par les projets que nous avons», croit M. Monette.

Recours collectif contre BCI

La Caisse suspendrait sa poursuite contre BCE

PRESSE CANADIENNE

Le groupe BCE et d'autres intimés visés par une poursuite de 110 millions de la Caisse de dépôt et placement du Québec envisagent de fonder cette cause à un recours collectif lié à un litige avec la filiale BCI (Bell Canada International).

Hier, dans un communiqué, BCI — que BCE met en liquidation — a affirmé que la Caisse accepte l'idée d'une suspension, si elle convient avec les intimés que cette poursuite soulève les mêmes questions que la procédure de recours collectif de certains créanciers. La Caisse de dépôt, toujours selon BCI, accepte aussi de ne pas faire

de réclamation qui serait distincte de ce recours collectif.

Ainsi, BCE, sa filiale et les autres défendeurs ont convenu avec la plaignante de mener les interrogatoires pertinents, qui auront pour but d'établir si la poursuite soulève des questions différentes de celles contenues dans le recours collectif, intenté au nom d'anciens porteurs de débentures à 6,75 %.

Si aucune différence n'est constatée, la poursuite intentée par la Caisse de dépôt sera suspendue jusqu'à ce qu'une décision finale soit rendue à l'égard du recours collectif. L'issue de cette dernière procédure sera alors à la base de la résolution de la poursuite de la CDP.

La Banque Royale et la Banque de Montréal planifient leur expansion aux États-Unis

PRESSE CANADIENNE

Toronto — Limitées par la taille du marché ainsi que par les règles empêchant les fusions bancaires, les institutions financières canadiennes se tournent de plus en plus vers les États-Unis pour faire croître leurs activités de détail.

La Banque Royale a ainsi l'intention d'ouvrir jusqu'à 60 nouvelles succursales de sa bannière RBC Centura dans le sud-ouest du

pays d'ici deux ans, tandis que la Banque de Montréal songe à ajouter 50 établissements à sa filiale Harris Bank, de l'Illinois.

«RBC Centura constitue une fondation solide sur laquelle appuyer notre croissance dans les services d'affaires et de détail dans le Sud-Est américain, en plus de nous ouvrir des marchés de niche dans l'ensemble des États-Unis», a déclaré hier le président et chef de la direction, Gordon Nixon, lors d'une

conférence des institutions financières à Toronto.

Pour sa part, la Banque de Montréal dit rester à l'affût de succursales à acquérir pour agrandir son réseau qui en compte déjà 145. Le plan d'affaires de Harris Bank prévoit l'ajout de 50 nouveaux établissements ou plus, a confié hier le chef de la direction de la firme de courtage BMO Nesbitt Burns, Bill Downe. «Nous en ouvrirons, mais nous cherchons aussi des petites

banques comptant une ou deux succursales», a-t-il dit avant d'ajouter que la Banque de Montréal ne laisserait sans doute pas passer l'occasion d'acheter une plus grande institution financière dans le Midwest, et particulièrement dans la région de Chicago.

Sept nouvelles succursales de Harris Bank devraient ouvrir dès cette année et une dizaine d'autres sont prévues pour l'année suivante.

Pour annoncer: Micheline Ruelland (514) 985-3322
mruelland@ledevoir.com

Dîners
d'affaires

RESTAURANT

Europea

Parce que nous croyons que le Québec n'a rien à envier aux autres continents, nous mettons ses meilleurs produits en vedette.

Fermé le dimanche et lundi

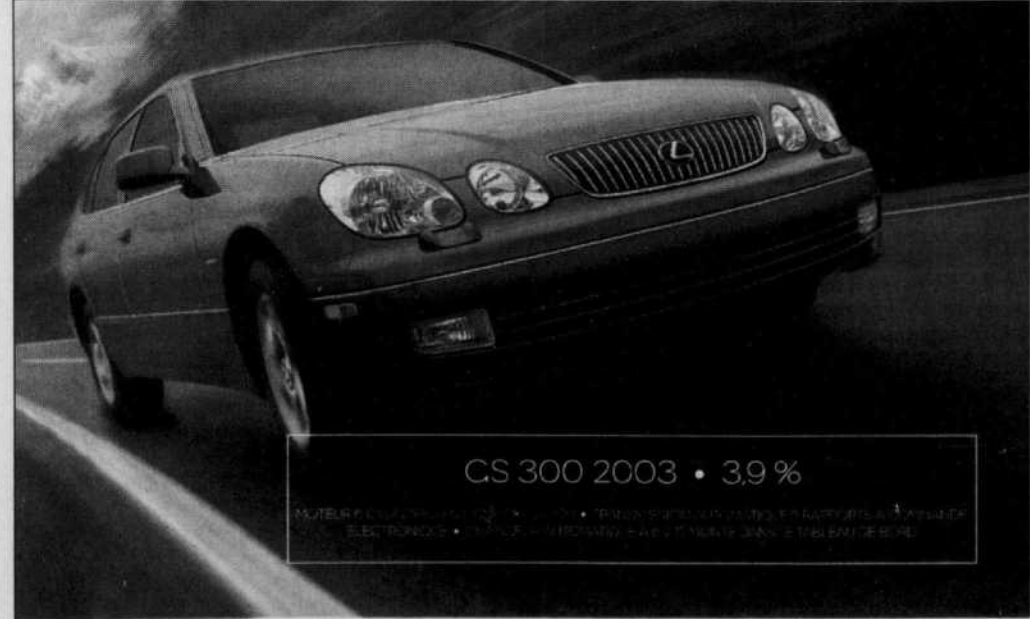
La finesse de l'art culinaire
1227 de la Montagne
Montréal (Québec)
514-398-9229
www.europea.ca



IS 300 2003 • 3,9 %

MOTEUR 6 CYLINDRES EN LIGNE DE 2601 • INSTRUMENTS DE STYLE CHRONOGRAPHIE

• BOÎTE MANUELLE 5 VITESSES À RAPPORTS COURTS



GS 300 2003 • 3,9 %

MOTEUR 6 CYLINDRES EN LIGNE DE 2601 • INSTRUMENTS DE STYLE CHRONOGRAPHIE

• BOÎTE MANUELLE 5 VITESSES À RAPPORTS COURTS

ATTENTION : ELLES DÉCOLLENT VITE.

ÉVÉNEMENT LEXUS 2003
OFFRES IRRÉSISTIBLES.

À quelle vitesse une Lexus peut-elle se rendre de la salle d'exposition jusque chez vous? Pour le savoir, venez découvrir les Offres irrésistibles de Lexus. Vous serez emballé par de grandes premières en matière d'ingénierie, une finition impeccable et la promesse de performances exaltantes que vous attendez de Lexus. De plus, la IS 300, la série GS et la ES 300 vous sont toutes offertes à un taux de location de 3,9%. Mais comme l'événement se termine fin septembre, vous allez vous-même devoir vous déplacer très vite... Pour contacter un concessionnaire Lexus ou en savoir plus : 1 800 26-Lexus • www.lexus.ca

À LA CONQUÊTE DE LA PERFECTION. LEXUS

ÉCONOMIE

Mario Monti contrecarre le plan de sauvetage d'Alstom

L'entrée de Paris dans le capital de l'entreprise est rejetée

AGENCE FRANCE-PRESSE

Bruxelles — Le commissaire européen à la Concurrence, Mario Monti, a remis en question hier le plan de sauvetage d'Alstom proposé début août par Paris en refusant l'entrée immédiate de l'État dans le capital du géant industriel français.

Alors que l'atmosphère semblait plutôt à «déménagement» de ce dossier ultra-sensible, un porte-parole de M. Monti a durci le ton et indiqué que le commissaire avait posé un ultimatum aux pouvoirs publics français. «La seule issue» pour venir rapidement au secours d'Alstom est de recourir à des mesures «transitoires» comme un prêt à court terme, plutôt qu'aux mesures «permanentes» prévues par le gouvernement français (augmentation de capital et prêt à long terme), a déclaré ce porte-parole, Tilman Lüeder.

Pour le commissaire, Bruxelles ne peut pas donner son accord à des mesures «irréversibles» sans mener à bien une enquête «formelle» qui devrait durer plusieurs mois, a souligné M. Lüeder.

Paris veut entrer dans le capital d'Alstom pour en devenir l'actionnaire principal avec 31,5 %, en souscrivant pour moitié à une augmentation de capital de 600 millions d'euros qui doit être approuvée par les actionnaires du groupe le 24 septembre. Parallèlement, le gouvernement a également prévu d'octroyer des prêts et des garanties d'emprunts à Alstom.

Opposition claire

Lors d'un entretien lundi soir à Bruxelles avec le ministre fran-



VINCENT A. KESSLER REUTERS

La position de Mario Monti chamboule le mécanisme élaboré par Paris pour sauver Alstom de la faillite.

çais de l'Économie et des Finances, Francis Mer, Mario Monti s'est clairement opposé à la mise en œuvre immédiate de ces mesures, laissant cependant entendre que l'exécutif européen pourrait avaliser rapidement des aides à court terme.

La position de M. Monti chamboule le calendrier et le mécanisme élaboré par Paris pour sauver Alstom de la faillite. M. Mer a désormais jusqu'à la fin de la semaine pour accepter le principe de mesures seulement transitoires et faire une nouvelle proposition au commissaire.

Les deux hommes pourraient d'ailleurs se revoir en fin de semaine à Stresa, en Italie, à l'occasion d'une réunion informelle des ministres des Finances de l'UE.

En cas de refus de la France de se plier à ses exigences, M. Monti pourrait proposer dès la semaine prochaine à ses collègues de suspendre l'application des mesures d'aides prévues pour Alstom, l'un des constructeurs du TGV. La France pourrait certes encore passer outre les injonctions de Bruxelles, mais au risque d'une crise ouverte et de poursuites devant la Cour européenne de justice.

Un soutien incertain des autres commissaires

Reste à savoir si Mario Monti obtiendra le soutien des autres commissaires européens. La commissaire européenne chargée des Transports, Loyola de Palacio, a apporté en août un discret encouragement au plan de sauvetage, au nom de la défense des intérêts industriels européens. «Le débat va être sans doute beaucoup plus houleux» que ne le pense le commissaire à la Concurrence, a-t-on commenté hier de source européenne.

Mario Monti pour sa part rejette la responsabilité de l'impasse sur la France qui, explique son porte-parole, aurait dû informer plus tôt la Commission de ses intentions vis-à-vis d'Alstom.

En matière d'aides d'État, la France est familière des négociations serrées avec la Commission européenne. D'autres symboles hexagonaux sont actuellement dans le collimateur de la Commission: l'électricien EDF, l'opérateur France Télécom et le groupe informatique Bull.

Ce dernier dossier devrait valoir à la France une plainte à la Cour européenne de justice dans les prochaines semaines, Bull n'ayant pas remboursé les aides prouvées.

PRESSE CANADIENNE
REUTERS

En août, au Québec, il y a eu 3652 mises en chantier, un bond de 40 % sur le nombre d'août 2002, révélait hier la Société canadienne d'hypothèques et de logement (SCHL). Jusqu'ici en 2003, cette activité totalise 24 943 départs de chantier, en hausse de 13 % comparée à celle sur huit mois l'an dernier.

Les immeubles collectifs ont encore favorisé l'ensemble du marché, avec un gain de 71 % à 2346 mises en chantier, note la SCHL. En outre, 30 % de ces ensembles collectifs étaient destinés à une clientèle de personnes âgées, signale l'agence. Néanmoins, le segment des maisons individuelles a légèrement repris le dessus pour un deuxième mois de suite, gagnant 6 % en août.

Dans la région de Montréal, pour tous les types de projets, l'agence fédérale observe en août une hausse de 54 % en écart annuel; celle de Québec affiche un gain de 57 %, celle de Saguenay bondit de 83 % tandis que Gatineau recule de 5 %. Au total des huit mois, la région de Montréal a vu s'amorcer 13 % plus de chantiers qu'en 2002; celle de Québec en obtient 31 % de plus, celle de Saguenay diminue de 1 % et celle de Gatineau baisse aussi, de 4 %.

Selon la SCHL, les faibles taux hypothécaires expliquent ces résultats, tout comme le fait que, de l'avis des consommateurs, «le moment est bien choisi pour acheter un logement».

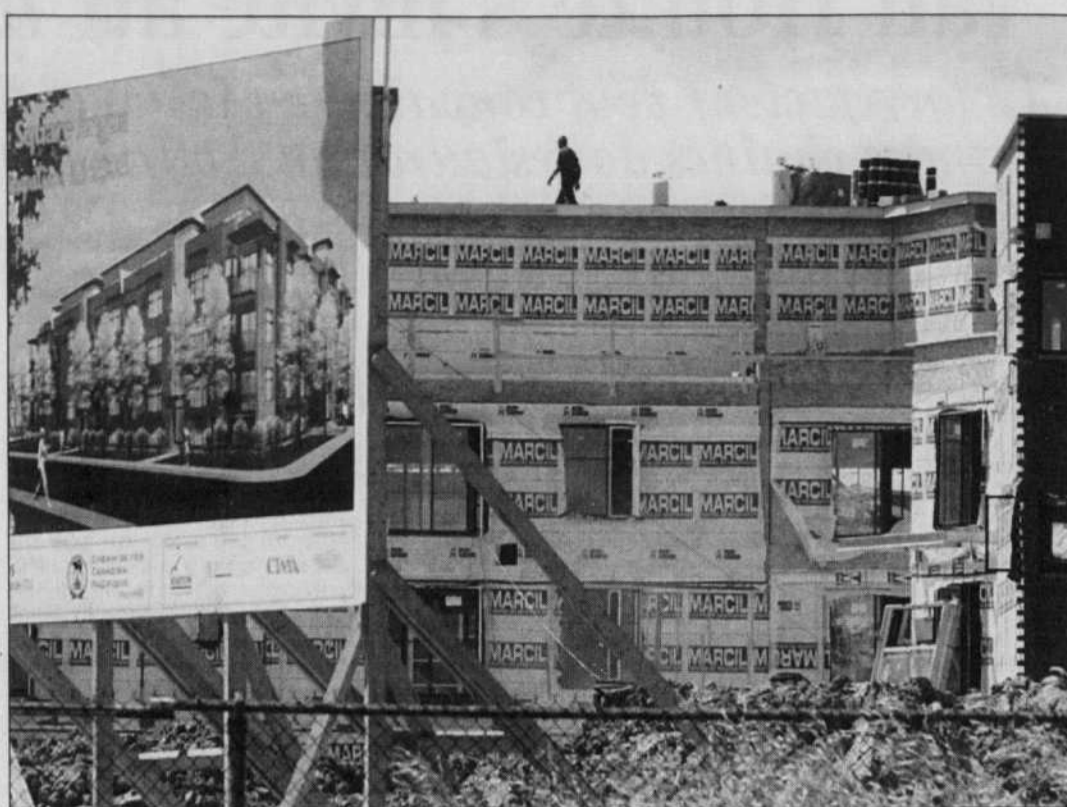
À l'échelle canadienne, les mises en chantier canadiennes

ALLAN SWIFT
PRESSE CANADIENNE

Le fabricant de baignoires Maax est à vendre. Agé de 65 ans, le président du conseil de l'entreprise, Placide Poulin, a fait savoir hier qu'il souhaitait vendre sa participation de 12 % dans la compagnie afin de «prendre une retraite bien méritée».

«C'est une décision réfléchie», dit Placide Poulin en précisant que ça fait cinq ans qu'il songe à une façon de «sortir de l'entreprise» qu'il a fondée il y a 40 ans. Deux de ses enfants occupent des postes de vice-président au sein de l'entreprise, mais «aucun n'est prêt à prendre le contrôle».

L'entrepreneur beauceron a in-



JACQUES NADEAU LE DEVOIR

Dans la région de Montréal, pour tous les types de projets, l'agence fédérale observe en août une hausse de 54 % en écart annuel.

ont été de 233 900 logements (en rythme annuel, désaisonnalisé) au mois d'août par rapport à 223 500 en juillet. Ces données ont facilement surpassé les attentes des analystes, qui tablaient en moyenne sur 210 000 mises en chantier pour le mois d'août.

Les mises en chantier de maisons individuelles en milieu urbain ont reculé de 4,2 % à 98 800

logements (en rythme annuel, désaisonnalisé) le mois dernier contre 103 100 en juillet, tandis que les mises en chantier de logements collectifs en milieu urbain a grimpé à 105 500 habitations contre 90 800. Les mises en chantier en milieu rural se sont chiffrées à 29 600 pour le mois d'août.

«Compte tenu des taux hypothécaires, qui sont près de leurs ni-

veaux les plus bas en 50 ans, les charges de remboursement hypothécaire demeurent peu élevées», a noté dans un communiqué Bob Dugan, économiste en chef au Centre d'analyse de marché de la SCHL. «Cela incite les consommateurs qui sont déjà propriétaires à acheter une habitation d'un cran supérieur et encourage les ménages locataires à accéder à la propriété.»

Le fondateur Placide Poulin prend sa retraite

Maax est à vendre

diqué qu'il lui semblait donc approprié de récolter le fruit de son travail et de prendre plus de temps pour lui. «Je n'ai pas de regrets. Pour moi les bonnes choses arrivent au bon moment et c'est pour le mieux. Je n'ai jamais regardé en arrière et j'ai toujours pris les décisions dans le meilleur intérêt de Maax et des actionnaires», explique l'homme d'affaires qui possède 12,5 % des actions de Maax et qui est aussi le seul à détenir plus de 10 % des titres.

«La meilleure chose qui pourrait arriver c'est que la compagnie continue à grandir, parce qu'on a une équipe formidable en place.»

Bonne réaction

Les marchés ont bien réagi à

l'annonce en faisant grimper le titre de près de 20 % en Bourse hier, dans l'espoir que plusieurs offres d'achat alléchantes soient déposées.

L'action de Maax a gagné 3,49 \$ hier à la Bourse de Toronto pour terminer la journée à 22 \$. Plus de 2,8 millions d'actions ont changé de main pendant la séance boursière.

Les analystes croient que American Standard, Fortune Brands, Kohler, Masco ou Lasco Bathware sont tous des acheteurs potentiels. «Tant que le marché de la vente de maisons demeure solide, les perspectives des fabricants de baignoires sont intéressantes», explique Martin Goulet, analyste à la Financière Banque Nationale.

Claude Proulx, analyste chez

BMO Nesbitt Burns, croit pour sa part que la décision de Placide Poulin tient en partie du fait qu'il croit que l'action de Maax est sous-évaluée. L'analyste s'attend à ce qu'une offre de 23 à 25 \$ par action soit prochainement déposée.

En 40 ans, Placide Poulin a su doter Maax d'une excellente réputation en exécutant une stratégie de croissance par acquisition pour amener l'entreprise à générer un chiffre d'affaires annuel de 617 millions. La compagnie compte 3800 employés et possède aujourd'hui 26 usines en Amérique du Nord et une en Europe.

En prévision de son départ, Placide Poulin avait nommé André Héroux au poste de chef de la direction il y a deux ans.

AMIANTE

SUITE DE LA PAGE B 1

moins dangereux. L'Institut estime que ce produit a droit à un traitement juste et équitable. Mais comment expliquer alors que de nombreux travailleurs de l'amiante dans les mines québécoises aient été affectés dans le passé par la maladie de l'amiantose? Tout est une question de dosage, explique le D^r Dunnigan. Les normes actuelles prévoient que le chrysotile peut être utilisé de façon sécuritaire avec une fibre par centimètre cube. Dans le passé, on a vu des situations où il y a eu jusqu'à 600 fibres par centimètre cube. L'organisme humain ne pouvait jamais évacuer toutes ces fibres.

L'Institut de l'amiante a beaucoup contribué depuis sa création en 1984 au développement d'une expertise au Québec en matière de sécurité et santé au travail, comme l'a souligné Clément Godbout, président du conseil de l'Institut et ex-président de la FTQ. On a développé en particulier une approche préventive en ce qui concerne le flochage d'amiante. En outre, des méthodes sécuritaires de traitement des fibres même déjà floquées en milieu de travail ont été développées par l'Organisation internationale du travail.

En somme, après plusieurs années de lutte à contre-courant de l'opinion publique qui avait banni l'amiante à tout jamais et aussi de certains lobbies qui travaillaient dans l'intérêt des compagnies fabriquant des produits de remplacement, l'Institut pense que le temps est venu de mettre de l'avant une nouvelle stratégie en faveur du chrysotile. L'Institut a même l'intention de changer de nom et de prendre bientôt celui de l'Institut du chrysotile, laissant alors tomber complètement le mot amiante. Le D^r Dunnigan a même suggéré un peu à la blague à la ville d'Asbestos de songer à adopter un autre nom.

En 1984, les exportations canadiennes d'amiante avaient chuté de 60 % par rapport au sommet de 1979. Le Québec demeure néanmoins le deuxième exportateur au monde avec une part de 10 % de la production mondiale. Il s'agit donc de faire connaître à travers le monde cette nouvelle étude qui semble établir une fois pour toutes qu'il y a encore une place pour le chrysotile. Il faudrait aussi, à l'avenir, réglementer les produits de remplacement de façon aussi sévère qu'on le fait présentement pour le chrysotile.

VIRAGE

SUITE DE LA PAGE B 1

des prix. Le tout était complété par cette comparaison avec les liquor stores des autres provinces, plaçant la SAQ au rang des derniers de classe au chapitre de la rentabilité.

«C'est irresponsable. Il n'a pas le respect de ses fonctions», a lancé Martin Charron. «Deux jours plus tôt, il rencontre l'exécutif du plus important syndicat, dont les 4000 membres représentent 80 % des employés de l'entreprise, et il ne glisse aucun mot de ce plan stratégique, si ce n'est qu'il va être déposé en novembre. Ce n'est sûrement pas un message de confiance qui se dégage de cela», a-t-il dénoncé. Plus tard au cours de l'entretien, le nouveau président du SEMB lancera: «On va négocier sur le terrain qu'ils veulent. Qu'ils choisissent les armes, nous sommes prêts. Il leur revient de décider si on emprunte la voie de la confrontation ou de la négociation raisonnée.»

M. Charron retient de l'entrevue de Louis Roquet qu'au virage commercial succède un «virage performance» à la SAQ. Que ce virage ne se fera pas au détriment des employés, des clients ou de la responsabilité sociale de la SAQ. «Comment va-t-il faire cela? Comment va-t-il obtenir les 30 millions de plus qu'exige le gouvernement? Il parle qu'il évitera les mises à pied en s'en remettant à ce taux annuel de 3 % des employés quittant l'entreprise. Veut-il privilégier le temps partiel, précariser les emplois? Actuellement, l'employé peut attendre entre cinq et six ans avant d'obtenir sa permanence. Mais ce délai a déjà été de 10 à 15 ans. Veut-il ainsi revenir en arrière?»

Le président du SEMB écorche au passage ces allusions à la chute de la rentabilité de la SAQ et les comparaisons de performance — désavantagant la société d'État québécoise — faites avec les distributeurs des autres provinces. «L'analyse n'est pas sérieuse. La comparaison est boiteuse. À titre d'exemple, contrairement à ce qui peut se faire ailleurs, la SAQ s'est très limitée dans la vente de bière, un produit qui peut apporter une marge bénéficiaire importante et dont l'achat ne nécessite pas de conseils. De plus, les autres n'investissent pas comme le fait la SAQ dans le développement du réseau alimentaire.» Aussi, le profil de la consommation au Québec est différent de ce qu'on peut observer ailleurs, avec une ventilation différente entre les vins et les spiritueux, ces derniers étant à plus forte marge bénéficiaire.

«Il s'agit d'un discours boiteux. Et si on compare des pommes avec des pommes, on peut se rendre compte que la rentabilité de la SAQ a toujours été dans la moyenne, sinon au-dessus, avant l'arrivée de Gaëtan Frigon.»

Du même souffle, Martin Charron reformule sa demande d'enquête publique indépendante. «Pourquoi Louis Roquet n'aborde-t-il pas l'ère Frigon? Pourquoi le gouvernement est-il, aujourd'hui, silencieux là-dessus tandis que, lorsqu'ils formaient l'opposition, les libéraux étaient les premiers à exiger une telle enquête publique?»

Dérèglement des coûts

Si la direction de la SAQ veut parler de performance, qu'elle regarde dans sa propre cour. Le président syndical en veut à cet «héritage Frigon» qui, en près de cinq ans, a fait passer la marge bénéficiaire nette de la SAQ de 34,5 % à 29 %. Dans cet intervalle, le nombre de vice-présidents a été multiplié par deux. Les frais d'exploitation annuels ont également doublé pour osciller désormais autour des 400 millions. Sans critiquer son prédécesseur, Louis Roquet avait déjà présenté les conséquences du «virage commercial» du p.-d.g. précédent sous la forme:

- d'une «augmentation trop grande du nombre de produits par rapport à la capacité de la SAQ à les distribuer»;
- d'une «croissance excessive des stocks»;
- d'une «progression importante des frais d'exploitation»;
- d'une «dégradation des ratios de rentabilité».

Le président du SEMB revient sur la facture liée au vaste chantier d'informatisation de la SAQ, placé sous le nom de VSOP, qui devrait officiellement doubler pour atteindre les 96 millions. Mais dans les faits, il ne dément pas les chiffres réels de 124 millions, voire de 135 millions, avancés par certains observateurs. «La direction a-t-elle comptabilisé tous les frais afférents au développement de VSOP?», demande-t-il. Martin Charron pense notamment à cette entente conclue avec le Syndicat du personnel technique et professionnel (SPTP) afin d'assurer la réussite du projet VSOP. Cette entente accordait une augmentation de 6 % en trois ans aux employés du SPTP, une augmentation de 50 % de la contribution de l'employeur pour les régimes d'assurance et une série de bonis en «reconnaissance des sacrifices exigés». L'entente va jusqu'à prévoir la prise en charge par l'employeur des coûts d'invalité associés à des burn-out pouvant être reliés à l'implantation du projet VSOP.

«On parle ici de 400 employés gagnant en moyenne autour de 45 000 \$ par année. Est-ce que ces coûts sont inclus dans la comptabilisation de VSOP? Les coûts de formation le sont-ils également? Après cela, on va dire que c'est nous qui coûtions cher», a ajouté Martin Charron. «Si la SAQ veut parler "performance", qu'elle nous parle d'abord de la contribution de Gaëtan Frigon. Ensuite, qu'elle s'assure de la compétence des cadres et des directeurs, de leur capacité à faire une gestion adéquate des ressources humaines.»

La table est mise. L'exécutif du SEMB s'engage dans une tournée provinciale, du 29 septembre au 26 novembre, afin de recueillir propos et doléances auprès des membres afin d'étayer les demandes syndicales en vue de l'amorce des négociations, attendue pour novembre. «Nous serons prêts», a martelé Martin Charron. Il estime qu'il aura alors devant lui une équipe de représentants patronaux qui se prépare depuis deux ans à des négociations qui seront tout sauf sereines.

PME

SUITE DE LA PAGE B 1

des municipalités et du gouvernement fédéral.

Le premier ministre Jean Charest a accueilli favorablement le rapport, qui vient confirmer la volonté du gouvernement de réduire et simplifier les formalités imposées aux PME. «Le déploiement d'un gouvernement en ligne, tel que suggéré dans ce rapport, donnera l'occasion à l'entrepreneuriat québécois de s'exprimer plus librement en réduisant la paperasserie et les délais administratifs», estime M. Charest, dans un communiqué.

De son côté, la Fédération des chambres de commerce du Québec a dit souhaiter que le gouvernement «s'approprie et l'esprit et la lettre de ce rapport». Elle appuie la recommandation de déployer une administration en ligne pour mieux répondre aux besoins des PME.

AVIATION

SUITE DE LA PAGE B 1

niveau moindre qu'en 2002, et toujours en dessous de ceux de 2000», a estimé le directeur de l'IATA.

L'IATA, qui regroupe 270 compagnies aériennes, prévoit un rebond du trafic international en 2004-05, avec un taux de croissance escompté de 7 %, tandis que le trafic intérieur devrait progresser de 4 à 5 %.

«La reprise du trafic n'est cependant pas synonyme de reprise des profits», a nuancé M. Bisignani, notant que les compagnies aériennes internationales devraient perdre cinq milliards \$US cette année, après avoir perdu 25 milliards depuis le 11 septembre 2001 jusqu'à la fin 2002.

Libéralisation des marchés

Pour le patron de l'IATA, la so-

lution passe par une plus grande libéralisation du marché, avec notamment la fin des subventions gouvernementales, la levée du plafond de financement des capitaux étranger ou encore l'ouverture des marchés régionaux à la concurrence et la privatisation des aéroports.

«Notre industrie doit être traitée comme n'importe quelle autre», a martelé M. Bisignani. Selon lui, ce sont les gouvernements et non les compagnies qui doivent payer les frais liés à la sécurité dans les aéroports.

Le président de l'IATI a invité parallèlement les transporteurs à faire preuve de plus de flexibilité pour réduire leurs coûts, tout comme les aéroports et les services de navigation aérienne, dont les frais représentent 10 % des coûts des compagnies aériennes.

Téléphone: 985-3344
Télécopieur: 985-3340

AVIS LÉGAUX ET APPELS D'OFFRES

Sur Internet:
www.ledevoir.com/offres.html
www.ledevoir.com/avis.html

AVIS PUBLIC



VILLE DE MONTRÉAL

VENTE POUR DÉFAUT DE PAIEMENT DE TAXES FONCIÈRES OU DE DROITS SUR LES MUTATIONS IMMOBILIÈRES

ARTICLE 113 DE L'ANNEXE C DE LA CHARTE DE LA VILLE DE MONTRÉAL

Avis est donné que les immeubles ci-après décrits, conformément à l'état dressé par le trésorier en vertu de l'article 112 de l'annexe C de la Charte de la Ville de Montréal, seront vendus par la greffière le 10 novembre 2003 à 10 h, dans le hall de l'hôtel de ville, 275, rue Notre-Dame Est, Montréal, pour taxes foncières ou droits sur les mutations immobilières impayés.

Pour éviter la mise en vente d'un immeuble, le paiement total de toutes les sommes réclamées doit être effectué avant l'heure prévue pour la vente. Ce paiement peut être fait par chèque certifié, mandat-poste, traite bancaire ou par paiement direct (carte de débit) à l'hôtel de ville, situé au 275, rue Notre-Dame Est, et dans tous les arrondissements. Pour un paiement en espèces vous devez vous assurer au préalable que l'arrondissement accepte ce mode de paiement.

Tout paiement fait après 10 h, le jour de la vente, est aux risques et périls du débiteur.

DESCRIPTION

NO DE COMPTE	NO CIVIQUE, RUE	PAR. CADAS-CAD. TRE	SUB-DIVISION	NOM DU PROPRIÉTAIRE	MONTANT CAPITAL RECLAME	NO DE COMPTE	NO CIVIQUE, RUE	PAR. CADAS-CAD. TRE	SUB-DIVISION	NOM DU PROPRIÉTAIRE	MONTANT CAPITAL RECLAME	
ARRONDISSEMENT DE DORVAL - L'ILE-DORVAL (01)						ARRONDISSEMENT DE BEAUCONSFIELD - BAIE-D'URFE (07)						
040648-41	460 BL STRATHMORE	00	1521702	BARRY R McMAHON	2 066,05	040667-39	599 CH CHESTER	00	1416513	GIL GOODY ET AL	985,31	
040648-28	279 AV VINEY	00	1522371	MICHAEL GUTER	1 100,00	040667-43	597 CH BELESTER	00	1416514	CASIMIR TEREBECK ET AL	2 831,30	
040661-41	445 AV LAGACE	00	1522439	CLAUDE BRISEBOIS ET AL	1 510,92	040667-89	134 CH YORK	00	1416537	JOSEPHINE L TOAL-JONES	2 102,45	
040662-37	787 BL GRAHAM	00	1522493	STEVEN HARPER ET AL	1 020,04	040668-60	597 BL BEAUCONSFIELD	00	1416572	KALLI YALCIN	3 992,35	
040664-41	1895-1897 AV CARDINAL	00	1522698	PAUL OSSON	213,05	040685-64	1 AV WOODLAND	00	1417416	STEFAN KURYLOWICZ	3 698,70	
040669-05	606 CR WRIGHT	00	1525065	DONNA LEAKY ET AL	303,15	040701-46	415 CH DURBIN	00	1418890	PETER TOZZI ET AL	1 183,25	
040672-46	1755 AV WILSHIRE	00	1525239	SUSAN RUDDY	561,07	040709-29	386 CH LAKESHORE	00	1971583	DIANE NEBERT	936,44	
040677-55	1695 AV TORRENCE	00	1519760	JEAN DUCHESNE ET AL	920,66	040710-71	372 AV ROBIN	00	1969873	NABIL RIFAI	2 746,91	
040678-88	275 AV CLERONT	00	1519832	WILLIAM MACDONALD	200,00	040711-33	218 AV GILFORD	00	1969904	LUCY FILLIOL	3 531,54	
040688-69	656 AV WESTWOOD	00	1520624	SHASHI GUPTA	1 200,33	040713-57	123 AV MEADOWBROOK	00	1970015	WILLIAM KERSHAM ET AL	2 549,37	
040708-30	235 AV DORVAL	00	1523043	DONALD BELANGER	6 768,68	040730-28	296 CR OAKDALE	00	1970860	LYNWOOD PALETTE	200,00	
040724-99	330-332 PR	00	1524127	MARGARET E LOCKEY	1 000,00	040740-30	LOT CR WOODSIDE	00	1971370	ROBERT SASSOON	46,60	
040726-06	230 GREEN CIRCLE	00	1524175	JOHANNE COMEAU	1 444,11	040756-62	112 PR LINCOLN	25	25	325	ETC DOREN LUCAS-BOMEN	145,65
040726-73	287 HANFORD CIRCLE	00	1524018	MARCEL TREMBLAY ET AL	2 031,57	040770-51	319 CR PENN	25	30	230	PATRICK MCGIRR ET AL	2 250,00
040728-65	265 AV DUCHARME	00	1524191	ROBERT JEFFRIES ET AL	2 394,59	040774-23	56 PR SWEETBRIAR	25	31	7124	ETC LUC PATRY	888,73
040730-83	18 PL ELLIOT	00	1524319	GABRIELLE GIANCRISTOFARO	7 313,28	040779-82	109 CR FAIRLAWN	24	1	131	BA DUNE WGO	2 050,00
040733-18	170 AV BOYLAN	00	1524475	GEORGE LÔME	2 387,75	040785-55	103 CH BEACON HILL	25	200	296	ELLEN MARILYN GUNNING-MCCARTHY	1 915,76
040737-78	2165 AV CHADILLON	00	1522948	ETC KEITH DAVIDSON	793,61	040787-26	115 PL PORTLAND	25	220	P1	ETC LINDA ANDRIN	1 242,58
040738-84	10 L'ILE-DORVAL	00	1519946	ETC KEITH DAVIDSON	3 351,08	040796-15	81 DEVON	00	1417573	ETC ROSLIN ROBERTS-LUNAN	1 527,50	
041240-27	833 BRD-BRD-DU-LAC/LAKESHORE #6	00	1518912	ETC KEITH DAVIDSON	683,63	040802-04	62 MORGAN	00	1557095	ETC DONALD MC CLINTOCK	1 248,68	
041448-29	340 AV LOUISE-LAMY	00	1520128	ETC KEITH DAVIDSON	2 874,31	040803-13	LOT JORDAN	00	1557456	JASON WOODMAN ET AL	1 700,00	
050106-12	12715 HYMUS	00	1524385	ETC KEITH DAVIDSON	3 054,21	040803-17	23 BIRCH HILL	00	1557444	LOUIS WOLFE	120,23	
050744-45	590E BL ALBERT-DE-NIVERVILLE	07	1502P	ETC KEITH DAVIDSON	71 457,45	041208-75	264 ALICE-CARRIERE	00	1417907	WILLIAM R MARIANI	112,03	
050805-82	1570 PL ANCHORAGE	00	1525577	ETC KEITH DAVIDSON	1 565,44	041299-06	LOT RUE PROJETEE	00	1417573	ETC GROOMER FAMILY TRUST	4 950,00	
ARRONDISSEMENT DE MONT-ROYAL (02)						ARRONDISSEMENT DE POINTE-CLAIRE (08)						
030586-88	LOT CH CAMBRIDGE	00	1680785	SOCRATES GOULAKOS ET AL	8 815,45	040001-60	118 AV POINTE-CLAIRE	24	4	56	MELINDA ANN HASTINGS	5 971,76
030613-65	2225-2227 CH CANORA	00	1681884	HELEN ELLEN REKLITS	4 820,48	040006-96	351 CH BORD-DU-LAC/LAKESHORE	24	19	2	ETC GIULIO RANCAN	5 880,15
030616-28	1250 CH ROCKLAND	00	1683434	MARIA MIKI VALANAS	5 687,65	040007-01	16 STE-ANNE	24	26	56	ETC DANIEL LAGRANGE	3 051,77
030618-90	542-546 BL GRAHAM	00	1682150	JACQUES MOISE ET AL	4 666,21	040010-07	83-85 AV VICTORIA	24	99	P88	ETC MAITIE OLIVIER	1 264,06
030619-31	1950 BL GRAHAM	00	1681131	ETC ANNE BURNS	112,84	040034-07	210 BL ST-JEAN	25	43	P53	WILLIAM R JEFFCOTT	2 097,51
031095-39	125 AV BRITANNIA #20	00	1678712	ETC ANNE BURNS	1 993,59	040043-60	48 LANSOWNE GARDENS	25	48	13	MELIAM CARL ET AL	2 391,71
040212-23	5440 PARE	00	1679088	ETC ANNE BURNS	1 797,50	040052-26	132 AV LAKEVIEW	25	50	P22	ETC BRUCE ROSS	1 239,18
050708-97	8600 CH DEVONSHIRE	00	1679011	ETC ANNE BURNS	9 562,65	040061-04	2 AV SUNNYSIDE	25	50	P48	ETC ELIAS LEVI	1 649,92
050745-48	8505 CH DELMEADE	00	2090347	ETC ANNE BURNS	2 990,53	040061-98	8 AV WATER'S EDGE	25	54	P18	ETC GERALDINE AGNES MOONAN	1 414,23
473011-00	2485-2487 AV LOCKHART	00	2174062	ETC ANNE BURNS	3 638,85	040067-47	103 AV BELMONT	25	56	P23	ETC VICTOR PARIS ET AL	729,93
ARRONDISSEMENT DE KIRKLAND (03)						ARRONDISSEMENT DE SAINT-PIERRE (09)						
040627-12	58 DENAULT	25	153	GIOVANNI GARGIULO	149,52	040075-00	96 AV DONEGANI	25	58	419	KAESAN TECHNOLOGIES INC	10 124,10
040627-92	109 DENAULT	25	153	ANTHONY MARK ET AL	134,79	040087-54	25 AV LAKEBREEZE	25	61	P9	ETC VINCENT CANCI	354,79
040884-08	40 CR HAROLD	00	1991824	MICHEL SPENSIERI	547,48	040088-30	41 AV MOUNT-PEASANT	25	61	157	ROBERT BOUTILLIER ET AL	1 167,93
040890-84	16955 BL HYMUS	00	1994311	ETC ANNE BURNS	112,84	040091-71	100 AV LIVINGSTONE	25	62	P269	ETC 9098-8312 QUEBEC INC	21 778,18
040924-67	34 SARATOGA	00	1992122	ETC ANNE BURNS	1 545,00	040107-62	292 AV ST-LOUIS	25	107	133	LAUREL HENRY	464,38
040925-22	10 CAMBRIDGE	00	1994098	ETC ANNE BURNS	114,00	040115-33	170 AV BROADVIEW	25	110	68	KARANAT O SHEKH	554,47
040938-62	296 ANDRE-BRUNET	00	1994466	ETC ANNE BURNS	129,87	040139-06	683-6875 CH BALZ	25	130	192	ETC JOSIE LAVIGNE ET AL	1 281,49
040939-67	300 ANDRE-BRUNET	00	1994475	ETC ANNE BURNS	203,12	040139-06	195-197 BL BRUNSWICK	25	119	31	SOCIETE EN COMMANDITE GESTION DICOM	12 025,57
040941-24	LOT RTE TRANSCANADIENNE	00	1991912	ETC ANNE BURNS	40 635,97	040139-43	130 AV LABROSSE	25	119	7-1	ETC GROUPE IMMOBILIER GDDIN INC	780,63
040942-29	17153 BL BRUNSWICK	25	155	ETC ANNE BURNS	476,26	040145-79	52 CR OLD POST	25	121	339	ALEXANDRE GOYETTE ET AL	1 457,13
040948-11	100 HOUE	25	167	ETC ANNE BURNS	612,57	040155-03	139 PR BRIGADOON	25	131	51	LUCK	1 356,71
040949-28	127 MARCEL-MELOCHE	25	155	ETC ANNE BURNS	223,81	040156-75	120 PR PRINCE-RUPERT	25	132	24	KENNETH WILLIAM	287,20
040951-11	24 JOHN-WHITE	25	156	ETC ANNE BURNS	1 720,32	040163-83	135 AV SEDGWICK	25	133	238	KENNETH RICHMOND ET AL	1 665,54
040952-56	86 DAUDELIN	25	157	ETC ANNE BURNS	390,70	040165-61	122 CH STILLVIEW	25	134	37	DAVID JOSEPH DI CARLO	2 005,97
040954-36	39 SARATOGA	00	1992132	ETC ANNE BURNS	147,66	040173-49	101 AV DOUGLAS-SHARD	25	136	2-P1	ETC DOUGLAS SHARD APARTMENTS LTD	10 454,07
040954-67	34 SARATOGA	00	1992122	ETC ANNE BURNS	5 225,32	040178-27	35 AV SADDLEWOOD	25	51	74	FERNAND TURPIN ET AL	3 073,10
040954-74	40 SARATOGA	00	1992060	ETC ANNE BURNS	100,05	040179-18	72 AV SADDLEWOOD	25	50	277	FRANK LECLEER	2 249,57
040955-58	1 CR LINDEN	00	1992296	ETC ANNE BURNS	484,50	040182-99	59 AV PLATEAU	25	239	39	INVESTISSEMENTS HENRYKA INC	189,43
040956-64	96 ARSYLE	00	1992482	ETC ANNE BURNS	2 267,52	041336-08	6A BELLEVUE PARK	24	25P	443	ETC 2946-5242 QUEBEC INC	6 623,10
040957-34	LOT RTE TRANSCANADIENNE	00	1991912	ETC ANNE BURNS	2 048,53	041344-49	326A CH BORD-DU-LAC/LAKESHORE	24	25P	443	ETC BARRARA ANNE CULLEN	1 245,58
040958-61	17 ORIOLE MONT	25	169	ETC ANNE BURNS	139,62	041366-11	108 NICHOLSON	25	104	134	ETC JOSHUA LIS	273,26
040958-61	17 ORIOLE MONT	25	169	ETC ANNE BURNS	139,62	041371-22	114 AV GRANGE	25	113	57-1	ETC RAYMOND W ELLIS	2 778,79
040959-73	51 WILDER-PENFIELD	25	179	ETC ANNE BURNS	399,00	041511-58	121 AV VANGUARD	25	224	P1	ETC KIMBERLY LABERGE	159,88
040966-10	17 TANGLEWOOD	25	179	ETC ANNE BURNS	304,02	050099-02	280 MACLEAN	25	106	244	JEANNINE BOURGON	2 550,00
040966-11	17 TANGLEWOOD	25	179	ETC ANNE BURNS	304,02	050642-79	LOT NICHOLSON	25	102	170	GROUPE IMMOBILIER GRILLI INC	192,45
040972-71	18 CH SILVERPINE	25	179	ETC ANNE BURNS	2 435,55	050643-25	LOT NICHOLSON	25	103	186	ETC GROUPE IMMOBILIER GRILLI INC	1 666,46
041314-89	18107 RTE TRANSCANADIENNE	25	165	ETC ANNE BURNS	1 460,37	050643-55	97 STOCKWELL	25	103	186	SERGIO LIMA ET AL	3 274,85
041384-45	22 JONQUILLE	00	1992427	ETC ANNE BURNS	312,08	ARRONDISSEMENT D'ANOUÏ (09)						
050215-87	4055 STE-CATHERINE	00	1580052	ETC ANNE BURNS	5 225,32	020282-37	7725-7727 AV LEVESQUE	00	1114590	PIERRE MARSELLLE	2 277,65	
050813-06	LOT ANDRE-BRUNET	00	1994478	ETC ANNE BURNS	99,88	020287-24	6990-6994 AV LEVESQUE	00	1110963	NICOLE SAVOIE ET AL	539,30	
050819-10	LOT BL HYMUS	00	2611372	ETC ANNE BURNS	491,26	020304-84	5985 BL ROI-RENE	00	1119487	SOCIETE EN COMMANDITE ROI RENE	1 428,97	
ARRONDISSEMENT DE WESTMOUNT (04)						ARRONDISSEMENT DE COTE-SAINT-LUC - HAMPSTEAD - MONTREAL-OUEST (10)						
010060-82	32 AV HOLTAN	10	376	EDOUARD J BELLARDO	909,93	030270-12	5900 AV ARMSTRONG #807	00	1563077	ETC SYLVIA KOFSKY	1 923,34	
010067-31	267 AV METCALFE	10	270	LINDA MCHARG	5 323,85	030271-06	6875-6875 CH BALZ	00	1561786	ANNA DI LOIA	3 296,56	
010068-30	12 AV ABERDEEN	10	282	ETC ANNE BURNS	7 423,21	030279-63	5904 AV BRANDEIS	00	1560789	MICHAEL O'HAYON	6 540,00	
010072-22	437 AV ARSYLE	10	282	ETC ANNE BURNS	5 648,25	030279-73	5891 AV BRANDEIS	00				

Téléphone: 985-3344
Télécopieur: 985-3340

AVIS LÉGAUX ET APPELS D'OFFRES

Sur Internet:
www.ledevoir.com/offres.html
www.ledevoir.com/avis.html

Table with columns: NO DE COMPTE, NO CIVIQUE, RUE, PAR. CADAS-CAD. TRE, SUB-DIVISION, NOM DU PROPRIETAIRE, MONTANT CAPITAL RECLAME. Includes sections for Arrondissement de Dollard-des-Ormeaux, Arrondissement de Verdun, and Arrondissement de Pierrefonds-Senneville.

Table with columns: NO DE COMPTE, NO CIVIQUE, RUE, PAR. CADAS-CAD. TRE, SUB-DIVISION, NOM DU PROPRIETAIRE, MONTANT CAPITAL RECLAME. Includes sections for Arrondissement de Saint-Leonard, Arrondissement de Saint-Laurent, Arrondissement de Montreal-Nord, and Arrondissement de Lasalle.

Téléphone: 985-3344
Télécurier: 985-3340

AVILÉGAUX ET APÉRIE D'OFFRES

Sur Internet:
www.ledavoir.com/offres.html
www.ledavoir.com/avis.html

Table with columns: NO DE COMPTE, NO CIVIQUE, RUE, PAR. CADAS-CAD. TRE, SUB-DIVISION, NOM DU PROPRIÉTAIRE, MONTANT CAPITAL RECLAME. Includes sections for ARRONDISSEMENT DE RIVIERE-DES-PRAIRIES - POINTE-AUX-TREMULES - MONTREAL-EST (18) and ARRONDISSEMENT DE VILLE-MARIE (19).

Table with columns: NO DE COMPTE, NO CIVIQUE, RUE, PAR. CADAS-CAD. TRE, SUB-DIVISION, NOM DU PROPRIÉTAIRE, MONTANT CAPITAL RECLAME. Includes sections for ARRONDISSEMENT DU SUD-OUEST (20) and ARRONDISSEMENT DU PLATEAU-MONT-ROYAL (21).

Table with columns: NO DE COMPTE, NO CIVIQUE, RUE, PAR. CADAS-CAD. TRE, SUB-DIVISION, NOM DU PROPRIÉTAIRE, MONTANT CAPITAL RECLAME. Includes sections for ARRONDISSEMENT DE VILLE-MARIE (19) and ARRONDISSEMENT DU PLATEAU-MONT-ROYAL (21).

Table with columns: NO DE COMPTE, NO CIVIQUE, RUE, PAR. CADAS-CAD. TRE, SUB-DIVISION, NOM DU PROPRIÉTAIRE, MONTANT CAPITAL RECLAME. Includes sections for ARRONDISSEMENT DU PLATEAU-MONT-ROYAL (21) and ARRONDISSEMENT DE VILLE-MARIE (19).

Téléphone: 985-3344
Télécopieur: 985-3340

AVIS ÉGAUX ET A PENS D'OFFRES

Sur Internet:
www.ledevoir.com/offres.html
www.ledevoir.com/avis.html

Table with columns: NO DE COMPTE, NO CIVIQUE, RUE, PAR. CADAS-CAD. TRE, SUB-DIVISION, NOM DU PROPRIETAIRE, MONTANT CAPITAL RECLAME. Includes entries for ALEXANDRA SZACKA, NICOLAS PAYNE, etc.

Table with columns: NO DE COMPTE, NO CIVIQUE, RUE, PAR. CADAS-CAD. TRE, SUB-DIVISION, NOM DU PROPRIETAIRE, MONTANT CAPITAL RECLAME. Includes entries for RAMSON BERNARD ET AL, HERSA (IRA) CHRISTOPOULOS, etc.

ARRONDISSEMENT DE MERCIER - HOCHELAGA-MATSONNEUVE (22)

Table with columns: NO DE COMPTE, NO CIVIQUE, RUE, PAR. CADAS-CAD. TRE, SUB-DIVISION, NOM DU PROPRIETAIRE, MONTANT CAPITAL RECLAME. Includes entries for 310101-13 2157 MOREAU, 310748-00 2171-2179 DARLING, etc.

ARRONDISSEMENT DE ROSEMONT - LA PETITE-PATRIE (24)

Table with columns: NO DE COMPTE, NO CIVIQUE, RUE, PAR. CADAS-CAD. TRE, SUB-DIVISION, NOM DU PROPRIETAIRE, MONTANT CAPITAL RECLAME. Includes entries for 351433-25 6455-6457 BL DE L'ASSOMPTION, 351590-00 6750 LEMAY, etc.

ARRONDISSEMENT DE VILLERAY - SAINT-MICHEL - PARC-EXTENSION (25)

Table with columns: NO DE COMPTE, NO CIVIQUE, RUE, PAR. CADAS-CAD. TRE, SUB-DIVISION, NOM DU PROPRIETAIRE, MONTANT CAPITAL RECLAME. Includes entries for 500058-00 7559-7563 BL DE L'ACADIE, 580357-00 7420-7422 BIURAT, etc.

ARRONDISSEMENT D'AHUNTSIC-CARTIERVILLE (23)

Table with columns: NO DE COMPTE, NO CIVIQUE, RUE, PAR. CADAS-CAD. TRE, SUB-DIVISION, NOM DU PROPRIETAIRE, MONTANT CAPITAL RECLAME. Includes entries for 692060-10 9515 BL ST-LAURENT, 692899-00 8851 FOUCHER, etc.

ARRONDISSEMENT DE COTE-DES-NEIGES - NOTRE-DAME-DE-GRACE (26)

Table with columns: NO DE COMPTE, NO CIVIQUE, RUE, PAR. CADAS-CAD. TRE, SUB-DIVISION, NOM DU PROPRIETAIRE, MONTANT CAPITAL RECLAME. Includes entries for 430093-30 6555-6557 AV MOUNTAIN SIGHTS, 430351-00 6383-6387 AV TRANS ISLAND, etc.

Téléphone: 985-3344
Télocopieur: 985-3340

AVIS LÉGAUX ET APPELS D'OFFRES

Sur Internet:
www.ledevoir.com/offres.html
www.ledevoir.com/avis.html

NO DE COMPTE	NO CIVIQUE, RUE	PAR. CADAS- CAD. TRE	SUB-DIVISION	NOM DU PROPRIETAIRE	MONTANT CAPITAL RECLAME
435316-00	996-1000 AV OXFORD	10 175	111	K S V AHMAD CHAUDHRY ET AL	775,78
440306-00	2205-2207 AV HARVARD	10 175	P293	KARIHARAN KANAPATHIPILLAI ET AL	2 441,73
440245-00	4128 AV HARVARD	10 175	549	PATRICK D'YRE ET AL	5 069,32
440306-00	2166-2168 AV HARVARD	10 175	252	LYNN BURTON	3 692,47
440481-00	4839-4841 AV WILSON	10 175	1065	LUCIEN KERDACK	4 360,70
440826-00	4505-4507 AV MELROSE	10 174	307-2	ETC LAJOS MORVATH	4 003,45
441147-00	2302-2304 AV REGENT	10 171	183	ROBERT DESHAIS ET AL	3 050,13
441289-00	2206 AV CLIFTON	10 170	P444	ETC STANISLAW MALINOWSKI	1 064,23
441772-00	2351-2353 AV HAMPTON	10 169	740	RONDA RAMAGE	3 244,92
441954-00	5220 AV HAMPTON	10 168	598	ETC CAMERON FOLKESON ET AL	1 489,00
442193-15	2121 AV HINGSTON	10 4824	3	ETC NICOLAS PETROWSKI ET AL	950,00
442501-50	4558-4560 AV HINGSTON	10 164	P226	ETC OLIVIER TO	200,00
442593-00	2356-2358 AV HINGSTON	10 165	P191	ETC MARIE NICHELLE ANDERSON	200,00
443344-22	4860 GRAND-BULEVARD	10 163	P225	ETC 372681 CANADA INC	12 912,61
443793-00	4537 AV MADISON	10 162	P203	ETC JEFFREY SUGARMAN ET AL	3 214,05
444146-00	2360-2362 AV WEST HILL	10 156	254	HEATHER MILLER	2 599,34
444212-00	3511 AV BERRY	10 156	34	BARBARA BRATTON	2 579,06
444787-00	4938 BL CAVENTISH	10 154	408-2	ETC LOURDES DIMAS	525,34
445362-00	5090-5092 AV PRINCE-OF-MALES	10 152A	P79	ETC FILOMENA GIUCOLIERE	2 249,32
445507-50	4995-4997 AV WALKLEY	10 152	689	ETC SYSSAN POURARYA ET AL	31 704,87
445885-00	4959-2501 PARK ROW EAST	10 149	P617	ETC YONG KAL CHO ET AL	1 430,08
450506-00	4630 AV MARIETTE	10 149	277	SHAWN HOULIHAN	2 050,00
450710-00	4918-4920 AV MAYFAIR	10 149	P396	ETC VINCENZO DI MICHELLE ET AL	4 524,90
45109-00	5165 AV BELMORE	10 148	P364	ETC IAN LESLIE STONES	2 586,87
451002-00	5190 AV MACHAND	10 143	455	ETC PETER COTE ET AL	462,28
451713-50	5227 AV DOHERTY	10 143	422-1	ETC WAYNE PATERSON	2 598,65
452647-00	5110 AV WESTMORE	10 142	1514	DESALLES ANGELES-MENDOZA	606,01
452641-05	4600 AV WESTMORE	10 142	1520	MARIA RADAK	3 402,54
452717-00	4835-4837 AV PATRICIA	10 142	S11-2	ETC FRANTZ ROBINSON	1 930,00
452809-30	LOT ROBERT-BURNS	10 141	976	DEVELOPPEMENT LES TERRASSES DE L'ILE INC	891,00
453344-07	LOT ST-JACQUES	10 4822	P1	ETC 9081 1969 QUEBEC INC.	1 045,51
453353-55	5224 ST-JACQUES	10 6233	1	ETC 9081 1969 QUEBEC INC.	9 198,49
453394-00	7360 ST-JACQUES	10 142	1277	ETC 9017 5845 QUEBEC INC.	6 824,34
453726-00	6000-6006 SHERBROOKE O	10 170	P395	ETC GEORGE BARAKARIS ET AL	203,88
453820-00	LOT SHERBROOKE O	10 7086		ETC GESTION ET DEVELOPPEMENT S.O.F.T. INC	1 404,67
453828-00	5301-5315 SHERBROOKE O	10 181	163	ETC LOTUS ENTERPRISES LIMITED	101 322,13
453863-04	5751 SHERBROOKE O	10 174	174	ETC AL WIESEBERG	587,78
454202-12	5375 AV NOTRE-DAME-DE-GRACE #100	10 7038	P66	ETC SYRICA KADISMA HESSED VEHEET)	2 687,35
454202-28	5375 AV NOTRE-DAME-DE-GRACE #20	10 7038	P66	ETC GAIL MILLER	7 343,38
454582-25	6310 AV SOMERLED	10 154	769-1	ETC COMMISSION SCOLAIRE ENGLISH-MONTREAL	200,00
454625-00	7020-7022 AV SOMERLED	10 148	P481	ETC GORDON ANDREWS ET AL	1 850,00
454778-80	7191 AV FIELDING	10 143	470	ETC 9112 1855 QUEBEC INC.	3 188,28
454817-00	6655 AV FIELDING	10 152	397-2	ETC HASSAN POURARYA ET AL	3 188,50
471075-45	6100 AV ROYALMOUNT	00 2090365		ETC CARBOMER INC.	5 801,69
471633-00	4980 BUCHAN	02 99	G18-P2	ETC 3539474 CANADA INC.	22 665,83
471635-00	5000-5100 BUCHAN	02 99	F1	ETC 3539474 CANADA INC.	31 624,14
472486-00	4166 CUMAR	02 93	P405	ETC DANIEL SEBAG	2 834,24
473334-10	LOT CH BATES	00 2174273		ETC 9050-7492 QUEBEC INC.	1 151,90
473488-00	3199-3801 MACKENZIE	02 111	286-2	ETC THELAGARAOUS MUTHIAN ET AL	470,00
473549-00	4002-4006 MACKENZIE	02 111	P37	ETC HARSHAD PATEL ET AL	331,04
473807-00	4755 VEZINA	02 112	1	RACHEL CÉLILIN-LITSON	1 864,26
473983-00	2288-2287 BEDFORD	00 2174181		ETC DEAN ZIMNIK	3 301,05
474772-00	2229-2231 AV BARCLAY	00 2174388		HERRY SCHWARTZ	3 782,78
480009-00	4965 AV PLAMONDON	02 115	107	MENDEL MARASO	200,00
480372-00	4890 AV CARLTON	02 117	12-1	COMMISSION SCOLAIRE ENGLISH-MONTREAL	200,00
480390-30	4965-4967 AV KENT	02 112	7-B-2	ETC HENRY KROLIK INC	2 701,14
480556-00	3844-3846 AV KENT	02 118	E29	ETC SERGE BORDAUD ET AL	992,58
480821-00	1908 AV VAN HORNE	00 2173652		ETC ISRAEL UNGAR	6 041,28
480875-00	3270 AV VAN HORNE	00 2173681		ANTHONY GARDONE	2 700,23
481093-50	4610 AV LINTON	02 118	Q-P5	ETC RICHARD CURTIS	5 567,67
481500-98	4455 AV BOURRET #305	02 241	1	ETC CONFERIE DU DERNIER DEVOIR (CHEVA KADISMA HESSED VEHEET)	2 891,56
481755-05	4725-4727 CH DE LA COTE-STE-CATHERINE	02 121	P37	ETC RAMANAN NADANASINAMANY	3 832,69
481761-05	4679-4681 CH DE LA COTE-STE-CATHERINE	02 121	P17	SOPARGE DEVELOPMENT INC	1 481,74
481907-00	2718-2718 CH DE LA COTE-STE-CATHERINE	00 2173020		ELIE HACCOUN ET AL	100,02
481927-00	3510 CH DE LA COTE-STE-CATHERINE	00 2173114		ABRAHAM MITCHELL ET AL	475,71
482016-00	3745 AV DUPUIS	02 121	7-P9	MURRAY KATZ	5 665,40
482152-00	4950 AV ST-KEVIN	02 122	P2	ETC 9116-4400 QUEBEC INC.	1 953,21
482816-00	4105-4109 AV ISABELLA	02 132	3-2	CAROLE COHEN	7 994,36
483357-00	4749-4751 AV DONALD	02 148	P37	ETC ANTHONY GARDONE	2 971,02
490240-05	4730 AV VICTORIA	02 341	A02	ETC KEVIN DOPP	2 971,06
490961-01	6757-6769 CH DE LA COTE-DES-NEIGES	02 73	1-1	LE CENTRE DE RESSOURCES DE LA COMMUNAUTE	2 485,18
490961-23	6757-6769 CH DE LA COTE-DES-NEIGES	02 73	1-1	ETC 9036-6964 QUEBEC INC.	2 618,48
491390-00	5333 AV DECELLES	00 2172616		FRANCE CROZE ET AL	3 635,67
491573-00	5850-5852 CH HUDSON	00 2173441		JACQUES SEBAST ET AL	4 405,37
491761-00	5805 AV DARLINGTON	00 2173397		MARIA MIKI VALKANAS	5 421,26
492089-00	5825-5827 AV WILBERTON	00 2173437		MARIE-LENE PARANARZ	1 740,00
492129-00	6105-6107 AV WILBERTON	00 2173478		ETC VASILIKI KATSOS ET AL	1 740,00
492261-81	6301 PL NORTHCREST #PH-1	00 2175704		ETC HUNTINGTON DEVELOPMENTS LTD	12 646,71
492262-28	6301 PL NORTHCREST	00 2175749		ETC HUNTINGTON DEVELOPMENTS LTD	178,64
492262-29	6301 PL NORTHCREST	00 2175750		ETC HUNTINGTON DEVELOPMENTS LTD	178,64
492541-48	6100 CH DEACON #6L	00 2176167		ETC DONNA STEINER	3 675,00
493542-22	6100 CH DEACON #PHB	00 2176198		ETC MOHAMMAD ZEIDAN	10 876,82
493571-66	6150 AV DU BOISE #L-7	00 2176038		ETC BIJAN SAEID-ABADI ET AL	149,18

ARRONDISSEMENT DE LACHINE (27)

050504-85	255 56E AVENUE	00 1524512		SHARON WEARDER ET AL	1 050,46
050517-72	150 48E AVENUE	00 1705168		JAMES DONALD LAFONTAINE ET AL	2 462,76
050518-93	LOT RICHARD-HEWTON #A12	00 1706144		JOHN LAMBERT	1 196,82
050521-54	99E 48E AVENUE	00 1705575		IRENE JENKINS	2 197,51
050526-22	825 42E AVENUE	00 1551810		WILLIAM WOOD BUCKINGHAM	65,89
050528-20	4020 JEAN-RENOU	00 1552111		FRANCIS DELL HIGBERTY	902,87
050528-75	750 40E AVENUE	00 1552145		ETC ELIZABETH BAILEY-COLE	1 267,01
050537-61	120 AV HILLCREST	00 1703501		JUDITH TURCOTTE WALLS	2 325,33
050537-97	215-217 AV DE MOUNT-VERNON	00 1703515		HUBERT CAMPBELL ET AL	850,00
050538-81	138 AV BOYER	00 1703170		KARL ETIENNE ET AL	912,66
050539-99	320 AV BOYER	00 1703134		MARTIN QUEBENILLE ET AL	409,18
050543-63	171 ST-JACQUES	00 1703320		MARIE LAURE MERCIER	4 024,27
050545-09	2050 NOTRE-DAME	00 1246747		GEORGE PRIMA	8 915,65
050551-26	1900-1904 BL ST-JOSEPH	00 1246768		ETC 9126-8282 QUEBEC INC	2 989,01
050555-68	185 12E AVENUE	00 2133168		LOUIS HOCHMAN ET AL	15 238,35
050558-65	19-23 7E AVENUE	00 2135218		GILLES LAFRANCE	3 596,47
050560-89	107 AV GEORGE V	23 916	P241	ETC JENKINS BROS LIMITED	451,53
050560-91	170-180 BL ST-JOSEPH	00 1706002		JENKINS BROTHERS LTD	54 758,51
050561-00	130 BL ST-JOSEPH	00 1706034		9096 8462 QUEBEC INC	1 307,94
050563-58	723 24E AVENUE	00 1246462		JEAN MARC ROUX	1 679,34
050571-07	963-965 12E AVENUE	00 2133631		CLAUDE BRUNET	1 760,36
050571-52	1165 SHERBROOKE	00 2133562		NADJA MEDVED	272,72
050572-03	795 11E AVENUE	00 2133558		MICHEL BOYER	702,27
050575-69	589 101 7E AVENUE	00 2134839		MARCUS SOBERS ET AL	1 050,00
050579-89	440 SHERBROOKE	00 1703897		ETC 9077 8044 QUEBEC INC	13 986,63
050581-47	750-760 3E AVENUE	00 2134776		MAURICE ARSENAULT	736,26
050582-28	170-182 PROVOST	00 1705867		ETC NIKOLAOS (NICOLAS) AGELIS	7 589,93
050582-77	LOT PROVOST	00 1705868		ETC NIKOLAOS (NICOLAS) AGELIS	1 481,38
050582-89	668 1E AVENUE	00 1705921		REGINALD MCNICOLL	21 470,08
050582-90	668 1E AVENUE	00 1705924		REGINALD MCNICOLL	8 282,72
050582-91	LOT 1E AVENUE	00 1705925		REGINALD MCNICOLL	892,26
050582-92	LOT 1E AVENUE	00 1705927		REGINALD MCNICOLL	892,26
050584-09	845-885 AV PACIFIC	00 1705846		ETC 92459 CANADA INC	47 694,15
050600-04	715 36E AVENUE #A09	00 1550602		ETC GABRIELE SEBAG	121,66
050601-58	725 10E AVENUE #A02	00 2132843		ETC 144424 CANADA INC	344,97
050601-59	725 10E AVENUE #A03	00 2132843		ETC 144424 CANADA INC	344,97
050601-60	725 10E AVENUE #A04	00 2132843		ETC 144424 CANADA INC	290,70
050601-61	725 10E AVENUE #A05	00 2132843		ETC 144424 CANADA INC	290,70
050601-62	725 10E AVENUE #A06	00 2132843		ETC 144424 CANADA INC	344,97
050601-63	725 10E AVENUE #A07	00 2132843		ETC 144424 CANADA INC	344,97
050601-64	725 10E AVENUE #A08	00 2132843		ETC 144424 CANADA INC	344,97
050601-65	725 10E AVENUE #A09	00 2132843		ETC 144424 CANADA INC	344,97
050601-66	725 10E AVENUE #A10	00 2132843		ETC 144424 CANADA INC	344,97
050601-67	725 10E AVENUE #A11	00 2132843		ETC 144424 CANADA INC	290,70
050601-68	725 10E AVENUE #A12	00 2132843		ETC 144424 CANADA INC	290,70
050601-69	725 10E AVENUE #A13	00 2132843		ETC 144424 CANADA INC	344,97
050601-70	725 10E AVENUE #A14	00 2132843		ETC 144424 CANADA INC	344,97
050601-71	725 10E AVENUE #A15	00 2132843		ETC 144424 CANADA INC	344,97
050601-72	725 10E AVENUE #A16	00 2132843		ETC 144424 CANADA INC	344,97
050603-07	520 TERR LOUIS-BASTILE-PIGEON	00 1246157		BOUY TALING	2 332,52
050603-09	555 TERR LOUIS-BASTILE-PIGEON	00 1246138		ETC JOHN GORENKO ET AL	2 675,59
050620-73	3210 DALBE-VIAU	00 1898762		ETC KRISTINA REUSCH	1 725,00
050628-95	2000 COURVAL	00 1706568		CARVIN BISCUITS INC	42 390,32
050790-33	LOT CAMILLE	00 1703273		SWEET LAY SAY	870,58

ARRONDISSEMENT DE DORVAL - L'ILE-DORVAL (01)

05070-83	1548, PLACE MARLER	00 1520428	etc	JULIE MORRISSETTE ET AL	1 007,33
(040885-11)					

ARRONDISSEMENT DE WESTMOUNT (04)

C10052-11	482, AVENUE MOUNT-PLEASANT	10 374	10-P1 etc	JACQUELINE SOMMERVINS-PERZOW	270,94
-----------	----------------------------	--------	-----------	------------------------------	--------

ARRONDISSEMENT DE L'ILE-BIZARD - SAINTE-GENEVIÈVE - SAINTE-ANNE-DE-BELLEVUE (06)

041132-77	4, RUE JOSE	00 1043683	etc	MICHAEL FOGARTY	508,97
050601-60	Maison mobile seulement				
041133-00	16130, BOUL GOURN	00 1043656		ROGER BROUGHTON	820,59
041133-42	30, RUE ROGER	28 4P		VALÉRIE VIGNEAU	109,99
041133-84	108, RUE MICHEL	28 4P		STÉPHANE GREGOIRE	199,00

LES SPORTS

Le repêchage dans la LHJM

Une chance qu'il y a le Canadien

GUY ROBILLARD
PRESSE CANADIENNE

Ottawa — Une chance qu'il y a le Canadien pour repêcher ou inviter des Québécois de la Ligue junior majeure du Québec! Ils sont neuf, sur 23, au tournoi des recrues à Ottawa, plus Cory Urquhart, qui vient de Halifax, mais a été repêché du Rocket de Montréal.

Les Sénateurs, proches voisins, n'ont qu'un seul Québécois, Steve Simoes, de Brossard, et il portait les couleurs des Gee-Gees d'Ottawa de la Ligue universitaire. Ils ont aussi Stuart McRae, qui vient de la Nouvelle-Écosse et a complété sa carrière junior à Halifax.

Dans les deux cas, il s'agit de joueurs invités. En fait, les Sénateurs n'ont que six de leurs choix au repêchage, plusieurs d'entre eux étant en Europe ou dans des collèges américains, ce qui explique qu'ils invitent des joueurs souvent plus âgés, une formule qui leur a valu de belles trouvailles.

Quant aux Hurricanes de la Caroline, outre les gardiens Daniel Boisclair et Daniel Manzano, un

Suisse, ils n'ont qu'un seul autre joueur passé par la LHJM, et il s'agit d'un Américain, le défenseur Jesse Lane.

Le directeur du personnel du Canadien, Trevor Timmins, a signalé avec raison qu'Alexander Pereghozin a plusieurs ajustements à faire: barrière des langues, nouvelle culture, patinoires et style de jeu différents.

Il faut d'ailleurs le voir lors des temps morts pendant les entraînements: il tourne en rond, solitaire, sans personne à qui parler.

Lors des matchs, le Russe a semblé perdu sur la patinoire mais, à sa décharge encore, le dépisteur Nikolai Vakourov expliquait qu'il est le type de joueur intelligent qui a besoin d'être accompagné de bons coéquipiers. Or, Chris Higgins se disait étonné après la défaite de 2-0 contre les Hurricanes de voir les joueurs se déployer un peu partout sur la patinoire.

«Le jeu de position n'est pas terrible, et c'est difficile de créer des choses en attaque.»

La prochaine saison de baseball

Les joueurs des Expos ont discuté de scénarios

RICHARD MILO
PRESSE CANADIENNE

San Juan — Les joueurs des Expos se sont réunis pendant environ une heure dans le vestiaire de l'équipe, hier, pour discuter des trois scénarios qui sont envisagés en vue de la saison 2004. La réunion s'est déroulée à huis clos et le représentant des joueurs, Brian Schneider, a pesé ses mots par la suite.

«Il n'y a eu aucun vote. Ce n'est pas nécessaire pour le moment, a-t-il dit. On a discuté de toutes les options et il n'y a aucun échec. Il y aura probablement une autre discussion dans les prochains jours.»

Selon Tony Bernazard, un des adjoints de Don Fehr, le directeur exécutif de l'Association des joueurs, le baseball a demandé aux joueurs de discuter de la possibilité de jouer les 81 matchs à domicile à Montréal.

Le deuxième scénario comprend la présentation de 59 matchs à Montréal et 22 à Porto Rico, comme cette saison. Le troisième comprend 59 matchs à Montréal mais 22 à Monterrey au Mexique.

«On n'a pas écarté un calendrier partagé, a dit Schneider. On veut voir quelle serait la meilleure façon d'avoir une équipe compétitive.»

Schneider a précisé que les joueurs «veulent s'assurer de leur zone de confort et qu'ils veulent demeurer compétitifs sur le terrain.» Il reparlera très bientôt avec Gene Orza, l'aviseur légal de l'Association des joueurs des ligues majeures. Entre-temps, les joueurs vont

continuer de réfléchir à la situation.

«Les joueurs ont leur sort entre leurs mains. C'est une situation unique», a dit le vétéran Todd Zeile, notant qu'il faut s'assurer que tous les joueurs prennent part aux discussions.

Zeile, qui s'est joint aux Expos le 20 août, a été représentant des joueurs avec plusieurs équipes au cours de sa carrière.

Le commissaire Bud Selig est à Porto Rico et il donnera une conférence de presse ce matin. On ne s'attend pas à ce qu'il fasse une annonce officielle en ce qui concerne l'avenir des Expos.

Livan Hernandez (15-8) fera face au droitier Matt Clement (12-11) aujourd'hui lors du deuxième match contre les Cubs. La rencontre débutera à 19h5.

Hernandez a remporté sa 15^e victoire vendredi en limitant les Marlins de la Floride à un point et sept coups sûrs en huit manches. Il atteindra le cap des 30 départs pour une sixième saison de suite quand il mettra les pieds au monticule. Depuis le début du mois de juillet, Hernandez présente une fiche de 9-2 et une moyenne de points mérités de 1,54. Il a réalisé sept matchs complets cette saison, un sommet dans la Ligue nationale.

Tommy Ohka (8-12) fera face au droitier Mark Prior (15-5) lors du dernier match de la saison à Porto Rico, demain après-midi.

BASEBALL

LIGUE NATIONALE				
Section Est				
G	P	Moy.	Diff.	
Atlanta	91	53	632	—
Floride	79	65	549	12
Philadelphie	79	65	549	12
Montréal	72	72	500	19
New York	62	81	434	28 1/2
Section Centrale				
Chicago	76	67	531	—
Houston	75	67	531	—
St. Louis	75	69	521	1 1/2
Pittsburgh	65	77	458	10 1/2
Milwaukee	62	81	434	14
Cincinnati	61	82	427	15
Section Ouest				
San Francisco	86	55	610	—
Los Angeles	76	66	535	10 1/2
Arizona	73	71	507	14 1/2
Colorado	65	79	451	22 1/2
San Diego	58	84	408	28 1/2

Hier
Chicago Cubs c. Montréal (Puerto Rico)
Floride à N.Y. Mets
Pittsburgh à Cincinnati
Philadelphie à Atlanta
Houston à Milwaukee
Colorado à St. Louis
Los Angeles en Arizona
San Francisco à San Diego

LIGUE AMÉRICAINNE

Section Est				
G	P	Moy.	Diff.	
New York	86	56	606	—
Boston	83	60	580	3 1/2
Toronto	72	71	503	14 1/2
Baltimore	66	77	462	20 1/2
Tampa Bay	57	84	404	28 1/2
Section Centrale				
Chicago	77	66	538	—
Minnesota	76	67	531	1
Kansas City	73	69	514	3 1/2
Cleveland	62	82	431	15 1/2
Detroit	37	105	261	39 1/2
Section Ouest				
Oakland	84	60	583	—
Seattle	82	61	573	1 1/2
Anaheim	70	74	486	14
Texas	64	79	448	19 1/2

Hier
Boston à Baltimore
Detroit à N.Y. Yankees
Toronto à Tampa Bay
Cleveland à Kansas City
Minnesota à Chicago White Sox
Texas à Seattle
Anaheim à Oakland

Jeanson se qualifie

(PC) — Geneviève Jeanson de Lachine et Roland Green de Victoria se joindront à Lyne Bessette de Knowlton et Eric Wohlberg de Levack, en Ontario, au sein de l'équipe canadienne qui parti-

cipera à l'épreuve du contre-la-monde aux championnats du monde de cyclisme sur route le mois prochain à Hamilton. Wohlberg et Bessette avaient assuré leur sélection en remportant les titres nationaux. Jeanson, âgée de 22 ans, s'est classée deuxième derrière Bessette aux championnats canadiens plus tôt cette

année. Les championnats du monde s'ouvriront le 7 octobre et se poursuivront jusqu'au 12 octobre à Hamilton.

Kelli White est fautive

(AP) — La sprinteuse américaine

Kelli White, testée positive à un stimulant, le modafinil, lors des derniers championnats du monde d'athlétisme, a commis un délit en matière de dopage et elle devrait perdre ses deux médailles d'or, a annoncé hier la Fédération internationale d'athlétisme (IAAF) qui a reconnu la sprinteuse coupable d'infraction en matière de dopage et a

renvoyé son affaire aux autorités sportives américaines. Istvan Gyulai, secrétaire général de l'IAAF, a affirmé que la sprinteuse devrait être disqualifiée et privée des médailles que Kelli White a remportées sur 100m et 200m au mois d'août lors des championnats du monde qui se sont déroulés à Saint-Denis, en banlieue de Paris.

EN BREF

Téléphone: 985-3322
Télécopieur: 985-3340

LES PETITES ANNONCES

Courriel:
petitesannonces@ledevoir.com

AVIS DE DÉCÈS

I · N · D · E · X

REGROUPEMENTS DE RUBRIQUES

- 100 • 199 IMMOBILIER RÉSIDENTIEL
- 200 • 299 IMMOBILIER COMMERCIAL
- 300 • 399 MARCHANDISES
- 400 • 499 OFFRES D'EMPLOI
- 500 • 599 PROPOSITIONS D'AFFAIRES ET DE SERVICES
- 600 • 699 VÉHICULES

LES PETITES ANNONCES

DU LUNDI AU VENDREDI DE 8H30 À 17H00

Pour placer, modifier ou annuler votre annonce, téléphonez avant 14 h 30 pour l'édition du lendemain.

Téléphone: **985-3322**
Télécopieur: **985-3340**

Conditions de paiement: cartes de crédit

160

APPARTEMENTS ET LOGEMENTS À LOUER

JEAN-BRILLANT/LEMEUX Bel app. 6 1/2 style Tudor, 1 200 \$/m. (514) 271-9232, (514) 341-7528

MÉTRO SHERBROOKE

4 1/2, 2e, balayouse centrale, poêle, frigo, insonorisé, bien isolé. Stationnement. 975\$. Sept. ou oct. (514) 847-1742

OUTREMENT

Très beau gr. 7 1/2, haut duplex, cuisine et s. de b. rénovés. 5 électros. Très propre. Libre. 2 000\$ chauffé. (514)342-4221

175

MAISONS DE CAMPAGNE À LOUER

MINGANIE COTE-NORD Vue exceptionnelle sur les Mingan, Anticosti. Spacieuse sur 2 étages, équipe, 2 c.c., literie. Sem. (418) 465-2107

176

CHALET À LOUER

GRAND CHALET AU LAC MAGOG, 3 c.c., 2 s/b, très privé. Disp. sem du 25 août et à partir du 8 sept. 800 \$/sem. (819) 571-1930

JOLIETTE (Près de)

Domaine privé bordé par lac Priscart, classé 4 étoiles, tout équipé. 12 c.c. et s.de b., foyer, piano. Week-end 1 200 \$. 2 nuitées sem. 1 000 \$. Pistes de ski alpin, de fond et de motoneiges à proximité. Pour litres ou affaires. (514) 989-8335. www.aubergejeanycypriot.com

MÉTIS-SUR-MER. Bord de mer

2 et 5 c.c., literie, foyer ++, Sept. Sem-w-end. 365 \$/j. (418)936-3993

192

ON DEMANDE À LOUER

A LOUER OU ACHETER

Couple dans la quarantaine sans enfant cherche à louer ou acheter 4 1/2 dans Ahuntsic de préférence. Occ. août-sept. **ROCH BRUNET 514-798-8880 ext. 6106**

251

BUREAUX À LOUER

251

BUREAUX À LOUER

ESPACE À BUREAUX EXCLUSIF

6000 p² dans immeuble situé près du pont Jacques-Cartier. Aire de réception, bureaux de direction, salle de montage, salle de conférence, cuisinette, patio, près métro, plusieurs stationnements réservés au locataire et clients. Site idéal pour compagnie de production. (514) 521-1984, poste 301

301

OUVRES D'ART

ACHETONS tableaux originaux de Norman Hudson et autres peintres renommés. (450)466-8920

307

LIVRES ET DISQUES

"Librairie Bonheur d'Occasion" achète à domicile livres de qualité en tout genre. (514) 914-2142 1-888-522-8848 (ext. sans frais) 4487 de la Roche-Mt-Royal.

ÉVALUATION Gratuite.

Librairie achète livres à domicile. Bon prix. Service courtois. (514)598-9483

170

HORS FRONTIÈRES À LOUER

PARIS - 400 à 700 euros/sem.

Bastille, Marais. judithpare@yahoo.com

PROVENCE (Bandon)

Vue mer, 5 min. plage, condo 2 c.c. Gr. balcon. Prox. centre-ville (514) 735-0220 (Soir)

320

AMEUBLEMENT

MATELAS-LIT simple, Simmons Beauty Rest, «Versailles» extra-ferme, 38"x78", excellente condition, comme neuf. Valeur originale 700\$, demande 280\$.

DIVAN-LIT

Caméo simple très confortable, plus fauteuil assorti et rideaux, couleur orange brûlée plus motifs, bonne condition. Prix original 1300\$, demande 390\$.

JO : (514) 341-4958

325

INSTRUMENTS DE MUSIQUE

PIANO D'APARTEMENT

Kawai CX-5 noisette satiné. Avec banc Kawai assorti. Comme neuf. Impeccable. 3200\$. (514)523-7308

450

EMPLOIS DIVERS

530

COURS

ANGLAIS (TOEFL) par diplômé.

Ph.D. CHRS/2006 514.489.3801

COURS DE PIANO à domicile.

Tous niveaux : enfants - adultes. Prof diplômée et d'expérience. (514) 273-4148

542

MASSOTHÉRAPIE

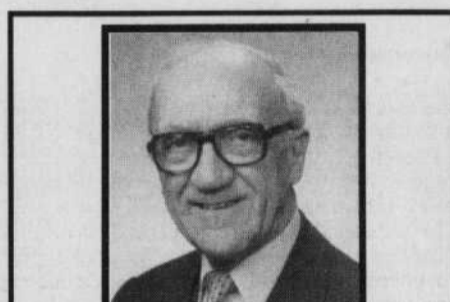
Une aventure pour les sens... Mariée est de retour! Shiatsu/relaxation complète. Sur rendez-vous (514) 708-4571

575

DÉMÉNAGEMENTS

G. JODOIN TRANSPORT INC.

Déménagements de tous genres Spécialité: appareils électriques Assurance complète. 253-4374



Bovet, Marc 1914-2003

Paisiblement, le 6 septembre 2003, à l'hôpital Notre-Dame de Montréal, à l'âge de 89 ans, est décédé M. Marc Bovet, fondateur des magasins de vêtements pour hommes Bovet. Il laisse dans le deuil son épouse Madeleine (Dupuis) Bovet, et ses fils, Pierre, Jacques et Marc-André, ses belles-filles et petits-enfants tant aimés, Claude Bourgie, épouse de Pierre Bovet et leurs enfants, François, Sylvie et Alain, Joan Leblanc, épouse de Jacques Bovet et leurs enfants, Mathieu-Alexandre, Katherine et Gabrielle, Michelle Tremblay, épouse de Marc-André Bovet et leurs enfants, Marc-Antoine, Charles-Olivier, Frédérique et Victor. Il laisse aussi dans le deuil son beau-frère Bernard Dupuis (Mado Bouliet), ses belles-sœurs, Jacqueline (Dupuis) Noël (feu Philippe Noël) et Germaine (Paré) Dupuis (feu Gaston Dupuis), ainsi que plusieurs neveux et nièces. La famille recevra les condoléances au :

Complexe funéraire Urgel Bourgie 1255 Beaumont Ville Mont-Royal www.urgelbourgjie.com

Les funérailles auront lieu le mercredi 10 septembre à 10 h 30, en l'église St-Joseph de Mont-Royal, 1620 boul. Laird, et de là, au cimetière Notre-Dame-des-Neiges. Heures des visites : le mardi 9 septembre 2003 de 14 à 17 heures et de 19 à 22 heures, le mercredi 10 septembre dès 9 heures. Au lieu de fleurs, des dons pour la Fondation de l'hôpital du Sacré-Coeur de Montréal ou pour la recherche sur le cancer seraient appréciés.

Pour publication section décès

Le mémoriel

www.lememoriel.com

(514) 525-1149

2190 Mont-Royal Est
Montréal, Qc H2H 1K3
Télec.: (514) 525-7999

Tous les jours de 11h à 19h30

SP La vie avec la sclérose en plaques.

La sclérose en plaques ne bouleverse pas que la vie d'une seule personne à la fois. Elle bouleverse des familles entières.

SP Société canadienne de la sclérose en plaques
1 800 268-7582 www.scleroseenplaques.ca

Environnement Canada

Montréal

Prévisions météo

ALJOURD'HUI	CE SOIR	JEUDI	VENREDI	SAMEDI
Ensoleillé max 26	Dépl. min 15	Ensoleillé max 26, min 15	Ensoleillé max 27, min 15	Ensoleillé max 25, min 16

La météo en un clin d'œil

Hier	Normales
Max. 22	21.2
Min. 7	10.6
Precip. 0.0 mm	

Phases de la lune

Lever du soleil: 6:28 Coucher du soleil: 19:15

Indice UV: 3-4

Météo Conseil

1-900-565-4455

Parlez directement avec un prévisionniste

Pour le dernier bulletin météo en ligne, consultez le site Web météo à l'URL: **www.meteo.ec.gc.ca**

La météo canadienne sur le Web

Louis Garneau
Président,
Louis Garneau sports inc.

Moi, j'ai signé ma carte de don d'organes.

Et vous? Un engagement clair!

1 800 267-3434

LE DON DE LA VIE

101

PROPRIÉTÉS À VENDRE

VIEUX ST-LAMBERT Copropriété divisée. R. de c. d'un duplex 1911, 3 c.c. Rénovation complète. Exclusivité de la cour aménagée. 230 000\$. (450)923-2830

103

CONDOMINIUMS ET COPROPRIÉTÉS

CENTRE, condo, grand 3 1/2 650 p.c., St-André-La Gauchetière, tranquille, cour intérieure. 134 500\$. (514)294-6268

120

LAURENTIDES

STE-ADELE Coquette pièce sur pièce, 2 c.c., poutres, plancher pin, foyer, terrain 30 000 p.c. avec ruisseau. Très privé. Beaucoup de charme. 123 000 \$. (450) 229-3869

135

TERRAINS

ENTRELACS, Bord LAC PAUZÉ 1 188m² avec en prime chalet hivernisé, 2 c.c., meublé. Fosse septique neuve. 99 500\$. (450)228-1507

160

APPARTEMENTS ET LOGEMENTS À LOUER

MÉTRO SHERBROOKE

(accès direct) 1 1/2, 3 1/2, 4 1/2. Vue Mt-Royal, balcon, Élec, clim, chauffé, frigo, cuisinière. Piscine, sauna, buanderie. Tout inclus. (514) 281-1551

AHUNTSIC Duplex, 7 1/2, grande

terrasse, boiserie, face piste cyclable, sur Gouin. 1 600 \$/m. Cartes : (514) 781-9986

AU VILLAGE OLYMPIQUE

À 15 minutes du centre-ville 4 1/2, 2 c.c., ensoleillé, belle vue, balcon privé, air climatisé. Piscine intérieure et golf à prox. Sécurité 24 heures. 1 045\$ chauffé et élec. inclus. Libre. (514)252-8037

DISCRIMINATION INTERDITE

La Commission des droits de la personne du Québec rappelle que lorsqu'un logement est offert en location (ou sous-location), toute personne dispose à payer le loyer et à respecter le bail doit être traité en pleine égalité, sans distinction, exclusion ou préférence fondée sur la race, la couleur, le sexe, la grossesse, l'orientation sexuelle, l'état civil, l'âge du locataire ou de et à ses enfants, la religion, les convictions politiques, la langue, l'origine ethnique ou nationale, la condition sociale, le handicap ou l'utilisation d'un moyen pour pallier ce handicap.

OUTREMENT ADJ.

5044 rue Clark, coin Laurier Très grand 5 1/2, 2 c.c., cuisine toute équipée avec électros, chauffage électrique, gr. terrasse privée. Libre. 1 200\$. (514)426-0014. Visite sur r.v.

OUTREMENT, av Dunlop

Haut duplex détaché, 8 1/2, 2 s. de b., 5 électros. 2 250\$ chauffé. Octobre. (514)341-9557, (450) 227-5664

PLATEAU - Métro Laurier,

style condo entièrement neuf, 1 ch. fermée, 3e, beaucoup de cachet. Libre. 975 \$/m. (514) 331-1656

Près CARRÉ ST-LOUIS - 4 1/2

Non chauffé, 1 ch., poêle/frigo 1 000 \$/m. Oct. (514) 296-9941

ROSEMONT, 6 1/2, 3e.

Près école primaire. Ref. d'emploi. Libre. 850\$. (514)276-7110 (soir)

VIEUX-LÉVIS Face Château, très gr.

3^e ch., clair, meublé chauffé, éclairé, 2 balcons. Poss. stat. Lav.-vaiss. incl. Sep. 1 000 \$/m. 418-835-1374

VIEUX-MONTRÉAL

Bien situé, grand 5 1/2, bois franc, foyer, alc. 4 électros, pisc. et stat. intérieur. Mi-sept. (514) 841-1013, (514) 220-4825

VILLERAY beau 5 1/2, ensoleillé,

métro Crémazie. Libre. 950 \$/m. (514) 381-2534 (jour), (514) 240-2109 (soir).

164

CONDOMINIUMS À LOUER

ST-LAURENT (BOIS FRANCS) Joli condo neuf, 1 c.c., 5 électros, pl. bois franc, gr. terrasse et garage privés. Lac, golf, services 1 100\$. Libre. (514)703-5333

VIEUX-MONTRÉAL Magnifique

condo/loft pour professionnel, 950 p.c., stat. int., 1 675\$ non-meublé, 2 150\$ meublé. (819) 297-2232

165

PROPRIÉTÉS À LOUER

ILE-DES-SOEURS maison de ville 3 c.c., 1 1/2 s. de b., stat. 1365\$ chauffé. Oct. (

• CULTURE •

EXPOSITION

Quartier Éphémère accueille les collages du Grand Antonio

BERNARD LAMARCHE
LE DEVOIR

Homme à la force légendaire, le Grand Antonio, décédé cette fin de semaine, est présenté comme un « artiste de la performance » par une exposition programmée depuis quelques semaines par l'organisme Quartier Éphémère. Personnage connu de tous, l'homme au physique et à l'allure imposants est mort dimanche soir à l'âge de 78 ans. La Fonderie Darling lui consacra une exposition lors de son événement *Hors-Pairs, Outside References*, dès le 21 octobre prochain.

L'exposition célèbre la vie de deux Montréalais que son commissaire présente comme d'importance, le Grand Antonio et Papa Palmérin. Seul le second est habituellement considéré comme un artiste. L'octogénaire est connu comme une figure populaire dans le paysage de Montréal, du moins dans le quartier Saint-Henri, qu'il habitait et animait. En décembre 2000, la plupart des chapelets, chapeaux et autres œuvres religieuses de cet artiste marginal avaient brûlé dans l'incendie de sa boutique.

En organisant un grand événement populaire autour de ces deux légendes, les artistes de Quartier Éphémère (en association avec la Société des arts indisciplinés) souhaitent explorer les limites entre l'art brut et les arts visuels.

Le cas du Grand Antonio est plus étonnant. Jamais les mots « création » ou « art » n'ont été accolés aux activités de ce monument de la culture populaire. Pourtant, ce sont les termes qu'emploie le commissaire de l'exposition, Marcus Macdonald, qui est aussi connu comme artiste. Pour lui, les deux hommes ont contribué de façon « impressionnante » à la collectivité. C'est la vie de ces deux hommes qui sera auscultée par cette présentation, qui a demandé six mois de préparation.

Du point de vue de ceux qui s'intéressent à l'art brut ou *outsider*, les collages du Grand Antonio, qui célèbraient sa propre stature, sont à regarder comme



SOURCE QUARTIER ÉPHEMÈRE

L'exposition organisée par Quartier Éphémère présentera des œuvres que le Grand Antonio signait lui-même, par exemple ce collage rappelant ses exploits d'homme fort.

étant de l'ordre de la pratique artistique. Durant sa vie, l'homme a distribué personnellement ces espèces de cartes postales à un vaste public. De plus, les prouesses d'homme fort qui l'ont amené à tirer des autobus bondés de gens sont vues comme l'œuvre d'un « performeur de renom ». L'exposition entend célébrer l'homme et sa production pour « les qualités intrinsèques de ses œuvres », selon un communiqué émis par Quartier Éphémère. On y parle aussi « du génie artistique » et de la « générosité rare » du disparu.

Par cette exposition, Quartier Éphémère explore pour la première fois l'art en marge (art brut ou art indiscipliné). Un colloque international sur l'art marginal sera organisé par la Société des arts indisciplinés lors de cette exposition en octobre.

CHRONIQUE DU FESTIVALIER

Le tri et la justesse



Martin Bilodeau

Baucoup de parlote et peu d'images hier pour moi au Festival international du film de Toronto alors que deux « junkets » consécutifs m'ont fait rencontrer, en un seul après-midi, Meg Ryan, Jane Campion, Robert Altman, Neve Campbell et Malcolm McDowell.

« Junket ». Le mot, bien choisi, évoque junk-food, ou encore fast-food. Le tri et la vitesse. Je vous explique :

Dans le meilleur des cas de « junket », les journalistes se voient offrir 15 minutes en tête-à-tête avec les cinéastes et acteurs qui font la promotion de leurs films — à ce chapitre, John Sayles (*Casa de los babys*) me racontait dimanche qu'il en a déjà, par le passé, accordé 35 le même jour.

Dans le pire des cas de « junkets », les journalistes reçoivent un laissez-passer leur permettant d'assister à une conférence de presse de 30 minutes. C'est le sort que réserva Nicole Kidman à une meute de journalistes désireux de l'interroger sur son divorce, ses enfants, son designer, et puis, s'il y a le temps, *The Human Stain* et *Dogville*, les deux films qu'elle est venue promouvoir au festival.

Entre ces deux expériences, il y a les « tables rondes » : cinq à dix journalistes assis à une table dans une suite d'hôtel se font livrer, comme une pizza, les artistes du film, qui un à un passent 15 minutes sur place avant qu'un autre ne vienne à son tour se faire découper en pointes.

C'est dans ce dernier scénario du moindre mal que j'ai rencontré, hier midi, Meg Ryan et Jane Campion, respectivement vedette et réalisatrice de *In the Cut*.

Qui aurait imaginé que deux parcours si différents convergeraient un jour, qui plus est, pour faire un sacré bon film? Certainement pas l'auteur de *La Leçon de piano*, spécialiste des résurrections féminines (*Un ange à ma table*, *Portrait de femme*), qui de son propre aveu n'aurait jamais pensé à Meg Ryan pour jouer le rôle principal de son film, soit celui d'une prof d'anglais coupée du monde des sentiments qui bascule dans une liaison torride avec un détective de la NYPD (Mark Ruffalo), un gars pas net (et peut-être...) qui enquête sur une série de meurtres sordides survenus dans son quartier. « Elle a un parcours très particulier et elle est très bonne dans ce qu'elle fait, aussi je ne la voyais pas dans ce rôle, qui est à l'opposé de ce qu'elle a donné jusqu'ici », déclarait une Jane Campion mal à l'aise et cynique, qui à la question « comment allez-vous? » répondit à son interlocuteur : « Finissons-en ».

In the Cut devait à l'origine mettre en vedette Nicole Kidman, amie et compatriote de la cinéaste qui la connaît depuis que Nicole a 14 ans. Des raisons sans intérêt pour nous l'ont fait rebrousser chemin, ce que Campion regrette : « Ça ne me fait pas de la peine

quand je regarde le film parce que Meg est merveilleuse [elle le pense sincèrement et ça se voit], mais je regrette seulement que Nicole ne soit pas allée, avec moi, au bout de cette expérience dont elle était l'incitatrice ».

L'incitatrice indirecte du projet, c'est avant tout Susanna Moore, l'auteure du roman éponyme dont le film est tiré, et dans lequel se croisent les thèmes de *Looking for Mr Goodbar* et *Sea of Love*. Une œuvre réputée crue et sans espoir, à laquelle Campion a apporté sa lumière et ses idées. De fait, si elle ne renouvelle pas l'intrigue, plutôt conventionnelle, Campion signe une mise en scène admirable, qui obstrue ou étouffe les perspectives, multiplie les ombres et les images hors-focus, obligeant les spectateurs à compléter dans leur tête l'image qui leur est donnée à voir. Du grand travail de plasticienne, qui nous fait sentir la ville de New York, son chaos, sa puanteur, comme plus personne ne l'a fait depuis les années 70.

Curieusement, c'est aux années 1970 que *The Company*, de Robert Altman, m'a ramené. L'action de ce film inégal et décevant a beau être contemporaine, le traitement privilégié par le réalisateur de *Images* et *A Wedding* nous renvoie à sa façon de tourner à l'époque. De fait, eût-il réussi à se donner une contenance, *The Company* aurait été pour le ballet ce que *The Band* a été pour le rock.

Parti d'un scénario de Barbara Turner inspiré par l'actrice Neve Campbell (*Party of Five*, *Scream*), une ancienne danseuse, Altman nous offre une docu-fiction sur le Jeffrey Ballet de Chicago, dont il témoigne du quotidien en utilisant le personnage de Campbell comme point de repère. Les répétitions, les discussions de vestiaire, les tirades du directeur artistique (admirable Malcolm McDowell), viennent s'intercaler entre de magnifiques numéros de danse, filmés par cinq caméras sans que jamais le montage ne saute aux yeux.

« Je n'avais pas envie de raconter une histoire parce que la majorité d'entre elles sont fausses. J'ai voulu pénétrer ce monde et en rapporter les images les plus vraies, sans essayer de les manipuler », raconte Altman, qui garde sa bonne humeur malgré les échecs négatifs qui lui sont parvenus : « Est-ce que cette table est hostile? », nous demanda-t-il en arrivant, déclarant espérer qu'elle le soit parce que, déplore-t-il, les médias ne sont plus des arènes d'idées. « N'êtes-vous pas fatigués de voir tous ces mauvais films et de faire semblant d'exercer un jugement à leur sujet? ». Un ange passe...

L'œil toujours très vif à près de 75 ans, Altman esquisse les questions qui l'embêtent (sur le scénario, charge dont s'acquittera Neve Campbell quelques minutes après lui) mais déborde d'enthousiasme au sujet du procédé filmique qu'il a employé pour le tournage, à savoir la caméra numérique haute définition, améliorée par un procédé appelé Darbee Vision, qui fait disparaître les imperfections et redonne à l'image la perspective que procure la pellicule. « C'est le plus beau travail de caméra numérique que j'ai vu au cinéma », s'est exclamé un journaliste à notre table. « Je suis bien d'accord avec vous », lui a répondu Altman. On n'appellera pas ça un débat d'idées, mais la fleur lui a fait plaisir, à ce sacré Bob.

Au cas où vous vous poseriez des questions : toutes ces interviews réalisées aujourd'hui feront l'objet de textes qui paraîtront simultanément aux sorties de *In the Cut* (fin octobre) et *The Company* (Noël).

Cinquième édition du festival Orgue et couleurs

La littérature en point d'orgue

BERNARD LAMARCHE
LE DEVOIR

Si le festival Orgue et couleurs est toujours à l'enseigne de la musique, c'est la littérature qui constitue le point d'orgue de sa cinquième édition. L'écriture ne sera pas que musicale du 26 septembre au 5 octobre. *Les Dissonants*, un texte inédit de Nancy Huston sera présenté une seule fois et pour la première fois en Amérique, non seulement en présence de l'auteure, mais par sa voix.

Deux personnalités du monde littéraire, Huston et l'Américain Howard Buten, en compagnie de deux musiciens improvisateurs, Freddy Eichelberger à l'organe et Michel Godard au serpent-tuba, donneront le 2 octobre à la salle Redpath de l'université McGill, cette unique représentation de *Les Dissonants*. Ce texte propose une rencontre entre les mots et la musique : dans un asile d'aliénés, deux patients se prennent pour des personnages célèbres, le compositeur de la Renaissance italienne Carlo Gesualdo et le jazzman noir américain Thelonious Monk.

La polyvalence et les mariages interdisciplinaires sont le fer de lance de l'événement, tenu au bout de ses bras par l'organiste Régis Rousseau. Neuf concerts du soir et seize activités du jour sont au programme. Trois récitals des finalistes du premier concours d'improvisation à l'orgue sont aussi au calendrier. Aussi, la musique du grand Bach sera revisitée dans le style du tango argentin avec le réputé ensemble montréalais Quartango, un quatuor vocal

et l'organiste américain Julian Wachner. Gregory Charles présentera sa nouvelle création, une messe « sacrément populaire », qui réunit des styles musicaux variés tels africain, cubain, gospel ou encore contemporain avec les Petits Chanteurs de Laval, l'organiste de l'Oratoire Saint-Joseph Philippe Bélanger et d'autres musiciens invités.

Le festival n'est pas sans réserver quelques surprises et au moins un événement qui n'a pas peur de son titre, *TsarAcadémie*. Le 30 septembre offrira un survol d'un siècle de musique de compositeurs russes pour grand orgue, avec l'organiste britannique Iain Quinn et le Quatuor Alcan. Date à entrer dans les annales, cette édition du festival sera le théâtre de la première rencontre internationale entre des joueurs français et québécois d'improvisation à l'orgue. L'Équipe de France affrontera celle de Trois-Rivières, gagnante de la Saison 2003 de la Ligue d'improvisation à l'orgue (LIO).

Il faut retenir que pour souligner son 5^e anniversaire, le festival offrira un grand concert gratuit le 1^{er} octobre, journée internationale de la musique, avec la diva Natalie Choquette, accompagnée d'invités, dont l'organiste Régis Rousseau.

En plus de la Salle Redpath de l'université McGill, les églises Saint-Nom-de-Jésus, Très-Saint-Rédempteur et Saint Andrew & Saint Paul, le Château Dufresne et la Salle L'Expression du Centre culturel et sportif de l'Est (CCSE-Marché Maisonneuve) accueilleront les concerts. La quatrième édition du festival a attiré plus de 9 200 visiteurs. Billetterie : (514) 899-8883, ligne Info-Festival : (514) 899-0644. www.orgueetcouleurs.com.

EN BREF

La bataille des cotes d'écoute

(Le Devoir) — La nouvelle série *Les Aventures tumultueuses de Jack Carter* à Radio-Canada a suscité une énorme curiosité de la part du public puisque le premier épisode a attiré plus d'un million de téléspectateurs lundi soir, ce qui semble être le plus grand auditoire de la rentrée pour le moment à Radio-Canada. Ce même lundi *Rumeurs* attirait 555 000 auditeurs à

19h30 et *L'Auberge du chien noir* 727 000, toujours à Radio-Canada. À la même heure *Annie et ses hommes* attirait 665 000 auditeurs à TVA. Ces chiffres proviennent de la firme de sondage BBM et sont obtenus par le système d'audimétrie. Par ailleurs, la domination de TVA dans le domaine de l'information semble encore très forte. Une compilation fournie par TVA à partir des données BBM indique en effet que, durant la première semaine de la rentrée, du 1^{er} au 5 septembre, TVA attirait

639 000 auditeurs en moyenne entre 17h et 18h, TQS 349 000 et le nouveau magazine *Aujourd'hui* à Radio-Canada 134 000. Le rapport entre les trois stations est à peu près le même pour le bloc-horaire de 18h à 18h30, avec 762 000 auditeurs en moyenne à TVA, 403 000 à TQS et 271 000 à Radio-Canada. En ce qui concerne les informations de 22h, TVA domine toujours, avec 577 000 auditeurs en moyenne la semaine dernière, contre 232 000 à TQS et 275 000 à Radio-Canada.

RIO DE JANEIRO

Polémique sur le Guggenheim

La construction du musée qui aura la forme d'un sous-marin semble de plus en plus incertaine

AGENCE FRANCE-PRESSE

Rio de Janeiro — L'architecte français Jean Nouvel devait arriver hier à Rio de Janeiro en pleine polémique sur la construction d'une filiale du musée Guggenheim dans la ville, dont le projet porte sa signature.

« J'espère que le projet ne sera pas annulé. Pour moi, ce musée n'a jamais cessé d'exister et je sais que les conversations entre la mairie et la fondation Guggenheim n'ont pas été interrompues », a déclaré Jean Nouvel au quotidien brésilien *O Globo*.

Jean Nouvel, qui vient à Rio inaugurer une exposition sur son œuvre, a expliqué que le musée aurait la forme d'un sous-marin. « La mer devait être présente et j'ai voulu reprendre le mythe

du royaume perdu de l'Atlantide, la ville submergée », a précisé Jean Nouvel.

La construction du musée semble cependant de plus en plus incertaine. Le 26 juin, la justice a maintenu le récépissé suspendant le contrat signé fin avril entre la mairie et la fondation Guggenheim autorisant la construction du musée.

Un juge, Ademir Pimentel a affirmé que le maire Cesar Maia n'avait pas le droit de signer des engagements financiers sur plus de dix ans alors que son mandat prend fin cette année.

Le 26 août, un autre juge a décidé de la suspension des paiements à l'architecte français qui aurait déjà reçu, selon la presse, 1,1 million de dollars sur 16 millions. « Le maire de Rio doit respecter l'argent

du contribuable. Si le projet de construction d'une filiale du Guggenheim à Rio a été suspendu, il n'y a aucune raison que l'on paie des millions au cabinet de l'architecte », a estimé le juge.

La mairie a fait appel en arguant que le contrat avec l'architecte était destiné à un musée municipal et pas uniquement au Guggenheim.

Une commission a enquêté en 2002 sur les irrégularités du contrat avec la fondation Guggenheim. Elle est à l'origine de la polémique qui entoure la construction du musée estimé à 210 millions de dollars.

Si le projet aboutit, il s'agira du sixième musée de la fondation américaine Solomon Guggenheim, après ceux de New York, Berlin, Bilbao, Venise et Las Vegas.

• À LA TÉLÉVISION •

CANAU	18h00	18h30	19h00	19h30	20h00	20h30	21h00	21h30	22h00	22h30	23h00	23h30	minuit
SRC	Aujourd'hui (17:00)	L'union fait la force	Virginie	Monde de Charlotte	Cinéma / EN SOUVENIR DES TITANS (4) avec Denzel Washington, Will Patton				Le Téléjournal/Le Point		Cinéma / RANG 5 (4) Documentaire		
TVA	Le TVA 18 heures	Ultimatum	La Poule aux...	Arcand / A. de Montigny	Les Poupées russes	Emma			Le TVA		Cinéma / ERREUR SUR LA PERSONNE (3) avec Jeff Bridges, John Goodman (22:33)		
TQ	Macaroni tout garni	Ramdam	Seconde Chance / K-O.		Bons baisers... 450.	National Geographic	Cinéma / L'ARRANGEMENT (3) avec Kirk Douglas, Deborah Kerr		Le Grand Journal		Les Francs-tireurs / Michel Barrette (23:15)		Gent Titres (0:15)
TQS	Le Journal (16:30)	Flash / M. Jean & Cie.	Fun noir	...d'une caméra	Chernin...	Testostérone	Sexy Cam				110%	Confidences érotiques	Pub
RDI	Jrnl RDI	Actions	Le Monde	La Part...	...tué Salvador Allende?	Le Téléjournal/Le Point			La Part...	Le Monde	Le Canada aujourd'hui		Téléjournal
TV5	Jrnl (17:30)	Jrnl FR2	La Cible	Good Morning Djibouti	Nouveaux James Bond	...Jardins			Journal	Dunia / Tourisme...	Conver...		monde
D	Exploits / Gloutons	Nouveaux Détectives	Héros de la peur	Biographies					NYPD Blue		Enquêtes		Cinéma
V	Pour la vie!	...Nicolas	Diagnostic: inconnu	L'art d'être parent	...la vie est un combat				Décore ta... Métamor...	...Peau	Pour la vie!		Cinéma
MP	Top5...	Top5...	Infoplus / M. Net	Décompte / Vidéo Clips					Osbourne	Temps mort	...attaquent		Vidéo Clips
MX	Max Musique	Salut les amoureux!	Musico. / Pat Benatar	...élégance	...France				...succès d.	Musico. / Pat Benatar	Salut...		
VRAK-TV	Montana	...galaxie	Funky...	...Holley	Eric la panique	Vice Versa	Réal-TV						
TF1	Ozzy and...	Sacré Andy	Yakity Yak	Ratz	PorCité / Fred des...	Simpson	Les Griffin						
RDS	Sport	Sports 30	La Série IndyCar / Joliet						Planète... Malices...	Simpson	Déchaque. Edd, Edd...		
HISTORIA	Les deux font la loi	Présidents américains	L'Héritage	Cinéma / LE SOLEIL AU-DESSUS DES NUAGES (5)	En quête de preuves	Largo Winch	L'Oeil du crime		Un air de... Artiste...	Les Feux de la rampe	Aly McBeal		
ARTV	Kaléidos...	...musique	Tessa à la pointe de...	...Nerdz	Techniques	Medias...	...psychotropes	Einblieke	Maternelle	Psychologie de la famille	Santé mentale et...	Mondiali.	
SÉRIES +	Brigade des mers	Access H.	E.T.	Imprint	Studio 2	My Wife... / George Lopez	Big Brother 4	D. Carey	Law & Order	Foreign Fields	The View from Here		
CANAL Z	Au-delà du réel	...Nerdz	Techniques	Medias...	...psychotropes	Repères... / de Grèce	Fourmis... / gènes	Cinéma / POLAR (4) avec Jean-François Balmer	Le National	National News	Cinéma / AFTER LIFE (4)		
EVASION	Grammaire	Entreprises	Zone limite	Voyage...	Witness / Penn & Teller...	My Wife... / Degraassi	That '70s Show	Big Brother 4	Le National	News	Sports	E.T. (0:05)	
TFO	Enfants...	Fantastic...	Panorama	Vivre à 2	Fourmis... / gènes	Cinéma / POLAR (4) avec Jean-François Balmer	Le National	National News	Cinéma / AFTER LIFE (4)				
CBC	Enfants...	Fantastic...	Panorama	Vivre à 2	Fourmis... / gènes	Cinéma / POLAR (4) avec Jean-François Balmer	Le National	National News	Cinéma / AFTER LIFE (4)				
CTV (Rept.)	News	...National	Planet...	Imprint	Studio 2	My Wife... / George Lopez	Big Brother 4	D. Carey	Law & Order	Foreign Fields	The View from Here		
GEL	News	...National	Planet...	Imprint	Studio 2	My Wife... / George Lopez	Big Brother 4	D. Carey	Law & Order	Foreign Fields	The View from Here		
TVO	G. Shrinks	SWAP-TV	Planet...	Imprint	Studio 2	My Wife... / George Lopez	Big Brother 4	D. Carey	Law & Order	Foreign Fields	The View from Here		
ABC	News	ABC News	Dharma...	Will...	CBS News E.T.	60 Minutes II	Ed	That '70s...	Simpsons	Paradise Hotel	Law & Order		
CBS	News	NBC News	Jeopardy	Wheel of...	FOX	That '70s...	Seinfeld	That '70s...	Simpsons	Paradise Hotel	Law & Order		
NBC	News	NBC News	Jeopardy	Wheel of...	FOX	That '70s...	Seinfeld	That '70s...	Simpsons	Paradise Hotel	Law & Order		
FOX	That '70s...	Seinfeld	That '70s...	Simpsons	Paradise Hotel	Law & Order							
PBS (35)	The Newshour	Business... / P. Allen...	Sacred Balance	Discovery Concert	Art in the 21st Century								
PBS (57)	BBC News (Night Bus.)	The Newshour	eTalk Daily	Jeopardy	My Wife... / Degraassi	The West Wing	Law & Order	Third Watch	Law & Order	Biography	News	... (0:05)	
CTV (Gen.)	News	eTalk Daily	Jeopardy	My Wife... / Degraassi	The West Wing	Law & Order	Third Watch	Law & Order	Biography	News	... (0:05)		
A&E	City Confidential	American Justice	Nunavut...	Ravens...	Cinéma / THE SHREW IN THE PARK. Documentaire	Disaster Detectives	Disaster Detectives	Disaster Detectives	Disaster Detectives	Disaster Detectives	Disaster Detectives	Disaster Detectives	Disaster Detectives
DISCOVERY	Danger Zone: Critical...	Daily Planet	Tour of Duty	CounterSpin	The National	Doc	Extreme Machines / Tanks - 4-Wheel Force	Animal Miracles	Animal Miracles	Animal Miracles	Animal Miracles	Animal Miracles	Animal Miracles
HISTORY	Weather Untamed	Tour of Duty	CounterSpin	The National	Doc	Extreme Machines / Tanks - 4-Wheel Force	Animal Miracles	Animal Miracles	Animal Miracles	Animal Miracles	Animal Miracles	Animal Miracles	Animal Miracles
NEWSWORLD	BBC News (Bus. News)	Health...	CounterSpin	The National	Doc	Extreme Machines / Tanks - 4-Wheel Force	Animal Miracles	Animal Miracles	Animal Miracles	Animal Miracles	Animal Miracles	Animal Miracles	Animal Miracles
SHOWCASE	This Hour	Made in...	Pottergeist	Extreme Machines	Matchm.	Extra	Devil Rays	Dragon Ball	Dragon Ball	Gooseb.	Radio...	Ready...	Big Wolf
LEARNING	Bob Vila's Home Again	...of Forensic Science	...Homes	...Wheels	Baseball / Blue Jays	Yvon of...	Yvon of...	Yvon of...	Yvon of...	Yvon of...	Yvon of...	Yvon of...	Yvon of...
LIFE	Zoo Diaries	Dogs, Jobs	...Homes	...Wheels	Baseball / Blue Jays	Yvon of...	Yvon of...	Yvon of...	Yvon of...	Yvon of...	Yvon of...	Yvon of...	Yvon of...
TSN	Off. Record	Sportscent.	Baseball / Blue Jays	Yvon of...	Yvon of...	Yvon of...	Yvon of...	Yvon of...	Yvon of...	Yvon of...	Yvon of...	Yvon of...	Yvon of...
YTV	Spongebob	Parents	Yvon of...	Yvon of...	Yvon of...	Yvon of...	Yvon of...	Yvon of...	Yvon of...	Yvon of...	Yvon of...	Yvon of...	Yvon of...
CANAU	18h00	18h30	19h00	19h30	20h00	20h30	21h00	21h30	22h00	22h30	23h00	23h30	minuit

Classification des films: (1) Chef-d'œuvre — (2) Excellent — (3) Très bon — (4) Bon — (5) Passable — (6) Médiocre — (7) Minable

NOS CHOIX

CE SOIR

Paul Cauchon

ARCAND

Audrey de Montigny, la «star» de *Canadian Idol*, est invitée ainsi que Jean-Sébastien Lavoie, qui a participé à un concours similaire en France.

TVA, 19h3

LE DEVOIR

CULTURE

Robert Wolfe (1935-2003)

Un grand coloriste québécois disparaît

BERNARD LAMARCHE
LE DEVOIR

Artiste apprécié dans le milieu de l'art québécois et peintre respecté, Robert Wolfe est décédé hier soir des suites d'un cancer qui le rongait depuis quelques années. Agé de 68 ans, l'homme qui vivait et travaillait à Saint-Jacques-le-Mineur a toujours été associé à l'aventure de la galerie Graff.

Au sujet de sa peinture, la critique a toujours vanté la sensibilité, le goût de l'abondance de Wolfe. Ce peintre, a déjà écrit un critique, faisait partie de ceux qui ne «*déçoivent pour ainsi dire jamais*». Il est considéré comme un grand coloriste. Les mots «*harmonie*» et «*passion*» fraient dans les eaux de sa création. Pour en juger, il est toujours possible de voir une magnifique toile de Wolfe, à Québec, au Musée de la civilisation, dans le cadre de l'exposition *Infiniment Bleu*, en montre jusqu'au début de septembre 2004.

Le peintre né dans l'est de la ville a étudié à l'École des beaux-arts. Il était d'ailleurs devenu un des membres du corps professoral de cet établissement après qu'il eut passé quelques années en France, et notamment à Paris, où il a effectué des stages de perfectionnement dans des ateliers de gravure reconnus. Il a surtout été reconnu pour sa peinture, mais il existe aussi un corpus moins connu d'estampes et d'œuvres sur papier en continuité étroite avec sa production de peintre.

C'est à Paris qu'il présentera sa première exposition solo en 1960. De cette date à aujourd'hui, il tient plus de 30 expositions personnelles. Il a notamment exposé au Musée d'art contemporain de Montréal, au Musée d'art de Joliette, à la Olga Korper Gallery de Toronto, et évidemment à la galerie Graff, située rue Rachel à

Montréal. Il a participé à plus de 80 expositions de groupe, notamment à Belfast, à Madrid et à Toronto, au Musée d'art contemporain de Montréal et au Musée du Québec, aujourd'hui connu sous l'appellation Musée national des beaux-arts du Québec.

Robert Wolfe est considéré d'ailleurs, aux côtés du fondateur de la galerie Graff, Pierre Ayot — un autre artiste disparu prématurément — comme un des piliers de la galerie. Cette galerie a débuté ses activités en 1966, sous le nom d'Atelier Libre 848, rue Marie-Anne. Wolfe a été de l'aventure de la rue Marie-Anne dans les années soixante et soixante-dix puis il prit part à celle de la galerie, rue Rachel, dès 1980. Cette galerie a joué un rôle majeur auprès de nombreux artistes comme elle a été un intervenant de qualité, fortement rassembleur, dans la communauté artistique montréalaise et québécoise. Notamment, Graff est un lieu intense de production d'œuvres sur papier, grâce à ses ateliers de gravure. La vie de Wolfe est indissociable de celle de Graff.

Son œuvre pourra être goûtée à nouveau sous peu. En effet, la Bibliothèque nationale du Québec organise actuellement une importante exposition rétrospective de son œuvre qui se tiendra dans les nouveaux locaux de la Grande Bibliothèque à Montréal, au cours de l'année suivant l'ouverture de l'établissement. C'est le commissaire invité Laurier Lacroix qui prépare cette rétrospective.

D'ailleurs, le communiqué émis par la Bibliothèque nationale est émouvant, tant son éloge est senti: «*Qu'il s'agisse de sa peinture, de ses gravures, de ses dessins, la texture en était saisissante d'intériorité, elle appelait à la confiance, tandis que les grands formats dégageaient, avec l'ampleur rendue à ses traits préférés, une fulgurante pureté d'intention.*»

MÉDIAS

La vie de Bourassa à la radio

LE DEVOIR

Après avoir diffusé une série radiophonique marquante sur René Lévesque l'année dernière, Radio-Canada entreprendra la semaine prochaine la diffusion d'une autre série documentaire de dix émissions d'une heure, cette fois-ci sur Robert Bourassa.

Robert Bourassa, le premier ministre sera diffusée tous les jours à partir de lundi prochain, 15 septembre, à 13h, sur la Première chaîne de la radio publique, en rediffusion le soir à 21h du lundi au

jeudi et à 22h le vendredi.

La série, réalisée par Michel J. Tremblay, brosera un tableau complet de la vie de l'ancien premier ministre, tant sa vie familiale que sa riche vie politique, puisqu'il fut premier ministre pendant plus de 15 ans, sur deux décennies.

En plus d'offrir plusieurs extraits d'entrevues avec Robert Bourassa, la série présentera une soixantaine de témoignages exclusifs, recueillis autant auprès des amis qu'auprès des adversaires politiques de Bourassa.

CINÉMA

Au-delà du 11 septembre

Onze cinéastes d'origines diverses ont réalisé un court métrage de onze minutes, neuf secondes et une image autour des événements-chocs et de leurs conséquences

ODILE TREMBLAY
LE DEVOIR

Demain, 11 septembre, lors d'un fatidique anniversaire, le film *11/09'01* prendra l'affiche dans nos salles. Deux années se sont écoulées depuis le jour du grand fracas et la carte du monde n'en finit plus de s'enflammer en aval. Mais qu'en dit le cinéma? Bien des choses...

Quelques mois après les attentats aux États-Unis, les producteurs français Alain Brigand, Nicolas Mauvernay et Jacques Perrin ont demandé à onze cinéastes d'origines diverses de réaliser un court métrage de onze minutes, neuf secondes et une image autour des événements-chocs et de leurs conséquences. Samira Makhmalbaf, Claude Lelouch, Youssef Chahine, Danis Tanovic, Idrissa Ouedraogo, Ken Loach, Alejandro Gonzalez Inarritu, Amos Gitai, Mira Nair, Sean Penn et Shohei Imamura ont répondu à l'appel. Leurs pièces cousues donnent cette fascinante (mais inégale) courtoisie, dont les recettes seront d'ailleurs versées aux victimes du terrorisme.

Tiens donc! Cette œuvre à sketches n'est pas distribuée aux États-Unis. Ne vous attendez pas à la voir gagner leurs écrans de sitôt. C'est que la fibre patriotique pourrait en prendre à bras pour son rhume. Dommage! Maintenir un peuple dans sa bulle, n'est-ce pas le privilège de lumière? *11/09'01* aurait aidé nos voisins du Sud à mieux saisir les perceptions de leur puissant pays à l'étranger, à comprendre surtout à quel point la planète est vaste. Non, ils n'ont pas le monopole du malheur...

De fait, plusieurs de ces films se révèlent fort critiques à l'endroit de l'administration Bush et des positions politiques américaines présentes et passées. Étonnant d'ailleurs, puisque ces courts métrages ont été tournés avant la guerre en Irak, avant aussi la vague antimécaniste puissante appelée à déferler sur la boule. De plus, les réalisateurs ne s'étaient pas concertés, tout en recevant carte blanche pour faire l'œuvre de leur choix.

Onze films, onze coins du monde, onze visions différentes. Au-delà de la tragédie du 11 septembre, d'autres drames nationaux ou personnels surgissent à travers les images. C'est ce que



La jeune Iranienne Samira Makhmalbaf a situé son film touchant en Afghanistan dans une classe de très jeunes enfants. Au lendemain des attentats, elle demande à ses élèves de décrire la tragédie en cours.

nous crie ce collectif.

Seul le Mexicain Alejandro Gonzalez Inarritu offre une œuvre de pure compassion pour les victimes du World Trade Center. Sur un écran d'abord tout noir hanté de sons, de paroles et de bruits clignotera l'image des corps sautant des tours en flamme et la désintégration de l'édifice. Mais son requiem semble un peu isolé au milieu du concert.

Le grand cinéaste britannique Ken Loach frappe dur. Pour lui, le mardi 11 septembre évoque un autre drame que celui de l'Amérique frappée au cœur. En 1973, cette date fut celle de l'assassinat de Salvador Allende, qui allait conduire à la dictature et générer 30 000 morts au Chili. Son film puissant est tissé de documents d'archives qui rappellent l'horreur. Et d'évoquer aussi les États-Unis accueillant à bras ouverts le régime Pinochet...

La jeune Iranienne Samira Makhmalbaf a situé son film touchant en Afghanistan dans une classe de très jeunes enfants. Au lendemain des attentats, elle demande à ses élèves de décrire la tragédie en cours. Et chacun d'évoquer les drames du pays: ouvriers tombés dans un puits, tante lapidée à mort par les talibans. Quel poids possède New York

pour ces enfants d'un village à l'âge de pierre? Mais leur institutrice sait bien que ces attentats transformeront l'Afghanistan...

L'Égyptien Youssef Chahine se révèle le plus virulent et le plus sentencieux du lot, avec un film de colère trop primaire qui rappelle à quel point les Américains en ont envahi d'autres, et fait parler les morts pour mieux faire la leçon aux vivants.

C'est de mémoire aussi dont parle l'assez lourdingue segment du Japonais Shohei Imamura. Par un rappel des bombes larguées sur Hiroshima et Nagasaki à travers la fable d'une homme-serpent, le cinéaste conclura qu'il n'y a pas de guerre sainte juste, ni hier ni aujourd'hui. Le Bosniaque Danis Tanovic invitera de son côté au souvenir d'autres victimes, celles des guerres si sanglantes des Balkans. Quant à l'Israélien Amos Gitai, il dressera un parallèle ironique, absurde et tragique entre la destruction des tours et un attentat à Jaffa. Moins réussi, mais ouvrant une porte sur la discrimination dont les musulmans sont l'objet en Amérique, le film de l'Indienne Mira Nair viendra offrir une leçon de tolérance.

Le cinéaste burkinabé Idrissa Ouedraogo brosse l'histoire la plus comique du lot, sur fond de

SOURCE ALLIANCE ATLANTIS VIVAFILM

sida et de pauvreté pourtant. L'aventure de jeunes garçons de Ouagadougou pourchassant un sosie de Ben Laden dans l'espoir d'une rançon pour soulager la misère de leur Afrique profonde utilise habilement le rire pour évoquer les malheurs du continent noir.

Passons vite sur le film de Claude Lelouch, trop sentimental, qui brode à New York une histoire intime autour du jour J et tire du malheur collectif le miracle qui sauve un couple de la rupture. «*La fin d'un couple, c'est comme la fin du monde*», dira l'héroïne. Très mince...

Sur le plan cinématographique, c'est l'Américain Sean Penn qui offre la performance la plus forte et la plus poétique du lot, dans la lignée de Lelouch mais combien plus percutant. Ce vieil homme inconsolable après la mort de sa femme verra la lumière pénétrer dans son univers quand les tours cesseront d'y faire de l'ombre. Alors le sentiment poignant de la perte entrera en lui.

Ouvrir les yeux sur une planète déchirée, interroger la mémoire des peuples, c'est ce à quoi ce collectif de regards posés sur la tragédie du 11 septembre invite le spectateur, qui reste captivé et sonné par toutes ces résonances.



MUSIQUE en tête

11 septembre

LA SOCIÉTÉ DE MUSIQUE BAROQUE
LES IDÉES HEUREUSES PRÉSENTE
GENEVÈVE SOLY EN RÉCITAL dans
Le clavecin de Christoph Graupner (1683-1760)
Graupner : *partitas pour clavecin*

Le jeudi 11 septembre 2003 à 20h à la Chapelle Notre-Dame-de-Bon-Secours
400, rue St-Paul est (Vieux-Montréal)

Billets en vente à la Billetterie Articulée (514) 844-2172 et à la chapelle le soir même.
Réguliers 24\$, Aînés 20\$, Étudiants 10\$ Informations (514) 843-5881

«Geneviève Soly poursuit sa formidable odyssée Christoph Graupner.»
Michel Ferland
«Ce répertoire rayonne littéralement sous les doigts de Geneviève Soly.»
Guy Marceau
«These are delightful works in Ms. Soly's deft treatment.»
The New York Times
«Le pari de la redécouverte est réussi.» Diapason

12 septembre

FACULTÉ DE MUSIQUE
UNIVERSITÉ MCGILL

Présente
QUATUOR FRANZ JOSEPH
Oeuvres de Joseph Haydn

Salle Redpath, 12 septembre 2003 à 20h 5\$
Renseignements (514) 398-5145 Billetterie (514) 398-4547

13 septembre

Musica Camerata Montréal – 34^e saison
SOIRÉE MOZART

Trios et quintettes
Samedi 13 septembre à 20h
Salle Redpath (Université McGill) 3461, rue McTavish (Métro Peel)
Billets 25 \$ et 17 \$ (étudiants et aînés)
Renseignements / réservations : (514) 489-8713 www.camerata.ca

13 septembre

LA NOUVELE SINFONIE
Direction Hervé Niquet
BALLETS ROYAUX
de Jean-Féry REBEL (1666-1747)
Musique éclatante pour ballet Quarante musiciens sur instruments baroques!
«...miraculeux» Claude Gingras (La Presse)
Samedi 13 septembre, 20h Salle Pierre Mercure-Centre Pierre-Péladeau
300, boulevard de Maisonneuve Est - (Métro Berri-UQAM)
Billets et renseignements: 514-987-6919 www.admission.com

15 septembre

L'ORCHESTRE DE CHAMBRE MCGILL
PRÉSENTE
LE PREMIER CONCERT
DE SA SAISON 2003-2004
Direction Alexander Brott et Boris Brott

SOIRÉE COMMÉMORATIVE
POUR LES VICTIMES DU 11 SEPTEMBRE 2001
AVEC LA SOPRANO MONIQUE PAGÉ
PREMIÈRE MONDIALE DU REQUIEM
DE GABRIEL THIBAUDEAU
Requiem de Gabriel Thibaudau – À la mémoire de ceux qui ont été ce que nous sommes. (Commande de l'Orchestre de chambre McGill)
Adagio pour cordes op. 11 de Barber – Sinfonia op. 110A de Chostakovitch-Barshai
15 septembre à 19h30, à la Salle Pollack de l'Université McGill. Billets 38 \$, 30 \$ et 25 \$
Bureaux de l'OCM 514 487-5190
Pour plus de renseignements, contacter Susan McKinnon Bell, au 514 487-5190
ou par courriel au sbell@ocm-mco.org

* Les organismes membres du Conseil québécois de la musique sont identifiés par le logo suivant :

CONSEIL QUÉBÉCOIS DE LA MUSIQUE

OUVERT À TOUS - ANNONCEZ VOS ÉVÉNEMENTS MUSICAUX ICI
Tarifs promotionnels offerts maintenant pour la saison 2003-2004
Communiquez avec Jacques A Nadeau 514.985.3454
janadeau@ledevoir.com

Le Théâtre les gens d'en bas et le Théâtre d'Aujourd'hui présentent

Blue Bayou

la maison de Pétafon

Texte Reynald Robinson
Mise en scène Eric Jean assisté de Annie Beaudoin

Trois nominations au dernier Gala des Masques!

Avec Stéphane Breton
Anne-Sylvie Gosselin
Éric Paulhus*
Paul Savoie

Décor Marc Sénécal*
Costumes Marie-Pierre Fleury
Lumières André Rioux
Musique originale Martin Léon
Coiffures et maquillages Angelo Barsetti
Une création du Théâtre les gens d'en bas*

Du 9 septembre au 4 octobre 2003
au Théâtre d'Aujourd'hui
3900, rue Saint-Denis (métro Sherbrooke)
Réservations (514) 282-3900

«Un spectacle dont la parole rétive est parfaitement domestiquée par les acteurs, tous impressionnants de hargne et de rythme.»
Jean St-Hilaire, *Le Soleil*

EN COLLABORATION AVEC
Hydro Québec