

Accès

LE Journal des
Pays-d'en-Haut

CIRCULATION SUR LA ROUTE 364

8 ANS SANS OBTENIR LE FEU VERT

■ Page 6

■ Changements climatiques

NOS VILLES SONT-ELLES PRÊTES?

■ Page 26

■ À lire

CAHIER FOODIES

■ Pages 15 à 22

■ Grands Prix de la culture

UGO MONTICONE SACRÉ ARTISTE DE L'ANNÉE

■ Page 29

© 2021 photos: Henry

Entendre la vie pleinement



Service complet en audioprothèse
Vente, pose et ajustement
d'aides auditives



MARIE-JOSÉE PAUL

Entendez bien. Vivez mieux!

Saint-Sauveur #68, ave. de la Gare,
bureau 200 • Stationnement gratuit
450-227-9339 • mjpa@audis.ca

EPICERIE

TRAITEUR

La Cena

Traiteur • Boucherie
Epicierie Italienne

450 227-8600

- Choix de repas préparés (frais ou surgelés)
- Fruits, légumes, fromages d'ici et pain frais
- Section épicerie fine italienne d'exception et art de vivre
- Sandwichs à la charcuterie ou végété
- Viandes naturelles du Québec et charcuteries maison
- Boucher sur place
- Poissons et fruits de mer
- Desserts maison
- Vins d'importation privée

♥ MENU DE NOËL et PANÉTONNE
OUVERT DU MERCREDI AU SAMEDI DE
10 H À 10 H

585, BOUL. DES LAURENTIDES, PIEDMONT

PHOTOS

LES RÉSIDENCES DU
Manoir



Vivre
en 
couleurs



Plus de
27
ans

residencesdumanoir.com • 1 877 333.0933

Venez nous visiter ! Appartements et chambres en location pour retraités



**Manoir
de la Vallée**

100, avenue du Mont-Molson
Saint-Sauveur
450 240.1333

Appartements
Retraités actifs

**Manoir
de la Falaise**

101, rue Principale
Saint-Sauveur
450 227.5994

Appartements
et chambres

**Manoir
Quatre Saisons**

83, Tour du Lac
Sainte-Agathe-des-Monts
819 326.8264

Appartements
et chambres

**Manoir
Sainte-Adèle**

201, rue Lesage
Sainte-Adèle
450 229.4611

Chambres

**Manoir
Saint-Adolphe**

1544, rue des Musiciens
Saint-Adolphe-d'Howard
450 226.1168

Chambres

1



ÉCONOMIE SOCIALE LAURENTIDES

360°
Dans notre
région



1 Un appui de 330 000 \$ au pôle d'économie sociale des Laurentides

Le gouvernement du Québec réitère son appui à la Coop de solidarité des entreprises d'économie sociale des Laurentides, à titre de pôle d'économie sociale, en lui accordant une aide financière annuelle de 110 000 \$ pour les trois prochaines années. Grâce à cette contribution, l'organisme pourra continuer à faire progresser ce modèle d'affaires dans la région. « Le soutien financier offert aux pôles d'économie sociale a sans contredit un effet structurant pour nos communautés. Il permet de renforcer notre capacité à accompagner les milieux dans leur prise en charge collective des enjeux territoriaux », a souligné Marc-André Caron, directeur général de la Coop de solidarité des entreprises d'économie sociale des Laurentides.

2 Écocentre de Saint-Sauveur Retour à la normale pour la collecte des résidus domestiques dangereux

La Ville de Saint-Sauveur et les municipalités de Piedmont, Morin-Heights et Sainte-Anne-des-Lacs tiennent à informer leurs citoyens de la reprise de la collecte de certains résidus domestiques dangereux (RDD) à l'écocentre de Saint-Sauveur. Effectivement, le 2 novembre dernier, l'écocentre a dû cesser temporairement la collecte de la peinture, du vernis, de l'huile, de l'antigel et des filtres et contenants de ces matières à la suite de problèmes d'entreposage qui pouvaient représenter des risques à la santé et à l'environnement. Du 1^{er} décembre 2021 au 31 mars 2022, l'écocentre de Saint-Sauveur est ouvert du mardi au samedi, de 7 h 30 à 11 h 45 et de 13 h à 16 h.

3 Guignolée des médias Les Laurentides récoltent 288 000 \$

Malgré un nombre restreint de lieux extérieurs de récolte et des heures d'accès réduites dans certaines des régions du Québec, la collecte de rue de La guignolée des médias a récolté cette année plus de 2 M\$. Cet événement de solidarité qui avait lieu le 2 décembre dernier s'est déroulé dans le cadre de la 21^e édition de La guignolée, qui se tient jusqu'au 31 décembre prochain. Dans 16 régions, les dons sont remis à des organismes locaux.

4 La saison 2022 du Défi château de neige arrive à grands pas

À l'aube de la saison hivernale, Loisirs Laurentides annonce sa participation officielle au Défi château de neige 2022, du 10 janvier au 14 mars prochain. Les Laurentides sont invités à profiter des plaisirs hivernaux par la construction d'un château de neige. Lors de l'édition 2021 du défi, 574 châteaux de neige ont été construits dans notre région. L'objectif premier est donc de booster et de s'amuser tout s'adonnant à un grand classique de l'hiver québécois. Les participants courent aussi la chance de gagner de fabuleux prix de participation. Pour participer, il suffit de construire un château de neige à l'endroit de votre choix, de l'immortaliser en photo et de partager celle-ci en l'inscrivant sur le site Web du DCN à l'adresse defichateaudeneige.ca. Des prix seront attribués au hasard, tant au niveau provincial que régional, parmi ceux et celles qui auront inscrit leur château entre le 10 janvier et le 14 mars 2022.

UQO CAMPUS DE
SAINT-JÉRÔME

POUR ALLER

ENCORE

PLUS LOIN

Opte pour des études
universitaires au campus
de Saint-Jérôme

Informe-toi : uqo.ca

POLITIQUE PROVINCIALE

NADINE GIRAULT AU REPOS

Simon Cardeau – Nadine Girault, députée de Bertrand, est présente en convalescence. « C'est sur les recommandations du médecin, à la suite d'une opération mineure au dos, plus tôt cet automne. C'a été décidé avec l'accord du premier ministre et son entourage. Mme Girault doit faire passer la santé d'abord », précise son attaché politique Hugo Paquette.



Les responsabilités ministérielles de Mme Girault ont été transférées durant son absence.

« Tout pointe vers un retour après les Fêtes. La volonté est là pour un retour en forme », rassure M. Paquette. Entre-temps, les res-

ponsabilités ministérielles de Mme Girault ont été transférées. Jean Boulet, qui est ministre du Travail, de l'Emploi et de la Solidarité sociale, s'occupera désormais du ministère de l'Immigration, de la Francisation et de l'Intégration.

Geneviève Guilbault, qui est vice-première ministre et ministre de la Sécurité publique, s'occupera temporairement du ministère des Relations internationales et de la Francophonie. Mme Girault récupérera ce ministère après sa convalescence.

Mme Girault est également ministre responsable des Laurentides. M. Paquette assure qu'en l'absence de la députée, les dossiers continuent de cheminer. Il rappelle par ailleurs que les Laurentides sont très bien représentés au sein du conseil des ministres. Le député de Deux-Montagnes, Benoit Charette, est ministre de l'Environnement et de la Lutte contre les changements climatiques. Le député de Groulx, Eric Girard, est ministre des Finances. Le député de Blainville, Mario Laframboise, est président du caucus.

« Je vous rassure : il n'y a aucun dossier qui n'avancera pas parce que Mme Girault est en convalescence. Au contraire, les députés et ses collègues redoublent d'ardeur pour préparer son retour. Quant au volet députation, l'équipe de comté est toujours à l'œuvre et le bureau de comté est ouvert de façon régulière », indique M. Paquette.

PATINOIRE DE SAINT-SAUVEUR À PEINE COULÉE, LA DALLE DE BÉTON DOIT ÊTRE REFAITE



Simon Cardeau – Une dalle de béton a été coulée pour la patinoire de Saint-Sauveur, au parc John-H. Molson, mais-ci devra être refaite l'année prochaine.

« La compagnie n'a pas fait de suivi. La dalle a gelé. Et lorsqu'elle gèle, elle s'effrite les années suivantes et n'est plus bonne. Donc nous avons fait cesser les travaux et nous avons envoyé une mise en demeure à la compagnie », explique Jacques Gariépy, maire de Saint-Sauveur.

La grande et la petite patinoire seront donc relocalisées pour l'hiver, possiblement sur le terrain de soccer, nous informe le maire.

La Ville souhaitait réaménager ses patinoires pour l'hiver. De nouvelles bandes ont été achetées. « Les anciennes en bois étaient hors normes. On voulait couler une dalle pour stabiliser la patinoire et pour qu'elle reste à niveau. » Un toit devait également être ajouté au-dessus, et aurait pu s'appuyer sur la dalle, explique M. Gariépy. Malheureusement, la dalle défectueuse a retardé les travaux pour cette année.

Le maire espère terminer le réaménagement l'année prochaine, en 2022. « On va suivre les procédures judiciaires, le temps de tout régler ça. »

COLLECTE DE SANG



**Vendredi
10 décembre**

CHALET PAULINE-VANIER
Grande salle - 33, avenue de l'Église

SUR RENDEZ-VOUS SEULEMENT

→ 1 800 343-7264

→ jedonne@hema-quebec.qc.ca



GRAND CONCOURS FACEBOOK



Visitez notre page Facebook "Vallée de Saint-Sauveur" afin de visionner les vidéos des commerçants et votez sur la publication **CONCOURS** et courrez la chance de **gagner plusieurs chèques cadeaux** en commentant le nom du commerce que vous avez préféré.



PIEDMONT AMÉNAGE LE PREMIER SENTIER DE DOMAINE DU HAVRE DES FALAISES

Luc Robert (initiative de journalisme local) – La mairesse de Piedmont, Mme Nathalie Rochon, a procédé au premier débroussaillage de branches pour l'aménagement d'un sentier de marche au domaine du Havre des Falaises.

« Nous avons acquis 18 % des terrains du promoteur, Construction Cousineau. Un des sentiers longera la réserve naturelle Alfred-Kelly. Le but est de pouvoir ouvrir un premier sentier quatre saisons pour marcheurs à court terme, pendant l'hiver », a souligné Mme Rochon.

Les tracés prévus et aménagés ont fait l'objet de démarches sérieuses, dans le but de protéger au maximum l'environnement fragile du secteur des Falaises.

« On s'est assis avec un biologiste, pour déterminer les gestes à effectuer. Nous voulons être soucieux de l'environnement. Plusieurs intervenants ont été regroupés autour de la table. En collaboration avec la Société de plein-air des Pays-d'en-Haut (SOPAIR), nous avons cartographié nos intentions de sentiers, à l'aide d'un GPS. On a ainsi pu "toguer" les directions à prendre en forêt. Des corvées communautaires seront annoncées dans un avenir rapproché, pour aider au déboussaillage et au tracage », a poursuivi Mme Rochon.

■ AUTRES SENTIERS EN PRÉPARATION

Les idées de différents parcours ne s'arrêteront pas à celui bordant la réserve Alfred-Kelly.

« D'autres tracés sont envisagés, dont un éventuel lien entre le parc linéaire du P'tit Train du Nord et la réserve Alfred-Kelly. Ça fait trois ans que nous travaillons là-dessus. Nous avons d'ailleurs effectué une troisième demande

de subvention à cet égard, auprès du gouvernement du Québec. Il sera merveilleux pour les randonneurs de faire un détour et de venir observer nos oiseaux et nos paysages. »

■ LIMITATION

Dans le but de préserver le secteur à l'état naturel, l'accès aux sentiers sera limité.

« Le nouveau sentier ne sera pas tracé pour le ski de fond ou la fatbike. Nous les réservons à la pratique de la marche et de la raquette. Les sentiers et l'écosystème doivent être protégés. On verra en progressant ce qui fonctionne bien et si des modifications doivent être apportées. »

Même son de cloche auprès de M. Pierre-Antoine Millette, chargé de projet à la SOPAIR.

« Le premier sentier aménagé sert en fait de zone tampon, pour le futur quartier résidentiel. Les marches avec chien représentent une autre activité qui est permise pour débuter. »

■ DEUXIÈME PHASE

Même si les activités sont concentrées sur l'aménagement d'un premier tracé, les travaux des phases subséquentes sont déjà en préparation.

« Pour l'instant, seuls des bras et des outils manuels sont nécessaires pour aménager les lieux. On va travailler de pair avec Piedmont, lorsque le moment arrivera de publier le recrutement pour la corvée à venir. On a déjà commencé à identifier le couloir visé et à débroussailler un peu. Des nouveaux résidents vont s'établir dans le

secteur du domaine du Havre et cela va créer tout de suite des habitudes d'emprunter les sentiers. Pour débroussailler les autres futurs sentiers, ça demandera fort probablement de la machinerie mécanique. Il y aura des passerelles à aménager. On y va une étape à la fois », a précisé M. Millette.



L'agent de projet de la SOPAIR, M. Pierre-Antoine Millette, ainsi que la mairesse de Piedmont, Nathalie Rochon, ont taillé les premières branches au sentier du domaine du Havre des Falaises.

IGA Les marchés FAMILLE JASMIN

Journée festive

le 11 décembre dans vos deux IGA Famille Jasmin, St-Sauveur et Ste-Adèle. De 11h à 17h

- Activités extérieures
- Guignolé du garde manger des pays-d'en haut
- Dégustation sur place
 - Musique
 - Sculpture sur glace

130, CH. LAC-MILLETTE, ST-AMAND
450.222.1411
Événements et commandes Internet / téléphone
Lundi au vendredi: 0h à 21h
Samedi-dimanche: 0h à 20h

1300, BOUL. DE STE-ADÈLE, STE-ADÈLE
450.229.4256
Événements et commandes Internet / téléphone
Lundi au vendredi: 0h à 21h
Samedi-dimanche: 0h à 20h

BONICHOIX
15, RUE DES LILAS, SAINTE-MARGUERITE DU-LAC-MASSON
450.222.0190
Tous les jours: 0h à 20h

MTQ ET MUNICIPALITÉS DES DEMANDES QUI ATTENDENT

Simon Cordeau — Les maires et mairesses des Laurentides multiplient les efforts pour encourager la mobilité active et rendre les déplacements sécuritaires. Pourtant, ils se butent souvent à un obstacle de taille : les routes nationales qui traversent leur territoire. Elles relèvent du ministère des Transports du Québec (MTQ), mais ce dernier peut être bien lent à répondre aux demandes des maires.

« Ça fait 8 ans que je suis maire, et ça fait 8 ans que je fais des pressions auprès du ministre », Jacques Gariépy, qui débute un troisième mandat à la mairie de Saint-Sauveur, ne mâche pas ses mots. Il demande que des feux de circulation soient installés sur le chemin Jean-Adam, la route 364, là où se trouve la voirie et le service d'incendie.

« On met d'énormes pressions, statistiques à l'appui, mais ça n'a pas été suffisant jusqu'à maintenant. D'autres maires ont aussi fait des demandes auparavant. Le ministre dit que le nombre d'automobiles et le nombre d'accidents ne le justifie pas », regrette M. Gariépy.

« C'est sûr qu'on va revenir à la charge. On revient continuellement à la charge. »

- Jacques Gariépy

Pourtant, le trafic accru sur la route 364 empêche souvent les véhicules des travaux publics de sortir. Plus inquiétant encore, les camions de pompiers doivent parfois attendre de longues minutes avant de pouvoir prendre la route. « Même avec les gyro-pas et les sirènes, le trafic ne s'arrête pas. Et ça rouille vite! », déplore le maire de Saint-Sauveur.

■ **UN DÉFI DE PATIENCE**
Plus tôt cette année, la Ville de Prévost a réussi à convaincre le MTQ de réduire la vitesse sur la route 117, entre le chemin du Lac Echo et la rue de la Station environ. Des trottoirs ont aussi été aménagés, pour



Jacques Gariépy, maire de Saint-Sauveur, demande des feux de circulation sur la route 364 depuis 8 ans. Les véhicules d'urgence doivent parfois attendre de longues minutes avant de pouvoir s'enfoncer dans le trafic soutenu.

permettre aux enfants de se rendre à l'école primaire Val-des-Monts en toute sécurité.

Combien de temps cela a-t-il pris pour que ces demandes aboutissent? « Ça pris pratiquement 3 ans. C'est la première démarche que j'ai faite quand j'ai été élu », affirme Paul Germain, maire de Prévost. Il souligne cependant que des demandes avaient été faites par ses prédécesseurs, et que le dossier traîne depuis quelques dizaines d'années.

Il note aussi que les démarches auraient été probablement plus longues sans l'aide d'un article paru dans La Presse. « Le Ministre a appelé la direction régionale. [...] C'est à partir de là que les choses ont débouché. »

■ **PAS (JUSTE) UNE QUESTION D'ARGENT**
« On était même prêts à payer », ajoute M. Gariépy à propos des feux de circulation. Ces coûts peuvent toutefois être très importants, voire hors de portée pour les plus petites municipalités.

À Sainte-Adèle par exemple, un trottoir sera enfin aménagé en bordure de la route

117, entre l'école secondaire A-N-Morin et la station-service Esso, afin de permettre aux élèves de se rendre à leurs cours en toute sécurité. Cependant le projet va de l'avant parce que la Ville a accepté de défrayer la majorité des coûts, soit 700 000 \$ sur les 970 000 \$ du contrat de construction. « On parle de la protection de nos jeunes sur la 117 depuis plus de 20 ans. Eh bien, ce sera réglé », avait commenté l'ancienne mairesse Nadine Brière.

À Prévost, les nouveaux trottoirs ont été entièrement financés par la Ville. « Et je ne le regrette pas » insiste M. Germain. « C'est quelque chose qu'on aurait dû faire il y a 30 ans. Les gens de Place Lesage ne pouvaient pratiquement pas sortir de chez eux sans marcher à contre-courant sur la 117. L'hiver c'était particulièrement dangereux, avec les bancs de neige. Des fois ça coûte cher, mais c'était essentiel, surtout pour les tout-petits, donc la sécurité est notre priorité. »

Le maire regrette toutefois que les programmes de financement du MTQ soient aussi limités. « C'est dur, pour une ville, d'absorber la construction d'un trottoir. [...] Le MTQ doit s'adapter. »

■ **REVENIR À LA CHARGE**
« Deux fois par année, je vais rencontrer la direction régionale avec mes dossiers, et j'essaie de pousser », raconte le maire de Prévost. Malgré tout, certains dossiers mettent sa patience à l'épreuve. « On demande des feux prioritaires sur la rue de la Station et le chemin du Lac Echo, pour les gens qui arrivent de l'est. Tous les matins, ça refoule. Il s'agit qu'une voiture arrive de l'ouest et ça bloque. »

M. Germain dit avoir fait la demande à deux reprises auprès du MTQ. Pourtant, il ne reçoit pas de suivi sur le dossier. « Ce n'est pas grand-chose, ça ne nécessite même pas d'investissement », déplore-t-il.

Pendant ce temps M. Gariépy n'abandonne pas. « C'est sûr qu'on va revenir à la charge. On revient continuellement à la charge. »

■ **REVOIR LES RELATIONS**
Isabelle Paré, conseillère en communication à la direction générale des Laurentides-Lanaudière du MTQ, a pu répondre partiellement à nos questions, peu de temps avant d'aller sous presse. « Dans les derniers mois, le Ministre s'est engagé à revoir les relations avec ses clientèles et partenaires municipaux. Le message d'ailleurs est martelé par le ministre et le sous-ministre lors de leur tournée des régions au printemps 2021. »

Des actions concrètes ont déjà été entreprises, affirme-t-elle, dont la bonification de la section « Municipalités » du site web du MTQ et la mise en place d'un réseau d'agents de liaison. « À la direction générale des Laurentides-Lanaudière, il y a de nouvelles ressources qui ont été ajoutées pour répondre aux demandes municipales. Il y a une équipe qui s'occupe des relations avec le milieu », ajoute Mme Paré. Ces nouvelles ressources réduisent les délais de réponse, assure-t-elle.

Par ailleurs, M. Germain dit remarquer une différence depuis les six derniers mois. « Il y a une nouvelle structure et du nouveau monde. On va leur laisser le bénéfice du doute. On perçoit qu'il a des efforts. »

cap Emploi
Centre d'Aide Professionnelle pour l'Emploi

Inscri-toi directement en ligne à l'adresse : <https://inscriptions.capemploi.ca/participants> ou scanne ce code QR avec ton cellulaire pour aller encore plus vite.

Tu peux aussi nous appeler directement au : 450 712-4808

Avec la participation financière de : Québec



Tu veux travailler mais tu hésites ?
Viens essayer la formule Cap Emploi, c'est gratuit !

Ici, tu n'es pas juste un numéro, on va t'accompagner de A à Z dans ton projet et on va être un plus dans ta vie... sur toute la ligne!

A 261038039 Z
+++



Dans le Projet préparatoire à l'emploi, tu feras partie d'un groupe, on va te donner des conseils pratiques à raison de 5 jours par semaine sur 2 mois pour te permettre d'accéder au marché du travail.

PORTRAIT

DOMINIQUE FORGET, NOUVELLE MAIRESSE DE VAL-DAVID

Ève Ménard (initiative de journalisme local) - Le Général Café étant fermé pour des vacances, c'est finalement au Petit Poucet que je rencontre la toute nouvelle mairesse de Val-David, Dominique Forget.

Ce matin-là, j'ai fait l'erreur de déjeuner. Je me contente donc d'une coupe de vin. Dominique commande une gaufre, un choix qu'approuve totalement notre serveuse. Les commandes étant passées et le café servi, on discute pendant plus d'une heure de tout et de rien, parfois de politique et d'enjeux municipaux, d'autres fois de voyages et d'éducation. J'apprends à connaître une femme de cœur qui n'a jamais eu peur d'oser et d'innover.

Ève Il n'y a même pas encore un mois, Dominique Forget continue à s'adapter à son nouveau rôle. Heureusement, elle est une habitué de la politique municipale, elle qui a été conseillère à Val-David de 2007 à 2013, puis de 2017 à 2021 sous l'administration de Kathy Poulin. Comme tout le monde, elle a remarqué le 7 novembre dernier cette impressionnante vague qui a propulsé beaucoup de jeunes et de femmes sur la scène municipale. **« Moi je ne suis pas jeune, mais je suis une femme! J'ai eu moins ce bouffe-là! »**, lance-t-elle à la blague. Au terme de son premier mandat, cela fera 16 ans qu'une mairesse est à la tête du conseil municipal à Val-David. C'est ce que me fait remarquer Dominique Forget. Ça la rend bien fière. **« Dans mon prochain mot de la mairesse, je vais le souligner »**, ajoute-t-elle en riant.

■ AVENTUREUSE ET AVANT-GARDISTE

Très tôt, Dominique développe un goût prononcé pour l'aventure. À 19 ans, elle fait le programme Katimavick, une initiative fédérale qui rassemble 12 participants âgés de 17 à 21 ans et provenant d'un peu partout au Canada. Pendant 9 mois, le groupe fait du bénévolat à travers trois provinces du pays. Elle agit par la suite en tant qu'agente de groupe, un rôle rémunéré.

Peu de temps après, elle part étudier pendant quatre mois à Berkeley en Californie, dans un programme intitulé **« Ecological Integral Urban Living »**. Déjà sensible aux enjeux environnementaux, Dominique est en avance sur son temps. Ensuite, elle s'inspire dans l'entreprise Passe-Montagne, une école d'escalade située à Val-David fondée



par son conjoint en 1981. Au départ, elle ne connaît rien à la gestion d'entreprise. **« Je ne savais même pas c'était quoi un bilan financier ou l'état des résultats. »** Elle s'instruit via des consultations et suit des formations.

Après que les actifs de l'entreprise aient été vendus en 2008, Dominique effectue un retour aux études où elle fait un diplôme d'études supérieures spécialisées en économie à l'Université du Québec à Chicoutimi. Par la suite, elle atterrit dans l'organisme Inter Action Travail, un lieu d'apprentissage et de travail pour des personnes avec des obstacles à l'emploi.

■ ENTRÉE EN POLITIQUE MUNICIPALE

Entre-travail, la politique fait son arrivée dans sa vie. Choquée par des règlements d'urbanisme qui vont à l'encontre du développement durable, Dominique Forget choisit de se présenter comme conseillère. Depuis, l'urbanisme est un enjeu qui la passionne.

« Je pense que l'urbanisme peut être un facilitateur de lien social. Je te donne un exemple bien simple: admettons que tu n'as pas le droit d'avoir de cours avant et que tout est en arrière. Cela fait en sorte que tu ne vois

pas les gens passer sur la rue, c'est plus difficile de créer des liens. Moins, même si en avant tu as un jardin, des fleurs, une table, tu vas mieux connaître tes voisins. Ça crée un sentiment de communauté. »

Dominique s'habitue encore à se présenter comme étant la mairesse de Val-David. Après deux mandats différents à titre de conseillère, elle semble bien prête à relever le défi. Au cours de son précédent mandat, Kathy Poulin avait été particulièrement transparente au sujet des critiques virulentes sur les réseaux sociaux. De son côté, Dominique Forget envisage de ne pas avoir de page Facebook de mairesse, ou bien d'en avoir une entièrement gérée par les communications.

Elle est d'ailleurs très consciente de l'implication de ses citoyens et de ses citoyennes. **« À Val-David, les gens s'impliquent. C'est leur village. Mais moi je préfère ça à un endroit où les gens ne sont pas investis. Que les gens ne soient pas tous contents, moi j'ai été chef d'entreprise pendant 30 ans et directrice d'un OBNL. J'en ai eu des employés. Quand tu arrives avec du changement, il y en a qui ne sont pas contents, c'est normal. Je peut vivre avec ça, je ne pense pas que ça va vraiment m'affecter. Mais c'est à voir! »**

■ DÉMOCRATIE ET RESPECT

La priorité pour la fin de l'année étant le budget, ce n'est qu'en 2022 que la nouvelle mairesse et son équipe pourront établir les prochaines priorités en tant que conseil de ville. Dominique Forget nomme quand même quelques projets qui sont à compléter: l'école, la bibliothèque, l'usine de traitement des eaux usées ou encore le rallongement du réseau d'épout.

Elle envisage que ça se passera très bien au sein de son équipe, au cœur de laquelle la démocratie semble très saine. **« Ce que j'aime de notre équipe, c'est qu'on fait le tour de tout le monde et on écoute vraiment ce que l'autre a à dire. Même si ça peut aller à l'encontre de ce qu'on pense. Hier, par exemple, nous avions deux idées complètement opposées. Nous avons fait le tour en construisant sur ce que l'autre disait. Ça n'a pas été long. En une quinzaine de minutes, nous en sommes arrivés à un consensus sur un sujet assez délicat. »**

LE PATRIOTE *depuis 1841*

Glissez des spectacles sous le sapin et offrez des moments inoubliables à vos proches!

theatrepatriote.com • 819 326-3655

 Émile Proulx-Cloutier 26 mars 2022	 Simon Gouache 14 avril 2022	 Coeur de pirate 7 mai 2022	 Cathy Gauthier 13 mai 2022
 Rachid Badouri 27 et 28 mai 2022	 Vincent Vallières 9 juin 2022	 La Corriveau 27 au 31 juillet 2022	 Bruno Pelletier 30 septembre 2022

SAINTE-AGATHE DES MONTS

LORTIE MARTIN
LABORATOIRE DE GÉNÉRIQUITÉ

ALLIANCE FORD

IGA
est/IGA
Michèle M. Boissard



RÉSIDENCE AU COEUR D'ADÈLE



Résidence de 21 chambres pour personnes âgées autonomes et semi-autonomes.

PORTE OUVERTE
le 11 décembre de 10h00 à 16h00

OUVERTURE LE 3 JANVIER

AU PLAISIR DE VOUS RENCONTRER !

Notre équipe de gestion

J. Blain
M. Desjardins
C. Blain
M. Desjardins
C. Blain
M. Desjardins
C. Blain

Pour plus d'informations, communiquez avec nous !
☎ Claire Cossette : 450 821-5541
📍 431, rue des Capucines, Sainte-Adèle, QC J8B 1W5
✉ aucoeurdadele@hotmail.com

ACTUALITÉ

WENTWORTH-NORD

TROIS PROJETS POUR RELANCER LA MUNICIPALITÉ

Luc Robert (initiative de journalisme local) – En créant un comité de développement économique et communautaire, la Municipalité de Wentworth-Nord entend attirer et soutenir les jeunes familles dans son noyau villageois.

Une résolution a été adoptée en ce sens à la première réunion du nouveau conseil municipal, le 19 novembre dernier.

« Le communautaire est le moteur économique d'une municipalité comme la nôtre. On doit être plus proactifs : nos jeunes enfants doivent voyager en autobus pendant 1h30 pour se rendre en classe à Saint-Sauveur. Ce n'est pas normal. Je veux inciter le ministère de l'Éducation du Québec à ouvrir son cœur. On a besoin d'une petite école élémentaire, avec une maternelle pour les 4 ans, à Wentworth-Nord. Une soixantaine d'enfants pourront en bénéficier. Je nous donne un échéancier de deux ans, pour que le projet leve de terre », a lancé tout-haut la nouvelle mairesse, Mme Danielle Desjardins.

« Le communautaire est le moteur économique d'une municipalité comme la nôtre. »

- Danielle Desjardins, mairesse de Wentworth-Nord

■ COOP SANTÉ ET CPE

Cette dernière souhaite ajouter deux autres éléments à cette communauté rurale.

« En plus de construire une petite école ici, il faut aussi planter une coop-santé et un CPE. Le gouvernement provincial a ouvert 17 000 places en garderie et il est ouvert à Wentworth-Nord. Grâce aux contacts de la conseillère Karine Dostie, nous avons su que nous sommes identifiés comme une petite municipalité qui pourrait faire partie du programme, pour avoir un Centre de la petite enfance », a-t-elle poursuivi fièrement.

Ces ajouts projetés, jumelés aux attraits naturels de Wentworth-Nord, promettent un bel avenir dans la partie ouest de la MRC des Pays-d'en-Haut.

« Avec nos lacs et forêts, en plus des trois services voulus, cela nous distinguera des autres et les familles voudront encore plus s'établir ici. On travaillera là-dessus en concertation, au conseil municipal. Tous les conseillers et conseillères qui se sont



La mairesse Danielle Desjardins ne manque pas de projets pour Wentworth-Nord.

présentés avec moi ont été élus, même s'il n'existe pas de parti formel. Le vote libre demeurera valide au conseil municipal, tant pour ces projets que le reste. Ensemble, avec les citoyens, on sera plus forts en groupe. Aussi bien se mettre en mode action et ne pas rester chacun dans notre forêt. Le plus vite nous ferons nos représentations, le plus vite les choses s'amélioreront.»

■ RENONCEMENT DE SALAIRE

Mme Desjardins a par ailleurs soulevé l'idée de renoncer à son salaire de mairesse, pour les quatre années de son mandat. Cela a toutefois causé un certain malaise.

« Ça fait 10 ans que je fais du bénévolat et j'ai bien préparé mon plan de retraite. Je suis prête à renoncer à mon salaire à la mairie, pour le remettre à une fondation qui gère des projets pour les gens aux besoins spéciaux. À la MRC des Pays-d'en-Haut, on m'a cependant priée de renoncer à cette idée, pour ne pas créer de précédent. Semble-t-il que ce serait difficile à gérer. Je vais y réfléchir, avant de prendre une décision finale. Je veux aider, mais ne pas générer du trouble à personne.»

Wentworth-Nord tiendra sa prochaine assemblée municipale régulière le vendredi 17 décembre prochain.

SAINTE-ADÈLE PERD UN GRAND BÉNÉVOLE

Rédaction - C'est avec tristesse que le conseil municipal de Sainte-Adèle apprend le décès de monsieur Denis Aubuchon, survenu le 28 novembre dernier, à l'âge de 78 ans.



Le 19 avril 2018, M. Denis Aubuchon recevait la Médaille de l'Assemblée nationale du Québec des mains de M. Marc Bourcier, député de Saint-Jérôme.

Summumé **Monsieur Bénévole de Sainte-Adèle** », Denis Aubuchon a œuvré au sein de nombreux organismes communautaires au fil des ans. Il a contribué activement à la communauté adéloise. M. Aubuchon a

notamment été membre du Club Optimiste, des Lions, de l'Entraide bénévole et des Chevaliers de Colomb, où il fut d'ailleurs nommé Grand Chevalier.

Il a été président du conseil d'administration de l'Ouvrier des Pays-d'en-Haut durant plusieurs années, un organisme présent au sein de la communauté pendant plus de 10 ans, avant de devenir Les troisirs de Sainte-Adèle en octobre 2018.

Jusqu'à tout récemment, il siégeait sur le conseil d'administration de l'Office municipal d'habitation de Sainte-Adèle. Dévoué et engagé, M. Aubuchon recevait d'ailleurs le 19 avril 2018, la Médaille de l'Assemblée nationale du Québec.

La mairesse de Sainte-Adèle, Mme Michèle Lalonde, les conseillers municipaux ainsi que les employés de la Ville souhaitent offrir leurs plus sincères condoléances à la famille et aux proches de M. Aubuchon.

La famille recevra les condoléances le samedi 11 décembre de 9 h à 13 h 30 au complexe funéraire Guay de Sainte-Adèle. Par la suite, les funérailles auront lieu en l'Église de Sainte-Adèle. Plutôt que d'offrir des fleurs, les marques de sympathie peuvent se traduire par des dons à la Fondation médicale des Laurentides: jedonneenligne.org/fondationmedicale/.

FONDS DE LA SÉCURITÉ ROUTIÈRE PRÈS DE 150 000 \$ POUR L'AMÉLIORATION DU BILAN ROUTIER ET L'AIDE AUX VICTIMES

Rédaction - Le gouvernement du Québec octroie 146 066 \$ à cinq organismes de la région des Laurentides afin de soutenir financièrement des projets d'amélioration de la sécurité routière et d'aide aux victimes de la route. C'est le ministre des Transports et ministre responsable de la région de l'Estrie, M. François Bonnardel, qui en fait l'annonce.

À l'échelle du Québec, ce ne sont pas moins de 7,5 M\$ qui sont alloués à divers organismes pour permettre la réalisation de 82 projets. Cet appui est possible grâce au programme d'aide financière du Fonds de la sécurité routière, subventionné à même les sommes perçues pour des infractions détectées par les radars photos et les appareils de surveillance aux feux rouges.

L'aide financière se répartit comme suit : le Centre d'aide personnes traumatisées crâniennes et handicapés physiques Laurentides (CAPTCHPL) reçoit 68 166 \$ pour le projet Sensibilisation et prévention en sécurité routière; la Municipalité de La

Conception obtient 13 020 \$ pour son plan de signalisation sur les routes des Tulipes et de la Montagne-d'Argent; la Municipalité de La Minerve reçoit 49 727 \$ pour améliorer la sécurité routière dans le noyau villageois et la Ville de Sainte-Marguerite-du-Lac-Masson obtient 9 130 \$ pour l'achat et l'installation de deux indicateurs de vitesse.

« Nous travaillons tous à l'atteinte d'un bilan routier exempt de décès. Je félicite tous les porteurs de projet dans les Laurentides, et je vous encourage à continuer à déposer des projets visant à éliminer les risques de sécurité routière pour tous les usagers de la route. »

- François Bonnardel, ministre des Transports

PLACE des citoyens



Offrez la culture EN CADEAU!

BILLETTS EN VENTE dès le 1^{ER} DÉCEMBRE






HIVER 2022

EN LIGNE OU À LA PLACE DES CITOYENS

steadele.tuxedobillet.com
450 229-2921, poste 8300

On a tous de bonnes questions sur le vaccin

Pourquoi faire vacciner mon enfant s'il court moins de risques qu'un adulte face à la COVID-19 ?



Même si certains symptômes de la COVID-19 peuvent sembler légers, d'autres comme l'essoufflement peuvent durer plusieurs mois.

Bien que les enfants aient moins de risques de développer des complications, ils peuvent facilement transmettre le virus.

La vaccination demeure le meilleur moyen pour protéger votre enfant et ses proches.

Obtenez toutes les réponses à vos questions sur le vaccin à

[Québec.ca/vaccinJEUNE](https://quebec.ca/vaccinJEUNE)

Le vaccin, un moyen de nous protéger.

ITINÉRANCE L'URGENCE DU BOOK HUMANITAIRE DOIT DÉMÉNAGER



Rachel Lapiere, fondatrice et directrice du Book humanitaire.



L'urgence du Book humanitaire au coin de Labelle et de Martigny doit trouver un autre local rapidement.

France Poirier - Rachel Lapiere est fondatrice et directrice du Book humanitaire. Elle nous fait état de la situation du local de l'urgence du Book humanitaire. « On pensait pouvoir rester là jusqu'à la fin de l'année, mais en fait on doit quitter le plus vite possible et c'est ce que nous voulons faire. »

Le local, situé au coin de Labelle et de Martigny à Saint-Jérôme, sert d'urgence pour les personnes itinérantes. « Nous n'avons pas de bail, nous sommes locataires au mois », explique Mme Lapiere. Au départ, les propriétaires leur avaient permis de rester deux ou trois mois, puis ils ont donné une extension. « Il faut comprendre qu'au-dessus de notre local, il y a des locataires et ce n'est pas toujours facile, même si nos usagers sont très gentils. »

■ 140 PERSONNES SANS DOMICILE FIXE

Depuis six mois, l'organisme cherche un lieu approprié avec l'aide du Centre intégré de santé et de services sociaux des Laurentides (CISSS), et de la Ville de Saint-Jérôme qui les aident dans ce dossier. « On cherche des solutions à moyen terme. Le problème actuellement, c'est qu'il n'y a pas tant de possibilités de locaux libres à Saint-Jérôme. »

Fleur de Macadam, l'organisme qui s'occupe du lieu d'hébergement à l'ancienne église Sainte-Paule, loge 25 personnes. Dans Saint-Jérôme uniquement, on compte 140 personnes sans domicile fixe. « Le problème c'est que la pauvreté et l'itinérance ont triplé en un an. On est en train de mettre des choses en place. Le CISSS travaille fort, la Ville aussi nous appuie. Mais 140 personnes à l'approche de l'hiver, ce n'est pas rien. Il faut trouver une solution à court, moyen et long terme. Mais chose certaine, on ne les laissera pas dehors », souligne Rachel Lapiere.

■ AILLEURS QU'À SAINT-JÉRÔME

Le Book humanitaire offre des services aux personnes en difficultés dans la grande région de Saint-Jérôme. Certains proviennent

des municipalités environnantes et même plus au nord. « Par ailleurs, lorsqu'une personne nous arrive d'un secteur comme Laval ou Sainte-Agathe alors qu'ils ont accès à des services, on les redirige. Dans le secteur des Pays-des-Hauts, il y a peu de personnes sans domicile fixe. Il y en a un que j'ai rencontré dans le secteur de Saint-Sauveur pour lui offrir des services. Il préférerait rester dans le secteur pour la quête », explique Rachel Lapiere.

■ PREMIÈRE LIGNE

Le Book humanitaire s'occupe de l'urgence. C'est un organisme de première ligne. « Idéalement, on souhaite tous les coucher dans un lit. C'est notre rêve, mais ce n'est pas le mandat du Book humanitaire. Est-ce que peut le devenir? On verra, mais le mandat du coucher et de l'hébergement, c'est Fleur de Macadam. Ils en ont 25 dans l'ancienne église et nous, on l'exécute », explique t-elle.

L'urgence du Book humanitaire sert à les nourrir trois fois par jour, à les écouter, à les encourager et à les joindre.

■ HAUSSE DES LOGEMENTS

« Avant la pandémie, on en avait une trentaine, tout ou plus une quarantaine, mais là on est à plus de 80. C'est une réalité. Ce que l'on prône, c'est une solution à moyen et long terme. Le problème, c'est la hausse des logements, le manque de logements à prix modiques et l'augmentation du coût de la nourriture. On voit de nouvelles personnes sans-abri qu'on n'avait jamais vues avant. Le problème aussi, ce sont les personnes âgées. Nous on travaille sur ces deux volets. Le sécurité alimentaire et les sans-abri », explique Rachel Lapiere.

Les gens se retrouvent dans la rue comme ils n'ont pas d'autres options, en raison de la pénurie de logements. « Il y a de l'itinérance, de la santé mentale, de la toxicomanie et il y a aussi ceux vivent une crise situationnelle. La pandémie a multiplié ça », souligne Rachel Lapiere.

FONDATION UQO

CONSEILLER/ÈRE EN DÉVELOPPEMENT ET RELATIONS AVEC LES DONATEURS
Supérieur immédiat : Directeur général
STATUT : Salarié (s) – (37,5 h / semaine)
DATE PRÉVUE D'ENTRÉE EN FONCTION : Janvier 2022

Sommaire de la fonction :

Sous l'autorité du Directeur général, le titulaire de ce poste coordonnera le déploiement de la campagne majeure de financement de la Fondation de l'UQO pour le campus de Saint-Jérôme. Il s'appuiera sur une étude pré-campagne afin d'établir et de mettre en place des stratégies de développement philanthropique et d'établir les relations avec les donateurs actuels et potentiels de la Fondation de l'UQO dans les Laurentides. De plus, le titulaire sera responsable de la gestion globale et du développement des stratégies de financement des dons et des dons planifiés pour les projets d'intérêt présentés à la Fondation. Ces stratégies seront articulées auprès des différents groupes d'intérêt soit : la communauté d'affaires, les donateurs, le personnel ou l'UQO et la Fondation et ses bénévoles.

Principales responsabilités :

- Gérer la mise en œuvre du plan stratégique de la campagne afin de s'assurer que la Fondation ataigne ses objectifs de collecte de fonds.
- Coordonner l'application des politiques et procédures de collecte de fonds dans le cadre de la campagne majeure de financement.
- Assister le cabinet de campagne dans la préparation et le suivi des rencontres de sollicitation, la rédaction de lettres et de dossiers de sollicitation.
- Analyser le marché potentiel des donateurs, répertorier et identifier les entreprises et organisations susceptibles de contribuer.
- Analyser la contribution passée de ces entreprises, planifier et organiser les divers moyens et tactiques d'approches avec ces donateurs.
- Développer des stratégies, établir un plan d'action et des objectifs en termes de développement et de fidélisation.
- Participer au développement du programme de reconnaissance et de fidélisation développé dans le cadre de la campagne majeure.
- Réaliser et participer à certaines tâches administratives :
- Participer à la préparation du budget;
- Préparer les documents et rapports pour les réunions du cabinet de campagne et du CA de la Fondation;
- Gérer les échéanciers et les projets d'équipe, sollicitation (campagnes annuelles et majeures);
- Recommander et approuver les améliorations requises au niveau de la base de données afin d'assurer l'efficacité du processus de gestion des comptes;
- Participer à la mise en œuvre des différentes campagnes de sollicitation.

Gestion des projets de dons dédiés

- Évaluer et confirmer les projets soumis par les chercheurs, professeurs, partenaires du campus de Saint-Jérôme selon les normes de la Fondation.
- Planifier, mettre en œuvre et assurer la gestion de tous les plans d'action relatifs à chacun des projets qu'elle coordonne en collaboration avec la direction.

Gestion de la relation avec les donateurs

- Assurer l'existence de communications ciblées, développer des relations avec des donateurs potentiels (au rencontre en personne, sollicitation, reconnaissance et maintien des contacts, être en contact avec des groupes d'employés);
- Gérer l'ensemble des tâches liées à la préparation de profils ainsi que la consultation avec la base de données des donateurs de la Fondation;
- Faire la promotion de la Fondation auprès des planificateurs financiers et successoraux, notaires, etc.
- Fidéliser les donateurs en leur fournissant le plan de reconnaissance qui structure la relation à long terme;
- Évaluer et renforcer la satisfaction du donateur;
- Répondre aux demandes des donateurs au sujet de leurs dons au fonds de bureaux connectés en leur offrant un service à la clientèle de qualité.

Engagements du poste :

- ÉPIC en administration des affaires (gestion, marketing, communication) ou l'équivalent;
- 5 années d'expérience pertinente dans le secteur de la philanthropie ou des relations publiques;
- Connaissance du milieu philanthropique des Laurentides

Audit : Connaissance du milieu d'affaires des Laurentides.

Compétences techniques

- Excellent communication verbale et écrite (français et anglais);
- Maîtrise de la suite Office;
- Connaissance du logiciel Proton, serait un atout.

La personne candidate retenue devra démontrer une grande capacité à travailler autour en équipe que de façon autonome. Elle doit avoir le sens des relations publiques et devra également être prête de rigueur ainsi que de bonnes habiletés au niveau de la planification des communications écrites (rédaction, analyse, synthèse et de l'organisation du travail. La nature du poste impose que le candidat possède un permis de conduire valide et un véhicule.

LIEU DE TRAVAIL : Campus Saint-Jérôme (stationnement payant)
Possibilité de télé-travail

HORAIRE DE TRAVAIL : Du lundi au vendredi de 8 h 30 à 17 h (peut être appelé) occasionnellement à participer à une activité en soirée ou en fin de semaine).

TRAITEMENT : Salaire compétitif à déterminer selon les qualifications et l'expérience.

Seuls les candidats reçus avant le vendredi 31 octobre 2021 à 16 h 30 seront considérés. Toute candidature sera traitée confidentiellement et seules les personnes retenues pour les entretiens seront contactées. Les personnes intéressées par ce poste et qui répondent aux exigences doivent soumettre leur candidature par courriel (lettre de présentation et curriculum vitae), à l'attention de l'ingénieur d'emploi.

Dans le présent document, le genre masculin est utilisé au sens neutre et désigne les femmes autant que les hommes.

GUIGNOLÉE DES PAYS-D'EN-HAUT

PLUS DE CITOYENS VIVENT DE LA PRÉCARITÉ ALIMENTAIRE

Simon Cordreau – **Le Garde-Manger des Pays-d'en-Haut tiendra sa guignolée samedi prochain, 11 décembre. Discussion avec la directrice générale de l'organisme, Maryse Leblanc.**



Maryse Leblanc, directrice du Garde-Manger, lors de la Guignolée de 2020.

Il n'y aura pas de porte-à-porte cette année non plus, en raison de la COVID. On a décidé de faire comme l'année dernière. Toutes les villes auront des barrages routiers où les gens pourront faire des dons en argent. On aura aussi des machines Interac pour permettre les dons avec carte », explique Mme Leblanc.

Il est aussi possible de déposer des denrées non-périssables dans plusieurs points de chute répartis à travers la MRC des Pays-d'en-Haut (voir encadré). « Certains endroits et commerces en récoltent déjà. Il y a aussi plusieurs fontaines pour personnes âgées qui ont des collectes pour nous. »

« Avec l'inflation alimentaire qui est calculée à 5 %, les gens qui arrivaient juste n'y arrivent plus. »

-Maryse Leblanc

Le Garde-Manger a pour objectif de recueillir 75 000 \$ en dons monétaires, et espère récolter beaucoup de denrées. « Nous en avons bien besoin, surtout que le prix des aliments qui a augmenté significativement. Les denrées valent autant que l'argent », souligne Mme Leblanc.

Environ 250 bénévoles sont déjà mobilisés depuis quelques semaines pour l'opération du 11 décembre.

■ AUGMENTATION DES BESOINS

Les besoins alimentaires dans la région sont croissants, en particulier depuis le début de la pandémie, note Mme Leblanc. « On a atteint un sommet en 2020, avec une augmentation de 30 % des demandes,

et c'est resté comme ça depuis. Il y a des gens qui font appel à nos services depuis la COVID et qui ont encore des besoins. Même si la PCU et la PCRE sont terminées, il y a des gens dans le tourisme et la restauration qui n'ont pas retrouvé d'emploi. »

En 2019, le Garde-Manger servait 574 ménages par semaine. En 2020, il servait 864 ménages. « Avant la COVID, c'était beaucoup de gens à très faible revenu, sur l'aide sociale ou au chômage. Maintenant, surtout depuis septembre, il y a des ménages de jeunes travailleurs, parfois qui ont des emplois précaires. Avec l'inflation alimentaire qui est calculée à 5 %, les gens qui arrivaient juste n'y arrivent plus », déplore Mme Leblanc.

Elle indique que l'augmentation des loyers y est aussi pour beaucoup. « J'ai beaucoup de ma clientèle qui dépense plus de 50 % de leur revenu pour payer leur loyer. Il y en a de plus en plus qui sont sans domicile fixe, qui changent de colocation souvent, ou qui se retrouvent dans des hôtels qui sont devenus des maisons de chambres. C'est clair qu'il y a un lien à faire entre la précarité alimentaire et le coût du logement », insiste Mme Leblanc.

Fruits et légumes (bananes, pommes, oranges, légumes surgelés)

Produits céréaliers (pâtes, riz, céréales)

Lait et substituts (lait, lait concentré, substituts végétaux)

Viandes et substituts (viandes, substituts végétaux)

Autres (huile, sucre, produits secs)

LES DENRÉES POURRONT ÊTRE DÉPOSÉES AUX DIFFÉRENTS POINTS DE CHUTE À TRAVERS LES PAYS-D'EN-HAUT

Saint-Sauveur

- IGA : 130, chemin du Lac-Millette
- Provigo : 50, avenue Saint-Denis
- Chalet Pauline-Vanier : 33, avenue de l'Église

Sainte-Adèle

- IGA : 1300, boulevard de Sainte-Adèle
- Métro : 555, boulevard de Sainte-Adèle

Piedmont

- Hôtel de Ville : 670, rue Principale
- Les Glissades du Domaine des Pays d'en Haut : 440, chemin Avila

Sainte-Anne-des-Lacs

- Centre communautaire : 1, chemin Fournel

Morin-Heights

- IGA : 680, chemin du Village

Saint-Adolphe-d'Howard

- École Au-Cœur-de-la-Nature : 110, rue du Collège

Lac-des-Seize-Îles

- Hôtel de Ville (porte arrière) : 47, rue de l'Église

Sainte-Marguerite-du-Lac-Masson

- La Rencontre : 2, chemin Masson

Wentworth-Nord

- Hôtel de Ville : 3488, route Principale



Services gratuits et confidentiels pour les aînés vivant des situations de vulnérabilité, d'abus ou de maltraitance, ayant des inquiétudes ou faisant face à différents problèmes mettant en jeu leur qualité de vie.

ÉCOUTE - SOUTIEN - ACCOMPAGNEMENT

1 844 551-6032

info@prevoyanceaines.org
www.prevoyanceaines.org

GOLF BERT EMOND

Le Golfather

"SPECIAL GRIPS"

Le spécialiste en bâtons de golf

- Fabriquant de bâtons sur mesure
- Réparations de tout genre
- Polissage gratuit de vos fers à l'achat d'un set de grips

"N'oubliez pas, si vous achetez ailleurs, vous payez trop cher!"
"Même toutes les réparations sont meilleures marché!"
PAS DE FLORIDE CETTE ANNÉE!
OUVERT DU LUNDI AU SAMEDI DE MIDI À 16 H
33 avenue St-Denis, Saint-Sauveur
(Face au Provigo) 450 744-0542

ENCOURAGEONS NOS COMMERÇANTS LOCAUX

LANCEMENT DE LA CITAD'ELLE D'ARIANE UNE BIÈRE POUR AIDER LES FEMMES VICTIMES DE VIOLENCE CONJUGALE

Rédaction – Le détaillant spécialisé en bière de microbrasseries Au Toit Rouge et la Brasserie Sir John Brewing Co. lancent une nouvelle bière en édition limitée, La Citad'Elle d'Ariane.



Les revenus caritatifs générés par la vente de la bière seront directement versés aux maisons d'hébergement pour femmes vic-

times de violence conjugale et leurs enfants, la Citad'Elle de Lachute et la Maison d'Ariane, de Saint-Jérôme.

La Citad'Elle d'Ariane est une India Pale Ale portant la signature de la Brasserie Sir John Brewing Co. Elle est présentement en pré-vente Au Toit Rouge et sera disponible chez des détaillants de bières spécialisés du Québec dès la mi-décembre. Pour chaque bière vendue, 1,50 \$ seront prélevés et remis aux deux maisons d'hébergement.

La Maison d'Ariane et la Citad'Elle offrent aux femmes victimes de violence conjugale et à leurs enfants un hébergement sécuritaire, ainsi que de l'aide téléphonique, du soutien par rendez-vous, de l'accompagnement et des références, le tout gratuitement et en toute confidentialité, 24 heures par jour, 7 jours par semaine.

Au Toit Rouge et la Brasserie Sir John Brewing Co. espèrent récolter 10 000 \$ pour la prévention de la violence conjugale avec ce projet.

Pour obtenir davantage d'informations ou pour faire un don : maisondariane.ca et citadellelachute.ca.

GUIGNOLÉE
GARDE-MANGER
DES PAYS-D'EN-HAUT
On fait le "POIS" dans notre région!

≠ Samedi 11 décembre ≠

IMPORTANT

Cette année, aucune cueillette porte-à-porte ne sera possible!

≠ 2 façons de participer ≠

Donn en ligne via notre site web (Maintenant)

Denrées et dons aux points de chute (11 décembre)

WWW.GARDEMANGERPDH.CA

LE SPA DU MANOIR

Inspirez... Expirez... Respirez...

Célébrez votre beauté naturelle avec notre boutique cadeaux!

Obtenez 10% de rabais lors de votre premier achat en ligne sur la boutique.

Visitez le www.boutique.spadumanoir.com

450.227.1970
246, Chemin du Lac-Millette, Saint-Sauveur, QC, J7N 1R2

« LA QUATRIÈME VAGUE A REPRIS DE PLUS BELLE »

Simon Cardeau – Dans la semaine du 28 novembre au 4 décembre, 674 cas actifs de COVID-19 ont été rapportés dans les Laurentides : un nouveau sommet pour la 4^e vague. « Malheureusement, on voit que la 4^e vague a repris de plus belle depuis la fin octobre », a déploré Dr Eric Goyer, directeur de santé publique des Laurentides.



Le Centre intégré de santé et des services sociaux (CISSS) des Laurentides a fait le point sur la situation épidémiologique dans la région, lundi 6 décembre. En date du 2 décembre, la MRC de La Rivière-du-Nord comptait 157 cas actifs et la MRC des Pays-d'en-Haut, 68 cas actifs.

Près de 60 % des nouveaux cas sont des personnes non-vaccinées, dont la majorité sont des enfants entre 0 et 11 ans.

Aucun cas suspecté ou confirmé du variant Omicron n'a été signalé dans les Laurentides jusqu'à maintenant, a rassuré Dr Goyer, notant cependant que la situation peut évoluer.

On compte 8 hospitalisations dans la région : 4 dans des lits réguliers et 4 aux soins intensifs.

■ ÉCLOSIONS

On compte 76 éclosions actives sur le territoire laurentien, dont 41 dans des écoles primaires, 4 dans des écoles secondaires, 10 dans des milieux de garde, 15 dans des milieux de travail, et 3 dans des milieux de vie pour aînés. La plupart de ces éclosions sont petites. Il n'y avait aucune éclosion active dans les centres hospitaliers de la région.

« Au cours des dernières semaines, le taux de vaccination élevé fait que les éclosions ne durent pas longtemps. On se croise les doigts pour que ça continue comme ça », a déclaré Jean-Philippe Cotton, président-directeur général adjoint, à propos des milieux de vie pour aînés.

■ VACCINATION

La campagne de vaccination des 5 à 11 ans avance rondement, a indiqué Alain Jutras, directeur responsable de la vaccination, en remplacement de Caroline Chantal. Vendredi 3 décembre, la couverture vaccinale de ce groupe d'âge atteignait 20 %. Lundi matin, 6 décembre, elle avait monté à 29,8 %, s'est réjoui M. Jutras. « La couverture évolue très rapidement chez les enfants. »

En date du 2 décembre, 1 027 576 doses de vaccin ont été administrées dans la région, dont 10 447 doses chez les 5 à 11 ans et

16 954 Laurentiens qui ont reçu une 3^e dose. Chez les 12 ans et plus, ce sont 88,5 % des Laurentiens qui sont adéquatement vaccinés (deux doses, ou une dose et une infection).

■ TEMPS DES FÊTES

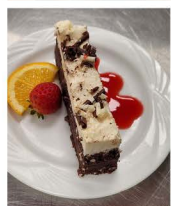
À l'approche de Noël, Dr Goyer rappelle l'importance de respecter les mesures sanitaires, soit la distanciation, le lavage des

mais et le port du masque. Il est aussi important d'aller chercher sa dose de rappel (3^e dose) si l'on fait partie des groupes ciblés, a-t-il rappelé. « Si vous avez des symptômes, il ne faut pas avoir peur d'aller se faire dépister. Ça nous permettra de passer un meilleur temps des fêtes que l'année dernière et ça nous évitera un pic des cas en janvier », a-t-il ajouté.

MRC DES PAYS-D'EN-HAUT / 2 DÉCEMBRE 2021

Municipalités	Nombre cumulatif de cas	Nombre de cas actifs
Estérel	7	1 à 4 cas
Lac-des-Seize-Îles	1 à 4 cas	0
Morin-Heights	165	8
Piedmont	134	10
Saint-Adolphe-d'Howard	99	1 à 4 cas
Sainte-Adèle	467	19
Sainte-Anne-des-Lacs	156	5
Sainte-Marguerite-du-Lac-Masson	78	1 à 4 cas
Saint-Sauveur	448	19
Wentworth-Nord	29	1 à 4 cas
TOTAL	1584	68

RÉSIDENCE DES
Bâtisseurs
SAINTE-ADÈLE



RÉSIDENCE DES BÂTISSEURS SAINTE-ADÈLE

Une vie sociale animée!

UNE PANOPLIE D'ACTIVITÉS!

Aquaforme, danse en ligne, club de marche, artisanat, chorale, bowling, scrabble, atelier, bowling, billard, piscine intérieure et golf virtuel!



Le centre de soins LE PHARE est également disponible dès maintenant

NOUVEAU – COURTS SÉJOURS DISPONIBLES!

Que ce soit pour une convalescence après une opération, un répit, des soins de courte durée ou un séjour d'essai, notre programme de court séjour vous permet de bénéficier de tous les services dans un milieu sécuritaire. Appelez-nous pour en savoir plus!

Appelez-nous! 514 884-0906

bâtisseurs.ca • 322 ch. Notre-Dame, Sainte-Adèle

Foodies

ACCÈS | CAHIER SPÉCIAL FOODIES | DÉCEMBRE 2021



OLYNICKS



POISSONNERIE - BISTRO

RÉSERVATIONS
450 227-6436

POISSONNERIEOLYNICKS.CA
50 avenue de la Gare,
Saint-Sauveur JOR 1R6

Grande variété de : **PRODUITS FRAIS et CONGELÉS**

Saumon - Thon - Morue - Crevettes
- Pieuvre - Moules - Huitres - Homard

PLATS PRÉPARÉS

Tartares - Fish & Chips
- Calmars frits - Tataki



**RÉSERVEZ VOTRE PLATEAU
DE FRUITS DE MER
POUR LE TEMPS
DES FÊTES!**

HORAIRE DES FÊTES

• 24 décembre : Fermeture à 16h - 25 décembre : Fermé
• 31 décembre : Soirée nouvel an avec menu 7 services (réservez votre place)
• 1^{er} Janvier: Ferme

(service traiteur disponible)



Maraiçage nordique

Cultiver des légumes à l'année, c'est possible !

Marie-Catherine Goudreau - Dans leur livre *Le maraiçage nordique*, Jean-Martin Fortier et Catherine Sylvestre de la Ferme des Quatre-Temps explorent les techniques et bienfaits de la culture hivernale des légumes. On y propose un nouveau modèle pour atteindre la souveraineté alimentaire au Québec, fondé sur l'agriculture écologique et de proximité.

« L'objectif était de partager nos connaissances à la suite de plusieurs années d'expérimentation. On voulait donner ce savoir aux jardiniers et aux maraichers pour qu'ils puissent partir sur une bonne base », explique Catherine Sylvestre, qui dirige l'équipe maraichère de la Ferme des Quatre-Temps. Dans le livre, ils partagent donc les résultats d'années de tests et d'essais pour la culture hivernale.

Des légumes nordiques

L'agriculture à l'année et de saison au Québec, c'est possible, et on le démontre bien dans le livre. « On n'a pas besoin de s'approvisionner autant en légumes importés l'hiver. C'est possible de produire des légumes de façon écologique, en respectant la saisonnalité et en mettant en valeur notre climat nordique », souligne Catherine.

Par exemple, on propose plus d'une vingtaine de légumes qui peuvent pousser malgré le froid et qui sont adaptés au climat, comme les épinards, le bok choy,



Catherine Sylvestre dirige l'équipe maraichère de la Ferme des Quatre-Temps.

les carottes primeur ou encore la moultarde.

Rentabiliser les serres

« Comme les fermes maraichères ont souvent des serres, on s'est demandé

comment on pouvait rentabiliser cette infrastructure pendant l'hiver, sans nécessairement payer beaucoup en frais de chauffage », explique Catherine. Ainsi, dans l'ouvrage, on propose une série de conseils et d'outils pour aider les petites fermes à démarrer un projet de culture hivernale, en utilisant les serres.

Le plus gros défi de la culture de légumes lors de la saison froide, c'est la baisse de la lumière. Les légumes qui sont plantés trop tard en novembre ont donc beaucoup de difficultés à pousser, comme ils n'ont pas assez de lumière pour faire leur photosynthèse, explique Catherine. « Il faut essayer de s'arrimer avec la disponibilité de la lumière à l'automne. » L'accès à l'eau et les nuits glaciales représentent aussi des obstacles à ce type de culture.

Vers la souveraineté alimentaire

Même si le livre est principalement destiné aux maraichers, un jardinier à la maison peut tout de même trouver son compte, croit Catherine. Des fiches

techniques détaillées, sur des légumes, des exemples de planification d'un jardin et d'autres informations très pertinentes s'y trouvent.

Selon Catherine, il y a une « grande tendance » chez les fermiers de famille pour la culture d'hiver. « Ils veulent étendre leur vente et leur travail pendant plusieurs mois, et pas seulement durant l'été. De plus, ils peuvent vendre les légumes d'hiver avec les légumes de conservation, ce qui permet de bien écouler la production complète de la ferme », explique-t-elle.

Le livre fait aussi réfléchir quant à la production en serres au Québec. « On voulait proposer un modèle alternatif pour les petites fermes familiales. Pourquoi on n'investirait pas dans des milliers de petites serres, plutôt que dans des gros complexes industriels de serres ? » souligne Catherine. Selon elle, l'agriculture peut être simple et accessible à tous, même en hiver.



514 948 4444

DM. AU MER. 1h à minuit 3EU. AU SAM. 11h à 2h am

Livraison par 

804 Rue St Georges, Saint-Jérôme, QC J7Z 5B3 Livro.ca

LA FOLE

30 AILES DE POULET RÉGULIÈRES

3 Crudités avec trempette 1 frite familiale 3 Pepsi **41⁹⁹**

PHILLY 6"

+ 4 ailes + Frites + Pepsi **16⁹⁹**

<p>POULET FRIT AVEC FRITES ET LIQUEUR</p> <p>2 MCK/PCS 11⁹⁹ + Frites + Salade de chou + 1 Pepsi can</p> <p>4 MCK/PCS 19⁹⁹ + Frites + Salade de chou + 1 Pepsi can</p> <p>10 MCK/PCS 39⁹⁹ + Gr. Frites + Salade de chou + 2 Sauces + 3 Pepsi can</p>	<p>3 MCK/PCS 17⁹⁹ + Frites + Salade de chou + 1 Pepsi can</p> <p>6 MCK/PCS 28⁹⁹ Gr. Frites + Salade de chou + 2 Pepsi can</p> <p>15 MCK/PCS 55⁹⁹ + Frite tom. + 2 Salades de chou + 2 Sauces + 4 Pepsi can</p>
--	--

NOUVELLE ADRESSE

DESTINATION

Keto

Café-Boutique

SAINT-SAUVEUR

Une épicerie fine d'alimentation
cétogène et faibles en glucides,
là plus complète au Québec.



Dan Keto, propriétaire

NOUVEAUTÉS

Nous servons maintenant:

- Muffins keto sans gluten
- Bagels keto sans gluten
- Rôties de pains faibles en glucides, cétogènes sans gluten
- Cafés gras
- Smoothie gras
- Repas préparés keto

EN PLUS DES NOUVEAUX
PRODUITS AJOUTÉS CHAQUE
SEMAINE, VOUS TROUVEREZ :

Une variété de pâtes fraîches succulentes signées Destination Keto. Vous y goûterez et ne pourrez plus vous en passer !

Produits maison tels que noix, graines de chanvre, de lin, etc. Voyez notre sélection complète chez Destination Keto en ligne ou en boutique !



157, rue Principale, Saint-Sauveur (à l'éc. à la rue Gaudinot)
450-240-5386 (KETO) destinationketo.ca

LIVRAISON LOCALE ET PARTOUT AU QUÉBEC



Boulangerie eBou Une histoire de famille

Éve Ménard (initiative de journalisme local) - Lundi le 6 décembre dernier, je m'entretiens avec Cristel Feyrit, propriétaire avec son mari Laurent Morra de la Boulangerie eBou à Saint-Sauveur. Cette journée-là marque la première année d'existence, jour pour jour, de l'entreprise familiale.

Auparavant entrepreneurs en bâtiment en France, le couple arrive à Montréal en 2017. Laurent Morra caresse depuis longtemps le rêve d'ouvrir une boulangerie artisanale et familiale. Ça se réalise finalement le 6 décembre 2020. « Nous voulions créer une entreprise avec mon mari et il se trouve que des amis d'enfance de mon fils étaient boulangers à Montréal. Nous avons donc associé nos talents et créé la boulangerie eBou », explique Cristel.

Installés à Sainte-Adèle depuis 2018, ils choisissent d'établir leur entreprise à Saint-Sauveur, un endroit avec lequel ils sont tombés en amour lors de précédents voyages.

Au-delà des propriétaires, l'entreprise comprend actuellement une petite équipe :

trois boulangers dont les deux fils de Cristel et Laurent, deux étudiantes en vente, une vendeuse, ainsi qu'un autre vendeur présent seulement le dimanche. L'ambiance y est familiale et chaleureuse, ce qui transparait d'ailleurs dans l'expérience client. « Nous avons beaucoup de retours positifs de notre clientèle qui apprécie vraiment l'accueil, le service et bien sûr, les produits », souligne Cristel.

Produits locaux et artisanaux

Bien que l'ouverture ait eu lieu en pleine pandémie, la boulangerie fonctionne à plein régime depuis un an. « C'est même au-delà que ce que nous avions prévu », affirme Cristel. Elle complète : « Nous avions déjà commencé les démarches avant la pandémie, donc nous ne pouvions pas arrêter. Mais on s'est rendu compte que ça n'a pas changé grande chose, peut-être

même qu'au contraire, ça été bénéfique parce qu'on fait beaucoup de take out. »

Sur place, il y a aussi quelques tables où il est possible de prendre un café et s'asseoir, ainsi qu'un service d'épicerie où l'on retrouve par exemple des sandwichs, des

pizzas ou encore des fondues au fromage. Maintenant, il y a même une toute nouvelle gamme de chocolats et de macarons, juste à temps pour les Fêtes. L'entreprise travaille avec un chocolatier de Saint-Faustin. En fait, comme le rappelle Cristel, tous les produits sont locaux et artisanaux.

D'AUTRES BOULANGERIES DE LA RÉGION À DÉCOUVRIR

Boulangerie Merci la Vie Piedmont

Deux gars dans l'épétrin Saint-Jérôme

Boulangerie Au Vieux Four Sainte-Adèle

La Mie Richard Val-David

Boulangerie Pagé Saint-Sauveur



N° 900™
PIZZERIA NAPOLITAINE

SALLE À MANGER • LIVRAISON • À EMPORTER
VIN D'IMPORTATION PRIVÉE

NO900.COM

224 CH. DU LAC MILLETTE • ST-SAUVEUR

450-227-0900

VOTRE DESTINATION BIO DES LAURENTIDES

Ouvert 7 jours, de 9 h à 19 h

Rachelle
Béry

Aliments frais
certifiés BIO, naturels.
Suppléments et produits
de soins naturels.

SAINT-SAUVEUR

RÉSERVEZ VOTRE DINDE BIO
POUR LE TEMPS DES FÊTES



377, rue Principale Saint-Sauveur, 450 227-3343



Petit guide des bières hivernales



Simon Cordeau – L'hiver, on cherche moins des bières rafraîchissantes et désaltérantes, mais plutôt des bières chaleureuses et festives. Voici quelques styles à surveiller cet hiver, et quelques bières brassées ici et là boire auprès du foyer.

Vins d'orge

Pour moi, les vins d'orge sont synonymes de l'ambiance festive de Noël. Ces bières goûtent les bonbons. Plus précisément, elles goûtent le sucre d'orge, et elles affichent un taux d'alcool avoisinant les 10 %, voire davantage. Ce sont des bières chaleureuses, sucrées et plus lourdes, qu'il faut garder pour le dessert ou les fins de soirée. Elles sont surtout brassées l'hiver, et par quelques brasseries seulement, donc il peut être difficile d'en trouver.

À Sainte-Agathe, La Veillée offre des caisses avec un verre et trois versions de son vin d'orge, la Guy, brassées en 2021,

2020 et 2019 respectivement. La surprise, c'est que celle de 2019 est brassée avec de la canne de Noël et de la menthe poivrée! Cependant, faites vite : les quantités sont (très) limitées et il faut appeler pour réserver sa caisse.

À Val-Éclair, le Baril Roulant sert L'Orge d'or, un vin d'orge brassé avec de l'eau d'érable, infusé au thé du Labrador et vieilli en fût de bourbon. C'est vraiment une explosion de sucres qui submergent vos papilles. Chaque gorgée révèle une facette différente de cette bière complexe : un bonbon qu'on prend plaisir à siroter.

Stouts

Pour accompagner la noirceur de décembre, il faut des bières obscures et profondes comme les stouts. Les arômes de torréfié de café et de chocolat sont le réconfort parfait pour la froideur de l'hiver. A Val-Morin, Ayawan offre depuis quelques semaines la *Question de perception*, une stout moelleuse et appétissante, sans être trop imposante.

Si vous cherchez des bières plus charnues, essayez les stouts impériales. Avec un taux d'alcool plus élevé, frôlant les 10 %, ce sont des bières encore plus riches et chaleureuses. Malgré leur bon goût, il faut toutefois les boire avec modération, et se limiter à une seule pour terminer la soirée. Si vous la partagez, elle est encore meilleure.

À Sainte-Agathe, La Veillée offre la Vincent, qui ne donne pas sa place. Pour décembre, il y a également une version vieillie en fût de bourbon, ce qui donne une complexité envoiante à la chaleur de l'alcool. Encore une fois, il faut appeler pour prendre rendez-vous et réserver ses bouteilles, mais leur quantité est moins limitée que pour le vin d'orge.

À Saint-Jérôme, Dieu du Ciel sert toujours quelques stouts qui font sa renommée, dont la *Grande Noireur*, une bière robuste et appuyée, et la *Péché mortel*, aux arômes de café. Cette dernière est un classique de DDC souvent réinterprété. Ces temps-ci d'hiver, une version « *Péché 2020* », c'est-à-dire élevée en barrique de whisky américain fumé à la tourbe, saura détecter vos papilles.

Saisons

Ce style est souvent destiné à étancher la soif de l'été, mais de plus en plus de brasseurs démontrent son étonnante flexibilité, pour en faire une bière hivernale.

À Saint-Adolphe-d'Howard, Camp de Base présente depuis peu la *Nuit sur Neptune*, une saison noire. Celle-ci allie les arômes délicats, épicés et un peu aigres de la saison, avec ceux voluptueux et doux de la torréfaction, sans que les uns dominent

les autres. Là aussi, il faut prendre rendez-vous si on veut acheter ses bouteilles sur place.

À Mirabel, les Bières Philosophales présente la *Charleboise*, une saison épicée au gingembre et au piment fort. Le gingembre rappelle les desserts de Noël, le piment donne un punch qui réchauffe le gosier, et la levure de saison rend le tout convivial pour les festins festifs.

BAUMIER
BAR À VIN LAURENTIEN

savours boréales
×
vins naturels

baumier.ca

Chef Taouk
CUISINE LIBANAISE

**Meilleur prix
Meilleure qualité**

1120 rue principale est, Saint-Agathe-Des-Monts (819-774-1877)
3003 Chemin d'Oka, Ste-Marthe-sur-le-Lac (450-472-6767)



LA PETITE BOÎTE À LUNCH

Créateurs de petits bonheurs culinaires. On aime y aller pour son comptoir lunch pour emporter ou sur place, ses plats préparés savoureux et réconfortants, ses desserts décadents et sa boutique gourmande sur deux étages, la grande variété d'articles québécois et locaux. Une vraie caverne alibabà! Vous y retrouvez une grande variété, un service convivial et le tout fait entièrement à la main par des passionnés!

4 ave. Filion, Saint-Sauveur 450 227-7557



Découvertes



DESTINATION KETO

Un café - boutique - une épicerie fine d'alimentation cétogène et faites en glucides, la plus complète au Québec. Vous y retrouvez tout ce dont vous avez besoin dont! Muffins keto sans gluten | Bagels keto sans gluten | Rôties de pains faibles en glucides, cétogènes sans gluten | Cafés gras | Smoothie gras | Repas réparés keto | Vous trouvez également une variété de pâtes fraîches succulentes signées Destination Keto. Vous y goûtez et ne pourrez plus vous en passer! Produits maisons tels que noix, graines de chanvre, de lin, etc

Voyez la sélection complète chez Destination Keto en ligne ou en boutique!

157 rue Principale, Saint-Sauveur 450 240-5386



POLLO MIO

Une nouveauté à Saint-Sauveur. Un poulet croustillant sans peau et déossé cuit d'une façon innovante, juteux à l'intérieur et croustillant à l'extérieur, vous serez conquis par son goût exquis!

Leur pâte est préparée tous les jours et mélangée quotidiennement à du poulet frais seulement.

Le concept « Pollo Mio » a été créé à Saint-Sauveur, QC, par le groupe « ZONE GOURMANDE » qui a aussi créé le concept restauration « Trettono DimTrio ». Un menu varié de plusieurs types de burgers au poulet, de poutines et leur fameuse Mac & Cheese. Une visite s'impose!

10 ave. Filion, Saint-Sauveur 450 227-1001



BOULANGERIE PAGÉ

La boulangerie Pagé est située au cœur du village de Saint-Sauveur depuis 1903!

Fière de faire partie de la grande famille Les Moulins La Fayette!

Elle vous offre une panoplie de produits succulents dont : bûches | gâteaux | tartes | Stollen

Une grande variété de pains | viennoiseries biscuits délicieux sandwichs | quiches | tourtières et bien plus. L'incontournable du village!

7 ave. De l'Église, Saint-Sauveur 450 227-2632

La Boulangerie Pagé Depuis 1903

Nos vitrines se garnissent

tranquillement de produits festifs!

Nos bûches et bûchettes sont disponibles!
Sentez-vous la frénésie dans l'air!

La Boulangerie Pagé Depuis 1903

Passiez en magasin ou appelez pour réserver vos produits ou visiter notre site internet.
lesmoulinslafayette.com

SERVICE DE LIVRAISON DISPONIBLE
OUVERT 7 JOURS DE 7H30 À 18 H

7, avenue de l'Église, Saint-Sauveur • 450 227-2632

La petite boîte à lunch
Cuisine gourmet - Service de livraison

- Resto gourmet
- Plats préparés
- Lunch pour emporter - Desserts décadents
- Boutique gourmande sur deux étages - Produits locaux
- Service traiteur et boîte à lunch d'affaires

FAIT PAR DES PASSIONNÉS!
CRÉATEURS DE
PETITS BONHEURS
CULINAIRES!

LA PETITE BOÎTE À LUNCH 4A rue Filion, Saint-Sauveur - 450 227-7557

QC. **S** CAN.

LE P'TIT MAGASIN

SHAWBRIDGE / SAINT-SAU

f LE P'TIT MAGASIN
@ LEPTITMAGASIN

Sur présentation de ce carton et à l'achat de n'importe quel produit du P'tit Magasin Shawbridge ou du P'tit Magasin Saint-Sau.

POUR LE TEMPS DES FÊTES,

ON VOUS OFFRE UNE CANETTE DE BIÈRE MAISON DE VOTRE CHOIX.

SHAWBRIDGE
TRACUTERIES

PALE ALE
RIVIÈRE DU NORD

MICROBRASSERIE
SHAWBRIDGE
TRACUTERIES

Obtenir directement à la source, mais en 1984
Bière traditionnelle, brassée à la main

Métier : chef cuisinier

Des passionnés nous parlent de leur art

France Poirier – Deux chefs ont accepté de nous parler de leur passion, de leurs défis et de leurs aspirations en tant que chef cuisinier. Pour eux, la cuisine est un art qu'ils partagent avec fierté.



Chef Alexandre Fontaine
du Lola 45 à Saint-Sauveur

Chef au Lola 45 depuis à peine un mois, Alexandre Fontaine possède une belle feuille de route. Il a appris son métier en France. Il est arrivé au Québec il y a trois ans.

« Je viens d'arriver depuis peu chez Lola 45, mais ma première question était de connaître la clientèle et jusqu'où je pouvais aller avec elle. J'ai changé les trois quarts du menu et nous avons de bons retours en cuisine. C'est agréable », souligne-t-il.

Il était chef au Québec depuis son arrivée, mais dû à la COVID et à la fermeture des restaurants, il a dû aller travailler en construction. Ayant un visa vacances-travail, il devrait travailler afin de pouvoir rester au Québec.

Il constate des changements depuis la pandémie. Outre les mesures sanitaires, la masse salariale a changé et plusieurs restaurants manquent de personnel.

« Heureusement, ce n'est pas notre réalité. Ça se passe bien. Nous avons une bonne équipe. Est-ce que les employés sont bien traités? Je pense que oui. »

Les grands défis culinaires

Comme chef, son grand défi culinaire est la créativité. « C'est pouvoir créer tous les jours et se faire confiance. En termes de personnel, il faut souder son équipe qui nous suivra dans notre création. Pour moi, la cuisine c'est une passion. Mon inspiration c'est la cuisine du monde. » Le monde. L'inspire et il travaille beaucoup les côtés artistique. « Je considère la cuisine comme étant un art et je suis plus un artiste qu'un cuisinier. Tout en servant de bons plats, il faut qu'ils soient beaux. »

Une assiette jolie, bonne et texturée : ce sont ses trois principaux critères, quand il crée. « J'adore travailler les légumes, plus que la protéine. Ma force est la cuisson des poissons. Je cuisine peu pour moi à la maison et j'adore faire goûter aux clients mes plats création, de l'entrée au dessert. »

Être chef d'une cuisine est un métier exigeant, et c'est un défi de concilier travail et vie de famille. « Quand on a une famille, il faut allier tout ça. »

Chef Éric Gonzalez
au Stoneheven Le Manoir

Travaillant au Stoneheven Le Manoir de Sainte-Agathe-des-Monts depuis 21 ans et demi, Éric Gonzalez est chef depuis 35 ans. Né en France, il a fait ses classes avec chefs étoilés comme Bernard Loiseau. Il a obtenu sa première étoile Michelin alors qu'il était âgé de 27 ans. Il est parti travailler 4 ans et demi à New York dans de grands établissements.

« Je suis venu au Québec en 2000. Je suis maintenant Québécois et j'ai occupé différents postes avant d'arriver au Stoneheven Le Manoir. »

Depuis ses débuts, il remarque que les chefs obtiennent plus de reconnaissance qu'auparavant. « Le métier de cuisinier n'est pas uniquement de faire de la cuisine. Il faut être comptable, boucher, pâtissier, poissonnier. Il faut anticiper, être diplomate, être à l'écoute, savoir s'exprimer. C'est bien, la reconnaissance, mais il ne faut pas oublier qu'on est des artisans. On ne sauve pas des vies. Mon mandat est de créer des émotions chez les gens et de leur laisser des souvenirs. C'est la table avant



Restaurant bistro spécialisé dans la cuisine cétogène (Kéto), faible en glucides, sans sucre, sans gluten



Ouvret le 24 décembre et le 31 décembre de 10h00 à 21h00
Fermé les 25-26 décembre et les 1^{er}-2 janvier

Ouvret exceptionnellement les 27 et 28 décembre et les 3 et 4 janvier de 9h00 à 15h00 avec le Menu Déjeuner Kéto

• Ambiance chaleureuse et conviviale
• Même sans sucre et sans gluten, tous les plats sont vraiment bons! Les commentaires des clients sont toujours très positifs.

• Thésine régulier du Bistro est : lun-mer-merc, fermé, jeudi de 11h00 à 14h00, vendredi de 10h00 à 21h00, samedi de 14h00 à 21h00 et dimanche de 9h00 à 15h00.

Le dimanche, déjeuner dans le coin! est le seul restaurant ouvert pour

330 A Rue St Georges, Saint-Jérôme, QC J7Z 5A5
On vous recommande de réserver au **450-530-7777**





Ouvret 7 jours
Du lundi au vendredi
8 h à 21 h et samedi et
dimanche de 8h à 20 h

LIVRAISON

commande par internet: IGA.net



680 Chemin du Village, Morin-Heights | 450 226-5769

nous et c'est le produit. Au Québec, nous avons des produits d'exception.»

Défi au quotidien

Actuellement le manque de personnel est un défi pour de nombreux restaurateurs. « On n'a pas ce problème chez nous, on a une belle équipe. Il faut savoir les garder, leur transmettre notre passion, un métier de partage, les amener ailleurs afin qu'ils grandissent. Il faut savoir soi-même pour montrer aux autres: garder le niveau qu'on a choisi d'avoir, même si on a une certaine notoriété. On doit travailler avec des produits irréprochables. Tous les jours, on doit se remettre en question. C'est facile de monter. Le plus dur est d'y rester.»

Il se dit exigeant avec lui-même alors il est exigeant envers les autres. « Je suis là pour mon équipe. On peut avoir une bonne attitude en cuisine et ça paraît dans les performances de tout le monde. Il ne faut pas faire aux gens ce qu'on ne voudrait pas se faire faire.»

Passionné de cuisine

Il aime cuisiner tout. Il adore les saisons. « Quand arrive le printemps et l'été, j'adore cuisiner les légumes de saison. Puis, l'automne et l'hiver, ça inspire autre chose. J'aime les produits que ces saisons nous offrent. Après c'est à nous de laisser aller notre créativité, notre savoir-faire.»

« Personnellement j'aime manger des pâtes maison, du poisson, des plats mijotés, ça dépend de mon humeur. J'adore manger, je suis gourmand comme Obélix. Je suis tombé dedans quand j'étais petit.»

3 livres pour cuisiner à offrir en cadeaux



LOOUNIE CUISINE

encore plus de saveurs
100 % végétales
100 recettes

Loounie cuisine 2 : Encore plus de saveurs 100% végétales

Deux ans après le succès de Loounie cuisine : légumes et recettes 100 % végétales, Caroline Huard poursuit sa mission de faire briller les ingrédients superbes des saveurs et des textures du garde-manger végétalien en révélant toutes leurs délicieuses facettes. Sa cuisine à base de plantes est toujours aussi accessible, mais encore plus diversifiée, plus libre et plus étonnante. Et elle le souhaite, plus amusante que jamais !



Défi zéro gaspi de Florence-Léa Siry

Dans ce livre, Florence-Léa Siry vous met au défi d'adopter le mode de vie zéro gaspi. Elle vous présente également ses meilleures astuces pour évaluer votre consommation, organiser vos zones de conservation et cuisiner des repas économiques et goûteux. Découvrez les 31 canevaux de recettes de base et relevez les 12 défis qui feront de vous un ambassadeur de la cause.



K pour Katrine : le livre de recettes

Katrine et sa fille Margaux cuisinent sans gluten, sans produits laitiers, sans ce qui paraissent ! Dans leur premier ouvrage, elles partagent avec vous leur passion commune pour la nourriture, celle qui unit et donne envie de faire des découvertes. Vous y trouverez plus de 100 nouvelles recettes savoureuses, faciles et colorées, conçues autant pour vos menus de semaine que pour recevoir. Sans oublier tous les conseils, les produits essentiels et les trucs et astuces pour vous simplifier la vie et la rendre plus gourmande.

Poulet Frit et

ses accompagnements

Faits Frais du Jour

***20% d'escompte**
sur toutes commandes pour emporter au comptoir seulement

*Ne peut être utilisé avec la service de livraison

Pour livraison téléchargez les Applications

10, ave Filion, St-Sauveur • 450 227-1001

NOUVEAU À SAINT-SAUVEUR

TOUS NOS PRODUITS DE CONSOMMATION DE POULET SONT SANS PEAU ET DÉOSSÉS.

Nous préparons notre pâte et mélangeons quotidiennement avec du poulet frais seulement. Le concept « **Pollo Moi** » a été créé à Saint-Sauveur, Q.C. par le groupe « **ZONE GOURMANDE** » qui a aussi créé le concept restauration « **Trattoria DiMitrio** ».

Zone gourmande est à la recherche constante d'individus créatif et énergique qui ont une passion pour l'industrie du restaurant. Si vous êtes ce type d'individus, contactez nous à cuisine.artisanale@gmail.com



450-227-0022

OUVERT 7/7

WWW.LOLA-45.COM

LOLA 45

Cuisine du marché - Bistro

206 RUE PRINCIPALE, ST-SAUVEUR

Avant d'engraisser le patron d'Amazon pour vos cadeaux de Noël...

SOUTENEZ VOS COMMERÇANTS LOCAUX

La Chocolaterie Marie-Claude
 — Plus de 38 ans —
 Chocolat artisanal • Gâteaux • Confiserie maison
 • Sœurs à la crème • Fudge • Café en grain
 et du feuilleté • Café Bio • Nougat

1090 Rue Voliquette,
 Sainte-Adèle FRB 2M3
 450 229-3991

Une collaboration du cinéma Pro et de la Société du film
 INFOFILM WWW.CINEMAFILM.COM

Plaisir à 2

COMBINEZ UNE SORTIE
Reste-cinéma

1 verre d'eau pour 2 personnes
 2 BILLETS de cinéma Plus pour seulement

59\$ pour 2
 (déserts et services en sus)

Cadeau idéal pour Noël

Non valide durant le saison estivale et la période des fêtes.

RESPONSABLE CHER • PHOTOGRAPHE ILLUSTRÉ
 SPACÉ 430 229 0279 59 4000 400 229 1134
 95 4000 400 229 1134 95 4000 400 229 1134

THÉÂTRE DU MARAIS VAL-MORIN PROCHAINEMENT AU MARAIS!

22 JANVIER ALEXANDRE POULIN	9 FÉVRIER MAXIME LANDRY	27 FÉVRIER DARK SIDE OF THE MOON (LUCIOLES)
26 MARS THE BOX	10^e AVRIL JONATHAN ROBERGE	2 AVRIL LOUIS-JEAN CORMIER
8 AVRIL BARRY PAQUIN ROBERGE	17 AVRIL DIANE TELL	23 AVRIL FRIDA KAHLO, CORRESPONDANCE
20 MAI P-TIT BELLIVEAU	21 MAI CATHERINE MAJOR	1 JUIN KIM RICHARDSON

BILLETTERIE **theatredumarais.com**
 1021 10^e avenue, Val-Morin, J0J 2R0 - 819-322-1414

INFORMATION, RÉSERVATION ET COLLECTE-CARTEAU OFFREZ LA CULTURE EN CADEAU!
 Québec, CA Québec, CA

L'Éclair Spa
 vient d'annoncer la présentation de

GABRIEL GALA GABBY

En 3 soirées
 à partir de 190\$

ECS 11 ans et +
 ECS 12 ans
 ECS 13 ans

Éclair Spa
 1000, rue de la Vallée
 Québec, QC G1R 1R1

Éclair plus d'information :
 mail@gabriel.com.ca | 514 666 3231

RABAIS - STOCK - CADEAUX

LA ZONE MUSICALE

Prêts pour le temps des fêtes?
 Offrez la musique en cadeau cette année!

4 cours/30min pour 89\$
 4 cours/60min pour 149\$

100 cours / 60 minutes / 299\$

Secoursale de Beauséjour 2226 Boulevard Coré-Labellie, St-Jérôme, Québec J7Y 1T5 450 508-4717

Secoursale de St-Jérôme 1116 Boulevard de la Grande Allée, Beauséjour, Québec J7Y 1T4 450 508-4717

Maison du Casse-fête

NOUVEAU!
 Carte de fidélité
 7^e casse-fête gratuit!

En boutique seulement
 Blainville et Sainte-Adèle
 *non applicable sur certains modèles

NOS FAMEUX PLATEAUX
 Exclusifs
 À la MAISON DU CASSE-FÊTE

maisonducassette.com
 Boutique (Ouvert 7/7 10h à 17h)
 1453, rue Barbeau
 Sainte-Adèle
 450 229-3222

VIOLENCE CONJUGALE

OÙ VONT LES FEMMES APRÈS UN SÉJOUR EN MAISON D'HÉBERGEMENT ?

Marie-Catherine Goudreau – Milène Baillargeon a séjourné dans une maison d'hébergement pour les femmes victimes de violence conjugale à deux reprises durant les dernières années. Elle a quitté son conjoint violent lorsqu'elle a réalisé que sa fille pourrait vivre de graves conséquences. « C'est pas un choix facile. C'est délicate. Mais je voulais éviter la crise », dit-elle.

La première fois, son séjour en maison a duré trois mois. Deux années ont passé, puis elle est retournée vivre avec son ex-conjoint. Elle l'a quitté encore, cette fois durant la pandémie. Les obstacles après la maison d'hébergement étaient trop grands, en plus des démarches judiciaires qui étaient en cours à ce moment.

« C'était beaucoup d'étapes et j'aurais aimé avoir la chance de dépasser mes trois mois pour me remettre sur pied. Si j'avais eu un suivi plus prononcé, je ne sais pas si je serais retournée avec ce conjoint-là une deuxième fois », confie-t-elle.

La situation de Milène n'est pas unique. Dans les Laurentides, beaucoup de femmes ont de la difficulté à trouver un endroit où vivre après un séjour dans un refuge. La majorité des femmes qui sortent d'un contexte de violence conjugale se retrouvent appauvries, selon un rapport du Réseau des femmes des Laurentides.

Les maisons d'hébergement de deuxième étape sont l'une des solutions. Déjà présentes dans certaines régions au Québec, ces maisons facilitent la transition vers l'autonomie et l'indépendance pour les victimes de violence conjugale.

Trois projets sont présentement en construction dans les Laurentides. Sur le territoire de 20 000 kilomètres carrés, il n'y avait aucune maison de ce type. C'est un grand « vide de service », soutient Fellah Mercier, qui est chargée de projets pour les maisons de deuxième étape dans la région.

■ DIFFÉRENTS OBJECTIFS, MÊME IMPORTANCE

Les maisons de première étape répondent plutôt aux urgences et assurent que les femmes victimes de violence conjugale sont en sécurité. Généralement, les femmes ne peuvent pas y rester plus de trois mois.

« C'est un grand avantage pour une femme qui vient de quitter son conjoint pour aller vivre dans une maison d'hébergement. Ça lui permet de briser l'isolement et à créer des relations avec d'autres personnes qui ont vécu une situation similaire », explique Guylaine Simard. Elle est membre du conseil d'administration de l'Alliance MH2 (Maisons d'hébergement de deuxième étape).

Mme Simard est aussi la directrice du Refuge pour les femmes de l'Ouest de l'île de Montréal, qui compte une maison de



Milène Baillargeon travaille dans une maison d'hébergement pour les femmes. Elle croit que son expérience l'aide à intervenir auprès des autres victimes.

deuxième étape, Alternat'Elle. Celle-ci offre 14 appartements pour les femmes qui ont besoin d'un séjour plus long. Ce type de maison laisse du temps aux femmes pour réorganiser leur vie, explique-t-elle.

Dans une maison de deuxième étape, les femmes ont leur propre appartement dans un immeuble très sécuritaire. Comme les appartements sont subventionnés, elles payent un loyer raisonnable tout en mettant de l'argent de côté. « Elles peuvent poursuivre leur processus de reprise de pouvoir et les procédures judiciaires sans s'inquiéter de la place où elles vont vivre », explique Mme Simard.

LA SÉCURITÉ DES FEMMES PRIME

Quand une femme arrive à la maison Alternat'Elle, son appartement est déjà meublé. Les intervenantes préparent son arrivée en lui donnant de la nourriture et une trousse d'hygiène. Selon la grandeur de l'appartement, elle paye environ 300 \$ par mois.

Les appartements sont confidentiels et l'accès est extrêmement limité. « On a développé une approche plus profonde avec nos visiteuses – seulement des femmes », explique Mme Simard. Seulement deux visiteuses sont acceptées pour chaque femme hébergée. Un périmètre de sécurité a aussi été créé autour de la maison.

■ POURQUOI CES MAISONS SONT NÉCESSAIRES

L'objectif est que ces femmes retrouvent leur indépendance et un logement à elles. La pénurie de logements leur complique toutefois la vie, explique Mme Mercier. Plusieurs femmes retourneront donc vers leur ex-conjoint violent, tout comme Milène.

« Le défi est tellement grand et demandant en énergie. Et il y a tellement d'obstacles qui se mettent sur ton chemin, comme la santé mentale, la dépression, les enfants... », explique-t-elle.

« Honnêtement pour moi, c'était la période la plus difficile de ma vie. À certains moments, je voulais tout abandonner. C'est tellement déstabilisant, que tu en perds tous tes moyens », ajoute-elle.

■ DES PAS VERS L'AVANT

Alors qu'Alternat'Elle a ouvert ses portes il y a 15 ans, les Laurentides n'ont toujours pas de maisons d'hébergement de deuxième étape. Selon la directrice, c'est une question d'argent.

C'est seulement en 2018 qu'Alternat'Elle a obtenu une reconnaissance de financement. « À partir de ce moment, on a vu des projets émerger un peu partout au Québec. Cela a aussi apporté une meilleure connaissance de ces maisons », explique Mme Simard.

Les démarches pour l'implantation de maisons de deuxième étape dans les Laurentides se sont amorcées il y a deux ans, mais le comité de travail a été mis en place l'année dernière.

Après la publication d'un rapport sur les femmes en situation de vulnérabilité ou de pauvreté dans la région, les cinq maisons



Le ruban blanc est un symbole contre la violence envers les femmes à travers le monde.

d'hébergement de la région se sont rencontrées. Deux secteurs ont été identifiés comme prioritaires : Saint-Jérôme et Mont-Laurier. Puis, une autre maison sera construite à Sainte-Agathe-des-Monts.

« Le nerf de la guerre, c'est vraiment de trouver un endroit, que ce soit un immeuble ou un terrain. On doit aussi chercher du financement pour les services, la gestion et la construction », explique la chargée de projet.

« Reprendre le pouvoir sur sa vie, ça n'a juste pas de prix. »

– Milène Baillargeon

« Malheureusement, avec le contexte actuel et l'augmentation du nombre de féminicides, le gouvernement facilite certaines étapes. Il nous aide à réaliser les projets dans les meilleurs délais », soutient Mme Mercier. En mai dernier, le gouvernement québécois a annoncé la construction de 231 unités de deuxième étape.

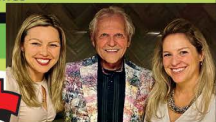
Le groupe des maisons d'hébergement espère commencer la construction des maisons de deuxième étape dès l'été prochain. Au total, c'est une vingtaine d'appartements qui seraient disponibles.

Selon Milène, c'est un message espoir pour les femmes qui vivent des difficultés présentement. « Reprendre le pouvoir sur sa vie, ça n'a juste pas de prix. » Elle vit maintenant dans un appartement qu'elle est en mesure de se payer elle-même. Sa fille, en parfaite forme, est soulagée de voir sa mère heureuse à nouveau.

SOUPER-BÉNÉFICE

Francis Marcil

Au profit de :
Garde-Manger des Pays-d'en-Haut
Maison des Jeunes St-Sauveur/Piedmont
et autres organismes



MERCI 127 000\$

à nos généreux commanditaires!

REMIS AUX ORGANISMES

Jean-Marc Ahern
Guy Caron
Marie-Dominique Gabanna
Gestion Normand Marcl
Immo Yvon Marcl
Luc Lajeunesse
Louise Schmidt
Noémie Soucy-Girard
et Bradley Small
Robert Tousignant
Jean Tremblay



Micheline et Robert Bastien Sylvie Massé et Marc Beaudoin Marie-Josée et Roland St-Jacques Pierre Cadieux Immeubles Hubert Dorris Ginette et Jacques Gariépy
Celine Petitclerc et François Jacob Gestion Sophie Marcl Richard Lambert Pierre Simoneau Yanick Robert Connie et John Lefebvre Paul Oczechowski Comptable





CHANGEMENTS CLIMATIQUES NOS VILLES SONT-ELLES PRÊTES ?

Comme nous avons vu lundi dernier, les épisodes de pluie, neige et grêle seront de plus en plus fréquents avec les changements climatiques.

Marie-Catherine Goudeau – Les événements climatiques extrêmes se multiplient, comme on a pu le voir dans les derniers mois en Colombie-Britannique, où des pluies diluviennes sont tombées sur la région, et ce, peu de temps après que la province soit la proie des feux de forêts. **Qu'en est-il de nos villes ? Sont-elles prêtes à faire face à ce genre d'événement climatique ?**

Plusieurs municipalités font des démarches actuellement pour se doter d'un plan d'adaptation aux changements climatiques, comme la Ville de Mont-Tremblant par exemple. C'est la première ville des Laurentides à élaborer un plan climat. Quatre MRC dans les Laurentides travaillent aussi sur un plan d'adaptation.

« Un des éléments qui est amplifié par les changements climatiques, c'est tout le côté imprévisible de la météo », explique Maurice Couture, coordonnateur du Living Lab Laurentides qui se spécialise en adaptation aux changements climatiques en tourisme.

PRÉVENIR ET RÉPONDRE AUX RISQUES

L'Institut des territoires (IDT) à Saint-Jérôme a comme mission entre autres de créer des aires protégées. « C'est le premier levier pour la lutte contre les changements climatiques », soutient André Goulet, aménagiste des territoires naturels, ingénieur forestier et médiateur accrédité à l'IDT.

L'IDT produit aussi des « changements d'échelle » pour transformer un projet de nature économique en un projet écologique et social. « Par exemple, on va amener les décideurs d'un site d'enfouissement, à vocation économique, à faire des actions écologiques, comme la plantation de saules ou d'arbres sur le lieu dans le but de séquestrer du carbone », souligne M. Goulet. Des projets de ce type, il y en a plusieurs auxquels l'Institut participe.

Les priorités varient selon les villes et leur territoire. « Il y a deux visions à avoir : au niveau du territoire et de l'organisation »

explique Marie-Claude Bonneville, professionnelle en ressources renouvelables et en changements climatiques à l'IDT.

Il faut d'abord analyser les impacts et le niveau de risque sur la ville, selon les infrastructures ou la présence de terres agricoles, par exemple. « Cela permet d'élaborer un plan d'action qui répond aux risques les plus importants. Tout ça, c'est dans une vision à court, moyen et long terme » ajoute-elle.

« Un des éléments qui est amplifié avec les changements climatiques, c'est l'imprévisibilité de la météo » – Maurice Couture du Living Lab Laurentides

ENJEU DE L'EAU

Dans les Laurentides, l'enjeu principal est la construction d'habitats et de chemins en montagne, soutient M. Couture. « Quand il y a beaucoup de pluie et que toute cette eau redescend, il peut y avoir des problèmes. »

« Il faut penser à la gestion des pluies maintenant. Ça va devenir un enjeu. Ce qu'on avait l'habitude de faire, ce n'est plus suffisant », constate M. Couture.

Individuellement, il est possible de se protéger de ces intempéries avec par exemple des aménagements sur son terrain. Des « jardins d'eau » permettent de capter l'eau et de la laisser s'évaporer tranquillement. C'est le genre d'aménagement qu'on n'aura pas le choix de faire. Les maisons peuvent se protéger, pour s'adapter ou mieux faire face aux événements extrêmes », explique M. Couture.

Les municipalités doivent aussi s'adapter aux villes de charbon de plus en plus présentes en raison du développement. Cela peut provoquer des impacts notamment pour la

santé publique alors que la population est vieillissante, explique Mme Bonneville.

Deux initiatives ont par ailleurs été développées à Évros et à Mirabel, où des stationnements écologiques ont été conçus. Ceux-ci servent d'ilot de fraîcheur, mais aussi de système de gestion des eaux pluviales.

SECTEUR TOURISTIQUE AFFECTÉ

Dans une région comme les Laurentides, les changements climatiques affectent aussi les activités touristiques. « Le tourisme des activités hivernales fait partie de l'identité des Laurentides. C'est un élément qui a été identifié comme prioritaire par les villes », constate Isabelle Marcoux, géographe à l'IDT.

Les gels et dégels se font plus nombreux, les épisodes de pluie diluvienne surviennent plus fréquemment, on assiste à plus de verglas, moins de neige, etc. Les réseaux de sentiers par exemple doivent donc s'adapter à ces nouvelles conditions. Le Living Lab Laurentides travaille avec les gestionnaires en ce sens.

« On guide les gestionnaires pour un meilleur aménagement pour l'écoulement de l'eau. On corrige les problèmes d'érosion et on essaye de mieux concevoir les sentiers dès le départ », explique M. Couture. Si les sentiers sont plus vieux ou mal conçus, des correctifs sont faits pour ne pas recommencer l'année d'après.

MOINS DE NEIGE POUR LE SKI DE FOND

Les réseaux deski de fond notamment sont très impactés par les nouvelles conditions climatiques. « C'est un travail de longue haleine. Il faut choisir les bons endroits et peut-être avoir moins de réseau, mais de meilleure qualité avec moins d'obstacles par exemple », propose M. Couture. En aménageant ses sentiers ainsi, ils pourront être opérationnels même s'il n'y a pas beaucoup de neige ou s'il y a des redoux, ce qui arrive de plus en plus fréquemment.

Plusieurs travaillent sur la question de l'enneigement, explique M. Couture. On favorise les sentiers orientés vers le nord,

qui auront plus de chances d'être mieux enneigés. « Ça prend un gros travail de planification et de conception des sentiers avant, pour être sûr de bien faire les choses », soutient M. Couture.

D'autres activités de plein air s'adaptent cependant très bien à ces conditions changeantes, comme la raquette, la randonnée ou le fatbike.

CHAQUE PARCELLE DE TERRITOIRE A UN RÔLE

L'Institut des territoires offre des services en aménagement durable de territoires et développe des savoirs en matière de protection de l'environnement et de développement régional durable. Leur objectif est de créer et de maintenir des aires protégées multifonctionnelles en menant des activités de conservation, de suivi et de restauration

DU LABORATOIRE AU TERRAIN

Un des objectifs du Living Lab est de mettre en place une démarche d'accompagnement des entreprises et des destinations touristiques des Laurentides dans l'identification, le développement et l'expérimentation de solutions concrètes en adaptation aux changements climatiques et en réduction des gaz à effet de serre (GES).

Il favorise aussi l'adoption de nouveaux comportements et de nouvelles pratiques pour lutter contre les changements climatiques.

SAINTE-MARGUERITE-DU-LAC-MASSON

5 HECTARES PROTÉGÉS À PERPÉTUITÉ

Simon Cordeau — Un don de Claire Tremblay et de David Billette permettra de protéger à perpétuité un terrain 538 196 pieds carrés, près du chemin Masson et à proximité de la frontière avec la municipalité de Sainte-Lucie-des-Laurentides.

Le terrain deviendra une aire protégée de conservation volontaire, gérée par l'Institut des territoires (IDT). « C'est nous maintenant le propriétaire, et nous sommes responsables de nous assurer que ce terrain-là reste protégé à perpétuité », explique Isabelle Marcoux, géographe et cofondatrice de l'IDT.

En accord avec le souhait de Mme Tremblay et M. Billette, l'aire protégée ne sera pas accessible au public. « Les propriétaires demeurent toujours à proximité. Cela fait des années qu'ils s'occupent de leur forêt. C'est vraiment l'idée de créer une cloche de verre au-dessus, pour assurer que les processus écologiques ne soient pas modifiés par les êtres humains. »

■ UN ACTE PHILANTHROPIQUE

Il a fallu un bon deux ans de discussions avec les propriétaires pour que ce don se réalise, raconte Mme Marcoux. « C'est un dossier qui doit se travailler tranquillement. Il faut s'assurer qu'on respecte ce que les propriétaires veulent et établir un lien de confiance. [...] C'est un long processus, et c'est sûr que ce sont des dossiers délicats à négocier. Quand les propriétaires donnent leur terrain, ils ont droit à un avantage fiscal, mais ce n'est jamais aussi avantageux que s'ils venaient le terrain. »

Parfois, les propriétaires peuvent recevoir une offre d'achat qu'ils acceptent, et le projet de conservation tombe alors à l'eau, raconte Mme Marcoux. « C'est beaucoup de confiance et d'écoute. On leur explique comment ça crée des retombées collectives, pour toute la communauté. Donner son terrain, c'est vraiment un acte de philanthropie. C'est important de bien valoriser les personnes qui font ces gestes-là », insiste Mme Marcoux.

■ CONSERVER POUR LES GÉNÉRATIONS FUTURES

L'IDT suit des territoires existants depuis maintenant cinq ans, mais débute ses activités de conservation depuis peu. « En général, les organismes de conservation reçoivent des subventions et des dons. Nous, on offre des services professionnels, comme une entreprise privée, mais on a le statut d'organisme de bienfaisance. »

L'OBNL travaille étroitement avec les municipalités pour développer des plans de conservation du territoire, pour planifier des pistes cyclables, pour valoriser des parcs et des espaces verts, etc.

« C'est à partir de ces surplus qu'on peut mettre en œuvre nos activités de conservation. »

Il y a des coûts importants rattachés à la conservation, même si l'organisme négocie avec les propriétaires pour que ceux-ci fassent don de leur terrain. Par exemple, la valeur écologique du territoire doit être évaluée par un biologiste, qui détermine



les types de plantes et d'arbres présents, qui délimitera les milieux humides, etc. « Il faut surveiller l'aire protégée. Et il faudra payer des taxes foncières sur ce terrain-là », illustre Mme Marcoux. Elle ajoute qu'un montant important doit être mis de côté, afin que la conservation soit assurée pour les générations futures.

■ DES LOIS QUI AIDENT

Mme Marcoux note que les lois pour protéger l'environnement, dont la Loi concernant la conservation des milieux humides et hydriques adoptée en 2018, ont une influence concrète sur la mission de protection d'organismes comme l'IDT. « Ça nous donne un coup de main. Maintenant, c'est beaucoup plus difficile de se construire dans ces milieux humides. Donc il y a des gens qui nous appellent, qui voulaient développer leur terrain, mais qui maintenant préféreraient plutôt le donner. [...] Les mesures de protection du territoire sont très efficaces pour nous. »



Les aires protégées couvrent **8,5 %** de la superficie de la région des Laurentides. Il existe **33** désignations juridiques ou administratives différentes pour les aires protégées au Québec, adaptées selon le territoire, la biodiversité et les intentions de conservation.

I EN PASSANT PAR LÀ... I



127 000\$ amassés pour les plus vulnérables de la région

Par Camille Vallancourt

C'est avec fierté que François Marcell et ses deux filles, Annie et Josianne, annoncent le montant de 127 000\$ amassés dans le cadre du Souper-bénéfice François Marcell. Cette importante collecte de fonds vient en aide aux organismes s'occupant des plus vulnérables depuis 16 ans déjà. L'objectif de 100 000\$ a été largement dépassé grâce à la générosité des 13 commanditaires et donateurs de la région. Rappelons que l'argent recueilli est remis au Garde-Manger des Pays-d'en-Haut, à la Maison des jeunes Saint-Sauveur/Piedmont, au Book Humanitaire Laurentides ainsi qu'à d'autres organismes qui aident les personnes vulnérables.

Un Marché de Noël réussi

Par Pascalie Arcand

Le Marché de Noël de Sainte-Adèle fût encore un grand succès le week-end dernier avec près de 3500 visiteurs et plus de 50 exposants, tous plus intéressants les uns que les autres. Il y en avait vraiment pour tous les goûts : de belles idées cadeaux qui feront certainement plaisir à ceux qui vont les recevoir. Il y avait une belle ambiance avec de la musique, de beaux kiosques à l'extérieur et à l'intérieur, un feu extérieur, le père Noël et tous les membres de la Chambre de commerce qui portaient de beaux chandails de Noël ajoutaient à la magie du temps des Fêtes. Bravo aux organisateurs et aux partenaires car, année après année, c'est un marché qui nous met vraiment dans l'ambiance et qui nous permet de gâter nos proches avec des produits locaux.





Sainte-Adèle NOUVELLE EXPOSITION À LA GALERIE L'APOSTROPHE

Débutée le 4 décembre dernier, une nouvelle exposition se poursuit à la Galerie L'Apostrophe jusqu'au 19 décembre prochain.

Cette fois, l'exposition met en vedette huit artistes: Claudel Lacroix, Lorraine Joannette, Marie-Josée Ouellet, Martin St-Laurent, Mélanie Chartrand, Nadia Bertrand, Nathalie Asselin, Rachel G et Thérèse Joannette.

À propos de la galerie

Après avoir exploré quelques coins de la planète pendant plusieurs années, l'artiste peintre Nadia Bertrand est de retour à Sainte-Adèle, sa région d'origine. Désireuse de partager sa passion pour les arts, elle ouvre un espace galerie L'Apostrophe afin d'y faire découvrir ses œuvres ainsi que celles d'artistes des Laurentides.

Où ? Galerie L'Apostrophe au 3094 Charrette à Sainte-Adèle
Quand ? Samedi et dimanche du 4 au 19 décembre de 11h à 16h.

LES FÊTES À SAINTE-MARGUERITE-DU-LAC-MASSON

Rédaction : « Ce que vous devez savoir sur les activités du temps des fêtes à venir à Sainte-Marguerite ! »

DINER DE NOËL DE LA RENCONTRE

Mercredi 22 décembre
À La Rencontre de Ste-Marguerite
(2, chemin Masson)

Il y aura deux tablées, une à 11 h 30, l'autre à 13 h.
Pour réservation : 450 228-8606.
Passport vaccinal obligatoire pour les 13 ans et plus.

Il est à noter que, pour toutes les activités organisées par la Ville, l'inscription devra se faire sur la nouvelle plateforme Accès Citoyens.

TIRAGE DE NOËL

Du 1^{er} novembre au 16 décembre à la bibliothèque (4, rue des Lilas)
Vous avez jusqu'au 16 décembre pour découvrir dans quel totem se cache la marionnette Litou Lapin. Une carte cadeau d'une valeur de 100 \$ sera tirée au hasard parmi les participants.



FILM DE MOËL EN PYJAMA

Vendredi 10 décembre, à 18 h 30
Samedi 11 décembre, à 10 h à la bibliothèque (4, rue des Lilas)

La bibliothèque vous invite à mettre votre plus beau pyjama de Noël pour voir en vision le film La véritable histoire du Père Noël.

« Au cœur de la Laponie, pays des neiges éternelles, le Conseil des Anciens prend une décision inédite : chaque année, le jeune orphelin Nicolas sera pris en charge par une famille d'adoption, et il en changera le jour de Noël. Avec une étincelle d'espoir et de joie de vivre, Nicolas décide de se consacrer à sa passion : fabriquer des jouets. »

Popcorn et jus servis sur place.
Passport vaccinal obligatoire pour les 13 ans et plus.



Saint-Adolphe-d'Howard BOUTIQUE DE NOËL, ART ET MÉTIERS D'ART

L'OBNL Arts et culture Saint-Adolphe convie le public à visiter sa boutique de Noël en art et métiers d'art. Celle-ci, située à l'Atelier culturel, sera ouverte les **11, 12, 18, 19, 20, 21, 22 et 23 décembre** de midi à 16h. Chaque année, cet événement met de l'avant les créations d'artistes, d'artisans et de producteurs locaux.

Lors de cette édition, vous pourrez découvrir le travail de Anne-Marie Langevin, Annie Cantin, Christine Robert, Elise Lavoie, Gisèle Garneau, Hélène Lavery, Julie Larivière, Karen Savage, Kim Durocher, Michèle Charron, Raymond Massé, Sophie Laplante et Sylvie Gagnon.



Blainville EXPOSITION TRACÉS DE VOYAGE

Du 8 décembre au 5 janvier, le centre d'exposition de Blainville présentera *Tracés de voyages*, une exposition inspirée par le livre du même nom d'Ugo Monticone, un écrivain-globetrotteur et conférencier pour les Grands explorateurs.

Combinant les arts visuels, numériques, sonores, la littérature, la vidéo et le voyage, cette exposition est une réinterprétation du monde de l'auteur déployée en 23 œuvres de réalité augmentée réalisées par Isabelle Gagné (à la création des images) et Marc Sauvageau (à la conception sonore).

Activités complémentaires Les jeunes visiteurs sont invités à écrire une carte postale au père Noël et à la déposer dans la boîte aux lettres au centre d'exposition afin de courir la chance de gagner une sélection de livres d'une valeur de 100 \$. De plus, un jeu *Cherche et trouve* créé spécialement pour l'exposition est à la disposition des enfants.

Il sera possible de rencontrer les concepteurs de l'exposition et d'échanger avec eux les 8, 11 et 18 décembre et le 5 janvier.

Horaire régulier jusqu'au 21 décembre

- Mercredi au vendredi de 13h à 17h
- Samedi et dimanche de 10h à 16h

Horaire spécial du 22 décembre au 5 janvier

- Tous les jours de 10 h à 16 h
- Le centre d'exposition est fermé le 24, 25, 26 et 31 décembre et le 1^{er} et 2 janvier.

GRANDS PRIX DE LA CULTURE DES LAURENTIDES

UGO MONTICONE, ARTISTE DE L'ANNÉE

Ève Ménard (initiative de journalisme local) - Culture Laurentides a tenu la 31^e édition des Grands Prix de la culture des Laurentides le 30 novembre dernier au Théâtre du Marais à Val-Morin. Cet événement annuel célèbre le talent et l'engagement dans tous les domaines artistiques et culturels des Laurentides.



Ugo Monticone a reçu le Prix du CAJQ - Artiste de l'année.

L'auteur a succès de la région des Laurentides, Ugo Monticone, a notamment reçu le prestigieux Prix du Conseil des arts et des lettres du Québec - Artiste de l'année. « *Pionnier des livres numériques immersifs, l'auteur Ugo Monticone fait vivre à ses lecteurs des expériences sensorielles innovantes. Empreints d'une belle sensibilité et d'une touche d'humour rafraîchissant, ses textes se combinent à d'autres disciplines artistiques pour nous propulser dans d'inspirants*

voyages, » ont affirmé les membres du jury du Conseil.

On rejoint le principal intéressé alors qu'il est actuellement en Europe pour le travail. « *C'est malade!* », s'exclame l'écrivain voyageur à propos de cette reconnaissance. Pour Ugo, il s'agit du plus beau prix parmi les distinctions qu'il a reçues. « *Avec mon travail, je suis souvent ailleurs, parti à l'international. Donc d'être reconnu chez moi, ça fait vraiment chaud au cœur.* » En 2020, l'auteur avait notamment lancé le livre *Traçé de voyages* qui survole 20 ans de voyage en 20 chapitres sur 20 pages. Mais surtout, il s'agissait du premier récit de voyage au monde à intégrer des animations en réalité augmentée.

■ RÉINVENTER LE LIVRE

Ugo Monticone a toujours comme objectif de réinventer le livre et d'innover en tant qu'auteur. Malgré tout, le papier demeure tout aussi important à ses yeux. « *La pandémie nous a démontré que tout pouvait se faire en ligne, comme les rencontres via Zoom. Mais le fait d'avoir été tellement là-dedans fait en sorte que j'ai comme une sidrose du numérique. Ça me donne encore plus envie de revenir aux sources.* » Le numérique demeure donc un moyen de bonifier le livre papier, sans en souhaiter l'effacement.

D'ailleurs, pour son prochain projet, Ugo réfléchit déjà à une nouvelle manière d'innover. Ça parlera de rencontres significatives qu'il a vécues, autant dans des voyages passés que futurs.

DES ARTISTES QUI SE DÉMARQUENT

Le prix Relève a été attribué à Gabriëlle Roberge (Val-David) pour l'excellence littéraire de ses textes, la sincérité de sa démarche et le rayonnement national de son œuvre intitulée *Le Mouvement des couleurs*.

Le prix Ambassadeur a été remis à Roxane Turcotte (Sainte-Marguerite-du-Lac-Masson) pour son impact dans le milieu littéraire jeunesse et son implication constante et inspirante pour ses pairs et pour son engagement par la médiation auprès de son lectorat.

Le prix Passion a été attribué à Marc Sauvageau (Mirabel) pour son apport dans la valorisation de la langue et l'art du slam auprès de milliers d'élèves, et pour souligner une profonde passion pour la médiation de la littérature.

Le prix Excellence a été remis à Denis Rodier (Rivière-Rouge) pour la réalisation brillante et le travail titanesque que représente la création du livre graphique *La Bombe* et pour souligner son rayonnement national et international.

Le prix Municipalité a été attribué à la Ville de Mont-Laurier pour la façon innovante de valoriser les écrivains à travers le projet numérique « *Les Entrevues éclair* », alliant littérature, patrimoine et nature.

Le prix Reconnaissance Art-Education a été attribué à Céline de Saint-Jérôme pour souligner les débuts de *Premières impressions*, l'intercollégial des revues littéraires et artistiques, un événement virtuel rassembleur, moteur de créativité et fait sur mesure pour les cégépiens.

Le prix Reconnaissance Art-Affaires a été attribué à IGA Extra Daigle pour souligner son appui indéfectible et sa générosité des vingt dernières années au Petit Théâtre du Nord, ainsi que les précieux conseils et l'implication de Charles Gingras au sein du conseil d'administration de l'organisme depuis 2009.

BOXE

UN ESPOIR DU GYMNASE LA STATION SE REND AUX QUALIFICATIONS CANADIENNES

Luc Robert (initiative de journalisme local) - Le boxeur Xavier Jean, qui s'entraîne sous la férule de Sébastien Gauthier à Sainte-Adèle, participera aux qualifications nationales de boxe amateur à Québec, du vendredi 10 au dimanche 12 décembre.

Le pugiliste de 16 ans se mesurera aux meilleurs québécois, dans la catégorie des 138 livres.

« *Mon dernier combat amateur réel remonte à 2019. Je suis monté dans l'arène à 41 reprises pour de la boxe olympique. De mémoire, j'ai 23 victoires. Les fiches ne sont plus tenues et dévoilées sur internet, comme des dossiers de professionnels, parce que les plus jeunes se faisaient intimider.* »

Jean n'en est pas à ses premières armes, lui qui boxe pour une huitième année. « *J'ai commencé à boxer en 2014, puis j'ai pris part à un premier combat en 2015. J'ai boxé successivement chez les 110, les 120 et là les 138 livres, en grandissant. En*

déménagement dans les Laurentides, j'avais cessé de boxer, mais la passion était toujours là. Je suis venu faire un tour au gymnase de La Station et ça a cliqué tout de suite avec Sébastien Gauthier à l'entraînement. Quand tu es là volontier et que la chimie opère, tu progresses vite. Seb est le meilleur pour enseigner les techniques et les leçons de vie, a estimé l'athlète de Sainte-Agathe.

Ancien champion nord-américain, Gauthier peut partager l'intensité que lui a inculquée feu-Claude Bélanger, ainsi que les meilleurs coups techniques du « *barba* » Pierre Bouchard.

« *Seb m'aide à analyser celui qui se trouve devant moi. J'essaie de comprendre avec mon QI les prochains coups à venir et les monter. Il m'apprend à devenir un homme. En attaque, j'aime mon direct de la droite, que je pense être mon meilleur coup. Mon jeu de pieds et mes mouvements de tête déconcentrent aussi les adversaires. En*

dansant, ça m'est arrivé d'être un peu arrogant, ça c'était pour fatiguer l'adversaire. »

Même s'il doit se déplacer au sud pour s'entraîner, l'étudiant de 5^e secondaire considère que cela en vaut la chandelle. « *J'en ai visité des gyms dans ma vie, mais l'esprit de famille m'a vite conquis à La Station. L'ambiance est impressionnante : ceux qui sont revenus au gym après la COVID, ce sont ceux qui veulent aller plus loin, ceux qui éprouvent de la joie à s'entraîner. Je suis un emolif est j'aime passer plus de temps avec des partenaires sérieux, qui en valent la peine. Et s'il n'y a pas de partenaire, je peux débiter un sparring face à Sébastien, comme l'été dernier. Il me motive et on prend plaisir à s'échanger des coups, sans se défoncer. J'essaie de le convaincre de revenir faire un combat de démonstration, au profit d'une fondation congolaise. Je suis convaincu qu'il l'encre du jour combattre », a-t-il lancé comme défi à son entraîneur.*



Xavier Jean est prêt pour les qualifications canadiennes de boxe amateur.

« *L'argent ne me fera pas tourner professionnel. Je suis encore jeune à 16 ans et je veux pousser et aller le plus loin possible chez les amateurs. Seb m'expliquait que je peux voyager partout au Canada et dans le monde, même comme amateur. En continuant à m'appliquer, avec Sébastien dans mon coin, le moment de boxer professionnel se présentera bien un jour, j'en suis persuadé. »*

PARC DE LA COULÉE À PRÉVOST

INTERDICTION D'ACCÈS AUX CYCLISTES

Marie-Catherine Goudreau - L'accès au Parc de la Coulee est interdit aux cyclistes depuis mardi dernier. Le Club du Parc de la Coulee n'a pas réussi à conclure une entente avec un assureur pour couvrir les risques associés à la pratique du vélo de montagne et du fatbike.

Létié dernier, l'assureur avait informé le club qu'il se retirerait de la couverture des activités de plein air. Le mandat de leur assureur arrivait à échéance le 30 novembre 2021. Dès le mois d'août, le club avait demandé une soumission au courtier qui les assurait depuis une quinzaine d'années, BFL Canada. « On a reçu une soumission qui était assez élevée, mais on était prêts à l'accepter », explique Yves Lanoix, président du conseil d'administration du Club du Parc de la Coulee.

« Si nous n'avons pas d'assurances, nous perdons nos autorisations de passage. » - Yves Lanoix du Club du Parc de la Coulee

Les primes d'assurances sont 20 fois plus élevées que ce que l'organisme payait l'année dernière. La soumission provisoire s'élevait à 12 500 \$ pour une année.

■ CONDITIONS À RESPECTER

Cependant, la soumission de l'assureur n'était pas valide tant que les conditions n'étaient pas appliquées et démontées. Le club a donc demandé de les assurer, en

affirmant que les conditions allaient être remplies dans les deux à trois prochaines semaines. L'assureur a refusé.

« On a donc pris de l'avance, on a commandé des panneaux et des pancartes additionnels pour augmenter la sécurité des cyclistes. Par exemple, pour indiquer certains passages et des courbes à 90 degrés. On a aussi installé des panneaux aux entrées qui exigent le port du casque protecteur pour les cyclistes », souligne M. Lanoix.

En plus de ces conditions à respecter, l'assureur demande un cahier d'entretien incluant toutes les procédures. « On a ça, mais ce n'est pas documenté, officialisé à l'intérieur d'un document. C'est sûr que ça va prendre quelques semaines avant de mettre ça en place. On est déjà débriolés et on a autre chose à faire », rappelle M. Lanoix.

■ LES DÉMARCHES SE POURSUIVENT

Entre-temps, des démarches ont été faites auprès d'autres courtiers. « On s'attend à avoir des réponses dans les prochains jours. On espère que ce sera favorable », ajoute-t-il. Sinon, le club devra accepter la soumission provisoire qui est beaucoup plus cher.

L'organisme de plein air indépendant a toutefois une bonne collaboration avec la Ville de Prévost, soutient M. Lanoix. La Ville est en effet prête à subventionner le montant additionnel des assurances. Elle a également commandité la signalisation additionnelle qui a engendré des coûts élevés de fabrication.

Le réseau de sentiers est situé sur des terrains privés. Cela complique la question des assurances, constate M. Lanoix. « Nos autorisations de passage sont conditionnelles à ce

qu'on assume une assurance qui protège les propriétaires. Si nous n'avons pas d'assurances, nous perdons nos autorisations de passage. Ça amène un niveau de complexité pas mal plus élevé que si c'était municipal. »

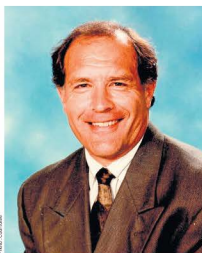


Le Parc de la Coulee à Prévost comprend plus de 30 km de sentiers pour des activités de plein air.

PROGRAMME SPORT-ÉTUDES

NORMAND PAPINEAU LAISSE UN SOUVENIR DE VISIONNAIRE AU HOCKEY SCOLAIRE

Luc Robert (initiative de journalisme local) - Le fondateur du programme de hockey sport-études de l'école Cap-Jeunesse, M. Normand Papineau, a quitté ce monde à 75 ans le 4 novembre dernier après avoir été un précurseur dans le domaine scolaire.



Normand Papineau a été un visionnaire sportif.

L'ancien directeur de l'Institution du secteur de Saint-Antoine a défendu bec et ongle

son projet d'offrir aux jeunes une avenue pour pratiquer le sport national des Québécois, sans toutefois négliger les études.

« En 1989, Normand avait en tête ce projet innovateur du sport-études américain, qu'il voulait adapter au niveau secondaire québécois. Il voulait répondre aux besoins des sportifs. Nonobstant les obstacles rencontrés, il était convainquant et bon vendeur, auprès des autorités de l'ex-Commission scolaire de Saint-Jérôme et des professeurs de l'école. Créer de l'espace dans les horaires de cours, pour aller jouer au hockey en plein jour, c'était ambitieux et visionnaire. La suite lui a tout donné raison, car le programme des Couguars est devenu une référence au Québec », a témoigné M. Gilles Trudeau, ancien directeur-adjoint et partenaire du projet de M. Papineau.

Le programme sport-études a commencé modestement, à ce qu'on désignait à l'époque comme étant le Centre sportif Saint-Antoine.

« On a commencé en disputant seulement des parties hors-concours, contre la Polyvalente de Montagne et le Collège Saint-Sacrement. Nous avions un alignement

modeste, soit de 25 à 30 joueurs, alors que Cap-Jeunesse était limitée aux élèves du premier cycle, soit des niveaux 1 à 3 du secondaire. Ensuite, Normand et moi avons ouvert trois groupes et son projet rassemblait une fat boule de neige. Benoit Gratton, entraîneur actuel des Cheminots, a fait partie des premières cuvées de diplômés », a poursuivi M. Trudeau.

Ancien joueur du Canadien, Benoit Gratton a gardé des bons moments passés avec le duo Papineau-Trudeau.

« Je garde l'image de M. Papineau comme étant un directeur très impliqué dans la vie étudiante. Il voulait que les jeunes aient du plaisir à apprendre et à pratiquer du sport. Il avait de la prestance et a convaincu les parents et les jeunes de le suivre dans son programme. Quant à M. Trudeau, il a beaucoup aidé à ma progression pendant trois ans, commentait-il », s'est souvenu Gratton.

Bachelier en éducation physique, Gilles Trudeau venait de compléter une carrière d'hockeyeur professionnel de 8 saisons en France, lorsqu'il s'est associé à Normand Papineau.

« Normand a fait 10 ans à la direction de l'école Cap-Jeunesse, tout comme sa successeuse, Mme Claire Desrosiers. Ils ont été deux exemples de longévité. Nous avons aussi eu des entraîneurs de renom, entre autres pour les gardiens: David Marcoux a plus tard été coach des portiers avec les Flames de Calgary, alors que Benoit Allaire a dirigé ceux des Rangers de NY. Raymond Forget nous a aussi aidé », a détaillé M. Trudeau.

Résident de Blainville, M. Normand Papineau a laissé dans le deuil son épouse, Mme Jocelyne Charpentier, ainsi que les familles de leurs fils Nicolas et Mathieu. Ils ont reçu les sympathies du public, le samedi 13 novembre dernier, au Complexe Funéraire Goyer de Sainte-Thérèse.

« Je dois beaucoup à Normand. C'était un homme droit, qui voulait que son école rayonne et soit appréciée ailleurs, lorsque nous jouions des matchs. Fonceur, il a changé les habitudes, mais surtout en sorte que les modifications apportées à son programme servent toujours aux meilleurs intérêts des jeunes », a achevé M. Gilles Trudeau.



**CIMETIÈRE
NATUREL**

**SERVICES
FUNÉRAIRES**

Hommage aux proches disparus



Denise Trudel
Saint-Prospere-
de-Champplain



**Françoise Lefebvre,
née Giroux**
Montréal



Maurice Parent
Saint-Jérôme



Mathieu Forget
Saint-Jérôme



Diane Lachance
Québec



Paul Lamoureux
Montréal



**Jean-Yves
Beausoleil**
Boucherville



Roch Duval
Montréal



Carmen Naud
La Baie



Denis Genere
France



Kathleen Ullhorn
Sudbury



Éveline Stampfler
Saint-Eustache



**Adrienne Cardinal,
née Béland**
Saint-Anselme



Clément Sirois
Saint-Eustache



Claire Davidson
Montréal

« Je tenais à vous remercier pour l'accompagnement que votre équipe a eu avec ensemble de ma famille lors des obsèques de ma mère Claire Davidson. Dès notre première rencontre vous avez été à notre écoute et vous avez su comprendre l'essentiel de notre démarche. Durant la journée, l'équipe en place a été d'une discrétion exemplaire et tout aussi efficace. Merci à toutes les personnes présentes. Vous nous avez permis de vivre notre deuil à notre façon. »

-Marc Massé



2480, boul. du Curé-Labelle, Prévost | 450 565-6464 | lessentiers.ca
24 heures sur 24 | 7 jours sur 7

Offre-vous des services
✓ Escorte
✓ Coût réduit
Informez-vous auprès
de votre télécommunicateur



PEITES ANNONCES CLASSÉES

Profitez également de la parution GRATUITE de votre annonce sur **VosClassées.ca**

Heure de tombée: mardi 12h00
Heures d'affaires du service téléphonique: lundi au vendredi 9h30 à 16h30
Mode de paiement:

À RIEN ANNULER! Assurez-vous que le texte de votre annonce est exact dès sa publication, sinon il peut vous en coûter très cher! En cas d'erreur, nous ne sommes pas responsables de toute conséquence au moment de l'achat de la première semaine de publication de votre annonce, même des dommages tiers répétés.

POUR TOUT ACHETER
ET TOUT VENDRE,
prenez de chez vous!

Un seul numéro 1-866-637-5236

IMMOBILIER
800 3 209

MARCHANDISE
308 3 209

SERVICES
800 3 209

EMPLOI ET FORMATION
800 3 209

ÉVÉNEMENTS SPÉCIAUX
800 3 209

VÉHICULES
800 3 209

Group Nadia Maltais



Nadia Maltais

Courtier immobilier indépendant et commercial

Nadia Maltais Courrier Inc
514 949-5389

Sotheby's Québec

Agence immobilière



Constr. 7/1000 1 849 000 \$

****CONSTRUCTION 2021 ** SOMMET DE LA MARCHÉ**
Avec un air sain. Qualité de construction exemplaire: 3 chambres, compteur au quart, terrasse, rd-pavé, 2 terrasses, garage double, foyer au gaz, haute plomberie, possibilité d'ajouter une chambre, vue époustouflante sur les montagnes, électrifié souterrain. #P00844-1

130 Propriétés immobilières à louer

RECHERCHE maisons, grands terrains, les zones Maréchal, François Ducloux, curieux ou Capitale. 450-898-1879

205 Logements à louer

GRAND 4-1/2, Ste-Adèle, promenade A-15, sortie 67, 1er étage, bel entrepôt, piscine, sonnerie tranquille, 6900\$. Disponible le 1^{er} janvier. 514-688-6962

225 Propriétés à louer

MAISON près du village, St-Sauveur foyer, cabanon, 5.11000 ou ensemble meuble entièrement à meubler. 4 millions. Libre. 514-965-2927

245 Chambre à louer

L'Environnement du Nord 43 Chemin du Lac-Adèle, St-Hippolyte. 100% bois franc, nez au semi-cé. In vision ou autocollant. Prix de location très intéressant. 450-860-3000. boldechauffage@sc.ca

310 Divers à vendre

POULETS de grain de 7 à 10 lbs, grade A, gâtes et emballés sous vide et poulet croustillant en 2. Commandez maintenant pour livraison début novembre.
450-375-6636
450-777-2096

345 Antiquité art/objets de collection

COLLECTEUR
Acheur audio vintage amplifié Marantz, Sansui, McIntosh, Pioneer, Quad, Speakers, IMAF, Dilton, JBL, Tannoy. Tables harmoniques: Theorins, Lenco, Technics, Michiel, Sansui. Aussi disques vinyle rock, heavy metal, jazz, blues. François 450-858-1507

365 Paille / Foin / Bois de foyer

Le Service du Nord 43 Chemin du Lac-Adèle, St-Hippolyte. 100% bois franc, nez au semi-cé. In vision ou autocollant. Prix de location très intéressant. 450-860-3000. boldechauffage@sc.ca

404 Services diversifiés

ENTRETIEN ménager, semaine/2 semaines, Références. Femme fiable, multilingue. 450-744-3234

415 Massothérapie / Soins thérapeutiques

À votre calme et à votre rythme, un massage détente, environnement chaleureux. Mlle Anny 819-323-4378 / Béline 819-321-2808

416 Dentiste complète chez

1111 450-431-7966. ABSOLUMENT À DÉCOUVRIR LA MAISON MASSAGE PERSONNALISÉE QUALITÉ SUPÉRIEURE. SÉRIOSITÉ, EXTRÊME DÉTENTE. RÉCUP. 7 J/7. 7h-7p. Ste-Adèle 450-275-0780

484 Services divers

MASSAGE très relaxant pour tout âge, massage. SR-4606. 514-978-8764 / Conch

484 Services divers

MASSOTHÉRAPIE Ste-Adèle, centre-ville. Membre AMO. Réputé pour son travail soigné, accessible. Certificat complet. 10 ans d'expérience. Massage thérapeutique professionnel soins, relaxation thérapeutique. 450\$/heure, 600\$/1h-1h30. Sur rendez-vous. Sandrine 459-744-3000

NOUVEAU: bon massage

468, boulevard des Laurentides, Laval. 459-490-8908, 581-961-4085

ceramique mnicolas.com

Pose de céramique

Ardoise et granit

Douche sur mesure

Expérience

Travail propre

RBQ.56103849-1

514.238.2651

585 Services financiers divers

FINANCEMENT Brisson. Prêt hypothécaire privé. Financement automobile. Achat cars vélos. Libre d'épôt. 1-866-566-7081

634 Métier de l'auto

PROBLÈME de crédit? Besoin financement pour véhicules? Solutions crédit alternatives. 450-431-9313.

SOLUTIONS À L'ENDETTÉ. Restez à la maison! Tout se fait en ligne. Laissez nous voir aider. Un seul versement par mois. 7 sur 7, de 8h à 20h. MNP Lise, Solutions autorisées en immobilisation. 514-639-8004

650 Bar / Histoire / Restaurants

RESTAURANT le Village de construction PLOUREUR (SC) cuisinier, aide-cuisinier, serveururs. Se présente. 1600\$, 800. Route 117, Val-David, de mercredi à dimanche. 819-322-2223, Peter.

605 Emplois divers

Ste-Adèle demandé aide à domicile pour personne quadriplégique. Se présente. 1600\$, 800. Route 117, Val-David, de mercredi à dimanche. 819-322-2223, Peter.

LAVE-AUTO manuel à Piedmont recherche laveurs(euses) par équipe dynamique. Temps plein partiel. 450-712-8542.

LAVE-AUTO manuel à Piedmont recherche laveurs(euses) par équipe dynamique. Temps plein partiel. 450-712-8542.

LAVE-AUTO manuel à Piedmont recherche laveurs(euses) par équipe dynamique. Temps plein partiel. 450-712-8542.

LAVE-AUTO manuel à Piedmont recherche laveurs(euses) par équipe dynamique. Temps plein partiel. 450-712-8542.

LAVE-AUTO manuel à Piedmont recherche laveurs(euses) par équipe dynamique. Temps plein partiel. 450-712-8542.

LAVE-AUTO manuel à Piedmont recherche laveurs(euses) par équipe dynamique. Temps plein partiel. 450-712-8542.

LAVE-AUTO manuel à Piedmont recherche laveurs(euses) par équipe dynamique. Temps plein partiel. 450-712-8542.

LAVE-AUTO manuel à Piedmont recherche laveurs(euses) par équipe dynamique. Temps plein partiel. 450-712-8542.

LAVE-AUTO manuel à Piedmont recherche laveurs(euses) par équipe dynamique. Temps plein partiel. 450-712-8542.

LAVE-AUTO manuel à Piedmont recherche laveurs(euses) par équipe dynamique. Temps plein partiel. 450-712-8542.

LAVE-AUTO manuel à Piedmont recherche laveurs(euses) par équipe dynamique. Temps plein partiel. 450-712-8542.

LAVE-AUTO manuel à Piedmont recherche laveurs(euses) par équipe dynamique. Temps plein partiel. 450-712-8542.

LAVE-AUTO manuel à Piedmont recherche laveurs(euses) par équipe dynamique. Temps plein partiel. 450-712-8542.

LAVE-AUTO manuel à Piedmont recherche laveurs(euses) par équipe dynamique. Temps plein partiel. 450-712-8542.

LAVE-AUTO manuel à Piedmont recherche laveurs(euses) par équipe dynamique. Temps plein partiel. 450-712-8542.

LAVE-AUTO manuel à Piedmont recherche laveurs(euses) par équipe dynamique. Temps plein partiel. 450-712-8542.

LAVE-AUTO manuel à Piedmont recherche laveurs(euses) par équipe dynamique. Temps plein partiel. 450-712-8542.

LAVE-AUTO manuel à Piedmont recherche laveurs(euses) par équipe dynamique. Temps plein partiel. 450-712-8542.

LAVE-AUTO manuel à Piedmont recherche laveurs(euses) par équipe dynamique. Temps plein partiel. 450-712-8542.

LAVE-AUTO manuel à Piedmont recherche laveurs(euses) par équipe dynamique. Temps plein partiel. 450-712-8542.

LAVE-AUTO manuel à Piedmont recherche laveurs(euses) par équipe dynamique. Temps plein partiel. 450-712-8542.

LAVE-AUTO manuel à Piedmont recherche laveurs(euses) par équipe dynamique. Temps plein partiel. 450-712-8542.

LAVE-AUTO manuel à Piedmont recherche laveurs(euses) par équipe dynamique. Temps plein partiel. 450-712-8542.

LAVE-AUTO manuel à Piedmont recherche laveurs(euses) par équipe dynamique. Temps plein partiel. 450-712-8542.

LAVE-AUTO manuel à Piedmont recherche laveurs(euses) par équipe dynamique. Temps plein partiel. 450-712-8542.

LAVE-AUTO manuel à Piedmont recherche laveurs(euses) par équipe dynamique. Temps plein partiel. 450-712-8542.

LAVE-AUTO manuel à Piedmont recherche laveurs(euses) par équipe dynamique. Temps plein partiel. 450-712-8542.

LAVE-AUTO manuel à Piedmont recherche laveurs(euses) par équipe dynamique. Temps plein partiel. 450-712-8542.

LAVE-AUTO manuel à Piedmont recherche laveurs(euses) par équipe dynamique. Temps plein partiel. 450-712-8542.

LAVE-AUTO manuel à Piedmont recherche laveurs(euses) par équipe dynamique. Temps plein partiel. 450-712-8542.

LAVE-AUTO manuel à Piedmont recherche laveurs(euses) par équipe dynamique. Temps plein partiel. 450-712-8542.

LAVE-AUTO manuel à Piedmont recherche laveurs(euses) par équipe dynamique. Temps plein partiel. 450-712-8542.

LAVE-AUTO manuel à Piedmont recherche laveurs(euses) par équipe dynamique. Temps plein partiel. 450-712-8542.

LAVE-AUTO manuel à Piedmont recherche laveurs(euses) par équipe dynamique. Temps plein partiel. 450-712-8542.

LAVE-AUTO manuel à Piedmont recherche laveurs(euses) par équipe dynamique. Temps plein partiel. 450-712-8542.

LAVE-AUTO manuel à Piedmont recherche laveurs(euses) par équipe dynamique. Temps plein partiel. 450-712-8542.

LAVE-AUTO manuel à Piedmont recherche laveurs(euses) par équipe dynamique. Temps plein partiel. 450-712-8542.

LAVE-AUTO manuel à Piedmont recherche laveurs(euses) par équipe dynamique. Temps plein partiel. 450-712-8542.

LAVE-AUTO manuel à Piedmont recherche laveurs(euses) par équipe dynamique. Temps plein partiel. 450-712-8542.

LAVE-AUTO manuel à Piedmont recherche laveurs(euses) par équipe dynamique. Temps plein partiel. 450-712-8542.

LAVE-AUTO manuel à Piedmont recherche laveurs(euses) par équipe dynamique. Temps plein partiel. 450-712-8542.

LAVE-AUTO manuel à Piedmont recherche laveurs(euses) par équipe dynamique. Temps plein partiel. 450-712-8542.

LAVE-AUTO manuel à Piedmont recherche laveurs(euses) par équipe dynamique. Temps plein partiel. 450-712-8542.

LAVE-AUTO manuel à Piedmont recherche laveurs(euses) par équipe dynamique. Temps plein partiel. 450-712-8542.

LAVE-AUTO manuel à Piedmont recherche laveurs(euses) par équipe dynamique. Temps plein partiel. 450-712-8542.

LAVE-AUTO manuel à Piedmont recherche laveurs(euses) par équipe dynamique. Temps plein partiel. 450-712-8542.

585 Services financiers divers

FINANCEMENT Brisson. Prêt hypothécaire privé. Financement automobile. Achat cars vélos. Libre d'épôt. 1-866-566-7081

634 Métier de l'auto

PROBLÈME de crédit? Besoin financement pour véhicules? Solutions crédit alternatives. 450-431-9313.

SOLUTIONS À L'ENDETTÉ. Restez à la maison! Tout se fait en ligne. Laissez nous voir aider. Un seul versement par mois. 7 sur 7, de 8h à 20h. MNP Lise, Solutions autorisées en immobilisation. 514-639-8004

650 Bar / Histoire / Restaurants

RESTAURANT le Village de construction PLOUREUR (SC) cuisinier, aide-cuisinier, serveururs. Se présente. 1600\$, 800. Route 117, Val-David, de mercredi à dimanche. 819-322-2223, Peter.

605 Emplois divers

Ste-Adèle demandé aide à domicile pour personne quadriplégique. Se présente. 1600\$, 800. Route 117, Val-David, de mercredi à dimanche. 819-322-2223, Peter.

LAVE-AUTO manuel à Piedmont recherche laveurs(euses) par équipe dynamique. Temps plein partiel. 450-712-8542.

LAVE-AUTO manuel à Piedmont recherche laveurs(euses) par équipe dynamique. Temps plein partiel. 450-712-8542.

LAVE-AUTO manuel à Piedmont recherche laveurs(euses) par équipe dynamique. Temps plein partiel. 450-712-8542.

LAVE-AUTO manuel à Piedmont recherche laveurs(euses) par équipe dynamique. Temps plein partiel. 450-712-8542.

LAVE-AUTO manuel à Piedmont recherche laveurs(euses) par équipe dynamique. Temps plein partiel. 450-712-8542.

LAVE-AUTO manuel à Piedmont recherche laveurs(euses) par équipe dynamique. Temps plein partiel. 450-712-8542.

LAVE-AUTO manuel à Piedmont recherche laveurs(euses) par équipe dynamique. Temps plein partiel. 450-712-8542.

LAVE-AUTO manuel à Piedmont recherche laveurs(euses) par équipe dynamique. Temps plein partiel. 450-712-8542.

LAVE-AUTO manuel à Piedmont recherche laveurs(euses) par équipe dynamique. Temps plein partiel. 450-712-8542.

LAVE-AUTO manuel à Piedmont recherche laveurs(euses) par équipe dynamique. Temps plein partiel. 450-712-8542.

LAVE-AUTO manuel à Piedmont recherche laveurs(euses) par équipe dynamique. Temps plein partiel. 450-712-8542.

LAVE-AUTO manuel à Piedmont recherche laveurs(euses) par équipe dynamique. Temps plein partiel. 450-712-8542.

LAVE-AUTO manuel à Piedmont recherche laveurs(euses) par équipe dynamique. Temps plein partiel. 450-712-8542.

LAVE-AUTO manuel à Piedmont recherche laveurs(euses) par équipe dynamique. Temps plein partiel. 450-712-8542.

LAVE-AUTO manuel à Piedmont recherche laveurs(euses) par équipe dynamique. Temps plein partiel. 450-712-8542.

LAVE-AUTO manuel à Piedmont recherche laveurs(euses) par équipe dynamique. Temps plein partiel. 450-712-8542.

LAVE-AUTO manuel à Piedmont recherche laveurs(euses) par équipe dynamique. Temps plein partiel. 450-712-8542.

LAVE-AUTO manuel à Piedmont recherche laveurs(euses) par équipe dynamique. Temps plein partiel. 450-712-8542.

LAVE-AUTO manuel à Piedmont recherche laveurs(euses) par équipe dynamique. Temps plein partiel. 450-712-8542.

LAVE-AUTO manuel à Piedmont recherche laveurs(euses) par équipe dynamique. Temps plein partiel. 450-712-8542.

LAVE-AUTO manuel à Piedmont recherche laveurs(euses) par équipe dynamique. Temps plein partiel. 450-712-8542.

LAVE-AUTO manuel à Piedmont recherche laveurs(euses) par équipe dynamique. Temps plein partiel. 450-712-8542.

LAVE-AUTO manuel à Piedmont recherche laveurs(euses) par équipe dynamique. Temps plein partiel. 450-712-8542.

LAVE-AUTO manuel à Piedmont recherche laveurs(euses) par équipe dynamique. Temps plein partiel. 450-712-8542.

LAVE-AUTO manuel à Piedmont recherche laveurs(euses) par équipe dynamique. Temps plein partiel. 450-712-8542.

LAVE-AUTO manuel à Piedmont recherche laveurs(euses) par équipe dynamique. Temps plein partiel. 450-712-8542.

LAVE-AUTO manuel à Piedmont recherche laveurs(euses) par équipe dynamique. Temps plein partiel. 450-712-8542.

LAVE-AUTO manuel à Piedmont recherche laveurs(euses) par équipe dynamique. Temps plein partiel. 450-712-8542.

LAVE-AUTO manuel à Piedmont recherche laveurs(euses) par



MUNICIPALITÉ DE WENTWORTH-NORD
Province de Québec

AVIS PUBLIC

ENTRÉE EN VIGUEUR - RÉGLEMENTS 2017-498-10 et 2017-498-11

Conformément à l'article 137.15 de la Loi sur l'aménagement et l'urbanisme (L.R.Q. A-19.1), avis-vois est donné que les règlements suivants :

Règlement 2017-498-10 amendant le Règlement de zonage n° 2017-498 et Règlement 2017-498-11 amendant le Règlement de zonage n° 2017-498

ayant été adoptés lors de la séance ordinaire du conseil municipal du 6 octobre 2021, sont entrés en vigueur le 2e jour de décembre 2021, date à laquelle La MRC des Pays-d'en-Haut a émis un certificat de conformité.

Ces règlements sont disponibles pour consultation à l'Hôtel de Ville au 3488 route Principale, à Wentworth-Nord durant les heures régulières de travail, soit de 8h30 à 12h et de 12h30 à 16h30 du lundi au vendredi ou sur le site web de la Municipalité.

Donné à Wentworth-Nord, ce 8^e jour du mois de décembre 2021.

Marie-France Matteau
Directrice générale et Secrétaire-trésorière

PF08483-1

Ville de
Saint-Sauveur



SÉANCES EXTRAORDINAIRES

AVIS PUBLIC est par la présente donné, par la soussignée, qu'en plus de la séance ordinaire, des séances extraordinaires se tiendront le lundi 20 décembre 2021 à 19 h 30 dans la salle du conseil de l'hôtel de ville de Saint-Sauveur.

Les délibérations lors de ces séances extraordinaires porteront uniquement sur les points suivants :

- Adoption du budget pour l'exercice financier 2022;
- Programme triennal d'immobilisations pour les années financières 2022-2023-2024.

Par ailleurs, le conseil municipal a fixé à 19 h 30, aux dates suivantes*, la tenue des séances ordinaires du conseil municipal pour l'année 2022, dans la salle du conseil de l'hôtel de ville de Saint-Sauveur :

➤ 17 janvier 2022	➤ 18 juillet 2022
➤ 21 février 2022	➤ 15 août 2022
➤ 21 mars 2022	➤ 19 septembre 2022
➤ MARDI 19 avril 2022	➤ 17 octobre 2022
➤ 16 mai 2022	➤ 21 novembre 2022
➤ 20 juin 2022	➤ 19 décembre 2022

*Sujet à modifications

Veillez noter que le calendrier officiel sera adopté lors de la séance ordinaire du 20 décembre 2021.

Fait à Saint-Sauveur, ce 8 décembre 2021.

La greffière,

Marie-Pier Pharang, avocate

PF08482-1



AVIS PUBLIC

EST PAR LES PRÉSENTES DONNÉ PAR LE SOUSSIGNÉ QUE :

Avis est, par les présentes, donné par le soussigné, qu'à la séance ordinaire du Conseil de la municipalité de Piedmont, tenue en la salle de l'hôtel de ville située au 670 rue Principale à Piedmont, le 6 décembre 2021, le projet de règlement no 858-22 modifiant le règlement no 858-18 relatif au traitement des élus fut présenté et un avis de motion a été donné en vue de son adoption à une séance subséquente du conseil.

**RÈGLEMENT 858-22 MODIFIANT LE RÈGLEMENT 858-18
RELATIF AU TRAITEMENT DES ÉLUS**

Que ce projet de règlement soit adopté par le Conseil de la municipalité de Piedmont lors d'une séance ordinaire qui se tiendra lundi 10 janvier 2022 à 19h00 en la salle de l'hôtel de ville située au 670 rue Principale à Piedmont.

QUE l'objet du règlement 858-22 vise à modifier la rémunération de base annuelle du maire ainsi que son allocation de dépenses.

Rémunération actuelle	Rémunération proposée
Maire	
44,502.48 \$	53,000.00 \$
Conseiller	
11,299.44 \$	14,000.00 \$

Que ledit règlement entre en vigueur conformément à la Loi, mais sera applicable à compter de janvier 2022.

Que toute personne intéressée peut consulter le règlement 858-22 sur notre site internet au www.piedmont.ca ou à nos bureaux situés au 670 rue Principale à Piedmont, durant les heures d'ouverture.

DONNÉ À PIEDMONT, ce 7e jour de décembre 2021.

Hugo Altair
Directeur général et greffier

PF08483-1



AVIS PUBLIC

**ASSEMBLÉE PUBLIQUE DE CONSULTATION
DEMANDE DE PROJET PARTICULIER DE CONSTRUCTION, DE MODIFICATION OU D'OCCUPATION
D'UN IMMEUBLE (PPCMOI) : NO 2021-0160
CHEMIN FABER, LOTS 3 960 305, 3 960 306, 3 960 307, 3 960 308 ET 3 960 312**

AVIS PUBLIC est donné de ce qui suit : Lors d'une séance tenue le 19 novembre 2021, le conseil municipal a adopté le **projet de résolution no 2021-11-398**, intitulée Demande de PPCMOI no 2021-0160 : chemin Faber, lots 3 960 305, 3 960 306, 3 960 307, 3 960 308, 3 960 312.

1. Le projet de résolution contient une disposition propre à un règlement susceptible d'approbation référendaire, en ce que :
2. Le **projet de résolution vise à permettre** : d'une part, la construction d'une résidence située à une distance d'au moins 4,85 mètres de la ligne latérale gauche du lot 3 960 307 et d'autre part, la construction de résidences sur les lots 3 960 305, 3 960 306, 3 960 307, 3 960 308 et 3 960 312, adjacents à une servitude de passage enregistrée le 4 octobre 1973, sous le numéro 149 280, telle qu'identifiée par le chemin Faber.
3. Une assemblée publique de consultation aura lieu vendredi **17 décembre 2021 à 18 h 15**, à l'Église, située au 1845, chemin du Village, Saint-Adolphe-d'Howard. Au cours de cette assemblée publique, le maire expliquera le projet de résolution ainsi que les conséquences de son adoption et entendra les personnes et organismes désirant s'exprimer à ce sujet.
4. Le projet de résolution est disponible pour consultation à l'hôtel de ville, aux heures normales de bureau, soit du lundi au jeudi, de 8 h 30 à 16 h 30 et le vendredi, de 8 h 30 à 16 h 00.

Donné à Saint-Adolphe-d'Howard, ce 8e jour de décembre 2021.

Marie-Hélène Gagné, Directrice générale adjointe
et secrétaire-trésorière adjointe

PF08482-1

