

2016 
35 ANS DE PASSION
POUR LES FAMILLES

10

Rapport annuel d'activités 2015-2016



Association des parents et amis de la personne
atteinte de maladie mentale – Rive-Sud (APAMM-RS)

Coordonnées

Association des parents et amis de la personne atteinte de maladie mentale – APAMM-RS

10 boulevard Churchill suite 206

Greenfield Park Qc J4V 2L7

Téléphone : 450.766.0524

Site Web : www.apammrs.org

Courriel : info@apammrs.org



Facebook



Rédaction, conception et infographie : Patricia Arnaud

Correction des textes : Denise Dorval

Photos : Sébastien Marcoux, André Gagnon et CanstockPhoto

Table des matières

PRÉSENTATION DE L'APAMM-RS	2
OBJECTIFS ET STRATÉGIES	3
STRUCTURE ORGANISATIONNELLE	3
GOVERNANCE.....	4
PERMANENCE.....	5
BÉNÉVOLAT	6
RÉALISATIONS AUPRÈS DES FAMILLES ET DE LA POPULATION 2015-2016.....	7
ÉVALUATION DES SERVICES ET COMMENTAIRES D'UTILISATEURS	11
PRÉSENCES AUPRÈS DES PARTENAIRES 2015-2016	12
PERFECTIONNEMENT PROFESSIONNEL AUX EMPLOYÉES ET AUX BÉNÉVOLES	14
FAITS SAILLANTS FINANCIERS ET NON FINANCIERS	14
ÉTATS DES RÉSULTATS.....	15
MÉTHODES DE FINANCEMENT ET RÉSULTATS	15
RISQUES ET OPPORTUNITÉS	16
PERSPECTIVES D'AVENIR.....	17
PRIORITÉS POUR 2016-2017	17
CONCLUSION DE LA DIRECTRICE	18

Présentation de l'APAMM-RS

Depuis 1981, l'APAMM-RS a pour **mission** de regrouper les membres de l'entourage (enfants, adultes et aînés) d'une personne qui présente des manifestations cliniques reliées à un trouble majeur de santé mentale, de leur offrir une gamme de services de soutien et ce, afin de leur permettre d'actualiser leur potentiel.

Afin de réaliser sa mission, l'Association offre des **services** psychosociaux, des activités d'information, des groupes de soutien et d'entraide, des activités de formation, de sensibilisation, ainsi que des mesures de répit-dépannage.

Nos services gratuits sont offerts à une population de plus de 500 000 personnes répartie sur deux **territoires**, soit l'Agglomération de Longueuil et la MRC Marguerite-D'Youville. Deux Centres intégrés en santé et services sociaux, soit celui du CISSS-Montérégie-Centre et du CISSS-Montérégie-Est couvrent notre territoire; représentés par deux hôpitaux, cinq CLSC et sites attenants, ainsi qu'un centre de crise. Ces instances sont nos partenaires institutionnels réguliers. Des collaborateurs du service de police, du milieu communautaire, municipal et scolaire sont également très présents et complices de nos réussites.

Territoire desservi

L'Agglomération de Longueuil : Ville de Longueuil avec les arrondissements du Vieux-Longueuil, St-Hubert, Greenfield Park et LeMoine / Ville de Boucherville / Ville de Brossard / Ville de Saint-Lambert / Ville de Saint-Bruno-de-Montarville (*Loi de protection*)

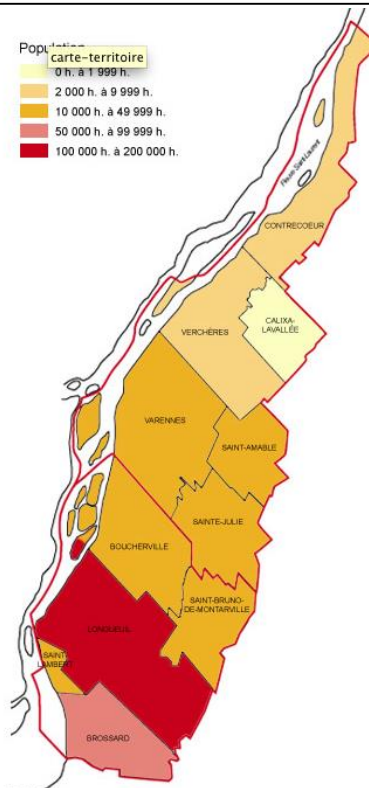
La MRC Marguerite-D'Youville : Calixa-Lavallée / Contrecoeur / Saint-Amable / Sainte-Julie / Varennes / Verchères

Déclaration d'exactitude

L'APAMM-RS souscrit aux principes de reddition de compte dans le cadre du soutien à la mission globale du Programme de soutien aux organismes communautaires. Document adopté par le Comité sur la valorisation et la consolidation de l'action communautaire en santé et services sociaux 2008. Les informations contenues dans ce rapport annuel 2016 ont été compilées et validées avec nos propres outils de cueillette de données et cela au meilleur de notre connaissance et des limites de nos ressources administratives. La période visée par ce rapport est d'avril 2015 à mars 2016.

Assurances et protections

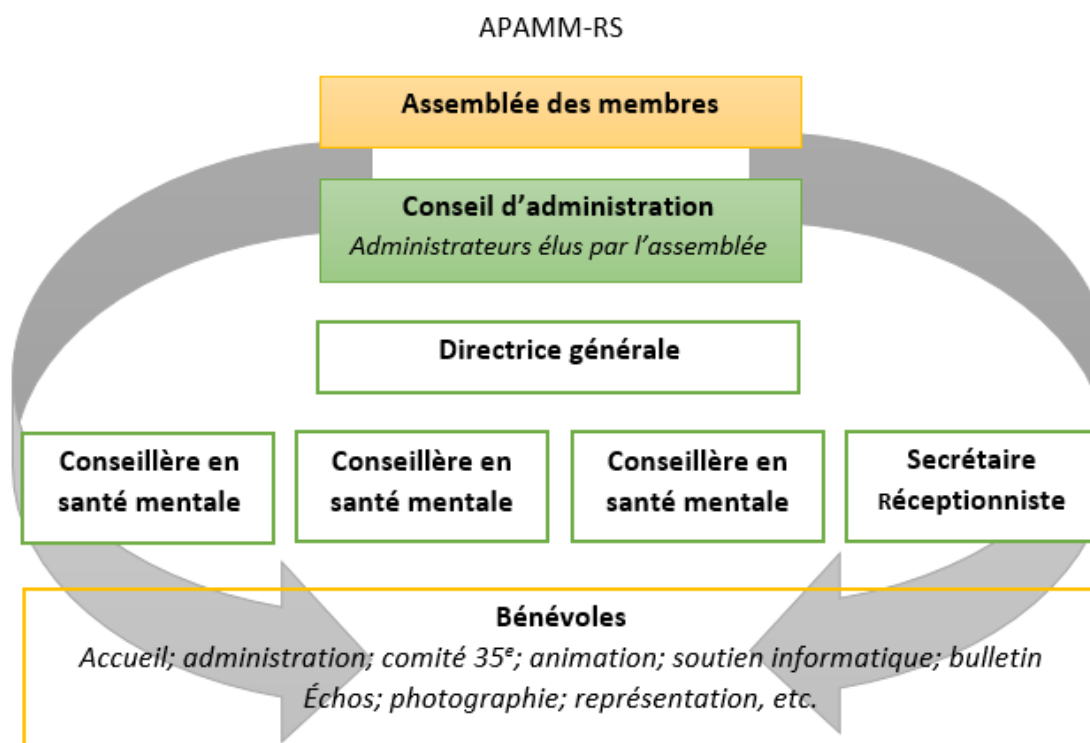
L'APAMM-RS est détentrice d'assurances responsabilités qui couvrent l'ensemble de ses activités bénévoles, professionnelles et civiles. Nos polices d'assurances couvrent : les actes des administrateurs et dirigeants; les erreurs et omissions concernant les actes professionnels; et la partie commerciale - bâtiment, biens et responsabilité civile.



Objectifs et stratégies

- Apporter du soutien et de l'information aux familles et amis touchés par la maladie mentale d'un proche, développer des modes d'entraide et amener chaque famille, leurs parents et amis à découvrir et mieux utiliser leur propre potentiel.
- Faire connaître les ressources du milieu, aider à mieux les utiliser et favoriser la communication avec les divers intervenants.
- Encourager des projets novateurs et le développement d'expertises répondant aux besoins des familles et amis.
- Contribuer à l'amélioration de la qualité de vie des familles et amis de même qu'à celle de leurs proches atteints de maladie mentale.
- Promouvoir les intérêts des familles et des amis de la personne atteinte de maladie mentale auprès des partenaires et instances décisionnelles.
- Appuyer les recherches sur les maladies mentales.
- Sensibiliser l'opinion publique aux problèmes reliés à la maladie mentale et aux impacts de ceux-ci sur les familles et amis.

Structure organisationnelle



Gouvernance

Mot de la vice-présidente du conseil d'administration



Chers membres, une autre belle année de vie associative se termine.

Cette année, l'APAMM-RS a souligné son **35^e anniversaire** d'existence. *35 ans de passion et de services destinés aux familles touchées par la maladie mentale d'un proche.*

Dans le cadre des activités du conseil d'administration, nous avons tenu sept réunions régulières et une assemblée générale. Au cours de la dernière année, nous nous sommes penchés sur les dossiers suivants :

- embauche d'une employée temporaire à temps partiel (Gabrielle Racine);
- changement à nos règlements généraux sur le mode d'élections;
- approbation des prévisions et des états financiers;
- bonification de notre mécanisme d'examen des plaintes;
- vérification des antécédents (plumitif) des bénévoles en lien avec la clientèle ou dans les dossiers sensibles;
- définition des orientations pour la prochaine année;
- formation d'un comité spécial pour planifier et organiser les activités du 35^e anniversaire. Le comité s'est rencontré cinq fois. Deux journées de tournage ont été nécessaires pour réaliser une vidéo corporative et cinq capsules vidéo de témoignages de nos membres. Un logo du 35^e a été réalisé et le comité a également organisé une journée spéciale de formation qui sera tenue au mois de mai 2016.

Par ailleurs, nous avons pu bénéficier de la présence d'un nouvel observateur, monsieur Gaétan Girard. Monsieur Girard possède une grande expérience de gestionnaire dans le domaine des ressources humaines et est bénévole pour l'organisme d'entraide G.E.M.E.

Financièrement, comme vous pourrez le constater, l'Association se porte bien et madame la directrice est particulièrement active dans ses levées de fond et réussit ainsi à bonifier notre financement au-delà de la subvention que nous accorde le gouvernement.

En terminant, j'aimerais souligner le travail acharné de Patricia Arnaud, directrice de l'organisme, au cours de la dernière année ainsi que tout le personnel, les administrateurs et les bénévoles.

Bonnes vacances à tous !

Chantal Boisclair



Présentation des administrateurs

* Merci à **Chantal Boisclair**, **Ghislaine Pilon** et **Micheline Bessette** pour **5 ans** de bénévolat !



De gauche à droite : Guy Savoie (président), Chantal Boisclair (vice-présidente), Jacques Petit (secrétaire), Pierre Daoust (trésorier), Iréné Chabot (administrateur), Ghislaine Pilon (administratrice) et Micheline Bessette (administratrice).

Permanence

En 2015-2016, l'équipe a été un peu éprouvée, ayant à composer avec des absences pour des raisons de santé. Par chance, nous avons pu compter sur la présence de **Gabrielle Racine**, en tant qu'intervenante psychosociale à temps partiel et avec l'arrivée en septembre de **Vicky Cotnoir**, étudiante universitaire finissante en psychoéducation.



De gauche à droite : Patricia Arnaud (directrice), Eilyn Miranda (conseillère en santé mentale), Marie-Christine Dion (conseillère en santé mentale et art-thérapeute), Linda Girard (conseillère en santé mentale) et Denise Dorval (secrétaire réceptionniste).

Un merci spécial!



À **Gabrielle Racine**, étudiante en travail social à l'Université McGill. Une jeune fille professionnelle et disponible, qui continue de faire partie de l'équipe comme intervenante psychosociale à temps partiel.



À **Vicky Cotnoir**, qui nous a choisi pour venir faire son stage universitaire en psychoéducation; de septembre 2015 à mars 2016. Calme, posée, Vicky a révélé des qualités d'écoute et d'empathie.

Bénévolat

Merci aux 17 personnes bénévoles!

Micheline Bessette, Chantal Boisclair, Iréné Chabot, Pierre Daoust, André Gagnon, Geneviève Genest, Gaétan Girard, Adam Jamil, Sébastien Marcoux, Richard Mathieu, Jacques Petit, Ghislaine Pilon, Valérie Quimper, Gabrielle Racine, Diane Riendeau, Gaétane Rheault et Guy Savoie.

Lors des activités suivantes :

- * (254 h) Activités liées au Conseil d'administration
- * (132 h) Comité spécial 35^e anniversaire et tournage de la vidéo
- * (124 h) Coanimation de groupes et formation
- * (30 h) Conception d'une formation sur les psychoses
- * (22 h) Soutien à l'informatique
- * (14 h) Livraison de notre matériel promotionnel

Total : 576 heures bénévoles.

Bénévole de l'année - Candidate au prix Gruman-Poirier de la FFAPAMM



Il nous fait plaisir de vous présenter madame Diane Riendeau infirmière et enseignante retraitée depuis peu d'années. Celle-ci est très active, membre de l'APAMM-RS depuis plus de 7 ans, où elle a cherché à comprendre le trouble psychotique de son fils aujourd'hui âgé de 30 ans. Elle est une battante qui s'est énormément impliquée dans l'accompagnement de son fils et la compréhension de sa maladie. Depuis deux ans, voulant donner au suivant, elle a accepté de devenir « paire-aidante-famille » à l'Institut de santé mentale de Montréal sous l'égide de la SQS (Société québécoise de schizophrénie de Montréal). L'an dernier, voulant donner un coup de main à l'APAMM-RS, elle a accepté d'animer un groupe d'entraide en soirée. Désirant partager ses larges connaissances des troubles psychotiques et son expérience auprès des familles, elle travaille en ce moment bénévolement à concevoir une formation complète sur les troubles psychotiques, destinée aux membres de l'entourage. Le programme sera prêt pour notre prochain calendrier et sera à coup sûr animé par elle. Vous pouvez aussi entendre le témoignage de cette dame sur notre site internet (www.apammrs.org). Une dame de cœur, de courage et de compassion!

Réalisations auprès des familles et de la population 2015-2016

Les six catégories de services :

Interventions psychosociales	<ul style="list-style-type: none"> • Interventions individuelles, de couples et familiales où l'aide est reliée au soutien, à la communication, à la résolution de problèmes ou à la référence.
Activités d'information	<ul style="list-style-type: none"> • Conférences permettant la transmission de renseignements sur tous les aspects reliés aux différentes problématiques. Information via les demandes téléphoniques, le site web, l'infolettre, facebook, etc.
Groupes de soutien et d'entraide	<ul style="list-style-type: none"> • Activités consistant en des moments d'entraide entre pairs, accompagnés d'une animation de soutien.
Activités de formation	<ul style="list-style-type: none"> • Activités d'éducation permettant aux participants d'acquérir certaines connaissances, habiletés et/ou attitudes en lien avec les stratégies d'adaptation individuelles et familiales.
Activités de sensibilisation	<ul style="list-style-type: none"> • Sensibilisation de la population sur la situation des membres de l'entourage. Prévention de l'épuisement des accompagnateurs et sensibilisation sur les problèmes de santé mentale.
Mesures de répit-dépannage	<ul style="list-style-type: none"> • Ces mesures visent à permettre à la famille de se dynamiser pour ainsi prévenir une éventuelle détérioration des ressources de soutien au sein de la famille. L'articulation des activités de répit-dépannage se fait en fonction des besoins.

Les statistiques :

INTERVENTIONS PSYCHOSOCIALES		
<p>#APPELS à l'accueil :</p> <p>2 506 TOTAL D'APPELS</p> <p>2 145 volet intervention</p> <p>173 volet activités</p> <p>138 volet administratif</p> <p>50 volet information</p> <p>101 COURRIELS d'information</p> <p>ORIGINE DU DEMANDEUR :</p> <p>1 463 Québec</p> <p>26 Amérique du Sud et Centrale</p> <p>25 Europe</p> <p>14 Moyen-Orient</p> <p>14 Caraïbes et Haïti</p> <p>9 Afrique</p> <p>5 Asie</p> <p>SEXE :</p> <p>75% FEMMES (âge moyen : 48 ans)</p> <p>25% HOMMES (âge moyen : 52 ans)</p>	<p>INTERVENTIONS :</p> <p>3 644 interventions totales</p> <p>2 145 interventions téléphoniques</p> <p>907 consultations</p> <p>118 interventions auprès d'un professionnel</p> <p>364 interventions par courriel</p> <p>110 références</p> <p>39% des membres</p> <p>61% des non-membres</p> <p>ORDONNANCE D'ÉVALUATION PSYCHIATRIQUE (P38) :</p> <p>20 demandes complétées</p> <p>40 personnes rencontrées</p> <p>GROUPES D'ÂGES DES DEMANDEURS :</p> <p>0-17 ans 4%</p> <p>18-25 ans 4%</p> <p>26-35 ans 11%</p> <p>36-50 ans 33%</p> <p>51-65 ans 40%</p> <p>Plus de 66 ans 8%</p> <p>ÂGE MOYEN : 49 ans</p>	<p>DEMANDEURS :</p> <p>1 799 personnes différentes (entourage)</p> <p>667 nouveaux demandeurs</p> <p>369 personnes "membres"</p> <p>RÉFÉRENTS :</p> <p>273 famille, ami</p> <p>139 organismes communautaires</p> <p>116 site internet (<i>apammrs.org</i>)</p> <p>113 psychologues et médecins</p> <p>92 policiers et palais de justice</p> <p>90 Hôpital Charles-LeMoyne</p> <p>89 publicités, journaux</p> <p>73 Hôpital Pierre-Boucher</p> <p>71 CLSC Saint-Hubert</p> <p>61 Centre de crise l'Accès</p> <p>39 CLSC Samuel de Champlain</p> <p>38 CLSC des Seigneuries</p> <p>37 CLSC Longueuil-Ouest</p> <p>23 dépliants et documentation</p> <p>16 CLSC Simone-Monet-Chartrand</p> <p>10 Site <i>Avantdecaquer.com</i></p> <p>81 autres (milieu jeunesse, églises...)</p>

INTERVENTIONS PSYCHOSOCIALES... suite

PROVENANCE DES DEMANDEURS :

76% AGGLOMÉRATION DE LONGUEUIL

940 Longueuil - arr. Vieux-Longueuil
532 Longueuil - arr. Saint-Hubert
118 Longueuil - arr. Greenfield Park
12 Longueuil - arr. LeMoyne
350 Boucherville
375 Brossard
225 Saint-Lambert
165 Saint-Bruno

11% MRC MARGUERITE-D'YOUVILLE

0 Calixa-Lavallée
9 Contrecoeur
21 Saint-Amable
134 Sainte-Julie
198 Varennes
40 Verchères

10% Hors territoire

3% Inconnu

DIAGNOSTIC :

360 Trouble de la personnalité
210 Bipolaire
182 Dépression
121 Psychoses
103 Schizophrénie
81 Troubles anxieux
58 Trouble déficit attention/hyperactivité
30 Trouble obsessionnel compulsif
14 Autres troubles
9 Trouble accumulation compulsive
227 Diagnostic inconnu

En résumé :

28% Troubles de l'humeur (bipolarité et dépression)
26% Trouble de la personnalité
16% Troubles psychotiques (schizophrénie, psychoses)
14% Autres troubles (anxiété, TOC, TAC, TDAH, autres)
16% Diagnostic inconnu

PROCHE ATTEINT :

33% un enfant
32% un conjoint(e)
14% une mère
8% un frère ou une soeur
7% la famille élargie
6% un père

LANGUE :

97% français
2% anglais
1% espagnol

ACTIVITÉS D'INFORMATION

CONFÉRENCES ET SÉANCES D'INFORMATION :

pers Titre de la conférence

13 Quand la dépression frappe
10 Je suis une personne, pas une maladie / webdiffusion
10 La peur d'avoir peur / webdiffusion
9 Les approches thérapeutiques, dont la TCC
3 Burn-out ou épuisement des familles / webdiffusion
25 La résilience des enfants dont un parent a une problématique
29 Démystifier le trouble de personnalité limite (automne)
39 Le chemin qui m'a conduit à la maladie mentale et se rétablir
22 Être la mère d'un fils atteint d'un trouble psychotique
5 Justice et santé mentale
31 Démystifier le trouble de personnalité limite (hiver)
12 La relation amoureuse et la vie de couple
30 Démystifier le trouble narcissique

Plus **séances d'information** sur notre organisme, nos services ou la Loi P38 :

18 à des étudiants en éducation spécialisée du Cégep St-Jean
22 à des travailleurs sociaux et l'équipe psychosociale Brossard
7 aux intervenants de l'organisme Centregens
50 aux professionnels de la psychiatrie de l'Hôpital Pierre-Boucher
6 à des stagiaires de l'accueil psychosocial de Saint-Hubert

TOTAL : (341) personnes rejointes par (18) activités.



JOURNAUX :

Publicité de nos activités dans les journaux (version papier et en ligne) :

- Journal le Courrier du Sud : 20 parutions
- Journal La Relève (ouest) : 15 parutions
- Journal La Seigneurie : 2 parutions

Plus : Le Coursier de la CDC Longueuil; Le Loïsard de Brossard; Les Loisirs de Boucherville, etc.

BULLETIN ÉCHOS :

Deux éditions : Septembre 2015; Février 2016. Envoyés par courriel à nos membres et à certains partenaires; postés aux membres sans adresse courriel. Insérés dans notre page web et Facebook.

TOTAL : 20 offerts au bureau / 400 postés = 420 bulletins papier distribués.

FACEBOOK :

En mars 2016 : **287 « J'aime »**. Augmentation de 54%!
243 publications ont été mises en ligne.

CALENDRIER D'ACTIVITÉS 2015-2016 :

Envoyé par courriel à nos membres et à certains partenaires; posté aux membres sans adresse courriel; ainsi qu'à nos partenaires du réseau de la santé (envoi massif). Inséré dans notre page web et Facebook.

TOTAL : 300 copies papier offerts au bureau / 3 799 postés : réseau de la santé (2 773); organismes (526); milieu jeunesse (20); corporations (60); membres (420) = 4 099 calendriers distribués.

INFOLETTRE (10 parutions) :

Nous offrons l'abonnement gratuit à notre Infolettre mensuelle par l'entremise de notre site internet.

TOTAL: Au 31 mars 2016, nous avons 637 abonnés; 6 601 copies envoyées par courriel.

ACTIVITÉS D'INFORMATION... suite

SITE WEB :

La fréquentation de notre site va en progression.
20 330 pages consultées durant l'année; *augmentation 10%*.
7 040 visiteurs durant l'année; *augmentation 27%*.
1 822 visiteurs sur « mobile »; *augmentation 92%*.
En moyenne/mois : 1 694 pages consultées et 738 visiteurs.



GUIDES et DÉPLIANTS :

Tous nos documents sont sur notre site internet. Toutefois, nous avons distribué copie papier :

- 5 000 dépliant corporatifs et 2 500 dépliant Jeunesse.

Autres dépliants distribués conçus par l'APAMM-RS :

Intéressé par le bénévolat? / La schizophrénie / La bipolarité / La dépression / Le trouble de personnalité limite / Le trouble obsessionnel-compulsif / Les troubles anxieux / Les thymorégulateurs / Les antidépresseurs / Les antipsychotiques / Les anxiolytiques / Le trouble de personnalité narcissique / Besoin de répit-dépannage? / Bottin des ressources aux familles.

Nouveaux : Dépliant sur Le trouble de personnalité histrionique; et dépliant sur Le trouble de personnalité antisociale.

GROUPES DE SOUTIEN ET D'ENTRAIDE

	# rencontres	# inscrits	# présences
Soutien - de soir (mercredi)	12	26	78
Soutien - de jour (mercredi)	20	22	174
Entraide - de soir (pour les conjoints)	7	13	43
Soutien - de soir (entourage d'une personne avec TPL)	6	13	42
TOTAL : 4 groupes de soutien et d'entraide	45 rencontres	74 inscrits	337 présences

ACTIVITÉS DE FORMATION

Aimer et aider un proche atteint du trouble de personnalité limite de soir (6 groupes : printemps/automne/hiver)	43	66	406
Cap Schizophrénie (2 groupes : printemps/hiver)	20	11	97
Défi Bipolarité (3 groupes : printemps/automne/hiver)	18	18	78
Le lâcher-prise (1 groupe : hiver)	3	8	20
SOS outils famille (1 groupe : automne)	4	5	24
Apprendre à se rapprocher sans agressivité (1 groupe : printemps)	5	13	59
Prendre soin de la santé mentale des intervenants (2 groupes : automne)	2	16	16
TOTAL : 7 formations psychoéducatives – 16 groupes	95 rencontres	137 inscrits	700 présences

ACTIVITÉS DE SENSIBILISATION

- Kiosque au Cégep Édouard-Montpetit pour l'événement Communaut'Édouard
- Animation d'un atelier : *L'art-thérapie : une approche créative avec les jeunes d'aujourd'hui*, présenté au Colloque des intervenants jeunesse 2015
- Animation d'un atelier : *Développer l'intelligence émotionnelle via l'art-thérapie*, présenté au Colloque des intervenants jeunesse 2016
- Conférence sur le Stress et comment y faire face, à l'Église Nouvelle Vie
- Campagne de sensibilisation aux maladies mentales : affiches, encarts et signets au réseau de la santé et à dans des pharmacies. Communiqués de presse. Participation à la grande MARCHÉ pour la santé mentale, le 4 octobre dernier.

MESURE DE RÉPIT-DÉPANNAGE

	# rencontres	# inscrits	# présences
Atelier Art-thérapie adulte (2 groupes : printemps)	10	15	66
Atelier de yoga (2 groupes : printemps et automne)	14	12	56
Congrès annuel de la FFAPAMM - 2 journées	1	14	14
Souper de Noël à Longueuil; Duo musical Carmen et Michel	1	49	49
Souper italien, précédant l'AGA	1	35	35
5 à 7 - Buffet, lors des Portes ouvertes de septembre 2015	1	21	21
Atelier sur le couponnage; comment faire? (2 présentations)	2	9	9
Entraide couponnage; on passe à l'action (1 groupe)	4	8	16
Interventions à des personnes atteintes, dont la famille fréquente l'APAMMRS	30	30	30
Autre forme de répit : Soutien financier apporté à 12 familles (37 personnes touchées) - Voir tableau à la page suivante)			
TOTAL : 8 activités de groupe + rencontres individuelles	64 rencontres	193 inscrits	296 présences

Analyse des statistiques :

En 2015-2016, l'équipe a été un peu éprouvée, ayant à composer avec des absences d'employées pour des raisons de santé.

Cela semble avoir affecté certaines de nos statistiques montrant une légère baisse. Toutefois, le nombre d'interventions s'est maintenu, les groupes d'entraide, les formations et le volet répit. Le nombre d'adhérents à notre Association a même augmenté démontrant la satisfaction des demandeurs.

Il faut souligner que nous avons eu une forte hausse des services offerts l'an dernier, ainsi que de la fréquentation des activités. Cette année avec tout le remaniement du réseau de la santé, nous avons remarqué qu'il y a eu un peu moins de références vers notre association. Toutefois, notre partenariat avec le service de police de Longueuil a augmenté l'arrimage des familles vers notre organisme.

Nous avons fusionné le groupe de soutien aux familles (ayant un proche atteint du TPL) avec le groupe de soutien aux familles (général), afin d'optimiser le nombre de participants par groupe. En même temps, nous avons eu la chance de pouvoir compter sur une « pair-aidante-famille » qui a débuté l'animation du groupe d'entraide pour les conjoint(e)s.

Nous avons cessé les conférences en *webdiffusion*, constatant le peu de participation à ces activités de la part des membres de l'entourage. Du côté de notre site internet, l'achalandage a augmenté de 27% et les « J'aime » sur notre page Facebook ont grimpé de 54%.

Tableau explicatif des dépenses Répît-dépannage	2015-2016
Congrès à Québec - de la Fédération des familles et amis de la personne atteinte de maladie mentale (14 participants)	5 461,12\$
Souper amical précédent notre Assemblée générale annuelle	1 683,40\$
Souper du temps des Fêtes avec animation musicale	4 714,49\$
Fête de la Rentrée avec buffet	683,09\$
Ateliers d'art-thérapie	2 098,24\$
Ateliers de hatha-yoga	562,57\$
Répît financier (\$) direct à des familles dans le besoin	2 472,60\$
30 consultations destinées aux personnes atteintes, afin de soutenir les familles	900,00\$
Autres dépenses et administration	2 786,33\$
TOTAL du volet Répît-dépannage :	21 361,84\$



À droite : Lors du congrès de la FFAPAMM en 2015, reconnaissance des bénévoles. 1^{ère} rangée, 3^e personne : **Micheline Bessette, de l'APAMM-RS**



Évaluation des services et commentaires d'utilisateurs

1. Sondage annuel

81 répondants sur un total de 232 envois par courriel (taux de réponse de 35%, en hausse). Les gens semblent apprécier le sondage en ligne qui se complète directement sur le net.

	Peu satisfait	Satisfait	Très satisfait
L'accueil à votre arrivée	1%	9%	90%
L'évaluation de votre situation		30%	70%
Les services que vous avez reçus	5%	11%	84%
Les intervenants (équipe)	4%	9%	87%
La direction		16%	84%
Les lieux physiques		41%	59%
L'ambiance		19%	81%
Le respect de vos droits		3%	97%
L'atteinte de vos propres objectifs	6%	34%	60%
Le bulletin Échos	3%	27%	70%
Le site Web		37%	63%
L'Infolettre	4%	22%	74%
Facebook		16%	84%
Le calendrier d'activités	1%	41%	58%

À la lueur de ces chiffres, nous pouvons dire que les répondants sont satisfaits et même très satisfaits. Toutefois, nous tenterons de répondre aux insatisfactions, si elles ont été soulignées dans les commentaires.

2. Quelques commentaires et suggestions des membres

- *Vos formations sont trop tôt dans la soirée.* (Réponse : On comprend que l'on ne peut pas accommoder tout le monde. En moyenne, les participants préfèrent les formations plus tôt, car ils travaillent le lendemain).
- *La température n'est pas toujours stable dans la grande salle.* (Réponse : En effet, il nous est difficile de faire en sorte que la température soit la même partout dans nos locaux, surtout lorsqu'il y a beaucoup de monde).
- *Si possible, faire davantage de formation dû à un nombre important de personnes qui veulent y assister.* (Réponse : Nous offrons les activités en fonction du nombre d'employées et de bénévoles disponibles, et selon les budgets limités alloués).

- *Je suis très déçue, je sais que vous faites votre maximum, mais vous n'offrez que deux conférences sur le TPL par année, et j'en ai manqué une récemment. (Réponse : Si vous manquez une conférence, vous pouvez toujours venir rencontrer une intervenante).*
- *Tout est parfait et je vous suis très reconnaissante.*
- *L'intervenante qui nous a reçus nous a mises à l'aise tout de suite et a bien répondu à nos attentes.*
- *Accueil chaleureux et attentif. Rencontre avec une intervenante empathique et disponible.*
- *Dès ma première rencontre, j'ai été soulagée de recevoir l'écoute et de bons conseils.*
- *Services très professionnels et d'une grande qualité.*
- *Notre garçon a vécu un épisode psychotique. Terriblement angoissés, nous avons fait appel à vos services afin d'y voir un peu plus clair. Nous avons été bien accueillis. De plus... et surtout nous sommes sortis de ces rencontres avec de l'espoir... c'est ce que nous avons besoin.*
- *On se sent bien encadré car le personnel est très qualifié. C'est rassurant pour nous de pouvoir échanger avec des gens qui ont du vécu. Merci encore.*
- *Nous sommes très satisfaits des rencontres dans le cadre du cours Cap schizophrénie. Tout est très clair et les exemples et réponses à nos questions excellents.*
- *Au-delà de mes objectifs. Cours très complet. Une excellente compréhension de la maladie mentale.*
- *J'apprends tranquillement à penser à moi avant de couler!*
- *J'ai vu un bon changement dans ma compréhension de la maladie et suis plus sereine face à mes agissements, pensées.*

Un très gros MERCI à toutes les personnes qui nous ont donné leurs commentaires. Nous en avons transcrit un petit résumé.

De plus, nous distribuons un formulaire d'évaluation de satisfaction après chacune des activités. Afin d'alléger ce document, nous ne vous transmettons que quelques appréciations du sondage annuel.

Présences auprès des partenaires 2015-2016

Affiliation

- FFAPAMM : Fédération des familles et amis de la personne atteinte de maladie mentale.
- TROC MONTÉRÉGIE : Table du regroupement d'organismes communautaires de la Montérégie.
- SANTÉ MENTALE MONTÉRÉGIE : Regroupement des sept associations des membres de l'entourage en Montérégie.
- CDC LONGUEUIL : Corporation de développement communautaire de Longueuil.
- CDC MARGUERITE-D'YOUVILLE : Corporation de développement communautaire de la MRC Marguerite-D'Youville.
- TCSM-CLM/PB : Table de concertation en santé mentale - Charles-LeMoine et Pierre-Boucher.



Représentation

- Fondation du Grand Montréal : Invitation à la journée de philanthropie.
- Député provincial Bernard Drainville, comté Marie-Victorin : Échanges avec plusieurs organismes communautaires de Longueuil.
- Député fédéral Pierre Nantel dans la circonscription de Longueuil : Invitation à un déjeuner rencontre s'adressant aux organismes communautaires.
- Équipe organisation communautaire Longueuil Est : Déjeuner échange pour la semaine nationale de l'organisation communautaire.
- TIRS et SPAL : Deux rencontres sur les mesures d'urgence et nouveau programme avec le service de police de Longueuil.
- CDC Marguerite-D'Youville : Lancement de la carte interactive de la MRC.

Concertation

- Comité local sur la prévention du suicide : Suivi de discussions et présentation de notre organisme.
- FFAPAMM : Participation à leur AGA.
- Rencontre à l'Hôpital Douglas sur les mesures de contention et d'isolement : Échanges en sous-groupe sur les pratiques qui se font dans différents milieux.
- CDC Longueuil : Participation à l'assemblée générale spéciale des organismes appelés à se prononcer sur la pauvreté et l'exclusion.
- Table Itinérance Rive-Sud : Présentation des résultats d'un sondage et échange sur les pistes d'action.

Collaboration :

- **Table de concertation en santé mentale de Champlain-Charles-LeMoine et Pierre-Boucher.** (8 rencontres) Sous-comité Entraide; mini-colloque du 7 mai; dossiers sur la loi P38, les guichets d'accès, les électrochocs, la nouvelle structure du réseau de la santé; organisation de la Journée régionale des pratiques alternatives en santé mentale.
- **Club Entraide entre gestionnaires d'associations-familles** (3 rencontres) Échanges avec six associations de la grande région métropolitaine pour parler de nos pratiques et partager nos connaissances.
- **Ces voix oubliées / ces voix qui accompagnent** (7 rencontres) Planifier et organiser le spectacle annuel de *Ces voix oubliées* avec une cohorte de 12 chanteurs atteints d'un trouble de santé mentale; accompagnement des familles pour présenter une activité de reconnaissance. Partenariat avec le CISSS Montérégie-Centre et d'autres organismes communautaires.
- **Table des directions FFAPAMM** (2 rencontres) Échanges entre une vingtaine d'associations-familles sur des dossiers communs, dont le nouveau Plan d'action en santé mentale 2015-2020.



Perfectionnement professionnel aux employées et aux bénévoles

- Congrès de la FFAPAMM.
- Formation Web, par Sébastien Marcoux.
- La médicalisation, par le Comité 16-24.
- Colloque « Les vrais malaises des hommes au 21^e siècle », par le Groupe de partage pour hommes de la Montérégie.
- Congrès international du Trouble de personnalité limite, par le ISSPD XIV (Personality disorder across the Lifespan).
- Formation sur le logement social, par les deux CDC : Longueuil et Marguerite-D'Youville.
- L'anxiété, l'automutilation et la dépression, par le Comité 16-24.
- « Déviés » - journée de conférences sur les jeunes et la santé mentale, par les Conférences Connexion.
- Optimiser Outlook, par la CDC de Longueuil.
- Colloque des intervenants jeunesse.
- Formation sur le Régime de retraite des organismes communautaires.

VIE ASSOCIATIVE

- 369 membres actifs (4% d'augmentation!)
 - 31 participants à l'Assemblée générale annuelle.
-

Faits saillants financiers et non financiers

- Nous avons reçu de *l'Agence en santé et services sociaux de la Montérégie* une indexation de 1% de notre subvention.
- Les **dons corporatifs** n'ont pas été moindres, mais nous avons dû en reporter dans la prochaine année financière, car les sommes ont été attribuées à des projets se concrétisant l'année suivante.
- Le nombre **d'adhérents** a augmenté de 4%. Une bonne nouvelle!
- Les frais en **salaires** et charges sociales ont été beaucoup plus bas que prévu à cause d'absences d'employées.
- Le compte en **télécommunications** a été à la hausse. Nous avons eu à dépenser pour l'entretien de nos ordinateurs et leur mise-à-jour.
- Les **services aux membres** ont été bonifiés, principalement pour le compte Répit-dépannage.
- Nous avons dépensé un peu plus en frais de **publicité** dans les journaux.
- Le compte **Fournitures de bureau** et papeterie montre une hausse importante dû aux frais de production de la vidéo; soit une dépense pour souligner notre **35^e anniversaire**.
- En bref, notre organisme termine avec **surplus de 13 381\$** provenant principalement de la masse salariale qui a été moindre que prévu.
- Parmi nos **acquisitions**, nous avons dû remplacer deux ordinateurs devenus complètement désuets et le *portable* dans la salle de conférence.
- Dans les **prévisions budgétaires** 2016-2017, nous prévoyons faire une utilisation de nos surplus de 14 000\$, en embauchant un peu de personnel supplémentaire, afin de répondre aux demandes des familles et de l'Association.

États des résultats

REVENUS	2014-2015	2015-2016
Subvention SOC (soutien aux organismes communautaires)	297 532\$	300 507\$
Subvention salariale	3 965\$	0\$
Dons reçus	12 457\$	11 427\$
Cotisations des membres	6 495\$	6 710\$
Intérêts perçus	933\$	768\$
Autres revenus provenant des activités	5 850\$	5 601\$
TOTAL :	327 232\$	325 013\$
DÉPENSES		
Salaires et bénéfices sociaux	244 094\$	217 268\$
Honoraires professionnels et sous-traitants	3 207\$	3 652\$
Loyer	31 371\$	32 109\$
Télécommunications et téléphone	5 370\$	6 893\$
Assurances	2 148\$	2 185\$
Services aux membres et frais de réunion	15 985\$	18 888\$
Formation	721\$	1 074\$
Publicité et matériel d'information	8 782\$	9 891\$
Cotisations et associations	1 195\$	1 255\$
Déplacement et représentations	1 091\$	943\$
Fournitures de bureau et papeterie (+ 35e anniversaire)	5 427\$	9 250\$
Entretien et réparations	2 164\$	1 938\$
Frais bancaires	990\$	991\$
Amortissement	5 487\$	5 294\$
TOTAL :	328 032\$	311 631\$
EXCÉDENT des revenus sur les dépenses	(800\$)	13 381\$


Méthodes de financement et résultats

- Notre première source de financement provient du *Programme de soutien financier aux organismes communautaires (PSOC)*, de l'Agence en santé et services sociaux de la Montérégie. La prochaine année, le PSOC se poursuit mais alloué par une autre instance : les CISSS, soit pour nous le *Centre Intégré en Santé et Services Sociaux - Montérégie Centre*.
- En septembre, nous avons sollicité treize (13) organismes culturels afin d'obtenir des **commandites** pour notre Fête de Noël. **Merci à ces donateurs!**

<i>Économusée du Fier monde</i>	<i>10 paires de billets</i>	<i>160,00\$</i>
<i>Société du vieux Port de Montréal/Centre des sciences</i>	<i>1 paire de billets</i>	<i>30,00\$</i>
<i>Château Ramesay</i>	<i>4 paires de billets</i>	<i>80,00\$</i>
<i>Musée d'art contemporain de Montréal</i>	<i>10 paires de billets</i>	<i>240,00\$</i>
<i>Musée McCord</i>	<i>1 paire de billets</i>	<i>38,00\$</i>
<i>Musée Pointe-à-Callière</i>	<i>1 paire de billets</i>	<i>40,00\$</i>
<i>Biosphère Musée de l'environnement</i>	<i>10 paires de billets</i>	<i>240,00\$</i>
<i>Théâtre de la Ville de Longueuil</i>	<i>1 paire de billets</i>	<i>98,00\$</i>
<i>Centre d'histoire de Montréal</i>	<i>5 paires de billets</i>	<i>60,00\$</i>
<i>Orchestre métropolitain</i>	<i>1 paire de billets</i>	<i>162,00\$</i>
Valeur totale : 1 148\$		

- En août, une **sollicitation** d'aide financière a été postée auprès de nos membres, ex-membres, sympathisants et corporations du territoire : (415 envois) à des individus; (20 envois) à des fondations, communautés religieuses, députés provinciaux et entreprises.
- Nous distribuons au cours de l'année des **cartes in memoriam** aux salons funéraires et aux particuliers qui nous en font la demande. Celles-ci offrent la possibilité de verser un don à notre Association lors d'un décès au lieu de faire un envoi de fleurs.

La liste des donateurs membres et sympathisants demeure confidentielle. Toutefois, voici l'énumération des **donateurs corporatifs** pour la période d'avril 2015 à mars 2016 :

Fondation du Grand Montréal	10 000,00\$		Fondation du Grand Montréal
Fondation François Bourgeois Ltée	500,00\$		
Monsieur Gaétan Barrette, ministre et député de La Pinière	500,00\$		
Madame Nicole Ménard, députée de Laporte	500,00\$		
Madame Diane Lamarre, députée de Taillon	400,00\$		
Madame Nathalie Roy, députée de Montarville	300,00\$		
Monsieur Bernard Drainville, député de Marie-Victorin	200,00\$		
Madame Martine Ouellet, députée de Vachon	200,00\$		
Monsieur Stéphane Bergeron, député de Verchères	100,00\$		

Risques et opportunités

Selon l'Institut canadien des comptables agréés (2011)¹ : Le risque est souvent défini comme étant tout ce qui menace la capacité de l'organisation d'atteindre ses objectifs et de réaliser sa mission. Théoriquement, toutefois, le risque peut s'entendre tout simplement de l'incertitude future. L'incertitude peut également avoir des effets positifs, qui sont des opportunités.

Au niveau financier :

Parmi les risques, 90% de notre financement provient du gouvernement - du *Centre Intégré en Santé et Services Sociaux - Montérégie Centre* pour notre territoire. Nous sommes donc vulnérables aux priorités de financement du gouvernement et des budgets alloués. Nous sommes également vulnérables aux aléas conjoncturels qui influencent l'économie et les priorités des donateurs. Nous vivons une certaine incertitude sur nos revenus.

Nous restons à l'affût de toute nouvelle aide financière que nous pourrions recevoir de d'autres sources de financement. Heureusement, nos membres sont sensibles à notre situation et nous épaulent généreusement à chaque année.

¹ *Amélioration de l'information annuelle des organismes sans but lucratif.* (2011) Une publication de l'Institut canadien des comptables agréés. www.icca.ca

Au niveau des activités :

Nous aimerions élargir notre offre de services, mais les limites financières nous empêchent de pouvoir agrandir l'équipe pour le moment.

Toutefois, nous soulignons la satisfaction des familles utilisatrices de nos services et de l'incidence de cette satisfaction sur le Réseau de la santé, lequel nous réfère les familles; sur les intervenants jeunesse, le service de police de Longueuil, le Palais de justice de Longueuil, les organismes communautaires, etc. Cela nous aide à construire de bons partenariats et à évoluer.

Perspectives d'avenir

Dans les années à venir, nous comptons poursuivre nos efforts pour que l'APAMM-RS soit LA RÉFÉRENCE pour le soutien aux familles dans le Réseau de la santé. À cette fin, nous avons à travailler en étroite collaboration avec la nouvelle structure du Réseau de la santé, soit l'arrivée des CISSS (*Centre intégré en santé et services sociaux*), en espérant que soit implantée la référence systématique des familles vers notre organisme. Pour le moment, cette référence systématique existe au niveau du service de police de l'Agglomération de Longueuil.

L'année 2016 est l'année de notre 35^e anniversaire de fondation. Nous avons réalisé un certain nombre de projets en 2015-2016 comme : la réalisation d'une vidéo corporative sur notre Association et cinq capsules vidéos de témoignages des familles. Nous avons misé sur la promotion de l'APAMM-RS et la visibilité des familles. Pour la prochaine année financière, nous avons planifié la Journée spéciale de formation (le 03 mai 2016) avec la participation de deux grands conférenciers. Un événement rassembleur s'adressant à nos partenaires du réseau de la santé et aux membres de l'entourage. La prochaine assemblée générale annuelle aura une couleur spéciale avec un souper gastronomique après l'assemblée.

Priorités pour 2016-2017

- Collaborer avec le réseau de la santé pour l'implantation du Plan d'action en santé mentale 2015-2020.
- Nous adapter à la réforme du réseau de la santé et des services sociaux.
- Terminer le soulignement du 35^e anniversaire de notre fondation.

Conclusion de la directrice

Malgré la somme de travail demandée à la conception de ce Rapport annuel d'activités, celui-ci me dévoile le travail extraordinaire accompli par l'équipe, les administrateurs et les bénévoles. J'aimerais reprendre avec vous les priorités que nous nous étions fixées l'an dernier pour 2015-2016. Nous avons convenu de :



1. Souligner notre 35^e anniversaire de fondation.

Nous avons commencé en créant un comité spécial formé d'administrateurs et d'employées. Après l'exploration d'idées, nous avons retenu la réalisation d'une vidéo mettant en vedette l'Association et ses membres. La vidéo de cinq minutes a ensuite été mise sur notre site internet, sur notre page Facebook et publicisée à tous nos contacts. Cette vidéo est présentée à chaque fois que je vais à l'extérieur du bureau, afin de rendre visible ce que nous faisons. Le concepteur qui a aidé à sa réalisation, Sébastien Marcoux, nous a conçu cinq capsules des témoignages, qu'il a entendus au cours des deux journées de tournage. Merci beaucoup Sébastien!

2. Nous adapter à la réforme du réseau de la santé et des services sociaux.

L'année a été plutôt difficile à cet égard. Le réseau de la santé est en pleine restructuration et nous avons constaté des coupures, des départs et des arrivées de nouvelles personnes. Nous avons ainsi observé une certaine diminution des références des familles, qui proviennent en grande partie du personnel hospitalier, des CLSC, etc. Toutefois, à cause du nouveau Plan d'action en santé mentale, où il est accordé une place aux familles, nous comptons prochainement rencontrer les personnes responsables afin de discuter avec elles d'un protocole de référence des familles vers notre association. Nos actions se poursuivront l'an prochain.

3. Consolider nos partenariats – rassembler nos forces.

Malgré la diminution des tables de concertation un peu partout, nous avons tenté d'être présents lorsque possible.

Autres faits à souligner :

- l'absence temporaire de Linda Girard, conseillère en santé mentale;
- la diminution des heures de Denise Dorval, secrétaire;
- l'aide indéniable de Gabrielle Racine, conseillère junior à temps partiel;
- l'arrivée de Vicky Cotnoir, stagiaire en psychoéducation et son départ;
- l'arrivée précieuse de deux *paires-aidantes-familles* : mesdames Genest et Riendeau.

J'aimerais remercier de façon bien spéciale trois membres du conseil d'administration qui viennent de cumuler **5 années de bénévolat** à l'APAMM-RS : Micheline Bessette, Chantal Boisclair et Ghislaine Pilon. Un autre remerciement sincère à Marie-Christine Dion, conseillère et art-thérapeute pour ses **5 années de bons services** à l'Association. Toute notre reconnaissance à notre principal bailleur de fond, le CISSS-Montérégie-Centre, pour sa confiance et son appui financier. Je conclus en disant MERCI aux administrateurs, aux employées, aux membres, aux donateurs, aux partenaires et aux élus.

Patricia Arnaud

