



LE 2 DECEMBRE 1961

LES BERLURONS

CARL GRUBERT



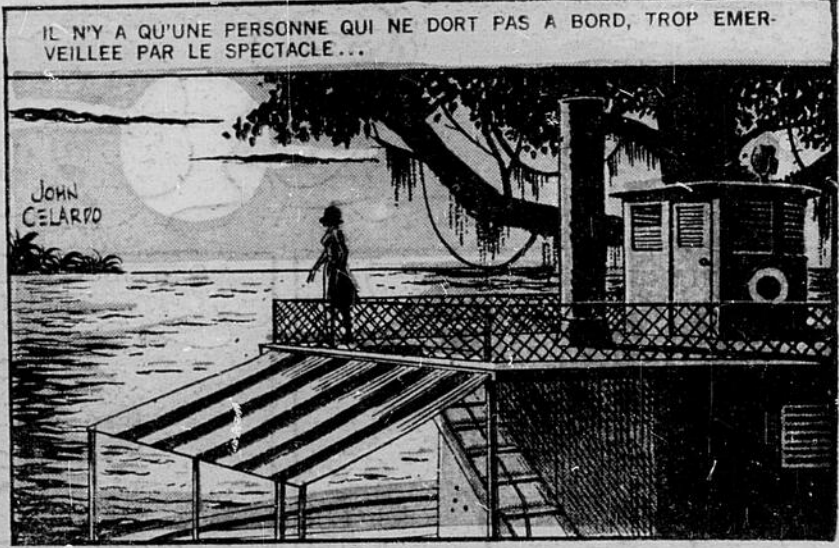
12-3  
© 1961, Carl Grubert, Inc.  
All rights reserved.  
Reg. U. S. Pat. Off.



LA NUIT DESCEND SUR LA JUNGLE... L'AIR RETENTIT DES BRUITS DISCORDANTS DE SES HABITANTS NERVEUX... MAIS IL S'EN TROUVE UN QUI AIME CETTE CACOPHONIE...



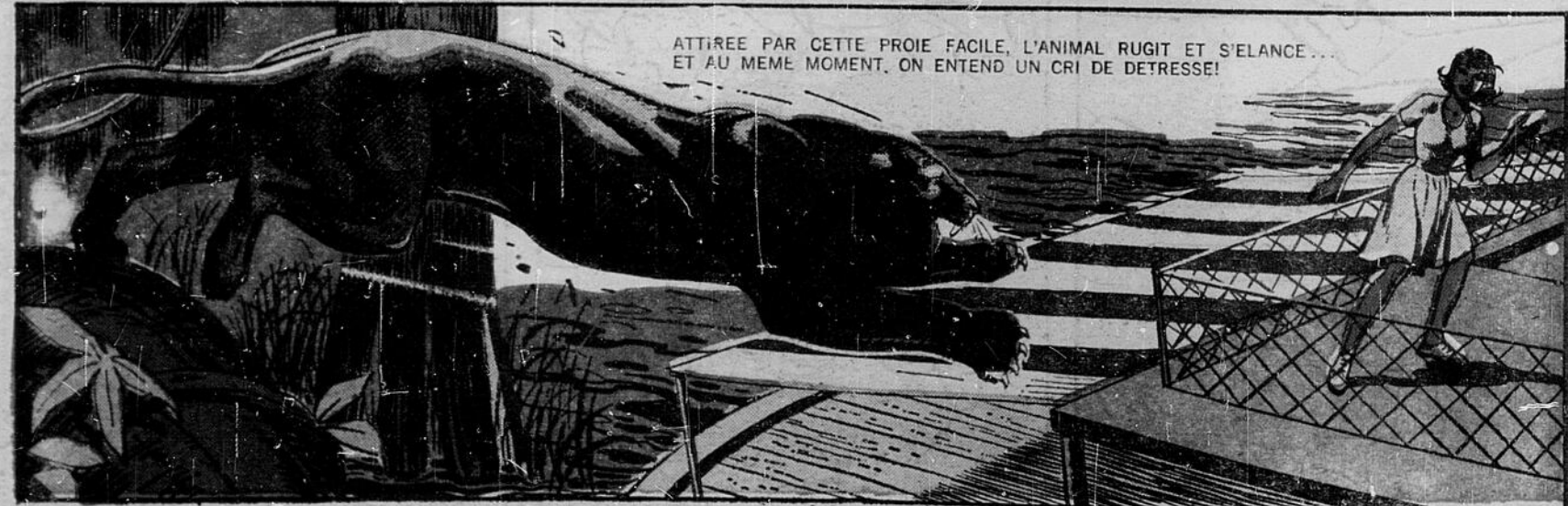
COMME LES DERNIERS FEUX S'ETEIGNENT A BORD DU NAVIRE FLUVIAL, UN CARNASSIER AFFAME ARRIVE SUR LES LIEUX PAISIBLES...



IL N'Y A QU'UNE PERSONNE QUI NE DORT PAS A BORD, TROP EMERVEILLEE PAR LE SPECTACLE...



LES YEUX VERTS DE LA PANTHERE NOIRE S'ALLUMENT LORSQUE LE VENT LUI APPORTE L'ODEUR DE LA PROIE...



ATTIREE PAR CETTE PROIE FACILE, L'ANIMAL RUGIT ET S'ELANCE... ET AU MEME MOMENT, ON ENTEND UN CRI DE DETRESSE!



Les annonceurs de votre journal vous garantissent service et qualité!

LE 2 DECEMBRE 1961

**JOS Bras-de-fer**

**NE BOUGEZ PAS, SHERIF! OU JE VAIS VOUS TROUER LA PEAU! PAN! PAN! PAN!**

**BON SANG! CE TV JOUE BIEN TROP FORT!**

**HAUT LES MAINS! PAN! BOUM!**

**ETES-VOUS SOURDS, LA-HAUT?**

**KNOBBY! LE PLATRE!**

**SAPRISTI! ON MANQUE D'AIR DANS CE LOGIS! OUVRONS UN PEU...**

**BANG! POW! YIPPEE!**

**C'en est fait du pot de fleurs!**

**HE! L'AMI! VOUS...**

**LES INDIENS ATTAQUENT! GROUPEZ LES VOITURES! PAN! PAN! PAN!**

**VOYONS, KNOBBY!**

**JE VAIS EXIGER QU'IL BAISSSE SON TV!**

**YIPPEE! PAN! BOUM! PAN! VLAN! POUF!**

**EH BIEN! MA PILE D'AIDE-OUIE EST EPUISEE!**

**C'EST LA CAVALERIE! TARATATA TATA! PAN!**

**HE LA-DANS! ETES-VOUS SOURDS, IMBECILES?**

**BLAM! BANG! KAPOW!!**

**ON MURMURE DANS LE CORRIDOR! JE VAIS ALLER VOIR!**

**OUVREZ OU BIEN J'EN-FONCE LA PORTE!**

**VOUS M'ENTENDEZ BIEN, SHERIF! C'EST MON DERNIER MOT!**

**EH BIEN, PUISQUE VOUS INSISTEZ, MON VIEUX...**

**MONSIEUR! VOUS ALLEZ ME PAYER CET ACTE DE VANDALISME!**

**GRASH!**

**PAUVRE CHERI! QU'EST-CE QU'ON T'A FAIT?**

**PAS DE QUESTIONS, VEUX-TU? ET PUIS, LE TELEVISEUR NE HURLE PLUS, N'EST-CE PAS?**

# LE JUGE PAQUIN

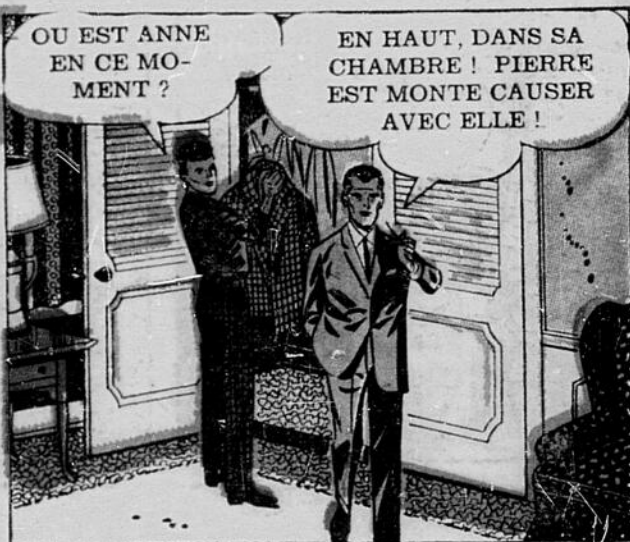


BONJOUR PAPA ! ON DIRAIT QUE ÇA NE TOURNE PAS ROND ? IL VOUS ARRIVE UNE TUILE ?

IL S'AGIT D'ANNE, FISTON ! JE CRAINS DE LUI AVOIR FAIT DE LA PEINE !



PIERRE DOIT PARTIR DEMAIN ! ELLE VEUT L'EPOUSER IMMEDIATEMENT !



OU EST ANNE EN CE MOMENT ?

EN HAUT, DANS SA CHAMBRE ! PIERRE EST MONTE CAUSER AVEC ELLE !



ELLE A ETE BOULEVERSEE LORSQUE JE LUI AI CONSEILLE DE DIFFERER LE MARIAGE D'UN MOIS !

ET PIERRE ? QU'EST-CE QU'IL EN DIT ?



IL S'EST MONTRE PLUS RAISONNABLE ... IL A DEMANDE A ANNE DE SUIVRE MES CONSEILS !

Se dégonflerait-il, par hasard ?

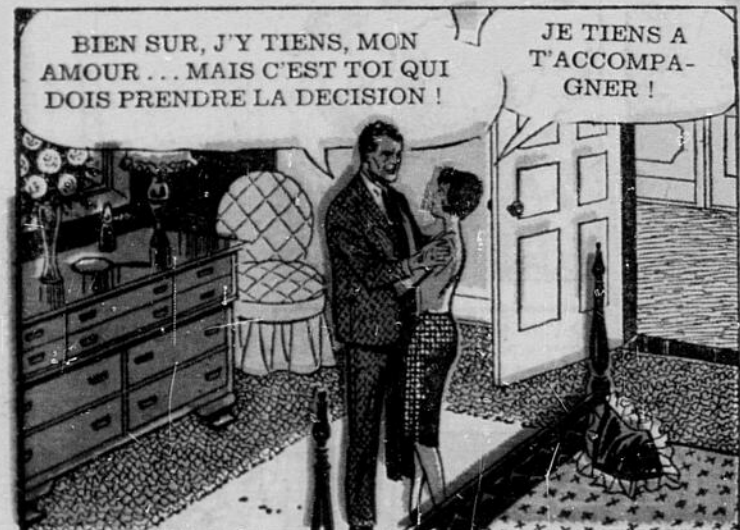


JE T'ACCOMPAGNERAI A NEW YORK DEMAIN ! ... NOUS NOUS Y MARIERONS, PIERRE !



TON PERE EN FERAIT UNE CCLERE, MA CHERIE !

PIERRE ... TU NE VEUX PLUS M'EPOUSER ?



BIEN SUR, J'Y TIENS, MON AMOUR ... MAIS C'EST TOI QUI DOIS PRENDRE LA DECISION !

JE TIENS A T'ACCOMPAGNER !



DANS CE CAS, NOUS PARTIRONS ENSEMBLE MAIS D'ICI LA, PAS UN MOT A TON PERE !

JE VAIS RETENIR LES PLACES CE SOIR ! NOUS PARTIRONS PAR AVION DE BONNE HEURE DEMAIN !





**MARY WORTH**

JE ME SERAIS DEBAR-  
RASSEE DE CE VIEUX  
GATEUX SI VITE QUE JE  
N'AURAIS PAS EU  
LE TEMPS DE LE  
VOIR PARTIR !

J'AI UNE BIEN MEILLEURE  
IDEE, MAMAN ! JE VAIS  
LUI FAIRE PAYER CHERE-  
MENT D'AVOIR DONNE A  
LEO LA CHANCE DE  
M'HUMILIER !



J'ESPERE  
QUE JE TOU-  
CHERAI UNE  
PARTIE DU  
MAGOT !

Peut-  
être !  
Mais laissez-  
moi faire !



JE SUIS PRETE, SLIM ! NOUS  
DINERONS AU SALON DES OR-  
CHIDEES ! J'AI RETENU UNE  
TABLE !

BIEN ! VOUS AVEZ  
TRES BIEN FAIT,  
MAYBELL !



AMUSE-  
TOI BIEN,  
CHERIE !

TU PEUX Y COMP-  
TER ! N'oublie  
pas de TELEPHO-  
NER, MAMAN !



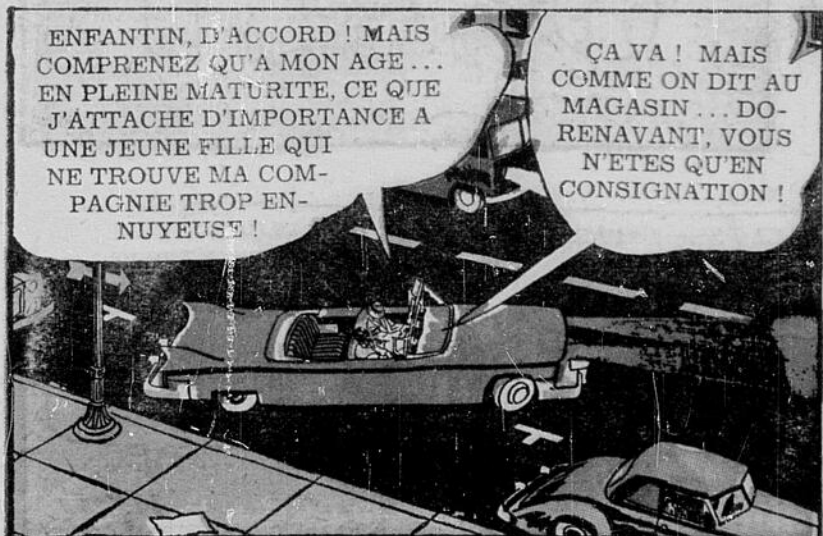
MA VOITURE EST GA-  
REE TOUT PRES, MA  
CHERE !

LA VOITURE DE VOTRE PATRON,  
N'EST-CE PAS ? TRES BIEN ! JE VEUX  
BIEN Y MONTER POURVU QUE LE NOM  
DE LA COMPAGNIE NE SOIT PAS EN  
LETTRES MOULEES SUR  
LA PORTIERE !



JE NE VOUS EN  
VEUX PAS D'ETRE  
IRRITEE PAR CE ...  
PETIT MENSONGE !

UN PETIT MEN-  
SONGE ? HA !



ENFANTIN, D'ACCORD ! MAIS  
COMPRENEZ QU'A MON AGE ...  
EN PLEINE MATURETE, CE QUE  
J'ATTACHE D'IMPORTANCE A  
UNE JEUNE FILLE QUI  
NE TROUVE MA COM-  
PAGNIE TROP EN-  
NUYEUSE !

ÇA VA ! MAIS  
COMME ON DIT AU  
MAGASIN ... DO-  
RENAVANT, VOUS  
N'ETES QU'EN  
CONSIGNATION !



Entre-temps ...

MAYBELL VEUT SE  
RECONCILIER,  
HEIN ? ET ELLE  
S'EN VA AVEC LE  
VIEUX WORTH ?



MAIS LEO, ELLE  
TIENT A LUI AR-  
RACHER JUSQU'A  
SON DERNIER  
SOU AVANT DE  
S'EN DEFAIRE !

QUOI ? A LA  
BONNE HEU-  
RE ! ÇA  
CHANGE  
BIEN DES  
CHOSSES !



# DENIS l'espiègle

Hank  
Ketchum



# Une expérience de renouveau liturgique

**M**ONTREAL possède désormais une paroisse pas comme les autres ou, à tout le moins, une paroisse où la vie liturgique au niveau communautaire ne se déroule pas tout à fait de la même façon qu'ailleurs, où la conception même de l'église en tant que maison de Dieu et des hommes est, elle aussi, sensiblement différente de beaucoup d'autres.

L'église de Saint-Rémi est très récente puisqu'elle fut inaugurée il y a quelques mois. La paroisse, dans laquelle elle se trouve compte environ 2.800 âmes et le premier curé y arriva en 1956, à une époque où il n'y avait pas d'église et où l'on disait la messe dans une salle d'école.

Avant de donner son programme à l'architecte, le curé de la paroisse, l'abbé Maurice Thérien, fit une étude approfondie et poussée des recommandations les plus récentes de la Commission de liturgie du diocèse de Montréal ainsi que de différents autres documents religieux. L'église, qui n'a pas de clocher, se fonde intimement avec les autres maisons voisines. On pénètre dans la nef par un long narthex qui traverse une petite chapelle circulaire où l'on a installé le Chemin de Croix traditionnel, celui-ci faisant l'objet d'une dévotion particulière qui peut se faire ailleurs que dans la nef. Cette chapelle circulaire sert en même temps de lieu de rassemblement pour les chœurs et les enfants de chœur. Le célébrant débute la cérémonie de la messe par une procession à

travers la nef, parmi les fidèles, avant de se rendre à l'autel. L'autel est dépouillé à l'extrême et placé aussi près des fidèles que possible; chose remarquable aussi, l'officiant fait face à la foule durant la célébration de la messe, au lieu de lui tourner le dos.

Grâce à la conception architecturale particulière de l'église, la cérémonie du baptême suit un peu le même état d'esprit. Le prêtre et la famille assistent d'abord aux préliminaires et aux prières d'exorcisation dans la chapelle de dévotion. Le catéchumène est ensuite symboliquement introduit à l'église vers les fonts baptismaux qui se trouvent dans la nef, sur le côté gauche de l'autel.

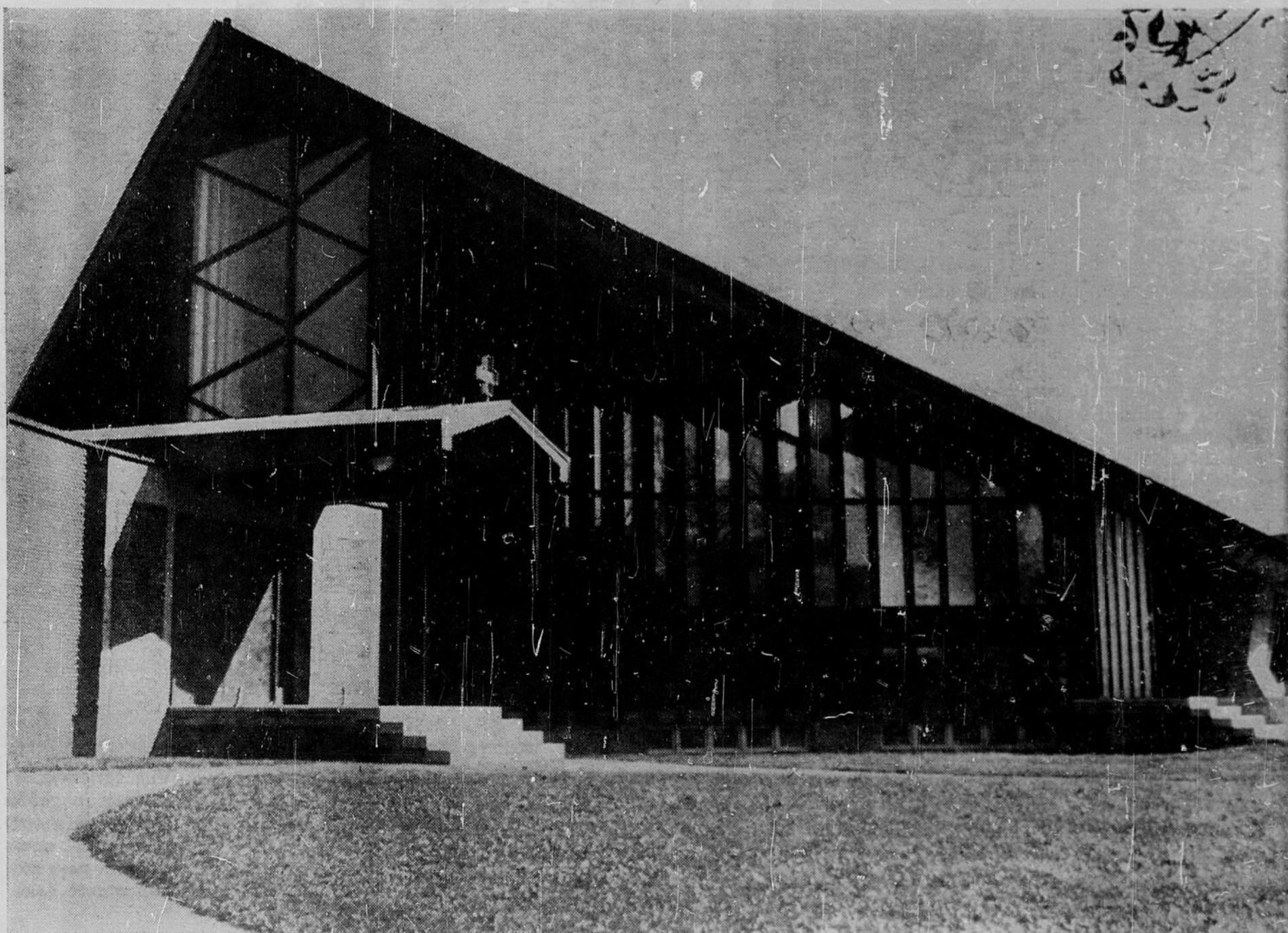
Rien de faux, aucun artifice dans cette église. L'expression architecturale a recours à une structure de béton. Le bois des bancs et des murs sont en teck rouge, tandis que le sol est fait de pierre grise. Aucun pilier n'entrave la vue. Tout respire l'authenticité et la simplicité dans l'ornementation respecte la conception de l'architecture contemporaine à l'égard du sacré. Un vaste voile, sorte de baldaquin de toile légère, atténue un peu la lumière du jour qui éclaire la nef et l'autel en pénétrant par un puits aérien.

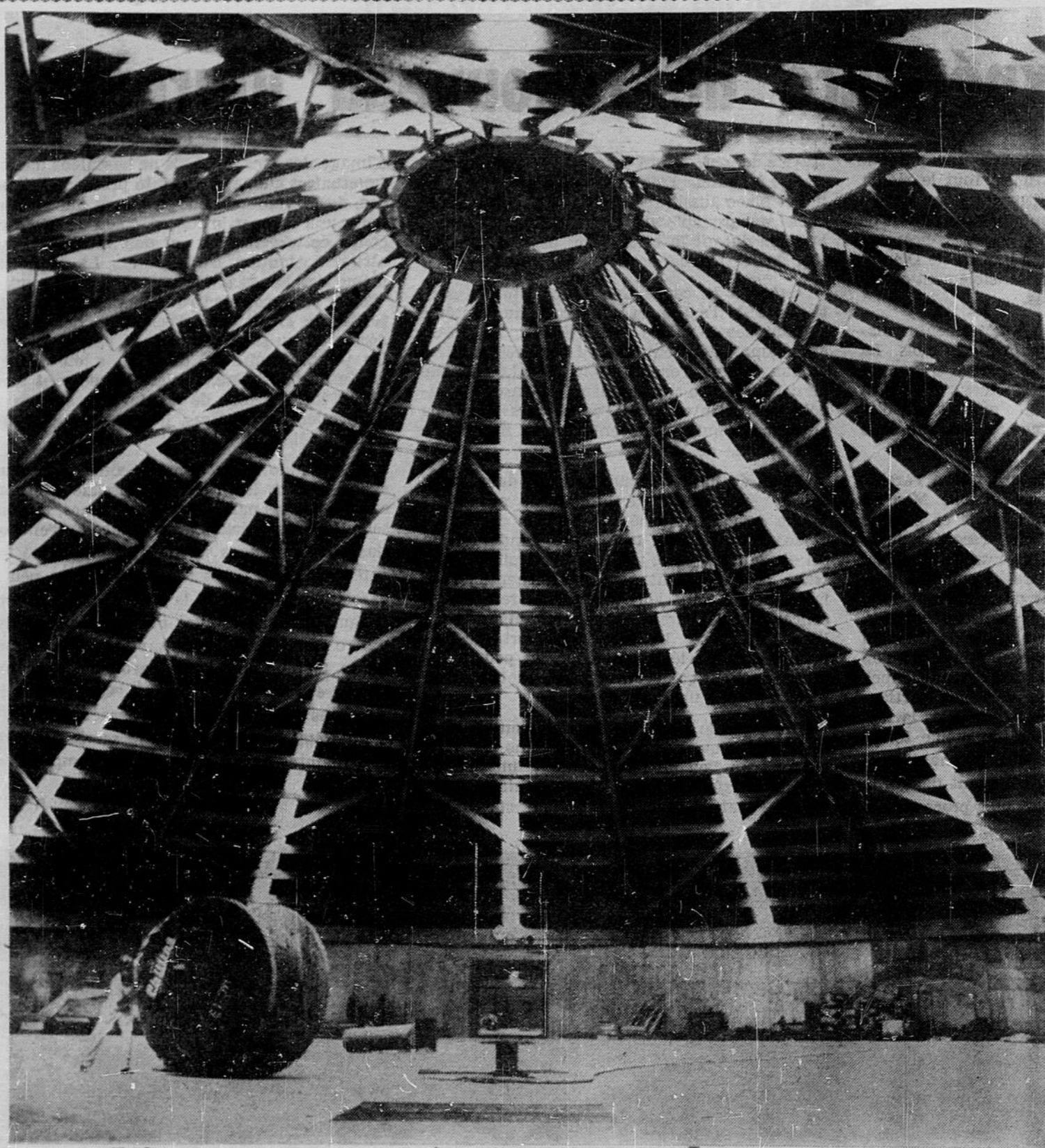
Ainsi que le rappelait dernièrement le curé Thérien, "ce que nous cherchons dans une église, c'est un lieu de recueillement, un lieu de paix et de silence." Les vieux architectes romains l'avaient bien compris qui couvraient

d'images les façades, mais ne laisseraient dans les sanctuaires que la saisissante présence de l'ombre, de la lumière et de la pierre nue. Ce qui doit aussi frapper le regard, selon ceux qui ont conçu cette église, ce qui doit immédiatement attirer l'attention, c'est l'autel. La disposition même des bancs a été pensée dans le but de "porter les gens vers l'autel". Même idée d'austérité, de rigueur et d'économie des moyens décoratifs au sujet des statues, petites et rares. Un petit oratoire de dévotion a été placé à droite du baptistère, et c'est là que sont exposées à tour de rôle, de nombreuses statues, en particulier des Apôtres, les jours ou les mois de leur fête.

Cette innovation dans la conception d'une église et dans la liturgie paroissiale a été accueillie par les paroissiens eux-mêmes, toujours selon le curé Thérien, avec beaucoup d'enthousiasme. Les jeunes surtout ont manifesté leur approbation, et il est remarquable que peu de paroissiens manquent la messe du dimanche. Il faut dire que le curé et son vicaire, l'abbé Valère Dubé, s'emploient sans relâche à susciter la ferveur chez leurs paroissiens par tous les moyens dont ils disposent. Qu'ils aient réussi dans leur entreprise est caractéristique, et Saint-Rémi pourrait peut-être servir de modèle à maintes autres paroisses de campagne ou des villes.

J. C.





## Un vaste gisement de potasse

La ménagère canadienne, qui s'occupe dans sa cuisine à rendre son mari et ses enfants heureux en préparant des mets savoureux, ignore sans doute que la haute qualité des aliments qu'elle offre provient d'un minerai essentiel à toute végétation: la potasse.

Avec la conquête de l'embarrassante formation aquifère Blairmore, qui découragea plus d'un prospecteur dans l'Ouest canadien, le Canada supplante maintenant l'Allemagne, la France et l'Espagne en se plaçant au premier rang de la production mondiale de la potasse, élément vital à toute culture.

C'est au sud de la Saskatchewan, plus particulièrement à Esterhazy, quelque cent vingt milles à l'est de Regina, qu'une intrépide compagnie, l'International Minerals and Chemical Corporation (Canada), Limited, décida de vaincre toutes les difficultés pour exploiter le gisement de potasse reconnu le plus vaste du monde et qualifié le meilleur.

L'IMC et une quinzaine d'autres compagnies minières ont donc changé le visage économique canadien de la potasse. Ce minerai que l'on im-

portait devient une matière exportée de la plus haute importance pour le monde.

D'après les hommes de science de la division de la chimie analytique au ministère fédéral de l'Agriculture, ce ne sont pas, comme on aurait pu le croire, les prairies de l'Ouest qui seront les premières à bénéficier de cette fabuleuse entreprise. La potasse est appelée avant tout à servir les régions aux prises avec des problèmes d'humidité, telles celles de l'Est canadien, de la Côte du Pacifique, des Etats-Unis et autres pays aux prises avec les mêmes problèmes météorologiques.

Trois entrepôts de forme conique, tels celui illustré ci-haut, ont été construits à Esterhazy en Saskatchewan. Ils mesurent deux cents pieds de diamètre, ont soixante-dix pieds de haut et pourront contenir, dès l'été prochain, un total de cent cinq mille tonnes de potasse. On s'attend à une production de quatre cent vingt mille tonnes en mil neuf cent soixante-deux et à une exportation annuelle de cent cinquante mille tonnes, soit une valeur de quatre millions de dollars.

Une première place de plus pour le Canada, dans la vie internationale.

# Esterhazy, en S

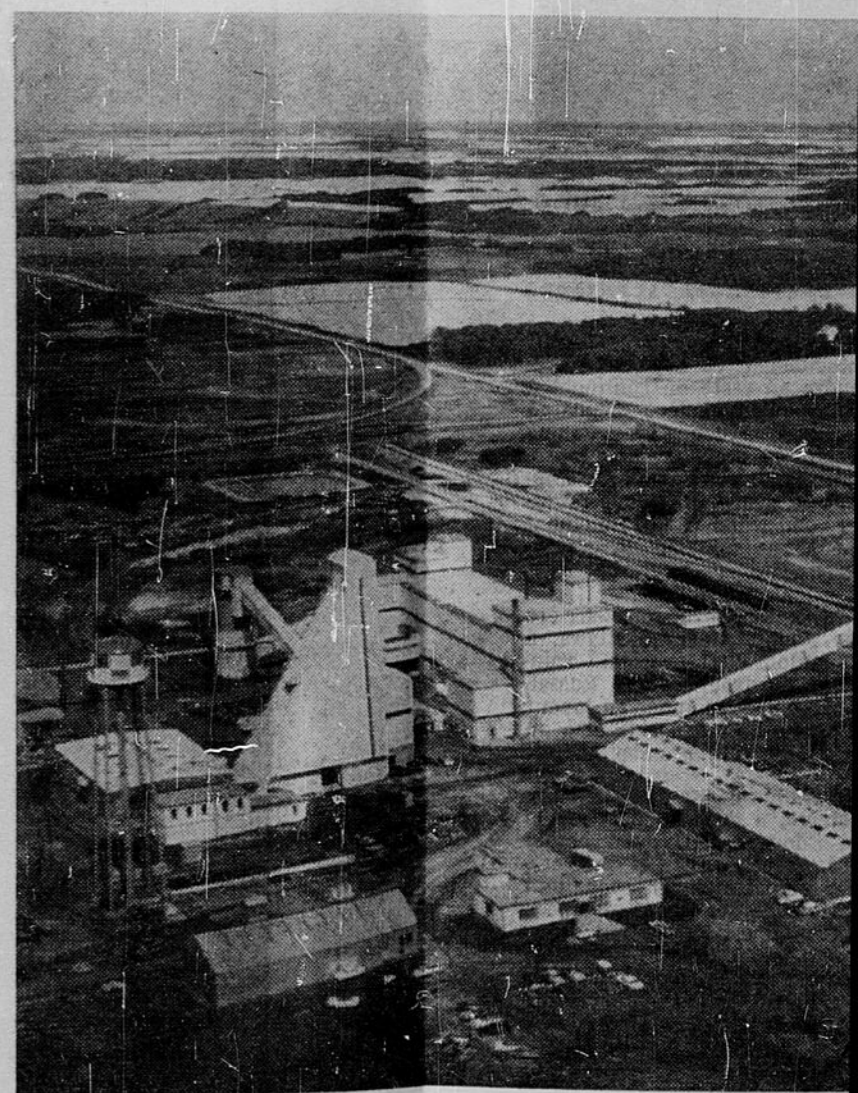
## Une mine qui fera

Un reportage de l'Office

QUAND le comte Paul d'Esterhazy, en dix-huit cent quatre-vingt-sept, conduisit trente-cinq familles hongroises, des Etats-Unis vers la Terre promise du Canada, il ne songeait guère à cette époque que le petit coin de terre qui allait prendre son nom, au sud de la Saskatchewan, attirerait, soixante-treize ans plus tard, l'attention de l'industrie mondiale de la potasse, minerai essentiel à toute végétation.

Les gîtes de potasse de la Saskatchewan sont les plus étendus et les plus riches que l'on connaisse au monde. Un sérieux obstacle, que l'on vient heureusement de vaincre, a toujours empêché les compagnies les plus audacieuses de procéder à l'entière exploitation du minerai. Cette difficulté provenait de l'invincible formation aquifère Blairmore. Cette formation est faite d'une couche de deux cents pieds de sable fin aquifère et de schistes sous forte pression, à des profondeurs variant de mille deux cents à mille sept cents pieds. Elle a toujours présenté un grave problème pour le fonçage des puits et l'extraction. Comme la potasse est très soluble et que, par conséquent, on ne saurait permettre à l'eau de s'infiltrer dans les chantiers souterrains, la conquête de la formation aquifère Blairmore s'avère donc la

répon  
jusqu  
de Re  
consi  
Miner  
mited  
la pr  
méth  
thode  
par l'  
Blair  
quant  
le for  
plates  
par l'  
remor  
Une  
la for  
toute  
hazy  
toire



Vue aérienne de la mine de potasse d'Esterhazy. On y voit les entrepôts coniques, capables de recevoir chacun trente-cinq mille tonnes de potasse, les ateliers de préparation mécanique du minerai, la voie ferrée et les bâtiments chimiques augmentent à mesure que les populations s'accroissent dans les pays moins développés. Avec ses richesses en blé et en potasse, le Canada est devenu une puissance importante dans l'alimentation mondiale.

(Photo-reportage)

# Esterhazy, en Saskatchewan

## Une mine qui fera vivre le monde!

Un reportage de l'Office national du film

QUAND le comte Paul d'Esterhazy, en dix-huit cent quatre-vingt-sept, conduisit trente-cinq familles hongroises, des États-Unis vers la Terre promise du Canada, il ne songeait guère à cette époque que le petit coin de terre qui allait prendre son nom, au sud de la Saskatchewan, attirerait, soixante-treize ans plus tard, l'attention de l'industrie mondiale de la potasse, minéral essentiel à toute végétation.

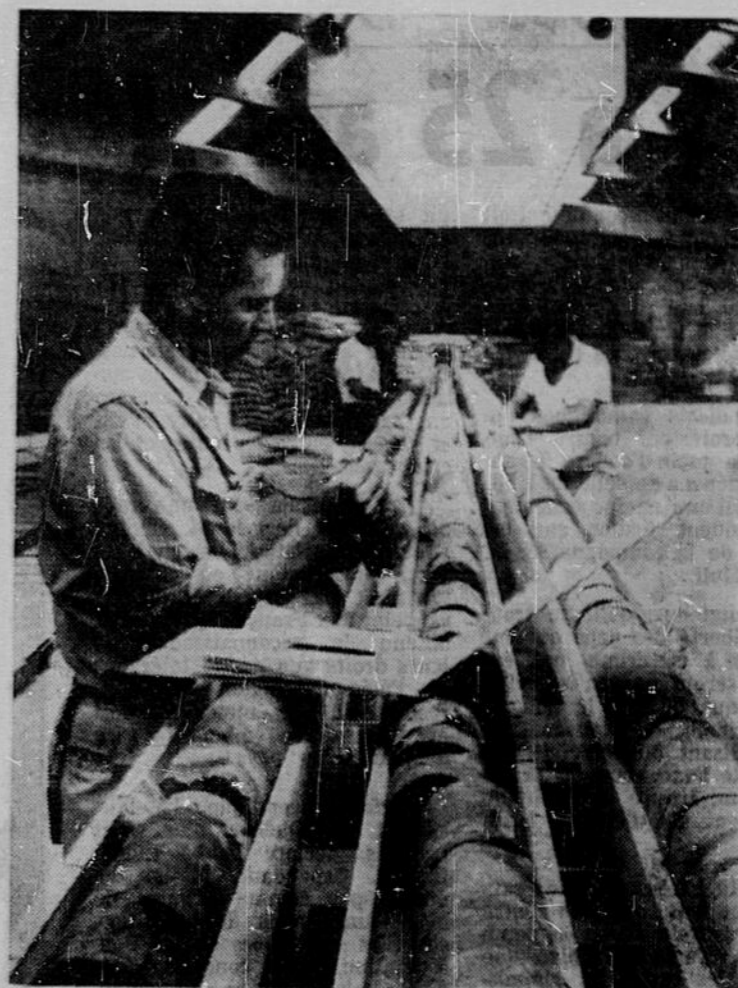
Les gîtes de potasse de la Saskatchewan sont les plus étendus et les plus riches que l'on connaisse au monde. Un sérieux obstacle, que l'on vient heureusement de vaincre, a toujours empêché les compagnies les plus audacieuses de procéder à l'entière exploitation du minéral. Cette difficulté provenait de l'invincible formation aquifère Blairmore. Cette formation est faite d'une couche de deux cents pieds de sable fin aquifère et de schistes sous forte pression, à des profondeurs variant de mille deux cents à mille sept cents pieds. Elle a toujours présenté un grave problème pour le fonçage des puits et l'extraction. Comme la potasse est très soluble et que, par conséquent, on ne saurait permettre à l'eau de s'infiltrer dans les chantiers souterrains, la conquête de la formation aquifère Blairmore s'avère donc la

réponse à tous les problèmes qu'avait rencontrés jusqu'à date, l'industrie de la potasse au Canada.

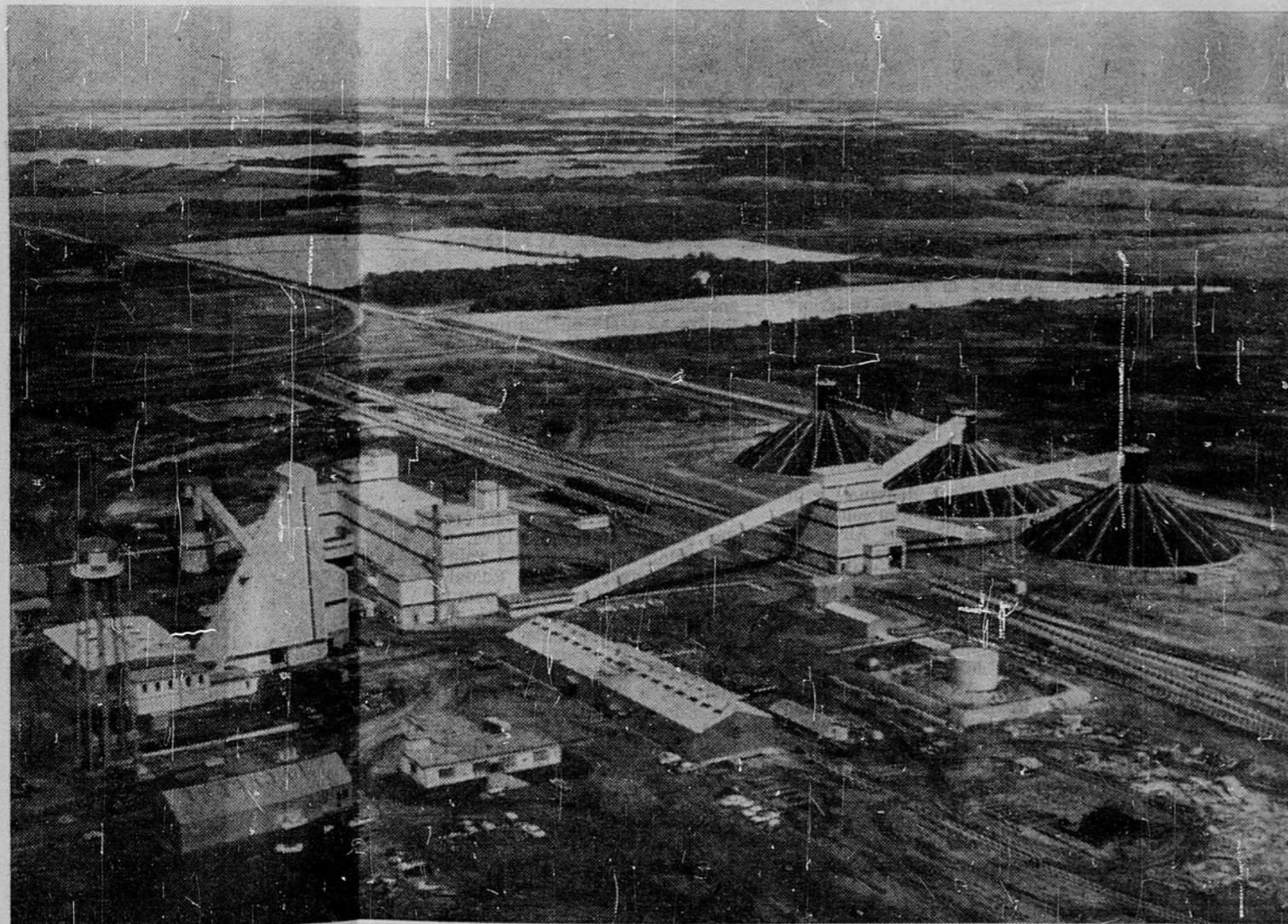
C'est à Esterhazy, quelque 120 milles à l'est de Regina, que se trouve le gîte de potasse le plus considérable au monde, exploité par l'International Minerals and Chemical Corporation (Canada), Limited. C'est à cette compagnie que l'on doit, pour la première fois en Amérique, l'application de la méthode minière de l'encaissement (tubbing), méthode qui remporta plus d'un succès en Europe. C'est par l'encaissement que l'on a pu vaincre la formation Blairmore en la congelant à une température de cinquante degrés Fahrenheit. En immobilisant l'eau, le fonçage du puits devenait possible.

On a recouru à un procédé de fonçage à plates-formes multiples, accélérant ainsi le forage par l'exécution simultanée du chargement et de la remontée. Les parois se coulaient en même temps. Une fois la section de fer terminée, on décongela la formation.

Tout en offrant au monde un minéral vital à toute civilisation, les hommes de sciences d'Esterhazy viennent d'écrire une page nouvelle de l'histoire des fonçages de puits en Amérique du Nord.

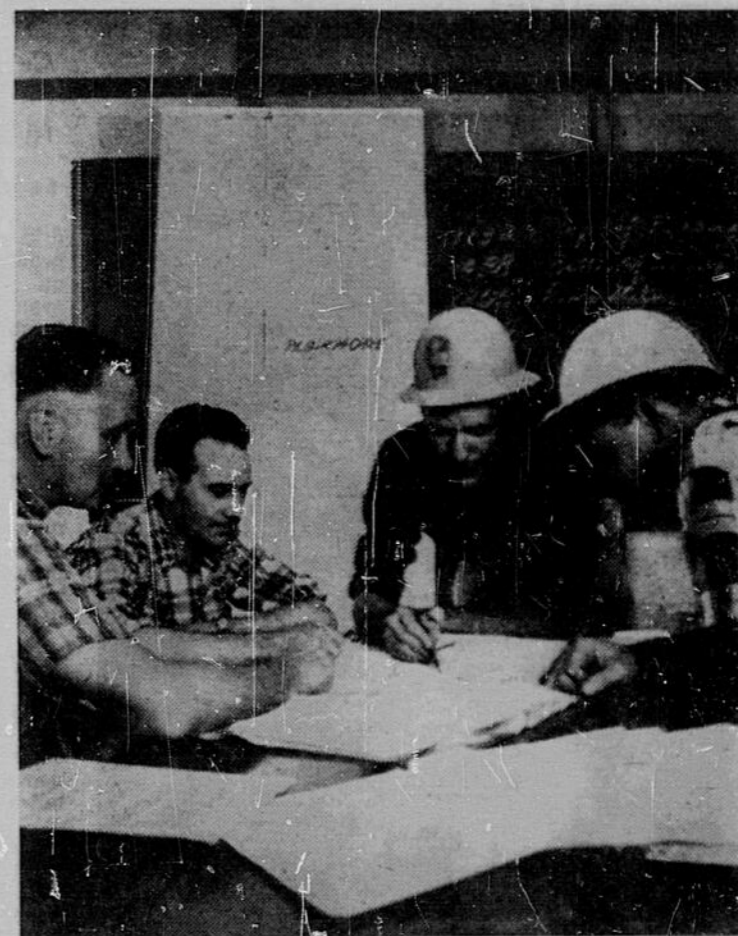


Une compagnie canadienne, spécialiste du fonçage en roche dure, est chargée de la réalisation du puits de dix-huit pieds de diamètre et d'une profondeur de plus d'un demi-mille. Un prospecteur analyse ici la structure des cylindres de terre obtenus par le carottage.



Vue aérienne de la mine de potasse d'Esterhazy. On y distingue trois immenses entrepôts de forme conique, capables de recevoir chacun trente-cinq mille tonnes de potasse; les bureaux, les bâtiments, les ateliers de préparation mécanique du minéral, la voie ferrée et le carreau de la mine. Les besoins d'engrais chimiques augmentent à mesure que les populations s'accroissent et que s'élèvent les niveaux de la vie dans les pays moins développés. Avec ses richesses en blé et potasse, la Saskatchewan prend donc une place importante dans l'alimentation mondiale.

(Photo-reportage de l'Office national du Film du Canada — Photos par Chris Lund)



L'extraction de la potasse en Saskatchewan dépendait du fonçage des puits à travers la déroulante formation aquifère Blairmore, jusqu'au niveau de la potasse, sans permettre à l'eau de l'atteindre. On a vaincu cette difficulté par la méthode minière de l'encaissement qui permet maintenant de travailler en tout repos à plus d'un demi-mille sous terre.

1936 - 1961

# Il y a 25 ans..!

Le plus violent incendie qui ait jamais ravagé le "flat", la plus ancienne partie d'Ottawa, a causé hier soir des dommages de \$125,000 et jeté plus de 40 personnes sur le pavé. Les flammes ont complètement rasé la scierie Mayno Davis.

Les syndicats catholiques nationaux protestent contre l'emploi de la main-d'œuvre étrangère aux dépens de celle de Hull. Les travailleurs en fer ornemental demandent justice sur les chantiers de la compagnie E. B. Eddy, à Hull.

Aussi longtemps qu'il se trouvera en liberté des gens qui ont été mêlés à ce crime, nos enfants ne seront pas en sécurité. C'est ce que déclare le gouverneur Hoffman, du Nouveau-Jersey, en disant qu'il n'était pas satisfait de l'exécution de Bruno Hauptmann, trouvé coupable de l'enlèvement de l'enfant Lindbergh.

A Madrid, les fascistes de Franco dirigent leurs attaques contre la cité universitaire, et la population se réfugie tant bien que mal dans les caves. Le commissaire de la Guerre prétend que ce sont les Allemands qui dirigent les attaques des troupes de Franco.

M. John Hackett, président des diplômés de l'université McGill, déclare que l'administration de l'Etat a besoin d'universitaires, et que le fonctionnement des divers ministères s'améliorera en proportion du nombre d'universitaires qui y seront attachés.

La radio peut unir plus étroitement les deux grandes races,

dit le major Gladstone Murray, administrateur de Radio-Canada. Nous manquerions à notre devoir si nous ne réussissions pas à créer une meilleure entente entre les Canadiens de langue anglaise et de langue française. Ce doit être une partie de notre tâche, dit-il, que d'amener un rapprochement entre l'Est et l'Ouest, entre les villes et les campagnes.

"Les Français sont une race de vaincus", déclare M. George Drew, organisateur en chef du parti conservateur en Ontario. "Il n'est pas injuste, dit-il, de rappeler aux Français qu'ils n'ont obtenu la reconnaissance de leurs droits que par la tolérance de l'élément anglais qui, tout respect dû aux minorités, doit être considérée comme la race dominante au pays."

"Il faut revendiquer l'établissement au Québec d'un Etat français, déclare l'abbé Lionel Groulx. Cependant, je ne demande pas comme certains de mes jeunes amis de constituer cet Etat en dehors de la Confédération. Je ne condamne pas, dit-il, le séparatisme. Je dénonce plutôt ceux qui, par leur incurie et leur manque d'énergie ont rendu le mouvement séparatiste inévitable, sinon nécessaire."

Mlle Agnes Macphail, une des deux femmes à la Chambre des communes, accuse les Etats-Unis de trop s'armer. "Mettez fin à cette course aux armements et nous prendrons plus au sérieux vos douces paroles de paix et de bonne entente," dit-elle.

Un quart de la ville de Ma-



Ce Père Noël fera une jolie décoration au temps des Fêtes, à l'extérieur ou à l'intérieur. Demandez le patron no 183, au coût de 75¢ en vous adressant à Monitor Enterprises, 7005, Kildare Road, Montréal-29, Qué.



La Gendarmerie royale ne suscite pas seulement de l'intérêt au Canada mais aussi à l'étranger. A preuve, cette photo prise à l'occasion d'une fête à Copenhague, au Danemark.

(Photo Scandinavian Airlines System)

druid est en ruines, mais on apprend toutefois que les troupes du gouvernement ont fait des avances. Les avions fascistes bombardent la cité universitaire, sans toutefois toucher le centre de la ville.

Le Japon, qui a conclu une entente anticommuniste avec l'Allemagne, a l'intention de monter une armée égale en puissance à celle de la Russie. Le ministre de la Guerre déclare que cette force est nécessaire pour prévenir la guerre et conserver au Japon la place qu'il occupe dans le continent asiatique.

L'armée canadienne, dans son programme de réorganisation, songe à la mécanisation et aux développements techniques. On a devisé de nouvelles formations, dont surtout le "bataillon de mitraille".

Le gouvernement anglais apprend que 5,000 Allemands sont allés grossir les rangs de l'armée fasciste de Franco aux abords de Madrid. De son côté, la Russie envoie des secours aux troupes gouvernementales espagnoles.

M. Alexandre Taché, député de Hull, condamne la brutale francophobie déclenchée dans le comté de Hastings par le colonel George Drew, organisateur en chef du parti conservateur en Ontario. "Dans le meilleur intérêt du Canada, dit M. Taché, j'espère que Mitch Hepburn

remportera la victoire aux prochaines élections en Ontario."

Les vendeurs de jouets estiment que les citoyens de Londres dépenseront cette année la somme de \$6,250,000 en cadeaux de Noël, soit plus qu'en toute autre année depuis la dépression.

Le président Roosevelt a déclaré franchement au cours d'un discours à Buenos Aires, en Argentine, qu'il n'était pas possible pour les Etats-Unis de faire partie de la Société des Nations.

En fusionnant les anciens ministères de l'Intérieur, des Mines, des Affaires indiennes et des Ressources en celui du nouveau ministère des Mines et Ressources, le nombre infime de 80 fonctionnaires sont mis à leur retraite, dont 41 à Ottawa. La plupart avaient d'ailleurs atteint 65 ans, soit l'âge de la retraite.

Une guerre européenne sur

une petite échelle se poursuit actuellement en Espagne et s'étendra au reste du continent à moins qu'on ne lève l'embargo sur les armements. C'est ce que déclare le premier ministre socialiste Largo Caballero. Pendant ce temps, 16 avions fascistes bombardent Madrid et tuent plus d'une centaine de personnes.

Arnie Morrison, quart-arrière des Rough Riders d'Ottawa, a été aujourd'hui proclamé vainqueur du trophée Jeff Russel, décerné chaque année au joueur le plus utile à son club et à un sportif de tout premier ordre.

L'évêque de Bradford, en Angleterre, a déclaré hier que le roi Edouard VIII avait besoin de la grâce de Dieu et que "certains d'entre nous souhaitent qu'il donne des signes plus positifs" qu'il est au courant de ce besoin. Cette déclaration fait apparemment allusion à l'amitié que le roi professe pour Mme Ernest Simpson.

HEBDO-REVUE



# Hanna-Barbera L'OURS YOGI

LES SCOUTS VIENNENT AU PARC ETUDIER LA NATURE, YOGI!

TENEZ, LES GARS! LE PLUS BEAU SPECIMEN DE LA NATURE QUE VOUS PUISSIEZ TROUVER! EXAMINEZ-MOI! JE VEUX BIEN!

TOI, YOGI?

JE NE PEUX PAS REDIGER UN RAPPORT SUR UN OURS COMME TOI!

TU N'AS RIEN EN COMMUN AVEC LES OURS DU MANUEL!



NOUS DEVONS ETUDIER LA VRAITABLE FAUNE!

OUI, QUELQUE CHOSE DE VRAIMENT SAUVAGE!



TU N'APPARTIENS PAS AU GENRE DE FAUNE QUE LES SCOUTS CHERCHENT, YOGI!

COMME CA, JE NE SUIS PAS ASSEZ SAUVAGE, SELON EUX?



EH BIEN, ILS N'ONT BIEN VU ENCORE!! SI C'EST DU SAUVAGE QU'ILS VEULENT, JE VAIS LEUR EN DONNER!



TOUT CE QU'IL FAUT POUR VOTRE REDACTION! ET MAINTENANT, SI ON FAISAIT UN PETIT "ROCK"?



ATTENTION, YOGI!

OUF! QUI A PERDU LE COUSINET A BILLES RUSTIQUE?



AIE! CETTE DEMONSTRATION EST VRAIMENT EPUISANTE



LA GRANDE NATURE N'A BIEN DE BIEN RASSURANT!

T'EN FAIS PAS.

NOUS ALLONS NOUS EXERCER AUX PREMIERS SECOURS



BON! CA VA! TENEZ! TROP HEUREUX DE VOUS ETRE UTILE! C'EST AMUSANT!



TU SAIS, BOUBOU! CE N'EST PAS TANT LA COMBINAISON DE BANDAGES! AU MOINS, CA PROUVE QU'ILS M'AIMENT BIEN!

# MARC DES BOIS



## SUR LES SENTIERS

LE NOM LATIN DU "SUISSE", TAMIA, SIGNIFIE "ECONOME" ET LE DEPEINT BIEN CAR C'EST UN EMMAGASINEUR PRUDENT DE NOIX ET DE GRAIN.



LES DERNIERS JOURS D'ETE ET D'AUTOMNE IMPOSENT UNE CORVEE AU "SUISSE" PREVOYANT...



IL S'AFFAIRE, COMME UNE LOCOMOTIVE DE MANOEUVRE, AU REMISAGE DE SES PROVISIONS D'HIVER...

DE L'AUBE AU CREPUSCULE, IL RAMASSE DU GRAIN, DE LA GRAINE DE PATURIN, DES NOYAUX DE CERISES, DES GLANDS, DES NOISETTES ET DES FAINES...



SES GRANDES BAJOUES LUI FACILITENT LA TACHE ET LUI EPARGNENT BIEN DES VOYAGES!



MAIS AVANT DE LES REMPLIR, IL A BIEN SOIN DE GRUGER LES ASPERITES POUR PREVENIR TOUTE AVARIE A SES BAJOUES...

PUIS, AYANT PLACE DEUX OU TROIS GLANDS DANS CHACUNE, IL EN PREND UN AUTRE ENTRE SES DENTS...



ET S'EN VA SERRER SOIGNEUSEMENT LE TOUT DANS SA VOUTE SOUTERRAINE...



AU COURS DES MOIS D'ETE, LE TAMIA SE NOURRIT D'INSECTES, DE GRAINS, DE NOIX, DE BAIES ET QUELQUEFOIS, D'OEUF D'OISEAUX ET D'OISILLONS ET MEME DE PETITS MULOTS...

MAIS SES PROVISIONS D'HIVER SE COMPOSENT DE NOIX ET DE GRAIN QUI SE CONSERVENT BIEN DANS SA "DEPENSE" HUMIDE.

BOIS

Tous droits réservés  
M. H. S. P.

# Le cavalier ROUGE

12-3

FRED HARMAN



# LE DOCTEUR LEBON



ENTREZ DANS LE BUREAU ! JE NE VOUS FERAI AUCUN MAL !

VOUS ALLEZ ME REMETTRE CE REVOLVER, M. LAETON !



JE DOIS ME PROTÉGER ! BARLO CHERCHE A ME TUER !



SI VOUS CROYEZ QU'ON CHERCHE A VOUS TUER, LA POLICE EST LA POUR VOUS PROTÉGER, LAETON !

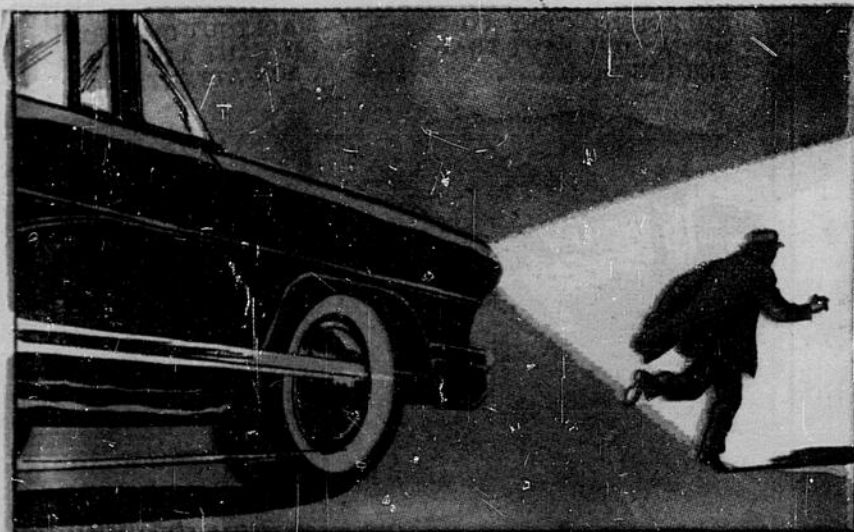
PERSONNE NE PEUT ME PROTÉGER CONTRE BARLO ! C'EST UN TUEUR SADIQUE ! JE VOUS L'AI D'AILLEURS DIT, LEBON !



Allez, entrez vite dans le bureau !



IL EST COMPLETEMENT FOU, DOCTEUR ! SURTOUT, NE LE CONTRARIONS PAS !



# Emilie

MARIE  
LINKS

Stanleigh m'a emmené au cinéma samedi et tout mon argent de poche y a passé!

Après, nous avons pris une consommation... et j'ai payé la note!

Quand nous allons danser, je dois payer ma part!

Puis, nous sommes allés au concert! J'ai encore payé les billets!

Il me reconduit à l'école mais je dois fournir l'essence!

Il m'a envoyé une bien belle carte mais il m'a emprunté 4 cents pour le timbre!

Je crois que je vais lui donner son congé!

Mais Emilie, je croyais pourtant que tu l'aimais?

Oui mais je n'en ai pas les moyens!

# TOTO et TITI

by R. DIRKS

PERDUS EN MONTAGNE, LES ENFANTS CONSTATENT QU'ILS NE SONT PLUS SEULS... MAIS DE QUI S'AGIT-IL?

DEMEURE DE L'ABOMINABLE HOMME DES NEIGES

STOP

PRIVE

DANGER

REGARDE DONC LES PISTES! IL DOIT ETRE UN VERITABLE GEANT!

Demi-tour!

IL A AU MOINS DIX PIEDS DE TAILLE!

C'EST BIEN L'HOMME DES NEIGES! ET IL CHASSE DES 16!

DEMEURE DE L'ABOMINABLE HOMME DES NEIGES ZONE INTERDITE

Dégourdissons!

STOP

DANGER!

IL NEIGE! COMME SI NOUS N'EN AVIONS PAS SUFFISAMMENT DEJA!

ON DEVRAIT AMENAGER DES CASSE-CROUTE EN MONTAGNE!

LA NUIT DESCEND... ET CA DEVIENT UNE VERITABLE TOURMENTE DE NEIGE!

BRRR... QUELLE GLACIERE!

ET SURTOUT, FAUT PAS NOUS ARRETER OU BIEN NOUS ALLONS GELER VIFS!

ILS AVANCENT A L'AVEUGLETTE... ET TOUT A COUP!...

TU PARLES! ET LE COUVERT EST SERVI!

Y A-T-IL QUELQU'UN DANS LA MAISON?

L'ABOMINABLE HOMME DES NEIGES!

ARRGH!

Im. Reg. U. S. Pat. Off.—All rights reserved. Copy, 1961 by United Feature Syndicate, Inc.

R. DIRKS 12-3

# Philomène

Par ERNIE BUSHMILLER

