

# JOURNAL en Bref

Municipalité de Saint-Côme - Octobre 2016



Projet de parc intergénérationnel



Sentiers de vélo de montagne

## Saint-Côme en chantier!



Skatepark

Page 4

Maison hantée d'Halloween

Page 11

Initiation au Land Art

Page 11

# Monde municipal

Bonjour à vous tous,

Comme vous avez pu le constater sur la page frontispice du journal, Saint-Côme innove encore et se dote de nouvelles attractions et infrastructures pour en offrir plus à sa population.

Je tiens à vous mentionner que le montage financier nécessaire à l'exécution de ces projets est pratiquement complété et que ces réalisations seront en majeure partie subventionnées par divers programmes gouvernementaux ou fonds réservés. Je tiens essentiellement à souligner l'implication de nos jeunes dans le projet du skatepark, particulièrement Mia et Rédick Gauthier ainsi que Félix Bouchard et Cédric Morin.



Je me réjouis de la façon de faire de ces jeunes. Nous sommes fiers de leur détermination, ils ont demandé au Conseil municipal d'améliorer cette infrastructure, en étant appuyés d'une pétition de plus de 250 signatures qu'ils sont eux-mêmes allés chercher. Ils ont travaillé très fort pour démontrer le besoin et nous ont même aidés à amasser des fonds afin de s'assurer que le projet se réalise. À la suite de la demande des jeunes, une évaluation des coûts nécessaires pour la réalisation d'un tel projet a été effectuée. Par la suite, la Municipalité a obtenu une subvention de 5 000 \$ provenant de la Caisse Desjardins du Nord de Lanaudière et une demande de subvention a été acheminée à la Fondation des Samares.

Les jeunes impliqués dans ce projet ont aussi amassé plus de 800 \$ cet été. Considérant l'importance d'un tel projet pour la clientèle jeunesse, des citoyens bénévoles se sont concertés afin d'offrir un spectacle-bénéfice le 3 décembre prochain (voir p. 10). En définitive, la Municipalité injectera les sommes manquantes à partir du fonds réservé aux fins de parcs et terrains de jeux afin de parachever ce projet évalué à 58 000 \$. Bravo encore une fois à vous tous qui vous impliquez pour notre communauté. Quelle belle solidarité vous démontrez encore une fois !

Toujours dans l'optique de bonifier notre milieu de vie, nous sommes heureux de vous informer que les travaux entourant le projet de parc intergénérationnel vont bon train. Nous serons en mesure de vous présenter le projet final sous peu pour un début de réalisation au printemps prochain. Un montant de 255 000 \$ nous est déjà garanti par des subventions provenant du pacte rural et du programme TECQ.

De plus, étant actuellement dans une phase de chantiers et tel que vous le constaterez à la page 4 de ce journal, le Conseil municipal a accordé les autorisations à un groupe de passionnés de plein air afin d'aménager un réseau de sentiers de vélo de montagne sur un terrain appartenant à la Municipalité et étant destiné exclusivement à l'usage « Parc ». Ce nouvel aménagement portera le nom de « Parc De Grandpré » en l'honneur du généreux donateur : le Juge Louis-Philippe De Grandpré.

En guise de conclusion, je vous partage cette citation que j'affectionne particulièrement, elle provient de M. Ronald Reagan : « En travaillant ensemble et en réunissant nos richesses, nous pouvons accomplir de grandes choses. »

Et n'est-ce pas que Saint-Côme est riche ! Riche en détermination, riche en solidarité et surtout riche en bonne volonté !!!

Bon automne, profitez des belles couleurs chaudes qui nous sont offertes avant le repos hivernal !

Martin Bordeleau, maire

# Monde municipal

## DANS CE NUMÉRO :

Monde municipal	2-5
Environnement	6
Communications	7
Loisirs, culture & organismes	8-20
Bureau d'Accueil Touristique	8
Comité du 150 <sup>e</sup>	9
Spectacle « À L'UNISSON »	10
Feuillet détachable	11-14
Comité Sportif	16
Grand rassemblement Scouts	17
Chambre de Commerce	18-19
Amis de Marie	20
Divers	21-23
Section commerciale	23-24

## TAXES MUNICIPALES

N'oubliez pas votre dernier versement de taxes le 27 octobre prochain.

## BUREAUX MUNICIPAUX FERMÉS

Veillez prendre note que les bureaux municipaux seront fermés le lundi 10 octobre en raison de l'Action de grâce.

## JOURNÉE NATIONALE DES AÎNÉS

Le 1<sup>er</sup> octobre a eu lieu la Journée nationale des aînés ! Le conseil municipal tient à souligner la grande contribution des aînés à nos familles, à nos milieux de travail et à nos collectivités.

Que ce soit pour la prestation directe des services ou encore la gestion bénévole d'un organisme communautaire, les aînés sont présents et très actifs. Un grand nombre d'entre eux sont également impliqués dans diverses activités au sein de la communauté et ils font preuve d'un grand dévouement pour aider et appuyer les plus jeunes et les générations montantes.

Nous avons tous dans notre vie une personne âgée qui a eu une influence positive sur nous. Prenons le temps de lui exprimer notre reconnaissance !

### Municipalité de Saint-Côme

1673, 55<sup>e</sup> Rue

Saint-Côme (Québec) J0K 2B0

Téléphone : 450 883-2726

Télécopieur : 450 883-6431

Courriel: [info@stcomelanaudiere.ca](mailto:info@stcomelanaudiere.ca)

Site: [www.stcomelanaudiere.ca](http://www.stcomelanaudiere.ca)



## SIX PARUTIONS POUR LE JOURNAL EN BREF

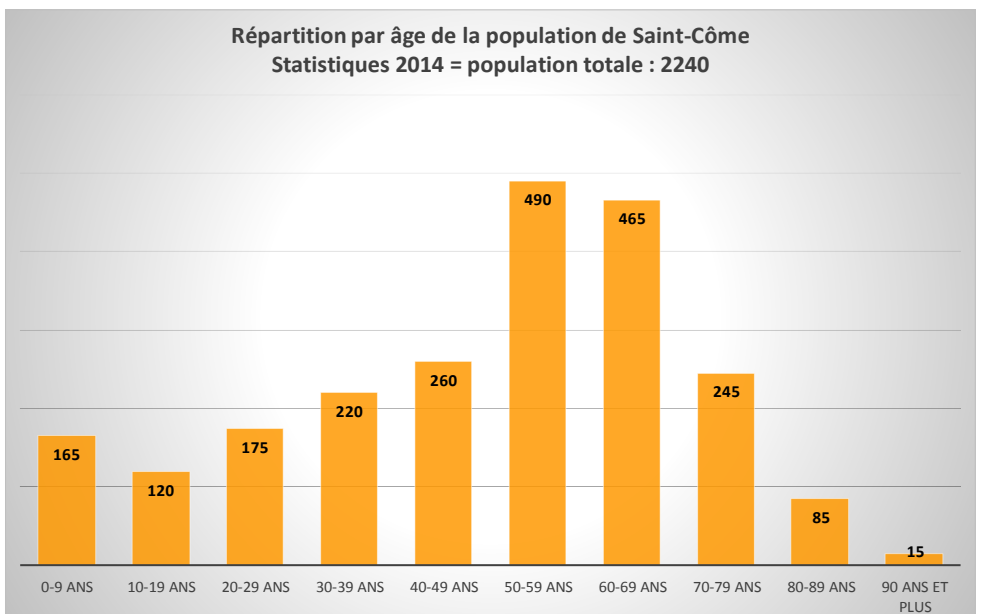
Dans le but d'informer toujours mieux nos citoyens, le Conseil municipal a décidé de faire paraître 6 Journal En Bref par année, voici les dates de tombées et les sorties.

<b>Tombée :</b>	<b>Sortie :</b>
1 <sup>er</sup> août	25 août
15 septembre	10 octobre
15 novembre	10 décembre
15 janvier	10 février
15 mars	10 avril
15 mai	10 juin

[bref@stcomelanaudiere.ca](mailto:bref@stcomelanaudiere.ca)

## RÉPARTITION DE LA POPULATION

Répartition par âge de la population de Saint-Côme  
Statistiques 2014 = population totale : 2240



# Monde municipal

## SAINT-CÔME EN CHANTIER !

### SKATEPARK | Derrière l'Hôtel de ville au 1673, 55<sup>e</sup> Rue

La Municipalité de Saint-Côme est heureuse d'annoncer le début des travaux pour la construction d'un tout nouveau parc de planches à roulettes sur son territoire. Dans une vision de revitalisation du noyau villageois et afin de répondre aux besoins des citoyens, la Municipalité s'était penchée sur le projet l'an dernier et était en attente d'aide financière gouvernementale. Les fonds étant limités, le projet n'a pas été retenu et au même moment, quatre jeunes sont venus frapper à la porte de la Municipalité pour faire la demande d'un nouveau Skatepark : **Félix Bouchard, Mia Gauthier, Rédik Gauthier et Cédric Morin**. À l'heure actuelle, le projet avance bien. Le tout devrait être terminé dès cet automne et une inauguration aura lieu au printemps 2017 !!



### SENTIERS DE VÉLO DE MONTAGNE | Accessibles à partir de la 48<sup>e</sup> Avenue

Un groupe de passionnés de plein air s'est uni au printemps 2016 pour fonder Plein Air Lanaudière (PAL). Leur première mission : développer un réseau de sentiers de vélo de montagne durables et écologiques pour pratiquer leur sport dans leur région.

Déjà, l'organisme à but non lucratif travaille à une première phase d'aménagement de sentiers multifonctionnels sur un terrain appartenant à la Municipalité de Saint-Côme. Un premier sentier d'environ 2 kilomètres sera prochainement accessible en vélo, en randonnée, course en sentier, en fatbike et en raquette. Des sentiers de différents niveaux viendront ensuite s'ajouter au courant des prochaines années afin de proposer un réseau accessible à tous.

Le projet se veut rassembleur et mobilisateur pour la communauté.



### PROJET DE PARC INTERGÉNÉRATIONNEL

Suite à l'adoption de la Politique Familiale, Municipalité Amie des aînée et à la vision de revitalisation du noyau villageois, la Municipalité a élaboré ce projet de parc intergénérationnel de concert avec la firme d'urbanisme L'Atelier Urbain.

Ce parc sera situé face à l'Hôtel de ville et comprendra un lieu pour les spectacles en plein air, des jeux d'eau et divers mobiliers urbains. Cet endroit rassembleur sera accessible durant toute l'année !



## CULTURE INTÉRIEURE DU CANNABIS

Les lieux de culture intérieure de cannabis sont multiples et dispersés sur l'ensemble du territoire québécois. Aucun quartier, qu'il soit riche ou défavorisé, n'est épargné.

Pour permettre ce type de culture, les habitations, qu'elles soient résidentielles ou commerciales, sont modifiées considérablement. Ces changements entraînent des risques importants pour la sécurité des citoyens et nuisent à la qualité de vie des résidents du quartier. Le principal danger est le risque d'incendie pour l'habitation qui abrite une culture ainsi que pour les résidences voisines.

**Voici quelques indices pouvant révéler la présence d'une culture de cannabis :**

- La résidence ne semble pas habitée, mais des gens y viennent régulièrement.
- Des visiteurs fréquents, mais de courte durée.
- Des véhicules inconnus font des allées et venues.
- Les fenêtres sont recouvertes en permanence.
- De la condensation (buée) anormale se forme sur les fenêtres.
- Il se dégage une odeur ressemblant à celle d'une mouffette.
- L'éclairage est plus brillant que l'éclairage résidentiel ordinaire.

**Vous avez un ou plusieurs indices, que pouvez-vous faire?** Si vous soupçonnez qu'un bâtiment abrite une culture intérieure de cannabis, n'intervenez pas directement et évitez de vous approcher du bâtiment et de ses occupants.

Communiquez avec votre poste de police local ou avec la Centrale de l'information criminelle, au 1 800 659-4264, ou par courriel, au [cic@surete.qc.ca](mailto:cic@surete.qc.ca). Si vous le souhaitez, votre appel demeurera entièrement confidentiel. Votre vigilance et votre collaboration sont essentielles dans la lutte contre la production et le trafic de stupéfiants.

Audrey Bastien Gingras  
Coordonnatrice Locale en police communautaire  
MRC Matawinie  
Sûreté du Québec  
Bureau : 450 834-2578  
[www.sq.gouv.qc.ca](http://www.sq.gouv.qc.ca)



## LES DANGERS DU MONOXYDE DE CARBONE



**Le saviez-vous ?** Même si une résidence est pourvue d'un avertisseur de monoxyde de carbone, les appareils à combustible qui s'y trouvent doivent être entretenus et utilisés de façon adéquate. L'avertisseur de monoxyde de carbone doit être considéré comme un outil de protection additionnel efficace pour éviter les intoxications au monoxyde de carbone et les décès.

Par rapport au logo de certification, assurez-vous de trouver sur l'avertisseur ou son emballage l'un des trois logos suivants :



Le logo de l'Association canadienne de normalisation (CSA) avec la mention CSA 6.19-01.



Le logo de la CSA montrant que l'avertisseur répond aux exigences de sécurité électrique (choc et incendie).



Le logo des Laboratoires des assureurs du Canada (ULC). Vous pouvez également trouver ce logo avec la mention UL2034 sur certains avertisseurs de marques américaines.



### Danger explosifs !

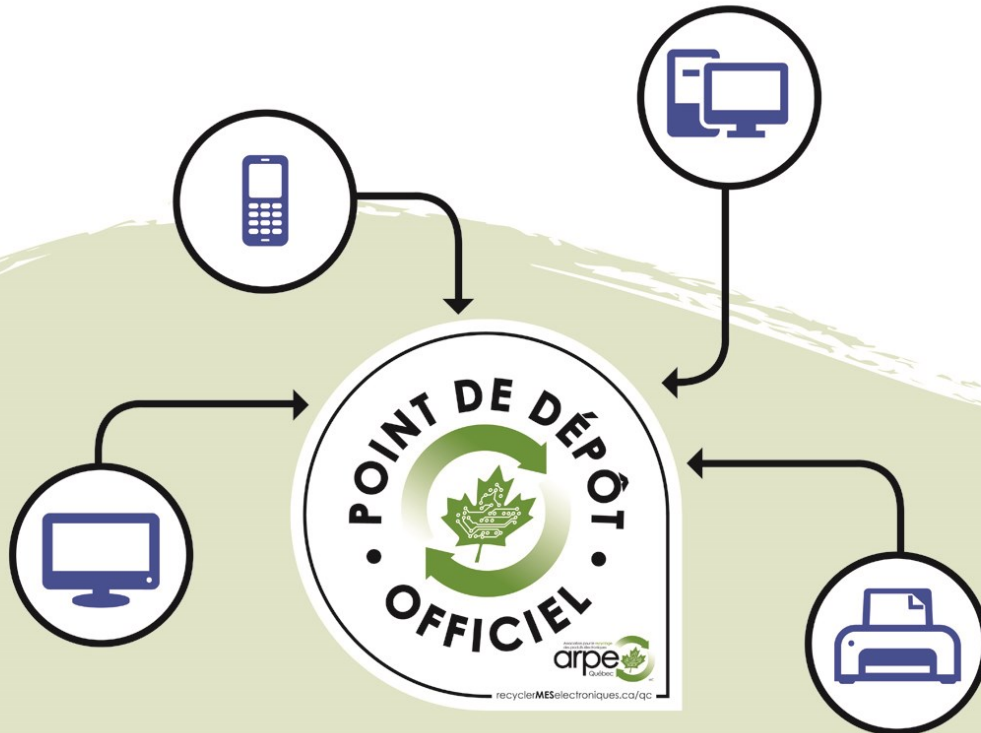
La seule circonstance où du monoxyde de carbone est produit sans qu'il y ait de combustion, c'est lors de travaux d'excavation à l'explosif. Si de tels travaux sont réalisés près de chez vous, le monoxyde de carbone risquera de s'infiltrer dans votre résidence par la partie souterraine, de jour comme de nuit, même plusieurs jours après les travaux. Pour éviter une intoxication au monoxyde de carbone lors de travaux d'excavation à l'explosif :

- Ayez un avertisseur de monoxyde de carbone fonctionnel placé au sous-sol de votre domicile. Assurez-vous d'entendre l'alarme de n'importe quelle pièce de votre domicile lors d'un test préalable.
- Ventilez bien votre maison (deux fenêtres ouvertes pour créer un courant d'air) le jour des travaux d'excavation à l'explosif. Si vous avez un échangeur d'air, il devra être en mode échange d'air et en fonctionnement continu à un régime maximum pour au moins 48 heures.

# Environnement

NE PAS JETER SES VIEUX ÉLECTRONIQUES, C'EST BIEN;  
**LES RECYCLER, C'EST MIEUX!**

**SAINT-CÔME**  
*Au rythme du plein air!*



## HORAIRE

**Jeudi & vendredi**  
de 8h à 17h  
(fermé le midi)

**Samedi**  
de 8h à 16h  
(ouvert le midi)

**Garage municipal**  
1195, 39<sup>e</sup> rue,  
Saint-Côme  
J0K 2B0

[recyclerMEselectroniques.ca/qc](http://recyclerMEselectroniques.ca/qc)

CECI N'EST PAS UN  
CONTENANT



CECI N'EST PAS UN  
EMBALLAGE



CECI N'EST PAS UN  
IMPRIMÉ



**CONTENANTS  
EMBALLAGES  
ET IMPRIMÉS**

**C'EST TOUT  
CE QUI VA  
DANS LE BAC**

POUR TROUVER LE POINT DE CHUTE DE  
TOUT CE QUI NE VA PAS DANS LE BAC

**RECREER.CA**



Le placement publicitaire de la présente campagne s'inscrit dans le cadre de la Loi sur la qualité de l'environnement (chapitre Q-2) et de la réglementation relative. Les journaux assujettis sont tenus de contribuer en espaces publicitaires à leur juste part.

**RECYC-QUÉBEC**  
Québec

# Blogue : Explorez *Saint-Côme* !

Le 10 décembre 2015, la Municipalité a procédé à la mise en ligne d'un nouvel outil de communication : le blogue **Explorez Saint-Côme !** Afin de **SUIVRE** le blogue et d'être avisé par courriel des nouvelles publications, n'hésitez pas à entrer votre adresse courriel en bas à droite de la page d'accueil : <https://bloguesaintcome.wordpress.com/>

Plusieurs billets sont déjà publiés, voici un avant-goût :

## ROAD TRIP EN MOTO AU FESTIVAL DES COULEURS



J'ai peur en moto. Je compte sur une seule main les rares fois où j'ai enfourché une motocyclette – comme passagère, évidemment. J'y ai vécu plus de stress que de plaisir. Alors, je ne sais pas trop ce qui m'a pris de proposer à mon copain André d'aller à Saint-Côme avec sa *Kawasaki*, pour le Festival des Couleurs. Je me fouille encore...

Le trajet entre Saint-Ambroise-de-Kildare et Val Saint-Côme s'est avéré tout indiqué pour vivre cette réconciliation entre la moto et moi. Quel magnifique itinéraire!

Dans mon esprit et certainement dans celui de plusieurs, septembre rime avec « rentrée scolaire ». Certains ont désespérément hâte que le mois d'août laisse place au suivant tandis que d'autres appréhendent ce mois où la routine revient au galop. Étant plus jeune, je faisais plus souvent partie du deuxième groupe... j'imagine que je n'étais pas la seule !

Toutefois, quand je m'arrête sur cette époque de l'année, je ne peux m'empêcher de penser que notre éducation a tout de même été facilitée en comparaison de celle délivrée à nos parents et à nos grands-parents. Comme le titre l'indique, ce billet portera sur une époque aujourd'hui révolue mais qui a tout de même fait partie intégrante de l'histoire de Saint-Côme.

## LA VIE À L'ÉCOLE DE RANG...



## SORTIES FAMILIALES À SAINT-CÔME À PETIT BUDGET !



La fin de l'été et le début de l'automne sont signes de temps plus frais, de feuilles qui commencent à changer de couleur, de retour en classe... Mais aussi, c'est le signe que le budget familial pour les activités de la belle saison commence à être à sec ! Heureusement, plusieurs sorties « oxygénantes » et « dégourdisantes » sur le territoire de Saint-Côme ne vous feront pas mettre la main dans votre poche (ou si peu) !

Suffit d'un peu d'imagination, d'un bon pique-nique, de bonne volonté et d'un groupe de joyeux lurons et le tour est joué ! Voici une liste d'idées de sorties intéressantes et pas chères à Saint-Côme.

Pour continuer la lecture de ces billets : <https://bloguesaintcome.wordpress.com/>

# Loisirs, culture & organismes

## BONNE BOÎTE BONNE BOUFFE

Téléphone : 450 883-2730 | Courriel : [tourisme@stcomelanaudiere.ca](mailto:tourisme@stcomelanaudiere.ca)



Les boîtes sont vendues à prix fixe et contiennent des fruits et des légumes de première qualité qui varient à chaque livraison. Trois formats sont offerts : pour une personne = 8 \$, deux personnes = 12 \$ et pour une famille = 18 \$. Les produits sont diversifiés et accompagnés de suggestions de recettes. Pour un meilleur accès, pour faciliter vos déplacements et pour vous assurer de recevoir des légumes et des fruits encore plus frais, nous avons modifié l'horaire. **Vous pourrez donc venir chercher votre boîte le matin de 9h à 10h et l'après-midi de 16h à 18h au Bureau d'Accueil Touristique.**

Les prochaines dates de livraison sont : **27 octobre**    **10 novembre**    **24 novembre**    **8 décembre**

Le programme Bonne Boîte Bonne Bouffe vise à favoriser de saines habitudes de vie chez les Lanaudois en rendant accessibles des fruits et des légumes frais et en favorisant l'acquisition de compétences nutritionnelles et culinaires. De plus, le programme encourage les producteurs locaux en priorisant l'achat local. Pour plus de renseignements, n'hésitez pas à venir nous rencontrer au Bureau d'Accueil Touristique de Saint-Côme lors des livraisons.

## RECHERCHE DE BÉNÉVOLES

Nous sommes présentement à la recherche de bénévoles. Si ce projet vous intéresse, communiquez avec les préposées au Bureau d'Accueil Touristique.

## BUREAU D'ACCUEIL TOURISTIQUE

Que vous soyez visiteurs, résidents ou villégiateurs, n'hésitez pas à venir nous rencontrer, il nous fera énormément plaisir de vous aider à planifier vos vacances ou vos visites dans la région. Venez vous procurer le guide touristique de Lanaudière ainsi que des dépliants sur les hébergements, restaurants, camps et plusieurs autres activités se déroulant à Saint-Côme ou dans la région de Lanaudière.

Nous sommes des personnes dynamiques qui s'efforcent de vous offrir un accueil attentif et personnalisé. Nous nous engageons également à vous offrir un sourire garanti parce que vous êtes importants pour nous.

Le Bureau de Saint-Côme est là pour vous !

Bienvenue à tous !



*Caroline & Sophie*

450 883-2730

[tourisme@stcomelanaudiere.ca](mailto:tourisme@stcomelanaudiere.ca)

HORAIRE	Action de grâce à fin novembre	Fin novembre à Fête des Patriotes
<b>DIMANCHE</b>	9h à 17h	9h à 17h
<b>LUNDI</b>	Fermé	Fermé
<b>MARDI</b>	9h à 17h	Fermé
<b>MERCREDI</b>	9h à 17h	9h à 17h
<b>JEUDI</b>	9h à 17h	9h à 17h
<b>VENDREDI</b>	9h à 19h	9h à 19h
<b>SAMEDI</b>	9h à 17h	9h à 17h

# Loisirs, culture & organismes

## SAINT-CÔME, 150 ANS D'ENRACINEMENT

1867, année de fondation canonique de notre municipalité! 150 ans, y'a pas à dire, ça se fête. Et c'est ce à quoi un comité organisateur composé de bénévoles s'affaire depuis déjà environ un an et demi. Un programme d'activités s'échelonnant sur toute l'année 2017 vous sera bientôt présenté. Vous pouvez toutefois déjà voir le logo du 150<sup>e</sup> accompagnant cet article, lequel logo sera véhiculé tout au cours de l'année lors des activités et communications. Il fait état des racines historiques de la municipalité, de la culture et de la nature; tous des éléments fondamentaux de ce qu'est St-Côme et qui sont la fierté de notre communauté.

Afin de rendre le maximum d'activités gratuites, le comité, et particulièrement deux bénévoles (Mme Maryse McCabe et M. Claude Lefebvre) organisent un souper-bénéfice le **29 octobre prochain**. L'objectif d'un tel événement, le nom l'indique, vise à recueillir des fonds pour l'organisation des activités du 150<sup>e</sup>. C'est pourquoi le montant demandé est substantiel. Mais il est important de rassurer tout le monde à l'effet que les activités du 150<sup>e</sup> seront, elles, en très grande partie gratuites (75% à 80% du programme) et les autres ne dépasseront pas 20 \$ le billet.

Au cours du mois d'octobre ou de novembre, nous rendrons public le programme du 150<sup>e</sup>.

Pour le moment, voici les membres du « Comité du 150<sup>e</sup> » de Saint-Côme : [Fernande Gauthier](#), coordonnatrice, [Louise Arbour](#), [Marcel Boisjoli](#), [Martin Bordeleau \(Maire\)](#), [Carole Lachance](#), [Mélanie Marion](#), [Maryse McCabe](#), [Joël Morin](#), [Louise Rochefort](#) et [Maryse Venne](#).

Surveillez les prochaines informations sur VOTRE 150<sup>e</sup> de Saint-Côme !



# 2017

## DES CÉLÉBRATIONS SUR TOUTE UNE ANNÉE!

## NOUVEAU LIVRE POUR LE COMITÉ HISTORIQUE

Le Comité Historique travaille présentement à un nouvel ouvrage portant sur les premières familles arrivées à Saint-Côme et leur descendance. Le lancement de ce livre d'environ 800 pages aura lieu en janvier 2017.

Le Comité aimerait savoir combien de personnes seraient intéressées à se procurer ce volume afin de mieux évaluer les quantités à imprimer.

Vous êtes donc invités à écrire à Mme Fernande Breault au [fern68@bell.net](mailto:fern68@bell.net) afin de manifester votre intérêt !



# **Spectacle-Bénéfice pour l'aménagement du Skatepark!**

## **Spectacle « À L'UNISSON »**

**avec plus de 30 chanteurs  
sous la direction musicale de M. François Marion**

**Le samedi 3 décembre 2016 à 19h30  
au Centre de Loisirs Marcel Thériault**

**Les billets sont en vente au coût de 15 \$  
au Bureau d'Accueil Touristique.**

**Permis SAQ sur place**

**Faites vite les places sont limitées !**



*Cette activité est organisée par  
Joyce Gagné, Marie-Claude Thériault et  
Renée Gagné*

# ACTIVITÉS en Bref

Feuillelet détachable - **Octobre 2016**



Les encarts identifiés par un \* désignent une activité ou un cours offert par le Service des Loisirs de la Municipalité.

## Maison hantée d'Halloween \*



La Municipalité invite les jeunes et moins jeunes à la deuxième édition de la maison hantée. Pour l'occasion, nous offrirons des friandises dans un parcours effrayant.

**QUAND ?** Lundi, 31 octobre de 15h30 à 20h  
**OÙ ?** Sous-sol du Bureau d'Accueil Touristique  
**COÛT ?** GRATUIT !

Les friandises seront disponibles jusqu'à rupture de stock.

## Initiation au Land Art \*

Le **Land Art** est une tendance de l'art contemporain utilisant le cadre et les matériaux de la nature (bois, terre, pierres, sable, eau, rocher, etc.). Le plus souvent, les œuvres sont à l'extérieur, exposées aux éléments et soumises à l'érosion naturelle ; ainsi, certaines œuvres ont disparu et il ne reste que leur souvenir photographique et des vidéos.

**QUAND ?** Samedi, 5 novembre de 10h à 16h  
AM : Présentation sur différents types de Land Art, visite du site potentiel et recherche d'idées  
Dîner (apportez votre lunch)  
PM : Mise en commun des idées et réalisation du projet

**OÙ ?** Départ de l'Hôtel de ville

**COÛT ?** GRATUIT !

**À savoir...** Maximum de 20 personnes

**INFO :** Hôtel de ville | 450 883-2726  
Inscription obligatoire



## Mini-Gigote \*

*Mini-Gigote* est une activité gratuite PARENTS – ENFANTS qui fait découvrir aux plus petits le plaisir de bouger. Les jeux sont actifs, stimulants, sécuritaires et originaux.

- POUR QUI ?** Pour les 3 à 5 ans  
**QUAND ?** 26 octobre, 9 & 23 novembre et 7 décembre de 9h30 à 11h  
**OÙ ?** Centre de Loisirs Marcel Thériault  
**À prévoir :** Vêtements confortables pour les parents et les enfants  
**À savoir...** Un minimum de trois enfants participants par atelier est nécessaire pour la tenue de l'activité, et un maximum de 20.

Inscription obligatoire à l'Hôtel de ville | 450 883-2726

## Ateliers Amibulle \*

Ateliers Parent-Enfant permettant de travailler les habiletés sociales dans le plaisir.

- POUR QUI ?** Pour les 3 à 5 ans et leurs parents  
**QUAND ?** 2 & 30 novembre, 11 janvier, 8 février, 8 mars, 5 avril et 3 mai de 9h30 à 10h30  
**OÙ ?** Bibliothèque municipale  
**COÛT ?** GRATUIT !
- THÈMES ?** La prise de contact  
Les demandes  
Les émotions  
La colère  
La formulation de messages clairs  
Les conflits  
Le respect

Inscription obligatoire à l'Hôtel de ville | 450 883-2726



## Atelier d'entomologie \*

N-Tomo, c'est Simon Landry, un entomologiste amateur passionné qui, depuis l'enfance, désire partager son savoir avec le public. N-Tomo vous propose une présentation de spécimens (vivants et naturalisés), ainsi qu'une séance de manipulation des spécimens. C'est un service éducatif qui encourage les enfants et adultes de tous âges à s'intéresser au monde fascinant des insectes et arachnides, plutôt que de le craindre !

- QUAND ?** Samedi, le 26 novembre à 10h30  
**OÙ ?** Bibliothèque municipale  
**COÛT ?** GRATUIT !

Inscription obligatoire (places limitées) | 450 883-2726

# N-Tomø

## Gardiens Avertis \*

Ce cours d'une journée vise à préparer les jeunes à devenir des gardiens d'enfants consciencieux et compétents. Suite au cours, le jeune recevra le manuel du Gardien Averti, une carte format poche plastifiée de la Croix Rouge et une mini-trousse de premiers soins.

**Sujets traités :** Droits et devoirs en cas d'urgence, stades de développement de l'enfant et problèmes de comportement, soins donnés à l'enfant et premiers soins élémentaires, enfant sous contrainte et jeux et activités pour enfants.

**INSTRUCTEUR :** Nancy Riquier, instructeur de secourisme de la Croix Rouge

- QUAND ?** Mardi, 1<sup>er</sup> novembre de 9h à 16h30 (journée pédagogique)  
**OÙ ?** Sous-sol du Centre Marcel Thériault  
**COÛT ?** 35 \$ (5\$ / enfant financé par la Municipalité)  
**POUR QUI ?** Pour les jeunes de 11 ans (au 31 décembre 2016) et plus  
**À prévoir :** Chaque participant doit apporter un repas froid, deux collations, un crayon et une poupée (si possible).

**À savoir...** Un minimum de 10 enfants est requis pour que le cours ait lieu.  
Inscription à l'Hôtel de ville avant le 20 octobre avec le paiement complet.

## Bibliothèque \*

### Biblio-mobile

Le saviez-vous? Votre Bibliothèque municipale offre un service de prêt de documents **à domicile** pour les personnes à mobilité réduite GRATUITEMENT ! Pour plus d'information, contactez-nous !

### Club de lecture de Page en Page

**QUAND ?** Mercredi, 19 octobre dès 19h  
Tous les 3<sup>e</sup> mercredis du mois

**À savoir...** Venez parler de vos lectures et de vos découvertes avec d'autres amateurs de livres !  
Bienvenue aux nouveaux résidents !

### Heure du conte

Liane est de retour pour raconter aux tout-petits de merveilleuses histoires et faire un bricolage en lien avec les histoires racontées. Ces activités sont gratuites.

**QUAND ?** Samedi, 12 novembre à 10h  
Thème : Le travail de la colère

**QUAND ?** Samedi, 17 décembre à 10h  
Thème : Noël en pyjama

**INFO :** 450 883-2726 | Inscriptions obligatoires



## Club FADOQ Belle-Montagne

### Bingo

**OÙ ?** En haut de l'Hôtel de ville  
**QUAND ?** Tous les deux jeudis à 19h  
13 & 27 octobre, 10 & 24 novembre  
8 décembre

**Responsable :** Diane Gaudet | 450 883-1725

### Viactive

**OÙ ?** Centre de Loisirs Marcel Thériault  
**QUAND ?** Tous les mardis de 10h à 11h  
**Responsable :** Pierre Boucher | 450 883-1129

### Souper & danse

**OÙ ?** Centre de Loisirs Marcel Thériault  
**QUAND ?** Samedi, 22 octobre à 18h  
Samedi, 26 novembre à 18h  
Samedi, 17 décembre à 18h

**Responsable :** Diane Gaudet | 450 883-1725

### Pétanque

**OÙ ?** Centre de Loisirs Marcel Thériault  
**QUAND ?** Tournoi tous les mardis à 13h  
Pétanque libre tous les jeudis à 13h

**Responsable :** Gabriel Michel | 450 883-6662

### Bridge

**OÙ ?** En haut de l'Hôtel de ville  
**QUAND ?** Mercredi à 9h et 13h et vendredi à 19h  
Nous offrons gratuitement une initiation au bridge à toutes les personnes intéressées le vendredi à 13h.

**Responsable :** Jean-Claude Provost | 450 883-6326

### Cours d'informatique \*

Pour toutes personnes intéressées à en apprendre davantage sur l'ordinateur.

Différents niveaux proposés.  
Ouverture des cours selon le nombre d'inscriptions.  
Priorité aux membres FADOQ.

**OÙ ?** Hôtel de ville  
**QUAND ?** Les vendredis : dates à déterminer  
**COÛT ?** 60 \$ ou 65 \$ par personne selon le cours  
**INCLUS :** Cahier de notes, crayon et un ordinateur sur place pour chaque participant  
**INSCRIPTION :** Directement à l'Hôtel de ville  
**INFO :** 450 883-2726, poste 7338

## Grande Fête de Noël

**QUOI ?** Grande Fête de Noël  
(chapeauté par l'Association des Pompiers de Saint-Côme)

**QUAND ?** Dimanche, 18 décembre dès 12h30  
Au Centre de Loisirs Marcel Thériault

**À savoir...** Activités, animation, remise de cadeaux par le Père Noël (enfants de 0 à 12 ans) et plus encore.

Les enfants doivent être accompagnés d'un parent.

Cette activité s'adresse exclusivement aux résidents de Saint-Côme.

**INFO :** Bureau d'Accueil Touristique au 450 883-2730



## Club de Marche

**POUR QUI ?** Tous

**QUAND ?** Tous les jeudis matins de 10h à 12h

**OÙ ?** Point de rencontre au Bureau d'Accueil Touristique

**À savoir...** Un parcours de 5 km toutes les semaines

**À prévoir...** Votre bouteille d'eau et de bons souliers

Bienvenue à tous!

## Bénévoles

Toutes les personnes intéressées à offrir de leur temps pour les loisirs de la Municipalité sont invitées à communiquer avec Marie-Pier Guzzi, coordonnatrice aux loisirs.

Plusieurs possibilités selon vos talents, goûts, intérêts et disponibilités !

**Courriel :** [loisirs@stcomelanaudiere.ca](mailto:loisirs@stcomelanaudiere.ca)  
**Téléphone :** 450 883-2726, poste 7338

## Club Social Féminin

**QUOI ?** Assemblée générale annuelle

**QUAND ?** Vendredi, 28 octobre

Au Centre de Loisirs Marcel Thériault

**COÛT ?** 10 \$ (souper pour les membres)

15 \$ (souper pour les non-membres)

5 \$ (renouvellement de la carte de membre)

**À savoir...** N'oubliez pas que la carte de membre est renouvelable avant le 30 novembre 2016.

**INFO :** Réservation au plus tard le 20 octobre auprès de Thérèse Tremblay au 450 883-1749.

Au plaisir de vous rencontrer !

## Événements à venir...

### Assemblée générale annuelle de la Chambre de commerce

19 octobre (voir p. 18)

Plein Air Lanaudia (1500, rang 7)

### Bingo au profit du Festival St-Côme en glace

21 octobre

Centre de Loisirs Marcel Thériault

### Assemblée générale annuelle du Club Social Féminin

28 octobre (voir p. 14)

Centre de Loisirs Marcel Thériault

### Souper-bénéfice pour le 150<sup>e</sup>

29 octobre (voir p. 9)

Centre de Loisirs Marcel Thériault

### Maison hantée

31 octobre (voir p. 11)

Sous-sol du Bureau d'Accueil Touristique

### Spectacle À L'UNISSON

3 décembre (voir p. 10)

Centre de Loisirs Marcel Thériault

### Grande Fête de Noël

18 décembre (voir p. 14)

Centre de Loisirs Marcel Thériault

# Loisirs, culture & organismes

La Bibliothèque Municipale  
de Saint-Côme

## Plus d'heures d'ouverture pour mieux répondre à vos besoins



Tous les livres que vous cherchez, quand vous le voulez !

La Bibliothèque Municipale de Saint-Côme fait partie du Réseau Biblio CQLM, ce qui permet aux usagers de profiter d'une collection déposée de près de 3 000 livres, en plus de la collection locale d'environ 4 000 livres. Ce service permet, entre autres, de faire un roulement de la collection tous les ans et de profiter du service de Prêts Entre Bibliothèques, rendant ainsi accessibles tous les livres dont vous avez besoin! Pour plus d'informations, rendez-vous au [mabibliotheque.ca/cqlm](http://mabibliotheque.ca/cqlm)



### Nouvel horaire

Mardi 18h30 à 20h30  
Jeudi 13h30 à 17h30  
18h30 à 20h30  
Samedi 10h00 à midi



# Loisirs, culture & organismes

## FERMETURE DU TERRAIN DE BALLE

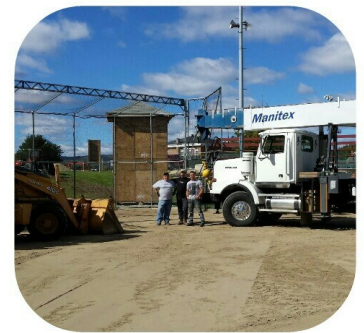
La dernière phase des travaux pour la remise en beauté du terrain de balle est en cours par votre Comité Sportif. Un investissement de la Municipalité avait été fait dans un premier temps afin de refaire le « diamond » et le Comité Sportif a pris la suite des travaux.



Le Comité et la Municipalité tiennent vivement à remercier les personnes qui se sont impliquées bénévolement et qui ont donné du temps de machinerie gratuitement : Grues JPL, Jean-Patrice Larochelle, pour l'érection de la cabane et le travail sur le terrain; Fosses Septiques St-Côme, Stéphane Gaudet et Nancy Lajeunesse, pour le prêt de leur remorque pour le transport des sections de la cabane d'annonceurs et leur rétrocaveuse pour travaux sur le terrain; Adèle et Réal Gaudet pour le don du bois de charpente pour la construction de la cabane, fait de la récupération d'épinettes qui étaient tombées sur leur terrain et sciées avec leur moulin à scie; pour le temps homme : Michel Moreau, Joël Morin, Michel Mc Cabe, Marco Gaudet; et la Municipalité pour la préparation du terrain par les employés et le transport de la tourbe.

Un bel exemple de collaboration ! Merci à vous tous !!!

À noter que le terrain de balle est maintenant fermé afin de terminer les travaux avant l'hiver.



## CLINIQUES DE BASEBALL

Le Comité Sportif de Saint-Côme tient à informer la population que les Cliniques de baseball n'ont pas eu lieu cet été en raison du faible taux de participation de l'année précédente. Toutefois, les cliniques reprendront l'année prochaine si des jeunes en manifestent le souhait.

Vous pouvez laisser vos coordonnées à M. Marco Gaudet au 450 755-8639 si vous êtes intéressés.

## ULTIMATE FRISBEE, C'EST PARTI !

Le **Comité Sportif** est fier d'avoir initié plus de 20 jeunes et quelques parents au Ultimate Frisbee cet été. L'enseignement de ce sport, qui est de plus en plus populaire au Québec, a été offert gratuitement à tous les citoyens de Saint-Côme.

L'Ultimate est un jeu qui se joue sans arbitre et qui est axé avant tout sur l'esprit d'équipe et le respect de l'adversaire. Avec des règlements simples, toute personne en bonne forme physique peut facilement se joindre à une équipe dès la première rencontre.

Merci à tous nos participants ainsi qu'à nos professeurs Jonathan Coutu et Jean-Sébastien Boulay pour leur dynamisme et leurs connaissances.

**C'est un rendez-vous l'an prochain... bienvenue aux nouveaux joueurs !**

**Surveillez l'édition du Journal En Bref de juin 2017.**

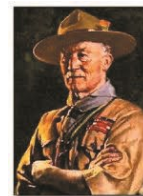


# Loisirs, culture & organismes

## GRAND RASSEMBLEMENT SCOUTS ET GUIDES | 11-12 ET 13 AOÛT 2017

Le mouvement scout a dû cesser ses activités, et ce, après 26 années d'implication, à l'automne 2006. Le manque de relève en animation et en gestion en sont les raisons.

Voici la liste des unités et de leurs membres depuis le début en 1980 jusqu'en 2006.



ANNÉES	TOTAL DES MEMBRES	DÉTAIL DES UNITÉS
1980-1981	34 membres	24 louveteaux et 10 adultes
1981-1982	68 membres	24 louveteaux, 27 éclaireurs et 17 adultes
1982-1983	99 membres	24 jeannettes, 20 louveteaux, 17 éclaireurs, 13 pionniers et 25 adultes
1983-1984	104 membres	23 jeannettes, 8 guides, 24 louveteaux, 12 éclaireurs, 7 pionniers et 30 adultes
1984-1985	102 membres	21 jeannettes, 14 guides, 21 louveteaux, 12 éclaireurs, 8 pionniers et 26 adultes
1985-1986	112 membres	15 jeannettes, 16 guides, 24 louveteaux, 15 éclaireurs, 11 pionniers et 31 adultes
1986-1987	98 membres	22 jeannettes, 13 guides, 14 louveteaux, 11 éclaireurs, 9 pionniers et 29 adultes
1987-1988	83 membres	17 jeannettes, 11 guides, 18 louveteaux, 10 éclaireurs et 27 adultes
1988-1989	95 membres	22 jeannettes, 7 guides, 20 louveteaux, 11 éclaireurs, 7 pionniers et 28 adultes
1989-1990	73 membres	16 jeannettes, 9 guides, 19 louveteaux, 8 éclaireurs et 21 adultes
1990-1991	126 membres	18 étincelles, 23 jeannettes, 15 castors, 21 louveteaux, 18 éclaireurs et 31 adultes
1991-1992	129 membres	15 étincelles, 21 jeannettes, 20 castors, 24 louveteaux, 15 éclaireurs et 34 adultes
1992-1993	122 membres	15 étincelles, 22 jeannettes, 18 castors, 24 louveteaux, 9 éclaireurs et 34 adultes
1993-1994	110 membres	16 étincelles, 19 jeannettes, 10 castors, 17 louveteaux, 16 éclaireurs et 32 adultes
1994-1995	99 membres	20 étincelles, 15 jeannettes, 22 louveteaux, 16 éclaireurs et 26 adultes
1995-1996	92 membres	17 étincelles, 15 jeannettes, 17 louveteaux, 15 éclaireurs et 28 adultes
1996-1997	70 membres	17 étincelles, 13 exploratrices, 14 louveteaux et 26 adultes
1997-1998	83 membres	20 hirondelles, 22 louveteaux, 17 éclaireurs et 24 adultes
1998-1999	65 membres	13 hirondelles, 20 louveteaux, 12 éclaireurs et 20 adultes
1999-2000	47 membres	12 hirondelles, 15 louveteaux et 20 adultes
2000-2001	37 membres	12 hirondelles, 10 louveteaux et 15 adultes
2001-2002	37 membres	8 hirondelles, 15 louveteaux et 14 adultes
2002-2003	41 membres	7 hirondelles, 20 louveteaux et 14 adultes
2003-2004	21 membres	12 louveteaux et 9 adultes
2004-2005	22 membres	12 louveteaux et 10 adultes
2005-2006	25 membres	17 louveteaux et 8 adultes
2006-2007	Aucun membre	Fermeture du groupe Scout Saint-Côme - janvier 2007

Relevons nos manches et astiquons nos gamelles, voici la 2<sup>e</sup> capsule en mission dans le Journal En Bref !

Il est important de mentionner toutes les dates de parution du Journal En Bref et d'indiquer toutes les questions et les réponses dans votre carnet de bord personnalisé à vous. Les réponses seront dévoilées dans le chapiteau de la scout maîtrise lors du Grand Rassemblement Scouts et Guides.

4- Le 30 octobre 1912, le fondateur Robert Baden Powell célèbre son mariage dans l'intimité. Quel est le nom de son épouse qui fut la fondatrice du mouvement guide chez les filles ?

5- La première meute de Saint-Côme formée de 24 louveteaux âgés de 9 à 11 ans s'est attribué un nom. Ce nom fut suggéré par un jeune du rang 9.

Voici les indices pour trouver le nom de la meute :

-1<sup>er</sup> indice : Personne pour laquelle on a de l'affection ou avec laquelle on a des affinités....

-2<sup>ème</sup> indice : Mammifère carnivore, à pelage gris, vivant en meutes...

Le Grand Conseil des anciens!

## CAMPS DE JOUR SPÉCIALISÉS – MERCI À NOS COMMANDITAIRES

Cet été, nos jeunes ont pu participer à 2 camps artistiques d'une semaine qui ont eu lieu au Centre de Loisirs Marcel Thériault, bonifiant ainsi l'offre des camps de jour dans notre municipalité.

Le premier camp, sous le thème du cinéma et encadré par *Les Ateliers Spécialisés Festifilm*, a permis à près de 20 jeunes de réaliser un court métrage qui a ensuite été présenté lors du cinéma plein air à Saint-Côme le 28 juillet dernier.

Le deuxième a permis à près de 10 jeunes filles de suivre une semaine intensive multi-danses (Hip Hop, funky, jazz, etc.), d'apprendre différentes chorégraphies et de monter un spectacle présenté devant public. Ce camp a été supervisé par une professeure de l'école Louise Lapierre de Montréal.

Ces ateliers ont été offerts grâce à plusieurs partenaires. Merci à la Municipalité de Saint-Côme, au Comité de parents du camp de jour, aux Chevaliers de Colomb ainsi qu'à l'entreprise Au Canot Volant.

## UN GRAND SUCCÈS POUR LE 8<sup>E</sup> TOURNOI DE GOLF DE PLEIN AIR LANAUDIA !

Plein Air Lanaudia est fier de vous annoncer que le 8<sup>e</sup> tournoi de golf annuel a fracassé des records ! Sous la présidence d'honneur de Me Benjamin Laporte et la co-présidence de Monsieur Guy Chevrette, cette journée a permis d'amasser **une somme de 24 399,37 \$**.

Nous remercions infiniment nos présidents d'honneur, les golfeurs, nos commanditaires et nos donateurs.

La collecte de fonds de Plein Air Lanaudia permettra à des enfants ou des familles vivant en milieu défavorisés de vivre un séjour en nature et des expériences débordantes de plaisir et de moments exceptionnels.

Pour plus d'informations :

Charlène Gaudreau, agente de communication et marketing  
[developpement@villagedesjeunes.org](mailto:developpement@villagedesjeunes.org)  
1 866 983-0721 ou 450 883-0721

## UN MOT DE LA CHAMBRE

Tout le monde est unanime !!! La première édition de **Épopée Roule Saint-Côme** a été un vif succès selon les commentaires de notre entourage. Un travail colossal a été réalisé grâce à une équipe forte de bénévoles. Dame nature a voulu nous damer le pion, mais la force de notre volonté l'a surpassée !

C'est pourquoi la Chambre de commerce de Saint-Côme vous annonce d'ores et déjà qu'il y aura une 2<sup>e</sup> édition de **Épopée Roule** qui se tiendra sur 2 jours, soit les 1<sup>er</sup> et 2 juillet 2017. Nous vous communiquerons les détails, invitations et publicités tout au long de l'année à venir.

Hormis les bénévoles et les commerçants présents lors de cette journée, la Chambre tient à remercier particulièrement les différents commanditaires, sans qui l'événement n'aurait pas été le même.

Un merci tout particulier à : *Aldego, Boutique d'artisanat péruvien, Boucherie Plein la gueule, Au Canot Volant, Chevaliers de Colomb, Chez Prospère pièces et services, Christina Mirandette et voyage Aqua terra, Club Quad de la Matawinie, Le coin de la carrosserie, Dépanneur Émery, Excavation Ardi, Excavation Benoit Venne, François Riopel orthotérapeute, Gabriel Ste-Marie, député de Joliette, Garage Fernand Dumulong, Marché Tradition, Marina chenail du nord, Municipalité de Saint-Côme, Nice Car, Para Performance, Le Petit Café d'Antan, Pelletier & Pelletier, Pigeon 2006 inc., Plein Air Lanaudia, Resto Bar l'Entité et Timbermart.*

La Chambre de Commerce est fière de fêter  
cette année son **40<sup>e</sup> Anniversaire !**

Pour souligner l'occasion,  
vous êtes cordialement invités le **mercredi 19 octobre**  
à la salle à manger de *Plein Air Lanaudia* (Village des Jeunes)  
pour un 6 à 8 - cocktail d'înatoire  
par le nouveau chef Pascal Lafond  
Bières & vin

Cette invitation est gratuite pour tous nos membres  
ainsi que pour les anciens directeurs.  
Non-membres bienvenus \$\$

RSVP avant le vendredi 14 octobre, soit par courriel à  
[tourisme@stcomelanaudiere.ca](mailto:tourisme@stcomelanaudiere.ca) ou  
par téléphone au 450 883-2730 auprès de Caroline ou Sophie.

La Chambre de Commerce de Saint-Côme présente son

## **Membre à l'honneur** Pavillon Saint-Côme

**OCTOBRE 2016**



C'est avec grand plaisir que la Chambre souligne l'importance du dévouement de Mme Sylvie Baillargeon et de M. Yves Larochelle du Pavillon Saint-Côme pour leur 45<sup>e</sup> année d'existence.

En 1989, Mme Baillargeon et M. Larochelle ont repris la barre de cette entreprise en hébergeant à temps plein quatorze personnes atteintes de troubles de santé mentale.

C'est avec la passion en plein cœur que Mme Baillargeon nous a reçus dans son entourage afin de nous communiquer l'importance de «traiter les gens comme on aimerait être soi-même traité »! Telle une mère pour ces personnes sans ressources, elle continue de porter son aide fièrement au sein de notre communauté et de celles environnantes.

Merci au Pavillon Saint-Côme pour l'œuvre accomplie !  
Merci pour ce qui reste à venir !

## DES NOUVELLES DES AMIS DE MARIE

### Le comptoir se refait une beauté

Vous avez peut-être remarqué le branle-bas aux Amis de Marie ces dernières semaines : fermeture du comptoir, ouvriers, bruits de construction, etc. Effectivement, le comptoir des Amis de Marie s'est refait une beauté ! Au moment où vous lisez ces lignes, les rénovations sont pratiquement terminées. Celles-ci devenaient nécessaires, d'abord compte tenu de l'âge des installations et également dans l'optique d'améliorer la disposition des objets, vêtements et accessoires. Venez faire un tour dans notre nouvel environnement qui devrait faciliter votre magasinage!

### Aménagement du fossé

Après l'aménagement paysager effectué au début de la saison estivale (lequel visait entre autres à protéger la base de l'établissement), nous avons à consolider le fossé près du local afin que l'écoulement d'eau se fasse correctement. Encore une fois, une équipe de bénévoles s'est mise à la tâche et nous tenons à les remercier chaleureusement. Un merci tout spécial à M. Robert Senécal qui a gracieusement offert les dalles qui fortifient le fossé.

### Dons à l'école

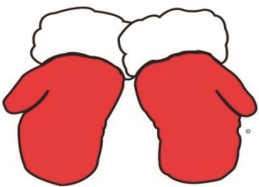
Tout le monde sait que la rentrée scolaire...ça coûte cher ! Les Amis de Marie ont apporté un soutien en donnant notamment deux armoires et un classeur à l'école, en plus de vêtements et de sacs d'école qui pourront aider certains enfants. Voilà un exemple de contribution que la mission des Amis de Marie amène à faire pour notre communauté.

### Le «Bonhomme à lunettes»

Tel qu'annoncé à la fin août, le «Bonhomme à lunettes» a tenu sa 1<sup>ère</sup> journée de consultation le 15 septembre dernier au local des Amis de Marie. Rappelons que cette initiative de l'opticien Philippe Rochette vise à permettre à toute la population de se procurer des lunettes à prix très abordable. Il reviendra à Saint-Côme, toujours aux Amis de Marie (1250, rue Alphonse-Marion), les 27 octobre et 17 novembre prochains, et ce de 9h à 11h30. Il suffit de se présenter au local avec votre ordonnance. M. Rochette remet 10\$ par prescription traitée aux Amis de Marie ou à *St-Côme, un coeur qui bat*.

### Eh ! oui, Noël s'en vient...et la Guignolée aussi !

La guignolée



Pourquoi parler de la Guignolée de Noël tout de suite ? Parce que le prochain numéro du Bref (le 10 décembre) paraîtra ..après qu'elle aura eu lieu. En effet, les équipes de bénévoles parcourront les rues de Saint-Côme pour la Guignolée des Amis de Marie samedi, le **3 décembre prochain**, afin de récolter vos dons en argent et denrées. Votre générosité est plus que bienvenue alors que plusieurs familles de notre village ont bien besoin d'un panier de Noël pour vivre un meilleur Temps des Fêtes. Rappelons que l'an dernier, grâce à la Guignolée, nous avons pu aider 58 familles, soit 113 personnes.

**Inscription** : Pour celles et ceux qui souhaitent un panier de Noël, les dates d'inscription seront les 6 et 7 décembre, de 9h à midi et de 13h à 16h, au comptoir des Amis de Marie (1250 rue Alphonse-Marion). Comme chaque année, des preuves de résidence et de revenus vous seront demandées. Les paniers ne sont destinés qu'aux résidents de Saint-Côme et le revenu admissible pour avoir un panier est déterminé par le document de Statistiques Canada relatif au montant net de faibles revenus de base.



Merci de nous aider à aider !

# Divers

## FONDATION POUR LA SANTÉ DU NORD DE LANAUDIÈRE

### Donnez avec cœur, pour la santé des gens d'ici !

La Fondation pour la Santé du Nord de Lanaudière a à cœur la santé des personnes résidant sur son territoire. Elle a d'ailleurs versé plus de 20 millions \$ aux diverses installations de la région, depuis 1984, pour améliorer les soins et les services offerts en matière de santé, et ainsi avoir un impact positif sur la qualité de vie des résidents du nord de Lanaudière.

La fondation amorce **sa toute première campagne majeure de financement visant à recueillir 10 millions \$ de 2016 à 2020**. Cette campagne permettra de financer plusieurs projets assurant le bien-être de toute notre communauté et d'acquérir plusieurs équipements à la fine pointe de la technologie.

Contribuez à la campagne; donnez avec cœur !

[www.donnezavecceur.com](http://www.donnezavecceur.com)



## LE C.I.E.L. VOUS ATTEND !

(Centre d'Initiative pour l'Emploi Local)

Vous avez entre 18 et 40 ans et vous demeurez dans une des 7 municipalités suivantes : Saint-Alphonse-Rodriguez, Sainte-Béatrix, Saint-Côme, Saint-Damien, Sainte-Émélie-de-l'Énergie, Saint-Jean-de-Matha et Sainte-Marcelline ? Vous avez le CIEL avec vous si vous désirez vous partir en affaires, agrandir l'entreprise que vous avez déjà ou bien la restructurer. Eh oui, le CIEL est un organisme sans but lucratif qui a pour mission d'aider les jeunes qui désirent être en affaires en leur offrant un prêt SANS INTÉRÊT pouvant atteindre jusqu'à 4 000 \$, remboursable en deux ans et dont la garantie est l'HONNEUR.



Montez votre projet, il sera étudié par les administrateurs du CIEL dont plusieurs sont ou ont été des entrepreneurs. Ils sauront vous aider de leurs commentaires judicieux en plus du coup de pouce financier possible. Nous croyons au proverbe AIDE-TOI ET LE CIEL T'AIDERA.

Pour de plus amples informations, contactez Hélène Desrosiers au 450 886-5500 ou au 514 797-7376.

## AVIS PUBLIC - OMH DE SAINT-CÔME

L'Office municipal d'habitation de Saint-Côme désire renouveler sa banque de requérants pour L'Accueil Saint-Côme situé au 101, 65<sup>e</sup> Avenue à Saint-Côme. Les personnes intéressées peuvent communiquer au 450 834-3317 pour obtenir un formulaire de demande. Cette habitation à loyer modique s'adresse aux personnes âgées de 50 ans et plus, seules ou en couple, n'ayant pas de personne à charge.

**Office municipal d'habitation de Rawdon**

À l'attention de Madame Josée Perreault

3220, 12<sup>e</sup> Avenue

Rawdon (Québec) J0K 1S0

## LA SOCIÉTÉ DE L'AUTISME DE LA RÉGION LANAUDIÈRE

La Société de l'Autisme Région Lanaudière (SARL) est un organisme à but non lucratif qui regroupe les familles de personnes atteintes du trouble du spectre de l'autisme (TSA) et toutes autres personnes intéressées à la cause.

Nous sommes fiers de dévoiler notre **programmation 2016-2017**. Celle-ci est accessible via notre site Internet (<http://autismelanaudiere.org/>) et elle figure également sur notre page Facebook (<https://www.facebook.com/Société-de-lAutisme-de-Lanaudière-720318058011275/?fref=ts>).



**SOCIÉTÉ DE L'AUTISME**  
Région Lanaudière

### LES RENCONTRES PARENTS | \*Ouvertes aux parents membres et non-membres de la région. (GRATUIT)

Exclusives aux parents, les rencontres offrent de belles opportunités d'échanger et d'approfondir ses connaissances quant au trouble du spectre de l'autisme (TSA). Les rencontres d'information et d'échange sont animées en collaboration avec le CISSS, CSSSNL et se déroulent à Joliette. Différents thèmes y sont abordés.

#### **Jeudi le 13 octobre (19h à 21h) « Les défis de la famille »**

Échanges sur les étapes du deuil face au diagnostic et présentation d'une vidéo reflétant la réalité de plusieurs familles;

#### **Jeudi le 10 novembre (19h à 21h) « Les stratégies d'adaptation »**

Échanges sur les différentes subventions, ressources et les services disponibles pour les jeunes ayant un TSA.

#### **Jeudi le 8 décembre (19h à 21h) « L'aventure sociale »**

Échanges sur le fonctionnement des divers établissements (Centre de réadaptation, écoles) ainsi que sur les droits et les responsabilités des familles.

### CONFÉRENCES ET FORMATIONS | \*Formations/conférences ouvertes aux membres et aux non-membres de la région.

#### **Mardi le 25 octobre à Joliette (19h à 21h) « Concilier la famille et le couple avec un enfant TSA »**

Janie-Claude St-Yves, psychoéducatrice, vous donnera des outils pour intégrer, dans votre routine, la conciliation de la vie familiale et du couple avec un enfant TSA afin d'améliorer l'harmonie et l'équilibre au sein de la famille.

Membres: 10\$ Non-membres : 25\$

#### **Samedi le 19 novembre à Mascouche (9h à 16h) « Sommeil et alimentation »**

Cette formation donnée par Karine Fournier, ergothérapeute, vous donnera des pistes afin d'améliorer votre qualité de sommeil et votre alimentation pour ainsi avoir de bonnes et de saines habitudes de vie.

Membres : 25\$ Non-membres : 50\$ (Dîner inclus)

#### **Jeudi le 24 novembre à Joliette (19h à 21h) « Information sur la TEVA »;**

Cette formation vise à transmettre des outils afin de préparer la transition de l'adolescence à la vie adulte. Lors de la formation, le formateur Jérôme Gauthier abordera les services offerts par l'OPHQ. Gratuit pour les membres. Non-membres : 25\$

### ACTIVITÉ FAMILIALE DE NOËL | \*Réservée aux membres de la SARL uniquement.

Venez fêter Noël avec nous aux Quilles St-Jacques, samedi le 10 décembre de 10h00 à 15h00. Le Père Noël viendra nous rendre visite lors de cette belle journée. Inscriptions obligatoires et les places sont limitées. Activité gratuite.

**Pour inscription ou plus d'informations, veuillez communiquer avec nous au : 450 759-9788, poste 3.**

**Vous pouvez également nous écrire à l'adresse suivante : [sarl@autisme-lanaudiere.org](mailto:sarl@autisme-lanaudiere.org)**

# Divers

## ATELIERS DU CCBM

Vous avez 60 ans et plus ? Le Centre communautaire Bénévole Matawinie vous propose les ateliers suivants :

### DES ATELIERS POUR POPOTER

Avec la chef Geneviève Longère  
Un jeudi sur deux de 9h30 à 12h

### DES ATELIERS POUR PAPOTER

Cercle de parole (Antidote - V.I.T.)  
Chaque mardi de 9h30 à 11h30

### DES ATELIERS INFORMATIQUES à votre portée !

Chaque vendredi de 9h30 à 11h30

### ET BIEN D'AUTRES ACTIVITÉS...

Conférences, cinéma-causerie, jardinage, bénévolat et entraide, etc.

562, rue de l'Église à Chertsey  
450 882-1089 ou 1 888 882-1086



# Commercial

*Seul, on va plus vite,  
ensemble, on va plus loin*



## André Villeneuve

Député de Berthier et porte-parole  
de l'opposition officielle en matière  
d'agriculture, d'alimentation de PME et d'innovation

L-204, rue Principale, Saint-Jean-de-Matha 450-886-3171 Sans frais : 1-866-256-3898



Services Financiers Groupe Investors inc., Services d'Assurance I.G. Inc.  
\*Cabinets de services financiers

- **Produits d'assurance :** Vie - Invalidité - Maladies graves - Soins longue durée (par l'entremise de Services d'assurance I.G. Inc.)
- **Produits de placement :** REER/FERR-CELI - REEE-REEI - CRI/FRV- NON-ENR. - Planification de la retraite
- **Produits bancaires :** Comptes bancaires - Prêt personnel - marge de crédit - Master Card (offerts par l'entremise de Solution bancaire)
- **Planification hypothécaire** offerte par l'entremise de notre spécialiste hypothécaire

Membre du groupe d'entreprises de la Corporation Financière Power

430, rue de Lanaudière bureau 150  
450 759-3215



De gauche à droite :

### Mylène Thériault, b.a.a.

Conseillère en sécurité financière et Représentante en épargne collective

### Richard Thériault, b.a.a. Pl. Fin.

Directeur de division, Planificateur financier, Représentant en épargne collective, Conseiller en sécurité financière

### Geneviève Pelchat

Conseillère en sécurité financière et Représentante en épargne collective

### Maxime Thériault, b.a.a.

Conseiller en sécurité financière, Représentant en épargne collective

# Commercial

## PÉDICURE À DOMICILE BIENVENUE AUX AÎNÉS

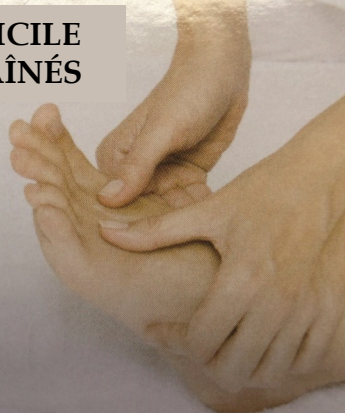
Lorraine Beaudoin

Saint-Côme

450 883-6048

514 814-5390 cellulaire

Lorenbeaudoin@gmail.com



## NOUVEAU À SAINT-CÔME !

## OFFRE D'EMPLOI

### OPÉRATEUR EN DÉNEIGEMENT

Déneigement de cours privées (secteur Val St-Côme)

**Salaire compétitif (selon expérience)**

**Possibilité de faire plus d'heures durant l'hiver**

**Travail saisonnier avec opportunité de travailler à l'année**  
(excavation, camionnage, tamisage-concassage, entretien mécanique)

Expérience en déneigement / Disponibilité sur appel  
Résider à proximité du secteur est un atout



DÉNEIGEMENT  
**Rémi Forget**  
450.889.8730  
remiforget@yahoo.ca

## CLINIQUE DENTAIRE S. TROIE Dr Philippe Bazinet DENTISTE



Il me fera plaisir de vous  
accueillir pour vous offrir  
des soins de qualité.

***Bienvenue aux nouveaux  
patients !***



120, route Ste-Béatrix,  
St-Alphonse-Rodriguez 450 883-2262  
[www.dentistestalphonse.com](http://www.dentistestalphonse.com)

## GRILLE TARIFAIRE SECTION COMMERCIALE

### Avant-dernière page et autres

1/6 de page = 40 \$

1/3 de page = 75 \$

2/3 de page = 150 \$

Page complète = 225 \$

### Dernière page

1/6 de page = 50 \$

1/3 de page = 100 \$

2/3 de page = 200 \$

Page complète = 300 \$

[bref@stcomelanaudiere.ca](mailto:bref@stcomelanaudiere.ca)



## FABRICATION - RÉPARATION

Apportez vos réparations à effectuer durant l'hiver

Toiles de bateau

Micas - Tentes

Toiles pour 4 roues

Remplacement de Moustiquaires

Balancoires

Abris - Cuisinettes

Saint - Côme

# 514.418.3113

[www.jctoiles.com](http://www.jctoiles.com)