

DÉCORMAG

LE
MAGAZINE
QUÉBÉCOIS
DE
DÉCORATION

DÉCEMBRE 74
\$1.25 VOL. 3 NO 4



LES PAYSAGES DE TABLE
LE CALENDRIER DÉCORMAG 1975
LA NOËL DANS UN DÉCOR TRÈS CHIC

Fraser Bros . . . une atmosphère très particulière.



La collection "Starlight"

Des éléments de rangement pratiques, amovibles, interchangeable, afin de créer des combinaisons de bon goût selon vos besoins. Éclairage intérieur dissimulé. Tablettes en verre fumé, portes en placage de bois de rose ou verre, garnitures ton or. Importée d'Angleterre, cette exclusivité Fraser s'est méritée l'honneur d'afficher la prestigieuse étiquette du "Design Centre" de Londres. Venez admirer cette pièce superbe chez Fraser Bros, ainsi que les plus de 125 autres pièces qui viennent d'être complètement rénovées et redécorées professionnellement afin de faciliter votre choix de mobilier de haute qualité. Donnez à votre "home" l'élégance Fraser!



Fraser Bros

4950, rue de la Savane et 5025, rue Paré
Tél. 342-0050

Grand terrain de stationnement aux deux entrées.

PEW
D-15
B

offre d'abonnement
DÉCORMAG

Abonnez-vous à DÉCORMAG.
En plus de profiter d'un taux réduit par rapport
à l'achat au kiosque, vous serez toujours assurés
d'obtenir un exemplaire de DÉCORMAG
facilement, chez vous, par le retour du courrier.
Faites-nous parvenir cette carte d'abonnement
sans délai.

NE MANQUEZ PAS UN SEUL NUMÉRO

- (6 numéros) \$6.50
 (11 numéros) \$11.00
 (22 numéros) \$20.00
 nouvel abonné
 réabonnement

L'abonnement commence le mois suivant la réception du paiement, pourvu que ce paiement arrive avant le 15 du mois précédent.

nom

(Lettres moulées, s.v.p.)

adresse

app.

ville

tél.

zone postale

profession

chèque **mandat**

chargex no _____

master charge no _____

signature _____

décormag 181 est, rue saint-paul, vieux-montréal, H2Y 1G8

de

nom

(lettres moulées s.v.p.)

adresse

app.

ville

prov.

zone postale

chèque
ChargeX no

mandat

Master Charge no

signature

à

6 numéros 11 numéros 22 numéros

nom

adresse

app.

ville

prov.

zone postale

6 numéros 11 numéros 22 numéros

nom

adresse

app.

ville

prov.

zone postale

6 numéros 11 numéros 22 numéros

nom

adresse

app.

ville

prov.

zone postale

DÉCORMAG

coupon-cadeau

(6 numéros) \$6.50 (11 numéros) \$11.00

(22 numéros) \$20.00

décormag, 181 est, rue saint-paul, vieux-montréal, H2Y 1G8

LE MAGAZINE QUÉBÉCOIS DE DÉCORATION

décembre '74 vol. 3 no 4



Notre couverture: La salle de séjour que nous avons choisie pour célébrer la Noël avec vous. Un décor très chic, où s'allie le raffinement et le bon goût. Voyez notre article en page 22. Décor signé Bernard Cordeau. Photo: Jean Lessard

sommaire

trésors d'autrefois	4
propos du mois	6
bâtiments anciens les toits de chaume	7
magasinage notre chronique habituelle + quelques petits objets spéciaux pour Noël	15
la Noël dans un décor très chic confort, raffinement, bon goût, modernisme, pièces de collection . . . (1850), un décor choisi pour une distribution de cadeaux un soir de Noël	22
le calendrier décormag 1975	32
les paysages de table <ul style="list-style-type: none">• des idées pour enjoliver et égayer tables, dessertes et buffets• une quinzaine de photos montrant des centres de table pour diverses occasions	48
les terrariums	54
lire sur l'art	59
les trucs de philippe quelques bonnes idées pour utiliser le calendrier décormag à bon escient	64
le maître-bricoleur	68
nouvelles décormag	72

TREASURES D'AUTREFOIS

par Suzanne Lacasse Gales
photos de Patrick Charest

Jusqu'à présent, on a beaucoup parlé de meubles et objets d'origine québécoise en particulier de fabrication artisanale ou domestique, datant de la période du régime français jusqu'au milieu du XIXe siècle. Malgré l'invasion du baroque victorien au milieu de ce siècle et l'avènement du meuble manufacturé, le meuble québécois a continué d'évoluer en gardant son caractère artisanal traditionnel mais en adoptant les techniques nouvelles de fabrication de l'ère industrielle. Malheureusement, la valeur artistique et l'intérêt de ces meubles ont été trop souvent minimisés par rapport aux grands classiques, sur lesquels on a mis à l'occasion beaucoup d'emphase. En effet, les livres traitant du sujet s'arrêtent au milieu du XIXe siècle comme si ce qui suivait n'avait aucune valeur, ou si tout simplement le meuble québécois avait cessé d'exister.

Pour compléter le sujet, j'aimerais vous présenter une petite collection particulière dont la variété intéresse autant par l'aspect traditionnel artisanal que par l'alliage des techniques nouvelles et anciennes auxquelles on a eu recours dans le mode de fabrication. De cette collection, trois objets tranchent vraiment du reste par leur allure classi-



martelée. A remarquer: le souci du détail sur la languette de la serrure. Ce coffre peut être daté aux alentours de 1825 par des morceaux de journaux de cette même période, collés sous la pièce.



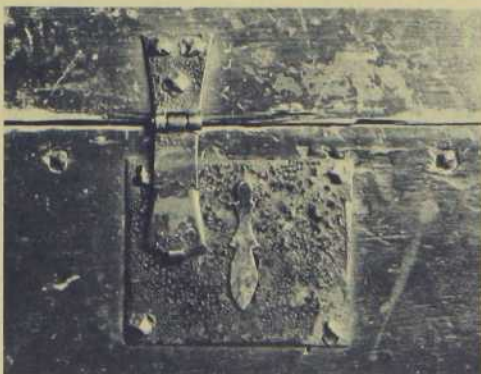
Table et chaises en pin, de la deuxième moitié du XIXe siècle, à piètements et montants tournés. Il est assez rare de trouver six chaises de modèles et tournure identiques, à moins qu'il ne s'agisse d'une production manufacturée. L'emploi du tour existait depuis longtemps au Québec, mais n'était pas très fréquent. L'avènement du victorien et de son style surchargé incita à la décoration des objets ménagers les plus simples. Les pattes de la table sont tournées dans le même esprit. On constate que cette table a reçu cependant une touche domestique dans la fabrication du plateau fait d'un assemblage de planches ajustées plus ou moins à niveau, ce qui contraste avec le fini lisse et régulier des pattes. Il faut préciser que ce type de meubles était produit à la même époque où travaillaient des ébénistes comme Vallière et Drum ou Roy Audy dit Belleau, à Québec, dans le style victorien le plus pur.

tenir la forme désirée qu'on teignait ensuite, afin de cacher les imperfections. A noter que le meuble n'a jamais été teint ou peinturé et que la couleur contrastante des poignées a été voulue.



Banc à seaux. Par les éléments chantournés de ses tablettes et par son allure en général, on peut rattacher cette pièce à la première moitié du XIXe siècle. Mais en examinant davantage, on remarque la présence de marques de scie ronde employée à tailler ces planches, ce qui ramène le banc à quelque cinquante années plus tard en raison de l'emploi de cette scie vers le milieu du siècle seulement. On s'explique difficilement qu'on se soit donné la peine de finir ce meuble d'utilité d'une façon aussi poussée, tant dans la construction que dans les détails, et qu'on ait négligé le fini des planches. Sans doute voulait-on souligner l'emploi d'un outil moderne pour l'époque!

que. A l'arrière plan, on remarque une armoire en pin qui a conservé son vert d'origine, à double panneau, assemblée avec des chevilles de bois, coiffée d'une corniche moulurée et montée sur une base à pieds arqués, bien dégagée du sol. A noter: les panneaux soulevés à l'intérieur des portes. Celles-ci sont montées au corps par des fiches à gonds, faites de trois pièces et marquées Baldwin. Cette berceuse rustique, au premier plan, est intéressante par sa construction. On a l'impression qu'il s'agissait à l'origine d'une chaise droite qu'on a montée sur des berceaux auxquels on a ajouté deux renforts.



A droite de la chaise, un petit coffre de mariage à couvercle bombé, particulièrement intéressant pour sa ferrure

Petite commode en pin, 2e moitié du XIXe siècle. D'origine québécoise par sa construction et certains éléments décoratifs, comme les côtés et le devant de la base à motifs chantournés, mais d'influence de l'est par son allure en général et par les poignées de tiroirs. Détail amusant que ces poignées en bois moulé, taillées en forme de feuilles de chêne et de glands. Mouler le bois veut dire à l'époque presser des parcelles de bois dans un moule pour en ob-



propres du mois

par ginette gadoury

Le temps des Fêtes n'est-il pas devenu pour plusieurs synonyme d'emplettes, de fatigues, de tensions, d'après-midi vite sombres. Arrivera-t-on à Noël en même temps que tout le monde... il y a tant à faire!

Ne pourrait-on, après tous ces Noël's que l'on a vécus, apprendre à les vivre plus calmement et de ce fait plus joyeusement?

Une de nos préoccupations de cette époque de l'année, c'est la maison. Elle sera impeccable, bien sûr, mais que de courses dans les magasins, que de dépenses, que d'artificiel, souvent, pour tenter de lui donner une allure de circonstance. Pourtant un peu d'imagination et de débrouillardise coûtent moins cher et occasionnent beaucoup moins de fatigues.

L'image de Noël évoque lumières, couleurs, chatoiement, étincellement, fleurs...

Point n'est besoin de consacrer une petite fortune pour recréer à la maison une telle atmosphère. Il y a probablement plusieurs éléments de ce gai décor que vous avez déjà sous la main. Les "boules de Noël" ne sont pas la seule source possible de couleur, le poinsettia n'est pas la seule fleur de saison, un sapin n'est pas nécessairement orné de cheveux d'anges... Tous ces éléments fort jolis et fort décoratifs sont bien sûr les bienvenus dans un décor des Fêtes, mais ils ne sont pas nécessaires: on peut les remplacer de mille et une façons par tout objet, coloré, scintillant, lumineux. Faites l'inventaire de ce qui vous entoure quotidiennement, voyez comment vous pourriez utiliser ces objets pour doter la maison d'un air de fête.

Décormag vous fait des suggestions. Voyez notre article "Noël dans un décor très chic". Que le titre ne vous effraie pas: vous trouverez dans ces pages, en plus d'un judicieux aménagement salon/salle à manger, des idées pour un merveilleux décor de Noël.

D'autres idées de circonstance, et qui resteront pour tous les mois de l'année: les paysages de tables. Que ce soit pour la table de la salle à manger, pour une table à café, ou pour le dessus d'un buffet, voilà quinze suggestions pour faire revivre ces espaces souvent négligés.

Les cadeaux? Une autre corvée, et non la moindre direz-vous! Oui bien sûr la chose n'est pas simple, ni de tout repos. Mais tentons au moins de la simplifier un peu et de l'aborder avec méthode et... sang froid.

Jetez un oeil attentif à notre magasinage de ce mois. Pour vous éviter des pas et pour vous donner des idées, nous l'avons doublé à l'occasion de Noël: 4 pages de magasinage.

Et parmi toutes ces suggestions de décorations et de cadeaux, n'oubliez pas le cadeau que Décormag vous offre pour demeurer avec vous durant les douze mois à venir: son calendrier 1975. Douze décors réalisés par douze décorateurs québécois: voilà une série de photos digne d'une place de choix dans votre décor quotidien. On a pensé à tout. Les trucs de Philippe vous suggèrent différentes utilisations de ces douze pages, utiles, agréables et riches d'idées de toutes sortes.

Au nom de toute l'équipe de Décormag, je vous souhaite un Noël joyeux et reposant.

DÉCORMAG®



Les publications histart inc.
181 est, rue saint-paul
Vieux-Montréal (514) 866-9894

le directeur de la publication:
Ginette Gadoury

production

directeur:
Jean Lessard

rédaction

rédacteur en chef
Claude Béland
adjointe à la rédaction
Françoise Pitt
comité de rédaction:

Jacques Corriveau président de Associés (designers)	Claude Latour conseiller industriel (division meubles et ameublement)
Jacques Dasoust président de Associés (designers) et de l'asso- ciation des designers industriels du Québec	Ministère de l'Industrie et du Commerce du Québec Michel Lauzon, Président de la société des décorateurs-ensembliers du Québec
Marc Drouin, architecte	Normand Lemieux, s.d.a. (société des décorateurs-ensembliers)
Benoit Ducharme, Président de l'I.D.C. (designers d'intérieurs du Canada)	Laurentin Lévesque, syndic de l'Ordre des Architectes du Québec
Anne-Marie Filteau, conseillère en décoration	Gilles Martin directeur général de l'association des Fabricants de meubles du Québec

réalisation graphique

directeur:
Michel Gagnon
graphiste-concepteur;
Pierre Bourbonnais

photographie

directeur:
Jean Lessard
photographe:
Daniel Fyren

administration

directeur:
Jocelyne Dansereau
comptabilité:
Denise Mayrand
service d'abonnement:
Suzanne Boisvert
secrétaire de direction:
Evelyn Mailhot
réceptionniste:
Louise Héroux

publicité

directeur commercial:
Rhéal Brabant
représentants publicitaires:
Françoise Demay
Normand Madore
relations publiques:
Alain Roger
assistante à la publicité:
Lise Cléroux

publicité nationale et directe pour l'Ontario:

directeur:
Donald A. McIntosh
collaboratrice:
Debbie Woffenden
Décormag
6900 Airport Road, suite 110
Mississauga, Ont.
L4V 1E8
Tél. (416) 678-6132

services techniques

Photo-composition:
Typographie Compopolis Inc.
Séparation de couleurs:
Proth Inc.
Assemblage de films, plaques offset et
imprimerie:
Métropole Litho Inc.
Distribué par
Les Messageries Dynamiques Inc.
775 boul. Lebeau, Montréal H4N 1S5
Tél. (514) 332-0680

Magazine mensuel.

Le numéro: \$1,25
Abonnement: 6 numéros: \$6,50
11 numéros (1 an): \$11,00
22 numéros (2 ans): \$20,00
A l'étranger: \$15,00. Par avion: \$20,00.
Courier de deuxième classe. Numéro de
permis: 2911. Pour tous
renseignements concernant abonnements,
changement d'adresse, publicité locale,
écrite ou téléphoner à Décormag
selon les indications suivantes:
Magazine Décormag, 181 est, rue Saint-Paul,
Vieux-Montréal, tél. (514) 866-9894.
Les textes publiés dans Décormag
sont originaux et exclusifs au magazine.
Tous droits de traduction et de reproduction
réservés. Le magazine ne s'engage pas
à retourner les textes non sollicités
et les prix indiqués dans les différents
articles sont sujets à changement.
Décormag a été fondé en 1972
Dépôt légal: 3e semestre 1972
Bibliothèque Nationale du Québec
Bibliothèque Nationale du Canada

Tous les articles parus dans Décormag
sont indexés dans RADAR.

les TOITS de chaume

BÂTIMENTS ANGIENS



Yamachiche. Deux granges recouvertes de chaume (Photo: Inventaire des Oeuvres d'Art).

par Yves Laframboise

CHAUME: fe prend auffi fort fouvent pour le tuyau tout entier du blé, pour la paille dont on couvre les maifons des Payfans (Trévoux).

La consultation de documents d'archives des XVII^e et XVIII^e siècles nous révèle l'existence d'une quantité importante d'habitations et de dépendances dont le toit était recouvert de chaume. On emploie généralement le terme "paille" mais aussi les termes "roseau" et "herbe" pour décrire ce type de recouvrement: "Une vieille maison de charpente clause de madriers embouffetés et couverte de paille..." (Archives nationales de Québec, Minutier de Louis Chambalon, Vente, 1er juillet 1701). Les dépendances en sont aussi re-

couvertes. Tel est le cas des étables et des écuries:—

— "Une étable de charpente close de madriers et planches d'environ 30 pieds de long sur environ 18 pieds de large... couvert de paille" (Archives nationales de Québec, Minutier de Jean-Claude Louet, Inventaire, 1er avril 1728).

— "Une écurie et bergerie tenant ensemble de charpente close de madriers de 21 pieds de long sur 14 pieds de large couvert en paille" (Archives nationales de Québec, Minutier de Jean-Claude Louet, Inventaire, 1er avril 1728).

Ce procédé de recouvrement des toits, déjà largement répandu en France au XVII^e siècle, fut utilisé dans toute la vallée du Saint-Laurent. Pierre Kalm, dans son voyage en Nouvelle-France en 1750, constate l'utilisation de la paille sur les toits des maisons rurales de

la région de Montréal: "Most of the farmhouses in this neighborhood are of stone, partly of the black limestone, and partly of other stones in the neighborhood. The roof is made of shingles or of straw (paille)" (Pierre Kalm: Voyages en Amérique, d'après la version anglaise de 1770, New York, Dover, 1966, vol. 2. page 537). Il note aussi que la plupart des granges du pays sont recouvertes de chaume: "Barns have thatched roofs, very high and steep..." (Ibidem, page 461).

Ce procédé de recouvrement a persisté jusqu'à nos jours, où il est encore possible de trouver des bâtiments de ferme recouverts de chaume. Mais ils sont peu nombreux, hélas!

Le motif le plus vraisemblable pour expliquer l'emploi de ce matériau est l'économie. En effet, quoi de plus simple pour un fermier que d'utiliser le tuyau des céréales qu'il cultive et qu'il



Grange à toit de chaume, dans le rang Saint-Jean-Baptiste à Saint-Urbain, comté de Charlevoix. Vue de près, les toits de chaume sont parsemés de moisissures ou de mousses vertes qui en font un matériau plutôt humide que sec (Photo: Yves Laframboise).

Détail de la précédente. Les "carcans" sont nettement visibles. Ils servent à maintenir en place un surplus de paille destiné à fermer la ligne de rencontre des deux versants (Photo: Yves Laframboise).



entrepose même l'hiver pour recouvrir le toit de ses bâtiments? Le procédé demande du temps mais à cette époque, cela ne constitue pas un problème. Ses désavantages ne sont pas aussi grands qu'on le croirait. Si on est habile, le toit, une fois, recouvert, est parfaitement étanche. Il peut durer quelques dizaines d'années, moyennant certaines réparations périodiques.

La technique de recouvrement était à peu près la suivante, dans Charlevoix. Nous l'avons retracée après quelques enquêtes auprès de fermiers de la région de Baie Saint-Paul et de Saint-Urbain. On utilisait surtout le seigle, dont la culture était répandue. Le seigle, une fois coupé, était apporté sur la ferme. On le battait au fléau, afin de récupérer le grain. De toutes façons, il semble que le grain attirait les souris même dans les toits de chaume, où elles risquaient de faire des trous dans la toiture. Il était donc préférable de bien battre le seigle afin d'éviter cet ennui. Une fois dépourvus de leur grain, les tuyaux de seigle étaient assemblés en bottes et liés avec de petites branches d'aune. Par la suite, on a utilisé le fil de fer. Des chevrons sur lesquels étaient posées horizontalement des "traverses" ou des "tringles" (baguettes de bois longues et minces) constituaient le type de charpente destiné à supporter les bottes. Ces dernières étaient posées sur les traverses et fixées au moyen de branches d'aune. Il semble qu'on en posait ainsi au moins deux rangs. Sur le faitage, c'est-à-dire au point de rencontre des deux versants de toit, là où le joint était le plus difficile à réaliser, on empilait une plus grande quantité de paille qu'on maintenait en place au moyen de "carcans", ou de pièces de bois assemblées en X.

Nous croyons que la mise sur le marché de matériaux de recouvrement plus simples, plus rapides à poser, assez durables et faciles à trouver, a modifié considérablement l'avenir du toit de chaume. Aujourd'hui, il a presque complètement disparu. De brèves recherches nous ont permis de retrouver de rares survivants de la race dans le rang Saint-Jean-Baptiste à Saint-Urbain, comté de Charlevoix (voir illustrations). Il est regrettable que disparaissent de notre paysage rural ces témoins pittoresques d'une tradition si ancienne et si proche des lois de la nature!

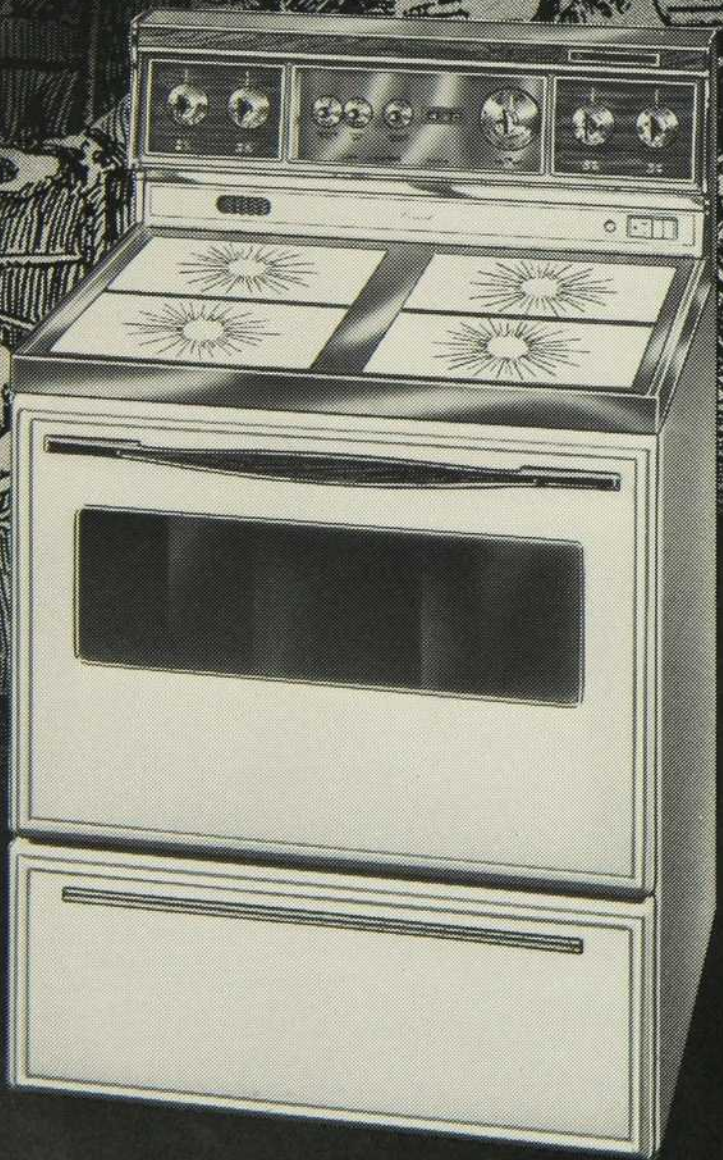


La surprise de constater, en 1974, dans un décor magnifique, des bâtiments de ferme encore recouverts de chaume . . . Rang Saint-Jean-Baptiste à Saint-Urbain (Photo: Yves Laframboise).



Détail de la précédente. Les "tringles" ou "traverses", auxquelles sont attachées les bottes de paille, excèdent le pignon.

**Chez nous...
c'est Bélanger!**



**Au fil des ans...
Bélanger, fidèle compagnon
de nos traditions!
Une réalité dans la vie
des canadiens!**



INDUSTRIES BFG LIMITÉE
APPAREILS ÉLECTRO-MÉNAGERS

domicil
domicil
domicil

Un choix
international
du meuble
d'avant-garde

QUINZE VINGT
BOULEVARD LABELLE
LAVAL
688-2270



être bien
chez soi...

DÉGORMAG

**au salon des métiers d'art
un kiosque gai et attrayant**

où

il fera bon vous reposer en regardant
une projection de diapositives illustrant mille et une
idées de décors.

où

vous bouquinerez à loisir parmi la série de
nos anciens numéros pour compléter votre
collection.

où

vous achèverez vos emplettes des Fêtes
en profitant de l'occasion pour offrir à vos amis
ou à vous-même un abonnement-cadeau.



**Cent
mille
beaux
cadeaux**



Le Salon des Métiers d'Art du Québec
Place Bonaventure, du 7 au 22 décembre
de 12h00 à 22h00, entrée libre



Cuisine de classe techniquement parfaite et d'une exceptionnelle beauté.



CUISINE - **TECNA** -

1215 rue Tellier, St-Vincent de Paul, Laval, P.Q.
Tél.: 661-3931

La cuisine Tecna en chêne massif. Vous plaît-elle?

Ce qui frappe d'abord dans cette cuisine en chêne rustique, c'est la finition parfaite de sa façade à traverses.

Mais qu'est-ce que l'esthétique sans perfection technique?

Chez Tecna la perfection est recherchée partout, même dans les moindres détails.

Nous sommes d'avis qu'une cuisine n'est pas seulement un lieu où l'on prépare les repas, mais où on les partage en famille ou entre amis dans un maximum de confort.

Seul CUISINE TECNA peut exécuter des cuisines dont les nouveautés d'équipements intérieurs et la finition extérieure en font les plus modernes et les plus belles cuisines d'aujourd'hui.

Fascination et romantisme du passé, grâce et beauté inaltérables qui rappellent l'histoire d'une nation.



Prestige
POUR MEUX VOUS SERVIR

G. Leroux
LTD.

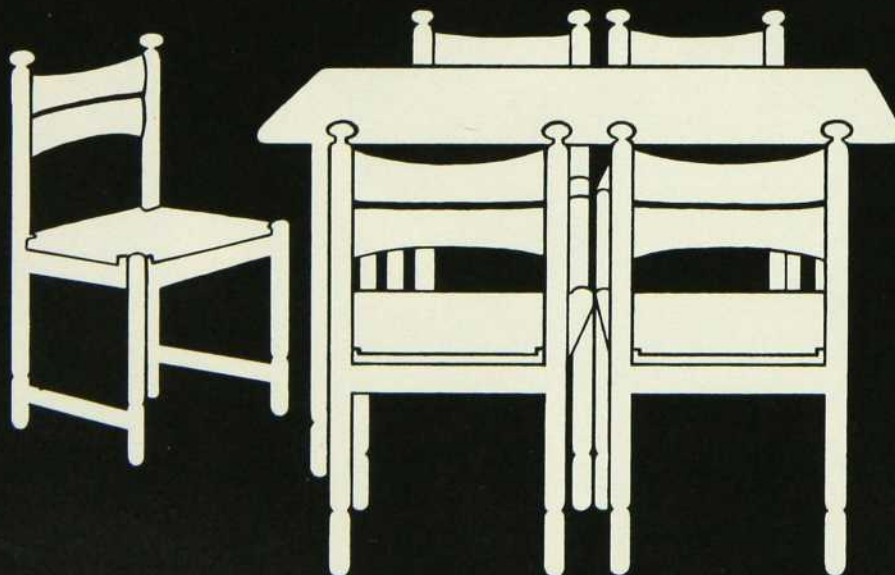
4225 DE LAROCHE
MONTREAL QUEBEC
TEL.: 521-2192

joyeux Noël

FOCUS



1000 RUE DE LA MONTAGNE



**TIPIQUEMENT FINLANDAIS.
EN BOIS, LACQUÉ DE COULEURS:
blanc, rouge, bleu, jaune, noir.**

**LE MOBILIER
INTERNATIONAL**



231, St-Paul, Québec.
Centre d'achats, Place Ste-Foy.

MAGASINAGE

par Gicelaine Mondor

Jeu de dominos à 12 points. Matière plastique, beige et noir. Présenté dans une boîte représentant une pièce de jeu. Grandeur 5 x 8. Prix: 12.00.

Boutique Claire-France, Place Ville-Marie, Montréal.

Tirelire de forme sphérique de 6" de diamètre. Couleurs: jaune, rouge blanc ou noir. Prix \$8.00 — En argent. Prix: \$22.00

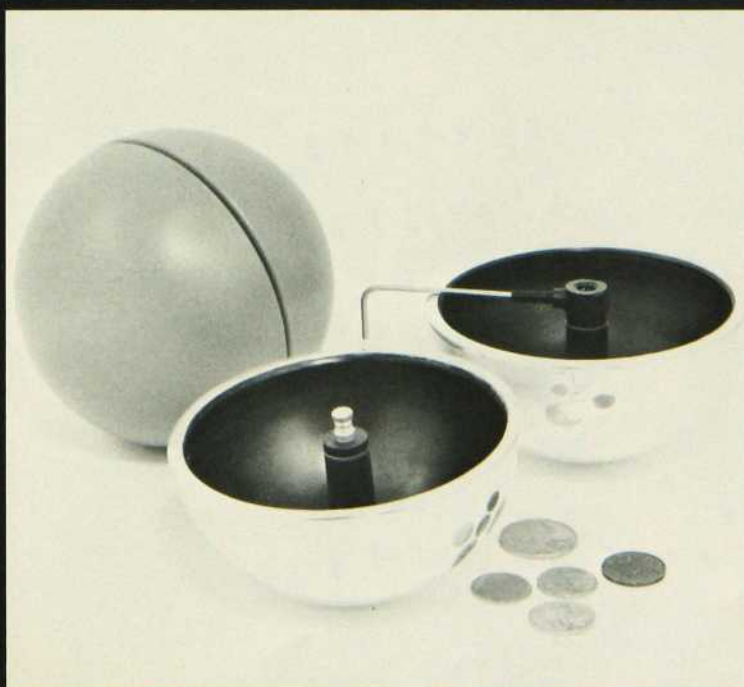
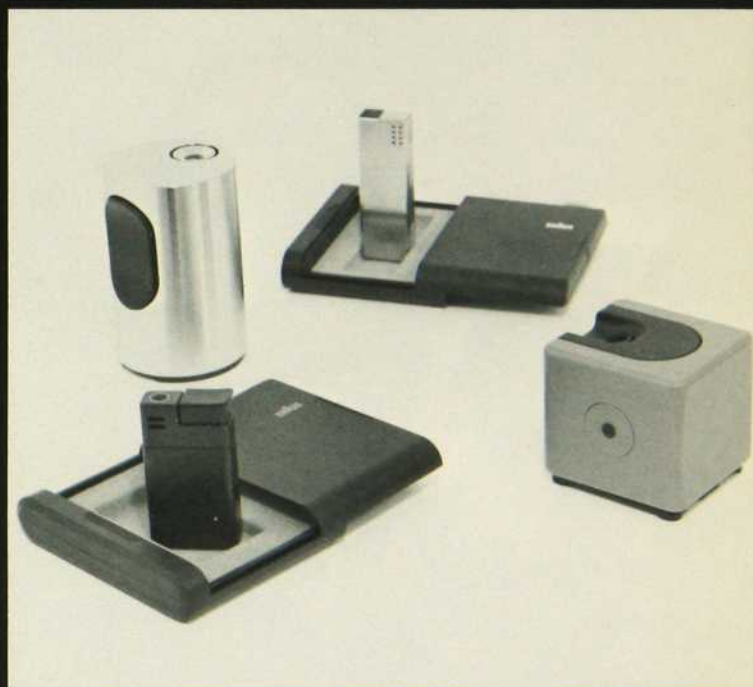
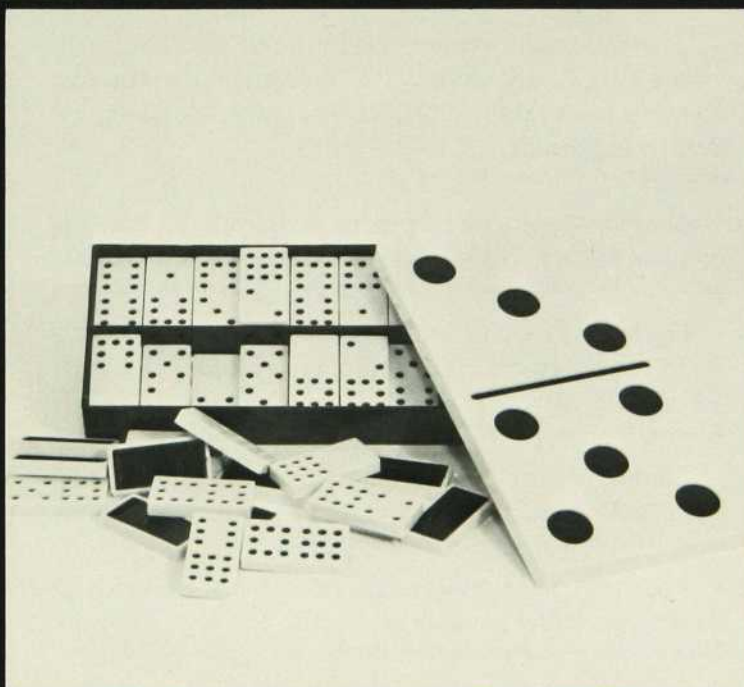
La demeure 2 x 3, 1322 ouest rue Sherbrooke, Montréal.

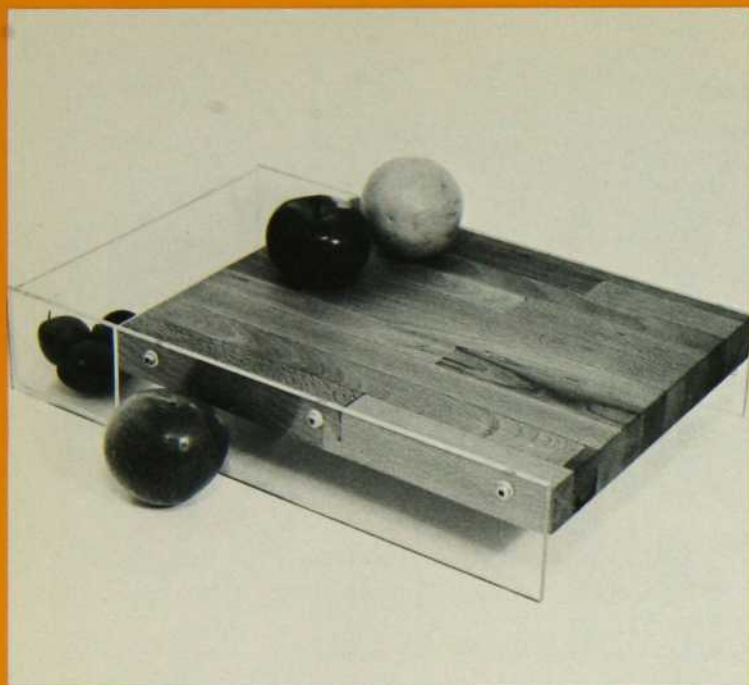
Différents briquets électroniques; fabriqués par Braun. — Briquet de table cubique, différentes couleurs accessibles. Prix: \$30.00 — Briquet de bureau en acier inoxydable. Prix: \$50.00 — Briquet féminin Mash. Prix: \$35.00 — Briquet pour homme, noir. Prix: \$35.00.

La demeure 2 x 3, 1322 ouest rue Sherbrooke, Montréal.

Casse-tête en bois naturel. Plusieurs boules inséparables peuvent former différentes structures. Prix: \$13.50

Boutique Claire-France, Place Ville-Marie, Montréal.





Chandelles amusantes sous forme de trois boules de crème glacée de couleurs vives, présentées dans un plat en verre transparent. Prix: \$2.50 et plus selon la grandeur et le modèle.

Focus, 1000 de la Montagne, Montréal.

Attrayante planche à fromage ou à fruits. La base est de plexiglas et la planche en bois naturel. Prix: \$18.00

La Demeure 2 x 3, 1322 ouest Sherbrooke, Montréal.

Horloge Posh, acier inoxydable chromé, mouvement allemand, fabriquée en Angleterre. Prix: \$110.00

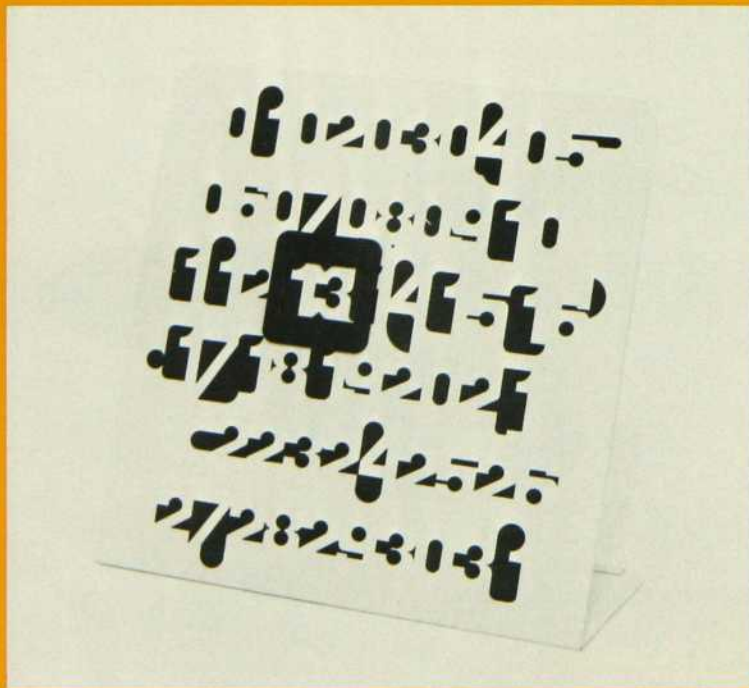
Boutique Claire-France, Place Ville-Marie, Montréal.

Lampe ressort JoJo, en métal chromé. Hauteur 14 pouces. Prix: \$55.00

La demeure 2 x 3, 1322 ouest Sherbrooke, Montréal.

Pour les collectionneurs de calendriers, en voici un inusité. En métal blanc et noir. Prix: \$5.00

Boutique Claire-France, Place Ville-Marie, Montréal.





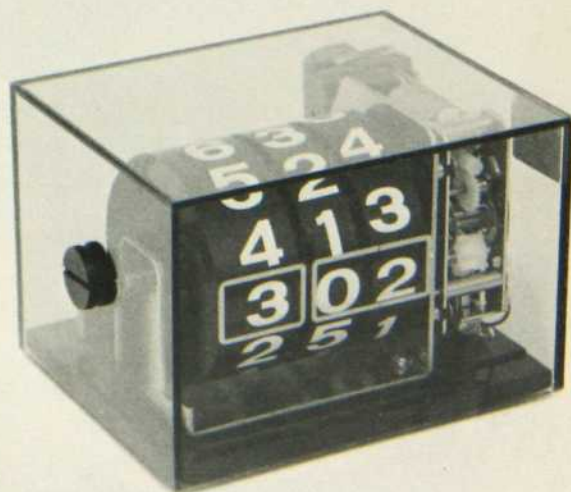
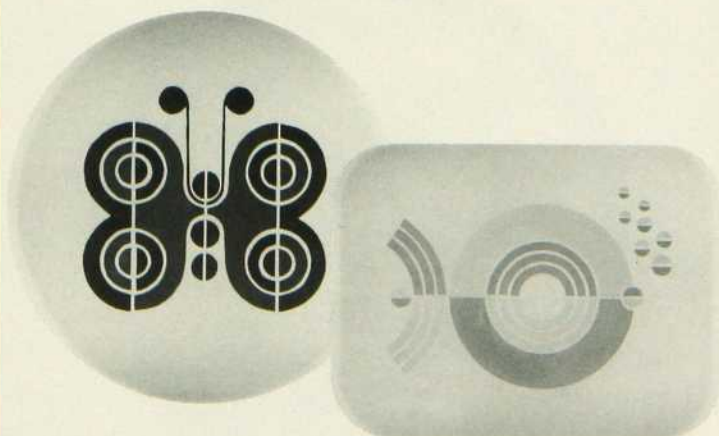
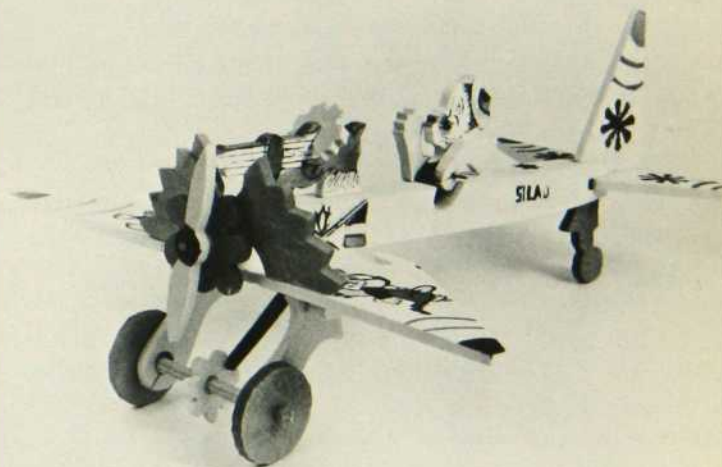
Céramiques de Denise Cotte, faites à Earlton, Ontario. Sur notre photo: pichet. Prix: à partir de \$20.00
Salon des Métiers d'Art du Québec, kiosque B-22-24-26, Place Bonaventure.

Chandelier mexicain. Une fantaisie de couleurs incroyables. Prix: \$25.00
Focus, 1000 de la Montagne, Montréal.

Petit avion très coloré pour les enfants sages. Il est de bois peint et fabriqué au Mexique. Prix: \$2.95 ou \$2.50 selon la grandeur.
Focus, 1000 de la Montagne, Montréal.

Horloge transparente en plastique fumé Christon. Mouvement allemand, fabriqué en Angleterre. Prix: \$110.00
La demeure 2 x 3, 1322 ouest Sherbrooke, Montréal.

Napperons décoratifs, design par Nicole Tremblay. Motifs variés. En plexiglas, \$10.00 et \$12.00. Sur vinyle glacé ou transparent, \$4.00 et \$4.50
Salon des Métiers d'Art, kiosque E-37, Place Bonaventure.





Tabliers pour enfants, tissés à la main et plastifiés.
Création de Danielle Boisvert pour La Ribambelle.
Prix: \$7.00

Salon des Métiers d'Art du Québec, kiosque G-15, Place Bonaventure.

Céramiques de Denise Cotte, faites à Earlington, Ontario (CANO). Sur notre photo: pot pincé. Prix: à partir de \$20.00

Salon des Métiers d'Art du Québec, kiosque B-22-24-26, Place Bonaventure.

Robes d'enfants en velours avec appliqués, par Trixi. Grandeurs 18 mois à 5 ans. Modèles exclusifs. Prix: \$15.00

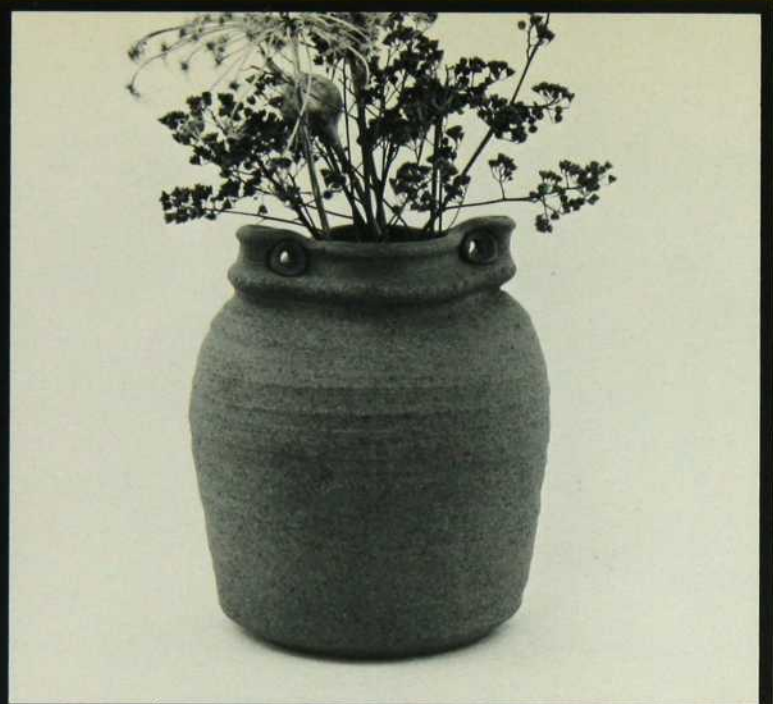
Salon des Métiers d'Art du Québec, kiosque G-27-29, Place Bonaventure.

Porcelaines tournées à la main, par Denise Beauchemin. Sur notre photo: assiette bleue et blanche, environ 9". Prix: \$35.00

Salon des Métiers d'Art du Québec, kiosque D-24, Place Bonaventure.

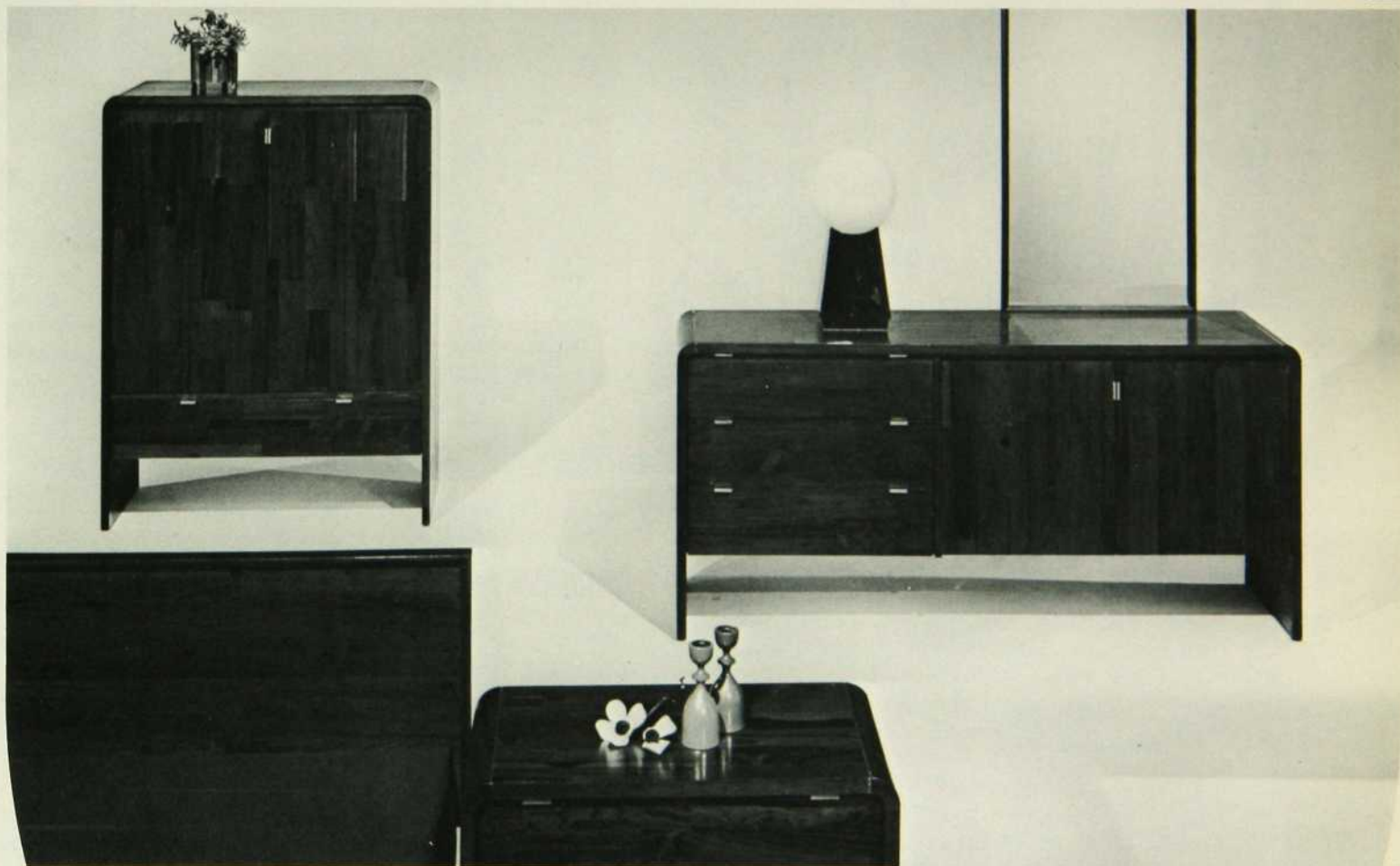
Lampe Fungo de Guzzini. Dimension table de nuit. L'abat-jour est de plastique blanc et la base peut varier entre chrome, rouge et blanc. Prix: \$45.00

La demeure 2 x 3, 1322 ouest Sherbrooke, Montréal.



des dizaines de boutiques
sous un même toit
chacune aménagée
dans un style différent

SIGNE VALLIÈRES

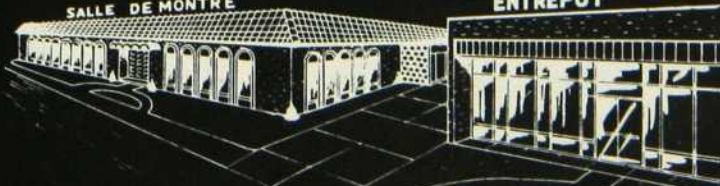


marchandises garanties ou argent remis


le Père du Meuble INC.

SALLE DE MONTRE

ENTREPOT



12300 Albert-Hudon, Montréal-Nord. Tél. 323-4950
7212 St-Hubert, Montréal.

Du Cristal d'Arques... un luxe qu'on peut se permettre.



Louvre
depuis \$2.75

Tuileries
depuis
\$4.95

Villandry
depuis \$2.95

Saint-Germain
depuis \$2.75

Des verres en cristal véritable. En cristal garanti à 24% de plomb minimum. Pour avoir l'éclat, la limpidité, le son clair. Toutes les qualités distinctives du cristal... De nombreux modèles et types de

verres. Des emballages cadeaux pour mieux exprimer votre bon goût.

Avec Cristal d'Arques, le beau cristal qui embellit une table demeure toujours un luxe, mais un luxe accessible.

Cristal d'Arques

Produit par J. G. Durand et Cie, France.

En vente dans les grands magasins, les boutiques-cadeaux et les magasins spécialisés.

Catalogue gratuit sur demande.

Telio Trading Company
1193 carré Phillips
Montréal 2 (Québec)

Sirius Merchandisers Co.,
14-1865 Sargent Ave.,
Winnipeg 21 (Man.)

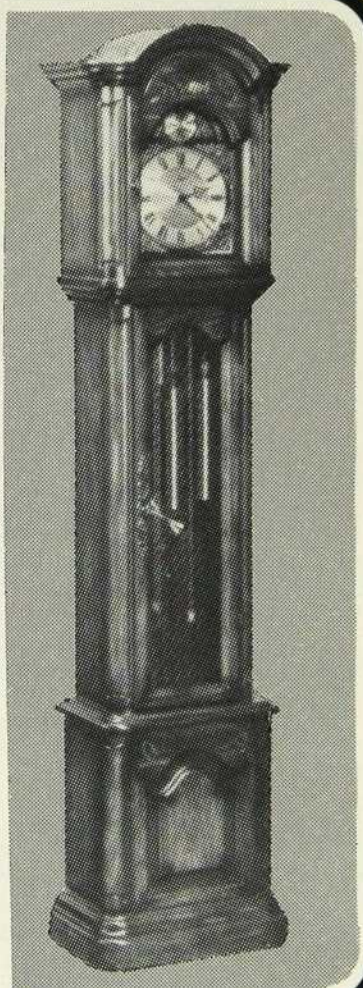
Sirius Merchandisers Co.,
11-9656 Jasper Ave.,
Edmonton (Alberta)

Sirius Merchandisers Co.,
1040 Hamilton Street,
Vancouver (B.C.)

LIONEL CLERMONT DE LAVAL

La découverte de l'art de bien vivre commence
chez **Lionel Clermont de Laval**.

*beauté, qualité
exclusivité*



Lionel Clermont de Laval, c'est
une oasis d'exclusivités où l'on
trouve des meubles modernes,
contemporains ou coloniaux
d'une rare beauté.



315 BOULEVARD ST-MARTIN
À L'OUEST DU BOULEVARD DES LAURENTIDES · TEL:667-2260

LA NOËL

dans un décor très chic

par Danaë Vilandré
photos de Jean Lessard

Entre les roses et les bougies, un verre à la main, aux pieds de jolis escarpins, drapés de velours ou de satin, des boucles folles, des fourrures, des boas de plume, des châles à frange. Les bijoux, les parfums, un carrousel de couleurs chatoyantes, une atmosphère chaude, riche, séduisante.

Ce soir, Noël a réuni dans un décor à la hauteur du faste des grands soirs de fête, quelques élégants des heures tardives. L'ensemble témoigne d'une recherche sûre, rien n'a échappé à l'oeil vigilant du décorateur, l'harmonie domine et le raffinement se dévoile jusque dans les moindres détails. Les meubles, les couleurs, les accessoires ont été pensés en fonction de la division des différentes pièces de la maison qui date du siècle dernier (1850), dans le but de créer un milieu de vie en harmonie avec la demeure.

La recherche du "mieux-vivre" sous-entend une étude psychologique des aspirations et des goûts de chacun. En effet, lorsqu'un décorateur se doit de satisfaire les goûts de chaque membre d'une famille, le problème se complique, il risque de se heurter à des divergences d'opinions quant à la façon d'aménager un intérieur commun. Cependant, et c'est à ce moment précis que doit intervenir la psychologie du décorateur, même si "les goûts ne se discutent pas", il est toujours possible d'en arriver à un compromis, de satisfaire son petit monde. Bernard Cordeau décorateur à la maison Roche-Bobois eut la tâche, entre autres, d'aménager une demeure familiale et de là, d'en satisfaire tous les membres. Il y réussit à merveille, cela va sans dire, puisque chacun semble très heureux. La maîtresse de maison qui, au départ, recherchait une salle de séjour toute de rose et de bleu pâle, retrouve ses teintes favorites un peu partout à travers la

maison: dans les jolis coussins bleu pâle posés sur le canapé, dans ces gouttes en verre de Murano suspendues au lustre de la salle à manger, dans le tissu qui recouvre les fauteuils Louis XVI, dans les vases de porcelaine bleu et blanc et dans une foule de détails et d'accessoires qui ajoutent une note de chaleur et de féminité à l'ensemble du décor. Les enfants qui, de leur côté, préféreraient les meubles aux lignes jeunes, aux formes nouvelles, se retrouvent dans le canapé de la collection Roche-Bobois et dans les chaises blanches Verner-Panthon. Enfin, le père de famille, qui préconisait confort et sobriété, fut comblé, car tout le décor allie la juste mesure de l'esthétique, au bien-être et au bon goût.

Se sentir à l'aise chez soi, voilà ce qui compte réellement et, de voir que vous vous sentez si bien dans votre intérieur, vos amis n'en seront que plus à l'aise à leur tour. Ouvrez-leur la porte de votre maison un peu comme si vous ouvriez les portes de votre coeur, laissez-les regarder votre décor un peu comme s'ils lisaient quelques lignes de votre journal intime, laissez-les vous découvrir à travers les quelques objets auxquels vous attachez le plus d'importance. Enfin, décorez votre maison comme si vous composiez une symphonie: les couleurs entre elles sont un peu comme les notes d'une partition, elles chantent lorsque, placées les unes avec les autres, elles fondent et se confondent en un tout harmonieux.

Si vous êtes invitée le soir de Noël dans un décor qui vous est familier, poussez l'élégance jusqu'à choisir votre robe en fonction du décor; cette expérience peut être très amusante. N'hésitez pas non plus à vous parer de fanfreluches. Toutes les excentricités sont permises, de la plume d'autruche au fume-cigarette. Enfin, j'espère que vous vous amuserez autant que nos amis sur les photos. Il ne reste plus qu'à vous souhaiter un merveilleux Noël!

la salle à manger

Pure, simple, chaleureuse, elle est une invitation aux mets les plus raffinés. La fenêtre est drapée de soie moirée retenue par des galons de soie blanche. L'éclairage est fourni par un lustre de métal blanc auquel sont accrochées des gouttes en verre de Murano. Contre le mur, un magnifique buffet en plaques de cuivre jaune recouvert d'un plateau de marbre Rosa-Aurora qui, de par sa brillance, élargit la pièce et lui confère une nouvelle dimension.

Sur le buffet: une bouteille en verre de Murano, un bouquet de roses jaunes, un vieux chandelier garni de bougies noires et deux lampes à huile canadiennes. Au mur, une nature morte. La table Louis XVI a été dénichée en Italie chez un antiquaire.

Sa forme circulaire permet de l'assimiler aux chaises Verner-Panthon de formes très ondulées.

la salle de séjour

La pièce, très longue, prenait l'allure d'un couloir. Elle fut ramenée, par un jeu de couleurs, à des dimensions plus équilibrées. Ainsi, l'architecture de la maison imposait déjà un style de décoration. Avant de penser "ameublement", on pensa "couleurs". "Ce sont elles qui, au départ, déterminent l'atmosphère d'une pièce", nous dira Bernard Cordeau, décorateur de la maison.

Le choix s'arrêta sur les diverses nuances de gris en ce qui concerne la moquette, le plafond et les murs des extrémités opposées de la pièce. On obtint, d'après ces teintes foncées, l'effet recherché: lentement la pièce se rétrécissait. La transparence de la table à café, le jeu des plein-jour ainsi qu'un éclairage diffus vinrent alléger le tout. Toujours préoccupé par le souci d'élargir la salle, on a aligné quelques tableaux, du plus grand au plus petit et au plus grand. Cette gradation descendante puis ascendante brise l'élan de la pièce, crée un nouveau point de convergence.

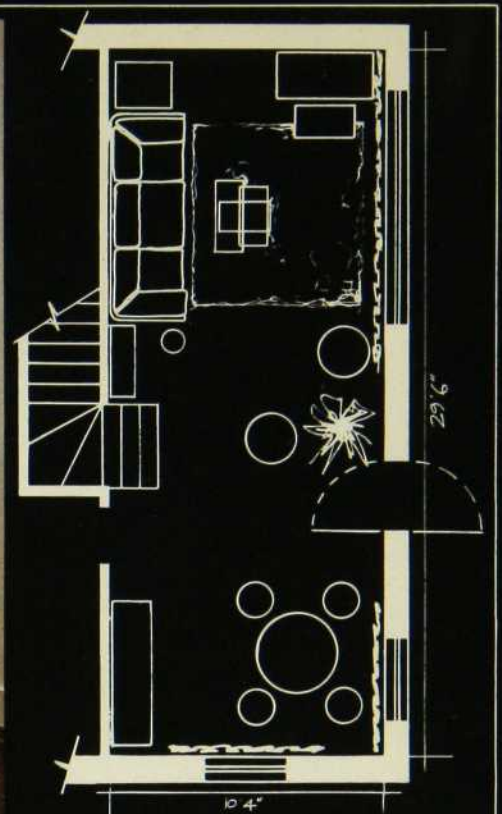
Le canapé beige trois places en velours de lin "belami", surnommé "le pub", puisqu'il rappelle ces sofas que l'on retrouvait dans les anciennes tavernes anglaises très chic, fait partie de la collection Roche-Bobois. Son épais capitonnage le rend particulièrement moelleux et confortable.

Une note de pastel: quelques coussins recouverts d'un tissu bleu pâle à motifs floraux, dénichés chez un antiquaire.

Une note de musique: un vieux piano conventionnel en bois naturel décoré de quelques plantes et surmonté d'un candélabre de bronze et cristal.

Aligné avec le piano, un tableau placé à 6" du sol. Et, non loin de là, un bronze de Kowalzenski défie toute cette géométrie: Diane la chasseresse.

Au centre de la pièce: une table gigogne en alliage fumé, une création de Michel Dumas, en vente à la maison Roche-Bobois. Enfin, un tapis de laine blanche vient regrouper tous ces meubles.



plan du séjour et de la salle à manger



l'arbre

Qu'il soit naturel ou artificiel, grand ou petit, moderne ou conventionnel, que ce soit un pin, un sapin, un cèdre ou une épinette, l'important c'est qu'il attire les regards, qu'il fascine le coeur de tous. Son succès ne dépendra que de vous. N'ayez peur de le surcharger de neige, de boules, de glaçons, de lumières, de rubans, de guirlandes ou d'étoiles. Tout est permis. Bricolez vos décorations vous-mêmes si vous le pouvez, jouez avec les couleurs et les textures. Lancez-vous à coeur joie dans sa décoration. Nous avons tous gardé en nous un peu de ces souvenirs de nos Noëls d'enfants et l'arbre est sans doute l'élément qui fait revivre le plus ces souvenirs. Il sera au centre de la fête et on s'y réunira avec joie lors de la distribution des cadeaux.

Ici, on a choisi un cèdre naturel recouvert de neige et auquel sont accrochées des boules bleues et dorées. Un jeu de lumière se camoufle dans de jolis oiseaux de plume blanche. Au sommet, un paon de plume bleue fait la roue et montre avec quelle fierté il préside la fête. Quelques gros flocons de neige se sont accrochés ça et là au hasard des branches. Enfin, au pied de l'arbre, s'étalent rubans et papiers multicolores. Ne lésinez pas sur les mètres de rubans, ils sont si attrayants. Les rubans frisés, ondulés, bouclés, les serpentins, les noeuds, les fleurs, les rosettes, les choux sont autant de jolies garnitures pour vos cadeaux.



C'est l'heure de la distribution des cadeaux. On rit, on s'embrasse, on échange les souhaits. Les invités se sont regroupés autour de l'arbre. Deux d'entre eux sont installés dans des fauteuils-médallions Louis XVI en bois laqué blanc, recouverts d'un tissu moderne. Ils s'intègrent parfaitement à l'ensemble du décor.





On a choisi, comme centre de table, une couronne de pin, piquée d'énormes roses rouges. Le parfum délicat de la rose s'allie à merveille à l'arôme piquant du pin. Pourquoi employer des décorations artificielles alors que de simples roses et quelques branches de pin rendent si bien l'atmosphère des Fêtes?

On a presque envie de se joindre à la fête. C'est l'heure sans doute où, un peu gris de joie et de vapeurs d'alcool, on étire les quelques heures qu'il nous reste à passer ensemble. La verve devient alors truculente et la joie atteint son paroxysme. C'est, comme le dit si bien Bernard Cordeau, l'hôte de cette soirée: "le laisser-aller des heures grisantes, un verre de champagne à la main".





VOTRE SPÉCIALISTE DU MEUBLE MODERNE

mobilia

UN GROUPE DE MAGASINS À VOTRE SERVICE

1 Westmount square C 27, Montréal 216, Qué. 932-2101
7815 Les galeries d'anjou, Montréal 433, Qué. 353-5710
183-A Hymus blvd Pointe Claire, Qué. 695-2701
3035 Boul. Le Carrefour Laval, Qué. 687-1447

Pour l'équilibre d'un bon repas

Aux fêtes, les traditions se la coulent douce

À Noël, les membres de votre famille se retrouvent assemblés autour du sapin illuminé pour célébrer en grande pompe cette joyeuse fête.

Si ces retrouvailles sont irremplaçables, sachez qu'un bon vin ne peut qu'y ajouter.

Un vin de choix accentue la saveur des hors-d'oeuvre, entrées, viandes, desserts que vous servez au réveillon ou au repas familial. Voici quelques suggestions pour vous guider.

HORS-D'OEUVRE:

En général, sauf avec des hors-d'oeuvre à la vinaigrette, un vin blanc sec ou demi-sec.

PLAT PRINCIPAL:

Dinde ou poulet rôti: Vin rouge sec, léger pas trop fruité ni corsé.

Tourtières ou pâté à la viande ou ragoût de pattes de porc: Le même qu'avec la dinde ou le poulet rôti, ou un vin sec plus corsé ou encore un vin blanc ni trop sec ni trop sucré.

Jambon froid: Vin blanc pas trop sec ou un vin rouge fruité et léger.

Rôti de boeuf: Vin rouge sec

assez étoffé et ayant du corps.

DESSERTS:

Vin doux et liquoreux (sucré).

Enfin, il est très possible de servir le même vin du commencement à la fin du repas, s'il s'agit d'un vin rosé sec ou d'un vin mousseux très sec.

Nos gérants de magasin peuvent guider votre choix.

**De bon à délicieux,
c'est le vin qui fait
la différence.**



LA SOCIÉTÉ DES ALCOOLS DU QUÉBEC

Importation du Danemark en cuir véritable



Mirage
Mirage

MEUBLE ET DÉCOR INC.

3159 BLVD ST-MARTIN: LAVAL 687-1250
(centre 2000 (Hypermarché))

4823 SHERBROOKE OUEST: WESTMOUNT 932-0240

2250 46^{em} AVENUE: LACHINE 636-8635
(entrepôt et salle de montre)

4690 RUE DES SOURCES: DOLLARD DES ORMEAUX 683-6031

La plus importante collection de mobilier de style scandinave ou contemporain, en bois de Teck et de Palissandre.

La COLLECTION STARIGHT®

LA PLUS GRANDE COLLECTION EUROPÉENNE DE SYSTÈMES MURAUX MODERNES.



OTTAWA



**FURNITURE
FORUM**
Limitée

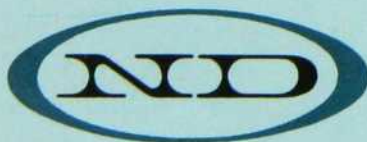
1255 rue Bank
Ottawa, Canada
Tél: (613) 731-9987

100 Bayshore Drive
Ottawa, Canada
Tél: (613) 829-9835

LÉVIS

**NOUVEAU
DÉCOR
MEUBLES
INC.**

Ameublement
de haute qualité.
43, route
Trans-Canada ouest,
Rond-Point, Lévis.
Tél: (418) 837-9381



MONTREAL

3159 BLVD ST-MARTIN:
LAVAL 687-1250
(Centre 2000 (Hypermarché))

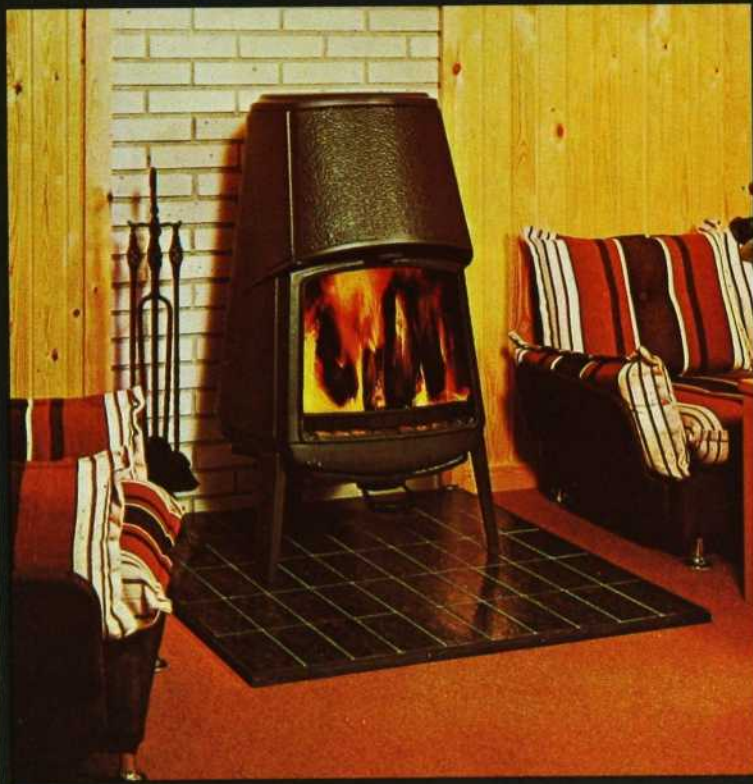
4823 SHERBROOKE OUEST:
WESTMOUNT 932-0240

2250 46ème AVENUE:
LACHINE 636-8635
(entrepôt et salle de montre)

4690 RUE DES SOURCES:
DOLLARD DES ORMEAUX
683-6031



MEUBLE ET DÉCOR INC.



Après avoir passé la veillée devant votre foyer **Jötul** vous pourrez y mettre de grosses bûches, fermer la porte et aller au lit sans vous inquiéter des étincelles. Ce magnifique foyer se transforme en un poêle à bois des plus efficaces et vous assure du chauffage pour la nuit. Entièrement en fonte.



Avec un caisson isolé, avoir le foyer de vos rêves peut devenir une réalité presque instantanément. Le caisson isolé peut être installé où vous voulez dans votre maison et vous pouvez le finir de mille et une façons. Ce foyer est garanti de ne pas fumer et facile d'installation.

Choix d'accessoires de foyer, que vous pouvez offrir en cadeau à l'occasion des Fêtes.

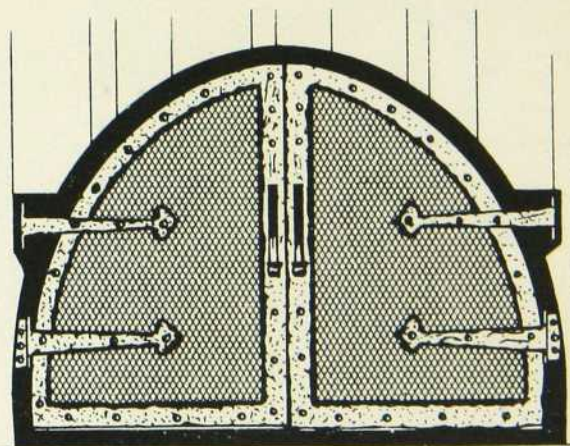
tout feu tout flamme installera chez vous le foyer qui convient à votre décor et à votre budget. C'est simple: vous n'avez que l'embaras du choix parmi une vaste sélection de formes, de coloris et de dimensions.

Les accessoires du foyer? **tout feu tout flamme** possède en stock tous les accessoires pour tous les genres de foyer. Et s'ils n'ont pas ce qui convient exactement pour rehausser la beauté de votre foyer, ils le fabriqueront sur mesure.

UN FOYER, c'est plus qu'une étincelle d'idées,
c'est

Boutique tout feu tout flamme

9085 boul. Pie IX, Montréal, tél: 324-5171.



Toutes sur mesures ces portes de foyer entièrement faites à la main rehausseront l'apparence de votre foyer. Elles sont disponibles dans tous les finis suivants: noir mat, noir martelé, noir antique, suédois, onyx, cuivre, cuivre antique, laiton, laiton antique, nickel mat ou nickel poli. Nous avons aussi tous les accessoires de foyer, panier, chenet, etc., qui s'harmoniseront avec vos portes de foyer.

DÉCORMAG

CALENDRIER

1975

notre cadeau de Noël

le calendrier
DÉCORMAG
1975

Nous avons pensé vous offrir ce magnifique
calendrier 1975, placé de façon à ce
qu'il soit facilement détachable et ne
détruisse en rien votre précieux décormag.
12 décors-couleurs réalisés par
12 décorateurs différents. Recherche et
coordination: Nicole Benoit.
Consultez Philippe — en page 64 — qui
vous livre quelques trucs de son cru pour utiliser
à bon escient votre calendrier
décormag 1975.

joyeux Noël !



un salon de détente

Yves Derome, s.d.e.q.

Décor chaud et enveloppant. Pour le plancher, une moquette beige, fibres d'acrylan (Caravelle Carpets Ltd.). Le papier peint, riche et brillant comme la soie, brun sur fond métallique cuivré (Walter Brown), acheté chez House of Fabrics (Montréal). Rideaux en fillet de dralon beige, Circle Drapery (Montréal). Deux fauteuils de velours de coton froissé, ambré. Les sofas de lainage Unifab aux tons de beige, brun, orange (Renaissance Furniture Inc.). Table à café en cerisier, un design Yves Derome. Près du mur, une table jacobine de noyer. Coussin de laine tissée, signé Martine Gruber.

Photo: Daniel Fyen.

JANVIER

d	l	m	m	j	v	s
			1	2	3	4
5	6	7	8	9	10	11
12	13	14	15	16	17	18
19	20	21	22	23	24	25
26	27	28	29	30	31	



un séjour

**Claude-André Piquette,
s.d.e.q.**

Décor chaud et enveloppant, idéal pour les longs jours de décembre. Tous les tons se marient: le brun charbon de bois des murs avec le tissage ton sur ton de la moquette de laine et la toile brute des canapés. La table à café, d'acier et de verre clair de design milanaise, donne gîte à toute une collection d'objets personnels d'argent et de verre. A la fenêtre, des bandes verticales orientales (lover drape) de plastique blanc. Deux lampes pour allumer l'ambiance: une à base de verre craquelé et l'autre de poterie (importations américaines). Des coussins de laine (Martine Gruber) et de toile (Samo Textiles) pour adoucir le sol. Et un superbe chien au pelage doré, observateur silencieux...

Photo: Daniel Fyen.

DÉCEMBRE

d	l	m	m	j	v	s
	1	2	3	4	5	6
7	8	9	10	11	12	13
14	15	16	17	18	19	20
21	22	23	24	25	26	27
28	29	30	31			



un sous-sol

William Polidoro, s.d.e.q.

Un sous-sol déguisé. Moquette "shaggy" au long poil, (Crossley Karastan Carpets), fibre de nylon, d'un brun tabac. Canapé multi-dimensionnel, un design Polidoro, fabriqué sur mesures, en vinyle, de teinte cannelle. Table à café circulaire à base de bois laqué blanc et dessus de marbre de Carare, exécutée par Fraser Brothers, de même que la "table module de rangement" de bois laqué blanc. Porte-journaux de plexi blanc, (Fraser Brothers). Les toiles et le supergraphique sont des créations William Polidoro.

Photo: Patrick Charest.

FÉVRIER

d	l	m	m	j	v	s
						1
2	3	4	5	6	7	8
9	10	11	12	13	14	15
16	17	18	19	20	21	22
23	24	25	26	27	28	



une salle de musique

**Micheline Boyer,
pour Valiquette**

Rideaux de coton scandinave imprimé noir et blanc aux motifs géométriques modernes. La moquette de fibre canadienne au poil court de nylon rouge écarlate. Les fauteuils de fabrication canadienne en bois laqué blanc avec des coussins de vinyle lustré noir. Une chaise coquille, de plexi et de vinyle, dont le dossier se rabat, fabrication française. Petite table de plexi blanc, importation française. Les modules de rangement, de bois laqué, recouverts de vinyle rouge et blanc, sont un design Micheline Boyer et ont été réalisés dans les ateliers de Valiquette.

Photo Daniel Fyen.

NOVEMBRE

d	l	m	m	j	v	s
						1
2	3	4	5	6	7	8
9	10	11	12	13	14	15
16	17	18	19	20	21	22
23	24	25	26	27	28	29
30						



un séjour

**Maurice Gosselin,
pour Valiquette**

Système de sièges à sections de la collection "Players" de Roche-Bobois, recouverts de velours de lin couleur acajou. La fenêtre est recouverte de voile également de couleur acajou. Table cocktail, d'influence orientale, en bois de pacanier. Le fini est extraordinaire, avec tous ces noeuds qui forment des dessins. On remarque sur les sièges une série de coussins, à motifs géographiques très fins, en pure soie, de couleur sang de boeuf et ivoire. Derrière les sections de sièges, une magnifique tapisserie en laine exécutée à l'atelier de Martine Gruber. Photo: Daniel Fyen.

MARS

d	l	m	m	j	v	s
						1
2	3	4	5	6	7	8
9	10	11	12	13	14	15
16	17	18	19	20	21	22
23	24	25	26	27	28	29
30	31					



un bureau

Claude Dubuc, s.d.e.q.

A la fenêtre, des rideaux de Simone de Montego, rayés beige, blanc et brun. Le papier peint est un "grass cloth" de Crown Wallpaper et la moquette brun chocolat, se nomme pearlless rug (Beaver Carpet). Les canapés recouverts d'un tissu synthétique beige et orange, de la ligne club des ameublements G.W. et les tables de palissandre et de cuir de la même compagnie. La lampe sur pied, étiquette "optima" de Danesco, et la lampe suspendue de plexi blanc, étiquette "zéro" de Danesco. Pour le confort, des coussins de cuir et de daim. Suspendue, une pièce de macramé de laine, aux tons violents, exécutée par Mireille Beauregard. C'était un des bureaux de Westgate Realities.

Photo: Daniel Fyen.

OCTOBRE

d	l	m	m	j	v	s
			1	2	3	4
5	6	7	8	9	10	11
12	13	14	15	16	17	18
19	20	21	22	23	24	25
26	27	28	29	30	31	



**une chambre des maîtres,
à la campagne**

**Normand Lemieux,
s.d.e.q.**

Soyez au chaud, dans les fleurs. Moquette "shaggy" jaune de fibre acrylique (Crosley Karastan Carpet). Papier peint roseaux de simple fleur (Crown Wallpaper). Grand cours-lit de peaux de loup masquant un lit de cuivre, importation américaine (Drexel). Les deux mignons bureaux sont des copies, en pin, des meubles canadiens de Palardie (Fraser Brothers). Les jupettes qui recouvrent les tables de chevet sont de toile or et blanche (Fraser Brothers). La chaise de rotin blanc est un bien personnel. La vanité de bois laqué blanc, une conception Normand Lemieux. Le banc est de bois de pacanier et de linge tissé jaune (Fraser Brothers).

Photo: David Fyfe

AVRIL

d	l	m	m	j	v	s
		1	2	3	4	5
6	7	8	9	10	11	12
13	14	15	16	17	18	19
20	21	22	23	24	25	26
27	28	29	30			



un coin nature
Madeleine Arbour,
s.d.e.q.

Douceur, silence et harmonie. Très présent, suspendu au mur de briques anciennes, un tableau en relief nommé "Je ne t'ai pas écrit depuis la cascade des Saints Pères". Pièce de laine naturelle et de lin, créée par Madeleine Arbour, dont le cadre de bois vieilli servait jadis à tendre les rideaux fraîchement lavés. Dans le coin, une magnifique volière à pinsons importée de France, entourée de nombreuses plantes qui poussent doucement dans des contenants de bambou tressé. Pour couvrir le divan, des peaux de lapin teintes montées en couvre-lit et en coussin. Aux fenêtres, des rideaux de satin antique synthétique. Sur le sol un tapis de laine jaune très doux. La lampe, un ancien siphon français, est posée sur un banc de pénitence écossais.

Photo: Patrick Charest.

SEPTEMBRE

d	l	m	m	j	v	s
	1	2	3	4	5	6
7	8	9	10	11	12	13
14	15	16	17	18	19	20
21	22	23	24	25	26	27
28	29	30				



une chambre

**Lorn de la Ronde Brown,
i.d.s.q.**

Une pièce toute simple, rehaussée d'un super-graphique signée Odette Moreau, sur des murs peints à l'émail blanc. Un couvre-lit de vinyle blanc mat, fait sur mesures à Montréal par Egan-Laing Ltd., et des coussins également sur mesures par House of Fabrics Inc. Une lampe Danesco. Un porte-journaux, design de Lorn de la Ronde Brown, que l'on peut retrouver chez Hickey Plastics Ltd., mais qui avait originalement été exécuté par Oswald Foisy jr. Un bureau de chêne et de plastique stratifié (formica), exécuté par FPR Glass Co. Sur le bureau, un vase en émail bleu sur une base métallique, design de François d'Allegret. Et un multiple de François d'Allegret.

Photo: Patrick Charest.

MAI

d	l	m	m	j	v	s
				1	2	3
4	5	6	7	8	9	10
11	12	13	14	15	16	17
18	19	20	21	22	23	24
25	26	27	28	29	30	31



**une chambre d'étudiant
Michel Beaudry, s.d.e.q.**

Un lit d'érable, de style colonial, recouvert d'un tissu aux fibres synthétiques (Circle Drapery) et orné de gros coussins. Le tapis en fibres d'acrylan est dans les mêmes tons que le couvre-lit. La commode, également d'érable, est un produit Vilas. Une petite lampe sphérique de métal laqué rouge, un design John C. Mackay. Tout le coin travail au second plan est un design de Michel Beaudry, exécuté par l'ébéniste Julio Morais, incluant la table de travail et le module de rangement de bois laqué blanc et de plastique stratifié (arborite). Les rideaux de coton proviennent de Rosedale Draperies Inc. Remarquez le vinyle au-dessus de la table de travail (Egan-Laing Ltd.).

Photo: Daniel Fyen.

AOÛT

d	l	m	m	j	v	s
					1	2
3	4	5	6	7	8	9
10	11	12	13	14	15	16
17	18	19	20	21	22	23
24	25	26	27	28	29	30
31						



un coin d'exotisme

François Décarie, s.d.e.q.

Le papier peint est trompeur... en réalité c'est un tissu de chintz appliqué avec un endos de mousse et agrafé au mur. Les tentures sont de percale (Romanex de Boussac). La moquette est un velours d'acrylan. Le tissu qui recouvre les fauteuils verts est un ottoman de Boussac, et l'orangé, une toile de Boussac. La table à café a un empiètement de métal cuivré et un dessus de verre (Bonaventure Metal Inc.). La table d'acajou ronde est de style Duncan phyve. On remarque, en réflexion dans le miroir de gauche, un autre miroir vénitien, ciselé à la main en France et acheté chez Henrietta Anthony Inc. sur la rue Greene à Montréal. Plus moult accessoires pour donner à cette pièce son style très spécial: bouquets de plume, plantes, verre, bronze, marbre, etc.

Photo: Daniel Fyen.

JOIN

d	l	m	m	j	v	s
1	2	3	4	5	6	7
8	9	10	11	12	13	14
15	16	17	18	19	20	21
22	23	24	25	26	27	28
29	30					



une salle de séjour

**Ginette Lévesque,
s.d.e.q.**

Lumière, plantes et espace. Rideaux de filet beige, un mélange de tergal et de coton. Moquette aux fibres d'acrylan semi-longues beige. Deux chauffeuses "Barine de S.A.S." (Roche-Bobois) de velours de lin aubergine. Chaise au dossier et au pouf de lainage vert profond, un design Jacobsen. Lampe sur pied, abat-jour circulaire chromé (Sonneman). Au sol, une roche de matière plastique lumineuse (Sonneman). Comme accessoires, des coussins de soie aux tons éclatants, peints à la main par Véronique Mercier et délicates fleurs de soie de Sonia Wenster. Les éléments de rangement à l'arrière-plan sont un design "Moreux de Varennes".

Photo: Jean Lessard

JOUILLET

d	l	m	m	j	v	s
		1	2	3	4	5
6	7	8	9	10	11	12
13	14	15	16	17	18	19
20	21	22	23	24	25	26
27	28	29	30	31		



palaret est un élément ou un ensemble, gai, aux couleurs et aux formes variées. Dans l'entrée ou la salle de séjour, dans la cuisine ou la salle de bains, dans les chambres et même dans les placards, **palaret** se prête à mille combinaisons. **palaret** est pratique dans toute la maison. **palaret** comprend des cubes et des tiroirs. Vous pouvez les utiliser ensemble ou de façon indépendante, les empiler

ou les fixer au mur. **palaret** est moulé dans une matière spéciale que vous pouvez clouer, scier, percer ou peindre de la même façon que le bois. Chacun peut découvrir de nouvelles utilisations pour **palaret** et créer des combinaisons selon ses besoins. Avec **palaret**, votre imagination est sans limites.



Exclusivité de la maison danoise
3 boutiques pour vous servir.

LAMAISON DANOISE • THE DANISH HOUSE

9501 À 9507 CÔTE DE LIESSE, DORVAL 760, 631-3591-2
1 PLACE VILLE MARIE, MONTRÉAL 113, 861-3734
CENTRE COMMERCIAL FAIRVIEW, POINTE-CLAIRE, 697-1899



INC.

LES MEUBLES


FURNITURE

Montréal
C.P. 261 (29 Dolbeau)
Place Bonaventure
Montréal H5A 1B3
(514) 866-1671
TELEX 05-27229

Toronto
TICC
6900 Airport Rd.
Mississauga, L4V 1E8
(416) 677-9876
TELEX 06-968826



le système

TELLA 

design de
mathieu kaden

Tous les éléments du système Tella-a sont amovibles et interchangeables. Les sections sont faciles à installer. Il n'est besoin d'autres outils qu'une clé hexagonale qui est fournie avec chaque section. Des échantillons de couleurs et de placages de bois peuvent être examinés chez nos dépositaires.



paterla

Patère en bois naturel, aussi disponible
lacqué blanc, rouge ou jaune.



CONCOURS ABONNEMENT-CADEAU

DÉCORMAG

du 1er novembre '74 au 15 janvier '75

Faites-vous un cadeau et faites-en un aux autres!

Remplissez notre coupon-cadeau et retournez-le à nos bureaux entre le 1er novembre '74 et le 15 janvier '75.

Pour tout coupon d'abonnement-cadeau que vous nous enverrez, vous aurez une chance de plus de participer au tirage de nos 3 grands prix gracieusement offerts par

la Centrale d'artisanat du Québec.

1er prix: une valeur de 500 dollars en pièces d'artisanat de votre choix à la Centrale d'artisanat du Québec.

2e et 3e prix: une valeur de 200 dollars en pièces d'artisanat de votre choix à la Centrale d'artisanat du Québec.



Ici, des oeufs peints à la main, des immortelles et quelques papillons. Tout cela a un air de fête sans nous rappeler nécessairement Pâques. Réalisation de Daniel Girardeau.

les paysages de table

Photos de Daniel Fyen et Jean Lessard

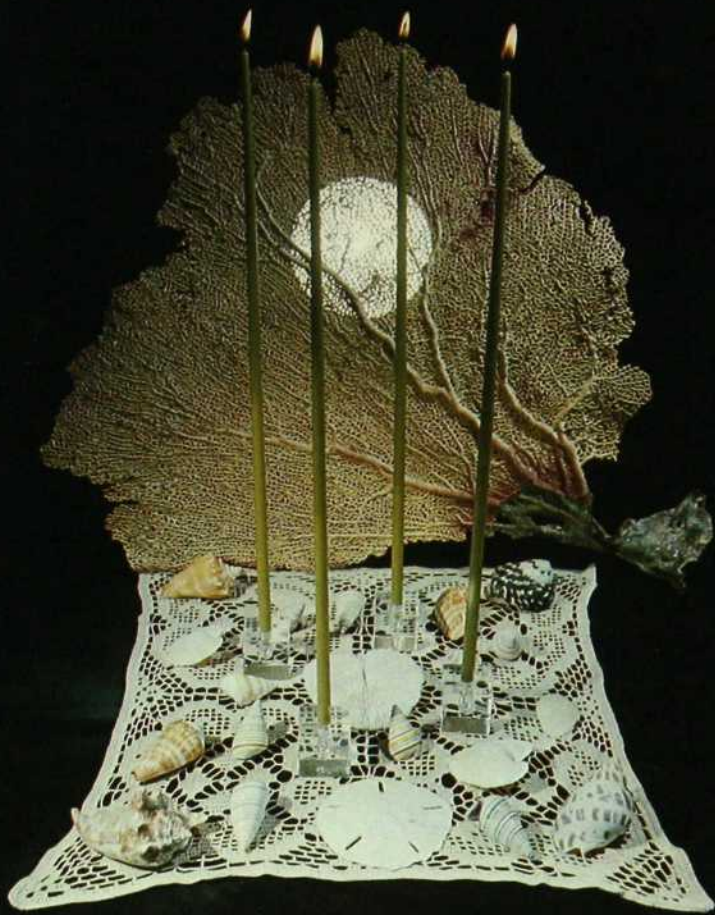
Il est de plus en plus admis de fumer à table. Voici donc un petit cendrier en émail sur cuivre, signé de Passillé-Sylvestre. Quelques cigarettes cocktail, des bougies flottantes dans un récipient de laboratoire. Un cognac pour terminer le repas. Réalisation de Daniel Girardeau.

Voici quelques idées pour égayer tables, dessertes et buffets. Comment, à partir d'un arrangement de divers accessoires, mettre en valeur une surface plane. Matériel requis: un peu n'importe quoi, un brin d'audace et de raffinement dans le planing, beaucoup d'imagination. Des souvenirs de voyages, des collections de toutes sortes, des bibelots insolites. En saison, un bouquet d'aromates fines: persil, menthe, basilic, capucine (un aphrodisiaque!). Ces paysages animeront la conversation autour de la table.

Deux conseils: n'utilisez pas des fleurs trop odorantes, elles pourraient gêner. Et sachez le nom de tout ce que vous ferez entrer dans ces paysages: plantes, papillons, coquillages, etc. Vous vous éviterez ainsi d'être prise au dépourvu par des questions embarrassantes.

Une collection de différentes dagues, couteaux et ciseaux, de vieilles pinces, un cadenas rouillé, une planche à carder feront bavarder longtemps vos amis qui vont examiner ces beaux objets un à un. Les fromages seront quand même bien appréciés aussi. Réalisation de Pierrette Claude.





Les chandelles scandinaves seront encore plus élégantes entourées de ces petits coquillages achetés chez Le Nautilus. Le tout posé sur un napperon de dentelle contrastant avec la nappe. Réalisation de Daniel Girardeau.

Une table pour les enfants. La nappe est un carré de tissu africain, le service des années trente est de Susie Cooper. Des paniers remplis de fleurs en tissu (genre fleurs à chapeaux). De petits santons en pâte d'amande, un délice pour les petits et les grands. Réalisation de Daniel Girardeau.



Vous rentrez de voyage et ramenez tout plein de souvenirs? Recréez une atmosphère nord-africaine en groupant des gargoulettes sur une table, ajoutez du sable (même s'il ne vient pas du désert), faites tourner un disque de folklore tunisien et, ce soir-là, servez du couscous à diner. Faites de même avec vos onyx mexicains, vos ferrures espagnoles, votre collection de poupées miniatures... Réalisation de Pierrette Claude.

Rajeunissez les splendeurs de vos vieilles argenteries en les mettant en valeur par le voisinage d'une fraîche plante verte... Réalisation de Bernard Cordeau.





Une fête d'enfant peut être le prétexte pour se bricoler un joyeux échafaudage avec le jeu de construction de fison. Allumez les bougies et voyez briller tous les yeux! Réalisation de Pierrette Claude.

Sur la desserte nous attend le fromage dans une cloche de Bowring, \$15.95. Un environnement de miroir et d'argenterie. Un briquet en forme d'oeuf, un ensemble fumeur style Art Deco, des dragées et trois poires givrées dénichées parmi les décorations de Noël aux comptoirs des grands magasins, tout ceci reflété dans un univers argenté. Réalisation de Daniel Girardeau.



De simples balles de styromousse (styrofoam) recouvertes de laine et agrémentées de branches d'eucalyptus et de grévillia, et voilà un joli décor qui ajoutera à votre table une touche artisanale et personnelle. Réalisation de Katia Daudelin.

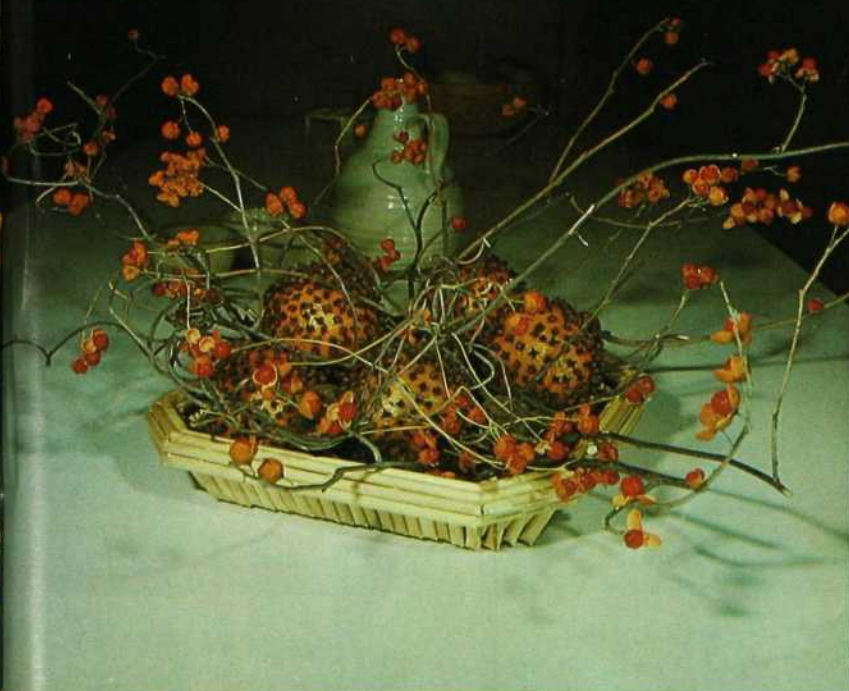
Donnez à votre repas un air d'élégance et de distinction en rehaussant de très longues chandelles quelques-unes de vos plus belles pièces d'argenterie et de verrerie remplies de billes de verre et d'acier. Réalisation de Katia Daudelin.





Une cloche à fromage, des bouteilles, des bougeoirs d'église, des pots à fleurs, des boîtes... brillants poèmes de verre accompagnés de blancs cristaux de naphthaline: des branches d'eucalyptus, vraies et fausses, et voilà une bien jolie et scintillante décoration de Noël. Réalisation de Pierrette Claude.

Pour une note de fantaisie aérienne aux tons chauds, composez un plateau de branches de célastre (bourreau des arbres) qui formeront un mariage parfait avec des oranges piquées de clous de girofle — ce qui leur permettra en même temps de sécher sans se gâter —. Réalisation de Katia Daudelin.

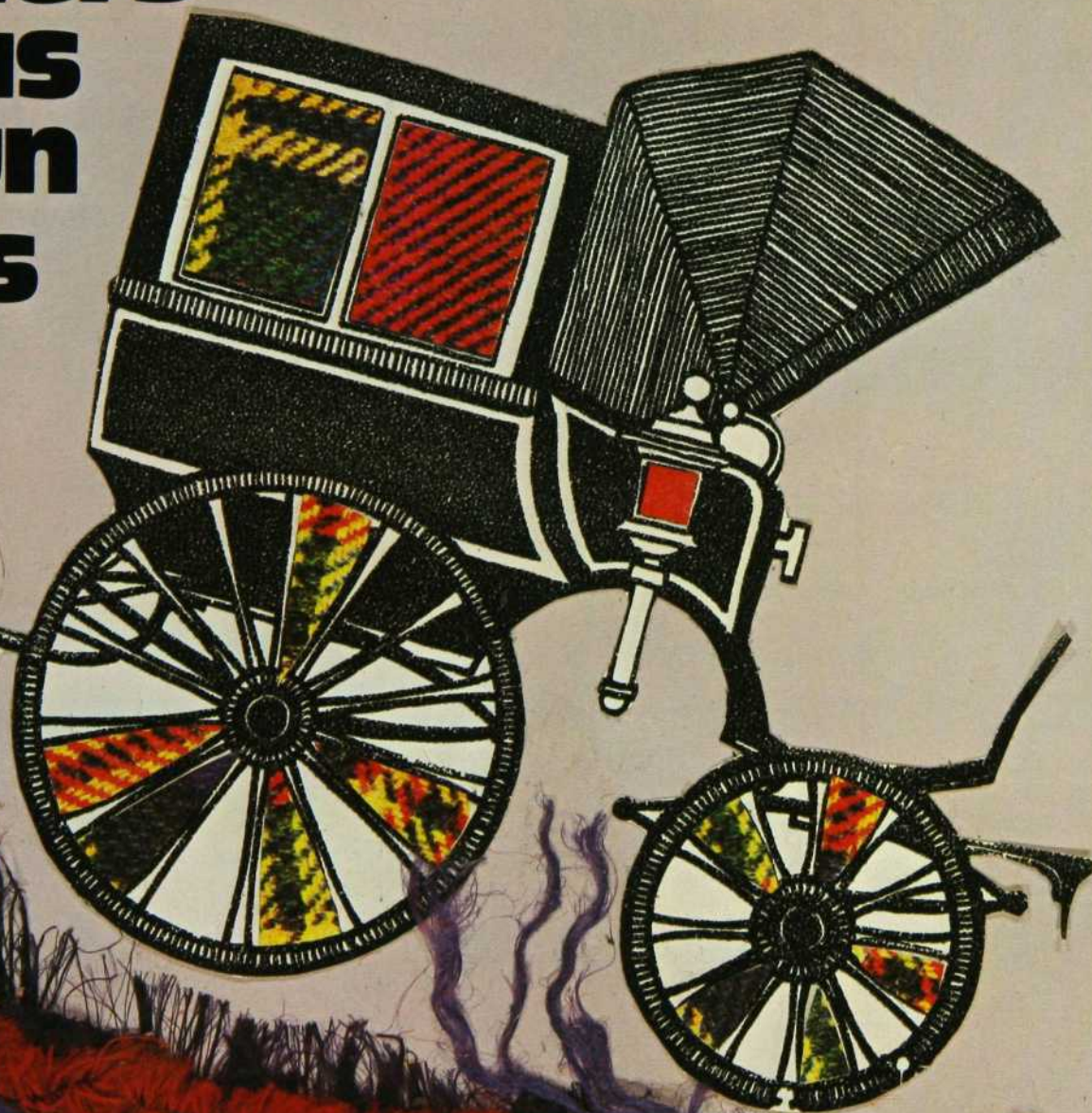


De toutes petites plantes composent ce centre de table (Fleuriste Le Printemps). Des bougeoirs porte-serviette de Bowring, \$8.25 la paire. Réalisation de Daniel Girardeau.

Un chou peut évoquer le fumet d'une bonne soupe chaude, mais si vous le piquez de longues bougies, il passera joliment de la cuisine au salon ou à la salle à manger. Une aubergine cachée sous ses feuilles attend aussi les invités. Réalisation de Pierrette Claude.



**VOS
premiers
pas
sur un
tapis**



venez faire vos premiers pas en décoration,
nous avons des experts pour mesurer, installer et pour le nettoyage à la vapeur

ALIQUETTE (DE LAVAL) LTÉE

478 boul. des laurentides laval 667-6150 et à sainte thérèse au 60 blainville 625-6933



Ensemble Baie de Laurier/Avocat... une baignoire Spectra 70, une toilette Carlyle, un bidet Madval et un lavabo Ovalyn.

741F

Par les créateurs de la Salle de Bains en Couleurs



**AMERICAN
STANDARD**

...la compagnie AU SERVICE COMPLET

80 RUE WARD, TORONTO, ONT. M6H 4A7



L'histoire des terrariums: On dit que pour fêter Adonis, les grecs préparaient de petits jardins cultivés sous verre, qu'ils offraient au pied de la statue du jeune dieu. Après environ huit jours, on les jetait à la mer sans plus s'en soucier. Ce n'est qu'en 1829, qu'un chirurgien de Londres, Nathaniel Ward, découvrit tout à fait par hasard les merveilles de la culture sous verre. Alors qu'il examinait une chrysalide de mite se développer sous un petit globe de verre, il s'aperçut, après quelques jours, que sortaient de la terre des pousses de fougères et toutes sortes de mousses. Il perdit vite intérêt dans l'examen de la mite, pour se consacrer à des expériences sur l'évolution des végétaux en milieu clos. C'est ainsi qu'il fabriqua d'énormes cages de verre qu'il expédiait en Australie sur le pont des bateaux, sous les pires tempêtes pour voir jusqu'à quel point les plantes, bien protégées, allaient résister aux chocs et aux changements de température. L'expérience fut concluante et à partir de ce moment, on commença à exporter toutes sortes de fleurs et d'arbres fruitiers, de la Chine aux îles Fidji, du Brésil à Ceylan et de l'Europe à l'Amérique. On réussit ainsi à transplanter des arbres à caoutchouc, des bananiers, des orchidées. Et c'est alors que les fleuristes purent diversifier leur marchandise et rivaliser d'exotisme avec leurs concurrents.

LES TERRARIUMS

par Christiane Duchesne
illustration d'Eric Daudelin

Véritable serre miniature, paysage sous verre, jardin japonais ou tropical, sous-bois ou désert, microcosme en bouteille, le terrarium est le plus beau cadeau de Noël pour ceux qui ne veulent pas perdre leur temps à faire pousser de faibles végétaux, et le plus beau passe-temps pour ceux qui aiment les plantes et qui aiment jouer avec elles. Les terrariums ont l'avantage, une fois terminés, de se suffire à eux-mêmes et de ne demander qu'un minimum de soins.

Les contenants: tous les pots, les boîtes, les globes, les ballons et les bouteilles de verre clair ou de plexiglas. Le verre teinté n'est pas recommandé.

Les outils: toutes les cuillères à long manche, les entonnoirs, les pailles, les ciseaux, les longues pinces, les baguettes de bois ou de métal auxquelles on fixe des morceaux d'éponge, de liège, des petites lames de rasoir, pour éponger, nettoyer, couper, laver, planter et désherber.

Les éléments du terrain: vermiculite, roche volcanique, mousse de sphaigne, sable fin, sable d'aquarium, humus, charbon de bois, terreau, terre à pot, mousse de tourbe.

Les types de plantes: les plantes tropicales vivront dans un terrarium fermé pour avoir un maximum d'humidité; elles ne demandent pas beaucoup de lumière.

Quelques noms: streptocarpus, philodendron, drosera, fougères tropi-

cales, tradescantia, ficus, etc. Les plantes de sous-bois vivront dans un terrarium semi-fermé dans un climat d'humidité moyenne; elles ont besoin de lumière, mais d'une lumière indirecte. Mousses et fougères, myosotis, trilles, violettes sauvages, petit-prêcheur, campanules, pousses de conifères, etc.

Les plantes de désert ont besoin d'une très bonne aération et demandent un terrarium ouvert; elles ont également besoin de beaucoup de lumière. Tous les cactus, crassula, echeveria, euphorbe pulvinata, sedum, etc.

La fabrication: Dans un contenant bien propre, choisi selon le type de terrarium, fermé ou ouvert, on dépose d'abord la couche de drainage (une partie de charbon de bois pour trois parties de gros sable). On calcule un demi-pouce de drainage pour un pouce de terre. On ajoute ensuite le mélange de terre correspondant au type de plantes choisi (voir les recettes ci-dessous). Il faut bien tasser la terre à l'aide d'une cuillère pour que les racines puissent bien se tenir. On se servira d'un entonnoir (de papier) pour verser la terre dans le terrarium sans en salir les parois. Quand le terrain est bien préparé (il peut être travaillé en vallées et en collines ou tout simplement plat), on creuse des trous assez profonds pour recevoir les plantes, bien débarrassées de la terre qui reste aux racines. Pour nettoyer les racines, on passe doucement la plante sous le robinet, à l'eau

tiède. Il faudra faire attention à ce que les racines soient bien enfoncées dans la terre pour que la plante se tienne solidement. Quand toutes les plantes seront bien plantées, on tasse la terre autour de chacune d'elles et on dépose à la surface de la terre une mince couche de mousse ou de gravier fin. Il ne reste alors qu'à nettoyer les parois du terrarium et à arroser délicatement à l'aide d'un petit entonnoir ou d'une paille. Au tout début, le terrarium a besoin d'un peu plus d'eau que d'habitude, car les plantes risquent d'avoir un peu souffert lors de la transplantation. Les terrariums complètement fermés n'auront pas besoin d'arrosages car, une fois fermés, ils conservent toute leur humidité. Les terrariums semi-fermés ou ceux qui sont ouverts ont besoin d'un léger arrosage: une fois par mois pour les plantes grasses, une fois par deux semaines pour les plantes de sous-bois. Il sera préférable d'arroser avec de l'eau distillée.

Recettes pour les mélanges de terre: Pour les plantes tropicales, deux parties de terre sablonneuse, 1 partie de mousse de tourbe, 1 partie de roche volcanique, 1 partie de sable. Pour les plantes de sous-bois, 2 parties d'humus, 1 partie de mousse de sphaigne, 1 partie de roche volcanique, 1 partie de mousse de tourbe.

Pour les plantes désertiques, 3 parties de terre sablonneuse, 2 parties d'humus, 1 partie de roche volcanique, 1 partie de charbon de bois, 1 partie de gravier fin.

DU NOUVEAU POUR LES PLANTES INTÉRIEURES

Kerigrow

**Une nourriture
complète et unique
prête à utiliser.
Facilite l'entretien
des plantes intérieures
sans gâchis.**

Ajouter 6 gouttes de KERIGROW sur la terre et arroser comme d'habitude. KERIGROW contient tout ce dont une plante intérieure peut avoir besoin pour être saine et produire de magnifiques fleurs — phosphate, azote, potasse, plus un extrait d'algue, une nourriture organique très valable.

Ce produit est disponible chez vos fleuristes et pépiniéristes. Une nouveauté de:

**Les Produits
Chimiques
Chipman**
Case Postale 27
Beloeil, P.Q.



Marquette
Les produits Marquette
2525 rue Watt
Ste Foy, P.Q.



**soyez à
la page
71 ou 73**



Pour votre salon:

Ensemble authentique
de style canadien
"LE SEIGNEURIAL"

Nos meubles sont
fabriqués en
frêne brun solide et
repolis à la main
avec la cire d'abeilles.

En montre
chez nos dépositaires.



LES MEUBLES POITRAS INC.

*Plus de 250 ans
de tradition
et de qualité françaises*



VENDUS DANS LES MAGASINS DE LA S.A.Q.
Sous codes ★★★ 25 oz: 124E —
Médaille VSOP: 124F — Cordon Bleu: 124H

Représenté au Québec par:
La Société Générale d'Importation — Tél.: 932-7249



la demeure
2X3

1322 SHERBROOKE OUEST, TÉL. 849-7992
1628 SHERBROOKE OUEST, TÉL. 935-7053

DESIGN ART UTILITÉ

COUPON

10% de réduction.

THE FURNITURE STRIPPER

Le plus vaste endroit
à Montréal.

Nous décapons
peinture et vernis de vos
chaises, meubles, portes,
lits, tables, machines-
outils, etc.....

Nous pouvons aller
chercher et livrer et ce
pour des frais minimes.
Atelier complet de
restauration de meubles.

Nous sommes
maintenant situés au:
2049 AVE. HARVARD
487-6140

Épargnez 10%
sur présentation
de ce coupon.

COUPON



n'oubliez pas!

pour vous
éclairer
dans
le choix
de cadeaux
faits
au Québec

**Les Artisans du Meuble
Québécois inc.**

deux boutiques:
88 est, St Paul, Mtl 866-1836
1439, rue Stanley, Mtl 843-3715



furdecor Itée

Fourrures pour la décoration



le mouton bleu

CENTRE LANGELIER
LANGELIER & JEAN-TALON
TÉL.: 255-8512

SONY®

Un cadeau de prestige
qui plaît à tout le monde



Nouveau
TRINITRON 19"
Grand angle
de 114°

Ce tout nouveau télécouleur
TRINITRON 19" s'ajoute aux autres
modèles 5", 9", 12", 15" ou 17" déjà bien connus.
L'appareil est entièrement transistorisé et allie la parfaite
netteté de l'image au brillant des couleurs — Garantie
totale de deux ans.

**PENSEZ À VOTRE ENVIRONNEMENT
SONORE AVEC LE SYSTÈME MODU-
LAIRE HP-510 A**
(récepteur AM-FM, FM stéréo, tourne-
disques, haut-parleurs)



Voici un système sonore, parmi nos nom-
breux autres devenus très populaires,
qui vous procurera une haute qualité
musicale pour un minimum d'encombre-
ment et s'harmonisera parfaitement à
votre décor.



SONY®

Offre aussi une gamme complète
d'articles électroniques tels que: radios,
téléviseurs, magnétophones (à rubans
et à cassettes), haut-parleurs, tourne-
disques, magnétoscopes... et acces-
soires divers...



PAYETTE

Nous vous invitons à
visiter nos salles de montre
et de démonstration.

PAYETTE RADIO

730, rue Saint-Jacques (Face à la Place Victoria)
878-4771 Montréal H3C 1G2

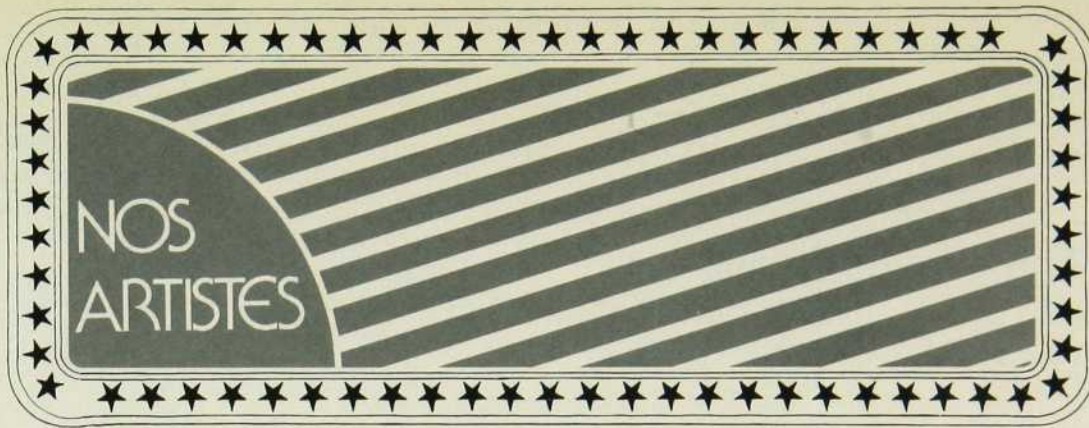


HEURES D'AFFAIRES:

8:30 a.m. à 5:30 p.m.

SAMEDI: 8:30 a.m. à 1:00 p.m.





LIRE SUR L'ART

par Nicole Tremblay

A l'intention du lecteur de Décormag, nous avons relevé tous les principaux ouvrages québécois consacrés aux arts plastiques et aux métiers d'art: livres, plaquettes, catalogues, répertoires, etc. La plupart des écrits cités sont actuellement en vente dans les librairies et musées.

Cette bibliographie pourrait se diviser comme suit: a) les **biographies** et textes se

rapporant à un seul artiste (l'artiste et son oeuvre); b) les ouvrages plutôt volumineux, genre **répertoires**, où l'auteur mentionne le nom de centaines d'artistes et d'artisans; c) les écrits donnant l'historique et/ou la marche à suivre d'une **technique** donnée; d) sous **divers**, nous rassemblons toutes les oeuvres touchant une tranche de l'histoire de l'art au Québec de façon générale: école, mouvement, manifeste, réflexion, etc.



clef de la nomenclature qui suit:

nom ou l'auteur
ou collaboration

titre — maison d'édition — ville — année — (collection) — nombre
de pages — reproductions: noir et/ou couleurs — les prix: quelque-
fois approximatifs, bien que vérifiés dans les grandes librairies ou au
Musée d'art contemporain de la Cité du Havre à Montréal.

a) biographies

De Roussan, J.

RÉAL ARSENEAULT, Lidec. Montréal. 1968. (Panorama) 34p.
12 noir. \$2.00

Catalogue

MARCEL BARBEAU. 1969. \$0.75

Folch-Ribas, J.

JORDI BONET, le signe et la terre. C.P.P. Montréal. 1964. (artistes
canadiens) 77p. 35 noir/couleurs. \$5.00

Robert, Guy

BORDUAS. P.U.Q. Montréal. 1972. 340p. 50 noir/couleurs. \$9.50

Gagnon, F. et Ethier-Blais, J.

OZIAS LEDUC ET PAUL-ÉMILE BORDUAS, conférences de J.-A.
de Sève 15-16. P.U.M. Montréal. 1973. 154p. \$3.50

Catalogue

Collection BORDUAS. 1973. \$0.25

Pageau, René

MAX BOUCHER, peintre-sculpteur. St-Viateur. Joliette. 141p.
50 noir. \$5.00

De Roussan, J.

KITTIE BRUNEAU. Lidec. Montréal. 1967. (Panorama) 34p. 12
noir. \$2.00

Catalogue

JEAN DALLAIRE. 1968. \$1.00

Robert, Guy

ALBERT DUMOUCHEL, ou la poétique de la main. P.U.Q.
Montréal. (Studio) 95p. noir/couleurs. \$4.00

Folch-Ribas, J.

JACQUES DE TONNANCOUR, le signe et le temps. P.U.Q.
Montréal. (Studio) 92p. noir/couleurs. \$4.00

Catalogue

MARCELLE FERRON 1945-1970. \$1.50

Collaboration

La sculpture de SUZANNE GUITÉ. Aquila. Montréal. 1973. 79p.
\$12.00

De Roussan, J.

NORMAND HUDON. Lidec. Montréal. 1967. (Panorama) 34p.
12 noir. \$2.00

Lamy, Laurent

JACQUES HURTUBISE. Lidec. Montréal. 1970. (Panorama) 34p.
12 noir. \$2.00

Catalogue

HURTUBISE. 1973. \$1.00

Robert, Guy

JÉRÔME, un frère jazzé. Du Songe. Montréal. 1968. 92p.

De Roussan, J.

RICHARD LACROIX. Lidec. Montréal. 1967. (Panorama) 34p.
12 noir. \$2.00

Gagnon, F. et
Ethier-Blais, J.

OZIAS LEDUC et PAUL-ÉMILE BORDUAS, conférence de J.-A.
de Sève 15-16. P.U.M. Montréal. 1973. 154p. \$3.50

Catalogue

FERNAND LEDUC. 1971. \$1.50

Robert, Guy

JEAN-PAUL LEMIEUX. Garneau. Québec. 1968. 140p.

Catalogue

JEAN McEWEN. 1973. \$1.00

De Roussan, J.

MARIO MEROLA. Lidec. Montréal. 1970. (Panorama) 34p. 11 noir.
\$2.00

Catalogue

GUY MONTPETIT. 1972. \$0.50

Catalogue

Robert, Guy

Lefebvre, Germain

Catalogue

De Roussan, J.

Catalogue

Schneide, Pierre

Robert, Guy

Jasmin, Claude

Catalogue

Catalogue

JEAN-PAUL MOUSSEAU. 1968. \$1.00

PELLAN, sa vie et son oeuvre. C.P.P. Montréal. 1963. (artistes canadiens) 135p. 135 noir/couleurs. \$7.00

PELLAN. L'Homme. Montréal. 1973. 159p. noir/couleurs. \$18.95

Voir PELLAN. 1969. \$0.50

GASTON PETIT. Lidec. Montréal. 1967. (Panorama) 34p. 12 noir. \$2.00

Structure immatérielle — ROLAND POULIN. 1971. \$1.00

RIOPELLE, signes mêlés. Maeght. Paris. 1972. 175p. noir/couleurs. \$36.00

RIOPELLE, ou la poétique du geste. L'Homme. Montréal. 1970. 217p. noir/couleurs. \$3.50

ROUSSIL manifeste. Du Jour. Montréal. 1965. (Les idées du jour) 88p. \$1.50

15 ans de peinture: FERNAND TOUPIN. \$0.25

CLAUDE TOUSIGNANT. 1973. \$2.00

N.B. L'Association des Sculpteurs du Québec (ASQ) a publié, à ce jour, une série de brochures d'environ 80 pages chacune, sur des membres de leur association, tels: PIERRE HEYVAERT, J.-J. BESNER, YVES TRUDEAU, MARCEL BRAITSTEIN, ANDRÉ FOURNELLE, ARMAND FILION, GERMAIN BERGERON, MICHEL AUBIN.

Collaboration

Robert, Guy

Payette, Jean-Pierre

LES MOINS DE 35. Médiart. Montréal. 1973. 252p. 300 noir. \$3.00

L'ART AU QUÉBEC DEPUIS 1940. La Presse. Montréal. 1973. 501p. 900 noir/couleurs. \$18.00

LE GUIDE DES ARTISANS CRÉATEURS DU QUÉBEC. La Presse. Montréal. 1974. 351p. 500 noir. \$6.95

Desaulniers, Louis

Bourret, F. et
Lavigne, Lucie

Le Blanc, Monique

Barbeau, Marius

Langlois, N. B. et
Perrier, T.-M.

L'art de la SÉRIGRAPHIE. P.U.Q. Montréal. 1973. 197p. noir/couleurs. \$12.50

Le FLÉCHÉ, l'art du tissage au doigt. L'Homme. Montréal. 222p. noir/couleurs. \$4.00

J'apprends à FLÉCHER. Ferron. Montréal. 1973. 127p. noir/couleurs. \$2.95

Ceinture FLÉCHÉE. L'Étincelle. Montréal. Ré-édition 1973. 110p. noir. \$4.50

La TAPISSERIE, création-exécution. L'Homme. Montréal. 1974. 283p. \$5.00

Les Éditions Formart Inc., dans leur collection Initiation aux métiers d'art du Québec, expliquent les techniques des métiers d'art sous forme de cours comprenant, pour chacune des techniques, quarante photographies en couleurs et/ou diapositives et une brochure d'accompagnement. A date, on a illustré chez Formart dix-huit (18) techniques qui sont disponibles au prix de \$3.95 (brochure et dépliant), ou \$27.00 avec le jeu de quarante (40) diapositives. L'ensemble brochure-dépliant-diapositives couvre une technique à la fois.

1. LA PEINTURE À L'HUILE avec Léon Bellefleur

2. L'ÉMAILLERIE avec de Passillé-Sylvestre
3. LE BAS-RELIEF POLYCHROME avec Mario Merola
4. LA POTERIE avec Gaétan Beaudin
5. LA PEINTURE ACRYLIQUE avec Guy Montpetit
6. LA GRAVURE SUR BOIS DEBOUT avec Janine Leroux-Guillaume
7. LA TAPISSERIE MURALE avec Mariette Rousseau-Vermette
8. L'ORFÈVRERIE avec Jean-Guy Monette
9. L'EAU-FORTE EN COULEURS avec Robert Savoie
10. LA FONDERIE EXPÉRIMENTALE avec André Fournelle
11. LE TISSAGE DE BASSE-LISSE avec Lucien Desmarais
12. LA BIJOUTERIE avec Michel Lacombe
13. LA SCULPTURE D'ENVIRONNEMENT avec Charles Daudelin
14. LA SÉRIGRAPHIE À LA COLLE avec Roland Giguère
15. LA GRAVURE SUR BOIS COUCHÉ avec Monique Charbonneau
16. LA TAPISSERIE SCULPTURALE avec Denise Beaudin
17. LA LITHOGRAPHIE avec Albert Dumouchel
18. LA COULÉE À CIRE PERDUE avec Bernard Chaudron

d) divers

Robert, Guy

Brochu, Anatole

Collaboration

Saint-Martin, F.

Roussil, Chevalier, Perrault

Catalogue

Catalogue

Catalogue

Catalogue

Catalogue

Catalogue

L'ÉCOLE DE MONTRÉAL, situation et tendances. C.P.P. Montréal 1964. (artistes canadiens) 150p. 100 noir/couleurs. \$7.85

Manifeste, REFUS GLOBAL. Brochu. Shawinigan. 1973. 112p. \$2.50

Québec UNDERGROUND, 1962-1972. Médiart. Montréal. 1973. tome I: 456p. noir. \$4.90, tome II: 474p. noir. \$5.95. tome III: 124p. noir. \$2.50

COLLECTIONS des musées d'État du Québec. Ministère des affaires culturelles. Québec. 1967. 108p.

PEINTURE vivante du Québec, 25 ans de libération de l'oeil et du geste. Musée du Québec. Québec. 1966.

Structures de l'ESPACE PICTURAL. HMH. Montréal. 1968. (Constantes), 172p.

L'ART ET L'ÉTAT. Parti Pris. Montréal. 1973. 103p. \$2.50

Panorama de la SCULPTURE au Québec. 1945-1970. \$3.00

Panorama de la PEINTURE au Québec. 1940-1966. \$3.00

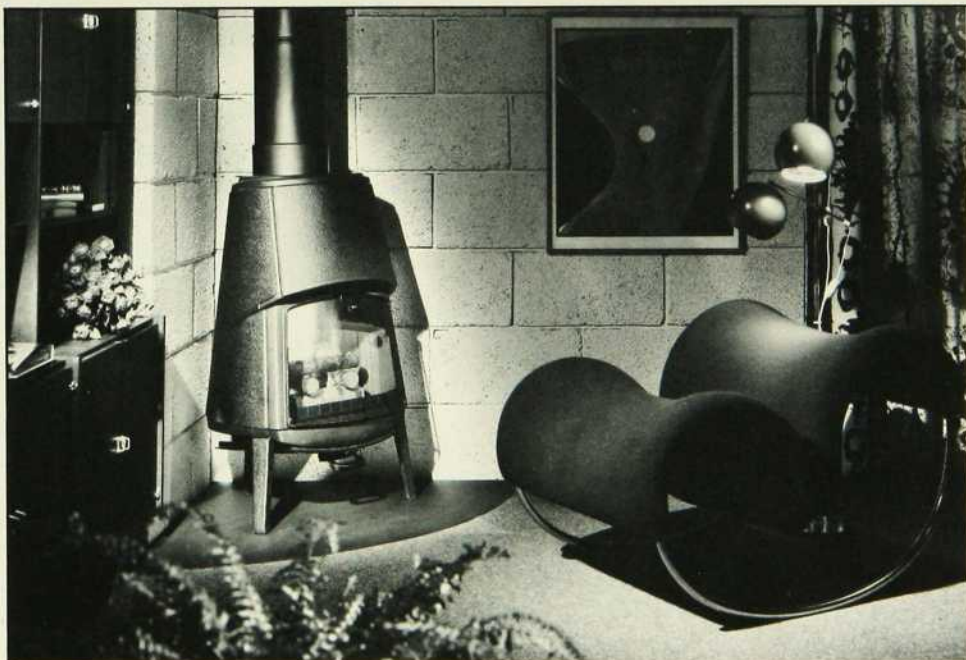
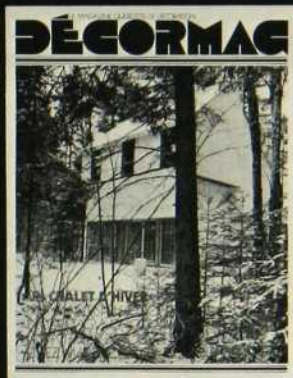
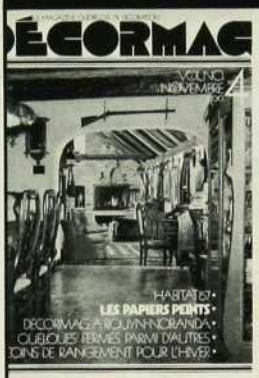
Dons COLLECTION permanente. 1966. \$0.50

Symposium du Québec. 1965. \$0.50

Borduas et les AUTOMATISTES 1942-1955, publié en 1972. \$3.00

Québec '74. \$2.00

Vous collectionnez Décormag?
 Il vous est possible de vous procurer les parutions antérieures.
 Servez-vous du coupon destiné à les commander.



NOUS AVONS
 DES POÊLES
 FRANKLIN
 EN MAGASIN

EN EXCLUSIVITÉ
 LES FAMEUX POÊLES NORVÉGIENS **Jötul**
 VEUILLEZ VOUS ADRESSER
 À NOS DISTRIBUTEURS **Jötul**
 AUTORISÉS. POUR PLUS D'INFORMATIONS
 COMMUNIQUEZ
 AVEC LE NUMÉRO SUIVANT 354-1155



**FOYER CALOR
 FIREPLACES ENR.**

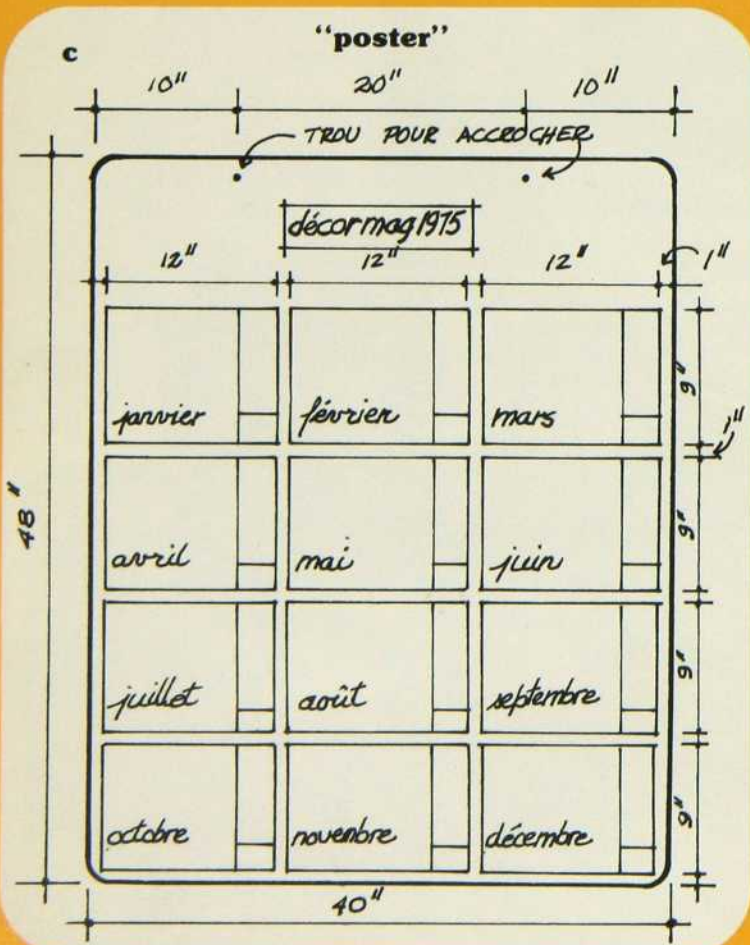
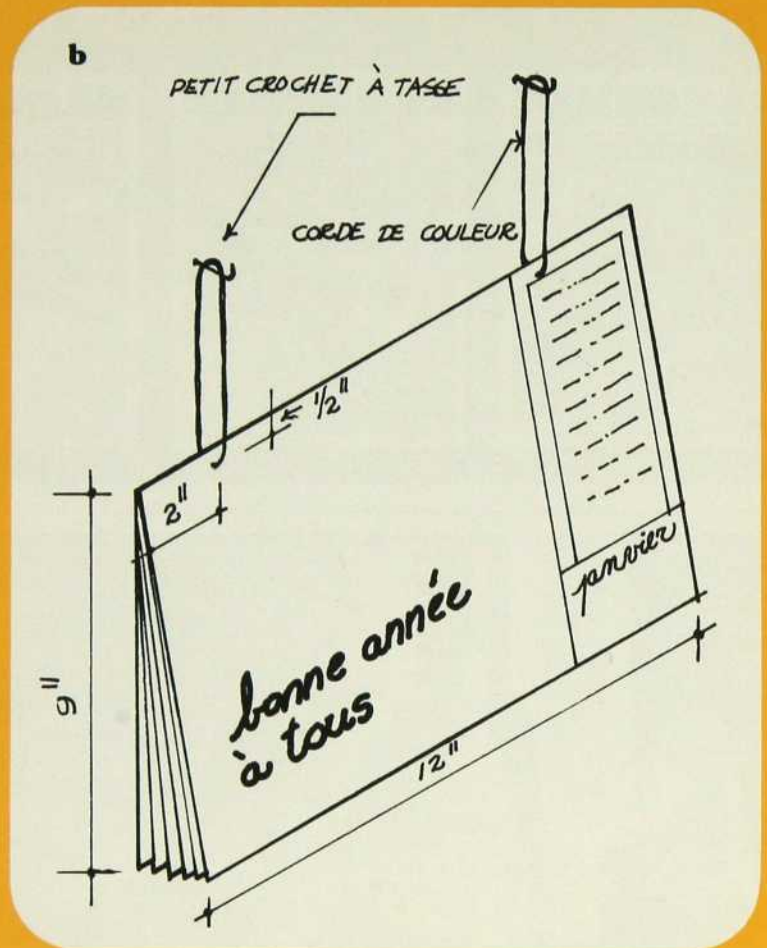
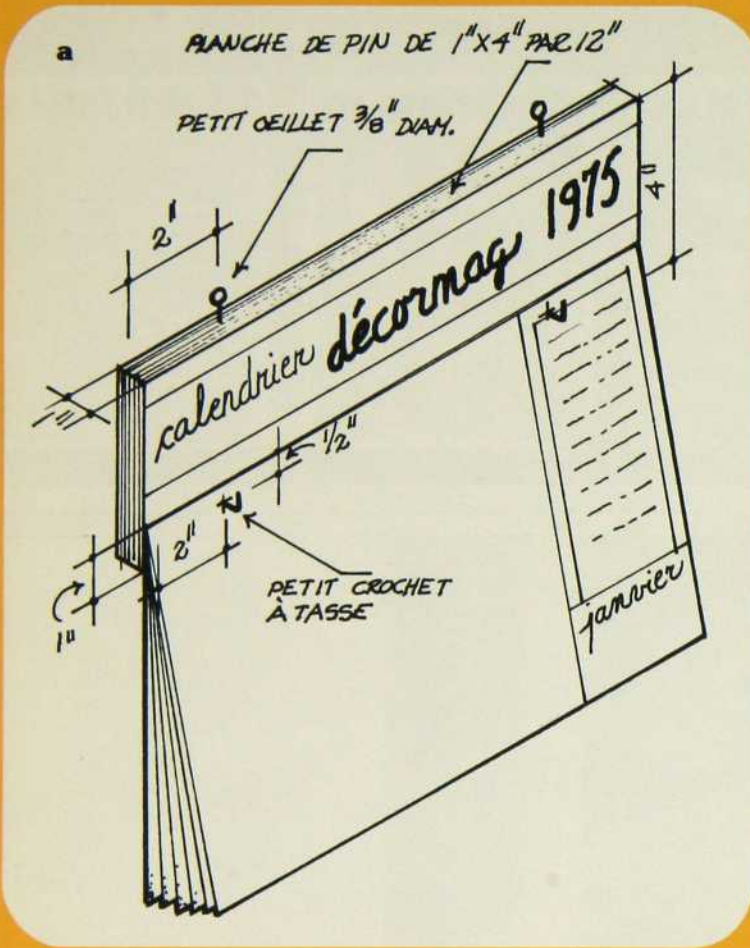
8026 EST, RUE JARRY, ANJOU, P.Q. TEL.: 354-1155
 SUCCURSALE À QUÉBEC. TEL.: (418) 626-1440
 LONGUEUIL: 269 ST-JEAN. TEL.: 354-1155



Les trucs de Philippe

texte et dessins de Philippe Roy

**3 façons
de monter mon
calendrier décormag
1975**



a) matériel requis

- 1 morceau de pin de 1" x 4" et de 12" de longueur
- 2 petits oeillets de $\frac{3}{8}$ " de diamètre
- 2 crochets à tasse
- colle caoutchouc (très important)

fabrication

- percez les pages de votre calendrier aux endroits indiqués sur le dessin
- peindre ou teindre votre planchette d'une couleur de votre choix
- laisser bien sécher
- collez le morceau titre "calendrier décormag 1975"
- vissez oeillets et crochets et fixez au mur

b) matériel requis

- corde, ruban, lacet ou grosse laine de la couleur de votre choix

fabrication

- percez les pages de votre calendrier comme en a)
- passez votre corde ou ruban dans les trous, nouez, accrochez au mur

c) matériel requis

- 1 carton rigide de 4" x 48"
- colle caoutchouc
- 2 décormag

fabrication

- découpez individuellement la page de chaque mois
- suivez les indications pour bien savoir où les coller sur le carton
- n'oubliez pas le morceau titre "calendrier décormag 1975"

Un mur vide se réjouit de passer une bonne année avec son calendrier décormag.

Bonne Année et beau calendrier!

chez

Le Bahutier

se perpétue la tradition des meubles canadiens



"Collection personnelle du Bahutier."

Le Bahutier

reproduction de meubles canadiens anciens
membre des métiers d'art du Québec

275 BOUL. LAURIER, BELOEIL 467-6716
(20 minutes par le pont Jacques-Cartier)

Nos meubles sont aussi disponibles à la Centrale d'Artisanat du Québec et dans les boutiques Bowring.

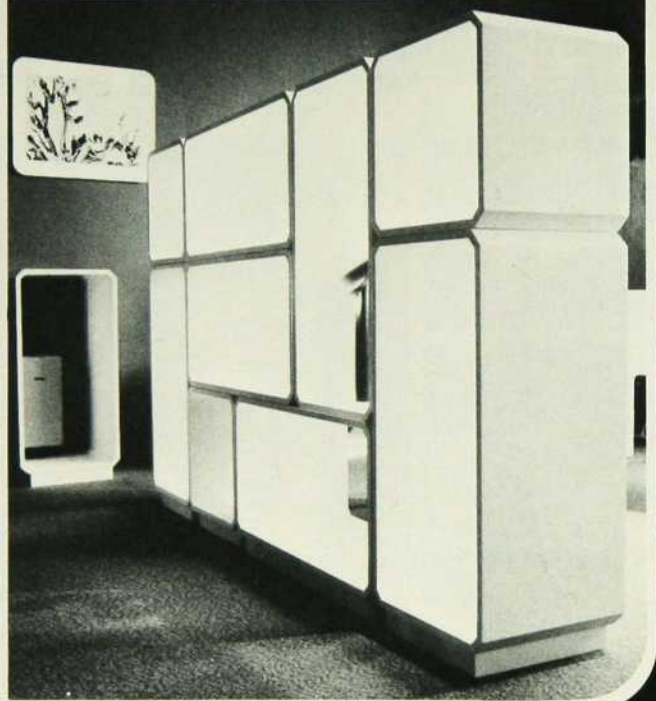


de Passillé/Sylvestre

Émaux/Design
Dans toutes les boutiques
de qualité

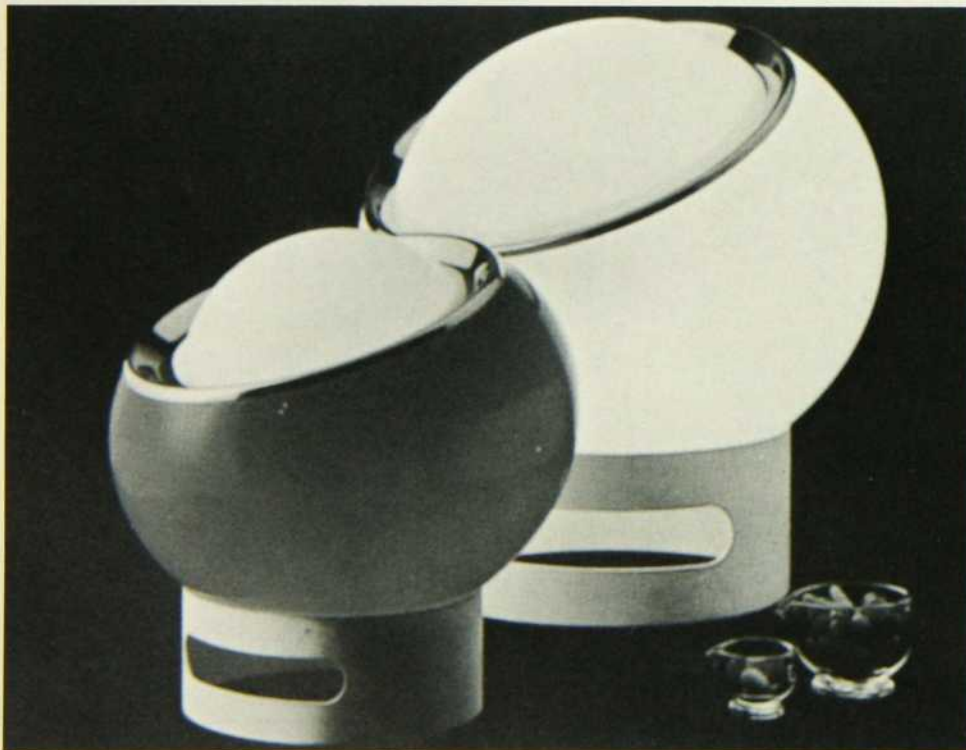
maison corbeil

5692 EST, JEAN-TALON, MONTRÉAL • TÉL.: 254-9951
(coin Lacordaire et Jean-Talon)



spécialisé
dans
le meuble
moderne

l'art de s'éclairer... avec une lampe Guzzini



iGuzzini distribué par **Corporation Coranco**

2371, 43e ave., Lachine, Qué. H8T 2K1 (514) 636-4067

l'étonnant

Cara Inn

à l'Aéroport
international
de Toronto

Un petit hôtel unique
qui met l'accent sur le
service personnel.

210 chambres magnifi-
ques avec télécouleur;
dîners fins et familiaux;
spectacles; piscine;
toutes facilités pour
réunions d'affaires,
stationnement gratuit.

À Toronto, signalez 678-1400.
De l'extérieur, appelez notre
service gratuit de réservations à
1-800-261-0966.



6257 Airport Rd., Malton

Boutique tout feu tout flamme

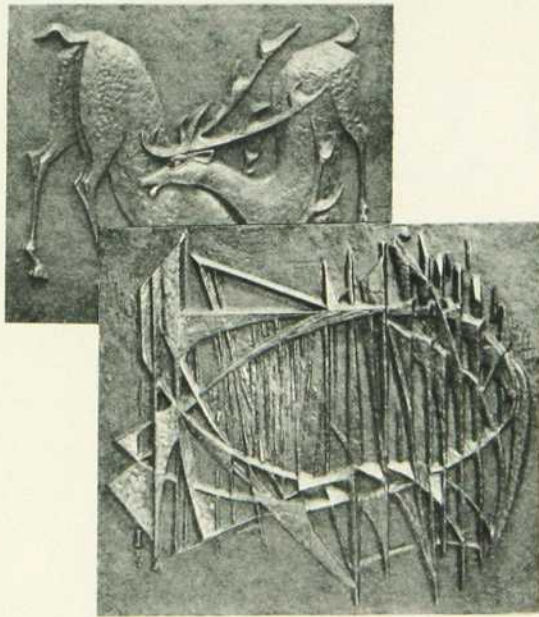
présente ses . . .

PLAQUES DE CHEMINÉES PLUSIEURS MODÈLES

Superbes reproductions de
PLAQUES ANCIENNES



Choix unique de
PLAQUES MODERNES



POURQUOI UNE PLAQUE DE CHEMINÉE?

Vous protégerez vos briques ou tuilots du fond de cheminée.

Vous récupérez la chaleur emmagasinée par la plaque de fonte qui chauffera longtemps après le feu éteint.

Vous donnerez, d'après votre choix le "chic" du coin de feu que vous aurez su personnaliser.

Boutique tout feu tout flamme

9085, boul. Pie-IX Montréal, Qué., tél. 324-5171



Pièces uniques de MAURICE ACHARD

La Centrale d'Artisanat du Québec
a choisi pour vous
les meilleures productions
artisanales de l'année.

Pièces uniques et de grand prix au
2020 Université, GALERIE CREA.
Station de Métro McGill



crea

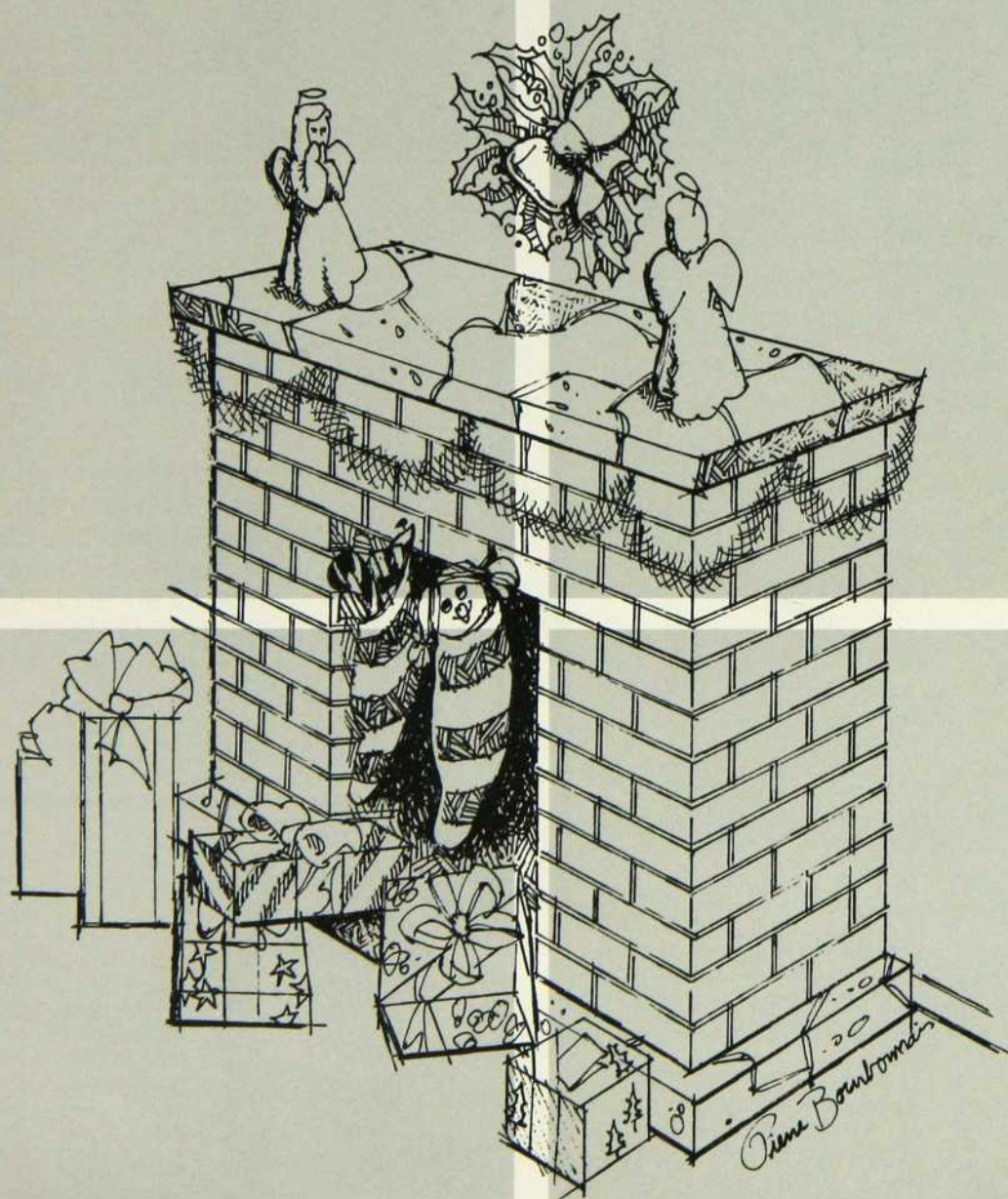
Siège Social
1450, rue Saint-Denis,
Montréal 129, Québec.
Métro Berri-Dumontigny.

Succursales:
1474, rue Peel, Montréal, Québec
Métro Peel

2020, rue University,
Montréal, Québec/CREA
Métro McGill

2700, boul. Laurier, Place Laurier
Sainte-Foy, Québec.

la rubrique du
MAÎTRE-BRICOLEUR
texte de Mathieu Kaden



Ceux de nos lecteurs qui n'ont pas la chance de posséder un foyer véritable dans leur logis, se privent d'un spectacle attendrissant le jour de Noël. Lorsque les enfants, au petit jour, se glissent furtivement vers cette cheminée mystérieuse d'où le Père Noël est descendu pour remplir les bas de cadeaux et surprises que chacun d'eux espère ardemment, et cela depuis la lettre expédiée énumérant leurs désirs et leurs espoirs.

Pour ces lecteurs défavorisés, le Maître-bricoleur propose la confection toute simple, d'une fausse cheminée, temporaire, mais qui devrait satisfaire le Père Noël lors de sa tournée de la nuit du Réveillon.

Voici, en gros, le matériel nécessaire à cette réalisation:

- du carton d'emballage, comme celui des boîtes contenant les appareils de télévision, les machines à laver et autres articles ménagers. Un commerçant du quartier ne pourra refuser de vous procurer quelques-uns de ces emballages souvent voués au rebut. Il n'est pas indispensable que ce carton soit d'un seul morceau. Avec du ruban adhésif, on peut faire des rajouts afin d'obtenir la surface nécessaire.
- du ruban adhésif, genre "Masking Tape", de 1" ou plus, de largeur.
- du papier auto-collant représentant de la brique rouge. Il en faut environ 3 verges en 18" de largeur.
- du papier auto-collant imitant le marbre blanc. Il en faut au maximum 2½ verges en 18" de largeur.
- 1 panneau de styromousse (polystyrène soufflé connu commercialement sous le nom de styrofoam) de 36" x 36" x 1" d'épaisseur.
- de la colle "contact".

construction

Comme on peut le voir sur la fig. 1, il faut couper le styromousse en trois planches de 12" de largeur. La planche ①, formant le dessus, la planche ②, qui sera découpée suivant le gabarit du corps de la cheminée, puis collée sur la planche ③ pour former le socle. Le dessus ainsi que les deux parties du socle collées ensemble seront entiè-

rement recouverts de papier auto-collant "Marbre". Le carton ④ qui forme le corps du foyer sera complètement recouvert du papier auto-collant "Briques". Les chutes de styromousse qui proviennent de la découpe de la planche ② serviront à constituer un blocage de la planche ① de dessus et l'empêcher de glisser. Il ne reste plus qu'à assembler les trois parties de ce foyer avec de la colle et en s'aidant du ruban adhésif. Il est bien possible que l'on doive faire une petite découpe à l'arrière de la base, pour ménager l'emplacement d'une plinthe

existante au pied du mur choisi pour placer la cheminée.

Enfin, on peut, pour faire plus joli encore, installer une petite lumière à l'intérieur et au-dessus du foyer. Dans ce cas, il faudra garnir le fond de papier "brique" fixé au mur à l'aide de boucles de ruban adhésif.

Il n'y a plus qu'à installer les bas qui recevront les cadeaux... et à attendre patiemment. Le père Noël se débrouille toujours, pour les enfants sages, même s'il n'y a pas de tuyau de cheminée.

Joyeux Noël!

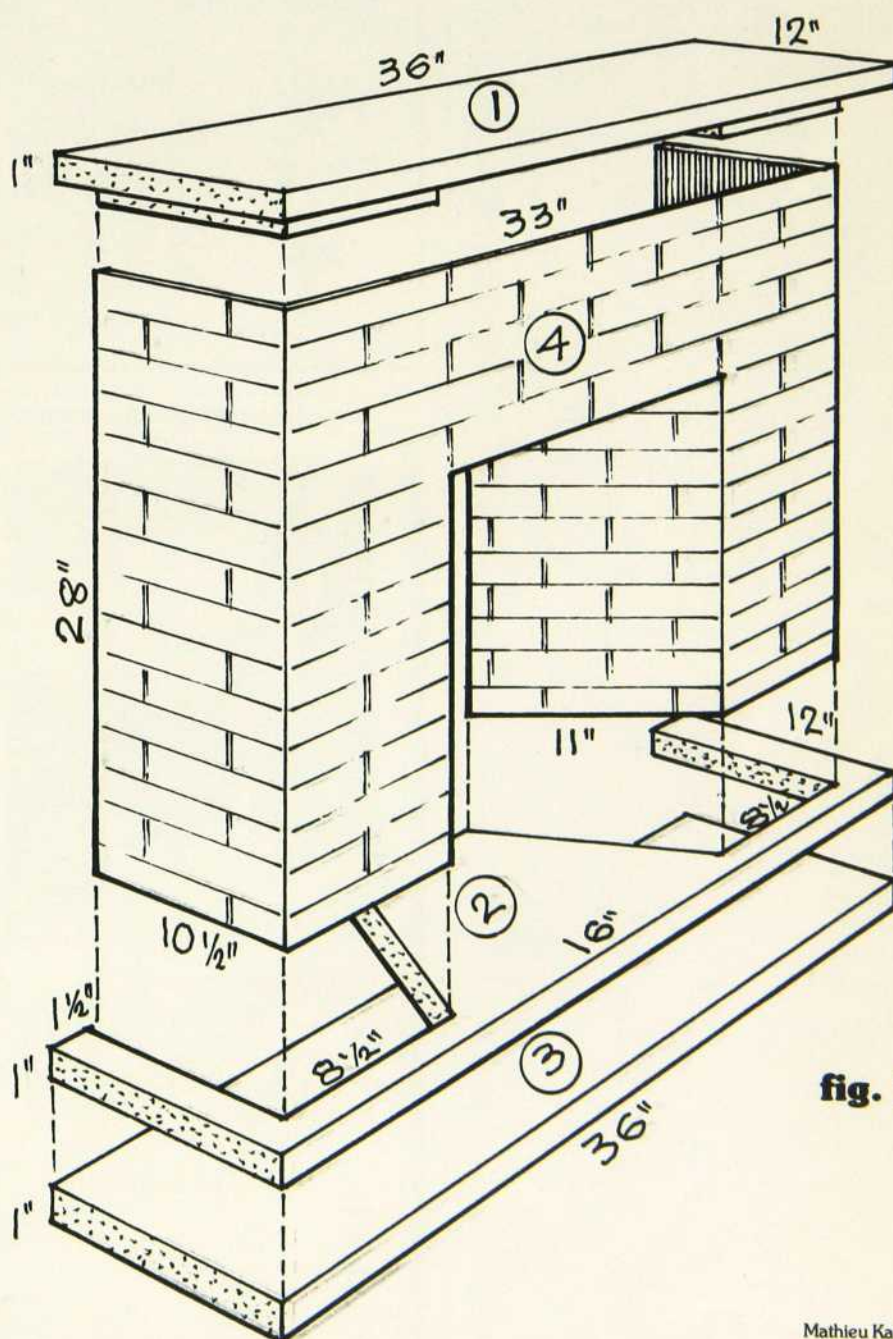


fig. 1

Mathieu Kaden

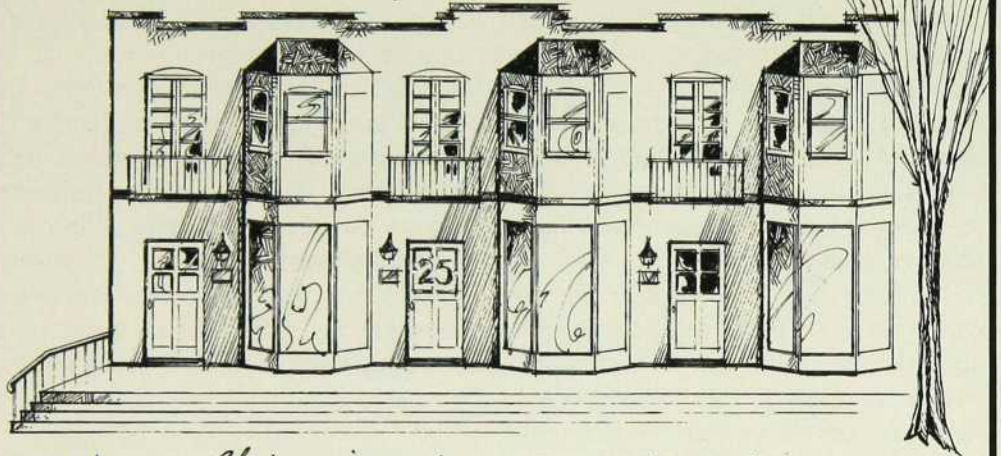
concours
abonnement-cadeau
DÉCORMAG

faites-vous
un cadeau
... et faites-en un
aux autres!

ne manquez pas la
chance de gagner
l'un des 3 prix
offerts par la
Centrale
d'artisanat
du Québec.

voyez tous les
détails en
page 47.
Le coupon
"abonnement-
cadeau"
est inséré
au début
du
magazine.

*L'accueil est chaleureux à la
Boutique de Décoration Jean Meunier
Joyeuse Fêtes*



*Choix unique de granules, d'accessoires,
de bibelots etc. Boutique et Atelier de
Décoration - Louise Ferron - Jean Meunier
25, rue Webster, St-Lambert. tél.: 672-2708/672-2709
Lun. mar. mer. sam. 10:00 AM - 5:00 PM
Jeu. Ven. 10:00 AM - 9:00 PM*

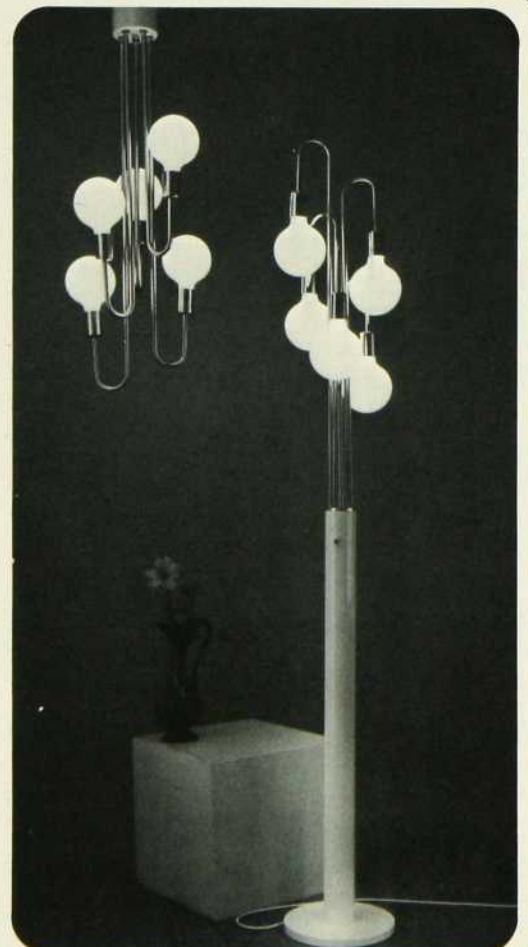


UNE VASTE GAMME
DE LUMINAIRES MODERNES

SALLE D'EXPOSITION
8136 AVENUE MONTVIEW
VILLE MONT-ROYAL
(514) 739-3239

GALAXI

1111 OUEST, AVENUE FINCH
DOWNSVIEW, ONTARIO
CANADA.



LE GRENIER

tarifs: une (1) fois: \$45.00 • abonnement de six (6) fois: \$35.00 chacun • douze (12) fois: \$30.00 chacun • pour tout autre renseignement: Lise Cléroux • 866-9894.

<p>BOUTIQUE LE VIEUX COMPTOIR Antiquité/Artisanat Québécois Courte-pointe — tapis-coussins etc. . . 588 St-Charles, Boucherville jeudi — vendredi: 1.00 à 9.00 hrs. samedi — dimanche: 1.00 à 5.00 hrs. 655-5057</p>	<p>JACQUES ROGER DESIGN INC. design d'aménagement résidentiel et commercial 2105, rue de la Montagne Cité de Montréal H3G 1Z8 842-6475 exclusivité de meubles importés</p>	<p>LUTECE REMBOURREUR • Spécialisé dans la réparation des meubles antiques ainsi que modernes • Travail d'artisan; ouvrage garanti • fait aussi les draperies paul chôtard: propriétaire jour: 843-5409 soir: 325-2633</p>	<p>LE GRENIER DES ARTS Reproductions — toutes encadrées avec passe partout de \$10. à \$50. Lithographies Encadrements de choix — 2185 rue Crescent, 2ième étage, Montréal, 842-6441</p>
<p>L'ATELIER D'ART Noras Bijoux 278 ouest, rue Sherbrooke, Mtl. 845-6443</p>	<p>LA TOCADE Cadeaux Articles de cuisines Le Viaduc Place Bonaventure — Montréal TEL.: 871-9372</p>	<p>BERNARD CHAUDRON Bijoutier 1267 de la Sapinière Val David 819-322-3414</p>	<p>Bureau: 843-6106 Résidence 676-9542 LA GALERIE DES ANCETRES Antiquités et décorations intérieures 4743, rue St-Denis Mtl. Jocelyn St-Denis</p>
<p>L'ESTAMPILLE Artisanat - Etains - Poteries 280 ouest, rue Sherbrooke, Mtl.</p>	<p>DEUX PORTES FRANÇAISES en verre de couleur plombé monté sur chêne doré Circa 1840 Dimensions hors tout: 75" x 24" Téléphoner: le matin de 8 à 10 heures le soir de 20 heures à minuit 342-0602</p>	<p>BILLY GOUSSE Décoration intérieure Spécialiste: aménagement intérieur meubles modernes, draperies, tapis, papier peint, lampes, éléments décoratifs importés St Georges Draperies Inc. 400 2e Avenue St Georges de Beauce (418) 228-5503</p>	<p>IMPRIMERIE PHOBOS Imprimeur — Lithographe Tel: 279-4106</p>
<p>VIBRATION DESIGN — conseils en décoration — meubles modernes — aménagement intérieur — plans, croquis — graphisme, étalage 5769 Jean-Talon Est. Apt. 3 St-Léonard 255-9749</p>	<p>ALBAN LESSARD N.S.I.D. Membre associé de la National Society Interior Designer • Décoration — extérieure — intérieure Résidentielle — Commerciale • Rideau, couvre-lits, papiers peints, meubles, tapis, lampes, objets décoratifs Atelier de rénovation par des experts 347 Notre Dame Nord Thetford Mines (418) 335-5791</p>		

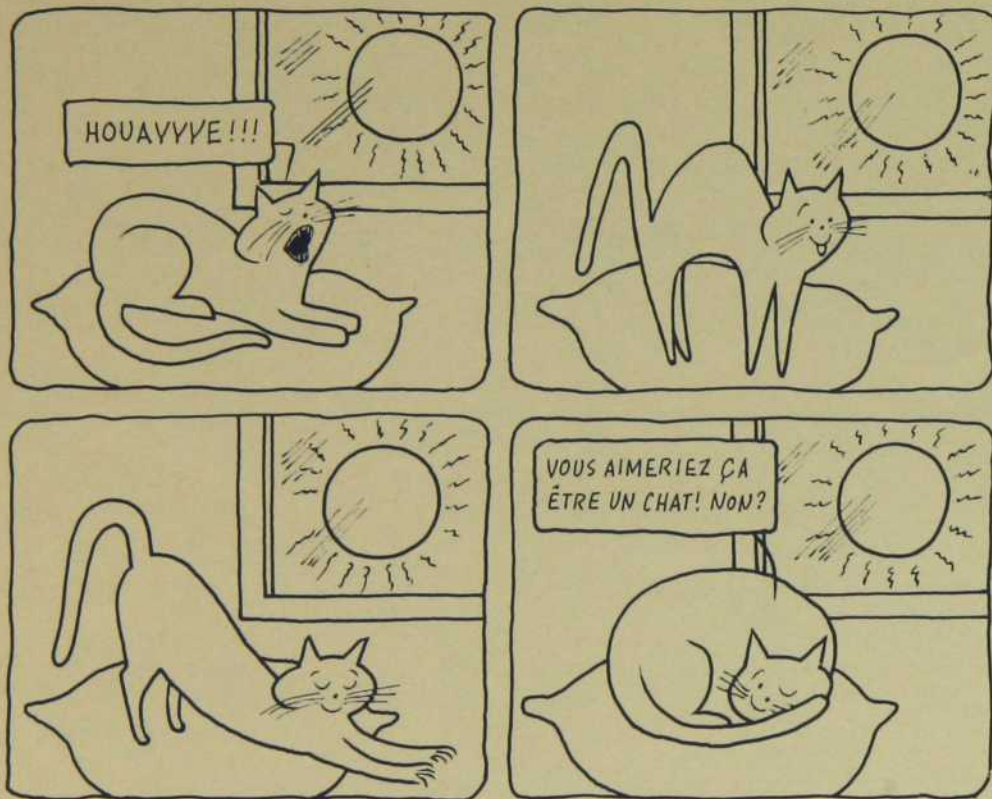
<p>AU TEMPS JADIS antiquités achat et vente spécialité: meuble canadien 4160 ouest, rue Sainte-Catherine Montréal 932-2882</p>	<h1>LE GRENIER</h1> <p>tarifs: une (1) fois: \$45.00 • abonnement de six (6) fois: \$35.00 chacun • douze (12) fois: \$30.00 chacun • pour tout autre renseignement: Lise Cléroux • 866-9894.</p>	<p>DONALD DECOR Spécialité — Décoration intérieure — Fourrure pour la décoration 20 rue Principale, est Ste-Agathe-des-Monts 1-819-326-5667</p>	
<p>BOUTIQUE L'ARTISANE INC. tisse pour vous, tentures, tapis, abat-jour, couvre-lits, nappes. 165 St Paul est, Mtl 127 Tél.: 861-7697</p>	<p>Décoration d'élégance adaptée à vos exigences comme une griffe de votre personnalité. MICHEL GRANDIDIER 845-4830 soir</p>	<p>POTERIE BONSECOURS 427 est. notre-dame, montréal — 844-6253 Ecole — cuissons matériel céramique — moules pièces uniques — design</p>	<p>Profitez de cette chronique pour annoncer votre service ou votre commerce. Communiquez avec Lise Cléroux chez DÉCORMAG 866-9894</p>
<p>BIBA tissus pour décoration et couture • Importation • Design canadien Coupons et accessoires 1635 ouest, rue sherbrooke Montréal 933-7676</p>	<p>LES MEUBLES DU QUÉBEC meubles d'artisanat fabrication sur demande comptoir d'artisanat 98 rue Morin Ste-Adèle-en-Haut 229-4154</p>	<p>PIERRE BÉLANGER DESIGNERS • design d'intérieur • résidentiel • commercial 671-2202</p>	<p>ATELIER 68 Gravures — Lithographies Encadrements de choix 1024 ouest, rue Laurier Montréal 279-2188 68 Nord-Westminster Montréal 488-7061</p>

LE GRENIER

tarifs: une (1) fois: \$45.00 • abonnement de six (6) fois: \$35.00 chacun • douze (12) fois: \$30.00 chacun • pour tout autre renseignement: Lise Cléroux • 866-9894.

monminou

par michel gagnon



nouvelles DÉCORMAG

Le stand québécois à l'entrée du 49e Salon des Ateliers d'art et de création, à Paris, en septembre dernier. Un emplacement privilégié: 30.000 visiteurs tombaient sur ce stand en arrivant au Salon.

les métiers d'art du Québec à Paris

Eh oui, nos artisans se promènent. Plus précisément leurs réalisations, qui ont fait les beaux jours du 49e Salon des Ateliers d'art et de création, à Paris, en septembre dernier.

Plus de 30.000 visiteurs français ont en effet pu admirer les céramiques, bijoux d'étain, sculptures sur bois ou en aluminium poli, émaux, batiks, coussins, etc., de quelques-uns de nos artisans parmi les plus renommés tels, Martine Gruber, Louise Pomminville, Maurice Savoie, Guy Vidal, de Passillé-Sylvestre, André Guyon,



Denise Landry-Aubin, Jarnuskiewicz, Lucien Desmarais, Bernard Chaudron, Pierre Brousseau, Léo Gervais et Jacques Besner.

Les initiateurs et responsables de la participation québécoise à ce Salon étaient Jean-Guy Monette et Jean Michel, des Métiers d'art du Québec, qui ont obtenu une excellente collaboration de la chambre syndicale des céramistes en France. Une collaboration gouvernementale (Affaires indiennes et du Nord), de la maison du Québec et de l'ambassade du Canada à Paris, de même qu'une aide provinciale, ont aussi contribué à ce que cette "première" parisienne soit un succès complet. Le stand avait été conçu par André Vilder, designer.

Martine et Pierre Gadbois avaient la charge des ventes au stand québécois et nous ont livré les commentaires suivants:

— "Le Québec a vraiment été mis à l'honneur lors de ce Salon. Les prix, autant que la qualité et l'originalité des articles, étaient très compétitifs. Nous avons eu beaucoup de demandes de renseignements sur tous les produits de l'artisanat au Québec. Les offres d'achat égalaient l'engouement."

Et le concepteur André Vilder d'ajouter: "Heureusement que le comité de sélection avait choisi des artisans pouvant assurer une production et une livraison aux acheteurs éventuels."

Devant l'intérêt manifesté par l'ensemble des visiteurs (acheteurs-détaillants), les responsables de la maison du Québec à Paris ont décidé de faire circuler l'exposition dans plusieurs villes françaises.

"C'est, conclut André Vilder, l'une des tentatives les plus importantes en vue d'établir des structures de commercialisation en France et dans toute l'Europe."

le tapis persan

La galerie des tapis persans, située au 1622 de la rue Sherbrooke ouest, à Montréal, a inauguré à la fin de l'été dernier une galerie d'art au deuxième étage du même édifice.

Les oeuvres de plusieurs grands artistes de renommée internationale — canadiens, iraniens et autres — y seront exposées en permanence. De magnifiques tapis persans, anciens et modernes, y seront également exposés et vendus.

Quant à la galerie des tapis persans, au premier étage, elle est déjà connue à travers tout le Canada et son président, monsieur Ali Aleboeyeh, vous invite cordialement à venir la visiter. Ces deux galeries sont ouvertes au public du lundi au samedi inclusivement.

Vous avez certainement eu l'occasion de visiter, depuis Expo 67, le pavillon d'Iran à Terre des Hommes. Et vous avez, bien sûr, admiré le travail d'un artisan occupé à tisser quelque beau tapis de Perse. Ces tapis, tous faits ainsi à la main, sont souvent exécutés par des enfants de divers villages iraniens. Bon nombre de ces villages sont d'ailleurs célèbres pour la qualité de leurs tapis, comme Nain, Qum, Kashan, Sarouk, Isfahan, Tabriz, etc.

Dû à la modernisation de l'Iran, la main d'oeuvre spécialisée dans la fabrication des tapis se raréfie. Parallèlement, un tapis persan peut prendre jusqu'à deux ans avant d'être achevé. Cela explique le coût onéreux, mais bien justifié par contre, des tapis de Perse.

Vous serez sans doute intéressé de savoir que le prix de chaque tapis doit être fixé individuellement, selon les critères de base suivants:

l'âge du tapis — un tapis de cent ans peut valoir jusqu'à quatre fois le prix d'un tapis de vingt-cinq ans.

son lieu de fabrication — certains villages ont meilleure réputation que d'autres quant à la

qualité et au raffinement de leur travail, ex. Nain, où les tapis ont jusqu'à 1,000 noeuds par pouce carré.

le format, la qualité des matériaux employés — la composition générale des couleurs et des motifs comptent également et sont pris en considération lors de l'achat.

Le tapis persan, un magnifique élément décoratif, un investissement par excellence pour le connaisseur averti!

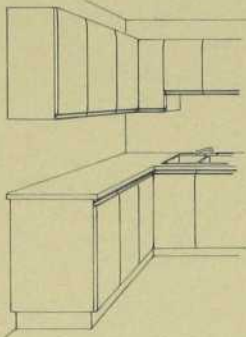
Note:

(d.q.b. quoi?)


Nous regrettons d'avoir oublié de mentionner, dans notre numéro de novembre, que les décors des photos de notre article sur les meubles D.B.Q. ont été réalisés au Château d'aujourd'hui.



LES BONNES ADRESSES DÉCORMAG



**AMÉNAGEMENT
DE CUISINE
FABRICATION
SUR MESURE**



TEGNA

1215 TELLIER, ST-VINCENT DE PAUL,
LAVAL, P.Q., TÉL: 661-3931

**COURS
D'INITIATION
À LA DÉCORATION
INTÉRIEURE***
SOUS LA DIRECTION DES



**ARTISANS
DU
MEUBLE
QUÉBÉCOIS INC**

88 EST. RUE ST-PAUL
VIEUX-MONTREAL (127)

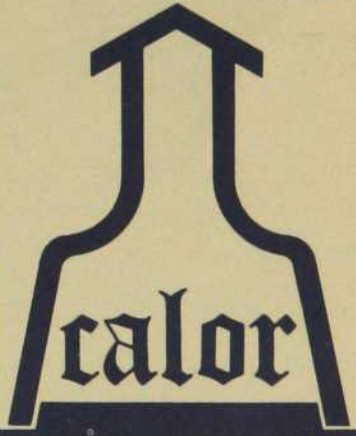
**RENSEIGNEMENTS
866-1836**

Début des cours
17 février 1975

APPROUVÉ PAR LE MINIS-
TÈRE DE L'ÉDUCATION

OUVERT LE JEUDI
ET VENDREDI
JUSQU'À 9 P.M.
ET LE SAMEDI
JUSQU'À MIDI

SUCCURSALE
QUÉBEC
(418) 626-1440
269 RUE ST-JEAN
LONGUEUIL



calor

FOYERS · FIRE PLACES
ENRG.

8026 JARRY est. Ville d'Anjou
354-1155

SALLE D'ÉCHANTILLON - SHOWROOM
9760 St-Laurent, Montréal 357 **381-7608**



CENTRE DÉCORATIF DE CUISINE DU QUÉBEC, INC.

CUISINE DÉCOR
INSTALLATION D'ARMOIRES DE CUISINE — KITCHEN CABINET INSTALLATION

9760 ST-LAURENT, MONTREAL 357

ARMOIRE DE CUISINE ■ RÉNOVATION ■ MEUBLES SPÉCIAUX
VANITÉ ■ MENUISERIE
KITCHEN CABINET ■ RENOVATION ■ SPECIAL CABINETS ■ VANITY
MILL-WORK

**Cours de
fine cuisine**

familiale, de réception et gastronomique

Une fois par semaine, le jour ou le soir.
Pour recevoir le prospectus et renseignements,
composez **843-6481**



2015 rue de la montagne, suite 610, Montréal 107
permis d'enseignement en vertu de la loi de l'enseignement privé

PLUS DE 50 MODÈLES FAITS À LA MAIN




ATELIER D'ART LUMINAIRE
77 Boul. Labelle,
Chomedey, Laval,
681-1791

**SPÉCIALISTE
meubles non peints
matelas**

- votre choix de grandeur et qualité
- tables, chaises, bibliothèques, cubes, tables "parson", berçantes, pupitres, commodes, lampes... etc... etc...
- Sur mesure si désiré.

Coin de Gaspé, 207 Beaubien Est
276-9067
André D. Legault Meuble Ltée

Coin St-Antoine, 790 Atwater
935-6716
Le centre de Matelas, Atwater Inc.

on a parlé d'eux...

Beaver Carpets Ltd

9150, rue Edison
Ville d'Anjou

**Bonaventure Metal
Industries Ltd**

500 ouest, rue Port-Royal
Montréal

Boutique Claire-France

Place Ville-Marie
Montréal

Bowings Gift Shop

Place Bonaventure
Montréal

Caravelle Carpets Ltd

4999 ouest, rue Sainte-Catherine
Montréal

Circle Drapery Inc.

1085, rue Saint-Alexandre
Montréal

**Crossley Karastan
Carpets**

9395, Côte de Liesse
Dorval

Crown Wallpaper Co.

2645, rue de Miniac
Montréal

DanESCO of Canada Ltd

7200, route transcanadienne
Ville Saint-Laurent

Egan-Laing Ltd

204, Carré d'Youville
Montréal

Fleuriste Le Printemps

1661 ouest, rue Sainte-Catherine
Montréal

Focus

1000, rue de la Montagne
Montréal

FPR Glass Co.

1887 ouest, rue Notre-Dame
Montréal

Fraser Bros Ltd

4950, rue de la Savane
Montréal

G. W. Furniture Ltd

4705, rue Rivard
Montréal

Henrietta Anthony Inc.

1383, rue Greene
Montréal

Hickey Plastics Ltd

700, rue du Golf
Île des Soeurs

House of Fabrics Inc.

584 est, rue Guizot
Montréal

La demeure 2x3

1322 ouest, rue Sherbrooke
Montréal

La Galerie des

tapis persans

1622, ouest, rue Sherbrooke
Montréal

Le Château d'Aujourd'hui

1125, boul. Saint-Martin
Laval

Le Nautilus

4840, rue Saint-Denis
Montréal

N. G. Valiquette Ltée

510 est, rue Sainte-Catherine
Montréal

**Renaissance
Furniture Inc.**

540, rue Beauharnois
Montréal

Roche-Bo Bois

1265, rue Berri
Montréal

Rosedale Draperies

1100 est, rue Port-Royal
Montréal

**Salon des Métiers
d'Art du Québec**

Place Bonaventure
Montréal

Sanio Textiles Ltd

Place Bonaventure
Montréal

Vilas Industry Ltd

Place Bonaventure
Montréal

notre prochain numéro

les chambres de bébé

- quelques arrangements de chambres de bébé: ameublement, tapis, tissus, papier peint, accessoires, etc.
- des photos qui vous aideront à choisir pour votre chambre de bébé des couleurs vivantes et jeunes.

le rangement: les éléments verticaux

- tout ce qu'il faut savoir sur les différents systèmes d'éléments de rangement.
- comment choisir celui qui vous convient pour gagner des surfaces de rangement tout en sauvant un espace précieux.

aimez-vous le rouge?

- le deuxième de notre série d'articles sur la couleur.
- entre le rouge à lèvres et un décor entièrement rouge, découvrez quelle est la nuance précise et la proportion de rouge qui s'accorde à votre personnalité.

pages publicitaires: couverture - 2 - 3 - 4

pages: 10 - 11 - 12 - 13 - 14 - 19 - 20 - 21 - 27 - 28 - 29 - 30 - 31 - 45 - 46 - 47 - 52 - 53 - 56
57 - 58 - 63 - 65 - 66 - 67 - 70 - 71 - 73

pages éditoriales: _____

nom _____ adresse _____ app. _____

ville _____ zone postale _____ prov. _____ tél. _____

profession _____

Pour recevoir des renseignements concernant les pages publicitaires, encerclez le numéro de la page et postez ce coupon. Si vous désirez obtenir plus de détails sur le contenu de nos pages éditoriales, inscrivez clairement vos questions, en n'oubliant pas d'indiquer le numéro de la page à laquelle chacune se rapporte. Ce service vous est offert gratuitement par les éditeurs de

DÉGORMAG

181 est, rue saint-paul, vieux-montréal, H2Y 1G8

êtes-vous décormagophile? bien sûr que oui!

Alors, procurez-vous sans délai tous les numéros antérieurs de Décormag qui manquent à votre collection, c'est facile: lisez la formule ci-contre, cochez vis-à-vis les numéros que vous désirez recevoir, inscrivez lisiblement votre nom et votre adresse et postez-nous le tout.

ci-joint la somme de _____

nom _____

(lettres moulées s.v.p.)

adresse _____

app. _____

ville _____

tél. _____

chèque mandat

chargex no _____

master charge no _____

signature _____

- | | | |
|--|---------------------------------------|--------|
| <input checked="" type="checkbox"/> AOÛT 72 ÉPUIsé | <input type="checkbox"/> OCTOBRE | \$1.50 |
| <input type="checkbox"/> SEPTEMBRE \$1.50 | <input type="checkbox"/> NOVEMBRE | \$1.50 |
| <input checked="" type="checkbox"/> OCTOBRE ÉPUIsé | <input type="checkbox"/> DÉCEMBRE | \$1.50 |
| <input type="checkbox"/> NOVEMBRE \$1.50 | <input type="checkbox"/> JANVIER 74 | \$1.50 |
| <input type="checkbox"/> DÉCEMBRE \$1.50 | <input type="checkbox"/> FÉVRIER | \$1.50 |
| <input type="checkbox"/> JANVIER 73 \$1.50 | <input type="checkbox"/> MARS | \$1.50 |
| <input type="checkbox"/> FÉVRIER \$1.50 | <input type="checkbox"/> AVRIL | \$1.50 |
| <input type="checkbox"/> MARS \$1.50 | <input type="checkbox"/> MAI | \$1.50 |
| <input type="checkbox"/> AVRIL \$1.50 | <input type="checkbox"/> JUIN | \$1.50 |
| <input type="checkbox"/> MAI \$1.50 | <input type="checkbox"/> JUILLET-AOÛT | \$1.50 |
| <input type="checkbox"/> JUIN \$1.50 | <input type="checkbox"/> SEPTEMBRE | \$1.50 |
| <input type="checkbox"/> JUILLET-AOÛT \$2.50 | <input type="checkbox"/> OCTOBRE | \$1.50 |
| <input type="checkbox"/> SEPTEMBRE \$1.50 | <input type="checkbox"/> NOVEMBRE | \$1.50 |

décormag, 181 est, rue saint-paul, vieux-montréal H2Y 1G8

le château d'aujourd'hui... extravagant ou sage



- Il y a trois Château d'Aujourd'hui:
- 6370 St-Hubert
 - 6375 St-Hubert, Montréal
 - 1125 boulevard St-Martin, Laval

LES PLAISIRS DU CHÂTEAU

Les plaisirs de la table ont toujours réjoui l'homme . . .

Le Château d'Aujourd'hui ajoute à ces plaisirs un environnement harmonieux.

Vous aimerez notre manière de dresser votre table.



Imperial

de Chrysler

avec très grande distinction



Un seul coup d'oeil vous en révélera beaucoup sur la qualité et l'élégance de l'Imperial. Elle est imbattable du point de vue spaciosité, confort, maniabilité et tenue de route.

Vous possédez maintenant l'objet de vos rêves: une remarquable Chrysler Imperial.



CHRYSLER
CANADA LTÉE

Chrysler 1975
Imperial, New Yorker, Newport, Cordoba.