

Projet régional de soutien aux aidants naturels



Profil des aidants et des personnes aidées et profil des interventions et activités réalisées par les organismes communautaires en Montérégie

Depuis 1994, la Direction de santé publique de la Montérégie s'est associée à des organismes communautaires locaux pour la réalisation d'un projet régional de soutien aux aidants naturels, dans le cadre du Programme pour les personnes âgées en perte d'autonomie (PAPA). Ce projet régional vise à prévenir l'épuisement des aidants qui s'occupent d'un proche souffrant de problèmes de santé physique ou psychologique et nécessitant des soins.

Ce document présente les faits saillants d'une étude à laquelle ont collaboré les organismes communautaires membres du Regroupement des organismes montérégiens d'aidants naturels (ROMAN) et participant au projet régional. Les résultats présentés couvrent la période allant du 1^{er} avril 2003 au 31 mars 2004. Ils se rapportent à 403 aidants naturels qui participent de façon régulière aux activités et services des organismes communautaires et à 437 personnes aidées. Le document décrit :

- le profil des aidants naturels
- le profil des personnes aidées
- la situation d'aide
- le portrait des activités et services offerts aux aidants par les organismes communautaires

Le profil des aidants naturels

Les caractéristiques personnelles

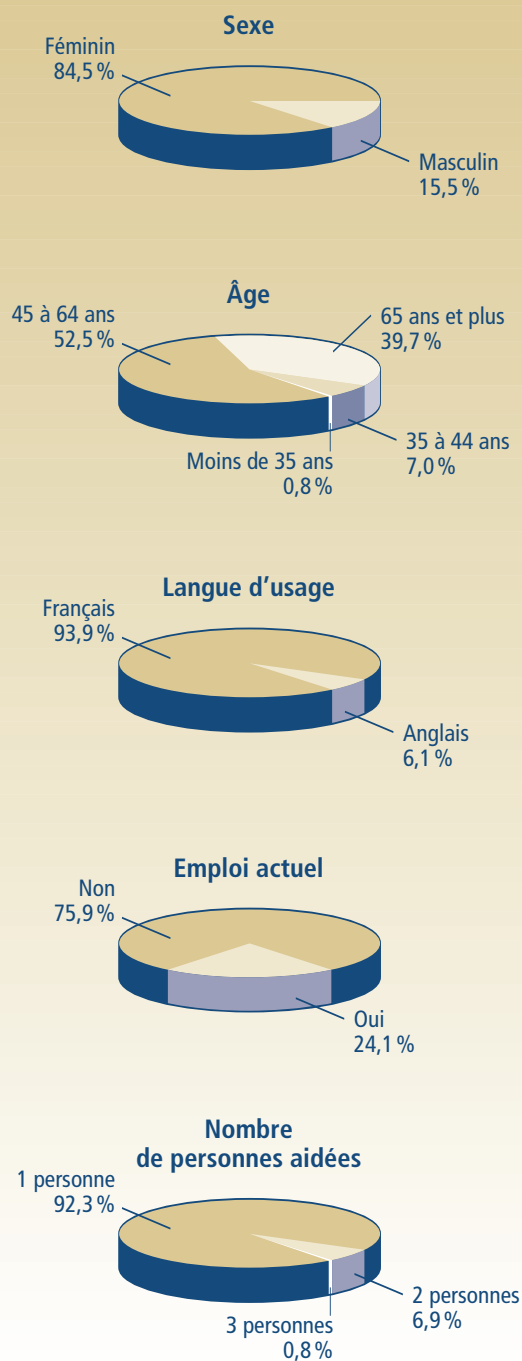
Les aidants naturels sont majoritairement des femmes. La moitié d'entre eux ont de 45 à 64 ans, la moyenne d'âge étant de 62 ans. Le français est la langue d'usage de la majorité.

Environ le quart des aidants occupent un emploi et parmi ceux-ci, plus du tiers (39,6 %) ont réduit leurs heures de travail pour s'occuper de la personne aidée. Parmi les aidants n'ayant pas d'emploi, environ une personne sur dix (11,1 %) a quitté son emploi pour s'occuper de la personne aidée.

La majorité des aidants apporte son aide à une seule personne. Les autres agissent comme aidants auprès de deux ou trois personnes.



Caractéristiques des aidants



La perception de l'état de santé physique et mentale

La perception de l'état de santé a été validée par plusieurs études comme un indicateur appréciable de l'état de santé de la population. Ce même indicateur est utilisé dans l'étude auprès des aidants naturels montréalais.

Un aidant sur trois perçoit sa santé physique comme étant *moyenne* ou *mauvaise* par rapport aux personnes du même âge. Cette proportion est similaire pour les deux sexes, mais elle tend à augmenter avec l'âge, atteignant 35,1 % chez les aidants de 65 ans et plus.

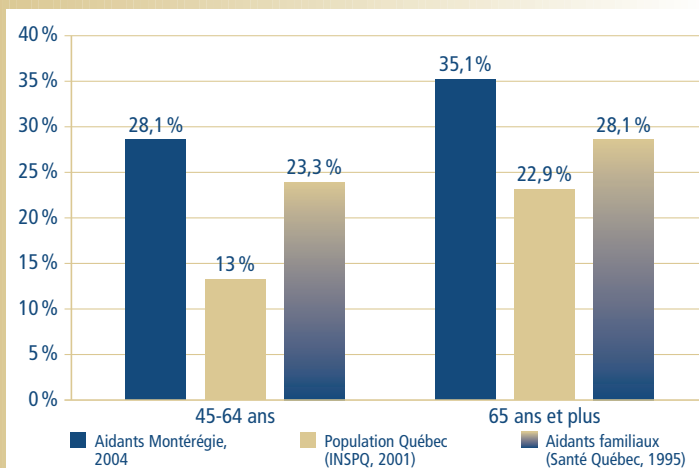
Comparativement aux résultats de deux études réalisées auprès de la population québécoise et auprès d'aidants familiaux québécois, les aidants montréalais de 45 à 64 ans et ceux de 65 ans et plus sont proportionnellement plus nombreux à se percevoir en *moyenne* ou en *mauvaise* santé physique.

Par ailleurs, un aidant sur quatre se considère en *moyenne* ou en *mauvaise* santé mentale. Cette perception ne varie pas en fonction du sexe ni en fonction de l'âge de l'aidant.

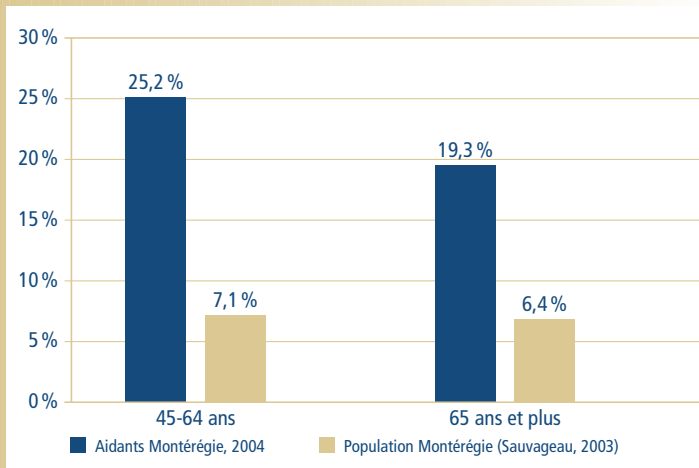
Les aidants de 45 à 64 ans et ceux de 65 ans et plus sont proportionnellement plus nombreux que les Montréalais des mêmes groupes d'âge à percevoir leur santé mentale comme étant *moyenne* ou *mauvaise*.

Ces résultats suggèrent que les exigences et les difficultés associées au rôle d'aidant auraient pour les personnes aidantes, avec l'âge, une incidence sur la perception de leur santé physique et mentale.

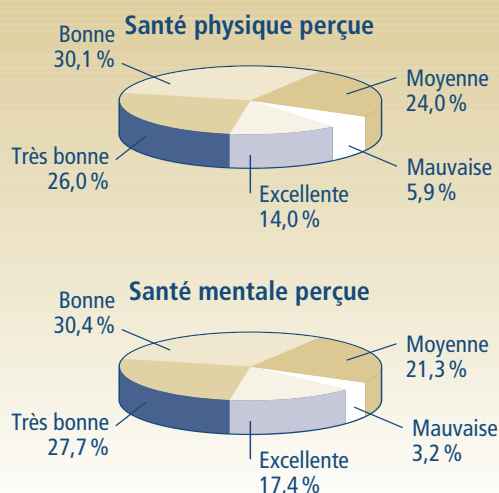
Proportion des aidants de 45 à 64 ans et de 65 ans et plus se percevant en moyenne ou en mauvaise santé physique: comparaison avec deux études québécoises



Proportion des aidants de 45 à 64 ans et de 65 ans et plus se percevant en moyenne ou en mauvaise santé mentale: comparaison avec la population montréalaise du même âge



Perception par les aidants de leur état de santé



La demande de services à l'organisme communautaire

Le CLSC est la principale source de référence des personnes aidantes vers les organismes communautaires participant au projet régional de soutien aux aidants naturels. C'est le cas pour près de la moitié des aidants. Les autres sources importantes de référence comprennent les journaux, différents organismes communautaires et les amis.



Les principaux motifs justifiant la première demande de services par les aidants naturels à un organisme communautaire, soit pour environ le tiers d'entre eux dans chaque cas, comprennent la participation à des ateliers de formation (36,9%), la participation à des rencontres d'information, des conférences ou des cafés-rencontres (34,7%), la demande de soutien psychologique (*counselling* ou relation d'aide, 32,2%) et le besoin de répit ou d'accompagnement à domicile (27,1%). Ces résultats révèlent que les principaux besoins de soutien des aidants sont orientés vers le développement de connaissances et d'habiletés personnelles, la participation à des activités d'échanges, le renforcement de compétences individuelles et la possibilité d'avoir des moments de répit.

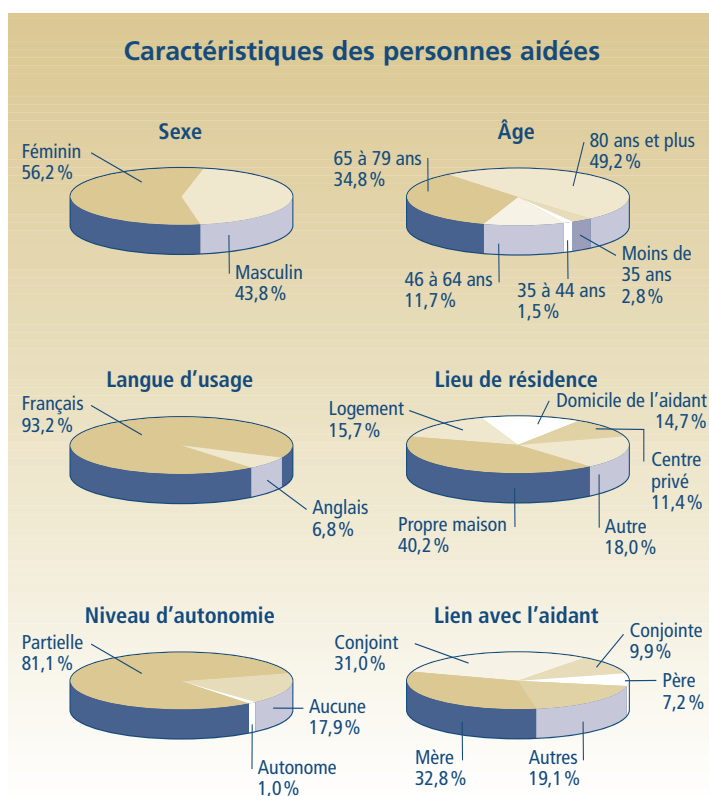
Le profil des personnes aidées

Les caractéristiques personnelles

Un peu plus de la moitié des personnes aidées sont de sexe féminin. La personne aidée est le plus souvent la mère ou le conjoint de l'aidant. L'âge des personnes aidées varie de 12 à 105 ans, pour une moyenne se situant à 76,3 ans. Près de la moitié des personnes aidées ont 80 ans et plus. La langue d'usage des personnes aidées est majoritairement le français.

Plus de la moitié des personnes aidées demeurent dans leur propre maison ou dans leur logement ou appartement. Certaines résident avec l'aidant, au domicile de ce dernier, ou en centre d'hébergement privé avec services. Les autres sont en CHSLD, au domicile d'un autre membre de la famille ou dans un autre type de résidence, comme une famille d'accueil, un centre hospitalier ou un centre d'hébergement privé sans services.

Selon la perception des aidants, la majorité des personnes aidées bénéficie d'une autonomie partielle ou est autonome, alors qu'environ une personne aidée sur cinq n'a aucune autonomie.

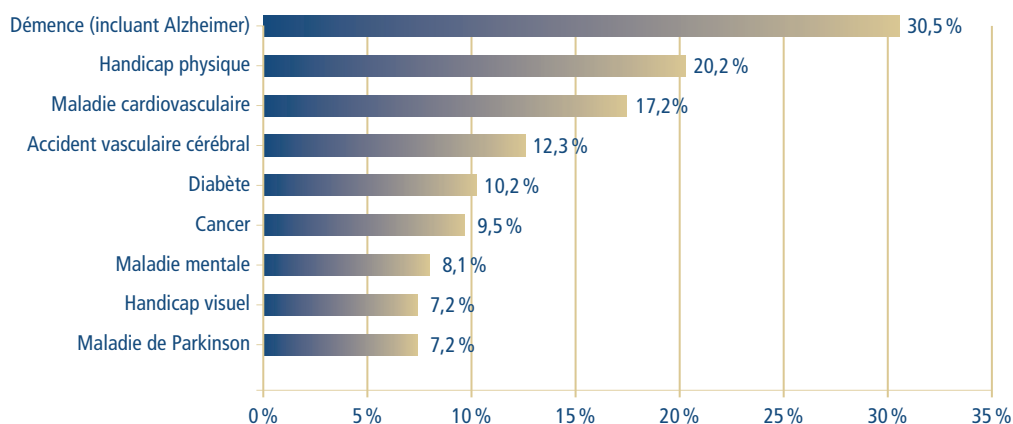


Les problèmes de santé



Une personne aidée sur trois est atteinte de démence, incluant la maladie d'Alzheimer. Parmi les autres problèmes de santé les plus fréquents, on retrouve les handicaps physiques, les maladies cardiovasculaires, les accidents vasculaires cérébraux et le diabète. Les personnes aidées cumulent fréquemment plusieurs problèmes de santé, ce qui tend à suggérer un profil de santé plutôt lourd chez ces aidés.

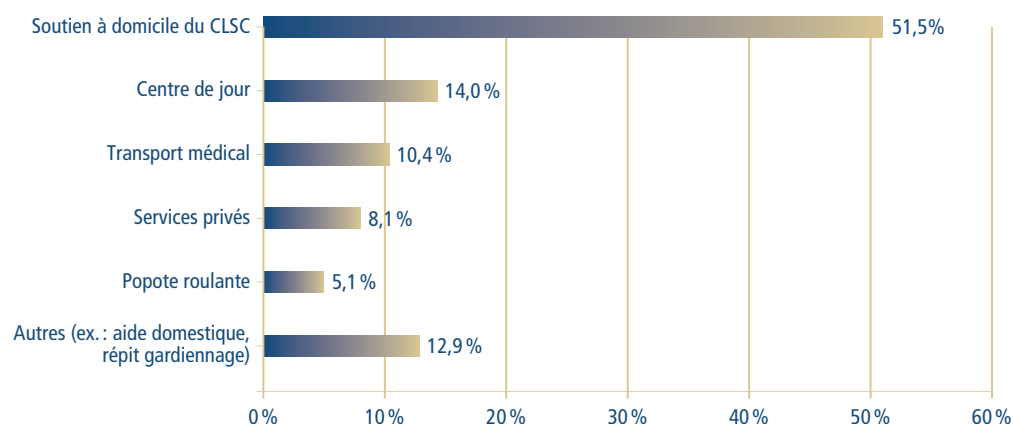
Proportion des personnes aidées présentant divers problèmes de santé



Les autres services reçus

En plus de l'aide offerte par les aidants naturels, les personnes aidées reçoivent, pour la plupart, des services provenant d'autres sources. Parmi ces autres services, on retrouve principalement le soutien à domicile offert par le CLSC dont bénéficient la moitié des personnes aidées, les services des centres de jour et le transport médical.

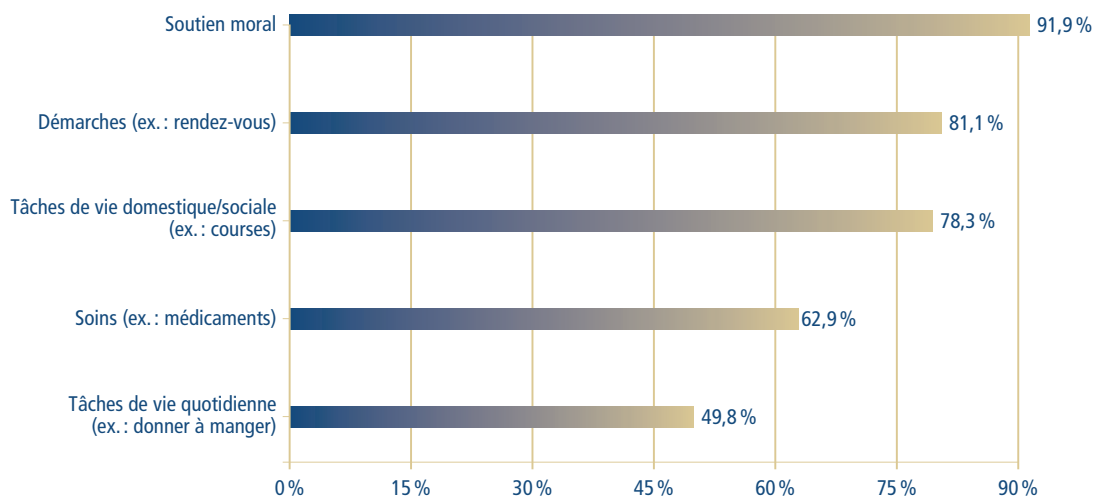
Proportion des personnes aidées bénéficiant d'autres services



La situation d'aide

Les aidants habitent avec la personne aidée dans trois cas sur cinq (60 %). La moitié d'entre eux (53,1 %) reçoivent l'assistance d'une autre personne, mais cette aide est le plus souvent occasionnelle, soit pour plus de la moitié des aidants (55,5 %). Les aidants assument plusieurs tâches différentes auprès des personnes aidées. Le soutien moral apporté à la personne aidée constitue non seulement la tâche le plus souvent assumée par les aidants, mais il représente également, selon plus du tiers d'entre eux (36,5 %), l'aspect le plus difficile de leur rôle. Les aidants consacrent en moyenne 6,1 jours par semaine à la réalisation de ces différentes tâches, à raison de 11,8 heures par jour, et ce, depuis en moyenne 6,1 ans. Près du tiers des aidants (32 %) allouent de 20 à 24 heures par jour à la réalisation de ces tâches et les trois quarts (75,1 %) le font à raison de 7 jours par semaine.

Proportion des aidants assumant diverses tâches auprès des aidés



Le portrait des activités et des services offerts aux aidants par les organismes communautaires



Les activités et services individuels

Six types d'activités et de services sont offerts aux aidants, sur une base individuelle, par les organismes communautaires. Le nombre total d'activités ou services réalisés mensuellement varie selon leur nature et selon le mois.

Nombre moyen mensuel d'activités et de services individuels offerts par les organismes communautaires

Activités ou services	Nombre moyen par mois
Renforcement du réseau social (ex. : téléphone ou visite d'amitié, jumelage)	20,2
Counselling (incluant counselling téléphonique) et relation d'aide	19,3
Accueil, évaluation des besoins, information et orientation vers les ressources pertinentes	17,2
Transport d'accompagnement vers une ressource non médicale	4,4
Aide dans les démarches	3,7
Autres (ex. : prêt de fauteuil roulant ou de document audiovisuel, suivi pour le répit)	32,6

Outre les activités et services individuels, les organismes communautaires offrent également aux aidants un service de répit leur permettant un moment de détente ou de repos. Le nombre moyen d'heures de répit accordées chaque mois par personne aidante varie de 12,0 heures à 50,8 heures, selon le mois, pour une moyenne générale de 28,9 heures. En moyenne, 27,8 aidants ont bénéficié de ce service chaque mois.

Les activités et services de groupe

Les organismes communautaires organisent mensuellement différentes activités et services de groupe pour les aidants. Leur nombre varie selon la nature de l'activité ou du service et selon le mois. Ces activités attirent un nombre variable d'aidants, selon le type d'activité ou de service.

Nombre moyen mensuel d'activités et de services de groupe offerts par les organismes communautaires et nombre moyen de participants

Activités ou services	Nombre moyen par mois	Nombre moyen de participants
Ateliers de formation	2,5	18,3
Rencontres d'information, conférences, cafés-rencontres et dîners-conférences	2,3	44,7
Groupes de soutien ou d'entraide	1,8	15,7
Activités d'intégration sociale	1,4	29,0
Autres (ex. : souper-bénéfice, campagne de levée de fonds, dîner-partage, souper de Noël, journée Portes ouvertes)	2,3	23,2

Les activités de promotion du projet régional

Les organismes communautaires participant au projet régional de soutien aux aidants naturels consentent plusieurs efforts à la promotion des activités et des services du projet auprès des aidants et de la population en général. D'une part, par le biais de différents médias d'information et d'outils promotionnels, plusieurs actions visent à publiciser les activités et les services offerts aux aidants. C'est le cas, par exemple, de la diffusion de communiqués, d'entrevues ou de publi-reportages à la radio et à la télévision. D'autre part, des actions de promotion s'inscrivent tout au long de la planification, de l'élaboration et de la mise en œuvre d'un nouveau projet ou service pour les aidants. Par exemple, ces actions prennent la forme de rencontres de sensibilisation ou d'information auprès d'aidants ou d'intervenants, ou encore de campagnes de financement ou de soupers-bénéfice.

En guise de conclusion...

L'étude permet de connaître et de mieux comprendre la réalité des aidants naturels et le soutien que leur offrent les organismes communautaires en Montérégie, en complémentarité avec les CLSC, dans le cadre du projet régional de soutien aux aidants naturels. Elle met également en évidence le besoin de soutien des aidants naturels face aux exigences de leur rôle.



Source

VANIER, Carole (2004). *Projet régional de soutien aux aidants naturels: profil des aidants et des personnes aidées et profil des interventions et activités réalisées par les organismes communautaires en Montérégie*, Longueuil, Direction de santé publique, Agence de développement de réseaux locaux de services de santé et de services sociaux de la Montérégie, 105 pages.
ISBN : 2-89342-300-0

Agence de développement de réseaux locaux de services de santé et de services sociaux de la Montérégie

Production : Direction de la planification et des affaires publiques, mars 2005

Conception graphique : René Larivière