

Election de trois commissaires à Alma, le 10 juin prochain.

Il y aura élection à la Commission scolaire d'Alma le lundi 10 juin 1963. Le tirage au sort fait par M. René Prévost mardi soir parmi les 6 commissaires qui sont en place depuis la fusion a désigné MM. Léon Juneau, Tancrede Harvey et Laurent Bouchard. Il y aura donc élection à ces trois sièges le 10 juin prochain. L'an dernier, MM. Camille Lavoie, B.J. Weber et Arthur Bergeron avaient mis leur siège en jeu. L'an prochain, il y aura automatiquement lutte aux sièges détenus par MM. Jean-Ls Simard, Stanislas Laberge et Charles-Henri Larouche.

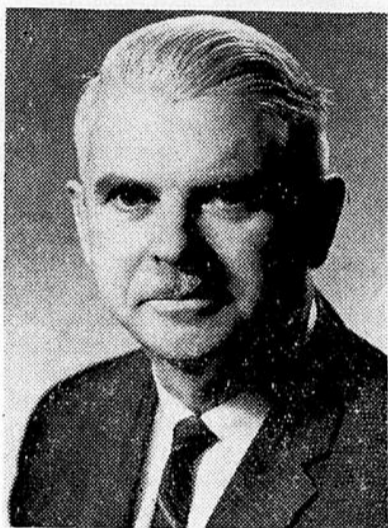
Connaissez mieux votre Comm. Scolaire

Sous cette rubrique, notre journal commence aujourd'hui en page 2 la publication d'une série de 15 articles d'informations sur la Commission scolaire d'Alma et sur les services qu'elle offre dans les différents secteurs de l'éducation. Notre commission est dit-on, en avance dans plusieurs domaines. Les gens le savent-ils assez? Probablement que non. Nous invitons donc nos lecteurs à lire attentivement ces articles et même à les conserver. D'ici trois mois, il auront ainsi tous les détails voulus pour discuter des services de leur Commission scolaire et juger si certaines dépenses qui se font méritent de l'être au nom de l'éducation.

Sujets des articles qui seront publiés dans notre journal.

- | | |
|---|-----------------|
| 1—La direction générale des études
(en page 2 aujourd'hui) | P.-Emile Houle, |
| 2—La Commission scolaire et le budget
(Suite à la page 17) | G. H. Fortin. |

Les commissaires refusent de hausser la taxe scolaire à \$1.35 et réclament une entrevue avec l'Hon. Gérin-Lajoie



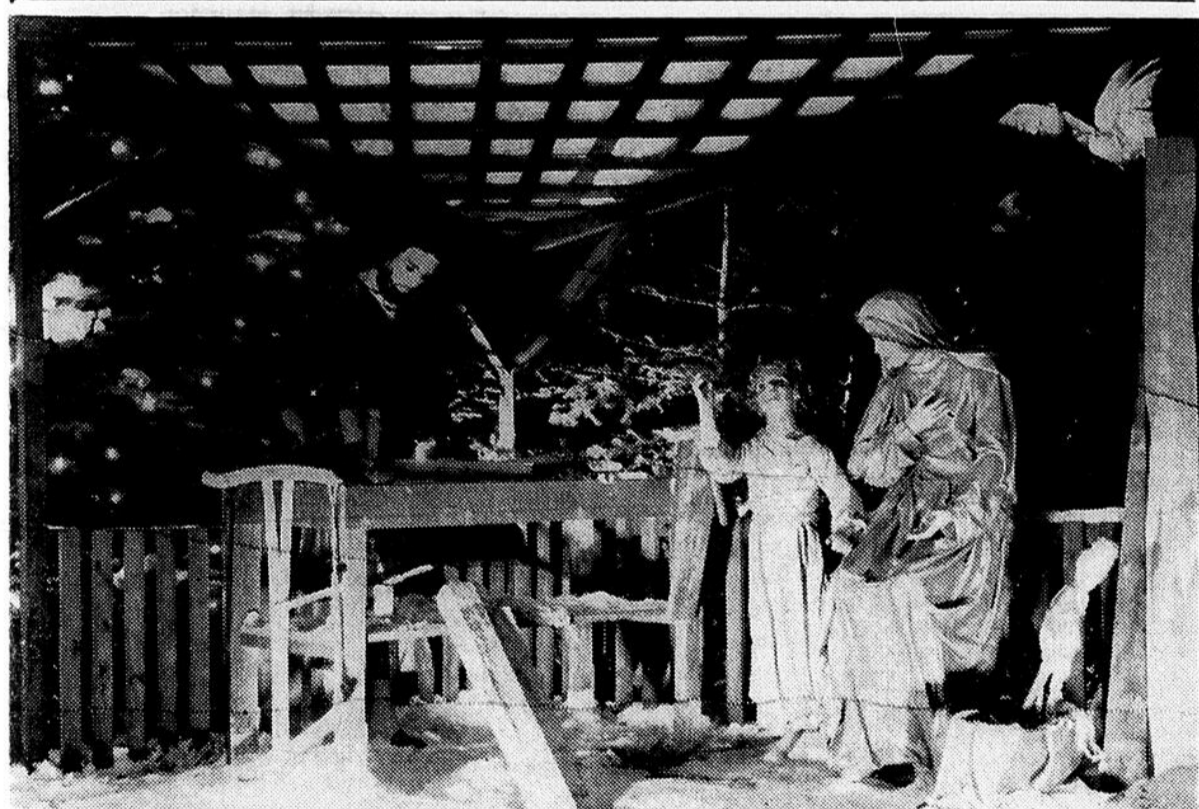
M. L.-D. Wickwire vient d'être porté à la gérance de la papeterie de Riverbend, à Alma, en remplacement de M. E. Berkyto qui a accepté une situation en Amérique du Sud. Le nouveau gérant de la papeterie avait occupé auparavant le poste d'ingénieur en chef de la division du papier.

Le sous-ministre de la Jeunesse, M. Joseph Pagé, en réponse au mémoire de la Commission scolaire d'Alma qui justifiait le taux de taxe à \$1.10 établi par les commissaires a demandé à la Commission scolaire de faire sa part et de porter la taxe scolaire à \$1.35 si elle voulait voir son budget accepté par le gouvernement. Dans une lettre précédente, M. Pagé avait suggéré le taux de \$1.46.

Après la lecture de la lettre, tous les commissaires ont participé à la discussion. Le président et ses huit collègues sont unanimes pour refuser le taux de \$1.35. Certains consentiraient peut-être au taux de 1.25 mais tous se sont finalement ralliés à M. Jean-Ls Simard qui a maintenu le taux à 1.10 et qui a réclaté avec M. Stanislas Laberge une entrevue immédiate avec le ministre de la Jeunesse lui-même. Voici, en résumé, la déclaration de M. Simard: "M. Gérin-Lajoie est difficile à atteindre depuis la fusion. Il nous avait dit: "Si vous avez des problèmes, venez me voir". Nous avons des problèmes et c'est lui que nous voulons voir. Pas le sous-ministre mais le ministre.

Le Ministère de la Jeunesse prouve actuellement qu'il ne comprend pas du tout nos problèmes. Veut-on nous punir pour la fusion? Veut-on nous punir parce que nous sommes en avance sur les autres commissions scolaires? Si nous sommes en avance sur les autres commissions scolaires, nous rendons alors de précieux services au département de l'instruction publique. Merci pour les félicitations qu'il nous fait à tour de bras mais qu'il prenne ses responsabilités avec nous? Après une fusion, nous ne pouvons bousculer une population. La fusion est directement responsable de certaines dépenses et c'est ce que le gouvernement doit comprendre". Le président Lavoie, M. Laberge et quelques contribuables ont abondé dans

(Suite à la page 17)



L'on voit ici le tableau de la Ste-Famille qui trône en face de la demeure de Me J.-Victorien Tremblay d'Alma et qui a fait l'émerveillement des citadins et des visiteurs pendant la période des fêtes. Mme Tremblay, épouse de Me Tremblay, est responsable de cette magnifique réussite. L'an dernier, elle nous avait servi un tableau original et fantaisiste avec le Jésus en carriole et les grands anges sur la neige. Cette année, la scène continue de témoigner du goût artistique très sûr de Mme Tremblay mais elle a en plus, le grand mérite d'être d'un réalisme saisissant.

Mgr O.-D. Simard a béni les personnages et tout l'ensemble la semaine dernière, en présence du maire Desmeules et de quelques per-

sonnes que Mme Tremblay désire associer à cette réussite. Ce sont Henri Pelletier, ouvrier et menuisier qui a construit la belle résidence de Me Tremblay, rue Collard, Herman Gauthier, disposition générale Sabín Deschesne qui a dessiné la charpente, Jean La Haie, belge de Montréal, qui a fait personnages et costumes, Herménégilde Tremblay, travaux de menuiserie et Jules Barrette, illumination du tableau, de la résidence et des arbres.

Félicitations à Mme Tremblay, à son mari et à tous ses collaborateurs qui, par ces magnifiques décorations extérieures, contribuent à rendre notre ville plus attrayante pendant cette joyeuse période des fêtes.

(Photo Jean Le Photographe)

Cette semaine dans notre Cité...

Jeudi le 17 janvier, Maryna Lessard recevra les journalistes. Il s'agira de l'expansion des arts au Lac St-Jean et plus particulièrement du troisième festival-concours des Jeunesses Musicales.

Jeudi également au Staff House du quartier Riverbend, MM. H.H. Sears, gérant de la division du papier pour Price Brothers et J.-R. Cormier, agent des relations extérieures présenteront aux journalistes le nouveau gérant du moulin de Riverbend, M. L.D. Wickwire.

L'Association des avocats d'Alma prépare soigneusement l'ouverture de la Cour Supérieure à Alma, le 28 janvier. Cette cérémonie qui promet d'être grandiose et historique sera sous la présidence de l'Hon. Juge Jean Blais de la Cour Supérieure et l'on comptera parmi les invités d'honneur l'Hon. D. Flemming, ministre de la justice dans le gouvernement Dietsenbaker de même que l'Hon. Georges-Emile Lapalme, procureur général de la province.

Notre journal publiera la semaine prochaine, en collaboration avec l'Association des Avocats d'Alma une section spéciale sur le Palais de Justice de même que des détails appropriés sur les différentes cours de justice qui y siègent.

PROGRAMME DU THEATRE CANADIEN

Jan. 17-18-19 jeu. ven. sam.

ESCAPADE AU JAPON

avec Teresa Wright et Cameron Mitchell
en couleurs
BIG RED

avec Emile Genest et
DORIS LUSSIER
Technicolor

Voir page 6

Jan. 20-21-22-23 dim. à mer.

Les Atrocités d'HITLER!

Déchirant et Inoubliable
— AUSSI —

LES NOUVEAUX ARISTOCRATES

avec Paul Meurisse et Maria Mauran

Spécial pour les enfants
Samedi à 1 h. 30 adm.: 25¢

BIG RED

avec Emile Genest et Doris Lussier

Direction générale des études

La Direction générale des Etudes est l'organisme qui, au sein de la Commission scolaire, a la responsabilité de procurer aux élèves une éducation complète, aux points de vue religieux, intellectuel et civique. Elle doit étudier tout problème concernant la pédagogie, le personnel enseignant, les programmes d'études, le matériel et les manuels scolaires; elle doit assurer sa collaboration aux parents dans l'oeuvre de l'éducation, faire rapport de ses conclusions ou recommandations à la Commission et mettre à exécution les décisions de cette dernière.

Les devoirs généraux de la Direction générale des Etudes sont les suivants:

a.—Aider le personnel dirigeant et enseignant par des visites dans les classes et par des directives pédagogiques appropriées;

b.—Assurer la mise en application des directives et programmes officiels, l'observance des Règlements du Comité catholique et la loi de l'Instruction publique;

c.—Travailler en étroite collaboration avec les responsables de l'éducation.

La mise en application des devoirs généraux comprend un ensemble de tâches spécifiques qui ont pour but d'améliorer la qualité de l'enseignement distribué par les maîtres et reçu par les élèves. C'est autour de cette situation que se déroule toute l'action du service connu sous le nom de Direction générale des Etudes. D'une part, cette action se concentre auprès des enseignants sous le titre de direction du personnel enseignant; d'autre part, elle trouve son prolongement au niveau des enseignants par la direction des études et la surveillance de l'enseignement.

1.—Direction du personnel:
Les tâches les plus importantes relatives à la direction du personnel comprennent:

a.—Sélection, engagement et placement du personnel:

C'est la tâche la plus essentielle et qui requiert une partie importante du temps à consacrer à l'exercice de la fonction.

La sélection consiste à étudier avec soin les applications des candidats, à s'enquérir de leurs qualifications et antécédents, puis à interviewer chacun d'eux afin de connaître sa valeur personnelle et professionnelle.

L'engagement du personnel, ancien et nouveau, est cet acte qui consiste à confirmer officiellement la retenue des services selon les exigences des Règlements du Comité catholique, de la Commission scolaire et de la convention collective en vigueur.

Le placement des maîtres est la troisième phase du processus sélection-engagement. Il se fait à partir des données ayant trait à l'expérience du maître, des succès antérieurs, ses goûts et aptitudes, et en fonction des besoins spécifiques des écoles.

b.—Perfectionnement du personnel:

La Direction générale des études doit promouvoir le perfectionnement moral, pédagogique, culturel des professeurs et leur suggérer les meilleures méthodes et les meilleurs procédés d'enseignement.

Dans cette optique, elle doit créer des situations qui favorisent l'enrichissement person-

nel et professionnel des membres du corps professoral; cette action s'exerce selon des modalités très variées;

— rencontre des maîtres d'un même degré ou d'une même discipline académique pour étudier des problèmes communs;

— cours de perfectionnement à l'intention des maîtres de l'élémentaire ou du secondaire;

— cours spéciaux à l'intention des maîtres chargés de l'enseignement à un niveau quelconque: élémentaire, secondaire, classique; etc.

c.—Coordination du travail des maîtres:

La tâche de coordination du travail des maîtres a pour but de donner cette unité de pensée qui achemine vers l'unité d'action. Elle assure une certaine uniformité d'exécution laquelle repose sur l'usage et l'adaptation des meilleures méthodes et des meilleurs procédés d'enseignement basés sur les principes de la psychologie et de la pédagogie de l'enseignement.

d.—Assistance au personnel enseignant:

La Direction générale des Etudes assiste le personnel enseignant par la diffusion de conseils et de recommandations qui s'adressent tantôt à l'individu, tantôt au groupe considéré dans ses parties ou son tout.

e.—Action au niveau des dirigeants des écoles:

La direction du personnel implique une action auprès des dirigeants des écoles. Elle s'exerce dans un ensemble d'opérations qui ont pour but de valoriser l'exercice de la fonction dirigeante en précisant le rôle de directeur (trice) ou principal d'école et en déterminant les responsabilités administratives, disciplinaires, pédagogiques et académiques de celui qui est mandaté pour diriger une école.

Au sein de la Commission scolaire d'Alma, la Direction générale des Etudes exerce cette action au niveau des dirigeants des écoles dans un contexte de démocratisation par le Comité des Dirigeants.

Le Comité des Dirigeants est cet organisme qui travaille à revaloriser la fonction dirigeante par des efforts mutuels dont le but est d'améliorer l'efficacité et le rendement de chacun des membres.

Les réunions se tiennent périodiquement. A cette occasion, les dirigeants y discutent les problèmes rencontrés dans l'exercice de la fonction et poursuivent l'amélioration de toutes les formes de l'action administrative, disciplinaire, pédagogique et académique.

Le travail en équipe est le principe de base qui préside au fonctionnement du Comité des Dirigeants. Les tâches à exécuter n'appartiennent plus à l'individu, mais au groupe.

f.—Activités connexes à la direction du personnel:

Outre les tâches ci-dessus décrites, la direction du personnel, c'est favoriser l'apport connexes, telles que: étude et règlement de conflits, organisation de la suppléance dans les écoles, étude et solution des plaintes portées par les parents contre les maîtres, entrevues avec les membres du personnel tenue d'un dossier de chaque membre religieux et laïque du personnel enseignant, etc.

2.—Direction des études:

La direction des études et la surveillance de l'enseignement est la seconde activité importante de la Direction générale des Etudes. Cette activité comprend un ensemble de tâches parmi lesquelles il faut nommer:

a.—Création de cours d'études:

Les programmes d'études du Département de l'Instruction publique suggèrent des cours à offrir à la population étudiante des écoles. Il revient à la Direction générale des Etudes de faire l'étude démographique des milieux scolaires afin de découvrir la possibilité d'adapter les cours aux besoins des enseignants et ce, en fonction des exigences des programmes d'études et de l'effectif étudiant.

La technique d'étude est l'enquête poursuivie au niveau des maîtres, des élèves et parfois des parents. Les données recueillies permettent une analyse de faits, suggèrent une interprétation des résultats et acheminent vers une action positive ou négative.

b.—Coordination des cours d'études:

Cette tâche consiste à coordonner les cours d'études établis dans un milieu scolaire de façon à assurer la viabilité des cours et la rencontre des objectifs des programmes.

c.—Surveillance de l'enseignement:

La surveillance de l'enseignement a pour but une évaluation qualitative et quantitative de l'enseignement distribué aux élèves par les maîtres.

Les techniques d'évaluation de l'enseignement sont les examens périodiques et la visite des classes.

— Examens périodiques: ces examens sont préparés par la Direction générale des Etudes et donnés dans les classes, suivant des directives qui assurent l'uniformité de l'administration et l'objectivité de la cor-

rection. Les résultats sont ensuite analysés et interprétés en vue d'une action diagnostique qui fera connaître les lacunes de l'enseignement afin d'y apporter le correctif nécessaire.

— Visite des classes: c'est le moyen par excellence de demeurer en contact avec les enseignants et les enseignés. Elle fait connaître la qualité de l'enseignement, l'esprit de la classe, l'efficacité des maîtres, en outre, elle permet d'établir sur des faits précis une appréciation objective et donne occasion de suggérer des remèdes appropriés aux déficiences observées.

3.—Activités connexes à la direction du personnel et à la surveillance de l'enseignement:

Il serait trop long de décrire chacune de ces activités; cependant, une brève énumération fera connaître la nature des tâches secondaires qui appartiennent à la Direction générale des Etudes. Ce sont:

a.—Coordination du travail au niveau des écoles:

Cette tâche consiste à distribuer le travail et à faire donner l'enseignement selon un plan d'ensemble qui respecte les exigences des programmes d'études, les droits des élèves et le cadre des horaires.

b.—Etude des groupes d'élèves:

Cette étude porte sur les différents groupes d'élèves inscrits dans les écoles de la Commission scolaire (par école, sexe, degré du cours) afin d'avoir une vue d'ensemble sur ceux ou celles qui suivent "facilement", "normalement", "difficilement", ou qui ne suivent pas du tout le programme du degré où ils se trouvent.

Une telle étude partage les élèves en catégories (surdoués, normaux, retardés pédagogiques, sous-doués) et trouve son prolongement dans l'institution de cours appropriés.

c.—Choix des manuels scolaires:

Il appartient à la Direction générale des Etudes, assistée des dirigeants des écoles, de faire le choix des manuels scolaires à l'usage des maîtres et des élèves. Cette sélection s'inspire d'une liste déjà préparée et suggérée par le Département de l'Instruction publique.

d.—Choix du matériel didactique:

Cette tâche consiste à inventorier et à distribuer le matériel d'enseignement susceptible de favoriser l'apprentissage au niveau des élèves.

e.—Démographie scolaire:

L'étude statistique des groupes humains comprend:

— Répartition des élèves par degré et par sexe, selon la capacité des écoles, afin de décongestionner certaines classes et assurer une répartition rationnelle des élèves.

— En mai, inscription des élèves débutants pour septembre suivant et compilation par âge, sexe, école.

— Etude statistique des élèves par secteur (rue, sexe, école, classe) afin de connaître le be-

Par Paul-Emile Houle, directeur général des études à la Commission scolaire d'Alma.

soin de construction d'écoles.
— Compilation sur les élèves doubleurs, par écoles, sexe, degré, âge. Etude des causes d'échec et des moyens à prendre pour abaisser le nombre des doubleurs.

f.—Direction de l'enseignement spécialisé:

Par enseignement spécialisé, il faut entendre cet enseignement qui apporte à l'être humain tous ces éléments de formation et d'information, de culture et d'enrichissement de la personnalité. Ce sont les arts plastiques, les arts rythmiques, l'enseignement ménager (pour les filles), l'éducation physique, la diction.

Outre le champ de l'enseignement spécialisé, l'action de la Direction générale des Etudes s'étend à ces activités instituées dans l'intérêt des élèves: bibliothèques scolaires, contrôle des absences, hygiène et santé, caisse d'épargne scolaire, brigades scolaires.

g.—Collaboration avec les parents, les inspecteurs d'écoles:

La direction générale des Etudes, se tient sans cesse à la disposition des parents pour écouter, étudier et solutionner les divers problèmes que peuvent poser les devoirs, les leçons, les punitions, le classement des élèves, les livres de classe, les transferts d'écoles, etc.

Par ailleurs, une collaboration très étroite doit exister entre la Direction générale des Etudes et les responsables de l'éducation, notamment les inspecteurs d'écoles. Cette collaboration s'exerce sur tous les sujets qui concernent la pédagogie, l'enseignement et tout le mouvement éducationnel.

h.—Collaboration avec la Commission scolaire:

Dans une Commission scolaire, la Direction générale des Etudes relève directement de M. le Président et de MM. les Commissaires qu'elle a le devoir de renseigner sur toutes les questions concernant la direction du personnel, la direction des études et l'enseignement spécialisé. D'autre part, elle est l'autorité chargée de mettre à exécution les décisions de la Commission.

Conclusion:

Pour tout dire, la Direction générale des Etudes est le service qui doit constamment promouvoir le perfectionnement du mouvement éducationnel, dans ses membres (dirigeants, enseignants, enseignés) et dans ses modes de fonctionnement (méthodes et procédés). Cette responsabilité résume le triple rôle du service: 1o CONSEILLER de la Commission scolaire dans le domaine Pédagogique; 2o AGENT DE LIAISON entre la Commission et les écoles; 3o TRAIT D'UNION entre la Commission scolaire et les parents, le personnel dirigeant et le personnel enseignant, les autorités religieuses, les inspecteurs d'écoles.

Aux Forces Motrices du Saguenay

M. J.-Eugène Houde, aux services de la comptabilité et du personnel

M. André Robert, directeur de l'exploitation des Forces Motrices du Saguenay, Ltée, (Saguenay Power) annonce la nomination de M. J.-Eugène Houde, de Chicoutimi, au poste de chef des services de la comptabilité et du personnel de cette entreprise. M. Houde, qui est présentement trésorier adjoint de la Compagnie Electrique du Saguenay, occupera ses nouvelles fonctions d'ici quelques mois.

Bachelier ès arts du Séminaire de Chicoutimi et maître en sciences économiques et commerciales de la Faculté de Commerce de l'Université Laval, M. Houde est entré au service de la Compagnie Electrique du Saguenay en 1955. Il obtint en 1957 un diplôme du King's College d'Halifax en administration des affaires.

M. Houde est bien connu dans les divers milieux du Saguenay. Il a été, entre autres, président du Conseil d'administration de la Société historique du Saguenay, président du Club Richelieu de Chicoutimi, et président de la Chambre de Commerce de Chicoutimi. A l'heure actuelle,



Il est président de l'Ecole de Commerce de Chicoutimi.

L'association forestière

La 24^{ème} Assemblée Générale Annuelle de l'A.F.Q. se tiendra jeudi, le 17 janvier, à la salle des Comités, au Château Frontenac, Québec, à compter de 9 heures a.m. L'on attend à cette occasion quelque 200 directeurs provinciaux et régionaux de même que plusieurs membres titulaires de cet organisme dédié à la conservation des res-

sources naturelles et à la protection des forêts.

Le soir, au cours du grand banquet organisé conjointement par l'Association Forestière Québécoise et le Ministère des Terres et Forêts, les décorations de l'Ordre du Mérite Forestier seront remises pour la première fois à 15 récipiendaires, dont un grand officier, 3 officiers et 11 chevaliers par l'Honorable Lucien Cliche qui prononcera en même temps son premier discours officiel comme nouveau Ministre des Terres et Forêts.

Le tombeau du Frère André sera ouvert

Le tombeau du Frère André, C.S.C., fondateur de l'Oratoire Saint-Joseph, sera ouvert cette année, 26 ans après sa mort. Il s'agira alors d'une procédure exigée par le tribunal apostolique qui siège depuis avril 1962 dans la cause de béatification du thau-maturge du Mont-Royal. Jusqu'ici, le tribunal a tenu une soixantaine de séances au cours desquelles 16 témoins ont été entendus. Le tribunal est présidé par le chanoine Jacques De Martigny, de l'archevêché de Montréal.

En annonçant cette nouvelle, le R. P. Jean Durand, C.S.C., vice-supérieur de l'Oratoire et vice-postulateur de la cause, nous déclarait que les membres du tribunal apostolique ordonneront, au cours de l'année, l'ouverture du tombeau. Il s'agit de vérifier si les restes qui y sont enfermés sont bien ceux du Frère André. On constatera également leur état. Une dizaine de personnes, tout au plus, seront désignées pour assister à cette cérémonie. Leurs observations

seront ensuite consignées aux dossiers du tribunal. A la fin des séances, prévues pour cet automne, tous les témoignages seront scellés et expédiés à Rome.

Le Frère André mourut à l'âge de 91 ans le 6 janvier 1937 à l'hôpital Notre-Dame-de-l'Espérance, à Saint-Laurent. L'un des religieux de Sainte-Croix qui l'assistait au moment de sa mort est maintenant évêque de Cap-Haïtien. Il s'agit de Son Exc. Mgr Albert Cousineau qui était alors supérieur de l'Oratoire.

La mère de Paul Robitaille est décédée dimanche.

Est décédée le 13 janvier à l'Hôtel Dieu du Christ-Roi d'Alma, à l'âge de 71 ans et 3 mois, Mme Vve Eugène Robitaille, née Victoria Doré.

Mme Vve Eugène Robitaille laisse dans le deuil 13 enfants tous mariés, dont voici les noms.

M. Joseph Robitaille d'Alma époux de Laetitia Gagnon, Arthur d'Alma, époux de Marielle Boivin, Napoléon d'Alma, époux de Yvonne Pilote, Wilfrid de Roberval, époux de Rita Girard, Marie épouse de Gaston Tardif de Roberval, Jean-Pierre de Roberval, époux de Alice Paradis, Cécile épouse de Laurier Sirois de Rivière du Loup, Gérard de Roberval, époux de Armande

Duchesne, Alma épouse de Rock Beaumont de Haute-Rive Côte-Nord, Paul industriel bien connu dans la région, époux de Paule Marceau de Lac Mégantic, Jeanne d'Arc, épouse de Lucien Parent de Roberval, Lauréat d'Alma, époux de Antonine Boivin, Alicette épouse de Roland Doré de Dryden Ontario.

Les funérailles ont eu lieu mercredi matin à 10 hres en l'église St-Pierre d'Alma et l'inhumation au cimetière paroissial. La direction des funérailles avait été confiée à la maison Paul Bérubé et fils inc., 40 rue Harvey Est, Alma. Nos sincères condoléances à la famille éprouvée.

Les petits arpents

Dans certaines régions rurales du Québec, les rangs se vident peu à peu, et soudain cent ans de vie terrienne prennent fin. L'encan apparaît alors comme le symbole de cette extinction ou le début d'une nouvelle aventure. Dans près de 50 paroisses du Québec, quelque 30.000 fermes établies il y a trois ou quatre générations sur les hautes terres, c'est-à-dire sur les versants arides des Appalaches ou des Laurentides, sont maintenant en difficulté. Sans fin, de père en fils, les cultivateurs ont épierré les flancs de collines pour conquérir quelques arpents de terre arable. Mais, aujourd'hui, l'un après l'autre, ils s'en vont. C'est fini. Tel est le thème dramatique du film Les petits arpents, de Raymond Gorceau, que l'on pourra voir à la télévision de Radio - Canada, le lundi soir 21 janvier, à 10 h. 30 dans la série Temps présent.

18 mois sans accident aux Forces Motrices du Saguenay

Dans un récent message, M. André Robert, directeur de l'exploitation de la compagnie, soulignait que l'équipe terminait, avec la fin de l'année, une période d'un an et demi, ou de dix-huit mois, sans aucun accident entraînant perte de temps.

Dans sa courte revue des activités de l'année 1962, M. Robert signalait quelques tâches particulières que les employés ont eu à accomplir et qu'ils ont bien réussies; il soulignait l'installation des nouveaux transformateurs à la sous-station de Jonquières:

La réunion annuelle du personnel de direction et des employés des Forces Motrices du Saguenay avec leurs épouses, avait lieu dans la salle municipi-

John Denis Butler décédé subitement

Est décédé subitement, dimanche matin, le 6 janvier, à Montréal, M. John Denis Butler, chef du service de la comptabilité de la compagnie Forces Motrices du Saguenay d'Isle-Maligne, à Alma. Né à Québec, M. Butler avait fait ses études au St-Patrick High School de cet endroit, et avait travaillé aux Chemins de fer nationaux avant d'entrer au bureau d'Arvida de Saguenay Power, en novembre 1933. Il s'était établi à Isle-Maligne, en 1949.

Le défunt laisse dans le deuil trois enfants: Richard, ingénieur à la compagnie Iron Ore, à Labrador City; Theresa, secrétaire chez Price Brothers, à Riverbend et Maureen, étudiante au St-Joseph Teachers College à Québec. Son épouse, née Gladys Kelly le précédait dans la mort en février 1961. Ancien membre du Conseil de ville d'Isle-Maligne, M. Butler avait été un fervent joueur de baseball et de hockey dans ses premières années pour ensuite s'adonner au curling.

Le service funèbre eut lieu à l'église Ste - Marie d'Isle-Maligne.

Membre du Club des pionniers des Forces Motrices du Saguenay, depuis quatre ans, M. Butler était aussi membre de la Caisse de retraite et d'assurance-vie des compagnies du groupe Alcan. Le Lac Saint-Jean offre à sa famille ses plus sincères condoléances.

pale de l'ancien hôtel de ville d'Isle-Maligne; c'était la première fois qu'on employait, dans une réunion publique, le nouveau nom français de la compagnie: les Forces Motrices du Saguenay.

Super VENTE fin de mois

SURPLUS D'USAGES

Surveillez les annonces dans ce journal.

Notre vente débutera lundi le 21 janvier et

se terminera jeudi le 31 janvier. Des spé-

ciaux sensationnels seront annoncés la se-

maine prochaine. Ne manquez pas cette

vente. !



PONTIAC - BUICK - CADILAC - VAUXHALL - ACADIAN - CAMIONS G.M.C.

601 Boul. Dequen

Tél.: NO 2-3431

Naudville - Alma

Garage Simard Ltée

	ALMA	TEL.: NO 2-6586
● 1954 — PLYMOUTH		\$ 425.
● 1957 — DODGE Royal		\$ 995.
● 1959 — VAUXHALL bas millage		\$ 900.
● 1961 — VOLKSWAGEN autobus		\$1795.
● 1958 — VOLKSWAGEN de luxe		\$ 825.
● 1960 — MONARCH 4 ptes s.conv. 29,000 mil.		\$2425.
● 1956 — DODGE 4 ptes 6 cyls auto.		\$ 645.
● 1957 — CHEVROLET 6 cyl 4 ptes Suburban		\$1195.
● 1956 — PONTIAC Station 6 cyls Auto.		\$1245.



Le Lac Saint-Jean

Publié par

LES IMPRIMEURS DU LAC-ST-JEAN, LTEE

290, rue Scott, ALMA

TEL: NO 2-2589

Directeur: LOUIS-MARIE TREMBLAY

"Le Ministère des Postes à Ottawa a autorisé l'affranchissement en numéraire et l'envoi comme objet de deuxième classe de la présente publication".

Chef de l'information et rédacteur sportif: GERMAIN TREMBLAY
Publiciste: JACQUES COTE
Photos: Jean Le Photographe
Nouvelles et secrétariat: Mme CANDIDE TREMBLAY et LISE COTE

Un groupe de citoyens réclament avec raison la municipalisation de la bière

Plusieurs contribuables du quartier Naud font présentement des démarches auprès du conseil municipal d'Alma dans le but d'obtenir un règlement qui leur permettrait de vendre de la bière. C'est logique de leur part. Depuis la fusion, il n'y a qu'une seule ville et l'on devrait avoir le droit de vendre de la bière dans tous les secteurs de la Cité.

Si l'on s'en tient uniquement à la situation actuelle du quartier Naud, sans regarder l'ensemble, l'on trouve donc normal que le conseil soumette un règlement aux propriétaires de ce secteur pour autoriser la vente de la bière chez eux...

Par ailleurs un groupe de citoyens d'Alma ne l'entendent pas ainsi. Ils demandent au conseil municipal d'en profiter pour déclencher un référendum qui viserait à municipaliser la vente de la bière dans toute la ville. La Cité avec trois débits bien organisés dans les quartiers Naud, Alma et Isle-Maligne, réaliserait facilement, dit-on \$150,000, de profit net par année avec la vente de la bière.

Ces argentés serviraient à l'organisation des loisirs sur une grande échelle dans la Cité.

L'idée est excellente et elle ne paraît pas irréalisable. Le maire Desmeules, l'échevin Jules Collard et deux ou trois autres échevins semblent gagnés d'avance à la cause, justement parce qu'ils cherchent une nouvelle source de revenus pour l'organisation des loisirs.

Les brasseries elles-mêmes ne s'opposeraient pas au projet et c'est facile à comprendre. Actuellement, les services de publicité et de livraison à une quarantaine d'épiciers licenciés leur coûtent cher et elles doivent souvent supporter plusieurs milliers de dollars de comptes chez des clients qui ne paient pas leur bière comptant. Pour les vendeurs de bière, la municipalisation serait en somme une bonne affaire. Elle réduirait leurs dépenses administratives, leur assurerait le paiement de leurs factures et les protégerait contre les faillites toujours possibles chez les petits épiciers indépendants.

La seule opposition au projet peut donc venir des épiciers licenciés eux-mêmes, surtout de ceux qui vivent plutôt de la bière que de l'épicerie. La municipalisation de la vente de la bière entraînerait certainement la disparition de quelques-uns d'entre eux. Faut-il sacrifier ces payeurs de taxes? Peut-être, à condition que la municipalisation de la bière représente réellement le bien commun de toute la population. Et ça semble être le cas.

D'ailleurs, si la municipalisation ne devait pas se faire, il faudrait accorder de nouvelles licences à 7 ou 8 épiciers de Naudville en plus de satisfaire à la demande de "La Paroissiale" et du "Magasin CO-OP", nos deux grosses coopératives de consommation qui veulent, elles aussi, vendre de la bière.

A ce moment-là, il y aurait une cinquantaine de licences et les ventes de bière seraient partagées au point de n'être payantes que pour les épiciers placés aux points stratégiques de la ville.

A première vue, sans avoir scruté toutes les facettes du problème, l'on est bien forcé d'admettre que la municipalisation de la bière serait très avantageuse pour une Cité qui a le devoir impérieux de jouer un rôle supplétif dans l'organisation des loisirs et qui n'a pas les revenus nécessaires pour se mettre en marche dans ce domaine.

Plusieurs villes et municipalités de la région ont déjà tenté l'expérience avec succès soit Desbiens, Roberval et St-Félicien. Plus récemment, St-Jérôme a ouvert son magasin municipal et prochainement, St-Coeur-de-Marie aura le sien. Sept-Îles sur la Côte Nord réalise depuis deux ans \$80,000, de profit avec la bière et elle consacre cet argent aux loisirs, ce qui explique qu'elle soit, malgré sa fondation récente, la ville de sa catégorie qui est la mieux organisée dans ce domaine.

Le conseil municipal aura donc le devoir ingrat de se mettre à l'oeuvre et d'étudier le projet. C'est lui demander beaucoup lorsque l'on sait qu'il

a déjà mille problèmes à régler et cent règlements à amender ou à refaire.

Mais il n'a pas le choix et les circonstances le pressent. Ou bien il lève la prohibition dans le quartier Naud et augmente démesurément le nombre des débits dans les limites de la ville, ou bien il décide de foncer et de municipaliser la bière ce qui lui procure du même coup une formule pour subventionner les loisirs.

Attendons sur le sujet une décision qui ne saurait tarder.

Louis-Marie Tremblay.

Bouillons de la Petite Décharge

Au téléphone, quelques ronds-de-cuir, troublés par leur complexe financier, se montrent impatients et durs-à-coûre. Ils se veulent importants; ils sont grossiers.

D'autres, du haut de leur perchoir fragile, passant outre à l'élémentaire politesse, se permettent quelques impolitesses.

Etre téléphoniste et être gentille vont de pair, pourvu qu'on ne leur tape pas sur les nerfs.

Léopold Cauchon tient à ce que l'on prononce bien son nom au Conseil. Ma foi, il a parfaitement raison.

Ghislain Boivin, boucher à l'épicerie Raymond Villeneuve, a pris les bouchées doubles durant les Fêtes. Il a épousé Lili. Meilleurs voeux de bonheur.

Laval Audet du quartier Naud est un véritable champion au "jeu de pochettes". On le soupçonne de pratiquer en cachette dans son sous-sol.

Quoiqu'il en soit, il n'y a personne qui le batte actuellement!

Avis à Gérard Dallaire: Il se vendra bientôt des dentiers munis de chaînettes dorées, genre montres de poches.

La publicité des brasseries nous convient-elles?

Le frère Pierre-Jérôme, mieux connu sous le pseudonyme de "Frère Untel", a vanté la publicité des brasseries lors d'une conférence qu'il a donnée devant les publicitaires de Montréal. Celui qui s'est rendu célèbre en révolutionnant notre province par la publication des "Insolences", un livre qui a été tiré à plus de 140,000 exemplaires, a, au cours de sa conférence, fustigé certains publicitaires qui ne respectent ni la langue ni la psychologie des consommateurs dans leurs annonces.

La bière fait exception

Après avoir cité maints exemples de publicité inadaptée au marché canadien-français, le Frère Untel a déclaré: "Parmi les exceptions à la règle, on peut citer la publicité des brasseries qui, en général, est intéressante, éducative et gaie". Et le Frère Pierre-Jérôme, toujours aussi malicieux, d'ajouter: "Il est vrai que le gouvernement ne leur permettrait pas de faire autrement".

Pardon, mon très cher frère!

Sur la dernière remarque du Frère Untel quelqu'un aurait pu

objecter que le gouvernement a peu ou pas à voir dans la conception de la publicité des brasseries. Le gouvernement limite matériellement l'annonce, mais la teneur et l'esprit de la publicité sont laissés à l'imagination et à l'intelligence de l'annonceur.

Le Frère Untel rendait donc un témoignage peu commun à l'annonce de l'industrie brassicole. Mais très peu de journaux ont donné la manchette à cette déclaration. Il faut quand même reconnaître, avec le célèbre auteur des "Insolences", que la réclame des brasseries est généralement bien faite.

"La vie a ses bons moments"...

La brasserie Molson semble avoir été heureuse depuis quelques années dans ses entreprises publicitaires à la télévision. "La poule aux oeufs d'or" — "Billet de faveur" et "Le hockey du samedi" sont des émissions à large cote d'écoute qui, tout en étant populaires, conservent une excellente tenue publicitaire. La publicité de Molson dans les journaux est également soignée et son slogan "La vie a ses

bons moments" est devenu phrase courante dans le langage québécois.

"Y'a rien qui la batte"...

La brasserie Labatt, depuis sa venue au Québec, a exploité avec beaucoup d'intelligence le fait français. Il semble que cette brasserie, dont les investissements financiers en publicité sont moindres que ceux de ses gros concurrents, ait quand même réussi à s'imposer à force d'imagination et d'intelligence du marché. Ses slogans "Y'a rien qui la batte" et "La blonde que je préfère" sont inspirés directement du peuple québécois et, si l'on en juge par la montée incessante de cette brasserie, ils sont rentables. La série télévisée de "Monsieur 50" visitant la province de Québec est certainement une publicité qui plaît.

"Oh, qui fait bon..."

Le slogan de la brasserie O'Keefe "Oh, qui fait bon se la couler douce" est également bien inspiré. Il est populaire, il respecte la psychologie du consommateur de bière canadien-français. O'Keefe a publié ré-

cemment une très belle série d'annonces en couleurs portant sur différentes villes de la province de Québec qui fait écho à des commerciaux télévisés dans la même veine. Cet angle publicitaire a certainement plus d'à-propos et de rentabilité que les sempiternelles scènes de golf et de pêche.

... "les qualités de la bière"

Dow s'est contenté depuis quelque temps d'angles publicitaires moins spectaculaires mais, cependant, il faut noter de cette brasserie une excellente campagne dont le slogan est "Seule Dow offre cette garantie" et "Fait ressortir toutes les qualités de la bière". Cette série délaisse l'imagination pour faire appel au raisonnement pur. Le texte de soutien est précis, bien français et à point.

"Vive la compagne"...

Un autre exemple imaginaire de publicité typiquement canadienne-française est celle de la brasserie Carling et de son "jingle" commercial "Vive la compagne" qui est tiré d'une vieille chanson à boire bien con-

(suite à la 17e page)

Concert JMC,

Nell Gotkovshy à Alma les 22 et 23 janv.

Date: 22 et 23 janvier (matinée) 22 janv. (soirée).

Endroit: Auditorium de l'Hôtel Dieu à 8 h. 30 p.m.

Donnons-nous rendez-vous!



Nell Gotkovsky est né en 1939, dans une famille où tout le monde est musicien. Son père est membre du célèbre Quatuor Loewenguth. Elle commence l'étude du violon à l'âge de huit ans avec Line Talluel et obtient

en 1956, un premier prix de violon, prix Sarasate, au Conservatoire national de musique de Paris. Elle obtient en 1957, un prix au concours international Wieniawski, où David Oistrakh l'a particulièrement remarquée. Il écrit à ses parents: "Votre fille a montré durant ce concours les qualités d'une violoniste très douée, possédant une très grande et solide technique ainsi qu'un très joli son. Son exécution était de grand niveau". Nell Gotkovsky a depuis travaillé en Allemagne avec Max Rostal et aux Etats-Unis avec

Ivan Galamian et obtenu un prix au concours international de Genève ainsi qu'au concours Long-Thibaud en France. Elle a également obtenu un diplôme d'honneur au concours Tchikowsky à Moscou. Elle a donné des concerts en France, Suisse, Portugal, Espagne, Hollande, Allemagne. Elle est soliste de la Radiodiffusion française. Le célèbre violoniste Yehudi Menuhin lui écrit en dédicace: "A la jeune admirable violoniste Nell Gotkovsky". Issac Stern dit:

"Un vrai talent".

(extraits de presse)

"Cette toute jeune artiste possède une musicalité raffinée et sans faille. Sa technique est éblouissante, sa carrière le sera sans doute".

"Guide du concert" — Paris "Le public a été envoûté par la beauté, la sincérité et la franchise du jeu de Nell Gotkovsky. La sonorité et l'interprétation de cette toute jeune fille sont ma-

Le nom de la Cité d'Alma sera dorénavant indiqué.

Les activités du Jeune Commerce d'Alma ont repris, et l'année 1963 s'annonce comme l'une des plus fructueuses. Quinze directeurs ont assisté à la première assemblée de la présente année du conseil convoquée par le président Jean-Marie Gaudreault.

Le ministère de la Voirie de la province a fait parvenir au président Jean-Marie Gaudreault une lettre très intéressante. Le mouvement s'était plaint, il y a un mois, que les tableaux-indicateur installés aux intersections de nos routes les plus importantes n'indiquaient pas où était située la Cité d'Alma.

Dans sa lettre, le directeur G. Bergeron du ministère signale que des mesures seront prises incessamment afin de rendre justice à notre ville. C'est ainsi qu'aux intersections des routes 54 et 54A de même qu'au Rond-point de Chicoutimi, le nom de la cité sera utilisé dorénavant.

Les cours de pratique oratoire du Jeune Commerce ont recommencé le mercredi 9 janvier à 8 heures à la salle de l'école Damase-Boulangier. Le moniteur est M. Vic Bergeron, propriétaire de la maison Vic & Jacques, merceries de la rue Sacré-Coeur.

gnifiques".

"Les nouvelles de Moscou" "Incroyable virtuosité, talent naturel sans aucune trace de prétention. Maniant puissamment sur son magnifique Guadagnini".

"De Witte. Algemeen Dagblad, Rotterdam".

COMMUNICATIONS BELL

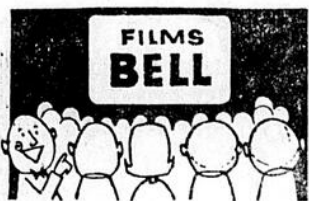
A propos de temps froids, le directeur de la police d'Alma M. Antoine Lavoie rappelle à nos lecteurs les nombreux dangers d'incendie au cours de janvier. L'intérieur des maisons devient alors chaud et sec et les systèmes de chauffage fonctionnent à plein rendement. Il est sage de s'assurer que l'équipement fonctionne bien et de garder les allumettes loin de la portée des enfants: plusieurs incendies ont déjà été causés par des jeunes jouant par curiosité avec le feu. Ces conseils peuvent sembler superflus mais il importe de se les rappeler. Enfin, n'oubliez pas d'ajouter M. Lavoie,



d'écrire le numéro de téléphone de votre service de protection contre les incendies sur la page couverture de votre annuaire de téléphone et soyez certains que tous les membres de votre famille, y compris la gardienne d'enfants, savent qu'il y est inscrit. En cas de feu, appelez immédiatement votre service de protection — chaque seconde compte!

NOTRE CINEMATHEQUE

Près de 700,000 personnes, membres de clubs ou d'autres organisations dans la province de Québec et l'Ontario, ont assisté à la projection des films de la compagnie Bell, l'année dernière. Votre club a-t-il profité de cet avantage gratuit? Parmi les derniers films ajoutés à notre collection, on compte "Autopsie d'un accident", film sur la bonne conduite au volant, et "Une façon de parler", film humoristique sur les bonnes manières au téléphone. Ces films sont très populaires dans les écoles et dans d'autres groupes à buts éducatifs. Si vous désirez obtenir plus de renseignements à ce sujet, ou recevoir notre catalogue de films, appelez-nous. Nous serons heureux d'en discuter avec vous.



LA COMPAGNIE DE TÉLÉPHONE
BELL DU CANADA



ET MAINTENANT... UNE VRAIE BONNE DOW



LA RAFALE ETUDIANTES

Ce que nous faisons pendant les vacances Un opéra à la T.V.

Vacances signifie: repos, diversion dans le travail, et pour la majorité (puisque habituellement on juge d'après le plus gros nombre) sorties, (cinéma, quilles, restaurants) "party", réunions de familles (mais, ça, pas trop souvent: les traditions, c'est bon pour les vieux). Aussi bien dire que pendant ces deux semaines, on a vécu au soleil de minuit.

Après la sortie, que ce soit Marie, Pierrot, Jacques ou Sébastre, il faut qu'ils sachent jouer à pattes de velours, puisqu'ils touchent le seuil de la maison à l'heure où le soleil remplace la lune dans le ciel.

"Toujours du plaisir n'est pas du plaisir". Les vacances sont finies. La triste réalité est là, implacable et il faut faire face à l'évidence. Ces demi-jours ont été un repos intellectuel mais une fatigue corporelle dans la plupart des cas. Les projets d'enrichissement de l'esprit, on les a balancés au détriment de plaisirs plus légers.

On revient en classe: plusieurs semblent faire partie des membres de l'observatoire du Québec; d'autres passent les heures de cours au Cinéma; ils revivent les heures joyeuses de leurs promenades d'amoureux; ils s'amuse à dessiner les traits des visages nouvellement connus; la

chose la plus banale les emporte dans un tourbillon de rêve. A l'exemple de la fourmi, les étudiants prévenants se sont réservés quelques jours de repos; ils reviennent regaillardis, prêts pour parcourir les derniers milles avant le coup décisif.

Non, je ne veux pas vous faire la leçon; comme dit la chanson: "C'est le bon temps d'en profiter ça arrive juste une fois par année." N'oublions pas, cependant, la vertu réside dans le juste milieu. Mettons donc de l'équilibre dans la manière de bénéficier de nos congés.

Michèle Harvey,
11e Sc-Lettres.

Le 6 janvier dernier, Radio-Canada présentait à ses téléspectateurs, un spectacle digne d'un roi: la Vie parisienne, de Jacques Offenbach. Cette adaptation, pour la télévision, faite par Jean Gascon, mettait en scène les plus grands comédiens et chanteurs de Montréal.

Les personnages évoluaient dans des décors riches et somptueux comme on en voit rarement à la télévision. Que dire des costumes! Ils étaient tout simplement un délice pour l'oeil féminin et un sujet d'admiration pour l'oeil masculin. La grâce et la distinction avec lesquelles jouaient les personnages féminins nous ramenaient au Paris du XIXe siècle.

Pour couronner le tout, une musique pétillante charmait l'oreille. Les reparties les plus a-

EDITORIAL

LA NOUVELLE RAFALE ETUDIANTE

Pourquoi s'évertuer chaque semaine à recueillir sept ou huit articles pour un journal si, même en étant très intéressants, ces articles ne rejoignent pas la masse étudiante de notre cité? En 1962, une politique de lieux communs n'a plus raison d'exister et pourtant, nous devons nous en tenir à cette ligne de conduite... Notre journal était un moyen d'expression, certes, mais nous étions confinés aux limites du cours classique.

Etait-ce par esprit de clocher ou snobisme que nous n'avions pas admis dans nos rangs des étudiants du cours scientifique et du couvent Marguerite Bourgeois? Pas du tout. Depuis longtemps, cette idée de pages "déclassées" nous était venue, cependant il nous avait fallu capituler temporairement devant des conditions non propices à l'éclosion d'une oeuvre intéressante. Je crois bien que personne n'est tenté de servir de "machine à écrire des articles" et pour trouver une formule où tous auraient vraiment l'impression de participer à la rédaction du journal, il fallait une solution qui soit pensée en vertu des possibilités qui nous sont offertes.

Aujourd'hui, les étudiantes d'Alma font leur entrée officielle au sein de la "Rafale" et je pense que cette réalisation va durer parce qu'elle est établie sur des bases solides. Sept ou huit jeunes filles se sont groupées en comité, se chargeront chaque semaine, en collaboration avec les membres actuels du journal, de la rédaction du plan et des articles et participeront ainsi, bien que travaillant dans des conditions moins avantageuses que celles dont nous jouissons, à la parution hebdomadaire de la "Rafale Etudiante". Félicitations et bienvenue à toutes.

Régis Larouche

musantes émaillaient le texte. Les chanteurs ont su conquérir l'admiration et l'intérêt du public.

Pour terminer cette brève appréciation d'un spectacle de premier choix, je citerai cette parole de Jean-Louis Barrault

qui a monté "la Vie parisienne" avec sa troupe en 1958. Ce montage s'est proposé de servir dans cette oeuvre l'entraîne et la bonne humeur et de procurer au public détente, joie et oubli.

Lina Boivin
12e Sc.-Sp.

Du Fil à l'Épée

— Nouvelle mode en 12e commerciale. Une certaine Francine, anxieuse d'étaler ses résultats scolaires, vient aux bras de Claude, chercher le fruit de ses semences. Sans rancune, Mlle Brassard.

—Après la rentrée, il fut constaté que les vacances de Noël avaient énormément reposé tous les étudiants et extrêmement fatigué tous nos professeurs. Qu'ont-ils donc fait pendant la nuit du 25.

— En plaçant les pupitres, va-t-on donner à Christiane l'occasion d'être lunatique et de penser à un certain Victor?

— René, si après avoir vidé une bouteille de Rye-Whisky, il arrive que tu t'assoies à côté d'une chaise, il ne faut pas conclure que c'est la chaise qui a bougé.

— On ne marche pas à pied quand on est professeur en douzième commerciale". Voilà une pensée qui hantait sûrement l'esprit de M. Guillemette lorsqu'il a dit à ses élèves avant les fêtes: "Venez voir mon bateau".

LA RAFALE ETUDIANTE

Président: Régis Larouche

Vice-Prés: René Larouche

Directrices: Diane Cloutier,

Jocelyne Coudé.

Conseiller: André Briand.

Au Théâtre Canadien

Les 20-21-22-23 janvier, soit dimanche, lundi, mardi, mercredi.

POUR LA 1^{ère} FOIS A L'ÉCRAN... les HORREURS du 3^{ème} REICH!



IRREEL PAR SA CRUAUTE...
BOULEVERSANT PAR SA VERITE...
PASSIONNANT PAR SON HUMANITE...

Déchirant & Inoubliable...

SWASTIKA L'ASSASSINAT BRUTAL DE
6.000.000 DE JUIFS, VICTIMES
DE LA FOLIE D'UN HOMME!

(LE TEMPS DU GHETTO)

Les atrocités d'Hitler!

2ième
GRAND
FILM

"LES NOUVEAUX ARISTOCRATES"

...sont nos jeunes avec Paul Meurisse

PHARE ETUDIANTS

Le fil cassera-t-il

Une institution ne vaut que par la force de ses membres. Il en est ainsi pour le PHARE, notre palmarès étudiant. Cette année, son existence semble menacée et c'est dommage. Après avoir vu sauter le Théâtre Universitaire Canadien (TUC) le Cercle d'Art dramatique au Collège Champagnat, se pourrait-il que le PHARE également disparaisse?

Bien des conjectures nous portent à croire, que le PHARE a vu le jour l'an dernier et nombreux sont les étudiants qui se demandent pourquoi. Personnellement, je n'en sais guère plus qu'eux. Peut-on conclure à un échec financier, à une faille dans l'administration ou tout simplement à la mauvaise volonté des dirigeants? J'en douterais. Puisque qu'au point de vue financier le PHARE tout en n'étant pas une entreprise rentable pouvait certes se suffire à lui-même. Quant à l'administration, nous admettons qu'elle a perdu un collaborateur dévoué mais il demeure quand même des hommes compétents pour assurer la relève.

Il ne subsiste que la troisième

objection... Certes, nous admettons que bâtir un PHARE demande du temps, de la réflexion et des efforts. Pour ceux qui l'ont en main, il est évident qu'ils devront sacrifier des lectures et de nombreux moments de loisirs. Mais cela insinuerait-il que personne ne voudrait s'imposer cette tâche! Non parce que je crois en la bonne volonté de chacun.

Le problème posé n'est que celui d'une décision à prendre et lorsqu'elle sera prise, nous serons assurés d'avoir un palmarès de fin d'année. Mais comme toujours, il y en aura eu pour se sacrifier pour la cause commune.

René Larouche

Ligue collégiale juvénile

Depuis quelques semaines, des collégiens de nos institutions s'efforcent de s'acclimater le mieux possible à notre sport national, le hockey. Leur courage et leur bon esprit d'équipe sont dignes de mention et sont à l'avant-garde de futures étoiles. Cependant, j'invite les parents à assister en plus grand nombre aux prouesses de leurs garçons. Pour rendre la tâche plus aisée, voici les parties cédulées pour la fin de semaine:

- 17 janvier
6.30 Isle-Maligne vs St-Pierre
- 18 janvier
6 h. 30 St-Pierre vs Naudville
- 19 janvier
1 hre Esca vs Naudville
4 h. Isle-Maligne vs St-Pierre.

ment d'un directeur des loisirs.

Je désire féliciter la Chambre de Commerce pour son oeuvre magnifique en regard des loisirs de la jeunesse. Il est agréable de constater que des gens s'occupent du problème si épineux qui nous touche de près, nous, les jeunes. En tant qu'étudiants, nous avons beaucoup à espérer de ce mémoire. Pour aider les autorités à améliorer la situation, nous pourrions offrir notre franche collaboration à tout ce qui s'organise, sur ce plan, dans notre Ville.

Ghislaine Perron,
12e Sc.-Sp.

Jeunes libéraux

Le congrès annuel de la Fédération des Jeunes Libéraux du Québec se tiendra à Québec les 2 et 3 février prochain. Les congressistes se réuniront à l'hôtel Holiday Inc.

M. Jean Lesage, chef du Parti 2 et 3 février prochains. Les conférenciers invités au banquet du dimanche 3 février tandis que M. Guy Rouleau, député libéral du comté de Dollard prendra la parole au cours de l'assemblée générale du samedi 2 février.

EN HABIT DU DIMANCHE



Le dimanche soir, à 8 heures, les téléspectateurs du réseau français de Radio-Canada sont invités à passer un moment En habit du dimanche. JACQUES NORMAND les entraîne alors dans un élégant cabaret. Les artistes que l'on y rencontre sont les plus grandes vedettes du music-hall international. L'orchestre est dirigé alternativement par Michel Brouillette et Neil Chotem "En habit du dimanche".

ses confidences chuchotées parviennent aux oreilles fines de son Amélie et il devra bon gré mal gré en subir les conséquences... et que dire de la punition!... Les téléspectateurs ne voudront pas manquer cette scène tordante où Gédéon doit se résigner à subir la plus grande des humiliations.

Le petit monde du Père Gédéon

Le réseau français de télévision de Radio-Canada présentera le quatrième spectacle du "Petit Monde du Père Gédéon" jeudi, le 24 janvier prochain à 9 heures p.m.

Afin de nous faire oublier les rigueurs de l'hiver, l'auteur, Roger Lemelin nous transportera dans la chaleur d'un harem.

Inutile d'insister que le Père Gédéon ne saurait trouver meilleure flèche à son arc pour déridier même les plus taciturnes.

Sans vouloir révéler les secrets de l'intrigue, qu'il suffise de dire que le bonhomme signe la paix une fois pour toute avec Ramona; mais comme la chance ne peut toujours lui sourire,

Ligue de hockey Lac-Saint-Jean Est

Les activités vont bon train dans le circuit du président Gérard Gagnon. La réorganisation de chaque club par l'addition de nouveaux joueurs fort prometteurs a permis à la ligue d'évoluer plus rapidement et de resserrer les liens entre les paroisses environnantes. La lutte pour l'obtention du championnat final est fortement engagée. Les victoires sont excessivement difficiles à accumuler, vu le classement serré des équipes en liste; en conséquence, les défaites sont pénibles à encaisser.

Cependant, le succès financier est encore loin d'être assuré, les assistances aux joutes sont faibles et le public ne semble soucieux d'encourager ses préférés. Toutefois, il est plus que certain qu'une des causes importantes de ce problème est l'absence d'étudiants aux rencontres présentées. Les dirigeants de la ligue devraient nous accorder une baisse sur les tarifs d'admission, parce que plusieurs parmi notre génération sont friands de beaux jeux et il

y en a dans ce circuit. Par le fait même, le succès du hockey intermédiaire serait complet en tout et partout.

J'espère que l'opinion des étudiants sera prise en considération et que des détails précis et satisfaisants concernant cette requête nous parviendront le plus tôt possible. Si vous ne pouvez en venir à une heureuse conclusion, soyez sûrs que nous demeurerons encore amis, bien que désappointés quelque peu.

Roger Simard

L'organisation des loisirs: un mémoire qui promet

Le 8 janvier, la Chambre de Commerce a présenté un mémoire aux échevins de la Cité d'Alma, réunis en assemblée spéciale. Ce mémoire, rédigé sur l'organisation rationnelle des loisirs dans notre Cité, comportait des suggestions fort intéressantes.

Dans cet exposé, on met en évidence certaines lacunes comme la pénurie de moniteurs et de monitrices ayant la compétence requise ainsi que le manque d'équipement et de matériel nécessaires, et ceci au niveau des terrains de jeux, des loisirs sportifs et culturels.

L'organisation des loisirs dans la Cité d'Alma a besoin d'être

repensée et pour cela, on recommande particulièrement la formation d'une commission des loisirs et l'engagement d'un directeur des loisirs. Monsieur le maire nous donna l'assurance que dès la séance du 21 janvier, il essaierait de mener à bien ces deux projets. Pour 1963, il est probable que l'aide de la Cité ne se traduira que par l'engage-



Paul-H. Boivin gérant de
R. Bilodeau Meubles
présente les spéciaux de la
semaine.

nous vous offrons
un ménage complet

Prix à partir de: **\$695.00** seulement

DE PLUS

Chaises Lazy Boy \$24.95

Chaises Lazy Boy pour enfants \$9.95

Tables en acier \$8.95

Tapis de cuisine \$2.95

TOBOGGANS réduction de 25%

Des escomptes sont accordés sur la balance de la marchandise

CHEZ

R. Bilodeau, Meubles

213 rue Collard

ALMA

Tél.: NO 2-4135

Les suggestions à l'Alcan d'Isle-Maligne,

Service, outillage et entretien valent des chèques de prime.

Tout ce qui touche le travail ou la vie de l'employé à l'usine peut faire l'objet de suggestions et c'est précisément ce qui arrive. Les trois derniers chèques remis à l'usine de l'Alcan d'Isle-Maligne, à Alma en sont la preuve: une amélioration du service du courrier, une modification à l'outillage et une méthode d'entretien.

Comme toujours, les suggestions reflètent le travail de l'employé en même temps qu'elles sont un témoignage de son initiative; c'est pourquoi il y a variété dans la nature des suggestions présentées et différence dans leur valeur.

Guy Bergeron, par exemple aujourd'hui inspecteur de métal pour les services techniques était auparavant à la papeterie et aux impressions; il avait alors observé la distribution du courrier ce qui lui a permis de faire une suggestion qui vient de lui valoir une prime.

Toujours dans la même division de la technique, M. Jean-Charles Lamarre, aussi inspecteur de métal, a l'occasion d'observer le fonctionnement de l'outillage du centre de coulage

où il travaille; récemment, il suggérait une modification pour fixer le point d'arrêt des rouleaux-convoyeurs qui transportent les plateaux d'aluminium avant de passer à la scie. Sa suggestion a été étudiée, mise en pratique et lui rapporte la prime de \$48.

Chez les soudeurs, une occupation qui semble une mine de suggestions, car les hommes de ce métier sont nombreux dans le groupe des employés qui profitent de l'avantage, c'est M. Edmour Rouleau qui est le dernier à recevoir une prime: un chèque de \$20 que lui a valu sa proposition qui se rapporte au redressement des cadres d'acier qui forment le pourtour des cuves.

Le Lingot d'Arvida
3 janvier 1963.

Ford-Canada établit un record de vente en 1962.

Les distributeurs canadiens de la Société Ford-Canada, Limitée ont établi un nouveau record annuel de ventes au cours de 1962.

Le vice-président chargé de la mise en marché, M. John D. King, a annoncé la vente de 143,712 automobiles et camions au cours de l'année. Le record précédent, établi en 1955, s'était élevé à 140,600 unités.

M. King donne le détail de ce record en établissant à 129,903 le nombre des automobiles vendues en 1962 à comparer aux 120,500 de 1955. Le chiffre 1962

est par ailleurs supérieur de 12.1% aux ventes de 108,760 voitures en 1961.

Le record établi en 1953, dans le domaine des ventes de camions, n'a pas été dépassé l'année dernière. En 1962, on a vendu 21,809 unités alors qu'en 1953 le chiffre de 29,000 avait été atteint. 1962 représente cependant

GERMES D'ÉPIDÉMIE

Une personne atteinte de diphtérie, de coqueluche ou de variole peut causer une épidémie de l'une de ces maladies parmi les membres d'un groupe quelconque qui n'est pas immunisé contre la maladie. Il y a long-

temps, avant que la vaccination ne devienne presque automatique pour chacun, il suffisait souvent d'une seule personne porteuse de germes pour communiquer l'infection à tous ceux qui venaient à son contact et on se trouvait bientôt en présence d'une autre épidémie qu'il de-

venait vite impossible d'enrayer. Aujourd'hui, on peut se faire immuniser contre la variole, la diphtérie, la coqueluche, la poliomyélite et, lorsque la prudence le réclame, contre d'autres maladies lorsqu'on voyage dans des pays où sévissent ces autres infections.

une augmentation sur 1961 alors que les ventes s'étaient chiffrées à 17,973 unités. "La tendance vers la voiture toute équipée se maintient et une grande proportion de nos clients exigent les suppléments facultatifs de moteurs plus puissants, servo-freins, servo-direction, transmissions automatiques et fauteuils individuels," explique M. King. "Le rythme de vente de 1962 se continue et tout indique que 1963 sera également une année-record".



BLENDÉ GIN—DISTILLÉ À MONTRÉAL
LA VRAIE SAVEUR DE HOLLANDE
John de Kuyper & Son, Montréal

DEPUIS
1695

Ad No. 6301F 2 cols. x 25 lines △

Dites-le toujours avec des fleurs!...

Vous voulez faire parvenir des fleurs à un parent, un être cher, un ami ou encore un malade? Employez notre système FTD... qui vous permet de faire livrer votre commande n'importe où dans le monde entier... Le personnel expérimenté du Salon Ida est à votre service à toute heure du jour.



LE SALON IDA Fleuriste

190 rue Collard

ALMA

Tél.: NO 2-6666 — 6667 — 6668



Tél.: NO 2-6561
2-6562
2-6563

AVIS

Avis est, par les présentes donné qu'au cours de la prochaine session de l'Assemblée législative de Québec, les pétitionnaires, Joseph Jean Guy Genois, chiropraticien, de la Cité d'Alma, et son épouse, Dame Madeleine Plamondon - Genois, du même lieu, présenteront un projet de loi autorisant l'adoption de Joseph Rogers Richard McClintock.

Cité d'Alma

Ce 4 janvier 1963

Procureur autorisé des
requérants avocat,

HARVEY Transport limitée
ALMA

Région de Chicoutimi
Tél.: 547-1802

Premiers arrivés, premiers servis

Toute offre raisonnable sera acceptée
à travers tous nos manteaux de fourrure.

Leccard sur la côte Inc.
le royaume de l'élégance
CHICOUTIMI

CE QUE J'AI VU A LA TABAGIE HARVEY

CIGARES — CIGARETTES — ARTICLES DE FUMEURS — CHOCOLATS — JOURNAUX, REVUES —

160 RUE COLLARD

TEL.: NO 2-7779

ALMA

Moderne comptoir lunch-- et de si beaux cadeaux

Dépouillement d'arbre de Noël au Foyer Ste-Marie.

Le 22 décembre dernier, il y avait dépouillement d'arbre de Noël au Foyer Ste-Marie d'Alma. Cet événement avait été organisé par les Dames auxiliaires de la paroisse St-Sacrement du quartier Naud, soit Mmes Omer Plamondon, Joseph Lavoie de même que Mmes Barrette et Maurice Tremblay du quartier Riverbend. La fête était rehaussée par la présence du Père Adrien Boisclair, curé de la paroisse St-Sacrement, et par le Père Mercier, aumônier du Foyer Ste-Marie. Le maire de la cité d'Alma, M. J.-Léonce Desmeules était également présent à ces agapes. Nous souhaitons ardemment qu'un deuxième Foyer ouvre bientôt ses portes dans notre ville afin de répondre adéquatement à toutes les demandes reçues.

Nous tenons à remercier tous ceux et celles dont la collaboration nous a permis de faire un succès de cet événement dont le cadre était bien approprié à la grande Fête de Noël. Notons la participation de la Petite Maîtrise du collège Lamennais du quartier Naud, sous la direction du frère directeur; des religieuses de l'Institut familial de même que du corps de cadets. Les religieuses du Bon Conseil avaient aussi fait confectionner par leurs élèves d'originales

cartes de Noël à l'intention des vieux pensionnaires du Foyer que ce geste a profondément touché; toutes les écoles de la ville avaient d'ailleurs été sollicitées pour ce genre de travail. Un goûter délicieux fut servi au cours de la fête. Le succès remporté cette année anticipe bien pour l'avenir. Les Dames auxiliaires ont l'intention de rendre l'événement annuel.

Encore une fois, un gros merci à toutes les personnes qui ont contribué par des dons en

Au sujet du rôle d'évaluation scientifique d'Alma.

La maison Tétreault, Perreault et Amyot est choisie

Extraits des minutes de l'assemblée du 20 décembre.

ATTENDU que différentes soumissions ont été produites au bureau du conseil pour la confection d'un rôle d'évaluation scientifique

ATTENDU que le conseil a rencontré et discuté avec les différents soumissionnaires;

ATTENDU que le moment est maintenant venu pour le conseil de prendre une décision et de nommer les trois estimateurs;

ATTENDU que le conseil a pris naissance d'un projet de convention préparé par ses conseillers juridiques;

IL EST PROPOSE par l'échevin Jean-Marie Lemay, SECONDE par l'échevin René Coudé et RESOLU, M. Jules Collard étant dissident sur un point particu-

argent à faire du Noël 1962, un Noël moins triste pour tous les pensionnaires du Foyer Ste-Marie du quartier Naud.

gations et émoluments desdits estimateurs seront ceux mentionnés à l'acte préparé par M. Gaétan Boily, N.P., sous le No. 277 de ses minutes, copie de cet acte étant annexée à la présente pour y valoir comme partie intégrante;

40— Que ledit rôle sera composé de fiches ou feuilles mobiles;

50— Que M. J.-Léonce Desmeules, maire soit et est autorisé à signer, pour et au nom de la Cité d'Alma, l'acte notarié ci-haut mentionné.

lier.


10— Que MM. Jean Tétreault, Hector C. Perreault et Jean Amyot soient et sont nommés estimateurs pour la confection du prochain rôle d'évaluation;

20— Que M. Jean Tétreault soit et est nommé président du bureau;

30— Que les conditions, obli-

Robin Hood et le Salon national de l'Agriculture présentent

PÂTES AIMÉES



PÂTES SUCRÉES

CONCOURS de la MEILLEURE RECETTE \$4,500 EN PRIX

GRAND PRIX



La compacte "la plus désirable au Canada", automobile Valiant 1963, de marque Chrysler, modèle V-100, 4 portes, transmission automatique, pneus à flanc blanc, radio, lave-glace, etc.



L'incomparable cuisinière Châtelet V de Bélanger, 30", à 4 éléments, fenêtre "Perma-Vue", tableau de commande et four éclairés, etc.

Trois finalistes, choisies par un jury compétent, seront invitées, toutes dépenses payées, au Salon national de l'Agriculture, tenu à Montréal, le 12 février 1963, pour exécuter leur recette. Elles recevront la cuisinière Bélanger dont elles se seront servies. Il y aura également un boni de \$100. pour le Cercle, Club ou Association dont les finalistes font partie. Le concours prend fin le 26 janvier 1963, à minuit.

FORMULE DE PARTICIPATION

Concours "Pâtes aimées — pâtes sucrées", Case postale 237, Station Youville, Montréal 11, Qué.

Vous trouverez ci-inclus une recette de pâte sucrée, de même qu'un certificat de garantie de la Farine Robin Hood.

NOM:

ADRESSE:

VILLE: PROV:

Vous trouverez les règlements officiels et d'autres formules de participation chez votre épicer.



PRATIQUEZ UN VRAI SPORT AU PALAIS DES QUILLES D'ALMA

14 allées modernes à votre disposition 7 jours par semaine.

NO 2-3203

Ne faites plus cette

tête-là!



est là pour vous aider

PRETS DE \$50. à \$2500. ET PLUS

Assurance-vie disponible avec chaque prêt

NORTH FINANCE CORPORATION

45, rue Sacré-Coeur ALMA NO 2-6491

TRIBUNE *libre*

L'antialcoolisme à l'école

Bon nombre de maîtres et de maitresses d'écoles croient que les programmes sont trop chargés pour l'enseignement antialcoolique. Ce n'était pas l'opinion de M. Georges Leygues, qui fut ministre de l'instruction publique de France pendant plusieurs années. Dans sa circulaire du 12 novembre 1900, M. Leygues disait aux maîtres d'écoles; "L'alcoolisme est un danger croissant et permanent; il n'est pas de problème social qui s'impose avec plus de force à l'attention des pouvoirs publics et des citoyens soucieux de l'avenir du pays. Or, nul ne peut exercer une action plus efficace que l'instituteur et le professeur dans la lutte contre un fléau dont les effets se font cruellement sentir.

M. Leygues expliquait ensuite comment cet enseignement devrait être donné; l'enseignement

antialcoolique, disait-il, ne doit pas être considéré comme un accessoire; je désire qu'il prenne dans nos programmes une place officielle au même titre que la grammaire et l'arithmétique. Mon intention est de placer la sanction de cet enseignement dans les examens qui terminent nos différents cours d'études primaire et secondaire. Des lectures, des conférences courtes et nourries surtout de faits et de chiffres, doivent être organisées en dehors des leçons réglementaires; les sacrifices que s'impose le pays pour développer l'instruction à tous les degrés, les efforts de nos maîtres des trois ordres pour élever les intelligences et fortifier les esprits, seraient dépen-

sés en pure perte si nous ne poursuivions en même temps notre campagne contre l'alcoolisme qui condamne à une prompte déchéance les individus qu'il atteint et qui anéantit, partout où il pénètre, les énergies intellectuelles aussi bien que les énergies physiques. Pas une seule école de la Province ne devrait être étrangère à la lutte antialcoolique.

Si, un jour, certaines consciences endormies s'éveillent pour appliquer la théorie de M. Leygues, ce sera le salut de notre peuple,

Henri Pelletier
420 rue Collard
Alma

3 MODES DE PAIEMENT FACILE DE VOS PRIMES D'ASSURANCE
AVEC LE



CONSULTEZ SANS TARDER VOTRE AGENT ACADIE

M. Jean Poirier

640 St-Joseph ALMA Tél.: NO 2-7670

CHEZ CADRAMA

PRIX de Gros

CHALoupES PRINCE CRAFT

MOTEUR WEST BEND

TOUS LES ARTICLES DE SPORT

MENTIONNEZ CETTE ANNONCE ET OBTENEZ 2% D'ESCOMPTE ADDITIONNEL

Pièces d'automobile et articles de sport

HANDY ANDY

541 rue St-Joseph Ouest

Tél.: No 2-9252

Vincent Collard prop.

APPARTEMENTS MEUBLES A LOUER

★

Ameublement complet: poêle, réfrigérateur, télévision, tapis, etc...

★

Situé rue Sacré-Coeur, dans le centre des affaires.

★

POUR INFORMATION: TEL.: NO 2-6687

Mieux vaut prévenir en consultant Harvey & Baribeau

ASSURANCES GENERALES

Nous transigeons tout genre d'assurance

BUREAU ● P.-Emile Harvey NO 2-5811
Tél.: NO 2-3439 ● Gérard Baribeau NO 2-3116
67 S.-Coeur Est ● Rémi Harvey NO 2-7231



POUR VOS
PRESCRIPTIONS

NO 2-5342

La Pharmacie Simard, Enr.

131, rue Collard

ALMA

Normand Simard, prop.

B.A., B.Ph., L.Ph.

LA OU LE SERVICE VA DE PAIR
AVEC LE SOURIRE



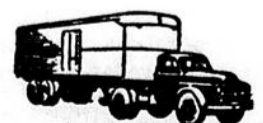
HAMEL TRANSPORT Ltée,

TRANSPORT GENERAL PAR CAMIONS
Service quotidien entre nos entrepôts de

Toronto — Montréal — Québec — Chicoutimi
— St-Félicien — Chibougamau

et toutes les municipalités des comtés

Chicoutimi — Lapointe — Lac St-Jean — Roberval



Pour service rapide à la population d'Alma et des environs appelez NO 2-7565.

La Coopérative Agricole des Producteurs d'Alma tient son assemblée générale annuelle

Le trop-perçu de l'année est versé intégralement à la réserve générale. L'abolition du crédit est demandé par les membres et acceptée.

La coopérative agricole des Producteurs d'Alma a tenu, il y a quelques jours son assemblée générale annuelle à Alma, sous la présidence de M. René Harvey. Environ trente-cinq membres ont assisté à l'assemblée et participé à l'étude des problèmes de la coopérative.

Etude des états financiers.

Les états financiers, préparés par le Service de comptabilité et d'impôt de la Fédération de l'U.C.C. du Saguenay, furent présentés aux membres par M. Grégoire Dussault, directeur de ce service de l'U.C.C. Un actif net total de \$275.840.00 figure au bilan, alors que l'avoir des membres se situe à \$125.000.00

Trop-perçu à la réserve générale vendu en lait nature dans une proportion de 82.4%.

Les opérations de l'exercice se terminant le 30 septembre 1962 ont donné un résultat net de \$13,500.00 après amortissement des immobilisations pour une valeur de \$14,000.00. Après une étude approfondie de la situation actuelle de la Coopérative et de futurs développements d'envergure, les membres ont décidé à l'unanimité de laisser en entier le trop-perçu annuel au fonds de réserve de la Coopérative, ce qui assure à celle-ci une situation financière stable malgré les développements à venir.

Le chiffre d'affaires total de la Coopérative Agricole des Producteurs d'Alma s'est élevé cette année à plus de \$365,000. marquant une augmentation de \$73,000. sur l'an dernier et de \$133,000. sur l'année 1960.

Augmentation du capital.

Une autre augmentation intéressante au cours de l'année 1962 s'est produite au capital social des membres qui est passé de \$27,000. à \$30,500. Ce chiffre démontre une augmentation de \$7,000. sur le capital social payé à la fin de l'année 1960.

Prix du lait nature.

L'efficacité de la coopérative agricole d'Alma se manifeste dans le prix payé aux producteurs pour leur lait nature. Ce prix a été de \$4.93 les 100 livres au cours de l'année et plus de 1,605,000 pintes de lait ont été vendues. Le lait des producteurs de lait des membres a été

Départ de MM. René Murray et Philippe St-Gelais.

Les membres du personnel des départements de la Mécanique et de la Fabrication du Papier de la Papeterie Price à Alma se sont réunis pour marquer le départ de Messieurs René Murray et Philippe St-Gelais.

M. Murray occupait le poste de Huileur et comptait 27 années de service. Quant à M. Philippe St-Gelais il travaillait comme Opérateur de Malex et comptait 29 années de service.

Comme ces retraités sont des membres de l'Ordre du Long Service, M. W. P. C. LeBoutillier, Assistant du Gérant de la Division du Papier, fit la présentation d'une montre et d'une bourse offertes par leurs compa-

Abolition du crédit.

Une résolution passée dans les années dernières sera mise en force complètement en 1963. Il s'agit d'abolir le crédit à la coopérative. Cette décision des membres permettra à l'organisation de conserver un fonds de liquidité plus élevé, tout en diminuant les frais de financement dus aux emprunts.

Elections.

Les directeurs de la Coopérative seront, pour la prochaine année MM. René Harvey, Joseph Ernest Gobeil, Alphonse Boudreault, Elzéar Tremblay et Xa-

vier Fortin, tandis que le comité de surveillance sera composé de MM. Maurice Beaumont, Arthur Boivin, et René Jean.

Les figures parmi les administrateurs n'ont donc pas changé aux élections de l'année 1962. M. Alphonse Doré est le gé-

rant de l'institution.

Les rapports présentés démontrent que le conseil d'administration et le comité de surveillance se sont réunis à plusieurs reprises au cours de l'année ce qui explique la bonne marche de la coopérative.

Tél.: No 2-5290

Herménégilde Tremblay, Enr.

FENESTRATION. MUR-RIDEAU ET EBENISTERIE

RESIDENTIEL — PUBLIC — COMMERCIAL

305 SCOTT

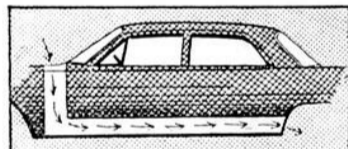
ALMA

La PONTIAC vous transporte dans un monde nouveau!

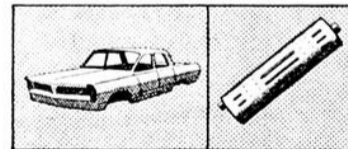
À l'apparition des nouvelles Pontiac, le public ne fut pas long à faire des comparaisons. La conclusion générale fut la suivante: "Elles sont d'une élégance suprême". Aujourd'hui encore, la Pontiac se place toujours dans une classe à part, celle de la plus belle voiture de prix modéré. L'intérieur, avec ses vastes sièges, est d'un goût parfait et l'aménagement est somptueux. Le moteur est un six-cylindres (équipement standard) ou un V8. Allez voir sans tarder les 33 modèles Pontiac chez le concessionnaire de votre localité.

Modèles représentés, de haut en bas: coupé sport Parisienne, Safari Parisienne 4 portes, sedan Laurentian 4 portes.

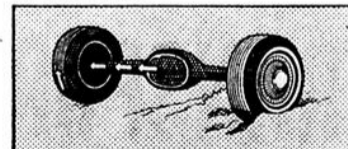
Pneus à flanc blanc sur demande, moyennant supplément.



L'eau pénétrant par la prise d'air de l'avant traverse les bas de caisse et en expulse les dépôts corrosifs. L'air sèche ensuite ces profilés de seuil, ce qui réduit la formation de rouille.



La carrosserie de la Pontiac est protégée contre les intempéries par le procédé antirouille Zinc-O-Bond. Le silencieux est aluminé, ce qui prolonge sa durée.



Le pont arrière Positraction* augmente l'adhérence dans la neige et sur la glace. Quand une roue patine, la force motrice est transférée vers l'autre.

*moyennant supplément

La PONTIAC 63

UNE VALEUR GENERAL MOTORS

Ne manquez pas l'émission télévisée "En habit du dimanche", tous les dimanches soir à 8 h., au canal 2.

P-763CF



Duchesne Auto Ltée

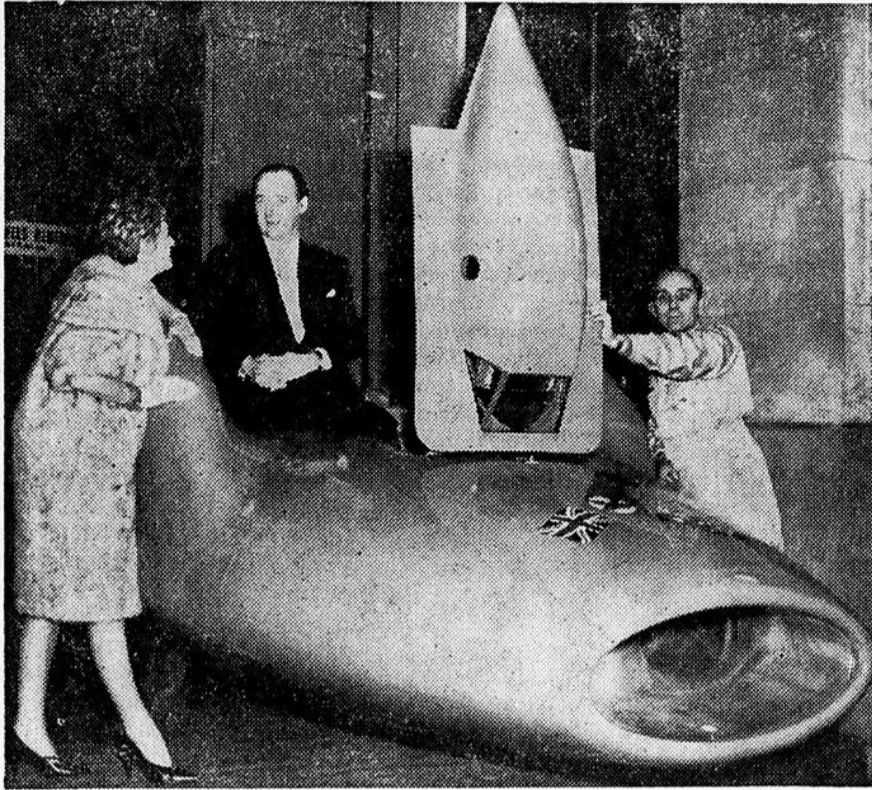
611, Rue Desjardins

Tel. No 2-3431

Quartier Naud - Alma

A Alma, c'est la Pharmacie Lefebvre

A Australia House' la voiture qui va tenter de battre le record du monde.



Le Britannique DONALD CAMPBELL et sa femme Tonia photographiés à côté de la BLUE-BIAD, qui va essayer de battre le record de vitesse sur terre à Lake Eyre (Australie du Sud) au printemps prochain. La voiture était exposée dernièrement à Australia House, à Londres.

Lorsqu'elle arrivera en Australie, la voiture sera exposée à la Section Britannique de la Foire Commerciale Internationale de Melbourne qui doit s'ouvrir à la fin de février.

Cambell espère dépasser la vitesse de 640 km heure durant sa prochaine tentative.

On étudie le programme d'action 1963

La Fédération des Collèges classiques tiendra sa 27ième Assemblée générale les 16 et 17 janvier prochains au collège Saint-Laurent, près de Mont-

réal. Il s'agit de la plus importante assemblée depuis l'automne 1961. En effet, les 91 supérieurs de collèges classiques qui forment la Fédération auront à étudier les conditions de salaires des professeurs laïcs des collèges de la Fédération. Il y a cette année, dans les collèges de la Fédération 1,085 professeurs laïcs et les calculs les plus conservateurs laissent prévoir qu'il y en aura 1,750 dans 5 ans.

Forces Motrices du Saguenay

M. Henri Tremblay est nommé surveillant aux sous-stations

Alma (DNC) — M. Henri Tremblay, jusqu'ici surveillant dans le département de l'électricité à la centrale des Forces motrices du Saguenay, vient d'être nommé au poste nouvel-

lement créé de surveillant aux sous-stations. A ce titre, M. Tremblay aura la responsabilité de la coordination de l'entretien des sous-stations réparties partout dans la région de Port-Alfred à Mistassini et St-Félicien et incluant les postes de 154 K.V. et de 345 KV de l'Al-

can, à Isle-Maligne.

Ordinairement de St-Jérôme de Métabetchouan, M. Tremblay travaille à la Compagnie depuis 19 ans. Il demeure à Isle-Maligne depuis 16 ans. Il fait partie de l'Oeuvre de la paroisse Ste-Marie, à titre d'ancien marguillier et il a déjà siégé au conseil d'Isle-Maligne après s'être occupé activement de la Ligue des propriétaires.

La nomination de M. Tremblay au poste de surveillant aux sous-stations, est entrée en vigueur le 1er janvier.

Il signe



Jacques Moffatt qui avait décliné l'invitation de se joindre aux Castors de Dolbeau au début de la saison afin d'accorder plus de temps à ses études, vient de se raviser et il a joué sa première partie sous la livrée des Castors la semaine dernière. Jacques Moffatt s'alignait depuis le début de l'hiver avec les Etoiles de l'Hôtel Plaza de la Ligue Intermédiaire "C" Lac St-Jean Est.

ATTENDEZ!

N'ajustez pas votre appareil

Si vous pensez à changer votre installation actuelle, assurez-vous que votre technicien peut vous fournir une antenne qui vous permettra aussi de recevoir le canal 6. Ceci afin de vous éviter des dépenses additionnelles dans quelques temps lorsque le poste CJPM-TV sera en ondes.

CANAL 6 **CJPM-TV** CANAL 6

CHICOUTIMI

au Québec
la **VIE**
à ses bons moments
et
MOLSON
les
rend meilleurs!



LIGUE CANADIENNE

Aucune défaite en 10 parties pour les lions de St-Gédéon

Au début de décembre dernier, les Lions de St-Gédéon entreprenaient leur troisième saison d'activité dans la ligue Canadienne de hockey du président Marcel Laganière.

Dans une joute hors-concours au début de la saison, les Lions triomphaient de l'équipe d'Hébertville de la ligue Intermédiaire C Lac St-Jean Est, au compte de 8 à 7 en l'aréna d'Alma.

Depuis l'ouverture officielle du calendrier, les Lions de St-Gédéon, champions depuis 2 ans dans la ligue Canadienne, ont joué 10 parties sans connaître une seule défaite. Pilotés cette année par le dynamique Martin Murray, les Lions semblent en voie de répéter l'exploit quasi invraisemblable de l'an dernier alors qu'ils n'ont perdu aucune joute des 24 parties inscrites au calendrier régulier.

De plus, lors de la joute d'étoiles les Lions ont une fois de plus marqué leur supériorité en blanchissant l'équipe toute-étoile de la ligue Canadienne au compte de 6 à 0.

L'édition 1962-63 des Lions de St-Gédéon se compose comme suit: Instructeur, Martin Murray, dans les filets, Gilles Audet (meilleur gardien de buts de la ligue l'an dernier avec une moyenne de 1.87 but par partie). A la défense: Rosaire Néron, Régis Larouche et Camille Tremblay, à l'attaque: Henri Néron et Gilles Ouellet (les 2 meilleurs compteurs de la ligue Canadienne l'an dernier, Jocelyn Audet, Jean-Noël Potvin, Alain Ouellet, Léon Murray, G. Desjardins et Laurier Larouche. Aux vétérans énumérés plus haut, viennent s'ajouter les noms de 4 recrues sur qui le pilote Martin Murray place beaucoup d'espoir à savoir Claude Drolet, Simon Côté, Ghislain Murray et Laurent Larouche.

Depuis deux ans, champions

dans presque tous les domaines, St-Gédéon n'a pas tardé cette année à prendre la tête pour les honneurs d'équipe et individuels. En première place de la ligue Canadienne, St-Gédéon place 2 de ses joueurs en tête du classement des compteurs de la ligue. Ce sont Henri Néron avec 12 buts et 24 assistances pour un total de 36 points et Gilles Ouellet avec 21 buts et 14 assistances pour un total de 35 points.

Gilles Audet a démontré la meilleure performance chez les gardiens de but avec une moyenne de 2.90 buts par partie.

Voici le classement des compteurs des Lions de St-Gédéon en date du 11 janvier.

Nom	Pts
Henri Néron	36
Gilles Ouellet	35
Jocelyn Audet	22
Jean-Noël Potvin	17
Alain Ouellet	15
Claude Drolet	15
Léon Murray	9
Camille Tremblay	8
Gilles Desjardins	6
Rosaire Néron	5
Régis Larouche	5
Simon Côté	2
Laurier Larouche	1
Ghislain Murray	1
Laurent Larouche	0

Nom	PJ	Pts
St-Gédéon	10	18

ANNONCES CLASSIFIEES

On offre à vendre

Plastic Imprimé 36" pour rideau etc. 10 verges \$2.00. Schaefer. Drummondville, P.Q.

Propriété à vendre, Village St-Bruno un Plein-pied. Pour Information Tél.: 151 St-Bruno.

ON OFFRE A VENDRE: Une automobile de marque Vauxhall de model assez récent, mécanique en parfait ordre. Conditions financières au choix de l'acheteur. Pour information s'adresser: à: Le jour NO 2-5732 et le soir NO 2-3108

On offre à louer

LOGEMENT A LOUER 5 appartements, chauffé, éclairé, entrée 220 volts. S'adresser à François Tremblay, 195 ave du Pont, Tél.: NO 2-2389.

Commencez l'année 1963 sur le bon pied! Réalisez profits considérables dans votre voisinage.

Produits d'usage journalier dans tous les foyers. Commission, boni, 30 jours d'essai. Aucun risque. CATALOGUE sur demande. FAMILIX, Dépt. J. 11, 1600 Délorimier, Montréal.

CARRIERE-ECOLES

Bijouterie-Orfèvre, Barbier ou Coiffure de dames. Enseignement sur écran Assurance-chômage si éligible Allocation de voyage et autres bénéfiques. TRANS-CANADA BEAUTY INDUSTRIES, LTD. Moncton, N.B.

AVEC \$20.00 POUR PRODUITS DEMONSTRATEURS, vous pouvez posséder votre propre commerce. Nos 225 nécessités domestiques assurent des ventes répétées — commission de 45% assure revenus plus que moyens; choisissez votre territoire — bâtissez votre clientèle; trois spéciaux chaque mois - primes. Essayez 30 jours. JITO, Dépt. E, 5130 St-Hubert, Montréal.

C.O.P.

Miroir sur glace

avec

Réginald Harvey



Le frère Claude Lavallée déclarait lors d'un récent interview que certains de ses joueurs avaient peut-être eu jusqu'à présent une trop forte tendance à se fier sur la puissance de l'équipe; sur papier la fin de semaine parfaite que vient de connaître le club mise à part, je me dois d'appuyer à cent pour cent cette déclaration; l'autre raison qu'il donnait comme ayant pu occasionner la déroute de son club était que plusieurs joueurs avaient du quitter l'équipe soit n'étant plus d'âge juvénile soit pour tout autre motif; et ça va plus; je veux bien admettre que quelques joueurs n'y sont plus mais ce n'est sûrement pas ce qui a affaibli le club à ce point; le frère Claude a également fait remarquer que sept des défaites de l'Esca lui avaient été infligées par la marge d'un point seulement mais cet état de choses accuse bien plus que n'excuse en effet comment expliquer autrement ces défaites que par le relâchement de cinq au six joueurs qui voyant l'adversaire prendre quelque avantage diminuent leurs efforts comptant sur les autres pour faire le travail.

Les choses ont maintenant pris une toute autre tournure et l'Esca n'a pas connu la défaite durant ses deux dernières joutes annulant une fois et remportant une victoire. Je ne donnerai cependant pas l'absolution sans confession aux gars de Gerry Bellemare; il faudra sans nul doute qu'ils continuent à produire, qu'ils poursuivent leur récent voyage entrepris sur la route de la victoire.

St-Jérôme	10	11
Chambord	10	11
Desbiens	9	8
St-Prime	9	0

Camille Tremblay

Il est de plus en plus évident que l'école Lamennais du quartier Naud s'achemine vers le championnat; avec un peu plus de la moitié des parties jouées ils dominent la ligue par neuf points et rien ne laisse prévoir qu'ils sont en voie d'arrêter leur marche victorieuse. En deuxième position je verrais volontiers l'Esca si les gars veulent s'en donner la peine; les Citadelles prendront la troisième place et les équipiers de Jules Blackburn termineront en quatrième place; ce sont mes prédictions pour la saison; si une des équipes réussissait à me faire mentir je serais le tout

Victoire des Chevaliers

Desbiens (DNC) — La léthargie qui semblait s'être emparé des Chevaliers de Desbiens depuis le début de la saison, s'est apparemment dissipée au cours des dernières rencontres.

Après avoir en effet triomphé des Voltigeurs de St-Prime à deux reprises consécutives, les porte-couleurs de Gérard Desmeules ont offert une chaude lutte aux Aiglons de Chambord mercredi dernier à Desbiens, pour enfin disposer de ceux-ci au compte de 5 à 4.

Les buts des vainqueurs ont été enrégistrés par Rémi Hamel, L. Pigeon, Gérard Régnier, René Potvin et Roger Tremblay; trois de ces buts ont été comptés sur des échappées fortuites.

Quant aux Aiglons, les buts reviennent à G. Fortin (2), Robert Boivin et Jules Boivin.

Cette victoire est due en grande partie au travail constant du gardien Antoine Simard, qui, inébranlable, a repoussé admirablement les attaques redoublées des visiteurs pressés par le pointage.

Les arbitres R. Guay, Lucien Lemay et Georges Duchesne ont infligé 5 punitions dont trois aux Chevaliers.

premier à m'en réjouir si cela était à son avantage.

Le classement se lit à date comme suit:

Quartier Naud	12	20
St-Pierre	10	11
Isle-Maligne	12	7
Esca	12	8

ALMA AUTOMOBILES LTEE

Raymond Martel, vendeur chez Alma Automobiles, présente les spéciaux.



1957 AUSTIN

Panel 1/2 tonne

spécial

\$250.00



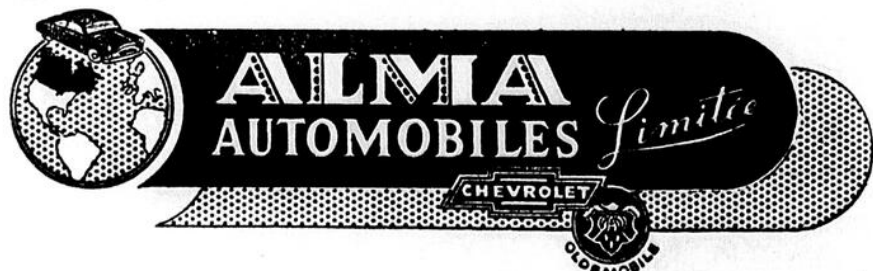
Raymond Martel

1959 THAMES

autobus bonne

condition.

\$650.00



Ouvert jusqu'à 9 hres tous les soirs, samedi jusqu'à 6 hres.

6 vendeurs expérimentés à votre disposition

DISTRIBUTEUR AUTORISE

CHEVROLET — OLDSMOBILE — CORVAIR — ENVOY

ET DES FAMEUX CAMIONS CHEVROLET

235 DU PONT

ALMA

TEL.: NO 2-3451

Ski élan

par Clément Girard

Le Club de Ski Elan à le plaisir d'ouvrir une chronique, laquelle nous l'espérons intéressera tous les skieurs ainsi que ceux qui aiment le sport en général. Nous remercions le journal le Lac St-Jean de cette gentillesse à notre égard.

Le Ski, à en croire ce que nous voyons à Alma comme à l'extérieur, devient le sport où l'on trouve le plus de gens qui y participent activement. Donc pour ceux qui auraient peur de s'y essayer ou que la gêne de s'y exhiber sur le dos les effraie, faites comme un certain Mr. Belley. Allez vous pratiquer à l'extérieur et lorsque vous serez assez habile, vous pourrez oublier votre petit complexe et venir nous trouver à la pente d'Alma.

La Patrouille de Ski n'a pas beaucoup d'ouvrage cette année car du à la performance de tous nous n'avons pas eu un accident grave à date.

Bertrand Boily, notre nouveau président du Club semble prendre la chose au sérieux car dans les assemblées il n'est tout simplement pas endurable. Venez constater par vous même tous les mardis soir à 7 heures au Motel les Cascades.

Nous avons constaté l'apparition d'une foule de nouveaux skieurs dans la côte tel que notre ami Kriber qui fait des siennes plus souvent qu'à son tour. La clique à Jacques Audet qui aime un peu trop les directes. Voir hopital pour les résultats.

Roger Harvey et Julien Thivierge sont allés se pratiquer dans les côtes de Beauport il y

à quelques semaines. Y-parrait-qui-en-ont-pris-toute-une? ? ? ?

L'Ouverture du Club Ski à été un succès car nous avons eu salle comble. Merci à tous. Monsieur le Maire Desmeules a eu la gentillesse de venir nous rendre visite, chose qui semblait très difficile pour un maire auparavant.

Prochaine soirée du Club: Motel Cascades le 26 janvier. Procurez vous votre carte de membre car vous pourrez entrer gratuitement à cette soirée.

Veillez m'excuser pour le décousu de ma chronique car dans le ski c'est chose courante: un skieur part du haut de la cote avec un style à émerveiller les nouveaux venus et l'on retrouve ce même skieur au bas de la pente enterré dans la neige.

C'est le Ski.

Clément Girard.

Loisirs à Desbiens

Desbiens (DNC) — Une lettre venant du Ministère de la Jeunesse et demandant un exposé complet de la situation des loisirs à Desbiens, a nécessité une séance spéciale du Conseil de Ville, en fin de semaine dernière.

En effet, depuis déjà quelque temps on soumettait d'une façon purement hypothétique d'ailleurs, la possibilité de former une commission centrale des sports dans la municipalité. On a donc profité de l'occasion pour étudier sérieusement la question.

Une telle entreprise, formée de bonne foi, serait certainement la soupape salubre à tous les problèmes que rencontrent actuellement les petits comités des sports individuels. Au tout début, ce conseil serait formé d'un échevin, qui objectivement ferait un partage adéquat des revenus disponibles, d'un membre du présent comité du hockey et d'un membre du comité de la balle-molle. Au cours de l'été prochain, cette commission accepterait les représentants du tennis, du croquet, du fer à cheval et probablement de piste et pelouse.

Ces délégués seraient secondés dans leur tâche par les sous-comités qui s'occuperaient d'une façon plus immédiate des sports particuliers.

Une entreprise d'une telle envergure a été déclarée par l'as-

La traversée du Lac en skis.

Une équipe de deux participants au lieu de trois devra parcourir les 24 milles qui séparent Péribonka de Roberval lors de la future traversée du Lac St-Jean en skis le 3 février prochain. Voilà la principale innovation apportée à cette course de grande classe réunissant les meilleurs coureurs de fond de la province.

Par ce changement apporté à la traditionnelle course les organisateurs, sur les conseils de l'aviseur technique de la zone, croient rendre plus intéressante cette compétition. En effet, selon les experts en la matière, une course de 12 milles sur le

semblée à l'unanimité, comme nécessaire dans l'état actuel des loisirs locaux.

On en est présentement à l'élection des représentants de chaque sport et vraisemblablement, ce comité central entrera en action très prochainement.

Les premiers mois de l'année ont toujours marqué une baisse considérable des ventes à l'épicerie municipale. Devant ce fait, les idylles locaux se voyaient dans l'obligation de renvoyer un des deux employés préposés à ce travail.

Afin d'éviter ce congédiement, il fut décidé d'ouvrir l'épicerie tous les soirs jusqu'à 9 hres et non seulement les vendredi et samedi comme auparavant.

plat équivaldrait à une course de 20 à 22 milles dont le tiers serait de la montée, un autre tiers sur plat et le dernier tiers de la descente. En observant ces notes apportées par M. Théo Gagnon, aviseur de la zone, on peut s'attendre à recevoir de très grands compétiteurs.

Congrès à Chicoutimi du 17 au 20 janvier

M. Roland Beaudin, L.S.P.C.A., trésorier de la maison Vachon Inc., de Ste-Marie-de-Beauce, sera un des conférenciers lors du prochain congrès de l'Association des Manufacturiers de produits de béton de la province de Québec.

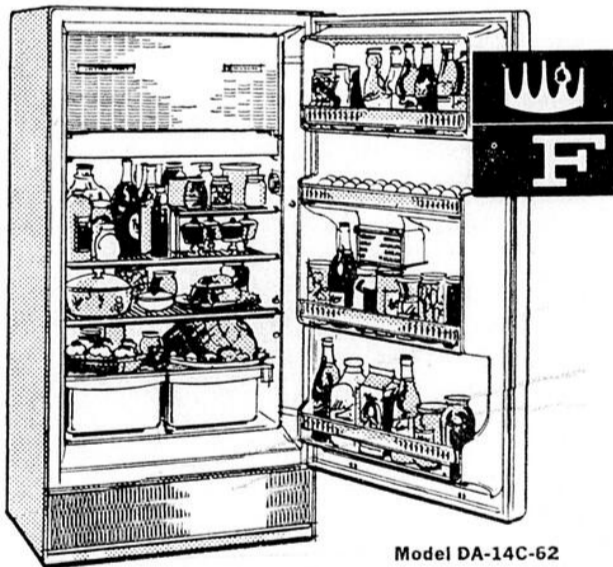
Le congrès se déroulera à Chicoutimi, du 17 au 20 janvier 1963 et aura comme thème principal: Le manufacturier de béton, un homme d'affaire.

M. Beaudin a intitulé sa conférence: "Le respect des coûts", et parlera sous l'angle de la production, distribution, etc.

Quelque deux cents manufacturiers de produits de béton et de fournisseurs sont attendus à chaque année au congrès annuel de l'association que préside M. Charles Fortier, de St-Henri-de-Lévis.

M. Paul Langlois, de Chicoutimi, est le président du comité du congrès 1963. Un comité des manufacturiers de la région du Saguenay s'occupe déjà depuis plusieurs mois à l'organisation du prochain congrès de Chicoutimi, du 17 au 20 janvier.

ENTREPOSAGE GEANT



Model DA-14C-62

Prix à la porté de toutes les bourses

Capacité de 13.75 Pi. Cu.

Peut contenir 72 lbs de viandes congelées.

Compartiments jumelés pour fruits et légumes.

Tiroir pouvant contenir 17 lbs de viandes tranchées.

Quatre tablettes à l'intérieur de la porte à la largeur du réfrigérateur.

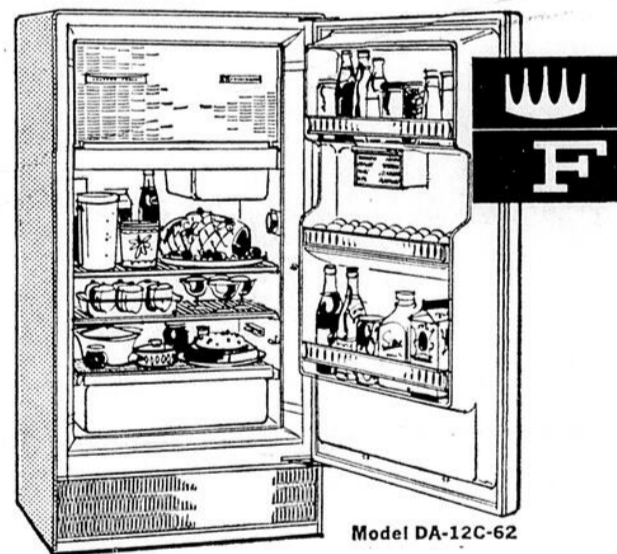
Espaces pour 21 oeufs, et 2 pintes de lait.

Le compartiment à beurre contient des récipients pouvant servir de beurriers.

SEULEMENT

\$ 299.50

Le réfrigérateur compact de marque Frigidaire



Model DA-12C-62

Tellement compact que vous pouvez l'installer même dans un coin.

Compartiment dans le haut du réfrigérateur, pouvant contenir 63 lbs de viandes congelées.

Tiroir pouvant contenir 16 lbs de viandes tranchées.

Grand compartiment pouvant garder toute la saveur des fruits et légumes.

SEULEMENT

\$ 259.50

Conditions faciles de paiement.

Frigidaire: un produit Général moteur . . .

Gagnon Frères, Meubles

RUE SACRE-COEUR

ALMA

Le chevreuil peut-il vivre au Lac-St-Jean ?

Lors du dernier congrès régional de votre Association, auquel nous assistions, nous avons entendu M. Jean Duguay déclarer que selon l'avis des biologistes, le chevreuil ne pouvait vivre de ce côté des Laurentides. Cette affirmation ne nous prouvait qu'une chose, c'est que les biologistes ne s'étaient probablement jamais rendus étudier la chose sur les lieux. Nous n'avions pas de biologiste dans la région à cette époque.

Or, c'est un fait que de tout temps, ou du moins aussi loin que l'on puisse remonter, le cerf de Virginie habite notre région.

Très abondant il y a une trentaine d'années, il est maintenant réduit à un strict minimum. Tout de même il existe encore et une petite enquête personnelle nous permet d'affirmer qu'il y en a actuellement dans les environs du Lac Bouchette, de St-André, de la Lièvre, en arrière de St-Félicien, sur le parc de Chibougamau, par St-Thomas Didyme et Girardville.

Désireux de pousser plus loin notre enquête sur les possibilités de survivance du chevreuil au Lac St-Jean et d'obtenir des preuves tangibles facilement contrôlables par des témoins, nous avons décidé de tenter notre propre expérience dans les bois situés à proximité de notre jardin zoologique, en plaçant à cet endroit un couple de chevreuils complètement en liberté, sans aucun abri ni nourriture autre que celle fournie par la forêt. Ce couple de chevreuils était né en captivité ce qui veut dire que normalement sa constitution ne pouvait être aussi robuste que celle de semblables animaux nés à l'état sauvage. De plus nos cervidés étaient habitués à recevoir leur nourriture des mains du gardien sans avoir à travailler pour la gagner. Il était donc évident que si notre expérience s'avérait satisfaisante avec nos spécimens, un chevreuil sauvage avait toutes les chances de son côté.

Une fois par semaine environ nous avons réussi à retracer nos chevreuils et à les examiner à distance avec lunette d'approche lorsque c'était nécessaire. Leur santé était parfaite, beau poil, vif et l'allure de contentement d'un chevreuil en liberté. Tout allait à merveille jusqu'à ce qu'il y eut quelques pieds de neige dans les bois. C'est alors que la RAISON qui empêche le chevreuil de vivre en grand nombre dans notre région est survenue... avec fusils et carabines. Un beau matin, nous avons trouvé les restes de nos chevreuils et de ceux qui avaient fait le coup.

Cette expérience nous coûte \$200.00 mais si elle servait à démontrer aux membres de l'Association de Chasse et Pêche Lac St-Jean Roberval que, sans les braconniers, la chasse au chevreuil pourrait être permise d'ici quelques années, nous serions amplement récompensés.

Il n'y a donc que votre Association qui puisse ramener au Lac St-Jean, sa population normale de chevreuils par son éducation aux chasseurs et sa lutte acharnée aux braconniers. Veuillez croire que nous encourageons votre mouvement de tout coeur et avec la certitude que les résultats déjà obtenus sont l'augure d'une ère nouvelle de conservation et d'une génération de vrais sportsmen.

Société Zoologique de St-Félicien, Inc.

par: J.M. Gagnon, secrétaire.

Extrait de la revue "Conservations", octobre 1962

La plus petite voiture du monde au salon de Londres



Yvonne Drapper n'éprouve aucune difficulté à garer cette Peel P. 50 à trois roues dans un espace restreint: il suffit de la soulever et de la pousser. Cette Peel monoplace, qu'on dit être la voiture la meilleur marché et la plus petite du monde, était exposée pour la première fois au récent Salon International du Cycle et de la Moto de Londres.

Le moteur fait 50 em3 et il y a trois vitesses. La Peel est conçue pour procurer l'économie et

la commodité du scooter ou de la petite moto tout en protégeant complètement des intempéries.

La P. 50 a une carrosserie en verre-polyester qui ne pèse que 58kg500 et elle mesure un peu plus de 1m20 de longueur; elle est donc idéale pour rouler dans les rues encombrées.

La vitesse maximum serait de 65km heure et la consommation bien inférieure à 3 litres aux 100km. N

Association, chasse et pêche Lac St-Jean Inc.

L'exécutif 1963 de la locale d'Isle-Maligne

Rapport de l'Assemblée de l'Exécutif, tenue le 8 janvier 1963 sous la présidence de Monsieur Jacques Accolas.

A cette occasion la Campagne de recrutement pour la saison 1963 est lancée officiellement. Tous ceux qui font la pêche ou la Chasse devraient se faire un devoir d'être membre. Il n'en coûte que deux dollars, et vous participez en même temps au tirage d'un canot qui sera attribué à l'automne. Adressez-vous donc tout de suite à l'un des

officiers de la locale dont la liste apparaît plus bas.

L'ex-président, M. Gérard Buteau qui était délégué au Congrès provincial de la fédération des associations de Chasse et Pêche à Québec, a donné un rapport succinct et intéressant des délibérations du Congrès, qui a été très instructif et utile. Voici la liste des officiers de la

locale d'Isle-Maligne, avec le nom du comité permanent dont ils ont la charge comme président.

- | | |
|--------------------|---|
| Jacques Accolas | Président |
| Nor. Pilote | Pollution des eaux |
| Marc Drolet | Oiseaux Migrateurs |
| Simon Simard | Gros Gibier |
| Jacques Juneau | Petit Gibier |
| Aurèle Bissonnette | Education |
| Sylva Perron | Recrutement |
| Rémi Bouchard | Foisons Sportifs |
| Germain Pilote | Juniors |
| Ronaldo Marcoux | Concours |
| Gérard Bolduc | Parcs et Clubs |
| Gérard Buteau | Ex-président |
| LS-G. Côté | Publicité et Journal |
| Roch Gobeil | est président des junior élu par eux-mêmes. |
| Louis-C. Côté | Publiciste. |



'O qu'y fait bon se la couler douce !'

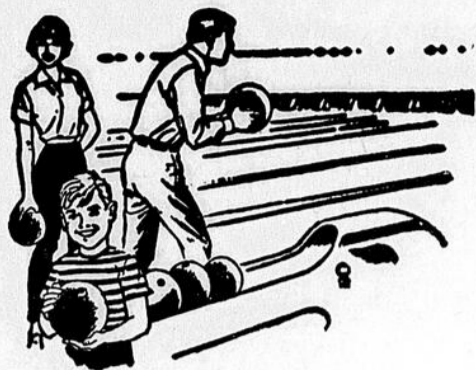
Le curling — au pays du Québec! Sport de plus en plus populaire, où règnent la gaieté, l'action et la franche camaraderie — et quelle détente après la partie de savourer une bonne bière O'Keefe, brassée avec le houblon sans graines qui lui assure une douceur naturelle.

buvez O'Keefe... la bière Douce !





Bertrand Girard



Parlons quilles

Mlle Henriette Vaillancourt est demeurée championne de l'heure des quilles féminine grâce à une performance de 370 en triple. Elle a défait sa rivale, Mme Rémi Guay, par la marge de 48 quilles, avec des parties de 91-130-149-370 alors que la perdante enregistrait 79-123-120-322. L'aspirante de la semaine prochaine est Mme Réal Guérin.

L'heure des quilles masculine vient de couronner son plus jeune champion en la personne de Jean-Yves Lemay, 16 ans. Celui-ci a remporté la victoire aux dépens de Noël Tremblay en roulant des parties de 151-191-150-492 contre 122-149-182-453 pour le vaincu. Lemay devra maintenant défendre son titre contre Damien Boulanger, classé treizième au tournoi de qualification.

Les activités de la Ligue Féminine Junior se poursuivent chaque mercredi soir et après 39 parties jouées, l'équipe de Mlle Cécile Chénard domine le classement avec 43 points. Elle est suivie de près par celle de Mme Jean Tremblay qui a 41 points à son crédit. Mme Huguette Tremblay se distingue spécialement dans les domaines individuels avec la plus haute moyenne, 127, le plus haut simple, 186, et le plus haut triple, 467.

Le classement de la Ligue Féminine Senior est beaucoup moins serré et l'on peut voir en tête, l'équipe de Mlle Marthe Briand, avec 10 points de marge sur sa plus sérieuse adversaire. Le plus haut simple de la ligue, 207, appartient à Mlle Ginette Laplante et le plus haut triple 494, à Mlle Olivette Tremblay. Pour sa part, Mlle Marthe Briand possède la meilleure moyenne, 128.

Voici le classement de la ligue Alcan Senior B après 42 parties:

Police	40 pts
Electrique	36 pts
Bureau	36 pts

Mécanique	28 pts
Potroom Service	15 pts
Salle 406	12 pts
P. H. S. Guy Simard	194
P. H. T. Lucien Côté	480
Meilleure moyenne R. Côté	130.

Le département Electrique occupe la première position de la Ligue Alcan Senior B avec 46 points en 42 parties. Son adversaire le plus menaçant le distance par 10 points. Damien Boulanger surpasse tous ses compagnons de travail dans les honneurs individuels. Il a en effet la meilleure moyenne, 154, et il s'est signalé avec les plus haut simple et plus haut triple, 265 et 607.

QUILLOTAGES...

Une nouvelle ligue a inauguré ses opérations lundi soir dernier... Il s'agit d'une ligue formée d'étudiantes normaliennes et d'étudiants philosophes. La future élite... Certaines personnes ont toujours quelque alibi lorsqu'elles jouent mal sur l'allée numéro 1, Mme Fernand Gagnon n'en aura plus car elle a compilé des parties de 191 et 202 lors d'une pratique de fin de semaine.

Le Dr Jacques Fournier semble maintenant endormir les quilles... une partie de 247 nous le fait croire... Gaby et Guy Bolduc seront présents au Palais des quilles le 27 janvier prochain... Il y en a qui n'enregistrent que le tiers de leur première partie quand ils (elles) jouent plus de trois parties... Preuve... 118... 45... sans rancune.

La publicité des...

(suite de la 4e page)

nue au Canada français. La brasserie Carling a fait également de très bons commerciaux à son émission "l'Univers des sports". Voilà une autre brasserie qui, avec des budgets de publicité restreints, s'en tire allègrement grâce à l'imagination de ses publicitaires.

Le Frère Untel avait raison

Cette brève rétrospective de la publicité de l'industrie brassicole nous engage à donner raison au Frère Untel dans la déclaration qu'il faisait aux publicitaires. De toute évidence, les brasseries ont compris le fait canadien-français et elles veulent le respecter. Et, avec le Frère Un-

tel, nous posons la question: "Est-ce que tous les annonceurs sont prêts à en faire autant?"

Tiré de la revue

"Les Vivres"

Novembre-Décembre 1962

A VENDRE — Maison de 10 appartements. Conditions faciles de paiement. Cette maison est située à 48 rue St-Joseph Alma. Pour informations... téléphonez à NO 2-7224.

OFFRE EXCEPTIONNELLE — Tables de salon et boudoir en bonne condition à vendre. S'adresser par téléphone après 5 hres le soir à NO 2-5179.

Les commissaires..

(suite de la 1ère page)

le même sens que M. Simard. Finalement la Commission scolaire maintient son taux de taxe à 1.10 et réclame une entrevue avec le Ministre de la Jeunesse. Tous les commissaires seront présents à Québec la semaine prochaine et c'est probablement au parlement que le taux de la taxe scolaire d'Alma sera fixé? Historique, n'est-ce pas?...

COMMISSION SCOLAIRE REGIONALE

Le président Lavoie a suggéré que les commissaires visitent une ou deux commissions scolaires régionales ailleurs dans la province afin de se préparer à la formation d'une commission scolaire régionale pour le comté Lac St-Jean. M. Jean-Ls Simard souhaite que non seulement les commissaires d'Alma mais aussi ceux des 15 autres commissions scolaires du comté fassent aussi des visites dans les autres commissions scolaires régionales de la province afin que l'entente soit plus facile, le moment venu.

UNE PROPOSITION DE M. LEON JUNEAU

Parlant de la contestation de l'évaluation par le groupe Alcan, M. Léon Juneau a dit que les frais de cours encourus par la Commission scolaire seront payés par les contribuables et que ces dépenses lui paraissent inutiles puisque la Cité d'Alma déposera son rôle d'évaluation scientifique en octobre, ce qui règlera le problème de l'égalisation des rôles au point de vue

scolaire. M. Juneau a suggéré une rencontre au sommet entre commissaires, compagnies et procureurs. M. Laberge et M. Lavoie se sont opposés à la demande de M. Juneau. M. Laberge a dit que la Commission a fait un pas en réduisant l'évaluation du groupe Alcan de 16 millions. M. Lavoie a ajouté: "Si nous demandions une telle rencontre, ce serait un aveu de faiblesse alors que nous croyons avoir la vérité de notre côté". M. Simard a ajouté: "Si nous devons avoir une telle rencontre, il faut que l'initiative parte du gouvernement. Il pourrait agir comme arbitre et chercher les terrains possibles d'entente entre les parties".

Les commissaires ont donc décidé de soulever cette question de contestation devant M. Gérin-Lajoie, la semaine prochaine.

PROMOTION



M. B. F. Booth ingénieur en chef de la papeterie de Riverbend à Alma, a été promu ingénieur en chef de la division du papier. M. Booth est au service de la compagnie depuis 1949.

Connaissez mieux votre...

- 3—La C.S. et le budget (2) G.H. Fortin
 - 4—Au sein de la C.S., un nouveau service: Les Arts plastiques, Claude Matton, Normand Laprise, Léger Tremblay, Camil Gagné, Camille Lavoie
 - 5—La formation musicale de nos jeunes
 - 6—Le conseiller en orientation
 - 7—Les classes dites "décéléérées"
 - 8—La tâche d'un président de C.S.
 - 9—Les commissaires, des hommes à votre service Camille Lavoie (En collaboration) Philippe Doré f.m.
 - 10—Le cours classique
 - 11—Les filles au cours secondaire
 - 12—L'éducation physique: Une nécessité XXe siècle Rémi Cloutier
 - 13—Les parents dans l'école G. Savard & Paul-Henri Fortin
 - 14—Un élément nouveau en éducation: nos bibliothèques J.-M. Bourgeois
 - 15—Notre cours scientifique tel qu'il apparaît Fr. Simon
- N.B. — Les titres énumérés ici ne sont pas nécessairement ceux qui coifferont les articles.
L'ordre chronologique des articles ne sera pas non plus, obligatoirement, l'ordre énuméré ci-haut.

Du 24 janvier au 2 février

VENTE ANNUELLE

au

Magasin Parisien

Comme d'habitude il y aura des aubaines formidables.

Spéciaux pour hommes, dames et enfants.

Attendez notre circulaire.

Le choix sera grand si vous vous rendez au Parisien au cours des premiers jours de la vente.

Histoire régionale,

LE CURE HEBERT

A l'occasion du 75ième anniversaire de sa mort, survenue le 17 janvier 1888, je veux rappeler le souvenir de l'abbé Nicolas de Tolentin Hébert, un des hommes qui ont joué les rôles les plus considérables dans l'histoire du Saguenay. Grand apôtre de la colonisation et grand apôtre tout court, au sens le plus complet du mot, nous lui devons la conquête de la principale partie agricole de notre région: la vallée du Lac Saint-Jean.

Issu d'une famille acadienne déportée en 1755, il était né à Saint-Grégoire de Nicolet (1) le 10 septembre 1810. Ordonné prêtre en octobre 1833, il fut vicaire à Québec pendant sept ans, ensuite curé de Saint-Pascal de Kamouraska de 1840 à 1852 et curé de Kamouraska (Saint-Louis) de 1852 à sa mort. Il était curé de Kamouraska quand il participa à la formation de "l'Association des comtés de L'Islet et de Kamouraska pour coloniser le Saguenay", qui groupait officiellement neuf paroisses de ces comtés, représentées chacune, dans le conseil d'administration, par son curé et un ou deux de ses citoyens les plus marquants.

Ses qualités d'organisateur et d'apôtre le firent désigner tout de suite (le 22 décembre 1848) comme l'homme capable de mener à bonne fin l'oeuvre difficile qu'était cette entreprise de colonisation, dont il était visiblement l'inspirateur.

L'abbé Hébert avait le titre d'agent (au sens de "réalisateur", celui qui agit). Il se rendit lui-même, avec des guides indiens, à la tête du lac Kénogami pour visiter les lieux et choisir l'endroit où commencer les travaux de colonisation. Il recommanda les cantons Labarre et Méry, en négocia l'acquisition, y conduisit les premières équipes de défricheurs dans l'été de 1849 et les années suivantes, y fut le soutien moral, religieux et matériel des colons jusqu'au succès de l'entreprise. Il continua, même après la dissolution de l'Association, jusqu'en 1857, de venir chaque été visiter ses colons une ou deux fois. C'est lui qui célébra la première messe et qui fit ériger les premières chapelles. Il fut le seul missionnaire de la colonie jusqu'au moment où le nombre des familles établies nécessita la présence permanente du prêtre. En même temps il fut leur chef et leur pasteur; il fut pour tous et chacun le guide, le conseiller, le consolateur et le soutien. C'est à juste titre qu'il est regardé comme le fondateur d'Hébertville et que son nom fut donné à la première

paroisse établie au Lac Saint-Jean.

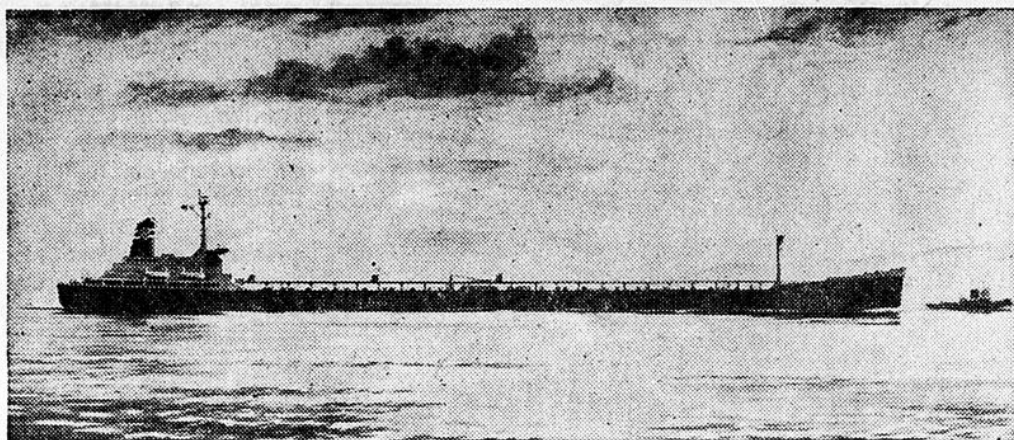
Le dévouement et le savoir-faire qu'il montra à l'oeuvre prouvèrent qu'on ne s'était pas trompé en lui reconnaissant "toutes les qualités désirables." Prudent et avisé, précis dans ses vues, attentif au détail comme à l'ensemble, absolument désintéressé (il payait ses versements comme actionnaire et prodiguait gratuitement ses services), courageux et tenace, d'une droiture et d'une dignité conquérantes, paternel, sacerdotal partout, il a fait lui-même toutes les démarches importantes et conduit pendant cinq ans cette entreprise si compliquée, sans qu'on puisse y relever un faux-pas, un oubli regrettable ou un motif de plainte à son sujet.

Un rapport de l'Association lui rend hommage en des termes savoureux qui sont en même temps une description historique pittoresque. En voici un passage:

"M. l'Agent a toujours laissé à chacun des chefs une certaine latitude sur les moyens les plus propres à faire avancer les travaux, soit l'abatis soit, d'autres ouvrages. Les deux bandes se réunissaient aux repas et pour coucher dans de longues cabanes de 60 pieds sur 20 appelées campes en style de chantier, couvertes en écorce de bouleau, assez confortables, à distances assez rapprochées les unes des autres pour ne pas faire perdre trop de temps. Un ou deux bons feux allumés au milieu servent à réchauffer l'appartement, ouvert par le haut, à chasser les mouches et à faire bouillir la marmite. L'on entre par une large porte placée à l'un des bouts. Au fond de l'appartement, à l'autre extrémité, est la chapelle, séparée du reste par une cloison. C'est là que tous les dimanches on chante la messe et les vêpres, qu'on entend les instructions; c'est là aussi que se dit la messe tous les jours, à laquelle les travailleurs assistent souvent. La prière du soir s'y fait toujours en commun; elle est suivie d'un cantique et quelque-fois d'une instruction".

Longtemps plus tard, à l'oc-

Le premier pétrolier de 100,000 tonnes de la British Petroleum Company



Un important chantier de constructions navales de Barrow-in-Furness vient de mettre sur cale le premier pétrolier de 100,000 t.d.p.e.l. de la British Petroleum Co.

Voici ce navire vu par un artiste; d'une longueur de 178m,90, ce géant des mers doit être

achevé en 1964. C'est le premier pétrolier de 100,000 t. qu'on mette en construction en Grande-Bretagne.

(Vickers-Armstrong (Shipbuilders) Ltd, Barrow-in-Furness).

A l'Alcan d'Isle-Maligne

Une prime à M. Jean-Paul Bouchard

A la veille du Nouvel-An. M. Jean-Paul Bouchard, du quartier Naud, recevait un cadeau des Fêtes, mais un cadeau spécial, car le chèque de \$83. était le fruit d'une suggestion qu'il avait faite, il y a quelque temps, alors qu'il travaillait sur la scie à métal. Il s'agissait d'un indicateur de distance, pour montrer la position de la scie pendant son fonctionnement.

En attendant de présenter de

casion de la célébration des noces d'or sacerdotales de l'abbé Hébert, les délégués de la paroisse d'Hébertville lui rendaient ce témoignage: "Vous avez été l'âme de cette petite colonie... sans vous elle aurait péri".

L'abbé Nicolas de Tolentin Hébert apparaît comme un champion et un modèle dans notre histoire, où les prêtres colonisateurs de grand style sont nombreux. Pour nous, il est non seulement le fondateur d'Hébertville, mais encore celui qui a ouvert à la civilisation la région du Lac Saint-Jean. Il est un as de l'histoire saguenéenne.

Victor Tremblay, P.D., de la Soc. Historique du Sag.

- (1) La maison des Hébert y existe encore.
- (2) On y a élevé, en 1926 un monument en son honneur; sa statue est une oeuvre remarquable, qui le campe admirablement.

nouvelles suggestions, M. Bouchard en a encore une à l'étude de qui se rapporte à une camion-

nette industrielle à fourchettes, utilisée pour la manutention des lingots et des paquets de lingots.

UN GÂTEAU AUX FRUITS "SANS CUISSON" EST LE CADEAU IDEAL



Les riches gâteaux, les pâtisseries décorées et les sucreries de toutes sortes qui garnissent la table de Noël, rappellent les généreuses offrandes des Mages. La compagnie Carnation vous suggère une recette toute spéciale digne du faste des Fêtes et de vos cadeaux les mieux choisis. Fait avec du lait évaporé économique et doublement riche, ce gâteau aux fruits de texture parfaite est facile à préparer, ne requiert "aucune cuisson" et est sûr de plaire à toutes celles qui auront la chance d'en recevoir.

GÂTEAU AUX FRUITS MOKA "SANS CUISSON"

(gâteau de 8x8x2 pouces ou pain de 9x5x3 pouces)

48 guimauves (¾ de livre)	2½ tasses de biscuits Graham émiettés
¾ de tasse de lait évaporé non dilué	1 tasse de noix hachées
½ de tasse d'eau chaude	1 tasse de raisins clairs sans pépins
1 c. à table de café en poudre instantané	1 tasse de dattes dénoyautées hachées
4¾ tasses de biscuits au chocolat ("wafers") émiettés	½ tasse de cédrat confit haché
	½ tasse de cerises confites coupées en moitiés

Couper les guimauves en quatre morceaux, puis mouiller avec le lait évaporé. Dissoudre le café en poudre dans l'eau chaude et ajouter au mélange à la guimauve. Laisser reposer 3 heures en tournant de temps à autre. Mélanger dans un grand bol les miettes de biscuits Graham et de biscuits au chocolat, les noix, les raisins, les dattes, le cédrat et les cerises. Ajouter la préparation à la guimauve et bien incorporer. Bien tasser dans un moule de 8x8x2 pouces tapissé de papier d'aluminium. Couvrir la surface d'un papier d'aluminium. Réfrigérer plusieurs jours avant de couper.

SAMEDI LE 19 JANVIER

MENU à \$1.75

Potage: Crème d'asperges

Entrée: Pâté à la viande

Escalopes de veau
Viennoises

Pommes de terre et asperges

Dessert au choix.

Thé ou Café

Vos mets préférés AU MANOIR DU ROCHER

Le "MANOIR DU ROCHER" a l'honneur de vous présenter ses 2 Menus Spéciaux de fin de semaine.

Il vous rappelle qu'il est le spécialiste pour vos banquets de noces, cocktails, salon de thé, parties de cartes, etc. etc., dans une ambiance luxueuse et ce à des prix avantageux.

Téléphonez au NO 2-6521 pour vous renseigner ou retenir vos places.

LA DIRECTION.

Menu du dimanche
20 janvier

MENU A \$2.25

Consommé

Entrée: Lassagne aux tomates

Rosbif à la crème

Dessert au choix.

Thé ou Café

Les quotidiens et hebdomadaires du pays organisent une souscription pour venir en aide à "L'Évangéline."

L'Association des Quotidiens de langue française et l'Association des hebdomadaires de langue française du Canada, dans un geste désintéressé, ont décidé d'organiser une grande campagne de souscription entre le 18 mars et le 18 avril, pour venir en aide à un journal en détresse, L'Évangéline, propriété du peuple acadien. Pour les hebdomadaires, c'est M. Louis-Marie Tremblay, directeur de notre journal et administrateur de l'Ass. des hebdomadaires de langue française qui est responsable de la souscription.

Cette campagne, unique en son genre, sera connue sous le nom de "L'Aide à L'Évangéline". L'objectif en sera de \$150,000. Cette somme servira à régler définitivement le problème financier de L'Évangéline, quotidien essentiel à la vie sociale, économique, religieuse et française de la minorité acadienne des provinces maritimes.



UNE INITIATIVE PATRIOTIQUE

Lors d'une conférence de presse, tenue au Club Saint-Denis, de Montréal, les présidents conjoints de la campagne, Me Raymond Dupuis, C.R., et le sénateur Cyrille Vaillancourt, ont félicité les Associations des quotidiens et des hebdomadaires d'avoir pris cette initiative patriotique qui décidera du sort du quotidien de Moncton.

M. Aurèle Gratton, président de l'Association des quotidiens et M. Marc Fortin, président de l'Association des hebdomadaires, ont rappelé l'importance de l'oeuvre de la presse acadienne. Ils ont assuré les présidents conjoints de la campagne que chaque journal de langue française du pays, quotidien ou hebdomadaire, participera activement à cette campagne en vue d'en faire un succès remarquable.

APPUI DES HAUTES AUTORITES

Son Eminence le cardinal Paul - Emile Léger, archevêque de Montréal, le premier ministre Jean Lesage, les sénateurs Mark Drouin, C.P., et C.-F. Savoie sont les présidents d'honneur de la campagne. Les trésoriers honoraires sont MM. Ulrich Roberge, président de la Banque Canadienne Nationale et J.-Ubald Boyer, président de la Banque Provinciale du Canada. Le comité d'honneur, en voie de formation, compte déjà des représentants de la plupart de nos sociétés patriotiques.

Des comités de sollicitation seront formés dans toutes les régions de la province de Québec ainsi qu'au Nouveau-Brunswick. Les sociétés Saint-Jean-Baptiste et les Caisses populaires Desjardins, notamment, prendront une part très active à cette campagne de même que les quotidiens et hebdomadaires qui inviteront, en temps et lieu, la population à souscrire par l'intermédiaire de leur publication respective.

APRÈS 77 ANS DE VIE

Le journal L'Évangéline est maintenant à la 77e année d'existence. En 1942, Son Excellence Mgr Norbert Robichaud, archevêque de Moncton, insistait sur la nécessité de transformer L'Évangéline, jusque-là hebdomadaire, en un journal quotidien. On organisa alors avec succès une grande campagne de souscription, ce qui permit l'achat des presses et de l'outillage. On procéda ensuite à la transformation graduelle de l'hebdomadaire qui devint quotidien le 12 septembre 1949.

Quatorze années de publication régulière, représentant une mise de fonds de près de \$300,000, ont prouvé que le journal répond à un besoin pour la population catholique et française et qu'il est destiné à survivre, malgré la crise financière actuelle.

OBJECTIF MINIMUM REQUIS
L'objectif de \$150,000 de la campagne est la somme minimum requise pour couvrir les déficits accumulés et permettre le renouvellement de l'outillage. Le journal, fort de cet appui financier, pourra dès lors faire face à toutes ses obligations et se suffira éventuellement à lui-même. En d'autres mots, il continuera à voler de ses propres ailes une fois qu'il aura reçu l'aide que cette campagne de souscription lui apportera.

APPEL À TOUS LES CANADIENS

Les quotidiens et les hebdomadaires, après avoir longuement étudié le problème financier de L'Évangéline et reconnu les efforts prodigieux faits par le clergé et les Acadiens pour maintenir leur journal depuis 77 ans, lancent, à l'aurore de la nouvelle année, un appel à tous les Canadiens de bonne volonté, de langue anglaise comme de langue française, aux compagnies, aux industriels et commerçants, ainsi qu'à toute la population du Québec, les invitant, lorsque le moment sera venu, à souscrire généreusement à cette oeuvre de presse qui souligne, chaque jour, le fait français dans les provinces maritimes et témoigne de la vigueur du peuple acadien.

LE JOURNAL D'UN PEUPLE
Le journal L'Évangéline est la propriété de tout un peuple. Les actions de L'Imprimerie Acadienne Limitée sont partagées entre quelques personnalités et associations patriotiques qui les détiennent en fiducie pour les Acadiens. L'oeuvre de la presse acadienne est donc une oeuvre d'éducation populaire, en quelque sorte le souffle de vie française de la minorité, une arme pour la défense de ses droits religieux et culturels et l'instru-

Les Roger Bontemps lui feront à merveille

Monsieur prendra ses aises, les pieds les premiers, nous prédit le Service de la mode en chaussures de l'Industrie du Cuir, s'il reçoit à Noël une paire de Roger Bontemps.

Puisque la gent masculine a plus de loisirs à mesure que décroît le nombre des heures de travail et que les dames sont sans cesse à la recherche du cadeau nouveau... l'Industrie de la chaussure a multiplié les modèles, les coloris et les textures des souliers de fins de journée et de fins de semaine.

Les cuirs brossés, dont les coloris passent du cerf doré au rouge brique, du vert loden au brun roux, donnent un accent bien pittoresque aux classiques vestons et pantalons tous sports. L'emploi des cuirs lisses est principalement réservé aux Roger Bontemps classiques et élégants. Celui des cuirs fins ou grenus, aux souliers à enfiler et aux souliers lacés qui arborent

encore comme teintes majeures, le noir et le brun.

Au cours des fins de semaine d'hiver, les populaires tout aller comprendront de nouveaux souliers à enfiler en cuir brossé; ils cacheront sous la languette ou monteront sur les côtés des soufflets élastiques capables de bien serrer le pied tout en permettant une entrée facile. Quelques modèles seront parés d'une lisière de cuir souple d'un demi pouce de largeur autour de l'encolure tandis que d'autres contourneront entièrement le col d'entrée d'un cuir élastique.

Pour se concilier avec la tendance actuelle qui veut que la tenue de loisir ou de sport soit plus élégante et plus classique, les souliers tout aller sont pourvus de semelles de cuir bordé qui assurent une mise soignée et

un contour élégant pendant toute la durée du soulier. Chez les modèles les plus ordinaires, le cuir qui couvre la semelle et le talon d'une seule pièce est si souple qu'on peut le plier en deux dans le creux de sa main. Une semelle intérieure coussinée en cuir et une doublure de cuir léger ajoutent au confort de ces chaussures.

Les souliers de maison — à ne pas confondre avec les pantoufles molles — ont des semelles de cuir solide et des semelles intérieures coussinées en cuir. On les porte aussi longtemps que l'on veut sans gêner le pied. Ils comprennent les souliers à enfiler bas ou les bottes montantes, en peau de daim et de vache de la souplesse du cuir à gant. Le marron est la couleur la plus populaire, mais il s'en trouve d'autres, du cordouan et du noyer au noir de jais.

Si monsieur est difficile à chausser — ou à plaire, vous pourrez lui offrir un bon d'achat à son magasin préféré. Afin d'apporter une touche personnelle à ce cadeau des Fêtes, que le bon d'achat soit enroulé dans une paire de chaussettes aux couleurs vives.

Le président de Price rencontre les ouvriers.

Une vingtaine de représentants des groupements ouvriers qui ont des membres dans les usines et bureaux de la Compagnie Price dans les districts Saguenay-Lac St-Jean ont rencontré cette semaine, au Memorial Hall de Kénogami, le Président de la Compagnie, M. T. R. Moore, venu spécialement à Kénogami à cette fin et en réponse aux vœux exprimés par ces groupements. La réunion s'est déroulée dans un climat cordial et, à l'issue de la réunion, les chefs ouvriers ont tous tenu à dire qu'ils étaient très satisfaits de la tournure qu'avait prise ce colloque.

M. Moore, qui s'est entretenu pendant deux heures avec les représentants ouvriers a répondu à de nombreuses questions qu'on lui a posées sur la situation actuelle à l'échelle locale et mondiale. Il a dit en particulier qu'il ne prévoyait pas que, même si la grève qui sévit dans les journaux de New York et de Cleveland devait se continuer, la situation se détériorerait davantage pour ce qui est de la production de Price au Saguenay.

"Le marché américain, a dit le Président, demeure d'emblée le principal débouché pour nos produits, mais aujourd'hui, trente pour cent de notre marché est à l'extérieur des Etats-Unis et nous sommes constamment à l'affût de nouveaux marchés en Amérique du Sud, en Europe et en Australie".

A un autre dirigeant syndical, M. Moore a déclaré que tout en respectant les droits de la gérance, l'aspect humain est un facteur qu'il ne faudrait assurément pas négliger. Il a insisté sur la nécessité pour patrons et ouvriers de s'expliquer pour se comprendre afin de créer un climat de confiance qui favorise une collaboration plus étroite.

ment indispensable au progrès de la nation acadienne.

Les dons souscrits à "L'Aide à L'Évangéline" qui, pour les fins de cette campagne, seront versés à SONA (Sollicitation pour les oeuvres nationales d'Acadie), seront déductibles du revenu imposable suivant la loi. L'adresse du quartier général est: "L'Aide à L'Évangéline, case postale 400, Station Snowdon, Montréal 29".

Bonnes Nouvelles pour les Ménagères

Carolyn Campbell



Exquise avec le boeuf:

La sauce aux champignons en boîte



Qui ne déguste pas avec plaisir, dès les premiers froids, un bon sandwich chaud à la viande? Il en existe plusieurs sortes, mais parlons un peu de votre sandwich favori!

Dans tous les foyers, on aime un bon sandwich chaud au rosbif et ce mets, aussi nourrissant que délicieux, se retrouve souvent au menu. Le seul problème consiste à en varier un peu la recette.

C'est facile avec la sauce aux champignons en boîte. Relevée d'un peu de raifort, elle est succulente avec le rosbif. Et pour rendre le sandwich plus appétissant encore, passez-le au gaufrier. Il fera les délices des plus difficiles.

Avec cela un bon bol de soupe bien chaud... et voici un repas exquis et nourrissant qui plaira aux petits et aux grands!

SANDWICH QUADRILLÉ

8 tranches de pain blanc
Moutarde préparée
4 tranches de rosbif cuit
¼ tasse de beurre fondu
1 boîte (10 onces) de sauce aux champignons
½ c. à thé de raifort préparé

Tartiner de moutarde 4 tranches de pain; recouvrir de rosbif et d'une autre tranche de pain. Au pinceau, badigeonner de beurre les surfaces extérieures du pain. Faire griller dans le gaufrier, à chaleur moyenne, jusqu'à ce que le pain soit doré. Dans une casserole, mélanger la sauce et le raifort. Réchauffer, en remuant de temps en temps. Verser sur les sandwiches. Donne 4 sandwiches.

Soyons propriétaires de nos entreprises et contrôlons-les

Comment se partage la ristourne dans l'entreprise Coopérative ?

**SUR LE PLAN LOCAL LES MAGASINS CO-OP
REMETTENT LA RISTOURNE A LEURS MEMBRES**

Dans l'entreprise capitaliste, les propriétaires d'un commerce ou d'une industrie opèrent leur entreprise en vue de faire des profits qu'ils partagent en proportion de l'argent que chacun y a placé.

C'est le contraire qui se produit dans l'entreprise coopérative.

1.—Le sociétaire place du capital social qui est un instrument de travail et non un critère qui sert à distribuer les trop-perçus

2.—La ristourne est distribuée en proportion des affaires que le sociétaire a fait avec son MAGASIN CO-OP.

EXEMPLE

ENTREPRISE CAPITALISTE:
Profits à distribuer \$10,000.00
Plus l'actionnaire aura d'argent, plus il y aura de profits.

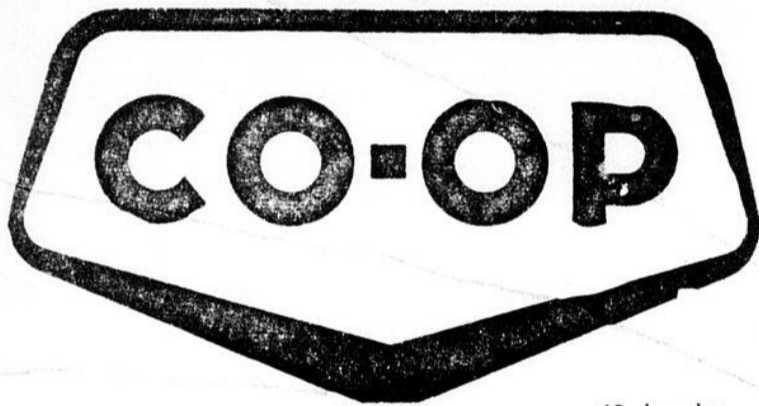
ENTREPRISE COOPERATIVE:
Ristourne à distribuer \$10,000.00
Plus le sociétaire aura acheté, plus il aura de ristourne.

MORALE
Récompense à l'argent. Centralisation des richesses.

MORALE
Récompense à l'être humain.
Décentralisation des richesses.

UN AUTRE EXEMPLE D'EFFICACITE ECONOMIQUE

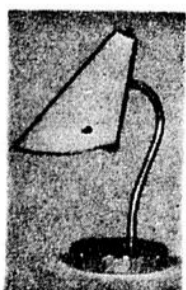
ENSEIGNE OFFICIELLE DES MAGASINS CO-OP



12 janvier

JUS DE TOMATE HEINZ 20 oz	8 pr \$1.00
FARINE Robin Hood 7 lbs	.65
GRUAU QUAKER Inst. ou rég. 3 lbs	.47
CIRE SUCCES Heavy Duty 40 oz	.95
ALL BRAN Kellogg's 16 oz	.31
MARINADES Sucrées Co-Op jarre baril 32 oz	.47
BLE D'INDE en grains Co-Op, 14 oz	6/1.00
POIS VERTS Harmonie ass. qual. choix 20 oz	2/.35
SAUMON rose Co-Op qual. fantaisie 16 oz	.61
GELEE CO-OP 3 oz	6/.49
BISCUITS David 4 dans 1, plus de 100 biscuits	.95
DETERGENT liquide MIR 24 oz	2/.83
GRATIS Une jarre confiture aux framboises VACHON 9 oz avec l'achat d'une jarre de confiture aux fraises pures 24 oz les 2	

EN SPECIAL MAGNIFIQUE LAMPE



TOUT USAGE ET
DECORATIVE

\$3.25

Prix rég. \$5.95

En vente à votre MAGASIN CO-OP Meubles de Québec et de Kénogami ainsi qu'à votre magasin CO-OP de votre localité.

Magasin CO-OP St-Mathieu,
Cité Rimouski.



Gérant: M. Antonio Théberge.

Fondé en 1942, ce magasin fait un chiffre d'affaires de \$250,000.00, compte 127 sociétaires.

Un grand nombre de membres ont reçu plus de \$1,600.00 en ristourne depuis sa fondation.

LONGE de PORC

Surplus de gras et couenne enlevés

PORTION

de la
COTE

2 à 3 lbs — 1 lb

.45

PORTION

du
FILET

4 à 5 lbs — 1 lb

.59

COTELETTES

ou
Coupe du centre

1 lb

.69

CRETON 8 oz TETE FROMAGEE 12 oz les 2 pour .69

Poulet BAR-B-Q.

2 à 3 lbs Grade A

.37

3 à 4 lbs

.41

SMOKED MEAT Coorsh

.29

CAFE Chase & Sanborn .69

sac 1 lb

MARGARINE Co-Op \$1.00

4 lbs

FROMAGE tranché Kraft .29

Canadien 8 oz

MELASSE Co-Op 52 oz .35

TOMATES

FLORIDE

cello

3 lbs

.49

OIGNONS jaunes .37

cello 5 lbs

PAMPLEMOUSSES 4 pr .29

ARIZONA gr 96