

Une fourmilière d'hommes casqués s'attaque au sous-sol de Montréal

par Florian BERNARD

Chaque jour, sans que les Montréalais en aient connaissance de façon particulière, travaillant dans l'ombre, des milliers d'hommes s'attaquent au sous-sol le plus dur de l'Amérique du Nord, celui de l'île de Montréal.

La construction du métro et ses prolongements actuels auront permis de mettre à profit des techniques audacieuses et des outils de travail jusque-là insoupçonnés. En compagnie d'une équipe de journalistes et d'ingénieurs, nous avons assisté aux opérations de forage et de dynamitage, à 120 pieds sous terre, soit la plus grande profondeur atteinte jusqu'ici dans la construction du métro.

Avant de creuser un tunnel, on commence par ouvrir une profonde brèche en surface. Puis, on creuse un puits vertical d'environ 10 pieds de diamètre qui descend jusqu'au niveau du futur tunnel.

C'est ensuite par ce puits que, durant des mois, hommes et machinerie seront descendus jusqu'au fond. C'est également grâce à ce puits qu'on évacuera, journalièrement, les milliers de tonnes de roc arraché aux entrailles du sous-sol. Enfin, ce puits servira à acheminer de l'oxygène vers les hommes qui passent leurs journées dans le "trou", de même qu'il servira à l'expulsion forcée des poussières de calcaire.

Les constructeurs du métro de Montréal ont fait fabriquer, sur demande spéciale, des véhicules particuliers destinés aux opérations de creusement des tunnels. Il s'agit principalement de puissants camions surbaissés à benne basculante, d'une capacité de 26 tonnes et d'un coût d'environ \$100,000 chacun. Ces mastodontes ont été fabriqués par Jarvis Clark Ltd. de North Bay, en Ontario.

Ces camions "coupés en deux" ont une incroyable puissance de traction. Munis de roues énormes, ils vont et viennent dans un bruit assourdissant, transportant vers le puits central des tonnes et des tonnes de roc. Tous ces débris sont ensuite montés en surface, grâce à une sorte de gigantesque panier d'acier tiré par un treuil mécanique.

Explosifs et détonateurs

La construction du métro exige deux types d'explosifs et deux techniques bien différentes. Il y a tout d'abord la méthode classique qui consiste à forer des trous dans la paroi rocheuse. Les foreuses construites à cet effet sont aussi d'un type particulier. Chaque engin est muni de cinq foreuses pouvant travailler en même temps et permettant de creuser en une heure 65 trous d'une profondeur de 12 pieds chacun. Ces trous sont ensuite bourrés de dynamite.

La seconde méthode consiste à tapisser la paroi rocheuse d'un explosif adhésif et d'y installer des détonateurs en série. L'explosion arrache littéralement une partie de la paroi, mais ouvre des brèches latérales.

Dans un cas comme dans l'autre, les explosions entraînent un incroyable déchaînement de poussières opaques qu'il faut immédiatement évacuer au moyen d'un long tuyau flexible, en matière plastifiée, que les ouvriers qualifient de "serpent du métro". Un autre tuyau, de même type, apporte de l'air pur aux travailleurs.

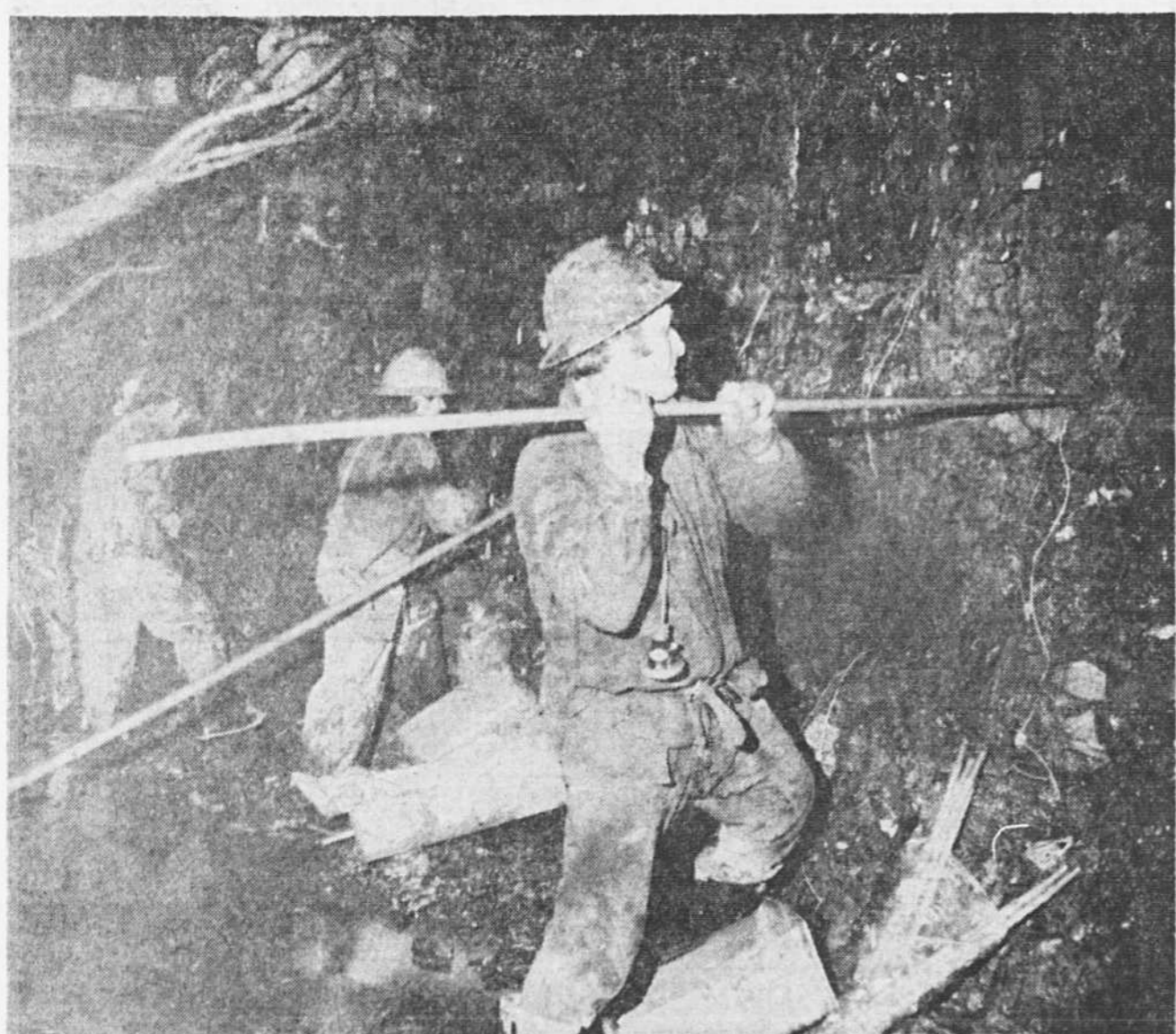
Le sous-sol de Montréal est constitué, en majeure partie, de calcaire



Ces camions surbaissés ont été fabriqués spécialement pour les travaux du métro de Montréal, au coût de \$100,000 chacun. D'une capacité de 26.000 tonnes, ils transportent les débris de roc jusqu'au puits central, seul accès aux couloirs durant la construction.



Les foreuses construites spécialement pour le métro de Montréal permettent de creuser simultanément 64 trous en une heure. Ces trous sont ensuite bourrés d'explosifs.



Comme de vrais mineurs — et la plupart le sont réellement — ces hommes sont assignés au forage de la paroi rocheuse. La dynamite et les autres types d'explosifs ont remplacé le pic et la pelle.

datant de l'ordovicien et du précambrien, extrêmement dur. Sa résistance est de 20.000 livres au pouce carré. S'il présente des difficultés de forage, ce calcaire assure toutefois une grande solidité et une robustesse à toute épreuve des couloirs du métro.

Du béton soufflé

La dernière opération de cette première phase de creusement consiste à

solidifier la voûte des tunnels au moyen de tirants d'acier qu'on introduit, sous pression, à différents endroits dans le roc.

Puis, au moyen d'un engin spécial, on procède au revêtement du roc. Il s'agit de béton soufflé, projeté sous pression sur la surface rocheuse. Toutes les aspérités de la paroi sont ainsi

remplies de béton, assurant une solidité de premier choix. La forme définitive des tunnels est circulaire, de façon à augmenter la résistance de l'ensemble, du couloir.

A partir de ce moment, on peut commencer la seconde phase du métro, c'est-à-dire l'installation des rails, des systèmes de ventilation, d'électricité, etc.

Les mises en chantier d'habitations ont légèrement diminué en novembre

OTTAWA — D'après les chiffres provisoires fournis par la Société centrale d'hypothèque et de logement, la mise en chantier d'habitations au Canada au cours du mois de novembre permet d'établir un taux annuel de production de 230.000 unités. Le taux révisé pour le mois d'octobre était de 256.000 unités.

Le nombre réel de mises en chantier dans les agglomérations urbaines a atteint le chiffre de 18.077 en novembre, soit une diminution de 5 pour cent par rapport au total de 18.976 pour le même mois de l'année précédente.

La Société a révélé que malgré ce relâchement du taux des mises en chantier au cours du mois, le volume total dépasserait le chiffre de 290.000 unités en 1973. En 1972, les mises en chantier ont atteint un chiffre record annuel de 249.914 unités.

Au cours des onze premiers mois de l'année, les mises en chantier dans les agglomérations urbaines ont atteint le total de 194.286, soit un pour cent de plus que durant la période correspondante de 1972, où le total était de 192.943. Le volume de maisons unifamiliales mises en chantier a accusé une hausse de 5 pour cent tan-

dis que celui des bâtiments multifamiliaux accuse une baisse de 2 pour cent.

La Société a fait remarquer que bien qu'on ait enregistré une faible augmentation dans les régions urbaines par rapport à l'an dernier, les mises en chantier à l'extérieur de ces

centres ont accusé une hausse importante. En effet, les mises en chantier à l'extérieur des centres urbains, que l'on calcule trimestriellement, ont atteint le chiffre de 42.548 à la fin de septembre comparativement à 32.234 durant les neuf premiers mois de 1972.

Transactions immobilières record à Montréal en novembre

Seion un rapport publié hier par la Chambre d'Immeuble de Montréal la valeur des transactions immobilières dans Montréal Métropolitain durant le mois de novembre a presque triplée comparativement à celle de novembre 1972.

Les chiffres comparatifs sont les suivants: 4093 propriétés vendues en novembre 1973 pour une valeur de \$175.300.000 en comparaison avec 2054 ventes s'élevant à \$60.900.000 en novembre 1972.

Les chiffres cumulatifs pour les onze premiers mois de cette année

s'élevaient à 33.690 ventes pour un montant de \$1.245.300.000 comparativement à 27.418 transactions immobilières se chiffrant à \$921.900.000 durant la période correspondante en 1972. Les quartiers de Montréal les plus actifs durant novembre 1973 furent St-André et St-Georges combinés avec 29 transactions d'une valeur totale de \$16.195.000; Delormier, Laurier, St-Denis, St-Jean-Baptiste et St-Michel combinés avec 129 transactions pour un montant de \$6.468.000; et N.D.G. avec 91 transactions d'une valeur de \$3.882.000.

As-tu ton Inter-Loto??

Tirages spéciaux des Fêtes:
 Super, 31 déc. canal 10, 9h.30p.m. à 10h.30p.m. - réseau 13 postes
 Inter, 4 janv. canal 7, Sherbrooke, 11h.45a.m. à 12h.30p.m.

LE BRICOLAGE



AVEC LOUIS THIVIERGE

Vous êtes mal "emmanchés"?

Il est relativement facile de prolonger la vie du manche cassé d'une pelle ou autre outil à manche rond. La question d'économie mise à part, il peut être utile de savoir comment s'y prendre, surtout si le bris se produit à un moment où vous avez absolument besoin de l'outil et que les magasins sont fermés.

À la condition que la partie intacte du manche soit assez longue, on pourra se remettre rapidement au boulot. Le manche sera un peu plus court mais ce n'est là qu'un inconvénient mineur.

Le plus souvent, le manche casse juste à la sortie de la douille formant la partie supérieure de l'élément métallique de l'outil (1).

Pour extraire sans trop de difficulté le bout du manche qui demeure généralement bien coincé dans la douille, on enlève tout d'abord la vis ou le rivet qui le retient à la section de métal.

On fore (2) ensuite un ou plusieurs trous dans la pièce afin de l'affaiblir puis on y enfonce un tire-fond, une grosse vis à tête carrée, sur laquelle on exerce une traction avec une pince (3) en s'aidant, au besoin, d'un marteau.

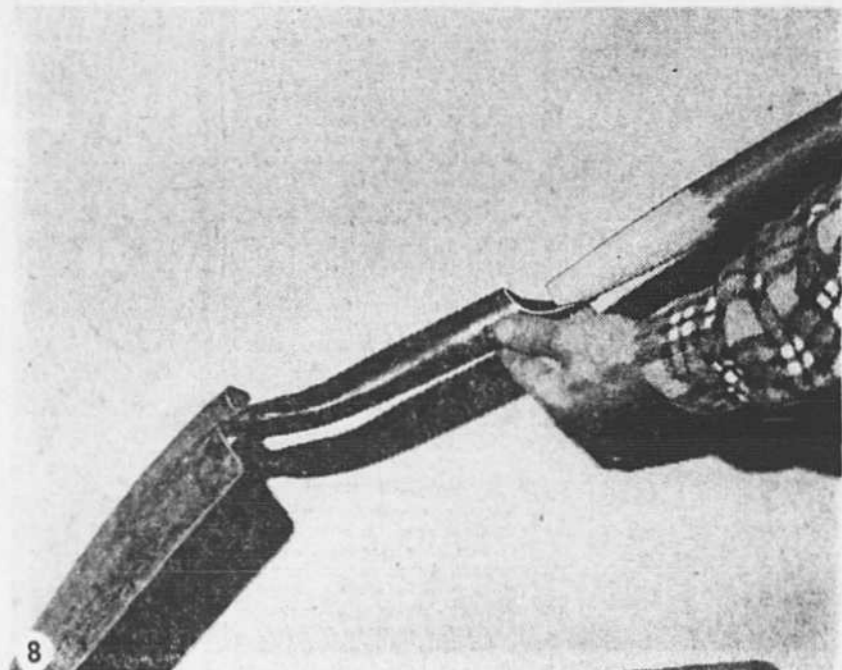
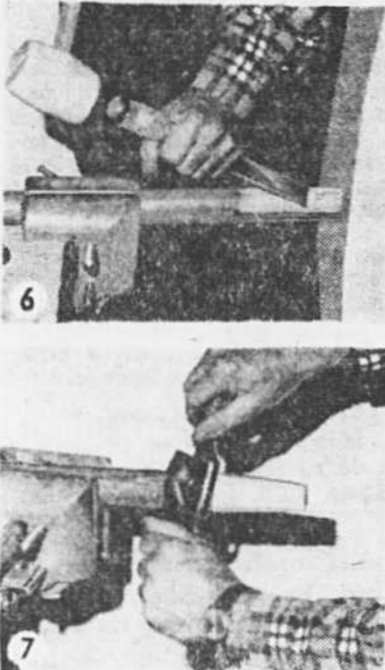
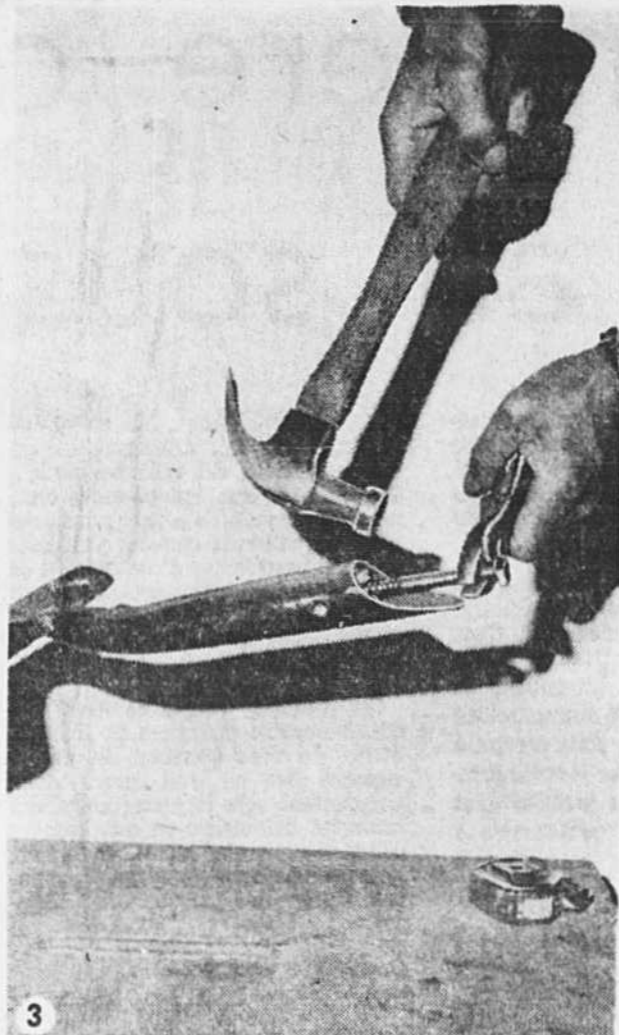
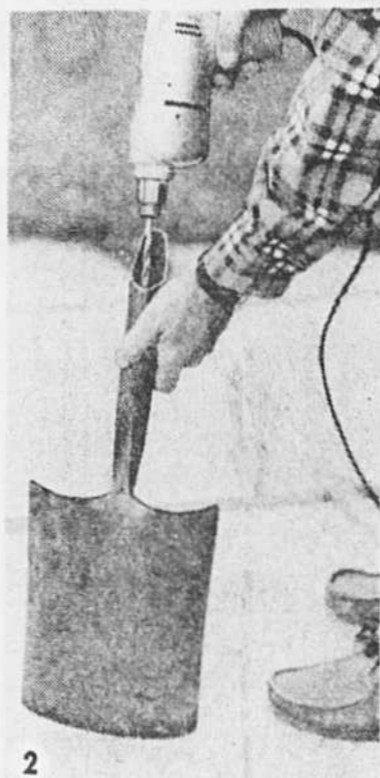
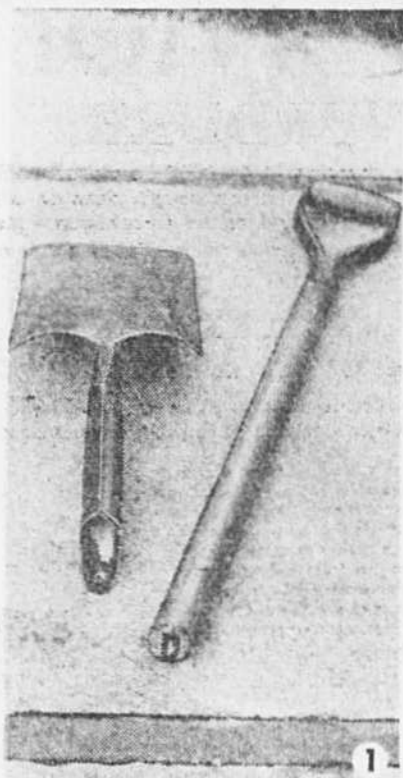
La partie du manche qui sera réinsérée dans la douille est taillée à angle droit, dans le bois sain. Il faut maintenant donner au manche la forme de cône qui lui permettra de bien s'insérer dans la douille.

Il faut inscrire deux mesures: le diamètre à la partie la plus effilée du cône et la longueur du cône.

Pour marquer le diamètre, on utilise la partie extraite dont on trace le contour (4) au centre de la partie du manche fraîchement sciée. Ensuite, on reporte la longueur de l'ancien cône sur le manche.

On fait tout le tour du manche des traits de scie rapprochés (5) descendant jusqu'au contour marqué (4) et finissant à rien à l'endroit où s'arrête le cône.

À l'aide d'un ciseau à bois (6), on taille le cône en se guidant sur le fond des traits de scie. On poursuit le degrossissage au moyen d'une vastringue (7) ou encore d'une grosse râpe à bois. Il ne faut pas toutefois que le cône ait du jeu. On l'insère dans la douille (8) en tapant sur le manche. Une fois en place, il n'y a plus qu'à poser une vis pour s'assurer que bois et métal demeureront bien unis... jusqu'à la prochaine rupture!



jardins / maisons



PAR PAUL POULIOT

Comment prolonger la durée des plantes de Noël

— | —

Si il est vrai que les plantes en fleurs sont d'excellents cadeaux à Noël, par contre plusieurs personnes constatent que trop souvent des plantes, magnifiques à leur arrivée à la maison, deviennent très tôt de simples tiges dénudées surmontées de quelques rares fleurs pâlotées.

Faut-il alors affirmer, comme quelques spécialistes, que les plantes reçues ou données en cadeau, à l'occasion de Fêtes, ne sont, somme toute, sauf de rares exceptions, seulement des bouquets sur racines?

Non, puisqu'il est possible de prolonger la durée de ces plantes, de les faire reflourir durant plusieurs années.

Signalons, cependant, que certaines plantes sont plus faciles à faire durer que d'autres qui, même si elles durent plus longtemps que les fleurs coupées, dépassent rarement un mois.

Evidemment, la qualité de la plante est le facteur dont il faut absolument tenir compte lorsque l'on se procure un plant. De plus, le stade de développement de la plante est à surveiller au moment de l'achat. Ainsi, une plante dont les fleurs ne sont encore qu'à l'état de bourgeon donnera une floraison plus prolongée qu'une autre dont les fleurs sont déjà épanouies.

Des conditions adverses

Il faut dire que même une plante très vigoureuse, bien saine, éprouve toutes les difficultés pour survivre sous les conditions adverses qui existent dans la plupart de nos maisons. La température est trop élevée, soit 70°F. et plus, la lumière solaire insuffisante et l'humidité déficiente. Cette ambiance est d'autant plus préjudiciable que la majorité de ces plantes ont été cultivées dans des

serres fraîches et bien éclairées, à une température de 50 à 55°F. En outre, puisqu'elles fleurissent mieux dans un tel milieu, elles ont été gardées à l'étroit, dans des contenants qu'elles remplissent maintenant de leurs racines. Ainsi, requièrent-elles beaucoup d'eau et, si les arrosages sont le moins négligés ou insuffisants, la santé de ces plantes en est durement affectée.

Attention à l'humidité

En général, c'est l'humidité qui fait le plus défaut dans nos demeures, et c'est l'un des facteurs indispensables au succès de la culture de plantes d'intérieur. L'humidité de l'air doit être maintenue entre 40 à 45% au minimum. Il est à remarquer qu'une telle humidité est aussi avantageuse pour notre santé, puisqu'elle nous permet d'être très confortables à une température inférieure à 70°F.

La lumière et les arrosages sont aussi nécessaires aux plantes cultivées en appartement. Cela est si vrai qu'il suffit, par exemple, d'installer une plante, disons sur une table, au centre de la salle de séjour, hors d'atteinte de la lumière solaire et sans une lumière artificielle adéquate et qu'en plus on néglige les arrosages et que l'atmosphère soit sèche, pour que la plante dépérisse et meure en l'espace de quelques jours.

Les facteurs lumière, humidité, température et arrosage sont liés les uns aux autres. Par le fait même, si vous humidifiez l'atmosphère d'une pièce sans ajustement de la température, il y fera encore trop chaud et il serait préju-

vent être partagés en deux groupes. En premier lieu, celles qu'il est possible de conserver, puis celles dont est difficile de prolonger la durée.

Les plantes du premier groupe, celles dont la conservation est possible, peuvent fleurir une deuxième année, mais avec de la patience, de l'habileté et... de la chance. Le succès dépend, pour une bonne part, de l'attention que l'on prête à leurs exigences. Bien que ce ne soient pas là de véritables plantes d'appartement, plusieurs jardiniers amateurs réussissent à les garder souvent pendant plusieurs années. Les plantes de ce groupe sont, les poinsettias, amaryllis, azalées et cyclamens.

et même plus tard. A ce moment, les feuilles jauniront et tomberont les unes après les autres, tout comme les bractées. Lorsque le feuillage est disparu, entreposez les plantes dans un endroit sombre, à une température de 60°F (à la cave, par exemple). Arrosez-les, avec très peu d'eau, une fois la semaine, soit assez pour prévenir leur dessèchement exagéré.

À la fin d'avril, rabattez les tiges à 5 ou 6 pouces, rempotez chaque plant, préférez dans un récipient plus petit que le précédent. Mais avant de procéder au rempotage proprement dit, vous devez enlever la terre qui entoure les racines. Il suffit de secouer les racines. Coupez toutes les racines mortes ou endommagées. Voici un bon mélange de sol pour le rempotage, mélange qui pourra d'ailleurs être utilisé pour toutes les autres plantes en fleurs données en cadeau aux Fêtes: 3 parties de terre franche de jardin, 1 partie de tourbe horticoles et 1 partie de sable grossier.

Plusieurs jardiniers amateurs enrichissent ce mélange en y ajoutant 1/2 cuillerée à thé de poudre d'os et 1/2 cuillerée à thé de fumier desséché mouton/vache, par pot de 4 pouces de diamètre.

Ensuite, arrosez abondamment le plant que vous venez de transplanter, et installez-le dans un endroit bien éclairé. Attendez que les nouvelles pousses apparaissent avant de reprendre les arrosages réguliers. Ne laissez que deux ou trois rameaux se développer sur chacune des branches. Éliminez toutes les pousses faibles. Pour éviter l'écoulement de la sève après avoir coupé une tige, recouvrez les blessures avec de la poudre de charbon de bois.

Deuxième rempotage

Quand les nouvelles tiges atteignent une longueur de 8 à 10 pouces, rempotez le plant de nouveau, dans le mélange de sol décrit plus haut. Arrosez modérément

après la transplantation, jusqu'à ce que la plante recommence à pousser. Quinze jours après cette transplantation, arrosez le sol avec une solution fertilisante.

Cette solution est obtenue par la dissolution d'une cuillerée à thé rase d'un engrais soluble dans l'eau, par exemple, le 25-15-20. Répétez cette fertilisation toutes les deux semaines jusqu'à la fin du mois de janvier.

Au cours de l'été, transportez vos plants de poinsettias à l'extérieur, soit au jardin, où vous enfoncerez les pots dans le sol, ou encore sur une galerie bien protégée contre le vent. N'oubliez pas d'arroser

généreusement, surtout si la pluie est rare.

Avant l'arrivée des nuits froides, c'est-à-dire, vers la fin d'août, entrez les poinsettias dans la maison et installez-les près d'une fenêtre ensoleillée. Toutefois, il est important à ce moment, de vous assurer que les plants ont au moins 10 heures de noirceur absolue durant la nuit.

Samedi prochain, le 29 décembre, nous étudierons ensemble les méthodes appropriées pour conserver le plus longtemps possible les amaryllis, cyclamens, azalées, begonias de Noël et les cerisiers de Jérusalem.

Colloque de génie rural à Québec

Plus de trois cents agronomes, ingénieurs, médecins vétérinaires, technologues agricoles et autres spécialistes sont attendus au troisième colloque annuel de génie rural, à la faculté des sciences de l'agriculture et de l'alimentation de l'Université Laval, à Québec, du 28 janvier au 1er février.

Les thèmes qui se succéderont au cours des cinq jours sont les suivants: "Ordinateurs et décisions économiques", le lundi 28 janvier; "La pollution et le traitement des fumiers", le mardi 29 janvier; "L'assainissement des sols: aspects technico-économiques", le mercredi 30 janvier; "Le machinisme agricole, développements, essais, recherche", le jeudi 31 janvier; "La production du sirop d'érable: collecte, évaporation, transformation et mise en marché", le vendredi 1er février.

Trente-cinq éminents conférenciers, dont MM. Jacques Choinière, ingénieur agricole;

Gérard Comtois, administrateur; Jean Nichols, directeur de vente; Michel Gauvin, ingénieur; Robert Saint-Louis, économiste; Robert Lagacé, ingénieur agricole sont au programme.

La journée du mardi 29 janvier, en raison de son thème "Pollution et traitement des fumiers", est particulièrement importante. En effet, la contamination des cours d'eau et des sources d'eau potable par les fumiers, surtout les liquides résiduels rejetés par les accumulations de ces déchets organiques, constitue un problème de grande actualité dans les efforts déployés pour la protection de l'environnement.

Toute personne intéressée à recevoir le programme détaillé de ce colloque peut en faire la demande en écrivant au département de génie rural, faculté des sciences de l'agriculture et de l'alimentation, Université Laval, Cité universitaire, Québec 10.



Pour maintenir la floraison des azalées de Noël le plus longtemps possible, il importe de les installer dans une pièce plutôt fraîche et bien ensoleillée. Il faut, aussi, leur donner des arrosages abondants et réguliers.

diciable aux plantes en fleurs que les laisser la plus que quelques heures par jour. L'idéal, c'est de les installer durant le jour, près d'une fenêtre bien éclairée où il n'y a pas de radiateur ou qui est fermé; ou encore de garder ces plantes dans une pièce où la température s'y situera entre 60 et 65°F. De plus, il importe de tenir ces plantes au frais pendant la nuit, soit à une température ambiante de 50°F.

D'autre part les arrosages doivent être proportionnels aux besoins des plantes. Celles qui, par exemple, sont dans un pot qu'elles remplissent complètement de leurs racines peuvent avoir besoin de deux arrosages abondants à tous les jours.

Deux groupes de plantes

Les plantes à fleurs reçues ou offertes en cadeaux à Noël et au Jour de l'An peu-

PAUL POULIOT répond chaque semaine à toutes vos questions ayant trait au jardinage. Veuillez prendre note que seules les lettres signées et comportant une adresse recevront une réponse. Écrivez à Paul Pouliot, Chronique de jardinage, Service de l'Information, LA PRESSE, 7 ouest, rue Saint-Jacques, Montréal.

Les poinsettias

Les poinsettias (Poinsettia) exigent une température presque constante, la fluctuation ne devant pas dépasser 10 degrés. La température requise se situe entre 60 et 70°F. Cependant, au moment de la floraison il est préférable que la température soit entre 55 et 65°F. Outre les trop grandes fluctuations de températures, les poinsettias ne peuvent pas survivre à une température qui dépasse trop 70°F, et qui est combinée à une atmosphère sèche.

Il importe aussi d'éviter les courants d'air. Elles ont besoin de lumière, c'est-à-dire, être installées près d'une fenêtre ensoleillée.

Avec un minimum d'attention vous pourrez parvenir à conserver à vos poinsettias non seulement la plupart de leurs feuilles, mais aussi leurs bractées jusqu'à la fin de février ou le début de mars

101 Propriétés à vendre

101 Propriétés à vendre

101 Propriétés à vendre

101 Propriétés à vendre

101 Propriétés à vendre

101 Propriétés à vendre

101 Propriétés à vendre

101 Propriétés à vendre

Essayez de trouver une maison avec tout ça pour aussi peu que \$15,990

Un beau cadeau pour Noël.

GARDERIES EXCLUSIVES.

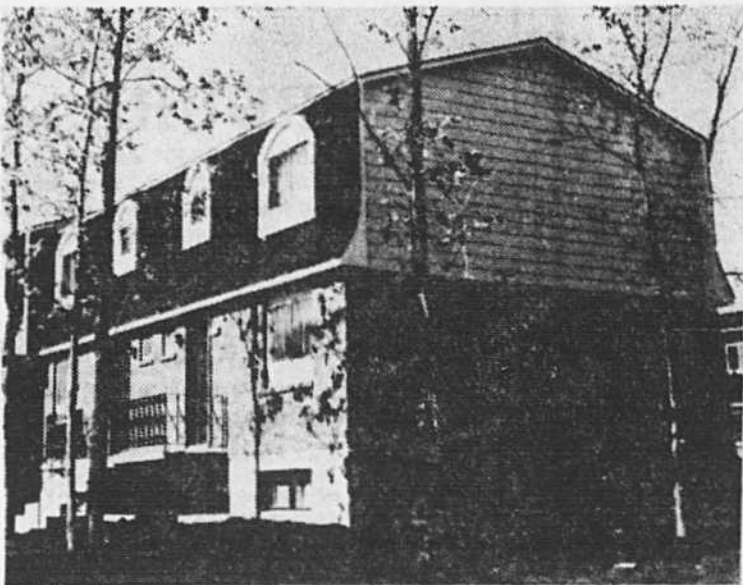
Pour les mères du projet qui travaillent ou qui désirent magasiner, un centre de soins de jour complètement équipé et maintenu en coopération.

PISCINES

A une distance raisonnable de marche de votre demeure... Et ce qu'il y a de plaisant, nous en prenons soin, pas vous.

ARBRES ET GAZON

Nos maisons de ville sont séparées par des haies... donnant sur des allées où l'air est frais et pur. Vous vous sentirez chez vous comme dans un village.



MAGASINAGE

Mesdames, le Domaine Bonneville est situé à quelques minutes de la Place Versailles. De plus à Fairgreen Acres, vous avez le plus long centre d'achats continu sur le boulevard Taschereau, s'étendant entre les ponts Champlain et Jacques-Cartier!

PAS D'ENTRETIEN
Nous coupons aussi le gazon, enlevons la neige, ainsi que l'entretien extérieur de votre maison.

CENTRE COMMUNAUTAIRE
Où vous pouvez donner des fêtes, des réceptions, jouer au billard, vous baigner, faire des réunions sur différents hobbies, rencontrer des amis. Complet avec cuisines, salles de bains, pièces pour changer de vêtements.

MAISONS MODELES OUVERTES TOUS LES JOURS DE 10 h a.m. à 9 h p.m.

AUSSE PEU QUE \$115 par mois (Cap. Int.) Hypothèques à 9% RÉSERVEZ LA VÔTRE AVEC UN COMPTANT MINIME DE \$200.

A quelques minutes du centre-ville, nous avons construit des maisons de ville qui vous offrent beaucoup plus que la plupart des maisons... Aussi elles ressemblent plus à des maisons que la plupart des maisons de ville. Nous les envisageons de façon différente... donnons à chaque section un nombre différent d'unités... les construisons à deux étages avec sous-sols et garages. Elles sont plus spacieuses que les autres maisons de ville... grandes pièces... ET NE VOUS INQUIÉTEZ PAS DE LA PÉNURIE D'HUILE À CHAUFFAGE... Elles sont toutes chauffées à l'électricité NOVELEC.

Domaine Bonneville

A POINTE-AUX-TREMBLES
Par le boulevard Métropolitain est jusqu'à la 32^e Avenue, à Pointe aux Trembles et tournez à droite en suivant nos enseignes. Par la rue Sherbrooke jusqu'à la 32^e Avenue et tournez à droite en suivant nos enseignes. Par la rue Notre-Dame jusqu'à la 32^e Avenue et tournez à gauche.

INFORMATIONS 642-0350

Nos maisons de ville sont beaucoup plus des maisons que la plupart des autres maisons

Fairgreen Acres

A GREENFIELD PARK
Pont Champlain, après avoir traversé le pont, suivez l'autoroute jusqu'à la sortie 1 à Brossard, suivez le boulevard Matte jusqu'à Grande Allée, tournez à gauche à Bellevue, suivez les enseignes du projet.

INFORMATIONS 678-0398

Les constructeurs
Albert Gagnon Ltee
et
Bernard Développement Inc.

souhaitent
à leur nombreuse clientèle
un Joyeux Noël
et une Bonne, Heureuse et Prospère Année.

VILLE DE LAVAL

PLACE Renaud Fabre

6 MODELES
DIRECTION Bord des Laurentides, tournez à gauche au boul. St-Martin et suivez les enseignes PLACE RENAUD. Ou par la sortie 8 est, de l'autoroute des Laurentides et suivez les enseignes.

INFORMATIONS 663-5550

APPROUVE POUR LE NOUVEAU PROGRAMME D'AIDE POUR L'ACCESSION A LA PROPRIETE

QUELQUES MAISONS POUR LIVRAISON IMMEDIATE.

SI VOUS ÊTES LOCATAIRE VOUS POUVEZ ÊTRE PROPRIÉTAIRE!

ÇA MARCHE CHEZ B & A!
Un certain nombre de maisons sont déjà prêtes pour occupation. Vous pouvez donc emménager tout de suite dans l'une de ces ravissantes maisons.

VENEZ DONC LA VOIR!
Les associés de B & A Construction MM. Fernand Alain et Maurice Bolduc désirent souhaiter à leur nombreuse clientèle un Joyeux NOËL et une BONNE, HEUREUSE ET PROSPÈRE ANNÉE.

B & A CONSTRUCTION
20 ANS D'EXPERIENCE
4,000 MAISONS BATIES
TOUTE UNE GARANTIE!

B & A CONSTRUCTION
rue Fleury, sortie Fabreville (9 ouest) de l'autoroute
Empruntez le boul. Dagenais et suivez les enseignes.
VISITE CHAQUE JOUR DE 10 h A.M. à 9 h. P.M.
622-0490 BUREAU 622-0232

NOUVEAU ACIER

Maintenant avec chambranles de portes, cloisons et poutres en acier.
Vous assurez plus de protection contre le feu, les murs gauchis et fendus.

Roger Pilon

Membre du Better Business Bureau

Un nombre limité de prêts disponibles à 9 1/2% sur nouvelles constructions. Réservez maintenant votre nouvelle maison et économisez plusieurs centaines de dollars sur l'intérêt.

LORRAINE
Lots boisés dans une municipalité très bien organisée où toutes les canalizations des services publics sont souterraines et les rues sont asphaltées.
Bungalows de style ranch et cottages.
Direction: Prenez l'autoroute des Laurentides, immédiatement après le 2ème poste de péage, prenez la route 640 est vers Lorraine et suivez les enseignes Roger Pilon. Par le pont Vau, allez vers le nord, à Bois des Filon, tournez à gauche vers Lorraine.
Tel: 622-0134 - 622-4560

PIERREFONDS
Cottages de: \$19,850
Direction: Boul. Pierrefonds juste au coin de la rue Fox, à l'est du boul. St-Jean. Maisons modèles sur la rue Fox.
Tel.: 626-4021

Choix de 2 localités
Prix variant de \$19,850 à \$36,325

Autre projet HULL AYLMER 684-2688

NOUVEAU

RIVIÈRE-DES-PRAIRIES

Économisez \$250 par mois de frais de voyage

100 BUNGALOWS

complètement détachés de \$21,900 à \$45,000

Direction: Se rendre au coin d'Henri-Bourassa et Ray Lawson et suivre les indications.

MAISONS MODELES
9015 boul. Maurice Duplessis, Rivière-des-Prairies
665-7448
733-4214
Heures d'ouverture, tous les jours de 12h à 20h

AHUNTSIC, duplex détaché, 3 revenus, succession, 1966, Laverrière, comptant requis \$10,000, tel: 273-5626.

AHUNTSIC OUEST, prestigieux duplex, 2 grands 3 sous-sol fin 15'x10', avec bar, terrain 78x82, 2 garages, int. André Spatz, 384-4066.

TRUST ROYAL COURTIERS

AHUNTSIC, 51/2 rue Foucher, 18 ans, toiture et balcons neufs, frais peinture. Toute offre raisonnable acceptée.
Gilles Gervain, 387-4533 - 733-6381

FIDUCIE DU QUÉBEC COURTIER

AHUNTSIC, duplex, 18 ans, grande cour, 3129 Alayenne, \$45,000, 389-9722.

ANJOU, duplex attaché, brique et pierre plus bachelor et garage Pas cher, M.L.S. Marcel Forget, 254-6865.

IMM. WESTGATE COURTIERS

ANJOU, duplex pierre et brique, 2-5 1/2, 1967, salle de bain, bonne occasion, Comptant \$2,900. Voir info, Informations, M.L.S. Carole Paradis, 354-0885, 332-2145.

IMM. WESTGATE COURTIERS

ANJOU, échangeurs, duplex 3 1/2, pour bungalow, ou vendrais, 321-182, 729-1742.

BELOEIL, bungalow brique & pierres, 3 chambres, salle à dîner, cuisine, fenêtrées panoramiques, 40' d'auto, terrain boisé, taxes \$515.00, Prix \$25,500, Albert Simon 467-0285, 467-7816, M.L.S. IMM. WESTGATE COURTIERS

BELOEIL, duplex détaché, 3 revenus, succession, 1966, Laverrière, comptant requis \$10,000, tel: 273-5626.

AHUNTSIC OUEST, prestigieux duplex, 2 grands 3 sous-sol fin 15'x10', avec bar, terrain 78x82, 2 garages, int. André Spatz, 384-4066.

TRUST ROYAL COURTIERS

AHUNTSIC, 51/2 rue Foucher, 18 ans, toiture et balcons neufs, frais peinture. Toute offre raisonnable acceptée.
Gilles Gervain, 387-4533 - 733-6381

FIDUCIE DU QUÉBEC COURTIER

AHUNTSIC, duplex, 18 ans, grande cour, 3129 Alayenne, \$45,000, 389-9722.

ANJOU, duplex attaché, brique et pierre plus bachelor et garage Pas cher, M.L.S. Marcel Forget, 254-6865.

IMM. WESTGATE COURTIERS

ANJOU, duplex pierre et brique, 2-5 1/2, 1967, salle de bain, bonne occasion, Comptant \$2,900. Voir info, Informations, M.L.S. Carole Paradis, 354-0885, 332-2145.

IMM. WESTGATE COURTIERS

ANJOU, échangeurs, duplex 3 1/2, pour bungalow, ou vendrais, 321-182, 729-1742.

BELOEIL, bungalow brique & pierres, 3 chambres, salle à dîner, cuisine, fenêtrées panoramiques, 40' d'auto, terrain boisé, taxes \$515.00, Prix \$25,500, Albert Simon 467-0285, 467-7816, M.L.S. IMM. WESTGATE COURTIERS

BELOEIL, bungalow brique Alcan, 5 pièces, très belle finition, pièce et four, escaliers, grande chambre principale, entrée pavée, M.L.S. André Lemaire, 467-0285, 467-8415.

IMM. WESTGATE COURTIERS

BELOEIL, bungalow entrée soit 1971, bungalow 5 pièces, 3 chambres, salle à dîner, porte patio, garage, tapis marbré partout, pièce de centre, excellente propriété, près écoles, 529-000, M.L.S. Albert Simon 467-0285, 467-7816.

IMM. WESTGATE COURTIERS

BELOEIL, bungalow 3 chambres, brique et Alcan, plancher marqueté, hypothèque \$12,000 à 8 1/2%, terrain boisé, M.L.S. André Lemaire 467-0285, 467-8415.

IMM. WESTGATE COURTIERS

BELOEIL, bungalow 5 1/2 pièces, sous-sol fini, avec salle de bain, cuisine française, infirmité 7 1/2, 467-2817, après 5 h, 467-7441.

BOUCHERVILLE, cottage à bord de l'eau, 6 pièces, foyer, garage double, galerie vitrée, terrain 13,000' carrés, prix \$28,500, 673-7022.

BOUCHERVILLE, bungalow, 3 chambres, sous-sol fini, garage, belle décoration, M.L.S. Johane Roy 455-7411, 455-5269.

IMMUEBLES WESTGATE COURTIERS

BOUCHERVILLE, près du golf, bungalow style colonial, construction récente, beau terrain, 5 pièces, venez voir, Appellez Viviane St-Arnaud, 455-7411, 455-1887.

IMMUEBLES WESTGATE COURTIERS

BOUCHERVILLE, bungalow, construction 1967, façade en belle pierre, plancher de chêne, 23 arbores matures, Un vrai bijou, M.L.S. René Garry, 455-7411, 455-5851.

IMMUEBLES WESTGATE COURTIERS

BOUCHERVILLE, cottage style chaumière, 4 chambres, salle de séjour avec foyer, salle de lavage, garage, près des écoles, centre d'achats, M.L.S. André Perard, 455-7411, 455-4229.

IMMUEBLES WESTGATE COURTIERS

BOUCHERVILLE, bungalow, 5 pièces, 3 chambres, très propre, salle de jeu avec foyer au sous-sol, superbe terrain, M.L.S. Angèle Cécile Lacroix, 455-7411, 455-8537.

IMMUEBLES WESTGATE COURTIERS

BOUCHERVILLE, cause transfert, joli bungalow pierre, 3 chambres, sous-sol fini, très grand terrain, situé près de toutes commodités, M.L.S. A. ne pas manquer, Jocelyne Laurier 455-7411, 455-5338.

IMMUEBLES WESTGATE COURTIERS

BOUCHERVILLE, bungalow neuf, 5 pièces, \$21,500, Louis St-Arak, 455-7410, 455-9191.

IMM. CARBONNEAU COURTIERS

BOUL. ROLLAND, duplex neuf, luxueux 2 1/2, plus sous-sol 3 1/2, fini, Garage, près autobus, centre d'achats, écoles, Maison modèle 11623 Boul. Rolland (Nord Henri-Bourassa) 259-2757 J. Robert Blouin, constructeur.

BROMONT, belle résidence, construction 3 ans, maison 28x40 en brique & 4 appartements, sous-sol, fini foyer infirmité, salle de séjour avec portes patio, avec beaucoup de petits arbres. A côté plage Carrefour en face Parc Industriel, près pente ski, faut voir, prix sublimé, Cause: achetez terrain pour visiter ou former, Tel.: 534-2415.

BROSSARD, Asterville, cottage jumelé, 3 chambres à coucher, cuisine, coin-dîner, salle de séjour avec portes patio, vaste terrain, Comptant \$12,500, Michel Turcotte, 616-7955, 745-7836.

BEAUDRY REALTIES INC.

BROSSARD, cottage, 9 1/2, près autobus, école, parc, occupation immédiate, 471-4646.

CARTIERVILLE, près station Montclair, split-level magnifique de 8 pièces, salle à manger, hyp. 7 1/2%, mensualité \$725, sommiers, pour plus de renseignements, Dan Nemtan, 747-4937, 334-5330.

IMM. WESTGATE COURTIERS

CARTIERVILLE, bungalow, 5 1/2, sous-sol fini, garage, prix \$28,500, Léon Kordjian, courtier, 331-5355.

CARTIERVILLE, cottage 40' sur terrain 7200 p. ca., zone commerciale, près station Montclair et future station de métro, inf. André Spatz, 384-4066.

TRUST ROYAL COURTIERS

CHAMBOARD, 4653, 2 1/2, 2-4, \$26,800, revenus \$3906, taxes \$520, 388-0484.

CHATEAUGUAY — Luxueuses maisons neuves.
— Choix de location.
— \$19,690 - \$26,490.
— Paiements initiaux modiques.
— Paiements mensuels.
— et croquis fédéraux disponibles.
692-7131 — 484-5478

CHATEAUGUAY, bungalow 5 1/2, garage, \$8,000 comptant, Balance \$146 mois, 16 ans, hypothèque 6 1/2%, 491-4204.

CHOMÉDEY, Renaud, grand bungalow pierre et brique, 5 1/2, entrée split salle inu, piscine extérieure, demandez Marcel 488-7212.

MARCEL PAIEMENT COURTIER

CHRISTOPHE-COLOMB, près Mont-Royal, triple, attaché, revenus \$4,430, Evaluation \$24,400, Chauffage central eau chaude, inf. 384-7406, André Spatz, TRUST ROYAL COURTIERS

INDEX... PETITES ANNONCES DE la presse			
100 — IMMEUBLES	Entrepôts à vendre 151	Locations (la plupart demandés) 307	Garages 371
	Manufactures 161	Logements à louer 311	Bureaux à louer 381
	Commerces à vendre 171	Logements et appartements 322	Bureaux demandés 385
	Commerces à louer 173	Logements chauffés à louer 313	Salles, Studios, Ateliers 391
	Cottages-Bungalows (achat, vente, échange) 104	Logements meublés à louer 315	Ateliers Divers 393
	Propriétés de campagne (achat, vente, échange) 106	Logements et appartements à partager 318	Terres à vendre 394
	Propriétés de ville (achat, vente, échange) 107		Entrepôts 397
	Administration de propriétés 108		
	Immobilier (achat, vente, échange) 109		
	Châteaux (achat, vente) 111		
	Propriétés commerciales, industrielles (achat, vente, location) 121		
	Terres 131		
	Travaux 141		
		200 — FINANCE	
		Hypothèques 205	
		Argent à prêter 211	
		Argent demandé 213	
		Recouvrement 221	
		Occasions d'affaires 231	
		Occasions d'affaires demandées 233	
		Associés demandés 241	
			300 — LOCATION
			Appartements à louer 301
			Appartements délabrés et meublés à louer 306
			400 — AVS DIVERS
			Activités sociales 401
			Personnel 403
			Avis divers 405
			Perdu et trouvé 407
			Voyages — Transport 411
			Cherche et pèche 415
			Échanges 421
			Ventes de biens 423
			Avis légaux 425
			Aspects d'offices — Stimulation 426
			Divers 427
			500 — MARCHANDISE
			Aménagement 501
			Machines 503
			Matériel de construction 507
			Chèques 508
			Articles pour fermes et jardins 509
			Restaurants 511
			Terre à partager, pelouse 512
			Biens à vendre 513
			A vendre, à échanger, à louer 515
			On demande à acheter 517
			600 — EMPLOIS
			Hommes demandés 601
			Professeurs 602
			Emplois demandés (hommes) 603
			Préparation de curriculum vitae 604
			Agents vendeurs 605
			Hommes et femmes demandés 606
			Femmes et filles demandées 611
			700 — EDUCATION INSTRUCTION
			Écoles de métiers 701
			Studios de danse 705
			Écoles de conduite 707
			Écoles de construction 708
			Cours de perfectionnement 709
			800 — SERVICES
			Le soin du jardinage 801
			Entretien — Réparations diverses 802
			Lavage — Nettoyage 803
			Entrepôts 805
			900 — VEHICULES AUTOMOBILES
			Équipement à vendre 910
			Tracteurs 915
			Autos 918
			Autos — Matériel Tractor 921
			Voitures 924
			Matériel agricole 926
			Remorques — Remorques 927
			Chèques d'auto 928
			Reparations d'auto et de camion 929
			Accessoires d'auto et de camion 931
			Autos — Camions à louer 932
			Autos 934
			Autos à vendre 936
			Autos — Camions demandés 938
			Autos à vendre 940

Pour insérer votre annonce, téléphonez la semaine entre 9 h et 5 h **874-7111** Pour changer ou annuler votre annonce, téléphonez la semaine entre 9 h et 4 h 30 **874-7205**

