

## Le budget d'austérité arrive à point selon le maire Paiement

— page 2

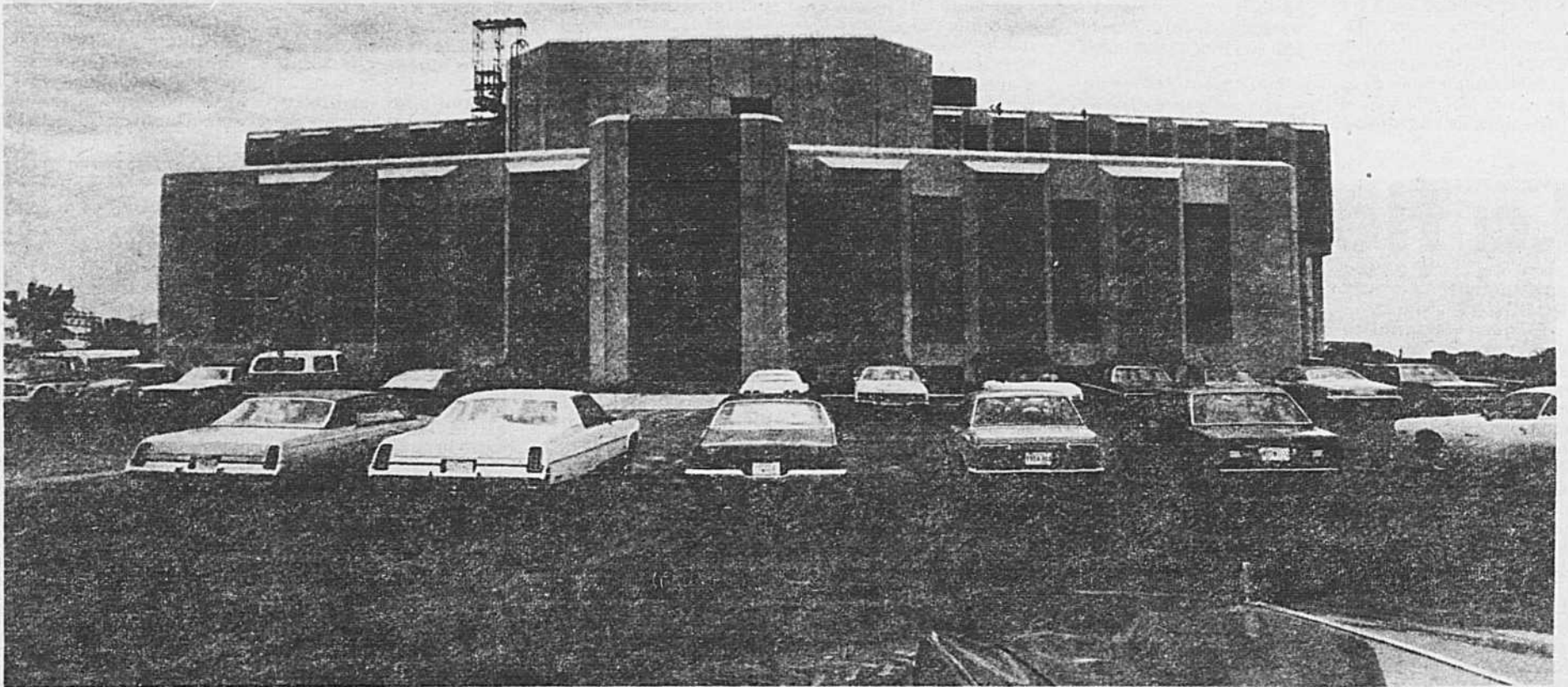


photo LA PRESSE

Il faudra payer au stationnement de la Cité de la Santé, la loi l'exige, mais le maire Paiement trouve cela absurde

— page 12

**Un incendie qui en dit long...**

— page 3

**Les familles à Laval en 1986**

— page 8

**Les Etoiles en péril ce soir?**

— page 13

**BEAUDOIN**  
AUTOMOBILE  
5653, boul. Sauvé, Laval-Ouest  
627-4778

**DATSUN**

**DATSUN 1976 280Z**

à injection

PNEUS RADIAUX - RADIO AM-FM

ANTENNE ÉLECTRIQUE

VALEUR

\$8,415



# Païement approuve Parizeau dans sa politique d'austérité

par André PÉPIN

"Parizeau a raison d'affirmer que l'assainissement des finances publiques pave la voie à l'indépendance. Le budget qu'il vient de déposer rassurera les investisseurs et permettra aux municipalités de poursuivre leur objectif d'autonomie."

Le maire Lucien Païement de Laval a commenté le premier budget du Parti québécois avec des termes élogieux, convaincu que la teinte d'austérité qu'emprunte le tableau financier de la province s'imposait, en cette période transitoire.

L'assiette fiscale de Laval ne profitera pas largement des nouvelles mesures cette année, mais dès l'an prochain des effets positifs se feront sentir.

## Immatriculation

Laval se prévaudra de son droit d'imposer une taxe sur les immatriculations, dès que les mécanismes seront définis à ce sujet. Actuellement, la famille lavalloise possède en moyenne 1,8 véhicule de promenade, soit environ 75.000 autos.

Un calcul très sommaire laisse supposer que le trésor municipal

pourrait ainsi récupérer près de \$2 millions.

"Depuis longtemps nous suggérons aux différents gouvernements d'appliquer cette mesure, surtout dans une ville qui compte plusieurs autoroutes", souligne le maire Païement, dans une entrevue accordée à Laval LA PRESSE hier.

M. Païement suppose d'autre part que les revenus découlant de la taxe de vente diminueront vu le haut taux de chômage prévu et la situation économique générale, ce qui justifie d'autant plus la nouvelle taxation pour les immatriculations.

## Roulottes

Les dirigeants de Laval boudront probablement la nouvelle formule de taxation prévue pour les propriétaires de maisons mobiles, le maire soulignant que l'idée de construire Laval avec des roulottes doit être repoussée énergiquement. Trois parcs existent actuellement pour 500 roulottes. Les propriétaires paient environ \$120 annuellement pour ce genre d'habitation et la nouvelle formule ne changera pas sensiblement la situation.

Il semble assuré que les espaces réservés aux

roulottes à Laval n'augmenteront pas.

## Terrains vacants

On compte actuellement moins de 1.000 terrains vacants desservis par les services municipaux. Une certaine surveillance exercée ces dernières années au niveau du zonage, de même que l'élan phénoménal qu'a connu l'industrie de la construction sur l'île, a permis de réduire considérablement le nombre des espaces libres.

Laval ne profitera donc pas largement de

ce budget, sauf en ce qui a trait à la taxe sur les immatriculations, sur les repas et la vente au détail. Toutefois, les avenues sont ouvertes, selon le maire Païement, pour la réalisation du rêve de l'autonomie que caresse l'actuelle administration.

Païement favorise l'austérité du budget qui devrait, selon lui, rassurer l'investisseur. Cette première esquisse de la refonte complète d'une fiscalité municipale mal adaptée est accueillie avec enthousiasme dans la deuxième ville en importance au Québec.

# La fièvre du jardinage reprend

par Huguette ROBERGE

Environ 359 familles de Laval et de la région participeront cet été à une expérience de jardinage et de vie communautaire, comme membres de l'un ou l'autre des trois grands jardins de la région, dont les capacités d'accueil sont pratiquement déjà comblées.

Sur le territoire de Laval, deux associations de type coopératif, soit les Jardins communautaires de Laval et les Jardins Tournesol, sont déjà à l'oeuvre. Tandis que les premiers, situés sur une terre louée dans le quartier d'Auteuil, ont réduit cette année à une certaine

le nombre de leurs familles membres (ils en comptaient plus de 150, l'été dernier), les seconds ont augmenté à 150 leurs membres pour la prochaine saison (ils étaient 120 l'été dernier)

## Tournesol

Les inscriptions sont terminées aux Jardins communautaires de Laval et les 100 lots disponibles sont déjà réservés. Aux Jardins Tournesol cependant, c'est au cours d'une réunion d'information qui se tiendra lundi soir prochain, 18 avril, que l'inscription des membres et la distribution des terrains se feront. Cette assemblée aura lieu à 19 heures 30, à l'école Curé-Antoine-Labelle, 216,

boulevard Laval, Sainte-Rose.

Les Jardins Tournesol offrent des terrains de 30 pieds par 40, au coût de location de \$20 pour la saison. De plus, chaque membre reçoit sa part des récoltes assurées par une culture communautaire d'un acre de pommes de terre et d'un acre de maïs. Ces jardins, situés rang de l'Équerre, à Sainte-Rose, proposent à leurs membres, outre une expérience de jardinage et de vie communautaire en plein air, une prise de conscience collective sur l'avenir des terres agricoles de l'île Jésus, dont la superficie se voit réduite d'année en année au profit du développement urbain. Pour ren-

seignements supplémentaires, on peut communiquer avec M. Roger Laliberté, à 430-5486.

## Terrebonne

A Terrebonne, l'Association coopérative des consommateurs jardiniers du comté de l'Assomption a loué une terre située près d'un cours d'eau et facile d'accès. Cette coopérative, qui fonctionne depuis quatre ans avec un succès grandissant d'année en année, peut accueillir 100 familles membres cet été.

Les terrains disponibles ont une dimension de 25 pieds par 75, et chaque membre reçoit tout ce qu'il faut pour cultiver suffisamment de légumes (23 variétés)

pour alimenter une famille de cinq personnes pendant plusieurs mois. Les pommes de terre sont cultivées dans un immense champ communautaire et la récolte est divisée également entre les membres.

La coopérative s'occupe de faire labourer, herser, amender et engraisser la terre. Elle fournit aux membres, outre les plants et les semences, des engrais, des pesticides et des services de consultation en horticulture.

On peut réserver un terrain et obtenir tout renseignement sur la coopérative en composant 471-1639, 581-2547 ou 471-2747.

Dans les trois jardins communautaires de la région, des améliorations importantes seront apportées de façon à rendre l'expérience encore plus intéressante. Ainsi, les chemins d'accès aux Jardins communautaires de Laval seront mieux drainés, des tables de pique-nique seront installées pour faciliter la communication entre les membres, ceux-ci seront identifiés par une affiche collée au pare-brise de leurs voitures. Partout on se propose d'organiser des rencontres et fêtes communautaires. La saison s'annonce belle et chaude... quelle que soit la température que le bon Dieu ait décidé de nous donner!

**laval** la presse

LA PRESSE-LAVAL est publiée par La Presse, Limitée.

Les bureaux du service de la rédaction sont au 3 Place Laval, bureau 440, Laval, Québec (H7M 717).

REDACTION: 663-9233

PUBLICITE DETAIL: 285-7202

PUBLICITE GENERALE: 285-7306

PUBLICITE PETITES ANNONCES: 285-7025

Pour recevoir LA PRESSE, les résidents de Laval doivent communiquer avec le service du tirage de LA PRESSE au 285-6911

LA PRESSE-Laval dessert, en plus du territoire même de Laval, les localités suivantes:

- |                          |                        |                             |
|--------------------------|------------------------|-----------------------------|
| — Lachenaie              | — St-Jacques           | — Laurentides               |
| — Terrebonne             | — St-Esprit            | — Ste-Thérèse               |
| — Terrebonne Heights     | — St-Roch              | — Boisbriand                |
| — St-Louis-de-Terrebonne | — Ste-Anne-des-Plaines | — Ste-Thérèse-de-Blainville |
| — Mascouche              | — Bois-des-Filion      | — St-Eustache               |
| — L'Épiphanie            | — Lorraine             | — Deux-Montagnes            |
| — Ste-Marie-Salomé       | — Rosemère             | — Ste-Marthe-sur-le-Lac     |

# L'injonction est levée à Terrebonne

L'injonction provisoire obtenue par la ville de Terrebonne contre les employés de la centrale de filtration a été cassée jeudi dernier par le juge Jacques Dugas de la Cour supérieure à Saint-Jérôme et le droit de grève réinstauré.

Terrebonne avait obtenu cette injonction de 10 jours pour forcer les employés engagés dans

deux jours de grève rotative à retourner au travail.

Les employés du garage municipal, de l'aréna et de la centrale de filtration tentent d'obtenir une nouvelle convention collective avec la ville pour remplacer celle qui a pris fin en décembre 1976, mais les négociations sont rompues depuis la fin de février.

Les employés, qui sont membres du Syndicat canadien de la fonction publique, ont le droit de grève depuis le 19 février dernier. A date ce droit s'est résumé à quelques grèves rotatives de courte durée.

Les deux parties devaient rencontrer un médiateur du ministère du Travail hier.

# Un seul incendie, et la ville est à découvert

par André CEDILOT

L'incendie qui a rasé l'immeuble principal de la firme Goineau et Bousquet, dans la nuit de dimanche, illustre de façon typique l'allure anémique que prend le service des incendies de Laval à l'occasion d'un feu d'envergure.

Ainsi, au cours de cet incendie qui a fait rage boulevard des Laurentides, dans le quartier Pont-Viau, il ne restait que dix pompiers pour assurer la protection contre les incendies à tous les citoyens de l'île Jésus.

En fait, à peu près toute la partie sud du territoire, entre Sainte-Dorothée et Saint-Vincent-de-Paul, était à découvert, si l'on juge que protégée seulement par les équipes de trois pompiers de Laval-Ouest et de Sainte-Rose; des deux hommes venus d'Auteuil à la caserne de Vimont; et enfin des deux pompiers de la caserne de Saint-François.

Quant aux autres casernes, elles étaient vides de leurs trois officiers et quinze pompiers,

tous occupés qu'ils étaient à combattre l'incendie chez Goineau et Bousquet.

Au total, au plus fort de l'incendie, si l'on tient compte des trois pompiers volontaires ainsi que du directeur J.-Benoît Bourque et de son adjoint Robert Courteau qui sont venus assister le chef de division Ovila Jubinville dans la direction des opérations, ils étaient une quarantaine de combattants sur les lieux.

Dans la foule qui s'était massée le long du boulevard des Laurentides pour assister aux manœuvres des pompiers, les remarques allaient d'ailleurs bon train sur le peu de personnel qui prenait d'assaut l'élément destructeur lequel, à tout moment, risquait de se propager à l'usine voisine de la compagnie Frito-Lay Canada Limitée.

Du nombre des badauds, deux pompiers de la grande métropole interrogés par Laval-LA PRESSE ont exprimé l'avis que les pompiers de Laval, dont la tâche a

été rendue plus ardue par les dangers que représentaient les matières inflammables entreposées dans la bâtisse en feu, avaient effectué de l'excellent travail, mais que les dégâts auraient pu être limités s'il y avait eu plus de personnel.

A 00h25, cette nuit-là, alors que le feu consumait la partie arrière du centre administratif de Goineau et Bousquet, deux officiers et quatre pompiers seulement sont arrivés les premiers sur les lieux. Avec l'aide de citoyens et de policiers, ceux-ci ont immédiatement mis en opération une échelle aérienne et deux jets d'eau.

Appelés à la rescousse, le chef Jubinville et les quatre pompiers de la caserne de Chomedey ont fait leur apparition quelque neuf minutes plus tard, mais le feu avait déjà encerclé toute la bâtisse, et les flammes s'élevaient à plusieurs pieds dans les airs.

L'alerte générale lancée, les trois pompiers

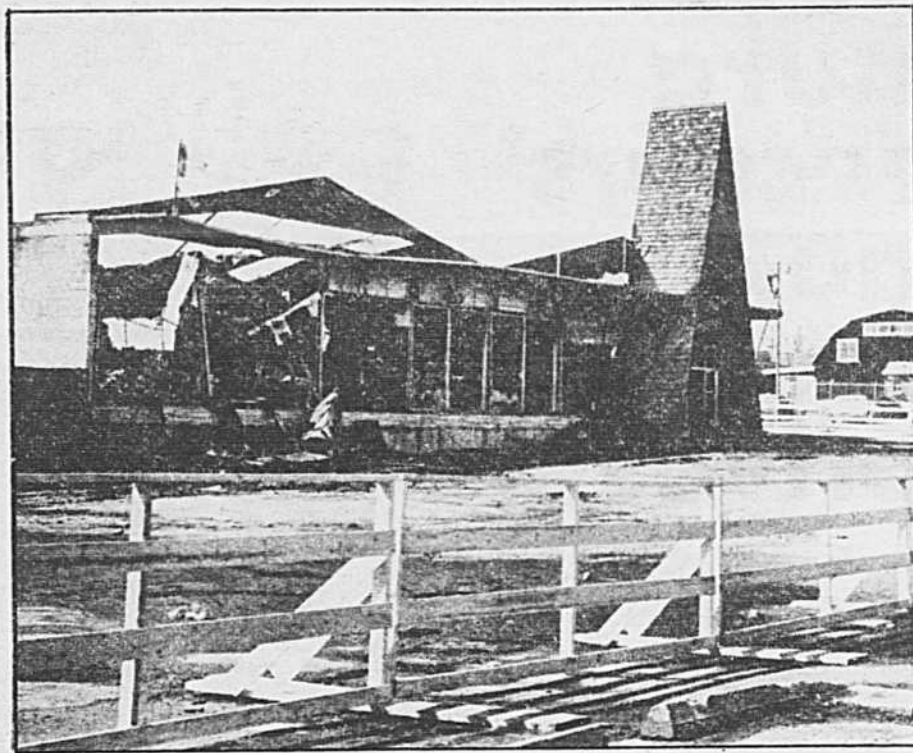


Photo Michel Gravel, LA PRESSE

Près de la moitié des 63 employés de Goineau et Bousquet devront attendre la reconstruction de l'édifice détruit par le feu avant de reprendre leur poste.

de la caserne de Saint-Vincent-de-Paul faisaient leur apparition quelque trente-cinq minutes plus tard. A peu près au même moment, le gros des effectifs appelés à leur domicile faisait de même, suivis vers 2h00 des deux hommes de la caserne de Sainte-Dorothée.

Entre-temps, le pompier Daniel Hillman

avait été légèrement blessé à la figure et aux mains, cependant que le feu avait à nouveau élargi ses tentacules dévastatrices.

Ce n'est finalement qu'après quelque 5 heures d'un combat acharné que les pompiers, utilisant 3 échelles aériennes et 16 jets d'eau, ont réussi à prendre la maîtrise

de l'élément destructeur, arrêté juste avant d'envahir l'entrepôt de la compagnie Frito-Lay.

Par ailleurs, il semble de plus en plus probable qu'un court-circuit soit à l'origine de cet important incendie qui risque de priver momentanément de travail une trentaine des 63 employés de Goineau et Bousquet.

## Un non-sens selon Corbeil

# Deux pompiers recrutés nommés à la prévention

par André CEDILOT

Faute de candidats plus expérimentés, l'administration municipale de Laval vient de nommer deux pompiers recrutés aux postes d'inspecteurs en prévention des incendies.

Les deux nouveaux venus, Christian Deblois, 21 ans, et Guy Vaillancourt, 24 ans, sont en poste au service des incendies de Laval depuis à peine quatre mois, et de ce fait sont toujours en période probatoire.

Sans préventionniste "attitré" depuis le départ de l'inspecteur Robert McCaughey, le directeur du service des incendies, M. J.-Benoît Bourque, était désespérément à la recherche de candidats pour restructurer cette division spéciale chargée plus particulièrement du travail de prévention et d'enquêtes sur les origines et les causes d'un incendie.

Avec la nomination de

ces deux cadets, il reste maintenant le poste d'inspecteur-chef et deux autres de préposés à combler au sein de la division de la prévention, dont le responsable est temporairement l'assistant-directeur Jean-Louis Perrotte.

Dans un communiqué qu'il a fait parvenir aux dirigeants de la Ville, le directeur Bourque recommande la mutation des deux pompiers recrutés qui, souligne-t-il, ont suivi avec succès deux cours sur les techniques de prévention dispensés par la Direction générale de prévention des incendies.

Dès leur entrée en fonction, indique le directeur dans son rapport, MM. Deblois et Vaillancourt devront d'abord faire l'étude complète de la description de leur fonction (sic) et des divers dossiers en marche, ainsi que se familiariser avec les procédures établies à la division de la prévention de Laval.

Par la suite, ajoute-t-il, les nouveaux préposés à la prévention mettront graduellement leurs connaissances en pratique, sous les directives d'un supérieur immédiat.

Entre autres tâches, le directeur Bourque rapporte que les deux préventionnistes auront à lire les rapports quotidiens des incendies survenus à Laval, effectuer les recherches nécessaires en vue de découvrir les origines de ces incendies, ainsi que de collaborer avec les spécialistes de la police pour toute enquête relative à un feu.

De plus, les deux recrutés devront effectuer les visites préventives dans tous les types d'immeubles de Laval et faire les recommandations ou reproches qui s'imposent aux propriétaires.

### Désaccord

Pour le président de l'Association des pompiers de Laval, M. Germain Corbeil, la nomina-

tion de deux recrutés à des postes aussi importants est tout simplement un "non sens, juste pour boucher des trous..."

"La raison est bien simple, a-t-il dit, la ville veut faire croire au public qu'on a trouvé la solution aux problèmes de la division de la prévention."

Selon M. Corbeil, les problèmes ne sont pas du tout réglés, mais plutôt empirés. Selon lui, un pompier recruté n'est absolument pas qualifié pour effectuer les travaux de prévention et d'enquêtes d'incendies.

"C'est là l'aspect du travail d'un pompier qui, à mon avis, demande le plus de connaissance et surtout une riche expérience des cas d'incendie", a révélé M. Corbeil.

Toujours d'après M. Corbeil, seulement une vingtaine de membres du service des incendies de Laval sont suffisamment compétents pour accomplir un tel travail

de prévention. "Mais soutient-il, ils refusent d'accepter le poste à cause de l'attitude des dirigeants du service et de l'absence d'un code

de prévention des incendies."

"En somme, conclut-il, ces pompiers ne veulent pas travailler dans le néant..."



**LESAGE  
LAMOHE  
COSSETTE**  
OPTICIENS D'ORDONNANCES

ASSOCIÉS JACQUES LAMOHE O O D  
MARC COSSETTE B A O O D  
PRESCRIPTIONS DE LUNETTES  
LENTILLES CORNÉENNES SOUPLES OU RIGIDES  
LENTILLES PROGRESSIVES

**MONTREAL**

- 3425 rue St-Denis (Métro Sherbrooke)
- POLYCLINIQUE DE MONTREAL  
12245 rue Grenet (Cartierville)
- CENTRE MEDICAL ST-URBAIN  
3875 rue St-Urbain (Avenue des Pins)
- 5004 Boul St-Laurent (Boul St-Joseph)

**LAVAL**

- POLYCLINIQUE MEDICALE CONCORDE  
300 est Boul de la CONCORDE (Duvernay)

UN SEUL NUMÉRO DE TÉLÉPHONE

**845-4221**

# Laval aura recours aux ambulanciers privés

par André CÉDILLOT

C'est maintenant définitif, les services ambulanciers seront dorénavant assurés en majeure partie par les entrepreneurs privés sur le territoire de Laval.

Néanmoins, pour parer à toute éventualité, la police gardera sur la route au moins deux ambulances. Celles-ci pourront servir dans les cas d'extrême urgence, ou encore, au besoin, pour porter assistance aux ambulanciers privés.

Parallèlement à cette décision, l'administration municipale a fait savoir qu'elle paiera une prime de disponibilité aux ambulanciers privés pour chaque appel qui leur sera confié par la centrale de télécommunications de la police de Laval.

C'est ainsi que les deux entrepreneurs privés qui opèrent à Laval, AB Ambulance et Vimont Ambulances, en plus du tarif habituellement perçu du client, recevront \$5 de la ville pour chacun des transports de personnes blessées ou malades cueillies sur la voie publique.

Par ailleurs, dans les cas où l'appel de la police s'avérera sans fondement pour une quelconque raison, la ville s'engage à fournir quand même une compensation de \$25 par déplacement aux propriétaires d'ambulances privées.

Selon une étude de la firme privée Roger Pominville, le nouveau système de transport ambulancier entraînera une dépense municipale supplémentaire d'environ \$15,000 pour 1977. "Cette somme, lit-on dans le rapport, est encore très loin du coût d'un service ambulancier policier."

Toujours d'après la même étude, Laval devient ainsi la troisième ville de plus de 50,000 citoyens au Québec à subventionner partiellement les entreprises privées qui s'occupent du transport ambulancier sur leur territoire. Les autres sont les municipalités de Hull et de Québec.

À Laval, on le sait, les deux entrepreneurs privés, MM. Gilles Cousineau et Eugène Lacelles, ont toujours soutenu être en mesure d'assumer efficacement tous les services d'ambulances, mais à la condition qu'on les assure d'une sécurité de paiement pour les transports effectués à la demande de la ville.

Dans une déclaration faite à LAVAL-LA PRESSE, les deux propriétaires d'ambulances de l'île Jésus alléguaient alors qu'un important pourcentage de comptes demeuraient impayés, et qu'ils ne pouvaient pas risquer de nouveaux investissements pour répondre aux appels de la police sans obtenir de garanties en retour.



Durant la période d'essai du nouveau système de transport ambulancier, entre le 5 septembre et la fin novembre, il a d'ailleurs été permis à la ville de constater qu'environ 20 pour cent des cas référés aux entreprises privées demeuraient impayés ou étaient sans fondement.

Quant aux modalités définitives d'application du nouveau système ambulancier, elles seront établies lors d'une prochaine rencontre entre l'adjoint au gérant, M. Lucien Desrochers, le directeur intérimaire de la police de Laval, M. Roger Chartrand, et les

deux propriétaires d'entreprises privées desservant Laval.

C'est au service de police et au trésorier de la ville, M. Bernard Langevin, que reviendra la tâche de mettre sur pied des mesures pour assurer une étroite vigilance sur les comptes à payer aux entreprises privées.

## ATTENTION AMATEURS DE PÊCHE À LA TRUITE!

VOYAGE DE 3 JOURS  
POUR 3 PERSONNES  
DANS LA RÉGION  
DE PARENT.

**\$595<sup>00</sup>**

### INCLUANT:

- Transport par hydravion aller / retour.
- Confortable chalet de bois rond à votre usage exclusif.
- Droit de pêche et embarcation



**NE SOYEZ PAS DÉÇUS: RÉSERVEZ MAINTENANT**  
VOYAGES NOLISÉS: AFFAIRES — CHASSE ET PÊCHE — PLAISIR

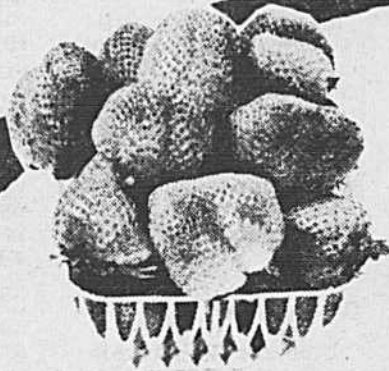
# DELCO AVIATION LAVAL

Bureau: 326-0482

Base: 661-4311

333, BOUL. LÉVESQUE (Commodore Yacht Club)

CHEZ **FRUIT-O-MER**, ON A D'ABORD  
PENSÉ À LA SAVEUR ET À VOTRE SANTÉ.



**FRAISES  
DE CALIFORNIE**

**69¢**  
le casseau



**SALADE ICEBERG**  
gr. 24

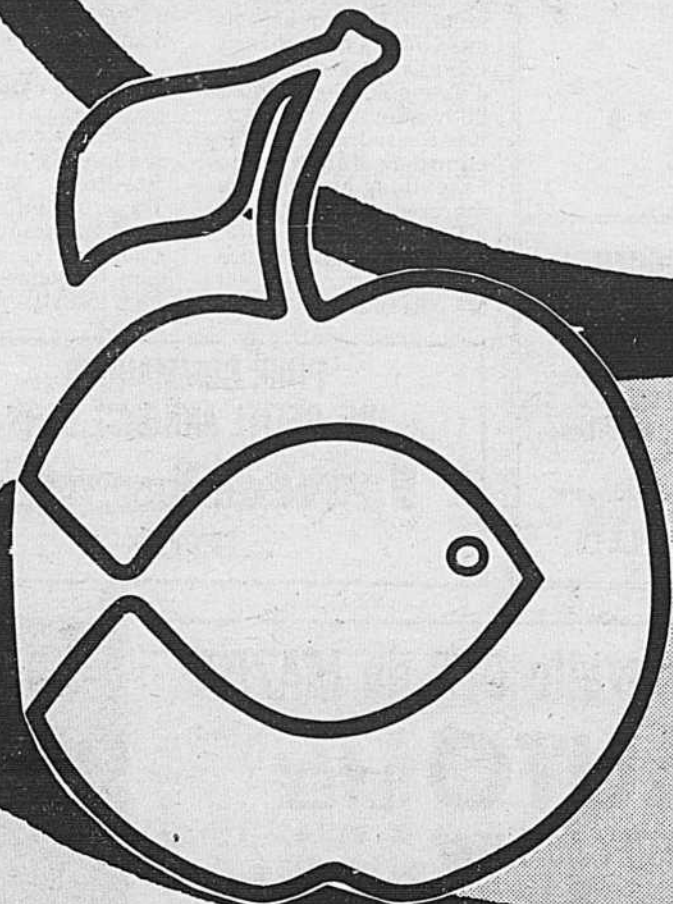
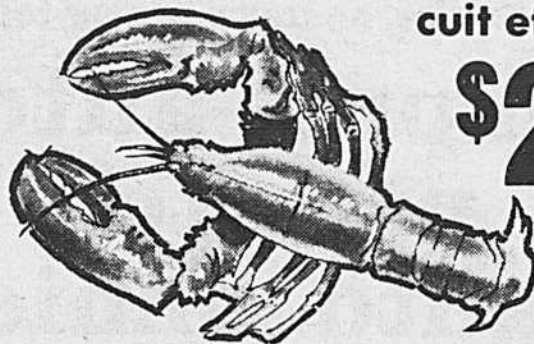
**2/79¢**

**FILET DE SOLE FRAIS**

**\$1.99**  
lb

**HOMARD 1re QUALITÉ**  
cuit et surgelé

**\$2.19**  
lb



**FRUIT-O-MER**

155, boul. des Laurentide  
Pont-Viau, Laval

**669-8456**

## Au Comptoir alimentaire de Pont-Viau

# On porte à 100 le nombre des familles-membres!

par **Huguette ROBERGE**

Ouverte en novembre dernier, modestement, avec les moyens du bord et une trentaine de membres, la coopérative d'alimentation de Pont-Viau est maintenant bien implantée dans le milieu. Si bien qu'elle augmente sa capacité d'accueil à une centaine de familles-membres.

Ce comptoir alimentaire, le seul existant à Laval, permet à ses membres de se procurer fruits et légumes frais, produits laitiers et marchandises sèches au prix coûtant. Alors que les prix augmentent partout, que les salaires sont gelés, l'augmentation du pouvoir d'achat du consommateur ne lui est pas présentée comme un cadeau. A vrai dire, il s'agit là d'un avantage que se donnent eux-mêmes des citoyens bien informés, plus forts parce que regroupés, et motivés au travail.

Le comptoir alimentaire de Pont-Viau est

une coopérative comme il en existe déjà soixante-dix au Québec. Ses membres sont à la fois propriétaires de l'entreprise dont ils détiennent une part sociale, travailleurs, à raison de quatre heures par mois par famille-membre, et enfin usagers profitant d'un rabais de 10 à 15 pour cent sur toute la marchandise offerte, comparaison faite avec les prix affichés dans les grandes chaînes d'alimentation.

Le Comptoir ne fait pas de profit. Il ne paye pas de publicité. Il n'a pas d'employés salariés. C'est tout cela qui lui permet, malgré son pouvoir d'achat limité par rapport à celui des grosses épiceries, d'en offrir plus pour votre argent.

### Recrutement

Bien sûr, ce pouvoir d'achat du Comptoir augmentera avec le nombre de ses membres. C'est pourquoi tous les citoyens du quartier de Pont-Viau sont invi-

tés à participer à cette expérience de coopération.

Des membres du Comptoir visiteront les familles des rues avoisinantes, dans Pont-Viau et Laval-des-Rapides, durant la journée de samedi le 16 avril, pour leur fournir tous les renseignements utiles sur le Comptoir.

Il y aura également trois réunions d'information, au Comptoir même, situé au numéro 11-B, boulevard des Laurentides (juste à la sortie du pont Viau) les 19, 20 et 26 avril, à 20 heures, et le public y est cordialement invité.

On peut enfin trouver sur place, aux heures d'ouverture qui sont le vendredi, de 17 à 21 heures, et le samedi, de 10 à 14 heures, quelqu'un à qui se renseigner. Exceptionnellement, le Comptoir sera ouvert aux visiteurs samedi prochain le 16 avril, de 13 à 17 heures. Si vous désirez communiquer par téléphone, J.-Pierre Fortin (668-1803) et Diane Guay (687-3476) attendent les appels.



Prends le temps d'entrer à ta caisse populaire, on travaille pour toi...

## Un prêt-auto... pour ton "auto nomie"



### Caisse populaire Vimont

1890, boul. des Laurentides  
Ville de Laval  
Tél.: 669-2693

HEURES D'ACCUEIL	
LUNDI	
MARDI	
MERCREDI	
VENDREDI	10 à 18 heures
JEUDI	10 à 20 heures
SERVICES COMPLETS	

## Financement du PQ

Dans le cadre de sa campagne de financement, le Parti québécois des comtés de Fabre et Laval annonce la tenue d'assemblées publiques pour mousser l'Opération-Ressources. Dans le comté de Fabre, cette assemblée aura lieu le mercredi 13 avril, à 20 h, à l'école Mont Lasalle. Le conférencier invité pour cette occasion est M. Bernard Landry

député de la circonscription et ministre d'Etat au développement économique.

Pour le comté de Laval, ce sera le vendredi 15 avril, à compter de 20 h à la Poly-jeunesse de Ste-Rose. Mme Lise Payette, ministre des Consommateurs, des Coopératives et Institutions financières, prononcera une allocution.

POUR COMMANDER  
UNE PETITE ANNONCE DANS  
**laval la presse**  
285-7205

LAVAL, JEUDI 14 AVRIL 1977



Venez voir et essayer la toute nouvelle GLC de MAZDA

## A. QUERIN AUTO LTÉE

4219 boul. LÉVESQUE, CHOMEDEY 688-4787

MÉCANIQUE GÉNÉRALE

Carrosserie et peinture à des prix défiant toute concurrence!

SERVICE DE REMORQUAGE



## Citoyens des ondes...

Le club de radio Socialaval inaugurera ses activités le 17 avril, soit dimanche prochain. Ce nouveau club social, sans but lucratif, se veut un lieu de rencontres non seulement pour les usagers de la bande civile (Citizen's Band) mais également pour tous ceux qui ont le goût de faire partie d'un club à caractère social. Pour les "C'Bers" — comme on les appelle — ce sera l'occasion de rencontrer d'autres mordus de radio amateur. Par ailleurs, les membres d'autres clubs sont les bienvenus. L'inauguration du club Socialaval aura lieu le 17 avril, donc, de 9 heures à 21 heures, au restaurant Light House, 147 boul. Sainte-Rose, à Laval. Café et beignes seront servis au son d'une musique entraînante.

## L'habitation et les femmes

L'Association féminine d'éducation et d'action sociale (AFEAS) tiendra la semaine prochaine son assemblée mensuelle. Cette fois-ci, il sera question de l'habitation au Québec, sujet auquel, selon l'AFEAS, les femmes devraient porter plus d'attention. D'autres sujets d'intérêt seront au programme de cette réunion. Celle-ci a lieu mardi prochain, le 19 avril, à 19h30, au local 141 (2e étage) de l'école Vanier, boulevard Lévesque, à Saint-Vincent-de-Paul. Entrée libre.

## Bazar à Fabreville

Le comité d'école La Source organise un grand bazar le dimanche 17 avril à l'école La Source, 4525 boulevard Frenette (coin 18e avenue), à Fabreville. Les profits de ce bazar seront utilisés pour les activités parascolaires des enfants. Cordiale bienvenue à tous! Pour renseignements 627-1682. (M. André Huard).

## Prochains concerts

"Musique classique dans Laval" se rendra demain à l'école Fleur Soleil, 8585 rue de l'Église, à Saint-François pour y présenter quatre concerts

devant plus de 700 enfants. Au cours des jours qui suivront, les concerts offerts par ce groupe seront répartis de la façon suivante: aujourd'hui jeudi, 14 avril, 1 concert à la Résidence Sainte-Dorothée, 250 boulevard Samson, à Sainte-Dorothée; demain vendredi, 15 avril, à la Maison de la Providence, 5436, boulevard Lévesque, à Saint-Vincent-de-Paul, 1 concert; et le lundi, 18 avril, 3 concerts à l'école Paul VI, 955 Thomas Chapais, à Saint-Vincent-de-Paul. Rappelons que "Musique classique dans Laval" est un groupe de musiciens dirigé par Mme Laurette Clérout et les participants sont: Real Léveillé (piano), Robert Aloi (violin), Marie-Andrée Larose (violoncelle), Angel Portela (clarinette), Jean-Louis Gladu (trompette) et M. Robitaille, (violon-alto). Pour obtenir les services de ce groupe, il suffit de communiquer avec Mme Clérout, à 625-6560.

## 15e anniversaire

A l'occasion de sa 15e année de vie musicale, le Choeur des chanteurs de Sainte-Thérèse et du collègue Lionel-Groulx invite la population à son concert annuel qu'il présentera le dimanche 17 avril, à compter de 20 heures, à l'église de Sainte-Thérèse. Au programme de ce concert, on retrouvera la "Messe de Requiem" du célèbre compositeur italien Giuseppe Verdi et, pour l'exécution de cette oeuvre, le chœur des Disciples de Massenet se joindra au Choeur de Sainte-Thérèse formant ainsi une masse de 150 voix. Le coût d'entrée sera de \$3. Pour de plus amples renseignements: 435-6630 ou 435-4401.

## Grande soirée

La Chambre de Commerce de Laval vous invite à une grande soirée bavaroise qui aura lieu le samedi 16 avril, à compter de 20 heures. L'événement se déroulera du Campus Pont-Viau, 777 avenue de Bois-de-Boulogne, à Chomedey. Le coût d'entrée sera de \$5 et chaque billet donnera droit à une chope et une bière. Pour informations et réservations: 668-0340 ou 667-9223.

**Laissez-vous éblouir!**

Miroirs et pharmacies présentés en plus de 125 modèles différents à notre salle de montre.

Etagères originales et décoratives faites de verre clair, teinté et de miroir selon vos propres spécifications.

**USAGE RÉSIDENTIEL ET COMMERCIAL**

Portes-miroirs coulissantes, couleur naturelle ou or.

Porte de douche et porte de bain couleur naturelle ou or.

**VITRE THERMOS**

RÉPARATION DE TOUS GENRES

SERVICE D'URGENCE résidentiel et commercial  
24 heures par jour, 7 jours par semaine.

**VITRERIE**

**claveau**

(1964) INC.  
Estimation gratuite  
35 ans d'expérience

1700, Boul. des Laurentides VIMONT, LAVAL 667-3132

**PLANIFICATION**  
DESIGN ARCHITECTURAL  
Décoration commerciale et résidentielle

**ROY, SERGERIE INC.,**  
designers, consultants en architecture  
411 Côte nord, SAINTE-THÉRÈSE, Québec J7E 4H5 430-5396

*Chaussures Pierre Quintal Inc.*

**AJUSTEMENT**

Pour toute la famille

2941, BOUL. DE LA CONCORDE  
DUVERNAY, LAVAL (514) 661-7584

**CLAUDE BOILEAU**  
CHESTERFIELD LTÉE

**LA BOUTIQUE DU MEUBLE**  
DE DISTINCTION

8570, BOULEVARD PASCAL-GAGNON, MONTRÉAL, P.Q.  
Tél.: 321-4933

**BUNGALOWS**  
MAISONS MODÈLES  
Rue Hodge et 7e Avenue, Sainte-Dorothée

Visites sur rendez-vous  
**689-5832**

Nadon & Frère Inc.  
Entrepreneurs généraux 1443, Bord-de-l'Eau,  
Sainte-Dorothée, Laval

**ROY, RACINE & ASSOCIÉS**  
Ingénieurs-conseils  
460, boul. Chomedey, Ville de Laval, Québec.

Tél.: 681-9207

*Me Richard La Charité*

CR QC  
AVOCAT ET PROCUREUR  
LAWYER

187, BOULEVARD SAUVÉ  
Saint-Eustache, Qué. \*Tél.: 473-6871

**VOICI DES LAVALLOIS**

**EXPERTS**  
dans tous les domaines.  
Ils ne demandent  
qu'à vous aider.

Laval en 1986

# Moins de familles viendront s'y établir, préférant la Rive nord et la Rive sud

par Marc DORÉ

De moins en moins de familles viendront s'établir à Laval au cours des dix prochaines années, "la ville de l'avenir" devant compter de plus en plus sur un taux d'accroissement naturel élevé pour augmenter sa population.

Le mariage de ces deux facteurs devrait quand même être suffisant pour permettre à la seconde ville du Québec d'augmenter encore la proportion qu'elle représente dans l'ensemble démographique métropolitain.

Toutefois, c'est le secteur au nord de la rivière des Mille-Iles qui devrait connaître le plus fort taux d'accroissement de la région, semblant ainsi donner raison à l'administration de Laval qui mise sur la montée d'un "bloc nord" dont Laval serait le pivot, pour redonner un second souffle au développement de l'île Jésus.

Telles sont quelques-unes des données qu'on peut tirer d'une étude faite pour le compte du ministère des Affaires municipales par le Bureau de la statistique du Québec (BSQ).

## Fécondité

L'étude qui couvre la période allant de 1971 à 1986, divise la région métropolitaine en quatre secteurs, soit Montréal, Laval, Nord et Sud.

Les quatre secteurs devraient connaître un accroissement de leur population selon le BSQ, mais dans des proportions différentes. Cette augmentation serait de 5.5 p.c., 55.2 p.c., 77.2 p.c. et 60.1 p.c. respectivement pour les secteurs Montréal, Laval, Nord et Sud.

C'est le phénomène migratoire qui entraîne une partie de la population du secteur Montréal (correspondant en gros au territoire de la CUM) vers les banlieues qui est responsable des taux de croissance différents des diverses parties de la région métropolitaine.

Au cours des années couvertes par l'étude du BSQ, le solde d'accroissement migratoire (arrivées moins départs) du secteur Montréal est toujours négatif, alors qu'il est positif pour les trois autres secteurs.

Tous les secteurs bénéficieront par ailleurs d'un taux d'accroissement naturel (naissances moins décès) positif, mais c'est Laval qui tient ici le fanion, et c'est en grande partie à ce phénomène qu'elle doit de voir augmenter sa population.

## Poids démographique

Le secteur Montréal continuera de perdre de l'importance par rapport aux trois autres. Il représentait 71.7 p.c. de la population en 1971; il n'en comptera plus que 62.3 p.c. en 1986.

La part de Laval sera pendant ce temps passée de 8.3 p.c. à 10.6 p.c., celle du secteur Nord de 5.4 p.c. à 7.9 p.c., et celle du secteur Sud de 14.4 p.c. à 19.1 p.c.

Notons au passage que la perte de poids relatif du secteur Montréal est due en grande partie au bilan migratoire nettement négatif de la ville de Montréal, phénomène que ne touche pas l'étude du BSQ, mais que les dernières données statistiques de Statistique-Canada ont nettement démontré.

Ainsi semble se confirmer la tendance qui donne à la région métropolitaine, suivant les données démographiques, l'allure d'un "hot-dog" dont la saucisse aurait à peu près 60 p.c. du poids total et serait recouverte de tranches de pain ayant chacune à peu près 20 p.c. de ce poids démographique.

## Bloc nord

Pour les secteurs qui nous intéressent plus directement, on peut remarquer également que le "bloc nord" aurait, selon les prévisions du BSQ, une population de plus

de 600,000 habitants. Ce concept de bloc nord est celui sur lequel l'administration Paielement cherche à bâtir l'avenir commercial et industriel de Laval, cette ville étant, et de loin, la plus importante du secteur, et étant à même dans les circonstances d'assurer le leadership régional.

Il faut cependant également noter que le secteur nord, qui s'étend de Repentigny à Saint-Eustache, jouit du plus fort taux d'accroissement de toute la région métropolitaine, grâce à une arrivée massive de nouvelles familles, et qu'il a tendance à s'accroître beaucoup plus rapidement que le secteur Laval.

Le regroupement des municipalités de ce secteur en quelques unités, ou encore d'autres formes de mise en commun des ressources de ce territoire, tels ces conseils régionaux dont le ministre d'État à l'Aménagement du territoire étudie la mise en place, pourraient cependant modifier l'avenir de Laval prévu par l'administration municipale.

Déjà, la vocation commerciale de Laval est moins régionale, des centres commerciaux d'importance ayant ouvert leurs portes au nord de la rivière des Mille-Iles.

## Divergences

Ces données statistiques sont intéressantes surtout pour les tendances qu'elles dégagent plutôt que pour leur rôle prévisionnel. A titre indicatif, soulignons que le service des recherches et de la statistique de Laval prévoit pour 1986 une population de 319,000 personnes, une différence de plus de 10 p.c. avec les chiffres du BSQ.

De toute façon, la quête en banlieue de la maison unifamiliale, qui est une des caractéristiques dominantes des mouvements de population dans la région métropolitaine, risque d'être modifiée par la nouvelle politique sur l'habitation du gouvernement du Québec.

La maison unifamiliale pourrait bien devenir prohibitive au cours des prochaines années, remplacée alors par des formes d'habitation à plus forte densité.

Laval est engagé depuis plus de deux ans dans un processus de reconversion de son habitat qui a nettement tendance à devenir plus dense. Elle pourrait donc être favorisée par rapport à d'autres municipalités dont l'unique note est dans la gamme de l'unifamiliale.

La réalité de 1986 pourrait ainsi être légèrement différente des données du BSQ, alors que les nouvelles tendances qui existent depuis à peine deux ans auront modelé un habitat peut-être passablement différent.

# ÉCLAIRAGES... pour tous les décors!

## PRIX... pour tous les budgets!

# 3506  
SPÉCIAL LUMEN  
**\$2715**  
NET



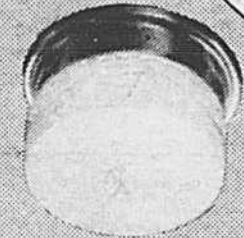
# 3825  
SPÉCIAL LUMEN  
**\$3780**  
NET



# 3507  
SPÉCIAL LUMEN  
**\$2285**  
NET



# 2192  
SPÉCIAL LUMEN  
**\$790**  
NET



# 2874  
SPÉCIAL LUMEN  
**\$1380**  
NET



# 4762  
SPÉCIAL LUMEN  
**\$890**  
NET

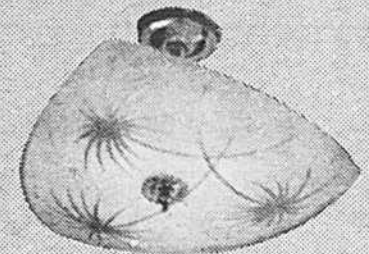


# 4745  
SPÉCIAL LUMEN  
**\$1495**  
NET

SALLE  
DE  
BAIN

CHAMBRE  
A  
COUCHER

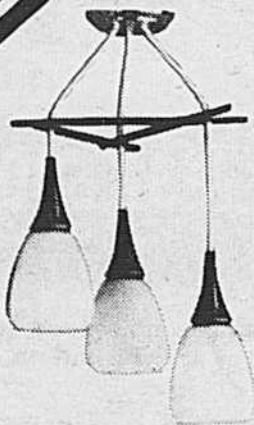
CUISINE



# A410  
SPÉCIAL LUMEN  
**\$1810**  
NET



# A 223  
SPÉCIAL LUMEN  
**\$945**  
NET



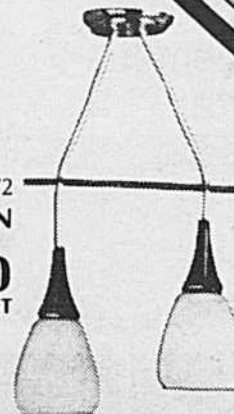
# A 473  
SPÉCIAL LUMEN  
**\$2235**  
NET



# A 471  
SPÉCIAL LUMEN  
**\$790**  
NET



# A 472  
SPÉCIAL LUMEN  
**\$1480**  
NET



Nous vendons: Ampoules — fusibles —  
fils de prolongement — douilles de porcelaine — etc.

Sommes aussi dépositaire des produits "NUTONE":  
Ventilateur de cuisine — aspirateur central — etc.



HEURES D'OUVERTURE  
Mardi et mer.: 9h à 5h  
Jeudi et ven.: 9h à 9h  
Samedi: 9h à 4h  
Fermé lundi

- 412, boul. Sauvé, Saint-Eustache
- 230, boul. de l'Industrie, Joliette
- 2170, boul. Labelle, Saint-Jérôme

627-2685  
756-1649  
436-3225

FOURNITURES ÉLECTRIQUES EN GROS

## CHIROPRACTICIEN

Une colonne vertébrale en forme  
une meilleure santé...

**GILBERT CARON**

Édifice de la Banque d'Épargne  
Près du centre d'Achats Saint-Martin  
3880, rue Notre-Dame, (angle boul. Labelle)  
Chomedey, Laval

681-9441

**FAITES PASSER  
VOTRE MESSAGE**

DANS LES

**PETITES  
ANNONCES**

DE

**laval la presse**

**285-7025**

# Halte-garderie à Fabreville

par **Huguette  
ROBERGE**

La garderie Le Jardin de Tante Annie, de Fabreville, offrira, à compter du début de mai, les services de halte-garderie à la population locale.

Cette entreprise incorporée, qui n'est pas vraiment une garderie privée... et pas encore une vraie garderie populaire, fonctionne sans but lucratif et les parents sont largement majoritaires au sein de son conseil d'administration.

C'est pour permettre quelques heures de liberté aux jeunes mamans du secteur Fabreville que le Jar-

din décidait récemment d'ouvrir un nouveau service de halte-garderie, dans les limites de ses capacités d'accueil de 45 enfants, fixées par le ministère des Affaires sociales.

Le tarif horaire sera de \$1.25, et les parents désireux de se prévaloir du nouveau service à l'occasion sont invités à communiquer d'abord par téléphone

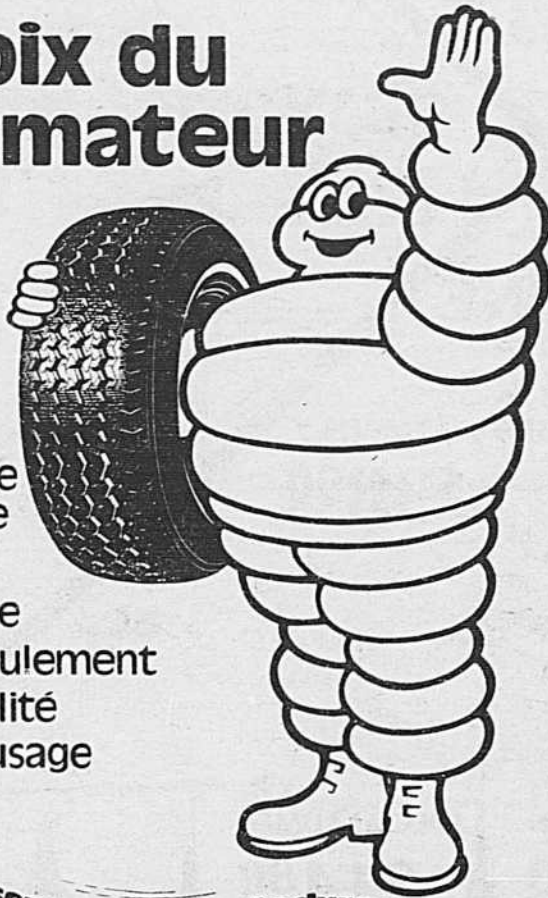
avec la direction Mme Anita Brevet: (622-2211), pour s'assurer d'une place disponible.

Les petits, de 18 mois à 5 ans, seront acceptés, et un programme d'activités éducatives sera offert aux enfants de 4 et 5 ans. Les écoliers du premier cycle de l'élémentaire bénéficient déjà d'un service de gardiennage à l'heure du dîner et

après les heures de classe au Jardin de Tante Annie.

La garderie est située au 938, 65<sup>ème</sup> Avenue, à Fabreville. Elle compte un personnel de cinq jardinières spécialisées (dont 4 à temps plein) et d'une cuisinière. On y applique le plan Bacon et des reçus pour fins d'impôts sont remis aux parents.

**Le choix du  
consommateur  
averti**



- Tenue de route exceptionnelle
- Freinage sûr
- Sécurité accrue
- Douceur de roulement
- Grande durabilité
- Economie à l'usage

*les autos passent...les Michelin durent!*

Roulez

**MICHELIN**

**CENTRE DU PNEU QUÉBÉCOIS INC.**

2900, route 344 Saint-Louis de Terrebonne

471-6627

861-1053

- Enlèvement
- Balancement
- Suspension
- Ressorts
- Amortisseurs
- Freins

Lun. au merc.: 8h30 à 6h  
Jeu. et vend.: 8h30 à 9h  
Samedi 8h à 4h

101 Propriétés à vendre

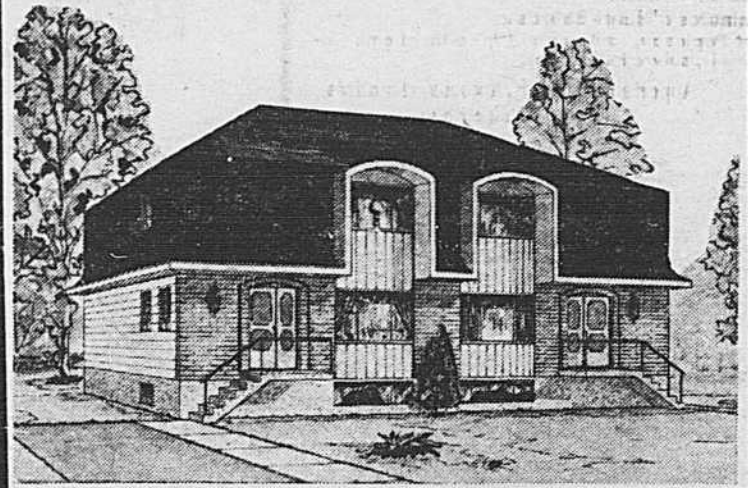
101 Propriétés à vendre

101 Propriétés à vendre

**UN TOUT NOUVEAU PROJET**

 **albert  
gagnon**

**STE-DOROTHÉE, Laval**



À partir de **\$32,500** Mensualités de **\$230<sup>57</sup>**  
(comprenant cap. int., taxes)  
Si éligible au rabais fédéral

**Choix varié de maisons de qualité marquées au coin du bon goût et de la distinction.**

- Projet approuvé par la S.C.H.L. pour le programme d'aide à l'accession à la propriété.
- Situé dans un secteur entièrement planifié pour vous rendre la vie des plus agréable. Tous les services à votre portée, tels que aréna, école élémentaire, transport facile.

Notre entreprise est  
accréditée auprès du  
PROGRAMME DE  
CERTIFICATION DES MAISONS  
NEUVES DE L'ARCO

**5 ans de  
garantie**

Compétence et solvabilité!

Protège votre dépôt jusqu'à concurrence de  
\$20 000.  
Protège votre propriété contre tous défauts  
au cours de la 1<sup>ère</sup> année et contre les défauts  
maieurs pendant les 5 premières années.

ITINÉRAIRE: Autoroute Mirabel (13) sortie boul. Samson, ou  
encore boul. St-Martin ouest, roulez jusqu'à la hauteur de la  
rue Lauzon et vous y êtes.

**663-0307**

G0780

101 Propriétés à vendre

101 Propriétés à vendre

301 Appartements à louer

301 Appartements à louer

301 Appartements à louer

301 Appartements à louer

**A L'ENSEIGNE DU QUÉBEC**

**À VENDRE**

**le Permanent**

COURTIER MLS

**POUR VENDRE OU ACHETER UN IMMEUBLE, NOUS OFFRONS:**

- Service de 1<sup>re</sup> et 2<sup>e</sup> hypothèque
- Service de kiosque unique au Permanent
- Références de nos 130 bureaux à travers le Canada
- Estimation gratuite de votre propriété
- Annonces de votre propriété à la radio
- Système de photo. MLS de la chambre d'immeuble de Montréal
- Système de vente garantie
- Situé au cœur de la ville dans le centre d'achats Laval et au centre d'achats Duvernay

661-5220 681-6491

FIDUCIE CANADA PERMANENT TRUST  
COURTIERS

301 Appartements à louer

301 Appartements à louer

**LAVAL 3 1/2-4 1/2**

Vimont, à l'est de l'hôpital  
(Cité de la Santé)  
5 minutes d'Henri-Bourassa  
Pont Papineau, autoroute 19, sortie chemin St-François, suivre indications.

Appartements neufs, luxueux, climatisés,  
chauffage électrique,  
stationnement extérieur.

455, Jean-Rottot  
669-2870, 435-1937, 430-1400

Aussi 4 1/2 neufs  
boul. René-Robert,  
Ste-Thérèse  
430-1400

SPECIAL: Pour bail d'un mois à 14 mois  
sans état le 1<sup>er</sup> mai 1977.  
1 mois gratuit.

L0942

368 Espace de manufacture à louer

605 Secteur assurance



**DELCO**

COMPLEXE INDUSTRIEL  
DANS LE CORRIDOR  
MONTREAL-MIRABEL

- De 1000 à 120,000 pi car.
- Prêt pour occupation immédiate
- Pour industrie légère ou entreposage
- Quoi de chargement au niveau des camions
- Gicleurs
- Plafond à dégagement de 18'
- Très grand stationnement

Commission assurée aux courtiers

**LES CUTTLER**

472-2165 472-1389

D-1436

L'une des plus importantes compagnies au Canada est présentement à la recherche de:

**REPRÉSENTANTS (ES)**

Le ou la candidat(e) sera rémunéré(e) pendant sa formation.

Excellente possibilité de compensation à mesure que le candidat progresse.

Possibilité d'accéder à un poste de direction.

APPELER:

**627-2788**

938 Autos - Camions demandés

**NOUS PAYONS JUSQU'À \$10**

POUR RAMASSER VOITURES POUR SCRAP

**665-2568**

**GAGNEZ LE LOYER D'UN AN**

Le complexe d'habitation le plus nouveau à Laval!

**GRATUIT**

**RÈGLEMENT**

1. Les participants au concours doivent compléter le formulaire de participation ci-joint ou un fac-similé et le déposer dans la boîte placée à cet effet dans le bureau de location du complexe Les Tours de Laval sis au 3285, boulevard du Souvenir, Laval.
2. Le prix à gagner consiste en l'attribution du loyer d'un an d'un appartement de une, de deux ou de trois chambres au complexe Les Tours de Laval. Le choix de l'appartement sera fonction de la disponibilité et de l'emplacement. Le prix doit être accepté tel quel et toute substitution ou transfert ne sont pas permis. D'une valeur approximative de \$3,500.00, le prix doit être accepté dans les six mois qui suivent le choix du gagnant.
3. Plusieurs dépliant ont été mis à la poste et un certain nombre demeure à la disposition de toute personne âgée d'au moins 18 ans qui en fait la demande au bureau de location du complexe Les Tours de Laval. Cependant, les quantités sont limitées.
4. Le concours débute le 15 mars 1977 et prend fin le 15 juillet 1977. Tous les formulaires de participation seront compilés et le choix du gagnant sera déterminé le 30 juillet 1977 par le Conseil d'administration. Dans l'éventualité qu'un même nom apparaisse sur deux ou plusieurs formulaires, seul le premier formulaire tiré déterminera la personne gagnante. Pour être en loi, le gagnant ou la gagnante, devra répondre, dans un temps limité, à une question met-

tant ses connaissances en arithmétique à l'épreuve lors d'une interview téléphonique, enregistrée et conduite par le Conseil d'administration de Cartier Building Inc.

5. Tous les formulaires deviennent la propriété de Cartier Building Inc. ou de ses administrateurs et aucun ne sera retourné. Cartier Building Inc. se réserve le droit de publier les noms des gagnants et leur photo. La décision du Conseil d'administration quant au choix du gagnant demeure finale et sans appel.
6. Les participants doivent être âgés d'au moins 18 ans. Les employés de Cartier Building Inc. ou de ses compagnies affiliées et les membres de leur famille immédiate ne sont pas admissibles au concours. Il en est de même pour les agents de Cartier Building Inc., les employés de ses agences de publicité et les membres du Conseil d'administration de la compagnie.
7. Les gens qui désirent obtenir la liste des gagnants devront faire parvenir une enveloppe pré-adressée et affranchie à l'adresse Liste des gagnants.

Liste des gagnants, Cartier Building Inc., 5015, ouest, rue Sherbrooke, Montréal, Québec.

Cette enveloppe doit être reçue dans les six mois qui suivent la date de l'attribution des prix, soit le 30 juillet 1977.

8. Ce concours est assujéti aux lois et règlements municipaux, provinciaux et fédéraux. Il est nul et sans effet là où défendu par la loi.

**Comment participer au concours:**

C'est facile. Vous n'avez qu'à trouver un nom pour identifier le premier édifice du complexe d'habitation Les Tours de Laval, le complexe d'habitation le plus nouveau à Laval Remplissez et déposez le formulaire de participation ci-joint ou un fac-simulé dans la boîte spécialement placée à cet effet dans le bureau de location du complexe Les Tours de Laval. Le nom de la personne gagnante sera choisi par le Conseil d'administration de Cartier Building Inc. (Voir le règlement ci-contre).

Visitez les Tours de Laval même si vous n'y avez pas encore signé un bail. Et soumettez votre nom. Que vous gagniez ou pas, vous découvrirez ce qu'est vraiment vivre en appartement.



**FORMULAIRE DE PARTICIPATION**

Nom .....

Adresse .....

Téléphone .....

Le premier édifice Les Tours de Laval devrait s'appeler: .....

Je reconnais avoir lu le règlement et être âgé d'au moins 18 ans.

Signature .....

Date .....

C-4936

101 Propriétés à vendre

101 Propriétés à vendre

LAVAL: Duvernay, Auteuil, Vimont. Bungalow, cottages ou duplex de \$35,000 à \$65,000; 3 et 4 chambres, garage et sous-sol, 661-7995. CHAPUT COURTIER, MLS

AUTEUIL bungalow, construction 1 an, 5 1/2, occupation immédiate si nécessaire, particulier. \$40,000. 331-2357.

AUTEUIL, bungalow neuf, chauffage électrique, brique, foyer, paysager, 666-6883.

AUTEUIL, bungalow 4 1/2, pierre-brique, sous-sol, paysager, pas d'agent, \$29,000. A. Robert, jour: 435-6171 poste 244, soir: 625-5309.

CHOMEDEY luxueux cottage de 9 appartements, sous-sol foyer pierre, jour: 627-2216, soir: 681-5897.

CHOMEDEY, bungalow 5 1/2, piscine, 1 1/2 salle de bain, clôture. 681-2829.

CHOMEDEY, split 10 pièces, sous-sol fini, garage, occupation rapide, \$46,000, exclusif. J. Racine, 663-2716, Desrosiers, courtier, 667-3333.

DUVERNAY, Val-des-Ârbes, bungalow brique, grand 5 1/2, sous-sol fini de 4 pièces, foyer intérieur et extérieur, tapis partout. Belles finitions. Grand patio, garage, chambre froide, remise, piscine hors-terre, grand terrain paysager et clôture. 651-3944.

DUVERNAY, 1695 d'Auteuil, Val-des-Ârbes, cottage grand luxe, 4 immenses chambres à coucher, sous-sol fini, construction hors-série, matériaux supérieurs. \$138,000. 661-8952.

DUVERNAY split-level luxueux, près Val-des-Ârbes, 388-1395.

DUVERNAY Laval, cottage semi-détaché, luxueux et de qualité supérieure, foyer naturel au sous-sol, terrain 33 x 120, 388-8655, 381-8209.

LAVAL, bungalow luxueux, bord de l'eau, cause séparation, 666-1233.

LAVAL-DES-RAPIDES, split-level 4 chambres, salon, cuisine, dinette, sous-sol fini, garage. Pas d'agent. 688-3187.

LAVAL est, spacieux bungalow, doit vendre. \$52,900. Particulier. 663-8226.

LAVAL ouest, bungalow semi-détaché, en brique, construction 76, chauffage électrique, 2 foyers, aubaine. 388-5354.

STE-DOROTHÉE, 740, 7e Avenue, bungalow neuf, particulier, 3 grandes chambres, 689-0229.

STE-DOROTHÉE, Laval, bungalow et split-level, 5 1/2, 6 1/2, construction de qualité, chauffage électrique, foyer, salle de séjour, terrain gazonné de 5,400 à 7,150 pi car. Prix à partir de \$34,714 à \$49,700. NADON & FRERES INC., 689-4969, 689-5832.

STE-DOROTHÉE, pierre-brique, garage, foyer, sous-sol, 689-2755.

STE-DOROTHÉE, 5 pièces, brique aluminium, chauffage électrique, neuf, 689-1283.

**211 Argent à prêter**

HYPOTHÈQUES, 1<sup>re</sup> et 2<sup>e</sup>, bas intérêts, rapides, constructeurs, acheteurs, propriétaires, consolidations, réparations, autres besoins. Confidentiel. 477-5335, jour, soir.

**301 Appartements à louer**

AUTEUIL, 3 1/2 et 4 1/2 disponibles immédiatement ou pour mai et juillet. À partir de \$175. 625-4392.

301 Appartements à louer

306 Appartements chauffés et meublés à louer

CHOMEDEY OUEST, appartements neufs, luxueux: 2 1/2, 3 1/2, 4 1/2, 5 1/2, certains avec 2 salles de bains. Poêle et réfrigérateur. Très grandes pièces. Écoles, magasins et moyens de transport à proximité. Près de l'autoroute 13. Tél.: 331-8425, 681-1341, 688-7310.

CHOMEDEY 1985, Albert-Murphy, 1 1/2 meublé, neuf, porte patio, chauffage électrique, occupation immédiate. \$165. 681-5220, 325-1158.

CHOMEDEY, grand 5 1/2, 4 1/2, 3 1/2, neufs, chauffage électrique, entrées laveuse-sécheuse, près Carrefour Laval. 5 1/2: \$232. 4 1/2: \$200. 3 1/2: \$173. S'adresser 3755, Dorval, app. 13, à l'extrémité de la rue Albert-Murphy. Tél.: 687-0570.

CHOMEDEY, 1 1/2, 3 1/2, 4 1/2, près Hypermarché, 324-5608, ou 687-5033.

LAVAL, 3 1/2, 4 1/2, tapis mur à mur, air climatisé, balcon, terrasse, près boul. Concordie et Laval, occupation immédiate. 667-2908, 667-2287.

LAVAL, Vimont, 4 1/2, 5 1/2, 663-8108, 621-2557.

LAVAL: nouveaux immeubles d'appartements, 3 1/2, 4 1/2, 5 1/2. 1 mois gratuit. 3100 rue Altan-Goldbloom, à la fin du boul. Notre-Dame est. 687-5556 ou 389-8444.

À LAVAL, 2 1/2 pièces, soubassement, très propre, semi-meublé, 663-2821, 669-4522 après 6h p.m. Boul. Concordie.

DUVERNAY, boul. Vanier, 1<sup>re</sup> sortie nord pont Pie-IX, logements neufs, 1 1/2, 3 1/2, 4 1/2, chauffage électrique, intercom, stationnement privé. Informations, 661-9351.

LAVAL, VIMONT, grand 4 1/2, 5 1/2, neufs. 669-0989.

LAVAL, 5 1/2 neuf, tapis mur à mur, près toutes commodités. 667-9169.

**311 Logements à louer**

**802 Entretien - Réparations diverses**

LES ARMOIRES A.F. ENRG.

Armoires neuves  
Renovation d'armoires existantes  
Bibliothèques sur mesure. 931-4708.

# Il faudra payer pour stationner sa voiture à la Cité de la Santé

par André PÉPIN

Il faudra payer pour garer sa voiture à la Cité de la Santé, même si le nouveau centre hospitalier de Laval, érigé sur un immense terrain, ne souffre d'aucune contrainte d'espace.

Une législation provinciale oblige en effet les conseils d'administration des différents hôpitaux de voir à l'auto-financement des

espaces de stationnement.

Habituellement dirigés par des entreprises privées qui transigent même à l'extérieur de la province, s'assurant même le monopole, les stationnements permettent au ministère des Affaires sociales d'oublier l'entretien de ses terrains.

## Responsabilités

La firme qui s'occupera de la Cité de la Santé aura la tâche



photo LA PRESSE

Erigée sur d'immenses terrains, la Cité de la Santé devra exiger un tarif de stationnement aux usagers et au personnel.

facile puisque tout le terrassement sera fait aux frais du MAS. Il s'agira, pour la compagnie, de procéder à l'érection de barrières et de voir aux délimitations des espaces.

Le complexe de Laval comprendra, au total, 700 espaces de rangement pour répondre aux besoins des visiteurs, des médecins et du personnel. La Cité de la Santé rapportera donc plusieurs

milliers de dollars chaque semaine au MAS et à la firme retenue pour l'exploitation.

Le pourcentage des gains exigé par le MAS n'est pas toujours le même, selon les exigences de l'entretien. En ce qui a trait au centre de Laval, la proportion n'a pas encore été fixée.

## Usagers

Partout en province où ce système a été mis sur pied, les usagers

ont fait de nombreuses contestations, mais sans succès. Ceux qui doivent se servir quotidiennement des stationnements s'indignent de la législation qui devient fort onéreuse.

Certains automobilistes contournent cette

difficulté en garant leur voiture dans le secteur, tout près des barrières... Les différentes administrations municipales doivent donc interdire le stationnement dans les zones touchées pour protéger les firmes responsables.

## “Il est impensable de faire payer les usagers”

— Paiement

“Il est regrettable que les contribuables doivent payer pour garer leurs voitures à la Cité de la Santé, lorsqu'on sait que le site choisi n'apporte aucune contrainte. Nous tâcherons d'obtenir la compréhension du ministère des Affaires sociales, mais je crains que nous devions nous plier aux exigences législatives à ce sujet.”

C'est ce qu'a déclaré le président du conseil d'administration de la Cité de la Santé, M. Lucien Paiement pour commenter la législation obligeant les hôpitaux à s'assurer l'auto-financement des parcs de stationnement.

D'ici à quelques mois, M. Paiement doit faire des pressions pour empêcher que des tarifs soient fixés, mais il précise que la loi, à ce chapitre est assez sévère, surtout lorsqu'il s'agit d'un nouveau centre.

En province, ce ne sont pas tous les hôpitaux qui se plient à cette exigence. Or, M. Paiement a bien l'intention de faire jouer cet argument en faveur des futurs usagers.

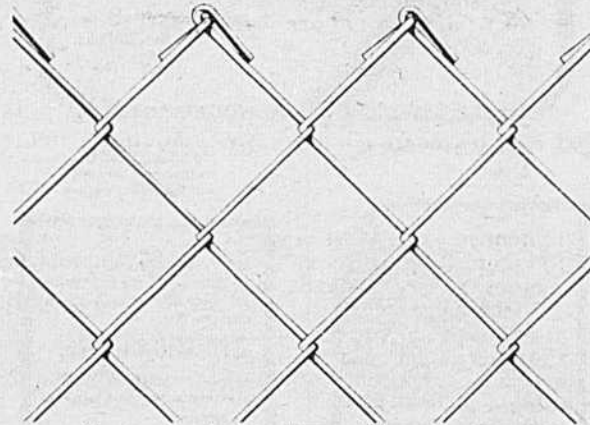
## Raisons

Pour sa part, M. Réal Dubord, directeur général du centre hospitalier semble d'accord avec le principe d'exiger un montant minime pour le stationnement: “Il s'agit là d'un moyen efficace pour empêcher que les usagers ne se stationnent n'importe comment.”

De son côté, le MAS est assuré que l'entretien est fait efficacement.

Les usagers devront donc s'y faire.

## Et la clôture?



Vous avez besoin d'une clôture à maille de chaîne, mais vous n'avez pas encore pris de décision à ce sujet? N'attendez plus et faites comme tant d'autres Canadiens, 250.000 en 20 ans seulement, qui ont utilisé la clôture Frost pour protéger et embellir leur terrain.

Communiquez avec les spécialistes de chez Frost dès aujourd'hui

Estimation gratuite, sans engagement de votre part.

331-8030



# Charbonneau et les Patriotes tenteront d'éliminer les Etoiles ce soir

par Jean-Paul CHARBONNEAU

Les Patriotes de Saint-Eustache ont répondu à l'appel de leur instructeur, mardi soir, à Montréal-Nord en jouant du hockey solide pour ainsi défaire les Etoiles 2 à 1 et prendre les devants dans la finale par trois parties à deux.

Au premier vingt, même si les Etoiles ont pris les devants 1 à 0, les porte-couleurs du Saint-Eustache ont clairement démontré à leurs adversaires qu'ils n'avaient aucunement l'intention de se laisser intimider comme ce fut le cas à Pâques, à Saint-Eustache.

Bernard Creamer, deux fois, et Richard Beauchesne ne se sont pas gênés pour jeter les gants. Ils ont remporté la victoire à chaque fois. Le plus spectaculaire combat a été celui livré à Sylvain Ethier par

Beauchesne qui prenait la place d'Yvon Beaulé dans l'uniforme du Saint-Eustache.

**Charbonneau fait la différence**

Au deuxième vingt, les protégés de Pierre Creamer ont enfilé deux buts et ont joué du hockey solide.

Le premier but a été l'oeuvre de Réal Fortin avec l'aide de Gaétan Lalancette. Puis, Michel Grégoire comptait le but vainqueur après avoir reçu le disque de Gaétan Bernier.

Le défenseur Denis Lefebvre, qui avait quelque peu mal paru sur le but des Etoiles, s'est repris en préparant le jeu qui devait résulter en un but de Grégoire.

En troisième période, Sylvain Charbonneau a été la grande vedette en réussissant 17 arrêts dont plusieurs très difficiles.

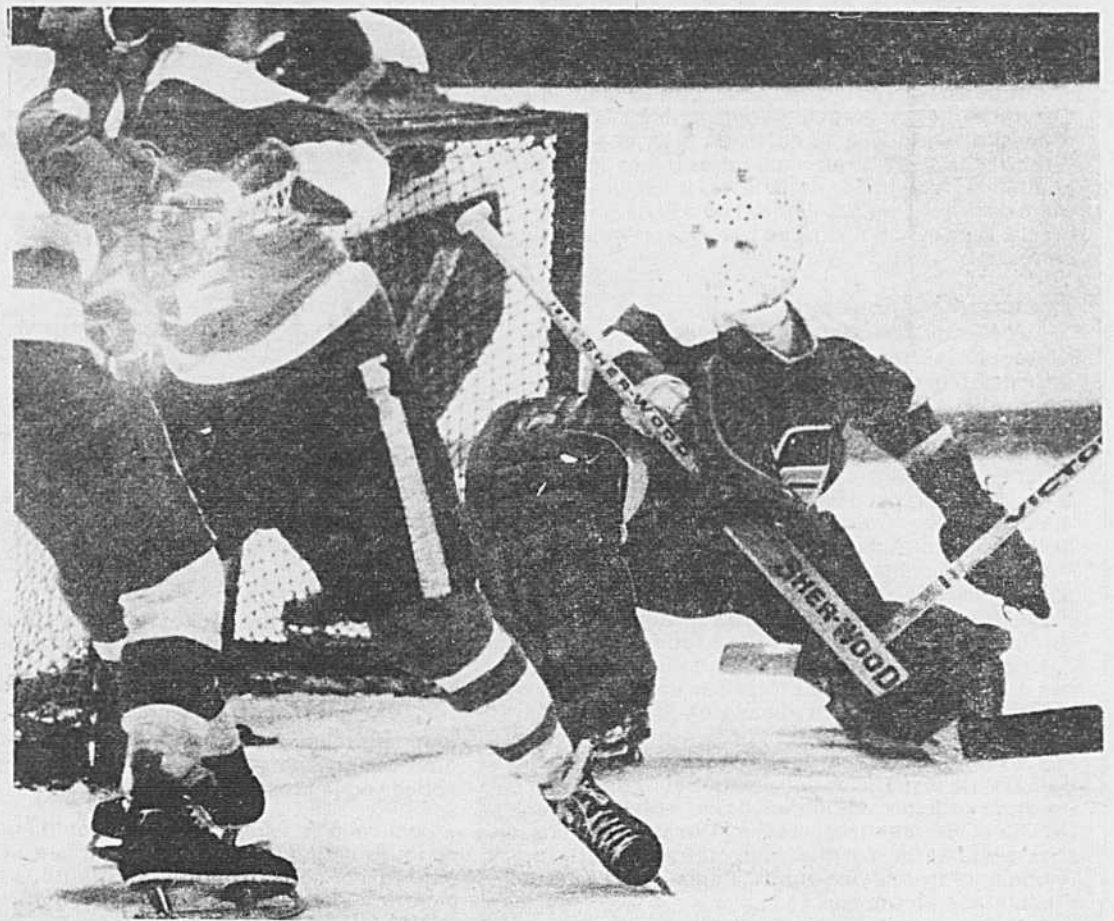


Photo LA PRESSE  
Sylvain Charbonneau a été plus que superbe devant les filets des Patriotes et son brio a permis à son équipe de prendre les devants trois parties à deux dans la finale.

Souvent laissé seul, Charbonneau a arrêté les tirs adverses du bout de ses jambières ou avec sa mitaine. Il était partout à la fois.

En 60 minutes de jeu, Charbonneau a repoussé 39 tirs, contre 17 pour le portier des Etoiles.

Détrempé par la sueur, le cerbère des Patriotes mentionnait après le match qu'il avait été parfois chanceux.

"J'ai arrêté, dit-il, plusieurs lancers par réflexe. Je ne les avais pas vu venir dans ma direction.

De son côté, Pierre Creamer criait à qui voulait l'entendre que Charbonneau venait de disputer sa meilleure troisième période des séries.

Par la suite, Creamer qui se promenait sans arrêt dans la chambre des joueurs afin de féliciter les siens individuelle-

ment, a mentionné que si les Patriotes continuaient jeudi (ce soir) à travailler comme à Montréal-Nord, il se pourrait fort bien que la série prenne fin à Saint-Eustache.

**Les Patriotes favoris**

A la question à savoir pourquoi avoir fait habiller Beuchésne à la place de Beaulé, Creamer a répondu: "J'ai choisi mes 19 meilleurs et Beaulé était le 20ème".

La victoire des Patriotes a été assez coûteuse alors qu'ils ont perdu les services de Jean-Pierre Roy pour deux matches.

D'après l'arbitre, le numéro neuf a dardé un adversaire au deuxième vingt. Pour son geste, Roy a été expulsé de la rencontre. Quelques minutes après le match, Creamer ap-

prenait que son joueur était suspendu.

Avec cette victoire arrachée de peine et de misère à Montréal-Nord, les Patriotes sont maintenant favoris pour aller représenter la ligue Métropolitaine, à Drummondville, lors des championnats provinciaux de hockey junior "B".

Ce soir, les Patriotes, qui jouent à Saint-Eustache, sont favoris alors qu'ils seront encouragés par leurs partisans.

Advenant une défaite, la série prendra fin dimanche à Montréal-Nord. Le match marquera le retour de Bruno Bertrand.

Lorsque Bertrand est sur la patinoire ou sur le banc, les Etoiles ne jouent pas le même hockey robuste, ce qui donne un net avantage aux Patriotes. De plus, les Patriotes sont meilleurs dans les filets.

## Ils auront tout de même fourni un bel effort

Les Insulaires de Laval mettront vraisemblablement fin, à moins qu'un autre miracle semblable à celui du National ne se produise, à leur saison de hockey, demain soir, alors qu'ils croiseront le fer avec les Lions du Lac-Saint-Louis.

Cette dernière équipe mène actuellement deux parties à zéro dans une série trois de

cinq pour l'obtention du championnat des séries éliminatoires de la ligue de hockey développement midget "AAA".

D'après l'instructeur Gilles Messier, le fait que son équipe soit parvenue à la finale, c'est déjà bien beau car, quelques semaines avant la fin de la saison régulière, personne ne prévoyait que les Insulaires

allaient se rendre dans les séries d'après-saison.

"C'est déjà beau, précise Messier, nous avons battu Sainte-Foy. Maintenant, il ne faut pas rêver en couleurs, les Lions sont très forts. Ils n'ont pratiquement pas de faiblesse."

Les quelque 480 personnes qui ont assisté, lundi soir, au

match entre les Insulaires et les Lions ont constaté que le Lac-Saint-Louis possédait un jeu de position vraiment remarquable.

Cette équipe est réellement trop puissante pour les Insulaires. Les visiteurs ont dirigé 46 lancers en direction des Lavallois tandis que les joueurs locaux ont riposté avec 24 tirs.

Les compteurs des Insulaires dans ce deuxième match ont été Bernard Gallant (Alain Cliche-Rick Buckborough), Michel Galli (Daniel Terreault) et Gallant (Mario Figliuzzi).

Advenant un miracle vendredi à LaSalle, le quatrième match de la finale aura lieu lundi à compter de 20 heures, au Centre sportif Laval.

— J.-P. C.

Avant hier, avait lieu la finale de hockey de la ligue interécoles de Laval. L'école secondaire Saint-Maxime rencontrait pour l'occasion la polyvalente Vanier. Les deux équipes ont évolué durant l'hiver dans une ligue qui regroupait également le Laval Catholic High School et le Mont-de-La-Salle. Les parties se déroulaient sur semaine immédiatement après les heures de classe.

J'ai assisté à cette joute; cela m'a rappelé une époque où l'organisation du hockey était en grande partie concentrée à l'école, au collège ou à l'université. Il y avait bien quelques ligues ici et là comme la ligue junior du Québec, les ligues intermédiaires des Cantons de l'Est ou des Laurentides mais à part cela il n'existait que de rares clubs de quartier.

#### Evolution du hockey

Au début des années 60 sont apparues les associations sportives. A Montréal, on a vu naître le Comité des Jeunes de Rosemont, les Braves d'Ahun-sic, les loisirs Hochelaga. Quelques années après, soit en 1966, Laval devenait la deuxième plus grande ville au Québec et comme il se doit, le sport de développa et il y eut création d'une foule d'associations sportives.

En 1969, les mordus du hockey junior fondèrent la ligue majeure du Québec issue de la fusion des ligues métropolitaine junior A et provinciale junior A. Parallèlement à cette transformation, la ligue Métropolitaine junior B agrandit ses cadres, un comité de citoyens de la Rive sud mit sur pied la ligue junior B du Richelieu et enfin on institua des calibres différents à l'intérieur des catégories d'âge: un joueur pouvait évoluer 2A-A-B ou C.

Fait cocasse cependant: l'organisation du hockey civil si longtemps souhaitée et attendue coïncidait avec la disparition des équipes et ligues d'écoles et de collèges. Même les ligues universitaires perdaient de leur importance. Durant cinq ans, sous prétexte de normes budgétaires insuffisantes, le hockey scolaire était à l'agonie et l'intérêt étudiant était à son plus bas.

# Le hockey doit encore évoluer



Jacques Saint-Jean

(collaboration spéciale)

Depuis deux ans toutefois, il y a un regain de vie. Les équipes collégiales s'affrontent dans des compétitions fort valables et pourtant les sommes d'argent disponibles ne sont pas plus importantes qu'auparavant.

#### Provenance des joueurs

Il appert que les hockeyeurs des ligues interécoles ou inter-collégiales proviennent des catégories midget, juvénile et junior. Deux de mes anciens joueurs maintenant entraîneurs au niveau intercollégial me soulignaient que plusieurs de leurs protégés auraient pu évoluer dans un plus haut calibre mais qu'ils préféreraient jouer pour le collège où la pression est moins forte.

Beaucoup de jeunes prétendent qu'il est difficile de jouer au hockey 3 ou 4 fois par semaine et de poursuivre sérieusement leurs études. Ils estiment le calendrier de joutes plus équilibré au ni-

veau des collèges et donc plus profitable pour eux. Ils pensent d'abord à terminer leurs années de collège quitte à mériter par la suite une bourse dans une université américaine.

Il est tout de même malheureux que nos universités québécoises n'offrent pas les mêmes avantages mais il est bon de constater les changements dans la mentalité de nos hockeyeurs.

#### Philosophie du hockey

En juin prochain, les associations du hockey mineur et majeur n'existeront plus. Elles seront remplacées par la Fédération du hockey sur glace du Québec, source d'espoir pour des centaines de milliers d'adeptes du hockey.

A mon avis, le hockey civil a trop tendance à improviser et copier les organisations professionnelles. Par contre, les responsables du sport scolaire ont manqué un peu d'imagination et d'audace dans les derniers dix ans.

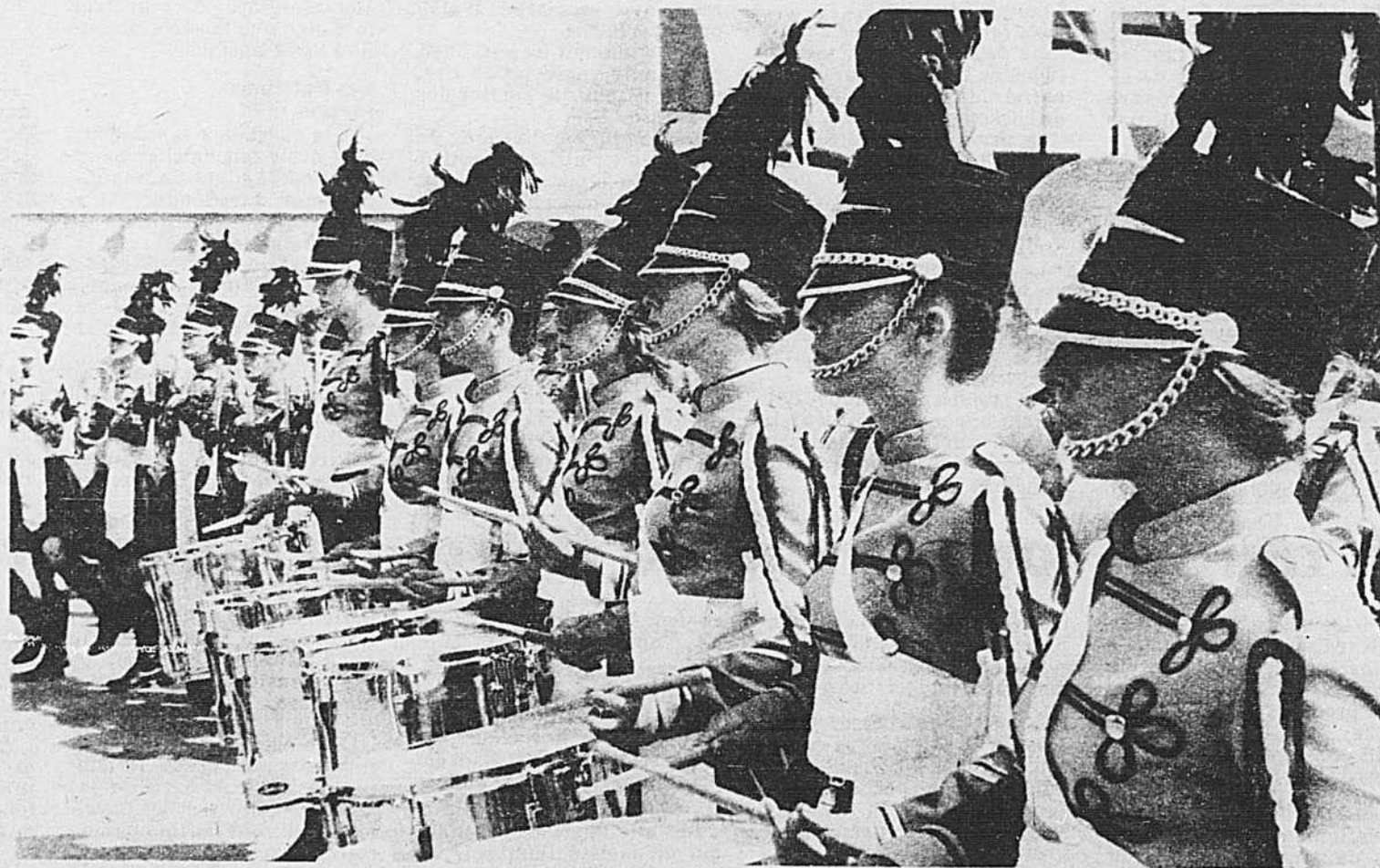
J'imagine que la nouvelle fédération s'efforcera de mettre de l'ordre dans notre hockey et qu'elle essaiera de stimuler les différents organismes publics et associations sportives vers des objectifs logiques. Une saine conception sous-jacente est essentielle à l'existence à long terme et au développement du hockey. Il faut créer des mécanismes orientés vers les buts du sport amateur. Les dirigeants de la Fédération devront regarder vers des horizons inconnus jusqu'ici, apporter des solutions concrètes et penser d'une manière neuve.

On pourra peut-être, du moins je l'espère, songer aux organismes scolaires, à leurs besoins et à leur clientèle. Rien ne serait plus beau que de voir des objectifs et des structures basés sur les attentes des jeunes et non sur celles des adultes.

Le développement d'une philosophie du hockey québécois s'impose si on veut que le nombre de participants ne diminue sans cesse. Il est temps de redéfinir les critères du succès et de faire ressortir l'importance de facteurs autres que la victoire afin que les avantages de la pratique du hockey reviennent à la masse et non à l'élite.

## À l'ouverture des Expos

Les Châtelaines seront de la partie, demain, au Stade olympique lors de l'ouverture de la saison locale des Expos de Montréal. Ce corps de tambours et de clairons, qui ne cesse de connaître des succès depuis nombre d'années, présentera un numéro à 13h30, soit trente minutes avant le lancement de la première balle. De plus, deux Lavallois, membres de l'équipe d'élite du Québec au baseball, seront également sur le terrain.



# L'ASCVL finaliste

L'équipe de hockey de catégorie novice de l'Association sportive du centre-ville de Laval (ASCVL) a fait belle figure, au cours du dernier week-end, en se rendant en finale d'un tournoi regroupant des formations des régions Bourassa, Montréal, Lac-Saint-Louis, et, bien entendu, Laval.

La jeune équipe, dirigée par Raymond Piette et Wallie Evinan, a remporté son premier match 4 à 3 contre le Lac-Saint-Louis. Cette rencontre a nécessité de la prolongation et a donné lieu à une confrontation.

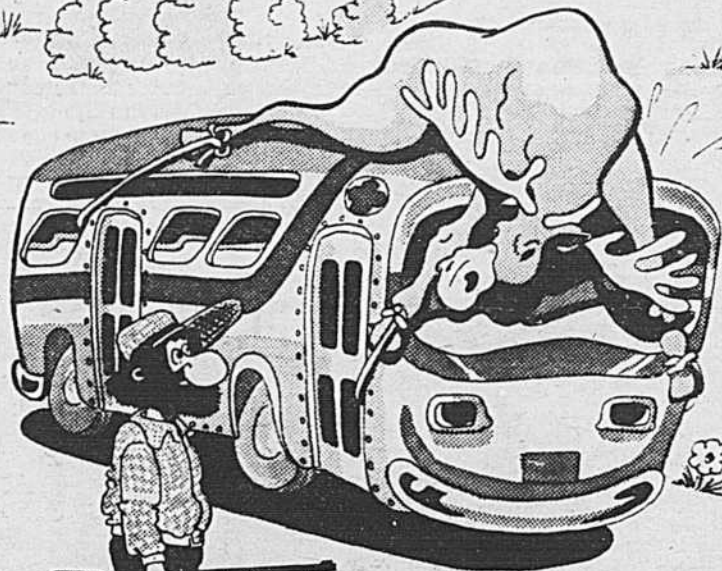
Dans la deuxième partie, l'ASCVL a eu facilement

raison de Montréal 5 à 1. Les jeunes hockeyeurs locaux devaient toutefois baisser pavillon 5 à 0 en finale contre le Martha Lidell de Verdun, formation de la ville hôte du tournoi.

Par ailleurs, deux équipes du secteur des loisirs de Laval-Centre se sont rendus à Beauharnois afin de participer à un tournoi de la classe "B".

L'une d'elles, la pee-wee dirigée par André Four-a perdu en demi-finale, tandis que l'autre s'est inclinée en finale. Il s'agit d'une formation bantam ayant comme pilote Pierre Desjardins.

# La C.T.L... c'est pour tout l'monde



#### Noliser la C.T.L....

C'est simple et vous êtes tranquilles.

S'il est question pour vous d'organiser une sortie ou un voyage pour votre groupe d'amis ou votre club de loisir, vous pouvez communiquer avec nous jusqu'à 24 heures avant votre départ et vous partirez tous à temps.

Nous prenons le groupe à un endroit connu de tous ses membres; nous suivons l'itinéraire préalablement tracé et vous arrivez tous au même point et en même temps.

Communiquez avec nous 24 heures avant votre départ. Nous vous réserverons un véhicule et nous vous confierons aux soins d'un chauffeur sympathique et courtois. Communiquez au 688-6520, notre Service de renseignements vous répond tous les jours de 7h à 23h.

La C.T.L.... c'est pour tout le monde!



commission de transport  
de la ville de Laval

## AMENAGEMENT DU PAYSAGE

par

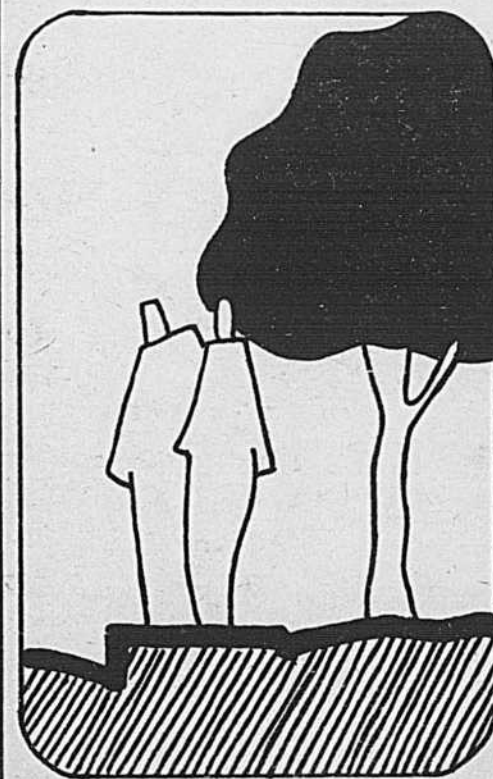
## PAYSAGE COPLAM inc.

### RESIDENTIEL

### COMMERCIAL

### INDUSTRIEL

### INSTITUTIONNEL

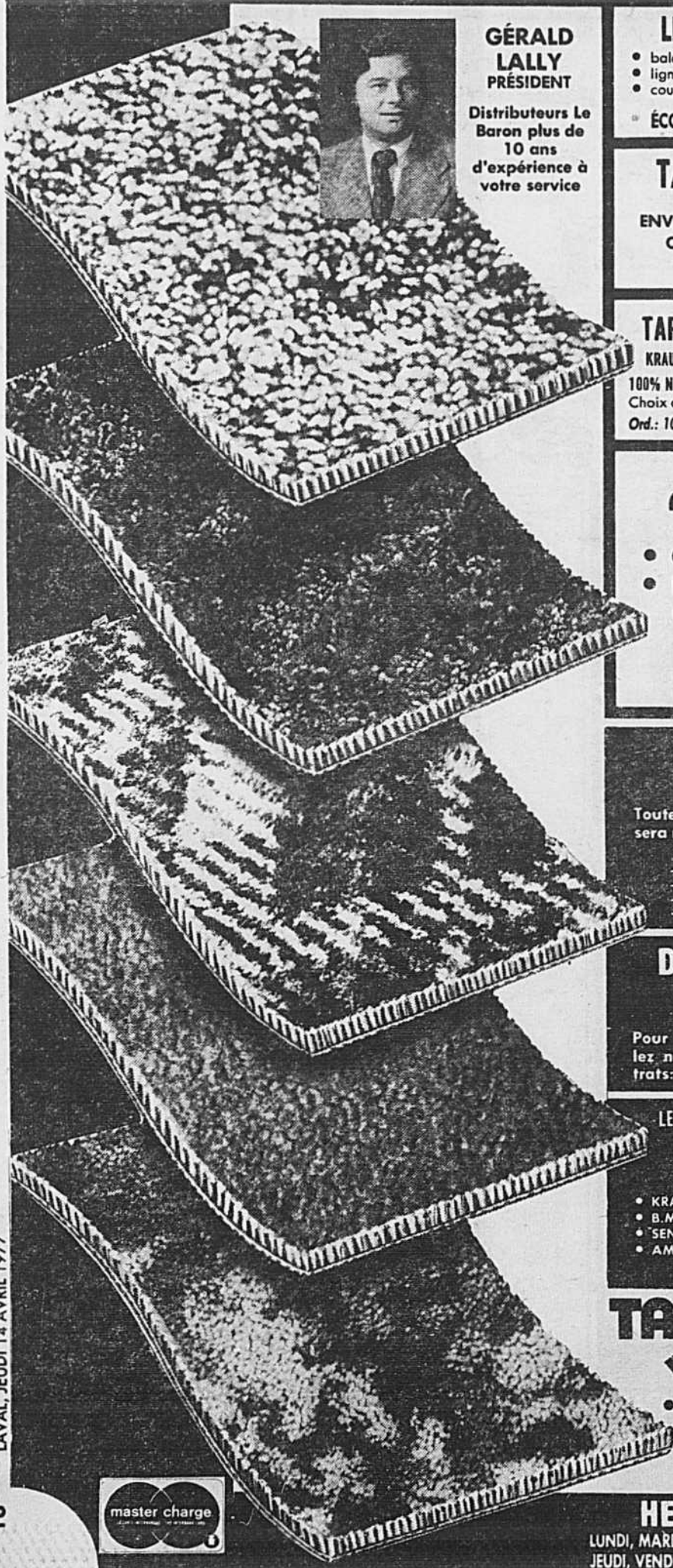


## 669 - 8666

VIMONT — LAVAL

# LE BARON

## SURPLUS D'INVENTAIRE À LIQUIDER



**GÉRALD LALLY**  
PRÉSIDENT

Distributeurs Le Baron plus de 10 ans d'expérience à votre service

### LE COIN DES ÉCONOMIES

- balance de rouleaux
- lignes discontinuées
- coupons

**75%**  
(sur prix réguliers)

ÉCONOMISEZ JUSQU'À

### TAPIS COMMERCIAL

100% NYLON  
ENVERS CAOUTCHOUTÉ

**\$495**  
v. car.

Ord.: 7.95 v. car.

PRIX DE VENTE

### TAPIS COMMERCIAL 1ère QUALITÉ

KRAUS OU PEERLESS

100% NYLON — ENVERS CAOUTCHOUTÉ  
Choix de couleurs

**\$595**  
v. car.

Ord.: 10.95 v. car.

PRIX DE VENTE

### GENRE

## “OZITE”

- CHOIX DE COULEURS
- ENVERS CAOUTCHOUTÉ

Ord.: 4.99 v. var.

**259**  
PRIX DE VENTE

QUANTITÉ LIMITÉE PAR CLIENT

### TAPIS DE CUISINE

À motifs le plus vaste choix de la région. Disponible en plusieurs motifs et couleurs.

PRIX DE VENTE  
**\$595**  
v. car.

### SPLUSH WESTMILL

Un tapis à texture des plus épaisses et des plus moelleuses qui rehaussera l'apparence de votre demeure. Choix de couleurs.  
Ord.: 14.95 v. car.

PRIX DE VENTE  
**\$888**  
v. car.

### “10” DENIERS EXCELLENTE QUALITÉ

Pourquoi payer \$25.00 v. car. pour un tapis de qualité 10 deniers alors que nous vous offrons cet article à un prix bien inférieur. 13 couleurs, le meilleur prix en ville.

PRIX DE VENTE  
**\$1695**  
v. car.

**A+**

Monsanto TAPIS DE VELOURS DE FIBRE ACRYLIQUE

Choix de 13 couleurs

Ord.: 15.95 v. car.

PRIX DE VENTE  
**\$1095**  
v. car.



Bouclé, coupé 2 hauteurs filament continu, 100% polypropylène antistatique, 12 couleurs au choix.

Ord.: 14.95 v. car.

PRIX DE VENTE  
**\$995**  
v. car.

### PRÉLART

VINYLE COUSSINÉ

Très grand choix de motifs et de couleurs. Largeur 12'.

### SUPERFLOOR

Largeur 6'11" couleurs disponibles

PRIX DE VENTE  
**359**  
v. c.



### PRÉLART

Vinyle Cushionfloor sans cirage, choix de motifs et de couleurs.

LARGEUR 12'

Ord.: 5.49 v. car.

PRIX DE VENTE

**395**  
v. car.

## GARANTIE LE BARON

Toute marchandise livrée ou installée s'avérant défectueuse sera remplacée sans frais ou remboursée par LE BARON

PROFITEZ DES SERVICES LE BARON

- Installation par nos experts
- Plan de MISE DE CÔTÉ
- Service de financement LE BARON
- Aucun dépôt

- 1er versement 45 jours
- LIVRAISON GRATUITE
- 11.000 PIEDS D'ENTRÉPÔT
- Vaste stationnement

## DÉPARTEMENT DE CONTRATS

Edifices publics, bureaux, commerces, etc.

• Consultation gratuite • Estimation gratuite • Installation rapide par experts

Pour renseignements appelez notre directeur des contrats.

JACQUES DUFRESNE

**688-7075**

LE PLUS GRAND INTREPÔT DE TAPIS ET PRÉLARTS DE LA RÉGION

OUVERT AU PUBLIC

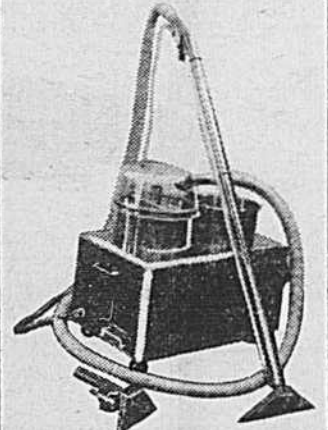
1.000 ROULEAUX DE MARQUES RECONNUES EN MONTRE

- |          |             |              |                    |
|----------|-------------|--------------|--------------------|
| • KRAUS  | • WESTMILLS | • VENTURE    | • MANNINGTON       |
| • B.M.K. | • ARMSTRONG | • HARDING    | • DOMCO            |
| • SENECA | • PEERLESS  | • BURLINGTON | • CONGOLEUM        |
| • AMTICO | • OZITE     | • G.A.F.     | • Plusieurs autres |

## NETTOYAGE DE TAPIS

### DEEPSTEAM FAITES-LE VOUS-MÊME

En employant notre méthode d'eau chaude en profondeur : ceci vous reviendra à moins de 024 par pied carré



VEUILLEZ RÉSERVER À L'AVANCE

## TAPIS DISTRIBUTEURS LE BARON

2002, boul. Labelle,  
Chomedey

**688-7074**

### HEURES D'OUVERTURE:

LUNDI, MARDI: 9h a.m. à 6h p.m. MERCREDI: fermé  
JEUDI, VENDREDI: 9h a.m. à 9h p.m. SAMEDI: 9h a.m. à 5h p.m.

