

Par René DIDIER, 127<sup>e</sup> cours

## **Fascicule A-030**

**Première édition**

L'Association des anciens et des anciennes  
*du Collège de l'Assomption*

Mars 2014



**Collège de l'Assomption  
Les anciens et les anciennes**

**Ce fascicule a été édité par**

**L'Association des anciens et des  
anciennes  
du  
Collège de l'Assomption**

**On peut commander ce fascicule en s'adressant au secrétariat de  
l'Association des anciens et des anciennes du Collège de  
l'Assomption :**

**Téléphone : (450) 589-5621, poste 260**

**Télécopieur : (450) 589-2910**

**Courriel : [ancien@classomption.qc.ca](mailto:ancien@classomption.qc.ca)**

**Pour en savoir plus sur l'Association :  
<http://www.aacla.qc.ca>**

**© Tous droits réservés 2007  
L'Association des Anciens et des Anciennes  
du Collège de l'Assomption  
L'Assomption, Québec, Canada**

**ISBN : 978-2-89679-030-1 (format brochure)**

**: 978-2-89679-030-2 (fichier PDF)**

**Dépôt légal**

**Bibliothèque du Canada : 1<sup>er</sup> trimestre 2014**

**Bibliothèque du Québec : 1<sup>er</sup> trimestre 2014**

**Les membres du 30<sup>e</sup> cours**

**Page 3**

**Collège de l'Assomption**  
**Les anciens et les anciennes**

**Collège de l'Assomption**  
**Les anciens et les anciennes**

**BIBLIOGRAPHIE**

- 1.- ALLAIRE, Jean-Baptiste (abbé) *Dictionnaire biographique du clergé canadien français/Les contemporains* Imprimerie la Tribune, 1908.
- 2.- FORGET, Anastase (abbé) *Histoire du Collège de l'Assomption (1833 - 1933)* : Imprimerie Populaire Itée. 1933.
- 3.- TANGUAY, Cyprien (Mgr.) *Répertoire général du clergé canadien* : Eusèbe SENÉCAL et Fils, 1893.
- 4.- AUBIN, Florian (abbé) *La paroisse de Saint-Cuthbert, 1765-1980* Tome I et II: Florian AUBIN 1981 et 1982.
- 5.- *Dictionnaire biographique du Canada Québec* : Presse de l'Université Laval, vol 1 à 4.
- 6.- LANOUE, François (abbé) *Un coin de pays dans Lanaudière-Saint-Alexis* MédiaPresse inc. 1992.
- 7.- ROY, Christian, *Histoire de L'Assomption*, La Commission des fêtes du 250<sup>e</sup> , 1967
- 8.- ROY, Christian et THERRIEN, Onil, *Histoire de Saint-Paul-l'Ermité*
- 9.- *Index des lieux de résidences et de Pratique des commis, garde-notes, greffiers, tabellions et notaires 1621-1991*,
- 10- Saint-Roch-de-l'Achigan
- 11- Dictionnaire général des Archambault d'Amérique
- 12 Paroisse Sainte-Anne de Varennes 1692-1992
- 13.- BÉLANGER, François, *Les cours de justice et la magistrature du Québec, Direction des communications, ministère de la Justice du Québec*, 1999
14. Les archives du Collèges de l'Assomption
- 15.-Les archives de l'Association des anciens et des anciennes du Collège de l'Assomption.
- 16.-OLIVIER, Réjean, *Profils d'anciens du Collège de l'Assomption de la région de Lanaudière*, Association des anciens du Collège de l'Assomption 1982.
- 17.-Sainte-Marie-Salomé
- 18.-Sainte-Julienne
- 19.-L'annuaire des anciens élèves du Collège de l'Assomption, 2<sup>e</sup> édition, Léonide DESROSIERS, éditeur, Montréal, 1954.
- 20.-*Dictionnaire Biographique des Oblats au Canada*, tomes I-II-III (G. Carrière), tome IV (M. Gilbert et N. Martel) et tome V (H. Beaudoin, J.-P. Demers et G. Landreville)
- 21.-Le site Web de l'Assemblée Nationale (Québec).
- 22.-Le site Web de la Chambre des Communes (Ottawa).

**COLLABORATIONS SPÉCIALES**

BOULET, Fernand, 107<sup>e</sup> cours.  
BOUFFARD, André, chercheur en généalogie.  
CUSSON, Georges, chercheur en généalogie.  
GABOURY, René, 119<sup>e</sup> cours.  
GARIÉPY, Wilfrid, 116<sup>e</sup> cours.  
HARPIN, Reynald, 121<sup>e</sup> cours.  
GAGNON, Jean-Marie.  
TESSIER, Nelson, 129<sup>e</sup> cours.  
Le Centre régional d'archives de Lanaudière/Archives Lanaudière.  
Les bénévoles de la Société de généalogie canadienne-française.

**Collège de l'Assomption**  
**Les anciens et les anciennes**

**PRÉSENTATION**

La première devise du collège qui deviendra aussi celle de l'Association des anciens : «*In amore fraternitatis*» semble tirer ses origines d'un esprit de famille, cher aux cinq fondateurs et implanté dès les premières années de la fondation du collège.

Pour bien marquer cet esprit, on prend l'habitude de donner, selon l'ordre chronologique, un numéro de cours à chacune des cohortes d'élèves nouvellement admises ; et non pas, comme c'était fréquemment le cas ailleurs, de donner aux cohortes d'élèves le numéro de l'année de leur fin d'étude et de leur obtention de diplôme. Ainsi, chaque cours reçoit son numéro au début de ses études et non à la fin et chaque cours peut mesurer les années qui le séparent de la fondation du Collège et peut aussi mesurer le temps qui le sépare de ses prédécesseurs ou de ses successeurs. Cette tradition, longtemps partagée avec le Collège de Ste-Thérèse, est maintenant unique au Québec. Il s'agit ici d'une des plus vieilles traditions du Collège de l'Assomption. Il faudrait retourner aux plus vieux documents du Collège pour en connaître l'origine.

On peut presque dire qu'à une certaine époque, alors que les cohortes d'élèves étaient beaucoup moins nombreuses, le numéro de cours était l'équivalent d'un patronyme, une sorte de «numéro-surnom» de famille. Jusqu'au début des années 1960, les cohortes d'élèves finissant leurs études dépassaient rarement le chiffre trente. D'avant 1960, on en a vu plusieurs qui ne comptaient qu'une vingtaine de finissants. Pour tout un cours, au temps fort du pensionnat, au maximum, on peut compter une centaine d'élèves, pour les huit années du cours classique. Aujourd'hui, pour un cours qui termine ses cinq années d'études secondaires, on parle de près de 200 élèves finissants. Pour la dernière année du collégial, en 1997-1998, le 159<sup>e</sup> cours comptait pas moins de 400 finissants, dont près de la moitié n'avaient fait que leurs deux années d'études collégiales (CÉGEP) au collège.

Sur les soixante quatre élèves que compte le 30<sup>e</sup> cours, en considérant aussi les neuf qui n'y ont fait que leur classe française, en 1861-1862, il n'y en a que 8 qui ont gradués au Collège en 1870. Ce cours compte cinq membres qui ont enseigné au collège, pendant peu d'années : Rémi CHAPUT, Jérémie GAGNON, Noël GUILBAULT, John HOULAHAN, et Ambroise LAURION.

Ce fascicule, portant sur les membres du 30<sup>e</sup> cours, fait partie d'une collection, consacrée aux anciens et aux anciennes du collège de l'Assomption. À partir des informations disponibles, chaque membre de ce cours a fait l'objet d'une courte biographie. Celles qui sont incomplètes ou partielles seront mises à jour au fur et à mesure que de nouvelles informations nous seront fournies.

Si vous détenez des informations sur l'une ou l'autre des personnes faisant partie de ce fascicule, vous pouvez nous les faire parvenir, par courrier électronique, à l'adresse suivante :

**[ancien@classomption.qc.ca](mailto:ancien@classomption.qc.ca)**

René Didier, 127<sup>e</sup> cours,  
Responsable de la collection des fascicules

Les membres du 30<sup>e</sup> cours  
(par ordre alphabétique)

Études classiques et philosophiques (1862-1869)

	ARCHAMBAULT, Gaspard, médecin	page 9
	BEAUDOIN, Albert,	page 9
	BERGEVIN, Pierre, cultivateur	page 9
	BERTRAND, Narcisse,	page 10
	BOCK, Jean-Baptiste, études médicales	page 10
	BOURBONNIÈRE, Damien, boucher	page 10
	BOUTHILLIER, Médéric, pharmacien	page 10
	BRISSETTE, Eugène, marchand	page 11
	BRISSETTE, Joseph, commis-marchand	page 11
	CHAMBERLAND, Alfred, commis-marchand	page 11
📖	CHAPUT, I.-Rémi, prêtre, curé	page 12
	CHAUVIN, Alphonse, bourgeois	page 12
	COLLINS, William,	page 12
	DE GRANDPRÉ, Louis,	page 13
	DE SALABERRY, Léonide, avocat	page 13
	DORVAL, Adhelmar, employé civil	page 13
	DUCHARME, Alfred, agent	page 14
	DUFAULT, Noé,	page 14
	DULONG, Elzéar,	page 14
	FAUTEUX, Ovide,	page 15
	FLEURY, Achille, médecin	page 15
	FOREST, Élisée, études en droit	page 15
📖	GAGNON, Jérémie, prêtre	page 16
	GOULET, Joseph, cultivateur	page 16
📖	GUILBAULT, Noël, bourgeois	page 16
	HAMEL, François-Xavier,	page 17
	HÉBERT, Alfred, bourgeois	page 17
	HENRI, Damase, cultivateur	page 17
	HÉTU, Médéric, prêtre, O.M.I.	page 18
📖	HOULAHAN, John, avocat	page 18
	LA ROSE, Pierre, prêtre	page 18
	LEDUC, Charles, avocat	page 19
	LEFORT, Jérémie, zouave pontifical	page 19
	LEMIRE, Nicaire, boulanger	page 19
📖	LORION, Ambroise, prêtre	page 20
	MARION, Arthur-Joseph, marchand	page 20
	MARLOT, Pierre, ecclésiastique	page 20
	MARTEL, Alfred, professeur de musique	page 21
	MIREAULT, Omer, marchand	page 21
	MYRE, Pierre,	page 21
	PACAUD, Oscar,	page 22
	PAPIN, Napoléon, médecin	page 22
	PAYETTE, Cyriac, hôtelier	page 22
	PAYETTE, Pierre,	page 23
	PELLETIER, Tancrede,	page 23
	PELTIER, Édouard, bourgeois	page 23
	POITRAS, Louis, hôtelier	page 23

**Collège de l'Assomption**  
**Les anciens et les anciennes**

**Les membres du 30<sup>e</sup> cours**  
(par ordre alphabétique)

**Études classiques et philosophiques (1862-1869) (suite)**

<b>POITRAS, Philéas, commis-marchand</b>	page 24
<b>POMINVILLE, Roch, études médicales</b>	page 24
<b>PRÉVOST, Médéric, prêtre, O.M.I.</b>	page 24
<b>RENAUD, Favila, cultivateur</b>	page 25
<b>RIOPEL, Edmond, cultivateur</b>	page 25
<b>ROULIER, Édouard, cultivateur</b>	page 25
<b>SHAHAN, Peter, prêtre</b>	page 26
<b>THÉBERGE, J.-Antoine, gérant de banque</b>	page 26
<b>TURENNE, Joseph, régistrateur</b>	page 26

**Classe française (1861-1862)**

<b>CHABOT, Cyprien,</b>	page 27
<b>DUFORT, Avila,</b>	page 27
<b>DURNFORD, Edward-E.,</b>	page 27
<b>LAFORTUNE, Adélarde,</b>	page 28
<b>MORIN, Cham-Clément,</b>	page 28
<b>PARISEAU, Auguste,</b>	page 28
<b>QUÉRY, Olivier,</b>	page 28
<b>RACETTE, Émile,</b>	page 29

**Note importante concernant l'orthographe des patronymes et des prénoms :**

L'orthographe des patronymes et des prénoms que nous avons utilisée peut ne pas correspondre exactement à celui des registres paroissiaux. Dans les cas de doute et de divergence entre les registres des paroisses, les archives du Collège, les archives de l'Association et l'usage d'une époque, nous avons adopté l'orthographe d'usage actuel. De même, la plupart des surnoms ont été omis pour ne conserver que le patronyme couramment utilisé.

Les noms de ceux qui ont été éducateurs au Collège sont précédés de . Les noms de ceux qui ont été parlementaires au provincial sont précédés de  **PP**, au fédéral de  **PF**, et au Sénat de  **S**.

**NDLR** : Les biographies qui suivent sont à l'image de leur époque. Il ne faut donc pas les juger, sinon avec les usages et les valeurs de leur époque.

**Collège de l'Assomption  
Les anciens et les anciennes**

**Les membres du 30<sup>e</sup> cours  
(par ordre alphabétique)**

## **Études classiques et philosophiques (1862-1869)**

**Gaspard ARCHAMBAULT, 30<sup>e</sup> cours, médecin  
(.....)**

Originaire de L'Assomption, il est le fils de Camille ARCHAMBAULT et de Marie-Éléonore-Victoire-Ozine ARCHAMBAULT.

Étudia au Collège de l'Assomption de 1860 à 1864.  
A pratiqué sa profession à Montréal.

Décédé.

Avait épousé Marie-Louise PAPIN, fille de Joseph PAPIN, du 3<sup>e</sup> cours, et de Marie-Sophie HOMIER, à L'Assomption, le 14 mai 1878.

Il est le frère de Auguste ARCHAMBAULT, du 32<sup>e</sup> cours, et il est le neveu de Léandre ARCHAMBAULT, du 5<sup>e</sup> cours, et de Georges-Alfred ARCHAMBAULT, du 10<sup>e</sup> cours, et le neveu, par alliance, de Ludger PAPIN, du 17<sup>e</sup> cours.

Mise à jour de la biographie : 27 décembre 2013.

**Albert BEAUDOIN, 30<sup>e</sup> cours, élève  
(1848-1867)**

Né à Repentigny le 10 novembre 1848. Il est le fils de Pierre BEAUDOIN et de Marguerite HÉTU.

Étudia au Collège de l'Assomption de 1862 à 1867.

Décédé en 1867, à l'âge de 19 ans, alors qu'il était élève au Collège.

Il est le frère de Pierre BEAUDOIN, du 11<sup>e</sup> cours, de Philibert BEAUDOIN, du 15<sup>e</sup> cours, et de Clovis BEAUDOIN, du 36<sup>e</sup> cours.

Mise à jour de la biographie : 27 décembre 2013.

**Pierre BERGEVIN, 30<sup>e</sup> cours, cultivateur  
(.....)**

Originaire de Châteauguay. Il est le fils de Eustache BERGEVIN et de Brigitte PRIMEAU.

Étudia au Collège de l'Assomption de 1863 à 1865.  
A pratiqué l'agriculture à Châteauguay.

Décédé.

Avait épousé Domithilde LAFONTAINE, fille de Alexandre LAFONTAINE et de Domithilde RHÉAUME, à Châteauguay, le 16 avril 1894.

Mise à jour de la biographie : 27 décembre 2013.

**Collège de l'Assomption  
Les anciens et les anciennes**

**Narcisse BERTRAND, 30<sup>e</sup> cours, élève  
(.....)**

Originaire de Saint-Esprit.

Étudia au Collège de l'Assomption de 1860 à 1867.

Décédé alors qu'il était élève au Collège.

Mise à jour de la biographie : 27 décembre 2013.

**Jean-Baptiste BOCK, 30<sup>e</sup> cours, études médicales  
(.....)**

Originaire de Sainte-Anne-des-Plaines.

Étudia au Collège de l'Assomption en 1865 à 1866.

Décédé pendant ses études médicales.

Mise à jour de la biographie : 27 décembre 2013.

**Damien BOURBONNIÈRE, 30<sup>e</sup> cours, boucher  
(1845-.....)**

Originaire de L'Épiphanie. Né à L'Assomption le 8 octobre 1845, il est le fils de Louis BOURBONNIÈRE et de Marie-Mathilde POITRAS.

Étudia au Collège de l'Assomption de 1860 à 1863.  
A exercé son métier à Montréal.

Décédé.

Avait épousé Marie-Céline RENAUD, fille de Narcisse RENAND, forgeron, et de Vitaline ALLARD, à Madsouche, le 22 mai 1871.

Mise à jour de la biographie : 27 décembre 2013.

**Médéric BOUTHILLIER, 30<sup>e</sup> cours, pharmacien  
(1848-.....)**

Né à Saint-Sulpice le 16 juin 1848. Il est le fils de Denis BOUTHILLIER, du 2<sup>e</sup> cours, et de Julie RODIER.

Étudia au Collège de l'Assomption de 1861 à 1864.  
A pratiqué sa profession à Manchester, dans le New Hampshire.

Décédé.

Il est le frère de Edmond BOUTHILLIER, du 45<sup>e</sup> cours. Il est le beau-frère de Joseph-Édouard BEAUPRÉ, du 27<sup>e</sup> cours, et de Amédée THOUIN, du 46<sup>e</sup> cours.

Mise à jour de la biographie : 27 décembre 2013.

**Collège de l'Assomption  
Les anciens et les anciennes**

**Eugène BRISSETTE, 30<sup>e</sup> cours, marchand  
(1846-....)**

Né à Saint-Barthélemi, le 6 février 1846. Il est le fils de Isaïe BRISSETTE, meunier et de Domithilde BÉRARD-LÉPINE.

Étudia au Collège de l'Assomption de 1861 à 1863.  
A pratiqué son commerce à Détroit, dans le Michigan.

Décédé.

Mise à jour de la biographie : 28 décembre 2013.

**Joseph BRISSETTE, 30<sup>e</sup> cours, commis-marchand  
(1847-....)**

Né à Sainte-Élisabeth-de-Joliette, le 21 novembre 1847. Il est le fils de Prosper BRISSETTE et de Anastasie LÉVESQUE.

Étudia au Collège de l'Assomption de 1861 à 1863.  
A opéré son commerce à Montréal.

Décédé.

Avait épousé Marie-Eugénie-Angéline HUDON-BEAULIEU, fille de Maurice HUDON-BEAULIEU et de Émérence BEAUPRÉ, à Sainte-Élisabeth, le 27 septembre 1870.

Il est le beau-frère de Clément BEAULIEU, du 8<sup>e</sup> cours, et de Léon BEAULIEU, du 10<sup>e</sup> cours.

Mise à jour de la biographie : 28 décembre 2013.

**Alfred CHAMBERLAND, 30<sup>e</sup> cours, commis-marchand  
(1847-1926)**

Originaire de L'Épiphanie, né à L'Assomption, le 15 novembre 1847. Il est le fils de Jean-Baptiste CHAMBERLAND et de Hortense CHALIFOUX.

Étudia au Collège de l'Assomption de 1862 à 1864.  
A opéré son commerce à Montréal.

Décédé le 26 février 1926.

Avait épousé Joséphine VANDAL, fille de Jean-Baptiste VANDAL et de Marie DAVID, à Montréal, le 18 avril 1870.

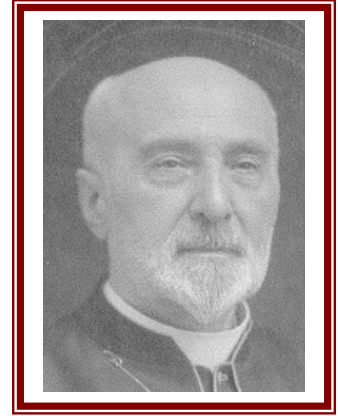
Mise à jour de la biographie : 28 décembre 2013.

**Collège de l'Assomption  
Les anciens et les anciennes**

**Isaïe-Rémi CHAPUT, 30<sup>e</sup> cours, prêtre  
(1849-1924)**

Originaire de L'Épiphanie, né à L'Assomption le 7 mai 1849, de Sulpice CHAPUT et de Émilie HURTEAU.

Il fit ses études à l'Assomption, moins sa dernière année de philosophie, de 1862 à 1868. En 1869-1870, assistant directeur de l'École d'agriculture à L'Assomption ; ensuite il alla finir sa théologie à Terrebonne, de 1870 à 1873. Il fut ordonné à Montréal par Mgr FABRE, le 7 juin 1873. De 1873 à 1875, professeur au Collège classique de Terrebonne ; en 1875, vicaire aux Cèdres, puis à Saint-Constant, enfin à Saint-Paul l'Ermitte ; de 1876 à 1883, vicaire à Saint-Henri de Montréal ; en 1883-1884, curé d'Oswego ; quelques mois en repos en 1884 ; de 1884 à 1886, aumônier à la maison mère des Sœurs de la Providence de Montréal ; de 1886 à 1892, curé de Saint-Lazare-de-Vaudreuil ; de 1892 à 1916, curé de Châteauguay. De 1916 à 1924, retiré au presbytère de Maisonneuve ; il est décédé le 13 juillet 1924. Il a été nommé vicaire forain en 1905, et chanoine honoraire en 1920.



Il est l'oncle de Édouard CONTANT, du 42<sup>e</sup> cours, de Rémi CONTANT, du 51<sup>e</sup> cours, de Edmond CONTANT, du 52<sup>e</sup> cours, et de Émile CONTANT, du 58<sup>e</sup> cours.

Mise à jour de la biographie : 30 octobre 2005.

**Alphonse CHAUVIN, 30<sup>e</sup> cours, bourgeois  
(.....)**

Originaire de Châteauguay.

Étudia au Collège de l'Assomption de 1863 à 1865,  
Habitait à Châteauguay.

Décédé.

Mise à jour de la biographie : 28 décembre 2013.

**William COLLINS, 30<sup>e</sup> cours, élève  
(1849-.....)**

Originaire de New-York, état de New York. Né en 1849, il est le fils de Michael William COLLINS et de Elizabeth MURPHY.

Étudia au Collège de l'Assomption de 1860 à 1863.

Décédé à L'Assomption le 6 décembre 1863. D'abord inhumé dans le cimetière de L'Assomption, sa dépouille a été exhumée puis inhumée à New York, le 14 août 1874.

Mise à jour de la biographie : 28 décembre 2013.

**Collège de l'Assomption  
Les anciens et les anciennes**

**Louis DE GRANDPRÉ, 30<sup>e</sup> cours,  
(....-.....)**

Originaire de l'Île Dupas, il est le fils de Hyacinthe DUTEAU-DEGRANPRÉ et de Aglaé PELLETIER.

Étudia au Collège de l'Assomption en 1862.  
Habitait Lawrence, dans le Massachusetts.

Décédé.

Avait épousé Joséphine CHAMPAGNE, fille de Georges CHAMPAGNE et de Geneviève MOUSSEAU, à Berthier, le 12 octobre 1880.

Il est le beau-frère par alliance de Amable DOSTALER, du 32<sup>e</sup> cours.

Mise à jour de la biographie : 28 décembre 2013.

**Léonide DE SALABERRY, 30<sup>e</sup> cours, avocat  
(....-.....)**

Originaire de Chambly, il est le fils de Melchior-Alphonse DE SALABERRY et de Marie-Émilie GUY.

Étudia au Collège de l'Assomption de 1857 à 1863,  
A pratiqué sa profession à New York, dans l'état de New York.

Décédé.

Il est cousin germain avec Jean-Baptiste BROUSSEAU, du 23<sup>e</sup> cours, Ernest BROUSSEAU, du 25<sup>e</sup> cours, Alexandre BROUSSEAU, du 31<sup>e</sup> cours, René de SALABERRY, du 51<sup>e</sup> cours, Rochbrune LAROCQUE, du 58<sup>e</sup> cours, et René LAROCQUE, du 61<sup>e</sup> cours. Il est le petit fils de Charles-Michel D'IRUMBERRY, marquis DE SALABERRY, héros de la bataille de Châteauguay, seigneur par alliance de la seigneurie de Rouville et seigneur d'une partie de la seigneurie de Chambly.

Mise à jour de la biographie : 28 décembre 2013.

**Adhelmar DORVAL, 30<sup>e</sup> cours, employé civil  
(1848-1902)**

Né à Saint-Jacques-de-Montcalm, le 18 avril 1848, fils de Médéric DORVAL, marchand, et de Julie CLOUTIER.  
Étudia au Collège de l'Assomption de 1862 à 1864.  
Transcripteur et enlumineur de la Gazette officielle à Ottawa.

Décédé le 2 mai 1902 et possiblement inhumé à Ottawa.

Avait épousé Exérine THÉRIAULT, fille de Gédéon THÉRIAULT et de Marie-Louise RACETTE, à Montréal, le 18 octobre 1881.

Neveu de Pierre-Ferréol DORVAL et de Alexandre-Amable Dorval, l'un et l'autre du 1<sup>er</sup> cours et de Urgel Dorval, du 8<sup>e</sup> cours. Il est le frère de Médéric DORVAL, du 24<sup>e</sup> cours, et le cousin germain de Philippe Dorval, du 43<sup>e</sup> cours, de Gustave DORVAL, du 55<sup>e</sup> cours, de Amable DORVAL, du 59<sup>e</sup> cours, de Louis-Philippe DORVAL, du 59<sup>e</sup> cours et de Georges DORVAL, du 64<sup>e</sup> cours. Il est le beau-frère de François-Xavier LEMIRE, du 32<sup>e</sup> cours.

Mise à jour de la biographie : 28 décembre 2013.

**Collège de l'Assomption  
Les anciens et les anciennes**

**Alfred DUCHARME, 30<sup>e</sup> cours, agent  
(1849-....)**

Né à L'Assomption, le 21 août 1849. Il est le fils de Léandre DUCHARME et de Odile PELTIER.

Étudia au Collège de l'Assomption de 1862 à 1864,  
À exercé sa fonction à Montréal.

Décédé.

Avait épousé Marie-Angélique LAURENT, fille de David LAURENT et de Léocadie DÉPINIER, à Ottawa, le 13 janvier 1870.

Mise à jour de la biographie : 28 décembre 2013.

**Noé DUFAULT, 30<sup>e</sup> cours,  
(....-....)**

Originaire de Saint-Esprit, il est le fils de Joachim DUFAULT et de Marguerite LEBLANC..

Étudia au Collège de l'Assomption de 1860 à 1865,  
A émigré aux Etats-Unis.

Décédé.

Il est le frère de Joachim DUFAULT, du 26<sup>e</sup> cours, et il est le beau-frère de Joseph LAPORTE, du 15<sup>e</sup> cours, et de Maxime GRÉGOIRE, du 31<sup>e</sup> cours.

Mise à jour de la biographie : 28 décembre 2013.

**Elzéar DULONG, 30<sup>e</sup> cours,  
(....-....)**

Originaire de Saint-Esprit, il est le fils de Jean-Marie DULONG et de Sophie BOUGRET-DUFORT.

Étudia au Collège de l'Assomption de 1860 à 1863.  
Habitait Montréal.

Décédé.

Mise à jour de la biographie : 28 décembre 2013.

**Collège de l'Assomption  
Les anciens et les anciennes**

**Ovide FAUTEUX, 30<sup>e</sup> cours,  
(1847-....)**

Né à Saint-Cuthbert, le 19 septembre 1847. Il est le fils de Pierre-Thomas FAUTEUX, cultivateur, et de Marie-Claire CHAMPOUX-SEMPER,

Étudia au Collège de l'Assomption de 1860 à 1866.

Décédé.

Avait épousé Marie-Adèle TROTTIER, fille de André TROTTIER et de Théophile MAILHOT, à Saint-Pierre-Les-Becquets, le 8 février 1869..

Il est le frère de Joseph-Léandre FAUTEUX, du 11<sup>e</sup> et 15<sup>e</sup> cours, de Pierre-Aimé FAUTEUX, du 11<sup>e</sup> cours, de Zéphirin FAUTEUX, du 18<sup>e</sup> cours, de Évariste FAUTEUX, du 19<sup>e</sup> cours, de Gaspard FAUTEUX, du 29<sup>e</sup> cours, et de Léopold FAUTEUX, du 35<sup>e</sup> cours. Il est le demi-frère par alliance de Horace FAUTEUX, du 13<sup>e</sup> cours, et de Romuald FAUTEUX, du 19<sup>e</sup> cours. Il est cousin germain avec Norbert HÉNAULT, du 13<sup>e</sup> cours, et Pierre-Ambroise BÉRARD, du 14<sup>e</sup> cours.

Mise à jour de la biographie : 28 décembre 2013.

**Achille FLEURY, 30<sup>e</sup> cours, médecin  
(....-....)**

Né à Saint-Barthélemi, le 19 août 1844, il est le fils de fils de Narcisse FLEURY, cultivateur, et de Marie-Anne DENOMMÉE.

Étudia au Collège de l'Assomption de 1860 à 1862.  
A pratiqué sa profession à Lanoraie.

Décédé le,

Mise à jour de la biographie : 28 décembre 2013.

**Élisée FOREST, 30<sup>e</sup> cours, étudiant en droit  
(1848-1871)**

Né à L'Assomption, le 14 avril 1848. Il est le fils de Joseph-Isaïe FOREST et de Adélaïde AMIREAULT.

Étudia au Collège de l'Assomption de 1861 à 1868.

Décédé à L'Assomption, le 11 août 1871, alors qu'il étudiait le droit. Il a été inhumé dans la crypte de l'église paroissiale,

Il est le frère de Jean-Baptiste FOREST, du 23<sup>e</sup> cours, et de Narcisse FOREST, du 28<sup>e</sup> cours.

Mise à jour de la biographie : 28 décembre 2013.

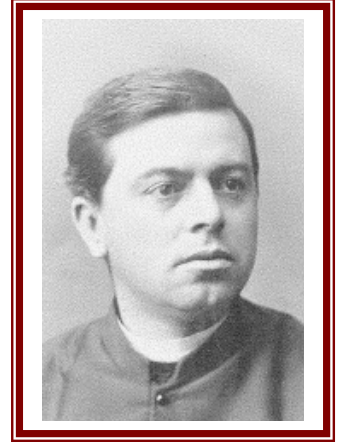
**Collège de l'Assomption  
Les anciens et les anciennes**

**Jérémie GAGNON, 30<sup>e</sup> cours, prêtre  
(1850-1922)**

Né à Saint-Jacques-le-Mineur, le 6 février 1850, fils de Jérémie GAGNON, et de Flavie BOURGEOIS.

Il fit ses études classiques et philosophiques à l'Assomption, de 1861 à 1869. Après ses études terminées, il resta à l'Assomption comme professeur de la classe de Versification pendant quatre ans, de 1869 à 1873, tout en suivant des cours de théologie. Il fut ordonné à Montréal par Mgr FABRE, le 11 mai 1873. De 1873 à 1876, vicaire à Boucherville ; en 1877-1878, au Sacré-Cœur de Montréal ; en 1879-1880, à Joliette ; de 1881 à 1884, à Saint-Louis-de-Gonzague ; de 1884 à 1892, curé de Sainte-Barbe ; de 1892 à 1894, vicaire à Saint-Jean ; en 1894-1895, à la Pointe-aux-Trembles ; de 1895 à 1897, à Sainte-Cunégonde de Montréal ; de 1897 à 1900, en repos ; en 1900-1901, vicaire à Saint-Jean-Baptiste de Montréal ; en 1902-1903, vicaire à Saint-Constant ; de 1903 à 1921, vicaire à Saint-Isidore ; 1921-1922, hospitalisé à Sacré-Cœur de Cartierville.

M. Gagnon est décédé à Montréal, le 22 avril 1922 ; il est inhumé à Saint-Jacques-le-Mineur.



Il est le frère de Romuald GAGNON, du 38<sup>e</sup> cours, et de Marcel GAGNON, du 43<sup>e</sup> cours.

Mise à jour de la biographie : 28 décembre 2013.

**Joseph GOULET, 30<sup>e</sup> cours, cultivateur  
(1846-....)**

Né à Lanoraie le 24 mai 1846, il est le fils de Prosper GOULET, cultivateur, et de Zoé JOLY.

Étudia au Collège de l'Assomption de 1860 à 1862.

A pratiqué l'agriculture à Lanoraie.

Décédé.

Avait épousé Mary Ann McINSTRY, fille de John McINSTRY et de Caroline HEYNEMAN, à Lanoraie, le 26 août 1868.

Il est le frère de Zotique GOULET, du 31<sup>e</sup> cours.

Mise à jour de la biographie : 28 décembre 2013.

**Noël GUILBAULT, 30<sup>e</sup> cours,  
(1847-....)**

Né à L'Assomption, le 25 décembre 1847. Il est le fils de Charles GUILBAULT, cordonnier, et de Adélaïde POITRAS.

Il fit à l'Assomption ses études classiques et philosophiques, de 1860 à 1869. Après avoir terminé son cours d'études en 1869, il fut un an professeur de la classe française au collège et deux ans assistant directeur à l'École d'agriculture de L'Assomption, puis il ôta la soutane pour raisons de santé. Il devint complètement aveugle dans la suite et finit ses jours au Couvent des Sœurs de la Providence, il y a plusieurs années.

Il est le frère de Odilon GUILBAULT, du 18<sup>e</sup> cours, de Charles GUILBAULT, du 24<sup>e</sup> cours, et de Amédée GUILBAULT, du 28<sup>e</sup> cours. Il est l'oncle de Rodolphe GUILBAULT, du 56<sup>e</sup> cours.

Mise à jour de la biographie : 5 mars 2014.

**Collège de l'Assomption  
Les anciens et les anciennes**

**François-Xavier HAMEL, 30<sup>e</sup> cours,  
(.....-.....)**

**Originaire de Oswego, état de New York.**

**Étudia au Collège de l'Assomption en 1862-1863.  
Habitait à Oswego, dans l'état de New York.**

**Décédé.**

**Mise à jour de la biographie : 28 décembre 2013.**

**Alfred HÉBERT, 30<sup>e</sup> cours, bourgeois  
(1851-1927)**

**Né à Saint-Cyprien, le 1<sup>er</sup> avril 1851, il est le fils de Pierre-David HÉBERT, cultivateur, et de Marie BOURGEOIS.**

**Il fit à l'Assomption ses études classiques et philosophiques, de 1862 à 1869. Il prit la soutane et après un an de professorat, en 1869-1870, il retourna dans le monde et se fit cultivateur. Il alla résider à Saint-Valentin, à Saint-Blaise et enfin à Laprairie.**

**Il est décédé le 5 janvier 1927, à La Prairie.**

**Mise à jour de la biographie : 28 décembre 2013.**

**Damase HENRI, 30<sup>e</sup> cours, cultivateur  
(.....-.....)**

**Originaire de L'Assomption, il est le fils de Dieudonné HENRI, boucher, et de Delphine FOURNIER.**

**Étudia au Collège de l'Assomption en 1862-1863,  
A pratiqué l'agriculture à Lorette, dans le Massachusetts.**

**Décédé.**

**Avait épousé Julie GUILBAULT, fille de François-Xavier GUILBAULT et de Julie PERREAULT, à la Pointe-aux-Trembles, le 4 mars 1878.**

**Mise à jour de la biographie : 28 décembre 2013.**

**Collège de l'Assomption**  
**Les anciens et les anciennes**

**Médéric HÉTU, 30<sup>e</sup> cours, prêtre, O.M.I.**  
(1849-1876)

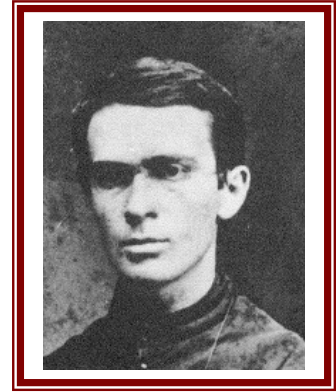
Né à Lavaltrie, le 28 novembre 1849, il est le fils de Joseph HÉTU, cultivateur, et de Marguerite HÉTU.

Étudia au Collège de l'Assomption de 1861 à 1868.  
Ordonné prêtre le 12 juin 1874, à New Westminster, en Colombie Canadienne.  
Vicaire général du vicariat apostolique de la Colombie Canadienne.

Décédé le 23 avril 1876, à Tatalip, dans l'état de Washington. Il est inhumé dans le cimetière des autochtones à Tatalip.

Il est le frère de Léonard-Ovide HÉTU, du 14<sup>e</sup> cours, et il est le beau-frère de Fidèle PERREAULT, du 2<sup>e</sup> cours.

Mise à jour de la biographie : 28 décembre 2013.



**John HOULAHAN, 30<sup>e</sup> cours, avocat**  
(....-.....)

Originaire de Mathilda, en Ontario.

Fit deux ans de philosophie au Collège de l'Assomption de 1867 à 1869. Ses études terminées, M. HOULAHAN prit la soutane et la quitta après un mois ; il quitta en même temps le collège pour aller étudier le droit. Il fut reçu avocat et alla pratiquer sa profession à Chicago. La date de son décès reste inconnue.

Mise à jour de la biographie : 28 décembre 2013.

**Pierre-Omer LA ROSE, 30<sup>e</sup> cours, prêtre**  
(circa 1850-1918)

Né à Verchères le 9 septembre 1846, il est le fils de Narcisse CHAGNON-LAROSE, cultivateur, et de Émilie DANSEREAU.

Fit ses études classiques et philosophiques au Collège de l'Assomption de 1862 à 1869, et ses études théologiques au Grand séminaire de Montréal.

Ordonné prêtre le 18 août 1872.

En 1872-1873, vicaire à Châteauguay.

À Notre-Dame d'Ogdensburg, dans l'état de New York, vicaire de 1873 à 1876, curé de 1876 à 1917. Vicaire général du diocèse d'Ogdensburg, de 1901 à 1918. Prêlat domestique du pape de 1905 à 1918. En 1917-1918, retiré au Collège de L'Assomption.

Pendant les quarante et un ans où il fut curé de Notre-Dame d'Ogdensburg, il a vu à l'organisation de la paroisse, à la construction de l'église, du couvent et de quelques écoles; son zèle était infatigable. Aussi partout le succès a-t-il couronné son labeur.

Ce prêtre était surtout un homme de jugement dont la bonhomie attirait à lui. Vrai canadien, il était très hospitalier.

Il est décédé le 16 avril 1918, à l'âge de 68 ans. Il est inhumé dans la crypte du collège de L'Assomption.

Il est le frère de Alfred LAROSE, du 22<sup>e</sup> cours et de Hormidas LAROSE, du 26<sup>e</sup> cours.

Mise à jour de la biographie : 3 novembre 2013.



**Collège de l'Assomption  
Les anciens et les anciennes**

**Charles LEDUC, 30<sup>e</sup> cours, avocat  
(.....-.....)**

**Originaire de Valleyfield.**

**Étudia au Collège de l'Assomption en 1864 à 1865.  
A pratiqué sa profession à Hull.**

**Décédé.  
Avait épousé Ursule GRAVEL.**

**Mise à jour de la biographie : 28 décembre 2013.**

**Jérémie LEFORT, 30<sup>e</sup> cours,  
(1848-1870)**

**Né à Saint-Lin, le 23 décembre 1848, il est le fils de Jérémie LEFORT, et de  
Martine MILQUETTE-MILJOUR.**

**Étudia au Collège de l'Assomption en 1862.**

**Enrolé dans le corps des Zouaves pontificaux, il a participé à la campagne  
d'Italie en 1868-1870.**

**Il est décédé à Rome, en Italie en 1870.**

**Mise à jour de la biographie : 28 décembre 2013.**



**Pierre-Nicaire (Nacisse) LEMIRE-MARSOLAIS, 30<sup>e</sup> cours, boulanger  
(1848-1916)**

**Né à L'Assomption, le 16 avril 1848, il est le fils de Pierre LEMIRE-MARSOLAIS et de Mathilde PAUZÉ.**

**Étudia au Collège de l'Assomption de 1861 à 1863,  
A exercé son métier et opéré son commerce à Joliette.**

**Décédé le 30 mai 1916, à Joliette.  
Avait épousé Sophie CHARLAND, fille de Jean-Baptiste CHARLAND et de Geneviève LABRECQUE, à Joliette,  
le 16 janvier 1871 et le 26 mai 1913.**

**Mise à jour de la biographie : 28 décembre 2013.**

**Collège de l'Assomption  
Les anciens et les anciennes**

**Ambroise LORION, 30<sup>e</sup> cours, prêtre  
(1846-1911)**

Né à l'Épiphanie, le 17 décembre 1846, de Ambroise LAURION, cultivateur, et de Victoire POITRAS.

Il fit à l'Assomption ses études classiques et philosophiques, de 1862 à 1869, et ses études théologiques, de 1869 à 1873, tout en étant maître de salles de 1869 à 1871, et professeur de la classe d'Éléments latins, de 1871 à 1873.

Il fut ordonné à Montréal, le 29 août 1873.

De 1873 à 1875, vicaire à Longueuil ; en 1875-1876, desservant de Saint-Basile de Madawaska, dans le Nouveau-Brunswick ; de 1876 à 1881, vicaire à Varennes ; en 1881-1882, à Rigaud ; de 1882 à 1911, dans l'Ontario, curé fondateur de Ruscom River, où il a bâti l'église et le presbytère.

Il est décédé le 23 mars 1911.

Mise à jour de la biographie : 30 octobre 2005

**Arthur-Joseph MARION, 30<sup>e</sup> cours, marchand  
(....-....)**

Originaire de Lanoraie, il est le fils de Amable MARION et de Catherine HÉNAULT.

Étudia au Collège de l'Assomption de 1861 à 1864.

A opéré son commerce à Contrecoeur.

Décédé.

Avait épousé Emma-Victorine DUFRESNE, fille de Cyrille DUFRESNE et de Adéline LACOMBE, à Saint-Hyacinthe, le 12 juillet 1875.

Il est le frère de Joseph MARION, du 22<sup>e</sup> cours.

Mise à jour de la biographie : 28 décembre 2013.

**Pierre MARLOT, 30<sup>e</sup> cours, ecclésiastique  
(....-....)**

Originaire de Sainte-Philomène.

Étudia au Collège de l'Assomption de 1860 à 1868.

Décédé pendant ses études théologiques.

Mise à jour de la biographie : 28 décembre 2013.

**Collège de l'Assomption  
Les anciens et les anciennes**

**Alfred MARTEL, 30<sup>e</sup> cours, professeur de musique  
(1849-....)**

Né à L'Assomption, le 4 mars 1849, il est le fils de Pierre-Élisée Martel, du 3<sup>e</sup> cours, peintre, et de Céleste BRAULT.

Étudia au Collège de l'Assomption en 1862.  
À pratiqué sa profession à Pembroke, en Ontario.

Décédé.  
Avait épousé Hermine BISSONNETTE, fille de Joseph-Hubert BISSONNETTE et de Angèle HANDFIELD, à L'Assomption, le 24 juin 1872.

Il est le frère de Oscar MARTEL, du 27<sup>e</sup> cours.

Mise à jour de la biographie : 28 décembre 2013.

**Omer MIREAULT, 30<sup>e</sup> cours, marchand  
(....-....)**

Originaire de Saint-Calixte, il est le fils de Maxime MIREAULT et de Mélina ROY.

Étudia au Collège de l'Assomption en 1867-1868.  
A opéré son commerce à Cleveland, dans l'Ohio.

Décédé.  
Avait épousé Catharine CAREY, fille de Edward CAREY et de Mary Ann BAZZONIE, à Sainte-Sophie, le 2 juin 1874.

Mise à jour de la biographie : 28 décembre 2013.

**Pierre MYRE, 30<sup>e</sup> cours,  
(....-....)**

Originaire de Sainte-Philomène.

Étudia au Collège de l'Assomption de 1861 à 1864.

Décédé.

Mise à jour de la biographie : 28 décembre 2013.

**Collège de l'Assomption  
Les anciens et les anciennes**

**Oscard PACAUD, 30<sup>e</sup> cours,  
(1847-1933)**

Né à Saint-Maurice, le 7 juillet 1847, il est le fils de Joseph PACAUD et de Angélique BROWN.

Étudia au Collège de l'Assomption en 1862.

Décédé à Montréal, le 15 juillet 1933.

Avait épousé, en premières noces, Élisabeth MOREAU, et en secondes noces, Henriette FRENCH, fille de William FRENCH et de Éléonore PACAUD, à Saint-Hyacinthe, le 3 mars 1882.

Mise à jour de la biographie : 28 décembre 2013.

**Napoléon PAPIN, 30<sup>e</sup> cours, médecin  
(1850-1926)**

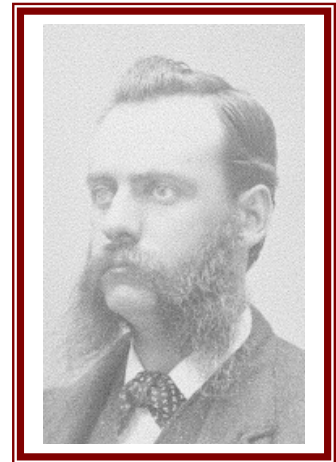
Né à L'Assomption, le 26 avril 1850, il est le fils de Basile PAPIN et de Adélaïde FOREST.

Étudia au Collège de l'Assomption de 1860 à 1869.  
A pratiqué sa profession à L'Assomption.

Décédé à L'Assomption, le 11 mars 1926.

Il est le frère de Henri PAPIN, du 32<sup>e</sup> cours, et il est le neveu de Urgel CORMIER, du 1<sup>er</sup> cours, de Placide CORMIER, du 4<sup>e</sup> cours, et de Moïse CORMIER, du 19<sup>e</sup> cours.

Mise à jour de la biographie : 28 décembre 2013.



**Cyriac PAYETTE, 30<sup>e</sup> cours, hôtelier  
(.....)**

Originaire de Saint-Paul-l'Ermite, il est le fils de Abraham PAYETTE et de Dosithée RIVEST.

Étudia au Collège de l'Assomption en 1862-1863,  
À opéré son établissement à Saint-François-de-Sales.

Décédé.

Avait épousé Méлина VALADE, fille de Toussaint VALADE et de Tharsile CHARTRAND, à Montréal, le 19 juillet 1869.

Mise à jour de la biographie : 28 décembre 2013.

**Collège de l'Assomption  
Les anciens et les anciennes**

**Pierre PAYETTE, 30<sup>e</sup> cours,  
(.....-.....)**

**Originaire de Saint-Paul-l'Ermité.**

**Étudia au Collège de l'Assomption en 1861-1862.**

**Décédé.**

**Mise à jour de la biographie : 28 décembre 2013.**

**Tancrede PELLETIER, 30<sup>e</sup> cours,  
(1848-.....)**

**Né à L'Assomption, le 12 mai 1848.**

**Étudia au Collège de l'Assomption en 1861.**

**Décédé.**

**Mise à jour de la biographie : 28 décembre 2013.**

**Édouard PELLETIER, 30<sup>e</sup> cours, bourgeois  
(1848-.....)**

**Originaire de L'Assomption, né à L'Épiphanie, le 12 mai 1848. Il est le fils de Joseph-Édouard PELLETIER et de Éloïse GARIÉPY.**

**Étudia au Collège de l'Assomption de 1858 à 1863,**

**Décédé.**

**Avait épousé Marie-Emma LORTIE, fille de Alfred LORTIE et de Henriette DUPUIS, à Montréal, le 22 novembre 1887.**

**Mise à jour de la biographie : 28 décembre 2013.**

**Louis POITRAS, 30<sup>e</sup> cours, hôtelier  
(1846-.....)**

**Originaire de L'Épiphanie, né à L'Assomption le 1<sup>er</sup> mai 1846, il est le fils de Fabien POITRAS et de Julienne MAGNAN.**

**Étudia au Collège de l'Assomption de 1860 à 1866,  
A opéré son commerce à L'Assomption.**

**Décédé.**

**Avait épousé Philomène CHARTIER, fille de Désiré CHARTIER et de Sophie MAZURETTE, à L'Assomption, le 5 avril 1880.**

**Mise à jour de la biographie : 28 décembre 2013.**

**Collège de l'Assomption**  
**Les anciens et les anciennes**

**Philéas POITRAS, 30<sup>e</sup> cours, commis-marchand**  
(1847-....)

Originaire de L'Épiphanie, né à L'Assomption le 13 août 1847, il est le fils de Édouard POITRAS et de Élisabeth LAFLEUR.

Étudia au Collège de l'Assomption de 1860 à 1868.  
A opéré son commerce à Montréal.

Décédé.

Mise à jour de la biographie : 28 décembre 2013.

**Roch POMINVILLE, 30<sup>e</sup> cours, études médicales**  
(.....)

Originaire de Saint-Vincent-de-Paul, il est le fils de Jean-Théodule POMINVILLE et de Marie-Flavie LÉONARD.

Étudia au Collège de l'Assomption de 1862 à 1869.

Décédé pendant ses études de médecine.

Il est le frère de François POMINVILLE, du 32<sup>e</sup> cours, de Ulric POMINVILLE, du 34<sup>e</sup> cours, et de Joseph POMINVILLE, du 44<sup>e</sup> cours.

Mise à jour de la biographie : 28 décembre 2013.

**Médéric PRÉVOST, 30<sup>e</sup> cours, prêtre, O.M.I., médecin**  
(1847-1916)

Né à Saint-Jacques-de-Montcalm, le 1<sup>er</sup> février 1847, fils de Pierre PRÉVOST, et de Josette FOREST.

Étudia au Collège de l'Assomption de 1861 à 1868,

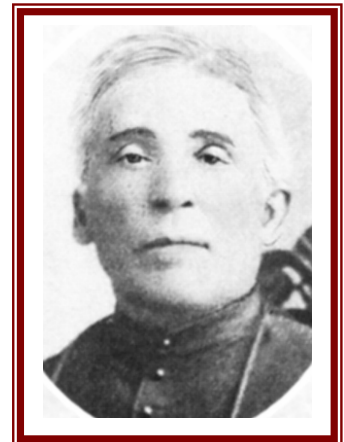
Ordonné à Ottawa, le 11 mai 1873.

Le père travailla d'abord à Témiscamingue, de 1873 à 1879, où il s'occupa des missions des chantiers et des Indiens du Saint-Maurice, puis à Maniwaki, de 1879 à 1884, où il fut supérieur, de 1879 à 1882, et curé de Bouchette, en 1882-1883. Il devint alors supérieur de Ville-Marie, de 1884 à 1886, date à laquelle il se rendit à la paroisse Notre-Dame de Hull, 1886 à 1916.

Décédé en 1916, à l'occasion de la retraite annuelle au Cap-de-la-Madeleine, il a été inhumé dans le cimetière Notre-Dame de Hull.

Avant d'entreprendre ses études théologiques, il avait pratiqué la médecine pendant quatre ans au Nouveau-Brunswick.

Mise à jour de la biographie : 28 décembre 2013.



**Collège de l'Assomption  
Les anciens et les anciennes**

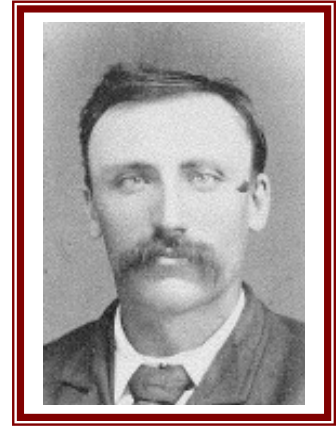
**Favila RENAUD, 30<sup>e</sup> cours, cultivateur  
(1848-1921)**

Originaire de L'Épiphanie, né à L'Assomption le 1<sup>er</sup> août 1848, il est le fils de Michel-Isaac RENAUD, du 2<sup>e</sup> cours, et de Euphémie DURAND.

Étudia au Collège de l'Assomption de 1860 à 1864.  
A pratiqué l'agriculture à L'Épiphanie.

Décédé à l'Épiphanie le 24 avril 1921.  
Avait épousé Marie-Hélène LAMARCHE, fille de François LAMARCHE et de Marie-Anne ÉTHIER, à Mascouche, le 29 mars 1875.

Mise à jour de la biographie : 28 décembre 2013.



**Edmond RIOPEL, 30<sup>e</sup> cours, journalier  
(1848-....)**

Originaire de L'Épiphanie, né à L'Assomption le 20 août 1848, il est le fils de Nicolas RIOPEL et de Rose AMIREAULT.

Étudia au Collège de l'Assomption de 1859 à 1864.  
A exercé son occupation à Montréal.

Décédé.  
Avait épousé Hermine-Ozine RITCHOT, fille de Isaïe RITCHOT et de Julie FOREST, à L'Épiphanie, le 23 octobre 1871.

Il est le frère de Daniel RIOPEL, du 23<sup>e</sup> cours, et de Nicolas RIOPEL, du 27<sup>e</sup> cours. Il est le beau-frère de Isaïe RITCHOT, du 17<sup>e</sup> cours, de Moïse RITCHOT, du 19<sup>e</sup> cours, et de Alphonse RITCHOT, du 31<sup>e</sup> cours.

Mise à jour de la biographie : 28 décembre 2013.

**Édouard ROULIER, 30<sup>e</sup> cours, cultivateur  
(....-.....)**

Originaire de Saint-Jacques-le-Mineur, il est le fils de Léon ROULIER et de Aurélie MORIN.

Étudia au Collège de l'Assomption de 1861 à 1863.  
A pratiqué l'agriculture à Crysler, en Ontario.

Décédé.  
Avait épousé Odile CLOUTIER, fille de Sifroy CLOUTIER et de Olympe GAUTHIER, à Napierville, le 16 octobre 1871.

Il est le frère de Philippe ROULIER, du 43<sup>e</sup> cours.

Mise à jour de la biographie : 28 décembre 2013.

**Collège de l'Assomption  
Les anciens et les anciennes**

**Peter SHAHAN, 30<sup>e</sup> cours, prêtre  
(.....-.....)**

Originaire de Hartford, dans le Connecticut.

Étudia au Collège de l'Assomption en 1867,  
A exercé du ministère à Norwick, Connecticut.

Décédé.

Mise à jour de la biographie : 28 décembre 2013.

**J.-Antoine THÉBERGE, 30<sup>e</sup> cours, gérant de banque et registraire  
(1849-1936)**

Originaire de Saint-Augustin, né le 19 novembre 1849. Il est le fils de Étienne THÉBERGE et de Julie POIRÉ.

Étudia au Collège de l'Assomption de 1862 à 1864.  
A occupé ses fonctions à Saint-Jérôme.

Décédé le 19 mars 1936, à Saint-Jérôme.

Avait épousé Marie-Éléonore POULIOT, fille de Joseph POULIOT et de Françoise MARCOUX, à Lévis, le 20 août 1867.

Mise à jour de la biographie : 28 décembre 2013.

**Joseph TURENNE, 30<sup>e</sup> cours, registraire  
(1945-.....)**

Né à Saint-Paul-l'Ermitte, le 12 septembre 1845, il est le fils de Joseph-Avila TURENNE et de Elmire THOUIN.

Étudia au Collège de l'Assomption de 1860 à 1867.  
A exercé sa fonction à Saint-Norbert, dans le Manitoba.

Décédé.

Avait épousé, en premières noces, Adèle ROYAL, fille de Édouard ROYAL et de Marcelline THERRIEN, à Saint-Boniface, Manitoba, le 21 août 1871 ; et en secondes noces, Maria PILON, à Saint-Boniface, Manitoba, le 23 août 1911.

Mise à jour de la biographie : 28 décembre 2013.

## **Classe française (1861-1862)**

### **Cyprien CHABOT, classe française (.....)**

**Originaire de Philadelphie, en Pennsylvanie..**

**Étudia au Collège de l'Assomption de 1861 à 1863,  
Habitait à Philadelphie, Pennsylvanie.**

**Décédé.**

**Mise à jour de la biographie : 28 décembre 2013.**

### **Avila DUFORT, classe française, cultivateur (1850-....)**

**Né à L'Assomption, le 10 avril 1850, il est le fils de Louis DUFORT et de Angélique LÉARD.**

**Étudia au Collège de l'Assomption de 1861-1862  
Habitait à Montréal.**

**Décédé.**

**Avait épousé, en premières noces, Marie-Louise RIVEST, fille de Jean-Baptiste RIVEST, et de Antoni-Virginie LEMAIRE-Saint-GERMAIN, à Montréal, le 15 janvier 1873, et en secondes noces, Émilie JEANNOTTE-LACHAPELLE, fille de Fabien JEANNOTTE-LACHAPELLE et de Sophie DAGENAIS, à Montréal, le 31 août 1896.**

**Mise à jour de la biographie : 28 décembre 2013.**

### **Edward-E. DURNFORT, classe française (.....)**

**Originaire de Montréal.**

**Étudia au Collège de l'Assomption en 1861-1862.  
Habitait MONTRÉAL.**

**Décédé.**

**Mise à jour de la biographie : 28 décembre 2013.**

**Collège de l'Assomption  
Les anciens et les anciennes**

**Adélarde LAFORTUNE, classe française, cultivateur  
(.....)**

Originaire de Saint-Sulpice.

Étudia au Collège de l'Assomption en 1861-1862.  
A pratiqué l'agriculture à Saint-Sulpice.

Décédé.

Mise à jour de la biographie : 28 décembre 2013.

**Cham-Clément MORIN, classe française  
(1848-.....)**

Né à Saint-Jacques-de-Montcalm, le 25 décembre 1848, il est le fils de Placide-Octave MORIN, cultivateur, et de Joséphine ROY.

Étudia au Collège de l'Assomption de 1861.

Décédé.

Avait épousé Diana CORSIN, fille de Alexis CORSIN et de Arméline HUNEAU, à Sainte-Julienne, le 25 février 1873.

Mise à jour de la biographie : 28 décembre 2013.

**Auguste PARISEAU, classe française  
(.....)**

Originaire de Varennes.

Étudia au Collège de l'Assomption en 1861-1862.

Décédé.

Mise à jour de la biographie : 28 décembre 2013.

**Olivier QUÉRY, classe française  
(.....)**

Originaire de Contrecoeur, il est le fils de Jean-Baptiste QUÉRY et de Marguerite MANDEVILLE.

Étudia au Collège de l'Assomption en 1861.

Décédé.

Mise à jour de la biographie : 28 décembre 2013.

**Collège de l'Assomption  
Les anciens et les anciennes**

**Émile RACETTE, classe française, cultivateur  
(1849-1921)**

Originaire de L'Épiphanie, né à L'Assomption le 18 juillet 1849, il est le fils de Jean-Baptiste RACETTE et de Modeste DUGAS.

Étudia au Collège de l'Assomption de 1861 à 1863,  
A pratiqué l'agriculture à L'Épiphanie.

Décédé à L'Épiphanie, le 19 juin 1921.

Avait épousé, en premières noces, Stéphanie RITCHOT, fille de Narcisse RITCHOT et de Rosalie LEMIRE, à L'Épiphanie, le 4 octobre 1871 ; en deuxièmes noces, Élisabeth MERCIER, fille de Joseph MERCIER et de Joséphine COURTEAU, à Saint-Roch-de-l'Achigan, le 17 mai 1893 ; et en troisièmes noces, Zéphérina BEAUDOIN, fille de Alexandre BEAUDOIN et de Azélie MARSAN-LAPIERRE, à L'Assomption, le 24 septembre 1918.

Il est le frère de Vital RACETTE, du 24<sup>e</sup> cours, et de Tancrède RACETTE, du 43<sup>e</sup> cours.

Mise à jour de la biographie : 28 décembre 2013.

**Collège de l'Assomption  
Les anciens et les anciennes**



**L'ASSOCIATION DES ANCIENS ET DES ANCIENNES  
DU COLLÈGE DE L'ASSOMPTION**

«Comme insigne logographique, la forme extérieure du dôme représente l'institution qu'est le Collège de l'Assomption, sa mission éducative et son personnel. Il domine le paysage et tel un clocher, il appelle au rassemblement tous ceux et celles qui ont vécu, vivent ou fréquentent l'établissement séculaire. De ce fait, naturellement, il représente aussi tous les anciens et toutes les anciennes. Il est le signe tangible de notre appartenance à la famille assomptionniste et le symbole de notre gratitude.

Sa face exposée à la lumière intense symbolisera les anciens et les anciennes dont la carrière se déroule sous les feux de la rampe et dans la notoriété publique, actuelle, passée et à venir. Elle représentera aussi les hauts faits des prochains anciens, élèves et membres du personnel, que ce soit dans le sport, les activités parascolaires ou une réussite académique et éducative exceptionnelle. Par ses faces dans l'ombre, on y devinera tous les anciens et toutes les anciennes dont la vie se déroule dans l'anonymat et dans la discrétion. On voudra aussi y voir la vie intérieure intense et riche de défis et d'accomplissement, la recherche de l'excellence et tous les efforts qui trouvent leur seule récompense dans la satisfaction personnelle du devoir accompli.

Pour plusieurs d'entre nous, le dôme est beaucoup plus qu'un appendice architectural décoratif mais inutile. À une époque, sa cloche marquait de ses tintements l'horaire quotidien du Collège et du village environnant. Interdit d'accès aux élèves, sa seule visite nous fait découvrir une activité secrète et une vie intérieure mystérieuse, faite de souvenirs furtifs, d'audace et de tradition. À l'usage et à l'usure, par sa seule présence, de façon quasi illégitime, le dôme est devenu un mémorial aux anciens et aux anciennes.

Pour les anciens et les anciennes, et particulièrement pour ceux qui, depuis plusieurs générations, ont contourné le règlement pour inscrire initiales, épitaphes et graffitis, le dôme a non seulement une valeur de symbole mais prend l'allure d'un défi qu'on relève. On en forçait l'accès avec un malin plaisir et on en tirait une fierté intérieure difficile à contenir mais encore plus difficile à déclarer, d'où la nécessité d'y laisser sa marque. Pour les plus jeunes qui ne l'ont pas encore visité, il devient une sorte d'île aux trésors sur laquelle uniquement les plus audacieux et les plus débrouillards pourront débarquer. Pour les plus âgés qui y ont mis les pieds, il constitue un repaire clandestin réservé aux pirates, aux boucaniers et aux corsaires de tous poils. Presque tous les anciens et les anciennes y auront séjourné puisque pendant de nombreuses années, c'est là que le Collège y entreposait nos mosaïques.»

Extrait de : «La signification du logo de l'Association des anciens et des anciennes»,  
par René DIDIER, 127<sup>e</sup> cours

## **Dans cette collection de fascicules, ont été publié :**

### **Deuxième série : les élèves**

- Les membres du 1<sup>er</sup> cours, 1<sup>ère</sup> édition, mars 2014, ISBN-978-89679-001-2 <sup>(1)</sup>
- Les membres du 2<sup>e</sup> cours, 1<sup>ère</sup> édition, mars 2014, ISBN-978-89679-002-2 <sup>(1)</sup>
- Les membres du 3<sup>e</sup> cours, 1<sup>ère</sup> édition, mars 2014, ISBN-978-89679-003-2 <sup>(1)</sup>
- Les membres du 4<sup>e</sup> cours, 1<sup>ère</sup> édition, mars 2014, ISBN-978-89679-004-2 <sup>(1)</sup>
- Les membres du 5<sup>e</sup> cours, 1<sup>ère</sup> édition, mars 2014, ISBN-978-89679-005-2 <sup>(1)</sup>
- Les membres du 6<sup>e</sup> cours, 1<sup>ère</sup> édition, mars 2014, ISBN-978-89679-006-2 <sup>(1)</sup>
- Les membres du 7<sup>e</sup> cours, 1<sup>ère</sup> édition, mars 2014, ISBN-978-89679-007-2 <sup>(1)</sup>
- Les membres du 8<sup>e</sup> cours, 1<sup>ère</sup> édition, mars 2014, ISBN-978-89679-008-2 <sup>(1)</sup>
- Les membres du 9<sup>e</sup> cours, 1<sup>ère</sup> édition, mars 2014, ISBN-978-89679-009-2 <sup>(1)</sup>
- Les membres du 10<sup>e</sup> cours, 1<sup>ère</sup> édition, mars 2014, ISBN-978-89679-010-2 <sup>(1)</sup>
- Les membres du 11<sup>e</sup> cours, 1<sup>ère</sup> édition, mars 2014, ISBN-978-89679-011-2 <sup>(1)</sup>
- Les membres du 12<sup>e</sup> cours, 1<sup>ère</sup> édition, mars 2014, ISBN-978-89679-012-2 <sup>(1)</sup>
- Les membres du 13<sup>e</sup> cours, 1<sup>ère</sup> édition, mars 2014, ISBN-978-89679-013-2 <sup>(1)</sup>
- Les membres du 14<sup>e</sup> cours, 1<sup>ère</sup> édition, mars 2014, ISBN-978-89679-014-2 <sup>(1)</sup>
- Les membres du 15<sup>e</sup> cours, 1<sup>ère</sup> édition, mars 2014, ISBN-978-89679-015-2 <sup>(1)</sup>
- Les membres du 16<sup>e</sup> cours, 1<sup>ère</sup> édition, mars 2014, ISBN-978-89679-016-2 <sup>(1)</sup>
- Les membres du 17<sup>e</sup> cours, 1<sup>ère</sup> édition, mars 2014, ISBN-978-89679-017-2 <sup>(1)</sup>
- Les membres du 18<sup>e</sup> cours, 1<sup>ère</sup> édition, mars 2014, ISBN-978-89679-018-2 <sup>(1)</sup>
- Les membres du 19<sup>e</sup> cours, 1<sup>ère</sup> édition, mars 2014, ISBN-978-89679-019-2 <sup>(1)</sup>
- Les membres du 20<sup>e</sup> cours, 1<sup>ère</sup> édition, mars 2014, ISBN-978-89679-020-2 <sup>(1)</sup>
- Les membres du 21<sup>e</sup> cours, 1<sup>ère</sup> édition, mars 2014, ISBN-978-89679-021-2 <sup>(1)</sup>
- Les membres du 22<sup>e</sup> cours, 1<sup>ère</sup> édition, mars 2014, ISBN-978-89679-022-2 <sup>(1)</sup>
- Les membres du 23<sup>e</sup> cours, 1<sup>ère</sup> édition, mars 2014, ISBN-978-89679-023-2 <sup>(1)</sup>
- Les membres du 24<sup>e</sup> cours, 1<sup>ère</sup> édition, mars 2014, ISBN-978-89679-024-2 <sup>(1)</sup>
- Les membres du 25<sup>e</sup> cours, 1<sup>ère</sup> édition, mars 2014, ISBN-978-89679-025-2 <sup>(1)</sup>
- Les membres du 26<sup>e</sup> cours, 1<sup>ère</sup> édition, mars 2014, ISBN-978-89679-026-2 <sup>(1)</sup>
- Les membres du 27<sup>e</sup> cours, 1<sup>ère</sup> édition, mars 2014, ISBN-978-89679-027-2 <sup>(1)</sup>
- Les membres du 28<sup>e</sup> cours, 1<sup>ère</sup> édition, mars 2014, ISBN-978-89679-028-2 <sup>(1)</sup>
- Les membres du 29<sup>e</sup> cours, 1<sup>ère</sup> édition, mars 2014, ISBN-978-89679-029-2 <sup>(1)</sup>
  
- Les membres du 31<sup>e</sup> cours, 1<sup>ère</sup> édition, mars 2014, ISBN-978-89679-031-2 <sup>(1)</sup>
- Les membres du 32<sup>e</sup> cours, 1<sup>ère</sup> édition, mars 2014, ISBN-978-89679-032-2 <sup>(1)</sup>
- Les membres du 33<sup>e</sup> cours, 1<sup>ère</sup> édition, mars 2014, ISBN-978-89679-033-2 <sup>(1)</sup>
- Les membres du 34<sup>e</sup> cours, 1<sup>ère</sup> édition, mars 2014, ISBN-978-89679-034-2 <sup>(1)</sup>
- Les membres du 35<sup>e</sup> cours, 1<sup>ère</sup> édition, mars 2014, ISBN-978-89679-035-2 <sup>(1)</sup>
- Les membres du 36<sup>e</sup> cours, 1<sup>ère</sup> édition, mars 2014, ISBN-978-89679-036-2 <sup>(1)</sup>
- Les membres du 37<sup>e</sup> cours, 1<sup>ère</sup> édition, mars 2014, ISBN-978-89679-037-2 <sup>(1)</sup>

**Collège de l'Assomption**  
**Les anciens et les anciennes**

- Les membres du 38<sup>e</sup> cours, 1<sup>ère</sup> édition, mars 2014, ISBN-978-89679-038-2 <sup>(1)</sup>
- Les membres du 39<sup>e</sup> cours, 1<sup>ère</sup> édition, mars 2014, ISBN-978-89679-039-2 <sup>(1)</sup>
- Les membres du 40<sup>e</sup> cours, 1<sup>ère</sup> édition, mars 2014, ISBN-978-89679-040-2 <sup>(1)</sup>
- Les membres du 41<sup>e</sup> cours, 1<sup>ère</sup> édition, mars 2014, ISBN-978-89679-041-2 <sup>(1)</sup>
- Les membres du 42<sup>e</sup> cours, 1<sup>ère</sup> édition, mars 2014, ISBN-978-89679-042-2 <sup>(1)</sup>
- Les membres du 43<sup>e</sup> cours, 1<sup>ère</sup> édition, mars 2014, ISBN-978-89679-043-2 <sup>(1)</sup>
- Les membres du 44<sup>e</sup> cours, 1<sup>ère</sup> édition, mars 2014, ISBN-978-89679-044-2 <sup>(1)</sup>
- Les membres du 45<sup>e</sup> cours, 1<sup>ère</sup> édition, mars 2014, ISBN-978-89679-045-2 <sup>(1)</sup>
- Les membres du 46<sup>e</sup> cours, 1<sup>ère</sup> édition, mars 2014, ISBN-978-89679-046-2 <sup>(1)</sup>
- Les membres du 47<sup>e</sup> cours, 1<sup>ère</sup> édition, mars 2014, ISBN-978-89679-047-2 <sup>(1)</sup>
- Les membres du 48<sup>e</sup> cours, 1<sup>ère</sup> édition, mars 2014, ISBN-978-89679-048-2 <sup>(1)</sup>
- Les membres du 49<sup>e</sup> cours, 1<sup>ère</sup> édition, mars 2014, ISBN-978-89679-049-2 <sup>(1)</sup>
- Les membres du 50<sup>e</sup> cours, 1<sup>ère</sup> édition, mars 2014, ISBN-978-89679-050-2 <sup>(1)</sup>
- Les membres du 51<sup>e</sup> cours, 1<sup>ère</sup> édition, mars 2014, ISBN-978-89679-051-2 <sup>(1)</sup>
- Les membres du 52<sup>e</sup> cours, 1<sup>ère</sup> édition, mars 2014, ISBN-978-89679-052-2 <sup>(1)</sup>
- Les membres du 53<sup>e</sup> cours, 1<sup>ère</sup> édition, mars 2014, ISBN-978-89679-053-2 <sup>(1)</sup>
- Les membres du 54<sup>e</sup> cours, 1<sup>ère</sup> édition, mars 2014, ISBN-978-89679-054-2 <sup>(1)</sup>
- Les membres du 55<sup>e</sup> cours, 1<sup>ère</sup> édition, mars 2014, ISBN-978-89679-055-2 <sup>(1)</sup>
- Les membres du 56<sup>e</sup> cours, 1<sup>ère</sup> édition, mars 2014, ISBN-978-89679-056-2 <sup>(1)</sup>
- Les membres du 57<sup>e</sup> cours, 1<sup>ère</sup> édition, mars 2014, ISBN-978-89679-057-2 <sup>(1)</sup>
- Les membres du 58<sup>e</sup> cours, 1<sup>ère</sup> édition, mars 2014, ISBN-978-89679-058-2 <sup>(1)</sup>
- Les membres du 59<sup>e</sup> cours, 1<sup>ère</sup> édition, mars 2014, ISBN-978-89679-059-2 <sup>(1)</sup>
- Les membres du 60<sup>e</sup> cours, 1<sup>ère</sup> édition, mars 2014, ISBN-978-89679-060-2 <sup>(1)</sup>
- Les membres du 61<sup>e</sup> cours, 1<sup>ère</sup> édition, mars 2014, ISBN-978-89679-061-2 <sup>(1)</sup>
- Les membres du 62<sup>e</sup> cours, 1<sup>ère</sup> édition, mars 2014, ISBN-978-89679-062-2 <sup>(1)</sup>
  
- Les membres du 110<sup>e</sup> cours, 1<sup>ère</sup> édition, mai 2008
- Les membres du 110<sup>e</sup> cours, 2<sup>e</sup> édition, octobre 2012, ISBN-978-89679-110-3 et 4 <sup>(1)</sup>
- Les membres du 115<sup>e</sup> cours, 1<sup>ère</sup> édition, mai 2010, ISBN 978-2-89679-115-1 et 2 <sup>(1)</sup>
- Les membres du 116<sup>e</sup> cours, 1<sup>ère</sup> édition, mai 2006
- Les membres du 121<sup>e</sup> cours, 1<sup>ère</sup> édition, mai 2011, ISBN 978-2-89679-121-1 et 2 <sup>(1)</sup>
- Les membres du 122<sup>e</sup> cours, 1<sup>ère</sup> édition, mai 2012, ISBN 978-2-89679-122-1 et 2 <sup>(1)</sup>
- Les membres du 123<sup>e</sup> cours, 1<sup>ère</sup> édition, mai 2013, ISBN 978-2-89679-123-1 et 2 <sup>(1)</sup>

**Troisième série : les patronymes**

- Les DORVAL, 1<sup>ère</sup> édition, décembre 2009
- Les FARIBAULT, 1<sup>ère</sup> édition, janvier 2010

(1) En format PDF

**Collège de l'Assomption**  
**Les anciens et les anciennes**

**© Tous droits réservés 2007  
L'Association des Anciens et des Anciennes  
du Collège de l'Assomption  
L'Assomption, Québec, Canada**

**ISBN : 978-2-89679-030-1 (format brochure)**

**ISBN : 978-2-89679-030-2 (fichier PDF)**

**Dépôt légal :**

**Bibliothèque du Canada : 1<sup>er</sup> trimestre 2014**

**Bibliothèque du Québec : 1<sup>er</sup> trimestre 2014**



# La collection des fascicules

## de l'Association des anciens et des anciennes

### *du Collège de l'Assomption*

#### 1<sup>ère</sup> série - Les anciens et les anciennes

Titre	Nombre de pages	Date de parution prévue ou de la dernière édition	ISBN
Les fondateurs du Collège	32 pages	Décembre 2014	
Les six anciens reconnus d'importance historique nationale	40 pages	Décembre 2014	
La direction du Collège (de 1832 à 1980)	56 pages	Décembre 2014	
Les parlementaires à Québec	60 pages	Décembre 2014	
Les parlementaires à Ottawa	24 pages	Décembre 2014	
Les éducateurs-prêtres et bienfaiteurs inhumés dans la crypte	52 pages	Décembre 2014	
Les récipiendaires du Laurier d'or	En préparation	Décembre 2016	
Les récipiendaires du Laurier d'argent	En préparation	Décembre 2016	
Les récipiendaires du Laurier de bronze	En préparation	Décembre 2016	
Quelques anciens, personnalités marquantes de leur époque	40 pages	Décembre 2015	
Les éducatrices, les éducateurs et les membres du personnel du Collège de l'Assomption	En préparation	Décembre 2017	

#### 2<sup>e</sup> série - Les élèves

Titre	Nombre de pages	Date de parution prévue ou de la dernière édition	ISBN
Les membres des cours (du 1 <sup>er</sup> au 62 <sup>e</sup> cours)	de 16 à 36 pages	Printemps 2014	978-2-89679-001/062
Les membres des cours (du 63 <sup>e</sup> au 100 <sup>e</sup> cours)	En préparation	Été 2014	978-2-89679-063/100
Les membres des cours (du 101 <sup>e</sup> au 114 <sup>e</sup> cours)	En préparation	selon le cours	978-2-89679-101/114
Les membres du 110 <sup>e</sup> cours, 2 <sup>e</sup> édition	40 pages	Octobre 2012	987-2-89679-110-03/04
Les membres du 115 <sup>e</sup> cours	56 pages	Mai 2010	978-2-89679-115-01/02
Les membres du 116 <sup>e</sup> cours	44 pages	Mai 2012-	978-2-89679-116-03
Les membres du 117 <sup>e</sup> cours	En préparation	à déterminer	
Les membres du 118 <sup>e</sup> cours	En préparation	à déterminer	
Les membres du 119 <sup>e</sup> cours	En préparation	à déterminer	
Les membres du 120 <sup>e</sup> cours	En préparation	à déterminer	

Par la suite, les fascicules des autres cours (à partir du 121<sup>e</sup>) pourront être publiés, à leur discrétion, lors de leur cinquantième anniversaire de fin d'études.

Pourraient éventuellement s'ajouter des fascicules portant sur les patronymes, sur les métiers et les professions, sur les récipiendaires du prix COLIN, de la médaille du gouverneur général, du lieutenant gouverneur ou rassemblant les anciens et les anciennes sous d'autres thèmes.

Tous droits réservés © 2007  
L'Association des anciens et des anciennes du Collège de l'Assomption  
L'Assomption, Québec, Canada

**[http :www.aaacla.qc.ca](http://www.aaacla.qc.ca)**