

CAHIER  
AA

# Actualités

N'OUBLIEZ PAS  
DE CONSULTER  
NOTRE  
TÉLÉ-GUIDE

À compter du 1<sup>er</sup> février

## Une consigne de 0,05\$ sur les contenants à remplissage unique de bière et de boisson gazeuse vendus au Québec

Le ministère de l'Environnement rappelle qu'à compter du 1<sup>er</sup> février prochain, une consigne remboursable de 0,05\$ sera imposée sur chaque contenant à remplissage unique de bière et de boisson gazeuse vendu ou distribué au Québec.

On se souviendra que le 16 août dernier, les représentants des industries de la bière, de la boisson gazeuse et de la distribution alimentaire avaient signé avec le ministre de l'Environnement, monsieur Adrien Ouellette, une entente portant sur la récupé-

ration et le recyclage des contenants à remplissage unique. L'élément principal de cette entente est l'imposition, à partir du 1<sup>er</sup> février 1985, d'une consigne remboursable de 0,05\$ sur chaque cannette métallique ou bouteille à remplissage unique vendue ou distribuée au Québec. En même temps, l'entente créait le Fonds québécois de la récupération, un organisme sans but lucratif formé de représentants du Gouvernement et de l'industrie et chargé de gérer les sommes recueillies par la consigne.

Parrallèlement, le ministre Adrien Ouellette avait accordé aux industries concernées un délai d'implantation de six mois pendant lequel un comité spécial se chargerait d'étudier et, si nécessaire, de bonifier le système de récupération proposé. Constitué de membres de l'industrie, ce groupe de travail spécial remettait la semaine dernière son rapport au ministre de l'Environnement. En outre, au cours de la deuxième moitié de janvier, le Fonds québécois de la récupération mènera une campagne de communica-

tion destinée à expliquer le nouveau système, spécialement aux détaillants en alimentation.

Le système de consigne en vigueur le 1<sup>er</sup> février permettra de récupérer et de recycler les contenants à remplissage unique. Contrairement aux bouteilles de verre, pour lesquelles un système de consigne est en place et fonctionne bien depuis plusieurs décennies au Québec, les contenants métalliques comme les cannettes, de même qu'un certain nombre de contenants de

verre ou de plastique, ne sont pas retournables. Ils sont jetés aux rebus, grossissant ainsi la masse de déchets sauvages éliminés chaque année dans l'Environnement, la récupération et le recyclage de ces contenants constitue donc un pas important dans la direction de la réduction des déchets et de l'économie des ressources.

A une semaine de l'en-

trée en vigueur de la consigne, le ministère de l'Environnement souhaite que l'opération de rodage du système se fasse le plus harmonieusement possible, tant pour les consommateurs que pour les industries concernées de façon à ce que les objectifs de réduction des déchets et de conservation des ressources soient rapidement atteints.

## Symposium sur les jeunes et l'emploi à Rimouski, les 2 et 3 avril prochains

C'est sous le thème **Changeons le mode d'emploi** qui se tiendra à Rimouski, les 2 et 3 avril prochains, le Symposium sur les jeunes et l'emploi. Ces symposiums mis sur pied par le Secrétariat à la jeunesse se tiendront également dans dix autres grandes localités du

Québec.

Ce symposium permettra aux jeunes sans emploi, travaillant à temps partiel ou dans des secteurs d'activités ne correspondant pas à leur formation, de faire une démarche concrète auprès des partenaires socio-économiques de Rimouski. Ces partenaires

proviennent du monde municipal, syndical, patronal, scolaire et communautaire. C'est dans une démarche de réflexion, de discussion et de co-responsabilité que les jeunes et les partenaires socio-économiques proposeront des solutions et négocieront ensemble, lors du symposium, des actions concrètes pour améliorer les conditions d'accès au marché du travail.

L'organisation du Symposium est coordonnée par le responsable régional du Secrétariat à la jeunesse en concertation avec un Comité organisateur et un Comité consultatif, tous deux formés de jeunes et d'adultes des divers milieux socio-économiques visés.

Les jeunes participants, au nombre de quarante-cinq, obtiendront une formation préparatoire pour entreprendre les négociations avec les partenaires de leur localité.

Le but visé par ce Symposium est donc de favoriser l'accessibilité des jeunes à l'emploi en susci-

tant, chez eux et chez leurs partenaires socio-économiques, la reconnaissance et le partage d'une responsabilité collective du non-emploi, ainsi que l'émergence de mesures de main d'oeuvre spécifiques à l'insertion des jeunes de 16-24 ans au marché du travail.

### IMPÔT



Profitez au maximum des droits que vous accordent les lois de l'impôt.

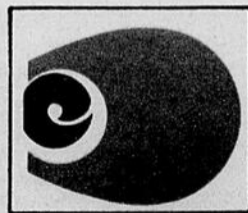
Confiez vos rapports à un spécialiste.

**VIANNEY LAUZIER**  
B. COMM., M.S.C.  
723-4856

**FISCALITÉ DE L'EST ENR.**  
46, 3e RUE EST, ST-PIE X, RIMOUSKI

### EN EXCLUSIVITÉ: BRODERIE SUR DENTELLE

Vous êtes invités à venir les voir en magasin.

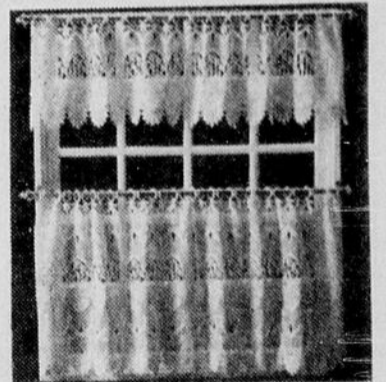


BOUTIQUE  
**Evolution**  
**Décor inc.**

(3 conseillères pour vous servir)

(Service à domicile gratuit)

84 ST-GERMAIN OUEST RIMOUSKI 722-8211



## BIENVENUE AU 18<sup>e</sup> CARNAVAL D'HIVER DE ST-GABRIEL

"VIENS DONC FAIRE UN TOUR"

DU 18 AU 27 JANVIER 85

Une invitation de la Brasserie O'Keefe Ltée et de ses représentants Paul Gagnon, Roland Duranceau et Denis Marchand.



# Jean Brisson

D'après Michel Morin auteur du livre "Le retour du Lys". Une conjonction planétaire exceptionnelle favorisera le déclenchement d'une guerre mondiale, en 1985, mais le Québec en sera heureusement épargné.

Sept planètes se placeront sur un angle de moins de 35 degrés du zodiaque le 12 décembre prochain. Avec cet amas planétaire, qui ne se reproduira pas avant 10 000 autres années, les risques de guerre sont très élevés d'ici la fin de l'année et le Québec deviendra l'arche de Noé du monde.

La Ministre d'État à la

les jeunes du pays. De ce montant, environ 12 millions iront à la création d'un Secrétariat de l'Année internationale de la jeunesse.

Les réclames pour l'Association de la paralysie cérébrale faites sur les ondes de CFER-TV par Pierre Marchand, nous font connaître un homme qui a énormément changé. Si une image vaut mille mots regardez-le et vous comprendrez. Bonne chance Pierre.

Je me souviens, en 1983 une nouvelle collection était lancée sous la forme d'un café de l'année. Oui c'est la compagnie Mélita

gogne et or, de 500 grammes et il se vend 10\$.

Ma belle Marie-Paule, je voudrais vous rassurer, je ne vous ai pas oublié et voici les significations des anniversaires de mariage.

- Premier - Noces de papier
- Deuxième - Noces de coton
- Troisième - Noces de soie et toile fine
- Cinquième - Noces de bois
- Septième - Noces de cuir
- Dixième - Noces de fer blanc
- Douzième - Noces de laine
- Quinzième - Noces de cristal
- Vingtième - Noces de porcelaine de Chine
- Vingt-cinquième - Noces d'Argent
- Trentième - Noces de perle

et apprécié. Plusieurs coups de téléphone reçus, pour le féliciter. Claude est insécure à cause du contexte qui prévaut présentement à Radio-Canada, mais avec le talent qu'on lui connaît, il sera repêché assez rapidement. Je gage que CFLP a déjà un oeil dessus. La vie, c'est encore du sport!

En parlant de CFLP, le nouveau directeur général n'est pas encore en place, mais deux noms reviennent souvent à la surface. Il s'agit de René Michaud et du jeune contrôleur Bertrand Bellavance. Entre temps, on a trouvé la -perle rare- comme secrétaire de direction, elle se nomme Ginette Brassard et elle cumulait les mêmes fonctions à l'Auberge des Gouverneurs. Cette jeune femme de talent se promet de porter bien haut le «brassard» de CFLP.

Toujours à la même entente Harold Michaud, histoire de refaire le plein, vient de s'envoler au pays de Castro. Pour cet as de l'information deux semaines à "Cuba" seront un dévouement total.

Les clients des cinq cafétérias et du restaurant de la colline parlementaire à Ottawa devront payer plus cher pour se sustenter cette année. Aux cafétérias, c'est une hausse d'environ 35 pour cent qui vient d'entrer en vigueur lundi dernier. A titre d'exemple, le coût d'un plat de boulettes de viande «rouge» est passé à un dollar 50, plus 50 cents pour les légumes en sus.

Au chic restaurant du Parlement, réservé aux députés, sénateurs, ministres et membres de la tribune de la presse, le «spécial du jour» a grimpé de quatre dollars 40 à huit dollars. Le responsable de l'administration de la chambre des Communes a fait savoir que les cafétérias, qui servent des milliers de repas par jour, avaient enregistré des pertes de quatre millions l'an dernier.

Si vous projetez de visi-

ter le 31ème Carnaval de Québec du 7 au 17 février voici quelques services qui pourraient vous être fort utiles:

- Le Carnaval de Québec: Les bureaux sont situés au 290, rue Joly (Québec), G1L 4T8

- Pour toutes informations vous pouvez joindre le personnel permanent au numéro (418) 626-3716

- Commission de Transport de la Communauté Urbaine de Québec: Pour information sur les différents horaires et parcours d'autobus de la C.T.C.U.Q. durant la période carnavalesque, il suffit de composer le numéro (418) 627-2511 entre 9h00 et 21h30

- Informations touristiques: Communauté Urbaine de Québec, Service du Tourisme et des Congrès, 60 rue d'Auteuil (Québec), G1R 4C4, tél.: (418) 692-2471.

- Hébergement: Pour obtenir des informations sur les possibilités d'hébergements en période carnavalesque, il suffit de composer le numéro (418) 524-8441

- Accueil: Pour obtenir des renseignements sur le Carnaval, édition 1985, ses travailleurs bénévoles et sa programmation, il suffit de composer (418) 694-0575.

Le gouvernement canadien a abandonné tout espoir de récupérer quelque 100 millions de dollars en impôts perçus, ces cinq dernières années, par des entreprises maintenant fermées et qui n'ont jamais été remis au fisc. Ce-

pendant, on conserve bon espoir de mettre la main sur une somme de 428 millions de dollars également perçus par des employeurs et qui n'ont toujours pas été versé au trésor public.

Après les Fêtes, tout l'univers parle de grand ménage. Je me suis dis, je vais confier mes tapis à cet homme qui s'annonce toutes les semaines dans notre journal, Adalbert Audet. Aussitôt dit aussitôt fait, ce petit homme, nerveux, gesticuleux, rapide et efficace a redonné à mes tapis leur état de neuf. Comme le disait l'annonce télévisée Adalbert y connaît son affaire.

Les gobes-cannettes font leur entrée sur le marché québécois. Une dizaine de ces machines ont été installées dans des dépanneurs. On prévoit qu'il y en aura un millier d'autres sur le marché québécois d'ici la fin février. C'est d'ailleurs le 1er février qu'entrera en vigueur la consigne obligatoire de cinq cents sur chaque contenant d'aluminium. Les consommateurs n'auront qu'à retourner leurs contenants d'aluminium dans les gobes-cannettes pour obtenir en retour le montant de leur consigne.

Mon ami Robert Bourassa, d'après Albert Brie, impose déjà l'image d'un premier ministre de «seconde main».



UN HOMME ET SON PÉCHÉ (1958)

André Champagne et Jean étaient les vedettes de l'expo de Trois-Pistoles.

Jeunesse mon amie Andrée Champagne, proclamera officiellement l'Année internationale de la jeunesse, le 21 janvier. Ottawa prévoit consacrer près de 22 millions de dollars à la réalisation de projets faits par et pour

qui avait offert, en édition limitée une mouture de grain de café Arabica sélectionnée dans une boîte verte et or. Formidable je viens de trouver chez mon épicière, le café de l'année 1984. Il est offert dans une boîte de collection bour-

Quarantième - Noces de rubis  
Cinquantième - Noces d'Or  
Soixante-quinzième - Noces de Diamant.


Le passage de Claude Couture à mon émission à Télécafé a été remarqué

**GEOFFRION, LECLERC INC.**

**COURTIER EN VALEURS MOBILIÈRES**  
**7 ST-GERMAIN EST, RIMOUSKI**

Pour un REER autogéré n'hésitez pas à communiquer avec:

**NORMAN ROSS**  
**722-8111**



**Notre super vente éphémère se poursuit encore pour quelques jours. Profitez des centaines de spéciaux à prix piétinés que nous vous offrons.**

**Un nom qui dit tout...**

188 Évêché Ouest  
Rimouski - 723-7825

MEUBLES **MICHAUD**

**Marc Tessier**, administrateur  
**Marc Côté**, gérant  
**Eddy Desjardins**, électronique  
**Robert Sénéchal**, conseiller

**MOFFAT Whirlpool MAYTAG HITACHI Baldwin**

Du 1<sup>er</sup> au 28 février

# Le concours international des jeunes

C'est sous le thème de l'économie que s'exprimeront, par un travail d'arts plastiques ou un texte, tous les participants et participantes au Concours inter-

national des jeunes qui se déroulera cette année du 1<sup>er</sup> au 28 février.

Coordonné par la Fondation Girardin-Vaillancourt et organisé par les caisses

populaires Desjardins, le Concours international en est à sa 7<sup>e</sup> année d'existence. Il s'adresse à tous les élèves des niveaux préscolaire, primaire et secondaire et vise, par la réflexion sur un sujet donné, à susciter la curiosité des jeunes, à enrichir leur culture et à leur permettre de manifester leur créativité.

Dans le Bas Saint-Laurent, 73 caisses participeront, par leur collaboration avec 135 écoles, de rejoindre environ 20 000

jeunes. Ces mêmes caisses remettront en prix des médailles-souvenirs, des trousseaux d'arts plastiques, des règles-souvenirs et des chandails de coton ouaté en plus de distribuer près de 20 000 macarons.

De plus, au niveau régional, l'on décernera 14 grands prix, soit neuf jeux éducatifs (de type ordinateur pour jeune), à l'élémentaire ainsi que cinq séjours éducatifs et culturels d'une semaine dans la région Hull-Ottawa, au secondaire.

Pour inciter les jeunes à mieux gérer leurs affaires personnelles et à s'engager au développement de leur

collectivité, le Concours international offre la possibilité de réflexion sur l'économie.

Dans le dossier de la voie de contournement

## La M.R.C. Rimouski-Neigette étudie le rapport de la Chambre de Commerce

Lors de son assemblée du 16 janvier 1985, le conseil des maires de la M.R.C. Rimouski-Neigette a pris connaissance de la position de la Chambre de Commerce de Rimouski relativement à la voie de contournement Bic-Mont-Joli. Après l'exposé de cette position par Me Gaston Desrosiers qui représentait la Chambre de Commerce à cette occasion, le conseil a décidé de reporter à une prochaine assemblée sa décision quant à un appui éventuel à la Chambre de Commerce dans ce dossier.

être amputé de 25% à 30%; ce qui aura pour conséquence de diminuer d'autant l'acceptation des demandes au programme. Les responsables de l'application du programme au niveau de la M.R.C. et des municipalités tenteront de diminuer l'effet négatif de ces mesures en étant plus sélectif au niveau de l'établissement des priorités.

Au niveau de l'aménagement du territoire, les membres du conseil des maires ont pris connaissance d'une étude préparée par la M.R.C. relativement aux différents périmètres d'urbanisation des municipalités de la M.R.C. Rimouski-Neigette. Cette étude préliminaire servira à l'élaboration de la proposition préliminaire d'aménagement devant être adoptée par la M.R.C. Rimouski-Neigette en juin 1985.

Enfin, le conseil des maires a adopté un règlement visant à modifier le règlement de contrôle intérimaire lequel règlement sera maintenant soumis au ministre des Affaires municipales pour approbation.

Les représentants des municipalités de la M.R.C. Rimouski-Neigette ont appris également à l'occasion de cette assemblée que les contribuables de leurs municipalités respectives pourraient être touchés par les restrictions budgétaires du gouvernement fédéral. En effet, de sources généralement bien informées, l'on apprend que le budget consacré au programme PAREL (Programme d'amélioration et rénovation de logement) de la Société Canadienne d'hypothèques et de logement pourrait

161 Rouleau, suite 104      Tél.: 723-0488

**Lentilles cornéennes de Rimouski Inc.**

Jean-Paul Leblanc      Bruno Dumas  
Ophtalmologiste      Ophtalmologiste

# Galerias Bicoises INC

BIENTÔT CE SERA LA  
**VENTE FINALE**  
mais en attendant nous vous  
**RECEVRONS**  
sur  
**RENDEZ-VOUS**  
et cela  
**AU PRIX de la VENTE**

Vous choisirez vos meubles dans une atmosphère de détente, conseillé avec compétence par un personnel qualifié. Téléphonnez pour prendre rendez-vous et nous vous ouvrirons les portes de notre magasin. Deux planchers remplis de meubles de tous styles à des prix de "Vente Finale" pour liquidation finale.

AUSSI NOUS AVONS UN VASTE CHOIX DE LAMPES, CADRES, PIÈCES MURALES, SCULPTURES, ETC.

# 724-2111

**PHILDAZ**  
SOLDES  
SOLDES  
SOLDES

**-20%**  
DE RABAIS  
DU  
**16 AU 26 JANVIER**

**-20%**  
DE RABAIS  
LAINE, BAS COLLANT  
ET CHAUSSETTES

**-20%**  
DE RABAIS  
À VOS DEUX  
BOUTIQUES

**PHILDAZ**  
LA GRANDE PLACE      97, RUE ST-LOUIS  
724-5212      724-9242

**Galerias Bicoises INC**

17 ST-VALÉRIEN  
BIC  
**736-4377**

PLAN MISE DE CÔTÉ  
ENTREPOSAGE GRATUIT

DANS LES ANCIENS LOCAUX DU CENTRE D'ACHAT EUGÈNE RIOUX & FILS

# Le chômage chez les jeunes a baissé de 11%

-Même si le chômage chez les jeunes est passé l'an dernier de 29 à 18%, il reste encore beaucoup à faire pour intégrer ceux-ci au marché du travail ou les encourager à développer un nouvel entrepreneur-ship».

C'est ce que déclarait le député-ministre Alain Marcoux qui terminait à Rimouski-Est le lundi 14 janvier, la tournée qu'il a entreprise dans les 23 municipalités du comté à partir du 3 janvier dernier.

Poursuivant le thème de toute sa tournée axée sur les mesures et les programmes destinés à améliorer «l'employabilité» des jeunes, le député a expliqué

en assemblée publique les programmes UNI-PME, Outils de gestion, Coopératives de jeunes travailleurs et le programme Jeunes promoteurs.

**UNI-PME:** ce programme en est un d'embauche de diplômés spécialisés de Cégep ou d'Université dans des fonctions stratégiques de l'entreprise et prévoit l'octroi de subventions égales de 50% du salaire versé par l'entreprise pour la première année. Selon Alain Marcoux 70% des jeunes qui ont pu bénéficier de ce programme sont demeurés à l'emploi de l'entreprise au terme de leur année d'engagement.

**Outils de gestion:** cette

mesure permet l'embauche de diplômés spécialisés dans des entreprises poursuivant des projets d'amélioration de gestion et d'innovation technologique. Le gouvernement défraiera 20 semaines de salaire pour aider à la gestion administrative, la gestion scientifique et technologique, aux entreprises hôtelières de même qu'aux secteurs de haute technologie. -Dans cette catégorie, le passé a prouvé que près de la moitié des nouveaux diplômés sont demeurés à l'emploi des entreprises», a commenté le député Marcoux.

**Coopératives de jeunes travailleurs:** un nouveau programme afin de mettre en place des groupes-

conseils et des coopératives de développement régional appuyant le démarrage et le fonctionnement de coopératives de jeunes travailleurs. Chaque coopérative de développement régional ainsi créée recevra une subvention annuelle de 50 000\$ les deux premières années du programme et 25 000\$ la troisième année.

**Jeunes promoteurs:** ce programme permettra aux jeunes qui ont des idées, du talent, qui sont compétents et qui voudraient créer une petite entreprise, d'être soutenus financièrement, en recevant une subvention de 8500 dollars pour une période de deux ans. Ces jeunes ne doivent pas être admissibles aux Bourses d'affaires ni au programme

PECEC (Création d'emplois communautaires). Selon Alain Marcoux, les groupes «action-travail» sont appelés à jouer un rôle important de soutien technique auprès des «Jeunes promoteurs».

Au terme de sa tournée de comté, le ministre Marcoux aura brossé tout le ta-

bleau des mesures destinées à améliorer la situation des jeunes, aura recueilli des données importantes sur l'administration municipale dans les 23 municipalités et se sera vu confier des demandes diverses sur lesquels il servira d'intermédiaire entre les citoyens et l'État.

## Changement organisationnel à Hydro-Québec région Matapédia

Le président-directeur général d'Hydro-Québec, M. Guy Coulombe, approuvait en décembre 1984 des changements organisationnels pour l'ensemble de la société d'état.

Ces changements organisationnels s'inscrivent dans les nouvelles orientations d'Hydro-Québec, qui tendent vers une gestion plus rigoureuse et une responsabilité accrue de ses ges-

tionnaires, et permettent de concrétiser une autre facette de la décentralisation déjà amorcée.

Les postes de «Directeur de région» deviennent des postes de «Vice-président - Région». En conséquence, M. Gérard Fournier, directeur de la région Matapédia, devient Vice-président - région Matapédia.

Le titre de «Gérant» est désormais réservé exclusivement aux titulaires dirigeant un «Secteur». A la région Matapédia, ce sont: MM. Berthier Rossignol, gérant, secteur Bas Saint-Laurent; Claude Ménard, gérant, secteur Gaspésie-Iles-de-la-Madeleine et Guy Blain, gérant, secteur Grand-Portage.

Tous les autres postes auparavant désignés sous le titre «Gérant» sont maintenant appelés «Chefs de service».

Ainsi donc, M. Mario Arsenault, devient chef de service, Ressources humaines, matérielles et financières; M. Louis LeHir, chef de service, Gestion des réseaux et des équipements et M. Paul-Émile Naud, chef de service, Clientèle et Projets.

Toutes ces nominations sont effectives depuis le mardi 1er février 1985.

## REMERCIEMENTS



Lors du départ de Madame Georges Desjardins, décédée le 21 janvier 1984 à l'âge de 81 ans et 10 mois. Votre sympathique présence, vos paroles d'encouragement nous ont apporté réconfort et espérance. De la part des membres de la famille et les petits-enfants.

**la vue c'est la vie!**

*lunettes, verres de contact*

G. Séguin, O.O.D. Services optiques complets  
L. Rancourt, O.O.D.  
R. Laforce, O.O.D.

**SALON D'OPTIQUE RIMOUSKI**  
CARREFOUR RIMOUSKI  
724-3933

# BRONZEEZ

## GRATUITEMENT

**OFFRE SPÉCIALE**

**10% DE RABAIS** sur abonnement de 10 séances et

**15% DE RABAIS** sur abonnement de 20 séances

Valide jusqu'au 20 janvier sur présentation de ce coupon.

**INVITATION AUX NOUVEAUX MEMBRES SAMEDI LE 26 JANVIER 1985**

**Places limitées. Réservez dès maintenant**

**pour un rendez-vous avec le soleil**

**PRÉPAREZ VOTRE PEAU AVANT DE PARTIR EN VOYAGE!**

Traitement corporel amaigrissant. Perdez jusqu'à 1 pouce et plus par séance.

- La température et l'heure ne sont plus des obstacles pour prendre du soleil.

125, boul. René-Lepage suite 203 B  
**RIMOUSKI** (Edifice Coiffure 2000)

Heures d'ouverture:  
Du lundi au vendredi de 8h00 à 22h00  
Samedi et dimanche de 9h00 à 17h00

722-6003

**JEAN-MARC DUHAMEL**  
DENTUROLOGISTE

Fabrication et réparation de prothèses dentaires

**146 ST-GERMAIN EST, RIMOUSKI**  
SUITE 110 - G5L 1A9

HEURES D'OUVERTURE:  
DE 9H00 À 21H00  
DU LUNDI AU SAMEDI

**724-6604**

# Monsieur Antonio Flamand, directeur du ministère de l'Environnement pour la région 01

Monsieur Antonio Flamand assume depuis le 1er novembre dernier, le poste de directeur de la Direction régionale du Bas-Saint-Laurent de la Gaspésie et des Îles-de-la-Madeleine du ministère de l'Environnement du Québec. La Direction régionale située à Rimouski, comprend également six bureaux locaux établis à Rivière-du-Loup, Matane, Amqui, Gaspé, New-Carlisle et à Cap-aux-Meules aux Îles-de-la-Madeleine. La nomination de monsieur Flamand s'inscrit dans le cadre de la restructuration du plan d'organisation administrative supérieure du ministère, effectuée au cours de l'automne dernier. Monsieur Flamand a d'ailleurs été l'un des artisans de la réali-



sation de ce plan, à titre de membre du comité mandaté à cet effet.

Monsieur Flamand possède une vaste expérience dans le domaine de l'admini-

nistration dans les secteurs privé et public et dans la gestion des dossiers environnementaux tout particulièrement; à cet effet, il a cumulé plusieurs fonctions au ministère de l'Environnement au cours des trois dernières années. Il a occupé depuis novembre 1981, le poste de directeur du ministère de l'Environnement pour la région de l'Abitibi et du Témiscamingue. Également, il a agi à titre directeur par intérim de la Direction régionale du Nouveau-Québec pendant un an et demi. Parmi les diverses fonctions qu'il a occupées à titre de gestionnaire dans cette région nor-

dique, soulignons celle de représentant du gouvernement du Québec au Comité consultatif de l'environnement de la Baie-James et celle de coordonnateur du ministère de l'Environnement au Secrétariat des activités gouvernementales en milieux Amérindiens et Inuits.


Outre ses fonctions au sein de l'administration publique québécoise, monsieur Flamand a occupé le poste de Directeur général du centre d'accueil, «La Maison», à Rouyn-Noranda. Il a oeuvré, également à titre de Directeur général, au «Journal l'Image» de la rive Sud de Montréal.

Au chapitre de la régionalisation des programmes du ministère, monsieur Flamand entend pour-

suivre et développer les activités entreprises par son prédécesseur, monsieur Jean Vachon, dans un souci constant de protection de

l'environnement, élément se reflétant sur la préservation de la qualité de vie de l'ensemble des citoyens de l'Est du Québec.

**EXAMEN DE LA VUE**



**James Paulin**  
OPTOMÉTRISTE

**Carrefour Rimouski**  
723-7131

## MESSE ANNIVERSAIRE



En la Cathédrale de Rimouski, le dimanche 27 janvier 1985 à 11h00, sera chantée une messe anniversaire pour le repos de l'âme de Mme Georges Doucet. Parents et amis sont priés d'y assister sans autre invitation.

## Nomination du nouveau coordonnateur à l'éducation permanente

Monsieur Jacques Jean, coordonnateur de secteur aux Services pédagogiques du Collège, vient d'être nommé au poste de coordonnateur à l'éducation permanente du Cégep de Rimouski. Il succède à monsieur Alcide Daigneault, nommé récemment directeur général.

Détenteur d'un baccalauréat ès Sciences de l'Université Laval, d'un certificat en administration et d'un diplôme de l'École Normale Supérieure, monsieur Jean est à l'emploi du



Collège depuis 18 ans. D'abord professeur pendant deux ans au Séminaire de Rimouski et par la suite au Cégep, il a accédé en 1968 au poste de coordonnateur de secteur. Au cours des dernières années, il s'est vu confier la responsabilité du dossier concernant l'élaboration d'une politique institutionnelle des apprentissages.

Au cours de sa carrière comme professeur et administrateur au Collège, monsieur Jean s'est impliqué dans plusieurs dossiers. Il a participé à plusieurs colloques et congrès liés aux disciplines relevant de son secteur d'activité.

Monsieur Jean entrera au Service de l'éducation permanente aussitôt que ses fonctions actuelles le lui permettront.



**HAGEN** PRODUITS DE QUALITÉ  
POUR AMIS DOMESTIQUES

(Prix en vigueur jusqu'au 26 janvier inclusivement)



**GRAND SPÉCIAL  
SERINS  
JAUNES** **29\$**

Chacun

la volière  
animalerie



**CAGE À SERINS**

HAGEN

Rabais de **15%**

128 ST-GERMAIN EST, RIMOUSKI


723-9118

## AVIS

Notre bijouterie ferme ses portes le 31 janvier 1985.

Tous ceux et celles qui ont des articles en réparation devront venir les réclamer d'ici cette date.

**BIJOUTERIE  
EMMANUEL GAGNON**  
114 EST, RUE ST-GERMAIN  
RIMOUSKI 723-5232

**ÉPARGNE-RETRAITE**  **TRUST GÉNÉRAL**

**Info-REÉR**  
Comment utiliser Info-REÉR

NOS REÉR SUSCITENT  
BEAUCOUP D'INTÉRÊT

TÉLÉPHONEZ-NOUS: Succursale  
• Rimouski: 12, Saint-Germain Est (418) 724-4106

TOUT SUR LES REÉR DANS INFO-REÉR,  
LE BULLETIN GRATUIT DU TRUST GÉNÉRAL. Institution inscrite à la Régie de l'assurance-dépôts du Québec

**11 1/4% 11% 10 5/8%**

(5 ans) (3 ans) (2 ans)

Dépôts garantis: Int an • Min 500\$ • Taux sujets à confirmation

# Deux séminaires de perfectionnement en Europe offerts aux personnels du milieu de l'éducation

Dans le cadre des programmes de coopération avec l'étranger du ministère de l'Éducation, deux séminaires de perfectionnement en Europe sont offerts aux personnels francophones du milieu de l'éducation du Québec pendant l'été 1985.

Organisés par l'Institut pour les relations cultu-

relles avec l'étranger de la République Fédérale Allemande, ces séminaires se dérouleront principalement à Paris, en Allemagne de l'Ouest et en Alsace. Ils sont constitués de cours, de conférences, de visites et d'excursions et visent à donner aux participants une perspective contemporaine de la société des pays visités en abordant une va-

riété de sujets tels que l'histoire, la culture, l'éducation et la géographie.

Le premier séminaire, qui aura lieu du 1er au 20 juillet, permettra également aux participants de visiter Berlin-Est alors que le deuxième, qui se déroulera entre le 29 juillet et le 16 août, inclura un séjour au Luxembourg. Dans les deux cas, le programme académique sera complété par des visites d'écoles et d'usines et par des activités typiquement culturelles qui agrémenteront le voyage.

C'est la troisième année consécutive que de tels séminaires sont offerts aux personnels oeuvrant dans le milieu de l'éducation, plus particulièrement à ceux des secteurs préscolaire, primaire et secondaire, mais

aussi à ceux des secteurs collégial et universitaire. Soulignons que toutes les catégories de personnels peuvent y participer, de même que leurs conjoints. Jusqu'à maintenant, près d'une vingtaine de personnes de la région de l'Est du Québec ont profité de cette occasion exceptionnelle. Car en plus de présenter un intérêt pédagogique, culturel et touristique évident, ces stages ont le mérite d'être avantageux sur le plan financier, étant partiellement subventionnés par République Fédérale Allemande. Toutefois, ils ne donnent pas droit à des crédits et ne peuvent être déduits du revenu imposable.

Les éducateurs intéressés à obtenir des précisions supplémentaires peuvent s'adresser aux directions d'écoles primaires ou secondaires (qui ont reçu l'information requise), ou à

la Direction régionale du ministère de l'Éducation au numéro 722-3600. La date limite de réception des inscriptions est le 1er mars 1985 et le nombre de places est limité.

**Dr. GUSTAVE LEBLANC D.D.S.**

Chirurgien-dentiste

125 ÉVÊCHÉ OUEST, RIMOUSKI

JOUR: 724-9192

SOIR: 722-7634

Rue St-Germain

**MICRO DATA**

110 St-Louis  
Rimouski  
723-6646

Shell  
Micro Data

Rue St-Louis

Rue Ste-Marie

Cegep

Rue Évêché

**SPÉCIAL DU MOIS**

IMPRIMANTE "MPS 801"

pour Commodore

Prix détail suggéré 349,95\$

**259<sup>95</sup>**

**TRACTION**

- Papier de 4.5" à 10"
- 50 caractères par seconde
- 80 caractères par ligne
- Possibilités graphiques

**NOUS AVONS REÇU UN LOT DE LOGICIELS POUR LES ORDINATEURS**

Cor. modore Atari 600/800<sup>†</sup>

Vic 20<sup>†</sup>

Apple<sup>†</sup> TRS 80<sup>†</sup>

**TOUS RÉDUITS DE 50% DE RABAIS**

**SPÉCIAL**

**MANETTE DE JEUX**  
(Joystick)

"BOSS"  
Rég. 23,95\$

**19<sup>95</sup>**

SPÉCIAL

**MICRO DATA** ENR.

110 ST-LOUIS, RIMOUSKI 723-6646

## Décès de monsieur Alphonse Dubé Jr



Au Centre hospitalier régional de Rimouski, le 14 janvier 1985, à l'âge de 62 ans et 8 mois, est décédé monsieur Alphonse Dubé Jr., époux de dame Gertrude Fillion. Il demeurait à St-Pie X de Rimouski. Le service religieux a été célébré le 17 janvier 1985 à 14h00 en l'église de St-Pie X de Rimouski.

Il laisse dans le deuil outre son épouse, ses enfants et son gendre: Claude, Suzanne (Yvon Mayrand), André et son amie Diane Lechasseur), ses petits-enfants Sarah et Patrick Mayrand, sa mère madame Philomène Dubé, ses frères et soeurs, beaux-frères, belles-soeurs, Philomène (Gabriel Canuel), Jeanne-D'Arc (Omer Laviolette), Antonio (Lina Rioux), Yolande (Roméo Gagné), Marcelle (Léopold Brown), Gilles (Lise D'Anjou), Gabrielle (Jean-Louis Banville), Denise, Marguerite (Guy Paradis), Jean-Yves (Raymonde Lévesque) ainsi que de nombreux neveux et nièces.

**SOLDE**

PANTALONS DE VELOURS  
**1/2 PRIX**

LOT DE GILETS  
**10<sup>95</sup>**

ENSEMBLES DE NEIGE  
**30% de rabais**

MANTEAUX  
**1/2 PRIX**

LOT DE JEANS  
**14<sup>95</sup>**

**20 À 50% DE RABAIS SUR LA MARCHANDISE EN MAGASIN**

ITEMS SURPRISE DE **5\$ À 10\$**

**AU BLEU ET ROSE ENR.**

Spécialités pour enfants de 0 à 14 ans

363 CATHÉDRALE, RIMOUSKI, 723-5103

# GRANDE VENTE APRÈS INVENTAIRE

DÉBUTANT LE MARDI 22 JANVIER 1985

## PRIX COUPÉS ET RECOUPÉS

**MANTEAUX PELISSES**

Prix régulier jusqu'à 1915\$

SPÉCIAL **765\$**

**LOT DE MANTEAUX - COSTUMES - JACKETS**

À **1/2 PRIX**

**LOT DE MANTEAUX ET COSTUMES**

Prix rég. jusqu'à 300\$ et +

SPÉCIAL **75\$**

**LOT DE VESTONS, BLAZERS  
ET COSTUMES**

À **10\$-29<sup>98</sup>-49<sup>98</sup>**

**LOT DE ROBES**

Rég. jusqu'à 200\$ et +

SPÉCIAL **9<sup>98</sup>-19<sup>98</sup>-24<sup>98</sup>**

**ASSORTIMENT DE BLOUSES ET GILETS**

Prix rég. jusqu'à 150,00\$

SPÉCIAL **5\$-10\$-15\$**

**ASSORTIMENT DE PANTALONS**

Prix rég. jusqu'à 65,00\$ et +

SPÉCIAL **5\$-10\$-14<sup>98</sup>**

**LOT DE ROBES**

À **1/2 PRIX**

**LOT DE BLOUSES**

À **1/2 PRIX**

**LOT DE GILETS**

À **1/2 PRIX**

**LOT DE VÊTEMENTS DE MATERNITÉ**

"Shirley K"

À **1/2 PRIX**

**LOT DE ROBES, JUMPERS, BLOUSES**

DE MATERNITÉ Prix rég. jusqu'à 80\$ et +

SPÉCIAL **5\$ -10\$-15\$**

**LOT DE SOUTIENS-GORGE**

À **1/2 PRIX**

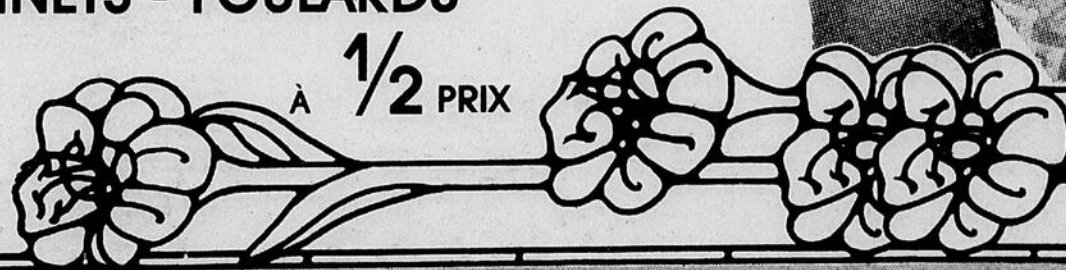
**LINGERIE**

À **1/2 PRIX**

**BIJOUX - CEINTURES - CHAPEAUX**

**BONNETS - FOULARDS**

À **1/2 PRIX**



# Boutique 8

Anciennement La Cigogne

LA GRANDE PLACE, RIMOUSKI

723-7132

## Alain Marcoux à Saint-Fabien

# "L'Est du Québec a donné l'idée de la création des groupes d'initiatives jeunesse"

-A la suite des expériences vécues par dix organismes de jeunes de l'Est du Québec, regroupés dans ce que nous appelons ici les -Action-travail-, le ministre de la Main-d'oeuvre et de la Sécurité du revenu a décidé de doter toutes les autres régions du Québec de **Groupes d'initiatives jeunesse** qui ont la même

vocation qu'Action-travail, soit de lutter contre le chômage pour s'intégrer ou aider les autres à s'intégrer au marché du travail.

C'est en ces termes que le député-ministre Alain Marcoux s'exprimait devant la population de Saint-Fabien, où il poursuivait, le vendredi 11 janvier, sa tournée de comté.

Ainsi, les Groupes d'initiatives jeunesse pourront recevoir jusqu'à 7500\$ sous forme d'une subvention annuelle pour leur fonctionnement afin qu'ils offrent aux jeunes des services d'information, de promotion, de conseil et de soutien dans l'élaboration des projets, de recherches de sources privées et publiques de financement, d'aide technique, de suivi.

Ces groupes se préoccupent de créer et de maintenir un dynamisme local essentiel à l'insertion des jeunes sur le marché du travail, a dit Alain Marcoux.

Dans le comté de Rimouski, déjà deux groupes d'Action-travail sont aidés financièrement par le gouvernement du Québec:

- Action-travail Rimouski-Neigette: 41 740\$  
- Action-travail des Basques Inc.: 57 000\$

Dans un autre ordre d'idées, monsieur Marcoux a remis la première tranche de 15 000\$ - sur une subvention de 30 000\$ accordée au Comité de développement de la zone périphérique Bic-Saint-Fabien par l'Office de planification et de développement du Québec (OPDQ) - afin d'aider celui-ci à procéder à la mise sur pied d'un groupe de travail chargé d'élaborer et de mettre en valeur le poten-

tiel économique de la zone limitrophe du Parc du Bic, ceci en harmonie avec la vocation de ce parc de conservation.

Le député a déclaré que cette décision faisait suite à l'aménagement ministériel contracté lors des audiences publiques de décembre 1983.

Le comité formé a reçu sa charte de corporation sans but lucratif et vise à promouvoir et stimuler le développement économique des municipalités du Bic et de Saint-Fabien en offrant des activités et des équipements nouveaux ou complémentaires à ceux du Parc de façon à prolonger le séjour des visiteurs et maximiser les retombées économiques engendrées par cet attrait touristique national.

Les membres de ce

comité sont:

- Monsieur Emmanuel Roy, maire de St-Fabien
- Monsieur Valois Doucet, maire du Bic
- Monsieur Claude Gauthier, citoyen du Bic
- Madame Huguette Cassista, de la municipalité du Bic
- Monsieur Jean-Paul Jean, de la municipalité de Saint-Fabien
- Monsieur Guy Gagnon, de la Chambre de commerce de Saint-Fabien

Le député-ministre a tenu à féliciter les municipalités de Bic et de Saint-Fabien qui ont ajouté au montant de 30 000\$ une tranche de 15 000\$ supplé-

mentaire, soit 3\$ per capita, afin de contribuer de façon concrète au travail de ce comité qui embauchera un agent de développement pour mener à bien ses objectifs.

**RIMOUSKI**  
**REMBOURRAGE ENR.**



263 Laval,  
Rimouski  
Tél. 723-4217  
Réginald Proulx,  
propriétaire

En '85

## OFFREZ-VOUS UNE NOUVELLE TÊTE!

"SPÉCIAL PERMANENTE"

À tous les jeudis de 9h00 à 20h00

**20%** de réduction sur modeling ou permanente incluant coupe et mise en plis



COIFFURE

**Giséle Ross** pour Elle et Lui  
HAUTE COIFFURE  
SOINS ESTHÉTIQUES  
PROTHÈSES CAPILAIRES  
724-7333  
inc. Giséle Ross, PROP.  
70, EST ST-GERMAIN, PLACE ST-LAURENT, RIMOUSKI

La Croix-Rouge...  
c'est  
**la**  
**sécurité**  
**aquatique.**



Suivez les cours et conseils de la Croix-Rouge. Offrez-vous un plaisir fou... sans folies!

## MESSE ANNIVERSAIRE



En la Cathédrale de Rimouski, le mardi 22 janvier 1985 à 19h15, sera chantée une messe anniversaire pour le repos de l'âme de Christian Gendron, enfant de Monique Desjardins et Reynald Gendron. Parents et amis sont priés d'y assister sans autre invitation.

## L'ENJEU

124 st-germain e. rimouski 722 0555

MAGASIN SPECIALISE DE JEUX  
EDUCATIFS ET DE SOCIETE

**Conseillers**  
**en jeux**

dépositaire des grandes marques:

Ravensburger, Nathan, Jumbo, etc...  
Milton-Bradley, Parker etc...

## VENTE DE TISSUS

DU 22 AU 31 JANVIER 1985

NOS PRIX ÉTAIENT DÉJÀ BAS ET NOUS AJOUTONS UN RABAIS DE

**30 À 50%**

**NOS PATRONS SONT AUSSI RÉDUITS À UN PRIX SURPRISE**

C'EST TOUJOURS UN PLAISIR DE VOUS SERVIR!

**MAGASIN CHATELAINE**

Mme Jeanne D'Arc Desrosiers, prop.

109 ST-LOUIS RIMOUSKI - 723-3070

NOTRE SPÉCIALITÉ

### LE REMBOURRAGE

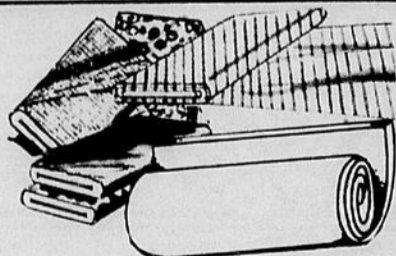
Consultez notre équipe de confiance

- Estimation gratuite

### SPÉCIAL DE JANVIER

Venez voir nos prix spéciaux sur un grand choix de tissu et de vinyle à la verge.

- Matelas en foam
- Foam à rembourrage
- Accessoires



**RIMOUSKI**  
**REMBOURRAGE ENR.**

Réginald Proulx,  
propriétaire.

263 Laval Nord, Nazareth, Rimouski

723-4217

ESTIMATION ET LIVRAISON GRATUITES



Combattez  
l'inflation  
avec nos  
super  
bas prix



Spéciaux en vigueur  
les 22-23-24-25-26  
janvier 1985

Nous nous réservons le droit de limiter les quantités.  
Pas de vente aux marchands.

Mon  
choix ✓



Soupe

"Lipton"  
Poulet et nouilles

Bte de 4 sachets

1<sup>29</sup>

Mon  
choix ✓



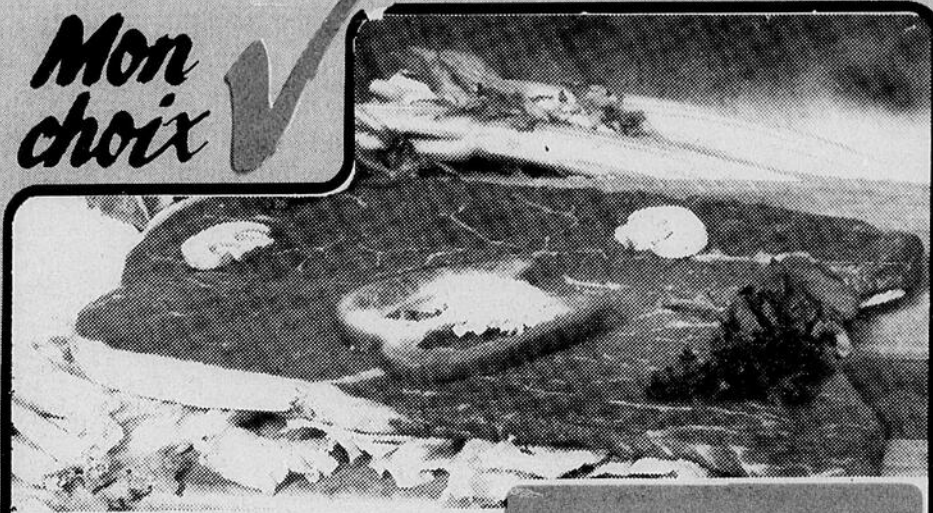
Sucre  
blanc

"Lantic"  
Granulé

Sac de 2 kg

95¢

Mon  
choix ✓



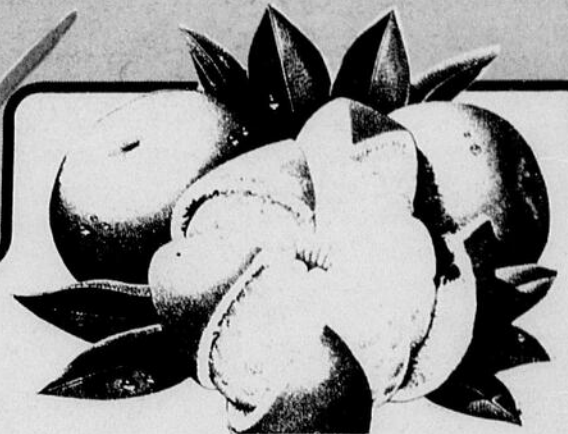
Bifteck de ronde

Désossé

Tranche complète

4<sup>87</sup> 2<sup>21</sup>  
kg lb

Mon  
choix ✓



Oranges  
à jus

"Floride"

Sac de 5 lb

1<sup>99</sup>  
sac



Coop  
Cooprix

Ste-Odile — St-Fabien

333, boul. René Lepage

411, rue Sirois, Plaza Arthur-Buies

**Mon choix** ✓

**Papier hygiénique**

"Royale de Facelle"  
Blanc

Emb. de 4 rlx



149

**Mon choix** ✓

**Chaudrées**

"High Liner"  
(Palourdes, maritimes, produits de mer)

Bte de 284 ml



79¢

**Mon choix** ✓

**Cristaux à l'orange**

"Tang"

Pqt de 4 sachets de 92 g



137

**coop**  
**cooprix**  
**Mon choix** ✓

**Mon choix** ✓

**Jus de légumes**

"Garden Cocktail de Smith"  
Canada de fantaisie

Bocal de 48 oz



159

**Mon choix** ✓

**Petits gâteaux**

"Vachon"  
(Caramel, Doigts de dames, Demie lune au chocolat)

Bte familiale

**NON-ALIMENTAIRE**

- Soupes assorties**  
"Habitant" - Légumes ou pois Bte de 796 ml 1<sup>09</sup>
- Thon blanc**  
"Bye The Sea" - Émietté Bte de 184 g 1<sup>49</sup>
- Miel liquide**  
"Doyon" Format de 250 ml 89¢
- Sirop de table**  
"Habitant" - Léger Bout. de 750 ml 2<sup>25</sup>
- Sauce tomates**  
"Heinz" Bte de 796 ml 99¢
- Céréales**  
"Pebble de Post" - Cacao ou fruits Bte de 375 g 1<sup>59</sup>
- Riz blanc à grains longs**  
"Uncle Ben" - (Converted) Format de 450 g 1<sup>15</sup>
- Comprimés pour enfants**  
"Aspirin" Bocal de 24's 99¢
- Comprimés contre les maux de tête**  
"Aspirin" Bocal de 100's 2<sup>49</sup>
- Liqueur**  
"Coca Cola" Bouteille consignée de 750 ml 6/3<sup>49</sup>

- Essuie-tout**  
"White Swan" Blanc
- Film de plastique**  
"Stretch N Seal" - Transparent
- Détergent**  
"Sunlight" Pour lave-vaisselle
- Mousse à bain**  
"Mr Bubble"
- Nourriture pour chat**  
"Meow Mix de Purina"

**Mon choix** ✓

**Légumes assortis**

"Coop"  
(Mais en crème, pois verts ass. mais en grains)  
Canada de choix  
Bte de 540 ou 341 ml



59¢

**Mon choix** ✓

**Saumon keta**

"Tea Rose"

Bte de 220 g

**"Moi, mon épicier  
m'offre de tout à  
de bons prix et selon  
Mon choix!"**



**Mon  
choix** ✓

**Sardines  
dans  
l'huile**

**"Millionnaires"**

Bte de 100 g



**1<sup>09</sup>**

**1<sup>79</sup>**

**SENTAIRES**

- Emb. de 2rix **99¢**
- ique **1<sup>75</sup>**  
Rouleau de 30 m
- 2<sup>37</sup>**  
Bte de 1 kg
- n **1<sup>99</sup>**  
Bout. de 500 ml
- ur chats **1<sup>99</sup>**  
Format de 1 kg

**PRODUITS SURGELÉS**

- Légumes assortis**  
**"Green Giant"**  
Surgelés  
(Brocoli coupe,  
choux de Bruxelles,  
choux-fleurs)  
Bte de 250 g **1<sup>29</sup>**
- Jus de pommes**  
**"Rougemont"**  
Surgelé  
Bte de 355 ml **99¢**



**Mon  
choix** ✓

**Margarine  
molle**

**"Blue Bonnet"**

Cont. de 907 g



**2<sup>25</sup>**

**1<sup>29</sup>**

**Mon  
choix** ✓

**Biscuits  
soda**

**"David"**

Salés

Bte de 450 g



**99¢**

**Mon  
choix** ✓

**Saindoux**

**"Tenderflake"**  
Pur lard

Bte de 454 g



**99¢**

**Mon  
choix** ✓

**Préparation  
de fromage**

**"Singles  
de Kraft"**  
16 tranches

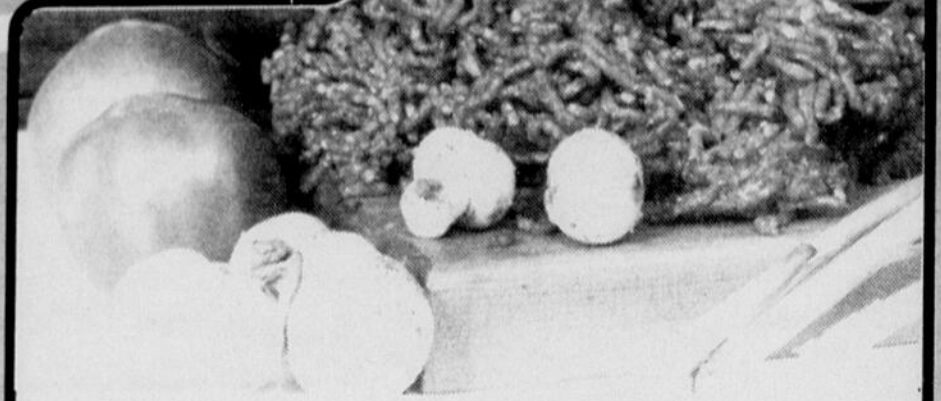
Cello de 500 g



**2<sup>89</sup>**

**COOP**  
**COOPRIX**  
**Mon choix**

**Mon choix**



**Boeuf haché**

Maigre

**4<sup>97</sup> 2<sup>25</sup>**  
kg lb

**Mon choix**



**Saucisson de bologne**

"Hygrade"

Cello ou ciré

Morceau de 3 à 4 lb

**2<sup>17</sup> 98<sup>¢</sup>**  
kg lb

Tranché **2<sup>57</sup> 1<sup>17</sup>**  
kg lb

**Bifteck d'intérieur de ronde**

(Partie tendre)

**Rôti de croupe**

Ou extérieur de ronde désossé

**Rosbif**

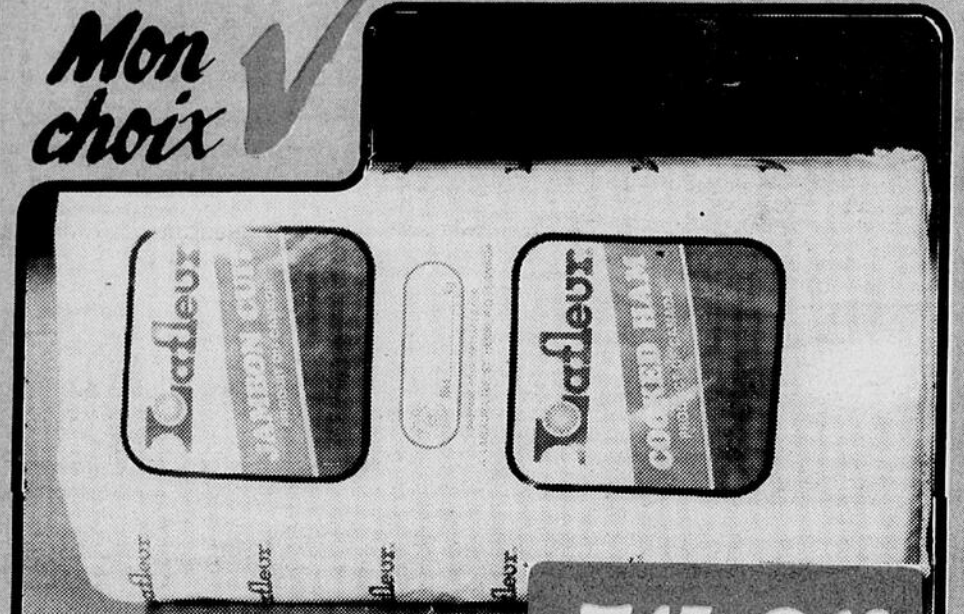
Pointe de surlonge

**6<sup>77</sup> 3<sup>07</sup>**  
kg lb

**5<sup>17</sup> 2<sup>35</sup>**  
kg lb

**6<sup>17</sup> 2<sup>80</sup>**  
kg lb

**Mon choix**



**Jambon cuit extra maigre**

"Laflleur"

Tranché - En vrac

**5<sup>47</sup> 2<sup>48</sup>**  
kg lb

**Boeuf fumé**

"Hygrade" (Pastrami) - Tranché - Vrac

**Demi-soc de porc fumé**

"Laflleur" - (1/2 cottage)

**Steak de flétan**

Surjeû

**8<sup>67</sup> 3<sup>93</sup>**  
kg lb

**5<sup>87</sup> 2<sup>66</sup>**  
kg lb

**7<sup>67</sup> 3<sup>48</sup>**  
kg lb

**Mon choix**



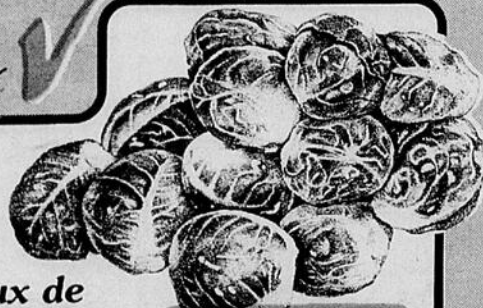
**Avocats frais**

"Californie"

Gros. 32's

**45<sup>¢</sup>**  
ch.

**Mon choix**



**Choux de de Bruxelles**

"U.S.A."  
Canada 1

Cont. de 454 g

**1<sup>09</sup>**  
ch.

**Mon choix**



**Oignons verts**

(Échalotes)

"Californie"

**28<sup>¢</sup>**  
ch.

# Projet de règlement sur les déchets dangereux: La consultation publique se poursuit jusqu'au 15 février 1985

Les entreprises industrielles et commerciales et les organismes socio-économiques et municipaux de l'Est du Québec peuvent faire parvenir leurs commentaires ou mémoires sur le projet de règlement sur les déchets dangereux, au plus tard le 15 février 1985.

Ces recommandations doivent être adressées à la Direction régionale d'Environnement-Québec située au 337 rue Moreault à Rimouski, G5L 1P4 ou à monsieur Pierre Mathieu, secrétaire du comité de consultation, au ministère

de l'Environnement, 3900 rue Marly, Sainte-Foy (Québec), G1X 4E4.

On se rappellera que le ministère de l'Environnement dévoilait au début de novembre dernier, son plan d'action en matière de gestion des déchets dangereux. Le projet de règlement a été pré-publié dans la Gazette officielle du Québec le 28 novembre 1984. Une période de soixante jours est accordée pour recevoir les avis des organismes du milieu. La Direction régionale du ministère de l'Industrie et du Commerce de Rimouski

collabore étroitement, avec le ministère de l'Environnement, à la sensibilisation des entreprises industrielles et commerciales, et des principaux agents économiques du milieu, intéressés à ce projet de règlement.

Le plan global du ministère de l'Environnement en matière de gestion des déchets dangereux comprend deux volets complémentaires. Le premier est axé sur la prévention et se fonde sur l'introduction d'une nouvelle réglementation visant à fournir au ministère un outil juridique adapté à la situation actuelle. Le second est fondé sur la poursuite des travaux du Groupe d'étude et de restauration des lieux d'élimination de déchets dangereux (GERLED) et vise la neutralisation des lieux les plus contaminés figurant à l'inventaire produit au cours de la dernière année. Dans l'Est du Québec, le groupe (GERLED), a inventorié un site de catégorie I, quatre lieux d'élimination de catégorie II et quatre autres sites de catégorie III.

Essentiellement, le projet de règlement sur les déchets dangereux définit clairement ce qu'est un déchet dangereux. Il imposera également un système informatisé visant à contrôler rigoureusement la circulation des déchets et à en identifier clairement le responsable au moment où il est produit jusqu'au moment où il est éliminé. Enfin, il resserrera considérablement les conditions dans lesquelles s'effectuera l'entreposage, notamment le temps pendant lequel une industrie pourra entreposer ses déchets.

Ce plan global de gestion des déchets dangereux témoigne de la détermination du ministère de l'Environnement du Québec de tout faire pour protéger la santé et la qualité du milieu de vie des citoyens.

Pour toute information, on est prié de communiquer avec M. Yvon Delage à la Direction régionale d'Environnement-Québec de Rimouski, au numéro de téléphone: 722-3511.

**Chirurgien-dentiste  
Dr. Pierre Couture  
125 Évêché Ouest**

**Pour urgence  
et rendez-vous**

Heure d'affaires:

8h30 à 18h30  
Du lundi au vendredi

**724-9192**

## Le Club Lions remercie Esso Canada



Lors de son dernier souper, le Club Lions de Rimouski accueillait monsieur Jean Cofsky, représentant commercial pour Pétroles Esso Canada. Le Club Lions remettait à monsieur Cofsky une plaque pour le remercier de sa commandite de 500 00\$ d'essence dans le cadre du terrain de jeux pour enfants handicapés intellectuellement. Sur la photo, nous apercevons dans l'ordre habituel monsieur Daniel Caron, responsable du terrain de jeux, monsieur Jean Cofsky recevant la plaque du lion président Jean-Paul Poirier.

## AVIS DE CONVOCATION AUX MEMBRES DU MAGASIN COOP DE STE-ODILE

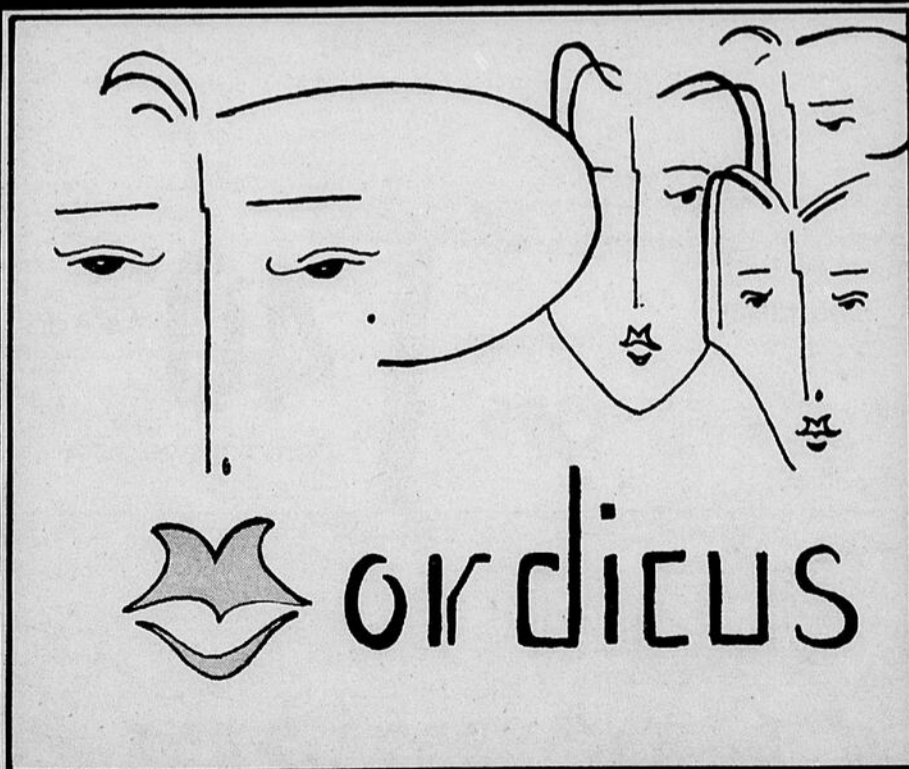
Vous êtes cordialement invités à assister à l'assemblée générale annuelle de votre Magasin Coop, qui se tiendra au sous-sol de l'église de Ste-Odile, lundi le 28 janvier 1985 à 20:00 heures; pour prendre connaissance du rapport annuel, statuer sur la répartition des trop perçus, élire les administrateurs, nommer le vérificateur, modifier les règlements no: 16-19-26B, et adapter l'ensemble en conformité avec la nouvelle loi sur les coopératives chapitre 26 des lois 1982, et se prononcer sur toute autre question concernant la coopérative.

Prix de présence, un goûter sera servi après l'assemblée.

Nous comptons sur la présence nombreuse des dames.

Par ordre du conseil d'administration,

**Romuald St-Pierre, président  
Roland St-Laurent, secrétaire gérant**



## LE MORDICUS T'INVITE

- Cuisine végétarienne
- Cuisine traditionnelle
- Menu du jour
- Spécial 4 à 7
- Animation culturelle

Ouvert tous les jours jusqu'à minuit

**167 St-Louis, Rimouski - 722-6112**

**CAFÉ—RESTAURANT—BAR**

# Info droit

(par Rénald Doucet)

## Le taux d'intérêt flottant garanti par hypothèque

Il arrive fréquemment, dans le cadre d'une ouverture de crédit garantie par hypothèque, que le taux d'intérêt soit établi en fonction d'un certain pourcentage au-dessus du taux préférentiel du prêteur.

La Cour Supérieure de Québec a décidé dernièrement que les taux flottants prévus, calculés annuellement, ne sont pas illégaux selon l'art. 4 de la Loi sur l'intérêt (S.R.C., 1970, c. 1-18). L'article 3 de cette Loi, qui vise les taux non fixés par convention, ne s'applique pas non plus, puisque l'ouverture de crédit porte sur un taux flottant dont la référence est donnée, les créances étant constatées par billets sur lesquels un taux d'intérêt fixe est indiqué.

Quant à la question de l'hypothèque, le tribunal rappelle que l'art. 2044 C.c. n'exige pas que le montant de la créance soit mentionné à l'acte, mais que le montant de l'hypothèque le soit. Par exemple, l'acte

d'obligation peut prévoir que les immeubles sont hypothéqués pour la somme de 400 000 00\$ et qu'un intérêt sur cette somme est établi au taux maximum de 15% l'an. Cette stipulation rencontre les exigences de l'art. 2044 C.c. D'autre part, l'acte d'hypothèque doit décrire suffisamment la cause des créances garanties parce qu'elles se situent à l'intérieur d'une limite de crédit et parce qu'elles doivent être identifiées d'une limite de crédit et parce qu'elles doivent être identifiées par des billets. L'hypothèque est donc valide, mais dans la mesure seulement où des sommes ont été avancées dans le cadre de cette ouverture de crédit.

Enfin, le Tribunal ajoute qu'une hypothèque garantissant une ouverture de crédit prend rang le jour de son enregistrement (art 2047 et 2130 C.c.) et non le jour des avances faites, comme en droit français.



**La Chambre d'immeubles du bas st-laurent inc. vous informe**

L'article 116 de la Loi fédérale actuelle de l'impôt sur le revenu traite de l'achat d'une propriété de personnes qui, en vertu de la Loi de l'impôt sur le revenu, ne sont pas «résidents».

Parce qu'une personne est considérée comme «non-résidente», en vertu de la Loi, et, par conséquent, soumise à la taxe de 15% sur les gains en capital au Canada, il pourrait être difficile de percevoir cette taxe.

L'article 116 de la Loi de l'impôt sur le revenu tente d'exiger du vendeur la perception de la taxe en mettant le fardeau de responsabilité sur l'acheteur de cette propriété.

Si l'acheteur néglige de s'assurer que le vendeur est un «résident» en vertu de l'article 116 - il pourrait alors être responsable du paiement de la taxe de 15%.

En vertu de cet article de la Loi de l'impôt, un vendeur «non-résident» est tenu de faire une demande de

certificat auprès du gouvernement du Canada, lequel, mentionnera le prix maximum qu'un acheteur peut payer pour la propriété d'un «non-résident», sans être tenu à un quelconque paiement du gouvernement du Canada. Si le vendeur refuse de faire cette demande, l'acheteur pourrait se trouver impliqué dans une situation très complexe.

Évitez ces ennuis. Assurez-vous que votre agent insère une clause dans votre offre d'achat qui oblige le vendeur à se soumettre à l'article 116 de la Loi de l'impôt sur le revenu, stipulant qu'il fournira le certificat ou une preuve satisfaisante de sa résidence.

La plupart des agents se servent maintenant d'une clause type dans une offre, en prévision de cette situation. Avant de signer une offre, soyez certain qu'elle y est incluse.

Référence: Guide pour les consommateurs

# À la session d'hiver 1985 Hausse du nombre d'étudiants à l'UQAR

L'Université du Québec à Rimouski accueille 167 nouveaux/elles étudiants/tes à temps complet à la session hiver 1985, soit une augmentation de 15% par rapport à la session hiver 1984.

Les programmes d'études de 1er cycle qui ont le plus bénéficié de l'arrivée des nouveaux étudiants en janvier sont, par ordre d'importance:

- le baccalauréat en administration - 39
- le certificat en adminis-

tration - 28

- le baccalauréat en mathématiques-informatique - 12
- le baccalauréat en biologie - 9
- le baccalauréat en géographie - 9

Mentionnons aussi l'arrivée de 12 nouveaux/elles étudiants/tes à titre d'étudiants/tes libres.

Aux études supérieures, la maîtrise en développement régional a accueilli cinq nouveaux/elles étudiants/tes à la session hiver

1985, soit la plus forte augmentation pour les programmes de ce niveau.

Bien que ces étudiants/tes proviennent surtout de l'Est du Québec et de la

Côte-Nord, environ 15% proviennent des collèges des autres régions du Québec, du Nouveau-Brunswick et de l'Afrique francophone.



ASSURANCE

**ALAIN RIOUX**

422 BOUL. JESSOP, RIMOUSKI-EST  
Assurance-incendie à protection économique.

Tél.: 724-4931

C'EST UNE

# SUPER VENTE

**40%** de rabais  
sur ensembles de neige et manteaux

**VESTES (Jackets)**

(2 à 6 ans X) **33\$**

(7 à 14 ans) **40%** de rabais

**1/2 PRIX**  
sur

- Pantalons et salopettes (2 à 6 ans X)
- Ensembles de jogging
- Robes (7 à 14 ans)
- Pyjamas (pour bébé)
- Lot de jeans

Chandails à col roulé

**6<sup>50</sup>**

Chandails à col roulé (Pour bébé)

**5\$**

Chandails

**9<sup>95</sup>**

**40%** de rabais sur pantalons velours (7 à 14 ans)

# La Pouponnière

CENTRE COMMERCIAL, LA GRANDE PLACE, RIMOUSKI - 723-2716

LE RIMOUSKOIS VOTRE JOURNAL

**Pour le choix et la préparation d'une publicité efficace, consultez**  
**Monique Lepage publicitaire**  
**723-2571**



## Le P.L.Q. explique...

### Une vigilance nécessaire (1)

Étant donné l'importance que les paiements de transfert fédéraux occupent dans les revenus annuels du Québec et étant donné l'importance des services qu'ils permettent dont l'universalité de plusieurs de ces services, il est indispensable que le gouvernement du Québec veille à ce que ces paiements ne soient pas diminués. Le PLQ doute cependant que le flirt de l'actuel gouvernement québécois permette cette fermeté requise, bien que l'enjeu soit de taille.

En effet, chaque année, le gouvernement fédéral verse aux provinces des sommes très importantes au titre des paiements de

transfert. Ces paiements fédéraux portent sur plusieurs catégories de sujet: - les paiements de péréquation consistent en des subventions inconditionnelles versées aux provinces dont le potentiel fiscal est inférieur à la norme nationale moyenne, laquelle peut être définie d'une époque à l'autre suivant des normes variables.

Ces subventions ont pour but de permettre aux provinces bénéficiaires de procurer à leurs citoyens des services publics de qualité comparable à ceux que l'on trouve dans des provinces plus fortunées; - les paiements pour le financement des pro-

grammes établis représentent la part fédérale dans le financement de trois programmes majeurs communément appelés - programmes établis: l'assurance-hospitalisation, l'assurance-maladie et l'aide au financement de l'enseignement post-secondaire; - les paiements faits au titre du Régime canadien de l'Assistance publique procurent aux provinces le remboursement de 50% des dépenses encourues par celles-ci pour l'aide sociale de divers services sociaux; - les paiements faits au titre de programmes ou d'ententes fédérales-provinciales dans ces domaines comme la construction de routes, les travaux municipaux, la collaboration scientifique, le déve-

loppement économique régional, etc. N'eût été du leadership exercé par le gouvernement fédéral, l'assurance-hospitalisation et l'assurance-maladie gratuites n'existeraient probablement pas encore aujourd'hui. A propos de la péréquation, il y a maintenant quatre ans que le ministre québécois des Finances annonce à chaque année une catastrophe imminente quant au rendement de ce programme pour le Québec. Cela n'a pas empêché la péréquation de fournir au Québec des revenus dont le montant est passé de 613 millions de dollars en 1971 à 3 183 milliards en 1984. (À suivre)

Rémi Beaulieu  
PLQ-Rimouski

## NOUVEAU SERVICE!

**ATTENTION RESTAURATEURS-HÔTELIERS**

Nous pouvons vous fournir:

- Patates rondes pelées
- Patates frites
- Patates en cubes
- Patates au four

Aussi: salade de chou, macédoine, carottes et navets préparés



**SPÉCIAL D'OUVERTURE AU CHOIX 6<sup>00</sup> le 13 kg**

**LE LÉGUMIER DE L'EST INC.**  
294 rue Taché, Rimouski **723-2553**  
Service de livraison Rimouski - Mont-Joli



## Avec vue sur la mer


Sur le site historique national de Pointe-au-Père

### Les paquebots du Saint-Laurent (1856-1914)

Pendant plus d'un siècle, de 1856 à 1960, les grands paquebots ont régné en maîtres sur le fleuve. Ces navires transportaient les voyageurs à destination ou en provenance d'Europe, mais aussi des centaines de milliers d'immigrants pour qui le premier contact avec la terre d'asile était le bateau-pilote, au large de Bic ou de Pointe-au-Père. En 1913, année record, 480 000 passagers transatlantiques empruntèrent le fleuve dans l'une ou l'autre direction.

C'est dans les années qui précèdent la première guerre mondiale que se situe l'époque faste du trafic passagers mais le véritable début des liaisons régulières remonte à 1856, par l'attribution par le gouvernement de l'Union d'une licence exclusive pour le transport du courrier à la Montreal Ocean Steamship Company. En 1860, cette compagnie inaugure une liaison hebdomadaire avec Liverpool, en 1862, une ligne Glasgow-Montréal et en 1876, Montréal-Londres. En 1897, elle devient la Allan Steamship Line. D'autres compagnies viendront bientôt la concurrencer, telle la Beaver Line, en 1868, la Dominion Line en 1871, la Donaldson en 1874, la ligne Bossière en 1887 et, en 1888, la Furness. En 1889, un observateur souligne que Montréal est relié aux quatre coins du monde par 20 lignes régulières de bateaux hauturiers dont le tonnage de navires en service dépasse 870 000 tonnes.

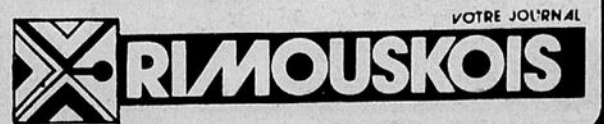
En 1904, s'ouvre une ère nouvelle avec l'arrivée du Canadien Pacifique. Dès 1905, cette compagnie a 8 vapeurs en service et l'année suivante l'Empress of Britain et l'Empress of Ireland font leur voyage inaugural. En 1911, c'est au tour de la Cunard à entrer dans la compétition et en 1913 la White Star, qui vient de perdre le «Titanic» sur la ligne Liverpool-New-York, inaugure un service avec Montréal.



Pour le choix et la préparation d'une publicité efficace, consultez

**Richard Paré**  
Publicitaire  
723-2571

VOTRE JOURNAL



## VENTE DERNIÈRE MODE À DES PRIX D'ANTAN




**50% de rabais** SUR BLOUSES CHANDAILS PANTALONS

**60% de rabais** SUR ROBES - JACKETS MANTEAUX COURTS COSTUMES - TRICOTS

LOT DE MANTEAUX **75\$**

AUTRE LOT **100\$**

AUTRE LOT À **40% de rabais**

AUTRE LOT À **1/2 PRIX**

PELISSES **40% de rabais**

AUTRES À **1/2 PRIX**



La Grande Place, Rimouski 723-4527  
94 St-Germain Ouest, Rimouski 723-8380



# SPÉCIAUX DE JANVIER!

## MOBILIER DE CUISINE

En érable massif  
5 morceaux

QUANTITÉ: 1

**439\$**

## LAVEUSE SÈCHEUSE

"Hotpoint"  
LA 312  
Blanc seulement

"Hotpoint"  
DE 302  
Blanc seulement

**499\$ 320\$**

QUANTITÉ: 2

QUANTITÉ: 1

## MATELAS ET SOMMIER

"Fermopédic"  
Garantie de 10 ans

39 pouces

54 pouces

**149\$ 189\$**

## MOBILIER DE CHAMBRE

1 bureau double,  
miroir, commode,  
1 table de nuit,  
1 tête de lit 54"

QUANTITÉ: 1

**499\$**

## FOUR MICRO-ONDES RK-9200



Commande de cuisson électronique, horloge, cuisson automatique, sonde thermométrique, décongélation, programmable, jusqu'à trois étapes, grilles de four à 2 réglables.

RK-9100

QUANTITÉ: 3

**549\$**

RK-9200

QUANTITÉ: 2

**609\$**

## RÉFRIGÉRATEUR

13 pi.cu.

QUANTITÉ: 2

**575\$**

## CHAISE À ROULEMENT À BILLES

TRÈS GRAND SPÉCIAL

Modèle grand luxe avec poteaux tournés  
Choix de couleurs

**259\$**

## CHAISE SUR BILLES

En merisier massif

**119\$**

## LAVE-VAISSELLE ENCASTRÉ

"Admiral"  
DUP 416

QUANTITÉ: 2

**455\$**

## TÉLÉCOULEUR 13"

Garantie de trois ans sur pièces et main-d'oeuvre.

QUANTITÉ: 6

**269\$**

## TÉLÉCOULEUR 20"

"Candle" - JC TV 3150

Télécommande  
Garantie 5 ans  
Pièces et main-d'oeuvre

QUANTITÉ: 6

**519\$**

## VIDÉO VHS "SYLVANIA"

QUANTITÉ: 2

**529\$**

## CHIRO FERME (Matelas et sommier)

Garantie de 20 ans

39 pouces

60"x80"

**189\$ 279\$**

## MOBILIER DE SALON COLONIAL

2 morceaux

QUANTITÉ: 1

**529\$**

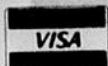
**MEUBLES FLORENT**

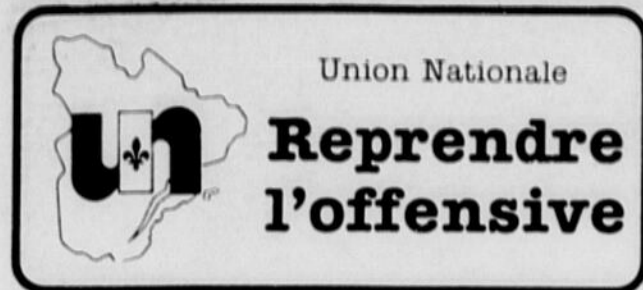
SERVIMEUBLES

"arrêtez, visitez,  
comparez  
et vous  
achèterez"!

**ST-PIERRE LTÉE**

303 ST-JEAN-BAPTISTE OUEST, RIMOUSKI 723-6814





C'est un lieu commun de rappeler que l'année 1985 nous apportera l'occasion de changer de cap dans la façon de gérer les affaires de l'État au Québec.

Si les partis libéraux et péquistes essaient de se donner une nouvelle virginité, la population du Québec saura reconnaître que depuis une quinzaine d'années nous avons assisté à une prolifération de lois limitant la liberté des individus et des entreprises.

Depuis quelques mois, alors que les énergies du gouvernement devraient être orientées vers la création d'emplois, nous assistons à une discussion interne pour savoir si un souverainiste doit parler de son projet en période électorale ou pas. Ces discussions à l'intérieur d'un parti de fin de régime ne peuvent que retarder la solution aux problèmes du Québec.

Un parti québécois qui devient fédéraliste res-

semble à s'y méprendre au parti libéral de M. Bourassa. D'ailleurs, l'histoire nous informe que messieurs Bourassa et Lévesque s'entendent très bien sur la façon de diriger le Québec. Leur divergence d'opinion se situait au niveau de l'option nationaliste. Plus que jamais, il faut une alternative et l'Union Nationale s'engage à relever le défi.

L'Union Nationale a fait connaître ses orientations politiques dans la façon de gérer les affaires de l'État et dans les prochaines semaines, le chef de l'Union Nationale, M. Béliveau, aura l'occasion de s'adresser à la population pour faire connaître le programme du parti.

Je vous exhorte à en prendre connaissance et à en discuter entre vous.

Je vous souhaite une excellente semaine.

**Maurice Bouillon, président**

## Le "Bon d'emploi plus" Le programme est remis en vigueur

Le «Bon d'emploi plus» est un programme remis en vigueur afin, d'une part, d'encourager les jeunes à chercher un emploi et d'autre part, de motiver les employeurs à embaucher des jeunes, le gouvernement subventionnant 25% du salaire brut jusqu'à un maximum de 8500\$ échelonné sur une période de deux ans.

C'est en ces termes que le ministre Alain Marcoux dévoilait un nouvel aspect de l'ensemble des mesures mises de l'avant par le gouvernement pour améliorer la situation des jeunes sur le marché du travail alors qu'il faisait sa tournée des municipalités de Sainte-Blandine, Mont-Label, Sainte-Odile et bic, le mardi 8 janvier.

Rappelant que la recherche d'emploi quand on entre sur le marché du travail représentait des difficultés particulières, monsieur Marcoux a affirmé que le programme «Bon d'emploi plus» faciliterait le contact entre les em-

ployeurs et les jeunes, qu'ils soient diplômés ou non.

En fait, le «Bon d'emploi plus» s'adresse aux jeunes diplômés(es) de niveau universitaire, collégial professionnel et secondaire professionnel qui:

- sont âgés(es) de moins de trente ans;
- ont, depuis au moins un an, complété avec succès une formation de niveau universitaire, collégial professionnel ou secondaire professionnel terminal; dans ce dernier cas, il doit s'agir de jeunes non bénéficiaires de l'aide sociale;
- sont inscrits(es) dans un centre Travail-Québec et résident au Québec.

Egalement le «Bon d'emploi plus» s'adresse aux jeunes participantes(es) des autres mesures de relance, qui ont permis d'atteindre leurs objectifs, que ce soit le Rattrapage scolaire, les Travaux communautaires ou les Stages en milieu de travail.

«On se rappellera que

l'ancien programme «Bon d'emploi» avait connu une très grande popularité l'an dernier et que le nouveau «Bon d'emploi plus» est encore amélioré à l'avantage

des jeunes pour lesquels cette mesure augmentera leur expérience de travail et par conséquent, leur employabilité», a conclu Alain Marcoux.

**VENTE - VENTE  
JUSQU'À**

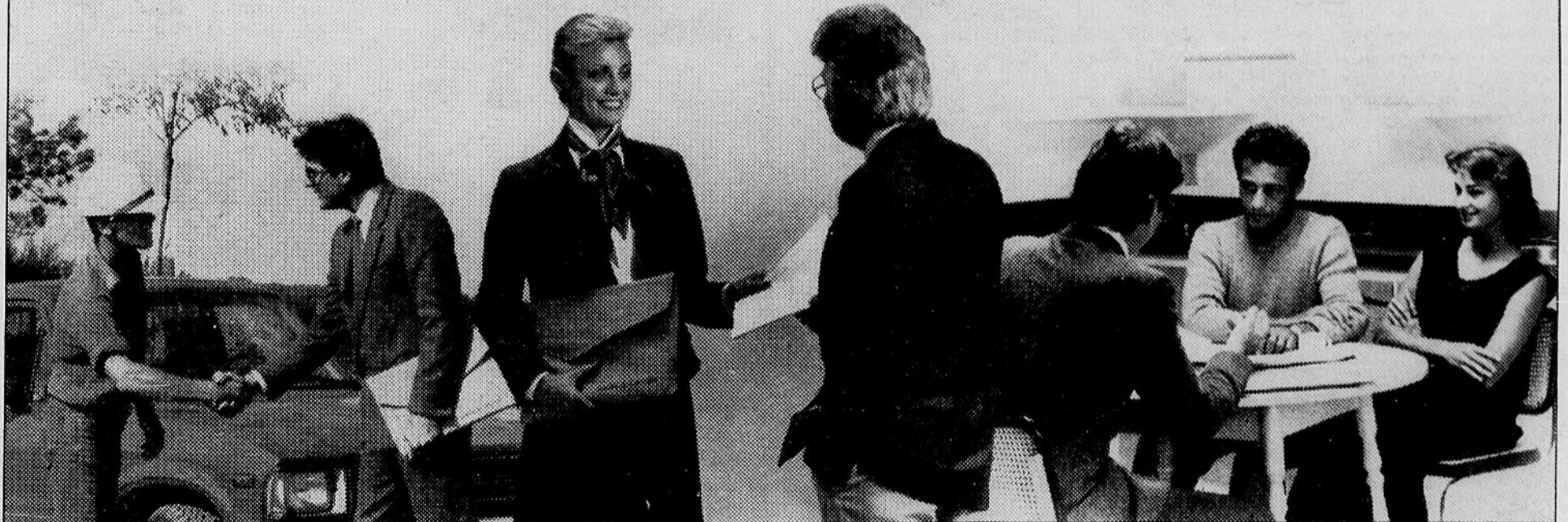
**70%** **DE RABAIS  
sur  
couvre-lits  
et stores**



**paul dionne  
décoration inc.**

**91 OUEST ST-GERMAIN, RIMOUSKI**  
**G5L 4B6 723-3380**

# VOUS POUVEZ COMPTER SUR EUX.



L'agent de la Sun Life est accessible et actif dans son milieu:  
**il est près de vous.**

Il a passé avec succès une étape de sélection et suit un programme rigoureux et continu de formation:  
**il est compétent.**

Il offre une gamme de produits d'avant-garde:  
**il répond à vos besoins.**

Il est appuyé par la plus grande équipe au Québec:  
**il a des ressources.**

Il est relié à un système d'informatique des plus modernes pour vous fournir un service personnalisé et rapide:  
**il est à la fine pointe du progrès.**

**L'agent Sun Life:**  
**vous pouvez compter sur lui.**

**Du soleil pour la vie**

**SunLife du Canada**

Direction générale du Québec



**Esthéticienne  
professionnelle  
de la beauté**  
(chronique esthétique)

## Le vieillissement de la peau

Le vieillissement de la peau est un phénomène naturel à partir de 25 ans. Les premières rides qui accentuent votre physiologie apparaissent vers 30 ans. Un soin adéquat et régulier prévient la formation des rides qui révèlent votre âge et vos soucis.

En plus des produits de nettoyage (les huiles et les laits hydrophiles et les complexes végétaux) Babor vous offre une gamme de produits Super pour le soin d'une peau mûre.

**Biogen Super:** un produit Babor de haute qualité. Une crème de régénération pour une peau mûre, qui régularise les fonctions

de la peau et protège contre le vieillissement anticipé.

**Collagen Super:** une crème de jour protectrice. Maintient l'hydratation de la peau, prévient la formation des rides et augmente l'élasticité de la tension.

**Feuchtigkeit Super:** une crème de jour et de base idéale qui convient pour chaque type de peau et particulièrement pour une peau mûre, sensible et sèche.

**Azulen Super:** une crème calmante et nourrissante pour une peau irritée et sensible. Normalise la fonction des glandes sébacées en cas d'une peau grasse.

**Vitamin Super:** une crème grasse, nourrissante et activante pur une peau mûre et sèche.

**Augenfalten Super:** pour le soin adéquat de la peau sensible autour des yeux et particulièrement pour une peau mûre et exigeante. Prévient la formation des rides oculaires et donne une souplesse à la peau.

**Augen-Pflegestift Super:** un stick de soin pour la peau sensible autour des yeux durant la journée et comme protection contre le soleil ou pour les sportifs.

**2-Phasen-Maske Super:** un masque de régénération intensif. Une combinaison de deux préparations pour une peau exigeante et mûre.

**Feuchtigkeit-Maske Super:** un masque gélatineux transparent qui procure une agréable sensation de fraîcheur aux épidermes deshydratés.

**Esthétiquement vôtre**  
Lynn St-Pierre Marcoux  
Jouvence I & II  
723-1323  
723-8255

## À la Maison des Femmes Des services externes de main-d'oeuvre (SEMO)

Le thème JEUNESSE sur lequel le député-ministre Alain Marcoux met l'accent depuis ses six premiers jours de la tournée de comte qui l'a conduit au cours des derniers jours à Saint-Simon, Saint-Mathieu, Saint-Eugène et Saint-Valérien, lui a fait révéler que le ministère de la Main-d'Oeuvre de la Sécurité du revenu consacrerait le tiers de son budget S.E.M.O. (Services externes de main-d'oeuvre) pour les jeunes.

Rappelons que le programme S.E.M.O. est un programme de subventions à des organismes à but non lucratif qui offrent un service professionnel de main-d'oeuvre à des personnes aux prises avec des difficultés particulières les pri-

vant d'une autonomie suffisante dans leur démarche d'intégration au marché du travail. Il s'agit d'un service complémentaire à celui offert par les Centres Travail-Québec.

Les personnes visées sont celles qui éprouvent des difficultés d'ordre affectif, mental ou physiologique dont la nature les empêche de profiter adéquatement des services offerts par les centres Travail-Québec et qui de ce fait doivent recourir à une forme d'assistance adaptée pour accroître leur autonomie et faciliter leur intégration au marché du travail; la priorité devra être accordée aux bénéficiaires de l'aide sociale.

L'ensemble des services doit être offert sous forme

d'un programme ou d'un plan individualisé d'actions préparatoires à l'emploi.

De plus, les organismes S.E.M.O. peuvent offrir à leurs clientèles la possibilité de faire un séjour d'immersion en milieu de travail pour évaluer leur capacité d'intégrer le marché du travail et permettre à ces personnes de renouveler leur contact avec les réalités du travail.

Durant ce séjour d'immersion en milieu de travail, dont la durée est de quatre (4) semaines, le(la) participant(e) reçoit une allocation égale au salaire minimum en vigueur.

Au cours de la participation aux activités préparatoires à l'emploi, le(la) participant(e) reçoit une allocation journalière de dépenses afin de couvrir le coût du transport, des repas ou autres dépenses reliées à des activités de recherche d'emploi. Le montant consenti est de 7,50\$ pour une durée maximale de quarante (40) jours.

Dans notre région le territoire de la MRC de Matane est couvert par un S.E.M.O. s'adressant aux jeunes en difficultés alors que le territoire de la MRC de la Mitis dispose des Services externes de main-d'oeuvre pour les personnes handicapées.

Quant au territoire de la MRC Rimouski-Neigette, le député-ministre Alain Marcoux a dévoilé qu'un S.E.M.O. avait été accepté en décembre dernier pour une période de 18 mois afin d'aider les femmes en difficultés, plus spécialement les responsables de familles monoparentales. Le budget reste à déterminer, mais pourrait être d'environ 350 000\$ pour 18 mois.

# INCROYABLE MAIS VRAI

## TOUTE LA MARCHANDISE EST RÉDUITE DE

# 50% À 60% de rabais

**Des prix avant inventaire  
Hâtez-vous d'en profiter!**

## BOUTIQUE Vertige

170 AVENUE DE LA CATHÉDRALE  
RIMOUSKI 722-7022

Carmen Bélanger, prop.

## clinique dentaire LIONEL MARQUIS

101 LAVOIE, RIMOUSKI  
(Edifice Clinique familiale)  
HEURES D'OUVERTURE:

Du lundi au vendredi de 9h00 à 17h00  
SUR RENDEZ-VOUS

**722-7466**

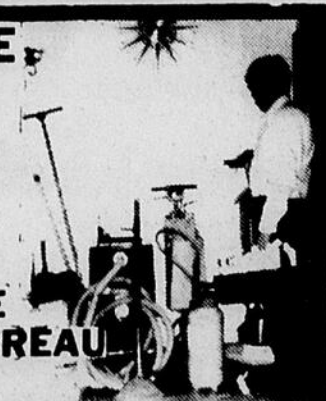
## NETTOYAGE DE TAPIS

Nouveau procédé:

Mousse nettoyante avec applicateur anti-saleté

- Décaillage de planchers
- Nettoyage de tapis
- Nettoyage de divans et fauteuils
- Nettoyage de matelas et intérieur d'auto
- Lavage de murs et de vitres
- Équipement ultra-moderne
- Commercial & résidentiel
- Estimation gratuite

**CONCIERGERIE  
GERVAIS GENDREAU**  
724-3960



## Un enfant, c'est bien beau, mais...

Depuis au moins dix ans, il existe plusieurs cours pour aider les parents à assumer pleinement leur rôle.

1- Les premiers de ces cours se sont les cours prénataux. Ils sont conçus pour détendre les futures mamans. Elles ont aussi l'occasion d'échanger entre elles des inquiétudes comme des joies qu'elles vivent pendant ces quelques mois. Le futur père est même invité à participer à la fin du cours pour que le couple soit pleinement préparé le jour «J» venu. Mais...

2- Ce beau petit poupon grandit rapidement. Il a déjà trois ans. Il veut s'affirmer et est déroutant parfois. Les cours de sensibilisation à la vie familiale peuvent aider des parents à comprendre mieux ce petit adulte en herbe. Mais...

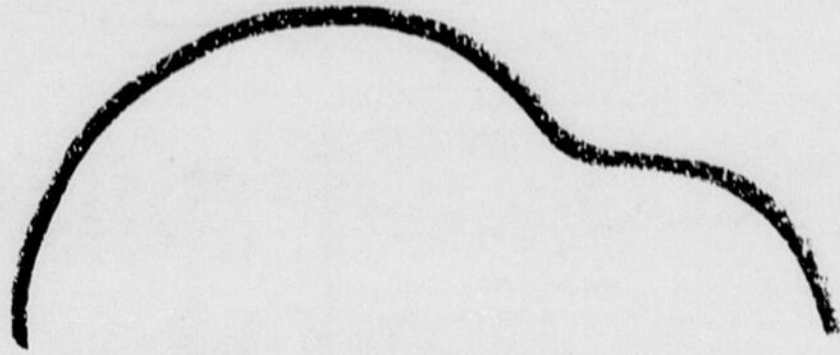
3- Enfin, pour les parents qui veulent de bons échanges avec leurs adolescents(tes) ou pré-adolescents(tes), ils opteront pour les cours de communication Parents-enfants. Avec l'écoute active, les messages en «Je» et le reflet des sentiments, ils échangeront mieux avec leurs enfants.

Mais... Si après tous ces efforts, certains parents ont beaucoup de difficultés à mettre en pratique la théorie apprise, que doivent-ils faire? S'ils perdent régulièrement ou occasionnellement contrôle d'eux-mêmes et qu'ils se défourent sur leurs enfants, ces parents sont au départ malheureux de leurs gestes. Ils ne savent plus quoi faire pour éviter les gestes qu'ils regretteront un peu plus tard. Ils ne se sentent vraiment pas bien «dans leur peau». Ils se sentent incompris et n'osent pas en parler de peur de se faire juger ou qu'on leur enlève leurs enfants pour les placer dans une autre famille!

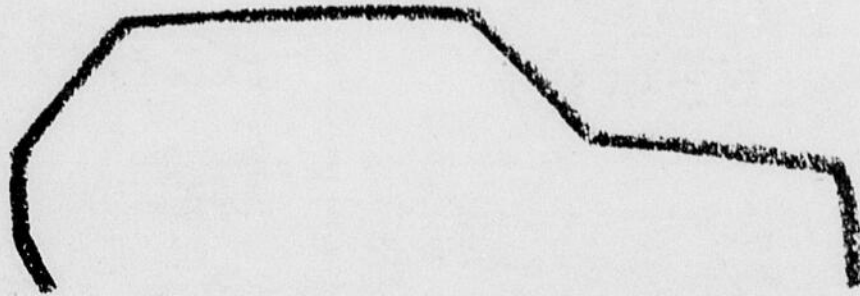
Qui rencontrer? A qui s'adresser quand les parents vivent ces gros problèmes? Parents-Anonymes c'est quoi ce groupement? Ce sont des parents de la région qui se réunissent à tous les mercredis pour échanger ensemble de leurs vécus, de leurs échecs et de leurs réussites. C'est gratuit et anonyme. Ce qui se dit dans ces rencontres est **confidentiel**. Personne n'est là pour juger l'autre mais tous les parents unissent leurs efforts pour trouver des solutions aux problèmes apportés.

Si tu as le goût davantage sur ce nouveau groupement qu'est Parents-Anonymes, je te laisse mon numéro de téléphone. Je serai heureuse de répondre à tes questions.

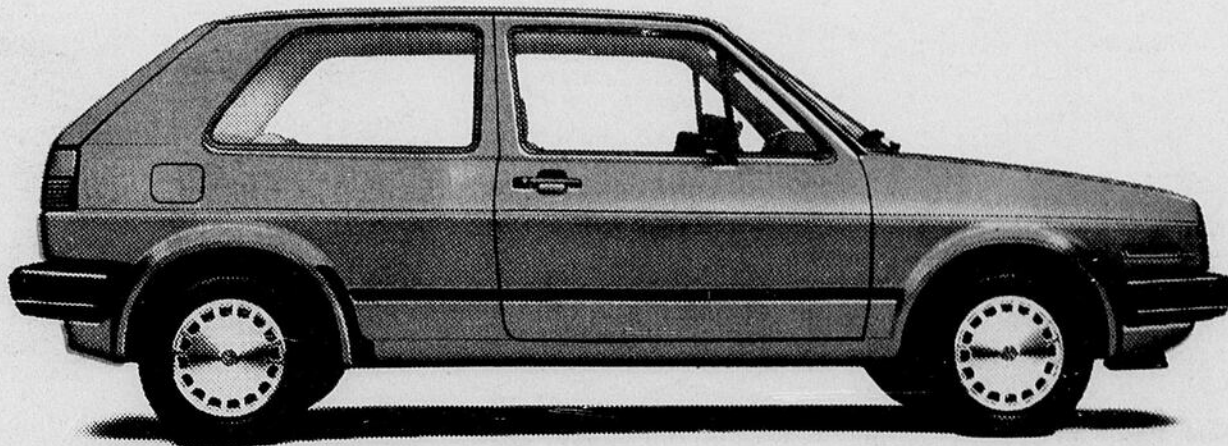
Suzanne - 724-7057  
Parent responsable



Un de nos véhicules devînt le chouchou de l'Amérique du Nord.



Celui-ci déclencha un plagiat monstre.



Place à un autre coup de maître de Volkswagen:

la Golf.



# VOLKSWAGEN

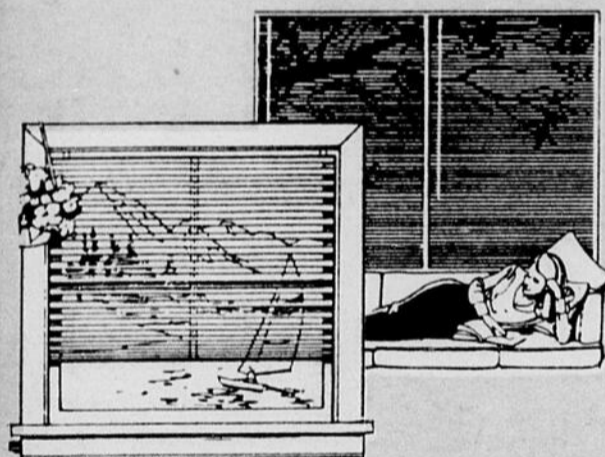
# TEL QUE PROMIS

Comme par les années passées, la nouvelle direction de TAPIS OUELLET 84 inc. continue la même politique de "Vente annuelle surplus d'inventaire de janvier".

Notre maison est consciente de l'augmentation constante du coût de la vie et nous tenons à contrer l'inflation durant cette vente, au moment où vous en avez le plus besoin. Nous devons aussi diminuer notre inventaire de plusieurs milliers de dollars. Pour vous, c'est l'occasion rêvée de réaliser tous vos projets.

## DES PRIX COUPÉS SUR TOUT NOTRE INVENTAIRE

|   |                     |                               |
|---|---------------------|-------------------------------|
| <b>EN VEDETTE DES TAPIS</b><br>surplus ou annulé, des valeurs de 10\$ à 30\$ v.c. | <b>Un seul prix</b> | <b>6<sup>95</sup></b><br>v.c. |
| <b>TAPIS 100% NYLON</b>   | <b>À partir de</b>  | <b>4<sup>95</sup></b><br>v.c. |
| <b>PRÉLART SANS CIRAGE</b>  |                     | <b>4<sup>95</sup></b><br>v.c. |
| <b>CÉRAMIQUE MURALE</b><br>6 choix  |                     | <b>1<sup>29</sup></b><br>p.c. |
| <b>CÉRAMIQUE DE PLANCHER</b><br>Mono Cuisson - 6 choix                            |                     | <b>1<sup>99</sup></b><br>p.c. |



**STORE HORIZONTAL**  
Mini-bali

**35%**

de rabais  
sur  
commande

**draco**

**STORE VERTICAL**  
"Vertiflex de "Draco"

Standard  
porte patio  
76"x84"

**draco**

5 couleurs  
complet avec  
cantonnière  
en inventaire

**99<sup>95</sup>**

**STORE HORIZONTAL**  
en "PVC"

50 choix en inventaire

À partir  
de

**24<sup>95</sup>** complet



**PROFITEZ DE NOTRE  
PLAN MISE DE CÔTÉ**



**TAPIS OUELLET inc.**

1984

**85 BOUL. STE-ANNE, POINTE-AU-PÈRE  
723-6446**