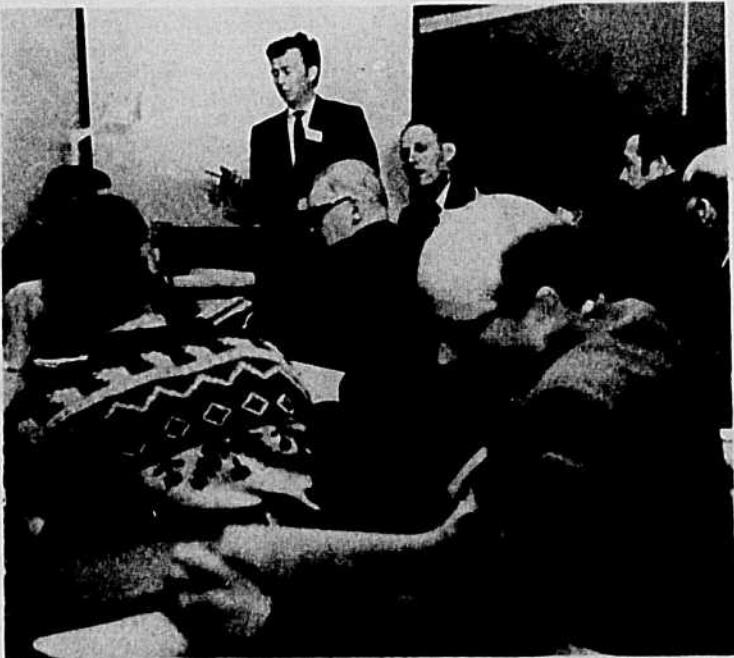


la terre

LE SEUL HEBDOMADAIRE AGRICOLE DE CHEZ NOUS FRANÇAIS D'AMÉRIQUE

Port payé à Québec

Vol. XLII — No 7 — Montréal, 29 avril 1970



Assemblée générale annuelle de l'Éducation des producteurs de lait industriel

pages 3, 4 et 5

**A ne pas manquer la
semaine prochaine!**

**DOSSIER TCN SUR LES
GRAINS DE PROVENDES!**

**Etude et conclusions-choc
du professeur
Ferdinand Ouellet**



**Semaine de l'arbre
et de la forêt
du 3 au 10 mai**



**Manifestation
monstre
à
Alma
page 10**





le monde agricole

Machinisme agricole en progression

Le chiffre d'affaires de l'industrie française des tracteurs et machines agricoles a atteint 2,850 millions de francs en 1969, contre 2,469 millions en 1968 (+ 15,4%). En tenant compte de la hausse des prix, la progression réelle a été de 8,9%. Sur le marché national, la progression a été de 6,9% chiffre comparable à celui de 1968. Pour les tracteurs, les ventes ont été pratiquement égales en nombre à celles de 1968, mais la puissance moyenne a augmenté, se traduisant par une progression du chiffre d'affaires; les ventes des motoculteurs et des moto-houes ont atteint le chiffre de 87.000 unités (+ 39%); la progression des ventes de moissonneuses-batteuses a été de 7,5% et celle des ramasseuses-presses de 6,3%.

Le porc en Europe

La consommation européenne montre que la France n'est pas en tête des consommateurs de porcs.

Les leaders de la consommation de porc sont l'Autriche avec 37 kg par personne et par an, le Danemark avec 35 kg, l'Allemagne avec 34 kg, viennent ensuite la Belgique et la Hollande avec 30 kg, la France avec 27 kg.

Actuellement, 1 repas sur 9 en moyenne est pris en dehors du domicile. Les collectivités occupent une grande place dans la consommation du porc. Le porc représente 8% à 10% des dépenses de ce secteur.

L'autoconsommation représente elle 16% de la production porcine.

Pour les produits issus du porc, la consommation se répartit ainsi:

35% de porc frais
26% de jambon
36% de charcuterie

Les produits laitiers dans le monde

Les Six Pays du Marché Commun, le Canada, l'Australie, le Japon, la Nouvelle-Zélande et le Danemark ont décidé de fixer le prix plancher du lait en poudre à 20 dollars le quintal.

Bonn (R.F.A.) où les excédents de beurre atteignent 100.000 tonnes, vient de lancer à bas prix un beurre dit "de cuisson".

Selon la F.A.O. les stocks de beurre pour l'ensemble des principaux pays producteurs sont passés de 630.000 tonnes en 1968 à 680.000 tonnes en 1969. Le total des stocks de beurre de la C.E.E. pour 1969 s'est élevé à 420.000 tonnes contre 380.000 en 1968.

En 1969 la production de beurre de laiterie s'est élevée à 468.000 tonnes contre 500.000 en 1968, soit une baisse de 6,5%. Les importations se sont montées à 2.400 tonnes, 2.700 en 1968 et les exportations ont atteint 71.100 tonnes contre 65.300 tonnes. La consommation totale de beurre laitier avec 408.000 tonnes a augmenté d'environ 7% sur l'année précédente (378.000 tonnes) soit par tête d'habitant 8,04 kg contre 7,56 en 1968.

Publication des lettres "L'OPINION RURALE"

Sous la rubrique "L'Opinion rurale", la TERRE DE CHEZ NOUS publie gratuitement les lettres de ses lecteurs sur des sujets d'actualité et d'intérêt général.

Cependant, la TCN se réserve le droit de rejeter toute lettre de propagande en faveur d'un groupement, d'une idéologie ou d'un parti politique, tout comme celles pouvant receler des injures ou attaques personnelles.

La direction se réserve en outre le droit d'écourter les lettres jugées trop longues. En général, elles ne doivent pas excéder 300 mots.

Chaque lettre doit porter la signature et l'adresse postale de son auteur, sans quoi elle sera détruite. Par exception, une lettre pourra être signée d'un pseudonyme lors de la publication, mais la TCN devra connaître le nom et l'adresse de l'auteur. Enfin, l'UCC et le journal, n'endossent pas nécessairement les opinions et les idées émises dans cette rubrique, lesquelles demeurent la responsabilité personnelle du signataire.

En vrac

Indices de la production agricole mondiale

Dans les régions développées du monde, la production agricole de 1969 était variée. Celle de certains pays augmentait, mais comme les diminutions étaient plus fortes chez un plus grand nombre de pays, la production globale diminuait. La récolte de blé était inférieure de 9% à celle de 1968 et contribuait le plus à la baisse de l'indice de la production agricole mondiale.

Ouverture de la quarantaine de Saint-Pierre

Des représentants des ministères de l'Agriculture de la France et du Canada ont inauguré conjointement une nouvelle quarantaine de sécurité maximum pour bestiaux à Saint-Pierre.

Saint-Pierre est une île française sise à l'embouchure de la baie Fortune à Terre-Neuve, dans le golfe Saint-Laurent.

Cette quarantaine a été construite par la France qui en assurera également l'entretien, tandis que le Canada assumera toute responsabilité en ce qui a trait à l'hygiène vétérinaire, y compris les règlements et les épreuves sanitaires.

Les règlements à Saint-Pierre sont les mêmes que ceux en vigueur à la quarantaine du ministère de l'Agriculture du Canada à Grosse île, située à une quarantaine de milles en aval de la ville de Québec, dans le Saint-Laurent.

VENTE DU PRINTEMPS de BOVINS de BOUCHERIE

à SHERBROOKE

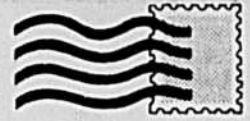
Samedi, le 9 mai 1970

au Terrain d'Exposition

Cette vente comprend des bovins Aberdeen-Angus, Hereford et Shorthorn et est organisée par

L'ASSOCIATION DES PRODUCTEURS DE BOVINS DE BOUCHERIE DU QUÉBEC
C.P. 2539
WINDSOR MILLS, QUÉ.

L'OPINION RURALE...



Vachement peu sérieux !

La politique laitière 1970-71 telle qu'énoncée dernièrement par le Gouvernement d'Ottawa confirme l'intransigeance, la trahison et l'arrogance des autorités fédérales à l'endroit des producteurs de lait, en particulier ceux de la région du Bas St-Laurent et de la Gaspésie.

Si nous nous souvenons bien, ce même gouvernement nous disait qu'il fallait quadrupler la production laitière et améliorer la qualité. Donc, les cultivateurs ont fait de gros efforts financiers: construction de laiterie et de vacherie, équipement de traite et de réfrigération nouveau au coût de \$3,000 à \$4,000.

Voici que le Ministre Olson vient pénaliser les producteurs en leur imposant \$1.25 le cent livres de lait, ils vont pouvoir se promener encore quelques temps à nos frais.

Je parle en connaissance de cause, puisque je faisais partie du groupe à Ottawa pour le débat sur la politique laitière. Je me suis rendu compte du peu d'intérêt des

députés de notre région en particulier face à ce problème.

Qu'on ne vienne pas me dire que nos députés travaillent. Aussitôt élus, les problèmes leur passent sur la tête et ils s'amusez plutôt en chambre à faire des ripostes anodines, à parler de tout et de rien et à lire les journaux. Où est donc leur efficacité?

Monsieur Olson devrait vite changer de Ministère sinon le plan d'aménagement est une faillite totale.

Attention, cultivateurs, devant ces politiciens qui viennent nous dire: "Nous allons régler cela si nous sommes élus."

Votons donc pour les candidats de notre comté qui nous offre la meilleure garantie de dévouement et de travail honnête pour notre profession et notre région et demandons leur ensuite de nous rendre compte régulièrement de leur mandat. On ne peut pas se fier aux députés des villes de Montréal ou de Québec.

Théodore Gagné
Amqui.

VENTE À L'ENCAN PUBLIQUE

RE: FERME CANADIANA INC. (EN FAILLITE)

L. Claude Mercure, Syndic

MACHINERIE et ÉQUIPEMENT de FERME
TRACTEURS - CHARGEURS - CAMIONS -
MATIERES PREMIERES-MEUBLES DE BUREAU
ET DE MAISON SERONT VENDUS PAR

ENCAN PUBLIC

SUR LES LIEUX

A: STE-ELIZABETH, CO. JOLIETTE, P.Q.
SAMEDI, LE 2 MAI, 1970 - A: 11.00 A.M.

Directions: Autoroute Rive Nord, Route 40, Sortie 26, jusqu'à St-Thomas, continuez jusqu'à Ste-Elizabeth, surveillez les panneaux indicateurs.

MACHINERIE ET EQUIPEMENT DE FERME:

(2) Fourragères Fox - Faucheuse à blé d'Inde Dion - Séchoir Hartzell Gas propane & moteur électrique - Semoir à grain Oliver - Rotovateur Case - Herse à disque Pittsburg hydraulique - (2) Epandeurs à fumier - (2) Souffleuses à ensilage Dion - Presse à foin Oliver - (4) Charrues Oliver avec 4 versoirs - Balleuse Internationale - Voitures à ensilage Dion - Moulange portative Farnham - Rouleau Brillon - Herse à disque Oliver hydraulique - Charrue 2 raies Case - Charrue, 3 raies Case - Filleur International - Herse à finir hydraulique Oliver - Epandeur à fumier liquide Hawkbilt - Charrue Internationale, 3 raies - (7) Charriots à ensilage Dion - Faucheuse andaineuse avec moteur Wisconsin - Souffleuse à silo Dion - Filleur New Holland - Charrues à fossé - Machine à cueillir le blé d'Inde - Epandeur à engrais Vicon hydraulique - Ensileuse Cockshutt - Traineaux à foin - Conditionneur à foin - Hachoir à paille Cockshutt - Faucheuse à foin Case - Semoir à blé d'Inde Oliver - Epandeur à engrais Oliver - Râteau enfilleur 5 roues - Cultivateur de terrain Oliver - Cadres en métal pour tracteurs - (3) Transmissions avec moteur électrique - Vis à grain avec moteur électrique Malko - Faucheuse Internationale - Convoyeur sur roues 32" de Jong - Réservoir à eau - (5) Charriots à foin - (2) Réservoirs à vaporiser Oliver - (2) Sarcleurs - Hache blé d'Inde avec souffleuse John Deere - Andaineuse automatique avec conditionneur - Etc.

TRACTEURS - CHARGEURS - CAMIONS - PIÈCES:

(2) Tracteurs Diesel Oliver - Tracteur sur chenilles Oliver - Tracteurs Massey Harris - (2) Tracteurs McCormick - Tracteur Renault Row-crop Diesel avec chargeur - Lame hydraulique - Camion Fargo, traction 4 roues - Grand assortiment de pièces & accessoires - Etc...

1000 TONNES DE BLE ET FOIN

MÉUBLES DE BUREAU ET DE MAISON:

Pupitres - Cabinets classeur - Horloge à poinçon - Chauffe-électrique - Dactylos - Machines à additionner - Chaises pivotantes - Poêle électrique - Frigidaire - Lits - Bureaux - Tables - Etc...

OUVERT POUR INSPECTION
VENDREDI, LE 1er MAI, DE 9 A.M. A 8 P.M.
ET DE 9 A.M. LE 2 MAI, DE 9 A.M. A 8 P.M.
CONDITIONS: COMPTANT OU CHEQUE VISE

M. GOLDSMITH & CO. LTD.

1162 RUE ST. ANTOINE, MONTREAL, P.Q.
TEL. 866-5801
ENCANTEURS

AVIS D'ENCAN

Nouveau

PRODUITS DUCHESNE

DISPONIBLE

- Acier galvanisé
- Acier galvanisé émaillé cuit
- Aluminium, brillant, diamant, embossé
- Aluminium émaillé cuit
- Fibre de verre vert, blanc

DUO-RIBS
DUCHESNE - 7 CÔTES

R. DUCHESNE & Fils Ltée,
C.P. 100 Yamachiche, Qué.

La plus belle performance
au Canada

Téléphones:

Yamachiche	296-3737	Louiseville	228-5454
Trois-Rivières	296-3737	Berthierville	836-2626
Shawinigan	536-2633	Montréal	861-7575

Veillez me documenter et me donner le nom du plus proche concessionnaire

Nom.....
Adresse..... Ville..... Prov.....

EXIGEZ DE VOTRE MARCHAND

DUO-RIBS
DUCHESNE

Les producteurs de lait industriel vont de l'avant

Un grand pas a été franchi au cours de l'assemblée générale annuelle de la Fédération des Producteurs de Lait Industriel du Québec, tenue la semaine dernière à l'Université Laval. Ce commentaire emprunté à un observateur averti, en l'occurrence M. W.A. Woolfrey, Président de la Fédération Canadienne des Producteurs de Lait, permet d'entrevoir une lueur d'espoir quant à l'évolution de la production laitière.

Abstraction faite de la politique laitière elle-même, à l'égard de laquelle l'assemblée a démontré, non sans raison du reste, beaucoup de mécontentement, tout en réclamant la réouverture immédiate des négociations avec le gouvernement fédéral, il importe de signaler l'adoption de trois résolutions de la plus haute importance. Elles touchent le contingentement de la mise en marché, la péréquation et la publicité.

Ces résolutions démontrent avec quel sérieux la Fédération s'est penché sur certains problèmes au cours des derniers mois. Leur acceptation par les délégués a constitué une étape non moins importante, surtout si on considère que la mise en application de telles décisions signifiera des sacrifices certains de la part de tous et chacun des producteurs de lait industriel concernés.

D'une façon particulière, le contingentement de la mise en marché et la publicité pour moucher la vente des produits qui dérivent de la transformation du lait sont des atouts de premier ordre entre les mains des porte-parole des producteurs, dans leurs négociations ardues avec les autorités centrales. On peut espérer que le geste très positif posé par les producteurs se traduira par un assouplissement de l'attitude pour le moins intransigeante adoptée

jusqu'ici par le gouvernement d'Ottawa à l'égard du Québec, principal producteur de lait.

Avec le système de contingentement proposé, on fermera à toute fin pratique les portes de la production. L'usine devra payer le prix international sur les livraisons en sus du quota autorisé de production ou pour tout le volume d'un producteur n'ayant aucun quota. Elle est en outre tenue de verser elle-même la différence entre le prix du marché et le prix international à la Commission Canadienne du Lait. On ne peut légalement empêcher la surproduction ou la production sans quota mais il semble que le fait de ne pouvoir toucher qu'un vil prix pour le lait, devrait être suffisant pour décourager telles surproduction ou production hors quota. En tout cas, et c'est ce qui importe, le problème financier des surplus sera du même coup solutionné en grande partie puisqu'en définitive, les frais d'entreposage et d'exportation auront été défrayés par ceux-là même qui, volontairement, continueront à produire en dehors des normes prescrites.

Une telle mesure pourrait prendre effet vers la fin de juillet prochain, selon les prévisions mises de l'avant à l'assemblée. Elle suppose d'ici là une dose énorme de travail de la part des dirigeants et des employés de la Fédération. Leur mandat est de prendre les dispositions nécessaires pour que le système soit établi dans toute la province.

Quant à la publicité, une résolution prévoit un prélèvement d'un cent sur chaque 100 livres de lait mis en marché. On évalue ainsi à quelque \$400,000 le budget consenti au Bureau Canadien des Produits du Lait pour la prochaine année. Est-il nécessaire d'insister à quel point cette décision des producteurs est importante pour la vente de leurs

produits. Des statistiques fort éloquentes fournies par le Directeur des services français au Bureau Canadien, M. Jean-Paul Laurin, démontrent en effet que partout où des campagnes soutenues de promotion en faveur des produits du lait furent organisées, il en est résulté une hausse sensible de la consommation. Or, les faits sont là pour prouver que la tendance actuelle est à la baisse au plan de la consommation. Cette tendance ne peut que contribuer dans une bonne mesure à la hausse des surplus. Heureusement, les producteurs ont compris qu'il était de leur intérêt d'investir dans un programme publicitaire.

Selon l'expérience de l'Ontario, pour ne nommer que celle-là, les résultats obtenus ont été fantastiques. Ils ont dépassé toutes les espérances, au point que l'investissement des producteurs ontariens leur a rapporté plusieurs fois la valeur du capital mis en commun. Le projet d'une contribution spéciale d'un cent les 100 livres entrera normalement en vigueur le 1er mai prochain, s'il est entériné par la Régie des Marchés Agricoles.

Evidemment, bien d'autres questions d'importance ont été abordées au cours des deux journées de délibérations de l'assemblée générale annuelle de la F.P.L.I.Q. J'ai tenté de cerner les principales, celles en tout cas qui auront des implications certaines sur l'avenir de la production laitière. La situation doit à tout prix s'améliorer et il est permis d'espérer que l'effort déployé par les producteurs permettra, conjointement avec une dose équivalente de bonne volonté de la part des autorités gouvernementales, d'envisager un avenir meilleur.

Pierre COURTEAU

la des champs

PAR D. E. GRANDPRÉ

L'AVENIR DES TOMATES

On vient d'annoncer que les cultivateurs de tomates de transformation en Ontario recevront cette année 50 cents de plus la tonne que l'an passé. C'est la décision à laquelle on est arrivé conjointement les représentants des conserveries de la province voisine et les dirigeants de l'office de vente des productions de légumes. Les prix convenus sont de \$51 la tonne pour tomates de la catégorie No 1 et de \$39 pour celles de la catégorie No 2.

A ce premier fait, il convient d'ajouter quelques autres renseignements qui nous aideront à comprendre les trop brefs commentaires de cette chronique en ce qui concerne l'avenir de cette culture au Canada.

L'an dernier, la production des tomates destinées à la transformation s'est élevée à 225,000 tonnes, soit une baisse de 20% par rapport à 1968, attribuable à une double cause: une réduction des superficies contractées et une baisse des rendements à l'acre.

Autres détails à retenir: au 1er janvier dernier, les stocks de jus comprenaient environ 3 1/4 millions de caisses comparativement à plus de 5 millions un an plus tôt. Les réserves de tomates en conserves étaient également moindres: un peu plus d'un million de caisses contre 1.7 million au 1er janvier 1969.

Importations de l'an dernier, en chiffres arrondis: 39 millions de livres de tomates en boîte; 59 millions de livres de pâte et purée de tomates et 1 1/2 million de livres de jus de tomates. Le gros de ces importations nous sont venues de l'Italie, du Portugal et des Etats-Unis.

93% en Ontario

Deuxième légume en importance au Canada, tout de suite après la pomme de terre,

les tomates accaparent 13% de notre superficie totale en légumes. Elles se cultivent surtout en Ontario, au Québec et en Colombie-Britannique.

Environ 93% de toute la production canadienne provient de l'Ontario, selon un économiste, M. J.L. Pando, du ministère fédéral de l'Agriculture. Depuis une vingtaine d'années, l'étendue de nos plantations a diminué considérablement, mais l'accroissement des rendements à l'acre a fait plus que compenser la diminution des superficies.

Croyez-le ou non, les surfaces en tomates destinées à la transformation représentent de 80 à 85% des plantations; le reste est écoulé à l'état frais. Rappelez-vous que nos étés sont courts et nos hivers longs!

Notre consommation nationale de tomates transformées équivaut à trois fois celle des tomates fraîches. Les conserves, surtout le jus, étaient en grande partie exportées vers la Grande-Bretagne, il y a trois ou quatre ans. Depuis, il y a eu tendance à la contraction par suite de la dévaluation de la monnaie britannique, contraction qui s'accroît, dit-on, si la Grande-Bretagne finit par adhérer au Marché commun d'Europe.

Le critère des prix

Les tomates de transformation sont l'une des récoltes dont le coût de production à l'acre est parmi les plus élevés. Cela tient aux frais de main-d'oeuvre, surtout pour la cueillette, qui forment de 40 à 50% du prix de revient total. C'est la principale menace à l'avenir de cette culture au pays. C'est encore une culture qui doit se faire près des conserveries pour réduire au minimum les frais de transport. Voilà pourquoi les

trois quarts des étendues plantées en Ontario se trouvent maintenant dans les deux comtés de Kent et d'Essex.

Le jus de tomates est le principal dérivé des tomates de transformation. C'est la demande probable de jus et, à un degré moindre, les stocks restants en fin d'année qui influent le plus fortement sur le niveau des prix que les conserveries sont disposés à offrir d'une année à l'autre, toujours selon M. Pando. La consommation des conserves de tomates (entières) étant plutôt constante au pays, elle a peu d'influence--une influence presque nulle--sur les prix offerts au producteur. Par contre, les stocks de ce dernier produit sont un sujet d'inquiétude pour les conserveries.

Une région en 1980

Pour illustrer ses dires, l'économiste nous met devant l'hypothèse suivante: une augmentation de 10% de la consommation du jus de tomates provoque un accroissement de 3.8% du volume de tomates contracté par les conserveries l'année suivante. Au contraire, une hausse de 10% des stocks de conserves de tomates entraîne une diminution de 3.2% des quantités demandées par les conserveries l'année suivante. Advenant une variation combinée des deux facteurs en sens inverse--diminution de la demande de jus et hausse des stocks de tomates en conserves--les conserveries baisseront de 7% (3.8 plus 3.2%) leur demande de tomates l'année suivante. D'où l'importance des quelques chiffres cités au début.

Le même économiste prévoit: 1) la formule de production sous contrat se maintiendra probablement au pays; 2) en 1980,

il est probable que le sud-ouest de l'Ontario sera la seule région productrice de tomates au Canada; 3) par suite d'un climat peu favorable à cette culture (sur de grandes étendues) au Québec, les conserveries de cette province auront tendance à s'approvisionner en Ontario.

Et la mécanisation?

Chez nous comme ailleurs, il se fait des efforts et des recherches du côté mécanisation de cette culture. Cependant, les plantations plutôt restreintes de même que les bornes et l'incertitude des marchés pour les tomates de transformation constituent autant d'entraves sérieuses à la mécanisation: nos producteurs hésitent --et pour cause-- à investir des montants plutôt rondelets dans une machinerie coûteuse. Les importations de tomates transformées des Etats-Unis continueront de s'accroître pendant que la production chez nous diminuera proportionnellement.

Autre motif d'inquiétude: la consommation de tomates transformées par habitant augmentera peu chez nous d'ici 1980. Les préférences des jeunes allant au ketchup, aux sauces et aux pâtes de tomates, la demande de la génération à venir sera comblée par des importations accrues--non par une production nationale croissante.

Une concurrence plus vive de l'étranger ainsi que le coût élevé de la main-d'oeuvre et de la matière première obligeront probablement les conserveries et producteurs canadiens à harmoniser l'offre à la demande nationale du jus et des tomates en conserves. Et encore! Il nous restera toujours le loisir--pour ne pas dire le plaisir-- de cultiver quelques plants de tomates fraîches.

Politique laitière

Télégramme au premier ministre Trudeau

Dans un télégramme adressé au Premier ministre Trudeau, la Fédération des Producteurs de Lait Industriel du Québec conteste la politique laitière 1970-71 et ré-

clame la suspension immédiate de son application.

Les producteurs, explique-t-on, se sont penchés sérieusement sur les problèmes de surproduction et

ont voté en faveur d'un contingentement de mise en marché à l'occasion de leur assemblée générale annuelle tenue les 22 et 23 avril. En conséquence, ils réclament la réouverture des négociations avec le gouvernement central afin d'élaborer une politique laitière juste et équitable.

Voici d'ailleurs ci-après le texte du télégramme:

"La Fédération des Producteurs de Lait Industriel du Québec, réunie en assemblée générale à Québec les 22 et 23 avril 1970, conteste publiquement la politique laitière du gouvernement fédéral — Demande votre intervention pour suspension immédiate de cette politique qui pénalise injustement les producteurs de lait du Québec. — Ces producteurs, qui viennent de voter l'acceptation du contingentement de leur production demandent de nouvelles négociations pour établir une politique laitière juste et équitable, tenant compte de cette nouvelle situation."



La région de Sherbrooke a été à l'origine de la résolution sur la politique laitière et du télégramme adressé au premier ministre Trudeau. MM. Danias Messier, Président de la Féd. de l'U.C.C. de Sherbrooke et Rosaire Coutu, Directeur régional, discutent de cette question avec le Président général de l'U.C.C., M. Albert Allain, et avec MM. Raymond Bélanger et Léopold Harvey, respectivement 1er vice-président et président sortant de la P.P.L.I.Q.



Les membres du conseil d'administration et de l'exécutif de la Fédération des Producteurs de Lait Industriel du Québec pour la prochaine année - Assis, de gauche à droite: MM. Auguste Hivert (Cantons de l'Est), nouveau 2e vice-président, Raymond Bélanger (Côte-du-Sud), 1er vice-président, Léopold Harvey, président sortant, (Saguenay - Lac St-Jean), André Desruisseaux, (Nicolet), membre de l'exécutif, et Marcel Bastien (La Mauricie), membre du conseil d'administration. Debouts, même ordre: MM. Pierre St-Martin (Témiscamingue - Rouyn - Noranda), nouveau président de la Fédération, Albéric Babin, (Gaspésie), conseil d'administration, Armand Miller, (Saint-Jean-Valleyfield), conseil d'administration, Roger Drapeau, (Québec), conseil exécutif, Roger Beaudry, (Québec-Sud), conseil d'administration, Laurent Castonguay, (Nord-Ouest Québécois), conseil exécutif, Roger Ménard, (Saint-Hyacinthe), conseil exécutif, Donat Guay, (Laurentides), conseil d'administration et Yves Dalpé, (Joliette), conseil d'administration.



M. Pierre St-Martin, à droite, le nouveau président de la Fédération des Producteurs de Lait Industriel du Québec, reçoit les félicitations d'usage du président sortant, M. Léopold Harvey, qui a décidé de ne pas solliciter de renouvellement de mandat.

M. Pierre St-Martin nouveau président de la F.P.L.I.Q.

Le Conseil d'administration de la Fédération des Producteurs de Lait Industriel du Québec s'est donné un nouveau président en la personne de M. Pierre St-Martin par suite de la décision du président sortant, M. Léopold Harvey, de ne pas solliciter un nouveau mandat.

(exception faite des représentants du conseil exécutif déjà mentionnés et de M. Harvey); MM. Marcel Bastien, Gérard Beaudry, Yves Dalpé, Albéric Babin, Donat Guay, Roger Drapeau et Armand Miller.

Le président élu pour l'année 1970-71 représente le Syndicat du Témiscamingue-Rouyn-Noranda cependant que M. Harvey est du Syndicat des producteurs de lait industriel de la région du Saguenay-Lac St-Jean. Ce dernier demeure membre du Conseil d'administration.

Outre M. St-Martin, trois nouvelles figures siégeront cette année au sein du Conseil exécutif de la F.P.L.I.Q. Il s'agit de M. Auguste Hivert, 2e vice-président, et de MM. Laurent Castonguay et Réal Michaud, membres. On remarque en outre MM. Raymond Bélanger, 1er vice-président, et M. André Desruisseaux et Roger Ménard, à titre de membres de l'exécutif.

Quant aux membres du Conseil d'administration, déjà élus par leur syndicat, ils sont les suivant



- Des grosses lunettes Docteur, je ne différencie plus le taureau de la vache!...

Brevets d'invention
MARQUES de COMMERCE
MARION, ROBIC & ROBIC
 ci-devant
 Marion & Marion
 2100, rue Drummond
 Montréal 25 — 288-2152

LA RÉGIE DE L'ASSURANCE-RÉCOLTE DU QUÉBEC
AVIS
VENTE DE L'ASSURANCE-RÉCOLTE

Par un avis paru dans ce journal, édition du 15 avril 1970, la Régie de l'assurance-récolte vous informait que, pour l'année 1970, la date ultime pour la présentation d'une demande d'assurance dans les régimes de grande culture (plantes fourragères, céréales, maïs à ensiler, maïs-grain), de culture spéciale (foin cultivé, céréales, maïs-grain) et de culture spéciale (betterave sucrière), était prolongée:

au 25 avril inclusivement pour les comtés de:

Argenteuil, Arthabaska, Bagot, Beauharnois, Berthier, Bourget, Brome, Chambly, Champlain, Châteauguay, Chauveau, Compton, Deux-Montagnes, Drummond, Hull, Huntingdon, Iberville, Joliette, L'Assomption, Laprairie, Laval, Laviolette, Maskinongé, Missisquoi, Montcalm, Napierville, Nicolet, Papineau, Richelieu, Richmond, Rouville, St-Hyacinthe, St-Jean, St-Maurice, Shefford, Sherbrooke, Stanstead, Terrebonne, Trois-Rivières, Vaudreuil-Soulanges, Verchères, Wolfe, Yamaska.

La Régie vous prie de noter:

1- que la date ultime de vente fixée au 25 avril 1970 est reportée au 2 mai 1970 inclusivement pour les comtés énumérés ci-dessus.

2- que pour les autres comtés, la date ultime de vente fixée au 9 mai 1970 inclusivement demeure inchangée.

Me Jean-Marc Ducharme,
 Secrétaire

Québec, 22 avril 1970

SEMENCES de CHOIX

TOMATES
 Hâtives et de Haute Qualité HYBRIDE
NEW FANTASTIC
 la plus savoureuse de toutes les tomates rouges; ferme, chair épaisse et succulente gros rendement. Pqt. 60 graines 50¢.

de légumes et de fleurs



BOULE DE FEU
 Hâtive, rouge, ferme, très productive, Pqt. 20¢
QUÉBEC 314
 Variété rouge, extra-hâtive, forme globe, excellente. Pqt. 15¢
CATALOGUE GRATUIT

L'UNION DES JARDINIERS Inc.
 5, Rue Victoria, Lévis, P.Q.



Propriété de l'UCC
 Fondé en 1929

515, avenue Viger, Montréal 132 — Tél. 288-6141

Le seul hebdomadaire agricole français d'Amérique



Membre de l'"Audit Bureau of Circulations"

DIRECTEUR: Henri-Paul PROULX
RÉDACTEUR EN CHEF: Pierre COURTEAU
RÉDACTRICE: Mme Rosaline D.-Ledoux
GÉRANT DE LA PUBLICITÉ: J.-V. HENRY

Représentants à Toronto: Colin C. King & Ass.,
 32, rue Front ouest, Toronto, Ont. — Tél.: 356-2497-8

Publié le mercredi de chaque semaine
 Abonnement: 1 an, \$2; 3 ans, \$5; 5 ans, \$6.

Courrier de la deuxième classe — Enregistrement No 1051

Composition/Montage: LITHOGRAPHIE RIVE SUD
 Imprimé par Les Presses Lithographiques (1965) Inc.

Contingentement, péréquation et pool de lait

Réunis au sein d'une dizaine d'ateliers de travail, les producteurs de lait industriel du Québec se sont penchés sérieusement sur trois questions vitales, savoir: le contingentement de la mise en marché, la péréquation et un pool de lait. Il y a accord dans l'ensemble sur le principe des trois systèmes, avec toutefois un certain nombre de réticences dont il faudra tenir compte lors de l'élaboration d'un projet définitif.

Contingentement de la mise en marché

Le projet de règlements de quotas de mise en marché soumis à l'étude des ateliers a été passé au crible et bien qu'on semble favorable à son adoption le plus tôt possible ayant un effet rétroactif au 1er avril 1970, il faudra au préalable étudier de plus près certaines implications.

80%, le quota de mise en marché de ce producteur, pour l'année suivante, est équivalent à 125% de sa mise en marché réelle.

Plusieurs ateliers ont exprimé des réserves au niveau de la retenue dont on craint l'augmentation. Ainsi, le conseil d'administration a été prié de bien aiguïser son crayon pour calculer et choisir la solution la plus économique pour les producteurs.

Péréquation

Suite aux discussions en atelier, une résolution a été adoptée à l'instar du contingentement de la mise en marché, pour que les études nécessaires soient entreprises par la F.P.L.I.Q. afin d'établir la meilleure formule de péréquation, tout en prenant les dispositions nécessaires pour

de tenir compte du prix qu'un produit peut aller chercher chez le consommateur. La mise sur pied d'un tel système, déjà réclamée par la Fédération, pourrait être envisagée selon la R.M.A. dans le cadre d'une péréquation.

Voilà pourquoi les producteurs ont été appelés à se pencher sur un projet de péréquation. Ils y sont favorables mais s'interrogent et s'inquiètent de ce qui pourrait advenir des ristournes des coopératives. On craint également le recul des prix de certains produits et des frais d'administration trop élevés.

Pool de lait

Les opinions sur l'organisation d'un pool de lait au Québec furent très partagées. On est d'accord en général sur le principe d'un tel système, mais quelques ateliers estiment qu'il ne faudrait pas que ce soit modelé sur ce qui existe déjà en Ontario car le Québec est dans une situation particulière.

Voici d'autres commentaires: on est très intéressé, à la condition de choisir ce qu'il y a de plus avantageux; on devrait au préalable chercher à obtenir de meilleurs prix; on reconnaît que cela permettrait de réaliser des économies



Deux ateliers de travail dirigés par des animateurs, lors de l'assemblée annuelle de la Fédération des producteurs de lait industriel.



Les discussions ont été animées et constructives au sein des divers ateliers de travail mis sur pied à l'occasion de l'assemblée générale annuelle de la Fédération des Producteurs de Lait Industriel du Québec. On reconnaît ci-dessus dans le groupe des participants M. Pierre St-Martin, président élu de la F.P.L.I.Q. pour la prochaine année, et M. W. A. Woolfrey, président de la Fédération Canadienne des Producteurs de Lait (deuxième à partir de la droite), qui a également fait preuve de beaucoup d'intérêt vis-à-vis les délibérations.

Ainsi, un atelier a fait remarquer que les articles 12 et 14 du projet sont plus sévères que les règlements de la Commission Canadienne du Lait eux-mêmes. Aussi on estime qu'il n'est peut-être pas nécessaire d'exiger que toute personne qui acquiert un quota de mise en marché ne puisse en disposer en tout ou en partie dans les 12 mois qui suivent la réattribution par la Fédération. De même, on s'interroge sur la nécessité de l'article qui suit: si le quota de mise en marché n'est pas rempli jusqu'à concurrence de

qu'un règlement à cet effet entre en vigueur au cours de l'année 1970. Avant de procéder à l'adoption finale, cependant, des assemblées d'information devront être tenues par les régions afin d'obtenir l'assentiment des délégués. Les producteurs en général seront également invités à ces séances spéciales d'information.

On sait que le paiement du lait selon l'utilisation qu'on en fait est un mode avantageux autant pour le producteur que pour la fabrique. Il permet notamment

sur le transport et même de solutionner dans une certaine mesure ce problème.

D'aucuns estiment que tous les producteurs responsables des surplus doivent participer aux frais

d'exportation, ce qui évidemment inclue les producteurs de lait nature. Ceux-ci par ailleurs n'acceptent de payer leur quote-part qu'à la condition d'être éligibles aux subsides.



SOYEZ PRÊT!



À CONSERVER

LA PÉRIODE PROPICE AUX ENSEMENCEMENTS NE DURE PAS LONGTEMPS
Suggestions pratiques pour la fertilisation des prairies et pâturages

À L'ACRE

PRAIRIE DE 1re ANNÉE ou PÂTURAGE DE LADINO après chaque coupe ou chaque paissance :	250 livres de 0-15-30 ou l'équivalent
PRAIRIE DE GRAMINÉES ou PÂTURAGE DE GRAMINÉES — avant le départ de la végétation si on n'a pas appliqué de phosphore ni de potasse l'automne dernier :	400 livres de 16-8-8 ou l'équivalent
— avant le départ de la végétation si on a appliqué du phosphore et de la potasse l'automne dernier :	65 livres d'azote
PRAIRIE DE LUZERNE après chaque coupe :	250 livres de 0-15-30 ou l'équivalent avec BORE

Ces suggestions vous sont données par le **COMITÉ AGRONOMIQUE** des **ENGRAIS CHIMIQUES DU QUÉBEC**, association qui groupe tous les manufacturiers québécois d'engrais chimiques.



Rien de tel qu'une dégustation de fromage pour se convaincre une fois de plus de l'importance d'un programme de publicité bien ordonné pour mousser la vente de ce produit délicieux et toute la gamme des autres produits de qualité qui dérivent du lait. Les producteurs de lait industriel du Québec ont voté à leur dernière assemblée en faveur d'un prélèvement d'un cent le 100 livres de lait, qui devrait contribuer à hausser la consommation et réduire du même coup une partie des surplus laitiers. Dans l'ordre habituel, MM. Raymond Bélanger, 1er vice-président de la F.P.L.I.Q., Léopold Harvey, président sortant, Albert Allain, président général de l'U.C.C., André Desruisseaux, membre du Conseil d'administration du Bureau Canadien des Produits du Lait, et Jean-Paul Laurin, directeur des services français au Bureau Canadien.

LE LIVRE BLANC ET LES COOPÉRATIVES

Le mouvement coopératif canadien définit son attitude vis-à-vis la fiscalité

Nous venons de recevoir le texte du mémoire soumis conjointement par le Conseil Canadien de la Coopération et la Co-operative Union of Canada au sujet des propositions de réforme fiscale déposées aux Communes en novembre dernier, propositions que l'on désigne généralement sous le nom de Livre Blanc. Nos lecteurs savent que ce Livre Blanc est l'objet de fort nombreux débats au Canada depuis l'automne 1969. Nous avons déjà publié dans cette même page les propositions du Livre Blanc concernant les coopératives. Travaillant ensemble, les deux organismes nationaux, représentant les coopérateurs de langue française et de langue anglaise, ont défini les attitudes du mouvement coopératif canadien vis-à-vis les nouvelles propositions fiscales du gouvernement fédéral. Ensemble, ces deux mouvements représentent 2,519 coopératives et 1,688 coopérateurs, ces chiffres excluant les caisses d'épargne et de crédit.

A noter que les trois mouvements de caisses d'épargne et de crédit du Québec, tout en appuyant le contenu du mémoire général des coopératives, présentent un mémoire supplémentaire conjoint, y traitant les propositions fiscales contenues dans le Livre Blanc dans une optique collant davantage aux caisses d'épargne et de crédit.

Il n'est pas facile de résumer en quelques lignes le mémoire du mouvement coopératif. Dans une première partie, il expose les dispositions fiscales actuelles régissant les coopératives. Les coopérateurs connaissent déjà ce régime fiscal et il n'y a pas lieu de le rappeler. Ensuite, le mémoire examine en détail la réforme fiscale énoncée dans le Livre Blanc. Au sujet de cette réforme, le mémoire affirme ceci:

"A-Elle ne s'inscrit pas logiquement dans le cadre qui semble, par ailleurs, un programme soucieux au point de vue économique d'asseoir le régime fiscal des corporations sur une base rationnelle;

"B-Elle est difficile d'interprétation;

"C-Elle est difficile d'application parce qu'elle va à l'encontre de la philosophie des coopératives et des règles gouvernant les opérations coopératives;

"D-Elle fait défaut de reconnaître le caractère mobile ou renouvelable du capital dans les coopératives".

Une fois de plus, les coopérateurs doivent expliquer la nature de l'institution coopérati-

ve. Cette obligation a de quoi étonner. Mais dans le contexte canadien, essentiellement capitaliste, il faut revenir souvent à la charge pour rappeler, par exemple, que dans une coopérative, la structure du capital est différente de celle d'une compagnie, par suite de son caractère de variabilité et de l'impossibilité, pour le sociétaire, de réaliser un gain de capital à moins de la dissolution ou de la liquidation de la société. Ce chapitre se termine par la phrase suivante: "En somme, tout ce que les coopératives ont demandé et continuent de demander, c'est d'être reconnues pour ce qu'elles sont et d'être traitées comme telles".

Suit ensuite une étude des diverses propositions fiscales contenues dans le Livre Blanc. Il serait plutôt long de reprendre chacune de ces propositions et de les discuter, surtout qu'une telle étude comporte d'importants aspects techniques. Au point de vue des sociétaires, il convient toutefois de signaler la ferme opposition du mouvement coopératif canadien contre un régime fiscal qui déterminerait de quelle façon les trop-perçus doivent être distribués, tel arbitraire n'existant pas pour les autres types de corporations. Certaines propositions du Livre Blanc équivalent, à toutes fins pratiques, à un mode imposé de répartition des trop-perçus. On comprendra facilement l'attitude négative du mouvement en présence d'une telle situation. A ce point de vue, le mouvement résume son attitude comme suit: "Traiter une coopérative comme une compagnie aux fins de l'impôt, ce serait ignorer complètement la nature et la propriété des trop-perçus dans une coopérative et les droits des propriétaires usagers sur eux".

Mais l'attitude générale du mouvement coopératif n'est pas que négative. Contrairement à ce que beaucoup de gens pensent, les coopératives ne se croient pas justifiées de réclamer une exemption totale de tout impôt, ce qui n'a d'ailleurs jamais existé. Les coopératives réclament tout simplement un régime fiscal adapté à leur caractère particulier et qui leur soit équitable. Aussi, dans ce mémoire, le mouve-

ment coopératif canadien suggère-t-il un régime fiscal pour les coopératives qui conviendrait à leur nature et mettrait les corporations de tous les types dans la même mesure d'équité. Cette proposition respecte le principe de base du Livre Blanc de n'imposer le revenu qu'une fois seulement, est en accord avec la proposition du Livre Blanc de permettre aux coopératives d'éliminer le revenu en le transférant aux membres, prévoit que les trop-perçus non répartis seraient imposés à un taux collectif équitable, respecte les traits caractéristiques des coopératives. En résumé, la proposition est la suivante: "Qu'il soit loisible aux coopératives de déduire tous les

montants distribués, soit en rémunération du capital fourni par les membres, soit en ristournes, avant d'en arriver au revenu imposable, puis que tous les trop-perçus non répartis soient assujettis à l'impôt au niveau des coopératives, à un taux collectif d'imposition". Cette proposition s'appuie sur les éléments suivants:

"(a) Les réserves coopératives sont possédées d'une façon collective et, individuellement, les membres n'y ont aucun droit ou qu'un droit limité;

"(b) L'impôt ainsi payé par la coopérative ne serait pas intégré à l'impôt personnel des membres pour que ces derniers reçoivent des crédits équivalents;

"(c) S'il arrivait que des réserves soient partagées entre les membres dans l'avenir, elles deviendraient imposables aux mains de ces derniers à leur plein taux d'impôt personnel."

Le mouvement coopératif accepte l'élimination de l'exemption de trois ans. Et il réaffirme la règle qui veut que les ristournes aux consommateurs continuent de ne pas être imposables aux mains du bénéficiaire, vu que ces ristournes ne sont que la remise d'une portion du coût d'achat de marchandises destinées à l'usage personnel et que le coût de ces marchandises n'était pas déductible aux fins du calcul du revenu lorsqu'elles ont été acquises par le contribuable.

La coopérative agricole du Lac St-Pierre construira un séchoir à blé d'inde

M. Roland Belcourt, président de la Coopérative Agricole du Lac St-Pierre, annonce que cette société a décidé de mettre sur pied un service de séchage du blé d'Inde à grains pour l'automne 1970.

Le conseil d'administration de la Coopérative Agricole du Lac St-Pierre veut ainsi répondre à une demande de plus en plus pressante de la part des cultivateurs producteurs de blé d'Inde à grains des comtés de Nicolet et d'Yamaska. On sait que cette coopérative étend son rayon d'action dans les paroisses de ces deux comtés de la Rive-Sud du St-Laurent.

Une grande partie de l'agriculture de cette région fait partie de la zone thermique (de chaleur) qui convient bien à cette culture, d'après les spécialistes du ministère de l'Agriculture de Québec. Déjà, depuis quelques années, la culture du blé d'Inde à grains envahit plusieurs localités de ces deux comtés. Il s'est déjà dit suffisamment de choses sur les avantages de la culture du blé d'Inde à grains dans les régions conve-

nables pour qu'il ne soit pas nécessaire d'y revenir. Il faut prévoir que la superficie consacrée à cette culture continuera d'augmenter et il convient que la coopération agricole réponde aux besoins des producteurs en matière de séchage et de mise en marché.

Le projet de la Coopérative Agricole du Lac St-Pierre se réalisera à Bon-Conseil. La S.C.A. de Bon-Conseil se fusionnerait à

la Coopérative Agricole du Lac St-Pierre il y a quelques années. Cette dernière y opère un établissement. La présence de silos de béton et d'autres installations à Bon-Conseil contribuera à réduire le coût total de l'investissement nécessaire à l'établissement d'un séchoir à blé d'Inde à cet endroit.

Le séchoir est d'un nouveau type qui prend rapidement de la



M. Roland Belcourt, président de la Coopérative Agricole du Lac St-Pierre et deuxième vice-président de la Coopérative Fédérée.

vogue aux Etats-Unis et en Ontario. Sa capacité sera de 175 tonnes par jour. Le maïs sera payé aux producteurs sur la base du prix du marché de Montréal et la Coopérative Fédérée apportera son concours à la mise en marché.

Une quarantaine de producteurs ont signé un contrat avec la Coopérative Agricole du Lac St-Pierre, d'une durée d'une année, par lequel chaque producteur s'engage à ensemençer une superficie donnée. La superficie totale contractée dépasse déjà les 1,000 acres. M. Marc Pelletier, agronome à l'emploi de la société, est à la disposition des producteurs désireux d'obtenir des services techniques.

Le directeur général de la Coopérative Agricole du Lac St-Pierre est M. Réal Gendron, sociologue.

Sens de la solidarité et de la discipline

"Les coopératives se présentent donc comme de vraies entreprises créées par l'initiative privée le plus souvent, reposant sur l'intérêt personnel de tous, mais conçues d'une façon solidariste et non individualiste. Elles ne revêtent pas du tout le caractère de bienfaisance, de philanthropie, de paternalisme patronal ou étatique. Elles reposent sur la responsabilité de tous leurs membres qui assument collectivement la fonction d'entrepreneur, forment un capital qui constitue le gage des créanciers et courent le risque de l'entrepreneur. C'est en cela que la coopération se distingue de l'étatisme et du collectivisme.

"Avec ces mises au point rapides, il appert que la coopération exige beaucoup des hommes capables d'assumer la fonction d'entrepreneur, non en tant que chefs d'entreprise - sauf pour le petit nombre de ceux qui doivent avoir la compétence particulière de directeurs - mais pour jouer leur rôle de souverains dans les assemblées générales; c'est-à-dire se montrer capables de choisir les administrateurs, de contrôler la direction, de prendre les grandes décisions. Et ils doivent être capables d'assumer collectivement cette fonction, donc avoir le sens de la solidarité et de la discipline collective.

"La coopération a donc besoin d'hommes d'une qualité supérieure à la moyenne. C'est ce qui fait à la fois sa force si elle trouve de tels hommes, et sa faiblesse, si elle ne les trouve pas. Elle tire l'homme vers le haut."

Emile Bouvier, S.J.

Volonté de participer

Il est généralement admis que la viabilité de la démocratie coopérative contemporaine dépend beaucoup plus de la volonté de participer que de la machine mise en place à cet effet. A moins que les membres ne participent, autrement dit à moins qu'ils ne se soucient réellement de leur coopérative et de la façon dont elle fonctionne, ils ne se donneront pas la peine de mettre à profit les possibilités d'action démocratique qui sont à leur disposition. A.C.I.

L'agence centrale de vente des oeufs en opération le 11 mai

La date d'entrée en opération du système de commercialisation des oeufs au Québec a dû être reportée au 11 mai prochain par suite d'un retard dans l'installation de l'équipement automatique de classification. Ce retard, précise-t-on, n'est pas attribuable aux administrateurs des trois postes régionaux concernés mais bien à des difficultés rencontrées dans le transport de l'équipement par les manufacturiers.

Dans une lettre adressée aux producteurs, la Fédération des Producteurs d'Oeufs de Con-

sommation du Québec indique par ailleurs que tous les éléments essentiels pour l'opération de l'agence de vente ainsi que les mécanismes administratifs sont maintenant en place. Quant au retard dans l'installation et la mise en opération de l'équipement, on estime que cette phase devait être complétée avant la fin d'avril.

La date du 11 mai fixée pour la mise en opération du système de commercialisation, c'est-à-dire l'agence centrale de vente, doit être considérée comme finale.

Le ministre Olson se ravise

Budget inchangé pour l'aide au transport des provendes

Le ministre de l'Agriculture, M. H. A. Olson, s'est ravisé en annonçant que le gouvernement fédéral se propose de maintenir à leurs niveaux actuels les tarifs d'aide au transport des grains de provende au cours de l'année financière qui prendra fin le 31 mars 1971.

Un communiqué du ministère indique que la déclaration de M.

Olson vise à dissiper toute crainte à l'effet qu'une forte demande de grains de provende se traduise par une diminution des tarifs au transport. Bien qu'on n'en fasse pas mention, il semble que cette décision fait suite aux nombreuses pressions qui n'ont pas manqué ces derniers temps, surtout après que le budget des dépenses pour la nouvelle année eut indiqué une coupure de l'ordre de \$5 millions, par rapport au budget de 1969-70.

Bien qu'insuffisants, les tarifs actuels, établis en novembre 1969, tendent à niveler le coût du transport dans les diverses régions d'élevage et d'engraissement à la fois de l'est du Canada et de la Colombie-Britannique.

Il est extrêmement difficile, a souligné M. Olson, de prévoir d'une façon précise les besoins en

grains de provende dans l'est du Canada et la Colombie à cause de l'incidence de facteurs nombreux et sujets à variations. Tout changement dans la production régionale des grains d'alimentation animale, des rapports entre les marchés et des projets d'engraissement dans les régions intéressées peut modifier considérablement les projections de la demande.

Les expéditions en vertu de ce programme ont dépassé trois millions de tonnes pendant l'année budgétaire qui a pris fin le 31 mars 1970; elles pourraient bien varier de 3 à 3.6 millions de tonnes au cours de l'année financière 1970-1971. On estime en effet que les productions du porc et de la volaille seront plus élevées que celles de l'an passé.

Politique laitière

Les divers partis d'accord avec le budget provincial de \$10 millions

Tous les partis politiques qui ont participé à la campagne électorale ont tour à tour manifesté leur opposition à la politique laitière du gouvernement fédéral.

Au moment où ces lignes sont écrites (lundi après-midi, 27 avril), au moins trois chefs de partis, en l'occurrence MM. Robert Bourassa, libéral, René Lévesque, péquiste et Roland Morin, NPD ont répondu favorablement à un télégramme du président général de l'U.C.C. leur demandant d'appuyer la mise de fonds de \$10 millions du gouvernement provincial. Aucune réponse officielle n'est parvenue du chef créditiste, M. Camil Samson, mais il appert que ce dernier serait également favorable à telle mesure.

On sait qu'une intervention de l'U.C.C. auprès du gouvernement du Québec a permis d'obtenir un budget supplémentaire afin de palier à l'insuffisance des fonds mis à la disposition de la Commission Canadienne du Lait pour l'année 1970-71.

En recherchant ainsi l'appui de tous les partis politiques provinciaux, l'U.C.C. a voulu démontrer que cette demande n'avait aucune tendance partisane, si ce n'est l'intérêt même des producteurs de lait industriel qui sont lourdement pénalisés par la politique laitière fédérale.

Pour sa part, M. Bourassa réitère l'opposition totale de son parti à la nouvelle politique laitière, ajoutant qu'un gouvernement libéral étudiera sérieusement et rapidement la possibilité d'accorder des subsides qui viendront s'ajouter aux 99 cents déjà accordés par le fédéral. Il s'est engagé par ailleurs à négocier avec le gouvernement central un abaissement du taux de pénalisation pour les surplus, tout en collaborant avec ce dernier pour élargir les marchés d'exportation. M. Bourassa a également rappelé les grandes lignes de son programme électoral, au niveau des nouveaux marchés québécois et de la consolidation des exploitations laitières.

Le Président du Parti Québécois a crié par ailleurs à l'injustice créée envers les producteurs, tout en précisant son désir de favoriser et protéger la production laitière du Québec. "Nous dénonçons cette politique depuis le début de notre campagne électorale; c'est un exemple de plus des injustices que fait subir aux Québécois le régime fédéral", a conclu M. Lévesque.

Enfin, le Chef du NPD Québec, M. Roland Morin, a assuré l'U.C.C. de son appui sans réserve vis-à-vis la demande formulée à l'endroit du gouvernement provincial, demande qu'il juge tout simplement raisonnable.

Les événements à venir

STE-APOLLINE, mardi 5 mai, réunion régionale de l'Office des Producteurs de bois, à la salle publique, à 8 hres p.m.

STE-PÉPÉTUE, mercredi 6 mai, réunion régionale de l'Office des producteurs de bois à la salle du collège, à 8 hres p.m.



**ENTREPOT DE QUALITÉ
ENSILAGE DE QUALITÉ
SILO**

CO-OP

QUALITÉ DE LA DOUVE EXCLUSIVE CO-OP

- Chaque douve CO-OP est faite de béton préfabriqué par un procédé exclusif à pression.
- Une densité et une résistance à la compression et à la flexion supérieures à tout autre procédé.
- Une absorption d'humidité inférieure de 30% à tout autre procédé.
- Une surface de contact maximum aux joints.

Pour une information plus complète sur les réputés silos CO-OP consultez le gérant de votre coopérative. Demandez-lui notre brochure gratuite ou écrivez directement.

**COOPÉRATIVE
FÉDÉRÉE
DE QUÉBEC**



Service de la Machinerie Agricole

1055 ouest, rue du Marché Central — Montréal, P.Q.

QUALITÉ DU DÔME EXCLUSIF DU SILO CO-OP

- Sa fabrication d'aluminium roulé et moulé assure une solidité supérieure et une étanchéité sans pareille.
- Protection parfaite du matériel ensilé et des équipements localisés à l'intérieur.

Je suis cultivateur ()
 Je cultive () acres
 Mon troupeau compte () vaches
 Je ferai l'achat d'un silo en 1970 ()

NOM
 ADRESSE
 R.R. No CTÉ

AU SERVICE DE
LA FERME FAMILIALE

Rédigé en collaboration
Chef de la rédaction: **BENOIT ROY**
Directeur de l'Information

Reproduction autorisée en donnant crédit aux auteurs

Le Service d'Analyse des Troupeaux Laitiers du Collège Macdonald à la disposition des éleveurs

Le ministre de l'Agriculture et de la Colonisation, M. Clément Vincent, vient d'annoncer la signature d'une entente visant à faciliter la participation d'un plus grand nombre d'éleveurs québécois au programme fourni par le Service d'Analyse des Troupeaux Laitiers (D.H.A.S.) du Collège Macdonald.

L'accord fait suite à une série de rencontres survenues récemment entre les autorités du ministère et celles de l'institution. Les clauses qu'il renferme conduiront éventuellement à l'orientation du programme de surveillance des troupeaux laitiers en fonction de l'instauration, au Québec, d'un système uniforme d'enregistrement des données.

Selon le ministre, l'un des principaux objectifs du programme est de fournir à l'éleveur les renseignements lui permettant de mieux connaître son troupeau et, partant, d'abaisser les coûts de production. L'alimentation des animaux fait l'objet d'attentions toutes particulières. Par ailleurs, les renseignements fournis dans le cadre du programme contribuent à l'établissement d'un patrimoine héréditaire susceptible d'améliorer la productivité des vaches.

M. Vincent a précisé, d'autre part, que l'entente en cause stipule la présence permanente d'un représentant du ministère de l'Agriculture et de la Colonisation au laboratoire du Service d'Analyse des Troupeaux Laitiers du Collège Macdonald, à Ste-Anne-de-Bellevue. Ce délégué verra, notamment, à assurer l'intégrité du système d'enregistrement des données.

L'accord prévoit, enfin, la publication d'un sommaire des données à l'intention des membres participants, des vulgarisateurs, des professeurs et des chercheurs.

L'HUMIDITÉ DU SOL SELON LES SAISONS

L'humidité du sol dans les plaines du Québec s'accroît en profondeur durant la saison chaude, alors qu'au cours de l'hiver, ce sont les douze premiers pouces de sol qui retiennent le plus d'eau.

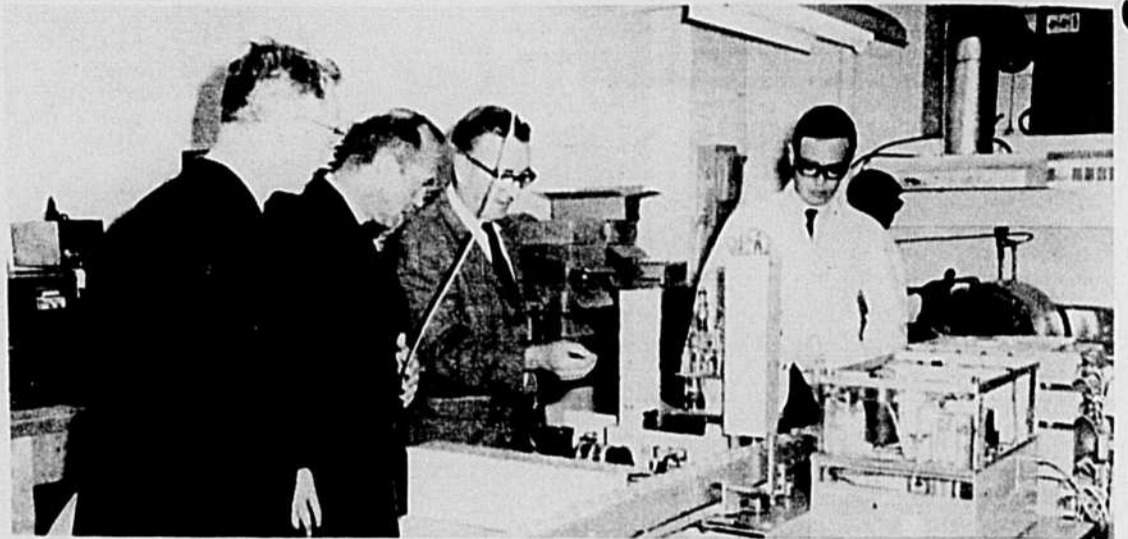
Par ailleurs, les changements brusques d'humidité se rencontrent dans les trois premiers pouces du sol, tandis que la nappe d'eau se retire plus rapidement dans les parcelles drainées souterrainement que dans celles qui le sont en surface.

Telles sont les conclusions d'une étude effectuée par le professeur Robert S. Broughton, agronome du Collège Macdonald, sur la détermination des quantités d'eau séjournant dans les terrains planches du Québec.

Cette étude, entreprise dans le cadre d'un programme subventionné par le Conseil des Recherches agricoles du Québec, a principalement porté sur les mesures des précipitations d'eau et de neige, de l'évaporation, de la température de l'air, de l'humidité du sol, du niveau de la nappe phréatique (à l'intérieur du sol), du drainage souterrain et de l'écoulement en surface.

M. Vincent a, par ailleurs, soutenu que l'expansion de ce service permettra à un plus grand nombre de producteurs laitiers du Québec d'orienter les programmes d'amélioration de leurs troupeaux à partir de données fiables qui, d'autre part, pourront tout aussi bien servir à des fins éducatives et scientifiques.

Le ministre considère que l'amélioration de la productivité, par une surveillance rigoureuse, peut être un moyen efficace de réduire considérablement les coûts de production du lait, ce qui constitue un avantage marqué compte tenu de la situation qui prévaut actuellement dans ce domaine.



Le laboratoire du Service d'Analyse des Troupeaux Laitiers du Collège Macdonald dispose des appareils les plus perfectionnés. Sur la photo, M. Bertrand Forest, directeur du service de la Recherche et de l'Enseignement, le ministre de l'Agriculture et de la Colonisation, M. Clément Vincent, ainsi qu'un professeur du Collège Macdonald, M. H.-F. MacCrae, regardent le fonctionnement d'un appareil qui sert à déterminer le pourcentage de gras dans le lait.

Les jeunes agriculteurs en voie de former une association provinciale

Donner aux jeunes ruraux une personnalité provinciale et assurer leur représentation; harmoniser et coordonner les programmes qui se donnent comme objectif la formation intégrale et pratique de l'individu à partir d'une méthodologie éprouvée; informer le mouvement, faire la liaison avec les associations analogues et favoriser par un financement approprié l'expansion du mouvement et son progrès.

Tels sont les principaux objectifs de l'Association des Jeunes Ruraux du Québec, ce mouvement devant réunir les dix fédérations régionales de jeunes agriculteurs et qui devrait normalement posséder sa charte d'ici quelques mois.

Ces objectifs ont été énoncés lors de la réunion du comité provisoire de l'éventuelle association, à la fin de mars. Formé un mois plus tôt, ce comité s'était vu attribuer le mandat d'étudier le processus nécessaire à la création d'une telle association et de demander les fonds requis pour sa mise sur pied.

Plusieurs étapes ont déjà été franchies en vue de ce regroupement et le ministère de l'Agriculture et de la Colonisation, qui patronne les jeunes agriculteurs depuis 40 ans, s'efforce présentement de redéfinir son attitude et sa position face à l'évolution de ce mouvement.

Il y eut d'abord la formation d'un comité spécial formé de deux coordonnateurs régionaux du ministère de l'Agriculture et de la Colonisation, MM. Léon Bombardier et Gaétan Lussier et d'un conseiller du ministère

auprès des jeunes, M. J.-E. Audet, chargé d'étudier la situation de ce mouvement.

Ce comité remettait son rapport en janvier dernier, et en venait à la conclusion qu'une réorganisation du mouvement était nécessaire.

Les commissaires reconnaissent dans leur mémoire la nécessité de la présence, en milieu autonome qui, par la méthode "apprendre en travaillant", permette aux jeunes de 10 à 35 ans, d'ajouter un complément nécessaire à leur formation académique, générale et professionnelle qui les initie à leur rôle de futurs membres d'une société démocratique, favorise le développement d'un leadership local authentique et occupe profitablement leur loisir.

Ils admettaient également la nécessité que le ministère synchronise son action à celle du Haut-Commissariat à la Jeunesse, aux Loisirs et aux Sports et à la Confédération des Loisirs du Québec.

Chargé de coordination de l'action gouvernementale à l'endroit des jeunes, la C.L.Q. serait en effet en mesure de fournir aux jeunes agriculteurs de nouveaux moyens d'action, tant dans les domaines de l'animation, de la communication, de la formation du leadership et de plusieurs autres services.

Ce rapport fait actuellement l'objet d'une vaste consultation auprès des jeunes agriculteurs par l'entremise des dix fédérations

régionales existantes. Cette consultation suscite beaucoup d'intérêt et s'avère très encourageante.

A son terme, il est permis de croire que l'association provinciale sera fondée pour éventuellement s'affilier à la C.L.Q. si tel est le désir de ses membres.

Enquête sur l'entreposage des fruits et des légumes

Le service de la Mise en marché de produits agricoles du Québec adressera prochainement un questionnaire aux exploitants d'entrepôts de fruits et de légumes frais du Québec.

L'envoi de ce questionnaire constitue la seconde phase des préliminaires indispensables à la préparation d'une étude aussi complète que possible des diverses questions relatives à l'entreposage des fruits et légumes dans la province.

Déjà, à la suite d'un long travail qui a pris fin récemment, les responsables de ce projet détiennent un inventaire des principaux entrepôts du Québec, classés par comtés, puis par régions agronomiques et, enfin, répertoriés en fonction de leur importance et de leurs destinations.

Très simple, donc facile à remplir, ce questionnaire contiendra néanmoins toutes les questions dont les réponses permettront aux spécialistes du service de la Mise en marché de se faire une idée assez précise de la situation actuel-

Il y a actuellement au Québec 7.000 jeunes agriculteurs travaillant au sein de 200 cercles et de dix fédérations régionales. Le groupe qui s'intéresse surtout au regroupement provincial, les 14-25 ans, compte environ 4.000 membres.

le dans les entrepôts et de son évolution.

Loi de constituer une immixtion dans les affaires des intéressés, cette enquête permettra au contraire de leur apporter des solutions qu'ils pourront appliquer eux-mêmes, en fonction de leurs propres besoins.

Plus tard, enfin, elle contribuera sûrement à les informer sur les mesures à prendre pour obvier à certaines difficultés prévisibles et contribuera de la sorte à assurer leur prospérité.

En effet, souligne-t-on au service de la Mise en marché, de nombreuses recherches sont encore nécessaires avant de pouvoir approfondir l'examen des questions qui touchent aux différents aspects techniques et économiques de l'entreposage des fruits et légumes au Québec et de leur apporter les solutions qui s'imposent.

C'est pourquoi les spécialistes attachés à cette étude espèrent que de nombreux entrepreneurs collaboreront à cette enquête en répondant avec soin au questionnaire qui leur parviendra et en le retournant rapidement.

Application de pierre à chaux moulue indispensable pour de bonnes récoltes

La plupart des plantes cultivées s'adaptent plus ou moins à un sol acide qui est généralement défavorable à leur croissance. Le remède à l'excès d'acidité consiste dans l'application de calcium sous différentes formes; la plus commune est la pierre à chaux moulue, dont le taux d'emploi varie suivant le degré d'acidité du sol. En raison de la formation géologique des sols de la province de Québec, on peut prendre pour acquis que la pratique du chaulage est généralement indispensable pour l'obtention de bonnes récoltes.

Cause de l'acidification du sol

1) La matière minérale dont le sol est formé, et surtout la transformation de la matière organique qu'il contient, donnent lieu à la formation de nombreux acides, et en particulier, de l'acide carbonique. Il est évident que la présence des acides dans le sol est nécessaire, parce que ce sont eux qui, en agissant sur la matière minérale, contribuent à mettre les éléments nutritifs qu'ils contiennent à la disposition des plantes. C'est cependant l'excès d'acidité qu'il faut combattre, car il peut arriver qu'il y ait, à un moment donné, une telle accumulation d'acide dans un sol, qu'il devient un milieu toxique pour certaines plantes, et surtout pour les plantes cultivées, moins rustiques que les autres.

2) Une autre cause d'acidité des sols est la dissolution rapide des composés de calcium qui, relativement aux autres minéraux, ont tendance à passer rapidement à l'état de solution et ainsi se perdre dans les eaux de drainage et d'infiltration; ces eaux sont entraînés en profondeur et ainsi perdues pour les plantes. On a calculé que ces pertes pouvaient s'élever à 100, 200 livres de calcium à l'acre annuellement, et même davantage en terrain accidenté. Naturellement plus cette perte est élevée, plus le sol devient rapidement acide.

3) Chaque année, un sol cultivé perd une forte quantité de chaux qui lui est enlevée par les récoltes. Par exemple, il est admis qu'une tonne de foin de luzerne peut enlever 60 livres de carbonate de calcium (équivalent à 65 livres de bonne pierre à chaux), et qu'une tonne de foin de trèfle peut en enlever 45 livres. Il en résulte qu'un tel prélèvement annuel finit par acidifier le sol au point de réduire sa capacité de production.

Rôle de la chaux dans le sol

Outre la correction de l'acidité excessive du sol, la chaux produit d'autres effets bienfaisants qui créent un milieu propice aux plantes cultivées.

1) Le chaulage améliore la structure du sol, le rend plus ouvert, plus friable et plus facile à cultiver. De plus, il aide à minimiser l'effet toxique de certains éléments comme le manganèse et l'aluminium qui, en sols très acides, deviennent de véritables poisons pour les plantes.

2) Le calcium est essentiel à la vie des plantes. On ne pourrait faire pousser du foin, du grain, etc. dans un sol qui serait complètement dépourvu de chaux. De plus, en sol déficitaire en chaux, les légumineuses (en commençant par la luzerne) disparaissent pour laisser place aux graminées et aux mauvaises herbes.

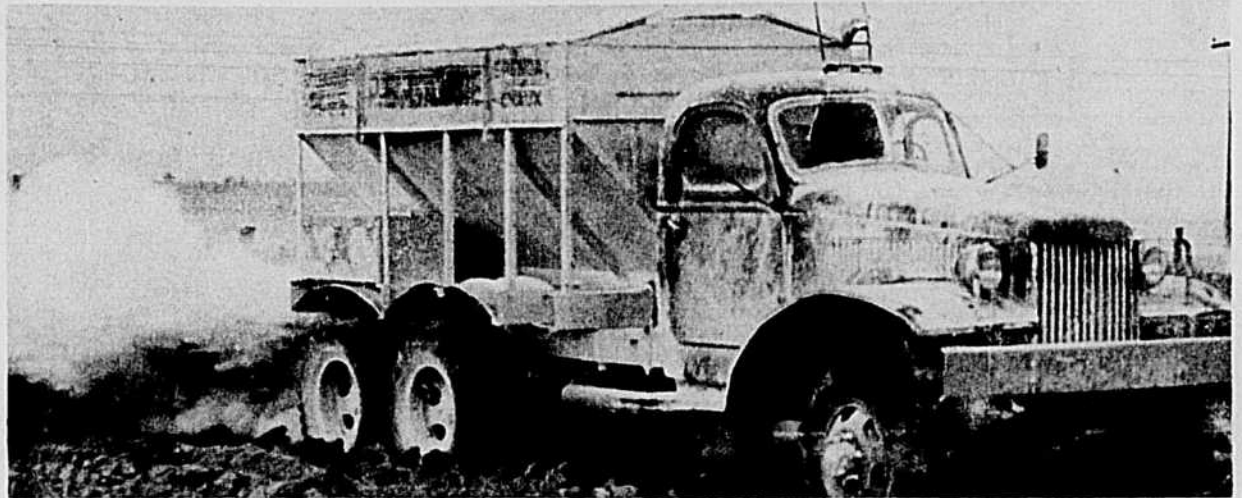
Les bactéries fixatrices de l'azote, que l'on observe dans les nodules des légumineuses, travaillent mieux dans un sol bien pourvu de chaux.

3) Les engrais chimiques de même que les engrais organiques donnent un bien meilleur rendement dans un terrain riche en chaux, car celle-ci favorise l'assimilation des éléments nutritifs dans les plantes.

4) La charpente osseuse des animaux, formée en grande partie de phosphate de calcium, se développe davantage quand les récoltes consommées proviennent de sols à haute teneur calcique, parce que les plantes qui y croissent sont plus riches en protéine et en éléments minéraux. Le rendement et la santé des animaux sont donc heureusement influencés par le chaulage.

Preuves de l'acidité d'un sol

La végétation naturelle peut quelquefois donner certains indices d'acidité, mais seule l'analyse d'un échantillon du sol au laboratoire est une méthode sûre d'en déceler le degré d'acidité et de connaître les quantités de chaux qu'il faut appliquer pour corriger cette situation.



Qu'est-ce que le pH d'un sol?

Le degré d'acidité ou d'alcalinité d'un sol s'exprime en pratique par le symbole pH.

Un sol dont le pH est 7.0 est neutre, c'est-à-dire qu'il n'est ni acide ni alcalin. Plus ce chiffre baisse, plus le degré d'acidité augmente. Ainsi, un sol dont le pH est de 5.5 est fortement acide, tandis que celui dont le pH serait de 8.5 est alcalin. En langage populaire, les différents pH de nos sols correspondent à l'échelle qui suit:

pH		degré d'acidité	
Un pH de 4	à 4.5	indique un sol	extrêmement acide
" "	4.5 à 5.0	" "	très fortement acide
" "	5.0 à 5.6	" "	fortement acide
" "	5.6 à 6.1	" "	moyennement acide
" "	6.1 à 6.6	" "	légèrement acide
" "	6.6 à 7.4	" "	pratiquement neutre
" "	7.4 à 8.1	" "	légèrement alcalin
" "	8.1 à 9.0	" "	fortement alcalin

Quelle quantité de chaux appliquer?

La quantité de chaux à appliquer pour corriger l'acidité d'un sol dépend naturellement de son pH (ou de son degré d'acidité), mais elle dépend aussi d'autres facteurs.

1) Elle dépend de la nature du sol: un sol sablonneux, pour un même pH qu'un sol de terre forte, exige généralement beaucoup moins de chaux pour neutraliser les acides qu'il contient. Il en est de même pour les terres riches en matière organique qui exigent beaucoup plus de chaux, pour combattre l'acidité organique, qu'il n'en faut pour une terre pauvre en humus.

2) Elle dépend des plantes qu'on veut cultiver: chaque plante a ses exigences en calcium, et son rendement sera influencé par le pH du milieu où elle se développe.

	pH
Betteraves à sucre	6.5 à 8.0
Maïs	6.0 à 7.5
Orge	6.5 à 7.8
Pois	6.0 à 7.5
Luzerne	6.2 à 7.8
Fèves	6.0 à 7.5
Trèfle	6.0 à 7.5
Tomates	5.5 à 7.5
Seigle	5.0 à 7.0
Navets	5.5 à 6.8
Tabac	5.5 à 6.0
Pommes	5.5 à 6.5
Avoine	5.0 à 7.5
Framboises	5.0 à 7.0
Patates	4.8 à 5.5
Fraises	5.0 à 6.5

Ainsi la luzerne ne peut pousser dans un terrain acide, alors que les fraises et les pommes de terre y végètent très bien, pourvu que cette acidité ne soit pas excessive. Le tableau ci-dessus montre les variations de pH où la plante donne généralement son meilleur rendement.

3) Elle dépend enfin de la qualité de la chaux: il faudra plus de pierre à chaux moulue que de chaux hydratée pour neutraliser l'acidité d'un sol. Par ailleurs, plus le produit est pur et plus sa finesse de mouture est grande, plus la neutralisation se fera rapidement.

En général, on peut prendre pour acquis qu'une application de trois tonnes de chaux à l'acre n'est pas excessive dans un sol lourd qui montre des signes évidents d'acidité. Cette application peut atteindre des taux beaucoup plus élevés quand le sol est plus compact ou plus riche en matière organique. L'analyse du laboratoire reste le meilleur guide, mais on doit aussi tenir compte du point de vue économique. Certaines cultures spéciales, très rémunératrices, peuvent justifier des doses massives, mais généralement il n'est pas nécessaire de chauler jusqu'à la limite de la neutralisation.

Quand chauler?

L'application de la chaux, ayant pour but de réduire l'acidité du sol avant que les plantes bénéficiaires y poussent, doit conséquemment se faire assez longtemps avant l'ensemencement pour que les plantes en profitent. Il faut donc, en pratique, chauler de six mois à un an avant le semis; si l'on emploie de la pierre à chaux moulue, il semble bien que, sous notre climat, l'application de la chaux à l'automne assure de meilleurs résultats.

Sous les climats humides comme le nôtre, où les précipitations sont nombreuses et abondantes, il est préférable d'appliquer la chaux dans les couches supérieures du sol, sur le labour. Il est souvent plus pratique de l'épandre sur la prairie immédiatement avant de labourer, mais, dans ce cas, le guéret doit être rigoureusement bien incliné.

Quelle sorte de chaux faut-il employer?

En pratique, dans la province, la chaux s'emploie sous trois formes différentes:

1) La pierre à chaux moulue est la plus recommandable parce que son effet dure plus longtemps. Il faut cependant que cette pierre à chaux soit suffisamment riche en calcium pour assurer ses bons effets et que sa finesse de mouture soit suffisante pour assurer un pouvoir neutralisant efficace.

2) La chaux hydratée ou la pierre à chaux finement moulue peuvent être employées dans des cas particuliers lorsqu'on désire un effet rapide. Cette chaux est plus dispendieuse que la pierre à chaux moulue et son effet résiduel est de moins longue durée.

3) La marne calcaire est aussi recommandable et d'emploi économique là où il y a des dépôts à proximité, comme c'est le cas dans la région du Bas St-Laurent. Sa valeur neutralisante ressemble à celle de la pierre à chaux moulue.

Octrois provinciaux pour le chaulage

Convaincus de la nécessité du chaulage pour les sols du Québec, les autorités du ministère fédéral et du ministère provincial de l'Agriculture subventionnent le transport de la pierre à chaux. Un article sur ce même sujet a paru dans ces pages la semaine dernière.

Le chaulage des terres acides est donc une nécessité. Cependant, cette pratique n'est pas suffisante pour permettre aux terres arables de produire un rendement maximum de récoltes, parce que la chaux n'est pas un engrais et ne remplace pas les engrais. Elle crée seulement un milieu propice à l'action de ceux-ci sur les plantes.

MANIFESTATION MONSTRE À ALMA

Après seulement deux jours d'organisation, la Fédération de l'U.C.C. du Saguenay Lac St-Jean et le Syndicat des producteurs de lait industriel ont réussi à mettre sur pied une manifestation considérable, groupant à Alma près de 1,800 cultivateurs vendredi le 24 avril dernier. Une manifestation ordonnée, disciplinée, où les résidents d'Alma purent voir défiler dans leurs principales artères 210 tracteurs et plus de 300 automobiles. Chacun des véhicules portant pancartes ou bonhommes de paille représentant les ministres ou députés honnis par les cultivateurs, pour leur impuissance à régler le problème laitier. Il va sans dire que MM. Olson et Trudeau eurent la part du lion. En l'espace de 5 ans, 700 producteurs de lait de la région ont dû abandonner leur métier, cependant que la production continuait d'augmenter: 180 millions de livres en 1965 et 225 millions en 1970. Mais les producteurs n'entendent pas porter seuls le poids de la surproduction et ils l'ont signifié clairement aux autorités gouvernementales tant fédérales que provinciales, par leur démonstration du 24 avril.

Ce n'était pas la première fois que les cultivateurs du Saguenay Lac St-Jean descendaient dans la rue. En 1965, ils avaient encombré



Une pendaison symbolique



Une des nombreuses pancartes bien éloquentes de la situation de l'agriculture.



Une invasion pacifique mais que l'on espère efficace.

les routes avec leurs tracteurs et réussi à décrocher 5 millions du gouvernement pour dommages aux récoltes. La démonstration de cette année exprime le dégoût et la révolte des cultivateurs devant la pénalisation de \$1.25 et la réduction des subsides. M. Albert Allain, président général de l'U.C.C. battait la marche dans le cortège, accompagné de MM. Xavier Fortin, président de la Fédération du Saguenay-Lac St-Jean, Léopold Harvey, président du syndicat régional des producteurs de lait industriel, Raymond Bélanger et Gérard Michaud de l'exécutif de la Fédération de la Côte-du-sud. Un haut-parleur diffusait à la foule une synthèse des principales revendications des cultivateurs et établissait ainsi le pourquoi de la manifestation.

Le point de ralliement des protestataires était l'église St-Jude d'Alma. Il ne faut y voir aucun rapprochement entre le "saint Jude des causes désespérées" et le choix des organisateurs... C'est là qu'on s'en donna à coeur joie: faisant brûler les bonhommes de pailles et pendouillant les responsables des décisions fâcheuses pour les producteurs. La foule se massa ensuite au sous-sol de l'église pour entendre ses chefs de file. Il était assez émouvant de voir cette salle remplie à craquer, non seulement de cultivateurs, mais aussi de femmes et d'enfants, venus en masse protester et demander justice.

Les allocutions

M. Xavier Fortin lança les premières salves: "Quand on voit des agriculteurs dans la rue, c'est que c'est le temps du massacre. Nous ne voulons plus subir seuls les frais de la lutte à l'inflation. Les millions de la dernière minute offerts par le Ministre Vincent ressemblent à de la provocation. Ce n'est pas 10 millions que nous réclamons d'Ottawa, mais bien 32 millions. Le geste d'Ottawa est une attaque contre le syndicalisme agricole en train de se structurer." M. Fortin présenta ensuite le président général Albert Allain, venu pour la première fois au Lac St-Jean, depuis son élection.

M. Allain attaqua à fond de train les dirigeants politiques: "On nous tient responsable de notre efficacité. Mais qui sont les vrais responsables de la surproduction? Le Fédéral a incité à la production laitière, le provincial a encouragé en ce sens par la consolidation des usines, les mises de fonds et les directives agronomiques. Qui a contenu le flot de lait? La CCL en avait la responsabilité effective, mais elle a échoué dans sa tâche. Même en la pénalisant, la production augmente. Aucun gouvernement ne nous offre de solution de rechange. Comme cultivateur, on doit dire que nous ne sommes pas seuls dans la galère et que nous pénaliser odieusement, c'est un geste malhonnête. Pour la première fois dans l'histoire,

les producteurs avaient fait front commun au Dairy Farmer, on avait offert au gouvernement de nous continger. C'était un bel exemple d'unité nationale fourni par les cultivateurs. Mais le gouvernement a dit non. Nous pensions dans notre naïveté que le pouvoir du Québec à Ottawa, c'étaient les députés libéraux! Nous avons dû déchanter. On semble raisonner ainsi: l'agriculture c'est un secteur "pouilleux" déficitaire, on doit s'en débarrasser. Mais nous ne nous laisserons pas écraser. La discussion doit rester ouverte. Le 28 avril prochain, une réunion doit grouper à Ottawa, les principaux organismes que la question intéresse. Actuellement, ce qui se passe dans nos campagnes est révoltant. On voit des cultivateurs vendre leurs quotas, jusqu'à des \$5 ou \$6,000, et ils continuent quand même de produire. Je vous encourage à demeurer vigilants. Lâchez-nous pas, pour pas qu'on lâche!"

La foule applaudit vigoureusement le message vibrant du président général. M. Léopold Harvey, président du syndicat des producteurs de lait industriel a soutenu pour sa part que le gouvernement n'a rien compris aux problèmes des cultivateurs. Les gens du Saguenay-Lac St-Jean veulent changer la politique laitière. M. Harvey félicita les organisateurs et les participants à la manifestation

pour leur discipline et leur esprit démocratique. M. Raymond Bélanger, vice-président de la Fédération des producteurs de lait apporta ensuite son encouragement et l'appui ferme de son association à tous les cultivateurs. Pour clôturer la journée, M. Xavier Fortin demanda à l'assistance quels étaient leurs souhaits généraux, on peut les résumer ainsi: Démission du Ministre Olson, demande aux députés d'approuver sans réserve les demandes des cultivateurs et respect par le Premier Ministre Trudeau de son engagement pour une société juste.

Devant l'imminence des élections et l'état d'esprit des électeurs, les organisateurs n'avaient pas jugé favorable d'inviter les représentants du peuple. On s'est contenté de les brûler en effigie. Les cultivateurs du Saguenay-Lac St-Jean et les organisateurs de la manifestation peuvent être fiers de leur démonstration de force et de solidarité, dans l'ordre et le respect des valeurs démocratiques.



M. François Nadeau de St-Méthode de Frontenac est décédé subitement le 22 avril dernier, à l'âge de 65 ans. Il a été président de la Fédération de l'U.C.C. de Québec-sud et membre de l'exécutif de la Confédération de l'U.C.C. Président de la caisse d'Établissement de la Chaudière et premier président du syndicat régional des producteurs de bois de Québec. Il était encore administrateur du syndicat des producteurs de bois et secrétaire du syndicat de St-Méthode. Les dirigeants et le personnel de l'U.C.C. et de la T.C.N. offrent à la famille leurs plus sincères condoléances.

Ca ne passe plus avec

"SUPER VIC"

REVÊTEMENT

- Galvanisé
- Aluminium
- Prépeint

***Étanche *Rigide**

VIC METAL CORPORATION

VICTORIAVILLE - QUEBEC - MONTREAL - TORONTO - MONCTON

DISPONIBLE CHEZ VOTRE VENDEUR LOCAL

OUI NOUS L'AVONS! L'ORTHOCIDE 80

disponible chez votre vendeur

Niagara

LES PRODUITS CHIMIQUES NIAGARA
Division of FMC Machinery and Chemicals Limited,
5795 Ave. Souigny, Montreal, P.Q.

Travaux de printemps au jardin

Pour un jardinier, avril marque le début de la plus délicate des saisons, car c'est le réveil de la nature. La règle pour découvrir les rosiers est très simple.

Quand vous décidez de découvrir vos rosiers, faites-le progressivement. Enlevez les planches, les branchages ou les feuilles, puis, quelques jours après, déballez une partie de la butte de terre et, plus tard, dégarez entièrement les plants avec un râteau.

C'est aussi l'époque de retourner la terre des bordures vivaces. Retournez la terre avec une fourche à bêcher à une profondeur d'un pouce environ près des plantes, et plus profondément au fur et à mesure que vous vous en éloignez. Il faut également couper les tiges des herbacées vivaces au ras du sol et déterrer à la fourche les mauvaises herbes les plus apparentes. Il est

bon d'épandre un peu d'engrais complet avant de bêcher, ce qui permet de l'incorporer au sol. Ne l'appliquez pas en couche trop épaisse, mais utilisez plutôt une poignée d'engrais par verge carrée.

Après avoir retourné la terre des bordures et des plates-bandes, bêcher le potager si vous ne l'avez pas fait à l'automne.

A cette époque de l'année, le contour des pelouses est souvent en piètre état. Pour un fini bien net, employez des bordures à plates-bandes en tôle galvanisée qui éliminent la coupe des bords à la cisaille. Leur mise en place est facile; il vous suffit de les enfoncer dans le sol, mais pour éviter de les déformer à coups de marteau, recouvrez-les d'un bloc de bois que vous pouvez alors marteler.

Dans une semaine ou deux, vous ratissez votre pelouse avec un bon râteau à dents solides pour la débarrasser de toutes les vieilles herbes mortes. Après, semez des graines aux endroits dénudés et ratissez légèrement une seconde fois. Il faut maintenant rouler la pelouse sans trop la tasser pour faire disparaître les déjections de vers et les parasites de terre.

Les nouvelles pelouses semées vers la fin de l'été dernier devraient être traitées avec précaution. N'y touchez pas si ce n'est pour enlever feuilles mortes et débris. Ils sont nombreux les apprentis jardiniers qui commettent l'erreur monumentale de marcher tous les jours sur leur pelouse fraîchement ensemencée pour en examiner la densité. Ils écrasent ainsi plus d'une jeune pousse prête à sortir et tassent tellement le sol que pas une herbe ne peut en percer la croûte.

Si vous conservez à l'intérieur des plantules qui occupent beaucoup de place, sortez-les, c'est le moment. Elles ont toujours besoin de protection et le meilleur moyen de la leur assurer est de construire un châssis. Sur des pièces de bois de deux pouces sur deux vous fixerez une pellicule de polyéthylène. Assurez-vous qu'il est bien hermétique, mais vous devez cependant ménager un panneau mobile que vous soulèverez pour arroser. Jusqu'au 24 mai, si les nuits sont froides, recouvrez le châssis de jutes ou d'une vieille couverture pour l'abriter contre les gelées. Vous n'aurez pas à aérer à moins que la température ne s'élève beaucoup car le polyéthylène laisse passer l'air. Un peu d'ombre peut être nécessaire pendant les deux ou trois premiers jours après avoir mis les plantes dans le châssis, et par temps chaud et ensoleillé.

Si vous avez retourné votre jardin et que la terre y est friable, vous pouvez semer betteraves, carottes et panais sans attendre car ils ne craignent pas les gelées légères et, de toute façon, ils ne germeront pas avant plusieurs semaines. Les panais restent en terre près d'un mois avant que le premier signe de croissance soit perceptible. Vous pouvez aussi semer maintenant des lupins, des pois de senteur, des pieds d'alouette et bien d'autres graines de fleurs à germination lente.

La mi-avril est le meilleur moment pour acheter les rosiers et

(Communiqué)



L'Office des Producteurs de Sucre et Sirop d'Erable de la région de Québec Sud, sous la présidence de M. Rolland Faucher vient de compléter ses négociations pour la récolte de sucre et sirop d'érable de l'année 1970. L'Office vient de vendre toute la production des producteurs régis par le plan conjoint à ses acheteurs habituels. Les prix vendus sont pour le sirop de classe AA - \$0.35, A - \$0.32, B - \$0.29, C - \$0.24, D - \$0.21. De gauche à droite: M. Maurice Provost de Ste Clothilde, M. Emilien Auclair de Ste Rose, M. Victor Poirier de St Benoit, M. Rolland Faucher de St Ephrem le nouveau président de l'Office M. Luc Bolduc de St Alfred, M. Antonio Proteau de Lambton. N'apparaît pas sur la photo, M. Louis Morin de Frampton.

Cours agricole en pleine transformation à Ste-Croix

Plus de 25 étudiants de l'École professionnelle agricole de Ste-Croix recevaient récemment leur diplôme en formation agricole mérité à la suite de deux années d'études en saison morte. L'institution de Ste-Croix indépendante au Québec qui prépare des exploitants de fermes et une main-d'œuvre hautement qualifiée pour le secteur para-agricole (entreprises qui vendent ou achètent des produits agricoles); le réseau d'institutions semblables a été intégré aux Commissions scolaires régionales en 1969. Seule l'École de Ste-Croix n'est pas disparue et demeure une institution en pleine évolution.

En effet, le programme des cours a été fortement transformé depuis quelques temps, ceci en vue de rendre les diplômés plus compétents et plus aptes à exercer des fonctions de travail spécialisées. Même si les ressources matérielles de l'École ne permettent pas encore d'offrir plusieurs spécialités aux étudiants désireux de se perfectionner, le cours a été définitivement orienté en vue de satisfaire les besoins d'une agriculture moderne; les problèmes de productions végétales et animales, de même que les investissements nombreux en capitaux que doit faire l'exploitant sont tous considérés sous l'aspect rentabilité des argents disponibles. Dans une agriculture qui se transforme sans cesse, les jeunes diplômés pourront sans doute mieux que leurs aînés s'adapter rapidement au progrès, sinon le devancer.

Nombreux projets

Parce que le cultivateur moderne doit être à la fois un bon technicien et un administrateur hors pair, on prétend qu'il faudra donner une nouvelle dimension à la formation des entrepreneurs agricoles de l'avenir; aussi, une institution comme celle de Ste-Croix doit se tourner résolument vers un type de cours de niveau post-secondaire (après la 11e année du cours secondaire) et viser à fournir ce type d'enseignement que nos voisins ontariens intitulent déjà "Farm Business Management course", soit un cours de "gérance de l'entreprise agricole".

Considérant les moyens limités dont dispose l'école secondaire polyvalente, on estime que dans l'avenir, le rôle de celle-ci consisterait à fournir les connaissances de base nécessaires aux élèves de ce niveau; l'étudiant désirant

se tailler une carrière en agriculture pratique accéderait ensuite à un collège agricole comme celui que nous anticipons de développer.

En effet, aussi paradoxal que cela puisse paraître, la meilleure garantie de réussite en agriculture repose sur une bonne formation générale; depuis dix ou quinze ans, les agriculteurs qui ont le plus évolué, ceux qui sont le plus à l'aise, sont justement ces gens qui n'avaient pas d'idées préconçues, n'étant pas commandés par des traditions ancestrales.

Il faut former la jeunesse, l'élément fondamental du progrès agricole. Au niveau du cours secondaire, contentons-nous d'une formation commune pour l'entrepreneur agricole et les autres citoyens de demain; on pourrait initier dès le niveau secondaire certaines connaissances en matière d'économie générale. Au post-secondaire seulement apparaîtrait vraiment la formation dite "agricole": laboratoires adaptés, centres d'expérimentation disponibles, domaines agricoles à étudier et planifier, ateliers divers. Un système d'éducation ainsi conçu est vraiment le seul qui puisse préparer des techniciens cultivés.

Rapport annuel de la Caisse d'Etablissement de Rimouski

Plus de 115 personnes assistaient, lundi le 30 mars à l'Assemblée Annuelle de la Caisse d'Etablissement de Rimouski. Les membres ont pris connaissance du rapport d'activités, du rapport financier et du rapport de la Commission de Crédit.

Pendant cette assemblée, les membres ont adopté des modifications aux statuts et règlements de la société. L'article deux (2) des statuts et règlements traitant du nom de la société a été modifié. Sur demande des membres réunis en assemblée annuelle, le nouveau nom de la société sera la Caisse d'Etablissement du Bas St-Laurent. Un deuxième article sera complété en ajoutant le nom des paroisses St-Alexis, St-André et St-Fidèle. Un autre article est modifié pour donner certain pouvoir au Conseil d'Administration de cette société.

A cette même réunion, les membres ont élu un nouveau Conseil d'Administration. Le Conseil est composé maintenant de: M. Arthur Dubé, St-Octave de Mévis, M. Philippe Vignola, St-Fabien, M. Adéorat St-Pierre, Rimouski, M. André Fecteau, Rimouski, M. Henri Belzile, St-Arsène, du Ha Ha, M. Valois Dionne, Matane, M. Louis Viel, Causapscal, Mme Gisèle Ross Desrosiers, Ste-Flavie, et M. L'Abbé Maurice Roy, Ste-Irène.

Les arbustes chez votre pépiniériste. Achetez-les maintenant et, si tout n'est pas encore prêt pour les planter ou s'il fait trop froid, creusez une tranchée le long du mur sud de votre maison pour les y mettre en jauge. Ces plantes sont mieux dans la fraîcheur de votre jardin que dans un magasin chauffé et sec. Choisissez des rosiers et des arbustes qui n'ont pas encore de longues pousses. Pour les mettre en jauge, creusez une tranchée profonde d'environ 18 pouces, et entassez la terre sur un des côtés de ce trou. Disposez les plants avec les racines dans la tranchée, et de manière qu'ils reposent contre le talus; puis recouvrez-les avec la terre d'une autre tranchée que vous aurez creusée parallèlement à la première.

A l'occasion de cette réunion, la Caisse d'Etablissement clôturait un concours de ventes. Ce concours dénommé "CONCOURS DU PRÉSIDENT" avait comme champion M. Charles-Edouard Bouffard de Petite Matane et M. Jean-Louis Lepage de Causapscal arrivait en deuxième lieu. Ces deux (2) conseillers en épargne avaient respectivement \$115,225 et \$56,595 dans une deuxième section, la Caisse gratifiait M. Roger Ouellet de St-Adelme lequel avait des contrats pour \$33,080 alors que M. Roland Bérubé de Matane avec un total de \$9,275. L'équipe de production de la Caisse d'Etablissement a réalisé dans les trois (3) premiers mois de 1970 plus de \$350,000 des ventes de certificats d'épargne, de placement et de capital social.

Pollution

Les cultivateurs pourraient combattre la pollution du bord des routes, causée par le plomb provenant des voitures, des camions et des autobus, au moyen d'apports d'engrais, de chaux et de matière organique.

Les scientifiques du ministère de l'Agriculture du Canada ont confirmé les rapports de recherches précédentes à l'effet que les gaz d'échappement des automobiles, des camions et des autobus polluent le sol sur le bord des routes par leurs résidus considérables de plomb.

Ils ont découvert que cette absorption de plomb peut être réduite en recourant aux moyens suivants:

- en élevant le pH du sol pour le rendre moins acide (par l'épandage de chaux);
- en appliquant des phosphates qui lient le plomb en des produits composés non dangereux que les plantes ne peuvent pas absorber;
- en ajoutant au sol des matières organiques qui lient aussi le plomb à des produits inutilisables.

TOUTE UNE CARRIÈRE ASSURANCE-VIE et ASSURANCE GÉNÉRALE

AUX JEUNES BATISSEURS

Nous offrons aujourd'hui un "Défi Fantastique" grâce à notre récente association avec une importante coopérative canadienne d'assurance.

Des horizons s'ouvrent.

Devenez REPRÉSENTANT

en assurance-vie, automobile, incendie, responsabilité, fonds de placement.

Servir une clientèle de choix dans votre région.

TOUTE UNE CARRIÈRE

s'ouvre aux hommes jeunes, dynamiques et pleins d'enthousiasme.



ASSURANCES U.C.C. COMPAGNIE MUTUELLE

1259, RUE BERRI, MONTREAL 132

Je désire plus d'informations sur la carrière que vous offrez.

Nom.....

Adresse.....

Occupation.....Tél.....

Etat civil.....Age.....

Les complexes peuvent certainement endommager l'équilibre psychologique de l'enfant; pourtant ils ne sont pas des catastrophes nécessaires qui guettent les enfants à tous les coins de rues; l'enfant sain et normal vit ces conflits et les surmonte. Ils ne produisent de troubles que chez les enfants dont les parents sont eux-mêmes très nerveux. L'hérédité, en matière de problèmes psychologiques, contribuant toujours à rendre plus fragile l'équilibre nerveux de l'enfant. Dans bien des cas, la réaction aux complexes se fait dans la conscience même de l'enfant selon la force de son esprit et évolue vers leur disparition, leur "compensation" ou leur "sublimation".

Les conceptions modernes de la psychologie ne considèrent plus les complexes comme des maladies psychologiques individuelles, mais plutôt comme des maladies des rapports entre l'enfant et ce qui l'entoure. On peut dire ainsi que la plupart des complexes ne sont pas des maladies de l'enfant, mais des maladies de la famille. En un sens, cette conception aggrave le problème, puisqu'il faudrait soigner la famille plutôt que l'enfant tout seul, mais en un autre sens, elle permet d'attirer l'attention des parents sur la possibilité qu'ils ont, en changeant le climat psychologique de la famille, de faire évoluer normalement le complexe sans risquer un trouble de la personnalité de l'enfant. Si vous êtes tenté de reprocher à votre enfant d'avoir tel ou tel complexe, attention!...Il faut vous dire que vous êtes vous-même impliqué dans le problème.

L'âge où l'enfant vit le plus de complexe, (dont la nature familiale est ainsi établie une fois de plus) est l'âge où la famille représente le monde, l'unique monde de l'enfant. Il se situe donc dans les 10 ou 12 premières années de la vie. Passé cet âge, les chocs doivent être plus importants pour devenir nuisibles.

Les signaux d'alarme

Dans les cas les plus dramatiques, des signes d'alarme frappent tout de suite l'observateur attentif: ils sont tellement évidents que le comportement apparaît immédiatement comme maladif; tels sont les crises d'angoisse, les convulsions répétées, l'agitation, les tics, les terreurs nocturnes, les gestes non contrôlés et spasmodiques, l'insomnie, l'énurésie persistante, etc., qui ont au moins l'avantage

par leur importance de faire naître une légitime inquiétude et de pousser les parents à consulter, soit le centre médico-pédagogique de leur département, soit un neuro-psychiatre.

Dans les formes les plus courantes et les moins manifestes, trois grands symptômes, lorsqu'ils se présentent ensemble, devront éveiller l'attention des parents et les faire penser à des troubles de la personnalité.

1— **Les réactions exagérées.** Si l'enfant pleure, plaisante ou rit de temps en temps pour les multiples incidents de sa vie quotidienne, rien n'est plus naturel. Mais s'il pleure tout le temps, ou s'il pleure longtemps pour des riens, s'il plaisante toujours, se moque sans ces-

exagération, vous la remarquerez tout de suite si elle rend l'enfant agaçant et insupportable mais vous pouvez dans d'autres cas, la prendre pour une qualité et en être content. Un enfant qui cherche sans cesse les caresses, qui manifeste une tendresse et un dévouement extraordinaire envers le petit frère ou la petite sœur, qui s'isole tout le temps pour étudier, qui guette avec passion les signes de l'approbation paternelle ou maternelle...est aussi un enfant qui exagère et il faut se demander ce qui se passe dans sa conscience.

2— **L'attitude est systématiquement la même dans toutes les circonstances.** Normalement la conduite d'un enfant est variable, changeante avec les circonstances et les situations, selon qu'il passe d'un sentiment à un autre, d'une occupation à une autre. Lorsque cette mobilité naturelle se trouve figée par l'influence d'un complexe, le comportement se systématise, l'enfant prend une attitude unique qu'il répète en toute circonstance. Il ne s'agit pas de son allure générale ni du rythme de son intelligence, lesquels sont nés avec lui; il s'agit de ses sentiments envers les autres, envers les membres de la famille, par exemple, de ses opinions, de ses idées, de ses goûts.

Si votre enfant est agressif à l'occasion, c'est tout naturel. Les circonstances l'ont poussé, ou bien un peu d'agressivité est dans son caractère. Mais si cette agressivité se généralise, c'est-à-dire s'il devient agressif envers chacun, ses camarades, ses maîtres, ses parents et ses frères et sœurs, il faudra chercher une explication. Si l'enfant se montre agressif en toutes circonstances, ses motifs seront d'autant plus profonds.

Si l'enfant dit à l'occasion: "Evidemment, vous dites que c'est moi qui ai tort", il exprime simplement son mécontentement devant le fait qu'on l'a grondé ou désapprouvé, mais si cette opinion revient toujours dans ses appréciations, nous sommes en présence d'une opinion systématique et qui signale qu'un sentiment unique mais fort domine et unifie ses pensées ou sa vie.

Une conduite aussi anormale montre la présence d'une idée fixe qu'il faut arriver à déceler: complexe d'abandon, complexe sexuel ou besoin d'évasion.

Nous verrons plus tard que souvent la manière d'agir de l'enfant correspond mal à son caractère et que les tests de personnalité sont difficiles à manier.

Comment connaître mon enfant

Comment déceler les complexes

de son de ses frères par exemple, s'il rit d'une manière exagérée ou persistante avec des modalités ou des intonations peu naturelles, s'il exagère en somme aussi bien l'intensité que la durée de ses réactions, il faudra se demander si cela n'est pas l'expression de quelque sentiment qui vire au trouble psychologique. Qu'un enfant mouille sont lit une fois ou deux lorsqu'il a largement dépassé l'âge de l'énurésie, qu'il ait un cauchemar ou une terreur nocturne...cela est dans l'ordre des choses normales, mais que l'énurésie persiste ou que les terreurs récidivent presque toutes les nuits, voilà qui inquiéterait...On peut faire les mêmes remarques avec les comportements, en apparence anodins, du rire, des larmes ou de la moquerie. Cette

Prévenir les accidents

Les accidents tuent plus d'enfants de cinq ans (ou moins) que les trois grandes causes de mortalité infantile collectivement, c'est-à-dire les malformations congénitales, la pneumonie et le cancer.

Les âges les plus dangereux sont deux et trois ans, respectivement; les heures les plus dangereuses, tard l'après-midi, tôt dans la veillée.

On rapporte que, parmi les pays développés au monde, c'est au Canada que l'on retrouve le taux de mortalité le plus élevé chez les enfants de moins d'un an et dans le groupe des 5 à 9 ans.



Les parents et toutes les personnes responsables du bien-être des enfants doivent guider leurs premiers pas dans la vie et les protéger des dangers qui les entourent à la maison ou au jeu.

BRULURES:

Les liquides chauds et brûlants, de même que les allumettes et les briquets doivent être tenus hors de portée des petits. Tournez les poignées des chaudrons vers l'arrière du poêle.

COUPURES:

Les ciseaux, couteaux et autres ustensiles acérés doivent être gardés hors de leur portée. Apprenez aux enfants à marcher, et non à courir, lorsqu'ils transportent des objets pointus et coupants.

NOYADES:

Lors du bain d'un jeune enfant, ignorez toute interruption. Ne laissez jamais un enfant seul dans une baignoire ou toute autre étendue d'eau, même pour une petite minute. Apprenez à l'enfant à nager dès son plus jeune âge et enseignez-lui les rudiments de la sécurité nautique. Prévenez les enfants des dangers que dissimulent la glace mince, surtout au début de l'automne et du printemps.

ELECTRICITE:

Les prises de courant et les fils d'extension usés peuvent être mortels. Ne laissez pas les enfants jouer avec les prises de courant, les fils des lampes et des autres appareils.

CHUTES:

Protégez les tout petits des chutes en plaçant des barrières en haut des escaliers et devant les fenêtres. Surveillez bien bébé lorsque vous l'habilitez et assurez-vous que les côtés du berceau sont solides et assez élevés.

ARMES A FEU:

Déchargez toujours les armes à feu lorsqu'elles ne servent pas. Entrez-les séparément les armes à feu et les munitions, et tenez-les sous clé.

INCENDIES ET EXPLOSIONS:

Beaucoup d'enfants meurent dans des incendies pour la principale raison qu'on les laisse seuls à la maison. Cela ne devrait jamais se produire -- même pour quelques minutes seulement. Un incendie se déclare soudainement et se propage avec rapidité, ce qui rend souvent tout sauvetage rapidement impossible.

OUTILLAGE:

Les tondeuses à gazon, les chasse-neige, les outils électriques, les appareils et les machines de toutes sortes représentent un danger pour les enfants. Entrez-les et utilisez-les en tenant tout particulièrement compte de la sécurité. Eloignez les enfants lorsque ces outils sont en marche.

POISONS:

L'enfant curieux n'est pas découragé par le mauvais goût des médicaments, des nettoyeurs, des cosmétiques et des insecticides -- tous des produits nocifs. Tenez ces poisons hors de leur portée, sous clé si nécessaire.

ASPHYXIE:

N'utilisez jamais de minces enveloppes de plastique étanches dans un berceau ou une voiture d'enfant. Détruisez-les ou entrez-les dans un endroit sûr. Aucun oreiller ou attelage ne devrait être utilisé dans le berceau d'un enfant, et il faut y enlever tous les petits objets comme les pièces de monnaie, les boutons, les fèves et les épingles. Il est dangereux d'élever la bouteille de bébé pour le nourrir. Cette mauvaise habitude peut entraîner l'asphyxie de l'enfant. Les réfrigérateurs mis au rancart ou qui ne servent pas sont des pièges mortels et il faut les rendre inoffensifs en enlevant les portes ou en les attachant de façon à ce que les enfants ne puissent les ouvrir.

JOUETS:

N'achetez que des jouets qui conviennent à l'âge de l'enfant. Ne donnez pas de jouets compliqués aux tout petits. Inspectez les jouets régulièrement et avec soin pour y déceler les usures ou les dommages qui pourraient se révéler dangereux. Vérifiez le matériel récréatif pour y découvrir les arêtes et les éclats qui peuvent le rendre dangereux. Encouragez les plus vieux à entreposer leurs jouets là où les tout petits ne peuvent les trouver, ce qui évitera bien des blessures.

CIRCULATION:

Enseignez aux enfants les règles de la sécurité routière, et insistez pour qu'ils les observent et y obéissent en tout temps. Veillez à ce que les enfants connaissent les règlements de la route avant de les laisser s'y aventurer à bicyclette.

Les accidents ne sont pas inévitables

Les accidents ne sont pas inévitables. On peut cependant les prévenir. Les organismes savent d'expérience que les accidents sont souvent dus à l'ignorance ou à l'erreur humaine. Nous faisons des erreurs, ignorons les dangers inhérents à certaines activités ou situations ou omettons de supprimer des dangers évidents. Bref, lorsqu'un accident se produit, c'est la faute de quelqu'un.

En tenant compte des capacités physiques et mentales d'un enfant, apprenez-lui ce qu'il veut faire, mais en toute sécurité. Si l'on veut inculquer à un enfant des notions de sécurité, il faut montrer l'exemple.

(Suite à la page 13)



LA MODE DES PLUS JEUNES — Les vêtements des jeunes sont avant tout pratiques, faciles d'entretien, sans aucun repassage, la vogue du "jumpsuit" bat son plein, autant pour le garçon que pour la fillette. Les tissus employés vont de la ratine souple au tricot jersey uni ou imprimé de tons vifs. Ces modèles sont fournis par Scout-Tex du Canada.



Il faut se sucrer le bec...

Sirop, sucre, beurre et tire d'érable sont de grands noms canadiens dont la réputation s'est faite au cours de l'histoire. Classés au premier rang parmi les sucres qu'offre la nature, ces produits proviennent de l'érable le sud-est de l'Amérique du Nord. C'est surtout la province de Québec qui possède les plus belles érables du pays; de fait elle fournit plus de 85 p. cent de toute la fabrication canadienne et le reste provient de l'Ontario, du Nouveau-Brunswick et de la Nouvelle-Ecosse.

En 1970, les produits de l'érable ne sont peut-être pas un luxe mais toujours de vrais plaisirs sucrés à déguster. Évidemment ils coûtent un peu plus cher que les sirops et les sucres ordinaires car la production en est saisonnière et de courte durée, la préparation demande beaucoup de temps et de travail et la quantité produite annuellement est relativement petite.

Il faut de 30 à 40 gallons d'eau d'érable pour faire un gallon de sirop: un arbre bien formé peut donner en moyenne 40 gallons d'eau par saison. Toutefois lorsqu'à la fin de l'hiver les sucriers parlent de monter à la cabane et d'entailler, l'eau vient à la bouche à la pensée de la saveur unique des produits de l'érable et chacun se promet d'en acheter au moins pour y goûter.

Les produits de l'érable doivent être conservés dans un endroit frais et sec. Lorsque le contenant a été ouvert, il doit être gardé au réfrigérateur. Il est important de conserver le sirop à couvert afin de le soustraire autant que possible à l'action de l'air.

Si après avoir entamé un gallon de sirop d'érable on veut en conserver le reste pendant quelque temps, il est conseillé de l'amener à ébullition et de le verser dans des contenants stérilisés d'une chopine.

Une fois entamé le beurre d'érable se conserve généralement bien dans son contenant fermé;

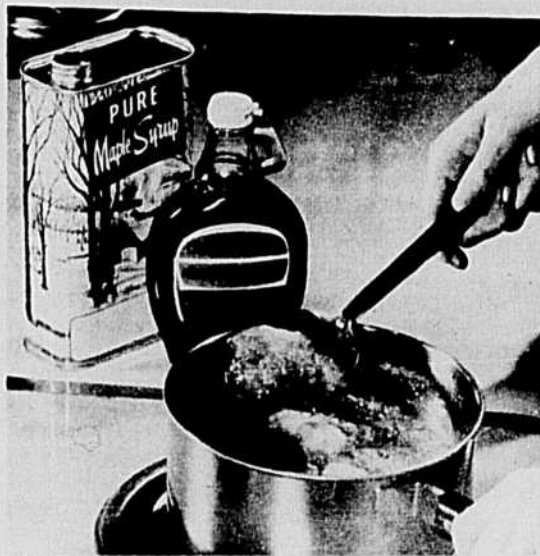
on peut en recouvrir la surface d'une mince couche d'eau pour empêcher l'assèchement.

La tire ballée dans des boîtes de fer blanc scellées, refroidie rapidement et congelée immédiatement avant qu'elle ne se cristallise, peut se garder congelée un an.

Mais... si l'on s'attarde plus longuement et plus consciencieusement autour de ces plaisirs sucrés de façon à flatter agréablement le palais, on en conclura très vite que la cuisine au sirop d'érable est blonde et délicieuse car en plus d'aimer les viandes et les sauces onctueuses liées aux jaunes d'œufs et à la crème fraîche, le sirop d'érable adore rehausser les desserts de toutes sortes plus spécialement celui appelé: "grand-pères" dont les économistes ménagères du Ministère de l'Agriculture du Canada vous donnent la recette à l'instant.

GRAND-PÈRES AU SIROP D'ÉRABLE

1 1/2 tasse de sirop d'érable
3/4 tasse d'eau



1 1/2 tasse de farine tout usage, tamisée
3 c. à thé de poudre à pâte
3/4 c. à thé de sel
3 c. à table de graisse
3/4 tasse de lait

Mélanger le sirop d'érable et l'eau. Amener à ébullition. Tamiser les ingrédients secs. Y couper le gras jusqu'à ce que la préparation ressemble à une chapelure grossière. Verser le lait et mélanger pour obtenir une pâte molle. Déposer la pâte par cuillerées dans le sirop bouillant. Couvrir et bouillir lentement sans lever le couvercle, 15 minutes. Servir immédiatement. 6 portions.

À l'intention de ceux et celles qui aimeraient en savoir plus sur les produits de l'érable et connaître de nouvelles recettes, la division de l'Information du ministère de l'Agriculture du Canada à Ottawa distribue gratuitement une brochure intitulée: "Sirop, sucre, beurre, tire d'érable" à toutes les consommatrices qui en font la demande.

Tirez profit des coupes moins tendres

La viande, tout le monde le sait, tient une place importante dans le budget alimentaire. En effet, c'est le poste qui prend la plus large part du dollar réservé à l'achat des aliments. Comme la viande est l'aliment autour duquel on élabore habituellement un menu, il est donc très important de se renseigner à son sujet.

Pour acheter judicieusement la viande et boucler le budget plus facilement rappelez-vous les divers points suivants:

- Comparez le prix la portion plutôt que le prix la livre.

Le nombre de portions qu'une livre permet de servir dépend de la quantité d'os et de gras du morceau, de la perte durant la cuisson et aussi, il ne faut pas l'oublier, de la grosseur de la portion.

Voici un guide élémentaire:

Type de viande	Portions par livre
tranches, côtelettes, rôtis non désossés	2 à 3
viande hachée, rôtis désossés, foie, cœur	3 à 4
viande à bouillir désossée, rognons	3
viande à bouillir non désossée	2

Brunir ou non, selon les instructions. Ajouter un peu d'eau. Couvrir et cuire le pression graduellement.

Ajouter des légumes, si désiré, vers la fin de la cuisson seulement.

Si vous désirez obtenir des recettes utilisant les coupes moins tendres de boeuf, les économistes ménagères vous invitent à demander le feuillet intitulé: "Mitonnez le boeuf" en écrivant à la division de l'Information de l'Agriculture du Canada à Ottawa. Alors sans plus tarder, mijotez et mitonnez à la maison en essayant les deux recettes suivantes: "Boeuf mariné à la diable" et "Boeuf au fromage bleu".

BOEUF MARINÉ A LA DIABLE

Marinade
1/3 tasse de vinaigre
1/2 tasse de sauce chili
1/3 tasse d'oignon haché fin
1/4 c. à thé de moutarde sèche
1 c. à thé de raifort
1/8 c. à thé de poivre
2 à 3 gouttes de sauce tabasco
1 1/2 livre de bifteck de ronde
2 c. à table de gras
2 tasses d'oignons tranchés
2 c. à table de gras
1 c. à table de persil haché

Mélanger les ingrédients de la marinade et verser sur la viande. Laisser reposer une nuit au réfrigérateur. Retirer la viande de la marinade,

assécher, couper en morceaux d'une portion chacun. Brunir dans 2 c. à table de gras et placer dans un plat à four beurré. Recouvrir de la marinade et cuire à couvert à 325° F, jusqu'à tendreté, environ 1 1/2 heure. Arroser occasionnellement du jus de cuisson. Découvrir et cuire 15 minutes de plus. Dorer les oignons dans les 2 autres cuillerées à table de gras, environ 5 minutes; ajouter ces derniers et le persil à la viande, 6 portions.

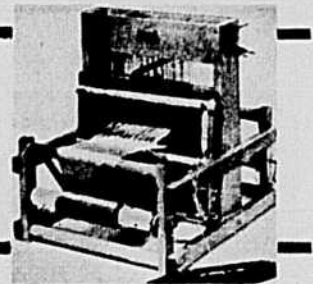
BOEUF AU FROMAGE BLEU

3 biftecks de croupe (environ 3 livres)
2 c. à table de gras
3 c. à table de soupe à l'oignon déshydratée
3/4 tasse d'eau
1/4 tasse de fromage bleu émietté

Enlever l'excès de gras autour de la viande et brunir dans le gras. Saupoudrer avec la soupe à l'oignon et ajouter 3/4 tasse d'eau. Cuire à couvert lentement jusqu'à tendreté, environ 1 1/2 heure. Placer les biftecks sur un gril dans un plat à four et garnir de fromage bleu. Griller pour fondre le fromage, 2 à 3 minutes. Servir avec la sauce des biftecks. 6 portions.

COURRIER - TISSAGE

par Bibiane April-Proulx



Q.: La C.N.D. désire reconstituer aussi fidèlement que possible la maison de la pointe Saint-Charles où Mère Bourgeois a reçu et logé les Filles du Roy en attendant qu'elles prennent mari. La petite histoire nous dit qu'elles dormaient dans un dortoir dont les lits étaient séparés par des rideaux de "droguet". Bériau mentionne le nom seulement du tissu. Une de nos sœurs a trouvé cette note: DROGUET, étoffe double, laquelle est croisée simple... avec chaîne de coton ou de lin et trame de laine entremêlée parfois de poil de vache. Laissons tomber ce dernier point. Avez-vous quelque connaissance autre que celle-ci?

Signé: Une religieuse C.N.D.

R.: Comme je n'ai pas les petits livres de tissage de Labriffe, je vous envoie la définition du dictionnaire Quillet pour l'étude du "droguet". Etoffe de peu de valeur. Drap grossier, serge de laine, ou étoffe moitié laine, moitié fil. — Fig. "C'est du droguet, cela n'a pas de valeur." (COMM.) Espèce d'étoffe faite ordinairement de laine et de fil ou de laine et de coton, de laine et de soie, semée d'un dessin broché, non tissé, dans le fond de l'étoffe.

Avec les renseignements précédents, j'espère que ceci vous éclairera suffisamment.

Expositions d'artisanat en Nouvelle-Ecosse. Été 1970. --

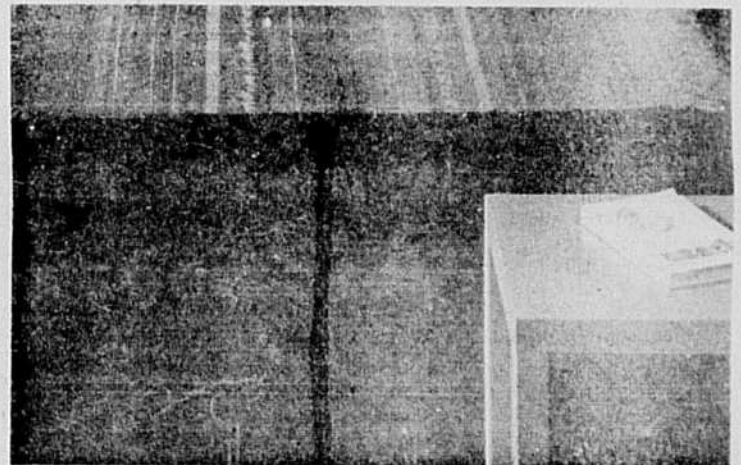
-- L'Old Clock Tower située sur la côte (Citadel Hill) à Halifax, ouvrira encore ses portes pour son exposition annuelle, vers le 1er juin, cette année.

-- Le Western Nova Scotia Handcraft Show se tiendra à Annapolis Royal, les 17-18 juillet prochains.

-- Le festival des Arts de Nouvelle-Ecosse aura lieu du 5 au 9 août inclusivement, à l'Acadia University, Wolfville. En tissage, Mrs Bessie Murray et Mrs Evelyn Longard présenteront des vêtements sacerdotaux et accessoires liturgiques.

Si vous avez l'intention de voyager du côté des provinces maritimes l'été prochain, cela peut-il vous aider à vous tracer un itinéraire?

Carpette de style contemporain



Le noeud Rya expliqué la dernière fois est présenté aujourd'hui dans une version moderne de son application originale, c.a.d. en tapis.

Vous le réaliserez sur une chaîne solide et à gros fils de lin tordu no 2, ou en laine domestique à 3 plis, passés dans un ros no 8, à 1 fil en peu.

Le passage en lisses est suivi (4-3-2-1) et la marchure est unie;

1 3, 2 4. La chute de noeuds se fait avec 2 ou 3 laines passées ensemble, en procédant de droite à gauche, sur 1-3. On fait 3 droites de fond entre chaque rang de noeuds Rya. D'après l'illustration du mois dernier, on entoure 2 ou 3 fils de chaîne et on en passe un. La chaîne sera évidemment entièrement couverte d'une trame de laine domestique de 3 ou 4 plis.

La sécurité... (Suite de la page 12)

Si l'on expliquait davantage aux enfants le caractère des dangers et les moyens tout au long de leur vie.

Plus de sécurité durant la "saison de la bicyclette"

Voici donc quelques règles élémentaires qui s'imposent lorsque l'on circule à bicyclette:

- 1— Obéir à toutes les lois de la circulation, ainsi qu'aux panneaux de signalisation et aux signaux lumineux.
- 2— Indiquer son intention de tourner ou de s'arrêter en faisant les signes appropriés soit: sortir le bras gauche et en le tenant levé pour un virage à droite... le tenir étendu pour un virage à gauche... et l'abaisser pour un arrêt.
- 3— Après avoir signalé ses intentions, reprendre promptement le guidon... et y laisser ses deux mains.
- 4— Circuler à la file indienne, en se tenant près du bord de la route sur-tout dans les courbes.
- 5— Aux intersections achalandées, s'arrêter sur le coin, descendre de sa bicyclette et traverser à pied en marchant près de celle-ci. Aux signaux d'arrêt, attendre le feu vert pour traverser.
- 6— Sur les trottoirs, marcher près de sa bicyclette. Seulement les très jeunes enfants peuvent y circuler avec leurs petites bicyclettes.
- 7— Porter les colis dans un panier fixé à la bicyclette... non dans ses mains car celles-ci doivent demeurer libres pour conduire.
- 7— Se souvenir qu'une bicyclette ordinaire est faite pour transporter une personne... il est interdit de prendre des passagers.

Source: MINISTÈRE DES TRANSPORTS

Le courrier de

Marie-Josée

CONDITIONS DU COURRIER: Se présenter - âge, sexe, situation - Lettre courte précise, lisible, détails essentiels - pas plus de 3 pages - Pseudonyme court et original - pas de service d'échange - Si on écrit, mentionner pseudonyme et date de publication de la réponse précédente

Adresser vos lettres ainsi: COURRIER DE MARIE-JOSÉE
LA TERRE DE CHEZ NOUS, 515 ave VIGER, MONTRÉAL 132.

"J'ai hâte d'être vieille, pour ne plus être tourmentée..."

Q/ Je suis une épouse dans la trentaine, mère de famille. J'ai aimé la réponse donnée à Phoebus, dans un récent numéro, celle qui voulait s'en aller vivre chez les "hippies". Les jeunes veulent la liberté en tout, je trouve pourtant qu'ils en ont infiniment plus que nous-mêmes à leur âge. Je les envie presque de sortir veiller seuls, sans chaperon. Nous, nous n'avions jamais d'intimité. On raconte cela maintenant aux enfants, ils ont peine à nous croire. Je suis aujourd'hui mariée à un bon garçon, pas sans défauts, mais il a de bonnes qualités. Mariée à 20 ans, sans rien connaître de la vie, ni de ce qui m'attendait. Ceux qui vont me lire ne le croiront pas. Pourtant, je me suis habituée et j'aime mes enfants.

Mais expliquez-moi ce goût que j'ai de l'amour et cette envie de liberté. Souvent les hommes sont attirés vers moi, c'est ce qu'ils me disent. Pourtant, je n'aime pas faire souffrir. Cela m'est arrivé une fois et je l'ai bien regretté. J'ai aimé un homme que je ne peux oublier. J'ai décidé pour demeurer une femme respectable, de tout laisser tomber. Pourquoi ce mal d'amour et ce besoin d'être aimé? Est-ce que je serais une petite garce? Est-ce que l'amour finit avec le mariage? Il me semble que je n'ai pas assez vécu avant mon mariage. La fidélité, à quoi cela se limite-t-il? Malgré tout, j'aime mon mari et lui resterai fidèle. J'ai un bon caractère, je ris et chante facilement, même si au fond de moi, j'ai parfois beaucoup de tristesse. Je n'ai pas tellement besoin de sexualité, même si je sais qu'avec les hommes, ça vient toujours à ça. L'amour c'est aussi tendresse, affection estime. J'en suis presque rendue à désirer d'être vieille pour ne plus être tourmentée.

Vous allez peut-être me donner une bonne lessive, ça fera mal, car je suis sensible. Je veux tellement bien faire et rendre heureux tous les miens.

LOLA

R/ Pourquoi vous donner une lessive, alors que vous ne ressentez que des sentiments fort normaux que beaucoup d'autres lecteurs et lectrices pourraient avouer? Il est bien certain que l'état du mariage n'est point le début d'un long sommeil d'où toutes tentations et tous désirs extérieurs sont bannis. Au contraire. Souvent, une jeune fille est plus réservée, plus craintive devant les hommes et l'amour, alors que la femme mariée sera plus audacieuse, plus perméable aussi aux assauts extérieurs. Vous avez su vaincre une fois, les penchants de votre cœur, il n'y a pas de raison pour ne pas continuer de le faire victorieusement.

Vous êtes probablement plus rêveuse et plus romanesque qu'une autre, plus sensible aussi peut-être, voilà pourquoi, vous attachez de l'importance aux sourires et aux regards des hommes. La fidélité est la base du mariage, du moins du mariage-sacrement, tel qu'on le conçoit pour la stabilité de la société. De nos jours, toutes sortes de théories ont facilement cours, mais l'expérience prouve qu'il ne peut y avoir de bonheur véritable pour une femme, en dehors de la route rigide du mariage exclusif. L'illusion du bonheur pourra naître de la griserie passagère des sens, mais les réveils sont pénibles. Il faut que vous commenciez par mettre une bride à votre imagination et à vos rêves, cela peut sembler dur au début, mais vous deviendrez bientôt forte de toutes les petites victoires remportées sur vous-même. Il ne s'agit pas de moraliser et de vous tenir rigueur de vos petites incartades, mais plutôt de vous servir des leçons que la vie vous a apprises. Continuez de rire et de chanter, vos enfants vont y trouver une sécurité chaleureuse et vivante, nécessaire à toute vie équilibrée.

Marie-Josée

SCRUPLEUSE: Vous n'êtes pas obligée de vous soumettre à toutes les fantaisies de votre mari, bien que ce ne soit pas nécessairement pour des raisons morales. Faites-lui adroitement comprendre que ses désirs ne rencontrent chez vous que de la répugnance et qu'il ne gagne rien à vouloir vous les imposer. Ne craignez pas de vous confier à votre médecin qui pourra vous donner un supplément d'hormones indispensables pour vous faire apprécier pleinement la vie conjugale. Laissez vos scrupules de côté et essayez de trouver de la joie et du plaisir dans l'état de vie que vous avez choisi.

revenir. Pratiquer dix fois, matin et soir. La timidité est une forme de manque de confiance en soi. Essayez de sortir de vous-même, de moins penser à vous et plus aux autres. Lisez, cultivez-vous, souriez et... n'y pensez pas trop...

UNE QUI VEUT EN SAVOIR PLUS: Vous trouverez un manuel de savoir-vivre dans toutes les grosses librairies ou dans les comptoirs de livres des grands magasins, comme chez Dupuis Frères, rue Ste-Catherine à Montréal. On vous l'expédiera par poste.

GIGI: Pour travailler comme aide ou auxiliaire dans un orphelinat, je ne crois pas que cela prenne beaucoup d'instruction. Vous pouvez écrire au Directeur du personnel des Crèches ou hôpitaux dont je vous donne l'adresse: Crèche de la Miséricorde, 897 Lagachetière est, Montréal; Crèche d'Youville, 5915 Côte de Liesse, Montréal; Crèche St-Vincent de Paul, 1210 Chemin Ste-Foy, Québec.

GIGI: Si ce sont des traces ou cicatrices assez profondes laissées par les boutons, ça ne peut s'enlever facilement, il faut se faire opérer. Le "make-up" ne donne pas de boutons, si on a soin de bien nettoyer sa peau, chaque soir.

BLONDE DE 50 ANS: Vous me semblez avoir essayé de bons produits sans succès, ces taches brunes apparaissent

COEUR GENE: Voici un exercice fort simple pour aider à diminuer le volume des cuisses, des hanches et des fesses: Assise par terre, jambes et bras allongés en avant, essayer d'avancer en ne vous servant que de votre taille et de vos cuisses, pas de vos jambes. Comptez vingt pour aller et vingt pour

parfois sur la peau et sont difficiles à déloger, avez-vous essayé le citron? L'écorce et le jus de citron font parfois blanchir la peau. Il faut éviter le soleil qui ne peut qu'empirer votre tache.

EN EMOI: Je vous remercie chère lectrice de nous avoir envoyé vos commentaires à propos de l'attitude des jeunes gens et des jeunes filles. Voici un résumé de vos propos: "Se faire reconduire en auto par un garçon est presque devenu un tour de force, pour repousser efficacement l'amoureux entreprenant. Je vais danser à l'hôtel toutes les fins de semaine et à voir agir certains jeunes, croyez-moi, ils seraient mieux de se louer une chambre... Au moins, les autres ne verraient pas leurs "écouranties". Lorsqu'on voit des jeunes de 14 et 15 ans s'embrasser longuement, cela enlève le goût à tout jamais. Je souhaite bonne chance à "Ti-Lou de la grande ville" et à tous ceux qui lui ressemblent."

BLANCHEUR NOIRCIE: Tout ce que vous racontez, beaucoup d'adolescentes de 14 ans pourraient le faire. Vous souffrez du mutisme de vos parents et du manque de communication entre vous tous. Vous êtes l'une des dernières d'une très grosse famille et il est compréhensible que vos parents soient passablement renfrognés. Essayez de contrôler vos émotions et de dédramatiser toutes vos difficultés, dans la mesure du possible. Vous allez parvenir à trouver votre équilibre, en fille intelligente que vous êtes. Vous essayez de compenser le vide de votre vie en prenant un peu d'argent ici et là et en vous adonnant à la masturbation. Ne restez pas fixée dans ces habitudes, mais comblez votre vie en vous attelant avec ardeur à une tâche à votre mesure: bien réussir vos études, faire des heureux autour de vous, rendre service, vous perfectionner dans cet art que vous aimez. Vous serez fière de vous et plus sereine devant les difficultés inévitables de l'adolescence.

HENRI LE MALHEUREUX: Votre situation est difficile, mais je pense que vous pouvez en sortir, si vous vous faites aider. Vous dramatisez votre cas, c'est bien sûr. N'avez-vous personne autour de vous en qui vous avez suffisamment confiance pour lui ouvrir votre âme, un prêtre, un professeur? Je regrette de ne pouvoir vous aider en quelques lignes. Ce n'est d'ailleurs pas la première fois que vous écrivez à ce courrier. La situation des gens qui doutent de leur équilibre sexuel est tragique. Les gens rient facilement des homosexuels, pourtant leur sort n'a rien d'enviable. Vous



Mains agiles, coeurs légers

4958- La surblouse toujours si pratique pour rajouter une jupe et égayé un ensemble. Pour les tailles plus fortes, NOUVELLES TAILLES DE DAMES: 34, 36, 38, 40, 42, 44, 46, 48. La taille 36, buste 40 prend 2 vgs dans le 45 po., pour la blouse boutonnée. Prix: 85 cts.

4927- Les cadettes aiment les tenues amusantes, ce poncho les enchantera. NOUVELLES TAILLES D'ENFANTS: 2, 4, 6, 8. Prix: 85 cts.

4605- Avec ou sans ceinture, deux robes fort différentes, dont la version ample peut servir de robe-maternité. NOUVELLES TAILLES DE DEMOISELLES: 8, 10, 12, 14, 16, 18. Prix: 85 cts.

Adressez vos commandes à Service des Patrons, La Terre de Chez-Nous, 515 ave Viger, Montréal 132. S.V.P. écrire en LETTRES MOULÉES, vos NOMS et ADRESSES. Les patrons ne sont disponibles que dans les tailles mentionnées, n'oubliez pas de spécifier le numéro. Nous ne sommes pas responsables de l'argent envoyé tel quel, dans les enveloppes. S.v.p. utiliser un bon ou un mandat de poste.

peuvent encore quelque chose pour vous, si vous le voulez vraiment.

HATE DE SAVOIR: Vos mesures sont normales, étant donné votre

grandeur. Vous pouvez aider à modeler votre poitrine en faisant des exercices de rotation des bras de l'avant à l'arrière du corps, plusieurs fois matin et soir. Des applications de compresses d'eau froide aident parfois à donner un peu de fermeté.

VRAIMENT MALHEUREUSE: Il n'y a que l'électrolyse (épilation à l'aiguille électrique) qui enlève les poils à jamais. Pour vos jambes, la solution la plus simple est encore de les raser une fois la semaine. Une fois l'habitude prise, vous ne trouverez pas cela si terrible. Evidemment que le poil repousse plus dru, mais vous en coupez plus, c'est tout.

P.G.A.L.: Il est en effet inadmissible qu'à 17 ans vous ne sachiez exactement comment on peut devenir enceinte et que vous ayez peur de sortir pour ne pas le devenir... Votre maman gagnerait beaucoup en tranquillité d'esprit et en chaleur affective, en se rapprochant de vous, en vous laissant lui confier vos espoirs et vos craintes. On ne devient pas enceinte comme on attrape le rhume, soyez rassurée. Vous auriez tout avantage à lire le petit livre de Françoise Cholet-Péresse: "La sexualité expliquée aux enfants". Même si on parle d'enfants, cela peut renseigner aussi beaucoup d'adultes. Cela se vend aux Editions du Jour, 1651 St-Denis, Montréal.

LUCYL: Pour devenir pharmacien ou pharmacienne ici au Québec, il faut passer quelques années à l'Université, après avoir terminé son CEGEP, à l'option sciences-biologiques. Tout change tellement dans les cours et les exigences, que je n'ose prévoir le nombre d'années requis.

PATRON A DIX SOUS



MOTIFS EN FRIVOLITE POUR GARNIR UNE MANTILLE

La beauté distinctive de la frivolité, sa fraîcheur, ses motifs originaux ajoutent toujours une touche personnelle et délicate à un mouchoir, à une serviette d'invité etc. Essayez ce nouveau patron sur une mantille de soirée et vous pouvez être certaine que toutes vos amies vous envieront. Feuillet No. T 8485 F. Adressez vos commandes à PATRON A 10 SOUS, LA TERRE, 515 ave Viger, Montréal 132.

IMPORTANT

La cuisson sera un plaisir pour vous avec "ENGEDURA" LEVURE - sèche - à effet rapide QUI SE CONSERVE INDÉFINIMENT

Si votre épicier ne la vend pas, COMMANDEZ PAR LA POSTE

Boîte de 1 1/4 once 0.35
Boîte de 4 onces 0.70
Les 2 ci-dessus pour seulement 1.00
Boîte de 8 onces 1.30

Frais de poste payés

S.V.P. nous donner le nom de votre épicier. Ecrire vos nom et adresse en lettres moules.

EDWARD AGENCIES LTD.
P.O. BOX 1558,
Winnipeg 1, Manitoba.



RADIO-TÉLÉVISION pour les grands et les petits

FAITES MARCHER VOS DOIGTS

Quand on n'a que le dimanche soir pour se repaître de télévision, on doit plus souvent qu'autrement rester sur sa faim. La seule distraction consiste à faire marcher ses doigts sur le bouton de contrôle de l'appareil, pour essayer de trouver un cinq minutes intéressant. Continuant toujours leur politique de doublage, Radio-Canada et le canal 10 imposent à la même heure leur émission de Music-Hall. Dimanche dernier, ils rivalisaient d'ennui tous les deux.

Pour ma part, ayant besoin de rire un peu, je m'esquintai à changer de canal pour au moins prendre Gilbert Chénier en vedette au 2 et Claude Landré au 10. J'ai réussi, mais les deux prétendus comiques ne m'ont pas fait rire. Pour le gros Chénier, c'était pitoyable de le voir se trémousser dans une chanson insignifiante, inspirée de Monica la Mitraïlle, quant à Claude Landré, les imitations de chanteur ne sont pas son fort. Il n'excellait que dans sa caricature de Ferland, il devrait laisser ce domaine aux Jérolas ou encore à Jean-Guy Moreau qui réussissent beaucoup mieux. L'animateur du Rideau s'ouvre Jacques Boulanger n'aura pas connu une carrière glorieuse au 10, il est tout bonnement remercié de ses services par la direction du poste, qui le juge trop "paresseux". Quant

à Yves Corbeil de Zoom, ses états de service ne sont pas très remarquables non plus. Les réalisateurs de Music-Hall manquent vraiment d'imagination.

Le "Donald Lautrec chaud" du vendredi soir continue sa marche ascendante dans le goût des jeunes. Il a dû évacuer la Plaza Alexis Nihon, à cause des embouteillages qu'il y créait. Depuis quelques semaines, il envahit l'Aréna de ma petite ville, où les enfants de 3 à 13 ans font la queue deux heures de temps pour avoir une place convenable. A la fin du spectacle, on ne se barre pas les pieds dans les canettes de bière et les bouts de cigarette, mais dans les bouteilles de lait et les sucres. A chacun ses "fans", peu importe l'âge, l'important c'est d'en avoir.

Mais le meilleur spectacle de la semaine, ce fut encore la soirée des élections où Pierre Nadeau excelle. C'est un pari que je me fais de vous écrire cette phrase, le lundi matin, il se pourrait bien qu'à la dernière minute, une petite grève bien carabinée vienne annuler ces heures de fin spectacle. Qui vivra verra. Le "Pierre Nadeau chaud", c'est toujours le plus excitant. Dommage qu'il coûte si cher, on pourrait s'en payer plus souvent. A la semaine prochaine!

Marie-Stéphane

ASSURANCES UCC

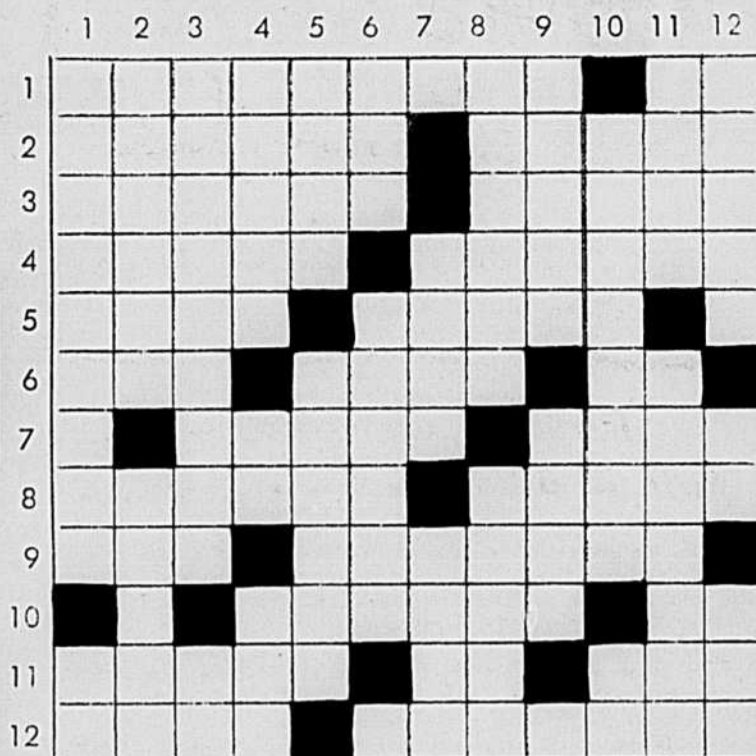


Assurances U.C.C. est heureuse de vous présenter Monsieur Léonard LAMPRON qui s'est particulièrement signalé par la qualité de ses services à la clientèle. Ses bureaux sont situés à: 5370 Chemin des Forges La Vérendrye Trois-Rivières, P.Q.



Assurances U.C.C. est heureuse de vous présenter Monsieur Jean-Louis FRADETTE qui s'est particulièrement signalé par la qualité de ses services à la clientèle. Ses bureaux sont situés à: 1265, rue St-Calixte C.P. 1449 Plessisville, Cte. Mégantic, P. Qué.

LES MOTS CROISÉS DE "LA TERRE"



HORIZONTALEMENT

- 1—Peuplement composé en majeure partie d'érables. - Grande-Bretagne.
- 2—Arbrisseau épineux de la famille des rosacées. - Teindre en ocre.
- 3—Jaunisse. - Riche en grains.
- 4—Qualité des mets. - Etre organisé doué de mouvement et de sensibilité.
- 5—Change l'air. - Siège de cérémonie des rois.
- 6—Eclat de voix. - Herbe coupée et séchée pour la nourriture des animaux. - Télévision.
- 7—Nom de diverses assemblées, dans la Russie tsariste. - Enlever.
- 8—Dépouille de son germe l'orge destinée à la fabrication de la bière. - Liquide s'écoulant du fumier.
- 9—Tamis. - De l'Italie.
- 10—Ce qui est d'une merveilleuse beauté. - Note de la gamme.
- 11—Promettre par vœu. - Pronom personnel. - Plante herbacée annuelle.
- 12—Petite baie. - Meule de gerbes.

- 4—Cercueil. - Métal précieux. - Etre imaginaire.
- 5—Ch.-l de c. du Cher (arr. de Bourges). - Engrais pour la terre.
- 6—Colère. - Fruit.
- 7—Ennui, souci. - Sert à attaquer ou à se défendre.
- 8—Rein de certains animaux, considéré surtout comme comestible. - Courber.
- 9—Coffret servant à serrer des bijoux. - Un sens.
- 10—Mettre de nouveau. - Bismuth.
- 11—Intimida. - Petite veine.
- 12—Donne une sensation de brûlure. - Radon. - Trois fois.

VERTICALEMENT

- 1—Famille de plante dicotylédones gamopétales. - Commandement.
- 2—Grande masse de pierre dure, escarpée. - Herbe tondu ras.
- 3—Classe d'échinodermes comprenant les astéries. - Usages.



AGNEAUX: peu d'activité

Demande pas tellement active pour les agneaux la semaine dernière en dépit d'arrivages très faibles. À Toronto, les bons se vendaient \$27-\$36 suivant le poids; à Lethbridge, gain de \$1 à \$28-\$29. Les arrivages sur les autres marchés ne permettaient pas d'établir une cote valable. Importations de quelque 460 têtes des États-Unis durant la semaine.

BOVINS: marché instable

Arrivages un peu accrus de bovins la semaine dernière et transactions plutôt irrégulières. Demande passablement bonne pour un petit nombre de bêtes de toute première qualité, mais les autres, surtout les lourdes, s'écoulaient difficilement, ce qui entraînait des baisses dispersées de prix.

Tableau d'ensemble des prix: bouvillons, fluctuations de 50 c. les cent livres dans les deux sens; génisses, fluctuations de 25 c. vers le haut à 75 c. vers le bas. Les bouvillons de choix ont continué de se vendre \$33-\$34 à Toronto et les bonnes vaches \$22.50-\$25.25 à Montréal.

Bovins d'embouche ou de remplacement: offre modérée, transactions lentes et prix variables, occasionnellement en baisse de \$2. Exportations aux États-Unis durant la semaine: 820 têtes.

Prix de base des porcs classés à l'indice moyen (100): Toronto, \$32.30-\$33.20, les dernières transactions s'effectuant à \$32.95; Montréal, perte de 50 c. les 100 livres à \$30-\$31; Winnipeg, recul de 65c. en fermeture à \$30.40-\$32; Calgary, \$29.45-\$30.20; Edmonton, \$28.95-\$32.20; Lethbridge, \$29.60-\$30.05; Saskatoon, \$29.35-\$30.55.

Volume total des classements des carcasses aux abattoirs sujets à l'inspection fédérale durant la semaine terminée le 18 avril: 172,090, soit quelque 8,800 de plus que durant la semaine correspondante de l'an dernier. Augmentation de 5.4% dans l'ensemble du pays, dont environ 7% dans l'Ouest et de 4.5% dans l'Est. Hausses variables dans toutes les provinces: de 1% au Québec à 19% dans la région de l'Atlantique et 18% en Saskatchewan.

Proportion des porcs admissibles à la prime fédérale de \$1.50 à la qualité: 13.1% dans l'ensemble du pays; 21.8% dans les provinces atlantiques; 14.3% au Québec; 12.3% en Ontario; 10.6% au Manitoba; 14.3% en Saskatchewan; 12.2% en Alberta, et 14.6% en Colombie.

VEAUX: peu de changement

Allure moins active du marché des veaux de lait la semaine dernière, mais peu de changement dans les prix. Les Bons et De choix ont continué de se vendre \$39-\$50 à Toronto et \$42-\$47 à Montréal, occasionnellement \$1 de moins les cent livres; Winnipeg, stationnaire à \$45-\$48. Bons veaux de type à boucherie: \$30-\$35 à Winnipeg et \$28-\$38 à Edmonton.



NOUVELLES

OEUFs: fléchissement de prix

Même état de faiblesse chronique du marché des oeufs la semaine dernière dans les deux provinces centrales. Presque partout, les prix au producteur des premières catégories accusaient un nouveau fléchissement de 1-2½ cents la douzaine. Au contraire, les provinces de l'Ouest et de l'Atlantique affichaient un ton soutenu et parfois un peu plus ferme. Cote peu changée des A petits et des dernières catégories, exception faite de baisses de 1-2c. dans certains cas.

Prix moyen pondéré des A gros en cartons lors de la fermeture, du grossiste au détaillant: 48.8 c. à Montréal et 43.2 c. à Toronto, soit des regressions de .3 de c. et de 1½ c. respectivement.

Les prix au producteurs des oeufs non classés à Montréal enregistraient un recul de 1-2 c. chez les trois premières catégories tandis qu'on notait peu de changement chez les autres: A extra gros, 39-40 c.; A gros, 35-37c.; A moyens, 30-32 c.; A petits, 23-25 c.; gain de 3 c. chez les B à 22-24c.; les C inchangés à 15-18 c.

En Ontario, les arrivages de toutes catégories pouvaient répondre à une bonne demande. Montréal est demeuré relativement stationnaire, compte tenu d'une demande rien que passable et des quelques révisions des cours vers le bas. Offre amplement suffisante à la suite d'arrivages d'autres provinces, surtout du Manitoba.

Provinces atlantiques: comportement soutenu ou plus ferme de la plupart des marchés. Les ar-

rivages courants, formés surtout de A gros et moyens, correspondaient de près aux besoins.

Aucune exportations d'oeufs frais aux États-Unis pendant la semaine. Prix au producteur des oeufs "gros blancs" dans l'État de l'Iowa vers la mi-avril: 25½-31½ cents la douzaine. Oeufs en coque dans les entrepôts aux E.-U. le 1er avril: 78,000 caisses contre 52,000 le 1er avril 1969.

VOLAILLE: quelques baisses

Dans l'ensemble, prix soutenus des volailles de bonne qualité la semaine dernière aux principaux marchés. Le rapport officiel signale toutefois certains fléchissements.

Volaille vivante: à Toronto et London, recul de ½ c. la livre des poulets de poids moyen et léger; à Edmonton, baisse de 1 c. des poulets de moins de 5 livres; à London et à Vancouver, baisse fractionnaire de prix des poules de certaines pesanteurs.

Prix au producteur des poulets de moins de 5 livres, catégorie No 1, poids vivant, dans les principales villes canadiennes en date du 21 avril: Halifax et Fredericton, 21¼ c. à la ferme; Montréal, 18½ c. au poste d'abattage; Toronto, London et Winnipeg, 19½ à la ferme; Regina et Edmonton, 20½ et 20 c. respectivement au poste d'abattage; Vancouver, 21c.

PORCS: .50 c. de moins à Montréal.

Tendance irrégulière des marchés aux porcs la semaine dernière, plutôt vers la baisse.

Télévision Agricole à Radio Canada

LES QUATRE SAISONS 2 mai, 13h:00

A l'émission "Les Quatre Saisons" du 2 mai, télévisée à 13h:00, en compagnie de Guy Hains, il sera question de l'utilisation des pierres naturelles en décoration paysagiste. C'est une émission-couleur.

LES TRAVAUX ET LES JOURS Dimanche, 3 mai, 13h:00

"Le Prix de l'Eau"

Une nouvelle menace plane sur la vie des pays industrialisés. C'est la pollution de l'eau. On commence à s'y intéresser de plus en plus. On la craint. L'opinion publique s'émeut.

A l'occasion du récent congrès de l'Association Québécoise des Techniques de l'eau, "Le prix de l'eau" sera le sujet de l'émission "Les Travaux et les Jours" du 3 mai, télévisée à 13h:00 par les postes du réseau français de Radio-Canada. Gustave Larocque aura comme invités Serge Deyglun de même que Jean Robitaille et Gabriel Meunier de l'Association Québécoise des Techniques de l'Eau. C'est une émission-couleur, réalisée par Louis Létuvé.

ANNONCES CLASSÉES

COÛT DE L'INSERTION: 12 cents le mot. Prix minimum \$2.40. Titre en 8 points noirs capitales; \$2.00. Annonces classées commerciales avec ou sans cadre: 80 cents la ligne agate. CASE: 50 cents.

RABAIS de 20% pour 5 insertions consécutives ou plus du même texte.

DONNEZ CLAIREMENT vos instructions: nom, adresse, nombre d'insertions, etc. Les annonces classées sont STRICTEMENT PAYABLES D'AVANCE. Le paiement et les textes doivent être rendus aux bureaux de la TCN au plus tard à 11h a.m., le lundi. Toute lettre ou toute demande de renseignements doivent être adressées comme suit:

LES ANNONCES CLASSÉES LA TERRE DE CHEZ NOUS
515, ave. Viger, Montréal 132, Qué.
Tél.: 288-6141

AGENTS DEMANDES

GAGNEZ de l'argent, vendez des vêtements sur mesure, directement au client. Compagnie établie depuis 1935. Plein temps ou partiel. Vente assurée sur échantillons. Bas prix, commissions élevées, complets bonus gratuits. Expérience non requise. Écrivez pour échantillons. CROSBY COMPANY, DEPT. T, CASIER 3012, MONTREAL.

\$200.00 A PLEIN TEMPS
\$50.00 A TEMPS PARTIEL
au moins par semaine. Gros profits. Produits de consommation. Pour information, écrivez dès aujourd'hui sans obligation, à Dépt. S. PAULA, 21 EST. ST-PAUL, MONTREAL 127.

AGUISAGE

AGRICULTEURS, aguisons lames clipper à vaches, 0.75¢ set, frais de poste payés pour 2 sets et plus. Réparations clipper Stewart, travail garanti. Adressez: MAILSON D'AGUISAGE STEWART, CASIER POSTAL 24, SOREL QUE.

ANIMAUX A VENDRE

Le seul commerçant de la Province qui achète directement des mêmes éleveurs de l'Ontario depuis 40 ans et NON PAS DES ENCAINS.

Nous avons toujours un vaste choix de croisées et pur-sang. Échanges acceptés. Conditions de paiement - jusqu'à 24 mois. De plus, nous avons 200 vaches et taureaux qui viennent au printemps. Livraison gratuite. Pour plus amples détails:

LOUIS PINSKY, 44 CÔTE SUD, STE-THERÈSE-DE-BLAINVILLE, TEL. (514) 435-0220.
LES PLUS IMPORTANTS VENDEURS AU QUÉBEC DE VACHES ÉPROUVÉES.

VACHES et taureaux Holstein velant en tout temps, provenant du Québec et de l'Ontario. DENIS TRUDEAU, STE-JULIE, CTE VERCHÈRES, TEL: 649-1169.

BELLES jeunes vaches et taureaux Holstein pur-sang ou croisées, fraîche vélée ou devant véler bientôt. Prix raisonnable. Livraison gratuite. ALBERT MAURICE, 10ème RANG, WINDSOR, CTE RICHMOND, TEL: 845-2149 (frais d'appel acceptés).

A VENDRE - Traies et verrat HAMPSHIRE et YORKSHIRE (Large White) enregistrés. Verrats garantis pour le service. Traies croisées Hampshire X Large White et Landrace X Large White. POUCHERIE IDEALE, INC., C.P. 3, ST-BARNABE NORD, CTE ST-MAURICE, QUÉ. TEL: 819-264-2118 ou 264-5311.

VACHES laitières, très bonne qualité, prix raisonnables. ROBERT DE GRANDPRÉ, 820, GRANDE CÔTE, R.R. 2, BERTHERVILLE, CTE BERTHIER, TEL: 856-4809.

VACHES et taureaux Holstein pur-sang ou croisées, venant d'Ontario, velant avril, mai, juin; aussi animaux à boeuf. Avoine de semence. Bonnes conditions. S'adresser: CHOUINARD & FRÈRES, STE-FLAVIE, CTE MATANE, TEL: 775-7018.

VERRAT Yorkshire, enregistré, avec prime d'achat, garanti pour service; livraison gratuite. LAURENT HOULE, YAMACHICHE, CTE ST-MAURICE, TEL: 819-296-3681.

VACHES LAITIÈRES

TROUPEAUX laitières complets avec quota de lait; aussi vaches d'Ontario pur-sang et croisées. Achat et Vente. GÉRARD LAFAILLE, C.P. 429, COATI-COOK, CTE STANSTAD, TEL: 819-849-2814 ou 849-3606.

VACHES laitières venant de troupeaux de Ste-Scholastique et des environs, à vendre. Cause de vente: Aéroport CLAUDE DAGENAIS, R.R. 4, STE-SCHOLASTIQUE, TEL: 432-4754 (s.v.p. prendre rendez-vous).

CHEVAUX A VENDRE

75 CHEVAUX belges pur-sang et croisés ainsi que poneys. Choix parmi 150 chevaux. Cause de la vente: Expropriation. S'adresser à: JEAN-MARIE DEMERS, ST-LEONARD, CTE NICOLET, TEL: 819-399-2036.

ATTENTION TUYAUX BÉTON ARMÉ

TUYAUX de béton armé toutes grandeurs de 9" dia. à 84" dia., avec légère imperfection. MAURICE DESROSIERS, ST-AIMÉ, CTE RICHELIEU, 514-788-2217.

A VENDRE DIVERS

ATTENTION CULTIVATEURS! NOUS avons en main le plus bel assortiment de Réfrigérateurs à bidons et en tract, neufs et usagés, à vendre. Gros et détail. EUGÈNE ROY (DIVISION DE LA FERME) L.T.E.E. (C.P. 234), 142 AVENUE DU PARC, L'ASSOMPTION, TEL: 514-837-3356.

Béton Étanche Armé Unique Durable Remarqué Y...est un peu là!

Diam. - 16-18-20-24-30 - vide-silo "PATZ" Nouvelles formes - 1969 - Joints invisibles et sûrs

SILOS BEAUDRY

Jean-Paul Beaudry
St. Marc, Cte de Verchères
514-584-2348

TUE-MOUCHES électriques à vendre - Agents demandés - AIR GUARD, 166 COCKBURN, DRUMMONDVILLE, P. QUE.

AVOINE de semence et d'alimentation; orge et blé de semence; 30 bidons à lait; 2 Réfrigérateurs à lait; capacité de 12 bidons, à vendre. S'adresser à: JOCELYN RHEAULT, PRECIEUX-SANG, CTE NICOLET, TEL: 819-294-2427.

Le "DESTROYER" est destiné à être utilisé dans les cabines d'extérieur, détruit intégralement les matières, épargnant ainsi une tâche désagréable. Instructions détaillées. Des milliers d'utilisateurs dans tout le pays. Commandez-le vite. \$1.60 la boîte, port payé. LOG CABIN PRODUCTS, BOITE 771, GUELPH, ONTARIO.

REVOLVERS Allemands 22, 6 balles, \$19.50 - Enfield 38, \$29.50 - Pistolets 25 Italiani Galesi, semi-automatiques, 7 balles \$29.50 - Depot \$5.00 - Catalogue gratuit. INTERNATIONAL FIREARMS, 1011 RUE BLEURY, MONTREAL.

AVOINE de SEMENCE

Dorval, Glen, Garry, certifiée No 1 - Avoine récoltée No 1, à \$3.70/3 minots - Avoine d'Alimentation, à \$2.25/100 lb - ROGER et RAYMOND PROUX, PORT ST-FRANÇOIS, NICOLET, TEL: 819-293-5272.

AVOINE - Avoine de semence certifiée Gary et Russell - LAURENT ROBERT, RANG ST-OURS, ST-CESAIRE, TEL: 469-2695 ou 469-2692.

QUOTA de lait industriel de 230.000 lb, à vendre. S'adresser à: LEONARD LEBEUF, RANG ST-JOSEPH, STE-THIMOTHÉE, CTE BEAUHARNOIS.

PATATES de semence certifiée Fondation "A", Kénébec et Sébago MAURICE BERARD, 1590 COTE GEORGES, MASCOUCHE, TEL: 474-2890.

FOIN - 1000 balles de bon foin à vendre. AIME DION, 82 RIVIERE CACHEE, STE-THERÈSE OUEST, CTE TERREBONNE, TEL: 435-3104.

2 ALLEES de quilles avec accessoires complets; presque neuves; prix \$2,400. S'adresser AU VIEUX MOULIN, PALMAROLLE, ABITIBI (C.P. 81) - TEL: 3281.

LAVEUSE D'OEUF à 2 brosses de nylon, 1500 à l'heure, prix \$220 - ROGER GUINDON, ST-BERNARD-de-LACOLLE (ST-JEAN) - 246-3409.

AVOINE - Avoine Garry à vendre. S'adresser à: LOUIS-NOEL PLOURDE, ST-GREGOIRE, CTE NICOLET, P. QUE TEL: 223-2707.

DEGERMEUSE à patates - Arracheuse - Ensacheuse avec crible - Aussi Déchargeur - Le tout presque neuf. S'adresser à: LAURENT LAVOIE, 221, RUE PRINCIPALE, ST-JOSEPH-du-LAC, CTE DEUX-MONTAGNES, TEL: 473-0675. (après 6 p.m.).

PATATES de semence, grosseur moyenne, variétés Ponpo, Cherokee, Kénébec, RENE CHARTIER, ST-THOMAS D'AQUIN, CTE ST-HYACINTHE, TEL: 773-0573.

BOIS USAGE - BOIS DE CHAR

ACHÉTEZ DU BOIS DE CHARS

PLANCHES emb. 1" x 6" x 8"/16" à \$60.00 du mille. Madriers emb. 1 1/2" x 2 1/2" épaisseur, 5" à 9" largeur, 9' longueur, à \$60.00 du mille. Plywood neuf et usagé. Achetons bois de sciage, pin, épinette, bois franc - MAGNAN LUMBER CO INC. 2461 RUE MANUFACTURES, POINTE ST-CHARLES, MONTREAL 104, TEL: 931-2461.

BOIS de char pour construction, madriers emboutés 1 1/2 po. X 5 et 7 X 9 de longueur - Planches emboutés de 1 X 6, de 10 à 14 pi. de longueur, \$60, le mille, m.p.e. - Plywood de seconde main. HENRI RIENDEAU, 2761 ST-CHARLES, MONTREAL 104. TEL: 932-9144 - Soir: 935-1670.

FILS TISSUS COUPONS

LAINE ET POLY-ON

Laine Visco coult: tweed	89 lb
Laine Visco coult: tweed	79 lb
4 lb Poly-On ass. coult.	8.60
4 lb Laine Orlon ass. coult.	8.50
25 lb bas nylon Dame, pour Tapis	
plusieurs douzaines de paires peuvent se porter. PRIX LA LB	20
12 pres bas pr homme	3.25
12 pres bas pr enf. ass.	3.00

CATALOGUE ET ECHANTILLON DE LAINE GRATUITS SUR DEMANDE.

L. THERRIEN INC.,
Dépt. T.C.N. - Victoriaville, P.Q.

PRIX SPÉCIAUX POUR MARCHANDS

LAINE SYNTHÉTIQUE

Laine synthétique 3 brins (ABTEX) Plus chaud que la laine, lavable à la machine. Ne se déforme pas ni ne rétrécit au lavage. Pour tous vos tricots à la broche ou au crochet: Chandails, vestes, robes, manteaux, mitaines, tiques, pantoufles, châles, tapis crochétés.

LISIÈRES en nylon fin 15 deniers. Tricotez pantoufles, sacs à main, chapeaux, supports. TRICOLETTE et fil pour le tissage. Re-tailles et coupons à la livre. Demandez liste de prix gratuite. Ajoutez 10¢ pour échantillons.

FOYER D'ECONOMIE

172 Dalhousie, Montréal 101.

LISIÈRES A TISSER

A QUÉ LA CHANCE! Lisières blanches pour tendre. Ne se déchirent pas. 1" de largeur, \$6.00/100 lb. Les plus bas prix dans toutes sortes de lisières à tisser. Demandez notre catalogue BERTROU-TEXTILES INC., 535 ST-PIERRE, DRUMMONDVILLE, QUE.

FILA TISSER, Jersey pâle et foncé, en lisières. Fil bouclé et de fantaisie. Polylon. G. LEGAULT, 5960, ALPHONSE, BROSSARDVILLE.

HOMMES DEMANDES

JEUNE homme sobre, honnête pour travail général, culture maraichère. Logé, nourri, bon salaire. L. BENEDETTI, R. R. 1, NAPIERVILLE.

HOMME marié, pour travail à l'année, sur ferme laitière. Logement fourni. Références requises. LEO GIARD, STE-HUGUES (BAGOT), TEL: 794-2343.

HOMME marié, sachant traire vaches, travail à l'année, ferme laitière. Logé, chauffé, salaire selon expérience. FERME WILLIAMSON, RENE MARTIN, GÉRANT, CHEMIN STE-MARIE, STE-ANNE-de-BELLEVEUE, TEL: 453-8434.

JEUNE homme demandé, avec expérience, sur ferme laitière. Logé, nourri, bon salaire. LAURENT BENOIT, 271, BORD-DE-L'EAU, ST-JEAN-BAPTISTE, ROUVILLE, TEL: 467-6330.

JEUNE homme sobre, honnête, pour culture maraichère. Logé, nourri, \$45 par semaine. AIME TROTIER, 4537, BOUL. CLEROUX, VILLE LAVAL, -681-4779.

HOMME, célibataire, 25-40 ans, ferme laitière, travail à l'année. Salaire selon expériences. DORIS BRETON, ST-ALEXANDRE, CTE IBERVILLE, TEL: 296-4727.

FERRIERER demandé, spécialisé en culture maraichère et entretien des fleurs. MME GELINAS, MONTREAL, TEL: 725-9839, le jour.

IRRIGATION

MATERIEL usagé avec garantie: 1500 pi. tuyau 2" - 3000 pi. tuyau 3" - 8500 pi. tuyau 4" - 6000 pi. tuyau 5" - 2000 pi. tuyau 6" - 400 "Sprinklers", divers accouplements - 2 Pompes à tracteur 4" - 2 Wisconsin 4 cylindres avec pompe - 4 Chrysler industriels, 6 cylindres, avec pompe - Estimation et livraison gratuites partout au Québec. IRRIGATION ST-THOMAS INC., ST-THOMAS, CTE JOLIETTE, TEL: 756-2972.

JARDINIERS MARAICHERS

MATERIEL usagé avec garantie: 10 Transplantateurs automatiques 1 rang - 2 Transplantateurs automatiques 2 rangs - Matériel neuf: Transplantateurs Holland pour céleri, oignons, choux, fraises, boutures, etc. - Sarclure à 1 rang avec applicateur à engrais - Arrosouses à basse et à haute pression - IRRIGATION ST-THOMAS INC., ST-THOMAS, CTE JOLIETTE, TEL: 756-2972.

JARDINAGE

BONS plants de fraisiers Senator Dunlop, \$12.00 le mille et \$1.50 le cent. Livraison après le 15 mai. Bons plants de framboisiers Herbert et New-Burg, \$50, le mille et \$6 le cent; \$1 la douzaine. JEAN-PAUL (VALMOND) AUDET, B.P. 76, R.R. 1, MARIA, CTE BONAVENTURE, TEL: 759-3267.

FRAISIERS - Plants fraisiers Redcoat - Ces plants ont mérité un certificat d'Inspection Provinciale. JUSTIN BARRIBEAU, STE-GENIEVE-de-BATIS-CAN, CTE CHAMPLAIN, TEL: 327-4475.

600.000 PLANTS de fraises Redcoat provenant de plants certifiés. S'adresser à: GERARD ALLARD, 20, 4ème RANG, ST-ETIENNE-des-GRES, CTE ST-MATHIEU, TEL: 819-375-1702.

MACHINERIE A PATATES

MACHINERIE à patates: Arracheuse combine 2 rangs; Semeuse 2 rangs; Coupeuse de fanes, 2 rangs; Sarclure 2 rangs; 2 Houes à 2 rangs; Arrosouse Myers; Coupeuse Trexler; BENOIT FLEURANT, MONT-ST-MICHEL, CTE LABELLE, P.Q.

MACHINES à patates - Classeur John Bean - Coupeuse à fanes - Balance Toledo (400 lb) - Oliver, Semeuse (2 rangs) - Arrosouse 400 gallons - Arrosouse de mauvaises herbes, 200 gallons - Arracheuse, (2 rangs) - GABRIEL COTE, COMPTON, TEL: 835-5310.

MACHINES OUTILLAGE

TRACTEUR Ford 6000, Diesel, 1500 heures - Herse à ressort Glenco, semi-portée, 17 pi. - Charrue Ford 4 socs, 16 po. - Le tout en parfaite condition. Information: BELOEIL, TEL: 467-3834.

TRACTEURS - Inter 300 et 350 gaz - Inter 300 avec loader - Inter B-250 Diesel - Inter 434, servo-direction, Diesel, avec loader - Inter 460, servo-direction, Diesel - Inter Super C avec sarclure à betteraves - Inter W-4 - Ford 600 et 800 gaz - Ford Selecto Speed - Ford et Ferguson 85 - Ferguson 35 gaz - Massey 50 gaz - Massey 44 Diesel - Massey 30 - Massey 22 - Case 430 Diesel avec loader - Cockshutt 50, Diesel, Cab, Loader, Pepine Industrielle - Cockshutt 30 - Cockshutt 20 avec sarclure à betteraves - Ford Jubilee avec loader - Fourragère Dion - B & D EQUIPEMENT ENR., ST-DENIS-SUR-RICHELIEU, CTE ST-HYACINTHE, TEL: 787-2105.

TRACTEUR Ford Dexta Diesel 2000, hydraulique 3 pts. - Presse à foin International, à broche - 3 Wagons à foin sur pneus, 2 essieux arrière - Le tout en parfaite condition REAL RACICOT, BOUCHERVILLE, TEL: 655-1570.

TRACTEURS NEUFS

TRACTEUR Nuffield 4-65, \$3,995, transport et inspection avant livraison compris; garantie 12 mois et 24 mois supplémentaires ou 3,200 heures - avec moteur de 231 cu. cu., développant 65 CV - direction assistée (Power steering), chauffe-bloc, siège de luxe, 10 vitesses avant - 2 arrière - blocage de différentiel, contrôle hydraulique de profondeur et traction - Prise de force continue et vive. Pneu arrière 16.9 X 30 X 6 plus - 7.50 X 16 X 6 plus avant - Pneu 18.4 X 30 X 6 plus et 15.5 X 38 X 6 plus optionnels et pneu avant 7.50 X 20 X 6 plus et 11.00 X 15 optionnels - Vente sur toutes machines neuves New Holland et autres marques. En spécial: Moissonneuse-Batteuse New Holland modèle 975 avec cabine, etc. - à rabais du prix de liste de \$2,295 - Grand assortiment de machinerie usagée: Tracteurs, Charrues, Epandeurs, Souffleurs, etc. En Spécial: une Andaineuse Case modèle 950, en bon ordre, comme neuve, \$1,995 - Tracteur Nuffield 3-45 usagé, 360 heures, reprise de finances, bon prix. Andaineuse New-Holland, modèle 905, barre de faux 12 pi., Egre-neuse à epis de blé d'Inde New Idea, modèle 314, comme neuve, \$850 - Recolteuse d'epis de blé d'Inde, 1 rang, Ford, légèrement usagée, \$695 - Cabine de sécurité pour tracteur, bâte, renforcée en acier spécial et verre de sécurité, neuf, \$495 - Remorque pour auto avec lumières et signalure, plate-forme avec côtes et panneaux arrière pour transporter animaux; 2 plates-formes avec côtes et panneaux arrière pour camions 1 tonne à 1 1/2 tonne - 2 Remorques avec boîte à grain, capacité de 150 à 200 minots - Arracheuse à patates International, 1 rang, sur pneus, avec transmission - Conditionneur - Faneur à 4 toiles, 14 pi. de largeur, de marque Kuhl ou Fahr - BERTRAND BENOIT, STE-NICOLET, TEL: 819-334-2221 (Vente et échange sur tout équipement agricole - Service d'entretien - Service de pièces - Service à la Ferme - Vendeur Nuffield, New Holland, Allied Farm et Forano).

TRACTEUR Massey-Ferguson 66, No 135, avec pelle niveleuse, 100 heures d'usage. H. FORGET, 527, RANG ST-FRANÇOIS, VILLE LORRAINE, -435-2856.

POMPES ROYAL à diaphragme - R-4 neuves, aussi peu que \$10, par motifs. Pièces et service. Analyse d'eau gratuite - FILTR - ROYAL - ERIE ROYAL PUMPS & SOFTENERS LIMITEE, 6474 BOUL. ROIRENE, MONTREAL, 434, P.Q.

REFRIGERATION

"BULK TANK" 100 à 500 gallons. Expansion directe et à l'eau glacée. De Laval, Dari Kool, Milk Keeper, Majorner, W.C. Wood et Zero. Livraison dans toute la province. Écrivez, téléphonez ou venez!! CAP. SAINTE REFRIGERATION, CAP. SAINTE, CTE PORTNEUF, TEL: 418-285-0199 (Fernand Lefebvre) Entrepôt chez Chaud Amesse, St-Louis-de-Gonzague, Cte Beauharnois, TEL: 514-371-3125.

TRANSPLANTEUR automatique pour choux, tabac, fraises, Semoir et Arracheuse International; Charrue à rigole; Tracteur Massey-Ferguson avec loader 50; 100 Chassis de couches; Chauffeferme au gaz propane; Citerne 250 gallons. TEL: 223-5093.

ARRACHEUSE à patates Dalkman automatique, 2 rangs, peu usagée - Arrosouse Oliver 400 gallons, capacité 20 rangs à la fois - Ces deux machines sont en parfaite condition. A bon compte. GEORGES DUPUIS, ACTON VALE, TEL: 514-546-7800.

PLANTEUR à patates Oliver, 2 rangs, en bonne condition; Charrue hydraulique 2 rates, à disques. DENIS FORTIN, TEL: 681-8147.

TRACTEURS Massey-Ferguson 65, Diesel, servo-direction, avec pneus 13X28 et 13X38 - Massey-Ferguson 35 avec pelle - John Deere 40 avec pelle - McCormick 340 - Oliver 550 - Cockshutt 550 Diesel - McCormick "M" - Super C avec sarclure à betteraves - Ford et Ferguson - Semoir à blé d'Inde John Deere 4 rangs - Semoir à blé d'Inde McCormick 4 rangs - Herse à finir, sur pneus, 24 pi. largeur - Epandeurs d'engrais, toutes grosseurs, 90 à 160 minots - Semoirs combinés et ordinaires, de 13, 15 et 16 disques, sur pneus et sur roues d'acier - Herse à disques sur pneus, de 28, 36 et 40 disques - Herse à disques hydrauliques et trainantes, de différentes largeurs - Rouleaux d'acier de 9 et 12 pi. de largeur - Herse à ressorts hydrauliques - Fourragères Dion et Fox complètes et plusieurs autres machines agricoles de toutes sortes. Toutes ces machines agricoles sont usagées et en très bon ordre. J.-B. GIRARD, 194 rue ST-DENIS, SAINT-DENIS-SUR-RICHELIEU, COMTE ST-HYACINTHE, P.Q. TEL: 787-2013.

TRACTEUR Case 530, loader et pépine industriels, en très bonne condition. LAURENT LABELLE, 200, RANG ST-CHARLES, ST-AUGUSTIN, (DEUX-MONTAGNES), TEL: 435-2928.

TRACTEUR Massey-Ferguson 135, Diesel, presque neuf - Arracheuse à patates International, 1 rang - Ramasseuse avec crible - Désabreur à patates - Charrue Massey-Ferguson, 4 rates, de 12 po. - REMI MEUNIER, LACHENAIE, CTE L'ASSOMPTION, TEL: 666-4587.

"BULK TANKS" usagés, de toutes grandeurs, à vendre. Livraison gratuite. COMPTOIR AGRICOLE (SABREVOIS), SABREVOIS, CTE IBERVILLE, P. QUE, TEL: 346-4982.

CITERNE DeLaval, 35 bidons - Trayeuse DeLaval, 2 chaudières, pulvateur électrique, ligne 1 1/2 po., pour 30 vaches - Bassin de lavage - Chauffe-eau - 2 Clippers Stewart - Tracteur Cockshutt 40 De Luxe, avec "Power Steering" et chargeur sur le devant - Tracteur International Super C avec moulin à faucher Fast Hitch - Charrue International, 3 rates, sur pneus, trainante - Chânes à tracteur - Epandeur à fumier, Cockshutt, 125 minots, prise de pouvoir - Voiture motrice de côté, hydraulique, de marque Ideal - Monte-Balles 36 pi., Little Giant, fond de toile, prise de pouvoir, avec moteur 1 1/2 force, (neuf) - Presse New-Holland Super 67, à corde - Râteau de côté New-Holland, sur pneus - 3 Voitures à foin sur pneus - Herse à finir, 5 panneaux - 3 Abrevoirs, de 450 gallons - Pompe à eau - Vaporisateur, 2 gallons - Semeuse Cockshutt 13, roulettes, combine grain et engrais - Sleigh double - Conditionneur New Holland No 404 - Cause mortuaire - MME MAURICE PRAIRIE, CHEMIN CHAMBLEY, TEL: 658-2651.

1 CHAUDIERE Trayeuse DeLaval Sterling, complète - Eventail électrique, 16 po., neuf - OMER LEFEBVRE, 301 ST-SIMON, ST-CONSTANT, LA-PRAIRIE - 632-4269.

EQUIPEMENT Beatty - installation carcans pour 20 vaches, Nettoyeur, 190 pi. chaîne; Bois de corde, érable, BERNARD DUVAL, ST-ROCH L'ACHIGAN - 832-2957.

EPANDEUR à fumier, marque Dion, 135 minots - Charrue International 3 rates, basculante - Poulie à tracteur 414 - GERARD PAQUETTE, TEL: 473-0976.

VENTE SPECIALE de PRINTEMPS

MACHINERIE AGRICOLE

TRACTEURS - David-Brown 990 avec loader, 1800 hrs. modèle 1965 - David-Brown 30 - John Deere 420 - Cockshutt 40 - Cockshutt 30 - Case 530 au gaz - Fordson Major Diesel avec loader industriel - Oliver 550 avec loader - International 275 avec loader - Allis-Chalmers D-14 avec loader - Ford 660 avec loader - David-Brown 990, modèle 1969, prix spécial (2 tracteurs) - Fourragère Dion 1966, modèle 278 - Presse à foin International No 45, à corde - Conditionneur Oliver second - Enlèvement stationnaires Dion, New Holland et Gehl - Epandeur David Brown 125 minots, commandé par P.T.O. - Epandeur Massey-Harris 90 minots, commandé par P.T.O. - 2 Epandeurs, 70 minots - 2 Arrosouses - 2 Arrosouses usagées - Charrues et Herse à disques de toutes sortes - Silo en bas B-7, 16 X 34 - GARAGE P.A. FONTAINE, VENDEUR AUTORISE DAVID BROWN, DION, ST-HUGUES, CTE BAGOT, TEL: 794-2130.

JAVELEUSE Massey-Ferguson No 7, P.T.O. 10 pi., prix \$250 - Semoir Massey-Ferguson 15 disques, combiné, à tracteur, 1 an d'usage, \$630 - Transplanter Massey-Ferguson, \$50 - Arracheuse Patates I.H.C., P.T.O. et Empocheur sur pneus, \$500 - Arrosouse Myers, pression 500 lb, 200 gallons, sur roues, avec moteur, lance et fusil, \$475 - "Bale Stoker" automatique, \$250 - Arrache-patates McEwan-Togard neuf, \$2,400 - BERTRAND EQUIPEMENT INC., STE-EUSTACHE, P.Q. TEL: 473-1400.

BOITE de camion, fermée, en très bonne condition, 12 pi. de longueur, 8 pi. de largeur - Tracteur Ford 1951, en bonne condition TELEPHONEUR 627-2290.

3 MOTEURS Wisconsin 4 cylindres, 24 forces, un avec démarreur électrique, un avec "clutch" et P.T.O.; tous en parfaite condition. MARCEL LEMONDE, ST-THOMAS D'AQUIN, CTE ST-HYACINTHE, TEL: 796-5053.

MOISSONNEUSE-BATTEUSE John Deere No 45 avec pick-up - Epandeur - Semoir à 16 disques - Arrosouse - tous en bon ordre. ST-JEAN CRYSOTOME (LEVIS), TEL: 839-6378.

(Suite à la page 17)

(Suite de la page 17)

IL Y AURA ENCAN... chez MESSIEURS ANDRE, GASTON et GERARD LASABLONNIERE...

Sera vendu: 3 chevaux d'ouvrage, 1 de 1,700 lb, 8 ans; 1 de 1,700 lb, 10 ans...

MACHINERIE: 6 bidons neufs - Tracteur Case 430 au gaz, prise de pouvoir - Tracteur Farmall H...

CAUSE DE L'ENCAN: LA TERRE EST VENDUE. CONDITIONS: Jusqu'à 3 mois de crédit sur billet avec endosseur...

TOUT SERA VENDU SANS RESERVE.

CAUSE: FUTUR AEROPORT. CONDITIONS: Argent comptant. CANTINE SUR LES LIEUX...

SI VOUS DESIREZ FAIRE ENCAN, RESERVEZ VOTRE DATE TOT. IL ME FERA PLAISIR DE VOUS OFFRIR MES SERVICES.

N'OUBLIEZ PAS

Encan pour LA FERME BEREJEAN, Roxton Pond, dans le Sieme Rang de STE-CECILE DE MILTON...

JULES COTE, ENCANTEUR BILINGUE LICENCIE, 1274 RUE SUD, COWANSVILLE, QUE.

CAUSE AEROPORT

Les Encans Agricoles Ltee présentent chez M. ROGER JETTE, 284 RANG COTE DES SAINTS, STE-SCHOLASTIQUE...

JULES COTE, ENCANTEUR BILINGUE LICENCIE, 1274 RUE SUD, COWANSVILLE, QUE.

MACHINERIE: Tracteur Fordson - Tracteur International 250, diesel - Tracteur Super C...

ENCAN MARDI, le 5 Mai, 1970, à 11 hres a.m. précises.

ENCAN MARDI, le 5 Mai, 1970, à 11 hres a.m. précises. Pour MESSIEURS RENE LABELLE, JOSEPH RAYMOND ET P.-E. NANTEL...

ENCAN MARDI, le 5 Mai, 1970, à 11 hres a.m. précises. Pour MESSIEURS RENE LABELLE, JOSEPH RAYMOND ET P.-E. NANTEL...

TOUT SERA VENDU: 26 bonnes têtes d'animaux HOLSTEIN de Choix, toutes claires au test fédéral...

ENCAN pour M. ROLLAND LOISELLE RANG Bas de la Rivière (Sud) à 6 arpents de ST-CESAIRE, Cité Rouville, Mardi le 5 mai, 1970...

Aussi 8 belles truies d'élevage dont 2 avec 11 petits chacune et 6 taures saillies. Un gros mâle, très bon producteur. MACHINERIE: Tracteur International No 434 au gaz...

CAUSE DE L'ENCAN: LA TERRE EST VENDUE. CONDITIONS: Jusqu'à 3 mois de crédit sur billet avec endosseur...

JULES COTE, ENCANTEUR BILINGUE LICENCIE, 1274 RUE SUD, COWANSVILLE, QUE.

VENTE par ENCAN MARDI, le 5 Mai, 1970, à 11 hres a.m. précises. chez M. CLEMENT CARON, de STE-FRANCOISE de Lotbinière...

Le roulant comprend: Tracteur Renault avec pelle et fourche, Charrues, Niveleuse, Herse à finir, Wagon sur pneus, Normand, avec plate-forme...

ENCANTEUR BILINGUE LICENCIE, 1274 RUE SUD, COWANSVILLE, QUE.

ENCAN Mercredi, le 6 mai, 1970, à 11 hres a.m. précises. chez M. AGENOR OUELLETTE, de TINGWICK (Arthabaska)...

ENCAN Mercredi, le 6 mai, 1970, à 11 hres a.m. précises. Pour M. JOSEPH MAIRLEITNER, 4ème Rang, ST-ALPHONSE DE GRANBY...

SERA VENDU UN BON TROUPEAU DE 36 têtes d'animaux, toutes claires au test fédéral. Ce troupeau comprend 17 bonnes vaches HOLSTEIN et 18 bonnes GROSSES vaches JERSEY...

JULES COTE, ENCANTEUR BILINGUE LICENCIE, 1274 RUE SUD, COWANSVILLE, QUE.

ENCAN Mercredi, le 6 mai, 1970, à 11 hres a.m. précises. pour MESSIEURS RENE LABELLE, JOSEPH RAYMOND ET P.-E. NANTEL...

ENCAN Mercredi, le 6 mai, 1970, à 11 hres a.m. précises. pour MESSIEURS RENE LABELLE, JOSEPH RAYMOND ET P.-E. NANTEL...

ENCAN Mercredi, le 6 mai, 1970, à 11 hres a.m. précises. pour MESSIEURS RENE LABELLE, JOSEPH RAYMOND ET P.-E. NANTEL...

MACHINERIE: Faucheuse et Ebarbeuse New Holland 9 pi., 2 ans d'usage - Presse à foin New Holland No 270 - Monte-balles 20 pi. - Râteau de côté McCormick...

ENCAN Mercredi, le 6 mai, 1970, à 11 hres a.m. précises. pour MESSIEURS RENE LABELLE, JOSEPH RAYMOND ET P.-E. NANTEL...

IL Y AURA CANTINE SUR LES LIEUX. CONDITIONS: COMPANT. ART BENNETT, ENCANTEUR, SAWYERVILLE, (Compton), Tél.: 819-889-2272.

Niveleuse 3 pts., Charrue hydraulique 3 raies, Charrue Massey-Harris 2 raies, trainante, Charrue à rigoles 3 pts., Plaque pour loader, Chaîne à tracteur, Presse à foin International 50, à corde, avec moteur...

ENCAN Mercredi, le 6 mai, 1970, à 11 hres a.m. précises. chez M. AGENOR OUELLETTE, de TINGWICK (Arthabaska)...

ENCAN Mercredi, le 6 mai, 1970, à 11 hres a.m. précises. Pour M. JOSEPH MAIRLEITNER, 4ème Rang, ST-ALPHONSE DE GRANBY...

ENCAN Mercredi, le 6 mai, 1970, à 11 hres a.m. précises. Pour MESSIEURS RENE LABELLE, JOSEPH RAYMOND ET P.-E. NANTEL...

ENCAN Mercredi, le 6 mai, 1970, à 11 hres a.m. précises. pour MESSIEURS RENE LABELLE, JOSEPH RAYMOND ET P.-E. NANTEL...

ENCAN Mercredi, le 6 mai, 1970, à 11 hres a.m. précises. pour MESSIEURS RENE LABELLE, JOSEPH RAYMOND ET P.-E. NANTEL...

ENCAN Mercredi, le 6 mai, 1970, à 11 hres a.m. précises. pour MESSIEURS RENE LABELLE, JOSEPH RAYMOND ET P.-E. NANTEL...

ENCAN Mercredi, le 6 mai, 1970, à 11 hres a.m. précises. pour MESSIEURS RENE LABELLE, JOSEPH RAYMOND ET P.-E. NANTEL...

ENCAN Mercredi, le 6 mai, 1970, à 11 hres a.m. précises. pour MESSIEURS RENE LABELLE, JOSEPH RAYMOND ET P.-E. NANTEL...

ENCAN Mercredi, le 6 mai, 1970, à 11 hres a.m. précises. pour MESSIEURS RENE LABELLE, JOSEPH RAYMOND ET P.-E. NANTEL...

ENCAN Mercredi, le 6 mai, 1970, à 11 hres a.m. précises. pour MESSIEURS RENE LABELLE, JOSEPH RAYMOND ET P.-E. NANTEL...

ENCAN Mercredi, le 6 mai, 1970, à 11 hres a.m. précises. pour MESSIEURS RENE LABELLE, JOSEPH RAYMOND ET P.-E. NANTEL...

ENCAN Mercredi, le 6 mai, 1970, à 11 hres a.m. précises. pour MESSIEURS RENE LABELLE, JOSEPH RAYMOND ET P.-E. NANTEL...

ENCAN Mercredi, le 6 mai, 1970, à 11 hres a.m. précises. pour MESSIEURS RENE LABELLE, JOSEPH RAYMOND ET P.-E. NANTEL...

ENCAN Mercredi, le 6 mai, 1970, à 11 hres a.m. précises. pour MESSIEURS RENE LABELLE, JOSEPH RAYMOND ET P.-E. NANTEL...

ENCAN Mercredi, le 6 mai, 1970, à 11 hres a.m. précises. pour MESSIEURS RENE LABELLE, JOSEPH RAYMOND ET P.-E. NANTEL...

ENCAN Mercredi, le 6 mai, 1970, à 11 hres a.m. précises. pour MESSIEURS RENE LABELLE, JOSEPH RAYMOND ET P.-E. NANTEL...

ENCAN Mercredi, le 6 mai, 1970, à 11 hres a.m. précises. pour MESSIEURS RENE LABELLE, JOSEPH RAYMOND ET P.-E. NANTEL...

ENCAN Mercredi, le 6 mai, 1970, à 11 hres a.m. précises. pour MESSIEURS RENE LABELLE, JOSEPH RAYMOND ET P.-E. NANTEL...

ENCAN Mercredi, le 6 mai, 1970, à 11 hres a.m. précises. pour MESSIEURS RENE LABELLE, JOSEPH RAYMOND ET P.-E. NANTEL...

ENCAN Mercredi, le 6 mai, 1970, à 11 hres a.m. précises. pour MESSIEURS RENE LABELLE, JOSEPH RAYMOND ET P.-E. NANTEL...

ENCAN Mercredi, le 6 mai, 1970, à 11 hres a.m. précises. pour MESSIEURS RENE LABELLE, JOSEPH RAYMOND ET P.-E. NANTEL...

ENCAN Mercredi, le 6 mai, 1970, à 11 hres a.m. précises. pour MESSIEURS RENE LABELLE, JOSEPH RAYMOND ET P.-E. NANTEL...

ENCAN Mercredi, le 6 mai, 1970, à 11 hres a.m. précises. pour MESSIEURS RENE LABELLE, JOSEPH RAYMOND ET P.-E. NANTEL...

ENCAN Mercredi, le 6 mai, 1970, à 11 hres a.m. précises. pour MESSIEURS RENE LABELLE, JOSEPH RAYMOND ET P.-E. NANTEL...

ENCAN Mercredi, le 6 mai, 1970, à 11 hres a.m. précises. pour MESSIEURS RENE LABELLE, JOSEPH RAYMOND ET P.-E. NANTEL...

ENCAN Mercredi, le 6 mai, 1970, à 11 hres a.m. précises. pour MESSIEURS RENE LABELLE, JOSEPH RAYMOND ET P.-E. NANTEL...

ENCAN Mercredi, le 6 mai, 1970, à 11 hres a.m. précises. pour MESSIEURS RENE LABELLE, JOSEPH RAYMOND ET P.-E. NANTEL...

ENCAN Mercredi, le 6 mai, 1970, à 11 hres a.m. précises. pour MESSIEURS RENE LABELLE, JOSEPH RAYMOND ET P.-E. NANTEL...

ENCAN Mercredi, le 6 mai, 1970, à 11 hres a.m. précises. pour MESSIEURS RENE LABELLE, JOSEPH RAYMOND ET P.-E. NANTEL...

ENCAN Mercredi, le 6 mai, 1970, à 11 hres a.m. précises. pour MESSIEURS RENE LABELLE, JOSEPH RAYMOND ET P.-E. NANTEL...

ENCAN Mercredi, le 6 mai, 1970, à 11 hres a.m. précises. pour MESSIEURS RENE LABELLE, JOSEPH RAYMOND ET P.-E. NANTEL...

ENCAN Mercredi, le 6 mai, 1970, à 11 hres a.m. précises. pour MESSIEURS RENE LABELLE, JOSEPH RAYMOND ET P.-E. NANTEL...

ENCAN Mercredi, le 6 mai, 1970, à 11 hres a.m. précises. pour MESSIEURS RENE LABELLE, JOSEPH RAYMOND ET P.-E. NANTEL...

ENCAN Mercredi, le 6 mai, 1970, à 11 hres a.m. précises. pour MESSIEURS RENE LABELLE, JOSEPH RAYMOND ET P.-E. NANTEL...

ENCAN Mercredi, le 6 mai, 1970, à 11 hres a.m. précises. pour MESSIEURS RENE LABELLE, JOSEPH RAYMOND ET P.-E. NANTEL...

ENCAN Mercredi, le 6 mai, 1970, à 11 hres a.m. précises. pour MESSIEURS RENE LABELLE, JOSEPH RAYMOND ET P.-E. NANTEL...

ENCAN Mercredi, le 6 mai, 1970, à 11 hres a.m. précises. pour MESSIEURS RENE LABELLE, JOSEPH RAYMOND ET P.-E. NANTEL...

ENCAN Mercredi, le 6 mai, 1970, à 11 hres a.m. précises. pour MESSIEURS RENE LABELLE, JOSEPH RAYMOND ET P.-E. NANTEL...

ENCAN Mercredi, le 6 mai, 1970, à 11 hres a.m. précises. pour MESSIEURS RENE LABELLE, JOSEPH RAYMOND ET P.-E. NANTEL...

ENCAN Mercredi, le 6 mai, 1970, à 11 hres a.m. précises. pour MESSIEURS RENE LABELLE, JOSEPH RAYMOND ET P.-E. NANTEL...

ENCAN Mercredi, le 6 mai, 1970, à 11 hres a.m. précises. pour MESSIEURS RENE LABELLE, JOSEPH RAYMOND ET P.-E. NANTEL...

ENCAN Mercredi, le 6 mai, 1970, à 11 hres a.m. précises. pour MESSIEURS RENE LABELLE, JOSEPH RAYMOND ET P.-E. NANTEL...

ENCAN Mercredi, le 6 mai, 1970, à 11 hres a.m. précises. pour MESSIEURS RENE LABELLE, JOSEPH RAYMOND ET P.-E. NANTEL...

ENCAN Mercredi, le 6 mai, 1970, à 11 hres a.m. précises. pour MESSIEURS RENE LABELLE, JOSEPH RAYMOND ET P.-E. NANTEL...

ENCAN Mercredi, le 6 mai, 1970, à 11 hres a.m. précises. pour MESSIEURS RENE LABELLE, JOSEPH RAYMOND ET P.-E. NANTEL...

ENCAN Mercredi, le 6 mai, 1970, à 11 hres a.m. précises. pour MESSIEURS RENE LABELLE, JOSEPH RAYMOND ET P.-E. NANTEL...

ENCAN Mercredi, le 6 mai, 1970, à 11 hres a.m. précises. pour MESSIEURS RENE LABELLE, JOSEPH RAYMOND ET P.-E. NANTEL...

ENCAN Mercredi, le 6 mai, 1970, à 11 hres a.m. précises. pour MESSIEURS RENE LABELLE, JOSEPH RAYMOND ET P.-E. NANTEL...

ENCAN Mercredi, le 6 mai, 1970, à 11 hres a.m. précises. pour MESSIEURS RENE LABELLE, JOSEPH RAYMOND ET P.-E. NANTEL...

ENCAN Mercredi, le 6 mai, 1970, à 11 hres a.m. précises. pour MESSIEURS RENE LABELLE, JOSEPH RAYMOND ET P.-E. NANTEL...

ENCAN Mercredi, le 6 mai, 1970, à 11 hres a.m. précises. pour MESSIEURS RENE LABELLE, JOSEPH RAYMOND ET P.-E. NANTEL...

ENCAN Mercredi, le 6 mai, 1970, à 11 hres a.m. précises. pour MESSIEURS RENE LABELLE, JOSEPH RAYMOND ET P.-E. NANTEL...

ENCAN Mercredi, le 6 mai, 1970, à 11 hres a.m. précises. pour MESSIEURS RENE LABELLE, JOSEPH RAYMOND ET P.-E. NANTEL...

ENCAN Mercredi, le 6 mai, 1970, à 11 hres a.m. précises. pour MESSIEURS RENE LABELLE, JOSEPH RAYMOND ET P.-E. NANTEL...

ENCAN Mercredi, le 6 mai, 1970, à 11 hres a.m. précises. pour MESSIEURS RENE LABELLE, JOSEPH RAYMOND ET P.-E. NANTEL...

PETITS OU GRANDS. ATTENTION ELEVEURS DE HOLSTEINS PUR-SANG ENREGISTRES!! Il y aura vente par encan, jeudi le 14 mai, 1970, à 1 hre p.m. précise...

REVUE DES MARCHÉS



PRODUITS AVICOLES

Les commentaires et les prix des produits avicoles nous sont fournis par le Ministère fédéral de l'Agriculture, Section des renseignements sur les marchés et Division de l'aviiculture.

MARDI, LE 28 AVRIL 1970

Le marché des oeufs a continué d'être stable. La demande est demeurée bonne et les prix se sont affermis un peu. Un marché plus ferme est prévu pour cette semaine.

Les offres de poulets de grill ont encore excédé la demande. Les réceptions de poulets et de dindons furent suffisantes pour satisfaire une demande passable.

VOLAILLES ÉVISCÉRÉES (A)

En caisses régulières
Prix du gros au détail à Montréal

POULETS
6 lb et plus 43c-44c
5 lb et moins de 6 40c-43c
4 lb et moins de 5 36c-38c

Poulets à griller et à frire (sous glace)
Moins de 4 lb 31c-32c

POULES
6 lb et plus 38c-40c
5 lb et moins de 6 38c-40c
4 lb et moins de 5 38c-40c
Moins de 4 lb 32c

JEUNES DINDONS
Moins de 10 lb 38c-40c
10 lb et moins de 16 42c-43c
16 lb et plus 45c-46c
Canards 62c-64c

OEUFS

Prix de gros aux détaillants à Montréal (cartons d'une douzaine)
A-Extra-gros 51.8c
A-Gros 48.2c
A-Moyens 43.9c
A-Petits 36.0c

Prix de détail aux consommateurs à Montréal (cartons d'une douzaine)
A-Extra-Gros 57c-50c
A-Gros 54c-57c
A-Moyens 49c-51c
A-Petits 44c-46c

BEURRE, LAIT EN POUDRE, FROMAGE

SEMAINE TERMINÉE LE 25 AVRIL 1970

Sur le marché de Montréal, le prix du beurre pour les arrivages courants no 1 pasteurisé, admissible 92, 64c, 93, 65c. Prix de vente de la Commission Canadienne du lait, en 56 lb, 65c.

F.A.B. MONTREAL

Poudre de lait écrémé: ventes de 25 sacs ou plus. Pulvérisé, Canada 1ère catégorie, sacs, 20c à 22c, Cylindre, Canada 1ère catégorie, sacs, 19c à 19½c. Aliments du bétail, sacs, 17c à 18c.

Poudre de lait de beurre, bétail 15c à 15½c.

Poudre de petit lait .03½c à .04c.

Caséine 30 mailles .32c à .33c
Lait évaporé, caisse 48 / 16 8.05

Crème douce la livre, matière grasse (en bidon) .94c.

Du 15 au 21 avril 1970 inclusivement: Prix du fromage blanc classé no. 1 .45½c à .45¾c, coloré, .45¾c à .46c (lait cru).

VOLAILLES VIVANTES No 1

Prix aux producteurs à Montréal

POULETS
7 lb et plus 23c
6 lb et moins de 7 21c
5 lb et moins de 6 19c

Poulets à griller et à frire
Moins de 5 lb 18.5c

POULES
7 lb et plus 18c
6 lb et moins de 7 14c
5 lb et moins de 6 10c
Moins de 5 lb 9c

JEUNES DINDONS
Moins de 12 lb 24c
12 lb et moins de 20 24c
20 lb et plus nil
Dindons adultes
Moins de 20 lb nil

POMMES DE TERRE

LE 27 AVRIL 1970
Ventes par les grossistes

Québec	50 lb	1.75-1.90
N.-B.	50 lb	1.90-2.00
N.-B.	10 lb	0.44-0.45
I.P.-E.	75 lb	3.40-3.50
I.P.-E.	50 lb	2.25-2.30
I.P.-E.	10 lb	0.55-0.57
Wash. Russet	50 lb	6.25
Calif. blanches	100 lb	8.90-9.00
Floride, rouges	bte	4.75-5.00
Virg. sucrées	50 lb	5.25



PORCS ABATTUS

Prix payés, lundi, le 27 avril 1970

	Marché de Pointe-St-Charles	Marché de l'Est	Marché de Toronto
Prix de base	31.50	30.50	33.25-33.45
Truies	nil	nil	27.55

Depuis le 1er janvier 1970, l'octroi du gouvernement fédéral au montant de \$1.50 sur la qualité des porcs est versé pour ceux qui obtiennent un indice de 105 et plus.

Les 20, 21 et 22 avril 1970

MARCHE DE L'OUEST

Le prix de base pour les porcs cette semaine est .50c de moins que la semaine dernière.
Prix de base: 56 à \$31.00

MARCHE DE L'EST

Le prix de base pour les porcs cette semaine est .50c de moins que la semaine dernière.
Prix de base: 100 à \$30.00
13 à \$30.00 plus \$1.00 ch.

FRUITS ET LÉGUMES

Prix payés au marché central métropolitain pour les produits de première qualité jusqu'à 9 heures a.m.

LE 27 AVRIL 1970
Ventes par les producteurs

FRUITS

POMMES: McIntosh A.C. 3.50/8 cellos de 5 lb, McIntosh 2.25-2.50, 3 po. et plus 3.00-3.25, Cortland 2.00-2.25/boisseau.

LEGUMES

BETTERAVES: 2.50-3.00/50 lb.

CAROTTES: 2.25-2.50/50 lb, 3.00-3.50/24 cellos de 2 lb.

OIGNONS: Moyens 5.00-5.75/50 lb.

PANAIS: 1.75-2.00/20 lb, 2.25-2.50/12 cellos de 2 lb.

POIREAUX: 2.00-2.50/doz.

RUTABAGA: 4.00-4.50/50 lb.

SIROP D'ERABLE: 6.00-6.50/le gallon.

PATATES: 1.75-1.90/50 lb.



MAÏS-GRAIN

Prix publié comme guide et basé sur la fermeture du marché de Chicago, le 24 avril 1970.

TRACK MONTREAL PAR WAGON COMPLET

Jaune américain, no 3
en vrac 100 lb 2.99



ANIMAUX VIVANTS

Renseignements fournis par le bureau du Ministère Fédéral de l'Agriculture, Service des Marchés, en collaboration avec les agents à commission (Montreal Livestock Exchange) des deux marchés à bestiaux et des différents acheteurs.

Les cinq vendeurs à commission du marché de l'Ouest, à la Pointe-St-Charles, sont Donovan M.G.; Maher W.H. Enr.; Mitchell & Beall; Ryan & Boyne; et Rodolphe Tassé.

Les vendeurs à commission du marché de l'Est sont: Coopérative Canadienne du Bétail; Maher W.H.; C. Dagenais; et Louis Levine.

Pour renseignements supplémentaires: tél.: 935-4638.

Les renseignements qui suivent s'appliquent aux transactions faites au marché de l'Ouest, à la Pointe St-Charles, lundi, le 27 avril 1970.

Les réceptions: 411 bovins, 456 veaux, 5 porcs, aucun agneau ni mouton. Comparées à celles de lundi dernier, les réceptions de bovins, lundi, étaient moins nombreuses et se composaient de 94 bouvillons, 287 taures et vaches ainsi que de 30 taureaux. Avec une bonne demande pour toutes les classes, le marché était actif. Les prix payés pour les bouvillons, compte tenu de la qualité étaient plus fermes que ceux enregistrés lundi dernier tandis que les prix payés pour les autres classes étaient stables.

Lundi, les réceptions de veaux étaient à peu près les mêmes que celles de lundi dernier et se composaient surtout de sujets de qualités commune et moyenne. Toutes les catégories étaient en demande et le marché était actif. Les prix payés, lundi, pour les bons veaux de lait étaient fermes comparés à ceux de lundi dernier tandis que les prix payés pour les veaux de qualités commune et moyenne étaient stables.

Le prix de base des porcs cette semaine, est plus élevé de \$0.50 que celui de la semaine dernière, soit \$31.50. Agneaux et moutons: aucune réception.

Les renseignements qui suivent s'appliquent aux transactions faites au marché de l'Est, lundi, le 27 avril 1970.

Les réceptions: 499 bovins, 983 veaux, 15 porcs, 27 agneaux et moutons.

Lundi, des vaches laitières de diverses qualités formaient la majeure partie des réceptions, lesquelles étaient un peu plus nombreuses que celles de lundi dernier. La demande étant bonne pour toutes les classes, le marché était actif. Les différentes catégories de bovins offerts en vente rapportaient des prix généralement stables comparés à ceux enregistrés lundi dernier.

Les arrivages de veaux, lundi, étaient plus nombreux que ceux de lundi dernier et se composaient surtout de sujets de qualités commune et moyenne. Le marché était passablement actif et la demande assez bonne pour toutes les classes. Alors que les prix payés pour les veaux de bonne et moyenne qualités étaient de \$1.00 à \$2.00 plus bas que lundi dernier, ceux de qualité commune demeuraient stables.

Le prix de base des porcs cette semaine est plus élevé de \$0.50 que celui de la semaine dernière soit \$30.50.

Les agneaux de bonne qualité rapportaient \$28.00 les 100 livres; les agneaux communs \$20.00; les bons moutons \$13.00.

MARCHE DE L'OUEST

BOUVILLONS

Choix 32.75-33.00
Bons 31.00-32.50
Moyens 29.25-30.25
Communs 27.50-28.50

VACHES

Les meilleures 24.50-25.75
Bonnes 23.00-24.25
Moyennes 21.50-22.75
Communes 19.50-21.25
Très communes 15.25-19.25

TAUREAUX

Bons 26.50-28.00
Ventes jusqu'à 32.50
Communs et moyens 25.75

TAURES

Choix 27.00-31.50
Bonnes 26.00-26.75
Moyennes 25.50-25.75
Communes 22.00-24.00

VEAUX DE LAIT

Bons 42.00-45.00
Ventes jusqu'à 47.00
Moyens 38.00-41.00
Communs 29.00-37.50

AGNEAUX

Bons aucun
Lots mélangés aucun
Pour l'abattage rituel aucun
Communs aucun

MOUTONS

Bons aucun
Communs aucun

MARCHE DE L'EST

BOUVILLONS

Choix 32.50-32.75
Bons 31.50-32.00
Moyens 29.00-30.00
Communs 26.25-28.50

VACHES

Les meilleures 25.00-26.50
Bonnes 23.00-24.50
Moyennes 21.50-22.75
Communes 19.00-21.25
Très communes 16.50-18.75

TAUREAUX

Bons 26.00-29.00
Ventes jusqu'à 30.25
Communs et moyens 22.75-25.50

TAURES

Choix 27.00-27.75
Bonnes 25.50-26.50
Moyennes 24.00-24.50
Communes 20.75-23.50

VEAUX DE LAIT

Bons 41.50-46.50
Ventes jusqu'à 48.50
Moyens 36.00-41.00
Communs 25.00-35.50

AGNEAUX

Bons 28.00
Lots mélangés aucun
Pour l'abattage rituel aucun
Communs 20.00

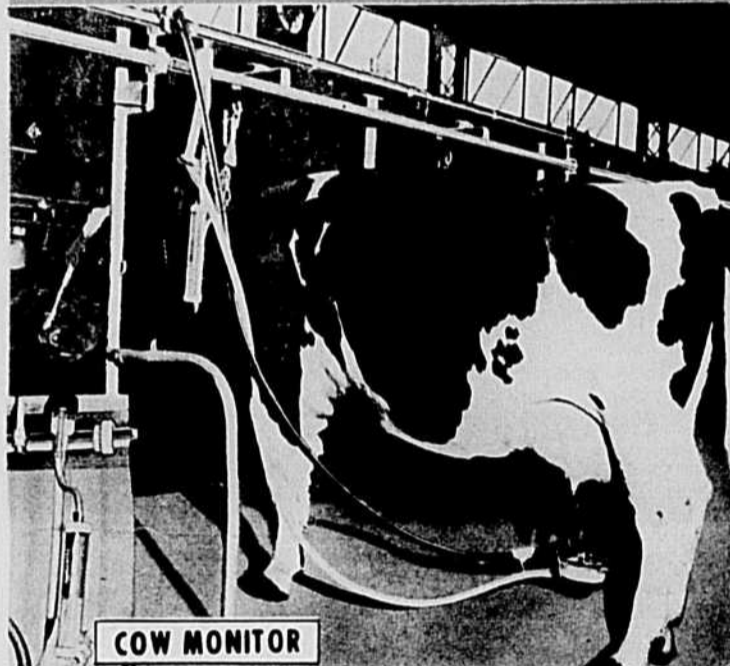
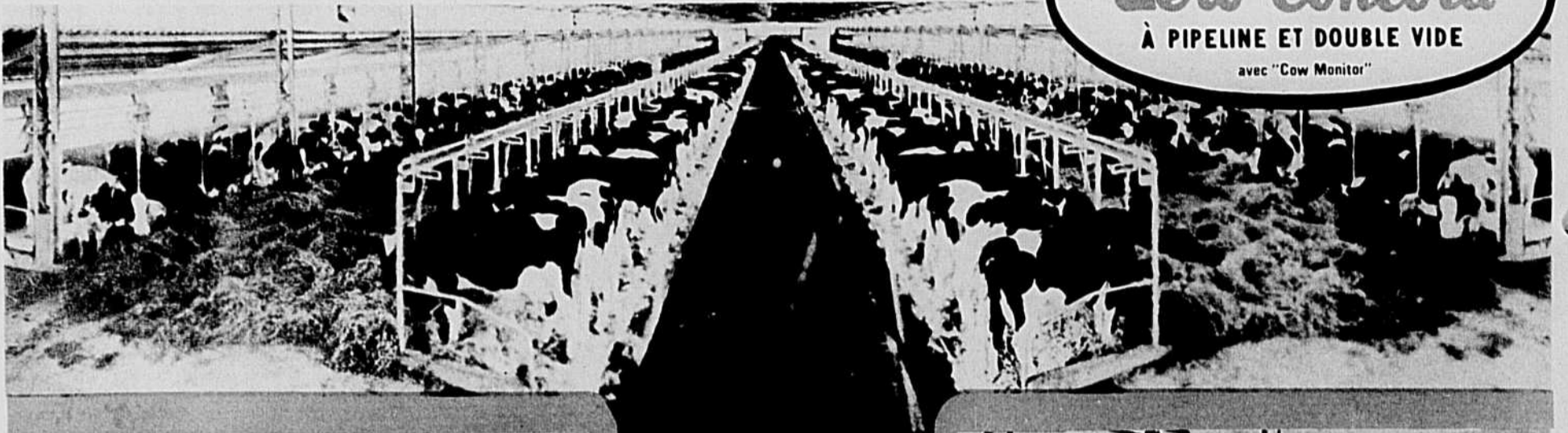
MOUTONS

Bons 13.00
Communs aucun

LE NOUVEAU SYSTÈME RÉVOLUTIONNAIRE DE TRAITE **Zero** ASSURE UN VIDE STABLE...

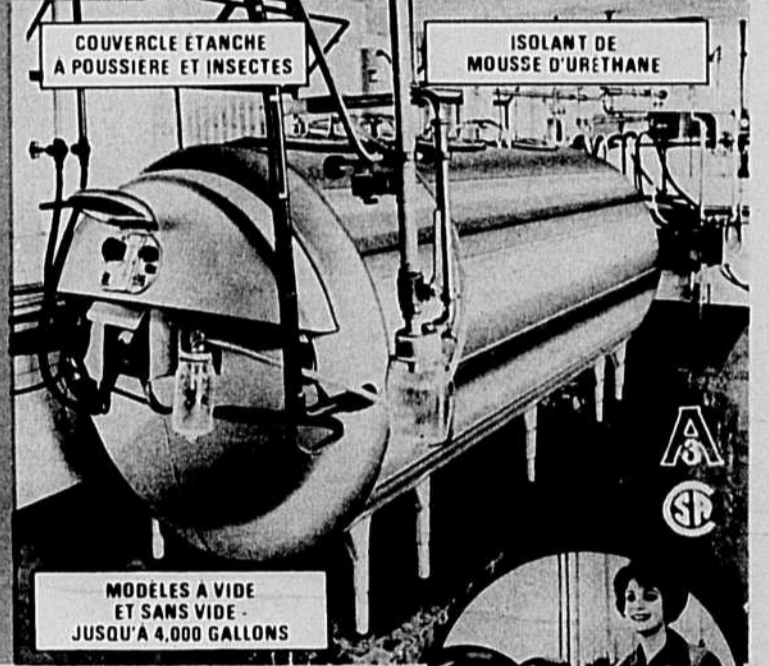
...même dans les étables à stalles!

LE NOUVEAU
SYSTÈME DE TRAITE
Zero Concord
À PIPELINE ET DOUBLE VIDE
avec "Cow Monitor"



Seul le
VIDE STABLE
vous permet de diminuer
le nombre des leucocytes
de 65%
et d'accroître
la production de lait
jusqu'à 20%

Malgré la longueur du pipeline de l'étable à stalles de Pierre Talenti, près de Rome (photo ci-dessus), la trayeuse ZERO CONCORD assure un vide stable de traite.



Le double vide Zero Concord élimine le besoin d'injecter de l'air dans les unités de traite et rend possible de maintenir un vide stable!

Il aide les petites et grandes entreprises à salon de traite et à stalles à garder les vaches en santé - accroître la production - hausser la qualité du lait - économiser temps et travail - et faire plus d'argent.

Vous avez des ennuis par la mammite? Le nombre de leucocytes est trop élevé? La production de lait, trop faible? Le lait, de qualité médiocre? Votre revenu, amoindri? Il se peut fort alors que l'instabilité du vide à la traite soit en cause!

Après des essais, de plus en plus d'hygiénistes agricoles s'accordent à voir dans la traite à vide instable la cause de multiples blessures aux trayons et au pis, source de propagation de la mammite dans les troupeaux.

Pour prévenir les blessures aux trayons et au pis par l'instabilité du vide, les éleveurs progressistes de partout adoptent le système de traite à pipeline et à double vide ZERO CONCORD. Le système ZERO CONCORD, en effet, associe une trayeuse révolutionnaire à pipeline et le refroidisseur en vrac absolument automatique et à vide ZERO. Il est conçu spécialement pour traire avec un vide sûr et stable, que le pipeline soit haut ou bas, long ou court.

Il applique un nouveau principe scientifique... le DOUBLE VIDE... le premier vide traite les vaches et l'autre, entièrement différent, achemine le lait au refroidisseur en vrac.

Le fonctionnement du DOUBLE VIDE ZERO CONCORD élimine le besoin d'injecter de l'air dans les unités de traite pour acheminer le lait, comme dans les trayeuses ordinaires. On obtient un vide faible et stable.

ZERO MFG. CO. 776-CD Duncan Ave. Washington, Mo. 63090 U.S.A.

Un troupeau de 151 vaches de Pierre Talenti, à l'épreuve, a donné en moyenne 17.028 lb de lait et 3.91% de gras, 48 vaches à leur premier veau ont donné 14.062 lb de lait et 3.93% de gras, 34 à leur deuxième veau ont donné 17.333 lb de lait et 3.93% de gras, 69 à leur troisième veau et plus ont donné 18.942 lb de lait et 3.88% de gras.

Zero Concord ...DU TRAYON AU REFROIDISSEUR!

nécessaire à une traite rapide et sûre. Les gaines massent simplement les trayons, sans remonter pour les étouffer et endommager le pis. Pas d'agitation de l'air ni de moussage du lait dans le pipeline, source de rancidité. Et le lait n'a pas d'air qui puisse le contaminer.

De plus, ZERO CONCORD comporte un système intégré à pousoirs de nettoyage et d'assainissement automatiques de toute l'installation — non seulement la conduite à vide du lait et les autres surfaces en contact direct avec le lait, mais aussi la conduite à vide de traite, le refroidisseur et même les pulsateurs. Un brossage minimum suffit. Et comme les griffes, gaines et gobelets sont de nouvelle matière solide, transparente et légère, vous suivez des yeux la traite et le nettoyage des unités - jamais une traite n'a été aussi moderne, aussi saine.

L'appareil COW MONITOR, élément important du système complet ZERO CONCORD, vérifie la production et la santé de la vache à chaque traite.

Vous serez agréablement étonné des économies réalisées car le système à double vide ZERO CONCORD se passe de pompe à lait, de dispositif de dégagement et d'autres organes coûteux.

Pour vous renseigner à fond, postez le coupon de droite aujourd'hui même!

LE REFROIDISSEUR EN VRAC ENTIEREMENT AUTOMATIQUE A VIDE Zero est un élément important du système de traite complet ZERO CONCORD



Ci-dessus, à l'oeuvre le système intégré, breveté et exclusif à pousoirs SPATTER-SPRAY de nettoyage et d'assainissement automatiques du refroidisseur. Les hélices projettent des jets croisés de solution détergente, en tornade, contre tout l'intérieur du réservoir en acier inoxydable, d'où un nettoyage et un assainissement parfaits.

RENSEIGNEZ-VOUS À FOND: POSTEZ LE COUPON!

ZERO MFG. CO., a/s de LA TERRE DE CHEZ NOUS
Dép. 776-CD, 515 av. Viger, Montréal 132 (Québec).

S.V.P. m'envoyer la documentation GRATUITE qui renseigne à fond sur le nouveau système de traite complet ZERO CONCORD à pipeline et à double vide avec "Cow Monitor". Je suis intéressé à cette installation pour

() Salon de traite () Etable ordinaire () Je suis intéressé au refroidisseur.

Nom

Quelle marque de trayeuse avez-vous?

Quel âge a-t-elle?

Quelle marque de refroidisseur en vrac avez-vous?

Quel âge a-t-il?

Dimensions de la laiterie

Nombre de têtes

Adresse

Téléphone

Ville

Prov