



Pour vendre  
ou acheter  
[nancyauclair.com](http://nancyauclair.com)  
**418 230-9848**  
418 625-5030

>338554

Élargissement de la route 277/173 complété

# LA «ROUTE DES FILLES» OFFICIELLEMENT INAUGURÉE



Depuis le décès tragique des soeurs Rachelle et Émilie Marceau d'Honfleur en 1998, de nombreux intervenants ont travaillé sans relâche pour que la route 277/173 devienne une route à quatre voies entre Lévis et Saint-Anselme, ce qui est maintenant chose faite. **PAGE 5**

Possibilité de **500\$ à 5000\$** de subvention

RENDRE CHAUFFEZ VERT

**CCB**  
Spécialiste en chauffage et climatisation

BOSCH FUJITSU

Saint-Georges 418 227-5414 | Sainte-Marie 418 387-7764 | Sainte-Marguerite 418 935-3394

chauffageclimatisationbce.com

RBO : 8273-0151-40  
>342142

**NOLET JALBERT**  
Denturologiste inc

POUR UN SOURIRE SANS SURPRISE À VOTRE IMAGE

2, rue Napoléon, St-Henri  
Sur rendez-vous : 418 882-0427

[www.noletjalbertdenturologiste.com](http://www.noletjalbertdenturologiste.com)

Suivez-nous sur notre page

>330157

CAHIER SPÉCIAL

Cet été, on se rend visite!  
PAGES 9 À 20

>366132

**Pralinière**

Offrez-vous un petit moment de bonheur sucré en famille dans l'une de nos 5 Pralinières!

**COUPON** Promotion **4 JOURS SEULEMENT**

Ouvert tous les jours jusqu'à au moins 21 h

Notre-Dame des Pins | Saint-Georges Est  
Saint-Georges Ouest | Lac-Étchemin  
Saint-Prosper

[www.praliniere.com](http://www.praliniere.com)

Valable du 5 au 9 juillet 2022 inclusivement. Sur présentation de ce coupon.

**Enrobage GRATUIT**

Grand choix de saveurs disponibles

\* Valide sur tous les formats, à l'achat d'un produit glacé!

>366132

Photo graduésité

SPECTACLES

PROGRAMMATION 2022-2023

**13 AOÛT** 19 h  
**L'ÉCHO DES PERSÉIDES**  
Quatuor à cordes et atelier d'astronomie  
Musique classique extérieure  
Entre 5\$ et 15\$  
INFO : [massifdusud.com/activites/ete-2022/](http://massifdusud.com/activites/ete-2022/)  


**15 OCT** 20 h  
**IRVIN BLAIS**  
Spectacle dans la salle académique  
Musique country  
Admission générale 45\$  




**29 OCT** 20 h  
**TOM LEEB**  
France  
Chanson  
Admission générale 25\$  



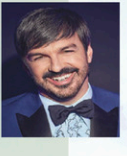

**18 NOV** 20 h  
**ÉMILE BILODEAU**  
Petite nature  
Chanson  
Admission générale 32\$  




**26 NOV** 20 h  
**ÉTIENNE DRAPEAU**  
Noël amoureux  
Chanson  
Admission générale 35\$  




**10 DÉC** 20 h  
**DAMIEN ROBITAILLE**  
Bientôt ce sera Noël  
Chanson  
Admission générale 38\$  

**13 JANV** 20 h  
**ARNAUD SOLY**  
Stand up  
Humour  
Admission générale 39\$  




**28 JANV** 20 h  
**FABIEN CLOUTIER**  
Délicat  
Humour  
Admission générale 48\$  




**4 FÉV** 20 h  
**SIMON LEOZA**  
Musique instrumentale  
Coup de cœur de votre diffuseur  
Admission générale 25\$  




**18 FÉV** 20 h  
**2 FRÈRES**  
Dépluqué  
Chanson  
Adulte 46\$ Étudiant 33\$  




**11 MAR** 20 h  
**SHAUN FERGUSON**  
Musique et chanson  
Adulte 20\$ Étudiant 12\$  




**1er AVR** 20 h  
**MAFANE**  
La ruée vers l'autre  
Conte  
Adulte 20\$ Étudiant 12\$  




**15 AVR** 20 h  
**MARTHE LAVERDIÈRE**  
Moi c'est Marthe... Toi c'est qui?  
Humour  
Admission générale 36\$  




**21-22 AVR** 20 h  
**MÈRE CONTRE MAIRE**  
Pièce de David Lemelin  
Troupe de théâtre de la MCB  
Adulte 20\$ Étudiant 12\$  




**29 AVR** 20 h  
**SECONDAIRE ALL STAR**  
Le spectacle de la relève en Bellechasse  
Variétés - Relève  
Adulte 10\$ Étudiant 5\$  




**12 MAI** 20 h  
**LES TROIS PETITS VIEUX QUI NE VOULAIENT PAS MOURIR**  
Théâtre du Frère  
Théâtre tous âges - Humour  
Adulte 20\$ Étudiant 12\$  




**19-20 MAI** 20 h  
**FRESQUE HISTORIQUE DE BELLECHASSE**  
Théâtre, chorale et harmonie  
Adulte 20\$ Étudiant 12\$  




ÉVÉNEMENTS

**23-24 SEPT**  
**LE SHOW D'AUTOMNE**  
Lou-Adrienne Cassidy, Cirque Kikasse et relève  
23 sept - 16h - Saint-Charles  
Spectacle et animation familial  
24 sept - 10h30 - Armagh  
Mon doux seigneur, Cirque Kikasse et relève  
24 sept - 17h30 - Sainte-Claire  
Gratuit

**22 OCT** 13 h  
**FÊTE INTERCULTURELLE**  
Ensemble nous sommes Bellechasse  
Musique du monde avec Éloge Diouf et Boogat, conférence de Webster, restauration, kiosques internationaux et danse trad  
Gratuit



**9 SEPT** 19 h  
**CONTES DU LITTORAL**  
19h : Nadyne Bédard  
20h15 : Nicolas Boulé et Frédéric Samson  
21h : Danse avec Maréemusique  
Contes, complaintes et danse  
Adulte 20\$ Étudiant 12\$  




**12 NOV** 19 h 30  
**VEILLÉE EN TOURNÉE**  
12 novembre : La Durantaye  
6 mai : Saint-Raphaël  
Danse traditionnelle avec cåleur  
Info : [www.mareemusique.com](http://www.mareemusique.com)  
Adulte 15\$ Étudiant 10\$  
  



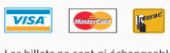

**3 DÉC** 18 h  
**SOUPER SPECTACLE DES FÊTES EN BELLECHASSE**  
Avec Karma Kameleons  
Thématique années 80  
8 pers et + 95\$ Spectacle 40\$  


**27 DÉC** 19 h  
**GRANDE VEILLÉE BELLECHASSOISE**  
Avec De Temps Antan  
Musique et danse traditionnelle  
Adulte 25\$ Étudiant 18\$  


**25 MARS** 16 h  
**FESTIVAL BIÈRE BELLECHASSE**  
Avec la formation de jazz Cuatro et l'Harmonie de Bellechasse  
Dégustation, danse et musique swing  
Prévente 15\$ Régulier 20\$  


Billetterie

Par téléphone: **418 789-2588**  
En ligne: [www.culturebellechasse.qc.ca](http://www.culturebellechasse.qc.ca)  
Sur place: 75, St-Gérard, St-Damien-de-Buckland, QC G0R 2Y0

  
Les billets ne sont ni échangeables ni remboursables.  
Les prix incluent les taxes et les frais de billetterie.



# Obtenez un accompagnement global



L'offre de gestion de patrimoine de Desjardins:

1 800 CAISSES  
desjardins.com/gestiondepatrioine

- Service Signature
- Valeurs mobilières Desjardins
- Gestion privée Desjardins

**Desjardins**  
Gestion de patrimoine

>324186

Saint-Henri

## Un futur CPE entre les mains de la CPTAQ

ERIC GOURDE

egourde@lavoixdusud.com

La municipalité de Saint-Henri s'est récemment adressée à la MRC de Bellechasse pour demander un dézonage de lot situé en zone agricole, espace qui servirait à la construction d'un CPE de 80 places si la demande est acceptée par la Commission de protection du territoire agricole du Québec (CPTAQ), qui a déjà été saisie du dossier dans le passé.

L'organisme a déjà autorisé la chose pour un usage autre qu'agricole, soit une quincaillerie, mais pas pour un centre de la petite enfance ou une garderie. Le lot en question bénéficie également d'une autorisation partielle, accordée par le Tribunal administratif du Québec (TAQ).

Pour ajouter au dilemme, le ministère de la Famille a autorisé un projet de Centre de la petite enfance (CPE) de 80 places dans la municipalité de Saint-Henri afin de combler un besoin criant de manque de places en garderie. Après vérification des espaces disponibles à l'intérieur du périmètre urbain, aucun ne s'avère disponible ou approprié aux fins de la demande, ce qui risque de faire avorter le projet de CPE à Saint-Henri.

Pour le maire Germain Caron, le dossier tombe dans un vide juridique. «La CPTAQ avait déjà dit non, on ne veut pas dézoner ce terrain-là, sauf pour une quincaillerie ou un condo commercial. Le Tribunal administratif a ensuite dit que l'on pourrait faire une clinique médicale et une pharmacie. Ils ont outrepassé la décision de la CPTAQ. Notre problème est que personne n'autorise une garderie ou un CPE.»

Sa crainte est la suivante, soit qu'une instance hésite à en contredire une autre. «Le premier ministre François Legault a récemment dit que les commissaires pouvaient trancher et utiliser le gros bon sens. Ils ont toujours le



C'est le terrain à gauche de l'actuelle clinique médicale qui est ciblé pour le futur CPE. Photo La Voix du Sud - Éric Gourde

pouvoir de dire que si une clinique médicale et une pharmacie ont été autorisées, que nous pourrions faire une garderie également et c'est ce que l'on souhaite.»

Le Comité consultatif agricole de la MRC n'a émis qu'une seule préoccupation, soit le maintien d'une bande tampon advenant l'établissement d'un CPE sur la partie nord du lot visé en raison des autorisations d'épandage de pesticides sur le lot cultivé voisin. Le lot en question est déjà desservi par le réseau d'aqueduc et d'égout municipal.



C'est à Mme Rose Brochu, 101 ans, qu'est revenu l'honneur de couper le ruban officialisant marquant l'ouverture officielle de ce nouvel espace multigénérationnel.

Photo La Voix du Sud - Serge Lamontagne

## Un premier voit le jour à Saint-Magloire Des espaces de bienveillance dans Les Etchemins

SERGE LAMONTAGNE

redaction@lavoixdusud.com

**AINÉS.** Profitant de la récente Journée mondiale de lutte contre la maltraitance des personnes âgées, un comité d'intervenants municipaux et communautaires a lancé le premier «espace de bienveillance des Etchemins».

Situé à proximité de la salle municipale de Saint-Magloire, il s'agit d'un espace public intergénérationnel où des gens de tout âge pourront se rencontrer afin de discuter et en apprendre davantage sur les aînés qui s'y retrouveront.

À Saint-Magloire comme pour ceux qui seront éventuellement aménagés à Saint-Camille et Saint-Luc, on y retrouve deux bancs positionnés à 45 degrés pour favoriser

les conversations et les rencontres, un bac à fleurs mauves, couleur de la lutte à la maltraitance, ainsi qu'un panneau sur lequel un message de sensibilisation à la bienveillance est gravé.

Les intervenants concernés et ceux du CISSS, dont le directeur général Patrick Simard, ont rappelé que la maltraitance envers les aînés était un sujet qui inquiétait de plus en plus les gens, partout en province, et que la MRC des Etchemins n'échappait pas à cette réalité.

À cet effet, les membres du comité ont mentionné que ces nouveaux espaces de bienveillance, qui sont uniques aux Etchemins pour le moment, visent à la fois à promouvoir la bienveillance envers les aînés, mais aussi à sensibiliser la population contre les épisodes de maltraitance dont plusieurs personnes âgées peuvent être victimes.

**DESJARDINS**  
Lévis

89, route Kennedy, Lévis QC  
418 835-1171

**VENEZ RÉSERVER VOTRE TERRAIN SLE TI 2022** DISPONIBLE FIN DE L'ÉTÉ

**Claude Lacasse**  
Conseiller  
35 années d'expérience

>365164

**Michel Breton**  
DISTRIBUTEUR  
Avec plusieurs années d'expérience

**Vente et installation**

- ▶ Aspirateur central et portatif
- ▶ Service et réparation de toutes marques
- ▶ Estimation et livraison gratuite
- ▶ Boyau rétractable

**323, avenue Bégin, Lac-Etchemin - Sur rendez-vous: 418 625-2201**

>368263

**TISSUS DU LAC-ETCHEMIN**  
238, 2<sup>e</sup> AVENUE, LAC ETCHEMIN • 418 625-2692

**20% SUR TOUT EN BOUTIQUE**

HORAIRE D'ÉTÉ  
MERCREDI, JEUDI,  
VENDREDI  
9 H 30 À 17 H

**SINGER**

>339763

**PRO INSTALLATION**  
VITRERIE - PORTE - FENÊTRE  
RÉSIDENTIEL - COMMERCIAL - RENOVATION

**Vente et installation**  
**ESTIMATION GRATUITE**

Thermos embués? Nous avons aussi la solution!

**Frédéric Lessard 418 209-6647**  
f.lessard@proinstallationlessard.ca  
**www.pro-installation.net**

>330236

**Denturologiste**  
Stéphane Langlais, d.d.

Pour un sourire qui reflète la santé, voyez un professionnel!

**CONSULTATION GRATUITE**

101, rue Principale Saint-Raphaël (Bâtisse du Familiprix)

**Sans frais: 1 866 525-3828**

>343486

**VOTRE NOTAIRE**

**M<sup>e</sup> SABRINA LAMONTAGNE**  
418 625-5657

«Votre notaire, pour les moments forts de votre vie!»

Vos Notaires

Cessionnaire du greffe de M<sup>e</sup> Francine Baillargeon, notaire: 418 625-5647

**Service à domicile, disponible le soir sur demande**

**www.notairelamontagne.com**  
s.lamontagne@notarius.net

>339727

**CENTRE DENTAIRE ETCHEMINS**

1514, ROUTE 277, LAC-ETCHEMIN, QC

**Dr Vincent Gagnon-Paquin**

**CDETCHMINS.COM**  
418 625-1171

>337102

# Année positive malgré la pandémie et la pénurie de main-d'œuvre

**SERGE LAMONTAGNE**

redaction@lavoixdusud.com

**AFFAIRES.** La SADC Bellechasse-Etchemins tenait sa première assemblée générale en présentiel le mardi 21 juin dernier, après deux séances similaires en virtuel tenues en 2020 et 2021 en raison de la pandémie. Les administrateurs de l'organisme de développement économique ont tracé un bilan positif de la dernière année lors de l'événement qui se déroulait au centre communautaire de Saint-Léon.

Ainsi, la présidente Mélanie Carrier et la directrice générale Katie Fortier ont indiqué que la SADC avait investi pas moins de 585 000 \$ en soutien aux entreprises par le biais de ses différents programmes en 2021. À cela s'ajoutent 82 100 \$ dans 13 projets de développement économique régional, une tendance à la hausse d'indiquer Mélanie Carrier.

«Ce qu'on peut dire, c'est que le développement régional prend de plus en plus de place chez nous. On a Claude Bissonnette-Lavoie qui est beaucoup impliquée là-dedans», mentionne-t-elle.

«Il y a de plus en plus de projets, on saisit des occasions comme celles du Domaine du Lac-Vert, les Sentiers des Etchemins ou le Parc des chutes d'Armagh. On va commencer à travailler sous peu sur un projet en lien avec l'immigration avec la création d'un monosite internet en lien avec les Résidences d'accueil Bellechasse-Sud, pour la location de chambres à des immigrants», de renchérir Katie Fortier.

Cette dernière ajoute que deux ans après l'arrivée de la pandémie, elle a remarqué que les gens d'affaires ne s'en étaient pas si mal sortis de la COVID en fin de compte.

«Les gens ont été créatifs, innovateurs et volontaires. Les investissements ont certainement été un peu moindres que par le passé, car il y a eu beaucoup de programmes dans les dernières années, ce qui a permis aux entreprises de générer des liquidités. Celles-ci n'étaient pas dans les projets d'investissements et elles n'étaient pas nécessairement dans les projets d'achat de nouveaux équipements en raison du manque de main-d'œuvre», poursuit-elle en rappelant que l'organisme avait vécu une situation similaire lui-même, au cours de la dernière année,



La présidente Mélanie Carrier et la directrice générale Katie Fortier ont tracé un bilan positif de la dernière année de la SADC Bellechasse-Etchemins. Elles sont accompagnées de Caroline Boudreault, adjointe administrative. Photo La Voix du Sud - Serge Lamontagne

avec seulement deux ressources et demie en poste au lieu de cinq.

Une nouvelle ressource s'est ajoutée récemment et l'organisme entend embaucher un nouvel agent de développement économique d'ici l'automne. «On a eu une belle année quand même et on a choisi nos combats. Les dossiers d'investissements ont été traités, mais c'est surtout au niveau du soutien en entreprises que nous avons moins de temps», précise M<sup>me</sup> Fortier.

## ACCENT VERS LE DÉVELOPPEMENT DURABLE

Les dirigeants de la SADC ont profité de cette assemblée pour donner des détails sur la venue de nouvelles mesures visant à supporter les entreprises dans l'adoption de mesures favorisant le développement durable.

«On offre, selon la qualification de l'entreprise, une réduction du taux d'intérêt pouvant aller jusqu'à un pour cent pour celles qui contractent un nouveau prêt chez nous, afin de souligner leurs efforts en matière de développement durable. On a aussi développé un fonds spécialisé, unique à la SADC, pour inciter les entreprises à implanter des mesures écoresponsables à l'interne», soutient la directrice générale.

Ce fonds prend la forme d'un prêt pouvant atteindre 150 000 \$ pour aider à couvrir certaines dépenses (achat d'équipements, honoraires professionnels et fonds de roulement) permettant de mettre en place de nouvelles pratiques écoresponsables. S'ajoutera aussi la gestion du nouveau programme Virage Vert du fédéral qui pourra couvrir jusqu'à 80% des honoraires professionnels associés à la transition verte, pour un maximum de 10 000 \$.

«De plus en plus de grosses institutions financières offrent elles aussi des incitatifs similaires», rappelle pour sa part M<sup>me</sup> Carrier.

## RENDEZ-VOUS DE L'ENTREPRENEURIAT

Après le retour de l'événement inspirant en mars dernier, un autre événement phare organisé par la SADC Bellechasse-Etchemins, soit le Rendez-vous de l'entrepreneuriat, reviendra cet automne au Mont-Original après trois années d'absence.

«Le comité des partenaires s'est réuni à trois reprises déjà. Le conférencier invité et nos coprésidents d'honneur sont choisis, tout comme les ateliers. Il ne reste plus qu'à finaliser le cahier du participant et lancer le recrutement après les vacances. Tous les détails seront annoncés bientôt», de conclure M<sup>me</sup> Fortier.



Deux témoignages en lien avec les services offerts par la SADC ont été rendus après l'assemblée. Annie Couture de l'entreprise Kupa-Station de Saint-Henri répond ici aux questions de Katie Fortier. Photo Serge Lamontagne - La Voix du Sud

**Les vendredis du 350<sup>e</sup> de Beaumont**  
**Alex Burger**  
8 juillet 2022, 20h

Parc récréotouristique de Vincennes  
422, rte du Fleuve, Beaumont

**Exposition Migrations et Territoires**  
9 au 18 juillet 2022, 11h à 17h

Domaine Pointe-de-Saint-Vallier  
116, chemin Lemieux, St-Vallier

**Aux accents d'Irlande**  
10 juillet 2022, 11h

La Maison Pelletier  
171, rte du fleuve, Beaumont

**Journée champêtre Duo Renney et Mike**  
Dimanche, le 10 juillet, 13h 30

Au Parc Taschereau de Ste-Claire,  
rue de l'Église, juste avant le pont

**LE PASSEPORT CULTUREL 2022**  
de la MRC de Bellechasse

**5 ATTRAITIS POUR 20\$** ÉCONOMIE DE 25%

**PROCUREZ-VOUS LE VÔTRE DÈS MAINTENANT!**

<https://passeportculturel.shbellechasse.com>  
ou lors de votre première visite.

POUR NE RIEN MANQUER **www.culturebellechasse.com**

4 - LA VOIX DU SUD - Le 6 juillet 2022

**La Voix du Sud**  
VOTRE MÉDIA D'ICI

1516-A, Route 277,  
Lac-Etchemin (Québec) G0R 1S0  
Téléphone : 418 625-7471  
Sans frais : 1 866 325-8649 poste 0  
Annonces classées : 1 866 637-5236  
418 625-7471 poste 0  
1 866 325-8649 poste 0

[www.lavoixdusud.com](http://www.lavoixdusud.com)  
[www.icimedias.ca](http://www.icimedias.ca)  
**icimédias**  
DES MÉDIAS D'ICI POUR LES GENS D'ICI

**Éditrice régionale :** Caroline Gilbert  
**Support aux ventes :** Cindy Wickens  
**Rédaction :** Éric Gourde, Serge Lamontagne  
**Coordonnatrice à la maquette :** Chantal Lessard  
**Conseillère ventes multiplateformes :** Jessy Fournier

**Publié par :** Icimédias inc.  
**Président :** Renel Bouchard  
**Directeur général :** Marc-Noël Ouellette  
**Directeur de production :** Salvador Dallaire  
**Infographie :** Icimédias inc.

**TIRAGE : 22 583 EXEMPLAIRES IMPRIMÉS**  
La Voix du Sud est publié par Icimédias et imprimé par Imprimeries Transcontinental 2005 s.e.n.c., division Transcontinental Transmag, 10807, Mirabeau, Anjou, QC H1J 1T7 Canada. Courrier de 2<sup>e</sup> classe. Permis no 1193. Dépôt légal: Bibliothèque Nationale du Québec. Toute reproduction des annonces ou informations, en tout ou partie de façon officielle ou déguisée est interdite sans la permission écrite de l'éditeur. Le Journal La Voix du Sud ne se tient pas responsable des erreurs typographiques pouvant survenir dans les textes pu blicitaires mais il s'engage à reproduire uniquement la partie du texte ou se trouve l'erreur. La responsabilité du journal ne dépassera en aucun cas le montant de l'annonce. Les articles publiés dans Le Journal La Voix du Sud sont sous la seule responsabilité des auteurs et la direction ne partage pas nécessairement les opinions émises. ISSN 1181-2974  
Abonnement : Canada : 1 an La Voix du Sud : 201,21\$ (Taxes incluses)  
>337148



**B. Dupont** AUTO INC.  
1404, route 277, Lac-Etchemin  
418 625-6701 • bdupont.com  
f /B.DupontAuto

**Pour votre CAMION c'est chez B. Dupont**

Le réaménagement étant maintenant terminé

# Inauguration de la route 277 entre Saint-Anselme et Saint-Henri

**ERIC GOURDE**

redaction@lavoixdusud.com

**TRANSPORT.** Le réaménagement de la route 277 en route à quatre voies entre Saint-Anselme et Lévis est complété depuis octobre dernier, sauf que l'inauguration du tronçon avait tardé en raison des mesures sanitaires en vigueur.

La coupe de ruban symbolique s'est finalement déroulée le lundi 27 juin dernier en présence de quelques intervenants impliqués dans le dossier, autant au niveau politique que citoyen.

La dernière phase des travaux, réalisée au coût total de 37 M\$, consistait à réaménager la route sur une longueur de 6,1 km, entre Saint-Henri et Saint-Anselme. Le projet, dans son ensemble, fait que la route est passée de deux à quatre voies, avec chaussées séparées par un terre-plein central à certains endroits, entre les municipalités de Lévis et Saint-Anselme, dans le but de réduire le risque de collisions frontales et les accidents, principalement en période hivernale.

Les étapes ont été multiples pour en arriver au projet final. Depuis 2005, d'autres segments de l'axe routier 173/277 entre Lévis et Sainte-Claire ont également fait l'objet d'un réaménagement, dont une reconstruction du profil urbain de la municipalité de Sainte-Claire sur 3,1 km entre 2005 et 2010, la reconstruction du profil urbain de la municipalité de Saint-Anselme sur 3,4 km entre 2006 et 2012, ainsi que l'élargissement à quatre voies, entre Lévis et le sud de Saint-Henri, sur 9,3 km, entre 2006 et 2018.

Quelques allocutions ont été prononcées avant la coupe de ruban symbolique. Pour la

députée de Bellechasse, Stéphanie Lachance, le projet est un bel exemple de collaboration entre les intervenants du milieu, les élus et le ministère des Transports. « Il est issu d'une demande des acteurs régionaux à la suite de plusieurs accidents survenus dans le secteur, surtout en hiver. C'est 123 millions de dollars qui ont été investis au cours des 15 dernières années et chaque tronçon a progressé à son propre rythme. »

## LA ROUTE DES FILLES

Président du comité Action-Sécurité de l'axe 173/277, Marcel Morin a longuement parlé des différentes étapes ayant mené à la concrétisation du projet, citant notamment une pétition de 41 000 noms et les différents plans quinquennaux. Il est aussi revenu sur un événement en particulier qui a tout déclenché, soit le décès de Rachele et Émilie Marceau le 19 mars 1998. « Leur décès a été notre motivation. La cause de la sécurité pour la vie a été notre slogan. On a mobilisé beaucoup de monde. C'est de 150 à 200 personnes qui ont gravité autour de notre comité depuis ses débuts. Je suis vraiment fier. »

Mère de Rachele et Émilie, Bibiane Poulin a livré, accompagné de son mari Eugène Marceau, un témoignage émotif où elle a salué le travail accompli par tous les intervenants et trois députés de Bellechasse de trois partis différents. « Merci d'avoir rendu le nom de nos deux filles immortelles. On ne veut pas que nos enfants soient oubliés, c'est pour ça qu'on l'appelle « la route des filles ». Ça ne s'appelle plus un projet, mais une réalisation aujourd'hui. Elle n'a pas de couleur politique cette route-là non plus. C'est un bel exemple de projet collectif. »

Invitée pour l'occasion, la députée de Bellechasse-Les Etchemins-Lévis, Dominique Vien, a été une témoin aux premières loges de la plupart des étapes, alors qu'elle était députée de Bellechasse à l'Assemblée Nationale. Elle a notamment salué le travail de Marcel Morin dans tout ce processus. « Le dossier a pu demeurer chaud, car il était supporté par un comité en place qui était très animé. Je n'ai jamais senti non plus qu'il y avait de la jalousie des autres localités. C'est tout Bellechasse qui supportait ça. Des comités du genre se sont créés ensuite sur les routes 279 et 281. »

Marcel Morin assure qu'autre chose sera fait éventuellement pour commémorer le réaménagement de la route et les événements tragiques ayant mené à sa réalisation. « On veut organiser une fête de la reconnaissance, pour remercier celles et ceux qui se sont impliqués et aussi se rappeler. On souhaite ériger un monument d'art visuel commémoratif. On pense que ça pourrait coûter environ 50 000 \$ et on ira chercher des sous à gauche et à droite bientôt. »

Présente à la rencontre, la mairesse de Sainte-Claire, Guylaine Aubin a réaffirmé qu'un prolongement du tronçon à quatre voies entre Saint-Anselme et Sainte-Claire était dans les cartons du conseil municipal. Autant la députée Stéphanie Lachance que le ministère des Transports ont indiqué n'avoir rien de concret à la programmation, pour le moment.



Marcel Morin, président du comité Action-Sécurité 173/277. Photo La Voix du Sud - Éric Gourde



Bibiane Poulin et Eugène Marceau, parents des deux jeunes filles qui ont inspiré le réaménagement. Photo La Voix du Sud - Éric Gourde

**AudiSon**  
Centre auditif Smith & Paradis  
audioprothésistes

Saviez-vous que travailler dans le bruit peut causer des dommages irréversibles ?

N'attendez plus, des solutions efficaces s'offrent à vous!

Consultez nos professionnels pour un dépistage auditif sans frais\*

\*Offre permanente

LAC-ETCHEMIN  
1568H, route 277  
418 885-1550 | 1 866 885-1550 | centre-auditif.ca

ST-ANSELME  
11, rue Gilles-Audet  
Aussi à St-Nicolas, Laurier-Station, Plessisville, Thetford Mines et Disraeli.

LA VOIX DU SUD - Le 6 juillet 2022 - 5

# Le nouveau garage municipal inauguré

**SERGE LAMONTAGNE**

redaction@lavoixdusud.com

**MUNICIPAL.** La municipalité de Buckland a procédé, le 21 juin derniers, à l'inauguration officielle de son nouveau garage municipal, projet réalisé au cours des derniers mois et pour lequel la municipalité a reçu une contribution gouvernementale de 348 530 \$.

Situé sur la rue de la Fabrique, le nouveau bâtiment dispose d'une aire de garage avec deux portes et d'un bureau. Il comprend également une mezzanine servant d'espace d'entreposage pour les pièces et matériaux légers.

Le maire de Buckland, Miguel Fillion, a précisé que ce projet de construction avait nécessité un investissement global de 520 000 \$, ce qui laissait donc une facture d'environ 170 000 \$ pour la municipalité. La construction

s'est amorcée en 2021 pour se terminer en début de 2022. Ceux-ci ont été réalisés par l'entreprise Construction G. Vachon & Fils de Sainte-Claire.

Toujours selon M. Fillion, l'ancien garage municipal, qui est situé à proximité, ne répondait plus aux besoins des employés municipaux. Celui continuera toutefois de servir comme entrepôt.

«Celui-ci permettra d'offrir un milieu de travail sécuritaire pour notre personnel. La mise aux normes de l'ancien bâtiment aurait nécessité des travaux importants et trop coûteux (la moitié du prix d'un nouveau garage) pour la municipalité qui, en fin de compte, se serait quand même retrouvée avec un local vétuste et trop exigü pour ses besoins», a-t-il précisé en ajoutant qu'en construisant ce nouveau bâtiment, la municipalité a pu aménager un stationnement pouvant accueillir des

propriétaires de roulottes qui pourront s'installer ici une journée ou deux, ce qui sera bon pour les commerçants locaux.

M. Fillion a rappelé que la déchetterie municipale avait également été améliorée et qu'un

autre terrain avait été aménagé afin d'accueillir des tirs de chevaux. Une piste de BMX s'ajoutera incessamment et permettra de compléter l'offre en loisirs comprenant le terrain de balle et les jeux d'eau à proximité.



L'inauguration du nouveau garage municipal s'est effectuée en présence du constructeur Mario Vachon, de la directrice générale Jocelyne Nadeau, de la députée Stéphanie Lachance, du maire Miguel Fillion et de son prédécesseur, Jean-Yves Turmel.

Photo La Voix du Sud - Serge Lamontagne

# SANI ETCHEMIN INC.

## HORAIRE DES VIDANGES DE FOSSES SEPTIQUES MRC DES ETCHEMINS 2022

**Pour un vidange pendant la période prévue pour votre Municipalité**

sur l'horaire, le prix est de 125\$ plus taxes, soit 143.72\$.

Un supplément vous sera chargé si la fosse contient plus de 1000 gallons.

SAINT-PROSPER	4 juillet	au	15 juillet 2022
SAINT-ZACHARIE	8 août	au	19 août 2022
SAINTE-AURÉLIE	22 août	au	26 août 2022
SAINT-LOUIS	29 août	au	2 septembre 2022
SAINT-MAGLOIRE	5 septembre	au	9 septembre 2022
SAINT-CAMILLE	12 septembre	au	16 septembre 2022
SAINTE-SABINE	19 septembre	au	23 septembre 2022
SAINTE-JUSTINE	26 septembre	au	30 septembre 2022
LAC-ETCHEMIN	3 octobre	au	14 octobre 2022

**Pour les fosses de rétention seulement (fosses de type fermé)**

Semaines supplémentaires le printemps et l'automne pour éviter les vidanges en hiver

24 octobre au 4 novembre 2022

Pour un vidange en urgence, le prix est calculé au taux horaire.

Vous n'avez qu'à communiquer avec nous pour prendre un rendez-vous au

**418 383-3193 ou 1 800 528-4989**

**sanietchemin@sogetel.net**

### LES MAISONNETTES COOLBOX

Découvrez l'hôtellerie de plein air et venez dormir à proximité des animaux !



LE TUNNEL  
DES FÉLINS



L'OASIS  
TROPICALE



LA TERRASSE  
AFRIKA

### LE FORFAIT COMPREND

- Deux ou trois jours au Parc Safari
- Une ou deux nuitée(s) dans une habitation CoolBox
- Des spectacles et animations le soir et le matin
- Le Safari Aventure en camion de brousse électrique

UNE JOURNÉE COMPLÈTE DE  
PLAISIR ET DE DÉCOUVERTE

Disponible sur notre site web passeports saison.

**www.parcsafari.com | 450-247-2727**

Saint-Michel

# L'ensemble paroissial et le presbytère officiellement classés

SERGE LAMONTAGNE

redaction@lavoixdusud.com

**PATRIMOINE.** Quelques mois à peine après la signature d'un avis d'intention de classement, la ministre de la Culture et des Communications, Nathalie Roy, confirme que l'ensemble paroissial et le presbytère de Saint-Michel, tout comme l'orgue de l'église

et le bâton de bedeau, ont été classés en vertu de la Loi sur le patrimoine culturel.

Par voie de communiqué le 27 juin dernier, la ministre et la députée de Bellechasse, Stéphanie Lachance, ont mentionné que ce classement s'accompagnait d'une contribution financière de 75 000 \$ pour la restauration du presbytère de Saint-Michel.

Plus précisément, cette somme servira à

restaurer la toiture, les lucarnes et les fondations de l'immeuble patrimonial érigé en 1678, qui compte parmi les 10 premières créées sur le territoire québécois. Les bâtiments et structures de l'ensemble paroissial occupent leur emplacement actuel depuis 1712. Le presbytère a quant à lui été construit en 1740, agrandi en 1790 et modifié en 1853 et 1854.

«C'est un bâtiment de très grande qualité qui possède un degré d'authenticité élevé. Il constitue, en outre, le troisième plus ancien presbytère à subsister au Québec», mentionne-t-on dans le communiqué en rappelant que l'orgue de l'église de Saint-Michel a été fabriqué en 1897 par Napoléon Déry (opus 14) et que le bâton de bedeau a été conçu vers 1820 par l'orfèvre Laurent Amiot.

«C'est une partie de l'histoire du Québec que nous consolidons aujourd'hui. C'est une bonne nouvelle et cela se veut une suite logique des choses puisque lorsque tu as un avis d'intention, tu sais que tu entres dans le cadre d'une protection patrimoniale avec les avantages et les restrictions que cela amène, bien sûr. Le but, c'est de protéger des bâtiments, comme le presbytère, qui vont nous survivre», de préciser le maire Stéphane Garneau en ajoutant que les travaux de réfection prévus au presbytère sont évalués à 150 000 \$.



Le maire de Saint-Michel, Stéphane Garneau. Photo La Voix du Sud - Serge Lamontagne

«Quand on a préparé notre budget, nous sommes allés chercher des sommes qui n'avaient pas été devancées pour de l'entretien depuis quelques années, puis on a ajouté le montant annuel d'entretien (15 000 \$), pour compléter notre part du 75 000 \$. Comme on se doutait qu'on aurait la subvention, on a planifié nos travaux en conséquence», a-t-il précisé en rappelant que le processus de plans et devis ainsi que les appels d'offres seront lancés sous peu.

«Notre objectif, si on le peut, c'est de lancer les travaux à l'automne», d'ajouter le maire.

## CONSULTATIONS À VENIR

Par ailleurs, le maire Garneau a mentionné que le comité consultatif des actifs municipaux, qui est en fonction depuis la fin de l'hiver, lancera sous peu un processus de consultation afin d'inviter les gens à donner leur avis et partager leur vision sur l'avenir du presbytère. Un formulaire en ce sens sera acheminé par la poste à tous les citoyens et une consultation publique sera également organisée.



Vue du presbytère et de l'ensemble paroissial de Saint-Michel qui seront officiellement protégés en vertu de la Loi sur le patrimoine culturel. Photo gracieuseté

Sur les traces de La Corrivaux à Saint-Vallier

# Mise en scène renouvelée pour le spectacle

ERIC GOURDE

redaction@lavoixdusud.com

L'événement «Sur les traces de La Corrivaux» fait partie des activités qui reprennent du service après une pause en 2020 et des restrictions l'an dernier en raison de la pandémie. L'organisation doit toutefois composer avec une nouveauté, une nouvelle salle multifonctionnelle à la suite de la rénovation de l'église.

Ainsi, l'événement sera présenté les 26, 27 et 28 août prochain à Saint-Vallier. De nouvelles activités à caractère familial et une mise en scène renouvelée du spectacle présenté pour la première fois le samedi 27 août, dans la nouvelle salle, marqueront cette 9<sup>e</sup> édition.

Parmi les activités parallèles à la pièce de théâtre, les visiteurs pourront fréquenter un marché public d'antan, L'Auberge de La

Corrivaux, participer à des tâches domestiques de l'époque et bénéficier d'une animation en continu de 13 h à 20 h. Une visite des lieux d'origine de Marie-Joseph Corrivaux, démonstrations de combat à l'épée, de tirs de canon et de fusils et des spectacles de musique traditionnelle avec «Baragwin», de musique celtique écossaise avec «Crépuscule» et de cornemuseurs avec le «78<sup>e</sup> régiment Fraser Highlander», sont aussi à l'agenda.

Rappelons que le festival est inspiré des événements entourant la condamnation pour meurtre de Marie-Joseph Corrivaux, native et citoyenne de Saint-Vallier. Le spectacle théâtral met en contexte les faits et vérités de son procès et son exécution ayant eu lieu en 1763, ainsi que les légendes entourant son histoire. Il réunit 12 comédiens, 3 musiciens, 20 choristes et plus de 40 figurants qui incarnent les protagonistes de l'époque venant tour à tour faire le récit de celle qui a laissé son nom dans l'histoire et dans l'imaginaire collectif.

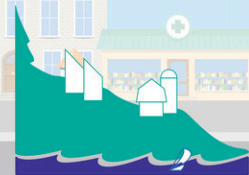


Le spectacle théâtral fera l'objet d'une mise en scène renouvelée.

Photo Sylvie Lemire

Les balades en vélo triporteur sur la Cycloroute de Bellechasse sont de retour cet été!

Ce service gratuit est offert aux citoyens de Bellechasse âgés de 55 ans et plus, aux personnes à mobilité réduite et à leur accompagnateur.



MRC  
de Bellechasse

Pour plus d'informations, visitez le [www.mrcbellechasse.qc.ca](http://www.mrcbellechasse.qc.ca) !

Pour réserver une ou plusieurs balades, contactez-nous au 438-378-0958.





La cour de l'école Aux-Quatre-Vents de Saint-Malachie subira une importante cure de rajeunissement au cours des prochaines semaines et des prochains mois.

## Saint-Malachie

# Près de 93 000 \$ pour la cour d'école

**Le gouvernement du Québec verse une contribution financière de 92 639 \$ pour l'amélioration de la cour de l'école Aux-Quatre-Vents de Saint-Malachie.**

L'annonce effectuée le 22 juin par la députée Stéphanie Lachance et la ministre Isabelle Charest s'inscrit dans le cadre du nouveau Programme de soutien aux infrastructures sportives et récréatives scolaires et d'enseignement supérieur (PSISRSES).

Ce programme vise à accroître le nombre d'infrastructures sportives et récréatives scolaires et à mettre à niveau les infrastructures existantes afin d'assurer leur accessibilité à l'ensemble de la population.

Au Centre de services scolaires de la Côte-du-Sud, la porte-parole Isabelle L'arrivée-Lavoie indique qu'à ce jour, le projet de réaménagement de la cour de l'école Aux-Quatre-Vents s'établit à 153 665 \$, incluant la contribution gouvernementale, et que ce projet sera réalisé en deux phases.

La première, qui sera réalisée cet été, comprend l'aménagement d'un espace collaboratif qui servira de classe extérieure (petite scène couverte et places assises), l'installation d'un potager, la plantation d'arbres, l'installation de tables à pique-nique et de bancs. Ces travaux seront réalisés par l'entreprise Eskair aménagement.

La phase 2, qui est en préparation, mais pour laquelle aucune date officielle de début des travaux n'a pas encore été annoncée, comprend l'achat de modules de jeux, l'aménagement d'un terrain de soccer ainsi que d'un sentier pédestre.

M<sup>me</sup> L'arrivée-Lavoie indique que le service des ressources matérielles du CSSCS travaille en collaboration avec un comité, formé par l'école, qui s'implique dans le projet de cour d'école.



ANTIROUILLE MÉTROPOLITAIN 2022

## Ma Chronique SUR L'ENTRETIEN DE VOTRE VÉHICULE

par BRUNO ST-ONGE

### POURQUOI PAS UN TRAITEMENT LONGUE DURÉE?

**Les solutions miracles n'existent pas encore!**

Ce serait tellement plus simple et agréable de faire appliquer qu'un seul traitement de protection antirouille sur son véhicule! Procéder à cette opération qu'une seule fois, dans sa première année et avoir ainsi la conscience tranquille pour le restant de la vie du véhicule. Malheureusement, ça ne reflète pas du tout notre réalité et soyez très sceptique si quelqu'un essaie de vous convaincre autrement: les solutions miracles n'existent pas encore!



**La meilleure solution: répéter l'application.**

Il existe certes des enduits antirouille longue durée, mais malheureusement pas adaptés pour les véhicules d'ici. Le problème se situe dans l'utilisation de nos véhicules. À chaque fois que nous utilisons notre véhicule, il y a un risque de bris au niveau de la protection antirouille. Que ce soit au niveau de la vibration du moteur ou d'une pièce, un impact ou un bris mécanique, ce ne sont que de simples exemples parmi tant d'autres qui peuvent abîmer toute protection antirouille. Sans oublier nos conditions routières (pluie, neige, gravier, sable, calcium) qui sont projetés sous votre véhicule à haute vitesse, on comprend donc rapidement que sur une longue période, il n'y a aucun produit qui peut résister à tous ces facteurs. La meilleure solution reste de répéter l'application antirouille de façon annuelle afin de s'assurer de renouveler constamment notre protection.

# ANTIROUILLE MÉTROPOLITAIN?

UN INVESTISSEMENT INTELLIGENT ET PAYANT

SUCCURSALE LÉVIS:

**(418) 833-3411 ANTIROUILLE.COM**

>366208



L'exposition agricole avait lieu récemment à Saint-Odilon

Photo Éric Gourde

## Saint-Odilon planche sur un marché public

**ERIC GOURDE**

redaction@lavoixdusud.com

**MUNICIPAL.** La municipalité de Saint-Odilon travaille sur un projet de kiosques qui serviraient à la fois à l'exposition agricole, présentée annuellement au début de l'été, de même que pour le traditionnel Marché de Noël et possiblement, pour un marché public qui serait présenté pendant la période estivale.

Le projet est piloté par les loisirs, mais parainé par la municipalité, indique le maire de la localité, Patrice Mathieu. « Nous faisons toujours un marché de Noël dans la salle située à l'étage de l'aréna et c'est devenu trop compact. Un marché public permettrait à nos producteurs d'avoir une certaine vitrine chez nous du même coup. »

La municipalité a songé à cette alternative depuis que son aréna dispose d'une nouvelle

surface sur sa patinoire. On ne peut plus aménager de kiosques sur la surface depuis ce moment. Il y avait quelques kiosques à l'intérieur, à l'étage, mais cette façon de faire fait que certains exposants peuvent se sentir à l'écart. C'est pourquoi une douzaine de petits bâtiments combleraient ce besoin », indique M. Mathieu.

Ce dernier espère obtenir de l'aide de la MRC Robert-Cliche et des gouvernements à raison de 114 000 de subvention, alors que le projet représente un coût total avoisinant les 143 000 \$. Le reste serait comblé par la municipalité. « L'idée est inspirée du marché de Noël de Québec, mais aussi d'une idée de l'entreprise Interbois qui avait conçu quelques kiosques à l'occasion de son anniversaire et l'idée nous avait plu. »

La municipalité poursuit entre-temps ses démarches et espère matérialiser le tout dans un avenir rapproché.

*Cet été, on se rend visite!*

La **Voix** du Sud  
VOTRE MÉDIA D'ICI .com

# O MANOIR

RESTO & SPECTACLES

OUVERT 7 JOURS POUR DÉJEUNER, DINER ET SOUPER!

DÈS 6H30 EN SEMAINE ET 7H00 LES WEEK-ENDS EN FORMULE BRUNCH!

ESSAYEZ NOTRE FAMEUSE POUTINE BAVETTE!

NOUVEAU MENU D'ÉTÉ

LA PLUS BELLE TERRASSE BORD  
DE L'EAU EN RÉGION!

BIENVENUE AUX MOTOS!

RÉSERVEZ EN LIGNE: [O-MANOIR.COM](http://O-MANOIR.COM)  
418-625-2101 #2  
1415, ROUTE 277, LAC-ETCHEMIN, G0R 1S0



Cet été, on se rend visite!



**LE BAR LAITIER LE FRISSON** de Saint-Gervais fait le délice des gens de la région et d'ailleurs depuis maintenant 33 ans. Encore aujourd'hui et malgré sa renommée, des gens découvrent l'entreprise qui propose pas moins de 5 comptoirs-services et une nouvelle terrasse. Le Frisson a fait sa marque grâce à la diversité des textures et des saveurs, tout en privilégiant la fraîcheur des fruits et de ses coulis maison dans ses produits. L'utilisation constante de fruits frais en fait un incontournable des Arrêts gourmands de la région. Les visites de l'unité mobile dans les localités de la région sont annoncées régulièrement sur la page Facebook de l'entreprise.  
**151, rue Principale, Saint-Gervais, 418 887-6182**



**PLACE À L'ÉRABLE ET LA DISTILLERIE STE-SABINE**, c'est plus qu'un produit... en fait, il y en a sept! Outre son eau-de-vie ROCK qui fait sa renommée depuis sa sortie, l'endroit vous propose des produits de l'érable, mais surtout des spiritueux de grande qualité tels que gin, vodka et le Mont Le Bonnet, lauréat d'un important prix en Europe au cours des dernières semaines. Membre des Arrêts gourmands de Chaudière-Appalaches, Place à l'érable/Distillerie Sainte-Sabine sera ouvert 7 jours sur 7, du 22 juillet au 7 août, pour les semaines de la construction. Le reste du temps, le commerce est ouvert le samedi de 12 h à 17 h ou sur réservation. Fait à souligner, l'entreprise recevra le public lors des Journées portes ouvertes de l'UPA, le dimanche 11 septembre de 10 h à 16 h. Il sera possible d'y découvrir la distillerie, mais aussi les installations acéricoles des propriétaires, Annie Ricard et Pascal Charette, qui vous invitent à suivre l'entreprise sur sa page Facebook ou son site web au [www.placealerable.ca](http://www.placealerable.ca).  
**58, rue Principale, Sainte-Sabine, 418 625-0875**



Levons nos verres *aux*

**PRODUCTEUR DE BONHEURS**  
*sucrés et... fruités*



*Les Sucrieries DL*

— FERME DES —  
**CENT ACRES**

**FERME DES CENT ÂCRES/SUCRERIES DL** est un arrêt gourmand à visiter cet été dans Les Etchemins. Latté à l'érable, café glacé en plus des pâtisseries diverses sont un exemple de ce que vous pourrez retrouver chez eux. En plus d'avoir une boutique de produit locaux, les locavores aimeront l'autocueillette de bleuets et pourront profiter de la terrasse pour se prélasser en dégustant un de leurs produits. Situé sur la route 277, entre Lac-Etchemin et Saint-Léon-de-Standon (voisin de l'Auberge les Etchemins), ils se feront un plaisir de vous accueillir.  
**1820, route 277, Lac-Etchemin, 418 998-2304. [www.centacres.ca](http://www.centacres.ca).**

## PORTES OUVERTES



**23 JUILLET**

**14 h • Visite VIP avec Nathalie**, co-propréitaire du Ricaneux  
**18 h 30 • Souper spectacle**

### SOUPER-SPECTACLE

Asado\* préparé par **Stéphane Corriveau**, chef-propréitaire de la Ferme du Dolmen suivi du spectacle de **BOSKO BAKER**.

**70\$/personnes taxes incluses.**  
**Moins de 12 ans: 21\$/personne taxes incluses.**

Prix pour le spectacle seul:  
**15\$/personne taxes incluses.**  
**Moins de 12 ans, gratuit.**

**Le spectacle débutera vers 20h.**

\*BBQ Sud américain

Pour voir le menu, pour réserver ou pour toutes informations  
**418 887-3789**  
**[www.ricaneux.com](http://www.ricaneux.com)**

**24 JUILLET**

**11 h • Contes sous le saule** avec Valérie Caron  
**14 h • Visite VIP avec Nathalie**

LES DÉGUSTATIONS, L'EXPÉRIENCE DE RÉALITÉ VIRTUELLE DE MÊME QUE LES JEUX DE SOCIÉTÉ SERONT OFFERTS GRATUITEMENT DURANT TOUTE LA FIN DE SEMAINE

# alcools d'ici



Producteur-transformateur de vins et d'alcools de petits fruits, **LE RICANEUX** est depuis près de 35 ans un incontournable de l'agrotourisme dans Bellechasse. L'entreprise de Saint-Charles est devenue la première véritable productrice d'alcool de petits fruits au Québec lors de sa mise sur pied en 1988. Le Ricaneux fait également partie du réseau des Économusées à titre d'artisan de vins de petits fruits. Dégustation des produits en tout temps et visites guidées sont possibles sur réservation via [www.ricaneux.com](http://www.ricaneux.com). Prenez note des journées portes ouvertes de la boutique les 23 et 24 juillet prochain. Visites guidées, souper et animation souper-spectacle, contes, sont à l'agenda de la fin de semaine. Plusieurs activités offertes gratuitement.

**5540, rang Sud-Est, Saint-Charles, 418 887-3789**



**LA MICROBRASSERIE ETCHEMIN**, qui est ouverte officiellement depuis le 23 juin dernier sur la 2<sup>e</sup> Avenue à Lac-Etchemin, est le nouveau rendez-vous des amateurs de bière de la région et le premier commerce du genre à voir le jour dans Les Etchemins. Les propriétaires Mathieu Lagrange et Mathieu Ferland-Gourde vous invitent à découvrir leurs nouvelles bières, le tout dans un décor enchanteur au cœur d'une résidence ancestrale qui a été entièrement rénovée au cours des derniers mois. Une terrasse avec une vue imprenable sur le lac Etchemin est également mise à votre disposition pour les belles journées et soirées d'été. Stationnement disponible par la rue Bégin. Ouvert 7 jours sur 7 pour la période estivale, de 12 h à 21 h du dimanche au jeudi et jusqu'à 23 h les vendredis et samedis.

**261, 2<sup>e</sup> Avenue, Lac-Etchemin. Suivez-nous sur Facebook**



**etchemin**  
microbrasserie

**261, 2<sup>e</sup> Avenue, Lac-Etchemin**

Pour informations ou réservation, communiquez avec nous sur

Lundi au jeudi 12 h 00 - 21 h 00  
Vendredi et samedi 12 h 00 - 23 h 00  
Dimanche 12 h 00 - 21 h 00

# ROAD TRIP

jusqu'à la DISTILLERIE STE-SABINE



Spiritueux d'érable vieilli aux couleurs de miel. Présente un nez tropical de pêche et d'ananas, bien enveloppé dans petite boîte de bois à cigare. Un peu vanillé, caramel et des esters de miel.

En bouche, une attaque franche, chaleureuse et boisée. Se prolonge dans une finale complexe d'érable et d'amande.

**N'oubliez pas Sainte-Sabine en fête le 23 juillet.**

**On vous attend!**

**PORTE OUVERTE**  
**11 septembre**

Veillez vous inscrire sur notre site Internet

**HORAIRE:**

Tous les samedis de midi à 17h

Pour des groupes contactez-nous. Possibilité d'une visite privée en dehors des heures d'ouverture

Spécialement pour les vacances nous serons ouverts tous les jours du 22 juillet au 7 août de midi à 17h

**Place à l'érable et DISTILLERIE STE-SABINE**

58, rue Principale, Sainte-Sabine

**418 625-0875**

**placealerable.ca**



CAHIER SPÉCIAL



Cet été, on se rend visite!

LE MARCHÉ PUBLIC DE SAINT-MALACHIE se tient maintenant à un nouvel endroit, soit au cœur du village, face à l'église, tous les samedis de 10 h à 12 h 30. L'endroit est facilement accessible et propose aux visiteurs une variété de produits qui vont de la pâtisserie aux produits de l'érable, en passant par la boulangerie, les œufs, différents types de viandes et de produits transformés. Le seul marché public dans Bellechasse sera en opération jusqu'au 1<sup>er</sup> octobre.

Au cœur du village de Saint-Malachie

Agroalimentaire et Artisanal

Marché Public  
Saint-Malachie

LES SAMEDIS  
10H À 12H30

• PÉRIODE ESTIVALE •

BAR  
LAITIER

Vanille & Chocolat

Profitez des  
plaisirs de l'été!



110, route Campagna, St-Henri (à côté piste cyclable)

Tous nos sorbets et  
gélatos sont faits  
maison et avec

OUVERT TOUS LES JOURS  
DE 12h À 22h



Glaces & délices  
CRÉMERIE  
Saint-Michel-de-Bellechasse  
81 Rue Principale, Saint-Michel  
418 234-9098

Les meilleurs de  
la région!



BAR LAITIER  
LE FRISSON  
St-Gervais

SAVOREZ  
L'ÉTÉ

DEPUIS 1990

Essayez nos tulipes!



Camerises St-Philippe  
de St-Anselme



Fraises-bananes



RÉSERVEZ  
POUR VOS  
ÉVÉNEMENTS  
MAJEURS

lefrisson.com



151, rue Principale, Saint-Gervais | 418 887-6182



**LA BOUCHERIE JACQUES MARQUIS** de Saint-Gervais est un incontournable pour les amateurs de BBQ en été. On y propose une variété importante de porc, poulet ou de bœuf, des tournedos, des steaks, des brochettes et autres. Son jambon et son bacon fumé maison connaissent beaucoup de succès, tout comme sa recette spéciale de boulettes pour les hamburgers. La boucherie propose aussi une variété incomparable de veau, saumon, fondue et saucisses, en plus des spécialités traditionnelles telles que la charcuterie maison et les viandes de congélation, de détail et marinées.

117, rue Principale, Saint-Gervais,  
418 887-6453



**LE BAR LAITIER VANILLE ET CHOCOLAT** de la route Campagna à Saint-Henri, est l'endroit idéal pour les amateurs et les amatrices de délices sucrés. Situé en bordure de la Cycloroute de Bellechasse et de la route 277, l'établissement est ouvert dès 11 h 30 et jusqu'à 22 h. Profitez de vos promenades en voiture, à moto ou en vélo pour vous y arrêter et découvrir ses spécialités glacées.

110, route Campagna, Saint-Henri,  
581 984-5302

À Sainte-Claire, **LE VERSANT FRUITIER** proposera l'autocueillette de la framboise au cours des prochains jours. Suivront ensuite les bleuets et les pommes. Produit de plus en plus populaire, ses paniers fermiers permettent aux gens de recevoir fruits et légumes frais directement à la maison. La livraison se fait les mardis et mercredis dans les municipalités autour de Sainte-Claire. Le kiosque de fruits et légumes, situé sur le stationnement du Korvette de Sainte-Claire, près du Petro-Canada, est en opération tous les jours de 9 h 30 à 18 h.

100, route Sainte-Caroline, Sainte-Claire,  
418 883-3150



**Découvrez une boucherie d'inspiration destinée aux gourmands affamés, de qualité et de fraîcheur!**  
**Contemporaine • Découvrez boucherie Lapierre**

357, route du Fleuve, Beaumont • 418.903.4177  
boucherielapierre.com

Que se soit pour les steaks, les brochettes et les côtelettes,

**NOUS AVONS DE TOUT POUR VOS BBQ!**



Simplifiez-vous la vie avec les boulettes de viande DÉJÀ PRÊTES À FAIRE CUIRE pour vos hamburgers...

**UN VRAI DÉLICE!**

Vaste choix de viandes et de produits pour vos soupers dans nos comptoirs! On vous attend!



**ABATTOIR - BOUCHERIE Jacques Marquis**  
L'expérience des générations

Bœuf, porc, veau et agneaux provenant de producteurs locaux.

**NOUS EMBAUCHONS**

117, rue Principale, St-Gervais • 418 887-6453

Suivez-nous sur Abattoir Boucherie Jacques Marquis Saint-Gervais de Bellechasse

**DÉBITAGE**  
de viandes sauvages

**SAUMURAGE et FUMAISON**  
de vos pièces de viandes

**VENTE**

Demi veau  
Porc complet et demi  
Demi et quart de boeuf



*Boucherie*  
**LECLERC**

**CHARCUTERIES MAISON**

**GRANDE VARIÉTÉ DE VANDES POUR VOS BBQ!**

**METS PRÉPARÉS tous les JOURS sur place**

Chaudières de viandes marinées  
Porc, boeuf et poulet

**RÉSERVEZ maintenant**



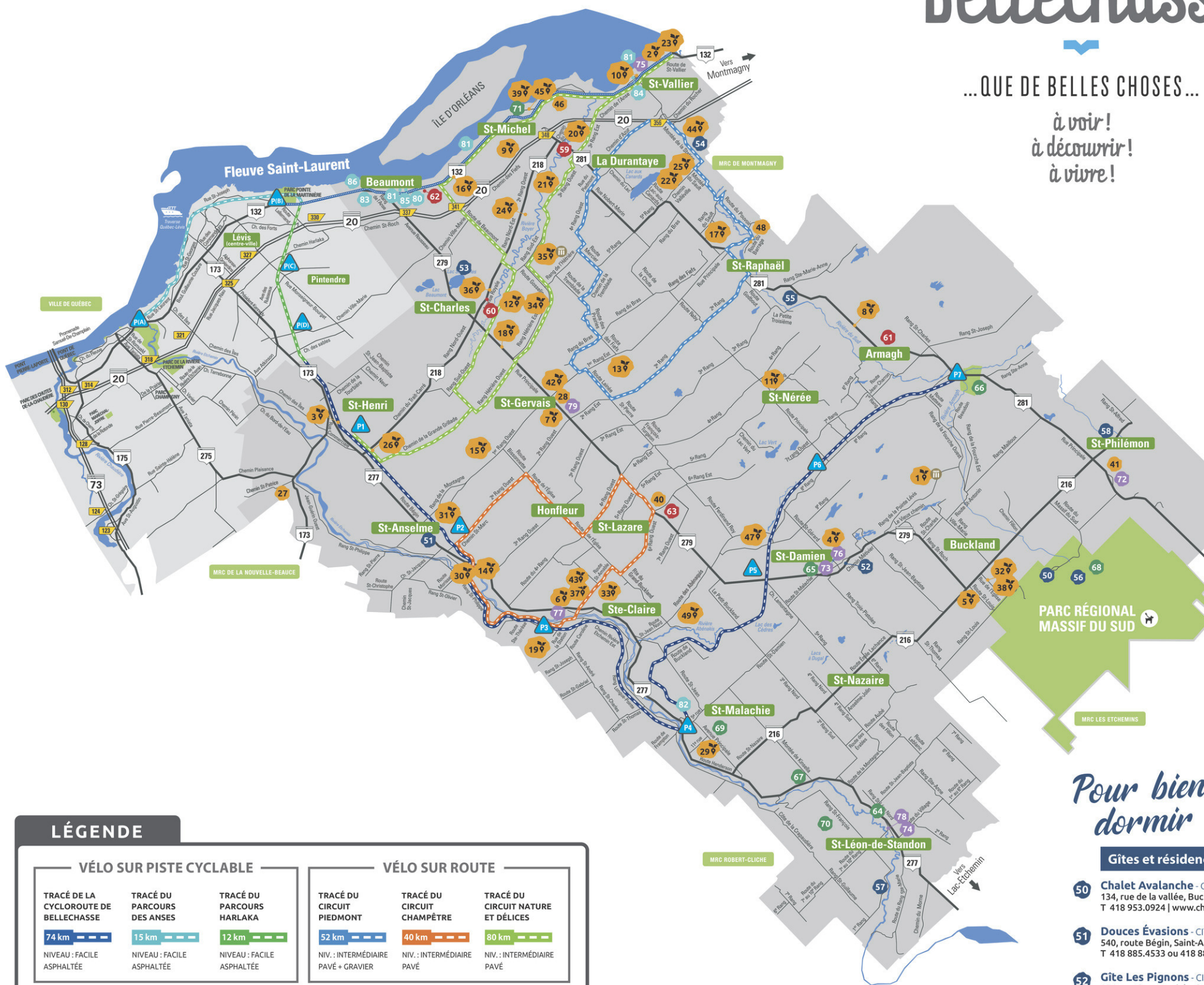
**PASSEZ nous voir**

**701, route Henderson**  
Saint-Malachie  
**418 897-4300**

[www.boucherieleclerc.ca](http://www.boucherieleclerc.ca)

... QUE DE BELLES CHOSES...

à voir!  
à découvrir!  
à vivre!



LÉGENDE		
VÉLO SUR PISTE CYCLABLE		
<p>TRACÉ DE LA CYCLOROUTE DE BELLECHASSE</p> <p>74 km</p> <p>NIVEAU : FACILE ASPHALTÉE</p>	<p>TRACÉ DU PARCOURS DES ANSES</p> <p>15 km</p> <p>NIVEAU : FACILE ASPHALTÉE</p>	<p>TRACÉ DU PARCOURS HARLAKA</p> <p>12 km</p> <p>NIVEAU : FACILE ASPHALTÉE</p>
VÉLO SUR ROUTE		
<p>TRACÉ DU CIRCUIT PIEDMONT</p> <p>52 km</p> <p>NIV. : INTERMÉDIAIRE PAVÉ + GRAVIER</p>	<p>TRACÉ DU CIRCUIT CHAMPÊTRE</p> <p>40 km</p> <p>NIV. : INTERMÉDIAIRE PAVÉ</p>	<p>TRACÉ DU CIRCUIT NATURE ET DÉLICÉS</p> <p>80 km</p> <p>NIV. : INTERMÉDIAIRE PAVÉ</p>

STATIONNEMENTS	
<b>PARCOURS DES ANSES ET PARCOURS HARLAKA</b>	
<b>P(A)</b> Coin route 132 et chemin du Fleuve	<b>P(B)</b> Parc de la Martinière (rue Saint-Joseph)
<b>P(C)</b> Avenue des Ruisseaux	<b>P(D)</b> Chemin Ville-Marie
<b>CYCLOROUTE</b>	
<b>P1</b> SAINT-HENRI Intersection route 277 et rue de la Gare km 4	<b>P2</b> SAINT-ANSELME 160, chemin Saint-Marc (Chalet des loisirs) km 14
<b>P3</b> SAINTE-CLAIRE Rue de la Station km 26	<b>P4</b> SAINT-MALACHIE Parc des Cheminots Avenue Principale / 2 <sup>e</sup> rue km 38
<b>P5</b> SAINT-DAMIEN Route 279 km 54	<b>P6</b> SAINT-NÉRÉE Route Principale km 62
<b>P7</b> ARMAGH Parc des Chutes 305, route 281 Sud km 74	

## Pour bien dormir

- Gîtes et résidences**
- 50** Chalet Avalanche - 134, rue de la vallée, Bouchette  
T 418 953.0924 | www.chaletavalanche.com
  - 51** Douces Évasions - 540, route Bégin, Saint-Amand  
T 418 885.4533 ou 418 885.4534
  - 52** Gîte Les Pignons - 156, rue Commerciale, Saint-Charles  
T 418 789.3377 | www.lespignons.com
  - 53** L'Étincelle - 1361, chemin du Lac-Saint-Léon  
T 581 717.4381

## Boutiques

- 59** L'Art de Vivre à la Campagne  
301, rang 2 Ouest, Saint-Michel-de-Bellechasse  
T 418 804.3806
- 60** Bulles & Tralala  
2701, avenue Royale, Saint-Charles-de-Bellechasse  
T 581 888.9999 | www.bullesettralala.com
- 61** Meubles Chamberland  
7, rue Principale, Armagh  
T 418 466.2059 | www.meubleschamberland.com
- 62** Oasis Douceur, savonnerie  
207, route du Fleuve, Beaumont  
T 581 984.0664 | www.oasisdouceur.com
- 63** Savonnerie Flore Essences  
149, rue Principale, Saint-Lazare  
T 418 883.4455 | www.floressences.com

- Campings**
- 54** Camping Le Domaine  
888, montée de la Station  
T 418 884.2270 | www.campingledomaine.com
  - 55** Camping La Jolie Rivière  
221, La Petite 3<sup>e</sup>, Saint-Rémi  
T 418 243.1320 ou 1 877 352-2222
  - 56** Camping Parc régional  
300, route du Massif, Saint-Léon-de-Standon  
T 418 469.2228 | www.campingparcregional.com
  - 57** Camping Rivière Etchemin  
13, 1<sup>er</sup> Rang, Saint-Léon-de-Standon  
T 450 501.7408 | www.campingriviereetchemin.com
  - 58** Camping St-Philémon  
1330, route 216 Est, Saint-Philémon  
T 418 469.2283 | www.campingstphilemon.com





**DOUCEURS DES APPALACHES** de Lac-Etchemin produit du miel brut et du pollen certifiés biologiques. L'apicultrice, Claude Dufour, est l'une des 11 personnes au Québec à détenir cette accréditation. L'entreprise possède 45 colonies d'abeilles réparties sur le territoire de Lac-Etchemin et Saint-Léon. En plus de ses différentes variétés de miel, l'entreprise a un catalogue impressionnant de produits dérivés tels qu'onguents, shampooings, baumes à lèvres, crèmes hydratantes et produits de l'érable. Une savonnerie de même qu'une miellerie, où l'on fabrique divers produits alimentaires tels que nougats traditionnels, tire-éponge au miel, bonbons durs au miel certifiés biologiques et autres, ont été aménagées dans les locaux de l'entreprise qui est membre des Arrêts gourmands de Chaudière-Appalaches et de Terroir et Saveurs du Québec. On peut se procurer tous les produits de Douceurs des Appalaches dans sa boutique libre-service accessible en tout temps sous le concept du paiement sur l'honneur.

Visitez le site web : [www.douceursdesappalaches.com](http://www.douceursdesappalaches.com)



**LA CRÉMERIE GLACES ET DÉLICES**, au cœur du village de Saint-Michel, est en opération depuis plus de 15 ans et améliore constamment son offre de service avec, maintenant, plus d'une centaine de produits : glaces italiennes artisanales, crème glacée molle, yogourt glacé, smoothies, gaufres-repas, café et bien plus. L'endroit propose aussi sa belle terrasse à celles et ceux qui s'offrent une escapade en vélo ou en bordure du fleuve. Fait à noter, tous les sorbets et gelatos sont faits maison et sont également disponibles en contenants pour apporter.

81, rue Principale, Saint-Michel,  
418 884-3184



En opération depuis maintenant 7 ans, la fraisière **LE BEC ROUGE** est située sur la route St-Gérard à Saint-Damien et propose l'autocueillette et la vente de fraises fraîches. Les visiteurs peuvent profiter de leur visite à la fois grâce à l'autocueillette qui a débuté ce week-end et devrait durer tout le mois de juillet, ainsi que quelques jours au mois d'août, selon les humeurs de Dame Nature. Un kiosque est aussi en opération. L'endroit est ouvert tous les jours de beau temps, dès 9h le matin.

152, route St-Gérard, Saint-Damien,  
418 883-5568

Plus de **48** ans à votre service!

**AUTOCUEILLETTE DE FRAISES à la ferme**  
Téléphonez avant de venir

**VISITEZ NOTRE KIOSQUE DE SAINTE-CLAIRE SITUÉ AU PÉTRO CANADA**

[www.versantfruitier.com](http://www.versantfruitier.com)  
100, route Ste-Caroline, Sainte-Claire

418.883.3150

**Marché Public**  
Saint-Malachie

Appportez vos sacs!

[facebook.com/marchepublicsaintmalachie/](https://facebook.com/marchepublicsaintmalachie/)

**Agroalimentaire & Artisanal**  
**Tous les samedis**  
du 25 juin au 1<sup>er</sup> octobre  
de 10h à 12h 30

Artisanat, breuvages, pain, fleurs, fruits, légumes, œufs, pâtisseries, plantes, sirop d'érable, soins de santé, viande et produits transformés.

Musiciens sur place.

**NOUVEAU** Au cœur du village devant l'église de Saint-Malachie

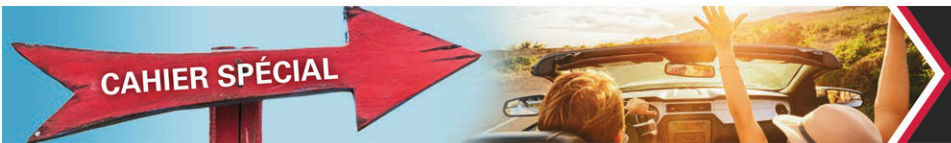
**Le Bec Rouge**  
Fraisière

**À SAINT-DAMIEN**  
**AUTO-CUEILLETTE + VENTE DE FRAISES**

Ouvert tous les jours pendant la saison. Appelez ou visitez notre page Facebook pour les heures d'ouverture.

- Variétés de fraises
- Auto-cueillette tous les jours de juillet à début août
- Vente au kiosque

152, route St-Gérard, Saint-Damien  
418 883-5568



*Cet été, on se rend visite!*



**TOURISME BELLECHASSE** rappelle que la boutique Signé Bellechasse, située près de l'autoroute 20 à Saint-Michel, est ouverte 7 jours/semaine, de 9 h à 18 h. L'endroit est tout indiqué pour celles et ceux qui sont à la recherche de produits locaux provenant du terroir de Bellechasse. Une visite sur la Cycloroute de Bellechasse et ses 74 kilomètres de pur bonheur au cours de l'été demeure aussi un incontournable pour plusieurs. Profitez-en également pour visiter nos localités où de nombreux événements et festivals auront lieu tout l'été, notamment du côté de Saint-Léon et Beaumont qui fêtent leurs 150 et 350 ans d'existence, respectivement. Pour les détails: [www.tourisme-bellechasse.com](http://www.tourisme-bellechasse.com).  
**201, autoroute Jean-Lesage, Saint-Michel, 418 884-3726**



**O MANOIR – RESTO & SPECTACLES** vous invite, pour la période estivale, à déguster un bon repas et prendre un verre sur sa terrasse extérieure avec bar, située en bordure du lac Etchemin, qui a été agrandie et peut donc accueillir plus de gens qu'auparavant. Pour l'occasion, un tout nouveau menu estival vous sera proposé, autant en salle à manger que sur la terrasse qui seront accessibles sept jours sur sept le midi et le soir. Profitez-en également pour venir prendre un déjeuner à la carte à partir de 6 h 30, du lundi au vendredi, ou de 7 h les samedis et dimanche en format brunch. Veuillez noter que les spectacles font relâche pour la saison estivale, mais qu'une programmation hebdomadaire de chansonniers et spectacles reprendra à l'automne. Les détails de celle-ci seront dévoilés sur notre page Facebook.  
**1514, route 277, Lac-Etchemin, 418 625-2101**



**FERME DES CENT ACRES**  
*Les Sucrieries DL*



Café glacé à l'érable, latté à l'érable, thé glacé à la framboise, pâtisseries et bien sûr la fameuse tarte au sirop d'érable!  
 Autocueillette, café et produits locaux sur place!  
**Ouvert tous les jours 9 h à 16 h**

Situé à deux pas de l'Auberge les Etchemins sur la 277  
[www.centacres.ca](http://www.centacres.ca) • 418 998-2304

**PORTES OUVERTES**  
 12-13-14 août

EN COLLABORATION AVEC:

**FERME JAROLD**

**AUTOCUEILLETTE OUVERTE!**

- Nos incontournables**
- Fruits
  - Produits de la boulangerie
  - Légumes
  - Produits d'érable
  - Miel
  - Café
  - Marinades
- 

**FERME JAROLD**

9195, route 279,  
 Saint-Charles-de-Bellechasse  
**418 887-3427**

CAHIER SPÉCIAL

Cet été, on se rend visite!



À la **FERME JAROLD** de la route 279 à Saint-Charles, l'autocueillette de fraises est ouverte au public depuis le 29 juin dernier. Les visiteurs ont accès au kiosque et à plusieurs nouveautés. Encore cette année, l'endroit offre la possibilité d'acheter des produits du terroir dont du pain frais, des pâtisseries, fruits et légumes, des confitures, du miel, des produits de l'érabler et des marinades. Ne manquez pas l'événement Les Festifraîches du 12 au 14 août, la Ferme Jarold étant l'une des 10 fermes du Québec choisies pour l'occasion. Ah oui, l'horaire du kiosque est le suivant, soit du lundi au vendredi de 8 h à 20 h et le samedi et dimanche de 8 h à 18 h. Allez faire un tour.

9195, route 279, Saint-Charles, 418 887-3427

**LA BOUCHERIE LECLERC**, située sur la route Henderson à Saint-Malachie vient de faire son apparition dans le paysage bellechassois. Boucherie traditionnelle, charcuteries maison telles que le bacon et le jambon fumé, pepperoni maison, saucisses, cretons, boudins, simili poulet, bologne, et autres, les mets préparés cuisinés sur place et plus encore, sont proposés. Informez-vous sur nos boîtes découvertes et nos chaudières de steak, porc et poulet mariné. Un large éventail de sauces et de marinades fait aussi partie des commodités. Ouvert du mercredi au dimanche de 9 h à 18 h.

701, route Henderson, Saint-Malachie, 418 897-4300



**LA BOUCHERIE TURLO** de Saint-Gervais a réussi à se tailler une place de choix dans son domaine, d'une part pour son efficacité auprès de ses partenaires, mais aussi par sa large gamme de produits. Sa boutique, située au cœur du village à Saint-Gervais, est devenue un incontournable et a de quoi surprendre celles et ceux qui la visitent une première fois. Elle vient en complémentarité au marché d'alimentation traditionnel. Que ce soit le bœuf, le porc ou l'agneau que le wapiti, le bison ou le chevreau, pas besoin non plus de visiter les grands centres pour y trouver une variété de produits cuisinés aussi importante. 95 % des produits proviennent du terroir de Chaudière-Appalaches.

192, rue Principale, Saint-Gervais, 418 916-3144



Au 302-A rue Industrielle à Lac-Etchemin

LE SEUL DE LA RÉGION

MIEL BRUT BIO  
SAVONS ARTISANAUX  
SOINS APICOLES  
BAUMES À LÈVRES  
SHAMPOING SOLIDE AU MIEL  
BOMBES DE BAIN AU MIEL  
PLUSIEURS PRODUITS ALIMENTAIRES À BASE DE MIEL  
... ET PLUS ENCORE !

TOUT EST FAIT À LA MAIN SUR PLACE !

NOUVEAUTÉ À LAC-ETCHEMIN



COMPTOIR DE VENTE LIBRE  
AVEC PAIEMENT SUR L'HONNEUR

- PAR ARGENT
- PAR CHÈQUE
- PAR VIREMENT INTERAC

ENTREZ POUR VOIR !

www.douceursdesappalaches.com



VENEZ DÉCOUVRIR NOTRE GRANDE DIVERSITÉ DE VIANDES ET DE PRODUITS !

BOUCHERIE *Turlo*

C'EST LA DESTINATION GOURMANDE À VISITER DANS BELLECHASSE

VOUS TROUVEREZ DE L'INSPIRATION POUR CUISINER UN REPAS DE SEMAINE, UN BBQ ENTRE AMIS OU ENCORE UN REPAS DE GRANDE OCCASION.

Heures d'ouvertures estivales :

Lundi au vendredi : 9 h à 18 h

Samedi : 9 h à 17 h 30

Dimanche : FERMÉ

192, rue Principale, Saint-Gervais

418 916-3144

Suivez-nous sur notre page facebook (turlo)

www.turlo.ca





**LE MOULIN LA LORRAINE** de Lac-Etchemin vous offre un été tout en culture avec trois nouvelles expositions accessibles au public jusqu'en septembre prochain, des démonstrations de fabrication de la farine qui ont lieu quatre fois par jour, à différentes heures de la journée. Il est aussi possible de profiter des beautés du site pour découvrir les sentiers pédestres, le parcours du sous-bois poétique et les sculptures monumentales, ou encore pour y faire un pique-nique. Divers ateliers pour les jeunes et moins jeunes vous sont également offerts, de même qu'un rallye pour les enfants et toute la famille. Et n'oubliez pas de mettre à votre agenda le populaire pique-nique des Créateurs qui fera un retour en force le dimanche 24 juillet prochain.

**1286, route 277, Lac-Etchemin. Tous les détails au [www.moulinlalorraine.ca](http://www.moulinlalorraine.ca).**



Photo: Paul St-Arnaud

## La fin de semaine des 30 et 31 juillet se tiendra la grande Fête au Domaine seigneurial de Beaumont

Pour l'occasion, le Chemin du Domaine deviendra une rue piétonnière, avec chapiteau et kiosques

### Samedi 30 et dimanche 31 juillet (à compter de 11h00)

- Présence des seigneurs Charles Couillard et J.-Baptiste Bissot de Vincennes
- Déambulateur des Filles du Roy de Beaumont
- Campement, démonstrations militaires, Compagnons de la Nouvelle-France
- Animations sur des modes de vie d'autrefois
- Visites guidées du cœur historique de Beaumont (Tours Accolade)
- Beaumont... Pinceaux et couleurs (atelier d'artistes en plein air)
- Kiosques: Artisans, producteurs du terroir et organismes voués à l'histoire
- Conférences: Soldats du Régiment Carignan-Salières (17<sup>e</sup> s.) versus les Compagnons de la Nouvelle-France (18<sup>e</sup> s.): Vie et métier de soldats de la Nouvelle-France (**samedi: 16h15; dimanche: 11h**)

### Samedi 30 juillet (11h à 22h)

- Défilé (de l'église au Domaine) et cérémonie d'ouverture de la Fête (**11h**)
- Spectacle: Histoire de Femmes à l'ouvrage, par Liette Remon et Mélanie Demers (**13h30**)
- Conférence: Beaumont et sa région... au temps des seigneuries, 1672-1854, par l'historien Alain Laberge (**15h**)
- Spectacle: Manœuvres des Compagnons de la Nouvelle-France (**17h15**)
- Spectacle: La Gamik vocale (**20h**)

### Dimanche 31 juillet (11h à 18h)

- Messe et pique-nique dominical sur l'herbe, une invitation de Marie Pasquier de Franclieu, seigneuresse de Beaumont (**11h**)
- Déambulateur avec chants traditionnels, avec Mélanie Demers et Liette Remon (**12h**)
- Cérémonie de la Plantation du May (**14h**)
- Conférence: Résistants et rebelles de Beaumont et des environs (1759-1776), par l'historien Gaston Deschênes (**15h**)
- Spectacle: Manœuvres des Compagnons de la Nouvelle-France (**16h30**)
- Clôture de la Fête du Domaine (**18h**)

366349

Située à Beaumont, **LA BOUCHERIE LAPIERRE** est une entreprise d'inspiration contemporaine, destinée aux gourmands affamés de qualité et de fraîcheur. L'endroit propose notamment une cinquantaine de variétés de saucisses, une grande variété de marinades, des brochettes, un bar à tartare, des mets préparés, des salades et plus. Membre des Arrêts gourmands dans Bellechasse, Boucherie Lapierre est ouvert dès 8h le matin, sauf le dimanche dès 9h.

**357, route du Fleuve, Beaumont, 418 903-4177**



### Créateur d'émotions!

#### EXPOSITIONS - JARDIN - SCULPTURES - MOULIN ET MEUNERIE - NATURE - CAFÉ ET BOUTIQUE

Le Moulin La Lorraine est un centre d'art actuel érigé sur le site enchanteur d'un ancien moulin. Doté de trois salles d'exposition, d'une meunerie fonctionnelle, d'un jardin somptueux aux sculptures monumentales et de sentiers où textes poétiques et bruissement de l'eau s'entremêlent, le Moulin La Lorraine est le cadre idéal pour vos sorties estivales!

Visites libres ou commentées, démonstrations de meunerie, activités familiales. Visites de groupes sur réservation.

#### Tarifs (salles d'exposition et meunerie)

Adulte: 6\$, étudiant et aîné: 5\$, 17 ans et moins: gratuit

Accès au jardin: gratuit

Ouvert du mercredi au dimanche de 10h à 17h

Pour connaître toutes nos activités, suivez-nous sur Facebook!

[moulinlalorraine.ca](http://moulinlalorraine.ca)

1286, route 277, Lac-Etchemin

418 625-4400

3669754

Le Comité culture et loisirs et la municipalité de Sainte-Sabine présentent



## Samedi 9 juillet 2022

Parc de l'Orme de Sainte-Sabine-de-Bellechasse

Admission à compter de 16h30 | Entrée par la rue St-Charles

Entrée gratuite | Contribution volontaire | Places limitées | Apportez vos chaises

Premier spectacle à 17h | Deuxième spectacle à 19h

[www.facebook.com/ComiteCultureLoisirs](https://www.facebook.com/ComiteCultureLoisirs)



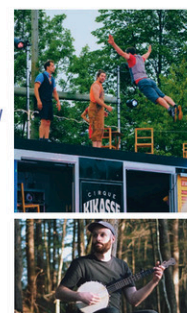
Spectacles acrobatiques de calibre international avec les artistes du **Cirque KIKASSE**

1<sup>er</sup> spectacle: 17h-17h30 | 2<sup>e</sup> spectacle: 19h-19h30  
Musique live bluegrass et folk-trad avec **BEN NESRALLAH**  
1<sup>er</sup> spectacle: 18h-18h30 | 2<sup>e</sup> spectacle: 20h-20h30

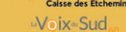
Un service payant de bière/bar\* et de restauration rapide sera à votre disposition. Les délicieux sorbets des **Ruchers LeCam** en vente sur place. Acrobaties, musique et rigolade pour petits et grands!

Venez vous amuser avec nous!

\*Les boissons alcoolisées personnelles sont interdites.



Merci à nos partenaires





Saint-Magloire

1872-2022



La force unit Saint-Magloire d'hier à aujourd'hui.

28 Juillet

JEUDI SOIR:

**BINGO:** Salle municipale, 19h -15\$ 18 ans et plus, lots total à gagner 1000\$  
**CINÉ-PARC:** À l'école, 20h  
 Gratuit Animation dès 19h30

29 Juillet

VENREDI:

**DÉJEUNER RETROUVAILLES:** Salle municipale, 8h à 11h - 20\$  
**LÉGENDE AU BONNET:** Mont-Bonnet, 9h30 - Gratuit Randonnée animée  
**CIRCUIT HISTORIQUE EN AUTOBUS:** Départ de la salle municipale, 11h - Gratuit  
**DÉFIS «GO avec les ados»:** Terrain des loisirs, 14h - Gratuit  
**SOIRÉE:** Tente EDF Parc éolien Massif du Sud - 10\$  
**MUSIQUE AVEC GABRIEL BOUTIN, 20h**  
**HOMMAGE À BOB BISSONNETTE, 22h**

30 Juillet

SAMEDI:

**BRUNCH:** Salle municipale, 8h à 11h - 20\$  
**INAUGURATION DU MONUMENT DU 150<sup>e</sup>:** Près de la salle municipale, 11h  
**DÉMONSTRATION D'HOMMES FORTS** Tente EDF Parc éolien Massif du Sud, 13h Gratuit  
**ARTISTES LOCAUX:** Tente EDF Parc éolien Massif du Sud, 16h - Gratuit  
 Famille Alphonse Lapointe, Isabelle Brochu et Claude Labbé, Benjamin Goupil  
**SOUPER MÉCHOUI:** Tente EDF Parc éolien Massif du Sud, 17h - 25\$  
**SOIRÉE:** Tente EDF Parc éolien Massif du Sud, 21h - 10\$  
 JEFFREY TURCOTTE CHANSONNIER  
 LE GROUPE SPINNIN'PISTOLS

31 Juillet

DIMANCHE:

**BRUNCH:** Salle municipale, 8h à 11h - 20\$  
**MESSE:** Église, 10h00  
**PARADE DE CHARS ALLÉGORIQUES:** Rue Principale, 13h - Responsable: Gino Tanguay  
**CHARLES ET DIANE:** Tente EDF Parc éolien Massif du Sud, 16h  
**SOUPER SPAGHETTI:** Salle municipale, 17h - 20\$  
**SOIRÉE:** Tente EDF Parc éolien Massif du Sud, 20h30 - PHIL LAUZON  
**FEUX D'ARTIFICES:** Centre du village, 21h30

Les billets pour les repas sont en vente au bureau municipal 418 257-4421

- KIOSQUES DE CASSE-CROÛTE ET DE FRIANDISES
  - BAR LAITIER
  - MARCHÉ PUBLIC
  - ARTISANS (PEINTRE ET BOIS)
  - EXPOSITION D'OBJETS ARATOIRES, FORESTIERS ET AGRICOLES (avec animation)
  - MAISON DU PATRIMOINE (animation et exposition)
  - EXPOSITION À L'ÉGLISE
  - JEUX GONFLABLES
  - À l'école, 12h à 16h - Samedi et dimanche
  - MAQUILLAGE
  - À l'école, 12h30 à 15h30 - Samedi
  - SCULPTURE BALLONS
  - À l'école, 15h30 à 16h30 - Samedi
  - ANIMAZOO
  - À l'école, 11h À 17h - Samedi et dimanche
- EN TOUT TEMPS:**  
 Les enfants de 12 ans et moins doivent être accompagnés d'un adulte majeur
- NAVETTE:** POUR SAMEDI ET DIMANCHE  
 DÉPART des Entreprises forestières de St-Magloire, Scierie Bel-Ache et Moulures Modernes vers le site principal des festivités. Horaire indiqué sur place.



Merci à nos partenaires

Merci! Diamant



Patrimoine canadien

Desjardins  
Caisse des Etchemins

Merci! Platine



Centre de services scolaire de la Beauce-Etchemin

Québec

Donald Laliberté



MOULURES MODERNES

Capitale en fête

ST-MAG FET  
FESTIVAL DE LA VACHE QUI...

Merci! Or



SOGETEL



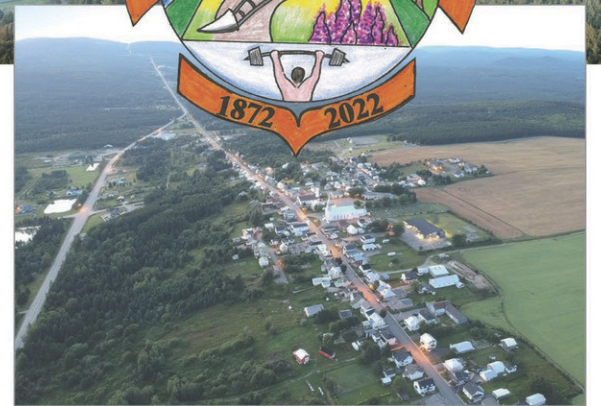
POMERLEAU

EDF Parc Éolien Massif du Sud



Surveillez notre page Facebook pour tous les détails des événements

Ferme laitière et avicole Larochelle et fils Inc.  
 Transport scolaire Boutin-Brochu-Couture  
 Club FADOQ de Saint-Magloire  
 Buanderie Progrès Hygiénique





**- INVITATION -**  
**Le samedi 9 juillet**  
**AU VILLAGE D'UPTON**

Les Équipements Adrien Phaneuf fête en grand pour conclure l'année des festivités de notre 75<sup>e</sup> anniversaire!

**Événement ouvert à tous**

- 13 h **Ouverture des festivités**
- 16 h **Food truck La Braoule**
- 19 h **Surprise**
- 20 h **Band de musique**

- Jeux d'adresse • Jeux gonflables • Jeux d'eau
- Animation • Fête sous le chapiteau
- Exposition de tracteurs, tracteurs gazon et tondeuses
- Tatouage • Ballon de plage • Maquillage
- Bouteille d'eau avec remplissage illimité • Boutique
- Food trucks (Queue de Castor, Croque Thé Bulle et La Braoule) • Bar (bière, vin, liqueur)

Lieu	Terrain des loisirs – Upton 812, Place des Loisirs, Upton QC J0H 2E0		
Heures	13 h à 22 h		
Tarif	Entrée	GRATUITE	
	Repas	0-12 ans	GRATUIT
		13 ans et +	20 \$/repas avec remise d'un certificat de 20 \$ en points rouges* <small>* remise admissible en prévente seulement</small>



Cultiver l'esprit de famille  
depuis 1946



Interdiction d'apporter votre alcool



Stationnements derrière la caisse populaire cour d'école – cour de l'Église



Campings à proximité

Prévente disponible : Communiquez avec Marie-Claude Sévigny au 1-855-PHANEUF ( 1-855-742-6383 )

**PETITES ANNONCES CLASSÉES**

418 625-7471

**205** Logements / appartements à louer

**SAINT-DAMIEN: 2-1/2 (365\$/mois) et 4-1/2 (650\$/mois), chauffés, éclairés, eau chaude inclus. 418-952-**

**SAINT-ELZEAR, recherche colocaire pour une maison 418 389-2088**

**210** Logements / appartements chauffés à louer

Lac Etchemin, 1-1/2, chauffé éclairé, semi-meublé. Libre. 418-929-5323.

**310** Divers à vendre

POLICIER retraité, achète armes à feu, possède permis GRC, paye en argent comptant. Vendez en toute sécurité. 819-690-0450

**424** Astrologie/occultisme

Ana Médiom, spécialiste des questions amoureuses depuis 25 ans. Le secret des rencontres positives, la méthode pour récupérer son ex et des centaines de couples sauvés durablement, réponses précises et datées. Tél.: 450-309-0125

**484** Services divers

**RECHERCHE** travail comme ouvrier agricole sur ferme porcine, laitière ou autres, temps partiel. Possède classe 1, 2, 3, 4, 5. 418-883-3213

**585** Services financiers divers

"SOLUTIONS À L'ENDETTEMENT. Restez à la maison! Tout se fait en ligne. Laissez nous vous aider. Trop de dettes? Reprenez le contrôle. Plusieurs bureaux en Beauce pour vous servir. MNP Ltée, Syndics autorisés en insolvabilité. 418-425-1127"

Trouvez-en encore plus sur [vosclasses.ca](http://vosclasses.ca)

**SAINT-PROSPER**



**Nouvel Essor souligne la Semaine nationale de l'accessibilité**

L'organisme Nouvel Essor a profité de la récente Semaine nationale de l'accessibilité, qui se déroulait du 29 mai au 4 juin, pour remettre un certificat de reconnaissance aux dirigeants du Centre récréatif Desjardins de Saint-Prospér. Par ce geste, Nouvel Essor souhaitait reconnaître les efforts mis en œuvre dans la construction de cet établissement destiné aux sports et aux activités de loisir. Sur la photo, le maire Alain Maheux reçoit le certificat des mains du président du conseil d'administration de Nouvel Essor, Jonathan Corriveau. Ceux-ci sont accompagnés de la directrice générale de l'organisme, Pauline Lemieux. **S.L.** Photo gracieuseté

**AVIS PUBLIC**

**Avis public**

Régie des alcools, des courses et des jeux

**AVIS DE DEMANDES RELATIVES À UN PERMIS OU À UNE LICENCE**

Toute personne, société ou association au sens du Code civil peut, dans les 30 jours de la publication du présent avis, s'opposer à une demande relative au permis ci-après mentionné en transmettant à la Régie des alcools, des courses et des jeux un écrit assermenté qui fait état de ses motifs, ou intervenir en faveur de la demande, s'il y a eu opposition, dans les 45 jours de la publication du présent avis.

Cette opposition ou intervention doit être accompagnée d'une preuve attestant de son envoi au demandeur ou à son procureur, par courrier recommandé ou certifié ou par signification à la personne, et être adressée à la **Régie des alcools, des courses et des jeux, 560, boul. Charest Est, Québec (Québec) G1K 3J3.**

NOM ET ADRESSE DU DEMANDEUR	NATURE DE LA DEMANDE	ENDROIT D'EXPLOITATION
Espace La Caisse Inc. 76 Rue Principale Saint-Michel-de-Bellechasse (Québec) G0R 3S0	Un permis accessoire dans une salle de réception	ESPACE LA CAISSE 76 Rue Principale Saint-Michel-de-Bellechasse (Québec) G0R 3S0 Dossier : 10139212

Québec

**AVIS**

**AVIS DE CLÔTURE D'INVENTAIRE**

Avis est par les présentes donné que, à la suite du décès de **Réal MERCIER**, de son vivant domicilié au 170, chemin Métivier, Saint-Damien-de-Buckland, Québec, G0R 2Y0, et survenu le 29 avril 2021, un inventaire des biens du défunt a été fait par la liquidatrice désignée, Annie GODBOUT, en date du 10 janvier 2022 et ce, conformément à la loi. Cet inventaire peut être consulté par les intéressés, à l'étude de M<sup>e</sup> Guy Delisle, notaire, située au 2960, boulevard Laurier, bureau 101, Québec (Québec) G1V 4S1.  
Signé à Québec, ce 22 juin 2022  
Annie GODBOUT, liquidatrice



**Tu cherches un local à louer ?**

Superficie de 1 000 pieds carrés  
Peut être subdivisée à des fins multidisciplinaires

**Dans la nouvelle clinique médicale de Saint-Raphaël**

Pour informations : **418 243-2853**

**IMMOBILIER**

**La CLÉ pour tous vos besoins IMMOBILIER! ACHAT - VENTE**

302 A et B, route 112  
**TRING-JONCTION**

LOCATION POUR OCTOBRE 2022 **VENDU**

174-176, rue Allard  
**ST-JOSEPH-DE-BEAUCE**

108, rue Lacasse  
**SAINTE-CLAIRE**

**VENDU**

9 et 11, de la Clairière  
**SAINT-ANSELME**

**VENDU VENDU**

27-31-35, rue Labbé  
**SAINT DAMIEN-DE-BURKLAND**  
Rue de L'Étourneau  
**EAST-BROUGHTON**  
83 rue St-Patrick  
**TRING-JONCTION**

590-592, rue des Pins  
**SAINT-ODILON**

DISPONIBLE POUR LE 1<sup>er</sup> JUILLET 2022

77, 1<sup>er</sup> rue, Lac-aux-Cygnes  
**ST-BENOÎT LABRE**

NOUVEAU DÉVELOPPEMENT À  
**SAINT-RAPHAËL**

DISPONIBLE POUR 2023



**GROUPE CLÉ D'OR**  
AGENCE IMMOBILIÈRE

**LOUISE BILODEAU**  
COURTIER IMMOBILIER AGRÉÉ  
[www.groupecledor.com](http://www.groupecledor.com)  
**418 390-2838**  
1011, boul. Vachon N.,  
**Ste-Marie**

>362070

**PROVINCE DE QUÉBEC**  
**MUNICIPALITÉ RÉGIONALE DE**  
**COMTÉ DE BELLECHASSE**

MRC de Bellechasse

**AVIS PUBLIC**

AVIS PUBLIC est par la présente donné que les prochaines rencontres ordinaires du Conseil de la MRC de Bellechasse se tiendront au 100, rue Monseigneur-Bilodeau à Saint-Lazare-de-Bellechasse dans la salle des Grands Bellechassois à 20h00.

- Mercredi, le 13 juillet 2022
- Mercredi, le 21 septembre 2022
- Mercredi, le 19 octobre 2022
- Mercredi, le 23 novembre 2022
- Mercredi, le 14 décembre 2022

Donné à Saint-Lazare-de-Bellechasse, ce 27 juin 2022  
Anick Beaudoin, directrice générale  
Greffière-trésorière

>370489

**Avis public**

Centre de services scolaire de la Côte-du-Sud

**MODIFICATION AU RÈGLEMENT RELATIF AUX RÈGLES FONCTIONNEMENT DU CONSEIL D'ADMINISTRATION**

AVIS est par la présente donné, que le 23 août 2022, le conseil d'administration du Centre de services scolaire de la Côte-du-Sud proposera une modification au : Règlement relatif aux règles de fonctionnement du conseil d'administration LR-DG-01 (art. 162 LIP). (Ajout de l'article 4.8.)

Vous pouvez consulter la modification au règlement sur notre site Internet à l'adresse [cscotesud.qc.ca](http://cscotesud.qc.ca) (sous l'onglet Notre organisation - Conseil d'administration).

Pour toute question, communiquez avec monsieur Pierre Côté à [pierre.cote@cscotesud.qc.ca](mailto:pierre.cote@cscotesud.qc.ca).

Avis donné à Montmagny, ce 22 jour du mois de juin 2022.

Le secrétaire général,  
Pierre Côté

Québec

>370518

## AVIS PUBLIC

Ministère de la Culture et des Communications

### AVIS DE CLASSEMENT D'UN BIEN PATRIMONIAL ORGUE (DÉRY, 1897)

La ministre de la Culture et des Communications, M<sup>ME</sup> NATHALIE ROY, donne avis :  
QU'en vertu des pouvoirs qui lui sont conférés par la *Loi sur le patrimoine culturel*, elle classe cet objet patrimonial :

L'orgue (Déry, 1897) de l'église de Saint-Michel, un instrument à traction mécanique comptant 19 jeux, 2 claviers de 56 notes et 1 pédalier de 25 notes, fabriqué en 1897 par Napoléon Déry et identifié postérieurement comme étant l'opus 14;

QUE ce geste repose sur les motifs suivants :

L'orgue présente un intérêt patrimonial pour sa valeur historique. L'instrument témoigne de l'histoire de la paroisse de Saint-Michel-de-Bellechasse. Érigée canoniquement en 1678, elle figure parmi les 10 premières paroisses créées sur le territoire québécois. Tout au long de son histoire, la fabrique fait affaire avec des artistes de renom pour doter l'église de biens mobiliers liés aux célébrations religieuses. En 1897, elle confie à Napoléon Déry, facteur d'orgues réputé de Québec, la fabrication d'un instrument à vent. Le début de la carrière de Déry est peu documenté. Il établit son atelier à Québec vers 1873 dans le quartier Saint-Jean-Baptiste. Au cours de sa carrière, il aurait réalisé 14 instruments. Celui de l'église de Saint-Michel-de-Bellechasse est vraisemblablement son dernier. L'orgue est inauguré en août 1897 lors de célébrations auxquelles participent plusieurs musiciens réputés. L'instrument constitue ainsi un témoin important de l'œuvre de ce facteur d'orgues québécois et illustre la volonté des paroisses québécoises de se doter d'objets de grande qualité;

L'orgue présente aussi un intérêt patrimonial pour sa valeur artistique. Il est représentatif des orgues produits au Québec à la fin du XIX<sup>e</sup> siècle et témoigne de leur sonorité. L'instrument, qui a conservé sa traction mécanique et ses pompes manuelles, possède 19 jeux, 2 claviers de 56 notes et 1 pédalier de 25 notes. Déry a conçu et harmonisé cet orgue en utilisant l'ancien diapason anglais de 452 hertz. Il est probablement le dernier facteur d'orgues à utiliser ce diapason au Québec et au Canada. L'instrument est composé d'une tuyauterie en métal tacheté et en bois. Les tuyaux en métal tacheté sont rares à l'époque. Ils ont été importés d'un autre facteur d'orgues, possiblement la Pierce Organ Pipe Company fondée en 1847 par Samuel Pierce à Reading, au Massachusetts. Les tuyaux en bois ont quant à eux été réalisés par Déry lui-même. Les qualités musicales de cet orgue sont considérées comme étant exceptionnelles. Elles ont d'ailleurs été préservées lors du relevage de 1975 et de la restauration de 2015. Le buffet se démarque également par la qualité de son exécution. Il présente une ornementation d'inspiration classique qui s'harmonise avec le décor intérieur de l'église. Le premier niveau est principalement décoré de panneaux moulurés. Le niveau supérieur de la façade du buffet comprend les tuyaux de montre disposés en trois plates-faces. Ils sont inscrits dans des arcades flanquées de pilastres supportant des entablements. La partie centrale, surélevée, est coiffée d'un fronton cintré à base interrompue. Le tympan est décoré d'un cartouche présentant un trophée. Cet orgue témoigne de l'attention portée à ce type d'instrument et constitue un élément important du patrimoine musical québécois.

La ministre de la Culture et des Communications du Québec donne également avis :

QUE la connaissance, la protection, la mise en valeur et la transmission aux générations futures de ce bien patrimonial sont d'intérêt public;

QUE ce classement prend effet à compter du 18 décembre 2021, date à laquelle l'avis d'intention de procéder au classement de ce bien a été transmis;

QUE ce bien sera inscrit au Registre du patrimoine culturel du Québec.

Fait à Québec, ce 16 juin 2022.

La ministre de la Culture et des Communications,  
**NATHALIE ROY**

## AVIS PUBLIC

Ministère de la Culture et des Communications

### AVIS DE CLASSEMENT D'UN BIEN PATRIMONIAL BÂTON DE BEDEAU

La ministre de la Culture et des Communications, M<sup>ME</sup> NATHALIE ROY, donne avis :  
QU'en vertu des pouvoirs qui lui sont conférés par la *Loi sur le patrimoine culturel*, elle classe cet objet patrimonial :

Le bâton de bedeau de la fabrique de Saint-Michel conçu par Laurent Amiot vers 1820. Il est fait d'acajou couvert d'un vernis légèrement pigmenté et mesure 125,5 centimètres de long. Une face de l'objet est plane, l'autre est cintrée. Des ferrures en argent à motifs gravés ornent le milieu et les extrémités du bâton. L'une d'elles est couronnée d'une fleur de lys en argent;

QUE ce geste repose sur les motifs suivants :

Le bâton de bedeau présente un intérêt patrimonial pour sa valeur historique. L'objet témoigne de l'histoire de la paroisse de Saint-Michel. Érigée canoniquement en 1678, elle figure parmi les 10 premières paroisses créées sur le territoire québécois. Tout au long de son histoire, la fabrique fait affaire avec des artistes de renom pour doter l'église de biens mobiliers liés aux célébrations religieuses. À partir de 1806, après l'incendie de la deuxième église paroissiale, Laurent Amiot se voit confier la réalisation de plusieurs pièces d'orfèvrerie. Il réalise vers 1820 un bâton de bedeau orné de 3 ferrures en argent. Transféré dans les différentes églises qui se sont succédé, le bâton fait toujours partie du trésor d'orfèvrerie de la paroisse de Saint-Michel;

Le bâton de bedeau présente également un intérêt patrimonial pour sa valeur artistique. L'objet témoigne de l'importance et de la diversité de la production de Laurent Amiot. Né à Québec, Amiot y commence son apprentissage avant d'aller se perfectionner à Paris. À son retour au pays en 1787, il ouvre un atelier où il répond aux commandes de maintes paroisses du Bas-Canada. Amiot contribue au renouvellement du vocabulaire de l'orfèvrerie au Québec en y introduisant notamment l'esthétique épurée du style Louis XVI et celle du néoclassicisme anglais. Le bâton de bedeau qu'il a conçu pour la fabrique de Saint-Michel est raffiné. Il est composé d'une baguette en acajou doté de trois ferrures en argent. Elles sont décorées de motifs gravés en traits formant des lignes droites ou ondulées. La ferrure médiane présente également une croix gravée selon la même technique. Elle est flanquée de deux clous. L'extrémité supérieure du bâton est couronnée d'une fleur de lys moulée dont le rendu soigné est caractéristique de l'œuvre d'Amiot. Bien que l'orfèvre ait produit plusieurs bâtons de bedeau au cours de sa carrière, celui de l'église de Saint-Michel serait l'un des seuls exemplaires subsistants qui puissent lui être attribués avec certitude. Le bâton de bedeau est un témoin important de la production de cet artiste prolifique et réputé. Il rappelle aussi l'attention prêtée à la réalisation de ce type d'objet;

Le bâton de bedeau présente un intérêt patrimonial pour sa valeur ethnologique. Il s'agit de l'un des rares exemples subsistants de ce type d'objet, un accessoire lié au rôle du bedeau. Le bedeau était responsable du maintien de l'ordre et de la tranquillité dans l'église. Il portait généralement un costume qui le distinguait lors des cérémonies ou des processions et possédait souvent une baguette, destinée à l'origine à l'aider dans ses fonctions de serre-file et de maintien de l'ordre. Au fil du temps, cette baguette est devenue un insigne de sa fonction, soit une représentation symbolique de son autorité. La fonction de bedeau tombe en désuétude au cours du XX<sup>e</sup> siècle. Le bâton de bedeau de l'église de Saint-Michel-de-Bellechasse est l'un des exemplaires les plus connus de ce type d'objet en raison de son intégration dans des expositions majeures. Il constitue ainsi un témoin privilégié d'une pratique révolue.

La ministre de la Culture et des Communications du Québec donne également avis :

QUE la connaissance, la protection, la mise en valeur et la transmission aux générations futures de ce bien patrimonial sont d'intérêt public;

QUE ce classement prend effet à compter du 18 décembre 2021, date où l'avis d'intention de procéder au classement de ce bien a été transmis;

QUE ce bien sera inscrit au Registre du patrimoine culturel du Québec.

Fait à Québec, ce 16 juin 2022.

La ministre de la Culture et des Communications,  
**NATHALIE ROY**

**AVIS DE CLASSEMENT D'UN BIEN PATRIMONIAL  
ANCIEN PRESBYTÈRE DE SAINT-MICHEL  
(SAINT-MICHEL-DE-BELLECHASSE)**

La ministre de la Culture et des Communications, M<sup>ME</sup> NATHALIE ROY, donne avis :

QU'en vertu des pouvoirs qui lui sont conférés par la *Loi sur le patrimoine culturel*, elle classe ce bien comme immeuble patrimonial :

L'ancien presbytère de Saint-Michel, sis au 105, rue Principale, dans la municipalité de Saint-Michel-de-Bellechasse, sur le terrain connu et désigné comme étant le lot SIX MILLIONS VINGT ET UN MILLE CENT TRENTE-DEUX (6 021 132) du cadastre du Québec, circonscription foncière de Bellechasse;

Cet avis vise seulement l'extérieur du bâtiment et exclut l'intérieur;

QUE ce geste repose sur les motifs suivants :

L'ancien presbytère de Saint-Michel présente un intérêt patrimonial pour sa valeur historique. Il témoigne de l'histoire de la paroisse de Saint-Michel, qui est érigée canoniquement en 1678, ce qui en fait l'une des 10 premières paroisses créées sur le territoire québécois. Le premier presbytère est érigé en 1715. En 1739, ce bâtiment est en mauvais état et le curé Joseph-Marie de La Corne de Chaptles entreprend de le remplacer. L'année suivante, le nouveau presbytère est construit. Au cours de l'été de 1759, le bâtiment aurait été occupé par les troupes britanniques lors de la guerre de la Conquête, puis à l'automne 1775, par des Canadiens rebelles, alliés des soldats américains. En 1790, le curé François-Joseph Deguise fait agrandir le presbytère pour y loger une salle des habitants. Le bâtiment est mis au goût du jour en 1853 et en 1854. De nouvelles améliorations sont apportées au début des années 1920 selon les plans de l'architecte Pierre Lévesque. Le presbytère demeure le plus ancien bâtiment de l'ensemble paroissial de Saint-Michel et serait la troisième plus ancienne maison curiale subsistante au Québec. Il possède en outre un potentiel archéologique en tant que témoin de l'occupation ancienne de ce terrain ayant accueilli les premières composantes du noyau paroissial;

L'ancien presbytère de Saint-Michel présente également un intérêt patrimonial pour sa valeur architecturale. Le bâtiment, qui se distingue par sa grande qualité d'exécution, a été construit en trois phases et conserve des composantes importantes de chacune d'entre elles. La partie ouest, qui comprend les 2 premières cheminées, date de la construction initiale de 1740, tandis que la partie est, qui est dotée de la troisième cheminée, remonte à l'agrandissement de 1790. La cuisine d'été, coiffée d'un toit à croupe, aurait été intégrée au bâtiment dans les décennies suivant cet agrandissement. En 1853 et en 1854, le presbytère prend l'apparence d'une maison néoclassique québécoise. La maçonnerie de pierres est recouverte d'un parement horizontal de planches, la toiture est reconstruite, chaque versant est percé d'une série de lucarnes et un avant-toit retroussé est ajouté. En 1922, l'entrée principale est dotée d'un porche et le toit est recouvert de tôle à la canadienne. L'ancien presbytère n'a pas subi de modifications importantes depuis ces travaux.

La ministre de la Culture et des Communications donne également avis :

QUE la connaissance, la protection, la mise en valeur et la transmission aux générations futures de ce bien patrimonial sont d'intérêt public;

QUE ce classement prend effet à compter du 18 décembre 2021, date où l'avis d'intention de procéder au classement du bien a été transmis;

QUE ce bien sera inscrit au Registre du patrimoine culturel du Québec.

Fait à Québec, ce 16 juin 2022.

La ministre de la Culture et des Communications,  
**NATHALIE ROY**

**AVIS DE CLASSEMENT D'UN BIEN PATRIMONIAL  
ENSEMBLE PAROISSIAL DE SAINT-MICHEL  
(SAINT-MICHEL-DE-BELLECHASSE)**

La ministre de la Culture et des Communications, M<sup>ME</sup> NATHALIE ROY, donne avis :

QU'en vertu des pouvoirs qui lui sont conférés par la *Loi sur le patrimoine culturel*, elle classe ce bien comme site patrimonial :

L'ensemble paroissial de Saint-Michel, situé dans la municipalité de Saint-Michel-de-Bellechasse, comprenant les terrains connus et désignés comme étant le lot SIX MILLIONS VINGT ET UN MILLE CENT VINGT-NEUF (6 021 129), le lot SIX MILLIONS VINGT ET UN MILLE CENT TRENTE (6 021 130), le lot SIX MILLIONS VINGT ET UN MILLE CENT TRENTE ET UN (6 021 131) et le lot SIX MILLIONS VINGT ET UN MILLE CENT TRENTE-DEUX (6 021 132) du cadastre du Québec, circonscription foncière de Bellechasse, ainsi que les aménagements, les structures et les bâtiments présents sur ces terrains;

QUE ce geste repose sur les motifs suivants :

L'ensemble paroissial de Saint-Michel présente un intérêt patrimonial pour sa valeur historique. Cet ensemble témoigne de l'histoire de la paroisse de Saint-Michel, qui est érigée canoniquement en 1678 et qui compte ainsi parmi les 10 premières paroisses créées sur le territoire québécois. La première église et le premier presbytère sont construits sur cet emplacement entre 1712 et 1715, et les premières inhumations datent de cette période. Un nouveau presbytère est érigé en 1740. Il est agrandi en 1790 et modifié en 1853 et 1854, ainsi qu'en 1922. Il a survécu à la guerre de la Conquête et à l'invasion américaine de 1775. Il constitue le troisième plus ancien presbytère subsistant au Québec. L'église actuelle, construite en 1872 après un incendie du lieu de culte précédent, est la cinquième érigée sur ce site. Pour sa part, la grange à dîme aurait été construite au milieu du XIX<sup>e</sup> siècle. Quant au cimetière, il est agrandi à quelques reprises avant d'être déplacé vers 1940 dans la portion nord du site. Les bâtiments et les composantes de cet ensemble, bien que modifiés ou reconstruits, occupent le même site depuis 1712, ce qui en fait l'un des plus anciens noyaux paroissiaux du Québec. L'ensemble possède en outre un potentiel archéologique;

L'ensemble paroissial de Saint-Michel présente également un intérêt patrimonial pour sa valeur architecturale. Il s'agit d'un exemple remarquable parmi les ensembles paroissiaux du Québec. L'ancien presbytère, qui se distingue particulièrement pour sa qualité d'exécution, a été construit en trois phases. Il a pris l'apparence d'une maison néoclassique québécoise lors de la réfection de 1853 et de 1854. Il n'a pas subi de modifications importantes depuis un siècle. Construite selon les plans de l'architecte Joseph-Ferdinand Peachy, l'église témoigne à la fois d'une forte influence des formes classiques et de la persistance des modèles traditionnels dans l'architecture religieuse québécoise. Les fenêtres cintrées, l'oculus et les portails à entablement sont des éléments associés au néoclassicisme, tandis que la saillie centrale évoquant une tour et le clocher surmonté d'une flèche placée sur la façade avant sont des composantes traditionnelles. Quant à l'architecture de la grange à dîme, celle-ci est typique des bâtiments agricoles de cette époque. Son volume rectangulaire simple, son mur en planches verticales et ses deux grandes portes, l'une coulissante et l'autre à deux battants, sont des éléments représentatifs de ce type de construction. Ces bâtiments possèdent encore plusieurs de leurs caractéristiques anciennes;

L'ensemble paroissial de Saint-Michel présente aussi un intérêt patrimonial pour sa valeur paysagère. Le terrain, en légère pente vers l'eau, offre plusieurs percées visuelles vers le fleuve Saint-Laurent et les montagnes de la rive nord, notamment à partir du cimetière qui longe la rue des Remparts. Ce terrain est gazonné et planté de quelques arbres matures, ce qui dégage de larges vues et contribue à la mise en relation des différentes composantes de l'ensemble. Le presbytère bénéficie d'une bonne visibilité depuis le fleuve, la rue Saint-Joseph et la rue Principale. Son entrée principale est signalée par une vaste allée qui dégage la vue depuis la rue et met en valeur l'architecture de sa façade. Une clôture métallique ceinture une partie du cœur du site, ce qui renforce sa cohésion. Par ailleurs, le clocher de l'église constitue un important point de repère dans les environs, indiquant l'emplacement de l'ensemble paroissial et du noyau villageois;

L'ensemble paroissial de Saint-Michel présente un intérêt patrimonial pour sa valeur urbanistique. Il s'agit d'un ensemble ancien très bien préservé. Les premiers aménagements remontent au XVIII<sup>e</sup> siècle. Des censitaires cèdent un premier terrain à la fabrique en 1712 pour la construction d'une chapelle et d'un presbytère. Le noyau paroissial s'agrandit grâce à la donation de nouveaux terrains en 1732, en 1782 et en 1830. En plus de conserver ses principales composantes, cet ensemble comprend des particularités qui le distinguent, notamment la ceinture formée par les rues qui le séparent du reste du village. Le développement villageois de Saint-Michel s'est par ailleurs réalisé de part et d'autre du noyau paroissial pendant le XIX<sup>e</sup> siècle.

La ministre de la Culture et des Communications donne également avis :

QUE la connaissance, la protection, la mise en valeur et la transmission aux générations futures de ce bien patrimonial sont d'intérêt public;

QUE ce classement prend effet à compter du 18 décembre 2021, date où l'avis d'intention de procéder au classement du bien a été transmis;

QUE ce bien sera inscrit au Registre du patrimoine culturel du Québec.

Fait à Québec, ce 16 juin 2022.

La ministre de la Culture et des Communications,  
**NATHALIE ROY**



Service GMR  
MRC de Bellechasse

EST PAR LES PRÉSENTES DONNÉ PAR LA SOUSSIGNÉE, SECRÉTAIRE-TRÉSORIÈRE DE LA MRC DE BELLECHASSE, QUE: La MRC de Bellechasse souhaite se départir des articles suivants par le biais d'enchère publique:

**PONCEAUX DE BÉTON (VENDUS EN LOT):**

DIAMÈTRE	LONGUEUR	QUANTITÉ	REMARQUE
36"	8'	9	(Voir image #1)
18"	8'	8	(Voir image #2)
4"	3'	4	FOND PLAT (voir image #4)
36"	4'	1	MAN HOLE (voir image #3)
36"	2'	1	COUVERCLE (voir image #5)



Image #1



Image #2



Image #3



Image #4



Image #5

**CHARGEUR À GRAPPINS JAUNE POUR CHARGEUR SUR ROUES**

LONGUEUR	HAUTEUR	QUANTITÉ	REMARQUE
92"	66"	1	(Voir images #6-7)



Image #6



Image #7

**PELLE DE DÉNEIGEMENT JAUNE POUR CHARGEUR SUR ROUES**

LONGUEUR	HAUTEUR	QUANTITÉ	REMARQUE
12'	4'	1	(VOIR IMAGES #8-9)



Image #8



Image #9

**BACS ROULANTS (VENDUS EN LOTS - CERTAINS SONT ENDOMMAGÉS - À VENIR VOIR)**

31 BACS ROULANTS BRUNS – 240 LITRES  
10 BACS ROULANTS NOIRS – 240 LITRES



**AVIS DE VENTE AUX ENCHÈRES PUBLIQUES**  
**VENTE D'ARTICLES PAR PROPOSITION**

**4 BARILS DE PLASTIQUE AVEC CONTOUR DE BROCHE + 1 BARIL DE PLASTIQUE SANS CONTOUR DE BROCHE - DIMENSION 4' CARRÉS CHACUN (VENDUS EN LOT)**



**4 PNEUS POUR CHARGEUR SUR ROUES (VENDUS EN LOT)**

DIMENSION: 23.5R25  
MODÈLE: ETLDD2 TE CHKING



La clôture de la vente d'articles par proposition aura lieu à Armagh le 20 juillet 2022 à 16h00. Les propositions doivent être acheminées dans une enveloppe scellée portant l'identification **VENTE D'ARTICLES PAR PROPOSITION – SERVICE GMR**, à l'attention de M<sup>me</sup> MariePier Godbout et envoyées à l'adresse suivante:

**MRC de Bellechasse – Service GMR**  
**50, 1<sup>er</sup> rang Nord-Est**  
**Armagh (Québec) G0R 1A0**

Au sujet des conditions, les personnes intéressées doivent notamment **prendre en considération que la vente est sujette aux taxes provinciale et fédérale.**

Cette vente est finale. L'acheteur achète à ses risques et périls, vendu tel que vu, sans aucune garantie de qualité et sans garantie légale. L'acheteur a jusqu'au 29 juillet 2022 pour venir chercher les articles achetés. Le paiement devra être effectué le lendemain de l'ouverture des enveloppes de propositions, soit le 21 juillet 2022 avant 16h00 par chèque visé, Interac ou argent comptant.

La MRC de Bellechasse ne s'engage pas à accepter ni la plus haute, ni aucune des propositions présentées, ni à encourir aucune obligation, ni aucun frais d'aucune sorte envers les soumissionnaires.

Les personnes intéressées peuvent venir voir les articles mentionnés ci-haut le 11 juillet de 8h00 à 16h00 à l'adresse mentionnée ci-haut.

Pour des informations au sujet des articles, veuillez communiquer avec Dany Chabot-Blais au 581 984-8250.

Donné à Armagh, ce 28<sup>ème</sup> jour du mois de juin deux mille vingt-deux.

Anick Beaudoin

Anick Beaudoin, directrice générale  
Secrétaire-trésorière

# À JAMAIS DANS NOS COEURS

INMEMORIAM.CA



## EN SOUVENIR DE



**FILLION  
Pierre**  
(Saint-Anselme)

50 années sont passées depuis ton décès le 8 juillet 1972 à l'âge de 15 ans et 2 mois.

Malgré toutes ces années, tu es toujours dans nos pensées et dans nos cœurs.

**Ton père Gérard, ta mère Marie-Anna**

**Tes sœurs Thérèse, Géralda, Bernadette, Lucia, Jeanne-D'Arc, Louise, Marie-Paule, Mariette, feu Gracia**

**Tes frères Allyre, André, Louis**  
**Parents et amis**

## AVIS DE DÉCÈS



**MAILHOT  
Jacques**  
(1939-2022)

Au Centre intégré de santé et de services sociaux de Chaudière-Appalaches, secteur Beauce de Saint-Georges, le mercredi

15 juin 2022, est décédé à l'âge de 82 ans et 7 mois, monsieur Jacques Mailhot, fils de feu monsieur Charles-Eugène Mailhot et de feu madame Blanche Lavallée. Il demeurait à Lac-Etchemin.

Le service religieux sera célébré le samedi 9 juillet 2022 à 14 h en l'église de Sainte-Germaine-de-Lac-Etchemin et de là au cimetière paroissial sous la direction de la maison funéraire Roland Couture & Fils, 231, 2<sup>e</sup> Avenue À Lac-Etchemin.

Il est allé rejoindre ses frères et sœurs : Rita, Lavallée, Lucette, Paul, Roland, Marcelle, Jean-Charles, Gérard, Guy, Herman, Lavallée, Bruno et Vincent.

Il laisse dans le deuil plusieurs neveux, nièces, cousins, cousines et ami(e)s.

Un remerciement spécial au personnel de l'Hôpital de Saint-Georges et de la Villa des Etchemins de Lac-Etchemin pour leurs bons soins.

Tout témoignage de sympathie peut se traduire par un don à la Fondation du cœur Beauce-Etchemin, 2640, boul. Dionne, Saint-Georges (Québec) G5Y 3X8.

>370751

## REMERCIEMENTS



**AUDET  
L'ABBÉ  
Marie-Anne**  
(Saint-Camille-de-Lellis)

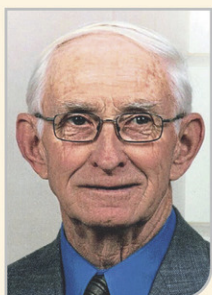
Profondément touchés par les marques de sympathie et de soutien reçues lors du décès de madame Marie-Anne Audet, survenu 20 juin 2022 à l'Hôtel-Dieu de Lévis à l'âge de 92 ans. Son époux et ses enfants remercient sincèrement tous ceux et celles qui ont témoigné des marques de sympathie, messes, dons, affiliations de prières, fleurs et assistance aux funérailles.

Veuillez considérer ces remerciements comme vous étant adressés personnellement.

**Son époux et ses enfants**

>370325

## REMERCIEMENTS



**HICKEY  
Alvin**  
(Saint-Malachie)

Sincères remerciements à tous les parents et ami(e)s qui ont témoigné des marques de sympathie lors du décès de notre frère Alvin le 13 mai 2022.

Nous avons été profondément touchés.

Veuillez considérer ces remerciements comme vous étant adressés personnellement.

**Ses sœurs Lucy, Bertha et Pauline**

>370381

*La mort  
n'est pas la fin  
mais le commencement  
d'une nouvelle vie!*



**SINCÈRES  
CONDOLÉANCES**  
*aux familles éprouvées*



Les administrateurs de la Fondation Le Rayon d'espoir de la MRC de Bellechasse, accompagnés de la députée Stéphanie Lachance, étaient heureux du résultat de la Marche de la solidarité 2022. Photo gracieuseté

## Fondation Le Rayon d'Espoir de la MRC de Bellechasse 17 750 \$ récoltés lors de la Marche de la solidarité

**SERGE LAMONTAGNE**  
redaction@lavoixdusud.com

**SAINT-RAPHAËL.** La Marche de la solidarité de la Fondation Le Rayon d'espoir de la MRC de Bellechasse, qui revenait en présentiel le samedi 18 juin dernier à Saint-Raphaël, a permis d'amasser 17 750 \$.

Président de la fondation, Denis Forgues se réjouit de ce résultat, précisant que l'activité a pris une forme inattendue en raison de la pluie et de la froide température qui étaient au menu cette journée-là.

« Il y a plein de gens qui s'étaient inscrits ou avaient acheté des billets qui ne sont pas présents pour cette raison », mentionne-t-il en précisant

qu'une cinquantaine de personnes se sont quand même présentées pour ce qui est finalement devenu une activité sociale où les gens ont troqué, du moins pour certains, la marche à la danse.

« On est très satisfaits des résultats financiers qui ont été rendus possibles grâce à la participation de nos partenaires financiers et commanditaires, soit la députée Stéphanie Lachance, la Caisse Desjardins de Bellechasse, la MRC de Bellechasse et la Pharmacie Anick Tremblay qui sont avec nous. On s'est reviré de bord en un temps record, la municipalité nous a donné un coup de main et tout s'est bien déroulé », indique M. Forgues qui ajoute que la quatrième édition de la Marche de la Solidarité aura lieu à Saint-Anselme l'an prochain.

## COMMUNAUTÉ



## Plus de 1 500 \$ pour Opération enfant soleil

Plus de 120 personnes ont pris part, le 6 mai dernier au Manoir du Lac-Etchemin, à un souper country au profit d'Opération enfant soleil. Un comité d'élèves de l'école des Appalaches de Sainte-Justine a organisé cette soirée. Celui-ci était composé de Chloé Guay-Tanguay de Sainte-Sabine ainsi que de Florence Rouillard et Élianne Fortin de Lac-Etchemin. C'est un montant de 1 567 \$ qui a été remis à l'organisation dans le but de soutenir les familles qui vivent des moments éprouvants en lien avec la maladie de leur enfant. Les organisateurs de l'activité tiennent à remercier Sylvie Roy et le Manoir pour leur contribution à cette soirée, ainsi que toutes les personnes présentes. Sur la photo, les trois organisatrices sont entourées du directeur adjoint de l'école des Appalaches, Maxime Lessard, ainsi que d'Annick Vallières, animatrice de vie spirituelle et d'engagement communautaire à l'école. **S.L.** Photo gracieuseté

JEUX DU CANADA 2022

## Bellechasse composera le cœur d'Équipe Québec

SERGE LAMONTAGNE

redaction@lavoixdusud.com

**BALLE RAPIDE.** La région de Bellechasse sera fortement représentée au sein de l'équipe du Québec de balle rapide masculine qui représentera la province aux prochains Jeux du Canada, qui se dérouleront du 14 au 21 août à Niagara Falls, en Ontario.

Sur les 15 joueurs sélectionnés, dix proviennent de Bellechasse, un de la Beauce et quatre du Centre-du-Québec.

Parmi les dix joueurs bellechassoises de la sélection provinciale, on retrouve Édouard Asselin, Philippe Boucher, Félix Isabelle et Benjamin Roy de Saint-Gervais, Alex Baillargeon et Louis-Philippe Dumont de Saint-Raphaël, Tristan Breton de Saint-Charles, Nathan Caron de Saint-Henri, ainsi que Zachary Dutil et Sharl Leclerc de Sainte-Claire. S'ajoute Samy Paré de Saints-Anges qui évolue pour la formation de Sainte-Claire dans la Ligue de balle rapide Bellechasse.

Xavier Daneau de Saint-Célestin, Julien Fournier de Sainte-Perpétue, Vincent Gaudet de Daveluyville et Mika Houle de Saint-Léonard-d'Aston seront les représentants du Centre-du-Québec.

Ceux-ci seront menés par un quatuor d'entraîneurs dirigé par Jean-Yves-Doucet de Saint-Léonard-d'Aston. Ce dernier sera secondé par Jean Roy et Frédéric Robichaud de Saint-Gervais, ainsi que par Michel Leclair de Nicolet.



Équipe Québec de balle rapide, composée en grande majorité de joueurs de Bellechasse, prendra part à différents tournois en vue de sa participation aux Jeux du Canada 2022. Photo gracieuseté

Après avoir participé aux tournois de Napanee en Ontario et de Fredericton au Nouveau-Brunswick, les représentants du Québec prendront part à la 60<sup>e</sup> édition du tournoi sénior d'Ausable Forks (États-Unis),

du 8 au 10 juillet. Par la suite, l'équipe se dirigera vers Carp, en Ontario, où elle participera au Championnat canadien des moins de 23 ans (U23) qui se déroulera du 27 au 31 juillet.

Suivront enfin les Jeux du Canada, compétition où l'équipe du Québec avait remporté le bronze lors de la dernière édition présentée à Winnipeg.

## Hockeyeur de Saints-Anges

### Samy Paré a l'Allemagne dans sa mire

ERIC GOURDE

redaction@beaucemedia.ca

**SPORTS.** Fort d'une excellente saison avec les Condors à Saint-Georges, avec lesquels il a obtenu le titre de joueur de l'année dans le circuit junior AAA, Samy Paré de Saints-Anges se sent maintenant prêt à faire le saut chez les professionnels.

S'il savait déjà que l'Europe pourrait représenter une belle option pour lui, c'est en Allemagne qu'il pourrait finalement se trouver une niche en vue de la prochaine saison et tester sa valeur auprès des différentes organisations du vieux continent. « Mes coachs ont fait un bon travail pour moi en vue de me trouver un endroit pour poursuivre ma carrière. Ce serait une belle aventure et une belle expérience à vivre. Je suis un passionné du hockey, alors je fonce. »

Sans confirmer quoi que ce soit, le hockeyeur beauceron est d'avis que les choses avancent bien et qu'il avait bien hâte de se mesurer aux meilleurs hockeyeurs allemands. « Le niveau de jeu est bon. On commence bien sûr dans un niveau inférieur pour faire notre

place et on grimpe les échelons une fois nos preuves faites. »

Sa vitesse est ce qui retient l'attention des bonzes du hockey depuis son jeune âge et il entend bien l'utiliser pour se faire une place. « On m'a toujours dit que j'étais petit, mais en allant en Europe, ce sont de grandes patinoires. Un de mes atouts est la vitesse et je m'entraîne cet été pour garder ça et rester en forme, pour bâtir autour de ça. Je m'en vais là pour finir quelques cours en ligne et voir ce que je peux valoir. Ce n'est pas impossible de gagner sa vie en jouant là-bas, mais j'y vais surtout pour l'expérience. »

Samy Paré tiendra notamment la forme cet été en jouant à la balle rapide avec la formation de Sainte-Claire dans la Ligue de Balle rapide sénior de Bellechasse. Il fera également partie de l'Équipe junior du Québec qui prendra part aux championnats canadiens. Son travail en aménagement paysager lui permettra aussi de garder la forme sur le plan cardiovasculaire.

Le jeune hockeyeur se dit satisfait de sa dernière saison avec les Condors du Cégep Beauce-Appalaches et avoue avoir été surpris



Samy Paré a été nommé joueur de l'année dans le circuit Junior AAA. Photo - gracieuseté - Tobi-Lynne P. Payne

du niveau de jeu pratiqué dans le Junior AAA. « C'était la première vraie saison de l'équipe en raison de la Covid. C'était un bon niveau,

la vitesse était de mise, de bonnes premières passes et l'exécution était présente, alors ça a été facile de m'adapter. »



# RE/MAX

## Fortin, Delage inc.

Agence immobilière  
3075-101, ch. Quatre-Bourgeois, Québec

### COURTIERS IMMOBILIERS

Rés. : 418 883-3070

Cell. : 418 883-5528

Bur. : 418 653-5353



**François Côté**

# VOUS DÉSIREZ VENDRE VOTRE PROPRIÉTÉ?

## Ça pourrait être payant pour vous de nous rencontrer!

Nous avons une proposition gagnante à vous faire afin de vendre en toute

### SÉCURITÉ-TRANQUILLITÉ

## AVEC PLUS D'ARGENT DANS VOS POCHEs.

(Nous avons des clients sérieux en attente)

>334588

## ÉQUIPE GINETTE AUBIN ET FRANÇOIS CÔTÉ

<b>ST-PHILÉMON</b>  <b>VENDU</b> 37, de l'Esplanade	<b>ST-ANSELME</b>  <b>VENDU</b> 657 à 661, Bégin.	<b>ST-LÉON</b>  <b>VENDU</b> 16, rue Mathieu	<b>ST-ANSELME</b>  <b>NOUVEAU</b> 3, RUE COUTURE, construction récente, belle moderne, 6 pièces, 2 chambres (poss. d'une 3 <sup>ème</sup> au s.-sol), terrain 6 142 pi <sup>2</sup> , arbres adultes. À proximité des services.	<b>ST-DAMIEN</b>  <b>89 500 \$</b> <b>PRÈS DES SERVICES!</b> Immeuble offrant 2 logements de 3 1/2 pces chacun, rénovations récentes (extérieur: fenêtres, toiture), 100% loué. Occasion!	<b>ST-MALACHIE</b>  <b>NOUVEAU 154 ARPENTS</b> <b>PROPRIÉTÉ DE 154 ARPENTS</b> boisés, offrant une ancestrale, 11 pièces, grange, chemin forestier, ruisseau, petite érablière, bornée par rivière!
<b>STE-CLAIRE</b>  <b>VENDU</b> 123, Prevost	<b>ST-ANSELME</b>  <b>VENDU</b> 41, Cadrin.	<b>HONFLEUR</b>  <b>VENDU</b> 335, St-Jean	<b>ST-LÉON</b>  <b>244 900 \$</b> <b>SOMPTUEUSE!</b> Pierre et brique, 15 pièces, 3 chambres, 2 salles de bains, s.-sol aménagé, garage double excavé. Terrain 17 320 pi <sup>2</sup> .	<b>ST-DAMIEN</b>  <b>REVENU</b> <b>DE TYPE JUMELÉ!</b> Immeuble offrant 2 grands 4 1/2 pièces, terrain 10362 pi <sup>2</sup> . Idéal pour investisseur ou pour propriétaire occupant.	<b>ST-MALACHIE</b>  <b>215 000 \$</b> <b>IMMEUBLE 4 LOGEMENTS</b> offrant 2 de 5 1/2 pièces, 2 de 4 1/2 pièces, loués à 100%, terrain 14 278 pi <sup>2</sup> , situé à proximité école, loisirs, services.
<b>STE-CLAIRE</b>  <b>VENDU</b> 121, Larochelle	<b>BUCKLAND</b>  <b>VENDU</b> 815, Vieux-Chemin « Fermette ».	<b>ST-DAMIEN</b>  <b>VENDU</b> 205, Commerciale	<b>ST-CHARLES</b>  <b>ÉRABLIÈRE</b> <b>ÉRABLIÈRE +/- 5000 entailles</b> avec contingent, équipements de grande qualité, cabane à sucre avec résidence, terrain de 81 arpents.	<b>ST-HENRI</b>  <b>NOUVEAU 199 000 \$</b> <b>904, JEAN-GUÉRIN,</b> maison de campagne offrant 9 pièces, 2 chambres, 2 salles de bains, s.-sol aménagé, garage, terrain 6 806 pi <sup>2</sup> .	<b>ST-MALACHIE</b>  <b>NOUVEAU</b> <b>BORD RIVIÈRE!</b> Superbe terrain 52751 pi <sup>2</sup> , semi-boisé, 7 pièces, toit cathédrale, sous-sol aménagé, près sentiers, à 15 mi. ski, golf. Site exceptionnel!
<b>STE-CLAIRE</b>  <b>VENDU</b> 10, rue du Pont	<b>ST-CHARLES</b>  <b>VENDU</b> 14, St-Édouard.	<b>ARMAGH</b>  <b>189 000 \$</b> <b>BÂTIMENT 3 375 pi<sup>2</sup> + sous-sol,</b> implanté sur terrain 27 167 pi <sup>2</sup> , bureaux, voûte, 3 salles d'eau. Idéal pour votre projet d'affaires.	<b>STE-CLAIRE</b>  <b>COMMERCIAL</b> <b>POUR VOTRE PROJET D'AFFAIRES!</b> Immeuble occupé comme resto-bar-motel (non en opération). Terrain 25 345 pi <sup>2</sup> , multiples possibilités (bureaux, garderie, centre de santé).	<b>ST-LAZARE</b>  <b>99 000 \$</b> <b>395, RTE 279,</b> maison de campagne, 6 pièces, 2 chambres, toiture et fenêtres récentes. Terrain 19 847 pi <sup>2</sup> , borné par ruisseau.	<b>ST-MALACHIE</b>  <b>NOUVEAU 125 000 \$</b> <b>EN BORDURE RIVIÈRE!</b> Site champêtre offrant un chalet 3 saisons de 4 pièces, superbe terrain de 42 086 pi <sup>2</sup> , desservi par réseau municipal.
<b>ST-CHARLES</b>  <b>VENDU</b> 2840, avenue Royale.	<b>ST-DAMIEN</b>  <b>VENDU</b> 10, François.	<b>ARMAGH</b>  <b>139 000 \$</b> <b>BORD RIVIÈRE DU SUD!</b> Superbe terrain 98 512 pi <sup>2</sup> , chalet 24x26, 5 pièces, à proximité: ski, sentiers VTT et motoneige. Paix assurée!	<b>STE-CLAIRE</b>  <b>NOUVEAU 269 500 \$</b> <b>IMMEUBLE 2 LOGEMENTS</b> dont 1 de 5 1/2 pièces, 1 de 11 pièces, garage 24x24, terrain 14 327 pi <sup>2</sup> . Idéal pour propriétaire occupant ou investisseurs.	<b>ST-LÉON</b>  <b>NOUVEAU 43 ARPENTS</b> <b>PROPRIÉTÉ DE 43 ARPENTS</b> avec lac privé, chalet 4 saisons, 7 pièces, garage, à proximité sentiers (VTT et motoneige). Petit paradis!	<b>ST-NAZAIRE</b>  <b>NOUVEAU 149 000 \$</b> <b>CHALET DE TYPE 4 SAISONS</b> offrant 6 pièces impeccables dont 2 chambres, meubles et électros inclus, terrain 7 501 pi, grand patio, cabanon.
<b>ST-LAZARE</b>  <b>VENDU</b> 207, du Plateau.	<b>ST-HENRI</b>  <b>VENDU</b> 38, rue Roberge.	<b>ST-CHARLES</b>  <b>NOUVEAU</b> <b>SPACIEUSE!</b> Elle compte 12 pièces dont 4 chambres, 2 salles de bains, atelier 40x40, garage 20x46, terrain 60 565 pi <sup>2</sup> . Idéale pour grande famille.	<b>STE-CLAIRE</b>  <b>BORD RIVIÈRE!</b> Terrain 65 498 pi <sup>2</sup> , chalet de type 3 saisons, près sentiers VTT, motoneige, piste cyclable.	<b>ST-DAMIEN</b>  <b>RUE ST-MAURICE,</b> immeuble 4 logements de 2 1/2 pièces chacun, entièrement loué, terrain de 13 088 pi <sup>2</sup> . Excellent revenu!	<b>ST-LÉON</b>  <b>DOMAINE 101 ARPENTS</b> <b>DOMAINE DE RÊVE</b> de 101 arpents avec lac privé! Résidence 5 pièces, plantation, bois pour coupe, territoire exclusif de chasse et pêche. À découvrir!
<b>ST-NAZAIRE</b>  <b>VENDU</b> 131, 4 <sup>e</sup> RANG SUD	<b>ST-MALACHIE</b>  <b>VENDU</b> 109, Fleurie.	<b>STE-CLAIRE</b>  <b>NOUVEAU FERME</b> <b>FERME DE 82 ARPENTS</b> dont 69 arp. en belle culture, 4 bâtiments pour production porcine ou autres productions, belle propriété 11 pièces, garages. Près village!	<b>STE-CLAIRE</b>  <b>RIVIÈRE 115 000 \$</b> <b>BORD RIVIÈRE!</b> Terrain 53 288 pi <sup>2</sup> , chalet 5 pièces dont 3 chambres, situé à proximité piste cyclable, sentiers VTT, motoneige.	<b>ST-DAMIEN</b>  <b>NOUVEAU</b> <b>CENTRE VILLAGE!</b> Immeuble 4 logements dont 3 de 4 1/2 pièces, 1 de 5 1/2, entièrement loué. Pour promoteur.	<b>ST-MALACHIE</b>  <b>NOUVEAU CONDO</b> <b>EN BORDURE RIVIÈRE!</b> Condo offrant 5 pièces impeccables, foyer, nombreux inclus, patio. Libre rapidement. 85 000 \$
<b>ST-RAPHAËL</b>  <b>VENDU</b> 131, 4 <sup>e</sup> RANG SUD	<b>ST-MALACHIE</b>  <b>VENDU</b> 109, Fleurie.	<b>STE-CLAIRE</b>  <b>NOUVEAU FERME</b> <b>FERME DE 82 ARPENTS</b> dont 69 arp. en belle culture, 4 bâtiments pour production porcine ou autres productions, belle propriété 11 pièces, garages. Près village!	<b>STE-CLAIRE</b>  <b>RIVIÈRE 115 000 \$</b> <b>BORD RIVIÈRE!</b> Terrain 53 288 pi <sup>2</sup> , chalet 5 pièces dont 3 chambres, situé à proximité piste cyclable, sentiers VTT, motoneige.	<b>ST-DAMIEN</b>  <b>NOUVEAU</b> <b>CENTRE VILLAGE!</b> Immeuble 4 logements dont 3 de 4 1/2 pièces, 1 de 5 1/2, entièrement loué. Pour promoteur.	<b>ST-MALACHIE</b>  <b>NOUVEAU CONDO</b> <b>EN BORDURE RIVIÈRE!</b> Condo offrant 5 pièces impeccables, foyer, nombreux inclus, patio. Libre rapidement. 85 000 \$
<b>ST-RAPHAËL</b>  <b>VENDU</b> 131, 4 <sup>e</sup> RANG SUD	<b>ST-MALACHIE</b>  <b>VENDU</b> 109, Fleurie.	<b>STE-CLAIRE</b>  <b>NOUVEAU FERME</b> <b>FERME DE 82 ARPENTS</b> dont 69 arp. en belle culture, 4 bâtiments pour production porcine ou autres productions, belle propriété 11 pièces, garages. Près village!	<b>STE-CLAIRE</b>  <b>RIVIÈRE 115 000 \$</b> <b>BORD RIVIÈRE!</b> Terrain 53 288 pi <sup>2</sup> , chalet 5 pièces dont 3 chambres, situé à proximité piste cyclable, sentiers VTT, motoneige.	<b>ST-DAMIEN</b>  <b>NOUVEAU</b> <b>CENTRE VILLAGE!</b> Immeuble 4 logements dont 3 de 4 1/2 pièces, 1 de 5 1/2, entièrement loué. Pour promoteur.	<b>ST-MALACHIE</b>  <b>NOUVEAU CONDO</b> <b>EN BORDURE RIVIÈRE!</b> Condo offrant 5 pièces impeccables, foyer, nombreux inclus, patio. Libre rapidement. 85 000 \$
<b>ST-RAPHAËL</b>  <b>VENDU</b> 131, 4 <sup>e</sup> RANG SUD	<b>ST-MALACHIE</b>  <b>VENDU</b> 109, Fleurie.	<b>STE-CLAIRE</b>  <b>NOUVEAU FERME</b> <b>FERME DE 82 ARPENTS</b> dont 69 arp. en belle culture, 4 bâtiments pour production porcine ou autres productions, belle propriété 11 pièces, garages. Près village!	<b>STE-CLAIRE</b>  <b>RIVIÈRE 115 000 \$</b> <b>BORD RIVIÈRE!</b> Terrain 53 288 pi <sup>2</sup> , chalet 5 pièces dont 3 chambres, situé à proximité piste cyclable, sentiers VTT, motoneige.	<b>ST-DAMIEN</b>  <b>NOUVEAU</b> <b>CENTRE VILLAGE!</b> Immeuble 4 logements dont 3 de 4 1/2 pièces, 1 de 5 1/2, entièrement loué. Pour promoteur.	<b>ST-MALACHIE</b>  <b>NOUVEAU CONDO</b> <b>EN BORDURE RIVIÈRE!</b> Condo offrant 5 pièces impeccables, foyer, nombreux inclus, patio. Libre rapidement. 85 000 \$
<b>ST-RAPHAËL</b>  <b>VENDU</b> 131, 4 <sup>e</sup> RANG SUD	<b>ST-MALACHIE</b>  <b>VENDU</b> 109, Fleurie.	<b>STE-CLAIRE</b>  <b>NOUVEAU FERME</b> <b>FERME DE 82 ARPENTS</b> dont 69 arp. en belle culture, 4 bâtiments pour production porcine ou autres productions, belle propriété 11 pièces, garages. Près village!	<b>STE-CLAIRE</b>  <b>RIVIÈRE 115 000 \$</b> <b>BORD RIVIÈRE!</b> Terrain 53 288 pi <sup>2</sup> , chalet 5 pièces dont 3 chambres, situé à proximité piste cyclable, sentiers VTT, motoneige.	<b>ST-DAMIEN</b>  <b>NOUVEAU</b> <b>CENTRE VILLAGE!</b> Immeuble 4 logements dont 3 de 4 1/2 pièces, 1 de 5 1/2, entièrement loué. Pour promoteur.	<b>ST-MALACHIE</b>  <b>NOUVEAU CONDO</b> <b>EN BORDURE RIVIÈRE!</b> Condo offrant 5 pièces impeccables, foyer, nombreux inclus, patio. Libre rapidement. 85 000 \$