

# Le **M**essenger Jardins-Roussillon



Ensemble, pour une communauté en santé



Sylvie Bonnier, Julie Latour, France Gendron, Patricia Besner et Caroline Faille lors du décompte du nombre de soutiens-gorges amassés.

## Collecte de soutiens-gorges au profit de la Fondation du cancer du sein du Québec

### MERCI DE VOTRE « SOUTIEN »

En mai dernier, grâce à l'initiative de quelques employées, 1173 soutiens-gorges ont été amassés dans les différents points de service du CSSS Jardins-Roussillon lors d'une collecte au profit de la Fondation du cancer du sein du Québec.

Suite page 3

## Grand lancement du comité paritaire sur la santé, la sécurité et le mieux-être au travail (CPSSMET)

C'est au cours de la semaine du 14 juin que nous avons procédé au grand lancement du comité paritaire sur la santé, la sécurité et le mieux-être au travail (CPSSMET) du CSSS.

C'est avec fierté que les coprésidents syndical et patronal, Julie Laramée du Syndicat canadien de la fonction publique et Bruno Vaillancourt, chef du Service des laboratoires, ont présenté le comité, ses membres ainsi que les différentes réalisations qui s'échelonnent sur une période de deux ans, soit depuis la mise en place du comité en mai 2008.

Les membres du comité ainsi que les coprésidents ont rencontré de nombreux employés dans les différents sites de l'établissement pour se présenter, faire connaître leurs mandats et les buts poursuivis. Lors de ces rencontres, nous avons insisté pour inciter les employés à déclarer les situations à risques, nous permettant de remplir notre mandat principal de prévention des accidents de travail.

Durant la prochaine année, soyez attentifs puisque nous vous présenterons différentes thématiques que nous désirons aborder et qui nous tiennent à coeur. Les sujets traités concerneront diverses problématiques sur lesquelles nous souhaitons sensibiliser les employés du CSSS.

## Soirée hommage en reconnaissance des années de service

C'est sous le thème « Poursuivez sur une bonne note » que la direction du CSSS Jardins-Roussillon conviait à une soirée hommage, le 28 mai dernier, les employés ayant cumulé 25 et 30 ans de service ou ayant pris leur retraite en 2009 afin de souligner leur contribution et leur engagement continuels durant leur carrière. Plus de 120 personnes ont ainsi participé à la cérémonie organisée en leur honneur aux Salles du Boisé à Mercier.

Le cocktail a été suivi des hommages rendus par M. Paul Moreau, directeur général, ainsi que M. Richard Cloutier, directeur des ressources humaines. Tout comme l'an passé, un repas était servi aux tables, à la grande joie des invités. Au cours du repas, madame Sylvie Gaudreau, présidente du conseil d'administration du CSSS et monsieur Gilles Lefebvre, directeur de la transition, ont également rendu hommage aux personnes fêtées. Un cadeau distinctif leur a été remis sur place et une photo souvenir de leur présence à cette soirée leur a été acheminée par la suite.

Suite page 6-7



Suite page 3

## Dans ce numéro...

Collecte de soutiens-gorges au profit de la Fondation du cancer du sein du Québec

Grand lancement du comité paritaire sur la santé, la sécurité et le mieux-être au travail (CPSSMET) 1

Soirée hommage en reconnaissance des années de service

Mot du directeur général  
Nomination  
Mot du comité de rédaction 2

Le recrutement en 2009

Collecte de soutiens-gorges (suite) 3

Grand lancement du comité paritaire (suite)

En route vers la visite d'Agrément Canada : décembre 2010 4

Trois tables des aînés sur le territoire du CSSS Jardins-Roussillon

FORTERESSS : un projet de réorganisation du travail en centre d'hébergement  
Capsule gestion des risques 5

Le soutien à la pratique des professionnels basé sur l'approche par compétence

Soirée hommage (suite) 6

Soirée hommage (suite)

Bravo à l'équipe du laboratoire pour l'amélioration des postes de travail 7

Soirée Casino, l'équipe de Mélanie a gagné son pari!

Nouvelles de vos conseils consultatifs 8

Une rencontre bénéfique... avec le Défi Santé 5/30 9

Migration de Hélios

Portrait de profession

Concours reconnaissance 2008-2009 du CSSS Jardins-Roussillon 10

Semaine du personnel 2010

Nouvelles de la Fondation

Capsule Plan thérapeutique infirmier 11

Quiz - Connaissez-vous les timbres transdermiques ?

En bref... 12

Le bulletin du CSSS Jardins-Roussillon paraît quatre fois l'an.

Production :  
DIRECTION GÉNÉRALE —  
COMMUNICATIONS ET COMITÉ  
DE RÉDACTION

Coordination :  
France Goyette  
COMMUNICATIONS  
CSSS JARDINS-ROUSSILLON

Réalisation graphique :  
COMPOGRAPHE

Centre de santé et de services sociaux  
Jardins-Roussillon

Centre d'hébergement de Châteauguay  
Centre d'hébergement de La Prairie  
Centre d'hébergement de Saint-Rémi  
CLSC Châteauguay  
CLSC Jardin-du-Québec  
CLSC Kateri  
Hôpital Anna-Laberge



**Paul Moreau**  
Directeur général

## Mot du directeur général

### Vers une nouvelle culture

Lors de sa séance du 15 juin dernier, le conseil d'administration a adopté la planification budgétaire pour l'exercice financier 2010-11. Cette adoption est le point de départ pour rallier tous les acteurs de notre établissement à faire preuve de créativité, d'ingéniosité et d'introspection professionnelle, afin de réviser nos façons de dispenser les services à la population et d'optimiser l'utilisation des budgets qui nous sont alloués. Notre cible de redressement budgétaire 2010-2011 s'élève à 4,6 M\$.

Cet enjeu n'est pas particulier à notre CSSS. Il se vit dans l'ensemble des CSSS de la Montérégie, sans oublier ceux de la province, qui sont invités à participer au maintien de notre réseau de santé et de services sociaux public, en contribuant au contrôle des coûts engendrés par le réseau de la santé. Cet effort collectif s'inscrit dans les diminutions de fonds issues du dernier budget provincial, lesquelles auront des conséquences significatives dans notre fonctionnement quotidien.

Afin d'identifier les virages à entreprendre, nous avons établi des jalons en comparant l'efficacité de nos activités à celle d'autres établissements similaires au nôtre. Le constat qui en découle démontre que nous devons obligatoirement revoir nos pratiques cliniques et nos méthodes de travail. Donc, pour assurer un accès aux services offerts par notre CSSS sur la base de coûts comparables, notre objectif pour la présente année, soit notre premier effort de redressement, est évalué à 25 % des coûts reliés à la non-performance. Cet exercice de rationalisation sera des plus utiles pour l'avenir, car les efforts d'optimisation que nous vous demandons de réaliser permettront d'ajuster nos coûts de services pour des projets futurs de développement, dont les budgets nous seront accordés selon des critères de performance similaires. D'ailleurs, les budgets alloués à chaque direction le seront sur la base de l'amélioration de la performance.

La direction générale a rencontré, à cet égard, la Table des chefs de département, laquelle a accepté d'adhérer à la démarche dans sa globalité et nous a assuré de son soutien dans ce changement de culture. Lors de cette rencontre, nous leur avons garanti un accompagnement indéfectible dans la transformation future, mutatis mutandis, de notre CSSS ainsi que l'accessibilité, la continuité et le maintien de la qualité des services et des soins.

Nous devons maintenir la continuité des soins et services, accroître les activités prévues dans l'entente de gestion et reconsidérer l'offre de services, lorsque nécessaire. Nous voulons éviter, à tout prix, toute coupure de services à la population dont nous sommes responsables. Notre cadre de pratique professionnelle doit, entre autres, reposer sur l'efficacité et la pertinence des interventions ainsi que sur la pratique interdisciplinaire. Nous porterons également une attention particulière sur la gestion de la présence au travail et la gestion des risques. À ce sujet, tous les cadres supérieurs et intermédiaires organiseront des rencontres avec leurs équipes afin de déterminer le plan d'action pour leur secteur d'activité et d'en assurer le suivi.

L'atteinte du déficit zéro doit devenir une préoccupation partagée par tous les acteurs du CSSS Jardins-Roussillon, que vous soyez gestionnaire, médecin, professionnel de la santé, employé des secteurs administratif ou technique. Nous poursuivons un but commun et je suis convaincu qu'ensemble nous relèverons ce défi et sortirons grandis de cette aventure.

La planification stratégique 2010-2019 et le projet de rapatriement d'usagers du 514 au 450 ont également été adoptés lors de la dernière séance du conseil d'administration. Ces deux projets s'inscrivent dans la volonté du CSSS J-R de répondre adéquatement à la population de son territoire et comportent des volets de développement d'envergure, dont il me fera plaisir de vous informer au cours de l'automne prochain.

Je vous souhaite de passer une agréable saison estivale en compagnie des gens qui vous tiennent à cœur et profitez bien de vos vacances pour vous reposer et vous ressourcer.

## Mot du comité de rédaction

Une nouvelle année d'information tire à sa fin pour le journal du CSSS Jardins-Roussillon. Nous espérons que vous avez eu du plaisir à nous lire et à vous renseigner sur notre organisation ainsi que sur les projets en cours ou à venir à l'intérieur du CSSS.

Nous souhaitons profiter de ce numéro pour saluer le travail exceptionnel des différents intervenants impliqués, de près ou de loin, dans la rédaction du journal Le Messenger. Nous désirons également remercier, pour leur implication et leur apport à l'équipe, des membres qui ne renouvelleront pas leur mandat au sein du comité de rédaction, soit Joanne Audet, Philippe Besombes et André Caron.

Nous vous remercions de votre assiduité à nous lire et vous promettons de revenir en force à l'automne prochain.

Passez de très belles vacances et profitez de la saison estivale !

**Votre comité de rédaction 2009-2010**

## Nomination de la directrice générale adjointe clinique et santé publique

Le 18 mai dernier, le conseil d'administration a procédé à la nomination de Madame Diane Arcand au poste de directrice générale adjointe clinique et santé publique.

Détentrice d'une maîtrise en administration publique, d'une formation postmaîtrise en didactique du management public, d'un baccalauréat ès sciences et d'un D.E.C. en techniques infirmières, Mme Arcand assume, depuis 1991, des fonctions de cadre supérieure au sein de l'Hôpital Maisonneuve-Rosemont. Elle possède une solide expérience au sein du réseau de la santé et des services sociaux et, à ce chapitre, entre 1987 et 1990, elle a notamment participé à l'ouverture du Centre hospitalier Anna-Laberge.

Personne de référence dans son milieu et auprès de ses collègues du réseau, Mme Arcand est reconnue comme une personne engagée et loyale, dont l'approche est centrée sur les besoins de la clientèle.

Son entrée en fonction est prévue le lundi 5 juillet 2010.

**Direction générale**



**Diane Arcand**

# Le recrutement en 2009

Comme vous le constatez quotidiennement, la pénurie de main-d'œuvre à travers le réseau de la santé et des services sociaux est toujours aussi préoccupante. Le marché de l'emploi est des plus concurrentiels. Le CSSS Jardins-Roussillon n'échappe pas à cette réalité.

Le Service de la planification de la main-d'œuvre (PMO) et de la dotation déploie tous les efforts nécessaires et met en œuvre des stratégies novatrices pour maximiser la capacité d'attraction et de recrutement de nouveaux candidats dans notre organisation. Compte tenu de la situation, l'équipe de la PMO et de la dotation vous présente le bilan des activités et des efforts de recrutement réalisés au cours de l'année 2009-2010.

## Portrait des embauches et des départs

Voici dans un premier temps le bilan des embauches et des départs du CSSS pour l'année 2009-2010 (31 mars 2009 au 31 mars 2010) :

	Embauches	Départs
Personnel infirmier et cardiorespiratoire	184	166
Préposés aux bénéficiaires	84	66
Personnel administratif	56	50
Techniciens	26	15
Professionnels	32	19
Cadres	9	10
Autres	36	22
<b>Total</b>	<b>427</b>	<b>348</b>

Malgré la situation de pénurie, les résultats sont tout de même encourageants, puisque nous parvenons à remplacer les départs. De plus, le nombre d'effectifs total continue de croître depuis déjà quelques années.

Par ailleurs, en ce qui concerne les départs de membres du personnel, l'équipe de la PMO et de la dotation effectue à quelques reprises, au cours de l'année, des appels auprès des employés qui ont quitté le CSSS afin de connaître les motifs de leur départ et également pour recueillir leur appréciation et commentaires sur leur expérience de travail au sein de notre organisation. L'équipe est donc en mesure, par la suite, d'identifier les éléments problématiques, s'il y a lieu, et d'apporter les modifications nécessaires.

## État de situation du recrutement pour la période estivale

Depuis l'automne dernier, l'équipe de la PMO et de la dotation travaille au recrutement afin de combler les nombreux remplacements pour la période estivale 2010. En fonction des demandes reçues, nous avons embauché jusqu'à maintenant cinq infirmières, 24 candidates infirmières (CEPI), 20 externes, 25 infirmières auxiliaires et plus de 40 préposés aux bénéficiaires, dont 20 de ceux-ci proviennent du programme de formation en partenariat avec Emploi-Québec et le Centre de formation professionnelle de Châteauguay.

Pour d'autres secteurs d'activités, nous avons agi de façon proactive en commençant le recrutement, et ce, même si les besoins de remplacement précis n'étaient pas encore connus. Pour ce faire, nous nous sommes basés sur la situation de l'été 2009.

Le recrutement intensif pour l'été 2010 n'est pas terminé et se poursuivra au cours des prochaines semaines. Plusieurs entrevues de sélection sont déjà prévues ou à prévoir.

## Activités réalisées en 2009-2010

Tout au long de l'année, l'équipe a assuré la visibilité du CSSS en participant à diverses journées carrières dans les cégeps et universités, en plus d'afficher les offres d'emploi à différents endroits dont les sites Web de Santé Montréal et Santé Montérégie, les sites Web « emplois en santé » et « emplois en soins infirmiers », de même que dans les publications et sites Internet de plusieurs associations et ordres professionnels. De plus, en

mars dernier, deux séances de recrutement ont eu lieu à l'Hôpital Anna-Laberge pour les emplois en soins infirmiers, dans le but de faire connaître le CSSS. Les gens ont eu l'opportunité de visiter les installations, en plus de recevoir de l'information sur nos possibilités d'emploi, de même que sur le fonctionnement du CSSS. Plus de 40 personnes étaient présentes lors de cette soirée. Une autre journée spéciale de recrutement a eu lieu en vue de recruter des agents administratifs pour la période estivale. Vingt personnes se sont présentées au CLSC Châteauguay, le samedi 24 avril dernier. Nous avons pu évaluer leurs connaissances en travail de bureau par l'entremise de tests d'aptitudes et une séance d'entrevues a eu lieu par la suite. Cette journée fût un succès et nous a permis de recruter près de sept agents administratifs (Classes 2 et 3).

malgré la situation de pénurie, les résultats sont tout de même encourageants, puisque nous parvenons à remplacer les départs. De plus, le nombre d'effectifs total continue de croître depuis déjà quelques années.

## Du nouveau dans nos moyens de recrutement

Tout en poursuivant l'utilisation des moyens de recrutement actuels qui donnent de bons résultats, l'équipe de la PMO et de la dotation mettra en place une campagne de publicité à l'automne prochain afin d'augmenter la visibilité du CSSS. Des publicités seront affichées à divers endroits sur notre territoire et à Montréal, notamment dans les autobus à Châteauguay et La Prairie, dans trois stations du Métro de Montréal et sur des panneaux publicitaires situés en bordure des routes 132 et 138, près du Pont Mercier. À cela s'ajoute l'acquisition de CV Manager, un logiciel de gestion des candidatures externes, qui facilitera grandement le suivi des candidatures et accroîtra sans aucun doute l'efficacité de notre service.

Soyez assurés que le Service de la PMO et de la dotation travaille activement, tout au long de l'année, pour recruter les meilleurs candidats disponibles.

*La forme masculine est utilisée dans le seul but d'alléger le texte.*

## Caroline Otis

Chef de service de la PMO et de la dotation

Puisque le cancer du sein est une cause qui touche de près toutes les femmes du Québec, ainsi que leurs proches, Mmes Nathalie Arcand et Christine Champagne du CLSC Kateri, Nancy Gagnon et Andrée Mélançon du CLSC Jardin-du-Québec, Chantal Gendron du CLSC Châteauguay, Johanne Audet du CH de La Prairie, Anne Moriello et Nathalie Pelow de la Santé publique ainsi que Patricia Besner, Sylvie Bonnier, Caroline Faille, France Gendron et Julie Latour de l'Hôpital Anna-Laberge, étaient ravies de relever le défi lancé par la station de radio 107,3 RockDétente en recueillant les soutiens-gorges de leurs collègues de travail dans le cadre de la collecte *Osez le donner 2010*.

Pour chaque soutien-gorge amassé, Wonderbra a versé 1 \$ à la Fondation du cancer du sein du Québec. De plus, les soutiens-gorges amassés ont été ou seront offerts prochainement à Renaissance, un organisme à but non lucratif qui a pour mission de faciliter l'insertion sociale et professionnelle de personnes éprouvant de la difficulté à intégrer le marché du travail. Renaissance offrira aux plus démunies les soutiens-gorges à travers son réseau de boutiques communautaires.

Félicitations pour cette belle initiative et merci à toutes les personnes qui ont apporté leur « soutien » !

## Grand lancement du comité paritaire –

Suite de la page 1

Nous remercions sincèrement toutes les personnes qui se sont impliquées dans la mise en place du comité et des différents dossiers que nous avons traités jusqu'à maintenant. Votre collaboration est grandement appréciée.

Pour compléter l'information entourant les travaux du comité, nous procéderons à l'affichage des différentes informations dans chacun des sites du CSSS, dont les comptes rendus du comité ainsi que des affiches présentant les membres actuels suivants :

### Julie Laramée

coprésidente syndicale - SCFP

### Bruno Vaillancourt

coprésident patronal - Laboratoires

### Louise Beaudin - SCFP

**Michèle Gendron** - Service de santé, sécurité et mieux-être au travail

### Isabelle Groulx

Santé et sécurité du travail - SPSSJR - FIQ

### Sylvie Laplante

Santé et sécurité du travail - APTS

### Richard Leblanc - Ressources techniques

**Sylvie Martineau** - Service de santé, sécurité et mieux-être au travail

### Monica Ouellet

Informations cliniques/Gestion documentaire

### Danielle Paquin

Gestion des risques et de la qualité

### Valérie Proulx - SPSSJR-FIQ

### Isabelle Robert - APTS

### Chantal Toupin - PPALV

## La prévention en milieu de travail : vers une préoccupation commune.

Le comité paritaire santé, sécurité et mieux-être au travail!

# En route vers la visite d'Agrément Canada : décembre 2010

Les équipes qualité du CSSS J-R sont actuellement à produire leur plan d'amélioration continue en vue de répondre aux normes d'agrément ainsi qu'aux pratiques organisationnelles requises, communément appelées POR.

Mais, qu'est-ce qu'une POR? Une POR est une pratique essentielle qui doit être mise en place dans le CSSS pour améliorer la sécurité de la clientèle et minimiser les risques chez celle-ci. L'atteinte des 31 POR est obligatoire pour obtenir le statut d'organisme agréé.

Les POR sont regroupées sous six thèmes associés à la sécurité et ayant un but bien précis pour chacun d'eux. Les thèmes et les buts des POR sont :

**CULTURE DE SÉCURITÉ** : instaurer une culture de sécurité dans l'organisme.

**COMMUNICATION** : améliorer l'efficacité et la coordination des communications parmi les prestataires de soins et de services, ainsi qu'avec les usagers des soins et services tout au long du continuum de soins.

**UTILISATION DES MÉDICAMENTS** : assurer l'utilisation sécuritaire des médicaments à risques élevés.

**MILIEU DE TRAVAIL ET EFFECTIFS** : créer un milieu de travail et un environnement physique qui appuient la prestation sécuritaire des soins et services.

**PRÉVENTION DES INFECTIONS** : réduire les risques d'infections nosocomiales ainsi que leurs répercussions dans l'ensemble du continuum des soins et services.

**ÉVALUATION DES RISQUES** : l'organisme cerne les risques liés à la sécurité propre à la clientèle qu'il dessert.

Dans le présent article, nous traiterons de la culture de sécurité et de la communication.

Sous le thème de la culture de sécurité se retrouve :

- **La sécurité des patients sous forme de priorité ou de but stratégique.** Suite au processus d'agrément fait en 2007, le conseil d'administration (CA) a adopté une résolution dans laquelle il est mentionné que la sécurité de la clientèle est une priorité pour l'organisation.
- **Les rapports trimestriels au comité de vigilance et de la qualité du CA.** Ces rapports doivent faire état de la situation en regard du nombre de déclarations d'incident et d'accident ainsi que des activités et réalisations visant à réduire les risques chez la clientèle. Ceci sous-tend qu'un suivi rigoureux est fait suite aux déclarations d'incident/accident et que les déclarations sont transmises rapidement à la gestion des risques.
- **Les mécanismes de déclaration des événements indésirables.** Ces mécanismes font référence aux formulaires de déclaration AH-223 papier et informatisé utilisés au CSSS J-R pour déclarer les événements indésirables, les événements sentinelles et les échappées belles.
- **La politique et les procédures de déclaration des événements indésirables.** Il faut faire la démonstration qu'il existe une politique et des procédures de déclaration ainsi qu'un règlement traitant de la divulgation de tout accident à l'utilisateur et que ces documents sont connus par le personnel. Il est à noter que ces documents se retrouvent sous la rubrique DSIQ dans l'intranet du CSSS.
- **L'analyse prospective liée à la sécurité des patients.** Il faut faire la démonstration qu'une analyse prospective, soit une analyse permettant d'identifier les actes et les conditions non sécuritaires pouvant entraîner des événements

potentiellement dangereux graves, est faite sur une base annuelle.

Sous le thème de la communication, on retrouve :

- **Rôle des usagers et des familles en ce qui concerne la sécurité.** Ceci fait référence à la transmission d'information, tant écrite que verbale, au sujet du rôle joué par l'utilisateur et sa famille en regard à la sécurité. Une façon de démontrer que la conformité à cette POR est atteinte est que l'utilisateur et sa famille indiquent qu'ils ont reçu de l'information à ce sujet.
- **Transfert de l'information.** Il faut faire la démonstration que le personnel utilise des mécanismes de transfert d'information et que celui-ci est au courant de ce qui est utilisé par son équipe de travail (ex. : rapport interquart, feuille de transfert, etc.).
- **Processus de vérification des activités liées aux soins et services à risques élevés.** Dans cette POR, l'équipe doit déterminer pour son secteur d'activité des activités à risques élevés et mettre en œuvre des processus de vérification pour ces activités. L'information obtenue à la suite des vérifications sert à apporter des améliorations.
- **Bilan comparatif des médicaments à l'admission.** C'est un processus structuré au cours duquel les professionnels de la santé travaillent en partenariat avec les usagers pour assurer la

transmission d'information exacte et complète sur les médicaments pris par l'utilisateur avant son admission afin d'obtenir le meilleur schéma thérapeutique possible. Ce processus s'avère une responsabilité partagée entre l'utilisateur, le technicien en pharmacie, le pharmacien, le médecin et le personnel infirmier, selon le cas.

- **Bilan comparatif des médicaments au moment de l'acheminement ou du transfert.** Processus qui permet de comparer en temps opportun la liste des médicaments utilisés avant l'acheminement ou le transfert de l'utilisateur avec la liste des nouveaux médicaments prescrits au moment du transfert. Ce processus doit se faire de concert avec l'utilisateur, le médecin, le pharmacien et le personnel infirmier, selon le cas.
- **Abréviations dangereuses.** L'organisation doit s'approprier une liste d'abréviations, de symboles et de désignations de dose qui sont sources d'erreurs médicales et s'assurer que celles-ci ne sont pas utilisées par le personnel.

Parmi les POR nommées précédemment, il ressort que plusieurs pratiques sous le thème de la communication sont à mettre en place en prévision de la visite d'agrément. C'est pourquoi, des intervenants seront sollicités, par les chefs des équipes qualité, à participer à l'élaboration et à la mise en œuvre de ces pratiques.

Dans le prochain numéro du Messenger, les thèmes traitant de l'utilisation des médicaments et du milieu de travail seront abordés.

## Danielle Paquin

Conseillère cadre en gestion des risques et de la qualité et coordonnatrice du processus d'agrément

## Trois tables des aînés sur le territoire du CSSS Jardins-Roussillon

Depuis près de deux ans, trois tables des aînés ont été créées sur le territoire du CSSS Jardins-Roussillon.

Chacune de ces tables correspond à un territoire de CLSC et est issue du désir des partenaires du milieu, oeuvrant auprès des aînés, afin de répondre aux besoins de la population aînée du territoire.

Les principaux objectifs des tables sont de favoriser une plus grande concertation et un meilleur réseautage des partenaires; d'améliorer la complémentarité et l'efficacité des services dispensés aux aînés par les différents organismes communautaires, institutionnels et associatifs; de développer des projets locaux répondant aux besoins et aux objectifs identifiés par les membres des trois tables et, finalement, de sensibiliser la population du territoire aux problématiques vécues par les personnes âgées.

Les membres des tables et les partenaires proviennent principalement des organismes communautaires, du CSSS Jardins-Roussillon, des associations et des organismes publics.

Actuellement, les besoins et objectifs identifiés par les tables sont sensiblement les mêmes et les actions choisies sont similaires.

La table des aînés de Kateri travaille sur une entente de collaboration et d'intervention auprès des aînés victimes d'abus et de négligence ainsi que sur un répertoire des ressources et services répondant aux besoins des aînés.

La table des aînés du Grand Châteauguay s'est concentrée sur l'élaboration d'un protocole de collaboration interorganismes en matière de violence et négligence ciblant les personnes aînées et les adultes en situation de vulnérabilité, ainsi que sur la création d'un répertoire de ressources.

La table du Jardin-du-Québec se prépare à diffuser, quatre fois par année, un petit journal dont l'objectif est de briser l'isolement en informant les aînés sur les activités et services qui leur sont offerts ainsi qu'en mettant à leur disposition de l'information utile. Elle désire également entreprendre des actions pour contrer l'abus et la négligence faites aux personnes âgées en s'associant aux deux autres tables dans la création d'un protocole de collaboration interorganismes. Ces protocoles pourraient être semblables tout en incluant les spécificités de chaque territoire.

Les tables d'aînés ont chacune envoyé un représentant à la Conférence régionale des élus (CRÉ) afin de représenter les intérêts des aînés à un comité consultatif qui travaille sur l'amélioration des conditions de vie des personnes aînées de la Vallée-du-Haut-Saint-Laurent. Pour faire suite à ces rencontres, M. André Viau a été embauché afin de faire la promotion du programme de municipalité amie des aînés (MADA) et soutenir les municipalités qui désirent développer une politique pour les aînés. La CRÉ a également mis en place une procédure qui permettra aux organismes travaillant aux tables, de s'unir pour présenter des projets répondant à leurs objectifs et obtenir du financement pour ces projets.

Nous souhaitons vivement que le nombre de partenaires aux tables augmente et que les projets qui émaneront de ces collaborations permettront d'améliorer les conditions de vie des personnes aînées.

## Manon Lamarre

Chef de service, Centres de jour et mesures de répit

# FORTERESSS : un projet de réorganisation du travail en centre d'hébergement



## Qu'est-ce que FORTERESSS?

Pénurie de personnel, temps supplémentaire accru, recours fréquent à la main-d'œuvre indépendante, préoccupation envers la qualité des soins et des services ainsi que de la sécurité à offrir aux résidents en hébergement, etc. Dans ce contexte, il est important de : **fidéliser** les employés déjà en place; **optimiser** l'utilisation de leurs compétences (rehaussement) et favoriser un environnement de travail de qualité.

C'est donc de ces préoccupations qu'est né le plan FORTERESSS : **F**idélisation, **O**Rganisation du Travail **E**t **R**econnaissance des **E**mployés de la **S**anté et des **S**ervices **S**ociaux de la Montérégie.

Le plan de la Montérégie, mis de l'avant en 2007 dans les 11 CSSS et à l'Hôpital Charles LeMoine, contribue, par une réorganisation du travail des équipes de soins en hébergement, à favoriser la pleine contribution de chacune des catégories de personnel (infirmières, infirmières auxiliaires et préposés aux bénéficiaires) aux soins et services à la clientèle. Ses retombées pour la clientèle sont l'amélioration de la qualité des soins et de la sécurité, des soins plus adaptés aux besoins de chacun et l'amélioration de la qualité de vie des résidents. Ainsi, ce projet vise notamment à optimiser l'utilisation de l'expertise et d'activités qualifiantes selon le titre d'emploi et à réaffecter à d'autres intervenants des activités pouvant être exercées selon des modalités prévues à leur champ de pratique.

## FORTERESSS au CSSS Jardins-Roussillon

Suite à l'analyse du profil des besoins de la clientèle en centres d'hébergement, nous avons constaté une augmentation de la lourdeur de la clientèle, tant au niveau des soins d'assistance que des soins infirmiers. Le programme de formation aux infirmières devient alors essentiel pour renouveler leurs compétences et développer une véritable expertise de soins infirmiers auprès des personnes âgées. Les apprentissages effectués sont mobilisateurs et leur transfert dans le quotidien contribue aux démarches de réorganisation du travail. Ils prennent tout leur sens lors de l'implantation du plan thérapeutique infirmier (PTI), qui implique l'exercice du leadership infirmier auprès d'une équipe interprofessionnelle et un partage sur les nouveaux rôles et responsabilités de chacun des membres des équipes de soins.

Démarche prévue au plan local <sup>1</sup>	Ce qui a été réalisé	À venir prochainement
Rehaussement des compétences infirmières selon la mise en application de la Loi 90 et actualisation du nouveau modèle de soins	Formation sur l'examen clinique pulmonaire Formation sur l'examen clinique abdominal	Formation sur l'état mental : dépression, démence et délirium (en cours) Formation et information sur le leadership infirmier
Utilisation optimale des compétences infirmières		Introduction et actualisation des nouveaux rôles et responsabilités suite à la définition du champ de pratique infirmière Révision de la grille d'activités en soins infirmiers
Rehaussement des compétences des préposés aux bénéficiaires selon la mise en application de la Loi 90	1 <sup>er</sup> atelier du Programme national de formation AGIR auprès de la personne âgée a été complété dans les trois centres d'hébergement	2 <sup>e</sup> atelier à débiter prochainement dans les centres d'hébergement de Châteauguay et de St-Rémi (complété à La Prairie)

<sup>1</sup> Il est à noter que d'autres activités pourraient s'ajouter au plan initial dans un avenir rapproché.

Quant au Programme national de formation aux préposés aux bénéficiaires AGIR, il vise à rehausser les compétences de ces derniers, en fonction du nouveau contexte de la clientèle hébergée et de leur contribution renouvelée à l'équipe de soins.

## Un plan d'accompagnement

Dans un processus de gestion du changement comme celui-ci, il importe de tenir compte des préoccupations des différents acteurs impliqués et de les soutenir au cours de la transition par la mise en œuvre d'activités d'accompagnement qui répondent à leurs besoins. Une démarche a donc été planifiée en ce sens et des rencontres auront lieu avec les intervenants des centres d'hébergement.

**Stéphanie Thibert**

Direction des ressources humaines

## CAPSULE GESTION DES RISQUES

# Programme de gestion des risques : activités en gestion des risques

Cette capsule est la dernière d'une série de quatre portant sur le programme de gestion des risques. Dans le numéro précédent, la structure du processus de gestion des risques a été abordée. Ce processus est composé de quatre étapes successives et interreliées entre elles et ayant pour point central la communication. Ces étapes sont : l'identification des risques, l'analyse des risques, le contrôle des risques et l'évaluation des activités.

## Activités en gestion des risques

Les activités en gestion des risques sont regroupées sous différents volets. Celles-ci portent notamment sur la déclaration des événements indésirables, le registre local des incidents et des accidents, les politiques, procédures et règlements en lien avec la gestion des risques et la formation sur la gestion des risques.

- *La déclaration des événements indésirables* est à la source de la gestion des risques, car sans déclaration, on ne peut faire de prévention. C'est pourquoi, une politique et des procédures de déclaration sont en vigueur au CSSS J-R et sont disponibles à tous les intervenants et médecins par l'intranet. La déclaration des incidents et des accidents a pour objectif de faire connaître à l'organisation tout événement indésirable constaté par le déclarant afin que des mesures soient mises en place pour éviter la récurrence de ceux-ci. Par ailleurs, toute situation à risques ainsi que les échappées belles, c'est-à-dire les événements qui n'ont pas atteint l'utilisateur, si cela n'avait été de la vigilance de l'intervenant, doivent être déclarés. Ces déclarations permettent l'identification de failles dans les processus et d'apporter des corrections. Au CSSS J-R, la déclaration des événements indésirables se fait à partir du formulaire AH-223 papier ou informatisé.

*Le registre local* rassemble l'ensemble des événements déclarés annuellement au sein du CSSS J-R, incluant les événements survenus dans les établissements où

la clientèle du CSSS J-R reçoit des soins et services en vertu d'un contrat, par exemple : ressources non institutionnelles et achats de places en résidence privée. La mise en place d'un registre local répond à une obligation des établissements en vertu de la Loi sur la santé et les services sociaux.

*Les politiques, procédures et règlements en gestion des risques* sont basés sur des aspects législatifs dont les fondements reposent sur la sécurité de la clientèle.

*La formation en gestion des risques* favorise l'instauration d'une culture de sécurité au sein du CSSS J-R. Ce type de formation est donné dans le cadre des journées d'accueil des nouveaux employés, par l'approche multidisciplinaire de prévention du risque obstétrical (AMPRO), par l'information donnée en regard du formulaire AH-223 ainsi que dans toute formation ayant pour but d'améliorer les pratiques, soins et services auprès de la clientèle.

En conclusion, le programme de gestion des risques du CSSS J-R s'inscrit dans le contexte de la loi portant sur la prestation sécuritaire de services de santé et services sociaux et d'une philosophie de non-blâme. Il répond aux obligations législatives de déclarer tout événement indésirable dans l'organisation et de divulguer à l'utilisateur toute information qu'il est en droit de recevoir, en plus de comprendre des activités dont les buts sont de prévenir et d'éviter la récurrence d'incident et d'accident. Le programme répond également aux normes de sécurité d'Agrément Canada en prônant la déclaration des événements indésirables et plus particulièrement des événements sentinelles.

La réussite d'un tel programme repose sur l'engagement et l'implication de tous les acteurs du CSSS J-R à participer au développement d'une culture de sécurité.

**Danielle Paquin**

Conseillère cadre en gestion des risques et de la qualité

## Le soutien à la pratique des professionnels basé sur l'approche par compétence

En août 2009, la Direction des ressources professionnelles et de l'interdisciplinarité (DRPI) soumettait au ministère de la Santé et des Services sociaux, dans le cadre des mesures administratives dédiées au personnel de la catégorie 4 (APTS), un projet visant à intervenir au niveau de la pénurie de la main-d'œuvre et à améliorer la fidélisation du nouveau personnel ainsi que du personnel déjà en place. Une subvention de 117 000 \$ nous a été octroyée pour l'année 2010-2011.

L'approche retenue pour réaliser ce projet est de développer à l'intention des gestionnaires et des professionnels, des outils concrets :

- Des profils de compétence pour les disciplines retenues : physiothérapeutes, thérapeutes en réadaptation physique, travailleurs sociaux, techniciens en travail social, diététistes, ergothérapeutes, psychologues, éducateurs spécialisés, orthophonistes et audiologistes.
- De ces profils de compétence, sera élaboré le volet clinique, d'outils de sélection, d'orientation et d'évaluation des compétences professionnelles des nouveaux professionnels et de ceux déjà en poste.
- Un modèle de « coaching » sera développé afin de soutenir la personne nouvellement embauchée et de mettre en valeur l'expertise des professionnels chevronnés.
- Un modèle de porte-folio des compétences cliniques permettra au professionnel de documenter l'évolution de ses compétences. Cet outil permettra l'ajustement continu d'un plan de développement professionnel adapté aux besoins spécifiques du professionnel.

Ce projet mené conjointement avec le CSSS Pierre-Boucher est dirigé par un comité regroupant des représentants des deux organisations : directions professionnelles, représentants syndicaux, directions des ressources humaines et directions cliniques. Au CSSS Jardins-Roussillon, la gestionnaire de ce projet sera Mme Rachel Bonneau, conseillère-cadre à la DRPI. Le projet se terminera le 31 mars 2011 et nous verrons, par la suite, à développer des outils similaires pour les autres professions du conseil multidisciplinaire non concernées par le projet.

**Monique Boudreau**, directrice de la DRPI

L'ambiance, influencée par une musique entraînante et la bonne humeur des invités, était réellement à la fête. Le tout s'est terminé par une soirée dansante.

Voici donc, par ordre alphabétique et selon les installations, la liste des personnes fêtées.

### Personnel ayant cumulé 25 années de service en 2009

Richard Bradette	Technicien en hygiène du travail	Santé au travail (Candiac)
Sylvie Laplante	Technicienne en hygiène du travail	
Francesca Bordeleau	Agente administrative	Santé au travail (Valleyfield)
Chantal Parent Dionne	Technicienne en hygiène du travail	
Nicole Delage	Auxiliaire santé et services sociaux	CLSC Kateri
Danielle Duchesne	Infirmière	
Louise Verbruggen	Infirmière clinicienne	
Sylvie Fortier	Préposée aux bénéficiaires	Centre d'hébergement de Châteauguay
Chantal Larivière	Chef de module	
Sylvie Grégoire	Coordonnatrice	Centre d'hébergement de St-Rémi
Chantal Lalancette	Infirmière auxiliaire	Centre d'hébergement de La Prairie
Louise Landry	Infirmière	CLSC Jardin-du-Québec (Napierville)
Alana Pine	Hygiéniste dentaire	CLSC Châteauguay (Kanawake)
Manon Rheault	Agente de relations humaines	CLSC Châteauguay
Chantal Beaulieu	Agente administrative	Hôpital Anna-Laberge
Micheline Bournival	Travailleuse sociale / AISS	
Micheline Plante	Travailleuse sociale / AISS	Clinique externe de Châteauguay

### Personnel ayant cumulé 30 années de service en 2009

Claude Henley	Infirmier auxiliaire	CLSC Kateri
Lise Poissant	Inf. clinicienne assistante	
Céline Lefrançois	Agente administrative	
Marie-Paule Leduc	Infirmière	CLSC Châteauguay
Nicole Dagenais	Agente administrative	Hôpital Anna-Laberge
Danielle Miron	Agente administrative	Santé au travail (Valleyfield)

### Personnel ayant cumulé plus de 30 ans de service

Francine Rancourt	Agente administrative	CLSC Châteauguay (Ste-Martine) - 41 ans
Pierrette Gibouleau	Infirmière clinicienne	CLSC Kateri - 40 ans
Diane Thibert-Leduc	Infirmière clinicienne	CLSC Châteauguay - 35 ans

### Personnel ayant pris sa retraite

Carmen Auger	Préposée aux bénéficiaires	CH Châteauguay
Bruno Girouard	Travailleur social / AISS	
Lorraine Girardeau	Conseillère cadre	CH La Prairie
Niculae Vasiliu	Infirmière chef d'équipe	
Ghislaine Ladouceur	Préposée aux bénéficiaires	CH St-Rémi
Céline Lévesque	Préposée aux bénéficiaires	
Henry Savage	Préposé aux bénéficiaires	
Marjolaine Bilodeau	Agente administrative	Hôpital Anna-Laberge
Marie Brunet-Viau	Agente administrative	
Colette Charland	Caissière	
Denise Côté	Pharmacienne	
Pierrette Desroches	Agente administrative	
Diane Gascon	Agente administrative	
Carole Gaudette	Agente administrative	
Céline Gervais Marquis	Technologue spécialisée en radiologie	
Diane Gravel	Infirmière	
Lise Rousseau Lavoie	Infirmière chef d'équipe	
Jeannine Martineau	Préposée aux bénéficiaires	
Nicole Payant	Préposée aux services alimentaires	
Monique Perreault	Agente administrative	
Bérangère Sénéchal	Technicienne en administration	
Christiane Tremblay	Préposée aux bénéficiaires	
Maria Eugenia Aguayo	Préposée à la stérilisation	CLSC Kateri
Jocelyne Déodat	Travailleuse sociale / AISS	
Ginette Lalonde	Agente administrative	
Claire Lavallée	Infirmière	
Rosanne Cartier Groulx	Agente administrative	CLSC Châteauguay
Johanne Dorais	Agente administrative	
Diane Ferland	Infirmière clinicienne	
France Mackay	Agente administrative	
Diane Roy	Agente administrative	
Jacques Dessureault	Organisateur communautaire	CLSC Jardin-du-Québec
Louise Lavoie-Aubut	Travailleuse sociale / AISS	
Nicole Roy	Auxiliaire santé et services sociaux	
Louise Shumko	Infirmière clinicienne	
Lorraine Ste-Marie	Infirmière	(Napierville)
Barbara Tétrault	Agente administrative	
Lise Dandurand	Coordonnatrice	Santé publique (Place Valencia)
Nicole Rodier	Infirmière clinicienne	Santé au travail (Candiac)

### Félicitations à toutes et à tous!

#### Stéphanie Thibert

Conseillère cadre en formation, DO et projets spéciaux  
Direction des ressources humaines

## 30 ANNÉES DE SERVICE



Marie-Paule Leduc  
CLSC Châteauguay



Nicole Dagenais  
Hôpital Anna-Laberge



Danielle Miron  
Santé au travail - Valleyfield



Lise Poissant, Claude Henley, Pierrette Gibouleau et Céline Lefrançois, CLSC Kateri

## 25 ANNÉES DE SERVICE



Chantal Lalancette  
Centre d'hébergement de La Prairie



Chantal Larivière  
Centre d'hébergement de Châteauguay



Sylvie Grégoire  
Centre d'hébergement de St-Rémi



Nicole Delage, Danielle Duchesne et Louise Verbruggen, CLSC Kateri



Manon Rheault  
CLSC Châteauguay



Chantal Beaulieu  
Hôpital Anna-Laberge



Micheline Plante  
CESM Châteauguay



Sylvie Laplante et Richard Bradette  
Santé au travail - Candiac



Chantal Parent Dionne  
Santé au travail - Candiac

## PERSONNEL RETRAITÉ



**Diane Ferland**  
CLSC de Châteauguay



**Lorraine Girardeau**  
Centre d'hébergement de La Prairie



**Bruno Girouard**  
Centre d'hébergement de Châteauguay



**Ghislaine Ladouceur et Henry Savage**  
Centre d'hébergement de St-Rémi



**Claire Lavallée, Maria Eugenia Aguayo et Ginette Lalonde, CLSC Kateri**



**Nicole Rodier**  
Santé au travail – Candiac



**Barbara Tétreault, Jacques Dessureault, Lorraine Ste-Marie, Lise Dandurand et Louise Shumko, CLSC Jardin-du-Québec**



**Marjolaine Bilodeau**  
Hôpital Anna-Laberge



**Marie Brunet Viau**  
Hôpital Anna-Laberge



**Carole Gaudette**  
Hôpital Anna-Laberge



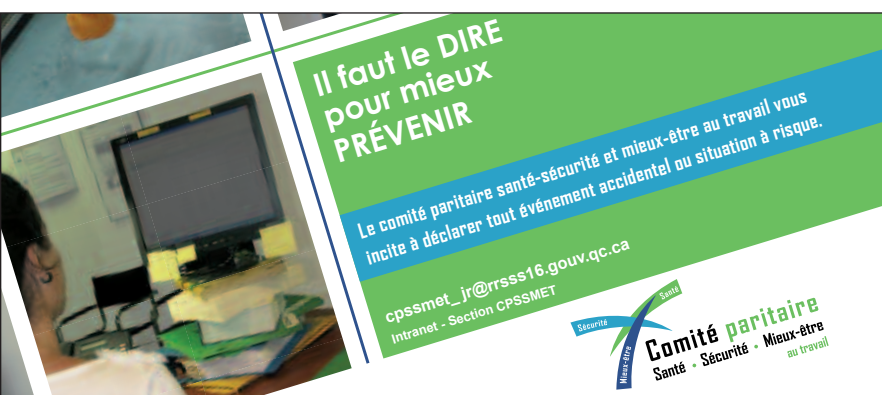
**Céline Gervais Marquis**  
Hôpital Anna-Laberge



**Diane Gravel**  
Hôpital Anna-Laberge



**Lise Rousseau Lavoie**  
Hôpital Anna-Laberge



## Soirée Casino, l'équipe de Mélanie a gagné son pari!

Ceux et celles qui, comme moi, ont eu le privilège d'assister le 30 avril dernier à la soirée de collecte de fonds sous le thème « Casino », seront sûrement d'accord pour convenir qu'il s'agissait d'un événement des plus réussis. Il y avait là une atmosphère de fête et de frénésie très particulière.

Je tiens à remercier tout particulièrement les bénévoles qui ont fait un travail admirable et pas toujours dans des circonstances idéales. Je remercie également les généreux donateurs, les gens qui ont acheté des billets et les commanditaires, tels que : Maison Éthier, Dorais inc., Les Laboratoires Slawner, Transport Mario Burgoyne, Costco de Candiac et beaucoup d'autres. Grâce à eux, l'activité fût un succès.

Je vous rappelle que les fonds amassés par ce type d'activité sont versés dans l'organisme de charité du Centre d'hébergement de La Prairie et contribuent grandement à financer des projets, de l'équipement et des activités, lesquelles n'auraient pas lieu sans cet organisme.

De plus, je ne pourrais passer sous silence l'implication et surtout la générosité de Messieurs Martin et Julien du Club de golf de La Prairie qui, encore une fois, en plus de nous avoir prêté gratuitement leurs installations, nous ont grandement facilité la tâche. Je vous incite donc à leur rendre visite et vous pourrez du même coup, vous offrir un excellent repas à leur restaurant.

En conclusion, je tire mon chapeau à Mélanie, Marie-Claude et Julie!

**Yvan Girard**

Coordonnateur du CH de La Prairie



Soirée casino au CH de La Prairie

## Bravo à l'équipe du laboratoire pour l'amélioration des postes de travail

Dans la revue d'information « Objectif prévention » publiée par l'Association paritaire pour la santé et la sécurité du travail du secteur affaires sociales, un reportage de Mme Christine Gambin intitulé Santé et sécurité au laboratoire parle de l'amélioration des aménagements fonctionnels pour les technologistes médicaux du CSSS Jardins-Roussillon et des solutions apportées pour pipeter en sécurité.

L'article sur l'amélioration des aménagements des postes de travail porte entièrement sur le laboratoire de notre CSSS. On y souligne, entre autres, que plusieurs interventions ergonomiques ont été réalisées dans les secteurs de biochimie et de microbiologie. De plus, on fait mention du réaménagement des postes qui a permis de répondre aux besoins des technologistes médicaux car plusieurs avaient développé des troubles musculosquelettiques (TMS).

Dans cet article, Bruno Vaillancourt, chef du Service des laboratoires, conclue en déclarant « même si le coût d'acquisition de surfaces ajustables et modulaires est plus élevé, ces aménagements font une différence significative pour les technologistes dans la réduction des risques de développer des TMS. L'efficacité et la satisfaction au travail s'en trouvent tout autant augmentées. »

Dans un autre article rédigé également par Mme Christiane Gambin portant sur les méthodes de pipetage, on y présente en photos Mmes Christine Allaire et Marjolaine Leboeuf, technologistes du laboratoire de notre CSSS, qui ont permis l'illustration des postes de travail.

Dans cet article, on y parle également d'aménagement ergonomique offrant un avantage indéniable pour pipeter en sécurité.

Vous pouvez lire l'intégralité des deux articles en vous rendant au [www.asstas.qc.ca](http://www.asstas.qc.ca).

**Service des communications**

# Nouvelles de vos conseils consultatifs

## Conseil multidisciplinaire



### Assemblée générale du conseil multidisciplinaire

Le 8 juin dernier avait lieu à l'Hôpital Anna-Laberge l'assemblée générale annuelle des membres du conseil multidisciplinaire (CM). C'est avec un immense plaisir que les membres de l'exécutif ont accueilli 40 professionnels des secteurs d'activités suivants : agent de planification et programmation-santé publique, agent de relations humaines, archiviste médical, audiologiste, ergothérapeute, hygiéniste dentaire, inhalothérapeute, nutritionniste, orthophoniste, physiothérapeute, psycho-éducateur, psychologue, travailleur social, technicien en travail social, technicien en loisirs, technologue en radiologie et thérapeute en réadaptation physique.



Mme Monique Boudreau, directrice des ressources professionnelles et de l'interdisciplinarité (DRPI) a exprimé son contentement sur la mobilisation du personnel pour la tenue de l'assemblée générale des membres du CM. Par expérience, elle a constaté que la participation des intervenants du CSSS Jardins-Roussillon est remarquable. Elle remercie donc l'ensemble des professionnels pour leur intérêt. Par le fait même, Mme Boudreau a saisi l'opportunité pour expliquer ce qu'était la DRPI, mentionner les professionnels et techniciens de la santé qui en font partie et annoncer les différents mandats que devait relever sa direction pour la prochaine année.

### Nouveaux membres à l'exécutif

Comme à chaque année, l'exécutif a annoncé les postes vacants afin de permettre aux membres du CM de poser leur candidature. Cette année, cinq postes devaient être remplacés, conséquemment au départ de Louise Parent, présidente, Christine Cayer, vice-présidente, Manon Lamarre, agente de communication, Luc Legault, secrétaire et Geneviève St-Onge, officier. Compte tenu du nombre supérieur de postes à combler que de candidatures reçues, Mme Josée Dumas, nutritionniste au CSLC Jardin-du-Québec, Mme Marie-Paul Bouchard, technicienne en réadaptation physique au CH La Prairie et M. Stéphane Lefebvre, audiologiste à l'Hôpital Anna-Laberge, ont été nommés par acclamation à l'exécutif du CM. Étant donné que des postes demeuraient vacants, Mme Parent a demandé si quelqu'un d'autre souhaitait se joindre à l'exécutif et M. Jean-Michel Bérard,

psychologue à la clinique externe de santé mentale, 1<sup>re</sup> ligne a soumis sa candidature séance tenante. Des remerciements ont été adressés aux membres sortants pour leur implication assidue au cours des dernières années et une mention spéciale a été présentée à Mme Louise Parent, qui depuis la fusion des établissements, a occupé avec brio la présidence du conseil multidisciplinaire.

Au cours de cette assemblée, Mme Parent a déposé le rapport annuel du conseil multidisciplinaire comprenant le bilan des travaux et réalisations, les demandes d'avis reçues et des participations à divers comités.

Pour clore cette assemblée, les invités ont eu la chance d'assister à une conférence donnée par le couple, Claire Roberge et Guy Lavoie de Voilier Balthazar. Ces derniers, accompagnés de leurs deux filles, ont quitté le confort de leur foyer pour naviguer à bord d'un voilier pour un périple de cinq ans. Le thème abordé fut celui de **la réalisation d'un rêve**. Dans leur exposé, les conférenciers ont mis l'accent sur l'importance d'avoir un rêve, une vision, un projet à réaliser et d'y mettre tout son enthousiasme et sa persévérance pour atteindre son but et réaliser ce rêve. Ils sont d'avis que le succès de toute entreprise repose d'abord et avant tout sur le travail d'équipe.

### Le comité exécutif du CM

## Conseil des infirmières et infirmiers



### Assemblée générale annuelle

Le 11 mai dernier, avait lieu à l'Hôpital Anna-Laberge l'assemblée générale annuelle et l'élection du conseil des infirmières et infirmiers (CII) du CSSS Jardins-Roussillon.

La présidente du CII, Sonia Tremblay, a ouvert l'assemblée en remerciant les membres d'avoir répondu en grand nombre à l'invitation et en exprimant son espoir de créer une dynamique de participation qui s'installera d'année en année. Elle a précisé le mandat du CII et souligné son importance au sein de l'établissement, afin d'accroître l'influence des infirmières et de faire valoir leur contribution unique à l'efficacité et la qualité des soins.

Mme Tremblay a également fait un bref retour sur le colloque des CII tenu en mai 2010, dont le thème était « La collaboration infirmière-médecin : nouveaux horizons ». Un sujet incontournable, puisque le réseau de la santé se transforme de manière tangible et que la qualité de cette collaboration a une influence déterminante sur l'accessibilité, la continuité et la sécurité des soins. M. Paul Moreau, directeur général, et Mme Lucie Moisan, directrice des soins infirmiers et de la qualité, ont également adressé un mot à l'auditoire lors de cette assemblée. Ceux-ci ont remercié l'ensemble des infirmières du CSSS Jardins-Roussillon pour leur excellent travail.

Mme Moisan a souligné les réalisations marquantes de la dernière année et n'a pas passé sous silence l'extraordinaire mobilisation des infirmières lors du plan de pandémie contre la grippe A (H1N1).

« Les infirmières ont beaucoup à gagner en continuant d'être des acteurs du changement » selon Mme Moisan.

## Élections au CII

Trois postes étaient à pourvoir au sein de l'exécutif du CII. Suite aux quatre mises en candidature, il y a eu tenue d'un scrutin lors de l'assemblée annuelle. Le nouveau comité exécutif du CII 2010-2011 : Sonia Tremblay, HAL, Maud Carrier, HAL, Brigitte Bujold, CLSC Katéri, Lynn Soucy-Labranche, CH St-Rémi, Louise Leduc, CH La Prairie, Sophie Carey, HAL, Lucie Moisan, DSIQ, Paul Moreau, DG.

Nous les félicitons et leur souhaitons la bienvenue au sein de l'exécutif du conseil des infirmières et infirmiers du CSSS Jardins-Roussillon.

## Semaine de l'infirmière et l'infirmière auxiliaire

Dans le cadre des activités organisées pour la semaine des infirmières et des infirmières auxiliaires, celles-ci étaient invitées à une conférence tenue après l'assemblée générale. Mme Sylvie Fréchette, athlète, médaillée olympique et femme d'affaires accomplie a accepté avec beaucoup de générosité de venir présenter sa conférence.

Forte de ses expériences personnelles et professionnelles, elle cherche à motiver les gens à faire face aux défis de la vie et à ne jamais lâcher afin d'atteindre leurs objectifs. Elle partage ses expériences de vie dans le but d'aider chacun d'entre nous à croire en soi et en nos rêves, et ce, malgré les épreuves et les difficultés. Elle nous invite à parler à l'être humain que nous sommes avant tout, à prendre le temps de réfléchir à notre propre parcours de vie, nous recentrer sur nos passions, de rallumer la flamme en nous, de nous fixer notre « propre podium » et les stratégies pour l'atteindre. Mme Fréchette est une conférencière qui ne laisse personne indifférent.

Lors de la semaine du 10 mai, différentes activités communes étaient organisées dans les points de service du CSSS afin de souligner l'apport exceptionnel des infirmières et infirmières auxiliaires, dont les conférences-midi sur les immunoglobulines et les notes au dossier : aspects légaux.

Le conseil des infirmières et infirmiers désire souligner la contribution de ses commanditaires : Fondation Anna-Laberge, Fleuriste Ampleman Châteauguay, D<sup>r</sup> Patenaude, Talecris Canada, M<sup>e</sup> Champagne et M<sup>e</sup> Chlala, BLG avocats et de Mme Vervais-Carey, représentante de la population. Leur soutien a grandement contribué au succès des activités lors de cette semaine. Nous les remercions grandement.



Conférence de Sylvie Fréchette lors de la semaine des infirmières et des infirmières auxiliaires.

Hôpital Anna-Laberge - Journée des infirmières et des infirmières auxiliaires.



CLSC Katéri - Journée des infirmières et des infirmières auxiliaires.

## Site intranet

Le CII vous invite à consulter sa section sur l'intranet du CSSS Jardins-Roussillon pour obtenir plus d'informations sur les activités et rencontres du CECII.

Nous souhaitons à tous et à toutes un très bel été 2010! Ciialement vôtre...

Sonia Tremblay, présidente du CII

# Une rencontre bénéfique... avec le Défi Santé 5/30

Isabelle Fontaine, orthophoniste au CH Châteauguay a accepté de nous livrer son expérience et ses constatations sur sa première participation au Défi 5/30 du CSSS Jardins-Roussillon.

Tout d'abord, nous la remercions pour le temps consacré à transmettre ses commentaires sur cet événement au sein du CSSS.

En premier lieu, parle-nous de ta motivation à te joindre à une équipe de collègues pour participer à cette activité.

« En fait, j'ai été inscrite malgré moi. Je ne me sentais pas interpellée par cette activité étant donné que j'ai toujours fait attention à ce que je mange. De plus, le fait d'être obligée à quoi que ce soit ne m'enchantait pas. »

De retour de son congé de trois jours, ses collègues l'avaient déjà inscrite dans une équipe. C'est alors qu'elle s'est dite : « Bon, puisque c'est fait, j'embarque et je vais le faire comme il le faut. »

Elle nous avoue que le calendrier a été une belle façon de pouvoir comptabiliser ce que l'on mange et ce que l'on fait comme activités physiques : « Six semaines c'est quand même considérable. »

Le fait d'être en équipe a-t-il été une source de motivation?

« Le fait de m'être engagée était suffisant pour moi. Par contre, un tableau d'équipe et un suivi pourraient être plus encourageants et nécessaires pour certaines personnes. »

Isabelle a trois enfants de quatre à dix ans et doit, comme plusieurs d'entre nous, concilier travail et famille.

Avez-vous tenté d'impliquer votre famille à relever le Défi 5/30 avec vous?

« Pas directement, j'essayais de faire 30 minutes de marche le midi avec le groupe au travail. Si impossible, le soir je sortais prendre une marche. Mon garçon est venu de lui-même m'accompagner plusieurs fois, ma fille au moins une fois. Mon conjoint, le chef cuisinier de la famille, prépare déjà des repas santé. Toutefois, je l'ai entendu dire qu'il avait ajouté un légume de plus pour être certain que j'avais mes cinq portions de fruits et de légumes pour la journée. »

Après avoir participé au Défi pendant les six semaines, Isabelle dit bouger davantage et cela l'incite aussi à prendre un fruit en collation l'après-midi pour faire le compte. « Cela m'a sensibilisée au fait que lorsque je prends le temps, je suis capable d'en faire plus. »

Si vous aviez un message à transmettre, que serait-il ?

« Avec le Défi 5/30 et mes récentes lectures, je vois différemment les 30 minutes d'exercice quotidien. Avant, je percevais parfois ce moment-là comme une perte de temps. Par exemple, faire du yoga ou marcher pendant 30 minutes faisait en sorte que l'ensemble de mes autres tâches n'avancait pas. Maintenant, je réalise vraiment que j'en retire d'autres bénéfices souvent plus avantageux. Que ce soit pour le corps, le cœur ou l'esprit, c'est très bénéfique. Aussi, je voudrais laisser comme message qu'il ne faut pas voir l'exercice comme une perte de temps, mais bel et bien comme une activité qui nous rapporte que des bénéfices à court et à long termes. »

« De plus, participer au Défi, c'est une belle façon de faire un effort et de changer certaines habitudes.

J'ajouterais que l'on sous-estime l'importance de ce qui se passe dans notre corps. Si on mange bien et on fait de l'exercice, notre corps nous le rendra en se portant garant de l'avenir. Ne pas fumer, bien s'alimenter et faire de l'exercice physique, c'est une question de se mettre en forme, mais c'est aussi une question de prévention. Il faut prendre conscience de ça. »

Nous sommes certaines que ce beau témoignage en inspirera d'autres.

**Diane Dufresne, Cinthia Maheu et Carole Desnoyers**

Agentes de promotion de la santé, Équipe de santé publique pour le comité 0•5•30

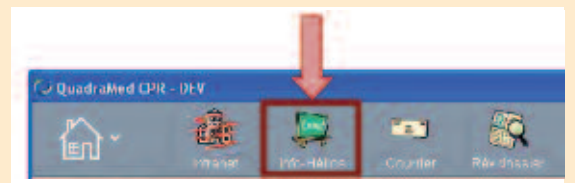


## Migration de Hélios

Le vendredi 16 juillet prochain à partir de 18 h, une importante migration de Hélios sera implantée.

Exceptionnellement, cette fin de semaine (17-18 juillet), les bureaux de Hélios seront ouverts de 8 h à 16 h. Vous pourrez donc composer le 2495, option 1 pour signaler toute erreur, anomalie, question ou commentaire.

Avec cette nouvelle version, vous serez en mesure de rechercher avec des accents français (é, è, à, û, etc.) Pour voir la liste des modifications attendues, consultez le site info-hélios à partir de votre barre de tâches.



### PORTRAIT DE PROFESSION

## Le service de pastorale : une profession en changement dans une société en changement

La confrontation à des situations de vie difficiles, à la maladie et à la souffrance, à l'hospitalisation brève ou à l'hébergement de longue durée ainsi qu'à la perspective de la mort prochaine constitue fréquemment, pour les usagers des services de santé et des services sociaux et pour leurs proches, une période de vie où émergent les questions de fond quant au sens de la vie et aux valeurs. L'univers de sens qui, jusque-là, constituait une cohérence vitale inspirant les relations à soi-même, aux autres et aux multiples activités quotidiennes est soudainement remis en cause. Tout au long de son existence, l'être humain vit des crises ou des temps de transformation où il ressent ses limites et sa fragilité. L'expérience qui entoure la maladie, la souffrance, la perte d'autonomie et la mort sont souvent des occasions qui bousculent, confrontent et génèrent de telles situations. Les soins prodigués au corps ne peuvent être efficaces si l'esprit, le cœur et l'âme sont oubliés (approche holistique). C'est à ces besoins que répond la pastorale en complémentarité avec les différents professionnels de la santé.



Henry Rodriguez, coordonnateur du Service de la pastorale

Dans un passé encore récent, cette recherche de signification se vivait habituellement sur l'horizon d'une appartenance religieuse explicite - majoritairement catholique, protestante ou juive - où les rites, les symboles et les croyances étaient réciproquement partagés, tant par les malades que par les professionnels (aumôniers et personnel soignant). Par ailleurs, si la religion, comme système de pratiques et de croyances, a aujourd'hui perdu de son importance chez plusieurs, la recherche spirituelle, quant à elle, s'impose comme une donnée importante du paysage actuel. Aujourd'hui, la complexité du « religieux et du spirituel » avec ses multiples variantes, appelle à une expertise de pointe. Voilà pourquoi le service de la pastorale intervient par une approche non confessionnelle, ouverte sur la confessionnalité.

Pour répondre aux besoins spirituels et religieux des usagers et des proches, le CSSS Jardins-Roussillon, sous la Direction des ressources professionnelles et de l'interdisciplinarité (DRPI), dispose d'une équipe de cinq professionnels répartis dans quatre établissements (CH Châteauguay, CH St-Rémi, CH La Prairie et HAL). Les professionnels sont : Carole Bémeur, Gaétan Daoust, Claude Lebeau, Jacques Lapointe et Henry Rodriguez. L'intervenant en service de pastorale doit détenir une formation académique universitaire et une formation clinique supervisée. Pour compléter l'équipe, nous comptons sur la disponibilité d'une équipe de plus de 20 bénévoles qui enrichissent les services de la pastorale dans les quatre établissements.

Membre de l'équipe multidisciplinaire, l'animateur spirituel a pour principale fonction d'offrir un accompagnement à la vie spirituelle ou religieuse des personnes hospitalisées ou hébergées, à leur famille et à leurs proches. Le professionnel en pastorale évalue les besoins de l'usager et y répond dans le respect de sa spiritualité, ses croyances et ses convictions. De plus, il voit à planifier, animer et évaluer des activités d'accompagnement pastoral, conformément à la mission du service d'accompagnement pastoral et à la mission de l'établissement. Il collabore à titre de personne-ressource pour les questions éthiques et voit à promouvoir des valeurs spirituelles et religieuses dans l'établissement (le respect, la dignité humaine, le libre-choix).

Notre motivation comme professionnel est d'accompagner chaque personne dans son histoire de vie ou dans son cheminement personnel afin qu'elle parvienne à faire face à la maladie et/ou la souffrance avec paix et sérénité en découvrant ses ressources et le sens de sa vie. Voilà pourquoi cette profession demande des qualités humaines et professionnelles comme l'empathie, la compassion, le respect, l'ouverture, la créativité, l'écoute et une profonde vie spirituelle ainsi que les techniques d'interventions pour accompagner la personne.

Pour toute question ou commentaire touchant le service de pastorale, je vous invite à communiquer avec moi.

**Henry Rodriguez**

Coordonnateur du service de la pastorale.

# Concours reconnaissance 2008-2009 du CSSS Jardins-Roussillon

## VOLET ADMINISTRATIF ET SOUTIEN TECHNIQUE

### Projet clinique du Jardins-Roussillon

Dans le cadre de la transformation du réseau de la santé et des services sociaux, le CSSS s'est vu confier la responsabilité de définir, avec les partenaires de son réseau local de services, un projet clinique visant le maintien et l'amélioration de la santé et du bien-être de la population du territoire.

Le vieillissement de la population, l'accroissement des maladies chroniques et d'autres problématiques sociales et de santé exercent une pression sur le système de santé et des services sociaux se traduisant par une augmentation des demandes et des coûts. Ces réalités nous amènent à travailler davantage en amont et à agir sur les déterminants qui influencent la santé et le bien-être des personnes. Dans cette perspective, l'élaboration du projet clinique invitait tous les partenaires concernés par la santé et le bien-être de la population à travailler ensemble à partir d'une approche populationnelle.

Le CSSS a mené avec brio les travaux complexes d'élaboration du projet clinique Jardins-Roussillon en collaboration avec les partenaires du territoire. Ces travaux d'envergure se sont échelonnés sur une période de deux ans. Quarante-et-une pistes d'action visant le maintien et l'amélioration de la santé et du bien-être de la population ont été identifiées comme des priorités. Des plans d'action et de mise en oeuvre ont été élaborés. De nombreuses ententes de service ont été conclues avec différents organismes. Près de 400 personnes de différents organismes du territoire ont travaillé ensemble à mieux répondre aux besoins de santé de notre population.



De gauche à droite : Martin Dussault, Suzanne Chèvrefils, Johanne Gravel, André Caron, Sonia Bélanger, Éric Tremblay et Paule Laramée.



À l'arrière : Carole Desnoyers, Céline LeFrançois, Christine Champagne, Lise Landry, Sonia Bélanger et Pierre Guay. À l'avant : Manon Ouimet, Rachel Bonneau, André Lussier et Danielle Mondou.

## Semaine du personnel 2010

C'est du 20 au 24 septembre prochains qu'aura lieu la **Semaine du personnel**, qui se veut une marque de reconnaissance à l'intention de l'ensemble du personnel du CSSS. Comme en 2009, l'édition de cette année sera composée, entre autres, des volets suivants :

- Repas gratuits pour l'ensemble du personnel
- Remise d'un objet corporatif
- Remise de cadeaux aux employés ayant cumulé 15 et 20 ans de service en 2009
- Tirage de prix de présence
- Lancement du concours reconnaissance des réalisations marquantes

Surveillez les communiqués internes et l'intranet dès le mois d'août pour tous les détails.

**Stéphanie Thibert**

Direction des ressources humaines

## IMPLICATION DANS LA COMMUNAUTÉ ORGANISATIONNELLE

### Mise en œuvre de l'approche 0-5-30 combinaison prévention

Déterminé à agir sur la prévention des maladies chroniques, le conseil d'administration était sensibilisé à l'approche 0-5-30 COMBINAISON PRÉVENTION, dès décembre 2007. Cette approche consiste à promouvoir l'adoption de saines habitudes de vie, et ce, plus particulièrement en ce qui a trait au tabagisme, à l'alimentation ainsi qu'à l'activité physique.

Grâce à la collaboration et l'implication de personnes provenant des directions cliniques et administratives et de la santé publique, un comité 0-5-30 a été créé. Ce projet constitue un programme qui vise à améliorer l'état de santé et de bien-être des clientèles cibles du programme (principalement les employés, médecins, bénévoles, stagiaires et contractuels). De plus, il vise à augmenter l'énergie et la productivité des personnes qui y participent.

Différentes étapes échelonnées sur près de deux ans ont permis la mise en œuvre graduelle de l'approche au sein du CSSS J-R. Plus récemment, le comité a procédé à l'élaboration d'un cadre de référence spécifique à l'approche 0-5-30, au sein même du CSSS J-R, qui a été adopté au comité de direction de juin 2009 et présenté au conseil d'administration qui se réjouit des travaux réalisés.



Josée Lefebvre, Gérard Fortin, Chantal Toupin, Diane Vigneault, Diane Dufresne et Anna Cielecki.

## VOLET CLINIQUE

### Suivi systématique de la clientèle PTH-PTG

Le CSSS Jardins-Roussillon a développé le continuum le plus optimal possible pour la clientèle devant subir une arthroplastie de la hanche (PTH) ou du genou (PTG). Ce continuum de service vise l'atteinte des objectifs suivants :

- Assurer à l'usager un retour rapide à un niveau fonctionnel optimal
- Favoriser le retour rapide dans le milieu de vie de l'usager
- Prévenir, identifier et permettre un traitement précoce des complications
- Favoriser une utilisation optimale des ressources du CSSS.

Lors de l'élaboration de ce protocole de suivi systématique des prothèses de hanche et de genou, le CSSS J-R devait définir son offre de services pour le continuum de services requis pour la clientèle visée, soit les personnes qui ne peuvent pas se déplacer pour leurs services de santé. L'orientation ministérielle annoncée face au nouveau délai prescrit pour ces chirurgies laissait présager un volume grandissant de la clientèle qui nécessiterait des services de physiothérapie.

Seul l'Hôpital Anna-Laberge dispensait des services externes de physiothérapie pour cette clientèle. Les intervenants du soutien à domicile, quant à eux, offraient des services à domicile lors des sorties de l'hôpital. L'élaboration d'un protocole de suivi systématique s'imposait avec la particularité d'augmenter l'accessibilité en optimisant les ressources humaines et matérielles en place, avec une atteinte de résultats quantitatifs et qualitatifs à très court terme. Il a donc été décidé d'offrir à la clientèle visée des services externes de physiothérapie à même les ressources déjà existantes. Le partenariat établi entre les trois équipes de soutien à domicile qui fournissaient les effectifs en physiothérapie et les trois centres d'hébergement qui mettaient à la disposition

des physiothérapeutes, des locaux et des équipements ont permis la réalisation du projet, c'est-à-dire l'actualisation de trois cliniques externes de physiothérapie, dont une sur chaque territoire de CLSC.

Leurs mandats sont de :

- Répondre aux besoins de la clientèle en processus de réadaptation en offrant un service à proximité de la résidence
- Optimiser l'utilisation des ressources en physiothérapie pour le continuum de soins
- Adopter l'offre de service en physiothérapie selon le niveau d'autonomie fonctionnelle de chaque épisode de soins du client dans ses déplacements
- Améliorer la qualité des interventions en fonction des équipements spécialisés disponibles.



Suzanne Gagnon, Monique Gagné, France Gendron, Daniel Gingras, Hélène Lamallice, Marie-Luce Marquis, Isabelle Martin, D<sup>r</sup> Paul Moïse, Manon Ostiguy, Véronique Péladeau, Éric Tremblay et Sonia Tremblay.



Andrée Melançon et Farhad Shafei Nia.

## VOLET MÉDICAL (PRIX DU CMDP)

### D<sup>r</sup> François Letendre et D<sup>r</sup> Daniel Bélanger

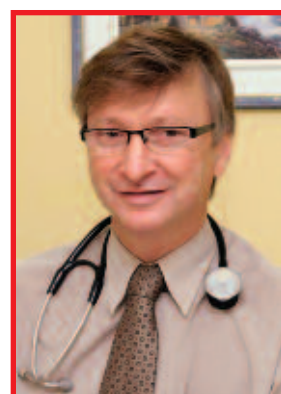
Cancer : un mot qui fait peur, une maladie qui traumatise. Pour les patients qui en sont atteints, c'est le cauchemar. Au moment du diagnostic, c'est le choc, l'angoisse; tant de questions se bousculent dans leur tête. En plus de la douleur physique, il y a des décisions à prendre, des démarches à réaliser.

Heureusement, les oncologues sont là pour aider leurs patients, leur prodiguer de judicieux conseils et leur offrir des soins spécialisés. Et c'est ce que les D<sup>rs</sup> Daniel Bélanger et François Letendre font avec brio, circonspection, humanisme, courage et tellement d'empathie. Leur sourire et leur sens de l'humour sont des baumes pour leurs patients. Ils sont aimés et appréciés de tous.

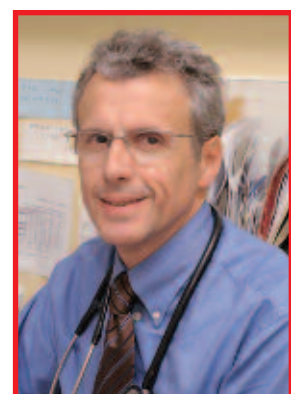
Ces médecins sont un atout majeur pour le CSSS Jardins-Roussillon. Malgré que nous ayons une position peu enviable, quant au nombre de cancers recensés sur notre territoire, nous avons la crème des médecins et des professionnels pour les soigner.

**Stéphanie Thibert**

Direction des ressources humaines



D<sup>r</sup> Daniel Bélanger



D<sup>r</sup> François Letendre

# Nouvelles de la Fondation



## Rendez-vous GASTRONOMIQUE Anna-Laberge

Pour sa huitième édition, le *Rendez-vous Gastronomique*, du 3 mai dernier, a connu un triomphe retentissant, tant en terme de qualité et de générosité des participants et des commanditaires, qu'en terme de résultats financiers. Cette activité a permis d'amasser **122 980 \$ net**.

Cette édition se déroulait sous la présidence d'honneur de MM. Serge Bossé, directeur général de la Caisse populaire des Berges de Roussillon et Gary Chartrand, propriétaire de Gary Chartrand Inc.

Plus de 430 convives ont fait un saut gastronomique sur la route des produits du terroir.

Cette fois, cinq grands chefs de la région ont uni leurs connaissances et leur talent pour faire de ce repas un véritable festin. Les propriétaires d'établissement et leur chef participant provenaient de : Domaine de la Templerie, Espace Rive-Sud (Club de golf La Prairie), Les Acolytes traiteur, Les Entremets Glacés inc. et le Ristorante Il Pizzico.

Sous la gouverne de M. Jacques Vézina, un érudit dans le domaine de l'œnologie, notre encan silencieux a rapporté la somme de 4 400 \$. M. Bernard Provost d'Assurances DPJL a démontré ses talents d'encanteur en animant de façon enlevante cette vente aux enchères. La création spontanée de Mme Jannick Ericksen, artiste peintre, a trouvé preneur à 2 500 \$, une bouteille de Hermitage, Jean-Louis Chave 1990 (850 \$) et le voyage à Las Vegas incluant deux billets pour le spectacle de Céline Dion (3 300 \$) gracieusement offert par l'Agence de voyage Vasco - La Prairie. Le tirage des bouteilles de vin Cuvée du Rendez-vous a récolté 3 890 \$. Le tout a rapporté la somme totale de **14 940 \$**.



Alexandre Fortier - Lafarge Canada inc., Serge Bossé - Caisse des Berges de Roussillon, Danny Pepin - Évalu-Pro inc., Isabelle Leclair - Cascades Groupe tissu, Guylaine Gemme - Corporation Newalta, Huguette Huot - Fondation Anna-Laberge, Gary Chartrand - Gary Chartrand Inc., Nicole Champagne - Fondation Anna-Laberge, Yves Tremblay - Fondation Anna-Laberge, Francine Néron - Fondation Anna-Laberge, Jean-Claude Julien - Club de Golf La Prairie, Espace Rive-Sud.



Vous vous en doutez, un événement de cette envergure nécessite les efforts et l'implication de nombreuses personnes et nous désirons donc remercier particulièrement les membres du comité organisateur et les bénévoles de notre soirée.

## Opération Enfant Soleil

Lors de la conférence de presse du 30 mars 2010, Opération Enfant Soleil remettait à la Fondation la somme de 40 186 \$. Cet octroi contribuera à l'acquisition de trois bilirubinomètres et de quatre BiliBlankets pour le traitement de la jaunisse. Jusqu'à maintenant, le CSSS a reçu 125 586 \$ d'Opération Enfant Soleil.

## Coup de chapeau

Le samedi 24 avril dernier se tenait la 5<sup>e</sup> édition de l'événement « Coup de chapeau ». Plus de 150 pompiers, botte de caoutchouc à la main, ont érigé bénévolement des barrages routiers à travers le territoire du CSSS Jardins-Roussillon.

C'est un privilège pour la fondation d'avoir les pompiers de Beauharnois, Châteauguay, Kahnawake, La Prairie, Léry, Mercier, St-Constant, St-Édouard, St-Jacques-le-Mineur, St-Michel, St-Urbain-Premier, Ste-Catherine, Ste-Clotilde, Ste-Martine et Sherrington ainsi que toute l'équipe de l'Unité communautaire de mesures d'urgence aide aux sinistrés comme partenaires. À coup de 20 \$, 10 \$, 5 \$ ou de menue monnaie, les automobilistes ont versé **46 916,89 \$**.

L'argent amassé servira à compléter le financement de l'appareil d'imagerie pour la nouvelle salle de radiologie localisée à l'urgence de l'Hôpital Anna-Laberge.

## Merci à nos précieux collaborateurs :



## À VENIR

### UN PAS vers la santé

Comme vous le savez, pratiquer une activité physique et adopter de saines habitudes de vie ont des bienfaits exceptionnels sur votre santé.

C'est une invitation à prendre votre santé en mains qui vous est lancée.

- 1<sup>er</sup> tour de piste par les usagers du service orthopédique (don volontaire)
2. Marche de 4,5 ou 6,5 km (frais de participation : 25 \$ par personne)
3. Course de 4,5 ou 6,5 km (frais de participation : 25 \$ par personne)
4. Le « Défi corporatif » est une course à relais par équipe de 4 personnes devant amasser un minimum de 500 \$.

Concours : chaque 100 \$ amassé donne droit à un coupon de tirage pour gagner un forfait week-end, un vélo ou d'autres prix.

## Nicole Champagne

Directrice aux événements, Fondation Anna-Laberge

LE DIMANCHE  
26 SEPTEMBRE 2010

au Refuge faunique  
Marguerite-d'Youville  
à l'Île Saint-Bernard

# Capsule Plan thérapeutique infirmier

Lors d'un épisode de soins, les diagnostics et/ou l'état de santé de l'usager sont souvent appelés à évoluer. Cette capsule veut guider les infirmières à ajuster adéquatement la partie « constats de l'évaluation » dans ces situations précises.

Lorsqu'il y a un changement clinique significatif ou une précision de diagnostic :

- Omettre d'inscrire la date, l'heure et initiales dans la colonne résolu/satisfait du problème initial, car ce problème n'est pas résolu.
- Mettre des tirets dans les cases date, heure et initiales vis-à-vis le problème initial.
- Rédiger le nouveau problème en prenant soins de garder le même numéro que le problème initial. (Il est possible que certaines directives antérieures soient toujours pertinentes. En conservant le même numéro, les directives qui demeurent adéquates n'ont pas besoin d'être retranscrites)
- Ajuster les directives au besoin.

## Exemples :

Vous constatez une rougeur au talon droit d'un usager. Vous décidez de l'inscrire au PTI pour en faire le suivi. La rougeur devient une plaie de

pression stade 2. Vous devez donc ajuster le PTI compte tenu de l'évolution de la situation.

PLAN THÉRAPEUTIQUE INFIRMIER						
CONSTATS DE L'ÉVALUATION						
Date	Heure	IC	Problème ou besoin prioritaire	Initiales	RÉSOLU/SATISFAIT	
					Date	Heure
16-04-10	1200	1	Fiebre d'étiologie inconnue	MB		
17-04-10	0800	2	Rougeur talon droit	MB		
05-04-10	0800	1	Dyspnée	MB		

Un usager est admis pour fièvre d'étiologie inconnue. Il est adéquat d'inscrire « fièvre d'étiologie inconnue » comme premier constat. En cours d'investigation, le diagnostic se précise pour septicémie, on devrait ajuster le PTI comme suit :

PLAN THÉRAPEUTIQUE INFIRMIER						
CONSTATS DE L'ÉVALUATION						
Date	Heure	IC	Problème ou besoin prioritaire	Initiales	RÉSOLU/SATISFAIT	
					Date	Heure
16-04-10	1320	1	Leptérie	MB		
16-04-10	0800	2	Rougeur talon droit	MB		
24-04-10	1100	2	Plaie stade 2 talon droit	MB		

Bon PTI !

Josée Boulterice

# QUIZ

## Connaissez-vous les timbres transdermiques ?

### VRAI OU FAUX

- 1 Suite à l'application d'un timbre à base de nicotine (Nicoderm ou Habitrol) il est important de se laver les mains avec du savon.
- 2 Les timbres transdermiques sont de plus en plus utilisés car ils comportent de nombreux avantages.
- 3 Pour éviter le décollement du timbre, on peut le fixer en le recouvrant avec un Opsite ou Tegaderm.
- 4 L'omission de retirer un timbre ne diminue pas l'efficacité du traitement.
- 5 L'omission de retirer un timbre avant l'application d'un nouveau timbre peut causer de la toxicité et même le décès.
- 6 Une rougeur notée lors du retrait d'un timbre est toujours une allergie.

- 1 **Faux.** Il est recommandé que la personne qui applique le timbre se lave immédiatement les mains à l'eau claire, sans savon, car le savon augmente l'absorption de la nicotine.
- 2 **Vrai.** Ils permettent d'améliorer l'adhésion au traitement, de diminuer les réactions indésirables au niveau digestif et d'obtenir des concentrations plus stables de médicaments.
- 3 **Faux.** Ce type de pansement peut augmenter l'absorption du médicament. Il est préférable de fixer les bords du timbre à l'aide d'un adhésif de type Hypafix.
- 4 **Faux.** L'omission de retirer le timbre de nicotine (Nicoderm) selon l'horaire prescrit peut causer de la toxicité et une perte d'efficacité du traitement.
- 5 **Vrai.** Des décès ont été causés par l'oubli de retirer des timbres de fentanyl (Duragesic) et de transdermique (Exelon) avant l'application d'un nouveau timbre.
- 6 **Faux.** La dermatite de contact irritative est due surtout à l'occlusion et elle est passagère. En général, l'allergie de contact persiste après le retrait du timbre.

Comité pharmaco-nursing  
CSSS Jardins-Roussillon

# En bref...



Annick Lareau, préposée à la stérilisation

## Retraitement des dispositifs médicaux

Mme Annick Lareau, préposée à la stérilisation à l'Hôpital Anna-Laberge, est l'une des rares techniciennes agréées en retraitement des dispositifs médicaux certifiés par les « normes CSA ». En effet, à ce jour, il n'y a que douze personnes au Québec à avoir obtenu cette attestation.

Pour recevoir cette certification, un examen de six heures devait être réussi par le groupe pilote auquel Mme Lareau prenait part. Afin de se préparer à celui-ci, elle a suivi le programme de Technicien en retraitement des dispositifs médicaux offert par le Cégep Saint-Laurent.

Nous lui présentons toutes nos félicitations.

## Coup de chapeau à une équipe de hockey!

Un groupe d'employés, un cadre et un médecin de l'Hôpital Anna-Laberge ont pris l'initiative de s'inscrire au Tournoi de hockey interhôpitaux et d'en assumer les frais. Ce tournoi, dont les profits ont été remis à la Fondation de l'Hôpital du Sacré-Cœur de Montréal, s'est tenu du 1<sup>er</sup> au 3 avril dernier.

Plusieurs équipes représentant des hôpitaux, des centres de santé et de services sociaux et des centres hospitaliers universitaires, réparties dans deux catégories, se sont disputées la coupe. L'équipe représentant l'Hôpital Anna-Laberge a remporté la finale de la classe A.

Bravo pour votre initiative et votre belle victoire!



À l'arrière : Mathieu Hébert, Kenny Lavoie, Luc Coursol, Jean-Philippe Lepage et Alain Beaudry. À l'avant : Alex Richard, Martin Coursol, Martin Deschamps, Frédéric Hébert et Stéphane Fréchette. Absent : Sébastien Caza.

## Embauches et départs à la retraite

**Nous souhaitons la bienvenue dans l'équipe du CSSS Jardins-Roussillon aux personnes embauchées entre le 1<sup>er</sup> avril et le 8 mai 2010.**

### Direction Personnes en perte d'autonomie liée au vieillissement et à la déficience physique

Myriam Bélanger, Daniel Brousseau, Étienne De Roy, Allison Grier, Carol-Ann Lauzon-Bourdeau, Marie-Claude Legault, Nathalie Masseur, Caroline Rondeau, Manon Ruel, Marie-Ève Sasseville et Cloclia Zephir (préposés aux bénéficiaires), Marie-Christine Dumesnil, Adjowa Mansah Gamado et Jennifer Morgan (infirmières auxiliaires).

### Direction des ressources humaines

Mireille Lavigne (agente administrative classe 2), Carole Rochefort (agente administrative classe 3) et Marguerite Zara (infirmière clinicienne).

### Direction des ressources techniques

Didier Desparois et Pamela Ranger (préposés au service alimentaire).

### Direction générale

Julie Adam (technicienne en arts graphiques).

### Direction des soins infirmiers et de la qualité

Marie-Hélène Lord (infirmière clinicienne), Caroline Gravel, Joanne Kavanagh, Anne-Marie Lamond, Myrène Petit et Anne Vaillancourt (infirmières auxiliaires), Jessica Sauvé (préposée aux bénéficiaires), Manon Bédard, Jade Colpron et Suzanne Martel (agentes administratives classe 3).

### Direction des services professionnels et des affaires médicales

Marie-Claude Guenet, (technologiste médicale).

### Direction santé physique – soins spécialisés court terme

Chantal Rioux (inhalothérapeute)

### Direction santé physique - clientèles particulières et maladies chroniques

Shendy Lacroix (technicienne classe B)

**Il n'y a eu aucun départ à la retraite au cours de cette période.**



# Chabot

**LA RISTOURNE.  
UNIQUE  
À DESJARDINS.**

**Châteauguay**  
Lorraine Simoneau, dir. gén.  
450.692.6751

**Christ-Roi de Châteauguay**  
Daniel Gagnon, dir. gén.  
450.691.6616

**De l'Ouest de la Montérégie**  
Benoît Sauvé, dir. gén.  
450.698.2204

**Des Berges de Roussillon**  
Serge Bossé, dir. gén.  
450.632.2820

**Des Moissons**  
Sylvie Dulude, dir. gén.  
450.454.4645

**Des Seigneuries de la Frontière**  
Pierre Savard, dir. gén.  
450.245.3391

**La Prairie**  
Denis Sénécal, dir. gén.  
450.659.5431

**Saint-Urbain**  
André Colpron, dir. gén.  
450.427.2119

**C'est plus qu'une banque.  
C'est la plus grande institution financière au Québec.**  
desjardins.com/ristourne

# 5 937 532 \$

## EN RISTOURNES

C'est 5 637 532 dollars remis en ristournes individuelles et 300 000 dollars versés à nos Fonds d'aide au développement du milieu. En 2009, les caisses Desjardins ont exprimé avec beaucoup de fierté leur distinction coopérative en partageant leur réussite avec leurs membres et en encourageant divers projets issus du milieu. Être membre d'une caisse Desjardins, c'est participer aux décisions et en profiter. Individuellement et collectivement.



# Desjardins

Conjuguer avoirs et êtres