

Studio à partir de seulement
646 \$

Résidence des Bâtisseurs
 Saint-Georges
 3375, boulevard Dionne,
 Saint-Georges
 418 227-3311 • Bâtisseurs.ca



REFAIRE SA VIE AUX ÎLES-DE-LA-MADELEINE

PAGE 3

CONCOURS

POUR NOËL... LAISSE-TOI GÂTER PAR TON HEBDO!

1025 \$ à dépenser en cartes-cadeaux pour Noël

Voir détails en page 18

(Photo gracieuseté)

Un nouveau prestataire pour Taxibus

PAGE 4



(Photo gracieuseté)

Les MRC déposent leurs budgets

PAGES 7 et 8



(Photo gracieuseté)

CCB
 Saint-Georges
 418 227-5414

THERMOPOMPES

Possibilité de 500 \$ à 6275 \$ de subvention

Logisvert
 (Hydro-Québec)

chauffageclimatisationbce.com

250\$ DE RABAIS supplémentaire avec la présentation du coupon.

SIMON COUILLARD
 COURTIER IMMOBILIER

ProprioDirect
 AGENCE IMMOBILIÈRE

L'AVANTAGE SIMON COUILLARD
 EXPÉRIENCE • CONFIANCE

Commission à partir de seulement **2%**
 *Quand vous trouvez l'acheteur, commission minimum de 3000 \$ plus taxes.

Simon Couillard, Courtier immobilier résidentiel et commercial
 418 803-9192 simon.duo@hotmail.com
 Société par action d'un courtier immobilier propriodirect.com/Simon-Couillard

ZONE CIRCULAIRES rabais-chocs PAGE 20

>32813-5



BUFFET DE NOËL POUR 8 PERSONNES:

- Pâte au choix, soit: viande, poulet, saumon ou mexicain
 - Salades familiales au choix (2 x 800g), soit: macaronis, pommes de terre et choux
 - Assiette de fromage La Chaudière (500g) et fruits
 - 1 bûche de Noël
- 84⁹⁹\$**
- ou**
- Plateau de sandwichs assorties (12 sandwichs).
 - 2 salades familiales (2x800g) au choix, soit: macaronis, pommes de terre, choux.
 - Assiette de fromage la chaudière (500g) et fruits
 - 1 bûche de Noël
- 98⁹⁹\$**



SPÉCIAUX DU 5 AU 18 DÉCEMBRE 2024

PRODUITS MAISON & ÉPICERIE

SPAGHETTI À LA VIANDE



13⁹⁹\$
/KG

RAGOÛT DE BOULETTES



16⁹⁹\$
/KG

CROISSANT AU JAMBON OU DINDE



2⁹⁹\$
/CH.

PIZZA 9" GARNIE ET PEPPERONI



2/11⁹⁹\$

GÂTEAU FORÊT-NOIRE 4X4



5⁹⁹\$

FROMAGE LA CHAUDIÈRE 340 G



2/13⁴⁹\$

PIZZA 18" PEPPERONI OU GARNIE

19⁷⁷\$

À l'achat d'une pizza pour 1 litre

Frites PETITE GRANDE

2⁴⁹\$ 4⁹⁹\$



VIANDES

BOEUF HACHÉ MI-MAIGRE FAMILIAL



5⁹⁹\$
/LB 13,21\$/KG

CÔTELLETTES DE PORC DÉOSSÉES



3⁹⁹\$
/LB 8,80\$/KG

MINI BROCHETTES DE POULET SOUVLAKI



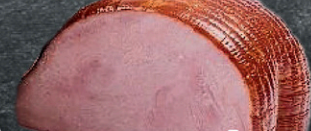
7⁹⁹\$
/LB 17,61\$/KG

BIFTECK FRANÇAIS NATURE OU MARINÉ



8⁹⁹\$
/LB 19,82\$/KG

QUART DE JAMBON TOUPIE FORTIN



4⁹⁹\$
/LB 11,00\$/KG

SAUCISSES TOULOUSE MAISON



4⁹⁹\$
/LB 11,00\$/KG

FRUITS & LÉGUMES

OIGNONS



1⁶⁹\$
2 LB

LAITUE FRISÉE



1⁶⁹\$

POMMES DE TERRE 10 LB



2⁹⁹\$

ANANAS



1⁹⁹\$
/CH

BIÈRES

LE PRIX MINIMUM!



2/76⁴⁰\$

BUD LIGHT 30 CANETTES



38²⁰\$

SLEEMAN CLEAR 30 CANETTES



38²⁰\$

BARIL HEINEKEN 5 LITRES



21⁹⁹\$
/CH.

COORS LIGHT MILLER LITE 12 CANETTES



18⁹⁹\$

BUD LIGHT 20 CANETTES



PRIX MINIMUM à l'achat de 2 caisses

SAPPORO 24 CANETTES



33⁴⁸\$

WHITE CLAW SURGE 12 CANETTES



18⁹⁹\$



Actualité

De la Beauce aux Îles-de-la-Madeleine

Une pro de l'entrepreneuriat

FRÉDÉRIC DESJARDINS

fdesjardins@leclaireurprogres.ca

AFFAIRES. Vanessa Loignon, jeune trentenaire de Saint-Côme-Linière, vit depuis sept ans aux Îles-de-la-Madeleine. S'adaptant rapidement à cette culture insulaire unique, elle y a fondé l'Îlot Café-Buvette, lieu de rassemblement incontournable pour les résidents permanents et touristes curieux.

Élevée dans une famille d'entrepreneurs, Vanessa Loignon possède un diplôme collégial en gestion de commerce et un baccalauréat en communication. Souhaitant démarrer son entreprise, elle espérait utiliser ses habiletés en service à la clientèle.

« Dans mon travail de fin de programme au Cégep de Trois-Rivières, j'avais conçu un café végétarien comme entreprise fictive. Les professeurs voyaient déjà ma facilité à communiquer et discuter avec les gens. [...] J'étais prête à aller n'importe où », se souvient celle-ci.

En mai 2017, alors âgée de 24 ans, Vanessa Loignon déménage aux Îles-de-la-Madeleine avec son amoureux de l'époque. « Je sortais de l'Université Laval. Mon chum avait une opportunité de travail là-bas. Je l'ai suivi toute zen, en me disant qu'on verra les opportunités [de travail] au gré du vent », dit la jeune femme.

INSPIRATION EN VAN LIFE

Sur près de six ans, Vanessa Loignon occupera divers postes. Conseillère en communication du plus grand concours de châteaux de

sable amateur à l'international, elle a ensuite été consultante auprès des entrepreneurs à la SADC.

Son poste au marketing et à la communication chez CTMA, transporteur maritime fondé par des Madelinots, se coupe en deux sections.

La pandémie ralentissant le transport touristique, Vanessa et Augustin Renaud, son conjoint actuel, décide de traverser le Canada et l'Alaska au volant d'une fourgonnette adaptée en 2021. C'est là que germera l'idée de l'Îlot Café-Buvette. « Le diable est dans les détails. Je m'inspirais de la musique, des odeurs, de la luminosité. Mon projet d'un café végé m'est revenu à l'esprit. Ça n'existait pas aux Îles », indique Mme Loignon.

ÉCORESPONSABILITÉ FESTIVE

Se retroussant les manches, Vanessa et Augustin conçoivent un plan d'affaires misant sur l'écoresponsabilité, le végétarisme et la fête rassembleuse. Le duo déniche un local sur le chemin Principal dans le secteur Cap-aux-Meules, à moins de 500 mètres du quai. L'Îlot Café-Buvette ouvre officiellement en mai 2023.

« Ça devait cadrer avec nos valeurs. On décore avec des objets de seconde main. Nos serviettes de salles de bain sont lavables. [...] La musique étant ancrée dans les Îles, il y a un piano, une guitare, un ukulélé, des tams-tams... on a monté un calendrier d'événements pour ouvrir toute l'année », précise Mme Loignon, qui a également lancé un club de course à pied en 2023.



L'Îlot Café-Buvette possède son propre club de course à pied. (Photo gracieuseté)

Bijouterie du Patrimoine
Joaillerie

NOUS ACHETONS VOTRE VIEIL OR
MÊME VOS BIJOUX DÉPARÉILLÉS OU BRISÉS
AU MEILLEUR PRIX DU MARCHÉ!

NOUS PAYONS COMPTANT!

Évalué par un gemmologue certifié
180, 123^e Rue, Saint-Georges

418 228-8465

>117.67.6

En juin dernier à Québec, l'Îlot Café-Buvette a décroché la deuxième place au 26^e gala national du Défi OSEntreprendre dans la catégorie *Services aux individus*. Espérant fonder une famille madelinienne, Augustin et elle conviennent que la vie insulaire n'est pas faite pour tous. « C'est un mode de vie particulier. [...] Avec l'érosion côtière et les tempêtes, on a en pleine face les graves conséquences des changements climatiques. Ça nous ramène aux choses essentielles », mentionne Vanessa, ajoutant que chacune des îles possède son accent. Avec les touristes aux divers dialectes, le café devient ainsi un point d'ancrage des citoyens du monde.



Vanessa Loignon met l'écoresponsabilité au cœur de toutes ses opérations.

(Photo gracieuseté - Marie-Lou Dion)

 **GALERIE DE PHOTOS SUR**
www.leclaireurprogres.ca

QU'EST-CE QUE LA GONARTHROSE?

La gonarthrose veut dire l'arthrose du genou. C'est une usure et une destruction du cartilage articulaire du genou.

PRINCIPAUX SYMPTÔMES

- Craquements;
- Sensation de pincement;
- Douleur lors de l'activité physique qui persiste au repos;
- Raideur aux genoux lors du réveil;
- Douleur dans la nuit.

PERSONNES À RISQUE

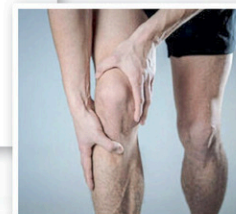
- Personnes âgées;
- Blessures antérieures;
- Surpoids.

TRAITEMENT QUE NOUS POUVONS OFFRIR*

- Attelles compressives;
- Orthèses de genoux;
- Orthèses plantaires.

Certains produits nécessitent une prescription d'un médecin.

Certains produits peuvent être couverts par la RAMQ*



OP+ Médic
Orthèses + Prothèses

partenaire CEO Médic

11 040, 1^{re} Avenue • Saint-Georges • 581 825-0513

Taxibus à Saint-Georges

Taxi du Pont perd l'appel d'offres

MARIE EDITH ROY

meroy@leclaireurprogres.ca

TRANSPORT. Ce fut une grande surprise pour la ville de Saint-Georges, Taxi du Pont a perdu son contrat avec Taxibus. Le service de transport et une entreprise de Lévis, Taxi Lévis 9000, ont présenté des soumissions et c'est celle de Lévis qui a obtenu le service, puisqu'elle a présenté la plus basse soumission.

Depuis quelques années, une loi provinciale oblige les taxibus à faire comme les villes et d'aller en appel d'offres pour attribuer un contrat à une entreprise. Octroyer un contrat gré à gré ne se fait plus.

La soumission de Taxi du Pont était de 6064 190 \$ et celle de Taxi Lévis 9000 était de 5729 548 \$ pour une période de cinq ans, un écart de 334 642 \$.

Le directeur général de la ville de Saint-Georges, Claude Poulin, et le maire, Claude Morin, ont été surpris par ce changement, puisque Taxi du Pont assurait le transport depuis plus de dix ans.

«Taxibus est un organisme indépendant, supporté par la Ville. Il a l'obligation légale de prendre le plus bas soumissionnaire. Taxibus est celui qui accorde le contrat, la Ville pour sa part verse un montant d'aide financière», explique M. Poulin, qui indique que si les règles du contrat ne sont pas respectées, par exemple fournir le bon nombre de véhicules,

qui varie selon les moments de la journée, Taxi Lévis 9000 pourrait voir son contrat être résilié. Celui-ci débutera le 1^{er} mai 2025.

D'ailleurs, lors du conseil de ville du 25 novembre, les élus ont approuvé les prévisions budgétaires 2025 de Taxibus Saint-Georges et la Ville versera une aide financière de 462 354 \$.

RENOUVELLEMENT DE CONTRATS

La conseil a renouvelé les contrats d'entretien de 176 305 \$ pour les suites de logiciels de la firme PG Solutions pour la période du 1^{er} janvier 2025 au 31 décembre 2025. Même chose pour les contrats d'entretien de 26 605 \$ pour le logiciel Sygem d'InfoTech pour la période du 1^{er} janvier au 31 décembre 2025.

Le conseil de ville a accepté l'occupation d'une partie du stationnement (41 cases) des bâtisseurs n° 3, situé derrière le Taxibus, en faveur des Constructions CMI et Rénovam pour la réception de matériaux dans le cadre de la construction d'un bâtiment à l'intersection de la 113^e Rue et de la 1^{re} Avenue pour une durée de 28 semaines.



L'offre de Taxi du Pont était supérieure à celle de Taxi Lévis 9000. (Photo L'Éclaireur Progrès - Archives)

Le conseil a accordé un contrat de 62 602 \$ à Supérieur Propane pour la fourniture sur demande de propane pour une période de cinq ans. Il a aussi accepté l'offre de prix de plus de 27 000 \$ du Service alimentaire

Gordon pour la fourniture sur demande de produits alimentaires et non alimentaires pour le centre sportif Lacroix-Dutil et le centre de ski, du 26 novembre 2024 au 30 avril 2025.

Fin des travaux routiers à Saint-René

SÉBASTIEN ROY

sebastienroy@leclaireurprogres.ca

VOIRIE. Les travaux de pavage et de réparation, sur différentes routes de Saint-René, sont maintenant choses du passé.

Les chantiers des dernières semaines ont nécessité un investissement d'un peu plus de 3,9M\$. L'entreprise Excavation AD Roy était chargée des différents chantiers sur la route Principale, la route de Saint-Martin et le petit 2^e Rang.

«Nous sommes heureux de pouvoir enfin constater les résultats d'un projet que nous avons attendu pendant des années», a commenté le maire de la municipalité, Sylvain Veilleux.

«Saint-René peut maintenant compter sur un réseau routier moderne pour ses citoyens. Que ce soit la route Principale ou les



Le directeur du service de génie municipal de la MRC Beauce-Sartigan, Pier-Luc Rancourt, le maire de Saint-René, Sylvain Veilleux, le député de Beauce-Sud, Samuel Poulin, la directrice générale de la municipalité, Marie-Pier Doyon, et Frédéric Roy d'Excavation AD Roy. (Photo gracieuseté)

différentes routes collectrices, nos investissements portent fruit pour faciliter la circulation

des automobilistes et du trafic lourd», a ajouté le député de Beauce-Sud, Samuel Poulin.

L'Éclaireur Progrès.ca
VOTRE MÉDIA D'ICI

Vous êtes une nouvelle entreprise? Vous aimeriez promouvoir vos nouveautés?

NOS SERVICES:
Création de sites Web et microsites
Facebook ADS
Google ADS
Publicités traditionnelles
Concours Web
Bannières Web standards et géo ciblées
Publireportage

Kassandra Jalbert
418 313-3897
kjalbert@leclaireurprogres.ca

>16640-11

L'Éclaireur Progrès.ca
VOTRE MÉDIA D'ICI

icimédias
DES MÉDIAS D'ICI POUR LES GÉNÉRALISTES

RS RÉSEAU SÉLECT
MÉDIAS D'ICI

Nous reconnaissons l'appui financier du gouvernement du Canada.



1480, boulevard Dionne, Suite 208
Saint-Georges (Québec) G5Y 3V8
Téléphone : 418 228-8858
Annonces classées : 1 866 637-5236
www.leclaireurprogres.ca
www.icimedias.ca

Publié par : Icimédias inc.

Distribué par : Postes Canada et Messageries Dynamiques

Éditrice régionale : Caroline Gilbert

Coordonnatrices à la maquette :
Cindy Wickens, Maggie Poulin, Nedra Saïd

Rédaction :
Sébastien Roy, Mathieu Fournier, Marie-Edith Roy, Frédéric Desjardins

Président : Renel Bouchard

Vice-présidente : Mélanie Médeiros

Vice-président ventes : Stéphane Legrand

Directeur de production : Salvador Dallaire

Infographie : Icimédias inc.

Conseillers en solution Médias :
Steve Godbout, Estelle Marier, Jérémy Baillargeon, Kassandra Jalbert

Impression :
Imprimerie Mirabel - division Québecor Média

Dépôt légal : Bibliothèque Nationale du Québec. Société canadienne des postes - Envois de publications canadiennes. Contrat de vente de produit, numéro 40012311. © 2023 icimedias inc.

Toute reproduction des annonces ou informations, en tout ou en partie de façon officielle ou déguisée est interdite sans la permission écrite de l'éditeur. L'Éclaireur Progrès ne se tient pas responsable des erreurs typographiques pouvant survenir dans les textes publicitaires, mais il s'engage à reproduire uniquement la partie du texte où se trouve l'erreur. La responsabilité du journal et/ou de l'éditeur ne dépassera en aucun cas le montant de l'annonce. Les opinions publiées dans L'Éclaireur Progrès sont sous la seule responsabilité des auteurs et la direction ne les partage pas nécessairement.



Hausse moyenne de 25,6 % à Saint-Georges

FRÉDÉRIC DESJARDINS

fdesjardins@leclairleurprogres.ca

ÉCONOMIE. Comme plusieurs municipalités québécoises, les résidents de Saint-Georges n'échappent pas aux hausses importantes en évaluation foncière. Le rôle triennal d'évaluation 2025-2027 affiche une augmentation moyenne de 25,6 % par unité résidentielle, la valeur foncière pour l'ensemble du territoire totalisant 5,2 G\$.

L'entreprise Évimbec, fournisseur des services professionnels d'évaluation foncière à Saint-Georges, s'est basée sur le marché immobilier au 1^{er} juillet 2023 afin d'établir les valeurs. Au rôle précédent (2022-2024), la hausse globale était de 11,26 %, en se basant sur la valeur au 1^{er} juillet 2020.

« L'effet de la pandémie se fait maintenant sentir. Les résidences qui se vendaient plus cher, avec une forte demande et peu d'offres, ont influencé la valeur des évaluations. Les évaluateurs tiennent compte des ventes environnantes, autour de la résidence, et aussi des permis de construction et rénovation », dit Karine Veilleux, directrice générale associée à la ville de Saint-Georges.

Dans une entrevue en septembre dernier, elle rappelait que les coûts des propriétés augmentaient également en raison du changement des habitudes professionnelles (télétravail). Selon M^{me} Veilleux, l'évaluation foncière n'est qu'un des nombreux éléments influençant le compte de taxation.

« La taxe foncière générale est la même pour tous. Cependant, certaines résidences ne

paient pas pour l'aqueduc et les égouts. Une plus grande diversité commerciale et industrielle met moins de pression sur les citoyens, comme le fait de publier un nouveau rôle aux trois ans », mentionne Karine Veilleux.

C'est le 16 décembre prochain que la ville de Saint-Georges déposera publiquement son budget 2025. Dans la planification des

revenus et dépenses, celui-ci sera balancé selon les différents taux de taxation décidés par les élus.

Par document PDF ou vue aérienne, toutes les valeurs immobilières de la ville sont affichées gratuitement sur saint-georges.ca, section Services en ligne/Rôles d'évaluation et de taxation.



Entre les rôles d'évaluation 2022-2024 et 2025-2027, la valeur foncière moyenne des résidences a plus que doublé. (Photo iStock/Getty Images)

Saint-Ludger Réouverture du centre de prélèvement

FRÉDÉRIC DESJARDINS

fdesjardins@leclairleurprogres.ca

SANTÉ. Le centre de prélèvement de Saint-Ludger a rouvert ses portes le 7 novembre. Les élus du secteur Chaudière de la MRC du Granit (Audet, Lac-Drolet, Saint-Ludger, Saint-Robert-Bellarmin) se réjouissent du retour de ce service local.

Situé au 210-A, rue La Salle, le centre offre des services de prise de sang et de prélèvements chaque jeudi de 7 h à 8 h 45. Réaménagé avec des équipements modernisés, il est accessible par rendez-vous sur clicsante.ca ou au 1 833 255-1995.

« Nous sommes heureux d'avoir réussi à remettre en place le service de prélèvement

grâce à la collaboration des acteurs locaux », indique Audrey Perron, directrice adjointe des services intégrés de proximité et des opérations de vaccination, dépistage et prélèvements du CIUSSS de l'Estrie-CHUS.

La réouverture est le résultat indirect d'un projet santé entrepris par les municipalités du secteur Parc Frontenac (Lambton, Saint-Romain, Saint-Sébastien, Stornoway et Stratford) et la MRC du Granit. Lors d'ateliers de travail, la fermeture des centres de prélèvement a été soulevée comme problématique commune. Des liens ont été établis avec les élus du secteur Chaudière pour sensibiliser le CIUSSS de l'Estrie-CHUS aux avantages de reprendre ce service.



Michel Ouellet, maire de Lac-Drolet, Danielle Provencher, mairesse d'Audet, Marie-Ève Brochu, cheffe de service vaccination, dépistage et prélèvement du Granit et du Haut-Saint-François au CIUSSS de l'Estrie-CHUS, Monique Phérvong Lenoir, préfet de la MRC du Granit, Denis Poulin, maire de Saint-Ludger, Rémy Lalancette, coordonnateur de la coordination opérationnelle locale du RLS du Granit au CIUSSS de l'Estrie-CHUS et Jeannot Lachance, maire de Saint-Robert-Bellarmin. (Photo gracieuse)

Vous avez reçu ou recevrez un avis de renouvellement de bail en résidence privée pour aînés?



Vous avez 1 mois pour répondre à cet avis en utilisant une des 3 options suivantes :

- Accepter la modification/augmentation ;
- Refuser la modification/augmentation et quitter à la fin du bail ;
- Refuser la modification/augmentation et renouveler le bail.

Le CAAP-Chaudière-Appalaches peut vous informer.

1 888 841-8414 caap.quebec



Service destiné aux personnes vivant en résidence privée pour aînés (RPA)





LA CHRONIQUE DE FRÉDÉRIC

C'est quoi au juste un vrai homme ?

On parle beaucoup de masculinisme ces temps-ci. Que représente la définition d'un vrai gars ? La force ? L'autorité ? L'argent ? La pilosité ? Le travail manuel ? Une réponse simple : les hommes sont tous différents, point à la ligne.

Envers la gent masculine, mes dents grincent chaque fois où j'entends des expressions stéréotypées du genre *il lance comme une fille, il a l'air d'une tapette, les vrais hommes ne font jamais ça et un gars ça garde tout en dedans.*

L'humain n'est pas un vulgaire formulaire du gouvernement, où l'on doit cocher des cases définissant notre personnalité. À part le pénis et la prostate, chaque homme possède ses particularités physiques et psychologiques. On ne trippe pas tous sur la motoneige, la grosse bière et les Canadiens.

Seulement sur ces points, je suis zéro en trois. En plus, j'adore la lecture, aller au spa et faire de la randonnée pédestre. Qui plus est, ça m'arrive de pleurer. Cet acte où une eau salée coule sous nos yeux lorsque nous ressentons... comment ça s'appelle déjà... ah oui, une émotion ! Pourtant, je me définis comme un homme.

Les fameux exemples de masculinisme, en fait, ce sont des hommes craignant de perdre le contrôle. Dans mon jargon, ça s'appelle un pervers narcissique. C'est aussi, malheureusement, le même genre de « vrai gars » impliqué dans des cas horribles de violence conjugale.

Petit conseil de la semaine : *Hommes jeunes et vieux, arrêtez de jouer un personnage. On respire mieux à vivre soi-même... sans être gêné de dire à notre blonde et nos enfants qu'on les aime à l'infini.*

Bois Ouvré et Séchoirs de Beauce

L'enquête préliminaire prévue en avril

SÉBASTIEN ROY

sebastienroy@leclaireurprogres.ca

JUSTICE. Une date a été fixée pour l'enquête préliminaire dans les dossiers des entreprises Bois Ouvré et Séchoirs de Beauce.

Six jours sont prévus, soit les 23, 24, 25, 28, 29 et 30 avril 2025, de même que le 1^{er} mai 2025. Les entreprises font face à huit chefs d'accusation, soient trois de négligence criminelle causant la mort et cinq de négligence causant des lésions.

Les accusations ont été déposées directement aux entreprises et non aux propriétaires en vertu de la loi Westray, un amendement au Code criminel adopté en 2004. Cette loi est généralement très peu invoquée. Si un verdict de culpabilité est rendu, les peines sont dans la majorité du temps pécuniaire.

Le 20 septembre 2021, un important incendie avait été déclenché par une explosion chez Séchoirs de Beauce/Bois Ouvré à Beauceville.



Le 20 septembre 2021, un important incendie avait été déclenché par une explosion. (Photo L'Éclaireur Progrès - Archives)

Cet événement avait fait huit blessés, dont trois sont décédés à la suite de leurs blessures, soient Jean Lachance, 51 ans, et Martin Roy, 50 ans, tous deux de Saint-Georges, ainsi que Mario Morin, 57 ans de Beauceville.



LE SERVICE DES LOISIRS ET DE LA CULTURE

COMPLEXE MULTISPORT



BADMINTON

Mardi, jeudi et sur rotation le vendredi de 18h15 à 22h15
Samedi et dimanche après-midi de 13h à 16h

PICKLEBALL

Lundi, mercredi et sur rotation le vendredi de 18h15 à 22h15
Samedi et dimanche matin de 9h à 12h

*Réservation pour le badminton et le pickleball via sport-plus 3 jours à l'avance

PISCINE

Pour le bain libre et les longueurs, consultez ce lien : loisirs.saint-georges.ca/activites-sportives/baignade-interieure/

INFORMATION : 418 228-6741

Soirée d'illumination du sentier féerique

Sur l'île Pézer

SOYEZ PRÉSENTS

POUR UNE SOIRÉE MAGIQUE!

Date : Jeudi 5 décembre de 18h à 20h.
18h à 18h25 @Chorale les Rossignols
À 18h25 : Nathan Loignon pianiste, finaliste de Quel Talent.

Petites surprises chocolatées et breuvages pétillants seront servis gratuitement.

Illumination à 18 h 30.

Information : 418 228-8155 poste 4689

Service des loisirs et de la culture
418 228-8155

Complexe multisport
418 228-6741

Bibliothèque municipale et Centre d'art et d'exposition
418 226-2271

Centre de ski
418 228-8151

Prévisions budgétaires

Augmentation de 6,5 % à la MRC Beauce-Sartigan

MATHIEU FOURNIER

mfournier@leclaireurprogres.ca

BUDGET. Les maires de la MRC Beauce-Sartigan ont procédé à l'adoption des prévisions budgétaires en séance publique le mercredi 27 novembre. Le budget 2025 est fixé à 6 423 334 \$. Il s'agit d'une hausse de 6,5 % par rapport à l'exercice de l'année précédente.

Selon le directeur général Éric Paquet, cette augmentation du budget est principalement justifiée par les coûts des travaux de réfection au centre administratif, par l'indexation des salaires et par un retour à la normale du nombre d'employés à l'inspection. « On avait sous-évalué intentionnellement à l'époque, car on savait qu'il allait y avoir des congés de paternité. Les besoins avaient été comblés à l'interne, en sachant qu'il est presque impossible aujourd'hui de combler un poste temporairement pour ce type d'emploi. »

Des hausses entre 6,2 % à 6,9 % ont été observées dans la Partie 1 (dépenses excluant la ville de Saint-Georges), Partie 2 (traitement des boues de fosses septiques) et la Partie 3 (dépenses incluant la ville de Saint-Georges) du budget. La Partie 4 (services d'inspection régionale) est celle qui a connu l'augmentation la plus élevée (13,8 %). Saint-Honoré-de-Shenley est la seule municipalité qui compte adhérer aux services d'inspection régionale en 2025. Celles de La Guadeloupe, Saint-Martin et Saint-Hilaire-de-Dorset n'ont pas accès à ce service. La ville de Saint-Georges possède son propre service d'inspection.



Claude Morin a été élu préfet suppléant à la MRC Beauce-Sartigan.

(Photo L'Éclaireur Progrès - Marie Edith Roy)



Dany Quirion, préfet à la MRC Beauce-Sartigan et maire de Saint-Honoré-de-Shenley.

(Photo gracieuseté)

La quote-part globale des municipalités locales sera en moyenne haussée de 8,33 % l'année prochaine. M. Paquet précise qu'une somme de 62 656 \$ a été prévue pour financer les travaux de réfection au centre administratif. Ce montant représente environ 4 % de cette hausse. Les quotes-parts de Saint-Martin (21,82 %), Saint-Éphrem-de-Beauce (13,33 %), Saint-Théophile (13,16 %) et Lac-Poulin (13,12 %) ont subi les plus fortes augmentations réelles. La municipalité de Saint-Gédéon (- 0,23 %) est la seule à avoir sa quote-part diminuée. Celle de Saint-Georges grimpe de 7,58 %. La quote-part globale représente une moyenne, chaque municipalité subissant des hausses ou baisses selon la richesse foncière uniformisée.

ÉLECTIONS

C'était également soirée d'élections au conseil des maires de la MRC Beauce-Sartigan. Claude Morin, maire de Saint-Georges, a été élu préfet suppléant sans opposition. Il viendra épauler Dany Quirion, préfet et maire de Saint-Honoré-de-Shenley, lors de cette dernière année de mandat. Gabriel Giguère, maire de Saint-Côme-Linière, a été préfet suppléant lors des deux dernières années. Francis Bélanger, maire de Courcelles-Saint-Évariste, Carl Gilbert, maire de Saint-Éphrem, et Yvan Paré, maire de Saint-Martin, viennent compléter le comité administratif. Ils ont tous été élus par acclamation.

EN BREF

Durant cette même rencontre, les élus ont pris la décision de ne pas adhérer au projet de Canards Illimités Canada. L'organisme sans but lucratif souhaite effectuer une cartographie plus précise des milieux humides pour l'ensemble de Chaudière-Appalaches. La MRC Beauce-Sartigan est la seule à ne pas avoir adhéré au projet qui aurait représenté une dépense de 65 900 \$. Le coût pour toute la région de Chaudière-Appalaches est autour de 1,1 M\$.

« On ne croit pas pour l'instant que ce sera bénéfique. Il manque peut-être un peu d'informations pour aller plus loin. On se donne un temps de réflexion. On ne dit pas que dans un avenir de trois à six mois, on ne le fera pas. Pour l'instant, c'est un non. On cherche à avoir une plus-value, par exemple en urbanisme ou au niveau développement futur de nos municipalités, avant d'aller de l'avant avec eux », explique le préfet.

Les maires ont également offert leur appui à la municipalité de Saint-Hilaire-de-Dorset pour la mise en place d'un parc des loisirs près de l'édifice municipal. La Municipalité recevra une aide financière d'environ 106 042 \$ dans le cadre du volet local de la Politique de développement du territoire (PDT). Le projet est évalué à 132 542 \$.

Plus de 5 M\$ pour 23 municipalités de Beauce-Sud

FRÉDÉRIC DESJARDINS

fdesjardins@leclaireurprogres.ca

POLITIQUE. Avec les nouveaux versements d'une partie de la taxe de vente du Québec (TVQ), 23 municipalités de Beauce-Sud se partageront une somme de 5 035 943 \$ en 2025.

Cela représente un investissement supplémentaire de 1 737 695 \$ comparativement à l'année précédente.

En août dernier, ces mêmes municipalités avaient reçu un nouveau montant de 28 M\$ par rapport à la taxe d'accise sur l'essence. Ces fonds provinciaux sont utilisables dès maintenant pour la planification des projets municipaux et la confection des budgets.

« Des sommes records sont versées par notre gouvernement pour assurer le développement des milieux ruraux et des villes sur notre territoire. Ces sommes sont disponibles pour les travaux routiers, culturels ou sportifs, ou divers projets, selon les souhaits des élus municipaux », rappelle Samuel Poulin, député de Beauce-Sud.

Montants versés aux municipalités (partage de la TVQ)

Municipalités	Versements 2025
Courcelles-Saint-Évariste	121 528 \$
La Guadeloupe	140 487 \$
Lac Poulin	13 242 \$
Notre-Dame-des-Pins	144 139 \$
Saint-Benjamin	90 487 \$
Saint-Benoît-Labre	127 549 \$
Saint-Côme-Linière	259 208 \$
Sainte-Aurélié	72 578 \$
Sainte-Clotilde-de-Beauce	45 738 \$
Saint-Éphrem-de-Beauce	188 485 \$
Saint-Gédéon-de-Beauce	181 735 \$
Saint-Georges	2 552 960 \$
Saint-Hilaire-de-Dorset	8 395 \$
Saint-Honoré-de-Shenley	122 906 \$
Saint-Ludger	90 822 \$
Saint-Martin	201 293 \$
Saint-Philibert	27 473 \$
Saint-Prosper	283 104 \$
Saint-René	75 114 \$
Saint-Robert-Bellarmin	44 162 \$
Saint-Simon-les-Mines	45 129 \$
Saint-Théophile	59 177 \$
Saint-Zacharie	140 232 \$
Total	5 035 943 \$

Année 2025

Budget stable à la MRC Beauce-Centre

FRÉDÉRIC DESJARDINS

fdesjardins@leclaireurprogres.ca

MUNICIPAL. La MRC Beauce-Centre a adopté un nouveau budget approchant les 9 M\$, lors de la séance des maires du mercredi 27 novembre. Cette somme est presque similaire à celle de l'année précédente.

La portion regroupant les dépenses communes des dix municipalités s'élève à 6,16 M\$, en baisse de 321 336 \$ par rapport à 2024. Celles-ci incluent notamment l'administration, la sécurité publique, le transport, la gestion des cours d'eau et fosses septiques, ainsi que l'aménagement et le développement du territoire.

Une somme de 2,1 M\$ sera investie dans la gestion des matières résiduelles, en hausse de 227 387 \$. Neuf municipalités sont concernées par ces frais, Tring-Jonction faisant affaire avec la région de Thetford.

La gestion du bac brun (compostage) coûtera 548 638 \$. Ce service desservait déjà Beauceville, Saint-Victor, Saint-Joseph-de-Beauce et Saint-Odilon-de-Cranbourne. Saint-Frédéric s'ajoute à cette liste en 2025, d'où l'augmentation des dépenses estimée à 41 665 \$.

Quant aux services communs de l'inspection régionale, les municipalités de Saint-Jules, Saint-Alfred, Saint-Séverin, Saint-Victor et Saint-Odilon se diviseront la facture de 179 951 \$, en hausse de 28 384 \$.

Les dix municipalités verseront des quotes-parts totalisant 4,53 M\$ en 2025, en augmentation de 9,8 % (405 880 \$). Sur le plan individuel, ce pourcentage est surpassé à Saint-Odilon-de-Cranbourne (14,7 %), Saint-Frédéric (12,8 %), Tring-Jonction (12 %), Saint-Victor (11,5 %) et Saint-Joseph-de-Beauce (10,3 %). Saint-Joseph-des-Érables affiche un résultat négatif (- 2,2 %), les autres municipalités connaissant une variable allant de 0,5 % à 9,2 %.

TRANSPORT ADAPTÉ ET COLLECTIF

L'ordre du jour de l'assemblée comptait quatre points sur le transport adapté et collectif. Le conseil a déposé un avis de motion sur la nouvelle réglementation, expliqué la politique de qualité des services, autorisé la signature du contrat de fourniture des services, en plus d'adopter la grille des tarifications.

Dès le 1^{er} janvier prochain, la MRC Beauce-Centre disposera de son propre service



Jacques Bussièrès, directeur général et greffier-trésorier, et Jonathan V. Bolduc, préfet, présentaient les grandes lignes du budget. (Photo L'Éclaireur Progrès - Frédéric Desjardins)

de transport adapté et collectif. En septembre dernier, le conseil confirmait la fin de son entente avec la MRC La Nouvelle-Beauce qui offrait ce service via Mobilité Beauce-Nord. La nouvelle entente adoptée, durant cette même séance, concernait le transfert des dossiers de la clientèle.

«Ceux qui font le service vont demeurer les mêmes, mais au niveau de la gestion du personnel, nous faisons affaire avec eux», mentionnait alors le préfet Jonathan V. Bolduc, ajoutant que la Société de transport de Lévis (STL) effectuerait la répartition des appels.

Chantal Larivière, directrice générale de l'Association des personnes handicapées de la Chaudière (APHC) et Marie-Claude Brassard, organisatrice communautaire au CLSC de Beauceville, étaient présentes le soir du 22 novembre.

Elles se sont dites rassurées par le statu quo sur la tarification générale et celle vers des plateaux de travail/centres de jour dans les MRC Beauce-Sartigan et La Nouvelle-Beauce. La MRC Beauce-Centre profite d'une subvention provinciale sur ce second point.

Trafic de stupéfiants

Un quinquagénaire de Saint-Alfred condamné à 41 mois de détention

SÉBASTIEN ROY

sebastienroy@leclaireurprogres.ca

JUSTICE. Mario Roy a écopé d'une peine d'emprisonnement de 41 mois et quatre jours, le 22 novembre, au palais de justice de Saint-Joseph.

L'homme de 52 ans de Saint-Alfred était accusé de possession de méthamphétamines en vue d'en faire le trafic, de possession d'arme alors que cela lui était interdit, de fuite, soit de ne pas s'être immobilisé dès que les circonstances le permettaient alors que les policiers le poursuivaient, ainsi que

de conduite dangereuse. Précisons que ce dernier chef a été retiré.

Le quinquagénaire a ainsi écopé de 35 mois d'emprisonnement pour les chefs de possession de stupéfiants en vue d'en faire le trafic et pour la possession d'arme. Les peines seront purgées de manière concurrente. De plus, le juge Frank D'amours l'a condamné à six mois consécutifs pour l'accusation de fuite.

De plus, Roy ne pourra pas conduire un véhicule durant les 36 mois qui suivront sa détention. Il lui est aussi interdit de posséder une arme pour les dix prochaines années.

 **Société lyrique de la Beauce**

Divin

Dimanche
8 décembre à 15h
en l'église Saint-Georges

Direction musicale : Hélène Ouellet
Musiciens : Kunwha Im, pianiste et Claudia Tanguay, violoniste

Billets : Adultes 30\$ ou forfait Noël et printemps 55\$
Enfant 12 ans et moins en admission générale 10\$
En vente aux Amants de la Scène au 418 228-2455,
auprès des choristes et à la porte avant le concert

 >38858-1



Samuel Poulin salue les mesures forestières et la baisse des impôts

FRÉDÉRIC DESJARDINS

fdesjardins@leclaireurprogres.ca

POLITIQUE. Éric Girard, ministre provincial des Finances, présentait la mise à jour économique du gouvernement le 21 novembre. Samuel Poulin, député de Beauce-Sud, s'intéresse particulièrement à deux domaines au cœur des investissements additionnels de 2,1 G\$ sur cinq ans.

Des investissements supplémentaires de 252 M\$ seront versés en aide au secteur de la transformation du bois et aux efforts de reboisement. Combinées au soutien du gouvernement fédéral, ces sommes appuieront des initiatives d'une valeur de 540 M\$ au cours des sept prochaines années, dont 100 M\$ pour des aides financières sous forme de prêts.

« Avec l'incertitude économique et politique aux États-Unis, on veut protéger les nombreux emplois forestiers dans notre région. En favorisant le reboisement de proximité, ça sauve d'importants frais de transport [aux entreprises] et un moyen de nous mener à un meilleur environnement », indique M. Poulin.

Souhaitant protéger le pouvoir d'achat des individus et familles, le gouvernement indexe le régime fiscal des particuliers et des prestations d'assistance sociale, en fonction de la hausse des prix à la consommation (IPC). Dès le 1^{er} janvier 2025, cette indexation de 2,85 % se traduira par un allègement fiscal de 1,2 G\$ annuellement. Présentement, IPC tourne autour de 2,5 %.

« Les libéraux et péquistes s'opposaient à des baisses d'impôt à cause du déficit prévu de 11 G\$. Nous maintenons notre engagement du retour à l'équilibre budgétaire en 2029-2030. [...] Chaque département de la fonction publique devra respecter les budgets alloués », dit Samuel Poulin.

LOGEMENT ET RETRAITE

Dans cette mise à jour financière, le ministre des Finances prévoit un investissement de 208 M\$ favorisant l'accès au logement. « Avec un taux d'inoccupation faible, on doit construire rapidement plus de logements abordables et réguliers », mentionne le député beauceron.

Le gouvernement rehaussera l'âge d'admissibilité au crédit d'impôt pour la prolongation de carrière de 60 à 65 ans. La démarche, créant une économie d'au moins 800 M\$ dans les quatre prochaines années, considère l'évolution du marché du travail et une prise de la retraite plus tardive.

Lancé en 2012, ce crédit permettait des économies annuelles allant jusqu'à 1540 \$ par travailleur. « Les gens restent maintenant au travail plus longtemps, pour des raisons financières, de santé ou le manque de main-d'œuvre », rappelle Samuel Poulin, pour qui le marché du travail représente aussi un moyen de socialisation.

SANTÉ INTACTE

Les centres intégrés de santé et de services sociaux (CISSS), y compris celui de Chaudière-Appalaches, devront adopter différentes mesures pour retrouver l'équilibre budgétaire. Des régions mettront certains projets sur la glace, mais ceci exclurait la circonscription de Beauce-Sud.

« Toutes les initiatives en place se poursuivront, y compris l'agrandissement de l'urgence



Le député de Beauce-Sud, Samuel Poulin.

(Photo L'Éclaireur Progrès - Archives)

à l'hôpital de Saint-Georges. Nous ferons d'eux la première pelletée de terre dans les prochaines semaines », confirme Samuel Poulin.

UNE NOUVELLE CLINIQUE AUDITIVE À SAINTE-MARIE

OUVERTURE LE 11 DÉCEMBRE

Prenez un rendez-vous avec nos audioprothésistes pour une consultation ou un dépistage auditif sans frais en tout temps.

Transfert de dossiers en toute simplicité!

AudiSon

Centre auditif Smith & ass.
audioprothésistes

On s'occupe de vos oreilles et on prend soin de vous!

440 Boul. Vachon Nord à Sainte-Marie
418 369-4529
centre-auditif.ca | 877 471-0101

St-Anselme | Lac-Étchemin | Thetford | Disraeli | Laurier-Station
St-Nicolas | St-Jean-Chrysostome | Plessisville | Bécancour

Saint-Georges

Agrandissement de 3,5 M\$ pour Boucherie Idéale

DANNY LIZOTTE

dlizotte@icimedias.ca

PUBLIREPORTAGE. Boucherie Alimentation Idéale procède actuellement à l'agrandissement de son bâtiment commercial. Un projet de 3,5 M\$ permettra une expansion de 4000 pieds carrés pour cette entreprise de Saint-Georges.

Face à la demande croissante des deux dernières années, Simon Giroux et Roxane Vigneault, propriétaires, ont décidé d'augmenter la superficie passant de 6000 à 10 000 pieds carrés. Plusieurs raisons les ont menées à prendre cette décision, telles le réaménagement, l'optimisation de l'intérieur, la création de nouveaux produits ainsi que l'impact de la promotion sur les réseaux sociaux.

Aujourd'hui, Boucherie Alimentation Idéale propose des prix plus compétitifs et une plus grande variété de produits, ce qui se traduit par une augmentation de 20% de ses ventes durant les deux dernières années. Face à cette forte demande, l'entreprise se doit de disposer de davantage de marchandises pour satisfaire ses clients. Pour accompagner cette croissance, le commerce a investi dans ses infrastructures, afin d'agrandir ses espaces de travail, de stockage, mais aussi de vente. Ces investissements permettent non seulement de répondre à la forte demande, mais aussi de diversifier l'offre afin de mieux satisfaire les attentes de la clientèle.

AGRANDISSEMENT

Dans le cadre de leur projet d'agrandissement, les propriétaires ont acquis une parcelle de terrain située à l'arrière du bâtiment, dans le parc Rodrigue, ainsi que le terrain voisin sur la 127^e Rue, qui sera réaménagé en stationnement pour les employés. Cette extension permettra non seulement d'offrir une plus grande surface de vente, avec une diversité accrue de produits et un magasin optimisé, mais aussi d'ajouter une troisième caisse pour éviter les longues files d'attente lors des heures de pointe.

Les espaces de travail pour les départements et de stockage seront presque doublés, et un deuxième étage est prévu pour inclure une salle de réunion et des bureaux administratifs. Un investissement majeur a également été consacré à la création d'une salle de pause plus conviviale pour les employés, ainsi qu'une terrasse recouverte.

Le bien-être des employés étant au cœur des priorités des nouveaux propriétaires, ces aménagements visent à améliorer leur confort au quotidien. Les travaux d'agrandissement devraient être terminés au printemps 2025.

L'HISTOIRE SE POURSUIT

Reconnue dans le secteur de l'alimentation depuis 1989, la Boucherie Alimentation Idéale a su s'imposer comme une référence sur le territoire beauceron. Forte d'une équipe de 92 employés dévoués, l'entreprise est située au 2025, 127^e Rue, à Saint-Georges. Grâce à son expertise et à son service de qualité, elle a réussi à se tailler une place de choix dans la région.

Les nouveaux propriétaires ont pris les rênes de l'entreprise il y a trois ans avec un engagement profond envers le bien-être de leurs employés et de leurs clients. Ils mettent un point d'honneur à investir pleinement dans leur commerce pour garantir des produits et des services de qualité. Le couple exprime une grande reconnaissance envers la fidélité de leurs clients ainsi que de leurs employés et n'hésite pas à leur témoigner régulièrement leur gratitude.

PRODUITS DE QUALITÉ

Boucherie Alimentation Idéale est reconnue pour son service à la clientèle hors pair, la variété de ses produits ainsi que pour son rapport qualité-prix. En effet, les employés cuisinent plus de 6000 mets préparés par semaine. L'entreprise offre aussi un service de traiteur froid pendant la période des fêtes, l'an passé c'est plus de 300 familles qui ont bénéficié de leur service.

Dans la pâtisserie et la boulangerie ce sont des produits faits maison, cuisinés avec des ingrédients simples et de qualité. De



Les propriétaires de Boucherie Alimentation Idéale.

(Photo - gracieuseté Boucherie Alimentation Idéale)

son côté, le comptoir boucherie et charcuterie offre du bœuf presque exclusivement de catégorie viande AAA, ainsi que de nombreux produits maison, comme que le jambon fumé au bois d'érable et près de 200 unités pendant la semaine de Pâques.

PROCHAINES ANNÉES

L'entreprise vise un grand volume de vente, afin de continuer à offrir des bas prix et une qualité exemplaire.

Pour marquer la fin des travaux d'agrandissement ainsi que les 35 ans de Boucherie Alimentation Idéale, les propriétaires envisagent d'organiser un événement exceptionnel au printemps prochain. Ce sera l'occasion de remercier leur fidèle clientèle en offrant des rabais incroyables. Par ailleurs, l'entreprise prévoit également de se diversifier davantage en ajoutant de nouvelles spécialités à son offre, afin de répondre à la demande croissante de ses clients. Cette volonté d'élargir son assortiment vise à accroître encore la position du commerce comme un acteur incontournable du secteur de l'alimentation dans la région.

HEURES D'OUVERTURE

Le commerce est ouvert le lundi, de 7 h à 18 h; le mardi, de 7 h à 18 h; le mercredi, de 7 h à 21 h; le jeudi, de 7 h à 21 h; le vendredi, de 7 h à 21 h; le samedi, de 7 h à 17 h 30; et le dimanche, de 8 h à 17 h 30.

Si vous voulez davantage de renseignements sur les produits, les réservations ou tout autres sujets relatifs à Boucherie Alimentation Idéale, visitez leur site au boucherieideale.com ou encore téléphonez au numéro 418 228-2180.



Boucherie Alimentation Idéale agrandira de 4000 pieds carrés, passant de 6000 à 10 000 pieds carrés.

(Photo - gracieuseté Boucherie Alimentation Idéale)

NOUVELLES RÉGIONALES

Souper des jeunes gens d'affaires du CEB

Résilience face à l'adversité avec Bianca Dupuis

MATHIEU FOURNIER
mfournier@leclaireurprogres.ca

AFFAIRES. La conférencière invitée de la 37^e édition du Souper des jeunes gens d'affaires du Conseil économique de Beauce (CEB), Bianca Dupuis, directrice générale de Portes et Fenêtres Aritek, a présenté sa conférence sous le thème *La résilience face à l'adversité*, devant une salle comble de 385 personnes le 21 novembre au Georgesville.

Lors de sa conférence, Bianca Dupuis a partagé son cheminement au sein de l'entreprise, un parcours marqué par la résilience et la détermination. Elle a d'abord présenté l'histoire de Portes et Fenêtres Aritek, fondée par son grand-père, avant de retracer son évolution au sein de l'entreprise familiale. Après avoir débuté en 1999 comme secrétaire-réceptionniste, elle a pris, au fil des années, de plus grandes responsabilités, notamment dans les départements du service après-vente, des achats et de l'amélioration des systèmes informatiques. Le décès de son père en 2014 a apporté son lot de défis, amenant sa mère à prendre la direction de l'entreprise, tandis que ses enfants ont uni

leurs forces pour former la troisième génération de dirigeants.

Celle qui a été nommée la directrice générale d'Aritek en 2019 a également partagé durant son allocution sa vision de la résilience, non seulement en tant qu'entrepreneure, mais aussi en tant que femme d'affaires. Elle a livré un message inspirant sur la capacité à surmonter les obstacles tout en restant fidèle à ses valeurs. Elle a souligné que, malgré l'épreuve de l'incendie de leur première usine en mai 2022, ils ont été chanceux dans leur malchance grâce à la fidélité de leurs clients et à la solidité de leurs relations avec les détaillants. M^{me} Dupuis a insisté sur le fait que ce parcours n'aurait pas été possible sans le soutien de leurs partenaires locaux. Pour elle, la famille est au cœur de l'entreprise et chacun y occupe un rôle clé, essentiel au succès d'Aritek.

« Parfois, c'est une usine qui disparaît. Ce que l'on a bâti depuis tant d'années doit survivre. C'est notre rêve et notre passion. Notre équipe s'attend de son leader qu'il se relève. C'est difficile de regarder en arrière et de voir tout ce qui a été perdu, mais est-ce plus difficile d'affronter ce qui s'en vient? Parfois, c'est une personne qui s'envole. Il faut continuer



Mikaël Bergeron de Desjardins, Peggy Duquet, présidente du CEB, Roxanne Marois de BMO et présidente du comité organisateur du souper, Bianca Dupuis, conférencière du souper, et Éric Lavoie d'EMBLM. (Photo gracieuseté)

pour nos enfants et notre entourage. Ils sont toujours là. Nous sommes toujours là. La vie nous impose des épreuves dont nous n'avons aucun contrôle sur l'issue. On ne peut pas revenir en arrière. À un moment donné, il faut arrêter de survivre et recommencer à vivre. La résilience pour moi, c'est un choix. On aura toujours le choix de regarder vers l'avant, de se relever et de continuer», a-t-elle conclu sa conférence.

Ce souper du CEB représente l'une des activités de financement les plus importantes

de l'année du CEB et lui permet de poursuivre sa mission première, soit d'accompagner, par divers moyens, les entrepreneurs de la région. Lors de cette soirée, de nouvelles entreprises ou avec une nouvelle relève ont été présentées aux invités. Trois vidéos, présentant de nouvelles entreprises manufacturières beauceronnes, ont également été réalisées. Celles-ci ont mis en vedette Bec'Sucre (Saint-Georges), les ateliers Elektromeka (Saint-Georges) ainsi que Produits Seconde Nature (Notre-Dame-des-Pins).

Cégep
Beauce-
Appalaches

VIENS PERFECTIONNER LE MONDE DE DEMAIN !

Bien qu'encore méconnu, le travail du technologue en génie industriel est essentiel au bon fonctionnement d'une entreprise. Il est l'élément-clé pour une bonne organisation de la productivité. Le technologue développe différents procédés dans le but d'améliorer les manières de faire, afin que ce soit plus simple, plus rapide et plus valorisant pour les employé-e-s. Il est le génie de l'organisation scientifique du travail !

Le technologue en génie industriel améliore constamment les méthodes en ayant toujours en tête le bien-être des personnes. Il peut être amené à gérer une équipe de production en s'assurant de la productivité et de la sécurité. Il peut également être responsable de l'ergonomie, de l'aménagement des espaces, de l'implantation de nouvelles méthodes de travail ou du perfectionnement des employé-e-s.

Par sa polyvalence, le technologue en génie industriel a accès à un large éventail d'emplois. Il peut travailler en industrie, mais également dans les différents services municipaux, dans des établissements publics tels que les hôpitaux, dans les entreprises de transport, etc. Le domaine du génie industriel offre un excellent taux de placement.

COMMENT DEVENIR TECHNOLOGUE EN GÉNIE INDUSTRIEL ?

Pour devenir technologue en génie industriel, il faut compléter une formation collégiale de trois ans en Technologie du génie industriel. Le Cégep Beauce-Appalaches offre une formation complète permettant aux étudiant-e-s d'explorer trois grands volets soit l'organisation du travail, la communication et la technique. Ces aptitudes l'amèneront à voir comment il est possible de modifier et d'améliorer les procédés dans une entreprise, que ceux-ci soient liés à la production, à la gestion, à l'aménagement ou encore aux ressources humaines. D'un point de vue technique, les champs d'expertises en génie industriel sont vastes : dessin, électricité, mécanique, automatisation, hydraulique et pneumatique.

Au Cégep Beauce-Appalaches, les étudiant-e-s en génie industriel apprennent en conditions de travail réelles grâce à l'apprentissage en milieu de travail ainsi qu'aux stages en alternance travail-études.

UN PROGRAMME PAYANT

En t'inscrivant à temps plein en Génie industriel, tu es admissible à **des bourses Perspective Québec de 1 500 \$ par session*** pour un total de 9 000 \$. De plus, si tu habites à plus de 60 km du campus de Saint-Georges, tu peux recevoir **jusqu'à 22 500 \$ en bourses d'études Parcours**. Les deux bourses peuvent être jumelées et combinées à celles du Programme gouvernemental de prêts et bourses.

* La remise des bourses est conditionnelle à la reconduction du programme par le Gouvernement du Québec.

cegepba.qc.ca f @ y in

PORTES OUVERTES
25 janvier, 9 h à 12 h

Palmarès des écoles secondaires

L'école Veilleux dans une mauvaise posture

MATHIEU FOURNIER

mfournier@leclairleurprogres.ca

ÉDUCATION. L'école secondaire Veilleux a obtenu le pire résultat du centre de services scolaire de la Beauce-Etchemin (CSSBE) dans le Palmarès 2024 des écoles secondaires publié par l'Institut Fraser dans le Journal de Québec. L'école secondaire de Saint-Joseph se classe dernière des huit écoles secondaires du territoire avec une cote globale de 4,2 sur 10, bon pour le 405^e rang provincial sur 465 polyvalentes.

« Je ne dirais pas que c'est un résultat décevant, mais c'est certain que de notre côté, il va être primordial de pousser davantage l'analyse des résultats de l'année 2023 avec l'équipe-école. Donc, voir ce qu'il a amené un résultat un peu plus bas à ce qui était espéré, car le taux de réussite était comparable à d'autres écoles (75%). On devra également regarder si des facteurs spécifiques ont pu affecter cette année-là. Je sais pertinemment que l'équipe-école et la direction regardent de plus près ce qu'il s'est passé », mentionne Stéphane Boulanger, directeur des Services éducatifs au CSSBE.

La polyvalente Saint-François (PSF) obtient encore cette année le meilleur résultat du CSSBE de ce palmarès. L'école secondaire de Beauceville trône au sommet du classement avec une cote globale de 6,7 sur 10, bon pour le 139^e rang provincial. La polyvalente des

Performances des polyvalentes (2024)						
Polyvalentes	Côte globale Rang Québec	Français	Anglais	Science et technologie	Mathématique	Taux d'échec
École Jésus-Marie (école privée)	6,9 (127 ^e)	66,7%	79,8%	81,5%	82,3%	11%
Polyvalente Saint-François	6,7 (139 ^e)	68,2%	82,3%	82,6%	80%	14,6%
Polyvalente des Abénaquis	5,4 (303 ^e)	65,2%	78,8%	74,7%	72,9%	24,5%
Polyvalente Bélanger	4,7 (369 ^e)	62,8%	79%	71,3%	68,9%	26,6%
Polyvalente de Saint-Georges	5,8 (248 ^e)	68,4%	81,8%	74%	74,6%	14,7%
École secondaire Veilleux	4,2 (405 ^e)	63,1%	84,6%	70,5%	66,9%	25%
Polyvalente Benoît-Vachon	5,9 (232 ^e)	69,6%	76,1%	75,9%	76,3%	14,4%
École des Appalaches	5,4 (303 ^e)	67,2%	79%	73,2%	73,3%	17,3%

*Source : Institut Fraser

Abénaquis de Saint-Prosper est celle qui s'est le plus améliorée avec une majoration de 0,9 de sa note (5,4 sur 10) comparativement au palmarès de l'année dernière. Les polyvalentes Bélanger de Saint-Martin (4,7 sur 10), de Saint-Georges (5,8 sur 10) et Benoît-Vachon de Sainte-Marie (5,9 sur 10) ont conservé des cotes semblables à celle obtenue en 2023.

En subdivisant les quatre matières, la PSF obtient les meilleurs résultats en science et technologie (82,6%) et en mathématique (80%). Malgré leur piètre performance à ce palmarès, les étudiants de quatrième et cinquième secondaire de l'école secondaire Veilleux ont obtenu la meilleure moyenne en anglais (84,6%). Ceux de la polyvalente Benoît-Vachon se sont démarqués en français (69,6%).

L'établissement scolaire de Sainte-Marie a également le taux d'échec (14,4%) le plus bas parmi les huit écoles secondaires du territoire.

« On lui accorde l'importance qu'il doit y avoir [au Palmarès 2024 des écoles secondaires de l'Institut Fraser]. C'est un indicateur parmi tant d'autres. Nous sommes présentement en fin de première étape au milieu du mois de novembre. Actuellement, je regarde davantage nos données en temps réel, comment se situent nos élèves après une première étape ? Globalement, ce sur quoi on a un pouvoir, c'est ce qui se passe actuellement. Voir où sont les zones les plus fragiles, autant au primaire qu'au secondaire, et ce que l'on peut travailler pour la suite », affirme M. Boulanger.

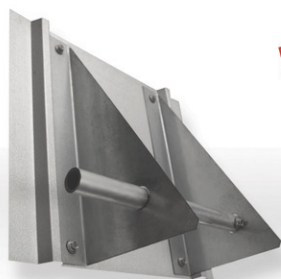
JÉSUS-MARIE

Seule école secondaire privée en Beauce, l'école Jésus-Marie (EJM) de Beauceville a obtenu une cote globale de 6,9 et le 127^e rang

provincial. L'EJM a amélioré sa note sur 10 de 0,2. Cette école possède le plus bas taux d'échec du territoire (11%) comparativement à l'an dernier. Les élèves ont obtenu les meilleurs résultats en mathématique (82,3%). Les moyennes obtenues en français (66,7%) en anglais (76,7%) et en science et technologie (71,7%) sont toutefois inférieures à celles de certaines polyvalentes ou écoles secondaires du CSSBE.

Ces notes, attribuées aux établissements scolaires publics et privés, variant entre zéro et dix, sont liées aux résultats obtenus, par les élèves de quatrième et cinquième secondaires, aux épreuves ministérielles (français, anglais, science et technologie, mathématiques). Les données font aussi état du pourcentage d'élèves handicapés ou en difficulté d'apprentissage ou d'adaptation (EHDA) de chaque école, ce qui peut expliquer en partie la cote attribuée à certains établissements.

RABAIS DU FABRICANT



15% de rabais sur nos arrêts-glaces fabriqués à l'usine!

Cette offre est valide jusqu'au 18 décembre 2024!

1 844 228-8352
metalsartigan.com

RBQ : 2868-9818-26

MÉTAL SARTIGAN
BÂTIMENTS D'ACIER OPTIMISÉS

>34587-1



L'école secondaire Veilleux à Saint-Joseph. (Photo Beauce Média - Danny Lizotte)

NOUVELLES RÉGIONALES

Vins et Fromages de l'UPA Chaudière-Appalaches

Une somme de 70 000 \$ pour le travail de rang

HUBERT LAPOINTE

hlapointe@beaucemedia.ca

AGRICULTURE. Lors de la première édition du Vins et Fromages présentée par Les Producteurs de Lait du Québec, tenue le vendredi 15 novembre, au centre communautaire de Saint-Elzéar, la générosité de quelque 290 participants et d'un bon nombre d'entreprises a permis d'aller chercher un montant de 70 000 \$ pour le travail de rang de la Chaudière-Appalaches.

« On est vraiment contents. Ça a été une super belle soirée sur toute la ligne. Que du beau! [...] Des élus, des représentants de la relève agricole, des vendeurs, des intervenants... Nous avons eu de tout! Ça montre que l'agriculture est importante dans notre milieu », a commenté Sandy Roy, chef d'équipe au Centre d'emploi agricole de la Chaudière-Appalaches et coorganisatrice de la soirée.

TRAVAIL DE RANG

Rappelons que le travail de rang est offert par des intervenants sociaux. Dans une démarche préventive, ces professionnels sillonnent les rangs à la rencontre des agriculteurs(trices) ainsi que de leur famille, pour prendre le pouls de leur santé psychologique et, au besoin, pour leur venir en aide. Ils collaborent également avec divers partenaires du milieu, tels que les vétérinaires, agronomes, inséminateurs et autres, afin de déceler la détresse chez un(e) producteur(trice).

Or, afin de garder le service en Chaudière-Appalaches, la région a le mandat de payer 25 % du salaire des deux travailleuses de rang de l'organisme Au cœur des familles agricole (ACFA). La soirée était donc offerte dans cette optique. Naturellement, les sommes



Chantal Lapierre, directrice générale des Équipements Lapierre, était présidente d'honneur de la soirée.

(Photo Beauce Média – Hubert Lapointe)

additionnelles seront conservées pour veiller aux besoins futurs du service.

« Mon entreprise est en contact direct avec le domaine agricole. On est conscient de leur réalité. Le besoin psychologique est très présent. Je suis fière d'être associée à une cause qui touche les gens. [...] Je suis très satisfaite des résultats, ça va au-delà de nos espérances », a prononcé Chantal Lapierre, directrice générale des Équipements Lapierre et présidente d'honneur, d'avis que d'appuyer la santé mentale des productrices et des producteurs est essentiel.



Près de 300 personnes ont participé à l'activité. (Photo Beauce Média – Hubert Lapointe)

La MRC Beauce-Centre est fière d'avoir obtenu l'attestation PERFORMANCE du programme de reconnaissance ICI on recycle + de RECYC-QUÉBEC. Il s'agit d'un programme qui honore les industries, les commerces et les institutions proactifs et engagés à améliorer leur performance en gestion des matières résiduelles.

Pour instaurer des pratiques plus respectueuses de l'environnement dans votre milieu de travail, n'hésitez pas à contacter notre équipe au 418 774-9828 poste 210 ou par courriel à : gmr@mrcbeaucecentre.ca

Pour plus de détails concernant le programme de reconnaissance ICI on recycle + de RECYC-QUÉBEC, visitez le : www.recyc-quebec.gouv.qc.ca

Attestation

RECYC-QUÉBEC est fière de reconnaître

MRC Beauce-Centre

111 107E Rue, Beauceville

comme un établissement attesté

Performance



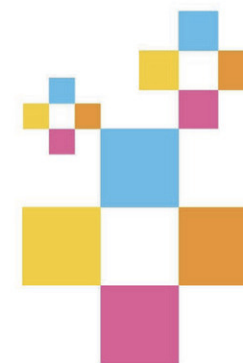
du programme ICI on recycle +

Le 29 octobre 2024

Emmanuelle Géhin

Madame Emmanuelle Géhin
Présidente-directrice générale
RECYC-QUÉBEC

ICI on
recycle



Valide jusqu'au 10/29/2027

RECYC-QUÉBEC
Québec

**MRC
BEAUCE-CENTRE**



Le député de Beauce, Richard Lehoux, demande au premier ministre du Canada un plan en réaction aux menaces de tarifs douaniers américains. (Photo gracieuseté - Chambre des communes du Canada)

Tarifs douaniers de 25 % des Américains

Richard Lehoux demande au PM un plan

DANNY LIZOTTE

dlizotte@icimedias.ca

POLITIQUE. Le président-élu américain, Donald Trump, a annoncé récemment de possibles tarifs douaniers de 25 % sur les produits canadiens. En réaction à cette décision, le député de Beauce, Richard Lehoux, demande au premier ministre fédéral, Justin Trudeau, un plan pour renforcer le pays sur la sécurité et l'économie.

Si cette menace de notre voisin du Sud venait à se concrétiser, le Canada pourrait vivre de grands moments d'incertitudes économiques. Les experts parlent même de récession, d'une baisse du produit intérieur brut (PIB) de 2 % à 3 %. Les premiers signes se sont rapidement fait sentir avec la baisse du dollar canadien immédiatement après les propos du leader américain.

D'Ottawa, Richard Lehoux s'est exprimé sur le sujet auprès de L'Éclaireur Progrès. Il souligne que les États-Unis représentent 1,2 G\$ de nos échanges commerciaux et qu'ils sont presque deux fois plus importants que nos échanges avec le reste du monde.

« Justin Trudeau et Chrystia Freeland ont été surpris, alors que M. Trump en parlait depuis longtemps lors de la campagne électorale. Les Beaucerons et les Canadiens ont besoin d'un plan maintenant pour mettre le Canada en premier sur la sécurité et l'économie », martèle-t-il.

Le député de Beauce répète ce que le chef du Parti conservateur du Canada (PCC), Pierre Poilievre, a dit dans les derniers jours. « Justin Trudeau doit mettre de côté la partisanerie, non seulement dans l'intérêt du Canada, mais aussi dans l'intérêt de tous, et faire le nécessaire pour défendre ces points [renforcer le pays sur la sécurité et l'économie]. »

Préparation à la conception de sa nouvelle étable : Optimisez votre exploitation avec Équipements de ferme de la Haute-Beauce

PUBLIREPORTAGE. La conception d'une nouvelle ferme est une aventure qui peut être à la fois excitante et complexe. Chez Équipements de ferme de la Haute-Beauce (EFHB), spécialisé dans l'ergonomie et l'optimisation des exploitations agricoles, sa mission est de faciliter cette transition.

L'un des éléments clés de leur approche est d'aider leurs clients à identifier les points négatifs de leur exploitation actuelle avant même d'entamer la phase de conception. Il est crucial, dans un premier temps, d'identifier les obstacles, ou goulets d'étranglement, qui freinent la productivité pour ainsi maximiser le retour sur l'investissement à court terme.

Parmi les points à analyser figurent la gestion du fumier et des employés, la manutention des animaux, la traite des vaches et la gestion de l'alimentation, principales difficultés à la production. « L'automatisation de celle-ci peut être faite à moindre coût lorsqu'elle est prise en compte dès le début du projet », explique David Gilbert, copropriétaire. EFHB est en mesure de commencer à établir une base solide du projet en dressant cette liste des points faibles.

EFHB se concentre ensuite sur l'évaluation de chaque point afin de déterminer lesquels offriront un retour sur investissement maximal à court

terme. En priorisant ces solutions, les clients peuvent réaliser des économies rapidement, réinvestissant ensuite dans des améliorations continues de l'exploitation. Cette approche permet d'établir une vision à long terme tout en restant pragmatiques sur les résultats immédiats.

CONCEPTION ET CONFIGURATION OPTIMALE

EFHB se spécialise dans la conception d'espaces fonctionnels et ergonomiques. En prenant en compte des points négatifs identifiés, il dessine et calcule les meilleures configurations possibles pour maximiser l'efficacité. Tout en assurant un haut niveau de qualité dans l'alimentation et le traitement des animaux. L'équipe utilise des outils de modélisation pour simuler différents aménagements et mettre en évidence ceux qui permettraient de gagner le plus de temps possible.

SOUTIEN ET BRAINSTORMING

EFHB s'engage à accompagner sa clientèle dès le début de son projet. Il offre un soutien dans le processus de brainstorming. Le dialogue ouvert permet à chaque agriculteur de partager ses idées et ses ressentis, et d'explorer ensemble les meilleures solutions. L'entreprise propose aussi



Deux clients fort satisfaits du service offert par EFHB. « L'expérience en conception d'étable d'EFHB a fait toute la différence dans la réalisation de notre projet. Ils nous ont aidé du début à la fin pour avoir un projet clair et précis. » - Éric Bélanger et Jacinthe Champagne, copropriétaires de Ferme Bélan,

des visites de fermes en exemple, permettant à la future clientèle d'observer directement des systèmes performants et d'en tirer des enseignements adaptés à leur propre situation.

EXPERTISE EN RÉNOVATIONS ET CHANGEMENT DE PRODUCTION

EFHB possède une expertise particulière dans la rénovation d'étables existantes, le changement de fosse en stabulation libre et le passage d'une production porcine à une production bovine. Cette connaissance permet d'offrir des conseils précieux pour des projets de conversion, en garantissant une transition rapide et efficace. « La création d'une nouvelle ferme est un projet ambitieux qui demande une préparation rigoureuse. Avec l'aide d'EFHB, les agriculteurs peuvent

naviguer dans cette phase de développement. Ensemble, transformons votre rêve agricole en réalité tangible et durable », conclut M. Gilbert.



ÉQUIPEMENTS DE FERME
— HAUTE-BEAUCE —

498, 18^e Rue E, La Guadeloupe
418 459-3215 | www.efhb.ca



Mes cadeaux, je les achète *chez nous!*

Un trouble à ne pas prendre à la légère

La dépression saisonnière est bel et bien réelle

MARIE EDITH ROY

meroy@leclaireurprogres.ca

SANTÉ. Sans s'en rendre compte, plusieurs personnes souffrent de troubles liés à la dépression saisonnière, c'est-à-dire que les symptômes apparaissent à l'automne, se poursuivent à l'hiver et perdurent jusqu'à l'arrivée du printemps. Le fait de voir la luminosité du jour variable entraîne des personnes à s'isoler et vivre un trouble dépressif récurrent annuellement, nécessitant au moins deux ans pour le diagnostiquer.

Il ne faut pas prendre la dépression saisonnière (ou trouble affectif saisonnier) à la légère. On ne connaît pas trop les causes exactes de la dépression saisonnière, mais les intervenants en milieu de santé s'entendent à dire que le manque d'intensité lumineuse et la diminution de la durée d'exposition à la lumière naturelle durant la saison froide semblent les plus probables.

«La problématique avec la dépression en général, est que l'on considère d'emblée celle-ci

comme étant une maladie (diagnostic) plutôt que comme étant une conséquence de multiples problématiques psychophysiologiques. C'est un phénomène globalisant», explique un infirmier clinicien de pratique avancée à la retraite, François Gendreau.

Les symptômes sont semblables à ceux de la dépression, ils affectent la qualité de vie des gens qui en souffrent. Parmi les symptômes de la dépression saisonnière: la fatigue excessive, le manque d'énergie, l'humeur changeante et triste, l'irritabilité, les troubles de concentration et du sommeil, la perte d'intérêt à faire des activités habituelles, l'augmentation de l'appétit (prise de poids) ou l'inappétence (perte de poids), les troubles sexuels, les pensées suicidaires, etc.

Selon le site de la Croix Bleue du Québec, on estime que 2 à 3% des Canadiens souffriront d'une dépression saisonnière dans leur vie, et que 10 à 15% des gens en ressentiront des symptômes. Selon le site de la pharmacie Jean Coutu, environ 18% des Canadiens sont influencés par le manque de lumière typique en hiver.

La dépression saisonnière étant due à une diminution de la lumière du soleil, un des traitements de choix consiste à fournir cette lumière manquante par le biais de la luminothérapie.

LA THÉRAPIE PAR LA LUMIÈRE

La luminothérapie consiste à s'asseoir, généralement le matin, près d'une lampe avec un filtre UV afin de délivrer une lumière suffisamment intense pour traiter la dépression saisonnière pendant des périodes de 30 à 60 minutes par jour.

Lorsqu'elle est utilisée correctement en début de journée, la luminothérapie semble avoir très peu d'effets secondaires comme la fatigue oculaire, les maux de tête, l'irritabilité et les difficultés à dormir la nuit.

Parmi les autres traitements, il y a la médication, la psychothérapie, l'hormonothérapie, l'ergothérapie, la zoothérapie et l'intervention sociale.

«Qui dit multifactoriel suppose une dimension multiple de la dépression saisonnière. Cela veut aussi dire à l'idéal, plusieurs types



Une personne souffrant de la dépression saisonnière n'a pas à vivre cela en solo.

(Photo L'Éclaireur Progrès - Archives)

d'intervenants travaillant de concert pour organiser les traitements. Elle ne peut pas se traiter efficacement sans une équipe dédiée afin d'éviter une forme de chronicité», précise M. Gendreau.

À la recherche de vos cadeaux des fêtes?
Pensez à Voyage Vasco Toutes saisons

- Offrez une carte cadeau
- Offrez un forfait voyage
- Venez jeter un coup d'œil à notre boutique

Contactez-nous : 418 332-3222
 418 221-7670

Voyage **VASCO** Toutes Saisons
 & l'Univers de la Croisière

618, rue Saint-Alphonse N, Thetford Mines
 1511, boul. Dionne Ouest, Saint-Georges

>38692-1

À COURT D'IDÉES CADEAUX?
courez chez nous
 ON PEUT VOUS AIDER!

ACCESSOIRES ET VÊTEMENTS HELLY HANSEN

VÊTEMENTS POUR ELLE ET LUI

ACCESSOIRES DURA CUIR LEATHER

CHAUSETTES D'ALPAGAS POUR TOUTE LA FAMILLE

Le spécialiste du TRAVAILLEUR

15700, Boulevard Lacroix
 Saint-Georges, Qc
 418-228-7676
 www.specialistedutravailleur.com

CERTIFICATS CADEAUX DISPONIBLE

L'ÉCLAIREUR PROGRÈS - Le 4 décembre 2024 - 15

>18952-12



Mes cadeaux, je les achète *chez nous!*

Guignolée des médias : c'est parti!

SÉBASTIEN ROY

sebastienroy@leclaireurprogres.ca

COMMUNAUTÉ. Moisson Beauce a donné le coup d'envoi pour la 24^e édition de la Guignolée des médias. Cette année, l'événement se poursuivra jusqu'au 31 décembre dans la région.

Pour souligner le lancement, une vidéo réalisée en collaboration avec les différents médias de la région sera publiée le 5 décembre. Chaque dollar compte, chaque denrée est importante. La contribution de tout le monde fait une différence.

«C'est l'occasion d'être solidaire dans une période de l'année où chacun souhaite ne pas se soucier de son prochain repas. Merci aux médias de propulser cette campagne et à la population de votre générosité», a déclaré la directrice générale de l'organisme, Marie Champagne.

Celle-ci rappelle que près de 16% de la population québécoise vit l'insécurité alimentaire, citant les données de Statistique Canada. M^{me} Champagne a aussi révélé que, selon le Bilan-Faim 2024, près de 6000 personnes

différentes utilisent les services d'aide alimentaire d'organismes desservis par Moisson Beauce, dont le territoire comprend les trois MRC de la Beauce, de même que celles des Appalaches, de Bellechasse et des Etchemins.

2500 PANIERS ALIMENTAIRES RÉSERVÉS

«Cette année, c'est un cas unique. C'est la première fois que j'ai autant de réservations de paniers alimentaires, j'en ai 2500 réservés à l'avance. J'en déduis qu'il y a plus de familles qui en ont besoin que les années passées, et ce, malgré toutes les mesures que nous mettons en place durant toute l'année. Il y a vraiment une forte demande alimentaire», indique M^{me} Champagne, qui s'attend de recevoir des demandes d'urgence de paniers alimentaires supplémentaires.

«Moisson Beauce va procéder aux demandes d'urgence de manière personnalisée, selon la composition de la famille, afin que chaque personne qui a besoin d'aide alimentaire puisse en recevoir en cette période de l'année», précise-t-elle.



Chaque don est important et fait une différence. (Photo L'Éclaireur Progrès - Archives)

CHAQUE DON EST IMPORTANT ET FAIT UNE DIFFÉRENCE

Il existe plusieurs façons de donner. C'est possible en se rendant sur le site Internet de Moisson Beauce, sous l'onglet Événements, en visitant les épiceries Maxi de Saint-Georges, Sainte-Marie et Thetford Mines, ou encore le concessionnaire Nissan à Saint-Georges. Enfin, les gens peuvent se rendre directement chez Moisson Beauce pour faire un don en argent ou en denrées.

«Ce qui sera amassé, en denrées et en argent, ne sera pas nécessairement tout investi pour le mois de décembre, mais aussi pour les mois de

janvier à mars, car la faim est encore là, elle ne prend pas de congé», ajoute M^{me} Champagne.

Rappelons que la banque alimentaire fête son 30^e anniversaire en 2024. Elle fournit des denrées à 48 organismes différents de la région qui, à leur tour, les distribuent à la population. Chaque année, elle reçoit 150 000 demandes d'aide, dont 36,5% touchent des enfants. Au cours de la dernière année financière, elle a remis plus d'un million de kilos de denrées et autres produits essentiels, ce qui représente une valeur marchande de 9,7 M\$.

Avec la collaboration de Marie Edith Roy

15%

DE RABAIS

POUR VOS CADEAUX

 <p>CHARGEUSE CAT DELTA BRUDER 29,74\$ 34,99\$</p>	 <p>TRACTEUR MASSEY FERGUSON BRUDER 59,49\$ 69,99\$</p>
 <p>TRACTEUR FENDT BRUDER 56,06\$ 65,95\$</p>	 <p>CAMION MACK GRANITE BRUDER 68,84\$ 80,99\$</p>
 <p>REMORQUE BALLES DE FOIN BRUDER 28,01\$ 32,95\$</p>	 <p>CHARGEUSE À BOIS BRUDER 47,56\$ 55,95\$</p>
 <p>CAMION BENNE MAN TGS BRUDER 59,46\$ 69,95\$</p>	<div style="background-color: red; color: white; padding: 5px; text-align: center;">  <p>SERVICE AGRICOLE</p> <p>SASERVICEAGRICOLE.CA</p> </div> <p style="font-size: 10px; text-align: center;">SAINT-MARIE 1160, 2E RUE DU PARC INDUSTRIEL 418 387-3814 SAINT-GEORGES 438, 6E AVENUE NORD 418 221-7022</p>

-37349-9

16 - L'ÉCLAIREUR PROGRÈS - Le 4 décembre 2024

Plus de 2 300 \$ pour Nouvel Essor

SERGE LAMONTAGNE
redaction@lavoixdusud.com

GÉNÉROSITÉ. Une centaine de personnes ont pris part, le 8 novembre au centre récréatif Desjardins de Saint-Proper, au souper-bénéfice au profit de Nouvel Essor et organisé par le Carrefour jeunesse-emploi des Etchemins.

Une somme de 2 365 \$ a été amassée lors de cette soirée qui visait à soutenir un projet particulier piloté par Nouvel Essor, soit celui de permettre à cinq de ses membres de réaliser un rêve précieux : s'envoler vers la République dominicaine en avril 2025.

Différents artistes ont également contribué, à leur façon, à rendre cette soirée des plus mémorables. Il s'agit d'Anna Roy, Félix Lafontaine, Simon Provençal, Stéphanie Lapointe et Samuel Lagrange. Deux des participants au voyage, Amie Lamontagne à la voix et Daniel Pruneau à l'harmonica, ont aussi participé au spectacle.



Une des participantes au voyage en République dominicaine, Amie Lamontagne (à droite), a chanté en compagnie d'Anna Roy. (Photo gracieuseté)

La mère d'un participant a exprimé son souhait de se joindre au voyage à ses frais, portant ainsi le groupe à 12 participants à ce voyage.



Mes cadeaux, je les achète *chez nous!*

Salon des vins et spiritueux

Plus de 24 000 \$ pour trois organismes

SÉBASTIEN ROY

sebastienroy@leclaireurprogres.ca

La 13^e édition du Salon des vins et spiritueux de Saint-Georges a permis d'amasser 24 200 \$ au profit de trois organismes de la région.

L'événement, qui a eu lieu le 3 novembre, a vendu quelque 850 billets, soit sensiblement le même nombre que l'an dernier. La vice-présidente du Salon, Roxanne Quirion, a été rassurée par l'achalandage. « Nous avons quelques inquiétudes, car l'événement est

devenu annuel, alors qu'il avait lieu aux deux ans avant, mais tout a rapidement été dissipé. Les gens ont répondu à l'appel », a-t-elle indiqué.

L'Association des familles monoparentales et recomposées la Chaudière, qui chapeaute désormais le Salon des vins, a reçu 60 % de la somme amassée. Le Havre l'Éclaircie et le Club de canotage Drakkar de Beauce se sont partagé à parts égales les 40 % restants.

L'encan silencieux, qui était une nouveauté, a connu un vif succès selon l'organisation. Un

refroidisseur à vin rempli de bouteilles de vin et de spiritueux a été tiré au hasard. Le prix a été remporté par Antonio Jimenez.

Les membres du comité du Salon, Philippe Vinot, Kevin Grondin et Roxanne Quirion, sont accompagnés de Louis-Daniel Jobidon, directeur de la SAQ, Nancy Lacroix, membre du comité, Marie-Christine Fecteau du Havre l'Éclaircie, d'Angélique Altieri, de Drakkar de Beauce et de Véronique Mercier, du Havre l'Éclaircie. (Photo gracieuseté)



Objectif de 30 000 \$ à la Guignolée du CPS Les Passerelles

Le CPS Les Passerelles, centre de pédiatrie sociale en Beauce-Sartigan, tient présentement sa guignolée annuelle. L'équipe s'est fixé un objectif de 30 000 \$ pour soutenir les enfants en situation de vulnérabilité. La population peut effectuer un don en ligne sur le site web du CPS. Cette campagne culminera le samedi 14 décembre, avec une journée phare de collecte dans les rues de neuf municipalités : Saint-Martin, Saint-Côme-Linière, Saint-Benoît-Labre, Saint-Ludger, Saint-Éphrem, Saint-Honoré-de-Shenley, La Guadeloupe, Saint-Gédéon et Saint-Georges. Toute personne souhaitant être bénévole, le 14 décembre, doit contacter Valérie Poulin au 418 382-0255 ou à direction@cpslespasserelles.com. (F.D.)

(Photo gracieuseté)



Pour nos 50 ans
**5 à 7 avec
des auteurs d'ici**

Tous les jeudis, venez rencontrer plus de 20 auteurs
Du 14 novembre au 19 décembre



CONCOURS

Gagnez notre bibliothèque de
50 coups de cœur

soigneusement choisis au fil de nos 50 années d'expérience de libraires

Détails du concours en magasin

12140, 1^{re} Avenue, Saint-Georges
418 228-9510

librairieselect.com
Horaire sur nos médias sociaux

librairie
Sélect

SODEC
Québec

Beaucoup plus qu'àilleurs!
Votre spécialiste du jouet depuis plus de 50 ans

Place Bureau Inc.

12 340, 1^{re} Avenue, Saint Georges | 418 228-8080 | www.placebureau.com

1-12928

LÉCLAIREUR PROGRÈS - Le 4 décembre 2024 - 17

CONCOURS

POUR NOËL...
LAISSE-TOI GÂTER
PAR TON HEBDO!

À GAGNER

1025 \$

à dépenser pour Noël

L'Éclairéur
VOTRE MÉDIA D'ICI
Progrès.ca

Merci de supporter l'achat local
pour votre magasinage des Fêtes!

COUPON

Laisse-toi gâter par ton hebdo!

L'Éclairéur
VOTRE MÉDIA D'ICI
Progrès.ca

NOM : _____

ADRESSE : _____

TÉLÉPHONE : _____

COURRIEL : _____

TROIS FAÇONS DE PARTICIPER AVANT LE 9 DÉCEMBRE 12H

Par la poste: Faites parvenir ce coupon dûment remplis à:
L'Éclairéur Progrès, 1480, boul. Dionne, suite 208, Saint-Georges QC G5Y 3V8

Site Web: <https://www.leclairéurprogres.ca/concours/>

En scannant le code QR

Le tirage aura lieu le 9 décembre à 14h.



Marchands participants à cette promotion:



Première saison de *Quel talent!*

Nathan Loignon, un pianiste prodigieux!

MARIE EDITH ROY

meroy@leclaireurprogres.ca

CULTUREL. Le beauceron de 18 ans, Nathan Loignon, s'est rendu à la finale de *Quel talent!* avec six autres finalistes. Le public a choisi le groupe de danseurs Stardurst comme les champions de la première saison. Comme disaient les juges, tous les finalistes étaient gagnants avant même leur dernière performance. Il va sans dire que Nathan Loignon a pour sa part su capter le cœur des Québécois tout au long de la compétition, avec ses propres compositions au piano.



Un des juges, Serge Denoncourt a sonné le *buzzer* lors de la première prestation de Nathan Loignon. (Photo gracieuseté)

La finale de la première saison de *Quel talent!* a eu lieu le 11 novembre, en direct du Monument-National à Montréal. En raison d'un problème technique informatique lors des votes du public, le dévoilement des gagnants de la compétition télévisuelle a été repoussé trois jours plus tard lors du dernier épisode de la saison.

UN CHEMINEMENT HORS DU COMMUN

Nathan Loignon, natif de Saint-Prospère, est un autiste ayant développé immédiatement une passion pour le piano. Il en joue depuis plus de quatre ans seulement. «Il nous avait d'abord demandé une guitare et son intérêt a duré deux semaines. Après, il nous a demandé un piano. On avait peur qu'il fasse la même chose, mais au contraire, il a développé une passion et même plus», raconte son père, Christian Loignon.

Après sa première prestation avec l'une de ses compositions, il a profondément ému les quatre juges. Serge Denoncourt a sonné le *buzzer* lui permettant d'aller directement en demi-finale. Nathan poursuit en finale avec une pièce composée pour sa mère. Enrichissant est le mot qui est venu en tête du père de Nathan pour décrire le cheminement de son fils tout au long de la compétition.

«Lorsqu'on a commencé en mai, Nathan était un petit garçon timide qui n'osait pas parler, il avait toujours besoin de moi partout. À la fin, il prenait sa place, il s'exprimait, je n'étais qu'une ombre autour de lui. Il a su s'intégrer et socialiser. Il agaçait même tout le monde. À la fin, il est devenu un jeune homme», exprime fièrement le paternel. Hors caméra, Nathan a quitté la scène, le lundi soir de la finale, en faisant le *moonwalk* de Michael Jackson.



Nathan Loignon en prestation lors de la finale de la première saison de *Quel talent!*

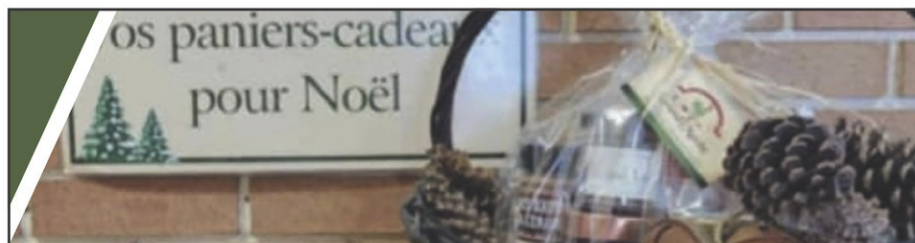
(Photo gracieuseté - photographe Bertrand Exertier)

DES CONTRATS EN VUE

Nathan a fait plus que toucher le cœur des Québécois, il a reçu des téléphones et des messages de personnes de l'industrie qui seraient intéressées à endisquer sa musique. En attendant, le jeune homme est en train de composer une pièce pour Marie-Mai, l'une des

juges. L'auteur-compositeur-interprète beauceron, Maxime Landry, aurait aussi exprimé son intérêt.

«J'ai plein d'idées», exprime Nathan sur sa musique à venir. «Comme Nathan m'a déjà dit, il a plein d'images dans sa tête, il veut juste les mettre en musique», conclut Christian Loignon.



Grand Marché de Noël 2024

Au Cœur du Centre-Ville de Saint-Georges
(12 120, 1^{er} Avenue, Saint-Georges QC G5Y 2E1)

Valoriser les producteurs et artisans d'ici

7 & 8 décembre 2024

10h - 16h



Dons du Club Richelieu Saint-Georges

Lors de ses deux premiers soupers de la saison 2024-2025, le Club Richelieu Saint-Georges a remis des chèques de 1250 \$ au 49^e groupe scout de Saint-Georges (photo) et à la Maison de la Famille Beauce-Etchemins. Sur cette image, Philippe Duval, membre Richelieu, donne le chèque à Véronique Destrijker, cheffe de groupe scout. Depuis 71 ans, le Club Richelieu Saint-Georges promeut l'aide à la jeunesse et la francophonie, afin de favoriser l'épanouissement des individus et de la société. (F.D.)

(Photo gracieuseté)

rabaischocs

**30%
DE RABAIS**



Certificat cadeau de 50 \$

Clinique M Esthétique

50\$ pour 35\$

St-Georges et les environs

**ACHETEZ DÈS
MAINTENANT !**

HEY!

Voici un mode de paiement simple, facile et convivial. Ces bons d'achat sont cumulables et sans restriction !

ZONE CIRCULAIRES

20 - L'ÉCLAIREUR PROGRÈS - Le 4 décembre 2024

RESTO Le P'tit Régal

Certificat cadeau de 15 \$

Resto le P'tit Régal

15\$ pour 10\$

St-Georges et les environs

Bijouterie du Patrimoine

Certificat cadeau de 50 \$

Bijouterie du Patrimoine

50\$ pour 35\$

St-Georges et les environs

M2 | BOARDSHOP

Certificat cadeau de 60 \$

M2 BoardShop

60\$ pour 30\$

St-Georges et les environs

LE BARIL GRILL

Certificat cadeau de 20 \$

Le Baril Grill

20\$ pour 10\$

St-Georges et les environs

Le spécialiste du travailleur

Certificat cadeau de 70 \$

Spécialiste du travailleur

70\$ pour 35\$

St-Georges et les environs

RESTAURANT LA GRILLE

Certificat cadeau de 20 \$

Restaurant La Grille

20\$ pour 10\$

St-Georges et les environs

Dans sa Beauce natale

Félix-Antoine Duval présente Bergers

SÉBASTIEN ROY

sebastienroy@leclaireurprogres.ca

CINÉMA. L'acteur Félix-Antoine Duval était de passage au Cinéma Centre-Ville le 16 novembre, dans le cadre d'une représentation spéciale du film *Bergers*, dans lequel il occupe le rôle principal.

La salle était pleine à craquer pour voir le Beaucevillois interprété Mathyas, un Québécois qui délaisse sa vie en Amérique pour s'exiler en France afin de devenir berger, rêvant de faire la transhumance, qui consiste à faire migrer le troupeau de brebis de la bergerie jusqu'aux montagnes pour les faire paître durant tout l'été.

Le Beauceron a été chaudement applaudi au terme du long métrage d'une heure et 53 minutes. « C'est rare qu'un film québécois sorte en Beauce et encore plus avec un Beauceron dedans. C'était déjà quelque chose de le présenter à Montréal, mais de le faire ici, j'avais l'impression d'être dans mon salon », illustre-t-il, en remerciant les gens de s'être déplacés et toute l'équipe du Cinéma Centre-Ville pour l'accueil.

Il a ensuite passé la demi-heure suivante à répondre aux questions des spectateurs. Félix-Antoine a notamment été questionné sur

les différences entre le livre *D'où viens-tu berger* de l'auteur Mathyas Lefebure, sur lequel le scénario est basé, et le film.

Il a également discuté des particularités du tournage qui s'est déroulé en Provence. « Nous devons nous adapter aux bergers et pas le contraire. »

L'acteur a aussi parlé de Jean-Pierre, qu'il a surnommé le Mick Jagger des bergers. « Il est l'un des seuls qui font encore aujourd'hui la transhumance à pied avec ses 3000 brebis au lieu d'utiliser des camions. Nous nous sommes promenés avec lui dans les communes », a-t-il raconté.

L'adaptation cinématographique du livre a démarré en 2012. La réalisatrice Sophie Deraspe s'est jointe au projet en 2015. Félix-Antoine a participé aux auditions en 2019. Cela a mené tout droit à la pandémie, qui a retardé le projet. Ce retard a joué en sa faveur, a relativisé le Beaucevillois. « Sophie cherchait un jeune trentenaire pour le rôle. Cela m'a donné le temps de vieillir. Elle a aussi vu mon jeu dans *Saint-Narcisse*. La Covid m'a plutôt arrangé de ce côté », a-t-il lancé, déclenchant des rires dans la salle.

Cela a toutefois compliqué la préparation du tournage et le repérage, puisqu'il était plus difficile de voyager. « Ce fut un travail de longue



Félix-Antoine Duval était au Cinéma Centre-Ville pour présenter le film *Bergers*, dans lequel il joue le personnage principal. (Photo L'Éclaireur Progrès - Sébastien Roy)

halaine pour les producteurs et la réalisation. Ils ont fait du repérage pendant trois ans avant de commencer à tourner », a-t-il ajouté.

L'acteur a aussi été questionné sur la relation entre Mathyas et Hamed. Il a confié que c'est en discutant avec son interprète, Michel Benizri, qu'il réalise que tout oppose leurs personnages. Contrairement à Mathyas, il n'a

pas choisi d'être berger. Sur la possible difficulté à se faire comprendre en raison de son accent québécois, il a répondu qu'il n'y avait pas eu de problème grâce à des cours qu'il avait suivis durant sa formation, mais qu'un soir, il avait répondu avec son accent beauceron à l'un des acteurs français, ce qui avait fait beaucoup rire.

Soirée Les Agapes

Une soirée sur le rythme de la générosité

MARIE EDITH ROY

meroy@leclaireurprogres.ca

ÉVÈNEMENT. La Fondation Moisson Beauce a amassé la somme de 455 972 \$ lors de la 24^e édition du souper gastronomique Les Agapes qui s'est tenue le 9 novembre dernier au Georgesville, à Saint-Georges.

La communauté d'affaires s'est mobilisée pour soutenir la Fondation Moisson Beauce lors de cette soirée caritative, sous la présidence d'honneur de Peggy Duquet, présidente de Métal Duquet et de l'Atelier du Chef.

Cette soirée fut l'occasion de rassembler de nombreux philanthropes pour soutenir la cause de l'insécurité alimentaire dans la région. C'est sous le thème *Fever Club* que la chanteuse Sylvie Desgrosseilliers, accompagnée de saxophone, trombone et trompette, a transporté plus de 300 convives dans une ambiance disco pour célébrer la bienveillance et la générosité de la communauté des gens d'affaires. Ce fut l'occasion également de souligner les 30 ans de la Banque alimentaire Moisson Beauce.



Marie Champagne (Moisson Beauce), Peggy Duquet (Métal Duquet), Marie-Josée Poulin (Caisses Desjardins), et Hélène Rodrigue (Fondation Moisson Beauce). (Photo gracieuseté)

« La mobilisation de notre communauté d'affaires me touche profondément. Cette solidarité témoigne de l'engagement profond de notre région pour bâtir un avenir plus juste et assurer le levier nécessaire à Moisson Beauce pour que personne ne soit laissé pour compte face à l'insécurité alimentaire », a souligné la présidente d'honneur, Peggy Duquet.

HIVER 2025

Havre l'Éclaircie

Ateliers de croissance personnelle

8 janvier	La violence dans les relations amoureuses
15 janvier	La connaissance de soi
22 janvier	Les besoins
29 janvier	L'estime de soi
5 février	La relation avec soi et les autres
12 février	La communication
19 février	Les émotions
26 février	La colère
5 mars	L'affirmation de soi
12 mars	Le territoire et les limites
19 mars	La gestion du stress
26 mars	Rencontre avec le centre Ex-Equo
2 avril	Rencontre avec le CALACS (La sexualité et ses tabous)
9 avril	Vous vivez une séparation? Que devez-vous faire? Discuter de vos droits avec une avocate de l'aide juridique
16 avril	Les conséquences de la violence chez les enfants
23 avril	Les effets de la violence conjugale sur la discipline

LES MERCREDIS DE 13 H À 16 H

Arrivez 10 minutes à l'avance.

Les ateliers sont offerts gratuitement aux femmes.

Tous les ateliers abordent la violence conjugale. L'inscription est obligatoire. Places limitées.

418 227-1025
havre-eclaircie.ca

L'ÉCLAIREUR PROGRÈS - Le 4 décembre 2024 - 21

JEUX & PASSE-TEMPS

SUDOKU

JEU N° 901

			5	3				
8		6	9	4				7
4								
3							1	6
	1							4
6	4				7			9
			3					6
7	2			8	1	3		
							2	

NIVEAU : DIFFICILE

RÈGLES DU JEU :

Vous devez remplir toutes les cases vides en plaçant les chiffres 1 à 9 une seule fois par ligne, une seule fois par colonne et une seule fois par boîte de 9 cases.

Chaque boîte de 9 cases est marquée d'un trait plus foncé. Vous avez déjà quelques chiffres par boîte pour vous aider. Ne pas oublier : vous ne devez jamais répéter les chiffres 1 à 9 dans la même ligne, la même colonne et la même boîte de 9 cases.

RÉPONSE DU JEU N° 901

5	6	9	3	8	2	7	4	1
7	2	8	6	1	9	5	3	4
1	8	4	5	2	6	3	7	9
9	4	7	1	8	3	5	6	2
6	1	7	8	6	5	3	4	2
9	1	7	4	6	2	8	3	5
8	5	3	9	1	7	4	2	6
4	9	6	7	1	8	5	3	2
3	8	2	9	4	1	7	6	5
2	7	1	5	3	6	4	9	8

MOT CACHÉ

THÈME : OUVERTURE / 7 LETTRES

A ACCÈS B BAIE BOUCHE BOUTONNIÈRE BRÈCHE C CANAL CAVITÉ CRATÈRE CREUX CREVASSE	D DÉBUT DÉCHIRURE DÉCLENCHEMENT DÉGAGEMENT DÉPLOIEMENT DIAPHRAGME E ÉCART ÉCHANCRURE EMBRASURE ENTAILLE ENTRÉE ÉVASURE	É ÉVÉNEMENT EXCAVATION F FAILLE FENÊTRE FENTE FISSURE FORAGE FOSSE FUITE G GORGE GOULOT	H HUBLOT I INCISION INTRODUCTION ISSUE J JOUR L LANCEMENT LARGEUR LUCARNE LUMIÈRE	N NARINE O OUI ORIFICE P PERCÉE PERFORATION PORE PORTE PRÉLUDE PUITS S SORTIE	S SOUPIRAIL T TRANCHÉE TRAPPE TRAVÉE TROU TUNNEL V VIDE
---	---	---	---	--	---

N	O	I	S	I	C	N	I	E	I	T	R	O	S	E	E	T	B	E	P
D	E	C	L	E	N	C	H	E	M	E	N	T	R	C	N	R	S	P	E
T	N	O	I	T	A	R	O	F	R	E	P	U	H	E	E	S	U	N	I
F	R	D	E	C	H	I	R	U	R	E	S	A	M	C	A	I	T	N	S
A	I	A	E	R	T	E	N	E	F	A	N	E	H	V	T	R	T	E	S
C	E	S	V	P	O	R	T	E	R	C	G	E	E	S	E	R	O	M	U
E	A	P	S	E	D	I	V	B	R	A	L	R	E	E	O	L	E	G	E
C	G	V	P	U	E	S	M	U	G	U	C	N	G	D	D	E	I	A	T
T	R	A	I	A	R	E	R	E	M	E	T	O	U	L	E	N	L	R	N
B	U	E	R	T	R	E	D	I	D	A	R	C	C	I	P	N	S	H	E
N	O	B	U	O	E	T	E	U	I	G	T	E	R	A	L	U	E	P	V
O	T	U	E	X	F	R	L	L	E	I	R	S	A	R	O	T	C	A	E
I	R	E	T	D	E	E	L	R	O	A	O	S	T	I	I	R	A	I	R
T	A	N	I	O	R	E	U	N	E	E	U	O	E	P	E	U	R	D	O
A	N	R	U	P	N	O	F	T	A	C	V	F	R	U	M	E	T	E	P
V	C	A	F	G	J	N	E	A	O	R	I	A	E	O	E	G	A	H	E
A	H	C	E	I	A	B	I	T	I	L	I	F	S	S	N	R	C	C	R
C	E	U	C	A	N	A	L	E	N	L	U	N	I	U	T	A	C	U	C
X	E	L	T	O	L	B	U	H	R	E	L	O	E	R	R	L	E	O	E
E	T	N	E	M	E	C	N	A	L	E	F	E	G	E	O	E	S	B	E

SOLUTION DE CE MOT CACHÉ : PASSAGE

>20838-41



MARIE-EDITH ROY



MATHIEU FOURNIER



FRÉDÉRIC DESJARDINS



SÉBASTIEN ROY

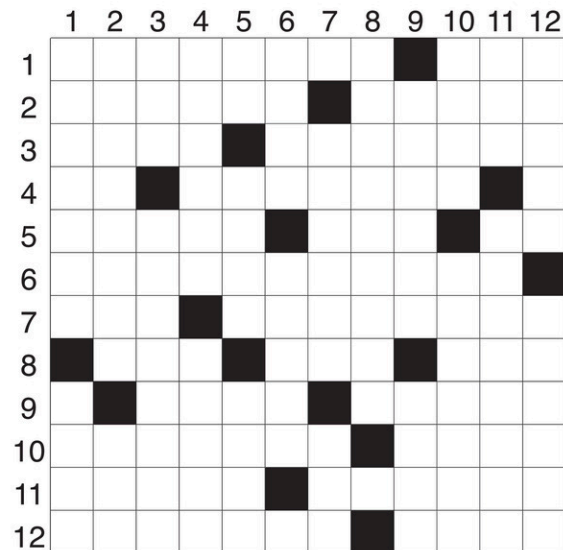
L'Éclaireur
VOTRE MÉDIA D'ICI
Progrès.ca

POUR SAVOIR
CE QUI SE PASSE

PRÈS DE
CHEZ VOUS

MOTS CROISÉS

N° 902



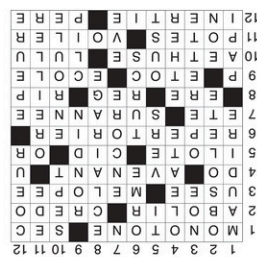
HORIZONTALEMENT

1. Sans imprévu — Brusque.
2. Annuler — Principes sur lesquels on fonde sa conduite.
3. Banale — Chant monotone et triste.
4. Note — Aimable.
5. Esclave — Œuvre de Corneille — Métal.
6. Dénombrer et classer.
7. Avant l'automne — Périnée.
8. Division de l'histoire — Désert rocheux — Gravé sur une pierre tumulaire.
9. Tête de rocher — Établissement scolaire.
10. Petite ciguë — Alouette nichant au sol.
11. Amis — Cacher.
12. Atonie — Géniteur.

VERTICALEMENT

1. Vouer au malheur — Grand-père.
2. Désuet — Agent secret.
3. Patriarche biblique — Spécialité d'Offenbach.
4. Sel de l'acide oléique — Oxyde d'éthyle.
5. Titane — En direction de — S'emploie pour chasser quelqu'un.
6. Grand arbre — Se dit de cafés très forts.
7. Une autre fois — Prénom féminin.
8. Manière de répandre la lumière.
9. Bois de chauffage — Court-métrage musical.
10. Nombre — Embobiné.
11. Ville des Pays-Bas — Sous la tête.

12. Organe thoracique — Effrayé.

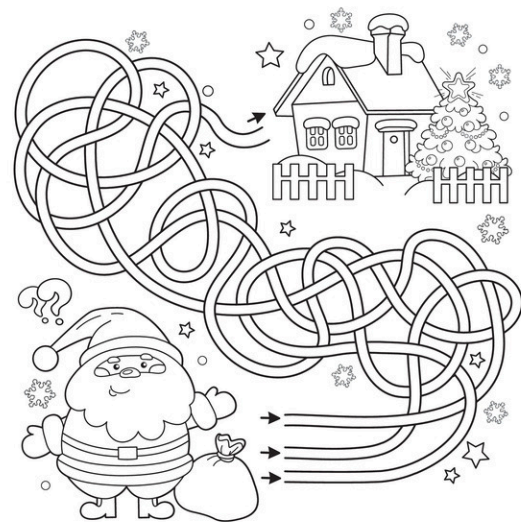


RÉPONSE DU N° 902

ZONE ENFANTS

LABYRINTHE

Aide le père Noël à trouver la route vers sa maison.



ou visitez notre site internet :

Envie de plus de mots croisés ?



www.leclaireurprogres.ca/mots-croises

>20839-108

Opétits soins >38367-1

- SERVICE À DOMICILE
- Soins pour personnes diabétiques
- Ongles incarnés, coupes d'ongles
- Cors, durillon, callosité
- Amincissement des ongles

Claudine Métivier
Infirmière auxiliaire en soins de pieds
Membre de l'OIIAQ

581 744-7415

Votre annonce
AURAIT PU ÊTRE ICI

Et vous auriez tapé dans le mille!

ERIC DROUIN
ACUPUNCTEUR

11040, 6^e Av. St-Georges

1078, boul. Vachon N. Ste-Marie

ericdrouin.ca
418 225-2455
textos bienvenus

Bébés et adultes
Fertilité et grossesse
Électro-acupuncture - Ventouses
Aiguilles de 13mm à 12.5 cm (1/2" à 5")
Intra-musculaires et articulaires

>20281-2

MAGISTER
ÉQUIPEMENTS ADAPTÉS

Vente et location d'équipements adaptés et orthopédiques

Joyeuses Fêtes!

SORTEZ! Vivez votre meilleur!

GOCHAIR

T 418-386-3880 | www.magister-ea.com

L'Éclaireur Progrès.ca
VOTRE MÉDIA DIGI

Vous êtes une nouvelle entreprise? Vous aimeriez promouvoir vos nouveautés?

NOS SERVICES:
Création de sites Web et microsites
Facebook ADS
Google ADS
Publicités traditionnelles
Concours Web
Bannières Web standards et géo ciblées
Publireportage

Jérémy Baillargeon
418 957-5257
jbailargeon@leclaireurprogres.ca

L'ÉCLAIREUR PROGRÈS - 4 décembre 2024 - 23
01-07-9915



ALEXANDRE AUBRY
 alexandre.aubry.astrologue
 alexandre@norja.net
 514 667-4803

SEMAINE DU 8 AU 14 DÉCEMBRE 2024

SIGNES CHANCEUX DE LA SEMAINE :
 GÉMEAUX, CANCER ET LION



BÉLIER (21 MARS - 20 AVRIL)
 Vous vous plongerez dans une profonde réflexion, ressentant le besoin de développer votre spiritualité en accord avec vos convictions. Un projet de pèlerinage pourrait être envisagé pour nourrir cette exploration intérieure.



TAUREAU (21 AVRIL - 20 MAI)
 Avec famille et amis, vous devez faire preuve de vigilance en matière d'hygiène pour protéger votre système immunitaire fragile. Du repos bien mérité est nécessaire pour restaurer vos forces, équilibrant ainsi les engagements sociaux avec le mieux-être personnel.



GÉMEAUX (21 MAI - 21 JUIN)
 La gestion du temps devient cruciale. Des choix éclairés sont nécessaires pour harmoniser les multiples obligations et les divers plaisirs, ramenant ainsi l'équilibre dans toutes les sphères de votre vie.



CANCER (22 JUIN - 23 JUILLET)
 Vous envisagerez une escapade prochainement, planifiant peut-être déjà une réservation pour des moments de détente. Planifier ces pauses agréables peut apporter enthousiasme et anticipation dans la routine quotidienne.



LION (24 JUILLET - 23 AOÛT)
 Des contrariétés vous attendent dans le détour et vous devez vous atteler aux tâches que vous auriez négligées. Une fois ces défis relevés, la voie s'ouvre à de nouvelles opportunités, apportant un souffle de nouveautés et de célébrations.



VIERGE (24 AOÛT - 23 SEPTEMBRE)
 Vous pourriez conclure une entente professionnelle menant à de grandes transformations. Votre persévérance et votre esprit compétitif vous propulsent vers des sommets, que ce soit dans des projets personnels ou professionnels.



BALANCE (24 SEPTEMBRE - 23 OCTOBRE)
 Semaine chargée de travail et de multiples détails à régler. Pratiquer le lâcher-prise et adopter une philosophie de vie alignée sur vos valeurs peut atténuer le stress et apporter une perspective plus sereine.



SCORPION (24 OCTOBRE - 22 NOVEMBRE)
 Vous vous retrouverez au centre de l'attention, recevant une reconnaissance exceptionnelle. Votre capacité à accomplir des tâches d'une grande importance ouvre des portes pour un avancement professionnel sans précédent.



SAGITTAIRE (23 NOVEMBRE - 21 DÉCEMBRE)
 On vous encouragera à briser la routine en acceptant bon nombre d'invitations à sortir. Ces moments d'évasion contribueront à égayer la semaine, que ce soit sur le plan personnel ou relationnel en compagnie de l'être aimé.



CAPRICORNE (22 DÉCEMBRE - 20 JANVIER)
 Si vous avez quelques ambitions dans l'immobilier, la semaine est propice aux démarches nécessaires. Redécorer la maison avant Noël peut créer une atmosphère chaleureuse pour impressionner la famille.



VERSEAU (21 JANVIER - 18 FÉVRIER)
 On vous demandera de vous exprimer très franchement, mais il est crucial de détenir les bonnes informations pour éviter toute confusion. La traduction d'un texte pourrait être nécessaire pour une communication claire.



POISSONS (19 FÉVRIER - 20 MARS)
 Vous pourriez succomber à la tentation de faire des achats dispendieux. La gestion du budget est essentielle, que ce soit pour des cadeaux de Noël ou pour satisfaire des besoins luxueux, tout en trouvant des exutoires pour votre esprit surchargé.

>19549-42

ANNONCES CLASSÉES

1 866 637-5236

annoncesclassées@hebdos.com

205 - Logement appart à louer

424 - Astrologie

3-1/2 sous-sol, entièrement meublé. St-Elzéar. Libre. 740\$. Cherche une colocataire pour partager maison, St-Elzéar. 418-389-2088

Découvrez les talents exceptionnels de la voyante Ana. Lectures précises, conseils éclairants, guidance spirituelle et révélations surprenantes. 3 décennies d'expérience. Consultations privées, réponses précises et datées au 450-309-0125

245 - Chambres à louer

Chambre pour homme seulement, St-Georges-de-Beauce près hôpital, électros inclus, 350\$, 418-313-6155

TEL-JEUNES
 1 800 263-2266

Voyez vos nouvelles locales en temps réel... où que vous soyez!

www.leclaireurprogres.ca



Votre annonce AURAIT PU ÊTRE ICI

Et vous auriez tapé dans le mille!



L'Éclaireur Progrès.ca
 VOTRE MÉDIACITÉ

Vous êtes une nouvelle entreprise? Vous aimeriez promouvoir vos nouveautés?

NOS SERVICES:

Création de sites Web et microsites
 Facebook ADS
 Google ADS
 Publicités traditionnelles
 Concours Web
 Bannières Web standards et géo ciblées
 Publi-reportage

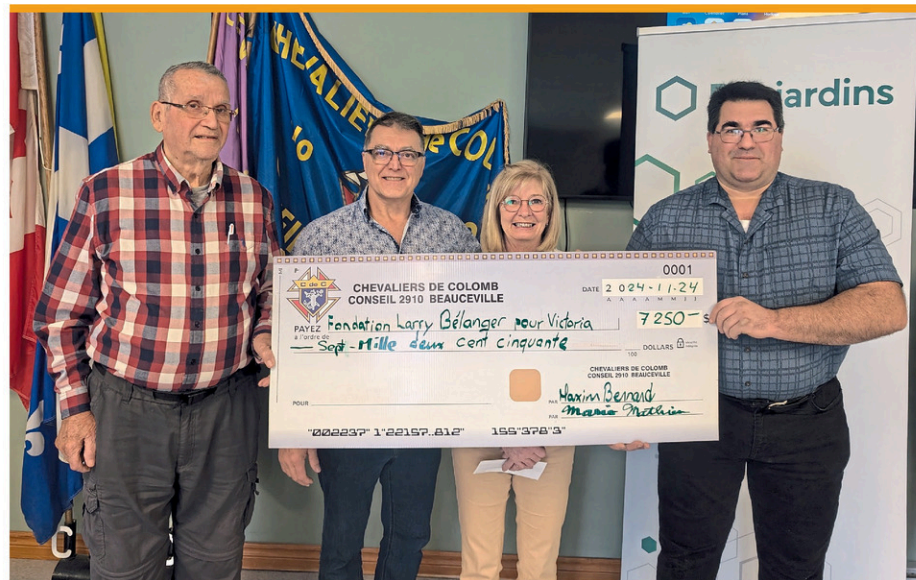


Steve Godbout

418 221-3192

sgodbout@beaucemediac.ca

>16640-6



Une somme de 7250 \$ a été amassée pour la recherche sur les maladies rares.

(Photo L'Éclaireur Progrès - Sébastien Roy)

Plus de 7000 \$ pour la recherche sur les maladies rares

SÉBASTIEN ROY

sebastienroy@leclaireurprogres.ca

COMMUNAUTÉ. Une somme de 7250 \$ a été amassée au profit du Fonds philanthropique - Fondation Famille Larry Bélanger pour Victoria (maladies rares) lors d'un déjeuner-bénéfice des Chevaliers de Colomb de Beauceville le 24 novembre dernier.

Plus de 500 personnes ont participé à l'événement organisé par les grands-parents paternels de Victoria, Nancy Grondin et Paul Boucher, en collaboration avec les Chevaliers.

Rappelons que ce fonds philanthropique a été créé par Larry Bélanger pour soutenir la recherche sur les maladies rares, aussi appelées maladies orphelines. L'argent sert donc à financer la recherche pour leur trouver un remède.

Victoria, âgée de deux ans et quelques mois, est atteinte du Syndrome multisystémique de dysfonctionnement des muscles lisses. Comme son nom l'indique, il affecte les muscles et les tissus lisses, les empêchant de se contracter normalement. Cela inclut les poumons, la vessie, les intestins, l'estomac, les artères et les vaisseaux qui alimentent le cerveau. Moins de 60 personnes en sont atteintes à travers le monde.

Les parents de la fillette, Bianca Bélanger et Alexandre Lécuyer, n'ont pas pu être présents au déjeuner, car Victoria est hospitalisée depuis quelques semaines après avoir contracté deux virus respiratoires. Son état s'est toutefois amélioré selon M. Bélanger.

En plus des participants, les Caisses Desjardins du Sud de la Beauce et du Sud de la Chaudière ont contribué, tout comme le député de Beauce-Nord, Luc Provençal.

GABRIELLE Bégin
 COURTIER IMMOBILIER
 RÉSIDENTIEL ET COMMERCIAL
 MA PASSION, votre maison

RE/MAX Avantages
 AGENCE IMMOBILIÈRE

418 957-4640 ou 418 221-0101
 gabrielle.begin@remax-quebec.com • www.gabrielle-begin.com

>25218-5

AGENDA COMMUNAUTAIRE

FADOQ SAINT-GEORGES: Adhésion Juliette Fortin 418 228-1819. Café-conférence, réservation obligatoire 5 décembre. Pour le souper de Noël du 15 décembre, billets 35 \$, Sylvie 418 228-6274 et Louise Pouliot 418 227-4710. Membres FADOQ St-Georges seulement.

GRUPE D'ENTRAIDE DE FIBROMYALGIE DE BEAUCE-SARTIGAN: Marches au parc Veilleux les lundis et mercredis à 10 h. Prochaine activité, dîner de Noël, au Resto St-Hubert le 11 décembre à 11 h 30, invitez vos amis. Pour les membres, un rabais sur votre dîner et plusieurs cadeaux seront tirés. Pour vous inscrire ou infos: Louise 418 227-1559 ou Monique 418 228-4758.

AFEAS: Adhésion: Francine Poulin 581 372-2810 ou Liane Loignon 418 228-0358. Clôture de la campagne de l'Opération Tendre la main pour contrer la violence envers les femmes. Dîner-partage de Noël, le vendredi 6 décembre à 11 h au restaurant St-Hubert. Inscription aux numéros ci-haut.

FADOQ SAINT-JEAN-DE-LA-LANDE: Marché de Noël le 8 décembre à la salle paroissiale de 10 h à 16 h. Bienvenue à tous.

ALCOOLQUES ANONYMES: Si vous pensez avoir un problème avec l'alcool, Alcooliques Anonymes peut vous aider, 1 888 857-4784.

CRÉATIVITÉS BEAUCERONNES – NOTRE-DAME-DES-PINS: C'est l'automne, nous changeons d'horaire. Ouvert samedi et dimanche de 9 h 30 à 16 h pour octobre, novembre et décembre.

CENTRE DIEU L'AMI: Situé au 2^e étage de Place Centre-Ville. Ouvert du lundi au jeudi, de 13 h à 16 h et le vendredi pour la messe à 11 h. Nous offrons des services d'accompagnement et d'écoute, de prêt de livres de spiritualité, de DVD et de CD. Un accompagnateur et un hôte sont là pour vous accueillir. Pour infos: 418 228-7545.

AQDA BEAUCE-ETCHEMINS-APPALACHES: Déjeuner-conférence le 17 décembre au Baril-Grill. L'abbé Robert Gagné donnera sa conférence «Le pardon, un cadeau à se faire». Le déjeuner sera servi à 8 h et la conférence commencera à 9 h. Pour infos et inscription: 418 222-0000.

CRÉATIVITÉS BEAUCERONNES – NOTRE-DAME-DES-PINS: C'est l'automne, nous changeons d'horaire. Ouvert samedi et dimanche de 9 h 30 à 16 h pour octobre, novembre et décembre. Au plaisir de vous rencontrer.



OFFRES D'EMPLOI



Offre d'emploi **JOURNALISTE**

Icimédias est à la recherche d'un journaliste pour son hebdomadaire vendu L'Écho de Frontenac de Lac-Mégantic.

Principales responsabilités

Relevant de l'éditeur, le (la) journaliste peut être appelé à couvrir tous les domaines de l'actualité.

Exigences du poste

- Études en journalisme ou dans un domaine connexe
- Minimum un an d'expérience en journalisme ou rédaction
- Sens de l'organisation et de la planification
- Capacité rédactionnelle confirmée
- Excellent sens de la nouvelle
- Plusieurs champs d'intérêt
- Expérience rédactionnelle diversifiée

Rémunération concurrentielle avec plan d'avantages sociaux.

DERNIÈRE HEURE!

Si l'opportunité vous intéresse, veuillez faire parvenir votre CV par courriel à rh@icimédias.ca

Au plaisir de vous compter parmi nous !



>39368-1



Lac-Etchemin

La Municipalité de Lac-Etchemin est située à 80 kilomètres au sud de Lévis. Principale porte d'entrée pour la région des Etchemins lorsqu'on arrive de Québec par la route 277, Lac-Etchemin offre un potentiel unique pour des activités de plein air quatre saisons diversifiées et un hébergement de qualité. C'est la municipalité la plus peuplée de la M.R.C. des Etchemins avec 4 076 citoyennes et citoyens auxquels viennent se joindre les fins de semaine et plus particulièrement durant la saison estivale, plus d'un millier de villégiateurs. Avec son territoire de plus de 160 kilomètres carrés, la Municipalité de Lac-Etchemin est, en partie, située en bordure des rives du lac Etchemin, magnifique plan d'eau de 5 kilomètres de longueur. Elle est dotée d'un parc industriel et est renommée pour sa qualité de vie, sa bonne santé financière et son développement soutenu.

Relevant du directeur général/greffier-trésorier, la Direction Services publics Urbanisme et Environnement planifie, supervise, gère et contrôle les ressources et le travail du personnel sous sa responsabilité soit les personnes affectées au service d'urbanisme, de l'hygiène du milieu et des travaux publics. Il dirige, distribue et vérifie le travail de chaque employé sous sa responsabilité. Il supervise les travaux qui comportent la planification, la direction, la surveillance, l'entretien, la réparation et la construction des utilités publiques.

Autonome dans la limite de ses attributions, il est responsable de l'application des règlements municipaux d'urbanisme et de zonage ainsi que des lois et règlements régissant la construction et la protection de l'environnement. Il supervise l'ensemble des activités d'inspection sur le territoire de la municipalité, planifie la réglementation avec le Conseil municipal et les organismes supra municipaux (MRC, MAMH...). Il s'assure du maintien des compétences par la formation permanente et agit comme personne-ressource auprès du Conseil municipal en matière d'urbanisme et d'environnement. De plus, il est le fonctionnaire responsable de l'application du Règlement sur l'évacuation et le traitement des eaux usées des résidences isolées. Il assiste son supérieur dans les mandats confiés à la direction générale. Il favorise un environnement de travail positif et la collaboration interservices. Enfin, il exécute toutes autres tâches reliées à ses fonctions ou confiées par son supérieur immédiat.

PRINCIPALES TÂCHES RELIÉES AU POSTE

Reliées aux services publics:

- Diriger, coordonner et contrôler toutes les activités et les dépenses reliées aux secteurs des travaux publics, voirie, collecte sélective des matières résiduelles et de l'hygiène du milieu;
- Recommander les mesures et politiques susceptibles d'améliorer l'efficacité des secteurs d'activités sous sa responsabilité;
- Voir à la préparation d'un programme annuel des opérations et des activités des services sous sa responsabilité, selon les saisons; le revoir périodiquement avec ses subordonnés afin de procéder aux ajustements nécessaires et d'en assurer la réalisation;
- Assurer le contrôle strict des règles de sécurité dans tous les secteurs d'activités sous sa responsabilité afin de prévenir les accidents de travail;
- Voir à la préparation des contrats d'entretien et de services ainsi que des cahiers des charges et autres spécifications; assurer l'exécution des travaux selon les exigences et la qualité attendues;
- Participer à l'élaboration des budgets;
- Aviser et conseiller les autorités sur des amendements à apporter à certains règlements;
- Fournir à son supérieur et/ou au Conseil municipal des rapports financiers ou statistiques relatifs aux différentes activités propres aux services sous sa responsabilité;
- Participer aux études et analyses de différents projets ou programmes en regard de l'aspect financier.

Reliées aux services techniques :

- Étudier, analyser et commenter les aspects d'ordre technique des projets qui lui sont référés;
- Analyser, vérifier et commenter les plans, estimés et devis préparés par les firmes-conseils de professionnels;
- Assurer l'établissement et la mise à jour d'une banque de plans et de données techniques relatifs aux services municipaux existants;
- Responsable de l'implantation, du suivi et du développement de la géomatique municipale.

Reliées au service d'urbanisme et à l'environnement:

- Élaborer les analyses et les recherches nécessaires au fonctionnement de son service et faire les recommandations au conseil lorsque requis;

OFFRE D'EMPLOI DIRECTION SERVICES PUBLICS, URBANISME ET ENVIRONNEMENT POSTE PERMANENT/TEMPS COMPLET

- Collaborer à la préparation du budget et en assurer le suivi;
- Recevoir les citoyens et répondre à leur demande;
- Agir en tant que personne-ressource lors des consultations publiques ou de réunions d'information concernant des dossiers relatifs au service;
- Voir à l'application et au respect de la réglementation municipale, provinciale et fédérale en matière d'urbanisme, de construction et d'environnement;
- Superviser le personnel placé sous sa responsabilité, en l'occurrence, l'inspecteur municipal;
- Vérifier la conformité de toute requête et l'émission des permis de construction, d'occupation, de démolition, de déplacement et d'affichage;
- Agir en tant que personne-ressource du service lors des réunions de travail des séances du conseil si nécessaire et coordonne les travaux du comité consultatif d'urbanisme;
- Voir à la préparation des projets de résolution, rapports et études pour le Conseil et la direction générale relatifs à son service;
- Contribuer à développer une vision de l'aménagement et du développement durable du territoire avec les diverses instances et acteurs concernés;
- Responsable de l'ensemble du processus lié à l'émission des permis et certificats relatifs aux règlements d'urbanisme et agit comme fonctionnaire désigné de l'application des règlements municipaux et lois provinciales relevant de ses fonctions (évacuation des eaux usées des résidences isolées et le captage des eaux souterraines, de la loi sur l'Aménagement et l'urbanisme dans les municipalités, de la loi sur la Protection du territoire et des activités agricoles...).

Reliées à l'inspection municipale:

- Planifier et coordonner les activités du service;
- Fournir les informations relatives à la réglementation d'urbanisme aux citoyens;
- Procéder à l'analyse des demandes de permis de construction;
- Procéder à l'émission des permis de construction et des certificats d'autorisation conformément à la réglementation d'urbanisme en vigueur si besoin;
- Effectuer les inspections sur les lieux des travaux de construction si besoin;
- Faire le suivi des plaintes et rédiger les avis et constats d'infraction;
- Compiler les données, rapports et statistiques demandés par son supérieur;
- Vérifier la conformité des installations septiques si besoin.

Exigences du poste :

- Baccalauréat en urbanisme ou en aménagement du territoire ou en architecture ou toute autre combinaison de formation et d'expérience jugée pertinente;
- Possède plus de 5 années d'expérience pertinente dans le domaine, incluant une expérience en gestion du personnel;
- Maîtrise la législation en matière d'aménagement du territoire;
- Possède l'expérience dans le domaine municipal (un atout);
- Démontré un talent de communicateur tant à l'oral qu'à l'écrit ainsi qu'une excellente maîtrise du français oral et écrit;
- Maîtrise la suite Microsoft Office et connaissance de Accès Territoire (un atout);
- Agis avec tact et diplomatie envers le public et fais preuve de bon jugement;
- Est en mesure de résoudre des conflits et avoir un bon sens politique;
- Est en mesure d'entretenir d'excellentes relations avec tous les intervenants;
- Possède du charisme, du dynamisme et de l'autonomie.

Conditions de travail

Les conditions salariales seront établies en fonction de l'expérience et de la qualification de la personne retenue;

- Fonds de pension;
- Assurance collective;

Entrée en fonction janvier 2025.

Procédure de mise en candidature

Transmettre votre curriculum vitae, accompagné d'une lettre motivant votre candidature par courriel à : plachance@lac-etchemin.ca au plus tard le 17 décembre 2024.

« Seules les candidatures retenues pour une entrevue seront contactées ». Le genre masculin est utilisé sans discrimination et uniquement dans le but d'alléger le texte.

PROVINCE DE QUÉBEC
SAINT-GEORGES

**AVIS D'ENTRÉE EN VIGUEUR
RÈGLEMENT NUMÉRO 923-2024**

AVIS est, par les présentes, donné par la soussignée greffière :

Que, lors de la séance ordinaire du conseil de la Ville de Saint-Georges tenue le 15 octobre 2024, le conseil de cette municipalité a adopté le **Règlement numéro 923-2024 amendant le Règlement de zonage numéro 150-2005 afin d'inclure une propriété située dans la 127^e Rue dans la zone commerciale voisine.**

Qu'un certificat de conformité a été délivré par le directeur général de la M.R.C. de Beauce-Sartigan en date du 19 novembre 2024.

Que ce règlement est disponible pour consultation au bureau de la greffière aux heures ordinaires de bureau ou en communiquant par téléphone au numéro 418 228-5555 (poste 2212) ou par courriel à greffe@saint-georges.ca.

Que ce règlement est entré en vigueur conformément à la loi.

**Donné à Saint-Georges,
ce 4^e jour de décembre 2024.**

**Me Isabelle Beaulieu, notaire
Greffière**

>39570-3

PROVINCE DE QUÉBEC
SAINT-GEORGES

**AVIS CONFORMÉMENT AUX ARTICLES 110 ET 110.3
DE LA LOI SUR L'AMÉNAGEMENT ET L'URBANISME
CONCERNANT L'ADOPTION DU RÈGLEMENT NO 925-2024
AMENDANT LE PLAN D'URBANISME NO 163-2005**

AVIS est, par les présentes, donné par la soussignée greffière de la Ville :

Que, lors de la séance ordinaire du conseil de la Ville de Saint-Georges tenue le 28 octobre 2024, le conseil de cette municipalité a adopté le **Règlement numéro 925-2024 amendant le Plan d'urbanisme numéro 163-2005 afin de modifier les affectations prévues dans le parc industriel ouest.**

Qu'un certificat de conformité a été délivré par le directeur général de la M.R.C. de Beauce-Sartigan en date du 19 novembre 2024.

Que ce règlement est disponible pour consultation au bureau de la greffière aux heures ordinaires de bureau ou en communiquant par téléphone au numéro 418 228-5555 (poste 2212) ou par courriel à greffe@saint-georges.ca.

Que ce règlement est entré en vigueur conformément à la loi.

**Donné à Saint-Georges,
ce 4^e jour de décembre 2024.**

**M^e Isabelle Beaulieu, notaire
Greffière**

>39570-4

L'arbre illuminé de la Fondation Santé est de retour

SÉBASTIEN ROY

sebastienroy@leclaireurprogres.ca

COMMUNAUTÉ. La **Fondation Santé Beauce-Etchemin (FSBE) revient avec sa campagne d'illumination de l'arbre de Noël pour une deuxième consécutive.**

Jusqu'au temps des Fêtes, la population peut se procurer des lumières à partir de 5 \$ pour y contribuer. Les participants pourront dédier leur lumière à une personne chère. Le tout est disponible sur le site Internet de la Fondation.

L'arbre sera illuminé à partir du 18 décembre à 18 h et le restera jusqu'au 6 janvier. Un événement incluant des manèges de Beauce Carnaval et une prestation de la chorale Les Rossignols est au programme.

Par ailleurs, la campagne annuelle de sollicitation téléphonique de l'organisme est lancée depuis quelques semaines.

La FSBE a remis jusqu'à présent plus de 15 M\$ pour l'achat de matériel médical et l'amélioration des services dans les établissements de santé de la Beauce et des Etchemins.

AVIS PUBLIC

Centre de services scolaire de la Beauce-Etchemin

PRENEZ AVIS que le rapport annuel 2023-2024 du Centre de services scolaire de la Beauce-Etchemin (CSSBE) sera présenté lors de la séance du conseil d'administration du 17 décembre 2024, à compter de 19 heures, au centre administratif du CSSBE, situé au 940, route Saint-Martin, Sainte-Marie (Québec), entrée P3.

Pour les personnes intéressées à y participer par visioconférence, vous devez vous inscrire à la réunion avant le 13 décembre 2024 en envoyant un courriel à secretariat.general@cssbe.gouv.qc.ca. Un lien vous sera envoyé afin de vous permettre de participer virtuellement à la rencontre.

Le rapport annuel 2023-2024 sera disponible dès le lendemain sur le site du Centre de services scolaire de la Beauce-Etchemin au cssbe.gouv.qc.ca/rapport-annuel.

Donné à Saint-Georges (Québec)
Ce 4 décembre 2024

Marie-Ève Dutil, directrice
Secrétariat général et services corporatifs

Québec 

>39307-1

PROVINCE DE QUÉBEC
SAINT-GEORGES

**AVIS DE PROMULGATION
RÈGLEMENT NUMÉRO 931-2024**

AVIS est, par les présentes, donné par la soussignée greffière de la Municipalité :

Que, lors de la séance ordinaire du conseil de la Ville de Saint-Georges tenue le 25 novembre 2024, le conseil de cette Municipalité a adopté le **Règlement numéro 931-2024 modifiant le Règlement numéro 807-2021 sur la gestion contractuelle.**

Que toute personne intéressée à ce règlement peut le consulter au bureau de la soussignée.

Que ce règlement entre en vigueur conformément à la Loi.

**Donné à Saint-Georges,
ce 4^e jour de décembre 2024.**

**Me Isabelle Beaulieu, notaire
Greffière**

>39570-2



Des hommes et des femmes à la voix puissante et angélique.

(Photo L'Éclaireur Progrès - Danny Lizotte)

Les chants angéliques du Sacré Choeur

DANNY LIZOTTE

dlizotte@icimedias.ca

CULTURE. Le groupe vocal Sacré Choeur a présenté, le 24 novembre, un récital de chants sacrés à l'église de Beauceville. Neuf choristes ont offert un moment de recueillement à un auditoire enchanté. Les profits provenant des contributions volontaires seront versés au centre communautaire Curé-Denis-Morin.

Le chef Vincent Quirion a dirigé les neuf choristes d'une main de maître tout au long de l'heure et quart qu'a duré le récital. Les nombreuses personnes présentes ont pu entendre les chants sacrés *All Things New*, *Gaelic Blessing*, *3^e Parole du Christ*, *Locus Iste*, *Remember Me*, *O Magnum Mysterium*, *Pie Jesu*, *Ave Verum*, *O Jesu Christe*, *O Love, If You Love Me*, *You Do Not Walk Alone*, *Ave Maria*, *Qui Tollis* et *Come To Me*. Un chant supplémentaire a été interprété en rap-pel. Les hommes et les femmes à la voix puissante et angélique étaient joliment accompagnés par la pianiste Josée Tardif.

SACRÉ CHOEUR

Le groupe vocal Sacré Choeur est né en 2019 afin de célébrer l'engouement que les membres ont pour le chant classique et sacré. Il est composé des sopranos Marie-Hélène Cliche et Louise Roy, des altos Johanne Bolduc et Linda Dufour, des ténors Denys Duval et Luc Lemieux, et des basses Mario Bourque, Marc Pomerleau et Martin Vigneault. Ces artistes exercent depuis de nombreuses années, même quelques décennies pour certains.



PROVINCE DE QUÉBEC
SAINT-GEORGES

AVIS AUX PERSONNES INTÉRESSÉES AYANT LE DROIT DE SIGNER UNE DEMANDE DE PARTICIPATION À UN RÉFÉRENDUM

Second projet du Règlement numéro 928-2024 adopté le 25 novembre 2024 amendant le Règlement de zonage numéro 150-2005 de la Ville de Saint-Georges.

1. OBJET DU PROJET ET DEMANDES DE PARTICIPATION À UN RÉFÉRENDUM

À la suite de l'assemblée publique de consultation tenue le 11 novembre 2024, le conseil de la Municipalité a adopté un second projet de règlement amendant le Règlement de zonage numéro 150-2005 pour augmenter le nombre de logements permis dans la 151^e Rue.

Ce second projet contient des dispositions qui peuvent faire l'objet d'une demande de la part des personnes intéressées afin que le Règlement numéro 928-2024 soit soumis à leur approbation conformément à la Loi sur les élections et les référendums dans les municipalités.

Ce projet de règlement a pour effet d'autoriser les habitations multifamiliales de 18 logements maximum du côté est de la 151^e Rue dans le secteur de l'ancien ciné-parc. Actuellement, un maximum de 12 logements est permis.

La modification permettra d'ajouter un immeuble de 18 logements sur le terrain restant à construire.

2. DESCRIPTION DES ZONES VISÉES ET DES ZONES CONTIGÜES

La zone RD-545 est située à l'est de la rivière Chaudière, entre la 151^e Rue et la 155^e Rue.

Les zones contigües sont les zones RB-501, CD-502, RE-546 et RD-540.

La zone RB-501 est située à l'ouest de la 1^{re} Avenue entre la 151^e Rue et la 155^e Rue.

Les zones contigües sont les zones PA-400, CD-434, RB-410, CD-502, RC-503, RD-545 et RD-540.

La zone RD-540 est située entre la 151^e Rue et la 155^e Rue, le long de la rivière Chaudière.

Les zones contigües sont les zones PA-400, RB-501, RD-545, RE-546 et PB-542.

3. CONDITION DE VALIDITÉ D'UNE DEMANDE

Pour être valide, toute demande se rapportant à la disposition ci-haut doit :

- Provenir d'une zone visée ou d'une zone contigüe ;
- Indiquer clairement la disposition qui en fait l'objet et la zone d'où elle provient ;
- Être reçue à la Municipalité pour le 12 décembre 2024 à 16 h 00.
- Pour être valide, le nombre de requêtes reçues doit être d'au moins 12 de la même zone ou représenter la majorité des personnes intéressées si la zone n'en comporte pas plus de 21.

4. PERSONNES INTÉRESSÉES

4.1 Toute personne qui n'est frappée d'aucune incapacité de voter et qui remplit les conditions suivantes le 25 novembre 2024 :

- Être domiciliée dans la zone d'où peut provenir une demande.
- Être domiciliée depuis au moins 6 mois au Québec.

4.2 Tout propriétaire unique d'un immeuble ou occupant unique d'un établissement d'entreprise qui n'est frappé d'aucune incapacité de voter et qui remplit les conditions suivantes le 25 novembre 2024 :

- Être propriétaire d'un immeuble ou occupant d'un établissement d'entreprise situé dans la zone d'où peut provenir une demande depuis au moins 12 mois.
- Avoir produit ou produire en même temps que la demande un écrit signé par le propriétaire ou l'occupant demandant l'inscription sur la liste référendaire, le cas échéant.

4.3 Tout propriétaire indivis d'un immeuble ou occupant d'un établissement d'entreprise qui n'est frappé d'aucune incapacité de voter et qui remplit les conditions suivantes le 25 novembre 2024 :

- Être copropriétaire indivis d'un immeuble ou cooccupant d'un établissement d'entreprise dans la zone d'où peut provenir une demande depuis au moins 12 mois.
- Être désigné, au moyen d'une procuration signée par la majorité des personnes qui sont copropriétaires ou cooccupants depuis au moins 12 mois comme celui qui a le droit de signer la demande en leur nom et d'être inscrit sur la liste référendaire, le cas échéant. La procuration doit avoir été produite ou être produite avec la demande.

Dans le cas d'une personne physique, il faut qu'elle soit majeure, de citoyenneté canadienne et ne pas être en curatelle.

Dans le cas d'une personne morale il faut :

- Avoir désigné parmi ses membres, administrateurs ou employés, par résolution, une personne qui le 25 novembre 2024 est, de citoyenneté canadienne, qui n'est pas en curatelle et n'est pas frappée d'aucune incapacité de voter prévue par la loi.
- Avoir produit ou produire en même temps que la demande une résolution désignant la personne autorisée à signer la demande et à être inscrite sur la liste référendaire, le cas échéant.

Sauf dans le cas d'une personne désignée à titre de représentant d'une personne morale, nul ne peut être considéré comme personne intéressée à plus d'un titre conformément à l'article 531 de la Loi sur les élections et les référendums dans les municipalités.

5. ABSENCE DE DEMANDES

Toutes les dispositions du second projet qui n'auront fait l'objet d'aucune demande valide pourront être incluses dans un règlement qui n'aura pas à être approuvé par les personnes habiles à voter.

6. CONSULTATION DU PROJET

Le second projet de règlement est disponible pour consultation au bureau de la greffière aux heures ordinaires de bureau ou en communiquant par téléphone au numéro 418 228-5555 (poste 2212) ou par courriel à greffe@saint-georges.ca.

Donné à Saint-Georges,
ce 4^e jour de décembre 2024.

M^e Isabelle Beaulieu, notaire
Greffière



SAVIEZ VOUS QUE?

Saviez-vous que la loi vous permet de transférer vos préarrangements chez-nous?
Vous pouvez même en modifier son contenu avec remboursement.

Nous assumons les pénalités s'il y a lieu.

De plus, nous nous occupons du suivi pour vous.

Voir nos avis de décès sur notre site:

www.servicefuneraireleternel.com

Informez-vous: **418 230-4094** ou 1 888 992-3327

>14594-6

AVIS DE DÉCÈS



Rosaire Lapierre
(1937-2024)

À l'Hôpital de Saint-Georges, le 21 novembre 2024, à l'âge de 87 ans, est décédé monsieur Rosaire Lapierre, époux de feu madame Jacqueline

Couture. Il était le fils de feu monsieur Paul Lapierre et de feu madame Jeannette Boulanger.

Monsieur Lapierre laisse dans le deuil ses enfants: Johanne (Alain St-Pierre), Serge (Christine Bernard), feu Sylvie et Alain (Nathalie Poulin); ses petits-enfants: Carl (Mélanie Dupuis) et Bobby St-Pierre (Bianca Nadeau) et Cynthia (Sébastien Giguère) et Yannick Lapierre (Mélanie Nadeau); ses arrière-petits-enfants: Maëva, Emil et Alexia St-Pierre, Meagan, Anna Eve, Louis Joseph et Charles Étienne Giguère, Léa, Sophia et Julia St-Pierre et Edouard Lapierre. Il était le frère de: Germaine (feu Jean-Luc Bélanger), feu Clément Pte, feu Sébastien (Irène Lachance), Jeanne-D'Arc (feu Dominique Dostie), Pauline (feu Herman Bélanger), Suzanne (feu Roméo Blanchette), Huguette (Paul-Émile Lachance), Mireille (Lucien Gosselin) et Raymonde (Normand Boutin). Il était le beau-frère de: Marielle (feu Clément Bolduc), Réjeanne (feu Denis Boutin), André (Viviane Laurendeau), Lise (Jean-Marie Labrecque) et Suzanne (feu Maurice Gilbert). Monsieur Lapierre laisse également dans le deuil plusieurs neveux, nièces, cousins, cousines et ami(e)s.

Vos témoignages de sympathie peuvent se traduire par un don à la Fondation Santé Beauce-Etchemin. Soyez-en remerciés au nom du défunt.

Fondation Santé Beauce-Etchemin

1515, 17^e Rue, Saint-Georges (Québec), G5Y 4T8 pour l'hôpital de Saint-Georges

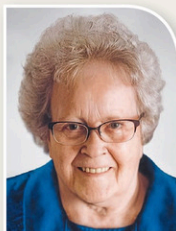
La mise en habitacle aura lieu ultérieurement au columbarium de la fabrique paroissial.



Jacques et Frères inc.

>39261-1

AVIS DE DÉCÈS



Fernande Bégin
(1934-2024)

Au Centre d'hébergement du Séminaire à Saint-Georges, le samedi 9 novembre 2024 à l'âge de 90 ans et 6 mois, est décédée madame Fernande

Bégin, épouse de feu Clément Lachance, fille de feu Arcadius Bégin et de feu Marie Lessard. Elle demeurait autrefois à La Guadeloupe.

La famille recevra les condoléances au salon Astral du Parc commémoratif Chaudière-Appalaches, 2455, 25^e Rue Saint-Georges le samedi 7 décembre de 12h à 13H45.

Une liturgie de la parole sera célébrée ce même jour, soit le samedi 7 décembre à 14h en la chapelle du même endroit suivi de la mise en habitacle au columbarium du Parc commémoratif Chaudière-Appalaches sous la direction de La maison Roy & Giguère Inc.

Elle laisse dans le deuil son fils: Serge (Lisa Quirion); ses petits-enfants: Keven (Rosemary Lafontaine) et Alyssa Lachance (Justin Labonté). Elle était la soeur de: feu Marie-Anna (feu Émile Lachance), feu Philippe (feu Marguerite Roy), feu Aurore (feu Aristide Lachance), feu Lucien (feu Louise-Aimée Cliche), feu Alice (feu Adrien Quirion), feu Rose-Hélène (feu Wilfrid Grondin), feu Germaine (feu Paul-Émile Champagne), feu Thérèse (feu Gérard Turcotte), feu Paul (feu Monique Morin), feu Lucienne (feu Roland Lachance), feu Jean-Luc (feu Marie-Paule Lachance), feu Bernadin (feu Raymonde Morin) et feu Évariste (feu Lucille Dallaire). Elle était la belle-soeur de: feu Ange-Émile (feu Yolande Labrecque), feu Gaby (feu Monique Bouffard), feu Marie-Paule (feu Jean-Luc Bégin), feu Jean-Noël (Marianne Lacasse), feu Herman (Lucille Champagne), Georgette (Wilfrid Jacques), Claudette (feu Clément Beaudoin) et Pauline (Gaston Couture). Elle laisse également dans le deuil plusieurs neveux, nièces, cousins, cousines et ami(e)s.



Parc commémoratif
Chaudière-Appalaches

>39516-1



Raphaël Giroux, coordonnateur des événements et collectes de fonds, Marcel Létourneau, vice-président de la Fondation, Jean-Stéphane Bourque, président d'honneur, et Chantal Quirion, directrice générale de la Fondation.

(Photo L'Éclairer Progrès - Mathieu Fournier)

Un 12^e Cardiothon sous le signe de la nouveauté

MATHIEU FOURNIER

mfournier@leclairerprogres.ca

COMMUNAUTAIRE. Six nouveautés attendent les participants à la 12^e édition du Cardiothon au profit de la Fondation du cœur Beauce-Etchemin, qui se tiendra le 15 mars prochain sous la présidence d'honneur de Jean-Stéphane Bourque, PDG d'Ébénisterie Chambois. L'organisation s'est donné l'ambitieux objectif d'amasser 300 000 \$ auprès de la communauté.

L'événement se tiendra au complexe multisport de Saint-Georges. Auparavant, le Cardiothon avait lieu dans les locaux du Pavillon du cœur. «On souhaitait passer à un autre niveau en accueillant plus de gens, en organisant des conférences et en plaçant des kiosques. On n'avait malheureusement pas cet espace au Pavillon», explique Chantal Quirion, directrice générale. L'an dernier, à capacité maximale, près de 500 personnes avaient participé au Cardiothon. Cette année, on estime pouvoir accueillir le double de participants dans les nouvelles installations.

Un nouveau circuit d'entraînement sera proposé aux personnes qui s'inscriront au Cardiothon cette année. «Le circuit d'entraînement vient remplacer les tapis roulants. On a décidé de ne pas les apporter pour plusieurs raisons. Les participants devront lever des poids et faire des sauts à la corde. Ils passeront à travers 15 ateliers différents durant les deux

heures allouées», affirme la directrice générale. Il sera également possible, comme chaque année, de réaliser le défi à vélo stationnaire.

Les participants pourront réaliser le défi en groupe à relais ou individuellement. Les entreprises sont invitées à s'inscrire en équipe de six. Il est également possible de s'inscrire seul, une autre nouveauté de cette 12^e édition. «On se le faisait beaucoup demander, d'ouvrir un volet pour la population et individuel. Il y a des petites entreprises, et même des plus grosses, qui avaient de la difficulté à trouver six employés pour relever le défi. Cette année, ça va être possible de le faire quand même», mentionne M^{me} Quirion.

Parmi les autres nouveautés, différentes conférences seront organisées. La première aura lieu le 11 février à la Polyvalente de Saint-Georges, en présence de Pierre Lavoie. Les autres se tiendront tous le jour de l'événement avec des présentations de divers intervenants du monde de la santé. L'organisation remettra également des récompenses aux participants ayant amassé le plus de dons, selon des paliers variant de 250 \$ à 1 000 \$.

Il est possible de s'inscrire dès maintenant à ce défi sportif ou faire un don à la cause sur le site cardiothon.ca. Le Cardiothon est l'activité de financement phare de la Fondation du cœur Beauce-Etchemin. Le montant amassé permet de soutenir les différents programmes de santé dédiés aux personnes atteintes ou à risque de développer des maladies chroniques.

Florence Bourque bien adaptée au hockey collégial et national

FRÉDÉRIC DESJARDINS

fdesjardins@leclaireurprogres.ca

SPORT. La hockeyeuse Florence Bourque, de Saint-Côme-Linière, en est à sa première saison collégiale avec les Titans de Limoilou. Membre d'Équipe Québec, elle vient aussi de prendre part au Championnat national féminin M18.

Ce tournoi présenté du 3 au 9 novembre à Quispamsis, au Nouveau-Brunswick, a permis à Équipe Québec de remporter l'argent après un revers de 1 à 0 en finale contre Équipe Ontario Rouge.

Jouant en défense, Florence Bourque a terminé la compétition avec deux buts. Lors des rondes éliminatoires, elle s'est inscrite au pointage dans des gains de 5 à 1 contre l'Atlantique (quart de finale) et de 2 à 1 aux dépens de la Saskatchewan (demi-finale).

« Je rêvais de prendre part à une expérience comme ça. Les organisateurs nous traitaient comme des joueuses professionnelles. [...] Je suis plus une défenseuse défensive, qui ne prend pas des gros risques. Marquer deux buts était une grosse surprise pour moi. On aurait mérité l'or, mais je suis fière de notre performance », mentionne l'athlète de 5'7".

Âgé de 17 ans, Florence Bourque arbore le numéro 13 chez les Titans de Limoilou. Évoluant en division 1 du RSEQ, la formation occupait le troisième rang avec huit victoires en dix rencontres, en date du vendredi 15 novembre. À sa saison recrue, Florence possédait déjà une



Florence Bourque arbore le numéro 13 chez les Titans de Limoilou.

(Photo Titans Limoilou)

fiche de trois aides en six rencontres, elle qui évoluait avec les As de Québec (midget AAA) la saison dernière.

« Il y a une grosse différence de calibre entre les deux. Le jeu est plus rapide et intense. Je joue aussi avec des filles plus vieilles que moi. Le coach me fait confiance et je pense qu'on a tout ce qu'il faut pour remporter le championnat (du RSEQ) », affirme la hockeyeuse beauceronne, étudiante en Sciences de la nature.

Étienne Tremblay-Mathieu fracasse un record des Condors



(Photo L'Éclaireur Progrès - Mathieu Fournier)

Étienne Tremblay-Mathieu a établi un nouveau record, chez les Condors du Cégep Beauce-Appalaches, avec son but dans une victoire de 5 à 1 sur les Prédateurs de Joliette le 22 novembre dernier. Il a inscrit son 13^e but de la saison en 21 matchs seulement, un sommet dans la jeune histoire des Condors pour un défenseur. L'ancienne marque avait été établie par Édouard Carrier lors de la saison 2023-2024. Il avait inscrit 12 buts en 46 parties. Tremblay-Mathieu en est à sa première saison avec les Condors. Le défenseur de 20 ans a amassé 33 points, dont 20 mentions d'aide, en 21 matchs. (M.F.)

Motoneige en Chaudière-Appalaches L'APBB ne bloquera pas les sentiers

FORÊT. L'Association des propriétaires de boisés de la Beauce (APBB) confirme que le groupe ne veut pas bloquer des sentiers de motoneige en Chaudière-Appalaches. Cette situation découle d'un litige dans l'industrie du bois de sciage entre deux autres associations de la région.



« Partout où je vais, dans les municipalités ou les MRC de notre région, et même dans les syndicats agricoles et forestiers d'ici et d'ailleurs, les gens m'interpellent, me demandent C'est quoi cette affaire-là de blocage des pistes? », déplore le directeur général de l'APBB, Éric Cliche.

Les clubs de motoneige négocient annuellement des autorisations, avec les propriétaires terriens, pour traverser ces boisés. L'impossibilité de circuler sur les boisés privés, dans les MRC de Montmagny et l'Islet, pourrait nuire à l'ensemble de l'économie régionale.

L'Association des propriétaires de boisés privés des Appalaches dénonce l'exclusivité de la mise en marché du bois de sciage et de déroulage, décrétée par le Syndicat des producteurs de bois de la Côte-du-Sud. Selon le président de

Les clubs négocient des autorisations pour traverser les boisés privés.

(Photo gracieuseté)

l'APBB, Carol Fortin, un processus démocratique a encadré l'adoption et l'approbation du projet de mise en marché collective.

Il déplore que la population et les bénévoles, dans les régions touchées par ce blocage, soient pris en otage. « C'est bien malheureux de voir que l'économie des régions du Québec sera privée des retombées importantes du tourisme de la motoneige », mentionne ce dernier. (F.D.)

Préarrangements FUNÉRAIRES



Parc commémoratif
Chaudière-Appalaches

Protégez ceux qui vous tiennent à cœur!

Soyez prévoyant, prenez rendez-vous dès maintenant pour planifier vos préarrangements funéraires.

418 228-2263

La maison
Roy & Giguère
FUNÉRAIRES INC.

royetgiguere.com | f



PARCE QUE VOS PROCHES ONT DE LA VALEUR À VOS YEUX. FAITES-LE POUR EUX !

SPORTS

Mur des célébrités sportives de Saint-Prospier

Légendes du hockey intronisés

FREDÉRIC DESJARDINS

fdesjardins@leclaireurprogres.ca

SPORTS. Lisa-Marie Breton-Lebreux et Régis Drouin figurent maintenant sur le mur des célébrités sportives de Saint-Prospier. Plusieurs gens se sont déplacés pour ces intronisations tenues le samedi 23 novembre au centre récréatif Desjardins.

Originaire de Saint-Zacharie, Lisa-Marie Breton-Lebreux exerce un rôle majeur dans le développement du hockey féminin. Comme joueuse, elle participe notamment au championnat universitaire canadien à cinq reprises, remportant deux fois l'or et une fois le bronze avec les Stingers de l'Université Concordia.

Cofondatrice de la Ligue canadienne de hockey féminin (LCHF), Lisa-Marie occupe la position de capitaine chez les Stars de Montréal. La Zacharoise a aussi fait sa marque comme entraîneuse adjointe des Stingers et chez les Canadiennes de Montréal (anciennement les Stars).

Déjà intronisée au Temple de la remontée sportive de Concordia et récipiendaire du trophée Action humanitaire de la LCHF, Lisa-Marie Breton-Lebreux était émotive au dévoilement de sa plaque commémorative au centre récréatif Desjardins.



Nouveaux intronisés, Régis Drouin et Lisa-Marie Breton-Lebreux entourent le maire de Saint-Prospier, Alain Maheux. (Photo L'Éclaireur Progrès – Frédéric Desjardins)

« J'ai eu plusieurs hommages, mais dans ma région, ce n'est pas pareil. [...] J'ai la chance et le privilège de remercier les gens qui m'ont aidé dès le départ. C'est tellement important les structures qu'on a. Si je n'avais pas eu une famille unie et aimante, des amis qui me comprenaient et me poussaient à l'école, ça serait différent. Toutes ces étapes ont été enrichissantes pour moi », dit celle-ci.

TOUJOURS SUR SES PATINS

Natif de Saint-Prospier, Régis Drouin connaît une carrière marquée par de nombreux succès sur la glace. Capitaine du Transport Sécuritaire de Saint-Prospier, dans la Ligue Junior Chaudière, il est le champion marqueur de la saison 1975-1976 avec 55 buts et 53 aides en 24 rencontres.

Avec ses frères, Drouin remporte l'édition 1988 du Tournoi mondial

de hockey familial à Carleton-sur-Mer. Avec les Galettes de Saint-Lazare-de-Bellechasse, le Prospérien gagne la Coupe du monde de hockey CARHA en 2008 à Québec (50 ans et plus) et en 2016 à Windsor (55 ans et plus).

Évoluant maintenant dans une ligue de garage, Régis Drouin donnait beaucoup de temps à l'organisation de compétitions, dont le Tournoi provincial des vétérans de Saint-Prospier. Il avoue sa surprise de figurer au mur des célébrités sportives.

« C'est la continuité. Ça va rester là pour longtemps. Je veux continuer à m'impliquer dans la communauté », confirme M. Drouin, qui siège entre autres à la Coopérative de santé et de solidarité du Sud de la Beauce.

Le mur des célébrités sportives compte maintenant 11 membres. Mikael Bédard, Patrick Bergeron, Pierre-André Bureau, Chloé Desjardins, Dylan Labbé, Simon LeBlanc, Martin Larochelle, Jean-Pierre Morin, Anthony Poulin, Florian Poulin sont les autres athlètes intronisés.



Dylan Champagne a été acquis par le Cool FM par transaction.

(Photo L'Éclaireur Progrès - Mathieu Fournier)

Dylan Champagne rentre à la maison

MATHIEU FOURNIER

mfournier@leclaireurprogres.ca

HOCKEY. Le Cool FM de Saint-Georges a échangé Samuel Tétreault au National de Québec en retour d'un produit local, l'attaquant Dylan Champagne, le 27 novembre.

Champagne est originaire de Saint-Honoré-de-Shenley. Le Beauceron de 21 ans a porté l'uniforme des Condors du Cégep Beauce-Appalaches lors des saisons 2021-2022, 2022-2023 et 2023-2024, où il a été capitaine durant les deux dernières années. Le choix de septième ronde de Québec lors du plus récent repêchage de la Ligue nord-américaine de hockey (LNHA) a amassé 218 points, 78 buts et 140 passes, en 180 parties, séries éliminatoires incluses, avec les Condors.

Cette saison, le nouveau venu a joué quatre parties avec Québec. Il a amassé deux mentions d'aide. Champagne a également joué une partie avec le Familiprix de Saint-Joseph, dans la Ligue de hockey Côte-Sud, récoltant une aide. Nouveau venu chez les Cool FM, le défenseur Samuel Tétreault a amassé une passe en sept matchs avec le Cool FM.



Les plaques ont été installées dans le hall d'entrée.

(Photo L'Éclaireur Progrès – Frédéric Desjardins)



Joshua Roy.

(Photo gracieuseté - Vitor Munhoz)

Joshua Roy rappelé par les Canadiens

Les Canadiens de Montréal ont procédé au rappel de Joshua Roy du Rocket de Laval, dans la Ligue américaine, le 25 novembre au matin.

L'attaquant originaire de Saint-Georges cumule 16 points, huit buts et huit mentions d'aide, en 17 parties avec le club-école du Tricolore depuis le début de la saison.

L'an dernier, Roy avait fait ses premiers pas dans la Ligue nationale de hockey (LNH), disputant 23 matchs et totalisant neuf points, quatre buts et cinq mentions d'aide, avec le grand club. Au moment de mettre sous presse, il avait été blanchi lors de ses deux premiers matchs cette saison, écopant d'une pénalité mineure.

Âgé de 21 ans, Roy avait été sélectionné par les Canadiens en cinquième ronde, 150^e au total, lors du repêchage 2021 de la LNH. (M.F.)

SPORTS

Champion de la Coupe Vanier

Mathieu Roy, l'homme des grandes occasions

MATHIEU FOURNIER
mfournier@leclairleurprogres.ca

FOOTBALL. Mathieu Roy, de Beauceville, est l'un des membres du Rouge et Or de l'Université Laval, formation championne de la Coupe Vanier. L'équipe dirigée par Glen Constantin a vaincu les Golden Hawks de Laurier 22 à 17 lors de la finale du championnat de football canadien USports, présentée le 23 novembre à Kingston en Ontario.

«On retombe rapidement sur terre. On est des étudiants-athlètes. Il faut se remettre vite dans nos livres d'école, mais c'est une belle fierté d'être champion canadien. Durant le match, on passe par une gamme d'émotions, surtout dans un match aussi serré. Après le match, l'euphorie nous empare. C'est la fête, mais la fatigue embarque rapidement. On a joué beaucoup de gros football au cours du dernier mois», a avoué le Beauceron de 21 ans quelques jours après la victoire de son équipe.

Le porteur de ballon de 5 pieds 9 pouces et 177 livres a été moins occupé en saison régulière. Il a cumulé 84 verges au sol et 136 verges par la voie des airs en six rencontres. Le Beauceron a su se démarquer aux moments opportuns, à partir de la finale québécoise, contre les Carabins de l'Université de Montréal. Il a été le porteur de ballon le plus occupé lors des trois derniers matchs de son équipe. En finale, contre Laurier, il a touché au ballon à 32 reprises, cumulant un total de 156 verges.

«En finale de la Coupe Dunsmore, l'un de nos porteurs de ballon n'était pas à 100% physiquement. On avait besoin d'un certain momentum et le coach a décidé de me donner

mon opportunité. J'ai bien fait et il a continué à me faire confiance par la suite. [...] Le football, c'est un sport de momentum. Quand ça va bien, il faut profiter de chaque moment. Je suis reconnaissant d'avoir eu la chance de participer à la victoire des miens.»

Son histoire est encore plus impressionnante sachant qu'en 2023, lorsqu'il s'est inscrit à l'Université Laval, l'étudiant en administration des affaires ne savait pas si le football allait continuer à faire partie de sa vie. «Les deux premières semaines, lorsque je me suis inscrit à l'université, j'étais en réflexion. Est-ce que je continuais de jouer au football? Est-ce que c'était avec le Rouge et Or? J'avais d'autres offres sur la table. J'ai finalement été voir le coach et il m'a accueilli à bras ouverts. Je ne regretterai jamais ma décision», explique celui qui a joué avec les Cougars du Collège Champlain-Lennoxville au niveau collégial.

Roy sera de retour avec le Rouge et Or la saison prochaine. Il lui reste encore trois saisons d'éligibilité avec Laval. Pour le moment, le Beauceron ne sait toujours pas quand il aura la Coupe Vanier en sa possession. Il aimerait l'apporter dans sa région natale et surtout à son ancienne école secondaire, la polyvalente Saint-François de Beauceville, où il a joué au football deux ans, avec les Faucons au niveau benjamin. «J'ai plusieurs amis dans des programmes sportifs en Beauce. Ça serait le fun d'en faire profiter les jeunes», conclut-il.

AILLEURS AU CANADA

Justin Quirion, de Saint-Georges, a mené les Gaiters de l'Université Bishop's jusqu'en demi-finale canadienne. L'équipe s'est inclinée



Mathieu Roy (à gauche) est accompagné de son quart-arrière avec le Rouge et Or, Arnaud Desjardins. (Photo gracieuseté - Mathieu Belanger)

contre les Golden Hawks, le 16 novembre. Le quart-arrière beauceron a dominé la Ligue universitaire de l'Atlantique. Il a complété 18 passes de touché et cumulé 2 307 verges par la passe en huit matchs de saison régulière. Ces performances ont fait de lui le joueur le plus remarquable de l'année (Trophée Chris Flynn).

Les Gaiters ont terminé la saison régulière avec une fiche de huit victoires et aucune défaite. Yan-Luca Balmer et Charles-Édouard Bizier, tous deux natifs de Saint-Georges, faisaient également parti de l'équipe. Bizier s'est particulièrement démarqué lors du dernier match contre Laurier avec deux touchés.



Yan-Luca Balmer, Justin Quirion et Charles-Édouard Bizier, tous membres des Gaiters de l'Université Bishop's. (Photo gracieuseté)

Du 4 au 10 décembre

Matchs à surveiller

ASSURANCIA JUNIOR AA

- Le 6 décembre à 20h à Disraeli
- Le 7 décembre à 19h30 à Saint-Martin (Complexe sportif Matra)

COOL FM DE SAINT-GEORGES

- Le 6 décembre à 20h à Saint-Georges
- Le 7 décembre à 19h30 à Jonquière

CONDORS JUNIOR AAA

- Le 6 décembre à 19h30 à Terrebonne
- Le 8 décembre à 14h à Saint-Joseph (Centre Frameco)

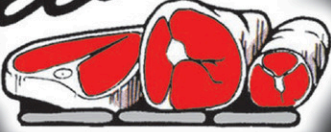
HUNTERS DE SAINT-PROSPER

- Le 6 décembre à 20h30 à Saint-Prosper

RETROUVEZ LES
RÉSULTATS SUR
NOTRE SITE



BOUCHERIE *idéale* ENR.



SPÉCIAUX EN VIGUEUR
DU JEUDI 5 DÉCEMBRE AU MERCREDI 11 DÉCEMBRE 2024

**Boeuf haché
maigre**



100%
FRAIS

14,30\$/kg

649\$
/lb

Porc haché



6,59\$/kg

299\$
/lb

**Porc et veau
hachés**



8,80\$/kg

399\$
/lb

**Pâte à tarte
François Hubert**



2/10\$
1 kg

Wow!

**5 assiettes
fonds et dessus**



1199\$

**Côte de
boeuf AAA**



48,48\$/kg

2199\$
/lb

**Rôti de porc
Centre fesse**



6,59\$/kg

299\$
/lb

**Pattes de
porc**



6,59\$/kg

299\$
/lb

**Poitrines de poulet
Désossées
Familiale**



13,21\$/kg

599\$
/lb

**Saucisses maison
Tomate basilic
ou ciboulette**



13,21\$/kg

599\$
/lb

**Lanières de
poulet
Style jardinière**



17,61\$/kg

798\$
/lb

**Sous-marin
Forêt noire**



449\$
/ch.

**Jambon cuit
Forêt noire**



19,81\$/kg

899\$

**Raclette
Nature ou marinées**



**Bœuf
997\$**
/lb 22,00\$/kg

**Porc
698\$**
/lb 18,41\$/kg

**Poulet
997\$**
/lb 22,00\$/kg

**Oignons
Sac de 2 lb**



119\$

**Carottes
Sac de 2 lb**



119\$

**DESSERT MAISON
Pouding au chocolat**



649\$
/ch.

**PLAT CUISINÉ MAISON
Poitrine de poulet BBQ**



Format
individuel

Format familial
2 adultes, 2 enfants

699\$

1999\$

BUFFET SUR MESURE SELON VOS BESOINS

Buffet 6 personnes

- Salade 2 x 600 g au choix
- 6 sandwichs au choix
- Nouilles chinoises 1,2 kg
- 1/2 ass. fromages et raisins
- 1 ass. crudités 7 po (500 g)
- 1 pâte à la viande

85\$
+tx

Buffet 10 personnes

- Salade 2 kg au choix
- 10 sandwichs au choix
- Nouilles chinoises 2 kg
- 1 ass. fromages et raisins
- 1 ass. crudités 12 po (1,5 kg)
- 2 pâtés à la viande

150\$
+tx

GRANDE VARIÉTÉ DE PRODUITS MAISON POUR COMPLÉTER VOTRE BUFFET

Merci de réserver 72 heures à l'avance.



Pensez à
vos réservations
• Dinde • Buffet
• Rosbif • etc.

**Pain sous-marin
maison**

Fines herbes et fromages



2/199\$

2025, 127^e Rue, Saint-Georges 418 228-2180 