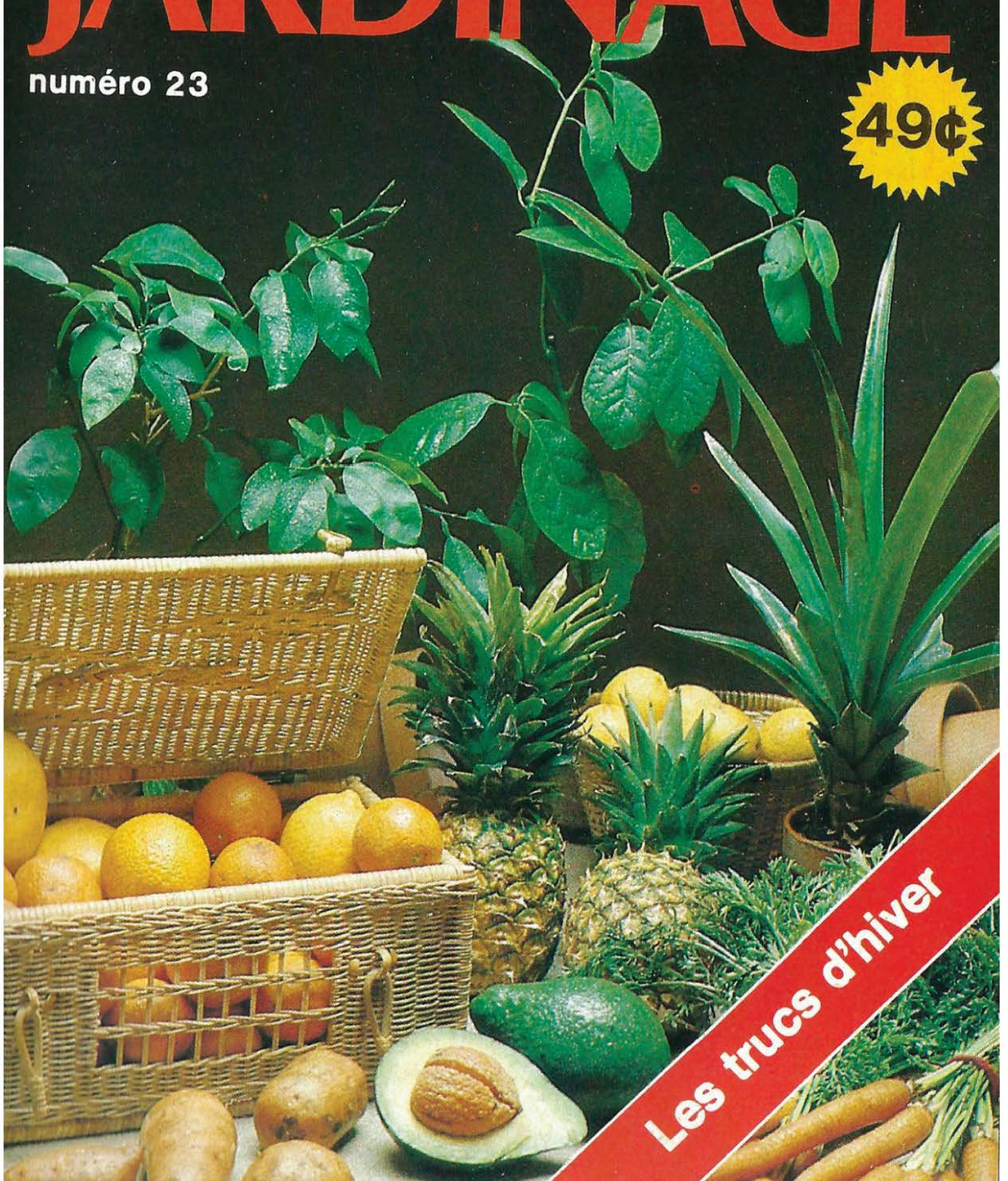


LE CONDENSÉ PRATIQUE PRÉSENTE

# JARDINAGE

numéro 23

49¢

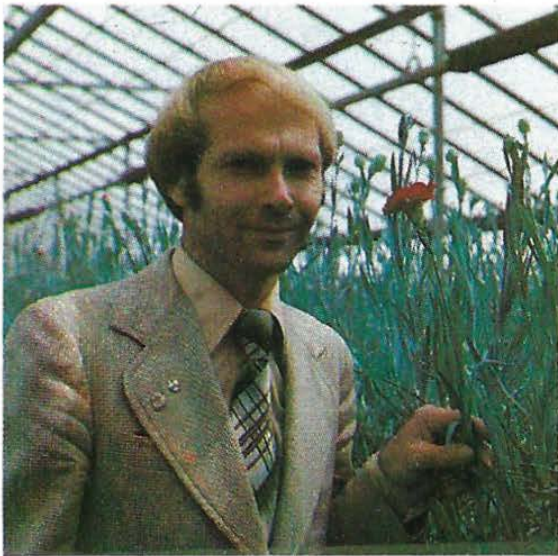


Les trucs d'hiver

# JARDINAGE

Paraît toutes les deux semaines

VOL. 1 NO 23



*Les trucs d'hiver, ce sont divers moyens de jardiner au cours de l'hiver et de produire, à partir de fruits ou de semences de toutes sortes, de belles plantes ornementales.*

*Les trucs que Jacques Lafrenière vous énumère ici sont autant de façons d'appliquer des théories. Ce sont des expériences simples, mais que vous serez fier d'avoir réussies, ne serait-ce qu'une fois dans votre vie.*

*Qui sait? Vous aurez sans doute le goût de recommencer chaque fois que l'occasion se présentera... dès l'été prochain.*

*Jacques Lafrenière, horticulteur  
Jardin Botanique de Montréal*

À COLLECTIONNER



**Responsable de la rédaction:** Jacques Lafrenière. **Directeur artistique:** Bernard Lamy. **Graphiste:** Guy Saint-Pierre. **Directeur de la photographie:** Guy Desrochers. **Rechercheur:** Murielle Blouin. **Conseiller:** Jacques Elliott.

Le **JARDINAGE** est édité par le Groupe Polygone Éditeurs Inc., division Les Condensés Pratiques. **Distribution:** Les Messageries Dynamiques, (514) 332-0680. **Publicité:** Jean McGown et Associés, Montréal (514) 735-5191, Toronto (416) 232-1394. Le Condensé Pratique est une marque déposée. Publié deux fois par mois par le Groupe Polygone Éditeurs Inc., division Les Condensés Pratiques, les bureaux du **JARDINAGE** sont situés au 11450 Albert-Hudon, Montréal-Nord, H1G

3J9. Téléphone (514) 325-0724. Port de retour garanti. Imprimé au Québec. Dépôt légal: Bibliothèque nationale du Québec, Bibliothèque nationale du Canada. Reproduction des textes, photographies ou illustrations rigoureusement interdite. L'Éditeur décline toute responsabilité quant à l'utilisation des renseignements contenus dans **JARDINAGE**; les lecteurs doivent les vérifier avant d'entreprendre la réalisation des projets. CAN. FEV. 1981

7 février 1981

## Les trucs d'hiver

L'hiver est souvent considéré par plusieurs comme une période creuse, dans le domaine du jardinage. Par contre, le véritable amateur, profite toujours de cette période de l'année pour réaliser toutes sortes d'expériences. Ainsi, il peut l'employer comme temps de réflexion, ou planifier la saison qui vient, le parterre, le jardin potager. Toutefois, pour ceux qui veulent rester actifs, faire quelque chose de concret, voici les trucs d'hiver.

Parmi ces trucs, il sera d'abord question de tous les agrumes: oranges, citrons et pamplemousses, qu'on peut reproduire à partir de semences. Si le fait de rencontrer un pépin sur son chemin est souvent considéré comme une malchance ou un pro-

blème, ici le pépin est devenu le gage ou le commencement d'une petite plante magnifique qui se prête à toutes sortes d'usages. On peut en faire un petit arbre, un arbuste à plusieurs tiges et même un bonzaï.

Si le pépin sera l'un des éléments que nous traiterons, nous parlerons également de l'avocat, de l'ananas, du caféier, de la patate douce et des têtes de carottes.



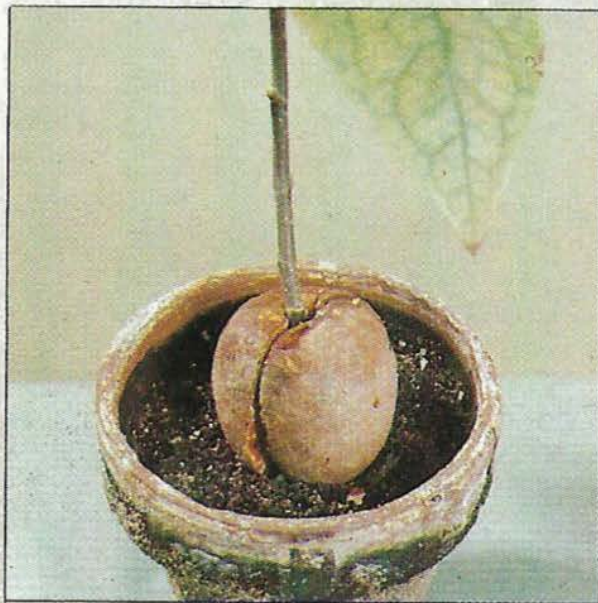
# L'oranger

L'oranger est un petit arbre des tropiques qui nous donne des fruits savoureux. Il appartient au même groupe de plantes que le citronnier et le pamplemoussier. Comme eux, pour le botaniste, il s'inscrit dans le même genre: le citrus, de la famille des Rutacées. Comme eux, il est originaire de Chine, du Japon, des îles de Polynésie et des Philippines, et d'autres espèces viennent du Brésil et des Antilles. Excellente petite plante d'intérieur surtout pendant l'hiver, il préfère par contre, l'été venu, le grand soleil et l'extérieur. On peut alors le cultiver dans un contenant sur le balcon, ou préférablement le planter avec son pot dans une plate-bande du jardin.

Comme les autres «citrus», l'oranger peut être semé dans de la terre ou du vermiculite. La transplantation est relativement facile, dans la mesure où l'on conserve un minimum de terre ou de terreau entre les racines.



# L'avocatier



L'avocatier est un arbre originaire de la Floride, des Antilles et de l'Amérique Centrale qui porte un fruit délicieux: l'avocat, dont la forme rappelle la poire et que les Anglais ont baptisé «avocado». Le nom latin de cet arbre est: *Persea americana*.

Comme l'oranger, le feuillage de l'avocatier est persistant et peut être taillé de différentes formes.

L'avocatier se cultive à partir du noyau central qu'on trouve dans le fruit. Il existe différentes méthodes pour faire démarrer la croissance du premier germe, c'est-à-dire la germination.

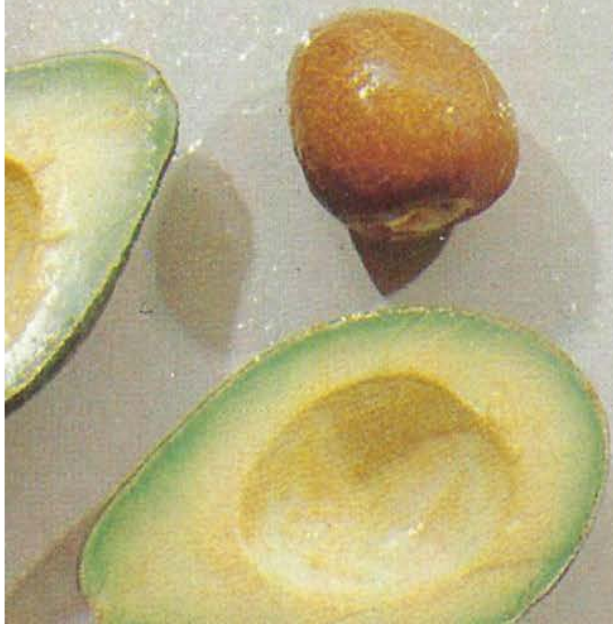
## Méthodes

Certains placent le noyau dans un récipient contenant de la mousse de sphaigne humide et observent, à intervalles réguliers, l'évolution du processus de germination. D'autres utilisent des cure-dents pour maintenir le noyau au-dessus d'une surface d'eau, de telle sorte que le noyau ne vient qu'effleurer la surface.

Dès que la jeune pousse paraît, il ne faut pas trop attendre: le jeune plant dépérit rapidement si la racine reste dans l'eau. Il faut donc l'empoter avec de la bonne terre, en laissant une partie plus ou moins importante émerger de la surface du sol.

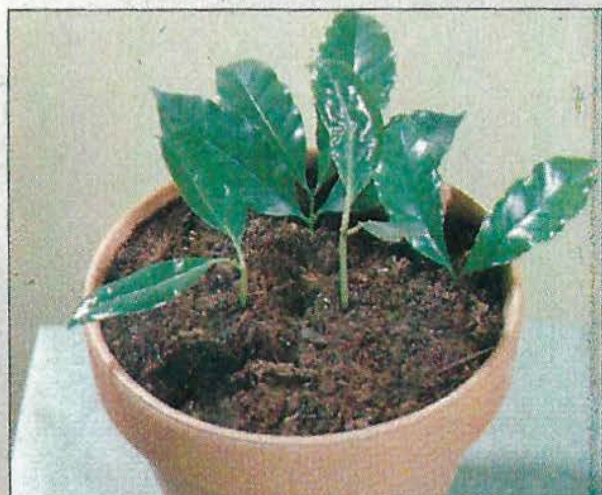
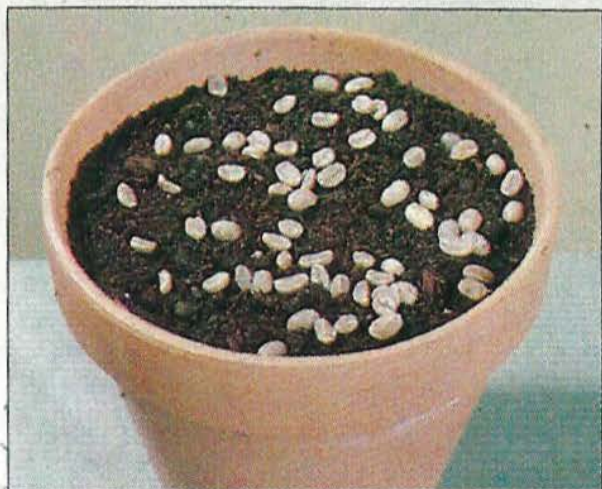
Malgré les dimensions plutôt importante du noyau, le premier pot devrait être aussi petit que possible.

Comme l'oranger, l'avocatier préfère passer l'été à l'extérieur. Cultivé uniquement comme plante d'intérieur, il dégénère habituellement après deux ans. Il serait inutile de tenter de le marcotter ou de le rajeunir de quelque façon que ce soit.



# Le caféier

Nom latin: *COFFEA ARABICA*  
Famille des Rubiacées



Avec la flambée spectaculaire des prix du café, cette denrée exotique, plusieurs seront tentés de cultiver cet arbuste dans le but de produire eux-mêmes suffisamment de grains pour préparer le breuvage dont ils ont absolument besoin pour commencer la journée.

Le caféier est une plante très ornementale, particulièrement lorsque ses fruits sont rouges. Plus tard, ceux-ci seront décortiqués et offriront le grain de café que nous connaissons et qui, avant d'être moulu, sera torréfié ou passé au four.

Toutefois, pour la culture, les grains de café doivent être verts, sinon le germe est détruit par la chaleur. Comme l'oranger, l'avocat et d'autres plantes du genre, il est préférable de placer ces plantes à l'extérieur au moins durant l'été.

Contrairement aux plantes précédentes, le caféier demande un gros pot, car il n'aime pas être à l'étroit. Il demande aussi un sol très fertile avec au moins le tiers du mélange en compost, en terreau de feuilles ou en fumier très bien décomposé. Si la terre est un peu lourde, il faut aussi une certaine quantité de sable.

À l'intérieur, il exige le maximum de lumière, mais il faut également surveiller la trop haute température qui pourrait résulter d'une exposition directe au soleil, du début de mars jusqu'en octobre à travers une vitre. Placée à l'extérieur, il préfère le plein soleil.

Malgré ce préambule prometteur, l'objectif de celui qui cultive le café ne devrait pas être la production, mais plutôt l'aspect curiosité, l'aspect ornemental d'une plante d'intérieur qui devrait idéalement croître sous le soleil du Brésil.



# L'ananas

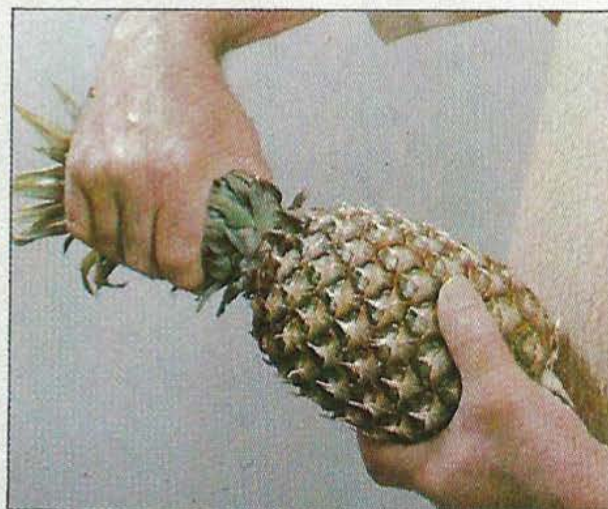
L'ananas est une plante de la famille des Broméliacées. Son nom latin est: *Ananas comosus*. Il provient de certains pays de l'Amérique tropicale comme le Brésil.

On le cultive à l'intérieur comme curiosité, si l'on peut lui assurer une bonne lumière, beaucoup d'humidité et une température relativement élevée.

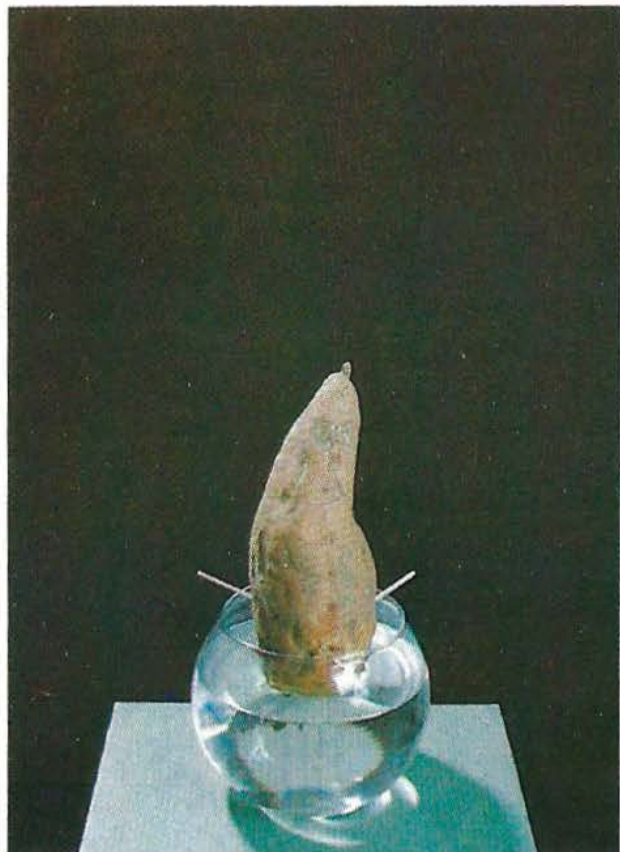
Dans nos maisons, on se contente de faire raciner la tige et les feuilles que l'on trouve à la tête de ses fruits savoureux. En fait, c'est un peu une bouture que l'on fait. Il faut d'abord détacher la tige du fruit en tirant et en effectuant un mouvement de rotation. La plaie par la suite est reprise avec un couteau bien affûté et laissée à sécher pendant quelques jours.

Ensuite, la rosette est déposée dans un pot, pas trop gros, que l'on emplit de terre sablonneuse. Il est même préférable de placer une couche de sable pur immédiatement sous la bouture. Tout au long de l'enracinement, il faut veiller à bassiner le feuillage, surtout si l'air est sec.

Une fois racinée, l'ananas fait une belle plante. Vous verrez que les nouvelles feuilles qui pousseront seront beaucoup plus longues que les premières qui couronnaient les fruits.



# La patate douce



Contrairement à la patate ordinaire, ou pomme de terre, qui appartient au genre *Solanum*, on a à faire ici au genre *Ipomoea*, celui-là même de la plante à fleur annuelle appelée Gloire du matin. Nom latin: *IPOMOEA BATATAS*.

Comme cette dernière, la patate douce produit une plante rampante, mais qui ne fleurit pratiquement jamais à l'intérieur. On la cultive durant l'été dans tout le centre et le sud des États-Unis, mais ici, l'été est encore trop frais et trop court.

Toutefois, plusieurs aimeront la cultiver comme plante d'intérieur. Elle donne rapidement un feuillage riche et peut croître en panier, ou dans un pot avec un tuteur ou un cercle de broche qui lui donnera la forme d'une couronne.



On peut également la conserver assez longtemps dans une jarre ou une bouteille de verre dans laquelle on laisse tremper la base du tubercule et où se développent des racines. On peut alors ajouter à l'eau une faible concentration d'engrais complet soluble, qui contient également les éléments mineurs. Ce qui devient un peu de la culture hydroponique ou sans sol.

Peu importe le traitement apporté, la culture de la patate douce sera toujours une expérience intéressante en raison de sa croissance vigoureuse. Par contre, la durée de l'expérience sera relativement courte comparativement aux autres plantes. Après trois ou cinq mois, la plante trop grosse dépérira, en raison du manque de lumière à l'intérieur.

# Les têtes de carottes

Les têtes de carottes et de betteraves peuvent retiger si on les dépose à plat à partir de l'endroit où ils ont été coupés. Pour réaliser cette opération, dans une soucoupe remplie d'eau, on rabat les feuilles à la base juste au-dessus du collet. C'est une expérience de courte durée, mais qui amusera les enfants. Nom latin: *DAUCUS CAROTA 'SATIVA'*, famille des Umbellifères.



# TRUCS **VERTS**

Les tropismes sont des orientations ou des réactions que la plante manifeste lorsqu'elle est exposée à des conditions particulières comme la lumière, la pesanteur, etc. En voici quelques exemples:

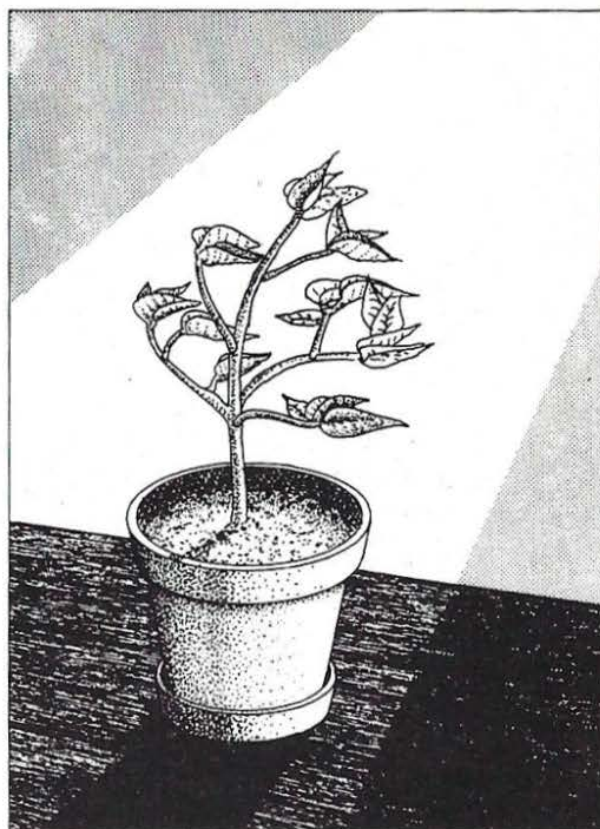
**Le photopériodisme:** le nombre d'heures de lumière que la plante reçoit provoque, chez un grand nombre d'entre elles, la période de floraison. Aussi la floraison de certaines plantes a-t-elle souvent lieu à des dates précises. Beaucoup de plantes sont tout à fait insensibles au nombre d'heures de lumière reçues. Il s'agit

alors uniquement d'une question de maturité.

**Le géotropisme:** le géotropisme positif se manifeste lorsqu'une semence est mise en terre et que, peu importe le sens dans lequel elle est placée, les racines se dirigent toujours vers le centre de la terre ou de la gravité. À l'inverse, le géotropisme négatif dirige la jeune pousse, qui n'est pas encore orientée par la lumière puisqu'elle est encore sous terre, vers le haut avant de la faire émerger de terre.



**Le phototropisme:** croissance des plantes orientées vers la lumière, on l'observe lorsque toutes les feuilles et même la tige des jeunes pousses se dirigent vers la fenêtre. Elle s'explique par le fait que, jusqu'à un certain point, le soleil et la lumière détruisent les auxines ou hormones de croissance qui gouvernent la multiplication cellulaire. Le côté ombragé ne recevant que peu de lumière, les cellules se multiplient plus rapidement que dans les parties bien ensoleillées, et font plier la plante. Cette même action est celle qui provoque l'étiollement lorsque les plantes manquent de lumière.



**Le plagiotropisme:** ce tropisme s'observe au moment de faire des boutures. On voit que les plantes reproduites de cette façon empruntent la forme de l'endroit où les boutures ont été prises. Ainsi, une bouture tordue prise à la base d'une plante donnera une plante à tendance écrasée, l'inverse, une bouture très droite prise dans le sommet de la plante donnera une plante au port érigée. Ce principe est à la base de beaucoup de variétés horticoles créées à partir de la même souche ou de la même plante des variétés «erecta» ou «procumbens», ou «depressa». C'est le cas des *Taxus cuspidata* ou ifs japonais.



# Fiche-Plante

MARANTA LEUCONEURA  
'MASSANGEANA'

Famille des Marantacées  
Nom français: Maranta



## CULTURE D'INTÉRIEUR

Le maranta est une plante très ornementale, mais aussi de culture un peu difficile. Elle demande une humidité légèrement plus humide que celle que nous avons habituellement dans nos maisons. Aussi faut-il la bassiner régulièrement, avec de l'eau à la température de la pièce. Le genre *Maranta arundinacea* produit une racine qui contient des fécules avec lequel on produit les biscuits dit Arrowroot.

**ORIGINE:** Brésil.

**MULTIPLICATION:** division des touffes et des racines charnues. On peut bouturer les tiges au printemps.

**TEMPÉRATURE:** 18 à 21°C. Loin des radiateurs.

**HUMIDITÉ:** très élevée.

**SOL:** riche et fertile. Terreau de feuilles ou compost.

**ARROSAGE:** en été, le sol doit être arrosé dès qu'il commence à sécher; en hiver, il peut rester plus sec, mais sans excès.

**LUMIÈRE:** abondante, mais jamais de soleil direct.

**N.B.** En anglais, cette plante est appelée Prayer plant, parce que le bout des feuilles se relève comme pour prier durant la nuit, mais il faut éviter de traduire par plante-prière, puisque le nom français est Maranta.

# Fiche-Plante

HEDERA HELIX

Famille des Araliacées  
Nom français: Lierre



## CULTURE D'INTÉRIEUR

Le lierre de maison est une plante rampante très populaire chez nous, mais connue également dans une multitude de pays du monde, où ont été développées plus d'une centaine de variétés horticoles ou cultivables différentes qui croissent à l'intérieur dans certains cas, et à l'extérieur dans d'autres.

Les feuilles du lierre peuvent être panachées ou adopter les formes les plus diverses depuis celle de la feuille d'érable jusqu'à celle du pied de poule. Un hybride a même été réalisé à partir du *Fatsia japonica*, et appelé le *Fatshedera*. Toutes ces plantes sont cultivées surtout dans des paniers et des jardinières. On les fait aussi monter sur un mur, en les collant régulièrement avec un papier adhésif transparent.

**ORIGINE:** à la fois d'Europe, d'Asie et du nord de l'Afrique.

**MULTIPLICATION:** boutures. Certaines variétés sont très faciles à raciner en tous temps.

**SOL:** bonne terre de culture additionnée de sable et de mousse.

**FERTILISATION:** au printemps et en été seulement.

**TEMPÉRATURE:** plutôt fraîche pour la plupart des variétés: 10 à 19°C. Pour les espèces de maison: nuit, 18-20°C; jour, 22-24°C.

**LUMIÈRE:** abondante. Certaines espèces vont au soleil direct.

**HUMIDITÉ:** vaporisation sur le feuillage.

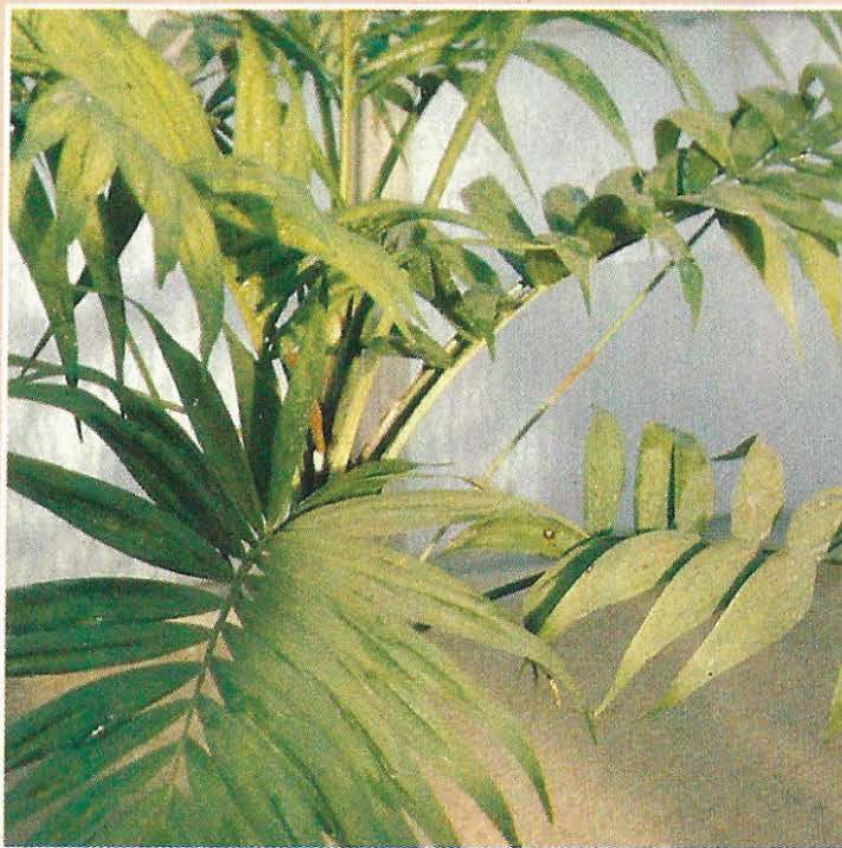
**ARROSAGE:** laisser sécher le sol entre les arrosages, surtout en hiver.

**FLORAISON:** petites fleurs verdâtres peu ornementales groupées en panicules ou en ombrelles.

# Fiche-Plante

CHAMAEDOREA ELEGANS 'BELLA'

Famille des Palmacées  
Nom français: Palmier nain.



## CULTURE D'INTÉRIEUR

Une plante très populaire ici, qu'on nomme souvent Neanthe bella, un nom latin très contesté. Selon Hortus III, le palmier nain est le *Chamaedorea elegans* 'Bella'. Pour ma part, je me réfère surtout à M. Normand Cornellier du Jardin botanique de Montréal pour l'annoncer comme tel en haut de la page. Le débat est tellement engagé entre les différents tenants, que cette belle petite plante reste souvent sous silence.

C'est dommage, puisqu'elle est très belle, et c'est une très bonne plante d'intérieur.

**ORIGINE:** Guatemala et Amérique Centrale.

**MULTIPLICATION:** par division s'il y a plusieurs touffes. Aussi par semis.

**LUMIÈRE:** abondante, mais sans soleil direct.

**TEMPÉRATURE:** 18-20°C la nuit, et 22 à 28°C le jour, lorsqu'il fait soleil.

**SOL:** riche, fertile et sablonneux, soit une terre de jardin, un compost ou fumier bien décomposé, et une partie de sable.

**ARROSAGE:** moyen. Un peu plus sec en hiver. Le sol doit toujours sécher entre les arrosages.