

BIBLIOTHEQUE NATIONALE
RECUT LE
10 JAN 1972
314
QUEBEC
QUEBEC

VOL. 11 No 1

LAC ETCHEMIN, LE 6 JANVIER 1972

PORT PAYE A LAC ETCHEMIN



LES JOIES DE L' HIVER

DANS LA BEAUCE ET DORCHESTER

Bonne production de sirop d'érable prévue pour le printemps prochain

La production acéricole du printemps prochain est d'ores et déjà assurée d'un excellent marché où elle devrait bénéficier de prix soutenus.

Telle est du moins l'opinion de M. Jean Guilbault, chef de la Division apicole et acéricole du ministère québécois de l'Agriculture, qui a récemment dressé un bref aperçu des perspectives acéricoles pour 1972.

Selon M. Guilbault, si la température est favorable, la prochaine saison acéricole devrait être bonne, permettre de compenser les faibles rendements obtenus avec les trois dernières récoltes et favoriser ainsi le rétablissement de la situation dans ce secteur de production.

C'est pourquoi, au ministère, conseille-t-on aux producteurs de procéder cette année au plus grand nombre possible d'entailles.

On se souvient en effet qu'en raison des récoltes supérieures à 30,000,000 de livres de 1966, 1967 et 1968, les producteurs québécois avaient connu de sérieux problèmes de mise en marché.

L'abondance des produits et, partant, leurs prix exagérément bas, avaient découragé plusieurs producteurs et entraîné une diminution notable dans le nombre des entailles le printemps suivant.

Depuis, toutefois, les faibles rendements des trois dernières

années (23,000,000 de livres en 1969 — 20,000,000 de livres en 1970 — 16,000,000 en 1971 — la plus faible année depuis 1937) ont abouti au redressement de la situation.

A quelques mois de la prochaine récolte, les produits de l'érable sont rares sur le marché et leurs prix demeurent excellents, comme ils l'étaient déjà au printemps dernier, alors que le si-

rop de catégorie AA, en vrac, atteignait 45 cents la livre, contre 32 l'année précédente.

A la Division apicole et acéricole du ministère, on attend donc avec optimisme la prochaine récolte.

Selon M. Guilbault, même exceptionnelle cette récolte est assurée d'un excellent marché; et ce, à des prix très acceptables.

Caisse d'Établissement de la Chaudière

L'épargne- retraite enregistrée maintenant disponible

Après avoir satisfait aux exigences du Ministère du Revenu National, la Caisse d'Établissement de la Chaudière a obtenu au cours des derniers jours de 1971 la reconnaissance officielle pour émettre du plan enregistré d'épargne-retraite. La Caisse d'Établissement de la Chaudière devient ainsi la première institution financière ayant son siège social dans notre région à offrir l'épargne comme moyen de réduire le coût de l'impôt en profitant des dispositions de l'article 79 B de la Loi de l'Impôt sur le Revenu.

Les services dispensés par la Caisse d'Établissement de la Chau-

dière sont spécialisés pour l'établissement de ses membres: Épargne-Prêts-Courtage Immobilier-Orientation. L'épargne-retraite enregistré dépend du service d'épargne et permettra aux membres qui le désirent de compléter leur établissement en préparant leur retraite de façon moderne et efficace tout en plaçant leur argent dans une institution de chez-nous au service des nôtres.

Fondée en 1954 avec 23 membres et un capital de 117.30 La Caisse d'Établissement de la Chaudière, compte au 31 décembre 1971 plus de 6,900 membres et un actif de \$7,600,000.00.

DORCHESTER RETROSPECTIVE 1971

A l'aube d'une nouvelle année, tandis que les citoyens s'interrogent sur l'avenir de leur comté, les autorités en place et divers organismes forment des projets qui auraient pour cause de relancer l'économie de leur coin de pays. Toutefois, ne devrions-nous pas songer à faire l'inventaire des réalisations de l'année qui vient de s'écouler.

EDUCATION

La commission scolaire régionale de la Chaudière, la première régionale à avoir été fondée en milieu rural dans notre province a célébré son dixième anniversaire au mois de novembre dernier. La régionale a l'intention de faire désormais de l'école un milieu plus vivant et plus humain. Le taux de fréquentation scolaire à la régionale est maintenant de 90%.

La construction d'une nouvelle polyvalente pour 1,400 élèves a débuté à Saint-Prosper l'été dernier et la mise en chantier de la polyvalente de Sainte-Justine devrait débuter en 1972.

Par ailleurs, la commission scolaire de Sainte-Germaine du Lac Etchemin a décidé de se retirer de la régionale de la Chaudière pour adhérer à la régionale Louis Fréchette. Toutefois, ce ne sera pas avant juillet 1972 que l'on saura si cette décision est approuvée par le ministère de l'Éducation.

Au cours de 1971, il y eut cependant la disparition de deux institutions privées dans la région. Premièrement, l'Institut La Mennais de Lac Etchemin a loué ses locaux à la régionale Chaudière pour trois ans et par la suite il y eut l'acquisition de l'Institut Sainte-Marie de Saint-Anselme par la commission scolaire régionale Louis Fréchette au coût de \$700.00.

AGRICULTURE

En août dernier, les pluies diluviennes ont causé des dégâts évalués à plusieurs milliers de dollars aux récoltes des riveains de l'Etchemin dans le comté de Dorchester. Dans le but de résoudre le problème des inondations sur cette rivière, le ministère des richesses naturelles a annoncé récemment que le service de l'aménagement hydraulique de son ministère entreprendra une analyse approfondie qui ne sera pas complétée avant d'avoir observé la débâche et la crue du printemps 1972.

De plus, 1972 a été témoin d'un regroupement forestier dans 6 paroisses du Sud de Dorchester. Ce projet avait mis de l'avant par l'agence de Service Social de Sainte-Germaine.

VOIRIE

Dans Dorchester, le budget était de \$459,000. pour l'année 1971, ce qui était nettement insuffisant. La construction de ponts à Saint-Prosper et à Sainte-Clair a nécessité plus de la moitié de ce montant soit la somme de \$273,000. De plus, les habitants de Scott-Jonction ont manifesté le désir d'un nouveau pont vu l'insuffisance du pont actuel.

INDUSTRIES

Plusieurs industries de Dorchester ont reçu des primes du ministère de l'Expansion économique régionale pour la réalisation de projets d'expansion et de modernisation.

—La manufacture d'autobus Prévost Car de Sainte-Clair doit être agrandie. Ce projet nécessite un investissement de \$1. million.

—Les industries I.P.L. de St-Damien font l'acquisition d'une presse géante et lancent la première chaise monobloc au Québec.

—La Meunerie Coopérative de Saint-Anselme détruite par le feu en décembre 1970 est reconstruite.

—La Meunerie Alphonse Fournier & Fils qui elle aussi est détruite par le feu en mars dernier reprend ses opérations.

TOURISME

Un grand pas a été fait dans ce domaine en 1971. Diverses activités ont contribué à favoriser la venue de touristes dans le comté de Dorchester.

—Le B.B.Q. de Saint-Anselme qui fêtera son 10ième anniversaire l'an prochain a attiré 25,000 personnes l'an passé.

—Les Régates du Lac Etchemin ont attiré plusieurs milliers de personnes encore cette année.

De plus, en 1971 des campeurs de tous les coins du pays sont venus s'installer dans notre comté pendant la saison estivale. Depuis quelques années, le tourisme tente de s'implanter dans l'économie de Dorchester. En effet, le territoire possède et offre tout ce qui est nécessaire pour favoriser la venue du touriste.

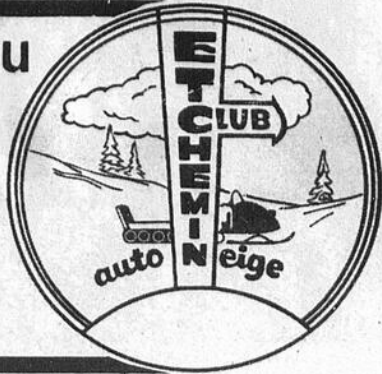
suite page 3

6

6

6

Chronique du CLUB AUTO-NEIGE ETCHEMIN



COURSES D'ACCÉLÉRATION (START)

Pour tous les intéressés, il nous fait plaisir de publier ci-dessous la cédule des courses d'accélération qui auront lieu sur le Lac Raquette:

- Dimanche le 9 janvier,
- dimanche le 23 janvier,
- dimanche le 6 février,
- dimanche le 20 février,
- dimanche le 5 mars,
- dimanche le 19 mars,
- grande finale dimanche le 26 mars.

Durant la saison régulière, des trophées seront remis aux 2 premiers gagnants de chaque catégorie. A l'occasion de la grande finale, des trophées ainsi que des bourses seront remis aux 2 premiers gagnants de chaque catégorie. Seuls les coureurs qui auront participé à quatre de ces courses pourront participer à la grande finale. Les inscriptions se feront à compter de 12.30 hres p.m. et les courses débuteront à 1.30 p.m. Les trophées sont une gracieuseté de la Brasserie O'Keefe dont M. Maurice Jacob est dépositaire.

EXCURSIONS

Comme par les années passées, des excursions locales seront organisées à toutes les semaines. Le départ se fera comme à l'habitude au chalet du Club Auto-Neige. Il y aura également des excursions à l'extérieur pour tous les intéressés. Nous vous donnerons plus de détails dans les prochaines éditions.

SPORTS 1971



M. Henri Bouchard et Mme Odette Lessard, champions du Club de Golf Lac Etchemin.



Sainte-Marie, l'équipe championne de la ligue Beauce-Dorchester Labatt.

"enchaînés?"
ou
"libérés?"

chantier '72

CRP La Chaudière



La forte bordée de neige de dimanche dernier n'a pas empêché les amateurs d'auto-neige du Club Etchemin de se rendre au Lac Raquette à l'occasion de la bénédiction des autos-neige. La cérémonie était présidée par M. le curé Joseph Nadeau de Lac Etchemin.

LES NOUVEAUX TRAVERSIERS ENTRE QUEBEC ET LEVIS : DES NAVIRES A LA FINE POINTE DU PROGRES

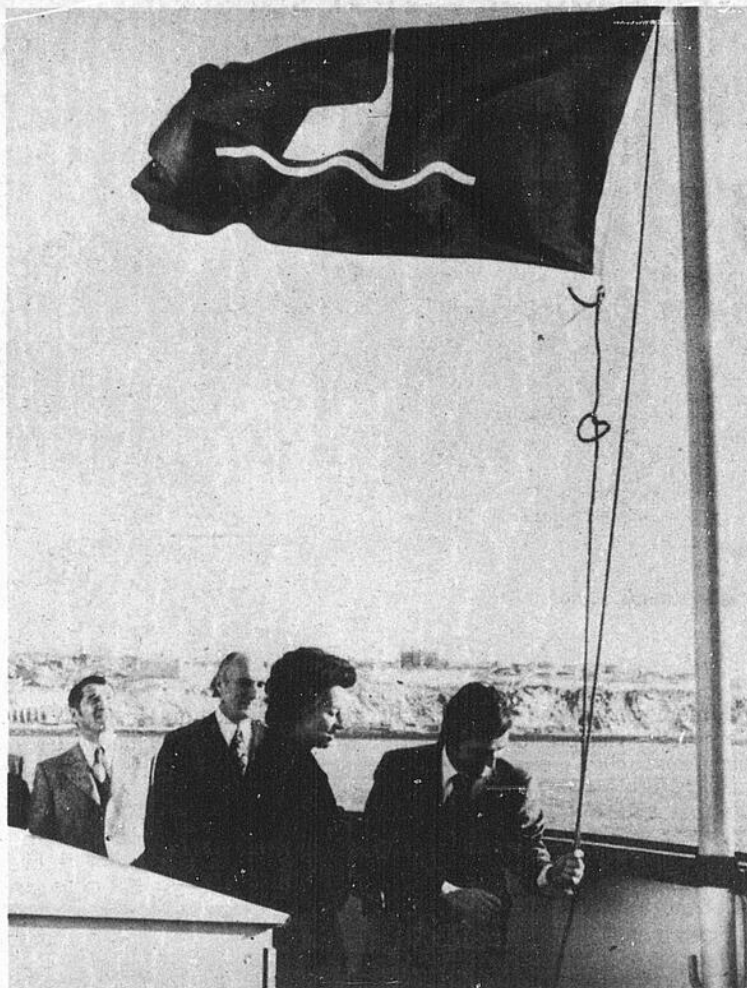
Les usagers des nouveaux traversiers entre Québec et Lévis ne tarissent pas d'éloge sur les caractéristiques de ces nouveaux navires. Il est vrai que ce sont là des exemples particulièrement éloquentes de la qualité technique des ingénieurs et des spécialistes qui ont veillé à leur construction.

Ces deux bâtiments ont été baptisés "Alphonse Desjardins", du nom du Lévisien fondateur des Caisses populaires, et "Lomer Gouin", personnage politique qui fut tour à tour premier ministre et lieutenant-gouverneur du Québec.

Les traversiers sont particulièrement spacieux. La longueur hors-tout atteint 214 pieds alors que la largeur est de 71 pieds et demi. Le tirant d'eau moyen est de 11 pieds et demi. Chaque bateau pourra transporter, en une fois, 65 véhicules et 700 passagers.

L'"Alphonse Desjardins" et le "Lomer Gouin" assureront la liaison entre Québec et Lévis en toute saison. C'est pourquoi leurs coques ont été renforcées pour la navigation dans les glaces.

Durant l'été, un seul moteur et, pendant l'hiver, deux moteurs serviront à la propulsion.



MISE EN SERVICE DES NOUVEAUX TRAVERSIERS ENTRE QUÉBEC ET LÉVIS.- L'épouse du ministre des Finances, du Québec, Mme Raymond Garneau, que l'on voit ici entre son mari et M. Bernard Pinarid, ministre de la Voirie, des Transports et des Travaux publics, a été la marraine de l'"Alphonse Desjardins". Mme Garneau, aidé de son mari, hisse (Photo ci-dessus) le pavillon de la Société des traversiers Québec-Lévis. On sait que cette entreprise vient de mettre en service les deux nouveaux traversiers ultra-modernes que la population attendait avec impatience. L'autre bâtiment, le "Lomer Gouin", est identique en tout point au premier. Ces bateaux peuvent transporter, chacun, 700 passagers et sont munis de tous les perfectionnements mécaniques et électroniques.

Mise au point au sujet de la loi de la protection du consommateur

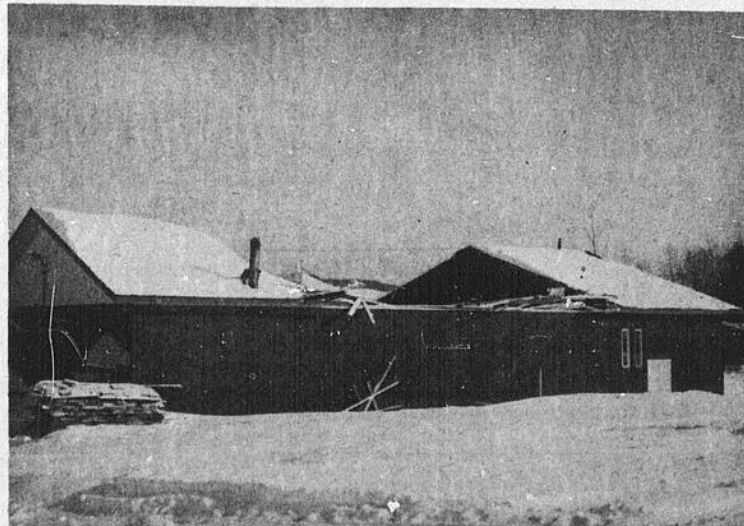
À cause d'informations contradictoires au sujet de l'origine et des effets de la Loi de la protection du consommateur au Québec, le ministre des Institutions financières, M. William Tetley, fait remarquer que la protection du public a toujours été l'objet d'une belle tradition chez nous.

Puis le ministre passe en revue les diverses lois qui existaient à ce sujet jusqu'en 1969, année où l'on commença à élaborer le projet de Loi de la protection du consommateur.

Une première version de cette loi fut présentée par M. Jérôme Choquette en novembre 1970. Après étude par la commission parlementaire et après auditions publiques, le projet fut révisé et, en juillet 1971, il était de nouveau présenté, cette fois avec une centaine de modifications, par M. Tetley. Le texte législatif fut finalement adopté et sanctionné le 14 juillet 1971 avec dix autres changements.

Depuis lors, les articles de la loi sont mis en vigueur graduellement afin que la population soit tenue au courant de chaque nouvelle mesure et se prépare à ces mesures.

ATTENTION A VOS TOITS



Vérifiez l'épaisseur de la neige sur le toit de votre maison sinon il pourrait vous arriver des incidents fâcheux. C'est ce qui est arrivé à la toiture du Cinéma Dorchester de Lac Etchemin en fin de semaine dernière. Heureusement, il n'y avait personne à l'intérieur.

(Suite de la page 1)

AUTRES

La Caisse d'Entraide Economique de Dorchester franchit le cap de \$1,000,000. de capital souscrit.

—Ouverture du Pavillon de l'Age d'Or de Saint-Anselme.

—Un stade couvert est en construction à Lac Etchemin.

—Le projet de loi "Muskie" menace des centaines de travailleurs forestiers de Dorchester.

—Projet d'un centre de ski à Saint-Anselme et à Lac Etche-

min.

—Sainte-Claire fêtera son 150e anniversaire de fondation tandis que Saint-Magloire fêtera son centenaire.

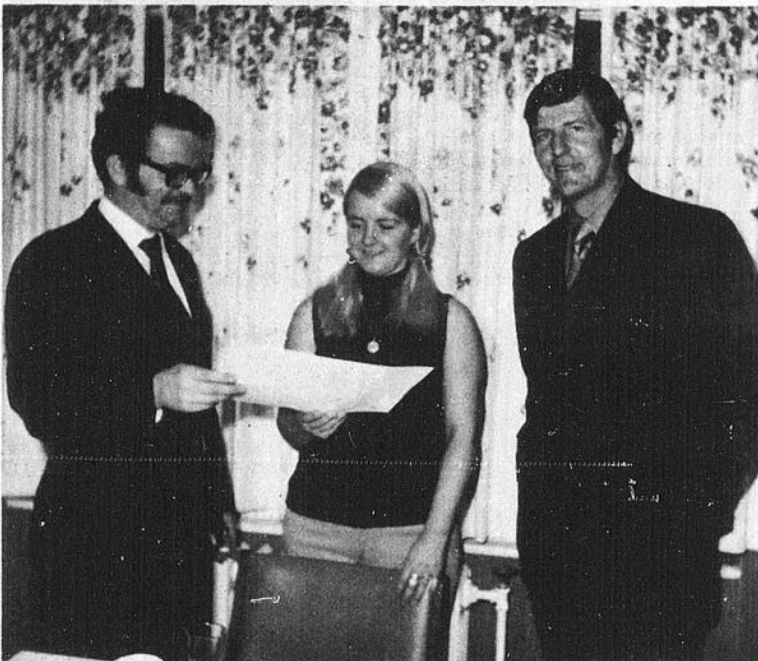
—Fondation d'une Jeune Chambre à Sainte-Claire et à Lac Etchemin.

—M. Henri Bouchard et Mme Odette Lessard sont les champions du club de Golf de Lac Etchemin.

—Sainte-Marie remporte le championnat de la ligue Beauce Dorchester.

MAI 1971

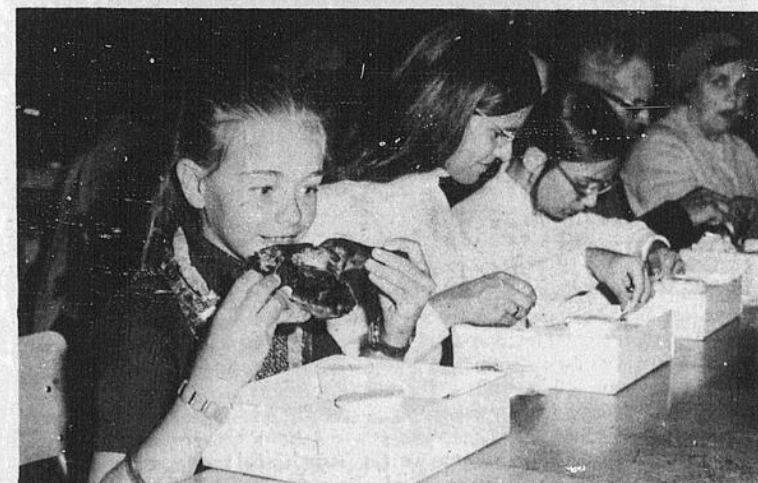
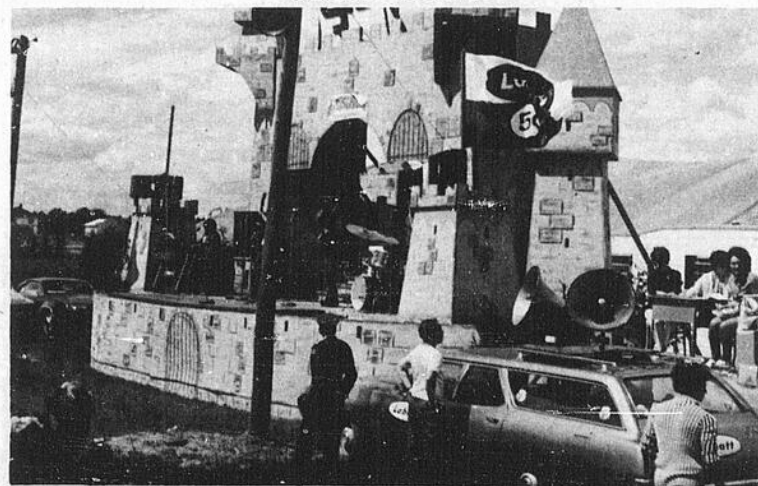
LA CAISSE D'ENTRAIDE ECONOMIQUE DE DORCHESTER FRANCHIT LE CAP DE \$1 MILLION DE CAPITAL SOUSCRIT



Mme Yvon Vachon de Saint-Malachie en présence du Dr Jean-Yves Larochelle, vice-président de la C.E.E. de Dorchester et de M. Gaëtan Garon, chef recruteur, est devenue le 592e membre de la Caisse d'Entraide de Dorchester en souscrivant le millionième dollar de capital souscrit.

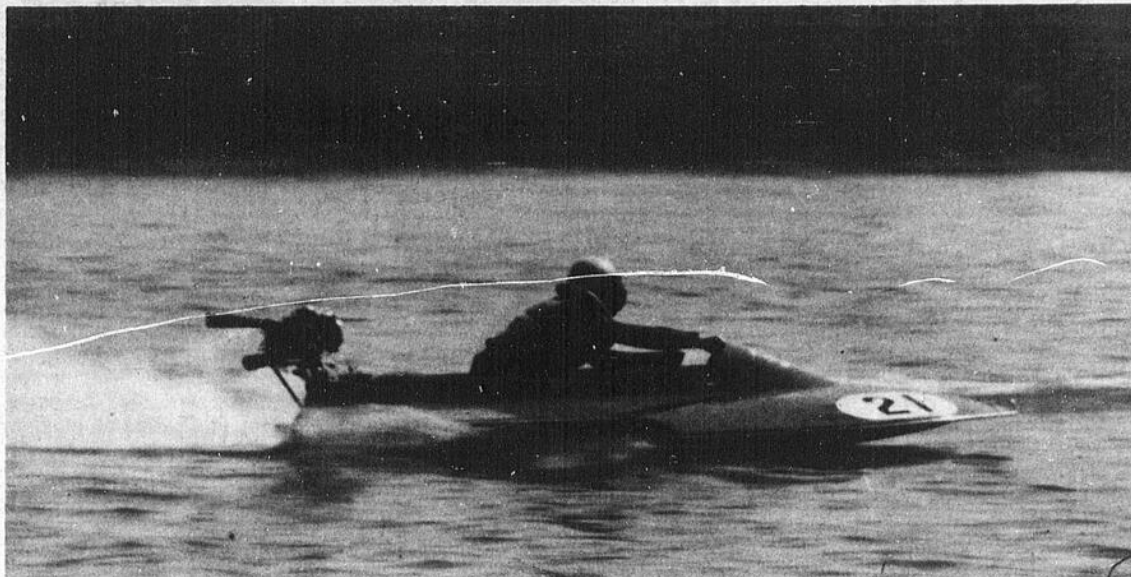
La Caisse d'Entraide Economique de Dorchester en est maintenant à son treizième mois d'existence et le gérant M. Doris Fournier se dit très confiant d'atteindre l'objectif de \$3,000,000. de capital souscrit au terme de la deuxième année d'opération.

JUIN 1971



Plus de 25,000 personnes ont assisté au B.B.Q. de Saint-Anselme au mois de juin dernier. Le B.B.Q. fêtera son 10ième anniversaire l'an prochain. Cette fête organisée par la Chambre de Commerce de Saint-Anselme est une des principales activités dans le comté de Dorchester.

JUIN 1971



Plus de 10,000 personnes ont assisté aux Régates du Lac Etchemin, l'événement sportif de l'année dans Dorchester.

**PROCHAINES
ACTIVITES DU
B. DUPONT**

Vendredi le sept janvier, les hommes de Jacques Turmel tenteront de disputer un troisième match d'affilée sans revers alors qu'ils feront face au Canam Steel de St-Gédéon. Jusqu'à maintenant, les locaux ont été impuissants devant cette formation en encaissant deux défaites. Une victoire du B. Dupont lui permettrait de se rapprocher à seulement un point de la troisième position et si la "machine bleue" fonctionne comme au cours des dernières confrontations, il se pourrait bien qu'on la voit solidement installée sous peu au troisième rang du circuit. La rencontre sera disputée au stade de St-Prosper à neuf heures et quinze et l'autobus "décolera" du Feu Follet à sept heures et trente.

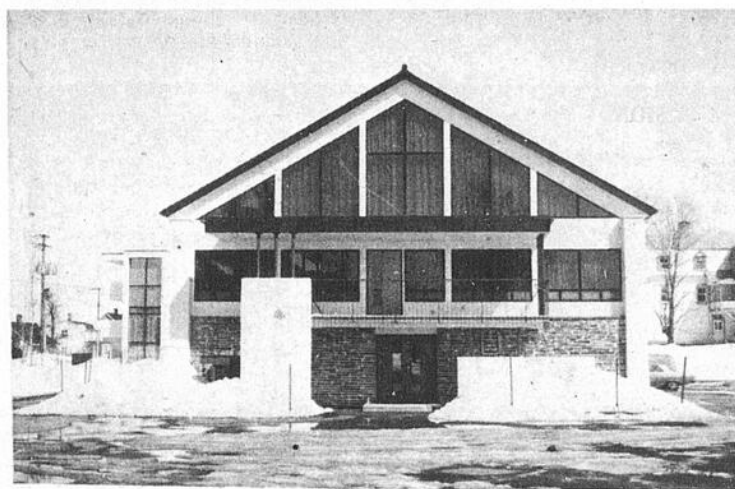
Dimanche le neuf janvier, les locaux comptent sur tous leurs supporters pour les appuyer alors qu'ils rendront visite au Ste-Marie. D'après certains dires, "ça va barder" car on se souvient que les protégés d'Adjutor Côté n'ont pas eu la vie tellement facile lors des deux parties qu'ils ont récemment livrées au B. Dupont. La rencontre est cédulée pour huit heures en soirée et l'autobus effectuera son départ à six heures et "rente en "stoppant" aux endroits habituels.

MOITIÉ-MOITIÉ

Le montant de \$65.00 attaché au tirage moitié-moitié de la semaine se terminant le 19 décembre n'a pas encore été réclamé. Vérifiez vos numéros et communiquez immédiatement avec Michel Morin (tél.: 625-7461) si vous possédez le billet portant les chiffres 5388, série verte.

M. Serge Nadeau de Ste-Germaine Station est l'heureux gagnant du tirage de la semaine se terminant le 26 décembre.

En ce qui concerne le concours de la semaine se terminant le 2 janvier 1972, sur billets jaunes, les numéros chanceux sont 15237 et 15585. Le porteur du premier numéro doit réclamer son prix à la personne ci-haut mentionnée dans le délai permis. Dans le cas contraire, on remettra le montant au détenteur du second numéro.



Ouverture du Pavillon de l'Age d'Or de Saint-Anselme.



La crue subite des eaux en août dernier a causé des dommages pour plusieurs milliers de dollars aux cultures des riverains de l'Etchemin.

**SOIRÉE RÉCRÉATIVE AU PROFIT
DE LA FABRIQUE DE ST-LUC**
le 16 janvier

à la salle paroissiale (sous-sol de l'église)
Tirage d'une moto-neige
au profit de la fabrique
Vous êtes tous invités!

SALLE NORMANDIE

à Saint-Anselme.

Capacité: 400 personnes, est l'endroit idéal pour vos réceptions de tous genres: noces, fiançailles, anniversaires de mariage, réunions sportives ou autres, caucus.

MENUS & TABLES GARNIES au choix, selon vos goûts, vos besoins et vos moyens.

LA SALLE EST OUVERTE A L'ANNEE. Faites vos réservations à: 885-4080

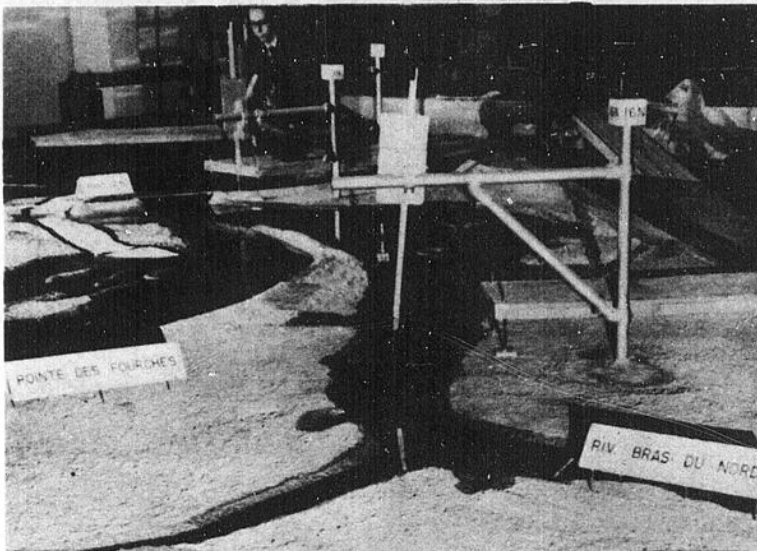
DANSE AVEC ORCHESTRE TOUS LES VEND. SAMEDI

6

6

6

Pour préserver Saint-Raymond des inondations, on construit un modèle réduit de la rivière



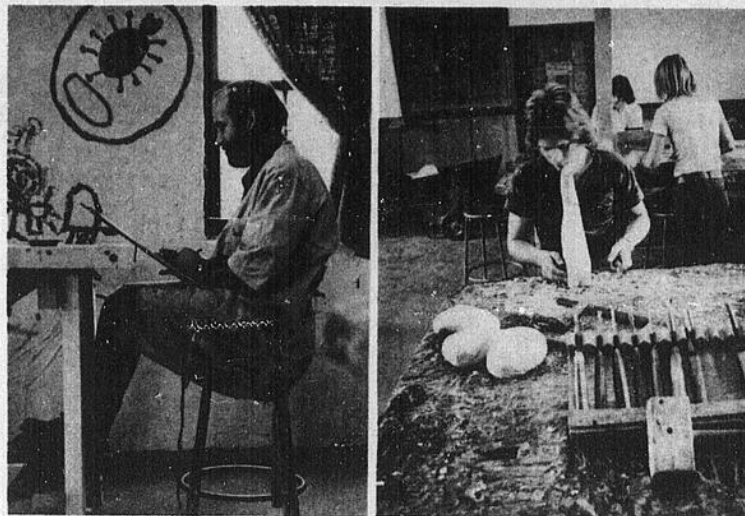
LA LUTTE CONTRE LES INONDATIONS À SAINT-RAYMOND-DE-PORTRNEUF - Depuis une cinquantaine d'années, la rivière Sainte-Anne-de-la-Pérade cause de graves inondations, chaque printemps, dans la municipalité de Saint-Raymond-de-Portneuf. Afin de trouver les meilleurs moyens de lutter contre le débordement des eaux ou de le prévenir, le ministère des Richesses naturelles a fait construire une maquette d'une section de la rivière. Ce modèle réduit permettra aux ingénieurs de recréer les situations provoquées par les crues et de découvrir une façon de faciliter l'écoulement des eaux pour éviter les dégâts. Sur la photographie du haut, on voit la maquette alors que l'instantané du bas montre le résultat de pluies torrentielles qui s'étaient abattues sur Saint-Raymond en juillet 1931 et qui avaient inondé le village.

Dans le but de régler le problème des inondations annuelles qui surviennent à Saint-Raymond-de-Portneuf, on a mis de l'avant plusieurs solutions; et c'est afin de vérifier certaines hypothèses que l'on a construit en laboratoire un modèle réduit de la rivière Sainte-Anne entre l'île Lefebvre et le confluent du Bras-Nord. Grâce à cette maquette, les scientifiques pourront simuler les diverses conditions d'inondation et ainsi vérifier les résultats que donneraient les différents moyens considérés.

On sait que, depuis un demi-siècle, la rivière Sainte-Anne-de-la-Pérade, qui coule à Saint-Raymond, cause de graves inondations tous les printemps. Des photographies datant de 1926 nous montrent le village complètement envahi par l'eau cette année-là.

Afin de prévenir les dégâts causés par les crues, on a construit des murs pour contenir les eaux, mais sans grand succès. On a aussi songé à d'autres solutions, comme la construction de barrages, la dérivation des eaux, le dragage de la rivière, etc.

À la lumière des études sur modèle réduit, la Direction générale des eaux du ministère des Richesses naturelles compte résoudre définitivement, dans les limites de la ville de Saint-Raymond, le problème des inondations provoquées par des embâches ou par des singularités du lit de la rivière.



COURS DE SCULPTURE SUR BOIS À SAINT-JEAN-PORT-JOLI. Dans l'élaboration de son programme de formation professionnelle, le ministère de l'Éducation s'efforce d'offrir le plus vaste choix possible d'options. Ainsi la commission scolaire régionale Pascal Taché (Montnagny) offre depuis quatre ans, aux secondaires IV et V, l'option "sculpture sur bois"; cet enseignement se donne à Saint-Jean-Port-Joli. L'école de sculpture sur bois est dirigée par Pierre Bourgault, fils de Jean-Julien, et compte 35 élèves dont les âges s'échelonnent de 17 à 25 ans; en plus d'enseigner la sculpture, on donne des cours de formation générale (français, initiation aux affaires, mathématiques, etc.) à l'atelier même.

FUSIONNEMENT DES MUNICIPALITES

L'Assemblée nationale du Québec a adopté le Bill 276 "Loi favorisant le regroupement des municipalités". En vertu de cette loi, le ministre des Affaires municipales pourra établir des unités de regroupement pouvant comprendre des municipalités tant urbaines que rurales. À la demande la moitié des conseils municipaux des municipalités de l'unité, représentant cinquante pour cent de la population globale de l'unité, le gouvernement pourra approuver la fusion des municipalités de l'unité.

Les municipalités qui désirent se fusionner et qui ne sont pas comprises dans une unité de regroupement pourront le faire également; les procédures prévues au cas de fusion de municipalités comprises dans une unité de regroupement s'appliqueront.

La requête des municipalités désirant la fusion sera publiée dans la Gazette officielle du Québec

et dans un journal circulant dans le territoire; de plus, elle sera déposée au bureau de chacune des municipalités de l'unité de façon que les propriétaires et les locataires puissent en prendre connaissance et soient avisés de la façon dont ils peuvent, en cas d'opposition de leur part à la fusion, en aviser la Commission municipale. Celle-ci tiendra une enquête publique si des oppositions lui ont été adressées ou si le ministre le requiert. Lorsque la Commission a terminé son enquête, elle fait rapport au ministre et transmet ses recommandations au conseil des municipalités.

Advenant une fusion, les anciennes municipalités disparaissent et c'est la nouvelle qui leur succède dans leurs droits et obligations et les fonctionnaires et employés de ces anciennes municipalités passent au service de la nouvelle.

GAGNANTE SUPER LOTO

Mlle Céline Morin de Saint-Léon s'est méritée la somme de \$200. lors du tirage Super-Loto du 31 décembre dernier. Elle avait en sa possession un billet se terminant par 443. Son billet lui avait été vendu par M. Émilien Bouchard de Lac Etchemin. Félicitations à la gagnante.

LA VOIX DU SUD

Journal hebdomadaire desservant toutes les familles de Dorchester, entièrement dévoué aux intérêts du comté.

Courrier de la deuxième classe - Enregistrement no 1026

LA VOIX DU SUD est publiée par LES JOURNAUX ASSOCIÉS S.F. INC.

C.P. 490, Lac Etchemin - TEL.: 625-7471

Imprime aux Ateliers
LES PRESSES LITHOGRAPHIQUES (1965) INC.

Paul AUDET, publicitaire 625 5852
Françoise MILOT, secrétaire 625 7471
Jean CHABOT, rédacteur.

BULLETIN D'ABONNEMENT

La Voix du Sud, C.P. 490, Lac Etchemin, P.Q.

Veuillez m'adresser régulièrement votre publication

Ci-inclus: \$2.00 pour 1 an (dans la région)

\$3.00 pour 1 an (en dehors de la région)

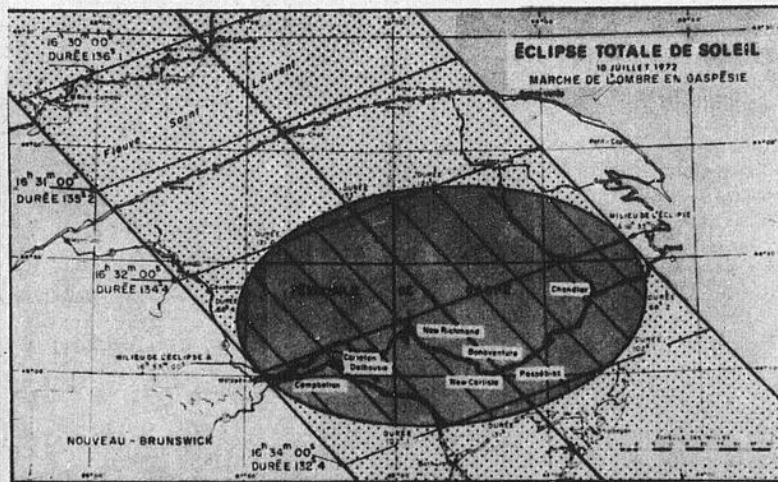
Veuillez indiquer s.v.p. abonnement

réabonnement

NOM

ADRESSE

Eclipse totale de soleil au Québec le 10 juillet 1972



ECLIPSE TOTALE DE SOLEIL AU QUÉBEC LE 10 JUILLET 1972. - Cette éclipse touchera le Québec à Poste-de-la-Baleine, sur la baie d'Hudson, à 16 heures 12, puis Manic 5 à 16 heures 27 et le Saint-Laurent à 16 heures 30. Après avoir traversé la Gaspésie, l'ombre couvrira l'île du Prince-Édouard, la Nouvelle-Écosse, l'île au Sable, avant de gagner l'Atlantique à 17 heures 04. Ci-haut, la carte où sont tracées les limites entre lesquelles se propagera l'ombre de la lune. Cette bande mesurera 110 milles de largeur. La durée de l'éclipse totale sera d'environ 140 secondes. C'est évidemment au centre de la bande que la durée de l'éclipse sera maximale. De savants astronomes venus du monde entier s'installeront à Manic 5, où ils trouveront sur place tout l'équipement technique nécessaire à leurs travaux délicats. Les astronomes amateurs choisiront surtout les abords du fleuve et de la Gaspésie, plus faciles d'accès. Sur la rive nord du Saint-Laurent, les endroits privilégiés seront Godbout, Vaie-Trinité, Îlets-Caribou, etc. La Gaspésie offrira de bons endroits de Matane à Mont-Louis, en passant par Cap-Chat. Dans la baie des Chaleurs, il y aura d'excellents points d'observation de Carleton à Chandler. Le ministère du Tourisme, de la Chasse et de la Pêche suggère de l'installer dans le parc touristique de la Gaspésie, où l'on pourra combiner l'observation de l'éclipse à une partie de pêche. À gauche, photographie prise au cours d'une précédente éclipse.

Au service du troisième âge

Après un "oubli" assez dramatique, notre milieu semble enfin s'éveiller à la présence des personnes âgées, à leur avenir.

Toujours soucieux de rejoindre les diverses catégories d'adultes, le Service de l'Éducation Permanente de la CSR La Chaudière, conjointement avec le Conseil Régional de Pastorale, offre maintenant aux personnes âgées une nouvelle série de Cours de catéchèse susceptible d'intéresser cette catégorie de personnes et de répondre aux questions plus particulières à cet âge.

A partir d'un certain nombre de thèmes préparés par l'Office de Catéchèse du Québec, une Équipe de trois catéchètes ont fait l'expérience dans la région au cours du premier semestre. Le résultat a été très concluant dans les quatre paroisses atteintes.

C'est pourquoi, à partir de janvier, nous sommes en mesure de vous offrir le même service. Nous prévoyons être capables de répondre aux demandes qui nous seront faites. D'ailleurs, dans quelques jours, des rencontres commenceront pour quatre à cinq groupes qui sont déjà organisés. Nous aimerions pouvoir organiser ces Cours dans une dizaine d'autres paroisses ou foyers de notre région.

Nous faisons donc appel à tous ceux qui désireraient obtenir des détails concernant ce nouveau service. Vous n'avez qu'à vous adresser aux responsables de secteurs de l'Éducation Permanente ou au Secrétariat Régional du Conseil Régional de Pastorale, 63, 29^e rue Est, Ville St-Georges. Tél.: 228-5785.

Nous vous conseillerions de ne pas trop retarder afin que les Cours puissent débuter dès janvier pour pouvoir se terminer avant Pâques. Nous attendons donc vos demandes le plus tôt possible. Nous sommes à votre service.

EN BRÈF

Conférence des ministres des finances: ententes sur les programmes de santé

Le Québec voudrait que l'année de base pour les calculs de compensation financière soit 1972-1973. Cette modification vise à permettre d'ajuster les coûts de base dans les provinces qui ont instauré l'assurance-maladie depuis peu de temps.

Il faudrait également introduire un taux minimum d'augmentation de façon à protéger les provinces contre une détérioration persistante de la conjoncture économique, a dit M. Raymond Garneau, ministre des Finances du Québec.

Subventions aux municipalités

Le gouvernement fédéral se propose de donner des subventions de \$50 millions aux municipalités et \$50 millions aux organismes communautaires. Durant la conférence des ministres des Finances, M. Raymond Garneau a fait connaître le point de vue du Québec; il lui paraît essentiel que les subventions aux municipalités portent sur des projets qui auront préalablement reçu l'approbation de la province.

FEDCO ASSURE D'ÉCOULER TOUTE SA PRODUCTION D'OEUF

La Fédération des producteurs d'oeufs du Québec (FEDCO) vient de signer le plus important contrat de son histoire, qui assure à ses producteurs l'écoulement de toute leur production annuelle d'oeufs. Le contrat a été signé jeudi matin aux bureaux de la Régie des marchés agricoles entre FEDCO, l'Association des distributeurs d'oeufs du Québec et l'Association des épiciers en gros du Québec. Ces deux derniers se sont engagés à acheter de Fedco 55 pour cent de leurs besoins en oeufs, ce qui équivaut au volume de production de FEDCO, c'est-à-dire de 60 à 65 millions de douzaines d'oeufs par année.

Le contrat signé ce matin est le résultat de quelque cinq mois de négociations entre les trois organismes, et a été rendu possible grâce à l'intervention du ministre de l'Agriculture à Québec, M. Normand Toupin, et au travail du président de Fedco, M. Ovila Lebel. Ont aussi participé active-

ment aux négociations, MM. Marcel Masse, vice-président de l'Association des épiciers en gros de la province de Québec; Charles Henri, vice-président de l'Association des distributeurs d'oeufs du Québec, Me Marcel Trudeau, du bureau d'avocats Beaupré, Trudeau, Sylvestre et Taillefer; le docteur Benoît Lavigne, président de la Régie des marchés agricoles; de même que les secrétaires des divers organismes, MM. Gérard Vincent, de l'Association des distributeurs d'oeufs du Québec, Bernard P. Turcot, de l'Association des épiciers en gros de la province de Québec et Gilles Yergeault, directeur général de FEDCO.

Commentant les effets de cette transaction, le président de Fedco, M. Ovila Lebel, s'est dit très heureux de l'entente. Cette dernière entre dans le cadre de l'objectif principal de notre organisme, qui est d'assurer de meilleurs revenus aux producteurs d'oeufs du Québec.

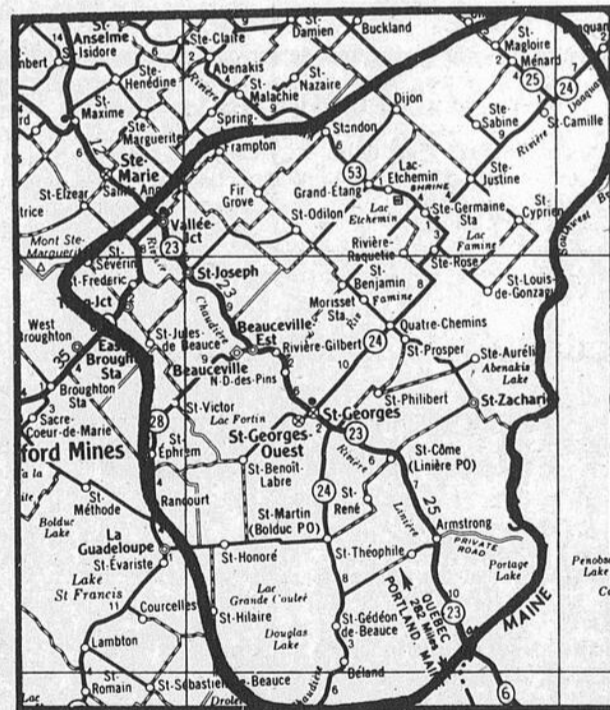


La Fédération des producteurs d'oeufs du Québec vient de signer une entente qui assurera à ses producteurs l'écoulement de toute leur production annuelle, soit de 60 à 65 millions de douzaines d'oeufs par année. Ci-dessus, de gauche, à droite, MM. Marcel Masse, vice-président de l'Association des épiciers en gros du Québec; Charles Henri, vice-président des distributeurs d'oeufs du Québec; M. Ovila Lebel, président de FEDCO. En arrière plan, le docteur Benoît Lavigne, président de la Régie des marchés agricoles, et Me Marcel Trudeau.

ÉDUCATION PERMANENTE

Cours } SCOLAIRES
POPULAIRES
PROFESSIONNELS

ÉDUCATION DES ADULTES



Année 71-72

Service de l'éducation permanente
C. S. R. de la Chaudière
270, Boul. Lacroix, St-Georges-Est, Beauce
Tél: 228-5541

Charles-Henri Boucher	Directeur du service.
F. Bertrand Gendron	Responsable Formation générale (Évaluation de dossiers, examens, programmes).
Jean-Guy Isabel	Responsable Formation professionnelle.
Hervé Nadeau	Responsable Formation générale (Pré-emploi et Affaires étudiantes).

A tous les adultes de la Commission Scolaire Régionale de la Chaudière.

Pour ce deuxième semestre de l'année 71-72, faites valoir à votre responsable vos besoins en formation SCOLAIRE, POPULAIRE, PROFESSIONNELLE. Un minimum de 20 personnes est requis pour débiter un cours. Avec la dernière politique gouvernementale, on n'exige plus de frais d'inscription pour les cours en formation professionnelle si ces derniers sont dans la ligne de la profession exercée.

Le Service de l'Éducation permanente vous offre beaucoup de possibilités; ne manquez pas la chance qui s'offre à vous.

Responsables de paroisses

- | | |
|--|---|
| A) Guy Roy
2505, 8e Avenue
St-Georges-O.
228-3172 | St-Georges
St-Philibert
N.-D. des Pins |
| Marc-André Rodrigue
480, 12e Rue
St-Georges-O.
228-2707 | St-Côme
St-Jean
St-Benoît |
| B) Charles Gagné
C.P. 223
St-Zacharie
593-4041 | St-Prosper
St-Benjamin
Ste-Aurélié
St-Zacharie |
| C) André Paquet
Rue St-Jean
St-Martin
382-5957 | St-Martin
St-René
St-Honoré
St-Hilaire |
| Louis Doyon
Rue St-Jean
St-Martin
382-5979 | St-Gédéon
St-Ludger
St-Robert
St-Théophile |
| D) Robert Rodrigue
1ère Avenue
Beauceville-E.
227-6008 | Beauceville
St-Simon
St-Alfred
St-Victor, St-Ephrem |
| F) Jean-Guy Breton
C.P. 176
St-Joseph
397-6665 | St-Joseph
St-Odilon
St-Jules
Frampton |
| Yves Faucher
Boul. St-Joseph
St-Joseph
397-6311 | St-Frédéric
St-Séverin, Sts-Anges
Tring-Jonction
Vallée-Jonction |
| G) Paul Audet
Ste-Rose
Dorchester
267-4152 | Ste-Justine
Ste-Sabine
St-Magloire
St-Cyprien, St-Camille |
| Jacques Quirion
C.P. 195
Lac Etchemin
625-7451 | Lac Etchemin
St-Luc
Ste-Rose
St-Louis |

Ligue Beauce Dorchester

CLASSEMENT

	P.J.	G.	P.	N.	P.P.	P.C.	PTS
Manoir Chaudière	14	11	3	0	75	44	22
Ste-Marie	13	8	3	2	72	56	18
Canam Steel	15	7	7	1	69	72	15
B. Dupont Auto	15	5	8	2	66	67	12
Hôtel Abénaquis	13	3	9	1	47	70	7
P.-H. Bernard	10	3	7	0	37	57	6

LES COMPTEURS

	B.	A.	TOT.
J. Michaud (MC)	17	20	37
G. Talbot (MC)	13	21	34
D. Sylvain (SM)	10	14	24
L. Nadeau (CS)	15	8	23
J. Vachon (SM)	6	15	21
J. Gagnon (BDA)	12	8	20
L. Drouin (CS)	8	12	20
D. Houle (CS)	10	9	19
R. Lessard (CS)	8	11	19
M. Audet (BDA)	5	14	19

LES GARDIENS DE BUTS

	P.J.	P.C.	MOY.	BLANC.
Caron & Bourgault (MC)	14	44	3.14	1 (Caron)
Réjean Lemelin (SM)	13	56	4.41	0
Veilleux & Veilleux (BDA)	15	67	4.47	0

RÉSULTATS

Mar. 28 déc.: Canam Steel 5, Manoir Chaudière 4; B. Dupont Auto 5, Hôtel Abénaquis 3.
Jeu. 30 déc.: Canam Steel 1, P.-H. Bernard 4; H. Abénaquis 4, Ste-Marie 6.
Mar. 4 jan.: Manoir Chaudière 10, P.-H. Bernard 3.

CALENDRIER

Ven. 7 jan.: Canam Steel vs B. Dupont Auto (9.15 hres).
Dim. 9 jan.: B. Dupont Auto vs Ste-Marie (8.00 hres); Manoir Chaudière vs H. Abénaquis (8.00 hres); Canam Steel vs P.-H. Bernard (8.00 hres).

CMI présente la motoneige SUZUKI

La Toyota Motor Company a produit la deux millionième Corolla en Novembre et la production de ces séries a commencé en Septembre 1966.

En Février 1969, la production avait atteint le chiffre de 500,000. En Mars 1970, il est monté à 1,000,000.

Depuis, et en l'espace d'une année et huit mois, la production a doublé d'un million à deux millions d'unités.

La production mensuelle a aussi augmenté de 50,000 en Juin 1970 à 60,000 unités en Septembre 1971, et la série Corolla est considérée actuellement à l'échelle mondiale, la quatrième production de masse.

La Corolla Toyota est la voiture automobile unique, la plus populaire au Japon; elle a gagné partout en popularité de par le monde.

La Toyota a commencé à exporter ses Corolla en Avril 1967. De cette date et jusqu'en Septembre 1971, le chiffre total de ses

exportations a atteint environ les 500,000 véhicules.

CMI-Toyota se prépare à faire une entrée remarquée sur le marché canadien de la motoneige. Comme on le sait, les ventes réalisées sur ce marché sont de l'ordre de \$200,000,000 par année. Les premières motoneiges de la firme japonaise Suzuki seront en vente au Québec et en Ontario vers le mi-décembre.

Les motoneiges Suzuki seront présentées dans deux modèles de base déjà éprouvés sur le marché des États-Unis, et conformes aux normes du gouvernement fédéral canadien. Elles seront distribuées par des concessionnaires sélectionnés.

Le modèle hautes performances XR-400 et le modèle Nomad 360 se distinguent par des lignes attrayantes, des éléments mécaniques et des dispositifs de sécurité perfectionnés, de même que par un silencieux de grande effi-

cacité adapté au moteur. Le modèle Nomad peut recevoir un démarreur électrique en option.

Le prix de vente sera de l'ordre de \$1,000 ce qui permettra à ces nouvelles motoneiges de faire concurrence aussi bien aux modèles de fabrication locale qu'aux modèles importés.

CMI va d'abord concentrer ses efforts sur l'établissement d'un bon réseau de concessionnaires, ainsi que d'un service après-vente efficace, en vue d'une campagne de vente poussée en 1972-73.

En effet CMI-Toyota attribue son succès dans les ventes de voitures à une politique de base assurant aux concessionnaires un approvisionnement constant en pièces, outils, équipement, de même que la formation de techniciens, de façon à fournir un service après-vente rapide et efficace. Selon M. Fred Towers, directeur national des ventes de Suzuki, les mêmes principes s'appliqueront dans le recrutement concessionnaires pour les motoneiges.

"Seules les demandes de concessionnaires en mesure de démontrer qu'ils veulent et peuvent stocker une quantité suffisante de pièces, d'outils et d'équipement afin d'assurer le meilleur service après-vente qui soit, seront retenues", a précisé M. Towers.

Fiches techniques

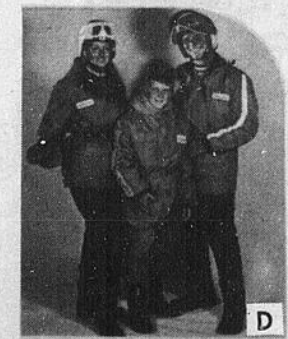
La Suzuki XR-400 est un modèle hautes performances. Elle est équipée d'un moteur de 395 cm³ avec carburateurs jumelés, qui développe 35 CV à 6,000 65/mn et un couple de 30.4 pi.-lb à 5,500 tr/mn.

Le modèle Nomad 360, équipé d'un démarreur manuel, peut recevoir un démarreur électrique en option. Le moteur de 359.3 cm³ développe 28 CV à 6,500 tr/mn et un couple de 23.1 pi.-lb à 5,500 tr/mn.

L'équipement standard de la XR-400 comprend un compte-tours et un système d'échappement de grande efficacité adapté au moteur. Les deux modèles sont équipés d'un indicateur de vitesse, de puissants freins à disque, d'un allumage à double bobine, d'un puissant phare à deux faisceaux et d'un convertisseur de couple variable Salisbury pour l'embrayage et la transmission.



NOUS VOUS OFFRONS ENCORE UN MAGNIFIQUE CHOIX DE VÊTEMENTS ET D'ACCESSOIRES SNO-JET



A: costumes deux pièces Elle et Lui.
BC: jumpsuits Elle et Lui.
DEF: ensembles une ou deux pièces pour Elle et Lui.

Nous avons aussi en main prêts à livrer:
Sno Jet 72, 19 H.P. moteur Yamaha,
Sno Jet 72, 27 H.P. moteur Yamaha,
Sno Jet 72, 38 H.P. moteur Yamaha.

Suspension à slides.

Aussi usagés. Autres marques à des prix ridicules.

DEBLOIS ESSO SERVICE

Lac Etchemin tél.: 625-3011



EN BRÈF

Bonne récolte de pommes de terre

Quelque 67,000 acres ont été utilisées pour la culture de la pomme de terre au Québec en 1970. Le rendement a été de 121.5 quintaux à l'acre, comparativement à 113.2 l'année précédente. Ces chiffres, qui sont fournis par le Bureau de la statistique, démontrent également que la production totale de pommes de terre du Québec a été de 8,140,000 quintaux, ce qui constitue une augmentation notable par rapport à 1969 alors qu'on en avait produit 7,698,000 quintaux.

Produits laitiers

Si l'on s'en tient aux chiffres fournis par le Bureau de la statistique du Québec, la valeur totale des expéditions de produits laitiers au Québec, en 1968, s'est chiffrée par \$395,073,644.

À elles seules, les expéditions de lait nature représentaient \$102,695,000, et celles du beurre \$97,324,528. Les fabrications comprennent les beurrieres, les fromageries, laiteries, fabriques de concentrés de lait et fabriques de crème glacée.

LE B. DUPONT PRESENTE...

JULES MICHAUD

POSITION: défenseur
TAILLE: 5'11"
POIDS: 180 livres
DATE DE NAISSANCE: 26-12-46

Jules Michaud en est à sa première campagne dans l'uniforme local et dès le début des activités, il a su s'attirer l'admiration des partisans de son équipe et de ses coéquipiers grâce aux nombreuses qualités qui en font un hockeyeur des plus complet et à son style de jeu très spectaculaire.

Parmi les caractéristiques qui le distinguent, mentionnons qu'il patine avec rapidité et qu'il manie le bâton avec beaucoup de finesse. Il sait amorcer des jeux efficaces et sa spécialité est de profiter des ouvertures que lui présente l'adversaire et de s'élaner d'un but à l'autre avec une montée à l'emporte-pièce.

De plus, il est très agressif et il semble adorer le jeu rude en autant qu'il demeure légal. Il cogne ses rivaux avec enthousiasme et ne recule devant qui que ce soit. C'est un sportif très responsable qui offre toujours le maximum de ses capacités.

Il excelle non seulement à son poste d'arrière-garde mais également à l'offensive car il figure parmi les meilleurs pointeurs du B. Dupont avec une fiche très enviable de 5 buts et 8 assistances en 15 matches.

Jules a acquis son expérience avec des équipes comme celle du Séminaire de St-Georges d'abord



puis il porta pendant une saison les couleurs d'une formation junior B à Lac Mégantic. Alors qu'il complétait ses études à l'Université Laval, il eut l'opportunité de rejoindre les rangs du réputé "Rouge & Or" où il connut trois fructueuses campagnes.

Notre solide défenseur, natif de St-Sébastien de Frontenac est célibataire et exerce un rôle d'Éducateur Physique à Lac Etchemin depuis septembre 1971.

Le gouvernement aidant, Sno-Jet prendra une expansion considérable

Grâce à une aide accrue du Ministère de l'expansion économique fédéral, la compagnie de moto-neige Thetfordoise Sno-Jet mettra de l'avant un projet d'expansion d'une valeur globale de \$2.2 millions. On sait que le ministère de M. Jean Marchand faisait savoir qu'il augmentait sa contribution de \$186,000. pour la porter finalement à \$403,000. Des suites de cette heureuse nouvelle pour la compagnie le président lui-même de Conroy inc. (dont Sno-Jet est une filiale) M. Keith, M. Orme, ainsi que quelques-uns de ses principaux acolytes s'étaient rendus à l'usine pour y rencontrer les employés et les autorités municipales.

C'est également au cours de cette rencontre que l'on a pu savoir avec les précisions nécessaires en quoi consisterait au juste le projet d'expansion de la compagnie. Selon M. Orme et Suys ce projet se divisera en deux phases (dont la première est déjà commencée) principales: la première verra l'établisse-

ment d'une manufacture pour la confection de l'acier sous toutes ses formes; cet investissement ira chercher dans les \$1,200,000 par la suite, l'on prévoit la construction d'une usine de production pour tous les produits en dehors de l'acier. L'usine actuelle, servira alors d'entrepôt. Le tout coûterait \$1,000,000. A long terme la compagnie envisage également de rapatrier les autres bâtisses qui confectionnent certaines parties de moto-neige, le tout pour un montant de deux millions de dollars. Les phases un et deux du premier projet seraient réalisées pour mars 72 et 73 respectivement.

CRÉATION D'EMPLOI ET INVESTISSEMENT

Au chapitre de la création d'emploi, M. Suys s'est dit conservateur en avançant le chiffre de 35 nouveaux emplois une fois le projet terminé. La compagnie emploie actuellement 450 hommes sur une période de 12 mois par année. Cette nouvelle

politique de stabilité d'emploi avait entraîné la mise à pied de 350 hommes l'hiver dernier mais devrait assurer un emploi permanent au reste d'entre eux. On peut donc dire qu'avec la mise sur pied de ce vaste projet, les rumeurs de déménagement qui avaient toujours couru s'évanouissent d'elles-mêmes. Le président de Conroy M. Orme a d'ailleurs été très clair là-dessus: "Depuis 12 mois, l'usine a fait d'énormes progrès, avec ce qui s'en vient maintenant, nous pouvons le dire une fois pour toutes, nous sommes installés ici pour un très long terme" a-t-il dit. Le président a aussi tenu à faire la lumière sur quelques chiffres qui disent bien l'importance de Conroy dans l'économie canadienne.

Conroy a investi jusqu'à date \$7.5 millions au Canada et tous les profits réalisés par Sno-Jet ont été réinvestis à Thetford Mines. M. Orme s'est dit en conclusion très confiant dans l'avenir Sno-Jet.

CLASSEMENT DE LA LIGUE

MIDGET DORCHESTER-BELLECHASSE

Nom	P.J.	P.G.	Tot.
1— Ste-Justine	3	3	6
2— Lac Etchemin	4	1	3
3— St-Odilon	4	1	3
4— St-Léon	2	1	2
5— St-Camille	3	1	2

MEILLEURS COMPTEURS

	But	Ass.	Tot.
1er St-Camille, Jean-Robert Marceau	8	4	12
2e Lac Etchemin, Gilles Gagnon	4	4	8
3e St-Léon, Bernard Drouin	0	7	7
4e St-Camille, Yvon Goulet	2	4	6
5e St-Léon, Martin Jolin	5	0	5

DIMINUTION DES PRIMES D'ASSURANCE-AUTOMOBILE AU QUEBEC

Pour la première fois depuis de nombreuses années, le public québécois verra les primes d'assurance-automobile pour responsabilité civile réduites dans le cas des véhicules du type privé à passagers.

Cette réduction sera de l'ordre de 3 à 10% selon le territoire où est utilisé le véhicule. Il est évident que ces réductions ne s'appliquent que si le dossier du propriétaire demeure le même.

Le ministère des Institutions financières a étudié la documentation soumise par les compagnies d'assurance-automobile pour l'année 1972. Après ce travail, le porte-parole a rencontré les représentants de ces mêmes compagnies. C'est à la suite de ces étu-

des et rencontres qu'on en est venu à la réduction annoncée.

Même si l'indice de fréquence d'accidents au Québec a connu une légère hausse entre 1969 et 1970, le coût moyen a subi une baisse assez substantielle au Québec, passant de \$808 en 1969 à \$791 en 1970.

On sait que deux comités ont été mis sur pied en janvier 1971 pour étudier tout le problème de l'assurance-automobile au Québec. Ces deux comités devaient remettre leur rapport avant la fin de l'année et son étude commencera incessamment. Le gouvernement poursuit ses pourparlers avec l'industrie de l'assurance-automobile afin d'améliorer la tarification présente ainsi que la protection offerte au public.

Venez voir le dernier né des TOYOTA

Le Pick-up
HI-LUX

Voyez-le chez

GARAGE GERARD LAGRANGE

VENTE et SERVICE TOYOTA

LAC ETCHÉMIN aussi voitures usagées.

Cette semaine A L'HOTEL Le MANOIR

Jeudi,
Vendredi,
Samedi

**MICHEL
DIGNAR**

jeune chanteur de 15 ans

Danse avec orchestre
LES COUCHE-TARD

Semaine prochaine:
MARIETTE
chanteuse

Dimanche: Tournoi MINI GOLF
enregistrement des équipes jusqu'à 1 hre dimanche
prix à gagner

Lac Etchemin tél.: 625-2101

BRASSERIE
Ouvrte de 8 hres a.m.
à 12 hres p.m. tous les jours

MINI GOLF
(intérieur 18 trous)

N'oubliez pas pour vos banquets, réceptions de noces ou tout autre genre, nous sommes toujours à votre disposition. Faites vos réservations dès maintenant.

6

6

6



Des équipes de secours au service de la police

Tout récemment, 11 étudiants du Collège André Grasset de Montréal s'égarèrent dans les bois de St-Côme à quelque 35 milles au nord de Joliette. La Sûreté du Québec, appuyée par des motoneigistes, a réussi à ratisser la forêt pour enfin tirer les aventuriers d'un mauvais pas.

L'an dernier, lors d'une magistrale tempête de neige, un club de motoneigistes s'est ligué aux forces policières de St-Bruno en banlieue de Montréal. Ils les ont aidées à dépanner des automobilistes et leurs familles alors que leurs véhicules ne pouvaient plus ni avancer, ni reculer sur les routes et les autoroutes. Plusieurs des personnes tirées d'embarras étaient déjà incommodées par des émanations de monoxyde de carbone.

Plusieurs cas identiques ont eu lieu dans diverses municipalités du Québec. Il est heureux de constater que la motoneige rend des services incommensurables à notre société.

Puis il y a eu la tempête parmi toutes les tempêtes, celle du 4 mars dernier. Ce fut un événement historique. Les gens faisaient du lèche-vitrine en motoneige sur la rue Ste-Catherine. Les p'tits véhicules des neiges faisaient du taxi. Ils étaient partout, même sur le boulevard Métropolitain. Jamais la motoneige n'aura été autant appréciée du public en général que lors de cette mémorable fin de semaine.

Une aide sans rémunération

Bien sûr qu'il y a eu des motoneigistes qui ont profité de la situation pour arrondir exagérément leur pécule. Mais, en règle générale, les motoneigistes étaient heureux de pouvoir jouer les bons samaritains.

Les policiers faisaient leur patrouille en motoneige. Le transport des malades se faisait en motoneige. Plusieurs S.O.S. ont été lancés et entendus sur les ondes des stations radiophoniques et des postes de télévision. Le mot d'ordre alors, était "chapeau bas devant les motoneigistes".

Cette violence de l'hiver a amené bien d'autres motoneigistes à penser qu'il serait bon d'organiser dans leur patelin, des équipes de secours pour parer à toute éventualité de nouvelles sautes d'humeur de nos hivers canadiens.

Personnellement, je crois qu'il serait merveilleux que le motoneigiste, désireux de rendre service, donne son nom au chef de police de sa municipalité. Ce motoneigiste devra cependant être prêt à collaborer bénévolement et à se soumettre aux directives des services de l'ordre.

J'invite donc les motoneigistes qui ont le cœur sur la main, à remplir le coupon ci-dessous et à le faire parvenir, dans le plus bref délai, au bureau de la Sûreté du Québec, ou au poste de police le plus rapproché de leur localité. Le ou les services que vous serez appelés à rendre, au cours du prochain hiver, feront de vous un motoneigiste au cœur content.

FORMULE D'ASSISTANCE POLICIÈRE

Par la présente, je vous informe que je suis disposé à mettre ma personne et ma motoneige au service de la police durant tempêtes et cas d'urgence. Veuillez prendre note que j'offre mes services et mon véhicule bénévolement dans la mesure où je serai disponible.

NOM ÂGE

ADRESSE

VILLE TÉLÉPHONE

REMARQUES

COURRIER DE SAINT-PROSPER

NOUVEAUX MARGUILLERS

A une assemblée de paroissiens tenue dimanche dernier, M. François Bisson et Mme Lauréat Talbot ont été élus marguilliers de la paroisse en remplacement de Mme Ernest Fournier et de M. Rosaire Fortin. Nous remercions beaucoup Mme Fournier et M. Fortin pour leur précieuse collaboration dans l'administration matérielle et financière de notre paroisse et nous souhaitons la plus cordiale bienvenue à Mme Talbot et à M. Bisson et nous leur offrons les meilleurs vœux. Le banc des marguilliers se compose comme suit: Mme Pierre Bourque, M. Jean-Robert Samson, M. Antonio Poulin, M. Denis Poulin, M. François Bisson et Mme Lauréat Talbot.

AVIS AUX AUTOMOBILISTES

Règlement no 311970 Art. 1A. En deça de 25 pieds de la bordure d'une rue transversale, le stationnement est interdit sous peine d'amende ou remorquage à vos frais et même les deux peines. Conseil Municipal de St-Prosper

RECOMMANDATION AUX PRIÈRES

On recommande à vos prières Mme Delvina Poulin du Pavillon de l'Hospitalité épouse de feu Albert Rodrigue décédée le 13 décembre, inhumée dans la paroisse vendredi le 17 décembre.

CÉRÉMONIE DES ANGES

Mercredi le 22 décembre avait lieu la cérémonie des anges de la petite Martine Pruneau, enfant de Colette et Julien Pruneau. Les paroissiens veulent partager avec les parents l'affliction apportée par le décès de la petite Martine.

LA GUIGNOLÉE

La quête de la Guignolée a rapporté la jolie somme de \$553.00. Un merci à tous ceux et celles qui ont contribué à ce succès, soit en donnant une offrande, soit en acceptant de passer pour recueillir cette offrande, soit en se dévouant pour l'organiser.

MARIAGE

Le 25 décembre 1971 à 7.15 p.m. en l'église de Saint-Prosper. M. l'abbé Paul-Eugène Roy curé bénissait le mariage de M. Réjean Baillargeon de Saint-Cyprien fils de M. et Mme Armand Baillargeon avec Mlle Diane Rodrigue fille de M. et Mme Marie-Louis Rodrigue. M. Armand Baillargeon servait de témoin à son fils et M. Marie-Louis Rodrigue accompagnait sa fille. A l'issue de la cérémonie religieuse une réception réunissait les invités à l'Hôtel Abénaquis de Saint-Prosper.

Le 25 décembre 1971 en l'église de Saint-Odilon était célébré le mariage de M. Michel Paquet de Saint-Prosper fils de M. Armand Paquet avec Mlle Carole St-Hilaire fille de M. et Mme Joseph Saint-Hilaire de Saint-Odilon.

Bilan de l'opération "2,000"

Dans le cadre de l'Opération "2000", le ministère des Terres et Forêts du Québec aura versé plus de \$6 millions en salaires depuis juin dernier à 2,284 travailleurs forestiers qui, jusque là, étaient chômeurs.

Cette expérience de revalorisation forestière et sociale a débuté en février dernier par des cours de technique forestière destinés à former une main-d'oeuvre initiée à la sylviculture.

Par la suite, ces coupes de bois ont été effectuées dans 65,000 acres de forêts disséminées à travers 21 districts. L'opération s'est traduite par la mise sur le marché de 18 millions de pieds

cubes de bois dont les 90% ont été vendus.

Ainsi on a pu rendre à des personnes défavorisées un rôle à jouer dans la société. La plupart de ces gens ont retiré un revenu quotidien de \$18 à \$30 pendant les six mois qu'ils ont travaillé. De plus ils ont gagné le droit à l'assurance-chômage; et ils ne seront plus à la charge de l'assistance sociale.

L'Opération "2000" a insufflé dans l'économie du Québec quelque \$10 millions, en plus de réduire d'environ \$2 millions les dépenses du gouvernement québécois pour les allocations sociales.

CINEMA REX

AIR CLIMATISE — 800 SIEGES POUR VOTRE CONFORT
Le plus vaste cinéma de la rive sud
TÉL. JOUR: 227-6670 SOIR 227-9951

JAN. 6-7-8-9-10-11 JEU. a MAR.

POUR TOUS

LA MÉLODIE DU BONHEUR

GAGNANT DE 5 OSCARS

ANDREWS CHRISTOPHER PLUMMER

COLOR ET DE LUXE

CINEMA LAURIER

JAN. 9-11 DIM. MAR.

Morgane

en couleur
et ses NYMPHES

Dominique Delpierre - Mireille Saunin

Les SORTILÈGES D'UNE NUIT ÉTRANGE!

2^{ème} FILM

VERTIGE

POUR UN TUEUR

EN COULEURS

Maurice DULLOFF
Sylvia KOSCHINA

★ CINEMA ★

ETOILE

STE-JUSTINE Qué.

Horaire des Programmes
Samedi: 8 hrs
Dimanche: 7.30 hrs
Programme sujet à changement sans avis

SAM. DIM. 8-9 JAN.

Danse..Chansons..Course d'Autos..!

A PLEIN TUBE

Le crime c'est notre business

Couleurs

Programme doublé

JACK KLUKMAN WARREN GATES JAMES WHITMORE

Bilan 1971 du ministère de l'Immigration

M. François Cloutier, ministre responsable de l'Immigration au Québec, a fait connaître les principales réalisations de son ministère au cours de l'année 1971.

Selon le Ministre, le ministère de l'Immigration du Québec s'est particulièrement manifesté en faisant adopter la loi 64 et en signant avec Ottawa une entente dans le domaine de l'immigration.

Commentant ces deux événements, le Ministre a souligné que le projet de loi 64 permet maintenant à de nombreux immigrants professionnels de pratiquer leur profession sans avoir obtenu au préalable leur citoyenneté (5 ans de résidence). On sait que cette exigence de la citoyenneté était inscrite dans la plupart des règlements internes des associations professionnelles. Le Ministre a rappelé que cette loi 64 oblige, par ailleurs, les immigrants à posséder une connaissance d'usage de la langue française pour exercer leurs professions au Québec.

C'est d'ailleurs en vertu de cette même loi que le Ministre a annoncé que 442 immigrants professionnels ont été reçus à l'examen de français par le ministère de l'immigration du Québec. De ce nombre, ce sont les médecins et chirurgiens (202) et les ingénieurs (128) qui sont les plus nombreux parmi les candidats reçus à l'examen de français.

Quant à l'entente sur l'immigration, le Ministre a souligné son intérêt; elle permet la présence d'un agent d'orientation du Québec dans les postes fédéraux à l'étran-

ger. Grâce à cet accord, les immigrants intéressés à s'installer au Québec, auront une meilleure connaissance du Québec et seront ainsi mieux informés des particularismes de la société québécoise.

Enfin, le Ministre a tenu à souligner certaines autres activités du ministère durant l'année 1971, dont en particulier, les efforts de la direction générale de l'Adaptation pour initier à la vie québécoise les nouveaux immigrants.

C'est ainsi que 13,080 immigrants se sont inscrits à des cours de langue, à temps plein et à temps partiel, 1940 dans les cours d'initiation à la vie québécoise et 295 enfants dans les classes d'accueil.

La direction générale de l'Adaptation a également instauré des programmes-cadres pour l'enseignement aux immigrants et un système de mesures pour le classement, le rendement et la connaissance globale de la langue française.

De plus, le Ministre a fait remarquer que la direction générale de l'Établissement a accueilli aux divers ports d'entrée près de 10,000 immigrants, a assuré une aide sociale directe à 1317 d'entre eux.

Le Ministre a également souligné que pour la première fois des membres de cette direction générale ont procédé à des échanges de renseignements avec des représentants de la division de l'immigration sélective du Gouvernement ontarien.

BISCUITS AU FROMAGE



BISCUITS AU FROMAGE DE HOLLANDE - Ces biscuits légers (photo du haut) possèdent le goût particulier que leur confère le fromage de Hollande. Ils sont parfaits pour le dîner et le souper. Avec un peu d'imagination, vous pourrez même réussir le roulé illustré au bas.

Ces biscuits croustillants possédant la saveur bien particulière du fromage de Hollande accompagneront merveilleusement le dîner ou le souper. Un peu d'imagination suffira à leur donner la forme que vous désirez pour l'heure du thé.

- 1 1/2 tasse de fromage hollandais importé Edam ou Gouda en paillettes (6 on.)
- 2 tasses de farine tout usage
- 4 cuillerées à thé de poudre à pâte
- 2 cuillerées à thé de sucre
- 1/2 cuillerée à thé de sel
- 3 cuillerées à table de beurre ou de margarine
- 3/4 de tasse de lait

Mélangez le fromage hollandais importé aux ingrédients secs. Incorporez le beurre ou la margarine. Pratiquez un trou au centre du mélange et versez tout le lait. Brassez rapidement pour former une pâte et roulez-la normalement, l'amenant à une épaisseur de 1 pouce. Coupez avec un couteau à biscuits trempé dans la farine. Placez les biscuits sur une tôle légèrement huilée. Ajoutez un peu de beurre fondu si vous le désirez. Cuisez de 12 à 15 minutes à un four à 425°. Donnera deux douzaines de biscuits de 1 1/2" de diamètre.

RONDELLES AU FROMAGE DE HOLLANDE

Préparez la pâte à biscuits comme dans la recette précédente. Coupez-la en un rectangle de 1/2" d'épaisseur. Recouvrez de 1/3 de tasse de confiture aux framboises ou aux abricots. Saupoudrez avec 1/4 de tasse d'amandes hachées et roulez comme pour un gâteau. Coupez en tranches de 1". Placez ces tranches à cheval les unes sur les autres de façon à former un cercle, sur une tôle légèrement huilée. Cuisez de 12 à 15" dans un four à 425°.

Quelques instants avec vous, madame

Gracieuseté de l'Hydro-Québec, région Montmorency



parallèles, espacées d'environ 1 pied afin de répartir le poids de la couverture et d'éviter de briser les fils électriques.

L'ouvre-boîte

Si vous enlevez le couteau pour le laver, assurez-vous que vous le replacez bien; autrement, il pourrait mal couper ou laisser tomber les boîtes. Si l'aimant ne retient pas les couvercles, c'est que les deux extrémités de la boîte sont en aluminium.

La poêle électrique

N'immergez pas le contrôle dans l'eau. Pour ne pas déformer une poêle chaude, n'y versez pas d'eau froide. Pour ne pas piquer une poêle d'aluminium, n'y laissez pas séjourner d'aliments acides comme du jus de tomate ou du vinaigre.

Le fer à repasser

Si vous demeurez dans une localité où l'eau est dure, utilisez de l'eau distillée pour ne pas boucher les ouvertures de la semelle ou nettoyez-la régulièrement soit avec un produit spécial vendu à cet effet ou avec du vinaigre dilué ou pur que vous laisserez vaporiser pendant 15 minutes. Vous laissez ensuite reposer 1 heure, vous rincer et séchez.

Pour que la semelle ne rouille pas, videz le fer avant de le ranger. Laissez-le toujours reposer sur son talon ou sur sa base. Ne passez pas sur les fermetoirs ou les

boutons-pression pour ne pas égratigner la semelle. Enlevez les égratignures avec une laine d'acier très fine ou du papier d'émeri; ensuite, passez sur plusieurs épaisseurs de papier ciré pour rendre la semelle lisse et douce.

Le malaxeur

N'utilisez jamais un couteau, une cuillère ou une fourchette dans le bol quand les batteurs sont en marche, vous pourriez tordre ou briser les batteurs. Utilisez toujours une spatule de caoutchouc.

La cuisinière

Ne mettez pas de papier d'aluminium dans le fond du four, sous l'élément du bas. Il risquerait de venir en contact avec l'élément et de le faire brûler plus rapidement; de plus il modifie la chaleur du four et pourrait même endommager la porcelaine sous le papier d'aluminium. Si vous en utilisez, placez-le sur la grille et laissez au moins 2 pouces d'espace libre tout le tour pour que la chaleur puisse circuler librement.

Dans les assiettes, sous les éléments de surface, posez-le de façon qu'il ne touche pas à l'élément et laissez libre l'ouverture centrale, à plus forte raison celle où se trouve le tuyau d'échappement du four.

Le réfrigérateur

Pour qu'il opère efficacement, nettoyez à l'aide de l'aspirateur la poussière et les toiles d'araignées derrière et à la base de

l'appareil, ce, tous les deux mois. Quand vous dégivrez un réfrigérateur plus ancien, laissez à la glace derrière le compartiment congelant le temps de fondre; cela prend plus de temps que la glace que vous pouvez voir.

N'encastrez pas le réfrigérateur à moins que vous n'avez un appareil avec ventilation à l'avant. Laissez au moins 1" libre sur les côtés et 3" sur le dessus. C'est la même chose pour les congélateurs.

Suivez les instructions du manufacturier pour laver l'intérieur, le plastique, le verre, les tablettes et le caoutchouc aimanté de la porte. Pour éviter des odeurs désagréables, lavez le contenant qui reçoit l'eau sous le réfrigérateur de même que le tuyau qui mène l'eau de l'appareil à ce contenant quand l'appareil dégivre. Pour ce faire, versez-y de l'eau chaude s'il est facile d'accès ou utilisez un bout de fil électrique assez rigide.

Pour faire disparaître les odeurs à l'intérieur de l'appareil, laissez-y un filtre à charbon de bois en permanence ou du charbon de bois dans une soucoupe quelques jours.

La laveuse

Si les vêtements ne sortent pas nets, n'appellez pas l'homme de service avant d'être sûre que l'eau est bien chaude, douce, que la machine n'est pas surchargée, que vous utilisez le détergent recommandé par le manufacturier. Fermez les robinets après usage.

Certains manufacturiers recommandent d'enlever l'agitateur régulièrement pour nettoyer à l'intérieur et sous celui-ci. Mettez de la vaseline sur la vis au bout de l'arbre qui supporte l'agitateur avant de tout remettre en place. Si la machine vibre beaucoup, ajustez le niveau de l'appareil.

Si vous faites attention et suivez ces conseils, vous garderez vos appareils plus longtemps, en meilleure condition et à un coût plus bas.

Si vous avez envie d'un nouveau fer à repasser, tentez de le gagner, **en nous envoyant, avant le 15 janvier, votre nom, votre adresse, le nom de l'hebdo que vous lisez et de l'appareil à tirer (fer à repasser)**. Adressez le tout à Michelle Goulet-Auger, Hydro-Québec, case postale 1607, Québec 2, Qué.

La gagnante du grille-bacon est Mme Raymond Lemieux, 3e rang, Cap St-Ignace, Montmagny, Qué. C'est notre dernière rencontre avant Noël. J'en profite donc pour vous offrir mes meilleurs voeux à l'occasion des fêtes qui arrivent et vous souhaiter beaucoup de cadeaux électriques. Joyeux Noël

Michelle Goulet-Auger

COMMENT ÉVITER LES APPELS DE SERVICE (2)

On disait lors de notre dernière chronique que bien souvent des réparations coûteuses et des appels de service auraient pu être évités par une utilisation rationnelle de nos serviteurs électriques. Voici donc d'autres appareils et la façon de les préserver.

La couverture électrique

Assurez-vous que la fiche est solidement branchée dans la prise au mur. Ne la faites pas nettoyer à sec; les produits utilisés peuvent endommager l'isolant des fils électriques. On la lave plutôt comme une autre couverture de laine après avoir enlevé l'appareil de contrôle. On fait sécher dans la sècheuse, avec des serviettes de bain qui servent de protection, pendant 15 minutes. On finit de sécher sur deux cordes à linge

CARTES PROFESSIONNELLES

JAMES DUFOUR
notaire
LAC ETHEMIN - TÉL.: 625-2751
9 à 12 heures - 1½ à 5 heures
LE SOIR SUR RENDEZ-VOUS
St-Léon de Standon: mardi à 11 heures
St-Malachie: Mardi à 1 heure (tél.: 642-2843)
St-Qdilon: Vendredi à 2 heures.



Tel: 789-2888
Studio Gil-Met Enr.
PHOTOGRAPHES PROFESSIONNELS
INDUSTRIELLE - COMMERCIALE - MARIAGE
St-Damien, Cté Bellechasse

DR ALAIN LANGIS O.D.
OPTOMETRISTE
Ste-Claire
Mercredi
Lac Etchemin, Dorchester
Tél.: 625-4981
A partir de 2 hres p.m. sur rendez-vous
Mme Lafontaine Tél.: 883-3177
Examen de la vue

POUR VOTRE SÉCURITÉ
CONSULTEZ-NOUS



ASSURANCES GÉNÉRALES
Ls-R. MORENCY
COURTIER D'A. ASS.
3ième AVENUE
C.P. 338 - LAC ETHEMIN, QUÉ. - TÉL.: 625-2631

BUREAU: heures d'ouverture
-9.00 hres a.m. à 5.30 hres p.m. tous les jours,
-le soir sur rendez-vous,
-Frampton mardi après-midi 2.00 hres,
-bureau à St-Malachie sur demande.

JEAN BERNARD notaire
cessionnaire du greffe et des dossiers de
Me Laval Langlois, notaire.
STE-CLAIRE TEL.: 883-3366

La Loi de la Protection du Consommateur montre les dents

Le ministre des Institutions financières, Compagnies et Coopératives, Monsieur William Tetley, a annoncé que la Cour Supérieure du Québec, à Amos, a émis une injonction provisoire contre Promotions et Succès Ltée pour infraction à la Loi de la Protection du Consommateur (Bill 45).

La compagnie est accusée d'avoir exercé des activités, selon le système pyramidal, qui sont interdites par la Loi.

Cette injonction qui coupe court à toutes les opérations de ventes de Promotions et Succès Ltée dans toute la province sera maintenue jusqu'au 10 novembre.

Monsieur Tetley a fait remar-

quer qu'il est mentionné bien clairement à l'article 75 de la Loi de la Protection du Consommateur, en vigueur au Québec depuis le 21 juillet, que tous les contrats de ventes qui se font par référence personnelle, et autres du genre généralement appelés ventes pyramidales sont nuls en vertu de la Loi.

Le Ministre a ajouté que les avocats du Ministère ont également exercé plusieurs poursuites criminelles contre les directeurs d'organisations de ventes à système pyramidal en Abitibi et en d'autres endroits de la province, de sorte que ces ventes sont virtuellement à un point mort.

EN BREF

Les eaux gazeuses

La valeur de la production des usines se spécialisant dans la fabrication des eaux gazeuses a dépassé les cent millions de dollars en 1970. Le bulletin que le Bureau de la statistique au ministère de l'Industrie et du Commerce a consacré à ce secteur industriel, soit "Le répertoire des établissements manufacturiers", indique que cette production est évaluée exactement à \$109,497,000. La même publication nous apprend que l'industrie des eaux gazeuses a employé une moyenne de 5,825 personnes pendant la période considérée.

L'abattage et le conditionnement de la viande

Les quelque 138 entreprises spécialisées dans l'abattage et le conditionnement de la viande au Québec ont préparé 96 produits et sous-produits en 1970. La valeur de cette production a atteint \$433 630 000. Ce secteur industriel a employé une moyenne de 8 410 personnes. Ces renseignements proviennent du "Répertoire des établissements manufacturiers" publié par le Bureau de la statistique du ministère de l'Industrie et du Commerce.

Produits de l'argile

Pendant l'année 1970, environ 1 340 personnes ont trouvé de l'emploi au Québec dans l'industrie des produits de l'argile. Les quelque 24 entreprises concernées ont expédié des produits manufacturés pour une valeur de plus de 18 millions et demi de dollars ainsi qu'en témoigne le "Répertoire des établissements manufacturiers" du Bureau de la statistique au ministère de l'Industrie et du Commerce.

Quincaillerie, coutellerie et fabrication d'outillage

La valeur des expéditions québécoises de l'industrie de la quincaillerie, de la coutellerie et de la fabrication d'outillage a atteint, en 1970, quelque \$82 344 000. Les 107 établissements spécialisés dans ce domaine ont assuré de l'emploi à une moyenne de 3 245 personnes. Ces chiffres maine sont tirés du "Répertoire des établissements manufacturiers" préparé par le Bureau de la statistique au ministère de l'Industrie et du Commerce du Québec.

HENRI ROY D.C.

CHIROPATICIEN
Lun. à sam. de 9 h. a.m. à 7 h. p.m.
MARDI SUR RENDEZ-VOUS
461, 1ère Ave, Tél. 228-3852
ST-GEORGES-EST
Edifice Gagnon, photographe

Service d'Optique Elite Ltée

RAYON D'OPTIQUE ET D'OPTOMÉTRIE
Détailants opérant en vertu de la Loi des optométristes et opticiens de la province de Québec.

Place Laurier, Ste-Foy 653-8396
Gare Centrale d'autobus 529-4655
1050, St-Jean, Québec 524-2543


CARTES D'AFFAIRES



Monette & Frères Inc.
DÉBOSSAGE-PEINTURE
RÉPARATIONS GÉNÉRALES DE CARROSSERIES
Remorquage jour et nuit
STE-CLAIRE, Dorch. TÉL.: 645-3381


DORCHESTER REFRIGERATION
Ste-Claire, Dorchester TÉL.: 883-3383
VENTE ET REPARATION
de tous systèmes de réfrigération, vente et installation de chambre froide. Réfrigérateurs et congélateurs, meubles et accessoires électriques, prélatris de tous genres, tapis de vinyle et tuiles ainsi que vaste choix de cadeaux.
L. G. LACASSE, prop.

Pour ceux qui désirent la Perfection*

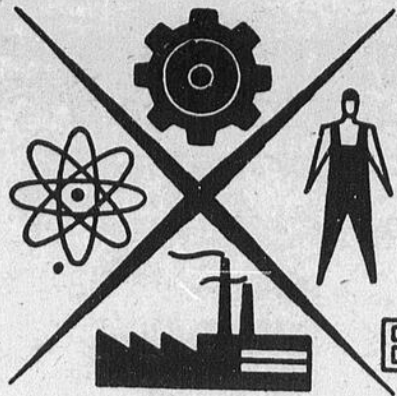


NETTOYEUR Moderne INC.
SERVICE DE LAVAGE DE CHEMISES
ENTREPOSAGE DE FOURRURES
Lac Etchemin, Tél.: 625-3821

DYNAMITAGE ET FORAGE
Ciment - Roc - Pavage - Portes de caves - Fossés.
OUTILLAGE COMPLET
2 compresseurs pour mieux vous servir
Marteaux et accessoires.
RUSSELL VACHON
204 rue Pelletier Lac Etchemin Tél.: 625-5272



AVIS
CULTIVATEURS
ABATTOIR CHEVALIN
MONSIEUR,
Nous achetons des animaux de toutes sortes.
SPECIALITE: animaux morts ou malades: chevaux, vaches, etc... etc...
AMEDEE FORTIER
St-Claire Tél.: 883-3575



CENTRE DE
MAIN D'OEUVRE
DU
CANADA

BONJOUR

CENTRE DE MAIN-D'OEUVRE DU CANADA

Cette chronique sur les occasions d'emplois est un message d'intérêt public présenté par votre journal "LA VOIX DU SUD", en collaboration avec le Centre de Main-d'Oeuvre du Canada de Ville St-Georges.

OPPORTUNITÉS D'EMPLOIS DANS LA RÉGION

FEMMES:

F-311 "Barmaid" pour hôtel de la région.

HOMMES:

H-003 Un technicien en électricité possédant 3 ans d'expérience dans l'industrie.

H-006 Hommes âgés de 18 ans et plus demeurant à Beauceville ou environs pour travailler de nuit dans une usine de réchappage de pneus. Les candidats choisis débiteront le 10 janvier.

H-007 Dessinateur avec expérience dans l'industrie.

H-620 Mécaniciens avec un minimum de 2 ans d'expérience ou clients ayant terminé cours de métier en mécanique générale d'automobiles.

EMPLOYEUR AMÉRICAIN

H-929 Hommes avec débuseur et équipe de bûcherons, coupe bilots, bois franc. Permis (Bond) disponible.

H-940 Hommes avec visa, deux équipes de bûcherons avec Bombardier, 2 bûcherons coupe bois franc, débuseur fourni, 4 bûcherons chevaux fournis, devront se nourrir, camp fourni.

H-940 4 hommes coupe de bois franc 4 pds, un homme devra savoir conduire débuseur automatique. Les 3 autres bûcherons travailleront à la coupe de bois au chemin, camp chauffé à l'électricité. Aussi il y a coupe de billots. Permis émis à Beecher Falls. Devront contacter l'employeur le soir sur heure du repas. Emploi à l'année.

H-842 Tireur de joints avec visa pour emploi à Waterville Maine.

MESSAGE SPÉCIAL

On recherche jeunes filles ou femmes mariées intéressées à travailler de nuit dans une usine de textile.

Homme ou femme demandé comme commis dactylo bilingue avec expérience dans la comptabilité.



Vient de paraître
aux
Editions de l'Homme

"LE FABULEUX ONASSIS"

Les mémoires du maître d'hôtel d'Onassis, Christian Cafarakis

ONASSIS: le destin fabuleux d'un homme dont les faits et gestes alimentent la chronique des grands de ce monde.

ONASSIS: puissance, force humaine, nom magique qui suscite partout l'intérêt et la curiosité.

L'auteur, qui fut aussi le maître d'hôtel d'Onassis, nous fait pénétrer dans la vie quotidienne du célèbre armateur; il nous entraîne dans cet univers fabuleux dans lequel vit Onassis: tout ce qui l'entoure, tout ce qui le touche, ses activités, ses loisirs, ses relations, son travail et enfin sa famille.

Dans ces pages, on découvre la mystérieuse personnalité de cet homme envié de tous et qui, par son habileté et son intelligence, a conquis le monde de la finance et cotoyé les femmes les plus convoitées. Que ce soit à travers les Jackie, les Callas, les Churchill, à bord du Christina, à l'île de Skorpios, ou même dans les grandes capitales du monde, LE FABULEUX ONASSIS reste l'histoire d'une réussite exceptionnelle et une suite d'anecdotes aussi fascinantes que captivantes.

Un récit qui ne cesse de nous étonner et de nous surprendre, une aventure excitante.

LE FABULEUX ONASSIS est en vente partout au Québec au prix de \$3.00.

On peut aussi se le procurer chez le distributeur exclusif: L'AGENCE DE DISTRIBUTION POPULAIRE INC., 1130 est, rue de La Gauchetière, Montréal 132, Qué. (523-1600).

"GUIDE DU SKI-QUÉBEC 72"

Dans 10 ans, le Québec produira des champions qui rivaliseront avec les meilleurs skieurs de fond de Scandinavie. Le relief, le climat, la population s'y prêtent admirablement. Cette année encore, de nouvelles pistes sont aménagées pour le ski de fond ou de randonnée, de plus en plus populaire.

Où et comment faire du ski de fond?

GUIDE DU SKI-QUÉBEC 72, paru aux ÉDITIONS DE L'HOMME, répond à ces questions et à bien d'autres.

Depuis près de 30 ans, le ski a conquis un vaste public au Québec. Mais sait-on que c'est ici que le ski alpin moderne est né en Amérique du Nord? C'est à Sainte-Thérèse que furent fabriqués les premiers skis laminés en bois. C'est à Québec que la méthode de skis parallèles fut introduite par Emile Allais.

GUIDE DU SKI-QUÉBEC 72 donne tous les renseignements sur le ski alpin au Québec: les stations et leurs caractéristiques, hôtels et restaurants, prix, itinéraires etc.

Outre le ski de fond et le ski alpin, les skieurs trouveront des informations sur les vêtements de ski, les compétitions, les adresses utiles et jusqu'à un répertoire des termes techniques.

Ce guide de présentation claire et agréable est indispensable pour mieux connaître toutes les possibilités offertes aux skieurs au moment où la saison d'hiver frappe à la porte.

ANNONCES CLASSEES

625-7471

TROIS FACONS DE COMMANDER:

Au bureau: La Voix du Sud,
aux Presses Lithographiques de Lac Etchemin.

Par la poste: C.P. 490, Lac Etchemin, Dorchester.

Par téléphone: La Voix du Sud, 625-7471.

Les petites annonces sont payables d'avance et doivent parvenir à nos bureaux au plus tard le mardi midi pour parution le jeudi.

TARIF

Une insertion de 25 mots ou moins \$2.00
Chaque mot additionnel05
Location de case postale50
Annonce encadrée, prix minimum \$2.50
ou 10¢ la ligne agate.

625-7471

A LOUER

A LOUER logement. Occupation immédiate. 5 1/2 pièces. Situé sur la 2e avenue. S'adresser à tél.: 625-3831.

A LOUER logement sur la 2ième Avenue, en face du Nettoyeur Moderne. Chauffage, eau chaude. Pour plus de renseignements téléphonez à 625-4931.

ON DEMANDE

GOOD MAN OVER 40 fort short trips surrounding Lac Etchemin. Contact customers. We train. Must be bilingual. Air mail S. M. Dickerson, Pres., Southwestern Petroleum Corp., Ft. Worth, Tex.

A VENDRE

A VENDRE une femelle Boxer opérée, vaccinée, propre, douce pour les enfants, gardienne, âgée de 2 ans. Tél.: 625-3381.

A VENDRE plaques d'aluminium grandeur 24 x 36. Bon pour recouvrir camp de chasse, chalets, etc. Le lot de 25 plaques \$3.50. S'adresser aux Presses Lithographiques Lac Etchemin, tél.: 625-4801.

A VENDRE hôtel avec salle de réception, 400 personnes. Salle à manger, 16 chambres, grand terrain de stationnement situé à St-Camille, Cté Bellechasse. Bonnes conditions. Pour informations téléphoner à 228-3141 St-Georges de Beauce.

Mouvements migratoires inter-régionaux

BILAN DE LA REGION DE QUEBEC

Pendant la période de 1961 à 1966, la région de Québec a subi une perte totale de population de 1.38%. Les comtés de Québec et de Lévis ont cependant augmenté le nombre de leurs habitants: Québec, de 7.53%; et Lévis, de 4.08%.

Le départ des jeunes de 15 à 19 ans a affecté la plupart des comtés de la région de Québec, sauf les comtés de Québec et de Lévis qui ont recueilli une partie des effectifs migrants de ce groupe d'âge.

CINQ CIRCUITS POUR MOTOS-NEIGE
DANS LE PARC DES LAURENTIDES

Le ministère du Tourisme, de la Chasse et de la Pêche est heureux de faire part aux amateurs de moto-neige des régions de Québec et de Chicoutimi-Lac-Saint-Jean que, comme par le passé, le Service des parcs de ce ministère met à leur disposition cinq circuits de promenade dans le parc des Laurentides.

Les cinq parcours offrent de belles randonnées dans la neige et le Service des parcs, en y conviant les amateurs de moto-neige, leur présente un carnaval d'hiver en pleine nature, au coeur même des Laurentides.

La plus longue piste s'étend sur une longueur de 52 milles, tout en traversant les quatre autres circuits qui offrent des pistes de 34 milles pour la numéro 2, 18 milles pour la numéro 3, 5 milles pour la numéro 4 et 12 milles pour le sentier no 5. Les amateurs de moto-neige peuvent donc disposer d'un circuit qui, de

l'aller au retour, leur accorde un parcours de plus de 121 milles. De plus, les visiteurs ont à leur disposition cinq abris échelonnés sur les différentes pistes.

Toute personne désirant bénéficier des avantages offerts dans le parc des Laurentides devra se procurer un permis au bureau de District ou au bureau d'accueil situé au Camp Mercier. Le coût du permis est de \$10 pour la saison ou \$2 pour la journée. Le détenteur devra s'en tenir strictement aux pistes existantes et, en aucun temps, s'aventurer dans d'autres endroits. Toute négligence de se conformer à ce règlement pour entraîner l'exclusion du parc et l'annulation de son permis.

De plus, on devra respecter les lois de la Chasse et de la Pêche dans les parcs ainsi que les règlements du Service de la protection du ministère des Terres et Forêts.

MAISONS A VENDRE

3 maisons neuves, 5 pièces
chacune, chauffage à l'électricité.

Pour informations Situes à Lac Etchemin

Beauceville Marcel Loubier tel.: 227-6771

CULTIVATEURS

Notre camion est à votre disposition pour le transport des animaux de votre ferme, à notre abattoir.

VOUS N'AVEZ QU'À
TELEPHONER A:



Résidence:
625-5181

Bureau:
625-6201

ABATTOIR GOSSELIN LTEE



STE-GERMAINE STATION
DORCHESTER, P.Q.



Caisse d'Économie des employés des services hospitaliers

260, 2ième avenue Lac Etchemin Tél.: 625-5331

AVEZ-VOUS BESOIN D'ARGENT?

Remplissez le guide "prêt à tout", c'est un bon moyen d'éviter les casse-tête car il vous indiquera votre pouvoir d'emprunt en vous révélant les mensualités que vous pouvez acquitter.

Si vous découvrez que vous avez les moyens d'emprunter, notre "prêt à tout" pourrait vous intéresser. Il est économique et en a aidé plusieurs.

Qu'est-ce qu'on peut faire pour vous?

Guide 'PRET A TOUT'

Gains mensuels	Coût de la vie	Gains mensuels _____
Salaire net \$ _____	Loyer/Hypothèque \$ _____	moins _____
Surplus _____	Taxes _____	Coût de la vie _____
Total _____	Chauffage _____	Revenu disponible _____
	Électricité _____	\$ _____
	Téléphone _____	
	Nourriture _____	Votre gérant de votre
	Vêtement _____	Caisse d'Économie serait
	Transport _____	heureux de discuter avec
	Assurance _____	vous des mensualités que
	Médicament _____	vous pouvez vous permettre
	Autres mensualités _____	
	Loisirs _____	
	Divers _____	
	Épargnes _____	
	Total _____	

POUVOIR D'EMPRUNT - TABLEAU DES MENSUALITES.

Prêt	12 mois		18 mois		24 mois		36 mois		48 mois	
	Mensua- lités	Coût de l'emprunt	Mensua- lités	Coût de l'emprunt	Mensua- lités	Coût de l'emprunt	Mensua- lités	Coût de l'emprunt	Mensua- lités	Coût de l'emprunt
\$500.00	44.43	33.16	30.50	49.00	23.54	64.96	16.61	97.96	13.15	131.20
\$1000.00	88.85	66.20	60.99	97.82	47.08	129.92	33.22	195.92	26.29	261.92
\$1500.00	133.28	99.36	91.49	146.82	70.62	194.88	49.82	293.52	39.44	393.12
\$2000.00	177.70	132.40	121.96	195.28	94.15	259.60	66.43	391.48	52.58	523.84
\$2500.00	222.13	165.56	152.46	244.28	117.69	324.56	83.04	489.44	65.73	655.04
\$3000.00	266.55	198.60	182.95	293.10	141.22	389.28	99.64	587.04	78.88	786.24
\$3500.00	310.69	228.28	213.21	337.78	164.57	449.68	116.09	679.24	92.02	916.96
\$4000.00	355.08	260.96	243.67	386.06	188.08	513.92	132.68	776.48	105.17	1048.16
\$4500.00	399.46	293.52	274.13	434.34	211.59	578.16	149.26	873.36	118.31	1178.88
\$5000.00	443.84	326.08	304.60	482.80	235.10	642.40	165.84	970.24	131.46	1310.08

1— Un prêt de la Caisse d'Économie ne coûte jamais plus de 1% par mois du solde impayé. Un prêt de \$100.00 par exemple ne coûte donc que \$6.56 si on le rembourse à raison de douze versements mensuels égaux comprenant capital et intérêt.

2— Lorsqu'on emprunte de la caisse d'économie, on n'a pas besoin de s'inquiéter du remboursement de l'emprunt advenant le décès ou l'invalidité totale permanente.

3— Si le guide "prêt à tout" vous fait découvrir que vous avez les moyens d'emprunter. Vous pouvez utiliser un emprunt à votre Caisse d'Économie pour consolider vos dettes, acheter une automobile, des meubles, des appareils ménagers, pour faire un voyage, achat d'équipement de camping, auto-neige, pour faire instruire vos enfants, ou à toutes autres fins raisonnables.

Nous vous conseillons fortement de comparer avant d'emprunter. Informez-vous des frais d'un emprunt, en dollars et en cents, non en pourcentage. Dans la plupart des cas, c'est à votre caisse d'économie qu'un emprunt revient le moins cher.

4— Votre Caisse d'Économie fait du prêt hypothécaire pour la construction de maison ou achat de maison et réparation le taux est beaucoup plus élevé.

Publié par: La Caisse d'Économie des Employés des Services Hospitaliers du Lac Etchemin