

Potentiel de marché intéressant pour La Chaisière

□ Cette nouvelle PME de Lac-Mégantic vise trois secteurs bien précis au Canada

Pierre SÉVIGNY Lac-Mégantic

En opération depuis le mois de mars dernier, le nouveau manufacturier de chaises de loisir La Chaisière de Lac-Mégantic est à développer un potentiel de marché fort intéressant au Canada.

Propriété de M. Raymond Roy, cette nouvelle PME est logée à l'intérieur du Centre de coordination et de promotion économique de la région de Mégantic (CCPEM) et procure actuellement de l'emploi direct à trois personnes en plus de six autres, par sous-traitance.

C'est lors d'un voyage aux États-

Unis que M. Roy a fait la découverte de ce nouveau concept, soit une chaise multifonctionnelle et peu encombrante qui peut être utilisée par terre ou même dans un lit. Elle se transporte facilement en raison de son armature légère, recouverte d'un tissu épais, résistant et lavable ainsi que d'un siège rembourré.

M. Roy a été emballé par cette chaise qui offre plusieurs possibilités d'utilisations tout en étant très confortable alors que le poids du corps supporte la structure et que le tissu épouse parfaitement le dos de sorte qu'il est possible de demeurer assis durant plusieurs heures.

La recherche du marché s'est avé-

rée très positive au Canada, incitant M. Roy à lancer définitivement l'entreprise. Dans un premier temps, la compagnie a fabriqué une trentaine de chaises et les a prêtées à une école. «Le succès fut immédiat. Les enfants ont même trouvé un nouvel usage, soit de pouvoir se bercer avec cette chaise qui a également fait preuve d'une bonne résistance.»

La Chaisière vise trois secteurs, soit l'institutionnel, le détail et le promotionnel. Jusqu'à présent, le produit reçoit un bon accueil de sorte que M. Roy affirme qu'il sera en mesure de rencontrer son objectif initial, soit la fabrication de 10 000 unités pour la première année de production.

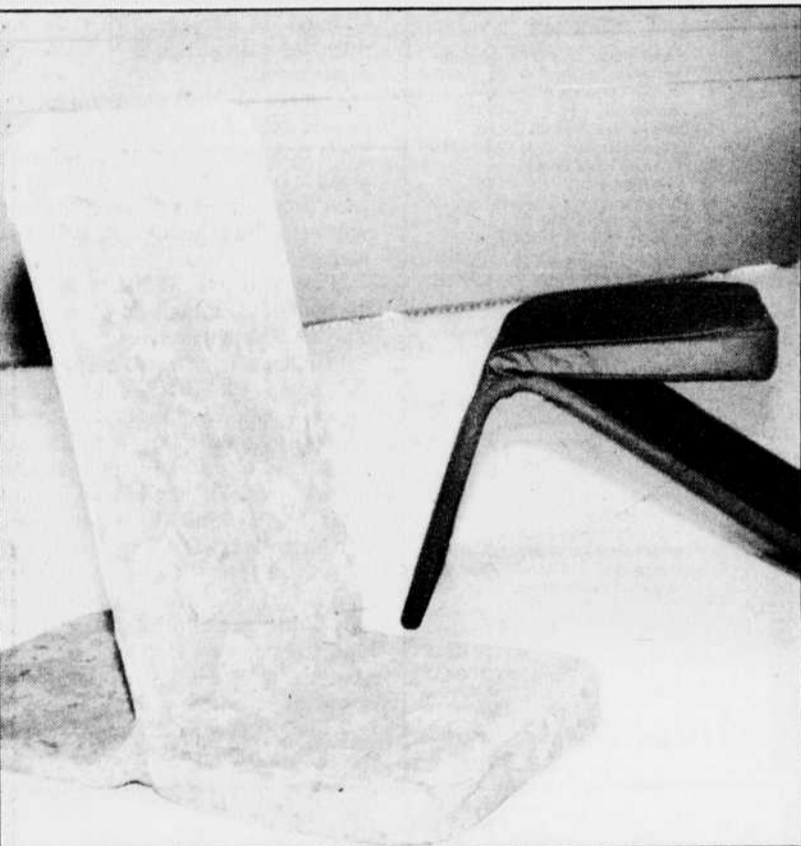
Présentement, sa clientèle se recrute à 90 pour cent au Québec mais des efforts ont déjà commencé à donner des résultats intéressants en Ontario et dans les Maritimes. «Nous travaillons également très fort pour l'exportation et nous venons d'obtenir un contrat exclusif dans les Caraïbes. Nous allons également tenter une percée en Europe.»

La Chaisière est responsable de la taille du tissu, du montage de la chaise, de l'expédition et de la vente alors que la couture du tissu, la fabrication de l'armature et l'administration sont confiées à des sous-traitants.

M. Roy fait preuve d'un grand optimisme pour l'avenir. Il vise une production de 500 unités par semaine, à moyen terme.



Propriétaire de La Chaisière de Lac-Mégantic, M. Raymond Roy soutient que son produit est fort populaire parce qu'il répond à un besoin.



Cette chaise multifonctionnelle est fabriquée par la compagnie La Chaisière de Lac-Mégantic, depuis mars dernier.

Les gestionnaires prennent généralement des décisions «claires et bonnes» au Québec

Montréal (PC)

Yvon Deschamps l'a dit, il a un «bon boss», mais son monologue fait comprendre qu'il a de gros défauts. Une étude, scientifique, vient de confirmer que le Québec compte les meilleurs gestionnaires du Canada à plus d'un égard, les pires dans certains cas. L'étude apporte aussi des précisions régionales assez étonnantes.

Wyatt, cabinet-conseil international en avantages sociaux et rémunération, n'a pu encore mener les analyses pour expliquer tous les résultats de son étude. C'est sa première canadienne sur la perception des patrons par les employés, comparativement à la sixième, annuelle, aux États-Unis.

Alain Mayrand et Kevin O'Farrell ont souligné «les différences régionales marquées à tous les niveaux. Québec prend la tête des données concernant la satisfaction des travailleurs à l'égard de leurs patrons, de leur travail et de leur compagnie. Sui- vi par l'Alberta, avec la Colombie-Britannique à l'autre extrême».

L'étude se base sur un sondage supervisé par Wyatt, comportant 110 questions et effectué par la poste, auprès de 2274 employés canadiens de firmes de 50 employés et plus, dont 496 du Québec.

Les gestionnaires prennent des décisions «claires et bonnes» au Québec, ajoute M. O'Farrell, et ils exploitent davantage de nouvelles occasions d'affaires. Ils traitent leurs subordonnés avec dignité et respect (50 pour cent contre 30 pour cent en Colombie-Britannique). Les deux solitudes se distinguent aussi au niveau des priorités de leurs travailleurs: sécurité d'emploi au Canada, salaires en Colombie-Britannique et respect mutuel au Québec.

L'importance accordée à la qualité gagne beaucoup de terrain au Québec. Le superviseur y sollicite les suggestions (60 contre 44 pour cent en C-B). Mais les employés québécois ont l'impression que le patron sacrifie trop souvent la qualité aux coûts. Plusieurs se montreront surpris que le Québec traîne la patte dans la rémunération au rendement (41 pour cent contre 56 pour cent en Alberta). On y est aussi moins motivé à augmenter son salaire par son rendement (29 pour cent contre 57 pour cent en Alberta).

Sur la qualité, M. O'Farrell croit que les Québécois y sont très sensibilisés mais que sa gestion jusqu'à l'atelier souffre de problèmes de communications. «Les gestionnaires semblent œuvrer sur la meilleure voie au Québec. Après les études, les employés veulent toutefois que le patron passe à l'action».

TOYOTA

LSX

UNE OFFRE ÉTINCELANTE

1540 \$ D'ÉQUIPEMENT
POUR SEULEMENT 850 \$
OU MOINS*



Déjà proclamée "Meilleur véhicule construit au Canada"*** 3 années de suite, la Corolla récrit un autre exploit avec la LSX 1992: 3 lettres, mais combien d'équipement, pour seulement 850 \$ ou moins.

- radiocassette AM-FM à 4 haut-parleurs
- volant inclinable
- pneus radiaux ceinturés d'acier
- enjoliveurs complets
- régulateur de vitesse
- essuie-glace à réglage intermittent

- pare-chocs de couleur assortie
 - tapis protecteur
 - pare-boue avant et arrière
- Corolla LSX 1992: le reflet du luxe, dès maintenant chez votre concessionnaire Toyota.

PEA^{MD}
PROTECTION
EXTRA-ATTENTIVE
6 ans/kilométrage illimité
disponible.

* PDSF. Taxes en sus. Un concessionnaire peut vendre pour moins. Voyez tous les détails chez votre concessionnaire Toyota participant.
** Selon l'Association des journalistes automobile du Canada en 1989, 1990 et 1991.

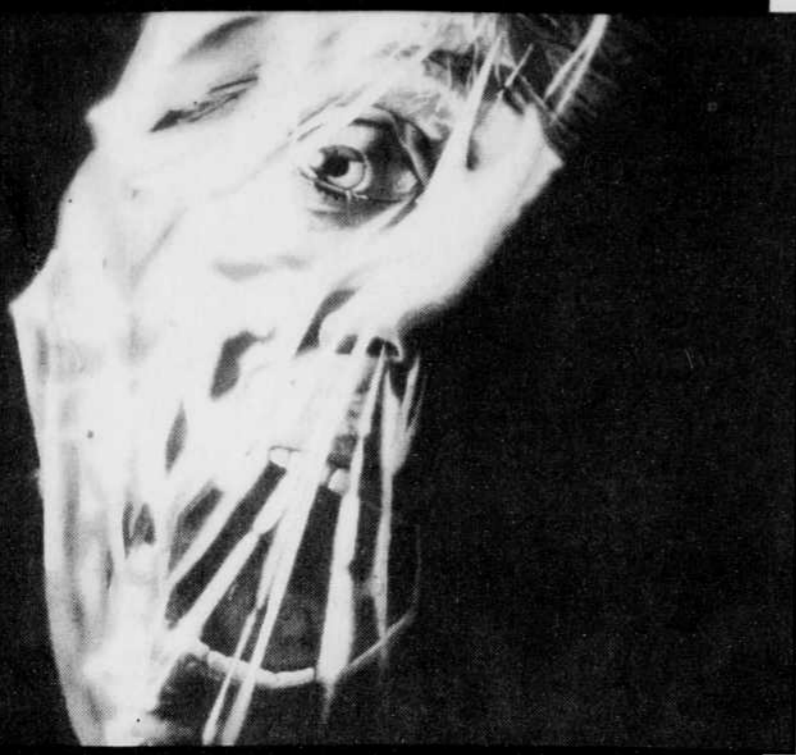
BOUCHERVILLE Toyota Duval 655-2350	BROSSARD Brossard Toyota 445-0577	CANDIAC Candiac Toyota 659-6511	CHAMBLY Chambly Toyota 658-4334	CHATEAUGUAY Châteauguay Toyota 692-1200	COWANSVILLE Cowansville Toyota 263-8888	DRUMMONDVILLE Toyota Drummondville 477-1777	GRANBY Estrie Toyota 378-8404	ÎLE PERRÔT Île Perrôt Toyota 453-2510	JOLIETTE Joliette Toyota 759-3449
LACHINE Spinelli Lexus Toyota 634-7171	LACHUTE Lachute Toyota 562-6662	LAVAL Chomedey Toyota 687-2634	LAVAL Vimont Lexus Toyota 688-2710	LONGUEUIL Longueuil Toyota 679-1890	MAGOG Toyota Magog 843-9883	MONT-LAURIER Claude Auto 623-3511	MONTRÉAL Alix Toyota 376-9191	MONTRÉAL Chassé Toyota 527-3411	MONTRÉAL Fairview Toyota 694-1510
MONTRÉAL Houle Toyota 351-5010	MONTRÉAL St-Laurent Lexus Toyota 747-9811	MONTRÉAL Toyota Centre-Ville 935-6354	MONTRÉAL Toyota Pie IX 329-0909	POINTE-AUX-TREMBLES Pointe-aux-Trembles Toyota 640-1474	REPENTIGNY Repentigny Toyota 581-3540	RICHMOND Toyota Richmond 826-5923	ST-EUSTACHE Toyota St-Eustache 473-1872	SAINT-HYACINTHE Angers Toyota 774-9191	SAINT-JEAN Déry Toyota 359-9000
ST-JÉRÔME Toyota St-Jérôme 438-1255	ST-LÉONARD St-Léonard Toyota 252-1373	STE-AGATHE Toyota Ste-Agathe 326-1044	STE-THÉRÈSE Blainville Toyota 435-3685	SHAWINIGAN Mauricie Toyota 539-8393	SHERBROOKE Relais Toyota 563-6622	SOREL Automobile Pierre Lefebvre 742-4596	TERREBONNE Automobiles L.G. Léveillé 471-4117	TROIS-RIVIÈRES Trois-Rivières Toyota 374-5323	VALLEYFIELD G. Couillard Automobile 373-0850
VERDUN Woodland Toyota Verdun 761-3444	VICTORIOVILLE Toyota Victoriaville 758-8235								

Tu m'épateras toujours Toyota.

Votre concessionnaire

TOYOTA

CE SOIR 20H



UN ENFANT DANS LA NUIT

Télévision
Quatre Saisons

CFKS

Super 30
CABLE 5

35612

Personnel réduit et moins de hausses salariales l'an prochain

Toronto (PC)

Un bon nombre de compagnies fonctionneront avec un personnel réduit et offriront des hausses salariales moindres l'an prochain, permet de croire un nouveau sondage sur les salaires.

Les projections de Sibson and Co.'s sur les salaires au Canada en 1992 laissent entendre que 41 pour cent des compagnies, ayant fait connaître leurs intentions, élaborent leurs prochains budgets en prévoyant un nombre moindre d'employés. Seulement 12 pour cent d'entre elles ont indiqué qu'elles s'attendaient à accroître leur personnel l'an prochain.

Après avoir interrogé 120 compa-

gnies avec un total d'environ 340000 employés, Sibson, consultants sur la rémunération des employés, a découvert que ces entreprises prévoient accorder l'an prochain des augmentations de salaires variant entre 4,7 pour cent (pour les employés horaires) et 4,9 pour cent (pour le personnel salarié).

Pour les cadres, c'est entre ces deux chiffres, soit une hausse moyenne de 4,8 pour cent.

L'an dernier, à cette époque, Sibson avait projeté des hausses d'environ six pour cent.

En outre, 49 pour cent des compagnies ont indiqué qu'elles ne s'attendaient pas à réaliser les bénéfices qu'elles avaient anticipés pour 1991. Tout de même, 44 pour cent ont prédit une hausse de leurs profits pour l'an prochain.

Quarante-deux pour cent des compagnies consultées se trouvaient en Ontario, 11 pour cent au Québec et sept pour cent dans les provinces de l'ouest. Un quart de ces compagnies étaient actives dans l'immobilier et les services financiers, 20 pour cent dans la fabrication de biens non durables et 11 pour cent dans la fabrication de biens durables.

Les prédictions de Sibson concernant les salaires sont légèrement supérieures aux chiffres suggérés par la Conférence Board du Canada, selon laquelle les employés obtiendront en moyenne des augmentations de salaires de 4,6 pour cent l'an prochain.

Un autre sondage récent, cette fois des consultants Hewitt Associates, a prévu des augmentations de 4,9 pour cent pour les travailleurs horaires et de 5,5 pour cent pour les cadres.

La SCHL émet des prévisions encourageantes pour les mises en chantier au Québec

Montréal (PC)

La Société canadienne d'hypothèque et de logement prévoit que les mises en chantier d'habitations progressera de 5,7 pour cent l'année prochaine au Québec.

Selon la publication trimestrielle de la SCHL, le nombre d'unités de logement construites en 1992 atteindra 44200.

Cette prévision, qualifiée d'«en-

courageante» par l'agence fédérale, survient toutefois après un sévère recul du marché immobilier cette année. Les mises en chantier en 1991 auront en effet reculé de 13 pour cent sur l'année dernière, avec 41800 unités construites.

A l'échelle du Canada, la SCHL prévoit aussi une amélioration en 1992, alors que les mises en chantier pourraient atteindre 183000 unités. Ce serait une bonne hausse par rapport aux 152000 prévues en 1991 mais à peine plus que les 182000 enregistrées l'an dernier. Cette année, les mises en chantier auront touché leur niveau le plus bas depuis sept ans. Le sommet avait été atteint en 1987, alors que 246000 unités avaient été mises en chantier.

La reprise prévue pour l'an prochain est fondée sur une baisse anticipée des taux d'intérêts ainsi qu'une

croissance économique positive.

Quant au marché québécois de la vente de maisons, la SCHL constate qu'il a été stimulé cette année par la fin de la récession ainsi que la réduction des taux d'intérêts hypothécaires. En 1991, l'organisme fédéral prévoit qu'il y aura eu 28500 transactions par le biais du service inter-agences, soit une augmentation de 1,5 pour cent sur l'année dernière.

En 1992, la SCHL est optimiste et prévoit une croissance de 8,8 pour cent des ventes, ce qui signifierait que 31000 résidences changeraient de propriétaire.

Selon l'agence, les prix seront stimulés par l'accroissement de la demande et les prix devraient s'améliorer de cinq pour cent, toujours dans le secteur de la vente. Cette année, la SCHL estime que la hausse moyenne de prix fut moitié moindre, soit de 2,5 pour cent.

AVIS DE CONVOCATION

Les membres de
La Caisse Populaire de Compton
sont convoqués à l'assemblée
annuelle
qui se tiendra le 1er décembre
1991, à 12h30
au Pensionnat de Compton
250, Route 147 Nord, Compton
pour

1. Prendre connaissance du rapport annuel.
2. Statuer sur la répartition des trop-perçus.
3. Élire les membres du Conseil d'administration, de la Commission de crédit et du Conseil de surveillance.
4. Déterminer l'intérêt payable sur les parts permanentes.
5. Prendre toute autre décision réservée à l'Assemblée générale par la Loi sur les caisses d'épargne et de crédit.
6. Procéder à une période de questions orales adressées aux membres du Conseil d'administration.
7. Adopter le règlement relatif à l'émission de 3 180 parts permanentes. Les membres peuvent obtenir gratuitement une copie du projet de règlement en s'adressant à la caisse durant ses heures d'affaires.

* Une candidature ne peut être proposée à l'assemblée que si un préavis signé par un membre et contre-signé par le candidat en est donné dans les délais et selon les règles affichées à la Caisse.

Avis donné par le
Conseil d'administration
le 21 octobre 1991
par Hercule Park
Secrétaire

La caisse populaire Desjardins
35044

L'indice des offres d'emplois à son plus bas niveau depuis 1984

Ottawa (PC)

Les dernières données de Statistique Canada sur les offres d'emploi au pays ne présagent rien de bon pour les Canadiens à la recherche d'un travail.

L'indice des offres d'emploi, au moyen duquel l'agence fédérale évalue la demande future de travailleurs, a chuté en octobre à son plus bas niveau depuis le mois d'avril 1984, passant de 72, en septembre, à 70 le mois dernier.

C'est la deuxième baisse d'affilée de l'indice en autant de mois, après cinq mois sans une baisse.

L'indice des offres d'emploi, calculé à partir des offres d'emplois publiées dans les annonces classées des journaux de 20 villes, a atteint son sommet, 157, en avril 1989. Il avait ensuite entamé une longue glissade alors que l'économie ralentissait et entraînait en récession, régressant à 94 en octobre 1990. En avril 1991, date à laquelle les économistes situent le début d'une modeste reprise économique, l'indice s'est stabilisé à 74, pour grimper à 77 en juillet et en août avant de retomber à l'automne.

L'indice est calculé sur la base d'un niveau de 100 en 1981.

Woolco
CENTRE DU PNEU
ET DE L'AUTO
AVEC SERVICE

DURE DEUX SEMAINES

SUPER ACHAT

COUSSIN EN BILLES DE BOIS PREMIUM

9.99
SANS TPS
chac.

10.69 avec TPS

Winfield weather-mate plus '70'
PNEUS RADIAUX
TOUTE SAISON CEINTURÉS D'ACIER

ÉCONOMISEZ JUSQU'À
\$60 LA PAIRE

Exemple: P155/80R13, P. cour., sans TPS: 69.15\$

45.99
SANS TPS
chac.
49.21\$ avec TPS

SANS FRAIS*

COTE DES PNEUS

85,000 km

CORPS DE VALVE
INSTALLATION
DOMMAGES ROUTIERS

* Détails à la succursale

Winfield weather-mate plus

Dimension	P. cour. sans TPS	P. de solde sans TPS	P. de solde avec TPS
P155/80R13	69.15	45.99	49.21
P165/80R13	72.89	52.99	56.70
P175/80R13	78.50	57.99	62.05
P185/80R13	81.30	62.99	67.40
P185/75R14	83.17	64.99	69.54
P195/75R14	87.84	69.99	74.89
P205/75R14	92.51	72.99	78.10
P205/75R15	94.38	74.99	80.24
P215/75R15	100.93	75.99	81.31
P225/75R15	107.47	78.99	84.52
P235/75R15XL	114.94	83.99	89.87

Winfield weather-mate '70'

Dimension	P. cour. sans TPS	P. de solde sans TPS	P. de solde avec TPS
P175/70R13	70.08	57.99	62.05
P185/70R13	81.30	65.99	70.61
P205/70R14	85.97	68.99	73.82
P225/70R15	90.65	80.99	86.66

Winfield LTR

LES PNEUS TOUTE SAISON
POUR CAMIONS À PRIX
ABORDABLE
LT235/75R15

93.99
chac.
100.57\$ avec TPS

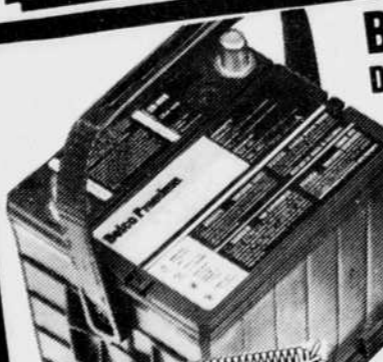
C'est le moment
d'y voir... avant
l'arrivée de l'hiver!

Dimension	P. de solde sans TPS	P. de solde avec TPS
LT195/75R14	85.99	92.00
LT215/75R15	90.99	97.36
LT235/75R15	93.99	100.57
LT235/85R16	116.99	125.18
LT875/R16.5	109.99	117.69
LT950/R16.5	129.99	139.09
31x10.60 R15	112.99	120.90

BATTERIE Delco Freedom

60 mois: 525 A,
72 mois: 630 A

Dimensions	P. de solde sans TPS	P. de solde avec TPS
70-60S-525	74.99	80.24
26-60S-525	74.99	80.24
26R-60S-525	74.99	80.24
74-60-525	77.99	83.45
75-A72-630	91.99	98.43
Bornes doubles	74.99	80.24
70DT-550	74.99	80.24
Bornes doubles	92.99	99.50
70DT-72-675	92.99	99.50



18 MOIS DE GARANTIE DE REPARATION SANS FRAIS SUPPLEMENTAIRES

60 MOIS DE GARANTIE SOUS CONDITIONS

PROTÉGEZ L'ENVIRONNEMENT
Supplément de \$3
à moins de donner en
reprise la batterie usagée
au moment de l'achat.

OFFRE SPÉCIALE! FREINS À DISQUE-2 ROUES

POUR LA PLUPART DES VOITURES

COMPREND:

- Vérification en 25 points
- Installation de nouvelles plaquettes à disques
- Regarnissage des paliers de roues avant (s'il y a lieu)
- Usinage des disques et des tambours (si nécessaire)
- Vérification de toutes les pièces reliées au freinage (pièces additionnelles, main-d'œuvre et plaquettes métalliques en sus).

Lors du remplacement des freins, les plaquettes à disques Woolco sont garanties aussi longtemps que vous possédez votre voiture.

Plus
UNE INSPECTION
EN 25 POINTS

69.95
SANS TPS
74.85 AVEC TPS

Prix en vigueur jusqu'au 23 novembre 1991.

RÉGLAGE DES 2 OÙ 4 ROUES

ÉVITEZ L'USURE DE VOS PNEUS!

Laissez nos techniciens s'occuper de l'alignement à l'aide de notre équipement sophistiqué. Nous vérifierons la suspension tout en réglant les roues avant et arrière. Pour la plupart des voitures. (Installation et réglage des cales des roues arrière en sus).

2 ROUES
4 ROUES

29.95
SANS TPS
53.45 AVEC TPS

49.95
SANS TPS
32.05 AVEC TPS

NOUVEAU A ST-ÉLIE PHARMACIE

FAMILI-PRIX

D. Gagnon R. Thiffault
L. Poudrier A. Bureau

À VOTRE SERVICE



10% D'ESCOMPTE LE DIMANCHE
(Sauf sur prescriptions, spéciaux, tabac, revues, couches et lait)

HOMÉOPATHIE
1045, ROUTE 220, ST-ÉLIE
D'ORFORD 829-2112
(Voisin du IGA)

Woolco

LES TERRASSES Rock Forest
4857 Boul. Bourque Rock Forest

HOURS D'OUVERTURE: LUN. MAR. 9h-6h
MERCREDI. JEUDI. VENDREDI. 9h-6h
GARAGE D'OUVERTURE: LUN. MAR. 9h-6h
JEUDI. VENDREDI. 9h-6h
GARAGE

petites annonces

TOUR D'HORIZON

DRASANTE... 565-5553

Boutique Temps Libre, 937 Belvédère Sud, 563-0586

KARATÉ AUTODÉFENSE ENFANTS 4 ANS et plus. Le 2e à 1/2 prix, 437 Well. s. 564-2001.

ECKANKAR CONFÉRENCE 'LA MORT' Apprivoisez la peur de la mort. Demain 20h, au CEGEP Parc, pav. 2, local 54172. 2\$

BUFFET PELLETIER 1715 Dunant. Tél.: 562-2223.

PHILOSOPHIE DE LA VIE de Julien Giguère Conférence d'ouverture, mardi le 12 novembre à 19h30, Cégep de Sherb., rue Parc, pavillon 2, salle 53-284. Coût \$3, gratuit pour étudiants. Rens.: 563-0668.

1 PROPRIÉTÉS — BUNGALOWS

1,262\$ COMPTANT P.A.M.F. Jumelés 1980, foyer, piscine, très propre. Libre 15 décembre 1991. RRC 820-1497.

25.000\$ EN BAS DE L'ÉVALUATION MCM. ST-ÉLIE, bungalow, 48 x 34, brique, 5 c.c., garage 32 x 34, terrain 250 x 200.

DANS LES 50,000\$ R. F. REST. bung. 3 c.c., piscine récente. Pour vente rapide.

URGENT FAUT VENDRE R. Forest duplex 2 x 5 1/2, constr. br. armés chêne, pl. marquetée. Faites une offre. RICHARD LAVOIE 569-6195. 822-2222. REXAX Sherbrooke inc. courtier.

AUBAINE 822 Bourassa, R.F. Prix réduit sur charme des ré de qualité, 2 s. bains, bopis franc, foyer, bureau avec sortie ext., terr. intime, vue offre. Les 70,000\$. Faites une offre. Jocelyne L. Mason, 564-8838 Global courtier inc.

BROMPTONVILLE Bung. brique, 4 c.c., Garage, Des 70,000\$. 44 Martin, 846-2888.

BUNGALOW secteur des Arts Bellevue et du Canadian Tire, au 165 Bellevue, très bien rénové, 2 s. bains, 3 c.c., chauffage à énergie. Taxes minimes. Pour moins de 70,000\$. A qui la chance? Marc Briën ctr inc 563-3000. LE PERMANENT courtier.

DIVORCE Maison de ville, 3 étages, 3 s.d., foyer, rénovation en 1990. Dans les 60,000\$. 564-1300, 822-2018

DOIT VENDRE FAITES-VOI UNE OFFRE Est. paroisse Marie-Reine, bung 5 1/2 pces + 2 1/2 pces et possibilité auto rev. Piscine hors terre, hie de décor, four en acier, plaque chauff., compacteur, lave-vaiss., réfrig. Vraie aubaine! Faites vite. Ermie Nohomb courtier: 822-1349, 565-1585.

☆☆☆CONDO Nord, brique, 2 ou 3 ch. à c.c., piscine couverte, garage, 5 pces. APCHO, hyp. 53,750\$ à 461,689\$, rest. 2 unités. Programme MON TAUX MON TOIT et éligible SCHL. Pour acheter rapide, contactez: WALTER LEMIE 563-2939. REXAX Sherb. inc. courtier.

FLUORIMONT, maison brique, 3 c.c., s. fam., 2 s. bains, pl. bois franc, foyer, grand terrain. Conds: Raymond & Michel Poulin 822-8014, 569-7665

INCROYABLE 4453 Monarque, Rock Forest, 6 pces, excellente condition. Transfert. Faites une offre. Im. Aff. René Fournier ctr 564-1921.

MAISON à vendre 17 x 29, presser dédémagé. S'adresser Gaëtan Lacourse, Transport de maisons, St-Denis de Bromp., 846-4888.

POUR VENTE RAPIDE! 4 log., const. supérieure, face au Carrefour. Rev. 28 620\$ par année. Const. 1987. En bas du prix de construction. Doit vendre! Faites une offre! Après 19h: 864-4656

REPRISE DE FINANCE. Village St-François Xavier de Brompton, belle maison style cottage, 7 pces plus grand garage en acier, pouvant servir mécanique, déboulé, etc. Terrain près de 2 acres. PRIX EXTRAORDINAIRE 54,500\$. Propriétaire veut vendre avant départ pour le ctt. BADEAU & FILS courtier, 564-1454.

SECTEUR UNIVERSITAIRE. Impeccable maison brique, 1 1/2 étages, 5 c.c., pl. bois franc, salle familiale au s-sol, abri d'auto, ent. tré Pavé Uni-79 500\$. FRANCE FOURNIER 566-4700 Global courtier inc.

ATTENTION! Nous avons encore quelques MAISONS ELIGIBLES AU PROGRAMME «Mon Taux, Mon Toit». 8 1/2% - 3 ans ou subvention de 4.5%

Communiquiez avec nous CONSTRUCTION RRC 820-1495 1-11319

Le GUIDE des RUBRIQUES

Nous acceptons ces cartes. Pour payer votre petite annonce, donnez votre no de carte et date d'expiration.

VISA MasterCard

Le GUIDE des RUBRIQUES

IMMEUBLES

1 Propriétés — Bungalows

2 Propriétés à revendre à vendre

3 Maisons ouvertes

4 Contracteurs

5 Propriétés désolées

6 Maisons mobiliées / roulettes à vendre

7 Chalets à vendre

8 Terrains à vendre

9 Fermes à vendre

10 Commerces à vendre

11 Commerces à louer

12 Maisons de campagne

FINANCE

21 Hypothèques

22 Argent à prêter

23 Argent demandé

24 Collecte

25 Occasions d'affaires

26 Comptabilité impôt

3e AGE

31 Centres d'accueil agréés

32 Familles d'accueil

33 Chambres et pension

LOCATION

41 Appartements à louer

42 Appartements à partager

43 Maisons à louer

44 Logements à louer

45 Condominiums

46 Appartements désolés

47 Locaux à louer

48 Locaux demandés

49 Logements meublés à louer

50 Bungalows cottages à louer

51 Chambres à louer

52 Chambres et pension

53 Chalets à louer

54 Entrées Garages à louer

55 Machinerie à louer

56 Bureaux à louer

57 Demande à louer

58 Divers à louer

59 Vacances condos

DIVERS

60 Santé et relaxation

61 Voyages transports

62 Personnel

63 Perdu Trouvé

64 Non responsabilité

65 Annonces à vendre

66 Articles de sport

67 Camping

68 Piscines

69 Bateaux et Yachts

70 Rencontres — Amitié

71 Livres à vendre

72 Nouveautés

73 Machinerie à vendre

74 Appareils photographiques

75 Collectionneurs

76 Vente de garage

77 Loisirs, chasse et pêche

78 Astrologie

MARCHANDISES

81 Machines à coudre

82 Vêtements à vendre

83 Antiquités à vendre

84 Terre de jardinage

85 Terre pour pelouses

86 Demande à acheter

87 Demande à échanger

88 Instruments de musique

89 Matériaux de construction

90 Équipement de bureau

91 Ordinateurs

EMPLOIS

100 Musiciens — groupes

101 Personnel demandé

102 Travail demandé

103 Vendeurs

104 Gardiens — gardiennes

EDUCATION

121 Écoles de conduite

122 Éducation Instruction

123 Cours privés

SERVICES

140 Esthétique — Coiffure

141 Entrepreneurs

142 Garderies

143 Services divers

144 Service d'ambulance

145 Réparations d'appareils

146 Déménagement

147 Cartes professionnelles

148 Paysagistes

VÉHICULES AUTOMOBILES

161 Bicyclettes à vendre

162 Tracteurs

163 Équipement de ferme

164 Motoneiges

165 Motocyclettes scooters

166 Remorques

167 Équipement à neige

168 Camions

169 Pièces à vendre

170 Autos à vendre

171 Autos à louer

AVIS AUX ANNONCEURS

Nos annonceurs sont priés de vérifier leur petite annonce le 1er jour de la parution. La Tribune ne se rend pas responsable pour plus d'une insertion d'une annonce erronée.

POUR PUBLICATIONS, CORRECTIONS OU CHANGEMENTS 564-0999

1 PROPRIÉTÉS — BUNGALOWS

REPRISE 58 000\$ avec prise de possession rapide, 4 c.c., 2 s. bains, Agence vtr. Gr. Associé JEANNE BACHAN courtier 565-7474, 846-3541

REPRISE 58 000\$ avec prise de possession rapide, 4 c.c., 2 s. bains, Agence vtr. Gr. Associé JEANNE BACHAN courtier 565-7474, 846-3541

REPRISE 58 000\$ avec prise de possession rapide, 4 c.c., 2 s. bains, Agence vtr. Gr. Associé JEANNE BACHAN courtier 565-7474, 846-3541

REPRISE 58 000\$ avec prise de possession rapide, 4 c.c., 2 s. bains, Agence vtr. Gr. Associé JEANNE BACHAN courtier 565-7474, 846-3541

REPRISE 58 000\$ avec prise de possession rapide, 4 c.c., 2 s. bains, Agence vtr. Gr. Associé JEANNE BACHAN courtier 565-7474, 846-3541

REPRISE 58 000\$ avec prise de possession rapide, 4 c.c., 2 s. bains, Agence vtr. Gr. Associé JEANNE BACHAN courtier 565-7474, 846-3541

REPRISE 58 000\$ avec prise de possession rapide, 4 c.c., 2 s. bains, Agence vtr. Gr. Associé JEANNE BACHAN courtier 565-7474, 846-3541

REPRISE 58 000\$ avec prise de possession rapide, 4 c.c., 2 s. bains, Agence vtr. Gr. Associé JEANNE BACHAN courtier 565-7474, 846-3541

REPRISE 58 000\$ avec prise de possession rapide, 4 c.c., 2 s. bains, Agence vtr. Gr. Associé JEANNE BACHAN courtier 565-7474, 846-3541

REPRISE 58 000\$ avec prise de possession rapide, 4 c.c., 2 s. bains, Agence vtr. Gr. Associé JEANNE BACHAN courtier 565-7474, 846-3541

REPRISE 58 000\$ avec prise de possession rapide, 4 c.c., 2 s. bains, Agence vtr. Gr. Associé JEANNE BACHAN courtier 565-7474, 846-3541

REPRISE 58 000\$ avec prise de possession rapide, 4 c.c., 2 s. bains, Agence vtr. Gr. Associé JEANNE BACHAN courtier 565-7474, 846-3541

REPRISE 58 000\$ avec prise de possession rapide, 4 c.c., 2 s. bains, Agence vtr. Gr. Associé JEANNE BACHAN courtier 565-7474, 846-3541

REPRISE 58 000\$ avec prise de possession rapide, 4 c.c., 2 s. bains, Agence vtr. Gr. Associé JEANNE BACHAN courtier 565-7474, 846-3541

REPRISE 58 000\$ avec prise de possession rapide, 4 c.c., 2 s. bains, Agence vtr. Gr. Associé JEANNE BACHAN courtier 565-7474, 846-3541

REPRISE 58 000\$ avec prise de possession rapide, 4 c.c., 2 s. bains, Agence vtr. Gr. Associé JEANNE BACHAN courtier 565-7474, 846-3541

REPRISE 58 000\$ avec prise de possession rapide, 4 c.c., 2 s. bains, Agence vtr. Gr. Associé JEANNE BACHAN courtier 565-7474, 846-3541

REPRISE 58 000\$ avec prise de possession rapide, 4 c.c., 2 s. bains, Agence vtr. Gr. Associé JEANNE BACHAN courtier 565-7474, 846-3541

REPRISE 58 000\$ avec prise de possession rapide, 4 c.c., 2 s. bains, Agence vtr. Gr. Associé JEANNE BACHAN courtier 565-7474, 846-3541

REPRISE 58 000\$ avec prise de possession rapide, 4 c.c., 2 s. bains, Agence vtr. Gr. Associé JEANNE BACHAN courtier 565-7474, 846-3541

REPRISE 58 000\$ avec prise de possession rapide, 4 c.c., 2 s. bains, Agence vtr. Gr. Associé JEANNE BACHAN courtier 565-7474, 846-3541

REPRISE 58 000\$ avec prise de possession rapide, 4 c.c., 2 s. bains, Agence vtr. Gr. Associé JEANNE BACHAN courtier 565-7474, 846-3541

REPRISE 58 000\$ avec prise de possession rapide, 4 c.c., 2 s. bains, Agence vtr. Gr. Associé JEANNE BACHAN courtier 565-7474, 846-3541

REPRISE 58 000\$ avec prise de possession rapide, 4 c.c., 2 s. bains, Agence vtr. Gr. Associé JEANNE BACHAN courtier 565-7474, 846-3541

REPRISE 58 000\$ avec prise de possession rapide, 4 c.c., 2 s. bains, Agence vtr. Gr. Associé JEANNE BACHAN courtier 565-7474, 846-3541

REPRISE 58 000\$ avec prise de possession rapide, 4 c.c., 2 s. bains, Agence vtr. Gr. Associé JEANNE BACHAN courtier 565-7474, 846-3541

REPRISE 58 000\$ avec prise de possession rapide, 4 c.c., 2 s. bains, Agence vtr. Gr. Associé JEANNE BACHAN courtier 565-7474, 846-3541

REPRISE 58 000\$ avec prise de possession rapide, 4 c.c., 2 s. bains, Agence vtr. Gr. Associé JEANNE BACHAN courtier 565-7474, 846-3541

REPRISE 58 000\$ avec prise de possession rapide, 4 c.c., 2 s. bains, Agence vtr. Gr. Associé JEANNE BACHAN courtier 565-7474, 846-3541

REPRISE 58 000\$ avec prise de possession rapide, 4 c.c., 2 s. bains, Agence vtr. Gr. Associé JEANNE BACHAN courtier 565-7474, 846-3541

REPRISE 58 000\$ avec prise de possession rapide, 4 c.c., 2 s. bains, Agence vtr. Gr. Associé JEANNE BACHAN courtier 565-7474, 846-3541

REPRISE 58 000\$ avec prise de possession rapide, 4 c.c., 2 s. bains, Agence vtr. Gr. Associé JEANNE BACHAN courtier 565-7474, 846-3541

REPRISE 58 000\$ avec prise de possession rapide, 4 c.c., 2 s. bains, Agence vtr. Gr. Associé JEANNE BACHAN courtier 565-7474, 846-3541

REPRISE 58 000\$ avec prise de possession rapide, 4 c.c., 2 s. bains, Agence vtr. Gr. Associé JEANNE BACHAN courtier 565-7474, 846-3541

REPRISE 58 000\$ avec prise de possession rapide, 4 c.c., 2 s. bains, Agence vtr. Gr. Associé JEANNE BACHAN courtier 565-7474, 846-3541

REPRISE 58 000\$ avec prise de possession rapide, 4 c.c., 2 s. bains, Agence vtr. Gr. Associé JEANNE BACHAN courtier 565-7474, 846-3541

REPRISE 58 000\$ avec prise de possession rapide, 4 c.c., 2 s. bains, Agence vtr. Gr. Associé JEANNE BACHAN courtier 565-7474, 846-3541

REPRISE 58 000\$ avec prise de possession rapide, 4 c.c., 2 s. bains, Agence vtr. Gr. Associé JEANNE BACHAN courtier 565-7474, 846-3541

REPRISE 58 000\$ avec prise de possession rapide, 4 c.c., 2 s. bains, Agence vtr. Gr. Associé JEANNE BACHAN courtier 565-7474, 846-3541

REPRISE 58 000\$ avec prise de possession rapide, 4 c.c., 2 s. bains, Agence vtr. Gr. Associé JEANNE BACHAN courtier 565-7474, 846-3541

REPRISE 58 000\$ avec prise de possession rapide, 4 c.c., 2 s. bains, Agence vtr. Gr. Associé JEANNE BACHAN courtier 565-7474, 846-3541

REPRISE 58 000\$ avec prise de possession rapide, 4 c.c., 2 s. bains, Agence vtr. Gr. Associé JEANNE BACHAN courtier 565-7474, 846-3541

REPRISE 58 000\$ avec prise de possession rapide, 4 c.c., 2 s. bains, Agence vtr. Gr. Associé JEANNE BACHAN courtier 565-7474, 846-3541

REPRISE 58 000\$ avec prise de possession rapide, 4 c.c., 2 s. bains, Agence vtr. Gr. Associé JEANNE BACHAN courtier 565-7474, 846-3541

REPRISE 58 000\$ avec prise de possession rapide, 4 c.c., 2 s. bains, Agence vtr. Gr. Associé JEANNE BACHAN courtier 565-7474, 846-3541

REPRISE 58 000\$ avec prise de possession rapide, 4 c.c., 2 s. bains, Agence vtr. Gr. Associé JEANNE BACHAN courtier 565-7474, 846-3541

REPRISE 58 000\$ avec prise de possession rapide, 4 c.c., 2 s. bains, Agence vtr. Gr. Associé JEANNE BACHAN courtier 565-7474, 846-3541

REPRISE 58 000\$ avec prise de possession rapide, 4 c.c., 2 s. bains, Agence vtr. Gr. Associé JEANNE BACHAN courtier 565-7474, 846-3541

REPRISE 58 000\$ avec prise de possession rapide, 4 c.c., 2 s. bains, Agence vtr. Gr. Associé JEANNE BACHAN courtier 565-7474, 846-3541

REPRISE 58 000\$ avec prise de possession rapide, 4 c.c., 2 s. bains, Agence vtr. Gr. Associé JEANNE BACHAN courtier 565-7474, 846-3541

REPRISE 58 000\$ avec prise de possession rapide, 4 c.c., 2 s. bains, Agence vtr. Gr. Associé JEANNE BACHAN courtier 565-7474, 846-3541

REPRISE 58 000\$ avec prise de possession rapide, 4 c.c., 2 s. bains, Agence vtr. Gr. Associé JEANNE BACHAN courtier 565-7474, 846-3541

41 APPARTEMENTS A LOUER
NORD 2650 PORTLAND
4 1/2 pces, ch., eau ch., meublé ou non, 1er plancher, fraies peint. 823-7431, 849-4551

41 APPARTEMENTS A LOUER
SPÉCIAL ÉTUDIANTS
Tout compris 290\$, prox. Univ. 563-5018, 821-2151

44 LOGEMENTS A LOUER
105 LOMAS
3%, BETON
ASCENSEUR-PISCINE
Chauffés, eau chaude. Voisin Proménades King 563-3585, 564-1006

44 LOGEMENTS A LOUER
4% PCES. Ouest rue GAUTHIER. Libre immédiatement. Prés de tous services. Tél.: 346-9881

44 LOGEMENTS A LOUER
AUBAINE! GRAND 6% avec sous-sol + garage, ch., eau ch., élect., 2 min. Pl. Belvédère. 450\$. 1er dé. 565-3424

44 LOGEMENTS A LOUER
GRAND 4% à louer, endroit tranquille, moderne, près services. Dans l'ouest près Université. 2 stat., 360\$/mois. Info: 565-7261

44 LOGEMENTS A LOUER
QUEST 1/2 PCES
Entrées lav. séch., pl. bois franc. Prés des services. 290\$/mois et 1 mois gratuit. 864-6402, 822-4242

Nord secteur Richard
Prés autobus-département. Studio meublé, à partir de 320\$. 3: 3354, 4: 3745, 5: 4305. Tél.: 566-6778, 565-0737. Au 3005 Richard.

Super Aubaine
Est. Chauffés, eau chaude. 535 PAPINEAU. 563-4359, 564-1006.

4% A LOUER
562-3929, 849-2633.

5% OUEST
Immeuble récent dans 1 x 4 log. 566-0567, 823-5412.

LES TERRASSES LONGSAULT, EST
Spécial. Gr. 4 1/2, ch., élect. comp. ch., garage, patio, piscine. GAGNIANT CON COURS PARTIERS FLEURIS. 1990-1991. 567-3805.

ROCK FOREST
4 1/2, 5 pces, 4 log. presque neuf, résidentiel, cul-de-sac. Nouvelle administration. 821-0601, 564-0615, 563-8312.

QUEST
Bd ALEXANDRE
3 1/2, 4, promotion spéciale, coin tranquille. Accès, pers. handicapées. 563-3022.

RUE BUCK
2 - 3 - 4 pces
563-5238
41-9353

865 WALSH
Est. 3, 4 pces, chauffés, eau chaude. Libres imméd. 823-0170, 567-7358, 564-3051.

890 DESORMEAUX
3%, 4% GRANDS - EST
3 pces, 4% GRANDS - EST
chauffés, eau chaude, fournie, meubles si désiré. 565-9840, 822-0498, 564-1006.

MAGOG
Déménagement à nos frais
3%, 4%, 5%
Payons partie du déménagement + instal. câble + instal. tél. Log. récents. A pied-centre d'achats, écoles et polyval. Quittez Sherbrooke, découvrez Magog et sa vie agréable.

ROCK FOREST
4 1/2, 5 pces, 4 log. presque neuf, résidentiel, cul-de-sac. Nouvelle administration. 821-0601, 564-0615, 563-8312.

PLACE ANNIE
1%, 3%, 4%, 5%
NORD-PISCINE
Chauffés, eau ch., meublé si désiré. 670 McGregor, 823-0232, 569-5286, 564-1006.

42 APPARTEMENTS A PARTAGER
HOMME 36 ans, partagerais appartement. 4 1/2, avec femme de préférence. Tél.: 565-2345.

915 DES BLÉS OFFRE AVANTAGEUSE
3%, 4% CHAUFFÉS
EST. Eau chaude, meublé si désiré. 564-1744, 564-1006.

945 ET 975 QUATRE SAISONS
VOISIN GALLERIE Quatre-Saisons 3%, 4%, ch., eau ch., meublé si désiré. 562-4522, 564-1006, 566-1623.

EST, RUE CONSEIL
Beau 4, insonorisé, près tous services. Libre immédiatement.

ROCK FOREST
Boul. Bourque. Très grand, presque neuf, 3 portes, essence, mécanique, etc. Tél.: 821-0601, 823-8151.

PLACE TERRILL
2%, 3%, 4%
EST, près CEPEG, voisin Parc, chauffé, eau chaude, meublé si désiré. 563-4359, 564-1006.

AUBAINE! FAITES-MOI 1 OFFRE DE LOCATION
Est. 1425 Dagenais via Bowen Sud. Bang. 5 1/2, four encastré, auto. 10. Terre 12 acres. \$19,843-0550, 819-868-0870.

3% EST, 325\$
Semi ou meublé, chauffé. Jr. 820-0257, ap. 17h: 863-5260

A VOIR
1115-1135 J. FLEURIS EST-CHAUFFÉS
3, 3 1/2, 4, 4 1/2, eau chaude, meublé si désiré, voisin école, parc, dépanneur, etc. 829-1273, 829-1244, 564-1006.

EST
725 Place Desormeaux 4 1/2, ch., eau ch., fournie, prix très avantageux, libre imm.

EST/INCOMPARABLE
1175-1195 J. FLEURIS
3 1/2, 4 pces, chauffés, eau ch., fournie, 565-9668, 564-1006.

PRIX COUPÉ
4 1/2 pces P.R. à partir de 3525 Mois. Est. chauffé, eau ch., élect. 821-0015.

400 McCREA
FACE AU CARREFOUR TOIT CATHÉDRALE PUIITS DE LUMIERE
3 1/2, 5 pces. Immeuble 8 log. 823-8242, 564-1006.

ASCENSEUR-NORD
3%, 4% GRANDS
NEUFS, près Carrefour. Meublé ou non, espace suppl. Pour 2 auto. 635 McGregor, 344-8837, 564-1006.

EST
725 Place Desormeaux 4 1/2, ch., eau ch., fournie, prix très avantageux, libre imm.

EST
725 Place Desormeaux 4 1/2, ch., eau ch., fournie, prix très avantageux, libre imm.

EST
725 Place Desormeaux 4 1/2, ch., eau ch., fournie, prix très avantageux, libre imm.

NORD
rue Lomas
2 - 3 - 4 pces
élect. payée, piscine. 566-4964
41-9105x

44 LOGEMENTS A LOUER
1 GRAND 4 pour janvier, Ouest. ch., eau ch., s. meublé ou non. 562-4389, 565-7573

4% NEUF, SPÉCIAL
Est. Kennedy sud, Sherb. Arm. insonorisé, très tranquille, libre 15 nov. Bail de 7 ou 19 mois si désiré. 395\$/mois. 566-7574

EST
725 Place Desormeaux 4 1/2, ch., eau ch., fournie, prix très avantageux, libre imm.

EST
725 Place Desormeaux 4 1/2, ch., eau ch., fournie, prix très avantageux, libre imm.

EST
725 Place Desormeaux 4 1/2, ch., eau ch., fournie, prix très avantageux, libre imm.

QUEST
1125 DES SEIGNEURS
4 pces, modernes, tranquilles, insonorisés. Prés Mont Bellevue et Université. Semi meublé ou non. 1 mois grat. 567-3022
41-1095B

1000 LACOMBE AVANTAGEUX
EST, VUE PANORAMIQUE
2 1/2, 3, 4, 5, meublé si désiré 1000 LACOMBE. 822-0783, 564-1006.

APP. PLACE MCGREGOR
GRANDS LOGEMENTS
NORD 3 1/2 - 4 1/2 - 5 1/2
Eau chaude fournie, Meublé si désiré. Service de conciergerie, Piscine. 745 McGregor 820-0448, 564-1006
44-6673

EST
725 Place Desormeaux 4 1/2, ch., eau ch., fournie, prix très avantageux, libre imm.

EST
725 Place Desormeaux 4 1/2, ch., eau ch., fournie, prix très avantageux, libre imm.

EST
725 Place Desormeaux 4 1/2, ch., eau ch., fournie, prix très avantageux, libre imm.

LES BANDES DESSINÉES



LES RESIDENCES DU CARREFOUR

233, 234, 235, 344, 345, 346, 347, 348, 349, 350, 351, 352, 353, 354, 355, 356, 357, 358, 359, 360, 361, 362, 363, 364, 365, 366, 367, 368, 369, 370, 371, 372, 373, 374, 375, 376, 377, 378, 379, 380, 381, 382, 383, 384, 385, 386, 387, 388, 389, 390, 391, 392, 393, 394, 395, 396, 397, 398, 399, 400, 401, 402, 403, 404, 405, 406, 407, 408, 409, 410, 411, 412, 413, 414, 415, 416, 417, 418, 419, 420, 421, 422, 423, 424, 425, 426, 427, 428, 429, 430, 431, 432, 433, 434, 435, 436, 437, 438, 439, 440, 441, 442, 443, 444, 445, 446, 447, 448, 449, 450, 451, 452, 453, 454, 455, 456, 457, 458, 459, 460, 461, 462, 463, 464, 465, 466, 467, 468, 469, 470, 471, 472, 473, 474, 475, 476, 477, 478, 479, 480, 481, 482, 483, 484, 485, 486, 487, 488, 489, 490, 491, 492, 493, 494, 495, 496, 497, 498, 499, 500, 501, 502, 503, 504, 505, 506, 507, 508, 509, 510, 511, 512, 513, 514, 515, 516, 517, 518, 519, 520, 521, 522, 523, 524, 525, 526, 527, 528, 529, 530, 531, 532, 533, 534, 535, 536, 537, 538, 539, 540, 541, 542, 543, 544, 545, 546, 547, 548, 549, 550, 551, 552, 553, 554, 555, 556, 557, 558, 559, 560, 561, 562, 563, 564, 565, 566, 567, 568, 569, 570, 571, 572, 573, 574, 575, 576, 577, 578, 579, 580, 581, 582, 583, 584, 585, 586, 587, 588, 589, 590, 591, 592, 593, 594, 595, 596, 597, 598, 599, 600, 601, 602, 603, 604, 605, 606, 607, 608, 609, 610, 611, 612, 613, 614, 615, 616, 617, 618, 619, 620, 621, 622, 623, 624, 625, 626, 627, 628, 629, 630, 631, 632, 633, 634, 635, 636, 637, 638, 639, 640, 641, 642, 643, 644, 645, 646, 647, 648, 649, 650, 651, 652, 653, 654, 655, 656, 657, 658, 659, 660, 661, 662, 663, 664, 665, 666, 667, 668, 669, 670, 671, 672, 673, 674, 675, 676, 677, 678, 679, 680, 681, 682, 683, 684, 685, 686, 687, 688, 689, 690, 691, 692, 693, 694, 695, 696, 697, 698, 699, 700, 701, 702, 703, 704, 705, 706, 707, 708, 709, 710, 711, 712, 713, 714, 715, 716, 717, 718, 719, 720, 721, 722, 723, 724, 725, 726, 727, 728, 729, 730, 731, 732, 733, 734, 735, 736, 737, 738, 739, 740, 741, 742, 743, 744, 745, 746, 747, 748, 749, 750, 751, 752, 753, 754, 755, 756, 757, 758, 759, 760, 761, 762, 763, 764, 765, 766, 767, 768, 769, 770, 771, 772, 773, 774, 775, 776, 777, 778, 779, 780, 781, 782, 783, 784, 785, 786, 787, 788, 789, 790, 791, 792, 793, 794, 795, 796, 797, 798, 799, 800, 801, 802, 803, 804, 805, 806, 807, 808, 809, 810, 811, 812, 813, 814, 815, 816, 817, 818, 819, 820, 821, 822, 823, 824, 825, 826, 827, 828, 829, 830, 831, 832, 833, 834, 835, 836, 837, 838, 839, 840, 841, 842, 843, 844, 845, 846, 847, 848, 849, 850, 851, 852, 853, 854, 855, 856, 857, 858, 859, 860, 861, 862, 863, 864, 865, 866, 867, 868, 869, 870, 871, 872, 873, 874, 875, 876, 877, 878, 879, 880, 881, 882, 883, 884, 885, 886, 887, 888, 889, 890, 891, 892, 893, 894, 895, 896, 897, 898, 899, 900, 901, 902, 903, 904, 905, 906, 907, 908, 909, 910, 911, 912, 913, 914, 915, 916, 917, 918, 919, 920, 921, 922, 923, 924, 925, 926, 927, 928, 929, 930, 931, 932, 933, 934, 935, 936, 937, 938, 939, 940, 941, 942, 943, 944, 945, 946, 947, 948, 949, 950, 951, 952, 953, 954, 955, 956, 957, 958, 959, 960, 961, 962, 963, 964, 965, 966, 967, 968, 969, 970, 971, 972, 973, 974, 975, 976, 977, 978, 979, 980, 981, 982, 983, 984, 985, 986, 987, 988, 989, 990, 991, 992, 993, 994, 995, 996, 997, 998, 999, 1000.



54 ENTREPÔTS, GARAGES A LOUER
GARAGE A LOUER, quartier nord, Nord-chauffé, 2000 pour 6 mois. 563-2698

62 PERSONNEL
ESCORTES
PUSSY CAT
829-9149

ROCK FOREST
4 1/2, 5 pces, 4 log. presque neuf, résidentiel, cul-de-sac. Nouvelle administration. 821-0601, 564-0615, 563-8312.

62 PERSONNEL
ESCORTES
PUSSY CAT
829-9149

ROCK FOREST
Boul. Bourque. Très grand, presque neuf, 3 portes, essence, mécanique, etc. Tél.: 821-0601, 823-8151.

62 PERSONNEL
ESCORTES
PUSSY CAT
829-9149

NOUVEAU!
MINI-ENTREPOSAGE
casiers 6x12, 8x12, 8x16.
Chez Entrepotage Commercial Inc. 965, rue Cabana 820-1178

62 PERSONNEL
ESCORTES
PUSSY CAT
829-9149

ETUDIANTS
BACHELOR, Magog, tout compris. 330\$/mois. 819-847-2394.

62 PERSONNEL
ESCORTES
PUSSY CAT
829-9149

45 CONDOMINIUMS A LOUER
ETUDIANTS
BACHELOR, Magog, tout compris. 330\$/mois. 819-847-2394.

62 PERSONNEL
ESCORTES
PUSSY CAT
829-9149

47 LOCAUX A LOUER
1337 DES SABLES Locaux commerciaux et industriels, choix de décoration ou porte de garage. 565-8805, 565-2380.

62 PERSONNEL
ESCORTES
PUSSY CAT
829-9149

47 LOCAUX A LOUER
1500 PI CA OU MOINS dans triplex, bien situé à louer ou vendre. 562-4389.

62 PERSONNEL
ESCORTES
PUSSY CAT
829-9149

56 BUREAUX A LOUER
234 DUFFERIN
Bureaux 400 à 4000 pi car, prix compétitif, services inclus, stat. Guy: 566-8866.

62 PERSONNEL
ESCORTES
PUSSY CAT
829-9149

56 BUREAUX A LOUER
BUREAU pour professionnel, à louer, disponible imméd. Poss. service secrétaire. 877 Conseil, 822-0463.

62 PERSONNEL
ESCORTES
PUSSY CAT
829-9149

56 BUREAUX A LOUER
NORD, près Sherbrooke Hospital, bureau pour professionnel avec salle de conférence, éclairage et chauffage compris dans le prix de location. Meublé ou non. Fait voir 569-7880, 822-3205.

62 PERSONNEL
ESCORTES
PUSSY CAT
829-9149

56 BUREAUX A LOUER
PRES CENTRE VILLE idéal pour association sans but lucratif ou autres. Stat. disp. 864-4832 ou 562-8767.

62 PERSONNEL
ESCORTES
PUSSY CAT
829-9149

59 VACANCES - CONDOS
FLORIDE, FT LAU, et Hollywood, semaine, mois ou saison. Tél: 846-3376.

62 PERSONNEL
ESCORTES
PUSSY CAT
829-9149

59 VACANCES - CONDOS
FLORIDE, FT LAU, et Hollywood, semaine, mois ou saison. Tél: 846-3376.

62 PERSONNEL
ESCORTES
PUSSY CAT
829-9149

59 VACANCES - CONDOS
FLORIDE, FT LAU, et Hollywood, semaine, mois ou saison. Tél: 846-3376.

62 PERSONNEL
ESCORTES
PUSSY CAT
829-9149

59 VACANCES - CONDOS
FLORIDE, FT LAU, et Hollywood, semaine, mois ou saison. Tél: 846-3376.

62 PERSONNEL
ESCORTES
PUSSY CAT
829-9149

59 VACANCES - CONDOS
FLORIDE, FT LAU, et Hollywood, semaine, mois ou saison. Tél: 846-3376.

62 PERSONNEL
ESCORTES
PUSSY CAT
829-9149

59 VACANCES - CONDOS
FLORIDE, FT LAU, et Hollywood, semaine, mois ou saison. Tél: 846-3376.

62 PERSONNEL
ESCORTES
PUSSY CAT
829-9149

59 VACANCES - CONDOS
FLORIDE, FT LAU, et Hollywood, semaine, mois ou saison. Tél: 846-3376.

62 PERSONNEL
ESCORTES
PUSSY CAT
829-9149

59 VACANCES - CONDOS
FLORIDE, FT LAU, et Hollywood, semaine, mois ou saison. Tél: 846-3376.

62 PERSONNEL
ESCORTES
PUSSY CAT
829-9149

59 VACANCES - CONDOS
FLORIDE, FT LAU, et Hollywood, semaine, mois ou saison. Tél: 846-3376.

62 PERSONNEL
ESCORTES
PUSSY CAT
829-9149

59 VACANCES - CONDOS
FLORIDE, FT LAU, et Hollywood, semaine, mois ou saison. Tél: 846-3376.

62 PERSONNEL
ESCORTES
PUSSY CAT
829-9149

59 VACANCES - CONDOS
FLORIDE, FT LAU, et Hollywood, semaine, mois ou saison. Tél: 846-3376.

62 PERSONNEL
ESCORTES
PUSSY CAT
829-9149

SOLUTION D'AUJOURD'HUI: DANS LES PETITES ANNONCES

SOLUTION D'AUJOURD'HUI: DANS LES PETITES ANNONCES

62 PERSONNEL
ECOLE DE DRESSAGE PROFESSIONNEL L.R.
Nouvelle session, cours d'obéissance, de pré-scolaire, de base et avancé, débutant 17 novembre.

71 DIVERS A VENDRE
Pneus BF Goodrich
Dimensions: 155/80R13
À partir de 45\$

71 DIVERS A VENDRE
PHOTOCOPIEUR Nashua 12-50
2 cabarets à papier, encres liquides.

101 PERSONNEL DEMANDE
SI TU AS DE L'ENTREPRENEMENT
et que tu aimes les défis, j'ai un poste de vente dans l'alimentation.

143 SERVICES DIVERS
HAVALÉE ARTISANS REMBOURREURS INC.
312, 12e ave Sud Sherbrooke (Québec) J1G 2V6

143 SERVICES DIVERS
GERMAIN TANGUY
Service à domicile. Prix spécial mise au point pour souffleur à neige.

170 AUTOS A VENDRE
SAISIES du Gouvernement U.S.
Fond. Mercedes, Chevy, Corvette, etc.

HOROSCOPE
Capricorne du 22 déc. au 20 janv.
Une idée est fortement critiquée. Votre sincérité ne fait aucun doute.

66 ARTICLES DE SPORT
EQUIPEMENTS de plongée sous-marine, homme et femme.

71 DIVERS A VENDRE
ANTIROUILLE AU GRAPHITE
1610 12e ave nord, 823-1600, sans rendez-vous, 7 jrs/semaine.

101 PERSONNEL DEMANDE
BESOIN DE PLUS D'ARGENT POUR RÉALISER TES RÊVES?
20 heures égale 200\$ et plus.

101 PERSONNEL DEMANDE
TEMPS PLEIN EMPLOI IMMÉDIAT
Nous sommes une compagnie en pleine expansion, nous avons un URGENT besoin de personnes jeunes et dynamiques.

143 SERVICES DIVERS
JEAN-CLAUDE MINI MÉCANIQUE
Je fais réparation de souffleur à neige et moto tout-terrain.

170 AUTOS A VENDRE
TOYOTA MAGOG (1991) INC.
2224 Route 112 Magog, Qc 843-9883

HOROSCOPE
Verseau du 21 janv. au 19 fév.
Vous bénéficiez d'un réel avantage. Ne reculez pas devant un mirage.

71 DIVERS A VENDRE
3.89\$ VC TAPIS OU PRÉLART
Tapis Multi Prix, 5130 BI Bourgeois, Rock Forest 564-1112.

71 DIVERS A VENDRE
ANTIROUILLE AU GRAPHITE
à la graine. Définitions tout inférieures de l'auto. Ouvrage pro pre.

101 PERSONNEL DEMANDE
COIFFEURS(SES) ESCOMPTÉ-COIFFE SHERBROOKE
Vous offrez l'opportunité de travailler avec une équipe des plus dynamiques.

101 PERSONNEL DEMANDE
TU ES BÉNÉFICIAIRE D'AIDE SOCIALE?
Le Centre Objectif Travail de l'Estrie a peut-être ce qu'il te faut.

143 SERVICES DIVERS
PLOMBIER et spécialiste en chauffage, pour vos réparations, rénovations.

170 AUTOS A VENDRE
TERCEL 90 3 p., autom., radio cass. Seulement 38 000 km.

HOROSCOPE
Balance du 23 sept. au 23 oct.
L'affection joue un grand rôle chez vous. Ne soyez pas trop curieux.

AVIS
Le personnel au service des petites annonces apporte une attention minutieuse au contenu des textes qui lui sont fournis.

71 DIVERS A VENDRE
BOIS DE CHAUFFAGE
BOIS de chauffage, spécial 16", 18", 20", 22", 24", 26", 28", 30", 32", 34", 36", 38", 40", 42", 44", 46", 48", 50", 52", 54", 56", 58", 60", 62", 64", 66", 68", 70", 72", 74", 76", 78", 80", 82", 84", 86", 88", 90", 92", 94", 96", 98", 100".

101 PERSONNEL DEMANDE
COUPLES SÉRIEUX
30 ans et plus, pour conciergerie, immeubles à logements multiples.

101 PERSONNEL DEMANDE
VOTRE REVENU ANNUEL REFLETE-T-IL VOS ASPIRATIONS?
Une institution financière d'envergure internationale est à la recherche d'une personne ambitieuse.

143 SERVICES DIVERS
RECHERCHE VÉHICULE
tout terrain, 4 roues motrices, 3000cc et plus, 569-7161.

170 AUTOS A VENDRE
HONDA ACCORD EX 1988
achetée en 89, coupé, 2 p., 5 vit., tout équipée.

HOROSCOPE
Scorpion du 24 oct. au 22 nov.
La contradiction vous pèse. Vous savez à qui vous confier.

ÉPHÉMÉRIDES
(PC) — C'est le lundi 11 novembre 1991, 315ème jour de l'année.
Fêtes à souhaiter: Martin (de Tours, évêque mort en 397), Vêran, Vêrane.

71 DIVERS A VENDRE
ANTIROUILLE AU GRAPHITE
à la graine. Définitions tout inférieures de l'auto. Ouvrage pro pre.

101 PERSONNEL DEMANDE
COUPLES SÉRIEUX
30 ans et plus, pour conciergerie, immeubles à logements multiples.

101 PERSONNEL DEMANDE
VOTRE REVENU ANNUEL REFLETE-T-IL VOS ASPIRATIONS?
Une institution financière d'envergure internationale est à la recherche d'une personne ambitieuse.

143 SERVICES DIVERS
RECHERCHE VÉHICULE
tout terrain, 4 roues motrices, 3000cc et plus, 569-7161.

170 AUTOS A VENDRE
HONDA ACCORD EX 1988
achetée en 89, coupé, 2 p., 5 vit., tout équipée.

HOROSCOPE
Sagittaire du 23 nov. au 21 déc.
Des commentaires sont inexplicables. Vous ne connaissez pas toutes vos ressources.

MOTS PERDUS
7 lettres: qui brûle 238
E R U T A N O S I A R E B I L
E R T E T I R U E O S E N I F
E R D I O F P B V A N E U R S
C O E N R P U E G I I E C I S
A U L V E P R E C B I O N I P
R B L A E T S E N H M C D I V
G L E T U S E X T B E A T E I
N I T T E L R T L R R I L T E I
I E U M E A E E A E P T I U
V G A D F M N I P T M G E N L
I U I U O R R E D E N O R U E
D F S U E P A C T E N I R E U
E E R T V O E U X N R T A T T
A R E T N I A S P R O C I S I
L L A T A F N O D N A B A R R

Décès, Avis, Remerciements

IN MEMORIAM

ARNOLD (M. Christian), 20 ans, Coaticook, décédé le 9 novembre.
BELIVEAU (M. André), 25 ans, Ascot, décédé le 8 novembre.
CHOQUETTE (M. Lucien), 77 ans, La Patrie, décédé le 7 novembre.
DANIEL (Mme Anita), East Angus, décédée le 10 novembre.
DESLOGES (Mme Eléonore), 93 ans, Windsor, décédée le 8 novembre.
GIRARD (Mme Reine), 81 ans, Sherbrooke, décédée le 5 novembre.
HÉLIE (M. Henri-Paul), 70 ans, Asbestos, décédé le 7 novembre.
MÉNARD (M. Lionel), 47 ans, East Angus, décédé le 10 novembre.
MORIN (M. Stéphane), 23 ans, Sherbrooke, décédé le 7 novembre.
PELLETIER (M. Dieudonné), 91 ans, Sherbrooke, décédé le 7 novembre.
PERRON (M. Dany), 21 ans, Waterville, décédé le 9 novembre.
POIRIER (M. Bernardin), 66 ans, Sherbrooke, décédé le 7 novembre.
RANCOURT (M. Jean-Luc), 64 ans, Rock Forest, décédé le 10 novembre.
THOMAS (Mme Elizabeth), 83 ans, Magog, décédée le 10 novembre.

de Mariette Corbeil demeurant dans la Municipalité d'Ascot. Il n'y aura pas d'exposition. Un service religieux aura lieu le lundi 11 novembre 1991, à 10 h, en l'église Précieux-Sang. Sous la direction de la **Coopérative Funéraire de l'Estrie**, 530, Prospect Sherbrooke, Qc. Tél.: 565-7646.

Alain Leclerc, dir. gén. Inhumation au cimetière St-Michel. Monsieur Béliveau laisse dans le deuil outre ses parents, son frère: Jean; son oncle: M. Mme Gérard Béliveau, Springfield, Mass.; ainsi que ses cousins et cousines.



CHOQUETTE Lucien

— A Verdun, le 7 novembre 1991, est décédé monsieur Lucien Choquette, à l'âge de 77 ans, époux de feu Cécile Couture, demeurant à La Patrie. Le défunt sera exposé le SAMEDI 9 novembre 1991 au Salon Alfred Dallaire 4500, avenue Verdun (Métro Verdun) Verdun Québec. Tél.: 514-769-3863.

Heures de visite: SAMEDI de 12 h à 22 h. DIMANCHE monsieur Choquette sera exposé au Centre Communautaire de La Patrie 44, Garneau La Patrie Québec. Tél.: 888-2514.

Sous la direction de la **Coopérative Funéraire de l'Estrie**, 530, Prospect Sherbrooke, Qc. Tél.: 565-7646.

ARNOLD Christian
 — Accidentellement à Ascot Corner, le 9 novembre 1991, est décédé Christian Arnold, à l'âge de 20 ans, fils de Jean-Yves Arnold et de Pauline Viens, demeurant à Coaticook. Le défunt repose à la **Coopérative Funéraire de l'Estrie**, 530, Prospect Sherbrooke, Qc. Tél.: 565-7646.

Alfred Dallaire, dir. gén. Heures de visite: SAMEDI de 12 h à 22 h. DIMANCHE monsieur Choquette sera exposé au Centre Communautaire de La Patrie 44, Garneau La Patrie Québec. Tél.: 888-2514.

Sous la direction de la **Coopérative Funéraire de l'Estrie**, 530, Prospect Sherbrooke, Qc. Tél.: 565-7646.

Heures de visite: DIMANCHE de 14 h à 16 h et de 19 h à 22 h. Jour des funérailles, de 12 h jusqu'au départ du salon à 13 h 45. Funérailles le lundi 11 novembre 1991, à 14 h, en l'église St-Philippe de Windsor. Inhumation au cimetière du même endroit. Madame Desloges laisse dans le deuil ses enfants: Claire (feu Maurice Côté), Windsor; Thérèse (Claude Aubin), Windsor; ses beaux-frères, belles-sœurs: Juliette Desloges (feu Evariste Dion), Windsor; Jeanne-D'Arc Desloges (Gilles Toussignant), Windsor; Aurélie Desloges (René Boutin), Windsor; Albert Lusier (feu Eléonore Desloges), Windsor; elle laisse également ses petits-enfants, ses arrière-petits-enfants, ainsi que ses neveux, nièces, autres parents et amis. La famille aimerait remercier le personnel du Foyer de Richmond pour les bons soins prodigués à Madame Desloges durant son séjour à l'Institut.



DANIEL Anita

Alain Leclerc, dir. gén. Heures de visite: LUNDI de 14 h à 16 h et de 19 h à 22 h. Jour des funérailles, de 9 h jusqu'au départ du salon à 13 h 45. Funérailles le mardi 12 novembre 1991, à 11 h, en l'église St-Jean l'Évangéliste, Windsor. Inhumation au cimetière du même endroit. Madame Fournier laisse dans le deuil ses enfants: Solange (Maurice Carrière), Verdun; Ghislaine, Montréal; Jacques, Kenora Ont.; Gaston (Ginette Forget), Fleurimont; Bertrand (Lynne Gagnon), Ste-Julie; Jean-Marc, Montréal; Laurent, Montréal; Mario (Judy Stevens), St-Hubert; sa belle-fille: Denise Bernier, St-Léonard; il était aussi le père de feu Gilles Choquette.

Alain Leclerc, dir. gén. Heures de visite: LUNDI de 14 h à 16 h et de 19 h à 22 h. Jour des funérailles, de 9 h jusqu'au départ du salon à 13 h 45. Funérailles le mardi 12 novembre 1991, à 11 h, en l'église St-Jean l'Évangéliste, Windsor. Inhumation au cimetière du même endroit. Madame Choquette laisse dans le deuil ses enfants: Solange (Maurice Carrière), Verdun; Ghislaine, Montréal; Jacques, Kenora Ont.; Gaston (Ginette Forget), Fleurimont; Bertrand (Lynne Gagnon), Ste-Julie; Jean-Marc, Montréal; Laurent, Montréal; Mario (Judy Stevens), St-Hubert; sa belle-fille: Denise Bernier, St-Léonard; il était aussi le père de feu Gilles Choquette.



DESLOGES Éléonore

— Au Foyer de Richmond, le 8 novembre 1991, est décédée Madame Eléonore Adams, à l'âge de 93 ans, épouse de feu Albert Desloges, demeurant autrefois à Windsor. La défunte repose au **Salon Funéraire Antonio Boisvert & Fils Inc.**, 64, 3e Avenue Windsor Québec. Tél.: 845-3004. B. Boisvert, prés. H.P. Grondin, dir.

Heures de visite: DIMANCHE de 14 h à 16 h et de 19 h à 22 h. Jour des funérailles, de 9 h jusqu'au départ du salon à 13 h 45. Funérailles le mercredi 13 novembre 1991, à 10 h, en l'église St-Patrice. Inhumation au cimetière du même endroit. Madame Thomas laisse dans le deuil ses enfants: Suzanne (Léo Pelletier); Lucille; André (Carmen Mongeau); Henriette (Roger Lange); Marcelle (Jean-Marie Beaudin); ses petits-enfants, ses sœurs: Bernadette; Marguerite; Soeur Blanche Mailloux; elle laisse également ses beaux-frères, belles-sœurs, autres parents et amis.



MORIN Stéphane

— A sa résidence, le 7 novembre 1991, est décédé monsieur Stéphane Morin, à l'âge de 23 ans, conjoint de Sylvie Deveault, demeurant à Sherbrooke. Afin de respecter la volonté du défunt, il n'y aura pas d'exposition. Sous la direction des **JARDINS DU SOUVENIR DE L'ESTRIE INC. Salon Funéraire Arthur Bélisle Enr.**, 505, Short Sherbrooke, Qc. Tél.: 564-6455.

R. Quintal, dir. gén. La famille sera présente à l'église une demi-heure avant les funérailles afin de recevoir les témoignages de sympathie. Funérailles, le lundi 11 novembre 1991, à 11 h, en l'église St-François d'Assise. Il y aura crémation au Crématorium Les Jardins du Souvenir de l'Estrie Inc. Les cendres seront déposées au cimetière du même nom. Monsieur Morin laisse dans le deuil outre sa conjointe, sa fille: Gabrielle; sa mère: Françoise Béard; son père: Jean Morin; ses frères: Michel et Daniel; ses oncles et tantes; il laisse également dans le deuil ses neveux, nièces, cousins, cousines, ainsi que de nombreux autres parents et amis.



PERRON Dany

— Accidentellement à Ascot Corner, le 9 novembre 1991, est décédé Dany Perron, à l'âge de 21 ans, fils de Donald Perron et de Lise Fournier, demeurant à Waterville. Le défunt repose à la **Coopérative Funéraire de l'Estrie**, 530, Prospect Sherbrooke, Qc. Tél.: 565-7646.

Alain Leclerc, dir. gén. Heures de visite: SAMEDI 16 novembre 1991, à 11 h, en l'église St-Eustache de France de East Angus. Les cendres seront déposées au cimetière du même endroit. Monsieur Ménard laisse dans le deuil ses fils: Stéphane; la mère de son fils: Carole Gosselin; son amie Sandra Garand (Danyka); ses frères, sœurs: Roger Laurin (Rolande); Marcel (Renée); Yvon Potvin (Rachelle); Michel Ménard (Danielle); Lise Bourque-Ménard; sa belle-mère: Thérèse Gosselin; son oncle et sa tante: Normand Davis (Yvette); il laisse également de nombreux beaux-frères, belles-sœurs, neveux, nièces, autres parents et amis. En guise de sympathie, des dons à la **FONDATION DU CHUS**, 3001, 12ème Avenue nord, Sher-

Alain Leclerc, dir. gén. Heures de visite: SAMEDI 16 novembre 1991, à 11 h, en l'église St-Eustache de France de East Angus. Les cendres seront déposées au cimetière du même endroit. Monsieur Ménard laisse dans le deuil ses fils: Stéphane; la mère de son fils: Carole Gosselin; son amie Sandra Garand (Danyka); ses frères, sœurs: Roger Laurin (Rolande); Marcel (Renée); Yvon Potvin (Rachelle); Michel Ménard (Danielle); Lise Bourque-Ménard; sa belle-mère: Thérèse Gosselin; son oncle et sa tante: Normand Davis (Yvette); il laisse également de nombreux beaux-frères, belles-sœurs, neveux, nièces, autres parents et amis. En guise de sympathie, des dons à la **FONDATION DU CHUS**, 3001, 12ème Avenue nord, Sher-

brooke Québec, J1H 5N4, seraient grandement appréciés de la famille.



PELLETIER Irène

Heures de visite: MARDI de 14 h à 16 h et de 19 h à 21 h. Jour des funérailles, de 9 h jusqu'au départ du salon à 13 h 45. Funérailles le mercredi 13 novembre 1991, à 10 h, en l'église St-Patrice. Inhumation au cimetière du même endroit. Madame Thomas laisse dans le deuil ses enfants: Suzanne (Léo Pelletier); Lucille; André (Carmen Mongeau); Henriette (Roger Lange); Marcelle (Jean-Marie Beaudin); ses petits-enfants, ses sœurs: Bernadette; Marguerite; Soeur Blanche Mailloux; elle laisse également ses beaux-frères, belles-sœurs, autres parents et amis.

Alain Leclerc, dir. gén. Heures de visite: SAMEDI 16 novembre 1991, à 11 h, en l'église St-Eustache de France de East Angus. Les cendres seront déposées au cimetière du même endroit. Monsieur Ménard laisse dans le deuil ses fils: Stéphane; la mère de son fils: Carole Gosselin; son amie Sandra Garand (Danyka); ses frères, sœurs: Roger Laurin (Rolande); Marcel (Renée); Yvon Potvin (Rachelle); Michel Ménard (Danielle); Lise Bourque-Ménard; sa belle-mère: Thérèse Gosselin; son oncle et sa tante: Normand Davis (Yvette); il laisse également de nombreux beaux-frères, belles-sœurs, neveux, nièces, autres parents et amis. En guise de sympathie, des dons à la **FONDATION DU CHUS**, 3001, 12ème Avenue nord, Sher-

Alain Leclerc, dir. gén. Heures de visite: SAMEDI 16 novembre 1991, à 11 h, en l'église St-Eustache de France de East Angus. Les cendres seront déposées au cimetière du même endroit. Monsieur Ménard laisse dans le deuil ses fils: Stéphane; la mère de son fils: Carole Gosselin; son amie Sandra Garand (Danyka); ses frères, sœurs: Roger Laurin (Rolande); Marcel (Renée); Yvon Potvin (Rachelle); Michel Ménard (Danielle); Lise Bourque-Ménard; sa belle-mère: Thérèse Gosselin; son oncle et sa tante: Normand Davis (Yvette); il laisse également de nombreux beaux-frères, belles-sœurs, neveux, nièces, autres parents et amis. En guise de sympathie, des dons à la **FONDATION DU CHUS**, 3001, 12ème Avenue nord, Sher-

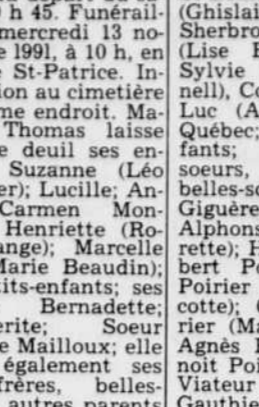
Alain Leclerc, dir. gén. Heures de visite: SAMEDI 16 novembre 1991, à 11 h, en l'église St-Eustache de France de East Angus. Les cendres seront déposées au cimetière du même endroit. Monsieur Ménard laisse dans le deuil ses fils: Stéphane; la mère de son fils: Carole Gosselin; son amie Sandra Garand (Danyka); ses frères, sœurs: Roger Laurin (Rolande); Marcel (Renée); Yvon Potvin (Rachelle); Michel Ménard (Danielle); Lise Bourque-Ménard; sa belle-mère: Thérèse Gosselin; son oncle et sa tante: Normand Davis (Yvette); il laisse également de nombreux beaux-frères, belles-sœurs, neveux, nièces, autres parents et amis. En guise de sympathie, des dons à la **FONDATION DU CHUS**, 3001, 12ème Avenue nord, Sher-

Alain Leclerc, dir. gén. Heures de visite: SAMEDI 16 novembre 1991, à 11 h, en l'église St-Eustache de France de East Angus. Les cendres seront déposées au cimetière du même endroit. Monsieur Ménard laisse dans le deuil ses fils: Stéphane; la mère de son fils: Carole Gosselin; son amie Sandra Garand (Danyka); ses frères, sœurs: Roger Laurin (Rolande); Marcel (Renée); Yvon Potvin (Rachelle); Michel Ménard (Danielle); Lise Bourque-Ménard; sa belle-mère: Thérèse Gosselin; son oncle et sa tante: Normand Davis (Yvette); il laisse également de nombreux beaux-frères, belles-sœurs, neveux, nièces, autres parents et amis. En guise de sympathie, des dons à la **FONDATION DU CHUS**, 3001, 12ème Avenue nord, Sher-

Alain Leclerc, dir. gén. Heures de visite: SAMEDI 16 novembre 1991, à 11 h, en l'église St-Eustache de France de East Angus. Les cendres seront déposées au cimetière du même endroit. Monsieur Ménard laisse dans le deuil ses fils: Stéphane; la mère de son fils: Carole Gosselin; son amie Sandra Garand (Danyka); ses frères, sœurs: Roger Laurin (Rolande); Marcel (Renée); Yvon Potvin (Rachelle); Michel Ménard (Danielle); Lise Bourque-Ménard; sa belle-mère: Thérèse Gosselin; son oncle et sa tante: Normand Davis (Yvette); il laisse également de nombreux beaux-frères, belles-sœurs, neveux, nièces, autres parents et amis. En guise de sympathie, des dons à la **FONDATION DU CHUS**, 3001, 12ème Avenue nord, Sher-

Alain Leclerc, dir. gén. Heures de visite: SAMEDI 16 novembre 1991, à 11 h, en l'église St-Eustache de France de East Angus. Les cendres seront déposées au cimetière du même endroit. Monsieur Ménard laisse dans le deuil ses fils: Stéphane; la mère de son fils: Carole Gosselin; son amie Sandra Garand (Danyka); ses frères, sœurs: Roger Laurin (Rolande); Marcel (Renée); Yvon Potvin (Rachelle); Michel Ménard (Danielle); Lise Bourque-Ménard; sa belle-mère: Thérèse Gosselin; son oncle et sa tante: Normand Davis (Yvette); il laisse également de nombreux beaux-frères, belles-sœurs, neveux, nièces, autres parents et amis. En guise de sympathie, des dons à la **FONDATION DU CHUS**, 3001, 12ème Avenue nord, Sher-

brooke Québec, J1H 5N4, seraient grandement appréciés de la famille.



RANCOURT Jean-Luc

— A sa résidence, le 7 novembre 1991, est décédé monsieur Stéphane Morin, à l'âge de 23 ans, conjoint de Sylvie Deveault, demeurant à Sherbrooke. Afin de respecter la volonté du défunt, il n'y aura pas d'exposition. Sous la direction des **JARDINS DU SOUVENIR DE L'ESTRIE INC. Salon Funéraire Arthur Bélisle Enr.**, 505, Short Sherbrooke, Qc. Tél.: 564-6455.

R. Quintal, dir. gén. La famille sera présente à l'église une demi-heure avant les funérailles afin de recevoir les témoignages de sympathie. Funérailles, le lundi 11 novembre 1991, à 11 h, en l'église St-François d'Assise. Il y aura crémation au Crématorium Les Jardins du Souvenir de l'Estrie Inc. Les cendres seront déposées au cimetière du même nom. Monsieur Morin laisse dans le deuil outre sa conjointe, sa fille: Gabrielle; sa mère: Françoise Béard; son père: Jean Morin; ses frères: Michel et Daniel; ses oncles et tantes; il laisse également dans le deuil ses neveux, nièces, cousins, cousines, ainsi que de nombreux autres parents et amis.

Alain Leclerc, dir. gén. Heures de visite: SAMEDI 16 novembre 1991, à 11 h, en l'église St-Eustache de France de East Angus. Les cendres seront déposées au cimetière du même endroit. Monsieur Ménard laisse dans le deuil ses fils: Stéphane; la mère de son fils: Carole Gosselin; son amie Sandra Garand (Danyka); ses frères, sœurs: Roger Laurin (Rolande); Marcel (Renée); Yvon Potvin (Rachelle); Michel Ménard (Danielle); Lise Bourque-Ménard; sa belle-mère: Thérèse Gosselin; son oncle et sa tante: Normand Davis (Yvette); il laisse également de nombreux beaux-frères, belles-sœurs, neveux, nièces, autres parents et amis. En guise de sympathie, des dons à la **FONDATION DU CHUS**, 3001, 12ème Avenue nord, Sher-

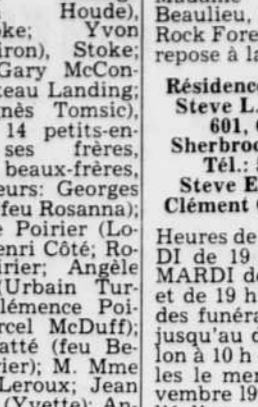
Alain Leclerc, dir. gén. Heures de visite: SAMEDI 16 novembre 1991, à 11 h, en l'église St-Eustache de France de East Angus. Les cendres seront déposées au cimetière du même endroit. Monsieur Ménard laisse dans le deuil ses fils: Stéphane; la mère de son fils: Carole Gosselin; son amie Sandra Garand (Danyka); ses frères, sœurs: Roger Laurin (Rolande); Marcel (Renée); Yvon Potvin (Rachelle); Michel Ménard (Danielle); Lise Bourque-Ménard; sa belle-mère: Thérèse Gosselin; son oncle et sa tante: Normand Davis (Yvette); il laisse également de nombreux beaux-frères, belles-sœurs, neveux, nièces, autres parents et amis. En guise de sympathie, des dons à la **FONDATION DU CHUS**, 3001, 12ème Avenue nord, Sher-

Alain Leclerc, dir. gén. Heures de visite: SAMEDI 16 novembre 1991, à 11 h, en l'église St-Eustache de France de East Angus. Les cendres seront déposées au cimetière du même endroit. Monsieur Ménard laisse dans le deuil ses fils: Stéphane; la mère de son fils: Carole Gosselin; son amie Sandra Garand (Danyka); ses frères, sœurs: Roger Laurin (Rolande); Marcel (Renée); Yvon Potvin (Rachelle); Michel Ménard (Danielle); Lise Bourque-Ménard; sa belle-mère: Thérèse Gosselin; son oncle et sa tante: Normand Davis (Yvette); il laisse également de nombreux beaux-frères, belles-sœurs, neveux, nièces, autres parents et amis. En guise de sympathie, des dons à la **FONDATION DU CHUS**, 3001, 12ème Avenue nord, Sher-

Alain Leclerc, dir. gén. Heures de visite: SAMEDI 16 novembre 1991, à 11 h, en l'église St-Eustache de France de East Angus. Les cendres seront déposées au cimetière du même endroit. Monsieur Ménard laisse dans le deuil ses fils: Stéphane; la mère de son fils: Carole Gosselin; son amie Sandra Garand (Danyka); ses frères, sœurs: Roger Laurin (Rolande); Marcel (Renée); Yvon Potvin (Rachelle); Michel Ménard (Danielle); Lise Bourque-Ménard; sa belle-mère: Thérèse Gosselin; son oncle et sa tante: Normand Davis (Yvette); il laisse également de nombreux beaux-frères, belles-sœurs, neveux, nièces, autres parents et amis. En guise de sympathie, des dons à la **FONDATION DU CHUS**, 3001, 12ème Avenue nord, Sher-

Alain Leclerc, dir. gén. Heures de visite: SAMEDI 16 novembre 1991, à 11 h, en l'église St-Eustache de France de East Angus. Les cendres seront déposées au cimetière du même endroit. Monsieur Ménard laisse dans le deuil ses fils: Stéphane; la mère de son fils: Carole Gosselin; son amie Sandra Garand (Danyka); ses frères, sœurs: Roger Laurin (Rolande); Marcel (Renée); Yvon Potvin (Rachelle); Michel Ménard (Danielle); Lise Bourque-Ménard; sa belle-mère: Thérèse Gosselin; son oncle et sa tante: Normand Davis (Yvette); il laisse également de nombreux beaux-frères, belles-sœurs, neveux, nièces, autres parents et amis. En guise de sympathie, des dons à la **FONDATION DU CHUS**, 3001, 12ème Avenue nord, Sher-

brooke Québec, J1H 5N4, seraient grandement appréciés de la famille.



ELKAS Steve

Heures de visite: MARDI de 14 h à 16 h et de 19 h à 21 h. Jour des funérailles, de 9 h jusqu'au départ du salon à 13 h 45. Funérailles le mercredi 13 novembre 1991, à 10 h, en l'église St-Patrice. Inhumation au cimetière du même endroit. Madame Thomas laisse dans le deuil ses enfants: Suzanne (Léo Pelletier); Lucille; André (Carmen Mongeau); Henriette (Roger Lange); Marcelle (Jean-Marie Beaudin); ses petits-enfants, ses sœurs: Bernadette; Marguerite; Soeur Blanche Mailloux; elle laisse également ses beaux-frères, belles-sœurs, autres parents et amis.

Alain Leclerc, dir. gén. Heures de visite: SAMEDI 16 novembre 1991, à 11 h, en l'église St-Eustache de France de East Angus. Les cendres seront déposées au cimetière du même endroit. Monsieur Ménard laisse dans le deuil ses fils: Stéphane; la mère de son fils: Carole Gosselin; son amie Sandra Garand (Danyka); ses frères, sœurs: Roger Laurin (Rolande); Marcel (Renée); Yvon Potvin (Rachelle); Michel Ménard (Danielle); Lise Bourque-Ménard; sa belle-mère: Thérèse Gosselin; son oncle et sa tante: Normand Davis (Yvette); il laisse également de nombreux beaux-frères, belles-sœurs, neveux, nièces, autres parents et amis. En guise de sympathie, des dons à la **FONDATION DU CHUS**, 3001, 12ème Avenue nord, Sher-

Alain Leclerc, dir. gén. Heures de visite: SAMEDI 16 novembre 1991, à 11 h, en l'église St-Eustache de France de East Angus. Les cendres seront déposées au cimetière du même endroit. Monsieur Ménard laisse dans le deuil ses fils: Stéphane; la mère de son fils: Carole Gosselin; son amie Sandra Garand (Danyka); ses frères, sœurs: Roger Laurin (Rolande); Marcel (Renée); Yvon Potvin (Rachelle); Michel Ménard (Danielle); Lise Bourque-Ménard; sa belle-mère: Thérèse Gosselin; son oncle et sa tante: Normand Davis (Yvette); il laisse également de nombreux beaux-frères, belles-sœurs, neveux, nièces, autres parents et amis. En guise de sympathie, des dons à la **FONDATION DU CHUS**, 3001, 12ème Avenue nord, Sher-

Alain Leclerc, dir. gén. Heures de visite: SAMEDI 16 novembre 1991, à 11 h, en l'église St-Eustache de France de East Angus. Les cendres seront déposées au cimetière du même endroit. Monsieur Ménard laisse dans le deuil ses fils: Stéphane; la mère de son fils: Carole Gosselin; son amie Sandra Garand (Danyka); ses frères, sœurs: Roger Laurin (Rolande); Marcel (Renée); Yvon Potvin (Rachelle); Michel Ménard (Danielle); Lise Bourque-Ménard; sa belle-mère: Thérèse Gosselin; son oncle et sa tante: Normand Davis (Yvette); il laisse également de nombreux beaux-frères, belles-sœurs, neveux, nièces, autres parents et amis. En guise de sympathie, des dons à la **FONDATION DU CHUS**, 3001, 12ème Avenue nord, Sher-

Alain Leclerc, dir. gén. Heures de visite: SAMEDI 16 novembre 1991, à 11 h, en l'église St-Eustache de France de East Angus. Les cendres seront déposées au cimetière du même endroit. Monsieur Ménard laisse dans le deuil ses fils: Stéphane; la mère de son fils: Carole Gosselin; son amie Sandra Garand (Danyka); ses frères, sœurs: Roger Laurin (Rolande); Marcel (Renée); Yvon Potvin (Rachelle); Michel Ménard (Danielle); Lise Bourque-Ménard; sa belle-mère: Thérèse Gosselin; son oncle et sa tante: Normand Davis (Yvette); il laisse également de nombreux beaux-frères, belles-sœurs, neveux, nièces, autres parents et amis. En guise de sympathie, des dons à la **FONDATION DU CHUS**, 3001, 12ème Avenue nord, Sher-

Alain Leclerc, dir. gén. Heures de visite: SAMEDI 16 novembre 1991, à 11 h, en l'église St-Eustache de France de East Angus. Les cendres seront déposées au cimetière du même endroit. Monsieur Ménard laisse dans le deuil ses fils: Stéphane; la mère de son fils: Carole Gosselin; son amie Sandra Garand (Danyka); ses frères, sœurs: Roger Laurin (Rolande); Marcel (Renée); Yvon Potvin (Rachelle); Michel Ménard (Danielle); Lise Bourque-Ménard; sa belle-mère: Thérèse Gosselin; son oncle et sa tante: Normand Davis (Yvette); il laisse également de nombreux beaux-frères, belles-sœurs, neveux, nièces, autres parents et amis. En guise de sympathie, des dons à la **FONDATION DU CHUS**, 3001, 12ème Avenue nord, Sher-

Alain Leclerc, dir. gén. Heures de visite: SAMEDI 16 novembre 1991, à 11 h, en l'église St-Eustache de France de East Angus. Les cendres seront déposées au cimetière du même endroit. Monsieur Ménard laisse dans le deuil ses fils: Stéphane; la mère de son fils: Carole Gosselin; son amie Sandra Garand (Danyka); ses frères, sœurs: Roger Laurin (Rolande); Marcel (Renée); Yvon Potvin (Rachelle); Michel Ménard (Danielle); Lise Bourque-Ménard; sa belle-mère: Thérèse Gosselin; son oncle et sa tante: Normand Davis (Yvette); il laisse également de nombreux beaux-frères, belles-sœurs, neveux, nièces, autres parents et amis. En guise de sympathie, des dons à la **FONDATION DU CHUS**, 3001, 12ème Avenue nord, Sher-

brooke Québec, J1H 5N4, seraient grandement appréciés de la famille.



ELKAS Steve

Heures de visite: MARDI de 14 h à 16 h et de 19 h à 21 h. Jour des funérailles, de 9 h jusqu'au départ du salon à 13 h 45. Funérailles le mercredi 13 novembre 1991, à 10 h, en l'église St-Patrice. Inhumation au cimetière du même endroit. Madame Thomas laisse dans le deuil ses enfants: Suzanne (Léo Pelletier); Lucille; André (Carmen Mongeau); Henriette (Roger Lange); Marcelle (Jean-Marie Beaudin); ses petits-enfants, ses sœurs: Bernadette; Marguerite; Soeur Blanche Mailloux; elle laisse également ses beaux-frères, belles-sœurs, autres parents et amis.

Alain Leclerc, dir. gén. Heures de visite: SAMEDI 16 novembre 1991, à 11 h, en l'église St-Eustache de France de East Angus. Les cendres seront déposées au cimetière du même endroit. Monsieur Ménard laisse dans le deuil ses fils: Stéphane; la mère de son fils: Carole Gosselin; son amie Sandra Garand (Danyka); ses frères, sœurs: Roger Laurin (Rolande); Marcel (Renée); Yvon Potvin (Rachelle); Michel Ménard (Danielle); Lise Bourque-Ménard; sa belle-mère: Thérèse Gosselin; son oncle et sa tante: Normand Davis (Yvette); il laisse également de nombreux beaux-frères, belles-sœurs, neveux, nièces, autres parents et amis. En guise de sympathie, des dons à la **FONDATION DU CHUS**, 3001, 12ème Avenue nord, Sher-

Alain Leclerc, dir. gén. Heures de visite: SAMEDI 16 novembre 1991, à 11 h, en l'église St-Eustache de France de East Angus. Les cendres seront déposées au cimetière du même endroit. Monsieur Ménard laisse dans le deuil ses fils: Stéphane; la mère de son fils: Carole Gosselin; son amie Sandra Garand (Danyka); ses frères, sœurs: Roger Laurin (Rolande); Marcel (Renée); Yvon Potvin (Rachelle); Michel Ménard (Danielle); Lise Bourque-Ménard; sa belle-mère: Thérèse Gosselin; son oncle et sa tante: Normand Davis (Yvette); il laisse également de nombreux beaux-frères, belles-sœurs, neveux, nièces, autres parents et amis. En guise de sympathie, des dons à la **FONDATION DU CHUS**, 3001, 12ème Avenue nord, Sher-

Alain Leclerc, dir. gén. Heures de visite: SAMEDI 16 novembre 1991, à 11 h, en l'église St-Eustache de France de East Angus. Les cendres seront déposées au cimetière du même endroit. Monsieur Ménard laisse dans le deuil ses fils: Stéphane; la mère de son fils: Carole Gosselin; son amie Sandra Garand (Danyka); ses frères, sœurs: Roger Laurin (Rolande); Marcel (Renée); Yvon Potvin (Rachelle); Michel Ménard (Danielle); Lise Bourque-Ménard; sa belle-mère: Thérèse Gosselin; son oncle et sa tante: Normand Davis (Yvette); il laisse également de nombreux beaux-frères, belles-sœurs, neveux, nièces, autres parents et amis. En guise de sympathie, des dons à la **FONDATION DU CHUS**, 3001, 12ème Avenue nord, Sher-

Alain Leclerc, dir. gén. Heures de visite: SAMEDI 16 novembre 1991, à 11 h, en l'église St-Eustache de France de East Angus. Les cendres seront déposées au cimetière du même endroit. Monsieur Ménard laisse dans le deuil ses fils: Stéphane; la mère de son fils: Carole Gosselin; son amie Sandra Garand (Danyka); ses frères, sœurs: Roger Laurin (Rolande); Marcel (Renée); Yvon Potvin (Rachelle); Michel Ménard (Danielle); Lise Bourque-Ménard; sa belle-mère: Thérèse Gosselin; son oncle et sa tante: Normand Davis (Yvette); il laisse également de nombreux beaux-frères, belles-sœurs, neveux, nièces, autres parents et amis. En guise de sympathie, des dons à la **FONDATION DU CHUS**, 3001, 12ème Avenue nord, Sher-

Alain Leclerc, dir. gén. Heures de visite: SAMEDI 16 novembre 1991, à 11 h, en l'église St-Eustache de France de East Angus. Les cendres seront déposées au cimetière du même endroit. Monsieur Ménard laisse dans le deuil ses fils: Stéphane; la mère de son fils: Carole Gosselin; son amie Sandra Garand (Danyka); ses frères, sœurs: Roger Laurin (Rolande); Marcel (Renée); Yvon Potvin (Rachelle); Michel Ménard (Danielle); Lise Bourque-Ménard; sa belle-mère: Thérèse Gosselin; son oncle et sa tante: Normand Davis (Yvette); il laisse également de nombreux beaux-frères, belles-sœurs, neveux, nièces, autres parents et amis. En guise de sympathie, des dons à la **FONDATION DU CHUS**, 3001, 12ème Avenue nord, Sher-

Alain Leclerc, dir. gén. Heures de visite: SAMEDI 16 novembre 1991, à 11 h, en l'église St-Eustache de France de East Angus. Les cendres seront déposées au cimetière du même endroit. Monsieur Ménard laisse dans le deuil ses fils: Stéphane; la mère de son fils: Carole Gosselin; son amie Sandra Garand (Danyka); ses frères, sœurs: Roger Laurin (Rolande); Marcel (Renée); Yvon Potvin (Rachelle); Michel Ménard (Danielle); Lise Bourque-Ménard; sa belle-mère: Thérèse Gosselin; son oncle et sa tante: Normand Davis (Yvette); il laisse également de nombreux beaux-frères, belles-sœurs, neveux, nièces, autres parents et amis. En guise de sympathie, des dons à la **FONDATION DU CHUS**, 3001, 12ème Avenue nord, Sher-

Alain Leclerc, dir. gén. Heures de visite: SAMEDI 16 novembre 1991, à 11 h, en l'église St-Eustache de France de East Angus. Les cendres seront déposées au cimetière du même endroit. Monsieur Ménard laisse dans le deuil ses fils: Stéphane; la mère de son fils: Carole Gosselin; son amie Sandra Garand (Danyka); ses frères, sœurs: Roger Laurin (Rolande); Marcel (Renée); Yvon Potvin (Rachelle); Michel Ménard (Danielle); Lise Bourque-Ménard; sa belle-mère: Thérèse Gosselin; son oncle et sa tante: Normand Davis (Yvette); il laisse également de nombreux beaux-frères, belles-sœurs, neveux, nièces, autres parents et amis. En guise de sympathie, des dons à la **FONDATION DU CHUS**, 3001, 12ème Avenue nord, Sher-

TARIFS

pour les avis de décès

no. de parution	avec photo	sans photo
1	32 ⁰⁰	25 ⁰⁰
2	50 ⁰⁰	40 ⁰⁰
3	53 ⁰⁰	42 ⁰⁰

(suivant la formule)

La Tribune n'accepte que les avis fournis par les entreprises funéraires. P4252BT

REMERCIEMENTS au SACRÉ-COEUR pour faveur obtenue
 R.J.B. 11142

</

Général

L'armée yougoslave poursuit son offensive contre les bastions croates

Belgrade (Reuter)

L'armée fédérale yougoslave a poursuivi son offensive contre les bastions croates, hier, notamment contre le port dalmate de Dubrovnik, pilonné par terre, mer et air.

Quarante personnes au moins ont été tuées durant le week-end dans l'ensemble de la république, malgré l'imposition par la CEE de sanctions contre la Yougoslavie et l'appel lancé par la Serbie à l'ONU pour qu'elle envoie des casques bleus.

Selon Radio Dubrovnik, onze personnes ont été tuées par les bombes et les obus. L'armée n'est plus qu'à quelques centaines de mètres de la ville et a hissé le drapeau yougoslave sur le mont Srđ, qui la surplombe.

Peu de quartiers ont été épargnés par les bombardements. Un hôtel abritant des observateurs de la Communauté européenne a été touché et Radio Dubrovnik a affirmé que des obus étaient tombés sur la cité médiévale, endommageant la Tour Minceta

et un autre bâtiment de l'ancienne Raguse.

Pour l'agence Tanjug, il s'agit des «combats les plus durs depuis le début des opérations dans cette région».

Les autorités municipales croates ont demandé à l'armée fédérale de cesser le feu afin de permettre aux responsables locaux et à des observateurs de la CEE de se rendre à Cavtat, à dix km du port, pour reprendre les négociations.

Dans le centre de la Croatie, les combats faisaient rage aussi autour de Karlovac, à 50 km au sud de la capitale Zagreb. Vingt combattants croates y ont été tués samedi.

Dans l'est, on estime que la bataille pour Vukovar, sur le Danube, a fait un grand nombre de victimes. Les défenseurs croates assurent que la chute de la ville, devenue le symbole de la résistance croate face à l'armée et aux Serbes, n'est plus qu'une question de jours, sinon d'heures, après onze semaines de siège.

Environ 14 000 personnes sont



Un canon de l'armée yougoslave continue de pilonner la ville de Vukovar.

toujours prises au piège dans la ville, qui comptait 50 000 habitants avant la guerre. Celle-ci a éclaté après la proclamation d'indépendance croate

Les troupes envoyées par Eltsine échouent

Grozny, URSS (Reuter)

Les troupes russes se sont retirées hier de la république rebelle de Tchétchéno-Ingouchie sans avoir pu y faire appliquer l'état d'urgence imposé par le président Boris Eltsine.

Un conseiller du dirigeant rebelle Djokhar Douaïev a déclaré que les quelque 650 soldats arrivés vendredi avaient été renvoyés vers Vladikavkaz, capitale de l'Ossétie du Nord, autre république autonome de la Fédération de Russie.

«Nous les avons envoyés au diable», a déclaré le conseiller Daoud Akhmadov aux journalistes à Grozny, capitale de la Tchétchéno-Ingouchie. «Nous leur avons donné à manger et à boire, et nous les avons renvoyés ce matin.»

Non seulement les soldats envoyés par Boris Eltsine n'ont pas pu sortir de l'aéroport militaire où ils étaient arrivés vendredi, mais ils ont dû abandonner leurs neuf avions de transport après que les Tchétchéno-Ingouchiens eurent bloqué les pistes avec des tracteurs, a déclaré la radio russe.

A Moscou, le parlement russe s'est réuni en séance extraordinaire pour débattre de la décision de Boris Eltsine de faire plier par la force les séparatistes tchétchéno-Ingouchiens.

Alexandre Routscoï, vice-président de la Fédération, s'est fait l'avocat de la fermeté. Mais de nombreux députés sont opposés à l'état d'urgence décrété vendredi.

Le président du parlement, Rouslan Khasboulatov, lui-même tchétchéno-Ingouchien, a affirmé qu'il démissionnerait plutôt que de négocier avec les hommes de Djokhar Douaïev, qu'il a qualifiés de «bandits sans conscience et sans honneur», selon l'agence Tass.

Le débat parlementaire devait se poursuivre aujourd'hui.

Le président géorgien Zviad Gamsakhourdia a pour sa part adressé un télégramme au président russe pour lui demander de lever l'état d'urgence.

Elu le mois dernier à la tête de la



Des Tchétchéno-Ingouchiens écoutent attentivement un dirigeant qui leur livre les dernières nouvelles sur leurs démêlés avec la Russie.

république lors d'un scrutin non reconnu par la Russie, Djokhar Douaïev revendique pour son peuple le droit à l'autodétermination.

Il a prêté serment comme président samedi et a exhorté hier ses partisans à se mobiliser contre l'état d'urgence imposé par Moscou. «La Russie rejette tous nos efforts pour obtenir la souveraineté par la négociation (...) Face à une telle politique, nous ne pouvons montrer aucune faiblesse. Nous ferons sécession et ensuite nous négocierons sur un pied d'égalité», a-t-il dit.

«Tout acte provocateur de terrorisme d'Etat contre notre peuple ne restera pas sans vengeance», a-t-il dit lors d'une conférence de presse à Grozny, capitale de cette république autonome du Caucase à majorité musulmane.

Quatre handicapés mentaux perdent la vie à la suite d'un incendie à Grand-Mère

Grand-mère (PC)

Quatre bénéficiaires d'un foyer d'accueil pour handicapés mentaux de Grand-Mère ont tragiquement perdu la vie à la suite d'un incendie durant la nuit de vendredi à samedi.

Trois handicapés ont été retrouvés sans vie sur les lieux du sinistre: Jacques Grenier, Josée Matteau et Paul Rompré, âgés respectivement de 28, 23 et 33 ans. Une quatrième victime, Sylvain Dontigny, âgé de 32 ans, est décédée en début de soirée, samedi, au Centre hospitalier régional de la Mauricie.

Les quatre cadavres ont été transportés au Laboratoire de police scientifique de Montréal où, aujourd'hui, on pratiquera sur eux une autopsie

afin de déterminer les raisons précises de la mort de chacun.

Les bénéficiaires dormaient dans leurs chambres, au sous-sol de la maison, au moment où le feu a débuté. Comment les flammes ont-elles pris naissance? Hier encore, bien des rumeurs ont circulé, mais les autorités refusaient de se prononcer avant la fin de l'enquête. Tout ce qu'on sait assurément, c'est que le feu a pris naissance au sous-sol.

Le chef des pompiers volontaires, le capitaine Pierre Lacombe, a signalé au quotidien Le Nouvelliste qu'il n'avait pas vu de détecteur de fumée dans la maison. «Mais ceci reste à être confirmé par l'enquête», a-t-il tenu à préciser.

«S'il y avait des détecteurs de fumée, il est évident que leur état de

fonctionnement sera évalué. Mais ce sont là des détails qui restent à être déterminés par l'enquête», a ajouté pour sa part l'agent Richard Bourdon, du service des relations publiques de la Sécurité du Québec de Montréal.

Le gardien de la maison, M. Christian Daigneault, âgé de 22 ans, a été alerté par les gémissements des quatre résidents vers 1h50, mais l'épaisse fumée qui se dégageait du sous-sol l'a empêché d'intervenir. Ne trouvant même plus son appareil téléphonique, M. Daigneault est sorti en vitesse de la maison pour y chercher de l'aide. Un voisin, qui arrivait justement chez lui à ce moment-là, a alors immédiatement contacté la police de Grand-Mère.

Malheureusement, malgré tous les efforts déployés par 24 pompiers volontaires, aucun des résidents n'aura survécu.

Selon l'agent Bourdon, une enquête publique a été ordonnée par le coroner dans ce dossier, Me Cyrille Delage.

Les responsables de cette maison sont Mme France Courteau et son conjoint, Ghislain Brouillette. Ils avaient ouvert ce foyer d'accueil, l'été dernier, en collaboration avec le Centre des services sociaux des Deux-Rives, dans le but de permettre aux bénéficiaires d'acquiescer plus d'autonomie dans leurs activités quotidiennes.

Neuf morts accidentelles en fin de semaine

Montréal (PC)

Au moins neuf personnes ont la perte de la vie de façon accidentelle au Québec, au cours du week-end, dont les quatre handicapés mentaux victimes d'un incendie.

Deux Montréalais, Sayad Mustapha et Rachid Kakkiri, âgés respectivement de 36 et 31 ans, ont été tués samedi vers 11h35 à l'intersection des routes 104 et 139 à Lac-Brome, en Estrie. Leur véhicule a été heurté violemment par un camion. Un troisième occupant de l'automobile a été grièvement blessé.

Un artificier a péri samedi à Notre-Dame-de-la-Salette, tout près de Hull, lorsque des explosifs qu'il ma-

nipulait ont sauté. Selon des rapports préliminaires, Jean-François Lachance, un Montréalais de 34 ans à l'emploi d'une firme de Longueuil, a été tué alors qu'il était en communication radio avec d'autres travailleurs du chantier. Les ondes des appareils radio auraient déclenché l'explosion.

cardiaque. Il est très bizarre qu'il soit tombé mort d'où il était et ait chuté dans l'eau. Comment est-il tombé?»

Selon le Daily Mail d'aujourd'hui, un expert du ministère de l'Intérieur britannique, le Dr Iain West, a examiné, à la demande des compagnies d'assurances et avec l'accord de la famille, le corps de Robert Maxwell quelques heures avant son inhumation à Jérusalem.

Un avocat de la famille n'exclut pas qu'un tueur ait liquidé Maxwell

Londres (Reuter)

L'un des avocats de la famille de Robert Maxwell n'exclut pas que le magnat de la presse britannique, décédé mardi dernier au large des Canaries, ait été victime d'un tueur à gages.

«Il est possible qu'un assassin ait pu se trouver à bord du yacht. Il est possible que Robert Maxwell ait été assassiné», a déclaré au journal britannique «Today» Me Julio Hernandez Claverie, un avocat de Ténérife engagé par la famille Maxwell.

«Je vous fais part des inquiétudes de Mme Maxwell et de ses enfants. Ils sont sûrs qu'il n'est pas mort d'une crise cardiaque d'origine naturelle», a ajouté l'avocat.

Robert Maxwell est décédé mardi au large des Canaries alors qu'il se trouvait à bord de son yacht Lady Ghislaine. Son corps nu a été retrouvé dans l'eau et l'autopsie provisoire a conclu que le magnat, âgé de 68 ans, était mort de cause naturelle, d'un arrêt du cœur.

Les enquêteurs espagnols ont souligné que le corps ne présentait pas de traces de violences.

L'équipage du yacht a reçu ordre de ne pas quitter l'archipel espagnol avant plus amples interrogatoires.

Isabel Oliiva, juge au tribunal de Ténérife, a ordonné que les onze membres d'équipage restent dans l'archipel. Elle a demandé à quatre d'entre eux de venir confirmer leurs premières dépositions, ce que les sept autres ont déjà fait.

Un expert à Jérusalem

Hier, la veuve de l'homme d'affaires a déclaré au Sunday Mirror que son mari avait peut-être été assassiné par l'un de ses ennemis. Son médecin, quant à lui, a jugé sa mort étrange.

«Il était un formidable lutteur. Un suicide est totalement incompatible avec sa personnalité», a déclaré Betty Maxwell.

«J'ai étudié toutes les possibilités, y compris celle qu'il ait pu être poussé dans l'eau par quelqu'un. Il y avait tant de gens qui le haïssaient. Il avait reçu beaucoup de menaces. Bon

nombre de personnes auraient été heureuses de le faire tomber», a-t-elle ajouté.

Le journal Sunday Times cite pour sa part le médecin de Robert Maxwell, le Dr Joseph Joseph, selon lequel le magnat était en bonne santé et avait un cœur solide.

Commentant les résultats de l'autopsie, le docteur Joseph a déclaré: «Il n'y a aucun signe en soi de crise



Le corps de Robert Maxwell est amené dans son tombeau, à Jérusalem, au cimetière du mont des Oliviers.

Inhumé en grande pompe

Jérusalem (AP)

Le magnat de la presse Robert Maxwell retrouvé mort mardi au large des îles Canaries a été inhumé hier à Jérusalem en grande pompe.

Le président d'Israël Chaim Herzog et le premier ministre Itzhak Shamir ont assisté à la cérémonie, témoignant par là de la gratitude de leur pays envers un homme qui a beaucoup investi en Israël et beaucoup donné dans des œuvres de charité pour les Juifs.

De son vrai nom Labji Hoch, M. Maxwell était né en 1923 en Tchécoslovaquie de paysans juifs tués par les

nazis pendant la dernière guerre.

Plus tard, il avait épousé une Française, Elisabeth, à l'église. Vendredi, le Jewish Chronicle de Londres écrivait que, élu député britannique en 1964, Robert Maxwell avait refusé de figurer dans l'annuaire juif, expliquant qu'il s'était marié à l'Eglise et ne se considérait plus comme juif. A la fin de sa vie, il s'était pourtant rapproché de ses origines.

Le fils de Robert Maxwell, Philip, a expliqué: «Il n'a jamais oublié d'où il venait, il n'a jamais oublié toutes ces indignités. Il n'a jamais oublié sa judaïté et il a choisi de reposer ici (à Jérusalem). Il voulait remercier le cercle de sa vie.»

Yves Montand: «J'ai assez vécu pour ne rien regretter»

Paris (Reuter)

La France pleure la disparition d'Yves Montand, un de ses plus célèbres artistes contemporains, qui a succombé samedi à un infarctus.

L'artiste sera inhumé mercredi matin au cimetière du Père Lachaise, à Paris, a-t-on appris hier auprès de son agent.

Le comédien et chanteur âgé de 70 ans a eu un malaise cardiaque vendredi soir au cours du tournage du nouveau film de Jean-Jacques Beineix, près de Senlis, dans l'Oise. Les séances de prise de vue étaient épuisantes car réalisées de nuit.

Hospitalisé à Senlis, Yves Montand a succombé samedi en début d'après-midi malgré une longue tentative de réanimation.

Selon divers témoignages, l'artiste est resté conscient jusqu'à la fin en déclarant notamment aux ambulanciers qui l'accompagnaient: «S'il m'arrivait quelque chose à mon âge, j'ai assez vécu et même très bien vécu pour ne rien regretter».

Jean-Jacques Beineix a expliqué qu'il avait proposé à l'acteur de se faire doubler mais qu'il s'était heurté au refus d'un homme réputé perfectionniste.

Prié de dire si ce rôle qui impliquait quelques cascades n'était pas trop dur pour Yves Montand, son agent, Charley Marouani, a déclaré à Reuter: «Il l'a choisi. Il disait qu'il l'avait accepté, qu'il savait ce qu'il faisait et qu'il devait le faire jusqu'au bout».

Fils du peuple, d'immigré italien, Yves Montand était la vedette dont les Français se sentaient les plus proches, selon un sondage d'opinion de 1984.

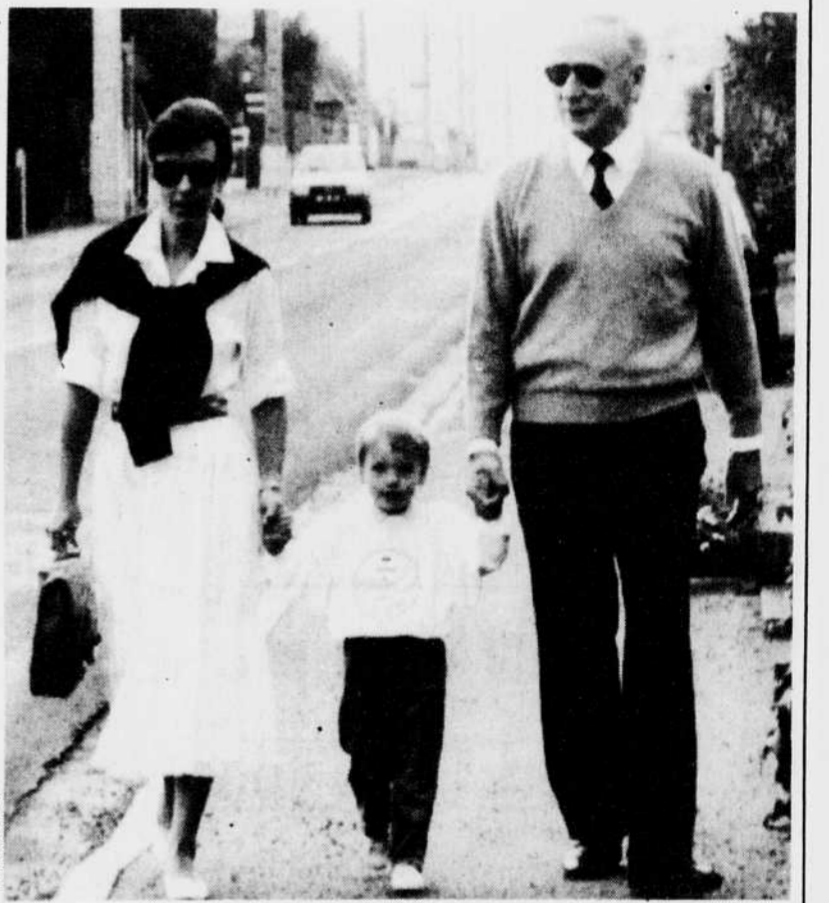
Centaines de chansons

L'artiste, de son vrai nom Ivo Livi, était l'interprète de centaines de chansons dont «Les feuilles mortes», «Le temps des cerises», «A bicyclette» et «Les grands boulevards».

Il avait joué dans une quarantaine de films, dont «Le salaire de la peur», «Le cercle rouge», «La folie des grandeurs» et «Le milliardaire», pendant le tournage duquel il noua une idylle avec Marilyn Monroe.

Mais son parcours reste indissociable de celui de sa compagne pendant 40 ans, Simone Signoret, décédée en 1985. Il s'était depuis remarié avec Carole Amiel, dont il avait eu un fils, Valentin.

Aux côtés de Simone Signoret, il fut de tous les combats politiques depuis les années 50. Compagnon de route du Parti communiste, s'en était séparé progressivement, détaché après plusieurs voyages initiatiques en Union soviétique.



Cette photo du 10 septembre 1991 montre Yves Montand et sa compagne Carole, avec leur fils de trois ans, Valentin.

La carrière cinématographique d'Yves Montand avait épousé ses options politiques et, dans les années 70, il était devenu l'archétype de l'acteur engagé, dans des films comme «Z» ou «L'aveu» réalisés par Constantin Costa-Gavras.

Au début des années 1980, il n'hésita pas à s'engager pour le syndicat polonais Solidarnosc dont le leader, Lech Walesa, était alors victime de la répression du système communiste.

En 1988, il était également allé au Chili lors de la première campagne présidentielle multipartite pour dénoncer le régime du général Augusto Pinochet.

Ami de longue date de Bernard Kouchner, secrétaire d'Etat à l'Action humanitaire, il ne ratait aucune occasion de militer en faveur des droits de la personne.

Le souvenir d'un chanteur

En France, l'interprète de «Batling Joe» avait également combattu le Front national de Jean-Marie Le Pen.

Son engagement politique avait quelque peu éclipsé ses activités de chanteur et de comédien.

Au cinéma, il dut attendre 1986 pour retrouver les faveurs du public grâce à «Jean de Florette» et «Ma non des Sources», diptyque de Mar-

cel Pagnol mis en scène par Claude Berri.

Ses deux dernières apparitions sur grand écran - «Trois places pour le 26» et «Le retour de Netchaïev» - n'ont toutefois pas été de grands succès.

Jean-Jacques Beineix a annoncé que le film qu'il tournait avec Yves Montand, dont le titre est tenu secret, était presque terminé et sortirait dans les prochains mois.

Le chanteur avait également prévu de faire son grand retour sur la scène en mai prochain à Bercy.

Touche-à-tout le plus célèbre de France, il laissera surtout le souvenir d'un chanteur servi par des textes des plus grands, Jacques Prévert en tête.

L'actrice Michèle Morgan a déclaré avoir «adoré ces années merveilleuses de chansons» qui ont constitué le principal volet de la carrière d'Yves Montand.

Priée de dire quel souvenir elle garderait de l'artiste, elle a répondu: «Sa voix, bien sûr. Le charme de sa voix et tout ce qu'elle impliquait de mélancolie».

Le président François Mitterrand, tout en saluant le «témoin engagé de son temps», a estimé lui aussi qu'avec Yves Montand «s'éteint la voix d'un grand artiste».

Arts et spectacles

«Bye Bye 91» animée par les mêmes comédiens que l'an dernier

Montréal (PC)

Le même quadrige de comédiens qu'en 1990 tirera le char de la revue annuelle «Bye Bye 91», diffusée en direct à la télévision de Radio-Canada le soir du 31 décembre.

René Simard en est à son deuxième «Bye Bye», Patrice L'Écuyer au quatrième et Yves Jacques à son huitième. Quant à Dominique Michel, dont la première revue du genre remonte aux premiers temps du direct, elle a affirmé que «je ne les compte plus».

La radio FM s'ajoute cette fois à la télévision et à la radio AM d'État pour répandre au maximum l'émission d'humour rétrospectif; en 1990, la radio AM avait eu 200000 auditeurs, annoncé en conférence de presse Paul Dupont-Hébert, chef des émissions de variétés à RC. Pendant les réclames à la télévision, la radio fera des interviews des comédiens.

Les quatre têtes d'affiche, un peu plus tard les invités surprise, et l'é-

quipe amorcent bientôt six semaines de répétitions.

Le dernier «Bye Bye» enregistré à l'avance fut celui de 1989. Le réalisateur Claude Maher et l'auteur Jean-Pierre Plante ont rappelé que le direct permet de mieux coller à l'actualité, que cela compense largement les risques inhérents au direct.

«Il est toujours préférable de travailler sur la vision la plus fraîche que nous avons d'un événement, même survenu tôt dans l'année», dit M. Plante qui oeuvre de concert avec les comédiens et M. Maher.

Enregistrer en studio impliquait une échéance le 5 novembre, pour décider de la production d'un sketch, afin d'enregistrer début décembre. Passé les échéances, un sujet pouvait quand même être traité dans un gag ou une réplique, mais sans l'appui de décors ni costumes.

Le direct implique un minutage serré, signale M. Maher, ainsi en 1990 un numéro prévu au départ a sauté au dernier moment.

«Bye Bye 91» sera diffusé depuis le Palais des Congrès. Pour le public sur place, Radio-Canada vend 41 tables de 12 places chacune, à 840\$ la table.

La vente est au profit de la Fédération des moissons du Québec, un organisme reliant les grossistes en alimentation aux centres de distribution aux gens dans le besoin; ce circuit de bonne volonté rend utiles les surplus de l'industrie ou ce qui est resté sur le carreau dans les commerces.

Les quatre principales vedettes de «Bye Bye 91»: de gauche à droite, René Simard, Dominique Michel, Patrice L'Écuyer et Yves Jacques. L'émission sera diffusée le 31 décembre sur les ondes de Radio-Canada.



Photobase PC

Les lauréats aux prix du gouverneur général seront connus le 3 décembre

Montréal (PC)

Le Conseil des arts du Canada a publié sa sélection de finalistes pour les prix du gouverneur général, dans les genres roman et nouvelle, poésie, théâtre, étude et essai, littérature jeunesse, traduction.

Les lauréats seront présentés à Toronto, le mardi 3 décembre, lors d'une cérémonie présidée par le chef de l'État Ramon John Hnatyshyn.

La sélection du CAC, pour les ouvrages en français, défie ainsi:

— romans et nouvelles: Flora Bolzano pour «Soigne ta chute», André Brochu pour «La croix du Nord», Georges-Hébert Germain pour «Christophe Colomb: naufrage sur les côtes du paradis», Hans Juergen Greif pour «L'autre Pandore», Hélène Rioux pour «Les miroirs d'Éléonore»;

— poésie: Claude Beausoleil pour «Une certaine fin de siècle», François Charron pour «L'intraduisible amour», Herménégilde Chiasson pour «Vous», Madeleine Gagnon pour «Chant pour un Québec lointain», Rachel Leclerc pour «Les vies frontalières»;

— théâtre: Victor-Lévy Beaulieu pour «La maison cassée», Michel-Marc Bouchard pour «L'histoire de

l'oise», Dominic Champagne pour «La répétition», Gilbert Dupuis pour «Mon oncle Marcel qui vague vague près du métro Berri», Suzanne Lebeau pour «Conte du jour et de la nuit»;

— études et essais: Bernard Arcand pour «Le jaguar et le tamarin», Betty Bednarski pour «Autour de Ferron: littérature, traduction, altérité», Guy Bourgeault pour «L'éthique et le droit: technologies biomédicales», Jacques Jaffelin pour «Le promoteur d'Einstein», Robert Major pour «Jean Rivard ou l'art de réussir: idéologies et utopies chez Antoine Gérin-Lajoie»;

— littérature jeunesse (texte): Ginette Anfosse pour «Un terrible secret», François Gravel pour «Deux heures et demie avant Jasmine», Johanne Mercier pour «L'été des autres», Daniel Sernine pour «Quatre destins»;

— littérature jeunesse (illustrations): Sheldon Cohen pour «Un champion», de Roch Carrier, Stéphane Poulin pour «Un voyage pour deux: contes et mensonges de mon enfance», texte de Poulin;

— traduction, de l'anglais vers le français: Jean-Antoine Billard et Christine LeBoeuf pour «Orages électriques», original de David Homel, Bri-

gitte Chabert Hacikyan pour «Le Canada au temps des aventuriers», de Robert McGhee, Michèle Marineau pour «Sur le rivage», de Lucy Maud Montgomery, Jean-Paul Sainte-Marie et Brigitte Hacikyan pour «Les enfants d'Aataensic: le peuple huron», de Bruce Trigger, Colette Tonge pour «Un heureux canular», de Robertson Davies.

En littérature jeunesse anglaise, le Montréalais Roch Carrier avec «A Happy New Year's Day», Sarah Ellis pour «Pick-up Sticks», Côté illustrations, Michèle Lemieux pour «Peter and the Wolf», texte de la même, et Gilles Pelletier pour celles du livre de Carrier.

Quant à la traduction du français vers l'anglais, les finalistes sont Linda Gaboriau pour «Les feluettes», de Michel-Marc Bouchard, Albert Hall-sall pour «Gradus: les procédés littéraires», de Bernard Dupriez, Peter Keating pour «Les origines de la recherche scientifique au Canada», d'Yves Gingras, Patricia Smart et Dorothy Howard pour «Journal de la commission d'enquête sur le biculturalisme», d'André Laurendeau.

La sélection a été établie par 12 jurys spécialisés, nommés par le CAC. Les gagnants recevront chacun une bourse de 10000\$.



Photobase PC

Les noms des finalistes des prix littéraires du gouverneur général 1991 viennent d'être dévoilés à Montréal. Sur la photo, au centre, Jacques Lefebvre, vice-président du Conseil des arts du Canada, en compagnie de deux finalistes, Roch Carrier, à gauche, et François Gravel. Les lauréats de chaque catégorie seront connus le 3 décembre.

Nouveau spectacle de danse au CEGEP

Drummondville (GP)

Le Cégep de Drummondville innove cette année en présentant une nouvelle production en danse, Zone Inconnue, avec la participation de deux chorégraphes de talent, égale-

ment professeurs de danse: Chantal Tremblay et Soni Delwaide.

Le spectacle, qui sera présenté les 20, 21 et 23 novembre à la salle Georges-Dor, par la compagnie de danse Pas à pas du Cégep, se veut l'occasion de créer des danses de type nouveau, de calibre professionnel, alors que les compagnies de tel niveau se font de plus en plus rares dans les salles de spectacles.

Sonia Tremblay a composé sur une musique originale, une chorégraphie

pour les élèves du Cégep, sous-tendant une grande intensité émotionnelle, tout en étant accessible à tous les publics.

Sonia Delwaide est, font savoir les autorités du Cégep, une des meilleures interprètes canadiennes en danse moderne. Reconnue pour sa versatilité, elle a composé une pièce, intitulée Salle d'attente, où les élèves peuvent mettre en pratique toutes les connaissances acquises dans son cours.

LA TOURNÉE DU BONHEUR

avec

DEMAIN



Pour tous ceux et celles qui n'ont pas oublié les belles chansons.

Présentée par Service orthopédique Sherbrooke Fermand Groleau Inc.

JEAN-GUY PICHÉ

Achetez au **820-1000**



Salle Maurice-O'Bready
CENTRE CULTUREL
Université de Sherbrooke

MARDI LE 12 NOV.
À 20 h 00

34964

GALA 40e ANNIVERSAIRE



SOIRÉE HOMMAGE À LÉVIS BOULIANE

Le vendredi 15 novembre
20 h 00

40 ANS DE VIE ARTISTIQUE

AUSSI EN VEDETTE

LUCILLE STARR

Orchestre dirigé par André Proulx
Artistes invités: François Daigneault
et Lyne Charbonneau

Présenté par

Salle Maurice-O'Bready
CENTRE CULTUREL
Université de Sherbrooke

Achetez au **820-1000**

TELE 7 LaTribune

Union 106

33899

Lire La Tribune n'a jamais été aussi excitant

3000
points offerts
cette semaine
dans

LaTribune

Si vous êtes membre du Club,
entrez le code suivant:

34494173

Sinon, composez sans frais, le
1-800-563-8688

CLUB Multi points

31010

LE BATELEUR

Restaurant spécialisé en cuisine santé

BUFFET TOUS LES SOIRS à 11⁹³\$

Spécial du lundi au mercredi
BUFFET à 50%*

pour la personne qui vous accompagne
sur présentation de ce coupon

Offre valide jusqu'au 27 novembre 91

PLACE ANDREW PATON Rés: 566-7464

34645



Me, Mom et Morgentaler
15 novembre

Sylvie Bernard
22-23 nov.

Pierre Flynn
28-29-30 nov.

AU VIEUX CLOCHER DE MAGOG

Billets en vente au
restaurant 3 Marmites à
Magog et au Vieux Clocher

RÉSERVATIONS: **847-0470**

LaTribune

9

cfks

30TV

106

33952

FAMOUS PLAYERS

BILLY BATHGATE

VERSION ORIGINALE ANGLAISE
Carrefour L'ESTRIE
7H10, 9H20

CURLY SUE

VERSION ORIGINALE ANGLAISE
Carrefour L'ESTRIE
7H20

LE PASSÉ REVIENT

Carrefour L'ESTRIE
9H30

LE ROI PÊCHEUR

VERSION FRANÇAISE
Carrefour L'ESTRIE
6H30, 9H15

LA MAISON DU CINÉMA

63, KING OUEST, 566-8782

MARDI ET MERCREDI : \$3.75

LOTHAIRE BLUTEAU

ROBE NOIRE
un film de BRUCE BERESFORD

HORAIRE 7:05 - 9:15

ISABELLE HUPPERT
dans un film de CLAUDE CHABROL

Madame Bovary

HORAIRE 6:45 - 9:20

la championne

HORAIRE 7:00

DENZEL WASHINGTON JOHN LITHGOW ICE T

RICOCHET
version française

un film de Russel Mulcahy

HORAIRE 7:10 - 9:25

DANNY DE VITO

L'ARGENT DES AUTRES
avec Gregory Peck et Penelope Ann Miller

v.fr. de OTHER PEOPLE'S MONEY

HORAIRE 9:00

CINÉMA CAPITOL
59, KING EST, 565-0111

MARDI : \$3.50

CHRISTOPHER LAMBERT SEAN CONNERY
Le BOSTON Bar présente

HIGHLANDER 2 LE RETOUR
version française

HORAIRE 7:00 - 9:00

Québec aura une contribution concrète au Sommet de Chaillot

Québec (D'après PC)

Le Québec se présentera la semaine prochaine au quatrième Sommet de la francophonie avec une contribution concrète pour aider à instaurer ou restaurer la démocratie dans les pays qui en feront la demande.

C'est le premier ministre Robert Bourassa qui en fera l'annonce aux 43 autres chefs d'Etat et de gouvernements membres qui seront réunis à Paris les 19, 20 et 21 novembre pour le Sommet de Chaillot, ainsi désigné pour le distinguer du Sommet de Paris, en 1986.

La Francophonie donnera aussi plus d'argent aux jeunes démocraties africaines pour les aider à se développer. Le prochain sommet francophone devrait en effet quadrupler les crédits consacrés à la «coopération juridique et judiciaire et aux droits de l'Homme», pour les porter à près de 20 millions de francs (cinq millions\$) pour deux ans.

«Quatre fois plus de ressources, peut-être davantage, ce n'est pas rien», a souligné M. Jean-Louis Roy, le secrétaire général de l'Agence de coopération culturelle et technique, l'organisme central de la Francophonie.

Dans une entrevue à La Presse Canadienne, le ministre du Québec délégué à la Francophonie, M. Guy Ri-

vard, a expliqué que l'aide québécoise pourrait être semblable à celle qui fut accordée à Haïti à l'occasion des élections de 1987 et 1990. Le directeur général des élections du Québec, Pierre-F. Côté, y fut délégué en qualité de coordonnateur d'une équipe multinationale mise en place par l'Organisation des états américains (OEA).

Le Québec, dont la participation aux sommets francophones est soigneusement encadrée par une entente avec Ottawa, viendra ainsi appuyer la déclaration que fera le premier ministre canadien Bryan Mulroney sur la promotion de la démocratie et le respect des droits de la personne.

M. Mulroney a déjà annoncé qu'il proposera que soit créée au sein de l'Agence de coopération culturelle et technique (ACCT) une unité de soutien à la démocratisation qui pourrait venir en aide aux pays qui veulent promouvoir la démocratie sur leur territoire.

Deux pays membres de la francophonie, Haïti et le Liban, ont déjà sollicité une assistance particulière pour consolider leur évolution politique récente.

«Nous souhaitons offrir, avec le Canada, une assistance concrète qu'on pourra retrouver à l'intérieur d'un programme de coopération juridique et judiciaire», a expliqué le ministre Rivard.

«Cela pourrait consister, par ex-

emple, à apprendre aux députés à faire des lois, comment représenter leurs concitoyens dans leur Assemblée nationale, à aider à mettre en place une charte des droits et libertés de la personne correspondant aux valeurs des pays concernés, etc.»

Moins visibles

Le Québec, par la voix de son premier ministre, formulera d'autres propositions à cette rencontre des chefs d'Etat et de gouvernement ayant en commun l'usage du français.

«Des propositions dans tous les volets d'intervention, souligne le ministre Rivard, mais ces propositions ne seront pas visibles au point où on pourra les reconnaître et où le premier ministre du Québec pourra en revendiquer la paternité.»

Mais quand on aborde la question de la visibilité du Québec à ces sommets, M. Rivard objecte vigoureusement que son gouvernement n'est pas à la remorque d'Ottawa dans le dossier de la francophonie et que l'arrangement conclu avec le gouvernement canadien est suffisamment fonctionnel pour lui permettre d'y jouer un rôle important.

L'ordre du jour de ce quatrième Sommet qu'on désigne comme celui de l'évaluation et de la consolidation, prévoit que tous les sujets seront regroupés sous quatre volets: politique, économie, coopération et institutions.

SEULEMENT CHEZ SEARS! SUPERGUARD RESPONSE PAR PIRELLI-ARMSTRONG

MOITIÉ PRIX

Pneu radial de qualité supérieure avec ceinture pliée sur acier.
Série 41000.

RABAIS 25% Radial Guardsman Performance.

Garanti* 70 000 km contre l'usure sur série 70; 55 000 km sur séries 60 et 65.
Sears ord. 94,99\$-134,99\$.
Ch. 71,24\$-101,24\$

RABAIS 20% Pneus radiaux RoadHandler^{MD} 'Glace et neige' performants.

Sears ord. 134,99\$-154,99\$.
Ch. 107,99\$-123,99\$

Radiaux RoadHandler^{MD} 'Glace et neige'

Sears ord. 86,99\$-143,99\$.
Ch. 69,59\$-115,19\$

RABAIS 20% Robustes pneus tout-terrain Trailhandler pour camions.

Sears ord. 159,99\$-196,99\$.
Ch. 127,99\$-157,59\$



Dimensions	Sears Ord.	Ch.
P155/80R13	99,99\$	49,99\$
P165/80R13	104,99\$	52,49\$
P175/80R13	109,99\$	54,99\$
P185/80R13	113,99\$	56,99\$
P185/75R14	117,99\$	58,99\$
P195/75R14	123,99\$	61,99\$
P205/75R14	129,99\$	64,99\$
P205/75R15	134,99\$	67,49\$
P215/75R15	140,99\$	70,49\$
P225/75R15	146,99\$	73,49\$
P235/75R15	155,99\$	77,99\$
P175/70SR13	118,99\$	59,49\$
P185/70SR13	121,99\$	60,99\$
P185/70SR14	123,99\$	61,99\$
P195/70SR14	128,99\$	64,99\$

*Flancs noir seulement

RABAIS 15\$ Batterie DieHard Gold^{MD} pour l'auto.

Fournit 900 A pour démarrage à froid. Garantie de 6 ans*; remplacement gratuit pendant 2 ans*. Ord. 119,99\$.
Ch. 104,99\$
*Détails complets de la garantie en magasin

RABAIS 20%⁺

SERVICE DE FREINS ROADHANDLER^{MD}

Les spécialistes de Sears procéderont à une inspection complète des freins. *Ne remplaceront que les pièces nécessaires. *Les PLAQUETTES et SABOTS sont garantis* tant que vous possédez votre voiture (sauf véhicules pour usage commercial). Cette offre en vigueur jusqu'au 23 novembre 1991, sauf avis contraire.

PRIX EN VIGUEUR JUSQU'AU SAMEDI 16 NOVEMBRE 1991, SAUF AVIS CONTRAIRE, DANS LA LIMITE DES STOCKS DISPONIBLES

SEARS

vous en avez pour votre argent...et plus

SATISFACTION OU REMBOURSEMENT SERVICE APRÈS-VENTE ASSURÉ DANS TOUT LE CANADA LA CARTE DE CREDIT N° 1 DES MAGASINS A RAYONS AU CANADA LE MAGASIN DES MARQUES KENMORE DIEHARD, CRAFTSMAN

Les mentions 'Ord.' ou 'Etat' de Sears Canada Inc. se rapportent à des prix Sears. Région de Montréal: Anjou: 353-7770. Brossard: 465-1000. LaSalle: 364-7310. Laval: 682-1200. St-Bruno: 441-6603. Ville St-Laurent: 335-7770. Région de Québec: Québec: 529-9861. Lévis: 833-4711. Ste-Foy: 658-2121. En province: Alma: 682-2222. Arthabaska: 357-4000. Chicoutimi: 549-8240. Drummondville: 478-1381. St-Jean: 349-2651. St-Jérôme: 432-2110. Sherbrooke: 563-9440. Sorel: 746-2508. Trois-Rivières: 379-5444.

Copyright Canada, 1991, Sears Canada Inc. 35398

TOUT DOIT SORTIR!

ATTENTION!
Balance du manufacturier
avec de légères imperfections.
Prix incroyables!

EXEMPLE A VOIR SUR PLACE!

Rég: 49,95\$ — spéc.: 21,95\$
39,95\$ — spéc.: 16,95\$
29,95\$ — spéc.: 12,95\$
21,95\$ — spéc.: 9,95\$

Excellent choix de couleurs!

TAPIS DE VELOURS

endos de jute, 100% nylon
1ère qualité!

11,95\$

v.c.

TAPIS COMMERCIAL

idéal pour sous-sol

5,95\$

v.c.
à partir de

PEINTURE **CROWN DIAMOND**

Spéciaux

économisez davantage en achetant le format de 20 l.

Tuile

à partir de 59¢

LOT DE COUPONS
première qualité

RABAIS de 20% à 50%
Toutes les grandeurs!

PRÉLART
sans cirage

de 5,95\$ à 16,95\$

Les Tapis Donald Blanchette Inc

1831, rue Dunant (PRÈS DU CARREFOUR DUNANT)
Tél.: 822-3167 569-8141

PRENEZ LA ROUTE DES ÉCONOMIES

RENDEZ-VOUS
CHEZ

MAZDA PROTÉGÉ 92 Spécial édition (4 portes, 5 vitesses)



159⁹⁵\$

/mois*

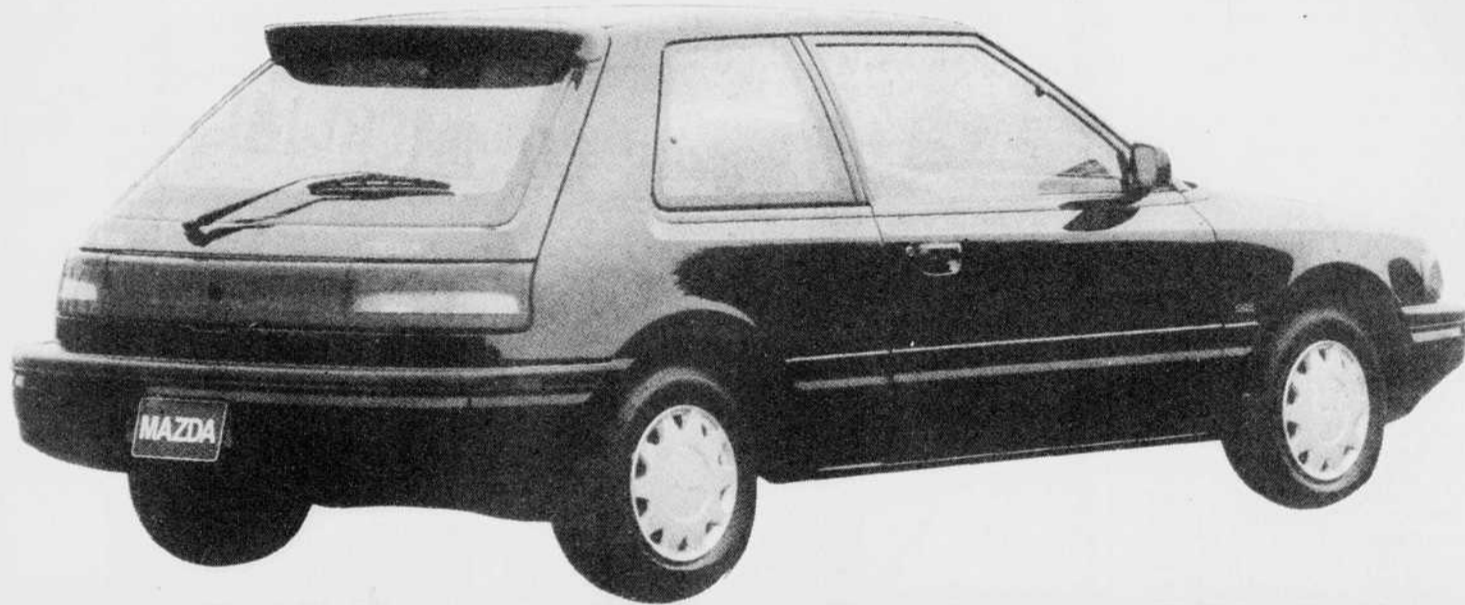
- Poignée de portes de couleur harmonisée
- Deux rétroviseurs harmonisés à commande électrique
- Aileron arrière aérodynamique avec feu d'arrêt central à DEL
- Radio AM-FM stéréo cassette et quatre haut-parleurs
- Toit ouvrant électrique à dispositif d'inclinaison
- Compte-tours 8 000 tr/min.
- Colonne de direction inclinable

MAGOG MAZDA

MAZDA 323 1992

Spécial édition

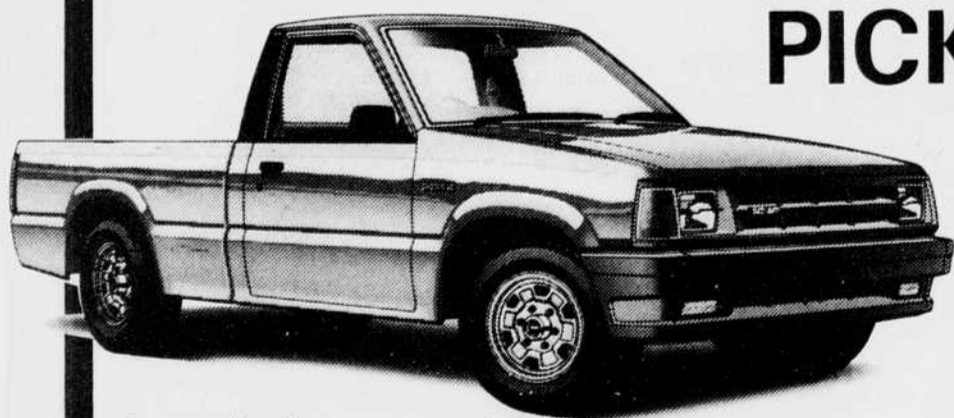
À partir de



139⁹⁵\$

/mois*

- Direction à crémaillère à assistance variable
- Roues en acier de style 13 po à enjoliveurs complet
- Aileron arrière à feu d'arrêt central à DEL
- Poignées de portes de couleur harmonisée
- Radio AM-FM stéréo cassette avec 4 haut-parleurs
- Compte-tours
- Colonne de direction inclinable
- Totalisateur journalier



PICK-UP

1992

Modèle de base
5 vitesses

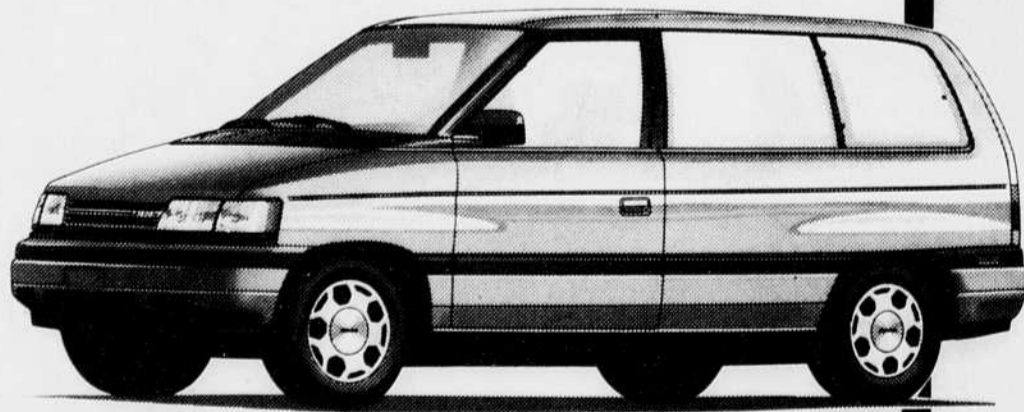
A partir de

7995\$

t.t.p. en sus

FOURGONNETTE MPV

Pratique, confortable à un prix très accessible.



* Bail de 60 mois. T.t.p. en sus. Comptant ou échange de 1000\$. Sujet à l'approbation du crédit. Limite de 120 000 km. Sans valeur de rachat. Protégé comptant ou échange de 1 250\$.

MAGOG MAZDA

209, boul. Bourque, Omerville, 868-1101

PIÈCES ET SERVICE
OUVERT DU LUNDI
AU VENDREDI JUSQU'À 22 h

