



Equus

de
Peter Shaffer

mise en scène de
Daniel Roussel

traduction de Daniel Roussel et Guy Nadon

DUCEPPE

35^e
saison

DU 23 AVRIL AU 31 MAI



Théâtre Jean-Duceppe
Place des Arts
Québec



Abonnez-vous!

DUCEPPE

2008 - 2009

514 288-5034

Halpern
et Johnson
de Lionel Goldstein

Le Lion en hiver
de James Goldman

Faits pour s'aimer
de Joseph Bologna
et Renée Taylor

Le Dési
de Arnold Wesker

Amadeus
de Peter Shaffer

Pierrette
est enchantée
de Pierrette Robitaille

EQUUS, LA TERRIBLE FRAGILITÉ DE L'ÊTRE

En préface à son œuvre, Peter Shaffer précise à propos d'*Equus* : « J'ai écrit une pièce sur l'obsession. »

À partir d'un fait divers authentique encore inexplicable de nos jours, l'auteur nous propose une œuvre riche et fouillée sur les motivations obscures et souvent inquiétantes du comportement humain.

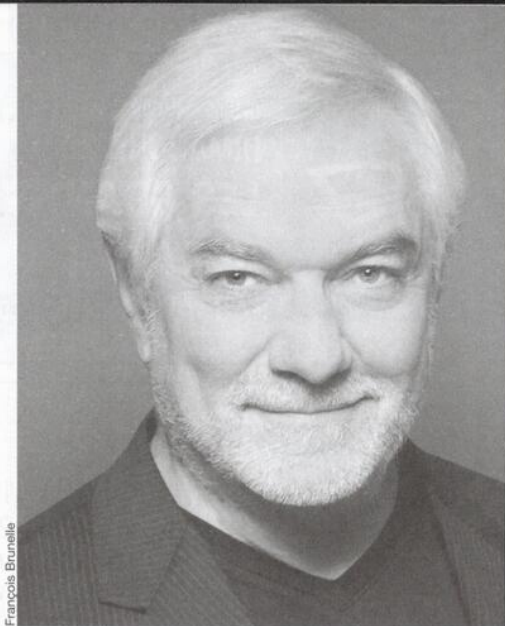
Par quelle aberration, le jeune Alan, 17 ans, a-t-il crevé les yeux de six chevaux dans l'écurie où il travaille?

Un psychiatre va tenter d'élucider le mystère malgré les doutes sérieux qui le rongent quant à la validité de sa profession.

Tout en nous obligeant à constater la complexité de l'âme humaine, *Equus* nous amène à chercher une réponse à l'une des préoccupations les plus urgentes de notre temps : qu'est-ce que la normalité?

Equus, du théâtre envoûtant, lancinant, obsédant, du théâtre audacieux et courageux, avec au beau milieu de l'inexplicable, une immense tendresse pour ce que nous sommes tous, des êtres fragiles.

Bon théâtre.



François Brunelle

Michel Dumont

NOUVEAUTÉ



telequebec.tv

DÈS LE 1^{ER} JUIN

DIMANCHE 20 H

LES GRANDS DUELS

DE LA LNI

L'ART DE L'IMPRO AVEC DES PROS



Restaurant Le Piémontais

Cuisine italienne et française

861-8122

1145 A De Bullion, Montréal

Du lundi au vendredi de 11 h. à 24 h.

Samedi de 17 h. à 24 h. Dimanche: fermé

Un rendez-vous avant comme après... le spectacle!



CBS
AFFICHAGE

Toujours présent

www.cbsaffichage.ca



Abonnez-vous!

DUCEPPE

35^e



THÉÂTRE DU RIDEAU VERT



METTANT EN VEDETTE
Marie-Eve Beaulieu

SWEET
CHARITY

MISE EN SCÈNE DE
Denise Filiatrault

GRAND PARTENAIRE
QUEBECOR



En coproduction



LIVRET DE **Neil Simon**
MUSIQUE DE **Cy Colman**
PAROLES DE **Dorothy Fields**
TRADUCTION DE **Yves Morin**
DIRECTION MUSICALE DE **Pierre Benoît**
CHORÉGRAPHIES DE **Geneviève Dorion-Coupat**
INSPIRÉE DES **Nuits de Cabiria**
DE **Fellini, Pinelli et Flaiano**

DU 13 MAI AU 7 JUIN 2008

BILLETTERIE 514 844-1793 | www.rideauvert.qc.ca

Seule la vérité blesse.

La vérité est une arme contre laquelle l'humanité, depuis son origine, n'a pas trouvé de contre-arme.

Plus on croit l'approcher plus elle se déjoue de nos pièges.

Et nos cultures nous ont emprisonnés, bien avant nos naissances.

Nos parcours nous font croiser des lueurs de vérité, mais nous avons tant peur de sa lumière!...

Le sommeil et l'état de veille alternent. Les cauchemars réveillent nos peurs.



Daniel Roussel

NORMAL, QU'EST-CE QUI EST NORMAL?

L'anecdote d'*EQUUS*, horrible, telle un prisme, met en lumière jusqu'à l'éblouissement un autre cauchemar, celui d'une vie ratée.

C'est dans l'œil d'ALAN, celui qui a crevé les yeux de son dieu-cheval enchaîné, que DYSART voit en réflexion la vacuité de sa propre vie, le doute de son utilité pour l'humanité, sa condition d'éternel enchaîné.

ET NOUS, QUE VOYONS-NOUS QUAND NOUS NOUS REGARDONS?

MAIS AU FAIT, QUI NOUS REGARDE ?

35^e
saison
DUCEPPE

Sur notre site Internet, vous trouverez tous les renseignements sur les pièces à l'affiche, les dernières nouvelles, les tournées, des entrevues, le cyberprogramme...

Venez nous visiter : www.duceppe.com



attitude jazz
couleurjazz.com

**couleur
JAZZ
91.9**



Choix à faire?
Conseils d'affaires.


Raymond Chabot
Grant Thornton 
rcgt.com


DFI
MEILLEURS EMPLOYEURS
2006



VÉZINA

Cabinet de services financiers

MERCURIADAES 2007 MODÈLES D'AFFAIRES
 LAUREATE
Entreprises homologuées
FMI

4374, avenue Pierre-De Coubertin * Bureau 220 * Montréal (Québec) * H1V 1A6

T (514) 253-5221 * F (514) 253-4453 * www.vezinadufault.com

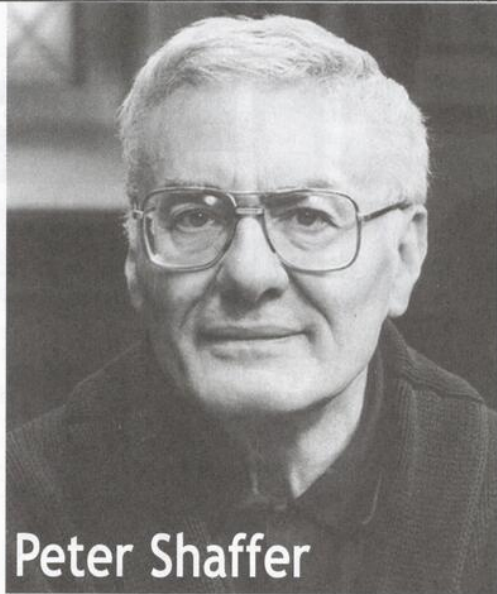
C'est en 1973 que la pièce *Equus* est créée à Londres par le National Theatre. Par la suite, la pièce est jouée à plus de 1200 reprises à Broadway et lui vaut le Tony Award de la meilleure pièce, le Outer Critics Circle Award et le New York Drama Critics Circle Award. En 1977, Shaffer l'adapte pour le cinéma. Le film met en vedette Richard Burton et Peter Firth. À l'hiver 2007, cette pièce, actuellement en tournée en Angleterre, était présentée au Gielgud Theatre, dans le West End de Londres, avec Daniel Radcliffe, le célèbre interprète du personnage d'Harry Potter au cinéma, et Richard Griffiths dans les rôles principaux. En septembre prochain, elle sera produite à New York avec, cette fois encore, Daniel Radcliffe dans le rôle d'Alan Strang.

Peter Levin Shaffer est né le 15 mai 1926, dans une famille juive de Liverpool, en Angleterre. Après avoir étudié l'histoire à l'Université Cambridge, il pratique plusieurs métiers, dont ceux de mineur, commis en librairie et assistant à la bibliothèque publique de New York.

The Salt Land, sa première pièce, est écrite en 1951 et produite par la BBC en 1955. Encouragé par le succès qu'elle remporte, Shaffer continue d'écrire et assure sa réputation en 1958 avec sa nouvelle pièce *Five Finger Exercise*, créée à Londres dans une mise en scène de John Gielgud. La pièce remporte l'Evening Standard Drama Award. Présentée à New York l'année suivante, elle lui vaut cette fois le Drama Critics Circle Award.

Au cours des années suivantes, il poursuit son travail et offre au public de nombreuses autres pièces, dont *The Private Ear* et *The Public Eye* (1962), *The Establishment* (1963), *The Merry Roosters Panto* (1963), *The Royal Hunt of the Sun* (1964) sur la conquête du Pérou par les Espagnols et qui sera adaptée pour le cinéma en 1969, *Black Comedy/White Lies* (1967) et *The Battle of Shrivings* (1970).

En 1979, sa pièce *Amadeus* lui vaut l'Evening Standard Drama Award et le Theatre Critics Award. La production est ensuite présentée à Broadway en 1980 à plus de 1000 reprises.



Peter Shaffer

L'auteur remporte, cette fois encore, le Tony Award de la meilleure pièce.

Parmi ses plus récentes œuvres théâtrales, mentionnons *Yonadab*, *Lettice and Lovage*, créée en 1987 et écrite pour Maggie Smith et *The Gift of the Gorgon* en 1992, avec Judi Dench dans le rôle principal.

Plusieurs des pièces de Peter Shaffer ont été adaptées pour le cinéma, dont *Five Finger Exercise* (1962), *The Royal Hunt of the Sun* (1969), *Equus* (1977) et *Amadeus* (1984), ce dernier film ayant remporté huit Oscar, dont celui du meilleur film.

En 1992, Peter Shaffer reçoit le William Inge Award pour son apport remarquable au théâtre américain. En 1994, il est professeur invité en théâtre contemporain à l'Université d'Oxford. En 2001, la reine Elizabeth II le fait chevalier.

Conférencier invité un peu partout dans le monde, Peter Shaffer vit en alternance à Londres et à New York. Il poursuit inlassablement son travail d'écriture et prépare actuellement deux nouvelles pièces. Passionné de musique classique et pianiste de grand talent, il travaille à un projet de biographie de Tchaïkovski.



Exposition

du 23 avril au 1^{er} juin 2008



DUCEPPE

35 ans d'émotion



LOTO - QUÉBEC

DUCEPPE

> Entrée libre <

Espace Création Loto-Québec
500, rue Sherbrooke O., Montréal
Métro McGill

Mercredi au vendredi, 11 h à 18 h
Samedi et dimanche, 12 h à 17 h
lotoquebec.com





*Je veux être heureux
au moment où je le suis
et ne pas regretter de ne
pas l'avoir été la veille.*

Daniel Roussel

Metteur en scène, comédien, réalisateur et, au cours des ans, professeur de théâtre à l'École nationale de théâtre, à l'option théâtre du Cégep de Saint-Hyacinthe et à celle de Lionel-Groulx ainsi qu'au Conservatoire d'art dramatique de Montréal, Daniel Roussel est un homme heureux. Il ne s'agit pas d'un bonheur qui fait des vagues et qui éclabousse. Plutôt un bonheur intérieur, qui vient avec le temps, avec le plaisir du travail qu'on aime et qu'on fait bien, avec la soif d'apprendre sans cesse, qui vient avec la curiosité. Toutes choses qui forgent des repères plutôt que des certitudes. « Être un artiste, c'est d'abord être un artisan. C'est là où je me situe », précise-t-il.

Né à Paris, où il habite jusqu'au moment où il fait son service militaire, Daniel Roussel a 14 ans lorsqu'il voit le film *Si Versailles m'était conté* de Sacha Guitry. Littéralement ébloui par la production, il se dit « Voilà ce que je veux faire! ». Pendant ses études, il suit en parallèle des cours de théâtre dans un conservatoire municipal, puis au Centre national d'art dramatique. Après son service militaire, il peut enfin pratiquer son métier de comédien et, bientôt, il devient également assistant à la mise en scène.

En 1966, il participe à une grande tournée qui va le mener entre autres en Amérique du Sud, en Russie et au Moyen-Orient. En 1967, le voilà à Montréal, pendant l'exposition universelle, alors qu'il joue dans une pièce de théâtre présentée au pavillon de la France. « C'est un moment charnière pour moi » avoue-t-il. Il s'installe, va voir tout ce qui se fait en théâtre à Montréal. Il suit également des cours de réalisation et de production télévisuelles à l'Université de New York.

En 1971, il signe sa première mise en scène. Près de quarante ans plus tard, Daniel Roussel en a signé plus de 80 autres, tant ici qu'en France, lui qui fait régulièrement la navette entre le pays qui l'a vu naître et sa terre d'adoption. Chez Duceppe,

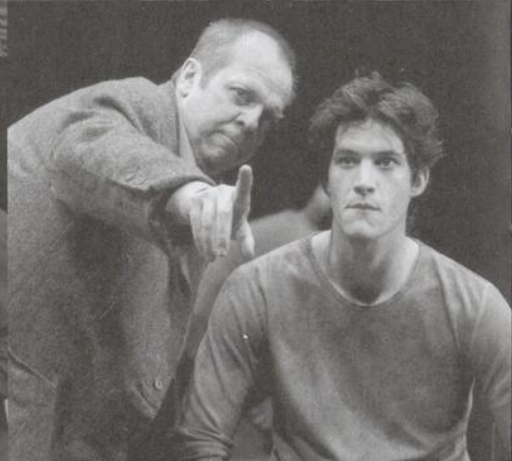
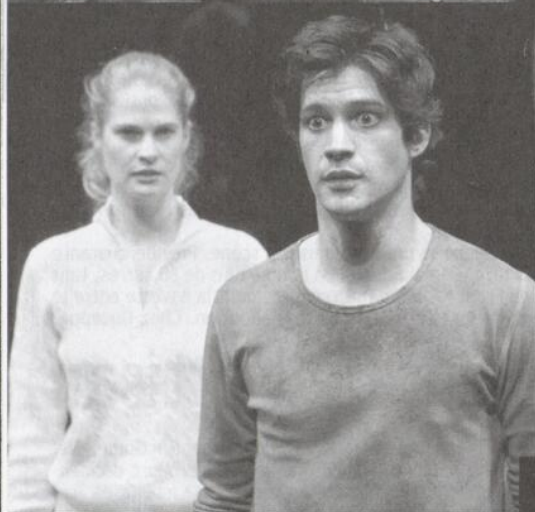
Le bonheur de l'artisan

on lui doit de nombreuses réussites, dont *P'pa*, *Gin Game*, *Ciel de lit*, *Bonne nuit m'man*, *En première page*, *Mort accidentelle d'un anarchiste*, *Délicate Balance*, *C'est ma vie* et *Très chère Mathilde* présentée également en version anglaise au Leonor and Alvin Segal Theatre.

En janvier 2007, Daniel Roussel fait la mise en scène de la création de *Cargo 7906*, une pièce de Sandra Korol présentée à l'Espace Nuithonie, en Suisse, puis en tournée en Suisse Romande. La pièce a aussi tenu l'affiche, à Paris, au théâtre Le Funambule Montmartre jusqu'au 27 décembre.

Il a également monté *Coiffure pour dames* (Steel Magnolias) de Robert Harling présentée au Théâtre Espace Coluche et par la suite en tournée en France et en Belgique d'octobre à décembre 2007.

On lui doit aussi la mise en scène de *Construction* présentée au Rideau Vert ce printemps.



LA FONDATION JEAN DUCEPPE



LA FONDATION
JEAN DUCEPPE

Les Rendez-vous chez Duceppe

Votre entreprise cherche une nouvelle façon de faire les choses ? Vous aimeriez vous offrir ainsi qu'à vos partenaires, vos clients ou vos collègues une soirée qui sort de l'ordinaire ? Vous aimez les histoires passionnantes, les oeuvres émouvantes et drôles ? C'est tout trouvé ! Invitez-les au théâtre !

La Fondation Jean Duceppe propose des rendez-vous qui vous permettent d'offrir à vos invités une soirée mémorable, dans une ambiance chaleureuse.

Que ce soit pour 4, pour 6, pour 12 ou pour 20 personnes, nous avons un rendez-vous qui répondra à vos attentes.

Sortie Côté Jardin

20 personnes | Cocktail dînatoire | Salon privé | Billets de théâtre | et plus...

3, 2, 1... Rideau !

4, 6 ou 12 personnes | 3, 2 ou 1 soirée de théâtre | et plus...

Soirée singulière à plusieurs...

12 personnes | Repas gourmet | Salon privé | Billets de théâtre | et plus...

Chez Duceppe, vous trouverez un théâtre d'émotion et d'identification, créatif, vivant, excitant et accessible... Chez Duceppe, vous trouverez une équipe accueillante, expérimentée, inventive et dynamique...
Chez Duceppe, c'est simple, le théâtre est pensé et conçu pour tous.

Pour connaître nos spectacles à venir : www.duceppe.com

Les Rendez-vous chez Duceppe pour soutenir une fondation associée à une grande compagnie de théâtre.

Contactez-nous : 514 842-8194 poste 228 ou gguevin@duceppe.com

Equus

de Peter Shaffer

Mise en scène de Daniel Roussel

Traduction de Daniel Roussel et Guy Nadon

DISTRIBUTION

Éric Bruneau	ALAN STRANG
Guy Nadon	DOCTEUR DYSART
Micheline Bernard	ESTHER
Éric Cabana	L'ÉCUYER-CHEVAL
Eve Gadouas	JILL
Germain Houde	FRANK STRANG
Michelle Labonté	L'INFIRMIÈRE
Louise Laprade	DORA STRANG
Raymond Legault	HARRY DALTON

DÉCOR	Pierre Labonté
COSTUMES	François Barbeau
ASSISTÉ DE	Valérie Lévesque
ÉCLAIRAGES	Claude Accolas
CONCEPTION VIDÉO	Yves Labelle
MUSIQUE	Christian Thomas
ACCESSOIRES	Normand Blais

ASSISTANCE À LA MISE EN SCÈNE
ET DIRECTION DE PLATEAU

Elaine Normandeau

L'action de la pièce se déroule dans le sud de l'Angleterre en 1973.

Il y aura un entracte de 20 minutes.

Une soirée-rencontre suivra la représentation du vendredi 9 mai.

En collaboration avec



**LOTO
QUÉBEC**

LA COMPAGNIE JEAN DUCEPPE REMERCIE SES PARTENAIRES



LA PRESSE



**CBS
AFFICHAGE**

LA COMPAGNIE JEAN DUCEPPE EST SUBVENTIONNÉE PAR :

Conseil des arts
et des lettres
Québec



Conseil des Arts
du Canada

Canada Council
for the Arts

CONSEIL DES ARTS
DE MONTRÉAL



Patrimoine
canadien Canadian
Heritage

ÉQUIPE DE PRODUCTION

ADJOINTE À
LA PRODUCTION

Kareen Houde
PRODUCTIONS YVES NICOL INC.
Benoît Frenière
René Ross
Laurent Rivard
Jean-Sébastien Tremblay
Yves-René Morin
Luc Bérubé
Pierre Maloney
Jocelyn Robillard

soudure

PEINTURE DU DÉCOR
chargé de projet

LONGUE-VUE, PEINTURE SCÉNIQUE INC.
Gilles Rochon

TOURNAGE

Dominic Carmichael

MAQUILLAGES

François Cyr

PERRUQUES

Rachel Tremblay

COSTUMES

coupe

Vincent Pastena
Amélie Grenier
Nicole Cyr
Lysbeth Lebescon
Jacqueline Rousseau

couture

patine
chaussures
d'Éric Cabana

Angelo Luzio

BANDE SONORE

trompette et cor
percussions et piano
mixage

Jean-François Gagnon
Christian Thomas
Studio Octoma

CONSEILLER EN MOUVEMENTS

Tom Casey

ASSISTANT AU MONTAGE

Marc Jérôme

TRANSPORT

Raymond Tremblay

AFFICHE

Locomotive

PHOTO DE L'AFFICHE

François Brunelle

ÉQUIPE TECHNIQUE

LES SERVICES TECHNIQUES
SONT ASSUMÉS PAR

**GESTION
SCÉNIQUE**
Jean-Pierre Deguire
Sylvain Lacroix
Dave Lapierre
Jean François Arcand
Silvana Fernández

Chef machiniste

Éclairagiste

Sonorisateur

Technicien vidéo

HABILLEUSE

NOUS REMERCIONS DE LEUR COLLABORATION :

Hélène Bédard
Catherine de Sève
Patrice Gill d'Audio Zone
Manuel Laroche
Charles Paquin
Marie-Christine Tremblay d'Audio Zone



Les personnes malentendantes peuvent
apporter leur baladeur et le régler sur la
fréquence Place des Arts 107,9 MF.

ÉQUIPE DE LA COMPAGNIE JEAN DUCEPPE

DIRECTEUR ARTISTIQUE

Michel Dumont

DIRECTRICE GÉNÉRALE

Louise Duceppe

DIRECTRICE ADMINISTRATIVE

Lisa Paquet

DIRECTEUR DE PRODUCTION

Harold Bergeron

DIRECTRICE DU FINANCEMENT PRIVÉ

Manon Bellemarre

DIRECTEUR DES COMMUNICATIONS ET DU MARKETING

Jean-François Limoges

RESPONSABLE DU COMITÉ DE LECTURE

Monique Duceppe

DIRECTEUR TECHNIQUE

Vincent Rousselle

DIRECTEUR DES RELATIONS PUBLIQUES

Gilles Cazabon

RELATIONS DE PRESSE

Johanne Brunet

SECRÉTAIRE DE DIRECTION

Pauline Lavertu

RESPONSABLE DE L'ABONNEMENT

Monique Brunelle

PRODUCTION

Normand Blais

ADJOINTE AU FINANCEMENT PRIVÉ

Guylaine Guévin

ADJOINTES AUX COMMUNICATIONS

Ginette Leroux

Sandra Marchand

COMPTABILITÉ

Josée Prairie

Françine Robillard

RÉCEPTIONNISTE

Nicole Trépanier

DUCEPPE

1400, rue Saint-Urbain
Montréal, Québec H2X 2M5
Téléphone : 514 842-8194
Télocopieur : 514 842-1548
www.duceppe.com
info@duceppe.com

La Compagnie
Jean Duceppe
est membre de



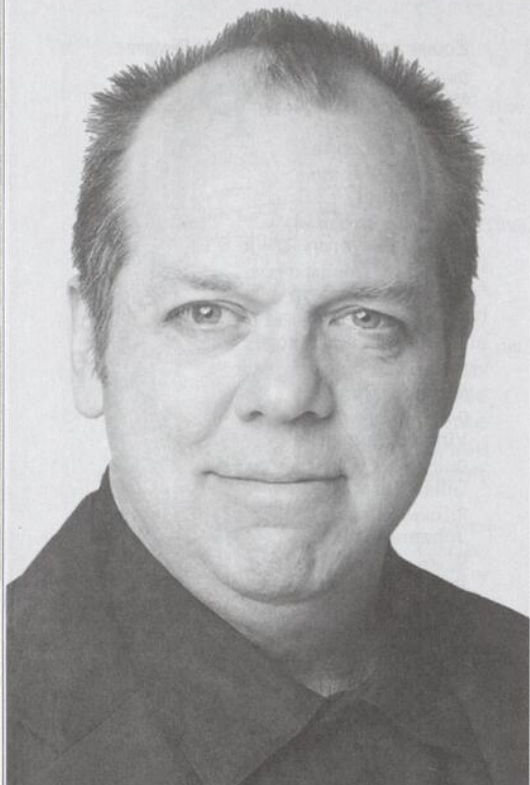
THÉÂTRES ASSOCIÉS

RÉDACTION, CONCEPTION
ET MISE EN PAGES

PHOTOS DE PRODUCTION

PUBLICITÉ

: Gilles Cazabon
: François Brunelle
: Pauline Lavertu
514 842-8194



La dernière fois que Guy Nadon a joué chez Duceppe, c'est en 1987, dans *Le Printemps, monsieur Deslauriers*. Quel plaisir de le retrouver après tout ce temps!

Le talent et le panache

Comédien doué, aimé du public et apprécié de ses pairs, il interprète chacun des rôles qu'on lui confie avec talent et panache, laissant dans l'imaginaire de ceux qui ont assisté à l'une ou l'autre de ses prestations quelque chose d'inoubliable. « Je suis toujours heureux de pouvoir entrer dans le cœur et dans l'imaginaire des gens pendant toute une soirée lorsque je joue au théâtre » souligne-t-il.

Nombreux sont ceux qui ont pu constater au fil des années sa grande rigueur au travail et bien sûr sa polyvalence. « Je préfère laisser les gens dire, précise le comédien. Ces constats sont partiellement vrais sans doute, mais ils ne résument pas tout. D'ailleurs, il n'est pas dans mes compétences de me définir moi-même. »

Par contre, lorsqu'on lui demande ce que c'est que d'être comédien au théâtre, Guy Nadon, qui a beaucoup réfléchi à ce sujet, répond par une métaphore inspirante. « Pour moi, peu importe le texte et l'origine de son auteur, c'est être quelqu'un qui témoigne d'une partie de la vie des gens qui sont dans la salle. Il y a là quelque chose de tribal. À une époque lointaine, lorsque les chasseurs rentraient chez eux, quelqu'un leur demandait de raconter leurs péripéties. Alors l'un d'entre eux, reconnu pour son talent de conteur, relatait l'aventure à ceux qui ne l'avaient pas vécue, telle une histoire pour structurer le temps de la soirée. Ainsi, pour moi, il y a vraiment quelque chose d'archaïque dans le métier de comédien. Qu'on joue Brecht, Neil Simon, Edmond Rostand ou Peter Shaffer, être comédien c'est trouver un angle pour que l'histoire qu'on raconte dise quelque chose des gens qui sont assis dans la salle. Faire du théâtre, c'est, parfois, avoir l'occasion d'offrir aux spectateurs la possibilité de se recentrer, de toucher à ce qu'il peut y avoir d'essentiel dans le fait d'être vivant. »

Né à Montréal en 1952, à deux pas du parc La Fontaine, Guy Nadon a grandi auprès de parents ayant vécu en milieu anglophone. Son père arrive à New York vers l'âge de 8 ans et y demeure une quinzaine d'années. Sa mère, très tôt orpheline, est recueillie par une famille montréalaise qui l'envoie à l'école la plus près de leur domicile, une école anglophone.

« Mes parents étaient en effet des franco-phones qui ont grandi en milieu anglophone et qui se sont imprégnés de cette culture. D'ailleurs, dans sa tête, mon père est toujours resté un New-Yorkais. Toutefois, tous deux nous ont élevés en français, mes deux frères et moi. Une grande contradiction, quand on pense que tout dans leur attitude gravitait autour de l'anglais. J'ai donc grandi avec *La Boîte à surprise* et Pierre Thériault, à Radio-Canada, d'un côté et *Captain Kangaroo* au réseau CBS de l'autre. Et avec les romans d'Henri Verne et son héros Bob Morane, en français, et les romans de Ian Fleming et son héros James Bond, en anglais. Entre *La Presse* et le *New York Daily News*. Je sais d'où je viens. Je ne suis pas un anglophone, mais ce n'est pas une culture qui m'est étrangère. Mes parents m'ont également permis de fréquenter de bonnes écoles, chez les religieuses, chez les Jésuites, le Collège Saint-Ignace et le Collège Brébeuf. À vrai dire, la première école laïque que j'ai fréquentée, c'est l'École nationale de théâtre.

Alors qu'il est sur le point de terminer ses études collégiales, Guy Nadon quitte le Collège Brébeuf sans même se présenter aux examens de fin d'année. « Bien sûr, avoue-t-il, c'était assez désinvolte de ma part. Mais je n'ai eu aucun regret. J'y avais fait du théâtre et j'avais eu la piqure. Un jésuite m'avait d'ailleurs demandé si je n'avais pas le goût d'en faire un métier. Il avait assurément vu en moi quelque chose qui ne demandait qu'à se déployer. Autrement, je me serais dirigé vers le droit. Fiou! »

Le jeune homme n'a alors que 19 ans, mais il sait ce qu'il veut : faire du théâtre! En 1971, il entre à l'École nationale de théâtre. « Au cours des 10 premières années de cet établissement, la direction artistique avait toujours été assumée par des Européens. Mais en 1971, pour la première fois de son histoire, c'est un Québécois, André Pagé, qui occupe ce poste. C'est à lui qu'on doit *La Ribouledingue* à Radio-Canada. Et il travaillait régulièrement à l'Égégore, depuis la fondation de ce théâtre. Ce qu'il disait alors, c'est qu'il fallait former des acteurs et créer des œuvres d'ici. Ainsi, ces acteurs pourraient jouer des pièces qui témoigneraient de la société dans

laquelle ils vivent. J'ai alors eu la conviction que j'étais au bon endroit, au bon moment. Et bien sûr, j'ai rencontré là un grand nombre de personnes qui m'ont fait travailler par la suite. Gaston Miron, Victor-Lévy Beaulieu, Jean-Claude Germain, entre autres, y enseignaient. La culture québécoise se construisait dans un fourmillement continu. »

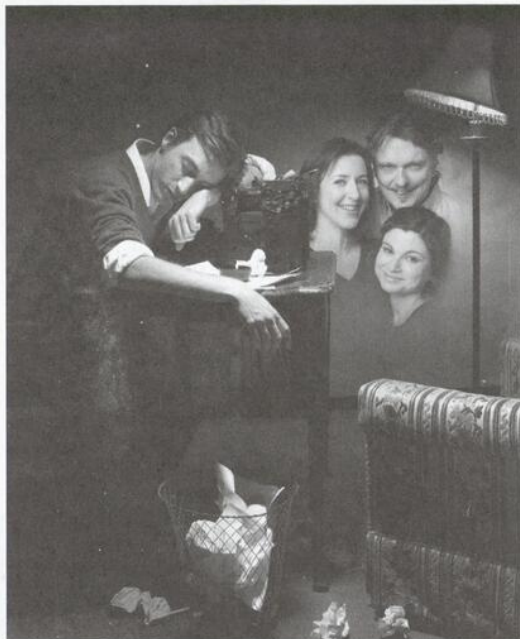
En 1974, diplômé en poche, il obtient son premier contrat professionnel au Théâtre d'Aujourd'hui de Jean-Claude Germain, dans la pièce *Strauss et Pesant* de Michel Garneau.

En plus de trente ans de carrière, Guy Nadon a eu l'occasion d'interpréter de nombreux personnages marquants du répertoire théâtral, dont Richard III, Prospero, Lorenzaccio et Cyrano pour ne nommer que ceux-là.

« Un jour, en 1995, Alice Ronfard, la metteuse en scène, me téléphone et me demande si je veux jouer dans *Cyrano de Bergerac*. Je lui demande alors quel rôle elle me propose. Cyrano, vraiment? Ah! Oh! Je raccroche, j'arpente le couloir de mon appartement et je me sens comme un joueur de hockey recruté en toute première place au repêchage de la ligue nationale. Je crie de joie! J'exulte! Deux ou trois jours plus tard, je réalise toutefois que tout le monde a vu le film de Jean-Paul Rappeneau, sorti en 1990, avec Gérard Depardieu dans le rôle de Cyrano. Je comprends spontanément comment le public va réagir et qu'il va falloir que je trouve un nouvel angle d'attaque. Au bout de trois ou quatre lectures, je constate qu'il y a des passages qui ne sont pas dans le film, dont ceux sur la haine et l'amertume. Je décide donc de construire le personnage en fonction des répliques absentes. Autant dans le film Cyrano est présenté de façon sympathique, autant je me dis qu'au contraire il me faut accentuer son côté désagréable, au départ du moins, tout en faisant confiance à la pièce de Rostand qui est écrite de telle manière que les spectateurs vont de toute façon finir par aimer le personnage. »

Tous ceux qui ont eu le bonheur de voir Guy

Suite à la page 17



DUCEPPE

en tournée

Le vrai monde?

de **Michel Tremblay**

mise en scène de
René Richard Cyr

AVEC

BENOÎT MCGINNIS

ÉMILIE BIBEAU

NORMAND D'AMOUR

JOSÉE DESCHÈNES

BERNARD FORTIN

MARIE-FRANCE LAMBERT

MILÈNE LECLERC

25 avril	Gatineau	7 mai	Longueuil
26 avril	Gatineau	8 mai	Longueuil
27 avril	Montréal-Nord	10 mai	Saint-Jérôme
29 avril	Trois-Rivières	13 mai	Saint-Laurent
3 mai	Salaberry-de-Valleyfield	17 mai	Terrebonne

Jusqu'au 17 mai 2008

Pour plus de détails, visitez le site Internet www.paulemaher.com

MCI

Chef de file des services de communication

www.mci.com/ca

Nadon interpréter ce personnage hors du commun s'en rappellent encore. Applaudi à tout rompre, soir après soir, pendant toute la durée des représentations, le comédien s'est attiré les critiques les plus élogieuses et s'est vu décerner le Masque de l'interprétation masculine. Un défi relevé avec panache, encore une fois!

* * *

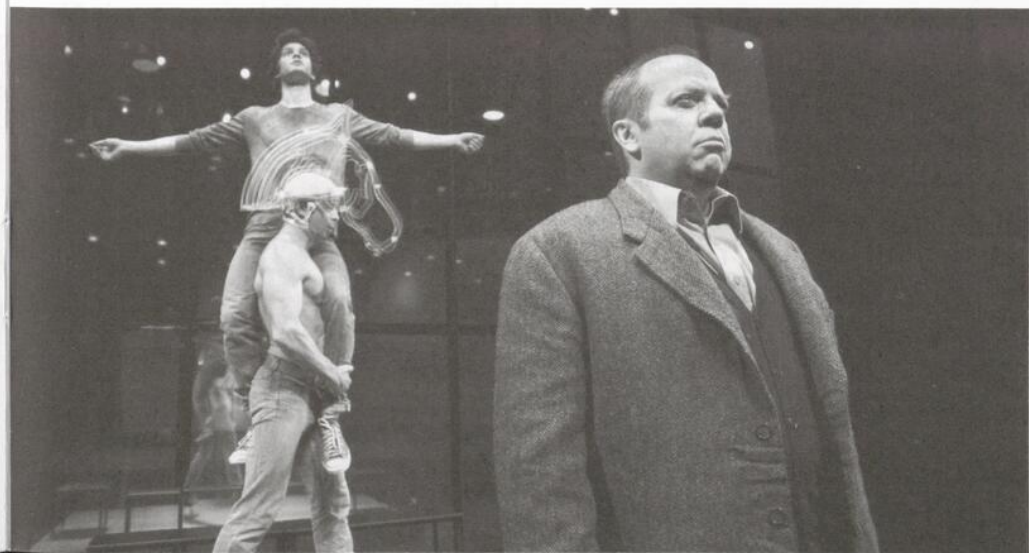
Dans *Equus* de Peter Shaffer, le docteur Dysart est un autre de ces grands personnages du monde du théâtre. Un nouveau défi à la mesure de Guy Nadon qui a également traduit la pièce en collaboration avec le metteur en scène Daniel Roussel. Une œuvre qu'il connaît donc parfaitement et dont il accepte de parler avec joie.

« Cette pièce est une fable magnifique sur la manière d'organiser et de contrôler le chaos. Elle traite de ce qu'est la norme et pose une question importante : une société est-elle capable de tolérer quelqu'un qui échappe à la norme? Voici donc l'histoire d'un garçon qui pose un geste haineux en mutilant des chevaux. Traduit en justice et condamné, il est alors envoyé dans un hôpital psychiatrique et confié au docteur Dysart, psychiatre extrêmement compétent mais surchargé de travail et au bord de l'épuisement professionnel. La compétence de cet homme, c'est de remettre

ce qui échappe à la norme à l'intérieur de celle-ci. Il est là pour aider ceux qui ont besoin d'aide. Comme c'est la responsabilité de nos sociétés d'aider les plus fragiles. Mais jusqu'à quel point l'individu peut-il échapper à la norme? Et est-il normal de vouloir y ramener quiconque? Voilà de quoi parle cette pièce : de la rencontre d'un garçon de 17 ans, passionné, qui défie la société et le savoir humain par le seul fait d'exister et d'un homme de 55 ans, compétent certes, mais qui se retrouve dans une impasse en ce qui a trait à sa vie et à sa profession. Si tout se passe bien, je crois que les spectateurs devraient reconnaître une part de leur humanité dans le garçon qui pose ce geste haineux tout autant que dans l'impuissance et le vertige de lucidité du psychiatre. Chacun se dira peut-être : je peux être aussi désespérément lucide que le docteur Dysart et aussi déraisonnablement passionné que le garçon. Et reconnaître en chacun d'eux une part de son humanité. »

* * *

Amoureux de musique classique, lecteur avide, homme de théâtre, Guy Nadon se considère avant tout comme un artisan pour qui le jeu requiert un devoir de rigueur. Idéalement, il souhaite, chaque fois qu'il interprète un personnage, faire sentir aux spectateurs qu'ils sont âprement vivants. Et chaque fois, c'est l'« inestimable cadeau qu'il nous fait.





De gauche à droite : Micheline Bernard, Germain Houde, Michelle Labonté, Louise Laprade, Éric Bruneau, Raymond Legault, Guy Nadon, Éric Cabana, Eve Gadouas.

MICHELINE BERNARD

Native de Québec, Micheline Bernard est diplômée du Conservatoire d'art dramatique. En 30 ans de carrière, elle a fait maintes fois la démonstration de son immense talent. Au théâtre, elle a joué entre autres dans *La Cerisaie* ce qui lui a d'ailleurs valu le Masque le l'interprétation féminine dans un rôle de soutien en 2001, dans *Nathan le Sage* et dans *Top Girls*. Les spectateurs de la Compagnie Jean Duceppe l'ont applaudie dans *L'Habilleur* et *Charlotte, ma sœur*. À la télévision, on l'a vue dans *Radio Enfer* qui lui a permis de décrocher le Géméaux de la meilleure interprétation, série jeunesse, en 1997,

en 1999, en 2001 et celui des « Immortels de la Télé » en 2003, *Cauchemar d'amour* et, bien sûr, *Vice caché*, qui lui a permis de rafler un quatrième prix Géméaux, soit celui de la meilleure interprétation dans un rôle de soutien féminin en 2005. Au cinéma, elle a joué dans *Le Sphinx* et *20 h 17, rue Darling*. On la retrouve actuellement dans *Destinées* au réseau TVA.

ÉRIC BRUNEAU

C'est à l'école secondaire Marcellin-Champagnat, où il étudiait à Iberville, qu'Éric Bruneau est monté sur les planches pour la première fois. Il est aussitôt tombé amoureux

EVE GADOUAS

du théâtre et, surtout, de l'interprétation. C'était désormais entendu, il allait devenir comédien. Et en effet, en 2006, il sortait diplômé de l'École nationale de théâtre. Depuis, il a joué dans *La Dame aux camélias*, *Un simple soldat* et *Elizabeth, roi d'Angleterre*. À la télévision, il campe le personnage de Samuel dans la populaire série *Annie et ses hommes*. Au cinéma, on a pu le voir dans *Bon Voyage*, *Et il y a avait de la poésie* et *Les États-Unis d'Albert*. Avec *Equus*, le voici chez Duceppe pour la première fois.

ÉRIC CABANA

Diplômé de l'École nationale de théâtre en 1985, Éric Cabana a joué depuis dans près d'une trentaine de pièces de théâtre, dont *La Reine morte*, *La robe de mariée de Gisèle Schmidt*, *Rhinocéros* et *Equus*, avec le TPQ, en 1994. Chez Duceppe, on l'a applaudi dans *Charbonneau et le Chef* au printemps 2004. À la télévision, on a pu le voir entre autres dans *Le Grand Remous*, *Montréal P.Q.*, *Sous le signe du lion*, *La Vie la vie*, *Cornemuse*, *Les Sœurs Elliot*, *Les hauts et les bas de Sophie Paquin* et *Tout sur moi*. On le retrouvera bientôt au cinéma dans *Cruising Bar 2*. Outre son métier de comédien, Éric Cabana se consacre avec passion à son travail de professeur de mouvement et d'assistant à la direction artistique à l'École nationale de théâtre.

C'est en 2005 qu'Eve Gadouas obtient son diplôme de l'École nationale de théâtre. Talentueuse et déterminée, on la retrouve aussitôt dans *Fairy Queen* au théâtre. En 2006, elle joue dans *Wit* et dans *Tout comme elle*. L'année suivante, elle enchaîne avec *Roche, papier, couteau...* À la télévision, sa carrière débute dans *Les Bougon*. Par la suite, on l'a vue dans *L'Auberge du chien noir*, *Un homme mort*, *Légendes urbaines* et *Rumeurs*. Mais ses premiers pas de comédienne, c'est au cinéma qu'elle les a faits avec *Cosmos*, en 1996. Elle a également tourné dans *Echo*, *Je t'aime... attaché* et *L'Âge des ténèbres*. En janvier prochain, on pourra l'applaudir dans *Le Mariage de Figaro* au TNM. Nous lui souhaitons la plus cordiale bienvenue chez Duceppe.

GERMAIN HOUDE

Originaire de Petit-Saguenay, Germain Houde, membre fondateur du Théâtre de La Bordée, à Québec, exerce son métier depuis plus de 30 ans. Plusieurs fois lauréat de prix prestigieux, il a marqué le cinéma québécois avec ses interprétations dans *Les Bons Débarras* (prix Génie du meilleur acteur de soutien en 1981), *Mourir à tue-tête* et *Un Zoo la nuit* (prix Génie du meilleur acteur de soutien en 1988). Depuis, il a joué dans plus de vingt films, dont *Le Survenant*, *Saints-Martyrs-*

Suite à la page 20

des-Damnés, *Mademoiselle C.* et *La Ligne brisée*. Au théâtre, il a participé à près d'une cinquantaine de productions, dont *Vu du pont*, *La Grande Magia* (Masque de la meilleure interprétation masculine en 2000), *Rien à voir avec les rossignols* et *Le vent et la tempête* chez Duceppe. Très présent à la télévision, on l'a vu entre autres dans *Les Filles de Caleb* (Gémeaux 1991 du meilleur acteur de soutien), *Les Invincibles*, *Temps dur*, *Tabou* (Gémeaux 2002 de la meilleure interprétation masculine), *Caserne 24*, *Omertà* et *Le Volcan tranquille*. On l'a retrouvé cette saison dans *La Promesse* au réseau TVA et dans *René, le destin d'un chef* à Radio-Canada.

MICHELLE LABONTÉ

Diplômée de l'École nationale de théâtre en 1985, Michelle Labonté a joué depuis dans des pièces comme *Demain matin*, *Montréal m'attend*, *Les Parapluies de Cherbourg*, *L'Homme de la Mancha*, *My Fair Lady* et, bien sûr, *Là* chez Duceppe la saison dernière. À la télévision, on l'a vue entre autres dans *4 et demi*, *Pure laine*, *Le petit monde de Laura Cadieux* et *Les Lavigueur, la vraie histoire*. Elle a été également chroniqueuse à l'émission *L'Été c'est péché*. L'hiver dernier, elle était de la tournée québécoise de la pièce *My Fair Lady*. On la verra bientôt dans le film *Dédé à travers la brume* de Jean-Philippe Duval, dans lequel elle interprètera la mère

de Dédé Fortin. Au début de sa carrière, Michelle Labonté a également fait quelques incursions du côté de la chanson, elle qui a été finaliste du Festival international de la chanson de Granby en 1987 et en 1990.

LOUISE LAPRADE

Metteuse en scène et comédienne, Louise Laprade est présente sur tous les fronts. Au théâtre, parmi ses nombreuses expériences, citons *Le Doute*, chez Duceppe l'automne dernier, *Blue Heart* à l'Espace GO, *Au cœur de la rose* au Théâtre du Rideau Vert, *Le petit Köchel* au Festival d'Avignon et au Théâtre d'Aujourd'hui, *Les Reines*, une production d'UBU présentée au CNA et en tournée en Europe, *Jacques et son maître* coproduit par le Théâtre les gens d'en bas et le CNA et, au TNM, *Danser à Lughnasa*, *Andromaque*, *Les Troyennes* et *Le Malentendu*. À la mise en scène, elle a entre autres signé les spectacles *Des fraises en janvier*, *L'été dernier à Golden Pond* et *Deux sur une balançoire* pour le Théâtre les gens d'en bas, *Inventaires*, *Cendres de cailloux* et *Celle-là* à l'Espace GO, *Antigone* au Théâtre Denise-Pelletier. À la télévision, on a pu la voir dans *Un Monde à part*, *Vice caché*, *Bouscotte*, *4 et demi* et *Marilyn*. Au cinéma, elle a joué entre autres dans *L'Escorte* et *Montréal vu par...* On la retrouve actuellement dans *Histoire de famille*, en reprise à Radio-Canada.

En 30 ans de carrière, Raymond Legault a fréquenté plusieurs registres, passant du drame à la comédie avec talent. De la Ligue Nationale d'Improvisation au collectif d'auteurs *La Déprime*, on compte parmi ses collaborations *Le vrai monde?* et *La Chèvre* au Théâtre du Rideau Vert, *Le Désir de Gobi* au Quat'Sous, *Dom Juan* et *Macbeth* au TNM, *Les Gars* et *Quelques livres de trop* au Théâtre Hector-Charland, *Scaramouche* au Théâtre Denise-Pelletier, *Un simple soldat* au Théâtre La Bordée, *Des hommes d'honneur*, *Charbonneau et le Chef*, *Suzanne* ou *Les désarrois amoureux*, *Yonkers*, *Sainte Jeanne*, *Le Faucon*, *Ils étaient tous mes fils*, *Biloxi Blues*, *Le Printemps, monsieur Deslauriers*, *Le Gars de Québec* et *Des frites, des frites, des frites* chez Duceppe. Très présent au petit écran, on ne compte plus ses apparitions depuis sa sortie de l'École nationale de théâtre en 1977. Mentionnons entre autres *Terre humaine*, *À plein temps*, *Le Temps d'une paix*, *L'amour avec un grand A* (prix Gémeaux d'interprétation pour *Lise*, *Pierre* et *Marcel* en 1988), *Cormoran*, *À nous deux*, *Un gars, une fille*, *Le Retour* et *Les Invincibles*. Au cinéma, il a joué entre autres dans *Bach et Bottine* et *Rafales*, deux films d'André Melançon.

Que ce soit au théâtre, à la télévision ou au cinéma, Guy Nadon incarne toujours ses personnages avec force et prestance. Son parcours professionnel, qui s'étend sur plus de trente ans, est tout à fait impressionnant. Au théâtre, mentionnons ses prestations dans des pièces comme *Le Temps d'une vie*, *Richard III*, *Cyrano de Bergerac* qui lui a valu le Masque de l'interprétation masculine en 1996, *La Tempête*, *Pygmalion*, *Pop-Corn*, *Variations énigmatiques*, *Lorenzaccio*, de même que *Juliette et ses hommes*, *Des frites, des frites, des frites* et *Le Printemps, monsieur Deslauriers* chez Duceppe. Parmi les nombreux téléromans et téléseries auxquels il a pris part, retenons *Bouscotte*, *Si la tendance se maintient*, *Grande Ourse* et *Vice caché*. Au cinéma, il a tourné entre autres avec Charles Binamé dans *Le Cœur au poing*, avec Robert Morin dans *Windigo* et avec Richard Roy dans *Caboose*, sans oublier son travail dans le domaine du doublage. Directeur artistique de la Nouvelle Compagnie théâtrale (NCT) de 1988 à 1990, il transmet son savoir aux étudiants de l'École nationale de théâtre depuis 1993. Ce printemps, on l'a retrouvé dans *René, le destin d'un chef* à Radio-Canada. L'automne prochain, il sera de la série *The Trojan Horse* au réseau CBC.



THÉÂTRES ASSOCIÉS

deux pour un le jeudi aux théâtres

Offert par les compagnies membres de
Théâtres Associés

Montréal

Compagnie Jean Duceppe (514) 842-2112

Espace GO (514) 845-4890

Théâtre d'Aujourd'hui (514) 282-3900

Théâtre Denise-Pelletier (514) 253-8974

Théâtre de Quat'Sous (514) 845-7277

Théâtre du Nouveau Monde (514) 866-8667

Théâtre du Rideau Vert (514) 844-1793

Québec

Théâtre de la Bordée (418) 694-9631

Théâtre du Trident (418) 643-8131

Ottawa

Centre national des Arts (613) 947-7000, poste 280

Valable sur le prix régulier. Au guichet du théâtre à compter de 19h00 le soir même. Argent comptant seulement. Billets en nombre limité. Aucune réservation acceptée. Certaines restrictions s'appliquent.

DUCEPPE

UNE NOUVELLE
ADMINISTRATRICE
AU C.A. DE LA
COMPAGNIE JEAN DUCEPPE



UN NOUVEL ADMINISTRATEUR
AU C.A. DE LA
FONDATION JEAN DUCEPPE

La Compagnie Jean Duceppe est heureuse d'annoncer que **Madame Danielle Lépine** se joint à son conseil d'administration. En 25 ans de carrière, la comédienne Danielle Lépine a joué dans plus de 50 productions théâtrales et de nombreux téléromans et télééries. Le public de la Compagnie Jean Duceppe a eu l'occasion de l'applaudir à de nombreuses reprises, puisqu'elle y a joué dans pas moins de douze pièces.

La Fondation Jean Duceppe est heureuse d'annoncer que **Monsieur Éric Larochelle** se joint à son conseil d'administration. Œuvrant en informatique depuis 1982, M. Larochelle a occupé différentes fonctions notamment comme consultant au sein de firmes de services-conseils en technologies de l'information. De 2001 à 2005, M. Larochelle occupe la fonction de vice-président chez CGI. En 2006, il fonde *Larochelle Groupe Conseil*.

LE CONSEIL D'ADMINISTRATION DE LA COMPAGNIE JEAN DUCEPPE

- * Présidente : Louise Duceppe
- * Vice-président exécutif : Michel Dumont
- * Vice-présidente : Monique Duceppe
- * Secrétaire-trésorière : Lisa Paquet

Les administrateurs et administratrices

- Charles Chevette
McMILLAN BINCH MENDELSON
 - France Fortin
ADMINISTRATRICE
 - Jean-René Gagnon
GGA COMMUNICATIONS INC.
 - Benoit Girard
COMÉDIEN
 - Laurent Lapierre
CHAIRE DE LEADERSHIP, HEC MONTRÉAL
 - Danielle Lépine
COMÉDIENNE
 - Raymond Paquin
ADMINISTRATEUR
 - Béatrice Picard
COMÉDIENNE
 - Clément Richard
ADMINISTRATEUR
 - Jean Roberge
LES ALCOOLS DE COMMERCE INC.
 - Yves Séguin
ADMINISTRATEUR
 - Daniel Toutant
PDG, CONCESSION A25 S.E.C.
- * membre du conseil de direction

Vérificateur

- RAYMOND CHABOT GRANT THORNTON
 - GABRIEL GROULX, ASSOCIÉ-CONSEIL
 - A. MARC DESCHAMPS, ASSOCIÉ
- LA COMPAGNIE JOUIT DU SOUTIEN FINANCIER DE
LA FONDATION JEAN DUCEPPE ET DES
ENTREPRISES SUIVANTES :

Télé-Québec, La Presse, Couleur Jazz et CBS
Affichage, partenaires pour la présentation
des cinq pièces de la saison, ainsi que

- MCI CANADA
- RAYMOND CHABOT GRANT THORNTON
- RESTAURANT LE PIÉMONTAIS
- VÉZINA, DUFALUT INC



LE CONSEIL D'ADMINISTRATION DE LA FONDATION JEAN DUCEPPE

- Président : Jean Roberge
LES ALCOOLS DE COMMERCE INC.
- Vice-président : Gérald R. Tremblay
McCARTHY TÉTRAULT, AVOCATS
- Secrétaire : Louise Duceppe
COMPAGNIE JEAN DUCEPPE

Les administrateurs, administratrice et membres

- Pierre Desbiens
VENTE ET SERVICE AUX PARTICULIERS
BANQUE NATIONALE DU CANADA
 - Jean-François Douville
OBJEXIS CORPORATION
 - Louise Faubert
MINISTÈRE DU DÉVELOPPEMENT ÉCONOMIQUE,
DE L'INNOVATION ET DE L'EXPORTATION
 - Carl Gagnon, CA
ADMINISTRATEUR
 - Jacques R. Gagnon
ADMINISTRATEUR
 - Jean-René Gagnon
GGA COMMUNICATIONS INC.
 - Pierre Jean
CONSTRUCTION ALBERT JEAN LTÉE
 - Michel Lamontagne
MLL SOCIÉTÉ CONSEIL
 - Éric Larochelle
LAROCHELLE GROUPE CONSEIL INC.
 - Yvan Proteau
GROUPE PAGES JAUNES
 - Clément Richard
ADMINISTRATEUR
 - Jean-Guy St-Pierre
KONICA MINOLTA
 - Michel Dumont
COMPAGNIE JEAN DUCEPPE
 - Raymond Paquin
ADMINISTRATEUR
- LA FONDATION JEAN DUCEPPE REMERCIE
SES PARTENAIRES DE LEUR GÉNÉREUSE
CONTRIBUTION À LA SAISON 2007-2008 :
- FONDS DE SOLIDARITÉ FTQ
 - HYDRO-QUÉBEC
 - LOTO-QUÉBEC
 - PRATT & WHITNEY CANADA



ARTS SPECTACLES

tous les jours dans **LA PRESSE**