

**le richelieu**  
agricole

33,647 copies

St-Jean (camelots)	10,370	Saint-Blaise	500
Saint-Jean (rural)	168	Saint-Paul	450
Iberville (camelots)	2,700	St-Bernard de Lacolle	446
Iberville (rural)	916	Henryville	426
Saint-Luc	2,502	Sainte-Brigide	368
Farnham (camelots)	2,500	St-Jacques-le-Mineur	361
Manville	1,969	Vanice-on-Quai	360
Bedford	1,445	Notre-Dame	320
Napierville	1,147	St-Angèle de Monnoir	290
L'Acadie	990	Saint-Armand	245
Lacolle	878	Saint-Sébastien	236
Mont-Saint-Grégoire	770	Sainte-Sabine	229
Saint-Alexandre	546	Saint-Ignace	215
Clarenceville	544	Philipsburg	214
Sabrevois	521	Pike-River	203
		Saint-Valentin	164
		Stanbridge Station	134
		Abonnements	483

**le richelieu**  
agricole

SAINT-JEAN-SUR-RICHELIEU  
LE MARDI 27 JUILLET 1982, VOL 49 NO 36

33,647 COPIES  
20 PAGES 30¢

**Drainage FORTIN & FILS inc.**



Donat Fortin, prés.

Spécialité: drainage souterrain  
Service de préparation des plans

ROGER ET  
SERGE FORTIN  
Tél.: 245-7083

475, rang des Patriotes  
Napierville, Qué. J0J 1L0

**Allaire, Houle & Associés Inc.**



Assurances automobiles, vie,  
résidentielles, commerciales et  
agricoles.

1240, rue Saint-Paul, Farnham

Tél.: 293-3651

Pour diverses raisons

# Les producteurs de la région boudent le programme Agri-Travail

par Yves MALLETTE

Les producteurs agricoles de la région boudent le programme Agri-Travail mis sur pied au début de l'été par le ministère de l'Agriculture, des Pêcheries et de l'Alimentation du Québec. En fait, seulement 18 travailleurs ont été référés par Travail-Québec jusqu'à présent, ce qui est fort peu compte tenu des sommes importantes injectées dans le programme.

Pour un M. Louis-Olivier Cloutier, responsable de ce programme au Centre de main-d'œuvre du Québec à Saint-Jean, soutient que plusieurs producteurs ne se sont pas prévalus du programme

en raison d'un manque d'information, les grandes lignes dudit programme ayant été dévoilées un peu tard.

Il se peut aussi que les producteurs se montrent réticents à engager des assistés sociaux. "Pourtant, précise M. Cloutier, ils n'ont aucune crainte à avoir de ce côté puisque les gens que nous référons sont tous aptes à effectuer les tâches requises."

Par ailleurs, un représentant du bureau de renseignements agricoles de Saint-Jean prétend que les producteurs agricoles préfèrent de loin avoir recours au programme d'emplois pour étudiants dont la période d'embauche n'est pas

limitée, comparativement à Agri-Travail où, sauf quelques exceptions, le producteur doit procurer à chaque travailleur un emploi continu d'une durée variant entre 10 et 20 semaines.

Au bureau de Saint-Jean, aucune demande n'a encore été acheminée au bureau de renseignements agricoles en ce qui concerne le programme Agri-Travail. L'an dernier, seulement un

producteur s'était prévalu d'un programme semblable et encore, il avait annulé sa demande par la suite. (Suite en page 2)



## Sommaire



Foire de Bedford

25,000 visiteurs  
y sont attendus

Page 16

Loi 64

Un comité d'étude  
décèle des failles

Page 4

À Saint-Hyacinthe

Les céréaliculteurs  
se disent inquiets

Page 5

Sécurité agricole

Semaine de prévention  
du 25 au 31 juillet

Page 7

Pois, haricots et maïs sucré

40 variétés à l'essai  
à la Ferme de L'Acadie

Page 3



Devinez pourquoi plus de 10 000 maisons  
ont été décorées par nos décorateurs?

SICO SERVICE À DOMICILE CIL



Choix - qualité - service - exclusivité

Vous cherchez une idée nouvelle pour habiller vos fenêtres? Tissus, stores, rideaux, comment les utiliser? Laissez-vous guider par notre personnel hautement spécialisé en décoration. Venez solutionner avec nous les particularités de vos fenêtres "problèmes" et ayez les plus belles tentures en ville, à un prix qui convient à tous les budgets.

48 rue Moreau, Saint-Luc 348-3270

420, 2e Avenue, Iberville 346-7484

Chambly 650-3270

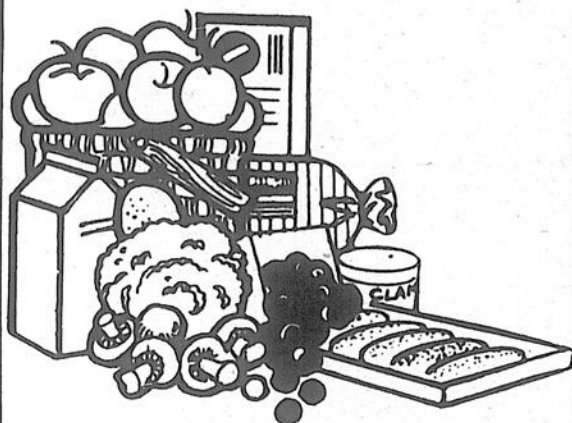
## la météo

### APERÇU POUR LE SUD DU QUÉBEC

**Mardi:** ensoleillé avec passages nuageux, maximum près de 26°C. Probabilité précipitation: 10%. Vent du nord 10-20 km/h. Indice d'assèchement assez élevé entre 45 et 50.

**Mercredi, jeudi, vendredi:** beau temps, près de la normale pour les trois jours. Max. 27°C, Min. 15°C.

## Nos pages d'alimentation



Octofruit .....	5
Steinberg .....	13-14-15
Marché Richelieu .....	10-11
Provigo .....	8-9

## le richelieu agricole

C.P. 383, 84 A, Richelieu  
Tel.: 347-5371 - 861-4624, J3B 6X3

Hebdomadaire fondé en septembre 1936, distribué gratuitement dans Saint-Jean, Iberville, Saint-Luc et dans la Vallée du Richelieu au sud de Montréal, pour un tirage certifié de 33.781

**Directeur général:** Robert PARADIS  
**Rédacteur en chef:** René BOUCHARD  
**Adjoint au Richelieu:** Gilles LEVESQUE  
**Journaliste:** Gilles BÉRUBÉ  
**Secrétaire-réceptionniste:** Gabrielle AGARLA  
**Directeur commercial:** Fernand ROY  
**Directeur de la publicité:** Jacques Thibault  
**Adj. au dir. de la publicité:** Denis Huard, Leo Facchino

**Directeur de promotion:** Marie-Sylvie Choquette  
**Publicitaires:** Denis John, Alain Gaudreault, André Corriveau, Jacques Morin, Lucien Lord, Jean Bilodeau

**Publicité nationale:** Marc Lefebvre et associés, 1538 ouest, Sherbrooke, suite 204, Montréal, Qué., H3G 1L5, tel. 931-2301

**Composé par:** Les Ateliers graphiques du Haut-Richelieu, Saint-Jean - 447-0323

**Imprimé par:** Richelieu Rotho-Litho, 142, rue Saint-Pierre, Saint-Jean

**Distribué par:** Les Messageries Saint-Jean Inc. - 347-0323 et le service de la Poste en milieu rural

**Édité par:** Promotion G & P Inc

**Abonnement par la poste:** \$25.00

Droit d'auteur protégé sous le numéro de registre, 194, numéro d'ordre 277 191. Courrier de la 2<sup>e</sup> classe, enregistré sous le numéro 0631. Depot legal. Bibliothèque nationale de Québec

En vertu d'une entente entre le Syndicat des travailleurs de l'information du CANADA FRANÇAIS (C.S.N.) et Les Éditions LE CANADA FRANÇAIS Limitée, entente intervenue le 29 mars 1978, les services de la rédaction du CANADA FRANÇAIS et du RICHELIEU sont fusionnés



LES HEBDOS RÉGIONAUX  
ASSOCIATION DES ÉDITEURS DE LA PRESSE HEBDOMADAIRE RÉGIONALE FRANCOPHONE



## Société d'agriculture d'Iberville

# La Journée agricole reste avant tout une fête pour les jeunes

par Gilles BÉRUBÉ

La Journée agricole de la Société d'agriculture d'Iberville, c'est avant tout une fête pour les jeunes. Les activités et concours, s'ils sont d'abord tenus pour le plaisir, n'en restent pas moins une occasion pour donner aux jeunes un avant-goût de la profession d'agriculteur.

Selon Mme Denise Daudelin, la Journée agricole 1982 a connu un succès habituel même si la participation a été un peu moindre que l'an dernier. Environ quatre cents personnes sont allées et venues au cours de la journée du 11 juillet à la ferme de M. Michel Berleur de Sabrevois. Il a fait très beau, peut-être un peu trop même. En effet, la chaleur et les vents très forts ont sûrement incité quelques participants à quitter plus tôt.

### • Messe

La journée a débuté par une messe rythmée suivie de la présentation de la ferme Berleur faite par M. Jean-Guy Cyr, un agronome rattaché au Bureau de renseignements agricoles d'Iberville. Par la suite, le programme a laissé la place aux jeunes.

Dans un premier temps s'est tenu le concours de génisses dans la classe junior. Les trois premiers prix sont allés respectivement à Annie Bessette d'Iberville, Ludo Van Agtmeal de Sabrevois et Édith Bessette d'Iberville. Une dizaine de participants étaient inscrits au

### concours.

### • Intermédiaire

Dans la classe intermédiaire, sur sept participants, le premier a été David Campbell de Sainte-Sabine, suivi de Francine Vincent d'Hervyville et de Chantal Bessette d'Iberville. Dans ces deux concours, les vraies championnes sont en fait les bêtes. La grande championne a été Camphols Star Silhouette alors qu'Iberville Key Mark Elaine a été choisie championne de réserve.

Après le diner, les activités ont repris avec le concours de présentation où c'est la performance du conducteur de la bête qui est évaluée. Pour les 13 ans et moins, Chantal Bessette et Manon Vincent sont arrivées ex aequo en première position pendant que les six autres participantes se partageaient la deuxième place. Il s'agissait de Annie Bessette, Nathalie Daudelin, Édith Bessette, Josée Dela Rocca, Carole Venneman et Isabelle Forney.

### • 14 ans et plus

Dans la catégorie 14 ans et plus, la palme a

été remportée par David Campbell suivi de Pascal Naud au deuxième rang. Pierre Venneman, Francine Vincent, Christian VanRossum, Josée Keurentjes, Carmen Paquette et Marielle Van Agtmeal se sont partagées la troisième position. Le meilleur des deux catégories a été

David Campbell suivi de près par Chantal Bessette.

Par la suite, le concours d'habileté dans la conduite du tracteur a attiré pas moins de quarante-huit concurrents de 25 ans et moins. La journée s'est terminée par l'organisation

d'un rallye-questionnaire et de jeux de société.

Soulignons enfin, que l'événement a été organisé en collaboration avec le Cercle des jeunes ruraux d'Iberville et de Missisquoi. Ce sont eux qui notamment se sont occupés d'amener les animaux pour les concours.



M. Louis-Olivier Cloutier, du C.M.Q. dit que c'est probablement à cause d'un manque d'informations si les producteurs ne se prévalent pas d'Agri-Travail. (Photo François Métillo)

## Les producteurs boudent...

(Suite de la page 1)

Par ce programme, le ministère de l'Agriculture, des Pêcheries et de l'Alimentation veut favoriser la création d'emplois en milieu agricole en remboursant directement au producteur admissible une partie du salaire versé, soit 50% du salaire minimum en vigueur au 1<sup>er</sup> avril 1982 et ce pour un maximum de 40 heures par semaine.

Cependant, l'employeur doit accepter d'engager un ou des bénéficiaires d'aide sociale ou des chômeurs pour combler le déficit en main-d'oeuvre.

### • Procédures

Tout producteur agricole qui désire bénéficier des avantages offerts en vertu d'Agri-Travail doit faire une demande avant de retenir les services de travailleurs agricoles. Il

doit, à cet effet s'adresser au bureau de renseignements agricole de son secteur où on juge de son admissibilité et de la durée de la période de l'aide financière.

L'employeur devra ensuite embaucher le bénéficiaire d'aide sociale ou le chômeur parmi les personnes qui lui sont référées par le Centre de main-d'oeuvre. Toutefois, le producteur pourra soumettre à l'approbation du C.M.Q. le nom d'une personne qu'il connaît en autant qu'elle réponde aux conditions requises.

Cette démarche effectuée, le producteur retournera à son bureau agricole pour finaliser son acceptation et compléter sa fiche de présentation.

Enfin, pour obtenir le remboursement par le ministère d'une partie des salaires payés, l'employeur doit faire une réclamation à la fin de la période d'emploi pour laquelle le producteur agricole se rend admissible à une subvention.

Le producteur devrait être remboursé entre quatre et six semaines après avoir fait sa réclamation.



**MARCHÉ GAZAILLE INC.**  
755, Saint-Jacques,  
Saint-Jean  
Viande pour congélateur

Surveillez nos spéciaux  
en pages 10-11

## Service + qualité =

BÉTON

PIERRE



Saint-Jean  
346-4441 - 347-3283

Rive-sud  
671-2848 - 658-7286

**MBA** AUTOMOBILES  
MERRILL BOUCHER INC.  
Vente - service - location  
**Viens faire un tour  
chez l'ami Merrill...**  
Bedford 248-3388

**le rebelleu**  
agricole

VOL 49 NO 36 PAGE 3  
SAINT-JEAN-SUR-RICHELIEU LE MARDI 27 juillet 1982

**DRAINAGE  
NAPIERVILLE INC.**  
Spécialiste: Drainage souterrain  
Guy Boire, prés. 245-7142  
André F. Fortin  
conseiller 245-7013

Pois, haricots et maïs sucré

# Quarante nouvelles variétés de semence mises à l'essai à la Ferme expérimentale de L'Acadie

Textes de Gilles LÉVESQUE

Des conservateurs, des chercheurs, des fournisseurs de semences, des producteurs agricoles, des représentants syndicaux de même que divers représentants des deux principaux paliers de gouvernement s'étaient donné rendez-vous sur la Ferme expérimentale d'Agriculture Canada à L'Acadie, jeudi dernier, dans le but de visiter des parcelles d'essais de légumes de transformation exploitées conjointement par des spécialistes de la Station de recherches et l'Association des manufacturiers de produits alimentaires du Québec.

En effet, près d'une trentaine de personnes avaient jugé utile de répondre à l'invitation des responsables du programme d'essais de variétés de semence, question d'identifier certaines variétés susceptibles d'offrir des rendements appréciables lorsque viendra le moment de s'en servir sur une plus grande échelle.

Au départ, les visiteurs ont été informés du fait que c'est à la suite de pourparlers entrepris l'année dernière que les responsables de la Station de recherches et de l'Association des manufacturiers ont conclu un protocole d'entente selon lequel la

Station accentuerait ses travaux de recherche, tant par le nombre de variétés mis à l'essai que par la quantité d'observations sur chacune d'elles.

De son côté, l'Association s'est engagée à fournir les services d'un employé temporaire pour assister le personnel de la Ferme expérimentale dans la cueillette et la compilation des résultats.

## • Parcelles

Invités à visiter les quelque 125 parcelles expérimentales aménagées sur la Ferme expérimentale, les invités ont été en mesure de comparer entre elles

une quarantaine de variétés de légumes de transformation comprenant des pois, du maïs sucré et des haricots jaunes et verts.

Si la visite des parcelles de haricots fut de courte durée en raison d'un retard dans la croissance des plants, il en a toutefois été tout autre pour ce qui est des parcelles de pois verts qui, à en juger par les commentaires des experts, laissent présager un avenir fort prometteur pour ce type de culture, principalement en raison de l'expérimentation de variétés sans feuille.

Quant aux parcelles de maïs sucré, le moins que l'on puisse dire c'est qu'elles n'auront pas retenu l'attention des spécialistes en raison de la faible croissance des épis. Il semble toutefois que ce ne soit que partie remise!

## • Objectifs

D'après les informations recueillies auprès de M. André Latour, vice-président exécutif pour le compte de l'Association des manufacturiers, les objectifs actuels du programme sont plutôt orientés vers la production que vers la protection. C'est ainsi que le personnel affecté au programme recueille des données ayant trait à la germination, à la couleur, à la texture, aux dimensions, à la maturité, au rendement, à la résistance, etc. Par ailleurs, d'autres observations portent sur la floraison, la fertilisation, l'application de méthodes culturales et la conservation.

## • Résultats

"Basés sur des normes particulières de performance, d'apparence et de qualité des produits de façon à tenir compte à la fois des besoins et des goûts des consomma-

teurs de même que des exigences de rentabilité des producteurs, les résultats de ces travaux seront précieusement utilisés par les transformateurs du Québec pour les guider dans le choix de leurs semences," explique M. Latour.

"En plus de répondre positivement aux conditions commerciales des acheteurs, poursuit celui

qui servait de guide aux visiteurs, une importance capitale est accordée à la vérification de la comptabilité des lots de semence avec les particularités de notre climat et de nos sols."

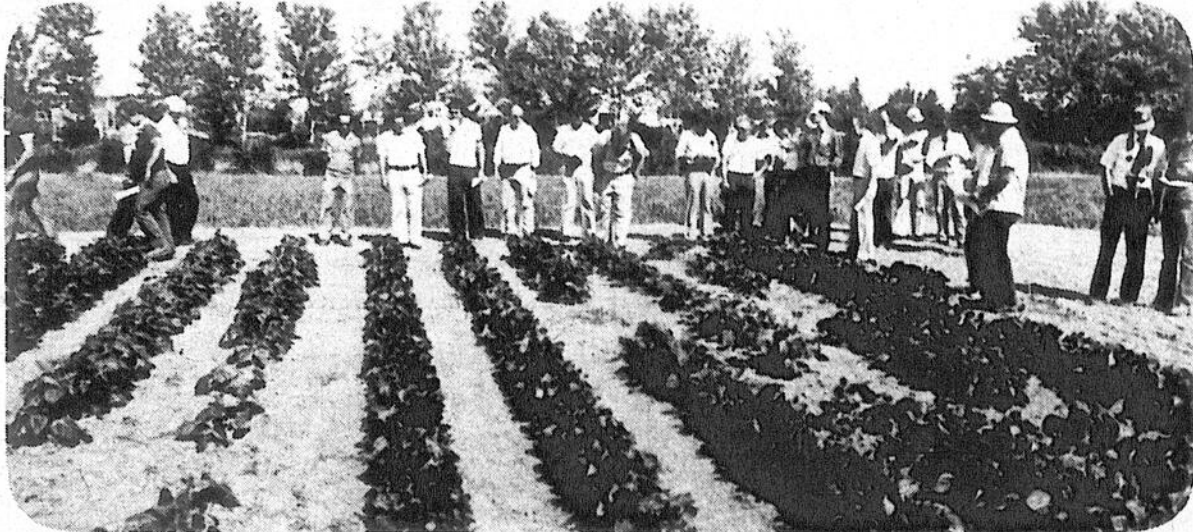
M. Latour a par la suite conclu que la réalisation et même l'amélioration d'essais de variétés témoignaient de la volonté manifeste des conservateurs, secondés

par des chercheurs, de consacrer l'effort voulu pour que cette étape initiale dans le processus de transformation des légumes assure une qualité des plus constantes à tout le reste de la population.

## • Pique-nique

Notons, en terminant, que la visite des parcelles expérimentales fut suivie par un pique-

nique, une initiative des responsables du programme qui a semblé plaire à l'ensemble des visiteurs qui, dans bien des cas, avaient parcouru une distance appréciable pour s'enquérir des plus récents développements dans la découverte de variétés susceptibles d'accroître la quantité et d'améliorer la qualité des légumes de transformation.



Une trentaine de spécialistes étaient au rendez-vous pour visiter les parcelles expérimentales. (Photos Ken Wallett)



Plusieurs visiteurs ont tenu à prendre des notes.

## Sept fournisseurs de semence

# Plusieurs coordonnateurs impliqués dans le programme

Il va sans dire que le programme d'essais de variétés de semence de légumes de transformation implique plusieurs collaborateurs. Mentionnons entre autres la participation de la Station de recherches d'Agriculture Canada à Saint-Jean, de l'Association des manufacturiers de produits alimentaires du Québec, du ministère fédéral de l'Emploi et de l'Immigration, de Rogers brothers seed company, de Ferry-

Morse seed company, de Agrigenetics corporation, de Northrup king company, de Wilbur-Ellis company, de Asgrow seed company et de Crites-Moscow growers incorporated.

## • Coordonnateurs

Plusieurs spécialistes de la Station de recherches voient par ailleurs à la coordination du programme. Il s'agit de MM. Claude Aubé, directeur de la Station; René

Crête, directeur-adjoint; Bernard Vigier, responsable des essais de variétés; Germain Samoisette, responsable des parcelles de pois, de haricots et de maïs sucré; Robert Monast, responsable des parcelles de crucifères; Raymond Bernier, responsable des parcelles de carottes; Gilles Routhier, contremaître de la Ferme expérimentale de L'Acadie.

## • Manufacturiers

Du côté de l'Association des manufacturiers de produits alimentaires, notons la participation de MM. Léon Guillemette, de la conserverie David Lord; Gilles McDuff, des Conserveries canadiennes; Raymond Beaudry, des Produits Ronald Limitée; Paul Dionne, de Géant Vert du Canada; André Latour, vice-président exécutif de l'Association; Patrice Guillemette, étudiant et employé temporaire affecté au projet.

**RADIO MOBILE ET PORTATIF, TÉLÉ-APPEL**  
vente - service - location  
Technicien le plus qualifié au Québec ou presque. Sites communautaires sur toute montagne environnante ou presque

**FORCE COMMUNICATIONS**

**SPECIAL ÉMETTEUR FORCE VHF 30 W \$450**

**TECHCOM Radiocommunication**  
grossiste en communication  
840, RUE SAINTE-MARIE MARIEVILLE (514) 460-4840

## Implications de la loi 64

# Un comité d'étude dénote quelques failles

par Gilles LÉVESQUE

Selon les membres du comité d'étude chargé d'examiner les implications de la loi 64 pour le compte de l'Association de la relève agricole de Missisquoi-Iberville, la nouvelle législation semble favorable à l'établissement de la relève agricole bien qu'elle comporte certaines failles au chapitre de l'admissibilité et du prêt maximum consenti au taux de 10.5%.

Formé d'administrateurs et de membres du Syndicat de la relève agricole de Saint-Hyacinthe, le comité d'étude présidé par M. Réal Saint-Denis dénote tout d'abord l'absence de règlements dans la loi favorisant l'établissement de la relève agricole. "Ils mentionnent dans leur rapport que la loi est sanctionnée, mais que les règlements ne sont pas encore connus," explique M. Gilles Leduc, président de l'Association de la relève agricole de Missisquoi-Iberville.

Devant cette situation, les membres du comité d'étude mentionnent qu'ils se feront un devoir d'examiner les règlements en question dès qu'ils seront dévoilés.

### En accord avec Garon

Pour ce qui est de la loi comme telle, le comité soutient que le ministre Garon a pris une excellente décision en accordant un prêt de

\$50,000 sans intérêt au cours des cinq premières années par entreprise plutôt que d'allouer un montant similaire par individu. "D'après les membres du comité d'étude, précise M. Leduc, cette façon d'agir va encourager l'exploitation de fermes familiales de moyenne dimension."

### Recommandation

Par ailleurs, le comité recommande que la somme de \$50,000 sans intérêt pendant cinq ans puisse constituer une tranche supplémentaire au prêt maximum de \$150,000 consenti par l'Office du crédit agricole au taux avantageux de 10.5%, ce qui porterait alors à \$200,000 le prêt maximum que pourrait obtenir un jeune producteur avant d'avoir à faire face à des taux d'intérêt plus élevés. Les auteurs de l'étude affirment que le ministre aiderait davantage la relève agricole en donnant suite à cette recommandation puisque cette dernière serait

alors mieux armée pour faire face à la réalité. Toujours en ce qui concerne le prêt maximum consenti au taux de 10.5%, le comité



Le comité d'étude formé d'administrateurs et de membres de la relève agricole de la région de Saint-Hyacinthe soutient que la loi 64 semble favorable à l'établissement bien qu'elle comporte certaines failles au chapitre de l'admissibilité et du prêt maximum consenti au taux de 10.5%.

trouve déplorable qu'il n'ait pas été haussé au cours des trois dernières années alors que le coût d'achat d'une exploitation agricole n'a pas cessé de grimper.

### Admissibilité

Pour ce qui est de l'admissibilité à la loi 64, le comité approuve la grande majorité des critères établis par les fonctionnaires. Il se dit toutefois en complet désaccord avec l'article suivant: "L'intéressé devra soumettre à l'Office du crédit agricole un plan d'établissement démontrant à la satisfaction de cette dernière que l'entreprise sera rentable après l'expiration de la période de cinq ans pour laquelle la subven-

tion est payable."

D'après les responsables de l'étude, les jeunes producteurs éprouveront énormément de difficultés à prouver que leur entreprise sera rentable en raison de la variation constante des taux d'intérêt et des prix du marché qu'ils auront à subir au cours des cinq années pour laquelle la subvention est payable.

### De la souplesse

Enfin, le comité réclame plus de souplesse de la part du ministre Garon concernant l'utilisation d'une subvention de \$8,000 que peut obtenir un jeune agriculteur qui s'établit seul ou à l'intérieur d'une exploitation de groupe et ce, pour des fins de mise

en valeur des exploitations agricoles. Il est à noter que la loi 64 prévoit l'abandon de cette formule à compter du 1er janvier '84.

### Fédération provinciale

Notons, en terminant, que le rapport commandé par l'Association de la relève agricole de Missisquoi-Iberville sera remis aux membres du conseil d'administration de la Fédération provinciale de la relève agricole.

Cette étude leur servira d'outil de référence dans le cadre de l'assemblée qu'ils tiennent le 29 juillet à Montréal pour discuter de l'implication de la loi 64. Ces derniers adopteront alors une position officielle sur la question.

## Endiguement de la rivière du Sud

# La M.R.C. poursuit le débat vendredi

par Gilles BÉRUBÉ

C'est vendredi prochain, le 30 juillet, que l'assemblée des maires de la municipalité régionale de comté du Haut-Richelieu, poursuivra l'étude du règlement numéro 10 sur le projet d'endiguement de la rivière du Sud.

On se souvient que le 14 juillet dernier, lors de l'assemblée régulière de la M.R.C., le maire de Sainte-Brigide, M. Jean-Paul Lasnier, s'est livré à une obstruction systématique contre l'adoption du projet.

Pendant les trois heures de l'assemblée, M. Lasnier a occupé la place, monopolisant le débat pour l'étirer jusqu'à l'heure du couvre-feu.

Cette semaine, la M.R.C. reprendra ses délibérations sur le même item de l'ordre du jour. Au moment de l'ajournement, le 14 juillet, la lecture du règlement était complétée et les discussions portaient sur l'acquisition des terrains en vue de l'aménagement des stations de pompage.

Reste à savoir quelle

allure prendra le débat. Dans une lettre ouverte publiée cette semaine, les agriculteurs blâment et déplorent le déroulement de la dernière assemblée et ils demandent au préfet de présider l'assemblée en ne permettant pas qu'un seul individu monopolise le débat. Ils émettent le souhait que la procédure soit digne de l'assemblée des maires. Pour sa part, le maire Lasnier a clairement laissé entendre, à la fin de la dernière assemblée, qu'il avait d'autres cartes dans son jeu.

**SUPER-SPECIAL**

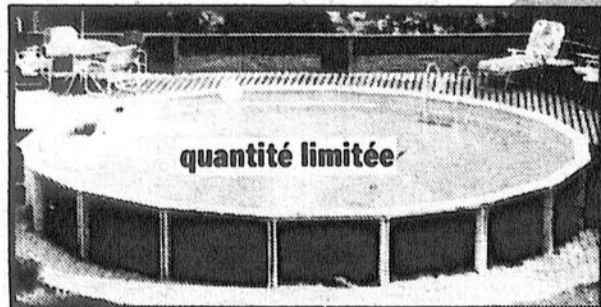
# Piscines

**Hors terre**

**Piscine d'aluminium**

**RONDE OU OVALE  
AU PRIX D'UNE PISCINE D'ACIER  
ÉPARGNEZ JUSQU'À \$440**

**COMPRENANT  
équipement complet  
Jacuzzi  
plus  
produits chimique**



quantité limitée

**TOUT EST LÀ!  
RIEN À AJOUTER!**

**SIÈGE DE BÉBÉ  
\$8.59**

**Spécial sur piscines creusées**

**UTIKEM**



Le spécialiste de la piscine, du jardin et de la pelouse

**PISCINES  
Jacques Cartier inc**

Clovis Oligny, prés.  
22, rue Jacques-Cartier sud, Saint-Jean - 347-9833

## CLUB DES ELEVEURS D'HOLSTEINS du district de Saint-Jean



**Les Productions Supérieures R.O.P.  
Lactation sur une Base de 305 Jours [Officiel]**

	AGE	LAIT KG	% DE GRAS	MCR LAIT	MCR GRAS
1. RANG ÉCOSSAIS MARRY BLACKE Ferme Boulais 1979 inc., Ste-Brigide	2	6370	255	156	170
2. CANADO JANICE ALICE C. Couture, Lacolle	3	8678	274	185	157
3. REINE VALLÉE FAN KLONDIKE M. Ruckstuhl, Ste-Sabine	3	8136	276	175	161
4. IBERVILLE REFLECTION KARINE Bessette & Dextraze, Iberville	3	7131	303	146	168
5. BARRY DOUDOU TELWATT J.-L. Barry, Henryville	4	8270	314	160	164
6. BELCITEE ARISTOCRAT FLORE M. & R. Campbell, Henryville	4	7901	293	157	156
7. WHITEFLOWER MEDALIST BELL Josef Husler, Farnham	6	9125	316	178	166
8. HELENTONE JOHANNA WINSTON A. Kilsdonk, Lacolle	6	9043	316	165	156
9. IBERVILLE CITATION PAULINDA Bessette & Dextraze, Iberville	7	9694	370	185	192
10. CURVIEW DALE ROBUNY G. Brais, St-Ignace	9	9388	310	174	156
11. PETERSON NANCY G. Brais, St-Ignace	10	8735	349	183	202
12. NELSONVALE PRESIDENT SALLY Josef Husler, Farnham	16	6959	313	157	193
13. GORE RIDGE, MAKER M. Ruckstuhl, Ste-Sabine	7	9330	387	171	193

DERNIÈRE PRÉPARATION POUR EXPO BEDFORD LE 7 AOÛT!

## Cultures commerciales à Saint-Hyacinthe

# Les céréaliculteurs se disent inquiets

par Gilles LÉVESQUE

Pas moins de cent cinquante producteurs de cultures commerciales de la région de Saint-Hyacinthe ont assisté, le 12 juillet dernier, à l'assemblée annuelle de leur syndicat. Ils s'étaient déplacés en aussi grand nombre pour parler du plan conjoint adopté le printemps dernier, mais aussi pour échanger sur les difficultés qu'ils éprouvent à faire face aux taux d'intérêt élevés, aux hausses constantes du coût des intrants et à la sécheresse qui, de l'avis de plusieurs, aura de graves répercussions sur la prochaine récolte de maïs-grain.

En effet, la petite salle qu'avaient réservée les administrateurs du syndicat était bondée de producteurs. Une telle affluence, à une période de l'année où les producteurs sont davantage préoccupés à effectuer les nombreux travaux qu'engendre l'exploitation d'une entreprise agricole, dénote hors de tout doute l'existence d'un malaise au sein de la profession qu'ils exercent.

### • Des problèmes

"Les membres qui se sont présentés à la réunion n'ont pas caché leurs inquiétudes face à la situation qui prévaut actuellement dans la production de cultures commerciales. Tous s'entendaient pour dire que leurs produits se vendent à un coût trop élevé, mais qu'ils n'ont guère la possibilité de faire autrement face aux taux d'intérêt élevés et aux hausses constantes du coût des intrants," précise le président du syndicat, M. Germain Chabot.

coûts élevés de production, les producteurs présents à l'assemblée ont mandaté les administrateurs de leur syndicat pour effectuer des représentations auprès du ministre Whelan, question de pouvoir bénéficier d'une avance d'argent accrue dans le cadre du programme de paiements anticipés. En fait, les céréaliculteurs aimeraient bien pouvoir obtenir une avance de \$25,000 au lieu des \$15,000 consentis dans le programme actuel.

### • Plan conjoint

Il a par ailleurs été longuement question de

la mise en place du plan conjoint des cultures commerciales. "À ce sujet, explique M. Chabot, nos membres nous ont demandé de procéder à la formation d'un comité de négociation et d'entreprendre des démarches auprès des acheteurs de grains de manière à pouvoir conclure des ententes en ce qui concerne la retenue de leurs cotisations".

"Toujours en ce qui concerne le plan conjoint, poursuit notre interlocuteur, nos membres revendiquent le dépôt de bons de garantie de la part des acheteurs de même qu'une série

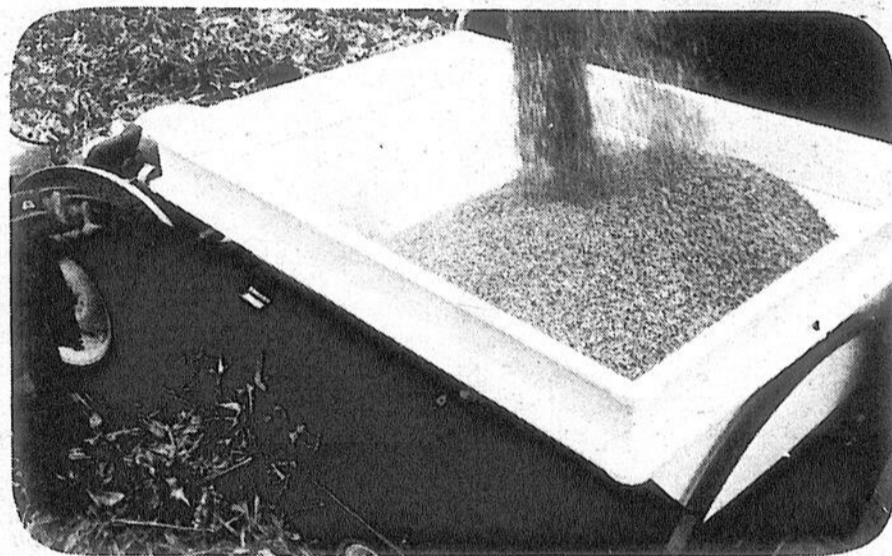
d'amendements au chapitre de l'assurance-récolte, principalement en ce qui concerne la culture du maïs-grain."

### • Sécheresse

Autre sujet de discussions fort populaire au cours de l'assemblée annuelle: la sécheresse. Un problème qui, de l'avis des principaux intéressés, aura de graves répercussions à l'automne lorsque viendra le moment d'effectuer la récolte de maïs-grain. "Plusieurs producteurs ont admis qu'ils s'attendaient au pire et qu'ils étaient découragés face à la perspective d'avoir des récoltes désastreuses. D'autres soutiennent que la situation n'est pas désespérée en autant que Dame Nature se montre plus clémente d'ici le début de la prochaine récolte de maïs-grain."

### • Administrateurs

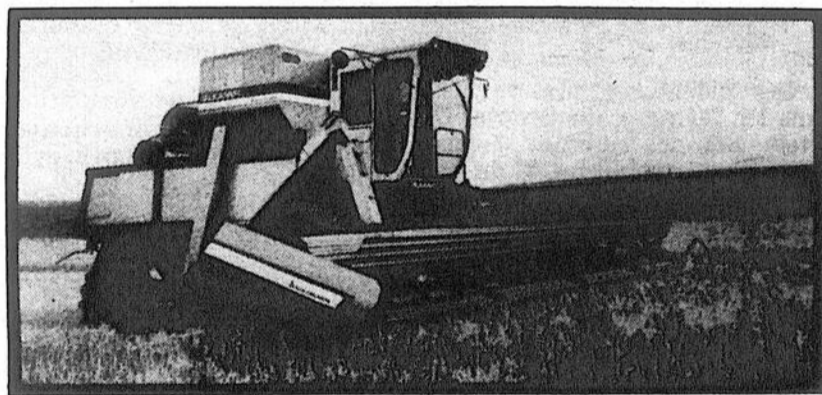
Enfin, deux nouveaux administrateurs se sont greffés au nouveau bureau de direction. Il s'agit de MM. Pierre Belisle et Daniel Pétrin, lesquels succèdent à MM. Ovide Leblanc et Jacques Guilmain. Les membres du nouveau conseil d'administration se rencontreront pour une première fois le 4 août prochain dans le but d'élire un exécutif et de se partager le travail à effectuer au cours de la prochaine année.



Les producteurs de cultures commerciales de la région de Saint-Hyacinthe ont longuement parlé des taux d'intérêt élevés et des hausses constantes du

coût des intrants au cours de l'assemblée annuelle de leur syndicat. (Photo Archives)

## MOISSONNEUSE - BATTEUSE



**MOISSONNAGE CÉRÉALES**  
**MOISSONNEUSE DE TYPE "GLENER M2"**  
 AVEC TABLE À GRAINS 13 PIEDS

*Pour la récolte de vos moissons  
 au bon moment  
 et au maximum de rentabilité...*

**RÉSERVEZ MAINTENANT!**

**Tarif horaire  
 Taux  
 compétitifs**

**Les Moissons Agricoles Baraby Enr.**

François Baraby, propriétaire **248-3414**

**Bedford**

Si occupé: **296-4545**



## Octofruit

### 8 BONNES RAISONS

Acheter vos fruits et légumes d'une maison spécialisée

- le libre service
- le prix
- la variété
- la fraîcheur
- la quantité
- la qualité
- l'accueil

### SPÉCIAUX DU

27 JUILLET AU 2 AOÛT 1982

### BANANES

pr. Honduras

**0.55** KG **0.25** LB

### POIRES BARTLETT

pr. E.U. - Can. no. 1

**2.16** KG **0.98** LB

### ORANGES OUTSPAN

(112) sans pépin  
 pr. AS

**10 / 2.00**  
 0.20 CH.

### POMMES DE TERRE

LAVÉES pr. Qué. no. 1

**4,54** KG ou **10** LB  
**1.48** CH.

### BLÉ D'INDE

pr. Qué. no. 1

**1.00** DOUZ.

### CÉLÉRI

gr. 24

pr. E.-U. - Can. no. 1

**0.68** CH.

### CHOU-FLEUR

pr. Qué. no. 1

**0.68** CH.

### MINI-CAROTTES

pr. Qué. no. 1

**0.39** CH.

### LAITUE

Boston, chinoise,  
 chicorée, romaine,  
 scarole, feuilles  
 pr. Qué. no. 1

**0.39** CH.

### KIWIS

gr. 39

pr. Nouvelle-Zélande

**0.58** CH.

Ouvert 7 jours par semaine

Lundi: 9 h à 21 h    Jeudi: 9 h à 22 h  
 Mardi: 9 h à 21 h    Vendredi: 9 h à 22 h  
 Mercredi: 9 h à 21 h    Samedi: 9 h à 19 h  
 Dimanche: 9 h à 18 h

Nous nous réservons le droit de limiter les quantités.  
 12 magasins pour mieux vous servir  
 ouverts tous les dimanches

## Octofruit

950, boul. du Séminaire nord

(voisin du Saint Hubert)

Saint-Jean - 348-8834

Granby 822, rue Principale

(voisin du Ponderosa)

## calendrier agricole

## ● Bovins

Tous les producteurs qui seront en mesure de se prévaloir de leur droit de vote dans le cadre du référendum provincial portant sur un projet de plan conjoint des producteurs de bovins sont priés de prendre note que les listes préliminaires de votation seront affichées dans les bureaux régionaux de renseignements agricoles jusqu'au 10 septembre.

## ● Ovins

Par ailleurs, tous les producteurs qui seront en mesure de pouvoir se prévaloir de leur droit de vote dans le cadre du référendum provincial portant sur un projet de plan conjoint des producteurs d'ovins sont priés de prendre note que les listes préliminaires de votation seront affichées dans les bureaux régionaux de renseignements agricoles jusqu'au six août.

## ● Sécurité agricole

Le Conseil canadien de la sécurité, en collaboration avec Agriculture Canada, organise une semaine sur la sécurité agricole du 25 au 31 juillet. Cette semaine vise à attirer l'attention des producteurs sur la prévention des accidents.

## ● Saint-Hyacinthe

L'exposition agricole de Saint-Hyacinthe se poursuit jusqu'au 1er août. En cours depuis le 23 juillet dernier, cette exposition annuelle est organisée par la Société d'agriculture de Saint-Hyacinthe.

## ● Foire de Bedford

Pour ce qui est de l'exposition agricole de Bedford, elle se tiendra cette année du 4 au 8 août sur le terrain d'exposition de la municipalité. Cette exposition annuelle est organisée par la Société d'agriculture de Missisquoi.

## ● Viticulture

L'Association des viticulteurs du Québec sera de passage à Saint-Alexandre, le samedi 21 août, dans le but de visiter les parcelles expérimentales de M. Domenico Agarla. Ce dernier profitera de leur passage pour livrer ses secrets aux membres de cette association.

## ● Relève agricole

D'autre part, les membres du conseil d'administration de la Fédération provinciale de la relève agricole se réuniront à Montréal, le jeudi 29 juillet, pour examiner les implications de la loi favorisant l'établissement de la relève agricole. Il est à noter que la Fédération provinciale est présidée par M. Daniel Brodeur, de la région d'Iberville.

## ● Rivière du Sud

La municipalité régionale de comté du Haut-Richelieu poursuivra, le vendredi 30 juillet, ses délibérations sur le projet de règlement sur l'endiguement de la Rivière du Sud. L'assemblée débutera à 20 heures.

## nos encans

## Encans réguliers

Tous les mercredis et samedis soir à 19 heures ainsi que les dimanches après-midi à 13h30, il y a encan d'articles neufs et usagers à la salle d'encan située au 376, Bord de l'Eau à Iberville. Encanteur: Jean-Louis Tessier (346-2240).

Tous les mardis soir, à la salle d'Encan, 247, rue Granby à Bromont, il y a encan à commission. Encanteur: Jean-Guy Gélinau (534-2414).

Tous les jeudis soir à 19 heures et les samedis à 13 heures, il y a encan au 145, boul. Saint-Joseph à Saint-Jean. Encanteur: Gilles Dumouchel (348-8619 ou 346-2797).

Tous les vendredis et samedis, à 19h30, il y a encan au 151, chemin des Patriotes à Napierville. Articles de toutes sortes. Encanteur: René Craig (245-3522).

Tous les dimanches à midi, il y a encan à la salle d'Encan située au 533, route 133, Sabrevois. Articles de tous genres. Encanteur: B. Leblanc (346-1891).

## Éditorial

## Qui sera la prochaine victime?

D'un bout à l'autre du pays, c'est la Semaine de la sécurité agricole. Une semaine au cours de laquelle divers organismes de prévention, dont le Conseil canadien de la sécurité, tenteront de sensibiliser l'ensemble des producteurs agricoles à l'importance de faire preuve de prudence pour éviter que le bilan des morts accidentelles et des blessures ne s'assombrisse davantage.



Les statistiques disponibles sont alarmantes. Elles révèlent entre autres que le taux des morts accidentelles sur la ferme est d'environ 20% supérieur à celui de la moyenne nationale et que par rapport aux autres industries, c'est l'agriculture qui enregistre le plus haut total de mortalités, ne cédant le pas qu'à l'exploitation minière et à la construction en ce qui concerne le taux de morts accidentelles par travailleur.

Il y aurait environ 200 décès accidentels et plus de 25,000 blessures chaque année dans les fermes canadiennes. Du nombre des accidents mortels, 20% des victimes seraient âgées de moins de dix ans comparativement à 17% du côté des jeunes de 10 à 19 ans. Des statistiques qui dépeignent bien la gravité du problème et justifient le bien-fondé d'une semaine axée sur la prévention.

Malgré le travail acharné des organismes de prévention, le taux d'accidents sur la ferme augmente en proportion avec le nombre des machines agricoles, peu importe si les fabricants incorporent de plus en plus de dispositifs de sécurité aux tracteurs et aux instruments aratoires.

Le problème, c'est que trop de producteurs s'imaginent que les accidents sur la ferme n'arrivent qu'aux autres. Sûr d'eux, ils n'hésitent pas à confier le volant de leurs "mastodontes" à des enfants qui auraient davantage à s'amuser avec de la machinerie miniaturisée! Que dire de ceux qui acceptent de faire monter des individus sur leur tracteur, un engin qui serait déjà à la source de plus de 78% des accidents mortels, alors que les statistiques démontrent que 20% des victimes se veulent des passagers qui se sont fait écraser?

Face à l'insouciance de bon nombre de propriétaires d'entreprise agricole, il ne faut pas se surprendre de la position du Conseil canadien de la sécurité agricole qui accuse l'agriculteur d'être directement responsable du taux élevé des accidents à la ferme et, par conséquent, le somme d'agir pour diminuer le nombre des morts et des blessures inutiles.

Parce que les membres du Conseil canadien, au même titre que tous les autres organismes de sécurité, savent trop bien que les millions engloutis dans des campagnes de prévention bien orchestrées ne donneront aucun résultat probant tant et aussi longtemps que les producteurs continueront de faire fi des statistiques et des conseils qui leur sont prodigués, sous prétexte qu'ils sont maîtres chez-eux et qu'ils peuvent agir à leur guise.

Une fois de plus, les entêtés réaliseront l'importance de faire preuve de prudence à la ferme le jour où ils seront amenés à faire la macabre découverte d'un des leurs écrasés sous les roues d'un tracteur. Comme ce fut le cas pour une vingtaine de producteurs au Québec l'an dernier, ils n'auront alors qu'à s'en prendre à eux-mêmes pour la mort d'une victime innocente.

Et dire que la grande majorité des accidents à la ferme pourraient être facilement évités!

Gilles LÉVESQUE

## La rivière du Sud et le M.R.C.

## L'U.P.A. de Venise veut rétablir certains faits

## nos lecteurs...

À la suite de déclarations faites lors de l'assemblée du 14 juillet de la M.R.C., qui mettent en doute l'intégrité de l'U.P.A., le conseil d'administration du syndicat de Venise se voit dans l'obligation de rétablir certains faits.

Certaines personnes qui se servent de leur titre de Maire en prétendant aider les agriculteurs, alors que par des gestes inconsidérés et enfantins, ils risquent de faire échouer un projet, qui après 22 ans d'effort, en était rendu à son étape ultime. Serons, à nos

yeux, responsables de la perte de un million de dollars dans la région servant à la réalisation du projet. Sans oublier les pertes agricoles sur les 5,000 arpents difficiles à quantifier à long terme s'il venait à échouer.

Depuis le 13 avril 1982, les agriculteurs concernés confiant dans leur projet, se présentent à la M.R.C. et à chaque assemblée ils revenaient avec une lueur d'espoir. Par contre, le 14 juillet, ils ont eu l'occasion d'assister à un spectacle indigne de la M.R.C. Eux qui croyaient que les

23 maires avaient eu l'occasion de s'exprimer, ont assisté à un duo.

Le projet est, depuis le 13 avril, devant l'assemblée de la M.R.C. pour règlementation et prévoit l'érection des trois digues principales avec stations de pompage pour permettre l'agriculture sur plus de 5,000 arpents de terre affectée.

Le cheminement du projet s'est déroulé de façon la plus démocratique avec l'accord et le soutien constant des producteurs intéressés.

Le ministère de l'Agriculture s'est par ailleurs engagé à l'assemblée spéciale du 28 juin à procéder avec grande diligence dans ce dossier.

Ce ministère étant prêt à injecter la somme requise, d'environ un million de dollars, au bénéfice des nombreux agriculteurs impliqués et que ces fonds ne seront pas toujours disponibles.

La mise en oeuvre de ce projet n'empêche nullement les autres producteurs agricoles de demander éventuellement la même protection.

Nous demandons au préfet de tenir la prochaine assemblée du 30 juillet de façon plus sérieuse et qu'elle ne soit pas monopolisée au profit du prestige de certaines personnes. Nous remercions les 21 autres maires représentant leur municipalité respective de leur attitude digne et

compréhensive à l'endroit des agriculteurs qui, de bonne foi et avec la participation du ministère de l'agriculture, ont présenté un projet qui reçoit l'assentiment de tous les intervenants qui se sont penchés dessus.

Nous leur demandons qu'il nous soit permis de participer à une assemblée digne de leur titre et qu'il ne nous soit pas permis d'assister à un autre spectacle dans un endroit qui se doit d'être respecté.

Le syndicat de l'U.P.A. de Venise demande aux membres de la M.R.C. de procéder de façon rapide et à l'entière satisfaction des producteurs concernés.

Le Syndicat de l'U.P.A. de Venise

140 agriculteurs ont trouvé la mort en '79

# Trop d'accidents sont attribuables à des erreurs

par Gilles LÉVESQUE

En cours depuis dimanche dernier, la Semaine de la sécurité agricole au pays se poursuivra jusqu'au 31 juillet. Parrainée une fois de plus par le Conseil canadien de la sécurité, en collaboration avec Agriculture Canada, cette semaine vise principalement à sensibiliser l'ensemble des producteurs sur la prévention des accidents.

En effet, tous les producteurs canadiens seront littéralement inondés d'informations cette semaine relativement aux mesures à prendre pour minimiser le nombre d'accidents à la ferme. Puisque, semble-t-il, les accidents à la ferme frappent durement.

## • Statistiques

D'après les dernières statistiques nationales,

plus de 140 agriculteurs ont trouvé la mort au pays en '79 à la suite d'accidents survenus au travail. De ce nombre, 28 accidents mortels sont survenus au Québec, comparativement à 39 en Ontario et à 29 en Alberta.

Que dire maintenant des milliers d'agriculteurs ou des membres de leur famille qui se blessent chaque année, si ce n'est que plusieurs accidents auraient pu être

évités si seulement les personnes concernées avaient su faire preuve de prudence.

## • Autres chiffres

Selon Mlle Louise Lévesque, agent de recherche pour le compte de Santé et sécurité agricole, un organisme de la région de Richmond qui s'emploie à sensibiliser les agriculteurs sur la prévention des accidents, près de 20% des victimes seraient âgées de moins de 10 ans alors que 17% des accidents mortels impliqueraient des jeunes âgés entre 10 et 19 ans.

L'agent d'information note que ces données donnent à réfléchir si l'on

considère que les jeunes consacrent habituellement peu de temps aux travaux à effectuer sur une ferme.

## • Connaissance

Mlle Lévesque, au même titre que le Conseil canadien de la sécurité, considère que la prévention des accidents est directement reliée à la connaissance pratique des dangers de la

machinerie.

A ce sujet, elle suggère aux agriculteurs quelques règles générales de sécurité à respecter afin de réduire dans la mesure du possible les nombreux accidents qui surviennent chaque année sur les fermes: refuser tout passage, laisser les gardes et protecteurs de sécurité bien en place, éloigner les enfants des secteurs

de travail, éviter de porter des vêtements amples, arrêter la source de puissance avant de procéder à l'entretien de la machinerie, respecter les règles routières, lire attentivement le manuel d'instruction, s'efforcer de prendre conscience de ses limites physiques, etc.

Enfin, Agriculture Canada souligne que plu-

sieurs accidents sont dus à des erreurs et que les risques sont plus grands lorsqu'on est fatigué, que l'on travaille sous pression ou que l'on a l'esprit ailleurs. L'organisme fédéral conclut que la sécurité exige une prudence et une vigilance de tous les instants et que rien ne sert de se presser ou de passer outre à certaines règles de sécurité.

## Arrosages retardés

# La pyrale connaît une période de ponte exceptionnellement longue

par Gilles BÉRUBÉ

Trompant les prévisions, la pyrale du maïs continue de pondre à la faveur d'une température idéale pour son développement. Il reste que les pontes sont faibles et lentes.

M. Claude Ritchot, responsable du réseau d'avertissement "pyrale-abeille", indique que la pyrale ne se comporte pas, cette année, comme le prévoient les systèmes de prévisions. Ainsi, jeudi dernier, le 22 juillet, l'insecte continuait à pondre à la

faveur d'une température chaude et humide et M. Ritchot s'attendait à ce qu'elle le fasse encore quelques jours.

## • Faible

La période de ponte de cette année aura donc été exceptionnellement longue. En effet, les premières masses d'oeufs ont été aperçues aux alentours du 6 juillet et plus de deux semaines plus tard, des pontes fraîches étaient encore identifiables sur le feuillage.

Cependant, comme pour contrer cette longue période, les pontes sont

lentes et faibles. De plus, les larves tardent à apparaître. A ce propos, M. Ritchot indiquait encore une semaine plus tôt, que les arrosages devaient débuter le 18 juin pour le maïs-grain. Cependant, à cette date, il n'y avait aucune trace habituelle laissée par les larves, notamment la criblure du feuillage.

## • Arrosage

En conséquence, au grand dam des entreprises d'arrosage, les avions sont restés cloués au sol jusqu'à la fin de la semaine dernière. Les premiers traitements de-

vaient commencer jeudi ou vendredi dernier pour se continuer durant les premiers jours d'août.

M. Ritchot poursuit en soulignant que les producteurs dont les champs sont infestés devraient constater les symptômes de façon certaine cette semaine. Il leur appartient donc de visiter leurs champs pour décider s'ils feront traiter ou non. A date, notre interlocuteur précise que les infestations restent rares et là où on en a identifiées, elles sont généralement dispersées et faibles.

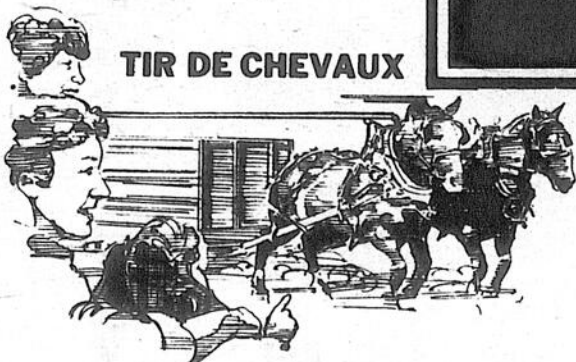


Près de 20% des victimes seraient âgées de moins de 10 ans alors que 17% des accidents mortels impliqueraient des jeunes âgés entre 10 et 19 ans.

# EXPO BEDFORD 1982

du 4 au 8 août

## TIR DE CHEVAUX



## PROGRAMME

### MERCREDI 4 AOÛT

- journée de l'arrivée des exposants
- 18 h - parade dans les rues de Bedford
- 19 h 30 - TIR DE TRACTEURS
- 20 h - couronnement de la reine et ouverture officielle à l'aréna "Attraction Gastoni"
- 21 h 30 - soirée bavaroise (chapiteau)

### JEUDI 5 AOÛT

- journée des jeunes éleveurs
- 9 h - jugement / artisanat, horticulture, etc.
- 13 h - jugement / classe de poneys
- 16 h - tir de poneys
- 21 h - TI-GUS ET TI-MOUSSE (ARÉNA) "Attraction Gastoni"
- 21 h - soirée bavaroise (chapiteau)

### VENDREDI 6 AOÛT

- 10 h - jugement / petits animaux
- 10 h - jugement / bovins Guernsey, Canadiens, Shorthorn, Angus et Charolais
- 10 h - jugement / chevaux de trait et légers classe aux licous
- 13 h - jugement / chevaux enregistrés ou croisés, classe attelée
- 14 h - concours Purina pour chiens, pour enfants dans l'aréna

- 14 h - jugement / moutons
- 14 h - attraction Gastoni
- 16 h - concours Purina pour chats, pour enfants dans l'aréna
- 18 h - TIR DE CHEVAUX
- 21 h - RENÉE MARTEL (aréna) Attraction Gastoni
- 21 h - soirée bavaroise (chapiteau)

### SAMEDI 7 AOÛT

- 10 h - jugement / bovins Holsteins, Ayshires, Herefords, Simmentals et Limousin
- 10 h 30 - jugement / porcs
- 11 h - jugement / chevaux de trait croisés, classe aux licous



Ti-Gus et Ti-Mousse



Renée Martel

## NOUVEAU!



## TIR DE TRACTEURS

- 12 h - Finale - TIR DE CHEVAUX
- 13 h 30 - courses de chevaux sous harnais
- 13 h 30 - jugement / chevaux enregistrés ou croisés, classe attelée
- 15 h - bavarois (chapiteau)
- 19 h - concours sciote
- 20 h - attraction Gastoni (aréna)
- 20 h 30 - soirée bavaroise (chapiteau)

### DIMANCHE 8 AOÛT

- 10 h 30 - jugement / chevaux enregistrés ou croisés, spécial classe attelée
- 12 h - messe dans l'aréna
- 13 h - courses de chevaux sous harnais
- 14 h - attraction Gastoni
- 14 h - bavarois
- 15 h 30 - parade des animaux et machineries agricoles
- 19 h - concours d'amateurs (aréna)
- 20 h - soirée bavaroise (chapiteau)

\* N'oubliez pas de visiter les 65 kiosques commerciaux, industriels et artisanaux à l'aréna, ainsi que l'artisanat au centre Georges Perron.

\*\* Ne manquez pas l'opportunité de voir "SIX-TINE" le fameux veau à six pattes en exposition pendant les cinq jours de la foire.

Les manèges Cavalcades Canadiennes d'Amusements Inc. seront en opération tout le temps de l'exposition.

# La Société d'Agriculture de Missisquoi

vous invite à sa 154e exposition annuelle.

LES SUPERMARCHÉS  
**provigo**

sur les traces du monde animal  
Fichier gratuit à l'achat du jeu n° 1  
pour \$1.00  
Jeu n° 2 à 24 - 2 jeux pour \$1.00  
Dans les Supermarchés Provigo participants. Nouveaux jeux en vente chaque semaine



**CUISSES DE POULET**  
FRAIS  
AVEC DOS

**2<sup>60</sup>** /kg **1<sup>18</sup>** /LB



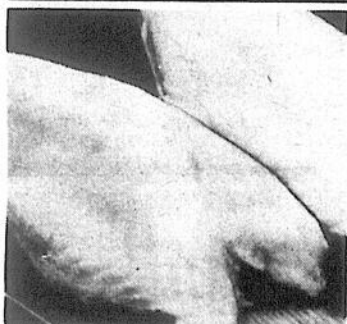
**JUS D'ORANGE**  
SURGELÉ, CONCENTRÉ  
MCCAIN

BTE DE 12,5 oz **.97**



**MARGARINE MOLLE**  
LACTANTIA

CONT. DE 2 LB **1<sup>59</sup>**



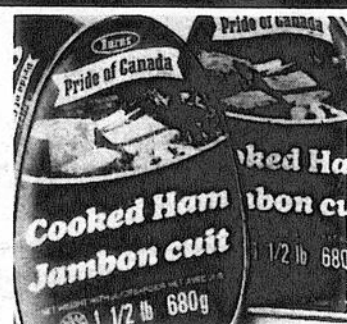
**POITRINES DE POULET**  
FRAIS  
AVEC DOS

**3<sup>26</sup>** /kg **1<sup>48</sup>** /LB



**BIFTECK DE SURLONGE**  
PROVIENT DE BOEUF CANADA A

**7<sup>89</sup>** /kg **3<sup>58</sup>** /LB



**JAMBON CUIT**  
BURN'S

BTE DE 1,5 LB **3<sup>79</sup>**



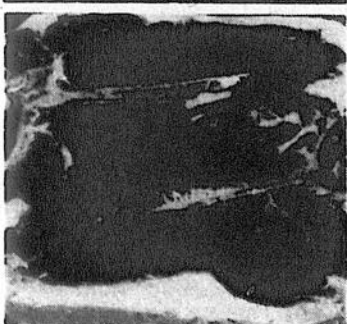
**THON BLANC**  
ENTIER  
STAR-KIST

BTE DE 7 oz **1<sup>69</sup>**



**CREVETTES**  
PETITES  
PRIDE OF NEW ORLEANS

BTE DE 4 oz **1<sup>98</sup>**



**BIFTECK D'ALOYAU**  
PROVIENT DE BOEUF CANADA A

**10<sup>104</sup>** /kg **4<sup>58</sup>** /LB



**SAUCISSES FUMÉES**  
PROVIGO

EMB. DE 16 oz **1<sup>48</sup>**



**CHAMPIGNONS**  
ENTIERS  
RIVIERA

BTE DE 10 oz liq. **.69**



**CHIPS**  
RÉGULIÈRES OU ONDULÉES  
DULAC

SAC DE 200 g **.98**



**PEPSI-COLA**  
ORDINAIRE OU DIÈTE  
BOUT. CONSIGNÉE DE 750 ml

6 POUR **2<sup>57</sup>**

**FILETS DE MORUE**  
SURGELÉS /kg **3<sup>70</sup>** /LB **1<sup>68</sup>**

**ÉPAULE DE PORC**  
FUMÉ, DÉOSSÉ  
MAPLE LEAF /kg **4<sup>81</sup>** /LB **2<sup>18</sup>**

**VIANDES EUROPÉENNES**  
EN TRANCHES, AU CHOIX  
MAPLE LEAF  
AU COMPTOIR DE CHARCUTERIE /kg **6<sup>13</sup>** /LB **2<sup>78</sup>**

**BOLOGNE, PROVIGO**  
ORDINAIRE OU CUIRE  
EN TRANCHES OU MORCEAUX /kg **2<sup>82</sup>** /LB **1<sup>28</sup>**

**BIFTECK DE SURLONGE**  
DÉOSSÉ (BOSTON)  
PROVIENT DE BOEUF CANADA A

**12<sup>30</sup>** /kg **5<sup>58</sup>** /LB

**FOIE DE VEAU**  
EN TRANCHES  
FRAIS OU DÉGELÉ /kg **5<sup>47</sup>** /LB **2<sup>48</sup>**

**SOC DE PORC**  
FUMÉ  
PROVIGO /kg **6<sup>57</sup>** /LB **2<sup>98</sup>**

**PÂTES IMPÉRIALES**  
AVEC SAUCE  
WONG WING  
EMB. DE 12 /kg **2<sup>88</sup>**

**VIANDES CUITES**  
EN TRANCHES  
YALFEER  
EMB. DE 175 g /kg **1<sup>08</sup>**

**PEPPERONI**  
EN TRANCHES  
ROYAL  
AU COMPTOIR DE CHARCUTERIE

**4<sup>37</sup>** /kg **1<sup>98</sup>** /LB

**TARTE À LA CRÈME**  
CITRON, CHOCOLAT, NOIX DE COCO  
SURGELÉE, FARM HOUSE  
DTE DE 12 oz **1<sup>45</sup>**

**FRITURE DE CODERGE, BLUE WAYER**  
(DTE DE 227 g) OU POISSON FRITES  
ROUGE BACHÉE (DTE DE 454 g), SURGELÉE  
DTE DE 227 g OU 454 g **.99**

**FILET D'ANGLEFIN**  
AVEC SAUCE  
HIGH LINER  
DTE DE 16 oz **2<sup>48</sup>**

**BOISSON À L'ORANGE**  
CONCENTRÉE, SURGELÉE  
SUNNY  
CONT. DE 255 ml **.78**

**AMPOULES**  
40, 60, 100 WATTS  
WESTINGHOUSE

EMB. DE 2 **1<sup>19</sup>**

**FROMAGE**  
EN TRANCHES, EIV. IND.  
ÉCRIMÉ, MAPLE LEAF  
EMB. DE 250 g **1<sup>55</sup>**

**HUILE DE TOURNESOL**  
SAFLO  
DOUT. DE 1 litre **1<sup>99</sup>**

**POIS NO 1 & 2**  
PETIT JARDIN  
DEL MONTE  
DTE DE 14 oz liq. **.85**

**SAUCE À SPAGHETTI**  
AUX TOMATES  
HERIZ  
DTE DE 28 oz **1<sup>18</sup>**

**COLLATION INSTANTANÉE**  
CHOIX DE SAVEURS  
GATTUSO

CONT. DE 70 g **.85**

**VADROUILLE ÉPONGE**  
0 77 OU DALAIS 6 CORDES 0 808  
IMPÉRIAL  
L'UNITÉ **5<sup>49</sup>**

**MÉLANGE À THÉ GLACÉ**  
ORDINAIRE OU AUX FRUITS  
RED ROSE  
DTE DE 24 oz **2<sup>78</sup>**

**BISCUITS**  
FABRIE D'AVOINE OU MÉLANGE  
LECKER  
SAC DE 300 g **.99**

**CRISTAUX**  
CHOIX DE SAVEURS  
QUENCH  
CONT. DE 613 g **2<sup>75</sup>**

**BISCUITS, VIAU**  
SANDWICH À LA GELÉE OU  
COCO GELÉE

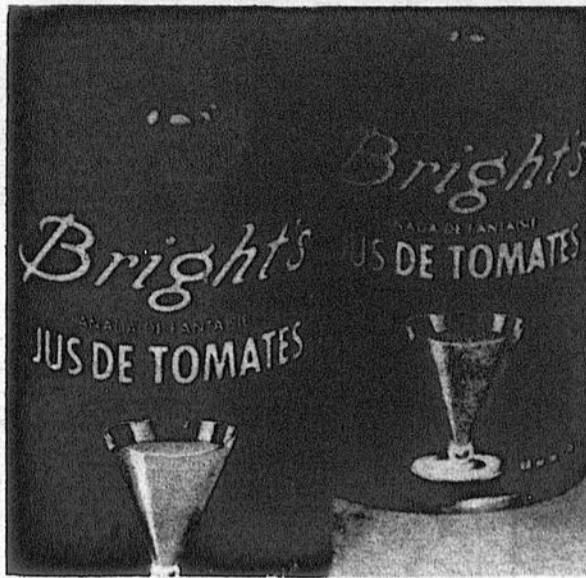
SAC DE 400 g **1<sup>49</sup>**

# Au coeur du quotidien.



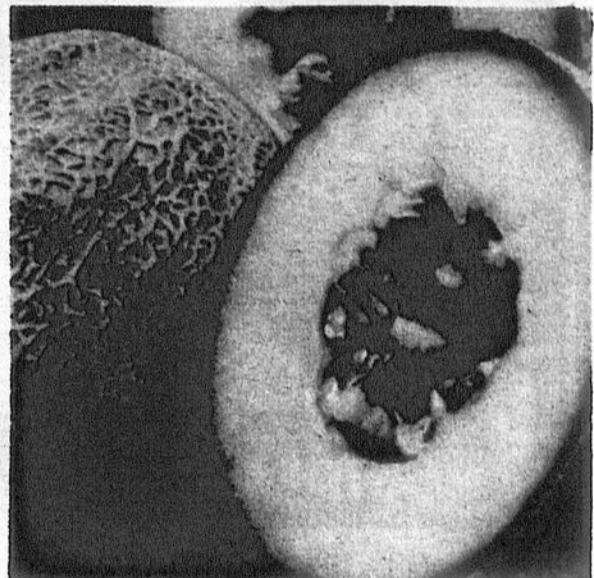
**APPRÊT À SALADE**  
"MIRACLE WHIP"  
KRAFT

BOCAL DE 1 litre **1.88**



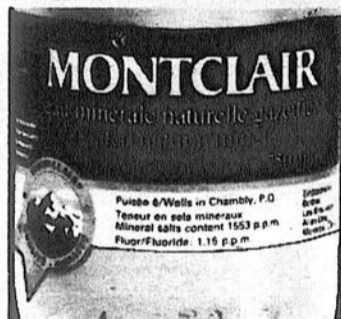
**JUS DE TOMATE DE FANTAISIE BRIGHT**

BTE DE 48 oz liq. **.98**



**CANTALOUPS DE CALIFORNIE, CANADA NO 1 GROSSEUR 15**

CHACUN **.77**



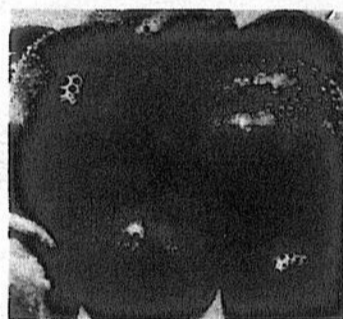
**EAU MINÉRALE MONTCLAIR**

BOUT. DE 750 mL + 250 mL BONI POUR **2.100**



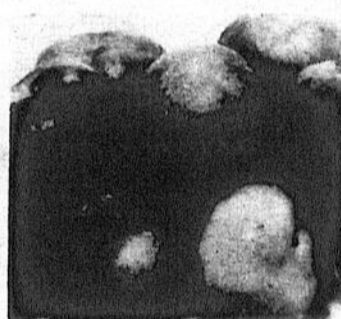
**CÉRÉALES RICE KRISPIES KELLOGG'S**

BTE DE 725 g **1.99**



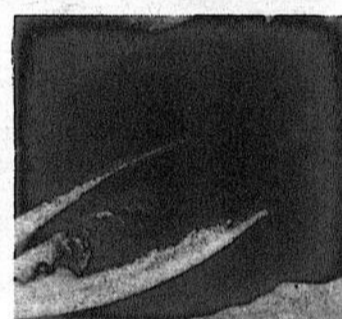
**TOMATES ROUGES DE CALIFORNIE, CANADA NO 1 GROSSEUR 6 x 6**

**1.74 /LB .79** /kg



**PRUNES "LARODA" DE CALIFORNIE, CANADA NO 1 GROSSEUR 4 x 5**

**2.18 /LB .99** /kg



**LAITUE ROMAINE RÉCOLTE DU QUÉBEC GROSSEUR 16**

2 **.79** POUR



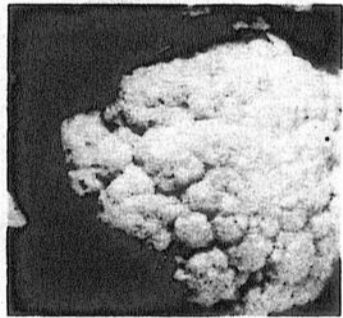
**GÂTEAUX, STUART POP, TARTINE CARAMEL OU COCO (BTE DE 6) OU ROULÉ SUISSE CHOCOLAT (BTE DE 10)**

CHACUNE **1.09**



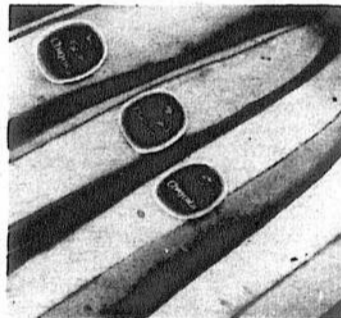
**BOISSONS À SAVEURS DE FRUITS ALLEN**

BTE DE 48 oz liq. **.69**



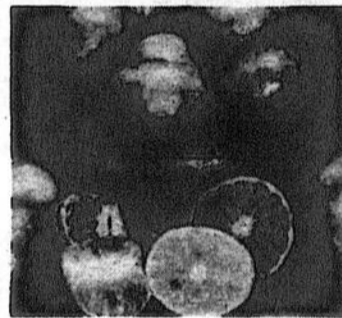
**CHOU-FLEUR RÉCOLTE DU QUÉBEC, CANADA NO 1 GROSSEUR 12**

CHACUN **.89**



**GROSSES BANANES IMPORTÉES DÔLE OU CHIKITA**

**.64.29** /kg



**TANGERINE "HONEY" DU BRÉSIL**

**1.96 /LB .89** /kg

**CRISTAUX À L'ORANGE OU RAISIN HELLSON EMB. DE 3 x 91 g 1.09**

**DISCUTS, Mc CORRIK'S RUFFLE CHOCOLAT OU AU BEURRE D'ARACHIDES OU NOIX BRISÉES SAC DE 400 g 1.48**

**BOISSON OU JUS D'ORANGE POMME, RAISIN OU PUNCH AUX FRUITS F D 1 BOUT. DE 250 mL 4 POUR 1.00**

**PAIN DE VIANDE DOVIL BTE DE 12 oz 1.49**

**CAFÉ INSTANTANÉ HILL'S**

BOCAL DE 10 oz **4.49**

**BAIN DE MOUSSE LIQUIDE OR, BUBBLE CONV. DE 500 mL 1.58**

**CRÈME À BARBE ONDAMÉ, EN AÉROSOIL HOKZEMA CONV. DE 300 mL 1.69**

**MAXI-SERVIETTES LIBRÉTÉ NOUVELLE HOKEX BTE DE 12 1.48**

**MINI-SERVIETTES ONDAMÉES OU DÉSODONISANTES STAYFREE BTE DE 30 2.88**

**ASSOUPISSEUR DE TISSUS FLEECY**

CONT. DE 3.6 litres **2.79**

**PAPIER MOUCHOIR JAUNE, ROSE OU BLANC KLEEREX BTE DE 100 .59**

**NOURRITURE POUR CHATS CHOIX DE SAVEURS HIL HAN BTE DE 13 oz .58**

**NETTOYEUR LIQUIDE AU PIR LESTOL BOUT. DE 425 mL 1.15**

**CUBES ALLUME-FEU ZIP BTE DE 375 g 1.09**

**PAPIER HYGIÉNIQUE CHOIX DE COULEURS VELOUR**

EMB. DE 4 ROULEAUX **1.35**

**Vos reçus de caisse PROVIGO conservez-les pour la prochaine promotion (Y compris ceux antérieurs au 10 juillet 1982)**

**NOUS NOUS RÉSERVONS LE DROIT DE LIMITER LES QUANTITÉS! SPÉCIAUX EN VIGUEUR JUSQU'AU SAMEDI 31 JUILLET 1982. DANS LES SUPERMARCHÉS DU GRAND MONTRÉAL ET SA BANLIEUE, DES LAURENTIDES, DE TROIS-RIVIÈRES ET DE L'ESTRIE. LES PHOTOS DE CES PAGES NE SERVENT QU'À IDENTIFIER LES MARQUES DÉPOSÉES. LE TEXTE PRÉVAUT EN TOUTE OCCASION.**

LES SUPERMARCHÉS **provigo**



# L'Aide • budget

Recherchez notre circulaire hebdomadaire Richelieu en magasin pour de nombreux autres prix spéciaux.

## VIANDES

 <b>*BIFTECK D'ALOYAU OU CÔTE D'ALOYAU</b> bout enlevé <b>10,10\$ /kg</b> 4,58\$/kg	 <b>POULET À FRIRE</b> surgelé, Canada, catégorie «Utilité» moins de 2 kg (4,4 lb) <b>2,09\$ /kg</b> 95¢/lb	 <b>JAMBON FUMÉ MÉRITÉ</b> désossé, prêt-à-manger, style Québécois, demi <b>5,25\$ /kg</b> 2,38\$/lb	 <b>BOEUF HACHÉ MI-MAIGRE</b> <b>3,92\$ /kg</b> 1,78\$/lb
<b>SOC DE PORC FRAIS</b> désossé, roulé <b>4,36\$ /kg</b> 1,98\$/lb	<b>GIGOT D'AGNEAU NOUVELLE-ZÉLANDE</b> surgelé 2-3 kg (4-6 lb) <b>5,69\$ /kg</b> 2,58\$/lb	<b>FOIE DE VEAU DE CHOIX</b> importé, tranché, produit décongelé <b>5,47\$ /kg</b> 2,48\$/lb	<b>JARRETS DE PORC</b> surgelés <b>1,50\$ /kg</b> 66¢/lb
<b>CRÉTONS EN VRAC MÉRITÉ</b> <b>5,69\$ /kg</b> 2,58\$/lb	<b>PAIN DE VIANDE SIMILI POULET MÉRITÉ</b> morceau ou tranché <b>4,36\$ /kg</b> 1,98\$/lb	<b>JAMBON MIGNON RICHELIEU</b> désossé, prêt-à-manger <b>6,35\$ /kg</b> 2,88\$/lb	<b>PAIN DE JAMBON ET BACON SCHNEIDERS</b> morceau ou tranché <b>8,77\$ /kg</b> 3,98\$/lb
<b>BOEUF FUMÉ TRANCHÉ RICHELIEU</b> 4 enveloppes de 50 g <b>2,48\$</b>	<b>SAUCISSON DE PEPPERONI RICHELIEU</b> emballé sous vide <b>6,13\$ /kg</b> 2,78\$/lb	<b>TRUITES ARC-EN-CIEL</b> importées, surgelées <b>4,36\$ /kg</b> 1,98\$/lb	<b>BÂTONNET DE PEPPERONI OU DE SALAMI SCHNEIDERS</b> 250 g <b>2,08\$</b>
<b>SAUCISSON DE SALAMI TOUT BOEUF MÉRITÉ</b> morceau ou tranché <b>5,03\$ /kg</b> 2,28\$/lb	<b>MORCEAUX DE POULET PANÉS AU MIEL SCHNEIDERS</b> pré-cuits, surgelés, boîte 900 g <b>4,98\$</b>	<b>JAMBON CUIT MÉRITÉ</b> ultra maigre, tranché <b>6,57\$ /kg</b> 2,98\$/lb	<b>SAUCISSES FUMÉES SCHNEIDERS</b> régulières, tout boeuf ou B.B.Q. 454 g <b>2,08\$</b>

**HARICOTS JAUNES ENTIERS**  
RICHELIEU  
Canada  
de choix  
bte 540 ml  
**2/1,00\$**

**MÉLANGE POUR THÉ  
GLACÉ  
NEILSON**  
régulier ou  
californien  
cont. 680 g  
**2,59\$**

**BOISSON  
FBI**  
pommes, raisin,  
orange, punch,  
fraises, limonade  
cont. 1,8 L  
**99¢**

**BOISSON GAZEUSE  
COCA-COLA**  
bouteilles consignées  
6 x 750 ml  
**2,57\$**

(ceci exclu les régions desservies par  
les embouteilleurs de Cornwall et  
Saguenay-Lac St-Jean)

**MAÏS À GRAINS ENTIERS**  
bte 341 ml  
Canada de fantaisie  
**MAÏS CRÈME**  
bte 540 ml  
RICHELIEU  
Canada de choix  
**2/95¢**

**VRAIE MAYONNAISE**  
KRAFT  
bocal 500 ml  
**1,19\$**

**MOUTARDE PRÉPARÉE**  
RICHELIEU  
bocal 750 ml  
**78¢**

**CORNICHONS  
SUCRÉS, TRANCHÉS**  
HABITANT  
bocal 500 ml  
**1,39\$**

**CHOCOLAT INSTANTANÉ**  
NESTLÉ QUIK  
cont. 1 kg  
**2,79\$**

**RELISH SUCRÉE**  
HABITANT  
bocal 500 ml  
**1,39\$**

**VINAIGRE BLANC**  
CANADA  
cont. 2,5 L  
**1,49\$**

**MARGARINE DURE**  
BLUE BONNET  
cont. 907 g  
(disponible au  
Québec seulement)  
**1,59\$**

**BEURRE D'ARACHIDES**  
YORK  
crémeux, croquant  
bocal 500 g  
**1,68\$**

Les prix annoncés dans ces pages sont en vigueur dans tous les magasins de vos épiciers Richelieu du lundi 26 juillet au samedi 31 juillet 1982 jusqu'à la fermeture des magasins. Nous nous réservons le droit de limiter les quantités. Il est possible que certains articles ne soient plus disponibles. Si un article venait à manquer, n'hésitez pas à demander un bon d'achat différé. Pas de vente aux marchands. Photos à titre indicatif seulement.

**ÉPICERIE**



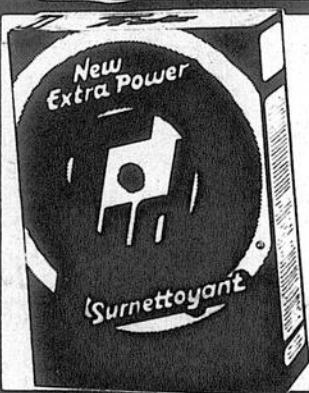
**FROMAGE CHEDDAR FONDU**  
KRAFT  
DELUXE  
8 tranches, paquet 250 g

**1.37\$**



**JUS D'ORANGE OU DE PAMPLEMOUSSE**  
OASIS  
non sucré, fait de concentré  
cont. 1 l.

**87¢**



**DÉTERSIF À LESSIVE EN POUDRE**  
TIDE  
bte 6 L

**3.99\$**



**KETCHUP AUX TOMATES**  
HEINZ  
cont. 1 L

**1.97\$**



**MARGARINE MOLLE**  
PARKAY / KRAFT  
«maxi-bol» 907 g  
(disponible au Québec seulement)

**1.37\$**

**SURGELÉS**

**JUS D'ORANGE CONCENTRÉ**  
KENT  
cont. 355 ml

**88¢**



**POMMES DE TERRE FRITES**

McCain  
coupes: beefeater, julienne, ondulée, régulière  
sac 907 g

**1,09\$**

**TARTE**

Mrs Smith  
cerise, bleuets  
bte 700 g

**2,29\$**

**LÉGUMES**

McCain  
tiges de brocoli, choux de bruxelles  
bte 283 g

**79¢**

**PAIN À L'AIL**  
PIAZZA TOMASSO  
sac 212 g

**1,09\$**

**FILETS DE GOBERGE**  
HIGH LINER  
bte 397 g

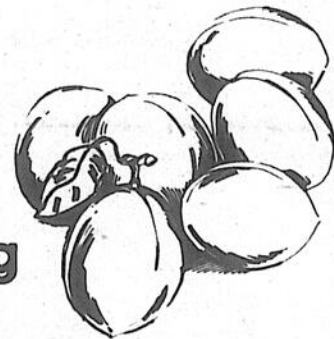
**1,98\$**

**FRUITS ET LÉGUMES**

**PRUNES ROUGES**  
LARODA

Gr. 4 x 4  
Produit de la Californie,  
Cat. Canada no 1

**1.94\$ / kg**  
**88¢ / lb**



**BLEUETS**

Gr. 12  
Produit des États-Unis,  
Cat. Canada no 1

chop. **1,48\$**

\* **CHOU-FLEUR**

Gr. 12  
Culture du Québec,  
Cat. Canada no 1

ch. **68¢**

**CANTALOUPE**

Gr. 18  
Produit de la Californie,  
Cat. Canada no 1

ch. **89¢**

\* **LAITUE ICEBERG**

Gr. 18  
Culture du Québec,  
Cat. Canada no 1

ch. **35¢**

**KIWI**

Produit de la Nouvelle-Zélande

**2/1,29\$**

\* La régularité dans les approvisionnements en fruits et légumes est à la merci des conditions météorologiques. Soyez toutefois assurés, chers clients, que dans le cas de ces dernières les épiceries Richelieu ne ménagent aucun effort pour vous offrir qualité et variété à bon prix, tout au long des saisons.

**HYGIÈNE-BEAUTÉ**  
**SHAMPOOING PRÉT**  
cheveux normaux et secs  
ou cheveux gras  
cont. 300 ml  
**1,89\$**

**Économisez 20 ¢ à l'achat de MARGARINE MOLLE Parkay / Kraft cont 907 g**  
Valable chez votre épicerie attentionnée Richelieu du 26 juillet au 31 juillet 1982.  
Limite: 1 coupon par client.  
Au détailant: Pour être remboursé par Kraft Limitée, veuillez renvoyer vos coupons à:  
Kraft Limitée  
C.P. 3000  
St-Jean (Nouveau-Brunswick) E2L 4L3  
Kraft Limitée vous remboursera 20 ¢ plus 7 ¢ de frais de manutention. **1446259-1**



**Un épicier attentionné**

Le 21 août, à Saint-Alexandre

# Plusieurs viticulteurs du Québec visiteront le vignoble de M. Agarla

par Gilles LÉVESQUE

M. Domenico Agarla, de Saint-Alexandre, sera l'hôte d'une délégation de viticulteurs de la région de Québec, le samedi 21 août, dans le cadre d'une visite guidée organisée par l'Association des viticulteurs du Québec.

En effet, plus d'une cinquantaine de membres de l'Association provinciale s'amèneront à Saint-Alexandre dans le but de visiter le vignoble de M. Agarla et de s'enquérir des méthodes mises de l'avant par ce dernier pour vaincre les rigueurs de l'hiver.

● Intérêt

Il va sans dire que l'initiative de l'Association n'est pas sans réjouir le viticulteur de Saint-Alexandre qui, au tout début de ses expériences personnelles, il y a de cela deux ans, était loin de se douter que ses travaux allaient susciter autant d'intérêts.

Celui qui a eu la chance de travailler dans les vignobles du village de Romagnolo, du temps où il habitait l'Italie, avoue qu'il se fera un plaisir de livrer tous ses petits se-

crets aux membres de l'Association, question de permettre à d'autres viticulteurs de pouvoir mettre à profit son expérience.

● Intérêt

Mentionnons, pour le bénéfice des lecteurs du RICHELIEU agricole qui n'auraient pas pris connaissance des reportages publiés dernièrement sur les expériences de M. Agarla, que le viticulteur de Saint-Alexandre a

trouvé le moyen d'identifier des variétés résistantes aux rigueurs de nos hivers canadiens et ce, bien entendu, en ayant recours à ses nombreuses connaissances dans le domaine de la viticulture.

Fait à signaler, le vignoble exploité par M. Agarla compte maintenant un peu plus de 1,400 plants. Ce dernier envisage de l'agrandir au fil des années de manière à pouvoir en vivre un jour.



Une cinquantaine de membres de l'Association des viticulteurs du Québec s'amèneront à Saint-Alexandre dans le but de s'enquérir des méthodes mises de l'avant par M. Domenico Agarla pour vaincre les rigueurs de nos hivers canadiens.



## John Deere

vous offre

**TRACTEURS  
SCIES À  
CHAÎNE  
TONDEUSES**

---

**TRACTEURS**

**SCIES À CHAÎNE**

**TRACTEUR HYDROSTATIQUE No. 314**



**Casquettes d'été**  
John Deere  
**\$2.95**

Le modèle 314 est équipé d'un moteur en fonte de 14 CH monté sur isolants pour réduire les vibrations. Un seul levier commande le sens de la marche et la vitesse grâce à la boîte hydrostatique.

**\$3,999.95**

**GRAND SPÉCIAL**



**sur modèles**  
No. 30 - no. 40 - no. 55 - no. 60  
Exemple: no. 40 V.

**\$329.95**

**Tondeuses**

**Automotrice \$399.95**  
20 pouces de coupe



**GARANTIE 1 AN**  
Pièces et main-d'oeuvre  
Service fait sur place au  
22, rue Jacques-Cartier sud  
Saint-Jean

**\$169**



QUANTITÉ LIMITÉE

**20 CP**  
Le modèle 20 CP est entraîné par une chaîne sous carter. L'adhérence augmente à mesure que le récupérateur arrière se remplit d'herbe.

**20 CS**  
Ces tondeuses sont propulsées par moteur 4 temps Briggs et Stratton de 3 1/2 HP et développent amplement de puissance même pour les conditions difficiles de coupe et d'ensachage.

**Ces deux modèles de tondeuses ont un démarreur à rappel vertical et un étrangleur automatique pour un démarrage rapide et facile.**

Le spécialiste de la piscine, du jardin et de la pelouse.

## PISCINES Jacques Cartier inc

Clovis Oligny, prés.  
22, rue Jacques-Cartier sud, Saint-Jean · 347-9833

**Spécial sur tracteurs 108 et 111 en magasin**

- Siège sécuritaire
- Transmission par engrenage semi-automatique

## agriculture en bref

### Blé d'hiver américain

Dans son rapport de juin sur la production végétale, le ministère de l'Agriculture des États-Unis estime que la récolte de blé entier d'hiver de '82 atteindra un record de 2,131 milliards de boisseaux, soit une hausse d'environ 3% par rapport à l'estimation de mai et de 1,5% en comparaison avec la récolte de '81.

### Union Soviétique

Les prévisions relatives à la production céréalière soviétique de '82 ont été réduites de 15 millions de tonnes métriques pour s'établir à 185 millions de tonnes en raison de divers facteurs: conditions atmosphériques défavorables, faible avancement des semis, petite superficie totale cultivée depuis '72. Les autorités fixent à 238 millions de tonnes l'objectif de la récolte de cette année.

### Prix du porc

Selon Agriculture Canada, le prix des porcs canadiens devrait demeurer ferme durant l'année '82 car on prévoit que les mises au marché, notamment aux États-Unis, demeureront à un bas niveau. D'après les économistes, le prix moyen des cent livres de porc de marché canadien devrait dépasser de \$10 ou plus le niveau de '81.

### Consommation d'oeufs

D'après la Fédération des produc-

teurs d'oeufs de consommation du Québec, les consommateurs canadiens ont consommé 7,82% plus d'oeufs au cours du premier trimestre de '82 que pendant la période correspondante de '81. Il ne semble pas que cette hausse importante soit attribuable à des facteurs canadiens car on note une tendance identique aux États-Unis.

### Pommes

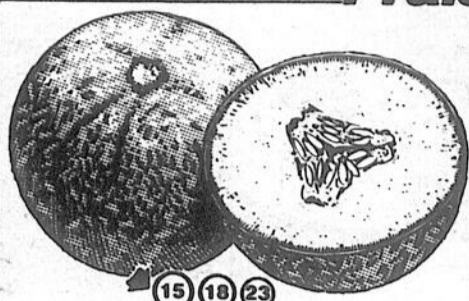
Au cours de la dernière décennie, la production de produits de pommes congelés a augmenté tandis que les disponibilités de compote se maintenaient. Par ailleurs, la production de pommes pour la mise en conserve et pour les garnitures à tarte a reculé au cours de cette même période. Parmi les autres produits canadiens à base de pommes, mentionnons le cidre, les liqueurs, le vinaigre de pommes et les pommes sèches et déshydratées.

### Bovins

Les économistes d'Agriculture Canada prédisent que les prix intérieurs du boeuf demeureront fermes pendant le reste de l'année en raison de l'affaiblissement des approvisionnements de viandes, particulièrement de porc au Canada et aux États-Unis. La hausse spectaculaire qui a touché ce printemps les prix des bovins gras pourrait cesser, mais les prix des bouvillons A1 et A2 à Toronto pourraient varier en moyenne de \$86 à \$89 les cent livres pour le reste de l'année.

# DES PRIX COUPÉS COMME JAMAIS!

Frais... et à peu de frais!



15 18 23  
**CANTALOUPE DE CALIFORNIE**  
GROS FORMAT 15 - CANADA NO 1  
PIECE

**78¢**



**TOMATES**  
PRODUIT DES É.U.  
CANADA NO 1 - GROSSEUR 6 X 7

**1<sup>50</sup>** /kg **68¢** /lb



**GROSSES BANANES**

**60¢** /kg **27¢** /lb



**CONCOMBRES DU QUÉBEC**  
CANADA NO 1  
PIECE

**19¢**



**RADIS DU QUÉBEC**  
SAC CELLO DE 1 LB

**33¢**

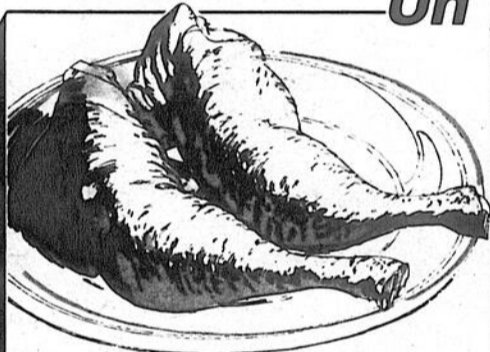
**ROMAINE DU QUÉBEC**

**39¢** CH.

**COURGETTES DU QUÉBEC**

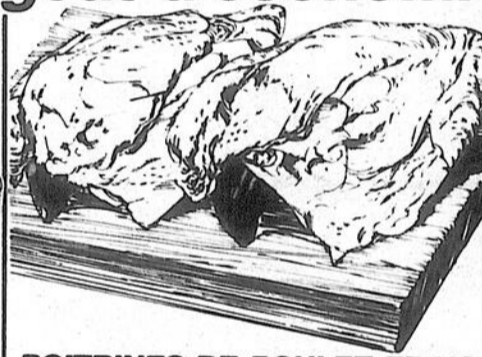
**73¢** /kg **33¢** /lb

Un goût d'économies!



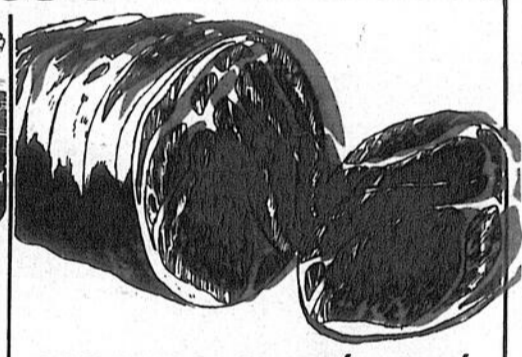
**CUISSES DE POULET FRAIS**  
SANS DOS

**2<sup>62</sup>** /kg **1<sup>19</sup>** /lb



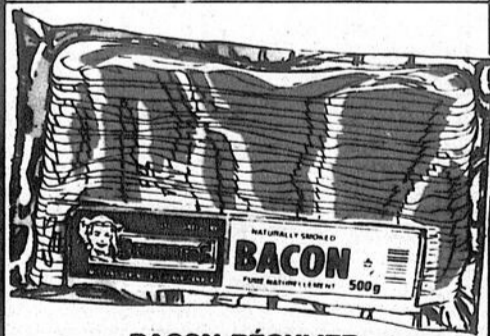
**POITRINES DE POULET FRAIS**  
SANS DOS

**3<sup>51</sup>** /kg **1<sup>59</sup>** /lb



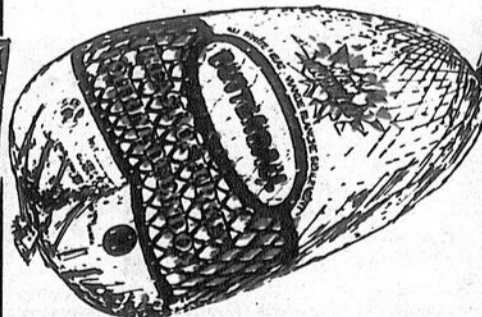
**SOC DE PORC FUMÉ ROULÉ**  
STEINBERG

**6<sup>15</sup>** /kg **2<sup>79</sup>** /lb



**BACON RÉGULIER EN TRANCHES SANS COUENNE**  
SCHNEIDERS  
POT DE 500 g

**2<sup>19</sup>**



**POITRINE DE DINDON SURGELÉE**  
BUTTERBALL  
SWIFT PREMIUM

**7<sup>47</sup>** /kg **3<sup>39</sup>** /lb

Le choix des gourmets!



**JAMBON DÉOSSÉ STYLE PAYSAN**  
STEINBERG  
(SUPERMARCHÉS AVEC COMPTOIR DE CHARCUTERIE SEULEMENT)

**8<sup>80</sup>** /kg **3<sup>99</sup>** /lb

**BOLOGNE AU BOEUF EN TRANCHES**  
SCHNEIDERS  
POT DE 375 g

**1<sup>99</sup>¢**

**ÉPERLANS DE LAC SURGELÉS**  
OMSTEAD  
POT DE 454 g

**1<sup>19</sup>¢**

**SOUS-MARIN LAFLEUR**  
200 g

**1<sup>29</sup>¢**

**OMBLE CHEVALIER ENTIER SURGELÉ**  
3 A 5 LB

**6<sup>59</sup>** /kg **2<sup>99</sup>** /lb

**SALAMI AU BOEUF EN TRANCHES**  
HYGRADE  
POT DE 175 g

**1<sup>49</sup>¢**

**SALADE DE CHOU, SALADE DE MACARONI** ou **DE POMMES DE TERRE**  
CHEF DE CUISINE  
CONT. DE 500 g

**1<sup>09</sup>**

**PÂTE DE FOIE TOUR EIFFEL**  
(SUPERMARCHÉS AVEC COMPTOIR DE CHARCUTERIE SEULEMENT)

**3<sup>95</sup>** /kg **1<sup>79</sup>** /lb

**RONDE DE BOEUF FUMÉ À L'ANCIENNE** ou **PASTRAMI**  
**NOIX DE RONDE - COORSH**  
(Supermarchés avec comptoir de charcuterie seulement)

**11<sup>66</sup>** /kg **5<sup>29</sup>** /lb

**FROMAGE ST-PAULIN ANCO**

**9<sup>46</sup>** /kg **4<sup>29</sup>** /lb

**RICHELIEU**

Les articles annoncés dans ces pages sont en réclame aux supermarchés... dans la ville principale de diffusion de ce journal et sa proche banlieue jusqu'à la fermeture mardi prochain 18h. Il est possible que certains articles, particulièrement les articles non-alimentaires ne soient pas offerts dans tous nos supermarchés ou offerts dans un format différent de celui annoncé. Pas de vente aux marchands. Nous nous réservons le droit de limiter les quantités. Si un article en réclame venait à manquer en magasin, demandez un bon de garantie de prix au comptoir d'information.

# DES RABAIS SÛRS POUR

Des prix si bas...

**REMERCIEMENTS**



**CAFÉ INSTANTANÉ  
STEINBERG  
BOCAL DE 283 g**

**469**



**MARGARINE  
À L'HUILE DE SOYA  
BLUE BONNET  
CHAUDIÈRE DE PLASTIQUE DE 1.81 kg**

**277**



**MAYONNAISE  
HELLMANN'S  
POT DE 750 mL**

**168**



**YOGOURT LIGHT N LIVELY  
SEALTEST  
SAVEUR AU CHOIX - CONT. DE 500 g**

**99**



**JUS DE FRUITS CONCENTRÉS  
ou BOISSON AUX FRUITS  
F.B.I.  
SAVEUR AU CHOIX - BOUT. DE 250 mL**

**33**



**DINER  
MACARONI AU FROMAGE  
KRAFT  
BTE DE 225 g**

**44**



**BEURRE D'ARACHIDES  
STEINBERG  
CRÉMEUX ou CROQUANT  
POT DE 500 g**

**169**

**FROMAGE SCHNEIDERS  
CHEDDAR  
MI-FORT - POINTE DE 375 g  
MOZZARELLA ou  
COLBY  
POT DE 375 g**

**269**

**JAMBON  
CUIT  
SWIFT  
PREMIUM  
BTE DE 680 g**

**459**

**BOISSON EN  
CRISTAUX - WYLLERS  
SAVEUR DE FRUITS AU CHOIX  
POT DE 3 SACHETS DE 71 g  
OU  
BTE DE 1.36 LITRE**

**119  
269**

**POUDRE  
POUR GELÉE  
STEINBERG  
SAVEUR AU CHOIX  
POT DE 85 g**

**33**

**CRAQUELINS DE BLÉ  
ENTIER MOISSON DE BLÉ  
Mc VITIE  
BTE DE 300 g**

**149**

**HUILE DE  
TOURNESOL  
UNICO  
BOUT. DE  
1 LITRE**

**199**

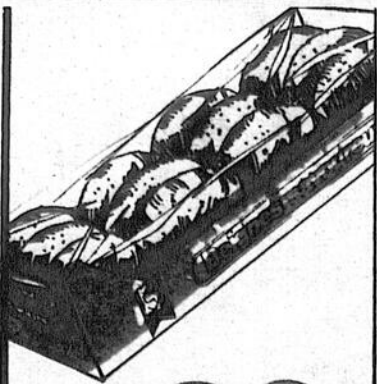
**COCKTAIL  
CLAMATO  
MOTT'S  
BTE DE 1.36 LITRE**

**222**

**SAUCE  
SOYA  
V-H  
BOUT.  
DE 450 mL**

**119**

Une qualité imbattable!



**BEIGNES  
NATURE  
STEINBERG  
POT DE 12**

**89**

**TARTE  
AUX NOIX  
STEINBERG  
400 g**

**99**

**DANOISE  
AUX  
FRAMBOISES  
STEINBERG  
POT DE 6 - 340 g**

**129**

**GÂTEAU  
aux FRUITS  
FIESTA  
400 g**

**99**



**TARTE  
AUX PACANES  
SURGELÉE  
FARM HOUSE  
510 g**

**249**

**JUS D'ORANGE CONCENTRÉ  
CONGELÉ  
MINUTE MAID  
BTE DE 474 mL**

**179**  
FLORIDE

**JUS DE RAISIN CONGELÉ  
ORCHARD KING  
BTE DE 341 mL**

**139**

Les articles annoncés dans ces pages sont en réclame aux supermarchés situés dans la ville principale de diffusion de ce journal et sa proche banlieue jusqu'à la fermeture mardi prochain 18h. Il est possible que certains articles particulièrement les articles non alimentaires ne soient pas offerts dans tous nos supermarchés ou offerts dans un format différent de celui annoncé. Pas de vente aux marchands. Nous nous réservons le droit de limiter les quantités. Si un article en réclame venait à manquer en rayon, demandez un bon de garantie de prix au comptoir d'information.

# ADOUCCIR VOS TEMPS DURS!

qu'ils font la manchette!



**BISCUITS CHRISTIE  
FUDGE-O ou PAUSE-CAFÉ**  
SAC DE 450 g

**139**



**BOISSON AUX FRUITS  
ou AUX RAISINS  
ALLEN'S**  
BTE DE 1.36 LITRE

**69** ¢



**JUS DE TOMATES  
ORCHARD KING**  
DE FANTAISIE - BTE DE 1.36 LITRE

**79** ¢



**SEVEN-UP ou  
DIET SEVEN-UP**  
CAISSE FAMILIALE  
6 X 750 ML  
DÉPÔT EN SUS

**257**



**CROUSTILLES  
PRINGLES**  
BTE DE 125 g - PQT DE 2

**199**



**GÂTEAU À ÉTAGES SURGELÉ  
SARA LEE**  
SAVEUR AU CHOIX - 369 g

**129**



**PAPIER HYGIÉNIQUE  
VELOUR**  
BLANC, BEIGE, BLEU ou JAUNE  
POT DE 4 ROUL.

**139**

<b>EAU DE SOURCE CANAQUA</b> BOUT. DE 375 mL	<b>129</b>	<b>PRÉPARATION À THÉ GLACÉ NESTEA</b> ORDINAIRE ou TROPICAL BTE DE 600 g	<b>329</b>	<b>DÉSODORISANT EN BLOC GLADE</b> PARFUM AU CHOIX 175 g	<b>115</b>	<b>EAU DE JAVEL CONCENTRÉE JAVEX</b> PARFUM DE FRAICHEUR BOUT. DE 3.6 LITRES	<b>199</b>	<b>BRIOCHES DE CHARBON DE BOIS STENBERG</b> SAC DE 20 LB	<b>545</b>
<b>POULET DÉOSSÉ CORDON BLEU</b> POT DE 400 g	<b>319</b>	<b>SAVONNETTES COAST</b> POT DE 420 g 3 SAVONNETTES	<b>219</b>	<b>DÉTERSIF EN POUDRE TIDE</b> BTE DE 6 LITRES	<b>455</b>	<b>SAVONNETTES ZEST</b> POT DE 450 g 3 SAVONNETTES	<b>219</b>	<b>BORATEEM PLUS</b> BTE DE 2.2 kg	<b>299</b>
						<b>PAPIERS-MOUCHOIRS KLEENEX</b> COULEUR AU CHOIX BTE DE 200	<b>99¢</b>	<b>RÉCURANT AJAX</b> BTE DE 600 g	<b>89¢</b>

## Des prix durs à battre!

	<b>BROSSES À DENTS ORAL-B</b> POUR HOMMES, FEMMES ou ENFANTS No. 25, 30, 60 et 40 - PIÈCE	<b>127</b>		<b>CHOPE À BIÈRE GUSTO</b> VERRE TRANSPARENT 1 LITRE PIÈCE	<b>99¢</b>
	<b>ANTISEPTIQUE BUCCAL STEINBERG</b> AU CHOIX - BOUT. DE 900 mL	<b>199</b>		<b>CARTES À JOUER</b> LE POT	<b>199</b>
	<b>DÉSODORISANTS EN BÂTONNET Mennen</b> ORDINAIRE ou BROUSSE SAUVAGE CONT. DE 75 g	<b>199</b>		<b>SACS À ORDURES GLAD</b> PETITS POT DE 10 25 x 25 POT DE 20 27 x 20 POT DE 30 27 x 20 - POT DE 30	<b>79¢ 319 169</b>
	<b>PANSEMENTS DE PLASTIQUE ADHÉSIFS BAND-AID</b> GRANDEURS VARIÉES BTE DE 24 BTE DE 60 POT DE 100	<b>159 269 277</b>		<b>ASSIETTES DE CARTON BLANCHES DIXIE</b> 9" - POT DE 100	<b>249</b>
<b>SHAMPOOING ESPRIT</b> AU CHOIX BOUT. DE 400 mL	<b>309</b>			<b>COUTEAUX SKYLINE</b> COUPEAU À PELER, TOUT USAGE ou À LAME DENTÉE COUPEAU DU CHEF, À VOLAILLE ou À BISTROCK	<b>159 249</b>

Du 4 au 8 août

# Plus de 25,000 visiteurs attendus à l'exposition agricole de Bedford

par Gilles LÉVESQUE

La Société d'agriculture de Missisquoi s'attend à ce que plus de 25,000 personnes se rendent à Bedford, du 4 au 8 août prochains, afin d'assister à la 154<sup>e</sup> édition de l'exposition agricole de l'endroit, ce qui est en fait la plus vieille exposition du genre à se tenir au Québec.

En effet, les organisateurs de la foire agricole de Bedford croient être en mesure de pouvoir attirer autant de visiteurs que l'an dernier, peu importe si la conjoncture économique difficile incitera fort probablement plusieurs individus à boycotter l'événement.

"Il ne faut pas oublier que la présentation de l'exposition de Bedford ne coïncidera pas avec celle de Saint-Hyacinthe comme ce fut notamment le cas l'an dernier", note l'un des responsables de la foire, M. Jacques Bédard. C'est d'ailleurs dans le but de ne pas avoir à compétitionner l'exposition de Saint-Hyacinthe que la tenue de la foire de Bedford a été repoussée d'une semaine cette année.

### • Exposants

En plus d'entrevoir une réponse positive de la part de la population, les membres du comité organisateurs se réjouissent déjà du fait que plus de 250 exposants d'animaux seront sur place au

cours des cinq journées d'exposition. Par ailleurs, un peu plus de 75 exposants ont déjà réservé un kiosque pour des fins commerciales artisanales ou industrielles.

De nombreux manèges seront également en opération durant toute la durée de l'exposition.

Cette année, les personnes qui désirent assister à chacune des cinq journées d'exposition pourront se prévaloir d'une passe spéciale moyennant la modique somme de \$8.

Quant au coût d'entrée pour chacune des journées, il sera de \$3 pour les personnes âgées de plus de douze ans tandis que l'entrée sera libre pour les moins de douze ans. Enfin, il en coûtera \$1 par jour pour avoir accès aux aires de stationnement de l'exposition.

### • Programme

Le programme de la première journée de la foire, soit celle du mercredi 4 août, sera le suivant: parade dans les rues de la ville, à 18

heures; tire de tracteurs, à 19h30; couronnement de la reine et ouverture officielle à l'aréna, à 20 heures; soirée bavaroise sous le chapiteau, à 21h30.

La journée du 5 août sera celle des jeunes éleveurs. L'horaire sera le suivant: jugement d'artisanat, d'horticulture, etc., à 9 heures; jugement classe de poneys, à 13 heures; tire de poneys, à 16 heures; présentation du spectacle de Ti-Gus et Ti-Mousse et Attraction Gastoni à l'aréna, à 21 heures; soirée bavaroise sous le chapiteau, à 21 heures.

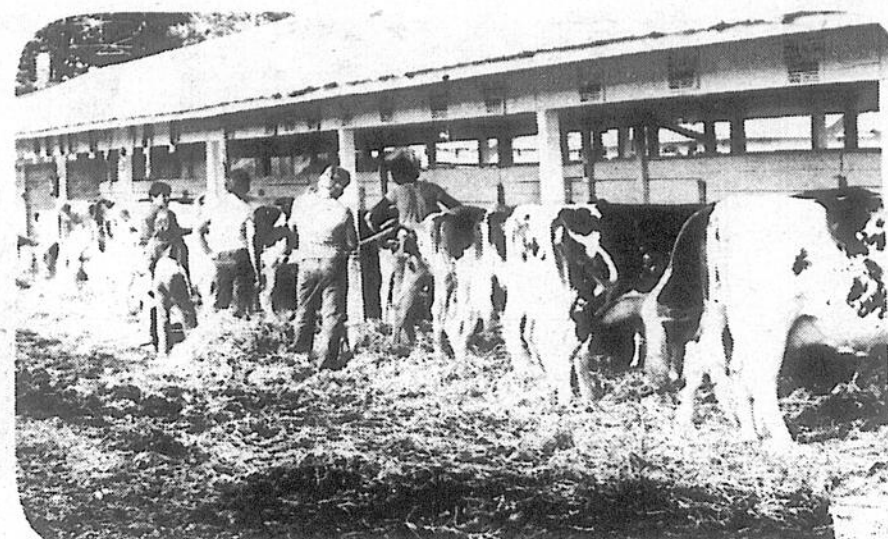
La programmation pour la journée du vendredi 6 août est par ailleurs la suivante: jugement de petits animaux, à 10 heures; jugement de bovins Guernsey, Canadiens, Shorthorn, Angus et Charolais, à 10 heures; jugement de chevaux de traits et légers, classe aux licous, à 10 heures; jugement de chevaux enregistrés ou croisés, classes attelées, à 13 heures; concours Purina pour chiens et enfants à l'aréna, à 14 heures; Attraction Gastoni, à 14 heures; concours Purina pour chats et enfants à l'aréna, à 16 heures; tire de chevaux, à 18 heures; spectacle de Renée Martel et Attraction Gastoni, à 21 heures;

soirée bavaroise sous le chapiteau, à 21 heures.

Quant au samedi 7 août, le programme se lit comme suit: jugement de bovins Holsteins, Ayrshire, Herefords, Simmentals et Limousin, à 10 heures; jugement de porcs, à 10h30; jugement de chevaux de traits croisés, classe aux licous, à 11 heures; finale de tire de chevaux, à 12 heures; courses de chevaux sous harnais, à 13h30; jugement de chevaux enregistrés ou croisés, classes attelées, à 13h30; bavarois sous le chapiteau, à 15 heures; concours sciotte, à 19 heures; Attraction Gastoni à l'aréna, à 20 heures; soirée bavaroise sous le chapiteau, à 20h30.

### • Dimanche

Enfin, l'horaire de la dernière journée de l'exposition est le suivant: jugement de chevaux enregistrés ou croisés, classes attelées, à 10h30; messe dans l'aréna, à 12 heures; courses de chevaux sous harnais, à 13 heures; Attraction Gastoni, à 14 heures; bavarois sous le chapiteau, à 14 heures; parade des animaux et machinerie agricole, à 15h30; concours d'amateurs à l'aréna, à 19 heures; soirée bavaroise sous le chapiteau, à 20 heures.



Plus de 250 exposants d'animaux participeront à l'exposition organisée par la Société d'agriculture de Missisquoi.

## Cours d'eau du comté de Brome-Missisquoi

# Québec prend en charge des travaux d'amélioration

Le ministre de l'Agriculture, des Pêcheries et de l'Alimentation du Québec, M. Jean Garon, vient d'annoncer la prise en charge des travaux d'amélioration du cours d'eau Surprenant et branches No. 1 situés dans les municipalités de Sainte-Sabine et Notre-Dame-de-Stanbridge, comté de Brome-Missisquoi.

Namara et branches situés dans la municipalité de Bedford, comté de Brome-Missisquoi.

Dans le présent cas, les travaux autorisés permettront d'améliorer la productivité d'environ 66 hectares de terres arables et, par conséquent, la rentabilité des quatorze entreprises agricoles se trouvant en bordure de la section touchée.

Les travaux autorisés permettront d'améliorer la productivité d'environ 41 hectares de terres arables et, par conséquent, la rentabilité des quelque six entreprises agricoles qui se trouvent en bordure de la section touchée.

### • "Sol-Plus"

Notons que le programme "Sol-Plus" permet à une Corporation municipale ou à un conseil de comté de s'adresser au ministère de l'Agriculture, des Pêcheries et de l'Alimentation pour obtenir l'amélioration du débit d'un cours d'eau placé sous sa juridiction lorsque ces travaux s'avèrent nécessaires pour des fins agricoles.

### • Bedford

Le ministre Garon a aussi annoncé la prise en charge des travaux d'amélioration du cours d'eau Mc-

**Belarus**

**Spécial tracteurs neufs Belarus**

**PRIX SPECIAL AU COMPTANT**

EX.:				
420 -	4 roues motrices	58 HP	\$15,418.	\$10,500.00
611 -	2 roues motrices	70 HP	\$15,364.	\$ 9,995.00
800 -	2 roues motrices	85 HP	\$17,731.	\$11,995.00
820 -	4 roues motrices	85 HP	\$20,878.	\$14,995.00

ou financement 10%, - 6 mois sans intérêt

**RABAIS SPECIAL INTERESSANT SUR PRIX DE DETAIL**

**ÉQUIPEMENT H. MATHIEU**

VENTE ET REPARATION MACHINES AGRICOLES  
VENDEUR AUTORISÉ BELARUS

199, Route 217, Saint-Bernard de Lacolle  
246-3923

**Belarus**

**— TÉLÉVISION —**

**EN CIRCUIT FERMÉ**

**pour ÉLEVEURS**

**de PORCS, DE VACHES, D'ANIMAUX DE RACE, ETC...**

Un ensemble comprenant une caméra et un moniteur pour voir et surveiller tout ce qui se passe dans vos bâtiments. Évitez, avant qu'il ne soit trop tard, des dommages très dispendieux causés par:

LE FEU

L'EAU

UN ANIMAL QUI SE DÉTACHE OU QUI TOMBE

DES DIFFICULTÉS À UNE MISE BAS

DES DISTRIBUTEURS AUTOMATIQUES QUI S'ARRÊTENT

ETC... ETC...

Quel que soit, l'éclairage, la distance ou la température

**ayez les yeux partout (ou presque...)**

Démonstration gratuite à votre ferme

**291-5803**

FEU VOL VANDALISME  
PROTÉGEZ-VOUS

AVEC

**ALARME**

R & N enr.

318 - 74e Avenue Ouest, Saint-Paul de l'Île-aux-Noix

# alimentation

## Burgers au boeuf

### Plat économique du mois

Un vrai festin à prix abordable! Il suffit de griller au barbecue des rouelles de boeuf haché additionnées d'une sauce alléchante.

Les conseillères en alimentation à Agriculture Canada ont évalué le coût de leurs burgers au boeuf préparés avec du boeuf haché régulier à \$1.34 la livre, un oeuf, du lait et des assaisonnements; et chaque portion coûte moins de \$0.45. Le coût des sauces varie de \$0.03 à \$0.14, pour six burgers.

Alors, même avec un budget restreint, vous pouvez savourer des

burgers grillés au barbecue. Assurez-vous d'ajouter le lait et l'oeuf, cela permet aux rouelles de conserver leur forme durant la cuisson.

#### Burgers au boeuf

La recette de burgers au boeuf est la suivante:  
 1 1/2 livre de boeuf haché  
 1 c. à thé de sel  
 1/4 c. à thé de poivre  
 1 oeuf  
 2 c. à table de lait  
 6 brioches à hamburger  
 Mélanger les ingrédients plus une des additions suivantes. Façonner en rouelles de 6 1/2 pouces. Placer sur

une grille graissée à 3 pouces des braises. Cuire 4 minutes de chaque côté. Servir sur des brioches à hamburger. Quantité: 6 burgers.

#### Additions:

1 c. à table de sauce soja.  
 1 c. à thé de zeste de citron et 1/4 c. à thé de gingembre - (\$0.12)  
 2 c. à thé de moutarde sèche et 2 c. à table de relish égoutté - (\$0.14)  
 1 c. à thé de graines de fenouil et 2 c. à thé de sauce Worcestershire (\$0.12)  
 2 c. à thé de raifort et 2 c. à thé de moutarde préparée - (\$0.03).

## les activités de la semaine

### 29 juillet Âge d'Or d'Iberville

Le Club de l'Âge d'Or d'Iberville vous invite à passer une soirée divertissante au théâtre d'été de Marieville. La pièce "Et Ta Soeur" y sera présentée. Pour informations: R. Boucher 347-0244.

### 31 juillet Âge d'Or

Le Club de l'Âge d'Or de Notre-Dame-de-Stanbridge organise une soirée de danse. L'orchestre invité sera les R.G.R.. Un goûter sera servi.

### 1er août Voyage en Abitibi

Le club de l'Âge d'Or de Saint-Jacques-le-Mineur organise un voyage de six jours en Abitibi (départ le 1er août), à bord d'un autobus de luxe. Les membres et les non-membres sont les bienvenus. Les intéressés doivent s'inscrire avant le 1er juin en contactant Mme Rousseau à 346-4877.

### 8 août Brunch à l'amitié

Les administrateurs de la fabrique de la paroisse de Sainte-Anne-de-Sabrevois vous invitent à un brunch qui aura lieu dimanche de 10 heures à 14 heures au Club Belgo Canadien à Sabrevois. Le

prix sera de \$5 pour les adultes et \$3 pour les enfants de 3 à 12 ans. Réservation: 346-3353, 347-1277.

### 12 août Théâtre d'été

Le Club de l'Âge d'Or de Saint-Grégoire organise un voyage pour assister à un théâtre d'été à l'Île Charron. La pièce présentée s'intitule "La Bonne Anna". Pour réservations et informations: 347-6891.

### 14 août Âge d'Or de Venise

Le Club de l'Âge d'Or de Venise-en-Québec organise une soirée le samedi à 20h30 au sous-sol de l'église. L'orchestre invité: les Gais Chevaliers. Un goûter sera servi. Bienvenue à tous. La prochaine soirée est fixée le 11 septembre.

### Bingo

N'oubliez pas le bingo hebdomadaire au profit de l'Association des Handicapés de Saint-Luc à chaque vendredi soir au Cégep de Saint-Jean-sur-Richelieu à 19h30.

### Comptoir familial

L'Association des Handicapés Mentaux du Haut-Richelieu désire informer la population que le comptoir familial qui se tenait à tous les

mercredis au 131, 5ième Avenue à Iberville ferme ses portes pour le mois de juillet. La ré-ouverture se fera le mercredi 11 août 1982. Information: Lise Dugas, présidente au numéro 346-7429 ou 347-2324.

### Lecture de la Bible

Assemblée pour ceux et celles qui désirent découvrir la Vérité par celui qui a dit: "Je suis le chemin, la vérité et la vie" (Jn. 14:6). Venez le dimanche à 10 et 19 heures, ainsi que le mercredi à 19h30, au numéro 3 de la rue Georges à Lacolle. L'enseignement que nous donnons vise à ce que vos coeurs demeurent "dans la foi, l'espérance et l'amour" (1 Co. 13:13). L'invitation est valable jusqu'à l'Avènement du Seigneur.

### Transport Adapté

Toutes les personnes qui désirent avoir des informations concernant le Transport Adapté peuvent communiquer avec Marie Robert, présidente de l'Association des Usagers du Transport Adapté aux Personnes Handicapées de la Région de Saint-Jean (A.U.T.A.P.H.R.). Information au numéro 348-3198.



M. Guy Poirier  
représentant

La direction de Quintin Automobile Inc. désire féliciter M. Guy Poirier, représentant, pour sa performance dans le récent concours de vente de camions Mazda pour la période de mai et juin. M. Poirier se mérite ainsi un voyage à Lac Tahoe. Après une deuxième position au Québec pour cette période, M. Poirier vise une première place pour les mois de juillet à septembre. Nous lui assurons notre collaboration et espérons qu'avant d'acheter votre nouvelle camionnette, vous viendrez le rencontrer.

FÉLICITATIONS  
de Normand Quintin, sec.



490 rue Jacques-Cartier sud,  
Saint-Jean, 346-9445

# MAZDA LA RÉPONSE



Vaste choix en stock  
livrable immédiatement

## ÉCONOMIQUE

Garantie 3 ans ou 80,000 km incluse

1re ÉVENTUALITÉ - USAGE COMMERCIAL OU NON

- transmission 5 vitesses surmultipliée
- pneus radiaux 14"
- essuie-glace intermittent
- allume-cigarettes
- dégivreur de vitres latérales
- radio AM/FM
- moquette à poils ras

- 1400 lb - capacité de charge
- 7,6 litres/100 km (37 MPG) (selon Transports Canada)
- puissant moteur 4 cyl. - 2000 cc - pistons
- freins assistés
- (Rabais pour flottes)

POUR UNE BONNE AFFAIRE...  
IL FAUT CHOISIR

Piscines

# ROBERT ROBERT

inc.

### Si vous désirez une attention particulière...

Pour une réparation, pour un achat, ou l'entretien d'une piscine; nous nous ferons un plaisir de vous satisfaire.

ESTIMATION GRATUITE - VENTE À DOMICILE

**348-4316**

Robert Simard

Livraison gratuite  
de produits chimiques  
(rayon de 10 milles)

**346-7928**

Robert Courville

TRÈS BAS PRIX

SERVICE RAPIDE

PREMIÈRE QUALITÉ

VARIÉTÉ DE MODÈLES

VARIÉTÉ DE GRANDEURS

**autos**

**WENNEBAGO** très bonne condition. tél. 291-5113. 33-4  
**MÉTÉOR** décapotable 1969. 27.541 milles. pneus neufs faut voir. Prix \$5.000 à discuter. Tél. 346-7095. 36-1

**divers**

**ARRASAGE** d'arbres et arbustes fruitiers, mouches et moustiques. tél. 348-4047. 30-7  
**APPRENEZ** comment Eckankar peut vous fournir les outils spirituels permettant de comprendre et d'expérimenter votre vrai moi. l'univers dans lequel vous vivez, et les mondes célestes durant cette vie. Pour obtenir gratuitement et sans obligation un volume, écrivez à Eckankar, C.P. 213, Iberville, J2X 4L1. 30-10

**À L'ACCUEIL** d'Iberville, chambres et penson, vie familiale, à prix raisonnable. tél. 346-1632. 32-8

**DECAPAGE** et réparations de meubles antiques et ébénisterie. tél. 291-5516. 34-4

**RÉPARATIONS** de machines à coudre de toutes marques 30 ans d'expérience, service à domicile. L. Girard, tél. 346-6177. 34-4

**IMPÔT** tenue de livres, gestion, tél. 659-0307. J.n.o.

**ENTREPRISE** moissonneuse/batteuse 630 Ford avec faux, \$60/heure, René Normandin, 323, route 227, Mont Saint-Grégoire (514) 347-7714. Aussi achete foin et paille à bons prix. J.n.o.

**JE FAIS** entretien ordinaire de maison \$4/heure je ne fais pas de crédit. S'adresser entre 16 heures et 18 heures au 347-9766. Je peux me voyager. 36-1

**ACCEPTEONS** travaux à forfait pour battage de céréales et à vendre équipement neuf de porcherie. tél. 293-7494. 36-3

**emplois**

**PEINTRE** de bâtiments, toiture aluminium ou couleur, maisons intérieur ou extérieur, garages, entrepôts, immeubles et bâtiments de ferme, blanchisseur désinfectant "Voco" pour intérieur d'étable estimation gratuite. S'ad. Bernard Picard (514) 372-6752 Granby. J.n.o.

**RENAWARE** et Zilco sont en pleines expansions dans la région de Saint-Jean, pour vente, service ou pour du travail, tél. 347-5927. J.n.o.

**ÉLECTROLUX** à la recherche de quelques représentants et représentantes, plein temps ou partiel, auto nécessaire. Demander J. Normand Belouin, gérant des ventes au 346-5233. 36-4

**à louer**

**FENDEUSE** à louer \$25 par jour ou \$8 de l'heure, tél. 346-2624. 36-2

**animaux**

**NOUS AVONS** un bon choix d'agneaux pour méchouis ou pour mettre dans votre congélateur. Bergerie Saint-Valentin Enr. 291-5025. 35-2

**TROUPEAU** de moutons de race Suffolk pure. 18 brebis, 3 béliers tél. (514) 248-4294 après 19 heures. 36-4

**décès**

**Mme Vve W. BENOIT**  
 À Saint-Jean le 15 juillet 1982 est décédée à l'âge de 87 ans, Mme Vve Wilfrid Benoit, née Marie-Rose Leclerc.

Elle laisse dans le deuil: ses frères et sœurs: M. et Mme Vve Paul-Émile Choquette (Blanche Leclerc), M. et Mme Georges Leclerc (Irène Larivière), M. et Mme Euclide Therrien (Juliette Leclerc), M. et Mme Gérard Dextrateur (Gracia Leclerc).

**Mme P. FORCIER**  
 À Saint-Jean le 12 juillet 1982 est décédée à l'âge de 46 ans, Mme Pierre Forcier née Ninon Isabel.

Elle laisse dans le deuil outre son époux, ses enfants: M. Henri Forcier, Mmes Francine et Chantal Forcier.

**Mme Vve I. LASNIER**

À l'hôpital Saint-Jean, le 18 juillet à l'âge de 78 ans, est décédée Mme Vve Isidore Lasnier née Gilberte Roy.

Elle laisse dans le deuil un fils M. et Mme Carl Lasnier (Louise Caron), deux petits-fils Carl Junior, Jay-Brian Lasnier.

**Garage J. G. Rabouin Inc.**

Peinture - débosselage  
 Remorquage 24 heures  
 Antirouille à l'huile  
 Ventes d'autos usagées

5,000 enjoliveurs de roues usagés en inventaire

291-3188

455, Route 223  
 Saint-Blaise

**SOUDURE TISSEUR ENR.**

Soudure générale et fer ornemental

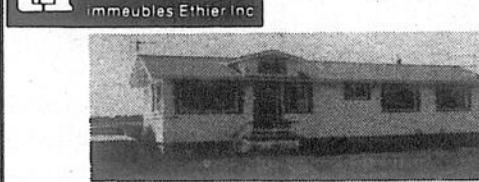
Mobile - résidentiel - commercial - industriel

1080 rue Principale,  
 Saint-Paul de l'Île-aux-Noix, J0J 1G0

Disponible 24 heures par jour

Tél.: (514) 291-5603

**\$25,000**



2 chambres, sous-sol vaste, peut servir de remise, atelier.

KARL GOLA 346-8007

Immeubles Ethier Inc., courtier

**CHALET**

**SAINT-PAUL:** chalet hiver/été, bord de l'eau, \$25,000. Suzanne Labrecque.

347-7766,  
 658-0628

LE PERMANENT,  
 COURTIER

**ACHAT ET VENTE DE GRAINS**

Semence de: Sarrasin Mancan Cert.



Fumigation de silos  
 Arrosage résiduel  
 contre  
 Mouches et moustiques

Les Séchages Bermic Inc.

Tél.: 347-2393

**FOIN**

J'achète du foin, pressé, à la corde ou à la broche; je paye un bon prix.

**YVES BÉDARD TRANSPORT**

Saint-Sébastien, cté d'Iberville

Tél.: 244-3325

**cartes d'affaires**

**cartes professionnelles**

Cet espace est réservé pour la votre

Tél.: (514) 348-3485

**Robert Rémillard Enr'g.**

Location - Ventes  
 Roulotte de voyages - Tentes-roulottes  
 4 et 6 places

Route 104, Saint-Luc Frais virés acceptés

**Denis Tremblay**

Arpenteur-géomètre  
 (zonage agricole)  
 C.P.T.A.

Ingénieur-conseil  
 Municipal, bâtiments,  
 fosses septiques,  
 épuration.

33, rue Saint-Paul, Saint-Jean, Qué.  
 Tél.: 348-6188

**clinique dentaire derouet - lareau**

BRUNO DEROUET, D.M.D.  
 JEAN YVES LAREAU, D.M.D.  
 Chirurgiens dentistes

208, BOUL. ST-LUC, ST-LUC, QUÉ. J0J 2A0 - TELEPHONE 348-8891  
 du lundi au samedi de 10.00 à 22.00 heures.

Specialistes en couvre plancher depuis plus de 30 ans



**WILFRID SIRARD**

TUILES TAPIS PRÉLARTS  
 VENTE POSAGE  
 Nettoyage de tapis

906, Saint-Jacques, Saint-Jean P.Q.  
 Tel 347-1340

**clinique dentaire derouet - lareau**

PIERRE LAREAU, D.D.  
 Dentiste

208, BOUL. ST-LUC, ST-LUC, QUÉ. J0J 2A0  
 TELEPHONE 348-8891

Tél.: (514) 293-7551

**Yves Larocque & Associés c.g.a.**

Comptables généraux licenciés

183 rue Principale,  
 Sainte-Brigide, Qué. J0J 1X0

**PUISATIERS GRENON & CLOUTIER INC (LES)**

6 ET 8 POUCES  
 NOUS CREUSONS  
 VOTRE PUIS EN UN JOUR  
 EN HIVER COMME EN ÉTÉ.

347-2973 ST-JEAN

14, 54e Avenue, Sainte-Anne-de-Sabrevois  
 Case postale 189, J0J 2G0  
 Cloutier Arsene, res. 346-7666



**Grégoire & Gravel**

avocats

347-8335

301, rue Richelieu  
 Saint-Jean-sur-Richelieu

Gilles Grégoire - rés. Napierville 245-7958  
 André Gravel - rés. Saint-Jean 347-8904



**Dr Paul Granger**  
 OPTOMÉTRISTE

EXAMEN DE LA VUE  
 LUNETTES - VERRES DE CONTACT

624, BOUL. DU SÉMINAIRE  
 SAINT JEAN SUR RICHELIEU P.Q.

J3B 7B4

TEL. 348-0021

Mme Armand PILON



À Saint-Jean le 19 juillet à l'âge de 77 ans, est décédée Mme Armand Pilon, née Léona Deneault.

Elle laisse dans le deuil outre son époux, ses enfants M. et Mme Jean-Guy Pilon, M. et Mme Bernard Pilon (Lise Dubois), M. et Mme Fernand Lachance (Monique Pilon), plusieurs petits-enfants.

ENVOYEZ VOS DONNÉS A:

FONDATION DU QUÉBEC  
 DES MALADIES DU COEUR

1455, rue Peel  
 Montréal H3A 1T5

995, place d'Youville  
 Québec G1R 3P1

**Régie des permis d'alcool du Québec**

AVIS DE DEMANDE DE PERMIS D'ALCOOL

Toute personne, société ou groupement visé dans l'art. 60 du Code de procédure civile peut, par écrit motivé, assermenté et transmis à la Régie, s'opposer à une demande de permis ci-après énumérée, dans les 15 jours de la présente publication, ou s'il y a eu opposition, intervenir en faveur dans les 30 jours de cette publication.

Cette opposition ou intervention doit être accompagnée du certificat attestant de son envoi au requérant ou à son procureur, par poste recommandée, et être adressée à: La Régie des permis d'alcool du Québec, 1, rue Notre-Dame Est, suite 9.200, Montréal, Québec, H2Y 1B6.

Nom et adresse	Nature de la demande	Endroit d'exploitation
----------------	----------------------	------------------------

NÉRON, Fernand 148, 23e Rue Ouest Venise-en-Québec	1 épicerie	144-23e Rue ouest Venise-en-Québec
--	------------	---------------------------------------

Le président et directeur général  
 Ghislain K. Lafflamme, avocat

**Encan de certains actifs provenant de la faillite de Letarte Transport Inc. et de Saint-Hyacinthe Express Inc.**

à l'entrepôt situé au 1200, Brouillette, quartier Saint-Joseph, Saint-Hyacinthe, Qué.

LE SAMEDI 31 JUILLET 1982 A 9H30 PRECISES

SERA VENDU: ÉQUIPEMENT ET OUTILLAGE DE GARAGE

Machine à pression électromagnétique Grime Fighter, modèle 660 neuve; compresseur 4 pistons, moteur 3 forces; presses de 30 et 10 tonnes; équipement pour la réparation de freins; établi de fers; leviers; outils de toutes sortes; équipement de bureau: photocopieurs, plusieurs bureaux, chaises à appui-bras, chaises secrétaires, tables de secrétaire, machines à additionner, machines à écrire, classeurs, fournitures de bureau, produits d'entretien.

3 camions International pour les pièces, 1 Pick-Up International 1968, boîtes de camions, palettes, barils, foule d'autres articles non énumérés seront vendus. L'inventaire des pièces de camions pourra être vendu en bloc.

CONDITION: comptant  
**JEAN-GUY CHAMPIGNY INC.**  
 51, boul. Granby, Roxton Falls, co. Johnson,  
 Tél.: 548-5733 ou 548-2172

**ENCAN**

pour  
**ADRIEN PELLETIER**  
 377, av. des Érables, Brigham, co. Bromo  
 LE DIMANCHE 1er AOÛT À 12 HEURES

SERA VENDU: MACHINERIE

Tracteur John Deere, modèle 710, diesel, servo-direction, att. 3 pts, 2 prises de force vivante, tracteur International, B 414 diesel, servo-direction, att. 3 pts, P.T.O., muni d'un chargeur sur la devant, modèle 1501 et pelle à fumier; voiture à foin à 3 essieux avec montant en acier de 20 pieds, moulin à faucher New Holland, modèle 450, 7 pi, att. 3 pts, P.T.O., rateau à foin Massey Ferguson soleil, att. 3 pts, presse à foin New Holland, modèle "hayliner" 268, P.T.O., monte-balles de 24 pi, 950 balles de foin pressé, pelle à fumier Fortier att. 3 pts, malaxeur à ciment, pelle à neige Fort Metal, att. 3 pts, herse à roulettes Massey Ferguson, 28 disques, att. 3 pts, 2 jeux de chaînes à anneaux, essieu tandem, compresseur à 2 pistons, pas de moteur, boîtes de clous assortis, tôles assorties, 50 feuilles de masonite 4' x 8' x 1/4", 2 soldes pour voiture à foin 4 x 8 x 18, compresseur Surge, remorque à 2 roues sur pneus, charrie Massey Ferguson 3 raies, att. 3 pts, charrie déclencheuse John Deere 4 raies, att. 3 pts, niveleuse att. 3 pts, herse à défranchir Ferguson, att. 3 pts, bois à construction assortis, sasseur à grains manuel, voiture de travail pour chevaux, 4 roues, sur bandages en acier, différentiel de camion 1 1/2 tonne, rateau à foin pour chevaux, tuile en ciment 4' x 18" diamètre, herse à ressort 2 sections, modèle traînant, 2 réservoirs à gazoline, dont un de 200 gallons, l'autre 500 gallons, chariot sur 2 roues à "buggy", voiture à chevaux 2 sièges, traîneau, attelage à chevaux, 4 bureaux de chambre, lot de pièces de fer et de cuivre, stock de hangar et beaucoup d'autres articles trop longs à énumérer.

CONDITION: comptant  
 Cantine sur les lieux  
 Pour renseignements, s'adresser à l'encanteur:

**DENIS P. DUNN,**  
 encanteur bilingue licencié  
 250, RUE GRANBY, BROMONT  
 TÉL.: (514) 534-2609

Agent de vente non responsable d'accidents personnels, dommages à la propriété ou vols.

# annonces classées

347-5371

## vendre

**REMISES** de jardin ou petits camps d'été, 8 X 12, ou grandeur désirée, fini en "clapboard" de vinyle, tél. 454-9717, 246-3603.

**TERRE** de remplissage \$5 le voyage à Henryville, aussi pierres des champs à donner, de différentes grosseurs, en grande quantité, tél. 244-3336.

**ÎLE SAINTE-THÉRÈSE** 70 rue Beauchêne, chalet été-hiver, à quelques pas de la rivière, extérieur refait à neuf en aluminium, électricité et plomberie refaites à neuf, 2 chambres à coucher, cuisine, cuisinette et grand solarium, porte patio sur terrain paysager, 75 x 100, occasion unique, \$23.000, tout meublé, \$22.000 non meublé, prix ferme, intéressés seulement, 348-3597.

**TERRE** forme de grange, excellente condition, environ 6 1/2 x 6 x 6, de haut pouvant coucher 3 personnes, coton européen, de haute qualité, tapis au sol cousu, valeur \$200 laisserais à \$100 tél. 348-3597 entre midi et 13h30.

**PRESSE** New-Holland modèle 280, à broche, en bonne condition, herse à roulette 28, hydraulique, Massey Ferguson, tél. 347-2652.

**STRIPES** (bandes décoratives) de tout genre pour voitures, camions, etc., aussi

motifs originaux, tél. 346-2365 demander Pierre.

**SAINT-ALEXANDRE** Québécoise 5 1/2 pces, 30 x 44, briques, très grand terrain, offre raisonnable acceptée, 876 Rang Kempt, 346-2112.

**ANDAINÉUSE** International 230, 10 1/2 pieds, comme neuve, tél. 347-6625.

**PISCINE** hors-terre 24 pieds, 2 ans d'usage, en parfaite condition, prix à discuter tél. 348-6906.

**ANCIEN** poêle à bois blanc, 4 bancs de bar neufs, poêle à bois avec réchaud, tél. 248-2372.

**TRACTEUR** White 2-135, pneus à riz, seulement 616 heures, aussi charrieur White et vibro-Bervac, tél. 346-5181 ou 347-0980.

**MOBILIER** de salon usagé, fauteuil et divan, 2 tables de salon, 1 lampe, 1 paire de patins Bauer, point 11, tél. 348-7018.

**MOBILIER** de cuisine neuf en merisier table tréteaux haut dossier, valeur de \$1.000 pour \$450, boyau d'arrosage 50 pieds 4 plus renforcés \$3.50, radio d'auto neuf AM/FM avec cassette égalisateur de fréquence 50 watts et haut-parleur 100 watts \$200, 35 Genest, Iberville 347-0426.

**PIANO** antique 1850 en bois de rose, très bonne condition, prix à discuter, tél.

348-1512 36-1

**TENTE-ROULOTTE** 6 places Lionel 75, toute équipée avec freins hydrauliques, en très bonne condition, prix à discuter, tél. 348-1512.

**À MONT SAINT-GRÉGOIRE** rang Lareau, maison canadienne centenaire, semi-rénovée, terrain un arpent, Aubaine! 346-3123.

**TRACTEUR** M.F. 245 cabine M.F., chargeur M.F. 236, gratte 7 pieds, souffleur à neige 80 po., banc de scie nordique 30 po., se pose sur P.T.O., fendeuse à bois debout, se pose sur attache 3 points, tél. 291-3485.

**PETITE** maison à vendre, très jolie, Saint-Paul Île-aux-Noix, entièrement rénovée, 4 pièces, grande pièce fine au sous-sol, peut servir de chalet, près de la rivière, grand terrain, Aubaine, 291-3485.

**BOIS** de foyer mélangé 16", poteaux de cèdre 18" à 27", perches, piquets, livraison Lacolle, Noyan, Clarenceville, Venise \$30/la corde, Demander Yvan au 346-5012 entre 19 heures et 21 heures.

**VENTE** 10% à 25% sur tissus d'été et articles de couture du 26 au 31 juillet, Coupons Janine, 1007, route 133, Henryville, tél. 299-2799.

**BATEAU** à vendre, 14' avec moteur Sport Scott, 28 H.P., électrique et remorque, le tout presque neuf et en excellent état.

## Aide aux convalescents

- Vente
- location
- service



Corsets orthopédiques - cannes - béquilles - tables de lit - support des côtes - lits - marchettes - commodes...  
Tout ce que votre convalescence a besoin.

### CENTRE ORTHOPÉDIQUE JACQUES-CARTIER

395 rue Jacques-Cartier sud Saint-Jean 347-0361

Robert Lapierre, Pharmacien Propriétaire

\* Nous achetons chaises roulantes usagées.

## LES PETITES ANNONCES CLASSÉES DU le richelieu agricole

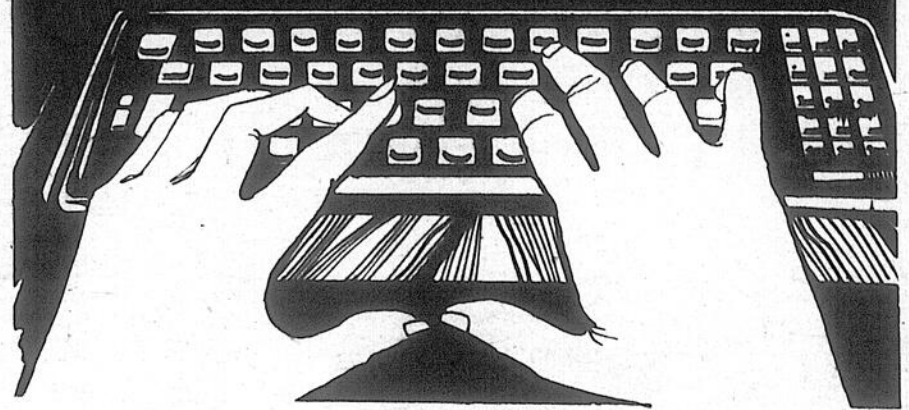
20 mots  
\$2.50 la première semaine  
\$2 la répétition  
6¢ le mot additionnel

(S.V.P. Joindre chèque ou mandat-poste)

ÉCRIRE EN LETTRES MAJUSCULES

Téléphone: .....

Nombre de semaines: .....



### À VENDRE COMPTOIR PAUSE-CAFÉ

Genre Pic-Nic, 19 sièges dans la promenade du centre d'achats, comptant \$9.000, balance 10%, vendu par propriétaire.

Renseignements: Boîte postale 221 IBERVILLE, (Qué.)

### PROTECTION



SÉCURITÉ

### CENTRE CANIN ANCO

L'école par excellence CHIENS DE GARDE

(514) 372-5585

## LE RÉPERTOIRE

N.B. Pour que votre nom apparaisse dans ce répertoire cinquante-deux (52) semaines consécutives dans le CANADA FRANÇAIS et LE RICHELIEU AGRICOLE, il vous en coûtera \$104 la ligne agate. Pour plus de renseignements, il suffit de s'adresser au service de la publicité: 347-0323.

### A.

- Acier** LES ACIERS H. & H. INC., Iberville, 347-0351
- Agence de publicité** PROMOTION G. & P., 84, Richelieu, 347-0323
- Agence de voyages** VOYAGES LE TOURISTE LTÉE, Farnham, 293-3189
- Agence d'information et recouvrement** BUREAU DE CRÉDIT DE SAINT-JEAN & IBERVILLE INC., 192, Richelieu, no. 4, Saint-Jean, 346-4726
- Aiguisage professionnel** AIGUISAGE SAINT-JEAN ENR., 246 A. Mayrand, Saint-Jean, 347-6792
- Alarmes** ALARMES DE L'EST INC., 263-1070
- Aluminium** DRUIDO ALUMINIUM ENRG., 204, Sainte-Thérèse Île Sainte-Thérèse, 348-8340
- Armoires de cuisine** ADAP INC., 512, rue St-Denis, Saint-Alexandre, 347-0480 347-3621
- Armurier** ROBERT HUDON, 460, boul. du Séminaire, Saint-Jean, 349-2526
- Arts graphiques** LES ATELIERS GRAPHIQUES DU HAUT-RICHELIEU, 84, Richelieu, 347-0323
- Assurances** LES ASSURANCES A. MAILLOUX INC., Assurances générales, 348-0923
- Autobus** AUTOBUS VIENS INC., Farnham, Location de tout genres, 293-5536
- Automobiles** J.K.A.Y. AUTOMOBILES, 9171, Lajeunesse, Montréal, 381-9906
- Avocat** LACHANCE & SCOTT, Saint-Charles, Saint-Jean, 346-4464

### B.

**Béton préparé & pierre concassée** P. BAILLARGEON LTÉE, 346-4441

### C.

**Céramique** MARCEL LAPLANTE, 270, De Beaujour, Iberville, 346-4258

**Coiffure** SALON DE COIFFURE CHANTAL, 346, Laurier, Saint-Jean, 348-5377

**Cordonnier** R. ARCHAMBAULT, (linges et chaussures), 190 St-Georges, Henryville, 299-2255

### D.

**Déménagement** DÉMÉNAGEMENT J. BRAULT, 813, Saint-Jacques, Saint-Jean, 347-7574

**Denturologiste** JACQUES T. PARENT, 9 rue Daniel, Saint-Luc, 348-6706

**Disco mobile** DISCO ROBERT ET ROBERT, MUSIK GBC, 346-0807, 346-7138, 346-3852

### E.

**Esthétique** STUDIO CHARMIS, 244, Saint-Jacques, Saint-Jean, 347-4566

### H.

**Hôpital** HÔPITAL DU HAUT-RICHELIEU, 920 du Séminaire N., 348-6101

**Horloger-Bijoutier** J.V.N. BOLDUC INC., 38, Saint-Charles, Saint-Jean, 347-9949

### I.

**Incendies** IBERVILLE 700, Balthazard, 347-3727  
SAINT-JEAN 525, Saint-Jacques, 347-5565

### J.

**Journaux** LE CANADA FRANÇAIS, 84, Richelieu, 347-0323  
LE RICHELIEU AGRICOLE, 84, Richelieu, 347-5371

### L.

**Location d'outils** SERVICE DE LOCATION C.L., 700, Saint-Jacques, Saint-Jean, 346-4407

**Location de téléviseurs** CENTRAL T.V. SERVICE, 15, Saint-Louis, Saint-Jean, 348-4383

### M.

**Messageries** LES MESSAGERIES SAINT-JEAN, 84, Richelieu, 347-0323

**Meubles usagés et neufs** DUVAL MEUBLES USAGÉS ENRG., 380, 2e Avenue, Iberville, 347-1895

**Municipalités** BEDFORD, Gilles Groulx, 248-2746  
CLARENCEVILLE PAROISSE, Ervin Miller, 294-5320  
CLARENCEVILLE Village Georges Dallaire, 294-2164  
FARNHAM, Gilles Desrosiers, 293-5228  
HENRYVILLE PAROISSE, Bernard Lamoureux, 299-2844  
HENRYVILLE VILLAGE, René Charbonneau, 299-2389  
IBERVILLE, Léo Fortin, 347-2318, 346-6785  
L'ACADIE, Benoit Lussier, 346-3636  
MUNICIPALITÉ RÉGIONALE DU COMTÉ DU HAUT-RICHELIEU, Bernard Larocque, 246-3234  
LACOLLE, Léodore Ryan, 245-3326  
NAPIERVILLE, Raynald Martineau, 296-4309  
NOTRE-DAME-DE-STANBRIDGE, Albert Melaven, 246-3462  
NOTRE-DAME-DU-MONT-CARMEL, Normand Hébert, 294-5571  
NOYAN, Donald MacCullum, 248-2208  
PIKE RIVER, Bernard Belisle, 346-9259  
SABREVOIS, Wilfrid Lefort, 347-6128  
SAINT-ALEXANDRE, Gilles Bonneau, 347-6461  
SAINT-ATHANASE, Martial Bessette, 246-3098  
SAINT-BERNARD, René Dupuis, 291-3204  
SAINT-BLAISE, Michel Fallon, 293-5283  
SAINT-BRIGIDE, Jean-Paul Lasnier, 346-7207  
SAINT-CYRIEN, Rogel Lamoureux, 346-9617  
SAINT-GRÉGOIRE PAROISSE, Gérard Tétrault, 347-2836  
SAINT-GRÉGOIRE VILLAGE, Bruno Laplante, 347-5351  
SAINT-JACQUES-LE-MINEUR, Ronald Potvin, 348-7348  
SAINT-JEAN, Ronald Beauvergand, 291-3043  
SAINT-LUC, Édouard Bonaldo, 244-5150  
SAINT-PAUL ÎLE-AUX-NOIX, André Bisailon, 291-3043  
SAINT-SÉBASTIEN, Georges-Aimé Forget, 291-3307  
SAINT-VALENTIN, Germain Adam, 291-3307

**Musique - Instruments** MUSICO ST-JEAN INC., 21, Saint-Jacques, Saint-Jean, 347-6675

### N.

**Nettoyeur** THÉBERGE, R., 265, 4e Avenue, Iberville, 347-6549, 346-9444

### O.

**Optométriste** DR. JACQUES P. ASSELIN, 216, de l'Église, Napierville, 245-7272

### P.

**Pièces d'autos usagées** MATÉRIAL LACOSTE INC., 1150, boul. St-Luc, St-Luc, 349-2712

**Planchers** YVON BERGER, sablage, estimation gratuite, 348-1065  
LES PARQUETS J.P.A. INC., 347-4405

**Police** IBERVILLE, 880, Saint-Georges, 347-3727  
SAINT-JEAN, 525, Saint-Jacques, 347-5565  
SAINT-LUC, (appels d'urgence), 348-8222  
SÛRETÉ DU QUÉBEC, Saint-Jean, 348-6161  
Lacolle, 246-3856  
GENDARMERIE ROYALE, 550, Dorchester, 348-1138  
PROTECTION CIVILE, 346-1222

**Pompes à eau** ENTREPRISES SL ENRG., 395, Principale, Dunham, 295-3111

**Portes de garage** PORTES CANADA INC., tous genres neufs et usagés, 658-7581

**Publicité** LE CANADA FRANÇAIS, 84, Richelieu, 347-0323  
LE RICHELIEU AGRICOLE, 84, Richelieu, 347-5371

### R.

**Réfrigération** DUGRÉ ET DONNEAU, 930, Aubry, Saint-Jean, 346-5526

**Rembourreur** DUVAL REMBOURREUR, estimation gratuite, 380, 2e Ave. Iberville, 347-4791

**Rippe de bois sec/foin/paille** BERNARD DONNEAU, 890 rang de l'Église, Marieville, 460-4670

### S.

**Services sanitaires** Y.R. & R. LEFORT Inc., 849, Des Carrières, Saint-Jean, 347-2178, 346-6417

**Scolaire** LOCALE D'IBERVILLE, 495, Bessette, 347-3744  
LOCALE SAINT-JEAN, 240, Frontenac, 346-4425  
RÉGIONAL HONORÉ-MERCIER, 69, Saint-Joseph, 348-4951

### T.

**Téléviseurs** J. MAURICE GAGNÉ, réparations radios, téléviseurs, stéréos, 346-9435

### V.

**Vitrierie** VITRIERIE A. SARAH INC., 18, rue Saint-Paul, Saint-Jean, 348-0155, 348-5756

**Vendeur d'automobiles** DANIEL PAQUETTE, représentant DATSUN, 677-8953 - bur. 348-4078 - rés.



agropur



# Division approvisionnement à la ferme vous invite à l'exposition agricole de Bedford du 4 au 8 août 1982

L'invitation spéciale est lancée à tous les agriculteurs desservis par Agropur Division Henryville; vous aurez l'occasion de voir tout ce que peut vous offrir votre Coopérative.

## WHITE "ISEKI" Nouveau Maître des Champs TRACTEURS UTILITAIRES

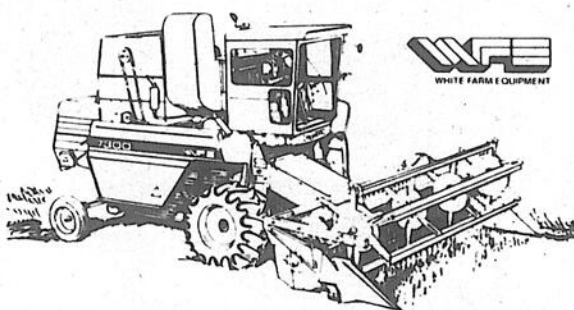


...productivité plus élevée pour chaque \$ de carburant

Ces derniers offrent toute une trousse de caractéristiques pratiques et une performance que les producteurs ne cessent plus jamais de trouver chez les tracteurs utilitaires.

- Moteurs diesel #4 cylindres
- 2-45 = 43.7 HP à la P.D.F.
- 2-62 = 61.0 HP à la P.D.F.

## La HARVEST BOSS 7300



idéale pour la majorité des fermes du Québec

Les moissonneuses-batteuses de White offrent plusieurs avantages pratiques. Le modèle 7300 ne fait pas exception.

Cette dernière est équipée d'un moteur à diesel 6 de 95 HP, d'une transmission 3 vitesses à double came et d'une commande à vitesse variable.

Tous les organes essentiels: alimentateur, batteur, secoueur et crible sont tous de même largeur, soit: 34 pouces.

Elles possèdent une tremie de stockage de 100 boisseaux.

Vous avez en plus un grand choix d'avant-trains "Kwik-Switch" pour les petits grains dont la largeur peut atteindre 15 pi. et 5 avant-trains "Kwick-Cut" différents pour le maïs.

White... une plus grande fiabilité pour la récolte de vos grains. Passez nous voir.

## LE SILO CO-OP

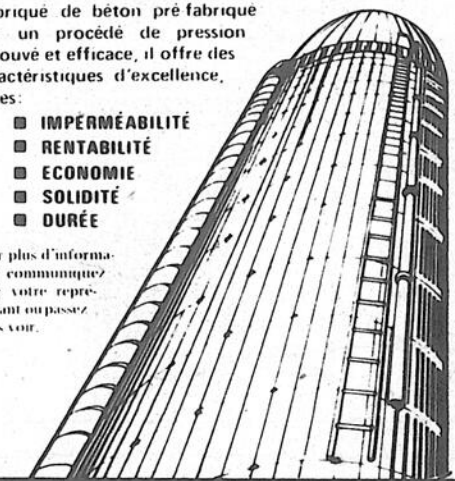
Conventionnel, ou à atmosphère contrôlée

une belle valeur pour protéger un produit d'une grande valeur

Fabrique de béton pré fabriquée par un procédé de pression éprouvé et efficace, il offre des caractéristiques d'excellence, telles:

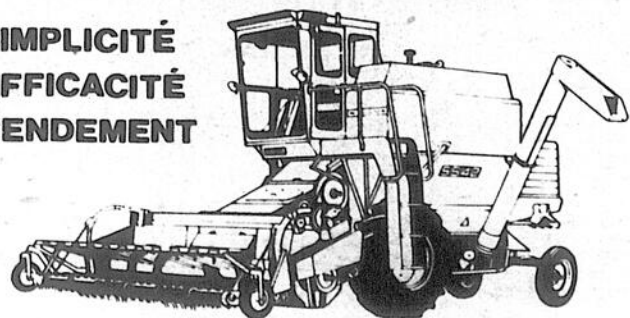
- IMPERMÉABILITÉ
- RENTABILITÉ
- ÉCONOMIE
- SOLIDITÉ
- DURÉE

Pour plus d'information communiquez avec votre représentant ou passez nous voir.



## le'Grain BOSS' de WHITE moissonneuse-batteuse 5542

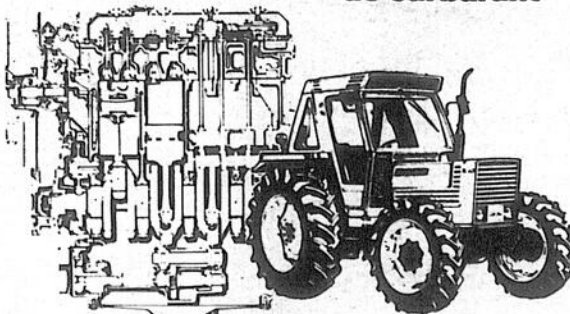
SIMPLICITÉ  
EFFICACITÉ  
RENDEMENT



Construite avec simplicité pour le producteur de grain. Aucun équipement facultatif pour la récolte d'autres cultures. Pourquoi déboursier des sommes supplémentaires si vous n'en avez pas besoin?

La 5542 ... comme si elle avait été conçue et construite exclusivement pour les producteurs de grain du Québec.

## Les tracteurs FIAT...premier choix parce qu'ils sont économiseurs de carburant



L'expérience de 70 ans du manufacturier FIAT repose sur la fabrication de 10 millions de moteurs diesel.



Version 4 roues motrices. Toute la gamme des tracteurs FIAT vous est offerte en version 4 roues motrices.

Le **FIAT** PREMIER CHOIX



agropur

# AGROPUR COOPÉRATIVE AGRO-ALIMENTAIRE

299-2856 HENRYVILLE 299-2857

NOUVEAU: Service d'urgence

S.V.P. Communiquer avec  
Jean-François Demers 346-7387,  
gérant

(HORS DES HEURES D'OUVERTURE)

Gaétan Gagné 293-5042, représentant

Fournisseur agréé

