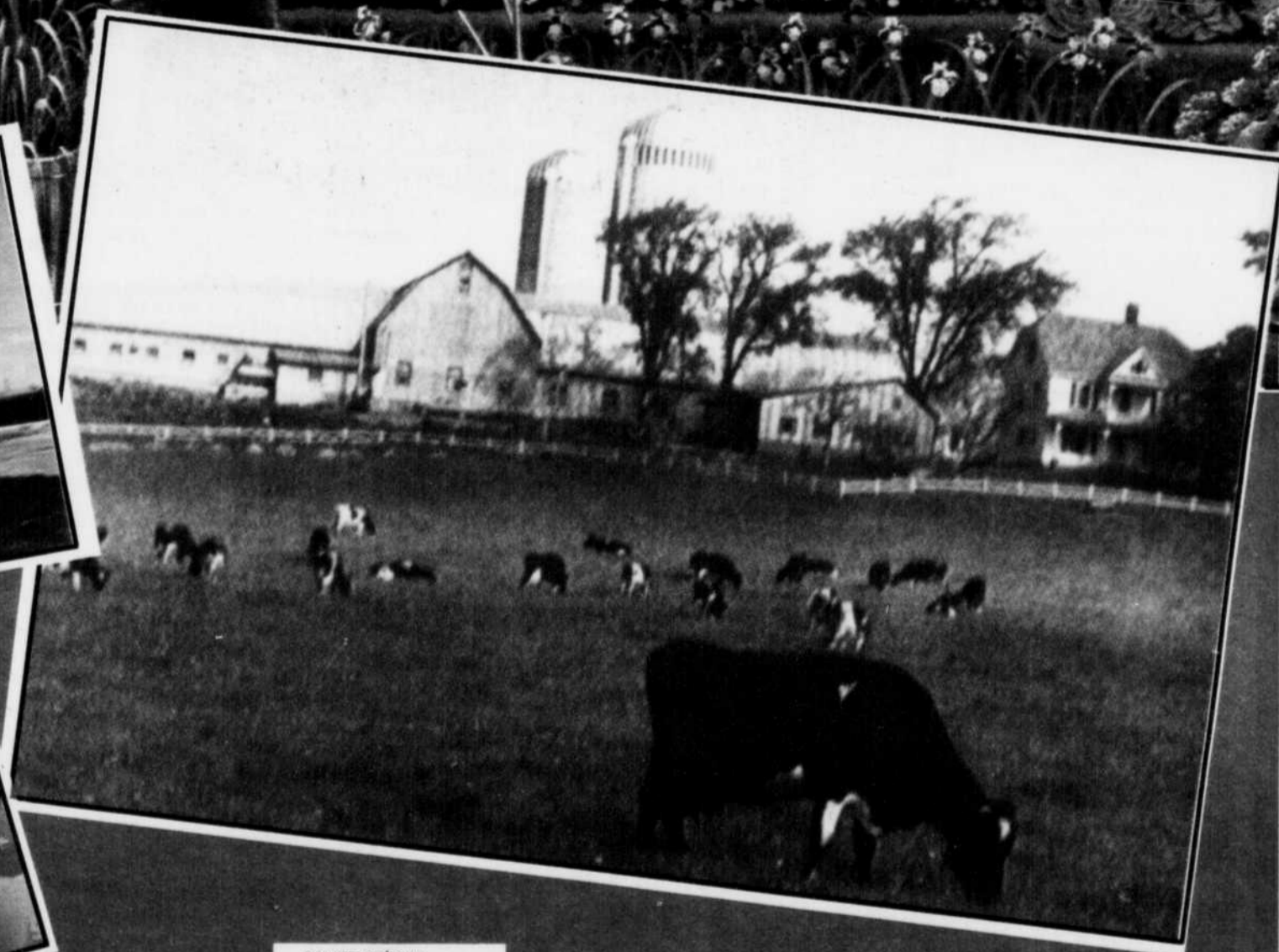
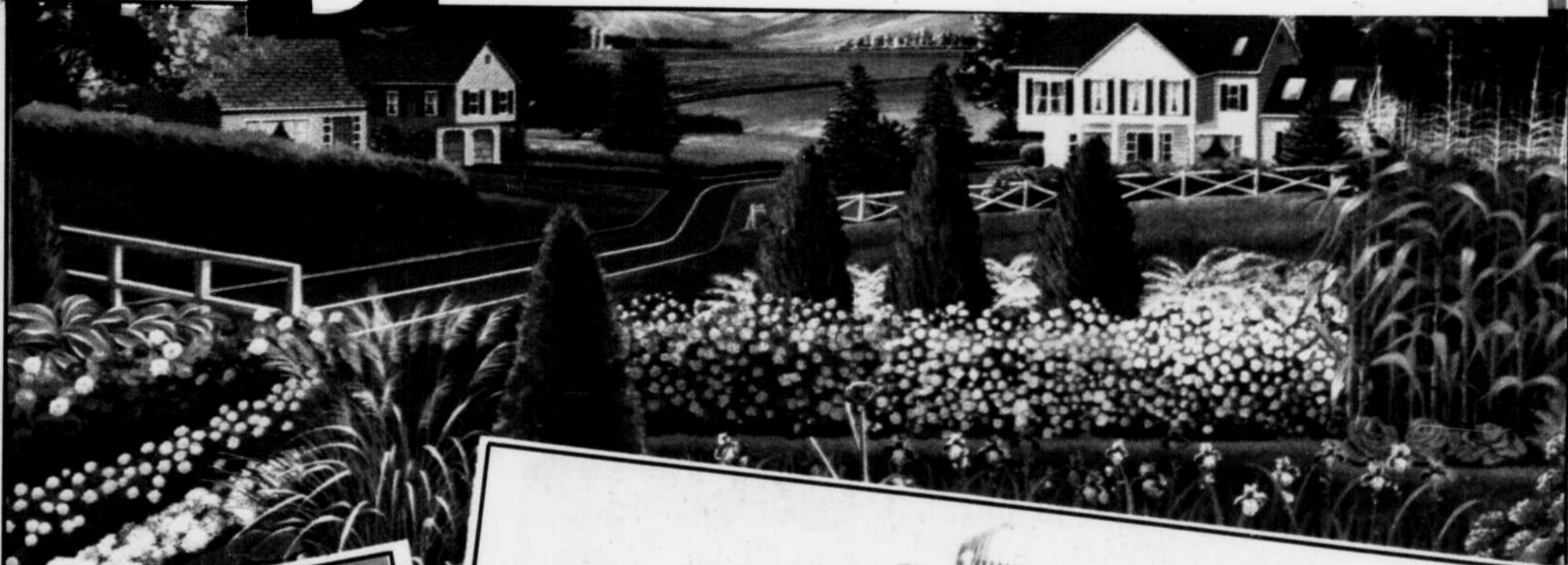
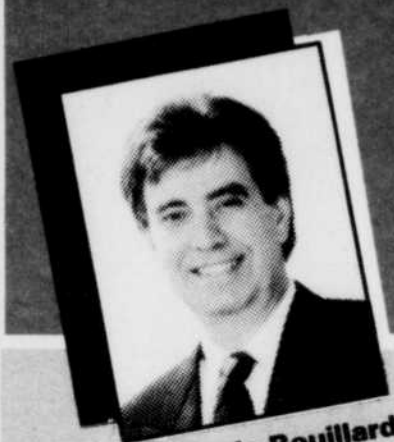


A GRICULTURE et

JARDINAGE



CAHIER SPÉCIAL
Le Nouvelliste
LE 23 AVRIL 1993



François Rouillard
Président

BONNE NOUVELLE POUR VOUS AGRICULTEURS "Chez Malbeuf, y'a du neuf!"

Je tiens à vous faire part personnellement que nous sommes maintenant concessionnaire John Deere.

Je vous invite donc à venir voir ces tracteurs: "une nouvelle force technologique" en machinerie agricole.

Venez les voir sur place.

JOHN DEERE

UNE NOUVELLE FORCE TECHNOLOGIQUE

LES NOUVEAUX TRACTEURS JOHN DEERE DE 110 À 145 HP, SÉRIE 7000



7600 de 110 HP

7700 de 125 HP

7800 de 145 HP



- Toute nouvelle performance motrice; jusqu'à 38% d'élévation de couple.
- Toute nouvelle cabine ComfortGard™ 40% plus spacieuse.
- Toute nouvelle visibilité avec 29% plus de surfaces vitrées.
- Toute nouvelle boîte PowrQuad™ à 16 rapports; rapports assistés et économie de la synchronisation.
- Toute nouvelle boîte Power Shift à 19 rapports, en option.
- Tout nouveau système hydraulique John Deere plus puissant; plus de pression; accouplement plus facile; réaction plus rapide des multiples fonctions; amélioration de la direction et du freinage.
- Trois nouveaux modèles: 7600 de 110 HP, 7700 de 125 HP et 7800 de 145 HP.

LES NOUVEAUX TRACTEURS JOHN DEERE SÉRIE 6000



6200 de 66 HP

6300 de 75 HP

6400 de 85 HP

- Nouvel embrayage humide Perma Clutch™ 2 standard sur tous les tracteurs 6000. Le refroidissement en bain d'huile, de pair avec les disques de plus grand diamètre et l'engagement hydraulique, adapte parfaitement cet embrayage aux travaux du chargeur. Il n'a jamais besoin de réglage.
- Essayez la toute nouvelle boîte PowrQuad™ à 16 rapports, en option. Elle offre quatre rapports assistés dans chacune des quatre gammes synchronisées, et un inverseur assisté à position de point mort.
- Tout nouveau système hydraulique plus rapide et à plus grande capacité. Nouveau réglage facile de la charge, de la profondeur, de la hauteur de relevage et du rythme de descente.
- Toute nouvelle boîte SynchroPlus™ à 12 rapports entièrement synchronisés sur tous les rapports, de toutes les gammes. Va-et-vient facile entre les vitesses avant et arrière.
- Toute nouvelle cabine ComfortGard™ 40% plus spacieuse... meilleure visibilité vers l'avant, l'arrière et les côtés... deux portes... et tout nouveau système de circulation d'air.



ÉQUIP. Malbeuf

INC.

771, boul. Saint-Laurent Est,
Louiseville
(819) 228-4592
228-9921
Trois-Rivières:
(819) 296-3366
Télécopieur:
(819) 228-9997





Une voie qui explore l'avenir

Le développement de l'agriculture durable

Les quelques idées qui seront exposées dans ces lignes me sont inspirées par le travail récent du professeur Jean-Pierre Wampach, agronome de l'Université Laval¹. Il s'agit d'une oeuvre de synthèse, mais également une source de remises en cause pour tous les décideurs du monde agricole et de l'économie toute entière. Nous allons nous contenter essentiellement sur l'époque récente du développement agricole, soit celle qui s'est déroulée de 1940 à nos jours.

DISPARITÉ ENTRE PRODUCTIVITÉ ET AUGMENTATION DU REVENU

Cette époque a vu la productivité agricole se multiplier par 6 alors que le revenu réel, d'origine agricole, s'est accru de seulement trois fois. Nous nous posons donc la question à savoir: qu'est-il arrivé des autres gains de productivité non récupérés par les agriculteurs?

Pour bien saisir ce qui s'est passé, il faut rappeler que la croissance de la productivité n'a pu se réaliser qu'au prix de la disparition des deux tiers de la population active en agriculture; de plus, la consommation des produits agricoles par habitant n'augmentait pas à la même vitesse que celle de la productivité, ce qui peut avoir eu un impact sur les prix à la ferme.

D'autre part, la productivité pour se maintenir doit faire appel aux investissements et ceux-ci coûtent cher. Finalement, la seule façon d'atteindre la parité de revenu par rapport aux autres citoyens, c'était encore de réduire le nombre d'exploitants. Bref, la productivité qui augmente tend à détruire les emplois qui sont à la source des revenus.

L'État tente bien d'améliorer le niveau des revenus agricoles, mais ses interventions,

d'innovations comme l'hormone de croissance pour la vache laitière pourrait avoir des conséquences graves sur l'emploi agricole et le nombre de fermes laitières.

Mais ces pertes d'emplois en milieu agricole ne peuvent plus être compensés par le développement d'emplois industriels en milieu urbain. Se pose donc alors l'utilité, voire même l'inutilité de ces progrès techniques qu'on nous annonce. Cela remet à l'ordre

ces et de l'homme est une voie d'avenir, mais il faudra absolument que ses acteurs soient encadrés scientifiquement et commercialement; sinon elle va sombrer elle aussi sous le poids du capital requis. L'agriculture de demain doit donc être absolument soustraite aux règles du jeu de marché tel que le voudrait le GATT par exemple. Les politiques qui seront nécessaires se doivent de posséder deux caractéristiques: plus généreuses et plus complexes

Pour qu'elles naissent, ces politiques ont besoin de l'appui du public en général; ce public devra être mieux informé des complexités de la production agricole et du rôle de l'agriculture dans la société. Les urbains doivent se rappeler que les gains de productivité qui détruisent finalement le tissu rural, ce sont eux qui en profitent le plus, non pas les agriculteurs.

Ils doivent aussi comprendre que le gigantisme qui s'installe en agriculture aura des conséquences désastreuses sur l'environnement; ces coûts, il faudra bien un jour en payer la note.

Les décideurs politiques, selon Jean-Pierre Wampach, doivent faire un effort particulier pour maintenir en place la ferme familiale, car tout contraint celle-ci à laisser la place à des institutions de production fort différentes.

Ce qui est pire, c'est que de nouveaux défis apparaissent alors que les vieux problèmes ne sont pas du tout résolus.

EN CONCLUSION

Les vieux schémas préconçus qui voulaient que productivité donne automatiquement une croissance du revenu, c'est pas vrai. Le niveau de vie réel a cessé de progresser depuis des années dans nos économies industrialisées et le chômage devient insupportable.

Une vision à long terme du développement passe par le respect des ressources, y compris la ressource humaine. La formation aura une place prépondérante, l'accompagnement aussi. Le modèle de changement devra se préoccuper d'efficacité économique et écologique, de qualité de vie et d'occupation de l'espace rural. En bref, c'est une agriculture d'emplois qu'il faut favoriser.

¹ Wampach, Jean-Pierre, *Agriculture et développement économique du Québec*, Les Presses de l'Université Laval, Sainte-Foy, 1992, 211 pages.

Pierre Ferron, agronome

Conseiller régional
Direction régionale de la Mauricie
Ministère de l'Agriculture, des
Pêcheries et de l'Alimentation

Une vision à long terme du développement durable passe par le respect des ressources y compris la ressource humaine.

par l'ASRA par exemple, ne touchent qu'une partie des agriculteurs et très peu les agriculteurs à temps partiel.

ET POUR LES ANNÉES QUI VIENNENT?

Tous savent que les gains de productivité s'essouffent depuis le premier choc pétrolier de 1973. Les chercheurs misent beaucoup sur les découvertes en biotechnologie pour relancer la productivité. Il y a aussi l'apport de l'informatique et des télécommunications qui au moins va réduire très peu les emplois actuels.

Par contre, la généralisation

du jour les effets pervers de la croissance de la productivité quand cette croissance ne tient pas compte de l'environnement, de l'économie et de la vie sociale. Ce prix qu'il faudra payer est mal connu; certains se demandent même si nous pouvons l'évaluer. Personnellement je crois que nous le pouvons, mais avec moins de certitude que d'habitude.

LE DÉVELOPPEMENT DE L'AGRICULTURE DURABLE

Le développement de certaines formes d'agriculture plus respectueuses des ressource



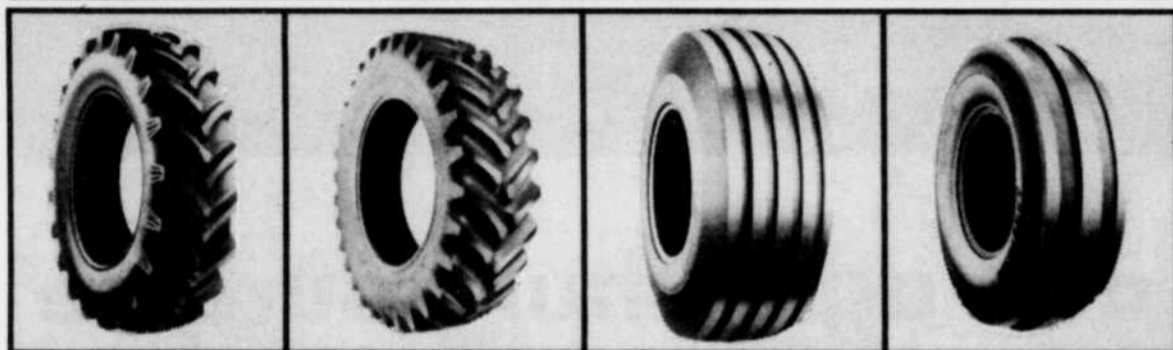
C'était au temps des sucres!

PRIX RAISONNABLES

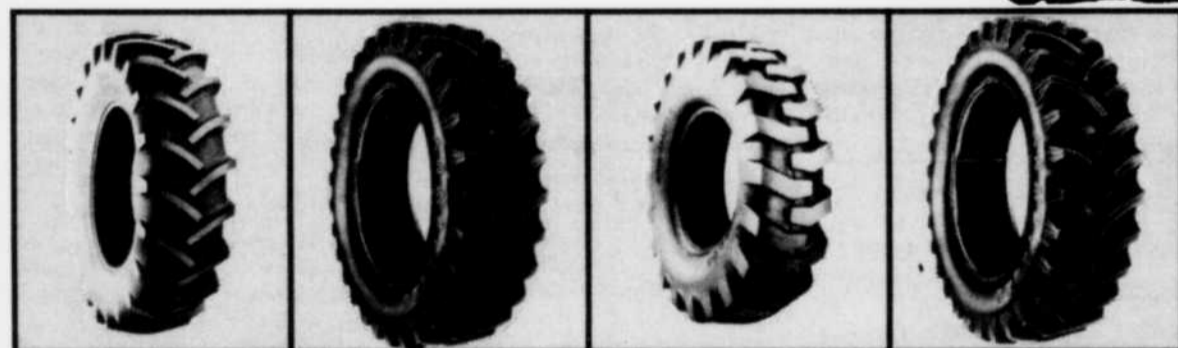


FIABILITÉ QUALITÉ
NOUS NOUS RENDONS CHEZ VOUS!

VENTE DE PNEUS GROS ET DÉTAIL



Nos camions d'entretien entièrement équipés peuvent vous aider à éviter les immobilisations coûteuses. Une raison de plus pour acheter des pneus en toute confiance.



Nous réparons tous genres de pneus

**Spécialiste du pneu
à Louiseville**

Autos - Camions
Tracteurs - Fermes
Commercial - Industriel

Service à la ferme, spécialité pneus

MAXI PNEU

Achat et vente
de pneus usagés

LAGACÉ ET FILS LTÉE

Parallélisme et équilibrage de pneus
330, boulevard Saint-Laurent Est, Louiseville
Tél.: (819)228-5421



Photos: Sylvain Mayer

Dans l'industrie acéricole mauricienne, 216 producteurs et productrices entaillent plus de 350 000 érables et vendent annuellement pour plus de 3 millions de dollars en sirop, sucre, beurre, tire et bonbons à l'érable.

C'est beaucoup plus
c'est beaucoup mieux
c'est la qualité en quantité

C'EST VOTRE PÉPINIÈRE LE POUCE VERT ENR.



- Aménagements paysagers
- Plans d'aménagement
- Patios, terrasses, pavés unis, etc.

**NOUS VOUS FERONS UNE ESTIMATION
GRATUITE, AVEC PLAISIR
PÉPINIÈRE**

LE POUCE VERT ENR.

- Arbres - Arbustes - Conifères - Fleurs annuelles et vivaces - Pierres décoratives
- Engrais - Produits biologiques - Etc.

LE POUCE VERT ENR.

520, rue Notre-Dame
Charette
Tél.: (819) 221-4060
(819) 264-5324





La boîte à fleurs

Une touche de beauté pour passer l'été

Il est des pays où la boîte à fleurs fait, pour ainsi dire, partie des moeurs. Cette très jolie tradition s'adopte d'emblée et de plus en plus par les gens d'ici. Parce qu'elle met de la lumière et de la chaleur dans l'environnement elle ajoute une touche de beauté aux résidences et est décorative à longueur d'année. Les bacs à fleurs s'achètent tout fait d'avance ou, mieux encore, se construisent facilement.

On y place directement les fleurs dont la survie est longue ou on y dépose des pots de grès dont on change le décor au fur et à mesure de la jolie saison.

La boîte à fleurs... c'est cinq planches de bois et des clous dont on consolide les coins avec de la colle époxy imperméable et dont on traite l'intérieur avec un préservatif. Il est recommandé d'en tapisser le fond d'une feuille de métal. À l'extérieur, il lui faut une couche de peinture ou de teinture ou un revêtement d'un matériau assorti à la maison.

SUGGESTIONS

Si on y met des pots de grès, les entourer de tourbe pour en conserver l'humidité. Utilisez ces boîtes, même l'hiver, en y piquant des branches de conifères ou de houx. Ainsi utilisées, les boîtes seront décoratives durant les quatre saisons de l'année et apporteront vie et beauté à votre demeure.



De grès ou de bois, des boîtes à fleurs bien garnies décorent et embellissent.

ENCAN D'ANIMAUX SAINT-LÉON INC.

"Enchère électronique" "Encan régulier": tous les mercredis.
Horaire des ventes: électronique: 8h à 12h

pour veaux grains et vaches de réformes

Encan régulier: à partir de 19h

DISPONIBLE AUSSI POUR TOUT GENRE D'ENCANS

"Camions pour transport d'animaux"

FAX (819)228-2015 - (819)228-2235

Appels sans frais: 1-800-567-7689

Jean-Guy Lesage

570, Principale, Saint-Léon, cté Maskinongé, J0K 2W0

PROFITEZ DE L'ÉTÉ



GAZEBO



À l'abri des mouches et des intempéries

GAZEBO 3 modèles disponibles

- Cèdre ou pin
- Grandeurs variées
- Avec ou sans moustiquaire

Venez nous voir ou appelez-nous!

ÉBÉNISTERIE J.S.

646, ROUTE 359, SAINT-NARCISSE
(418) 328-4146 (sans frais de T.-R.)



**Corporation
de développement
agro-alimentaire**
de la Mauricie inc.

VOUS AVEZ DES PROJETS D'ENTREPRISE ?

Nous sommes pour vous un intermédiaire privilégié dans le monde de l'agro-alimentaire.

En faisant affaires avec nous:

Nos ressources deviendront vos ressources!

Nos contacts deviendront vos contacts!

Notre expertise deviendra votre expertise!

Pour en savoir davantage sur nos services,

appelez à:

378-3891

ou passez à

230, RUE VACHON, CAP-DE-LA-MADELEINE



Au Québec en 1992, 11 234 femmes détenaient des titres de propriété en agriculture. À ce nombre s'ajoutent 16 000 femmes qui, sans bénéficier de titres, apportent leur contribution à la ferme. On peut donc affirmer que dans deux fermes sur trois, une femme participe à la bonne marche de l'entreprise.

POUR LA FERME D'AUJOURD'HUI, UNE AUTRE INNOVATION: L'ÉLÉVATEUR À COURROIE

Le déviateur mobile fait basculer les balles à l'endroit désiré. Il est entièrement contrôlé du plancher avec des cordes.

Solide courroie transporteuse de 18" en polyester et polyvinyle.

Une large trémie guide et centre les balles sur la courroie.

Le dispositif de réglage simple et robuste permet le rattrapage et le maintien de la bonne tension de la courroie transporteuse.

Les supports de câble fixés au bout de la grange permettent de contrôler le déviateur mobile du plancher.

Beaucoup d'efficacité avec moins d'énergie. Les balles (et la courroie) flottent sur des rouleaux. Montés sur roulement à billes, les rouleaux transporteurs sont installés à tous les 20" pour la stabilité des balles.

VALMETAL

LE COMPLÉMENT IDÉAL POUR UN MAXIMUM DE PRODUCTIVITÉ.

- Caractéristique des convoyeurs Valmetal, l'entraînement direct par transmission assure un entraînement positif, silencieux et sécurisé. Les risques d'incendie causés par la poulie qui glisse sur la courroie en V sont ainsi éliminés.
- Pas d'attente, les balles sont transportées à 220 pi/min comparativement à 72 pi/min pour la plupart des convoyeurs à chaîne.

FIABLE • SÉCURITAIRE • RAPIDE

ÉQUIPEMENT DE FERME C. LESAGE Inc.

663, rang Saint-Charles, Route 349, Saint-Léon, (819) 228-5694

UNE NOUVELLE FORCE TECHNOLOGIQUE

- Toute nouvelle option de boîte de vitesses PowrQuad^{MC} à 16 rapports. Quatre rapports assistés dans chacune des quatre gammes synchronisées. Nouvelle boîte SynchroPlus^{MC} à 12 rapports entièrement synchronisés.

- Ces deux boîtes sont livrées avec le tout nouvel embrayage PermaClutch^{MC2} pour une fiabilité inégalée, sans aucun réglage.

- Toute nouvelle cabine ComfortGard^{MC} 40% plus spacieuse. Meilleure visibilité. Deux portes.

- Nouveau système hydraulique plus puissant et plus rapide.

Venez voir et essayer les nouveaux tracteurs de la série 6000. Équipez-vous d'une nouvelle force technologique John Deere.

LES NOUVEAUX TRACTEURS JOHN DEERE SÉRIE 6000



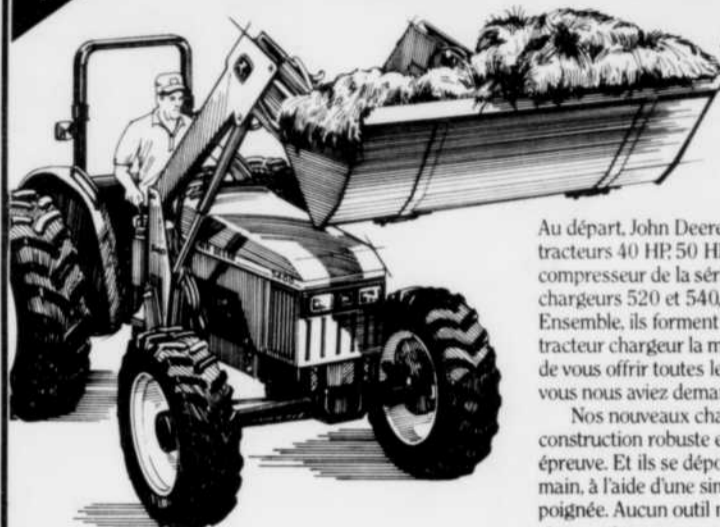
DEERE,
C'EST TOUT DIRE



Venez
l'essayer

LE COUPLE PARFAIT

Avec les nouveaux
chargeurs 520
et 540



Au départ, John Deere a conçu les nouveaux tracteurs 40 HP, 50 HP et 60 HP à turbo-compresseur de la série 5000. Puis vinrent les chargeurs 520 et 540, parfaitement adaptés. Ensemble, ils forment la combinaison tracteur chargeur la mieux équilibrée. En plus de vous offrir toutes les caractéristiques que vous nous aviez demandées.

Nos nouveaux chargeurs sont d'une construction robuste et d'une fiabilité à toute épreuve. Et ils se déposent en un tour de main, à l'aide d'une simple cheville et d'une poignée. Aucun outil nécessaire. De plus, chaque chargeur possède son propre support intégré.

Le système offre d'autres caractéristiques des plus avantageuses, dont des vérins hydrauliques de qualité industrielle et un levier de contrôle, sur les tracteurs de la série 5000, qui simplifie merveilleusement la manipulation.

Essayez les nouveaux tracteurs de la série 5000 et leurs chargeurs. Voyez le fruit du mariage de la puissance et du gros bon sens.



UN CHOIX DE TOUTE CONFIANCE



DEERE,
C'EST TOUT DIRE

Oubliez la courroie. Le moteur de 24 HP du tracteur John Deere 855 utilise une simple PDF ventrale. Aucun problème de courroie. Roulez simplement la tondeuse sous le tracteur, raccordez-la et c'est parti. En fait, tout le 855 a été pensé pour vous simplifier l'existence, à partir de la transmission hydrostatique sans embrayage et de la servodirection standard jusqu'au système d'attelage Guik-Tatch^{MC} permettant d'interchanger rapidement les instruments. Voyez-le vous-même dès aujourd'hui.



Puissance et manoeuvrabilité. C'est ce que vous obtenez avec un tracteur John Deere LX172. Le moteur de 14 HP livre toute la puissance nécessaire pour effectuer le travail. Et le rayon de braquage de seulement 50 cm permet de travailler dans les endroits à l'étroit. Équipez-vous d'un LX172 pour effectuer tous vos travaux en un tour de main.



DEERE,
C'EST TOUT DIRE



Équipement Francoeur Inc.

Dépositaire John Deere

311, côte Saint-Louis/Proulxville (Champlain)

TÉL.: 418-365-7113.

REPRÉSENTANT, ALAIN CARIGNAN, CHAMPLAIN, 819-295-3920

GUY FRANCOEUR
RÉS.: 418-365-5302





Avec l'idée de promouvoir les produits régionaux, particulièrement au Salon agro-alimentaire de l'Exposition agricole de Trois-Rivières, 40 producteurs et productrices ont formé l'Association des promoteurs des produits bioalimentaires du Centre du Québec.

Le respect des ressources

Une optique de durabilité

En 1992, la Mauricie porte le lourd titre de capitale de la récession. Le climat d'insécurité et de morosité est vécu et partagé par l'ensemble de la collectivité. Toutefois, l'espoir tente de percer à travers une certaine psychose sociale.

Malgré ou grâce à ce contexte difficile, des changements de comportements prennent forme et force dans la production agricole notamment:

- Dans la mise en commun de l'utilisation de la machinerie, de la main-d'oeuvre et de la formation;
- Dans la promotion des produits régionaux plus précisément au Salon agro-alimentaire de l'Exposition agricole de Trois-Rivières, 40 productrices et producteurs ont formé l'Association des promoteurs des produits bioalimentaires du Centre du Québec;
- Par la mission du Syndicat des Agricultrices de la Mauricie à sensibiliser et à animer le milieu à la valeur ajoutée à la ferme au moyen entre autre d'un journal;
- À la valorisation de la profession par des soirées hommage à la relève et aux moyens de cahiers spéciaux, vidéo, souper;
- Par l'action conjointe UPA, MAPAQ. Sensibilisation à l'importance de l'agriculture mauricienne soit par une journée porte ouverte à la ferme offerte à la masse.

Toutes ces nouvelles actions régionales sont initiées par le milieu et avec un degré d'implication de premier ordre des conseillers du MAPAQ.

BIOALIMENTAIRE

En Mauricie, l'année 1992 du bioalimentaire ne fut pas marquée d'événements majeurs. En effet, la réduction du nombre des entreprises de production s'est poursuivie au même rythme sans réduction de volume de production.

Dans le secteur de la transformation, il y a eu la fusion des activités des usines laitières JUNEAU de Saint-Maurice et CRÈMERIE SAINT-BONIFACE pour former le groupe FROMADOR. Aussi les Aliments C.J.D. filiale du groupe Lafleur consolide et accroît ses opérations en procédant à un agrandissement de son usine pour doubler sa surface de travail et ainsi diversifier ses produits, c'est-à-dire, des mets préparés. Enfin les Artisans charcutiers ont lancé leur chaîne de production et proposent aux consommateurs un bon éventail de produits de charcuterie.

Dans le secteur de la production horticole, les entrepreneurs font montre de prudence et consolident leur entreprise en diversifiant les produits offerts.

Parmi les projets retenus au Sommet économique, le Centre du cubage du foin, malgré de nombreux obstacles, semble s'orienter vers sa concrétisation très prochaine.

Parmi les nouvelles implantations, il y a un projet très sérieux d'installation d'un important élevage de grands cervidés.

Un peu en réaction au contexte économique incertain et difficile, se développent dans le milieu un souci, une préoccupation et des initiatives pour apporter de la valeur ajoutée aux produits de nos entreprises.

Un phénomène nouveau commence à être perçu. En effet, semble poindre un début de velléité d'émergence d'un type d'économie informelle parallèle et souterraine, basée sur la valeur ajoutée à la ferme dans une optique de diversification de production, de revenus et de réduction de la longueur des circuits de distribution et aussi de rapprochement consommateur-producteur.

Nous pouvons observer un changement de mentalité des intervenants du milieu agricole qui se préoccupent davantage du respect des ressources dans une optique de durabilité.

Johanne Germain, agente d'information
Jean-Pierre Gélinas, agronome

Direction régionale de la Mauricie

Ministère de l'Agriculture, des Pêcheries et de l'Alimentation

TOUJOURS AU SERVICE DES AGRICULTEURS

Rencontrez des gens de chez nous à l'écoute de vos besoins

CAISSES POPULAIRES DE LA ZONE MÉKINAC



COMMUNIQUEZ AVEC UN DE NOS CONSEILLERS DÈS AUJOURD'HUI

CAISSE POPULAIRE DE SAINT-TITE
400, rue Notre-Dame
Saint-Tite
(418) 365-7591
Alain Dumas, directeur

CAISSE POPULAIRE DE SAINTE-THÈCLE
250, rue Masson
Sainte-Thècle
(418) 289-2972
Pierre-Aimé Trépanier, directeur

CAISSE POPULAIRE DE HÉROUXVILLE
1160, rue Saint-Pierre
Hérouxville
(418) 365-7571
Jacques Gingras, directeur

CAISSE POPULAIRE DE SAINT-SÉVERIN
40, rue Saint-François
Saint-Séverin-de-Proulxville
(418) 365-7585
Denis Bordeleau, directeur

CAISSE POPULAIRE DE SAINT-ADELPHÉ
601, rue Principale
Saint-Adelphe
(418) 322-5763
Jean-Guy Richard, directeur

PERME HORTICOLE

P. GAGNON

8600, BOUL. JEAN-XXIII,
TROIS-RIVIÈRES-OUEST

377-2360



DIRECTEMENT DU FABRICANT

**CROWN
DIAMOND**

REMISE 2000 MULTIMAT

QUINCAILLERIE • MATÉRIAUX • PLOMBERIE • ÉLECTRICITÉ • PEINTURE • REMISE • CLÔTURE

TUILES À PATIO

Anti-dérapantes, grises
18" x 18", modèle pavé uni
Désolé pas de livraison sur
le produit



1,48 \$

DORMANT

bois
traité

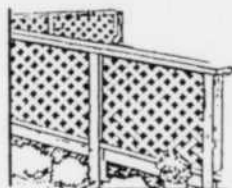


6" x 6"
longueur 12'
ou 8' 1,68 \$

pi. lin.

BOIS TRAITÉ VERT-CCA

TREILLIS
TRAITÉ VERT
4' X 8' 5,28 \$



2 X 2 .19 pi. lin.
2 X 4 .32 pi. lin.
2 X 6 .49 pi. lin.
2 X 8 .67 pi. lin.
1 X 6 .25 pi. lin.

4 X 4 X 8'
5,48 \$
MCX



CAPUCHON

4 x 4 po

68¢



INVENTAIRE
COMPLET
EN MAIN



ÉTRIER
28¢

ATTACHES
GALVANISÉES
POUR CLÔTURE

SECTION DE CLÔTURE

5 x 8 pi
ÉPINETTE
ASSEMBLÉE

23⁸⁸\$

PATIO-BLOC



◆ Peut être utilisé sous
une pièce de bois longi-
tudinale, perpendiculaire
ou un coin.

- ◆ Facile à manipuler et installer.
- ◆ Cannelure de drainage antimoisissure.
- ◆ Rien à creuser, rien à couler.
- ◆ Permet l'installation d'un montant de 4 po x 4 po au centre et de solives de 2 po x 4 po, 2 po x 5 po et 2 po x 6 po à 180° ou 90°.

LA SOLUTION À VOTRE PROBLÈME DE RANGEMENT

REMISE 2000

LE PLUS GROS
FABRICANT
EN MAURICIE

SPÉCIAL

KIT DE REMISE PRÉ-ASSEMBLÉE

CLASSIQUE



CLASSIQUE

8 X 8

588,00 \$

KIT DE
REMISE

- PLUS DE 60 MODÈLES
- MATÉRIAUX DE 1^{ère} QUALITÉ
- REMISE FABRIQUÉE SELON VOS BESOINS
- INSTALLATION DISPONIBLE (CLÉ EN MAIN)
- LIVRAISON RAPIDE ET GRATUITE
- CHOIX DE COULEURS DISPONIBLES
- REMISE EN KIT OU CLÉ EN MAIN
- TOUS NOS KITS INCLUENT:
 - MURS, PLANCHERS ET TOITS ASSEMBLÉS
 - PORTÉ ET FENÊRE(S)
 - PAPIER À TOITURE (COULEUR AU CHOIX)
 - REVÊTEMENT DE VINYLE (COULEURS ASSORTIES)
 - BLOCS DE BÉTON
 - QUINCAILLERIE

DEUX GRANDES TEINTURES... À BON PRIX!

TEINTURE À PATIO
ALKYDE OPAQUE
SÉRIE 04-409

CHOIX DE 32 COULEURS
Moyennant un léger supplément

23,88 \$
4 litres

TEINTURE OPAQUE
LATEX ACRYLIQUE
SÉRIE 02-501

CHOIX DE 53 COULEURS
Moyennant un léger supplément

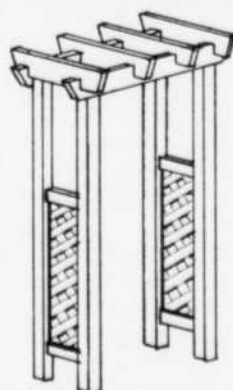
23,88 \$
4 litres

SUPER BLANC
ALKYDE OPAQUE
SÉRIE 02-509

24,88 \$
4 litres



PRIX «PAYEZ ET EMPORTEZ» EN VIGUEUR DU 25 AU 30 AVRIL 1993



TONNELLE
EN KIT
BOIS TRAITÉ
CCA

68⁸⁸\$

HEURES D'OUVERTURE:

Lundi, mardi, mercredi 8h à 18h
Jeudi et vendredi 8h à 21h
Samedi 8h à 17h



REMISE 2000

15, boul. Industriel
Ste-Marthe-du-Cap
(à la limite du boulevard Ste-Madeleine)

TÉL.: 374-4735

PROPRIÉTAIRES: CLAUDE CHAMPOUX, NORMAND CHAMPOUX ET YVAN MARCOTTE



Des pratiques plus écologiques

Pour un jardinage en respect avec la nature

La mise en route de pratiques plus écologiques par les jardiniers urbains s'impose de plus en plus; vos légumes seront exempts de résidus toxiques et vos voisins calmeront leurs inquiétudes. Pour y arriver, il vous faudra mieux connaître votre sol et les millions d'auxiliaires qui s'y activent; le recyclage de la matière organique sous forme de compost sera le premier pas à faire absolument! Tôt ou tard, certains ravageurs vont se manifester, mais il faudra résister à la tentation de détruire tout ce qui bouge; nous allons insister un peu plus sur les moyens alternatifs de «contrôle» des ennemis dans les lignes qui suivent. L'exemple par excellence pour appliquer cette approche «douce» pour nous et pour l'environne-

ment, c'est vraiment celui de la pelouse. Il faudra cependant oublier cette idée toute faite du gazon immense et exempt de «mauvaises herbes».

L'ARSENAL CHIMIQUE, UN RISQUE À ÉVITER

Depuis quelques décennies, nous pouvons nous procurer des pesticides et des engrais de synthèse qui semblent régler rapidement tous nos problèmes de jardinage. Détrompez-vous! Ces substances à la composition plus ou moins secrète peuvent se retrouver dans vos légumes ou encore séjourner de longues semaines sur vos terrains.

Pour ce qui est de nos aliments, sans aller jusqu'à ne consommer que des aliments «biologique», il faut faire des

choix et surtout manifester nos convictions; si vous jardinez sans utiliser des produits dangereux, vous faites un choix judicieux. Si vous achetez des légumes provenant des producteurs qui font de réels efforts pour utiliser des pratiques agricoles «durables», vous allez sûrement réduire votre consommation de substances indésirables.

LE SOL DYNAMISÉ

Quand vous décidez d'agir autrement dans votre jardin, il vous faut domestiquer la terre en accord avec les processus naturels. Pour qu'un sol soit fertile, il doit contenir de l'air, de l'eau, des particules minérales et organiques et des organismes vivants; nous allons nous pencher davantage sur l'importance des portions mi-

nérales et organiques du sol, puisqu'elles servent à nourrir les microbes et éventuellement les plantes.

Ceux qui cultivent des sols sablonneux savent qu'ils sont peu fertiles, qu'il faut les engraisser et les arroser sans cesse. Il est possible d'amender ces terrains et de les rendre ainsi beaucoup plus autonomes vis-à-vis les engrais et l'humidité; on y arrivera en ajoutant des particules fines (essentiellement de l'argile) qui comportent des surfaces d'échange considérables. Ces argiles (en particulier celles qui viennent de la marne) ont en effet un pouvoir de retenir de grandes quantités d'éléments nutritifs sur leurs parois, éléments qui seront libérés graduellement sous l'action des micro-organismes qui se nourrissent à même la matière organique du sol. Cette matière organique (l'humus en particulier) a la propriété elle aussi de contenir des éléments nutritifs; elle peut aussi s'associer avec l'argile pour former la base de la fertilité d'un sol de jardin (le complexe argilo-humique).

L'humus sera apporté de bien des manières, mais toujours en retournant au sol les déchets végétaux; il s'agira de recycler ces débris et, à ce sujet, la formule par excellence, c'est le compostage. Cette technique que la nature utilise en forêt et ailleurs consiste tout simplement en une fermentation aérobie (en présence de l'air) qui stabilise les minéraux de la masse organique et empêche ainsi leur perte dans l'environnement. Utilisé correctement, c'est-à-dire, appliqué à la surface du jardin ou enfoui très légèrement dans les premiers centimètres de sol, le compost constituera le garde-manger des microbes qui assureront l'équilibre du milieu.

TRAITEMENTS NATURELS

Même en jardinage biologique, il peut apparaître des ravageurs inquiétants; il faut toujours se rappeler que ces parasites même s'ils nous font peur, ils ne sont que rarement mortels pour nos végétaux.

Un simple jet d'eau délogera pucerons et autre «bibites» semblables; la balayouse domestique peut aspirer tout ce qui bouge et les cadavres

bien morts pourront être compostés.

Mais il y a surtout les moyens préventifs. Parmi ceux-là, ne pas oublier la rotation des plantes dans le potager: le mélange des espèces dans les plates-bandes florales, l'utilisation du compagnonnage et de variétés résistantes.

Pour éviter les mauvaises herbes, il faut fertiliser le sol, mais éviter aussi de le laisser à découvert; un bon paillis de compost peu décomposé ou d'écorces d'arbres fera l'affaire.

Malgré ces précautions, maladies et insectes peuvent menacer; il existe des substances plus naturelles et très sélectives dans leur action: le Bt par exemple pour les doryphores et diverses chenilles voraces. Le bicarbonate de soude va résoudre des problèmes de «blanc» sur le feuillage et le vinaigre peut venir à bout d'adventices (mauvaises herbes très localisées. Malgré tout, l'arrachage, la cueillette manuelle, voilà la vraie méthode.

LA PELOUSE ÉCOLOGIQUE

Après tout ce que nous venons de dire, vous comprendrez facilement qu'une pelouse toujours verte et exempte de mauvaises herbes ce n'est plus ce qu'il faut rechercher en 1993.

Bien des entrepreneurs en jardinage ont compris ce changement dans nos valeurs et ils proposent maintenant des solutions plus douces, moins dangereuses. L'idéal, c'est bien sûr de voir soi-même à l'entretien de son terrain. Pour y arriver, vous pouvez réduire la surface à entretenir; vous pouvez aussi délibérément cultiver des vivaces sauvages qui vont égayer de leur floraison ces espaces plus négligés.

Je voudrais vous signaler que la présence de trèfle blanc, de pissenlit et de marguerites n'a rien de désolant; ces plantes qui fleurissent tôt en saison vont attirer d'innombrables insectes utiles qui vont s'occuper pour vous des insectes nuisibles un peu plus tard. Puis quand arrivera à nouveau la chute des feuilles

SUPER PRODUITS



Les blocs minéraux SHUR-GAIN sont spécifiquement conçus pour compléter les apports en minéraux et en vitamines des sujets au pâturage. Deux types de blocs sont disponibles:

BLOC P.G. SHUR-GAIN (20 kg):

Pour les pâturages à prédominance de graminées.

BLOCS P.M. SHUR-GAIN (20 kg):

Pour les pâturages de type mélangé (graminées et légumineuses).

Pour en connaître plus sur les caractéristiques et avantages de nos nouveaux blocs minéraux, communiquez avec votre centre de service SHUR-GAIN:

RABAIS DE

5%

À L'ACHAT DE 5 BLOCS ET PLUS.

Valable jusqu'au 31 mai 1993

- SERVICE D'UN AGRONOME
- SERVICE DE VRAC ET D'ASPIRATEUR



- MARCHAND DE GRAINS ET DE MOULÉES, ENGRAIS FERTILISANTS
- GRAINS DE SEMENCE
- NOURRITURE POUR CHIENS ET CHATS



meunerie
LAFRANCE AERO
INC.



315, rang NORD, PROULXVILLE (Qué.) GOX 2B0
TÉL.: (418) 365-5578
Rés. François Tessier propriétaire: 1-418-289-3227



Jardiner autrement... oui c'est possible!

→ les, n'oubliez pas de laisser des refuges naturels (amas de feuilles) à vos insectes utiles qui resurgiront le printemps suivant.

Pour revenir à cette pelouse naturelle, il suffira d'aérer les zones compactes à l'aide des dents de la fourche qui vous sert à manier votre compost.

On peut aussi pratiquer un bon déchaumage, ce qui consiste à enlever les débris fibreux qui empêchent l'air et l'eau de s'infiltrer au niveau des racines de la pelouse.

S'il y a des espaces dénudés, ameublir superficiellement le sol et lui incorporer du compost bien mûr, ensemen- cer et recouvrir d'un mince paillis de compost plus ou moins mûr; sur les pentes, une couverture de jute empêchera le délavage en attendant la germination des graines à pelouse.

La présence de certaines plantes vous indiquera si le sol est trop acide; un peu de chaux dolomitique corrigera

le problème. Par la suite l'utilisation de compost annuellement suffira pour fertiliser le gazon. Avec du compost, pas de danger de brûlure.

La tonte se fera la plus haute possible (3 pouces minimum) et les découpures doivent être laissées sur place; de grâce enlever le sac de votre tondeuse. S'il arrive qu'il y ait trop de brindilles, on les mettra à composter.

Règle générale, éviter d'arroser votre pelouse tous les deux jours; c'est du gaspillage d'eau et il vous faudra fertiliser plus souvent (un autre gaspillage). Une pelouse normale implantée sur un bon sol peut endurer de longues sécheresses et reverdir à la prochaine précipitation. Si vous arrosez, mouillez le sol en profondeur et oubliez de recommencer.

Il arrive que les fourmis sac- cagent le gazon; pourquoi ne pas arroser à l'eau bouillante ou ce qui est aussi cruel, utiliser la diatomée sur leurs refuges (utiliser avec précaution car la diatomée affecte tous les insectes).

Pour la saison 1993, bon jardinage en douce

Pierre Ferron, agronome, M.Sc.

Z BATTERIE et ÉQUIPEMENT enr.

OPTÉZ POUR LE SERVICE SPÉCIAL VÉHICULE AGRICOLE

PRIX EN MAGASIN

QUALITÉ - DURABILITÉ - SERVICE

Peu importe le véhicule ou l'équipement requérant une batterie... **NOUS L'AVONS!**

PRIX DÉFIANT LA CONCURRENCE
585, Saint-Georges, Trois-Rivières
(angle Saint-Olivier)
375-1487

MAINTENANT OUVERT

AVANT D'ACHETER, VENEZ VÉRIFIER LA QUALITÉ DE NOS PRODUITS ET PROFITER DE NOS BAS PRIX

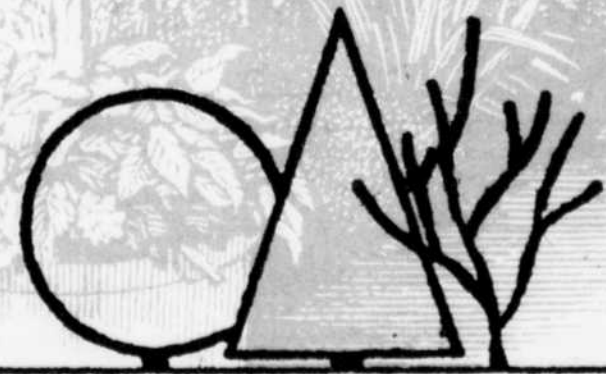
SPÉCIAL 4/1\$
GRAINES de SEMENCE pour jardin

ACHÉTEZ DIRECTEMENT DU PRODUCTEUR et ÉPARGNEZ DE L'ARGENT

VASTE CHOIX DE FLEURS ANNUELLES et VIVAGES

POUR UN MEILLEUR CHOIX ET POUR ENCORE MIEUX VOUS SERVIR, NOUS AVONS DOUBLÉ LA SUPERFICIE DE NOS SERRES

DE TOUT POUR L'ENTRETIEN DE VOTRE PELOUSE ET DE VOTRE JARDIN



PÉPINIÈRE LABONTÉ

8400, boul. des Forges
Trois-Rivières

373-6103



Au Sommet sur l'agriculture

Les grandes tendances de l'an 2000

TRACTEUR DIESEL

Groupe 30H ou 31 avec poteau



680 amp./180 min. rés. **85\$**

BATTERIES

NEUVES AVEC GARANTIES

Ces prix sont valides pour un temps limité seulement. Quantités limitées.

TRACTEUR À GAZON

12 N 143B

UI-54



SPÉCIAL 4995\$



SPÉCIAL 3095\$

FORD

4 DLT 900 amp.



14995\$

900 AMP. 6 VOLTS

pour John Deere, White Case International



9995\$

La dernière année a été particulièrement marquée par le Sommet sur l'Agriculture qui s'est tenu en juin dernier dans notre région.

Cet événement qui marque sans aucun doute la décennie dans le secteur bio-alimentaire québécois n'aura pas été sans influencer de façon importante les grandes tendances que devra prendre l'agriculture des années 2000.

Comme vous l'avez sans doute constaté les décisions prises au Sommet se font déjà sentir sur tout ce qui a été entrepris par les différents partenaires au cours de la dernière année. Nous sommes convaincus que celles-ci seront aussi à la base des grandes orientations qui devront être prises au cours des prochains mois et même des prochaines années par le secteur bio-alimentaire.

Pour faire suite aux attentes du Sommet, le Ministère de l'Agriculture, des Pêcheries et de l'Alimentation du Québec en région a déjà amorcé certaines actions qui devraient permettre à l'agriculture régionale de mieux s'adapter aux grands changements du secteur bio-alimentaire québécois.

En tout premier lieu, une nouvelle génération de programmes agricoles pour la période 1993-1996, a été mise en application le 1er avril dernier:

- La mise en valeur et la conservation des ressources eau-air-sol;
- La consolidation et l'amélioration de la compétitivité des exploitations;
- L'amélioration de la capacité de gestion;
- La mise en valeur du bio-alimentaire régional.

Une nouvelle entente Canada-Québec pour un environnement durable en agriculture (Plan-Vert) vient compléter cette programmation en favorisant particulièrement l'innovation technologique, la conservation des ressources et la phytoprotection.

En second lieu dans le but de répondre à une autre attente du Sommet, soit celle touchant le partenariat et la mise en place de filières agricoles, l'équipe du Ministère en région entend favoriser la créa-

tion de tables de concertation régionale dans les différents secteurs de la production agricole en invitant tous les intervenants régionaux concernés à y participer.

Finalement pour répondre à une attente très spécifique du Sommet sur l'appui profes-



M. Alain Tremblay, directeur MAPAQ Mauricie

sionnel, la direction régionale du Ministère a entrepris une réflexion et a amorcé une consultation sur la restructuration de ses services d'encadrement. Cette démarche pourrait apporter certaines modifications aux structures actuelles du Ministère en région dans le but d'adapter nos services aux besoins changeants de la clientèle et de mieux répondre aux besoins nouveaux du secteur bio-alimentaire régional. Nous sommes cependant bien conscients que cela ne pourra se réaliser sans la précieuse collaboration de tous les partenaires de la région.

Alain Tremblay
Directeur régional
MAPAQ Mauricie

Nous remercions Annie Beaudoin de la Corporation de développement agro-alimentaire Mauricie et Johanne Germain du MAPQ, direction régionale de la Mauricie de leur aimable collaboration.

Batteries Guy Comeau NOUS SOMMES DÉPOSITAIRES
DES BATTERIES
EXIDE et PRESTOLITE

22, St-Joseph
St-Léonard d'Aston
399-2406



UNIVERSAL



LA NOUVELLE GÉNÉRATION SÉRIE 3

OFFERTE AVEC:

- cabine de série
- vitesses rampantes (standard)
- versions 2 et 4 roues motrices



PRIX TRÈS ÉCONOMIQUE

VENEZ COMPARER ET VOUS VERREZ BIEN...

Équipements G. Gagnon Inc.

101 boul. Est (route 138)
Maskinongé
(819) 227-2245

Représentants: Jean et Yvon Gagnon.



La culture biologique

Le reflet d'une société nouvelle

Dans un monde moderne où les préoccupations sociales sont en constante évolution, l'atteinte d'une qualité de vie supérieure est un mouvement qui s'enracine solidement dans les mentalités. Après l'époque du "Fast-food" et de "l'inconscience collective" face à l'environnement, la population réévalue ses besoins de consommation. Le souci quantitatif fait place au souci qualitatif et, dans le même esprit, lorsque l'on parle de société, on jette d'abord et avant tout un regard sur sa région.

L'industrie bio-alimentaire régionale doit donc relever le défi et rencontrer les exigences du marché. Les fournisseurs d'aliments, depuis les producteurs agricoles jusqu'aux détaillants, doivent faire face à la mondialisation des échanges et à des transports ultra-rapides qui apportent sur nos tables des aliments frais inédits venant de tous les continents.

Qualité, innovation et souci de l'environnement figurent

donc parmi les ingrédients du succès.

La Ferme Source-Vitale Enr. de Yamachiche illustre à merveille la justesse de ces propos.

En effet, c'est en 1969 que M. Michel Ferron reprend les terres familiales, avec le concours de son épouse, pour vivre de ses abondances.

Les champs étaient alors voués à la culture des fraises et des framboises et c'est sans plus attendre qu'ils diversifient la production en y ajoutant le maïs sucré et qu'ils construisent leur première serre; ce qui leur permettra de récolter toute l'année. Constatant le succès de leurs initiatives, ils construisent deux autres serres les années subséquentes et leur dynamisme ne cessant de croître, ils investissent encore davantage et opèrent maintenant un ensemble de cinq serres jumelées, 2 tunnels (serres d'été) et une serre pour les semis sans compter les 11 acres de culture en champs qu'ils poursuivent toujours.



(Photo: Daniel Flageol)

La ferme Source-Vitale enr. de Yamachiche, propriété de M. Michel Ferron et de son épouse, est un bel exemple du souci accordé à la qualité de notre alimentation.

Amants de la nature et conscients des bouleversements sociaux dans le comportement alimentaire, ils n'hésitent pas à adapter la totalité de leur production aux nouvelles exigen-

ces du marché en se lançant dans la culture biologique.

Ils redoublent donc d'efforts car l'absence d'utilisation de tout fertilisant chimique ou de

pesticides nécessite une attention particulière. Toute la famille met la main à la pâte et s'active à garder les champs et les serres impeccables afin d'éviter de perdre une si riche production devenue beaucoup plus vulnérable aux caprices de la nature.

C'est ainsi qu'il nous est possible de se procurer à deux pas de chez nous, grâce à eux, tomates, concombres, fraises, framboises et maïs sucré de la plus haute qualité, récoltés à la façon de nos ancêtres qui n'ont pas connus les tourments du monde moderne dans la recherche d'une saine alimentation.

La CODA appuie les initiatives de la famille Ferron: innover et conquérir de nouveaux marchés. En tant qu'intervenant pour le développement de l'agro-alimentaire dans la région, elle ne peut que les encourager à poursuivre dans cette voie. Bravo à la Ferme Source-Vital!

Annie Beaudoir
CODA de la Mauricie

Les étoiles agricoles

POWERSHIFT



La nouvelle étoile avec nouveau moteur GENESIS et nouvelle transmission Pulse Command (Powershift).

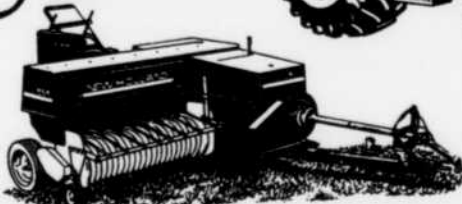
Bientôt en inventaire



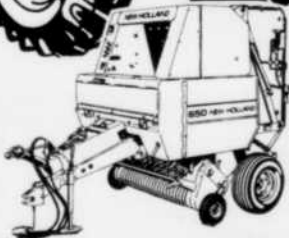
Tracteur de 120 H.P. et plus Avec sa transmission POWERSHIFT ultra commande.



Faucheuse à disques Avec nouvel attelage pivotant en option. 4 modèles disponibles de 8'6" à 12'.



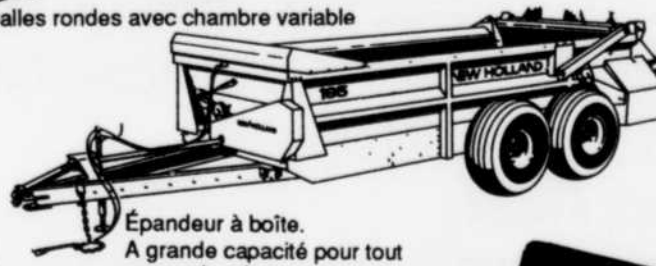
Presse avec lance-balles La meilleure de sa catégorie avec une grande capacité.



Presse à balles rondes avec chambre variable



Épandeur à cuve Pour un épandage uniforme et propre pour fumier solide et liquide.



Épandeur à boîte. A grande capacité pour tout usage; le mieux construit!



Équipements

G. Gagnon Inc.



101 boul. Est (route 138) Maskinongé (819) 227-2245 Représentants: Jean et Yvon Gagnon.



L'agriculture

Une activité économique pour la Mauricie

Le monde rural est en constante évolution et son importance dans l'économie régionale est indéniable. Le profil sectoriel de ce secteur de l'activité économique en Mauricie le démontre clairement. Forte de plusieurs années d'études sur l'industrie bio-alimentaire de la région, la Corporation de développement agro-alimentaire de la Mauricie (CODA) s'engage maintenant dans l'atteinte de nouveaux objectifs: l'intervention concrète auprès des artisans de cette industrie afin de réaliser le plein potentiel d'exploitation de leur entreprise. Les projets d'innovation ne demandent souvent qu'un appui professionnel afin de prendre vie et la CODA entend bien agir afin de concrétiser ce qui ne semble qu'une idée. Jettons maintenant un regard sur l'ensemble de cette industrie dans notre région.

Le territoire agricole est cultivé par plus de 2000 producteurs et productrices, leurs fermes occupant plus de 100 000 hectares de terres cultivées auxquelles s'ajoutent de nombreux boisés et érablières. Les principales cultures sont le maïs en grains (12 010 hectares), l'orge (7346 hectares) et l'avoine (3535 hectares). De nouvelles cultures telles que le soya et le lupin font tranquillement leurs apparitions.



M. André Fisher exploite une champignonnière à Batiscan à la ferme Agaricus.

LA PRODUCTION ANIMALE

Du côté de la production animale, le chef de file est sans contredit la production laitière avec une production de 139 000 000 de litres de lait provenant de 716 fermes, suivi de la production

bovine avec une production de 43 000 têtes commercialisées par 1200 producteurs et productrices et de la production porcine avec 169 000 bêtes commercialisées par 193 producteurs. La production de la volaille vient en quatrième position avec une production de

9 800 000 poulets et dindons provenant d'une soixantaine de producteurs et enfin suit la production ovine qui compte 13 producteurs commercialisant plus de 2200 moutons et agneaux. D'autres productions animales présentent des possibilités de développement intéressantes mais sont actuellement limitées dans la région, mentionnons notamment l'élevage du lapin et des chèvres ainsi que l'apiculture.

LES PRODUCTIONS MARAÎCHÈRES

Les productions maraîchères occupent pour leurs parts plus de 1591 hectares répartis entre 138 producteurs. La culture la plus importante est celle de la pomme de terre (826 hectares) suivie de maïs sucré (305 hectares) et des asperges (66 hectares). Le reste de la production est assez diversifiée, ce qui permet d'offrir localement toute une panoplie de produits frais d'ici (pommes, framboises, bleuets, choux, carottes, bocolois, laitue, oignons, betteraves, haricots, poireaux, tomates et concombres).

La production serricole est quant à elle principalement centrée sur la culture de la tomate. On dénombre 16 sericulteurs, les uns produisant en plus de la tomate des végétaux ornementaux, les autres produisant exclusivement ceux-ci.

ET QUOI ENCORE?

Dans l'industrie acéricole, 216 producteurs et productrices entaillent plus de 350 000 érables et vendent annuellement pour plus de 3 millions en sirop, sucre, beurre, tire et bonbons à l'érable.

Notons également l'implantation récente des champignonnières de Batiscan et Saint-Léon et le développement d'une pisciculture d'envergure auquel est rattaché un projet de transformation en Haute-Mauricie, tous d'un apport économique considérable pour la région.

Ainsi, les 1700 fermes de la région injectent près de 150 millions dans l'économie régionale sous forme de dépenses d'exploitation et représentent plus de 30% de la richesse foncière dans certaines municipalités. De plus, 3200 emplois dépendent directement de l'agriculture sans compter les milliers d'emplois indirects qui sont maintenus grâce à elle.

Cependant, comme dans tous les autres secteurs d'activité économique, l'agriculture régionale devra se diversifier et innover afin de se maintenir et conquérir de nouveaux marchés. La CODA entend bien participer activement à relever ce défi.

Annie Beaudoin
Agent de communication
CODA de la Mauricie

LE GROUPE LAFRENIÈRE TRACTEURS inc.



SAINTE-ANNE-DE-LA-PÉRADE (418) 325-2446

AGRICULTEURS · ENTREPRENEURS · BRICOLEURS



**NOUS AVONS
LE TRACTEUR
QU'IL VOUS
FAUT...**



NOUVELLE ADMINISTRATION



Le transfert d'une ferme

Un calcul en hectolitres de lait

Chaque année, le nombre de fermes laitières au Québec diminue. Plusieurs raisons peuvent être associées à ce phénomène: pas de relève à qui transférer la ferme, le manque de main-d'oeuvre agricole, l'éloignement des grands centres, l'attrait de la ville, etc. Toutefois, la cause principale est la réalité économique. Tout est dans la taille de l'entreprise. Quel est donc le seuil à atteindre, en terme d'hectolitres de lait, afin de rester en vie!

Selon Daniel-M. Gouin, professeur au département d'économie rurale de l'Université Laval, la majorité des petites exploitations disparaissent à la retraite des propriétaires. Pourquoi? Parce que l'entreprise ne produit pas assez de revenus pour permettre le transfert de l'entreprise dans des conditions économiques satisfaisantes pour la relève et les parents.

Selon le CREPA (Groupe de Recherche en économie et politique agricoles), ce n'est qu'à partir d'une dimension d'exploitation de 3000 hectolitres de lait que le



Dans le transfert d'une ferme, l'importance est de calculer longtemps à l'avance.

transfert de ferme entre parents et enfants, se fera dans des conditions idéales pour les deux parties. D'après une

étude que j'ai réalisée en 1992, auprès des jeunes qui vont s'établir d'ici quelques années en production laitière.

re, le seuil de transférabilité serait de 2000 hectolitres de lait. Qui a raison?

HYPOTHÈSES D'ANALYSE

Cela dépend des hypothèses que les auteurs ont établi pour faire leur analyse. Par exemple, quel est le taux d'intérêt retenu? La durée du prêt? L'endettement des parents? Le coût de vie choisi par le jeune? Le montant utile pour la retraite des parents? etc. Chaque cas doit être analysé séparément. Que vous ayez 2000, 3000 ou 4000 hectolitres de lait, il faut prendre un moyen et calculer vous-même avec l'aide de votre conseiller si nécessaire, votre capacité de remboursement. Et il ne faut pas attendre la veille du transfert pour faire vos calculs. C'est plusieurs années avant. Bon calcul!

Yvan Lafontaine, agronome
Conseiller régional en relève
agricole et en formation
BRA Sainte-Geneviève-de-
Batiscan

Spécial
AGRICULTURE ET JARDINAGE

Page couverture:
NORMAND AUBRY

Mise en page:
MARTINE DEVAULT

Recherche publicitaire:
MONIQUE FORTIN

Responsable cahiers spéciaux:
GINETTE PANNETON

YARD-MAN

WHITE

EQUIPEMENT MOTORISÉ
POUR L'EXTÉRIEUR

Modèle 133I674F-595
12 h.p./C 38 po

L'Incomparable

GRATIS

Remorque
de 10 pi³
Modèle
RB108-595



3,9%
12 mois

Financement à taux réduit
disponible

sur place

YARD-MAN

Comptez sur nous!



M. Roch Bernier
propriétaire

les machineries



1050, boul. Saint-Louis
Saint-Louis-de-France

378-1700

VENTE - SERVICE

Équipement
de jardinage
automobile

UNE NOUVELLE FORCE

TONDEUSES JOHN DEERE



**Deux PDF,
aucune attente**

**TRÈS BAS
PRIX**

Oubliez la courroie. Le moteur de 24 HP du tracteur John Deere B55 utilise une simple PDF ventrale. Aucun problème de courroie. Roulez simplement la tondeuse sous le tracteur, raccordez-la et c'est parti. En fait, tout le B55 a été pensé pour vous simplifier l'existence, à partir de la transmission hydrostatique sans embrayage et de la servodirection standard jusqu'au système d'entretien Quik-Tatch™ permettant d'interchanger rapidement les instruments. Voyez le vous-même dès aujourd'hui.

DEERE.
CEST TOUT DIRE.



Ils sont leurs seuls concurrents

Ils font classe à part, solidement liés entre eux par plus de 20 caractéristiques exclusives.

D'une force et d'une durabilité inégalées, ils ont une adaptabilité normalement réservée à de bien plus grosses machines.

Ils dominent complètement la catégorie des puissants tracteurs de pelouse et jardin.

Après une décennie de succès avec les tracteurs des séries 300 et 400, John Deere présente trois nouveaux tracteurs : le 425 de 20 HP, le 445 de 22 HP et le 455 diesel de 22 HP.

Ces nouveaux tracteurs de la série 400 vous arrivent avec une foule d'améliorations : la simplicité de la transmission hydrostatique à commande par pédales, le surcroît de couple et de puissance, la PDF sans courroie, entraînée par arbre de transmission, et toute une pléiade d'accessoires plus gris et plus simples.

**Plan de financement
sur place
ainsi que taux réduits
sur certains modèles
informez-vous**

PUISSANT CHOIX

**TRÈS BAS
PRIX**

Renseignez-vous sur notre POLITIQUE DE RETOUR DE 30 JOURS, SANS ENGAGEMENT.

Croisez un moteur de 12,5 HP à couple élevé avec un rayon de braquage serré de 35 cm et qu'obtenez-vous? La nouvelle tondeuse à siège GX95 de John Deere - la puissance et la facilité de conduite, en parfaite harmonie. Ajoutez-y les cinq vitesses à sélection en marche et la réputation de John Deere pour la durabilité et vous verrez tout de suite que la GX95 conservera son avance pendant des années à venir.

DEERE.
CEST TOUT DIRE.

**En un tour
de main**

**TRÈS BAS
PRIX**

Renseignez-vous sur notre POLITIQUE DE RETOUR DE 30 JOURS, SANS ENGAGEMENT.

Puissance et manœuvrabilité. C'est ce que vous obtenez avec un tracteur John Deere LX172. Le moteur de 14 HP livre toute la puissance nécessaire pour effectuer le travail. Et le rayon de braquage de seulement 50 cm permet de travailler dans les endroits à l'étroit. Équipez-vous d'un LX172 pour effectuer tous vos travaux en un tour de main.

DEERE.
CEST TOUT DIRE.

LES ÉQUIPEMENTS RÉAL LEBLANC



230, Marquis, Saint-Célestin, Tél.: 819-229-3686

CE TECHNOLOGIQUE

LES NOUVEAUX TRACTEURS JOHN DEERE SÉRIE 6000

■ Toute nouvelle option de boîte de vitesses PowrQuad^{MC} à 16 rapports. Quatre rapports assistés dans chacune des quatre gammes synchronisées. Nouvelle boîte SynchroPlus^{MC} à 12 rapports entièrement synchronisés.

■ Ces deux boîtes sont livrées avec le tout nouvel embrayage PermaClutch^{MC} 2 pour une fiabilité inégalée, sans aucun réglage.



■ Toute nouvelle cabine ComfortGard^{MC} 40% plus spacieuse. Meilleure visibilité. Deux portes.

■ Nouveau système hydraulique plus puissant et plus rapide.

Venez voir et essayer les nouveaux tracteurs de la série 6000. Équipez-vous d'une nouvelle force technologique John Deere.

DEUX NOUVELLES BOÎTES DE VITESSES ASSISTÉES

■ Toute nouvelle boîte PowrQuad^{MC} à 16 rapports ; quatre rapports assistés dans chacune des quatre gammes entièrement synchronisées.

■ Toute nouvelle boîte Power Shift super de luxe à 19 rapports, fournissant un choix de rapports encore plus grand.



■ Ces deux boîtes de vitesses permettent de passer facilement de la marche avant à la marche arrière, sans débrayage, pour accélérer les travaux de chargement.

PLAN DE FINANCEMENT

CULTIVATEUR JOHN DEERE 960

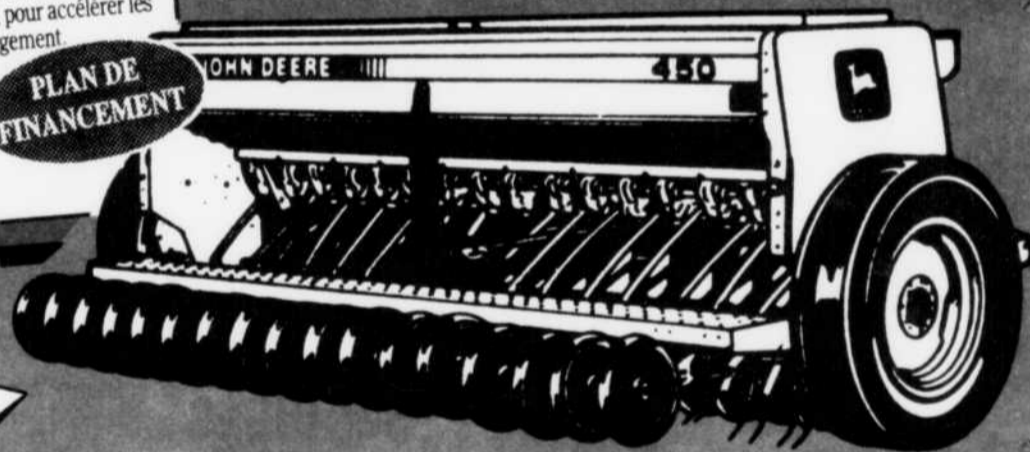
BEAUCOUP D'AUTRES CARACTÉRISTIQUES EXCLUSIVES À JOHN DEERE



SANS INTERET JUSQU'AU 1ER MAI 1993

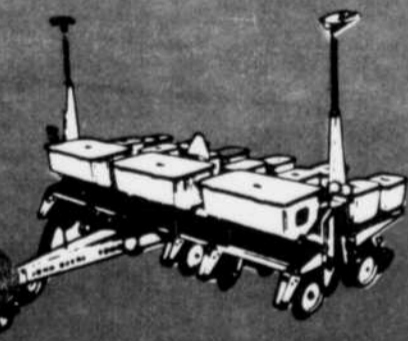
- Contrôle de profondeur automatique
- Dents en "C"
- Largeur 115 à 41 pi
- Disponible avec "pouge" ou roules en bois
- Contour en acier 3 pi pour une stabilité accrue
- Tension "logue" allongé standard

LES SEMOIRS LES PLUS PRÉCIS ET LES PLUS PERFECTIONNÉS SUR LE MARCHÉ



Capacité et pression accrues, et juste de la bonne taille

LE SEMOIR NO 1 LE MAXEMERGE 2



OFFRE N° 1

- Le semoir John Deere MaxEmerge 2, le seul semoir supérieur au MaxEmerge original
- Précision de l'espacement des semences par doseur à dépression
- Gage d'une germination uniforme et d'une levée maximale.

LE SUPER CENTRE DE PIÈCES SPÉCIAUX D'AVRIL

TY15825	BEC VERSEUR	3,25 \$
TY6286	GRAISSE	2,00 \$
AA23112	TUBE ENGRAIS	8,74 \$
AA27458	DISQUE ENGRAIS COMPLET	37,47 \$
TY6349	HUILE HYDR. 10 LITRES	20,50 \$
TY6283	HUILE HYDR. 20 LITRES	36,80 \$
TY6388	HUILE MOTEUR 4 LITRES	7,64 \$

Unité de démonstration #1526 série 7800
4000\$ de rabais

Unité de démonstration #1081 série 7700
3500\$ de rabais



Réal Leblanc
Directeur général



Michel Aubry
Représentant



Pierre Leblanc
Représentant



Normand Roux
Représentant

- VENTE
- PIÈCES
- SERVICE
- ÉCHANGE



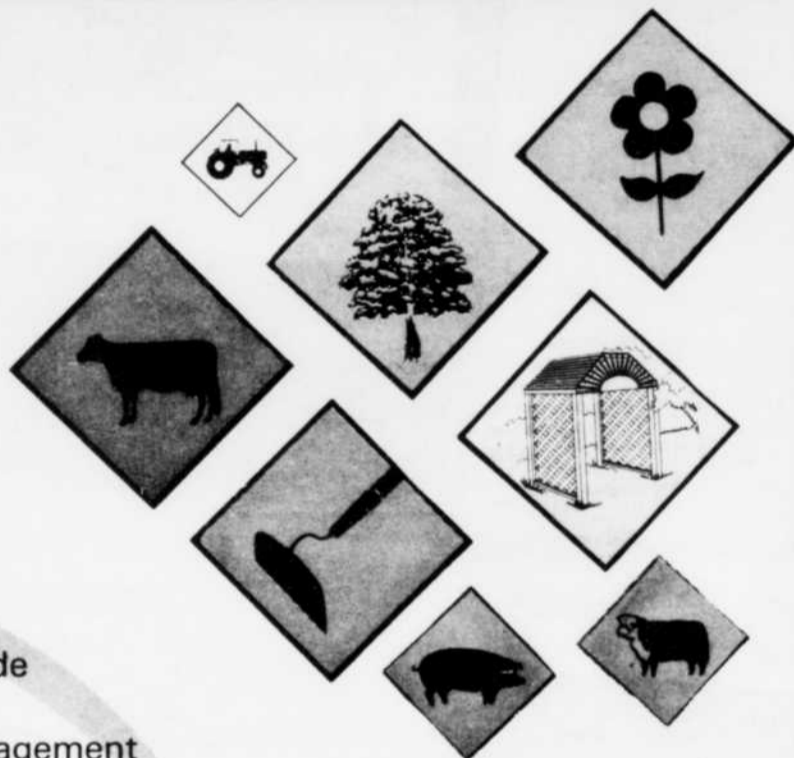
L'École d'agriculture de Nicolet

Un lieu de formation dans le domaine

École d'agriculture de Nicolet

PROGRAMMES OFFERTS:

- Fleuristerie
- Horticulture ornementale
- Horticulture maraîchère écologique
- Lancement d'entreprise
- Mécanique agricole
- Production laitière
- Production de viande bovine et porcine
- Réalisation d'aménagement paysager



SUPPORT PÉDAGOGIQUE

- Ateliers de mécanique
- Serres et laboratoires
- Ferme coopérante
- Visites thématiques
- Conférences
- Conseillers pédagogiques

SERVICES COMPLÉMENTAIRES

- Centre de documentation agricole et horticole
- Club Agro
- Activités parascolaires
- Aide à la pension
- Renseignements sur les programmes d'aide financière



POUR CONNAÎTRE LES
CONDITIONS D'ADMISSION, POUR
S'INSCRIRE OU POUR VISITER
L'ÉCOLE, COMMUNIQUEZ AVEC

Colombe Leblanc
(819) 293-5821



"Ma qualité de vie, je la cultive"

C.S. La Riveraine, 497 Mgr Brunault, Nicolet J0G 1E0
Téléphone: 819-293-5821 Télécopieur: 819-293-8691



Parmi les cours offerts par l'École d'agriculture de Nicolet, l'horticulture occupe une place d'importance. Les horticulteurs formés ont une réputation de compétence tout comme les finissant(e)s des autres programmes de cette école reconnue pour son excellence. Sur notre photo Mme Nicole Béliveau, jardinière aux serres de l'École d'agriculture.

★ Pour un service compétent, pour vendre par encan votre roulant de ferme et troupeau, fiez-vous à une équipe dynamique qui compte plus de

30 années d'expertise
dans le domaine agricole.

★ CHOISISSEZ LES ENCANS

★ Le #1 au Québec
pour les prix, la qualité
et le service.

Inf.: tél. (514) 263-0670
(514) 263-4480

Cellulaire: 1-594-1019



★ Jules, Liliane, Daniel et Diane ★



L'herbe à poux

Un véritable fléau urbain à combattre



Plusieurs municipalités de la région collaborent maintenant pour réduire la population d'herbe à poux et c'est tant mieux. En effet, cette plante dont le vrai nom est *Ambrosia artemisiifolia*, est un véritable fléau urbain; par contre, cette plante est tout à fait inoffensive dans les milieux naturels surtout à cause de la concurrence que lui opposent les autres végétaux bien implantés.

DES COÛTS DE 30 MILLIONS PAR AN

L'allergie causée par l'herbe à poux est bien connue. Elle cause le rhume des foins à plus de 5% de la population québécoise. C'est le pollen jaunâtre que dispersent ses fleurs mâles à compter du mois d'août qui occasionne les symptômes caractérisés par de forts éternuements; le nez et les yeux coulent et piquent. Des médications préventives ou des moyens pour contrôler les symptômes peuvent être utilisés, mais il faut parfois recourir à une désensibilisation.

Cependant, tous les efforts médicaux resteront vains si on ne s'attaque pas de façon globale à ce problème environnemental propre aux milieux urbains.

UNE APPROCHE QUI EMPÊCHE AMBROSIA DE S'ÉTABLIR

Pour le succès à long terme de la lutte contre cette plante, il va falloir changer notre comportement d'urbain et restaurer des écosystèmes plus naturels dans nos milieux dégradés. Cela peut vouloir dire de reboiser rapidement de grands espaces laissés en friche au coeur de nos villes; ce sera aussi l'élimination des terre-plein trop exposés aux épandages de sel durant l'hiver car aucune autre végétation ne peut s'y implanter; ce sera aussi le rétablissement de couvre-sol après avoir préparé convenablement le terrain (aération, amendement, fumure, etc.)

Ambrosia est une espèce colonisatrice, c'est-à-dire qu'elle s'établit sur les terrains dénudés, se multiplie rapidement jusqu'à ce que d'autres espèces plus compétitives la supplantent. Cette mauvaise herbe joue un rôle, à nous de l'empêcher de s'établir.

UNE SOLUTION D'URGENCE, L'ÉRADICATION

Puisque de nombreux propriétaires de terrains ne se préoccupent guère de l'apparence naturelle de leur propriété, nos municipalités devront se résoudre à passer des règlements punitifs. Et parmi tous les moyens de contrôle à court terme, il faudra retenir la seule façon de faire respectueuse de la nature, l'arrachage. Surtout ne pas utiliser de pesticides.

Dès le mois de juin de chaque année, les endroits infestés auront été localisés par des responsables (bénévoles) municipaux à partir des observations faites les années antérieures. À la mi-juillet, des vérifications auront permis de dépister les endroits à visiter dès le début d'août. Une fin de semaine complète devrait être consacrée à cette éradication. Ce qui n'empêche pas les citoyens de l'arracher en tout temps.

Pierre Ferron, agronome, M.Sc.

JOURNÉE PATRICE ÉVÈNEMENT ATTENDU

DIMANCHE 25 AVRIL

JOURNÉE PORTE OUVERTE
OUVERTURE DE LA JOURNÉE PAR UNE MESSE
CÉLÉBRÉE À 10h, DANS LES LOCAUX DE
MACHINERIES PATRICE Ltée



Patrice Perreault
président

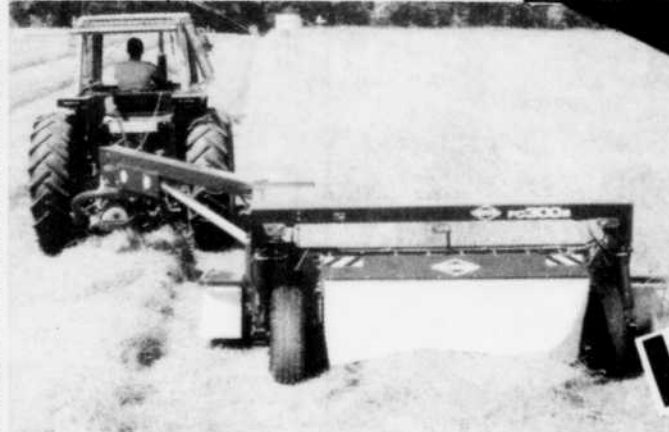
BIENVENUE À TOUS LES AGRICULTEURS

LA FAUCHEUSE À DISQUES DE L'AVENIR

- Gain de temps
- Gain de qualité
- Gain de productivité



UN CHOIX LOGIQUE



CONDITIONNEMENT AVEC PEIGNE OU

ROULEAUX DE CAOUTCHOUC

TÊTE D'ATTELAGE

PIVOTANTE

SUSPENSION

EXCEPTIONNELLE

DU TABLIER DE LA

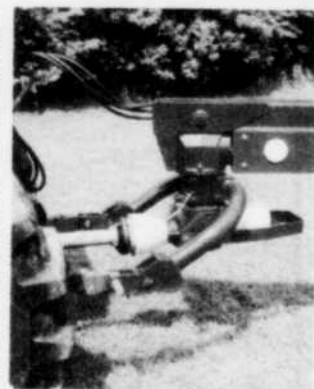
FAUCHEUSE

STANDARD AVEC

NOS MACHINES

À TÊTE D'ATTELAGE

PIVOTANTE



14 ANS
QUE NOUS GARDONS
LA CONFIANCE DES
AGRICULTEURS!
Escompte appréciable
Prix de présence
Représentant de
compagnie sur place

MACHINERIES PATRICE Ltée

200, GRANDE-CARRIÈRE, LOUISEVILLE
(819) 228-9494 — 228-4848



Le Syndicat des agricultrices de la région de Nicolet

Le dynamisme des femmes en milieu rural

Fondé depuis maintenant six ans, le Syndicat des agricultrices de la région de Nicolet a pour mission de valoriser et faire connaître la profession d'agricultrice ainsi que de représenter les femmes aux divers paliers de la vie agricole et d'augmenter leur visibilité. Il a participé à la plupart des activités agricoles de la région.

Le syndicat a été présent lors de la journée champêtre à Saint-Cyrille le 12 juillet dernier, à la vitrine agro-alimentaire de Bécancour et aux journées «Porte ouverte» de l'École d'agriculture de Nicolet les 5, 6 et 7 février par la tenue d'un kiosque.



Les administratrices du Syndicat des agricultrices Carole Gauthier, Michèle Dupont, Carmen Messier, Jocelyne Daoust et Marie Biéler.

cédé au choix de l'Agricultrice de l'année. Cette année, le comité de sélection a choisi Madame Lorraine Michaud, de Saint-Louis-de-Blandford, pour porter de titre. Madame Michaud est très présente dans différents organismes agricoles et para-agricoles et démontre bien le dynamisme dont savent faire preuve beaucoup d'agricultrices. Elle nous fait aussi prendre conscience qu'il faut savoir s'encourager et se soutenir mutuellement et le fait de nous regrouper permet de rejoindre ces objectifs.

Sur le thème «De copropriétaire à cogestionnaire», deux colloques ont été organisés avec comme animatrice Madame Suzanne Dion, éditrice de la revue **Les affaires agricoles**. Ces colloques se sont tenus à Arthabaska le 19 janvier et à Drummondville de 21 janvier. Ils ont réuni une centaine de participantes qui ont pu échanger sur les avantages et inconvénients de la cogestion et rechercher des outils pour améliorer la qualité de leur copartariat. Le fait de décentraliser l'activité annuelle du syndicat a permis de rejoindre davantage d'agricultrices.

Des sessions de formation ont également été organisées.

Cette année, la priorité a été donnée aux cours en comptabilité, en gestion et en informatique.

Le syndicat a également comme préoccupation d'être à l'écoute des besoins des femmes, de défendre leurs revendications et de les renseigner sur tout sujet pouvant les aider à améliorer leurs connaissances. Nous invitons donc les agricultrices désireuses de connaître davantage le syndicat, à communiquer avec la présidente et représentante du secteur Gentilly, Madame Jocelyne Daoust au 298-3130, la secrétaire, Madame Suzanne Plasse au 395-4728 ou avec leur représentante. Pour le secteur Saint-Guillaume, Madame Céline Gaouette au 396-3022, pour le secteur Saint-François, Madame Carole Gauthier au 514-784-2260, pour le secteur Saint-Grégoire, Madame Michèle Dupont-Leblanc au 233-2128, pour le secteur Sainte-Sophie, Madame Nicole Gill au 263-2281, pour le secteur Saint-Sylvere, Madame Normande Gill au 367-2358, pour le secteur Saint-Valère, Madame Céline Bélanger au 353-2910 et pour le secteur Princeville, Madame Marie Biéler au 364-7088.

Il a de plus organisé deux brunchs-conférence qui ont eu lieu le 14 février à Wickham et le 21 février à Gentilly ainsi qu'un colloque le 3 mars à Victoriaville afin de sensibiliser les producteurs et les consommateurs à l'achat chez nous. Le thème a également été abordé sous l'optique que l'achat chez nous, c'est une fierté à développer. Le syndicat attache une grande importance à la valorisation du monde rural.

Lors de son assemblée annuelle, le 1er octobre, il a pro-



Denis Marchand



Benoit Marchand

**ÉCONOMISEZ
JUSQU'À 120\$**

**SUR L'ACHAT D'UNE NOUVELLE
TONDEUSE TORO.**



DE PLUS, AUCUN VERSEMENT, AUCUN INTÉRÊT JUSQU'À SEPTEMBRE 1993 SUR TOUS LES PRODUITS TORO ET TORO WHEEL HORSE.

Voilà le moment pour acheter un Toro... chez :


TORO

BENOIT MARCHAND MACHINERIE
 550, des Forges, Trois-Rivières — Centre-ville 379-4001
 Vaste stationnement pour les clients seulement.

ATTENTION AGRICULTEURS

ON FAIT DE L'ÉQUIPEMENT AGRICOLE POUR VOUS

VENEZ NOUS VOIR!



VENEZ NOUS VOIR!


Désilets

Structures d'acier


Fabricant d'équipements agricoles et industriels

Michel Désilets, propriétaire

USINAGE



SOUDURE



251, Bellemare
Yamachiche GOX 3L0

Tél.: 296-2415
Fax.: 296-2305



L'aménagement paysager

Créer son terrain comme on bâtit maison



Composer un jardin à la mesure de son terrain et de ses moyens, un art qui demande parfois conseils.

Les meubles sont arrivés et vous commencez enfin à vous sentir chez vous dans la nouvelle propriété où vous venez d'emménager.

La maison est fin prête pour recevoir la famille dans son intérieur bien douillet. Mais qu'en est-il du terrain qui compose le reste de votre propriété? La pelouse récemment ensemencée a encore du chemin à faire et les quelques arbres et arbustes esquissés dans le paysage immobilier paraissent bien solitaires et abandonnés. Rien de bien accueillant, semble-t-il, au seuil de votre maison.

Pourtant, le propriétaire peut prendre ce terrain encore en friche et s'en servir comme toile de fond pour composer une oeuvre d'art paysagère, s'il connaît l'approche à adopter et les pièges courants à éviter.

Le premier but que devraient se donner les gens, c'est d'essayer d'harmoniser le paysage avec la maison.

Ils devraient ensuite concevoir le paysage en fonction des activités et des besoins de la famille, prévoir, par exemple, une aire de détente, une zone de jeux, un jardin d'agrément et peut-être même un potager. Ils passeront du temps dehors, devant leur nouveau lot pour mieux apprécier leur propriété et la façon de l'aménager.

Pour la division et l'aménagement du terrain, faites des plans comme vous procéderiez pour ajouter une annexe à votre maison.

De même que les pièces de la maison font chacune l'objet d'une affectation particulière, de même le terrain devrait comprendre des espaces distincts affectés chacun à un usage précis. La cuisine et la salle à manger sont habituellement adjacentes ou proches l'une de l'autre. Le plan répondra à des considérations fonctionnelles, prévoyant donc, en prolongement de la cuisine ou très près de là, l'aménagement d'une aire de pique-nique ou d'un patio où sera installé le barbecue.

Une maison n'était pas un immense espace vide borné par quatre murs, le terrain ne devrait pas non plus ressembler à un grand espace ouvert. On prévoira des haies, des arbres et des massifs de fleurs pour servir de démarcation entre les aires. Comme les couloirs dans la maison, des allées relieront les différents îlots.

Souvent à la vue du terrain en friche qui entoure une nouvelle maison, les jardiniers paysagistes amateurs ont tendance à vouloir en mettre trop: un bassin, un large patio, une aire séparée pour le barbecue et des grands parterres de fleurs, par exemple.

C'est une grosse erreur que de faire un aménagement complexe compte tenu de l'espace souvent disponible. La simplicité créera toujours un bien meilleur effet.

En ce sens, les conseils d'un professionnel en la matière peuvent s'avérer fort utiles pour vous éviter des erreurs souvent trop coûteuses.

PERSONNE NE CONNAÎT LES PELOUSES COMME

CLAUDE GAZON

TRACTEURS et TONDEUSES

TORO

Nouveau
dépositaire
LAWN-BOY

CLAUDE GAZON GÉLINAS CLASSÉ PARMIL
les 5 MEILLEURS VENDEURS sur 300 au Québec



Réparation
de
motos



CLAUDE GAZON GÉLINAS MÉCANIQUE INC. (819) 537-4474

Anciennement Perco location

MAINTENANT
À 1200, 125^e RUE EST
SHAWINIGAN-SUD

RANG SAINT-MATHIEU EST

GEHL



EN
PRIMEUR



LA NOUVELLE PRESSE À BALLES CARRÉES
Offerte avec lance-balles.
2 modèles au choix.

Presse à balles rondes à
chambre fixe.
Aussi offert modèle à chambre
variable.

Équipements G. Gagnon Inc.

101 boul. Est (route 138)
Maskinongé
(819) 227-2245

2080, rang Saint-Lambert
Saint-Thomas-de-Joliette
(514) 756-2479



L'accueil, la table et le sommeil

Après la mort tragique de leur fils, André Robert et Monique Rigoard, un couple d'agriculteurs d'origine française, sont complètement désemparés. À l'aube de la retraite, ils décident donc de se départir de leur ferme, qu'ils possédaient depuis plusieurs années, afin de mettre sur pied un service qui pourrait à la fois mettre à profit leurs années d'expérience dans le monde de l'agriculture et permettre d'oublier le départ de leur fils cadet.

«Il n'était pas question de rester là à rien faire! Il fallait se trouver une activité afin de se tenir occupés. C'est en demeurant actifs que nous pourrions atténuer notre chagrin», d'expliquer M. Robert, précisant que lui et son épouse devaient «changer de décor» afin de reprendre de dessus.

Il y a quelques mois, le couple, qui demeure au Québec depuis 27 ans, trouve le site rêvé afin de réaliser leur projet: instaurer un gîte où les gens pourront se reposer, manger et communiquer avec leurs hôtes. Ils viennent alors s'installer à Sainte-Anne-de-la-Pérade

sur un petite terre d'une superficie d'un hectare et demie, juste assez pour produire la quantité de légumes nécessaires pour les repas offerts aux visiteurs.

«Avec cette terre, nous produisons des asperges, des framboises... enfin tout ce dont nous avons besoin. Pour le reste, on s'approvisionne chez les marchands du village», d'indiquer l'agriculteur âgé maintenant de 62 ans.

En fait, le slogan de ce gîte, «L'accueil, la table et le sommeil, représente bien l'objectif des ses fondateurs. Recevoir les gens chaleureusement, partager le repas avec eux et les héberger, voilà des services qui pourront être utilisés par plusieurs personnes, de passage dans la région.

Ce gîte du passant ne s'adresse pas à une clientèle en particulier. Tout le monde est bienvenu! «Évidemment, nous recevons souvent des touristes venant de l'extérieur, mais tous les voyageurs pourront y faire une halte, question de se reposer

et de discuter un peu... ça fait tellement de bien!», d'ajouter M. Robert, d'une voix calme et reposée.

Le gîte du passant de Sainte-Anne-de-la-Pérade devrait recevoir ses premiers visiteurs au début du mois de mai. Alors, le couple français pourra passer à travers une terrible épreuve en recevant des voyageurs pour qui la route est souvent longue.



Photo: Daniel Flageol



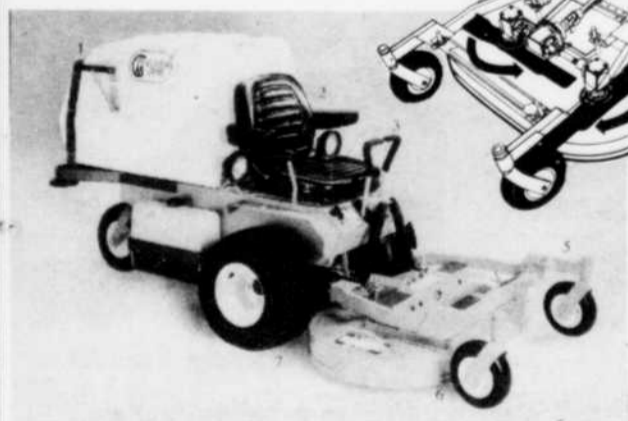
Afin de passer à travers de l'épreuve du décès de leur fils, André Robert et Monique Rigoard, tous les deux d'origine française, ont décidé d'instaurer, à Sainte-Anne-de-la-Pérade, un gîte du passant pouvant accueillir les voyageurs de passage dans la région. Ce gîte de trois chambres, où il est également possible de manger, devrait recevoir ses premiers visiteurs au début du mois de mai.

POUR DES ÉQUIPEMENTS DE FERME DE QUALITÉ

NOUVEAU!

L'ESSAYER, C'EST L'ADOPTER

Walker GHS



UNE ASSOCIATION DE BONNES IDÉES POUR TONDRER VITE, FACILEMENT ET BIEN.

1. Système intégré de ramassage (GHS). Puissante action d'aspiration et bac de ramassage important 250 litres.
2. Confortable, large siège moulé, visibilité totale sur la surface à tondre.
3. Facile à conduire, d'une seule main et du bout des doigts, la tondeuse avance, recule et tourne sur place et sans fatigue.
4. Pré-sélection de vitesse. Un levier règle, maintient la vitesse d'avancement continue pour tonte en ligne droite évitant de maintenir constamment la main sur le levier.
5. Tondeuse flottante, réalise une coupe parfaite, même sur un terrain accidenté.
6. Tondeuse frontale (1,07 m) plus large que l'unité motrice et située avant les roues, permet une tonte totale et de grande qualité.
7. Rayon de braquage 0, la commande hydrostatique indépendante de chaque roue permet à la tondeuse de tourner sur place dans sa longueur.

NOUVEAU!

ALIMENTEUR ROBOTISÉ POUR BALLE RONDE

500\$

DE RABAIS pour les 100 premiers acheteurs.

ROVIBEC

ROVIBEC

Les systèmes d'alimentation ROVIBEC distribuent chaque jour plus de 100 000 rations équilibrées en Amérique

Le No 1 au Québec



LES ÉQUIPEMENTS DE FERME J.M. BÉLANGER INC.

35, Rapide Sud
St-Casimir

Évacuateurs sous-terrains, silos, bâtisses d'acier, équipement de traite
VENTE - INSTALLATION - SERVICE

André Bélanger, président

Michel Chartier, représentant, 295-3027

1-418-339-2348 / 1-418-339-2593



Des pomiculteurs en région

Un beau verger près de chez vous

On serait tenté de croire que les conditions atmosphériques des régions sont les seules maîtres de l'orientation des activités agricoles mais défier les usages nous démontre quelquefois le potentiel surprenant de Mère nature.

Qui aurait cru que la région de Grand-Mère serait un hôte des plus accueillant pour la pomiculture? Le printemps s'y fait attendre un peu plus que dans d'autres régions pomicoles du Québec et l'automne s'y installe hâtivement.

Qu'à cela ne tienne, Francine et Daniel Gélinas rêvent d'un retour à la terre, ils s'intéressent à la pomiculture et affectionnent tout particulièrement les paysages enchanteurs de la région de Grand-Mère, leur ville natale.

Ils se lancent donc dans la grande aventure et débute en 1984 une plantation qui

se poursuivra jusqu'en 1989. C'est ainsi que la naissance des Vergers Gélinas se fit, comptant environ 4600 pommiers nains donnant dix variétés de ce succulent fruit qu'est la pomme. Ils cueillent maintenant de août à la mi-octobre, plus de 1400 minots de pommes.

Leur situation géographique, sur la route du Parc National de la Mauricie à l'entrée de Saint-Jean-des-Piles, les placent donc au coeur d'une activité touristique importante. Cette situation leur inspira l'idée d'offrir aux vacanciers les produits de leur labeur dans un choix d'aliments dérivés de la pomme, sans parler de la satisfaction de voir passer leurs pommes d'une vocation nutritive à une tentation gourmande.

Ils commencent donc avec une transformation en jus, sans additifs ni agents de



Passionnés de la pomiculture, Francine et Daniel Gélinas possèdent un verger comptant pas moins de 4600 pommiers.

conservation, puis sortent concoctent de la gelée et de ustensiles et chaudrons et la purée de pommes. Les

heureux bénéficiaires de ces petites gâteries faites maison adorent leurs produits alors ils décident de leur offrir en plus quelques desserts à base de pommes: gâteaux, muffins, tartes, etc. Ils sont donc maintenant à l'aube d'une distribution plus large, ce qui permettra bientôt aux gens de la région de s'en procurer plus aisément sans avoir à se rendre au verger.

Du désir de retrouver à une vie familiale près de la terre en 1983 à la création de produits de la pomme tout en gardant le souci d'offrir une qualité nutritive supérieure, dix ans d'innovation et de foi en leur projet a suffi. Les Vergers Gélinas représente un bel exemple de diversification du bio-alimentaire régional.

Annie Beaudoin
CODA de la Mauricie

HACHE-BALLES PATZ

hache le foin humide,
gelé ou sec

HACHE-BALLES PATZ

Patz Salesz inc. introduit une nouvelle ligne de HACHE-BALLES. Les hache-balles sont opérés par P.T.O. du tracteur, et hachent des balles rondes de 4, 5 et 6 pi de diamètre ainsi que des balles carrées ou rectangulaires. Leur emploi consiste à hacher les grosses balles rondes de foin servant à nourrir vos vaches ou boeufs, ou pour hacher vos balles de paille ou de maïs servant de litière.



**TAUX DE FINANCEMENT
AVANTAGEUX AVEC
VERSEMENTS MENSUEL
OU ANNUEL**

UN CHOIX DE TOUTE CONFIANCE

LES ÉQUIPEMENTS DE FERME J.M. BÉLANGER INC.

LA GAMME
DES
DÉSILEUSES...
Patz offre des
désileuses à
double vis sans
fin et des
modèles à
chaîne, avec
choix de
commandes par
roues ou
couronne
centrale.

La fiabilité et la longévité Patz

DÉSILEUSE Patz



NOUVEAU MODÈLE
8820 DÉSILEUSE À AUGES DOUBLE

À UN PRIX ATTRAYANT

- Conception simple
- Installation facile
- Moins d'entretien
- Qualité supérieure à bas prix

Patz Patz TAUX DE FINANCEMENT AVANTAGEUX

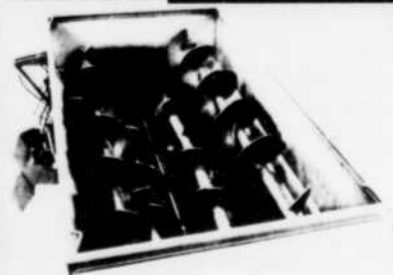
LES ÉQUIPEMENTS DE FERME J.M. BÉLANGER INC.

35, Rapide Sud
St-Casimir

Évacuateurs sous-terrains, silos,
bâtisses d'acier, équipement de traite
VENTE - INSTALLATION - SERVICE

André Bélanger, président Michel Chartier, rep.: 295-3027

1-418-339-2348 / 1-418-339-2593



MÉLANGEUR RTM de PATZ FIXE OU MOBILE



La famille Charrière de Champlain

L'exploitation agricole au goût de la Suisse

Hé oui! Le Québec peut être fier de poursuivre ses traditions et tout autant de s'ouvrir aux finesses de tous les coins du monde. La gastronomie n'est plus le péché mignon de quelques érudits, mais elle s'imisce plutôt dans la vie quotidienne de toutes les tables. Le plaisir de manger mieux, de manger bien, fait maintenant partie de notre mode de vie et le bonheur de

s'adonner aux extravagances en toute simplicité est d'autant plus heureux lorsque l'on constate que ces petites douceurs proviennent de nos fermes ancestrales.

C'est le cas des fromages Vacherin Fri-Charco et de la fondue Charco, préparés dans la plus authentique tradition de la Gruyère avec du lait de chez nous.

On doit cette heureuse diver-

sification de la transformation de la production laitière québécoise à la famille Camille Charrière qui a quitté Fribourg, en Suisse, en 1979 dans le but de poursuivre sa passion pour l'agriculture tout en laissant libre cours à l'expression d'un esprit aventurier.

C'est après avoir arpenté le Québec et l'Ontario, à la recherche de terres répondant à leurs aspirations, qu'ils se lais-

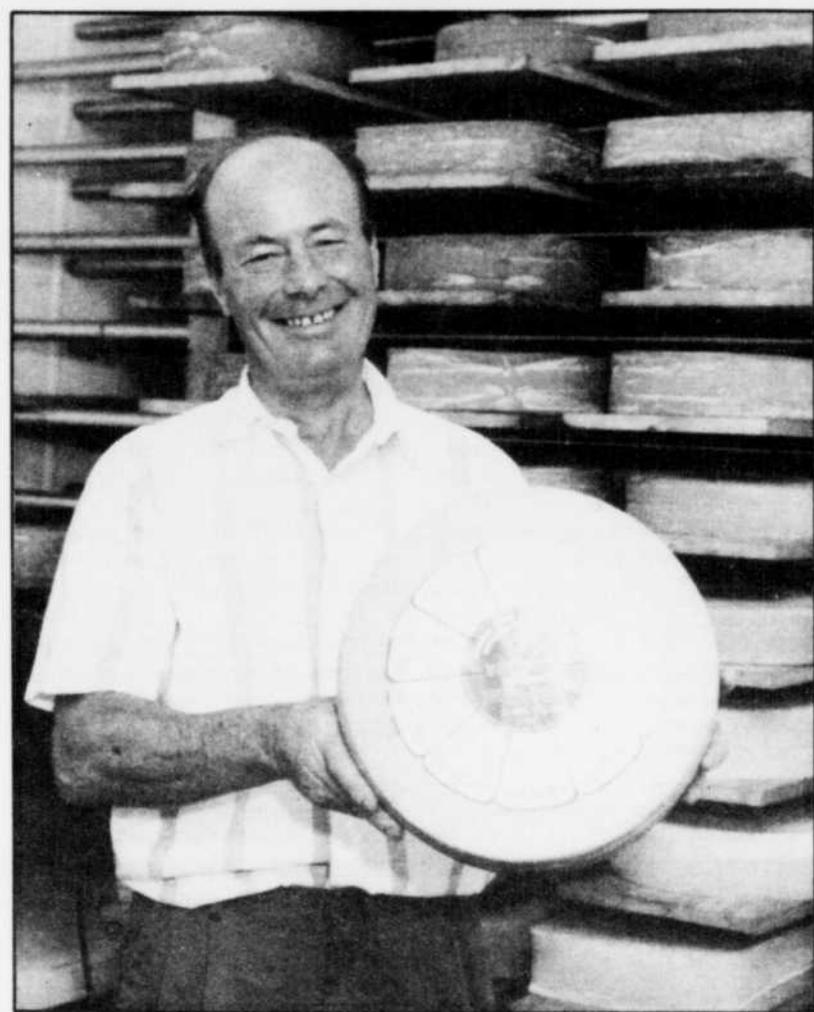


Photo: Daniel Flageol

M. Camille Charrière et sa famille sont très heureux de leur production de Vacherin, un fromage suisse produit ici-même.

sent charmer par la Mauricie où ils font l'acquisition de la ferme de M. Fernand Paquette à Batiscan. Quinze ans d'exploitation ont permis à M. Paquette de monter la structure actuelle de la ferme, résultat de la fusion de cinq petites fermes qui avaient depuis toujours été vouées à la production laitière.

La famille Charrière reprend donc le flambeau et va, au fil des ans, de construction en construction. Puis en 1983, elle achète et rénove le Manoir Antic de Champlain afin d'y développer la gastronomie suisse, passion de l'ainée des filles. On axe donc l'orientation de la cuisine sur la meilleure spécialité suisse: la fondue. Pour respecter les traditions, on devait dès lors se procurer du Vacherin qu'il a été nécessaire d'importer. De là, l'idée de le fabriquer sur place.

L'idée a mûri, et ce n'est que près de deux ans plus tard, après s'être penché sur diverses problématiques, dont le système de fabrication et les normes gouvernementales, que la Ferme Charrière et Fils produit du Vacherin. La pro-

duction annuelle est de 4000 kilos alors que la ferme a une capacité de 100 000 kilos. Seule une production à pleine capacité pourrait justifier la construction de la fromagerie à même la ferme, la production actuelle étant insuffisante, ils s'adjoignent les services d'une fromagerie de la banlieue de Montréal pour les installations.

Il est donc maintenant loisible à tous de se procurer du Vacherin, fait avec du lait d'ici, directement à la Ferme Charrière et Fils ou encore dans plusieurs marchés d'alimentation de la chaîne Métro-Richelieu et dans les meilleures boucheries et boutiques spécialisées de la région.

La famille Charrière, un bel exemple d'innovation pour l'industrie bo-alimentaire régionale et également la preuve tangible que d'une idée peut naître une passion laissant aux Mauriciens le privilège d'en récolter les fruits.

Source: Annie Beaudoin, CODA de la Mauricie

COLUMBIA

Des gens de service!

PRODUIT DES MACHINES D'UNE EXCELLENTE QUALITÉ...



FINANCEMENT À TAUX RÉDUIT Disponible sur place.

Sujet à approbation du service de crédit

12 MOIS

3,9%

24 MOIS

5,9%

36 MOIS

7,9%

FERMÉ À L'HEURE DES REPAS
Midi à 13h et 17h à 18h
535-3726

3 ANS de GARANTIE limitée

PLUSIEURS MODÈLES EN DÉMONSTRATION

HEURES D'OUVERTURE

Lundi au vendredi de 8h à 17h
Soirée de 18h à 20h30
Samedi de 8h à 17h.

BELLE MARE

535-3726

1571, Principale, St-Étienne-des-Grès



La diète animale

Une influence sur le régime nutritif des humains

La diète humaine est variable, selon les pays que l'homme habite ou les cultures qui le caractérisent. Parfois, elle est presque exclusivement végétarienne, si les ressources alimentaires sont limitées ou que les productions animales du pays sont peu développées. À l'opposé, on peut retrouver des diètes ou les viandes et autres produits carnés occupent une place démesurée dans l'art culinaire pratiqué à tous les jours.

Il existe aussi des gens qui restreignent volontairement la teneur de leur diète en produits carnés, pour une grande variété de raisons: santé, religion ou simplement par principe écologique. À leur avis l'homme n'occupe pas dans la nature une place ou niche écologique qui l'autorise à consommer utilement une si grande quantité de produits alimentaires d'origine animale. Sans discuter du bien-fondé de cette opinion, nous pouvons cependant dire que l'homme a entrepris l'élevage des animaux il y a environ 10 000 ans, justement pour soustraire son désir de consommation de viande aux aléas de la chasse; il pourrait désormais prélever sur le produit de son élevage tout le gibier nécessaire à sa survie ou aux impératifs nouveaux dictés par la culture.

Force nous est d'admettre cependant que l'homme, dans l'élevage à son début, n'était pas préoccupé par l'efficacité de conversion de l'énergie alimentaire par les animaux. Ces notions d'énergie et d'efficacité n'existaient même pas pour lui. Ce sont plutôt les préoccupations de l'homme contemporain. Elles existent depuis que les notions d'économie, de coût de production et de coûts des aliments sont pris en considération dans l'élevage et la production des animaux et des aliments d'origine animale.

L'efficacité de la conversion énergétique par les animaux n'est cependant pas la même pour toutes les espèces animales. Elle dépend en tout premier lieu de deux facteurs prépondérants: 1- les aliments qui composent leur diète; 2- le type d'appareil digestif dont dispose l'animal.

Précisons tout de suite que les animaux domestiques utilisés pour les produits alimentaires qu'ils nous donnent sont pour la plupart des herbivores ou des granivores. Toutefois, on peut également considérer le porc comme un omnivore, et les volailles deviennent quant à elles des carnivores occasionnels s'il se trouve sur leur chemin un vers de terre ou un insecte.

Les mangeurs d'herbage, malgré leur efficacité apparemment moins élevée, sont en fait irremplaçables parce qu'ils sont les seuls à utiliser des aliments que les autres animaux seraient totalement incapables, à cause de la grande quantité de fibres végétales que ces aliments contiennent, de mettre en valeur aussi bien qu'eux. Une exception notable parmi ces mangeurs d'herbe, à cause de son haut niveau d'efficacité: la vache laitière. Non seulement elle est efficace, mais ce qu'elle produit est de la plus haute qualité nutritive pour tous les membres de la communauté humaine.

Au verso, du groupe des mangeurs d'herbe, on trouve les mangeurs d'aliments concentrés (grains de céréales surtout) qui doivent leur meilleure efficacité à un encombrement beaucoup plus faible de ces aliments par les fibres végétales. Cependant, il faut dire, à la charge de ce groupe, qu'ils entrent en concurrence beaucoup plus directe avec les humains sur le plan de l'utilisation de l'énergie alimentaire. Autrement dit, une partie importante de ce que mangent ces animaux pourrait être consommée directement par les humains. Mais cette affirmation n'a qu'une réalité virtuelle puisqu'ils sont capables de transformer efficacement en aliments de haute qualité (viande, oeufs) des aliments qui ont une valeur gastronomique très faible, voire même inexistante comme les grains de céréales secondaires, les sous-produits de meuneries, les sous-produits d'extraction des huiles végétales, etc.

Peut-être pourrions-nous quand même dresser un portrait, sous forme de tableau des différentes espèces animales sous le rapport de leur efficacité en mentionnant ce qu'elles produisent et ce qu'elles utilisent.

Animal	Aliments	Produit	Rapport * pondéral
Vache laitière de 575 kg	Herbe, foin et moulée	6000 litres de lait/an	1,15 : 1
Poule pondeuse	Moulée équilibrée	25 douz. d'oeufs "A" gros/an	1,7 : 1
Poulet de chair (type léger)	Moulée équilibrée	1 poulet de 1,9 kg	2,1 : 1
Poulet de chair (type lourd)	Moulée équilibrée	1 poulet de 3,25 kg	2,4 : 1
Lapine	Moulée équilibrée	50 lapereaux de 900 g/an	2,8 : 1
Porc de marché	Moulée équilibrée	1 porc de 100 kg	3,2 : 1
Lapin de chair	Moulée équilibrée	1 lapin de 2,5 kg	4 : 1
Truie nourricière	Moulée équilibrée	18 porcelets de 7 kg/an	8 : 1
Bouvillon d'engraissement	Herbe + moulée	1 bouvillon de 500 kg	10 : 1
Vache à boucherie et son veau	Herbe + foin	1 veau de 250 kg	20 : 1

* Le rapport pondéral ou taux de conversion exprime le nombre de kg de nourriture sèche nécessaire pour produire 1 kg de produits commercialisables.

Rosaire Caron, agronome
Conseiller régional en Productions animales
Région 11 (Mauricie)

Programme
"Faites-le vous-même"
tout en économisant!

Une pelouse parfaite... en 4 étapes



Cette année, nous mettons tout en oeuvre pour vous donner une pelouse verte et dense. Le Programme d'engrais pour pelouse à 4 étapes de C-I-L, basé sur le S.C.U.®, est une façon facile et efficace d'obtenir
une pelouse parfaite à chaque fois!



Programme "Faites le vous-mêmes" tout en économisant!

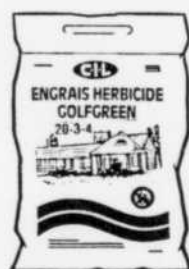


1. GOLFGREEN

Engrais 20-3-4
de première
qualité pour le
gazon

PROPRIÉTÉS : 50 %
de son azote total
provient de la S.C.U.

AVANTAGES :
Fertilise le gazon et l'aide
à rester d'un vert intense
pendant 2 mois.



2. ENGRAIS-HERBICIDE GOLFGREEN

Engrais-herbicide
20-3-4 de première
qualité pour le
gazon

PROPRIÉTÉS : Contient
du 2,4-D et du mécoprop.
50 % de son azote total
provient de la S.C.U.

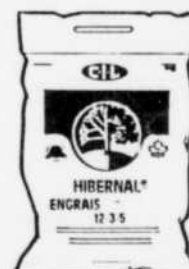
AVANTAGES : Tue le
pissenlit, le plantain, la
stellaire moyenne, la fiente
terrestre et d'autres
mauvaises herbes dans le
gazon. Fertilise le gazon et
l'aide à rester d'un vert
intense pendant
2 mois.



3. ENGRAIS ORGANIQUE FORTIFIÉ

10-3-0
PROPRIÉTÉS :
Contient des oligo-
éléments.

AVANTAGES : Apporte, en faible
quantité, les oligo-
éléments dont le
gazon a besoin.
S'emploie sur les
pelouses et les
jardins de fleurs —
ne les brûle pas.



4. HIBERNAL®

Engrais 12-3-5

d'automne pour le gazon

PROPRIÉTÉS : Teneur
élevée en azote, dont
90 % provient de la
S.C.U.

AVANTAGES : Selon
les recherches, l'azote
appliqué en automne
apporte une réserve
d'éléments nutritifs qui
aident le gazon au cours
de l'hiver et qui le font
pousser et verdifier plus tôt
au printemps.



DEPUIS PLUS DE 25 ANS À VOTRE SERVICE

Pépinière

Cormier

791, boul. Saint-Louis,
Saint-Louis-de-France

376-3081

Programme
"Faites-le
vous-même",
tout en
économisant!



L'Ordre du mérite agricole

Une motivation pour le milieu rural

JOURNÉE PATRICE ÉVÉNEMENT ATTENDU



PATRICE PERREAULT
PRÉSIDENT

3 ANS de
garantie
limitée

FINANCEMENT À TAUX RÉDUIT

Disponibles sur place.
Sujet à approbation
du service de crédit

12 MOIS	3,9%
24 MOIS	5,9%
36 MOIS	7,9%

Le DIMANCHE 25 AVRIL
JOURNÉE PORTE OUVERTE
OUVERTURE DE LA JOURNÉE PAR UNE
MESSE CÉLÉBRÉE À 10h, DANS LES
LOCAUX DE MACHINERIES PATRICE Ltée

COLUMBIA PRIX SPÉCIAL

Plusieurs modèles en démonstration



COLUMBIA

Des gens de service!

Une remorque de 10 pieds³,
modèle RB108-597
OU
Boîte récupérateur,
modèle 190-063



À
L'ACHAT
D'UN MODÈLE
674F-597
12 HP
BLS ILC

GRATUIT
/aleur de
240\$

MACHINERIES PATRICE Ltée

200, GRANDE-CARRIÈRE, LOUISEVILLE
(819) 228-9494 - 228-4848

La 104e édition du concours de l'Ordre du mérite agricole a été lancée le 6 avril dernier à Trois-Rivières par M. Yvon Picotte ministre de l'Agriculture, des Pêcheries et de l'Alimentation, délégué aux Affaires régionales.

Ce concours qui, au fil des ans, vient souligner le travail exceptionnel des productrices et producteurs agricoles est une source de fierté non seulement pour les lauréats et lauréates, mais aussi pour l'ensemble du secteur agro-alimentaire québécois.

UN CONCOURS PROVINCIAL

En 1993, le concours touche les entreprises des régions agricoles de Québec-

— avoir mérité le cas échéant, la médaille de la catégorie précédente;

De plus, au moins une des personnes qui exploitent l'entreprise doit être en fonction à plein temps dans celle-ci depuis 5, 10 ou 15 ans selon la catégorie visée, soit la médaille de bronze, la médaille d'argent ou la médaille d'or.

AVANTAGES À PARTICIPER

Le concours permet aux candidates et aux candidats d'évaluer la performance de leur entreprise et de bénéficier des commentaires de spécialistes pour améliorer leur situation. Le concours est aussi une source de fier-

C'est lors de fêtes régionales, les 22 et 29 août, que l'on connaîtra les noms des gens en lice pour l'obtention des médailles d'or, d'argent et de bronze de l'Ordre du mérite agricole du Québec.

Nord (02), de l'Outaouais-Laurentides (08), du Nord-de-Montréal (10), et de la Mauricie (11). On retrouve dans ces régions plus de 6900 entreprises agricoles qui fournissent de l'emploi à quelque 13 000 personnes et génèrent des revenus de 609 millions de dollars, avec un actif de 2 milliards de dollars.

CONDITIONS D'ADMISSION

Le concours de l'Ordre du mérite agricole 1993 s'adresse à toutes les exploitations agricoles des régions en concours, quel que soit leur statut juridique, leur type de production ou leur dimension. Celles-ci doivent toutefois répondre aux conditions d'admission suivantes:

— être active cette année et l'avoir été au cours des 5 dernières années précédant la date d'inscription, soit le 31 mai 1993;

té, de motivation et de crédibilité accrue pour les lauréates et lauréats des différentes catégories parce que, en se distinguant par la qualité de leur travail, ils deviennent des modèles pour leur région et pour le Québec tout entier.

ÉVALUATION DES ENTREPRISES

L'évaluation est assurée par une équipe de juges qui, au cours des mois de juillet et d'août, visite les entreprises inscrites. Les points sont attribués par rapport à cinq critères précis:

- la productivité des champs;
- la productivité des animaux;
- les bâtiments, la machinerie et l'équipement;
- la gestion de l'entreprise;
- les personnes travaillant dans l'entreprise.





Le 6 avril dernier, le ministre Yvon Picotte lançait la 104e édition du concours de l'Ordre du mérite agricole. Il était accompagné de Mme Monique Richard et de son époux M. Jean-Paul Petitclerc, gagnants de la Médaille d'or en 1988.

obtenu par chaque entreprise sur une base régionale et on procédera à la remise des médailles, de diplômes ou d'attestations.

C'est également à cette occasion que, le cas échéant on fera connaître le nom des entreprises de la région en lice pour l'obtention de la médaille d'or, de la médaille d'argent et de la médaille de bronze. Ces récompenses seront décernées lors du gala annuel qui aura lieu à Québec, le 22 septembre 1993.

Le classement provincial des entreprises et les points obtenus par ces dernières seront alors rendus publics.

COMMENT S'INSCRIRE

- Procurez-vous la documentation pertinente et le formulaire d'inscription au bureau des renseignements agricoles;
- Consultez une conseillère

ou un conseiller agricole sur votre admissibilité au concours et sur la façon de remplir le formulaire d'inscription;

- Demandez à votre agronome de vérifier et de contresigner le formulaire d'inscription dûment rempli;
- Faites parvenir le formulaire d'inscription au plus tard le 31 mai 1993 au bureau des renseignements agricoles ou à l'adresse suivante:

Direction des communications
(Ordre du mérite agricole)
Ministère de l'Agriculture des Pêcheries et de l'Alimentation du Québec
200-A, chemin Ste-Foy
7e étage
Québec G1R 4X6

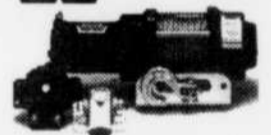
Pour plus de renseignements, adressez-vous au bureau de renseignements agricoles ou téléphonez à (418)528-0491.

Johanne Tremblay
agente d'information
MAPAQ

Accrochez-vous à cette affaire!

Obtenez un treuil

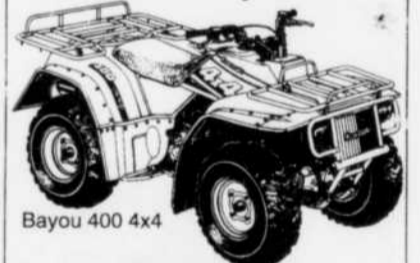
WARN de 2000 lb



ou un rabais de 300 \$



à l'achat d'un
Kawasaki Bayou 4x4.



Bayou 400 4x4



Bayou 300 4x4

Faites vite! Cette offre prend fin le 31 mai 1993.

A. PÉRUSSE MACHINERIE

329-A, rue Gervais
Trois-Rivières
376-7436

Kawasaki
V'la le bon temps!

SPÉCIAL DU PRINTEMPS

VALABLE JUSQU'AU 30 AVRIL

PORTES DE GARAGE D'ACIER ISOLÉES

9 x 7

Comprend la porte en acier, isolée.

Peinture cuite, blanche, quincaillerie et coupe-froid.

453\$

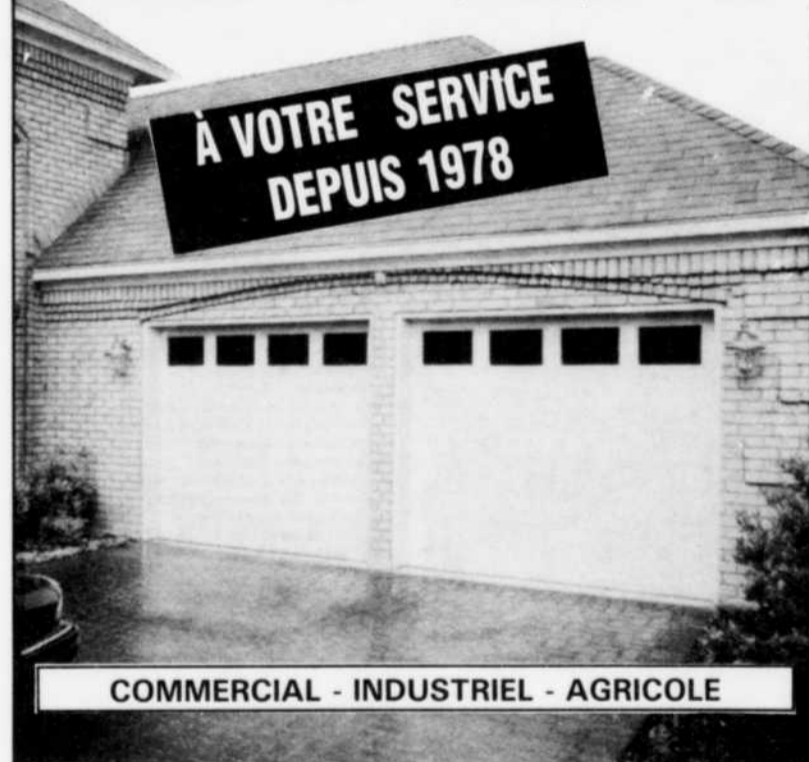
10 x 7

Comprend porte en acier, isolée.

Peinture cuite, blanche, quincaillerie et coupe-froid.

485\$

À VOTRE SERVICE
DEPUIS 1978



COMMERCIAL - INDUSTRIEL - AGRICOLE



R&D ROUSSEAU INC.

Fabricant de portes de garage

VENTE - INSTALLATION - RÉPARATION

TROIS-RIVIÈRES **693-8645**



Une pondération des points est prévue dans le cas d'une ferme où l'un des aspects n'est pas applicable.

ACTIVITÉS DU CONCOURS EN 1993

Des fêtes régionales se tiendront entre le 22 et le 29 août afin de dévoiler le rang

Nous mettons tous nos espoirs en vous.



Merci de votre aide bénévole.



LA FONDATION CANADIENNE
DU REIN



Les producteurs de végétaux ornementaux

Une présence économique dans la région

Les dirigeants de douze entreprises productrices de végétaux ornementaux ont décidé, ensemble, de présenter aux consommateurs de la Mauricie, un échantillon de leur savoir-faire.

En effet, en Mauricie, il existe des producteurs de

végétaux ornementaux dont le souci, la préoccupation sont de proposer à la population de la Mauricie des végétaux ornementaux (fleurs, arbustes, arbres et services) de toute première qualité qui répondent aux besoins des citoyens de la Mauricie de

plus en plus soucieux de l'embellissement de leurs milieux de vie.

Aussi, les produits que vous proposent ces gens de chez nous présentent des caractéristiques d'adaptation et de rusticité qui favorisent et facilitent leur implantation et leur survie

sous nos conditions climatiques régionales.

12 ENTREPRISES DE CHEZ NOUS

Ces douze entreprises productrices de chez nous ont uni leurs forces pour présenter un fort bel étalage de leurs produits lors

de la fin de semaine de Pâques, au centre commercial Les Rivières et à la Plaza de la Mauricie les 22, 23 et 24 avril prochain.

Sur place, il y a des gens de chez nous pour répondre à vos questions sur l'aménagement et la décoration des abords de votre résidence.

Il y a sûrement un de ces producteurs de végétaux ornementaux de la Mauricie près de chez-vous. vous trouverez son nom dans le dépliant qu'ils vous offrent.

N'oublions pas que l'achat de produits de chez nous, c'est un apport positif à la meilleure santé de l'économie régionale.

Jean-Pierre Gélinas
agronome
Conseiller régional
en commercialisation
MAPAQ - Mauricie

Producteurs



de la Mauricie

C'est à ce sigle que l'on reconnaît les producteurs de végétaux ornementaux de la région.

Une formation spécialisée en techniques de compostage

Le Cégep de Victoriaville offre, à tous ceux et celles qui ont un intérêt dans le domaine du compostage, une formation spécialisée composée de cours théoriques, de laboratoires et de visites de sites sur cette question vitale pour l'environnement.

La session débutera au printemps (mai 1993) pour se terminer à l'automne. D'une durée totale de 204 heures, elle comprendra, à parts égales, une formation théorique et pratique, grâce à la participation des spécialistes du Centre de développement en agro-biologie du Québec. Une partie de la formation pratique se déroulera au Centre, situé à Sainte-Élizabeth-de-Warwick.

Le cours s'adresse à tous ceux et celles qui s'intéressent au domaine: producteurs agricoles, gestionnaires municipaux, ingénieurs, agronomes et techniciens en environnement, agriculture et forêts, environnementalistes et autres.

Tous les aspects du compostage seront examinés de près: sites, matières premières, conditions et techniques de compostage, équipements, utilisations, rentabilité, marchés, impacts environnementaux, nouvelles techniques, etc.

La session est pour l'instant gratuite. Cette condition peut cependant changer avec les nouvelles règles budgétaires des gouvernements.

Toutes les personnes intéressées à s'inscrire peuvent le faire en communiquant avec Pierre Laurence, au Cégep de Victoriaville, au numéro (819)758-6401.

Économisez 10% en payant avant le 30 avril

EXEMPLE:	
terrains de 2500 pi ² et moins	
122²²\$	109⁹⁹\$
avant escompte	après escompte

pour un GAZON qui a d'la classe

traitements en *Bio* harmonie

ENGRAIS À BASE ORGANIQUE

Laissez-nous VOUS FAIRE LA COUR!

PAYEZ AVANT LE 30 AVRIL ET ÉCONOMISEZ 10%

PROFESSIONNEL 109⁹⁹\$ (Prix minimum)

Exemple: 2500 pi²

Comprend:

- Fertilisation au début du printemps
- Fertilisation à la fin du printemps
- Fertilisation durant l'été
- Fertilisation à l'automne
- Contrôle des mauvaises herbes au besoin
- Contrôle des insectes nuisibles au besoin
- Vérification de la pelouse
- Appel de service sans frais.
- Si payé avant le 30 avril 1993

L'environnement est notre préoccupation

L'environnement vous tient à cœur, vos enfants aussi. Nous, en tant que professionnels de l'entretien paysager, vous souhaitons un environnement sain et agréable.

Votre spécialiste service d'entretien de gazon

techni-jol

Trois-Rivières **Tél.: 373-8191**



Pierrette Lavoie

La "Sherlock Holmes" des fraises

Si par hasard, en parcourant la Mauricie vers les mois de mai et juin, vous apercevez tout à coup dans les champs de fraises une espèce de personnage en botte de plastique, vêtue de blanc, arborant fièrement un chapeau (ozone oblige) et une loupe bien accrochée au cou, avec un petit plat à la main et qui semble chercher quelque chose, quelles réflexions vous viennent à la tête?

«C'est vrai qu'on peut s'habiller comme on veut pour aller aux fraises, sauf que ce n'est pas encore le temps... Ou bien vous pensez peut-être que Sherlock Holmes s'est réincarné... qui sait!

Et bien, sachez que c'est Pierrette Lavoie, une agronome qui fait du dépistage écologique, et ce qu'elle cherche et observe en plus des maladies et carences, ce sont des «bibites» genre punaise terne ou anthonome, qui adorent comme nous tous d'ailleurs, les fraises et pire encore les boutons floraux.

POURQUOI CHERCHER?

Le dépistage écologique est une méthode de lutte dirigée contre les agents nuisibles dans les champs de fraises et de framboises. Il est pratiqué depuis 1984 en Mauricie.



La belle saison venue Pierrette Lavoie parcourt les champs à la recherche des "bibites" nuisibles aux fraises.

Le dépisteur cherche des «bibites», les compte et ainsi donne l'heure juste aux 14 producteurs qui font partie du réseau. Tous les champs de fraises de ces 14 producteurs sont suivis à la loupe environ 2 fois par semaine. Tout cela contribue à rationaliser l'utilisation de pesticide et la nature se porte mieux.

Alors, suivez la piste de la «Sherlock Holmes» des fraises, identifiée par le logo du dépistage écologique de la Mauricie, et inscrivez à votre agenda la première fête familiale de l'été.

Allons aux fraises! Partout où vous pouvez les cueillir.

LISTE DES MEMBRES DES PRODUCTEURS ÉCOLOGIQUES

Reynald Ayotte, Saint-Boniface, Françoise Bergeron, Saint-Léon, Mario Buisson, Mont-Carmel, Françoise Cossette, La Pérade, Silien Desureault, Sainte-Geneviève, Benoit Dugré, Pointe-du-Lac, François Gagnon, Trois-Rivières-Ouest, Jacques Lafond, Sainte-Angèle-de-Laval, Robert Leblanc, Batiscan, Réal Milette, Trois-Rivières, Roland Scheiben, Champlain, Rosaire Vaillancourt, Sainte-Marthe, Louise Villeneuve, Saint-Étienne-des-Grès.

ACHETEZ CE *Cub Cadet* À PRIX IMBATTABLE

une fois pour toutes.

MODÈLES 1863-93
1864-93
PRIX SPÉCIAL



2 ANS DE GARANTIE LIMITÉE

ET OBTENEZ UN ENSEMBLE D'ACCESSOIRES D'UNE

FINANCEMENT À TAUX RÉDUIT DISPONIBLE SUR PLACE

VALEUR DE **155495\$** GRATUITEMENT

Tondeuse de 46 po 994.95\$ Gratuit
Bac récupérateur 499.95\$ Gratuit
Pare-chocs 59.95\$ Gratuit

OFFRE VALABLE JUSQU'À ÉPUISEMENT DES STOCKS

Cub Cadet



Jean-Claude Tousignant

MACHINERIE BARON et TOUSIGNANT

7515, BOUL. DES FORGES, TROIS-RIVIÈRES 378-3472 (près du KI-8-EB)

● vente ● service ● réparation

LES ÉPANDAGES P.A.L.C. INC.

(Les Épandages Gérard Milette Enr.) Paul Allard, prop.
Transport et épandage de fumier liquide



LES ÉPANDAGES P.A.L.C. INC. vous assurent un service encore plus rapide avec 4 camions-citerne et en plus un service d'irrigation.

● POSSIBILITÉ D'ÉPANDAGE SUR MAÏS EN POST-LEVÉE. 10 ANS D'EXPÉRIENCE DANS LE DOMAINE

261, chemin Californie, Saint-Didace (514) 835-4054 Cellulaire (514) 752-3694



Pour le jardinier amateur

De bons outils pour du bon travail

L'UN DES ASSUREURS LES PLUS SÛRS AU QUÉBEC

PROMUTUEL UNE FORCE AU QUÉBEC, BIEN PRÉSENTE DANS NOTRE RÉGION

Le Groupe Promutuel

- 38 sociétés mutuelles d'assurance générale, solidement implantées à la grandeur de la province à qui plus de 300 000 Québécois font confiance;
- le 7e plus important assureur de dommages au Québec et actif en assurance-vie;
- une rentabilité indéniable, comme en témoigne son excédent avant impôts de 8 millions de dollars pour 1991;
- une solidité financière exemplaire, comme le démontre la cote AAAA (cote maximale) décernée à Promutuel par Stone & Cox dans sa publication «General Insurance Register 1993»;
- un excellent rapport qualité-prix, reconnu par l'Association des consommateurs du Québec dans sa dernière enquête.

Promutuel La Mauricienne

- l'assureur choisi par plus de 8 000 personnes de notre région, représentant un volume d'affaires de près de 5 millions de dollars en 1992;
- une profonde relation de confiance entre la société et ses membres-assurés;
- un partenaire économique et social important dans notre région;
- un service personnalisé et professionnel, dans la plus pure tradition de Promutuel.

401, rue Principale • Saint-Narcisse • (418) 328-8270
1370, boul. des Récollets • Trois-Rivières • (819) 370-3306
255, boul. Saint-Laurent • Louiseville • (819) 228-9970
341, route 153 • Saint-Tite • (418) 365-6200



Outre la tondeuse et le boyau d'arrosage, toute une liste d'outils sont indispensables au jardinier amateur. Pas question de gadgets inutiles, mais plutôt d'une liste d'outils de base, essentiels pour l'entretien de la pelouse, du jardin, des plates-bandes et des haies.

Il importe de choisir des outils solides, bien conçus, critères auxquels répondent bien les modèles de milieu de gamme. Une exception toutefois, les ciseaux, cisailles et sécateurs, qu'il vaut mieux choisir parmi les modèles de haut de gamme, car les modèles moins dispendieux s'usent plus rapidement. Un bon ciseau ou sécateur doit être suffisamment tranchant pour éviter d'arracher les tiges plutôt que de les couper.

Pour les jardiniers en herbe qui en sont à leurs toutes premières armes, voici une liste plutôt détaillée des outils qui devraient garnir le cabanon à jardin. Évidemment, il faut tenir compte des besoins réels, une cisaille électrique, par exemple, ne vous sera d'aucune utilité si vous n'avez pas de haie et si vous ne possédez qu'un ou deux arbustes.

LA PELLE RONDE

Indispensable pour creuser lors de la plantation des arbres ou pour transvider de la terre.

LE COUPE-BORDURE ÉLECTRIQUE

Pour couper les herbes folles et le gazon près des allées, des arbres ou des plates-bandes.

LA BÈCHE

Pour retourner la terre et trancher les racines d'arbres et découper la pelouse.

LE CROC

Pour travailler et ameublir la terre après le bêchage. Idéal pour étendre la terre et arracher de grosse mottes de mauvaises herbes.

LE MINI-CULTIVATEUR

Muni de trois dents à manche court ou long, c'est l'outil idéal

pour nettoyer délicatement les plates-bandes en fleurs et y remuer la terre ou nettoyer les dessous d'arbustes ou de haies.

LE RATEAU DÉCHAUMEUR

Muni d'un angle de ratissage ajustable, c'est l'outil idéal pour arracher le gazon mort au printemps et pour niveler les plates-bandes avant la plantation de fleurs.

LE BALAI À FEUILLES

Pour ramasser les feuilles mortes, le gazon coupé.

LE RATEAU DE JARDIN

Ces dents droites et courtes permettent de ratisser et d'étendre la terre du jardin et des plates-bandes. Utile surtout pour les grandes surfaces.

LE TRANSPLANTOIR

Cette petite pelle à manche court permet de creuser les trous pour planter des fleurs.

LA CISAILLE ÉLECTRIQUE

Pour tailler les haies et les arbustes.

LE CISEAU DE JARDINAGE

Pour couper les fleurs à tiges robustes (pivoines, roses) et les petits arbustes.

DES GANTS DE JARDINAGE

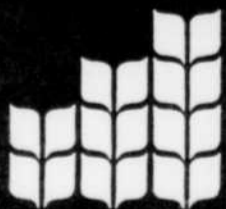
LE BOYAU D'ARROSAGE

LE PISTOLET-ARROSEUR

Choisissez un modèle à plusieurs types de jet, puisque les plates-bandes demandent un arrosage en douceur.

L'ARROSOIR

Certains modèles permettent de limiter la quantité d'eau utilisée, d'autres offrent une minuterie. Avec un peu de surveillance, les modèles bas de gamme s'acquittent tout aussi bien de la tâche et sont presque tous munis d'un sélecteur de position qui permet d'orienter le jet. Évitez les modèles bruyants qui n'arrosent pas mieux et choisissez de préférence un arrosoir qui projette de grosses gouttes d'eau près du sol, plutôt qu'un jet en hauteur. Vous réduirez ainsi l'évaporation et vous consommerez moins d'eau.



PROMUTUEL
La Mauricienne

SÉRIE 95
MAXXUM

SÉRIE 9200
MAGNUM



FINANCEMENT JUSQU'À
60 MOIS

MOISSONNEUSE-BATTEUSE

case **ii**

**CENTRE AGRICOLE
NICOLET-YAMASKA**

2025, boul. Louis-Frédette, Nicolet

293-4441

DANS LES FLEURS...

DEPUIS PRÈS de 40 ANS



**ENGRAIS
POUR PELOUSE
SPÉCIAL**

4 SACS
POUR
500 m²

5999\$

**AMÉNAGEMENTS
PAYSAGERS
ORIGINAUX
CONÇUS PAR
DES DESIGNERS
PAYSAGISTES
PROFESSIONNELS
CERTIFIÉS**

JARDINS D'EAU
tout pour le réaliser
vous-même

- Conseils pratiques
- Matériaux nécessaires
- Plantes aquatiques

**PROGRAMME
DE TRAITEMENT
DE PELOUSE
EN
4 APPLICATIONS
ESTIMATION
GRATUITE**

**LA PLUS
BELLE
SÉLECTION
D'ARBRES,
D'ARBUSTES,
CÔNIFÈRES
PLANTES VIVACES**

**LE PLUS BEAU
CHOIX
DE FLEURS,
PLANTES
FLEURIES,
PLANTES VERTES,
FLEURS DE SOIE**

**HORTICULTURE
ÉCOLOGIQUE**

- Fertilisants organiques (compost)
- Engrais «Ecoval» naturels
- Produits antiparasitaires
- Produits pour le compostage

**OUVERT
TOUS
LES
DIMANCHES**

PLANTEZ L'ÉTÉ! PLANTEZ DES GLAÏEULS, DES DAHLIAS, DES LYS. C'EST LE TEMPS DE FAIRE VOTRE CHOIX!

La "garantie Floriculture Gauthier",
l'assurance-vie de vos plants.

**Floriculture
Gauthier inc.**

4936, boul. Royal, Trois-Rivières Ouest 375-4813

Heures d'ouverture:

Samedi de 8h30 à 17h30 Lundi, mardi et mercredi de 8h30 à 17h30
Dimanche de 9h à 17h Jeudi et vendredi de 8h30 à 21h

**SPÉCIAL
FUMIER DE MOUTON**
«Després», 30 litres

199\$

Jusqu'au 2 mai inclusivement

**QUALITÉ
GARANTIE**