

La Commission des Transports siège ailleurs qu'à Québec et à Montréal



Il n'est pas interdit, tout en pêchant, de se faire un peu de publicité.

(Photo La Voix Gaspésienne)

Le président de la Commission, le juge Adolphe Prévost, transmettait récemment le rapport annuel de la Commission au Ministre des transports, M. Lucien Lessard. Les principales fonctions de la Commission sont de délivrer des permis et de fixer des taux et tarifs; elle exerce sa juridiction dans différents secteurs d'activités en vertu d'ordonnances générales rendues par la Régie des transports, maintenues en vigueur par la Loi des transports, et en vertu de règlements du lieutenant-gouverneur en conseil.

Le président mentionne qu'au cours du dernier exercice, en plus des audiences publiques régulières à Québec et à Montréal, la Commission a siégé en audiences publiques à 18 autres endroits au Québec. De plus, pour la première année, les membres de la Commission ont siégé en séance dans diverses affaires non contestées à neuf endroits du Québec autres que Québec et Montréal.

De plus, la Commission a voulu s'attaquer à des problèmes d'ensembles; c'est pourquoi, en matière de camionnage en vrac des enquêteurs de la Commission ont procédé à une cueillette d'informations sur l'organisation et le fonctionnement des postes d'affectation. En matière de transport par véhicule-taxi, des enquêteurs de la Commission ont conduit des enquêtes particulières auprès des ligues de propriétaires de taxis aux fins de s'enquérir de la manière dont celles-ci s'acquittent de leurs obligations.

Suivant le rapport du président, la Commission, durant l'année écoulée, s'est sensibilisée au programme de la conversion au système métrique et se propose d'activer des démarches dans ce domaine en collaboration avec les responsables de cette initiative gouvernementale.

Au plan administratif, des certificats ont été émis à tous les détenteurs de permis délivrés sous l'autorité du règlement 6

sur le transport par véhicule-taxi; une microfiche correspondant à chaque certificat a été préparée et la Commission s'apprête à généraliser cette pratique pour les autres détenteurs de permis. De façon à assurer un meilleur contrôle de l'immatriculation des véhicules utilisés en vertu de permis, de nouvelles procédures administratives ont été instaurées conjointement avec le Bureau des véhicules automobiles.

Dans son rapport, l'administrateur, Me Mau-

rice Ferland, ajoute que de concert avec le Bureau des véhicules automobiles la Commission a complété, pour l'année d'immatriculation 1977, la dernière étape de l'institution d'un système administratif intégré, à l'égard du transport par véhicule-taxi, facilitant ainsi la mise à jour des dossiers de la clientèle de ce secteur de transport.

De plus, l'administrateur a précisé que toutes les transactions financières de la Commission ont, depuis le 1er avril 1976, été intégrées au système

SYGBEC

Par ailleurs, la Commission, aidée et conseillée par l'Editeur officiel du Québec, a amorcé un projet de présentation nouvelle du cahier de la Commission publié chaque semaine à la Gazette officielle et de son tiré à part ainsi que d'une articulation renouvelée des avis qu'elle fait publier dans cet imprimé, et ce, afin que le transporteur repère avec facilité et célérité les informations et les renseignements qui l'intéressent.

T'as un voisin qui peut t'aider.



Si vous avez besoin de comptant pour refaire une beauté à votre maison, passez-nous un coup de fil. Vous pourrez trouver exactement ce que vous cherchez chez Laurentide. Un service

rapide, personnel. Et un prêt d'embellissement domiciliaire pour vous dépanner.

562-2830
763-3355

Laurentide Finance
Partout au Québec.

Quand on me fait une offre, je suis toujours à la hauteur!



Travail administratif: _____ OUI ✓
Travail technique: _____ OUI ✓
Travail manuel: _____ OUI ✓

Adressez-vous au Centre de Main-d'œuvre du Canada pour étudiants

**Centre de Main-d'œuvre
Du Canada pour étudiant**

Tél.: 566-2161 235 St-Jérôme Matane, Qué. G4W 3P7



Main-d'œuvre
et Immigration

Manpower
and Immigration

Déménagez-vous? Ménagez vous!

Confiez votre déménagement
à un spécialiste...

Services

- Déménagements locaux et longue distance.
- Emballage
- Camions de toutes dimensions
- Entreposage

Compléments

- Main-d'œuvre qualifiée
- Assurances
- Estimation gratuite

HARRISSON TRANSPORT ENR.

200 d'Amours Matane 562-2044

Atlas Van Lines

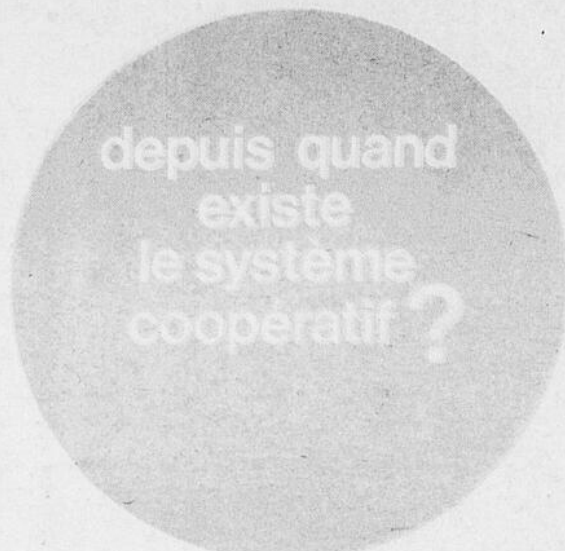


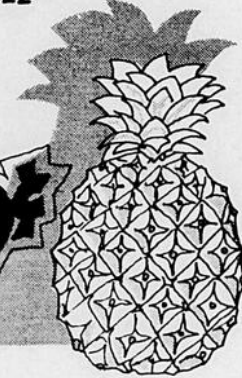
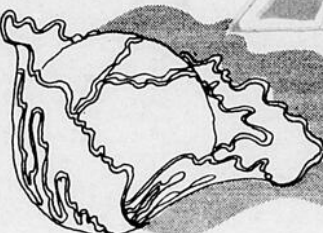
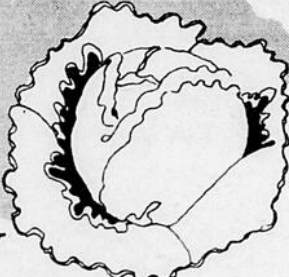
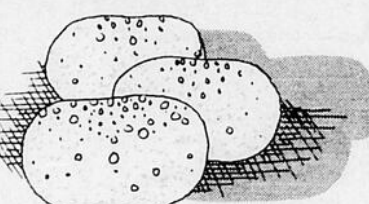
Agent

Partout au Québec,
au Canada,
aux E.U.



T'INFORME



<p>ANANAS "DÔLE" IMPORTÉ GR 14 CHACUN</p>  <p>59¢</p>	<p>LAITUE POMMÉE DU QUÉBEC, GR 18 CANADA NO: 1 CHACUNE</p>  <p>19¢</p>
<p>CHOU VERT PRODUIT DU QUÉBEC, CANADA NO: 1 1 lb.</p>  <p>10¢</p>	<p>POMMES DE TERRE PRODUIT DU CANADA CANADA NO: 1 cello 10 lb.</p>  <p>98¢</p>

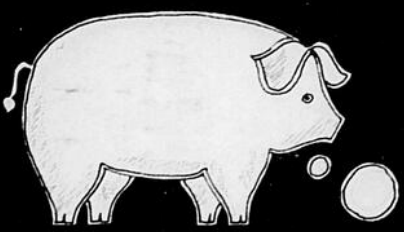
Le système coopératif tel que nous le connaissons actuellement a vu le jour vers le milieu du XIX^e siècle.

Alors que la révolution industrielle battait son plein en Angleterre, le capitalisme engendrait des inégalités économiques et sociales lamentables, où les travailleurs subissaient l'exploitation d'une catégorie d'individus uniquement préoccupés de s'enrichir.

C'est pour remédier à cette situation que les 28 membres de la Société des Equitables Pionniers de Rochdale, après avoir élaboré les premiers principes coopératifs, ouvraient leur coopérative de consommation, le 21 décembre 1844. Leur nouveau système se répandit bientôt dans de nombreux pays et de nombreux secteurs de l'activité économique.

C'est entre 1850 et 1900 QU'APPARURENT AU QUÉBEC LES PREMIÈRES COOPÉRATIVES, sous forme de mutuelles-vie ou incendie.

Cependant, c'est en 1900 que le mouvement trouvait son implantation décisive en Amérique du Nord, avec la fondation de la première caisse populaire, à Lévis, par le commandeur Alphonse Desjardins.

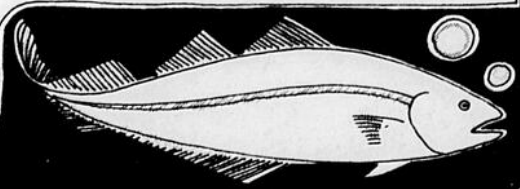


<p>TÊTE FROMAGÉE COOP 10 oz.</p> <p>83¢</p>	<p>RÔTI DE FESSE DE JAMBON CUIT MAPLE LEAF PARTIE DE LA CROUPE 1 lb.</p> <p>\$1.09</p>
<p>BACON V.P. MAPLE LEAF 16 oz.</p> <p>\$1.69</p>	<p>1/4 DE FESSE DE JAMBON CUIT MAPLE LEAF PARTIE DU JARRET 1 lb.</p> <p>\$1.19</p>
<p>JAMBON CUIT TRANCHÉ V.P. MAPLE LEAF 6 oz.</p> <p>\$1.15</p>	<p>RÔTI OU STEAK DE JAMBON CUIT PARTIE DU CENTRE 1 lb.</p> <p>\$1.49</p>

Nous nous réservons le droit de limiter les quantités. (3) (4) (6)

FILET AIGLEFIN CORVETTE
bte. de 3 lb.

CREVETTES CUITES
BLUE COLD
7.5 oz.




\$4.69

\$1.79

VIANDES TRANCHÉES
V.P. 4 VARIÉTÉS
MAPLE LEAF
6 oz.

43¢

DÉTERGENT
POUDRE
ARTIC POWER
boîte 42 oz.



\$1.19

CRISTAUX
QUENCH 'A
SAVEURS ASSORTIES
CELLO 4x3.5 oz.



.89¢

POIRES
BARTLETT
ARDMONA
bte 28 oz.



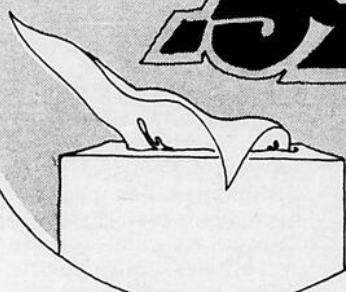
.63¢

CRÈME
GLACÉE COOP
CONT. 2 Lt.



\$1.19

PAPIER MOUCHOIR
KLEENEX
BLANC OU COUL. ASST.
(2 PLIS)
bte 200'F



.59¢

RELISH SUCRÉE
HABITANT
boc. 24 oz.



.89¢

CAFÉ INSTANTANÉ
MAXWELL HOUSE
boc. 10 oz.



\$5.79

BISCUITS DARE
ASST. bte 24 oz.



.99¢

MARINADES SUCRÉES
COOP boc. 24 oz.

.73¢

MÉLASSE COOP
CONT. 1.3 Lt.

\$1.09

MARGARINE COLORÉE COOP
(DURE) pqt. 1 lb.

.48¢

SAUCE SAINT-HUBERT
B.B.Q. DU HOT CHICKEN
env. 1.6 oz. env. 2 oz.

.28¢

SALADE DE FRUITS
ARDMONA
bte. 28 oz.

.67¢

PAIN DE VIANDE
KAM
bte. 12 oz.

.87¢

BREUVAGE COOP
SAVEURS ASSORTIES
bte. 48 oz.

.48¢

PÂTES ALIMENTAIRES
CATELLI LASAGNE
bte. 16 oz.

.55¢

JAMBON PICNIC
MAPLE LEAF
bte. 1.5 lb.

\$2.89

BEURRE D'ARACHIDES
KRAFT CRÈMEUX
boc. 4 lb.

\$3.09

RAVIOLI À LA VIANDE
CATELLI
bte. 15 oz.

.43¢

THÉ GLACÉ
INSTANTANÉ
NESTEA
bte. 24 oz.

\$1.99

GÂTEAUX VACHON
CARRÉS FEUILLETÉS OU
OU DEMI LUNES
VANILLE bte. 6

.99¢

SIROP DORÉ COOP
CONT. 1.3 Lt.

.95¢

OIGNONS BLANCS
SUCRÉS
GATTUZO
boc. 12 oz.

.83¢

RINCE BOUCHE
LISTERMINT
boc. 18 oz.

\$1.45

PAPIER DE TOILETTE
BOUTIQUE (2 PLIS)
COUL. ASST.
pqt. 4 Nk.

\$1.09

DÉTERGENT EN POUDRE
COOP
cello 5 lb.

\$1.77

CÉRÉALES POST
SUGAR CRISP
bte. 400 GR.

.93¢

ALCOOL À FRICTION
ALCO-150L
CONT. 16 oz.

.49¢

DÉTERGENT LIQUIDE
VAISSELLE
PALMOLIVE
CONT. 24 oz.

.85¢

LIQUEURS COOP
ASST.
CANETTE 10 oz.

.14¢

DENTIFRICE CREST
ORDINAIRE
MENTHE
tube 150 ml.

\$1.45

COUCHES PAMPERS
POUR LA NUIT
bte. 12's

\$1.39

SAVON DE TOILETTE
IRISH SPRING
(PERSONNEL)
BARRE 3.5 oz.

.27¢

CURE-OREILLES
COOP
bte. 180's

.59¢

ESSUIE-TOUIT
BOUTIQUE
IMPRIMÉ
pqt. 2 rlx.

\$1.05

INSECTICIDE
6-12 PLUS
CONT. 5 oz.

\$1.39

L'actualité dans Gaspé-nord



Il s'en passe des choses

Pour faire mentir cette déclaration saugrenue qu'à Ste-Anne-des-Monts il ne se passe jamais rien, un comité local qui a réussi à réunir plus de deux cents bénévoles, a organisé un Festival dit "de la montée" et il est prêt à recevoir des centaines de participants, touristes, vacanciers et gens de chez-nous.

Le tout débutera le 4 août prochain par un cocktail d'honneur et l'ouverture officielle au Centre communautaire pour se continuer les 5, 6 et 7 août, avec une messe en plein air au gîte du mont Albert à 9 h 00, un pique-nique communautaire sur le Mont Albert (chacun apporte son dîner) un souper communautaire au café-terrace de la polyvalente, où l'on pourra déguster de la morue fraîche (s'il y a eu pêche miraculeuse la veille) pour une somme modique, un feu d'artifice à 22. et un feu de grève à 23 heures, au pont de Ste-Anne.

La montée du Mont Albert devrait prendre, pour les participants en bonne santé qui veulent arrêter à divers paliers pour admirer le paysage environ deux heures et demie à trois heures. Sur le Mont, il y a certaines attractions naturelles que des bénévoles expérimentés indiqueront au moyen d'un diaporama présenté trois fois par jour au Centre communautaire, soit deux fois l'après-midi et une fois le soir. Il n'y aura plus ensuite qu'à se mettre à leur recherche. Le vendredi il y aura une montée à 8 h 30 du matin, les 6 et 7 août, à 8 h 00 et à 9 h 00.

Un système d'autobus a été organisé entre le gîte et la polyvalente des monts, pour ceux qui ne pourraient s'y rendre autrement, à un tarif de \$3.00, aller et retour.

Pour les citoyens en bonne condition physique, un rallye pédestre se déroulera dans le sentier du Diable au gîte du Mont Albert, pour samedi le 6

août, à 9 h 30 a.m. avec l'inscription au camping. Le rallye se fera en équipes de deux personnes à qui l'on remettra une série de trente questions portant sur des signes à trouver, des points à observer, etc. Les gagnants recevront un trophée et il y aura également des plaques souvenirs. L'inscription est de deux dollars par équipes.

Il y aura également concours de cuisine, spec-

tacle Angèle Arseneault, exposition d'artisanat, café-terrace, compétition de motocross (bourse de \$600) démonstration de parachutisme, course de tacots, balle-molle, concours de pêche à la morue, marathon pédestre, compétition de poneys, concours de tir aux pigeons d'argile, randonnée cycliste et compétition de canots. Des prix fort alléchants seront offerts.

Ste-Anne-des-Monts

Promesse de mariage

Il y a promesse de mariage entre Pierre-Lévi Pelletier, fils majeur de Roch-Hector Pelletier et de Judith Lepage, de la Bellevue de Sainte-Anne des Monts; et Danielle Guilbeault, née à Chandler, fille majeure de Eugène Guilbeault et de Ida Flynn, de Lebel-sur-Quévillon.

Les futurs ont gracieusement consenti à se marier en costumes d'époque, en la chapelle du Cap au Renard, dont la cloche sonnera à toute volée, en ce septième jour du mois d'août, à deux heures de l'après-midi, avec la bénédiction de notre Mère la sainte Eglise, donné par un haut dignitaire du clergé diocésain.

Toute la population est priée d'assister à ces noces sans autre invitation, mais revêtue des plus chics atouts de la belle époque des Lamontagne. Pour les dames, la robe longue est de rigueur, avec "bosselles" et frisons si désirés. Pour les messieurs, le complet noir ou gris ou bleu marine ferait très bien dans le décor, avec chapeau melon ou haut-de-forme si possible.

On trouvera, dès aujourd'hui, dans les magasins ordinaires, des billets d'admission au banquet en plein air sur les terrasses du Château Lamontagne (\$3.00 seulement). On pourra aussi s'adresser au local de la SHAM situé au sous-sol du Château : Tél: 763-2524.

Programme

14h. Cérémonie du mariage en la chapelle du Cap-au-Renard

15h. Départ en "boghei" pour se rendre au Château Lamontagne

17 à 19h. Banquet en plein air sur les terrasses du Château

17 à 20h. Visite du Château, de la bibliothèque et des expositions (artisanat, archéologie, tissage, vaisselle ancienne, vieux meubles, souvenirs de Blanche Lamontagne, etc.

20h. Veillée de chants et de danses folkloriques, quadrilles, danses "carrées", ouverte par les seigneurs du lieu.

24h. Les mariés s'en vont vers leur destin...

Dévoilement d'une plaque au phare de Cap-des-Rosiers

M. Patrice Dionne, directeur de Parcs Canada, région administrative du Québec, annonce qu'une plaque de la Commission des lieux et monuments historiques du Canada, commémorant la phare de Cap-des-Rosiers en Gaspésie sera dévoilée au cours d'une cérémonie qui se tiendra à 14 h 30 le 31 juillet au pied du phare.

M. Alexandre Cyr,

député de Gaspé à la Chambre des Communes, dévoilera la plaque en présence de M. Robert Marois, directeur adjoint de Parcs Canada, région du Québec, et de Noël Paquette, gérant régional, Aides et voies navigables, ministère des Transports, district de Québec.

La cérémonie sera présidée par M. Marc

Laterreur, président de la Commission des lieux et monuments historiques du Canada. Le rôle de cette commission consiste à conseiller le ministre responsable de Parcs Canada sur les lieux, événements ou personnes dignes d'être commémorés pour l'importance qu'ils ont tenue dans l'histoire nationale du Canada.

Roland Pelletier et Fils Enr.

5, rue Lieutenant de Chatte, Cap-Chat, 786-5757

Eau javelle Mixo 128 oz	.89	Olive farcie 12 oz Aylmer	.99
Maïs épis Madeleine 40 oz	.69	Salade de fruits Libby 28 oz	.79
Sardine Richelieu 2/	.53	Confiture Vachon	.59
avec huile 3¼ oz avec clé		fraise, framboise 9 oz	
Ketchup Heinz 100 oz	2.49	Biscuit patte d'ours à la mélasse 16 oz Viau	.89
Liquide à vaisselle .49		Bacon Sunset 1.39	
Rio rose 750 ml (24 oz)		Cray-O-Vac pqt de 16 oz	
Farine Purity 20 lbs	3.29	Steak haché 1.09	
		extra maigre pqt 16 oz	
Homard Cocktail Farm Island 5 oz	2.99	Cuisse de poulet 7.29	
		bte de 10 lbs	
Pâté Cordon Bleu veau, porc, poulet 7 oz	.63	Tomate 4 pintes	2.49
Bette tranchée sucrée 24 oz Aylmer	.69	Carotte 5 lbs	.99

De 5 à 10 ans pour l'exploitation de l'olivine dans le parc

Le gisement

Les travaux géologiques déjà effectués permettent d'estimer les réserves du gisement d'olivine du Parc de la Gaspésie à plus de soixante quinze [75] millions de tonnes. De plus, la qualité de l'olivine se compare aux autres gisements de l'Amérique du Nord.

La société I.M.C. (société américaine) exploite présentement des gisements dans deux états américains, soit en Caroline du Nord et dans l'Etat de Washington. Les dépôts de l'Etat de Washington sont beaucoup plus larges et de qualité supérieure à ceux de la Caroline du Nord, mais ils sont beaucoup plus éloignés des principaux centres de consommation.

Le gisement d'olivine de la Gaspésie, à cause de sa quantité, sa qualité et sa situation géographique (relativement près des centres de consommation et près du fleuve St-Laurent), pourrait possiblement compétitionner avantageusement avec les dépôts de la Caroline du Nord sur les marchés du Nord-Est des Etats-Unis et de l'Est du Canada.

Les marchés

Dans les différentes fonderies, le sable d'olivine est un substitut valable au sable de zircon qui est beaucoup plus dispendieux. Ce marché est actuellement de l'ordre de 100,000 tonnes par année dans le Nord-Est des Etats-Unis et l'Est du Canada, et il est alimenté par les exploitations d'olivine de I.M.C. en Caroline du Nord. Une expansion de ce marché à 250,000 ou 300,000 tonnes par année pourrait permettre au dépôt d'olivine du Parc de la Gaspésie de compétitionner avec ceux de la Caroline du Nord et ainsi s'approprier une partie de ce marché.

D'autre part, le sable de silice qui est utilisé également dans les différentes fonderies cause certains problèmes de silicose. Quoique plus dispendieux, le sable d'olivine serait une alternative valable advenant une réglementation plus sévère vis-à-vis ces problèmes reliés à l'environnement et à la santé des travailleurs. Actuellement, le marché mondial du sable de fonderies est de l'ordre de plusieurs dizaines de millions de tonnes, dont environ 1 million au Canada. Il faut ajouter cependant, qu'à cause d'une certaine quantité d'amphiboles reliées à l'olivine, il serait possible de rencontrer certains problèmes semblables à ceux causés par l'amiante.

Un autre usage important est à se développer actuellement en Amérique du Nord, c'est l'utilisation de l'olivine comme fondant (flux) et comme agent de contrôle (slag conditionner) dans les hauts fourneaux. Le procédé est déjà utilisé à bon escient en Europe. Le marché potentiel pour cette utilisation en Amérique du Nord serait de l'ordre de 300 à 350,000 tonnes par année.

Selon monsieur Teague, les marchés européens ne seraient pas accessibles pour le moment à cause de leurs

exploitations actuelles et des coûts de transport.

Transformation

Il est difficile de parler de transformation de l'olivine car cette substance est généralement utilisée comme telle et comme accessoire dans d'autres opérations (ex.: sable de fonderie, fondant, etc...). Le produit obtenu par concassage et broyage de la roche, variant de ¼ de pouce à plus petit que vingt (20) mailles, est ainsi utilisé directement sans autre transformation.

Par son fort contenu en MgO (46-50%), l'olivine pourrait être une source de magnésium métal. Cependant, parce qu'il s'agit d'un procédé complexe demandant beaucoup d'énergie, cette transformation n'est pas commerciale dans le moment et n'est pas compétitive avec le procédé de récupération du magnésium à partir de l'eau de mer. De plus, ce procédé n'existe pas encore commercialement au niveau mondial et il est plutôt à l'état de recherche.

Opportunité de développement

Selon le représentant de I.M.C. le gisement d'olivine de la Gaspésie devrait être exploité au taux de 150,000 à 200,000 tonnes par année pour être rentable. Actuellement, le marché accessible pour ce gisement serait de l'ordre de 100,000 tonnes par année. De plus, ce marché ne serait pas automatiquement assuré puisqu'il faudrait considérer les exploitations actuelles de la Caroline du Nord.

Monsieur Teague ne croit pas que le marché nord-américain (Nord-Est des Etats-Unis et Est du Canada) ne soit suffisant pour une exploitation de l'ordre de 200,000 tonnes en Gaspésie avant 8 à 10 ans.

Quant à une exploitation éventuelle, cette opération signifierait environ 40 emplois pour une période d'environ 6 à 7 mois par année, incluant l'extraction, le concassage et le transport.

Une exploitation par une méthode souterraine, même si elle était plus dispendieuse, ne serait pas complètement écartée ainsi que la limitation du transport durant certaines périodes de l'année.

Le prix actuel de l'olivine en Caroline du Nord est d'environ \$25-\$29 tonne.

Conclusions du comité

Les marchés actuels, notamment dans l'Est du Canada et au Nord-Est des Etats-Unis, ne permettent pas présentement l'entrée en production d'une nouvelle exploitation d'olivine au taux de 150,000 à 200,000 tonnes par année.

A moins d'éléments nouveaux au dossier, nous n'anticipons pas de développement du dépôt d'olivine du Parc de la Gaspésie avant plusieurs années (5 à 10 ans).

Compte tenu que le sable d'olivine est utilisé comme accessoire dans d'autres opérations plus importantes et que de ce fait, la transformation de cette matière devient plus difficile, l'impact économique d'un tel projet de développement serait faible.

Gaston Henley

Le ministre des Richesses Naturelles, M. Yves Bérubé, faisait parvenir récemment, à la Chambre de Commerce de Ste-Anne des Monts et à l'Equipe régionale d'Etudes socio-économiques, le compte-rendu d'une réunion qui a eu lieu entre la Direction de l'Economie minérale et du Développement du ministère des Richesses naturelles et International Minerals & Chemical Corporation, dans le but de connaître les intentions de ladite compagnie concernant le développement du dépôt d'olivine du Parc de la Gaspésie. Faudra attendre les marchés

Le ministre Yves Bérubé, pour sa part, soutient que ce dépôt d'olivine, de par sa quantité, sa qualité et sa situation, semblerait important si on le compare aux autres dépôts de l'Amérique du Nord, mais les marchés actuels sont plutôt restreints et ne permettent pas une autre exploitation d'envergure pour l'instant.

Cependant, ces marchés sont appelés à se développer assez rapidement et le dépôt de la Gaspésie pourrait, à moyen terme, compétitionner avec ceux de la Caroline du Nord pour s'approprier la partie des marchés qui serait nécessaire à la rentabilité de l'opération, soit environ 150,000 à 200,000 tonnes par année.

L'histoire de l'olivine

A cette réunion qui allait décider du sort de l'olivine dans le Parc de la Gaspésie, étaient présents messieurs K. H. Teague, (Senior Geologist - Industrial Materials Geology and Exploration Division International Minerals & Chemical Corp.); R. Sirois (directeur de l'Economie minérale et du Développement (M.R.N.); M. Bellemare (Coordonnateur régional (Gaspésie) M.R.N.) R. Valois, (Cabinet du ministre); Y. Laliberté, (Economie minérale et Développement).

Au départ et compte tenu que le dépôt d'olivine est situé dans un parc provincial, il a été porté à l'attention du représentant de l'International Minerals & Chemical Corp. les difficultés que représente cette situation et que le ministère était à la recherche d'arguments additionnels pour contrebalancer cet obstacle et favoriser le développement.

Route 132
Cap-Chat Est

Raymond Lepage
Tél.: 786-2166



Ray-Métal Inc.

Machine Shop

Ouvrage garantie
Camion citerne

Soudure générale et mobile



Pour un
merveilleux
site de camping.

- Location de pédalo ou table de pique-nique
- Balançoires ● Baignade
- Ouverture à compter du 1er juillet
- Location de terrain à l'année

Camping La Fraisière

St-Adelme

1 mille du village, près du lac Bidini.

Philias Gagné, Prop.

Informations: 733-4612 ou 733-4633

Habitat c'est toute la différence!!

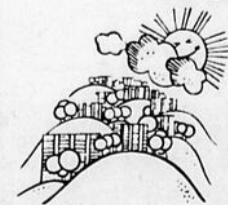
Oui... la joie d'un 'chez-vous' bien à vous devient très facile grâce au programme d'accès à la propriété.

d'Habitat Construction.

Rencontrez un expert qui vous donnera plus de détails sans aucune obligation.

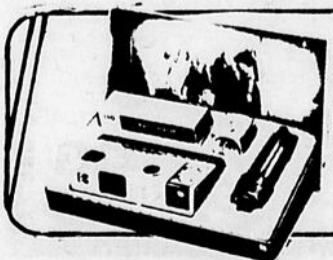
Les prix montent... aujourd'hui c'est encore le temps d'acheter.

Nous avons encore quelques maisons au prix de 1976



**HABITAT
CONSTRUCTION
Matane Inc.**

225 St-Pierre Matane 562-4948 562-5555



SERVICE DE FINITION DE FILMS

avec des gants blancs

- Service rapide ● Pas de frais de poste
- Pas de correspondance

Matane News m

"ON TROUVE DE TOUT CE QU'ON NE TROUVE PAS PARTOUT"

303 Av. St-Jérôme—Matane-562-2745

Travail des médecins dans l'Est du Québec

Joint au rapport annuel de la Régie de l'assurance-maladie du Québec, des tableaux concernant les diverses régions soci-sanitaires du Québec. Dans le Bas St-Laurent-Gaspésie, on indique, pour l'ensemble des médecins, en 1972, 162 et en 1976, 214, dont 132 omnipraticiens et résidents et 82 spécialistes.

Toujours dans notre région, ces médecins ont fait en 1976, 724,660 visites contre 667,728 en 1972; ils ont donné en 1976, 36,340 consultations et posé 197,448 actes diagnostiques et thérapeutiques; 57,939 actes chirurgicaux; 36,688 autres types de services, soit pour l'ensemble de tous les services, 1,054,075.

Le coût des services médicaux dans notre région, a été de \$9,988,281., soit une moyenne de \$6.98 pour les visites, \$22.53 pour une consultation, \$4.71 pour un acte diagnostique et thérapeutique, \$39.17 pour un acte chirurgical et \$23.70 pour d'autres types de services.

Le montant moyen versé aux médecins dans la région, en 1976, a été de \$46,674; aux omnipraticiens et résidents: \$43,751; aux spécialistes \$52,346; dans la province, en 1976, il y eut 334 médecins qui ont reçu \$100,000. et plus de 63 qui ont reçu \$200,000. et plus; parmi les omnipraticiens et les résidents, 95 ont reçu \$100,000 et plus et 6, \$200,000 et plus; chez les spécialistes, 239 ont reçu \$100,000 et plus et 57, \$200,000. et plus.

Nous avons 30 dentistes en 1976, aucun spécialiste enregistré comme tel en chirurgie buccale. Il n'y eut pas moins 95,740 services dentaires dont 28,893 services de chirurgie buccale et 66,847 services dentaires seuls dans la région en 1976, pour un coût total de \$514,948, soit un coût moyen de \$5.38, chaque dentiste recevant, chez-nous, une moyenne de \$17,165.

Les optométristes dans notre région sont de 24 en 1976 et ils ont fait 33,026 examens complets, partiels et subséquents de la vision, 16,144 études de la vision des couleurs, 5,948 examens des champs visuels, 7,107 études de la motilité oculaire et s'adaptométrie, 517 autres examens spécifiques, pour un total de services de 62,742, pour lesquels une somme de \$487,441. leur a été versée, soit une somme moyenne de \$20,310 chacun.

En 1976, nous avons 39 pharmacies et 33 pharmaciens-propriétaires dans la région. Dans l'ensemble du Québec, il y a 1293 pharmacies et 1,032 pharmaciens propriétaires qui ont reçu pour des prescriptions aux bénéficiaires de l'aide sociale et aux bénéficiaires du supplément de revenu mensuel garanti, une somme totale de \$50,730,517.

Une note indique: "Les données sur la rémunération des professionnels ne tiennent pas compte de leurs autres sources de rémunération ni des frais qu'ils doivent encourir pour fournir les services pour lesquels la Régie leur verse certains montants. Compte tenu de ces faits, il faudrait éviter de considérer la répartition des professionnels par classe de paiement comme étant représentative de ces mêmes professionnels eu égard à leur revenu net."

**VOTRE CREVETTE
EN OR 10 KT OU EN ARGENT**



SOUVENIR DE MATANE

En vente exclusivement

à la Bijouterie Fortin Enr.

126, Saint-Pierre, Matane

Campagne de souscription populaire

100,000.00

Forêt intra-municipale

Les travaux peuvent commencer

Les Groupements forestiers et les Sociétés d'Exploitation des Ressources peuvent commencer dès maintenant les travaux sur les lots publics intra-municipaux.

Cette constatation découle de la rencontre du 14 juillet 1977 entre l'exécutif de la Société d'Aménagement intégré des Ressources de l'Est du Québec et des représentants du Ministère des Terres et Forêts à Québec, en l'occurrence messieurs Pierre Paul Legaré, sous ministre adjoint, Fernand Côté directeur du Service de l'Aide à la Forêt privée et Roger Morasse.

A cette réunion les deux parties ont convenu des modalités d'opérationnalisation de l'accès à la Forêt intra-municipale et cela en fonction du second choix offert par le Ministre Yves Bérubé, dans son télégramme du 11 juillet 1977, à savoir: l'accès à tous les lots publics intra-municipaux.

Parmi les sujets qui ont été précisés lors de cette rencontre, on peut noter:

- que les représentants de la SAIREQ ont demandé que le Fonds de Recherche Forestière de l'Université Laval (FRUL) conserve la technique; le MTF a acquiescé à cette demande.

- que le MTF a additionné au taux à l'acre traité la somme de \$9.90 pour les frais de voirie forestière.

- que le MTF effectuera lui-même la délimitation des lots ou bloc de lots. S'il ne peut le faire les Sociétés et Groupements l'effectueront eux-mêmes quitte à se faire rembourser par après par le MTF. Les frais de délimitation ont été fixés à \$5.00

- que les responsables de l'élaboration technique des projets devront présenter toute proposition de projets au Bureau régional du MTF pour le faire approuver avant de débiter les travaux. Il s'agit simplement de vérifier s'il n'y a pas certaines contraintes qui pourraient

modifier le projet; le tout devrait normalement se régler dans un laps de temps assez court selon les dires des représentants du MTF (une heure par exemple).

- que les Sociétés et Groupements devront payer un droit de coupe s'il y a récupération. Il leur sera cependant intégralement rembourser par la suite.

- enfin, les membres de l'exécutif de la SAIREQ ont signifié aux représentants du Ministère des Terres et Forêts leur accord à l'effet que le MTF retienne les profits qui devraient normalement être dévolus aux Sociétés et Groupements. Le MTF s'engage toutefois à reverser ces sommes à l'Aménagement.

A la sortie de la réunion, monsieur Réal Michaud, président de la Société d'Aménagement intégré des Ressources de l'Est du Québec s'est dit enchanté du climat de collaboration et de compréhension qui a prévalu tout au long de la rencontre entre l'exécutif de la SAIREQ et les représentants du Ministère.

Un choix sans pareil!

Plus de **15,000**

verges de tapis et prélat en magasin

Fiez-vous à des marques telles:

Caravelle ● Armstrong
● Richmond ● Calloway ● Peerless ● Coronet



Venez voir ce que nous avons à vous offrir

Vous en serez agréablement surpris

Denis Décoration Enr.

870 du Phare Est, Matane, 562-5420

pour la réalisation du Centre de la Communauté chrétienne
**Bon-Pasteur
Matane**

Adresse postale 440 St-Jean
Centre d'accueil 330 Blvd Dion

Les Fêtes du

10ième anniversaire de la Paroisse

25-26-27-28 août

L'organisation va bon train avec Denis Forêt

La plus petite action et le moindre don valent mieux que les plus grandes intentions

Cap-Chat

Une lueur à l'horizon

Le maire de Cap Chat, M. François Gagnon, et les autorités de la ville ne sont pas encore "aux petits oiseaux", mais dans l'avenir "sombre et morose" qui semble être celui de leur patelin, une lueur d'espoir vient de poindre: la possibilité de faire reconnaître leur "zone" économiquement sinistrée et admissible à recevoir une aide "pouvant aller jusqu'à un quart de million de dollars", pour des travaux d'urgence qui seraient acceptés en vertu du programme qui vient d'être arrêté au niveau du gouvernement fédéral, dans le cadre du Ministère de la main d'oeuvre et de l'Immigration et qui a nom Action en cas d'urgence, relié au projet Canada au Travail, dont une section se trouve à Rimouski.

Des prises de contact ont déjà eu lieu et les autorités de Cap-Chat sont à préparer un dossier qu'elles soumettront dans les plus brefs délais aux fonctionnaires concernés, les travaux pouvant commencer dès septembre prochain.

Ce dossier, si nous avons bien compris, demanderait une aide pour des travaux de protection contre les dommages causés aux propriétés riveraines de la Rivière Cap Chat, en se dirigeant en aval, surtout la partie appelée "Petit-fond". La zone que les autorités voudraient faire déclarer zone économiquement sinistrée comprendrait Cap-Chat et Capucins.

Le montant d'aide qui peut être alloué, doit être dépensé dans un délai qui ne dépasse pas cinquante-deux semaines. Les travaux peuvent être moindres, il va sans dire, que de l'ordre d'un quart de million de dollars, mais dans une même zone économiquement sinistrée, des organismes différents peuvent soumettre des projets pour des travaux différents, pourvu que la totalité ne dépasse pas le montant maximum prévu par l'arrêté en conseil.

Il va sans dire également que même si un organisme quelconque demande de l'aide pour des travaux évalués à un quart de million de dollars, il n'est pas assuré d'avoir ce montant d'argent à sa disposition et les autorités sont les seuls juges de ce qui peut être accordé et accepté.

p.c.



SUPER MARCHÉ CARRIER

71 av. Desjardins Matane 562-0956

MARCHÉ J.B. CARRIER INC.

198 Bergeron Matane 562-1303

**Spéciaux
cette
semaine**

Cristaux orange Tang 3 1/2 oz 4 env.	1.09	Sirop doré Dare Gauvin 52 oz	1.15
Jus de tomate Libby's 19 oz	.29	Café instant Grad 10 oz	5.99
Salades de fruits Libby's 28 oz	.79	Margarine Bleu Bonnet 3 lbs	1.69
Pois verts Fantaisie 14 oz	.39	Charbon de bois Dégelis 5 lbs	.89
Soupes tomates ou légumes Heinz 10 oz	4/.89	Allume-feu liquide Esso 32 oz	.69
Soupes Aylmer 10 oz crème poulet, crème céleri, tomate et riz	2/.59	Papier toilette Royale 4 roul.	1.17
Lait évaporé Crino 16 oz	2/.79	Mouchoirs Royale 100 f	3/.99
Relish sucrée sucrée Heinz 12 oz	.55	Essuie-tout Royale 2 roul.	.99
Sauce B.B.Q. oignon Heinz 16 oz	.67	Liquide vaisselle Joy 32 oz	.89
Moutarde préparée Heinz 16 oz	.39	Poudre à laver Bold 5 lbs	2.59
Dream whip crème fouettée 6 oz	1.19	Savon toilette Camay 4 barres	1.09
Shampooing bébé Johnson 350 ml		1.99	

Poulet Cry-o-vac Dorchester 4 à 5 lbs	.67 lb	Epaule de porc picnic frais 4 à 6 lbs	.89 lb
Jambon Legrade demi cottage 2 à 3 lbs	1.49 lb	Saucisses de porc Legrade	.79 lb

Pain de poulet Legrade	.89 lb	Jambon cuit fesse Belle Fermière 6 oz cello	.99 lb
Creton français Belle Fermière 6 oz	.69	Pâté viande Belle Fermière 16 oz	.89

Pommes Red Rome Canada No 1 3 lbs	1.09	Tomates Ontario No 1 panier 4 pintes ch.	2.59
---	-------------	---	-------------

Melon d'eau No 1 env. 15 lbs complet	1.99	Fèves jaunes Québec No 1	.39
--	-------------	-----------------------------	------------

En parler
c'est déjà agir!

OXFAM

ECONOMIE - EPARGNE - ECONOMIE - EPARGNE - ECONOMIE - EPARGNE

ECONOMIE - EPARGNE - ECONOMIE - EPARGNE - ECONOMIE - EPARGNE - ECONOMIE - EPARGNE - ECONOMIE - EPARGNE - ECONOMIE - EPARGNE



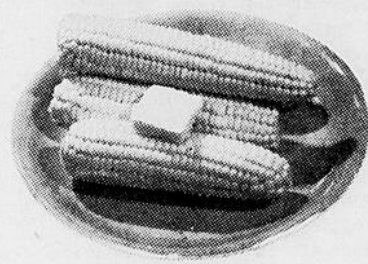
RIMOUSKI
MONT-JOLI

MATANE
AMQUI

NOS SPECIAUX SONT EN VIGUEUR
DU MERCREDI AU SAMEDI.
NOUS NOUS RESERVONS LE DROIT DE LIMITER LES QUANTITES

CHEZ-NOUS

MAIS
SUR EPIS



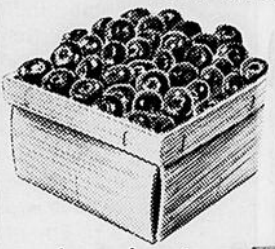
Produit U.S.A.
Canada no 1

.10

Chacun

Bleuets

PRODUIT
CANADA



La chopine

RAISINS

Produit de Californie
Canada no 1

LA L



JAMBON D'EPAULE

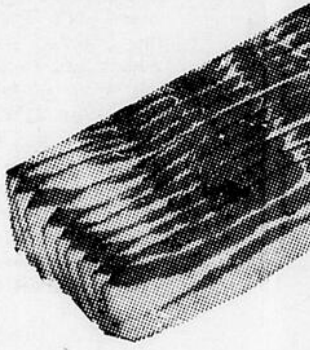
"MAPLE LEAF"
GENRE PICNIC

Cuit et prêt-à-manger

GROSSEUR LA
4 A 5 LBS LB

.83

BACON
tranché



"SUNSET"
DE "MAPLE LEAF"

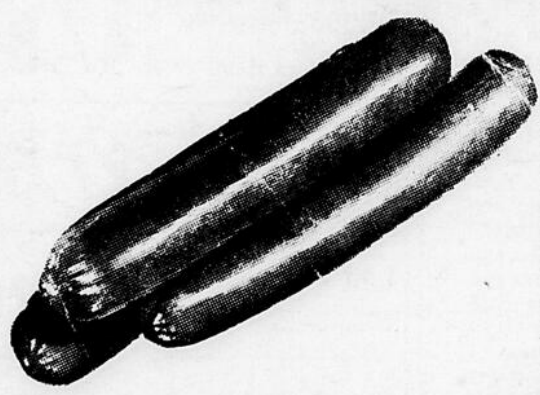
Cello
de
1 livre

.70

Saucisses fumées
tout boeuf

"COORSH" CELLO DE 1 LB

.83



Remplir votre congé-
lateur de boeuf de
première qualité
coupe selon vos
besoins, au meilleur
prix, voilà un autre
des services que
vous offre votre
Marché

G.P.

Jambon à sandwich
TRANCHE
"MAPLE LEAF"
Cello de 6 oz .98

Pepperoni ou salami
"MAPLE LEAF"
Morceau 8 oz .83

TETE FROMAGEE
"MAPLE LEAF"
Cont. 10 oz .79

SALADE DE CHOUX
"COORSH"
Bocal 32 oz .95

SMOKED MEAT
"COORSH"
EMP.DE
4 ENV.
DE 2 OZ 1.10

A ne pas manquer: Dégustation des réputés produits "COORSH"

ECONOMIE - EPARGNE - ECONOMIE - EPARGNE - ECONOMIE - EPARGNE

EPARGNE - ECONOMIE - EPARGNE - ECONOMIE - EPARGNE - EPARGNE

MAINTENANT, VOUS ÊTES CHEZ-VOUS!

Fruits frais
 PRODUIT U.S.A.
 CANADA NO 1

.89

Pamplémousses
 JUTEUX
 PRODUIT DE FLORIDE
 GROSSEUR 27

 CH. **.19**

SANS "RIBIER"
 Californie
 LA LB **.85**

Mini carottes fraîches
 Produit du Québec
 Canada no 1
 Cello 12 oz **.33**

PATATES FRITES
 CONGEELES - FRISEES
 "VALLEY FARM"
 SAC DE 2 LIVRES **.37**

MARMELADE
 "LAURA SECORD"
 SAVEUR D'ORANGE
 BOCAL DE 24 OZ **.99**

CRISTAUX
 "GAI MEUNIER"
 SAVEUR DE RAISINS
 Emp. de 3 env. de 3 3/4 oz **.67**

PIZZA DE LUXE
 "CONGEELEE"
 "McCAIN"
 FORMAT 22 OZ **2.09**

RELISH ASSORTIE
 "McLARENS"
 BOCAL 12 OZ **.47**

MOUCHOIRS de papier
 "WHITE SWAN"
 2 épaisseurs Bte 200's 2 pour **1.00**

PAPIER DE TOILETTE
 "WHITE SWAN"
 PQT DE 6 ROULEAUX **1.48**

CON
nché

 "UNSET"
 "MAPLE LEAF"
79
MEAT
19
 "DOORSH"

MARGARINE DURE **.85**
 "DELSIE" 2 LIVRES POUR

BISCUITS "VIAU" **.83**
 Jelly Sponge et Coco Jam CELLO 14 ONCES

OLIVES FARCIES **.69**
 "McLARENS" BOCAL DE 8 ONCES

OIGNONS MARINES **.85**
 Sucrés "Gattuso" BOCAL DE 12 ONCES

PATE A LASAGNE **.47**
 "GATTUSO" BOITE DE 16 ONCES

BISCUITS "Montmagny" **1.59**
 Assortiment spécial BOITE DE 32 OZ

Sauce "St-Hubert B.B.Q." **.29**
 Hot chicken ENV. DE 2 ONCES

PATE DENTIFRICE **.98**
 "Colgate" 2 tubes 50 ml jumelés
 Prix rég. \$1.19 - SPECIAL GP

SERVIETTE DE PAPIER **.39**
 "White Swan" couleurs assorties
 EMP. DE 60'S

Gâteaux carrés feuilletés **.95**
 A la gelée "Vachon" BOITE DE 6'S
 Excellente occasion de participer au concours des gâteaux
 Vachon, 300 bicyclettes à gagner.

Au Marché G.P. de Matane seulement
 En plus de nos spécialités de mets délicatessen, fromage importé, pâtisserie française, nous pouvons vous offrir un mélange de café à votre goût, moulu sur place.

EPARGNE - ECONOMIE - EPARGNE - ECONOMIE - EPARGNE - EPARGNE

EPARGNE - ECONOMIE - EPARGNE - ECONOMIE - EPARGNE - ECONOMIE



Message biblique

Une aventure de l'Enfant Dieu

De nombreuses hypothèses, aussi ingénieuses que savantes, ont été émises par la critique concernant l'existence même de Nazareth. "Il est tout aussi scientifique, a-t-on répondu, d'admettre que Nazareth existait, que Jésus y a vécu et même d'accepter la très ancienne tradition qui nous montre la patrie du Christ dans cette petite bourgade blanche et verte perdue dans un cercle de montagnes harmonieuses... qui compte aujourd'hui quatre millé âmes et se distingue par la multiplicité de ses églises, de ses couvents et de ses clochers".

La vie de la sainte Famille, dont tant de peintres ont cherché à évoquer le secret, s'y est déroulée dans une de ces maisonnettes modestes qu'on y trouve encore. L'église de "la Nutrition" en marquerait le site. L'Annonce y aurait eu lieu. En même temps que l'éducation de famille, Jésus a dû y recevoir l'éducation scolaire primaire, qui commençait à cinq ans et consistait à répéter en chœur, assis par terre autour du rouleau de la Loi, sous la direction d'un maître, l'étude de la tradition complétait celle des Écritures. Il semble que Jésus termina cette scolarisation à l'âge de douze ans, âge de la majorité chez les Juifs. Pas d'études avancées. Doux l'étonnement de ses compatriotes de le voir si instruit sans avoir étudié.

Pieux observateurs de la Loi, Marie et Joseph montaient tous les ans à Jérusalem pour la Pâque. A douze ans, Jésus monta avec eux. Ils y mangèrent l'agneau arrosé de la sauce aux herbes amères et les pains sans levain; ils y burent les coupes de vin rituelles. Après les derniers Alleluias, ils prirent la route du retour. Au soir de la première étape, Marie et Joseph constatèrent avec appréhension que l'Enfant n'était pas avec eux. Il leur fallut trois jours pour le retrouver... sous les portiques du Temple, où les docteurs de la loi enseignaient. "Tous ceux qui l'entendaient, remarque simplement saint Luc, étaient ravis de son intelligence et de ses réponses".

"A sa vue, ajoute-t-il, ils furent saisis d'émotion et sa Mère lui dit: "Mon enfant, pourquoi nous as-tu fait cela? Vois! ton père et ta mère, nous te cherchions, angoissés". Et il leur dit: "Pourquoi donc me cherchez-vous? Ne saviez-vous pas que je dois être chez mon Père?" Réponse apparemment dure, mais qui annonce la grande leçon qu'il apporte au monde: pour suivre Jésus, il faut savoir briser toute attache. Et Luc termine: "Mais eux ne comprirent pas ce qu'il leur disait. Puis il descendit avec eux à Nazareth". Comment ne pas voir en cette "incartade" de l'Enfant Jésus l'anticipation de sa fidélité au devoir d'état, que serait pour lui l'accomplissement de la volonté de son Père: "Ma nourriture à moi, c'est de faire la volonté de mon Père".

Mgr C.-E. Roy



André Marquis

Entrepreneur
en construction

Déménagement de maison et fondation

343 av. Desjardins - Matane

Bur.: 562-5444 Rés.: 562-2708

Propreté du milieu

Utilisez les poubelles

La direction de l'Environnement urbain des Services de Protection de l'Environnement lance une campagne de sensibilisation auprès du public afin de l'inciter à protéger davantage son milieu de vie et de loisirs en utilisant, notamment, les poubelles mises à sa disposition.

La campagne se déroulera plus particulièrement sur les terrains de camping privés, sur ceux du gouvernement, dans un organisme de loisirs et dans les cégeps de la province. L'an prochain, la campagne s'étendra à la grandeur du territoire québécois.

Placée sous le thème "Empoubellissons" (ce qui n'est pas précisément la trouvaille du siècle, comme dirait M. Levesque) cette intervention des Services de protection de l'Environnement se traduit surtout par la distribution d'une affiche et d'un macaron auto-collant de même que par l'utilisation de divers moyens d'information destinés à amener le public à prendre ses responsabilités en matière d'embellissement et de protection du milieu.

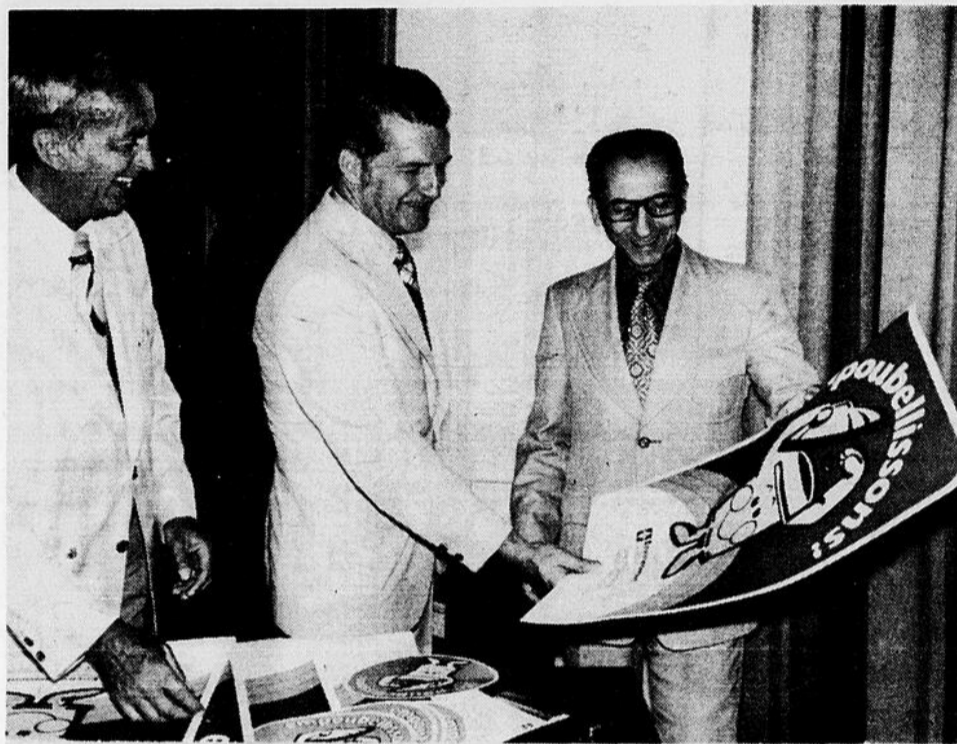
On insistera, d'une part, sur une meilleure utilisation des ressources et, d'autre part, sur la disposition ordonnée des déchets. On calcule que chaque Québécois produit en moyenne chaque année une demi-tonne de déchets de toutes sortes et que souvent

ces déchets sont semés à tous les vents. On a pensé qu'on ne pouvait choisir meilleur temps que la période des vacances pour lancer cette campagne.

15,000 affiches seront donc distribuées auprès d'organismes qui ont ac-

cepté de prêter leur concours à cette offensive. Ce sont la Fédération québécoise de camping et de caravanning et ses filiales régionales, la Fédération québécoise de canot-camping, le ministère du Tourisme, Chasse et Pêche et

ses terrains de camping, le ministère des Transports et ses haltes routières. On pourra de plus obtenir des affiches aux bureaux régionaux de Communication-Québec et des Services de Protection de l'Environnement.



M. Marcel Léger, ministre délégué à l'Environnement, vient de lancer en compagnie de M. André Chamberland, directeur de la Direction générale de l'environnement urbain et de M. Gilles Jolicoeur, directeur des Services de protection de l'environnement, une campagne de sensibilisation auprès du grand public dans le but de l'inciter à protéger davantage son milieu de vie et de loisirs, en utilisant notamment les poubelles mises à sa disposition.



Les Canadiens ne sont pas en forme. Ceci est malheureusement aussi vrai pour les enfants que pour les adultes. En réalité, la forme physique commence à diminuer dès la première année scolaire.

Dixie Lee 562-2650

410 av. St-Rédempteur, Matane

Pour une collation avec des amis, venez déguster à bon marché nos mets finement préparés.

Livraison à domicile

de 4 h 00 à minuit, 7 jours par semaine

SI VOUS AIMEZ LE POULET FRIT, VOUS RAFFOLEREZ DU

Dixie Lee



Magasin Western Tire et Associés

Réal Gagné - Marcel Dumas props.

462 St-Jérôme Carrefour centre-ville Matane 562-1585



Ouvert

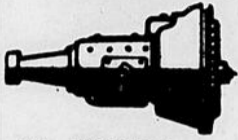
le samedi jusqu'à 5 h.

Nous pouvons vous fournir des couvre-sièges sur mesure de différents modèles et de couleurs assorties.

Articles de maison et de sport, outils, accessoires et pièces d'automobiles, moteur et transmissions remis à neuf.

CARTES D'AFFAIRES

Matane Transmission Automatique



1980 ave du Phare O.
Matane

Tél: 562-2815

Marc Imbeault, prop.

Rés: 562-4177 • Meilleurs prix • Meilleur service.



Propriétaires
Serge Gauthier
562-3590
Bertrand Gauthier
562-1074

• Escaliers • Balcons • Clotures • Cendriers • Grille
• Table • Escalier tournant et sauvetage • Acc. de foyer
• Auvents

Le Roi de l'Electronique

vente et service

RADIO, STÉREO, TV COULEUR, C.B., ALARME
INTERCOM — PIÈCES ELECTRONIQUES
SYSTEMES DE SON POUR:
Discothèque — Bar-Salon — Hôtel — etc.

436, St-Jérôme
MATANE

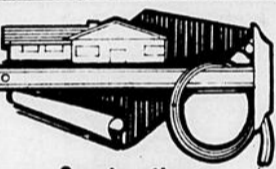
TEL.
566-2088

Germain Bélanger & Frères Inc.

362 de la Ronde Matane 562-1620



• Construction de maisons •
Rallonges ou réparations •
Fondations tous genres • Lo-
cation de formes pour béton.
Nous faisons la livraison de
nos formes.



Roger Ouellet

Artisan - Charpentier
Menuisier - peintre

- Construction
- Armoire de cuisine
- Finition intérieure
- panneaux chêne solide

Travail à salaire

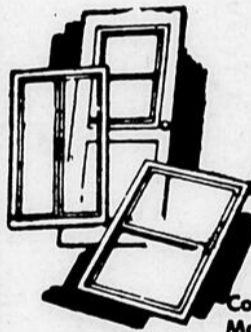
252 Lapierre, Matane. 562-1911

J. GAGNON ELECTRIQUE ENR

- Commercial • Industriel • Résidentiel
- Estimation gratuite
Grand Détour, Matane 562-2388

J. ANTOINE

PINEAU



Manufacturiers de
portes et châssis.

Armoires de cuisine.

Spécialités:

fenêtres panoramiques.

Coin Savard-Brillant, Parc Industriel
Matane 562-0285



R. Castonguay .05 - \$1.00

31, d'Amours - Matane

- Choix de laine et fil
- Coton à la livre
- Nouveau coupon matériel
pour couvre lits et draperies



Pour rénovations, construction

de maison de tous
genres consultez

ROBERT TREMBLAY Construction

Petite-Matane Bur.: 562-1808 rés.: 562-5481

Un jour,
ça sera peut être notre tour
OXFAM



Tél.: (418) 562-0643

R. P. PLASTIQUE

Nouveau
à
Matane

Matane, Qué. 753, rue du Phare est

- Votre fabrique d'annonces magnétiques.
- Lettres en plastique • Enseignes lumineuses
- Plaques en acrylique pour résidences privées et
professionnelles.
- Annonces lumineuses en location
- Nous recherchons des agents vendeurs.

Pour des photos de toutes occasions
Noces, graduations, passeport, etc.



STUDIO YVONNE SIROIS

Photographe

133 St-Georges-Matane 562-1195

Service de finition de films



Dépeçage rapide

- Coupe de bœuf, porc, veau
- Coupe de viande de bois

Emballage commercial - 2 bouchers d'expérience

R. Deschesnes

148 St-Christophe
Matane, 562-3722



Pour la construction
de maisons, réparations,
fondations, location
de formes, etc...

Consultez un spécialiste:

Hervé Lebreux

234, Boul. Jacques-Cartier
Matane, T.él.: 566-2620

Pour vos travaux de plomberie

Consultez des experts

Plomberie

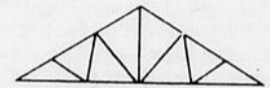
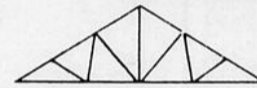


G. & D. Gauthier Inc.

Plomberie - chauffage - brû-
leur à l'huile • vente et service
432 Place Marchand - Matane
Ghislain Gauthier 562-4380
Denis Gauthier 566-2962

- Fermes de toit (Truss)

- Murs préfabriqués



Atelier J et R Gagné Inc.

41 Brillant Parc industriel Matane 562-3610

Pour construction ou rénovations de maisons,
consultez un expert:



CONSTRUCTIONS GILBERT enr

171 rue Dionne
Matane P.Q.
562-0507

Gilbert Gauthier
Propriétaire

Nouvelles constructions disponibles immédiatement.



Tél.: 737-4855

U.L. Importation Enr.

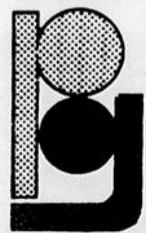
Distributeur en gros
Marchandises sèches

Bijoux - Montres - Nouveautés
Cadeaux - Cuirs - Menus articles

56, Ulric-Tessier
St-Ulric, Matane
G0J 3H0

Représentant
Fernand Dugas

réal gagné



construction inc

Construction résidentielle
commerciale et industrielle.
Estimation sur demande

41 Brillant - Parc industriel

C.P. 486 Matane 562-3610

Elevage de volailles

Le Bureau de la statistique du Québec, section avicole, vient de faire tenir celles de janvier 1977. Nous y voyons que dans notre région il fut mis en élevage de poussins destinés à la chair, 100,000 contre 391,000 en 1976; pour la production d'oeufs, 36,000 contre 114,000 en 1976; aucun poulet à griller contre 277,000 en 1976.

En janvier, il ne fut mis aucun dindon en élevage dans notre région; le prix des poulets de moins de 5 lbs était, sur le marché de Montréal, pour les volailles vivantes, de 35.0 la livre en janvier 1976 et de 31.2 en janvier 1977, soit quelque peu moins qu'en décembre 1976 alors qu'il était de 31.7 sous. Les poulets de 7 lbs et plus commandaient de 5 à 6 sous de plus la livre. Les jeunes dindons de 12 lbs ou moins se sont vendus en 1976, de 43 à 46 sous la livre et ceux

de plus de 12 lbs et de moins de 20 lbs, se sont vendus de 45 à 46.2 la livre; ceux de 20 lbs et plus commandaient de 43.0 à 47.5 sous la livre. Le prix moyen des oeufs de catégorie "A" gros sur le marché de Montréal, était de 73 sous en janvier 1977, contre 69.5 en janvier 1976. Ce prix était payé aux producteurs pour des oeufs non classés. Aux détaillants, "A" gros, ils se vendaient 91.5 la douzaine aux consommateurs, 96 sous la douzaine. Les oeufs moyens se vendaient 63.0 la douzaine aux producteurs, 85.1 la douzaine aux détaillants et 90 sous aux consommateurs. C'était le même prix qu'en décembre 1976.

En bref

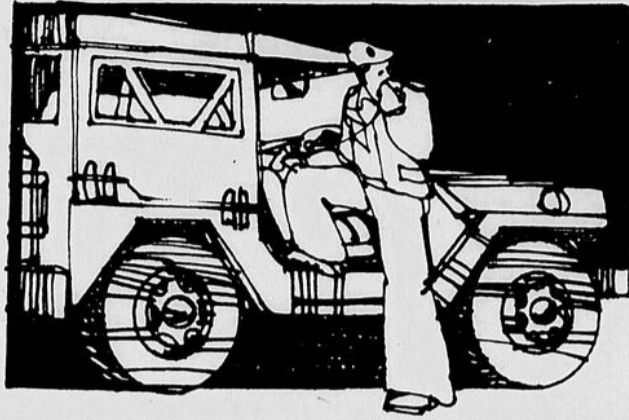
Le ministère fédéral des Travaux publics a approuvé un montant de \$154,300 pour l'installation de modules postaux mobiles (bureaux de poste) à Natashquan, St-Augustin et Lourdes-de-Blanc-Sablon. Un contrat pour ce montant a été accordé à Chabot Construction Ltée de St-David de Lévis. Cinq offres ont été reçues et celle de Chabot était la plus basse. Les travaux consistent en la construction des fondations et des structures pour installer en permanence des modules postaux.

Le ministère de l'Expansion économique régionale a accordé une subvention de \$10,400 à la Vitrierie d'Amqui pour l'agrandissement d'une fabrique de portes et fenêtres. Ce projet devrait amener la création de quatre emplois et des investissements de plus de \$52,000.

En outre de celle-là, trois autres subventions ont été accordées pour un montant global de \$229,500 et des investissements de \$928,000.

Selon un communiqué du mouvement Québec-Canada, un chapitre de cet organisme est en voie de formation à Matane. Il se joindra à ceux de Mont-Joli, Rimouski, Murdochville, New Carlisle, New Richmond et Gaspé. Ce mouvement formé dans l'Outaouais le printemps dernier a pour objectif de garder le Québec au sein du Canada. Le mouvement rapporte qu'il compte plus de 70,000 membres dont la moitié sont des francophones.

ON S'EN VIENT TE VOIR!



Depuis le temps que ça te tente d'entrer dans les Forces, voilà ta chance! Viens jaser avec nous! Cela ne t'engagera à rien et tu connaîtras enfin tous les avantages offerts par les Forces armées canadiennes...

- un bon salaire
- une vie d'action
- une carrière solide
- possibilité d'études payées
- un esprit d'équipe qu'on ne trouve pas dans le civil.



LES FORCES ARMÉES CANADIENNES

SI LA VIE T'INTÉRESSE

Notre conseiller en carrières militaires sera au Centre de Main-d'Oeuvre du Canada à:

STE-ANNE-DES-MONTS, de 10.00 hrs à 12.00 hrs le 1, 15 et 29 août.

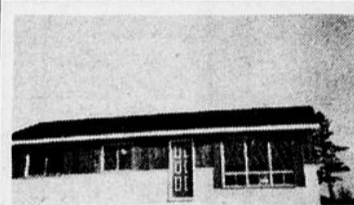
MATANE, de 11.00 hrs à 16.00 hrs le 4 et 18 août.

GRANDE-VALLEE, au Centre municipal, de 14.00 hrs à 16.00 hrs le 1 et 29 août.

Viens donc jaser avec lui!

LE GROUPE C.A.G. INC. COURTIER

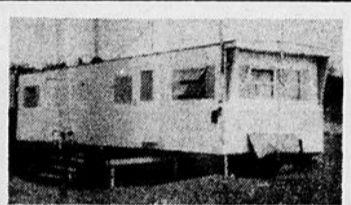
POUR UNE TRANSACTION FIABLE NOUS SOMMES LÀ!
tel: 566-2922



Neuve Côte St-Jean, Matane.



141, blvd Jacques-Cartier, Matane



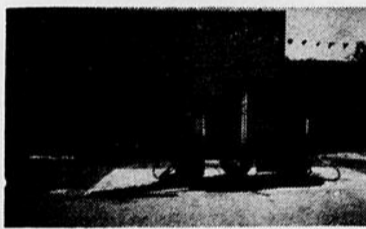
39, Belvédère, Matane



236-238-240 St-Georges, Matane



Chalet Lac des Iles, Cté Matane



Garage Les Boules



Résidence, Les Boules.

Terre à vendre



Domaine Route Athanase, Matane



2e rang, Petite-Matane, Cté Matane



227, Jacques-Cartier, Matane

A vendre

3 terrains commerciaux.
Route 132,
Avenue du Phare Ouest,
Matane.



IMMEUBLES A VENDRE

Représentant exclusif pour le Québec de

Les Maisons du Patrimoine inc.



Paul Dion 562-0065



Albert Desgagné, 562-3949

La Compagnie d'Administration et de Gestion

C.A.G. INC

Edifice Sirois, 157 St-Pierre, Matane
Rimouski-Matane-Sept-Iles

- Administration et gestion
- Achat-vente d'immeubles
- Prêts hypothécaires
- Evaluation

VOYAGE

Le Québec en croisière

Le Saint-Laurent coule sur 2 000 km depuis les Grands Lacs, au cœur du continent, jusqu'au golfe et à l'océan Atlantique. C'est la plus grande voie navigable au Québec; son rôle commercial et touristique

est considérable!

Vers Sorel et ses îles

Le grand fleuve transforme son décor au rythme de ses rivages. Après la région des Mille-Îles il

s'élargit deux fois pour créer les lacs Saint-François et Saint-Louis, taquine Montréal et Terre des Hommes, s'entrecoupe de quelques autres îles et mouille les rives de vieilles seigneuries dont quelques villages portent fièrement les noms. A Sorel, la Richelieu, affluent important, y débouche d'une belle vallée sur des îles, merveilles de verdure, de chenaux et de paysages, à l'entrée du lac Saint-Pierre.

Québec et l'Île d'Orléans

Puis le Saint-Laurent poursuit son voyage vers le nord-est en recevant le tribut de rivières importantes: la Saint-François, la Nicolet, la Saint-Maurice, la Gentilly, la Batisca, la Sainte-Anne, la Jacques-Cartier, la Chaudière. Après Québec, toujours en route vers l'Atlantique, il se heurte à l'île d'Orléans qui, comme un gros bouchon, semble bloquer la route navigable, qu'elle ouvre pourtant juste ce qu'il

faut entre sa rive sud et celle du fleuve. Escorté du Charlevoix et du Bas Saint-Laurent, il joue de plus en plus l'important, saluant au printemps et à l'automne les grandes oies blanches, parfumant de ses effluves à présent salines l'archipel de la Côte-du-Sud et les îles en aval.

Le Saguenay

Soudain, à Tadoussac, c'est le Saguenay, majestueux fjord qui se jette dans le fleuve après avoir pris sa source dans le lac Saint-

Jean. Ses rives escarpées soulèvent de grands caps verts et noirs sur la dernière partie de son cours: les plus connus sont les caps Eternité et Trinité, à 60 km de son embouchure. Grande avenue des coureurs de bois, il accueille aujourd'hui fièrement paquebots de luxe et bateaux de dimensions plus modestes. Après son flirt avec le Saguenay, le Saint-Laurent s'élargit de plus en plus, devient gigantesque, écarte dans ses efforts la Côte Nord et la Gaspésie, dé-

bouche dans le golfe, accorde un dernier regard aux nonchalantes îles de la Madeleine puis s'engouffre, comme pour noyer sa peine, dans les bras de l'Atlantique.

À l'ombre des grands géants nautiques, à l'intérieur des terres, de beaux lacs savent séduire les amateurs d'eau douce... Les panoramas que dévoilent les croisières d'une journée ou de quelques heures au cœur de l'Estrie ou des Laurentides font le plaisir des vacanciers.

Où s'adresser pour obtenir des renseignements

Le ministère du Tourisme, de la Chasse et de la Pêche publie un répertoire intitulé Éphémérides, qui fournit tous les renseignements relatifs aux manifestations comme aux croisières au Québec. On l'obtient en écrivant au Service des renseignements touristiques, 150 est, boul. Saint-Cyrille, Québec, G1R 4Y3 ou en se présentant à l'une de ses sept salles permanentes d'accueil: 12, rue Sainte-Anne, Québec; 2, place Ville-Marie, Montréal, aéroport international de Montréal à Mirabel; Notre-Dame-du-Portage, r. 20; parc de la Vérendrye, r. 117; Rivière-Beaudette, r. 20; Saint-Bernard-de-Lacolle, r. 15.

Les croisières au fil des eaux du Québec

Voici pour tous les goûts et toutes les horaires, quelques suggestions de croisières.

De Saint-Laurent en Saguenay

Montréal, Québec, Saint-Pierre et Miquelon, Bagotville, Montréal. Le m/v Odessa entre le 7 août et le 11 septembre; durée: 7 jours.

Le m/s Alexandre Pushkin entre le 19 juin et le 7 septembre; durée: 7 jours.

Montréal, Bagotville, Charlottetown, Saint-Pierre et Miquelon, Gaspé, Québec, Montréal. Le m/v Odessa entre le 17 et le 31 juillet; durée: 7 jours.

Montréal, rivière Saguenay, Saint-Jean (T.-N.), Saint-Pierre et Miquelon, Charlottetown, Montréal. Le m/v Odessa entre le 7 juillet et le 7 août; durée: 7 jours. Renseignements: (514) 842-8841.

Depuis Montréal

Le Miss Olympia du 15 juin au 30 septembre; à 11 heures, 13 heures, 15 heures et 17 heures, durée 1 h. 30 à 20 heures, durée 1 heure à 21 heures, durée 2 heures. Renseignements: (514) 676-2966.

Depuis Sorel

Le Survenant. De la mi-mai à la mi-octobre; à 10 heures, 12 heures, 14 heures, 16 heures et 18 heures; à 20 heures pour groupes sur rendez-vous; durée 2 heures; pour groupes sur rendez-vous de la mi-mai à la fin juin et du début septembre à la mi-octobre. Renseignements: (514) 743-7227/7807.

Depuis Trois-Rivières

Le m/s Jacques-Cartier. Du 15 mai au 30 septembre; à 10 heures, 14 heures et 20 heures; durée 3 heures; croisières nolisées pour groupes. Renseignements: (819) 375-3000.

Depuis Québec

Le Duc d'Orléans. De juin à septembre, durée 2 heures et 5 heures; départ du quai Chouinard à partir de 10 heures. Renseignements: (418) 692-1159.

Depuis Montmagny

Île aux Grues, Sainte-Anne-de-Beaupré, l'île d'Orléans, l'archipel de la Côte-du-Sud, Québec. Jos Lachance et fils en saison; durée de quelques heures à un jour; départs selon la marée; groupes sur rendez-vous. Renseignements: (418) 248-0948.

Depuis Gaspé

Le Martin-pêcheur, l'Éperlan et le Lady Gaspé du 24 juin à la Fête du Travail; à 13 heures, 19 heures et 20 heures en juillet; durée 1 heure, croisières nolisées pour groupes sur demande. Renseignements: (418) 368-2448.

Depuis Percé

Les bateliers de Percé du 15 juin à la fin septembre; traversée à l'île Bonaventure; départs entre 9 et 17 heures. Renseignements: (418) 782-2974.

Depuis Sept-Îles

Navigation Nutak, en saison pour groupes seulement. Renseignements: (418) 962-2968.

Sur le Saguenay

Depuis Chicoutimi

Le Marjolaine du 1er juin au 30 septembre; tous les jours, durée 9 heures; les jeudis, vendredis et samedis, croisière nocturne de 4 heures, le dimanche, durée 13 h. 30. Renseignements: (418) 543-7630.

Sur le lac des Deux Montagnes

Depuis Oka-Comeau

En saison, pour groupes

seulement, durée 2 heures. Renseignements: (514) 458-4732.

Sur le Lac des Sables

Depuis Sainte-Agathe

Bateaux Alouette de juin à novembre; durée 1 heure, tous les jours, de 10 heures à minuit. Renseignements: (819) 326-3656.

Sur la Richelieu

Depuis Sorel

Le Survenant de la mi-mai à la mi-octobre; durée: 1 jour; pour groupes seulement sur rendez-vous. Renseignements: (514) 743-7227/7807.

Depuis Saint-Jean

De mai à octobre, durée 3 heures pour groupes seulement sur rendez-vous. Renseignements: (514) 347-5394.

Sur le Grand Lac Taureau

Depuis Saint-Michel-des-Saints

De juin au 6 septembre; le dimanche à 10 heures, 13 h. 30, 15 h. 30 et 19 heures; croisières nolisées du lundi au samedi, à 10 heures et 13 h. 30. Renseignements: (819) 833-6607.

Sur le Lac Memphrémagog

Depuis Magog

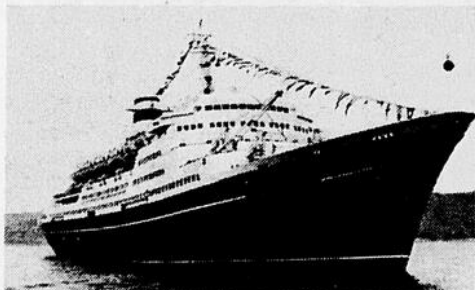
L'Aventure 2, du 1er juin au 11 septembre; tous les dimanches en juin et septembre, à 14 heures les dimanches, mardis, mercredis, jeudis et samedis en juillet et août, à 14 heures; croisières nolisées. Renseignements: (819) 843-2543.

Sur le Lac Mégantic

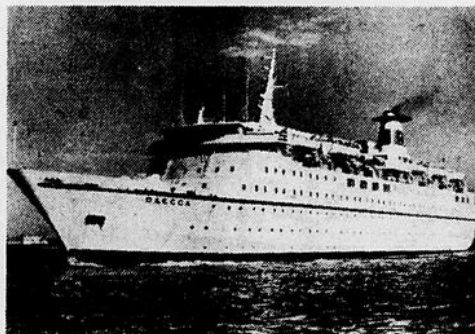
Depuis Piopolis

Capitaine Cap en saison; sur rendez-vous; durée à la discrétion du groupe. Renseignements: (819) 583-3841.

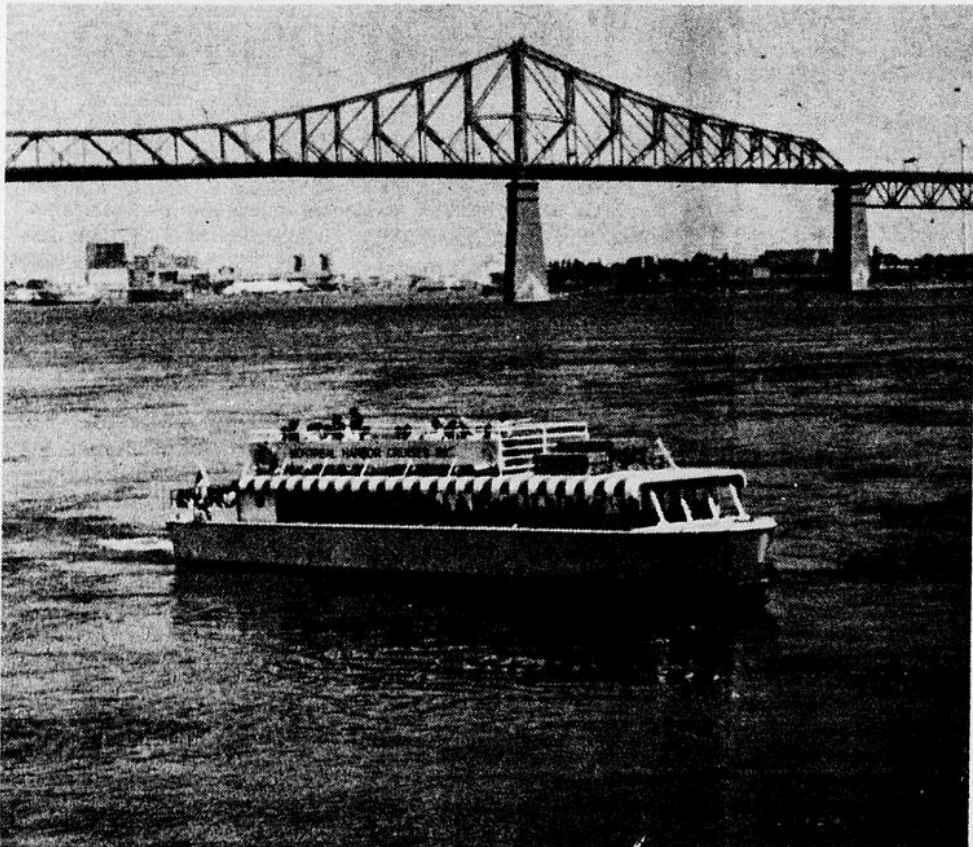
Bon voyage!



Le m/s Alexandre Pushkin qui assure des croisières régulières tout l'été jusqu'à Saint-Pierre et Miquelon.



Le m/v Odessa.



Le Miss Olympia qui fait des croisières sur le Saint-Laurent à partir de Montréal.

(Gracieuseté du ministère du tourisme, de la chasse et de la pêche du Québec).

Le livre d'ici...d'ici...d'ici...d'ici...d'ici...d'ici...d'ici...d'ici...

Le métier d'écrivain

Un phénomène toujours troublant

par Marcel Dubé

Quand j'en étais à mes débuts dans le métier d'écrivain, l'on me qualifiait déjà d'auteur prolifique et j'ai fini par le croire. Il ne se passait pas une année sans que je n'écrive, pour la radio, la télévision ou le théâtre, plusieurs oeuvres dramatiques qui dépassaient souvent la dizaine. Et je ne compte pas ici les textes de séries comme: «Chambres à louer» (radio), «Côte de sable» et «De 9 à 5» (télévision).

Mais très souvent, j'ai vu venir au devant de moi le spectre livide d'une impuissance prochaine. Et je me disais alors: ce sera bientôt l'essoufflement, le vide absolu, le néant, je n'aurai plus suffisamment de matière valable pour écrire une seule ligne.

Et je me posais alors la question: «Et maintenant que vais-je faire?» «Comment vais-je gagner ma vie?» Je restais sans réponse. Bien sûr, devant mes amis, à qui il m'arrivait de confier mes craintes, je trouvais, avant même qu'ils ne me prennent au sérieux, une solution à mon problème et je leur demandais: savez-vous ce que je vais devenir maintenant? Critique. C'est tomber bien bas, je sais mais je n'ai plus le choix; je vais me trouver de l'embauche dans un journal ou dans un magazine et je vais me consacrer à la criti-

que car il est tellement plus facile de démolir que de créer.

C'était, bien sûr, une boutade pour tourner en dérision une situation dramatique. Et l'on me faisait souvent remarquer, sur le ton de la moquerie, que si je me sentais vidé, comme je le prétendais, je ne pourrais pas non plus exercer le métier de critique puisqu'il impliquait aussi l'obligation d'écrire, beau temps, mauvais temps.

Ce à quoi je répliquais que sa matière lui était fournie à l'avance et qu'il n'éprouvait jamais la sensation de panique devant ses feuilles vierges. Au contraire de l'écrivain qui n'a souvent comme point de départ qu'un vague phantasme, qu'une ébauche de situation face à une montagne de doutes. Il ne sait même pas à l'avance, comme un amant maladroit, de quelle manière il s'y prendra pour que l'ovule et le sperme se rencontrent et fassent plus ample connaissance. Inconsciemment et involontairement, j'oubliais le rôle puissant de l'imagination au niveau de toute création. Mais j'oubliais aussi qu'il se passe parfois dans l'acte d'écrire, des phénomènes étranges qui me troublent actuellement.

Car je suis à écrire un roman. Mon premier vrai roman, au sens propre du terme. Et je trouve l'expé-

rience fascinante et déséparante à la fois. J'avais, au point de départ, des matériaux assez intéressants pour me lancer dans cette aventure, de même que des personnages qui répondaient à la réalité que je voulais décrire. Je connaissais mes lignes de force et je m'étais imposé de structurer une certaine intrigue avant de me mettre au travail. Tout ne se déroule pas comme prévu évidemment et si je respecte mes données de départ, il arrive souvent que je fasse dévier mes personnages de leur trame préconçue pour les impliquer dans des situations ou des décors que je me serais senti incapable de décrire au préalable.

Et depuis que j'ai entrepris ce travail, je me pose sans relâche les questions suivantes: comment puis-je peindre

avec précision des lieux que je n'ai jamais vraiment observés auparavant dans ma vie? Comment puis-je leur prêter des sentiments qu'à ma connaissance je n'ai pas vécus dans le passé? Et en définitive, comment puis-je animer tout ce petit monde nouveau, dans une fiction qui a toutes les apparences de la réalité?

Et voilà aussi que se pose avec effroi la question fondamentale, à savoir: où se situent donc mes véritables yeux?... Et à cela pour l'instant je ne trouve rien à répondre sinon que nous avons sûrement des antennes qui nous aident à notre insu à capter certaines ondes de la vie qui dépassent notre entendement et présentement, je dois avouer que je demeure un inconnu à moi-même.

Masques et fantômes

La collection du Nénuphar de la maison d'édition Fides est l'une des plus belles et des plus respectables parmi les collections littéraires au Québec, et cela depuis un bon nombre d'années déjà. Elle vient tout récemment de s'enrichir et de nous enrichir aussi du second tome des

contes de Louis Fréchette rassemblés sous le titre de **Masques et fantômes et les autres contes épars**. Ces oeuvres, comme leur auteur, font partie du patrimoine québécois que les Québécois eux-mêmes doivent apprendre de plus en plus à respecter en s'efforçant de mieux le connaître.

Il n'y a pas si longtemps, cette littérature s'effaçait dans l'oubli, ces choses précieuses n'étaient qu'objets d'indifférence sinon de dédain, ce qui constituait les signes évidents d'une ignorance malheureuse.

L'on ne peut se procurer le tome II des contes de Fréchette sans aussi se procurer le premier. Tout de suite vous percevez dans ses récits des dons de raconteur alliés à une certaine magie de la langue... Poète et dramaturge, Louis Fréchette avait aussi un talent prolifique de prosateur qui en faisait le meilleur de son époque. Tous les journaux et revues, toutes les maisons d'édition s'enlevaient ses écrits à la fin du XIXe siècle. Je me souviens, étant jeune, avoir adapté pour la radio un conte de Noël au Canada. C'était pour diffusion internationale, en Europe et aux Antilles. Ce fut une expérience heureuse.

M.D.



GABRIELLE ROY



ANNE HÉBERT



FÉLIX-ANTOINE SAVARD



RINA LASNIER

Les parrains de l'Union des écrivains québécois



YVES THÉRIAULT

Cinq écrivains aînés ont accepté de devenir les premiers membres d'honneur de l'Union des écrivains québécois; ce sont Anne Hébert, Rina Lasnier, Gabrielle Roy, Félix-Antoine Savard et Yves Thériault. Fondée il y a peu de temps, l'UEQ peut compter jusqu'à huit membres d'honneur qui, en plus de faire profiter leurs collègues de leur expérience, reçoivent tous les services de leur association professionnelle sans avoir à payer de cotisation. Trois critères déterminent le choix des «parrains»: une oeuvre de qualité exceptionnelle, une oeuvre encore en cours et être âgé de plus de 60 ans.

Les minorités sexuelles...

par Jacques Larue-Langlois

Il faut mentionner, à l'Aurore, **Propos pour une libération (homo) sexuelle** de Paul-François Sylvestre: c'est le journal d'un militant «gai» assorti de documents pertinents dont la lecture donne à réfléchir sur le poids des préjugés qu'entretient notre société à l'endroit des minorités sexuelles ou autres. Il est très intéressant de suivre le cheminement de la conscience de l'auteur, à partir d'une fausse affaire de moeurs montée en épingle par la police et dans laquelle il est indirectement impliqué (il fut effectivement acquitté par les tribunaux), jusqu'à la révélation pour lui de la nécessité d'assumer sa condition d'homosexuel, de l'afficher même et de militer

en faveur des droits de tous ses semblables, huit pour cent de la population canadienne, soit 1,750,000 personnes!

Le point le plus pertinent de son exposé est, à mon avis, celui qui a trait à «l'homophobie», cette «peur pénétrente et irrationnelle de l'homosexualité» comprenant à la fois «la peur qu'ont les hétérosexuels de toute sensation homosexuelle en eux-mêmes» et la gêne des homosexuels «qui savent ce qu'ils sont mais ont appris toute leur vie de la société hétérosexuelle que des gens comme eux sont malades, pécheurs et criminels». Impossible de s'empêcher de soutenir, avec Paul-François Sylvestre, que ce n'est pas

l'homosexualité qu'il faut combattre (c'est là une affaire d'attirance ou de choix personnels qui ne concerne que l'individu impliqué), mais l'homophobie, cette crainte malade de ce qui est «différent», laquelle se manifeste autant chez les homosexuels eux-mêmes que chez les hétérosexuels. Reste qu'il est difficile de concilier le niveau de conscience très clair qu'a atteint ce jeune-homme face à ses problèmes sur le plan sexuel et sa naïveté totale devant la société de consommation, l'agencement du pouvoir politique et l'organisation de sa vie quotidienne. Cela transperce dans un style tellement naïf qu'il enlève du poids à l'argument de base du livre.

Les Citrouillard

par Christiane Duchesne

Le malheur veut que les livres de grand format semblent toujours meilleurs que les autres, surtout quand il s'agit de livres pour enfants. Or, ce n'est pas vrai dans ce cas-ci. Le livre de Rita Scalabrini, **La famille Citrouillard au temps des sucres**, paru chez Leméac, déçoit par la pauvreté de son contenu autant que par la froideur de ses illustrations. C'est un conte sans histoire, une narration éducative qui arrive un peu tard: bien sûr, il y a encore des gens qui font les sucres de façon artisanale, mais il y a aussi ceux qui n'ont plus de chaudière à chaque érable, mais des tuyaux qui vont directement à la cabane à sucre. Et on n'en parle pas. Cela me semble manquer de rigueur surtout quand le livre

se veut éducatif. Si le conte ne tentait pas de «montrer» l'organisation de la cabane à sucre, n'importe quelle histoire pourrait s'y passer sans qu'on soit agacé par le manque de renseignements sur les façons actuelles de faire la récolte de l'eau d'érable.

Mise en page un peu déconcertante (du blanc, du blanc, du blanc!!!), illustrations qui auraient sans doute gagné à être réduites à un plus petit format, texte insuffisant pour la grandeur des pages? Quelle que soit la raison, l'éditeur s'est trompé en choisissant un aussi grand format.

Les enfants ne sont pas fous: dans un grand livre, il y a logiquement beaucoup de choses. Ici, on dirait qu'il n'y en a pas assez.

Série de manifestations à Bon-Pasteur

La paroisse Bon-Pasteur a prévu toute une série de manifestations destinées à marquer le dixième anniversaire de sa fondation et le lancement de la campagne de souscription en vue de la construction d'un centre communautaire.

On sait que l'inauguration officielle du site de ce centre communautaire a été faite le 25 juin dernier. Avant hier, il y avait une journée de plein air sur ce même emplacement et un pique-nique communautaire en fin d'après-midi.

Le 25 août, c'est le 10e anniversaire de la fondation de Bon-Pasteur. A compter de cette date et durant les trois jours suivants, des fêtes spéciales marqueront l'événement. On y attend des invités de marque. Les paroissiens feront bien de se réserver ces journées pour participer aux fêtes. On fournira plus tard un programme détaillé des manifestations.

Du 29 août au 30 septembre, c'est la souscription paroissiale. Vingt-

cinq bénévoles ont accepté de faire du porte à porte durant cette période pour recueillir les dons des paroissiens.

Le dimanche 25 septembre, il y aura un radiothon sur les ondes de

CHRM à compter de 13 heures. C'est toute la région qui sera alors invitée à faire sa part pour la réalisation du centre communautaire de Bon-Pasteur et à monter ainsi son sens de la solidarité chrétienne.

La décision de bâtir un centre communautaire a été prise le 5 juin dernier au niveau de la paroisse et fut acceptée trois jours plus tard par l'archevêque de Rimouski, Mgr Gilles

Ouellet. Pour concrétiser ce projet, un comité a été formé pour la publicité, la promotion et la souscription dont M. Maurice Gauthier occupe la présidence, MM. Alban Arsenault et Régis Caron la vice-prési-

dence. Mme Louise B.-Durette remplit le poste de secrétaire. Le curé de la paroisse, l'abbé Louis Viens, a précisé que c'est à la suite d'une étude approfondie du milieu que la construction a été décidée.

Cigarettes toutes les marques régulières 6.59 le carton	Soupes Aylmer 10 oz légumes ou tomates super spécial 5/1.00	Patates frites super McCain super spécial 2 lbs .75	Biscuits soda Christie super spécial 2 lbs 1.19	Beurre St-Ulric Catégorie A prenez-en 4 lbs à .99 la lb si vous achetez 120 sacs thé Red Rose
---	---	--	--	--

CHAQUE ACHAT DE \$10.00 VOUS DONNE UNE CHANCE DE GAGNER \$500.00 DETAILS AU MAGASIN

Venez participer au tirage de \$500.00 qui aura lieu tous les mois	
Pointe de boeuf congelée Weddel 8 à 12 lbs	1.09 lb
Rosbif côtes roulées rouge A-1	1.79 lb
Boeuf haché ordinaire	.79 lb
Saucisses fumées 4 Etoiles	.75 lb
Pâté de viande 4 Etoiles 14 oz	.99

Porc haché très maigre	1.29 lb	Gros poulet Canada grade Utilité 5 à 7 lbs	.75 lb	Epaule de veau désossé	1.09 lb
Côtes levées "spare ribs" de porc	1.39 lb	Creton en vrac Rochette	1.19 lb	Gésiers de poulet	.49 lb
Rognons ou langues de porc	.39 lb	Epaule de porc	.89 lb	Steak minute	1.39 lb

Présence diocésaine

Huit couples du diocèse de Rimouski ont assisté au congrès national du Service d'Orientation des Foyers qui regroupait des représentants de tous les coins du Canada. En tout, il y avait 30 diocèses de représentés.

Il s'agit des couples Angéline et Camille Rousset, présidents diocésains et les couples responsables de zones: Madeleine et Wilfrid Tremblay de Trois-Pistoles, Françoise et Omer Rioux, Nicole et Germain Rioux de St-Fabien; Paulette et Harold Lafort de Rimouski, Jocelyne et Georges Claveau de Mont-Joli; Pierrette et Laval Turcotte, Dorice et Jacques Grenier de Matane.

Ils étaient accompagnés de soeur Marie-Paule Cloutier, r.s.r., animatrice en pastorale familiale et de l'abbé Eugène Chouinard, aumônier diocésain.

Produits Grad		
Biscuits Montmagny érable 3 lbs	2.69	2.49
Blé d'inde crème Sunbless 14 oz	2/.59	4/1.00
Blé d'inde grains 12 oz beurre Libby	.53	2/.99
Corn Flake Kellogg 16 oz	.79	.73
Cristaux double plus 6 env.	.89	.75
Fèves au lard Clark 14 oz	.47	2/1.85
Huile Crisco 24 oz	1.39	1.25
Jus orange Coop 19 oz	.35	2/1.65
Jus tomate Libby 19 oz	.31	4/1.09
Jus tomate Libby 10 oz	.29	4/1.00
Kam 12 oz	1.03	.93
Liquide vaisselle Rio 64 oz	1.15	.99
Liquide vaisselle Sunlight 1 1/2 lt	1.79	1.57
Margarine molle Golden Girl	.75	.65
Marinades sucrées Bick 24 oz	1.05	.89
Moutarde Heinz 16 oz	.49	.43
Nestea 1 oz	.79	.73
Nourriture chien Total Diet 9 kilos	6.89	5.99
Pâte tomate Gattuso 5 oz	.37	2/1.65
Peanut Planters 8 oz	.69	.59
Pêches Gold Reef 28 oz	.75	.69

 **Chez Audet et Fils**
154 rue St-Georges Matane 562-1190
Dans le carrefour centre-ville.

Produits Grad	
Lait évaporé Carnation 16 oz	3/1.15
Oeufs Canada grade A extra gros, la douz.	.99
Ketchup Heinz gallon 128 oz	2.39
Cheez whiz de Kraft 2 lbs	2.89
Margarine Crémex la lb	.45
Tartes Meilleur saveurs asst. meilleur	2/1.00
Biscuits Harnois caisse 3 1/4 lbs	2.99
Thé Salada 100 sacs Prior Park	1.09
Pâte à dent de 1.39 Colgate 100 ml	.99
Mouchoirs Royale boîte double	.59
Papier toilette Royale 4 roul.	.99
Détergent Sunlight 5 lbs	2.39

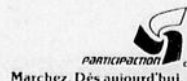
Nous vendons du boeuf au quartier sur demande

Prunes jaunes Ontario No 1 panier 4 pintes	2.99	Pêches Ontario No 1 panier 4 pintes	2.89
Tomates Ontario No 1 panier 4 pintes	2.49	Citrons Californie grosneur 140	6/.59

Pois verts Idéal 19 oz No 4	.45	2/.83
Poulet entier C. Bleu 3 1/4 lbs	2.39	1.99
Poulet désossé jarre 14 oz	2.55	2.19
Raogût boulettes Cordon Bleu 20 oz	1.07	.97
Relish Bick 12 oz 3 variétés	.59	.49
Sauce hot chicken Esta 14 oz	2/.59	4/1.09
Sauce prunes V.H. 8 oz	.67	.59
Sauce viande Catelli 14 oz	.59	2/1.09
Saumon Keta 1/2 lb Red Clover	.99	.89
Savon toilette Caress - bain -	.57	.49
Shortening Snowflake 3 lbs	1.99	1.79
Soupe poulet-nouilles Country Good	.45	3/1.00
Soupe oignon Lipton 2 env.	.69	.62
Sundae Topping 8 oz	.65	.53
Viande à sandwich Cordon Bleu 7 oz	.69	.63
Jarre Mason 16 oz caisse de 12		2.99
Certo	.69	.63
Parafine Esso 1 lb	.65	.59
Radis No 1 cello 6 oz	2/.29	
Champignons cello produit USA 10 oz	.69	

On se réserve le droit de limiter les quantités.

Plus on marche mieux ça marche.



Motel Carrier

1681 du Phare ouest

- Salle à manger
- Spécialité fruits de mer

Piano bar

En vedette
"Jules et Shirley"



D'un sport à l'autre

R.M. Sports
Enr.

[sous-sol Immeuble Sirois]

Représentant



Pièces et réparation, accessoires de chauffage.

Vente et service



Anicet Caron

233 av. Jacques-Cartier
Matane
562-0693

Bienvenue à nos visiteurs

voici

votre guide touristique

Endroits à visiter:

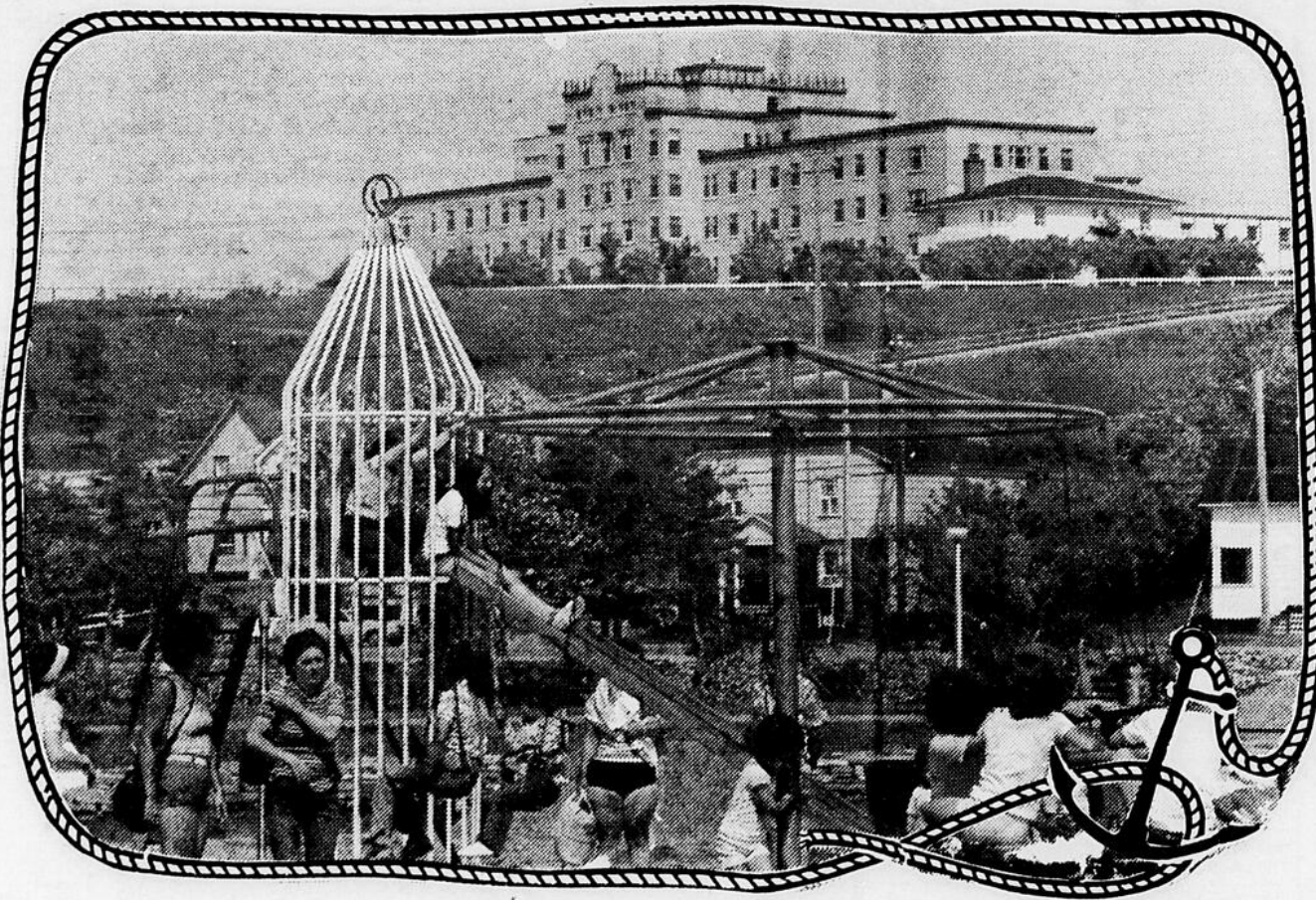
- Le parc des Iles
- Le barrage Mathieu-d'Amours
- La Marina
- Le phare de Matane
- Le port de mer

Connaissez-vous Matane?

- Ville de 13,000 habitants
- Métropole de la Gaspésie
- C'est la seule ville sur le continent où l'on pêche le saumon au centre-ville.
- Point de liaison entre la rive-nord et la rive-sud
- Ville au développement industriel en plein élan
- Renommée pour son hospitalité

Vous êtes certains d'obtenir un accueil chaleureux en vous rendant dans les établissements mentionnés dans cette page.

You are sure to get the best of everything when you deal with one of our customers.

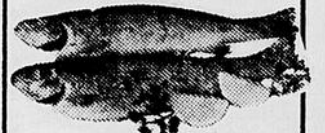


En vedette:

Roby

AUBERGE
DES GOUVERNEURS
250 est, av. du Phare
Matane

Le comptoir du pêcheur



Spéciaux

- Crevettes de Matane 400 gr. 3.50
- 5 Coquilles St-Jacques 2.50
- Truites de mer 1.75 lb

Les Fruits de Mer de l'Est

287 St-Pierre, Matane
562-2671

Serrurier



"Service 24 heures"

Vente et réparation de poignées et serrures. (Aussi serrures d'automobile).

P. Fillion Enr.

130 St-Pierre, Matane
562-3217

Boutique

Variété Mode



275 rue St-Georges
Matane 562-5733

- Vêtements hommes et dames
- Jeans, maillots de bain, etc...

Miville Centre-ville



383 av. St-Jérôme, Matane
562-2448

- Distributeur des excellents produits Esso
- Spécialité: vente et pose de pare-brise

Matane News m

"ON TROUVE DE TOUT CE QU'ON NE TROUVE PAS PARTOUT"

303 av. St-Jérôme, Matane, 562-2745
• journaux • tabacs • souvenirs

Laura Secord / Kodak



Heures d'ouverture

9 h 00 à 21 h 00 lundi au vendredi
9 h 00 à 17 h 00 le samedi
au centre ville...

Pharmacie Louis-Marie Synnett

306 St-Jérôme, Matane, 562-2025



"De tout pour la famille"

312 St-Jérôme Matane 106, 1ère av. Ouest Ste-Anne-des-Monts

Steak House

Bar salon

Le Seville

Les Galeries du Vieux-Port
Matane

Pour réservations: 562-5331

