

CO-OP

Ste-Odile
St-Fabien
Mont-Joli
Cooprix
Causapsca

St-Gabriel
Les Hauteurs
La Rédemption
St-Léon le Grand
Lac Humqui

Trois-Pistoles
Rivière-du-Loup
St-Mathieu
Squatec
Ste-Anne-des-Monts

**Les
bons
achats
COOP
cette
semaine**

Champignons COOP
en morceaux, 10 onces

Sirop de maïs
Corn Brand, 2 livres

Brevage instant
au chocolat, Nestlé Quick, 2 livres

Adoucisseur pour tissus
Downy, 2 litres

Essuie-tout
Royale, 2 morceaux

Margarine molle
Coop, 2 livres

Rôti de boeuf
dans la palette, ruban rouge

Rôti de côtes croisées

Saucisses fumées
Maple Leaf

Champignons blancs
Produit du Québec, 8 onces

Maïs sur épi
Produits E.U.A., Canada no 1, cello de 5

**Les produits de notre région
sont présents aux étalages
des COOP!**



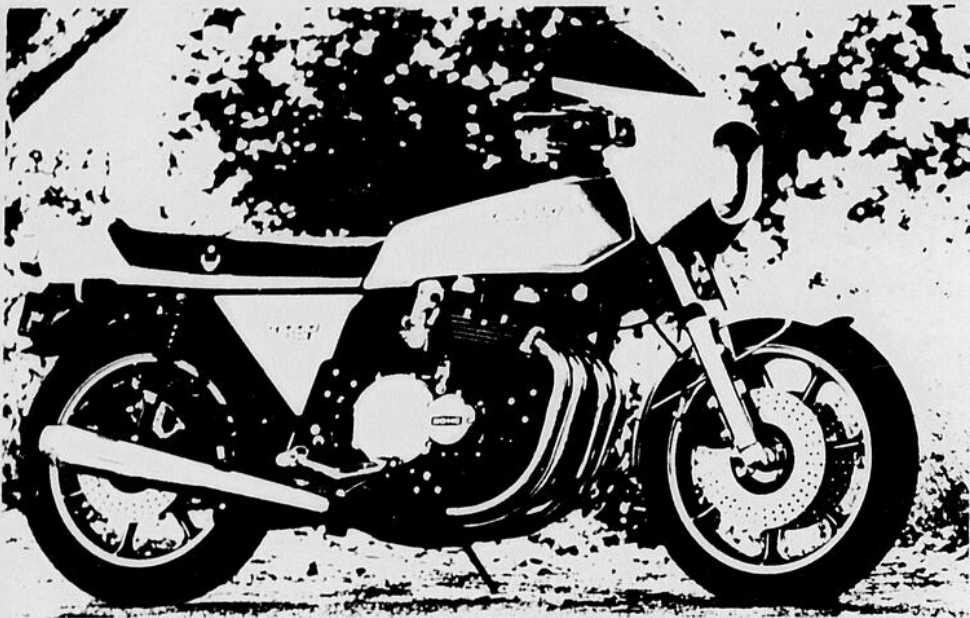
**Les magasins Coop du Bas St-Laurent
sont des institutions qui appartiennent
à leurs membres, c'est pourquoi ils
pratiquent l'achat chez-nous. Viandes,
légumes, oeufs, beurre, fromage,
lait, miel, etc. Chaque fois que c'est
possible et avantageux pour le
consommateur, votre Coop est heureuse
d'afficher la mention "Produit de la région".**

Pourquoi payer plus?

REGARDEZ

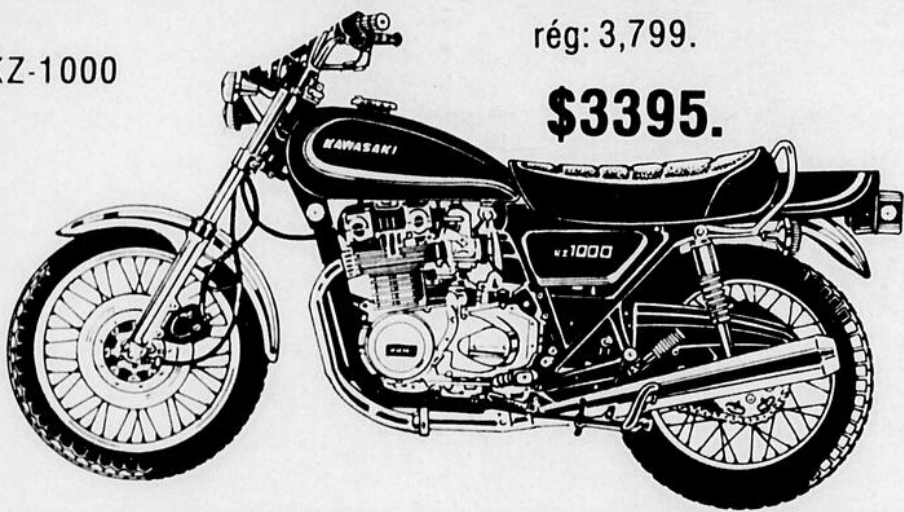
Venez réserver la vôtre!

C'est le temps ou jamais de posséder votre moto Kawasaki '78



ZIR rég: 4,699. **spécial: \$3995.**

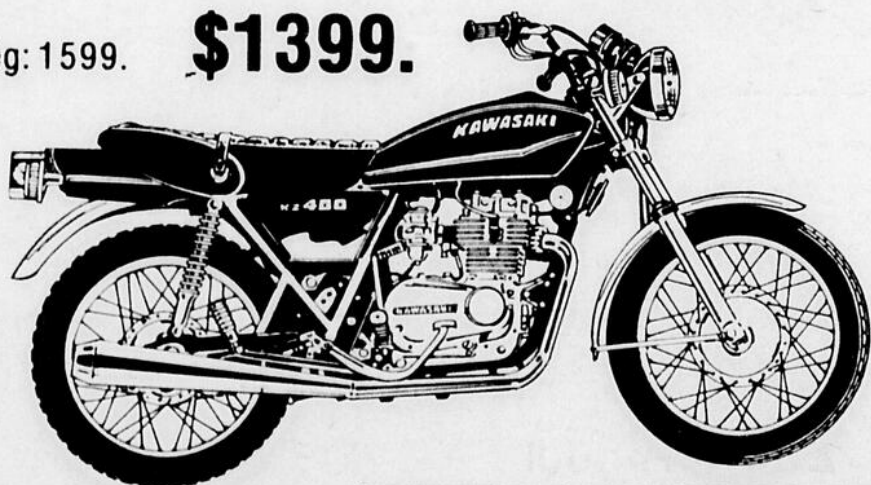
KZ-1000



rég: 3,799.
\$3395.

rég: 1599.

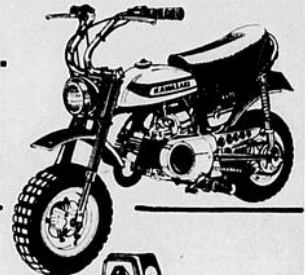
\$1399.



quantité limitée

KV-75 rég: 599.

\$519.



KE 175 rég: \$1,299.

\$1199.



KD-125

Rég.: \$999.

\$899.

Nos motos ont une garantie complète de **6 mois** millage illimité

MATANE MOTOSPORT ENR.

Le magasin de la qualité

615 rue du Phare est, Matane, 562-3322

Spéciaux sur: ● Vêtements

● Casques

● Gants ● Pneus

Retombées économiques dans la région

Introduction

Le 31 janvier dernier, le traversier-rail "Georges-Alexandre Lebel", effectuait sa première traversée commerciale entre Baie-Comeau et Matane. Pour la circonstance, les wagons à bord du navire étaient chargés de papier-journal et de résidus d'aluminium. Cette liaison ferroviaire nord-sud a vu le jour grâce à la confiance d'un groupe de citoyens de l'Est du Québec et de la Côte-Nord dans l'avenir de leurs deux régions, ainsi qu'à l'efficace collaboration d'une compagnie (Cogema), de villes, de corps intermédiaires et des conseils régionaux de développement des deux rives ainsi que de deux gouvernements (le fédéral et le provincial) à la mise en place d'une structure de développement régional. Parmi les principaux responsables de la réalisation de ce projet, on peut mentionner la Compagnie de Gestion de Matane (Cogema), le Canadien National (CN), la Société du Port Ferroviaire de Baie-Comeau-Hauterive (Sopor), Transport-Québec, Transport-Canada, MEER, O.P.D.Q., les villes de Baie-Comeau, Hauterive et Matane, ainsi que la compagnie du Chemin de fer de Matane-Golfe (CFMG).

Le traversier-rail assurera pour débiter un service d'une traversée par jour, du lundi au vendredi et qui devrait prendre environ deux heures et demi. Le service actuel est opéré par la Compagnie de Gestion de Matane (Cogema), tandis que le Canadien National qui est actionnaire minoritaire (49% des actions) de Cogema fournit les services techniques (d'ingénierie, études techno-économiques, de tarification et de marketing).

Il ne fait aucun doute que la réalisation du traversier-rail de Matane-Baie-Comeau devrait avoir un impact considérable sur la région du Bas St-Laurent et de la Côte Nord et des retombées économiques importantes, notamment au chapitre de la construction d'usines, des infrastructures portuaires, des transports, de l'exploitation et de la transformation des ressources naturelles, des activités des services et de l'emploi. La création d'un tel lien entre les deux rives du Saint-Laurent atteint un double objectif. D'abord unir les économies des deux régions complémentaires et agir comme générateur de développement économique pour la Rive Sud en permettant l'exportation sur la Côte Nord de biens et services produits sur la Rive Sud. Ce lien inter-rives rend en outre accessible la Côte Nord au réseau de chemin de fer nord-américain.

Les retombées économiques du traversier-rail sur la région de Matane.

Le projet du traversier-rail aura entraîné des dépenses d'investissements en infrastructure de l'ordre de \$13 millions dans le Bas Saint-Laurent. Parmi ces dépenses, on peut mentionner les modifications au débarcadère routier, ainsi que la construction du débarcadère ferroviaire évaluées à \$6.7 millions, et dont \$2.5 millions proviennent du MEER par l'entente FODER. Pour compléter le réseau ferroviaire entre Baie-Comeau, Matane et New York, le Canadien National a dû acheter le tronçon de près de deux milles du chemin de fer de Matane et du Golfe (CFMG) et y apporter des réfections pour un coût total de \$3 millions. Les dépenses d'exploitation de la Compagnie de Gestion de Matane Inc. (Cogema) sont évaluées à \$3 millions par année alors que celles du chemin de fer de Matane-Golfe atteindront \$1 million annuellement. Ce projet a créé environ 30 emplois permanents.

La réalisation du traversier-rail a déjà entraîné des effets bénéfiques sur l'activité commerciale et industrielle de la région de Matane. Ainsi, le centre de distribution des automobiles de l'Est du Québec et de la Côte Nord est passé de Charny à Matane, entraînant un investissement de \$400,000 et créant environ 15 nouveaux emplois dans la région. Ce transporteur routier fera dorénavant l'entretien de ses véhicules à Matane.

Matane, qui constitue le terminus des lignes ferroviaires existantes sur la rive sud et qui est située juste en face de Baie-Comeau soit la distance maritime la plus courte, devient donc la porte d'entrée vers la Côte Nord et la relie au réseau ferroviaire nord-américain.

Les retombées économiques du traversier-rail sur la région de Baie-Comeau

Les dépenses d'investissement sur la rive nord s'élèvent à environ \$9 millions. Ces déboursés comprennent la contribution de \$8.5 millions de Sopor, une société sans but lucratif dont le mandat est d'aménager et d'administrer un port ferroviaire à Baie-Comeau.

L'avantage principal du service du traversier-rail de Baie-Comeau à Matane est de permettre l'intégration de la Côte Nord au réseau ferroviaire nord-américain. De plus, ce mode de transport réduit les coûts de transports de plusieurs produits, pouvant susciter ainsi une baisse de coûts de production et par le fait même

des prix au détail. Le traversier-rail rend maintenant possible la création de parcs industriels desservis par rail et pouvant accueillir notamment des industries de transformation de type métallurgique et forestier. Ce projet offre aux grandes entreprises locales, telles que le papier et l'aluminium, de nouveaux débouchés auparavant d'accès limité à cause de l'orientation vers les marchés desservis par transports maritimes. Ceci signifie également que les grandes industries locales auront accès directement au marché continental nord-américain. A titre d'exemple, mentionnons que le Canadien National est responsable du transport de 220,000 tonnes par année de papier-journal de l'usine de la Q.N.S. de Baie-Comeau jusqu'à l'atelier d'imprimerie à New York.

Le potentiel de marchandises à transporter par rail demeure immense, puisque la capacité de production de la compagnie de papier Q.N.S. atteint 555,000 tonnes et celle de Reynolds Aluminium de 175,000 tonnes annuellement. Cargill Grain Co. Ltd. a une capacité de 14 millions de boisseaux, comme l'indique le tableau 1 en annexe.

Avec l'implantation du bateau-rail, l'un des plus vastes réservoirs de richesses naturelles (Côte Nord) de l'Amérique du Nord sera en liaison directe et rapide avec tous les grands marchés de consommation du Nord-Est américain. Enfin, la Côte Nord peut diversifier ses moyens de transports et avantager les industriels et les consommateurs en diminuant l'entreposage et les frais de transbordements, etc. et aussi briser la barrière psychologique de la distance entre les deux rives.

Des déboursés importants reliés au traversier-rail ont eu un impact significatif soit sur les deux rives ou encore sur l'ensemble de l'économie canadienne. Ainsi, le Canadien National a fait l'achat et la transformation du traversier-rail au coût de \$8.5 millions, l'achat de wagons pour une valeur de \$14.4 millions et a participé au capital-action de Cogema pour une valeur de \$700,000. Cogema détenait \$800,000 en actions, en provenance principalement des deux rives du Saint-Laurent.

Conclusion et perspectives

Il ne fait aucun doute que le traversier-rail de Matane-Baie-Comeau aura des effets bénéfiques, tant sur le Bas Saint-Laurent que sur la Côte Nord. Les bénéfices seront beaucoup plus considérables lorsque ce mode de transport sera appliqué pour les régions de Port-Cartier et de Sept-Iles. Le Canadien National prévoit qu'un service de

traversier-rail reliant Matane à Port-Cartier pourrait débiter en juillet 1980. Les grandes entreprises de Port-Cartier, telles que I.T.T. Rayonier, Québec Cartier Mining, Sidbec-Normines et l'élevateur à grain L. Dreyfus, auraient donc la possibilité de jouir des mêmes avantages que ceux de Baie-Comeau. Il en est de même pour l'Iron Ore à Sept-Iles.

Pour l'ensemble du projet du traversier-rail de Matane-Baie-Comeau, environ \$40 millions auront été injectés, alors que l'on prévoit que dans le service du traversier-rail de Matane-Port-Cartier et Matane-Sept-Iles, environ \$80 millions seront investis d'ici l'an 2000.

Bref, grâce au traversier-rail, la Côte Nord sera mieux rattachée au reste du continent nord-américain et la rive Sud participera au développement prodigieux de la Côte Nord.

TABLEAU 1

BAIE-COMEAU

La Compagnie de Papier Q.N.S.:

Capacité:	555,000 t.
	New York 235,000 t.
	Chicago 65,000 t.
	Floride 70,000 t. ou 70%
Marché:	Washington 16,000 t.
	Boston 4,000 t.
	Outre-mer 165,000 t. ou 30%

Reynolds Aluminium:

Capacité:	175,000
	Canada 60% 105,000 t.
Marché:	E.U. 20% 35,000 t.
	Outre-mer 20% 35,000 t.

Cargill Grain Co. Ltd.:

Capacité: 14 millions de boisseaux.

Source: Sopor, Analyse de la structure financière de Sopor.

Expo-Matane se précise

Le Comité organisateur d'EXPO-Matane, 30ième édition, tenait récemment une réunion d'information où une centaine de personnes, dont une trentaine d'exposants, s'étaient rendus afin de connaître la disposition finale des kiosques et les dernières nouveautés au programme de cet été.

Il est maintenant officiel qu'une douzaine de ministères tant fédéraux que provinciaux seront représentés et que le ministè

re de l'Agriculture présentera une machine de drainage agricole à l'extérieur de l'aréna; la compagnie Marcel Grand Cirque, une firme québécoise, divertira les amateurs d'émotions avec ses jeux et manèges.

Le module I comprendra une section industrielle où exposera l'Atelier de Matane et une autre section qui nous permettra d'admirer les derniers-nés parmi les meilleurs systèmes de son. Le module II abritera la tente qui servi-

ra de prix de présence à EXPO MATANE 1978. Ce prix offert par le distributeur Laball, M. Gilles Thibeault, contient une surprise à l'intérieur!

M. Roger Dion, maire de Matane assistera à la soirée d'ouverture du 7 juin de même que les ex-présidents des expositions antérieures. On signale comme invités de marque MM. Paolo Noël et Wellie Lamothe.

Punition

C'est assuré, si vous continuez à ne rien faire. Mais pour l'amour de votre vie, soyez actifs. Votre vie sera tellement plus agréable.

Être en forme, c'est donc plaisant!



Services

- Déménagements et entreposage de mobiliers
- Emballage
- Camions de toutes dimensions pour local ou longue distance.

Compléments

- Main-d'oeuvre qualifiée
- Assurances
- Estimation gratuite

HARRISSON TRANSPORT ENR.
200 d'Amours Matane 562-2044

Partout au Québec,

au Canada,
aux E.U.

Atlas Van Lines



Agent

Sobey

la place pour les viandes

vérifiez-nous

la place

Rôti de côtes croisées
Cross rib roast

croisées Boeuf Canada Catégorie A
Roast Cut from Canada Grade A beef

1.59 lb

Côtes d'épaule de porc
Pickled pork riblets

salé paquet de 4s (chaudière de 7 lbs) Maple Leaf
package of 4s (7 pd pail) Maple Leaf

5.95

Os de cou
Neck bones

salés Boeuf Canada Catégorie A
Salted and pickled Cut from
Canada Grade A beef

.55 lb

Café
Coffee

Nescafé jarre de 10 oz
Nescafé 10 oz jar

4.89

Pois verts
Green peas

assortis de choix Aylmer bte de 19 oz fl
Choice quality assorted Aylmer 19 fl oz tin

3/1.00

Bifteck de palette
Blade steak

avec os Boeuf Canada catégorie A
Bone in Cut from Canada Grade A beef

1.29 lb

Bacon

Rose-Marie **1.39** lb

Saucisses fumées
Wieners

Gauvin **.99** lb

Soc de porc **Smoked cottage**

roulé fumé (env. 2 à 3 lbs) Gauvin
roll (2 to 3 pds ave.) Gauvin **1.99** lb

Jambon
Ham

cuit tranché au magasin
Store sliced cooked **2.09** lb

Filet de morue
Cod fillet

(antérieurement congelé)
Previously frozen fillet **1.49** lb

Bologna

ciré entier ou moitié
Whole or half waxed **.75** lb

Pains hot dog
ou hamburger
Hot dog or
hamburger rolls

Sobeys paquet de 8
Sobey's package of 8s

2/.95

Gâteaux
Squares

carrés feuilletés à la gelée Vachon
Bte de 6s
Flaky jelly Vachon box of 6s

.95

Sacs à poubelle **Garbage bags**

d'extérieur Sobey's 26 x 36 paquet de 10 s.
Exterior Sobey's 26 x 36 package of 10s **.89**

Pâté à sandwich **Sandwich spread**

veau, porc, poulet ou jambon, veau, bacon, tomates Cordon Bleu Bte de 7 oz
Cordon Bleu veal-pork-chicken or ham-veal-bacon-tomatoes 7 oz tin **.67**

Mélange pour croûte à tarte
Pie crust mix

Robin Hood bte de 19 oz
Robin Hood 19 oz box **.75**

Jus de tomates
Tomato juice

de fantaisie Libby's emb. de 4 btes de 10 oz fl
Fancy Libby's 4 tins of 10 fl oz

.89

Garniture pour tarte
Sugar pie filling

au sucre Vachon Bte de 19 oz fl
Sugar Vachon 19 fl oz tin **.83**

Gruau **Quick**

à cuisson rapide Robin Hood bte de 1.35 kg
Robin Hood 1.35 kg box **.99**

Croustilles
Chips

régulières (250 g) ou ondulées (225 g) "Frito Lay"
Regular (250 g) or ripple (225 g) potato Frito Lay

.79

Pour la fraîcheur

Sobey

Sobey's

la place pour les

La Voix Gaspésienne mercredi, 31 mai 1978 Page C 5

Cornichons pickles

à l'aneth Sobey's jarre de 24 oz fl 24 fl oz jar **.65**

Biscuits

caramel ou Météo Lido pqt de 600 g Météo or Caramel Lido package of 600 g. **1.19**

Bonbons Candies

assortis à la réglisse Viau paquet de 6 oz Assorted licorice Viau package of 6 oz **2/1.00**

Jus de pommes Apple juice

de choix Libbys bte de 48 oz fl Choice 48 oz tin

.75

Beignes Doughnut

congelés au chocolat McCain bte de 9 oz Frozen chocolate McCain box of 9 oz **.89**

Nourriture pour chien Dog food

à saveur de bœuf Top Choice bte de 2 kg Beef flavour Top Choice 2 kg **2.69**

Tampons Pads

savonneux S.O.S. bte de 18s Scouring S.O.S. box of 18s **.89**

Pizza

au fromage Kraft bte de 15 oz Kraft 15 oz box

.75

Savon de toilette Toilet soap

régulier Caress barre de 3.5 oz regular Caress 3.5 oz bar **2/.85**

Mousse à bain Bubble bath

Twinkle format de 700 ml Twinkle 700 ml **1.59**

Sauce à salade Salad dressing

Sobey's jarre de 16 oz fl Sobey's 16 fl oz jar

.69

Couches Paper diapers

en papier pour bébé Pamper Bte de 30s Baby day time Pamper box of 30s **2.89**

Chiffons J-Cloths

tout-usage coul. ass. Johnson bte de 20s All purpose ass. col. Johnson box of 20s **2.35**

Détergent

liquide Sobey's btle de 32 oz fl Liquid Sobey's 32 fl oz btle **.95**

Pêches Peaches

en moitiés de fantaisie Del Monte bte de 19 oz fl Fancy halves Del Monte 19 fl oz tin

.59

Laitue Lettuce

importée Iceberg Canada no. 1 grosseur 24 Canada no. 1 imported Iceberg size 24

2/1.00

Carottes Carrots

importées Canada no. 1 sac de 2 lbs Canada no. 1 imported 2 pd bag

.69

Cristaux à l'orange Crystals Tang

saveur d'orange 4 paquets de 3 oz Orange flavour 4 packages of 3 oz

.97

Tomates Tomatoes

importées Canada no. 1 pqt de 14 oz Canada no. 1 imported 14 oz package

.59

Semaine du 31 mai au 6 juin

Sobey's

la place pour

aliments vérifiez-nous la qualité

l'actualité dans Gaspé-Nord

Citoyen menotté et battu par deux individus masqués

Deux individus masqués se sont présentés ces jours derniers en pleine nuit à la demeure d'un citoyen de Ste-Anne-des-Monts pendant que ce dernier dormait et après avoir enfoncé la porte fermée à clé.

Les deux hommes armés ont menacé M. Arthur Levesque de son arme pour obtenir son argent mais M. Levesque n'en gardait pas à la maison. Il avait apparemment déposé son avoir à la banque quelque temps auparavant. Les voleurs ont conduit leur victime au sous-sol de la maison où ils l'ont menotté et frappée à coups de pied au corps et à la tête avec un objet.

Sans avoir réussi à

obtenir de l'argent, les voleurs ont abandonné leur victime menottée au sous-sol et à demi-inconsciente. Ce n'est que vers 9 heures trente le lendemain qu'un enfant a noté qu'une vitre de la porte avait été brisée et que contrairement aux habitudes de M. Levesque rien n'avait encore bougé autour de la maison depuis le matin.

Alertés, les policiers se rendirent sur les lieux et trouvèrent M. Levesque. On le conduisit immédiatement à l'hôpital de Ste-Anne-des-Monts. Durant les premières heures du séjour de M. Levesque à l'hôpital, il fut assez difficile aux policiers de l'interroger. La victime n'a cependant pu reconnaître ses assail-

lants et fournir des détails qui auraient pu conduire rapidement à leur arrestation. M. Levesque souffrait de blessures à la tête et d'un choc nerveux.

Des empreintes digitales ont été relevées sur les lieux de l'attentat. Les policiers pensent que ces hommes sont de la région. L'agent Claude Henry s'est dit confiant de voir les bandits arrêtés. Pareille offense pourrait valoir le pénitencier pour longtemps à ses auteurs, cela même s'ils n'ont pas d'antécédents judiciaires. Toute information pouvant conduire à l'arrestation de ces individus sera prise en considération et traitée confidentiellement.

R. Bourassa



La souscription continue

La souscription pour l'impression et la distribution du dépliant touristique de la région Gaspé-Nord se continue toujours. Le Club Lions de Ste-Anne-des-Monts a pour sa part un chèque de \$500 pour aider à la réalisation de ce projet. M. Camille Michaud, responsable du Comité des oeuvres et jeunesse du Club

Lions remet un spécimen du chèque au président de la Chambre de Commerce M. Roger Vallée (à droite) et au président du Comité Action-Tourisme M. Marc-André Hudon.

M. Michaud a mentionné que le Comité des Oeuvres du Club Lions avait décidé de faire sa

part étant donné le sérieux, l'acharnement et la détermination dont les responsables du dépliant touristique ont fait preuve pour assurer le mieux être de la collectivité de notre région, principalement en matière touristique.

(Photo G. Henley)

Parc de la Gaspésie

Des audiences publiques?

La Chambre de Commerce de Ste-Anne-des-Monts adoptait récemment une résolution demandant au ministre Yves Duhaime que le ministère du Tourisme Chasse et Pêche tienne les audiences publiques sur le réaménagement du Parc de la Gaspésie à Ste-Anne-des-Monts au cours de l'été 1978.

La Chambre de Commerce mentionne dans sa demande que le Parc de la Gaspésie se situe géographiquement dans le secteur de Gaspé-Nord et que le réaménagement de ce dernier affecte, au premier chef, les localités comprises entre Baie des Capucins et Mont St-Pierre. Donc, demande bien légitime de la part de la population de Gaspé-Nord qui est directement impliquée dans ce réaménagement.

Selon le président Roger Vallée, les habitants de ce secteur ont déjà démontré leur intérêt dans ce dossier à l'occasion de rencontres avec les ministres Yves Bérubé (18 décembre 1977) et Yves Duhaime (23 janvier 1978). La Chambre de Commerce croit que les ministres concernés ont, en ces occasions et depuis, eu l'occasion de se sensibiliser aux revendications des gens du

milieu.

Dans le même ordre d'idées, la Chambre mentionne que la phase des audiences publiques prévues par la nouvelle "loi sur les parcs" du Québec reste encore à être réalisée et que la région immédiate de Gaspé-Nord offre toutes les ressources nécessaires afin que ces audiences y soient tenues au cours de l'été prochain.

Elle insiste égale-

ment sur le fait que toute la population du secteur de Gaspé-Nord est confiante que cette demande sera prise en considération par le ministère du Tourisme, de la Chasse et de la Pêche car l'industrie du tourisme, via le Parc de la Gaspésie, constitue peut-être "la dernière chance de Gaspé-Nord" de voguer vers une économie meilleure.

G. Henley

Assemblée annuelle de la BCP samedi

C'est le samedi 3 juin, à l'école secondaire de Cap-Chat, qu'aura lieu l'assemblée générale de la bibliothèque centrale de prêt du Bas St-Laurent-Gaspésie Inc.

A cette occasion, il y aura présentation des états financiers de l'année 1977-1978, préparés par la firme Caron, Corriveau, Renaud et associés de Matane. Ces états font voir un déficit accumulé d'environ \$20,000.00.

C'est également à l'occasion de cette assemblée que les élections des administrateurs et des officiers aura lieu. On sait que

la présidence de l'organisme est assurée, depuis les débuts, en 1975, par madame Madeleine Jourdain, de Cap-Chat.

Les administrateurs proviennent des représentants des municipalités et de personnes proposées par le ministère des Affaires culturelles. Mais toutes les personnes mises en candidature doivent être soumises aux votes de l'assemblée. Remarquons enfin, que monsieur Yves Roberge, coordonnateur des bibliothèques centrales de prêt, au ministère des Affaires culturelles, sera présent.

FESTIVAL DE FOLKLORE ST-OCTAVE DE L'AVENIR
CAP-CHAT — 29-30 JUIN, 1-2 JUILLET 1978.

Soupe aux légumes Aylmer 10 oz	2/.43	Nourriture pour bébé pôt Heinz	2/.45
Désodorisant Aire Care en spray 7 oz	.49	De toute sorte 4 1/2 oz	2/.45
Moutarde dans contenant de verre Barbours 9 oz	.35	Pois verts Fancy 1 et 2 LeSieur 10 oz	.39
Jarres Mason 16 oz	.25	Sauce spaghetti Catelli à la viande 28 oz	1.09
Nettoyeur Spic and Span 1 litre	1.29	Lait évaporé Crino 16 oz	3/1.25
Beurre de caramel Grenache 28 oz	1.09	Essuie-tout Scotties 2s.	1.09
Biscuits Viat Pattes d'ours cello 16 oz	.89	Salade de fruits Fancy de Libbys 19 oz	.59
Fesses de porcs complète ou demie	1.13 lb	Jambons épaule (Picnic) Legrade 4-5 lbs	1.09
		Poitrines de poulets boîte de 10 lbs	10.79 boîte

Demandez vos billets pour le tirage des \$30.00 d'épicerie.

Epicerie
Roland Pelletier et Fils Enr.
5, rue Lieutenant de Chatte
cté Matane

Libre opinion

Un centre administratif comme partout ailleurs

M. Hugues Gagné
21 du Plateau
Matane

J'ai lu avec intérêt les quelques mots que vous m'avez adressés sous la rubrique "Libre opinion" de La Voix Gaspésienne du 24 mai dernier.

Permettez-moi d'abord de vous dire que j'ai été très flatté de savoir que vous lisiez quelques-uns de mes articles et c'est tout à mon honneur.

Concernant l'article du 17 mai relativement à l'absence de concessionnaire d'automobile à Ste-Anne-des-Monts, je dois avouer en toute sincérité que mon seul but en écrivant ce texte était de sensibiliser la population locale à "l'achat chez-nous", tout en apportant comme exemple particulier, le commerce de l'automobile. De plus, j'ai tenu à faire un léger reproche à la super-compagnie GM en ce qui a trait aux anciens clients qui ont, pour ainsi dire, été laissés à eux-mêmes depuis la disparition de l'unique concessionnaire à Ste-Anne-des-Monts [Ré: Service après-vente]. Ici, je dois dire qu'étant un de ceux-là, j'ai eu la bonne fortune d'être appelé par le garage Robert Gagnon de Cap-Chat, le vendredi 26 mai et pour un, j'en suis bien heureux.

Que vous soyez d'accord ou non, je continue tout de même de croire que si les automobilistes de Ste-Anne-des-Monts avaient acheté à 50% [au lieu de 15 et 20%] leurs automobiles chez le seul concessionnaire de Ste-Anne-des-Monts dont le chiffre d'affaires dépassait les deux millions annuellement, ce dernier n'aurait peut-être pas eu à fermer ses portes et à remercier une douzaine d'employés se partageant une liste de paie de \$150,000 par an. Avec un taux de chômage de 50%, nous n'avions pas les moyens de perdre un tel commerce.

D'autre part, qu'il y ait trois concessionnaires à Cap-Chat et un à St-Joachim [le soleil luit pour tout le monde] ne me traumatise pas plus que cela, mais qu'il n'y en ait aucun à Ste-Anne-des-Monts, [le centre administratif du secteur], ça ne me laisse pas indifférent.

Si ce désir se réalisait, nous arriverions alors à la complémentarité dont vous faites allusion dans votre texte et j'y crois fermement malgré ce que vous en pensez.

Je me dois de vous avouer qu'après avoir pris connaissance de votre lettre, je me suis demandé ce que vous veniez faire dans cette galère. A part, bien entendu, le fait que vous soyez natif de Cap-Chat [il n'y a rien de mal à ça] je ne trouvais pas le "pourquoi".

Pourtant, nous n'allons pas vous dire quoi faire chez vous, alors...

Mais puisque vous semblez vous intéresser de très près à notre sort [Cap-Chat-Ste-Anne-St-Joachim], je vous invite à venir vous impliquer avec nous. Nous avons un urgent besoin d'hommes intelligents et compétents et vous en êtes, j'en suis certain. Vous nous rendriez service.

Je dois admettre aussi que j'aimerais beaucoup que tout soit à Ste-Anne-des-Monts qui est le "centre administratif" de Gaspé-Nord. Que de gens heureux il y aurait alors à Cap-Chat-Ste-Anne-St-Joachim! Ces municipalités dépendent les unes des autres et forment un tout, elles se complètent. Mais malheureusement, dans la réalité, c'est impossible car il y a trop de vautours insatiables à l'Est de Québec. Il nous faut se contenter de peu et se battre comme des perdus pour essayer d'en obtenir un petit peu plus... à peu près toujours sans succès, hélas. Soyez tranquille, il n'y a aucun danger que nous ayons tout à Ste-Anne-des-Monts. Vous comprendrez sans doute également que dans un secteur donné, il y a toujours une ville qui se veut, de par son importance, le noyau la plaque tournante de ce même secteur. Il en est ainsi de Ste-Anne-des-Monts, Matane, Rimouski, Gaspé, Mont-Joli, Amqui, etc. Certains commerces et services se doivent donc d'être établis dans ces villes qui desservent en quelque sorte les municipalités avoisinantes. Alors, M. Gagné, pourquoi reprocher à Ste-Anne-des-Monts de posséder de tels services?

Dans un autre ordre d'idées, je pense que si le fait d'apporter mon humble collaboration à mes concitoyens qui veulent le développement économique du secteur Cap-Chat, Ste-Anne, St-Joachim s'appelle du chauvinisme, j'accepte ce qualificatif avec plaisir et je continuerai de m'impliquer, envers et contre tous, soyez-en assurés.

Quant à mes articles aussi que vous qualifiez d'un peu chauvins, je continuerai de les rédiger de la même façon car c'est mon style propre. "Le style, c'est l'homme" a-t-on dit et je ne suis pas de ceux qui changent de style et de personnalité pour plaire à tout un chacun. Mes articles sont toujours signés et ceux à qui il ne plaît pas de les lire peuvent toujours tourner la page.

Concernant mes textes toujours, ils portent à peu près toujours sur Gaspé-Nord. Pour les bâtir, je m'approvisionne là où les choses se passent, lorsqu'il m'est donné de le savoir

quelques heures à l'avance, lorsqu'il m'est donné de le savoir quelques heures à l'avance, lorsque mon travail régulier me le permet et-ou quand j'y suis invité.

A titre de renseignement, je dois vous dire que bien que j'aime le journalisme et je me considère qu'un apprenti, ce n'est pas mon métier premier. Je m'y adonne que partiellement dans le but d'informer la population de Gaspé-Nord sur ce qui se passe chez elle et je ne suis pas tenu, comme vous le dites, de couvrir régulièrement et en totalité le secteur de Gaspé-Nord comme le ferait un journaliste à plein temps.

En terminant, M. Gagné, je voudrais vous demander de laisser oeuvrer en paix ceux qui croient toujours en une possibilité de redressement de l'économie du secteur Cap-Chat-Ste-Anne-des-Monts-St-Joachim de Tourelles et qui ont foi, comme vous l'écriviez, "dans un plan visant le développement harmonieux et dynamique de notre coin de pays". Lancer des pierres dans le jardin du voisin n'a souvent pour résultat, justement, d'attiser les chicanes de clochers contre lesquelles nous nous battons depuis fort longtemps. Les apparences sont parfois trompeuses. Ainsi, tout le monde ne s'en portera que mieux. Et je continue de crier fort que rien n'est irréalisable en ce monde si nous le faisons ensemble. C'est l'espoir de l'avenir.

G. Henley

Subventions de \$100,000

La municipalité de Sainte-Anne-des-Monts vient de voir octroyer, par le gouvernement du Québec, deux subventions totalisant près de \$100,000.

En effet, M. Yves Bérubé, député de Matane, à l'Assemblée nationale annonçait à la municipalité qu'elle bénéficierait d'une première subvention de \$54,500, afin de permettre la rénovation de certains édifices municipaux et d'u-

ne seconde de \$43,800, servant à la relocalisation de la conduite d'amenée d'eau.

Cette aide du ministère des Affaires municipales qui permettra à la ville d'effectuer des travaux totalisant près de \$180,000, est accordée en partie dans le cadre du programme de relance économique du gouvernement québécois, annoncé par le premier ministre à l'automne 1977.

Malgré tout

C'est le maire de Matane qui devait être content de la belle tenue de ses policiers samedi dernier, tous, du directeur à la dernière recrue, absolument irréprochables, attentifs à ce que toute la grande visite arrive et reparte sans quelque anicroche que ce soit.

Il paraît qu'on avait entendu dire que...peut-être...certains mécontents pourraient attirer l'attention, mais il n'y eut absolument rien tout s'est déroulé dans un ordre parfait.

Ce qui n'a pas empêché certains individus (17 exactement) de rouler trop vite et de se faire remarquer par le radar. Ce qui n'a pas empêché non plus une bonne dizaine de conducteurs d'être au volant d'un véhicule avec les facultés affaiblies et de se faire remarquer tant par la Sûreté municipale que par la Sûreté provinciale.

Et il y eut aussi six accidents qui ont causé pour environ \$3,000, de dommages et causé des blessures à une personne qui put quitter l'hôpital après pansements.

Et bien sûr, on a volé une bicyclette, on a volé

dans un automobile non fermé à clé et on a causé nombre d'autres méfaits.

C'est fatiguant la rame!

Quand on part en chaland à rames il faudrait peut-être s'assurer que le vent et la marée nous permettent de revenir sans que des citoyens effrayés de notre sécurité n'appellent la police pour assister à notre arrivée. Ainsi, devaient certainement deviner les personnes qui, lundi après-midi, sont allées faire une petite promenade sur le fleuve, ont cru qu'elles n'en reviendraient pas, mais ont pu atterrir dans les bras des policiers qui s'approprièrent à organiser des secours. Une peur bleue, de temps à autre, ce n'est peut-être pas très bon pour le cœur...

Un million pour Grande-Rivière

Le député de Gaspé à la Chambre des Communes, M. Alexandre Cyr, a été informé par M. Marcel Lessard, ministre de l'Expansion économique régionale qu'une entente auxiliaire avec le gouvernement du Québec a été signée le 16 mai en fonction d'équipements publics et ce, au montant total de \$34.8 millions.

Dans la région de Québec et de l'Est du Québec, quatre municipalités se partageront une somme de \$3.3 millions. Pour sa part la Ville de Grande-Rivière bénéficiera d'une somme d'un million pour l'amélioration des services municipaux.

Cette entente qui a pour but de faciliter l'accueil d'entreprises importantes par la mise en place

d'équipements adéquats s'appliquera, selon le cas, à l'approvisionnement en eau potable, au traitement des eaux usées, à l'émanagement de zones d'habitation et à la construction de rues. Il s'agit de services essentiels et indispensables à toute expansion commerciale et industrielle.

SI...

OU

OXFAM



L'INDUSTRIELLE

Charles Edouard Bouffard

Représentant

Vie-Feu-Vol-Responsabilité-Automobile

711, du Phare est
Matane, Qué. G4W 1A9

Bur.: 562-2691
Rés.: 562-5505

LA PRÉVENTION une affaire de bon sens



- Saviez-vous qu'un permis est nécessaire pour le brûlage des arbres abattus pour fins de défrichement?
- Ce permis est émis gratuitement.
- Le détenteur d'un tel permis doit avoir à portée de la main l'équipement et le personnel exigés par le garde-feu pour assurer en tout temps le contrôle du feu et son extinction.

POUR OBTENIR UN PERMIS DE BRÛLAGE,
CONSULTEZ VOTRE SOCIÉTÉ DE CONSERVATION OU
VOTRE ADMINISTRATION MUNICIPALE



Rivière-à-Marthe

La maison du phare doit servir au tourisme

La Chambre de Commerce de Ste-Anne-des-Monts, se souciant au plus haut point de la promotion touristique dans le secteur Gaspé-Nord, a cru de son devoir de demander au conseil municipal de Rivière-à-Marthe de revoir sa décision du 1 mai 1978 et d'ouvrir la maison du phare de Rivière-à-Marthe pour en faire un comptoir artisanal. Les fermières et autres artisans (es) intéressés (ées) pourraient alors utiliser la dite maison pour exposer leurs travaux et accueillir les touristes.

La Chambre de Commerce insiste sur le fait que le phare de Rivière-à-Marthe constitue un point d'attraction presque unique en Gaspésie et que son ouverture dès cet été permettrait à la population d'écouler une certaine variété de marchandises

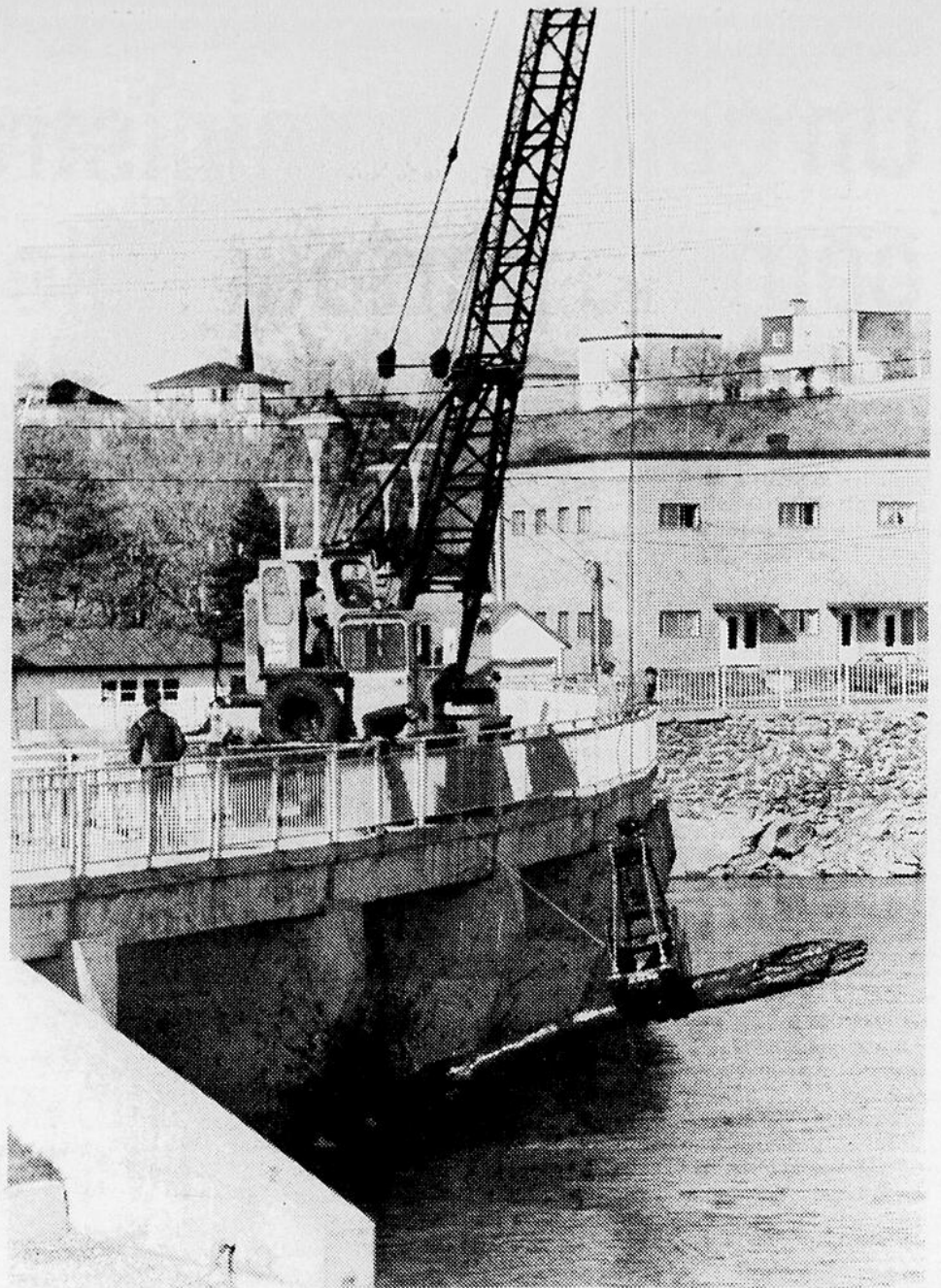
localement et de profiter de la vente de son artisanat, ceci sans intermédiaire. Selon les membres de la Chambre de Commerce, la maison du phare serait un excellent moyen de prolonger le séjour des touristes dans la région avec les effets qui s'ensuivent pour les hôtels, les restaurants et même les pêcheurs avec la possibilité d'excursion de pêche en haute mer.

Dans la lettre adressée au maire Ovila Vallée de Rivière-à-Marthe, le président Roger Vallée déclarait que la Chambre reconnaissait le problème délicat que leur causait la maison du phare à ce moment-ci, mais qu'elle croyait d'autre part que le développement touristique de Rivière-à-Marthe était étroitement relié à cette maison. Selon le président, la municipalité devrait voir en cette maison une chance

d'amélioration de l'économie en mettant l'accent sur son développement touristique par le biais d'un comptoir d'artisanat que l'on pourrait retrouver dans cette maison qui constitue un attrait particulier et bien gaspésien. Il ne faut pas ignorer le fait que cette maison, une fois transformée, deviendrait génératrice d'emploi. Dans le meilleur intérêt de la population locale et régionale, la Chambre de Commerce espère que sa demande sera prise en considération par le conseil municipal de Rivière-à-Marthe à qui revient la décision finale.

Des copies de la lettre et de la résolution ont été adressées aux conseillers et secrétaire de la municipalité de Rivière-à-Marthe.

G. Henley



Le plus gros de l'eau étant passé, on ferme les portes du barrage. Il a fallu enlever à la grue les déchets accumulés contre les piliers. [Photo La Voix Gaspésienne]

Un hiver exceptionnel

Pour le ministère des Transports du Québec, il semble que l'hiver 1978 a été exceptionnel en ce qui a trait à l'entretien des routes. Voici ce que rapporte à ce sujet le dernier numéro du "Bulletin routier" du ministère des Transports pour la région du Bas St-Laurent et de la Gaspésie sous le titre de "Un hiver exceptionnel".

Il semble que l'hiver a été moins rigoureux cette année dans la région du Bas-Saint-Laurent-Gaspésie, si on se fie à la quantité non écoulée de fondants climiques servant à l'entretien des routes. On sait, par ailleurs, que la région du

Bas-Saint-Laurent-Gaspésie est habituellement touchée par les intempéries du climat québécois en raison de sa situation géographique.

En début de saison, le ministère des Transports a fait l'achat de 605 tonnes de calcium, 53,000 tonnes d'abrasifs ainsi que 57,000 tonnes de sel afin d'assurer un service efficace.

Malgré la faible accumulation de neige, l'utilisation du sel s'est avérée nécessaire dans les districts de Gaspé et de Sainte-Anne-des-Monts en raison d'épaisses couches de glace recouvrant la chaussée, de même qu'à l'est de Mont-Joli où le

verglas faisait des siennes. Inversement, Rivière-du-Loup et Saint-Pascal-de-Kamouraska ont connu des conditions routières particulièrement remarquables.

De toute évidence, il apparaît que les quantités prévues n'auront été utilisées que dans une proportion de 80%, dame nature s'étant montrée plus clémente cet hiver à l'endroit des habitants de cette région. Fait surprenant, la première tempête d'envergure sévissait le 6 mars! Mais attention, l'an dernier, trente-cinq centimètres de neige s'accumulaient sur le sol de Murdochville et ce, le 14 mai!!!

La cour siège

Du 5 juin au 9 juin 1978 inclusivement, se tien-

dra à Matane, une session de la cour des Sessions de

la Paix, sous la présidence du juge Jean-Marc Roy.

Sur 55 plaintes ou procès devant avoir lieu en vertu des prescriptions du code criminel, 38 sont pour avoir conduit un véhicule avec les facultés affaiblies, les autres accusations variant d'avoir troublé la paix à extorsion, en passant par le vol, les voies de fait, la fuite après un accident.

Il y a également 42 comparutions concernant des infractions au Code de la route, aux règlements municipaux et des procès concernant infractions aux lois de la Chasse et de la pêche, de l'Assurance chômage, au Code de la route, à la Loi de la taxe sur les carburants et à la Loi de l'impôt sur le revenu.



Pour une période de temps limitée, épargnez à l'achat des magnifiques couvre-planchers **Armstrong**

COUVRE-PLANCHERS "SANS CIRAGE" Imperial Solarian d'Armstrong

COUVRE-PLANCHERS "RETOUR À LA NATURE" Candide d'Armstrong

Chez

Denis Décoration Ltée

870 av. du Phare est

Matane

562-5420

Pour les pêcheurs côtiers, la saison de pêche a repris et selon les ports, elle provoque une activité plus ou moins grande. Nous avons jugé de faire le tour des havres de pêche de la région pour nous enquêter de l'état de la pêche côtière et de ce que les pêcheurs ont à dire.

Grosses-Roches

Pour la plupart, les pêcheurs font la pêche qu'on peut qualifier de commerciale. Ils sont une dizaine de ce grupe qui ont des barques dont la longueur varie entre 14 et 24 pieds. En saison de Tourisme, d'autres se joignent à eux pour des excursions de pêche à la morue en mer.

L'an dernier, les pêcheurs de l'endroit estiment avoir pris environ 55,000 livres de morue qui ont été vendues en bonne partie sur le marché local ou à Matane. Pour ce qui est du hareng, tout a été vendu sur place, le marché local s'avérant excellent.

Les pêcheurs de Grosses-Roches se disent mécontents du peu d'aide qu'ils reçoivent de la part des gouvernements. Ils n'ont pas de quai de débarquement à leur disposition et le refuge des bateaux n'est pas creusé. Selon un pêcheur également membre du conseil municipal, les fonctionnaires de la Direction générale des pêcheries ne se font voir que pour normaliser les permis de pêche. Plusieurs pétitions ont été signées, dit-on, à Grosses-Roches mais rien n'y fait. Sur une population de 600 habitants, 125 seraient sur le marché du travail mais peu d'entre eux ont effectivement du travail. Les uns chôment, d'autres reçoivent des prestations de bien-être. Si les autorités faisaient quelque chose pour améliorer les installations de pêche, moins de gens y chômeraient, affirme-t-on.

Les Méchins

Dans ce village, les pêcheurs ont su se regrouper pour donner du poids à leurs revendications. Ils ont formé une compagnie il y a quelques années qui a donné lieu à l'établissement d'une poissonnerie par laquelle on réussit à écouler le plus gros de la production tant sur le marché local que vers l'extérieur.

Quinze pêcheurs sont regroupés dans la compagnie; deux d'entre eux sont considérés comme professionnels et les autres pratiquent la pêche commerciale. On dit qu'un plus grand nombre pourraient se qualifier comme professionnels mais qu'ils n'en éprouvent pas le besoin. Les barques varient de 32 à 38 pieds; un seul a encore une barque de 24 pieds.

En 1977, la poissonnerie a écoulé 210,000 livres de poisson capturé par les pêcheurs qui lui sont associés. Selon un porte-parole, les pêcheurs visent cette année un objectif de 300,000 livres. On a fait l'hiver dernier des déclarations au sujet de la construction d'un quai de débarquement du poisson: aux Méchins mais on en a peu réentendu parler ses derniers temps. Les uns pensent qu'il s'agissait tout simplement de calmer les esprits. La saison avance et les pêcheurs doivent toujours s'accommoder du quai d'usage général passablement bien occupé par les bâtiments qui arrivent aux chantiers maritimes de Verreault Navigation ou qui en sortent. On tente de partager au mieux l'espace disponible près de la cale sèche. Difficile, parfois! La coopérative espère regrouper encore plus de membres en provenance du secteur Cap-Chat - Ste-Félicité et voir les travaux commencer le plus rapidement possible au quai de débarquement parce que les manoeuvres deviennent de plus en plus laborieuses.

Les Capucins

La pêche aux Capucins va regressant; le nombre des pêcheurs diminue. En 1978, on y retrouve deux bateaux de 45 pieds et 7 petites barques de 7 à 12 pieds. Malgré le peu de moyens, ces pêcheurs auraient pris l'an dernier quelque 70,000 livres de poisson. Un pêcheur de 74 ans, M. Ernest Bernier, nous déclarait que le total de 10,600 livres de hareng inscrits au ministère comme effort de pêche total en hareng pour les Capucins correspondait à ses prises personnelles. Il doit bien y avoir d'autres pêcheurs qui ont capturé du hareng! De là à penser que les statistiques officielles ne disent pas toute la vérité, il n'y a qu'un pas.

Dans le passé, aux Capucins, pour permettre aux pêcheurs de se rendre le plus près possible de la rive, on subventionnait le creusage d'un chenal dans la baie. Ce chenal s'ensable rapidement. L'an dernier, par exemple, le gouvernement fédéral par la voix du député avait promis quelques centaines de dollars à cette fin mais on a sans doute oublié puisque rien n'a été fait.

Depuis la relance de la pêche côtière par l'entremise du programme de création locale d'emplois, deux bateaux enregistrés aux Capucins font la pêche aux Méchins et leurs prises y sont donc consignées. Le marché local absorbe une partie du poisson mais le plus gros doit être écoulé à l'extérieur. Les quelques pêcheurs de l'endroit espèrent que leur sort va s'améliorer avec la construction de la poissonnerie de St-Joachim. M. Ernest Bernier rappelait qu'à ses débuts comme pêcheur, la morue se vendait deux cents et demie la livre et que la méthode de pêche n'a pas progressé depuis. Aux Capucins, la pêche n'intéresse pas les jeunes, il y a tout lieu de croire qu'avec la retraite des anciens, le métier tombera dans l'oubli.



La Voix Gaspésienne mercredi, 31 mai 1978 Page C 9

Un coup d'oeil sur les pêches maritimes dans notre territoire

Cap-Chat

On y assiste présentement à une relance de l'effort de pêche. L'association des pêcheurs regroupe une vingtaine de membres dont cinq ont des permis de professionnels et 15 autres des permis commerciaux. De ce nombre, trois seulement ont des bateaux dont la longueur excède 45 pieds; huit ont des bateaux d'une trentaine de pieds et les autres pêchent avec des barques dont la longueur varie de 18 à 22 pieds. Durant la saison touristique, bon nombre de propriétaires de barque se remettent à l'oeuvre pour des excursions de pêche en haute mer.

Selon le secrétaire de l'Association, M. Germain Lemieux, la relance de la pêche a de bonnes chances de réussir mais on ferait mieux d'exploiter la dimension touristique de la pêche.

Des démarches ont été entreprises en vue de la construction d'un séchoir à poisson mais il ressort de la correspondance échangée avec le coordonnateur régional des pêches, M. Alphonse Gagnon, que les prises des dernières années, assez minces en somme, justifieraient difficilement un tel investissement. On aménagé un quai cette année mais comme il a été construit du côté sud du pont, les plus gros bateaux ne peuvent y avoir accès et doivent mouiller en pleine mer là où il n'y a pas de protection. La seule amélioration qu'on pourrait obtenir, semble-t-il, serait l'aménagement d'une rampe pour monter les bateaux.

En 1977, les prises auraient atteint 150,900 livres. Les pêcheurs de Cap-Chat écoulent assez facilement leurs produits soit au marché local soit à la poissonnerie des Méchins. Les bigorneaux sont vendus chez Labonté à Ste-Anne-des-Monts. Les Pêcheurs-Unis n'ont aucun pied à terre à Cap-Chat, chose que l'on déplore chez les pêcheurs du lieu. On souhaiterait la mise en place d'un système de cueillette auprès des pêcheurs. En résumé, la mise en marché reste assez difficile et l'on voit pas d'amélioration pour un avenir prochain.

Ste-Anne-des-Monts

Quoique Ste-Anne soit l'endroit le plus peuplé que nous ayons visité dans cette brève enquête, c'est là qu'on trouve le moins de pêcheurs de métier. Au total, selon un inventaire du Bureau de recherches socio-économiques, le nombre de pêcheurs se situe à une vingtaine et il n'y a que trois qui vivent de cette occupation. Les

embarcations ont entre 25 et 32 pieds et 45 pieds dans un autre cas. Ce dernier est membre de l'Association des Pêcheurs de St-Joachim. La quantité de poisson débarqué à Ste-Anne est de l'ordre de 162,100 livres. Les pêcheurs ont un quai de débarquement mais par gros temps, il ne leur donne pas la protection désirée. L'an dernier, plusieurs bateaux y ont subi de sérieux dommages. Par ailleurs, une usine de préparation de bigorneaux (Labonté) fonctionne bien et s'avère la plus importante du secteur visité.

Toujours selon le Bureau de recherches socio-économiques de Ste-Anne-des-Monts, la ville de Ste-Anne est sans doute celle qui compte le moins de gens intéressés à gagner leur vie avec la pêche. La ville voit plutôt sa vocation du côté des services publics, professionnels, commerciaux. Il n'existe aucun groupement de pêcheurs. Chacun pratique son occupation sur une base individuelle sauf pour ceux qui ont jugé bon de joindre des groupements voisins. On anticipe peu d'évolution dans le secteur des pêches du moins dans l'immédiat.

St-Joachim-de-Tourelle

Depuis trois ans, la pêche a progressé énormément dans ce village. Malgré une foule d'inconvénients, il y a eu amélioration notable dans la flotte de pêche. Cependant, comme les bateaux sont plus gros et deviennent plus nombreux, il faudra agrandir le havre. De ce côté, peu de choses concrètes.

On trouve douze bateaux de 30 à 47 pieds, seize de 18 à 27 pieds et cinq de 15 à 36 pieds. Seize pêcheurs ont des permis professionnels, 14 des permis commerciaux et 5 détiennent des permis pour l'exploitation touristique de la pêche. On sait depuis peu que l'on aménagera une usine pour la transformation du poisson. Le député de Gaspé aux Communes, M. Alexandre Cyr, parlant de dragage, précisait ces jours derniers que le ministère des Travaux publics avait demandé à ses ingénieurs de faire des plans plus modestes que ceux qui prévoient des déboursés de deux millions et demi de dollars pour le dragage. Les pêcheurs estiment avoir dépassé les 1,470,000 livres en poissons capturés l'an dernier et précisent que les bigorneaux n'entrent pas dans ce total. Dans les municipalités sises à l'est, les prises sont peu abondantes; ainsi, on note 32,800 livres pour Ste-Marthe; 16,000 pour Marsui, 30,400 pour Mont St-Pierre et 34,900 pour Mont-Louis, ce au cours de l'année 1977.

Robert Bourassa



RIMOUSKI

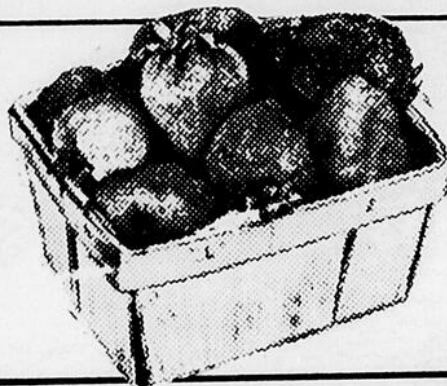
MATANE

MONT-JOLI

AMQUI

**NOS SPECIAUX SONT EN VIGUEUR
DU MERCREDI AU SAMEDI.**

NOUS NOUS RESERVONS LE DROIT DE LIMITER LES QUANTITES



Fraises fraîches

Prod. de Californie

CANADA NO. 1

LA CHOPINE

.49

Cantaloup à chair rose
Prod. U.S.A.-Canada No. 1
grosneur 23

.69 ch.

Concombres anglais
Sans pépin - Prod. U.S.A.
Canada No. 1 - Gros.12

.49 ch.



Tomates d'Ontario

CANADA NO 1

CONTENANT
D'UNE CHOPINE
(1 LIVRE)

.53

Jus raisins congelé
"WELCH" bte 12 oz

.89

MARMELADE

"TROPICAL" orange ou 3 fruits
bocal 9 oz

.43

Crevettes moyennes

"GOLD SEAL" bte 4 1/2 oz

1.59

Pouding prêt à servir

"NESTLE" emp. 3 x 5 oz assortis

.69

SOUPTIME ASS.

de "NESTLE" bte 4 env.

.49

Nourriture pour bébé

"HEINZ" bocal 4 1/2 oz purée

5 pour 1.00

Céréales régulières pour bébé

"HEINZ" bte 16 oz

.99

EPICES A STEAK

"ST-HUBERT" cont. de 2 1/2 oz

.59

**Mélange à sauce pour
côtes levées**

"SUWONG" env. de 5 1/2 oz

.63

Assouplisseur pour tissus

"FLEECY" bte 60 feuilles

2.89

SHAMPOOING

"HEAD & SHOULDER" for. 175 ml

1.59

Nettoyeur pour vitres

"VITRES-PLUS" aérosol for. 24 oz

.98

**GAGNEZ UN EN
DES G.P. - V**

Tirage de 5 formules d

Haut de pattes de porc
CONGEEES



.39
la livre

FOIE DE JEUNE PORC
frais tranché



.39
la livre

Mélange à gâteaux

"Duncan Hines"

Saveurs assorties

Bte 18.5 onces



.69

MARGARINE MO

"GOLDEN GIRL"

contenant de 16 oz

.59

SAUMON KETA

"TEA ROSE"

boîte de 1 livre

1.69

CONFITURE

"VACHON"

pommes et fra

bte 48 onces



1.59

ENSEMBLE DE PARTERRE DANS CHACUN

- VALEUR \$500.00 - VOIR DETAIL AU MAGASIN.

ules de participation chaque vendredi soir à 10 heures pour l'attribution
 le 28 juillet à 20 heures P.M.

rc EES 9 livre	Jambon demi-cottage "Maple-Leaf" MAIGRE  1.58 la livre		BOLOGNA FRAIS "MAPLE LEAF"  complet ou demi la livre .79 TRANCHE la livre .89		
	BACON TRANCHE "MAPLE LEAF"  1.69 pqt 1 lb		SAUCISSES fraîches "La Belle Fermière"  1.45 PAQUET DE 16 OZ.		
9	SAUCISSES FUMÉES "Maple Leaf" Pqt 1 livre 1.09	PEPPERONI, SALAMI "Maple Leaf" Morceau 8 onces .93	VIANDES FROIDES assorties - "Maple Leaf" pqt 6 oz .53	JAMBON cuit tranché "La Belle Fermière" pqt 6 oz 1.15	SIMILI DE POULET "La Belle Fermière" la livre .89
	NE MOLLE "GIRL" de 16 oz 9	PIZZA DE LUXE CONGEEE "McCAIN" format 22 oz 1.98		Garniture à fouetter "DREAM WHIP"  BOITE 3 ONCES .65	PURIFICATEUR D'AIR SOLIDE "AIRE CARE" format 7 onces .69
TURE "VACHON" mmes et fraises bte 48 onces 59	GELEE EN POWDRE "JELL-O" saveurs assorties  bte 3 oz 4 pour 1.00		CORNETS pour crème glacée "CHRISTIE" boîte de 48's .93	SOUPE A L'OIGNON  "LIPTON" bte de 2 enveloppes .58	
	PIZZA pepperoni CONGEEE "McCAIN" format 20 oz 1.79				

Echanger, vendre, donner

Dans le cadre de ses nombreuses activités, le Centre Communautaire d'Economie d'Energie-Ste-Anne-des-Monts-Cap-Chat veut sensibiliser la population locale à la récupération et au recyclage.



Journée nationale

La Journée nationale de l'Année du français, le 9 juin, marquera le point culminant de la campagne de valorisation de la langue parlée et écrite au Québec, campagne qui, depuis le début de l'année scolaire, a déjà suscité de nombreuses activités dans les diverses régions du Québec.

Selon la double stratégie de la campagne, la Journée nationale prendra deux aspects: une poussée publicitaire, par la voie des journaux, de la radio et de la télévision; une floraison d'activités, par l'intervention souhaitée des centrales syndicales, des grandes associations nationales, comme le Mouvement Desjardins, les Commissions scolaires, les A.F.E.A.S. et les autres organismes qui ont donné leur appui à l'Année du français. Mais les grandes organisations ne sont rien sans les individus qui les animent. Nous invitons donc les membres de la base, les individus, à prendre l'initiative de souligner à leur manière la Journée nationale de l'Année du français. Des mots d'ordre, des invitations viendront d'en haut, mais il n'est pas nécessaire d'attendre: chacun peut ajouter son grain de sel. C'est le grand temps d'y penser. Y a-t-il un comité de francisation ou d'amélioration de la langue dans l'usine, le bureau, le commerce, l'institution où vous travaillez? Avez-vous des affiches? Des collants? Des macarons pour décorer votre environnement? Avez-vous tenu une réunion, une discussion sur la langue depuis le début de l'Année du français? Avez-vous un dictionnaire et une grammaire à portée de la main?

C'est le temps d'agir. Il suffit d'une petite action, multipliée par mille, pour que la Journée nationale soit réussie.

Pourquoi ne pas prendre une pause-café, au lieu d'un break, ce jour-là et réfléchir en groupe au genre de français que nous parlons? Pourquoi ne pas profiter d'une réunion ordinaire, voire convoquer une réunion extraordinaire, pour analyser un peu la langue de votre milieu de travail et réfléchir aux améliorations possibles? Allez, je sais que vous ne manquerez pas d'idées. Mais ne laissez pas passer le bateau. Embarquez!

Le Comité régional de l'Année du français tentera de sensibiliser la population en comptant sur l'accueil bienveillant des médias qui, soit dit en passant, ont offert une excellente collaboration depuis le début de l'Année. Pour atteindre un autre public - il faut bien avouer que l'Année du français n'est guère sortie des milieux de l'enseignement - nous distribuerons disques, affiches, collants, macarons et dépliants dans les coopératives ou les centres commerciaux de Rimouski, Mont-Joli et Matane. Nous parlerons du français avec les gens qui voudront bien nous en parler, mais, encore une fois, ce n'est pas suffisant. Nous voulons que tout le monde participe à cette Journée nationale en posant au moins un geste concret.

Nous lançons un appel à tous: faites quelque chose pour souligner la Journée de l'Année du français et, si vous en avez les moyens, organisez-vous pour qu'on en parle.

Puisque chaque personne est un je, il faut que chacun puisse dire avec fierté, au moins ce jour-là, Le français, je le parle par coeur.

Guy Simard

Plusieurs raisons nous incitent à agir dans ce sens, entre autres le gaspillage qui se fait, l'absence de magasin de "seconde main" dans la région, et aussi l'approche de la période du déménagement ou du grand-ménagement.

Tout ce que vous entassez dans le coin du grenier, du hangar ou du sous-sol, qui ne vous sert plus, qui vous embarrasse, mais qu'on ose pas jeter parce que c'est encore bon, vous aimeriez sans doute pouvoir l'échanger, le vendre ou le donner à quelqu'un mais où et comment?

Votre Centre Communautaire d'Economie d'Energie a pensé organiser un Marché aux Puces où vous pourrez vendre, donner ou échanger. Tous, vous pouvez participer à ce marché. Il suffit de vous amener sur le terrain de l'aréna à Cap-Chat ou à Ste-Anne-des-Monts, avec tout le bagage dont vous disposez, et là vous pourrez vous installer comme vous le voulez (table, chaise, etc.) et vous serez à même de rencontrer d'autres personnes qui ont le même intérêt que vous.

Voici quelques exemples parmi les objets que vous pouvez apporter: vieux meubles, vaisselle, vêtements, chassis, vitres, bicyclettes, poules, vieilles, etc.

Il ne vous en coûtera absolument rien pour venir négocier au Marché aux Puces, et ce peut être agréable. Nous aimerions que ce soit animé. Venez donc en grand nombre, en ce beau printemps!

A Cap-Chat les 8, 9 et 10 juin. A Ste-Anne-des-Monts les 1, 2 et 3 juin.

Au cas où la pluie voudrait être de la partie, on y sera quand même. Pour plus d'informations, communiquer avec Francine Dion au no. 763-3936.

Jardins communautaires

L'organisation des jardins communautaires est bien partie. Les terrains sont trouvés et les personnes intéressées sont embarquées. On a commencé une serre à Cap-Chat, et une autre s'en vient à Ste-Anne-des-Monts. On a monté des tas de compost dans chaque jardin communautaire. Un boryeur à compost est prêt pour expérimentation. Un document technique sur le jardinage biologique est disponible au local. Pour plus d'informations et pour les retardataires qui veulent se joindre aux jardins communautaires, il est encore temps. Veuillez communiquer avec nous au numéro de téléphone 763-3936 ou venez à notre local à 158, 1ère avenue ouest (ancienne pharmacie Théberge). Bienvenue à tous, on est là pour vous.

C.C.E.E.
Ste-Anne-des-Monts
Cap-Chat

Pneus Métivier Ltée

Maintenant dépositaire des pneus radiaux



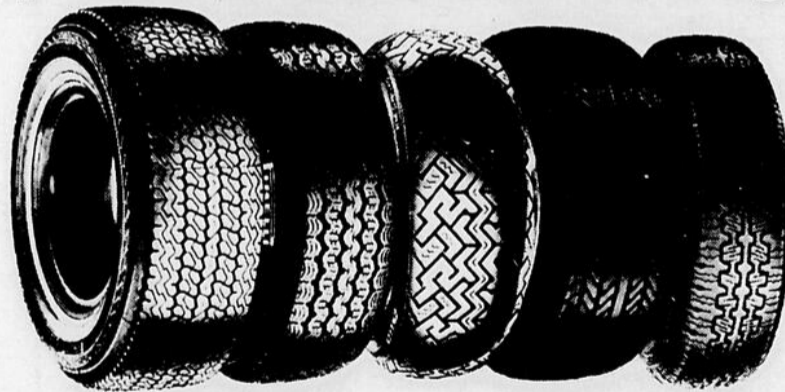
*Garantie contre les hasards de la route jusqu'au premier juillet 1978.

Demandez à voir les pneus populaires suivants à prix avantageux:

Exemples:	Dimensions:	Prix:
LECN 75	205-15	\$77.35
LECN 73	GR70-15	\$83.30

*Pose et balancement compris.

De \$ 330.* à \$ 36.*
un pneu à la mesure de vos moyens



PIRELLI
Certificat
de bonne conduite

* Prix de détail suggéré par le fabricant

Du pneu à hautes performances à \$330.* au pneu de tous les jours à \$36.* toute la gamme de pneus Pirelli à carcasse radiale bénéficie de la qualité, de la technologie avancée et de la garantie qui ont fait la réputation de Pirelli à travers le monde.



Pneus Métivier Ltée

1075 ouest av du Phare
Matane Tél: 562-4611

CARNET PROFESSIONNEL

ARCHITECTES

René Lagacé

Architecte
118 Tessier, St-Ulric, tél.: 737-4337

ARPEUTEURS

Séverin Pelletier

Arpenteur-géomètre, Ingénieur forestier
Bur.: suite 309 - 562-3600
Edifice Sirois, 158 Soucy, Matane

Pierre Bernier

Arpenteur-géomètre
C.P. 632 Edifice de la Gare, suite 315
Bur. 562-6565 Matane
Rés. 562-5001

ASSURANCE-VIE

Lucien Charest

Courtier d'assurances générales a.s.s.
Assurances-vie et salaire, feu, vol, auto, responsabilités
249 av. St-Rédempteur Matane 562-1435

AVOCATS

Tremblay & Chamberland, avocats

B.V. Tremblay, c.r. Jean-Pierre Chamberland, I.II.
Edifice Nazair, 100 St-Pierre, Matane
Tél.: 562-4555, Matane

Gagnon et Ouellet

Avocats
Marc Gagnon, Jean-Jacques Ouellet
Edifice Sirois, Matane. Tél.: 562-0088

Régis Dionne

Avocat Suite 202
Bur.: 562-1238 124 rue Soucy
Rés.: 562-4280 Matane, Qué.

Julien et Tremblay

Avocats - barristers
Rue Jourdain, C.P. 39, Cap-Chat est, P.Q. Matane
Tél.: 786-5511

Jean Deschênes

Avocat
Rés.: 562-0453 Bureau: 562-2097
352 St-Jérôme, Matane



Bégin et Côté

Avocats
391 St-Jérôme, Matane, 566-2121
Marc Bégin Richard Côté
Aide Juridique de Matane

CHIROPATICIENS

Dr Wildor Houde

B.Sc.D.C.
Chiropraticien
382 ST-AUBIN [Droite côte Fournier]
Rendez-vous 562-2004

Dr Yvon Sirois

D.C.
Chiropraticien
Membre ordre, association, ICA, CCA
285 Bon-Pasteur, Edifice Sirois, Matane
Sur rendez-vous: 566-2033

COMPTABLES

Dionne, Boudreau, Brochet, C.A.

Comptables agréés
François Dionne, L.S.C., C.A. Bureau
Gilles Boudreau, L.S.C., C.A. 126 rue Soucy, Matane
Claude Brochet, B.A.A., C.A. Tél.: 562-4443

Caron, Corriveau, Renaud et Associés

Comptables agréés

Gérard Lavoie c.a. Lionel Corriveau c.a.
Réal Bélanger c.a. Guy Renaud c.a.
Hughes Dion c.a. Berchmans Chenard c.a.
Jacques Gendron c.a. Régent Gagnon c.a.
René Rioux c.a. Gaston Bérubé c.a.
Bertrand Chouinard c.a. Rolland Pouliot c.a.
Conrad Guérette c.a.

Bureau affilié - Jean Lebel c.a.

Edifice de la Gare, Matane 562-0203
Cap-Chat, Ste-Anne-des-Monts 786-2232
Autres bureaux: Rivière-du-Loup et Montmagny

SAMSON, BELAIR & ASSOCIÉS

Comptables agréés
M. Paul Gagné, C.A.

Les Galeries du Vieux-Port
C.P. 340
Matane, Qué.
Tél.: 566-2637

COURTIERS D'ASSURANCES

Saucier, Therrien, Bouffard Inc.

Courtiers d'assurance agréés

Tél.: 562-3353 - 3354 Tél.: 763-2497
40 av. d'Amours C.P. 67
Matane Ste-Anne-des-Monts

J. Yvon Mercier Inc.

Courtiers d'assurances agréés

137 rue St-Pierre
Matane, C.P. 247
562-1705 - 1706
J. Yvon Mercier C.D.A.A.
Albert Landry C.D.A.ASS.
Bertrand Mercier C.D.A.ASS.
Jacques Mercier C.D.A.ASS.
9 rue Notre-Dame
Cap-Chat
786-5516

Antoine Harrison

C.D.A.A. C.L.U.

Tél.: 562-1015
C.P. 280
126, rue des Ursulines, Matane

Justin Bouchard Inc.

Courtiers d'assurances agréés

Justin Bouchard C.d.a. ass. 562-0124
Gilles Harrison C.d.a. ass. Edifice Sirois
Dany Murray C.d.a. ass. Matane Ch. 211
Elaine Desjardins C.d.a. ass.

Les Assurances Roy et Ross Inc.

234, rue Thibault, C.P. 427 - Matane, Qué. G1W 3N3
562-2562

DENTISTES

Dr Claude Gauthier

B.A.d.d.s.
Chirurgien-dentiste

342 St-Jérôme, Matane
Rendez-vous 562-3910

Dr Nive Boudreau

B.A.D.D.S.
Chirurgien-dentiste

130 Druillette Matane
Rendez-vous: 562-1817

Dr Claude d'Amours

B.A.D.D.S.
Chirurgien-dentiste

Edifice Sirois, rue Soucy, Matane
Rendez-vous 562-0786

Dr Denis Bernier

D.E.C.D.M.D.
Chirurgien-dentiste

Edifice Sirois, suite 211
Matane
Pour rendez-vous: 562-2622

DENTUROLOGISTES

Ghislain Bédard

D.E.C., D.D.
Denturologiste

235 St-Jérôme, Matane 562-5215

VETERINAIRE

Clinique vétérinaire de Matane

Dr. Isabelle McKenzie Maisonneuve, M.V.
Dr. Carl Maisonneuve, M.V.
R.R. no 3 Rang 2 Sur rendez-vous
Matane, Qué. 562-3445

INGENIEURS-CONSEILS

Leroux, Nantel, Papin et Associés

Ingénieurs-conseils
Structure, mécanique, électricité, génie municipal
C.P. 997, 244 de la Cathédrale - Rimouski.
Tél.: 723-4113

Régis Simard et Associés

Ingénieurs conseils
124 rue Soucy 200 boul. Perron ouest
Matane 562-1012 New Richmond, Qué. Tél.: 392-4354

Experts-conseils Ingénieurs-conseils

Dr Fernand A. Imbeault ET ASSOCIÉS

• Génie civil et municipal
• Gerance de projets et de construction
• Recherches et études
Siège social 112 rue St-Paul ouest, 5e
Montréal, Qué. H2Y 1Z3 (514) 845-2228
Bureau régional 377 St-Jean
Matane, Qué. G4W 2H3 (418) 566-2772

OPTOMETRISTES

Dr Yves Banville

D.E.C. O.D.
Optométriste

35, 1e av. ouest, Ste-Anne-des-Monts
Pour rendez-vous: 763-5571

Dr Denis Gauthier

L.S.C.O., O.D.
Optométriste

346 St-Jérôme, Matane, 566-2982

Dr Rodrigue Gagnon

B.A.O.D.
Optométriste

Edifice Sirois - 158 Soucy - 562-0312 - Matane

Dr Robert Fournier

Optométriste

287 St-Jérôme [face au pont] Tél.: 562-1236

Dr Normand Guay

B.A.O.D.
Optométriste

34 route du Parc, Ste-Anne-des-Monts 763-2448

Dr René Rioux

L.S.C.O., O.D.
Optométriste

Edifice S.E.I.M. 235 St-Jérôme, 562-5959

NOTAIRES

Gagnon Michaud

Notaires
Conseillers juridiques

Claude Gagnon B.A.L.L.L. 391 St-Jérôme Matane
Jacques Michaud B.A.L.L.L. 562-4841

Bureau du lundi au vendredi [le soir sur rendez-vous]

Rousseau et Samuel

Notaires et conseillers juridiques
(Bureau tous les soirs sur rendez-vous)

Jean-Charles Rousseau, B.A.L.L.L. Rés.: 562-4493
Jean-Pierre Samuel, L.L.L.D.D.N. Rés.: 566-2878

Bureau: 562-0945 100, rue St-Pierre, Matane

Michel Barriault

LL.L.D.D.N.
Notaire et conseiller juridique
Bureau lundi au vendredi, le soir sur rendez-vous
Bureau: 562-4272 287 av. St-Jérôme, Matane.
562-3199 rés.

Aéroport de Ste-Anne

La ville acquiert les terrains

La ville de Ste-Anne-des-Monts, par son règlement No. 117 adopté le 18 mai, est devenue propriétaire des terrains utilisés pour l'aéroport municipal. Ces terrains ont été acquis de messieurs Arthur Michaud, Alcidas Tanguay et Louis-Georges Lévesque pour des sommes totalisant \$17,000.

Tenant compte du fait que les frais incidents sont estimés à \$3,000, le règlement stipule que la ville sera autorisée à dépenser la somme de \$20,000. Ce montant proviendra du fonds général à même le surplus accumulé.

Travaux d'amélioration

Il sera toutefois nécessaire d'apporter certaines améliorations à la piste d'atterrissage laissée à elle-même depuis quelques années. Seuls des avions légers de propriété privée et quelques avions gouvernementaux l'ont utilisée durant ce temps. Soulignons qu'un avion de transport lourd "Hercule" de l'armée Canadienne l'avait utilisée sans problème aucun il y a un peu plus d'un an. Il n'avait utilisé que la moitié de la piste pour s'enlever. Donc, si cette piste accomode facilement un avion Hercule, il ne devrait pas y avoir de problèmes avec les Dash 7, les DC 3 ou les Canso, c'est un fait. Des améliorations s'imposent toutefois et conséquemment, la ville de Ste-Anne-des-Monts, par le règlement No. 118 (18 mai 1978), est autorisée à dépenser la somme de \$9,500 pour des travaux qui consisteront à poser un tuyau d'un diamètre de 48 pouces sur une longueur approximative de 200 pieds.

Mentionnons que depuis trois ans environ, le ruisseau passant sous la piste dans sa largeur causait des ravages à chaque printemps, soit à la crue des eaux. Le sable emporté par l'eau du ruisseau creusait alors une crevasse de 10 à 15 pieds de profondeur par autant de largeur, rendant ainsi la piste inutilisable. Ceci était dû au mauvais état des anciens tuyaux. Ces travaux sont présentement en cours et dès qu'ils seront terminés, l'opération arrosage des forêts contre la tordeuse des bourgeons de l'épinette débutera. Le personnel de cette opération est sur les lieux depuis quelques temps déjà. Ajoutons que grâce à ce programme d'arrosage du ministère des Terres et Forêts du Québec, des niveleuses du ministère des Transports ont procédé au nivelage de la piste, ce qui constitue un apport considérable à sa mise en condition.

Air Gaspé cède ses droits

En date du 25 avril 1978, la compagnie Air Gaspé Inc. (Québecair) a cédé à la ville de Ste-Anne-des-Monts tous les droits, titres et intérêts auxquels

elle peut prétendre dans la piste d'aviation de Ste-Anne-des-Monts.

Cette cession comprenait également la possibilité pour la ville de Ste-Anne-des-Monts de signer des options d'achat avec les différents propriétaires possédant le fond de

terrain où est localisé cette même piste d'atterrissage.

Donc, l'affaire est dans le sac et Ste-Anne-des-Monts possédera une piste d'atterrissage en bon état pour les années à venir.

Une fois les travaux terminés, le ministère des Transports aura à donner

son accord pour l'utilisation sécuritaire de la piste, mais ceci ne devrait pas trop tarder selon le maire Charles-Eugène Marin. Ainsi, le projet d'aéroport régional auquel on avait cru pendant un certain temps à-t-il tourné en eau de bouillon pour des raisons

qu'il serait trop long d'énumérer ici.

Donc, "Un tiens vaut mieux que deux tu l'auras" et avec cet aéroport local, il faut espérer que les avions Dash 7 De Havilland ou ceux de Québecair pourront nous visiter très bientôt à l'instar des Iles-de-la-

Madeleine, de Gaspé, de Bonaventure, de Pabos et de plusieurs autres villes du Bas du fleuve et de la Côte-Nord. Ste-Anne-des-Monts sera ainsi replacée "sur la carte" dans le domaine du transport aérien.

G. Henley

MARCHE J.B. CARRIER INC.

198 Bergeron 562-1303

SUPER MARCHE CARRIER

71 av. Desjardins Matane 562-0956



spéciaux APF finissant le 3 juin

Poulet Cry-O-Vac Canada utilité 5 à 6 lbs Dorchester .79 lb		Rôti porc épaule .99 lb	Rôti partie épaule désossé et roulé 1.49 lb	Bananes Chiquita .23 lb
Bacon Legrade vacuum 1.49 lb		Oeufs Canada cat. A gross. moyen .93 douz.		Laitue Canada no. 1 E.U. .55 ch.
Bologna morceau Legrade blanc .79 lb		Bologna tranché .85 lb		Melon d'eau Floride no. 1 .25 lb
Les produits Belle Fermière en vedette				Pêches Californie gr. 80 4/.89
Saucisses fumées Belle Fermière cello 1 lb .99	Pâté viande Régat 16 oz 9 po. 1.09 ch.	Pain poulet .89 lb		Pâte alimentaire Catelli bte 5 lbs spaghetti, macaroni coupé 1.79
Jambon Belle Fermière fesse tranché cello 6 oz 1.09				Café Maxwell House sac 1 lb 3.59
Marinades sucrées Habitant jarre 24 oz .99	Relish sucrée Habitant jarre 24 oz .99	Aérosol Air Care format 7 oz fraicheurs asst. .49	Fromage Canadien Kraft singles 3/4 oz format 16 oz 1.69	Détergent liquide Mir btle 750 ml 2/1.29
Alcool friction Mathieu 16 oz .55	Pizza fromage bte 15 1/2 oz Kraft .79	Les produits Grad en vedette		Poudre laver Tide bte 12 litres 5.89
Soupe poulet et nouilles Grad env. 2 1/4 oz 4/.55		Soupe poulet et nouilles Grad env. 2 1/4 oz 4/.55		Margarine Parkay Kraft 2 lbs 1.29
Allumettes livrets Grad 50 c. .39		Sacs ordures Grad intérieurs plastique 10 s. .39		Sauce hot chicken Habitant bte 14 oz 3/.79
Brevages fruits Allen bte 48 oz saveurs asst. .57		Savon toilette Zest rég. 4/1.19		Céreales pour chats Purina Cat Chow 500 g .59
Soupes poulet et nouilles Campbell 10 oz 3/.79		Pâté Cordon Bleu 7 oz au choix, jambon fromage .79		Mélange gâteaux des anges Robin Hood 420 g .99
Sanswich Spread Heinz jarre 8 oz .39		Confiture pectine Carmelite 24 oz framboises fraises, 1.09		Barres de chocolat Cadbury cell 4 barres à .25 saveurs asst. .89

Ste-Anne-des-Monts

**Recueil de
poésie lancé**

Les élèves de 6ème année et leur professeur, Mlle Micheline St-Pierre, profitaient d'une matinée de poésie pour lancer leur recueil de poèmes intitulé: "Nous, poètes de 6ème année".

La rencontre eut lieu dans la classe même et des invités spéciaux étaient conviés dont le directeur de l'école, M. Hubert Lepage, la secrétaire du comité d'école, Mme Monique Garon, le directeur de l'école Dominique-Savio, M. Jean-Claude Lévesque, le conseiller pédagogique en français, M. Judes L'Italien et le responsable de l'audio-visuel, M. Bona L'Italien qui agissait comme photographe.

La fête littéraire commença par un poème chanté, soit "Une boîte à chansons" de Georges D'or, suivi d'une interview mimée par deux jeunes discutant Félix Leclerc. Puis tour à tour, les élèves se succèdent en nous présentant différents poètes québécois, dont Emile Nelligan, Anne Hébert, Rina Lasnier, Robert Choquette, Félix-Antoine Savard, Saint-Denis-Garneau, Marcel Dubé. La biographie qu'on nous offre est parfois suivie d'un poème de l'auteur. Egalement on nous présente des chansonniers québécois dont bien sûr Félix Leclerc, Gilles Vigneault, Jean-Paul Fillion, Clémence Desrochers. Puis on entend différentes chansons qui agrémentent le spectacle poétique.

Puis on fait une transition avec quelques fables de Jean de la Fontaine pour présenter des productions locales, et toujours apprises de mémoire; les pièces sont récitées d'une manière très déga-gée et chacun semble très à l'aise.

Deux poèmes de M. Henri Roy viennent clôturer le récital de poésie.

Alors, Mlle St-Pierre présente le recueil de poèmes "Nous, poètes de 6ème année" et souligne les efforts de tous les écoliers et leur intérêt soutenu tout au long du projet. Elle invite les élèves à distribuer le recueil. M. Judes L'Italien prend la parole et félicite tous les poètes en herbe et il souligne également le travail magnifique accompli par l'enseignante. Enfin, le directeur de l'école, M. Hubert Lepage vient à son tour féliciter tout le monde et faire prendre conscience du mérite de chacun.

Puis un léger goûter vient terminer cette agréable rencontre.

Félicitations à tous.



**du
prêt-à-économiser**

... de l'énergie... de l'argent...

à la Banque de Montréal

**Un programme
de prêts personnels
à taux réduit
pour économiser
l'énergie**

L'économie d'énergie, ça peut se calculer en argent, mais ça demande presque toujours un investissement considérable au départ. C'est pourquoi à la Banque de Montréal, nous avons élaboré une nouvelle politique de prêts personnels, le programme prêt-à-économiser qui vous aide à faire des économies de deux façons différentes. Vous profitez d'abord d'un prêt pour économiser l'énergie et vous obtenez en plus un taux réduit, c'est-à-dire **un taux d'intérêt moins élevé que le taux courant des prêts personnels.**

**Prêt-auto: prêt-à-économiser...
l'essence**

Si vous croyez qu'il vous faudrait une voiture, neuve ou usagée, qui consomme peu d'essence, nous sommes prêts à vous aider. Si le modèle que vous avez choisi ne remonte pas à plus de 1975 et fait au moins 22 milles ou 35 km au gallon en moyenne combinée ville et grand-route, vous obtiendrez une réduction du taux d'intérêt de votre prêt-auto.

**Prêt-maison: prêt-à-économiser...
le chauffage**

Si vous désirez faire des rénovations à votre maison pour réduire vos frais de chauffage, rappelez-vous notre programme prêt-à-économiser. Nous sommes prêts à vous aider à faire des économies d'énergie, quel que soit l'âge de votre maison. Nous pouvons aussi vous accorder un taux d'intérêt moins

élevé sur votre emprunt que le taux courant des prêts personnels.

**Ce programme spécial de prêts à
taux réduit prend fin le 10 juin 1978.**
Parlez-en au directeur de votre succursale.

**Vous êtes assuré de la plus entière
discretion.**

Renseignez-vous aussi sur notre plan
d'assurance-invalidité.



une initiative
ÉNERGIQUE
de la Banque de Montréal

Les jours glorieux de St-Paulin-Dalibaire

1940 à 1950

La paroisse Saint-Paulin-Dalibaire, comté de Matane, compte dix ans d'existence. Elle commémore cette année le dixième anniversaire de l'arrivée de son premier Pasteur, M. l'abbé J.-P. Deschênes, qui a été l'un des plus puissants artisans de son développement. Sa population actuelle est de 1,210 âmes, comprenant 185 familles.

Saint-Paulin-Dalibaire est composé d'une grande partie du canton Dalibaire, ainsi que d'une partie peu étendue du canton Romieu. Son site se trouve à six milles du fleuve Saint-Laurent, environ quarante milles à l'est de la ville de Matane, son chef-lieu.

Cette paroisse, comme la plupart des autres, a pris naissance en pleine forêt vierge en 1940. Son défrichement fut entrepris vers 1938 par de jeunes pionniers, venant des paroisses de Saint-Paul-des-Capucins et de Saint-Edouard-des-Méchins, et en grande partie aussi de la Vallée de la Matapédia. Les colons avaient la visite mensuelle de l'ancien curé, M. l'abbé Jean-Baptiste Morin, des Capucins. Et celui-ci s'occupait bénévolement de toutes choses qui concernaient la colonisation, en coopération avec le curé Félix Jean des Méchins, qui est le fondateur de notre paroisse.

L'arrivée du premier curé

C'est en juillet 1940 que nous avons vu arriver pour la première fois, un curé bien à nous. Nous étions très heureux de sa présence au milieu de nous, malgré qu'il n'y eut encore aucune organisation pour lui offrir les accommodations désirables. M. François Pelletier qui possédait une maison, la seule dans le futur village, lui offrit l'hospitalité. Notre nouveau curé nous cachait beaucoup de ses inquiétudes, les gros problèmes qu'il avait à résoudre, puis que le lot de la fabrique était encore en forêt d'un bout à l'autre. C'est avec ardeur et persévérance que tous les colons se mirent à la tâche, en abattant les arbres, et en faisant le tassage en corvée. Et parfois notre curé y prenait part, ramassant les débris de bois calcinés, afin de libérer le terrain le plus tôt possible. Ce travail ardu progressa rapidement. Le 31 décembre 1940, notre curé déménageait dans le presbytère nouvellement construit.

Il y avait encore l'église à construire. Tous avaient la même ambition, étaient tous anxieux de voir s'élever le clocher de la future église. C'était dans les temps les plus difficiles, pour obtenir les matériaux de construction, à cause de la guerre. Grâce à sa persévérance, notre curé parvint à se procurer de la tôle à la toiture, ainsi que du lambris en papier imitation de brique, chose qui l'ont préservé du feu. La première messe qui fut célébrée dans notre église fut la messe de minuit, (Noël 1941). Quelle fête grandiose pour tous les paroissiens! L'écho des chants nous semblait se répercuter sans fin. Car auparavant la messe se célébrait dans une école, d'une vingtaine de pieds carrés, faite de bois équarri.

Et c'est le vingt septembre 1942 qu'eut lieu la bénédiction de notre église par Mgr Georges Courchène, de Rimouski, accompagné d'une dizaine de prêtres et de quelques personnalités remarquable du comté. C'était sans contredit une grande fête.

Commission scolaire

A mesure que la paroisse prenait de l'expansion les maisons d'écoles surgissaient ici et là dans tous les rangs de sorte qu'en 1943 nous avions déjà sept écoles pour le développement culturel et intellectuel de nos jeunes. Aussi le temps était-il venu de doter notre paroisse d'une commission scolaire, libérant ainsi notre curé, qui avait jusqu'alors la direction des écoles de la localité. A l'été de 1943 le département de l'Instruction publique de la province de Québec érigeait notre première commission scolaire dont firent partie M. Paul Harvey président, M.M. Nazaire Bernier, François Labrie, Delphin Côté, Freddy St-Gelais, Frédéric Lévesque, commissaires, et M. Samuel Gagné, secrétaire. Environ 200 enfants fréquentaient alors nos écoles. Aujourd'hui près de 300 enfants fréquentent les classes et déjà nous entrevoyons le jour où il nous faudra une école-couvent au centre de la paroisse, afin de répondre au besoin de la population infantile de notre localité.

Des développements

Notre paroisse compte depuis ses débuts un puissant cercle de l'U.C.C. qui travaille au développement agricole de notre paroisse et favorise ses membres d'avantages précieux.

Un cercle des fermières a apporté aussi un concours précieux aux femmes de nos colons. Depuis le 14 juillet 1943, notre paroisse a sa propre Caisse populaire, qui a déjà accompli du bon travail au coeur de notre petite

population. Au point de vue religieux, nous avons tous les groupements susceptibles d'assurer le bien spirituel aux âmes confiées à la sollicitude pastorale de notre curé! Ligue du Sacré-Coeur, pour les hommes et jeunes gens, Congrégation des Dames de Sainte-Anne pour les femmes, et Congrégation des Enfants de Marie pour les jeunes filles.

Services publics

Nous avons trois bureaux de postes qui se nomment comme suit: St-Paulin-Dalibaire, Dalibaire-Ouest et Romieu-Sud. Les deux premiers reçoivent la malle quotidiennement, et le dernier deux fois la semaine. Il y a à peine trois ans, nous n'avions qu'un seul bureau de poste. C'est dire que sur ce point une amélioration s'est faite. Nous avons aussi sept téléphones, distribués dans tous les rangs, dont le central est à Matane. Nombreuses sont les familles qui ont fait la demande pour obtenir leur téléphone. Il est probable que cette année leur désir se réalisera.

Les moyens de transport sont satisfaisants pour une jeune paroisse comme la nôtre. Un autobus de 32 passagers propriété de M. Michel Rossignol (hôtelier des Méchins), effectue le trajet deux fois par jour, de St-Paulin à Matane. Pendant l'hiver, deux puissants autos-neige (Bombardier), nous donnent un service quotidien. Un autre, appartenant à M. Bertrand Côté, est à notre disposition pour des voyages spéciaux.

On trouve au village, l'église, le presbytère, une école primaire, une salle paroissiale des plus modernes qui surpasse de beaucoup celle de paroisses plus prospères. Nous avons là des films français, présentés deux soirs par semaine en été. De plus, un magasin général, propriété de Lavoie & Frères, une épicerie (Mme P. Côté est propriétaire); Un restaurant avec salle de billard qui porte le nom de "Chez Carmen" (M. Albert Pelletier propriétaire); un garage (M. Bertrand Côté propriétaire); un moulin à scie, propriété de Gagnon & Frères de Matane, sous la direction de M. François Savard; une boutique de forge (M. Uldéric Gauthier, propriétaire) et un poste d'autobus bien équipé. Le bureau de poste est situé à proximité des édifices religieux. Enfin nous comptons un dispensaire tenu par Garde Maria Cyr, qui, depuis huit ans, ne cesse de se dévouer au soin de nos malades.

Il y a aussi un village environ une dizaine de maisons de cultivateurs et de maisons privées. En septembre dernier le département de la voirie a posé une couche d'asphalte dans les rues du village, ce qui élimine la poussière. Le cimetière nous fait honneur. Il est entouré de

broche d'acier entrecroisée, avec des poteaux en fer de fantaisie. La fabrique est évaluée à cent mille dollars avec une très faible dette.

Quelques désastres

Les vents du sud-ouest et les feux d'abattis, sont pour nous deux choses redoutables. Le vent du sud-ouest souffle avec tellement de violence que les bâtiments les plus solides se font souvent secouer. C'est une vraie panique s'il coïncide avec un feu d'abattis. Il ne faut pas trop se plaindre des dégâts qui ont été causés par les feux d'abattis. Pendant une période de dix ans, sept maisons seulement ont été détruites par les flammes. Sur ce nombre, cinq ont brûlé par des feux de cheminées ou par des cendres oubliées dans des endroits dangereux. Deux moulins à scies ont été détruits par des feux d'origine inconnue.


Si nous comparons ces désastres à ceux des jeunes paroisses environnantes, où des villages entiers ont été détruits par le feu, en laissant des familles nombreuses sans abri, nous pouvons nous compter bien privilégiés.

La plus grande épreuve que le feu a pu nous causer arriva un dimanche matin de janvier 1945. Sept personnes périrent alors dans l'incendie de la maison de M. Delphin Côté. Madame Côté, en vêtements de nuit, lutta vainement contre les flammes, s'infligeant des brûlures au visage et aux mains pour sauver ses enfants en danger. M. Côté et son fils aîné étaient aux chantiers quelque part en Ontario pendant cette funeste tragédie.

C'est encore un dimanche matin que le feu se déclarait au moulin de M. François Pelletier situé à quelques cent pieds de l'église. Le vent entraînait les étincelles sur le clocher de l'église, d'une façon menaçante. Notre curé rassura la foule groupée autour du brasier, leur disant qu'il n'y avait rien à craindre et que la messe aurait lieu à l'heure habituelle, en disant à tous d'y assister.

J'y assistai comme tous les autres, mais j'étais parfois distrait quand j'apercevais des nuages de fumée passant devant les fenêtres. Nous étions pourtant rassurés, puisque des surveillants avaient été postés ici et là autour de l'église, afin de contrôler tout commencement d'incendie.

page suivante



MAISONNEC

Vous met à l'abri

Maison modèle à visiter

Route 20, sortie 196
Saint-Jean-Chrysostome

Tél.: 839-6707
(Nous acceptons les frais)

Charpente érigée sur vos fondations

Pour renseignements:
Gaétan Caron 167 Fournier, Matane
562-3850

- ° Plancher
- ° Murs et plafonds isolés
- ° Toit fait [bardeau d'asphalte posés]
- ° Portes intérieures fournies et peinturées
- ° Divisions intérieures fournies
- ° Gyproc fourni

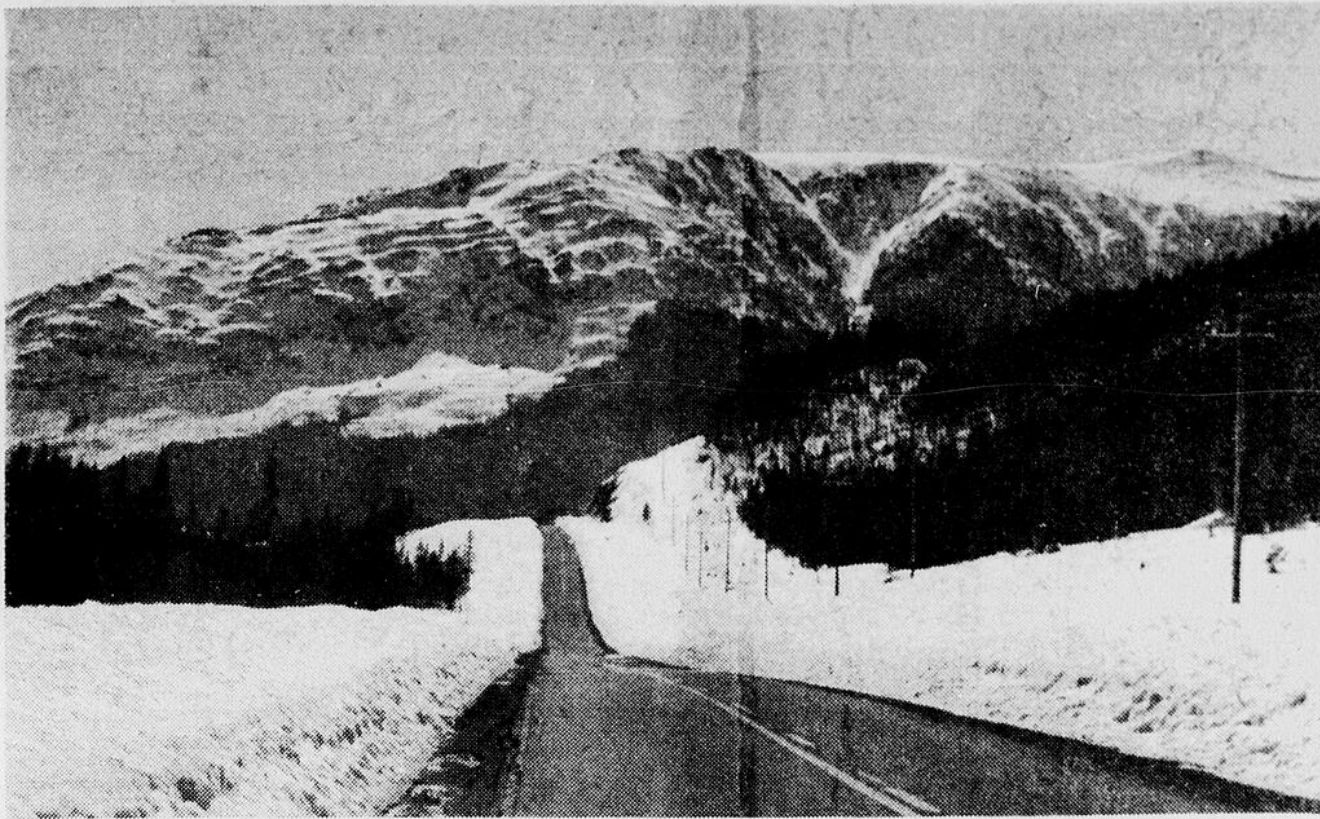
BRICOLEUR:
VOICI TA CHANCE
"LE KIT MAISONNEC"
TU PEUX LE FAIRE TOI-MÊME (C'EST FACILE)
Résultat: **UNE MAISON À UN PRIX
RÉVOLUTIONNAIRE**

LE KIT AU COMPLET
\$10,500
Ce prix comprend l'érection de la bâtisse

* Choix de grandeurs et de divisions selon les GOÛTS DU CLIENT

NOTRE PRIX COMPREND:

- ° Corniche aluminium
- ° Fenêtres thermos et portes posées [peinturées à l'extérieur]
- ° Clapboard ou déclin cèdre fourni [revêtement extérieur 4 côtés]
- ° Isolation comprise



suite de la page précédente

Ressources forestières

Depuis quelques années, le bois franc, principalement le bouleau, a une tendance à dessécher par nature. Il n'est pas même utilisable en bon combustible. Et pourtant, il y a une trentaine d'années, le bouleau blanc abondait dans tous les rangs que nous occupons aujourd'hui. Il était utilisé comme bois de commerce. Nous tirons de la forêt trois sortes de conifères: le sapin, l'épinette et le cèdre.

Ce texte a été écrit par Edwin Harvey. Il a été publié dans le journal Le Soleil de Québec. Le 11 mars 1951.

Communiqué à la SHAM par Mme François Charest, de Cap-Chat.
C.P. 1192, Ste-Anne-des-Monts, Qué.

Clinique à Petite-Matane

Il y aura clinique spéciale pour le test de vérification avant de donner le vaccin B.C.G. contre la tuberculose, mardi le 6 juin 1978 au couvent de Petite-Matane pour les enfants d'un an et ceux qui commencent l'école en septembre.

Le vaccin B.C.G. et les autres vaccins se donneront le jeudi 8 juin au même endroit.

Merci de votre collaboration,

Le département de santé infantile
C.L.S.C. de Matane

Brochure

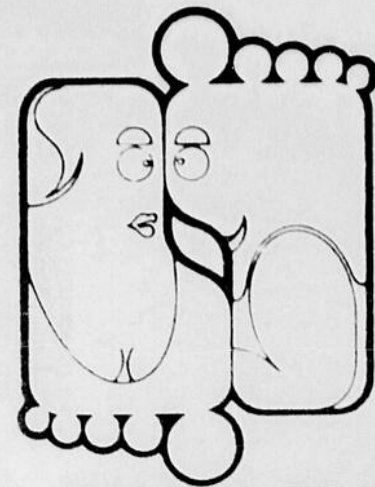
Arbres du Québec

Le service de l'information du ministère des Terres et Forêts du Québec vient de publier une brochure intitulée: "Les principaux arbres du Québec".

Préparée pour répondre aux nombreuses demandes de renseignements que reçoit chaque année le ministère, cette brochure n'a aucune prétention scientifique. Il faut plutôt la considérer comme un ouvrage de vulgarisation à l'intention des non initiés qui s'intéressent à la forêt et aux arbres qui la composent.

Cette brochure d'environ 70 pages illustre la carte des quatre régions forestières du Québec, puis en expose les caractéristiques principales. Ensuite, vient la nomenclature des principales essences forestières au Québec avec les illustrations appropriées. Enfin, pour favoriser la compréhension des termes forcément techniques utilisés parfois, on y trouve également un glossaire.

Pour obtenir des exemplaires sans frais de cette brochure, il suffit de s'adresser au service de l'information, ministère des Terres et Forêts, Chemin Ste-Foy, Québec, G1R 4X7.



Le
soulier
d'un
fin
confort,

vous invite à la marche

Fermer tous les lundis
ouvert du mardi au samedi 5 h 00.

CENTRE D'AJUSTEMENT

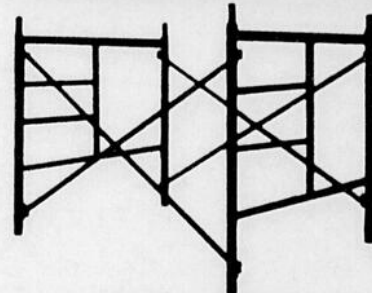
185 St-Pierre Matane
Chaussures et bottes de confort pour hommes, femmes et enfants

Tél.: 562-5788 Notre magasin est fermé le lundi

Centre de Location Gaspésien Inc.

Vente - location - réparation
795 du Phare ouest Matane

- | | |
|--------------------------|-----------------------|
| Appareil à clouer | Palan à chaîne |
| Aspirateur industriel | Perceuse électrique |
| Bêcheuse | Perceuse à percussion |
| Brouette | Polisseur à ciment |
| Chaufferette | Polisseuse à plancher |
| Clef à tuyau | Pompes à eau |
| Compacteur | Puller |
| Compresseur | Rouleau compacteur |
| Coupe tuyau | Rouleau à gazon |
| Couteau pour haie | Sableuse à courroie |
| Dégauchisseuse | Sableuse à disque |
| Eclateur à roc | Sableuse oscillante |
| Décolleuse de tapisserie | Scie à béton |
| Echaffaud | Sableuse à plancher |
| Echelle, escabeau | Scie à chaîne |
| Fusil à peinture | Scie à maçonnerie |
| Génératrice portative | Scie portative |
| Laveuse à tapis | Scie passe partout |
| Lumière de barricade | Scie sauteuse |
| Marteau piqueur | Soudeuse électrique |
| Marteau rotatif | Tirfor |
| Malaxeur à ciment | Tarrières |
| Mèches à ciment | Toupie |
| Meuleuse sableuse | Tourne vis électrique |
| Nettoyeur de drain | Varloppes électriques |
| Nettoyeur à tuyau | Vérins |



Nous
louons
1 section
complète
d'échaffaud

\$6.00 par mois

Nous louons presque tout.

Le seul vrai centre de location

de la Gaspésie **562-1424**

DU NOUVEAU A MATANE

SERVICE COMPLET DE LOCATION
D'AUTOMOBILES ET DE CAMIONS

TILDEN

Mettant en vedette les produits Chevrolet



Vous désirez louer une automobile ou un camion pour rouler confort et sécurité, confiez-vous à TILDEN en composant:

562-5343



Service Irving
227 ave Desjardins
Matane

200 KILOMÈTRES PAR JOUR
À NOS FRAIS.
Automobile seulement
TILDEN

Israël Ce pays à la fois si jeune et si ancien

Quand on parle d'Israël, les villes de Jérusalem, Nazareth, Bethléem sont sans doute les premiers sites qui viennent à l'esprit. Mais en plus de ces pèlerinages en lieux saints, ce pays offre au touriste une foule d'endroits à découvrir.

Les vacanciers trouveront tout au long de la Méditerranée de longues plages sablonneuses où l'on se baigne d'avril à octobre sans interruption, avec une garantie absolue de soleil. On se baigne partout, depuis les dunes romantiques d'Ashqelon jusqu'aux établissements de Gath Yam (c'est la fille de la mer) ou sur la plage élégante de Herzliyah jusqu'à Haïfa. Ces endroits mettent à la disposition du touriste un service d'hôtellerie de premier ordre.

Les amateurs de plongée sous-marine pourront s'en donner à cœur joie. L'eau y est translucide et ils pourront y admirer les coraux, les poissons tropicaux et auront peut-être la chance de découvrir des épaves romaines, des amphores et qui sait, des trésors...

Tibériade, station balnéaire

Le lac de Tibériade, qu'on appelle aussi mer de Galilée, est le grand réservoir d'Israël. Ses eaux canalisées s'écoulent jusqu'aux confins du Néguev, dans le sud. C'est l'étape indispensable pour le visiteur ou le pèlerin. Des le printemps, on peut y faire de la natation.

Ses sources chaudes, déjà célèbres au temps des Romains, le sont encore aujourd'hui. La beauté naturelle et le climat doux font de la région un lieu de plein-air idéal, avec ses nombreux terrains de camping et de pique-nique. Certaines plages font aussi la location de canot, skis nautiques ou équipement de plongée. Le lac regorge de poissons. Si vous n'avez pas la chance d'en attraper, qu'à cela ne tienne: les restaurants riverains vous servent des plats variés de poissons. La vie nocturne n'est pas en reste. Elle se concentre autour de plusieurs boîtes et discothèques, échelonnées le long du boulevard qui borde le lac.

La nature volcanique de la région explique la chaleur de ses sources et leurs propriétés curatives. Les stations thermales possèdent des cliniques médicales modernes, des piscines et des bains privés. Les cures de rajeunissement qu'on y donne ont atteint une renommée mondiale.

État

Il y a quelques années Élat était considéré l'unique débouché israélien sur la mer Rouge.

À la pointe sud du désert du Néguev, ce port oublié



Le symbole de l'État.

depuis la Bible, tourné vers l'Afrique et l'Orient, était le point de rencontre des aventuriers. Aujourd'hui, c'est encore une ville stratégique, un port pétrolier en pleine expansion et un site recherché pour le tourisme.

Inviolé, désertique et sauvage, tel est le meilleur portrait qui définit cette station balnéaire. Vous pourrez y admirer une mer d'un bleu s'harmonisant à merveille avec le brun et l'or du sable et les couleurs éclatantes des récifs de coraux. À l'horizon se dressent des montagnes aux sommets étrangement pourpres.

Historique

À l'origine, Élat était un petit oasis, dans le désert, qui n'attirait guère l'attention. Son premier touriste de marque ne fut nul autre que Moïse, qui conduisit les enfants d'Israël à travers le désert de Sinai. Puis ce fut David et son fils Salomon qui vinrent y séjourner. Ceder-nier su reconnaître la valeur de la région en développant son port et ses mines de cuivre. Il y amenait des visiteurs royaux dont la reine de Saba.

Les habitants protègent les ressources qu'ils y ont trouvées et utilisent les techniques modernes pour offrir ce qu'il y a de mieux aux touristes. Des excursions nombreuses sont organisées au milieu d'un décor naturel parsemé de plages et d'oasis à travers le désert.

Oasis Taba

Cet oasis offre deux attractions principales: des

palmes rares, à tiges multiples et le village Nelson avec ses animaux et sa famille bédouine. Rafi Nelson, israélien pittoresque, cuisine des piments rouges et des poissons de mer qu'il sert accompagnés de boissons du pays. Vous vous amusez de ses bons mots d'esprit qui ajoutent au charme de la visite.

Les Kibboutz en Israël

Un séjour en Israël n'est pas complet sans la visite d'un kibboutz ou vous ferez connaissance d'un type de société qui fait maintenant partie de la légende moderne de ce vieux pays. C'est une société dans laquelle tout ce qu'on possède, tout ce qu'on produit et ce qu'on gagne est partagé par toute la communauté. Une société basée sur l'égalité des chances et dans laquelle l'argent ne détermine pas la valeur d'un homme et la mesure de son succès.

Le kibboutz actuel est florissant grâce à ses sols



Scène pastorale aux pieds des collines de la Haute-Galilée.

fertiles, ses vergers, ses agrumes et son cheptel. Chaque pavillon, entouré d'arbres et de pelouse, possède sa salle à manger, sa piscine et son gymnase. Un amphithéâtre, un musée ou une galerie d'art complètent l'ensemble des services communautaires. Chaque famille dispose d'un logement bien équipé où elle retrouve son intimité.

L'atmosphère des kibboutz a un cachet spécial. On y sent le respect, l'attachement de chacun pour ce mode de vie. Même ceux qui travaillent à l'extérieur y reviennent chaque fois qu'ils le peuvent et participent aux tâches journalières. Le kibboutz est avant tout leur foyer. Si vous parcourez le pays en voiture, il vous sera facile d'y prévoir un arrêt. Près de deux douzaines de

kibboutz répartis sur le territoire mettent à votre disposition des maisons d'accueil, que ce soit dans la partie montagneuse du nord, sur les bords de la Mer Galilée, sur les pentes du Mont Carmel, tout au long de la côte méditerranéenne ou dans les collines autour de Jérusalem.

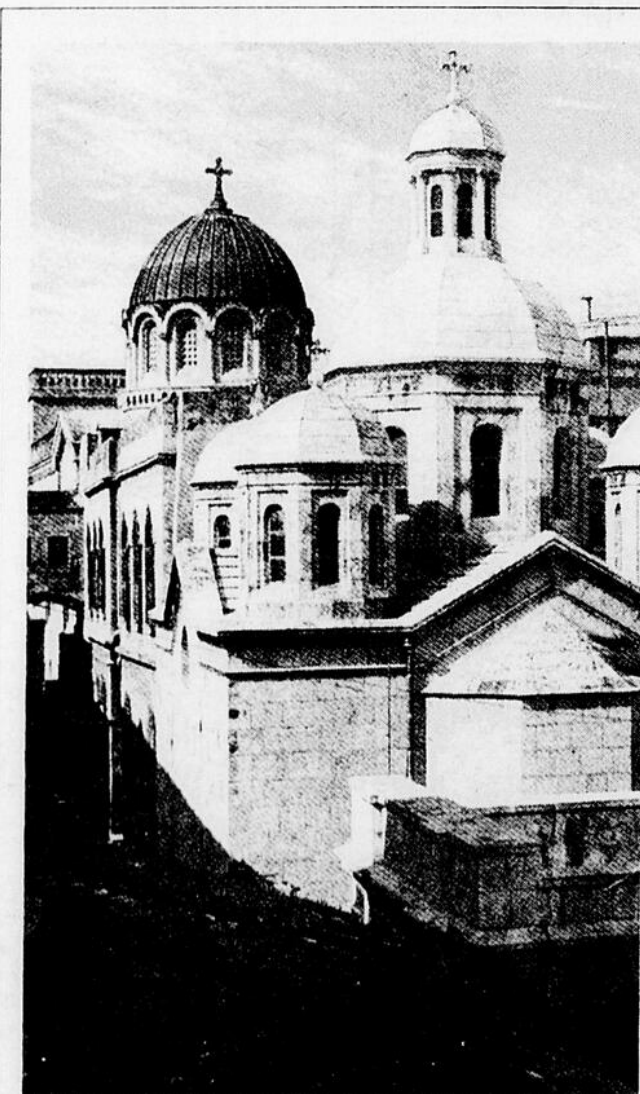
Renseignements utiles

Le visa d'entrée, pour aller en Israël, est nécessaire pour les Canadiens. On peut l'obtenir au consulat ou à l'ambassade de ce pays et est valable pour un séjour de trois mois. Un certificat international de vaccination antivaricelleuse peut vous éviter des ennuis au retour.

Monnaie: la livre israélienne qui est divisée en 100 agorots.

Climat: l'été est chaud et long (d'avril à octobre). On suggère des vêtements et souliers légers et confortables. De novembre à mars il est sage d'inclure dans ses bagages un manteau, des bottes pour la pluie et des lainages. Vous ne voudrez sûrement pas partir sans avoir planifié vos vacances et avoir étudié toutes les possibilités qu'offrent ce pays. Le consulat d'Israël met à votre disposition une foule de dépliants touristiques et un bouquin intitulé Le Vade-Mecum du touriste. Il vous sera précieux et répondra à toutes vos questions. Voici l'adresse où vous pouvez vous le procurer:

Consulat Général d'Israël
Place Bonaventure
Montréal, Qué.



Jérusalem.





Hotpoint

Le dernier cri en électroménager

Pourquoi payer plus que le prix MG?



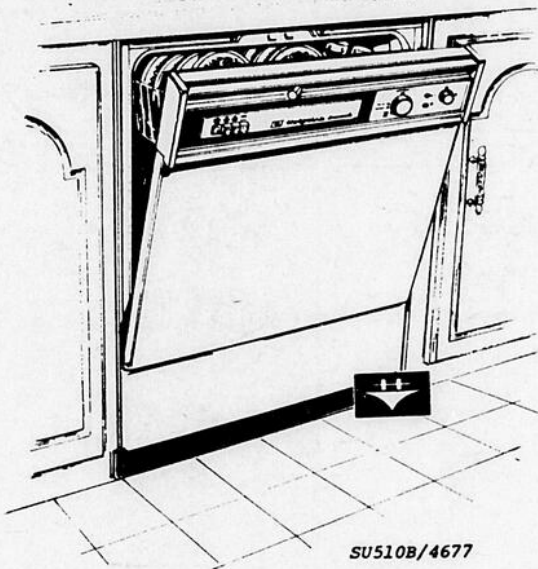
Modèle RT132W

Capacité de 13 pieds cubes
Garde-beurre
Légumier
Garde-viande
Bac à oeufs
Clayettes pleine largeur fixe
Deux moules à glaçons

Exemple:
réfrigérateur RT 132 W
rég.: \$479.00
usagé \$75.00

**Urgent
besoin de
réfrigéra-
teurs
usagés!**
en bon état
nous allouons
jusqu'à
\$75.00
sur échange

404.⁰⁰ plus
taxe prov.

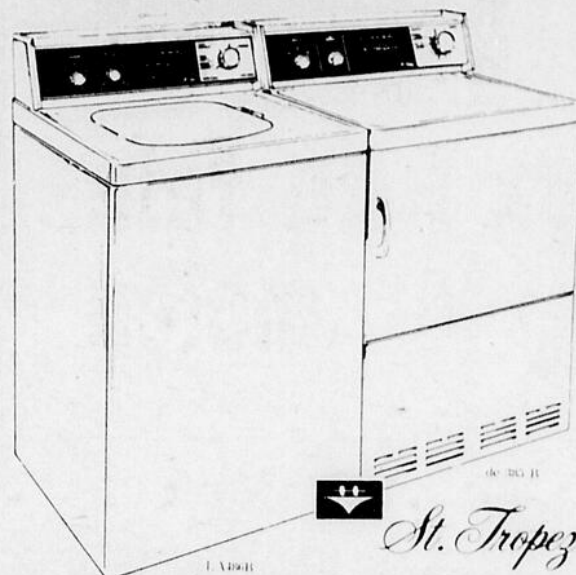


SU510B/4677

**Lave-
vaisselle
aubaine**

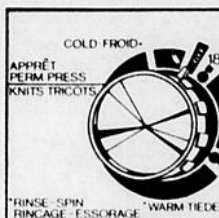
399.

- Quatre boutons-poussoirs
- Dix cycles, dont 4 avec option hygiénique
- Broyeur d'aliments mous
- Lavage à paliers multiples
- Deux voyants
- Doseurs de détergent et de produit mouillant
- Panier à cutellerie
- Choix de couleurs: amande, jaune moisson, avocat frais et blanc neige

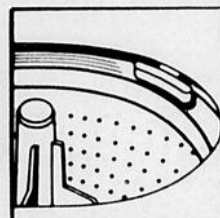


**Laveuse-
sécheuse
no. 486
jaune
seulement**

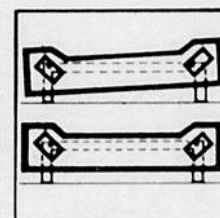
St. Tropez



**Selecteur des 2
vitesses et de la
température**



Filtre autonettoyant



Pieds autoréglables

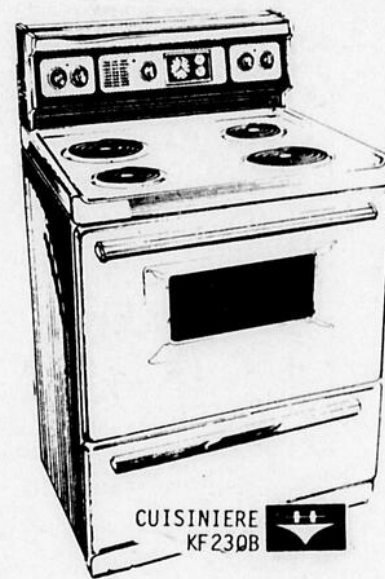
**Les 2
morceaux**

LAVEUSE AUTOMATIQUE
HOTPOINT ST-TROPEZ II
Modèle LA486B

599.

- Choix de 3 températures de séchage
- Cycle "séchage minuté"
- Filtre à charpie placé à l'avant
- Bouton de mise en marche de sécurité

plus taxe prov.



CUISINIÈRE
KF230B

Cuisinière
no KF 230
ou
KF 233
en blanc
aubaine
339.

- Four à nettoyage facile
- Centre de programmation
- Prise de courant chronométrée
- Éléments amovibles, avec commandes à réglages infinis de la chaleur
- Élément de cuisson relevable dans le four
- Choix de couleurs: jaune moisson et blanc neige

Bon succès au Festival de la Crevette!

marchand-membre

prestige

MEUBLES À LA GRANGE (MD) Inc.

856 av. du Phare est Matane 562-3627

Membre Prestige du Québec



PARTEZ GAGNANTS CHEZ

CASINO

d'aubaines

Semaine du 31 mai

AFFILIÉ À
ÉPICIERIS UNIS INC.

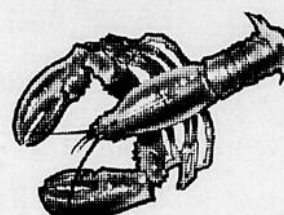
Poulets évicérés congelés cat. Utilité

Canada 4-5 lbs



.73 lb

Homards cuit frais



2.99 lb

Saucisses porc et boeuf Charcuterie Roy



1.09 lb

Bifteck

de palette (pour Bar-B-Q)

1.19 lb

Jambon

sugar Plum (genre buffet) de Swift env. 2 1/2

2.29

Rôti

d'épaule de porc frais

.98

Cretons

Italia **1.19** lb.

Fondue

parmesan 6 portions contenant en plastic, Cuisine Rochette

1.19

Graisse de rôti

6 oz St-Castin

.59

Jambon

cuit tranché ppte 6 oz Swift Premium

1.29

Saucisses fumées

Belle Fermière

.99 lb.

Cretons

français Bilopage contenant de 10 oz

1.15

Essuies-tout

Kleenex asst. ppte de 2 roul.

.98

Croustilles

Dulac rég. ond. 225 gr.

.79

Liqueurs

Coca-Cola 6-4.4 lt.

1.69

Pamplemousses

à chair blanche gr. 48 pr. E.U.

6/.79

Jus de légumes

V-8 19 oz

2/.69

Papier mouchoirs

Kleenex asst. format 200

.57

Macédoines

McCain 11 oz

.39

Margarine

molle St-Castin 1 lb

.65

Laitues

en pomme var.

Iceberg gr. 24 pr. Californie

.48 ch.

Choux-fleurs

gr. 16 pr. Californie Can. 1

.79

Cantaloupes

gr. 45 pr. Californie Can. 1

.75

GUY BOUCHARD INC.

172 av. Fraser, Matane, 562-0075