



PUBLIÉ SIX FOIS PAR ANNÉE

#### PRODUCTION

Service des communications

#### TIRAGE

22 000 exemplaires

#### IMPRESSION

Imprimerie BEL

#### DISTRIBUTION

Médias Transcontinental  
S.E.N.C.  
(Publi-Sac Laurentides)

#### DÉPÔT LÉGAL

Bibliothèque et Archives  
nationales du Québec

#### VILLE DE BLAINVILLE

1000, chemin du Plan-Bouchard  
Blainville (Québec) J7C 3S9

#### TÉLÉPHONE

450 434-5200

#### COURRIEL

communications@blainville.ca

[blainville.ca](http://blainville.ca)

### **MOT DU MAIRE 3**

### **VIE DE QUARTIER 4**

- Michèle Murray  
District de la Renaissance

### **ACTUALITÉS 5**

- Criminalité à la baisse
- Retour sur les commissions
- COVID-19 - Mesures municipales

### **ÉVÈNEMENT DE L'ÉTÉ 7**

- Blainville ensemble :  
rendez-vous sous les étoiles

### **TOUR DE VILLE 8**

- Signaler un changement d'adresse
- Collecte de sang d'Héma-Québec
- Report des inscriptions d'automne
- Sentiers pédestres
- Nouveaux ateliers municipaux
- Nouvelle application développée  
par des employés

### **TOUR DE VILLE (SUITE) 11**

- Réfection de chaussées
- Jardin communautaire
- Piste Seigneurie des Plaines
- Achat local : « À ma porte »

### **AMÉNAGEMENT DURABLE 14**

- Appareils réfrigérants acceptés  
gratuitement à l'écocentre
- Deuxième vie pour les biens  
réutilisables
- Déchiquetage de  
documents personnels
- Éliminer l'herbe à poux
- Cohabitation avec les  
animaux sauvages
- Vidange des piscines

### **AGENDA CULTUREL 10** À DÉTACHER!

### **SÉCURITÉ 16**

- Prudence aux abords des écoles
- Programme Pair
- Affronter une situation d'urgence
- Ramonage annuel de la cheminée

Ce bulletin est imprimé sur du papier  
100 % postconsommation.



AVIS  
**Rapido**  
SOYEZ VITE INFORMÉS!

**AVIS AUTOMATISÉS RAPIDO**  
Abonnez-vous dès maintenant!

AVIS  
D'ÉBULLITION



COUPURE  
D'EAU



MESURE  
D'URGENCE



SITUATIONS  
EXCEPTIONNELLES  
D'ENVERGURE



[blainville.ca/rapido](http://blainville.ca/rapido)

# Ensemble, résilients et solidaires!



Richard Perreault  
Maire de Blainville

Nous avons vécu depuis mars, des moments inquiétants qui ont fait appel à notre solidarité et aussi, à notre résilience.

La pandémie nous a certainement amené à une prise de conscience collective sur le sort réservé à nos aînés ou sur notre vie en société en général. Il faut être prêts à s'adapter aux situations les plus invraisemblables. À ce titre, je suis très fier de nous! Continuons à respecter les consignes, dont le port du masque dans les lieux publics fermés et la distanciation.

La vie reprend son cours à Blainville avec le retour graduel des activités. Nous tâchons d'innover pour vous offrir des activités qui s'apprêtent à la situation, comme l'événement *Blainville ensemble : rendez-vous sous les étoiles* dont je vous invite à découvrir la programmation dans la présente édition. Par ailleurs, nous continuons à offrir des services municipaux de qualité tout en protégeant à la fois la population et nos employés.

D'autre part, nous avons profité du confinement pour donner une nouvelle allure à notre *Blainville en couleurs*. La nouvelle chronique *Vie de quartier*, notamment, se veut une opportunité de mieux connaître les élus qui vous représentent alors qu'ils répondent à des questions. Vous y découvrirez aussi la petite histoire de chaque quartier au fil d'anecdotes.

Saluons ce retour à une vie plus « normale » et continuons d'être vigilants!

À bientôt!

## SÉANCES DU CONSEIL, 19 H 30

- 18 août
- 15 septembre
- 13 octobre

Les séances sont diffusées en différé (dès le lendemain)  
sur le Web : [blainville.ca/seances-conseil](http://blainville.ca/seances-conseil)

## RENCONTRES DE DISTRICTS

**Mercredi 16 septembre,  
de 19 h à 21 h :**  
Districts 1, 4, 8, 9 et 10

**Samedi 19 septembre,  
de 10 h à 12 h :**  
Districts 2, 3, 5, 6 et 7

**Lieux des rencontres et horaire complet :**  
[blainville.ca/conseil](http://blainville.ca/conseil)



# Vie de quartier de la Renaissance

*Cette chronique s'intéresse aux élus de chaque district et à ce qui anime chaque quartier de Blainville.*



**Michèle Murray**  
District n° 9  
de la Renaissance  
[michele.murray@blainville.ca](mailto:michele.murray@blainville.ca)

**Michèle Murray**, conseillère du district de la Renaissance, a accepté de répondre à nos questions.

## Quel a été le déclic pour vous présenter dans une élection?

Je suis arrivée à Blainville en 1999 à la suite d'un transfert de Québec. Je ne connaissais personne dans mon nouveau quartier et je me suis impliquée comme bénévole à l'école de mes enfants. Mon engagement a fait en sorte d'être approchée pour me présenter comme conseillère municipale à une élection partielle en 2003. Cela rejoignait parfaitement mon besoin d'être près des gens et de participer à l'aménagement d'un quartier.

## Qu'est-ce qui vous motive le plus dans votre engagement politique?

Mon implication envers les citoyens et la satisfaction de répondre à leurs besoins.

## De quel projet êtes-vous le plus fière dans votre quartier?

La modernisation du chalet du parc Dubreuil, un lieu rassembleur très utilisé pour les événements par les citoyens qui en bénéficient. L'intérieur du chalet a été complètement rénové, incluant le remplacement des portes et fenêtres.

## Avez-vous un comité de quartier? Si oui, quels sont ses responsabilités et ses réalisations?

Nous avons le comité du parc Dubreuil qui s'occupe de planifier, préparer, recruter des bénévoles et organiser les événements que nous avons au parc. Par exemple : notre incontournable Fête nationale qui à chaque année rassemble tout près de 3000 personnes, la vente de garage, la fête d'automne.

## Quels conseils donneriez-vous à une femme qui voudrait se lancer dans une carrière politique au municipal?

Il faut être à l'écoute des citoyens, vouloir faire une différence, aimer travailler en équipe. Il faut aimer être en résolution de problèmes.

## Saviez-vous que...

La plus vieille maison de Blainville se trouve dans le district de la Renaissance? En effet, la maison située au 243, chemin



du Bas-de-Sainte-Thérèse aurait été construite dans la première moitié du XIX<sup>e</sup> siècle. Sa construction en pierres, son toit à deux versants symétriques et sa volumétrie générale représentent bien le style dit « québécois ».



**Liza Poulin**  
District n° 1  
de Fontainebleau  
[liza.poulin@blainville.ca](mailto:liza.poulin@blainville.ca)



**Stéphane Dufour**  
District n° 2  
de la Côte-Saint-Louis  
[stephane.dufour@blainville.ca](mailto:stephane.dufour@blainville.ca)



**Serge Paquette**  
District n° 3  
Saint-Rédempteur  
[serge.paquette@blainville.ca](mailto:serge.paquette@blainville.ca)



**Guy Frigon**  
District n° 4  
Plan-Bouchard  
[guy.frigon@blainville.ca](mailto:guy.frigon@blainville.ca)



**Jean-François Pinard**  
District n° 5  
Notre-Dame-de-l'Assomption  
[jean-francois.pinard@blainville.ca](mailto:jean-francois.pinard@blainville.ca)



**Nicole Ruel**  
District n° 6  
de Chante-Bois  
[nicole.ruel@blainville.ca](mailto:nicole.ruel@blainville.ca)



**Patrick Marineau**  
District n° 7  
des Hirondelles  
[patrick.marineau@blainville.ca](mailto:patrick.marineau@blainville.ca)



**Stéphane Bertrand**  
District n° 8  
d'Alençon  
[stephane.bertrand@blainville.ca](mailto:stephane.bertrand@blainville.ca)



**Marie-Claude Collin**  
District n° 10  
du Blainvillier  
[marie-claude.collin@blainville.ca](mailto:marie-claude.collin@blainville.ca)



## Tous les indices de criminalité à la baisse depuis 2015

Le Service de police a déposé son rapport d'activités pour l'année 2019. Ce document contient plusieurs informations, dont les statistiques sur la criminalité qui révèlent une chute de 23 % des crimes sur le territoire de Blainville depuis 2015.

Voici les variations sur une période de cinq ans (2015-2019) selon le type de crime :

- Crimes contre la personne : - 10 %
- Crimes contre la propriété : - 28 %
- Méfaits sur les propriétés : - 33 %

- Vols par effraction : - 42 %
- Vols de véhicules : - 3 %
- Vols dans ou sur véhicules : - 52 %

Ces données sont fort rassurantes et rejaillissent sur le Service de police qui est renommé pour sa proximité avec les citoyennes et les citoyens. Jamais Blainville n'aura été aussi sécurisante!

Le sentiment de sécurité se veut un élément essentiel qui contribue à faire de Blainville la municipalité québécoise n° 1 pour bâtir une famille!

## Retour sur les commissions

### COMMISSION DES TRAVAUX PUBLICS, INFRASTRUCTURES ET SERVICES TECHNIQUES

Le chantier des nouveaux ateliers municipaux s'est mis en branle en juin et se poursuivra jusqu'en 2021. Ce bâtiment permettra notamment de centraliser toutes les opérations et de mieux desservir les citoyennes et citoyens. Outre le Service des travaux publics, le Service du génie et celui des technologies de l'information sont sollicités dans ce projet. Par ailleurs, des travaux ont lieu sur tout le territoire blainvillois afin de bonifier notre qualité de vie. Enfin, une trentaine de casiers libre-service de la bibliothèque ont été installés à la caserne 7 (sud) pour permettre aux usagers de la bibliothèque de recueillir ou de déposer leurs documents.

### COMMISSION JEUNESSE

Après un début lent à cause de la COVID-19, les candidatures de jeunes Blainvilloises et Blainvillois ont afflué jusqu'à la date limite. La commission a effectué un premier tri en juillet et des entrevues de groupe auront lieu ces prochains jours afin de sélectionner les trois jeunes qui seront membres de la commission. Par ailleurs, le conseil jeunesse a tenu sa séance extraordinaire en visioconférence le 16 juin dernier. Quinze des dix-huit jeunes ont participé à cette séance extraordinaire. La signature du Livre d'or, la prise de photos, ainsi que la rencontre avec des élus se déroulera à la fin août.



*Stéphane Dufour, président  
Marie-Claude Collin, vice-présidente*



*Nicole Ruel, présidente  
Jean-François Pinard, vice-président*

\*Cette information, valide au moment d'aller sous presse le **15 juillet**, pourrait avoir évolué depuis. Pour consulter l'information à jour : [blainville.ca](http://blainville.ca)

## INSTALLATIONS MUNICIPALES OUVERTES AU PUBLIC



### HÔTEL DE VILLE

Il est possible de se présenter à l'hôtel de ville avec ou sans rendez-vous. Les citoyens sont cependant invités à communiquer au préalable avec le service concerné, car la majorité des demandes peuvent se traiter à distance.

À l'arrivée à l'hôtel de ville :

- Accès unique par la porte d'entrée située à l'avant du bâtiment, au 1000, chemin du Plan-Bouchard.
- Des espaces de stationnement sont disponibles à l'avant et sur le côté (près du chemin de fer).
- Les visiteurs doivent s'annoncer à l'accueil et répondre à des questions sur leur état de santé.

Renseignements généraux : 450 434-5200 | [accueil@blainville.ca](mailto:accueil@blainville.ca)

### BIBLIOTHÈQUE PAUL-MERCIER

La capacité d'accueil de la bibliothèque est limitée à 50 visiteurs à la fois. À leur arrivée, les utilisateurs doivent se présenter au comptoir et répondre à des questions sur leur état de santé.

Les utilisateurs pourront circuler au travers des rayons, mais ils auront accès à la collection pour le prêt seulement. Ne seront pas accessibles : les toilettes, le mobilier, les postes informatiques, les postes de visionnement, les catalogues d'accès public, les imprimantes, les salles de travail, les journaux et les documents en consultation sur place. Le retour de documents est possible dans les chutes à livres de la bibliothèque Paul-Mercier. Les casiers libre-service sont accessibles. Ils sont situés à la caserne 7 : 310, chemin du Bas-de-Sainte-Thérèse.

#### **Prêt sans contact : pour la clientèle à risque**

La réservation et la cueillette de documents sur rendez-vous sont offertes uniquement aux personnes vulnérables et aux citoyens de 70 ans et plus.

#### **Prolongation de la période d'échéance jusqu'au 8 septembre**

Les frais de retard au dossier avant le **13 mars** devront être acquittés, mais les frais de retard ont cessé d'être cumulés au dossier à partir de cette date. Ils recommenceront à être accumulés après le **8 septembre**.

### CENTRE D'EXPOSITION : SUR RÉSERVATION SEULEMENT

Les visiteurs (groupe de 2 à 10 personnes maximum) doivent réserver par téléphone ou par courriel au minimum 3 jours ouvrables avant la date de la visite.

### ARÉNA

L'aréna offre des plages horaires de patinage libre réservées aux résidents de Blainville pour le moment. Il est possible de réserver en ligne des blocs de 30 minutes uniquement, les lundis et mercredis de 15 h 45 à 17 h 15. L'accès à l'aréna est réservé aux patineurs et aux entraîneurs (patinage libre, hockey et patinage artistique). Aucun accompagnateur n'est admis.

### CENTRE RÉCRÉOAQUATIQUE

L'accès au Centre récréoaquatique est réservé aux résidents (baigneurs, nageurs et athlètes) ou pour information au comptoir loisirs. Aucun accompagnateur n'est admis. La capacité des bassins étant grandement réduite, la réservation en ligne est obligatoire pour les séances de bain libre.

Pour faire des réservations, planifier une visite et connaître tous les détails, les citoyens doivent s'informer avant de se présenter dans un bâtiment municipal :

[blainville.ca](http://blainville.ca) | 450 434-5200 | [accueil@blainville.ca](mailto:accueil@blainville.ca)

## SERVICES EN LIGNE DISPONIBLES AU : BLAINVILLE.CA

- |   |   |
|---|---|
| <ul style="list-style-type: none"><li>• Avis automatisés Rapido.</li><li>• Demande de permis.</li><li>• Demande ou renouvellement de la carte du citoyen.</li><li>• Paiement de compte de taxes et de factures.</li></ul> | <ul style="list-style-type: none"><li>• Paiement de constat d'infraction.</li><li>• Ressources numériques de la bibliothèque.</li><li>• Requêtes.</li><li>• Suivi des demandes de permis et des requêtes.</li></ul> |
|---|---|

21-22-23 AOÛT 2020

# BLAINVILLE ENSEMBLE

RENDEZ-VOUS SOUS LES ÉTOILES

**VENDREDI SOIR**

Projection de films familiaux

**SAMEDI SOIR**

Spectacle de Brigitte Boisjoli

**DIMANCHE SOIR**

Spectacle de Christian Marc Gendron

avec la participation exceptionnelle de

**Laurence Jalbert**

TOUS LES DÉTAILS DANS L'AGENDA CULTUREL

STATIONNEMENT  
DU PARC ÉQUESTRE

RÉSERVEZ VOTRE  
PLACE DÈS LE 17 AOÛT

GRATUIT

# Signaler un changement d'adresse

- **Carte du citoyen**

La carte est obligatoire pour s'inscrire et participer aux activités offertes par la Ville et les organismes et partenaires reconnus.

Écrire à : [loisirs@blainville.ca](mailto:loisirs@blainville.ca). Joindre une preuve de résidence (permis de conduire, compte de taxes ou facture récente).

- **Cour municipale**

Pour les citoyens ayant un dossier actif à la cour.

Écrire à : [courmunicipale@blainville.ca](mailto:courmunicipale@blainville.ca). Fournir le nom, la date de naissance et la nouvelle adresse postale et/ou de courriel afin de recevoir l'avis d'audition.

- **Compte de taxes municipales et évaluation**

En cas de vente ou d'achat d'une propriété, il n'est pas nécessaire de communiquer avec la Ville car le processus de changement d'adresse s'effectue par le biais du notaire.

- **Système d'avis automatisés Rapido**

Système qui permet de joindre la population lors de situations ayant un impact sur la qualité de vie, la santé ou la sécurité.

Se rendre à : [blainville.ca/rapido](http://blainville.ca/rapido) et apporter les modifications au dossier.

**Note** : S'il y a plusieurs numéros de téléphone dans un dossier, seul le premier sera rejoint. Il est donc préférable de créer un dossier par personne.



**24 et 25 août : de 13 h à 19 h 30**  
**26 août : de 9 h à 15 h 30**  
**27 et 28 août : de 13 h à 19 h 30**

Centre communautaire : 1000, chemin du Plan-Bouchard

**SUR RENDEZ-VOUS SEULEMENT :**

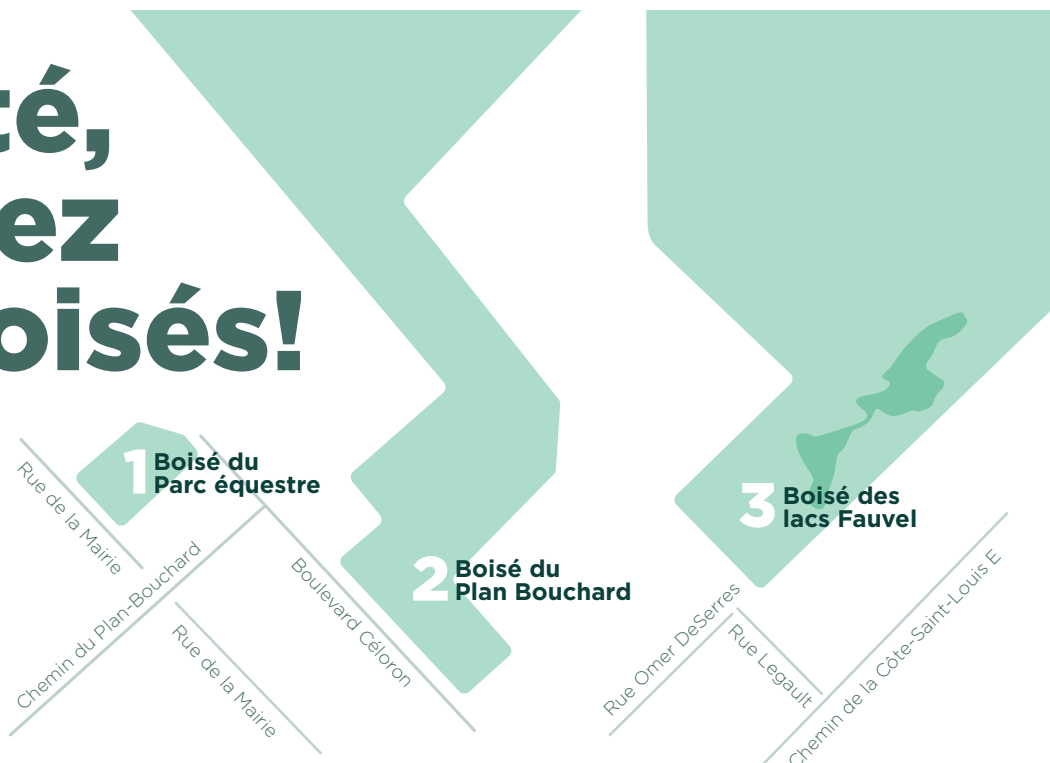
1 800 343-7264 ou [jedonne@hema-quebec.qc.ca](mailto:jedonne@hema-quebec.qc.ca)



**HÉMA-QUÉBEC**

# Cet été, profitez des boisés!

- Accès gratuit
- Chiens tenus en laisse admis en tout temps



## BOISÉ DU PARC ÉQUESTRE

**Circuit de 1 km situé en plein cœur d'un quartier résidentiel.**

Panneaux d'interprétation sur les richesses naturelles et les espèces végétales et animales du site.



## BOISÉ DU PLAN BOUCHARD

**Circuit de 3,25 km aménagé sur des passerelles.**

Découverte de ruines. Site à l'origine de la création de Blainville.



## BOISÉ DES LACS FAUVEL

**Circuit de 3,5 km longeant les deux lacs.**

Ancienne carrière transformée en refuge pour la faune et la flore avec 70 hectares de superficie.

Assurez-vous de ramasser les besoins de votre chien lors de vos promenades.



## Report des inscriptions aux activités de l'automne 2020

En raison de la situation actuelle, les inscriptions aux activités de loisirs, de culture ainsi que celles des associations sont reportées au mois de septembre.

Surveillez le : [blainville.ca](http://blainville.ca) pour tous les détails.

# AGENDA

## culturel

## BLAINVILLE ENSEMBLE : RENDEZ-VOUS SOUS LES ÉTOILES

> 21-22-23 août  
> Au Parc équestre

### RÉSERVEZ VOTRE PLACE

En cas de pluie soutenue ou de risques d'orages, l'activité sera annulée.

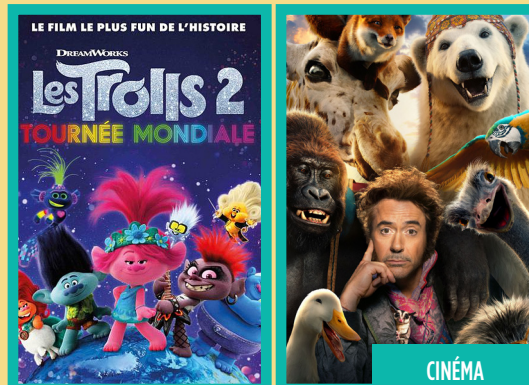
### INFORMATIONS GÉNÉRALES

- > Réservez votre place dès le 17 août, à compter de 19 h au [blainville.ca](http://blainville.ca). Aucune réservation ne sera faite sur place.
- > Une seule personne par voiture doit réserver et présenter sa carte du citoyen lors de son arrivée sur le site et la confirmation de réservation (sous forme électronique ou imprimée).
- > Le nombre maximal de personnes par voiture est le même que celui permis par la loi.
- > Aucun piéton ne sera admis sur le site.

### FOIRE AUX QUESTIONS

- > **À quelle heure ouvrira le site du Parc équestre?**  
17 h 30
- > **Est-ce réservé uniquement aux Blainvillois?**  
Oui
- > **Est-ce possible de réserver son emplacement sur le site?**  
Non, les places sont assignées selon la politique du « premier arrivé, premier servi ».
- > **Peut-on sortir de la voiture?**  
Oui. Il sera permis de sortir du véhicule afin de s'installer sur des chaises. Il sera important de rester assis devant le véhicule en respectant la largeur de celui-ci et de respecter une distance de deux mètres avec les autres participants.
- > **Est-ce qu'il est possible de circuler avec la voiture ou de la changer de place après l'entrée sur le site?**  
Non. Une place de stationnement vous sera assignée par les préposés du stationnement de la Ville. Les véhicules quittant le site ne pourront être admis à nouveau. Le moteur et les phares du véhicule devront être éteints une fois stationné, et ce, pendant toute la durée de l'événement. Il sera interdit de klaxonner, sauf sur demande des artistes. À noter que les gros véhicules de type VUS, camions et camionnettes seront placés à l'arrière du stationnement. Toutes les voitures seront stationnées de face; aucun coffre arrière ne pourra être ouvert durant l'événement.

Soirées animées par  
Maxime Charbonneau



21 AOÛT

### SOIRÉE CINÉPARC – PROGRAMME DOUBLE

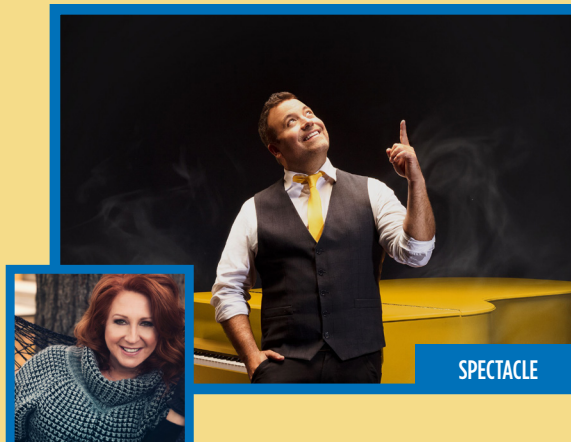
- > Présentation du film *Les Trolls 2 : tournée mondiale* suivi du film *Dolittle*
- > 19 h (ouverture du site à 17 h 30)



22 AOÛT

### BRIGITTE EN FOLIE

- > 20 h (ouverture du site à 17 h 30)
- > Ce spectacle unique, spécialement conçu pour les formules « en voiture » vous donnera assurément envie de chanter et de bouger. C'est à travers ses plus grands succès des 10 dernières années que Brigitte Boisjoli vous fera découvrir son univers musical varié en passant par les compositions originales, ses reprises à saveur country et un medley de succès populaires. Vous vous souviendrez longtemps de cette soirée!



23 AOÛT

### CHRISTIAN MARC GENDRON,

AVEC LA PARTICIPATION EXCEPTIONNELLE DE LAURENCE JALBERT

- > 20 h (ouverture du site à 17 h 30)
- > Après avoir vendu plus de 40 000 billets de son dernier spectacle, Christian Marc Gendron vous présentera les plus grandes chansons qui ont marqué sa carrière avec son humour, son énergie contagieuse et sa générosité remarquable! Accompagné pour l'occasion de ses complices Manon Séguin, Toyo ainsi que de l'unique Laurence Jalbert!

- > La vitesse sur le site est de 5 km/h.
- > Étant donné le nombre de places limitées pour les trois soirées, nous autorisons chaque famille à ne participer qu'à un seul événement durant la fin de semaine. Les événements sont réservés aux Blainvilloises et aux Blainvillois seulement.
- > À noter que les armes, les objets contondants ou tout autre objet pouvant être utilisé comme une arme ou pouvant être considéré comme dangereux et/ou nuisible sont strictement interdits sur le site.
- > Les contenants de verre sont interdits.

### Est-ce que tous les types de véhicules sont admis?

Non. Les véhicules interdits sont les suivants : moto, scooter, motorisé, roulotte, voiture de 9 passagers et plus, vélo, VTT et camion de transport.

### Pouvons-nous aller aux toilettes?

Oui. Sur le site, les toilettes du Pavillon Oneil-Charron seront ouvertes. En tout temps, nous vous demanderons de respecter la distanciation physique lors de vos déplacements. Il est obligatoire de se laver les mains avant et après l'utilisation des toilettes. Le port du masque est fortement recommandé lors des déplacements et est obligatoire dans le pavillon Oneil-Charron.

### Est-ce que les toilettes et les aires publiques seront désinfectées? À quelle fréquence?

Les toilettes sont entretenues selon un horaire régulier, mais ne seront pas désinfectées après chaque utilisateur.

### Est-ce que les chiens sont acceptés?

Non

### Est-ce qu'il y aura des kiosques de vente de nourriture?

Non

### Est-il possible d'apporter et de consommer de l'alcool sur le site?

Non

### Est-il possible de fumer (cigarette/cannabis) sur le site?

Non



CONFÉRENCE

15 SEPTEMBRE

### LOOUNIE LA CUISINIÈRE VÉGANE

Caroline Huard, alias Loounie, aime s'amuser avec les aliments et partager sa passion pour la cuisine végétalienne accessible et décomplexée. Elle mise sur des recettes à la fois simples et gourmandes et partage avec plaisir ses petits trucs pour une cuisine végane réjouissante!

> 19 h

> Bibliothèque Paul-Mercier ou en ligne

> Gratuit

> Inscription requise : [blainville.ca](http://blainville.ca)

RÉSERVEZ VOTRE PLACE DÈS LE 17 AOÛT, 19 H : [BLAINVILLE.CA](http://BLAINVILLE.CA)

# Le chantier des nouveaux ateliers municipaux démarre



Marie-Claude Collin (vice-présidente de la commission des Travaux publics, infrastructures et services techniques et conseillère municipale), Luc Fugère (directeur du Service des travaux publics), Stephan Giacomini (vice-président du Groupe Geyser Inc.), Jocelyn Tremblay (directeur de projets), Richard Perreault (maire), Stéphane Dufour (président de la commission des Travaux publics, infrastructures et services techniques et conseiller municipal), Patrick Lépine (directeur du Service du génie) et Benoit Fradet (directeur principal du Groupe Geyser Inc.).

Pour les gens qui ont aperçu un chantier sur la rue Omer-DeSerres, à côté de l'écocentre, il s'agit bien des nouveaux ateliers municipaux qui sont en construction.

Inaugurés en 1988 et désuets, les ateliers actuels ne conviennent plus pour une ville de plus de 60 000 habitants. Le Service des travaux publics doit présentement entreposer de l'équipement et de la machinerie dans d'autres immeubles désaffectés, ce qui nuit à son efficacité.

Passant d'une superficie de 2 300 m<sup>2</sup> à 4 225 m<sup>2</sup>, les nouveaux ateliers offriront plusieurs nouvelles commodités et les opérations seront centralisées, pour le plus grand bénéfice des citoyennes et citoyens.

La construction des ateliers constitue la dernière étape de la modernisation des principaux bâtiments municipaux de Blainville et se terminera en 2021.

## Application mobile développée par des employés

Depuis près de trois ans, l'équipe de géomatique de la Ville, en collaboration avec le Service des travaux publics, travaille sur le développement d'une application mobile permettant le suivi des travaux de marquage de chaussée sous sa responsabilité. L'application installée sur un téléphone, une tablette ou un portable permet au superviseur de suivre l'avancement des travaux à distance sans avoir à se déplacer. Les seuls déplacements demeurent pour le contrôle de la qualité.

Bien que la Ville utilise déjà le logiciel spécialisé en géomatique « JMap » le développement de l'application utilisée pour le marquage et le lignage des rues est une réelle nouveauté pour la Ville et une première au niveau municipal.

Voilà une innovation qui facilite le travail de tous les intervenants et qui n'aurait pu voir le jour sans la coopération entre ses différents services municipaux.



Les concepteurs du projet, Gaétan Bigras (contremaître signalisation - Service des travaux publics), Daniel Brazeau (responsable géomatique - Service du génie) et Louis Frenette (technicien géomatique - Service du génie)

## Chacun sa route, chacun son chemin

Chaque année, les rues du Québec subissent les rudiments de l'hiver et de la circulation. Blainville n'échappe malheureusement pas à cette fâcheuse situation. Les citoyens peuvent alors compter sur le Service du génie pour améliorer le réseau routier de la ville. Les travaux de réfection des chaussées sont généralement planifiés, conçus et surveillés directement par les employés du Service du génie.

Une évaluation de l'état des chaussées de l'ensemble des rues de la municipalité a été réalisée en 2017 et a permis d'établir les priorités d'interventions tout en considérant les autres actions qui pourraient faire en sorte de devancer ou de retarder la réfection d'une rue ou une autre. L'évaluation des chaussées a d'ailleurs permis de constater qu'environ 95 % des chaussées sont dans un état passable, bon ou très bon, ce qui indique d'autre part que seulement 5 %, soit environ 13,5 km de rues sont dans un mauvais état.

Cette connaissance de l'état des chaussées est essentielle afin de réaliser une planification à long



Janick Lepage (technologue - Service du génie) sur le boulevard Jacques-St-André dont la réfection a été complétée au mois de juin.

terme et prévoir les budgets nécessaires pour maintenir la qualité des chaussées au niveau actuel.

Enfin, considérant que le réseau routier de la Ville comporte plus de 270 km, la Ville doit prioriser les tronçons en fonction des budgets annuels disponibles pour ce type de travaux.



L'équipe du Service des travaux publics qui est derrière la construction des jardinets : Martin Robert, Éric Morin, Christopher Cross, Jérémie de la Sablonnière, Pascal Lavoie, Jean-François Bernard et Olivier Boulé (absent sur la photo)

d'ensoleillement pour chacun des jardinets soit optimal en fonction de leur emplacement. Un travail minutieux, mais essentiel à la réussite du projet. L'équipe s'est ensuite mis à la conception et à la construction des jardinets. Un travail qui s'est échelonné sur quelques mois seulement et qui s'est terminé juste à temps pour l'inauguration de la saison, au printemps dernier.

Les employés du Service des travaux publics peuvent être fiers d'avoir pimenté la vie de plusieurs citoyens!

## Savez-vous planter les choux?

Déménagé depuis quelques mois, l'ancien site du Poney Club du Parc équestre accueille maintenant le tout premier jardin communautaire de la Ville. Les citoyens ont maintenant la possibilité de cultiver leurs propres aliments, et ce, même s'ils n'ont pas l'espace nécessaire à leur domicile.

Comme première phase, 50 jardinets ont été mis à la disposition des citoyens. Ce sont les employés du Service des travaux publics qui ont élaboré le jardin communautaire dans son entièreté. Un plan d'aménagement a d'abord été réalisé en tenant compte entre autres, à ce que le nombre d'heures



## La Seigneurie des Plaines est officiellement ouverte!

*Marc-André Plante, maire de Terrebonne, Guy Charbonneau, maire de Sainte-Anne-des-Plaines, Valérie Plante, mairesse de Montréal et présidente de la Communauté métropolitaine de Montréal, Richard Perreault, maire de Blainville et préfet de la MRC de Thérèse-De Blainville, et finalement, Robert Beaudry, membre du comité exécutif de la Ville de Montréal.*

Ce parcours unissant les régions des Laurentides et de Lanaudière est un projet collectif s'inscrivant dans le cadre de la Trame verte et bleue du Grand Montréal, un réseau récréotouristique qui protège et met en valeur les milieux naturels, les paysages et le patrimoine bâti de la région, au bénéfice des citoyens.

Grâce à La Seigneurie des Plaines, le P'tit train du Nord est dorénavant connecté au circuit de la TransTerrebonne. Les cyclistes aguerris et férus de vélotourisme pourront même joindre les réseaux cyclables d'Oka, de l'Outaouais, de la Rive-Sud et même celui de la Route verte vers le Chemin du Roy traversant les régions de Lanaudière, de la Mauricie et de Québec.

### LA PISTE EN BREF

- 21,5 km de réseau cyclable dont 6 km sur le territoire de Blainville, 2 km à Terrebonne et 13 km à Ste-Anne-des-Plaines.
- Parcoure les secteurs des grandes tourbières à Blainville, surplombe la rivière Mascouche et le ruisseau La Corne et traverse la forêt du fief Sainte-Claire vers Terrebonne.
- Dans le secteur de Sainte-Anne-des-Plaines, le revêtement de la piste cyclable est totalement asphalté, à l'exception des milieux humides dans les zones boisées, lesquels sont protégés par 20 passerelles en bois traité.
- Dans le secteur du boisé des lacs Fauvel et des grandes tourbières, à Blainville, le revêtement est en criblure de pierre.
- Tandis qu'à Terrebonne, le revêtement est en criblure de pierre du côté de Blainville et en asphalté du côté du rang Sainte-Claire à Sainte-Anne-des-Plaines.

 [seigneuriedp.org](http://seigneuriedp.org)



La plateforme « À ma porte » propose des produits offerts par les détaillants locaux et livrés rapidement. Les achats se font en une seule transaction et un tarif de livraison fixe est offert.

Visitez [amaporte-blainville.com](http://amaporte-blainville.com)



## Inauguration des terrains de tennis Aleksandra Wozniak

Le maire Richard Perreault et Aleksandra Wozniak devant les terrains de tennis.

Le **10 juillet** dernier, la Ville procédait à l'inauguration officielle des terrains de tennis Aleksandra Wozniak situés au Parc équestre, et ce, en compagnie de l'athlète blainvilloise.

Aleksandra a commencé à jouer au tennis dès l'âge de trois ans à Blainville. Ses parents ont joué un rôle déterminant son parcours, travaillant d'arrache-pied pour lui permettre d'accomplir son rêve. En 2008, elle a remporté son premier titre en WTA à Stanford, passant

de la 85<sup>e</sup> place du classement au 45<sup>e</sup> rang. Et en 2009, elle a atteint la 21<sup>e</sup> place mondiale, à l'âge de 21 ans.

Aleksandra a participé à des tournois internationaux jusqu'à ce que des blessures la ralentissent et la contraignent à la retraite à 31 ans.

Le nom d'Aleksandra sera désormais associé au tennis à Blainville : sa carrière et sa détermination sauront inspirer d'autres jeunes pour les années à venir!

## Suggestions de lecture du conseil jeunesse



**TEXTOS ET CIE. 1 #AINIVALAVIE!**  
Par Geneviève Guilbault

« J'aime beaucoup la série Textos et cie, car l'intrigue se déroule dans une école secondaire et le personnage principal, Morgane, me ressemble beaucoup. Elle est curieuse, souhaite aider les autres et à la tête remplie de rêves. Bonne lecture! »  
-Camille Lalonde

**Cote :** Adolescents romans ADO GUILB (Aussi disponible sur prenumerique.ca)



**LE MATCH DES ÉTOILES**  
Par François Gravel

« Ce livre parle des anciens joueurs de hockey qui faisaient partis de la LNH. Je le conseille aux jeunes de mon âge qui aiment le hockey. J'adore le moment où les anciens joueurs se retrouvent quand ils étaient jeunes et affrontent les meilleurs joueurs d'aujourd'hui. »  
-Louka Lévesque-Gauthier

**Cote :** Jeunes romans J GRAVE (Aussi disponible sur prenumerique.ca)



**LES FILLES MODÈLES. 1, GUERRE FROIDE**  
Par Marie Potvin

« C'est l'histoire de deux sœurs d'une famille recomposée. Pour celles qui aiment les péripéties amoureuses et les aventures rocambolesques, ce livre regorge d'histoires uniques. Lorsqu'on commence un livre de la série, nous ne pouvons plus nous arrêter. Une série idéale pour les filles qui aiment lire. » -Nelly Gagnon

**Cote :** Adolescents romans ADO POTVI (Aussi disponible sur prenumerique.ca)



**LOL. 1, MACARONI AU FROMAGE**  
Par Marilou Addison

« Cette série est ma préférée et elle raconte l'histoire de deux adolescents (un gars et une fille) qui ont le même nom. On y présente des moments drôles et parfois gênants. Si vous aimez les rebondissements, ce livre est fait pour vous! »  
-Victoria Énard

**Cote :** Adolescents romans ADO ADDIS (Aussi disponible sur prenumerique.ca)

## Appareils réfrigérants acceptés gratuitement à l'écocentre

Les appareils réfrigérants ne sont pas ramassés lors des collectes des encombrants, mais sont acceptés gratuitement à l'écocentre afin d'être disposés de façon écoresponsable par la suite. Ces appareils peuvent avoir des impacts environnementaux très importants à la fin de leur vie utile : ils contiennent non seulement du métal et du plastique, mais aussi plusieurs composants dangereux et nocifs.

### Articles admissibles :

Réfrigérateur, congélateur, cellier, glacière électrique, climatiseur, déshumidificateur, refroidisseur, thermopompe et compresseur.

 [blainville.ca/ecocentre](https://blainville.ca/ecocentre)



## Deuxième vie pour les biens réutilisables

Grâce à une entente avec la Ville, l'organisme Le Grenier populaire des Basses-Laurentides récupère gratuitement les biens réutilisables déposés à l'écocentre qui sont en bon état. Par la suite, ils seront revendus dans le magasin de l'organisme situé au 217, Saint-Laurent à Saint-Eustache.

### Voici les biens acceptés :

- Meubles (non rembourrés)
- Machines d'exercices
- Vélos
- Biens réutilisables variés
- Antiquités

**Note :** Les biens qui ne peuvent pas être réutilisés (par exemple : matelas et vélos rouillés, etc.) ainsi que les meubles rembourrés sont acceptés à l'écocentre moyennant des frais de 10 \$. Ils peuvent aussi être déposés en bordure de rue où ils seront ramassés gratuitement lors des collectes mensuelles des encombrants.

## Service gratuit de déchiquetage de documents personnels

- 12 septembre
- 8 h à 16 h
- Écocentre : 302, rue Omer-DeSerres

Une preuve d'identité avec photo et adresse de résidence doit être présentée à l'arrivée. Un maximum de trois boîtes de documents est autorisé par visite.



# Comment éliminer l'herbe à poux ?

L'herbe à poux est une mauvaise herbe très répandue au Québec et elle est devenue l'une des plantes les plus problématiques en milieu urbain car elle provoque chez les personnes allergiques, le rhume des foins (rhinite) et parfois, la sinusite chronique ou l'asthme. Il faut donc intervenir pour ne pas la laisser émettre son pollen.



1. La meilleure façon d'éliminer un plant d'herbe à poux est de l'arracher. L'herbe à poux s'arrache facilement et il n'y a aucun danger à y toucher.
2. Il est possible de tondre la plante à l'aide d'une tondeuse à gazon. Pour obtenir de meilleurs résultats, il faut la tondre deux fois par année, à la mi-juillet et à la mi-août, afin de réduire au maximum la quantité de pollen qui est libéré.

Tant qu'elle n'est pas en graine, l'herbe à poux peut être compostée. Sinon, elle doit être placée dans des sacs robustes et jetée aux ordures. Il n'est pas recommandé de la mettre dans le bac brun, car les graines d'herbe à poux peuvent le contaminer.



## Cohabitation avec les animaux sauvages

Blainville offre des habitats à une multitude d'animaux sauvages. Cette riche biodiversité nécessite le respect de certaines règles visant à assurer une cohabitation harmonieuse avec cette dernière.

Mesures à appliquer afin de prévenir les conflits avec la faune :

- Conserver toute nourriture à l'intérieur.
- Placer les matières organiques, recyclables et ordures dans les bacs roulants et prendre soin de bien fermer les couvercles.
- Clôturer le terrain pour le rendre moins accessible.
- Bloquer l'accès aux espaces vides sous le balcon, la terrasse et la remise.
- Garder les animaux domestiques à l'intérieur la nuit.
- Apprendre aux enfants à respecter les animaux de la faune en gardant leurs distances.



## Vidange des piscines : seulement à l'avant de la propriété

En vertu du *règlement 1571*, il est interdit de vider ou laisser vider, par quelque moyen, les eaux d'une piscine ou d'un réservoir quelconque ailleurs que dans la rue ou dans le fossé situé à l'avant de la propriété. Les eaux vidées dans les talus ou sur les rives des cours d'eau peuvent accélérer le processus d'érosion des rives et favoriser les glissements de terrain avec les conséquences qui en découlent.

La Ville rappelle que suivant les recommandations du ministère de la Sécurité publique, la phase 1 des travaux préventifs de stabilisation des talus du cours d'eau 6200 (situé dans le district de Fontainebleau) ont été réalisés. Quant à la phase 2, elle sera réalisée d'ici 2022.



## Syndrome de la porte : prudence près des écoles

Dans quelques semaines, plusieurs enfants reprendront le chemin de l'école. Le Service de police assurera une surveillance accrue afin d'assurer la sécurité de tous. Des agents remettront aux parents un dépliant intitulé « Syndrome de la porte » afin de les sensibiliser aux comportements sécuritaires à adopter.

En effet, plusieurs parents ayant le « syndrome de la porte » ont faussement l'impression que l'endroit le plus sécuritaire pour déposer un enfant est situé le plus près possible de la porte. Ce comportement peut avoir des conséquences sur la sécurité des enfants.

### CONSEILS DE SÉCURITÉ

- Laissez la priorité aux enfants et aux autobus scolaires.
- Déposez les enfants aux débarcadères désignés par l'école.
- Utilisez les services des brigadières scolaires et de respecter leurs indications.
- Partez à l'heure ou un peu plus tôt pour éviter d'adopter certains comportements imprudents.

## Programme Pair : un service qui veille sur les aînés

Le Programme Pair est un service d'appels automatisés qui joint les aînés pour s'assurer de leur bon état de santé. Les abonnés reçoivent ces appels à des heures prédéterminées, une ou plusieurs fois par jour.

Si l'abonné ne répond pas, une alerte est lancée. Une vérification est systématiquement enclenchée par les responsables du système afin de vérifier si l'abonné est en détresse. Ce service est offert gratuitement.

Pour s'abonner, il suffit de contacter le Service de police au : 450 434-5300.



# Être prêt à affronter une situation d'urgence

Chaleur extrême, panne d'électricité, pénurie d'eau potable, vent violent, tempête hivernale, incendie : il est important de bien se préparer!

## Trousse d'urgence 72 heures

La trousse devrait contenir de l'eau et de la nourriture non périssable, des articles essentiels, des photocopies de documents utiles (ex. : pièces d'identité, polices d'assurance, ordonnances pour les médicaments) et des numéros importants (ex. : école, garderie, médecin, pharmacien, assureurs). Tous les articles nécessaires quotidiennement devraient également s'y retrouver (ex. : lunettes, appareils auditifs, médicaments, couches).

Pour consulter la liste complète : [blainville.ca/situation-urgence](http://blainville.ca/situation-urgence)

## Plan d'évacuation

Un plan d'évacuation peut aider à prendre les mesures appropriées en cas d'urgence. Le plan d'évacuation est un dessin de chaque étage du domicile destiné à faciliter l'évacuation des occupants en cas d'incendie ou d'urgence. Tous les occupants du domicile devraient connaître le plan d'évacuation et idéalement, le pratiquer une fois par année.

Ce que contient le plan d'évacuation?

- Les sorties d'urgence pour chaque pièce.
- Les emplacements pour couper l'eau, l'électricité et le gaz.
- Deux lieux de rassemblement (un près de votre domicile et un à l'extérieur de votre localité).
- Un itinéraire pour quitter le domicile vers un lieu sûr et une alternative au cas où des routes seraient impraticables.

 [securitepublique.gouv.qc.ca](http://securitepublique.gouv.qc.ca)

# Ramonage annuel de la cheminée

Un entretien régulier de la cheminée et de ses composantes est essentiel pour prévenir les incendies. La cheminée doit être ramonée au moins une fois par année, entre le 1<sup>er</sup> mai et le 31 octobre ou toutes les cinq cordes de bois brûlées. Le ramonage de la cheminée (et la vérification de ses composantes) est une responsabilité qui incombe à l'occupant ou au propriétaire

Le ramonage élimine la suie et les dépôts inflammables, permet une meilleure évacuation de la fumée et des gaz toxiques ou nocifs, optimise l'efficacité et permet une économie de combustible. Il permet aussi de déceler des bris du système de chauffage.

Il est conseillé de faire affaire avec un ramoneur enregistré à la Régie du bâtiment du Québec. Le professionnel brossera la cheminée vigoureusement, vérifiera l'état du système de chauffage, nettoiera chacune de ses composantes, procédera à l'ajustement des pièces et fera part de tout bris ou anomalie.

La Ville offre un service de rappel annuel pour le ramonage.

 [blainville.ca/conseils-ramonage](http://blainville.ca/conseils-ramonage)





**TOUS LES JEUDIS**  
**6 AOÛT AU 24 SEPTEMBRE**  
**13 H À 19 H**

## *De retour cette année!*

Venez à la rencontre des maraîchers locaux et faites provision :

- de produits frais;
- de produits cuisinés;
- de produits du terroir;
- et plus à découvrir sur place!

**STATIONNEMENT**  
**MAISON DES ASSOCIATIONS**