

L'INFO DU NORD

Le mercredi 14 février 2024 | Volume 43 N° 48 • MÉDIALO

VALLÉE DE LA ROUGE

L'événement
**Avantage
Hyundai** ✓

**Aucun paiement pour 90 jours
sur tous les modèles[^]**

Basé sur la fréquence des paiements mensuels,
sur le financement de l'achat seulement.
Des restrictions s'appliquent**.



ELANTRA 2024

Louez^{o2} la Preferred auto IVT pour :

75 \$ | **pour 48**

par semaine

mois (208 semaines)
avec acompte de 2 995 \$

26 538 \$ Prix au comptant†

Caractéristiques clés:

- Alerte de franchissement de voie et assistance au maintien de voie
- Assistance à l'évitement de collision dans les angles morts
- Alerte de sortie sécuritaire



Balayez pour
en savoir plus

5 ANS | **100 000 km**
Garantie globale limitée**

On fabrique du WAH **와!**
hyundaicanada.com

 **HYUNDAI**

L'événement Avantage Hyundai

Aucun paiement pour 90 jours sur tous les modèles[^]

Basé sur la fréquence des paiements mensuels,
sur le financement de l'achat seulement.
Des restrictions s'appliquent^{^^}.



TUCSON 2024

Louez^{o2} le Preferred pour :

105 \$ | pour **48**
par semaine | mois (208 semaines)
avec acompte de 1 995 \$

37 113 \$ Prix au comptant[†]

Caractéristiques clés :

- Alerte de sortie sécuritaire
- Assistance à l'évitement de collision dans les angles morts
- Capacité de remorquage jusqu'à 3 500 lb



KONA 2024

Louez^{o2} le Preferred à trac. int. pour :

95 \$ | pour **48**
par semaine | mois (208 semaines)
avec acompte de 2 695 \$

33 413 \$ Prix au comptant[†]

Caractéristiques clés :

- Alerte de collision dans l'angle mort
- Volant chauffant
- Assistance à l'évitement de collision transversale arrière



VENUE 2024

Louez^{o2} le Preferred IVT pour :

75 \$ | pour **48**
par semaine | mois (208 semaines)
avec acompte de 1 895 \$

25 813 \$ Prix au comptant[†]

Caractéristiques clés :

- Longérons de toit
- Rangement central au plafond
- Écran tactile de 8,0 pouces avec Apple CarPlay^{MC} et Android Auto^{MC}

On fabrique du WAH **와!**
hyundaicanada.com



5 ANS | **100 000 km**
Garantie globale limitée^{††}

^oOffres de location sur approbation du crédit des Services financiers Hyundai pour : ELANTRA Preferred 2024 / TUCSON Preferred 2024 / KONA Preferred 2,0 L 2024 à trac. int. / VENUE Preferred 2024 à un taux annuel de 7,99 % / 8,49 % / 8,49 % / 8,49 %. Obligation totale de 18 662 \$ / 23 818 \$ / 22 423 \$ / 17 454 \$. 208 / 208 / 208 / 208 versements hebdomadaires de 75 \$ / 105 \$ / 95 \$ / 75 \$ pendant 48 / 48 / 48 / 48 mois sur contrat de location à montant fixe. Acompte initial de 2 995 \$ / 1 995 \$ / 2 695 \$ / 1 895 \$ et paiement de la première mensualité requis. L'offre ne peut être transférée ni cédée. Aucun échange de véhicule requis. Limite de 16 000 km par année; 12 € par kilomètre excédentaire. Les offres de location comprennent les frais de livraison et de destination de 1 775 \$ / 1 950 \$ / 1 950 \$ / 1 950 \$ et des frais de 115 \$ (taxe de 15 \$ sur les pneus et taxe de 100 \$ sur le climatiseur) et les frais de livraison et de destination de 1 775 \$ / 1 950 \$ / 1 950 \$. Frais d'enregistrement, d'assurance, d'immatriculation, RDPRM (maximum 119,28 \$) et toutes les taxes applicables en sus. [†]Offre valide pour une durée limitée et sous réserve de changement ou d'annulation sans préavis. Couleur du véhicule sous réserve de sa disponibilité. Les frais de livraison et de destination comprennent les frais de transport et de préparation et un réservoir plein de carburant. Le concessionnaire peut vendre à prix moindre. Les stocks sont limités, le concessionnaire pourrait devoir commander le véhicule. L'offre ne peut être transférée ni cédée. Aucun échange de véhicule requis. Visitez www.hyundaicanada.com ou un concessionnaire pour tous les détails. ^{††}La garantie globale limitée de Hyundai couvre la plupart des pièces du véhicule contre les défauts de fabrication, sous réserve du respect des conditions normales d'utilisation et d'entretien. ^{MC} Les noms, logos, noms de produits, noms des caractéristiques, images et slogans Hyundai sont des marques de commerce appartenant à (ou utilisées sous licence par) Hyundai Auto Canada Corp. Toutes les autres marques et appellations commerciales sont la propriété de leurs détenteurs respectifs. ^{†††}Le report de paiements (0 paiement) pour 90 jours est disponible au financement à l'achat de tous les modèles Hyundai 2023 / 2024 en stock. L'offre de report des paiements s'applique uniquement aux offres de financement à l'achat sur approbation du crédit. Si l'offre de report des paiements est sélectionnée, la durée originelle du bail sera prolongée de deux mois (60 jours). Hyundai Auto Canada Corp. paiera les intérêts durant les deux premiers mois (60 jours) du contrat de financement, après quoi l'acheteur paiera le principal et les intérêts dus en versements égaux pour la durée restante du contrat. Les paiements d'un contrat de financement sont effectués à terme échu. ^{††††}Pour tout contrat de financement payable sur une base hebdomadaire ou bimensuelle, l'acheteur qui sélectionne l'offre de report des paiements devrait effectuer son premier paiement hebdomadaire ou bimensuel avant la fin de la période 90 jours suivant l'achat, selon la date de l'achat. Le comptant initial ne fait pas partie de l'offre de report des paiements; il est exigible à la date de signature du contrat. Hyundai Auto Canada Corp. se réserve le droit de modifier cette offre ou d'y mettre fin, en tout ou en partie, à tout moment, sans avis préalable. Des conditions et limites supplémentaires s'appliquent. Consultez votre concessionnaire pour plus de détails.



Balayer pour en savoir plus

L'INFO DU NORD

Le mercredi 14 février 2024 | Volume 43 N° 48 • MÉDIALO

VALLÉE DE LA ROUGE

SCIE À CHAÎNE
À ESSENCE

MS 170 30,1 CM² • 1,3 KW
3,9 KG/8,6 LB

STIHL

249⁹⁹\$

PDSM 299,99\$ avec
guide-chaîne de 16 po

Recevez une chaîne
WoodPro GRATUITE
à l'achat d'une scie MS 170

Pour un temps limité **VENTES & SERVICES STE-MARIE**

À VOTRE SERVICE DEPUIS 1988
1363, rue L'Annonciation N., Rivière-Rouge 819 275-2591



**NOS
GESTES,
UN+
POUR LEUR
RÉUSSITE!**

**LES JOURNÉES DE LA
PERSÉVÉRANCE
SCOLAIRE**

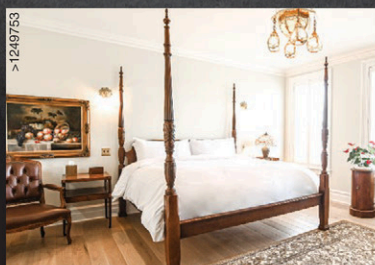
Voir en page 14

PROFESSION : DÉNEIGEUR DE LA ROUTE 117 **4 et 5**

+ MARIE PAQUETTE
PRÉSENTE SON LIVRE **9**

LA PERSÉVÉRANCE SCOLAIRE
À L'HONNEUR CETTE SEMAINE **14**

Photo Emmanuel Charette



SH STONEHAVEN
VOTRE CODE
EXCLUSIF:
LAURENTIDES

Dès le 1^{er} mars, bénéficiez de 20%
de rabais sur votre nuitée du
dimanche au jeudi.
Offert aux résidents des MRC des Laurentides.



RÉSERVEZ DÈS MAINTENANT

Venez découvrir la cuisine raffinée
du StoneHaven Le Manoir | Relais
& Châteaux. Dès le 3 mars 2024,
profitez de notre nouvelle offre;
un souper gastronomique
3 services à 85\$ par personne.
Promotion valide le dimanche, lundi et mardi.
Offre ouverte à tous.



« Pour déneiger aujourd’hui, il faut être fait fort! » René Cournoyer

Le déneigeur du secteur Sainte-Véronique de Rivière-Rouge, René Cournoyer, cumule plus de 20 ans de métier dans le réseau municipal et la route 117. Récemment, sur un réseau social, il a lancé un cri du cœur : celui de respecter les chauffeurs de déneigeuses. Justement, qu’est-ce que ce métier qui demande tant pour ces gens qui travaillent pour notre sécurité?

Ronald McGregor | rmcgregor@medialo.ca

« Pour déneiger aujourd’hui, il faut être fait fort. Tout le monde veut être ouvert en même temps et surtout, à leur réveil, explique René Cournoyer. Ils ne considèrent pas qu’il neige sans cesse et parfois plus au petit matin que la nuit. La machinerie peut briser, et ça, c’est hors de notre contrôle. Il faut aussi composer avec les heures de pointe et être prudent pour ne rien briser et ne blesser personne. Chaque personne a des exigences de déneigement et tout le monde veut ça différemment. [...] »

Le déneigeur besogne sur un camion 10 roues monté d’une « gratte » réversible à l’avant et une aile de côté. L’entreprise pour qui il travaille se trouve à Lac-Saguay. Des déneigeurs qui se partagent environ 300 résidences, dit-il, bien qu’il s’avoue prudent sur ce chiffre. Chose certaine, comme lui, la douzaine d’heures de travail au quotidien est monnaie courante.

Pas toujours évident

Un des aspects du travail de déneigeur qui met souvent en rogne celui-ci, c’est l’attitude des automobilistes qui le suivent.

« Ils sont très impatients », souligne gras René Cournoyer. « La majorité fait des manœuvres de dépassement complètement folles. Certains téméraires le font à des endroits où c’est super dangereux, voire interdit, ou encore quand ce n’est pas le temps. Parfois, des automobilistes me dépassent à droite quand je nettoie sur la voie! C’est là que la « sloche » et la neige, et parfois de petits cailloux, sont rejetées. C’est souvent dans le champ qu’ils se retrouvent. D’autres se lancent dans la voie lente quand je déneige la voie rapide. Là aussi c’est dangereux. Ça arrive trop souvent sur la 117, une route qui est un autre monde, j’avoue ».

Respect des camionneurs

René Cournoyer soulève que ces problèmes sont plutôt rares avec les grands transporteurs. « Quand il y a une grande lignée de véhicules, on leur donne une chance en leur indiquant qu’ici il y a une belle place pour me dépasser. Eux respectent notre façon de travailler, bien qu’on le fait aussi pour les automobilistes ».

Dans la mesure du possible, le déneigeur se range sur le bord de la route ou dans un autre endroit sécuritaire pour laisser passer les véhicules pressés. Mais le dépasser le soir de tempête ou blizzard n’est pas la meilleure idée quand la route n’est pas visible.

« On y va avec la logique. Quand on voit que la file est trop longue, on se colle, mais ce n’est pas évident, car il y a comme un tronçon qui ne nous permet pas de faire marche arrière et reprendre notre travail en reculant sur la 117 après qu’ils me dépassent. On essaie autant que possible à une intersection ou ailleurs quand ce n’est pas dangereux de se ranger. Il suffit à tous comme à moi d’être patients ».

Vitesse lente...

Pourquoi les déneigeuses roulent-elles souvent lentement? Cela aiguise la patience de l’automobiliste, convient René Cournoyer. Mais les déneigeurs n’ont pas le choix.



René Cournoyer devant sa déneigeuse, lors d’une pause au beau temps.

Photo - Gracieusité Emmanuel Charette

« Tu vois, sur ma « gratte » il y a une pièce de métal sur toute sa largeur qui est faite d’un métal qui s’use très vite et qui chauffe pratiquement à devenir rouge, quand on roule à plus de 30-35 km/h. On doit donc le faire souvent au ralenti. Mais il y a aussi la neige qui frappe fort le pare-brise quand l’on va trop vite ».

VILLA DES GÉNÉRATIONS
Mont-Tremblant 819 425-8653
WWW.VILADESGENERATIONS.CA



Février,
mois de l’amour
et de l’amitié.
Thématique à
l’honneur à la Villa
pour nos résidents.
Dites
Je t’aime
en ce mois spécial !
♥♥

Entre le déneigement au résidentiel et la 117, c'est un monde

René Cournoyer, le déneigeur, partage son métier entre la route 117, et parfois le réseau municipal. Qu'importe le travail, rien n'est facile, plus encore ces dernières années.

Ronald McGregor | rmcgregor@medialo.ca

Nous avons tendance à croire que l'impatience peut mener à des accrochages verbaux entre des partis, surtout sur la route. Le déneigeur nuance un peu. « Je te dirais que c'est plutôt dans le monde municipal, mais ce n'est pratiquement jamais le cas, pour moi du moins, lorsque je suis sur la 117. Dans le municipal, c'est parfois plus corsé ».

Il ne cache pas qu'ouvrir les cours de particuliers amène son lot d'histoires racontées souvent par ses collègues. Par exemple, ceux qui veulent une cour parfaite pour leur départ au travail, mais qui ne sont parfois pas en diapason avec le déneigeur qui souvent ne prennent pas souvent de pause pour joindre les deux bouts.

« Les déneigeurs résidentiels partent souvent avant nous pour faire le tour des maisons. Et souvent, ils doivent recommencer s'il neige fort ou laisser un banc de neige en ouvrant la cour. Et parfois, ça dérape... verbalement. J'ai entendu des histoires de clients qui stationnent leur véhicule, et celui de leur femme aussi, en plein dans le chemin de la déneigeuse. Et même une histoire d'un homme qui a demandé au déneigeur en brassant ses clés s'il voulait déplacer son automobile. Ce n'est pas notre job! Nous, on fait notre max pour eux, mais certaines situations sont fâcheuses ».

« On ne voit rien devant nous »

Malgré le camion qu'il conduit, le déneigeur avoue que des situations pour le moins stressantes existent. Notamment celles où en soirée le blizzard se donne en spectacle.

« Quand on ne voit pas la route, malgré notre véhicule fait pour braver les tempêtes, les conditions ne sont pas meilleures pour nous. Souvent, on perd complètement la route de vue. C'est que la neige rafale au point que notre pare-brise est paqueté de neige qui gèle instantanément. Sans oublier que les rafales partent de gauche et droite vers les véhicules derrière nous.»

« Les soirées de blizzard sont les pires. Le stress est accoté! Et je n'ai pas le choix d'être très prudent, car des véhicules me suivent et j'ouvre la route pour que justement il n'y ait pas d'accident. »

-René Cournoyer, déneigeur de la 117



La route 117 à la hauteur de Rivière-Rouge au moment d'une tempête de neige.

Photo Médialo - Archives - Ronald McGregor

Sur la 117, le déglacage s'effectue presque au quotidien, confie René Cournoyer. Ce n'est pas tout le temps le cas sur le réseau municipal, quoique des exceptions existent. Le problème, ce sont les longues et importantes pluies verglaçantes. « Là ce n'est pas évident de refaire un fond dur plus sécuritaire pour les gens. Il peut tomber 5 cm de neige avant que les déneigeuses de municipalités prennent la route. Pour la 117, dès qu'il y a trois flocons de neige, il faut se préparer à joindre nos camions », rigole le déneigeur.

Une vie privée souvent brimée

La vie privée du déneigeur en prend un coup l'hiver. Les heures longues et la grille de temps impossible à gérer en sont la cause. « Tu vois, pour moi, c'est pratiquement impossible d'acheter un billet de spectacle d'avance pendant l'hiver, car je ne peux pas deviner la température exacte dans trois jours imagine sur deux mois ». La prochaine fois que l'on prend la route, ne prenons pas le champ : respectons les déneigeurs qui ont pour mission première de s'assurer que l'on arrive à bon port bien en vie.

DEPUIS PLUS DE 18 ANS

Voyante Tunisienne - Médium - Clairvoyance

- > Pendule > Photo > Lignes de la main
- > Chakra > Cartes > Don naturel
- > Communiquer avec les défunts

De retour à Mont-Tremblant!

23 et 24 février 2024

PRENEZ RENDEZ-VOUS MAINTENANT!

819 425-2560 | 819 425-3081

www.infodunordvalleedelarouge.ca | Le mercredi 14 février 2024 | 5

CLINIQUE DE PHYSIOTHÉRAPIE BILODEAU

Josée Bilodeau, pht, DO
à votre service depuis 1985!

491, rue Charbonneau,
Mont-Tremblant
819 425-8018

www.physiotherapie-osteopathie-bilodeau.com
physio.bilodeau@bellnet.ca

CLINIQUE DENTAIRE MONT-TREMBLANT

Services offerts:

- Implantologie
- Blanchiment des dents
- Carie
- Couronne dentaire
- Extraction dent sagesse
- Traitement canal
- Prothèses dentaires avec ou sans implants
- Protectors buccaux
- Et bien plus encore!

OUVERT LE VENDREDI

819 425-3716 ■ 701, rue Labelle, Mont-Tremblant ■ www.cdmtremblant.com



gracieuseté Bureau de la députée Marie-Hélène Gaudreau

Agir maintenant pour notre industrie forestière, demande Marie-Hélène Gaudreau

Le Bloc Québécois et la députée de Laurentides-Labelle, Marie-Hélène Gaudreau, exhortent Ottawa à défendre avec vigueur l'industrie forestière québécoise devant la hausse des tarifs douaniers américains sur le bois d'œuvre.

Les porte-paroles du Bloc Québécois en matière de Commerce international et de Ressources naturelles exigent qu'Ottawa mette immédiatement en place des mesures concrètes pour protéger l'industrie forestière contre les tactiques commerciales américaines.

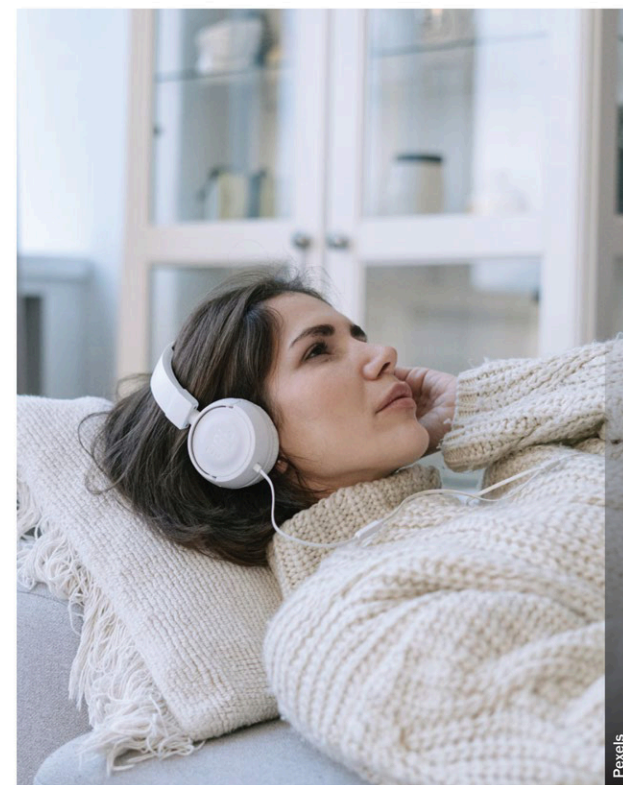
Il demande d'appuyer les entreprises forestières québécoises qui font face à une forte hausse des droits de douane sur le bois d'œuvre canadien imposés par les États-Unis.

Le Bloc Québécois propose des actions concrètes:

- Que le fédéral aide de façon tangible l'industrie forestière à traverser la crise avec un programme de prêts et de garanties de prêts, à la hauteur des sommes retenues aux États-Unis par les taxes imposées;
- Travailler à amender l'ACEUM afin que le processus de litiges soit mieux encadré et ne laisse plus place aux manœuvres dilatoires déloyales;
- Demander une exemption de taxes pour les bois issus de la forêt privée;
- Faire reconnaître le régime forestier québécois qui fonctionne sous le modèle des enchères et qui est conforme aux exigences du libre-échange.

Le CISSS offre le service en musicothérapie pour mieux vivre le deuil

Le Centre intégré de santé et de services sociaux (CISSS) des Laurentides offre dorénavant le service de musicothérapie aux parents vivant un deuil périnatal ainsi qu'aux enfants et adolescents vivant le deuil d'un parent. En contexte de deuil, la musicothérapie est une relation d'aide où un musicothérapeute accompagne les usagers dans leur processus en utilisant la musique de diverses manières. Il crée avec eux un projet musical porteur de sens, en fonction de leurs besoins. Il permet aux usagers de prendre un moment pour se déposer, s'exprimer différemment, raconter leur histoire et faire le point sur une perte vécue ou simplement pour traverser un deuil récent à leur rythme. « Ce service est une initiative qui vise à bonifier nos interventions en santé physique et en santé mentale pour les familles de la région », mentionne la présidente-directrice générale Julie Delaney. Le service de musicothérapie est disponible au CLSC du Centre-ville-de-Saint-Jérôme ou en virtuel. Pour faire une demande de service : nathalie.maillard.ciSSLau@ssss.gouv.qc.ca. Pour toutes demandes de soutien liées au deuil périnatal, joindre Info-Social au 811, option 2. Pour de plus amples informations sur les ressources liées au deuil périnatal, consultez la page Grossesse et accouchement au santelaurentides.gouv.qc.ca.



Pexels

L'INFO DU NORD

VALLÉE DE LA ROUGE

467, rue Crémazie,
Mont-Laurier Québec J9L 2M6
Administration : 1 888 767-7156

www.linformationdunordvalleedelarouge.ca

Directrice de l'information : Véronique Gauthier (intérim)
Directrice adjointe à la rédaction : Marilou Séguin
Rédacteur en chef : Isabelle Houle (intérim)
Journalistes : Ronald McGregor et Maxime Ouellette-Legault
Directrice des ventes régionales : Élise Léonard
Conseillères en solutions médias : Nathalie Chalifoux, Sabrina Desjardins, Joëlle Bélisle, Stéphanie Lomas et Sabrina Rainville
Directrice web : Sabrina Giguère
Directeur de production : Cédric Juguet

Publié par Médialo inc.
Président : Frédéric Couture
Vice-Présidente : Véronique Gauthier
Consultante-ambassadrice : Chantal Roussel
Impression : Imprimeries Transcontinental inc.
Distribution : Messageries Dynamiques

Plus de 40 points de dépôt



Le fonds entrepreneurial de Labelle génère de belles retombées

La Corporation de développement économique (CDE) et la municipalité de Labelle annoncent que, depuis sa création en septembre 2019, le Fonds entrepreneurial de Labelle a appuyé 10 entreprises diversifiées qui contribuent à la vitalité du territoire.

Salle de rédaction | redactionlaurentides@medialo.ca

Le fonds permet aux entrepreneurs labellois d'obtenir une aide financière sous forme de subvention et/ou de prêt sans intérêt pour la réalisation d'un projet de démarrage, d'expansion ou de consolidation de leurs activités.

Ce fonds est né d'un engagement du conseil de la Municipalité à la création d'un fonds de développement économique. Jusqu'à présent, la municipalité a versé 153 000 \$ à la CDE pour soutenir financièrement des entreprises situées sur son territoire.

Une aide appréciée

Malgré le fait que le fonds ait été créé quelques mois seulement avant le déclenchement de la pandémie, celui-ci a été très apprécié des entrepreneurs labellois qui ont été nombreux à s'informer des modalités et soumettre des projets. Jusqu'à ce jour, dix entreprises ont bénéficié d'une aide financière grâce au fonds entrepreneurial de Labelle. Les projets de ces entreprises ont permis de générer des investissements de plus de 441 000 \$ et de créer et maintenir 64 emplois.

Grâce à l'implication bénévole des membres du comité d'investissement, nommé par le conseil municipal de Labelle, les orientations de la politique d'investissement sont révisées chaque année et chaque projet déposé subit une méticuleuse analyse selon la disponibilité des fonds. La mairesse de Labelle, Vicki Énard, mentionne : « La mu-



nicipalité de Labelle tient à soutenir les entrepreneurs qui démarrent ou consolident leurs activités sur son territoire. Ce fonds permet aussi aux entrepreneurs avec un projet en phase de croissance d'obtenir des capitaux pour réaliser leurs ambitions.

Mettre en place un environnement d'affaires motivant pour inciter la relève à venir réaliser leur rêve à Labelle fait partie de la vision de notre municipalité. »

Un projet à déposer?

Les promoteurs labellois ayant un projet entrepreneurial sont invités à communiquer directement avec la CDE de la MRC des Laurentides au 819 681-3373 ou bien par courriel au scampeau@cdemrclautentides.org. Un comité d'investissement nommé par le conseil municipal de Labelle se charge d'établir les orientations de la politique d'investissement et d'analyser et recommander l'octroi des aides financières en fonction de la disponibilité des fonds.



Agriculteurs, acériculteurs,
artisans et commerçants œuvrant
dans le domaine agroalimentaire
et autres secteurs d'activités

Inscrivez-vous
dès maintenant!



Communiquez votre intérêt à
urbanisme@riviere-rouge.ca



Les samedis de 10 h à 14 h au parc de la Gare
682, rue L'Annonciation Nord, Rivière-Rouge
Du 6 juillet au 7 septembre 2024

Le Club quad Iroquois en mode «assemblée générale annuelle»

Le Club quad Iroquois avise ses membres de la tenue de son Assemblée Générale Annuelle, en présentiel, le 25 février à 10 h, au centre communautaire de La Minerve, situé au 91 chemin Des Fondateurs. Selon les règlements généraux, un avis de convocation pour l'AGA des membres du CQI doit être diffusé. Les administrateurs seront sur place et il y aura un compte rendu de l'année terminée le 31 octobre dernier, la présentation des états financiers ainsi que l'élection de 3 administrateurs pour la nouvelle année.



Photo Unsplash

Les Chevaliers de Colomb donnent à des organismes

À la suite du succès de leur Bingo Dindes du 15 décembre, les Chevaliers de Colomb de L'Annonciation sont heureux de verser les profits générés par cette activité à 3 organismes reconnus pour leur apport essentiel à la communauté.

De gauche à droite sur la photo, les récipiendaires d'un chèque de 500 \$: Luc Séguin, du Club des Petits Déjeuners, Marlène Tanguay, de l'Action bénévole de la Rouge (ABR) et l'abbé Zéphyrin de la paroisse Notre-Dame-de-la-Rouge. Ils sont entourés d'officiers du Conseil 5851 de L'Annonciation.



Photo gracieuseté - Chevaliers de Colomb de L'Annonciation

L'INFO DU NORD

VALLÉE DE LA ROUGE

PARTENAIRE

des grands événements de notre communauté!



Joyeux anniversaire!

- 17 février - Raymond Forest, Nomingue
- 18 février - Laurence Degongre, Rivière-Rouge

Gagnante : Raymond Forest, Nomingue

L'INFO DU NORD
VALLÉE DE LA ROUGE

IGA Le Marché Raymond
1395, L'Annonciation Sud
Rivière-Rouge • 819 275-3521

ProprioDirect
AGENCE IMMOBILIÈRE

À VENDRE PAR LE PROPRIÉTAIRE ...et son courtier! **DAVID VILLENEUVE**
Courtier immobilier agréé D.A.
819 686-5114

31, rue du Pont, Labelle, QC J0T 1H0

MONT-BLANC 247 000\$ NOUVEAU	RIVIÈRE-ROUGE VENDU	MONT-TREMBLANT 139 000\$ NOUVEAU
---	-------------------------------	---

Propriété de 2 CAC et un bureau, situé au coeur du village, nécessitant un minimum d'entretien. Idéal pour une jeune famille. Propriété desservie par les services municipaux (aqueduc et égout). MLS #24958354

Propriété idéale pour une famille, situé en face de l'école. Deux chambres à coucher et possibilité de plus au sous-sol. Desservie par les services municipaux (égouts et aqueduc).

Propriété 4 saisons au Camping de la Diable. Accès à la plage et piscine. Près de tous les points d'intérêt de la région et à distance de marche du noyau villageois. Aqueduc et égout de la ville. Centris#23214010

Un nouveau roman pour Marie Paquette : *Ma vie au grand jour*

L'auteure Marie Paquette est de retour avec son dernier roman, *Ma vie au grand jour* aux Éditions Marie-Guy.

Salle de rédaction | redaction@medialo.ca

Elle n'en dit pas beaucoup sur son nouveau roman, mais les questions sont de belles aguiches. « Gilbertine Gendron, 40 ans, est interpellée par le secret qui entoure sa naissance. Elle part donc à la recherche de ses parents biologiques. Que cache le fameux panier d'osier trouvé au grenier? Pourquoi Gilbertine ingurgite-t-elle tant de boissons alcoolisées? Parviendra-t-elle à percer le mystère entourant sa naissance? Où la mènera cette quête viscérale? Pourra-t-elle dompter le démon qui se cache derrière la divine bouteille? » L'auteure confie qu'elle présente un roman palpitant, humain et plein de rebondissements imprévus.

Une auteure originaire de la région

Marie Paquette est native de Nominigüe. Elle a poursuivi des études à l'école Normale de Mont-Laurier puis à l'UQAH où elle a obtenu un baccalauréat en enseignement préscolaire et élémentaire. Elle a œuvré durant plus de 30 ans auprès des enfants de Nominigüe et de Rivière-Rouge. Elle est retraitée de l'enseignement depuis 1997.

Entre ses nombreux voyages, elle s'adonne à la peinture et à l'écriture dans le cadre enchanteur de Mont-Blanc. Le plus grand objectif de cette écrivaine passionnée est d'offrir à tous ses lecteurs, tout en exploitant ses talents d'écrivaine, de bons moments de loisir en leur offrant des histoires contemporaines, motivantes où les sentiments humains des personnages rejoignent ceux des lecteurs. Ses héros sont le reflet de sa sensibilité, de son imagination fertile et possèdent la petite lueur d'espoir en chacun d'eux.

Ma vie au grand jour est disponible auprès de l'auteure à mariepaquette211@gmail.com ou encore chez Amazon.ca.



Gracieuseté Marie Paquette

L'auteure Marie Paquette qui vient de publier son dernier livre, *Ma vie au grand jour*.

SEMAINE DE

L'ORTHÉSISTE PROTHÉSISTE

du 19 au 24
février 2024

→ **CONSEILS ET
ÉVALUATION
BIOMÉCANIQUE**

**PRENEZ
RENDEZ-VOUS**

20\$
+tx

**Y'A UN
PROFESSIONNEL
POUR ÇA!**

Prenez rendez-vous avec
votre orthésiste-prothésiste
membre de l'AOPQ.

**LABORATOIRE
JM ROSS**

ORTHÈSES DU PIED
ET CHAUSSURES

AOPQ
ORDRE DES
ORTHÉSISTES PROTHÉSISTES
QUÉBÉC

720, rue de Saint-Jovite,
Mont-Tremblant | 819 425-9640
511, rue de la Madone,
Mont-Laurier | 819 623-9555
labjmross.com | 1 800 465-pied

Fermes du Nord

Coopérative

Livraison
MAI
2024

**RÉSERVEZ
MAINTENANT**

VOS POULES
PONDEUSES

BMR

agrizone

765, rue de Saint-Jovite, Mont-Tremblant
819 425-3131 • www.agrizone.co

PRÉSENT
À CHAQUE
INSTANT



COOPÉRATIVE
FUNÉRAIRE
BRUNET

Lorsque le deuil
se fait chagrin

Laissons la douleur
s'exprimer

Soyons le baume
pour apaiser



AVIS DE DÉCÈS



ÉDOUARD LAROSE
1932-2024

Au CISSS des Laurentides, hôpital de Rivière-Rouge, est décédé le 31 janvier 2024, à l'âge de 91 ans, monsieur Édouard Larose époux de feu Anna Cusson. Il était le fils de feu Donat Larose et de feu Rosanna Charette.

Monsieur Larose laisse dans le deuil ses enfants : Micheline (Maurice), Richard (Ginette), Sylvie (Mario), Joanne (feu Jacques Beaudoin), Jean-Yves (Christine) et Chantal (Gaétan), ses treize petits-enfants et seize arrière-petits-enfants. Il laisse également ses sœurs Lise et Suzanne, sa belle-famille, ses neveux et nièces ainsi que d'autres parents et amis(e).

Monsieur Larose sera exposé à la *Coopérative funéraire Brunet* située au 473, rue de l'Annonciation Sud à Rivière-Rouge, le samedi 17 février 2024 de 9 h à 14 h. Les funérailles suivront en l'église de Rivière-Rouge à compter de 14 h suivie de l'inhumation au cimetière de la paroisse afin de porter monsieur à son dernier repos.

En guise de sympathie, la famille vous propose de faire un don à la Fondation du CHDL-CRHV, centre de services de Rivière-Rouge.

La *Coopérative funéraire Brunet* à qui la direction des funérailles a été confiée offre à la famille éprouvée, ses plus sincères condoléances.

AVIS DE DÉCÈS

LINA BENOIT
1930-2024

Au CISSS des Laurentides, centre hospitalier de Rivière-Rouge, est décédée le 5^{ième} jour de février 2024 à l'âge de 94 ans, madame Lina Benoit épouse de feu Gaston Paquette et de feu Bruno Bérubé. Elle était la fille de feu Léa Métras et de feu Georges Benoit.

Madame Benoit laisse dans le deuil son fils Gaston (feu Rachelle) et sa conjointe Laurette East, ses petits-enfants : Gaston 3e (Line), Tommy, David (Karine), Mélissa (Patrick) ses arrière-petits-enfants : Olivier, Nadia, Jessica, Zoé, June, Anthony, Lili-Rose, Juliette, Bradley et Wesley. Elle laisse également ses sœurs Blanche (feu Royal Dagenais) et Eva (feu Philippe Labelle), sa belle-sœur Jeannine Blais

(feu Georges Benoit), son beau-frère Gabriel Chenail (feu Liliane Benoit), ses neveux et nièces, de même que d'autres parents et amis. Elle fut précédée de son fils Denis, ses 5 frères et ses 7 sœurs.

Selon les volontés de Lina, il n'y aura pas de cérémonie. L'inhumation aura lieu en privé à une date ultérieure au cimetière familial de Nominique, afin de porter madame à son dernier repos.

En mémoire et en guise de sympathie, la famille vous propose de faire un don à (hôpital de Rivière-Rouge) pour la Fondation CHDL-CRHV, secteur L'Équip-Âge.

La *Coopérative funéraire Brunet* du 473, rue l'Annonciation Sud à Rivière-Rouge offre à la famille éprouvée, ses plus sincères condoléances.

473, L'Annonciation Sud, **Rivière-Rouge** • 819 275-8555
632, rue de la Madone, **Mont-Laurier** • 819 623-6232
680, rue de la Madone, **Mont-Laurier** • 819 623-3751
19, rue Principale Nord, **Maniwaki** • 819 449-6082
456 12e Avenue, **Ferme-Neuve** • 819 587-3169

coopfbrunet.com

ANNONCES | CLASSÉES

1 866 637-5236 ANNONCESCLASSEES@HEBDOS.COM

205 Logement / app. à louer

MACAZA, bord du lac Chaud, 2-1/2 meublé. Super belle vue. Au mois. Photos sur demande. 514-833-1563

STUDIO tout inclus, 15 minutes de Tremblant, 819-686-3260

VOS NOUVELLES SONT AUSSI ICI! SUIVEZ-NOUS!



298 On demande

CHERCHE entrepôt ou maison à vendre ou à louer pas trop cher, entre Mont-Tremblant et Rivière Rouge, 819-686-1337

415 Massothérapie, soins thérapeutiques

NOUVEAU massage à Mont-Laurier. 819-616-528

424 Astrologie, occultisme

Ana Médium, spécialiste des questions amoureuses depuis 25 ans. Le secret des rencontres positives, la méthode pour récupérer son ex et des centaines de couples sauvés durablement, réponses précises et datées. Tél. : 450-309-012

472 Déneigement

DÉNEIGEMENT de toitures, plusieurs années d'expérience, soumission gratuite, 819-341-7669 Alexis

945 Achat d'autos

Achetons, autos pour route ou métal. 819-686-1337

L'INFO DU NORD
VALLÉE DE LA ROUGE



Sincères
condoléances
aux familles
éprouvées

Avis de décès



THÉRÈSE NANTEL
1928-2024



À Rivière-Rouge, le 6 février 2024, à l'âge de 95 ans, est décédée Madame Thérèse Nantel, épouse de feu Monsieur René Brisebois.

Elle laisse dans le deuil ses enfants: Yves (Lucie), Denise (Louise) Francis Robert (Richard), ses beaux-enfants: feu Jean (feu Liette) et feu Murielle (feu André), ses petits-enfants: Stéphane, Alain, Nancy, feu Christian, Karl et Danyka, ses arrière-petits-enfants, son frère Robert, ses belles-sœurs : Madeleine, Francine, Monique et Lise, ainsi que plusieurs parents et amis.

La famille recevra les condoléances le 24 février 2024 dès 10h30 en l'Église de la Rivière-Rouge, suivi des funérailles à 11h00.



palliacco
soutien, accompagnement et répit.



DONNEZ
pour nous permettre
d'assurer un soutien
aux personnes
en deuil.

1 855 717-9646
PALLIACCO.ORG

Cet hiver, donnez autrement à Palliacco

La Randonnée sous les étoiles est de retour le 2 mars prochain à Mont-Tremblant avec plusieurs nouveautés. Deux événements sont organisés avec l'aide des Productions Sincronicita : la Soirée aux flambeaux et le Rallye de jour.

Audrey Beauséjour | abeausejour@medialo.ca

Étant donné que Palliacco offre depuis 2022 des services destinés aux jeunes et à leurs familles, l'organisme innove cette année en offrant un Rallye de jour dédié aux jeunes de 9 à 18 ans, peu importe leur lieu de résidence.

Le dimanche, 18 février de 13h30 à 15h30, l'équipe des services pour les jeunes de Palliacco sera au Domaine St-Bernard pour animer le Rallye de jour. Chocolat chaud et biscuits seront offerts.

Soirées aux flambeaux à Mont-Tremblant

En ski, en raquettes ou à pied, Palliacco vous offre de vous promener avec votre équipe sous les étoiles à la lueur des flambeaux puis de déguster vins et fromages à votre arrivée dans une ambiance chaleureuse et familiale. À Mont-Tremblant, l'événement se tiendra le 2 mars prochain.

Cette année, une valeur ajoutée : deux personnalités publiques à chaque Soirée aux flambeaux ! À Mont-Tremblant, les équipes auront la chance de randonner avec des randonneurs comme Chantale Jeannotte, députée provinciale du secteur et le Président d'honneur de l'événement : Alain Choquette.

Pour participer, inscrivez-vous via le site de Palliacco : Randonnées sous les étoiles (palliacco.org) et amasser un minimum de 100 \$ par participant en dons.

Les Entreprises ont un rôle à jouer

Si vous êtes une entreprise de la région et que vous souhaitez aider Palliacco à continuer d'offrir ses services gratuitement : c'est possible. Plusieurs options s'offrent à vous : vous pouvez faire un don directement en cliquant ici ou bien créer une équipe corporative pour la Randonnée, ou encore contacter Palliacco pour offrir des commandites.

Infos: randonnee@palliacco.org. Pour s'inscrire et connaître tous les détails concernant le rallye et la randonnée, pour faire des dons et / ou devenir bénévole, visitez palliacco.org ou téléphonez au 1 855 717- 9646.

Pour ceux et celles qui n'ont pas d'équipement, veuillez aviser Palliacco lors de votre inscription au 1 855 717-9646 ou à info@palliacco.org.



Photo: Médialo-Archives

Avis public

Régie des alcools, des courses et des jeux

AVIS DE DEMANDES RELATIVES À UN PERMIS OU À UNE LICENCE

Toute personne, société ou association au sens du Code civil peut, dans les 30 jours de la publication du présent avis, s'opposer à une demande relative au permis ci-après mentionné en transmettant à la Régie des alcools, des courses et des jeux un écrit assermenté qui fait état de ses motifs, ou intervenir en faveur de la demande, s'il y a eu opposition, dans les 45 jours de la publication du présent avis.

Cette opposition ou intervention doit être accompagnée d'une preuve attestant de son envoi au demandeur ou à son procureur, par courrier recommandé ou certifié ou par signification à la personne, et être adressée à la Régie des alcools, des courses et des jeux, 200, chemin Sainte-Foy, bureau 400, Québec (Québec) G1R 1T3.

NOM ET ADRESSE DU DEMANDEUR	NATURE DE LA DEMANDE	ENDROIT D'EXPLOITATION
Resto-bar P'tit train du Nord de Labelle inc 2724 Chemin des Faucons Nominique (Québec) JOW 1R0	Un restaurant incluant la terrasse	8LE CHEMINOT 180 Rue du Dépôt Labelle (Québec) J0T1H0 Dossier : 1611573

Québec

L'INFO DU NORD
VALLÉE DE LA ROUGE

VOS NOUVELLES DANS VOTRE INFOLETTRE!

ABONNEZ-VOUS!



AVIS D'APPEL D'OFFRES PUBLIC # N° 2024-02

La Municipalité de La Macaza désire obtenir des soumissions travaux de mise à niveau du système d'approvisionnement en eau potable.

Les entreprises intéressées par ce contrat peuvent se procurer les documents de soumission en s'adressant au Système électronique d'appel d'offres (SEAO) à l'adresse suivante : <http://www.seao.ca>.

DONNÉ À LA MACAZA CE 7e JOUR DE FÉVRIER 2024

Marc St-Pierre, directeur général et greffier-trésorier par intérim



AVIS D'APPEL D'OFFRES PUBLIC # 2024-01

La Municipalité de La Macaza désire obtenir des soumissions des travaux de réfection de chaussée et de réseau d'égout pluvial sur le chemin du Tour du chaud Est – Phase 2

Les entreprises intéressées par ce contrat peuvent se procurer les documents de soumission en s'adressant au Système électronique d'appel d'offres (SEAO) à l'adresse suivante : <http://www.seao.ca>.

DONNÉ À LA MACAZA CE 7e JOUR DE FÉVRIER 2024

Marc St-Pierre, directeur général et greffier-trésorier par intérim



Comment motiver vos employés en télétravail?

Dans les Hautes-Laurentides, le télétravail s'ancre dans le quotidien des entreprises, modifiant la dynamique traditionnelle de gestion. Pour garder les équipes motivées dans cette nouvelle ère professionnelle, voici des stratégies clés :

Dotez vos employés d'outils technologiques fiables pour une communication fluide et une gestion de projet efficace. Dans cette région où la nature domine, une connexion internet robuste est essentielle pour pallier la distance. **Cultivez la confiance et la flexibilité.** En sachant que les paysages inspirants des Laurentides offrent un cadre idéal pour l'équilibre travail-vie personnelle, laissez aux employés la liberté de jongler entre leurs responsabilités professionnelles et la sérénité environnante. **Valorisez leurs efforts par des retours réguliers et des reconnaissances publiques.** Encouragez-les avec des bonus ou des primes pour renforcer leur engagement.

Le télétravail est déjà bien ancré dans les Hautes-Laurentides tout comme dans les autres régions éloignées des métropoles, et les employés profitent déjà de ses bienfaits. Investissez dans ces méthodes pour un avenir professionnel à la fois productif et harmonieux.



Atelier d'usinage Mont-Laurier inc.

est une entreprise qui se spécialise dans l'usinage et la soudure de pièces métalliques ainsi que dans la réparation de machinerie lourde.



Nous sommes à la recherche de candidat afin de combler un poste de :

Soudeur

Relevant de l'équipe de direction, le candidat pourra être appelé à effectuer les tâches suivantes en tenant compte des diplômes et certifications qu'il détient.

- Réparer des pièces usées de produits métalliques en utilisant le bon procédé de soudage;
- Fabriquer, assembler des pièces et former des métaux avec la presse.

Exigences :

- Diplôme d'études professionnelles en soudage-montage;
- Minimum 3 à 5 années d'expérience;
- Bonne connaissance des métaux;
- Capacité à lire et interpréter des plans ou spécification technique de soudage;
- Bonne capacité d'adaptation aux changements;
- Permis de conduire valide.

Nous offrons :

- Un emploi permanent à temps complet de 40 heures par semaine du lundi au vendredi;
- Salaire 26\$/hre et plus selon les compétences et l'expérience;
- Régime d'assurance collective;
- Couvre-tout et bottes de travail fournis par l'employeur;
- Salle de conditionnement physique à votre disposition.

Le tout dans une entreprise bien établie depuis plus de 50 ans ! Vous êtes intéressé à rejoindre notre équipe, veuillez nous faire parvenir votre curriculum vitae.

Par la poste : Atelier d'usinage Mont-Laurier inc.
460 Boul. des Ruisseaux, Mont-Laurier Qc J9L 0H6

Par courriel : comptabilite@auml.ca

Nb : Le masculin est utilisé afin d'alléger le texte uniquement.



>1249413



OFFRE D'EMPLOI CONDUCTEUR/TRICE REMORQUEUSE (TOWING)

EMPLOI TEMPS PLEIN
À L'ANNÉE

SVP envoyez CV à garagematte@hotmail.ca
ou prendre rendez-vous avec Mélanie
au **819 425-7969**

>1249857



Intervenant(e) de milieu

UN (1) POSTE À SAINTE-AGATHE-DES-MONTS ET
UN (1) POSTE À MONT-LAURIER

Dans le cadre du Projet d'initiatives de travail de milieu auprès des aînés en situation de vulnérabilité (ITMAV) et sous l'autorité du directeur général, l'intervenant(e) de milieu intègre les milieux de vie des personnes aînées afin de repérer celles en situation de vulnérabilité ou à risque de fragilisation pour les accompagner vers les ressources appropriées.

RESPONSABILITÉS

- Fait du porte à porte dans les secteurs isolés pour rencontrer les personnes aînées à leur domicile ;
- Intègre les milieux de vie des personnes aînées ;
- Accompagne et réfère les personnes aînées repérées aux bons services ou activités, en collaboration avec les ressources de la communauté, selon la problématique rencontrée ;
- Participe aux réunions d'équipe et aux différents comités ;
- Collabore au suivi et à l'évolution des demandes ;

EXIGENCES

- Diplôme de niveau collégial ou universitaire en travail social ;
- Expérience de deux (2) ans en intervention individuelle auprès des personnes aînées ;
- Ouverture d'esprit, autonomie, dynamisme ;
- Attitude axée sur l'accueil, la collaboration et l'entraide ;
- Voiture et permis de conduire valide ;

CONDITIONS DE TRAVAIL

- Poste de 28 h / semaine, majoritairement sur la route, de jour en semaine (horaire flexible) ;
- Frais de déplacements remboursables selon la politique en vigueur ;
- Conditions salariales selon la politique salariale en vigueur pour ce poste (entre 22.50\$ et 29.60\$/h) ;
- Assurance collective après 3 mois ;
- 4 semaines de vacances / année (2 semaines dès 6 mois) ;

JOIGNEZ-VOUS À
UNE ÉQUIPE DYNAMIQUE
ET UN ORGANISME
EN PLEINE CROISSANCE !

Transmettre votre CV et votre
lettre de présentation avant le :
Mardi 27 février 2024, 17 h

À l'attention de :
Gilbert Lafrenière, DG
admin@prevoyanceaines.org

Entrée en poste prévue le :
Mardi 2 avril 2024



POUR TOUS LES DÉTAILS :
WWW.PREVOYANCEAINES.ORG

>1249573

JOINS-TOI
À NOUS!

UNE PROPRIÉTÉ DE
MÉDIALO

NOUS EMBAUCHONS!

Fais partie de notre belle équipe!



DIRECTEUR.TRICE général.e adjoint.e

- Ton sens de l'organisation et ta rigueur reflètent bien ta personnalité
- Tu sais démontrer un leadership mobilisateur et rassembleur
- Tu as une capacité à opérer dans des situations de stress afin d'orienter tes actions en mode de recherche de solutions
- Tu as de la facilité dans les relations interpersonnelles et une capacité dans la gestion d'équipe, en résolution de problèmes et un sens politique développé

Rejoins-nous sans tarder, ce poste est pour toi!

DIRECTEUR.TRICE des finances

- Les chiffres n'ont pas de secret pour toi et tu es reconnu pour ton professionnalisme et ta minutie
- Tu as autant de facultés analytiques que d'excellentes compétences en communication
- Tu es un gestionnaire proactif, dynamique, dévoué et passionné pour travailler avec une équipe compétente

Nous attendons ta candidature!

Technicien.ne taxation et comptes payables

Remplacement d'une durée minimale de 6 mois

- Tu connais les tableaux Excel sur le bout des doigts
- Tu es méthodique et autonome
- Les calculs ne te font pas peur

Nous avons une place pour toi!

Animateur.trice *et* Responsable Camp de jour

- 100 % de tes weekends en congé
- Un emploi sous le soleil
- Des liens d'amitié plus forts que le courant de la rivière Rouge
- La chance d'avoir une deuxième identité le temps d'un été

Ton été sera mémorable, promis!

Technicien.ne-conseil Service urbanisme, environnement et développement économique

- Faire partie d'une équipe dynamique et multidisciplinaire
- Avoir une facilité à synthétiser une réglementation et à échanger avec la clientèle (information, sensibilisation et émission de permis)
- Avoir une compréhension de l'aménagement du territoire et un désir de s'investir dans celui de Rivière-Rouge

C'est toi? Nous voulons te rencontrer!

Sauveteur.teuse Piscine et plage

- Surveiller l'aire de la piscine extérieure ou la magnifique plage du lac Tibériade
- Détenir les qualifications requises, pour assurer la sécurité et le bien-être des visiteurs
- Un été à l'odeur de crème solaire

Avoue que ça te parle! Viens nous rencontrer!

Horticulteur.trice senior

Cet été, saute sur l'occasion de passer du temps dehors, de prendre soin d'espaces verts, de participer à rendre notre ville belle et fleurie!
Tu as le pouce vert et tu as l'œil pour le beau?

Bingo!



Ville de
Rivière-Rouge

819 275.2929
rh@riviere-rouge.ca

Tous les détails à riviere-rouge.ca/offres-emploi

Les Journées de la **persévérance scolaire** sont de retour

Les partenaires pour la réussite éducative dans les Laurentides (PREL) invite la population à se joindre au mouvement des Journées de la persévérance scolaire (JPS) jusqu'au 16 février pour l'édition 2024.



Photo Pierre Cloutier

Martin Dumont | mdumont@medialo.ca | Journaliste de l'initiative de journalisme local

Créées en 2004, les JPS sont devenues au fil des ans un rendez-vous incontournable, et ce, partout au Québec. L'objectif de ce mouvement solidaire est de rappeler que chacun d'entre nous peut jouer un rôle fondamental et déterminant pour encourager les jeunes à persévérer dans leur parcours scolaire. « On connaît l'impact et les coûts sociaux du décrochage scolaire. Ça justifie que dans son entier, la communauté s'investit dans la réussite éducative des jeunes », précise la directrice générale du PREL, Valérie Pichot.

PERTURBATIONS

Depuis deux ans, les constats sur le terrain tendent à démontrer que les enfants sont affectés par les perturbations qui surviennent dans le calendrier scolaire. À ce sujet, notons que les récentes journées perdues au calendrier scolaire en raison de négociations auraient engendré 2 principales conséquences selon Valérie Pichot. « Les enfants ont décroché de la lecture, donc ça eu un impact sur le développement de leurs compétences en littératie, mais ça aussi affecté l'équilibre mental des jeunes. Ça les déstabilise les jeunes de manquer l'école », propose-t-elle. C'est pourquoi l'édition 2024 des JPS est encore plus pertinente que jamais.

UN RÉEL IMPACT

Ce que les JPS ont démontré de plus remarquable au cours de ces années, c'est que chaque petit geste compte. Que ce soit par le soutien des enseignants, les félicitations des parents, l'appui des employeurs, l'écoute des amis ou l'encouragement des entraîneurs, tous ces gestes au quotidien ont un impact positif sur la persévérance scolaire et la réussite éducative des jeunes. Le fait de mettre de l'avant différentes initiatives pour encourager la réussite scolaire durant un temps donné permet de prendre conscience de l'impact de notre implication auprès des jeunes.

« Tout le monde a besoin d'encouragement. Pas seulement quand c'est difficile, mais aussi pour nous pousser à développer notre plein potentiel », propose Valérie Pichot. Notons qu'avant l'arrivée du PREL en 2004, la région des Laurentides se classait avant-dernière au Québec dans les indicateurs de réussite, aujourd'hui elle se maintient parmi les premières de classe. « On a tous en mémoire une conversation qu'on a eu avec une personne qui a fait la différence. Tout le monde peut jouer un rôle », rappelle la directrice du PREL. Du 12 au 16 février, le PREL invite la population à poser des gestes d'encouragement pour favoriser la réussite des élèves.

Pour des informations complètes sur les JPS, consulter le : <https://prel.qc.ca/jps>

ASSEMBLÉE NATIONALE DU QUÉBEC

EN CES JOURNÉES DE LA PERSÉVÉRANCE SCOLAIRE, réitérons notre engagement à nous mobiliser pour les élèves et les étudiants. Aidons-les à affronter les défis quotidiens. Multiplions les actes de reconnaissance lorsque la persévérance a porté fruit et soulignons leurs petites réussites aussi souvent que possible.

Nos gestes et notre présence favorisent leur réussite!

CHANTALE JEANNOTTE
DÉPUTÉE DE LABELLE

☎ 819 623-1277 (Bureau de Mont-Laurier)
☎ 819 429-5038 (Bureau de Mont-Tremblant)
✉ Chantale.Jeannotte.LABE@assnat.qc.ca

>1249695

L'IRONMAN 70.3 de Mont-Tremblant en première place

IRONMAN a annoncé les résultats des Athletes' Choice Awards 2023. L'organisation a publié les 5 événements les mieux notés à l'échelle mondiale sur une variété de critères basés uniquement sur les sondages effectués auprès des athlètes pour ses courses IRONMAN® 70.3® en 2023. Parmi les 128 événements de la série mondiale, le triathlon IRONMAN 70.3 Mont-Tremblant a reçu des éloges.

Salle de rédaction | redactionlaurentides@medialo.ca

L'événement en effet s'est classé 1^{er} dans la catégorie *Meilleur parcours de course à pied* et 1^{er} dans la catégorie *Meilleur parcours de natation* parmi toutes les compétitions IRONMAN 70.3 dans le monde. Les résultats des Global Athletes' Choice Awards 2023 ont été compilés à partir de sondages post-événement envoyés à tous les athlètes qui ont complété un triathlon IRONMAN 70.3, peu importe sa localisation.

Les questions du sondage portaient sur une échelle de satisfaction en plusieurs points :

- la course la plus recommandée,
- l'expérience de la natation,
- l'expérience du vélo,
- l'expérience de la course à pied,
- la satisfaction,
- l'expérience de la célébration d'après-course,
- l'expérience générale du site et de la ville hôte

IRONMAN 70.3 Mont-Tremblant

Présenté dans le pittoresque village de Mont-Tremblant, le triathlon IRONMAN 70.3 Mont-Tremblant offre aux athlètes un parcours de natation rafraîchissant de 1,9 km (1,2 mille) dans les eaux claires du lac Tremblant avant d'entamer à un palpitant parcours de 90 km (56 milles) dans la majestueuse chaîne de montagnes des Laurentides.

Le programme culmine par une course à pied de 21,1 km (13,1 milles) dans les environs avant de se terminer par une grande fête mémorable au cœur du village de Mont-Tremblant. « Nous sommes très fiers que nos athlètes apprécient la splendeur et la richesse des Laurentides, cette grande région du Québec, et nous continuerons à nous perfectionner pour que nos ath-



Photo - Pierre Cloutier

lètes continuent de démontrer encore une fois que tout est possible à Tremblant en 2024! Bienvenue à Mont-Tremblant! » - Pauline Alix, directrice de course IRONMAN Mont-Tremblant.

Les Pierre-à-feu à la conquête du Canada aux Jeux olympiques spéciaux

Le Club de curling Vallée de la Rouge (CCVR) est reconnaissant envers la Caisse Desjardins de la Rouge pour son soutien à l'équipe de curling Les Pierre-à-feu. L'équipe représentera le Québec dans la discipline du curling lors des Jeux olympiques spéciaux, qui auront lieu à Calgary à la fin-février. La Caisse Desjardins a remis un chèque de 1 500 \$ à l'équipe pour assumer une partie des frais qu'occasionnera leur participation à l'événement, notamment l'inscription des 5 joueurs de l'équipe. L'organisme Olympiques spéciaux Québec, qui chapeaute les compétitions pour les personnes ayant une déficience intellectuelle, a besoin du soutien de la population pour optimiser la participation de la délégation québécoise, dont font partie les membres de l'équipe des Pierre-à-feu. Pour effectuer un don, il suffit de cliquer sur le lien suivant et de remplir le formulaire en ligne : <https://www.jedonneenligne.org/olympiquestspeciauxquebec/2024-EQ/>. Sur la photo, les joueurs des Pierre-à-feu, Gabriel, François, Benoit, Gaétan et Alain, flanqués par les responsables de l'équipe, mesdames Johanne Charrette et Martine Blouin.



Photo - Éric Lussier CCVR

rabaischocs.com

Découvrez des offres très avantageuses auprès d'entreprises locales, partenaires de Médialo.

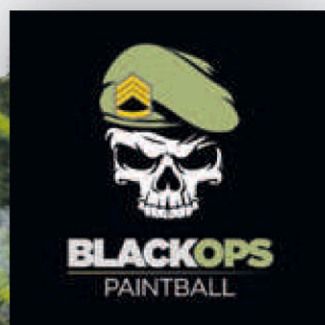


**OBTENEZ
20\$ POUR**

14\$



Vous obtenez un certificat-cadeau pour Familiprix Val-David, d'une valeur de 20 \$.



**OBTENEZ
50\$ POUR**

35\$



Vous obtenez un certificat-cadeau pour Blackops Paintball, une valeur de 50 \$.
Réservation obligatoire, appelez au 450-883-0000.

PROFITEZ DE CES RABAIS EN 3 ÉTAPES FACILES !

- 1** Acheter maintenant
- 2** Imprimez-le
- 3** Présentez-le en magasin

www.rabaischocs.com