

Portrait statistique de l'éducation

Décembre 2003

Région administrative du Nord-du-Québec (10)



Le présent portrait statistique de l'éducation
a été préparé par la Direction générale des régions
avec la collaboration de la Direction de la recherche,
des statistiques et des indicateurs.

Bruno Faucher, responsable du projet
Direction générale des régions

Luc Beauchesne, production des statistiques
Direction de la recherche, des statistiques et des indicateurs

Jean-Pierre Dufort, coordination de la production des statistiques
Direction de la recherche, des statistiques et des indicateurs

Élie Patrick Betchi Zoé, traitement des statistiques
Stagiaire en informatique à la Direction générale des régions

Véronique Giroux, révision linguistique
Direction des communications

Décembre 2003

Note

Certaines commissions scolaires anglophones ont des établissements dans plus d'une région administrative. Puisque le portrait statistique de l'éducation est fait par région administrative, tous les élèves des commissions scolaires anglophones ont été attribués à la région où se situe le siège social de la commission scolaire pour l'ensemble des tableaux statistiques. Ainsi, toutes les données statistiques d'une commission scolaire anglophone se retrouvent dans sa région d'attribution.

L'attribution des commissions scolaires anglophones à une région est la suivante :

Commission scolaire	Région d'attribution
CS Central Québec	Capitale-Nationale
CS Eastern Townships	Estrie
CS English-Montréal	Montréal
CS Lester-B.-Pearson	Montréal
CS Western Québec	Outaouais
CS Eastern Shores	Gaspésie-Îles-de-la-Madeleine
CS Sir-Wilfrid-Laurier	Laval
CS Riverside	Montréal
CS New Frontiers	Montréal

Préface

Le portrait statistique de l'éducation de la région du Nord-du-Québec que nous vous présentons a pour objectif de fournir un outil de référence favorisant une lecture commune du portrait de l'éducation dans cette région afin d'alimenter la réflexion et de soutenir la planification des activités éducatives dans un contexte de collaboration, de partenariat et de concertation. Il s'adresse à toute personne ou à tout organisme intéressé par l'éducation.

Le document est divisé en cinq sections :

1^{re} section : La démographie régionale

2^e section : Le nombre d'établissements d'enseignement

3^e section : Les effectifs scolaires

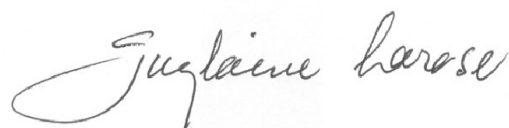
4^e section : L'intégration des élèves handicapés

5^e section : La réussite éducative et la diplomation

Nous vous souhaitons une bonne lecture.

Pour tout renseignement au sujet des statistiques contenues dans le présent document ou sur l'éducation dans la région du Nord-du-Québec, n'hésitez pas à communiquer avec nous.

Direction régionale de l'Abitibi-Témiscamingue
et du Nord-du-Québec
215, boulevard Rideau, 1^{er} étage
Rouyn-Noranda (Québec) J9X 5Y6
Téléphone : (819) 763-3001
Télécopie : (819) 763-3017
Courriel : dr-08@meq.gouv.qc.ca



Guylaine Larose
Directrice régionale

Table des matières

Région du Nord-du-Québec

1^{re} section : La démographie régionale

- Tableau 1.1 :** Population de la région du Nord-du-Québec, selon le groupe d'âge et le sexe, de 1991 à 2016 : évolution et prévisions
- Tableau 1.2 :** Niveau de scolarité de la population de la région du Nord-du-Québec, selon le groupe d'âge et le sexe, en 2001
- Tableau 1.3 :** Taux de scolarité de la population de la région du Nord-du-Québec, selon le groupe d'âge et le sexe, en 2001
- Tableau 1.4 :** Proportion des familles avec enfants, par territoire des commissions scolaires de la région du Nord-du-Québec, dont la mère n'a pas de diplôme et dont les parents sont économiquement inactifs, en 2001

2^e section : Le nombre d'établissements d'enseignement

- Tableau 2.1 :** Nombre d'établissements d'enseignement dans la région du Nord-du-Québec, selon le réseau, l'ordre et la langue d'enseignement, en 2002-2003

3^e section : Les effectifs scolaires

- Tableau 3.1 :** Évolution de l'effectif en formation générale des jeunes des écoles publiques de la région du Nord-du-Québec, selon la langue, l'ordre d'enseignement et le sexe, de 1998-1999 à 2002-2003
- Graphique 3.1 :** Évolution de l'effectif en formation générale des jeunes des écoles publiques de la région du Nord-du-Québec, selon l'ordre d'enseignement, de 1998-1999 à 2002-2003
- Tableau 3.2 :** Évolution de l'effectif en formation générale des jeunes des commissions scolaires de la région du Nord-du-Québec, selon l'ordre d'enseignement et le sexe, de 1998-1999 à 2002-2003
- Tableau 3.3 :** Prévisions à long terme de l'effectif en formation générale des jeunes des commissions scolaires de la région du Nord-du-Québec, de 2001-2002 à 2016-2017
- Graphique 3.3 :** Prévisions à long terme de l'effectif en formation générale des jeunes des commissions scolaires de la région du Nord-du-Québec, de 1998-1999 à 2016-2017

3^e section : Les effectifs scolaires (suite)

- Tableau 3.4 :** Évolution de l'effectif en formation générale des jeunes du réseau privé de la région du Nord-du-Québec, selon l'ordre d'enseignement et le sexe, de 1998-1999 à 2002-2003 (*ce tableau n'est pas inclus car il n'y a pas d'école privé dans cette région*)
- Tableau 3.5 :** Évolution de l'effectif déclaré en formation générale des jeunes par les écoles gouvernementales de la région du Nord-du-Québec, selon l'ordre d'enseignement et le sexe, de 1998-1999 à 2002-2003 (*ce tableau n'est pas inclus car il n'y a pas d'école gouvernementale dans cette région*)
- Tableau 3.6 :** Évolution de l'effectif en formation générale des jeunes du réseau public de la région du Nord-du-Québec, selon l'ordre d'enseignement et le sexe, de 1998-1999 à 2002-2003
- Graphique 3.6 :** Évolution de l'effectif en formation générale des jeunes du réseau public de la région du Nord-du-Québec, selon l'ordre d'enseignement, de 1998-1999 à 2002-2003
- Tableau 3.7 :** Évolution de l'effectif des élèves inscrits en formation professionnelle des commissions scolaires de la région du Nord-du-Québec, selon le sexe, de 1998-1999 à 2001-2002
- Graphique 3.7 :** Évolution de l'effectif des élèves inscrits en formation professionnelle de la région du Nord-du-Québec, selon le sexe, de 1998-1999 à 2001-2002
- Tableau 3.8 :** Évolution de l'effectif des nouveaux inscrits en formation professionnelle des commissions scolaires de la région du Nord-du-Québec, selon le groupe d'âge et le sexe, de 1998-1999 à 2001-2002
- Graphique 3.8 :** Évolution de l'effectif des nouveaux inscrits de tous âges et de celui des 24 ans et moins en formation professionnelle de la région du Nord-du-Québec, de 1998-1999 à 2001-2002
- Tableau 3.9 :** Répartition de l'effectif des nouveaux inscrits à un programme de formation professionnelle des commissions scolaires de la région du Nord-du-Québec, qui étaient inscrits l'année précédente au secondaire, selon le sexe, en 2001-2002
- Tableau 3.10 :** Évolution de l'effectif en formation générale des adultes des commissions scolaires de la région du Nord-du-Québec, selon le sexe, de 1998-1999 à 2001-2002
- Graphique 3.10 :** Évolution de l'effectif en formation générale des adultes de la région du Nord-du-Québec, selon le sexe, de 1998-1999 à 2001-2002

3^e section : Les effectifs scolaires (suite)

- Tableau 3.11 :** Évolution de l'effectif des nouveaux inscrits en formation générale des adultes des commissions scolaires de la région du Nord-du-Québec, selon le groupe d'âge et le sexe, de 1999-2000 à 2001-2002
- Graphique 3.11 :** Évolution de l'effectif des nouveaux inscrits de tous âges et de celui des 24 ans et moins en formation générale des adultes de la région du Nord-du-Québec, de 1999-2000 à 2001-2002
- Tableau 3.12 :** Évolution du nombre d'inscriptions et de nouvelles inscriptions en alphabétisation dans les commissions scolaires de la région du Nord-du-Québec, selon le sexe, de 1999-2000 à 2001-2002
- Graphique 3.12 :** Évolution du nombre d'inscriptions et de nouvelles inscriptions en alphabétisation dans la région du Nord-du-Québec, de 1999-2000 à 2001-2002
- Tableau 3.13 :** Évolution de l'effectif des nouveaux inscrits à l'enseignement ordinaire dans les établissements d'enseignement collégial de la région du Nord-du-Québec, selon le réseau, le type de formation et le sexe, de 1997 à 2002, session d'automne
- Graphique 3.13 :** Évolution de l'effectif des nouveaux inscrits à l'enseignement ordinaire dans les établissements d'enseignement collégial de la région du Nord-du-Québec, selon le type de formation, de 1997 à 2002, session d'automne
- Tableau 3.14 :** Répartition du total des nouveaux inscrits au collégial, à l'enseignement ordinaire, à temps plein, dans un établissement collégial de la région du Nord-du-Québec et de ceux provenant de cette même région, selon le type de formation collégiale choisie et le sexe, de 1999 à 2002
- Graphique 3.14 :** Pourcentage du total des nouveaux inscrits au collégial, à l'enseignement ordinaire, à temps plein, dans un établissement collégial de la région du Nord-du-Québec, qui proviennent de cette même région, selon le type de formation collégiale choisie, de 1999 à 2002
- Tableau 3.15 :** Prévisions à long terme de l'effectif à temps plein, à l'enseignement ordinaire, des collèges du réseau public de la région du Nord-du-Québec, de 2001 à 2012, session d'automne
- Graphique 3.15 :** Prévisions à long terme de l'effectif à temps plein, à l'enseignement ordinaire, des collèges du réseau public de la région du Nord-du-Québec, de 1997 à 2012, session d'automne
- Tableau 3.16 :** Évolution de l'effectif étudiant de l'université de la région du Nord-du-Québec, selon le type de sanction et le sexe, de 1998 à 2002, session d'automne (*ce tableau n'est pas inclus car il n'y a pas d'université dans cette région*)
- Graphique 3.16 :** Évolution de l'effectif étudiant de l'université de la région du Nord-du-Québec, selon le type de sanction et le sexe, de 1998 à 2002, session d'automne (*ce graphique n'est pas inclus car il n'y a pas d'université dans cette région*)

4^e section : L'intégration des élèves handicapés

Tableau 4.1 : Taux d'intégration en classe ordinaire des élèves handicapés en formation générale des jeunes dans les commissions scolaires de la région du Nord-du-Québec, selon l'ordre d'enseignement et le sexe, de 2000-2001 à 2002-2003

5^e section : La réussite éducative et la diplomation

Tableau 5.1 : Évolution du nombre d'élèves d'écoles primaires des commissions scolaires de la région du Nord-du-Québec, qui passent au secondaire avec retard, selon le sexe, de 1999-2000 à 2001-2002

Graphique 5.1 : Évolution du nombre d'élèves d'écoles primaires des commissions scolaires de la région du Nord-du-Québec, qui passent au secondaire avec retard, de 1999-2000 à 2001-2002

Tableau 5.2 : Évolution du taux de décrochage (ou sortie sans diplôme) des élèves du secteur des jeunes, en formation générale, pour les commissions scolaires de la région du Nord-du-Québec, selon le sexe, de 1999-2000 à 2001-2002

Graphique 5.2 : Évolution du taux de décrochage (ou sortie sans diplôme) des élèves du secteur des jeunes, en formation générale, pour les commissions scolaires de la région du Nord-du-Québec, de 1999-2000 à 2001-2002

Tableau 5.3 : Taux de réussite aux épreuves uniques, toutes sessions d'examen confondues, à l'ensemble des épreuves uniques du secondaire, dans les commissions scolaires de la région du Nord-du-Québec, selon le sexe, de 1999-2000 à 2001-2002

Graphique 5.3 : Taux de réussite aux épreuves uniques, toutes sessions d'examen confondues, à l'ensemble des épreuves uniques du secondaire, dans les commissions scolaires de la région du Nord-du-Québec, de 1999-2000 à 2001-2002

Tableau 5.4 : Taux de réussite aux épreuves uniques, toutes sessions d'examen confondues, à l'épreuve de français, langue d'enseignement, dans les commissions scolaires de la région du Nord-du-Québec, selon le sexe, de 1999-2000 à 2001-2002

Graphique 5.4 : Taux de réussite aux épreuves uniques, toutes sessions d'examen confondues, à l'épreuve de français, langue d'enseignement, dans les commissions scolaires de la région du Nord-du-Québec, de 1999-2000 à 2001-2002

5^e section : La réussite éducative et la diplomation (suite)

- Tableau 5.5 :** Taux de réussite aux épreuves uniques, toutes sessions d'examen confondues, à l'épreuve d'anglais, langue d'enseignement, dans les commissions scolaires de la région du Nord-du-Québec, selon le sexe, de 1999-2000 à 2001-2002
- Graphique 5.5 :** Taux de réussite aux épreuves uniques, toutes sessions d'examen confondues, à l'épreuve d'anglais, langue d'enseignement, dans les commissions scolaires de la région du Nord-du-Québec, de 1999-2000 à 2001-2002
- Tableau 5.6 :** Taux d'obtention du diplôme, après trois années, des nouveaux inscrits en 1998-1999 et 1999-2000 à un programme de formation professionnelle dans les commissions scolaires de la région du Nord-du-Québec, selon le sexe
- Graphique 5.6 :** Taux d'obtention du diplôme, après trois années, des nouveaux inscrits en 1998-1999 et 1999-2000 à un programme de formation professionnelle dans les commissions scolaires de la région du Nord-du-Québec
- Tableau 5.7 :** Taux d'obtention d'un diplôme par les nouveaux inscrits en formation générale des adultes, au 2^e cycle du secondaire, dans les commissions scolaires de la région du Nord-du-Québec, selon le sexe, de 1998-1999 à 2001-2002
- Graphique 5.7 :** Taux d'obtention d'un diplôme par les nouveaux inscrits en formation générale des adultes, au 2^e cycle du secondaire, dans les commissions scolaires de la région du Nord-du-Québec, de 1998-1999 à 2001-2002
- Tableau 5.8 :** Taux d'obtention d'un DEC, d'une AEC ou d'un DEP par les nouveaux inscrits à l'enseignement ordinaire, dans l'ensemble du réseau collégial de la région du Nord-du-Québec, selon la durée prévue et deux ans après la durée prévue et selon le type de formation et le sexe, de 1996 à 1999
- Graphique 5.8 :** Taux d'obtention d'un DEC et d'une AEC par les nouveaux inscrits, à l'enseignement ordinaire, dans l'ensemble du réseau collégial de la région du Nord-du-Québec, selon la durée prévue et deux ans après la durée prévue, le type de formation et le sexe, de 1996 à 1999
- Tableau 5.9 :** Taux de passage à l'université, à l'automne 2001, des titulaires d'un DEC obtenu en 2000-2001 dans un cégep de la région du Nord-du-Québec et qui fréquentent une université québécoise à temps plein comme étudiants réguliers, selon le type de formation et le sexe (***ce tableau n'est pas inclus, car les titulaires d'un DEC du Centre d'études collégiales à Chibougamau sont attribués au Cégep de Saint-Félicien, dans la région du Saguenay-Lac-Saint-Jean***)

TABLEAU 1.1

Population de la région du Nord-du-Québec, selon le groupe d'âge
et le sexe, de 1991 à 2016 : évolution et prévisions¹

Âge et sexe	1991	1996	2001 ¹	2006 ¹	2011 ¹	2016 ¹
0-4 ans	4 145	4 419	4 037	3 740	3 680	3 651
Masculin	2 163	2 245	2 155	1 900	1 869	1 856
Féminin	1 982	2 174	1 882	1 840	1 811	1 795
5-9 ans	3 920	3 942	4 247	3 529	3 489	3 434
Masculin	1 976	2 086	2 155	1 823	1 752	1 726
Féminin	1 944	1 856	2 092	1 706	1 737	1 708
10-14 ans	3 788	3 629	3 666	3 920	3 288	3 249
Masculin	1 946	1 806	1 940	1 992	1 700	1 636
Féminin	1 842	1 823	1 726	1 928	1 588	1 613
15-19 ans	3 427	3 600	3 286	3 404	3 636	3 049
Masculin	1 730	1 866	1 621	1 803	1 856	1 582
Féminin	1 697	1 734	1 665	1 601	1 780	1 467
20-24 ans	3 090	3 422	3 273	3 242	3 250	3 441
Masculin	1 591	1 748	1 633	1 655	1 740	1 787
Féminin	1 499	1 674	1 640	1 587	1 510	1 654
25-29 ans	3 686	3 459	3 456	3 604	3 387	3 372
Masculin	1 875	1 818	1 721	1 855	1 735	1 795
Féminin	1 811	1 641	1 735	1 749	1 652	1 577
30-34 ans	3 598	3 628	3 472	3 278	3 462	3 231
Masculin	1 935	1 884	1 838	1 698	1 806	1 679
Féminin	1 663	1 744	1 634	1 580	1 656	1 552
35-39 ans	2 911	3 200	3 171	2 968	2 880	3 052
Masculin	1 528	1 723	1 678	1 547	1 490	1 587
Féminin	1 383	1 477	1 493	1 421	1 390	1 465
40-44 ans	2 352	2 584	2 629	2 807	2 540	2 462
Masculin	1 262	1 379	1 398	1 495	1 336	1 287
Féminin	1 090	1 205	1 231	1 312	1 204	1 175
45-49 ans	1 856	2 130	2 130	2 390	2 426	2 182
Masculin	988	1 144	1 128	1 281	1 290	1 146
Féminin	868	986	1 002	1 109	1 136	1 036
50 ans et +	4 430	5 220	6 167	6 954	7 818	8 552
Masculin	2 361	2 767	3 223	3 703	4 185	4 587
Féminin	2 069	2 453	2 944	3 251	3 633	3 965
Total	37 203	39 233	39 534	39 836	39 856	39 675
Masculin	19 355	20 466	20 490	20 752	20 759	20 668
Féminin	17 848	18 767	19 044	19 084	19 097	19 007

1. Les données de 2001 à 2016 sont des prévisions faites à partir des données du recensement de 1996.

Sources : Statistique Canada, pour les données de 1991 et 1996. Données reçues de l'ISQ le 28 novembre 2001.

ISQ, Perspectives démographiques du Québec, 1996-2041, édition 2000, céderom.

TABLEAU 1.2

Niveau de scolarité de la population de la région du Nord-du-Québec,
selon le groupe d'âge et le sexe, en 2001

Âge et sexe	Moins de 9 ans d'études	De 9 à 13 ans d'études sans diplôme	De 9 à 13 ans d'études avec diplôme ¹	Études postsecondaires sans diplôme ²	Études postsecondaires (non universitaires) avec diplôme	Études universitaires avec diplôme ³	Total
15-19 ans	820	1 770	275	300	145	15	3 320
Masculin	440	885	135	150	60	0	1 680
Féminin	385	880	140	145	85	10	1 640
20-24 ans	500	865	510	435	480	175	2 975
Masculin	285	450	265	195	290	60	1 535
Féminin	215	415	250	255	190	120	1 440
25-29 ans	450	715	460	435	660	420	3 140
Masculin	265	350	255	170	315	140	1 495
Féminin	190	365	210	255	345	280	1 645
30-34 ans	445	740	465	275	640	415	2 975
Masculin	235	385	265	120	360	205	1 560
Féminin	210	355	200	160	285	210	1 415
35-39 ans	480	735	665	195	625	420	3 125
Masculin	245	375	330	110	330	200	1 585
Féminin	230	355	340	95	290	220	1 540
40-44 ans	515	650	700	225	475	305	2 860
Masculin	290	360	345	120	295	160	1 575
Féminin	225	295	355	95	175	130	1 285
45-49 ans	390	515	590	165	365	335	2 365
Masculin	210	295	290	100	205	145	1 245
Féminin	180	225	305	70	160	185	1 115
50 ans et +	3 240	695	910	210	515	515	6 095
Masculin	1 635	400	480	120	255	230	3 155
Féminin	1 590	285	440	85	280	270	2 940
Total 15 ans +	6 845	6 685	4 580	2 245	3 910	2 575	26 850
Masculin	3 610	3 505	2 375	1 075	2 100	1 160	13 820
Féminin	3 235	3 180	2 220	1 170	1 805	1 420	13 025

Il faut noter que tous les nombres cités sont arrondis à 0 ou 5. C'est une pratique courante de Statistique Canada pour la diffusion de ses données. En conséquence, il peut arriver que la sommation des données pour les hommes et pour les femmes ne corresponde pas aux données pour l'ensemble de la population. Cela peut se reproduire pour toute sommation.

Regroupement des niveaux de scolarité :

- De 9 à 13 ans avec diplôme : comprend les personnes ayant un diplôme d'une école de métiers
- Études postsecondaires sans diplôme : regroupe les personnes ayant fait des études collégiales ou universitaires sans obtenir un diplôme
- Études universitaires avec diplôme : regroupe les personnes ayant un diplôme inférieur au baccalauréat, un baccalauréat ou un diplôme supérieur au baccalauréat

Source : Statistique Canada, recensement de 2001, compilations spéciales.

TABLEAU 1.3

Taux de scolarité de la population de la région du Nord-du-Québec,
selon le groupe d'âge et le sexe, en 2001

Âge et sexe	Moins de 9 ans d'études	De 9 à 13 ans d'études sans diplôme	De 9 à 13 ans d'études avec diplôme ¹	Études postsecondaires sans diplôme ²	Études postsecondaires (non universitaires) avec diplôme ³	Études universitaires avec diplôme	Total
15-19 ans	24,7	53,3	8,3	9,0	4,4	0,5	100,0
Masculin	26,2	52,7	8,0	8,9	3,6	0,0	100,0
Féminin	23,5	53,7	8,5	8,8	5,2	0,6	100,0
20-24 ans	16,8	29,1	17,1	14,6	16,1	5,9	100,0
Masculin	18,6	29,3	17,3	12,7	18,9	3,9	100,0
Féminin	14,9	28,8	17,4	17,7	13,2	8,3	100,0
25-29 ans	14,3	22,8	14,6	13,9	21,0	13,4	100,0
Masculin	17,7	23,4	17,1	11,4	21,1	9,4	100,0
Féminin	11,6	22,2	12,8	15,5	21,0	17,0	100,0
30-34 ans	15,0	24,9	15,6	9,2	21,5	13,9	100,0
Masculin	15,1	24,7	17,0	7,7	23,1	13,1	100,0
Féminin	14,8	25,1	14,1	11,3	20,1	14,8	100,0
35-39 ans	15,4	23,5	21,3	6,2	20,0	13,4	100,0
Masculin	15,5	23,7	20,8	6,9	20,8	12,6	100,0
Féminin	14,9	23,1	22,1	6,2	18,8	14,3	100,0
40-44 ans	18,0	22,7	24,5	7,9	16,6	10,7	100,0
Masculin	18,4	22,9	21,9	7,6	18,7	10,2	100,0
Féminin	17,5	23,0	27,6	7,4	13,6	10,1	100,0
45-49 ans	16,5	21,8	24,9	7,0	15,4	14,2	100,0
Masculin	16,9	23,7	23,3	8,0	16,5	11,6	100,0
Féminin	16,1	20,2	27,4	6,3	14,3	16,6	100,0
50 ans et +	53,2	11,4	14,9	3,4	8,4	8,4	100,0
Masculin	51,8	12,7	15,2	3,8	8,1	7,3	100,0
Féminin	54,1	9,7	15,0	2,9	9,5	9,2	100,0
Total 15 ans +	25,5	24,9	17,1	8,4	14,6	9,6	100,0
Masculin	26,1	25,4	17,2	7,8	15,2	8,4	100,0
Féminin	24,8	24,4	17,0	9,0	13,9	10,9	100,0

Pour le calcul des pourcentages, les nombres utilisés sont ceux du tableau 1.2. Il faut noter que tous ces nombres sont arrondis à 0 ou 5. C'est une pratique courante de Statistique Canada pour la diffusion de ses données. En conséquence, il peut arriver que la sommation des données pour les hommes et pour les femmes ne corresponde pas aux données pour l'ensemble de la population. Cela peut se reproduire pour toute sommation.

Regroupement des niveaux de scolarité :

- De 9 à 13 ans avec diplôme : comprend les personnes ayant un diplôme d'une école de métiers
- Études postsecondaires sans diplôme : regroupe les personnes ayant fait des études collégiales ou universitaires sans obtenir un diplôme
- Études universitaires avec diplôme : regroupe les personnes ayant un diplôme inférieur au baccalauréat, un baccalauréat ou un diplôme supérieur au baccalauréat

Source : Statistique Canada, recensement de 2001, compilations spéciales.

TABLEAU 1.4

Proportion des familles avec enfants, par territoire des commissions scolaires de la région du Nord-du-Québec, dont la mère n'a pas de diplôme¹ et dont les parents sont économiquement inactifs², en 2001

	Familles avec enfants de 0 à 17 ans (sauf familles monoparentales hommes)			Familles avec enfants de 0 à 17 ans		
	Total	Parmi ces familles, celles dont la mère n'a pas de diplôme ¹	Proportion des familles dont la mère n'a pas de diplôme (%) ¹	Total	Parmi ces familles, celles dont les parents sont inactifs ²	Proportion des familles dont les parents sont inactifs (%) ²
CS Crie	2 085	1 065	51,1	2 235	595	26,6
CS Kativik	1 545	955	61,8	1 695	415	24,5
CS de la Baie-James	2 390	620	25,9	2 485	290	11,7
Nord-du-Québec³	6 020	2 640	43,9	6 415	1 300	20,3
Ensemble du Québec⁴	893 815	173 315	19,4	936 285	113 920	12,2

1. La proportion des mères sans diplôme correspond aux mères ayant déclaré n'avoir obtenu aucun diplôme, au recensement de 2001. Dans le calcul de la proportion des familles dont la mère n'a pas de diplôme du secondaire, les familles monoparentales dont le chef de famille est un homme sont évidemment exclues. Dans le calcul de la proportion des familles dont les parents sont économiquement actifs, toutes les familles sont prises en considération. Ceci explique la différence entre le nombre de familles retenues dans chaque cas; la différence (936 285 - 893 815) correspond aux 42 470 familles monoparentales dont le chef de famille est un homme.
2. La proportion des familles dont les parents sont économiquement inactifs correspond aux familles où les deux parents ont déclaré ne pas avoir travaillé durant l'année précédant le recensement, soit 2000.
3. Une famille avec enfants appartient à la fois au territoire d'une commission scolaire francophone et au territoire d'une commission scolaire anglophone. Par exemple, une famille située sur le territoire de la Commission scolaire des Monts-et-Marées est également située sur le territoire de la Commission scolaire Eastern Shores. Seules les familles résidant sur le territoire des commissions scolaires à statut particulier (Littoral, Crie, Kativik) ne se trouvent que dans une seule commission scolaire. Par conséquent, les données par région administrative correspondent à la somme des commissions scolaires francophones et des commissions scolaires à statut particulier.
4. Les données pour l'ensemble du Québec ne comprennent que les élèves du réseau public.

Source : Statistique Canada, recensement de 2001, compilations spéciales.

TABLEAU 2.1

Nombre d'établissements d'enseignement dans la région du Nord-du-Québec selon le réseau, l'ordre et la langue d'enseignement, en 2002-2003

Ordre d'enseignement	Français	Anglais	Français et anglais	Total
Établissement primaire				
CS Crie	0	0	0	0
CS Kativik	0	0	0	0
CS de la Baie-James	7	0	0	7
Total	7	0	0	7
Établissement secondaire				
CS Crie	0	0	0	0
CS Kativik	0	0	0	0
CS de la Baie-James	4	0	0	4
Total	4	0	0	4
Établissements primaires et secondaires				
CS Crie	0	0	9	9
CS Kativik	0	0	14	14
CS de la Baie-James	1	0	0	1
Total	1	0	23	24
Centres de formation professionnelle				
CS Crie	0	0	2	2
CS Kativik	0	0	2	2
CS de la Baie-James	1	0	0	1
Total	1	0	4	5
Centres d'éducation des adultes				
CS Crie	0	0	2	2
CS Kativik	0	0	14	14
CS de la Baie-James	3	0	0	3
Total	3	0	16	19
Total des commissions scolaires				
CS Crie	0	0	13	13
CS Kativik	0	0	30	30
CS de la Baie-James	16	0	0	16
Total	16	0	43	59

Source : Système d'information sur les organismes scolaires (REFSIO).

TABLEAU 3.1

Évolution de l'effectif en formation générale des jeunes
des écoles publiques de la région du Nord-du-Québec¹,
selon la langue, l'ordre d'enseignement et le sexe,
de 1998-1999 à 2002-2003

Français	1998-1999	1999-2000	2000-2001	2001-2002	2002-2003
Préscolaire 4 ans	0	0	0	8	22
Masculin	0	0	0	**	13
Féminin	0	0	0	**	9
Préscolaire 5 ans	249	239	225	207	203
Masculin	122	119	120	102	102
Féminin	127	120	105	105	101
Primaire	2 674	2 570	2 505	2 453	2 342
Masculin	1 390	1 315	1 259	1 217	1 160
Féminin	1 284	1 255	1 246	1 236	1 182
Secondaire	2 175	2 115	2 092	1 989	2 003
Masculin	1 058	1 030	1 031	1 001	1 009
Féminin	1 117	1 085	1 061	988	994
Total	5 098	4 924	4 822	4 657	4 570
Masculin	2 570	2 464	2 410	2 323	2 284
Féminin	2 528	2 460	2 412	2 334	2 286

Anglais	1998-1999	1999-2000	2000-2001	2001-2002	2002-2003
Préscolaire 4 ans	0	**	0	0	0
Masculin	0	**	0	0	0
Féminin	0	0	0	0	0
Préscolaire 5 ans	15	10	17	15	17
Masculin	9	**	**	7	10
Féminin	6	**	**	8	7
Primaire	1 026	1 060	1 199	1 316	1 346
Masculin	557	591	653	704	721
Féminin	469	469	546	612	625
Secondaire	1 044	1 063	1 048	1 101	1 224
Masculin	563	570	542	580	643
Féminin	481	493	506	521	581
Total	2 085	2 134	2 264	2 432	2 587
Masculin	1 129	1 166	1 208	1 291	1 374
Féminin	956	968	1 056	1 141	1 213

Amérindien	1998-1999	1999-2000	2000-2001	2001-2002	2002-2003
Préscolaire 4 ans	311	278	268	256	253
Masculin	159	139	126	126	126
Féminin	152	139	142	130	127
Préscolaire 5 ans	562	580	563	504	506
Masculin	298	301	274	245	267
Féminin	264	279	289	259	239
Primaire	1 333	1 480	1 431	1 408	1 409
Masculin	681	764	749	739	724
Féminin	652	716	682	669	685
Secondaire	**	**	**	**	0
Masculin	0	**	**	0	0
Féminin	**	0	**	**	0
Total	2 207	2 339	2 264	2 169	2 168
Masculin	1 138	1 205	1 150	1 110	1 117
Féminin	1 069	1 134	1 114	1 059	1 051

** Remplace une valeur inférieure à 5 ou sa complémentaire

1. Ces données correspondent à la somme des effectifs des secteurs francophones, anglophones et amérindiens.

Source : Déclaration des clientèles scolaires (DCS).

TABLEAU 3.1 (Suite)

Évolution de l'effectif en formation générale des jeunes
des écoles publiques de la région du Nord-du-Québec¹,
selon la langue, l'ordre d'enseignement et le sexe,
de 1998-1999 à 2002-2003

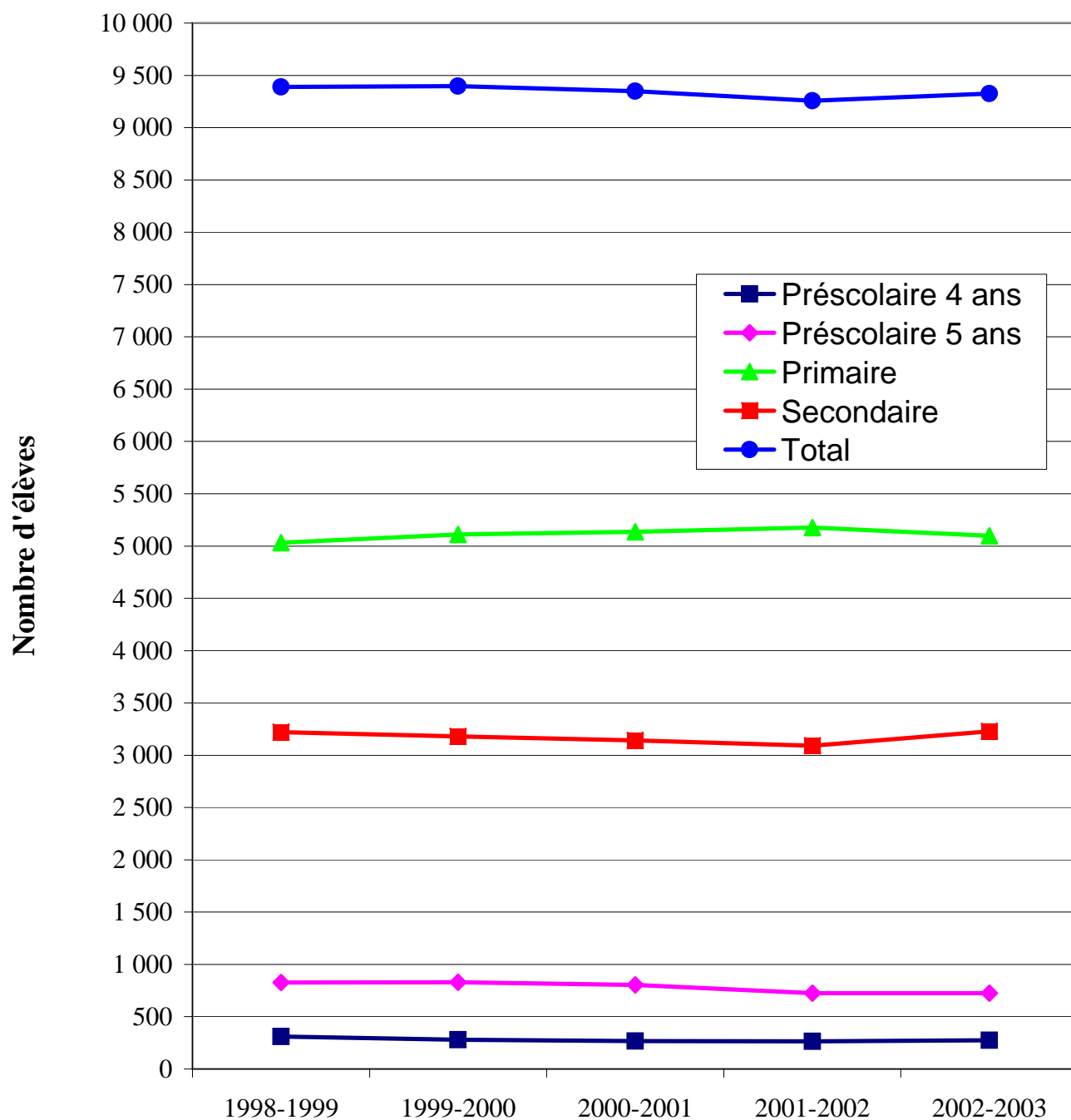
Nord-du-Québec¹	1998-1999	1999-2000	2000-2001	2001-2002	2002-2003
Préscolaire 4 ans	311	279	268	264	275
Masculin	159	140	126	129	139
Féminin	152	139	142	135	136
Préscolaire 5 ans	826	829	805	726	726
Masculin	429	424	407	354	379
Féminin	397	405	398	372	347
Primaire	5 033	5 110	5 135	5 177	5 097
Masculin	2 628	2 670	2 661	2 660	2 605
Féminin	2 405	2 440	2 474	2 517	2 492
Secondaire	3 220	3 179	3 142	3 091	3 227
Masculin	1 621	1 601	1 574	1 581	1 652
Féminin	1 599	1 578	1 568	1 510	1 575
Total	9 390	9 397	9 350	9 258	9 325
Masculin	4 837	4 835	4 768	4 724	4 775
Féminin	4 553	4 562	4 582	4 534	4 550

1. Ces données correspondent à la somme des effectifs des secteurs francophones, anglophones et amérindiens.

Source : Déclaration des clientèles scolaires (DCS).

GRAPHIQUE 3.1

Évolution de l'effectif en formation générale des jeunes
des écoles publiques de la région du Nord-du-Québec¹,
selon l'ordre d'enseignement,
de 1998-1999 à 2002-2003



1. Ces données correspondent à la somme des effectifs des secteurs francophones, anglophones et amérindiens.

TABLEAU 3.2

Évolution de l'effectif en formation générale des jeunes
des commissions scolaires de la région du Nord-du-Québec,
selon l'ordre d'enseignement et le sexe, de 1998-1999 à 2002-2003

CS Crie	1998-1999	1999-2000	2000-2001	2001-2002	2002-2003
Préscolaire 4 ans	302	271	268	256	247
Masculin	155	138	126	126	123
Féminin	147	133	142	130	124
Préscolaire 5 ans	295	319	296	277	264
Masculin	162	167	153	130	131
Féminin	133	152	143	147	133
Primaire	1 634	1 690	1 741	1 802	1 823
Masculin	834	882	894	934	935
Féminin	800	808	847	868	888
Secondaire	1 126	1 099	1 098	1 102	1 248
Masculin	543	521	537	549	622
Féminin	583	578	561	553	626
Total	3 357	3 379	3 403	3 437	3 582
Masculin	1 694	1 708	1 710	1 739	1 811
Féminin	1 663	1 671	1 693	1 698	1 771

CS Kativik	1998-1999	1999-2000	2000-2001	2001-2002	2002-2003
Préscolaire 4 ans	9	8	0	0	6
Masculin	**	**	0	0	**
Féminin	**	**	0	0	**
Préscolaire 5 ans	268	261	271	227	243
Masculin	137	134	125	115	137
Féminin	131	127	146	112	106
Primaire	1 747	1 799	1 841	1 867	1 852
Masculin	924	944	968	947	941
Féminin	823	855	873	920	911
Secondaire	806	866	840	834	862
Masculin	405	437	407	415	436
Féminin	401	429	433	419	426
Total	2 830	2 934	2 952	2 928	2 963
Masculin	1 470	1 517	1 500	1 477	1 517
Féminin	1 360	1 417	1 452	1 451	1 446

CS de la Baie-James	1998-1999	1999-2000	2000-2001	2001-2002	2002-2003
Préscolaire 4 ans	0	0	0	8	22
Masculin	0	0	0	**	13
Féminin	0	0	0	**	9
Préscolaire 5 ans	249	239	224	207	202
Masculin	122	119	119	102	101
Féminin	127	120	105	105	101
Primaire	1 602	1 559	1 480	1 429	1 340
Masculin	845	813	761	738	688
Féminin	757	746	719	691	652
Secondaire	1 245	1 166	1 163	1 114	1 065
Masculin	642	609	605	597	570
Féminin	603	557	558	517	495
Total	3 096	2 964	2 867	2 758	2 629
Masculin	1 609	1 541	1 485	1 440	1 372
Féminin	1 487	1 423	1 382	1 318	1 257

** Remplace une valeur inférieure à 5 ou sa complémentaire

Source : Déclaration des clientèles scolaires (DCS).

TABLEAU 3.2 (Suite)

Évolution de l'effectif en formation générale des jeunes
des commissions scolaires de la région du Nord-du-Québec,
selon l'ordre d'enseignement et le sexe, de 1998-1999 à 2002-2003

Nord-du-Québec¹	1998-1999	1999-2000	2000-2001	2001-2002	2002-2003
Préscolaire 4 ans	311	279	268	264	275
Masculin	159	140	126	129	139
Féminin	152	139	142	135	136
Préscolaire 5 ans	812	819	791	711	709
Masculin	421	420	397	347	369
Féminin	391	399	394	364	340
Primaire	4 983	5 048	5 062	5 098	5 015
Masculin	2 603	2 639	2 623	2 619	2 564
Féminin	2 380	2 409	2 439	2 479	2 451
Secondaire	3 177	3 131	3 101	3 050	3 175
Masculin	1 590	1 567	1 549	1 561	1 628
Féminin	1 587	1 564	1 552	1 489	1 547
Total	9 283	9 277	9 222	9 123	9 174
Masculin	4 773	4 766	4 695	4 656	4 700
Féminin	4 510	4 511	4 527	4 467	4 474

1. Ces données correspondent à la somme des effectifs des commissions scolaires.

Source : Déclaration des clientèles scolaires (DCS)

TABLEAU 3.3

Prévisions¹ à long terme de l'effectif en formation générale des jeunes des commissions scolaires de la région du Nord-du-Québec, de 2001-2002 à 2016-2017

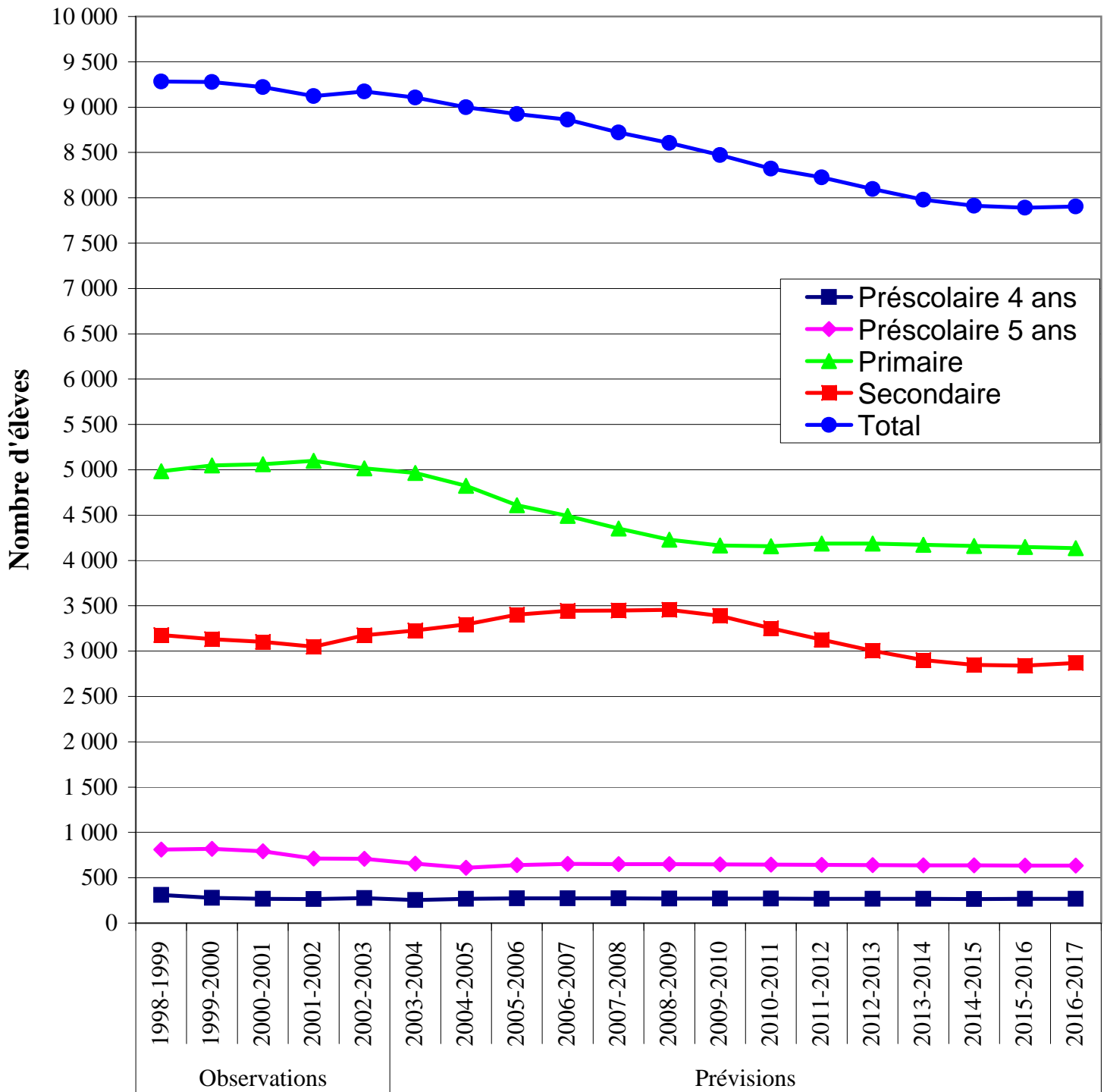
Ordre d'enseignement	Observations		Prévisions						
	2001-2002	2002-2003	2003-2004	2004-2005	2005-2006	2007-2008	2010-2011	2013-2014	2016-2017
Préscolaire 4 ans	264	275	256	269	274	272	269	267	266
Préscolaire 5 ans	711	709	656	611	640	650	645	637	635
Primaire	5 098	5 015	4 965	4 824	4 609	4 352	4 156	4 174	4 135
Secondaire	3 050	3 175	3 229	3 295	3 401	3 447	3 252	2 901	2 869
Total	9 123	9 174	9 105	8 998	8 924	8 721	8 322	7 978	7 906
Taux de variation (%)		0,6	-0,8	-1,2	-0,8	-2,3	-4,6	-4,1	-0,9

1. Ces prévisions d'effectifs scolaires sont réalisées à l'aide de la méthode des taux de scolarisation. Elles sont fondées sur les plus récentes projections démographiques établies par l'Institut de la statistique du Québec (ISQ), sur la base du recensement de 1996, selon la région administrative. Parmi l'ensemble des scénarios disponibles, nous en avons retenu trois qui se différencient par les hypothèses de fécondité et de migration. Dans ce document, nous présentons les résultats du scénario de référence recommandé par l'ISQ. Dans ce scénario, la fécondité régionale varie pour atteindre une moyenne de 1,5 enfant par femme en 2000. Le solde migratoire externe se stabilise à +12 000 personnes en 2002. La mortalité diminue régulièrement sur tout le territoire jusqu'à la fin de la période de projection. Nos prévisions découlent de l'utilisation de l'évolution de taux fixes pour chacune des commissions scolaires. Les taux observés en 2001-2002 sont appliqués à la projection de population des trois scénarios retenus. On a voulu, d'une part, être prudent, d'où l'hypothèse de taux fixes et, d'autre part, traiter les commissions scolaires selon une approche commune. Le choix d'une seule hypothèse se justifie aisément par le fait que cette prévision veut montrer les grandes tendances de l'évolution des effectifs scolaires, à long terme, si aucune modification n'est apportée aux structures actuelles du système d'éducation.

Source : Déclaration des clientèles scolaires (DCS).

GRAPHIQUE 3.3

Prévisions à long terme de l'effectif en formation générale des jeunes
des commissions scolaires de la région du Nord-du-Québec,
de 1998-1999 à 2016-2017



Source : Déclaration des clientèles scolaires (DCS).

TABLEAU 3.6

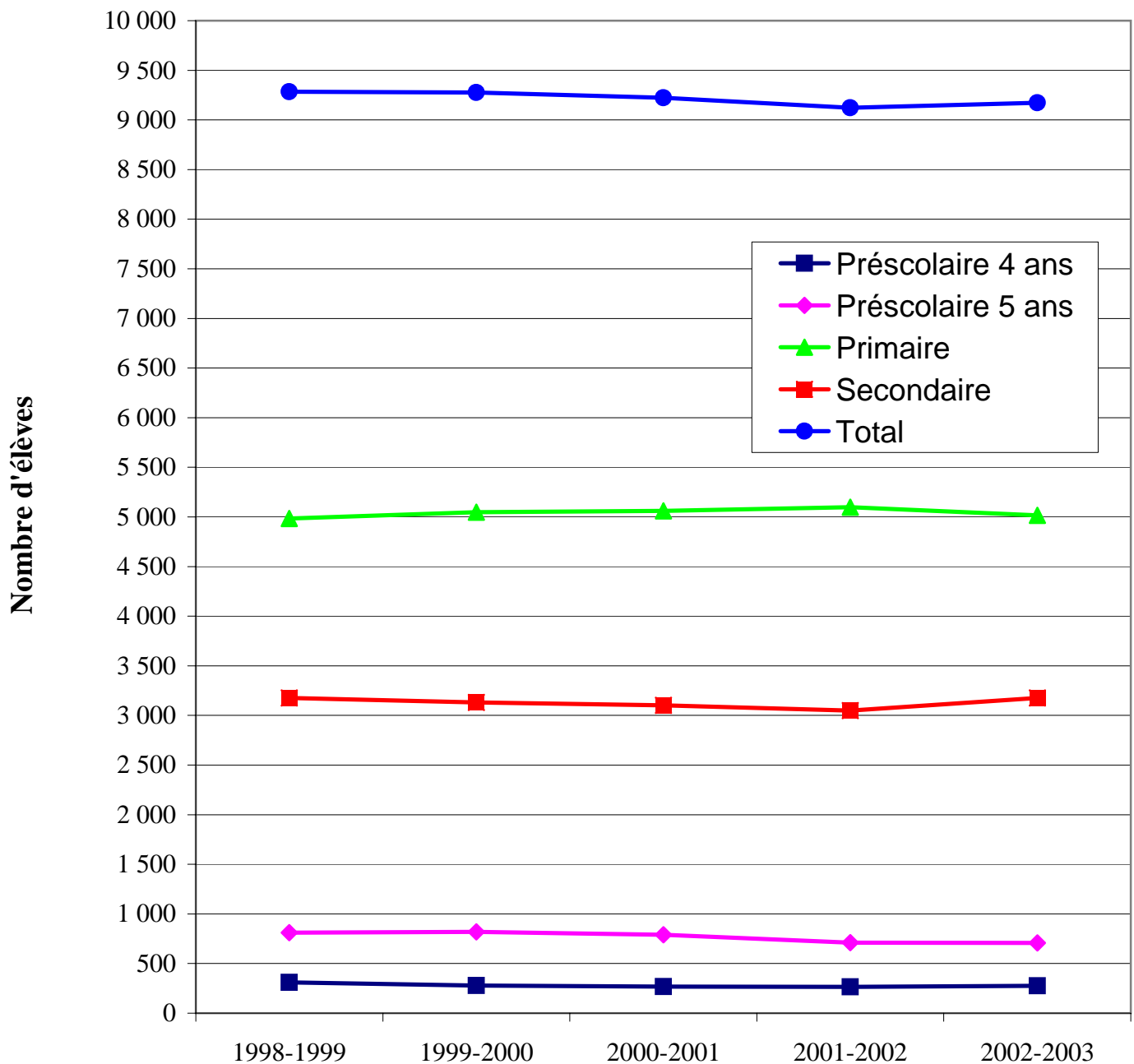
Évolution de l'effectif en formation générale des jeunes
du réseau public de la région du Nord-du-Québec,
selon l'ordre d'enseignement et le sexe,
de 1998-1999 à 2002-2003

	1998-1999	1999-2000	2000-2001	2001-2002	2002-2003
Précolaire 4 ans	311	279	268	264	275
Masculin	159	140	126	129	139
Féminin	152	139	142	135	136
Précolaire 5 ans	812	819	791	711	709
Masculin	421	420	397	347	369
Féminin	391	399	394	364	340
Primaire	4 983	5 048	5 062	5 098	5 015
Masculin	2 603	2 639	2 623	2 619	2 564
Féminin	2 380	2 409	2 439	2 479	2 451
Secondaire	3 177	3 131	3 101	3 050	3 175
Masculin	1 590	1 567	1 549	1 561	1 628
Féminin	1 587	1 564	1 552	1 489	1 547
Total	9 283	9 277	9 222	9 123	9 174
Masculin	4 773	4 766	4 695	4 656	4 700
Féminin	4 510	4 511	4 527	4 467	4 474

Source : Déclaration des clientèles scolaires (DCS).

GRAPHIQUE 3.6

Évolution de l'effectif en formation générale des jeunes
du réseau public de la région du Nord-du-Québec,
selon l'ordre d'enseignement, de 1998-1999 à 2002-2003



Source : Déclaration des clientèles scolaires (DCS).

TABLEAU 3.7

Évolution de l'effectif des élèves inscrits¹ en formation professionnelle
des commissions scolaires de la région du Nord-du-Québec,
selon le sexe, de 1998-1999 à 2001-2002

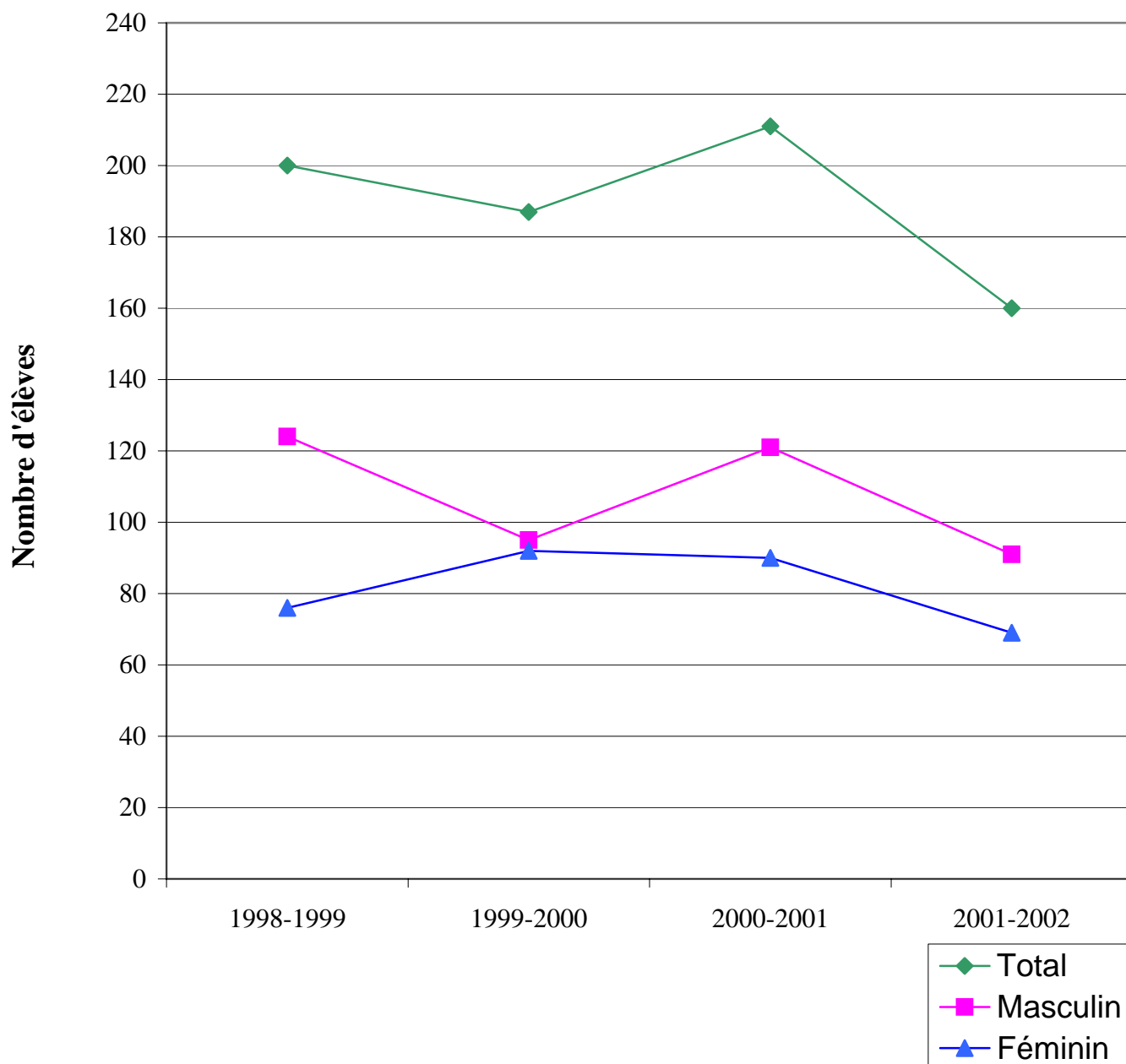
	Élèves inscrits à un programme de formation professionnelle ¹			
	1998-1999	1999-2000	2000-2001	2001-2002
CS Crie	80	67	88	45
Masculin	58	40	50	28
Féminin	22	27	38	17
CS Kativik	67	54	51	58
Masculin	44	39	33	39
Féminin	23	15	18	19
CS de la Baie-James	53	66	72	57
Masculin	22	16	38	24
Féminin	31	50	34	33
Nord-du-Québec²	200	187	211	160
Masculin	124	95	121	91
Féminin	76	92	90	69
Réseau public (72 CS)	62 173	59 617	59 176	60 654
Masculin	34 941	33 620	33 916	34 981
Féminin	27 232	25 997	25 260	25 673
Ensemble du Québec³	64 643	61 959	61 633	63 205
Masculin	35 973	34 750	35 126	36 218
Féminin	28 670	27 209	26 507	26 987

1. Les élèves inscrits sont ceux qui étudient à temps plein (0,3 ETP). Par exemple, pour un programme d'une durée de 900 heures, un élève est considéré à temps plein s'il a fait au moins 270 heures durant l'année. Un élève inscrit à plus d'un programme dans la même année est compté pour chacun des programmes. Un élève inscrit plus d'une fois au même programme dans la même année n'est compté qu'une fois.
2. Ces données correspondent à la somme des effectifs des commissions scolaires.
3. Ces données correspondent à la somme des effectifs des réseaux public, privé et gouvernemental.

Source : Banque de cheminement scolaire (BCS).

GRAPHIQUE 3.7

Évolution de l'effectif des élèves inscrits¹ en formation professionnelle de la région du Nord-du-Québec², selon le sexe, de 1998-1999 à 2001-2002



1. Les élèves inscrits sont ceux qui étudient à temps plein (0,3 ETP). Par exemple, pour un programme d'une durée de 900 heures, un élève est considéré à temps plein s'il a fait au moins 270 heures durant l'année. Un élève inscrit à plus d'un programme dans la même année est compté pour chacun des programmes. Un élève inscrit plus d'une fois au même programme dans la même année n'est compté qu'une fois.
2. Ces données correspondent à la somme des effectifs des commissions scolaires.

Source : Banque de cheminement scolaire (BCS).

TABLEAU 3.8

Évolution de l'effectif des nouveaux inscrits¹ en formation professionnelle des commissions scolaires de la région du Nord-du-Québec, selon le groupe d'âge et le sexe, de 1998-1999 à 2001-2002

	1998-1999			1999-2000			2000-2001			2001-2002		
	Total	24 ans et moins		Total	24 ans et moins		Total	24 ans et moins		Total	24 ans et moins	
	N	N	%	N	N	%	N	N	%	N	N	%
CS Crie	33	12	36,4	34	13	38,2	70	21	30,0	22	13	59,1
Masculin	22	7	31,8	23	**	**	38	16	42,1	**	**	**
Féminin	11	5	45,5	11	**	**	32	5	15,6	**	**	**
CS Kativik	33	21	63,6	22	13	59,1	20	10	50,0	30	13	43,3
Masculin	23	14	60,9	15	8	53,3	12	5	41,7	21	**	**
Féminin	10	7	70,0	7	5	71,4	8	5	62,5	9	**	**
CS de la Baie-James	39	21	53,8	39	21	53,8	43	29	67,4	35	19	54,3
Masculin	9	9	100,0	14	9	64,3	28	16	57,1	7	6	85,7
Féminin	30	12	40,0	25	12	48,0	15	13	86,7	28	13	46,4
Nord-du-Québec²	105	54	51,4	95	47	49,5	133	60	45,1	87	45	51,7
Masculin	54	30	55,6	52	26	50,0	78	37	47,4	46	25	54,3
Féminin	51	24	47,1	43	21	48,8	55	23	41,8	41	20	48,8
Réseau public (72 CS)	38 047	24 096	63,3	35 197	23 428	66,6	36 753	23 706	64,5	36 821	23 422	63,6
Masculin	20 762	14 261	68,7	19 326	13 868	71,8	20 388	14 245	69,9	20 907	14 357	68,7
Féminin	17 285	9 835	56,9	15 871	9 560	60,2	16 365	9 461	57,8	15 914	9 065	57,0
Ensemble du Québec³	39 753	25 115	63,2	36 658	24 289	66,3	38 326	24 591	64,2	38 360	24 278	63,3
Masculin	21 441	14 648	68,3	19 988	14 239	71,2	21 162	14 640	69,2	21 703	14 770	68,1
Féminin	18 312	10 467	57,2	16 670	10 050	60,3	17 164	9 951	58,0	16 657	9 508	57,1

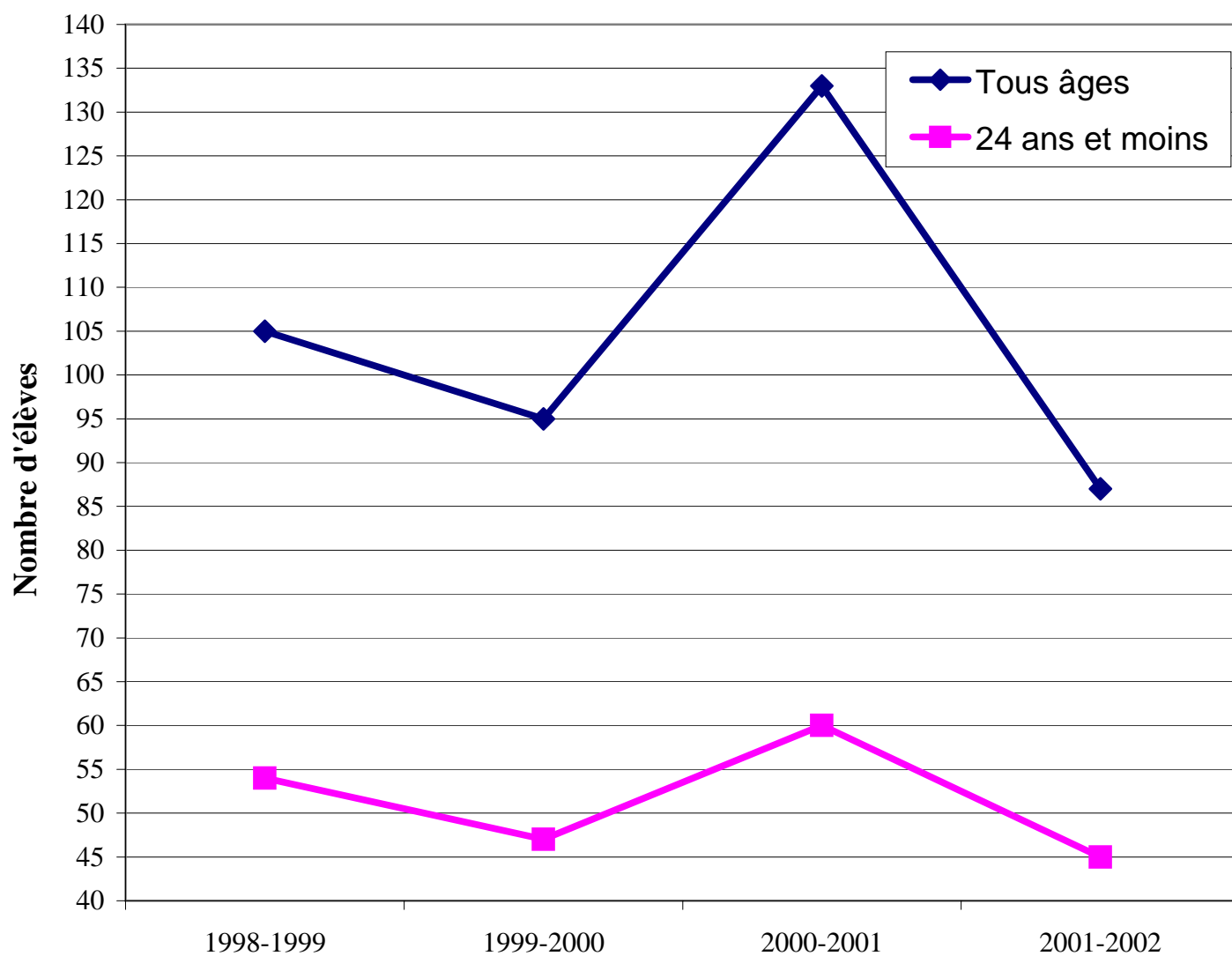
** Remplace une valeur inférieure à 5 ou sa complémentaire

1. Dans ce tableau, les nouveaux inscrits sont ceux qui sont inscrits à un programme pour la première fois depuis 1990-1991. Par exemple, un élève inscrit en comptabilité peut avoir été inscrit, l'année précédente, à un autre programme en formation professionnelle et être considéré comme un nouvel inscrit.
2. Ces données correspondent à la somme des effectifs des commissions scolaires.
3. Ces données correspondent à la somme des effectifs des réseaux public, privé et gouvernemental.

Source : Banque de cheminement scolaire (BCS).

GRAPHIQUE 3.8

Évolution de l'effectif des nouveaux inscrits¹ de tous âges et de celui des 24 ans et moins en formation professionnelle de la région du Nord-du-Québec², de 1998-1999 à 2001-2002



1. Dans ce tableau, les nouveaux inscrits sont ceux qui sont inscrits à un programme pour la première fois depuis 1990-1991. Par exemple, un élève inscrit en comptabilité peut avoir été inscrit, l'année précédente, à un autre programme en formation professionnelle et être considéré comme un nouvel inscrit.
2. Ces données correspondent à la somme des effectifs des commissions scolaires.

Source : Banque de cheminement scolaire (BCS).

TABLEAU 3.9

Répartition de l'effectif des nouveaux inscrits¹ à un programme de formation professionnelle des commissions scolaires de la région du Nord-du-Québec, qui étaient inscrits l'année précédente au secondaire, selon le sexe, en 2001-2002

	Nouveaux inscrits à un programme de formation professionnelle en 2001-2002 ¹			
	Total N	Inscrits au secondaire en 2000-2001		
		Total N	Même région N	Même région %
CS Crie	22	9	7	77,8
Masculin	**	**	**	**
Féminin	**	**	**	**
CS Kativik	30	6	6	100,0
Masculin	21	**	**	**
Féminin	9	**	**	**
CS de la Baie-James	35	19	18	94,7
Masculin	7	6	6	100,0
Féminin	28	13	12	92,3
Nord-du-Québec²	87	34	31	91,2
Masculin	46	15	13	86,7
Féminin	41	19	18	94,7
Ensemble du Québec³	36 821	17 009	13 240	77,8
Masculin	20 907	10 213	7 706	75,5
Féminin	15 914	6 796	5 534	81,4

** Remplace une valeur inférieure à 5 ou sa complémentaire.

1. Un nouvel inscrit à un programme est un élève qui n'a jamais été inscrit, depuis 1990-1991, à un programme particulier. Toutefois, il peut déjà avoir été inscrit à un autre programme de formation professionnelle. Si un élève est inscrit à plus d'un programme de formation professionnelle durant la même année, seule la première inscription est considérée. C'est cette première inscription qui permet de déterminer s'il s'agit ou non d'une nouvelle inscription. Seuls les élèves à temps plein sont considérés. Ils doivent être inscrits durant l'année, pour l'équivalent de 0,3 de la durée du programme, par exemple 270 heures pour un programme de 900 heures.
2. Ces données correspondent à la somme des effectifs des commissions scolaires.
3. Ces données correspondent à la somme des effectifs du réseau public.

Source : Banque de cheminement scolaire (BCS).

TABLEAU 3.10

Évolution de l'effectif¹ en formation générale des adultes
des commissions scolaires de la région du Nord-du-Québec,
selon le sexe, de 1998-1999 à 2001-2002

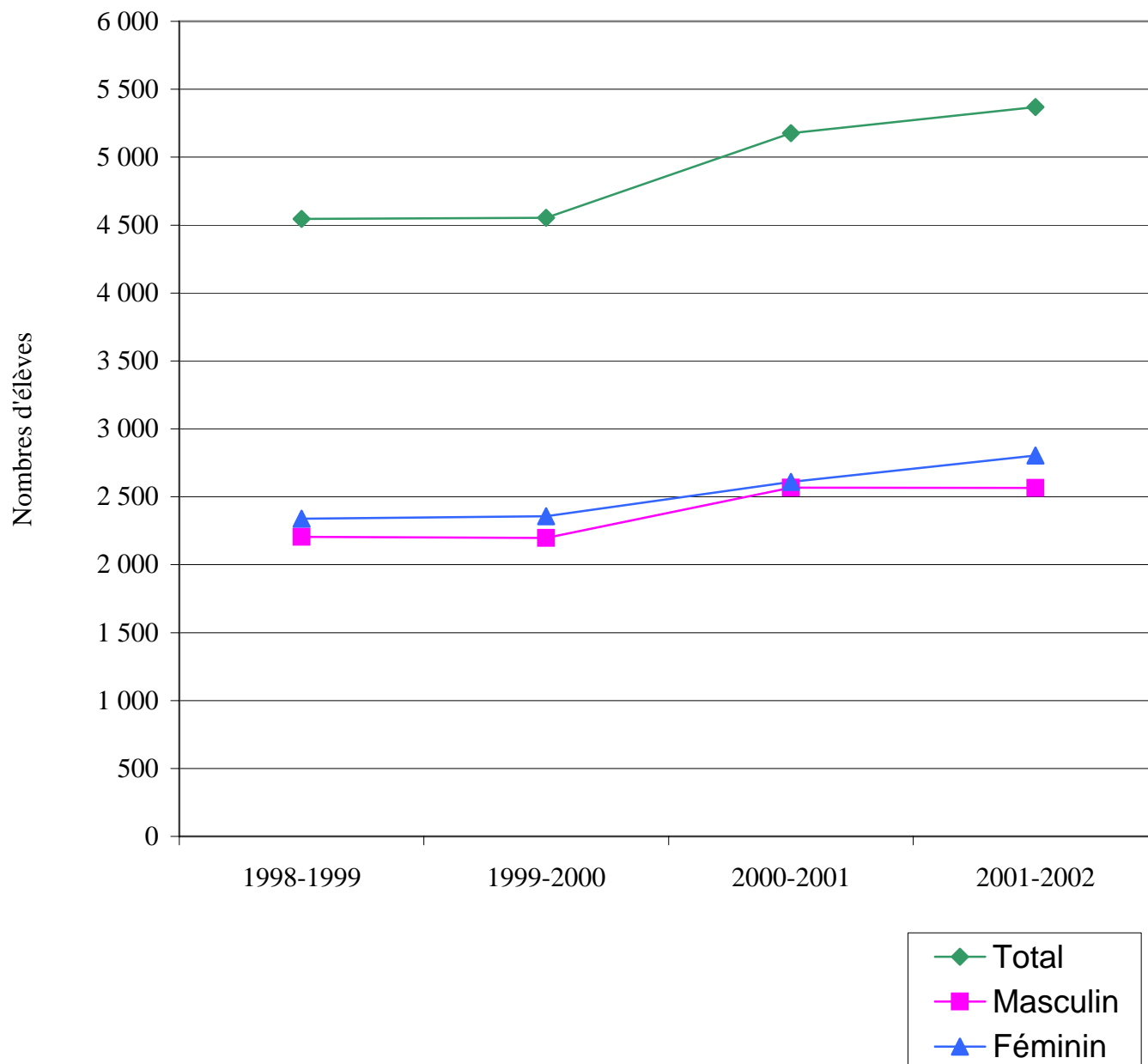
	Élèves inscrits en formation générale des adultes ¹			
	1998-1999	1999-2000	2000-2001	2001-2002
CS Crie	0	0	0	0
Masculin	0	0	0	0
Féminin	0	0	0	0
CS Kativik	379	284	232	239
Masculin	206	151	138	108
Féminin	173	133	94	131
CS de la Baie-James	326	377	325	354
Masculin	164	190	159	173
Féminin	162	187	166	181
Nord-du-Québec²	4 545	4 554	5 177	5 368
Masculin	2 206	2 197	2 568	2 565
Féminin	2 339	2 357	2 609	2 803
Ensemble du Québec³	148 405	144 074	150 457	164 204
Masculin	76 023	73 871	77 206	82 448
Féminin	72 382	70 203	73 251	81 756

1. L'effectif comprend les inscriptions à temps plein et à temps partiel. Un élève inscrit à plus d'un service durant la même année est compté pour chacun d'eux. Un élève inscrit plus d'une fois à un même service durant la même année n'est compté qu'une seule fois.
2. Ces données correspondent à la somme des effectifs des commissions scolaires.
3. Ces données correspondent à la somme des effectifs du réseau public.

Source : Banque de cheminement scolaire (BCS).

GRAPHIQUE 3.10

Évolution de l'effectif¹ en formation générale des adultes de la région du Nord-du-Québec², selon le sexe, de 1998-1999 à 2001-2002



1. L'effectif comprend les inscriptions à temps plein et à temps partiel. Un élève inscrit à plus d'un service durant la même année est compté pour chacun d'eux. Un élève inscrit plus d'une fois à un même service durant la même année n'est compté qu'une seule fois.
2. Ces données correspondent à la somme des effectifs des commissions scolaires.

Source : Banque de cheminement scolaire (BCS).

TABLEAU 3.11

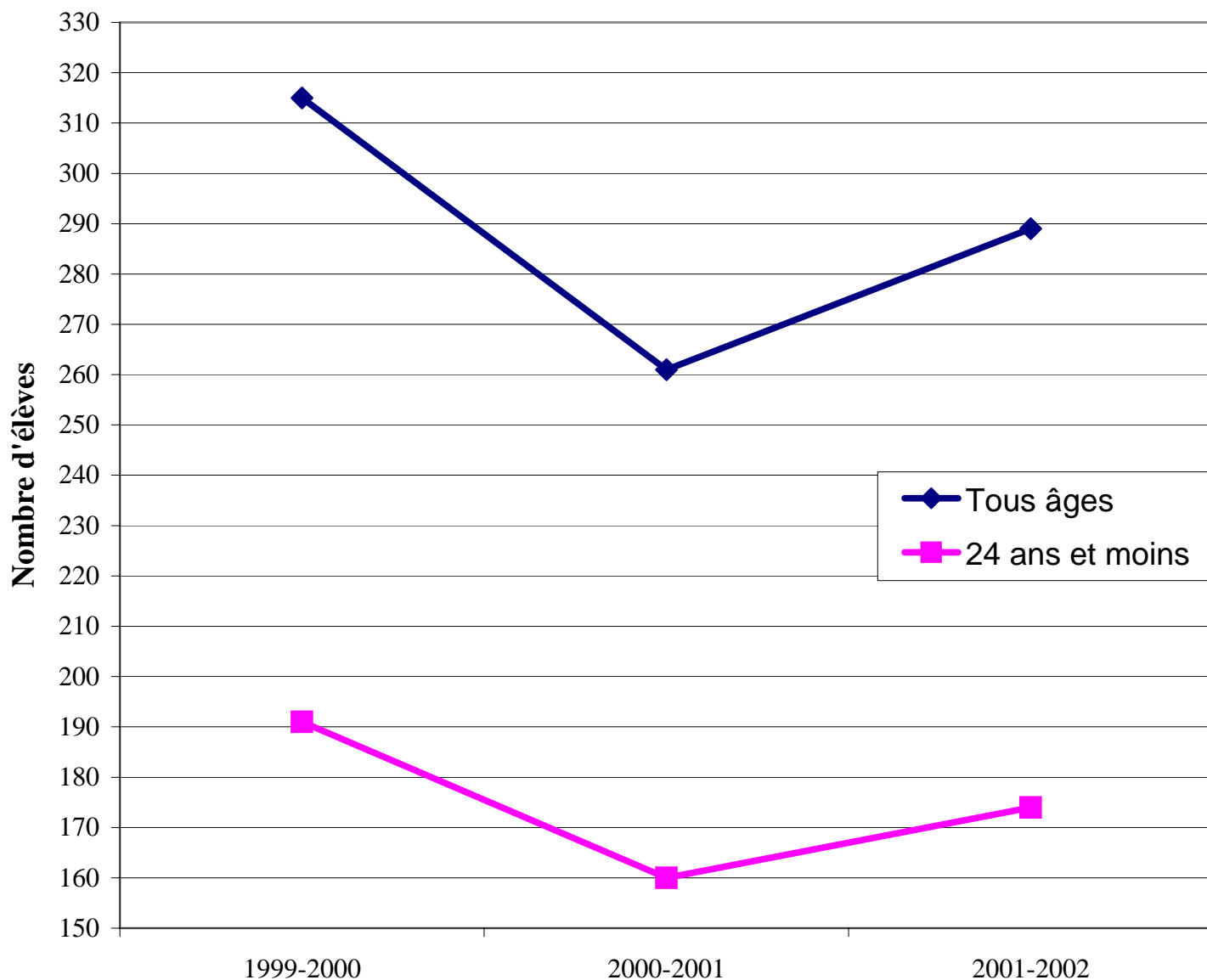
Évolution de l'effectif des nouveaux inscrits¹ en formation générale des adultes des commissions scolaires de la région du Nord-du-Québec, selon le groupe d'âge et le sexe, de 1999-2000 à 2001-2002

	1999-2000			2000-2001			2001-2002		
	Total	24 ans et moins		Total	24 ans et moins		Total	24 ans et moins	
	N	N	%	N	N	%	N	N	%
CS Crie	0	0	0,0	0	0	0,0	0	0	0,0
Masculin	0	0	0,0	0	0	0,0	0	0	0,0
Féminin	0	0	0,0	0	0	0,0	0	0	0,0
CS Kativik	134	71	53,0	128	81	63,3	149	90	60,4
Masculin	77	37	48,1	74	42	56,8	69	48	69,6
Féminin	57	34	59,6	54	39	72,2	80	42	52,5
CS de la Baie-James	181	120	66,3	133	79	59,4	140	84	60,0
Masculin	90	62	68,9	66	45	68,2	78	53	67,9
Féminin	91	58	63,7	67	34	50,7	62	31	50,0
Nord-du-Québec²	315	191	60,6	261	160	61,3	289	174	60,2
Masculin	167	99	59,3	140	87	62,1	147	101	68,7
Féminin	148	92	62,2	121	73	60,3	142	73	51,4
Ensemble du Québec³	56 975	31 837	55,9	61 087	31 682	51,9	65 972	33 789	51,2
Masculin	30 115	18 619	61,8	32 232	18 585	57,7	34 158	19 468	57,0
Féminin	26 860	13 218	49,2	28 855	13 097	45,4	31 814	14 321	45,0

1. Un nouvel inscrit en formation générale des adultes, à un service, est un élève qui n'y a jamais été inscrit au cours des deux dernières années. Toutefois, il peut avoir déjà été inscrit à un autre service de formation générale des adultes. Si un élève est inscrit à plus d'un service en formation générale des adultes durant la même année, seule la première inscription est considérée. C'est cette première inscription qui permet de déterminer s'il s'agit ou non d'une nouvelle inscription.
2. Ces données correspondent à la somme des effectifs des commissions scolaires.
3. Ces données correspondent à la somme des effectifs du réseau public.

Source : Banque de cheminement scolaire (BCS).

Évolution de l'effectif des nouveaux inscrits¹ de tous âges et de celui des 24 ans et moins en formation générale des adultes de la région du Nord-du-Québec², de 1999-2000 à 2001-2002



1. Un nouvel inscrit en formation générale des adultes, à un service, est un élève qui n'y a jamais été inscrit au cours des deux dernières années. Toutefois, il peut avoir déjà été inscrit à un autre service de formation générale des adultes. Si un élève est inscrit à plus d'un service en formation générale des adultes durant la même année, seule la première inscription est considérée. C'est cette première inscription qui permet de déterminer s'il s'agit ou non d'une nouvelle inscription.
2. Ces données correspondent à la somme des effectifs des commissions scolaires.

Source : Banque de cheminement scolaire (BCS).

TABLEAU 3.12

Évolution du nombre d'inscriptions¹ et de nouvelles inscriptions² en alphabétisation dans les commissions scolaires de la région du Nord-du-Québec, selon le sexe, de 1999-2000 à 2001-2002

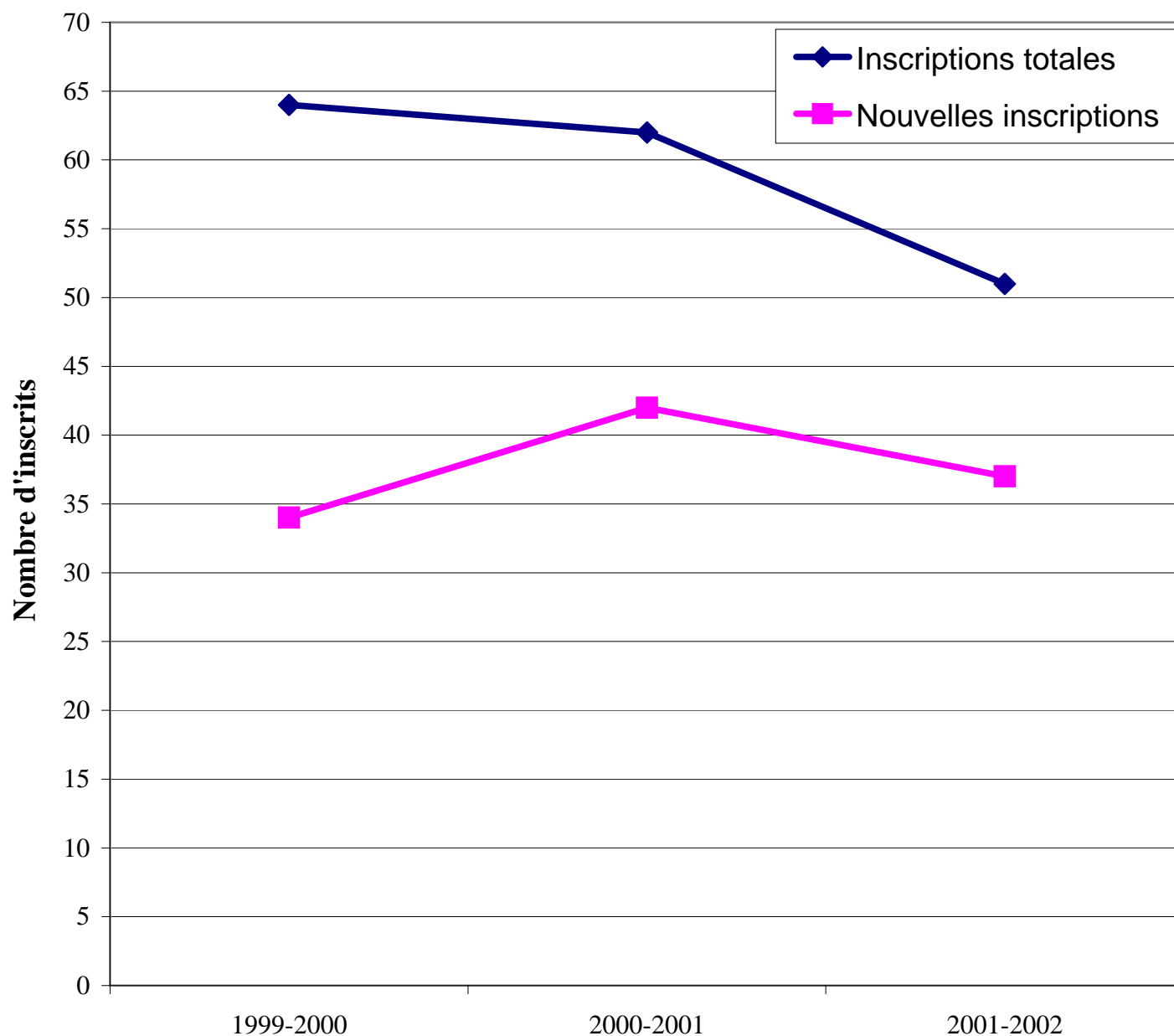
	1999-2000			2000-2001			2001-2002		
	Total ¹	Nouvelles inscriptions ²		Total ¹	Nouvelles inscriptions ²		Total ¹	Nouvelles inscriptions ²	
	N	N	%	N	N	%	N	N	%
CS Crie	0	0	0,0	0	0	0,0	0	0	0,0
Masculin	0	0	0,0	0	0	0,0	0	0	0,0
Féminin	0	0	0,0	0	0	0,0	0	0	0,0
CS Kativik	63	33	52,4	62	42	67,7	46	33	71,7
Masculin	40	21	52,5	47	30	63,8	23	15	65,2
Féminin	23	12	52,2	15	12	80,0	23	18	78,3
CS de la Baie-James	**	**	**	0	0	0,0	5	**	**
Masculin	0	0	0,0	0	0	0,0	**	**	**
Féminin	**	**	**	0	0	0,0	**	**	**
Nord-du-Québec³	64	34	53,1	62	42	67,7	51	37	72,5
Masculin	40	21	52,5	47	30	63,8	26	18	69,2
Féminin	24	13	54,2	15	12	80,0	25	19	76,0
Ensemble du Québec⁴	10 026	4 771	47,6	12 069	6 738	55,8	13 645	7 380	54,1
Masculin	4 844	2 477	51,1	5 674	3 329	58,7	6 293	3 602	57,2
Féminin	5 182	2 294	44,3	6 395	3 409	53,3	7 352	3 778	51,4

** Remplace une valeur inférieure à 5 ou sa complémentaire.

1. Tous les élèves inscrits en alphabétisation sont inclus dans les inscriptions totales même s'ils peuvent avoir été inscrits, durant l'année, à un autre service en formation générale des adultes.
2. Un nouvel inscrit en alphabétisation est un élève qui n'a jamais été inscrit à ce service au cours des deux dernières années. Toutefois, il peut avoir déjà avoir été inscrit à un autre service de formation générale des adultes. Si un élève est inscrit dans plus d'un service en formation générale des adultes durant la même année, il sera considéré comme un nouvel inscrit en alphabétisation s'il répond au critère précédent et que son inscription en alphabétisation est la première durant cette année.
3. Ces données correspondent à la somme des effectifs des commissions scolaires.
4. Ces données correspondent à la somme des effectifs du réseau public.

Source : Banque de cheminement scolaire (BCS).

Évolution du nombre d'inscriptions¹ et de nouvelles inscriptions² en alphabétisation dans la région du Nord-du-Québec³, de 1999-2000 à 2001-2002



1. Tous les élèves inscrits en alphabétisation sont inclus dans les inscriptions totales même s'ils peuvent avoir été inscrits, durant l'année, à un autre service en formation générale des adultes.
 2. Un nouvel inscrit en alphabétisation est un élève qui n'a jamais été inscrit à ce service au cours des deux dernières années. Toutefois, il peut avoir déjà été inscrit à un autre service de formation générale des adultes. Si un élève est inscrit dans plus d'un service en formation générale des adultes durant la même année, il sera considéré comme un nouvel inscrit en alphabétisation s'il répond au critère précédent et que son inscription en alphabétisation est la première durant cette année.
 3. Ces données correspondent à la somme des effectifs des commissions scolaires.
- Source : Banque de cheminement scolaire (BCS).

TABLEAU 3.13

Évolution de l'effectif des nouveaux inscrits¹ à l'enseignement ordinaire dans les établissements d'enseignement collégial de la région du Nord-du-Québec, selon le réseau, le type de formation et le sexe, de 1997 à 2002, session d'automne

ÉTABLISSEMENTS PUBLICS

CÉGEP DE SAINT-FÉLICIEN, CENTRE D'ÉTUDES COLLÉGIALES À CHIBOUGAMAU	1997	1998	1999	2000	2001	2002
PRÉUNIVERSITAIRE	33	29	31	26	21	15
Masculin	5	14	13	6	8	**
Féminin	28	15	18	20	13	**
TECHNIQUE	10	**	8	**	0	7
Masculin	**	**	**	0	0	**
Féminin	**	**	**	**	0	**
AUTRES²	25	31	22	22	23	15
Masculin	11	14	16	14	14	5
Féminin	14	17	6	8	9	10
TOTAL	68	64	61	52	44	37
Masculin	17	31	33	20	22	10
Féminin	51	33	28	32	22	27

TOTAL DE TOUS LES RÉSEAUX

NORD-DU-QUÉBEC	1997	1998	1999	2000	2001	2002
PRÉUNIVERSITAIRE	33	29	31	26	21	15
Masculin	5	14	13	6	8	**
Féminin	28	15	18	20	13	**
TECHNIQUE	10	**	8	**	0	7
Masculin	**	**	**	0	0	**
Féminin	**	**	**	**	0	**
AUTRES²	25	31	22	22	23	15
Masculin	11	14	16	14	14	5
Féminin	14	17	6	8	9	10
TOTAL	68	64	61	52	44	37
Masculin	17	31	33	20	22	10
Féminin	51	33	28	32	22	27

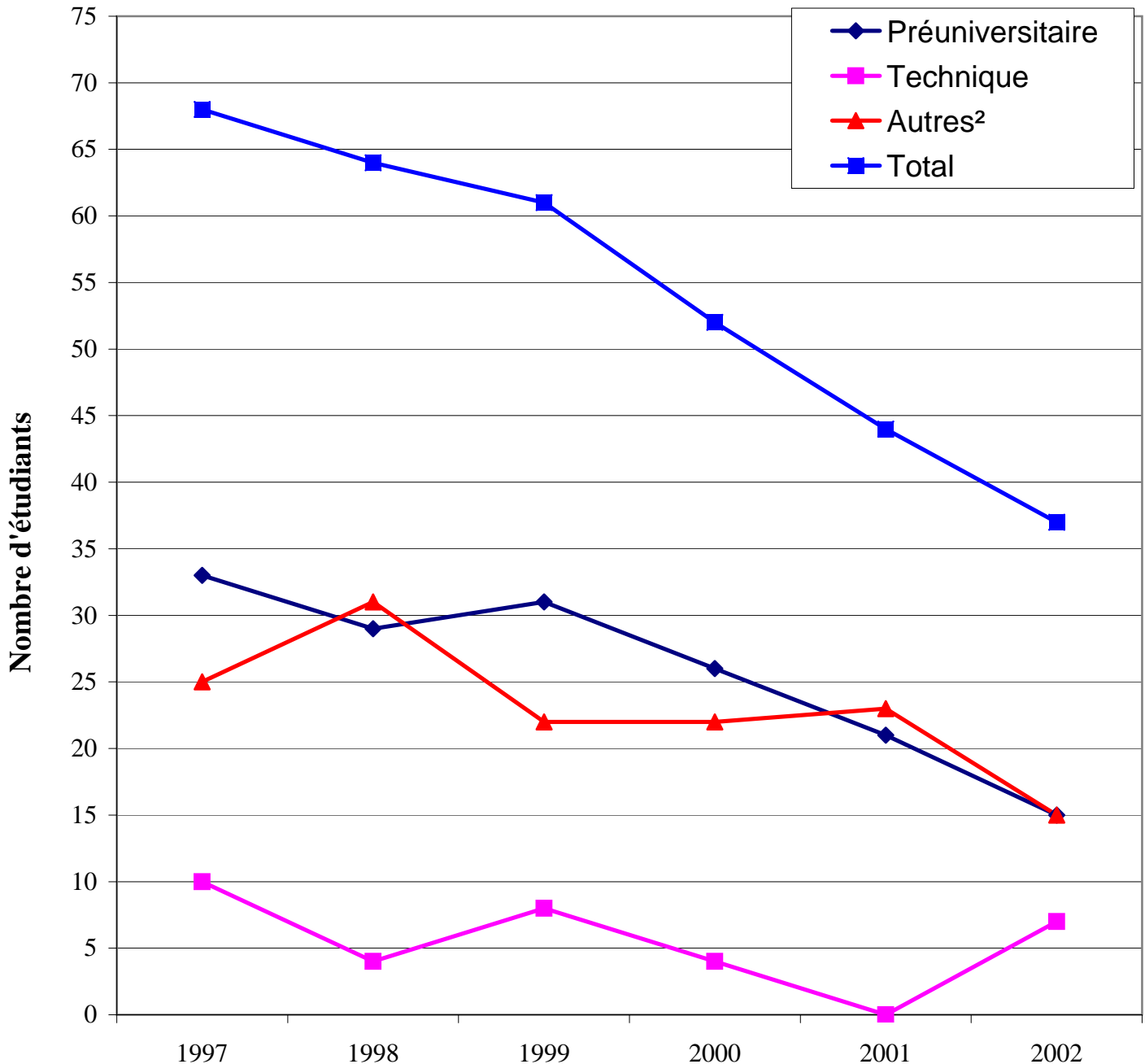
** Remplace une valeur inférieure à 5 ou sa complémentaire.

1. Un nouvel inscrit au collégial, à l'enseignement ordinaire à temps plein, est un élève qui arrive directement de la 5^e secondaire, (formation générale à temps plein). Il fréquentait une école secondaire publique, privée ou gouvernementale l'année précédant son entrée au collégial. Cet élève fréquente un établissement collégial public, un collège privé subventionné ou une école gouvernementale et poursuit des études dans un programme menant à un diplôme d'études collégiales (DEC).
2. Regroupe les programmes Accueil et transition et Hors programme.

Source : Système d'information et de gestion des données sur l'effectif collégial (BIC 2002-03-01).

GRAPHIQUE 3.13

Évolution de l'effectif des nouveaux inscrits¹ à l'enseignement ordinaire dans les établissements d'enseignement collégial de la région du Nord-du-Québec, selon le type de formation, de 1997 à 2002, session d'automne



1. Un nouvel inscrit au collégial, à l'enseignement ordinaire à temps plein, est un élève qui arrive directement de la 5^e secondaire, (formation générale à temps plein). Il fréquentait une école secondaire publique, privée ou gouvernementale l'année précédant son entrée au collégial. Cet élève fréquente un établissement collégial public, un collège privé subventionné ou une école gouvernementale et poursuit des études dans un programme menant à un diplôme d'études collégiales (DEC).

2. Regroupe les programmes Accueil et transition et Hors programme.

Source : Système d'information et de gestion des données sur l'effectif collégial (BIC 2002-03-01).

TABLEAU 3.14

Répartition du total des nouveaux inscrits¹ au collégial, à l'enseignement ordinaire, à temps plein, dans un établissement collégial de la région du Nord-du-Québec et de ceux provenant de cette même région, selon le type de formation collégiale choisie et le sexe, de 1999 à 2002

Type de formation	Automne 1999			Automne 2000			Automne 2001			Automne 2002		
	Total	Même région	% même région	Total	Même région	% même région	Total	Même région	% même région	Total	Même région	% même région
PRÉUNIVERSITAIRE	30	30	100,0	23	23	100,0	20	20	100,0	15	15	100,0
Homme	12	12	100,0	5	5	100,0	7	7	100,0	**	**	100,0
Femme	18	18	100,0	18	18	100,0	13	13	100,0	**	**	100,0
ACCUEIL ET TRANSITION	18	18	100,0	21	21	100,0	21	21	100,0	12	11	91,7
Homme	13	13	100,0	14	14	100,0	12	12	100,0	5	5	100,0
Femme	5	5	100,0	7	7	100,0	9	9	100,0	7	6	85,7
TECHNIQUE	**	**	**	**	**	**	0	0	0	**	**	**
Homme	**	**	**	0	0	0	0	0	0	**	**	**
Femme	**	**	**	**	**	**	0	0	0	**	**	**
TOTAL	52	52	100,0	46	46	100,0	41	41	100,0	30	29	96,7
Homme	27	27	100,0	19	19	100,0	19	19	100,0	10	10	100,0
Femme	25	25	100,0	27	27	100,0	22	22	100,0	20	19	95,0

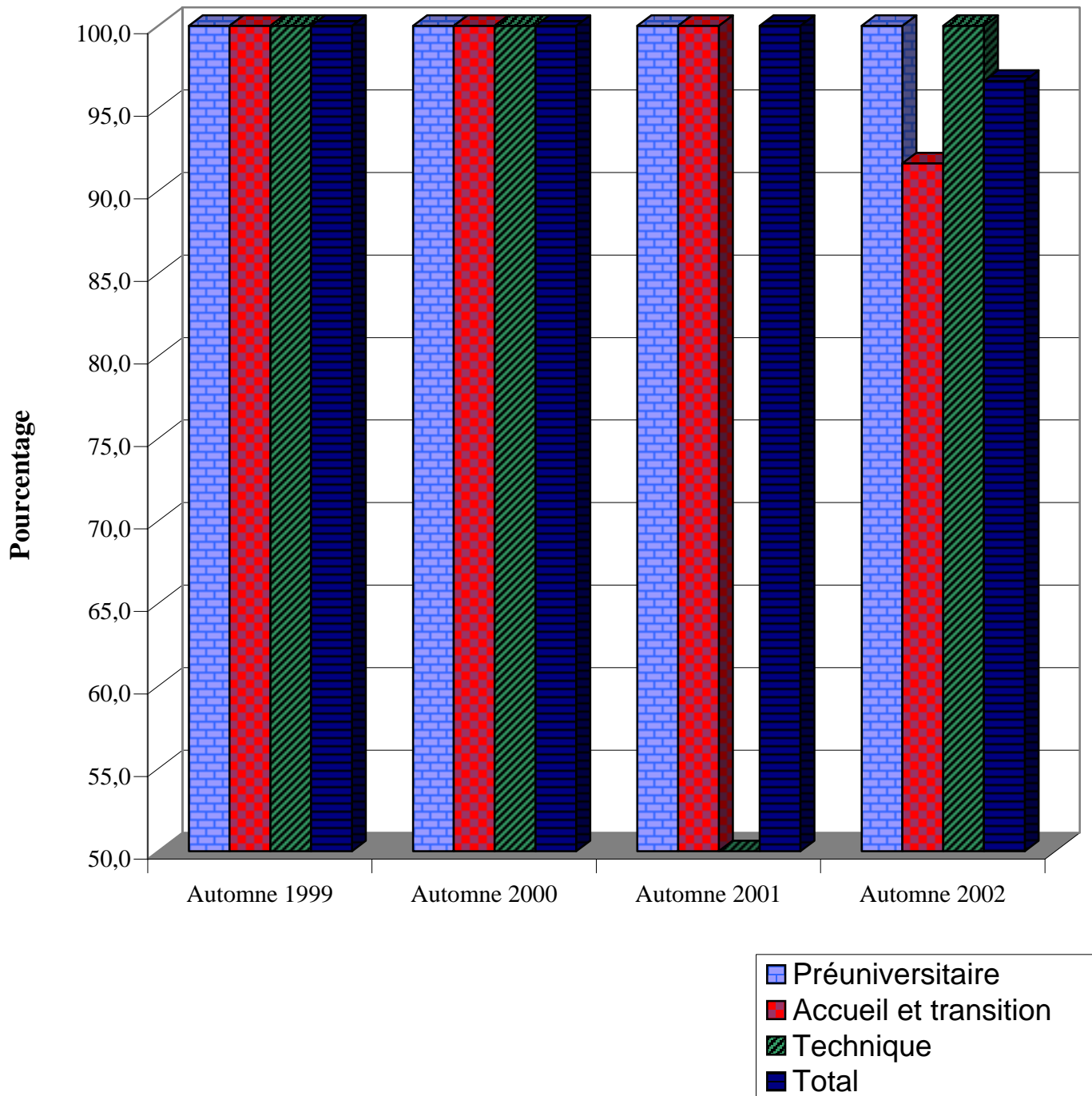
** Remplace une valeur inférieure à 5 ou sa complémentaire.

1. Un nouvel inscrit au collégial, à l'enseignement ordinaire à temps plein, est un élève qui arrive directement de la 5^e secondaire, (formation générale à temps plein). Il fréquentait une école secondaire publique, privée ou gouvernementale l'année précédant son entrée au collégial. Cet élève fréquente un établissement collégial public, un collège privé subventionné ou une école gouvernementale et poursuit des études dans un programme menant à un diplôme d'études collégiales (DEC).

Source : MEQ, DRSI, fichier « Distribution des nouvelles inscriptions », version SIPEEC 2002, 8 mars 2003.

GRAPHIQUE 3.14

Pourcentage du total des nouveaux inscrits¹ au collégial, à l'enseignement ordinaire, à temps plein, dans un établissement collégial de la région du Nord-du-Québec qui proviennent de cette même région, selon le type de formation collégiale choisie, de 1999 à 2002



1. Un nouvel inscrit au collégial, à l'enseignement ordinaire à temps plein, est un élève qui arrive directement de la 5^e secondaire, (formation générale à temps plein). Il fréquentait une école secondaire publique, privée ou gouvernementale l'année précédant son entrée au collégial. Cet élève fréquente un établissement collégial public, un collège privé subventionné ou une école gouvernementale et poursuit des études dans un programme menant à un diplôme d'études collégiales (DEC).

TABLEAU 3.15

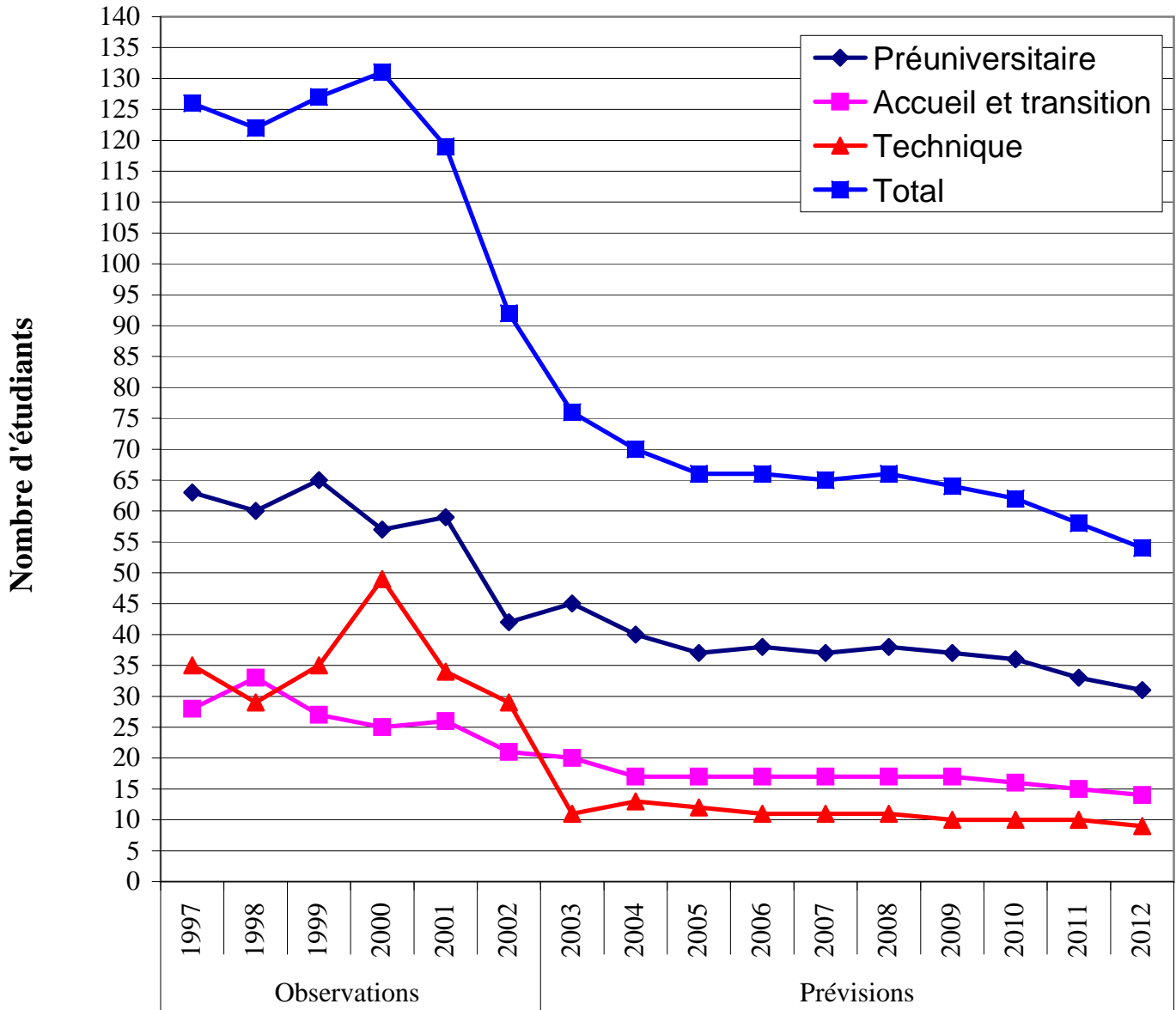
Prévisions¹ à long terme de l'effectif à temps plein, à l'enseignement ordinaire, des collèges du réseau public de la région du Nord-du-Québec, de 2001 à 2012, session d'automne

	Observations		Prévisions					
	2001	2002	2003	2004	2005	2008	2010	2012
PRÉUNIVERSITAIRE	59	42	45	40	37	38	36	31
ACCUEIL ET TRANSITION	26	21	20	17	17	17	16	14
TECHNIQUE	34	29	11	13	12	11	10	9
TOTAL	119	92	76	70	66	66	62	54
TAUX DE VARIATION (%)		-22,7	-17,4	-7,9	-5,7	0,0	-6,1	-12,9

1. La méthode qui soutient les prévisions présentées dans ce tableau repose principalement sur la zone principale de recrutement de chaque établissement collégial. Cette zone est formée des territoires des commissions scolaires (regroupant toutes les catégories d'organismes) d'où proviennent chaque année 85 % des nouveaux inscrits de l'établissement. Ces nouveaux inscrits ont effectué un passage direct des études secondaires à temps plein (secteur des jeunes) à l'enseignement ordinaire à temps plein, dans un programme menant au diplôme d'études collégiales. L'effectif à prévoir, pour les dix automnes suivant l'automne de la dernière observation, est obtenu, entre autres, en appliquant les hypothèses sur le taux de passage du secondaire au collégial des élèves de la zone principale de recrutement, afin d'obtenir une prévision du nombre de nouveaux inscrits au collégial.

Source : MEQ, DRSI, SIPEEC, avril 2003 (SIGDEC filtré fixe, version du 3 mars 2003).

Prévisions¹ à long terme de l'effectif à temps plein, à l'enseignement ordinaire, des collèges du réseau public de la région du Nord-du-Québec, de 1997 à 2012, session d'automne



1. La méthode qui soutient les prévisions présentées dans ce tableau repose principalement sur la zone principale de recrutement de chaque établissement collégial. Cette zone est formée des territoires des commissions scolaires (regroupant toutes les catégories d'organismes) d'où proviennent chaque année 85 % des nouveaux inscrits de l'établissement. Ces nouveaux inscrits ont effectué un passage direct des études secondaires à temps plein (secteur des jeunes) à l'enseignement ordinaire à temps plein, dans un programme menant au diplôme d'études collégiales. L'effectif à prévoir, pour les dix automnes suivant l'automne de la dernière observation, est obtenu, entre autres, en appliquant les hypothèses sur le taux de passage du secondaire au collégial des élèves de la zone principale de recrutement, afin d'obtenir une prévision du nombre de nouveaux inscrits au collégial.

TABLEAU 4.1

Taux d'intégration en classe ordinaire des élèves handicapés en formation générale des jeunes dans les commissions scolaires de la région du Nord-du-Québec, selon l'ordre d'enseignement et le sexe¹, de 2000-2001 à 2002-2003

CS Crie	2000-2001			2001-2002			2002-2003		
	TOTAL	ÉLÈVES INTÉGRÉS		TOTAL	ÉLÈVES INTÉGRÉS		TOTAL	ÉLÈVES INTÉGRÉS	
	HANDICAPÉS	N	%	HANDICAPÉS	N	%	HANDICAPÉS	N	%
PRÉSCOLAIRE ET PRIMAIRE	0	0	0,0	**	**	**	**	**	**
SECONDAIRE	0	0	0,0	**	**	**	**	**	**
TOTAL	0	0	0,0	8	**	**	13	9	69,0

CS Kativik	2000-2001			2001-2002			2002-2003		
	TOTAL	ÉLÈVES INTÉGRÉS		TOTAL	ÉLÈVES INTÉGRÉS		TOTAL	ÉLÈVES INTÉGRÉS	
	HANDICAPÉS	N	%	HANDICAPÉS	N	%	HANDICAPÉS	N	%
PRÉSCOLAIRE ET PRIMAIRE	29	0	0,0	119	**	**	100	**	**
SECONDAIRE	32	**	**	81	**	**	54	**	**
TOTAL	61	**	**	200	6	3,0	154	**	**

CS de la Baie-James	2000-2001			2001-2002			2002-2003		
	TOTAL	ÉLÈVES INTÉGRÉS		TOTAL	ÉLÈVES INTÉGRÉS		TOTAL	ÉLÈVES INTÉGRÉS	
	HANDICAPÉS	N	%	HANDICAPÉS	N	%	HANDICAPÉS	N	%
PRÉSCOLAIRE ET PRIMAIRE	22	21	95,0	22	19	86,0	20	**	**
SECONDAIRE	15	10	67,0	12	7	58,0	12	**	**
TOTAL	37	31	84,0	34	26	76,0	32	23	72,0

Nord-du-Québec ²	2000-2001			2001-2002			2002-2003		
	TOTAL	ÉLÈVES INTÉGRÉS		TOTAL	ÉLÈVES INTÉGRÉS		TOTAL	ÉLÈVES INTÉGRÉS	
	HANDICAPÉS	N	%	HANDICAPÉS	N	%	HANDICAPÉS	N	%
PRÉSCOLAIRE ET PRIMAIRE	53	21	40,0	145	25	17,0	131	29	22,0
Masculin	28	11	39,0	75	12	16,0	69	15	22,0
Féminin	25	10	40,0	70	13	19,0	62	14	23,0
SECONDAIRE	49	11	22,0	97	11	11,0	68	6	9,0
Masculin	31	6	19,0	65	5	8,0	42	**	**
Féminin	18	5	28,0	32	6	19,0	26	**	**
TOTAL	102	32	31,0	242	36	15,0	199	35	18,0
Masculin	59	17	29,0	140	17	12,0	111	16	14,0
Féminin	43	15	35,0	102	19	19,0	88	19	22,0

Ensemble du Québec ³	2000-2001			2001-2002			2002-2003		
	TOTAL	ÉLÈVES INTÉGRÉS		TOTAL	ÉLÈVES INTÉGRÉS		TOTAL	ÉLÈVES INTÉGRÉS	
	HANDICAPÉS	N	%	HANDICAPÉS	N	%	HANDICAPÉS	N	%
PRÉSCOLAIRE ET PRIMAIRE	10 960	5 012	46,0	11 869	5 371	45,0	11 500	5 027	44,0
Masculin	7 364	3 280	45,0	8 026	3 500	44,0	7 799	3 275	42,0
Féminin	3 596	1 732	48,0	3 843	1 871	49,0	3 701	1 752	47,0
SECONDAIRE	6 096	1 586	26,0	6 271	1 500	24,0	6 351	1 584	25,0
Masculin	3 649	917	25,0	3 808	890	23,0	3 842	941	24,0
Féminin	2 447	669	27,0	2 463	610	25,0	2 509	643	26,0
TOTAL	17 056	6 598	39,0	18 140	6 871	38,0	17 851	6 611	37,0
Masculin	11 013	4 197	38,0	11 834	4 390	37,0	11 641	4 216	36,0
Féminin	6 043	2 401	40,0	6 306	2 481	39,0	6 210	2 395	39,0

** Remplace une valeur inférieure à 5 ou sa complémentaire.

1. La sexisation des données des commissions scolaires n'est pas diffusée en raison des petits nombres et de la protection des renseignements nominatifs.
2. Ces données correspondent à la somme des effectifs des commissions scolaires.
3. Ces données correspondent à la somme des effectifs du réseau public.

Source : Déclaration des clientèles scolaires (DCS).

TABLEAU 5.1

Évolution du nombre d'élèves d'écoles primaires des commissions scolaires de la région du Nord-du-Québec qui passent au secondaire avec retard¹, selon le sexe, de 1999-2000 à 2001-2002

	Élèves au primaire en 1999-2000 qui passent au secondaire en 2000-2001				Élèves au primaire en 2000-2001 qui passent au secondaire en 2001-2002				Élèves au primaire en 2001-2002 qui passent au secondaire en 2002-2003			
	Total	Sans retard	Avec retard ¹		Total	Sans retard	Avec retard ¹		Total	Sans retard	Avec retard ¹	
	N	N	N	%	N	N	N	%	N	N	N	%
CS Crie	234	125	109	46,6	224	144	80	35,7	263	168	95	36,1
Masculin	129	66	63	48,8	124	75	49	39,5	132	73	59	44,7
Féminin	105	59	46	43,8	100	69	31	31,0	131	95	36	27,5
CS Kativik	210	25	185	88,1	201	15	186	92,5	223	16	207	92,8
Masculin	101	10	91	90,1	118	10	108	91,5	118	10	108	91,5
Féminin	109	15	94	86,2	83	5	78	94,0	105	6	99	94,3
CS de la Baie-James	243	206	37	15,2	233	182	51	21,9	247	212	35	14,2
Masculin	132	110	22	16,7	132	93	39	29,5	130	107	23	17,7
Féminin	111	96	15	13,5	101	89	12	11,9	117	105	12	10,3
Nord-du-Québec²	687	356	331	48,2	658	341	317	48,2	733	396	337	46,0
Masculin	362	186	176	48,6	374	178	196	52,4	380	190	190	50,0
Féminin	325	170	155	47,7	284	163	121	42,6	353	206	147	41,6
Réseau public (72 CS)	81 410	64 944	16 466	20,2	84 881	68 852	16 029	18,9	90 811	74 570	16 241	17,9
Masculin	41 841	31 843	9 998	23,9	43 184	33 540	9 644	22,3	46 565	36 614	9 951	21,4
Féminin	39 569	33 101	6 468	16,3	41 697	35 312	6 385	15,3	44 246	37 956	6 290	14,2
Ensemble du Québec³	85 765	68 676	17 089	19,9	89 436	72 816	16 620	18,6	95 891	78 986	16 905	17,6
Masculin	43 988	33 605	10 383	23,6	45 383	35 379	10 004	22,0	48 976	38 603	10 373	21,2
Féminin	41 777	35 071	6 706	16,1	44 053	37 437	6 616	15,0	46 915	40 383	6 532	13,9

1. Le retard scolaire est calculé en fonction de l'âge au 30 septembre. Par exemple, dans ce tableau, un élève qui est inscrit au primaire le 30 septembre 2000 et qui passe au secondaire à l'âge de 13 ans, au 30 septembre 2001, est considéré comme passant en retard du primaire au secondaire.

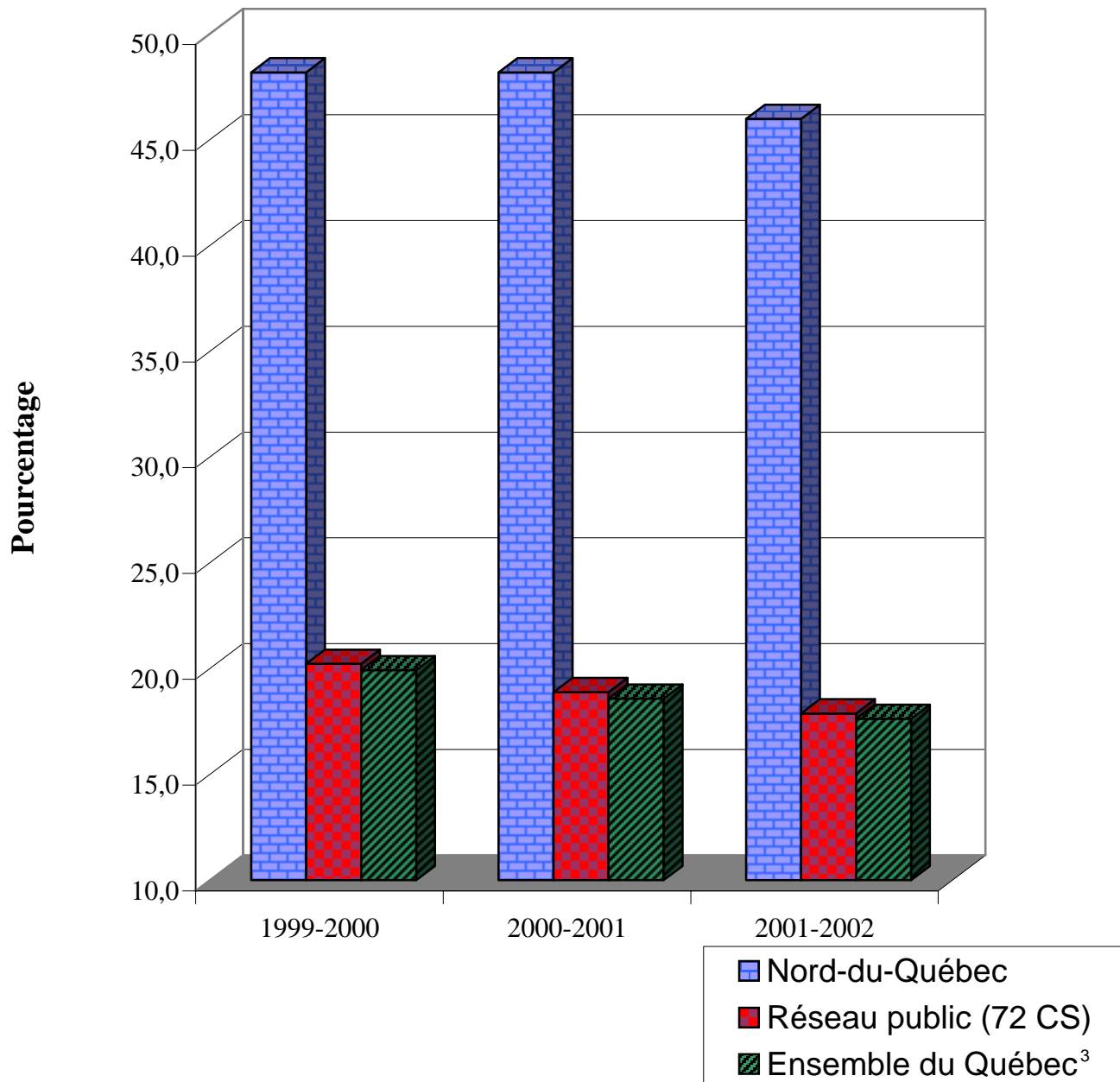
3. Ces données correspondent à la somme des effectifs des commissions scolaires.

4. Ces données correspondent à la somme des effectifs des réseaux public, privé et gouvernemental.

Source : Banque de cheminement scolaire (BCS).

GRAPHIQUE 5.1

Évolution du nombre d'élèves d'écoles primaires des commissions scolaires de la région du Nord-du-Québec¹ qui passent au secondaire avec retard², de 1999-2000 à 2001-2002



1. Ces données correspondent à la somme des effectifs des commissions scolaires.

2. Le retard scolaire est calculé en fonction de l'âge au 30 septembre. Par exemple, dans ce tableau, un élève inscrit qui est au primaire le 30 septembre 2000 et qui passe au secondaire à l'âge de 13 ans, au 30 septembre 2001, est considéré comme passant en retard du primaire au secondaire.

3. Ces données correspondent à la somme des effectifs des réseaux public, privé et gouvernemental.

TABLEAU 5.2

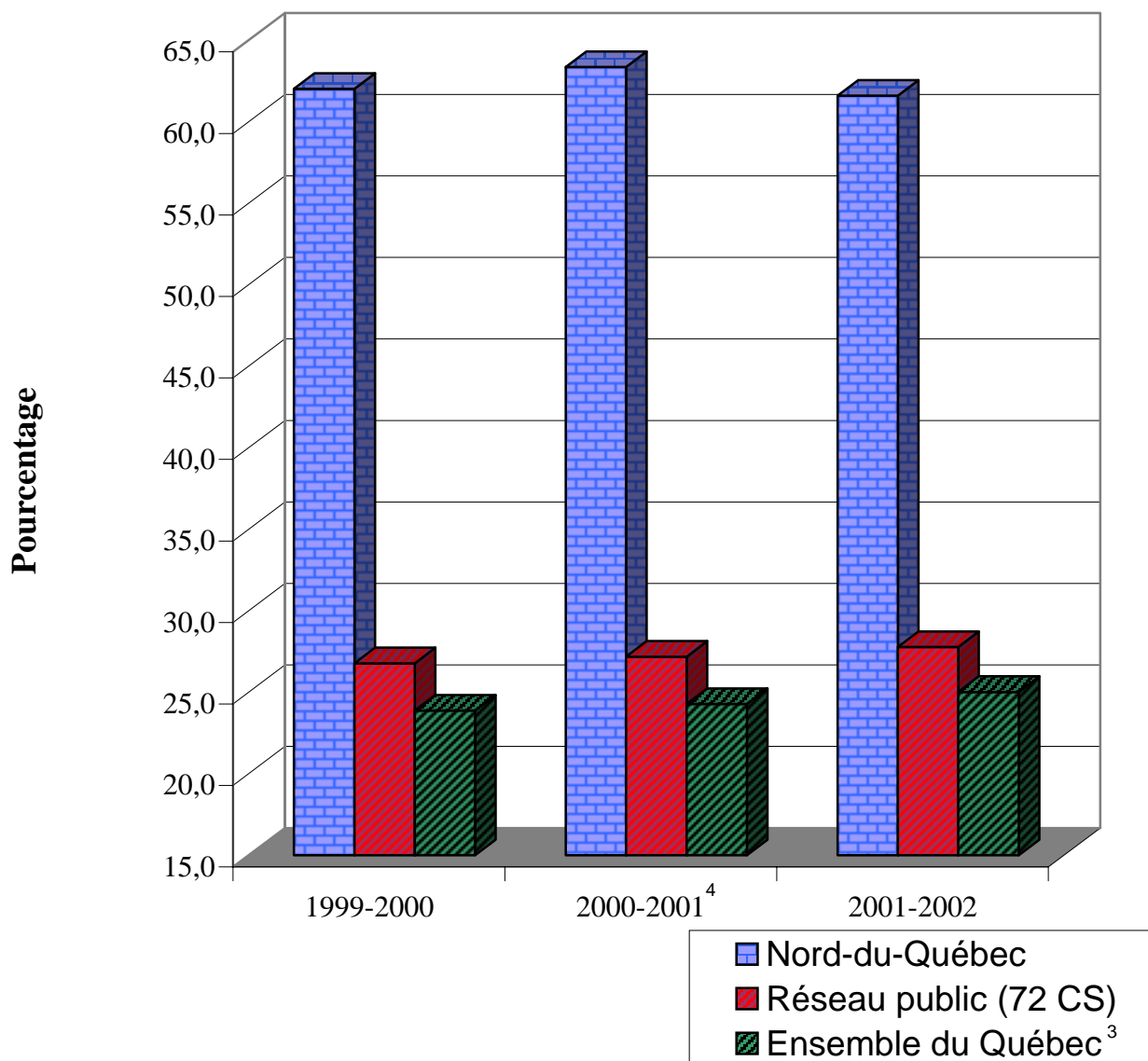
Évolution du taux de décrochage (ou sortie sans diplôme)¹ des élèves du secteur des jeunes, en formation générale, pour les commissions scolaires de la région du Nord-du-Québec, selon le sexe, de 1999-2000 à 2001-2002

	Élèves du secondaire inscrits en 1999-2000 et sortants				Élèves du secondaire inscrits en 2000-2001 et sortants ²				Élèves du secondaire inscrits en 2001-2002 et sortants			
	Total des sortants	Parmi ces élèves, ceux qui sont sortants			Total des sortants	Parmi ces élèves, ceux qui sont sortants			Total des sortants	Parmi ces élèves, ceux qui sont sortants		
		avec diplôme	sans diplôme	sans diplôme		avec diplôme	sans diplôme	sans diplôme		avec diplôme	sans diplôme	sans diplôme
	N	N	N	%	N	N	N	%	N	N	N	%
CS Crie	267	76	191	71,5	254	65	189	74,4	209	57	152	72,7
Masculin	126	27	99	78,6	124	25	99	79,8	111	29	82	73,9
Féminin	141	49	92	65,2	130	40	90	69,2	98	28	70	71,4
CS Kativik	239	42	197	82,4	226	30	196	86,7	202	44	158	78,2
Masculin	131	24	107	81,7	117	18	99	84,6	99	18	81	81,8
Féminin	108	18	90	83,3	109	12	97	89,0	103	26	77	74,8
CS de la Baie-James	168	138	30	17,9	175	145	30	17,1	167	121	46	27,5
Masculin	87	69	18	20,7	87	67	20	23,0	81	52	29	35,8
Féminin	81	69	12	14,8	88	78	10	11,4	86	69	17	19,8
Nord-du-Québec³	674	256	418	62,0	655	240	415	63,4	578	222	356	61,6
Masculin	344	120	224	65,1	328	110	218	66,5	291	99	192	66,0
Féminin	330	136	194	58,8	327	130	197	60,2	287	123	164	57,1
Réseau public (72 CS)	67 276	49 260	18 016	26,8	66 450	48 391	18 059	27,2	62 286	44 986	17 300	27,8
Masculin	33 634	22 229	11 405	33,9	33 150	21 842	11 308	34,1	30 901	20 008	10 893	35,3
Féminin	33 642	27 031	6 611	19,7	33 300	26 549	6 751	20,3	31 385	24 978	6 407	20,4
Ensemble du Québec⁴	80 612	61 362	19 250	23,9	79 867	60 475	19 392	24,3	75 428	56 559	18 869	25,0
Masculin	39 888	27 803	12 085	30,3	39 455	27 445	12 010	30,4	37 067	25 327	11 740	31,7
Féminin	40 724	33 559	7 165	17,6	40 412	33 030	7 382	18,3	38 361	31 232	7 129	18,6

- Le décrocheur, ou sortant sans diplôme ni qualification, est un élève qui est inscrit une année donnée et qui répond aux deux critères suivants :
 - il n'obtient ni diplôme ni qualification durant l'année considérée. Les diplômes retenus sont les suivants : DES, DEP, AFP, ASP. Les qualifications retenues sont les suivantes : CFER, ISPJ;
 - il n'est inscrit, durant l'année suivante, ni en formation générale (jeunes ou adultes), ni en formation professionnelle, ni au collégial, dans un établissement d'enseignement au Québec.
 - En 2000-2001, environ 300 qualifications ont été décernées. Pour l'ensemble du Québec, le taux de décrochage est de 24,3 %. Si on avait ignoré ces qualifications, ce taux aurait été de 24,7 %.
 - Ces données correspondent à la somme des effectifs des commissions scolaires.
 - Ces données correspondent à la somme des effectifs des réseaux public, privé et gouvernemental.
- Source : Banque de cheminement scolaire (BCS).

GRAPHIQUE 5.2

Évolution du taux de décrochage (ou sortie sans diplôme)¹ des élèves du secteur des jeunes, en formation générale, pour les commissions scolaires de la région du Nord-du-Québec², de 1999-2000 à 2001-2002



- Le décrocheur, ou sortant sans diplôme ni qualification, est un élève qui est inscrit une année donnée et qui répond aux deux critères suivants :
 - il n'obtient ni diplôme ni qualification durant l'année considérée. Les diplômes retenus sont les suivants : DES, DEP, AFP, ASP. Les qualifications retenues sont les suivantes : CFER, ISPJ;
 - il n'est inscrit, durant l'année suivante, ni en formation générale (jeunes ou adultes), ni en formation professionnelle, ni au collégial, dans un établissement d'enseignement au Québec.
- Les données par région administrative correspondent à la somme des effectifs des commissions scolaires.
- Les données pour l'ensemble du Québec correspondent à la somme des effectifs des réseaux public, privé et gouvernemental.
- En 2000-2001, environ 300 qualifications ont été décernées. Pour l'ensemble du Québec, le taux de décrochage est de 24,3 %. Si on avait ignoré ces qualifications, ce taux aurait été de 24,7 %.

TABLEAU 5.3

Taux de réussite aux épreuves uniques¹, toutes sessions d'examen confondues,
à l'ensemble des épreuves uniques du secondaire,
dans les commissions scolaires de la région du Nord-du-Québec,
selon le sexe, de 1999-2000 à 2001-2002

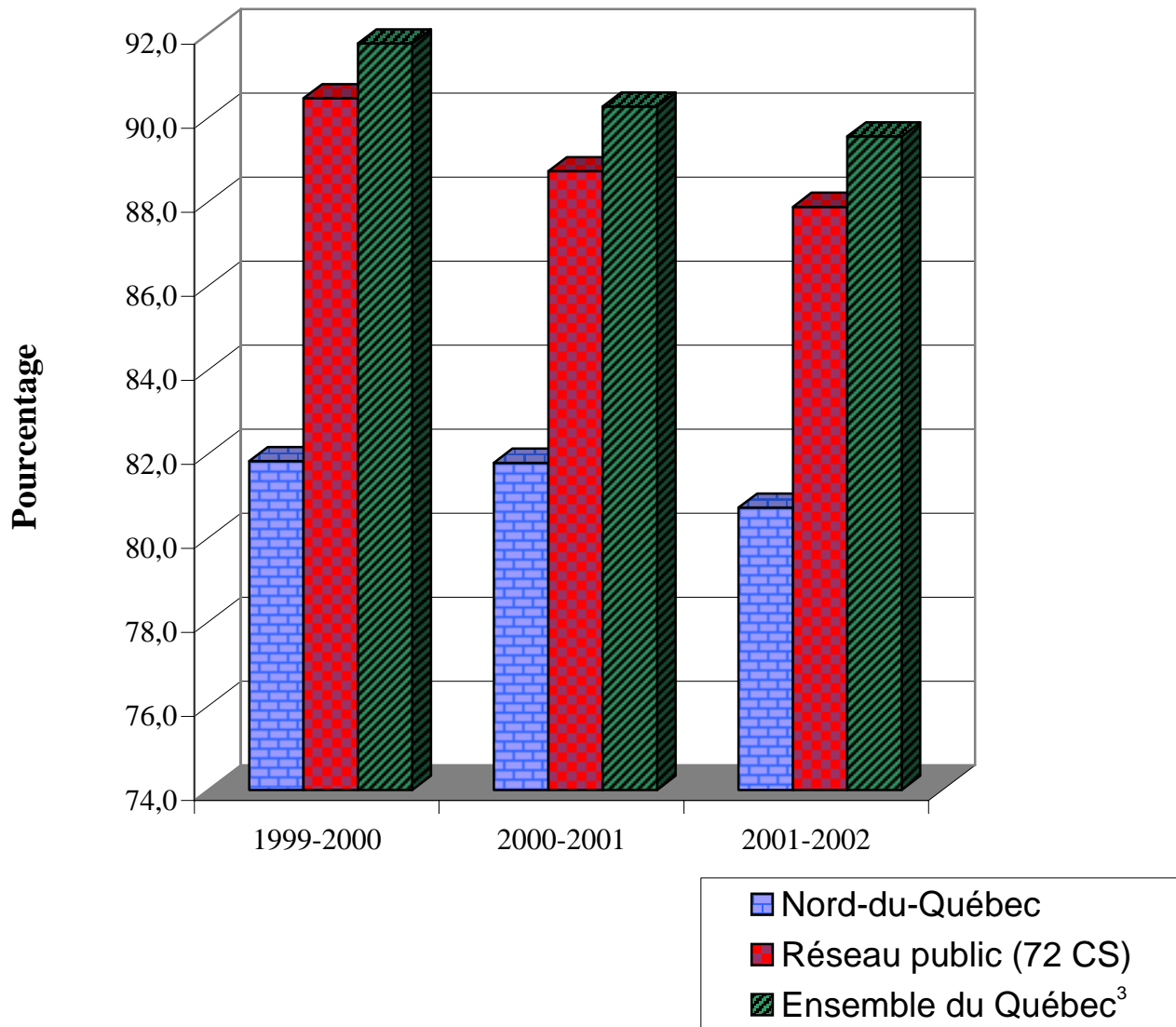
	Ensemble des épreuves 1999-2000			Ensemble des épreuves 2000-2001			Ensemble des épreuves 2001-2002		
	Présences	Réussites	Réussite %	Présences	Réussites	Réussite %	Présences	Réussites	Réussite %
CS Crie	223	156	70,0	248	175	70,6	314	216	68,8
Masculin	102	69	67,6	114	77	67,5	138	93	67,4
Féminin	121	87	71,9	134	98	73,1	176	123	69,9
CS Kativik	171	146	85,4	138	112	81,2	269	229	85,1
Masculin	96	84	87,5	67	54	80,6	113	92	81,4
Féminin	75	62	82,7	71	58	81,7	156	137	87,8
CS de la Baie-James	954	801	84,0	1 058	894	84,5	1 025	853	83,2
Masculin	477	386	80,9	519	445	85,7	464	382	82,3
Féminin	477	415	87,0	539	449	83,3	561	471	84,0
Nord-du-Québec²	1 348	1 103	81,8	1 444	1 181	81,8	1 608	1 298	80,7
Masculin	675	539	79,9	700	576	82,3	715	567	79,3
Féminin	673	564	83,8	744	605	81,3	893	731	81,9
Réseau public (72 CS)	307 058	277 778	90,5	321 801	285 525	88,7	325 403	285 961	87,9
Masculin	146 393	131 284	89,7	153 310	134 574	87,8	153 281	132 742	86,6
Féminin	160 665	146 494	91,2	168 491	150 951	89,6	172 122	153 219	89,0
Ensemble du Québec³	371 516	340 941	91,8	393 675	355 363	90,3	398 573	356 961	89,6
Masculin	176 669	160 876	91,1	186 973	167 185	89,4	187 579	165 871	88,4
Féminin	194 847	180 065	92,4	206 702	188 178	91,0	210 994	191 090	90,6

1. La réussite aux épreuves uniques est calculée en fonction de toutes les sessions d'examen d'une année scolaire. Ainsi, pour 2001-2002, les sessions suivantes sont prises en considération : janvier 2002, pour les élèves en situation de semestrialisation (seulement); juin 2002; août 2002 et janvier 2003 pour les élèves en situation de reprise (seulement). Une seule présence pour une épreuve est calculée pour un élève, même s'il s'est présenté à plus d'une session. Une seule réussite, s'il y a réussite, à une épreuve, est calculée pour un élève, même s'il a réussi à plus d'une session.
2. Ces données correspondent à la somme des effectifs des commissions scolaires.
3. Ces données correspondent à la somme des effectifs des réseaux public, privé et gouvernemental.

Sources : Banque de cheminement scolaire (BCS) et Système de sanction des études appliquées au ministère de l'Éducation (SESAME).

GRAPHIQUE 5.3

Taux de réussite aux épreuves uniques¹, toutes sessions d'examen confondues,
à l'ensemble des épreuves uniques du secondaire,
dans les commissions scolaires de la région du Nord-du-Québec²,
de 1999-2000 à 2001-2002



1. La réussite aux épreuves uniques est calculée en fonction de toutes les sessions d'examen d'une année scolaire. Ainsi, pour 2001-2002, les sessions suivantes sont prises en considération : janvier 2002, pour les élèves en situation de semestrialisation (seulement); juin 2002; août 2002 et janvier 2003 pour les élèves en situation de reprise (seulement). Une seule présence pour une épreuve est calculée pour un élève, même s'il s'est présenté à plus d'une session. Une seule réussite, s'il y a réussite, à une épreuve, est calculée pour un élève, même s'il a réussi à plus d'une session.
2. Ces données correspondent à la somme des effectifs des commissions scolaires.
3. Ces données correspondent à la somme des effectifs des réseaux public, privé et gouvernemental.

Sources : Banque de cheminement scolaire (BCS) et Système de sanction des études appliquées au ministère de l'Éducation (SESAME).

TABLEAU 5.4

Taux de réussite aux épreuves uniques¹, toutes sessions d'examen confondues,
à l'épreuve de français, langue d'enseignement,
dans les commissions scolaires de la région du Nord-du-Québec,
selon le sexe, de 1999-2000 à 2001-2002

	Épreuve de français, langue d'enseignement								
	1999-2000			2000-2001			2001-2002		
	Présences	Réussites	Réussite %	Présences	Réussites	Réussite %	Présences	Réussites	Réussite %
CS Crie	14	11	78,6	35	32	91,4	19	15	78,9
Masculin	7	5	71,4	12	10	83,3	5	**	**
Féminin	7	6	85,7	23	22	95,7	14	**	**
CS Kativik	0	0	0,0	22	20	90,9	31	30	96,8
Masculin	0	0	0,0	12	11	91,7	10	9	90,0
Féminin	0	0	0,0	10	9	90,0	21	21	100,0
CS de la Baie-James	166	152	91,6	177	159	89,8	146	126	86,3
Masculin	89	77	86,5	85	74	87,1	65	51	78,5
Féminin	77	75	97,4	92	85	92,4	81	75	92,6
Nord-du-Québec²	180	163	90,6	234	211	90,2	196	171	87,2
Masculin	96	82	85,4	109	95	87,2	80	64	80,0
Féminin	84	81	96,4	125	116	92,8	116	107	92,2
Réseau public (72 CS)	49 796	46 904	94,2	50 400	46 672	92,6	45 168	41 688	92,3
Masculin	22 863	20 820	91,1	23 226	20 780	89,5	20 289	17 968	88,6
Féminin	26 933	26 084	96,8	27 174	25 892	95,3	24 879	23 720	95,3
Ensemble du Québec³	60 994	57 945	95,0	61 628	57 745	93,7	55 840	52 167	93,4
Masculin	28 005	25 851	92,3	28 456	25 897	91,0	25 195	22 740	90,3
Féminin	32 989	32 094	97,3	33 172	31 848	96,0	30 645	29 427	96,0

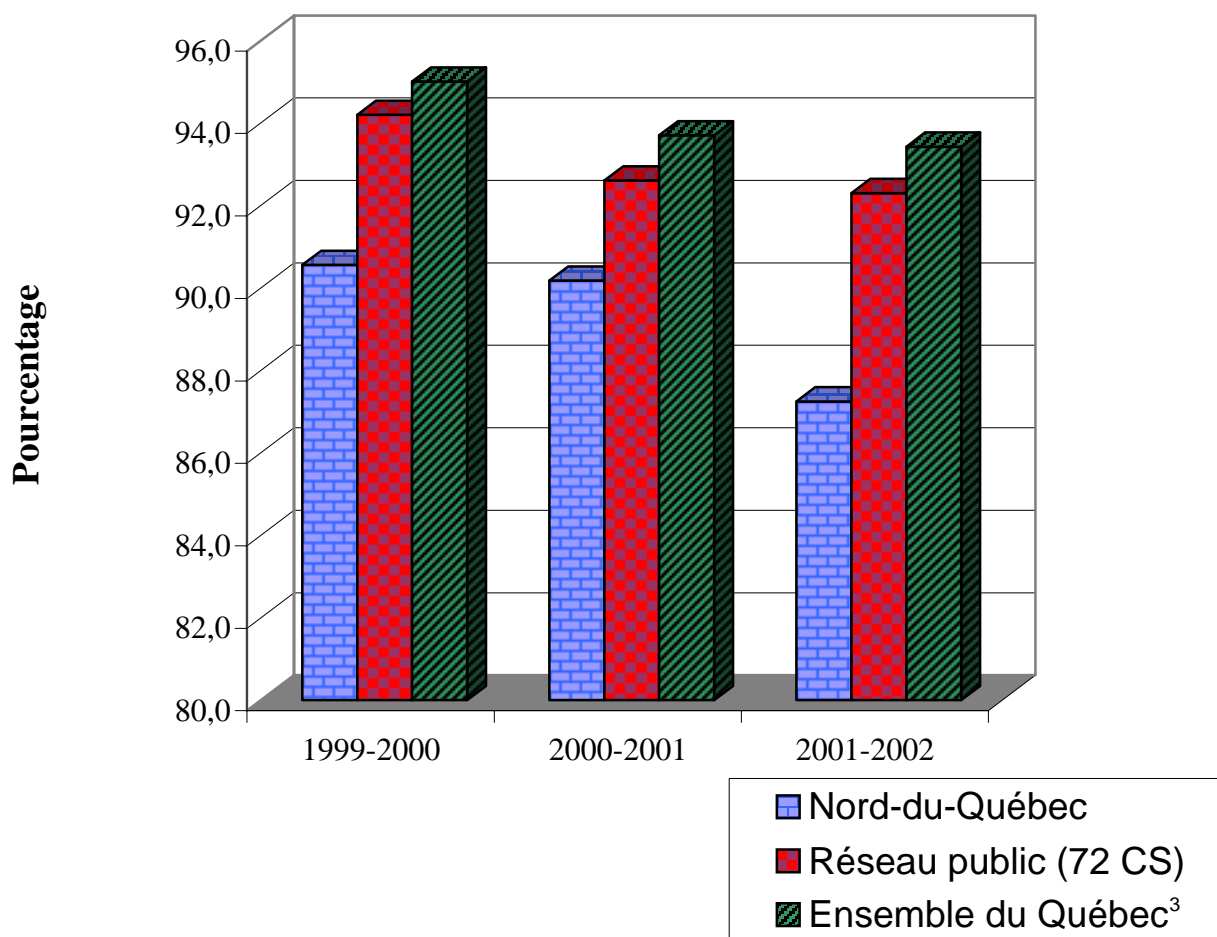
** Remplace une valeur inférieure à 5 ou sa complémentaire.

1. La réussite aux épreuves uniques est calculée en fonction de toutes les sessions d'examen d'une année scolaire. Ainsi, pour 2001-2002, les sessions suivantes sont prises en considération : janvier 2002, pour les élèves en situation de semestrialisation (seulement); juin 2002; août 2002 et janvier 2003 pour les élèves en situation de reprise (seulement). Une seule présence pour une épreuve est calculée pour un élève, même s'il s'est présenté à plus d'une session. Une seule réussite, s'il y a réussite, à une épreuve, est calculée pour un élève, même s'il a réussi à plus d'une session.
2. Ces données correspondent à la somme des effectifs des commissions scolaires.
3. Ces données correspondent à la somme des effectifs des réseaux public, privé et gouvernemental.

Sources : Banque de cheminement scolaire (BCS) et Système de sanction des études appliquées au ministère de l'Éducation (SESAME).

GRAPHIQUE 5.4

Taux de réussite aux épreuves uniques¹, toutes sessions d'examen confondues, à l'épreuve de français, langue d'enseignement, dans les commissions scolaires de la région du Nord-du-Québec², de 1999-2000 à 2001-2002



1. La réussite aux épreuves uniques est calculée en fonction de toutes les sessions d'examen d'une année scolaire. Ainsi, pour 2001-2002, les sessions suivantes sont prises en considération : janvier 2002, pour les élèves en situation de semestrialisation (seulement); juin 2002; août 2002 et janvier 2003 pour les élèves en situation de reprise (seulement). Une seule présence pour une épreuve est calculée pour un élève, même s'il s'est présenté à plus d'une session. Une seule réussite, s'il y a réussite, à une épreuve, est calculée pour un élève, même s'il a réussi à plus d'une session.
2. Ces données correspondent à la somme des effectifs des commissions scolaires.
3. Ces données correspondent à la somme des effectifs des réseaux public, privé et gouvernemental.

Sources : Banque de cheminement scolaire (BCS) et Système de sanction des études appliquées au ministère de l'Éducation (SESAME).

TABLEAU 5.5

Taux de réussite aux épreuves uniques¹, toutes sessions d'examen confondues, à l'épreuve d'anglais, langue d'enseignement, dans les commissions scolaires de la région du Nord-du-Québec, selon le sexe, de 1999-2000 à 2001-2002

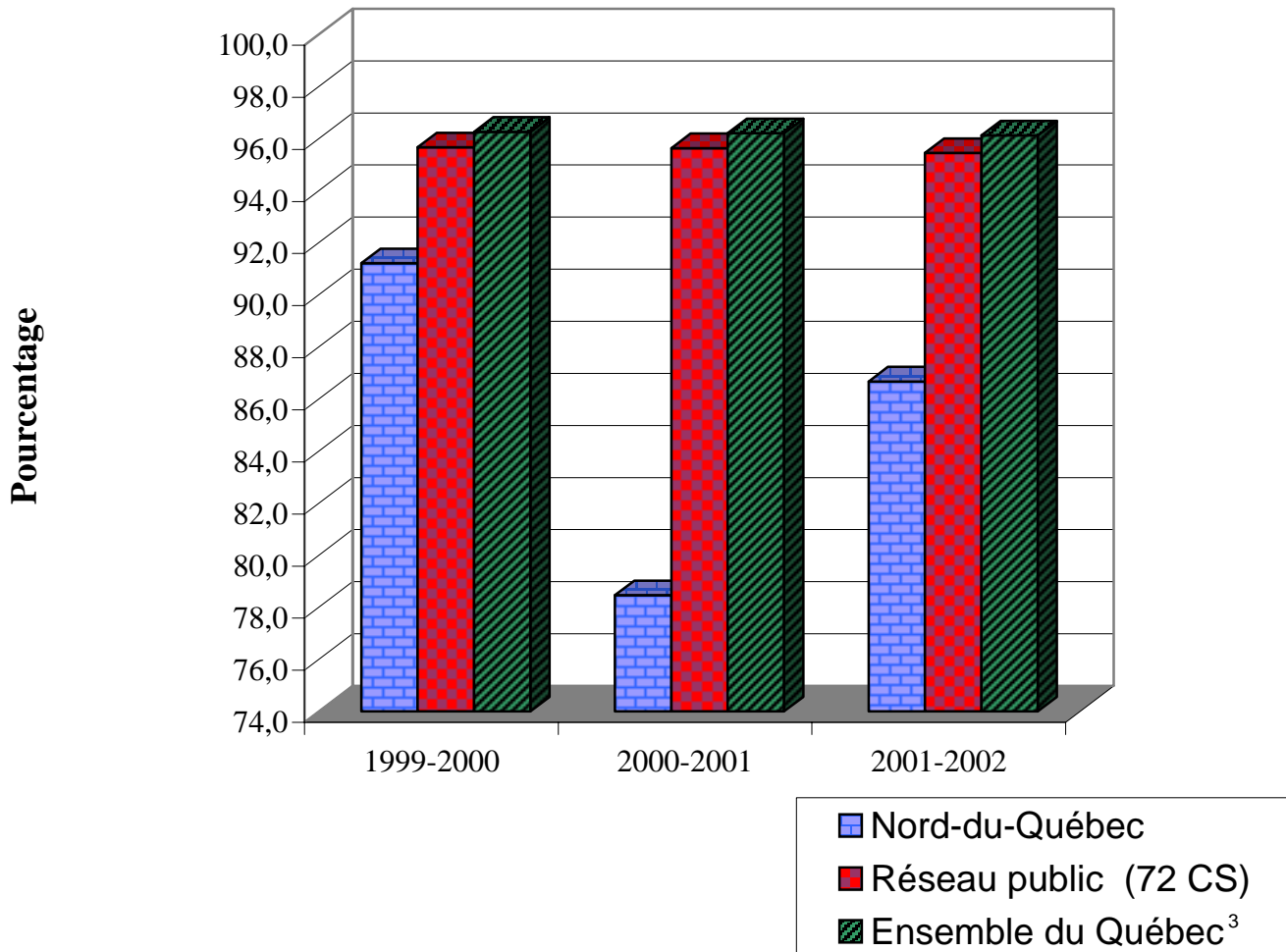
	Épreuve d'anglais, langue d'enseignement								
	1999-2000			2000-2001			2001-2002		
	Présences	Réussites	Réussite %	Présences	Réussites	Réussite %	Présences	Réussites	Réussite %
CS Crie	60	52	86,7	50	37	74,0	57	48	84,2
Masculin	29	21	72,4	27	18	66,7	34	27	79,4
Féminin	31	31	100,0	23	19	82,6	23	21	91,3
CS Kativik	31	31	100,0	15	14	93,3	18	17	94,4
Masculin	21	21	100,0	7	6	85,7	12	11	91,7
Féminin	10	10	100,0	8	8	100,0	6	6	100,0
CS de la Baie-James	0	0	0,0	0	0	0,0	0	0	0,0
Masculin	0	0	0,0	0	0	0,0	0	0	0,0
Féminin	0	0	0,0	0	0	0,0	0	0	0,0
Nord-du-Québec²	91	83	91,2	65	51	78,5	75	65	86,7
Masculin	50	42	84,0	34	24	70,6	46	38	82,6
Féminin	41	41	100,0	31	27	87,1	29	27	93,1
Réseau public (72 CS)	6 542	6 258	95,7	6 493	6 209	95,6	6 754	6 446	95,4
Masculin	3 206	3 002	93,6	3 128	2 938	93,9	3 375	3 155	93,5
Féminin	3 336	3 256	97,6	3 365	3 271	97,2	3 379	3 291	97,4
Ensemble du Québec³	8 200	7 893	96,3	8 157	7 847	96,2	8 391	8 065	96,1
Masculin	3 979	3 760	94,5	3 894	3 688	94,7	4 151	3 921	94,5
Féminin	4 221	4 133	97,9	4 263	4 159	97,6	4 240	4 144	97,7

1. La réussite aux épreuves uniques est calculée en fonction de toutes les sessions d'examen d'une année scolaire. Ainsi, pour 2001-2002, les sessions suivantes sont prises en considération : janvier 2002, pour les élèves en situation de semestrialisation (seulement); juin 2002; août 2002 et janvier 2003 pour les élèves en situation de reprise (seulement). Une seule présence pour une épreuve est calculée pour un élève, même s'il s'est présenté à plus d'une session. Une seule réussite, s'il y a réussite, à une épreuve, est calculée pour un élève, même s'il a réussi à plus d'une session.
2. Ces données correspondent à la somme des effectifs des commissions scolaires.
3. Ces données correspondent à la somme des effectifs des réseaux public, privé et gouvernemental.

Sources : Banque de cheminement scolaire (BCS) et Système de sanction des études appliquées au ministère de l'Éducation (SESAME).

GRAPHIQUE 5.5

Taux de réussite aux épreuves uniques¹, toutes sessions d'examen confondues, à l'épreuve d'anglais, langue d'enseignement, dans les commissions scolaires de la région du Nord-du-Québec², de 1999-2000 à 2001-2002



1. La réussite aux épreuves uniques est calculée en fonction de toutes les sessions d'examen d'une année scolaire. Ainsi, pour 2001-2002, les sessions suivantes sont prises en considération : janvier 2002, pour les élèves en situation de semestrialisation (seulement); juin 2002; août 2002 et janvier 2003 pour les élèves en situation de reprise (seulement). Une seule présence pour une épreuve est calculée pour un élève, même s'il s'est présenté à plus d'une session. Une seule réussite, s'il y a réussite, à une épreuve, est calculée pour un élève, même s'il a réussi à plus d'une session.
2. Ces données correspondent à la somme des effectifs des commissions scolaires.
3. Ces données correspondent à la somme des effectifs des réseaux public, privé et gouvernemental.

Sources : Banque de cheminement scolaire (BCS) et Système de sanction des études appliquées au ministère de l'Éducation (SESAME).

TABLEAU 5.6

Taux d'obtention du diplôme¹, après trois années, des nouveaux inscrits² en 1998-1999 et 1999-2000 à un programme de formation professionnelle dans les commissions scolaires de la région du Nord-du-Québec, selon le sexe

	Nouveaux inscrits à un programme de formation professionnelle							
	1998-1999 ¹				1999-2000 ¹			
	Total	Parmi ces nouveaux inscrits ² , ceux qui ont obtenu un diplôme			Total	Parmi ces nouveaux inscrits ² , ceux qui ont obtenu un diplôme		
		Même programme	Autre programme de form. prof.	Total		Même programme	Autre programme de form. prof.	Total
N	N	N	%	N	N	N	%	
CS Crie	33	30	0	90,9	34	21	0	61,8
Masculin	22	19	0	86,4	23	14	0	60,9
Féminin	11	11	0	100,0	11	7	0	63,6
CS Kativik	33	16	0	48,5	22	9	0	40,9
Masculin	23	**	0	**	15	9	0	60,0
Féminin	10	**	0	**	7	0	0	0,0
CS de la Baie-James	39	20	0	51,3	39	24	0	61,5
Masculin	9	**	0	**	14	8	0	57,1
Féminin	30	**	0	**	25	16	0	64,0
Nord-du-Québec³	105	66	0	62,9	95	54	0	56,8
Masculin	54	32	0	59,3	52	31	0	59,6
Féminin	51	34	0	66,7	43	23	0	53,5
Ensemble du Québec⁴	39 753	27 842	1 456	73,7	36 658	26 259	653	73,4
Masculin	21 441	15 182	621	73,7	19 988	14 320	313	73,2
Féminin	18 312	12 660	835	73,7	16 670	11 939	340	73,7

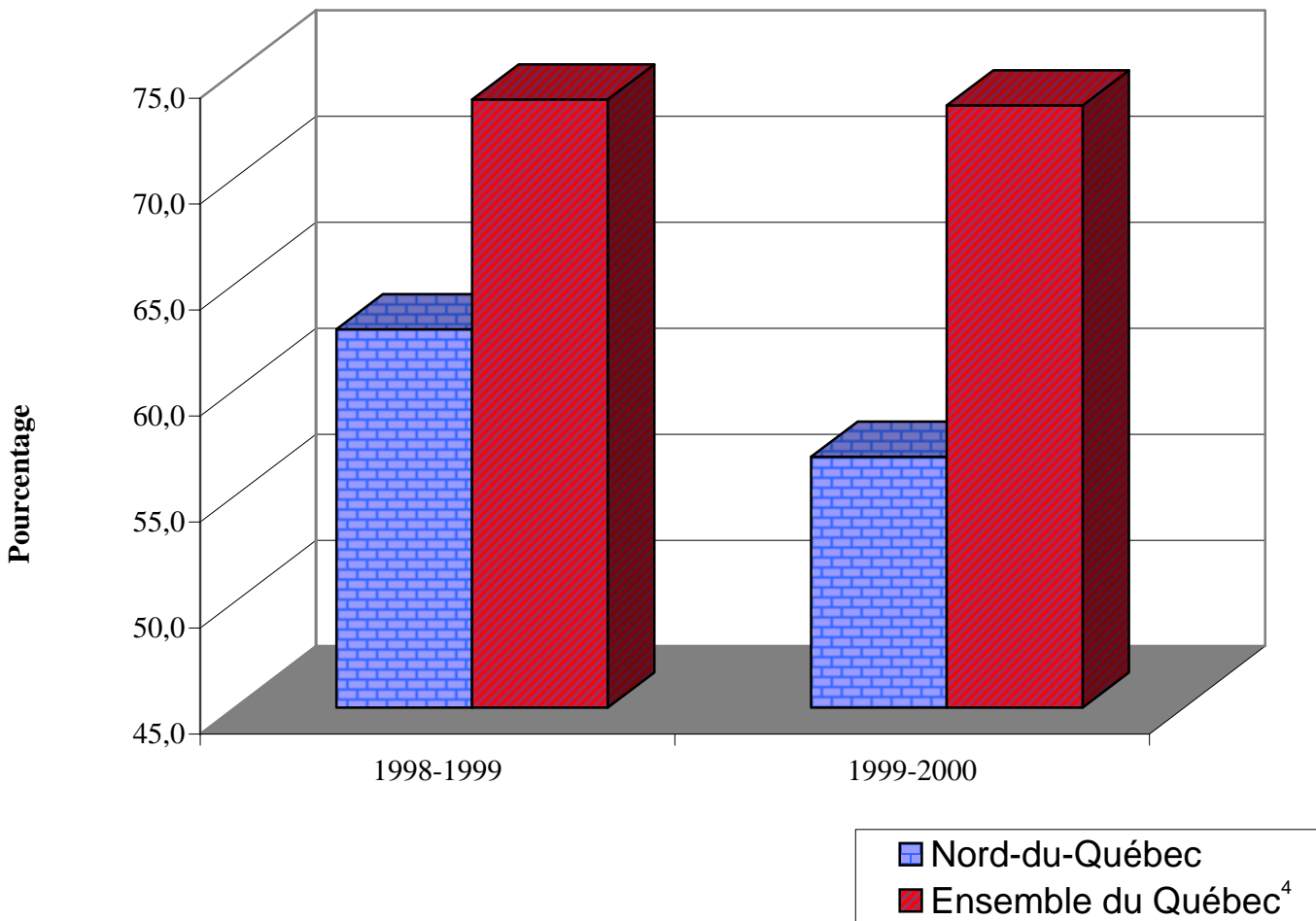
** Remplace une valeur inférieure à 5 ou sa complémentaire.

1. Pour les nouveaux inscrits des deux cohortes, l'obtention d'un diplôme a été observée sur une période de trois ans. Par exemple, pour les élèves de la cohorte de 1998-1999, les diplômes ont été obtenus en 1998-1999, en 1999-2000 et en 2000-2001 et pour les élèves de la cohorte de 1999-2000, les diplômes ont été obtenus en 1999-2000, en 2000-2001 et, en 2001-2002.
2. Un nouvel inscrit à un programme est un élève qui n'a jamais été inscrit, depuis 1990-1991, à ce même programme. Toutefois, il peut avoir déjà été inscrit à un autre programme de formation professionnelle. Si un élève est inscrit à plus d'un programme de formation professionnelle durant la même année, seule la première inscription est considérée. Seuls les élèves à temps plein sont considérés. Ils doivent être inscrits durant l'année, pour l'équivalent de 0,3 de la durée du programme, par exemple 270 heures pour un programme de 900 heures.
3. Ces données correspondent à la somme des effectifs des commissions scolaires.
4. Ces données correspondent à la somme des effectifs des réseaux public et privé.

Source : Banque de cheminement scolaire (BCS).

GRAPHIQUE 5.6

Taux d'obtention du diplôme¹, après trois années,
des nouveaux inscrits² en 1998-1999 et 1999-2000 à un programme
de formation professionnelle dans les commissions scolaires
de la région du Nord-du-Québec³



1. Pour les nouveaux inscrits des deux cohortes, l'obtention d'un diplôme a été observée sur une période de trois ans. Par exemple, pour les élèves de la cohorte de 1998-1999, les diplômes ont été obtenus en 1998-1999, en 1999-2000 et en 2000-2001 et, pour les élèves de la cohorte de 1999-2000, les diplômes ont été obtenus en 1999-2000, en 2000-2001 et en 2001-2002.
2. Un nouvel inscrit à un programme est un élève qui n'a jamais été inscrit, depuis 1990-1991, à ce même programme. Toutefois, il peut avoir déjà été inscrit à un autre programme de formation professionnelle. Si un élève est inscrit à plus d'un programme de formation professionnelle durant la même année, seule la première inscription est considérée. Seuls les élèves à temps plein sont considérés. Ils doivent être inscrits durant l'année, pour l'équivalent de 0,3 de la durée du programme, par exemple 270 heures pour un programme de 900 heures.
3. Ces données correspondent à la somme des effectifs des commissions scolaires.
4. Ces données correspondent à la somme des effectifs des réseaux public et privé.

Source : Banque de cheminement scolaire (BCS).

TABLEAU 5.7

Taux d'obtention d'un diplôme par les nouveaux inscrits¹ en formation générale des adultes, au 2^e cycle du secondaire, dans les commissions scolaires de la région du Nord-du-Québec, selon le sexe, de 1998-1999 à 2001-2002

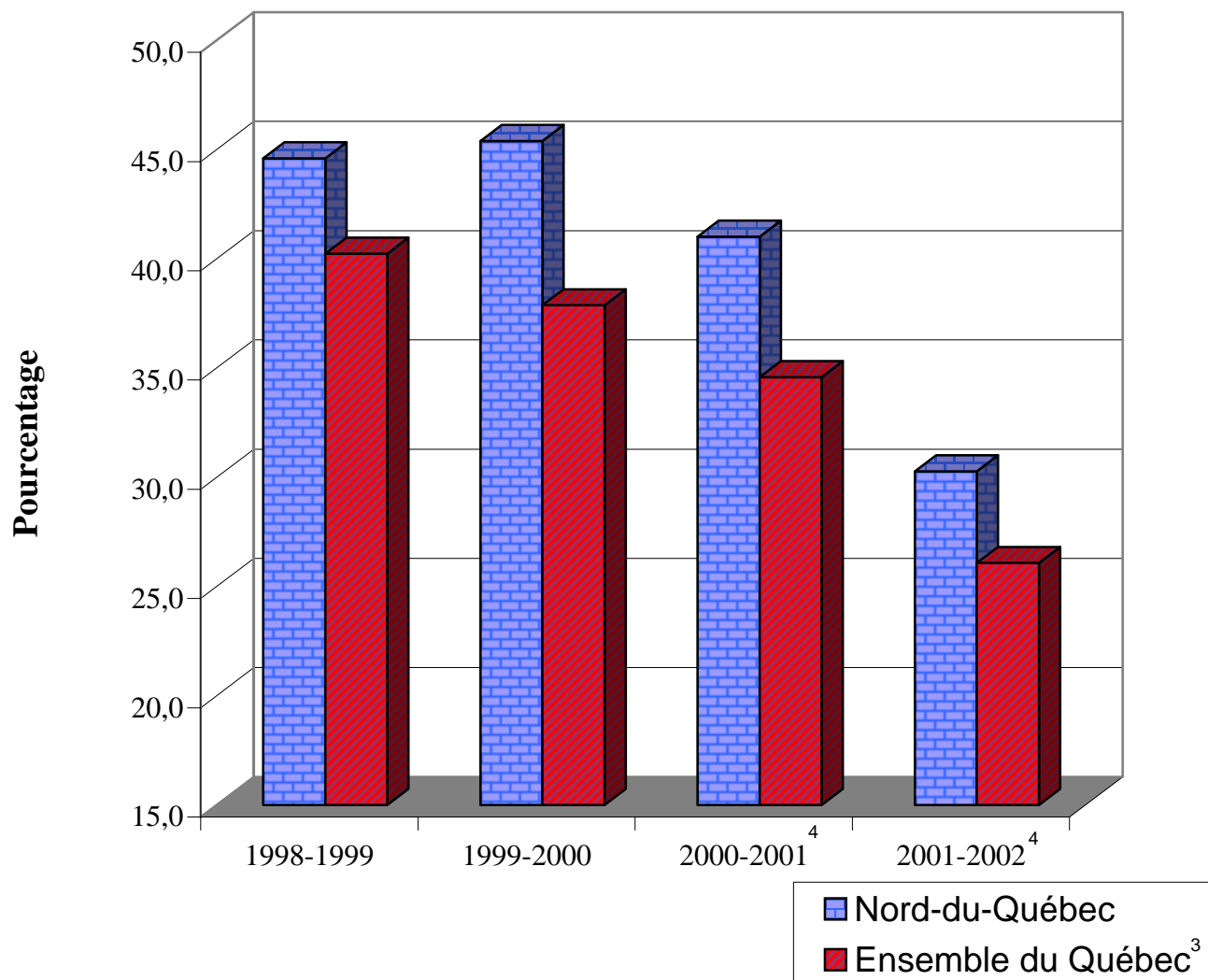
	Élèves inscrits pour la première fois au secondaire 2e cycle, formation générale des adultes											
	1998-1999			1999-2000			en 2000-2001			2001-2002		
	Total	Diplômés ²		Total	Diplômés ²		Total	Diplômés ²		Total	Diplômés ²	
	N	N	%	N	N	%	N	N	%	N	N	%
CS Crie	0	0	0,0	0	0	0,0	0	0	0,0	0	0	0,0
Masculin	0	0	0,0	0	0	0,0	0	0	0,0	0	0	0,0
Féminin	0	0	0,0	0	0	0,0	0	0	0,0	0	0	0,0
CS Kativik	24	8	33,3	29	5	17,2	23	**	**	45	5	11,1
Masculin	11	**	**	17	**	**	11	0	0,0	21	**	**
Féminin	13	**	**	12	**	**	12	**	**	24	**	**
CS de la Baie-James	16	5	31,3	52	19	36,5	21	11	52,4	37	7	18,9
Masculin	6	**	**	20	5	25,0	11	5	45,5	24	**	**
Féminin	10	**	**	32	14	43,8	10	6	60,0	13	**	**
Nord-du-Québec³	352	157	44,6	412	187	45,4	356	146	41,0	413	125	30,3
Masculin	161	71	44,1	192	85	44,3	155	64	41,3	221	58	26,2
Féminin	191	86	45,0	220	102	46,4	201	82	40,8	192	67	34,9
Ensemble du Québec⁴	11 463	4 612	40,2	13 612	5 155	37,9	12 272	4 244	34,6	13 224	3 448	26,1
Masculin	5 959	2 243	37,6	7 030	2 507	35,7	6 411	2 002	31,2	6 761	1 607	23,8
Féminin	5 504	2 369	43,0	6 582	2 648	40,2	5 861	2 242	38,3	6 463	1 841	28,5

** Remplace une valeur inférieure à 5 ou sa complémentaire.

1. Dans ce tableau, les nouveaux inscrits sont ceux qui sont inscrits pour la première fois au 2^e cycle du secondaire. Par exemple, un élève peut avoir été inscrit, l'année précédente, à un autre service de l'éducation des adultes.
2. Pour les nouveaux inscrits de la cohorte de 1998-1999 et de 1999-2000, l'obtention d'un diplôme a été observée sur une période de trois ans. Par exemple, les diplômes obtenus par les nouveaux inscrits de 1998-1999 l'ont été en 1998-1999, en 1999-2000 et en 2000-2001. Pour les nouveaux inscrits de la cohorte de 2000-2001, l'obtention d'un diplôme a été observée sur une période de deux ans et, pour ceux de 2001-2002, l'obtention d'un diplôme a été observée sur une période d'un an. Par conséquent, les données des cohortes de 2000-2001 et de 2001-2002 ne sont pas comparables entre elles de même qu'avec les cohortes de 1998-1999 et 1999-2000, car le nombre d'années d'observation n'est pas le même.
3. Ces données correspondent à la somme des effectifs des commissions scolaires.
4. Ces données correspondent à la somme des effectifs du réseau public.

Source : Banque de cheminement scolaire (BCS).

Taux d'obtention d'un diplôme par les nouveaux inscrits¹ en formation générale des adultes, au 2^e cycle du secondaire, dans les commissions scolaires de la région du Nord-du-Québec², de 1998-1999 à 2001-2002



1. Dans ce tableau, les nouveaux inscrits sont ceux qui sont inscrits pour la première fois au 2^e cycle du secondaire. Par exemple, un élève peut avoir été inscrit, l'année précédente, à un autre service de l'éducation des adultes.
2. Ces données correspondent à la somme des effectifs des commissions scolaires.
3. Ces données correspondent à la somme des effectifs du réseau public.
4. Pour les nouveaux inscrits de la cohorte de 1998-1999 et de 1999-2000, l'obtention d'un diplôme a été observée sur une période de trois ans. Par exemple, les diplômes obtenus par les nouveaux inscrits de 1998-1999 l'ont été en 1998-1999, en 1999-2000 et en 2000-2001. Pour les nouveaux inscrits de la cohorte de 2000-2001, l'obtention d'un diplôme a été observée sur une période de deux ans et, pour ceux de 2001-2002, l'obtention d'un diplôme a été observée sur une période d'un an. Par conséquent, les données des cohortes de 2000-2001 et de 2001-2002 ne sont pas comparables entre elles de même qu'avec les cohortes de 1998-1999 et 1999-2000, car le nombre d'années d'observation n'est pas le même.

TABLEAU 5.8

Taux d'obtention d'un DEC, d'une AEC ou d'un DEP
par les nouveaux inscrits à l'enseignement ordinaire, dans l'ensemble
du réseau collégial¹ de la région du Nord-du-Québec²,
selon la durée prévue et deux ans après la durée prévue et selon
le type de formation et le sexe, de 1996 à 1999

Cohorte d'automne ³	Type de formation ⁴	Sexe	Nouveaux inscrits au collégial ⁵	Taux global d'obtention d'un DEC ou d'une AEC ⁶		Taux d'obtention d'un DEP ⁷	
				Durée prévue ⁶ (%)	2 ans après la durée prévue ⁶ (%)	Durée prévue ⁶ (%)	2 ans après la durée prévue ⁶ (%)
1996	Préuniversitaire	Total	39	41,1	54,0	0,0	2,6
		Masculin	20	45,0	55,0	0,0	0,0
		Féminin	19	36,9	52,7	0,0	5,3
	Technique	Total	20	20,0	40,0	5,0	10,0
		Masculin	12	16,6	41,6	8,3	16,7
		Féminin	8	25,0	37,5	0,0	0,0
	Accueil ou transition	Total	15	0,0	46,7	13,3	26,7
		Masculin	9	0,0	44,4	22,2	44,4
		Féminin	6	0,0	50,0	0,0	0,0
	Total	Total	74	27,1	48,7	4,1	9,5
Masculin		41	26,8	48,9	7,3	14,6	
Féminin		33	27,2	48,4	0,0	3,0	
1997	Préuniversitaire	Total	33	57,5	69,7	0,0	0,0
		Masculin	5	60,0	60,0	0,0	0,0
		Féminin	28	57,2	71,4	0,0	0,0
	Technique	Total	10	40,0	70,0	10,0	10,0
		Masculin	**	n.d.	n.d.	n.d.	n.d.
		Féminin	**	33,3	66,6	11,1	11,1
	Accueil ou transition	Total	25	8,0	40,0	8,0	12,0
		Masculin	11	9,1	36,4	9,1	9,1
		Féminin	14	7,1	42,8	7,1	14,3
	Total	Total	68	36,7	58,9	4,4	5,9
Masculin		17	29,4	47,0	5,9	5,9	
Féminin		51	39,3	62,7	3,9	5,9	

n.d. Donnée non disponible.

** Remplace une valeur inférieure à 5 ou sa complémentaire.

1. L'ensemble du réseau collégial regroupe les cégeps, les collèges privés subventionnés et les écoles gouvernementales de la région.
2. Il s'agit de la région administrative où se situe l'établissement collégial auquel l'élève a fait sa première inscription au collégial.
3. Il s'agit de l'ensemble des élèves inscrits pour la première fois au collégial.
4. Il s'agit du type de formation collégiale à laquelle l'élève s'est inscrit à sa première inscription au collégial.
5. Les résultats obtenus dans un type de formation collégiale regroupant moins de 30 nouveaux inscrits doivent être utilisés avec prudence puisque le « poids » d'un individu exprimé en pourcentage est relativement plus important dans un petit groupe que dans un grand groupe.
6. Pour chacune des périodes d'observation (durée prévue et deux ans après), la mesure indique la somme des DEC et des AEC obtenus par les élèves de la cohorte. Seule la première sanction des études collégiales obtenue par l'élève est considérée dans le calcul. En formation préuniversitaire, la durée prévue des études est de deux ans et, en formation technique, elle est de trois ans. Bien que la notion de durée prévue des études ne s'applique pas à la session d'accueil et à la session de transition, on indique le taux d'obtention d'une sanction d'études collégiales enregistré trois ans après le début des études collégiales. Le taux d'obtention d'une sanction d'études collégiales est calculé deux ans après la durée prévue des études, c'est-à-dire quatre ans pour les programmes de formation préuniversitaire et cinq ans pour les programmes de formation technique et pour la session d'accueil et la session de transition.
7. Le taux d'obtention d'un DEP précise la proportion d'élèves de la cohorte qui n'ont pas obtenu une sanction d'études collégiales (DEC ou AEC) au cours de la période d'observation indiquée mais plutôt un diplôme d'études professionnelles au secondaire (DEP) au cours de cette même période. Les taux d'obtention d'un DEP ne sont pas cumulatifs d'une période d'observation à la suivante; ils sont propres à chacune des deux périodes d'observation.

Source : Système CHESCO, version 2003.

TABLEAU 5.8 (Suite)

Taux d'obtention d'un DEC, d'une AEC ou d'un DEP
par les nouveaux inscrits à l'enseignement ordinaire, dans l'ensemble
du réseau collégial¹ de la région du Nord-du-Québec²,
selon la durée prévue et deux ans après la durée prévue et selon
le type de formation et le sexe, de 1996 à 1999

Cohorte d'automne ³	Type de formation ⁴	Sexe	Nouveaux inscrits au collégial ⁵	Taux global d'obtention d'un DEC ou d'une AEC ⁶		Taux d'obtention d'un DEP ⁷	
				Durée prévue ⁶ (%)	2 ans après la durée prévue ⁶ (%)	Durée prévue ⁶ (%)	2 ans après la durée prévue ⁶ (%)
1998	Préuniversitaire	Total	29	58,6	79,3	0,0	10,3
		Masculin	14	85,7	92,8	0,0	7,1
		Féminin	15	33,3	66,6	0,0	13,3
	Technique	Total	**	n.d.		n.d.	
		Masculin	**	n.d.		n.d.	
		Féminin	**	n.d.		n.d.	
	Accueil ou transition	Total	31	6,4		6,5	
		Masculin	14	7,1		14,3	
		Féminin	17	5,9		0,0	
	Total	Total	64	32,9		3,1	
		Masculin	31	45,1		6,5	
		Féminin	33	21,2		0,0	
1999	Préuniversitaire	Total	31	41,9		3,2	
		Masculin	13	30,8		0,0	
		Féminin	18	50,0		5,6	
	Technique	Total	8	75,0		0,0	
		Masculin	**	n.d.		n.d.	
		Féminin	**	n.d.		n.d.	
	Accueil ou transition	Total	22	9,0		4,5	
		Masculin	16	12,6		6,3	
		Féminin	6	0,0		0,0	
	Total	Total	61	34,3		3,3	
		Masculin	33	24,2		3,0	
		Féminin	28	46,4		3,6	

n.d. Donnée non disponible.

** Remplace une valeur inférieure à 5 ou sa complémentaire.

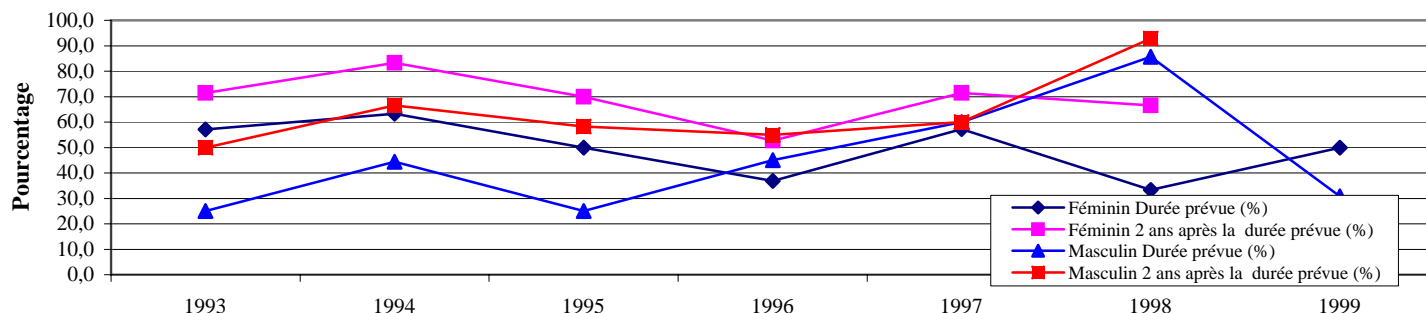
1. L'ensemble du réseau collégial regroupe les cégeps, les collèges privés subventionnés et les écoles gouvernementales de la région.
2. Il s'agit de la région administrative où se situe l'établissement collégial auquel l'élève a fait sa première inscription au collégial.
3. Il s'agit de l'ensemble des élèves inscrits pour la première fois au collégial.
4. Il s'agit du type de formation collégiale à laquelle l'élève s'est inscrit à sa première inscription au collégial.
5. Les résultats obtenus dans un type de formation collégiale regroupant moins de 30 nouveaux inscrits doivent être utilisés avec prudence puisque le « poids » d'un individu exprimé en pourcentage est relativement plus important dans un petit groupe que dans un grand groupe.
6. Pour chacune des périodes d'observation (durée prévue et deux ans après), la mesure indique la somme des DEC et des AEC obtenus par les élèves de la cohorte. Seule la première sanction des études collégiales obtenue par l'élève est considérée dans le calcul. En formation préuniversitaire, la durée prévue des études est de deux ans et, en formation technique, elle est de trois ans. Bien que la notion de durée prévue des études ne s'applique pas à la session d'accueil et à la session de transition, on indique le taux d'obtention d'une sanction d'études collégiales enregistré trois ans après le début des études collégiales. Le taux d'obtention d'une sanction d'études collégiales est calculé deux ans après la durée prévue des études, c'est-à-dire quatre ans pour les programmes de formation préuniversitaire et cinq ans pour les programmes de formation technique et pour la session d'accueil et la session de transition.
7. Le taux d'obtention d'un DEP précise la proportion d'élèves de la cohorte qui n'ont pas obtenu une sanction d'études collégiales (DEC ou AEC) au cours de la période d'observation indiquée mais plutôt un diplôme d'études professionnelles au secondaire (DEP) au cours de cette même période. Les taux d'obtention d'un DEP ne sont pas cumulatifs d'une période d'observation à la suivante; ils sont propres à chacune des deux périodes d'observation.

Source : Système CHESCO, version 2003.

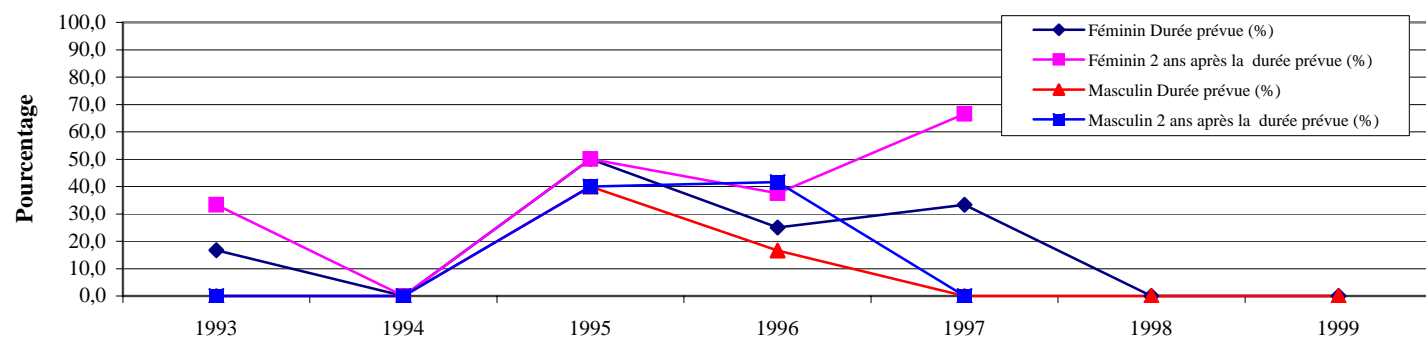
GRAPHIQUE 5.8

Taux d'obtention d'un DEC et d'une AEC par les nouveaux inscrits¹,
à l'enseignement ordinaire, dans l'ensemble du réseau collégial²
de la région du Nord-du-Québec³, selon la durée prévue et deux ans après
la durée prévue⁴, le type de formation⁵ et le sexe, de 1996 à 1999

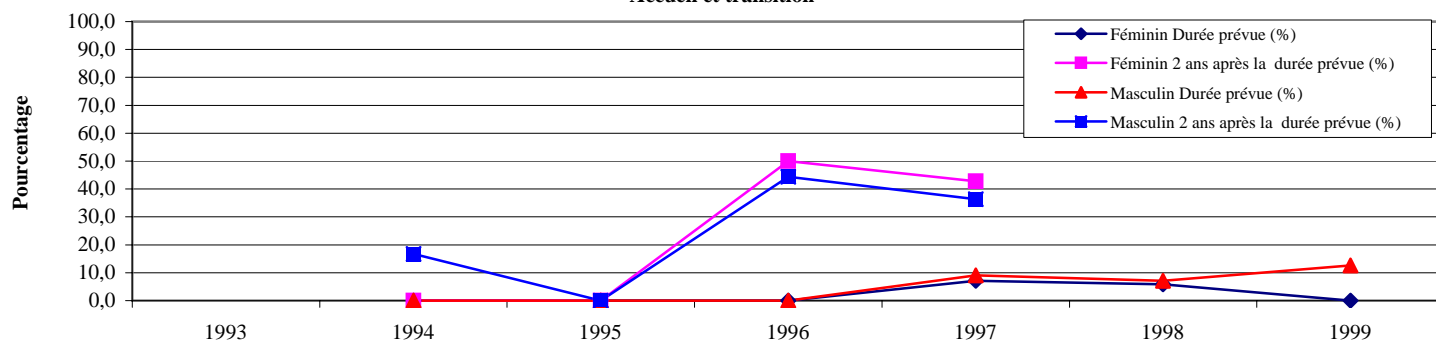
Formation préuniversitaire



Formation technique



Accueil et transition



1. Il s'agit de l'ensemble des élèves inscrits pour la première fois au collégial.
2. L'ensemble du réseau collégial regroupe les cégeps, les collèges privés subventionnés et les écoles gouvernementales de la région.
3. Il s'agit de la région administrative où se situe l'établissement collégial auquel l'élève a fait sa première inscription au collégial.
4. Pour chacune des périodes d'observation (durée prévue et deux ans après), la mesure indique la somme des DEC et des AEC obtenus par les élèves de la cohorte. Seule la première sanction des études collégiales obtenue par l'élève est considérée dans le calcul. En formation préuniversitaire, la durée prévue des études est de deux ans et, en formation technique, elle est de trois ans. Bien que la notion de durée prévue des études ne s'applique pas à la session d'accueil et à la session de transition, on indique le taux d'obtention d'une sanction d'études collégiales enregistré trois ans après le début des études collégiales. Le taux d'obtention d'une sanction d'études collégiales est calculé deux ans après la durée prévue des études, c'est-à-dire quatre ans pour les programmes de formation préuniversitaire et cinq ans pour les programmes de formation technique et pour la session d'accueil et la session de transition.
5. Il s'agit du type de formation collégiale à laquelle l'élève s'est inscrit à sa première inscription au collégial. Les résultats obtenus dans un type de formation collégiale regroupant moins de 30 nouveaux inscrits doivent être utilisés avec prudence puisque le « poids » d'un individu exprimé en pourcentage est relativement plus important dans un petit groupe que dans un grand groupe.