



### EN BREF :

- Dans les serres, la faible humidité causée par le temps ensoleillé est propice aux apparitions du blanc. Soyez vigilant en inspectant les cultures et surtout les paniers suspendus.

### Le blanc

Le blanc des feuilles (« Powdery Mildew ») est une maladie à propagation très rapide, de plus en plus fréquente. Elle se retrouve d'une façon plus importante sur le bégonia Reiger, le calibrachoa, le bidens, le dahlia (Dahlietta), l'hydrangée, le nepeta, le nierembergia, le pétunia retombant, l'impatiens de Nouvelle-Guinée, le rosier, le torenia et la verveine.

### Symptômes

Le blanc des feuilles apparaît sous forme de petites taches blanches poudreuses sur le dessus des feuilles, sur les tiges et sur les boutons floraux. Ces taches s'agrandissent, fusionnent et finissent par couvrir toute la surface des feuilles. Alors, la photosynthèse cesse, les feuilles jaunissent et tombent. Le blanc le plus fréquemment rencontré sur les annuelles est causé par *Erysiphe cichoracearum*. Les cas de blanc causés par *Sphaerotheca fuliginea* sont moins fréquents. Le blanc présent sur une espèce ornementale peut contaminer d'autres espèces, surtout s'il est causé par *Erysiphe cichoracearum*.



Photo 1 : Blanc sur hydrangée

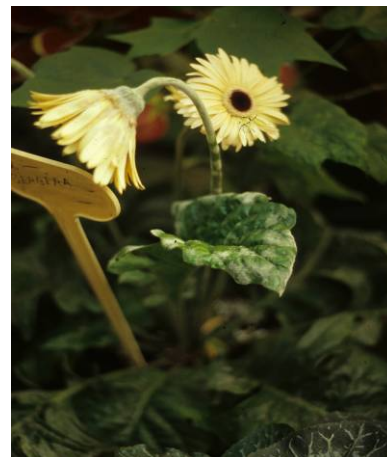


Photo 2 : Blanc sur gerbera

## Cycle du blanc

Lorsque les spores (conidies) deviennent matures, elles se dispersent dans l'air. Leur dispersion se fait surtout le jour par temps ensoleillé lorsque l'humidité est faible et la température modérée (20-26 °C) dans les serres. Ce sont des conditions que l'on retrouve depuis plusieurs jours dans les serres actuellement. Les spores ne sont pas dispersées sur de longues distances; elles restent dans l'environnement immédiat du plant.

Projetées sur les feuilles, les spores entrent en germination et causent l'infection des plants. La germination et l'infection se produisent surtout en fin de journée ou la nuit lorsque l'humidité de l'air est très élevée (> 90-95 %), mais sans eau libre sur les feuilles ou les tiges.

Après l'infection, le **mycélium** se développe à la surface des feuilles et forme des taches blanchâtres qui sont le signe de la maladie. Après 60 heures, de nouvelles spores du champignon se forment. Des spores matures prêtes à la dispersion sont présentes après 72 heures lorsque les conditions prévalant dans l'environnement sont adéquates.

## Stratégie d'intervention

Il est très important de dépister cette maladie au tout début de l'infection. Si le dépistage est trop tardif, les fongicides et les mesures préventives seront peu efficaces.

### Mesures préventives

- Contrôler l'humidité ambiante élevée de l'air en équilibrant la chaleur et l'aération. En pratique, il faut démarrer le système de chauffage manuellement ou par le biais du système de ventilation pour augmenter la température à 21-22 °C, tout en maintenant une certaine ventilation. Il y a deux moments critiques dans la journée pour faire cette pratique : 1) à la fin de la journée avant de fermer les ouvertures des serres pour la nuit et 2) tôt le matin, surtout par temps ensoleillé, pour éviter la montée rapide de la température. Les serristes qui ont des contrôles par ordinateur peuvent opter pour des périodes de chauffage plus fréquentes ou en continu en fonction du taux d'humidité de la serre et du budget de chauffage de l'entreprise.
- S'assurer d'une circulation d'air adéquate en évitant un brassage d'air excessif et les courants d'air qui dispersent les spores d'un plant à l'autre. Les premières infections se produisent sur les plants près des portes et des ouvertures de ventilation. Si les feuilles bougent par la ventilation, le brassage de l'air est exagéré.
- Faire les arrosages tôt au début de la journée
- Éliminer les mauvaises herbes dans la serre, car elles hébergent souvent le blanc.

### Traitement aux biofongicides

Des biofongicides sont maintenant homologués en serre pour le traitement du blanc. Ils sont présentés au tableau 2.

**Tableau 2 : Biofongicides homologués contre le blanc**

Bio fongicide	Cultures	Commentaires
ACTINOVATE SP (Streptomyces lydicus)	Gerbera	Commencer les applications au moment de la transplantation et faire 2 pulvérisations subséquentes à des intervalles de 7 jours.
RHAPSODY ASO (Bacillus subtilis)	Poinsettia, phlox et rosiers	Appliquer aux 7 jours. Bien couvrir le feuillage avec le produit.



## Traitements aux fongicides contre le blanc

Consultez l'étiquette pour plus d'information et pour connaître les conditions d'utilisation. Les fongicides sécuritaires sur les fleurs des plantes annuelles sont le NOVA, le PHYTO 27 et le SENATOR. Le DACONIL peut endommager les fleurs.

Fongicide	Cultures	Commentaires
DACONIL 2787 (chlorothalonil)	Zinnia	Répéter aux 7-14 jours si nécessaire.
MELTATOX (dodemorphe-acétate)	rosier	Répéter aux 10-14 jours si nécessaire. En cas d'infection sévère, répéter aux 5-8 jours.
MILSTOP (bicarbonate de potassium)	Monarde, hydrangée, poinsettia, phlox	Traiter dès les premiers signes de la maladie. Consulter l'étiquette, car les doses sont différentes selon les plantes.
NOVA (myclobutanil)	Poinsettia, aster, chrysanthème gerbera et rosier	Appliquer dès les premiers symptômes et répéter aux 10-14 jours.
PHYTON 27 (cuivre 5,5%)	Bégonia, rosier, impatiens de Nouvelle- Guinée, poinsettia, hydrangée, phlox et verveine	Appliquer dès les premiers symptômes et répéter à toutes les semaines. <b>Danger de phytotoxicité</b> : ne jamais appliquer du PHYTON 7 jours avant ou après une application de B-Nine.
SENATOR (thiophanate-methyl)	Plantes ornementales de serre en pots	Bien arroser le sol avec la bouillie. Répéter aux 7 jours si nécessaire.

***Veillez vous référer aux étiquettes des fabricants en ce qui concerne les doses, les modes d'application et les renseignements supplémentaires. En aucun cas, la présente information ne remplace les recommandations indiquées sur les étiquettes des pesticides; le Réseau d'avertissements phytosanitaires décline toute responsabilité relative au non-respect de l'étiquette officielle.***

### Texte rédigé par :

Michel Sénécal, agronome, Direction régionale Montréal-Laval-Lanaudière, MAPAQ

ANDRÉ CARRIER, agronome  
Avertisseur – légumes de serre  
Direction régionale de la Chaudière-Appalaches,  
MAPAQ  
675, route Cameron – bureau 100  
Sainte-Marie (Québec) G6E 3V7  
Tél. : 418 386-8121, poste 223 – Téléc. : 418 386-8345  
Courriel : [Andre.Carrier@mapaq.gouv.qc.ca](mailto:Andre.Carrier@mapaq.gouv.qc.ca)

MICHEL SENÉCAL, agronome  
Avertisseur – floriculture en serre  
Direction régionale de Montréal-Laval-Lanaudière  
secteur Lanaudière, MAPAQ  
867, boulevard de l'Ange-Gardien – C. P. 3396  
L'Assomption (Québec) J5W 4M9  
Tél. : 450 589-5781, poste 259 – Téléc. : 450 589-7812  
Courriel : [Michel.Senecal@mapaq.gouv.qc.ca](mailto:Michel.Senecal@mapaq.gouv.qc.ca)

LIETTE LAMBERT, agronome  
Avertisseuse – cultures en serres  
Direction régionale de la Montérégie, secteur Ouest  
118, rue Lemieux, Saint-Rémi (Québec) J0L 2L0  
Tél. : 450 454-2210, poste 224 – Téléc. : 450 454-7959  
Courriel : [Liette.Lambert@mapaq.gouv.qc.ca](mailto:Liette.Lambert@mapaq.gouv.qc.ca)

Édition et mise en page : Bruno Gosselin, agronome et Cindy Ouellet, RAP

© **Reproduction intégrale autorisée en mentionnant toujours la source du document**  
**Réseau d'avertissements phytosanitaires – Avertissement No 01 – cultures en serres – 19 mars 2009**

